

II.

Bevölkerungsbewegung

A. Natürliche Bevölkerungsbewegung

1. Eheschließungen, Geborene und Gestorbene seit 1825	58
2. Eheschließungen, Lebendgeborene und Gestorbene 2019 nach Regierungsbezirken und Großstädten	59
3. Eheschließungen 2019 nach Alter der Eheschließenden	59
4. Durchschnittliches Heiratsalter seit 1980 nach bisherigem Familienstand der Eheschließenden	59
5. Eheschließungen 2019 nach bisherigem Familienstand der Eheschließenden	60
6. Eheschließungen 2019 nach Staatsangehörigkeit der Eheschließenden	61
7. Eheschließungen und Ehelösungen seit 1990	61
8. Ehescheidungen 2019 nach Altersunterschied der Ehepartner und Ehedauer	61
9. Ehescheidungen seit 1990 nach Kinderzahl	61
10. Ehelich und nichtehelich Geborene 2019 nach Regierungsbezirken	62
11. Lebendgeborene ausländische Kinder seit 1970 nach Staatsangehörigkeit der Eltern	62
12. Lebendgeborene seit 1960 nach Legitimität und Staatsangehörigkeit	63
13. Lebendgeborene seit 1960 nach Staatsangehörigkeit der Mutter	63
14. Ehelich Lebendgeborene seit 1932 nach Geburtenfolge	63
15. Gestorbene 2019 nach Geschlecht, Familienstand und Regierungsbezirken	64
16. Gestorbene 2019 nach Geschlecht, Familienstand und Altersgruppen	65
17. Gestorbene 2019 nach Geschlecht, Nationalität und Regierungsbezirken	65
18. Säuglingssterblichkeit seit 1900.....	65

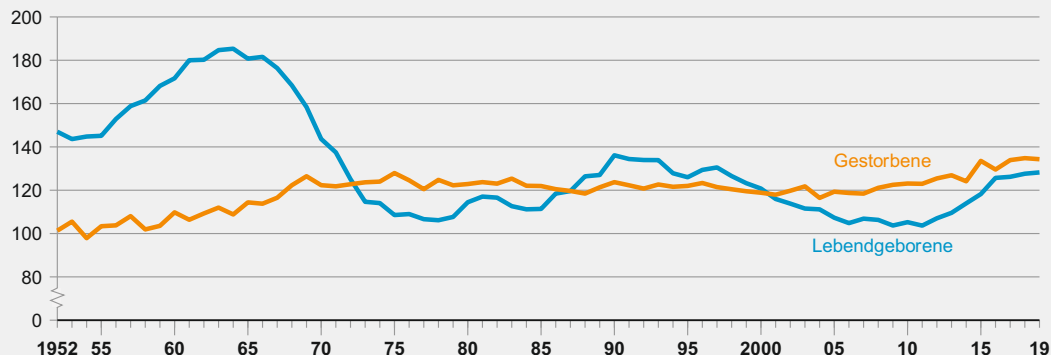
B. Sterbetafel

Bayerische Sterbetafel seit 1891/1900	66
---	----

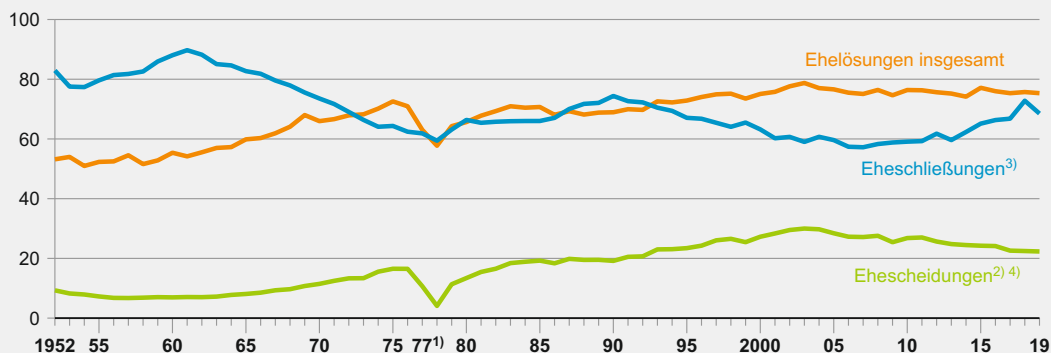
C. Wanderung

1. Gesamtwanderung seit 2016	68
2. Wanderung über die Landesgrenze (Außenwanderung) 2018 und 2019 nach Herkunfts- und Zielgebieten	69
3. Wanderungsgewinn bzw. -verlust und Überschuss der Geborenen bzw. Gestorbenen seit 2017	72
4. Wanderungen über die Landesgrenze 2019 nach Altersgruppen	72
5. Einbürgerungen 2019 nach Regierungsbezirken	73
6. Einbürgerungen 2019 nach ausgewählten früheren Staatsangehörigkeiten	73
7. Einbürgerungen 2019 nach ausgewählten fortbestehenden bisherigen Staatsangehörigkeiten	73

Lebendgeborene und Gestorbene seit 1952 in Tausend

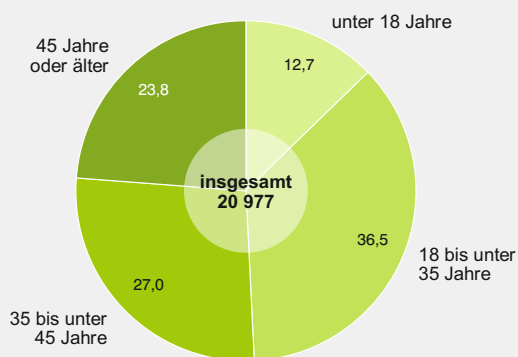


Eheschließungen und Ehelösungen seit 1952 in Tausend

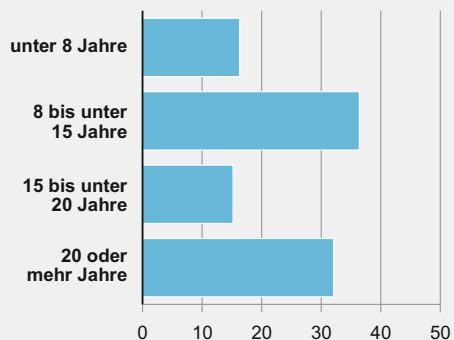


- 1) Inkrafttreten des Ersten Gesetzes zur Reform des Ehe- und Familienrechts.
- 2) Im Zusammenhang mit der vollständigen Neufassung der Anordnung über die Erhebung von statistischen Daten in Familiensachen zum 1. September 2009 im Zuge des FGG-Reformgesetzes und der Umstellung des Geschäftsstellenautomationsystems bei den meldenden Berichtsstellen ist in der Ehelösungsstatistik für das Jahr 2009 in Bayern von einer Untererfassung von schätzungsweise 1 900 Fällen auszugehen.
- 3) Ab Berichtsjahr 2018 einschl. gleichgeschlechtlicher Eheschließungen und ab Berichtsjahr 2019 einschl. Eheschließungen von Personen mit diversem Geschlecht.
- 4) 2019: einschl. gleichgeschlechtlicher Ehescheidungen.

Einbürgerungen 2019 nach dem Alter in Prozent



nach der Aufenthaltsdauer in Prozent



Allgemeine Anmerkungen

Der Bereich der **natürlichen Bevölkerungsbewegungen** setzt sich zusammen aus den Statistiken der Eheschließungen, Geburten und Sterbefälle sowie der Statistik über gerichtliche Ehelösungen und Lebenspartnerschaftsaufhebungen. Bis auf die beiden zuletzt genannten Statistiken werden die entsprechenden Daten von den Standesämtern elektronisch übermittelt. Die regionale Zuordnung der übermittelten Beurkundungen erfolgt bei Eheschließungen auf Basis des Registrierorts, bei Geburten nach dem Ort der Hauptwohnung der Mutter und bei Sterbefällen nach dem Ort der Hauptwohnung des Gestorbenen. Angaben über die **gerichtlichen Ehelösungen** und **Aufhebungen von Lebenspartnerschaften** werden über elektronische Zählkarten für rechtskräftige Urteile in Ehesachen und Lebenspartnerschaften erhoben, die von den Familiengerichten bei den Amtsgerichten zu erstellen sind. **Gleichgeschlechtliche** Eheschließungen sind ab dem Berichtsjahr 2018, gleichgeschlechtliche Ehescheidungen ab dem Berichtsjahr 2019 Bestandteil der in diesem Jahrbuch enthaltenen Statistiken.

Die **Wanderungsstatistik** erstreckt sich auf die Wanderungen über die Gemeinde- und Kreisgrenzen innerhalb Bayerns sowie über die Grenzen Bayerns. Unberücksichtigt bleiben die Umzüge innerhalb der Gemeinden. Als Wanderung im vorstehenden Sinne gilt jedes Beziehen einer Hauptwohnung und jeder Auszug aus einer Hauptwohnung. Gäste in Beherbergungsstätten, Anstaltsinsassen und Besucher bei Verwandten oder Bekannten werden dementsprechend nur erfasst, wenn ihr Aufenthalt gemäß der Meldepflicht von längerer Dauer ist. Die Einberufung und Entlassung von Wehrpflichtigen zählen nicht als Wanderungen. Ebenfalls findet bei Vollzug von Straf- oder Untersuchungshaft und Sicherungsverwahrung sowie für Personen in Polizeigewahrsam keine An- oder Abmeldung statt, soweit eine weitere Wohnung im Geltungsbereich des Melderechtsrahmengesetzes (MRRG, gültig bis 31.10.2015) bzw. § 27 des Bundesmeldegesetzes (BMG, gültig ab 01.11.2015) vorhanden ist. Mitberücksichtigt werden bei den Zu- und Fortzügen auch die im Hinblick auf das Herkunfts- bzw. Zielgebiet ungeklärten Fälle und Fälle ohne Angabe.

Sterbetafeln sind demographische Modelle, die eine zusammenfassende Beurteilung der Sterblichkeitsverhältnisse einer Bevölkerung ermöglichen. Dabei werden die Sterblichkeitsverhältnisse in den einzelnen Altersjahren unabhängig vom Geschlechts- und Altersaufbau der Bevölkerung durch geeignete Maßzahlen dargestellt. Die beiden wichtigsten Angaben einer Sterbetafel sind die geschlechtsspezifisch auf das jeweils vollendete Alter bezogene einjährige Sterbewahrscheinlichkeit sowie die fernere durchschnittliche Lebenserwartung. Sterbetafeln werden i. d. R. bei Volkszählungen erstellt. Bis einschließlich 2010/12 wurden für die Berechnung der Sterbetafel die rohen Sterbewahrscheinlichkeiten einem Glättungsverfahren unterzogen und die geglätteten Werte veröffentlicht. Seit der Sterbetafel 2011/13 werden bundeseinheitlich die rohen Beobachtungswerte in der Spalte Sterbewahrscheinlichkeit aufgeführt. Dadurch kann es vor allem in den jüngeren Altersjahren zu etwas größeren Schwankungen in den Sterbewahrscheinlichkeiten kommen als bisher. Die Sterbetafeln ab 2010/2012 basieren auf den Ergebnissen des Zensus 2011 bzw. der auf dessen Ergebnissen basierenden Bevölkerungsfortschreibung.

Die **Einbürgerungsstatistik** wird seit 1. Januar 2000 nach § 36 Staatsangehörigkeitsgesetz (StAG) als Bundesstatistik geführt. Von 1981 bis Ende 1999 wurde sie als Geschäftsstatistik im Auftrag des Bayerischen Staatsministerium des Inneren, für Sport und Integration durchgeführt. Die statistisch relevanten Merkmale über die Einbürgerungen werden von den Staatsangehörigkeitsbehörden übermittelt.

Begriffsbestimmungen in alphabetischer Reihenfolge

Eheschließungen sind standesamtliche Trauungen, auch von Ausländern, mit Ausnahme der Fälle, in denen beide Ehegatten Angehörige ausländischer Streitkräfte sind, bzw. zu den ausländischen diplomatischen und konsularischen Vertretungen einschließlich deren Familienangehörigen gehören.

Ausländer können die deutsche Staatsangehörigkeit durch **Einbürgerung** erwerben. Seit 1. Januar 2005 regelt das Staatsangehörigkeitsgesetz (StAG) die Mehrzahl der Einbürgerungen (§ 8 StAG – Niederlassung auf Dauer; § 9 StAG – Deutsche(r) als Ehe- oder Lebenspartner; § 10 Abs.1 StAG – 8 Jahre Aufenthalt; § 10 Abs.2 StAG – Miteinbürgerung von Familienangehörigen).

Als **Lebendgeborene** werden Kinder gezählt, bei denen nach der Trennung vom Mutterleib entweder das Herz geschlagen oder die Nabelschnur pulsiert, oder die natürliche Lungenatmung eingesetzt hat. Die übrigen Kinder gelten als Totgeborene oder Fehlgeburten. Als **Totgeborene** zählen seit 1. November 2018 Kinder, deren Geburtsgewicht mindestens 500 g beträgt, und Kinder, die bei einem Geburtsgewicht unter 500 Gramm die 24. Schwangerschaftswoche erreicht haben. Fehlgeburten werden nicht im Personenstandsregister beurkundet und bleiben daher in der Statistik der natürlichen Bevölkerungsbewegung außer Betracht. Die Unterscheidung zwischen Kindern miteinander verheirateter Eltern und Kindern nicht miteinander verheirateter Eltern richtet sich nach § 1592 ff. BGB.

In der Zahl der **Gestorbenen** sind die Totgeborenen, die nachträglich beurkundeten Kriegssterbefälle und die gerichtlichen Todeserklärungen nicht enthalten. Die **Säuglingssterblichkeit** bezieht sich auf die vor Vollendung des ersten Lebensjahres gestorbenen Säuglinge.

Die **Wanderungen** werden auf Grund der gesetzlichen Bestimmungen über die Meldepflicht bei einem Wohnungswechsel oder Umzug von einer Gemeinde in eine andere mittels der Anmeldungen erfasst. Innerhalb des Bundesgebiets wird jeder Bezug einer Hauptwohnung in einer neuen Gemeinde gleichzeitig als Fortzug aus der bisherigen Wohngemeinde gezählt. Nur Fortzüge in Gebiete außerhalb des Bundesgebiets werden mittels der Abmeldungen festgestellt. Als **Zuzug** gilt, wenn jemand in einer Gemeinde, in der er nicht bereits mit einer Hauptwohnung angemeldet ist, eine Hauptwohnung bezieht und sich dort anmeldet. Als **Fortzug** gilt, wenn jemand innerhalb des Bundesgebiets umzieht und dieser Umzug in der Gemeinde, in der er sich anmeldet, als Zuzug gilt oder wenn sich jemand aus einer Gemeinde im Bundesgebiet ins Ausland abmeldet, ohne noch mit einer weiteren Wohnung in der Bundesrepublik angemeldet zu sein.

A. Natürliche Bevölkerungsbewegung

1. Eheschließungen, Geborene und Gestorbene seit 1825

– Jeweiliger Gebietsstand –

a) Grundzahlen

Jahr ¹⁾	Eheschließungen ²⁾	Lebendgeborene ³⁾				Totgeborene	Gestorbene ^{3) 4)} (ohne Totgeborene)			Überschuss der Geborenen bzw. der Gestorbenen (-)
		insgesamt	männlich	weiblich	darunter (Sp. 2) nicht-ehelich		insgesamt	männlich	weiblich	
1825/26	25 190	135 839	•	•	•	3 379	108 035	•	•	27 804
1840/41	29 500	151 490	77 444	74 046	31 525	4 722	124 701	63 523	61 178	26 789
1850/51	30 681	157 789	80 633	77 156	33 796	5 210	126 537	64 716	61 821	31 252
1900	50 585	226 213	116 470	109 743	29 601	6 879	156 408	81 478	74 930	69 805
1910	49 464	215 540	110 448	105 092	26 042	5 988	130 858	67 187	63 671	84 682
1920	100 131	198 857	102 871	95 986	26 629	5 322	112 090	55 448	56 642	86 767
1930	61 187	149 008	76 632	72 376	23 094	3 270	92 221	47 065	45 156	56 787
1940	69 109	174 311	89 687	84 624	15 671	3 895	104 702	53 246	51 456	69 609
1950	91 823	151 752	78 721	73 031	20 217	3 311	98 973	49 469	49 504	52 779
1960	88 036	171 665	88 420	83 245	15 568	2 535	109 786	56 143	53 643	61 879
1970	73 548	143 656	73 709	69 947	10 139	1 389	122 323	61 272	61 051	21 333
1980	66 368	114 451	58 676	55 775	8 988	562	122 859	59 740	63 119	- 8 404
1990	74 387	136 122	69 950	66 172	13 467	407	123 726	57 494	66 232	12 396
2000	63 038	120 765	61 673	59 092	21 606	447	118 846	55 194	63 652	1 919
2010	59 092	105 251	53 769	51 482	27 101	358	123 089	58 282	64 807	- 17 838
2016	66 324	125 689	64 503	61 186	35 057	444	129 552	63 573	65 979	- 3 863
2017	66 790	126 191	64 294	61 897	34 714	457	133 902	65 158	68 744	- 7 711
2018	72 798	127 616	65 272	62 344	34 387	444	134 809	66 228	68 581	- 7 193
2019	68 501	128 227	65 760	62 467	33 996	444	134 313	65 975	68 338	- 6 086

b) Verhältniszahlen

Jahr ¹⁾	Eheschließungen ²⁾	Auf 1 000 Einwohner ⁵⁾ entfielen ...							Auf 100 weibliche		Von 100 Lebendgeborenen waren		Auf 100 Lebend- und Totgeborene entfielen ... Totgeborene	
		Lebendgeborene ³⁾			Gestorbene ^{3) 4)} (ohne Totgeborene)				Überschuss der Geborenen bzw. der Gestorbenen (-)	Lebendgeborene	Gestorbene	ehelich		nicht-ehelich
		insgesamt	männlich	weiblich	insgesamt	männlich	weiblich	entfielen ... männliche						
								Lebendgeborene		Gestorbene				
1825/26	6,3	34,0	•	•	27,0	•	•	7,0	•	•	•	•	2,4	
1840/41	6,7	34,6	36,2	33,0	26,4	34,4	27,2	6,1	104,6	103,6	79,2	20,8	3,0	
1850/51	6,8	34,7	36,3	33,2	27,8	29,1	26,6	6,9	104,5	104,7	78,6	21,4	3,2	
1900	8,2	36,8	38,6	35,0	25,4	27,0	23,9	11,4	106,1	108,7	86,9	13,1	3,0	
1910	7,2	31,5	32,9	30,1	19,1	20,0	18,3	12,4	105,1	105,5	87,9	12,1	2,7	
1920	13,8	27,7	29,9	25,7	15,6	16,1	15,2	12,1	107,2	97,9	86,6	13,4	2,6	
1930	8,1	19,7	21,0	18,5	12,2	12,9	11,6	7,5	105,9	104,2	84,5	15,5	2,4	
1940	8,3	21,0	•	•	12,6	•	•	8,4	106,0	103,5	91,0	9,0	2,2	
1950	10,1	16,6	18,6	14,9	10,8	11,7	10,1	5,8	107,8	99,9	86,7	13,3	2,1	
1960	9,3	18,2	20,2	16,5	11,6	12,8	10,6	6,6	106,2	104,7	90,9	9,1	1,5	
1970	7,0	13,7	14,8	12,7	11,7	12,3	11,1	2,0	105,4	100,4	92,9	7,1	1,0	
1980	6,1	10,5	11,3	9,8	11,3	11,5	11,1	- 0,8	105,2	94,6	92,1	7,9	0,5	
1990	6,6	12,0	12,7	11,3	10,9	10,5	11,3	1,1	105,7	86,8	90,1	9,9	0,3	
2000	5,2	9,9	10,4	9,5	9,8	9,3	10,2	0,2	104,4	86,7	82,1	17,9	0,4	
2010	4,7	8,4	8,7	8,1	9,8	9,5	10,2	- 1,4	104,4	89,9	74,3	25,7	0,3	
2016	5,1	9,8	10,1	9,4	10,1	10,0	10,1	- 0,3	105,4	96,4	72,1	27,9	0,4	
2017	5,2	9,7	10,0	9,5	10,3	10,1	10,5	- 0,6	103,9	94,8	72,5	27,5	0,4	
2018	5,6	9,8	10,1	9,5	10,3	10,3	10,4	- 0,6	104,7	96,6	73,1	26,9	0,3	
2019	5,2	9,8	10,1	9,5	10,3	10,2	10,3	- 0,5	105,3	96,5	73,5	26,5	0,3	

¹⁾ 1825 bis 1851 Verwaltungsjahre (1.10. bis 30.09.). – ²⁾ Ab 2018 einschl. der Eheschließungen zwischen Personen gleichen Geschlechts. – ³⁾ Die Ergebnisse können Fälle mit diversem oder unbestimmtem Geschlecht enthalten, die durch ein definiertes Umschlüsselungsverfahren auf männlich und weiblich verteilt wurden. – ⁴⁾ 1940 ohne Kriegssterbefälle. – ⁵⁾ Bzw. 1 000 Einwohner des jeweiligen Geschlechts.

2. Eheschließungen, Lebendgeborene und Gestorbene 2019 nach Regierungsbezirken und Großstädten

Gebiet	Eheschließungen	Lebendgeborene ¹⁾			Gestorbene ¹⁾			Überschuss der Geborenen bzw. der Gestorbenen (-)		
		insgesamt	männlich	weiblich	insgesamt	männlich	weiblich	insgesamt	männlich	weiblich
Oberbayern	23 939	48 627	24 936	23 691	42 592	20 858	21 734	6 035	4 078	1 957
Niederbayern	6 517	11 293	5 758	5 535	13 290	6 567	6 723	- 1 997	- 809	- 1 188
Oberpfalz	5 941	10 754	5 453	5 301	12 093	5 935	6 158	- 1 339	- 482	- 857
Oberfranken	5 619	9 233	4 781	4 452	13 002	6 379	6 623	- 3 769	- 1 598	- 2 171
Mittelfranken	9 116	17 392	8 971	8 421	19 484	9 546	9 938	- 2 092	- 575	- 1 517
Unterfranken	6 997	12 102	6 196	5 906	14 347	7 107	7 240	- 2 245	- 911	- 1 334
Schwaben	10 372	18 826	9 665	9 161	19 505	9 583	9 922	- 679	82	- 761
Bayern 2019	68 501	128 227	65 760	62 467	134 313	65 975	68 338	- 6 086	- 215	- 5 871
dav. Großstädte	12 769	33 124	16 858	16 266	26 824	12 942	13 882	6 300	3 916	2 384
München	5 285	17 637	8 995	8 642	11 348	5 559	5 789	6 289	3 436	2 853
Nürnberg	2 505	5 383	2 732	2 651	5 849	2 801	3 048	- 466	- 69	- 397
Augsburg	1 360	3 121	1 613	1 508	3 150	1 537	1 613	- 29	76	- 105
Würzburg	781	1 221	625	596	1 360	596	764	- 139	29	- 168
Regensburg	1 083	1 688	835	853	1 398	654	744	290	181	109
Ingolstadt	607	1 557	784	773	1 265	619	646	292	165	127
Fürth	654	1 441	719	722	1 361	657	704	80	62	18
Erlangen	494	1 076	555	521	1 093	519	574	- 17	36	- 53
übrige kreisfr. Städte	5 061	9 044	4 566	4 478	11 041	5 225	5 816	- 1 997	- 659	- 1 338
Landkreise	50 671	86 059	44 336	41 723	96 448	47 808	48 640	- 10 389	- 3 472	- 6 917
Bayern 2018	72 798	127 616	65 272	62 344	134 809	66 228	68 581	- 7 193	- 956	- 6 237
Deutschland 2018	449 466	787 523	404 052	383 471	954 874	470 032	484 842	- 167 351	- 65 980	- 101 371

¹⁾ Die Ergebnisse können Fälle mit diversem oder unbestimmtem Geschlecht enthalten, die durch ein definiertes Umschlüsselungsverfahren auf männlich und weiblich verteilt wurden.

3. Eheschließungen 2019 nach Alter der Eheschließenden

Gebiet	Alter der Eheschließenden in Jahren													
	unter 20	20	25	30	40	50	60 oder mehr	unter 20	20	25	30	40	50	60 oder mehr
		bis unter							bis unter					
		25	30	40	50	60			25	30	40	50	60	
Männer							Frauen							
Großstädte ¹⁾	15	580	2 509	5 731	1 842	1 450	808	79	1 123	3 275	5 183	1 397	1 075	471
Übrige kreisfr. Städte ..	10	252	1 111	2 145	643	583	314	49	521	1 489	1 802	529	501	173
Landkreise	39	1 799	11 169	21 912	6 850	5 922	2 865	255	4 353	15 581	18 424	5 606	4 934	1 633
Bayern 2019	64	2 631	14 789	29 788	9 335	7 955	3 987	383	5 997	20 345	25 409	7 532	6 510	2 277
2018	60	2 777	15 730	30 177	10 499	9 136	4 652	60	2 785	15 864	30 511	10 445	8 676	4 224
Deutschland 2018	579	18 124	90 452	177 094	70 268	63 125	30 452	3 137	38 906	119 845	158 991	58 573	51 761	17 625

¹⁾ München, Nürnberg, Augsburg, Würzburg, Regensburg, Ingolstadt, Fürth, Erlangen.

4. Durchschnittliches Heiratsalter seit 1980 nach bisherigem Familienstand der Eheschließenden¹⁾

Jahr	Durchschnittliches Heiratsalter							
	des Mannes	bisheriger Familienstand			der Frau	bisheriger Familienstand		
		ledig	verwitwet ²⁾	geschieden ²⁾		ledig	verwitwet ²⁾	geschieden ²⁾
in Jahren								
1980	28,5	26,1	57,0	39,1	25,1	23,3	47,7	35,6
1990	30,3	27,7	56,9	40,4	27,3	25,3	46,8	36,6
2000	34,6	31,3	60,5	44,1	31,4	28,4	48,8	40,1
2010	37,4	33,2	63,7	47,9	34,1	30,3	53,9	44,1
2019	38,0	34,3	65,1	51,1	35,2	31,8	56,4	47,7

¹⁾ Ab 2018 einschl. der Eheschließungen zwischen Personen gleichen Geschlechts. – ²⁾ 2019 geschieden einschl. aufgehobener Lebenspartnerschaften und verwitwet einschl. verstorbener Lebenspartner.

5. Eheschließungen 2019 nach bisherigem Familienstand der Eheschließenden*)

Eheschließungen zwischen Mann und Frau

Gebiet	Familienstand der Eheschließenden				Familienstand bei Eheschließungen zwischen Mann und Frau								
	Männer		Frauen		ledige			verwitwete			sonstige		
	ledig	ge-schie-denen ²⁾	ledig	ge-schie-denen ²⁾	Männer und								
					ledige	ge-schie-dene	sonstige	ledige	ge-schie-dene	sonstige	ledige	ge-schie-dene	sonstige
Frauen													
Oberbayern	80,1	19,9	80,9	19,1	72,4	7,3	0,4	8,2	10,0	0,5	0,4	0,8	0,2
Niederbayern	79,1	20,9	79,1	20,9	70,8	7,9	0,4	8,0	11,1	0,5	0,3	0,9	0,2
Oberpfalz	79,9	20,1	79,5	20,5	71,7	7,8	0,3	7,5	11,0	0,5	0,2	0,7	0,1
Oberfranken	77,3	22,7	77,2	22,8	69,0	8,0	0,3	8,1	12,6	0,5	0,1	1,1	0,2
Mittelfranken	78,7	21,3	78,2	21,8	69,8	8,5	0,3	8,0	11,3	0,6	0,3	1,0	0,1
Unterfranken	80,3	19,7	79,6	20,4	72,1	7,8	0,3	7,4	11,1	0,3	0,1	0,7	0,1
Schwaben	80,0	20,0	80,0	20,0	72,0	7,6	0,4	7,7	10,8	0,4	0,2	0,8	0,1
Bayern 2019	79,5	20,5	79,7	20,3	71,5	7,7	0,3	7,9	10,8	0,5	0,3	0,8	0,1
davon Großstädte	82,6	17,4	82,7	17,3	74,6	7,6	0,3	7,8	8,1	0,5	0,3	0,6	0,1
München	83,7	16,3	84,7	15,3	76,3	6,9	0,4	8,1	6,7	0,5	0,4	0,5	0,1
Nürnberg	80,5	19,5	79,7	20,3	71,0	9,4	0,1	8,5	9,2	0,6	0,3	0,7	0,2
Augsburg	82,5	17,5	82,6	17,4	75,0	7,1	0,4	7,6	9,0	0,5	–	0,2	0,2
Würzburg	85,9	14,1	86,0	14,0	79,5	6,3	0,1	6,4	7,2	0,1	0,1	0,1	–
Regensburg	83,4	16,6	83,1	16,9	76,6	6,5	0,3	6,1	8,8	0,6	0,4	0,8	–
Ingolstadt	84,9	15,1	82,9	17,1	76,6	8,1	0,2	5,6	7,6	0,5	0,7	0,5	0,2
Fürth	75,4	24,6	74,5	25,5	64,4	10,6	0,5	9,8	12,5	0,5	0,3	1,4	–
Erlangen	80,9	19,1	81,5	18,5	73,5	7,4	–	8,0	9,0	0,6	–	1,5	–
übrige kreisfr. Städte ..	78,3	21,7	79,1	20,9	70,3	7,6	0,4	8,5	11,5	0,5	0,2	0,9	0,1
Landkreise	78,9	21,1	79,0	21,0	70,8	7,8	0,3	7,9	11,4	0,5	0,3	0,9	0,1
Bayern 2019	53 020	13 631	53 108	13 543	47 647	5 146	227	5 278	7 198	322	183	559	91

Eheschließungen zwischen Personen gleichen Geschlechts

Geschlecht der Ehe	Gleichgeschlechtliche Eheschließungen insgesamt	Familienstand bei Eheschließung zwischen				
		in Lebenspartnerschaft Lebenden	Ledigen		Geschiedenen ²⁾	
			und			
		in Lebenspartnerschaft Lebenden	Ledigen	Geschiedenen ²⁾	Geschiedenen ²⁾	
Männlich	insgesamt	949	306	497	125	21
	%		32,2	52,4	13,2	2,2
Weiblich	insgesamt	901	279	410	166	46
	%		31,0	45,5	18,4	5,1
Bayern 2019	insgesamt	1 850	585	907	291	67
	%		31,6	49,0	15,7	3,6

*) Verhältniszahlen bezogen auf Eheschließungen gesamt im jeweiligen Gebiet. – ²⁾ Einschl. aufgehobener Lebenspartnerschaften und sonstiger Familienstände.

6. Eheschließungen 2019 nach Staatsangehörigkeit der Eheschließenden

Gebiet der Staatsangehörigkeit des Mannes	Eheschließungen insgesamt ¹⁾		davon nach dem Gebiet der Staatsangehörigkeit der Frau					
			Deutschland	Ausland	davon			
	Anzahl	%			europäische Staaten	amerikanische Staaten	afrikanische, asiatische und australische Staaten	staatenlos und ungeklärte Fälle
Deutschland	60 960	91,5	56 027	4 933	3 335	528	1 064	6
Ausland	5 691	8,5	3 601	2 090	1 675	73	329	13
davon europäische Staaten	4 265	6,4	2 617	1 648	1 567	35	45	1
amerikanische Staaten	451	0,7	381	70	33	33	4	–
afrik., asiat. und austral. Staaten	950	1,4	589	361	74	5	276	6
staatenlos und ungeklärte Fälle	25	0,0	14	11	1	–	4	6
Insgesamt	66 651	100	59 628	7 023	5 010	601	1 393	19
%	100	x	89,5	10,5	7,5	0,9	2,1	0,0

¹⁾ Ohne Eheschließungen zwischen Personen gleichen Geschlechts.

7. Eheschließungen und Ehelösungen seit 1990

Jahr	Eheschließungen ¹⁾	insgesamt	Ehelösungen ²⁾				Überschuss der Eheschließungen bzw. -lösungen (-)
			davon gelöst durch				
			Tod		Scheidung ³⁾		
Anzahl	%	Anzahl	%				
1990	74 387	68 939	49 771	72,2	19 168	27,8	5 448
2000	63 038	75 066	47 816	63,7	27 250	36,3	- 12 028
2010	59 092	76 384	49 577	64,9	26 807	35,1	- 17 292
2019	68 501	75 333	53 016	70,4	22 317	29,6	- 6 832

¹⁾ Ab 2018 einschl. der Eheschließungen zwischen Personen gleichen Geschlechts. — ²⁾ Ohne gelöste Ehen durch Aufhebung bzw. Feststellung der Nichtigkeit. — ³⁾ Ab 2019 einschl. Scheidungen von Ehepartnern gleichen Geschlechts. Im Berichtsjahr 2019 wurden 14 gleichgeschlechtliche Ehen geschieden.

8. Ehescheidungen 2019 nach Altersunterschied der Ehepartner und Ehedauer¹⁾

Altersunterschied der Ehepartner	Ehescheidungen insgesamt	davon nach einer Ehedauer ²⁾ von ... Jahr(en)										
		1	2	3	4	5	6	7	11	16	21	26 oder mehr
								bis				
10	15	20	25									
Frau älter um	5 455	27	207	275	243	323	312	1 000	960	784	592	732
11 oder mehr Jahre	466	4	20	28	19	42	38	114	82	71	30	18
6 bis 10 Jahre	1 045	5	47	53	55	60	60	224	192	155	102	92
1 bis 5 Jahre	3 944	18	140	194	169	221	214	662	686	558	460	622
Mann und Frau gleichaltrig ..	3 895	26	161	176	151	162	170	643	610	541	517	738
Mann älter um	12 953	87	460	580	525	645	612	2 432	2 362	1 849	1 419	1 982
1 bis 5 Jahre	8 428	59	299	363	328	402	370	1 459	1 427	1 177	1 007	1 537
6 bis 10 Jahre	3 044	17	112	142	114	137	145	644	604	475	301	353
11 bis 15 Jahre	1 001	4	33	50	56	62	59	209	234	141	81	72
16 oder mehr Jahre	480	7	16	25	27	44	38	120	97	56	30	20
Insgesamt	22 303	140	828	1 031	919	1 130	1 094	4 075	3 932	3 174	2 528	3 452

¹⁾ Ohne Scheidungen von Ehepartnern gleichen Geschlechts. — ²⁾ Differenz zwischen dem tagesgenauen Datum der Rechtskraft der Ehescheidung und dem der Eheschließung (vollendete Jahre).

9. Ehescheidungen seit 1990 nach Kinderzahl

Jahr	Ehescheidungen							Minderjähr. Kinder aus gesch. Ehen insgesamt	dar. aus Ehen mit 5 oder mehr minderjähr. Kindern
	insgesamt	davon mit							
		keinem	1	2	3	4	5 oder mehr		
minderjährigen Kind(ern)									
1990	19 168	9 672	5 857	3 009	522	89	19	13 901	104
2000	27 250	12 902	7 856	5 166	1 087	193	46	22 469	248
2010	26 807	13 553	7 255	4 898	925	151	25	20 562	132
2019	22 317	11 165	5 773	4 381	844	126	28	17 721	150

10. Ehelich und nichtehelich Geborene 2019 nach Regierungsbezirken

Gebiet — Gemeindegrößenklasse	Lebendgeborene ¹⁾			davon						Tot- gebo- rene
				deutsche Kinder			ausländische Kinder			
	insgesamt	männlich	weiblich	insgesamt	männlich	weiblich	insgesamt	männlich	weiblich	
Ehelich										
Oberbayern	35 952	18 447	17 505	30 877	15 854	15 023	5 075	2 593	2 482	122
Niederbayern	8 132	4 167	3 965	6 967	3 554	3 413	1 165	613	552	23
Oberpfalz	8 059	4 075	3 984	6 809	3 445	3 364	1 250	630	620	24
Oberfranken	6 344	3 343	3 001	5 759	3 034	2 725	585	309	276	17
Mittelfranken	12 929	6 716	6 213	10 905	5 658	5 247	2 024	1 058	966	46
Unterfranken	8 669	4 434	4 235	7 837	4 003	3 834	832	431	401	22
Schwaben	14 146	7 240	6 906	12 269	6 250	6 019	1 877	990	887	40
Bayern 2019	94 231	48 422	45 809	81 423	41 798	39 625	12 808	6 624	6 184	294
davon in Gemeinden mit ... Einwohnern										
unter 2 000	6 877	3 567	3 310	6 550	3 399	3 151	327	168	159	16
2 000 bis unter 5 000	16 820	8 670	8 150	15 458	7 977	7 481	1 362	693	669	56
5 000 bis unter 20 000	30 527	15 844	14 683	26 691	13 826	12 865	3 836	2 018	1 818	80
20 000 bis unter 100 000	15 953	8 054	7 899	13 024	6 535	6 489	2 929	1 519	1 410	51
100 000 oder mehr	24 054	12 287	11 767	19 700	10 061	9 639	4 354	2 226	2 128	91
Bayern 2018	93 229	47 781	45 448	81 112	41 554	39 558	12 117	6 227	5 890	286
Deutschland 2018	520 627	266 828	253 799	453 840	232 407	221 433	66 787	34 421	32 366	1 732
Nichtehelich										
Oberbayern	12 675	6 489	6 186	10 696	5 472	5 224	1 979	1 017	962	59
Niederbayern	3 161	1 591	1 570	2 679	1 362	1 317	482	229	253	15
Oberpfalz	2 695	1 378	1 317	2 254	1 141	1 113	441	237	204	9
Oberfranken	2 889	1 438	1 451	2 484	1 251	1 233	405	187	218	16
Mittelfranken	4 463	2 255	2 208	3 724	1 864	1 860	739	391	348	24
Unterfranken	3 433	1 762	1 671	2 973	1 531	1 442	460	231	229	13
Schwaben	4 680	2 425	2 255	4 051	2 102	1 949	629	323	306	14
Bayern 2019	33 996	17 338	16 658	28 861	14 723	14 138	5 135	2 615	2 520	150
davon in Gemeinden mit ... Einwohnern										
unter 2 000	2 275	1 168	1 107	2 132	1 086	1 046	143	82	61	9
2 000 bis unter 5 000	5 726	2 917	2 809	5 188	2 645	2 543	538	272	266	25
5 000 bis unter 20 000	10 735	5 497	5 238	8 993	4 611	4 382	1 742	886	856	54
20 000 bis unter 100 000	6 190	3 185	3 005	4 983	2 579	2 404	1 207	606	601	29
100 000 oder mehr	9 070	4 571	4 499	7 565	3 802	3 763	1 505	769	736	33
Bayern 2018	34 387	17 491	16 896	29 127	14 832	14 295	5 260	2 659	2 601	158
Deutschland 2018	266 896	137 224	129 672	228 796	117 513	111 283	38 100	19 711	18 389	1 298

¹⁾ Die Ergebnisse können Fälle mit unbestimmtem Geschlecht enthalten, die durch ein definiertes Umschlüsselungsverfahren auf männlich und weiblich verteilt wurden.

11. Lebendgeborene ausländische Kinder seit 1970 nach Staatsangehörigkeit der Eltern

Jahr	Lebendgeborene ausländische Kinder insgesamt	davon von Müttern mit der Staatsangehörigkeit des Landes												
		Frankreich	Griechenland	Italien	Serbien	Niederlande	Österreich	Polen	Spanien	Türkei	Ungarn	USA	Ver-einigtes Königreich	übriges Ausland
Insgesamt														
1970	6 999	34	1 685	1 059	•	19	327	6	309	2 002	15	48	21	310
1980	10 113	48	529	1 018	•	24	303	18	104	5 265	33	291	86	681
1990	11 408	80	625	775	•	46	281	520	52	5 969	87	461	153	1 432
2000	6 609	91	407	498	•	29	148	110	31	1 078	32	145	84	3 956
2010	4 437	90	120	164	156	26	80	288	42	465	97	112	58	2 739
2019	17 943	71	421	475	237	35	88	919	147	175	717	554	47	14 057
darunter Lebendgeborene mit gleicher Staatsangehörigkeit des Vaters														
1970	6 219	13	1 576	1 010	•	14	215	–	266	1 888	9	32	7	299
1980	9 159	23	502	923	•	12	178	10	84	5 085	17	238	49	536
1990	9 746	28	568	626	•	25	122	371	27	5 775	67	380	71	984
2000	4 976	44	361	407	•	14	60	49	14	983	16	113	52	1 867
2010	2 850	54	94	100	68	13	30	182	23	411	74	91	45	1 665
2019	14 713	50	359	366	141	17	41	838	102	145	636	511	31	11 476

12. Lebendgeborene seit 1960 nach Legitimität und Staatsangehörigkeit

Jahr	Lebendgeborene insgesamt	Von den Lebendgeborenen waren								
		ehelich	nichtehelich		deutsche Kinder	ausländische Kinder	eheliche		nichteheliche	
			Anzahl	%			deutsche Kinder	ausländische Kinder	deutsche Kinder	ausländische Kinder
1960	171 665	156 097	15 568	9,1	170 840	825	155 404	693	15 436	132
1970	143 656	133 517	10 139	7,1	136 657	6 999	127 252	6 265	9 405	734
1975	108 544	100 691	7 853	7,2	95 635	12 909	88 636	12 055	6 999	854
1980	114 451	105 463	8 988	7,9	104 338	10 113	96 033	9 430	8 305	683
1985	111 365	101 430	9 935	8,9	104 243	7 122	95 048	6 382	9 195	740
1990	136 122	122 655	13 467	9,9	124 714	11 408	112 370	10 285	12 344	1 123
1995	125 995	110 880	15 115	12,0	112 282	13 713	98 712	12 168	13 570	1 545
2000	120 765	99 159	21 606	17,9	114 156	6 609	93 764	5 395	20 392	1 214
2010	105 251	78 150	27 101	25,7	100 814	4 437	74 701	3 449	26 113	988
2019	128 227	94 231	33 996	26,5	110 284	17 943	81 423	12 808	28 861	5 135

13. Lebendgeborene seit 1960 nach Staatsangehörigkeit der Mutter

Jahr	Lebendgeborene insgesamt	darunter von Müttern mit ausländischer Staatsangehörigkeit											
		insgesamt		davon mit der Staatsangehörigkeit des Landes									übriges Ausland
		Anzahl	%	Griechenland	Italien	Serbien ¹⁾	Österreich	Spanien	Tschechien	Türkei	USA		
1960	171 665	947	0,6	40	91	•	295	8	•	7	44	425	
1970	143 656	7 908	5,5	1 719	1 110	•	586	330	•	2 022	89	684	
1975	108 544	14 886	13,7	1 898	1 168	•	879	295	•	6 309	136	1 381	
1980	114 451	12 238	10,7	587	1 131	•	860	150	•	5 331	390	1 754	
1985	111 365	9 212	8,3	401	763	•	699	122	•	3 415	756	1 908	
1990	136 122	14 124	10,4	686	945	1 160	784	104	•	6 072	586	3 639	
1995	125 995	17 590	14,0	831	972	1 545	695	120	254	5 663	428	7 082	
2000	120 765	18 989	15,7	835	1 025	1 932	689	159	339	4 978	325	8 599	
2010	105 251	17 931	17,0	419	679	579	587	205	357	2 809	283	12 013	
2019	128 227	32 456	25,3	830	1 152	588	699	340	411	2 359	724	25 353	

¹⁾ 1990 bis 2000 Serbien und Montenegro, einschl. Kosovo zusammen erfasst.**14. Ehelich Lebendgeborene seit 1932 nach Geburtenfolge**

– Jeweiliger Gebietsstand –

Jahr	Ehelich Lebendgeborene insgesamt	Von je 100 ehelich Lebendgeborenen waren das								
		1.	2.	3.	4.	5.	6.	7.	8.	9. oder weitere
		Kind								
1932	111 359	33,0	23,5	15,4	9,9	6,2	12,0 ¹⁾	•	•	•
1940	158 650	34,0	25,9	16,2	9,5	5,7	8,7 ¹⁾	•	•	•
1950	131 535	41,4	29,2	14,8	6,7	3,2	1,8	1,1	0,6	1,2
1960	156 097	39,9	29,9	15,6	7,5	3,6	1,7	0,9	0,4	0,5
1970	133 517	40,7	31,5	15,2	6,8	2,9	1,4	0,7	0,4	0,4
1975	100 691	45,0	33,2	12,6	5,0	2,2	1,0	0,4	0,3	0,3
1980	105 463	48,2	34,7	11,5	3,4	1,3	0,5	0,2	0,1	0,1
1985	101 430	47,0	36,9	11,8	3,0	0,8	0,3	0,1	0,1	–
1990	122 655	46,5	36,8	12,5	3,1	0,8	0,2	0,1	–	–
1995	110 880	46,0	38,1	12,0	2,8	0,7	0,3	0,1	–	–
2000	99 159	44,3	39,1	12,5	3,0	0,7	0,4 ¹⁾	•	•	•
2010	78 150	45,6	38,8	11,8	2,7	0,6	0,4 ¹⁾	•	•	•
2019	94 231	42,8	39,8	12,9	3,1	0,9	0,5 ¹⁾	•	•	•

¹⁾ 1932, 1940, ab 2000: das 6. oder weitere Kind.

15. Gestorbene 2019 nach Geschlecht, Familienstand und Regierungsbezirken

Gebiet	Gestorbene insgesamt ¹⁾	davon							
		ledig		verheiratet		verwitwet		geschieden ²⁾	
		Anzahl	%	Anzahl	%	Anzahl	%	Anzahl	%
Insgesamt									
Oberbayern	42 592	5 016	11,8	16 569	38,9	16 368	38,4	4 639	10,9
Niederbayern	13 290	1 395	10,5	5 269	39,6	5 586	42,0	1 040	7,8
Oberpfalz	12 093	1 251	10,3	4 799	39,7	5 126	42,4	917	7,6
Oberfranken	13 002	1 218	9,4	5 094	39,2	5 585	43,0	1 105	8,5
Mittelfranken	19 484	1 867	9,6	7 634	39,2	7 958	40,8	2 025	10,4
Unterfranken	14 347	1 386	9,7	5 891	41,1	6 023	42,0	1 047	7,3
Schwaben	19 505	2 058	10,6	7 760	39,8	7 845	40,2	1 842	9,4
Bayern	134 313	14 191	10,6	53 016	39,5	54 491	40,6	12 615	9,4
davon kreisfreie Städte	37 865	4 726	12,5	13 659	36,1	14 530	38,4	4 950	13,1
darunter München	11 348	1 836	16,2	4 006	35,3	3 811	33,6	1 695	14,9
Nürnberg	5 849	601	10,3	2 069	35,4	2 366	40,5	813	13,9
Augsburg	3 150	378	12,0	1 121	35,6	1 238	39,3	413	13,1
Würzburg	1 360	207	15,2	463	34,0	560	41,2	130	9,6
Regensburg	1 398	189	13,5	490	35,1	544	38,9	175	12,5
Ingolstadt	1 265	108	8,5	527	41,7	493	39,0	137	10,8
Fürth	1 361	102	7,5	517	38,0	538	39,5	204	15,0
Erlangen	1 093	104	9,5	420	38,4	441	40,3	128	11,7
Landkreise	96 448	9 465	9,8	39 357	40,8	39 961	41,4	7 665	7,9
Männlich									
Oberbayern	20 858	2 740	13,1	11 664	55,9	4 180	20,0	2 274	10,9
Niederbayern	6 567	798	12,2	3 768	57,4	1 437	21,9	564	8,6
Oberpfalz	5 935	783	13,2	3 382	57,0	1 287	21,7	483	8,1
Oberfranken	6 379	736	11,5	3 622	56,8	1 413	22,2	608	9,5
Mittelfranken	9 546	1 132	11,9	5 428	56,9	1 981	20,8	1 005	10,5
Unterfranken	7 107	817	11,5	4 170	58,7	1 532	21,6	588	8,3
Schwaben	9 583	1 213	12,7	5 472	57,1	1 939	20,2	959	10,0
Bayern	65 975	8 219	12,5	37 506	56,8	13 769	20,9	6 481	9,8
davon kreisfreie Städte	18 167	2 584	14,2	9 566	52,7	3 585	19,7	2 432	13,4
darunter München	5 559	967	17,4	2 796	50,3	974	17,5	822	14,8
Nürnberg	2 801	361	12,9	1 479	52,8	581	20,7	380	13,6
Augsburg	1 537	205	13,3	813	52,9	301	19,6	218	14,2
Würzburg	596	91	15,3	321	53,9	122	20,5	62	10,4
Regensburg	654	104	15,9	331	50,6	137	20,9	82	12,5
Ingolstadt	619	68	11,0	346	55,9	136	22,0	69	11,1
Fürth	657	60	9,1	353	53,7	147	22,4	97	14,8
Erlangen	519	56	10,8	290	55,9	108	20,8	65	12,5
Landkreise	47 808	5 635	11,8	27 940	58,4	10 184	21,3	4 049	8,5
Weiblich									
Oberbayern	21 734	2 276	10,5	4 905	22,6	12 188	56,1	2 365	10,9
Niederbayern	6 723	597	8,9	1 501	22,3	4 149	61,7	476	7,1
Oberpfalz	6 158	468	7,6	1 417	23,0	3 839	62,3	434	7,0
Oberfranken	6 623	482	7,3	1 472	22,2	4 172	63,0	497	7,5
Mittelfranken	9 938	735	7,4	2 206	22,2	5 977	60,1	1 020	10,3
Unterfranken	7 240	569	7,9	1 721	23,8	4 491	62,0	459	6,3
Schwaben	9 922	845	8,5	2 288	23,1	5 906	59,5	883	8,9
Bayern	68 338	5 972	8,7	15 510	22,7	40 722	59,6	6 134	9,0
davon kreisfreie Städte	19 698	2 142	10,9	4 093	20,8	10 945	55,6	2 518	12,8
darunter München	5 789	869	15,0	1 210	20,9	2 837	49,0	873	15,1
Nürnberg	3 048	240	7,9	590	19,4	1 785	58,6	433	14,2
Augsburg	1 613	173	10,7	308	19,1	937	58,1	195	12,1
Würzburg	764	116	15,2	142	18,6	438	57,3	68	8,9
Regensburg	744	85	11,4	159	21,4	407	54,7	93	12,5
Ingolstadt	646	40	6,2	181	28,0	357	55,3	68	10,5
Fürth	704	42	6,0	164	23,3	391	55,5	107	15,2
Erlangen	574	48	8,4	130	22,6	333	58,0	63	11,0
Landkreise	48 640	3 830	7,9	11 417	23,5	29 777	61,2	3 616	7,4

¹⁾ Ohne Totgeborene. – ²⁾ Einschl. sonstiger Familienstände.

16. Gestorbene 2019 nach Geschlecht, Familienstand und Altersgruppen

Altersgruppe in Jahren	Männliche Gestorbene insgesamt		davon				Weibliche Gestorbene insgesamt		davon			
			ledig	ver- heiratet	verwit- wet	geschie- den ¹⁾			ledig	ver- heiratet	verwit- wet	geschie- den ¹⁾
	Anzahl	%	Anzahl				%	Anzahl				
unter 1	180	0,3	180	x	x	x	186	0,3	186	x	x	x
1 bis unter 5	43	0,1	43	x	x	x	27	0,0	27	x	x	x
5 bis unter 10	22	0,0	22	x	x	x	21	0,0	21	x	x	x
10 bis unter 20	144	0,2	143	–	–	–	54	0,1	54	–	–	–
20 bis unter 30	370	0,6	342	13	•	•	141	0,2	119	16	•	•
30 bis unter 40	619	0,9	420	142	•	56	351	0,5	184	127	•	•
40 bis unter 50	1 442	2,2	627	582	•	226	749	1,1	225	376	17	131
50 bis unter 60	4 803	7,3	1 479	2 189	109	1 026	2 693	3,9	495	1 413	166	619
60 bis unter 70	9 491	14,4	1 733	5 512	489	1 757	5 346	7,8	597	2 704	1 037	1 008
70 bis unter 80	16 999	25,8	1 691	11 069	2 235	2 004	11 900	17,4	789	4 787	4 744	1 580
80 oder mehr	31 862	48,3	1 539	17 999	10 927	1 397	46 870	68,6	3 275	6 087	34 751	2 757
Insgesamt	65 975	100	8 219	37 506	13 769	6 481	68 338	100	5 972	15 510	40 722	6 134

¹⁾ Einschl. sonstiger Familienstände.

17. Gestorbene 2019 nach Geschlecht, Nationalität und Regierungsbezirken

Gebiet	Gestorbene									
	männlich					weiblich				
	insgesamt	Deutsche		Ausländer		insgesamt	Deutsche		Ausländer	
		Anzahl	%	Anzahl	%		Anzahl	%	Anzahl	%
Oberbayern	20 858	19 407	93,0	1 451	7,0	21 734	20 763	95,5	971	4,5
Niederbayern	6 567	6 366	96,9	201	3,1	6 723	6 601	98,2	122	1,8
Oberpfalz	5 935	5 794	97,6	141	2,4	6 158	6 057	98,4	101	1,6
Oberfranken	6 379	6 222	97,5	157	2,5	6 623	6 535	98,7	88	1,3
Mittelfranken	9 546	8 969	94,0	577	6,0	9 938	9 552	96,1	386	3,9
Unterfranken	7 107	6 879	96,8	228	3,2	7 240	7 074	97,7	166	2,3
Schwaben	9 583	9 082	94,8	501	5,2	9 922	9 613	96,9	309	3,1
Bayern	65 975	62 719	95,1	3 256	4,9	68 338	66 195	96,9	2 143	3,1
davon kreisfreie Städte	18 167	16 543	91,1	1 624	8,9	19 698	18 561	94,2	1 137	5,8
darunter München	5 559	4 850	87,2	709	12,8	5 789	5 314	91,8	475	8,2
Nürnberg	2 801	2 515	89,8	286	10,2	3 048	2 839	93,1	209	6,9
Augsburg	1 537	1 402	91,2	135	8,8	1 613	1 511	93,7	102	6,3
Würzburg	596	567	95,1	29	4,9	764	735	96,2	29	3,8
Regensburg	654	622	95,1	32	4,9	744	717	96,4	27	3,6
Ingolstadt	619	579	93,5	40	6,5	646	606	93,8	40	6,2
Fürth	657	594	90,4	63	9,6	704	661	93,9	43	6,1
Erlangen	519	477	91,9	42	8,1	574	547	95,3	27	4,7
Landkreise	47 808	46 176	96,6	1 632	3,4	48 640	47 634	97,9	1 006	2,1

18. Säuglingssterblichkeit seit 1900

– Jeweiliger Gebietsstand –

Jahr	Im ersten Lebensjahr Gestorbene	von 100 Lebendgeborenen sind im ersten Lebensjahr gestorben in (der)								
		Bayern	Ober- bayern	Nieder- bayern	Ober- pfalz	Ober- franken	Mittel- franken	Unter- franken	Schwa- ben	Deutsch- land
1900 ¹⁾	57 326	29,4	33,9	34,1	33,7	18,2	27,9	20,0	30,9	22,6
1950	9 648	6,3	6,0	8,1	8,0	5,8	5,1	5,6	6,0	5,6
1970	3 560	2,5	2,6	2,6	2,4	2,4	2,3	2,3	2,5	2,4
1980	1 417	1,2	1,1	1,1	1,3	1,2	1,3	1,3	1,5	1,3
1990	847	0,6	0,6	0,6	0,7	0,6	0,6	0,7	0,6	0,7
2000	476	0,4	0,4	0,3	0,4	0,4	0,4	0,4	0,4	0,4
2010	321	0,3	0,3	0,5	0,3	0,4	0,3	0,3	0,2	0,3
2019	366	0,3	0,3	0,4	0,3	0,3	0,3	0,3	0,3	0,3

¹⁾ Ohne Regierungsbezirk Pfalz.

Noch: Bayerische Sterbetafel seit 1891/1900

Frauen

Voll- endetes Alter	Mittlere Lebenserwartung in Jahren					Über- lebende	Sterbe- wahr- schein- lichkeit	Voll- endetes Alter	Mittlere Lebenserwartung in Jahren					Über- lebende	Sterbe- wahr- schein- lichkeit
	1891/ 1900	1932/34	1986/88	2010/12	2017/19				1891/ 1900	1932/34	1986/88	2010/12	2017/19		
Monate	für einen Monat							Jahre	für ein Jahr						
0	41,06	60,68	78,73	-	-	-	-	45	23,60	27,10	35,35	39,05	39,69	98 619	0,000992
1	44,67	63,19	78,93	-	-	-	-	46	22,85	26,26	34,42	38,09	38,73	98 522	0,001041
2	46,13	63,61	78,90	-	-	-	-	47	22,10	25,42	33,49	37,14	37,77	98 419	0,001120
3	47,34	63,96	78,85	-	-	-	-	48	21,35	24,59	32,56	36,19	36,82	98 309	0,001310
4	48,43	64,26	78,80	-	-	-	-	49	20,62	23,77	31,64	35,25	35,86	98 180	0,001473
5	49,31	64,47	78,73	-	-	-	-								
6	50,03	64,67	78,67	-	-	-	-	50	19,88	22,95	30,72	34,31	34,92	98 035	0,001507
7	50,72	64,83	78,60	-	-	-	-	51	19,15	22,15	29,80	33,38	33,97	97 888	0,001892
8	51,27	64,97	78,53	-	-	-	-	52	18,43	21,34	28,89	32,45	33,03	97 702	0,001959
9	51,77	65,08	78,46	-	-	-	-	53	17,71	20,55	27,99	31,53	32,09	97 511	0,002189
10	52,31	65,16	78,39	-	-	-	-	54	17,01	19,77	27,09	30,61	31,16	97 297	0,002322
11	52,72	65,22	78,31	-	-	-	-								
								55	16,31	18,99	26,19	29,70	30,23	97 080	0,002608
								56	15,62	18,23	25,30	28,79	29,31	96 827	0,003035
								57	14,94	17,48	24,42	27,89	28,40	96 533	0,003261
								58	14,27	16,73	23,55	27,00	27,49	96 218	0,003620
								59	13,62	16,00	22,68	26,11	26,59	95 870	0,003911
								60	12,99	15,28	21,82	25,22	25,69	95 495	0,004413
								61	12,37	14,57	20,97	24,34	24,80	95 074	0,005014
								62	11,76	13,87	20,13	23,47	23,92	94 597	0,005425
								63	11,18	13,19	19,30	22,60	23,05	94 084	0,005857
								64	10,62	12,54	18,47	21,74	22,18	93 533	0,006340
								65	10,07	11,91	17,66	20,88	21,32	92 940	0,007063
								66	9,55	11,30	16,86	20,03	20,47	92 283	0,007688
								67	9,03	10,69	16,07	19,19	19,63	91 574	0,008184
								68	8,53	10,10	15,29	18,35	18,78	90 825	0,009461
								69	8,05	9,53	14,52	17,52	17,96	89 965	0,010126
								70	7,58	8,98	13,76	16,69	17,14	89 054	0,011824
								71	7,12	8,47	13,03	15,87	16,34	88 001	0,012777
								72	6,69	7,99	12,31	15,06	15,54	86 877	0,014127
								73	6,31	7,52	11,61	14,26	14,76	85 650	0,015218
								74	5,94	7,08	10,93	13,48	13,98	84 346	0,017289
								75	5,57	6,67	10,27	12,70	13,21	82 888	0,018973
								76	5,24	6,28	9,64	11,94	12,46	81 315	0,020139
								77	4,92	5,90	9,03	11,20	11,70	79 678	0,022889
								78	4,62	5,54	8,45	10,49	10,97	77 854	0,025164
								79	4,35	5,20	7,90	9,79	10,24	75 895	0,029778
								80	4,08	4,86	7,38	9,12	9,54	73 635	0,034047
								81	3,83	4,54	6,88	8,48	8,86	71 128	0,040630
								82	3,59	4,24	6,41	7,86	8,21	68 238	0,046783
								83	3,37	3,95	5,97	7,28	7,59	65 045	0,054356
								84	3,17	3,69	5,56	6,73	6,99	61 510	0,063239
								85	2,99	3,46	5,17	6,22	6,43	57 620	0,074211
								86	2,83	3,24	4,80	5,74	5,91	53 344	0,086308
								87	2,67	3,02	4,47	5,29	5,42	48 740	0,099311
								88	2,51	2,84	4,15	4,87	4,96	43 900	0,115082
								89	2,37	2,69	3,86	4,49	4,54	38 848	0,132736
								90	2,25	2,53	3,59	4,14	4,16	33 691	0,152457
								91	2,13	2,38	3,34	3,82	3,82	28 555	0,168951
								92	2,03	2,23	3,11	3,54	3,49	23 730	0,195104
								93	1,93	2,10	2,90	3,28	3,22	19 100	0,218065
								94	1,84	1,98	2,70	3,04	2,98	14 935	0,235909
								95	1,76	1,87	2,52	2,84	2,74	11 412	0,261358
								96	1,69	1,76	2,36	2,65	2,54	8 429	0,290763
								97	1,63	1,67	2,20	2,48	2,37	5 978	0,315252
								98	1,58	1,58	2,06	2,32	2,24	4 094	0,327218
								99	1,54	1,50	1,93	2,18	2,08	2 754	0,348552
40	27,27	31,37	40,08	43,87	44,55	98 956	0,000523								
41	26,54	30,52	39,13	42,90	43,57	98 904	0,000609								
42	25,81	29,66	38,18	41,93	42,60	98 844	0,000711								
43	25,08	28,81	37,23	40,97	41,63	98 774	0,000801								
44	24,35	27,95	36,29	40,01	40,66	98 695	0,000764	100	1,52	1,50	1,81	2,06	1,92	1 794	0,381058

C. Wanderung

1. Gesamtwanderung seit 2016

Herkunfts- bzw. Zielgebiet	Wanderung innerhalb des Landes ¹⁾			Wanderung über die Landesgrenze			Wanderungs- gewinn bzw. -verlust (-) insgesamt
	Zu- gezogene ²⁾	Fort- gezogene ²⁾	Wanderungs- gewinn bzw. -verlust (-)	Zu- gezogene ²⁾	Fort- gezogene ²⁾	Wanderungs- gewinn bzw. -verlust (-)	
2019							
Oberbayern	199 910	205 529	- 5 619	163 656	136 069	27 587	21 968
davon kreisfreie Städte	44 282	55 634	- 11 352	82 812	62 453	20 359	9 007
darunter München	35 856	46 855	- 10 999	75 450	55 849	19 601	8 602
Ingolstadt	5 511	5 870	- 359	5 367	4 911	456	97
Landkreise	155 628	149 895	5 733	80 844	73 616	7 228	12 961
Niederbayern	60 471	57 346	3 125	30 185	25 436	4 749	7 874
davon kreisfreie Städte	8 906	8 607	299	6 979	5 640	1 339	1 638
Landkreise	51 565	48 739	2 826	23 206	19 796	3 410	6 236
Oberpfalz	49 719	48 934	785	24 685	21 154	3 531	4 316
davon kreisfreie Städte	11 932	12 434	- 502	9 171	7 724	1 447	945
darunter Regensburg	7 956	8 965	- 1 009	7 128	6 012	1 116	107
Landkreise	37 787	36 500	1 287	15 514	13 430	2 084	3 371
Oberfranken	44 799	45 042	- 243	24 167	22 211	1 956	1 713
davon kreisfreie Städte	10 630	11 539	- 909	11 316	10 049	1 267	358
Landkreise	34 169	33 503	666	12 851	12 162	689	1 355
Mittelfranken	75 695	76 689	- 994	55 870	47 973	7 897	6 903
davon kreisfreie Städte	31 968	34 068	- 2 100	34 091	30 169	3 922	1 822
darunter Nürnberg	17 511	19 147	- 1 636	22 800	20 868	1 932	296
Erlangen	4 801	5 256	- 455	5 470	4 381	1 089	634
Fürth	6 054	6 009	45	3 567	2 972	595	640
Landkreise	43 727	42 621	1 106	21 779	17 804	3 975	5 081
Unterfranken	53 710	54 156	- 446	36 058	32 611	3 447	3 001
davon kreisfreie Städte	11 018	11 823	- 805	11 419	10 223	1 196	391
darunter Würzburg	6 125	6 193	- 68	6 182	5 848	334	266
Landkreise	42 692	42 333	359	24 639	22 388	2 251	2 610
Schwaben	79 067	75 675	3 392	61 071	51 690	9 381	12 773
davon kreisfreie Städte	16 640	16 489	151	15 601	13 135	2 466	2 617
darunter Augsburg	10 833	11 254	- 421	10 378	8 643	1 735	1 314
Landkreise	62 427	59 186	3 241	45 470	38 555	6 915	10 156
Bayern	563 371	563 371	-	395 692	337 144	58 548	58 548
davon kreisfreie Städte	135 376	150 594	- 15 218	171 389	139 393	31 996	16 778
darunter Großstädte	94 647	109 549	- 14 902	136 342	109 484	26 858	11 956
Landkreise	427 995	412 777	15 218	224 303	197 751	26 552	41 770
2018							
Bayern	559 651	559 651	-	409 919	323 553	86 366	86 366
davon kreisfreie Städte	134 969	149 900	- 14 931	177 859	135 478	42 381	27 450
darunter Großstädte	94 589	108 635	- 14 046	142 128	108 246	33 882	19 836
Landkreise	424 682	409 751	14 931	232 060	188 075	43 985	58 916
2017							
Bayern	558 254	558 254	-	406 300	330 611	75 689	75 689
davon kreisfreie Städte	133 709	148 704	- 14 995	178 352	152 233	26 119	11 124
darunter Großstädte	92 184	107 566	- 15 382	138 524	123 620	14 904	- 478
Landkreise	424 545	409 550	14 995	227 948	178 378	49 570	64 565
2016							
Bayern	575 099	575 099	-	445 355	349 289	96 066	96 066
davon kreisfreie Städte	137 803	147 775	- 9 972	191 786	147 641	44 145	34 173
darunter Großstädte	96 073	109 853	- 13 780	155 642	120 042	35 600	21 820
Landkreise	437 296	427 324	9 972	253 569	201 648	51 921	61 893

¹⁾ Ohne innerhalb der Gemeinde Umgezogene. - ²⁾ Zugezogene nach bzw. Fortgezogene aus dem in der Vorspalte genannten Gebiet.

2. Wanderung über die Landesgrenze (Außenwanderung) 2018 und 2019 nach Herkunfts- und Zielgebieten

Herkunfts- bzw. Zielgebiet		Zugezogene			Fortgezogene			Wanderungsgewinn bzw. -verlust (-)	
		Personen insgesamt	und zwar		Personen insgesamt	und zwar		Personen insgesamt	darunter Ausländer
			männlich	Ausländer		männlich	Ausländer		
Baden-Württemberg	2018	41 124	21 931	10 922	36 612	19 275	10 080	4 512	842
	2019	39 829	20 926	11 221	36 859	19 456	10 376	2 970	845
Berlin	2018	6 672	3 568	1 830	7 961	4 077	1 898	- 1 289	- 68
	2019	6 524	3 468	1 843	8 329	4 276	2 075	- 1 805	- 232
Brandenburg	2018	2 089	1 183	504	2 450	1 378	448	- 361	56
	2019	2 009	1 114	477	2 465	1 298	469	- 456	8
Bremen	2018	1 034	560	388	819	487	294	215	94
	2019	944	507	341	888	496	329	56	12
Hamburg	2018	3 065	1 646	660	3 570	1 753	732	- 505	- 72
	2019	2 969	1 557	717	3 601	1 755	787	- 632	- 70
Hessen	2018	16 262	8 626	4 518	14 477	7 719	4 052	1 785	466
	2019	16 075	8 687	4 730	14 603	7 866	4 213	1 472	517
Mecklenburg-Vorpommern	2018	1 401	785	475	1 469	756	250	- 68	225
	2019	1 165	630	392	1 533	811	273	- 368	119
Niedersachsen	2018	9 770	5 192	3 081	8 015	4 247	2 144	1 755	937
	2019	9 939	5 259	3 627	8 016	4 227	2 320	1 923	1 307
Nordrhein-Westfalen	2018	20 032	10 871	6 026	17 775	9 561	5 885	2 257	141
	2019	19 379	10 609	6 297	18 556	9 994	6 885	823	- 588
Rheinland-Pfalz	2018	5 988	3 224	1 722	5 417	2 903	1 573	571	149
	2019	5 830	3 141	1 831	5 437	2 865	1 591	393	240
Saarland	2018	1 254	670	357	903	476	316	351	41
	2019	1 080	585	354	1 028	551	289	52	65
Sachsen	2018	6 660	3 689	1 513	7 635	3 998	1 204	- 975	309
	2019	6 480	3 518	1 599	7 818	4 188	1 486	- 1 338	113
Sachsen-Anhalt	2018	2 252	1 250	627	2 361	1 266	455	- 109	172
	2019	2 329	1 262	774	2 390	1 301	554	- 61	220
Schleswig-Holstein	2018	3 002	1 589	752	3 107	1 578	559	- 105	193
	2019	2 979	1 615	803	3 170	1 654	725	- 191	78
Thüringen	2018	5 277	2 812	1 130	4 728	2 449	825	549	305
	2019	5 291	2 760	1 301	4 826	2 530	880	465	421
Deutschland zusammen	2018	125 882	67 596	34 505	117 299	61 923	30 715	8 583	3 790
	2019	122 822	65 638	36 307	119 519	63 268	33 252	3 303	3 055
Belgien	2018	575	319	429	464	245	308	111	121
	2019	495	280	372	487	274	322	8	50
Bulgarien	2018	12 196	7 990	12 159	8 215	5 766	8 126	3 981	4 033
	2019	12 669	8 140	12 620	9 528	6 628	9 433	3 141	3 187
Dänemark	2018	456	253	388	485	261	362	- 29	26
	2019	449	243	363	474	243	326	- 25	37
Estland	2018	137	79	132	106	63	87	31	45
	2019	138	74	133	104	60	99	34	34
Finnland	2018	472	236	433	486	241	426	- 14	7
	2019	405	210	361	423	214	368	- 18	- 7
Frankreich	2018	3 175	1 698	2 637	2 658	1 393	2 001	517	636
	2019	3 140	1 684	2 661	2 758	1 474	2 194	382	467
Griechenland	2018	6 665	4 052	6 541	4 406	2 789	4 263	2 259	2 278
	2019	6 171	3 749	6 038	4 888	3 069	4 711	1 283	1 327
Irland	2018	571	311	458	464	241	301	107	157
	2019	543	278	424	429	219	271	114	153
Italien	2018	13 933	8 595	13 401	8 909	5 670	8 263	5 024	5 138
	2019	13 305	8 288	12 833	9 559	6 107	8 960	3 746	3 873
Kroatien	2018	16 761	11 035	16 702	7 524	5 535	7 413	9 237	9 289
	2019	13 764	8 902	13 712	8 135	6 059	8 028	5 629	5 684
Lettland	2018	865	598	858	623	451	613	242	245
	2019	864	590	855	703	521	672	161	183
Litauen	2018	967	605	964	644	442	633	323	331
	2019	884	573	879	751	509	740	133	139
Luxemburg	2018	257	118	209	213	107	150	44	59
	2019	211	109	170	206	106	157	5	13
Malta	2018	70	39	43	101	63	32	- 31	11
	2019	105	62	55	66	46	29	39	26

Noch: 2. Wanderung über die Landesgrenze (Außenwanderung) 2018 und 2019 nach Herkunfts- und Zielgebieten

Herkunfts- bzw. Zielgebiet		Zugezogene			Fortgezogene			Wanderungsgewinn bzw. -verlust (-)	
		Personen insgesamt	und zwar		Personen insgesamt	und zwar		Personen insgesamt	darunter Ausländer
			männlich	Ausländer		männlich	Ausländer		
Niederlande	2018	1 172	676	935	1 158	653	802	14	133
	2019	1 021	623	787	1 345	758	915	- 324	- 128
Österreich	2018	7 499	3 916	5 220	8 618	4 492	4 536	- 1 119	684
	2019	7 302	3 808	4 936	9 479	5 068	4 849	- 2 177	87
Polen	2018	21 392	15 440	20 746	18 454	13 870	17 398	2 938	3 348
	2019	18 510	13 481	18 029	18 570	13 996	17 603	- 60	426
Portugal	2018	1 361	921	1 221	1 248	884	1 021	113	200
	2019	1 247	806	1 076	1 274	846	1 019	- 27	57
Rumänien	2018	48 077	32 427	47 887	33 550	23 892	33 311	14 527	14 576
	2019	46 421	31 168	46 254	37 472	26 562	37 230	8 949	9 024
Schweden	2018	697	416	553	707	363	446	- 10	107
	2019	596	338	443	717	393	486	- 121	- 43
Slowakei	2018	4 328	2 816	4 304	3 802	2 579	3 749	526	555
	2019	4 028	2 551	3 998	3 868	2 570	3 816	160	182
Slowenien	2018	1 378	1 012	1 358	874	665	838	504	520
	2019	1 346	1 003	1 339	920	691	896	426	443
Spanien	2018	4 418	2 371	3 547	3 685	1 944	2 667	733	880
	2019	4 453	2 428	3 638	3 889	2 060	2 909	564	729
Tschechien	2018	4 215	2 578	4 022	3 285	2 103	2 960	930	1 062
	2019	3 980	2 416	3 794	3 533	2 232	3 229	447	565
Ungarn	2018	13 701	9 605	13 523	12 124	8 939	11 776	1 577	1 747
	2019	11 776	8 202	11 593	12 490	9 197	12 080	- 714	- 487
Vereinigtes Königreich	2018	3 605	1 967	2 607	2 824	1 477	1 767	781	840
	2019	3 685	2 134	2 663	3 138	1 701	2 079	547	584
Zypern	2018	109	59	87	112	70	62	- 3	25
	2019	118	68	95	129	75	71	- 11	24
EU-Staaten zusammen	2018	169 052	110 132	161 364	125 739	85 198	114 311	43 313	47 053
	2019	157 626	102 208	150 121	135 335	91 678	123 492	22 291	26 629
Bosnien-Herzegowina	2018	8 079	4 562	8 056	2 767	1 971	2 745	5 312	5 311
	2019	8 854	5 418	8 835	2 737	1 974	2 713	6 117	6 122
Kosovo	2018	4 156	2 543	4 120	1 055	726	1 036	3 101	3 084
	2019	5 165	2 985	5 132	1 072	762	1 052	4 093	4 080
Montenegro	2018	253	170	250	111	76	105	142	145
	2019	407	281	398	129	85	121	278	277
Serbien	2018	5 703	3 816	5 666	2 964	2 158	2 926	2 735	2 740
	2019	5 892	3 897	5 851	3 451	2 559	3 411	2 441	2 440
Russische Föderation	2018	2 695	1 093	2 366	1 992	943	1 664	703	702
	2019	3 008	1 216	2 732	2 031	946	1 730	977	1 002
Türkei	2018	6 167	3 800	5 369	4 218	2 577	3 266	1 949	2 103
	2019	6 695	4 184	5 957	4 427	2 851	3 615	2 268	2 342
Ukraine	2018	2 945	1 276	2 871	2 078	1 088	2 016	867	855
	2019	3 235	1 494	3 159	2 124	1 121	2 077	1 111	1 082
Übriges Europa	2018	11 174	6 530	9 434	8 332	4 879	5 757	2 846	3 677
	2019	12 194	7 108	10 494	8 895	5 213	6 208	3 299	4 286
Europa zusammen	2018	210 224	133 922	199 496	149 256	99 616	133 826	60 968	65 670
	2019	203 076	128 791	192 679	160 201	107 189	144 419	42 875	48 260
Ägypten	2018	719	407	624	339	188	253	380	371
	2019	864	493	782	295	181	238	569	544
Äthiopien	2018	457	273	436	457	344	444	-	- 8
	2019	396	236	368	451	358	434	- 55	- 66
Marokko	2018	530	281	467	440	332	379	90	88
	2019	542	301	498	408	323	367	134	131
Südafrika	2018	551	287	286	255	130	104	296	182
	2019	526	260	296	258	118	120	268	176
Übriges Afrika	2018	7 042	4 328	6 629	2 955	2 377	2 659	4 087	3 970
	2019	5 935	3 580	5 519	3 312	2 594	2 986	2 623	2 533
Afrika zusammen	2018	9 299	5 576	8 442	4 446	3 371	3 839	4 853	4 603
	2019	8 263	4 870	7 463	4 724	3 574	4 145	3 539	3 318

Noch: 2. Wanderung über die Landesgrenze (Außenwanderung) 2018 und 2019 nach Herkunfts- und Zielgebieten

Herkunfts- bzw. Zielgebiet		Zugezogene			Fortgezogene			Wanderungsgewinn bzw. -verlust (-)	
		Personen insgesamt	und zwar		Personen insgesamt	und zwar		Personen insgesamt	darunter Ausländer
			männlich	Ausländer		männlich	Ausländer		
Argentinien	2018	442	231	353	300	168	216	142	137
	2019	553	293	451	281	142	226	272	225
Brasilien	2018	2 449	1 168	2 148	1 405	711	1 220	1 044	928
	2019	2 524	1 204	2 232	1 584	813	1 392	940	840
Kanada	2018	971	505	677	976	498	595	- 5	82
	2019	934	493	660	912	488	556	22	104
Mexiko	2018	1 273	599	1 018	1 034	571	777	239	241
	2019	1 260	589	958	747	379	605	513	353
USA	2018	6 205	3 210	3 767	5 580	2 858	3 164	625	603
	2019	5 845	2 974	3 503	5 256	2 683	3 094	589	409
Übriges Amerika	2018	2 667	1 266	2 016	1 490	779	984	1 177	1 032
	2019	2 738	1 244	2 068	1 497	750	939	1 241	1 129
Amerika zusammen	2018	14 007	6 979	9 979	10 785	5 585	6 956	3 222	3 023
	2019	13 854	6 797	9 872	10 277	5 255	6 812	3 577	3 060
Afghanistan	2018	1 084	667	1 077	198	189	196	886	881
	2019	992	597	977	184	170	175	808	802
China	2018	4 369	2 048	3 776	3 113	1 624	2 666	1 256	1 110
	2019	4 186	1 986	3 621	3 299	1 711	2 783	887	838
Indien	2018	6 061	3 773	5 925	2 462	1 640	2 363	3 599	3 562
	2019	6 680	3 987	6 556	2 721	1 833	2 632	3 959	3 924
Irak	2018	2 680	1 508	2 568	661	441	593	2 019	1 975
	2019	1 929	1 100	1 819	665	452	563	1 264	1 256
Japan	2018	1 296	627	1 189	1 145	592	1 028	151	161
	2019	1 180	588	1 077	1 111	557	982	69	95
Pakistan	2018	638	411	614	201	149	165	437	449
	2019	603	387	573	189	164	160	414	413
Syrien	2018	3 579	1 587	3 568	209	116	203	3 370	3 365
	2019	2 500	1 136	2 498	203	112	201	2 297	2 297
Thailand	2018	1 418	694	1 137	1 010	580	667	408	470
	2019	1 163	500	866	964	620	662	199	204
Vereinigte Arabische Emirate ...	2018	1 244	640	936	1 682	920	1 502	- 438	- 566
	2019	689	383	435	672	351	479	17	- 44
Übriges Asien	2018	11 896	6 028	10 775	7 860	4 347	7 035	4 036	3 740
	2019	11 221	5 626	10 214	8 026	4 547	7 152	3 195	3 062
Asien zusammen	2018	34 265	17 983	31 565	18 541	10 598	16 418	15 724	15 147
	2019	31 143	16 290	28 636	18 034	10 517	15 789	13 109	12 847
Australien	2018	941	510	497	901	467	408	40	89
	2019	990	537	528	950	491	452	40	76
Übriges Ozeanien	2018	252	143	102	288	140	91	- 36	11
	2019	297	156	135	271	145	92	26	43
Australien und Ozeanien	2018	1 193	653	599	1 189	607	499	4	100
	2019	1 287	693	663	1 221	636	544	66	119
Ausland zusammen	2018	268 988	165 113	250 081	184 217	119 777	161 538	84 771	88 543
	2019	257 623	157 441	239 313	194 457	127 171	171 709	63 166	67 604
Ungeklärte Fälle ¹⁾	2018	15 049	11 056	8 214	22 037	16 546	10 181	- 6 988	- 1 967
	2019	15 247	11 236	7 357	23 168	17 532	11 028	- 7 921	- 3 671
Insgesamt ²⁾	2018	409 919	243 765	292 800	323 553	198 246	202 470	86 366	90 330
	2019	395 692	234 315	282 977	337 144	207 971	215 989	58 548	66 988

¹⁾ Einschl. der Fälle „ohne Angabe“. – ²⁾ Ausland u. Deutschland zusammen, einschl. ungeklärte Fälle.

3. Wanderungsgewinn bzw. -verlust und Überschuss der Geborenen bzw. Gestorbenen seit 2017

Gebiet	2017			2018			2019		
	Wanderungsgewinn bzw. -verlust (-)		Überschuss der Geborenen bzw. Gestorbenen (-)	Wanderungsgewinn bzw. -verlust (-)		Überschuss der Geborenen bzw. Gestorbenen (-)	Wanderungsgewinn bzw. -verlust (-)		Überschuss der Geborenen bzw. Gestorbenen (-)
	Binnen-	Außen-		Binnen-	Außen-		Binnen-	Außen-	
	wanderung		wanderung		wanderung				
Oberbayern	- 5 575	17 094	6 418	- 6 310	35 445	7 287	- 5 619	27 587	6 035
davon kreisfreie Städte	- 13 001	2 092	6 631	- 12 778	22 422	7 091	- 11 352	20 359	6 637
darunter München	- 13 737	1 149	6 281	- 13 254	21 371	6 559	- 10 999	19 601	6 289
Ingolstadt	743	578	263	711	675	414	- 359	456	292
Landkreise	7 426	15 002	- 213	6 468	13 023	196	5 733	7 228	- 602
Niederbayern	1 903	11 212	- 2 419	2 823	7 800	- 2 310	3 125	4 749	- 1 997
davon kreisfreie Städte	749	2 204	- 574	399	1 969	- 394	299	1 339	- 388
Landkreise	1 154	9 008	- 1 845	2 424	5 831	- 1 916	2 826	3 410	- 1 609
Oberpfalz	938	6 897	- 1 963	890	6 031	- 1 943	785	3 531	- 1 339
davon kreisfreie Städte	- 1 036	3 164	- 23	- 816	2 520	- 263	- 502	1 447	- 75
darunter Regensburg ..	- 951	3 733	201	- 708	2 317	127	- 1 009	1 116	290
Landkreise	1 974	3 733	- 1 940	1 706	3 511	- 1 680	1 287	2 084	- 1 264
Oberfranken	2 072	6 783	- 4 330	- 12	5 018	- 4 404	- 243	1 956	- 3 769
davon kreisfreie Städte	- 207	4 191	- 626	- 988	2 807	- 731	- 909	1 267	- 681
Landkreise	2 279	2 592	- 3 704	976	2 211	- 3 673	666	689	- 3 088
Mittelfranken	- 2 258	13 374	- 2 085	- 1 176	13 885	- 1 980	- 994	7 897	- 2 092
davon kreisfreie Städte	- 1 349	6 799	- 400	- 1 236	6 900	- 89	- 2 100	3 922	- 503
darunter Nürnberg	- 1 216	4 447	- 259	- 1 051	4 215	- 11	- 1 636	1 932	- 466
Erlangen	- 354	1 150	- 6	- 507	1 462	35	- 455	1 089	- 17
Fürth	116	942	36	383	774	50	45	595	80
Landkreise	- 909	6 575	- 1 685	60	6 985	- 1 891	1 106	3 975	- 1 589
Unterfranken	- 226	7 227	- 2 680	254	6 246	- 2 979	- 446	3 447	- 2 245
davon kreisfreie Städte	- 586	3 234	- 472	- 158	2 941	- 428	- 805	1 196	- 419
darunter Würzburg	19	421	- 209	155	1 110	- 67	- 68	334	- 139
Landkreise	360	3 993	- 2 208	412	3 305	- 2 551	359	2 251	- 1 826
Schwaben	3 146	13 102	- 652	3 531	11 941	- 864	3 392	9 381	- 679
davon kreisfreie Städte	435	4 435	- 165	646	2 822	- 307	151	2 466	- 268
darunter Augsburg	- 2	3 297	96	225	1 958	- 12	- 421	1 735	- 29
Landkreise	2 711	8 667	- 487	2 885	9 119	- 557	3 241	6 915	- 411
Bayern	-	75 689	- 7 711	-	86 366	- 7 193	-	58 548	- 6 086
davon kreisfreie Städte	- 14 995	26 119	4 371	- 14 931	42 381	4 879	- 15 218	31 996	4 303
darunter Großstädte	- 15 382	14 904	6 403	- 14 046	33 882	7 095	- 14 947	26 263	6 300
Landkreise	14 995	49 570	- 12 082	14 931	43 985	- 12 072	15 218	26 552	- 10 389
darunter Ausländer	-	81 664	10 144	-	90 366	12 306	-	66 988	12 544
davon kreisfreie Städte	- 2 822	28 953	4 185	- 3 183	42 894	5 064	- 3 947	32 046	4 941
darunter Großstädte	- 4 330	18 297	3 066	- 3 905	34 053	3 683	- 4 282	29 507	3 571
Landkreise	2 822	52 711	5 959	3 183	47 472	7 242	3 947	34 942	7 603

4. Wanderungen über die Landesgrenze 2019 nach Altersgruppen

Altersgruppe in Jahren Geschlecht	Zuzüge			Fortzüge			Überschuss der Zu- bzw. Fortzüge (-)		
	insgesamt	Deutsche	Ausländer	insgesamt	Deutsche	Ausländer	insgesamt	Deutsche	Ausländer
unter 18	44 705	14 107	30 598	31 224	14 886	16 338	13 481	- 779	14 260
männlich	23 196	7 277	15 919	16 108	7 626	7 626	7 088	- 349	8 293
18 bis unter 25	86 625	23 706	62 919	67 426	24 277	43 149	19 199	- 571	19 770
männlich	47 409	10 972	36 437	37 806	10 988	26 818	9 603	- 16	9 619
25 bis unter 30	69 877	21 533	48 344	59 388	23 173	36 215	10 489	- 1 640	12 129
männlich	40 794	10 975	29 819	36 182	11 774	24 408	4 612	- 799	5 411
30 bis unter 50	143 949	33 656	110 293	126 877	37 757	89 120	17 072	- 4 101	21 173
männlich	93 048	19 424	73 624	86 316	21 652	64 664	6 732	- 2 228	8 960
50 oder mehr	50 536	19 713	30 823	52 229	21 062	31 167	- 1 693	- 1 349	- 344
männlich	29 868	10 098	19 770	31 559	11 280	20 279	- 1 691	- 1 182	- 509
Bayern insgesamt	395 692	112 715	282 977	337 144	121 155	215 989	58 548	- 8 440	66 988
männlich	234 315	58 746	175 569	207 971	63 320	144 651	26 344	- 4 574	30 918

5. Einbürgerungen 2019 nach Regierungsbezirken

Gebiet	Eingebürgerte Personen			davon			
	insgesamt	männlich	weiblich	ledig ¹⁾	verheiratet	verwitwet	geschieden
Oberbayern	11 543	5 214	6 329	5 114	5 594	102	733
Niederbayern	1 066	450	616	457	543	10	56
Oberpfalz	996	483	513	419	513	6	58
Oberfranken	831	387	444	338	410	16	67
Mittelfranken	2 809	1 275	1 534	1 246	1 348	20	195
Unterfranken	1 179	500	679	500	578	18	83
Schwaben	2 553	1 137	1 416	1 120	1 242	26	165
Bayern 2019	20 977	9 446	11 531	9 194	10 228	198	1 357
2018	18 062	8 032	10 030	7 976	8 742	145	1 199
Deutschland 2019 ²⁾	128 905	61 560	67 340	57 715	60 690	1 590	8 910

¹⁾ Die Kategorie „ledig“ umfasst auch Fälle von „Lebenspartnerschaften“, „Lebenspartner/in verstorben“ und „aufgehobenen Lebenspartnerschaften“. – ²⁾ Die Daten für Deutschland stammen vom Statistischen Bundesamt, welches zur Geheimhaltung das Verfahren der Fünfer-Rundung einsetzt.

6. Einbürgerungen 2019 nach ausgewählten früheren Staatsangehörigkeiten

Altersgruppe in Jahren Aufenthaltsdauer in Jahren Rechtsgründe	insgesamt	darunter nach der früheren Staatsangehörigkeit							
		Türkei	Polen	Ukraine	Russische Föderation	Irak	Rumänien	Vereinigtes Königreich	Griechenland
Altersgruppen									
unter 18	2 673	37	124	74	18	368	457	113	39
18 bis unter 35	7 653	1 506	228	285	117	398	545	233	231
35 bis unter 45	5 664	280	326	293	95	218	635	363	117
45 und älter	4 987	196	209	183	76	111	335	1 378	115
Aufenthaltsdauer									
unter 8	3 420	45	125	83	31	176	587	169	36
8 bis unter 15	7 627	221	412	359	126	668	1 091	453	100
15 bis unter 20	3 184	264	167	278	106	199	168	289	43
20 oder mehr	6 746	1 489	183	115	43	52	126	1 176	323
Rechtsgründe									
§ 8 StAG	504	3	1	139	85	17	17	4	3
§ 9 StAG	1 018	15	26	53	17	27	55	69	5
§ 10 Abs. 1 StAG	15 660	1 931	684	542	169	783	1 187	1 836	439
§ 10 Abs. 2 StAG	2 214	42	100	53	10	192	446	91	28
sonstige Rechtsgründe	1 581	28	76	48	25	76	267	87	27
Insgesamt	20 977	2 019	887	835	306	1 095	1 972	2 087	502

7. Einbürgerungen 2019 nach ausgewählten fortbestehenden bisherigen Staatsangehörigkeiten

Fortbestehende bisherige Staatsangehörigkeit	Eingebürgerte Personen	Fortbestehende bisherige Staatsangehörigkeit	Eingebürgerte Personen	Fortbestehende bisherige Staatsangehörigkeit	Eingebürgerte Personen
Rumänien	1 972	Irak	983	Marokko	200
Vereinigtes Königreich	2 087	Ungarn	470	Spanien	215
Italien	1 021	Afghanistan	422	Tunesien	219
Polen	887	Brasilien	279	Nigeria	158
Kroatien	594	Thailand	262	Ukraine	163
Griechenland	502	Tschechien	235	Frankreich	177
Bulgarien	472	Iran	334	Syrien	221