



Statistische Berichte

Kennziffer
B I 1 j
2011

Volksschulen in Bayern

Stand: 1. Oktober 2011





Alle Veröffentlichungen im Internet unter
www.statistik.bayern.de/veroeffentlichungen

Diesen Code einfach mit der entsprechenden App scannen, um zum angegebenen Link zu gelangen.

Kostenlos

ist der Download von allen Statistischen Berichten (meist PDF- und Excel-Format) sowie von „Bayern Daten“ und „Statistik kommunal“ (Informationelle Grundversorgung).

Newsletter-Service

Für Themenbereich/e anmelden. Information über Neuerscheinung/en wird per E-Mail aktuell übermittelt.

Kostenpflichtig

sind die links genannten Veröffentlichungen in gedruckter Form sowie die Druck- und Dateiausgaben (auch auf Datenträger) aller anderen Veröffentlichungen. Bestellung direkt im Internet oder beim Vertrieb, per E-Mail oder Fax.

Impressum

Statistische Berichte

bieten in tabellarischer Form neuestes Zahlenmaterial der jeweiligen Erhebung. Dieses wird, soweit erforderlich, methodisch erläutert und kurz kommentiert.

Herausgeber, Druck und Vertrieb

Bayerisches Landesamt für
Statistik und Datenverarbeitung
St.-Martin-Str. 47
81541 München

Vertrieb

E-Mail vertrieb@statistik.bayern.de
Telefon 089 2119-205
Telefax 089 2119-457
Internet www.statistik.bayern.de/veroeffentlichungen

Auskunftsdienst

E-Mail info@statistik.bayern.de
Telefon 089 2119-218
Telefax 089 2119-1580

© Bayerisches Landesamt für Statistik und Datenverarbeitung, München 2012

Alle Veröffentlichungen oder Daten sind Werke im Sinne von § 2 Urheberrechtsgesetz. Die Verwendung, Vervielfältigung und/oder Verbreitung von Veröffentlichungen oder Daten gleich welchen Mediums (Print, Datenträger, Datei etc.) – auch auszugsweise – ist nur mit Quellenangabe gestattet. Sie bedarf der vorherigen Genehmigung bei Nutzung für gewerbliche Zwecke, bei entgeltlicher Verbreitung oder bei Weitergabe an Dritte sowie bei Weiterverbreitung über elektronische Systeme und/oder Datenträger. Sofern in den Produkten auf das Vorhandensein von Copyrightrechten Dritter hingewiesen wird, sind die in deren Produkten ausgewiesenen Copyrightbestimmungen zu wahren. Alle übrigen Rechte bleiben vorbehalten.

Zeichenerklärung

- 0 mehr als nichts, aber weniger als die Hälfte der kleinsten in der Tabelle nachgewiesenen Einheit
- nichts vorhanden oder keine Veränderung
- / keine Angabe, da Zahl nicht sicher genug
- Zahlenwert unbekannt, geheimzuhalten oder nicht rechenbar
- ... Angabe fällt später an
- x Tabellenfach gesperrt, da Aussage nicht sinnvoll
- () Nachweis unter dem Vorbehalt, dass der Zahlenwert erhebliche Fehler aufweisen kann
- p vorläufiges Ergebnis
- r berichtigtes Ergebnis
- s geschätztes Ergebnis
- D Durchschnitt
- ≙ entspricht

Auf- und Abrundungen

Im Allgemeinen ist ohne Rücksicht auf die Endsummen auf- bzw. abgerundet worden. Deshalb können sich bei der Summierung von Einzelangaben geringfügige Abweichungen zu den ausgewiesenen Endsummen ergeben. Bei der Aufgliederung der Gesamtheit in Prozent kann die Summe der Einzelwerte wegen Rundens vom Wert 100 % abweichen. Eine Abstimmung auf 100 % erfolgt im Allgemeinen nicht.

Inhaltsübersicht

Seite

Textteil

Vorbemerkung	3
Textliche Zusammenfassung der Ergebnisse	3

Schaubilder

Schüler an Volksschulen seit 1984/85	6
Vollzeit- und teilzeitbeschäftigte Lehrkräfte und Klassen an Volksschulen seit 1984/85	6

Tabellenteil

1. Volksschulen seit 1984/85	7
------------------------------------	---

Schuljahr 2010/11

2. Absolventen und Abgänger mit erfüllter Vollzeitschulpflicht nach Jahrgangsstufen	8
3. Absolventen und Abgänger mit erfüllter Vollzeitschulpflicht nach Abschlussarten	8
4. Erfolgreiche Teilnehmer an Nichtschülerprüfungen	8
5. Im Zeitraum vom 2.10.2010 bis 1.10.2011 abgegangene ausländische Absolventen und Abgänger mit erfüllter Vollzeitschulpflicht nach Abschlussarten	9
6. Im Zeitraum vom 2.10.2010 bis 1.10.2011 abgegangene Schüler	9
7. Übergänge an weiterführende Schulen in Prozent	10
8. Schüler, die das Ziel der Jahrgangsstufe nicht erreichten	10
9. Zu- und Abgänge vollzeit- und teilzeitbeschäftigter Lehrkräfte	11

Schuljahr 2011/12

Eckdaten

10. Schulen, Klassen, Schüler sowie Lehrkräfte nach Schulaufwandsträgern und Regierungsbezirken	12
11. Schulen mit Ganztagschulbetrieb in gebundener und offener Form, Mittagsbetreuung und verbundenem Schülerheim/Internat nach Regierungsbezirken	13
12. Fördermaßnahmen in deutscher Sprache, Sonderunterricht für Sprachbehinderte sowie Vorkurse nach Regierungsbezirken	13

Schulen

13. Schulen nach den geführten Jahrgangsstufen und der Klassenzahl	14
14. Schulen nach der Zügigkeit	15
15. Schulen nach der Zahl der Schüler	15

Klassen

16. Jahrgangs- und kombinierte Klassen nach Regierungsbezirken	16
17. Klassen nach Anzahl der zusammengefassten Jahrgangsstufen	17
18. Jahrgangsklassen	17
19. Kombinierte Klassen	18
20. Klassen nach Klassenfrequenzgruppen	18
21. Durchschnittliche Klassenstärke	19

Schüler

22. Schüler in öffentlichen und privaten Volksschulen	19
23. Schulanfänger und zurückgestellte Schüler	20
24. Schülerzugänge nach Schulart und Geschlecht.....	20
25. Schüler nach Geburtsjahren und Jahrgangsstufen sowie Ausländer und Aussiedler	21
26. Schüler nach Regierungsbezirken und Jahrgangsstufen	21
27. Schüler nach Jahrgangsstufen in Prozent.....	22
28. Wiederholungsschüler.....	22
29. Schüler nach der Religionszugehörigkeit	23
30. Schüler nach der Teilnahme am Religionsunterricht/Ethikunterricht und islamischen Unterricht	23
31. Schüler nach den Größenklassen der Volksschulen.....	24
32. Schüler nach Klassenfrequenzgruppen.....	24
33. Schüler nach Jahrgangsstufen, Jahrgangsklassen sowie Art der Klassen	25
34. Schüler in Jahrgangs- und kombinierten Klassen	26
35. Teilnahme am Wahlunterricht, an M-Kursen, am differenzierten Sport- und erweiterten Basissportunterricht	26
36. Schüler nach der Teilnahme am Wahlpflichtunterricht.....	27
37. Schüler nach der Teilnahme am fremdsprachlichen Wahl- und Pflichtunterricht und an fremdsprachlichen Übungen.....	27
38. Ausländische Schüler nach dem Herkunftsland (Staatsangehörigkeit).....	28

Lehrkräfte

39. Lehrkräfte nach dem Lehramt	29
40. Mit Dienstbezügen abwesende vollzeit- und teilzeitbeschäftigte Lehrkräfte sowie Lehrkräfte mit Altersteilzeit in der Freistellungsphase des Blockmodells nach dem Schulträger	29
41. Vollzeit- und teilzeitbeschäftigte Lehrkräfte	30
42. Vollzeit- und teilzeitbeschäftigte Lehrkräfte nach Altersgruppen	31
43. Vollzeit- und teilzeitbeschäftigte Lehrkräfte nach dem Beschäftigungsverhältnis, Lehramt und nach Altersgruppen	32
44. Vollzeit- und teilzeitbeschäftigte Fachlehrkräfte nach den Fächern ihrer Lehrbefähigung	33
45. Stunden der Lehrkräfte in einer normalen Schulwoche.....	34
46. Vollzeit- und teilzeitbeschäftigte ausländische Lehrkräfte	35

Ausgaben

47. Ausgaben von Staat und Kommunen für die Volksschulen seit 1983.....	35
---	----

Statistische Eckzahlen der Volksschulen

48. Eckdaten der Volksschulen nach Schulträgern und Regierungsbezirken.....	36
49. Eckdaten der Volksschulen nach kreisweiser Gliederung.....	38

Freie Waldorfschulen (Jahrgangsstufen 1 bis 4)

50. Eckdaten der Freien Waldorfschulen seit 1981/82.....	46
51. Klassen nach Jahrgangsstufen und Klassenfrequenzgruppen	46
52. Schüler nach Jahrgangsstufen	46
53. Schüler nach Geburtsjahren.....	46
54. Schüler nach der Religionszugehörigkeit	46

Vorbemerkung

Der vorliegende Bericht enthält die Ergebnisse der Erhebung zum Stichtag 1. Oktober 2011. Im Verzeichnis Volksschulen in Bayern (Bestell-Nr. B 11006) werden Name, Anschrift und einige Eckdaten für jede einzelne Volksschule aufgeführt.

In diesem Bericht sind nicht berücksichtigt die Schulen besonderer Art mit 2 670 Schülern sowie die Europäische Schule in München mit 1 875 Schülern. Diese Daten sind ausgewiesen im Statistischen Bericht B I 4 - j/11 (Bestell-Nr. B 14003) Gymnasien.

Eckzahlen über die Jahrgangsstufen 1 bis 4 der 21 Freien Waldorfschulen sind ab Tabelle 50 zusammengestellt. Diese Schulen sind in den übrigen Tabellen nicht enthalten.

Seit dem Schuljahr 2004/05 entfällt der Vorbericht (Bestell-Nr. B 11013). In den Tabellen 48 und 49 werden statistische Eckzahlen der Volksschulen nach Schulträgern und Regierungsbezirken bzw. in kreisweiser Gliederung ausgewiesen.

Textliche Zusammenfassung der Ergebnisse

Schuljahr 2010/11

Absolventen/Abgänger

Im Sommer 2011 verließen 44 537 Schüler eine Volksschule mit erfüllter Vollzeitschulpflicht. Davon gingen 2 289 oder 5,1 % ohne Hauptschulabschluss ab, 30 261 oder 67,9 % hatten den Hauptschulabschluss (darunter 20 426 oder 67,5 % den qualifizierenden Hauptschulabschluss) und 11 987 oder 26,9 % den mittleren Schulabschluss erreicht.

Übertritte

Die Zahl der Schüler, die von einer Volksschule an eine Realschule, eine Realschule zur sonderpädagogischen Förderung, ein Gymnasium, eine Schule besonderer Art, eine Freie Waldorfschule, eine Wirtschaftsschule, eine ausländische oder internationale Schule oder eine andere allgemein bildende Schulart übertraten, nahm gegenüber dem Vorjahr ab. Im Laufe und am Ende des Schuljahres 2010/11 traten insgesamt 90 231 Volksschüler auf eine dieser Schularten über; das waren 7 157 oder 7,3 % weniger als 2009/10. An eine Volksschule zur sonderpädagogischen Förderung wechselten 2 663 Volksschüler, wie in den Vorjahren mehr Knaben (1 595) als Mädchen (1 068).

Nichtversetzte Schüler

Am Ende des Schuljahres 2010/11 hatten 5 578 bzw. 0,8 % der Schüler der Jahrgangsstufen 1 bis 10 das Ziel der Jahrgangsstufe nicht erreicht. Die ausländischen Schüler verfehlten überdurchschnittlich häufig das Klassenziel (2,8 %).

Schuljahr 2011/12

Schulen

Im Schuljahr 2011/12 gab es in Bayern 3 352 Volksschulen. Einzügig (d. h. ohne Parallelklassen) wurden 628 Schulen geführt, um 97 mehr als im Vorjahr. Die Anzahl der Schulen, die eine 10. Klasse der Hauptschule führten, erhöhte sich gegenüber dem Vorjahr von 409 auf 416 Schulen.

Im Rahmen der Weiterentwicklung der Hauptschulen zu Mittelschulen wurden viele der Hauptschulen allein oder im Schulverbund zu Mittelschulen und erhielten neue Schulnummern. Hierdurch erhöhte sich die Anzahl der Schulen.

Träger des Schulaufwands war bei 830 der 3 196 öffentlichen Volksschulen ein Schulverband, bei 2 219 eine Gemeinde und bei 54 eine Verwaltungsgemeinschaft. Bei 93 Schulen waren jeweils mehrere Gemeinden gemeinsam, verbunden durch einen öffentlich-rechtlichen Vertrag, Schulaufwandsträger. In privater Trägerschaft wurden 156 Volksschulen geführt.

Zu Beginn des Schuljahres 2011/12 führten von den 3 352 Volksschulen

- 72 (2,1 %) Schulen die Jahrgangsstufen 1 bis 9/10 (Vollschulen),
- 2 295 (68,5 %) Schulen die Jahrgangsstufen 1 bis 4 (Grundschulen) und
- 851 (25,4 %) Schulen die Jahrgangsstufen 5 bis 9/10 (Mittel-/Hauptschulen).

Klassen

Zahl und Größe der Klassen

Die Zahl der Klassen an den bayerischen Volksschulen verringerte sich gegenüber dem Vorjahr um 515 bzw. 1,6 % auf 30 752. In einer Klasse wurden im Durchschnitt 21,0 Schüler unterrichtet. Unter den Jahrgangsklassen wiesen die Jahrgangsstufen 7 und 8 mit 19,6 die geringste durchschnittliche Klassenstärke auf. Die Jahrgangsstufe 4 war mit 21,8 Schülern am stärksten besucht.

Zusammensetzung der Klassen

Von den 30 752 Klassen an Volksschulen entfielen 29 296 bzw. 95,3 % auf Jahrgangsklassen und 1 456 (4,7 %) auf kombinierte Klassen, in denen jeweils Schüler verschiedener Jahrgangsstufen zusammengefasst sind. Bei den privaten Volksschulen liegt der Anteil der kombinierten Klassen mit 35,9 % höher als bei den öffentlichen (3,3 %). 79,9 % (Vorjahr: 84,7 %) der Jahrgangsklassen wurden parallel geführt, d. h. an der betreffenden Schule waren mehrere Klassen der gleichen Jahrgangsstufe eingerichtet. Von den 1 327 Klassen an Privatschulen entfielen 64,1 % auf Jahrgangsklassen.

27 585 der Klassen waren Regelklassen, 2 100 Mittlere-Reife-Zug-Klassen, 100 Praxisklassen, 121 Übergangsklassen für ausländische Schüler, 697 Kooperationsklassen (nach Art. 30a Abs. 2 Satz 2 ff. BayEUG) 57 Klassen der flexiblen Grundschule, 6 Berufsorientierungsklassen (Schulversuch) und 86 Außenklassen (nach Art. 30a Abs. 2 Satz 2 ff. BayEUG).

Schüler

Schulanfänger und Schülerzahl insgesamt

Die Zahl der Schulanfänger sank um 155 bzw. 0,2 % gegenüber dem Vorjahr auf insgesamt 102 493. Von diesen waren 24 320 Kinder im Jahr 2010 gemäß Art. 37 Abs. 2 BayEUG zurückgestellt worden.

Die Gesamtzahl der Volksschüler sank 2011/12 gegenüber dem Vorjahr von 665 334 auf 645 455.

Ausländische Schüler

Die Zahl der ausländischen Volksschüler verringerte sich 2011/12 gegenüber dem Vorjahr um 2 353 bzw. 3,9 % auf 57 711. Der Anteil der ausländischen Volksschüler betrug 8,9 %. Die stärksten Gruppen innerhalb der ausländischen Volksschüler bildeten mit weitem Abstand die Schüler aus der Türkei (27,6 %), gefolgt von den Schülern aus Griechenland (7,1 %), Italien (6,4 %), Serbien (4,4 %), Kosovo (3,7 %) und aus dem Irak (3,5 %).

In 10 privaten Volksschulen (sechs bzw. drei in den kreisfreien Städten München und Nürnberg sowie eine in der Stadt Dachau) wurden überwiegend griechische Schüler unterrichtet.

Verteilung der Schüler auf Klassen

Gemäß Art. 32 Abs. 2 BayEUG sind die Volksschulen so zu errichten, dass die Schüler grundsätzlich auf Jahrgangsklassen verteilt sind. Im Schuljahr 2011/12 traf dies für 95,4 % aller Schüler der Volksschulen zu. Nur 29 677 bzw. 4,6 % der Schüler an Volksschulen wurden nicht in Jahrgangsklassen betreut. Darunter befanden sich 20 677 oder 69,7 % in Klassen mit jeweils zwei zusammengefassten Jahrgangsstufen.

Lehrkräfte

Anfang Oktober 2011 waren an den bayerischen Volksschulen insgesamt 43 596 (Vorjahr: 44 185) vollzeit- und teilzeitbeschäftigte¹⁾ Lehrkräfte (ohne Lehramts- und Fachlehreranwärter mit Unterrichtsauftrag) angestellt, darunter 12,9 % Fachlehrkräfte. Außerdem unterrichteten 3 900 (Vorjahr: 3 858) Lehramtsanwärter²⁾ und Fachlehreranwärter²⁾ eigenverantwortlich.

518 (Vorjahr: 540) bzw. 1,2 % aller vollzeit- und teilzeitbeschäftigten Lehrkräfte waren Ausländer.

Freie Waldorfschulen

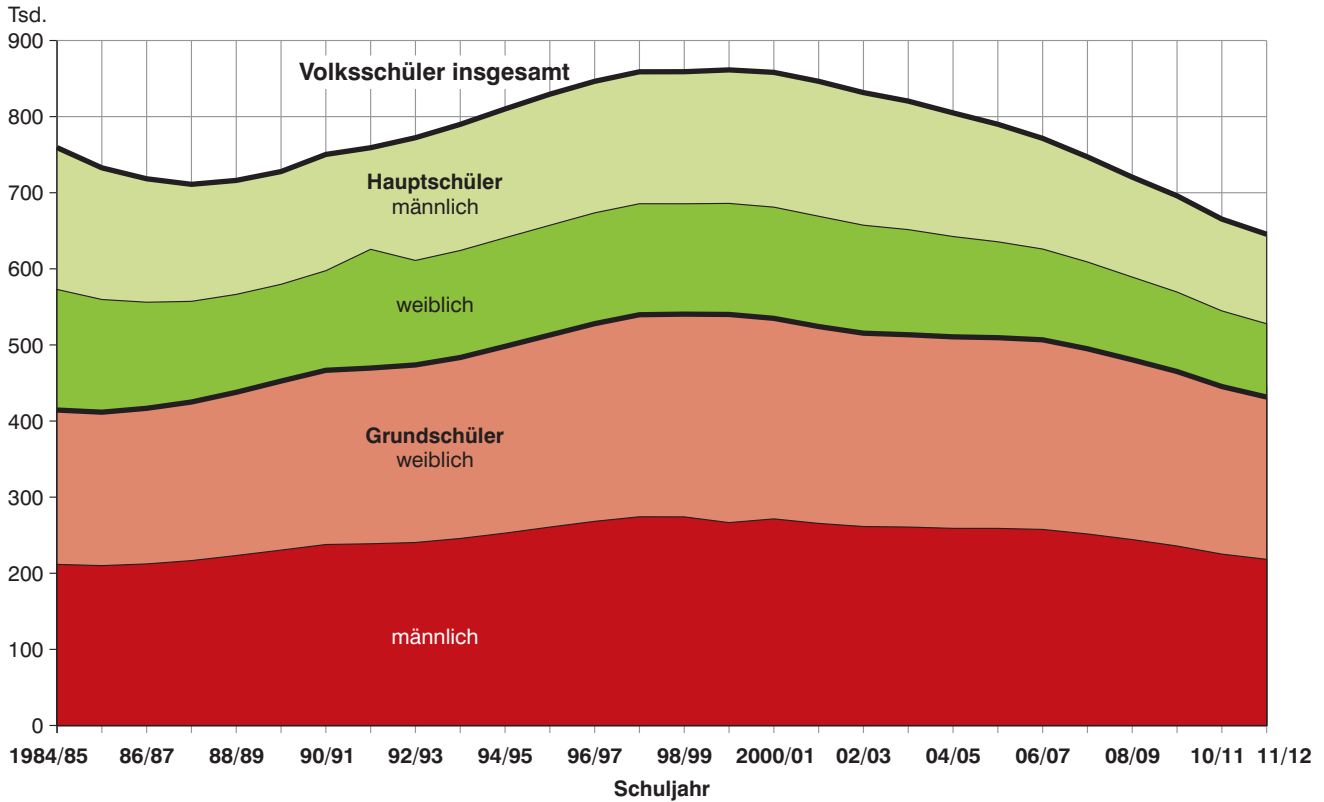
Einen besonderen Schultyp bilden die 21 Freien Waldorfschulen.

Zu Beginn des Schuljahres 2011/12 wurden an diesen Schulen 105 Klassen für die Jahrgangsstufen 1 bis 4, vergleichbar den Grundschulklassen, gebildet; in ihnen wurden 2 545 (Vorjahr: 2 538) Schüler unterrichtet.

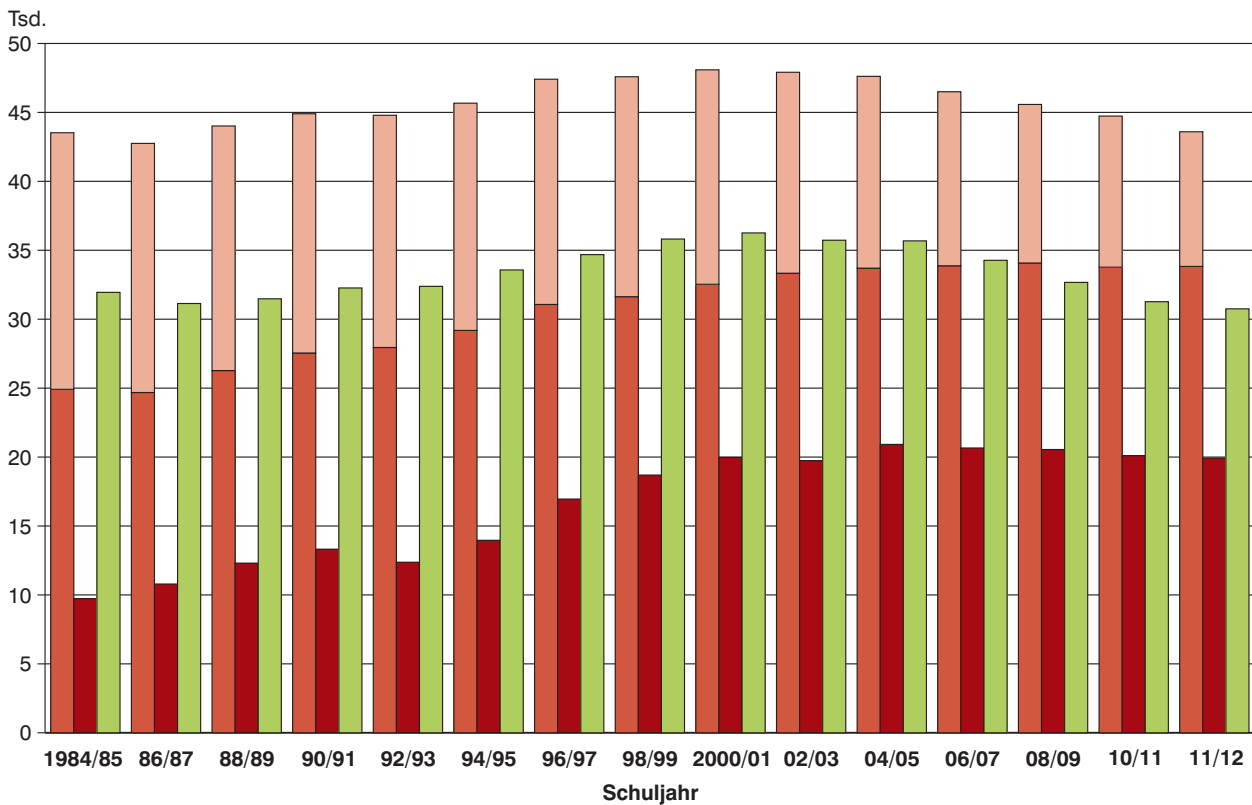
1) Teilzeitbeschäftigte mit mindestens der Hälfte der Unterrichtspflichtzeit.

2) Einschl. Lehrkräfte im Vorbereitungsdienst oder Probeschuldienst.

Schüler an Volksschulen in Bayern seit 1984/85



Vollzeit- und teilzeitbeschäftigte Lehrkräfte und Klassen an den Volksschulen in Bayern seit 1984/85



Lehrkräfte insgesamt

männlich

weiblich

Klassen

darunter teilzeitbeschäftigt

Tabelle 1. Volksschulen in Bayern seit 1984/85

Schuljahr	Schulen	Klassen	Schüler		Schüler je Klasse	Schul- anfänger	Abgänger mit er- füllter Vollzeit- schulpflicht	Vollzeit- und teilzeitbeschäftigte Lehr- kräfte und Fachlehrkräfte ¹⁾		
			insgesamt	weiblich				insgesamt	darunter weiblich	
									Anzahl	%
Volksschulen insgesamt										
1984/85	2 814	31 947	759 277	361 265	23,8	102 971	70 318	43 525	24 913	57,2
1985/86	2 808	31 359	732 697	349 698	23,4	102 189	65 090	42 995	24 666	57,4
1986/87	2 810	31 138	718 317	343 850	23,1	107 849	60 149	42 752	24 682	57,7
1987/88	2 806	31 095	711 027	340 607	22,9	111 691	53 298	43 452	25 574	58,9
1988/89	2 806	31 479	716 178	343 133	22,8	114 011	49 664	44 015	26 274	59,7
1989/90	2 810	31 913	727 816	349 241	22,8	113 605	47 863	44 692	27 134	60,7
1990/91	2 813	32 266	750 320	359 777	23,3	114 117	47 709	44 902	27 547	61,3
1991/92	2 821	32 246	759 147	364 349	23,5	115 380	47 553	44 905	27 776	61,9
1992/93	2 824	32 384	772 293	370 605	23,8	118 219	47 816	44 791	27 947	62,4
1993/94	2 835	32 819	789 816	378 392	24,1	124 905	48 882	45 175	28 544	63,2
1994/95	2 833	33 571	810 066	388 098	24,1	129 554	50 676	45 671	29 185	63,9
1995/96	2 841	34 211	829 448	396 587	24,2	131 303	53 953	46 660	30 263	64,9
1996/97	2 841	34 685	846 365	405 318	24,4	133 407	54 291	47 407	31 069	65,5
1997/98	2 844	35 293	858 884	411 337	24,3	137 152	54 059	47 306	31 132	65,8
1998/99	2 852	35 814	858 993	411 390	24,0	133 008	52 464	47 586	31 633	66,5
1999/2000 .	2 859	36 147	861 374	412 465	23,8	130 222	50 987	47 894	32 123	67,1
2000/01	2 858	36 258	858 128	409 602	23,7	127 391	52 758	48 088	32 532	67,7
2001/02	2 862	36 046	846 372	403 595	23,5	124 438	54 379	48 130	33 019	68,6
2002/03	2 865	35 729	831 537	395 900	23,3	124 540	55 799	47 922	33 344	69,6
2003/04	2 870	35 780	820 363	390 799	22,9	128 902	58 754	48 614	34 074	70,1
2004/05	2 874	35 681	804 898	383 435	22,6	125 787	57 869	47 616	33 701	70,8
2005/06	2 870	34 998	789 950	376 553	22,6	124 417	58 105	46 896	33 606	71,7
2006/07	2 866	34 273	771 414	368 406	22,5	122 759	56 510	46 496	33 875	72,9
2007/08	2 866	33 369	747 057	357 345	22,4	117 642	53 317	45 848	33 849	73,8
2008/09	2 858	32 669	720 445	344 909	22,1	111 522	48 566	45 577	34 076	74,8
2009/10	2 854	32 231	695 925	333 680	21,6	108 848	45 874	45 200	34 238	75,7
2010/11	3 166	31 267	665 334	319 539	21,3	102 648	.	44 185	33 772	76,4
2011/12	3 352	30 752	645 455	309 583	21,0	102 493	.	43 596	33 827	77,6
darunter private Volksschulen										
1984/85	40	374	9 016	4 492	24,1	893	700	521	299	57,4
1985/86	42	376	8 782	4 334	23,4	911	784	529	312	59,0
1986/87	42	377	8 718	4 366	23,1	925	838	527	314	59,6
1987/88	47	379	8 827	4 447	23,3	964	849	542	317	58,5
1988/89	52	398	9 092	4 540	22,8	1 128	967	562	334	59,4
1989/90	56	441	9 838	4 901	22,3	1 126	913	618	375	60,7
1990/91	58	453	10 072	5 030	22,2	1 182	937	642	401	62,5
1991/92	64	473	10 394	5 117	22,0	1 395	950	667	410	61,5
1992/93	67	499	10 946	5 460	21,9	1 471	950	708	451	63,7
1993/94	77	525	11 643	5 819	22,2	1 765	889	729	479	65,7
1994/95	81	563	12 459	6 203	22,1	1 967	949	780	514	65,9
1995/96	83	609	13 463	6 607	22,1	2 121	960	857	572	66,7
1996/97	83	642	14 297	6 990	22,3	2 153	949	905	611	67,5
1997/98	83	673	15 026	7 250	22,3	2 290	906	920	624	67,8
1998/99	88	707	15 779	7 588	22,3	2 373	806	969	667	68,8
1999/2000 .	89	740	16 664	8 055	22,5	2 461	807	1 034	717	69,3
2000/01	91	790	17 707	8 634	22,4	2 672	891	1 127	792	70,3
2001/02	95	844	18 802	9 200	22,3	2 781	1 003	1 192	849	71,2
2002/03	101	880	19 569	9 578	22,2	2 957	933	1 225	894	73,0
2003/04	109	931	20 584	9 970	22,1	3 166	1 118	1 249	921	73,7
2004/05	118	982	21 787	10 461	22,2	3 317	1 142	1 325	993	74,9
2005/06	121	1 047	23 243	11 084	22,2	3 530	1 326	1 368	1 031	75,4
2006/07	129	1 119	24 382	11 587	21,8	3 538	1 490	1 475	1 108	75,1
2007/08	134	1 168	25 228	12 075	21,6	3 558	1 460	1 544	1 154	74,7
2008/09	136	1 232	26 222	12 625	21,3	3 561	1 473	1 649	1 235	74,9
2009/10	139	1 256	26 662	12 879	21,2	3 586	1 631	1 697	1 283	75,6
2010/11	152	1 282	27 342	13 226	21,3	3 593	.	1 791	1 356	75,7
2011/12	156	1 327	27 924	13 589	21,0	3 595	.	1 854	1 408	75,9

1) Ab 1982/83 einschl. aller Lehrkräfte im Aushilfsdienst; ab 1987/88 einschl. der mit Dienstbezügen abwesenden Lehrkräfte (z. B. wegen Kur, langfristiger Krankheit oder Mutterschutz); bis 1990/91 hauptamtliche und hauptberufliche Lehrkräfte; ab 2003/04 einschl. kirchlicher Religionslehrkräfte (Laienkatecheten und Geistliche); Teilzeitbeschäftigt sind Lehrkräfte mit mindestens der Hälfte (bis 1988/89 für angestellte Lehrkräfte 18/40, 1989/90 18/39 und ab 1990/91 18/38,5) der Unterrichtspflichtzeit.

Schuljahr 2010/11

Tabelle 2. Absolventen und Abgänger¹⁾ aus Volksschulen mit erfüllter Vollzeitschulpflicht nach Jahrgangsstufen in Bayern im Schuljahr 2010/11

Gebiet Schulträger Ausländer	Absolventen und Abgänger mit erfüllter Vollzeitschulpflicht			davon aus der Jahrgangsstufe ...									
				6		7		8		9		10	
	männlich	weiblich	insgesamt	insgesamt	weiblich	insgesamt	weiblich	insgesamt	weiblich	insgesamt	weiblich	insgesamt	weiblich
Oberbayern	7 639	5 701	13 340	2	-	43	10	223	75	9 344	3 830	3 728	1 786
Niederbayern	2 800	2 261	5 061	-	-	7	3	64	18	3 513	1 484	1 477	756
Oberpfalz	2 444	1 955	4 399	3	-	11	4	48	22	2 956	1 267	1 381	662
Oberfranken	2 062	1 678	3 740	-	-	16	6	90	29	2 527	1 087	1 107	556
Mittelfranken	3 267	2 544	5 811	-	-	27	12	110	39	4 172	1 794	1 502	699
Unterfranken	2 777	2 184	4 961	-	-	15	4	77	32	3 440	1 451	1 429	697
Schwaben	4 041	3 184	7 225	1	-	18	7	138	48	5 119	2 129	1 949	1 000
Bayern	25 030	19 507	44 537	6	-	137	46	750	263	31 071	13 042	12 573	6 156
und zwar													
Priv. Schulen ...	943	754	1 697	-	-	5	3	12	2	1 139	477	541	272
Ausländer	3 430	2 988	6 418	6	-	50	17	200	68	4 953	2 275	1 209	628

1) Im Berichtszeitraum verließen 5 Schüler mit erfüllter Vollzeitschulpflicht eine Volksschule, dessen Abschlussprüfung zur Mittleren Reife zum Stichtag noch nicht vollständig abgelegt wurde.

Tabelle 3. Absolventen und Abgänger¹⁾ aus Volksschulen mit erfüllter Vollzeitschulpflicht nach Abschlussarten in Bayern im Schuljahr 2010/11

Gebiet Schulträger Ausländer	Absolventen und Abgänger mit erfüllter Vollzeitschulpflicht									
	ohne Hauptschulabschluss		darunter mit Abschluss der Schule zur Lernförderung ²⁾		mit Hauptschulabschluss		darunter mit qualifizierendem Hauptschulabschluss		mit mittlerem Schulabschluss	
	insgesamt	weiblich	insgesamt	weiblich	insgesamt	weiblich	insgesamt	weiblich	insgesamt	weiblich
Oberbayern	812	279	2	1	9 037	3 746	5 979	2 482	3 491	1 676
Niederbayern	181	64	-	-	3 457	1 462	2 388	1 012	1 423	735
Oberpfalz	163	69	-	-	2 900	1 243	2 041	879	1 336	643
Oberfranken	211	75	-	-	2 459	1 063	1 690	746	1 070	540
Mittelfranken	327	130	-	-	4 055	1 744	2 915	1 265	1 429	670
Unterfranken	246	96	2	1	3 356	1 414	2 221	941	1 359	674
Schwaben	349	113	-	-	4 997	2 103	3 192	1 391	1 879	968
Bayern	2 289	826	4	2	30 261	12 775	20 426	8 716	11 987	5 906
und zwar										
Private Schulen	89	24	1	-	1 108	477	661	273	500	253
Ausländer	674	233	1	1	4 635	2 174	2 670	1 252	1 109	581

1) Im Berichtszeitraum verließen 5 Schüler mit erfüllter Vollzeitschulpflicht eine Volksschule, dessen Abschlussprüfung zur Mittleren Reife zum Stichtag noch nicht vollständig abgelegt wurde. - 2) Bzw. des Sonderpädagogischen Förderzentrums (Klassen mit dem Förderschwerpunkt Lernen).

Tabelle 4. Erfolgreiche Teilnehmer an Nichtschülerprüfungen nach Abschlussarten in Bayern im Sommer 2011

Gebiet Schulträger Ausländer	Erfolgreiche Teilnehmer an Nichtschülerprüfungen					
	zum Hauptschulabschluss		darunter zum qualifizierenden Hauptschulabschluss		zum mittleren Schulabschluss	
	insgesamt	weiblich	insgesamt	weiblich	insgesamt	weiblich
Oberbayern	416	152	216	86	71	39
Niederbayern	99	34	74	22	2	-
Oberpfalz	77	19	38	9	6	2
Oberfranken	97	23	53	12	14	4
Mittelfranken	84	30	50	19	41	19
Unterfranken	91	40	25	10	1	-
Schwaben	188	56	126	33	3	2
Bayern	1 052	354	582	191	138	66
und zwar						
Private Schulen	-	-	-	-	-	-
Ausländer	251	69	100	30	11	7

Tabelle 5. Im Zeitraum vom 2.10.2010 bis 1.10.2011 von Volksschulen abgegangene ausländische Absolventen und Abgänger mit erfüllter Vollzeitschulpflicht nach Abschlussarten

Abschlussart	Ausländische Absolventen und Abgänger insgesamt	davon mit Herkunftsland (Staatsangehörigkeit)						
		Griechenland	Italien	ehem. SFR Jugoslawien ¹⁾	Portugal	Spanien	Türkei	Sonstige/ Staatenlos
Ohne Hauptschulabschluss	674	54	26	89	4	3	244	254
darunter mit Abschluss der Schule zur Lernförderung ²⁾	1	-	-	-	-	-	-	1
Mit Hauptschulabschluss	4 635	271	305	626	28	10	2 050	1 345
darunter mit qualifizierendem Hauptschulabschluss	2 670	134	182	372	18	7	1 196	761
Mit mittlerem Schulabschluss	1 109	77	68	146	8	1	462	347
Insgesamt	6 418	402	399	861	40	14	2 756	1 946

1) Bosnien und Herzegowina, Kosovo, Kroatien, Mazedonien, Montenegro, Serbien und Slowenien. - 2) Bzw. des Sonderpädagogischen Förderzentrums (Klassen mit dem Förderschwerpunkt Lernen).

Tabelle 6. Im Zeitraum vom 2.10.2010 bis 1.10.2011 von Volksschulen abgegangene Schüler in Bayern

Abgänge an	Geschlecht	Abgänge							
		insgesamt	davon aus der Jahrgangsstufe ...						
			4 oder niedriger	5	6	7	8	9	10
Volksschulen zur sonderpädagogischen Förderung	männlich	1 595	1 217	134	123	68	41	12	-
	weiblich	1 068	867	72	64	41	19	5	-
	insgesamt	2 663	2 084	206	187	109	60	17	-
Realschulen	männlich	17 983	16 014	1 551	223	99	49	44	3
	weiblich	18 495	16 199	1 805	240	125	80	42	4
	insgesamt	36 478	32 213	3 356	463	224	129	86	7
darunter Ausländer	männlich	841	569	183	32	27	16	13	1
	weiblich	920	623	190	39	40	17	11	-
	insgesamt	1 761	1 192	373	71	67	33	24	1
Realschulen zur sonderpädagogischen Förderung	männlich	4	4	-	-	-	-	-	-
	weiblich	1	1	-	-	-	-	-	-
	insgesamt	5	5	-	-	-	-	-	-
Gymnasien	männlich	23 597	23 359	166	14	9	4	2	43
	weiblich	23 835	23 557	158	17	8	6	8	81
	insgesamt	47 432	46 916	324	31	17	10	10	124
darunter Ausländer	männlich	927	877	30	5	2	2	1	10
	weiblich	1 029	969	26	6	5	2	4	17
	insgesamt	1 956	1 846	56	11	7	4	5	27
Freie Waldorfschulen, Schulen besonderer Art ¹⁾ , andere allg. bild. Schularten und ausländische oder internationale Schulen ²⁾	männlich	669	439	48	23	9	12	118	20
	weiblich	630	404	48	18	11	15	118	16
	insgesamt	1 299	843	96	41	20	27	236	36
darunter Ausländer	männlich	226	74	21	13	5	9	88	16
	weiblich	202	59	20	12	4	7	87	13
	insgesamt	428	133	41	25	9	16	175	29
Wirtschaftsschulen	männlich	2 324	-	-	854	503	157	793	17
	weiblich	2 693	-	-	951	567	216	933	26
	insgesamt	5 017	-	-	1 805	1 070	373	1 726	43
darunter Ausländer	männlich	351	-	-	87	66	31	165	2
	weiblich	389	-	-	104	94	34	153	4
	insgesamt	740	-	-	191	160	65	318	6
Fachoberschulen	männlich	792	-	-	-	-	-	-	792
	weiblich	856	-	-	-	-	-	-	856
	insgesamt	1 648	-	-	-	-	-	-	1 648
darunter Ausländer	männlich	127	-	-	-	-	-	-	127
	weiblich	116	-	-	-	-	-	-	116
	insgesamt	243	-	-	-	-	-	-	243
Sonstige Abgänge ³⁾	männlich	24 475	761	103	102	190	614	17 162	5 543
	weiblich	18 611	745	86	81	128	361	12 033	5 177
	insgesamt	43 086	1 506	189	183	318	975	29 195	10 720
Insgesamt	männlich	71 439	41 794	2 002	1 339	878	877	18 131	6 418
	weiblich	66 189	41 773	2 169	1 371	880	697	13 139	6 160
	insgesamt	137 628	83 567	4 171	2 710	1 758	1 574	31 270	12 578

1) Integrierte Gesamtschulen sowie schulartunabhängige Orientierungsstufen. - 2) Z. B. griechische Lyzeen. - 3) Z. B. an eine Schule im Ausland, Zurückstellung gemäß BayEUG Art. 37 Abs. 2 Satz 2, Berufsleben, Tod usw.

Tabelle 7. Übergänge aus Volksschulen an weiterführende Schulen im Zeitraum vom 2.10.2010 bis 1.10.2011 in Prozent

Gebiet Schulträger	Übergänge an weiterführende Schulen ¹⁾ aus der Jahrgangsstufe ...							
	3 ²⁾	4	5	6	7	8	9	10
	in % der Schüler der jeweiligen Jahrgangsstufe							
Oberbayern	0,1	70,5	11,4	5,8	3,2	1,4	4,9	15,2
Niederbayern	0,0	63,8	8,3	5,0	1,6	0,5	2,8	12,8
Oberpfalz	0,0	64,7	8,3	6,9	3,1	1,0	4,3	12,1
Oberfranken	0,1	66,8	10,6	6,4	3,8	1,1	4,2	12,1
Mittelfranken	0,1	67,5	9,5	7,7	5,2	1,7	4,3	16,7
Unterfranken	0,1	67,5	9,1	5,3	3,4	1,6	5,2	16,6
Schwaben	0,1	66,2	7,0	5,5	3,1	1,1	4,6	13,8
Bayern 2011	0,1	67,6	9,5	6,0	3,3	1,3	4,5	14,4
davon München	0,1	74,7	11,7	3,7	3,1	1,8	7,5	24,5
Nürnberg	0,1	63,2	9,8	5,4	6,3	2,7	5,3	30,7
Augsburg	0,0	63,5	6,4	9,3	4,3	2,0	4,1	16,0
Würzburg	0,1	71,4	10,7	8,0	7,6	6,3	6,5	4,7
Regensburg	-	66,4	9,9	2,0	3,2	4,4	3,5	18,5
Ingolstadt	0,1	65,5	12,9	2,5	4,1	1,6	2,7	23,1
Erlangen	0,3	76,8	6,6	7,2	3,9	1,8	2,2	9,6
Fürth	-	60,9	10,9	8,8	5,6	2,3	2,0	25,5
übrige kreisfreie Städte ..	0,1	64,2	9,9	10,2	5,1	1,4	5,0	17,1
Landkreise	0,1	67,5	9,3	5,8	2,9	1,0	4,2	13,0
darunter Privat	0,2	43,2	10,8	5,5	2,9	3,0	14,7	47,3
Bayern 2010	0,1	67,7	15,7	5,8	3,0	0,9	5,1	13,9

1) Realschulen, Realschulen zur sonderpädagogischen Förderung, Gymnasien, Freie Waldorfschulen, Schulen besonderer Art, ausländische oder internationale Schulen, andere allg. bild. Schularten, Wirtschaftsschulen sowie Fachoberschulen. - 2) Einschl. der Übergänge aus Jahrgangsstufe 1 und 2.

Tabelle 8. Schüler der Volksschulen in Bayern, die am Ende des Schuljahres 2010/11 das Ziel der Jahrgangsstufe nicht erreichten

Geschlecht Ausländer	Schüler, die am Ende des Schuljahres das Ziel der Jahrgangsstufe nicht erreichten											
	insgesamt	davon aus der Jahrgangsstufe ...										
		1	2	3	4	5	6	7	8	9	10	
Öffentliche Volksschulen												
Männlich	3 325	297	290	182	90	340	368	436	581	590	151	
Weiblich	2 002	247	286	139	89	107	146	244	325	342	77	
Insgesamt	5 327	544	576	321	179	447	514	680	906	932	228	
Private Volksschulen												
Männlich	180	4	8	11	14	3	5	20	18	94	3	
Weiblich	71	2	3	8	8	1	1	14	9	18	7	
Insgesamt	251	6	11	19	22	4	6	34	27	112	10	
Öffentliche und private Volksschulen												
Männlich	Anzahl	3 505	301	298	193	104	343	373	456	599	684	154
	%	1,0	0,6	0,5	0,3	0,2	1,6	1,8	2,1	2,5	2,7	2,3
Weiblich	Anzahl	2 073	249	289	147	97	108	147	258	334	360	84
	%	0,6	0,5	0,5	0,3	0,2	0,6	0,8	1,4	1,8	1,8	1,3
Insgesamt	Anzahl	5 578	550	587	340	201	451	520	714	933	1 044	238
	%	0,8	0,5	0,5	0,3	0,2	1,1	1,3	1,8	2,2	2,3	1,8
dar. Ausländer	Anzahl	1 675	172	175	108	65	152	174	227	283	289	30
	%	2,8	2,8	2,8	1,6	0,9	2,7	2,9	3,4	4,2	3,9	2,3

**Tabelle 9. Zu- und Abgänge vollzeit- und teilzeitbeschäftigter Lehrkräfte an Volksschulen
in Bayern vom 2. Oktober 2010 bis 1. Oktober 2011**

Bestand Zugänge - Abgänge	Vollzeit- und teilzeit- beschäftigte Lehrkräfte ¹⁾			davon an					
	männ- lich	weib- lich	insge- samt	öffentlichen			privaten		
				Schulen			männl.	weibl.	insg.
männl.	weibl.	insg.	männl.	weibl.	insg.	männl.			
Bestand am 1. Oktober 2010	10 413	33 772	44 185	9 978	32 416	42 394	435	1 356	1 791
Zugänge									
Neueintritte in den Schuldienst									
unmittelbar nach der Prüfung	232	1 405	1 637	209	1 291	1 500	23	114	137
mit 2. Lehr- amtsprüfung nach vorheriger anderweitiger Beschäftigung/be- fristeter Lehrtätigkeit mit weniger als der Hälfte der Unterrichtspflichtzeit/Arbeitslosigkeit	27	275	302	19	245	264	8	30	38
aus einem anderen Beruf (ohne Lehrerausbildung)	4	10	14	-	3	3	4	7	11
Übertritte bzw. Schulwechsel									
aus einer anderen bayerischen Volksschule	1 143	4 582	5 725	1 132	4 530	5 662	11	52	63
aus einer anderen bayerischen Schulart	28	149	177	22	140	162	6	9	15
aus dem Schuldienst eines anderen Bundeslandes	1	24	25	1	21	22	-	3	3
Wiedereintritte in den Schuldienst									
nach Elternzeit bzw. Erziehungsurlaub	35	539	574	35	531	566	-	8	8
nach Beurlaubung aus familienbezogenen Gründen	-	77	77	-	75	75	-	2	2
nach Beurlaubung aus arbeitsmarktbezogenen Gründen	2	23	25	2	22	24	-	1	1
nach vorübergehender unterhältiger Teilzeitbeschäftigung oder Frei- stellungsphase des Freistellungsmodells (Sabbatjahr)	43	518	561	30	475	505	13	43	56
nach Auslandsschuldienst, nach Abordnung (außerhalb des Schuldienstes), nach Beurlaubung aus sonstigen Gründen	5	13	18	5	13	18	-	-	-
Sonstige Zugänge	41	149	190	17	90	107	24	59	83
Zugänge insgesamt	1 561	7 764	9 325	1 472	7 436	8 908	89	328	417
Abgänge									
Eintritte in den Ruhestand									
nach Erreichen der Altersgrenze	262	253	515	261	242	503	1	11	12
auf Antrag nach Vollendung des 63. Lebensjahres (bei Schwerbehinderten nach dem 60. Lebensjahr)	65	107	172	63	104	167	2	3	5
wegen Dienstunfähigkeit vor Erreichen der Altersgrenze	43	132	175	43	130	173	-	2	2
Eintritte in die Freistellungsphase der Altersteilzeit im Blockmodell									
	424	526	950	420	519	939	4	7	11
Tod	18	21	39	18	21	39	-	-	-
Vertragsablauf bzw. Entlassung	43	162	205	19	73	92	24	89	113
Übertritte bzw. Schulwechsel									
an eine andere bayerische Volksschule	1 165	4 672	5 837	1 148	4 609	5 757	17	63	80
an eine andere bayerische Schulart	21	101	122	20	90	110	1	11	12
in den Schuldienst eines anderen Bundeslandes	2	25	27	1	23	24	1	2	3
Befristete Abgänge									
wegen Elternzeit bzw. Erziehungsurlaub	27	1 041	1 068	27	1 013	1 040	-	28	28
wegen Beurlaubung aus familienbezogenen Gründen	-	47	47	-	45	45	-	2	2
wegen Beurlaubung aus arbeitsmarktbezogenen Gründen	4	55	59	4	55	59	-	-	-
durch Unterschreitung des Beschäftigungsumfanges unter die Hälfte der vollen Unterrichtspflichtzeit oder Eintritt in die Frei- stellungsphase des Freistellungsmodells (Sabbatjahr)	44	327	371	37	307	344	7	20	27
in den Auslandsschuldienst, wegen Abordnung (außerhalb des Schuldienstes), wegen Beurlaubung aus sonstigen Gründen	8	27	35	8	26	34	-	1	1
Sonstige Abgänge	79	213	292	58	176	234	21	37	58
Abgänge insgesamt	2 205	7 709	9 914	2 127	7 433	9 560	78	276	354
Bestand am 1. Oktober 2011	9 769	33 827	43 596	9 323	32 419	41 742	446	1 408	1 854

1) Einschl. der Lehrkräfte im Aushilfsdienst, kirchlicher Religionslehrkräfte (Laienkatecheten und Geistliche) sowie der mit Dienstbezügen abwesenden Lehrkräfte (z. B. wegen Kur, langfristiger Krankheit oder Mutterschutz). Teilzeitbeschäftigt sind Lehrkräfte mit mindestens der Hälfte der Unterrichtspflichtzeit.

Schuljahr 2011/12

Eckdaten

Tabelle 10. Volksschulen, Klassen, Schüler sowie vollzeit- und teilzeitbeschäftigte Lehrkräfte in Bayern 2011/12 nach Schulaufwandsträgern und Regierungsbezirken

Träger des Schulaufwands	Einheit	Bayern insgesamt	davon						
			Ober-bayern	Nieder-bayern	Ober-pfalz	Ober-franken	Mittel-franken	Unter-franken	Schwaben
Gemeinde	Schulen	2 219	751	218	222	223	283	223	299
	Klassen	20 873	7 824	1 764	1 784	1 730	2 964	1 895	2 912
	Schüler	440 197	166 707	37 309	37 853	35 615	62 833	39 251	60 629
	Lehrkräfte ¹⁾	29 320	10 749	2 402	2 545	2 415	4 334	2 742	4 133
Schulverband	Schulen	830	155	150	103	82	89	108	143
	Klassen	7 147	1 489	1 196	792	666	739	906	1 359
	Schüler	148 116	30 969	24 508	16 610	13 444	15 045	18 903	28 637
	Lehrkräfte ¹⁾	10 425	2 159	1 737	1 172	965	1 063	1 341	1 988
Verwaltungsgemeinschaft	Schulen	54	13	5	9	5	7	7	8
	Klassen	442	112	29	77	35	59	47	83
	Schüler	9 192	2 264	592	1 610	702	1 254	950	1 820
	Lehrkräfte ¹⁾	589	148	40	103	46	79	62	111
Gemeinde mit öffentl.-rechtl. Vertrag	Schulen	93	27	6	-	9	5	25	21
	Klassen	963	274	40	-	65	58	238	288
	Schüler	20 026	5 845	768	-	1 297	1 168	4 856	6 092
	Lehrkräfte ¹⁾	1 408	410	52	-	90	83	352	421
Privater Träger	Schulen	156	65	15	15	8	20	15	18
	Klassen	1 327	652	107	78	55	182	110	143
	Schüler	27 924	13 472	2 402	1 588	1 102	4 125	2 284	2 951
	Lehrkräfte ¹⁾	1 854	961	145	103	71	256	146	172
darunter staatlich anerkannte Volksschulen ..	Schulen	38	14	5	4	1	5	6	3
	Klassen	390	151	49	31	11	65	48	35
	Schüler	8 392	3 066	1 153	718	222	1 464	944	825
	Lehrkräfte ¹⁾	563	211	75	48	16	102	64	47
Insgesamt 2011/12	Schulen	3 352	1 011	394	349	327	404	378	489
	Klassen	30 752	10 351	3 136	2 731	2 551	4 002	3 196	4 785
	Schüler	645 455	219 257	65 579	57 661	52 160	84 425	66 244	100 129
	Lehrkräfte¹⁾	43 596	14 427	4 376	3 923	3 587	5 815	4 643	6 825
2010/11	Schulen	3 166	923	365	340	295	390	376	477
	Klassen	31 267	10 388	3 216	2 818	2 619	4 058	3 287	4 881
	Schüler	665 334	222 169	68 048	60 288	54 693	86 817	69 229	104 090
	Lehrkräfte ¹⁾	44 185	14 390	4 473	3 995	3 682	5 932	4 740	6 973

1) Vollzeit- und teilzeitbeschäftigte Lehrkräfte und Fachlehrkräfte, einschl. der Lehrkräfte im Aushilfsdienst, kirchlicher Religionslehrkräfte (Laienkatecheten und Geistliche) sowie der mit Dienstbezügen abwesenden Lehrkräfte (z. B. wegen Kur, langfristiger Krankheit oder Mutterschutz). Teilzeitbeschäftigt sind Lehrkräfte mit mindestens der Hälfte der Unterrichtspflichtzeit.

Tabelle 11. Volksschulen mit Ganztagsschulbetrieb in gebundener und offener Form, Mittagsbetreuung und verbundenem Schülerheim/Internat in Bayern 2011/12 nach Regierungsbezirken

Art des Angebots	Einheit	Bayern insgesamt	davon						
			Ober-bayern	Nieder-bayern	Ober-pfalz	Ober-franken	Mittel-franken	Unter-franken	Schwaben
Ganztagsschulbetrieb in gebundener Form (der Unterricht ist über den ganzen Tag verteilt)	Einrichtungen	661	202	69	61	58	97	78	96
	Schüler	43 703	15 277	3 781	3 942	3 595	6 468	5 008	5 632
Ganztagsschulbetrieb in offener Form mit Mindestumfang ¹⁾	Einrichtungen	923	341	114	85	79	85	117	102
	Schüler	33 796	15 996	3 531	2 282	2 262	3 243	3 786	2 696
davon									
an der berichtenden Schule	Einrichtungen	568	158	91	64	55	51	80	69
	Schüler	18 346	5 964	2 824	1 492	1 652	1 658	2 724	2 032
an einer anderen Schule	Einrichtungen	12	4	4	1	1	-	1	1
	Schüler	85	20	39	8	6	-	9	3
in einem angeschlossenen Tagesheim	Einrichtungen	49	35	3	1	-	3	5	2
	Schüler	4 848	3 787	359	71	-	212	415	4
in einer angeschlossenen heilpädagogischen Tagesstätte	Einrichtungen	32	18	-	2	2	1	2	7
	Schüler	310	63	-	7	68	51	4	117
in einer sonstigen angeschlossenen Einrichtung	Einrichtungen	262	126	16	17	21	30	29	23
	Schüler	10 207	6 162	309	704	536	1 322	634	540
Ganztagsschulbetrieb in offener Form unter dem Mindestumfang ²⁾	Einrichtungen	20	10	-	-	1	4	1	4
	Schüler	497	280	-	-	5	155	26	31
Mittagsbetreuung an Volksschulen ³⁾	Einrichtungen	1 113	417	122	122	69	128	87	168
	Schüler	30 933	13 565	2 910	2 631	1 561	4 177	2 088	4 001
Verlängerte Mittagsbetreuung an Volksschulen ⁴⁾	Einrichtungen	853	281	109	79	70	83	97	134
	Schüler	21 214	7 823	2 121	1 659	1 456	2 536	2 748	2 871
Unterbringung in einem mit der berichtenden Schule verbundenen Schülerheim/Internat	Einrichtungen	10	5	2	-	-	1	-	2
	Schüler	178	107	30	-	-	9	-	32

1) Bildungs- und Betreuungsangebote, die unter der Aufsicht und Verantwortung der Schulleitung organisiert, in enger Kooperation mit ihr durchgeführt werden und in einem konzeptionellen Zusammenhang mit dem vormittäglichen Unterricht stehen. Die Schüler haben sich zur vollständigen oder teilweisen Teilnahme verpflichtet. - 2) Z. B. Hausaufgabenbetreuung, die nur an zwei Wochentagen stattfindet. - 3) Die Schüler werden im Anschluss an den Unterricht bis längstens 14 Uhr betreut. - 4) Die Schüler werden im Anschluss an den Unterricht bis mind. 15.30 Uhr einschl. einer qualitätsvollen Hausaufgabenbetreuung betreut.

Tabelle 12. Fördermaßnahmen in deutscher Sprache, Sonderunterricht für Sprachbehinderte sowie Vorkurse an Volksschulen in Bayern 2011/12 nach Regierungsbezirken

Art der Förderung	Einheit	Bayern insgesamt	davon						
			Ober-bayern	Nieder-bayern	Ober-pfalz	Ober-franken	Mittel-franken	Unter-franken	Schwaben
Fördermaßnahmen in deutscher Sprache									
davon									
Deutschförderklassen	Einrichtungen	197	69	9	10	5	40	21	43
	Kurse	463	176	18	15	10	99	41	104
	Schüler	4 903	1 949	178	156	100	1 169	391	960
Deutschförderkurse	Einrichtungen	1 389	527	115	99	93	175	149	231
	Kurse	5 502	2 820	277	216	247	546	448	948
	Schüler	44 766	22 501	2 385	1 735	1 908	4 858	3 645	7 734
Sonderunterricht für Sprachbehinderte	Einrichtungen	21	9	3	3	-	2	2	2
	Schüler	155	65	31	8	-	10	33	8
Sprachförderung vor Eintritt in die Grundschule für Kinder mit Migrationshintergrund									
Vorkurse ¹⁾	Kurse	2 197	916	174	144	124	354	158	327
	Kinder	16 921	7 224	1 318	1 136	862	2 528	1 245	2 608

1) In den letzten 1 1/2 Jahren vor der Einschulung werden Kinder mit defizitären Kenntnissen der deutschen Sprache insgesamt 240 Stunden gezielt sprachgefördert, so dass sie am Unterricht der Grundschule mit Erfolg teilnehmen können. Je 120 Stunden Förderung werden von den Kräften des Kindergartens und den Lehrkräften der Grundschule eingebracht.

Schulen

Tabelle 13. Volksschulen in Bayern 2011/12 nach den geführten Jahrgangsstufen und der Klassenzahl

Geführte Jahrgangsstufen Gebiet	Schulen insge- samt	davon mit ... Klassen													25 oder mehr
		1	2	3	4	5	6	7	8	9	10	11	16	20	
												bis			
			15	19	24										
Volksschulen insgesamt															
1 bis 4	2 295	3	47	70	367	153	168	172	411	134	126	473	139	28	4
1 bis 6	16	-	-	1	1	2	2	-	3	-	3	3	1	-	-
1 bis 7	5	-	-	1	1	2	-	1	-	-	-	-	-	-	-
1 bis 8	6	-	-	2	1	-	-	2	1	-	-	-	-	-	-
1 bis 9/10	72	-	1	1	4	2	4	4	4	8	6	22	8	4	4
5 und 6	7	-	6	1	-	-	-	-	-	-	-	-	-	-	-
5 bis 9/10	851	-	-	-	-	126	71	55	61	59	60	218	115	67	19
7 bis 9/10	7	-	-	2	-	1	-	-	-	-	1	3	-	-	-
1 bis 4 und 7 bis 9/10	-	-	-	-	-	-	-	-	-	-	-	-	-	-	-
Sonstige Grundschuljahr- gangsstufen	13	2	5	5	-	-	1	-	-	-	-	-	-	-	-
Sonstige Hauptschuljahr- gangsstufen	75	4	7	13	41	7	-	2	-	1	-	-	-	-	-
Sonstige Grund- und Haupt- schuljahrgangsstufen	5	-	-	-	1	1	-	-	-	-	1	-	1	1	-
Insgesamt 2011/12	3 352	9	66	96	416	294	246	236	480	202	197	719	264	100	27
davon in Oberbayern	1 011	5	16	12	80	66	58	52	156	72	69	275	104	34	12
Niederbayern	394	1	8	18	77	48	27	27	51	27	18	63	18	8	3
Oberpfalz	349	1	22	24	47	29	40	26	42	20	20	53	16	7	2
Oberfranken	327	-	6	15	50	42	28	21	63	13	19	56	10	4	-
Mittelfranken	404	1	7	10	43	33	18	31	57	21	20	101	39	20	3
Unterfranken	378	-	3	11	55	39	28	44	52	20	28	65	26	6	1
Schwaben	489	1	4	6	64	37	47	35	59	29	23	106	51	21	6
darunter private Volksschulen															
1 bis 4	43	3	8	2	11	2	1	-	10	-	-	6	-	-	-
1 bis 6	13	-	-	1	1	2	2	-	3	-	3	1	-	-	-
1 bis 7	5	-	-	1	1	2	-	1	-	-	-	-	-	-	-
1 bis 8	6	-	-	2	1	-	-	2	1	-	-	-	-	-	-
1 bis 9/10	63	-	1	1	4	2	4	4	4	8	5	20	5	2	3
5 und 6	-	-	-	-	-	-	-	-	-	-	-	-	-	-	-
5 bis 9/10	11	-	-	-	-	-	2	1	-	2	1	4	1	-	-
7 bis 9/10	3	-	-	-	-	-	-	-	-	-	-	3	-	-	-
1 bis 4 und 7 bis 9/10	-	-	-	-	-	-	-	-	-	-	-	-	-	-	-
Sonstige Grundschuljahr- gangsstufen	8	2	5	1	-	-	-	-	-	-	-	-	-	-	-
Sonstige Hauptschuljahr- gangsstufen	-	-	-	-	-	-	-	-	-	-	-	-	-	-	-
Sonstige Grund- und Haupt- schuljahrgangsstufen	4	-	-	-	1	1	-	-	-	-	-	-	1	1	-
Zusammen 2011/12	156	5	14	8	19	9	9	8	18	10	9	34	7	3	3
Insgesamt 2010/11	3 166	17	47	86	357	240	215	214	413	178	152	743	319	150	35

Tabelle 14. Volksschulen in Bayern 2011/12 nach der Zügigkeit

Gebiet Schulträger	Schulen ins- gesamt	davon					
		einzügige ¹⁾ Schulen				sonstige Schulen	
		Grund- schulen	Haupt- schulen	übrige	zusammen	mehrzügige	übrige ²⁾
Oberbayern	1 011	78	43	6	127	576	308
Niederbayern	394	84	34	1	119	137	138
Oberpfalz	349	57	24	-	81	112	156
Oberfranken	327	51	31	1	83	128	116
Mittelfranken	404	37	31	-	68	207	129
Unterfranken	378	46	26	-	72	158	148
Schwaben	489	62	15	1	78	230	181
Bayern 2011/12	3 352	415	204	9	628	1 548	1 176
davon München	198	6	2	2	10	152	36
Nürnberg	83	2	1	-	3	55	25
Augsburg	47	2	-	-	2	38	7
Würzburg	22	-	-	-	-	11	11
Regensburg	26	3	-	-	3	16	7
Ingolstadt	26	3	-	-	3	18	5
Erlangen	19	-	-	-	-	12	7
Fürth	23	1	-	-	1	14	8
übrige kreisfreie Städte ...	201	17	4	-	21	115	65
Landkreise	2 707	381	197	7	585	1 117	1 005
darunter private Schulen	156	13	2	9	24	24	108
Bayern 2010/11	3 166	384	133	14	531	1 447	1 188

1) Schulen mit nur einer Klasse in jeder geführten Jahrgangsstufe. - 2) Schulen, die nicht in allen geführten Jahrgangsstufen jeweils mehrere Klassen führen.

Tabelle 15. Volksschulen in Bayern 2011/12 nach der Zahl der Schüler

Gebiet Träger des Schulaufwands	Schulen ins- gesamt	davon mit ... Schülern									
		30 oder weniger	31	51	101	201	301	401	501	601	701 oder mehr
			bis								
		50	100	200	300	400	500	600	700		
Oberbayern	1 011	10	14	122	371	284	147	48	8	6	1
Niederbayern	394	2	8	116	153	76	22	14	3	-	-
Oberpfalz	349	5	20	83	139	66	26	5	5	-	-
Oberfranken	327	1	10	88	144	61	18	5	-	-	-
Mittelfranken	404	3	6	66	148	94	60	24	3	-	-
Unterfranken	378	-	5	91	163	77	31	10	1	-	-
Schwaben	489	2	3	90	185	107	70	22	8	2	-
Bayern 2011/12	3 352	23	66	656	1 303	765	374	128	28	8	1
davon mit Träger des Schulaufwands											
Gemeinde	2 219	7	41	434	809	533	275	101	15	4	-
Schulverband ¹⁾	977	6	11	194	444	200	83	26	11	2	-
Privat	156	10	14	28	50	32	16	1	2	2	1
Bayern 2010/11	3 166	24	50	545	1 134	720	442	191	49	10	1

1) Einschl. 54 Schulen in Verwaltungsgemeinschaften und 93 Schulen in Gemeinden mit öffentlich-rechtlichem Vertrag.

Klassen

Tabelle 16. Jahrgangs- und kombinierte Klassen in den bayerischen Regierungsbezirken 2011/12

Gebiet Schulträger Art der Klassen	Klassen ins- gesamt	Jahrgangsklassen der Jahrgangsstufe ...										Kombinierte Klassen mit Zusammenfassung von		
		1	2	3	4	5	6	7	8	9	10	Grund-	Haupt-	Grund- und Haupt-
		schuljahrgangsstufen												
Oberbayern	10 351	1 678	1 674	1 723	1 738	564	531	579	610	696	187	235	122	14
dar. München	2 484	453	435	441	430	118	102	126	135	147	28	37	26	6
Ingolstadt	330	51	52	52	54	20	22	22	22	24	9	-	2	-
Niederbayern	3 136	434	438	482	489	208	205	217	215	258	68	107	14	1
Oberpfalz	2 731	380	371	405	417	174	174	177	195	219	65	136	16	2
dar. Regensburg	288	42	43	42	44	17	17	18	17	22	8	10	8	-
Oberfranken	2 551	372	373	416	428	156	153	158	163	188	54	78	11	1
Mittelfranken	4 002	581	575	634	651	227	227	250	257	311	74	171	44	-
dar. Nürnberg	1 105	155	156	170	177	63	63	72	73	88	17	53	18	-
Erlangen	220	39	38	40	38	8	7	9	12	11	2	10	6	-
Fürth	273	39	36	40	43	16	17	20	19	22	6	14	1	-
Unterfranken	3 196	417	410	508	520	187	194	199	215	246	67	185	39	9
dar. Würzburg	217	28	29	37	34	9	13	11	15	16	4	14	3	4
Schwaben	4 785	677	672	717	743	298	298	312	327	374	96	216	53	2
dar. Augsburg	648	93	97	92	93	43	42	46	44	50	11	30	7	-
Bayern 2011/12	30 752	4 539	4 513	4 885	4 986	1 814	1 782	1 892	1 982	2 292	611	1 128	299	29
davon an ... Schulen														
öffentlichen	29 425	4 431	4 402	4 777	4 863	1 731	1 709	1 820	1 910	2 214	588	871	104	5
privaten	1 327	108	111	108	123	83	73	72	72	78	23	257	195	24
davon nach Art der Klassen:														
Regelklassen	27 585	4 393	4 358	4 777	4 909	1 680	1 680	1 436	1 476	1 672	-	1 016	163	25
M-Klassen ¹⁾	2 100	-	-	-	-	1	2	427	477	547	611	-	35	-
Praxisklassen	100	-	-	-	-	-	-	-	4	43	-	-	53	-
Kooperationsklassen ²⁾	697	130	141	97	65	115	90	22	16	7	-	14	-	-
Außenklassen der Volks- schulen an den För- derschulen ²⁾	86	16	12	11	10	12	9	2	-	5	-	9	-	-
Übergangsklassen für Schüler ausländischer Herkunft ³⁾	121	-	2	-	2	6	1	5	9	12	-	32	48	4
Klassen der flexiblen Grundschule	57	-	-	-	-	-	-	-	-	-	-	57	-	-
Berufsorientierungs- klassen	6	-	-	-	-	-	-	-	-	6	-	-	-	-
Bayern 2010/11	31 267	4 615	4 751	4 970	5 153	1 879	1 856	1 960	2 078	2 219	594	899	260	33

1) Mittlere-Reife-Zug. - 2) Art. 30a Abs. 2 Satz 2 ff. BayEUG. - 3) Übergangsklassen sind für Schüler ausländischer Herkunft mit verschiedenen Muttersprachen bestimmt.

Tabelle 17. Klassen der Volksschulen in Bayern 2011/12 nach Anzahl der zusammengefassten Jahrgangsstufen

Gebiet Klassenart	Klassen insgesamt	Jahr- gangs- klassen	davon							
			Klassen mit Zusammenfassung von							
			2	3	4	5	6	7	8	9
			Jahrgangsstufen							
Oberbayern	10 351	9 980	219	93	55	4	-	-	-	-
Niederbayern	3 136	3 014	101	12	9	-	-	-	-	-
Oberpfalz	2 731	2 577	122	13	19	-	-	-	-	-
Oberfranken	2 551	2 461	71	13	6	-	-	-	-	-
Mittelfranken	4 002	3 787	145	24	45	1	-	-	-	-
Unterfranken	3 196	2 963	171	42	20	-	-	-	-	-
Schwaben	4 785	4 514	197	44	27	3	-	-	-	-
Bayern 2011/12	30 752	29 296	1 026	241	181	8	-	-	-	-
davon Regelklassen	27 585	26 381	883	153	165	3	-	-	-	-
M-Klassen ¹⁾	2 100	2 065	21	9	5	-	-	-	-	-
Praxisklassen	100	47	22	31	-	-	-	-	-	-
Kooperationsklassen ²⁾	697	683	14	-	-	-	-	-	-	-
Außenklassen der Volksschulen an den Förderschulen ²⁾	86	77	8	-	1	-	-	-	-	-
Übergangsklassen für Schüler aus- ländischer Herkunft ³⁾	121	37	42	27	10	5	-	-	-	-
Klassen der flexiblen Grundschule	57	-	36	21	-	-	-	-	-	-
Berufsorientierungsklassen	6	6	-	-	-	-	-	-	-	-
Bayern 2010/11	31 267	30 075	816	195	173	8	-	-	-	-

1) Mittlere-Reife-Zug. - 2) Art. 30a Abs. 2 Satz 2 ff. BayEUG. - 3) Übergangsklassen sind für Schüler ausländischer Herkunft mit verschiedenen Muttersprachen bestimmt.

Tabelle 18. Jahrgangsklassen der Volksschulen in Bayern 2011/12

Jahrgangsstufe Art der Klassen Schulträger	Jahrgangsklassen							
	an		insgesamt	einfach geführt	parallel geführt	davon mit		
	öffentlichen	privaten				zwei	drei	vier oder mehr
	Volksschulen		Parallelklassen an der gleichen Schule					
1	4 431	108	4 539	729	3 810	1 548	1 320	942
2	4 402	111	4 513	717	3 796	1 538	1 335	923
3	4 777	108	4 885	647	4 238	1 730	1 437	1 071
4	4 863	123	4 986	656	4 330	1 704	1 494	1 132
5	1 731	83	1 814	375	1 439	752	483	204
6	1 709	73	1 782	370	1 412	818	441	153
7	1 820	72	1 892	358	1 534	604	507	423
8	1 910	72	1 982	354	1 628	576	492	560
9	2 214	78	2 292	315	1 977	554	480	943
10	588	23	611	195	416	356	51	9
Insgesamt 2011/12	28 445	851	29 296	4 716	24 580	10 180	8 040	6 360
davon								
Knabeklassen	14	12	26	11	15	9	4	2
Mädcheklassen	3	21	24	2	22	21	-	1
gemischte Klassen	28 428	818	29 246	4 703	24 543	10 150	8 036	6 357
darunter an privaten Schulen	-	851	851	263	588	296	150	142
Insgesamt 2010/11	29 249	826	30 075	4 609	25 466	10 610	8 316	6 540

Tabelle 19. Kombinierte Klassen der Volksschulen in Bayern 2011/12

Art der Kombination Schulträger	Kombinierte Klassen												
	an		ins- gesamt	davon mit Zusammenfassung von								darunter	
	öffent- lichen	pri- vaten		2	3	4	5	6	7	8	9	Knaben- klassen	Mädchen- klassen
Volksschulen													
Grundschuljahrgangsstufen:													
1 und 2	561	17	578	578	-	-	-	-	-	-	-	-	-
1, 2 und 2A	21	-	21	-	21	-	-	-	-	-	-	-	-
3 und 4	228	16	244	244	-	-	-	-	-	-	-	-	2
1 bis 4	7	158	165	-	-	165	-	-	-	-	-	-	-
Sonstige	54	66	120	46	74	-	-	-	-	-	-	-	-
Hauptschuljahrgangsstufen:													
5 und 6	10	44	54	54	-	-	-	-	-	-	-	1	-
7 und 8	6	27	33	33	-	-	-	-	-	-	-	1	-
Sonstige	88	124	212	70	126	12	4	-	-	-	-	3	-
Grund- und Hauptschuljahr- gangsstufen gemischt	5	24	29	1	20	4	4	-	-	-	-	-	-
Insgesamt 2011/12	980	476	1 456	1 026	241	181	8	-	-	-	-	5	2
darunter an privaten													
Schulen	-	476	476	147	157	169	3	-	-	-	-	1	2
Insgesamt 2010/11	736	456	1 192	816	195	173	8	-	-	-	-	4	2

Tabelle 20. Klassen an Volksschulen in Bayern 2011/12 nach Klassenfrequenzgruppen

Gebiet Schulträger	Klassen insgesamt	davon Klassen mit ... Schülern				
		15 oder weniger	16 bis 20	21 bis 25	26 bis 30	31 oder mehr
Oberbayern	10 351	637	3 689	4 883	1 125	17
Niederbayern	3 136	239	1 214	1 272	405	6
Oberpfalz	2 731	188	1 005	1 221	310	7
Oberfranken	2 551	245	1 044	1 031	230	1
Mittelfranken	4 002	225	1 489	1 875	412	1
Unterfranken	3 196	250	1 254	1 368	323	1
Schwaben	4 785	272	1 883	2 147	479	4
Bayern 2011/12	30 752	2 056	11 578	13 797	3 284	37
davon München						
München	2 484	108	833	1 328	209	6
Nürnberg	1 105	61	424	529	91	-
Augsburg	648	30	333	272	13	-
Würzburg	217	20	87	77	33	-
Regensburg	288	19	86	150	33	-
Ingolstadt	330	21	124	172	13	-
Erlangen	220	7	61	133	19	-
Fürth	273	15	117	116	25	-
übrige kreisfreie Städte	2 074	128	830	937	178	1
Landkreise	23 113	1 647	8 683	10 083	2 670	30
darunter an privaten						
Schulen	1 327	121	445	622	124	15
Bayern 2010/11	31 267	1 709	11 273	14 311	3 950	24

Tabelle 21. Durchschnittliche Klassenstärke an Volksschulen in Bayern 2011/12

Gebiet Schulträger	Durchschnittliche Zahl der Schüler in													
	Klassen ins- gesamt	Jahrgangsklassen der Jahrgangsstufe ...										kombinierten Klassen mit Zusammenfassung von		
		1	2	3	4	5	6	7	8	9	10	Grund-	Haupt-	Grund- und Haupt-
		schuljahrgangsstufen												
Oberbayern	21,2	21,6	21,6	22,0	21,9	20,5	19,9	19,4	19,5	20,0	21,1	21,0	19,4	22,0
Niederbayern	20,9	21,1	21,2	21,7	21,8	20,2	20,2	19,9	19,9	20,1	21,3	20,6	17,6	19,0
Oberpfalz	21,1	21,2	21,8	21,6	22,3	20,8	20,8	19,8	19,6	19,9	21,2	20,7	19,0	21,5
Oberfranken	20,4	20,4	20,7	20,9	21,2	19,9	19,4	19,4	19,4	20,1	21,0	20,3	19,1	14,0
Mittelfranken	21,1	21,4	21,3	21,7	21,8	21,3	20,2	19,6	19,6	20,1	21,7	21,3	19,4	-
Unterfranken	20,7	21,0	21,6	21,3	21,6	20,7	19,6	19,2	19,3	19,9	21,2	19,7	19,9	20,6
Schwaben	20,9	20,8	21,4	21,8	21,7	20,5	20,1	20,1	19,8	20,3	20,3	20,7	19,2	22,0
Bayern 2011/12	21,0	21,2	21,5	21,7	21,8	20,6	20,0	19,6	19,6	20,1	21,1	20,6	19,3	21,1
davon München	21,4	22,3	21,8	22,3	21,7	19,7	19,5	19,4	19,1	20,6	22,1	19,9	19,3	18,8
Nürnberg	21,0	21,6	21,3	21,9	21,4	21,4	19,8	19,5	19,2	19,3	22,9	21,5	20,1	-
Augsburg	20,2	20,3	20,0	21,1	21,0	19,3	18,4	18,7	19,6	20,5	20,2	20,9	21,1	-
Würzburg	20,6	21,8	21,8	20,6	22,4	22,1	16,6	18,5	17,8	19,3	22,5	19,9	26,3	18,5
Regensburg	21,6	23,0	22,1	21,9	21,5	21,7	20,2	20,7	20,9	20,5	19,0	23,4	19,8	-
Ingolstadt	20,6	21,5	21,3	21,7	21,6	20,0	18,1	18,2	18,4	20,0	19,3	-	17,0	-
Erlangen	21,7	22,2	20,8	22,3	23,1	19,3	21,1	21,4	18,8	21,3	25,0	22,3	19,2	-
Fürth	20,8	21,4	21,8	22,2	20,5	23,4	19,3	18,1	19,1	20,1	19,3	21,0	15,0	-
übrige kreisfreie Städte	20,8	20,7	21,4	21,7	21,6	20,3	19,7	19,3	19,4	20,4	21,4	20,7	18,3	21,5
Landkreise	21,0	21,1	21,5	21,6	21,9	20,6	20,2	19,7	19,7	20,0	21,0	20,6	19,2	22,5
darunter an privaten Schulen	21,0	20,1	20,5	21,3	21,8	21,0	19,9	20,8	20,5	20,0	18,8	21,9	21,4	21,8
Bayern 2010/11	21,3	21,3	21,9	22,0	22,2	20,7	20,3	19,8	20,0	20,3	21,4	21,1	19,7	21,7

Schüler

Tabelle 22. Schüler in öffentlichen und privaten Volksschulen in Bayern 2011/12

Gebiet	Schüler insgesamt	davon in					
		öffentlichen Volksschulen			privaten Volksschulen		
		männlich	weiblich	insgesamt	männlich	weiblich	insgesamt
Oberbayern	219 257	107 379	98 406	205 785	6 934	6 538	13 472
Niederbayern	65 579	33 050	30 127	63 177	1 249	1 153	2 402
Oberpfalz	57 661	29 274	26 799	56 073	834	754	1 588
Oberfranken	52 160	26 380	24 678	51 058	592	510	1 102
Mittelfranken	84 425	41 812	38 488	80 300	2 028	2 097	4 125
Unterfranken	66 244	32 943	31 017	63 960	1 193	1 091	2 284
Schwaben	100 129	50 699	46 479	97 178	1 505	1 446	2 951
Bayern 2011/12	645 455	321 537	295 994	617 531	14 335	13 589	27 924
davon München	53 096	25 065	23 199	48 264	2 377	2 455	4 832
Nürnberg	23 153	11 025	10 263	21 288	832	1 033	1 865
Augsburg	13 072	6 257	5 947	12 204	427	441	868
Würzburg	4 480	2 048	1 935	3 983	262	235	497
Regensburg	6 222	2 707	2 571	5 278	471	473	944
Ingolstadt	6 782	3 230	3 047	6 277	259	246	505
Erlangen	4 767	2 116	1 986	4 102	331	334	665
Fürth	5 677	2 915	2 687	5 602	46	29	75
übrige kreisfreie Städte .	43 105	21 138	19 769	40 907	1 133	1 065	2 198
Landkreise	485 101	245 036	224 590	469 626	8 197	7 278	15 475
Bayern 2010/11	665 334	331 679	306 313	637 992	14 116	13 226	27 342

Tabelle 23. Schulanfänger und zurückgestellte Schüler an Volksschulen in Bayern im Herbst 2011

Gebiet Schulträger	Schulanfänger 2011							Zurück- stellungen im Frühjahr 2011 ¹⁾	
	männ- lich	weib- lich	ins- gesamt	darunter					
				Zurückstellungen im Vorjahr ¹⁾		2011 vorzeitig auf- genommene Kinder ²⁾			
				männl.	weibl.	männl.	weibl.		
Oberbayern	19 054	18 294	37 348	2 513	1 506	418	793	2 888	1 586
Niederbayern	4 942	4 831	9 773	574	321	77	126	686	382
Oberpfalz	4 527	4 231	8 758	583	291	83	153	585	335
Oberfranken	4 084	3 983	8 067	554	282	64	152	647	342
Mittelfranken	6 817	6 626	13 443	802	527	132	222	923	537
Unterfranken	4 999	5 053	10 052	552	330	81	186	634	393
Schwaben	7 701	7 351	15 052	978	558	130	250	1 082	610
Bayern 2011/12	52 124	50 369	102 493	6 556	3 815	985	1 882	7 445	4 185
dav. München	5 111	5 075	10 186	482	314	179	298	622	341
Nürnberg	1 796	1 857	3 653	183	116	45	64	207	117
Augsburg	1 047	966	2 013	63	47	22	24	75	43
Würzburg	352	374	726	37	25	7	16	39	26
Regensburg ...	512	496	1 008	49	39	10	27	55	26
Ingolstadt	521	562	1 083	79	58	10	18	110	48
Erlangen	499	430	929	54	28	13	16	43	40
Fürth	452	469	921	48	47	16	29	56	38
übr. kreisfreie Städte	3 286	3 267	6 553	416	248	57	100	523	297
Landkreise	38 548	36 873	75 421	5 145	2 893	626	1 290	5 715	3 209
darunter an privaten Schulen	1 777	1 818	3 595	209	148	109	150	40	21
Bayern 2010/11	51 560	51 088	102 648	12 389	8 904	1 389 ³⁾	2 467 ³⁾	6 767 ⁴⁾	3 847 ⁴⁾

1) Nach Art. 37 Abs. 2 BayEUG. - 2) Nach Art. 37 Abs. 1 BayEUG. - 3) Vorzeitige Aufnahmen 2010. - 4) Zurückstellungen im Frühjahr 2010.

Tabelle 24. Schülerzugänge an Volksschulen in Bayern im Herbst 2011 nach Schulart und Geschlecht

Zugänge aus	Geschlecht	Zugänge insgesamt	davon in Jahrgangsstufe ...						
			1 bis 4	5	6	7	8	9	10
anderen Volksschulen und Schulanfänger	männlich	100 938	69 320	18 843	2 255	3 738	2 624	3 227	931
	weiblich	93 856	67 129	16 253	1 671	3 133	2 205	2 611	854
	insgesamt	194 794	136 449	35 096	3 926	6 871	4 829	5 838	1 785
Volksschulen zur sonderpäd. Förderung	männlich	1 807	844	554	130	134	72	67	6
	weiblich	874	356	271	84	79	44	38	2
	insgesamt	2 681	1 200	825	214	213	116	105	8
Realschulen, Realschulen zur sonderpäd. Förderung	männlich	2 712	-	18	402	454	639	913	286
	weiblich	1 493	-	5	187	229	354	533	185
	insgesamt	4 205	-	23	589	683	993	1 446	471
Gymnasien, Schulen beson- derer Art und Freien Wal- dorfschulen	männlich	675	29	11	58	155	85	122	215
	weiblich	393	21	11	28	84	50	74	125
	insgesamt	1 068	50	22	86	239	135	196	340
Wirtschaftsschulen	männlich	275	-	-	-	13	77	129	56
	weiblich	199	-	-	-	2	48	108	41
	insgesamt	474	-	-	-	15	125	237	97
Sonstigen Schulen	männlich	27	-	-	-	-	-	5	22
	weiblich	29	-	-	-	-	-	6	23
	insgesamt	56	-	-	-	-	-	11	45
Insgesamt 2011/12	männlich	106 434	70 193	19 426	2 845	4 494	3 497	4 463	1 516
	weiblich	96 844	67 506	16 540	1 970	3 527	2 701	3 370	1 230
	insgesamt	203 278	137 699¹⁾	35 966	4 815	8 021	6 198	7 833	2 746
2010/11	männlich	111 871	81 131	18 262	1 950	3 452	2 653	3 244	1 179
	weiblich	104 774	79 537	15 606	1 431	2 769	2 044	2 452	935
	insgesamt	216 645	160 668 ²⁾	33 868	3 381	6 221	4 697	5 696	2 114

1) Davon 102842 Schüler in Jahrgangsstufe 1, 11179 in Jahrgangsstufe 2, 12528 in Jahrgangsstufe 3 und 11150 in Jahrgangsstufe 4. Zum Teil sind die "Zugänge aus anderen Volksschulen" durch geänderte Schulnummern verursacht, vgl. Seite 4. - 2) Davon 103 128 Schüler in Jahrgangsstufe 1, 18 287 in Jahrgangsstufe 2, 19 924 in Jahrgangsstufe 3 und 19 329 in Jahrgangsstufe 4.

Tabelle 25. Schüler der Volksschulen in Bayern 2011/12 nach Geburtsjahren und Jahrgangsstufen sowie Ausländer und Aussiedler

Geburtsjahr Ausländer Aussiedler		Schüler in der Jahrgangsstufe ...										Schüler ins- gesamt	
		1	2/2A	3	4	5	6	7	8	9	10		
2006	männlich	61	-	-	-	-	-	-	-	-	-	-	61
	weiblich	148	-	-	-	-	-	-	-	-	-	-	148
2005	männlich	34 038	87	-	-	-	-	-	-	-	-	-	34 125
	weiblich	36 172	168	-	-	-	-	-	-	-	-	-	36 340
2004	männlich	18 386	34 309	196	-	-	-	-	-	-	-	-	52 891
	weiblich	14 412	37 770	294	-	-	-	-	-	-	-	-	52 476
2003	männlich	224	17 586	35 630	257	-	-	-	-	-	-	-	53 697
	weiblich	160	13 759	38 550	351	-	-	-	-	-	-	-	52 820
2002	männlich	8	628	19 037	34 938	27	-	-	-	-	-	-	54 638
	weiblich	10	500	15 118	37 716	26	-	-	-	-	-	-	53 370
2001	männlich	5	22	1 018	20 537	10 015	21	-	-	-	-	-	31 618
	weiblich	3	18	737	16 356	9 598	21	-	-	-	-	-	26 733
2000	männlich	-	-	43	1 199	9 002	8 745	20	-	-	-	-	19 009
	weiblich	-	-	32	925	6 859	8 083	18	-	-	-	-	15 917
1999	männlich	-	-	2	47	1 609	9 271	8 294	15	-	-	-	19 238
	weiblich	-	-	2	38	1 072	6 942	7 579	18	-	-	-	15 651
1998	männlich	-	-	-	-	131	2 120	10 107	7 776	18	-	-	20 152
	weiblich	-	-	-	-	93	1 270	7 622	7 228	20	-	-	16 233
1997	männlich	-	-	-	-	4	189	2 523	10 908	8 257	4	-	21 885
	weiblich	-	-	-	-	7	120	1 637	8 236	7 614	6	-	17 620
1996	männlich	-	-	-	-	1	11	284	3 198	12 339	2 137	-	17 970
	weiblich	-	-	-	-	4	8	170	2 033	9 490	2 665	-	14 370
1995	männlich	-	-	-	-	-	-	10	400	4 773	2 953	-	8 136
	weiblich	-	-	-	-	-	-	11	236	3 177	2 690	-	6 114
1994 oder früher	männlich	-	-	-	-	-	-	2	12	877	1 561	-	2 452
	weiblich	-	-	-	-	-	-	4	17	638	1 132	-	1 791
Insgesamt	männlich	52 722	52 632	55 926	56 978	20 789	20 357	21 240	22 309	26 264	6 655	335 872	
	weiblich	50 905	52 215	54 733	55 386	17 659	16 444	17 041	17 768	20 939	6 493	309 583	
	insgesamt	103 627	104 847	110 659	112 364	38 448	36 801	38 281	40 077	47 203	13 148	645 455	
dar. ausländ. Schüler	männlich	3 009	3 217	3 269	3 378	2 367	2 802	3 317	3 551	4 216	714	-	29 840
	weiblich	3 026	3 252	3 275	3 423	2 047	2 459	2 864	3 169	3 633	723	-	27 871
Aussiedler- schüler ¹⁾	männlich	1	4	6	1	5	4	1	4	6	-	-	32
	weiblich	2	3	2	6	1	1	-	2	6	2	-	25

1) Aussiedlerschüler, die vom 2.10.2010 bis 1.10.2011 nach Deutschland zugezogen waren und am 1.10.2011 eine Volksschule besuchten.

Tabelle 26. Schüler der Volksschulen in Bayern 2011/12 nach Regierungsbezirken und Jahrgangsstufen

Gebiet Schulträger		Schüler in der Jahrgangsstufe ...										Schüler ins- gesamt	
		1	2/2A	3	4	5	6	7	8	9	10		
Oberbayern	männlich	19 245	19 049	19 755	19 772	6 574	6 222	6 529	6 946	8 100	2 121	-	114 313
	weiblich	18 470	18 778	19 294	19 221	5 478	4 817	5 173	5 420	6 331	1 962	-	104 944
Niederbayern	männlich	4 990	5 144	5 494	5 603	2 340	2 270	2 459	2 401	2 921	677	-	34 299
	weiblich	4 889	4 921	5 348	5 337	1 903	1 911	1 902	1 943	2 332	794	-	31 280
Oberpfalz	männlich	4 574	4 507	4 664	4 996	2 021	2 062	2 004	2 170	2 435	675	-	30 108
	weiblich	4 282	4 450	4 716	4 847	1 665	1 645	1 582	1 710	1 950	706	-	27 553
Oberfranken	männlich	4 145	4 024	4 506	4 701	1 712	1 679	1 717	1 805	2 112	571	-	26 972
	weiblich	4 034	4 281	4 435	4 586	1 427	1 336	1 378	1 416	1 733	562	-	25 188
Mittelfranken	männlich	6 922	6 799	7 363	7 508	2 596	2 583	2 740	2 869	3 587	873	-	43 840
	weiblich	6 717	6 716	7 040	7 282	2 399	2 164	2 344	2 346	2 821	756	-	40 585
Unterfranken	männlich	5 047	5 243	5 659	5 816	2 141	2 084	2 203	2 406	2 780	757	-	34 136
	weiblich	5 086	5 160	5 612	5 751	1 896	1 866	1 766	1 942	2 312	717	-	32 108
Schwaben	männlich	7 799	7 866	8 485	8 582	3 405	3 457	3 588	3 712	4 329	981	-	52 204
	weiblich	7 427	7 909	8 288	8 362	2 891	2 705	2 896	2 991	3 460	996	-	47 925
Bayern	männlich	52 722	52 632	55 926	56 978	20 789	20 357	21 240	22 309	26 264	6 655	335 872	
	weiblich	50 905	52 215	54 733	55 386	17 659	16 444	17 041	17 768	20 939	6 493	309 583	
	insgesamt	103 627	104 847	110 659	112 364	38 448	36 801	38 281	40 077	47 203	13 148	645 455	
darunter an privaten Schulen	zusammen	3 637	3 774	3 924	3 966	2 733	2 370	2 383	2 237	2 213	687	-	27 924

Tabelle 27. Schüler der Volksschulen in Bayern 2011/12 nach Jahrgangsstufen in Prozent

Gebiet	Von den Schülern waren ... % in der Jahrgangsstufe ...									
	1	2/2A	3	4	5	6	7	8	9	10
Oberbayern	17,2	17,3	17,8	17,8	5,5	5,0	5,3	5,6	6,6	1,9
dar. München	19,5	18,3	18,9	17,8	4,6	4,0	4,7	5,0	5,9	1,2
Ingolstadt	16,2	16,3	16,6	17,2	5,9	5,9	6,0	6,2	7,2	2,6
Niederbayern	15,1	15,3	16,5	16,7	6,5	6,4	6,6	6,6	8,0	2,2
Oberpfalz	15,4	15,5	16,3	17,1	6,4	6,4	6,2	6,7	7,6	2,4
dar. Regensburg	16,3	16,2	15,9	16,2	6,4	6,3	6,5	6,4	7,3	2,4
Oberfranken	15,7	15,9	17,1	17,8	6,0	5,8	5,9	6,2	7,4	2,2
Mittelfranken	16,2	16,0	17,1	17,5	5,9	5,6	6,0	6,2	7,6	1,9
dar. Nürnberg	16,2	16,1	16,7	17,0	6,1	5,7	6,3	6,4	7,6	1,7
Erlangen	19,6	17,8	19,7	19,4	3,8	3,7	4,6	5,0	5,1	1,2
Fürth	16,6	15,4	16,6	16,2	6,6	5,8	6,5	6,5	7,9	2,0
Unterfranken	15,3	15,7	17,0	17,5	6,1	6,0	6,0	6,6	7,7	2,2
dar. Würzburg	16,3	17,3	17,5	17,4	5,0	5,2	5,1	6,5	7,4	2,2
Schwaben	15,2	15,8	16,8	16,9	6,3	6,2	6,5	6,7	7,8	2,0
dar. Augsburg	15,7	16,2	16,0	16,0	6,5	6,1	6,8	6,8	8,2	1,7
Bayern	16,1	16,2	17,1	17,4	6,0	5,7	5,9	6,2	7,3	2,0
davon kreisfreie Städte	17,2	16,8	17,4	17,1	5,6	5,3	5,6	5,9	7,2	1,8
Landkreise	15,7	16,0	17,1	17,5	6,1	5,8	6,0	6,3	7,3	2,1

Tabelle 28. Wiederholungsschüler an Volksschulen in Bayern 2011/12

Art	Geschlecht	Wiederholer in der Jahrgangsstufe ...										Wiederholer insgesamt
		1	2	3	4	5	6	7	8	9	10	
Schüler, die eine Jahrgangsstufe wiederholen, unabhängig von der im Vorjahr besuchten Schulart	männlich	573	706	597	312	584	439	621	754	2 489	417	7 492
	weiblich	515	751	523	323	310	225	353	450	1 899	329	5 678
darunter												
Pflichtwiederholer der Volksschulen gemäß Art. 53 Abs. 2 BayEUG	männlich	231	198	106	40	333	268	330	327	171	24	2 028
	weiblich	192	187	78	38	111	114	200	184	108	28	1 240
Freiwillige Wiederholer der Volksschulen gemäß § 48 Abs. 1 VSO oder Art. 38 BayEUG	männlich	237	429	416	233	139	108	194	273	2 090	238	4 357
	weiblich	243	508	397	245	110	72	107	176	1 647	205	3 710

Tabelle 29. Schüler der Volksschulen in Bayern 2011/12 nach der Religionszugehörigkeit

Gebiet Schulträger	Schüler insgesamt	davon								
		römisch- katholisch	evan- gelisch	isla- misch	orthodox	israe- lisch	neuapo- stolisch	Zeuge Jehovas	sonstige	ohne Religions- zugehörigkeit
Oberbayern	219 257	118 231	31 170	24 880	5 959	177	245	522	5 902	32 171
Niederbayern	65 579	51 085	5 848	3 232	408	19	48	192	488	4 259
Oberpfalz	57 661	41 994	8 402	2 409	412	34	43	105	456	3 806
Oberfranken	52 160	20 489	23 003	3 051	332	15	59	110	592	4 509
Mittelfranken	84 425	21 516	37 354	10 097	2 395	78	114	167	1 826	10 878
Unterfranken	66 244	38 462	14 346	4 914	680	18	50	123	1 060	6 591
Schwaben	100 129	57 965	16 870	11 408	1 406	21	363	251	1 766	10 079
Bayern 2011/12	645 455	349 742	136 993	59 991	11 592	362	922	1 470	12 090	72 293
davon an										
Grundschulen	431 497	234 473	94 141	32 610	7 034	249	585	853	7 710	53 842
Hauptschulen	213 958	115 269	42 852	27 381	4 558	113	337	617	4 380	18 451
davon an										
staatlichen Schulen .	617 531	338 036	131 131	59 746	9 447	252	890	1 447	8 851	67 731
privaten Schulen	27 924	11 706	5 862	245	2 145	110	32	23	3 239	4 562
Bayern 2010/11	665 334	367 310	142 829	60 189	10 893	349	961	1 457	9 978	71 368

Tabelle 30. Schüler der Volksschulen in Bayern 2011/12 nach der Teilnahme am Religionsunterricht/Ethikunterricht und islamischen Unterricht

Gebiet Schulträger	Schüler insgesamt	davon nehmen teil										
		am ... Religionsunterricht						am Ethikunterricht wegen/ weil			am isla- mischen Unter- richt	weder am RU, EU noch an islam. Unterricht
		katho- lischen	evange- lischen	israeli- tischen	ortho- doxen	neu- apostoli- schen	sons- tigen	Ab- meldung vom RU	Reli- gions- losig- keit	keine eigenen Bek. nicht ange- boten wird		
Oberbayern	219 257	123 488	37 473	219	1 420	6	12	3 133	20 460	26 758	4 065	2 223
Niederbayern	65 579	52 157	6 228	3	16	-	4	351	2 753	3 355	602	110
Oberpfalz	57 661	42 897	9 193	9	20	5	-	796	2 201	1 650	673	217
Oberfranken	52 160	21 175	25 810	6	13	4	4	198	1 648	2 703	456	143
Mittelfranken	84 425	22 836	42 836	18	621	3	-	1 518	5 434	8 961	2 087	111
Unterfranken	66 244	40 145	16 603	12	34	-	25	1 124	3 179	3 834	956	332
Schwaben	100 129	60 011	19 697	4	174	19	17	1 349	5 841	10 524	2 229	264
Bayern 2011/12	645 455	362 709	157 840	271	2 298	37	62	8 469	41 516	57 785	11 068	3 400
davon an												
Grundschulen	431 497	246 038	111 976	247	899	20	46	4 310	28 746	28 850	8 406	1 959
Hauptschulen	213 958	116 671	45 864	24	1 399	17	16	4 159	12 770	28 935	2 662	1 441
davon an												
staatlichen Schulen .	617 531	352 059	152 144	55	305	37	43	7 653	37 896	55 304	11 043	992
privaten Schulen	27 924	10 650	5 696	216	1 993	-	19	816	3 620	2 481	25	2 408
Bayern 2010/11	665 334	380 430	163 475	246	2 330	47	97	8 831	38 774	56 414	11 072	3 618

Tabelle 31. Schüler der Volksschulen in Bayern 2011/12 nach den Größenklassen der Schulen

Gebiet Träger des Schulaufwands	Schüler insgesamt	davon in Schulen mit ... Schülern								
		50 oder weniger	51	101	201	301	401	501	601	701 oder mehr
			bis							
		100	200	300	400	500	600	700		
Oberbayern	219 257	747	10 009	56 481	70 521	51 146	21 370	4 259	3 888	836
Niederbayern	65 579	388	9 121	22 430	18 496	7 444	6 088	1 612	-	-
Oberpfalz	57 661	962	6 311	20 414	16 129	8 968	2 172	2 705	-	-
Oberfranken	52 160	450	6 966	21 376	15 113	6 086	2 169	-	-	-
Mittelfranken	84 425	308	5 231	22 159	23 669	20 791	10 684	1 583	-	-
Unterfranken	66 244	223	7 363	24 318	19 023	10 501	4 274	542	-	-
Schwaben	100 129	169	7 369	27 181	26 311	23 952	9 504	4 348	1 295	-
Bayern 2011/12	645 455	3 247	52 370	194 359	189 262	128 888	56 261	15 049	5 183	836
davon mit Schulaufwandsträger										
Gemeinde	440 197	1 860	34 341	121 859	132 452	94 830	44 389	7 810	2 656	-
Schulverband ¹⁾	177 334	604	15 857	64 645	48 924	28 521	11 427	6 112	1 244	-
Privat	27 924	783	2 172	7 855	7 886	5 537	445	1 127	1 283	836
Bayern 2010/11	665 334	2 639	43 797	169 524	178 950	152 048	84 425	26 561	6 552	838

1) Einschl. der Schulen mit Schulaufwandsträger Verwaltungsgemeinschaft und Gemeinde mit öffentlich-rechtlichem Vertrag.

Tabelle 32. Schüler der Volksschulen in Bayern 2011/12 nach Klassenfrequenzgruppen

Gebiet Schulträger	Schüler insgesamt	davon Schüler in Klassen mit ... Schülern				
		15 oder weniger	16	21	26	31 oder mehr
			bis			
		20	25	30		
Oberbayern	219 257	8 959	67 727	111 740	30 282	549
Niederbayern	65 579	3 422	21 992	29 013	10 952	200
Oberpfalz	57 661	2 665	18 442	27 931	8 402	221
Oberfranken	52 160	3 516	19 004	23 400	6 209	31
Mittelfranken	84 425	3 155	27 357	42 804	11 078	31
Unterfranken	66 244	3 581	22 758	31 144	8 730	31
Schwaben	100 129	3 831	34 451	48 818	12 892	137
Bayern 2011/12	645 455	29 129	211 731	314 850	88 545	1 200
davon München	53 096	1 456	15 391	30 440	5 611	198
Nürnberg	23 153	856	7 876	11 998	2 423	-
Augsburg	13 072	432	6 153	6 133	354	-
Würzburg	4 480	285	1 570	1 740	885	-
Regensburg	6 222	275	1 602	3 464	881	-
Ingolstadt	6 782	292	2 284	3 861	345	-
Erlangen	4 767	94	1 127	3 035	511	-
Fürth	5 677	214	2 165	2 624	674	-
übr. kreisfr. Städte ...	43 105	1 803	15 241	21 213	4 812	36
Landkreise	485 101	23 422	158 322	230 342	72 049	966
darunter an privaten Schulen	27 924	1 514	8 146	14 424	3 335	505
Bayern 2010/11	665 334	24 480	206 319	326 929	106 819	787

Tabelle 33. Schüler der Volksschulen in Bayern 2011/12 nach Jahrgangsstufen, Jahrgangsklassen sowie Art der Klassen

Gebiet ----- Jahrgangsklassen ----- Art der Klassen	Schüler ins- gesamt	davon in der Jahrgangsstufe ...									
		1	2/2A	3	4	5	6	7	8	9	10
Oberbayern	219 257	37 715	37 827	39 049	38 993	12 052	11 039	11 702	12 366	14 431	4 083
dar. in Jahrgangsklassen	211 646	36 178	36 242	37 957	38 127	11 555	10 547	11 220	11 925	13 943	3 952
%	96,5	95,9	95,8	97,2	97,8	95,9	95,5	95,9	96,4	96,6	96,8
Niederbayern	65 579	9 879	10 065	10 842	10 940	4 243	4 181	4 361	4 344	5 253	1 471
dar. in Jahrgangsklassen	63 111	9 151	9 278	10 449	10 640	4 196	4 145	4 321	4 284	5 196	1 451
%	96,2	92,6	92,2	96,4	97,3	98,9	99,1	99,1	98,6	98,9	98,6
Oberpfalz	57 661	8 856	8 957	9 380	9 843	3 686	3 707	3 586	3 880	4 385	1 381
dar. in Jahrgangsklassen	54 496	8 066	8 083	8 750	9 297	3 617	3 618	3 508	3 823	4 353	1 381
%	94,5	91,1	90,2	93,3	94,5	98,1	97,6	97,8	98,5	99,3	100,0
Oberfranken	52 160	8 179	8 305	8 941	9 287	3 139	3 015	3 095	3 221	3 845	1 133
dar. in Jahrgangsklassen	50 355	7 604	7 733	8 693	9 089	3 104	2 973	3 073	3 169	3 784	1 133
%	96,5	93,0	93,1	97,2	97,9	98,9	98,6	99,3	98,4	98,4	100,0
Mittelfranken	84 425	13 639	13 515	14 403	14 790	4 995	4 747	5 084	5 215	6 408	1 629
dar. in Jahrgangsklassen	79 927	12 459	12 266	13 757	14 219	4 831	4 579	4 910	5 047	6 251	1 608
%	94,7	91,3	90,8	95,5	96,1	96,7	96,5	96,6	96,8	97,5	98,7
Unterfranken	66 244	10 133	10 403	11 271	11 567	4 037	3 950	3 969	4 348	5 092	1 474
dar. in Jahrgangsklassen	61 642	8 741	8 876	10 822	11 230	3 875	3 800	3 822	4 150	4 904	1 422
%	93,1	86,3	85,3	96,0	97,1	96,0	96,2	96,3	95,4	96,3	96,5
Schwaben	100 129	15 226	15 775	16 773	16 944	6 296	6 162	6 484	6 703	7 789	1 977
dar. in Jahrgangsklassen	94 601	14 060	14 385	15 643	16 122	6 116	5 980	6 272	6 487	7 590	1 946
%	94,5	92,3	91,2	93,3	95,1	97,1	97,0	96,7	96,8	97,4	98,4
Bayern	645 455	103 627	104 847	110 659	112 364	38 448	36 801	38 281	40 077	47 203	13 148
dar. in Jahrgangsklassen	615 778	96 259	96 863	106 071	108 724	37 294	35 642	37 126	38 885	46 021	12 893
%	95,4	92,9	92,4	95,9	96,8	97,0	96,9	97,0	97,0	97,5	98,1
an privaten Schulen	27 924	3 637	3 774	3 924	3 966	2 733	2 370	2 383	2 237	2 213	687
dar. in Jahrgangsklassen	17 591	2 167	2 272	2 305	2 684	1 743	1 454	1 494	1 479	1 561	432
%	63,0	59,6	60,2	58,7	67,7	63,8	61,4	62,7	66,1	70,5	62,9
davon Schüler in Jahrgangs- klassen nach Art der Klassen:											
Regelklassen	555 739	93 314	93 655	103 812	107 140	34 576	33 661	27 956	28 484	33 141	-
M-Klassen ¹⁾	43 184	-	-	-	-	20	43	8 616	9 904	11 708	12 893
Praxisklassen	662	-	-	-	-	-	-	-	55	607	-
Kooperationsklassen ²⁾	13 840	2 635	2 914	2 030	1 343	2 321	1 752	418	282	145	-
Außenklassen der Volks- schulen an den För- derschulen ²⁾	1 596	310	259	229	215	271	168	39	-	105	-
Übergangsklassen für Schüler ausländischer Herkunft ³⁾	643	-	35	-	26	106	18	97	160	201	-
Klassen der flexiblen Grundschule	-	-	-	-	-	-	-	-	-	-	-
Berufsorientierungs- klassen	114	-	-	-	-	-	-	-	-	114	-

1) Mittlere-Reife-Zug. - 2) Art. 30a Abs. 2 Satz 2 ff. BayEUG. - 3) Übergangsklassen sind für Schüler ausländischer Herkunft mit verschiedenen Muttersprachen bestimmt.

Tabelle 34. Schüler in Jahrgangs- und kombinierten Klassen an Volksschulen in Bayern 2011/12

Gebiet Schulträger Art der Klasse	Schüler insgesamt	davon in							
		Jahrgangs- klassen	Klassen mit Zusammenfassung von						
			2	3	4	5	6	7	8
			Jahrgangsstufen						
Oberbayern	219 257	211 646	4 379	1 885	1 260	87	-	-	-
Niederbayern	65 579	63 111	2 040	239	189	-	-	-	-
Oberpfalz	57 661	54 496	2 523	260	382	-	-	-	-
Oberfranken	52 160	50 355	1 434	248	123	-	-	-	-
Mittelfranken	84 425	79 927	2 934	521	1 027	16	-	-	-
Unterfranken	66 244	61 642	3 323	871	408	-	-	-	-
Schwaben	100 129	94 601	4 044	890	533	61	-	-	-
Bayern	645 455	615 778	20 677	4 914	3 922	164	-	-	-
darunter an privaten Schulen	27 924	17 591	3 077	3 463	3 723	70	-	-	-
davon Schüler in									
Regelklassen	580 772	555 739	17 984	3 346	3 633	70	-	-	-
M-Klassen ¹⁾	43 920	43 184	420	208	108	-	-	-	-
Praxisklassen	1 388	662	286	440	-	-	-	-	-
Kooperationsklassen ²⁾	14 126	13 840	286	-	-	-	-	-	-
Außenklassen der Volksschu- len an den Förderschulen ²⁾ ...	1 793	1 596	176	-	21	-	-	-	-
Übergangsklassen für Schüler ausländischer Herkunft ³⁾	2 121	643	731	493	160	94	-	-	-
Klassen der flexiblen Grundschule	1 221	-	794	427	-	-	-	-	-
Berufsorientierungsklassen	114	114	-	-	-	-	-	-	-

1) Mittlere-Reife-Zug. - 2) Art. 30a Abs. 2 Satz 2 ff. BayEUG. - 3) Übergangsklassen sind für Schüler ausländischer Herkunft mit verschiedenen Muttersprachen bestimmt.

Tabelle 35. Teilnahme am Wahlunterricht, an M-Kursen, am differenzierten Sportunterricht und erweiterten Basissportunterricht (ohne Teilnahme am fremdsprachlichen Unterricht, Pflicht- und Wahlpflichtunterricht) an Volksschulen in Bayern 2011/12

Wahlfach, Arbeitsgemeinschaften, Differenzierter Sportunterricht, erweiterter Basissportunterricht	Teilnehmer ¹⁾								insge- samt	darunter weiblich	Zahl der Kurse
	in der Jahrgangsstufe ...										
	1 bis 4	5	6	7	8	9	10				
Buchführung	x	x	x	x	x	3 875	2 139	6 014	x	472	
Technik	x	x	x	x	284	79	4	367	x	40	
Soziales	x	x	x	x	573	127	19	719	x	66	
Informatik	x	x	x	x	9 161	7 480	941	17 582	6 721	1 375	
Wirtschaft	x	x	x	x	701	151	41	893	x	75	
Kunst	x	x	x	103	62	66	59	290	x	23	
Kurzschrift	x	x	x	x	-	-	-	-	x	-	
Musik	x	x	x	147	129	86	21	383	x	35	
Sportförderunterricht	3 468	424	346	247	240	235	26	4 986	x	282	
Werken/Textiles Gestalten	x	x	x	709	184	110	4	1 007	543	96	
M-Kurse	x	x	x	411	301	x	x	712	354	78	
Förderkurse für Schüler mit Lese- und Rechtschreibschwäche	14 508	1 344	1 285	849	646	431	52	19 115	7 286	2 578	
Arbeitsgemeinschaften in der Grundschule	105 970	x	x	x	x	x	x	105 970	x	7 364	
Hauptschule	x	11 568	13 071	9 554	10 047	10 705	2 888	57 833	x	4 486	
Sonstiger Wahlunterricht an privaten Schulen	156	47	75	82	106	63	12	541	x	41	
Differenzierter Sportunterricht, erweiterter Basissportunterricht	x	19 938	19 046	13 919	12 123	10 584	1 467	77 077	x	3 928	

1) Besucher mehrerer Kurse sind bei jedem dieser Kurse gezählt.

Tabelle 36. Schüler der Volksschulen in Bayern 2011/12 nach der Teilnahme am Wahlpflichtunterricht

Wahlpflicht- unterricht ²⁾	Teilnehmer ¹⁾ in Jahrgangsstufe ...							
	7		8		9		10	
	männ- lich	weib- lich	männ- lich	weib- lich	männ- lich	weib- lich	männ- lich	weib- lich
Technik	13 675	2 524	14 297	1 483	3 057	463
Wirtschaft	6 440	7 492	6 309	7 791	2 634	3 696
Soziales	6 742	11 439	4 885	11 257	955	2 331
Kunst ³⁾	16 187	13 298	16 795	13 825	19 805	16 518	.	.
Musik ³⁾	4 738	3 513	5 000	3 630	5 380	3 819	.	.

1) Schüler sind in jedem Bereich gezählt, in dem sie Unterricht erhielten. - 2) Ohne Praxisklassen. - 3) In Regel- und M-Klassen.

Tabelle 37. Schüler der Volksschulen in Bayern 2011/12 nach der Teilnahme am fremdsprachlichen Wahl- und Pflichtunterricht und an fremdsprachlichen Übungen

Fremdsprache	Teilnehmer am fremdsprachlichen Unterricht ¹⁾ bzw. fremdsprachlichen Übungen ²⁾ in Jahrgangsstufe ...										Teil- nehmende Schüler insgesamt
	1	2/2A	3	4	5	6	7	8	9	10	
Englisch	709	813	110 001	111 838	37 928	36 337	37 811	39 292	45 600	13 145	433 474
Französisch	157	416	162	180	33	62	102	59	57	55	1 283
Griechisch	-	-	-	-	-	-	-	-	-	-	-
Italienisch	16	14	10	28	10	2	3	-	4	3	90
Russisch	-	-	-	-	-	-	-	-	-	3	3
Serbokroatisch	-	-	-	-	-	-	-	-	-	-	-
Spanisch	7	8	6	29	67	116	88	101	68	-	490
Tschechisch	48	81	71	63	56	59	32	10	4	1	425
Türkisch	2	3	5	2	4	1	-	3	5	-	25
Deutsch als Fremdsprache ...	1 694	1 598	477	460	561	520	367	455	551	-	6 683
Sonstige	45	26	192	80	4	4	1	1	22	7	382
Fremdsprachliche Übungen	-	-	19	5	17	27	2	3	133	114	320

1) Teilnehmer am fremdsprachlichen Unterricht in mehreren Fremdsprachen sind bei jeder dieser Fremdsprachen gezählt. - 2) Hier sind nur Teilnehmer am Wahlunterricht bzw. an Arbeitsgemeinschaften gezählt, die bereits den Pflichtunterricht in derselben Fremdsprache besuchen.

**Tabelle 38. Ausländische Schüler der Volksschulen in Bayern 2011/12
nach dem Herkunftsland (Staatsangehörigkeit)**

Herkunftsland	Ausländische Schüler insgesamt	davon an							
		öffentlichen Volksschulen				privaten Volksschulen			
		zu- sammen	und zwar			zu- sammen	und zwar		
	in Jgst. 1 - 4	in Jgst. 5 - 10	weib- lich	in Jgst. 1 - 4	in Jgst. 5 - 10	weib- lich			
Europa	46 411	42 977	18 390	24 587	20 785	3 434	1 555	1 879	1 724
Europäische Union	17 485	14 221	7 848	6 373	6 968	3 264	1 466	1 798	1 634
Belgien	62	44	27	17	22	18	9	9	11
Bulgarien	686	682	375	307	329	4	2	2	1
Dänemark	66	40	31	9	21	26	12	14	7
Estland	34	32	25	7	15	2	2	-	2
Finnland	61	37	34	3	16	24	16	8	14
Frankreich	683	316	236	80	161	367	282	85	191
Griechenland	4 119	2 106	993	1 113	1 019	2 013	715	1 298	1 017
Irland	87	66	57	9	31	21	8	13	18
Italien	3 685	3 549	1 624	1 925	1 740	136	77	59	63
Lettland	91	90	57	33	42	1	1	-	-
Litauen	105	99	60	39	55	6	5	1	4
Luxemburg	10	10	6	4	3	-	-	-	-
Malta	9	8	5	3	1	1	1	-	-
Niederlande	277	209	146	63	98	68	35	33	28
Österreich	1 203	1 102	763	339	510	101	49	52	40
Polen	1 812	1 792	992	800	849	20	12	8	6
Portugal	452	439	214	225	226	13	6	7	7
Rumänien	1 548	1 533	855	678	764	15	12	3	9
Schweden	100	65	49	16	24	35	16	19	17
Slowakei	318	309	224	85	164	9	8	1	5
Slowenien	106	103	56	47	51	3	1	2	1
Spanien	356	282	185	97	150	74	43	31	40
Tschechische Republik	428	416	245	171	222	12	8	4	6
Ungarn	634	600	366	234	322	34	23	11	20
Vereinigtes Königreich	552	291	223	68	133	261	123	138	127
Zypern	1	1	-	1	-	-	-	-	-
Übriges Europa	28 926	28 756	10 542	18 214	13 817	170	89	81	90
Albanien	1 804	1 803	688	1 115	858	1	-	1	1
Andorra	-	-	-	-	-	-	-	-	-
Bosnien und Herzegowina	1 672	1 668	771	897	772	4	3	1	3
Island	7	7	6	1	3	-	-	-	-
Kosovo	2 132	2 129	1 183	946	1 035	3	-	3	2
Kroatien	1 434	1 419	721	698	625	15	10	5	7
Liechtenstein	2	1	1	-	-	1	-	1	-
Mazedonien	644	642	227	415	325	2	-	2	2
Moldau, Republik	92	91	55	36	42	1	1	-	1
Monaco	-	-	-	-	-	-	-	-	-
Montenegro	322	321	125	196	155	1	1	-	-
Norwegen	23	16	15	1	9	7	4	3	4
Russische Föderation	1 279	1 234	773	461	596	45	23	22	26
San Marino	-	-	-	-	-	-	-	-	-
Schweiz	139	114	82	32	55	25	14	11	12
Serbien	2 561	2 554	1 018	1 536	1 248	7	1	6	2
Türkei	15 925	15 899	4 298	11 601	7 672	26	5	21	10
Ukraine	798	768	518	250	381	30	26	4	19
Vatikanstadt	-	-	-	-	-	-	-	-	-
Weißrussland	92	90	61	29	41	2	1	1	1
Afrika	1 922	1 870	899	971	914	52	30	22	25
Marokko	79	78	44	34	40	1	1	-	-
Tunesien	127	124	74	50	58	3	3	-	-
Übriges Afrika	1 716	1 668	781	887	816	48	26	22	25
Amerika	1 842	1 295	738	557	621	547	248	299	284
Vereinigte Staaten	1 044	578	399	179	281	466	211	255	248
Übriges Amerika	798	717	339	378	340	81	37	44	36
Asien	7 302	6 905	3 636	3 269	3 226	397	230	167	185
Irak	2 042	2 039	1 116	923	945	3	3	-	1
Iran, Islamische Republik	157	153	87	66	64	4	1	3	4
Israel	68	43	28	15	17	25	15	10	14
Übriges Asien ¹⁾	5 035	4 670	2 405	2 265	2 200	365	211	154	166
Australien, Ozeanien	104	52	33	19	19	52	25	27	23
Staatenlos	71	70	35	35	31	1	-	1	-
Ungeklärt	59	59	30	29	34	-	-	-	-
Insgesamt 2011/12	57 711	53 228	23 761	29 467	25 630	4 483	2 088	2 395	2 241
2010/11	60 064	55 695	24 315	31 380	26 949	4 369	2 070	2 299	2 134

1) Einschl. der Teilgebiete der ehemaligen Sowjetunion (ohne Estland, Lettland, Litauen, Moldau, Russland, Ukraine und Weißrussland).

Lehrkräfte

Tabelle 39. Lehrkräfte an den Volksschulen in Bayern 2011/12 nach dem Lehramt

Beschäftigungsverhältnis/ Beschäftigungsumfang	Lehrkräfte			davon an			
				öffentlichen Volksschulen		privaten Volksschulen	
	männlich	weiblich	insgesamt	männlich	weiblich	männlich	weiblich
Lehrkräfte ¹⁾ ohne langfristig abwesende und ohne Lehrkräfte im Aushilfsdienst	8 457	26 655	35 112	8 062	25 441	395	1 214
Lehrkräfte ¹⁾ im Aushilfsdienst.....	592	1 936	2 528	591	1 929	1	7
Lehrkräfte ¹⁾ , die mit Dienstbezügen abwesend sind ²⁾	12	325	337	12	314	-	11
Fachlehrkräfte ohne langfristig abwesende und ohne Fachlehrkräfte im Aushilfsdienst	683	4 355	5 038	634	4 188	49	167
Fachlehrkräfte im Aushilfsdienst	24	490	514	24	489	-	1
Fachlehrkräfte, die mit Dienstbezügen abwesend sind ²⁾	1	66	67	-	58	1	8
Voll- und teilzeitbeschäftigte Lehrkräfte³⁾ zusammen....	9 769	33 827	43 596	9 323	32 419	446	1 408
dar. Lehrkräfte mit Altersteilzeit							
im Teilzeitmodell	33	11	44	33	11	-	-
in der Ansparphase des Blockmodells	624	1 017	1 641	623	1 010	1	7
Lehrkräfte im Freistellungsjahr des Freistellungsmodells (Sabbatjahr)	9	31	40	9	31	-	-
Fachlehrkräfte im Freistellungsjahr des Freistellungsmodells (Sabbatjahr)	-	6	6	-	6	-	-
Lehrramtsanwärter ⁴⁾	487	2 795	3 282	487	2 795	-	-
Fachlehreranwärter ⁴⁾	99	519	618	99	519	-	-
Mehrarbeit/Überstunden leistende Lehrkräfte	20	79	99	14	68	6	11
Lehrkräfte mit weniger als der Hälfte der Unterrichtsspflichtzeit ⁵⁾	3 201	6 379	9 580	3 071	5 959	130	420
Förderlehrkräfte ⁶⁾	400	1 562	1 962	400	1 555	-	7
Übrige Beschäftigungsverhältnisse zusammen	4 216	11 371	15 587	4 080	10 933	136	438
Insgesamt	13 985	45 198	59 183	13 403	43 352	582	1 846

1) Einschl. kirchlicher Religionslehrkräfte (Laienkatecheten und Geistliche) sowie abgeordneter Gymnasial-, Realschul- bzw. Berufsschullehrkräfte (z. B. als Klassenlehrer bzw. fachbezogen tätig). - 2) Z. B. wegen Kur, langfristiger Krankheit oder Mutterschutz. - 3) Teilzeitbeschäftigt sind Lehrkräfte mit mindestens der Hälfte der Unterrichtsspflichtzeit. - 4) Nur soweit diese eigenverantwortlich Unterricht erteilen und einschl. Angestellte im ergänzenden Vorbereitungsdienst oder Probeschuldienst. - 5) Mitgezählt wurden auch Lehrkräfte im Aushilfsdienst mit weniger als der Hälfte der Unterrichtsspflichtzeit. - 6) Nur soweit diese eigenverantwortlich Unterricht erteilen.

Tabelle 40. Mit Dienstbezügen abwesende vollzeit- und teilzeitbeschäftigte Lehrkräfte sowie Lehrkräfte mit Altersteilzeit in der Freistellungsphase des Blockmodells an den Volksschulen in Bayern 2011/12 nach dem Schulträger

Beschäftigungsumfang		Schulträger	Lehrkräfte		
			männlich	weiblich	insgesamt
Lehrkräfte ¹⁾ , die im Rahmen ihrer Unterrichtsspflichtzeit ausschließlich oder überwiegend an einer Volksschule tätig waren	Vollzeitbeschäftigte	Lehrkräfte ³⁾	10	229	239
		Fachlehrkräfte	-	5	5
	Teilzeitbeschäftigte ²⁾	Lehrkräfte ³⁾	-	41	41
		Fachlehrkräfte	1	4	5
		Lehrkräfte ³⁾	2	85	87
		Fachlehrkräfte	-	6	6
Lehrkräfte mit Altersteilzeit in der Freistellungsphase des Blockmodells, die letztmals an einer Volksschule unterrichtet haben	Lehrkräfte ³⁾	öffentlich	774	908	1 682
		privat	5	7	12
	Fachlehrkräfte	öffentlich	57	217	274
		privat	-	2	2

1) Mit Dienstbezügen abwesende Lehrkräfte (z. B. wegen Kur, langfristiger Krankheit oder Mutterschutz), die lt. Stundenplan nicht zum Unterrichtseinsatz vorgesehen waren. - 2) Teilzeitbeschäftigt sind Lehrkräfte mit mindestens der Hälfte der Unterrichtsspflichtzeit. - 3) Einschl. kirchlicher Religionslehrkräfte (Laienkatecheten und Geistliche) sowie abgeordneter Gymnasial-, Realschul- bzw. Berufsschullehrkräfte (z. B. als Klassenlehrer bzw. fachbezogen tätig).

Tabelle 41. Vollzeit- und teilzeitbeschäftigte Lehrkräfte an den Volksschulen in Bayern 2011/12

Gebiet	Schul-träger	Vollzeit- und teilzeit- beschäftigte Lehrkräfte ¹⁾			davon				außerdem	
					Lehrkräfte ²⁾		Fachlehrkräfte		LAA und FLA ³⁾	
		männ- lich	weib- lich	ins- gesamt	männ- lich	weib- lich	männ- lich	weib- lich	männ- lich	weib- lich
Oberbayern	öffentlich	2 398	11 068	13 466	2 233	9 707	165	1 361	152	1 009
	privat	226	735	961	193	635	33	100	-	-
	zusammen	2 624	11 803	14 427	2 426	10 342	198	1 461	152	1 009
dar. München	öffentlich	378	2 788	3 166	354	2 478	24	310	48	312
	privat	79	256	335	76	241	3	15	-	-
	zusammen	457	3 044	3 501	430	2 719	27	325	48	312
Ingolstadt	öffentlich	96	354	450	89	311	7	43	11	44
	privat	10	23	33	10	20	-	3	-	-
	zusammen	106	377	483	99	331	7	46	11	44
Niederbayern	öffentlich	1 055	3 176	4 231	990	2 670	65	506	68	330
	privat	27	118	145	25	103	2	15	-	-
	zusammen	1 082	3 294	4 376	1 015	2 773	67	521	68	330
Oberpfalz	öffentlich	1 048	2 772	3 820	974	2 294	74	478	80	326
	privat	24	79	103	20	71	4	8	-	-
	zusammen	1 072	2 851	3 923	994	2 365	78	486	80	326
dar. Regensburg	öffentlich	72	307	379	65	263	7	44	7	24
	privat	19	43	62	15	36	4	7	-	-
	zusammen	91	350	441	80	299	11	51	7	24
Oberfranken	öffentlich	1 018	2 498	3 516	922	2 047	96	451	40	308
	privat	13	58	71	13	50	-	8	-	-
	zusammen	1 031	2 556	3 587	935	2 097	96	459	40	308
Mittelfranken	öffentlich	1 163	4 396	5 559	1 091	3 744	72	652	97	446
	privat	71	185	256	67	165	4	20	-	-
	zusammen	1 234	4 581	5 815	1 158	3 909	76	672	97	446
dar. Nürnberg	öffentlich	261	1 218	1 479	242	1 060	19	158	37	141
	privat	38	76	114	37	66	1	10	-	-
	zusammen	299	1 294	1 593	279	1 126	20	168	37	141
Erlangen	öffentlich	37	246	283	33	220	4	26	5	19
	privat	13	24	37	13	23	-	1	-	-
	zusammen	50	270	320	46	243	4	27	5	19
Fürth	öffentlich	88	325	413	81	277	7	48	6	30
	privat	-	4	4	-	4	-	-	-	-
	zusammen	88	329	417	81	281	7	48	6	30
Unterfranken	öffentlich	1 161	3 336	4 497	1 079	2 855	82	481	68	360
	privat	49	97	146	47	85	2	12	-	-
	zusammen	1 210	3 433	4 643	1 126	2 940	84	493	68	360
dar. Würzburg	öffentlich	52	244	296	48	215	4	29	5	12
	privat	11	26	37	10	24	1	2	-	-
	zusammen	63	270	333	58	239	5	31	5	12
Schwaben	öffentlich	1 480	5 173	6 653	1 376	4 367	104	806	81	535
	privat	36	136	172	31	123	5	13	-	-
	zusammen	1 516	5 309	6 825	1 407	4 490	109	819	81	535
dar. Augsburg	öffentlich	146	762	908	136	643	10	119	9	75
	privat	13	37	50	12	30	1	7	-	-
	zusammen	159	799	958	148	673	11	126	9	75
Bayern 2011/12	öffentlich	9 323	32 419	41 742	8 665	27 684	658	4 735	586	3 314
	privat	446	1 408	1 854	396	1 232	50	176	-	-
	insgesamt	9 769	33 827	43 596	9 061	28 916	708	4 911	586	3 314
2010/11	öffentlich	9 978	32 416	42 394	9 271	27 543	707	4 873	557	3 300
	privat	435	1 356	1 791	388	1 189	47	167	-	1
	insgesamt	10 413	33 772	44 185	9 659	28 732	754	5 040	557	3 301

1) Einschl. Lehrkräfte im Aushilfsdienst, kirchlicher Religionslehrkräfte (Laienkatecheten und Geistliche) sowie der mit Dienstbezügen abwesenden Lehrkräfte (z. B. wegen Kur, langfristiger Krankheit oder Mutterschutz). Teilzeitbeschäftigt sind Lehrkräfte mit mindestens der Hälfte der Unterrichtspflichtzeit. - 2) Einschl. kirchlicher Religionslehrkräfte (Laienkatecheten und Geistliche) sowie abgeordneter Gymnasial-, Realschul- bzw. Berufsschullehrkräfte (z. B. als Klassenlehrer bzw. fachbezogen tätig). - 3) Lehramtsanwärter und Fachlehreranwärter, soweit diese eigenverantwortlich Unterricht erteilen, einschl. der Angestellten im ergänzenden Vorbereitungsdienst oder Probeschuldienst.

**Tabelle 42. Vollzeit- und teilzeitbeschäftigte Lehrkräfte an den Volksschulen in Bayern
2011/12 nach Altersgruppen**

Gebiet Schulträger	Ge- schlecht	Voll.- u. teilzeitb. Lehr- kräfte insge- samt ¹⁾	davon im Alter von ... Jahren										
			unter 25	25	30	35	40	45	50	55	60	65 oder mehr	
				bis unter									
			30	35	40	45	50	55	60	65			
Oberbayern	männlich	2 624	2	137	285	372	400	265	277	474	405	7	
	weiblich	11 803	68	1 631	1 655	1 335	1 467	1 219	1 565	1 904	947	12	
dar. München	männlich	457	-	32	81	69	68	49	55	44	54	5	
	weiblich	3 044	19	574	554	321	302	294	362	396	216	6	
Ingolstadt	männlich	106	-	2	6	13	17	14	12	26	16	-	
	weiblich	377	-	45	40	42	56	34	53	72	34	1	
Niederbayern	männlich	1 082	-	12	41	130	133	105	114	297	250	-	
	weiblich	3 294	7	166	239	404	506	393	566	745	266	2	
Oberpfalz	männlich	1 072	-	10	27	85	123	84	134	334	275	-	
	weiblich	2 851	1	108	217	308	417	375	553	669	203	-	
dar. Regensburg	männlich	91	-	1	9	8	16	13	8	21	15	-	
	weiblich	350	-	12	28	38	55	51	68	67	31	-	
Oberfranken	männlich	1 031	-	9	35	88	118	74	101	336	270	-	
	weiblich	2 556	2	95	149	283	430	371	408	590	228	-	
Mittelfranken	männlich	1 234	1	18	58	109	217	132	168	291	240	-	
	weiblich	4 581	3	232	347	518	770	696	785	856	374	-	
dar. Nürnberg	männlich	299	1	7	19	39	56	39	40	55	43	-	
	weiblich	1 294	1	98	149	181	230	174	173	192	96	-	
Erlangen	männlich	50	-	1	5	6	5	15	8	6	4	-	
	weiblich	270	-	16	17	26	39	47	43	60	22	-	
Fürth	männlich	88	-	1	5	4	16	10	9	26	17	-	
	weiblich	329	-	13	27	35	49	58	66	58	23	-	
Unterfranken	männlich	1 210	-	20	34	111	143	110	160	347	284	1	
	weiblich	3 433	6	157	203	431	552	518	523	729	313	1	
dar. Würzburg	männlich	63	-	1	4	3	6	6	13	19	10	1	
	weiblich	270	-	5	11	33	41	52	36	62	30	-	
Schwaben	männlich	1 516	1	33	66	159	212	147	170	434	293	1	
	weiblich	5 309	9	416	524	539	794	729	865	1 044	389	-	
dar. Augsburg	männlich	159	-	5	14	19	27	15	26	30	23	-	
	weiblich	799	1	45	85	88	113	142	129	143	53	-	
Bayern 2011/12	männlich	9 769	4	239	546	1 054	1 346	917	1 124	2 513	2 017	9	
	weiblich	33 827	96	2 805	3 334	3 818	4 936	4 301	5 265	6 537	2 720	15	
	insgesamt	43 596	100	3 044	3 880	4 872	6 282	5 218	6 389	9 050	4 737	24	
davon an ... Schulen	öffentlichen	männlich	9 323	4	211	496	988	1 262	846	1 066	2 461	1 986	3
		weiblich	32 419	90	2 571	3 121	3 643	4 720	4 129	5 093	6 383	2 665	4
		insgesamt	41 742	94	2 782	3 617	4 631	5 982	4 975	6 159	8 844	4 651	7
privaten	männlich	446	-	28	50	66	84	71	58	52	31	6	
	weiblich	1 408	6	234	213	175	216	172	172	154	55	11	
	insgesamt	1 854	6	262	263	241	300	243	230	206	86	17	
Bayern 2010/11	männlich	10 413	5	200	544	1 137	1 304	874	1 239	3 038	2 062	10	
	weiblich	33 772	97	2 499	3 308	4 046	4 693	4 490	5 382	6 744	2 500	13	
	insgesamt	44 185	102	2 699	3 852	5 183	5 997	5 364	6 621	9 782	4 562	23	

1) Einschl. Lehrkräfte im Aushilfsdienst, kirchlicher Religionslehrkräfte (Laienkatecheten und Geistliche) sowie der mit Dienstbezügen abwesenden Lehrkräfte (z. B. wegen Kur, langfristiger Krankheit oder Mutterschutz), ohne Lehramts- und Fachlehreranwärter und Angestellte im ergänzenden Vorbereitungs- oder Probeschuldienst. Teilzeitbeschäftigt sind Lehrkräfte mit mindestens der Hälfte der Unterrichtspflichtzeit.

Tabelle 43. Vollzeit- und teilzeitbeschäftigte Lehrkräfte an den Volksschulen in Bayern 2011/12 nach dem Beschäftigungsverhältnis, Lehramt und nach Altersgruppen

Einsatzort Schulträger Beschäftigungsverhältnis	Lehramt (an)	Geschl.	Voll- u. teilzeitb. Lehrkräfte insgesamt ¹⁾	davon im Alter von ... Jahren									
				unter 25	25	30	35	40	45	50	55	60	65 oder mehr
					bis unter								
				30	35	40	45	50	55	60	65		
Überwiegend an Grundschulen eingesetzte Lehrkräfte	Volksschulen ²⁾ (ohne GS/HS)	männl.	1 414	-	1	2	14	14	8	44	694	634	3
		weibl.	6 374	3	27	35	40	54	64	789	3 861	1 493	8
	Grundschulen (ohne VS)	männl.	996	-	39	93	168	283	197	180	33	3	-
		weibl.	14 129	14	1 647	2 141	2 409	3 373	2 250	2 087	168	39	1
	Hauptschulen (ohne VS)	männl.	17	-	1	3	3	4	3	-	3	-	-
		weibl.	44	-	-	3	7	10	12	7	5	-	-
Fachlehrkräfte	männl.	18	1	1	3	1	3	2	1	3	3	-	
	weibl.	2 307	23	118	120	85	180	429	594	433	323	2	
kirchl. Religions- lehrkräfte	männl.	135	-	3	9	8	17	31	33	28	6	-	
	weibl.	612	1	28	31	40	60	146	162	104	39	1	
Überwiegend an Hauptschulen eingesetzte Lehrkräfte	Volksschulen ²⁾ (ohne GS/HS)	männl.	2 775	1	6	14	14	27	31	91	1 369	1 217	5
		weibl.	2 482	2	29	43	50	45	35	300	1 379	598	1
	Grundschulen (ohne VS)	männl.	93	-	6	14	22	19	23	6	3	-	-
		weibl.	417	2	79	78	62	86	58	44	7	1	-
	Hauptschulen (ohne VS)	männl.	3 491	-	144	345	759	878	520	682	146	17	-
		weibl.	4 637	4	580	606	949	860	729	739	136	34	-
Fachlehrkräfte	männl.	690	2	37	55	48	83	73	55	209	127	1	
	weibl.	2 604	45	274	255	160	239	526	492	422	189	2	
kirchl. Religions- lehrkräfte	männl.	140	-	1	8	17	18	29	32	25	10	-	
	weibl.	221	2	23	22	16	29	52	51	22	4	-	
Lehrkräfte insgesamt		männl.	9 769	4	239	546	1 054	1 346	917	1 124	2 513	2 017	9
		weibl.	33 827	96	2 805	3 334	3 818	4 936	4 301	5 265	6 537	2 720	15
		insg.	43 596	100	3 044	3 880	4 872	6 282	5 218	6 389	9 050	4 737	24
darunter an privaten Schulen		männl.	446	-	28	50	66	84	71	58	52	31	6
		weibl.	1 408	6	234	213	175	216	172	172	154	55	11
darunter teilzeitbeschäftigt:													
Überwiegend an Grundschulen eingesetzte Lehrkräfte	Volksschulen ²⁾ (ohne GS/HS)	männl.	144	-	-	1	2	5	5	5	70	55	1
		weibl.	4 024	1	10	16	14	36	48	528	2 526	841	4
	Grundschulen (ohne VS)	männl.	131	-	10	5	18	37	27	29	4	1	-
		weibl.	8 004	-	229	669	1 567	2 506	1 535	1 381	101	15	1
	Hauptschulen (ohne VS)	männl.	3	-	1	-	2	-	-	-	-	-	-
		weibl.	30	-	-	1	3	6	10	7	3	-	-
Fachlehrkräfte	männl.	9	-	-	1	-	3	1	1	1	2	-	
	weibl.	1 533	2	20	38	50	133	306	441	320	222	1	
kirchl. Religions- lehrkräfte	männl.	69	-	3	7	1	4	19	12	19	4	-	
	weibl.	483	1	15	21	33	43	124	126	83	36	1	
Überwiegend an Hauptschulen eingesetzte Lehrkräfte	Volksschulen ²⁾ (ohne GS/HS)	männl.	281	1	3	9	5	9	12	7	128	105	2
		weibl.	1 259	1	14	14	27	23	23	159	718	279	1
	Grundschulen (ohne VS)	männl.	18	-	2	4	4	2	5	1	-	-	-
		weibl.	225	1	33	39	34	52	37	25	4	-	-
	Hauptschulen (ohne VS)	männl.	233	-	4	18	33	55	49	61	11	2	-
		weibl.	1 883	-	41	159	463	445	362	348	59	6	-
Fachlehrkräfte	männl.	90	-	3	5	11	14	12	10	22	13	-	
	weibl.	1 262	2	33	74	81	140	319	290	229	94	-	
kirchl. Religions- lehrkräfte	männl.	78	-	-	3	9	9	15	16	18	8	-	
	weibl.	161	2	16	15	9	22	35	41	18	3	-	
Zusammen		männl.	1 056	1	26	53	85	138	145	142	273	190	3
		weibl.	18 864	10	411	1 046	2 281	3 406	2 799	3 346	4 061	1 496	8
		zus.	19 920	11	437	1 099	2 366	3 544	2 944	3 488	4 334	1 686	11
darunter an privaten Schulen		männl.	182	-	15	26	29	29	39	22	11	8	3
		weibl.	879	2	123	113	115	149	123	117	105	25	7

1) Einschl. Lehrkräfte im Aushilfsdienst, kirchlicher Religionslehrkräfte (Laienkatecheten und Geistliche) sowie der mit Dienstbezügen abwesenden Lehrkräfte (z. B. wegen Kur, langfristiger Krankheit oder Mutterschutz). Teilzeitbeschäftigt sind Lehrkräfte mit mindestens der Hälfte der Unterrichtspflichtzeit. - 2) Einschl. abgeordneter Gymnasial-, Realschul- bzw. Berufsschullehrkräfte (z. B. als Klassenlehrer bzw. fachbezogen tätig) sowie sonstige, nicht aufgeführte Lehrkräfte.

**Tabelle 44. Vollzeit- und teilzeitbeschäftigte Fachlehrkräfte an den Volksschulen in Bayern 2011/12
nach den Fächern ihrer Lehrbefähigung**

Lehrbefähigung	Vollzeit- und teilzeit- beschäftigte Fachlehrkräfte ¹⁾			davon an					
				öffentlichen			privaten		
	Schulen								
	männl.	weibl.	insg.	männl.	weibl.	insg.	männl.	weibl.	insg.
Deutsch	1	2	3	-	-	-	1	2	3
Deutsch als Zweitsprache	-	1	1	-	-	-	-	1	1
Englisch	12	107	119	11	86	97	1	21	22
Französisch	-	8	8	-	6	6	-	2	2
Italienisch	-	-	-	-	-	-	-	-	-
Russisch	-	-	-	-	-	-	-	-	-
Tschechisch	-	-	-	-	-	-	-	-	-
Sonstige Fremdsprachen	1	2	3	-	-	-	1	2	3
Biologie	2	4	6	-	1	1	2	3	5
Chemie	1	3	4	-	-	-	1	3	4
Informatik	13	9	22	11	7	18	2	2	4
Mathematik	-	2	2	-	-	-	-	2	2
Physik	1	2	3	-	-	-	1	2	3
Arbeitswissenschaft	1	1	2	1	1	2	-	-	-
Erdkunde	-	1	1	-	-	-	-	1	1
Ethik (nach LPO)	-	-	-	-	-	-	-	-	-
Evangelische Religionslehre	-	2	2	-	2	2	-	-	-
Katholische Religionslehre	-	1	1	-	1	1	-	-	-
Geschichte	-	3	3	-	1	1	-	2	2
Heimat- und Sachkunde	1	3	4	1	3	4	-	-	-
Psychologie mit schulpädagogischem Schwerpunkt	-	5	5	-	5	5	-	-	-
Sozialkunde	-	-	-	-	-	-	-	-	-
Handarbeit (Textilarbeit)	6	3 709	3 715	6	3 651	3 657	-	58	58
Kunsterziehung	159	278	437	154	269	423	5	9	14
Technisches Werken	240	282	522	236	274	510	4	8	12
Technisches Zeichnen	387	340	727	379	333	712	8	7	15
Werken	432	1 544	1 976	425	1 502	1 927	7	42	49
Musik	51	91	142	49	88	137	2	3	5
Kurzschrift	130	214	344	128	214	342	2	-	2
Kommunikationstechnik	71	163	234	69	158	227	2	5	7
Maschinenschreiben	149	256	405	148	254	402	1	2	3
Medienpädagogik	-	-	-	-	-	-	-	-	-
Textverarbeitung	170	300	470	167	295	462	3	5	8
Ernährung und Gestaltung	1	203	204	1	193	194	-	10	10
Hauswirtschaft	4	3 803	3 807	4	3 740	3 744	-	63	63
Sport männlich	285	36	321	266	26	292	19	10	29
Sport weiblich	21	282	303	13	260	273	8	22	30
Darstellendes Spiel	-	2	2	-	1	1	-	1	1
Beratungslehrkraft	-	1	1	-	1	1	-	-	-
Förderung von Schülerinnen und Schülern mit besonderem Förderbedarf	-	-	-	-	-	-	-	-	-
Didaktik an Grundschule	-	2	2	-	1	1	-	1	1
Didaktik an Hauptschule	1	5	6	-	3	3	1	2	3
Lehramt für Sonderpädagogik	-	2	2	-	2	2	-	-	-
Lehramt an Volksschulen	12	84	96	9	70	79	3	14	17
Insgesamt	2 152	11 753	13 905	2 078	11 448	13 526	74	305	379

1) Einschl. Lehrkräfte im Aushilfsdienst sowie der mit Dienstbezügen abwesenden Lehrkräfte (z. B. wegen Kur-, langfristiger Krankheit oder Mutterschutz). Teilzeitbeschäftigt sind Lehrkräfte mit mindestens der Hälfte der Unterrichtspflichtzeit. Lehrkräfte mit mehreren Lehrbefähigungen sind bei jedem dieser Fächer gezählt.

Tabelle 45. Stunden der Lehrkräfte in einer normalen Schulwoche an Volksschulen in Bayern 2011/12

Beschäftigungsverhältnis/ Beschäftigungsumfang	Stunden der Lehrkräfte pro Woche											
	ins- gesamt	davon										
		erteilte Unterrichts- stunden von			darunter an öffentl. Volks- schulen	Anrechnungs- stunden		Ermäßigungs- stunden		für kurzfristige Aushilfen ¹⁾		
		männ- lichen	weib- lichen	sämt- lichen		zu- samme n	dar. an öffentl. Volks- schulen	zu- samme n	dar. an öffentl. Volks- schulen	zu- samme n	dar. an öffentl. Volks- schulen	
Lehrkräften												
Grundschulen												
Vollzeit- beschäftigte ²⁾	Lehrkräfte ⁴⁾	296 430	46 688	196 029	242 717	233 512	27 313	26 661	5 556	5 501	20 844	20 818
	Fachlehrkräfte ..	25 132	589	20 671	21 260	20 790	716	716	466	462	2 690	2 690
Teilzeit- beschäftigte ³⁾	Lehrkräfte ⁴⁾	267 473	7 096	232 448	239 544	229 139	7 323	7 143	3 828	3 721	16 778	16 680
	Fachlehrkräfte ..	30 797	267	27 151	27 418	26 296	430	427	662	583	2 287	2 287
Mehrarbeit/Überstunden leistende Lehrkräfte ⁵⁾		146	30	116	146	120	-	-	-	-	-	-
Lehrkräfte mit weniger als der Hälfte der Unterrichts- pflichtzeit		36 898	8 355	25 850	34 205	32 506	484	460	219	203	1 990	1 990
Lehramtsanwärter ⁶⁾		24 841	1 313	23 309	24 622	24 622	219	219	-	-	-	-
Fachlehreranwärter ⁶⁾		1 112	13	1 085	1 098	1 098	14	14	-	-	-	-
Förderlehrkräfte ⁷⁾		8 403	964	6 712	7 676	7 651	304	302	423	423	-	-
Zusammen		691 232	65 315	533 371	598 686	575 734	36 803	35 942	11 154	10 893	44 589	44 465
dar. Lehrkräfte mit Altersteilzeit ⁸⁾ im Teilzeitmodell		961	143	606	749	738	24	24	23	23	165	165
in der Ansparphase des Blockmodells		20 656	3 543	11 487	15 030	14 950	1 485	1 479	166	166	3 975	3 975
Hauptschulen												
Vollzeit- beschäftigte ²⁾	Lehrkräfte ⁴⁾	274 875	128 185	100 373	228 558	218 757	26 573	25 966	4 730	4 596	15 014	14 970
	Fachlehrkräfte ..	53 592	14 902	30 740	45 642	44 768	2 602	2 598	1 144	1 144	4 204	4 204
Teilzeit- beschäftigte ³⁾	Lehrkräfte ⁴⁾	83 714	11 437	64 691	76 128	67 717	2 283	2 121	1 302	1 277	4 001	4 001
	Fachlehrkräfte ..	27 213	1 788	22 354	24 142	21 819	529	513	478	426	2 064	2 064
Mehrarbeit/Überstunden leistende Lehrkräfte ⁵⁾		42	11	31	42	27	-	-	-	-	-	-
Lehrkräfte mit weniger als der Hälfte der Unterrichts- pflichtzeit		14 829	3 811	10 177	13 988	12 033	150	142	91	81	600	600
Lehramtsanwärter ⁶⁾		12 832	4 160	8 627	12 787	12 787	45	45	-	-	-	-
Fachlehreranwärter ⁶⁾		4 125	1 177	2 914	4 091	4 091	34	34	-	-	-	-
Förderlehrkräfte ⁷⁾		4 991	1 349	3 084	4 433	4 413	321	321	237	237	-	-
Zusammen		476 213	166 820	242 991	409 811	386 412	32 537	31 740	7 982	7 761	25 883	25 839
dar. Lehrkräfte mit Altersteilzeit ⁸⁾ im Teilzeitmodell		1 030	619	247	866	857	62	62	27	27	75	75
in der Ansparphase des Blockmodells		16 943	7 407	4 903	12 310	12 227	1 560	1 534	167	166	2 906	2 906
Insgesamt		1 167 445	232 135	776 362	1 008 497	962 146	69 340	67 682	19 136	18 654	70 472	70 304

1) Stunden derjenigen Lehrkräfte im Aushilfsdienst, die für kurzfristig abwesende Lehrkräfte eingesetzt oder in der Stichwoche nicht eingesetzt waren. Die Stunden der Aushilfslehrkräfte, die für langfristig abwesende Lehrkräfte eingesetzt waren, sind in den Unterrichtsstunden enthalten. - 2) Lehrkräfte mit der vollen Unterrichtspflichtzeit. Einschl. kirchlicher Religionslehrkräfte (Laienkatecheten und Geistliche). - 3) Lehrkräfte mit mindestens der Hälfte der Unterrichtspflichtzeit. Einschl. kirchlicher Religionslehrkräfte (Laienkatecheten und Geistliche). - 4) Einschl. kirchlicher Religionslehrkräfte (Laienkatecheten und Geistliche) sowie abgeordneter Gymnasial-, Realschul- bzw. Berufsschullehrkräfte (z. B. als Klassenlehrer bzw. fachbezogen tätig). - 5) Unterrichtstätigkeit über die Unterrichtspflichtzeit hinaus. - 6) Nur soweit diese eigenverantwortlich Unterricht erteilen, einschl. Angestellte im ergänzenden Vorbereitungs- oder Probeschuldienst. - 7) Nur soweit diese eigenverantwortlich Unterricht erteilen. - 8) Ohne Lehrkräfte der MSD.

Tabelle 46. Vollzeit- und teilzeitbeschäftigte ausländische Lehrkräfte in Bayern 2011/12

Schulträger	Vollzeit- und teilzeitbeschäftigte ausländische Lehrkräfte insgesamt ¹⁾	davon aus (der)											
		Belgien, Niederlande, Luxemburg	Frankreich	Griechenland	Vereinigtes Königreich	Italien	ehem. SFR Jugoslawien ²⁾	Österreich	Portugal	Spanien	Türkei	sonstigen Staaten	staatenlos
Öffentlich	210	1	7	2	3	19	9	117	-	1	45	6	-
Privat	308	4	26	89	49	5	2	31	1	-	-	101	-
Insgesamt	518	5	33	91	52	24	11	148	1	1	45	107	-

1) Auch in den Tabellen 39 bis 44 enthalten. - 2) Bosnien und Herzegowina, Kosovo, Kroatien, Mazedonien, Montenegro, Serbien und Slowenien.

Tabelle 47. Ausgaben¹⁾ von Staat und Kommunen für die Volksschulen in Bayern seit 1983

Jahr	Staat			Kommunen			
	Bruttoausgaben	darunter		Bruttoausgaben	darunter		
		Personalausgaben	laufender Sachaufwand		Personalausgaben	laufender Sachaufwand	Sachinvestitionen

Millionen Euro ²⁾

1983	1 329	1 202	3	573	78	178	139
1984 ³⁾	1 329	1 191	3	734	107	276	167
1985	1 356	1 209	3	768	110	293	185
1986	1 382	1 246	3	762	116	283	183
1987	1 402	1 266	3	775	120	274	208
1988	1 412	1 297	3	780	122	266	220
1989	1 463	1 336	3	816	124	277	239
1990	1 528	1 407	3	862	131	287	261
1991	1 631	1 500	3	927	144	304	280
1992	1 735	1 601	4	1 011	155	311	330
1993	1 810	1 673	4	1 070	159	311	369
1994	1 850	1 708	4	1 100	161	312	390
1995	1 941	1 796	5	1 151	167	318	424
1996	1 988	1 843	5	1 164	168	325	424
1997	2 013	1 861	5	1 180	170	337	425
1998	2 045	1 886	5	1 184	171	342	419
1999	2 085	1 918	5	1 187	177	347	410
2000	2 129	1 937	5	1 193	181	361	392
2001	2 155	1 952	5	1 225	181	385	395
2002	2 218	1 991	6	1 239	186	394	389
2003	2 206	2 025	6	1 215	192	391	356
2004	2 154	2 017	7	1 181	192	396	317
2005	2 154	2 006	7	1 199	188	414	312
2006	2 186	2 020	7	1 262	190	446	340
2007	2 217	2 020	6	1 296	188	443	366
2008	2 232	2 024	7	1 367	196	476	385
2009	2 171	2 047	11	1 503	204	486	479
2010	2 225	2 076	8	1 811	209	477	786

1) Ohne Versorgungsausgaben und Beihilfen, Schülerbeförderung, Lernmittelzuschüsse, Ausbildungsförderung. - 2) Errechnet aus DM-Beträgen in Millionen, daher können die Angaben rundungsbedingte Fehler aufweisen. - 3) Ab 1984 einschl. Schulverbände.

Statistische Eckzahlen
Tabelle 48. Öffentliche und private Volksschulen

Lfd. Nr.	Gebiet	Schulen	Klassen	Schüler						Schüler je Klasse
				insgesamt	davon in den Jahrgangsstufen		und zwar			
					1 - 4 (Grundschule)	5 - 10 (Hauptschule)	männlich	ausländisch	Schulanfänger	

Öffentliche Volksschulen

1	Oberbayern	946	9 699	205 785	146 157	59 628	107 379	25 118	35 616	21,2
2	Niederbayern	379	3 029	63 177	40 358	22 819	33 050	2 983	9 464	20,9
3	Oberpfalz	334	2 653	56 073	36 022	20 051	29 274	2 449	8 515	21,1
4	Oberfranken	319	2 496	51 058	34 056	17 002	26 380	2 190	7 907	20,5
5	Mittelfranken	384	3 820	80 300	54 172	26 128	41 812	8 356	12 909	21,0
6	Unterfranken	363	3 086	63 960	42 249	21 711	32 943	3 981	9 778	20,7
7	Schwaben	471	4 642	97 178	63 182	33 996	50 699	8 151	14 709	20,9
8	Bayern	3 196	29 425	617 531	416 196	201 335	321 537	53 228	98 898	21,0

Private Volksschulen

9	Oberbayern	65	652	13 472	7 427	6 045	6 934	3 288	1 732	20,7
10	Niederbayern	15	107	2 402	1 368	1 034	1 249	55	309	22,4
11	Oberpfalz	15	78	1 588	1 014	574	834	23	243	20,4
12	Oberfranken	8	55	1 102	656	446	592	8	160	20,0
13	Mittelfranken	20	182	4 125	2 175	1 950	2 028	918	534	22,7
14	Unterfranken	15	110	2 284	1 125	1 159	1 193	71	274	20,8
15	Schwaben	18	143	2 951	1 536	1 415	1 505	120	343	20,6
16	Bayern	156	1 327	27 924	15 301	12 623	14 335	4 483	3 595	21,0

Volksschulen insgesamt

17	Oberbayern	1 011	10 351	219 257	153 584	65 673	114 313	28 406	37 348	21,2
18	Niederbayern	394	3 136	65 579	41 726	23 853	34 299	3 038	9 773	20,9
19	Oberpfalz	349	2 731	57 661	37 036	20 625	30 108	2 472	8 758	21,1
20	Oberfranken	327	2 551	52 160	34 712	17 448	26 972	2 198	8 067	20,4
21	Mittelfranken	404	4 002	84 425	56 347	28 078	43 840	9 274	13 443	21,1
22	Unterfranken	378	3 196	66 244	43 374	22 870	34 136	4 052	10 052	20,7
23	Schwaben	489	4 785	100 129	64 718	35 411	52 204	8 271	15 052	20,9
24	Bayern	3 352	30 752	645 455	431 497	213 958	335 872	57 711	102 493	21,0

**der Volksschulen
in Bayern nach Regierungsbezirken am 1. Oktober 2011**

Absolventen/Abgänger mit erf. Vollzeitschulpflicht ¹⁾			Vollzeit- und teilzeitbeschäftigte Lehrkräfte								Lfd. Nr.	
insgesamt			insgesamt	davon				und zwar				
				Lehrkräfte		Fachlehrkräfte		überwiegend an einer Grundschule tätig		teilzeitbeschäftigt		
darunter mit		zu-sammen	dar. männlich	zu-sammen	dar. männlich	zu-sammen	dar. männlich	zu-sammen	dar. männlich			
Haupt-schul-abschluss	mittle-rem Ab-schluss											

Öffentliche Volksschulen

12 525	8 509	3 253	13 466	11 940	2 233	1 526	165	8 617	603	5 430	238	1
4 884	3 318	1 393	4 231	3 660	990	571	65	2 376	248	1 998	71	2
4 310	2 845	1 303	3 820	3 268	974	552	74	2 169	300	1 751	75	3
3 723	2 444	1 070	3 516	2 969	922	547	96	2 068	320	1 545	65	4
5 501	3 855	1 328	5 559	4 835	1 091	724	72	3 393	326	2 791	118	5
4 801	3 262	1 310	4 497	3 934	1 079	563	82	2 635	308	2 065	102	6
7 096	4 920	1 830	6 653	5 743	1 376	910	104	3 863	351	3 279	205	7
42 840	29 153	11 487	41 742	36 349	8 665	5 393	658	25 121	2 456	18 859	874	8

Private Volksschulen

815	528	238	961	828	193	133	33	501	69	526	95	9
177	139	30	145	128	25	17	2	67	3	84	7	10
89	55	33	103	91	20	12	4	55	7	67	15	11
17	15	-	71	63	13	8	-	39	3	32	4	12
310	200	101	256	232	67	24	4	116	16	145	19	13
160	94	49	146	132	47	14	2	67	15	101	22	14
129	77	49	172	154	31	18	5	80	11	106	20	15
1 697	1 108	500	1 854	1 628	396	226	50	925	124	1 061	182	16

Volksschulen insgesamt

13 340	9 037	3 491	14 427	12 768	2 426	1 659	198	9 118	672	5 956	333	17
5 061	3 457	1 423	4 376	3 788	1 015	588	67	2 443	251	2 082	78	18
4 399	2 900	1 336	3 923	3 359	994	564	78	2 224	307	1 818	90	19
3 740	2 459	1 070	3 587	3 032	935	555	96	2 107	323	1 577	69	20
5 811	4 055	1 429	5 815	5 067	1 158	748	76	3 509	342	2 936	137	21
4 961	3 356	1 359	4 643	4 066	1 126	577	84	2 702	323	2 166	124	22
7 225	4 997	1 879	6 825	5 897	1 407	928	109	3 943	362	3 385	225	23
44 537	30 261	11 987	43 596	37 977	9 061	5 619	708	26 046	2 580	19 920	1 056	24

Tabelle 49. Volksschulen in Bayern nach Kreis

Lfd. Nr.	Gebiet	Schulen	Klassen	Schüler						Schüler je Klasse
				insgesamt	davon in den Jahrgangsstufen		und zwar			
					1 - 4 (Grundschule)	5 - 10 (Hauptschule)	männlich	ausländisch	Schulanfänger	
Oberbayern										
Kreisfreie Städte										
1	Ingolstadt	26	330	6 782	4 494	2 288	3 489	1 003	1 083	20,6
2	München	198	2 484	53 096	39 565	13 531	27 442	14 317	10 186	21,4
3	Rosenheim	12	152	3 113	2 006	1 107	1 605	608	467	20,5
Landkreise										
4	Altötting	35	312	6 466	3 984	2 482	3 391	368	946	20,7
5	Bad Tölz-Wolfratshausen	34	318	6 711	4 487	2 224	3 513	448	1 095	21,1
6	Berchtesgadener Land	30	234	4 877	3 253	1 624	2 633	310	739	20,8
7	Dachau	34	391	8 523	5 692	2 831	4 439	1 441	1 304	21,8
8	Ebersberg	30	323	6 891	5 170	1 721	3 556	422	1 290	21,3
9	Eichstätt	44	356	7 397	4 975	2 422	3 927	344	1 098	20,8
10	Erding	43	386	7 879	5 297	2 582	4 140	485	1 242	20,4
11	Freising	41	429	9 088	6 165	2 923	4 760	1 064	1 509	21,2
12	Fürstenfeldbruck	45	472	10 167	7 548	2 619	5 232	1 029	1 811	21,5
13	Garmisch-Partenkirchen	27	192	4 046	2 646	1 400	2 168	267	622	21,1
14	Landsberg a. Lech	32	308	6 603	4 454	2 149	3 434	297	1 048	21,4
15	Miesbach	29	225	4 720	3 343	1 377	2 457	313	768	21,0
16	Mühldorf a. Inn	32	312	6 405	3 987	2 418	3 332	431	928	20,5
17	München	64	749	16 154	12 963	3 191	8 451	1 853	3 393	21,6
18	Neuburg-Schrobenhausen	26	238	5 129	3 411	1 718	2 679	345	739	21,6
19	Pfaffenhofen a. d. Ilm	33	324	6 745	4 472	2 273	3 461	374	1 044	20,8
20	Rosenheim	70	649	13 993	9 201	4 792	7 374	648	2 149	21,6
21	Starnberg	29	335	7 352	5 504	1 848	3 756	1 132	1 292	21,9
22	Traunstein	58	473	9 586	5 971	3 615	5 089	373	1 424	20,3
23	Weilheim-Schongau	39	359	7 534	4 996	2 538	3 985	534	1 171	21,0
24	Oberbayern	1 011	10 351	219 257	153 584	65 673	114 313	28 406	37 348	21,2

freien Städten und Landkreisen am 1. Oktober 2011

Absolventen/Abgänger mit erf. Vollzeitschulpflicht ¹⁾			Vollzeit- und teilzeitbeschäftigte Lehrkräfte									Lfd. Nr.
darunter mit			ins-gesamt	davon				und zwar				
				Lehrkräfte		Fachlehrkräfte		überwiegend an einer Grundschule tätig		teilzeitbeschäftigt		
Haupt-schul-abschluss	mittle-rem Ab-schluss	zu-sammen		dar. männlich	zu-sammen	dar. männlich	zu-sammen	dar. männlich	zu-sammen	dar. männlich		
			ins-gesamt									

Oberbayern

518	369	112	483	430	99	53	7	283	31	231	13	1
2 564	1 873	395	3 501	3 149	430	352	27	2 383	125	1 207	69	2
296	192	82	220	190	54	30	5	131	14	72	6	3
511	323	172	435	379	97	56	9	228	25	180	13	4
500	338	139	440	378	67	62	11	258	12	207	11	5
346	230	105	322	288	90	34	2	189	26	138	11	6
495	394	86	589	476	79	113	21	359	20	244	19	7
324	231	75	455	406	59	49	6	309	17	221	8	8
513	326	168	489	432	124	57	7	296	38	229	11	9
553	390	131	501	446	89	55	4	298	21	175	8	10
545	347	158	590	526	90	64	8	370	18	248	9	11
502	322	157	660	592	81	68	7	437	31	311	20	12
320	203	107	274	244	54	30	8	158	5	124	5	13
433	288	134	428	365	59	63	7	264	15	194	12	14
336	222	97	302	266	64	36	3	187	14	134	5	15
476	288	145	432	382	97	50	11	236	32	162	11	16
674	417	223	1 024	911	106	113	9	760	31	429	12	17
381	257	107	330	282	65	48	6	195	23	153	6	18
468	372	58	435	386	91	49	7	256	25	203	14	19
987	632	342	934	821	180	113	14	566	43	408	17	20
350	269	74	473	433	67	40	2	320	19	215	11	21
775	425	294	629	556	177	73	12	355	57	255	21	22
473	329	130	481	430	107	51	5	280	30	216	21	23
13 340	9 037	3 491	14 427	12 768	2 426	1 659	198	9 118	672	5 956	333	24

Noch: Tabelle 49. Volksschulen in Bayern nach Kreis

Lfd. Nr.	Gebiet	Schulen	Klassen	Schüler						Schüler je Klasse
				insgesamt	davon in den Jahrgangsstufen		und zwar			
					1 - 4 (Grundschule)	5 - 10 (Hauptschule)	männlich	ausländisch	Schulanfänger	
Niederbayern										
Kreisfreie Städte										
1	Landshut	11	129	2 854	2 047	807	1 469	362	501	22,1
2	Passau	11	102	2 120	1 431	689	1 058	144	307	20,8
3	Straubing	10	104	2 129	1 267	862	1 098	245	290	20,5
Landkreise										
4	Deggendorf	36	295	6 266	4 123	2 143	3 279	286	930	21,2
5	Dingolfing-Landau	26	239	5 141	3 271	1 870	2 667	247	765	21,5
6	Freyung-Grafenau	34	224	4 521	2 729	1 792	2 396	89	602	20,2
7	Kelheim	36	316	6 826	4 276	2 550	3 533	646	1 003	21,6
8	Landshut	47	402	8 489	5 683	2 806	4 433	328	1 393	21,1
9	Passau	66	515	10 615	6 564	4 051	5 633	209	1 525	20,6
10	Regen	31	208	4 263	2 616	1 647	2 242	67	644	20,5
11	Rottal-Inn	43	337	6 876	4 084	2 792	3 541	330	953	20,4
12	Straubing-Bogen	43	265	5 479	3 635	1 844	2 950	85	860	20,7
13	Niederbayern	394	3 136	65 579	41 726	23 853	34 299	3 038	9 773	20,9
Oberpfalz										
Kreisfreie Städte										
14	Amberg	9	105	2 255	1 389	866	1 168	137	330	21,5
15	Regensburg	26	288	6 222	4 019	2 203	3 178	849	1 008	21,6
16	Weiden i. d. OPf.	10	97	2 100	1 354	746	1 053	140	322	21,6
Landkreise										
17	Amberg-Weizsach	35	272	5 689	3 577	2 112	3 016	88	820	20,9
18	Cham	51	341	7 045	4 429	2 616	3 706	138	1 081	20,7
19	Neumarkt i. d. OPf.	45	359	7 600	4 687	2 913	3 964	336	1 085	21,2
20	Neustadt a. d. Waldnaab	41	247	5 173	3 320	1 853	2 715	90	732	20,9
21	Regensburg	53	450	9 525	6 845	2 680	4 951	349	1 651	21,2
22	Schwandorf	52	385	8 050	4 958	3 092	4 260	253	1 129	20,9
23	Tirschenreuth	27	187	4 002	2 458	1 544	2 097	92	600	21,4
24	Oberpfalz	349	2 731	57 661	37 036	20 625	30 108	2 472	8 758	21,1

freien Städten und Landkreisen am 1. Oktober 2011

Absolventen/Abgänger mit erf. Vollzeitschulpflicht ¹⁾			Vollzeit- und teilzeitbeschäftigte Lehrkräfte										Lfd. Nr.
darunter mit			insgesamt	davon				und zwar					
				Lehrkräfte		Fachlehrkräfte		überwiegend an einer Grundschule tätig		teilzeitbeschäftigt			
Hauptschulabschluss	mittlerem Abschluss	insgesamt		zu-	dar.	zu-	dar.	zu-	dar.	zu-	dar.		
			sammen	männlich	sammen	männlich	sammen	männlich	sammen	männlich			

Niederbayern

177	151	22	180	155	30	25	2	113	3	85	1	1
121	75	40	147	126	25	21	6	90	11	75	6	2
216	122	86	141	122	34	19	5	70	7	67	1	3
443	325	98	426	368	100	58	8	249	33	207	5	4
396	337	54	328	292	94	36	4	191	19	136	8	5
406	225	166	312	268	86	44	4	161	26	133	7	6
545	371	161	447	388	106	59	6	244	26	211	6	7
551	443	80	563	491	112	72	6	334	21	275	10	8
904	552	316	738	628	169	110	8	391	42	375	14	9
327	187	131	287	245	77	42	4	162	19	135	8	10
612	410	169	452	391	96	61	4	230	17	211	8	11
363	259	100	355	314	86	41	10	208	27	172	4	12
5 061	3 457	1 423	4 376	3 788	1 015	588	67	2 443	251	2 082	78	13

Oberpfalz

190	149	31	152	130	37	22	2	80	8	58	3	14
459	302	133	441	379	80	62	11	246	26	237	19	15
173	100	53	147	123	42	24	5	90	16	79	5	16
481	299	172	401	337	106	64	6	232	34	195	8	17
550	376	153	469	404	155	65	9	261	47	212	13	18
609	412	186	510	432	127	78	13	278	36	228	10	19
379	236	132	353	295	109	58	7	189	44	156	7	20
549	364	171	646	568	111	78	9	411	26	301	9	21
678	465	192	536	463	153	73	11	287	45	234	8	22
331	197	113	268	228	74	40	5	150	25	118	8	23
4 399	2 900	1 336	3 923	3 359	994	564	78	2 224	307	1 818	90	24

Noch: Tabelle 49. Volksschulen in Bayern nach Kreis

Lfd. Nr.	Gebiet	Schulen	Klassen	Schüler						Schüler je Klasse
				insgesamt	davon in den Jahrgangsstufen		und zwar			
					1 - 4 (Grundschule)	5 - 10 (Hauptschule)	männlich	ausländisch	Schulanfänger	
Oberfranken										
Kreisfreie Städte										
1	Bamberg	18	140	2 780	1 962	818	1 437	232	452	19,9
2	Bayreuth	14	138	2 904	2 024	880	1 531	218	494	21,0
3	Coburg	10	84	1 809	1 188	621	965	86	285	21,5
4	Hof	12	125	2 635	1 498	1 137	1 360	316	360	21,1
Landkreise										
5	Bamberg	48	376	7 772	5 324	2 448	3 993	128	1 233	20,7
6	Bayreuth	34	251	5 229	3 687	1 542	2 627	111	827	20,8
7	Coburg	26	208	4 173	2 792	1 381	2 220	124	656	20,1
8	Forchheim	40	317	6 218	4 156	2 062	3 196	276	989	19,6
9	Hof	30	234	4 789	3 098	1 691	2 503	195	738	20,5
10	Kronach	24	170	3 519	2 255	1 264	1 793	101	495	20,7
11	Kulmbach	26	172	3 418	2 276	1 142	1 805	82	518	19,9
12	Lichtenfels	22	167	3 396	2 191	1 205	1 752	93	504	20,3
13	Wunsiedel i. Fichtelgebirge	23	169	3 518	2 261	1 257	1 790	236	516	20,8
14	Oberfranken	327	2 551	52 160	34 712	17 448	26 972	2 198	8 067	20,4
Mittelfranken										
Kreisfreie Städte										
15	Ansbach	13	102	2 115	1 309	806	1 099	127	326	20,7
16	Erlangen	19	220	4 767	3 647	1 120	2 447	679	929	21,7
17	Fürth	23	273	5 677	3 677	2 000	2 961	1 103	921	20,8
18	Nürnberg	83	1 105	23 153	15 309	7 844	11 857	4 889	3 653	21,0
19	Schwabach	6	89	1 952	1 222	730	988	197	282	21,9
Landkreise										
20	Ansbach	68	479	9 733	6 373	3 360	5 184	482	1 477	20,3
21	Erlangen-Höchstadt	36	320	6 659	4 482	2 177	3 452	343	1 085	20,8
22	Fürth	21	231	5 132	3 571	1 561	2 604	216	822	22,2
23	Neustadt a.d. Aisch-Bad Windsh. ...	31	245	5 318	3 469	1 849	2 787	145	852	21,7
24	Nürnberger Land	41	388	8 379	5 637	2 742	4 398	578	1 284	21,6
25	Roth	36	300	6 338	4 268	2 070	3 315	242	1 000	21,1
26	Weißenburg-Gunzenhausen	27	250	5 202	3 383	1 819	2 748	273	812	20,8
27	Mittelfranken	404	4 002	84 425	56 347	28 078	43 840	9 274	13 443	21,1

freien Städten und Landkreisen am 1. Oktober 2011

Absolventen/Abgänger mit erf. Vollzeitschulpflicht ¹⁾			Vollzeit- und teilzeitbeschäftigte Lehrkräfte									Lfd. Nr.
darunter mit			insgesamt	davon				und zwar				
				Lehrkräfte		Fachlehrkräfte		überwiegend an einer Grundschule tätig		teilzeitbeschäftigt		
Hauptschulabschluss	mittlerem Abschluss	zusammen		dar. männlich	zusammen	dar. männlich	zusammen	dar. männlich	zusammen	dar. männlich		
			insgesamt									

Oberfranken

194	141	40	194	170	57	24	2	119	25	88	5	1
193	153	30	202	172	39	30	7	126	15	93	4	2
141	84	49	121	103	27	18	2	76	12	55	4	3
167	89	56	188	157	41	31	5	99	13	80	5	4
567	378	164	529	455	147	74	12	317	45	240	8	5
323	221	95	338	284	87	54	15	211	36	154	2	6
324	259	51	285	242	84	43	9	166	29	109	3	7
435	248	176	432	367	93	65	8	259	24	228	10	8
351	232	86	332	272	86	60	10	191	26	140	6	9
199	114	78	240	207	66	33	4	139	22	92	4	10
266	193	61	251	211	68	40	5	142	27	106	4	11
261	146	103	239	200	71	39	8	133	30	107	10	12
319	201	81	236	192	69	44	9	129	19	85	4	13
3 740	2 459	1 070	3 587	3 032	935	555	96	2 107	323	1 577	69	14

Mittelfranken

145	138	-	144	123	28	21	5	71	7	76	4	15
215	147	57	320	289	46	31	4	231	17	183	5	16
426	297	86	417	362	81	55	7	250	29	209	12	17
1 619	1 170	294	1 593	1 405	279	188	20	949	69	716	32	18
142	88	46	136	114	32	22	2	73	9	78	5	19
799	526	246	662	569	181	93	6	389	60	326	24	20
430	298	117	476	416	86	60	6	287	20	292	11	21
290	226	53	345	298	54	47	3	218	16	193	7	22
389	221	158	367	314	69	53	8	218	17	184	8	23
562	368	176	575	500	99	75	7	351	27	305	8	24
425	318	93	426	373	107	53	4	259	41	196	7	25
369	258	103	354	304	96	50	4	213	30	178	14	26
5 811	4 055	1 429	5 815	5 067	1 158	748	76	3 509	342	2 936	137	27

Noch: Tabelle 49. Volksschulen in Bayern nach Kreis

Lfd. Nr.	Gebiet	Schulen	Klassen	Schüler						Schüler je Klasse
				insgesamt	davon in den Jahrgangsstufen		und zwar			
					1 - 4 (Grundschule)	5 - 10 (Hauptschule)	männlich	ausländisch	Schulanfänger	
Unterfranken										
Kreisfreie Städte										
1	Aschaffenburg	19	172	3 475	2 202	1 273	1 815	641	555	20,2
2	Schweinfurt	13	145	2 934	1 737	1 197	1 493	428	428	20,2
3	Würzburg	22	217	4 480	3 069	1 411	2 310	546	726	20,6
Landkreise										
4	Aschaffenburg	49	424	8 936	6 003	2 933	4 624	607	1 351	21,1
5	Bad Kissingen	36	265	5 439	3 462	1 977	2 723	136	815	20,5
6	Haßberge	24	218	4 631	2 916	1 715	2 438	97	649	21,2
7	Kitzingen	26	226	4 682	3 099	1 583	2 408	228	683	20,7
8	Main-Spessart	44	316	6 410	4 296	2 114	3 309	292	1 003	20,3
9	Miltenberg	42	361	7 501	4 609	2 892	3 820	684	1 015	20,8
10	Rhön-Grabfeld	28	216	4 382	2 828	1 554	2 281	73	623	20,3
11	Schweinfurt	32	277	5 854	3 756	2 098	2 995	141	886	21,1
12	Würzburg	43	359	7 520	5 397	2 123	3 920	179	1 318	20,9
13	Unterfranken	378	3 196	66 244	43 374	22 870	34 136	4 052	10 052	20,7
Schwaben										
Kreisfreie Städte										
14	Augsburg	47	648	13 072	8 353	4 719	6 684	2 255	2 013	20,2
15	Kaufbeuren	10	108	2 193	1 435	758	1 164	266	343	20,3
16	Kempten (Allgäu)	14	165	3 335	2 157	1 178	1 719	424	479	20,2
17	Memmingen	9	117	2 402	1 442	960	1 249	308	332	20,5
Landkreise										
18	Aichach-Friedberg	37	328	7 047	4 721	2 326	3 632	311	1 096	21,5
19	Augsburg	65	640	13 808	8 882	4 926	7 125	704	2 032	21,6
20	Dillingen a. d. Donau	23	278	5 904	3 635	2 269	3 047	361	887	21,2
21	Donau-Ries	45	363	7 412	4 934	2 478	3 921	478	1 148	20,4
22	Günzburg	36	334	7 026	4 512	2 514	3 710	674	1 069	21,0
23	Lindau (Bodensee)	26	185	3 978	2 900	1 078	2 071	342	670	21,5
24	Neu-Ulm	49	461	9 515	6 242	3 273	5 001	1 052	1 443	20,6
25	Oberallgäu	45	407	8 438	5 198	3 240	4 448	398	1 156	20,7
26	Ostallgäu	41	379	7 914	5 086	2 828	4 159	374	1 205	20,9
27	Unterallgäu	42	372	8 085	5 221	2 864	4 274	324	1 179	21,7
28	Schwaben	489	4 785	100 129	64 718	35 411	52 204	8 271	15 052	20,9

1) Absolventen/Abgänger vom 2. Oktober 2010 bis 1. Oktober 2011

freien Städten und Landkreisen am 1. Oktober 2011

Absolventen/Abgänger mit erf. Vollzeitschulpflicht ¹⁾			Vollzeit- und teilzeitbeschäftigte Lehrkräfte										Lfd. Nr.
darunter mit			insgesamt	davon				und zwar					
				Lehrkräfte		Fachlehrkräfte		überwiegend an einer Grundschule tätig		teilzeitbeschäftigt			
Hauptschulabschluss	mittlerem Abschluss	zusammen		dar. männlich	zusammen	dar. männlich	zusammen	dar. männlich	zusammen	dar. männlich			
			insgesamt										

Unterfranken

297	194	83	251	219	66	32	5	135	18	107	8	1
224	174	36	219	197	51	22	4	118	10	100	3	2
344	241	86	333	297	58	36	5	205	13	161	5	3
594	409	140	611	535	150	76	9	373	47	298	30	4
426	308	110	375	326	98	49	8	203	26	147	7	5
376	246	113	329	279	78	50	11	181	22	146	7	6
390	292	80	333	289	77	44	4	193	20	172	6	7
491	330	138	447	392	116	55	10	256	36	207	12	8
607	431	133	530	469	154	61	11	291	40	214	21	9
321	220	86	313	268	83	45	6	185	27	149	4	10
440	279	149	408	358	88	50	4	234	30	220	9	11
451	232	205	494	437	107	57	7	328	34	245	12	12
4 961	3 356	1 359	4 643	4 066	1 126	577	84	2 702	323	2 166	124	13

Schwaben

876	652	181	958	821	148	137	11	541	32	489	26	14
126	74	24	154	133	40	21	2	92	12	64	5	15
258	182	44	242	212	59	30	3	143	18	100	9	16
202	144	53	178	153	45	25	4	90	12	88	10	17
509	368	115	489	422	86	67	7	298	18	285	15	18
1 021	726	242	956	824	175	132	12	558	50	567	37	19
477	310	146	394	335	93	59	8	215	20	204	10	20
507	331	156	482	416	101	66	8	281	30	216	11	21
489	335	131	466	401	92	65	13	266	20	224	7	22
250	185	56	270	233	43	37	3	176	11	155	11	23
620	419	160	648	571	132	77	8	379	37	281	20	24
692	444	226	552	479	134	73	15	293	37	262	19	25
597	412	177	516	448	129	68	6	313	32	231	18	26
601	415	168	520	449	130	71	9	298	33	219	27	27
7 225	4 997	1 879	6 825	5 897	1 407	928	109	3 943	362	3 385	225	28

Freie Waldorfschulen
(Jahrgangsstufen 1 bis 4)

Tabelle 50. Eckdaten der Freien Waldorfschulen in Bayern seit 1981/82
(Stand: jeweils 1. Oktober)

Schuljahr	Schulen	Klassen	Schüler		Schulanfänger
			insgesamt	je Klasse	
1981/82	6	30	1 019	34,0	299
1982/83	7	35	1 162	33,2	312
1983/84	7	39	1 247	32,0	328
1984/85	7	40	1 316	32,9	355
1985/86	7	42	1 360	32,4	339
1986/87	7	43	1 412	32,8	392
1987/88	12	56	1 607	28,7	446
1988/89	12	68	1 750	25,7	464
1989/90	12	73	1 890	25,9	506
1990/91	12	78	1 922	24,6	522
1991/92	13	80	1 902	23,8	463
1992/93	14	86	1 986	23,1	519
1993/94	15	95	2 091	22,0	528
1994/95	15	96	2 127	22,2	531
1995/96	15	98	2 145	21,9	542
1996/97	15	99	2 139	21,6	524
1997/98	15	74	2 183	29,5	542
1998/99	15	73	2 186	29,9	506
1999/2000	16	77	2 219	28,8	535
2000/01	18	83	2 293	27,6	566
2001/02	18	84	2 297	27,3	551
2002/03	18	86	2 350	27,3	574
2003/04	18	87	2 397	27,6	579
2004/05	18	88	2 401	27,3	579
2005/06	18	88	2 407	27,4	583
2006/07	18	94	2 460	26,2	617
2007/08	19	100	2 529	25,3	604
2008/09	20	102	2 552	25,0	580
2009/10	20	105	2 528	24,1	574
2010/11	21	106	2 538	23,9	590
2011/12	21	105	2 545	24,2	580

Tabelle 51. Klassen an den Freien Waldorfschulen in Bayern 2011/12 nach Jahrgangsstufen und Klassenfrequenzgruppen

Klassen in der Jahrgangsstufe						Klassen insgesamt	davon mit...Schülern				
1	1/2	2	3	3/4	4		bis 20	21 bis 25	26 bis 30	31 bis 35	36 oder mehr
25	1	27	26	1	25	105	33	33	20	11	8

Tabelle 52. Schüler an den Freien Waldorfschulen in Bayern 2011/12 nach Jahrgangsstufen

Geschlecht	Schüler insgesamt	davon in der Jahrgangsstufe ...			
		1	2	3	4
Männlich	1 235	278	288	321	348
Weiblich	1 310	308	324	326	352
Insgesamt	2 545	586	612	647	700

Tabelle 53. Schüler an den Freien Waldorfschulen in Bayern 2011/12 nach Geburtsjahren

Geschlecht	Schüler insgesamt	davon sind geboren						
		2006	2005	2004	2003	2002	2001	2000
Männlich	1 235	1	152	270	290	333	186	3
Weiblich	1 310	2	178	302	332	347	147	2
Insgesamt	2 545	3	330	572	622	680	333	5

Tabelle 54. Schüler an den Freien Waldorfschulen in Bayern 2011/12 nach der Religionszugehörigkeit

Schüler insgesamt	davon				
	römisch-katholisch	evangelisch	islamisch	orthodox	sonstige ¹⁾ oder ohne Religionszugehörigkeit
2 545	729	688	24	16	1 088

1) Z. B. altkatholisch.