



Statistische Berichte

Kennziffer
B I 2 j
2012

Volksschulen zur sonderpädagogischen Förderung und Schulen für Kranke in Bayern

Stand: 1. Oktober 2012





Alle Veröffentlichungen im Internet unter
www.statistik.bayern.de/veroeffentlichungen

Diesen Code einfach mit der entsprechenden App scannen, um zum angegebenen Link zu gelangen.

Kostenlos

ist der Download von allen Statistischen Berichten (meist PDF- und Excel-Format) sowie von ausgewählten anderen Publikationen (Informationelle Grundversorgung).

Kostenpflichtig

sind die links genannten Veröffentlichungen in gedruckter Form sowie die Druck- und Dateiausgaben (auch auf Datenträger) aller anderen Veröffentlichungen. Bestellung direkt beim Vertrieb, per E-Mail oder Fax.

Impressum

Statistische Berichte

bieten in tabellarischer Form neuestes Zahlenmaterial der jeweiligen Erhebung. Dieses wird, soweit erforderlich, methodisch erläutert und kurz kommentiert.

Herausgeber, Druck und Vertrieb

Bayerisches Landesamt für
Statistik und Datenverarbeitung
St.-Martin-Str. 47
81541 München

Vertrieb

E-Mail vertrieb@statistik.bayern.de
Telefon 089 2119-3205
Telefax 089 2119-3457
Internet www.statistik.bayern.de/veroeffentlichungen

Auskunftsdienst

E-Mail info@statistik.bayern.de
Telefon 089 2119-3218
Telefax 089 2119-3580

© Bayerisches Landesamt für Statistik und Datenverarbeitung, München 2013

Vervielfältigung und Verbreitung, auch auszugsweise, mit Quellenangabe gestattet.

Zeichenerklärung

- 0 mehr als nichts, aber weniger als die Hälfte der kleinsten in der Tabelle nachgewiesenen Einheit
- nichts vorhanden oder keine Veränderung
- / keine Angabe, da Zahl nicht sicher genug
- Zahlenwert unbekannt, geheimzuhalten oder nicht rechenbar
- ... Angabe fällt später an
- x Tabellenfach gesperrt, da Aussage nicht sinnvoll
- () Nachweis unter dem Vorbehalt, dass der Zahlenwert erhebliche Fehler aufweisen kann
- p vorläufiges Ergebnis
- r berichtigtes Ergebnis
- s geschätztes Ergebnis
- D Durchschnitt
- ≙ entspricht

Auf- und Abrundungen

Im Allgemeinen ist ohne Rücksicht auf die Endsummen auf- bzw. abgerundet worden. Deshalb können sich bei der Summierung von Einzelangaben geringfügige Abweichungen zu den ausgewiesenen Endsummen ergeben. Bei der Aufgliederung der Gesamtheit in Prozent kann die Summe der Einzelwerte wegen Rundens vom Wert 100 % abweichen. Eine Abstimmung auf 100 % erfolgt im Allgemeinen nicht.

Inhaltsverzeichnis

Vorbemerkung	5
Textliche Zusammenfassung der Ergebnisse	5
Abbildungen	
Abb. 1 Schüler, Lehrkräfte und Klassen an den Volksschulen zur sonderpädagogischen Förderung und Schulen für Kranke seit 1986/87	10
Tabellen	
1. Eckdaten der Volksschulen zur sonderpädagogischen Förderung und Schulen für Kranke seit 1986/87	11
Schuljahr 2011/12	
2. Absolventen und Abgänger mit erfüllter Vollzeitschulpflicht nach Förderschwerpunkt und Jahrgangsstufen	12
3. Absolventen und Abgänger mit erfüllter Vollzeitschulpflicht nach Abschlussarten.....	12
4. Abgänge im Zeitraum vom 2.10.2011 bis 1.10.2012.....	13
5. Überweisungen von Schülern an Grundschulen sowie Mittel-/Hauptschulen	13
6. Zu- und Abgänge vollzeit- und teilzeitbeschäftigter Lehrkräfte.....	14
Schuljahr 2012/13	
Eckdaten	
7. Volksschulen zur sonderpädagogischen Förderung und Schulen für Kranke nach Regierungsbezirken.....	15
Schulen	
8. Volksschulen zur sonderpädagogischen Förderung und Schulen für Kranke nach dem Träger des Schulaufwands	16
9. Volksschulen zur sonderpädagogischen Förderung und Schulen für Kranke mit Ganztags-schulbetrieb in gebundener und offener Form, Mittagsbetreuung und verbundenem Schülerheim/Internat nach Regierungsbezirken	16
Klassen	
10. Klassen nach Förderschwerpunkten und Klassenfrequenzgruppen	17
11. Klassen mit kombinierten Jahrgangsstufen.....	18
12. Klassen nach dem Träger des Schulaufwands	18

Schüler

13. Schüler nach Förderschwerpunkt der Klassen, Art der Klassen und Förderschwerpunkt des Schülers.....	19
14. Schüler nach Jahrgangsstufen und Geburtsjahren sowie Ausländer.....	20
15. Schüler nach Förderschwerpunkt der Klassen, des Schülers und Jahrgangsstufe	21
16. Schüler nach der Religionszugehörigkeit	22
17. Schüler nach der Teilnahme am Religionsunterricht/Ethikunterricht.....	22
18. Zugänge zu Beginn des Schuljahres	22
19. Ausländische Schüler nach dem Herkunftsland (Staatsangehörigkeit).....	23
20. Mobile Sonderpädagogische Dienste an allgemein bildenden Schularten.....	24

Lehrkräfte

21. Lehrkräfte sowie Stunden der Lehrkräfte in einer normalen Schulwoche	25
22. Vollzeit- und teilzeitbeschäftigte Lehrkräfte nach Altersgruppen	26
23. Vollzeit- und teilzeitbeschäftigte ausländische Lehrkräfte	27
24. Mit Dienstbezügen abwesende vollzeit- und teilzeitbeschäftigte Lehrkräfte.....	27
25. Beurlaubte und abgeordnete vollzeit- und teilzeitbeschäftigte Lehrkräfte	27
26. Sonstige Mitarbeiter und von ihnen geleistete Therapie- und Pflegestunden	27

Schulen für Kranke und Einrichtungen für Kranke an Kliniken und Kurheimen (Daten auch in Tabellen 1 - 15 sowie 18 - 26 enthalten)

27. Klassen- bzw. Gruppenstärke an Schulen und Einrichtungen für Kranke nach Regierungsbezirken.....	28
28. Klassen bzw. Gruppen mit kombinierten Jahrgangsstufen und deren Schüler an Schulen und Einrichtungen für Kranke.....	28
29. Schüler an Schulen und Einrichtungen für Kranke nach Jahrgangsstufen und Geburtsjahren.....	29

Schulvorbereitende Einrichtungen (Daten in Tabellen 1 - 29 nicht enthalten)

30. Anzahl der Gruppen, Anzahl der Kinder nach Betreuung und Alter sowie vom Schulbesuch zurückgestellte Kinder	30
31. Gruppen sowie ausländische Kinder nach dem Herkunftsland (Staatsangehörigkeit).....	52
32. Erziehungspersonal	64
33. Stunden an Schulvorbereitenden Einrichtungen (SVE) und Stunden für Mobile Sonderpädagogische Hilfen (MSH) an weiteren Einrichtungen der vorschulischen Förderung je Woche nach Lehramt/abgelegter Prüfung	67

Vorbemerkung

Der vorliegende Bericht enthält die Ergebnisse der Schulstatistik der Volksschulen zur sonderpädagogischen Förderung und Schulen für Kranke sowie der Schulvorbereitenden Einrichtungen für das Schuljahr 2012/13 zum Stichtag 1. Oktober 2012.

In Volksschulen zur sonderpädagogischen Förderung und Schulen für Kranke werden Kinder unterrichtet, die der sonderpädagogischen Förderung bedürfen und deswegen an einer allgemeinen oder beruflichen Schule nicht oder nicht ausreichend gefördert und unterrichtet werden können.

Die in den Tabellen 1 bis 15 sowie 18 bis 26 ausgewiesenen Ergebnisse beinhalten auch Angaben über die Schulen für Kranke und im Rahmen der Statistik an den Volksschulen zur sonderpädagogischen Förderung erfasste Einrichtungen für Kranke an Kliniken und Kurheimen. Diese Einrichtungen sind an Volksschulen zur sonderpädagogischen Förderung angeschlossen. Es werden überwiegend Schüler aus Grundschulen sowie Mittel-/Hauptschulen, Realschulen und Gymnasien unterrichtet, die wegen Krankheit die Schule nicht besuchen können.

In den Tabellen 27 bis 29 sind die Ergebnisse der Schulen für Kranke und Einrichtungen für Kranke an Kliniken und Kurheimen noch einmal gesondert dargestellt.

In den Tabellen 30 bis 33 sind die Ergebnisse der Statistik über die Schulvorbereitenden Einrichtungen zum Stichtag 1. Oktober 2012 ausgewiesen.

Schulvorbereitende Einrichtungen nach Art. 22 Abs. 1 des BayEUG sind Bestandteile von Volksschulen zur sonderpädagogischen Förderung. Sie dienen der Förderung noch nicht schulpflichtiger Kinder mit sonderpädagogischem Förderbedarf, die zur Entwicklung ihrer Fähigkeit auch im Hinblick auf die Schulfähigkeit sonderpädagogischer Anleitung und Unterstützung bedürfen, sofern sie die notwendige Förderung nicht in anderen außerschulischen Einrichtungen (z. B. Kindergärten) erhalten. Es werden auch nach Art. 37 Abs. 2 oder Art. 41 Abs. 2 BayEUG vom Besuch einer Grundschule oder Volksschule zur sonderpädagogischen Förderung zurückgestellte Kinder aufgenommen.

Textliche Zusammenfassung der Ergebnisse

Volksschulen zur sonderpädagogischen Förderung und Schulen für Kranke

Schulen

In Bayern bestehen im Schuljahr 2012/13 insgesamt 351 Volksschulen zur sonderpädagogischen Förderung, darunter 32 Schulen für Kranke und Einrichtungen für Kranke an Kliniken und Kurheimen.

Die Differenzierung der Volksschulen zur sonderpädagogischen Förderung wurde mit der Erhebung 2003/04 entsprechend der gesetzlichen Vorgabe geändert und ist wie folgt:

- Förderzentrum mit Förderschwerpunkt Sehen
- Förderzentrum mit Förderschwerpunkt Hören
- Förderzentrum mit Förderschwerpunkt körperliche und motorische Entwicklung
- Förderzentrum mit Förderschwerpunkt geistige Entwicklung
- Schule zur Sprachförderung
- Schule zur Lernförderung
- Schule zur Erziehungshilfe

Weiterhin können Kinder Förderschwerpunkt übergreifend unterrichtet werden.

Schulträger ist bei 160 Volksschulen zur sonderpädagogischen Förderung und Schulen für Kranke der Freistaat Bayern und bei drei Schulen ein Bezirk. Auf private Schulträger entfallen 188 Schulen.

Klassen

Zu Beginn des Schuljahres 2012/13 wurden 5 027 Klassen an Volksschulen zur sonderpädagogischen Förderung und Schulen für Kranke gebildet, das sind 40 bzw. 0,8 % weniger als im Vorjahr; darin enthalten sind 184 Klassen bzw. Gruppen an Schulen für Kranke und Einrichtungen für Kranke an Kliniken und Kurheimen.

Von den 5 027 Klassen entfielen 2 457 auf Jahrgangsklassen mit insgesamt 27 579 Schülern. In 2 570 Klassen wurden 26 860 Schüler jeweils unterschiedlicher Jahrgangsstufen gemeinsam unterrichtet. Die durchschnittliche Klassenstärke an Volksschulen zur sonderpädagogischen Förderung und Schulen für Kranke einschließlich der Klassen an Einrichtungen für Kranke liegt im laufenden Schuljahr bei 10,8.

Schüler

Im Laufe und am Ende des Schuljahres 2011/12 wechselten 3 707 Schüler, somit 476 Schüler weniger als im Vorjahr, in eine Grundschule sowie Mittel-/Hauptschule über. Im Sommer 2012 wurden 4 610 Schüler nach Erfüllung der Vollzeitschulpflicht entlassen, darunter 1 277 mit Hauptschulabschluss, von ihnen 304 mit qualifizierendem Hauptschulabschluss. 93 der 4 610 Abgänger verließen die Schule mit dem mittleren Schulabschluss.

Zu Beginn des Schuljahres 2012/13 traten 4 546 (Vorjahr: 4 687) Schulanfänger in Volksschulen zur sonderpädagogischen Förderung und Schulen für Kranke ein; 4 252 Schüler sind aus Grundschulen sowie Mittel-/Hauptschulen zugegangen. Insgesamt wurden zum Stichtag 1. Oktober 2012 an den Volksschulen zur sonderpädagogischen Förderung 52 202 Schüler gezählt und 2 237 Schüler an Schulen für Kranke und Einrichtungen für Kranke an Kliniken und Kurheimen. Der Anteil der weiblichen Schüler betrug 37,2 %. Insgesamt verringerte sich die Zahl der Schüler gegenüber dem Vorjahr um 736 oder 1,3 %.

Im Frühjahr 2012 wurden insgesamt 521 schulpflichtige Kinder vom Schulbesuch zurückgestellt.

Die Zahl der ausländischen Schüler an Volksschulen zur sonderpädagogischen Förderung und Schulen für Kranke betrug zum Stichtag 5 220, darunter 2 025 weibliche. Sie stellten 9,6 % aller Schüler dieser Schulart; unter ihnen bildeten die 1 338 türkischen Schüler mit 25,6 % die zahlenmäßig stärkste Gruppe.

Lehrkräfte

Anfang Oktober 2012 waren an den bayerischen Volksschulen zur sonderpädagogischen Förderung und Schulen für Kranke 8 536 (Vorjahr: 8 273) vollzeit- und teilzeitbeschäftigte Lehrkräfte tätig, darunter 1 205 selbstständig unterrichtende heilpädagogische Förderlehrer und heilpädagogische Unterrichtshilfen. 106 dieser Lehrkräfte waren mit Dienstbezügen abwesend und laut Stundenplan nicht zum Unterrichtseinsatz vorgesehen. 3 130 bzw. 36,7 % der Lehrkräfte waren teilzeitbeschäftigt¹⁾.

61,4 % aller vollzeit- und teilzeitbeschäftigten Lehrkräfte waren ausgebildet für das Lehramt an Sonderschulen, 15,7 % für das Lehramt an Volksschulen, 8,8 % als Fachlehrkräfte, 7,5 % als heilpädagogische Förderlehrer und 6,6 % als heilpädagogische Unterrichtshilfen.

609 Studienreferendare und Fachlehreranwärter im ergänzenden Vorbereitungsdienst nahmen Unterrichtsaufträge an Volksschulen zur sonderpädagogischen Förderung und Schulen für Kranke wahr und 138 Förderlehrkräfte erteilten eigenverantwortlich Unterricht.

Schulvorbereitende Einrichtungen

Gruppen und Kinder

Zum Stichtag wurden an Schulvorbereitenden Einrichtungen 856 Gruppen gezählt. Von diesen waren 648 jeweils mit bis zu 10 Kindern und 208 mit 11 oder mehr Kindern belegt. Die durchschnittliche Gruppenstärke betrug insgesamt 9,0 (Vorjahr: 9,1). Die Anzahl der in Schulvorbereitenden Einrichtungen betreuten Kinder verringerte sich gegenüber dem Vorjahr um 165 bzw. 2,1 % auf insgesamt 7 722 und verteilte sich auf die Förderschwerpunkte wie folgt:

56,40 %	„Entwicklungsverzögerung und Sprachauffälligkeit“,
21,95 %	„Geistige Entwicklung“,
11,89 %	„Sprache“,
4,01 %	„Körperliche und motorische Entwicklung“,
2,69 %	„Hören“,
2,06 %	„Emotionale und soziale Entwicklung“,
1,00 %	„Sehen“.

1) Lehrkräfte mit mindestens der Hälfte der vollen Unterrichtspflichtzeit.

2 243 der betreuten Kinder waren vom Schulbesuch zurückgestellt, darunter 5,26 % zum zweiten Mal.

6,0% (Vorjahr: 5,1 %) aller Kinder waren Ausländer oder ohne Staatsangehörigkeit. Die größte Gruppe bildeten 84 türkische Kinder (18,3 %).

Erziehungspersonal

Am 1. Oktober 2012 waren an Schulvorbereitenden Einrichtungen 2 336 Personen tätig (Vorjahr: 2 377), davon 2 055 als Fachpersonal und 281 als sonstiges Personal, darunter 55 Pflegekräfte (z. B. Kinderpflegerinnen). In der Zahl des Fachpersonals sind 125 Sonderschullehrer, zwei Grundschullehrer sowie Mittel-/Hauptschullehrer und 1 260 heilpädagogische Unterrichtshilfen bzw. Heilpädagogen im Förderschuldienst enthalten, die mit dem überwiegenden Teil ihrer Unterrichtspflichtzeit an einer Schulvorbereitenden Einrichtung beschäftigt waren. 1 188 der 2 336 Beschäftigten waren nicht vollzeitbeschäftigt.

Sonstige Einrichtungen zur sonderpädagogischen Förderung

Außer den Volksschulen zur sonderpädagogischen Förderung und Schulen für Kranke bestehen im Bereich der Realschulen, Gymnasien, Berufsschulen, Berufsfachschulen und Fachoberschulen Einrichtungen zur sonderpädagogischen Förderung.

Abb. 1

Schüler, Lehrkräfte und Klassen an Volksschulen zur sonderpädagogischen Förderung und Schulen für Kranke¹ in Bayern seit 1986/87

Schüler

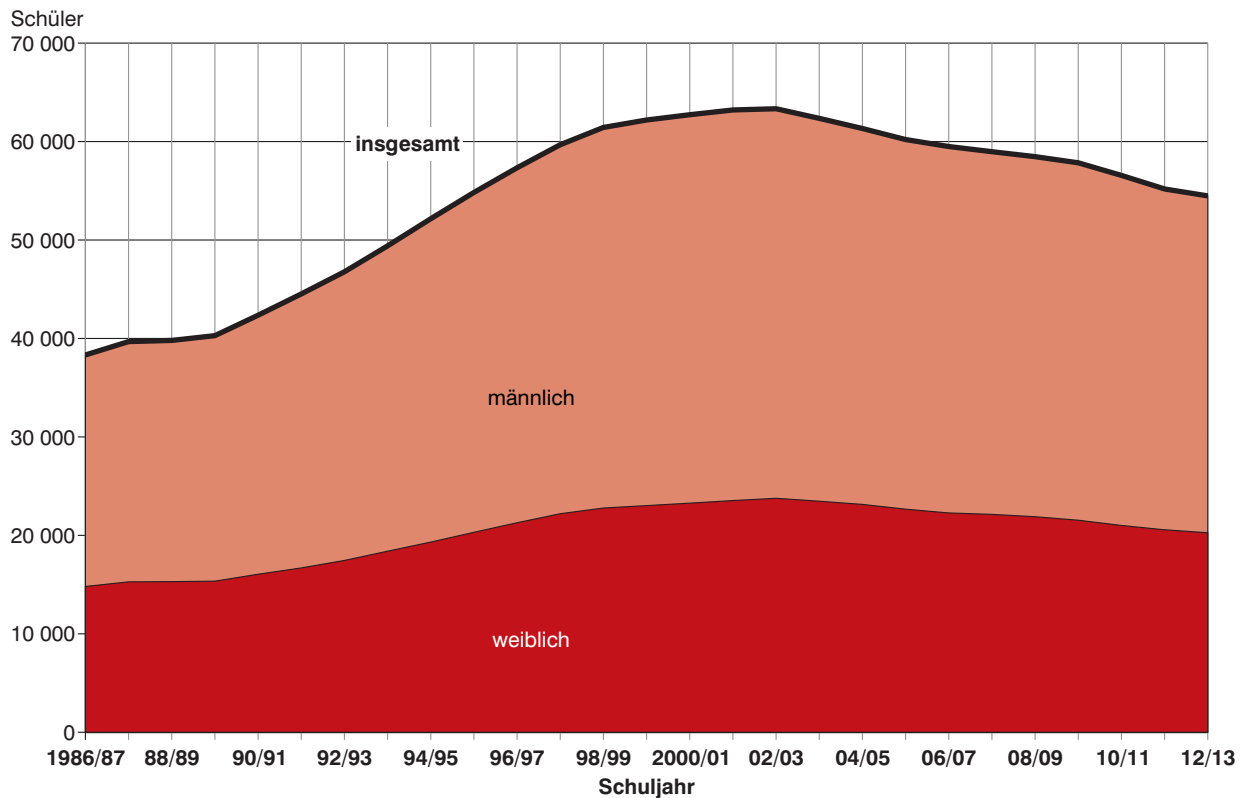
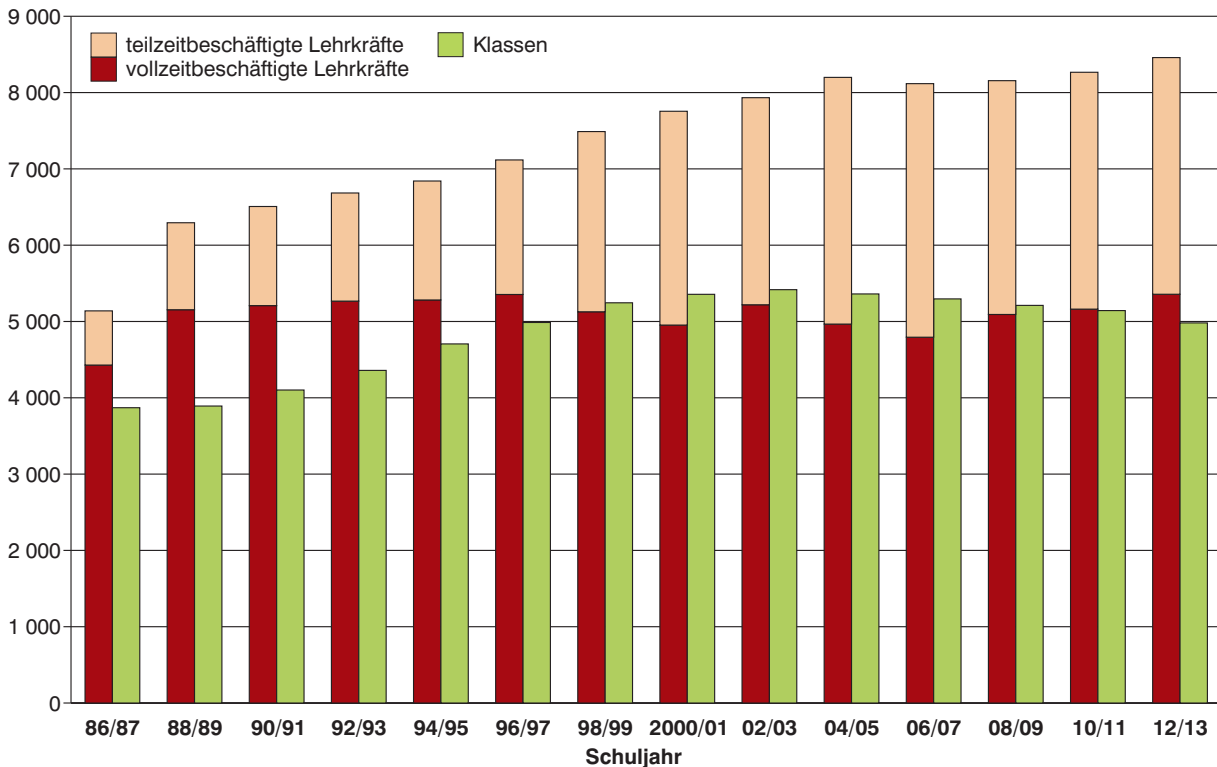


Abb. 2

Vollzeit- und teilzeitbeschäftigte Lehrkräfte² und Klassen

Lehrkräfte bzw. Klassen



¹ Ab 1987/88 einschließlich der Einrichtungen für Kranke an Kliniken und Kurheimen.

² Bis 1990/91 hauptamtliche und hauptberufliche Lehrkräfte. Nur Lehrkräfte, die ausschließlich oder überwiegend an einer Volksschule zur sonderpädagogischen Förderung oder Schule für Kranke tätig waren, einschließlich Lehrkräfte mit mindestens der Hälfte der Unterrichtspflichtzeit.

Tabelle 1. Eckdaten der Volksschulen zur sonderpädagogischen Förderung und Schulen für Kranke in Bayern seit 1986/87

Schuljahr	Schulen	Klassen	Schüler			dar. in Klassen mit dem Förderschwerpunkt Lernen ²⁾	Voll- und teilzeitbeschäftigte Lehrkräfte ¹⁾			Anteil der Lehrerinnen in %
			männlich	weiblich	insgesamt		männlich	weiblich	insgesamt	
Volksschulen zur sonderpädagogischen Förderung und Schulen für Kranke insgesamt										
1986/87	384	3 870	23 512	14 812	38 324	19 547	2 349	2 790	5 139	54,3
1987/88 ³⁾ ...	381	3 970	24 403	15 278	39 681	18 530	2 476	3 730	6 206	60,1
1988/89	382	3 892	24 498	15 302	39 800	17 737	2 488	3 806	6 294	60,5
1989/90	376	3 961	24 939	15 349	40 288	16 370	2 514	3 839	6 353	60,4
1990/91	378	4 102	26 308	16 053	42 361	16 237	2 517	3 990	6 507	61,3
1991/92	378	4 200	27 828	16 693	44 521	15 602	2 554	4 042	6 596	61,3
1992/93	376	4 359	29 318	17 454	46 772	15 448	2 532	4 152	6 684	62,1
1993/94	380	4 525	31 014	18 392	49 406	16 254	2 527	4 238	6 765	62,6
1994/95	378	4 706	32 843	19 318	52 161	18 026	2 532	4 309	6 841	63,0
1995/96	377	4 848	34 519	20 312	54 831	18 698	2 517	4 401	6 918	63,6
1996/97	375	4 987	36 054	21 284	57 338	17 278	2 517	4 600	7 117	64,6
1997/98	374	5 127	37 480	22 200	59 680	16 221	2 551	4 771	7 322	65,2
1998/99	379	5 245	38 659	22 777	61 436	15 899	2 581	4 908	7 489	65,5
1999/2000 .	383	5 295	39 166	23 023	62 189	25 293	2 565	5 047	7 612	66,3
2000/01	377	5 356	39 453	23 274	62 727	25 186	2 577	5 178	7 755	66,8
2001/02	374	5 381	39 674	23 536	63 210	25 158	2 543	5 292	7 835	67,5
2002/03	375	5 417	39 567	23 767	63 334	25 184	2 516	5 417	7 933	68,3
2003/04	373	5 402	38 886	23 470	62 356	25 134	2 556	5 619	8 175	68,7
2004/05	375	5 361	38 180	23 146	61 326	24 570	2 485	5 714	8 199	69,7
2005/06	367	5 322	37 543	22 662	60 205	23 229	2 398	5 726	8 124	70,5
2006/07	366	5 296	37 218	22 278	59 496	22 301	2 307	5 810	8 117	71,6
2007/08	362	5 229	36 837	22 133	58 970	21 409	2 220	5 840	8 060	72,5
2008/09	359	5 211	36 572	21 895	58 467	20 963	2 183	5 973	8 156	73,2
2009/10	359	5 193	36 302	21 540	57 842	20 605	2 111	6 084	8 195	74,2
2010/11	352	5 143	35 552	21 009	56 561	20 034	2 055	6 211	8 266	75,1
2011/12	352	5 067	34 575	20 600	55 175	19 397	2 000	6 237	8 273	75,8
2012/13	351	5 027	34 188	20 251	54 439	19 350	2 007	6 529	8 536	76,5
darunter private Volksschulen zur sonderpädagogischen Förderung und Schulen für Kranke										
1986/87	166	1 784	9 765	6 070	15 835	2 939	919	1 083	2 002	54,1
1987/88 ³⁾ ...	165	1 845	10 220	6 440	16 660	2 642	1 016	1 844	2 860	64,5
1988/89	168	1 798	10 130	6 331	16 461	2 589	1 014	1 830	2 844	64,3
1989/90	169	1 787	10 063	6 187	16 250	2 288	1 018	1 805	2 823	63,9
1990/91	171	1 820	10 424	6 355	16 779	2 354	1 020	1 845	2 865	64,4
1991/92	170	1 846	10 830	6 500	17 330	2 151	1 042	1 844	2 886	63,9
1992/93	169	1 894	11 303	6 690	17 993	2 003	1 041	1 862	2 903	64,1
1993/94	173	1 946	11 837	7 001	18 838	2 191	1 030	1 888	2 918	64,7
1994/95	174	2 026	12 457	7 382	19 839	2 435	1 034	1 905	2 939	64,8
1995/96	173	2 088	13 072	7 723	20 795	2 522	1 038	1 956	2 994	65,3
1996/97	170	2 139	13 491	8 098	21 589	2 306	1 038	1 987	3 025	65,7
1997/98	171	2 198	14 014	8 427	22 441	2 042	1 044	2 051	3 095	66,3
1998/99	177	2 239	14 486	8 566	23 052	2 110	1 079	2 112	3 191	66,2
1999/2000 .	182	2 278	14 810	8 645	23 455	4 254	1 079	2 168	3 247	66,8
2000/01	179	2 325	15 026	8 856	23 882	4 056	1 093	2 230	3 323	67,1
2001/02	179	2 361	15 242	9 041	24 283	4 215	1 103	2 301	3 404	67,6
2002/03	180	2 393	15 368	9 142	24 510	3 874	1 102	2 375	3 477	68,3
2003/04	180	2 415	15 397	9 214	24 611	3 982	1 115	2 472	3 587	68,9
2004/05	182	2 428	15 494	9 237	24 731	3 896	1 102	2 519	3 621	69,6
2005/06	181	2 442	15 494	9 224	24 718	3 853	1 089	2 529	3 618	69,9
2006/07	184	2 512	16 093	9 390	25 483	4 157	1 108	2 643	3 751	70,5
2007/08	185	2 518	16 232	9 521	25 753	4 175	1 074	2 681	3 755	71,4
2008/09	187	2 536	16 322	9 491	25 813	4 102	1 090	2 740	3 830	71,5
2009/10	188	2 538	16 381	9 405	25 786	4 215	1 073	2 803	3 876	72,3
2010/11	188	2 525	16 210	9 147	25 357	4 070	1 051	2 858	3 909	73,1
2011/12	188	2 507	15 868	9 150	25 018	3 962	1 032	2 884	3 916	73,6
2012/13	188	2 501	15 780	9 056	24 836	4 044	1 030	2 986	4 016	74,4

1) Bis 1990/91 hauptamtlich u. hauptberuflich. Lehrkräfte. Nur Lehrkräfte, die ausschließl. oder überwiegend an einer Volksschule zur sonderpädagogischen Förderung oder Schule für Kranke tätig waren, einschließl. teilzeitbeschäftigter Lehrkräfte mit mindestens der Hälfte der vollen Unterrichtspflichtzeit (1988/89 für angestellte Lehrkräfte mindestens 18/40, 1989/90 mindestens 18/39, ab 1990/91 mindestens 18/38,5). Bis 1979/80 einschließl. Lehramtsanwärter und Fachlehreranwärter, ab 1982/83 einschließl. Lehrkräfte im Aushilfsdienst. Ab 1987/88 einschließl. heilpädagogischer Unterrichtshilfen und heilpädagogischer Förderlehrer, die eigenverantwortlich Unterricht erteilen, sowie der mit Dienstbezügen abwesenden Lehrkräfte (z. B. wegen längerer Krankheit, Kur oder Mutterschutzfrist). Ab 2003/04 einschließl. kirchlicher Religionslehrkräfte (Laienkatecheten und Geistliche). - 2) Ab 1999/2000 einschließl. Schüler aus Sonderpädagogischen Förderzentren mit dem Förderschwerpunkt Lernen. Ab 2004/05 einschließl. Schüler mit dem Förderschwerpunkt Lernen in Förderschwerpunkt übergreifenden Klassen an Sonderpädagogischen Förderzentren. - 3) Ab 1987/88 einschließl. Einrichtungen für Kranke an Kliniken und Kurheimen.

Schuljahr 2011/12

Tabelle 2. Absolventen und Abgänger aus Volksschulen zur sonderpädagogischen Förderung mit erfüllter Vollzeitschulpflicht nach Förderschwerpunkt und Jahrgangsstufen in Bayern im Schuljahr 2011/12

Bestimmender Förderschwerpunkt Schulträger Ausländer	Absolventen und Abgänger mit erfüllter Vollzeitschulpflicht			davon aus der Jahrgangsstufe ...									
				6		7		8		9		10 oder höher	
	männlich	weiblich	insgesamt	insgesamt	weiblich	insgesamt	weiblich	insgesamt	weiblich	insgesamt	weiblich	insgesamt	weiblich
Sehen	50	33	83	-	-	-	-	1	-	22	10	60	23
Hören	114	64	178	-	-	-	-	1	-	108	36	69	28
Körperliche und motorische Entwicklung	175	112	287	-	-	-	-	2	2	130	46	155	64
Geistige Entwicklung	579	398	977	-	-	-	-	2	-	11	5	964	393
Sprache	119	67	186	-	-	-	-	5	1	167	61	14	5
Lernen	1 431	972	2 403	-	-	5	2	132	50	2 263	919	3	1
Emotionale und soziale Entwicklung	350	117	467	-	-	7	-	49	9	389	102	22	6
Sonstige ¹⁾	16	13	29	-	-	-	-	-	-	16	8	13	5
Insgesamt	2 834	1 776	4 610	-	-	12	2	192	62	3 106	1 187	1 300	525
davon nach dem Schulträger													
Staat	1 455	944	2 399	-	-	6	2	115	43	2 150	846	128	53
Bezirk	57	28	85	-	-	-	-	-	-	45	11	40	17
Privat	1 322	804	2 126	-	-	6	-	77	19	911	330	1 132	455
darunter Ausländer	351	227	578	-	-	3	2	45	19	382	136	148	70

1) Ohne Zuordnung oder kein sonderpädagogischer Förderbedarf.

Tabelle 3. Absolventen und Abgänger aus Volksschulen zur sonderpädagogischen Förderung mit erfüllter Vollzeitschulpflicht nach Abschlussarten in Bayern im Schuljahr 2011/12

Gebiet Schulträger Ausländer	Absolventen und Abgänger mit erfüllter Vollzeitschulpflicht											
	ohne Hauptschulabschluss		darunter mit				mit Hauptschulabschluss		darunter mit qualifizierendem Hauptschulabschluss		mit mittlerem Schulabschluss	
			Abschluss der Schule zur Lernförderung ¹⁾		Abschlusszeugnis des Förderzentrums, Förderschwerpunkt geistige Entwicklung							
insgesamt	weiblich	insgesamt	weiblich	insgesamt	weiblich	insgesamt	weiblich	insgesamt	weiblich	insgesamt	weiblich	
Oberbayern	935	385	350	138	334	137	351	126	158	58	21	3
Niederbayern	336	113	192	60	98	39	122	48	14	5	19	8
Oberpfalz	250	77	84	26	95	30	172	59	5	-	-	-
Oberfranken	308	110	125	46	84	28	93	41	18	4	15	7
Mittelfranken	573	237	294	122	155	74	205	83	74	31	17	7
Unterfranken	379	157	147	71	136	55	148	57	24	12	21	9
Schwaben	459	183	221	84	157	65	186	66	11	1	-	-
Bayern	3 240	1 262	1 413	547	1 059	428	1 277	480	304	111	93	34
davon nach dem Schulträger												
Staat	1 606	629	1 070	412	98	41	784	312	108	39	9	3
Bezirk	-	-	-	-	-	-	45	11	20	8	40	17
Privat	1 634	633	343	135	961	387	448	157	176	64	44	14
darunter Ausländer	450	178	188	67	138	62	125	46	30	11	3	3

1) Bzw. des Sonderpädagogischen Förderzentrums (Klassen mit dem Förderschwerpunkt Lernen).

**Tabelle 4. Im Zeitraum vom 2.10.2011 bis 1.10.2012
von Volksschulen zur sonderpädagogischen Förderung
abgegangene Schüler in Bayern**

Abgänge an	Geschlecht	Abgänge							
		insgesamt	davon aus der Jahrgangsstufe ...						
			4 oder niedriger	5	6	7	8	9	10 oder höher
Grundschulen sowie Mittel-/Hauptschulen ..	männlich	2 488	1 663	262	259	130	105	61	8
	weiblich	1 219	759	146	155	73	46	38	2
	insgesamt	3 707	2 422	408	414	203	151	99	10
Realschulen	männlich	101	72	16	7	2	1	3	-
	weiblich	40	22	8	3	-	2	4	1
	insgesamt	141	94	24	10	2	3	7	1
Realschulen zur sonderpädagogischen Förderung	männlich	18	13	2	-	1	-	2	-
	weiblich	13	8	4	-	-	-	1	-
	insgesamt	31	21	6	-	1	-	3	-
Gymnasien	männlich	43	32	3	5	1	-	-	2
	weiblich	26	18	1	2	1	2	-	2
	insgesamt	69	50	4	7	2	2	-	4
Integrierte Gesamtschulen	männlich	3	1	-	-	-	-	2	-
	weiblich	1	1	-	-	-	-	-	-
	insgesamt	4	2	-	-	-	-	2	-
Schulartunabhängige Orientierungsstufen	männlich	1	1	-	-	-	-	-	-
	weiblich	-	-	-	-	-	-	-	-
	insgesamt	1	1	-	-	-	-	-	-
Freie Waldorfschulen, andere allg. bild. Schularten und ausländische oder internationale Schulen ¹⁾	männlich	9	7	1	-	-	1	-	-
	weiblich	4	3	-	-	-	1	-	-
	insgesamt	13	10	1	-	-	2	-	-
Wirtschaftsschulen	männlich	19	-	-	5	5	-	7	2
	weiblich	14	-	-	1	1	1	11	-
	insgesamt	33	-	-	6	6	1	18	2
Fachoberschulen	männlich	8	-	-	-	-	-	-	8
	weiblich	7	-	-	-	-	-	-	7
	insgesamt	15	-	-	-	-	-	-	15
Sonstige Abgänge ²⁾	männlich	2 994	81	17	18	35	167	1 916	760
	weiblich	1 849	44	9	8	11	77	1 177	523
	insgesamt	4 843	125	26	26	46	244	3 093	1 283
Insgesamt	männlich	5 684	1 870	301	294	174	274	1 991	780
	weiblich	3 173	855	168	169	86	129	1 231	535
	insgesamt	8 857	2 725	469	463	260	403	3 222	1 315

1) Z. B. griechische Lyzeen. - 2) Z. B. an eine Schule im Ausland, Zurückstellung gemäß BayEUG Art. 37 Abs. 2 Satz 2, Berufsleben, Tod usw.

Tabelle 5. Überweisungen an Grundschulen sowie Mittel-/Hauptschulen in Bayern im Zeitraum vom 2. Oktober 2011 bis 1. Oktober 2012

Schulträger	Schüler, die an Grundschulen sowie Mittel-/Hauptschulen überwiesen wurden									
	insgesamt	davon mit bestimmendem Förderschwerpunkt								
		Sehen	Hören	Körperliche und motorische Entwicklung	Geistige Entwicklung	Sprache	Lernen	Emotionale und soziale Entwicklung	ohne Zuordnung ¹⁾	kein sonderpädagogischer Förderbedarf ²⁾
Staat	2 448	-	9	10	4	408	1 129	88	800	-
Bezirk	10	-	10	-	-	-	-	-	-	-
Privat	1 249	12	5	39	14	317	227	375	241	19
Insgesamt	3 707	12	24	49	18	725	1 356	463	1 041	19

1) Schüler in einer sonderpädagogischen Diagnose- und Förderklasse. - 2) Nichtbehinderte Schüler in einer Klasse für Behinderte und Nichtbehinderte.

Tabelle 6. Zu- und Abgänge vollzeit- und teilzeitbeschäftigter Lehrkräfte an Volksschulen zur sonderpädagogischen Förderung und Schulen für Kranke in Bayern vom 2. Oktober 2011 bis 1. Oktober 2012

Bestand Zugänge - Abgänge	Vollzeit- und teilzeitbeschäftigte Lehrkräfte ¹⁾			davon an					
	männlich	weiblich	insgesamt	staatlichen		Bezirks-		privaten	
				Schulen					
	männl.	weibl.		männl.	weibl.	männl.	weibl.	männl.	weibl.
Bestand am 1. Oktober 2011	2 000	6 273	8 273	945	3 319	23	70	1 032	2 884
Zugänge									
Neueintritte in den Schuldienst									
mit 2. Lehr- amts- prüfung ²⁾ unmittelbar nach der Prüfung	82	400	482	38	219	3	6	41	175
ohne Lehrerausbildung/aus einem anderen Beruf	3	59	62	2	26	-	1	1	32
Übertritte bzw. Schulwechsel	4	11	15	-	3	-	-	4	8
aus einer anderen bayerischen Volksschule zur sonderpädagogischen Förderung/Schule für Kranke	42	152	194	21	101	3	1	18	50
aus einer anderen bayerischen Schulart	15	123	138	10	53	-	1	5	69
aus dem Schuldienst eines anderen Bundeslandes	4	18	22	2	9	-	-	2	9
Wiedereintritte in den Schuldienst									
nach Elternzeit bzw. Erziehungsurlaub	7	95	102	5	54	-	1	2	40
nach Beurlaubung aus familienbezogenen Gründen	2	7	9	-	5	-	-	2	2
nach Beurlaubung aus arbeitsmarktbezogenen Gründen	1	4	5	1	2	-	-	-	2
nach vorübergehender unterhältiger Teilzeitbeschäftigung oder Freistellungsphase des Freistellungsmodells (Sabbatjahr)	9	130	139	6	76	-	3	3	51
nach Auslandsschuldienst, nach Abordnung (außerhalb des Schuldienstes), nach Beurlaubung aus sonstigen Gründen	2	4	6	1	2	-	-	1	2
Sonstige Zugänge	17	84	101	5	40	-	-	12	44
Zugänge insgesamt	188	1 087	1 275	91	590	6	13	91	484
Abgänge									
Eintritte in den Ruhestand									
nach Erreichen der Altersgrenze	22	34	56	10	18	-	-	12	16
auf Antrag nach Vollendung des 63. Lebensjahres (bei Schwerbehinderten nach dem 60. Lebensjahr)	18	38	56	9	15	-	-	9	23
wegen Dienstunfähigkeit vor Erreichen der Altersgrenze	6	20	26	3	8	-	-	3	12
Eintritte in die Freistellungsphase der Altersteilzeit im Blockmodell	33	47	80	17	31	1	1	15	15
Tod	1	5	6	1	3	-	-	-	2
Vertragsablauf bzw. Entlassung	10	84	94	4	34	1	2	5	48
Übertritte bzw. Schulwechsel									
an eine andere bayerische Volksschule zur sonderpädagogischen Förderung/Schule für Kranke	43	163	206	20	108	3	1	20	54
an eine andere bayerische Schulart	14	113	127	5	54	-	3	9	56
in den Schuldienst eines anderen Bundeslandes	2	8	10	1	3	-	1	1	4
Befristete Abgänge									
wegen Elternzeit bzw. Erziehungsurlaub	8	206	214	3	116	-	3	5	87
wegen Beurlaubung aus familienbezogenen Gründen	-	3	3	-	3	-	-	-	-
wegen Beurlaubung aus arbeitsmarktbezogenen Gründen	-	1	1	-	-	-	-	-	1
durch Unterschreitung des Beschäftigungsumfangs unter die Hälfte der vollen Unterrichtspflichtzeit oder Eintritt in die Freistellungsphase des Freistellungsmodells (Sabbatjahr)	12	60	72	7	27	-	2	5	31
in den Auslandsschuldienst, wegen Abordnung (außerhalb des Schuldienstes), wegen Beurlaubung aus sonstigen Gründen	3	8	11	1	2	-	-	2	6
Sonstige Abgänge	9	41	50	2	14	-	-	7	27
Abgänge insgesamt	181	831	1 012	83	436	5	13	93	382
Bestand am 1. Oktober 2012	2 007	6 529	8 536	953	3 473	24	70	1 030	2 986

1) Einschl. teilzeitbeschäftigter Lehrkräfte mit mindestens der Hälfte der vollen Unterrichtspflichtzeit, Lehrkräfte im Aushilfsdienst, heilpädagogischer Unterrichtshilfen und heilpädagogischer Förderlehrer, die eigenverantwortlich Unterricht erteilen, kirchlicher Religionslehrkräfte (Laien Katecheten und Geistliche) sowie der mit Dienstbezügen abwesenden Lehrkräfte (z. B. wegen längerer Krankheit, Kur oder Mutterschutzfrist). - 2) Einschl. Werkmeister und Erzieher/Kindergärtner.

Schuljahr 2012/13

Eckdaten

Tabelle 7. Volksschulen zur sonderpädagogischen Förderung und Schulen für Kranke in Bayern 2012/13 nach Regierungsbezirken

Gebiet	Schulträger	Schulen	Klassen	Schüler		Vollzeit- und teilzeitbeschäftigte Lehrkräfte ¹⁾		Sonstige Lehrkräfte ²⁾		Sonstige Mitarbeiter ³⁾	
				insgesamt	weiblich	insgesamt	weiblich	insgesamt	weiblich	insgesamt	weiblich
Oberbayern	Staat	52	891	10 310	3 802	1 615	1 334	405	371	72	68
	Bezirk	-	-	-	-	-	-	-	-	-	-
	Privat	53	639	6 290	2 328	1 023	778	214	176	430	407
	zusammen	105	1 530	16 600	6 130	2 638	2 112	619	547	502	475
Niederbayern	Staat	22	258	3 105	1 098	499	379	112	103	4	4
	Bezirk	2	34	357	164	55	42	11	11	-	-
	Privat	14	178	1 805	701	271	206	95	81	143	136
	zusammen	38	470	5 267	1 963	825	627	218	195	147	140
Oberpfalz	Staat	22	226	2 650	1 013	425	309	106	90	6	5
	Bezirk	-	-	-	-	-	-	-	-	-	-
	Privat	10	148	1 321	461	230	167	64	58	150	142
	zusammen	32	374	3 971	1 474	655	476	170	148	156	147
Oberfranken	Staat	3	42	520	175	71	52	13	12	5	5
	Bezirk	-	-	-	-	-	-	-	-	-	-
	Privat	29	361	3 717	1 340	592	438	157	137	194	173
	zusammen	32	403	4 237	1 515	663	490	170	149	199	178
Mittelfranken	Staat	27	483	5 819	2 295	804	624	162	129	59	56
	Bezirk	-	-	-	-	-	-	-	-	-	-
	Privat	26	380	3 644	1 229	609	450	99	88	197	192
	zusammen	53	863	9 463	3 524	1 413	1 074	261	217	256	248
Unterfranken	Staat	11	168	2 008	812	322	244	45	40	19	18
	Bezirk	1	26	251	85	39	28	9	9	-	-
	Privat	32	435	4 502	1 633	764	554	174	148	237	223
	zusammen	44	629	6 761	2 530	1 125	826	228	197	256	241
Schwaben	Staat	23	398	4 583	1 751	690	531	125	113	32	30
	Bezirk	-	-	-	-	-	-	-	-	-	-
	Privat	24	360	3 557	1 364	527	393	121	109	232	217
	zusammen	47	758	8 140	3 115	1 217	924	246	222	264	247
Bayern 2012/13	Staat	160	2 466	28 995	10 946	4 426	3 473	968	858	197	186
	Bezirk	3	60	608	249	94	70	20	20	-	-
	Privat	188	2 501	24 836	9 056	4 016	2 986	924	797	1 583	1 490
	insgesamt	351	5 027	54 439	20 251	8 536	6 529	1 912	1 675	1 780	1 676
2011/12	Staat	161	2 499	29 532	11 201	4 264	3 319	966	846	196	182
	Bezirk	3	61	625	249	93	70	20	20	-	-
	Privat	188	2 507	25 018	9 150	3 916	2 884	923	790	1 554	1 464
	insgesamt	352	5 067	55 175	20 600	8 273	6 273	1 909	1 656	1 750	1 646

1) Lehrkräfte, die ausschließlich oder überwiegend an einer Volksschule zur sonderpädagogischen Förderung oder Schule für Kranke tätig waren, einschl. teilzeitbeschäftigter Lehrkräfte mit mindestens der Hälfte der vollen Unterrichtspflichtzeit, Lehrkräfte im Aushilfsdienst, heilpädagogischer Unterrichtshilfen und heilpädagogischer Förderlehrer, die eigenverantwortlich Unterricht erteilten, kirchlicher Religionslehrkräfte (Laienkatecheten und Geistliche) sowie der mit Dienstbezügen abwesenden Lehrkräfte (z. B. wegen längerer Krankheit, Kur oder Mutterschutzfrist). - 2) Mehrarbeit/Überstunden leistende Lehrkräfte, Lehrkräfte mit weniger als der Hälfte der vollen Unterrichtspflichtzeit, Studienreferendare und Fachlehreranwärter (im Vorbereitungsdienst) und Förderlehrkräfte. - 3) Ab 2002/03 lediglich Therapiekräfte einschl. heilpädagogischer Förderlehrer, die ausschließlich therapeutisch tätig waren, sowie Pflegekräfte.

Schulen

Tabelle 8. Volksschulen zur sonderpädagogischen Förderung und Schulen für Kranke in Bayern 2012/13 nach dem Träger des Schulaufwands

Regierungsbezirk Schulträger	Schulen insgesamt	davon nach dem Träger des Schulaufwands						
		Staat	Bezirk	Landkreis	Gemeinde	Schul- verband	Gemeinde mit öffentlich- rechtlichem Vertrag	Privat
Oberbayern	105	1	4	30	16	-	1	53
Niederbayern	38	-	3	18	3	-	-	14
Oberpfalz	32	-	1	17	4	-	-	10
Oberfranken	32	-	2	1	-	-	-	29
Mittelfranken	53	-	3	12	12	-	-	26
Unterfranken	44	-	1	7	4	-	-	32
Schwaben	47	-	-	16	6	1	-	24
Bayern 2012/13	351	1	14	101	45	1	1	188
davon nach dem Schulträger								
Staat	160	1	11	101	45	1	1	-
Bezirk	3	-	3	-	-	-	-	-
Privat ¹⁾	188	-	-	-	-	-	-	188
Bayern 2011/12	352	2	14	101	45	1	1	188

1) Davon sind 155 Volksschulen zur sonderpädagogischen Förderung und Schulen für Kranke staatlich anerkannt und 33 staatlich genehmigt.

Tabelle 9. Volksschulen zur sonderpädagogischen Förderung und Schulen für Kranke mit Ganztagschulbetrieb in gebundener und offener Form, Mittagsbetreuung und verbundenem Schülerheim/Internat in Bayern 2012/13 nach Regierungsbezirken

Art des Angebots	Einheit	Bayern insgesamt	davon						
			Ober- bayern	Nieder- bayern	Ober- pfalz	Ober- franken	Mittel- franken	Unter- franken	Schwaben
Ganztagschulbetrieb in gebundener Form (der Unterricht ist über den ganzen Tag verteilt)	Einrichtungen	88	28	14	9	8	10	6	13
	Schüler	3 782	1 057	584	300	354	433	297	757
Ganztagschulbetrieb in offener Form mit Mindestumfang ¹⁾	Einrichtungen	263	78	33	22	18	35	29	48
	Schüler	12 413	3 221	1 594	1 302	999	1 698	1 575	2 024
davon									
an der berichtenden Schule	Einrichtungen	96	35	9	13	3	11	9	16
	Schüler	1 988	817	149	278	42	231	136	335
an einer anderen Schule	Einrichtungen	1	-	-	-	1	-	-	-
	Schüler	5	-	-	-	5	-	-	-
in einem angeschlossenen Tages- heim	Einrichtungen	3	-	-	-	-	-	-	3
	Schüler	19	-	-	-	-	-	-	19
in einer angeschlossenen heilpädago- gischen Tagesstätte	Einrichtungen	137	37	21	9	14	21	18	17
	Schüler	9 687	2 122	1 416	1 024	952	1 370	1 414	1 389
in einer sonstigen angeschlossenen Einrichtung	Einrichtungen	26	6	3	-	-	3	2	12
	Schüler	714	282	29	-	-	97	25	281
Ganztagschulbetrieb in offener Form unter dem Mindestumfang ²⁾	Einrichtungen	5	3	-	-	-	1	-	1
	Schüler	42	31	-	-	-	5	-	6
Mittagsbetreuung an Volksschulen zur spF ³⁾ ...	Einrichtungen	19	6	1	-	5	-	2	5
	Schüler	358	92	14	-	148	-	9	95
Verlängerte Mittagsbetreuung an Volksschulen zur spF ⁴⁾	Einrichtungen	35	11	-	4	2	4	8	6
	Schüler	649	122	-	58	55	101	191	122
Unterbringung in einem mit der berich- tenden Schule verbundenen Schülerheim/Internat	Einrichtungen	52	23	4	4	8	7	3	3
	Schüler	1 622	723	126	119	143	224	133	154

1) Bildungs- und Betreuungsangebote, die unter der Aufsicht und Verantwortung der Schulleitung organisiert, in enger Kooperation mit ihr durchgeführt werden und in einem konzeptionellen Zusammenhang mit dem vormittäglichen Unterricht stehen. Die Schüler haben sich zur vollständigen oder teilweisen Teilnahme verpflichtet. - 2) Z. B. Hausaufgabenbetreuung, die nur an zwei Wochentagen stattfindet. - 3) Die Schüler werden im Anschluss an den Unterricht bis längstens 14 Uhr betreut. - 4) Die Schüler werden im Anschluss an den Unterricht bis mind. 15.30 Uhr einschl. einer qualitätsvollen Hausaufgabenbetreuung betreut.

Klassen

Tabelle 10. Klassen an Volksschulen zur sonderpädagogischen Förderung und Schulen für Kranke nach Förderschwerpunkten und Klassenfrequenzgruppen in Bayern 2012/13

Förderschwerpunkt der Klassen Art der Klassen Schulträger	Klassen insgesamt	davon mit						Schüler		dar. ausländische Schüler		Durchschnittliche Klassenstärke
		bis 8	9	11	13	15	18 oder mehr	insgesamt	weiblich	insgesamt	weiblich	
			bis									
			10	12	14	17						
Schülern												
Zuordenbarer Förderschwerpunkt												
Sehen	66	42	13	5	5	1	-	536	213	48	15	8,1
Hören	145	59	49	25	12	-	-	1 334	546	109	52	9,2
Körperliche und motorische Entwicklung	184	40	44	54	42	4	-	1 970	729	130	57	10,7
Geistige Entwicklung	1 190	459	543	178	10	-	-	10 762	4 120	1 097	402	9,0
Sprache	203	3	15	61	108	15	1	2 580	838	198	58	12,7
Lernen	925	32	120	292	313	161	7	11 574	4 663	1 181	477	12,5
Emotionale und soziale Entwicklung	313	134	105	62	8	3	1	2 769	508	223	45	8,8
Förderschwerpunkt übergreifend												
Geistige Entwicklung und weiterer Förderschwerpunkt ¹⁾	192	140	40	10	2	-	-	1 392	564	163	77	7,3
Hören und Sehen (Taubblinde)	2	2	-	-	-	-	-	12	4	-	-	6,0
Förderschwerpunkt übergreifend an sonderpäd. Förderzentrum ²⁾	718	12	90	232	257	121	6	9 095	3 587	1 097	456	12,7
Sonstige	29	1	-	4	3	16	5	453	195	17	11	15,6
Keinem sonderpädagogischen Förderschwerpunkt zugeordnet	876	95	207	371	178	25	-	9 725	3 266	834	314	11,1
Kranke	184	31	27	43	43	25	15	2 237	1 018	123	61	12,2
Insgesamt 2012/13	5 027	1 050	1 253	1 337	981	371	35	54 439	20 251	5 220	2 025	10,8
davon nach Art der Klassen:												
Regelklassen	4 135	751	990	1 153	897	329	15	45 540	16 646	4 471	1 718	11,0
M-Klassen ³⁾	18	5	4	4	4	1	-	190	88	8	4	10,6
Sonderpädagogische Stütz- und Förderklassen	53	45	5	1	2	-	-	364	46	30	1	6,9
Partnerklassen der Förderschule an der GS sowie MS/HS ⁴⁾	171	75	57	25	14	-	-	1 573	572	115	30	9,2
Partnerklassen der Förderschule an einer sonst. allg. Schule ⁴⁾	5	3	2	-	-	-	-	37	13	5	1	7,4
Klassen für Kranke	184	31	27	43	43	25	15	2 237	1 018	123	61	12,2
Klassen auch für Schüler ohne sonderpädagogischen Förderbedarf (geöffnete Klassen)	58	6	9	12	10	16	5	766	320	37	20	13,2
Berufsschulstufe für Klassen mit Förderschwerpunkt geistige Entwicklung ⁵⁾	401	134	158	98	11	-	-	3 710	1 532	429	188	9,3
BVJ	2	-	1	1	-	-	-	22	16	2	2	11,0
davon nach dem Schulträger												
Staat	2 466	247	427	843	671	260	18	28 995	10 946	3 506	1 381	11,8
Bezirk	60	15	20	14	11	-	-	608	249	17	10	10,1
Privat	2 501	788	806	480	299	111	17	24 836	9 056	1 697	634	9,9
Insgesamt 2011/12	5 067	1 019	1 307	1 299	1 022	371	49	55 175	20 600	5 444	2 090	10,9

1) Z. B. Sehen, Hören oder körperliche und motorische Entwicklung. - 2) Ab 2004/05 einschl. Schüler mit dem Förderschwerpunkt Lernen in Förderschwerpunkt übergreifenden Klassen an Sonderpädagogischen Förderzentren. - 3) Mittlere Reife Zug. - 4) Art. 30a Abs. 7 Nr. 2 BayEUG. - 5) Einschl. Klassen der Werkstufe für Mehrfachbehinderte.

Tabelle 11. Klassen an Volksschulen zur sonderpädagogischen Förderung und Schulen für Kranke mit kombinierten Jahrgangsstufen und deren Schüler in Bayern 2012/13

Kombinierte Jahrgangsstufen Schulträger	Klassen	Schüler insgesamt	davon in der Jahrgangsstufe ...											
			1/1a ¹⁾	2	3	4	5	6	7	8	9	10 oder höher		
1/1a	54	569	569	-	-	-	-	-	-	-	-	-	-	-
1/1a, 2	159	1 606	834	772	-	-	-	-	-	-	-	-	-	-
1/1a, 2, 3	44	379	111	150	118	-	-	-	-	-	-	-	-	-
2, 3	97	1 006	-	458	548	-	-	-	-	-	-	-	-	-
2, 3, 4	60	524	-	136	210	178	-	-	-	-	-	-	-	-
3, 4	191	2 165	-	-	1 086	1 079	-	-	-	-	-	-	-	-
4, 5	115	1 337	-	-	-	728	609	-	-	-	-	-	-	-
4, 5, 6	44	452	-	-	-	96	231	125	-	-	-	-	-	-
5, 6	214	2 541	-	-	-	-	1 306	1 235	-	-	-	-	-	-
5, 6, 7	65	711	-	-	-	-	189	340	182	-	-	-	-	-
6, 7	116	1 260	-	-	-	-	-	555	705	-	-	-	-	-
7, 8	158	1 835	-	-	-	-	-	-	972	863	-	-	-	-
7, 8, 9	119	1 205	-	-	-	-	-	-	332	435	438	-	-	-
8, 9	204	2 280	-	-	-	-	-	-	-	1 055	1 225	-	-	-
9, 10 oder höher	86	868	-	-	-	-	-	-	-	-	230	638	-	-
10 oder höher	261	2 513	-	-	-	-	-	-	-	-	-	2 513	-	-
Sonstige	583	5 609	223	215	486	633	648	734	766	765	636	503	-	-
Insgesamt	2 570	26 860	1 737	1 731	2 448	2 714	2 983	2 989	2 957	3 118	2 529	3 654	-	-
Staat	1 003	11 834	870	839	1 216	1 442	1 601	1 455	1 370	1 434	1 043	564	-	-
Bezirk	13	114	7	20	20	1	2	19	7	22	14	2	-	-
Privat	1 554	14 912	860	872	1 212	1 271	1 380	1 515	1 580	1 662	1 472	3 088	-	-

1) Jahrgangsstufe 1a nur für sonderpädagogische Diagnose und Förderung sowie für den Förderschwerpunkt Sehen und Hören.

Tabelle 12. Klassen an Volksschulen zur sonderpädagogischen Förderung und Schulen für Kranke und deren Schüler nach dem Träger des Schulaufwands in Bayern 2012/13

Förderschwerpunkt der Klassen	Klassen Schüler	Klassen bzw. Schüler insgesamt	davon nach dem Träger des Schulaufwands							
			Staat	Bezirk	Land- kreis	Gemeinde	Schul- verband	Gemeinde mit öffentlich-recht- lichem Vertrag	Privater Träger	
Sehen	Klassen	66	-	-	-	-	-	-	-	66
	Schüler	536	-	-	-	-	-	-	-	536
Hören	Klassen	145	-	93	-	-	-	-	-	52
	Schüler	1 334	-	876	-	-	-	-	-	458
Körperliche und motorische Entwicklung	Klassen	184	7	14	-	-	-	-	-	163
	Schüler	1 970	81	152	-	-	-	-	-	1 737
Geistige Entwicklung	Klassen	1 190	-	-	49	75	-	-	-	1 066
	Schüler	10 762	-	-	461	712	-	-	-	9 589
Sprache	Klassen	203	-	53	41	32	-	-	-	77
	Schüler	2 580	-	679	511	406	-	-	-	984
Lernen	Klassen	925	-	-	489	190	1	-	8	237
	Schüler	11 574	-	-	6 075	2 421	4	100	-	2 974
Emotionale und soziale Entwicklung	Klassen	313	-	26	15	29	-	-	1	242
	Schüler	2 769	-	213	101	254	-	-	8	2 193
Keinem sonderpädagogischen Förder- schwerpunkt zugeordnet	Klassen	876	3	13	420	212	-	-	5	223
	Schüler	9 725	36	117	4 626	2 381	-	-	53	2 512
Kranke	Klassen	184	-	38	18	48	-	-	1	79
	Schüler	2 237	-	422	257	550	-	-	6	1 002
Sonstige ¹⁾	Klassen	941	13	7	413	198	14	-	-	296
	Schüler	10 952	130	61	5 189	2 554	167	-	-	2 851
Insgesamt	Klassen	5 027	23	244	1 445	784	15	15	15	2 501
	Schüler	54 439	247	2 520	17 220	9 278	171	167	167	24 836

1) Sonderpädagogische Förderzentren und Klassen für Mehrfachbehinderte. Ab 2004/05 einschl. Schüler mit dem Förderschwerpunkt Lernen in Förderschwerpunkt übergreifenden Klassen an Sonderpädagogischen Förderzentren.

Schüler

Tabelle 13. Schüler an Volksschulen zur sonderpädagogischen Förderung und Schulen für Kranke in Bayern 2012/13 nach Förderschwerpunkt der Klassen, Art der Klassen und Förderschwerpunkt des Schülers

Förderschwerpunkt der Klassen Art der Klassen Schulträger	Schüler insgesamt	davon mit dem bestimmenden Förderschwerpunkt des Schülers										
		Sehen	Hören	Körperliche und motorische Entwicklung	Geistige Entwicklung	Sprache	Lernen	Emotionale und soziale Entwicklung	Kranke	keinem sonderpäd. Förderschwerpunkt zugeordnet	kein sonderpädagogischer Förderbedarf ¹⁾	
Zuordenbarer Förderschwerpunkt												
Sehen	536	502	-	-	-	-	-	-	-	-	-	34
Hören	1 334	-	1 294	-	-	11	-	-	-	-	-	29
Körperliche und motorische Entwicklung	1 970	-	-	1 946	-	9	2	9	-	-	-	4
Geistige Entwicklung	10 762	-	-	-	10 759	-	3	-	-	-	-	-
Sprache	2 580	-	-	-	-	2 344	223	13	-	-	-	-
Lernen	11 574	1	-	2	5	388	10 778	400	-	-	-	-
Emotionale und soziale Entwicklung	2 769	-	-	-	-	6	77	2 686	-	-	-	-
Förderschwerpunkt übergreifend												
Geistige Entwicklung und weiterer Förderschwerpunkt ²⁾	1 392	375	47	970	-	-	-	-	-	-	-	-
Hören und Sehen (Taubblinde)	12	12	-	-	-	-	-	-	-	-	-	-
Förderschwerpunkt übergreifend an sonderpäd. Förderzentrum ³⁾	9 095	-	-	-	-	704	7 776	615	-	-	-	-
Sonstige ⁴⁾	453	-	30	22	2	24	56	61	-	-	-	258
Keinem sonderpädagogischen Förderschwerpunkt zugeordnet⁵⁾	9 725	-	-	7	-	6	46	5	-	9 661	-	-
Kranke	2 237	-	-	-	-	-	-	-	2 237	-	-	-
Insgesamt 2012/13	54 439	890	1 371	2 947	10 766	3 492	18 961	3 789	2 237	9 661	325	-
davon nach Art der Klassen:												
Regelklassen	45 540	612	1 090	2 345	6 624	3 400	18 663	3 426	-	9 380	-	-
M-Klassen ⁶⁾	190	14	118	27	-	17	-	3	-	-	-	11
Sonderpädagogische Stütz- und Förderklassen	364	-	-	-	-	-	86	278	-	-	-	-
Partnerklassen der Förderschule an der GS sowie MS/HS ⁷⁾	1 573	-	20	80	961	51	156	24	-	281	-	-
Partnerklassen der Förderschule an einer sonst. allg. Schule ⁷⁾	37	-	-	-	37	-	-	-	-	-	-	-
Klassen für Kranke	2 237	-	-	-	-	-	-	-	2 237	-	-	-
Klassen auch für Schüler ohne sonderpädagogischen Förderbedarf (geöffnete Klassen)	766	125	120	67	2	24	56	58	-	-	-	314
Berufsschulstufe für Klassen mit Förderschwerpunkt geistige Entwicklung ⁸⁾	3 710	139	23	406	3 142	-	-	-	-	-	-	-
BVJ	22	-	-	22	-	-	-	-	-	-	-	-
davon nach dem Schulträger												
Staat	28 995	1	317	441	1 176	2 259	14 979	1 410	1 235	7 162	15	-
Bezirk	608	-	520	-	-	74	-	-	-	-	-	14
Privat	24 836	889	534	2 506	9 590	1 159	3 982	2 379	1 002	2 499	296	-
Insgesamt 2011/12	55 175	896	1 492	2 913	10 964	3 650	18 954	3 638	2 141	10 190	337	-

1) Nichtbehinderte Schüler in einer Klasse für Behinderte und Nichtbehinderte. - 2) Z. B. Sehen, Hören oder körperliche und motorische Entwicklung. - 3) Ab 2004/05 einschl. Schüler mit dem Förderschwerpunkt Lernen in Förderschwerpunkt übergreifenden Klassen an Sonderpädagogischen Förderzentren. - 4) Z. B. Klasse für Behinderte und Nichtbehinderte. - 5) Darunter 64 Schüler der Jahrgangsstufe 3, die eine kombinierte Klasse besuchen und deren Förderschwerpunkt bereits feststeht. - 6) Mittlere Reife Zug. - 7) Art. 30a Abs. 7 Nr. 2 BayEUG. - 8) Einschl. Klassen der Werkstufe für Mehrfachbehinderte.

Tabelle 14. Schüler an Volksschulen zur sonderpädagogischen Förderung und Schulen für Kranke in Bayern 2012/13 nach Jahrgangsstufen und Geburtsjahren sowie Ausländer

Geburtsjahr Ausländer	Geschlecht	Schüler in der Jahrgangsstufe ...											Schüler ins- ge- sam	
		1	1a ¹⁾	2	3	4	5	6	7	8	9	10 oder höher ²⁾		
2006 oder später	männlich	1 520	-	-	-	-	-	-	-	-	-	-	-	1 520
	weiblich	730	-	-	-	-	-	-	-	-	-	-	-	730
2005	männlich	1 510	1 157	491	8	-	-	-	-	-	-	-	-	3 166
	weiblich	664	640	230	1	-	-	-	-	-	-	-	-	1 535
2004	männlich	178	1 014	1 829	490	4	-	-	-	-	-	-	-	3 515
	weiblich	96	567	915	246	2	-	-	-	-	-	-	-	1 826
2003	männlich	16	62	1 159	1 649	609	7	-	-	-	-	-	-	3 502
	weiblich	12	51	596	993	295	4	-	-	-	-	-	-	1 951
2002	männlich	4	2	75	1 070	1 832	500	17	-	-	-	-	-	3 500
	weiblich	2	3	55	639	1 025	292	9	-	-	-	-	-	2 025
2001	männlich	-	-	8	93	1 192	1 534	544	4	-	-	-	-	3 375
	weiblich	-	-	8	67	631	930	285	10	-	-	-	-	1 931
2000	männlich	-	-	1	6	123	1 027	1 511	434	4	-	-	-	3 106
	weiblich	-	-	-	2	78	607	945	287	10	-	-	-	1 929
1999	männlich	-	-	-	-	6	142	1 015	1 447	451	4	-	-	3 065
	weiblich	-	-	-	-	3	66	591	857	286	2	-	-	1 805
1998	männlich	-	-	-	-	-	9	122	1 044	1 367	427	8	-	2 977
	weiblich	-	-	-	-	-	7	85	668	922	264	5	-	1 951
1997	männlich	-	-	-	-	-	-	8	123	989	1 419	156	-	2 695
	weiblich	-	-	-	-	-	-	9	89	690	945	137	-	1 870
1996	männlich	-	-	-	-	-	-	-	15	162	1 032	542	-	1 751
	weiblich	-	-	-	-	-	-	-	2	10	95	669	406	1 182
1995	männlich	-	-	-	-	-	-	-	2	8	160	660	-	830
	weiblich	-	-	-	-	-	-	-	2	18	112	492	-	624
1994 oder früher	männlich	-	-	-	-	-	10	-	1	5	63	1 107	-	1 186
	weiblich	-	-	-	-	-	-	-	-	8	38	846	-	892
Insgesamt 2012/13	männlich	3 228	2 235	3 563	3 316	3 766	3 229	3 217	3 070	2 986	3 105	2 473	34 188	
	weiblich	1 504	1 261	1 804	1 948	2 034	1 906	1 926	1 923	2 029	2 030	1 886	20 251	
	insgesamt	4 732	3 496	5 367	5 264	5 800	5 135	5 143	4 993	5 015	5 135	4 359	54 439	
darunter Ausländer ...	männlich	224	182	240	275	303	297	299	346	392	371	266	3 195	
	weiblich	121	103	169	142	185	181	206	244	244	236	194	2 025	
	zusammen	345	285	409	417	488	478	505	590	636	607	460	5 220	
Insgesamt 2011/12	männlich	3 192	2 391	3 627	3 555	3 691	3 228	3 251	3 032	3 100	3 052	2 456	34 575	
	weiblich	1 639	1 179	2 056	1 902	2 149	1 951	1 960	1 971	1 954	2 001	1 838	20 600	
	insgesamt	4 831	3 570	5 683	5 457	5 840	5 179	5 211	5 003	5 054	5 053	4 294	55 175	

1) Nur für sonderpädagogische Diagnose und Förderung sowie für den Förderschwerpunkt Sehen und Hören. - 2) Einschl. Schüler der Werkstufe.

Tabelle 15. Schüler an Volksschulen zur sonderpädagogischen Förderung und Schulen für Kranke in Bayern 2012/13 nach Förderschwerpunkt der Klassen, des Schülers und Jahrgangsstufe

Förderschwerpunkt der Klassen Förderschwerpunkt des Schülers Art der Klassen Schulträger	Schüler insgesamt	davon in der Jahrgangsstufe ...											
		1	1a ¹⁾	2	3	4	5	6	7	8	9	10 oder höher ²⁾	
Zuordenbarer Förderschwerpunkt													
Sehen	536	35	38	58	46	65	49	53	54	59	55	24	
Hören	1 334	99	82	100	170	153	133	135	156	134	141	31	
Körperliche und motorische Entwicklung	1 970	139	5	88	178	195	203	235	233	291	337	66	
Geistige Entwicklung	10 762	677	-	767	753	832	821	915	941	915	988	3 153	
Sprache	2 580	318	-	314	509	501	304	274	127	121	112	-	
Lernen	11 574	85	-	167	1 576	1 730	1 672	1 547	1 607	1 604	1 567	19	
Emotionale und soziale Entwicklung	2 769	125	-	233	312	371	303	336	343	348	357	41	
Förderschwerpunkt übergreifend													
Geistige Entwicklung und weiterer Förderschwerpunkt ³⁾	1 392	80	12	79	89	78	95	90	88	110	109	562	
Hören und Sehen (Taubblinde)	12	-	-	-	-	6	-	-	4	-	2	-	
Förderschwerpunkt übergreifend an sonderpäd. Förderzentrum ⁴⁾	9 095	25	-	51	1 366	1 672	1 351	1 257	1 148	1 096	1 109	20	
Sonstige ⁵⁾	453	52	-	59	50	51	20	77	47	48	34	15	
Keinem sonderpädagogischen Förderschwerpunkt zugeordnet	9 725	2 989	3 359	3 313	64	-	-	-	-	-	-	-	
Kranke	2 237	108	-	138	151	146	184	224	245	289	324	428	
Insgesamt	54 439	4 732	3 496	5 367	5 264	5 800	5 135	5 143	4 993	5 015	5 135	4 359	
davon nach dem bestimmenden Förderschwerpunkt des Schülers													
Sehen	890	58	50	80	78	92	66	78	70	76	74	168	
Hören	1 371	113	82	104	160	159	136	135	153	138	146	45	
Körperliche und motorische Entwicklung	2 947	191	5	140	245	248	269	297	302	373	412	465	
Geistige Entwicklung	10 766	677	-	768	753	834	820	914	943	916	988	3 153	
Sprache	3 492	320	-	316	642	662	444	406	292	215	191	4	
Lernen	18 961	95	-	210	2 763	3 112	2 779	2 548	2 433	2 484	2 497	40	
Emotionale und soziale Entwicklung	3 789	152	-	252	435	505	425	493	523	488	473	43	
Kranke	2 237	108	-	138	151	146	184	224	245	289	324	428	
Keinem sonderpädagogischen Förderschwerpunkt zugeordnet	9 661	2 989	3 359	3 313	-	-	-	-	-	-	-	-	
Kein sonderpädagogischer Förderbedarf⁶⁾	325	29	-	46	37	42	12	48	32	36	30	13	
davon nach Art der Klassen:													
Regelklassen	45 540	4 308	3 376	4 859	4 678	5 269	4 691	4 634	4 482	4 511	4 528	204	
M-Klassen ⁷⁾	190	-	-	-	-	-	-	-	43	30	32	85	
Sonderpädagogische Stütz- und Förderklassen	364	12	-	41	62	59	66	47	33	23	20	1	
Partnerklassen der Förderschule an der GS sowie MS/HS ⁸⁾	1 573	237	112	239	280	232	127	94	94	56	68	34	
Partnerklassen der Förderschule an einer sonst. allg. Schule ⁹⁾	37	-	-	-	-	1	6	12	6	-	12	-	
Klassen für Kranke	2 237	108	-	138	151	146	184	224	245	289	324	428	
Klassen auch für Schüler ohne sonderpädagogischen Förderbedarf (geöffnete Klassen)	766	66	8	90	91	92	59	123	85	87	61	4	
Berufsschulstufe für Klassen mit Förderschwerpunkt geistige Entwicklung⁹⁾	3 710	1	-	-	2	1	2	9	5	19	88	3 583	
BVJ	22	-	-	-	-	-	-	-	-	-	2	20	
davon nach dem Schulträger													
Staat	28 995	2 587	2 519	3 037	3 015	3 421	3 014	2 848	2 656	2 636	2 653	609	
Bezirk	608	41	37	43	58	61	60	69	71	87	59	22	
Privat	24 836	2 104	940	2 287	2 191	2 318	2 061	2 226	2 266	2 292	2 423	3 728	

1) Nur für sonderpädagogische Diagnose und Förderung sowie für den Förderschwerpunkt Sehen und Hören. - 2) Einschl. Schüler der Werkstufe. - 3) Z. B. Sehen, Hören oder körperliche und motorische Entwicklung. - 4) Ab 2004/05 einschl. Schüler mit dem Förderschwerpunkt Lernen in Förderschwerpunkt übergreifenden Klassen an Sonderpädagogischen Förderzentren. - 5) Z. B. Klasse für Behinderte und Nichtbehinderte. - 6) Nichtbehinderte Schüler in einer Klasse für Behinderte und Nichtbehinderte. - 7) Mittlere Reife Zug. - 8) Art. 30a Abs. 7 Nr. 2 BayEUG. - 9) Einschl. Klassen der Werkstufe für Mehrfachbehinderte.

Tabelle 16. Schüler der Volksschulen zur sonderpädagogischen Förderung und Schulen für Kranke in Bayern 2012/13 nach der Religionszugehörigkeit

Gebiet Schulträger	Schüler insgesamt ¹⁾	davon								
		römisch-katholisch	evangelisch	islamisch	orthodox	israelitisch	neuausgetauft	Zeuge Jehovas	sonstige	ohne Religionszugehörigkeit
Oberbayern	15 844	7 896	1 914	2 340	422	20	22	46	519	2 665
Niederbayern	5 053	3 755	462	240	35	-	3	17	15	526
Oberpfalz	3 880	2 669	553	198	30	1	6	6	24	393
Oberfranken	4 120	1 621	1 730	210	22	4	7	14	25	487
Mittelfranken	9 105	2 490	3 769	1 099	184	13	24	25	97	1 404
Unterfranken	6 437	3 477	1 461	442	52	3	4	9	52	937
Schwaben	7 763	4 140	1 199	919	82	2	32	32	197	1 160
Bayern 2012/13	52 202	26 048	11 088	5 448	827	43	98	149	929	7 572
davon nach dem Schulträger										
Staat	27 760	13 854	5 067	3 580	533	26	43	90	473	4 094
Bezirk	608	411	105	21	7	-	-	2	1	61
Privat	23 834	11 783	5 916	1 847	287	17	55	57	455	3 417
Bayern 2011/12	53 034	26 985	11 296	5 486	772	42	102	149	917	7 285

1) Ohne Schüler in Klassen für Kranke.

Tabelle 17. Schüler der Volksschulen zur sonderpädagogischen Förderung und Schulen für Kranke in Bayern 2012/13 nach der Teilnahme am Religionsunterricht/Ethikunterricht

Gebiet Schulträger	Schüler insgesamt ¹⁾	davon nehmen teil							weder am RU noch am EU
		am ... Religionsunterricht				am Ethikunterricht wegen/ weil			
		katholischen	evangelischen	orthodoxen	sonstigen	Abmeldung vom RU	Religionslosigkeit	RU des eigenen Bek. nicht angeboten wird	
Oberbayern	15 844	8 225	1 718	29	151	179	1 802	2 737	1 003
Niederbayern	5 053	3 968	379	8	22	1	145	127	403
Oberpfalz	3 880	2 782	540	-	6	18	177	210	147
Oberfranken	4 120	1 927	1 728	2	23	26	153	98	163
Mittelfranken	9 105	2 503	3 882	33	470	5	700	1 004	508
Unterfranken	6 437	3 947	1 503	11	31	17	362	262	304
Schwaben	7 763	4 327	1 073	12	149	20	697	886	599
Bayern 2012/13	52 202	27 679	10 823	95	852	266	4 036	5 324	3 127
davon nach dem Schulträger									
Staat	27 760	14 632	5 220	51	193	54	2 380	3 665	1 565
Bezirk	608	439	116	-	-	3	34	16	-
Privat	23 834	12 608	5 487	44	659	209	1 622	1 643	1 562
Bayern 2011/12	53 034	28 526	11 100	107	817	128	3 697	5 240	3 419

1) Ohne Schüler in Klassen für Kranke.

Tabelle 18. Zugänge an Volksschulen zur sonderpädagogischen Förderung und Schulen für Kranke in Bayern zu Beginn des Schuljahres 2012/13

Schulträger	Zugänge zu Beginn des Schuljahres		darunter			
			Schulanfänger		Überweisungen aus Grundschulen sowie Mittel-/Hauptschulen	
	insgesamt	darunter Lerngeförderte ¹⁾	insgesamt	darunter Lerngeförderte ¹⁾	insgesamt	darunter Lerngeförderte ¹⁾
Staat	5 665	1 216	2 483	40	2 624	1 120
Bezirk	86	-	41	-	40	-
Privat	4 347	318	2 022	36	1 588	260
Insgesamt 2012/13	10 098	1 534	4 546	76	4 252	1 380
2011/12	10 021	1 303	4 687	73	4 085	1 166

1) Ohne Schüler aus Klassen zur Sonderpädagogischen Diagnose und Förderung.

**Tabelle 19. Ausländische Schüler an
Volksschulen zur sonderpädagogischen Förderung und Schulen für Kranke
in Bayern 2012/13 nach dem Herkunftsland (Staatsangehörigkeit)**

Herkunftsland	Ausländische Schüler		Herkunftsland	Ausländische Schüler	
	insgesamt	weiblich		insgesamt	weiblich
Europa	4 097	1 609	Afrika	269	103
Europäische Union	1 621	626	Ägypten	3	2
Belgien	5	1	Algerien	4	3
Bulgarien	92	33	Äthiopien	19	9
Dänemark	1	-	Ghana	10	5
Estland	2	-	Marokko	11	4
Finnland	1	1	Tunesien	19	6
Frankreich	27	12	Übriges Afrika	203	74
Griechenland	357	142	Amerika	113	38
Irland	4	2	Brasilien	26	11
Italien	479	191	Chile	-	-
Lettland	6	2	Kanada	4	1
Litauen	11	6	Vereinigte Staaten	46	12
Luxemburg	3	1	Übriges Amerika	37	14
Malta	-	-	Asien	718	268
Niederlande	23	10	Afghanistan	96	29
Österreich	127	33	China	12	4
Polen	116	43	Indien	26	11
Portugal	59	27	Indonesien	-	-
Rumänien	135	54	Irak	368	138
Schweden	-	-	Iran, Islamische Republik	15	8
Slowakei	39	18	Israel	4	4
Slowenien	10	4	Japan	-	-
Spanien	16	6	Jordanien	2	-
Tschechische Republik	54	23	Korea, Demokratische Volksrepublik	-	-
Ungarn	36	12	Korea, Republik	2	2
Vereinigtes Königreich	18	5	Libanon	15	10
Zypern	-	-	Pakistan	8	3
Übriges Europa	2 476	983	Philippinen	7	3
Albanien	233	103	Sri Lanka	23	9
Andorra	-	-	Syrien, Arabische Republik	17	7
Bosnien und Herzegowina	130	44	Thailand	19	5
Island	-	-	Vietnam	50	14
Kosovo	159	60	Übriges Asien ¹⁾	54	21
Kroatien	107	46	Australien/Ozeanien	5	-
Liechtenstein	-	-	Australien	4	-
Mazedonien	69	28	Neuseeland	-	-
Moldau, Republik	3	-	Übriges Australien/Ozeanien	1	-
Monaco	-	-	Staatenlos	11	2
Montenegro	40	19	Ungeklärt	7	5
Norwegen	2	2	Insgesamt 2012/13	5 220	2 025
Russische Föderation	91	43	2011/12	5 444	2 090
San Marino	-	-			
Schweiz	3	1			
Serbien	247	100			
Türkei	1 338	518			
Ukraine	47	18			
Vatikanstadt	-	-			
Weißrussland	7	1			

1) Einschl. der Teilgebiete der ehemaligen Sowjetunion (ohne Estland, Lettland, Litauen, Moldau, Russland, Ukraine und Weißrussland).

Tabelle 20. Mobile Sonderpädagogische Dienste an allgemein bildenden Schularten in Bayern 2012/13

Förderschwerpunkt	Schulart	Durch Mobile Sonderpädagogische Dienste geförderte Schüler in Jahrgangsstufe ...													Aufgewendete Stunden der Lehrkräfte ⁴⁾
		1/1a ¹⁾	2/2a ²⁾	3	4	5	6	7	8	9/9a ³⁾	10	11	12	13	
Sehen	Grundschule sowie Mittel-/Hauptschule	11	20	14	23	2	3	2	9	7	1	-	-	-	440
	Realschule ⁵⁾	-	-	-	-	10	18	17	13	15	21	-	-	-	
	Gymnasium	-	-	-	-	3	6	8	5	8	9	5	7	-	
	sonstige Schule ⁶⁾	2	3	2	11	3	5	8	1	7	3	3	1	-	
Hören	Grundschule sowie Mittel-/Hauptschule	49	63	73	92	25	16	26	16	21	7	-	-	-	699
	Realschule ⁵⁾	-	-	-	-	19	25	51	32	34	20	-	-	-	
	Gymnasium	-	-	-	-	19	20	27	29	17	27	28	27	-	
	sonstige Schule ⁶⁾	4	3	5	6	9	4	7	6	5	5	2	1	-	
Körperliche und motorische Entwicklung	Grundschule sowie Mittel-/Hauptschule	65	71	85	65	13	13	19	11	34	1	-	-	-	636
	Realschule ⁵⁾	-	-	-	-	15	24	27	21	14	6	-	-	-	
	Gymnasium	-	-	-	-	5	7	7	4	3	5	10	3	-	
	sonstige Schule ⁶⁾	2	1	-	4	4	1	2	2	1	-	1	1	-	
Geistige Entwicklung	Grundschule sowie Mittel-/Hauptschule	63	103	66	74	22	23	26	36	11	1	-	-	-	1 208
	Realschule ⁵⁾	-	-	-	-	-	-	-	-	-	-	-	-	-	
	Gymnasium	-	-	-	-	1	-	-	1	-	-	-	-	-	
	sonstige Schule ⁶⁾	-	1	1	5	3	2	1	-	-	-	-	-	-	
Sprache	Grundschule sowie Mittel-/Hauptschule	269	398	457	403	106	117	102	71	76	6	-	-	-	1 140
	Realschule ⁵⁾	-	-	-	-	-	-	2	2	6	1	-	-	-	
	Gymnasium	-	-	-	-	4	5	3	3	1	2	-	-	-	
	sonstige Schule ⁶⁾	1	2	-	-	-	-	-	-	-	-	-	-	-	
Lernen	Grundschule sowie Mittel-/Hauptschule	848	1 853	2 244	2 270	1 011	962	873	554	430	15	-	-	-	9 849
	Realschule ⁵⁾	-	-	-	-	-	-	3	-	-	-	-	-	-	
	Gymnasium	-	-	-	-	-	-	-	-	-	-	-	-	-	
	sonstige Schule ⁶⁾	-	-	1	-	-	1	-	2	-	-	-	-	-	
Emotionale und soziale Entwicklung	Grundschule sowie Mittel-/Hauptschule	285	537	612	655	175	284	237	227	173	16	-	-	-	3 016
	Realschule ⁵⁾	-	-	-	-	7	10	14	26	14	8	-	-	-	
	Gymnasium	-	-	-	-	6	8	1	2	3	2	1	1	-	
	sonstige Schule ⁶⁾	-	1	-	1	2	4	4	2	-	2	1	5	-	
Insgesamt		1 599	3 056	3 560	3 609	1 464	1 558	1 467	1 075	880	158	51	46	-	16 988
davon nach dem Schulträger															
Staat		1 577	3 016	3 506	3 537	1 389	1 473	1 353	971	784	112	28	24	-	16 988
Kommunaler Träger		-	-	-	-	5	4	4	4	4	3	4	7	-	
Privater Träger		22	40	54	72	70	81	110	100	92	43	19	15	-	

1) Nur für sonderpädagogische Diagnose und Förderung sowie für den Förderschwerpunkt Sehen und Hören. - 2) Jahrgangsstufe 2A der flexiblen Grundschule. - 3) Jahrgangsstufe 9A des 9 + 2 Modells - 4) Einschließlich Beratungsstunden. - 5) Einschl. Realschule zur sonderpädagogischen Förderung. - 6) Ohne Schulvorbereitende Einrichtung und ohne sonderpädagogische Frühförderung.

Tabelle 22. Vollzeit- und teilzeitbeschäftigte Lehrkräfte an Volksschulen zur sonderpädagogischen Förderung und Schulen für Kranke in Bayern 2012/13 nach Altersgruppen

Lehramt Schulträger Beschäftigungsverhältnis	Geschlecht	Vollzeit- und teilzeitbeschäftigte Lehrkräfte ¹⁾										
		insgesamt	davon im Alter von ... Jahren									65 oder mehr
			unter 30	30	35	40	45	50	55	60		
				bis unter								
			35	40	45	50	55	60	65			
Lehramt an Sonderschulen	männlich	1 335	44	153	177	242	156	167	206	185	5	
	weiblich	3 904	364	617	558	647	470	709	379	160	-	
Lehramt an Volksschulen ²⁾ (ohne spezielle Sonderschullehrerausbildung)	männlich	320	18	27	14	17	26	39	91	87	1	
	weiblich	1 024	216	134	49	61	83	145	229	106	1	
Fachlehrkräfte	männlich	84	3	-	8	3	12	13	25	20	-	
	weiblich	664	64	25	20	39	125	150	146	93	2	
Heilpädagogische Förderlehrer	männlich	115	4	2	7	6	20	23	43	10	-	
	weiblich	527	5	14	15	34	72	140	191	56	-	
Heilpädagogische Unterrichtshilfen ³⁾	männlich	153	5	14	15	23	34	33	23	6	-	
	weiblich	410	28	38	46	58	60	87	71	22	-	
Insgesamt	männlich	2 007	74	196	221	291	248	275	388	308	6	
	weiblich	6 529	677	828	688	839	810	1 231	1 016	437	3	
	insgesamt	8 536	751	1 024	909	1 130	1 058	1 506	1 404	745	9	
davon nach dem Schulträger												
Staat	männlich	953	32	90	104	138	106	126	174	180	3	
	weiblich	3 473	369	438	341	450	486	642	500	245	2	
Bezirk	männlich	24	2	4	2	4	3	2	4	2	1	
	weiblich	70	8	16	11	10	5	12	6	2	-	
Privat	männlich	1 030	40	102	115	149	139	147	210	126	2	
	weiblich	2 986	300	374	336	379	319	577	510	190	1	
darunter teilzeitbeschäftigte												
Sonderschullehrkräfte	männlich	106	3	13	14	25	15	14	13	9	-	
	weiblich	1 565	18	139	277	364	242	322	150	53	-	
Volksschullehrkräfte ²⁾	männlich	39	1	3	1	5	8	7	9	5	-	
	weiblich	400	27	29	26	32	47	92	108	39	-	
Fachlehrkräfte	männlich	12	-	-	1	2	3	2	3	1	-	
	weiblich	313	15	5	5	26	67	80	70	45	-	
HPU/HPF ⁴⁾	männlich	72	2	5	10	7	15	17	15	1	-	
	weiblich	623	20	27	42	67	98	156	173	40	-	

1) Lehrkräfte, die ausschließlich oder überwiegend an einer Volksschule zur sonderpädagogischen Förderung oder Schule für Kranke tätig waren, einschl. teilzeitbeschäftigter Lehrkräfte mit mindestens der Hälfte der vollen Unterrichtspflichtzeit sowie Lehrkräfte im Aushilfsdienst, heilpädagogischer Unterrichtshilfen und heilpädagogischer Förderlehrer, die eigenverantwortlich Unterricht erteilen, kirchlicher Religionslehrkräfte (Laien Katecheten und Geistliche) sowie der mit Dienstbezügen abwesenden Lehrkräfte (z. B. wegen längerer Krankheit, Kur oder Mutterschutzfrist). - 2) Einschl. kirchlicher Religionslehrkräfte (Laien Katecheten und Geistliche) sowie abgeordneter Gymnasial-, Realschul- bzw. Berufsschullehrkräfte (z. B. als Klassenlehrer bzw. fachbezogen tätig). - 3) Einschl. Werkmeister und Erzieher/Kindergärtner sowie sonstige, nicht aufgeführte Lehrkräfte. - 4) Heilpädagogische Unterrichtshilfen (einschl. Werkmeister und Erzieher/Kindergärtner) und heilpädagogische Förderlehrer sowie sonstige, nicht aufgeführte Lehrkräfte.

Tabelle 23. Vollzeit- und teilzeitbeschäftigte ausländische Lehrkräfte an Volksschulen zur sonderpädagogischen Förderung und Schulen für Kranke in Bayern 2012/13

Ausländische Lehrkräfte insgesamt ¹⁾	davon aus										
	Belgien, Niederlande, Luxemburg	Frankreich	Griechenland	Ver-einigtes Königreich	Italien	ehem. SFR Jugoslawien ²⁾	Österreich	Portugal	Spanien	Türkei	sonstigen Staaten oder staatenlos
48	3	3	-	-	2	2	25	-	1	-	12

1) Auch in den Tabellen 21, 22, 24 und 25 enthalten. - 2) Bosnien und Herzegowina, Kosovo, Kroatien, Mazedonien, Montenegro, Serbien und Slowenien.

Tabelle 24. Mit Dienstbezügen abwesende vollzeit- und teilzeitbeschäftigte Lehrkräfte an Volksschulen zur sonderpädagogischen Förderung und Schulen für Kranke in Bayern 2012/13

Beschäftigungsverhältnis	Lehramt	Lehrkräfte ¹⁾			
		männlich	weiblich	insgesamt	
Lehrkräfte, die im Rahmen ihrer Unterrichtspflichtzeit ausschließlich oder überwiegend an einer Volksschule zur sonderpädagogischen Förderung oder Schule für Kranke tätig waren	Vollzeitbeschäftigte	Sonderschullehrkräfte	5	60	65
		Volksschullehrkräfte ²⁾	-	-	-
		Fachlehrkräfte	1	1	2
		HPU/HPF ³⁾	2	2	4
	Teilzeitbeschäftigte ⁴⁾	Sonderschullehrkräfte	1	24	25
		Volksschullehrkräfte ²⁾	-	1	1
		Fachlehrkräfte	-	3	3
		HPU/HPF ³⁾	-	6	6

1) Mit Dienstbezügen abwesende Lehrkräfte (z. B. wegen längerer Krankheit, Kur oder Mutterschutzfrist), die lt. Stundenplan zum Unterrichtseinsatz nicht vorgesehen waren. - 2) Einschl. kirchlicher Religionslehrkräfte (Laienkatecheten und Geistliche) sowie abgeordneter Gymnasial-, Realschul- bzw. Berufsschullehrkräfte (z. B. als Klassenlehrer bzw. fachbezogen tätig). - 3) Heilpädagogische Unterrichtshilfen (einschl. Werkmeister und Erzieher/Kindergärtner) und heilpädagogische Förderlehrer sowie sonstige, nicht aufgeführte Lehrkräfte. - 4) Lehrkräfte mit mindestens der Hälfte der vollen Unterrichtspflichtzeit.

Tabelle 25. Beurlaubte und abgeordnete vollzeit- und teilzeitbeschäftigte Lehrkräfte an Volksschulen zur sonderpädagogischen Förderung und Schulen für Kranke in Bayern 2012/13

Beurlaubte und abgeordnete vollzeit- und teilzeitbeschäftigte Lehrkräfte			davon					
			Sonderschul- und Volksschullehrkräfte ¹⁾		Fachlehrkräfte		HPU/HPF ²⁾	
männlich	weiblich	insgesamt	männlich	weiblich	männlich	weiblich	männlich	weiblich
13	221	234	12	205	-	8	1	8

1) Einschl. kirchlicher Religionslehrkräfte (Laienkatecheten und Geistliche) sowie abgeordneter Gymnasial-, Realschul- bzw. Berufsschullehrkräfte (z.B. als Klassenlehrer bzw. fachbezogen tätig). - 2) Heilpädagogische Unterrichtshilfen (einschl. Werkmeister und Erzieher/Kindergärtner) und heilpädagogische Förderlehrer sowie sonstige, nicht aufgeführte Lehrkräfte.

Tabelle 26. Sonstige Mitarbeiter und von ihnen geleistete Therapie- und Pflegestunden an Volksschulen zur sonderpädagogischen Förderung und Schulen für Kranke in Bayern 2012/13

Beschäftigungsverhältnis	Sonstige Mitarbeiter			vergütete Stunden
	männlich	weiblich	insgesamt	
Schulträger				
Pflegekräfte	74	1 532	1 606	31 267
Therapeutenkräfte und sonstige Mitarbeiter, die therapeutisch/pflegerisch tätig waren	30	144	174	3 705
Insgesamt	104	1 676	1 780	34 972
davon nach dem Schulträger				
Staat	11	186	197	3 911
Bezirk	-	-	-	-
Privat	93	1 490	1 583	31 061

Schulen für Kranke und Einrichtungen für Kranke an Kliniken und Kurheimen
(Die Daten sind in den Tabellen 1 bis 15 sowie 18 bis 26 enthalten)

Tabelle 27. Klassen- bzw. Gruppenstärke an Schulen und Einrichtungen für Kranke nach Regierungsbezirken in Bayern 2012/13

Regierungsbezirk Schulträger	Klassen bzw. Gruppen insgesamt	davon mit						Schüler		Durch- schnittliche Klassen- bzw. Gruppenstärke
		bis 8	9	11	13	15	18 oder mehr	ins- gesamt	weib- lich	
			bis							
		10	12	14	17	Schülern				
Oberbayern	62	14	15	14	4	5	10	756	380	12,2
Niederbayern	19	6	1	4	3	3	2	214	64	11,3
Oberpfalz	10	6	1	1	1	-	1	91	31	9,1
Oberfranken	9	-	-	-	9	-	-	117	45	13,0
Mittelfranken	29	2	1	17	2	6	1	358	162	12,3
Unterfranken	23	-	1	2	11	8	1	324	158	14,1
Schwaben	32	3	8	5	13	3	-	377	178	11,8
Bayern	184	31	27	43	43	25	15	2 237	1 018	12,2
davon nach dem Schulträger										
Staat	105	24	14	30	16	11	10	1 235	520	11,8
Privat	79	7	13	13	27	14	5	1 002	498	12,7

Tabelle 28. Klassen bzw. Gruppen mit kombinierten Jahrgangsstufen und deren Schüler an Schulen und Einrichtungen für Kranke in Bayern 2012/13

Kombinierte Jahrgangsstufen	Klassen bzw. Gruppen	Schüler ins- gesamt	davon in der Jahrgangsstufe ...										
			1	2	3	4	5	6	7	8	9	10 oder höher	
1, 2	4	42	27	15	-	-	-	-	-	-	-	-	-
1, 2, 3	4	31	9	12	10	-	-	-	-	-	-	-	-
1, 2, 3, 4	6	98	13	30	33	22	-	-	-	-	-	-	-
3, 4	7	72	-	-	34	38	-	-	-	-	-	-	-
5, 6,	8	104	-	-	-	-	41	63	-	-	-	-	-
6, 7, 8, 9, 10 oder höher	10	140	-	-	-	-	-	23	29	40	17	31	-
7, 8	4	45	-	-	-	-	-	-	25	20	-	-	-
7, 8, 9, 10 oder höher	8	89	-	-	-	-	-	-	14	23	24	28	-
8, 9	5	73	-	-	-	-	-	-	-	25	48	-	-
8, 9, 10 oder höher	4	48	-	-	-	-	-	-	-	4	12	32	-
9, 10 oder höher	8	110	-	-	-	-	-	-	-	-	33	77	-
10 oder höher	7	85	-	-	-	-	-	-	-	-	-	85	-
Sonstige	76	932	30	59	74	86	112	106	115	110	105	135	-
Insgesamt	151	1 869	79	116	151	146	153	192	183	222	239	388	

**Tabelle 29. Schüler an Schulen und Einrichtungen für Kranke in Bayern 2012/13
nach Jahrgangsstufen und Geburtsjahren**

Geburtsjahr — Schulträger	Geschlecht	Schüler in der Jahrgangsstufe ...										Schüler insgesamt	
		1	2	3	4	5	6	7	8	9	10 oder höher		
2006 oder später	männlich	19	-	-	-	-	-	-	-	-	-	-	19
	weiblich	8	-	-	-	-	-	-	-	-	-	-	8
2005	männlich	19	24	2	-	-	-	-	-	-	-	-	45
	weiblich	17	19	-	-	-	-	-	-	-	-	-	36
2004	männlich	26	35	31	1	-	-	-	-	-	-	-	93
	weiblich	11	19	13	1	-	-	-	-	-	-	-	44
2003	männlich	3	16	41	29	4	-	-	-	-	-	-	93
	weiblich	2	11	20	22	4	-	-	-	-	-	-	59
2002	männlich	2	9	25	35	32	2	-	-	-	-	-	105
	weiblich	1	3	9	21	13	1	-	-	-	-	-	48
2001	männlich	-	1	5	18	48	35	1	-	-	-	-	108
	weiblich	-	1	5	5	22	30	4	-	-	-	-	67
2000	männlich	-	-	-	8	19	53	25	2	-	-	-	107
	weiblich	-	-	-	6	18	29	32	4	-	-	-	89
1999	männlich	-	-	-	-	7	30	51	34	1	-	-	123
	weiblich	-	-	-	-	6	12	50	27	-	-	-	95
1998	männlich	-	-	-	-	-	13	27	45	23	2	-	110
	weiblich	-	-	-	-	1	11	29	55	31	1	-	128
1997	männlich	-	-	-	-	-	3	8	36	48	19	-	114
	weiblich	-	-	-	-	-	3	10	31	59	22	-	125
1996	männlich	-	-	-	-	-	-	4	18	32	42	-	96
	weiblich	-	-	-	-	-	2	2	19	39	61	-	123
1995	männlich	-	-	-	-	-	-	-	4	23	48	-	75
	weiblich	-	-	-	-	-	-	1	6	15	65	-	87
1994 oder früher	männlich	-	-	-	-	10	-	1	2	35	83	-	131
	weiblich	-	-	-	-	-	-	-	6	18	85	-	109
Insgesamt 2012/13	männlich	69	85	104	91	120	136	117	141	162	194	1 219	
	weiblich	39	53	47	55	64	88	128	148	162	234	1 018	
	insgesamt	108	138	151	146	184	224	245	289	324	428	2 237	
davon nach dem Schulträger													
Staat	männlich	47	60	60	64	67	86	58	75	104	94	715	
	weiblich	26	33	29	33	37	42	62	76	80	102	520	
	zusammen	73	93	89	97	104	128	120	151	184	196	1 235	
Privat	männlich	22	25	44	27	53	50	59	66	58	100	504	
	weiblich	13	20	18	22	27	46	66	72	82	132	498	
	zusammen	35	45	62	49	80	96	125	138	140	232	1 002	
Insgesamt 2011/12	männlich	62	99	82	99	127	142	157	123	154	184	1 229	
	weiblich	34	55	52	65	42	96	105	129	142	192	912	
	insgesamt	96	154	134	164	169	238	262	252	296	376	2 141	

Tabelle 30. Anzahl der Gruppen, Anzahl der Kinder nach Betreuung und Alter sowie vom Schul

Gebiet ¹⁾ Träger	Gruppen	Kinder						
		insgesamt	davon geboren					
			vor dem 01.07.2005	01.07.2005	01.01.2006	01.07.2006	01.01.2007	
				bis				
					31.12.2005	30.06.2006	31.12.2006	30.06.2007
Oberbayern								
<u>Kreisfreie Städte</u>								
Ingolstadt								
Öffentlich	6	51	-	1	6	14	10	
Privat	4	30	-	2	4	4	4	
davon								
Katholischer Träger	4	30	-	2	4	4	4	
Zusammen	10	81	-	3	10	18	14	
München								
Öffentlich	30	261	2	6	49	118	43	
Privat	30	227	-	7	22	37	36	
davon								
Katholischer Träger	3	30	-	-	1	6	6	
Evangelischer Träger	6	48	-	-	9	11	11	
Sonstiger Träger	21	149	-	7	12	20	19	
Zusammen	60	488	2	13	71	155	79	
Rosenheim								
Öffentlich	4	40	-	-	1	14	12	
Privat	1	8	1	-	-	1	1	
davon								
Katholischer Träger	1	8	1	-	-	1	1	
Zusammen	5	48	1	-	1	15	13	
<u>Landkreise</u>								
Altötting								
Öffentlich	4	40	-	1	3	18	7	
Privat	2	17	1	-	2	3	1	
davon								
Sonstiger Träger	2	17	1	-	2	3	1	
Zusammen	6	57	1	1	5	21	8	
Bad Tölz-Wolfratshausen								
Öffentlich	1	9	1	1	2	3	1	
Privat	1	8	-	-	1	-	4	
davon								
Sonstiger Träger	1	8	-	-	1	-	4	
Zusammen	2	17	1	1	3	3	5	
Berchtesgadener Land								
Öffentlich	3	28	-	-	11	9	5	
Privat	3	22	-	-	2	2	3	
davon								
Katholischer Träger	3	22	-	-	2	2	3	
Zusammen	6	50	-	-	13	11	8	
Dachau								
Öffentlich	5	47	-	1	26	18	2	
Privat	2	14	3	1	1	2	2	
davon								
Katholischer Träger	2	14	3	1	1	2	2	
Zusammen	7	61	3	2	27	20	4	
Ebersberg								
Öffentlich	5	42	-	1	1	22	9	
Privat	2	13	-	-	2	1	2	
davon								
Katholischer Träger	2	13	-	-	2	1	2	
Zusammen	7	55	-	1	3	23	11	

1) Maßgeblich für die Zuordnung ist der Sitz der Volksschule zur sonderpädagogischen Förderung, die gemäß Art. 22 Abs. 1 des BayEUG die

Einrichtungen

1 bis 29 nicht enthalten)

besuch zurückgestellte Kinder an Schulvorbereitenden Einrichtungen in Bayern am 1.10.2012

Kinder				Vom Schulbesuch zurückgestellte Kinder					
(im Zeitraum)			nach dem 31.12.2008	darunter halbtags betreut	dar. mit Besuch einer ange- schlossenen heilpäd. Tagesstätte	Deutsche	Ausländer	insgesamt	
01.07.2007	01.01.2008	01.07.2008							
31.12.2007	30.06.2008	31.12.2008							
Oberbayern									
12	5	3	-	51	10	16	-	16	
4	3	4	5	30	30	8	1	9	
4	3	4	5	30	30	8	1	9	
16	8	7	5	81	40	24	1	25	
26	7	3	7	261	8	101	31	132	
36	33	28	28	197	142	35	6	41	
4	5	5	3	-	-	3	-	3	
4	6	3	4	48	48	10	2	12	
28	22	20	21	149	94	22	4	26	
62	40	31	35	458	150	136	37	173	
10	2	1	-	40	-	5	-	5	
1	1	2	1	8	6	1	-	1	
1	1	2	1	8	6	1	-	1	
11	3	3	1	48	6	6	-	6	
6	3	2	-	40	-	13	-	13	
3	2	3	2	17	17	3	-	3	
3	2	3	2	17	17	3	-	3	
9	5	5	2	57	17	16	-	16	
-	1	-	-	9	-	2	2	4	
-	3	-	-	8	-	1	-	1	
-	3	-	-	8	-	1	-	1	
-	4	-	-	17	-	3	2	5	
3	-	-	-	28	-	16	1	17	
5	5	3	2	22	22	2	1	3	
5	5	3	2	22	22	2	1	3	
8	5	3	2	50	22	18	2	20	
-	-	-	-	47	-	42	-	42	
1	1	1	2	14	-	5	1	6	
1	1	1	2	14	-	5	1	6	
1	1	1	2	61	-	47	1	48	
8	1	-	-	42	-	16	-	16	
4	2	2	-	13	3	2	-	2	
4	2	2	-	13	3	2	-	2	
12	3	2	-	55	3	18	-	18	

Schulvorbereitende Einrichtung leitet.

Noch: Tabelle 30. Anzahl der Gruppen, Anzahl der Kinder nach Betreuung und Alter sowie vom Schul

Gebiet ¹⁾ Träger	Gruppen	Kinder						
		insgesamt	davon geboren					
			vor dem 01.07.2005	01.07.2005	01.01.2006	01.07.2006	01.01.2007	
				bis				
				31.12.2005	30.06.2006	31.12.2006	30.06.2007	
Noch: Oberbayern								
Noch: Landkreise								
Eichstätt								
Öffentlich	5	55	1	-	9	12	8	
Erding								
Öffentlich	6	63	-	5	11	25	16	
Privat	2	15	-	-	1	1	1	
davon								
Sonstiger Träger	2	15	-	-	1	1	1	
Zusammen	8	78	-	5	12	26	17	
Freising								
Öffentlich	4	39	-	-	3	20	10	
Privat	4	35	-	-	1	8	8	
davon								
Sonstiger Träger	4	35	-	-	1	8	8	
Zusammen	8	74	-	-	4	28	18	
Fürstenfeldbruck								
Öffentlich	5	50	-	-	21	28	1	
Privat	2	16	-	-	3	3	1	
davon								
Sonstiger Träger	2	16	-	-	3	3	1	
Zusammen	7	66	-	-	24	31	2	
Garmisch-Partenkirchen								
Öffentlich	1	10	-	-	3	5	1	
Privat	1	10	-	-	7	3	-	
davon								
Katholischer Träger	1	10	-	-	7	3	-	
Zusammen	2	20	-	-	10	8	1	
Landsberg a. Lech								
Öffentlich	3	26	-	-	-	7	12	
Miesbach								
Öffentlich	1	7	-	-	4	1	1	
Privat	1	10	-	-	1	4	-	
davon								
Katholischer Träger	1	10	-	-	1	4	-	
Zusammen	2	17	-	-	5	5	1	
Mühdorf a. Inn								
Öffentlich	5	50	-	1	18	24	4	
Privat	2	15	-	2	6	2	2	
davon								
Katholischer Träger	2	15	-	2	6	2	2	
Zusammen	7	65	-	3	24	26	6	
München								
Öffentlich	6	57	-	-	5	25	16	
Privat	4	30	2	1	1	6	2	
davon								
Sonstiger Träger	4	30	2	1	1	6	2	
Zusammen	10	87	2	1	6	31	18	
Neuburg-Schrobenhausen								
Öffentlich	3	27	-	-	1	6	8	
Privat	2	15	1	-	2	1	2	
davon								
Sonstiger Träger	2	15	1	-	2	1	2	
Zusammen	5	42	1	-	3	7	10	

1) Maßgeblich für die Zuordnung ist der Sitz der Volksschule zur sonderpädagogischen Förderung, die gemäß Art. 22 Abs. 1 des BayEUG die

besuch zurückgestellte Kinder an Schulvorbereitenden Einrichtungen in Bayern am 1.10.2012

Kinder				Vom Schulbesuch zurückgestellte Kinder					
(im Zeitraum)				darunter halbtags betreut	dar. mit Besuch einer ange-schlossenen heilpäd. Tagesstätte	Deutsche	Ausländer	insgesamt	
01.07.2007	01.01.2008	01.07.2008	nach dem 31.12.2008						
31.12.2007	30.06.2008	31.12.2008							
Noch: Oberbayern									
8	8	4	5	55	-	17	-	17	
5	-	1	-	63	-	35	-	35	
4	2	3	3	15	15	1	-	1	
4	2	3	3	15	15	1	-	1	
9	2	4	3	78	15	36	-	36	
3	3	-	-	39	-	16	1	17	
4	3	4	7	35	35	7	-	7	
4	3	4	7	35	35	7	-	7	
7	6	4	7	74	35	23	1	24	
-	-	-	-	50	-	36	10	46	
4	-	4	1	16	16	3	-	3	
4	-	4	1	16	16	3	-	3	
4	-	4	1	66	16	39	10	49	
1	-	-	-	10	-	5	1	6	
-	-	-	-	10	-	7	-	7	
-	-	-	-	10	-	7	-	7	
1	-	-	-	20	-	12	1	13	
2	2	3	-	26	-	4	-	4	
1	-	-	-	7	2	4	-	4	
4	-	-	1	10	-	4	-	4	
4	-	-	1	10	-	4	-	4	
5	-	-	1	17	2	8	-	8	
3	-	-	-	50	-	37	-	37	
-	3	-	-	15	11	8	1	9	
-	3	-	-	15	11	8	1	9	
3	3	-	-	65	11	45	1	46	
11	-	-	-	57	-	18	-	18	
3	4	4	7	30	25	3	2	5	
3	4	4	7	30	25	3	2	5	
14	4	4	7	87	25	21	2	23	
3	9	-	-	27	-	4	-	4	
1	2	3	3	15	4	3	-	3	
1	2	3	3	15	4	3	-	3	
4	11	3	3	42	4	7	-	7	

Schulvorbereitende Einrichtung leitet.

Noch: Tabelle 30. Anzahl der Gruppen, Anzahl der Kinder nach Betreuung und Alter sowie vom Schul

Gebiet ¹⁾ Träger	Gruppen	Kinder						
		insgesamt	davon geboren					
			vor dem 01.07.2005	01.07.2005	01.01.2006	01.07.2006	01.01.2007	
				bis				
				31.12.2005	30.06.2006	31.12.2006	30.06.2007	
Noch: Oberbayern								
Noch: Landkreise								
Pfaffenhofen a. d. Ilm								
Privat	10	82	1	2	7	17	16	
davon								
Sonstiger Träger	10	82	1	2	7	17	16	
Rosenheim								
Öffentlich	9	75	-	1	16	30	16	
Privat	1	7	1	1	1	1	1	
davon								
Katholischer Träger	1	7	1	1	1	1	1	
Sonstiger Träger	-	-	-	-	-	-	-	
Zusammen	10	82	1	2	17	31	17	
Starnberg								
Privat	1	7	-	-	-	2	-	
davon								
Sonstiger Träger	1	7	-	-	-	2	-	
Traunstein								
Öffentlich	2	18	-	-	1	3	2	
Privat	9	77	1	2	9	15	12	
davon								
Katholischer Träger	4	33	1	-	4	7	3	
Evangelischer Träger	5	44	-	2	5	8	9	
Zusammen	11	95	1	2	10	18	14	
Weilheim-Schongau								
Öffentlich	4	39	-	-	10	18	5	
Oberbayern								
Öffentlich	112	1 034	4	18	201	420	189	
Privat	84	658	11	18	73	113	98	
davon								
Katholischer Träger	24	192	6	6	29	33	24	
Evangelischer Träger	11	92	-	2	14	19	20	
Sonstiger Träger	49	374	5	10	30	61	54	
Zusammen	196	1 692	15	36	274	533	287	
Niederbayern								
Kreisfreie Städte								
Landshut								
Privat	8	65	1	1	8	13	11	
davon								
Sonstiger Träger	8	65	1	1	8	13	11	
Passau								
Öffentlich	2	13	-	-	1	7	1	
Privat	4	35	1	2	8	9	7	
davon								
Katholischer Träger	4	35	1	2	8	9	7	
Zusammen	6	48	1	2	9	16	8	
Straubing								
Öffentlich	4	29	-	1	5	4	3	
Privat	6	56	1	1	7	9	11	
davon								
Katholischer Träger	6	56	1	1	7	9	11	
Zusammen	10	85	1	2	12	13	14	

1) Maßgeblich für die Zuordnung ist der Sitz der Volksschule zur sonderpädagogischen Förderung, die gemäß Art. 22 Abs. 1 des BayEUG die

besuch zurückgestellte Kinder an Schulvorbereitenden Einrichtungen in Bayern am 1.10.2012

Kinder				Vom Schulbesuch zurückgestellte Kinder				
(im Zeitraum)				darunter halbtags betreut	dar. mit Besuch einer angeschlossenen heilpäd. Tagesstätte	Deutsche	Ausländer	insgesamt
01.07.2007	01.01.2008	01.07.2008	nach dem 31.12.2008					
31.12.2007	30.06.2008	31.12.2008						

Noch: Oberbayern

15	13	4	7	82	40	14	3	17
15	13	4	7	82	40	14	3	17
11	1	-	-	75	-	33	2	35
-	-	-	2	7	-	3	1	4
-	-	-	2	7	-	3	1	4
-	-	-	-	-	-	-	-	-
11	1	-	2	82	-	36	3	39
2	2	-	1	7	5	1	-	1
2	2	-	1	7	5	1	-	1
6	3	2	1	18	-	3	-	3
12	7	7	12	77	54	20	1	21
5	3	2	8	33	10	7	1	8
7	4	5	4	44	44	13	-	13
18	10	9	13	95	54	23	1	24
4	1	-	1	39	-	21	1	22

Oberbayern

123	46	19	14	1 034	20	444	49	493
103	86	72	84	628	425	131	17	148
28	23	19	24	162	82	50	6	56
11	10	8	8	92	92	23	2	25
64	53	45	52	374	251	58	9	67
226	132	91	98	1 662	445	575	66	641

Niederbayern

7	10	9	5	65	33	13	2	15
7	10	9	5	65	33	13	2	15
2	1	-	1	13	-	5	2	7
1	1	3	3	35	31	18	-	18
1	1	3	3	35	31	18	-	18
3	2	3	4	48	31	23	2	25
3	4	3	6	29	7	7	-	7
6	2	5	14	56	46	14	-	14
6	2	5	14	56	46	14	-	14
9	6	8	20	85	53	21	-	21

Schulvorbereitende Einrichtung leitet.

Noch: Tabelle 30. Anzahl der Gruppen, Anzahl der Kinder nach Betreuung und Alter sowie vom Schul

Gebiet ¹⁾ Träger	Gruppen	Kinder						
		insgesamt	davon geboren					
			vor dem 01.07.2005	01.07.2005	01.01.2006	01.07.2006	01.01.2007	
				bis				
				31.12.2005	30.06.2006	31.12.2006	30.06.2007	
Noch: Niederbayern								
Landkreise								
Deggendorf								
Öffentlich	2	17	-	-	2	2	3	
Privat	5	43	-	2	4	7	8	
davon								
Sonstiger Träger	5	43	-	2	4	7	8	
Zusammen	7	60	-	2	6	9	11	
Dingolfing-Landau								
Privat	6	55	1	1	5	7	12	
davon								
Sonstiger Träger	6	55	1	1	5	7	12	
Freyung-Grafenau								
Öffentlich	3	23	-	-	3	5	3	
Privat	1	7	-	-	-	1	-	
davon								
Katholischer Träger	1	7	-	-	-	1	-	
Zusammen	4	30	-	-	3	6	3	
Kelheim								
Privat	9	63	-	3	5	13	16	
davon								
Katholischer Träger	3	17	-	3	2	4	2	
Sonstiger Träger	6	46	-	-	3	9	14	
Landshut								
Privat	2	19	2	3	3	4	2	
davon								
Sonstiger Träger	2	19	2	3	3	4	2	
Passau								
Öffentlich	3	20	-	-	5	2	4	
Privat	3	28	2	4	2	3	4	
davon								
Katholischer Träger	1	9	2	3	-	-	-	
Sonstiger Träger	2	19	-	1	2	3	4	
Zusammen	6	48	2	4	7	5	8	
Regen								
Öffentlich	2	24	-	-	1	1	4	
Privat	5	36	-	2	10	5	4	
davon								
Katholischer Träger	1	11	-	-	3	2	2	
Sonstiger Träger	4	25	-	2	7	3	2	
Zusammen	7	60	-	2	11	6	8	
Rottal-Inn								
Öffentlich	5	43	-	1	2	8	1	
Privat	2	12	-	1	2	2	1	
davon								
Katholischer Träger	2	12	-	1	2	2	1	
Zusammen	7	55	-	2	4	10	2	
Straubing-Bogen								
Öffentlich	4	32	-	1	6	4	5	

1) Maßgeblich für die Zuordnung ist der Sitz der Volksschule zur sonderpädagogischen Förderung, die gemäß Art. 22 Abs. 1 des BayEUG die

besuch zurückgestellte Kinder an Schulvorbereitenden Einrichtungen in Bayern am 1.10.2012

Kinder				Vom Schulbesuch zurückgestellte Kinder				
(im Zeitraum)				darunter halbtags betreut	dar. mit Besuch einer ange-schlossenen heilpäd. Tagesstätte	Deutsche	Ausländer	insgesamt
01.07.2007	01.01.2008	01.07.2008	nach dem 31.12.2008					
31.12.2007	30.06.2008	31.12.2008						

Noch: Niederbayern

2	3	2	3	17	-	3	-	3
6	4	4	8	43	12	10	-	10
6	4	4	8	43	12	10	-	10
8	7	6	11	60	12	13	-	13
16	6	3	4	55	6	10	-	10
16	6	3	4	55	6	10	-	10
4	2	3	3	23	2	5	-	5
3	1	-	2	7	-	-	-	-
3	1	-	2	7	-	-	-	-
7	3	3	5	30	2	5	-	5
7	3	10	6	63	29	16	-	16
-	1	3	2	17	8	6	-	6
7	2	7	4	46	21	10	-	10
2	1	1	1	19	6	8	1	9
2	1	1	1	19	6	8	1	9
3	2	2	2	20	-	6	-	6
1	6	1	5	28	14	9	-	9
-	1	-	3	9	9	5	-	5
1	5	1	2	19	5	4	-	4
4	8	3	7	48	14	15	-	15
4	10	2	2	24	-	1	-	1
3	8	1	3	36	6	15	-	15
2	1	-	1	11	-	5	-	5
1	7	1	2	25	6	10	-	10
7	18	3	5	60	6	16	-	16
9	6	7	9	43	30	4	2	6
2	1	-	3	12	5	3	2	5
2	1	-	3	12	5	3	2	5
11	7	7	12	55	35	7	4	11
5	2	7	2	32	-	11	-	11

Schulvorbereitende Einrichtung leitet.

Noch: Tabelle 30. Anzahl der Gruppen, Anzahl der Kinder nach Betreuung und Alter sowie vom Schul

Gebiet ¹⁾ Träger	Gruppen	Kinder						
		insgesamt	davon geboren					
			vor dem 01.07.2005	01.07.2005	01.01.2006	01.07.2006	01.01.2007	
				bis				
				31.12.2005	30.06.2006	31.12.2006	30.06.2007	
Niederbayern								
Öffentlich	25	201	-	3	25	33	24	
Privat	51	419	8	20	54	73	76	
davon								
Katholischer Träger	18	147	4	10	22	27	23	
Sonstiger Träger	33	272	4	10	32	46	53	
Zusammen	76	620	8	23	79	106	100	
Oberpfalz								
<u>Kreisfreie Städte</u>								
Amberg								
Privat	14	117	-	3	10	27	15	
davon								
Sonstiger Träger	14	117	-	3	10	27	15	
Regensburg								
Öffentlich	5	49	-	-	5	17	9	
Privat	12	88	-	3	14	19	15	
davon								
Katholischer Träger	10	76	-	3	14	16	11	
Sonstiger Träger	2	12	-	-	-	3	4	
Zusammen	17	137	-	3	19	36	24	
Weiden i. d. OPf.								
Privat	2	25	2	-	1	13	3	
davon								
Sonstiger Träger	2	25	2	-	1	13	3	
<u>Landkreise</u>								
Amberg-Weizbach								
Privat	5	49	-	1	11	8	7	
davon								
Sonstiger Träger	5	49	-	1	11	8	7	
Cham								
Privat	6	54	-	2	10	13	7	
davon								
Sonstiger Träger	6	54	-	2	10	13	7	
Neumarkt i. d. OPf.								
Privat	10	90	-	1	10	25	11	
davon								
Sonstiger Träger	10	90	-	1	10	25	11	
Neustadt a. d. Waldnaab								
Privat	9	82	1	2	7	19	14	
davon								
Katholischer Träger	6	62	1	2	6	14	10	
Sonstiger Träger	3	20	-	-	1	5	4	
Regensburg								
Öffentlich	3	32	-	-	10	10	4	
Schwandorf								
Privat	5	54	-	1	1	16	9	
davon								
Sonstiger Träger	5	54	-	1	1	16	9	
Tirschenreuth								
Privat	3	35	-	1	3	7	5	
davon								
Sonstiger Träger	3	35	-	1	3	7	5	

1) Maßgeblich für die Zuordnung ist der Sitz der Volksschule zur sonderpädagogischen Förderung, die gemäß Art. 22 Abs. 1 des BayEUG die

besuch zurückgestellte Kinder an Schulvorbereitenden Einrichtungen in Bayern am 1.10.2012

Kinder				Vom Schulbesuch zurückgestellte Kinder					
(im Zeitraum)			nach dem 31.12.2008	darunter halbtags betreut	dar. mit Besuch einer ange- schlossenen heilpäd. Tagesstätte	Deutsche	Ausländer	insgesamt	
01.07.2007	01.01.2008	01.07.2008							
31.12.2007	30.06.2008	31.12.2008							
Niederbayern									
32	30	26	28	201	39	42	4	46	
54	43	37	54	419	188	116	5	121	
14	8	11	28	147	99	51	2	53	
40	35	26	26	272	89	65	3	68	
86	73	63	82	620	227	158	9	167	
Oberpfalz									
16	16	9	21	117	89	25	3	28	
16	16	9	21	117	89	25	3	28	
7	5	5	1	49	-	13	3	16	
8	11	9	9	88	86	29	-	29	
8	10	8	6	76	74	28	-	28	
-	1	1	3	12	12	1	-	1	
15	16	14	10	137	86	42	3	45	
2	2	-	2	25	-	13	-	13	
2	2	-	2	25	-	13	-	13	
7	5	7	3	49	14	15	-	15	
7	5	7	3	49	14	15	-	15	
7	7	4	4	54	12	18	-	18	
7	7	4	4	54	12	18	-	18	
14	15	5	9	90	36	24	3	27	
14	15	5	9	90	36	24	3	27	
12	11	5	11	82	20	23	-	23	
8	8	5	8	62	-	19	-	19	
4	3	-	3	20	20	4	-	4	
3	4	1	-	32	-	17	-	17	
11	7	4	5	54	1	10	1	11	
11	7	4	5	54	1	10	1	11	
7	6	5	1	35	21	7	-	7	
7	6	5	1	35	21	7	-	7	

Schulvorbereitende Einrichtung leitet.

Noch: Tabelle 30. Anzahl der Gruppen, Anzahl der Kinder nach Betreuung und Alter sowie vom Schul

Gebiet ¹⁾ Träger	Gruppen	Kinder						
		insgesamt	davon geboren					
			vor dem 01.07.2005	01.07.2005	01.01.2006	01.07.2006	01.01.2007	
				bis				
				31.12.2005	30.06.2006	31.12.2006	30.06.2007	
Oberpfalz								
Öffentlich	8	81	-	-	15	27	13	
Privat	66	594	3	14	67	147	86	
davon								
Katholischer Träger	16	138	1	5	20	30	21	
Sonstiger Träger	50	456	2	9	47	117	65	
Zusammen	74	675	3	14	82	174	99	
Oberfranken								
<u>Kreisfreie Städte</u>								
Bamberg								
Privat	23	225	-	3	35	53	48	
davon								
Katholischer Träger	15	167	-	1	30	44	38	
Sonstiger Träger	8	58	-	2	5	9	10	
Bayreuth								
Öffentlich	8	87	1	2	11	21	12	
Privat	10	92	-	3	20	23	25	
davon								
Sonstiger Träger	10	92	-	3	20	23	25	
Zusammen	18	179	1	5	31	44	37	
Coburg								
Privat	4	36	2	-	4	13	7	
davon								
Sonstiger Träger	4	36	2	-	4	13	7	
Hof								
Privat	9	72	3	2	10	17	14	
davon								
Evangelischer Träger	4	36	1	-	6	11	8	
Sonstiger Träger	5	36	2	2	4	6	6	
<u>Landkreise</u>								
Bamberg								
Privat	7	72	-	-	15	33	12	
davon								
Sonstiger Träger	7	72	-	-	15	33	12	
Bayreuth								
Privat	2	23	-	1	2	11	4	
davon								
Sonstiger Träger	2	23	-	1	2	11	4	
Coburg								
Privat	6	45	3	1	11	15	4	
davon								
Sonstiger Träger	6	45	3	1	11	15	4	
Forchheim								
Öffentlich	3	31	-	-	1	9	5	
Privat	4	25	-	1	4	5	4	
davon								
Sonstiger Träger	4	25	-	1	4	5	4	
Zusammen	7	56	-	1	5	14	9	
Hof								
Privat	1	10	-	-	-	2	2	
davon								
Evangelischer Träger	1	10	-	-	-	2	2	

1) Maßgeblich für die Zuordnung ist der Sitz der Volksschule zur sonderpädagogischen Förderung, die gemäß Art. 22 Abs. 1 des BayEUG die

besuch zurückgestellte Kinder an Schulvorbereitenden Einrichtungen in Bayern am 1.10.2012

Kinder				Vom Schulbesuch zurückgestellte Kinder				
(im Zeitraum)			nach dem 31.12.2008	darunter halbtags betreut	dar. mit Besuch einer ange- schlossenen heilpäd. Tagesstätte	Deutsche	Ausländer	insgesamt
01.07.2007	01.01.2008	01.07.2008						
31.12.2007	30.06.2008	31.12.2008						
Oberpfalz								
10	9	6	1	81	-	30	3	33
84	80	48	65	594	279	164	7	171
16	18	13	14	138	74	47	-	47
68	62	35	51	456	205	117	7	124
94	89	54	66	675	279	194	10	204
Oberfranken								
27	25	18	16	225	140	67	3	70
17	19	11	7	167	89	59	2	61
10	6	7	9	58	51	8	1	9
16	11	5	8	87	14	25	-	25
14	5	1	1	92	23	34	1	35
14	5	1	1	92	23	34	1	35
30	16	6	9	179	37	59	1	60
5	3	2	-	36	15	14	-	14
5	3	2	-	36	15	14	-	14
8	5	5	8	72	38	28	-	28
5	4	1	-	36	2	16	-	16
3	1	4	8	36	36	12	-	12
8	3	-	1	72	8	38	-	38
8	3	-	1	72	8	38	-	38
5	-	-	-	23	-	9	-	9
5	-	-	-	23	-	9	-	9
5	2	3	1	45	35	25	-	25
5	2	3	1	45	35	25	-	25
10	2	3	1	23	-	8	1	9
2	4	3	2	25	25	7	-	7
2	4	3	2	25	25	7	-	7
12	6	6	3	48	25	15	1	16
2	3	1	-	10	-	2	-	2
2	3	1	-	10	-	2	-	2

Schulvorbereitende Einrichtung leitet.

Noch: Tabelle 30. Anzahl der Gruppen, Anzahl der Kinder nach Betreuung und Alter sowie vom Schul

Gebiet ¹⁾ Träger	Gruppen	Kinder						
		insgesamt	davon geboren					
			vor dem 01.07.2005	01.07.2005	01.01.2006	01.07.2006	01.01.2007	
				bis				
				31.12.2005	30.06.2006	31.12.2006	30.06.2007	
Noch: Oberfranken								
<u>Noch: Landkreise</u>								
Kronach								
Privat	4	34	-	-	7	6	5	
davon								
Sonstiger Träger	4	34	-	-	7	6	5	
Kulmbach								
Privat	5	46	-	1	10	11	4	
davon								
Sonstiger Träger	5	46	-	1	10	11	4	
Lichtenfels								
Privat	7	54	1	-	8	14	11	
davon								
Katholischer Träger	3	27	-	-	4	9	7	
Sonstiger Träger	4	27	1	-	4	5	4	
Wunsiedel i. Fichtelgebirge								
Öffentlich	2	21	-	-	5	4	6	
Privat	3	25	-	1	5	5	3	
davon								
Sonstiger Träger	3	25	-	1	5	5	3	
Zusammen	5	46	-	1	10	9	9	
Oberfranken								
Öffentlich	13	139	1	2	17	34	23	
Privat	85	759	9	13	131	208	143	
davon								
Katholischer Träger	18	194	-	1	34	53	45	
Evangelischer Träger	5	46	1	-	6	13	10	
Sonstiger Träger	62	519	8	12	91	142	88	
Zusammen	98	898	10	15	148	242	166	
Mittelfranken								
<u>Kreisfreie Städte</u>								
Ansbach								
Privat	3	29	-	-	3	6	8	
davon								
Evangelischer Träger	3	29	-	-	3	6	8	
Erlangen								
Öffentlich	3	36	-	-	5	15	5	
Privat	2	11	-	-	1	1	3	
davon								
Sonstiger Träger	2	11	-	-	1	1	3	
Zusammen	5	47	-	-	6	16	8	
Fürth								
Öffentlich	6	70	-	-	7	26	10	
Privat	2	16	1	-	2	2	6	
davon								
Sonstiger Träger	2	16	1	-	2	2	6	
Zusammen	8	86	1	-	9	28	16	
Nürnberg								
Öffentlich	22	212	-	2	26	70	51	
Privat	12	93	-	1	5	13	10	
davon								
Sonstiger Träger	12	93	-	1	5	13	10	
Zusammen	34	305	-	3	31	83	61	

1) Maßgeblich für die Zuordnung ist der Sitz der Volksschule zur sonderpädagogischen Förderung, die gemäß Art. 22 Abs. 1 des BayEUG die

besuch zurückgestellte Kinder an Schulvorbereitenden Einrichtungen in Bayern am 1.10.2012

Kinder				Vom Schulbesuch zurückgestellte Kinder				
(im Zeitraum)				darunter halbtags betreut	dar. mit Besuch einer ange-schlossenen heilpäd. Tagesstätte	Deutsche	Ausländer	insgesamt
01.07.2007	01.01.2008	01.07.2008	nach dem 31.12.2008					
31.12.2007	30.06.2008	31.12.2008						

Noch: Oberfranken

5	4	2	5	34	22	10	-	10
5	4	2	5	34	22	10	-	10
5	5	2	8	46	-	18	-	18
5	5	2	8	46	-	18	-	18
8	5	4	3	54	27	18	-	18
4	1	1	1	27	-	11	-	11
4	4	3	2	27	27	7	-	7
6	-	-	-	21	-	8	-	8
3	3	4	1	25	12	8	-	8
3	3	4	1	25	12	8	-	8
9	3	4	1	46	12	16	-	16

Oberfranken

32	13	8	9	131	14	41	1	42
97	67	45	46	759	345	278	4	282
21	20	12	8	194	89	70	2	72
7	7	2	-	46	2	18	-	18
69	40	31	38	519	254	190	2	192
129	80	53	55	890	359	319	5	324

Mittelfranken

1	3	6	2	29	-	7	-	7
1	3	6	2	29	-	7	-	7
5	2	4	-	36	17	10	4	14
-	1	3	2	11	9	1	-	1
-	1	3	2	11	9	1	-	1
5	3	7	2	47	26	11	4	15
15	6	4	2	70	25	20	3	23
2	1	1	1	16	16	3	2	5
2	1	1	1	16	16	3	2	5
17	7	5	3	86	41	23	5	28
28	20	12	3	212	84	57	14	71
24	14	15	11	93	88	9	2	11
24	14	15	11	93	88	9	2	11
52	34	27	14	305	172	66	16	82

Schulvorbereitende Einrichtung leitet.

Noch: Tabelle 30. Anzahl der Gruppen, Anzahl der Kinder nach Betreuung und Alter sowie vom Schul

Gebiet ¹⁾ Träger	Gruppen	Kinder						
		insgesamt	davon geboren					
			vor dem 01.07.2005	01.07.2005	01.01.2006	01.07.2006	01.01.2007	
				bis				
				31.12.2005	30.06.2006	31.12.2006	30.06.2007	
Noch: Mittelfranken								
<u>Noch: Kreisfreie Städte</u>								
Schwabach								
Öffentlich	6	62	-	-	2	21	9	
Privat	6	44	1	2	1	11	9	
davon								
Sonstiger Träger	6	44	1	2	1	11	9	
Zusammen	12	106	1	2	3	32	18	
<u>Landkreise</u>								
Ansbach								
Öffentlich	6	56	-	-	6	15	9	
Privat	16	140	-	1	12	39	25	
davon								
Evangelischer Träger	14	123	-	1	11	37	24	
Sonstiger Träger	2	17	-	-	1	2	1	
Zusammen	22	196	-	1	18	54	34	
Erlangen-Höchstadt								
Öffentlich	1	9	-	-	1	6	-	
Privat	8	83	-	-	2	12	19	
davon								
Sonstiger Träger	8	83	-	-	2	12	19	
Zusammen	9	92	-	-	3	18	19	
Fürth								
Privat	3	36	-	-	1	8	8	
davon								
Sonstiger Träger	3	36	-	-	1	8	8	
Neustadt a. d. Aisch- Bad Windsheim								
Privat	8	70	1	2	7	21	14	
davon								
Evangelischer Träger	4	40	-	-	4	14	11	
Sonstiger Träger	4	30	1	2	3	7	3	
Nürnberger Land								
Öffentlich	2	22	-	1	4	5	4	
Privat	10	79	-	1	9	10	11	
davon								
Evangelischer Träger	4	38	-	-	2	5	7	
Sonstiger Träger	6	41	-	1	7	5	4	
Zusammen	12	101	-	2	13	15	15	
Roth								
Öffentlich	10	100	-	4	17	23	13	
Privat	6	50	-	2	2	8	8	
davon								
Evangelischer Träger	5	41	-	-	-	8	7	
Sonstiger Träger	1	9	-	2	2	-	1	
Zusammen	16	150	-	6	19	31	21	
Weißenburg-Gunzenhausen								
Privat	9	83	-	1	15	23	13	
davon								
Evangelischer Träger	2	20	-	-	1	6	4	
Sonstiger Träger	7	63	-	1	14	17	9	

1) Maßgeblich für die Zuordnung ist der Sitz der Volksschule zur sonderpädagogischen Förderung, die gemäß Art. 22 Abs. 1 des BayEUG die

besuch zurückgestellte Kinder an Schulvorbereitenden Einrichtungen in Bayern am 1.10.2012

Kinder				Vom Schulbesuch zurückgestellte Kinder				
(im Zeitraum)				darunter halbtags betreut	dar. mit Besuch einer ange-schlossenen heilpäd. Tagesstätte	Deutsche	Ausländer	insgesamt
01.07.2007	01.01.2008	01.07.2008	nach dem 31.12.2008					
31.12.2007	30.06.2008	31.12.2008						

Noch: Mittelfranken

14	3	5	8	62	-	15	-	15
6	8	4	2	44	44	10	-	10
6	8	4	2	44	44	10	-	10
20	11	9	10	106	44	25	-	25
11	6	6	3	56	-	16	1	17
24	20	13	6	140	28	34	3	37
18	16	10	6	123	11	33	3	36
6	4	3	-	17	17	1	-	1
35	26	19	9	196	28	50	4	54
1	1	-	-	9	-	6	-	6
18	12	8	12	56	56	5	-	5
18	12	8	12	56	56	5	-	5
19	13	8	12	65	56	11	-	11
10	6	2	1	36	5	5	-	5
10	6	2	1	36	5	5	-	5
13	5	4	3	70	70	21	-	21
6	3	1	1	40	40	11	-	11
7	2	3	2	30	30	10	-	10
3	2	2	1	22	-	8	-	8
15	9	10	14	79	57	16	1	17
8	4	7	5	38	19	5	-	5
7	5	3	9	41	38	11	1	12
18	11	12	15	101	57	24	1	25
12	12	10	9	100	-	32	3	35
6	6	7	11	50	21	4	1	5
6	4	5	11	41	15	1	-	1
-	2	2	-	9	6	3	1	4
18	18	17	20	150	21	36	4	40
11	11	6	3	68	43	31	1	32
5	3	-	1	20	-	6	-	6
6	8	6	2	48	43	25	1	26

Schulvorbereitende Einrichtung leitet.

Noch: Tabelle 30. Anzahl der Gruppen, Anzahl der Kinder nach Betreuung und Alter sowie vom Schul

Gebiet ¹⁾ Träger	Gruppen	Kinder						
		insge- samt	davon geboren					
			vor dem 01.07.2005	01.07.2005	01.01.2006	01.07.2006	01.01.2007	
				bis				
				31.12.2005	30.06.2006	31.12.2006	30.06.2007	
Mittelfranken								
Öffentlich	56	567	-	7	68	181	101	
Privat	85	734	3	10	60	154	134	
davon								
Evangelischer Träger	32	291	-	1	21	76	61	
Sonstiger Träger	53	443	3	9	39	78	73	
Zusammen	141	1 301	3	17	128	335	235	
Unterfranken								
<u>Kreisfreie Städte</u>								
Aschaffenburg								
Öffentlich	5	46	-	-	6	21	8	
Privat	3	25	1	1	-	1	6	
davon								
Sonstiger Träger	3	25	1	1	-	1	6	
Zusammen	8	71	1	1	6	22	14	
Schweinfurt								
Privat	19	159	-	2	19	34	40	
davon								
Katholischer Träger	15	131	-	1	19	32	37	
Sonstiger Träger	4	28	-	1	-	2	3	
Würzburg								
Öffentlich	4	28	-	-	1	5	7	
Privat	31	275	-	3	19	45	50	
davon								
Katholischer Träger	17	192	-	2	11	33	38	
Sonstiger Träger	14	83	-	1	8	12	12	
Zusammen	35	303	-	3	20	50	57	
<u>Landkreise</u>								
Aschaffenburg								
Privat	21	230	-	-	10	60	54	
davon								
Katholischer Träger	21	230	-	-	10	60	54	
Bad Kissingen								
Privat	11	116	-	2	13	18	24	
davon								
Katholischer Träger	9	93	-	1	9	16	19	
Evangelischer Träger	1	13	-	-	2	1	3	
Sonstiger Träger	1	10	-	1	2	1	2	
Haßberge								
Privat	6	52	-	1	1	6	12	
davon								
Katholischer Träger	3	30	-	-	1	5	10	
Sonstiger Träger	3	22	-	1	-	1	2	
Kitzingen								
Privat	8	62	-	-	1	8	18	
davon								
Sonstiger Träger	8	62	-	-	1	8	18	
Main-Spessart								
Privat	13	111	-	-	4	19	19	
davon								
Katholischer Träger	6	59	-	-	1	12	9	
Sonstiger Träger	7	52	-	-	3	7	10	

1) Maßgeblich für die Zuordnung ist der Sitz der Volksschule zur sonderpädagogischen Förderung, die gemäß Art. 22 Abs. 1 des BayEUG die

besuch zurückgestellte Kinder an Schulvorbereitenden Einrichtungen in Bayern am 1.10.2012

Kinder				Vom Schulbesuch zurückgestellte Kinder				
(im Zeitraum)			nach dem 31.12.2008	darunter halbtags betreut	dar. mit Besuch einer ange- schlossenen heilpäd. Tagesstätte	Deutsche	Ausländer	insgesamt
01.07.2007	01.01.2008	01.07.2008						
31.12.2007	30.06.2008	31.12.2008						
Mittelfranken								
89	52	43	26	567	126	164	25	189
130	96	79	68	692	437	146	10	156
44	33	29	26	291	85	63	3	66
86	63	50	42	401	352	83	7	90
219	148	122	94	1 259	563	310	35	345
Unterfranken								
6	3	-	2	46	11	21	-	21
1	3	3	9	25	25	3	-	3
1	3	3	9	25	25	3	-	3
7	6	3	11	71	36	24	-	24
24	21	13	6	131	52	36	3	39
18	13	7	4	131	52	34	3	37
6	8	6	2	-	-	2	-	2
4	2	1	8	28	28	4	-	4
46	35	38	39	275	212	39	2	41
37	27	22	22	192	146	28	2	30
9	8	16	17	83	66	11	-	11
50	37	39	47	303	240	43	2	45
60	26	18	2	230	-	30	1	31
60	26	18	2	230	-	30	1	31
21	12	17	9	116	36	23	-	23
20	9	14	5	93	17	18	-	18
-	1	3	3	13	13	2	-	2
1	2	-	1	10	6	3	-	3
12	5	5	10	20	-	5	-	5
9	2	-	3	20	-	4	-	4
3	3	5	7	-	-	1	-	1
15	8	6	6	62	54	1	-	1
15	8	6	6	62	54	1	-	1
29	21	13	6	111	31	9	1	10
18	10	7	2	59	-	3	1	4
11	11	6	4	52	31	6	-	6

Schulvorbereitende Einrichtung leitet.

Noch: Tabelle 30. Anzahl der Gruppen, Anzahl der Kinder nach Betreuung und Alter sowie vom Schul

Gebiet ¹⁾ Träger	Gruppen	Kinder						
		insgesamt	davon geboren					
			vor dem 01.07.2005	01.07.2005	01.01.2006	01.07.2006	01.01.2007	
				bis				
				31.12.2005	30.06.2006	31.12.2006	30.06.2007	
Noch: Unterfranken								
<u>Noch: Landkreise</u>								
Miltenberg								
Öffentlich	3	28	-	-	6	9	5	
Privat	3	25	-	-	1	3	5	
davon								
Sonstiger Träger	3	25	-	-	1	3	5	
Zusammen	6	53	-	-	7	12	10	
Rhön-Grabfeld								
Privat	11	118	-	2	9	19	18	
davon								
Sonstiger Träger	11	118	-	2	9	19	18	
Schweinfurt								
Privat	3	21	-	-	1	4	-	
davon								
Sonstiger Träger	3	21	-	-	1	4	-	
Würzburg								
Zusammen	-	-	-	-	-	-	-	
Unterfranken								
Öffentlich	12	102	-	-	13	35	20	
Privat	129	1 194	1	11	78	217	246	
davon								
Katholischer Träger	71	735	-	4	51	158	167	
Evangelischer Träger	1	13	-	-	2	1	3	
Sonstiger Träger	57	446	1	7	25	58	76	
Zusammen	141	1 296	1	11	91	252	266	
Schwaben								
<u>Kreisfreie Städte</u>								
Augsburg								
Öffentlich	4	39	-	-	5	18	9	
Privat	16	143	-	2	9	34	27	
davon								
Sonstiger Träger	16	143	-	2	9	34	27	
Zusammen	20	182	-	2	14	52	36	
Kaufbeuren								
Privat	8	81	1	2	7	21	14	
davon								
Sonstiger Träger	8	81	1	2	7	21	14	
Kempton (Allgäu)								
Privat	7	62	-	-	-	11	13	
davon								
Sonstiger Träger	7	62	-	-	-	11	13	
Memmingen								
Privat	8	73	-	1	6	15	13	
davon								
Sonstiger Träger	8	73	-	1	6	15	13	
<u>Landkreise</u>								
Aichach-Friedberg								
Privat	9	89	-	-	8	31	13	
davon								
Sonstiger Träger	9	89	-	-	8	31	13	

1) Maßgeblich für die Zuordnung ist der Sitz der Volksschule zur sonderpädagogischen Förderung, die gemäß Art. 22 Abs. 1 des BayEUG die

besuch zurückgestellte Kinder an Schulvorbereitenden Einrichtungen in Bayern am 1.10.2012

Kinder				Vom Schulbesuch zurückgestellte Kinder				
(im Zeitraum)			nach dem 31.12.2008	darunter halbtags betreut	dar. mit Besuch einer ange- schlossenen heilpäd. Tagesstätte	Deutsche	Ausländer	insgesamt
01.07.2007	01.01.2008	01.07.2008						
31.12.2007	30.06.2008	31.12.2008						

Noch: Unterfranken

7	1	-	-	28	-	9	1	10
4	2	5	5	25	25	1	-	1
4	2	5	5	25	25	1	-	1
11	3	5	5	53	25	10	1	11
25	19	14	12	118	16	21	1	22
25	19	14	12	118	16	21	1	22
7	1	6	2	-	-	3	-	3
7	1	6	2	-	-	3	-	3
-	-	-	-	-	-	-	-	-
Unterfranken								
17	6	1	10	102	39	34	1	35
244	153	138	106	1 113	451	171	8	179
162	87	68	38	725	215	117	7	124
-	1	3	3	13	13	2	-	2
82	65	67	65	375	223	52	1	53
261	159	139	116	1 215	490	205	9	214

Schwaben

4	1	2	-	39	9	15	3	18
29	17	16	9	143	73	29	3	32
29	17	16	9	143	73	29	3	32
33	18	18	9	182	82	44	6	50
18	7	3	8	66	-	19	3	22
18	7	3	8	66	-	19	3	22
12	11	9	6	62	14	7	-	7
12	11	9	6	62	14	7	-	7
15	8	7	8	73	20	15	2	17
15	8	7	8	73	20	15	2	17
13	14	5	5	89	10	28	-	28
13	14	5	5	89	10	28	-	28

Schulvorbereitende Einrichtung leitet.

Noch: Tabelle 30. Anzahl der Gruppen, Anzahl der Kinder nach Betreuung und Alter sowie vom Schul

Gebiet ¹⁾ Träger	Gruppen	Kinder						
		insgesamt	davon geboren					
			vor dem 01.07.2005	01.07.2005	01.01.2006	01.07.2006	01.01.2007	
				bis				
				31.12.2005	30.06.2006	31.12.2006	30.06.2007	
Noch: Schwaben								
Noch: Landkreise								
Augsburg								
Privat	18	161	1	1	18	52	21	
davon								
Sonstiger Träger	18	161	1	1	18	52	21	
Dillingen a. d. Donau								
Privat	8	79	-	1	9	26	9	
davon								
Katholischer Träger	8	79	-	1	9	26	9	
Donau-Ries								
Privat	13	126	-	-	5	27	34	
davon								
Sonstiger Träger	13	126	-	-	5	27	34	
Günzburg								
Privat	11	107	2	3	16	21	18	
davon								
Katholischer Träger	2	16	-	2	5	-	1	
Sonstiger Träger	9	91	2	1	11	21	17	
Lindau (Bodensee)								
Privat	4	38	-	-	2	11	5	
davon								
Sonstiger Träger	4	38	-	-	2	11	5	
Neu-Ulm								
Privat	14	142	-	-	25	53	22	
davon								
Sonstiger Träger	14	142	-	-	25	53	22	
Oberallgäu								
Privat	3	31	-	-	2	10	5	
davon								
Sonstiger Träger	3	31	-	-	2	10	5	
Ostallgäu								
Privat	6	63	-	-	6	15	6	
davon								
Sonstiger Träger	6	63	-	-	6	15	6	
Unterallgäu								
Privat	1	6	3	1	1	1	-	
davon								
Sonstiger Träger	1	6	3	1	1	1	-	
Schwaben								
Öffentlich	4	39	-	-	5	18	9	
Privat	126	1 201	7	11	114	328	200	
davon								
Katholischer Träger	10	95	-	3	14	26	10	
Sonstiger Träger	116	1 106	7	8	100	302	190	
Zusammen	130	1 240	7	11	119	346	209	
Bayern								
Öffentlich	230	2 163	5	30	344	748	379	
Privat	626	5 559	42	97	577	1 240	983	
davon								
Katholischer Träger	157	1 501	11	29	170	327	290	
Evangelischer Träger	49	442	1	3	43	109	94	
Sonstiger Träger	420	3 616	30	65	364	804	599	
Insgesamt	856	7 722	47	127	921	1 988	1 362	

1) Maßgeblich für die Zuordnung ist der Sitz der Volksschule zur sonderpädagogischen Förderung, die gemäß Art. 22 Abs. 1 des BayEUG die

besuch zurückgestellte Kinder an Schulvorbereitenden Einrichtungen in Bayern am 1.10.2012

Kinder				Vom Schulbesuch zurückgestellte Kinder				
(im Zeitraum)				darunter halbtags betreut	dar. mit Besuch einer ange-schlossenen heilpäd. Tagesstätte	Deutsche	Ausländer	insgesamt
01.07.2007	01.01.2008	01.07.2008	nach dem 31.12.2008					
31.12.2007	30.06.2008	31.12.2008						

Noch: Schwaben

30	16	13	9	161	35	49	3	52
30	16	13	9	161	35	49	3	52
7	8	9	10	79	3	19	3	22
7	8	9	10	79	3	19	3	22
26	17	10	7	126	28	18	2	20
26	17	10	7	126	28	18	2	20
17	13	5	12	107	20	30	2	32
5	-	-	3	16	4	6	1	7
12	13	5	9	91	16	24	1	25
7	3	4	6	38	8	7	-	7
7	3	4	6	38	8	7	-	7
23	9	5	5	142	27	50	13	63
23	9	5	5	142	27	50	13	63
6	4	3	1	31	-	7	-	7
6	4	3	1	31	-	7	-	7
14	7	12	3	63	-	14	1	15
14	7	12	3	63	-	14	1	15
-	-	-	-	6	-	5	1	6
-	-	-	-	6	-	5	1	6

Schwaben

4	1	2	-	39	9	15	3	18
217	134	101	89	1 186	238	297	33	330
12	8	9	13	95	7	25	4	29
205	126	92	76	1 091	231	272	29	301
221	135	103	89	1 225	247	312	36	348

Bayern

307	157	105	88	2 155	247	770	86	856
929	659	520	512	5 391	2 363	1 303	84	1 387
253	164	132	125	1 461	566	360	21	381
62	51	42	37	442	192	106	5	111
614	444	346	350	3 488	1 605	837	58	895
1 236	816	625	600	7 546	2 610	2 073	170	2 243

Schulvorbereitende Einrichtung leitet.

Tabelle 31. Gruppen sowie ausländische Kinder nach dem Herkunftsland (Staatsangehörigkeit) an Schulvorbereitenden Einrichtungen in Bayern am 1.10.2012

Gebiet ¹⁾ Träger	Zahl der Gruppen			Zahl der betreuten Kinder in Gruppen mit ... Kindern ²⁾		Ausländische Kinder insgesamt	davon aus					
	mit ... Kindern ²⁾		insgesamt	bis zu 10	11 oder mehr		Griechenland	Italien	ehem. SFR Jugoslawien ³⁾	Spanien	Türkei	sonstigen Staaten
	bis zu 10	11 oder mehr										
Oberbayern												
<u>Kreisfreie Städte</u>												
Ingolstadt												
Öffentlich	6	-	6	51	-	1	-	-	-	-	-	1
Privat	4	-	4	30	-	3	-	-	-	-	-	3
davon												
Katholischer Träger	4	-	4	30	-	3	-	-	-	-	-	3
Zusammen	10	-	10	81	-	4	-	-	-	-	-	4
München												
Öffentlich	28	2	30	238	23	59	3	2	8	-	10	36
Privat	27	3	30	190	37	45	-	3	6	1	5	30
davon												
Katholischer Träger	3	-	3	30	-	17	-	3	1	-	5	8
Evangelischer Träger	6	-	6	48	-	4	-	-	-	-	-	4
Sonstiger Träger	18	3	21	112	37	24	-	-	5	1	-	18
Zusammen	55	5	60	428	60	104	3	5	14	1	15	66
Rosenheim												
Öffentlich	4	-	4	40	-	5	-	-	-	-	-	5
Privat	1	-	1	8	-	1	-	-	1	-	-	-
davon												
Katholischer Träger	1	-	1	8	-	1	-	-	1	-	-	-
Zusammen	5	-	5	48	-	6	-	-	1	-	-	5
<u>Landkreise</u>												
Altötting												
Öffentlich	3	1	4	29	11	3	-	-	-	-	-	3
Privat	2	-	2	17	-	-	-	-	-	-	-	-
davon												
Sonstiger Träger	2	-	2	17	-	-	-	-	-	-	-	-
Zusammen	5	1	6	46	11	3	-	-	-	-	-	3
Bad Tölz-Wolfratshausen												
Öffentlich	1	-	1	9	-	3	-	1	1	-	-	1
Privat	1	-	1	8	-	2	-	-	2	-	-	-
davon												
Sonstiger Träger	1	-	1	8	-	2	-	-	2	-	-	-
Zusammen	2	-	2	17	-	5	-	1	3	-	-	1
Berchtesgadener Land												
Öffentlich	3	-	3	28	-	2	-	-	2	-	-	-
Privat	3	-	3	22	-	4	-	-	1	-	-	3
davon												
Katholischer Träger	3	-	3	22	-	4	-	-	1	-	-	3
Zusammen	6	-	6	50	-	6	-	-	3	-	-	3
Dachau												
Öffentlich	5	-	5	47	-	-	-	-	-	-	-	-
Privat	2	-	2	14	-	1	1	-	-	-	-	-
davon												
Katholischer Träger	2	-	2	14	-	1	1	-	-	-	-	-
Zusammen	7	-	7	61	-	1	1	-	-	-	-	-

1) Maßgeblich für die Zuordnung ist der Sitz der Volksschule zur sonderpädagogischen Förderung, die gemäß Art. 22 Abs. 1 des BayEUG die Schulvorbereitende Einrichtung leitet. - 2) Zur Ermittlung der Gruppenstärke wird zunächst die Anzahl der "Nur-Vormittagskinder" und der "Nur-Nachmittagskinder" ermittelt; die größere Anzahl wird dann zur Zahl der "Ganztagskinder" dazuaddiert. - 3) Bosnien und Herzegowina, Kosovo, Kroatien, Mazedonien, Montenegro, Serbien und Slowenien.

Noch: Tabelle 31. Gruppen sowie ausländische Kinder nach dem Herkunftsland (Staatsangehörigkeit) an Schulvorbereitenden Einrichtungen in Bayern am 1.10.2012

Gebiet ¹⁾ Träger	Zahl der Gruppen			Zahl der betreuten Kinder in Gruppen mit ... Kindern ²⁾		Ausländische Kinder insgesamt	davon aus					
	mit ... Kindern ²⁾		insgesamt	bis zu 10	11 oder mehr		Griechenland	Italien	ehem. SFR Jugoslawien ³⁾	Spanien	Türkei	sonstigen Staaten
	bis zu 10	11 oder mehr										
Noch: Oberbayern												
Noch: Landkreise												
Ebersberg												
Öffentlich	5	-	5	42	-	-	-	-	-	-	-	-
Privat	2	-	2	13	-	1	-	-	-	-	-	1
davon												
Katholischer Träger	2	-	2	13	-	1	-	-	-	-	-	1
Zusammen	7	-	7	55	-	1	-	-	-	-	-	1
Eichstätt												
Öffentlich	-	5	5	-	55	1	-	-	-	-	-	1
Erding												
Öffentlich	4	2	6	39	24	-	-	-	-	-	-	-
Privat	2	-	2	15	-	1	-	-	-	-	-	1
davon												
Sonstiger Träger	2	-	2	15	-	1	-	-	-	-	-	1
Zusammen	6	2	8	54	24	1	-	-	-	-	-	1
Freising												
Öffentlich	4	-	4	39	-	3	-	-	-	-	1	2
Privat	4	-	4	35	-	1	-	-	-	1	-	-
davon												
Sonstiger Träger	4	-	4	35	-	1	-	-	-	1	-	-
Zusammen	8	-	8	74	-	4	-	-	-	1	1	2
Fürstenfeldbruck												
Öffentlich	5	-	5	50	-	10	-	-	1	-	1	8
Privat	2	-	2	16	-	1	-	-	-	-	-	1
davon												
Sonstiger Träger	2	-	2	16	-	1	-	-	-	-	-	1
Zusammen	7	-	7	66	-	11	-	-	1	-	1	9
Garmisch-Partenkirchen												
Öffentlich	1	-	1	10	-	1	1	-	-	-	-	-
Privat	1	-	1	10	-	-	-	-	-	-	-	-
davon												
Katholischer Träger	1	-	1	10	-	-	-	-	-	-	-	-
Zusammen	2	-	2	20	-	1	1	-	-	-	-	-
Landsberg a. Lech												
Öffentlich	3	-	3	26	-	2	-	-	-	-	2	-
Miesbach												
Öffentlich	1	-	1	7	-	-	-	-	-	-	-	-
Privat	1	-	1	10	-	-	-	-	-	-	-	-
davon												
Katholischer Träger	1	-	1	10	-	-	-	-	-	-	-	-
Zusammen	2	-	2	17	-	-	-	-	-	-	-	-
Mühldorf a. Inn												
Öffentlich	5	-	5	50	-	-	-	-	-	-	-	-
Privat	2	-	2	15	-	1	-	-	1	-	-	-
davon												
Katholischer Träger	2	-	2	15	-	1	-	-	1	-	-	-
Zusammen	7	-	7	65	-	1	-	-	1	-	-	-

1) Maßgeblich für die Zuordnung ist der Sitz der Volksschule zur sonderpädagogischen Förderung, die gemäß Art. 22 Abs. 1 des BayEUG die Schulvorbereitende Einrichtung leitet. - 2) Zur Ermittlung der Gruppenstärke wird zunächst die Anzahl der "Nur-Vormittagskinder" und der "Nur-Nachmittagskinder" ermittelt; die größere Anzahl wird dann zur Zahl der "Ganztagskinder" dazuaddiert. - 3) Bosnien und Herzegowina, Kosovo, Kroatien, Mazedonien, Montenegro, Serbien und Slowenien.

Noch: Tabelle 31. Gruppen sowie ausländische Kinder nach dem Herkunftsland (Staatsangehörigkeit) an Schulvorbereitenden Einrichtungen in Bayern am 1.10.2012

Gebiet ¹⁾ Träger	Zahl der Gruppen			Zahl der betreuten Kinder in Gruppen mit ... Kindern ²⁾		Ausländische Kinder insgesamt	davon aus					
	mit ... Kindern ²⁾		insgesamt	bis zu 10	11 oder mehr		Griechenland	Italien	ehem. SFR Jugoslawien ³⁾	Spanien	Türkei	sonstigen Staaten
	bis zu 10	11 oder mehr										
Noch: Oberbayern												
Noch: Landkreise												
München												
Öffentlich	6	-	6	57	-	5	-	1	1	-	-	3
Privat	4	-	4	30	-	3	1	-	-	-	-	2
davon												
Sonstiger Träger	4	-	4	30	-	3	1	-	-	-	-	2
Zusammen	10	-	10	87	-	8	1	1	1	-	-	5
Neuburg-Schrobenhausen												
Öffentlich	3	-	3	27	-	2	-	-	-	-	-	2
Privat	2	-	2	15	-	-	-	-	-	-	-	-
davon												
Sonstiger Träger	2	-	2	15	-	-	-	-	-	-	-	-
Zusammen	5	-	5	42	-	2	-	-	-	-	-	2
Pfaffenhofen a. d. Ilm												
Privat	10	-	10	82	-	4	-	-	-	-	-	4
davon												
Sonstiger Träger	10	-	10	82	-	4	-	-	-	-	-	4
Rosenheim												
Öffentlich	8	1	9	64	11	3	-	1	-	-	1	1
Privat	1	-	1	7	-	1	-	-	-	-	-	1
davon												
Katholischer Träger	1	-	1	7	-	1	-	-	-	-	-	1
Sonstiger Träger	-	-	-	-	-	-	-	-	-	-	-	-
Zusammen	9	1	10	71	11	4	-	1	-	-	1	2
Starnberg												
Privat	1	-	1	7	-	1	-	1	-	-	-	-
davon												
Sonstiger Träger	1	-	1	7	-	1	-	1	-	-	-	-
Traunstein												
Öffentlich	2	-	2	18	-	-	-	-	-	-	-	-
Privat	9	-	9	77	-	2	-	-	-	-	-	2
davon												
Katholischer Träger	4	-	4	33	-	1	-	-	-	-	-	1
Evangelischer Träger	5	-	5	44	-	1	-	-	-	-	-	1
Zusammen	11	-	11	95	-	2	-	-	-	-	-	2
Weilheim-Schongau												
Öffentlich	4	-	4	39	-	1	-	-	-	-	1	-
Oberbayern												
Öffentlich	101	11	112	910	124	101	4	5	13	-	16	63
Privat	81	3	84	621	37	72	2	4	11	2	5	48
davon												
Katholischer Träger	24	-	24	192	-	30	1	3	4	-	5	17
Evangelischer Träger	11	-	11	92	-	5	-	-	-	-	-	5
Sonstiger Träger	46	3	49	337	37	37	1	1	7	2	-	26
Zusammen	182	14	196	1 531	161	173	6	9	24	2	21	111

1) Maßgeblich für die Zuordnung ist der Sitz der Volksschule zur sonderpädagogischen Förderung, die gemäß Art. 22 Abs. 1 des BayEUG die Schulvorbereitende Einrichtung leitet. - 2) Zur Ermittlung der Gruppenstärke wird zunächst die Anzahl der "Nur-Vormittagskinder" und der "Nur-Nachmittagskinder" ermittelt; die größere Anzahl wird dann zur Zahl der "Ganztagskinder" dazugaddiert. - 3) Bosnien und Herzegowina, Kosovo, Kroatien, Mazedonien, Montenegro, Serbien und Slowenien.

Noch: Tabelle 31. Gruppen sowie ausländische Kinder nach dem Herkunftsland (Staatsangehörigkeit) an Schulvorbereitenden Einrichtungen in Bayern am 1.10.2012

Gebiet ¹⁾ Träger	Zahl der Gruppen			Zahl der betreuten Kinder in Gruppen mit ... Kindern ²⁾		Ausländische Kinder insgesamt	davon aus					
	mit ... Kindern ²⁾		insgesamt	bis zu 10	11 oder mehr		Griechenland	Italien	ehem. SFR Jugoslawien ³⁾	Spanien	Türkei	sonstigen Staaten
	bis zu 10	11 oder mehr										
Niederbayern												
<u>Kreisfreie Städte</u>												
Landshut												
Privat	8	-	8	65	-	6	-	-	-	-	1	5
davon												
Sonstiger Träger	8	-	8	65	-	6	-	-	-	-	1	5
Passau												
Öffentlich	2	-	2	13	-	4	-	-	-	-	-	4
Privat	4	-	4	35	-	-	-	-	-	-	-	-
davon												
Katholischer Träger	4	-	4	35	-	-	-	-	-	-	-	-
Zusammen	6	-	6	48	-	4	-	-	-	-	-	4
Straubing												
Öffentlich	4	-	4	29	-	1	-	-	-	-	1	-
Privat	4	2	6	34	22	-	-	-	-	-	-	-
davon												
Katholischer Träger	4	2	6	34	22	-	-	-	-	-	-	-
Zusammen	8	2	10	63	22	1	-	-	-	-	1	-
<u>Landkreise</u>												
Deggendorf												
Öffentlich	2	-	2	17	-	-	-	-	-	-	-	-
Privat	5	-	5	43	-	1	-	-	-	-	-	1
davon												
Sonstiger Träger	5	-	5	43	-	1	-	-	-	-	-	1
Zusammen	7	-	7	60	-	1	-	-	-	-	-	1
Dingolfing-Landau												
Privat	6	-	6	55	-	1	-	-	-	-	-	1
davon												
Sonstiger Träger	6	-	6	55	-	1	-	-	-	-	-	1
Freyung-Grafenau												
Öffentlich	3	-	3	23	-	2	-	-	-	-	-	2
Privat	1	-	1	7	-	-	-	-	-	-	-	-
davon												
Katholischer Träger	1	-	1	7	-	-	-	-	-	-	-	-
Zusammen	4	-	4	30	-	2	-	-	-	-	-	2
Kelheim												
Privat	9	-	9	63	-	1	-	-	-	-	-	1
davon												
Katholischer Träger	3	-	3	17	-	-	-	-	-	-	-	-
Sonstiger Träger	6	-	6	46	-	1	-	-	-	-	-	1
Landshut												
Privat	2	-	2	19	-	1	-	-	-	-	-	1
davon												
Sonstiger Träger	2	-	2	19	-	1	-	-	-	-	-	1

1) Maßgeblich für die Zuordnung ist der Sitz der Volksschule zur sonderpädagogischen Förderung, die gemäß Art. 22 Abs. 1 des BayEUG die Schulvorbereitende Einrichtung leitet. - 2) Zur Ermittlung der Gruppenstärke wird zunächst die Anzahl der "Nur-Vormittagskinder" und der "Nur-Nachmittagskinder" ermittelt; die größere Anzahl wird dann zur Zahl der "Ganztagskinder" dazuaddiert. - 3) Bosnien und Herzegowina, Kosovo, Kroatien, Mazedonien, Montenegro, Serbien und Slowenien.

Noch: Tabelle 31. Gruppen sowie ausländische Kinder nach dem Herkunftsland (Staatsangehörigkeit) an Schulvorbereitenden Einrichtungen in Bayern am 1.10.2012

Gebiet ¹⁾ Träger	Zahl der Gruppen			Zahl der betreuten Kinder in Gruppen mit ... Kindern ²⁾		Ausländische Kinder insgesamt	davon aus					
	mit ... Kindern ²⁾		insgesamt	bis zu 10	11 oder mehr		Griechenland	Italien	ehem. SFR Jugoslawien ³⁾	Spanien	Türkei	sonstigen Staaten
	bis zu 10	11 oder mehr										
Noch: Niederbayern												
Noch: Landkreise												
Passau												
Öffentlich	3	-	3	20	-	-	-	-	-	-	-	-
Privat	2	1	3	17	11	2	-	-	1	-	-	1
davon												
Katholischer Träger	1	-	1	9	-	2	-	-	1	-	-	1
Sonstiger Träger	1	1	2	8	11	-	-	-	-	-	-	-
Zusammen	5	1	6	37	11	2	-	-	1	-	-	1
Regen												
Öffentlich	-	2	2	-	24	-	-	-	-	-	-	-
Privat	4	1	5	25	11	1	-	-	-	-	-	1
davon												
Katholischer Träger	-	1	1	-	11	-	-	-	-	-	-	-
Sonstiger Träger	4	-	4	25	-	1	-	-	-	-	-	1
Zusammen	4	3	7	25	35	1	-	-	-	-	-	1
Rottal-Inn												
Öffentlich	5	-	5	43	-	4	-	-	1	-	-	3
Privat	2	-	2	12	-	2	-	-	-	-	-	2
davon												
Katholischer Träger	2	-	2	12	-	2	-	-	-	-	-	2
Zusammen	7	-	7	55	-	6	-	-	1	-	-	5
Straubing-Bogen												
Öffentlich	4	-	4	32	-	-	-	-	-	-	-	-
Niederbayern												
Öffentlich	23	2	25	177	24	11	-	-	1	-	1	9
Privat	47	4	51	375	44	15	-	-	1	-	1	13
davon												
Katholischer Träger	15	3	18	114	33	4	-	-	1	-	-	3
Sonstiger Träger	32	1	33	261	11	11	-	-	-	-	1	10
Zusammen	70	6	76	552	68	26	-	-	2	-	2	22
Oberpfalz												
Kreisfreie Städte												
Amberg												
Privat	11	3	14	84	33	3	-	-	1	-	-	2
davon												
Sonstiger Träger	11	3	14	84	33	3	-	-	1	-	-	2
Regensburg												
Öffentlich	5	-	5	49	-	8	-	-	1	-	3	4
Privat	12	-	12	88	-	5	-	-	-	1	1	3
davon												
Katholischer Träger	10	-	10	76	-	4	-	-	-	1	1	2
Sonstiger Träger	2	-	2	12	-	1	-	-	-	-	-	1
Zusammen	17	-	17	137	-	13	-	-	1	1	4	7
Weiden i. d. OPf.												
Privat	-	2	2	-	25	-	-	-	-	-	-	-
davon												
Sonstiger Träger	-	2	2	-	25	-	-	-	-	-	-	-

1) Maßgeblich für die Zuordnung ist der Sitz der Volksschule zur sonderpädagogischen Förderung, die gemäß Art. 22 Abs. 1 des BayEUG die Schulvorbereitende Einrichtung leitet. - 2) Zur Ermittlung der Gruppenstärke wird zunächst die Anzahl der "Nur-Vormittagskinder" und der "Nur-Nachmittagskinder" ermittelt; die größere Anzahl wird dann zur Zahl der "Ganztagskinder" dazuaddiert. - 3) Bosnien und Herzegowina, Kosovo, Kroatien, Mazedonien, Montenegro, Serbien und Slowenien.

Noch: Tabelle 31. Gruppen sowie ausländische Kinder nach dem Herkunftsland (Staatsangehörigkeit) an Schulvorbereitenden Einrichtungen in Bayern am 1.10.2012

Gebiet ¹⁾ Träger	Zahl der Gruppen			Zahl der betreuten Kinder in Gruppen mit ... Kindern ²⁾		Ausländische Kinder insgesamt	davon aus					
	mit ... Kindern ²⁾		insgesamt	bis zu 10	11 oder mehr		Griechenland	Italien	ehem. SFR Jugoslawien ³⁾	Spanien	Türkei	sonstigen Staaten
	bis zu 10	11 oder mehr										
Noch: Oberpfalz												
Landkreise												
Amberg-Weizsach												
Privat	3	2	5	25	24	-	-	-	-	-	-	-
davon												
Sonstiger Träger	3	2	5	25	24	-	-	-	-	-	-	-
Cham												
Privat	4	2	6	32	22	-	-	-	-	-	-	-
davon												
Sonstiger Träger	4	2	6	32	22	-	-	-	-	-	-	-
Neumarkt i. d. OPf.												
Privat	6	4	10	45	45	6	2	-	1	-	-	3
davon												
Sonstiger Träger	6	4	10	45	45	6	2	-	1	-	-	3
Neustadt a. d. Waldnaab												
Privat	7	2	9	59	23	2	-	-	-	-	-	2
davon												
Katholischer Träger	4	2	6	39	23	-	-	-	-	-	-	-
Sonstiger Träger	3	-	3	20	-	2	-	-	-	-	-	2
Regensburg												
Öffentlich	1	2	3	10	22	-	-	-	-	-	-	-
Schwandorf												
Privat	3	2	5	30	24	1	1	-	-	-	-	-
davon												
Sonstiger Träger	3	2	5	30	24	1	1	-	-	-	-	-
Tirschenreuth												
Privat	1	2	3	9	26	-	-	-	-	-	-	-
davon												
Sonstiger Träger	1	2	3	9	26	-	-	-	-	-	-	-
Oberpfalz												
Öffentlich	6	2	8	59	22	8	-	-	1	-	3	4
Privat	47	19	66	372	222	17	3	-	2	1	1	10
davon												
Katholischer Träger	14	2	16	115	23	4	-	-	-	1	1	2
Sonstiger Träger	33	17	50	257	199	13	3	-	2	-	-	8
Zusammen	53	21	74	431	244	25	3	-	3	1	4	14
Oberfranken												
Kreisfreie Städte												
Bamberg												
Privat	14	9	23	115	110	7	1	-	1	-	1	4
davon												
Katholischer Träger	6	9	15	57	110	4	-	-	-	-	1	3
Sonstiger Träger	8	-	8	58	-	3	1	-	1	-	-	1
Bayreuth												
Öffentlich	4	4	8	37	50	-	-	-	-	-	-	-
Privat	8	2	10	68	24	2	-	-	-	-	-	2
davon												
Sonstiger Träger	8	2	10	68	24	2	-	-	-	-	-	2
Zusammen	12	6	18	105	74	2	-	-	-	-	-	2

1) Maßgeblich für die Zuordnung ist der Sitz der Volksschule zur sonderpädagogischen Förderung, die gemäß Art. 22 Abs. 1 des BayEUG die Schulvorbereitende Einrichtung leitet. - 2) Zur Ermittlung der Gruppenstärke wird zunächst die Anzahl der "Nur-Vormittagskinder" und der "Nur-Nachmittagskinder" ermittelt; die größere Anzahl wird dann zur Zahl der "Ganztagskinder" dazugaddiert. - 3) Bosnien und Herzegowina, Kosovo, Kroatien, Mazedonien, Montenegro, Serbien und Slowenien.

Noch: Tabelle 31. Gruppen sowie ausländische Kinder nach dem Herkunftsland (Staatsangehörigkeit) an Schulvorbereitenden Einrichtungen in Bayern am 1.10.2012

Gebiet ¹⁾ Träger	Zahl der Gruppen			Zahl der betreuten Kinder in Gruppen mit ... Kindern ²⁾		Ausländische Kinder insgesamt	davon aus					
	mit ... Kindern ²⁾		insgesamt	bis zu 10	11 oder mehr		Griechenland	Italien	ehem. SFR Jugoslawien ³⁾	Spanien	Türkei	sonstigen Staaten
	bis zu 10	11 oder mehr										
Noch: Oberfranken												
<u>Noch: Kreisfreie Städte</u>												
Coburg												
Privat	3	1	4	25	11	-	-	-	-	-	-	-
davon												
Sonstiger Träger	3	1	4	25	11	-	-	-	-	-	-	-
Hof												
Privat	9	-	9	72	-	1	-	-	-	-	-	1
davon												
Evangelischer Träger	4	-	4	36	-	-	-	-	-	-	-	-
Sonstiger Träger	5	-	5	36	-	1	-	-	-	-	-	1
<u>Landkreise</u>												
Bamberg												
Privat	4	3	7	37	35	1	-	-	1	-	-	-
davon												
Sonstiger Träger	4	3	7	37	35	1	-	-	1	-	-	-
Bayreuth												
Privat	-	2	2	-	23	1	-	-	-	-	-	1
davon												
Sonstiger Träger	-	2	2	-	23	1	-	-	-	-	-	1
Coburg												
Privat	6	-	6	45	-	-	-	-	-	-	-	-
davon												
Sonstiger Träger	6	-	6	45	-	-	-	-	-	-	-	-
Forchheim												
Öffentlich	1	2	3	8	23	1	-	-	1	-	-	-
Privat	4	-	4	25	-	1	-	-	-	-	-	1
davon												
Sonstiger Träger	4	-	4	25	-	1	-	-	-	-	-	1
Zusammen	5	2	7	33	23	2	-	-	1	-	-	1
Hof												
Privat	1	-	1	10	-	-	-	-	-	-	-	-
davon												
Evangelischer Träger	1	-	1	10	-	-	-	-	-	-	-	-
Kronach												
Privat	3	1	4	22	12	-	-	-	-	-	-	-
davon												
Sonstiger Träger	3	1	4	22	12	-	-	-	-	-	-	-
Kulmbach												
Privat	5	-	5	46	-	-	-	-	-	-	-	-
davon												
Sonstiger Träger	5	-	5	46	-	-	-	-	-	-	-	-
Lichtenfels												
Privat	6	1	7	42	12	-	-	-	-	-	-	-
davon												
Katholischer Träger	2	1	3	15	12	-	-	-	-	-	-	-
Sonstiger Träger	4	-	4	27	-	-	-	-	-	-	-	-

1) Maßgeblich für die Zuordnung ist der Sitz der Volksschule zur sonderpädagogischen Förderung, die gemäß Art. 22 Abs. 1 des BayEUG die Schulvorbereitende Einrichtung leitet. - 2) Zur Ermittlung der Gruppenstärke wird zunächst die Anzahl der "Nur-Vormittagskinder" und der "Nur-Nachmittagskinder" ermittelt; die größere Anzahl wird dann zur Zahl der "Ganztagskinder" dazuzaddiert. - 3) Bosnien und Herzegowina, Kosovo, Kroatien, Mazedonien, Montenegro, Serbien und Slowenien.

Noch: Tabelle 31. Gruppen sowie ausländische Kinder nach dem Herkunftsland (Staatsangehörigkeit) an Schulvorbereitenden Einrichtungen in Bayern am 1.10.2012

Gebiet ¹⁾ Träger	Zahl der Gruppen			Zahl der betreuten Kinder in Gruppen mit ... Kindern ²⁾		Ausländische Kinder insgesamt	davon aus					
	mit ... Kindern ²⁾		insgesamt	bis zu 10	11 oder mehr		Griechenland	Italien	ehem. SFR Jugoslawien ³⁾	Spanien	Türkei	sonstigen Staaten
	bis zu 10	11 oder mehr										
Noch: Oberfranken												
Noch: Landkreise												
Wunsiedel i. Fichtelgebirge												
Öffentlich	1	1	2	10	11	-	-	-	-	-	-	-
Privat	2	1	3	13	12	-	-	-	-	-	-	-
davon												
Sonstiger Träger	2	1	3	13	12	-	-	-	-	-	-	-
Zusammen	3	2	5	23	23	-	-	-	-	-	-	-
Oberfranken												
Öffentlich	6	7	13	55	84	1	-	-	1	-	-	-
Privat	65	20	85	520	239	13	1	-	2	-	1	9
davon												
Katholischer Träger	8	10	18	72	122	4	-	-	-	-	1	3
Evangelischer Träger	5	-	5	46	-	-	-	-	-	-	-	-
Sonstiger Träger	52	10	62	402	117	9	1	-	2	-	-	6
Zusammen	71	27	98	575	323	14	1	-	3	-	1	9
Mittelfranken												
Kreisfreie Städte												
Ansbach												
Privat	3	-	3	29	-	1	-	-	-	-	-	1
davon												
Evangelischer Träger	3	-	3	29	-	1	-	-	-	-	-	1
Erlangen												
Öffentlich	-	3	3	-	36	11	-	2	-	-	1	8
Privat	2	-	2	11	-	1	-	-	-	-	-	1
davon												
Sonstiger Träger	2	-	2	11	-	1	-	-	-	-	-	1
Zusammen	2	3	5	11	36	12	-	2	-	-	1	9
Fürth												
Öffentlich	-	6	6	-	70	10	1	1	-	-	2	6
Privat	2	-	2	16	-	5	-	-	-	-	-	5
davon												
Sonstiger Träger	2	-	2	16	-	5	-	-	-	-	-	5
Zusammen	2	6	8	16	70	15	1	1	-	-	2	11
Nürnberg												
Öffentlich	15	7	22	135	77	35	5	2	3	-	7	18
Privat	12	-	12	93	-	8	1	-	1	-	2	4
davon												
Sonstiger Träger	12	-	12	93	-	8	1	-	1	-	2	4
Zusammen	27	7	34	228	77	43	6	2	4	-	9	22
Schwabach												
Öffentlich	4	2	6	40	22	1	-	-	-	-	-	1
Privat	6	-	6	44	-	-	-	-	-	-	-	-
davon												
Sonstiger Träger	6	-	6	44	-	-	-	-	-	-	-	-
Zusammen	10	2	12	84	22	1	-	-	-	-	-	1

1) Maßgeblich für die Zuordnung ist der Sitz der Volksschule zur sonderpädagogischen Förderung, die gemäß Art. 22 Abs. 1 des BayEUG die Schulvorbereitende Einrichtung leitet. - 2) Zur Ermittlung der Gruppenstärke wird zunächst die Anzahl der "Nur-Vormittagskinder" und der "Nur-Nachmittagskinder" ermittelt; die größere Anzahl wird dann zur Zahl der "Ganztagskinder" dazuzugaddiert. - 3) Bosnien und Herzegowina, Kosovo, Kroatien, Mazedonien, Montenegro, Serbien und Slowenien.

Noch: Tabelle 31. Gruppen sowie ausländische Kinder nach dem Herkunftsland (Staatsangehörigkeit) an Schulvorbereitenden Einrichtungen in Bayern am 1.10.2012

Gebiet ¹⁾ Träger	Zahl der Gruppen			Zahl der betreuten Kinder in Gruppen mit ... Kindern ²⁾		Ausländische Kinder insgesamt	davon aus					
	mit ... Kindern ²⁾		insgesamt	bis zu 10	11 oder mehr		Griechenland	Italien	ehem. SFR Jugoslawien ³⁾	Spanien	Türkei	sonstigen Staaten
	bis zu 10	11 oder mehr										
Noch: Mittelfranken												
Landkreise												
Ansbach												
Öffentlich	3	3	6	23	33	1	-	-	-	-	-	1
Privat	15	1	16	129	11	12	2	-	2	-	1	7
davon												
Evangelischer Träger	13	1	14	112	11	11	2	-	2	-	1	6
Sonstiger Träger	2	-	2	17	-	1	-	-	-	-	-	1
Zusammen	18	4	22	152	44	13	2	-	2	-	1	8
Erlangen-Höchstadt												
Öffentlich	1	-	1	9	-	1	1	-	-	-	-	-
Privat	3	5	8	27	56	1	1	-	-	-	-	-
davon												
Sonstiger Träger	3	5	8	27	56	1	1	-	-	-	-	-
Zusammen	4	5	9	36	56	2	2	-	-	-	-	-
Fürth												
Privat	-	3	3	-	36	-	-	-	-	-	-	-
davon												
Sonstiger Träger	-	3	3	-	36	-	-	-	-	-	-	-
Neustadt a. d. Aisch-Bad Windsheim												
Privat	8	-	8	70	-	2	-	1	-	-	-	1
davon												
Evangelischer Träger	4	-	4	40	-	-	-	-	-	-	-	-
Sonstiger Träger	4	-	4	30	-	2	-	1	-	-	-	1
Nürnberger Land												
Öffentlich	-	2	2	-	22	-	-	-	-	-	-	-
Privat	10	-	10	79	-	5	-	-	-	-	1	4
davon												
Evangelischer Träger	4	-	4	38	-	1	-	-	-	-	-	1
Sonstiger Träger	6	-	6	41	-	4	-	-	-	-	1	3
Zusammen	10	2	12	79	22	5	-	-	-	-	1	4
Roth												
Öffentlich	7	3	10	62	38	5	-	-	-	-	-	5
Privat	6	-	6	50	-	1	-	-	-	-	1	-
davon												
Evangelischer Träger	5	-	5	41	-	-	-	-	-	-	-	-
Sonstiger Träger	1	-	1	9	-	1	-	-	-	-	1	-
Zusammen	13	3	16	112	38	6	-	-	-	-	1	5
Weißenburg-Gunzenhausen												
Privat	9	-	9	83	-	2	1	-	-	-	-	1
davon												
Evangelischer Träger	2	-	2	20	-	-	-	-	-	-	-	-
Sonstiger Träger	7	-	7	63	-	2	1	-	-	-	-	1
Mittelfranken												
Öffentlich	30	26	56	269	298	64	7	5	3	-	10	39
Privat	76	9	85	631	103	38	5	1	3	-	5	24
davon												
Evangelischer Träger	31	1	32	280	11	13	2	-	2	-	1	8
Sonstiger Träger	45	8	53	351	92	25	3	1	1	-	4	16
Zusammen	106	35	141	900	401	102	12	6	6	-	15	63

1) Maßgeblich für die Zuordnung ist der Sitz der Volksschule zur sonderpädagogischen Förderung, die gemäß Art. 22 Abs. 1 des BayEUG die Schulvorbereitende Einrichtung leitet. - 2) Zur Ermittlung der Gruppenstärke wird zunächst die Anzahl der "Nur-Vormittagskinder" und der "Nur-Nachmittagskinder" ermittelt; die größere Anzahl wird dann zur Zahl der "Ganztagskinder" dazuaddiert. - 3) Bosnien und Herzegowina, Kosovo, Kroatien, Mazedonien, Montenegro, Serbien und Slowenien.

Noch: Tabelle 31. Gruppen sowie ausländische Kinder nach dem Herkunftsland (Staatsangehörigkeit) an Schulvorbereitenden Einrichtungen in Bayern am 1.10.2012

Gebiet ¹⁾ Träger	Zahl der Gruppen			Zahl der betreuten Kinder in Gruppen mit ... Kindern ²⁾		Ausländische Kinder insgesamt	davon aus					
	mit ... Kindern ²⁾		insgesamt	bis zu 10	11 oder mehr		Griechenland	Italien	ehem. SFR Jugoslawien ³⁾	Spanien	Türkei	sonstigen Staaten
	bis zu 10	11 oder mehr										
Unterfranken												
<u>Kreisfreie Städte</u>												
Aschaffenburg												
Öffentlich	2	3	5	13	33	1	-	-	-	-	1	-
Privat	3	-	3	25	-	2	-	-	-	-	1	1
davon												
Sonstiger Träger	3	-	3	25	-	2	-	-	-	-	1	1
Zusammen	5	3	8	38	33	3	-	-	-	-	2	1
Schweinfurt												
Privat	18	1	19	147	12	5	-	-	-	2	-	3
davon												
Katholischer Träger	14	1	15	119	12	5	-	-	-	2	-	3
Sonstiger Träger	4	-	4	28	-	-	-	-	-	-	-	-
Würzburg												
Öffentlich	4	-	4	28	-	1	-	-	-	-	-	1
Privat	17	14	31	113	162	19	-	2	-	-	4	13
davon												
Katholischer Träger	3	14	17	30	162	13	-	1	-	-	2	10
Sonstiger Träger	14	-	14	83	-	6	-	1	-	-	2	3
Zusammen	21	14	35	141	162	20	-	2	-	-	4	14
<u>Landkreise</u>												
Aschaffenburg												
Privat	7	14	21	63	167	8	-	-	1	-	2	5
davon												
Katholischer Träger	7	14	21	63	167	8	-	-	1	-	2	5
Bad Kissingen												
Privat	5	6	11	45	71	1	-	-	-	-	-	1
davon												
Katholischer Träger	4	5	9	35	58	-	-	-	-	-	-	-
Evangelischer Träger	-	1	1	-	13	1	-	-	-	-	-	1
Sonstiger Träger	1	-	1	10	-	-	-	-	-	-	-	-
Haßberge												
Privat	6	-	6	52	-	1	-	-	-	-	-	1
davon												
Katholischer Träger	3	-	3	30	-	-	-	-	-	-	-	-
Sonstiger Träger	3	-	3	22	-	1	-	-	-	-	-	1
Kitzingen												
Privat	8	-	8	62	-	1	-	-	1	-	-	-
davon												
Sonstiger Träger	8	-	8	62	-	1	-	-	1	-	-	-
Main-Spessart												
Privat	10	3	13	78	33	4	-	-	-	-	-	4
davon												
Katholischer Träger	3	3	6	26	33	4	-	-	-	-	-	4
Sonstiger Träger	7	-	7	52	-	-	-	-	-	-	-	-
Miltenberg												
Öffentlich	3	-	3	28	-	1	-	-	1	-	-	-
Privat	3	-	3	25	-	-	-	-	-	-	-	-
davon												
Sonstiger Träger	3	-	3	25	-	-	-	-	-	-	-	-
Zusammen	6	-	6	53	-	1	-	-	1	-	-	-

1) Maßgeblich für die Zuordnung ist der Sitz der Volksschule zur sonderpädagogischen Förderung, die gemäß Art. 22 Abs. 1 des BayEUG die Schulvorbereitende Einrichtung leitet. - 2) Zur Ermittlung der Gruppenstärke wird zunächst die Anzahl der "Nur-Vormittagskinder" und der "Nur-Nachmittagskinder" ermittelt; die größere Anzahl wird dann zur Zahl der "Ganztagskinder" dazuaddiert. - 3) Bosnien und Herzegowina, Kosovo, Kroatien, Mazedonien, Montenegro, Serbien und Slowenien.

Noch: Tabelle 31. Gruppen sowie ausländische Kinder nach dem Herkunftsland (Staatsangehörigkeit) an Schulvorbereitenden Einrichtungen in Bayern am 1.10.2012

Gebiet ¹⁾ Träger	Zahl der Gruppen			Zahl der betreuten Kinder in Gruppen mit ... Kindern ²⁾		Ausländische Kinder insgesamt	davon aus					
	mit ... Kindern ²⁾		insgesamt	bis zu 10	11 oder mehr		Griechenland	Italien	ehem. SFR Jugoslawien ³⁾	Spanien	Türkei	sonstigen Staaten
	bis zu 10	11 oder mehr										
Noch: Unterfranken												
Noch: Landkreise												
Rhön-Grabfeld												
Privat	5	6	11	46	72	1	-	-	-	-	-	1
davon												
Sonstiger Träger	5	6	11	46	72	1	-	-	-	-	-	1
Schweinfurt												
Privat	3	-	3	21	-	-	-	-	-	-	-	-
davon												
Sonstiger Träger	3	-	3	21	-	-	-	-	-	-	-	-
Würzburg												
Zusammen	-	-	-	-	-	-	-	-	-	-	-	-
Unterfranken												
Öffentlich	9	3	12	69	33	3	-	-	1	-	1	1
Privat	85	44	129	677	517	42	-	2	2	2	7	29
davon												
Katholischer Träger	34	37	71	303	432	30	-	1	1	2	4	22
Evangelischer Träger	-	1	1	-	13	1	-	-	-	-	-	1
Sonstiger Träger	51	6	57	374	72	11	-	1	1	-	3	6
Zusammen	94	47	141	746	550	45	-	2	3	2	8	30
Schwaben												
Kreisfreie Städte												
Augsburg												
Öffentlich	4	-	4	39	-	3	-	-	-	-	-	3
Privat	13	3	16	107	36	13	-	-	1	-	5	7
davon												
Sonstiger Träger	13	3	16	107	36	13	-	-	1	-	5	7
Zusammen	17	3	20	146	36	16	-	-	1	-	5	10
Kaufbeuren												
Privat	2	6	8	15	66	9	-	-	3	-	2	4
davon												
Sonstiger Träger	2	6	8	15	66	9	-	-	3	-	2	4
Kempton (Allgäu)												
Privat	7	-	7	62	-	2	-	-	-	-	1	1
davon												
Sonstiger Träger	7	-	7	62	-	2	-	-	-	-	1	1
Memmingen												
Privat	5	3	8	40	33	4	-	1	1	-	2	-
davon												
Sonstiger Träger	5	3	8	40	33	4	-	1	1	-	2	-
Landkreise												
Aichach-Friedberg												
Privat	3	6	9	23	66	2	-	-	-	-	-	2
davon												
Sonstiger Träger	3	6	9	23	66	2	-	-	-	-	-	2
Augsburg												
Privat	10	8	18	73	88	4	-	-	-	-	2	2
davon												
Sonstiger Träger	10	8	18	73	88	4	-	-	-	-	2	2

1) Maßgeblich für die Zuordnung ist der Sitz der Volksschule zur sonderpädagogischen Förderung, die gemäß Art. 22 Abs. 1 des BayEUG die Schulvorbereitende Einrichtung leitet. - 2) Zur Ermittlung der Gruppenstärke wird zunächst die Anzahl der "Nur-Vormittagskinder" und der "Nur-Nachmittagskinder" ermittelt; die größere Anzahl wird dann zur Zahl der "Ganztagskinder" dazuaddiert. - 3) Bosnien und Herzegowina, Kosovo, Kroatien, Mazedonien, Montenegro, Serbien und Slowenien.

Noch: Tabelle 31. Gruppen sowie ausländische Kinder nach dem Herkunftsland (Staatsangehörigkeit) an Schulvorbereitenden Einrichtungen in Bayern am 1.10.2012

Gebiet ¹⁾ Träger	Zahl der Gruppen			Zahl der betreuten Kinder in Gruppen mit ... Kindern ²⁾		Ausländische Kinder insgesamt	davon aus					
	mit ... Kindern ²⁾		insgesamt	bis zu 10	11 oder mehr		Griechenland	Italien	ehem. SFR Jugoslawien ³⁾	Spanien	Türkei	sonstigen Staaten
	bis zu 10	11 oder mehr										
Noch: Schwaben												
Noch: Landkreise												
Dillingen a. d. Donau												
Privat	4	4	8	35	44	5	-	-	-	-	1	4
davon												
Katholischer Träger	4	4	8	35	44	5	-	-	-	-	1	4
Donau-Ries												
Privat	6	7	13	48	78	4	-	-	-	-	2	2
davon												
Sonstiger Träger	6	7	13	48	78	4	-	-	-	-	2	2
Günzburg												
Privat	7	4	11	60	47	3	-	-	1	-	1	1
davon												
Katholischer Träger	2	-	2	16	-	1	-	-	-	-	1	-
Sonstiger Träger	5	4	9	44	47	2	-	-	1	-	-	1
Lindau (Bodensee)												
Privat	2	2	4	16	22	-	-	-	-	-	-	-
davon												
Sonstiger Träger	2	2	4	16	22	-	-	-	-	-	-	-
Neu-Ulm												
Privat	4	10	14	27	115	23	-	3	1	-	15	4
davon												
Sonstiger Träger	4	10	14	27	115	23	-	3	1	-	15	4
Oberallgäu												
Privat	2	1	3	20	11	-	-	-	-	-	-	-
davon												
Sonstiger Träger	2	1	3	20	11	-	-	-	-	-	-	-
Ostallgäu												
Privat	2	4	6	18	45	2	-	-	1	-	1	-
davon												
Sonstiger Träger	2	4	6	18	45	2	-	-	1	-	1	-
Unterallgäu												
Privat	1	-	1	6	-	1	-	-	-	-	1	-
davon												
Sonstiger Träger	1	-	1	6	-	1	-	-	-	-	1	-
Schwaben												
Öffentlich	4	-	4	39	-	3	-	-	-	-	-	3
Privat	68	58	126	550	651	72	-	4	8	-	33	27
davon												
Katholischer Träger	6	4	10	51	44	6	-	-	-	-	2	4
Sonstiger Träger	62	54	116	499	607	66	-	4	8	-	31	23
Zusammen	72	58	130	589	651	75	-	4	8	-	33	30
Bayern												
Öffentlich	179	51	230	1 578	585	191	11	10	20	-	31	119
Privat	469	157	626	3 746	1 813	269	11	11	29	5	53	160
davon												
Katholischer Träger	101	56	157	847	654	78	1	4	6	3	13	51
Evangelischer Träger	47	2	49	418	24	19	2	-	2	-	1	14
Sonstiger Träger	321	99	420	2 481	1 135	172	8	7	21	2	39	95
Insgesamt	648	208	856	5 324	2 398	460	22	21	49	5	84	279

1) Maßgeblich für die Zuordnung ist der Sitz der Volksschule zur sonderpädagogischen Förderung, die gemäß Art. 22 Abs. 1 des BayEUG die Schulvorbereitende Einrichtung leitet. - 2) Zur Ermittlung der Gruppenstärke wird zunächst die Anzahl der "Nur-Vormittagskinder" und der "Nur-Nachmittagskinder" ermittelt; die größere Anzahl wird dann zur Zahl der "Ganztagskinder" dazuaddiert. - 3) Bosnien und Herzegowina, Kosovo, Kroatien, Mazedonien, Montenegro, Serbien und Slowenien.

Tabelle 32. Erziehungspersonal an Schulvorbereitenden Einrichtungen in Bayern am 1.10.2012

Gebiet ¹⁾	Erziehungspersonal								und zwar		
	ins- gesamt	davon							Nicht Voll- zeitbe- schäft- igte	überwiegend an einer SVE tätige	
		Fachpersonal				Sonstiges Personal				Lehr- kräfte mit Lehramt	HPU/ HPF ³⁾
		Sonder- schul- lehr- kräfte	Volks- schullehr- kräfte/ sonst. Lehramt ²⁾	Fach- lehr- kräfte	HPU/ HPF ³⁾	Pflege- kräfte	Berufs- und Er- zieher- prakti- kanten	sonst. pädag. Personal			

Oberbayern

Kreisfreie Städte

Ingolstadt	42	18	1	-	19	-	3	1	21	1	14
München	167	62	2	2	84	6	3	8	76	15	80
Rosenheim	17	3	-	-	14	-	-	-	10	-	13

Landkreise

Altötting	21	7	-	-	11	-	1	2	11	1	10
Bad Tölz-Wolfratshausen	5	1	-	-	3	-	1	-	1	-	3
Berchtesgadener Land	16	6	-	-	7	-	-	3	7	-	6
Dachau	17	5	-	-	12	-	-	-	6	1	12
Ebersberg	20	7	-	-	10	-	-	3	12	1	8
Eichstätt	19	9	-	-	6	-	4	-	5	-	6
Erding	27	6	-	-	15	2	2	2	15	1	15
Freising	15	2	-	-	10	-	-	3	7	1	9
Fürstenfeldbruck	19	5	-	-	13	1	-	-	11	-	11
Garmisch-Partenkirchen	6	1	-	-	4	-	1	-	-	-	3
Landsberg a. Lech	8	4	-	-	4	-	-	-	5	1	4
Miesbach	8	4	-	-	3	-	1	-	2	-	2
Mühldorf a. Inn	20	5	-	1	14	-	-	-	12	-	14
München	25	6	-	-	12	3	-	4	13	2	12
Neuburg-Schrobenhausen	17	4	-	-	11	-	2	-	8	-	9
Pfaffenhofen a. d. Ilm	29	8	-	-	18	-	3	-	15	1	18
Rosenheim	24	7	-	1	12	-	3	1	6	1	11
Starnberg	8	3	-	-	5	-	-	-	4	1	5
Traunstein	30	6	-	-	23	-	1	-	14	-	21
Weilheim-Schongau	14	3	-	-	8	-	2	1	2	-	7
Oberbayern	574	182	3	4	318	12	27	28	263	27	293

Niederbayern

Kreisfreie Städte

Landshut	32	6	-	-	17	3	4	2	25	2	17
Passau	31	8	-	-	15	4	-	4	25	3	15
Straubing	39	15	-	-	20	3	-	1	20	1	17

Landkreise

Deggendorf	23	6	-	-	10	2	1	4	13	1	9
Dingolfing-Landau	17	7	-	-	9	-	-	1	8	1	9
Freyung-Grafenau	22	6	-	-	13	2	1	-	13	-	11
Kelheim	31	10	1	-	15	3	2	-	25	1	14
Landshut	7	5	-	-	2	-	-	-	4	1	1
Passau	23	10	2	-	8	1	2	-	5	-	6
Regen	25	6	-	-	12	3	2	2	16	1	11

1) Maßgeblich für die Zuordnung ist der Sitz der Volksschule zur sonderpädagogischen Förderung, die gemäß Art. 22 Abs. 1 des BayEUG die Schulvorbereitende Einrichtung leitet. - 2) Einschl. kirchlicher Religionslehrkräfte (Laien Katecheten und Geistliche) sowie abgeordneter Gymnasial-, Realschul- bzw. Berufsschullehrkräfte. - 3) Heilpädagogische Unterrichtshilfen (einschl. Werkmeister und Erzieher/Kindergärtner) und heilpädagogische Förderlehrer.

Noch: Tabelle 32. Erziehungspersonal an Schulvorbereitenden Einrichtungen in Bayern am 1.10.2012

Gebiet ¹⁾	Erziehungspersonal								und zwar		
	insgesamt	davon							Nicht Vollzeitbeschäftigte	überwiegend an einer SVE tätige	
		Fachpersonal				Sonstiges Personal				Lehrkräfte mit Lehramt	HPU/HPF ³⁾
		Sonderschullehrkräfte	Volksschullehrkräfte/sonst. Lehramt ²⁾	Fachlehrkräfte	HPU/HPF ³⁾	Pflegekräfte	Berufs- und Erzieherpraktikanten	sonst. pädag. Personal			

Noch: Niederbayern

<u>Noch: Landkreise</u>											
Rottal-Inn	21	6	-	-	10	2	1	2	9	1	9
Straubing-Bogen	13	7	-	-	4	-	2	-	2	-	4
Niederbayern	284	92	3	-	135	23	15	16	165	12	123

Oberpfalz

<u>Kreisfreie Städte</u>											
Amberg	40	9	-	-	30	-	1	-	26	3	30
Regensburg	42	12	-	-	25	-	-	5	23	3	22
Weiden i. d. OPf.	7	2	-	-	4	-	1	-	5	-	4
<u>Landkreise</u>											
Amberg-Weizsach	7	1	-	-	6	-	-	-	3	1	6
Cham	21	4	-	-	16	-	-	1	16	-	15
Neumarkt i. d. OPf.	22	6	-	-	15	-	1	-	10	-	15
Neustadt a. d. Waldnaab	32	10	-	-	20	-	1	1	21	1	19
Regensburg	14	6	-	-	7	-	1	-	11	-	7
Schwandorf	11	3	-	-	6	-	2	-	6	-	5
Tirschenreuth	22	3	-	-	16	-	1	2	19	-	16
Oberpfalz	218	56	-	-	145	-	8	9	140	8	139

Oberfranken

<u>Kreisfreie Städte</u>											
Bamberg	57	18	-	-	36	-	3	-	39	1	35
Bayreuth	38	12	-	-	24	2	-	-	17	3	24
Coburg	12	3	-	-	8	1	-	-	8	1	8
Hof	25	9	-	-	15	-	1	-	14	1	14
<u>Landkreise</u>											
Bamberg	16	5	-	-	9	-	-	2	7	2	8
Bayreuth	6	3	-	-	3	-	-	-	3	-	2
Coburg	19	7	1	-	9	-	-	2	12	-	5
Forchheim	19	7	-	-	9	-	3	-	4	-	8
Hof	3	1	-	-	2	-	-	-	-	-	1
Kronach	14	4	-	-	10	-	-	-	8	-	8
Kulmbach	19	8	-	-	9	-	2	-	9	1	7
Lichtenfels	15	5	-	-	10	-	-	-	9	-	10
Wunsiedel i. Fichtelgebirge ...	14	5	-	-	7	-	1	1	4	-	6
Oberfranken	257	87	1	-	151	3	10	5	134	9	136

1) Maßgeblich für die Zuordnung ist der Sitz der Volksschule zur sonderpädagogischen Förderung, die gemäß Art. 22 Abs. 1 des BayEUG die Schulvorbereitende Einrichtung leitet. - 2) Einschl. kirchlicher Religionslehrkräfte (Laien Katecheten und Geistliche) sowie abgeordneter Gymnasial-, Realschul- bzw. Berufsschullehrkräfte. - 3) Heilpädagogische Unterrichtshilfen (einschl. Werkmeister und Erzieher/Kindergärtner) und heilpädagogische Förderlehrer.

Noch: Tabelle 32. Erziehungspersonal an Schulvorbereitenden Einrichtungen in Bayern am 1.10.2012

Gebiet ¹⁾	Erziehungspersonal								und zwar		
	insgesamt	davon							Nicht Vollzeitbeschäftigte	überwiegend an einer SVE tätige	
		Fachpersonal				Sonstiges Personal				Lehrkräfte mit Lehramt	HPU/HPF ³⁾
		Sonderschullehrkräfte	Volksschullehrkräfte/sonst. Lehramt ²⁾	Fachlehrkräfte	HPU/HPF ³⁾	Pflegekräfte	Berufs- und Erzieherpraktikanten	sonst. pädag. Personal			
Mittelfranken											
<u>Kreisfreie Städte</u>											
Ansbach	9	3	-	-	6	-	-	-	7	-	5
Erlangen	9	3	-	-	6	-	-	-	6	-	6
Fürth	22	9	1	-	10	-	-	2	9	2	8
Nürnberg	91	28	2	-	48	-	-	13	34	3	46
Schwabach	16	2	-	1	12	-	-	1	7	-	10
<u>Landkreise</u>											
Ansbach	41	11	-	1	28	-	-	1	14	2	27
Erlangen-Höchstadt	29	9	-	-	17	2	-	1	6	1	15
Fürth	3	-	-	-	2	-	-	1	3	-	2
Neustadt a. d. Aisch-Bad Windsheim	16	4	-	-	11	-	-	1	4	-	10
Nürnberger Land	36	13	-	1	19	-	-	3	17	3	16
Roth	31	6	1	-	24	-	-	-	13	1	22
Weißenburg-Gunzenhausen	14	2	1	-	11	-	-	-	3	2	11
Mittelfranken	317	90	5	3	194	2	-	23	123	14	178
Unterfranken											
<u>Kreisfreie Städte</u>											
Aschaffenburg	22	5	-	-	16	1	-	-	11	-	12
Schweinfurt	32	10	1	1	19	-	-	1	7	3	19
Würzburg	101	26	4	-	62	6	-	3	52	3	59
<u>Landkreise</u>											
Aschaffenburg	36	11	-	-	25	-	-	-	12	5	25
Bad Kissingen	19	5	-	-	12	2	-	-	15	2	12
Haßberge	23	4	-	-	19	-	-	-	4	1	16
Kitzingen	18	3	-	-	13	2	-	-	13	2	12
Main-Spessart	32	9	-	-	22	-	-	1	13	-	20
Miltenberg	27	7	1	-	17	2	-	-	16	-	16
Rhön-Grabfeld	20	3	-	-	16	1	-	-	15	1	15
Schweinfurt	13	1	-	-	12	-	-	-	8	-	9
Würzburg	-	-	-	-	-	-	-	-	-	-	-
Unterfranken	343	84	6	1	233	14	-	5	166	17	215
Schwaben											
<u>Kreisfreie Städte</u>											
Augsburg	55	18	-	-	22	-	5	10	32	9	22
Kaufbeuren	24	5	-	-	9	-	7	3	13	1	9
Kempten (Allgäu)	22	6	-	-	12	-	4	-	12	1	12
Memmingen	22	4	-	-	10	-	5	3	12	1	10

1) Maßgeblich für die Zuordnung ist der Sitz der Volksschule zur sonderpädagogischen Förderung, die gemäß Art. 22 Abs. 1 des BayEUG die Schulvorbereitende Einrichtung leitet. - 2) Einschl. kirchlicher Religionslehrkräfte (Laien Katecheten und Geistliche) sowie abgeordneter Gymnasial-, Realschul- bzw. Berufsschullehrkräfte. - 3) Heilpädagogische Unterrichtshilfen (einschl. Werkmeister und Erzieher/Kindergärtner) und heilpädagogische Förderlehrer.

Noch: Tabelle 32. Erziehungspersonal an Schulvorbereitenden Einrichtungen in Bayern am 1.10.2012

Gebiet ¹⁾	Erziehungspersonal								und zwar		
	ins- gesamt	davon							Nicht Voll- zeitbe- schäfti- gte	überwiegend an einer SVE tätige	
		Fachpersonal				Sonstiges Personal				Lehr- kräfte mit Lehramt	HPU/ HPF ³⁾
		Sonder- schul- lehr- kräfte	Volks- schul- lehr- kräfte/ sonst. Lehramt ²⁾	Fach- lehr- kräfte	HPU/ HPF ³⁾	Pflege- kräfte	Berufs- und Er- zieher- prakti- kanten	sonst. pädag. Personal			

Noch: Schwaben

Landkreise	ins- gesamt	Sonder- schul- lehr- kräfte	Volks- schul- lehr- kräfte/ sonst. Lehramt ²⁾	Fach- lehr- kräfte	HPU/ HPF ³⁾	Pflege- kräfte	Berufs- und Er- zieher- prakti- kanten	sonst. pädag. Personal	Nicht Voll- zeitbe- schäfti- gte	Lehr- kräfte mit Lehramt	HPU/ HPF ³⁾
Aichach-Friedberg	18	6	-	-	12	-	-	-	11	1	12
Augsburg	40	10	-	-	20	1	9	-	23	5	20
Dillingen a. d. Donau	20	5	-	-	12	-	3	-	14	3	12
Donau-Ries	30	5	-	-	20	-	5	-	19	4	20
Günzburg	29	7	-	-	17	-	5	-	18	4	16
Lindau (Bodensee)	12	4	-	-	8	-	-	-	8	2	8
Neu-Ulm	33	5	-	-	18	-	10	-	18	4	18
Oberallgäu	9	2	-	-	4	-	3	-	5	1	4
Ostallgäu	17	5	-	-	8	-	3	1	7	2	8
Unterallgäu	12	3	-	-	5	-	4	-	5	2	5
Schwaben	343	85	-	-	177	1	63	17	197	40	176

Bayern

Insgesamt | 2 336 | 676 | 18 | 8 | 1 353 | 55 | 123 | 103 | 1 188 | 127 | 1 260

1) Maßgeblich für die Zuordnung ist der Sitz der Volksschule zur sonderpädagogischen Förderung, die gemäß Art. 22 Abs. 1 des BayEUG die Schulvorbereitende Einrichtung leitet. - 2) Einschl. kirchlicher Religionslehrkräfte (Laien Katecheten und Geistliche) sowie abgeordneter Gymnasial-, Realschul- bzw. Berufsschullehrkräfte. - 3) Heilpädagogische Unterrichtshilfen (einschl. Werkmeister und Erzieher/Kindergärtner) und heilpädagogische Förderlehrer.

Tabelle 33. Stunden an Schulvorbereitenden Einrichtungen (SVE) und Stunden für Mobile Sonderpädagogische Hilfen (MSH) an weiteren Einrichtungen der vorschulischen Förderung je Woche in den bayerischen Regierungsbezirken am 1.10.2012 nach Lehramt/abgelegter Prüfung

Gebiet ¹⁾	in der Stich- woche erteilte Stunden	davon										
		an Schulvorbereitenden Einrichtungen							in der Mobilen Sonderpädagogischen Hilfe			
		ins- gesamt	erteilt durch Fachpersonal				erteilt durch sonst- iges Personal	ins- gesamt	in Kindergärten/ Familien		in Frühförderstellen	
			Sonder- schul- lehr- kräfte	Volks- schul- lehr- kräfte/ sonstiges Lehramt ²⁾	Fach- lehr- kräfte	HPU/ HPF ³⁾			ins- gesamt	dar. erteilt durch Sonder- schul- lehrkräfte	ins- gesamt	dar. erteilt durch Sonder- schul- lehrkräfte
Oberbayern	8 259	5 522	576	15	11	4 516	404	2 737	1 604	473	1 133	41
Niederbayern	3 718	2 571	294	6	-	1 809	462	1 147	558	186	589	53
Oberpfalz	3 330	2 061	271	-	-	1 715	75	1 269	617	60	652	22
Oberfranken	3 683	2 629	369	1	-	2 199	60	1 054	614	182	440	37
Mittelfranken	5 150	3 682	330	32	21	3 167	132	1 468	1 081	263	387	39
Unterfranken	5 724	4 271	442	29	10	3 523	267	1 453	762	120	691	68
Schwaben	5 041	3 544	645	-	-	2 831	68	1 497	725	161	772	112
Bayern	34 905	24 280	2 927	83	42	19 760	1 468	10 625	5 961	1 445	4 664	372

1) Maßgeblich für die Zuordnung ist der Sitz der Volksschule zur sonderpädagogischen Förderung, die gemäß Art. 22 Abs.1 BayEUG die Schulvorbereitende Einrichtung leitet. - 2) Einschl. kirchlicher Religionslehrkräfte (Laien Katecheten und Geistliche) sowie abgeordneter Gymnasial-, Realschul- bzw. Berufsschullehrkräfte. - 3) Heilpädagogische Unterrichtshilfen (einschl. Werkmeister und Erzieher/Kindergärtner) und heilpädagogische Förderlehrer.