



Statistische Berichte

# Energiewirtschaft in Bayern

1. - 4. Quartal: 2017

Endgültige Ergebnisse

Teil 1



E IV 2-1 j 2017  
Hrsg. im Juni 2018  
Bestellnr. E4201C 201700

## Zeichenerklärung

- 0 mehr als nichts, aber weniger als die Hälfte der kleinsten in der Tabelle nachgewiesenen Einheit
- nichts vorhanden oder keine Veränderung
- / keine Angaben, da Zahlen nicht sicher genug
- Zahlenwert unbekannt, geheimzuhalten oder nicht rechenbar
- ... Angabe fällt später an
- X Tabellenfach gesperrt, da Aussage nicht sinnvoll
- ( ) Nachweis unter dem Vorbehalt, dass der Zahlenwert erhebliche Fehler aufweisen kann
- p vorläufiges Ergebnis
- r berichtiges Ergebnis
- s geschätztes Ergebnis
- D Durchschnitt
- ≙ entspricht

## Auf- und Abrunden

Im Allgemeinen ist ohne Rücksicht auf die Endsummen auf- bzw. abgerundet worden. Deshalb können sich bei der Summierung von Einzelangaben geringfügige Abweichungen zu den ausgewiesenen Endsummen ergeben. Bei der Aufgliederung der Gesamtheit in Prozent kann die Summe der Einzelwerte wegen Rundens vom Wert 100 % abweichen. Eine Abstimmung auf 100 % erfolgt im Allgemeinen nicht.

## Publikationsservice

Das Bayerische Landesamt für Statistik veröffentlicht jährlich über 400 Publikationen. Das aktuelle Veröffentlichungsverzeichnis ist im Internet als Datei verfügbar, kann aber auch als Druckversion kostenlos zugesandt werden.

### Kostenlos

ist der Download der meisten Veröffentlichungen, z.B. von Statistischen Berichten (PDF- oder Excel-Format).

### Kostenpflichtig

sind alle Printversionen (auch von Statistischen Berichten), Datenträger und ausgewählte Dateien (z.B. von Verzeichnissen, von Beiträgen, vom Jahrbuch).

### Newsletter Veröffentlichungen

Die Themenbereiche können individuell ausgewählt werden. Über Neuerscheinungen wird aktuell informiert.

### Webshop

 Alle Veröffentlichungen sind im Internet verfügbar unter [www.statistik.bayern.de/veroeffentlichungen](http://www.statistik.bayern.de/veroeffentlichungen)

## Impressum

### Statistische Berichte

bieten in tabellarischer Form neuestes Zahlenmaterial der jeweiligen Erhebung. Dieses wird, soweit erforderlich, methodisch erläutert und kurz kommentiert.

### Herausgeber, Druck und Vertrieb

Bayerisches Landesamt für Statistik  
Nürnberger Straße 95  
90762 Fürth

### Papier

Gedruckt auf umweltfreundlichem Papier, chlorfrei gebleicht.

### Vertrieb

E-Mail [vertrieb@statistik.bayern.de](mailto:vertrieb@statistik.bayern.de)  
Telefon 089 2119-3205  
Telefax 089 2119-3457

### Auskunftsdienst

E-Mail [info@statistik.bayern.de](mailto:info@statistik.bayern.de)  
Telefon 089 2119-3218  
Telefax 089 2119-13580

© Bayerisches Landesamt für Statistik, Fürth 2018  
Vervielfältigung und Verbreitung, auch auszugsweise, mit Quellenangabe gestattet.

**Hinweis:** Diese Druckschrift wird im Rahmen der Öffentlichkeitsarbeit der Bayerischen Staatsregierung herausgegeben. Sie darf weder von Parteien noch von Wahlwerbern oder Wahlhelfern im Zeitraum von fünf Monaten vor einer Wahl zum Zwecke der Wahlwerbung verwendet werden. Dies gilt für Landtags-, Bundestags-, Kommunal- und Europawahlen. Missbräuchlich ist während dieser Zeit insbesondere die Verteilung auf Wahlveranstaltungen, an Informationsständen der Parteien sowie das Einlegen, Aufdrucken und Aufkleben parteipolitischer Informationen oder Werbemittel. Untersagt ist gleichfalls die Weitergabe an Dritte zum Zwecke der Wahlwerbung. Auch ohne zeitlichen Bezug zu einer bevorstehenden Wahl darf die Druckschrift nicht in einer Weise verwendet werden, die als Parteinahme der Staatsregierung zugunsten einzelner politischer Gruppen verstanden werden könnte. Den Parteien ist es gestattet, die Druckschrift zur Unterrichtung ihrer eigenen Mitglieder zu verwenden.

## Inhaltsverzeichnis

<b>Vorbemerkungen</b> .....	4
<b>Begriffsdefinitionen</b> .....	4
<b>Abkürzungen</b> .....	5
<b>Abbildungen und Tabellen</b>	
Abb. 1 Betriebe seit 2007 .....	6
Tätige Personen seit 2007 .....	6
Bezahlte Entgelte je tätiger Person seit 2007 .....	6
Abb. 2 Strom- und Wärmeerzeugung (netto) in den Jahren 2014 bis 2017 .....	9
Nettostromerzeugung 2017 nach Energieträgern .....	9
Nettowärmeerzeugung 2017 nach Energieträgern .....	9
Brennstoffverbrauch in den Jahren 2014 bis 2017 .....	9
Betriebe und tätige Personen 2005 bis 2017 nach hauptbeteiligten Wirtschaftszweigen .....	7
Geleistete Arbeitsstunden und bezahlte Entgelte 2005 bis 2017 nach hauptbeteiligten Wirtschaftszweigen .....	7
Geleistete Arbeitsstunden und bezahlte Entgelte je tätiger Person 2005 bis 2017 nach hauptbeteiligten Wirtschaftszweigen .....	8
Fachliche Betriebsteile und tätige Personen 2005 bis 2017 .....	8
Elektrizitätserzeugung der Stromerzeugungsanlagen für die allgemeine Versorgung 2017 nach Energieträgern .....	10
Elektrizitätserzeugung (netto) der Stromerzeugungsanlagen für die allgemeine Versorgung 2017 nach Art der Anlage .....	11
Wärmeerzeugung (netto) der Stromerzeugungsanlagen für die allgemeine Versorgung 2017 nach Energieträgern .....	12
Wärmeerzeugung (netto) der Stromerzeugungsanlagen für die allgemeine Versorgung 2017 nach Art der Anlage .....	13
Leistung und Belastung der Kraftwerke in Bayern am 3. Mittwoch im Dezember 2017 nach Hauptenergieträgern .....	14
Brennstoffverbrauch zur Elektrizitäts- und Wärmeerzeugung der Stromerzeugungsanlagen für die allgemeine Versorgung 2017 nach Energieträgern und Art der Erzeugung .....	15
<b>Veröffentlichungsverzeichnis</b> .....	16

## Vorbemerkungen

Im vorliegenden statistischen Bericht werden Daten ausgewählter Monatsstatistiken zur Energiewirtschaft in Bayern dargestellt. Er beinhaltet Informationen zu betriebswirtschaftlichen Sachverhalten (tätige Personen, geleistete Arbeitsstunden, bezahlte Entgelte) und gibt Auskunft über Aufkommen und Verwendung von Energien bzw. Energieträgern im Bereich der Elektrizitäts- und Wärmeversorgung. Die für das aktuelle Kalenderjahr dargestellten Ergebnisse sind vorläufig.

Folgende Statistiken bilden die Datengrundlage für den vorliegenden Bericht:

- Monatsbericht bei Betrieben der Energie- und Wasserversorgung  
Erhebungseinheiten: Betriebe von bundesweit höchstens 1 600 Unternehmen der Energie- und Wasserversorgung mit 20 oder mehr tätigen Personen sowie Betriebe der Energie- und Wasserversorgung mit 20 oder mehr tätigen Personen von Unternehmen anderer Wirtschaftsbereiche.
- Monatsbericht über die Elektrizitäts- und Wärmeherzeugung der Stromerzeugungsanlagen für die allgemeine Versorgung  
Erhebungseinheiten: Stromerzeugungsanlagen der allgemeinen Versorgung mit Sitz in Bayern und einer Engpassleistung von im Allgemeinen 1 MW oder mehr. Die Erhebung richtet sich an bundesweit höchstens 1 000 Betreibern von Anlagen zur Erzeugung von Elektrizität und Wärme in Koppelungsprozessen
- Monatsbericht über die Elektrizitätsversorgung der Netzbetreiber  
Erhebungseinheiten: Erhoben wird bei bundesweit höchstens 1 000 Betreibern von Anlagen zur Übertragung oder Verteilung von Elektrizität.

**Rechtsgrundlagen** für die Durchführung der o. g. Erhebungen sind

- Gesetz über Energiestatistik (EnStatG) vom 26. Juli 2002 (BGBl. I S. 2867), in der jeweils gültigen Fassung.
- Gesetz über die Statistik im Produzierenden Gewerbe (ProdGewStatG) vom 21. März 2002 (BGBl. I S. 1181), in der jeweils gültigen Fassung.

jeweils in Verbindung mit dem Bundesstatistikgesetz (BStatG) vom 22. Januar 1987 (BGBl. I S. 462, 565), in der jeweils gültigen Fassung.

## Begriffsdefinitionen

Ein **Betrieb** ist eine örtlich getrennte Einheit (Niederlassung, Filiale usw.) eines Unternehmens, von der aus von mindestens einer vollbeschäftigten Person eine wirtschaftliche Tätigkeit ausgeübt wird. Ein Betrieb ist in der Regel rechtlich nicht selbständig.

Der **Betriebsverbrauch** ist der Verbrauch in betriebseigenen Einrichtungen wie Verwaltungsgebäuden, Werkstätten, Schalt- und Umspannanlagen für Beleuchtungs- und Heizungsanlagen, elektrische Antriebe und Kühlaggregate. Der Eigenverbrauch der Kraftwerke zählt nicht zum Betriebsverbrauch.

Als **bezahlte Entgelte** gilt die Summe der Bruttobezüge der tätigen Personen, einschließlich der an andere Unternehmen für Leiharbeitnehmer gezahlten Beiträge, jedoch ohne Arbeitgeberanteile zur Sozialversicherung. Einbezogen sind u. a. tariflich und frei vereinbarte Zulagen, Zuschläge, Zuschüsse, Gratifikationen und Gewinnbeteiligungen. Bezüge von Gesellschaftern, Vorstandsmitgliedern und anderen leitenden Kräften (soweit sie steuerlich als Einkünfte aus unselbständiger Arbeit gelten), Provisionen und Tantiemen sind ebenfalls enthalten.

Die **Bruttostromerzeugung** ist die während einer bestimmten Zeitspanne erzeugte elektrische Arbeit (Leistung x Zeit) und wird an den Klemmen des Generators gemessen. Beispiel: Ein Kraftwerk mit einer Leistung von 150 MW erzeugt bei voller Leistung während eines zehnstündigen Betriebs 1 500 MWh Strom.

**Energieträger** sind Güter, aus denen Energie freigesetzt werden kann. Primärenergieträger, wie z. B. Erdöl, Erdgas oder Kohle stehen direkt in der Natur zur Verfügung. Sekundärenergieträger wie Briketts, Koks oder Elektrizität werden durch Umwandlung aus Primärenergieträgern erzeugt.

Als **Energieversorgungsunternehmen (EVU)** gelten im Sinne des „Zweiten Gesetzes zur Neuregelung des Energiewirtschaftsrechts“ - unabhängig von der Rechtsform - natürliche und juristische Personen, die Energie an andere liefern, ein Energieversorgungsnetz betreiben oder an einem Energieversorgungsnetz als Eigentümer Verfügungsbefugnis besitzen.

Die **Engpassleistung** einer Erzeugungseinheit jeweils am 3. Mittwoch des Monats ist die Dauerleistung, die unter Normalbedingungen erreicht wird. Sie ist durch den leistungsschwächsten Anlagenteil (Engpass) begrenzt, wird durch Messungen ermittelt und auf Normalbedingungen umgerechnet.

**Erneuerbare Energieträger** sind natürliche Energiequellen, deren Vorkommen sich auch bei kontinuierlicher Entnahme stetig regeneriert. Zu den erneuerbaren Energiequellen zählen Klärgas und Deponiegas, Wasserkraft, Windkraft, Solarenergie, Biomasse, Geothermie und Umgebungswärme. Nicht zu den erneuerbaren Energien zählen Kernenergie und fossile Energieträger, deren Vorkommen bei kontinuierlicher Entnahme stetig abnimmt.

Die **geleisteten Arbeitsstunden** beinhalten alle tatsächlich geleisteten Arbeitsstunden einschl. Über-, Nacht-, Sonn- und Feiertagsstunden.

**Kraft-Wärme-Kopplung (KWK)** ist die gleichzeitige Umwandlung von eingesetzter Energie in mechanische oder elektrische Energie und nutzbare Wärme in einer technischen Anlage. Verbleiben die erzeugte elektrische Energie und die nutzbare Wärme nur in der KWK-Anlage selbst, handelt es sich nicht um Kraft-Wärme-Kopplung. Zu **KWK-Anlagen** zählen Dampfturbinenanlagen (z. B. Gegendruck-, Entnahmegegendruck-, Anzapf- und Entnahmekondensations-Turbinenanlagen), Gasturbinenanlagen (z. B. mit Abhitzeessel und ggf. Zusatzfeuerung), Verbrennungsmotoren-Anlagen (z. B. Gas-, Dieselmotorenanlagen) und Brennstoffzellen-Anlagen, Stirling-Motoren, Dampfmaschinen oder Ähnliches.

Soweit während eines Energieumwandlungsprozesses bzw. in einzelnen Anlagenteilen nicht gleichzeitig Strom und Wärme erzeugt werden, wird die Energie der **ungekoppelten Strom- bzw. Wärmeerzeugung** zugerechnet.

Ein **Kraftwerk** ist eine Anlage, die dazu bestimmt ist, durch Energieumwandlung elektrische Energie zu erzeugen. Nach Art der Energieumwandlung im Kraftwerk unterscheidet man z. B. Wasser-, Wind-, Solar-, Brennstoffzellen- oder Wärmekraftwerke (einschl. Geothermie). Ein Kraftwerk kann aus mehreren Erzeugungseinheiten bestehen.

Beim **Kraftwerkseigenverbrauch** handelt es sich um die elektrische Arbeit, die bei der Stromerzeugung in Neben- und Hilfsanlagen (z. B. Abgasreinigung) benötigt wird. Der Betriebsverbrauch zählt nicht zum Eigenverbrauch. Der Eigenverbrauch bei der Wärmeerzeugung wird analog abgegrenzt.

Die **Nettostromerzeugung** ist die an das Versorgungssystem (Übertragungs- und Verteilungsnetz, Verbraucher) abgegebene Leistung und ergibt sich aus der Bruttostromerzeugung abzüglich des Kraftwerkseigenverbrauchs während des Betriebs.

Die **Nettowärmeerzeugung** ist die von einem Heizwerk/ Heizkraftwerk an ein Netz oder einen Produktionsprozess abgegebene und gemessene Wärme.

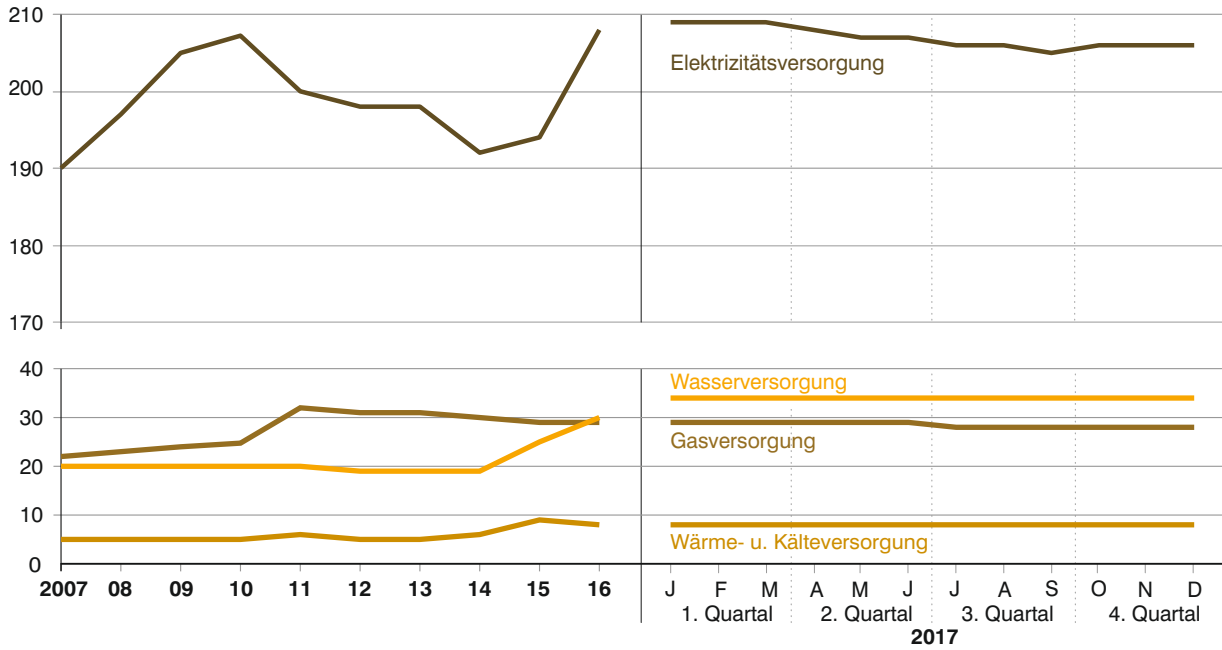
Der **Pumpstromverbrauch** ist die elektrische Arbeit, die in einem Pumpspeicherwasserkraftwerk zur Förderung des Speicherwassers aus dem unteren Speichersee (Unterbecken) in den oberen Speichersee (Oberbecken) verbraucht wird, einschließlich des Eigenverbrauchs beim Pumpbetrieb.

Zu den **tätigen Personen** zählen alle am Ende des Monats in einem Arbeits- oder Dienstverhältnis zum Betrieb stehenden Personen einschl. tätiger Inhaber bzw. Mitinhaber, Leiharbeiter sowie unbezahlt mithelfender Familienangehöriger, sofern diese mindestens ein Drittel der üblichen Arbeitszeit im Betrieb tätig sind.

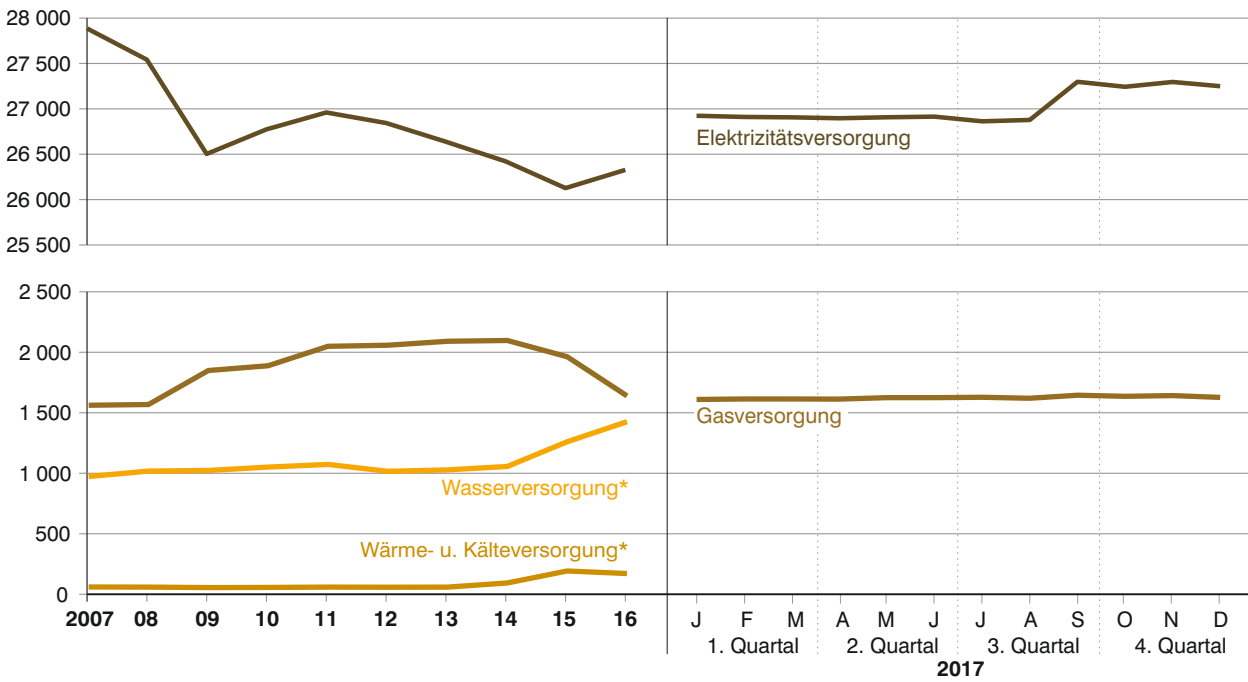
## Abkürzungen

J	Joule (Wattsekunde)	MW	Megawatt ( $10^6$ W oder 1 000 kW)
MJ	Megajoule ( $10^6$ J oder 1 000 kJ)	kWh	Kilowattstunde (= 3,6 MJ oder 3 600 kJ)
GJ	Gigajoule ( $10^9$ J oder 1 000 MJ)	MWh	Megawattstunde (1 000 kWh)
TJ	Terajoule ( $10^{12}$ J oder 1 000 GJ)	GWh	Gigawattstunde ( $10^6$ kWh oder 1 000 MWh)

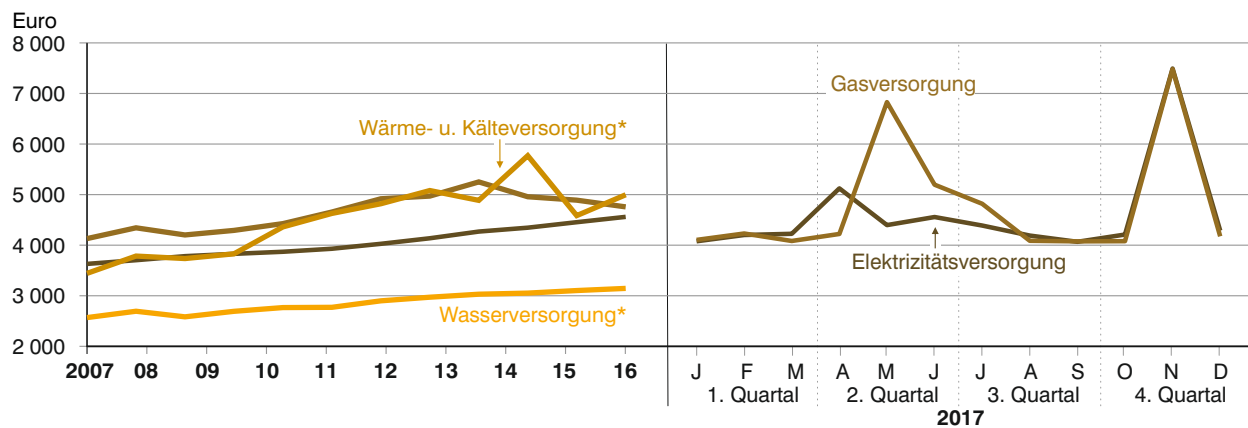
Abb. 1  
**Energie- und Wasserversorgung in Bayern**  
 Betriebe seit 2007



**Tätige Personen seit 2007**



**Bezahlte Entgelte je tätiger Person seit 2006**



\* Auf Grund von Geheimhaltung können Daten nur eingeschränkt veröffentlicht werden.

**Betriebe und tätige Personen 2005 bis 2017 nach hauptbeteiligten Wirtschaftszweigen**

Jahr ----- Monat	Betriebe <sup>1)</sup> insgesamt	davon				Tätige Personen <sup>1)</sup> insgesamt	davon			
		Elektrizitäts- versorgung	Gas- versorgung	Wärme- und Kälte- versorgung	Wasser- versorgung		Elektrizitäts- versorgung	Gas- versorgung	Wärme- und Kälte- versorgung	Wasser- versorgung
Anzahl										
2005	229	180	23	4	22	30 190	27 397	1 654	22	1 117
2006	231	184	22	4	21	30 378	27 762	1 586	22	1 008
2007	237	190	22	5	20	30 400	27 886	1 535	33	946
2008	245	197	23	5	20	30 106	27 542	1 541	32	991
2009	254	205	24	5	20	29 349	26 503	1 822	28	996
2010	257	207	25	5	20	29 689	26 774	1 862	29	1 024
2011	258	200	32	6	20	30 060	26 960	2 022	32	1 046
2012	253	198	31	5	19	29 895	26 844	2 031	31	989
2013	253	198	31	5	19	29 734	26 638	2 064	32	1 001
2014	247	192	30	6	19	29 587	26 421	2 070	66	1 029
2015	257	194	29	9	25	29 461	26 127	1 936	165	1 233
2016	275	208	29	8	30	29 483	26 327	1 612	144	1 399
2017	278	207	29	8	34	30 352	27 024	1 625	173	1 530
<b>2017</b>										
Januar	280	209	29	8	34	30 166	26 924	1 610	.	.
Februar	280	209	29	8	34	30 171	26 911	1 614	.	.
März	280	209	29	8	34	30 169	26 906	1 614	.	.
April	279	208	29	8	34	30 212	26 896	1 613	.	.
Mai	278	207	29	8	34	30 259	26 907	1 625	.	.
Juni	278	207	29	8	34	30 275	26 914	1 625	.	.
Juli	276	206	28	8	34	30 224	26 863	1 628	.	.
August	276	206	28	8	34	30 234	26 878	1 620	.	.
September	275	205	28	8	34	30 687	27 298	1 645	.	.
Oktober	276	206	28	8	34	30 590	27 243	1 636	.	.
November	276	206	28	8	34	30 652	27 296	1 642	.	.
Dezember	276	206	28	8	34	30 581	27 250	1 627	.	.

<sup>1)</sup> Vorjahre: Jahresdurchschnitt; Berichtsmonate im aktuellen Kalenderjahr: Stand zum Monatsende.

**Geleistete Arbeitsstunden und bezahlte Entgelte 2005 bis 2017 nach hauptbeteiligten Wirtschaftszweigen**

Jahr ----- Monat	Geleistete Arbeits- stunden insgesamt	davon				Bezahlte Entgelte insgesamt	davon			
		Elektrizitäts- versorgung	Gas- versorgung	Wärme- und Kälte- versorgung	Wasser- versorgung		Elektrizitäts- versorgung	Gas- versorgung	Wärme- und Kälte- versorgung	Wasser- versorgung
Anzahl						1 000 €				
2005	46 730 098	42 459 380	2 606 739	31 424	1 632 555	1 310 683,5	1 193 370,1	81 979,0	909,0	34 425,5
2006	46 558 812	42 525 957	2 523 969	30 997	1 477 889	1 349 995,8	1 233 746,5	82 665,1	999,2	32 585,0
2007	46 084 244	42 264 594	2 405 640	51 267	1 362 743	1 374 129,7	1 265 918,5	77 407,0	1 479,3	29 324,9
2008	45 885 649	41 881 458	2 519 541	52 564	1 432 086	1 378 242,5	1 265 382,2	79 374,5	1 470,4	32 015,4
2009	43 411 382	39 029 491	2 896 735	46 946	1 438 210	1 362 077,4	1 230 768,0	96 782,0	1 465,4	33 062,0
2010	44 138 780	39 717 174	2 903 971	50 704	1 466 931	1 402 196,7	1 262 516,5	104 002,7	1 629,0	34 048,6
2011	44 095 949	39 518 093	3 036 890	55 167	1 485 799	1 460 400,5	1 302 828,5	119 325,5	1 850,6	36 396,0
2012	43 457 905	38 964 115	3 033 081	54 157	1 406 552	1 490 888,1	1 332 589,6	121 144,7	1 890,0	35 263,7
2013	42 671 593	38 174 184	3 015 293	54 542	1 427 574	1 532 950,8	1 364 645,4	130 044,4	1 870,5	36 390,4
2014	42 408 710	37 878 028	3 006 402	108 901	1 415 379	1 543 352,8	1 377 894,3	123 168,2	4 590,5	37 699,8
2015	42 725 670	37 973 739	2 771 229	254 383	1 726 319	1 565 199,5	1 396 567,5	113 616,6	9 094,8	45 920,6
2016	43 100 392	38 552 031	2 364 729	220 728	1 962 904	1 594 179,0	1 440 678,7	92 047,4	8 646,6	52 806,3
2017	43 096 839	38 406 105	2 320 657	249 605	2 120 472	1 656 142,1	1 492 870,0	93 292,3	10 760,6	59 219,2
<b>2017</b>										
Januar	3 663 600	3 268 187	200 261	.	.	121 475,2	109 772,6	6 608,0	.	.
Februar	3 624 615	3 239 901	197 232	.	.	125 113,1	113 062,2	6 828,6	.	.
März	4 035 730	3 600 506	219 896	.	.	125 470,3	113 681,0	6 590,2	.	.
April	3 296 725	2 935 748	173 782	.	.	150 858,5	137 797,8	6 809,9	.	.
Mai	3 780 760	3 365 703	201 741	.	.	135 056,4	118 318,7	11 096,7	.	.
Juni	3 344 047	2 981 937	170 566	.	.	136 610,7	122 637,9	8 443,8	.	.
Juli	3 714 307	3 303 310	203 980	.	.	131 423,3	117 884,4	7 845,1	.	.
August	3 377 197	3 000 617	185 787	.	.	124 642,7	112 622,9	6 620,3	.	.
September	3 546 630	3 169 022	183 275	.	.	123 134,7	111 018,8	6 704,3	.	.
Oktober	3 564 079	3 177 893	191 497	.	.	126 749,6	114 704,0	6 673,2	.	.
November	3 945 177	3 515 422	215 523	.	.	226 385,5	204 532,1	12 279,4	.	.
Dezember	3 203 972	2 847 859	177 117	.	.	129 222,1	116 837,4	6 792,7	.	.

**Geleistete Arbeitsstunden und bezahlte Entgelte je tätiger Person 2005 bis 2017 nach hauptbeteiligten Wirtschaftszweigen**

Jahr ----- Monat	Geleistete Arbeitsstunden je tätiger Person und Monat im Bereich				Bezahlte Entgelte je tätiger Person und Monat im Bereich			
	Elektrizitäts- versorgung	Gasversorgung	Wärme- und Kälte- versorgung	Wasser- versorgung	Elektrizitäts- versorgung	Gasversorgung	Wärme- und Kälte- versorgung	Wasser- versorgung
	Anzahl				€			
2005	129,1	131,3	119,0	121,8	3 629,9	4 130,3	3 443,0	2 568,3
2006	127,7	132,6	117,4	122,2	3 703,3	4 343,5	3 784,8	2 693,9
2007	126,3	130,6	129,5	120,0	3 783,0	4 202,3	3 735,6	2 583,2
2008	126,7	136,3	136,9	120,4	3 828,6	4 292,4	3 829,2	2 692,2
2009	122,7	132,5	139,7	120,3	3 869,9	4 426,5	4 361,3	2 766,2
2010	123,6	130,0	144,0	119,4	3 929,6	4 655,9	4 627,9	2 771,3
2011	122,2	125,2	143,7	118,4	4 027,0	4 917,8	4 819,1	2 899,6
2012	121,0	124,4	145,6	118,5	4 136,8	4 970,7	5 080,7	2 971,3
2013	119,4	121,8	142,5	118,9	4 269,2	5 251,0	4 886,4	3 030,7
2014	119,5	121,0	136,9	114,6	4 346,0	4 957,7	5 769,8	3 052,5
2015	121,1	119,3	128,2	116,7	4 454,5	4 890,3	4 585,0	3 103,1
2016	122,0	122,2	127,6	116,9	4 560,2	4 757,3	4 996,9	3 145,7
2017	118,4	119,0	120,4	115,5	4 603,6	4 784,5	5 189,3	3 225,2
<b>2017</b>								
Januar	121,4	124,4	125,5	119,0	4 077,2	4 104,3	4 627,0	2 971,8
Februar	120,4	122,2	126,5	112,6	4 201,4	4 230,9	4 435,5	3 046,5
März	133,8	136,2	135,9	130,1	4 225,1	4 083,2	4 338,6	3 036,3
April	109,2	107,7	115,8	109,2	5 123,3	4 221,9	8 350,0	3 117,7
Mai	125,1	124,1	121,7	123,7	4 397,3	6 828,7	4 927,3	3 071,1
Juni	110,8	105,0	118,5	109,4	4 556,6	5 196,2	4 781,3	2 998,3
Juli	123,0	125,3	123,6	118,9	4 388,4	4 818,9	5 272,3	3 053,6
August	111,6	114,7	109,9	109,9	4 190,2	4 086,6	4 520,8	2 947,5
September	116,1	111,4	113,1	111,2	4 066,9	4 075,6	4 442,6	2 948,2
Oktober	116,6	117,1	115,7	113,6	4 210,4	4 079,0	4 381,5	2 994,3
November	128,8	131,3	129,4	124,5	7 493,1	7 478,3	7 223,5	5 390,7
Dezember	104,5	108,9	113,1	104,0	4 287,7	4 175,0	4 560,8	3 128,9

Rechnung für Jahresmittelwerte erfolgt auf Basis der Jahresmittelwerte der Tabellen 1 und 2 und nicht auf Basis der monatlichen Durchschnittswerte

**Fachliche Betriebsteile und tätige Personen 2005 bis 2017**

Jahr ----- Monat	Fachliche Betriebs- teile <sup>1)</sup> insgesamt	davon					Tätige Per- sonen <sup>1)</sup> insgesamt	davon				
		Elektrizitäts- versorgung	Gasver- sorgung	Wärme- und Kältever- sorgung	Wasser- versorgung	sonstige Betriebs- teile <sup>2)</sup>		Elektrizitäts- versorgung	Gasver- sorgung	Wärme- und Kältever- sorgung	Wasser- versorgung	sonstige Betriebs- teile <sup>2)</sup>
		Anzahl										
2005	496	192	83	38	110	73	30 189	20 060	3 392	939	2 713	3 085
2006	501	193	84	42	110	72	30 378	20 311	3 251	966	2 726	3 124
2007	503	198	83	41	110	71	30 400	20 583	3 164	927	2 699	3 027
2008	517	206	83	42	111	75	30 105	20 251	3 100	958	2 598	3 198
2009	527	215	83	44	111	74	29 349	19 440	3 137	943	2 583	3 246
2010	533	217	85	45	111	74	29 688	19 684	3 148	957	2 618	3 282
2011	538	209	95	47	112	74	30 060	19 750	3 291	995	2 660	3 364
2012	537	206	97	47	112	75	29 895	19 491	3 273	998	2 650	3 482
2013	538	207	97	48	113	75	29 734	19 153	3 328	1 011	2 680	3 563
2014	538	201	95	51	113	79	29 587	18 828	3 282	980	2 603	3 894
2015	569	204	95	58	126	89	29 461	18 593	3 084	1 005	2 607	4 172
2016	598	218	99	58	131	92	29 483	18 639	2 893	921	2 712	4 318
2017	608	218	100	62	134	94	30 352	18 890	3 116	1 016	2 760	4 569
<b>2017</b>												
Januar	610	220	100	61	135	94	30 166	18 886	3 082	987	.	.
Februar	611	220	100	62	135	94	30 171	18 873	3 079	990	.	.
März	611	220	100	62	135	94	30 169	18 871	3 074	995	.	.
April	610	219	100	62	135	94	30 212	18 844	3 088	1 015	.	.
Mai	608	218	100	62	134	94	30 259	18 797	3 122	1 029	.	.
Juni	608	218	100	62	134	94	30 275	18 758	3 123	1 025	.	.
Juli	606	217	100	62	134	93	30 224	18 753	3 120	1 023	.	.
August	607	217	100	62	134	94	30 234	18 727	3 113	1 019	.	.
September	606	216	100	62	134	94	30 687	19 056	3 151	1 027	.	.
Oktober	607	217	100	62	134	94	30 590	19 019	3 148	1 027	.	.
November	607	217	100	62	134	94	30 652	19 080	3 151	1 028	.	.
Dezember	608	217	100	62	134	95	30 581	19 014	3 146	1 028	.	.

<sup>1)</sup> Jahre: Jahresdurchschnitt; Berichtsmonate im letzten Kalenderjahr; Stand zum Monatsende.

<sup>2)</sup> Einschl. baugewerbliche Betriebsteile.

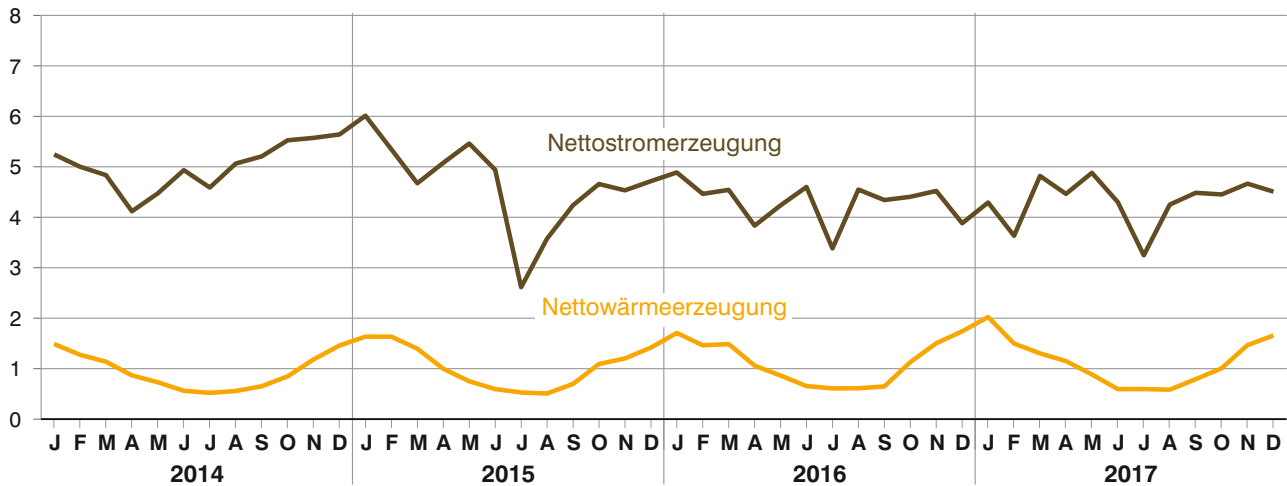


Abb. 2

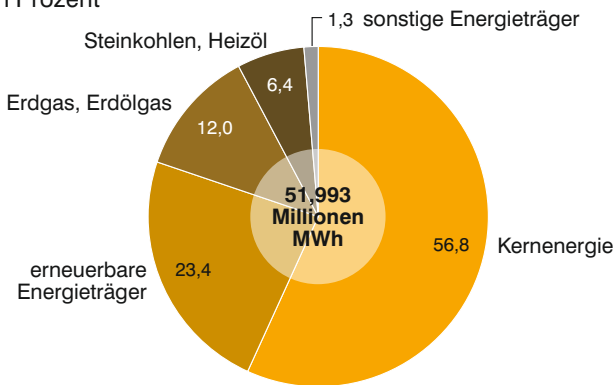
## Strom- und Wärmeerzeugung sowie Brennstoffverbrauch in Stromerzeugungsanlagen für die allgemeine Versorgung in Bayern

### Strom- und Wärmeerzeugung (netto) in den Jahren 2014 bis 2017

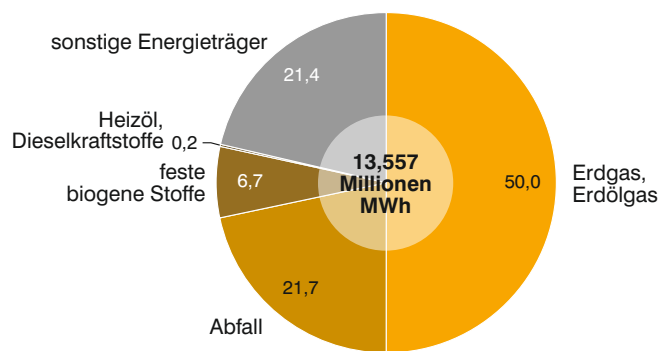
Mill. Megawattstunden (MWh)



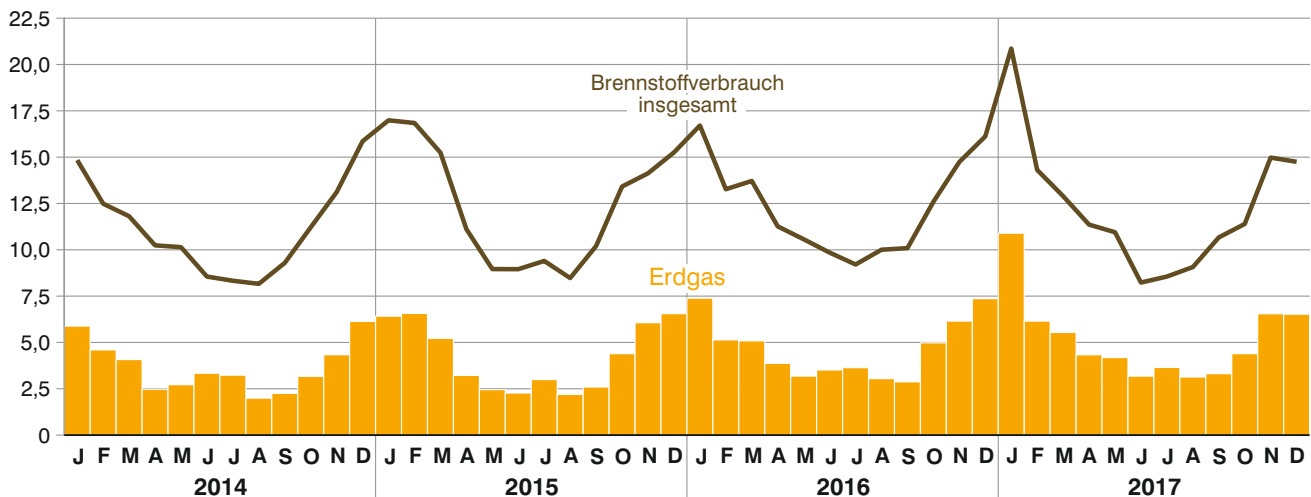
### Nettostromerzeugung 2017 nach Energieträgern in Prozent



### Nettowärmeerzeugung 2017 nach Energieträgern in Prozent



### Brennstoffverbrauch in den Jahren 2014 bis 2017 in Millionen Gigajoule (GJ)



**Elektrizitätserzeugung der Stromerzeugungsanlagen für die allgemeine Versorgung 2017 nach Energieträgern**

Energieträger	Januar	Februar	März	April	Mai	Juni	Juli	August
	MWh							
<b>Bruttoerzeugung insgesamt</b>	<b>4 541 946</b>	<b>3 826 750</b>	<b>5 058 907</b>	<b>4 689 825</b>	<b>5 116 820</b>	<b>4 515 708</b>	<b>3 404 114</b>	<b>4 461 398</b>
Steinkohlen	.	.	.	.	.	.	.	.
Braunkohlen	-	-	-	-	-	-	-	-
Heizöl	.	.	.	.	.	.	.	.
Erdgas, Erdöl	1 143 479	620 187	579 587	431 334	436 143	341 757	391 505	329 340
Kernenergie	.	.	3 034 586	2 954 389	3 021 879	2 829 184	.	2 569 545
Erneuerbare Energieträger	654 589	745 924	1 062 337	947 832	1 257 765	1 081 471	1 156 409	1 240 161
dar. Wasserkraft <sup>1)</sup>	520 611	628 432	943 564	825 748	1 139 015	974 723	1 051 720	1 127 767
Biomasse <sup>2)</sup>	123 246	104 706	107 597	111 930	110 550	98 382	95 669	102 044
Sonstige Energieträger <sup>3)</sup>	70 825	70 459	82 811	77 539	83 572	81 587	74 387	82 753
<b>Nettoerzeugung insgesamt</b>	<b>4 292 067</b>	<b>3 632 942</b>	<b>4 818 692</b>	<b>4 463 438</b>	<b>4 880 198</b>	<b>4 299 300</b>	<b>3 246 733</b>	<b>4 250 604</b>
Steinkohlen	.	.	.	.	.	.	.	.
Braunkohlen	-	-	-	-	-	-	-	-
Heizöl	.	.	.	.	.	.	.	.
Erdgas, Erdöl	1 109 967	602 796	562 046	417 357	424 973	331 443	380 954	319 658
Kernenergie	.	.	2 883 368	2 807 467	2 868 306	2 683 336	.	2 434 427
Erneuerbare Energieträger	627 391	723 274	1 038 287	925 326	1 233 382	1 059 480	1 132 688	1 216 171
dar. Wasserkraft <sup>1)</sup>	512 672	622 089	936 339	820 016	1 131 788	969 497	1 045 372	1 120 126
Biomasse <sup>2)</sup>	104 455	88 859	91 209	95 156	93 393	81 617	78 296	85 696
Sonstige Energieträger <sup>3)</sup>	50 666	51 913	62 731	57 947	63 313	60 329	52 504	62 756

Energieträger	September	Oktober	November	Dezember	2017 insgesamt	Veränd. ggü. 2016 insgesamt	Veränd. ggü. 2015 insgesamt	Veränd. ggü. 2014 insgesamt
	MWh					%		
<b>Bruttoerzeugung insgesamt</b>	<b>4 709 359</b>	<b>4 679 630</b>	<b>4 901 601</b>	<b>4 743 723</b>	<b>54 649 779</b>	<b>0,3</b>	<b>- 7,4</b>	<b>- 14,1</b>
Steinkohlen	.	.	.	.	3 509 148	- 7,7	- 14,2	- 10,2
Braunkohlen	-	-	-	-	-	.	.	.
Heizöl	.	.	.	.	161 724	- 30,9	- 73,7	- 71,1
Erdgas, Erdöl	353 806	468 613	680 795	668 085	6 444 630	14,8	27,6	48,9
Kernenergie	.	2 820 127	2 719 407	2 703 038	31 143 044	- 0,8	- 15,1	- 26,6
Erneuerbare Energieträger	1 196 163	1 040 603	1 059 682	1 006 404	12 449 340	- 0,4	7,0	9,3
dar. Wasserkraft <sup>1)</sup>	1 080 577	923 778	939 692	876 757	11 032 384	0,4	8,0	7,8
Biomasse <sup>2)</sup>	104 814	104 413	108 927	117 394	1 289 671	- 6,1	- 1,4	19,6
Sonstige Energieträger <sup>3)</sup>	79 440	81 168	77 217	80 135	941 893	- 0,3	- 2,0	- 6,4
<b>Nettoerzeugung insgesamt</b>	<b>4 484 512</b>	<b>4 451 721</b>	<b>4 665 446</b>	<b>4 507 347</b>	<b>51 993 000</b>	<b>0,7</b>	<b>- 6,9</b>	<b>- 13,6</b>
Steinkohlen	.	.	.	.	3 174 076	- 7,9	- 14,6	- 10,6
Braunkohlen	-	-	-	-	-	.	.	.
Heizöl	.	.	.	.	155 377	- 30,8	- 72,6	- 69,9
Erdgas, Erdöl	343 537	456 713	663 624	649 720	6 262 789	14,9	28,1	49,9
Kernenergie	.	2 673 984	2 576 497	2 559 105	29 536 658	- 0,8	- 15,1	- 26,5
Erneuerbare Energieträger	1 172 963	1 016 089	1 036 533	981 501	12 163 085	0,8	8,7	10,6
dar. Wasserkraft <sup>1)</sup>	1 073 773	916 960	933 084	869 603	10 951 319	1,7	9,3	8,8
Biomasse <sup>2)</sup>	88 418	88 510	92 971	100 557	1 089 137	- 6,2	- 1,5	21,9
Sonstige Energieträger <sup>3)</sup>	58 599	62 139	58 350	59 769	701 016	1,8	- 1,9	- 7,1

<sup>1)</sup> Laufwasser, Speicherwasser und Pumpspeicher mit natürlichem Zufluss. - <sup>2)</sup> Einschl. biogener Abfall mit Aufteilung gemäß Länderarbeitskreis Energiebilanzen: Hausmüll, Siedlungsabfälle 50% biogen. - <sup>3)</sup> Einschl. nicht biogener Abfall mit Aufteilung gemäß Länderarbeitskreis Energiebilanzen: Hausmüll, Siedlungsabfälle 50% nicht biogen; Industrie Abfall 100% nicht biogen. Seit Berichtsjahr 2012 einschließlich Energieträger "Wärme". Dadurch ist der Vergleich mit Daten aus den Vorjahren eingeschränkt.

**Elektrizitätserzeugung (netto) der Stromerzeugungsanlagen für die allgemeine Versorgung 2017 nach Art der Anlage**

Art der Anlage	Januar	Februar	März	April	Mai	Juni	Juli	August
	MWh							
<b>Nettoerzeugung insgesamt</b>	<b>4 292 067</b>	<b>3 632 942</b>	<b>4 818 692</b>	<b>4 463 438</b>	<b>4 880 198</b>	<b>4 299 300</b>	<b>3 246 733</b>	<b>4 250 604</b>
dar. Dampfturbinen	2 954 680	2 525 234	3 388 429	.	3 338 722	3 009 132	.	2 818 828
Gasturbinen	758 775	422 830	435 128	344 234	363 278	280 725	327 387	273 360
Verbrennungsmotoren, Brennstoffzellen, Stirling-Motoren, Dampfmotoren, ORC-Anlagen	44 173	39 197	39 205	35 031	30 248	24 106	22 650	23 042
<b>darunter in Kraft-Wärme-Kopplung insgesamt</b>	<b>1 000 765</b>	<b>735 134</b>	<b>678 833</b>	<b>557 985</b>	<b>493 796</b>	<b>360 179</b>	<b>389 116</b>	<b>359 976</b>
dar. Dampfturbinen	380 794	302 599	229 375	197 970	133 415	87 078	96 832	93 213
Gasturbinen	576 077	393 227	410 536	325 049	330 319	249 049	269 734	243 814
Verbrennungsmotoren, Brennstoffzellen, Stirling-Motoren, Dampfmotoren, ORC-Anlagen	43 765	39 115	38 898	34 852	29 973	23 972	22 467	22 880

Art der Anlage	September	Oktober	November	Dezember	2017 insgesamt	Veränd. ggü. 2016 insgesamt	Veränd. ggü. 2015 insgesamt	Veränd. ggü. 2014 insgesamt
	MWh					%		
<b>Nettoerzeugung insgesamt</b>	<b>4 484 512</b>	<b>4 451 721</b>	<b>4 665 446</b>	<b>4 507 347</b>	<b>51 993 000</b>	<b>0,7</b>	<b>- 6,9</b>	<b>- 13,6</b>
dar. Dampfturbinen	3 095 016	3 080 467	3 140 285	3 066 605	35 502 616	- 0,8	- 14,1	- 23,1
Gasturbinen	272 924	402 739	534 923	506 309	4 922 612	10,0	25,1	38,7
Verbrennungsmotoren, Brennstoffzellen, Stirling-Motoren, Dampfmotoren, ORC-Anlagen	26 332	31 795	36 359	41 298	393 438	- 2,0	- 8,1	127,0
<b>darunter in Kraft-Wärme-Kopplung insgesamt</b>	<b>425 321</b>	<b>544 589</b>	<b>783 213</b>	<b>800 855</b>	<b>7 129 761</b>	<b>9,2</b>	<b>27,1</b>	<b>38,1</b>
dar. Dampfturbinen	148 277	144 382	230 547	266 701	2 311 181	- 1,9	7,8	21,1
Gasturbinen	251 073	368 537	516 444	492 996	4 426 857	17,3	45,5	47,1
Verbrennungsmotoren, Brennstoffzellen, Stirling-Motoren, Dampfmotoren, ORC-Anlagen	25 944	31 531	36 049	40 953	390 398	- 1,7	- 8,0	130,6

**Wärmeerzeugung (netto) der Stromerzeugungsanlagen für die allgemeine Versorgung 2017 nach Energieträgern**

Energieträger	Januar	Februar	März	April	Mai	Juni	Juli	August
	MWh							
<b>Nettowärmeerzeugung</b>								
<b>Insgesamt</b>	<b>2 023 392</b>	<b>1 498 007</b>	<b>1 302 952</b>	<b>1 150 232</b>	<b>885 428</b>	<b>594 297</b>	<b>595 249</b>	<b>583 564</b>
dar. Steinkohlen	.	.	.	.	.	.	.	.
Heizöl / Dieselkraftstoffe	3 854	2 381	3 952	2 867	653	2 436	.	.
Erdgas, Erdölgas	1 008 593	709 722	660 299	547 042	483 409	338 445	363 680	324 331
Feste biogene Stoffe	103 421	91 474	93 828	91 411	69 943	51 960	42 872	47 146
Abfall	308 214	259 039	287 799	251 141	212 524	170 135	153 352	167 392
<b>dar. in Kraft-Wärme-Kopplung</b>								
<b>Insgesamt</b>	<b>1 831 859</b>	<b>1 362 604</b>	<b>1 140 149</b>	<b>1 021 295</b>	<b>788 740</b>	<b>516 932</b>	<b>529 136</b>	<b>520 006</b>
dar. Steinkohlen	.	.	.	.	.	.	.	.
Heizöl / Dieselkraftstoffe	.	.	.	.	.	.	.	.
Erdgas, Erdölgas	950 523	662 478	607 373	503 427	462 237	315 004	339 970	313 720
Feste biogene Stoffe	96 762	85 219	86 644	85 127	63 952	48 142	40 964	39 901
Abfall	221 254	203 028	210 977	192 797	159 836	128 077	119 725	126 432
<b>Anteil KWK in Prozent</b>								
<b>Insgesamt</b>	<b>90,5</b>	<b>91,0</b>	<b>87,5</b>	<b>88,8</b>	<b>89,1</b>	<b>87,0</b>	<b>88,9</b>	<b>89,1</b>
dar. Steinkohlen	100,0	100,0	100,0	100,0	100,0	100,0	100,0	100,0
Heizöl / Dieselkraftstoffe	.	.	.	.	.	.	2,4	7,8
Erdgas, Erdölgas	94,2	93,3	92,0	92,0	95,6	93,1	93,5	96,7
Feste biogene Stoffe	93,6	93,2	92,3	93,1	91,4	92,7	95,5	84,6
Abfall	71,8	78,4	73,3	76,8	75,2	75,3	78,1	75,5

Energieträger	September	Oktober	November	Dezember	2017 insgesamt	Veränd. ggü. 2016 insgesamt	Veränd. ggü. 2015 insgesamt	Veränd. ggü. 2014 insgesamt
	MWh					%		
<b>Nettowärmeerzeugung</b>								
<b>Insgesamt</b>	<b>791 414</b>	<b>1 007 726</b>	<b>1 467 599</b>	<b>1 657 481</b>	<b>13 557 340</b>	<b>0,6</b>	<b>8,9</b>	<b>20,2</b>
dar. Steinkohlen	.	.	.	.	.	- 13,4	- 12,6	- 10,0
Heizöl / Dieselkraftstoffe	405	2 840	2 473	2 122	27 281	- 55,3	4,4	36,2
Erdgas, Erdölgas	348 199	496 670	717 079	781 768	6 779 236	10,9	31,6	36,8
Feste biogene Stoffe	66 306	78 060	82 438	95 695	914 554	- 8,1	- 5,5	49,0
Abfall	218 835	251 175	312 430	347 059	2 939 096	- 2,2	- 4,6	7,2
<b>dar. in Kraft-Wärme-Kopplung</b>								
<b>Insgesamt</b>	<b>722 055</b>	<b>913 429</b>	<b>1 330 791</b>	<b>1 498 827</b>	<b>12 175 823</b>	<b>2,0</b>	<b>9,8</b>	<b>18,5</b>
dar. Steinkohlen	.	.	.	.	.	- 13,3	- 12,6	- 9,6
Heizöl / Dieselkraftstoffe	.	.	541	.	.	.	.	.
Erdgas, Erdölgas	332 384	478 723	690 385	749 260	6 405 484	11,5	34,1	37,5
Feste biogene Stoffe	61 553	71 069	74 431	86 328	840 093	- 6,6	- 2,4	57,8
Abfall	178 062	191 523	221 964	259 743	2 213 420	1,8	- 8,8	- 1,0
<b>Anteil KWK in Prozent</b>								
<b>Insgesamt</b>	<b>91,2</b>	<b>90,6</b>	<b>90,7</b>	<b>90,4</b>	<b>89,8</b>	<b>1,4</b>	<b>0,8</b>	<b>- 1,5</b>
dar. Steinkohlen	100,0	100,0	100,0	100,0	100,0	0,1	0,0	0,4
Heizöl / Dieselkraftstoffe	.	.	21,9	.	.	.	.	.
Erdgas, Erdölgas	95,5	96,4	96,3	95,8	94,5	0,5	1,9	0,5
Feste biogene Stoffe	92,8	91,0	90,3	90,2	91,9	1,7	3,3	5,9
Abfall	81,4	76,3	71,0	74,8	75,3	4,1	- 4,4	- 7,7

**Wärmeerzeugung (netto) der Stromerzeugungsanlagen für die allgemeine Versorgung 2017 nach Art der Anlage**

Art der Anlage	Januar	Februar	März	April	Mai	Juni	Juli	August
	MWh							
<b>Nettoerzeugung insgesamt</b>	<b>2 023 392</b>	<b>1 498 007</b>	<b>1 302 952</b>	<b>1 150 232</b>	<b>885 428</b>	<b>594 297</b>	<b>595 249</b>	<b>583 564</b>
dar. Dampfturbinen	1 168 812	896 556	704 704	642 732	421 400	245 246	243 353	255 594
Gasturbinen	736 896	506 969	514 554	434 816	401 157	304 108	309 280	288 807
Verbrennungsmotoren, Brennstoffzellen, Stirling-Motoren, Dampfmotoren, ORC-Anlagen	77 057	69 221	62 616	56 291	47 977	36 916	35 194	34 172
<b>darunter in Kraft-Wärme-Kopplung insgesamt</b>	<b>1 831 859</b>	<b>1 362 604</b>	<b>1 140 149</b>	<b>1 021 295</b>	<b>788 740</b>	<b>516 932</b>	<b>529 136</b>	<b>520 006</b>
dar. Dampfturbinen	1 050 167	805 747	592 553	551 088	353 976	189 229	202 738	205 929
Gasturbinen	706 233	490 426	486 790	415 026	388 036	292 011	292 929	281 417
Verbrennungsmotoren, Brennstoffzellen, Stirling-Motoren, Dampfmotoren, ORC-Anlagen	75 256	66 155	60 769	55 008	46 590	35 570	33 342	32 556

Art der Anlage	September	Oktober	November	Dezember	2017 insgesamt	Veränd. ggü. 2016 insgesamt	Veränd. ggü. 2015 insgesamt	Veränd. ggü. 2014 insgesamt
	MWh					%		
<b>Nettoerzeugung insgesamt</b>	<b>791 414</b>	<b>1 007 726</b>	<b>1 467 599</b>	<b>1 657 481</b>	<b>13 557 340</b>	<b>0,6</b>	<b>8,9</b>	<b>20,2</b>
dar. Dampfturbinen	455 396	540 611	846 462	984 397	7 405 263	- 7,2	- 6,9	5,6
Gasturbinen	287 387	410 030	551 307	567 210	5 312 520	15,3	46,5	37,7
Verbrennungsmotoren, Brennstoffzellen, Stirling-Motoren, Dampfmotoren, ORC-Anlagen	40 319	46 411	53 271	68 874	628 319	- 0,4	- 1,2	140,7
<b>darunter in Kraft-Wärme-Kopplung insgesamt</b>	<b>722 055</b>	<b>913 429</b>	<b>1 330 791</b>	<b>1 498 827</b>	<b>12 175 823</b>	<b>2,0</b>	<b>9,8</b>	<b>18,5</b>
dar. Dampfturbinen	402 256	467 298	737 839	875 706	6 434 524	- 6,6	- 8,4	1,6
Gasturbinen	280 447	400 633	541 205	556 520	5 131 671	15,5	49,0	40,0
Verbrennungsmotoren, Brennstoffzellen, Stirling-Motoren, Dampfmotoren, ORC-Anlagen	39 344	45 292	51 478	66 303	607 663	1,1	- 0,7	140,1

**Leistung und Belastung der Kraftwerke in Bayern am 3. Mittwoch im Dezember 2017 nach Hauptenergieträgern**

Energieträger <sup>1)</sup>	Engpassleistung			Verfügbare Leistung		Höchstleistung	
	elektrisch		thermisch	brutto	netto	brutto	netto
	brutto	netto					
	MW						
Konventionelle Energieträger	6 120,4	5 873,1	4 912,2	3 227,5	3 110,8	2 439,3	2 335,8
Steinkohlen	.	.	.	.	.	.	.
Braunkohlen	-	-	-	-	-	-	-
Heizöl (leicht und schwer)	.	.	.	.	.	.	.
Dieselmotoren	.	.	-	.	.	.	.
Erdgas, Erdöl	3 709,7	3 630,4	3 930,8	2 205,0	2 152,6	1 630,3	1 595,8
Sonstige	-	-	-	-	-	-	-
Erneuerbare Energieträger	2 528,6	2 480,0	446,2	2 373,8	2 340,8	1 675,2	1 650,9
Wasserkraft	2 356,9	2 319,9	X	2 215,7	2 190,3	1 537,4	1 520,7
Laufwasser	2 113,1	2 080,7	X	2 030,9	2 008,4	1 408,0	1 394,0
Speicherwasser	243,8	239,2	X	184,8	181,9	129,4	126,7
Pumpspeicher mit natürlichem Zufluss	-	-	X	-	-	-	-
Geothermie	32,6	29,2	.	27,8	24,6	26,8	23,2
Klärgas / Deponiegas	-	-	-	-	-	-	-
Feste biogene Stoffe	80,2	73,4	207,5	74,6	72,7	67,1	65,2
Flüssige biogene Stoffe	-	-	-	-	-	-	-
Biogas	58,8	57,5	.	55,6	53,3	43,9	41,8
Sonstige	-	-	-	-	-	-	-
Klärschlamm	-	-	-	-	-	-	-
Industrieabfall	.	.	110,3	.	.	.	.
Abfall (Hausmüll, Siedlungsabfälle)	215,6	179,9	586,7	201,4	178,7	128,6	101,5
Kernenergie	4 173,0	3 982,0	-	3 699,0	3 544,0	3 699,0	3 544,0
Pumpspeicher ohne natürlichen Zufluss	.	.	-	.	.	.	.
Wärme (fremdbezogen)	-	-	-	-	-	-	-
Sonstige	-	-	-	-	-	-	-
<b>Insgesamt</b>	<b>13 401,3</b>	<b>12 874,4</b>	<b>6 055,4</b>	<b>9 690,3</b>	<b>9 356,3</b>	<b>8 077,1</b>	<b>7 763,5</b>

<sup>1)</sup> Schwerpunktprinzip: Zuordnung nach dem überwiegend eingesetzten Energieträger (Hauptenergieträger).

**Brennstoffverbrauch zur Elektrizitäts- und Wärmeerzeugung der Stromerzeugungsanlagen für die allgemeine Versorgung 2017 nach Energieträgern und Art der Erzeugung**

Energieträger	Januar	Februar	März	April	Mai	Juni	Juli	August
	GJ							
<b>Brennstoffverbrauch</b>								
<b>Insgesamt</b>	<b>20 858 049</b>	<b>14 310 952</b>	<b>12 895 600</b>	<b>11 359 733</b>	<b>10 946 898</b>	<b>8 232 566</b>	<b>8 555 488</b>	<b>9 068 206</b>
dar. Steinkohlen	.	.	.	.	.	.	.	.
Heizöl / Dieselkraftstoffe	283 145	27 221	45 002	86 902	37 880	43 557	41 537	54 362
Erdgas, Erdölgas	10 893 745	6 152 802	5 537 990	4 331 744	4 182 714	3 182 385	3 648 795	3 133 422
Feste biogene Stoffe	1 164 734	1 034 891	1 020 553	1 040 411	961 449	761 860	736 160	771 256
Abfall	2 579 945	2 455 050	2 825 570	2 637 689	2 584 999	2 305 078	2 154 788	2 427 433
<b>dar. in Kraft-Wärme-Kopplung</b>								
<b>Insgesamt</b>	<b>12 936 788</b>	<b>9 745 779</b>	<b>8 604 925</b>	<b>7 688 846</b>	<b>6 379 650</b>	<b>4 625 552</b>	<b>4 855 239</b>	<b>4 740 797</b>
dar. Steinkohlen	.	.	.	.	.	.	.	.
Heizöl / Dieselkraftstoffe	1 105	.	.	.	.	.	.	.
Erdgas, Erdölgas	7 288 639	5 044 966	4 849 990	3 902 464	3 730 686	2 708 095	2 989 211	2 696 791
Feste biogene Stoffe	714 312	600 033	612 917	646 415	534 747	412 944	345 464	347 925
Abfall	1 590 341	1 621 671	1 658 267	1 553 943	1 422 618	1 253 237	1 251 573	1 332 712

Energieträger	September	Oktober	November	Dezember	2017 insgesamt	Veränd. ggü. 2016 insgesamt	Veränd. ggü. 2015 insgesamt	Veränd. ggü. 2014 insgesamt
	GJ					%		
<b>Brennstoffverbrauch</b>								
<b>Insgesamt</b>	<b>10 667 106</b>	<b>11 394 618</b>	<b>14 975 717</b>	<b>14 748 084</b>	<b>148 013 017</b>	<b>- 0,1</b>	<b>- 0,6</b>	<b>10,4</b>
dar. Steinkohlen	.	.	.	.	.	- 8,7	- 13,1	- 9,2
Heizöl / Dieselkraftstoffe	25 715	54 645	60 168	28 562	788 697	- 50,4	- 42,7	- 4,0
Erdgas, Erdölgas	3 312 789	4 392 742	6 545 795	6 525 465	61 840 387	10,0	21,4	39,9
Feste biogene Stoffe	896 356	800 329	933 700	1 040 758	11 162 457	- 9,0	- 5,4	9,8
Abfall	2 745 922	2 818 883	3 017 596	3 039 281	31 592 235	- 5,2	- 6,7	- 0,2
<b>dar. in Kraft-Wärme-Kopplung</b>								
<b>Insgesamt</b>	<b>6 182 493</b>	<b>7 150 301</b>	<b>9 988 364</b>	<b>10 511 514</b>	<b>93 410 248</b>	<b>2,8</b>	<b>12,9</b>	<b>24,3</b>
dar. Steinkohlen	.	.	.	.	.	- 12,6	- 13,5	- 8,8
Heizöl / Dieselkraftstoffe	.	.	3 282	.	73 934	- 76,6	13,4	- 15,6
Erdgas, Erdölgas	2 903 660	3 892 207	5 640 221	5 627 562	51 274 492	11,7	35,2	41,4
Feste biogene Stoffe	492 564	495 669	508 840	587 978	6 299 806	- 12,5	- 2,1	50,3
Abfall	1 631 813	1 631 619	1 727 595	1 862 648	18 538 037	2,0	- 2,6	6,5

## Statistische Daten zur Energiewirtschaft

### Veröffentlichungen des Bayerischen Landesamts für Statistik und Datenverarbeitung

Bestell-Nr.	Kenn-ziffer	Statistische Berichte (Informationelle Grundversorgung) - im Webshop als Datei kostenlos zum Download	Reg. Gliede- rung	Perio- dizität	Medium
E4200C	E IV 2	Energiewirtschaft in Bayern - TEIL I: Vorläufige Monatsergebnisse	L	vj	@ PDF
E4201C	E IV 2-1	Energiewirtschaft in Bayern - TEIL I: Endgültige Monatsergebnisse	L	j	@ PDF
E4401C	E IV 4	Energiewirtschaft in Bayern - TEIL II: Jahresergebnisse	L	j	@ PDF

Tabellen-Nr.	Regio-Stat-Tabellen	Reg. Gliede- rung	Perio- dizität	Anz. d. Wert- felder
060-41	Energieverwendung der Betriebe des Verarbeitenden Gewerbes, des Bergbaus und der Gewinnung von Steinen und Erden	K	j	8

### Weitere Informationsquellen:

#### **Energiebilanz für Bayern**

(Berechnungen des LfStat im Auftrag des Bayerischen Staatsministeriums für Wirtschaft, Infrastruktur, Verkehr und Technologie)

<http://www.stmwi.bayern.de/energie-rohstoffe/daten-fakten/>

#### **Energie- und CO<sub>2</sub>-Bilanzen Bayerns und anderer Länder, Energie- und CO<sub>2</sub>-Indikatoren**

(Tabellen des Länderarbeitskreises Energiebilanzen)

<http://www.lak-energiebilanzen.de/>



Aktuelle  
Veröffentlichungen  
unter  
[q.bayern.de/webshop](http://q.bayern.de/webshop)



## Statistisches Jahrbuch für Bayern 2017

Das Statistische Jahrbuch für Bayern ist das Standardwerk der amtlichen Statistik in Bayern seit 1894. Umfassend und informativ bietet es jährlich die aktuellsten Statistikdaten über Land, Leben, Leute, Politik, Wissenschaft und Wirtschaft in Bayern an.

Auf über 600 Seiten enthält es die wichtigsten Ergebnisse aller amtlichen Statistiken – in Form von Tabellen, Graphiken oder Karten – zum Teil mit langjährigen Vergleichsdaten und Zeitreihen. Ebenso werden ausgewählte wichtige Strukturdaten für Regierungsbezirke, kreisfreie Städte und Landkreise sowie Regionen Bayerns, aber auch für alle Bundesländer und die EU-Mitgliedstaaten dargestellt. Daten aus Statistiken anderer Dienststellen und Organisationen vervollständigen das Angebot.



### Preise

Buch 39,00 € | DVD (PDF) 12,00 € | Buch+DVD 46,00 € | Datei (PDF) 12,00 €



## Bayern Daten 2017

Die Bayern Daten sind ein kleiner Auszug aus dem Statistischen Jahrbuch. Auf ca. 30 Seiten sind die wichtigsten bayerischen Strukturdaten aus Wirtschaft, Gesellschaft und Politik in Tabellen und Grafiken dargestellt.

### Preise

Heft 0,55 € | Datei kostenlos

**Bayerisches Landesamt für Statistik – Vertrieb**, St.-Martin-Straße 47, 81541 München  
Telefon 089 2119-3205 | Telefax 089 2119-3457 | [vertrieb@statistik.bayern.de](mailto:vertrieb@statistik.bayern.de)