



## Statistische Berichte

Kennziffer  
G III 1 m  
10/2014

# Ausfuhr und Einfuhr Bayerns im Oktober 2014



## Publikationsservice

Das Bayerische Landesamt für Statistik veröffentlicht jährlich über 400 Publikationen. Mit ihnen wird vor allem die informationelle Grundversorgung der Bevölkerung mit statistischen Daten gesichert.

### Kostenlos

ist der Download der meisten Veröffentlichungen, z.B. von Statistischen Berichten (PDF- oder Excel-Format).


### Kostenpflichtig

sind alle Printversionen (auch von Statistischen Berichten), Datenträger und ausgewählte Dateien (z.B. Verzeichnisse, Beiträge, Jahrbuch).

### Newsletter Veröffentlichungen

Die Themenbereiche können individuell ausgewählt werden. Über Neuerscheinungen wird aktuell informiert.

### Webshop

 Alle Veröffentlichungen sind im Internet verfügbar unter [www.statistik.bayern.de/veroeffentlichungen](http://www.statistik.bayern.de/veroeffentlichungen)

## Impressum

### Statistische Berichte

bieten in tabellarischer Form neuestes Zahlenmaterial der jeweiligen Erhebung. Dieses wird, soweit erforderlich, methodisch erläutert und kurz kommentiert.

### Herausgeber, Druck und Vertrieb

Bayerisches Landesamt für Statistik  
St.-Martin-Str. 47  
81541 München

### Vertrieb

E-Mail [vertrieb@statistik.bayern.de](mailto:vertrieb@statistik.bayern.de)  
Telefon 089 2119-3205  
Telefax 089 2119-3457

### Auskunftsdienst

E-Mail [info@statistik.bayern.de](mailto:info@statistik.bayern.de)  
Telefon 089 2119-3218  
Telefax 089 2119-13580

© Bayerisches Landesamt für Statistik,  
München 2015

Vervielfältigung und Verbreitung, auch auszugsweise, mit Quellenangabe gestattet.

## Zeichenerklärung

- 0 mehr als nichts, aber weniger als die Hälfte der kleinsten in der Tabelle nachgewiesenen Einheit
- nichts vorhanden
- / keine Angabe, da Zahl nicht sicher genug
- Zahlenwert unbekannt, geheimzuhalten oder nicht rechenbar
- ... Angabe fällt später an
- x Tabellenfach gesperrt, da Aussage nicht sinnvoll
- ( ) Nachweis unter dem Vorbehalt, dass der Zahlenwert erhebliche Fehler aufweisen kann
- p vorläufiges Ergebnis
- r berichtigtes Ergebnis
- s geschätztes Ergebnis
- D Durchschnitt
- ≙ entspricht

## Auf- und Abrundungen

Im Allgemeinen ist ohne Rücksicht auf die Endsummen auf- bzw. abgerundet worden. Deshalb können sich bei der Summierung von Einzelangaben geringfügige Abweichungen zu den ausgewiesenen Endsummen ergeben. Bei der Aufgliederung der Gesamtheit in Prozent kann die Summe der Einzelwerte wegen Rundens vom Wert 100 % abweichen. Eine Abstimmung auf 100 % erfolgt im Allgemeinen nicht.

## Inhaltsverzeichnis

<b>Vorbemerkungen</b> .....	4
<b>Wichtige Hinweise</b> .....	7
<b>Abbildungen und Tabellen</b>	
Abb. 1 Monatliche Entwicklung der Ausfuhr Bayerns von September 2012 bis Oktober 2014 nach Bestimmungsländergruppen .....	8
Abb. 2 Monatliche Entwicklung der Einfuhr Bayerns von September 2012 bis Oktober 2014 nach Ursprungsländergruppen .....	8
1a. Entwicklung der Ausfuhr Bayerns nach Warengruppen .....	9
2a. Ausfuhr Bayerns nach Warengruppen .....	11
3a. Ausfuhr Bayerns nach Warengruppen und Warenuntergruppen .....	12
4a. Ausfuhr Bayerns nach Erdteilen, Bestimmungsländern und Ländergruppen .....	17
1b. Entwicklung der Einfuhr Bayerns nach Warengruppen .....	22
2b. Einfuhr Bayerns nach Warengruppen .....	24
3b. Einfuhr Bayerns nach Warengruppen und Warenuntergruppen .....	25
4b. Einfuhr Bayerns nach Erdteilen, Ursprungsländern und Ländergruppen .....	30
Länderverzeichnis für die Außenhandelsstatistik .....	35
Ländergruppen .....	37

## **Vorbemerkungen**

### **Rechtsgrundlagen:**

Gesetz über die Statistik für Bundeszwecke (Bundesstatistikgesetz – BStatG) vom 22. Januar 1987 (BGBl I S. 462, 565), zuletzt geändert durch Artikel 3 des Gesetzes vom 7. September 2007 (BGBl I S. 2246),

Verordnung (EG) Nr. 638/2004 des Europäischen Parlaments und des Rates vom 31. März 2004 über die Gemeinschaftsstatistiken des Warenverkehrs zwischen Mitgliedstaaten und zur Aufhebung der Verordnung (EWG) Nr. 3330/91 des Rates (ABl. EG Nr. L 102 S. 1), geändert durch Verordnung (EG) Nr. 222/2009 des Europäischen Parlaments und des Rates vom 11. März 2009 (ABl. L 87 vom 31.3.2009, S. 160),

Verordnung (EG) Nr. 1982/2004 der Kommission vom 18. November 2004 zur Durchführung der Verordnung (EG) Nr. 638/2004 des Europäischen Parlaments und des Rates über die Gemeinschaftsstatistiken des Warenverkehrs zwischen Mitgliedstaaten und zur Aufhebung der Verordnungen (EG) Nr. 1901/2000 und (EWG) Nr. 3590/92 der Kommission (ABl. EG Nr. L 343 S. 3), zuletzt geändert durch Verordnung (EU) Nr. 96/2010 der Kommission vom 4. Februar 2010 (ABl. L 34 vom 5.2.2010, S. 1),

Verordnung (EG) Nr. 471/2009 des Europäischen Parlaments und des Rates vom 6. Mai 2009 über Gemeinschaftsstatistiken des Außenhandels mit Drittländern und zur Aufhebung der Verordnung (EG) Nr. 1172/95 des Rates (ABl. L 152 vom 16.6.2009, S. 23),

Verordnung (EU) Nr. 92/2010 der Kommission vom 2. Februar 2010 zur Durchführung der Verordnung (EG) Nr. 471/2009 des Europäischen Parlaments und des Rates über Gemeinschaftsstatistiken des Außenhandels mit Drittländern hinsichtlich des Datenaustauschs zwischen den Zollbehörden und den nationalen statistischen Stellen, der Erstellung von Statistiken und der Qualitätsbewertung (ABl. L 31 vom 3.2.2010, S. 4),

Verordnung (EU) Nr. 113/2010 der Kommission vom 9. Februar 2010 zur Durchführung der Verordnung (EG) Nr. 471/2009 des Europäischen Parlaments und des Rates über Gemeinschaftsstatistiken des Außenhandels mit Drittländern hinsichtlich der Abdeckung des Handels, der Definition der Daten, der Erstellung von Statistiken des Handels nach Unternehmensmerkmalen und Rechnungswährung sowie besonderer Waren oder Warenbewegungen (ABl. L 37 vom 10.2.2010, S. 1),

Verordnung (EU) Nr. 1106/2012 der Kommission vom 27. November 2012 zur Durchführung der Verordnung (EG) Nr. 471/2009 des Europäischen Parlaments und des Rates über Gemeinschaftsstatistiken des Außenhandels mit Drittländern hinsichtlich der Aktualisierung des Verzeichnisses der Länder und Gebiete (ABl. L 328 vom 28.11.2012, S. 7)

Außenhandelsstatistikgesetz (AHStatG) in der im Bundesgesetzblatt Teil III, Gliederungsnummer 7402-1, veröffentlichten bereinigten Fassung, zuletzt geändert durch Artikel 10 des Gesetzes vom 25. April 2007 (BGBl I S. 594),

Außenhandelsstatistik-Durchführungsverordnung (AHStatDV) in der Fassung der Bekanntmachung vom 29. Juli 1994 (BGBl I S. 1993), zuletzt geändert durch Verordnung vom 24. November 2008 (BGBl I S. 2238).

### **Gegenstand:**

Die Außenhandelsstatistik Bayerns stellt den grenzüberschreitenden Warenverkehr Bayerns mit dem Ausland dar. Seit 1993 gliedert sich die Außenhandelsstatistik wegen der unterschiedlichen Erhebungsformen in die Intrahandelsstatistik (Handel mit den EU-Ländern) und die Extrahandelsstatistik (Handel mit den übrigen Staaten). Ausland im Sinne der Außenhandelsstatistik ist das Gebiet außerhalb der Bundesrepublik Deutschland.

### **Erhebungsgebiet:**

Das Erhebungsgebiet der Außenhandelsstatistik umfasst das Gebiet des Freistaats Bayern.

## **Anmeldung:**

Den Ergebnissen der Außenhandelsstatistik liegen im Allgemeinen die Angaben der Einführer und Ausführer zugrunde. Die Anmeldung zur Extrahandelsstatistik erfolgt in der Regel mit den Vordrucken „Einfuhranmeldung“ und „Ausfuhranmeldung“. Den Ergebnissen der Intrahandelsstatistik liegen die statistischen Anmeldungen der innergemeinschaftlichen Erwerbe und Lieferungen im Sinne des Umsatzsteuergesetzes zugrunde.

## **Darstellungsform:**

In der Außenhandelsstatistik wird die Ausfuhr im Spezialhandel und die Einfuhr im Generalhandel dargestellt.

Der **Spezialhandel** enthält im Wesentlichen die Waren, die aus der Erzeugung, der Bearbeitung oder Verarbeitung des Erhebungsgebietes stammen und ausgehen.

Er umfasst die Ausfuhr von Waren

- aus dem freien Verkehr,
- nach zollamtlich bewilligter aktiver Veredelung (Eigen- und Lohnveredelung),
- zur zollamtlich bewilligten passiven Veredelung, auch Ausbesserung.

Für die Ausfuhrstatistik der einzelnen Länder der Bundesrepublik Deutschland bildet der Herstellungsort der Güter das Grundmerkmal. Sind mehrere Orte an der Herstellung beteiligt, so gilt derjenige als Herstellungsort, in dem die Exportware die letzte, wirtschaftlich gerechtfertigte, wesentliche Be- oder Verarbeitung erfahren hat.

Der **Generalhandel** enthält alle in das Erhebungsgebiet eingehenden Waren mit Ausnahme der Waren der Durchfuhr und des Zwischenauslandsverkehrs.

Generalhandel und Spezialhandel enthalten übereinstimmend die unmittelbare Einfuhr von Waren in den freien Verkehr, zur zollamtlich bewilligten aktiven Veredelung (Eigen- und Lohnveredelung), nach zollamtlich bewilligter passiver Veredelung, auch Ausbesserung.

Der Generalhandel unterscheidet sich vom Spezialhandel durch die verschiedene Nachweisung der auf Lager eingeführten ausländischen Waren.

Nachgewiesen werden

- im Generalhandel alle Einfuhren auf Lager im Zeitpunkt ihrer Einlagerung,
- im Spezialhandel dagegen nur diejenigen Einfuhren auf Lager, die nicht zur Wiederausfuhr gelangen, zum Zeitpunkt ihrer Einfuhr aus Lager.

Die Einfuhr Bayerns im Generalhandel enthält also nicht nur die Waren, die zum Gebrauch, zum Verbrauch, zur Bearbeitung oder Verarbeitung in Bayern bestimmt sind, sondern auch Waren, die über Bayern als erstes bekanntes Zielland in andere Länder des Bundesgebiets oder wieder ins Ausland weitergeleitet werden.

Für die einzelnen Länder der Bundesrepublik Deutschland können somit – im Gegensatz zu deren Ausfuhr, bei der der Spezialhandel erfasst wird – die Einfuhren nur im Generalhandel ermittelt werden.

### **Befreiungen und Vereinfachungen:**

Im Rahmen der Extrahandelsstatistik sind – bis auf wenige Ausnahmen – Warensendungen von weniger als 1000 Euro von der Anmeldung befreit.

Im Rahmen der Intrahandelsstatistik sind Unternehmen befreit, deren im Intrahandel getätigten jährlichen Versendungen in andere Mitgliedstaaten oder Eingänge aus anderen Mitgliedstaaten jeweils den Wert von 500 000 Euro im Vorjahr oder im laufenden Jahr nicht überschritten haben. Privatpersonen sind in der Intrahandelsstatistik grundsätzlich von der Auskunftspflicht befreit. Die Befreiungen von 500 000 Euro sind als Zuschätzungen in den Außenhandelsergebnissen enthalten.

Nicht einbezogen sind ferner Waren, die von ausländischen Streitkräften, die in der Bundesrepublik Deutschland stationiert sind, selbst ausgeführt und eingeführt werden.

### **Berichtsmonat:**

Die Ausfuhren und Einfuhren werden im Allgemeinen im Monat des Grenzübergangs nachgewiesen. Durch unvermeidbare Aufenthalte bei der Anmeldung, aber auch durch Rückfragen, können in geringem Umfang Ausfuhren und Einfuhren in einer späteren Berichtszeit nachgewiesen sein.

### **Warensystematik:**

Benennung und Gruppierung der Waren in den Tabellen erfolgen seit Berichtsmonat Januar 2002 nach der Gliederung „Warengruppen und -untergruppen der Ernährungswirtschaft und der Gewerblichen Wirtschaft, (EGW Rev. 2002)“.

### **Mengen:**

Die Mengenangaben (Dezitonne = dt = 100 kg) beziehen sich auf das Eigen- bzw. Reingewicht der Waren.

### **Werte:**

Die Werte beziehen sich grundsätzlich auf den Grenzübergangswert, d. h. auf den Wert frei Grenze des Erhebungsgebietes. Bei der Ausfuhr oder Einfuhr nach Veredelung ist stets der volle Warenwert einschließlich der Veredelungskosten und der Vertriebskosten eingesetzt.

### **Bestimmungs- und Ursprungsgebiete:**

In der Ausfuhr wird als Bestimmungsland das Land nachgewiesen, in dem die Waren gebraucht oder verbraucht, bearbeitet oder verarbeitet werden sollen. Ist das Bestimmungsland nicht bekannt, so gilt das letzte bekannte Land, in das die Waren verbracht werden sollen, als Bestimmungsland.

In der Einfuhr wird als Ursprungsland das Land nachgewiesen, in dem die Waren vollständig gewonnen oder hergestellt worden sind oder ihre letzte wesentliche und wirtschaftlich gerechtfertigte Be- oder Verarbeitung erfahren haben. Ist das Ursprungsland nicht bekannt, so tritt an diese Stelle das Versendungsland.

### **Auf- und Abrundungen:**

Gelegentlich auftretende Differenzen in den Summen sind auf das Runden der Einzelpositionen zurückzuführen.

### **Vorläufige Ergebnisse:**

Die Angaben für 2014 stellen vorläufige Ergebnisse dar.

## Wichtige Hinweise

### Monatliche Revisionen:

Bisher wurden die Außenhandelsergebnisse auf Detailebene in Deutschland nur einmal jährlich revidiert. Dies geschah rund neun bis zehn Monate nach Ablauf eines Berichtsjahrs. Nach den aktuellen Qualitätsvorgaben der Europäischen Union (EU) sind die Revisionspraktiken in den Mitgliedstaaten zu harmonisieren. Im Zuge dieses Harmonisierungsprozesses werden zeitnahe monatliche Revisionen angestrebt.

Ab Berichtsjahr 2011 werden die Außenhandelsergebnisse monatlich revidiert. Die erste Revision eines Monats findet zusammen mit der Aufbereitung des zweiten Folgemonats statt. Insgesamt werden für jeden Monatsbericht sechs aufeinander folgende monatliche Revisionen durchgeführt. Im Oktober des Folgejahres erfolgt zudem noch eine zusätzliche Jahresrevision. Die Ergebnisse werden dann - wie bisher - als endgültig betrachtet.

Eine Übersicht im Internet ([www.destatis.de](http://www.destatis.de) > weitere Themen > Außenhandel) informiert über die Zeitpunkte der Revisionen.

Die vorliegende Veröffentlichung wird nur mit dem ersten Veröffentlichungsstand eines Monats erstellt. Revisionen werden erst im übernächsten Monatsbericht berücksichtigt. Dadurch können die in dieser Veröffentlichung enthaltenen Ergebnisse von späteren Außenhandelsergebnissen abweichen. Die jeweils aktuellsten Ergebnisse erhalten Sie über unsere Online-Datenbank "Genesis-Online" ([www.statistikdaten.bayern.de/](http://www.statistikdaten.bayern.de/)).

Es ist zu beachten, dass die im jeweiligen Bericht ausgewiesenen Summen für die abgelaufenen Monate des Jahres (Kumulation) von der Addition der einzelnen, vorher veröffentlichten Monatswerte abweichen.

### Hinweis zur Ermittlung der Veränderungsdaten:

Die Berechnung der Veränderungsdaten erfolgt in den Monatsberichten ab Januar 2012 jeweils auf Basis der revidierten Vormonatswerte.

### Geänderte Länderzuordnung:

Ab dem Monatsbericht Januar 2012 werden die Länder Georgien, Armenien, Aserbaidschan, Kasachstan, Turkmenistan, Usbekistan, Tadschikistan und Kirgisistan (bisher Europa) unter Asien und die Länder Ceuta und Melilla (bisher Europa) unter Afrika ausgewiesen.

### Zeichenerklärung:

0 mehr als nichts, aber weniger als die Hälfte der kleinsten in der Tabelle nachgewiesenen Einheit

- nichts vorhanden oder keine Veränderung

/ keine Angabe, da Zahl nicht sicher genug

. Zahlenwert unbekannt, geheimzuhalten oder nicht rechenbar

... Angabe fällt später an

x Tabellenfach gesperrt, da Aussage nicht sinnvoll

( ) Nachweis unter Vorbehalt, dass der Zahlenwert erhebliche Fehler aufweisen kann

p vorläufiges Ergebnis

r berichtiges Ergebnis

s geschätztes Ergebnis

D Durchschnitt

≙ entspricht

Abb. 1  
**Monatliche Entwicklung der Ausfuhr Bayerns von September 2012 bis Oktober 2014 nach Bestimmungsländergruppen**

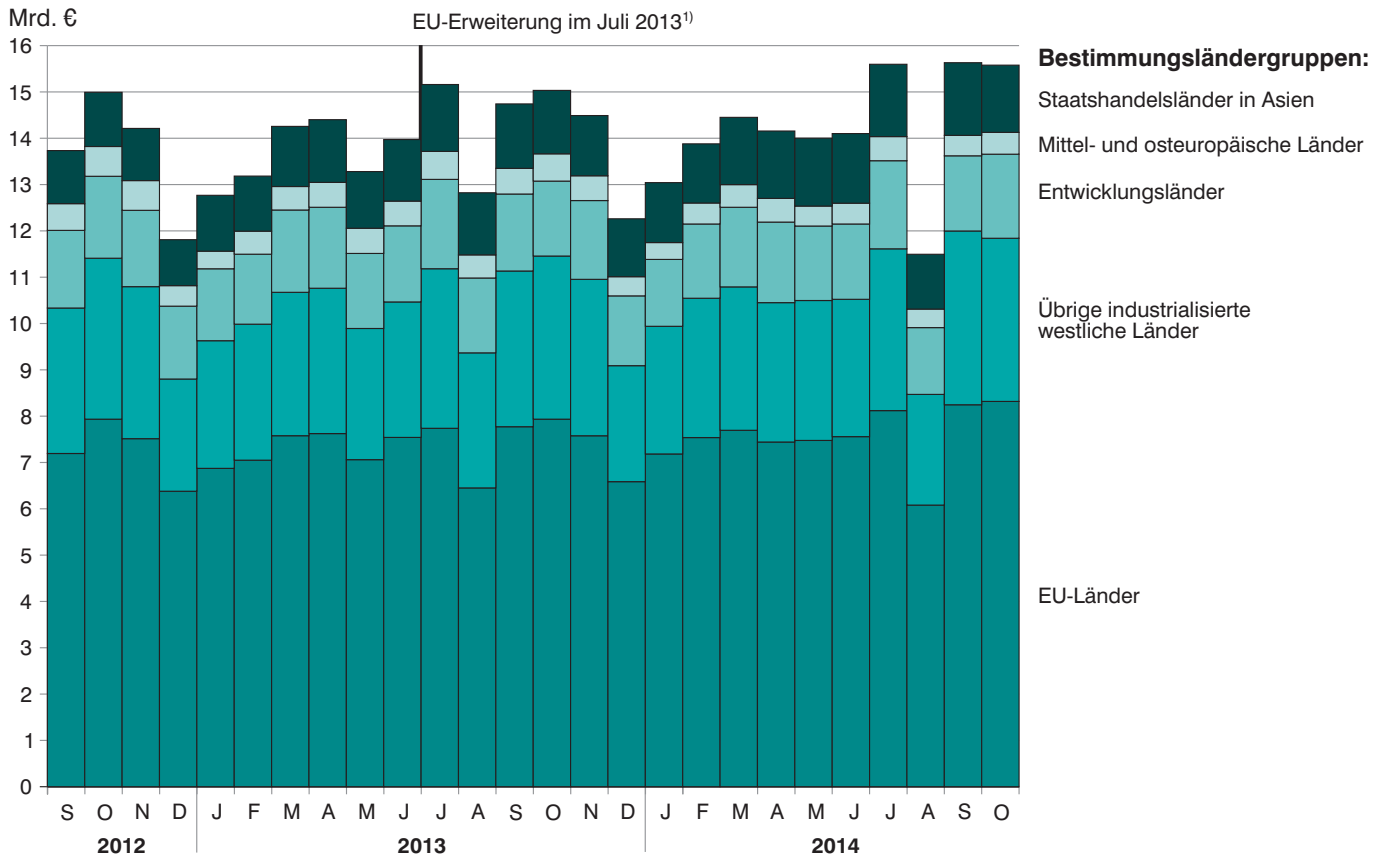
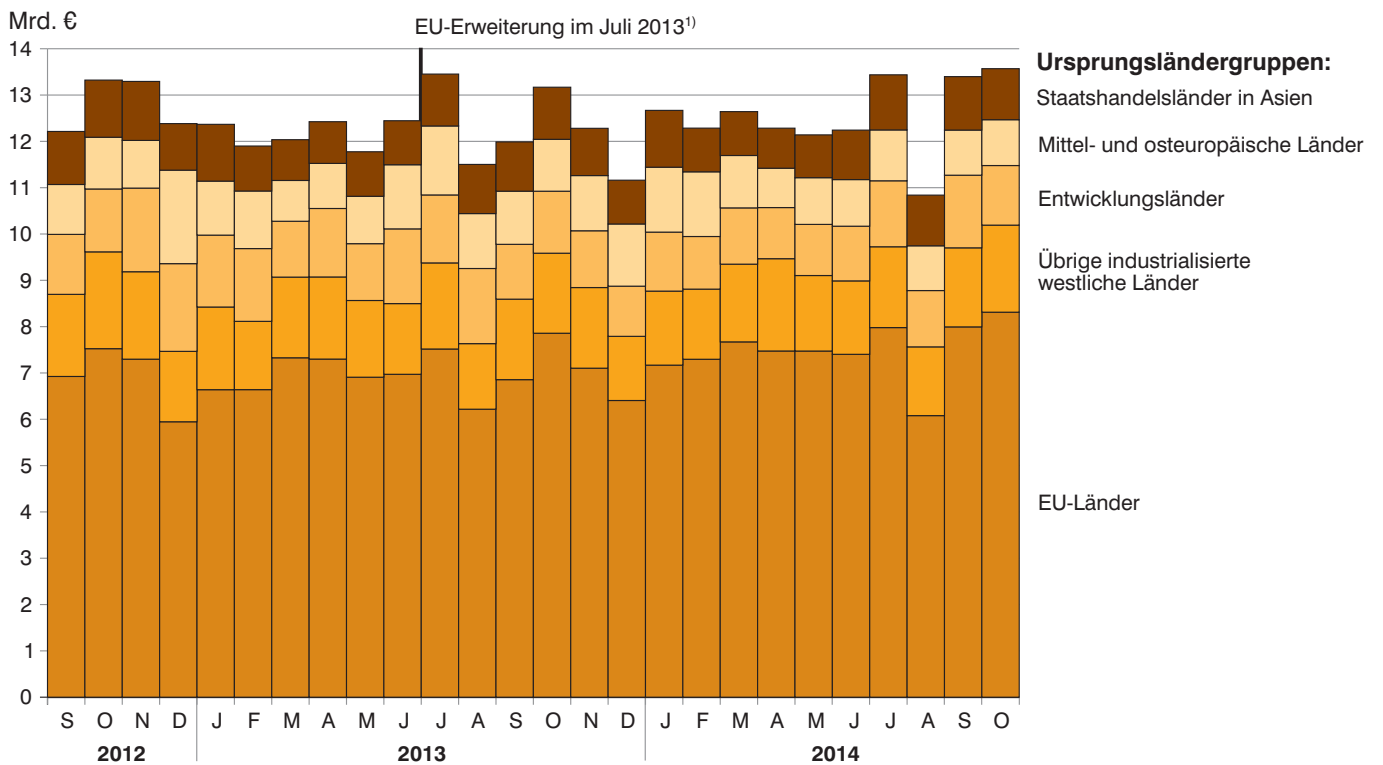


Abb. 2  
**Monatliche Entwicklung der Einfuhr Bayerns von September 2012 bis Oktober 2014 nach Ursprungsländergruppen**



1) Bei der Bildung der kumulierten Länderdarstellungen (EU-Länder, Mittel- und Osteuropäische Länder) findet aufgrund der EU-Erweiterung ab dem Berichtsmontat Juli 2013 eine neue Abgrenzung statt.



## 1a. Entwicklung der Ausfuhr Bayerns

Lfd. Nr.	Jahr Monat	Ausfuhr insgesamt	Ernährungswirtschaft				zusammen
			Lebende Tiere <sup>1)</sup>	Nahrungsmittel		Genussmittel	
				tierischen Ursprungs	pflanzlichen Ursprungs <sup>2)</sup>		
1 000 Euro							
1	1994 .....	54 377 706	55 679	1 994 119	1 037 935	522 176	3 609 910
2	1995 .....	57 994 687	70 286	1 878 104	1 029 413	424 757	3 402 560
3	1996 .....	61 439 344	81 575	1 874 776	1 158 846	562 281	3 677 479
4	1997 .....	70 718 129	70 509	1 948 881	1 340 925	565 085	3 925 400
5	1998 .....	77 375 090	84 757	2 038 085	1 456 200	598 586	4 177 628
6	1999 .....	80 959 795	98 602	2 145 596	1 416 692	748 273	4 409 163
7	2000 .....	92 877 843	129 288	2 235 377	1 519 722	827 085	4 711 473
8	2001 .....	98 300 627	110 682	2 514 397	1 483 868	821 602	4 930 548
9	2002 .....	102 471 896	141 483	2 427 882	1 465 606	699 920	4 734 891
10	2003 .....	106 702 325	120 635	2 590 328	1 481 628	693 701	4 886 292
11	2004 .....	117 493 304	136 018	2 672 589	1 545 231	749 140	5 102 978
12	2005 .....	126 890 995	171 674	2 871 097	1 721 117	799 543	5 563 431
13	2006 .....	140 367 506	142 327	3 149 545	1 913 676	896 718	6 102 266
14	2007 .....	152 448 741	135 328	3 534 306	2 223 828	956 432	6 849 894
15	2008 .....	154 333 267	135 453	3 782 572	2 518 440	1 318 895	7 755 359
16	2009.....	122 307 291	128 819	3 307 562	2 280 766	1 097 783	6 814 929
17	2010 .....	144 010 552	124 407	3 503 546	2 362 598	1 053 893	7 044 443
18	2011 .....	160 018 625	144 434	3 844 916	2 743 310	1 190 292	7 922 955
19	2012 .....	164 588 461	156 438	3 957 837	3 061 987	1 180 877	8 357 139
20	2013 .....	166 389 828	155 230	4 082 268	3 225 406	1 131 801	8 594 705
<b>2013</b>							
21	Januar .....	12 772 348	11 703	356 671	294 098	86 168	748 641
22	Februar .....	13 182 979	10 276	288 817	259 058	86 656	644 808
23	März .....	14 256 805	13 058	333 489	290 501	97 083	734 131
24	April .....	14 402 650	11 009	328 573	274 590	89 368	703 541
25	Mai .....	13 282 181	10 159	346 296	270 783	111 396	738 634
26	Juni .....	13 974 055	11 511	328 122	265 753	104 408	709 793
27	Juli .....	15 161 527	10 107	350 280	280 258	110 889	751 532
28	August .....	12 825 159	12 336	355 708	244 375	93 040	705 459
29	September ...	14 743 124	19 637	356 917	263 775	90 025	730 354
30	Oktober .....	15 034 065	15 038	360 458	275 943	93 294	744 732
31	November ....	14 492 276	14 395	325 427	259 845	90 155	689 822
32	Dezember ....	12 262 659	16 001	351 511	246 427	79 319	693 258
<b>2014<sup>3)</sup></b>							
33	Januar .....	13 042 555	8 876	373 968	276 599	93 851	753 294
34	Februar .....	13 879 106	12 396	333 716	264 977	92 241	703 329
35	März .....	14 452 801	12 148	348 393	270 754	94 851	726 145
36	April .....	14 157 411	16 271	353 827	255 184	97 996	723 277
37	Mai .....	14 003 650	12 475	351 664	285 786	98 256	748 181
38	Juni .....	14 102 023	13 260	370 591	262 076	102 352	748 278
39	Juli .....	15 599 202	15 614	375 545	271 586	105 109	767 853
40	August .....	11 495 875	15 685	333 531	249 157	95 425	693 799
41	September ...	15 631 805	11 755	354 787	274 921	96 441	737 904
42	Oktober .....	15 579 088	15 780	335 622	281 678	88 284	721 364
43	November ....						
44	Dezember ....						
Nachrichtlich: Veränderung der Ausfuhr in Euro zum ... in %							
45	Vormonat .....	-0,3	34,2	-5,4	2,5	-8,5	-2,2
46	Vorjahresmonat .....	3,6	4,9	-6,9	2,1	-5,4	-3,1

<sup>1)</sup> Einschl. lebende Tiere zu anderen als Ernährungszwecken. - <sup>2)</sup> Einschl. lebende Pflanzen und Erzeugnisse der Ziergärtnerei.

- <sup>3)</sup> Vorläufige Ergebnisse.

nach Warengruppen

Gewerbliche Wirtschaft						Rückwaren, Ersatzlieferungen, andere nicht aufgliederbare Warenverkehre	Lfd. Nr.
Rohstoffe	Halbwaren	Fertigwaren			zusammen		
		insgesamt	davon				
			Vorerzeugnisse	Enderzeugnisse			
1 000 Euro							
568 147	2 154 493	48 045 156	5 541 244	42 503 912	50 767 796	-	1
618 065	2 191 373	51 782 689	6 115 187	45 667 502	54 592 128	-	2
533 800	2 171 446	55 056 619	6 039 444	49 017 175	57 761 866	-	3
606 928	2 277 448	63 908 353	7 029 619	56 878 734	66 792 729	-	4
643 108	2 468 827	70 085 528	6 858 135	63 227 392	73 197 462	-	5
635 582	2 493 856	73 421 194	7 150 662	66 270 532	76 550 632	-	6
714 498	3 244 636	84 207 239	8 465 126	75 742 113	88 166 375	-	7
691 257	3 406 055	89 272 768	7 623 844	81 648 924	93 370 079	-	8
737 035	2 845 833	94 154 137	7 510 864	86 643 273	97 737 005	-	9
683 296	3 376 807	95 547 794	7 520 140	88 027 655	99 607 897	2208136	10
690 019	4 198 901	105 943 307	8 278 610	97 664 797	110 832 327	1 557 999	11
729 532	4 765 471	113 922 269	9 018 080	104 904 189	119 417 272	1 910 292	12
855 341	5 700 534	125 235 927	10 212 723	115 023 205	131 791 802	2 473 438	13
982 054	6 274 647	135 721 642	10 491 799	125 229 843	142 978 343	2 620 504	14
793 806	6 609 585	137 187 766	10 882 387	126 305 379	144 591 157	1 986 751	15
692 822	4 565 708	108 363 487	8 953 199	99 410 287	113 622 016	1 870 346	16
903 846	6 306 832	127 797 820	11 361 217	116 436 603	135 008 498	1 957 611	17
998 587	7 246 876	141 833 600	12 500 351	129 333 247	150 079 066	2 016 607	18
954 223	7 003 812	146 432 832	12 275 748	134 157 087	154 390 869	1 840 452	19
973 696	7 048 098	147 687 718	12 107 945	135 579 773	155 709 512	2 085 611	20
82 619	542 634	11 267 421	1 019 406	10 248 015	11 892 674	131 034	21
75 261	568 245	11 716 167	924 683	10 791 484	12 359 673	178 498	22
79 221	582 407	12 704 197	1 060 225	11 643 971	13 365 825	156 849	23
83 688	556 845	12 926 641	1 041 410	11 885 231	13 567 175	131 934	24
90 370	558 168	11 739 130	1 050 229	10 688 900	12 387 667	155 880	25
79 026	622 872	12 366 153	1 055 015	11 311 137	13 068 051	196 211	26
84 678	617 969	13 541 638	1 077 321	12 464 317	14 244 285	165 710	27
69 373	616 564	11 259 734	929 818	10 329 916	11 945 670	174 029	28
89 134	623 898	13 109 894	1 027 421	12 082 473	13 822 926	189 844	29
88 148	648 393	13 365 197	1 098 927	12 266 270	14 101 738	187 595	30
84 450	580 553	12 927 565	1 016 345	11 911 220	13 592 568	209 886	31
67 729	529 550	10 763 981	807 144	9 956 837	11 361 260	208 141	32
88 699	546 305	11 439 989	1 019 028	10 420 961	12 074 993	214 268	33
80 373	575 173	12 315 694	1 001 653	11 314 041	12 971 240	204 537	34
94 296	564 352	12 873 983	1 058 366	11 815 617	13 532 631	194 025	35
82 241	560 095	12 558 488	1 039 318	11 519 170	13 200 823	233 310	36
92 356	576 338	12 307 681	1 046 687	11 260 994	12 976 375	279 094	37
81 273	591 508	12 372 968	1 014 780	11 358 189	13 045 749	307 995	38
83 050	637 396	13 663 299	1 041 968	12 621 331	14 383 744	447 605	39
63 676	522 174	9 858 090	897 561	8 960 529	10 443 940	358 137	40
76 528	654 151	13 616 270	1 026 005	12 590 265	14 346 949	546 952	41
81 856	566 012	13 654 030	1 056 846	12 597 184	14 301 898	555 826	42
							43
							44
7,0	-13,5	0,3	3,0	0,1	-0,3	1,6	45
-7,1	-12,7	2,2	-3,8	2,7	1,4	196,3	46

## 2a. Ausfuhr Bayerns nach Warengruppen

Warengruppe	Ausfuhr im Berichts- monat	Zu- bzw. Abnahme (-) gegenüber		Ausfuhr seit Jahres- beginn	Zu- bzw. Abnahme (-) gegenüber Vorjahr
		Vor- monat	Vor- jahres- monat		
	1 000 Euro	%		1 000 Euro	%
<b>Ausfuhr insgesamt .....</b>	<b>15 579 088</b>	<b>- 0,3</b>	<b>3,6</b>	<b>141 943 517</b>	<b>1,7</b>
Ernährungswirtschaft .....	721 364	- 2,2	- 3,1	7 323 425	1,6
Lebende Tiere <sup>1)</sup> .....	15 780	34,2	4,9	134 258	7,5
Nahrungsmittel tierischen Ursprungs .....	335 622	- 5,4	- 6,9	3 531 644	3,7
Nahrungsmittel pflanz- lichen Ursprungs <sup>2)</sup> .....	281 678	2,5	2,1	2 692 717	- 1,0
Genussmittel .....	88 284	- 8,5	- 5,4	964 806	0,3
Gewerbliche Wirtschaft .....	14 301 898	- 0,3	1,4	131 278 343	0,4
Rohstoffe .....	81 856	7,0	- 7,1	824 348	0,3
Halbwaren .....	566 012	- 13,5	- 12,7	5 793 504	- 2,4
Fertigwaren .....	13 654 030	0,3	2,2	124 660 491	0,5
Vorerzeugnisse .....	1 056 846	3,0	- 3,8	10 202 210	- 0,8
Enderzeugnisse .....	12 597 184	0,1	2,7	114 458 281	0,7
Rückwaren, Ersatz- lieferungen, andere nicht aufgliederbare Warenverkehre .....	555 826	1,6	196,3	3 341 749	100,4

<sup>1)</sup> Einschl. lebende Tiere zu anderen als Ernährungszwecken. - <sup>2)</sup> Einschl. lebende Pflanzen und Erzeugnisse der Ziergärtnerei.

### 3a. Ausfuhr Bayerns nach Warengruppen und Warenuntergruppen

Nr. der Systematik	Warengruppe Warenuntergruppe	Ausfuhr					
		im Oktober 2014			Januar bis Oktober 2014		
		dt=100 KG	1 000 EUR	% <sup>1)</sup>	dt=100 KG	1 000 EUR	% <sup>2)</sup>
<b>1-4</b>	<b>Ernährungswirtschaft</b>						
<b>1</b>	<b>Lebende Tiere</b>						
101	Pferde .....	62	497	-3,0	959	3 822	10,2
102	Rinder .....	8 582	2 607	41,4	74 922	23 170	48,5
103	Schweine .....	65 132	9 563	13,3	490 271	79 680	2,3
105	Schafe .....	-	-	x	-	-	-100,0
107	Hausgeflügel .....	16 466	1 820	-33,9	124 070	14 220	-4,0
109	lebende Tiere, a.n.g. ....	75	1 293	-13,4	821	13 366	2,2
	<b>Zusammen</b>	<b>90 316</b>	<b>15 780</b>	<b>4,9</b>	<b>691 042</b>	<b>134 258</b>	<b>7,5</b>
<b>2</b>	<b>Nahrungsmittel tierischen Ursprungs</b>						
201	Milch und Milcherzeugnisse, ausgenommen Butter und Käse .....	1 011 637	94 437	-13,4	10 645 566	1 062 664	4,3
202	Butter und andere Fettstoffe aus der Milch, einschl. Milchstreichfette .....	16 405	5 959	-18,6	152 100	61 764	0,7
203	Käse .....	405 829	134 154	-7,0	4 066 902	1 403 392	7,6
204	Fleisch und Fleischwaren .....	308 524	86 659	-0,7	3 007 660	869 787	-2,2
206	Fische und Krebstiere, Weichtiere und andere wirbellose Wassertiere .....	6 694	4 564	62,3	41 498	33 893	7,7
208	tierische Öle und Fette .....	30 643	2 010	121,3	239 132	17 248	-30,0
209	Eier, Eiweiß und Eigelb .....	17 712	5 097	-22,6	221 094	51 785	-1,0
211	Fischmehl, Fleischmehl und ähnliche Erzeugnisse .....	24 413	486	-48,3	263 601	7 639	31,9
219	Nahrungsmittel tierischen Ursprungs a.n.g. ....	19 956	2 255	83,9	241 171	23 472	40,6
	<b>Zusammen</b>	<b>1 841 814</b>	<b>335 622</b>	<b>-6,9</b>	<b>18 878 724</b>	<b>3 531 644</b>	<b>3,7</b>
<b>3</b>	<b>Nahrungsmittel pflanzlichen Ursprungs</b>						
301	Weizen .....	1 211 470	22 209	49,9	11 746 017	238 933	38,6
302	Roggen .....	6 354	196	-18,7	126 981	3 102	-68,1
303	Gerste .....	91 411	1 614	-48,3	1 196 350	23 201	-57,6
304	Hafer .....	22 402	446	3,4	106 441	3 059	31,3
305	Mais .....	208 327	3 293	22,6	887 493	17 474	-77,4
308	Sorghum, Hirse und sonstiges Getreide, ausgenommen Reis .....	60 973	1 159	17,3	367 309	7 883	-32,6
309	Reis und Reiserzeugnisse .....	5 681	725	50,4	54 594	6 997	16,1
310	Getreideerzeugnisse, ausgenommen Reiserzeugnisse .....	47 438	2 813	-46,9	771 418	36 357	-12,5
315	Backwaren und andere Zubereitungen aus Getreide .....	255 362	49 398	-3,7	2 586 097	466 492	-1,5
316	Malz .....	131 691	7 039	-31,6	1 595 872	79 597	7,9
320	Saat- und Pflanzgut, ausgenommen Ölsaaten und sonstigen Samen etc. ....	611	101	19,1	13 897	5 663	47,2
325	Hülsenfrüchte .....	1 747	84	-42,9	19 739	931	-20,4
335	Grün- und Raufutter .....	16 689	369	-44,9	132 122	3 011	-42,5
340	Kartoffeln und Kartoffelerzeugnisse .....	341 705	11 648	23,0	2 843 862	117 998	-16,6
345	Gemüse und sonstige Küchengewächse, frisch .....	53 238	2 531	35,1	494 606	30 990	3,3
350	Frischobst, ausgenommen Südfrüchte .....	16 525	3 947	47,5	126 972	25 585	15,2
355	Südfrüchte .....	-	-	x	-	-	x
360	Schalen- und Trockenfrüchte .....	3 382	1 576	-18,3	24 413	13 174	-2,1
370	Gemüsezubereitungen und Gemüsekonserven .....	57 250	9 178	-38,2	906 430	115 105	-1,4
372	Obstzubereitungen und Obstkonserven .....	15 288	4 137	-9,9	168 670	43 719	-3,2
375	Obst- und Gemüsesäfte .....	51 108	7 288	18,5	457 295	68 219	11,3
377	Kakao und Kakaoerzeugnisse .....	36 249	19 121	2,2	252 653	118 409	-3,0
379	Gewürze .....	2 494	1 427	-18,0	26 868	14 923	-1,2
381	Zuckerrüben, Zucker und Zuckererzeugnisse .....	466 047	29 711	14,3	3 627 660	262 183	-3,8
383	Ölfrüchte .....	15 433	1 193	-6,9	356 678	19 344	-0,1
385	pflanzliche Öle und Fette .....	4 380	1 203	-13,9	50 608	18 276	-26,6
389	Ölkuchen .....	56 036	2 068	38,2	694 224	24 355	16,1
393	Kleie, Abfallerzeugnisse zur Viehfütterung und sonstige Futtermittel .....	392 253	18 993	-9,6	2 959 955	173 744	1,0
395	Nahrungsmittel pflanzlichen Ursprungs, a.n.g. ....	266 248	75 815	8,9	2 630 269	718 067	6,8
396	lebende Pflanzen und Erzeugnisse der Ziergärtnerei .....	12 530	2 398	-6,7	172 705	35 923	-0,8
	<b>Zusammen</b>	<b>3 850 321</b>	<b>281 678</b>	<b>2,1</b>	<b>35 398 199</b>	<b>2 692 717</b>	<b>-1,0</b>

<sup>1)</sup> Veränderungsrate der Ausfuhr in Euro zum Vorjahresmonat. - <sup>2)</sup> Veränderungsrate der Ausfuhr in Euro zum Vorjahreszeitraum.

### Noch: 3a. Ausfuhr Bayerns nach Warengruppen und Warenuntergruppen

Nr. der Systematik	Warengruppe Warenuntergruppe	Ausfuhr					
		im Oktober 2014			Januar bis Oktober 2014		
		dt=100 KG	1 000 EUR	% <sup>1)</sup>	dt=100 KG	1 000 EUR	% <sup>2)</sup>
<b>4</b>	<b>Genussmittel</b>						
401	Hopfen .....	13 910	13 822	27,5	155 296	154 106	4,5
402	Kaffee .....	12 075	7 751	18,6	94 575	56 632	14,9
403	Tee und Mate .....	4 161	2 555	25,7	41 391	27 119	23,0
411	Rohtabak und Tabakerzeugnisse .....	33 634	37 555	1,2	305 492	333 036	-5,8
421	Bier .....	254 992	23 627	-27,0	4 665 324	366 960	1,6
423	Branntwein .....	4 702	1 011	-26,9	45 469	9 891	-17,7
425	Wein .....	15 456	1 964	-34,9	179 350	17 063	3,7
	<b>Zusammen</b>	<b>338 930</b>	<b>88 284</b>	<b>-5,4</b>	<b>5 486 897</b>	<b>964 806</b>	<b>0,3</b>
<b>1-4</b>	<b>Ernährungswirtschaft zusammen</b>	<b>6 121 381</b>	<b>721 364</b>	<b>-3,1</b>	<b>60 454 862</b>	<b>7 323 425</b>	<b>1,6</b>
<b>5-8</b>	<b>Gewerbliche Wirtschaft</b>						
<b>5</b>	<b>Rohstoffe</b>						
502	Chemiefasern, einschließlich Abfälle, Seidenraupenkokons und Abfallseide .....	90 739	22 040	-6,4	981 105	237 497	0,4
503	Wolle und andere Tierhaare, roh oder bearbeitet, Reißwolle .....	922	141	2,1	7 540	1 137	61,8
504	Baumwolle, roh oder bearbeitet, Reißbaumwolle, Abfälle .....	1 224	102	.	15 437	1 197	60,9
505	Flachs, Hanf, Jute, Hartfasern und sonstige pflanzliche Spinnstoffe .....	136	6	-69,6	564	56	-23,4
506	Abfälle und Gespinnstwaren, Lumpen und dergleichen .....	47 656	2 398	-6,2	360 878	19 325	-8,5
507	Felle zu Pelzwerk, roh .....	-	-	-100,0	41	57	-81,2
508	Felle und Häute, roh, a.n.g. ....	62 782	11 907	13,9	556 207	108 310	13,5
511	Rundholz .....	620 955	6 075	-32,0	8 106 999	82 764	-2,8
513	Rohkautschuk .....	32 542	492	-53,7	290 130	9 289	-15,9
516	Steinkohle und Steinkohlenbriketts .....	79	2	-32,9	256	7	-3,4
517	Braunkohle und Braunkohlenbriketts .....	873	21	-47,6	1 477	36	-45,3
518	Erdöl und Erdgas .....	-	-	-100,0	-	-	-100,0
519	Eisenerze .....	290	11	.	626	25	-16,7
520	Eisen- und manganhaltige Abbrände und Schlacken .....	331	3	-29,7	792	10	-58,7
522	Kupfererze .....	-	-	x	-	-	x
523	Bleierze .....	-	-	x	-	-	x
524	Zinkerze .....	-	-	x	-	-	x
526	Nickelerze .....	-	-	x	-	-	x
528	Erze und Metallaschen, a.n.g. ....	33 835	1 116	.	243 667	9 883	251,8
529	Bauxit und Kryolith .....	-	-	x	-	-	-100,0
530	Speisesalz und Industriesalz .....	96 892	1 209	-23,7	815 074	10 240	-27,6
532	Steine und Erden, a.n.g. ....	2 987 161	16 296	-15,0	21 170 207	156 723	2,3
534	Rohstoffe für chemische Erzeugnisse, a.n.g. ....	87 612	5 951	25,6	718 714	47 139	12,5
537	Edelsteine, Schmucksteine und Perlen, roh .....	60	174	13,0	365	1 500	-5,0
590	Rohstoffe, auch Abfälle a.n.g. ....	865 639	13 912	-10,3	9 797 640	139 152	-10,8
	<b>Zusammen</b>	<b>4 929 728</b>	<b>81 856</b>	<b>-7,1</b>	<b>43 067 717</b>	<b>824 348</b>	<b>0,3</b>
<b>6</b>	<b>Halbwaren</b>						
602	Rohseide und Seidengarne, künstliche und synthetische Fäden, auch gezwirnt .....	82 870	36 441	5,1	768 686	333 349	-0,2
603	Garne aus Chemiefasern .....	2 379	1 595	-14,1	22 480	16 206	1,1
604	Garne aus Wolle oder anderen Tierhaaren .....	151	212	28,0	912	1 487	1,5
605	Garne aus Baumwolle .....	1 474	910	-35,1	20 792	11 699	-16,8
606	Garne aus Flachs, Hanf, Jute, Hartfasern und dergleichen .....	6	3	-77,9	257	92	53,0
607	Schnittholz .....	1 093 146	41 416	6,2	10 255 641	400 933	13,8
608	Halbstoffe aus zellulosehaltigen Faserstoffen .....	3 008	346	.	36 406	4 239	92,4
609	Kautschuk, bearbeitet .....	61 144	23 624	-27,2	682 321	257 027	1,9
611	Zement .....	520 015	2 712	7,8	4 073 442	21 895	-2,2

<sup>1)</sup> Veränderungsrate der Ausfuhr in Euro zum Vorjahresmonat. - <sup>2)</sup> Veränderungsrate der Ausfuhr in Euro zum Vorjahreszeitraum.

### Noch: 3a. Ausfuhr Bayerns nach Warengruppen und Warenuntergruppen

Nr. der Systematik	Warengruppe Warenuntergruppe	Ausfuhr					
		im Oktober 2014			Januar bis Oktober 2014		
		dt=100 KG	1 000 EUR	% <sup>1)</sup>	dt=100 KG	1 000 EUR	% <sup>2)</sup>
<b>6</b>	<b>noch Halbwaren</b>						
612	mineralische Baustoffe, a.n.g. ....	1 422 475	59 430	0,8	13 294 236	556 067	13,2
641	Roheisen .....	1 007	40	-18,1	8 968	351	-14,5
642	Abfälle und Schrott, aus Eisen oder Stahl .....	536 584	17 584	-49,9	9 442 515	305 228	2,8
643	Ferrolegerungen .....	11 460	2 675	-0,3	109 401	20 579	-22,3
644	Eisen oder Stahl in Rohformen, Halbzeug aus Eisen oder Stahl .....	10 065	1 091	0,3	80 738	9 675	2,7
645	Aluminium und Aluminiumlegierungen einschl. Abfälle und Schrott .....	265 635	44 041	-1,5	2 357 744	357 382	-9,2
646	Kupfer und Kupferlegierungen, einschl. Abfälle und Schrott .....	73 988	27 362	25,2	606 955	216 604	17,4
647	Nickel und Nickellegierungen einschl. Abfälle und Schrott .....	3 087	562	.	5 320	2 494	9,9
648	Blei und Bleilegerungen, einschl. Abfälle und Schrott .....	399	53	-79,6	8 688	1 233	-21,2
649	Zinn und Zinnlegierungen, einschl. Abfälle und Schrott .....	474	899	-8,0	5 078	7 868	-16,6
650	Zink und Zinklegierungen einschl. Abfälle und Schrott .....	5 127	682	22,7	52 577	6 365	9,6
656	radioaktive Elemente und radioaktive Isotope .....	-	410	55,0	128	4 855	56,5
659	unedle Metalle, a.n.g. ....	4 107	5 816	16,1	42 109	52 778	-1,5
661	Fettsäuren, Paraffin, Vaseline und Wachse .....	21 594	5 584	-18,5	206 884	69 693	7,1
665	Koks und Schmelzkoks, aus Stein- oder Braunkohle .....	490	17	3,0	3 380	116	7,5
667	Rückstände der Erdöl- und Steinkohlenteerdestillation .....	287 567	3 608	-67,1	2 178 572	48 605	-28,3
669	Mineralölerzeugnisse .....	2 459 033	191 732	-24,3	25 381 494	2 057 428	-14,2
671	Teer und Teerdestillationserzeugnisse .....	134 758	7 374	-15,9	2 209 383	131 696	-13,2
673	Düngemittel .....	89 307	3 914	-2,3	961 069	46 248	-5,2
679	chemische Halbwaren, a.n.g. ....	418 031	25 170	3,7	5 141 000	248 074	5,0
683	Gold für gewerbliche Zwecke .....	621	1 424	-59,6	4 464	23 252	-53,8
690	Halbwaren, a.n.g. ....	62 837	59 287	12,3	587 460	579 986	29,7
	<b>Zusammen</b>	<b>7 572 841</b>	<b>566 012</b>	<b>-12,7</b>	<b>78 549 099</b>	<b>5 793 504</b>	<b>-2,4</b>
<b>7</b>	<b>Fertigwaren - Vorerzeugnisse</b>						
	Gewebe, Gewirke und Gestricke						
701	aus Seide, künstlichen oder synthetischen Fäden .....	19 146	16 183	-0,9	177 553	144 257	2,3
702	aus Chemiefasern .....	17 130	26 770	0,0	157 988	259 704	6,1
703	aus Wolle oder anderen Tierhaaren .....	430	2 061	4,0	3 795	17 742	-17,2
704	aus Baumwolle .....	1 305	2 020	-6,0	9 980	17 202	4,2
705	aus Flachs, Hanf, Jute, Hartfasern und dergleichen .....	456	960	-2,5	4 482	8 737	-2,3
706	Leder .....	9 303	9 797	-17,6	129 370	115 141	-3,2
707	Pelzfelle, gegerbt oder zugerichtet .....	13	64	149,7	98	315	-34,1
708	Papier und Pappe .....	1 670 492	113 836	-5,2	16 921 669	1 142 443	4,7
709	Sperrholz, Span- und Faserplatten, Furnierblätter und dergleichen .....	297 481	19 279	5,6	2 505 106	168 544	8,0
711	Glas .....	350 199	53 011	11,0	2 890 010	450 595	11,5
732	Kunststoffe .....	1 406 203	247 890	-4,3	14 493 892	2 546 898	1,2
734	Farben, Lacke und Kitte .....	352 464	114 918	-7,6	3 383 281	1 042 686	-6,1
736	Dextrine, Gelatine und Leime .....	83 935	14 892	74,8	446 797	102 198	12,2
738	Sprengstoffe, Schießbedarf und Zündwaren .....	4 406	10 423	22,8	33 280	83 435	2,4
740	pharmazeutische Grundstoffe .....	9 911	20 853	-42,3	104 361	209 281	-15,2
749	chemische Vorerzeugnisse, a.n.g. ....	327 322	194 673	-1,8	3 374 489	1 876 163	-3,6
751	Rohre aus Eisen oder Stahl .....	74 249	19 206	35,4	721 611	186 830	7,7
753	Stäbe und Profile aus Eisen oder Stahl .....	247 689	21 170	-22,7	2 629 091	216 844	-4,0
755	Blech aus Eisen oder Stahl .....	49 734	7 291	-2,7	438 667	67 453	-4,2
757	Draht aus Eisen oder Stahl .....	39 319	2 959	-21,1	357 711	32 954	-10,6
759	Eisenbahnoberbaumaterial .....	1 509	770	40,1	11 366	5 541	23,3
771	Halbzeuge aus Kupfer und Kupferlegierungen .....	192 576	120 778	-5,2	1 874 147	1 168 815	-4,8
772	Halbzeuge aus Aluminium .....	56 828	31 125	1,2	528 348	283 268	-4,3

<sup>1)</sup> Veränderungsrate der Ausfuhr in Euro zum Vorjahresmonat. - <sup>2)</sup> Veränderungsrate der Ausfuhr in Euro zum Vorjahreszeitraum.

### Noch: 3a. Ausfuhr Bayerns nach Warengruppen und Warenuntergruppen

Nr. der Systematik	Warengruppe Warenuntergruppe	Ausfuhr					
		im Oktober 2014			Januar bis Oktober 2014		
		dt=100 KG	1 000 EUR	% <sup>1)</sup>	dt=100 KG	1 000 EUR	% <sup>2)</sup>
<b>7</b>	<b>noch Fertigwaren - Vorerzeugnisse</b>						
779	Halbzeuge aus unedlen Metallen, a.n.g. ....	1 959	3 719	4,1	15 039	30 073	21,1
781	Halbzeuge aus Edelmetallen .....	5	975	-38,1	308	12 832	-33,7
790	Vorerzeugnisse, a.n.g. ....	944	1 223	5,4	9 863	12 260	16,5
	<b>Zusammen</b>	<b>5 215 006</b>	<b>1 056 846</b>	<b>-3,8</b>	<b>51 222 303</b>	<b>10 202 210</b>	<b>-0,8</b>
<b>8</b>	<b>Fertigwaren - Enderzeugnisse</b>						
	Bekleidung aus Gewirken oder Gestrickten aus						
801	Seide oder Chemiefasern .....	3 912	18 556	-15,1	33 130	166 182	12,4
802	Wolle oder anderen Tierhaaren .....	261	1 994	-21,8	1 727	19 227	-0,9
803	Baumwolle .....	5 108	12 625	1,5	50 106	130 312	14,8
804	Bekleidung aus Seide oder Chemiefasern, ausgenommen aus Gewirken oder Gestrickten .....	3 626	16 597	-24,1	36 838	166 091	13,5
805	Bekleidung aus Wolle und anderen Tierhaaren, ausgenommen aus Gewirken oder Gestrickten .....	492	3 849	-0,1	3 819	38 409	12,9
806	Bekleidung aus Baumwolle ausgenommen aus Gewirken oder Gestrickten .....	2 645	8 884	0,0	33 774	126 082	8,7
807	Bekleidung aus Flachs, Hanf und dergleichen .....	723	4 382	-12,3	3 720	28 571	-2,8
<b>801-807</b>	<b>Bekleidung zusammen</b>	<b>16 766</b>	<b>66 888</b>	<b>-12,5</b>	<b>163 113</b>	<b>674 875</b>	<b>11,3</b>
808	Kopfbedeckungen .....	1 065	4 438	-11,5	7 486	33 874	19,9
809	Textilerzeugnisse, a.n.g. ....	155 428	77 525	1,2	1 429 032	723 235	6,4
810	Pelzwaren .....	15	702	-10,8	81	3 316	5,1
811	Schuhe .....	3 246	11 565	-13,6	33 257	131 425	7,8
812	Lederwaren und Lederbekleidung (ausg. Schuhe) .....	3 834	10 800	6,2	35 468	100 796	10,7
813	Papierwaren .....	429 796	89 374	-3,1	4 075 016	833 584	-1,6
814	Druckerzeugnisse .....	264 792	87 428	8,5	2 694 760	750 385	-4,3
815	Holzwaren (ohne Möbel) .....	246 881	33 522	-11,1	2 369 036	310 647	-3,2
816	Kautschukwaren .....	70 442	53 047	-11,9	549 446	484 657	-5,0
817	Waren aus Stein .....	48 022	10 827	9,7	439 511	103 582	5,9
818	keramische Erzeugnisse, ohne Baukeramik .....	85 799	44 294	-1,5	729 513	402 088	-2,3
819	Glaswaren .....	429 165	78 956	-4,1	4 396 802	778 443	8,8
820	Werkzeuge, Schneidwaren und Essbestecke aus unedlen Metallen .....	11 520	71 620	5,3	113 994	659 738	1,5
823	Waren aus Kupfer und Kupferlegierungen .....	19 003	18 645	-10,9	216 360	192 472	-5,5
829	Eisen-, Blech und Metallwaren, a.n.g. ....	657 145	348 004	3,7	5 793 083	3 060 524	3,6
831	Waren aus Wachs oder Fetten .....	24 865	11 323	13,8	136 932	74 179	-1,7
832	Waren aus Kunststoffen .....	779 928	390 193	-2,9	7 396 022	3 727 987	2,5
833	fotochemische Erzeugnisse .....	1 656	1 265	-4,2	19 076	11 010	3,8
834	pharmazeutische Erzeugnisse .....	19 792	255 818	-7,1	194 239	2 377 079	-34,7
835	Duftstoffe und Körperpflegemittel .....	91 228	59 499	5,4	888 332	580 010	6,1
839	chemische Enderzeugnisse, a.n.g. ....	468 846	116 176	-2,7	4 486 773	1 148 348	-3,5
841	Kraftmaschinen (ohne Motoren für Ackerschlepper, Luft- und Straßenfahrzeuge) .....	29 584	81 248	30,8	288 112	875 888	4,9
842	Pumpen und Kompressoren .....	76 459	163 322	6,8	787 673	1 549 863	3,4
843	Armaturen .....	22 860	97 991	22,0	201 489	886 028	13,5
844	Lager, Getriebe, Zahnräder und Antriebselemente .....	211 582	290 280	-0,3	2 167 077	2 810 111	3,0
845	Hebezeuge und Fördermittel .....	281 661	241 455	22,8	2 456 975	2 042 115	4,8
846	landwirtschaftl. Maschinen (einschl. Ackerschlepper) .....	105 757	107 160	-28,8	1 235 070	1 237 536	-10,5
847	Maschinen für das Textil-, Bekleidungs- und Ledergewerbe .....	24 857	52 329	24,2	230 129	471 335	19,3
848	Maschinen für das Ernährungsgewerbe und die Tabakverarbeitung .....	27 942	77 454	30,4	235 624	659 730	10,0
849	Bergwerks-, Bau- und Baustoffmaschinen .....	159 267	96 794	34,0	1 400 781	901 720	13,0
850	Guss- und Walzwerkstechnik .....	1 818	5 667	.	9 529	25 375	178,5
851	Maschinen für die Be- und Verarbeitung von Kautschuk oder Kunststoffen .....	53 898	108 898	23,0	574 540	1 117 280	-13,4
852	Werkzeugmaschinen .....	63 288	189 272	-0,5	690 595	1 935 189	-3,1

<sup>1)</sup> Veränderungsrate der Ausfuhr in Euro zum Vorjahresmonat. - <sup>2)</sup> Veränderungsrate der Ausfuhr in Euro zum Vorjahreszeitraum.

### Noch: 3a. Ausfuhr Bayerns nach Warengruppen und Warenuntergruppen

Nr. der Systematik	Warengruppe Warenuntergruppe	Ausfuhr					
		im Oktober 2014			Januar bis Oktober 2014		
		dt=100 KG	1 000 EUR	% <sup>1)</sup>	dt=100 KG	1 000 EUR	% <sup>2)</sup>
<b>8</b>	<b>noch Fertigwaren - Enderzeugnisse</b>						
853	Büromaschinen und automatische Datenverarbeitungsmaschinen .....	15 952	158 987	-31,2	175 715	1 474 539	-25,8
854	Maschinen für das Papier- und Druckgewerbe .....	23 664	45 638	-8,4	171 556	377 500	-5,7
859	Maschinen, a.n.g. ....	253 285	709 432	17,4	2 429 034	6 293 055	3,6
<b>841-859</b>	<b>Maschinen zusammen</b>	<b>1 351 876</b>	<b>2 425 927</b>	<b>6,7</b>	<b>13 053 899</b>	<b>22 657 263</b>	<b>-0,3</b>
860	Sportgeräte .....	10 847	17 745	-3,4	84 442	118 978	0,4
861	Geräte zur Elektrizitätserzeugung und -verteilung .....	290 938	868 667	-3,9	2 983 684	8 526 276	2,3
862	elektrische Lampen und Leuchten .....	26 733	57 149	-24,0	251 181	533 907	-7,8
863	nachrichtentechnische Geräte und Einrichtungen .....	3 997	89 194	-11,3	50 068	995 020	6,5
864	Rundfunk- und Fernsehgeräte, phono- und videotechnische Geräte .....	16 956	77 847	4,4	151 455	682 802	0,0
865	elektronische Bauelemente .....	8 270	223 703	3,2	72 984	2 064 853	0,4
869	elektrotechnische Erzeugnisse, a.n.g. ....	173 172	267 896	11,3	1 440 112	2 290 490	4,9
871	medizinische Geräte und orthopädische Vorrichtungen .....	41 735	413 714	6,0	360 820	3 831 228	-0,9
872	mess-, steuerungs- und regelungstechnische Erzeugnisse .....	43 541	497 708	9,1	373 659	4 594 581	5,2
873	optische und fotografische Geräte .....	3 489	49 763	-8,2	29 853	474 237	3,8
874	Uhren .....	925	40 332	77,9	6 335	236 879	38,5
875	Möbel .....	183 564	137 653	3,4	1 730 896	1 281 299	6,4
876	Musikinstrumente .....	851	4 885	-1,8	7 711	38 905	-0,1
877	Spielwaren .....	47 680	94 336	112,9	339 302	516 196	39,1
878	Schmuckwaren, Gold- und Silberschmiedewaren .....	259	11 255	74,2	1 602	64 973	5,2
881	Schienenfahrzeuge .....	17 340	23 206	-51,4	154 021	234 909	-61,1
882	Wasserfahrzeuge .....	2 236	2 913	-28,5	47 297	70 184	-22,7
883	Luftfahrzeuge .....	3 270	270 472	-15,1	28 895	2 083 728	-12,8
884	Fahrgestelle, Karosserien, Motoren, Teile und Zubehör für Kraftfahrzeuge und dergleichen .....	973 545	1 203 933	-4,4	9 647 390	11 495 429	1,7
885	Personenkraftwagen und Wohnmobile .....	2 068 685	3 389 878	6,1	18 136 487	29 467 392	2,8
886	Busse .....	6 624	1 827	8,0	67 763	27 725	-22,1
887	Lastkraftwagen und Spezialfahrzeuge .....	316 463	213 816	-6,3	2 633 341	1 682 877	11,7
888	Fahrräder .....	1 898	5 502	-3,4	25 556	66 264	-17,6
889	Fahrzeuge, a.n.g. ....	249 477	117 796	-13,3	2 235 602	1 053 730	8,1
891	vollständige Fabrikationsanlagen .....	11 042	25 543	19,8	74 722	184 487	-32,8
896	Enderzeugnisse, a.n.g. ....	55 723	222 615	44,7	534 337	2 021 414	34,3
	<b>Zusammen</b>	<b>9 740 370</b>	<b>12 597 184</b>	<b>2,7</b>	<b>90 690 747</b>	<b>114 458 281</b>	<b>0,7</b>
<b>7-8</b>	<b>Fertigwaren zusammen</b>	<b>14 955 377</b>	<b>13 654 030</b>	<b>2,2</b>	<b>141 913 050</b>	<b>124 660 491</b>	<b>0,5</b>
<b>5-8</b>	<b>Gewerbliche Wirtschaft zusammen</b>	<b>27 457 946</b>	<b>14 301 898</b>	<b>1,4</b>	<b>263 529 865</b>	<b>131 278 343</b>	<b>0,4</b>
901	Rückwaren .....	-	-	x	-	-	x
903	Ersatzlieferungen .....	-	-	x	-	-	-100,0
904	andere nicht aufgliederbare Warenverkehre .....	2 511 300	555 826	196,3	15 280 651	3 341 749	100,4
	<b>Insgesamt</b>	<b>36 090 626</b>	<b>15 579 088</b>	<b>3,6</b>	<b>339 265 378</b>	<b>141 943 517</b>	<b>1,7</b>

<sup>1)</sup> Veränderungsrate der Ausfuhr in Euro zum Vorjahresmonat. - <sup>2)</sup> Veränderungsrate der Ausfuhr in Euro zum Vorjahreszeitraum.



#### 4a. Ausfuhr Bayerns nach Erdteilen, Bestimmungsländern und Ländergruppen

Nr. des Landes	Erdteil Bestimmungsland Ländergruppe	Ausfuhr					
		im Oktober 2014			Januar bis Oktober 2014		
		dt=100 KG	1 000 EUR	% <sup>1)</sup>	dt=100 KG	1 000 EUR	% <sup>2)</sup>
	<b>EUROPA</b>						
001	Frankreich .....	2 310 122	1 063 226	5,8	20 782 817	9 583 592	-1,6
003	Niederlande .....	2 670 149	537 724	13,3	23 132 155	4 865 641	5,2
005	Italien .....	4 274 220	917 608	3,2	44 041 592	8 692 865	1,3
006	Vereinigtes Königreich .....	1 407 554	1 159 909	21,2	12 753 118	10 592 263	16,6
007	Irland .....	73 791	54 023	-12,7	749 845	562 665	-2,2
008	Dänemark .....	361 333	119 316	-5,3	3 756 687	1 171 700	3,2
009	Griechenland .....	150 887	49 134	4,0	1 428 268	436 994	-3,6
010	Portugal .....	126 858	102 853	18,8	1 208 533	918 197	11,7
011	Spanien .....	669 088	439 527	7,5	6 191 005	3 676 178	4,8
017	Belgien .....	1 313 985	423 324	-10,1	14 252 486	4 063 693	-21,2
018	Luxemburg .....	169 543	38 331	-8,4	1 749 028	392 582	-1,0
024	Island .....	4 181	3 076	-14,7	32 483	25 415	-1,8
028	Norwegen .....	115 062	108 893	-0,9	1 002 593	1 029 154	-5,9
030	Schweden .....	425 686	301 613	2,7	3 610 753	2 734 119	6,7
032	Finnland .....	194 700	104 438	1,1	2 428 995	974 942	0,4
037	Liechtenstein .....	28 566	18 158	-7,1	296 282	171 135	3,7
038	Österreich .....	8 840 191	1 216 432	-2,9	80 119 257	10 966 931	-1,8
039	Schweiz .....	1 346 866	468 482	0,2	14 259 314	4 533 394	3,6
041	Färöer .....	129	120	109,5	2 662	2 218	88,7
043	Andorra .....	283	551	83,9	3 092	3 884	-1,9
044	Gibraltar .....	73	89	262,4	797	841	94,0
045	Vatikanstadt .....	0	0	-99,7	19	362	151,0
046	Malta .....	8 771	5 322	33,6	83 580	39 686	3,0
047	San Marino .....	1 439	740	164,6	12 020	6 400	82,1
052	Türkei .....	322 623	274 570	1,6	3 005 746	2 370 153	-3,4
053	Estland .....	28 042	15 371	1,4	249 904	137 459	-6,1
054	Lettland .....	40 248	14 070	-15,9	347 075	128 816	-8,4
055	Litauen .....	72 689	25 925	4,1	694 463	258 829	0,7
060	Polen .....	1 945 282	517 253	19,3	16 300 421	4 139 655	9,3
061	Tschechische Republik .....	1 877 218	504 383	-4,7	17 206 429	4 726 946	8,3
063	Slowakei .....	418 032	171 328	-6,4	4 146 648	1 594 050	2,8
064	Ungarn .....	552 917	242 828	4,7	5 066 484	2 307 880	7,7
066	Rumänien .....	297 524	161 313	-0,5	2 578 457	1 449 613	11,2
068	Bulgarien .....	93 416	34 152	27,5	839 122	309 505	16,2
070	Albanien .....	5 369	2 208	18,8	50 124	16 696	7,2
072	Ukraine .....	69 692	36 923	-16,7	666 098	314 687	-29,9
073	Weißrussland (Belarus) .....	22 172	17 078	-6,4	221 960	131 800	-22,4
074	Republik Moldau .....	7 187	3 747	2,1	55 285	31 901	-37,5
075	Russische Föderation .....	502 152	307 182	-26,7	4 747 615	3 255 337	-12,3
091	Slowenien .....	231 025	57 028	2,6	2 606 769	561 166	7,0
092	Kroatien .....	118 941	36 763	27,9	978 996	319 477	17,5
093	Bosnien und Herzegowina .....	39 681	9 389	0,2	319 998	88 809	-1,2
095	Kosovo .....	10 856	3 257	29,2	107 802	34 404	38,9
096	ehemalige jugoslaw. Republik Mazedonien .....	12 350	7 353	13,7	117 134	63 823	11,7
097	Montenegro .....	7 962	2 036	102,2	56 262	15 011	7,6
098	Serbien .....	79 532	25 560	-9,7	647 522	236 940	0,7
600	Zypern .....	9 017	4 716	-0,5	119 125	51 169	4,2
959	Nicht ermittelte Länder (innergem. Warenverkehr) .....	-	-	x	-	-	x
	<b>Zusammen</b>	<b>31 257 406</b>	<b>9 607 322</b>	<b>2,8</b>	<b>293 026 818</b>	<b>87 988 973</b>	<b>1,6</b>
	dar. EU-Länder .....	<b>28 681 231</b>	<b>8 317 909</b>	<b>4,8</b>	<b>267 422 010</b>	<b>75 656 610</b>	<b>2,8</b>
	dar. Euro-Länder .....	<b>21 528 669</b>	<b>5 214 454</b>	<b>1,8</b>	<b>203 637 081</b>	<b>47 646 625</b>	<b>-1,6</b>
	dar. EFTA .....	<b>1 494 675</b>	<b>598 610</b>	<b>-0,3</b>	<b>15 590 673</b>	<b>5 759 098</b>	<b>1,7</b>
	<u>Nachrichtlich:</u>						
	Europa zusammen, einschl. Ceuta, Melilla, Georgien, Armenien, Aserbaidschan, Kasachstan, Turkmenistan, Usbekistan, Tadschikistan, Kirgistan .....	<b>31 298 717</b>	<b>9 664 058</b>	<b>2,9</b>	<b>293 468 451</b>	<b>88 331 930</b>	<b>1,5</b>

<sup>1)</sup> Veränderungsrate der Ausfuhr in Euro zum Vorjahresmonat. - <sup>2)</sup> Veränderungsrate der Ausfuhr in Euro zum Vorjahreszeitraum.

## Noch: 4a. Ausfuhr Bayerns nach Erdteilen, Bestimmungsländern und Ländergruppen

Nr. des Landes	Erdteil Bestimmungsland Ländergruppe	Ausfuhr					
		im Oktober 2014			Januar bis Oktober 2014		
		dt=100 KG	1 000 EUR	% <sup>1)</sup>	dt=100 KG	1 000 EUR	% <sup>2)</sup>
<b>A F R I K A</b>							
204	Marokko .....	43 006	21 658	47,9	389 383	179 976	7,0
206	Westsahara .....	-	-	x	-	-	x
208	Algerien .....	51 881	25 743	107,2	546 692	211 413	-0,6
212	Tunesien .....	19 373	17 076	-16,3	246 266	185 935	1,0
216	Libysch-Arabische Dschamahirija .....	3 000	1 490	-40,9	176 734	69 211	37,2
220	Ägypten .....	56 554	26 878	31,3	473 910	257 797	-5,4
224	Sudan .....	582	186	-88,6	15 813	8 833	21,2
225	Südsudan .....	150	240	198,3	1 384	964	-81,0
228	Mauretarien .....	437	199	-0,1	10 967	4 969	71,3
232	Mali .....	585	131	-57,8	13 687	5 271	42,8
236	Burkina Faso .....	3 130	550	23,3	14 997	4 575	-4,0
240	Niger .....	871	222	60,4	6 578	2 358	50,3
244	Tschad .....	2	27	-54,9	1 829	773	2,1
247	Kap Verde .....	24	32	-92,9	398	159	-84,1
248	Senegal .....	946	1 369	88,7	13 632	9 274	13,3
252	Gambia .....	139	13	-42,1	2 297	496	8,5
257	Guinea-Bissau .....	2	0	-94,7	417	223	-19,8
260	Guinea .....	460	186	-9,4	3 219	1 270	-43,7
264	Sierra Leone .....	54	79	-60,2	2 737	1 162	-22,7
268	Liberia .....	324	110	253,9	5 006	2 242	132,3
272	Côte d'Ivoire .....	2 586	747	-23,3	22 803	10 149	-18,2
276	Ghana .....	5 552	5 249	138,7	40 320	42 606	12,5
280	Togo .....	2 243	411	59,0	16 990	3 529	12,5
284	Benin .....	2 213	2 053	140,0	21 721	5 155	-5,3
288	Nigeria .....	30 037	30 145	117,5	266 716	171 678	37,5
302	Kamerun .....	1 717	658	-27,3	22 699	15 092	39,9
306	Zentralafrikanische Republik .....	0	0	100,0	629	173	.
310	Äquatorialguinea .....	525	141	-42,5	2 201	1 237	-50,3
311	São Tomé und Príncipe .....	-	-	x	0	0	100,0
314	Gabun .....	1 998	1 068	-6,0	13 362	11 727	-17,0
318	Republik Kongo .....	322	194	-45,6	4 340	2 972	11,1
322	Demokratische Republik Kongo .....	1 117	1 587	270,0	6 920	7 592	-53,3
324	Ruanda .....	31	181	217,6	3 910	3 407	-31,4
328	Burundi .....	6	90	9,2	530	1 488	-56,3
329	St. Helena und zugehörige Gebiete .....	-	-	x	1	4	100,0
330	Angola .....	2 333	2 982	43,7	39 872	40 984	90,3
334	Äthiopien .....	2 463	1 942	130,1	25 708	35 588	46,5
336	Eritrea .....	140	153	.	2 032	3 170	250,1
338	Dschibuti .....	191	51	137,1	1 133	480	7,3
342	Somalia .....	-	0	-99,0	372	398	-33,9
346	Kenia .....	8 396	7 878	165,0	38 262	37 272	47,5
350	Uganda .....	591	696	-21,1	4 991	7 039	26,2
352	Vereinigte Republik Tansania .....	1 010	1 798	79,1	13 413	27 392	0,4
355	Seychellen und zugehörige Gebiete .....	284	118	180,1	1 691	646	2,1
357	Britisches Territorium im Indischen Ozean .....	-	-	x	-	-	-100,0
366	Mosambik .....	191	56	-71,6	5 406	5 917	-64,2
370	Madagaskar .....	343	301	-82,2	5 364	13 864	53,3
373	Mauritius .....	2 060	3 113	39,0	16 945	19 411	-1,9
375	Komoren .....	74	8	-49,1	590	73	42,8
377	Mayotte .....	-	-	-100,0	-	-	-100,0
378	Sambia .....	137	369	-56,9	1 679	4 060	-48,2
382	Simbabwe .....	22	89	-55,6	1 809	4 163	64,6
386	Malawi .....	1	13	189,3	406	1 004	138,6
388	Südafrika .....	106 750	97 215	-3,7	1 051 318	951 842	-21,3
389	Namibia .....	557	800	48,2	12 270	12 281	129,6
391	Botsuana .....	2	14	-75,2	900	2 015	-64,0
393	Swasiland .....	53	1 284	.	968	1 909	58,1
395	Lesotho .....	-	-	x	249	881	111,4
021	Ceuta .....	23	35	-58,9	1 057	537	-10,9
023	Melilla .....	30	191	.	5 186	1 335	81,3
	<b>Zusammen</b>	<b>355 517</b>	<b>257 817</b>	<b>22,1</b>	<b>3 580 710</b>	<b>2 395 973</b>	<b>-6,2</b>
	<u>Nachrichtlich:</u>						
	Afrika zusammen, ohne Ceuta und Melilla .....	<b>355 465</b>	<b>257 591</b>	<b>22,1</b>	<b>3 574 467</b>	<b>2 394 101</b>	<b>-6,2</b>

<sup>1)</sup> Veränderungsrate der Ausfuhr in Euro zum Vorjahresmonat. - <sup>2)</sup> Veränderungsrate der Ausfuhr in Euro zum Vorjahreszeitraum.

## Noch: 4a. Ausfuhr Bayerns nach Erdteilen, Bestimmungsländern und Ländergruppen

Nr. des Landes	Erdteil Bestimmungsland Ländergruppe	Ausfuhr					
		im Oktober 2014			Januar bis Oktober 2014		
		dt=100 KG	1 000 EUR	% <sup>1)</sup>	dt=100 KG	1 000 EUR	% <sup>2)</sup>
	<b>AMERIKA</b>						
400	Vereinigte Staaten .....	1 204 831	1 954 461	3,2	10 370 280	16 403 945	4,0
404	Kanada .....	115 018	139 613	-14,5	1 113 313	1 366 104	-8,6
406	Grönland .....	69	21	.	236	154	-20,5
408	St. Pierre und Miquelon .....	0	1	-34,4	12	36	.
412	Mexiko .....	115 835	153 645	29,7	991 748	1 142 394	-6,0
413	Bermuda .....	10	71	.	189	812	-58,1
416	Guatemala .....	2 559	3 519	29,0	26 331	23 665	-4,6
421	Belize .....	324	838	.	3 288	2 201	235,2
424	Honduras .....	1 469	1 612	-5,7	15 609	15 136	-18,0
428	El Salvador .....	925	1 141	26,8	8 873	14 929	54,0
432	Nicaragua .....	425	1 630	143,7	37 256	11 133	131,6
436	Costa Rica .....	2 698	4 614	81,9	20 711	29 963	15,1
442	Panama (einschl. ehem. Kanalzone) .....	4 680	3 773	-2,8	38 720	39 789	2,3
446	Anguilla .....	10	2	221,9	16	7	-87,1
448	Kuba .....	420	3 447	166,1	18 017	16 258	-1,1
449	St. Kitts und Nevis .....	12	72	-34,9	686	1 165	-0,5
452	Haiti .....	124	309	59,9	1 571	2 857	133,1
453	Bahamas .....	755	252	-26,3	4 691	4 040	-70,3
454	Turks- und Caicosinseln .....	-	-	x	0	1	-98,8
456	Dominikanische Republik .....	2 183	2 238	-46,1	116 920	18 592	-16,4
457	Amerikanische Jungferninseln .....	-	-	-100,0	0	1	-61,1
459	Antigua und Barbuda .....	2	80	79,8	805	279	15,8
460	Dominica .....	20	5	-39,2	60	20	-28,0
463	Kaimaninseln .....	137	265	-1,3	961	1 887	-7,3
464	Jamaika .....	1 142	1 624	-64,2	4 942	6 898	-33,4
465	St. Lucia .....	74	90	-33,1	589	2 531	.
467	St. Vincent und die Grenadinen .....	1	6	-72,7	683	800	.
468	Britische Jungferninseln .....	0	0	100,0	453	332	-66,1
469	Barbados .....	106	598	.	716	2 684	52,4
470	Montserrat .....	-	-	x	3	2	-94,2
472	Trinidad und Tobago .....	912	1 068	.	12 842	15 867	74,3
473	Grenada (einschl. südl. Grenadinen) .....	15	33	-29,0	239	77	-14,6
474	Aruba .....	32	93	-93,7	1 218	788	-66,9
475	Bonaire, St. Eustatius und Saba .....	12	11	4,2	201	264	.
477	Curaçao .....	90	60	-27,8	1 196	2 285	14,7
479	St. Martin (niederländischer Teil) .....	127	180	.	197	302	94,7
480	Kolumbien .....	24 843	22 773	44,9	191 923	163 352	-8,7
481	St. Barthélemy .....	-	-	x	34	92	3,6
484	Venezuela .....	5 480	6 094	-14,2	51 766	47 731	-52,3
488	Guyana .....	0	1	-94,9	192	110	-97,8
492	Suriname .....	806	280	4,4	2 685	2 680	-43,3
500	Ecuador .....	3 582	4 215	-49,6	37 123	36 860	-21,7
504	Peru .....	11 689	16 629	-46,8	131 095	126 456	0,6
508	Brasilien .....	112 377	129 250	-12,5	1 246 487	1 266 395	-14,6
512	Chile .....	19 654	21 115	-22,7	241 934	224 733	-24,9
516	Bolivien .....	1 473	2 611	193,2	15 100	26 598	121,1
520	Paraguay .....	2 582	2 258	78,2	28 034	18 646	15,9
524	Uruguay .....	17 675	6 045	64,5	89 179	45 076	33,8
528	Argentinien .....	20 919	21 181	-3,7	196 904	183 962	-41,2
529	Falklandinseln (Malwinen) .....	0	1	100,0	1	64	.
	<b>Zusammen</b>	<b>1 676 098</b>	<b>2 507 824</b>	<b>1,7</b>	<b>15 026 029</b>	<b>21 270 953</b>	<b>-0,2</b>
	dar. NAFTA .....	<b>1 435 683</b>	<b>2 247 718</b>	<b>3,3</b>	<b>12 475 341</b>	<b>18 912 444</b>	<b>2,4</b>

<sup>1)</sup> Veränderungsrate der Ausfuhr in Euro zum Vorjahresmonat. - <sup>2)</sup> Veränderungsrate der Ausfuhr in Euro zum Vorjahreszeitraum.

## Noch: 4a. Ausfuhr Bayerns nach Erdteilen, Bestimmungsländern und Ländergruppen

Nr. des Landes	Erdteil Bestimmungsland Ländergruppe	Ausfuhr					
		im Oktober 2014			Januar bis Oktober 2014		
		dt=100 KG	1 000 EUR	% <sup>1)</sup>	dt=100 KG	1 000 EUR	% <sup>2)</sup>
<b>ASIEN</b>							
604	Libanon .....	15 635	8 171	22,1	97 125	76 699	22,7
608	Arabische Republik Syrien .....	2 615	665	-15,2	20 196	6 882	20,6
612	Irak .....	9 626	15 043	-12,0	82 562	127 002	-5,6
616	Islamische Republik Iran .....	17 925	15 267	24,9	160 385	175 520	14,0
624	Israel .....	69 657	47 878	0,2	685 601	391 900	-2,2
625	Besetzte palästinensische Gebiete .....	225	263	-1,3	3 261	7 122	141,9
626	Timor-Leste (ehem. Osttimor) .....	0	2	100,0	0	2	.
628	Jordanien .....	52 838	7 337	-24,9	281 615	58 439	-13,2
632	Saudi-Arabien .....	119 418	75 189	-9,6	1 065 916	810 391	-0,3
636	Kuwait .....	17 665	21 232	33,8	226 343	191 586	-19,5
640	Bahrain .....	7 246	4 571	30,2	157 300	62 187	-16,3
644	Katar .....	32 054	19 379	76,4	303 428	173 174	18,5
647	Vereinigte Arabische Emirate .....	142 384	89 933	16,6	1 581 550	874 312	16,4
649	Oman .....	12 431	9 718	-24,8	125 678	105 629	-10,4
653	Jemen .....	591	557	-43,7	10 219	11 576	-30,5
660	Afghanistan .....	2 355	446	-45,0	33 011	6 867	-20,9
662	Pakistan .....	15 868	6 640	-27,7	306 913	97 503	-12,3
664	Indien .....	243 628	124 159	19,4	1 685 137	1 073 849	-4,2
666	Bangladesch .....	8 799	4 687	23,8	84 454	79 454	83,1
667	Malediven .....	136	363	143,7	1 848	1 536	-3,5
669	Sri Lanka .....	7 117	2 285	-18,9	41 771	23 811	-52,4
672	Nepal .....	112	908	.	1 073	2 698	4,2
675	Bhutan .....	40	104	.	334	731	154,6
676	Myanmar .....	489	1 867	65,4	12 696	19 978	47,7
680	Thailand .....	54 318	46 782	17,3	525 566	430 698	-9,0
684	Demokratische Volksrepublik Laos .....	129	207	87,9	1 095	1 282	-72,7
690	Vietnam .....	43 301	24 725	52,8	373 562	238 480	38,7
696	Kambodscha .....	362	405	3,9	7 835	15 998	233,2
700	Indonesien .....	24 418	28 784	-6,0	271 142	308 307	-6,9
701	Malaysia .....	34 904	97 863	-0,1	367 009	948 162	0,7
703	Brunei Darussalam .....	44	188	-77,7	1 552	4 738	-3,7
706	Singapur .....	70 636	116 381	7,8	630 027	1 051 308	-1,3
708	Philippinen .....	9 917	20 624	21,4	112 572	183 808	30,0
716	Mongolei .....	1 988	1 081	-79,7	15 312	11 198	-46,4
720	Volksrepublik China .....	1 062 318	1 425 163	5,8	10 841 217	13 961 332	7,8
724	Demokratische Volksrepublik Korea .....	187	49	.	1 217	348	-94,5
728	Republik Korea .....	202 713	299 607	31,2	1 914 108	2 579 539	11,4
732	Japan .....	211 722	305 206	-11,5	2 575 024	2 828 568	-4,2
736	Taiwan .....	61 419	101 419	7,9	555 933	951 368	-3,1
740	Hongkong .....	71 133	67 101	28,8	730 907	690 704	5,3
743	Macau .....	1 264	3 482	-36,7	10 052	22 967	4,0
076	Georgien .....	5 762	2 393	-7,0	72 320	33 457	11,8
077	Armenien .....	1 466	1 318	36,8	14 811	12 052	11,6
078	Aserbaidshjan .....	6 061	5 736	-39,3	128 945	60 431	-26,5
079	Kasachstan .....	20 147	40 173	23,3	151 485	163 890	-18,7
080	Turkmenistan .....	2 012	2 244	-55,0	16 372	19 615	-69,1
081	Usbekistan .....	3 402	2 558	17,1	32 419	39 351	51,5
082	Tadschikistan .....	527	1 594	269,2	2 953	6 909	249,6
083	Kirgistan .....	1 880	495	-48,5	16 086	5 381	-43,7
	<b>Zusammen</b>	<b>2 670 885</b>	<b>3 052 240</b>	<b>6,6</b>	<b>26 337 938</b>	<b>28 948 740</b>	<b>4,1</b>
	dar. ASEAN .....	<b>238 518</b>	<b>337 824</b>	<b>8,3</b>	<b>2 303 057</b>	<b>3 202 759</b>	<b>1,6</b>
	<u>Nachrichtlich:</u>						
	Asien zusammen, ohne Georgien, Armenien Aserbaidshjan, Kasachstan, Turkmenistan, Usbekistan, Tadschikistan und Kirgistan .....	<b>2 629 627</b>	<b>2 995 730</b>	<b>6,6</b>	<b>25 902 547</b>	<b>28 607 655</b>	<b>4,5</b>

<sup>1)</sup> Veränderungsrate der Ausfuhr in Euro zum Vorjahresmonat. - <sup>2)</sup> Veränderungsrate der Ausfuhr in Euro zum Vorjahreszeitraum.

## Noch: 4a. Ausfuhr Bayerns nach Erdteilen, Bestimmungsländern und Ländergruppen

Nr. des Landes	Erdteil Bestimmungsland Ländergruppe	Ausfuhr					
		im Oktober 2014			Januar bis Oktober 2014		
		dt=100 KG	1 000 EUR	% <sup>1)</sup>	dt=100 KG	1 000 EUR	% <sup>2)</sup>
<b>AUSTRALIEN - OZEANIEN</b>							
800	Australien .....	110 167	127 522	-5,9	1 105 803	1 146 562	-4,9
801	Papua-Neuguinea .....	4	16	-94,3	675	1 160	-25,8
803	Nauru .....	-	-	x	-	-	x
804	Neuseeland .....	17 654	23 586	88,2	161 796	169 993	-1,2
806	Salomonen .....	-	-	-100,0	26	18	-74,9
807	Tuvalu .....	-	-	x	-	-	x
809	Neukaledonien und zugehörige Gebiete .....	280	552	62,1	2 877	4 002	-20,9
811	Wallis und Futuna .....	-	-	-100,0	7	18	6,8
812	Kiribati .....	-	-	x	-	-	x
813	Pitcairninsele .....	-	-	x	-	-	x
815	Fidschi .....	60	113	200,6	1 022	1 726	.
816	Vanuatu .....	7	21	-9,2	40	62	-48,3
817	Tonga .....	-	-	x	-	-	-100,0
819	Samoa .....	-	-	x	4	9	-98,0
820	Nördliche Marianen .....	0	8	-98,0	4	68	-85,2
822	Französisch-Polynesien .....	314	174	-84,5	1 987	1 833	-30,8
823	Föderierte Staaten von Mikronesien .....	-	-	x	-	-	x
824	Marshallinseln .....	5	67	100,0	26	261	293,9
825	Palau .....	-	-	x	-	-	-100,0
830	Amerikanisch-Samoa .....	-	-	x	46	83	.
831	Guam .....	116	191	7,3	653	1 274	23,0
832	kleinere Amerikanische Überseeinseln .....	-	-	x	-	-	-100,0
833	Kokosinseln (Keelinginseln) .....	-	-	x	-	-	x
834	Weihnachtsinsel .....	-	-	x	-	-	x
835	Heard und McDonaldinseln .....	-	-	x	-	-	x
836	Norfolkinsel .....	-	-	x	-	-	x
837	Cookinseln .....	-	-	x	-	-	x
838	Niue .....	-	-	x	-	-	x
839	Tokelau .....	-	-	x	72	5	100,0
891	Antarktis .....	40	53	186,7	41	127	46,8
892	Bouvetinsel .....	-	-	x	-	-	-100,0
893	Südgeorgien und die Südlichen Sandwichinseln .....	-	-	x	20	8	100,0
894	Französische Südgebiete .....	42	188	.	147	524	19,3
	<b>Zusammen</b>	<b>128 689</b>	<b>152 490</b>	<b>1,4</b>	<b>1 275 247</b>	<b>1 327 731</b>	<b>-4,5</b>
950	Schiffs- und Flugzeugbedarf .....	2 031	1 395	67,2	18 637	11 147	-21,4
953	Hohe See .....	-	-	x	-	-	x
958	Nicht ermittelte Länder und Gebiete .....	-	-	x	-	-	x
	<b>Zusammen</b>	<b>2 031</b>	<b>1 395</b>	<b>67,2</b>	<b>18 637</b>	<b>11 147</b>	<b>-21,4</b>
	<b>Insgesamt</b>	<b>36 090 626</b>	<b>15 579 088</b>	<b>3,6</b>	<b>339 265 378</b>	<b>141 943 517</b>	<b>1,7</b>
	<b>BRIC</b> .....	<b>1 920 476</b>	<b>1 985 755</b>	<b>-1,6</b>	<b>18 520 456</b>	<b>19 556 913</b>	<b>1,5</b>
	<b>BRICS</b> .....	<b>2 027 226</b>	<b>2 082 969</b>	<b>-1,7</b>	<b>19 571 774</b>	<b>20 508 755</b>	<b>0,2</b>

<sup>1)</sup> Veränderungsrate der Ausfuhr in Euro zum Vorjahresmonat. - <sup>2)</sup> Veränderungsrate der Ausfuhr in Euro zum Vorjahreszeitraum.

## 1b. Entwicklung der Einfuhr Bayerns

Lfd. Nr.	Jahr Monat	Einfuhr insgesamt	Ernährungswirtschaft				zusammen
			Lebende Tiere <sup>1)</sup>	Nahrungsmittel		Genussmittel	
				tierischen Ursprungs	pflanzlichen Ursprungs <sup>2)</sup>		
1 000 Euro							
1	1994 .....	48 150 346	35 360	945 964	2 014 878	363 060	3 359 262
2	1995 .....	49 970 956	22 172	972 749	1 961 183	396 575	3 352 680
3	1996 .....	53 983 042	29 806	1 055 389	2 161 732	430 213	3 677 140
4	1997 .....	60 627 079	21 749	1 094 308	2 273 089	517 107	3 906 253
5	1998 .....	65 558 165	24 724	1 134 976	2 423 666	642 251	4 225 616
6	1999 .....	69 211 848	27 464	1 061 632	2 356 450	694 828	4 140 373
7	2000 .....	85 033 916	26 501	1 198 090	2 457 560	683 849	4 365 999
8	2001 .....	89 765 445	15 479	1 391 505	2 570 333	728 102	4 705 419
9	2002 .....	85 725 937	20 861	1 257 809	2 722 455	696 773	4 697 897
10	2003 .....	87 489 495	22 521	1 380 982	2 893 595	706 017	5 003 115
11	2004 .....	93 975 640	24 997	1 507 596	2 794 588	708 025	5 035 206
12	2005 .....	99 242 471	34 496	1 704 438	2 976 732	807 506	5 523 172
13	2006 .....	115 935 077	39 162	1 743 860	3 238 600	869 678	5 891 300
14	2007 .....	123 754 913	39 455	1 936 069	3 640 050	880 147	6 495 721
15	2008 .....	129 468 096	51 732	2 035 829	3 952 956	787 886	6 828 404
16	2009 .....	107 290 529	44 841	1 983 400	3 794 863	789 461	6 612 565
17	2010 .....	129 429 457	43 487	2 089 108	4 147 044	815 919	7 095 558
18	2011 .....	145 679 686	49 511	2 298 620	4 367 763	904 832	7 620 725
19	2012 .....	147 591 330	62 045	2 463 898	4 275 756	862 622	7 664 319
20	2013 .....	146 767 114	69 358	2 697 736	4 672 597	844 487	8 284 179
<b>2013</b>							
21	Januar .....	12 390 181	5 974	225 352	337 343	65 245	633 914
22	Februar .....	11 919 952	4 435	209 578	386 872	64 941	665 826
23	März .....	12 056 949	6 020	225 840	406 495	69 504	707 859
24	April .....	12 445 514	5 338	217 894	387 181	68 589	679 003
25	Mai .....	11 797 143	4 472	220 952	407 937	67 132	700 493
26	Juni .....	12 467 725	4 942	209 385	407 386	63 252	684 966
27	Juli .....	13 477 387	4 158	221 081	393 848	77 238	696 325
28	August .....	11 522 637	6 844	202 665	378 505	66 815	654 829
29	September .....	12 010 133	6 111	251 160	390 325	74 077	721 673
30	Oktober .....	13 192 624	6 505	236 871	407 495	81 009	731 880
31	November .....	12 304 484	7 501	227 040	348 242	80 621	663 404
32	Dezember .....	11 182 386	7 060	249 916	420 968	66 065	744 008
<b>2014<sup>3)</sup></b>							
33	Januar .....	12 691 031	12 040	230 274	400 635	70 971	713 919
34	Februar .....	12 307 524	5 965	219 951	368 376	54 615	648 907
35	März .....	12 665 091	5 042	216 437	403 738	57 600	682 817
36	April .....	12 306 875	6 170	233 363	394 075	54 709	688 317
37	Mai .....	12 161 136	5 026	218 208	402 861	67 461	693 555
38	Juni .....	12 265 244	4 897	208 311	401 517	59 008	673 732
39	Juli .....	13 460 373	4 051	225 506	376 563	67 018	673 138
40	August .....	10 858 340	5 536	193 204	354 264	57 773	610 778
41	September .....	13 421 975	3 925	228 020	350 682	69 307	651 934
42	Oktober .....	13 593 532	4 443	213 235	376 416	74 963	669 057
43	November .....						
44	Dezember .....						
Nachrichtlich: Veränderung der Einfuhr in Euro zum ... in %							
45	Vormonat .....	1,3	13,2	-6,5	7,3	8,2	2,6
46	Vorjahresmonat .....	3,0	-31,7	-10,0	-7,6	-7,5	-8,6

<sup>1)</sup> Einschl. lebende Tiere zu anderen als Ernährungszwecken. - <sup>2)</sup> Einschl. lebende Pflanzen und Erzeugnisse der Ziergärtnerei.

- <sup>3)</sup> Vorläufige Ergebnisse.

nach Warengruppen

Gewerbliche Wirtschaft						Rückwaren, Ersatzlieferungen, andere nicht aufgliederbare Warenverkehre	Lfd. Nr.
Rohstoffe	Halbwaren	Fertigwaren			zusammen		
		insgesamt	davon				
			Vorerzeugnisse	Enderzeugnisse			
1 000 Euro							
2 537 972	3 463 150	38 789 962	5 478 566	33 311 396	44 791 084	-	1
2 311 134	3 638 194	40 668 948	5 940 854	34 728 094	46 618 276	-	2
2 911 189	3 772 518	43 622 197	5 600 900	38 021 297	50 305 903	-	3
3 233 709	3 761 994	49 725 123	6 052 747	43 672 376	56 720 826	-	4
2 451 294	3 793 486	55 087 768	6 550 559	48 537 210	61 332 548	-	5
2 881 446	3 177 787	59 012 241	6 169 611	52 842 630	65 071 475	-	6
5 055 505	5 396 758	70 215 654	7 347 056	62 868 598	80 667 917	-	7
7 664 137	3 468 077	73 927 811	6 735 468	67 192 343	85 060 025	-	8
6 310 887	2 852 160	71 864 993	6 444 052	65 420 941	81 028 039	-	9
7 179 898	3 046 878	69 893 268	6 751 362	63 141 906	80 120 045	2366335	10
7 529 679	3 645 544	75 152 715	7 665 210	67 487 505	86 327 938	2 612 495	11
9 019 505	3 413 551	78 702 378	8 192 986	70 509 392	91 135 434	2 583 865	12
12 864 151	5 011 180	88 366 130	9 273 875	79 092 255	106 241 461	3 802 315	13
11 841 153	5 626 947	95 900 197	10 497 662	85 402 535	113 368 297	3 890 895	14
16 821 217	5 988 953	95 900 005	10 353 396	85 546 609	118 710 175	3 929 516	15
11 297 456	3 914 659	81 091 380	7 990 015	73 101 365	96 303 496	4 374 468	16
14 677 091	5 473 634	96 918 846	10 450 321	86 468 524	117 069 524	5 264 329	17
19 133 082	6 558 681	106 567 653	11 822 837	94 744 814	132 259 418	5 799 540	18
20 162 889	6 493 469	108 037 366	12 089 725	95 947 640	134 693 726	5 233 288	19
19 952 603	6 536 325	106 544 506	11 542 965	95 001 541	133 033 434	5 449 502	20
1 753 478	581 386	9 078 904	990 992	8 087 912	11 413 769	342 498	21
2 016 700	532 365	8 278 571	859 807	7 418 765	10 827 637	426 489	22
1 309 465	573 323	9 047 098	1 115 916	7 931 182	10 929 886	419 204	23
1 389 201	637 049	9 335 375	1 143 594	8 191 781	11 361 625	404 886	24
1 378 716	536 109	8 704 117	1 123 231	7 580 886	10 618 942	477 708	25
2 053 077	554 249	8 672 148	980 013	7 692 135	11 279 475	503 285	26
1 998 597	519 926	9 808 454	1 222 308	8 586 146	12 326 977	454 085	27
1 896 962	499 989	8 025 533	814 798	7 210 735	10 422 484	445 324	28
1 392 493	530 860	8 927 578	834 283	8 093 295	10 850 931	437 529	29
1 600 063	543 386	9 787 752	914 370	8 873 382	11 931 201	529 543	30
1 500 096	537 607	9 091 717	886 263	8 205 454	11 129 420	511 660	31
1 663 755	490 077	7 787 256	657 389	7 129 868	9 941 089	497 290	32
1 759 699	470 692	9 253 352	854 590	8 398 762	11 483 742	493 369	33
1 717 513	493 499	8 934 422	835 585	8 098 837	11 145 434	513 183	34
1 410 451	532 301	9 518 637	841 658	8 676 979	11 461 390	520 884	35
992 704	592 163	9 438 772	852 620	8 586 152	11 023 640	594 918	36
1 200 225	506 693	9 163 096	852 952	8 310 144	10 870 014	597 567	37
1 191 548	510 888	9 190 121	840 130	8 349 990	10 892 557	698 956	38
1 411 555	548 600	10 078 867	883 836	9 195 031	12 039 023	748 212	39
1 178 634	457 474	7 927 972	722 116	7 205 856	9 564 081	683 482	40
1 459 284	502 881	9 855 013	800 534	9 054 479	11 817 178	952 863	41
1 135 145	522 731	10 284 342	946 500	9 337 841	11 942 218	982 257	42
							43
							44
-22,2	3,9	4,4	18,2	3,1	1,1	3,1	45
-29,1	-3,8	5,1	3,5	5,2	0,1	85,5	46

## 2b. Einfuhr Bayerns nach Warengruppen

Warengruppe	Einfuhr im Berichts- monat	Zu- bzw. Abnahme (-) gegenüber		Einfuhr seit Jahres- beginn	Zu- bzw. Abnahme (-) gegenüber Vorjahr
		Vor- monat	Vor- jahres- monat		
	1 000 Euro	%		1 000 Euro	%
<b>Einfuhr insgesamt .....</b>	<b>13 593 532</b>	<b>1,3</b>	<b>3,0</b>	<b>125 731 120</b>	<b>2,0</b>
Ernährungswirtschaft .....	669 057	2,6	- 8,6	6 706 154	- 2,5
Lebende Tiere <sup>1)</sup> .....	4 443	13,2	- 31,7	57 095	4,2
Nahrungsmittel tierischen Ursprungs .....	213 235	- 6,5	- 10,0	2 186 508	- 1,5
Nahrungsmittel pflanz- lichen Ursprungs <sup>2)</sup> .....	376 416	7,3	- 7,6	3 829 127	- 1,9
Genussmittel .....	74 963	8,2	- 7,5	633 424	- 9,2
Gewerbliche Wirtschaft .....	11 942 218	1,1	0,1	112 239 275	0,2
Rohstoffe .....	1 135 145	- 22,2	- 29,1	13 456 758	- 19,8
Halbwaren .....	522 731	3,9	- 3,8	5 137 922	- 6,7
Fertigwaren .....	10 284 342	4,4	5,1	93 644 595	4,4
Vorerzeugnisse .....	946 500	18,2	3,5	8 430 522	- 15,7
Enderzeugnisse .....	9 337 841	3,1	5,2	85 214 073	7,0
Rückwaren, Ersatz- lieferungen, andere nicht aufgliederbare Warenverkehre .....	982 257	3,1	85,5	6 785 691	52,8

<sup>1)</sup> Einschl. lebende Tiere zu anderen als Ernährungszwecken. - <sup>2)</sup> Einschl. lebende Pflanzen und Erzeugnisse der Ziergärtnerei.



### 3b. Einfuhr Bayerns nach Warengruppen und Warenuntergruppen

Nr. der Systematik	Warengruppe Warenuntergruppe	Einfuhr					
		im Oktober 2014			Januar bis Oktober 2014		
		dt=100 KG	1 000 EUR	% <sup>1)</sup>	dt=100 KG	1 000 EUR	% <sup>2)</sup>
<b>1-4</b>	<b>Ernährungswirtschaft</b>						
<b>1</b>	<b>Lebende Tiere</b>						
101	Pferde .....	5	2	-99,3	644	6 793	.
102	Rinder .....	8 045	2 125	-18,5	73 621	19 583	-28,6
103	Schweine .....	546	85	-66,5	13 205	2 894	-4,0
105	Schafe .....	-	-	x	0	0	6,1
107	Hausgeflügel .....	16 400	1 530	-45,5	172 344	20 731	19,1
109	lebende Tiere, a.n.g. ....	73	702	10,7	772	7 093	24,9
	<b>Zusammen</b>	<b>25 068</b>	<b>4 443</b>	<b>-31,7</b>	<b>260 587</b>	<b>57 095</b>	<b>4,2</b>
<b>2</b>	<b>Nahrungsmittel tierischen Ursprungs</b>						
201	Milch und Milcherzeugnisse, ausgenommen Butter und Käse .....	891 752	49 605	-7,9	9 983 927	551 807	3,1
202	Butter und andere Fettstoffe aus der Milch, einschl. Milchstreichfette .....	16 183	5 380	-26,2	132 756	46 767	-5,7
203	Käse .....	163 628	78 434	-2,2	1 410 290	724 884	-1,7
204	Fleisch und Fleischwaren .....	133 760	53 184	-20,2	1 527 974	592 816	-7,4
206	Fische und Krebstiere, Weichtiere und andere wirbellose Wassertiere .....	24 307	14 839	-0,3	260 855	150 867	7,3
208	tierische Öle und Fette .....	7 304	500	6,3	51 486	5 663	12,1
209	Eier, Eiweiß und Eigelb .....	23 475	4 242	-37,2	238 195	40 775	-18,2
211	Fischmehl, Fleischmehl und ähnliche Erzeugnisse .....	9 239	851	8,2	101 905	7 196	6,0
219	Nahrungsmittel tierischen Ursprungs a.n.g. ....	32 212	6 199	3,7	311 483	65 733	17,7
	<b>Zusammen</b>	<b>1 301 860</b>	<b>213 235</b>	<b>-10,0</b>	<b>14 018 871</b>	<b>2 186 508</b>	<b>-1,5</b>
<b>3</b>	<b>Nahrungsmittel pflanzlichen Ursprungs</b>						
301	Weizen .....	359 719	7 014	-28,6	3 369 222	68 134	-29,4
302	Roggen .....	18 643	454	-68,1	426 850	7 614	20,1
303	Gerste .....	43 819	879	-65,9	872 156	17 474	-4,5
304	Hafer .....	8 145	199	-34,4	65 995	2 016	-12,9
305	Mais .....	87 236	3 850	-6,7	1 690 815	65 917	93,4
308	Sorghum, Hirse und sonstiges Getreide, ausgenommen Reis .....	25 145	2 142	70,6	153 192	13 845	167,9
309	Reis und Reiserzeugnisse .....	32 830	3 288	25,1	374 638	35 502	24,7
310	Getreideerzeugnisse, ausgenommen Reiserzeugnisse .....	67 281	3 243	-10,8	648 795	29 948	-21,2
315	Backwaren und andere Zubereitungen aus Getreide .....	158 262	32 070	-9,6	1 627 114	329 094	-4,0
316	Malz .....	24 035	962	-24,6	310 128	12 377	-12,5
320	Saat- und Pflanzgut, ausgenommen Ölsaaten und sonstigen Samen etc. ....	3 338	569	33,1	49 774	10 981	4,9
325	Hülsenfrüchte .....	7 253	805	85,0	78 739	7 474	51,3
335	Grün- und Raufutter .....	7 255	199	-63,6	86 736	2 407	-33,6
340	Kartoffeln und Kartoffelerzeugnisse .....	63 430	5 396	-23,4	1 021 562	74 764	-12,0
345	Gemüse und sonstige Küchengewächse, frisch .....	249 275	36 836	6,4	3 578 460	474 146	-8,3
350	Frischobst, ausgenommen Südfrüchte .....	467 080	50 319	-41,0	4 496 417	495 421	-5,2
355	Südfrüchte .....	163 390	17 583	17,2	1 797 858	181 645	2,7
360	Schalen- und Trockenfrüchte .....	38 826	21 194	2,1	307 037	137 728	11,5
370	Gemüsezubereitungen und Gemüsekonserven .....	212 049	27 004	6,9	1 866 837	229 328	-0,7
372	Obstzubereitungen und Obstkonserven .....	95 433	14 104	-13,6	995 420	140 224	1,6
375	Obst- und Gemüsesäfte .....	53 194	6 086	-35,9	949 627	91 225	-2,4
377	Kakao und Kakaoerzeugnisse .....	55 872	22 457	40,9	465 335	165 100	22,1
379	Gewürze .....	14 225	4 601	-1,2	128 513	41 435	-2,5
381	Zuckerrüben, Zucker und Zuckererzeugnisse .....	168 538	12 583	-20,1	1 669 365	132 110	-8,7
383	Ölfrüchte .....	176 400	8 008	-32,5	1 726 371	87 567	-14,8
385	pflanzliche Öle und Fette .....	75 116	10 928	-18,5	708 024	103 655	-15,2
389	Ölkuchen .....	187 479	5 926	5,0	1 813 782	58 747	-19,0
393	Kleie, Abfallerzeugnisse zur Viehfütterung und sonstige Futtermittel .....	320 787	15 438	16,0	3 630 814	142 383	10,9
395	Nahrungsmittel pflanzlichen Ursprungs, a.n.g. ....	376 637	47 915	38,0	4 157 318	467 098	2,6
396	lebende Pflanzen und Erzeugnisse der Ziergärtnerei .....	42 975	14 362	-1,0	652 972	203 768	-1,6
	<b>Zusammen</b>	<b>3 603 668</b>	<b>376 416</b>	<b>-7,6</b>	<b>39 719 868</b>	<b>3 829 127</b>	<b>-1,9</b>

<sup>1)</sup> Veränderungsrate der Einfuhr in Euro zum Vorjahresmonat. - <sup>2)</sup> Veränderungsrate der Einfuhr in Euro zum Vorjahreszeitraum.

## Noch: 3b. Einfuhr Bayerns nach Warengruppen und Warenuntergruppen

Nr. der Systematik	Warengruppe Warenuntergruppe	Einfuhr					
		im Oktober 2014			Januar bis Oktober 2014		
		dt=100 KG	1 000 EUR	% <sup>1)</sup>	dt=100 KG	1 000 EUR	% <sup>2)</sup>
<b>4</b>	<b>Genussmittel</b>						
401	Hopfen .....	15 164	8 921	62,1	44 952	33 359	-2,8
402	Kaffee .....	6 165	4 059	-21,7	66 679	40 763	-19,1
403	Tee und Mate .....	14 118	2 620	-2,3	145 877	26 393	15,2
411	Rohtabak und Tabakerzeugnisse .....	5 957	4 869	-26,9	72 081	53 755	-33,8
421	Bier .....	31 666	1 774	3,6	410 179	21 220	2,3
423	Branntwein .....	85 832	21 911	-6,4	805 545	172 587	-11,2
425	Wein .....	183 532	30 809	-14,1	1 679 762	285 348	-2,9
	<b>Zusammen</b>	<b>342 435</b>	<b>74 963</b>	<b>-7,5</b>	<b>3 225 075</b>	<b>633 424</b>	<b>-9,2</b>
<b>1-4</b>	<b>Ernährungswirtschaft zusammen</b>	<b>5 273 031</b>	<b>669 057</b>	<b>-8,6</b>	<b>57 224 400</b>	<b>6 706 154</b>	<b>-2,5</b>
<b>5-8</b>	<b>Gewerbliche Wirtschaft</b>						
<b>5</b>	<b>Rohstoffe</b>						
502	Chemiefasern, einschließlich Abfälle, Seidenraupenkokons und Abfallseide .....	92 485	15 668	-12,5	965 506	158 849	2,9
503	Wolle und andere Tierhaare, roh oder bearbeitet, Reißwolle .....	2 405	809	-21,8	24 157	8 417	-73,8
504	Baumwolle, roh oder bearbeitet, Reißbaumwolle, Abfälle .....	4 012	376	-75,5	56 201	6 387	-23,5
505	Flachs, Hanf, Jute, Hartfasern und sonstige pflanzliche Spinnstoffe .....	3 252	204	44,0	14 078	853	-24,8
506	Abfälle und Gespinnstwaren, Lumpen und dergleichen .....	5 210	298	38,1	48 642	2 349	-16,3
507	Felle zu Pelzwerk, roh .....	0	0	-98,0	39	174	-89,2
508	Felle und Häute, roh, a.n.g. ....	38 453	7 832	-11,0	395 500	82 066	0,4
511	Rundholz .....	1 316 739	16 488	13,8	11 996 611	152 814	21,0
513	Rohkautschuk .....	88 098	6 761	-23,0	1 012 955	76 863	20,4
516	Steinkohle und Steinkohlenbriketts .....	1 100 769	8 465	-35,2	12 645 128	94 817	-18,7
517	Braunkohle und Braunkohlenbriketts .....	25 840	166	-33,9	182 555	1 259	-31,9
518	Erdöl und Erdgas .....	22 992 046	1 031 367	-30,3	258 689 157	12 433 034	-21,1
519	Eisenerze .....	11 843	125	.	35 183	539	91,0
520	Eisen- und manganhaltige Abbrände und Schlacken .....	228 716	278	-50,5	2 423 457	3 085	-5,8
522	Kupfererze .....	-	0	100,0	3	2	.
523	Bleierze .....	-	-	x	-	-	-100,0
524	Zinkerze .....	-	-	x	-	-	x
526	Nickelerze .....	-	-	x	0	1	-99,3
528	Erze und Metallaschen, a.n.g. ....	32 295	2 618	-11,5	264 398	20 340	-33,0
529	Bauxit und Kryolith .....	-	-	x	120	1	-81,3
530	Speisesalz und Industriesalz .....	26 859	398	-39,2	345 480	5 717	-8,2
532	Steine und Erden, a.n.g. ....	1 889 178	14 973	7,6	18 429 851	141 252	8,8
534	Rohstoffe für chemische Erzeugnisse, a.n.g. ....	107 197	10 666	2,8	920 622	85 445	6,5
537	Edelsteine, Schmucksteine und Perlen, roh .....	297	341	24,9	803	2 197	0,2
590	Rohstoffe, auch Abfälle a.n.g. ....	1 004 011	17 313	-31,7	11 257 909	180 299	-4,1
	<b>Zusammen</b>	<b>28 969 706</b>	<b>1 135 145</b>	<b>-29,1</b>	<b>319 708 357</b>	<b>13 456 758</b>	<b>-19,8</b>
<b>6</b>	<b>Halbwaren</b>						
602	Rohseide und Seidengarne, künstliche und synthetische Fäden, auch gezwirnt .....	34 065	13 063	-10,9	324 963	128 273	3,0
603	Garne aus Chemiefasern .....	9 650	5 548	-31,0	99 140	53 833	-10,3
604	Garne aus Wolle oder anderen Tierhaaren .....	9 236	12 914	12,9	77 249	111 920	13,9
605	Garne aus Baumwolle .....	3 312	1 652	-37,0	52 537	26 773	-5,0
606	Garne aus Flachs, Hanf, Jute, Hartfasern und dergleichen .....	177	42	-26,9	2 741	667	6,7
607	Schnittholz .....	420 564	22 370	-10,8	3 911 505	217 466	1,4
608	Halbstoffe aus zellulosehaltigen Faserstoffen .....	262 150	14 520	-18,8	3 015 470	169 809	-13,1
609	Kautschuk, bearbeitet .....	42 722	10 100	-16,1	408 264	97 364	-8,6
611	Zement .....	111 737	1 043	0,7	826 568	8 541	9,9

<sup>1)</sup> Veränderungsrate der Einfuhr in Euro zum Vorjahresmonat. - <sup>2)</sup> Veränderungsrate der Einfuhr in Euro zum Vorjahreszeitraum.

## Noch: 3b. Einfuhr Bayerns nach Warengruppen und Warenuntergruppen

Nr. der Systematik	Warengruppe Warenuntergruppe	Einfuhr					
		im Oktober 2014			Januar bis Oktober 2014		
		dt=100 KG	1 000 EUR	% <sup>1)</sup>	dt=100 KG	1 000 EUR	% <sup>2)</sup>
<b>6</b>	<b>noch Halbwaren</b>						
612	mineralische Baustoffe, a.n.g. ....	659 707	18 540	-5,3	6 174 688	201 900	-0,7
641	Roheisen .....	21 096	856	-78,5	224 470	8 274	-59,1
642	Abfälle und Schrott, aus Eisen oder Stahl .....	133 898	5 083	-43,6	2 499 955	86 656	-1,1
643	Ferrolegerungen .....	17 271	3 944	47,1	147 981	27 789	-5,5
644	Eisen oder Stahl in Rohformen, Halbzeug aus Eisen oder Stahl .....	59 979	4 977	-11,1	597 096	50 436	1,2
645	Aluminium und Aluminiumlegierungen einschl. Abfälle und Schrott .....	294 900	51 365	25,5	2 444 996	385 567	-1,4
646	Kupfer und Kupferlegierungen, einschl. Abfälle und Schrott .....	193 551	89 355	56,2	1 774 424	802 173	-7,6
647	Nickel und Nickellegierungen einschl. Abfälle und Schrott .....	2 034	2 200	78,1	12 264	13 386	-16,7
648	Blei und Bleilegerungen, einschl. Abfälle und Schrott .....	9 485	1 666	-8,5	95 075	16 336	26,7
649	Zinn und Zinnlegierungen, einschl. Abfälle und Schrott .....	4 066	6 772	3,7	43 126	73 563	-6,6
650	Zink und Zinklegierungen einschl. Abfälle und Schrott .....	48 866	9 447	129,7	502 112	86 401	8,4
656	radioaktive Elemente und radioaktive Isotope .....	0	344	-97,9	624	63 676	166,2
659	unedle Metalle, a.n.g. ....	10 764	7 250	-24,9	106 719	83 085	1,8
661	Fettsäuren, Paraffin, Vaseline und Wachse .....	49 797	6 793	-21,7	592 489	71 803	-5,6
665	Koks und Schmelzkoks, aus Stein- oder Braunkohle .....	104 850	1 819	7,6	711 678	13 759	2,5
667	Rückstände der Erdöl- und Steinkohlenteerdestillation .....	70 581	2 401	-38,5	688 726	32 732	12,9
669	Mineralölerzeugnisse .....	1 539 480	100 240	-25,1	13 210 117	924 843	-13,6
671	Teer und Teerdestillationserzeugnisse .....	214 180	10 995	57,8	2 242 159	142 225	63,7
673	Düngemittel .....	764 713	19 875	35,4	8 208 838	204 621	20,2
679	chemische Halbwaren, a.n.g. ....	486 867	26 392	6,1	4 558 036	247 315	2,5
683	Gold für gewerbliche Zwecke .....	1 304	3 347	59,7	15 432	38 470	-27,8
690	Halbwaren, a.n.g. ....	55 466	67 818	-10,1	541 832	748 267	-24,4
	<b>Zusammen</b>	<b>5 636 470</b>	<b>522 731</b>	<b>-3,8</b>	<b>54 111 273</b>	<b>5 137 922</b>	<b>-6,7</b>
<b>7</b>	<b>Fertigwaren - Vorerzeugnisse</b>						
	Gewebe, Gewirke und Gestricke						
701	aus Seide, künstlichen oder synthetischen Fäden .....	14 173	13 565	5,8	130 472	115 375	11,3
702	aus Chemiefasern .....	18 437	21 130	13,0	176 146	199 041	7,1
703	aus Wolle oder anderen Tierhaaren	786	3 063	-19,1	12 165	41 562	-2,1
704	aus Baumwolle .....	9 163	12 757	-13,1	89 195	111 652	-0,1
705	aus Flachs, Hanf, Jute, Hartfasern und dergleichen .....	1 460	1 601	-13,2	16 341	14 263	-13,6
706	Leder .....	6 650	14 109	-21,9	64 810	133 485	-0,3
707	Pelzfelle, gegerbt oder zugerichtet .....	209	451	130,9	1 171	3 277	-38,5
708	Papier und Pappe .....	1 141 168	82 020	-4,8	11 218 481	794 831	-10,6
709	Sperrholz, Span- und Faserplatten, Furnierblätter und dergleichen .....	529 847	35 738	-5,3	5 103 853	325 071	0,5
711	Glas .....	125 443	25 510	8,0	1 233 201	217 459	0,2
732	Kunststoffe .....	1 119 860	179 725	4,0	10 009 396	1 670 719	4,4
734	Farben, Lacke und Kitte .....	120 636	56 390	-2,0	1 257 345	548 854	5,1
736	Dextrine, Gelatine und Leime .....	38 854	5 946	-13,1	348 254	59 737	-5,6
738	Sprengstoffe, Schießbedarf und Zündwaren .....	8 179	7 594	5,3	82 221	63 291	-9,6
740	pharmazeutische Grundstoffe .....	36 827	106 741	266,6	256 639	357 046	-75,4
749	chemische Vorerzeugnisse, a.n.g. ....	901 984	117 413	-11,3	8 924 957	1 222 145	-17,7
751	Rohre aus Eisen oder Stahl .....	248 206	29 370	-21,1	2 332 046	286 613	-9,5
753	Stäbe und Profile aus Eisen oder Stahl .....	357 264	27 802	-21,7	3 687 245	284 703	-15,8
755	Blech aus Eisen oder Stahl .....	1 133 022	83 025	-18,4	11 392 420	838 615	-18,9
757	Draht aus Eisen oder Stahl .....	165 222	14 513	13,6	1 244 552	122 056	12,4
759	Eisenbahnoberbaumaterial .....	28 352	2 236	152,3	382 763	27 691	16,4
771	Halbzeuge aus Kupfer und Kupferlegierungen .....	47 543	30 287	-20,4	509 152	319 665	8,3
772	Halbzeuge aus Aluminium .....	183 416	61 930	16,7	1 557 609	516 033	-3,5

<sup>1)</sup> Veränderungsrate der Einfuhr in Euro zum Vorjahresmonat. - <sup>2)</sup> Veränderungsrate der Einfuhr in Euro zum Vorjahreszeitraum.

### Noch: 3b. Einfuhr Bayerns nach Warengruppen und Warenuntergruppen

Nr. der Systematik	Warengruppe Warenuntergruppe	Einfuhr					
		im Oktober 2014			Januar bis Oktober 2014		
		dt=100 KG	1 000 EUR	% <sup>1)</sup>	dt=100 KG	1 000 EUR	% <sup>2)</sup>
<b>7</b>	<b>noch Fertigwaren - Vorerzeugnisse</b>						
779	Halbzeuge aus unedlen Metallen, a.n.g. ....	13 644	7 550	49,9	117 114	59 859	9,7
781	Halbzeuge aus Edelmetallen .....	28	3 113	-14,8	332	72 063	70,8
790	Vorerzeugnisse, a.n.g. ....	4 667	2 922	-2,8	36 057	25 415	-4,7
	<b>Zusammen</b>	<b>6 255 041</b>	<b>946 500</b>	<b>3,5</b>	<b>60 183 938</b>	<b>8 430 522</b>	<b>-15,7</b>
<b>8</b>	<b>Fertigwaren - Enderzeugnisse</b>						
	Bekleidung aus Gewirken oder Gestrickten aus						
801	Seide oder Chemiefasern .....	33 670	91 945	4,1	315 210	902 567	7,3
802	Wolle oder anderen Tierhaaren .....	2 309	13 499	-5,3	20 479	130 678	3,9
803	Baumwolle .....	28 449	55 234	-5,1	342 874	699 621	-1,2
804	Bekleidung aus Seide oder Chemiefasern, ausgenommen aus Gewirken oder Gestrickten .....	22 458	72 841	-5,0	243 485	822 755	4,4
805	Bekleidung aus Wolle und anderen Tierhaaren, ausgenommen aus Gewirken oder Gestrickten .....	3 230	15 136	4,9	29 418	161 638	0,9
806	Bekleidung aus Baumwolle ausgenommen aus Gewirken oder Gestrickten .....	18 557	52 551	-7,0	265 299	749 225	-6,7
807	Bekleidung aus Flachs, Hanf und dergleichen .....	4 320	25 487	-2,9	37 986	198 865	4,2
<b>801-807</b>	<b>Bekleidung zusammen</b>	<b>112 992</b>	<b>326 694</b>	<b>-2,4</b>	<b>1 254 751</b>	<b>3 665 348</b>	<b>1,3</b>
808	Kopfbedeckungen .....	2 868	9 025	9,8	31 656	81 091	10,2
809	Textilerzeugnisse, a.n.g. ....	102 720	67 331	-0,9	1 051 320	707 503	4,2
810	Pelzwaren .....	289	2 027	61,7	1 512	13 760	3,3
811	Schuhe .....	45 142	106 896	-2,7	542 306	1 224 680	2,1
812	Lederwaren und Lederbekleidung (ausg. Schuhe) .....	32 216	63 953	6,4	331 149	631 254	3,3
813	Papierwaren .....	232 008	48 098	-9,5	2 501 427	505 882	-4,9
814	Druckerzeugnisse .....	70 687	28 906	-7,5	690 331	320 782	17,2
815	Holzwaren (ohne Möbel) .....	508 408	46 678	-6,4	5 371 567	460 569	1,0
816	Kautschukwaren .....	135 854	93 857	-18,0	1 313 227	906 100	-3,1
817	Waren aus Stein .....	142 879	9 827	16,3	1 405 887	87 401	9,1
818	keramische Erzeugnisse, ohne Baukeramik	81 367	17 461	-18,6	817 582	162 181	-15,7
819	Glaswaren .....	129 211	39 130	2,1	1 445 548	361 127	14,2
820	Werkzeuge, Schneidwaren und Essbestecke aus unedlen Metallen .....	19 257	38 054	-10,5	207 990	388 760	0,9
823	Waren aus Kupfer und Kupferlegierungen .....	27 752	19 670	126,7	92 209	105 177	34,5
829	Eisen-, Blech und Metallwaren, a.n.g. ....	868 364	305 172	-4,7	8 568 937	2 908 369	4,3
831	Waren aus Wachs oder Fetten .....	29 049	8 835	18,4	235 621	63 188	23,8
832	Waren aus Kunststoffen .....	439 122	203 804	-0,6	4 508 842	1 979 717	2,0
833	fotochemische Erzeugnisse .....	5 080	5 534	-2,7	47 824	48 882	-13,2
834	pharmazeutische Erzeugnisse .....	24 137	436 698	76,9	231 510	3 024 149	-7,1
835	Duftstoffe und Körperpflegemittel .....	43 417	37 319	-4,7	449 763	382 272	9,0
839	chemische Enderzeugnisse, a.n.g. ....	299 877	156 147	-5,0	2 915 975	1 586 122	9,5
841	Kraftmaschinen (ohne Motoren für Ackerschlepper, Luft- und Straßenfahrzeuge) .....	10 540	18 007	-14,3	130 498	194 937	0,0
842	Pumpen und Kompressoren .....	65 961	91 633	6,0	618 558	849 572	1,2
843	Armaturen .....	16 422	37 036	1,6	150 753	331 170	3,3
844	Lager, Getriebe, Zahnräder und Antriebselemente .....	280 812	240 771	-0,2	2 624 222	2 269 061	7,4
845	Hebezeuge und Fördermittel .....	163 372	71 010	-2,0	1 422 575	661 464	-1,7
846	landwirtschaftl. Maschinen (einschl. Ackerschlepper) .....	46 221	31 469	-9,5	642 918	422 125	-3,9
847	Maschinen für das Textil-, Bekleidungs- und Ledergewerbe .....	16 886	15 944	51,4	109 724	111 266	31,1
848	Maschinen für das Ernährungsgewerbe und die Tabakverarbeitung .....	3 024	6 782	-38,3	35 980	72 923	-21,8
849	Bergwerks-, Bau- und Baustoffmaschinen .....	94 387	45 310	8,3	1 098 375	546 780	-5,6
850	Guss- und Walzwerkstechnik .....	1 508	1 363	69,7	6 308	8 901	-32,8
851	Maschinen für die Be- und Verarbeitung von Kautschuk oder Kunststoffen .....	31 813	24 822	4,1	242 613	196 363	0,5
852	Werkzeugmaschinen .....	72 946	71 133	-15,1	731 686	684 183	1,9

<sup>1)</sup> Veränderungsrate der Einfuhr in Euro zum Vorjahresmonat. - <sup>2)</sup> Veränderungsrate der Einfuhr in Euro zum Vorjahreszeitraum.

### Noch: 3b. Einfuhr Bayerns nach Warengruppen und Warenuntergruppen

Nr. der Systematik	Warengruppe Warenuntergruppe	Einfuhr					
		im Oktober 2014			Januar bis Oktober 2014		
		dt=100 KG	1 000 EUR	% <sup>1)</sup>	dt=100 KG	1 000 EUR	% <sup>2)</sup>
<b>8</b>	<b>noch Fertigwaren - Enderzeugnisse</b>						
853	Büromaschinen und automatische Datenverarbeitungsmaschinen .....	79 223	497 197	5,1	703 473	4 578 915	11,9
854	Maschinen für das Papier- und Druckgewerbe .....	9 795	9 626	-43,6	84 982	93 584	-31,8
859	Maschinen, a.n.g. ....	150 370	242 780	2,9	1 477 351	2 372 894	12,7
<b>841-859</b>	<b>Maschinen zusammen</b>	<b>1 043 279</b>	<b>1 404 883</b>	<b>1,1</b>	<b>10 080 014</b>	<b>13 394 138</b>	<b>6,7</b>
860	Sportgeräte .....	27 917	35 002	3,3	307 496	294 677	5,9
861	Geräte zur Elektrizitätserzeugung und -verteilung .....	523 385	835 109	5,8	4 630 293	7 564 152	12,4
862	elektrische Lampen und Leuchten .....	45 039	75 610	3,9	347 095	661 896	4,1
863	nachrichtentechnische Geräte und Einrichtungen .....	19 223	290 272	30,6	133 596	2 064 302	10,9
864	Rundfunk- und Fernsehgeräte, phono- und videotechnische Geräte .....	70 247	248 779	8,1	584 807	2 003 067	9,7
865	elektronische Bauelemente .....	46 122	655 376	-3,8	648 196	6 636 848	4,2
869	elektrotechnische Erzeugnisse, a.n.g. ....	271 244	317 576	11,4	2 190 795	2 641 124	15,7
871	medizinische Geräte und orthopädische Vorrichtungen .....	21 216	152 937	28,8	192 726	1 355 634	2,5
872	mess-, steuerungs- und regelungstechnische Erzeugnisse .....	21 953	196 713	3,3	216 000	1 909 967	13,4
873	optische und fotografische Geräte .....	9 535	98 268	17,4	88 793	903 017	0,2
874	Uhren .....	3 241	55 008	5,6	28 692	443 136	6,8
875	Möbel .....	432 725	236 388	8,4	4 241 685	2 142 105	14,8
876	Musikinstrumente .....	6 345	11 232	10,2	49 572	87 851	4,3
877	Spielwaren .....	67 189	104 362	-28,4	511 439	758 700	-29,5
878	Schmuckwaren, Gold- und Silberschmiedewaren .....	328	18 291	3,6	1 966	182 459	2,5
881	Schienenfahrzeuge .....	32 497	30 043	-41,7	276 635	323 922	-23,6
882	Wasserfahrzeuge .....	506	733	-45,7	31 322	27 901	30,4
883	Luftfahrzeuge .....	4 539	170 018	37,1	38 938	1 372 438	-4,1
884	Fahrgestelle, Karosserien, Motoren, Teile und Zubehör für Kraftfahrzeuge und dergleichen .....	1 206 499	1 131 345	-0,4	11 409 753	10 351 943	7,0
885	Personenkraftwagen und Wohnmobile .....	683 885	800 447	20,1	5 847 290	7 076 368	29,1
886	Busse .....	21 314	24 226	-0,7	116 249	120 247	18,6
887	Lastkraftwagen und Spezialfahrzeuge .....	62 850	45 944	-55,2	675 597	487 882	-11,5
888	Fahrräder .....	13 455	26 084	-9,7	141 863	280 241	-9,1
889	Fahrzeuge, a.n.g. ....	76 061	44 697	-10,2	1 009 378	486 050	-8,9
891	vollständige Fabrikationsanlagen .....	-	-	-100,0	469	819	-73,4
896	Enderzeugnisse, a.n.g. ....	74 770	257 383	24,0	671 946	2 028 874	16,8
	<b>Zusammen</b>	<b>8 138 063</b>	<b>9 337 841</b>	<b>5,2</b>	<b>78 489 540</b>	<b>85 214 073</b>	<b>7,0</b>
<b>7-8</b>	<b>Fertigwaren zusammen</b>	<b>14 393 103</b>	<b>10 284 342</b>	<b>5,1</b>	<b>138 673 478</b>	<b>93 644 595</b>	<b>4,4</b>
<b>5-8</b>	<b>Gewerbliche Wirtschaft zusammen</b>	<b>48 999 279</b>	<b>11 942 218</b>	<b>0,1</b>	<b>512 493 107</b>	<b>112 239 275</b>	<b>0,2</b>
901	Rückwaren .....	57 730	87 052	-16,1	391 842	860 554	-13,7
903	Ersatzlieferungen .....	530	1 091	107,6	5 023	6 562	62,3
904	andere nicht aufgliederbare Warenverkehre .....	6 171 797	894 114	110,3	40 337 615	5 918 575	72,1
	<b>Insgesamt</b>	<b>60 502 367</b>	<b>13 593 532</b>	<b>3,0</b>	<b>610 451 987</b>	<b>125 731 120</b>	<b>2,0</b>

<sup>1)</sup> Veränderungsrate der Einfuhr in Euro zum Vorjahresmonat. - <sup>2)</sup> Veränderungsrate der Einfuhr in Euro zum Vorjahreszeitraum.

#### 4b. Einfuhr Bayerns nach Erdteilen, Ursprungsländern und Ländergruppen

Nr. des Landes	Erdteil Ursprungsland Ländergruppe	Einfuhr					
		im Oktober 2014			Januar bis Oktober 2014		
		dt=100 KG	1 000 EUR	% <sup>1)</sup>	dt=100 KG	1 000 EUR	% <sup>2)</sup>
<b>EUROPA</b>							
001	Frankreich .....	2 297 267	576 340	3,6	20 175 164	5 288 264	3,9
003	Niederlande .....	2 753 643	746 423	9,1	24 965 940	6 519 584	5,8
005	Italien .....	3 646 823	951 256	-0,2	34 568 618	8 790 278	1,5
006	Vereinigtes Königreich .....	1 066 699	463 415	-1,3	17 218 855	4 921 236	13,0
007	Irland .....	117 120	206 228	134,9	788 404	977 589	-42,5
008	Dänemark .....	208 315	64 186	-8,7	1 932 096	618 276	4,9
009	Griechenland .....	174 507	30 977	-5,6	1 209 902	261 606	3,2
010	Portugal .....	167 441	74 696	13,8	1 419 137	667 127	9,7
011	Spanien .....	863 719	364 459	14,4	7 868 486	3 180 632	6,0
017	Belgien .....	1 735 012	342 304	5,7	15 661 537	3 100 782	-4,2
018	Luxemburg .....	131 158	22 416	-8,0	1 052 764	203 799	12,0
024	Island .....	22 769	4 732	86,3	148 274	28 424	66,3
028	Norwegen .....	243 184	23 608	1,3	3 368 847	270 501	-15,1
030	Schweden .....	498 298	116 596	-22,1	4 352 385	1 158 258	-12,8
032	Finnland .....	256 264	50 089	41,4	2 347 369	416 391	12,9
037	Liechtenstein .....	6 288	8 231	2,0	62 830	73 720	3,8
038	Österreich .....	7 482 327	1 314 724	-6,2	73 696 130	12 630 875	2,0
039	Schweiz .....	708 396	320 508	-0,6	6 321 891	2 944 670	-2,5
041	Färöer .....	0	0	-98,9	8	5	1,2
043	Andorra .....	22	7	.	126	103	81,8
044	Gibraltar .....	0	2	-97,8	59	185	-57,6
045	Vatikanstadt .....	-	3	-92,4	2	506	50,1
046	Malta .....	15 697	9 829	-5,4	149 636	106 990	-3,8
047	San Marino .....	92	91	91,3	717	971	46,1
052	Türkei .....	408 559	213 051	0,2	3 594 893	2 165 288	4,4
053	Estland .....	11 097	3 599	13,3	143 657	36 190	0,6
054	Lettland .....	71 421	10 445	-6,4	936 810	91 977	0,8
055	Litauen .....	58 325	12 983	10,2	543 611	129 459	12,9
060	Polen .....	1 888 150	540 024	14,5	19 218 022	4 376 877	10,7
061	Tschechische Republik .....	5 163 673	1 017 816	8,0	47 023 715	8 926 011	12,7
063	Slowakei .....	656 420	285 863	-3,4	5 702 474	2 516 595	5,7
064	Ungarn .....	1 241 391	694 927	21,2	12 870 215	6 360 311	34,2
066	Rumänien .....	331 655	253 502	13,1	3 182 046	2 220 802	28,9
068	Bulgarien .....	138 251	38 695	14,5	1 176 442	348 906	6,2
070	Albanien .....	2 483	981	-46,2	24 153	12 370	-0,6
072	Ukraine .....	76 640	15 517	-3,5	867 353	164 814	3,8
073	Weißrussland (Belarus) .....	48 845	2 429	-16,6	467 377	31 275	-8,4
074	Republik Moldau .....	873	459	4,4	8 847	7 099	-0,1
075	Russische Föderation .....	12 920 715	462 334	-25,7	138 963 782	5 300 129	-13,0
091	Slowenien .....	489 565	102 634	10,5	4 318 378	850 894	8,8
092	Kroatien .....	66 011	31 675	18,4	663 623	279 929	17,2
093	Bosnien und Herzegowina .....	74 118	12 821	-6,4	772 102	130 112	-4,4
095	Kosovo .....	2 227	224	17,6	6 567	1 041	-43,7
096	ehemalige jugoslaw. Republik Mazedonien .....	28 145	115 401	60,6	227 259	945 585	47,9
097	Montenegro .....	111	160	35,0	2 577	1 494	4,3
098	Serbien .....	72 770	41 033	5,9	1 046 793	396 649	19,2
600	Zypern .....	2 208	763	-43,8	18 463	6 643	-36,1
959	Nicht ermittelte Länder (innergem. Warenverkehr) .....	-	-	x	-	-	x
	<b>Zusammen</b>	<b>46 148 699</b>	<b>9 548 455</b>	<b>3,7</b>	<b>459 088 334</b>	<b>87 461 221</b>	<b>5,0</b>
	dar. EU-Länder .....	<b>31 532 461</b>	<b>8 326 866</b>	<b>5,8</b>	<b>303 203 879</b>	<b>74 986 280</b>	<b>6,6</b>
	dar. Euro-Länder .....	<b>20 871 692</b>	<b>5 093 045</b>	<b>4,0</b>	<b>195 022 869</b>	<b>45 646 214</b>	<b>1,3</b>
	dar. EFTA .....	<b>980 638</b>	<b>357 078</b>	<b>0,2</b>	<b>9 901 842</b>	<b>3 317 315</b>	<b>-3,2</b>
	<u>Nachrichtlich:</u>						
	Europa zusammen, einschl. Ceuta, Melilla, Georgien, Armenien, Aserbaidschan, Kasachstan, Turkmenistan, Usbekistan, Tadschikistan, Kirgistan .....	<b>51 735 746</b>	<b>9 887 936</b>	<b>3,4</b>	<b>520 127 062</b>	<b>91 308 768</b>	<b>4,4</b>

<sup>1)</sup> Veränderungsrate der Einfuhr in Euro zum Vorjahresmonat. - <sup>2)</sup> Veränderungsrate der Einfuhr in Euro zum Vorjahreszeitraum.

## Noch: 4b. Einfuhr Bayerns nach Erdteilen, Ursprungsländern und Ländergruppen

Nr. des Landes	Erdteil Ursprungsland Ländergruppe	Einfuhr					
		im Oktober 2014			Januar bis Oktober 2014		
		dt=100 KG	1 000 EUR	% <sup>1)</sup>	dt=100 KG	1 000 EUR	% <sup>2)</sup>
<b>AFRIKA</b>							
204	Marokko .....	9 621	7 033	-6,0	165 637	75 893	14,5
206	Westsahara .....	-	-	x	-	-	-100,0
208	Algerien .....	1 529 562	90 452	16,2	13 327 911	833 220	44,0
212	Tunesien .....	24 399	32 798	-4,8	1 006 420	401 465	-14,9
216	Libysch-Arabische Dschamahirija .....	1 522 000	85 272	97,7	8 944 941	538 480	-74,8
220	Ägypten .....	30 422	8 195	-86,0	5 749 376	432 757	-10,6
224	Sudan .....	750	157	15,5	8 867	1 683	54,1
225	Südsudan .....	-	-	-100,0	5	2	-56,7
228	Mauretaniien .....	0	0	-57,6	672	852	.
232	Mali .....	2	0	100,0	4 781	705	-2,9
236	Burkina Faso .....	164	76	-70,9	2 915	1 520	32,6
240	Niger .....	6	38	.	10	44	45,0
244	Tschad .....	-	-	-100,0	1	1	-99,4
247	Kap Verde .....	-	-	x	0	0	-99,7
248	Senegal .....	12	7	-90,4	10 653	2 035	-30,8
252	Gambia .....	-	0	100,0	106	59	23,4
257	Guinea-Bissau .....	-	-	x	-	-	x
260	Guinea .....	11	23	.	219	166	-9,0
264	Sierra Leone .....	302	48	100,0	397	207	.
268	Liberia .....	-	-	x	6	50	18,8
272	Côte d'Ivoire .....	7 727	539	55,2	976 914	60 273	177,4
276	Ghana .....	274	102	-52,5	5 237	1 856	9,4
280	Togo .....	109	29	.	639	113	99,7
284	Benin .....	36	202	.	56	330	264,3
288	Nigeria .....	1 219 190	75 135	-50,1	16 794 107	1 033 092	-17,0
302	Kamerun .....	21	100	-27,3	1 109	682	75,4
306	Zentralafrikanische Republik .....	-	-	x	702	53	67,1
310	Äquatorialguinea .....	39 071	1 058	-20,7	378 197	12 425	-67,7
311	São Tomé und Príncipe .....	-	-	x	-	-	-100,0
314	Gabun .....	-	-	-100,0	424	53	-49,8
318	Republik Kongo .....	1	2	162,7	210	43	-63,7
322	Demokratische Republik Kongo .....	0	0	-97,1	7	12	-49,2
324	Ruanda .....	-	-	-100,0	1	20	297,2
328	Burundi .....	6	9	-69,1	11	41	-81,7
329	St. Helena und zugehörige Gebiete .....	-	-	x	-	-	x
330	Angola .....	115	29	62,2	147	160	235,5
334	Äthiopien .....	300	110	12,4	3 069	957	-9,2
336	Eritrea .....	-	-	-100,0	1	8	-46,7
338	Dschibuti .....	-	-	-100,0	17	1	-81,9
342	Somalia .....	-	-	x	2	14	100,0
346	Kenia .....	4 793	966	-20,9	91 462	12 560	176,5
350	Uganda .....	111	101	-17,0	4 171	1 331	0,1
352	Vereinigte Republik Tansania .....	3	16	-83,2	1 544	933	-11,9
355	Seychellen und zugehörige Gebiete .....	0	4	100,0	149	78	.
357	Britisches Territorium im Indischen Ozean .....	-	-	x	-	-	x
366	Mosambik .....	397	42	-87,9	2 592	540	-79,6
370	Madagaskar .....	1 207	563	-46,2	13 149	6 976	16,4
373	Mauritius .....	348	184	5,5	5 616	3 754	-27,0
375	Komoren .....	-	-	-100,0	109	354	44,3
377	Mayotte .....	-	-	x	-	-	-100,0
378	Sambia .....	61	31	-47,1	7 044	3 564	.
382	Simbabwe .....	3 216	214	-44,6	61 080	4 608	-5,9
386	Malawi .....	826	337	204,1	9 631	2 519	165,4
388	Südafrika .....	62 671	24 465	-52,6	1 242 960	353 598	-17,8
389	Namibia .....	17 080	3 380	171,0	136 837	24 985	98,9
391	Botsuana .....	0	3	6,5	9	49	-72,9
393	Swasiland .....	180	66	18,1	244	102	17,5
395	Lesotho .....	221	67	79,2	1 987	534	231,0
021	Ceuta .....	-	-	x	31	4	125,8
023	Melilla .....	-	-	x	-	-	-100,0
	<b>Zusammen</b>	<b>4 475 215</b>	<b>331 851</b>	<b>-23,1</b>	<b>48 962 380</b>	<b>3 815 759</b>	<b>-31,0</b>
	<u>Nachrichtlich:</u>						
	Afrika zusammen, ohne Ceuta und Melilla .....	<b>4 475 215</b>	<b>331 851</b>	<b>-23,1</b>	<b>48 962 349</b>	<b>3 815 756</b>	<b>-31,0</b>

<sup>1)</sup> Veränderungsrate der Einfuhr in Euro zum Vorjahresmonat. - <sup>2)</sup> Veränderungsrate der Einfuhr in Euro zum Vorjahreszeitraum.

## Noch: 4b. Einfuhr Bayerns nach Erdteilen, Ursprungsländern und Ländergruppen

Nr. des Landes	Erdteil Ursprungsland Ländergruppe	Einfuhr					
		im Oktober 2014			Januar bis Oktober 2014		
		dt=100 KG	1 000 EUR	% <sup>1)</sup>	dt=100 KG	1 000 EUR	% <sup>2)</sup>
<b>AMERIKA</b>							
400	Vereinigte Staaten .....	650 004	918 184	19,1	6 212 682	8 172 176	2,9
404	Kanada .....	29 121	40 646	-40,0	370 865	316 029	-4,1
406	Grönland .....	24	35	100,0	382	224	.
408	St. Pierre und Miquelon .....	-	-	x	-	-	x
412	Mexiko .....	21 204	44 078	44,6	842 655	377 917	27,7
413	Bermuda .....	25	26	-9,0	121	138	-16,8
416	Guatemala .....	767	233	87,8	7 484	2 734	19,2
421	Belize .....	-	-	x	439	203	.
424	Honduras .....	36	85	-50,2	4 504	2 122	-22,3
428	El Salvador .....	246	141	54,3	2 389	1 789	28,1
432	Nicaragua .....	25	74	.	310	389	-47,1
436	Costa Rica .....	5 631	4 997	16,6	98 559	58 833	14,3
442	Panama (einschl. ehem. Kanalzone) .....	158	47	-68,0	6 592	927	-53,3
446	Anguilla .....	-	-	x	-	-	-100,0
448	Kuba .....	1 323	189	35,8	14 165	3 357	24,7
449	St. Kitts und Nevis .....	9	138	-38,6	205	2 082	9,7
452	Haiti .....	557	106	62,6	713	263	-39,8
453	Bahamas .....	1	20	.	125	227	35,3
454	Turks- und Caicosinseln .....	-	-	x	-	-	x
456	Dominikanische Republik .....	618	2 127	93,3	17 876	20 512	2,8
457	Amerikanische Jungferninseln .....	-	-	x	18	26	.
459	Antigua und Barbuda .....	-	-	x	57	47	33,7
460	Dominica .....	-	-	x	0	1	100,0
463	Kaimaninseln .....	0	10	100,0	2	18	-17,3
464	Jamaika .....	2	9	-63,6	151	301	.
465	St. Lucia .....	-	-	x	4	1	100,0
467	St. Vincent und die Grenadinen .....	-	-	x	-	-	x
468	Britische Jungferninseln .....	-	-	-100,0	35	237	48,7
469	Barbados .....	2	60	40,1	60	773	.
470	Montserrat .....	-	-	x	-	-	x
472	Trinidad und Tobago .....	1 186	62	.	6 743	334	.
473	Grenada (einschl. südl. Grenadinen) .....	12	22	-96,2	377	673	-61,6
474	Aruba .....	3	7	56,6	4	11	130,9
475	Bonaire, St. Eustatius und Saba .....	-	-	x	1	3	-7,9
477	Curaçao .....	-	-	-100,0	421	86	-7,4
479	St. Martin (niederländischer Teil) .....	-	-	-100,0	17	25	-70,7
480	Kolumbien .....	239 144	4 172	5,8	3 129 862	40 110	-52,3
481	St. Barthélemy .....	66	151	-19,8	565	1 369	14,2
484	Venezuela .....	291	99	135,4	1 508	597	-99,7
488	Guyana .....	-	-	-100,0	3	35	144,9
492	Suriname .....	-	-	x	38	122	.
500	Ecuador .....	23 653	2 822	5,1	284 740	30 704	48,3
504	Peru .....	14 829	5 628	66,3	119 251	47 118	26,6
508	Brasilien .....	138 361	33 597	-40,9	1 659 291	352 136	-8,1
512	Chile .....	34 638	16 585	167,2	297 566	122 750	-16,1
516	Bolivien .....	1 656	913	22,7	20 063	7 857	43,5
520	Paraguay .....	2 103	432	-28,1	14 565	4 921	28,4
524	Uruguay .....	737	706	-0,4	6 697	4 447	1,3
528	Argentinien .....	43 177	6 014	45,9	271 775	41 751	18,3
529	Falklandinseln (Malwinen) .....	-	-	x	-	-	x
	<b>Zusammen</b>	<b>1 209 610</b>	<b>1 082 414</b>	<b>13,2</b>	<b>13 393 879</b>	<b>9 616 377</b>	<b>0,7</b>
	dar. NAFTA .....	<b>700 329</b>	<b>1 002 907</b>	<b>15,4</b>	<b>7 426 203</b>	<b>8 866 122</b>	<b>3,5</b>

<sup>1)</sup> Veränderungsrate der Einfuhr in Euro zum Vorjahresmonat. - <sup>2)</sup> Veränderungsrate der Einfuhr in Euro zum Vorjahreszeitraum.



## Noch: 4b. Einfuhr Bayerns nach Erdteilen, Ursprungsländern und Ländergruppen

Nr. des Landes	Erdteil Ursprungsland Ländergruppe	Einfuhr					
		im Oktober 2014			Januar bis Oktober 2014		
		dt=100 KG	1 000 EUR	% <sup>1)</sup>	dt=100 KG	1 000 EUR	% <sup>2)</sup>
<b>ASIEN</b>							
604	Libanon .....	36	163	-81,8	2 123	2 454	-52,0
608	Arabische Republik Syrien .....	105	27	-82,9	33 815	1 111	-68,0
612	Irak .....	111 132	6 756	-91,9	1 723 133	109 305	-53,6
616	Islamische Republik Iran .....	1 221	1 195	-22,2	19 509	11 542	-3,2
624	Israel .....	10 569	20 186	-2,6	205 808	212 667	2,1
625	Besetzte palästinensische Gebiete .....	9	4	.	119	177	22,6
626	Timor-Leste (ehem. Osttimor) .....	-	-	x	-	-	-100,0
628	Jordanien .....	89	103	-70,1	2 540	2 720	-55,1
632	Saudi-Arabien .....	915 144	53 656	284,9	4 347 733	261 929	12,5
636	Kuwait .....	67 155	4 018	-89,5	1 547 305	89 706	-73,7
640	Bahrain .....	1 505	391	-9,8	14 502	3 420	-2,6
644	Katar .....	3 095	435	267,1	30 647	17 085	176,4
647	Vereinigte Arabische Emirate .....	6 455	5 751	40,0	70 104	37 360	-47,9
649	Oman .....	26 597	865	.	319 345	14 958	.
653	Jemen .....	0	0	-83,3	6	31	-66,2
660	Afghanistan .....	0	1	-96,0	531	239	-59,6
662	Pakistan .....	18 404	10 469	12,0	247 940	110 010	12,8
664	Indien .....	168 629	86 763	6,2	1 623 915	885 701	9,1
666	Bangladesch .....	17 113	22 793	12,8	171 429	228 303	7,8
667	Malediven .....	16	26	-26,0	162	1 671	273,9
669	Sri Lanka .....	6 492	3 581	37,7	58 752	37 841	23,3
672	Nepal .....	190	534	-24,9	1 856	6 613	-8,7
675	Bhutan .....	0	0	-98,1	12	25	-97,3
676	Myanmar .....	239	669	-39,3	3 660	6 923	6,7
680	Thailand .....	26 751	62 867	7,6	334 641	526 234	-10,7
684	Demokratische Volksrepublik Laos .....	29	54	-64,9	459	1 353	-53,6
690	Vietnam .....	34 302	42 333	20,4	440 449	504 648	13,6
696	Kambodscha .....	10 442	12 569	23,3	77 450	108 972	-2,6
700	Indonesien .....	42 660	39 929	2,1	435 902	386 797	-8,0
701	Malaysia .....	30 012	112 937	7,2	274 256	1 129 685	6,9
703	Brunei Darussalam .....	0	0	-98,3	12	17	-46,8
706	Singapur .....	71 323	99 712	10,2	622 340	913 549	-17,9
708	Philippinen .....	5 661	30 765	-20,0	60 804	356 198	-2,1
716	Mongolei .....	1	14	-97,7	140	470	-75,7
720	Volksrepublik China .....	1 267 182	1 061 698	-2,7	12 972 310	10 027 417	2,0
724	Demokratische Volksrepublik Korea .....	1	5	48,9	40	38	-69,6
728	Republik Korea .....	64 646	90 451	20,5	653 356	897 824	28,9
732	Japan .....	92 473	320 943	22,5	803 799	2 410 694	0,4
736	Taiwan .....	55 522	160 074	26,7	537 193	1 325 342	26,5
740	Hongkong .....	14 361	27 303	31,9	111 346	240 892	14,7
743	Macau .....	2 468	2 239	.	6 794	4 661	218,2
076	Georgien .....	1 521	1 710	-93,0	321 829	48 971	-26,0
077	Armenien .....	2	21	-89,2	204	227	-83,1
078	Aserbaidshjan .....	1 426 535	84 978	57,8	15 149 031	936 915	-25,9
079	Kasachstan .....	4 136 501	241 148	-12,5	45 532 013	2 847 323	-1,0
080	Turkmenistan .....	0	1	-99,8	24	119	-92,7
081	Usbekistan .....	22 037	11 530	.	33 496	13 480	.
082	Tadschikistan .....	-	-	-100,0	67	53	206,4
083	Kirgistan .....	451	94	139,2	2 034	456	-71,6
	<b>Zusammen</b>	<b>8 659 074</b>	<b>2 621 758</b>	<b>1,3</b>	<b>88 794 931</b>	<b>24 724 124</b>	<b>-0,3</b>
	dar. ASEAN .....	<b>221 418</b>	<b>401 834</b>	<b>6,2</b>	<b>2 249 972</b>	<b>3 934 375</b>	<b>-4,2</b>
	<u>Nachrichtlich:</u>						
	Asien zusammen, ohne Georgien, Armenien Aserbaidshjan, Kasachstan, Turkmenistan, Usbekistan, Tadschikistan und Kirgistan .....	<b>3 072 027</b>	<b>2 282 277</b>	<b>2,2</b>	<b>27 756 233</b>	<b>20 876 581</b>	<b>1,4</b>

<sup>1)</sup> Veränderungsrate der Einfuhr in Euro zum Vorjahresmonat. - <sup>2)</sup> Veränderungsrate der Einfuhr in Euro zum Vorjahreszeitraum.

## Noch: 4b. Einfuhr Bayerns nach Erdteilen, Ursprungsländern und Ländergruppen

Nr. des Landes	Erdteil Ursprungsland Ländergruppe	Einfuhr					
		im Oktober 2014			Januar bis Oktober 2014		
		dt=100 KG	1 000 EUR	% <sup>1)</sup>	dt=100 KG	1 000 EUR	% <sup>2)</sup>
<b>AUSTRALIEN - OZEANIEN</b>							
800	Australien .....	2 388	5 395	-5,6	41 800	64 221	-16,3
801	Papua-Neuguinea .....	669	310	-46,4	14 207	5 802	.
803	Nauru .....	-	-	-100,0	-	0	-86,1
804	Neuseeland .....	6 501	3 185	-9,1	154 499	42 616	-3,7
806	Salomonen .....	-	-	x	88	53	15,0
807	Tuvalu .....	-	-	x	-	-	x
809	Neukaledonien und zugehörige Gebiete .....	-	-	-100,0	5	19	-72,8
811	Wallis und Futuna .....	-	-	x	-	-	x
812	Kiribati .....	-	-	x	0	9	38,6
813	Pitcairninnseln .....	-	-	x	-	-	x
815	Fidschi .....	208	120	.	1 112	688	93,2
816	Vanuatu .....	-	-	x	1	8	100,0
817	Tonga .....	-	-	x	-	-	x
819	Samoa .....	-	-	-100,0	728	127	-11,8
820	Nördliche Marianen .....	-	-	x	-	-	x
822	Französisch-Polynesien .....	1	34	.	1	62	212,1
823	Föderierte Staaten von Mikronesien .....	-	-	x	1	12	-51,2
824	Marshallinseln .....	-	-	x	-	-	-100,0
825	Palau .....	-	-	x	-	-	-100,0
830	Amerikanisch-Samoa .....	-	-	x	-	-	x
831	Guam .....	-	-	x	-	-	-100,0
832	Kleine Amerikanische Überseeinseln .....	-	-	x	-	-	x
833	Kokosinseln (Keelinginseln) .....	-	-	x	-	-	x
834	Weihnachtsinsel .....	0	1	100,0	0	7	60,0
835	Heard und McDonaldinseln .....	-	-	x	-	-	x
836	Norfolkinsel .....	-	-	x	-	-	x
837	Cookinseln .....	-	-	x	0	1	100,0
838	Niue .....	-	-	x	-	-	-100,0
839	Tokelau .....	1	8	100,0	1	8	100,0
891	Antarktis .....	-	-	x	20	5	100,0
892	Bouvetinsel .....	-	-	x	-	-	x
893	Südgeorgien und die Südlichen Sandwichinseln .....	-	-	x	-	-	x
894	Französische Südgebiete .....	-	-	x	-	-	x
	<b>Zusammen</b>	<b>9 769</b>	<b>9 054</b>	<b>-8,1</b>	<b>212 464</b>	<b>113 638</b>	<b>-7,4</b>
950	Schiffs- und Luftfahrzeugbedarf .....	-	-	x	-	-	x
953	Hohe See .....	-	-	x	-	-	x
958	Nicht ermittelte Länder und Gebiete .....	-	-	x	-	-	x
	<b>Zusammen</b>	<b>-</b>	<b>-</b>	<b>x</b>	<b>-</b>	<b>-</b>	<b>x</b>
	<b>Insgesamt</b>	<b>60 502 367</b>	<b>13 593 532</b>	<b>3,0</b>	<b>610 451 987</b>	<b>125 731 120</b>	<b>2,0</b>
	<b>BRIC</b> .....	<b>14 494 886</b>	<b>1 644 391</b>	<b>-11,2</b>	<b>155 219 298</b>	<b>16 565 384</b>	<b>-3,2</b>
	<b>BRICS</b> .....	<b>14 557 557</b>	<b>1 668 856</b>	<b>-12,3</b>	<b>156 462 258</b>	<b>16 918 981</b>	<b>-3,6</b>

<sup>1)</sup> Veränderungsrate der Einfuhr in Euro zum Vorjahresmonat. - <sup>2)</sup> Veränderungsrate der Einfuhr in Euro zum Vorjahreszeitraum.

## Länderverzeichnis für die Außenhandelsstatistik (Stand: Januar 2014)

### Europa

001	Frankreich
003	Niederlande
005	Italien
006	Vereinigtes Königreich
007	Irland
008	Dänemark
009	Griechenland
010	Portugal
011	Spanien
017	Belgien
018	Luxemburg
024	Island
028	Norwegen
030	Schweden
032	Finnland
037	Liechtenstein
038	Österreich
039	Schweiz
041	Färöer
043	Andorra
044	Gibraltar
045	Vatikanstadt
046	Malta
047	San Marino
052	Türkei
053	Estland
054	Lettland
055	Litauen
060	Polen
061	Tschechische Republik
063	Slowakei
064	Ungarn
066	Rumänien
068	Bulgarien
070	Albanien
072	Ukraine
073	Weißrussland (Belarus)
074	Republik Moldau
075	Russische Föderation
091	Slowenien
092	Kroatien
093	Bosnien und Herzegowina
095	Kosovo
096	ehemalige jugoslaw. Republik Mazedonien
097	Montenegro
098	Serbien
600	Zypern
959	Nicht ermittelte Länder (innergem. Warenverkehr)

### Afrika

204	Marokko
206	Westsahara
208	Algerien
212	Tunesien
216	Libysch-Arabische Dschamahirija
220	Ägypten
224	Sudan
225	Südsudan
228	Mauretanien
232	Mali
236	Burkina Faso
240	Niger
244	Tschad
247	Kap Verde

248	Senegal
252	Gambia
257	Guinea-Bissau
260	Guinea
264	Sierra Leone
268	Liberia
272	Côte d'Ivoire
276	Ghana
280	Togo
284	Benin
288	Nigeria
302	Kamerun
306	Zentralafrikanische Republik
310	Äquatorialguinea
311	São Tomé und Príncipe
314	Gabun
318	Republik Kongo
322	Demokratische Republik Kongo
324	Ruanda
328	Burundi
329	St. Helena und zugehörige Gebiete
330	Angola
334	Äthiopien
336	Eritrea
338	Dschibuti
342	Somalia
346	Kenia
350	Uganda
352	Vereinigte Republik Tansania
355	Seychellen und zugehörige Gebiete
357	Britisches Territorium im Indischen Ozean
366	Mosambik
370	Madagaskar
373	Mauritius
375	Komoren
377	Mayotte
378	Sambia
382	Simbabwe
386	Malawi
388	Südafrika
389	Namibia
391	Botsuana
393	Swasiland
395	Lesotho
021	Ceuta
023	Melilla

### Amerika

400	Vereinigte Staaten
404	Kanada
406	Grönland
408	St. Pierre und Miquelon
412	Mexiko
413	Bermuda
416	Guatemala
421	Belize
424	Honduras
428	El Salvador
432	Nicaragua
436	Costa Rica
442	Panama (einschl. ehem. Kanalzone)
446	Anguilla
448	Kuba
449	St. Kitts und Nevis

## Länderverzeichnis für die Außenhandelsstatistik

452	Haiti
453	Bahamas
454	Turks- und Caicosinseln
456	Dominikanische Republik
457	Amerikanische Jungferninseln
459	Antigua und Barbuda
460	Dominica
463	Kaimaninseln
464	Jamaika
465	St. Lucia
467	St. Vincent und die Grenadinen
468	Britische Jungferninseln
469	Barbados
470	Montserrat
472	Trinidad und Tobago
473	Grenada (einschl. südl. Grenadinen)
474	Aruba
475	Bonaire, St. Eustatius und Saba
477	Curaçao
479	St. Martin (niederländischer Teil)
480	Kolumbien
481	St. Barthélemy
484	Venezuela
488	Guyana
492	Suriname
500	Ecuador
504	Peru
508	Brasilien
512	Chile
516	Bolivien
520	Paraguay
524	Uruguay
528	Argentinien
529	Falklandinseln (Malwinen)

### Asien

604	Libanon
608	Arabische Republik Syrien
612	Irak
616	Islamische Republik Iran
624	Israel
625	Besetzte palästinensische Gebiete
626	Timor-Leste (ehem. Osttimor)
628	Jordanien
632	Saudi-Arabien
636	Kuwait
640	Bahrain
644	Katar
647	Vereinigte Arabische Emirate
649	Oman
653	Jemen
660	Afghanistan
662	Pakistan
664	Indien
666	Bangladesch
667	Malediven
669	Sri Lanka
672	Nepal
675	Bhutan
676	Myanmar
680	Thailand
684	Demokratische Volksrepublik Laos
690	Vietnam
696	Kambodscha
700	Indonesien
701	Malaysia
703	Brunei Darussalam

706	Singapur
708	Philippinen
716	Mongolei
720	Volksrepublik China
724	Demokratische Volksrepublik Korea
728	Republik Korea
732	Japan
736	Taiwan
740	Hongkong
743	Macau
076	Georgien
077	Armenien
078	Aserbaidschan
079	Kasachstan
080	Turkmenistan
081	Usbekistan
082	Tadschikistan
083	Kirgistan

### Australien - Ozeanien

800	Australien
801	Papua-Neuguinea
803	Nauru
804	Neuseeland
806	Salomonen
807	Tuvalu
809	Neukaledonien und zugehörige Gebiete
811	Wallis und Futuna
812	Kiribati
813	Pitcairniseln
815	Fidschi
816	Vanuatu
817	Tonga
819	Samoa
820	Nördliche Marianen
822	Französisch-Polynesien
823	Föderierte Staaten von Mikronesien
824	Marshallinseln
825	Palau
830	Amerikanisch-Samoa
831	Guam
832	Kleine Amerikanische Überseeinseln
833	Kokosinseln (Keelinginseln)
834	Weihnachtsinsel
835	Heard und McDonaldinseln
836	Norfolkinsel
837	Cookinseln
838	Niue
839	Tokelau
891	Antarktis
892	Bouvetinsel
893	Südgeorgien und die Südlichen Sandwichinseln
894	Französische Südgebiete

### Verschiedenes

950	Schiffs- und Luftfahrzeugbedarf
953	Hohe See
958	Nicht ermittelte Länder und Gebiete

## Ländergruppen

### EU-Länder

001 Frankreich  
003 Niederlande  
005 Italien  
006 Vereinigtes Königreich  
007 Irland  
008 Dänemark  
009 Griechenland  
010 Portugal  
011 Spanien  
017 Belgien  
018 Luxemburg  
030 Schweden  
032 Finnland  
038 Österreich  
046 Malta  
053 Estland  
054 Lettland  
055 Litauen  
060 Polen  
061 Tschechische Republik  
063 Slowakei  
064 Ungarn  
066 Rumänien  
068 Bulgarien  
091 Slowenien  
092 Kroatien  
600 Zypern

### EURO-Länder

001 Frankreich  
003 Niederlande  
005 Italien  
007 Irland  
009 Griechenland  
010 Portugal  
011 Spanien  
017 Belgien  
018 Luxemburg  
032 Finnland  
038 Österreich  
046 Malta  
053 Estland  
054 Lettland  
063 Slowakei  
091 Slowenien  
600 Zypern

### EFTA-Länder

024 Island  
028 Norwegen  
037 Liechtenstein  
039 Schweiz

### NAFTA-Länder

400 Vereinigte Staaten  
404 Kanada  
412 Mexiko

### ASEAN-Länder

676 Myanmar  
680 Thailand  
684 Demokratische Volksrepublik Laos  
690 Vietnam  
696 Kambodscha  
700 Indonesien  
701 Malaysia  
703 Brunei Darussalam  
706 Singapur  
708 Philippinen

### BRIC-Länder

508 Brasilien  
075 Russische Föderation  
664 Indien  
720 Volksrepublik China

### BRICS-Länder

508 Brasilien  
075 Russische Föderation  
664 Indien  
720 Volksrepublik China  
388 Südafrika

## Statistisches Jahrbuch für Bayern 2014

Das Statistische Jahrbuch für Bayern ist das Standardwerk der amtlichen Statistik in Bayern seit 1894. Umfassend und informativ bietet es jährlich die aktuellsten Statistikdaten über Land, Leben, Leute, Politik, Wissenschaft und Wirtschaft in Bayern an.

Auf über 600 Seiten enthält es die wichtigsten Ergebnisse aller amtlichen Statistiken – in Form von Tabellen, Graphiken oder Karten – zum Teil mit langjährigen Vergleichsdaten und Zeitreihen. Ebenso werden ausgewählte wichtige Strukturdaten für Regierungsbezirke, kreisfreie Städte und Landkreise sowie Regionen Bayerns, aber auch für alle Bundesländer und die EU-Mitgliedstaaten dargestellt. Daten aus Statistiken anderer Dienststellen und Organisationen vervollständigen das Angebot.

### Preise

Buch	39,- €
CD-ROM (PDF)	12,- €
Buch + CD-ROM	46,- €

### Information und Bestellung

Telefon 089 2119-3205  
Telefax 089 2119-3457  
vertrieb@statistik.bayern.de



Das Jahrbuch und alle anderen Veröffentlichungen sind im Internet verfügbar unter [www.statistik.bayern.de/veroeffentlichungen](http://www.statistik.bayern.de/veroeffentlichungen)