



Statistische Berichte

Ausfuhr und Einfuhr Bayerns im Mai 2015



G III 1 m 5/2015
Hrsg. im Juli 2015
Bestellnr. G3000C 201505

Zeichenerklärung

- 0 mehr als nichts, aber weniger als die Hälfte der kleinsten in der Tabelle nachgewiesenen Einheit
- nichts vorhanden oder keine Veränderung
- / keine Angaben, da Zahlen nicht sicher genug
- Zahlenwert unbekannt, geheimzuhaltend oder nicht rechenbar
- ... Angabe fällt später an
- X Tabellenfach gesperrt, da Aussage nicht sinnvoll
- () Nachweis unter dem Vorbehalt, dass der Zahlenwert erhebliche Fehler aufweisen kann
- p vorläufiges Ergebnis
- r berichtigtes Ergebnis
- s geschätztes Ergebnis
- D Durchschnitt
- ≙ entspricht

Auf- und Abrunden

Im Allgemeinen ist ohne Rücksicht auf die Endsummen auf- bzw. abgerundet worden. Deshalb können sich bei der Summierung von Einzelangaben geringfügige Abweichungen zu den ausgewiesenen Endsummen ergeben. Bei der Aufgliederung der Gesamtheit in Prozent kann die Summe der Einzelwerte wegen Rundens vom Wert 100 % abweichen. Eine Abstimmung auf 100 % erfolgt im Allgemeinen nicht.

Publikationsservice

Das Bayerische Landesamt für Statistik veröffentlicht jährlich über 400 Publikationen. Das aktuelle Veröffentlichungsverzeichnis ist im Internet als Datei verfügbar, kann aber auch als Druckversion kostenlos zugesandt werden.

Kostenlos

ist der Download der meisten Veröffentlichungen, z.B. von Statistischen Berichten (PDF- oder Excel-Format).


Kostenpflichtig

sind alle Printversionen (auch von Statistischen Berichten), Datenträger und ausgewählte Dateien (z.B. von Verzeichnissen, von Beiträgen, vom Jahrbuch).

Newsletter Veröffentlichungen

Die Themenbereiche können individuell ausgewählt werden. Über Neuerscheinungen wird aktuell informiert.

Webshop

 Alle Veröffentlichungen sind im Internet verfügbar unter  www.statistik.bayern.de/veroeffentlichungen

Impressum

Statistische Berichte

bieten in tabellarischer Form neuestes Zahlenmaterial der jeweiligen Erhebung. Dieses wird, soweit erforderlich, methodisch erläutert und kurz kommentiert.

Herausgeber, Druck und Vertrieb

Bayerisches Landesamt für Statistik
St.-Martin-Str. 47
81541 München

Vertrieb

E-Mail vertrieb@statistik.bayern.de
Telefon 089 2119-3205
Telefax 089 2119-3457

Auskunftsdienst

E-Mail info@statistik.bayern.de
Telefon 089 2119-3218
Telefax 089 2119-13580

© Bayerisches Landesamt für Statistik, München 2015
Vervielfältigung und Verbreitung, auch auszugsweise, mit Quellenangabe gestattet.

Inhaltsverzeichnis

Vorbemerkungen	4
Wichtige Hinweise	7
Abbildungen und Tabellen	
Abb. 1 Monatliche Entwicklung der Ausfuhr Bayerns von Juni 2013 bis Mai 2015 nach Bestimmungsländergruppen	8
Abb. 2 Monatliche Entwicklung der Einfuhr Bayerns von Juni 2013 bis Mai 2015 nach Ursprungsländergruppen	8
Abb. 3 Ausfuhr Bayerns im Mai 2015 nach ausgewählten Warenuntergruppen	9
Abb. 4 Ausfuhr Bayerns im Mai 2015 nach ausgewählten Bestimmungsländern	9
Abb. 5 Einfuhr Bayerns im Mai 2015 nach ausgewählten Warenuntergruppen	23
Abb. 6 Einfuhr Bayerns im Mai 2015 nach ausgewählten Ursprungsländern	23
1a. Entwicklung der Ausfuhr Bayerns nach Warengruppen	10
2a. Ausfuhr Bayerns nach Warengruppen	12
3a. Ausfuhr Bayerns nach Warengruppen und Warenuntergruppen	13
4a. Ausfuhr Bayerns nach Erdteilen, Bestimmungsländern und Ländergruppen	18
1b. Entwicklung der Einfuhr Bayerns nach Warengruppen	24
2b. Einfuhr Bayerns nach Warengruppen	26
3b. Einfuhr Bayerns nach Warengruppen und Warenuntergruppen	27
4b. Einfuhr Bayerns nach Erdteilen, Ursprungsländern und Ländergruppen	32
Länderverzeichnis für die Außenhandelsstatistik	37
Ländergruppen	39

Vorbemerkungen

Rechtsgrundlagen:

Gesetz über die Statistik für Bundeszwecke (Bundesstatistikgesetz – BStatG) vom 22. Januar 1987 (BGBl I S. 462, 565), zuletzt geändert durch Artikel 3 des Gesetzes vom 7. September 2007 (BGBl I S. 2246),

Verordnung (EG) Nr. 638/2004 des Europäischen Parlaments und des Rates vom 31. März 2004 über die Gemeinschaftsstatistiken des Warenverkehrs zwischen Mitgliedstaaten und zur Aufhebung der Verordnung (EWG) Nr. 3330/91 des Rates (ABl. EG Nr. L 102 S. 1), geändert durch Verordnung (EG) Nr. 222/2009 des Europäischen Parlaments und des Rates vom 11. März 2009 (ABl. L 87 vom 31.3.2009, S. 160),

Verordnung (EG) Nr. 1982/2004 der Kommission vom 18. November 2004 zur Durchführung der Verordnung (EG) Nr. 638/2004 des Europäischen Parlaments und des Rates über die Gemeinschaftsstatistiken des Warenverkehrs zwischen Mitgliedstaaten und zur Aufhebung der Verordnungen (EG) Nr. 1901/2000 und (EWG) Nr. 3590/92 der Kommission (ABl. EG Nr. L 343 S. 3), zuletzt geändert durch Verordnung (EU) Nr. 96/2010 der Kommission vom 4. Februar 2010 (ABl. L 34 vom 5.2.2010, S. 1),

Verordnung (EG) Nr. 471/2009 des Europäischen Parlaments und des Rates vom 6. Mai 2009 über Gemeinschaftsstatistiken des Außenhandels mit Drittländern und zur Aufhebung der Verordnung (EG) Nr. 1172/95 des Rates (ABl. L 152 vom 16.6.2009, S. 23),

Verordnung (EU) Nr. 92/2010 der Kommission vom 2. Februar 2010 zur Durchführung der Verordnung (EG) Nr. 471/2009 des Europäischen Parlaments und des Rates über Gemeinschaftsstatistiken des Außenhandels mit Drittländern hinsichtlich des Datenaustauschs zwischen den Zollbehörden und den nationalen statistischen Stellen, der Erstellung von Statistiken und der Qualitätsbewertung (ABl. L 31 vom 3.2.2010, S. 4),

Verordnung (EU) Nr. 113/2010 der Kommission vom 9. Februar 2010 zur Durchführung der Verordnung (EG) Nr. 471/2009 des Europäischen Parlaments und des Rates über Gemeinschaftsstatistiken des Außenhandels mit Drittländern hinsichtlich der Abdeckung des Handels, der Definition der Daten, der Erstellung von Statistiken des Handels nach Unternehmensmerkmalen und Rechnungswährung sowie besonderer Waren oder Warenbewegungen (ABl. L 37 vom 10.2.2010, S. 1),

Verordnung (EU) Nr. 1106/2012 der Kommission vom 27. November 2012 zur Durchführung der Verordnung (EG) Nr. 471/2009 des Europäischen Parlaments und des Rates über Gemeinschaftsstatistiken des Außenhandels mit Drittländern hinsichtlich der Aktualisierung des Verzeichnisses der Länder und Gebiete (ABl. L 328 vom 28.11.2012, S. 7)

Außenhandelsstatistikgesetz (AHStatG) in der im Bundesgesetzblatt Teil III, Gliederungsnummer 7402-1, veröffentlichten bereinigten Fassung, zuletzt geändert durch Artikel 10 des Gesetzes vom 25. April 2007 (BGBl I S. 594),

Außenhandelsstatistik-Durchführungsverordnung (AHStatDV) in der Fassung der Bekanntmachung vom 29. Juli 1994 (BGBl I S. 1993), zuletzt geändert durch Verordnung vom 24. November 2008 (BGBl I S. 2238).

Gegenstand:

Die Außenhandelsstatistik Bayerns stellt den grenzüberschreitenden Warenverkehr Bayerns mit dem Ausland dar. Seit 1993 gliedert sich die Außenhandelsstatistik wegen der unterschiedlichen Erhebungsformen in die Intrahandelsstatistik (Handel mit den EU-Ländern) und die Extrahandelsstatistik (Handel mit den übrigen Staaten). Ausland im Sinne der Außenhandelsstatistik ist das Gebiet außerhalb der Bundesrepublik Deutschland.

Erhebungsgebiet:

Das Erhebungsgebiet der Außenhandelsstatistik umfasst das Gebiet des Freistaats Bayern.

Anmeldung:

Den Ergebnissen der Außenhandelsstatistik liegen im Allgemeinen die Angaben der Einführer und Ausführer zugrunde. Die Anmeldung zur Extrahandelsstatistik erfolgt in der Regel mit den Vordrucken „Einfuhranmeldung“ und „Ausfuhranmeldung“. Den Ergebnissen der Intrahandelsstatistik liegen die statistischen Anmeldungen der innergemeinschaftlichen Erwerbe und Lieferungen im Sinne des Umsatzsteuergesetzes zugrunde.

Darstellungsform:

In der Außenhandelsstatistik wird die Ausfuhr im Spezialhandel und die Einfuhr im Generalhandel dargestellt.

Der **Spezialhandel** enthält im Wesentlichen die Waren, die aus der Erzeugung, der Bearbeitung oder Verarbeitung des Erhebungsgebietes stammen und ausgehen.

Er umfasst die Ausfuhr von Waren

- aus dem freien Verkehr,
- nach zollamtlich bewilligter aktiver Veredelung (Eigen- und Lohnveredelung),
- zur zollamtlich bewilligten passiven Veredelung, auch Ausbesserung.

Für die Ausfuhrstatistik der einzelnen Länder der Bundesrepublik Deutschland bildet der Herstellungsort der Güter das Grundmerkmal. Sind mehrere Orte an der Herstellung beteiligt, so gilt derjenige als Herstellungsort, in dem die Exportware die letzte, wirtschaftlich gerechtfertigte, wesentliche Be- oder Verarbeitung erfahren hat.

Der **Generalhandel** enthält alle in das Erhebungsgebiet eingehenden Waren mit Ausnahme der Waren der Durchfuhr und des Zwischenauslandsverkehrs.

Generalhandel und Spezialhandel enthalten übereinstimmend die unmittelbare Einfuhr von Waren in den freien Verkehr, zur zollamtlich bewilligten aktiven Veredelung (Eigen- und Lohnveredelung), nach zollamtlich bewilligter passiver Veredelung, auch Ausbesserung.

Der Generalhandel unterscheidet sich vom Spezialhandel durch die verschiedene Nachweisung der auf Lager eingeführten ausländischen Waren.

Nachgewiesen werden

- im Generalhandel alle Einfuhren auf Lager im Zeitpunkt ihrer Einlagerung,
- im Spezialhandel dagegen nur diejenigen Einfuhren auf Lager, die nicht zur Wiederausfuhr gelangen, zum Zeitpunkt ihrer Einfuhr aus Lager.

Die Einfuhr Bayerns im Generalhandel enthält also nicht nur die Waren, die zum Gebrauch, zum Verbrauch, zur Bearbeitung oder Verarbeitung in Bayern bestimmt sind, sondern auch Waren, die über Bayern als erstes bekanntes Zielland in andere Länder des Bundesgebiets oder wieder ins Ausland weitergeleitet werden.

Für die einzelnen Länder der Bundesrepublik Deutschland können somit – im Gegensatz zu deren Ausfuhr, bei der der Spezialhandel erfasst wird – die Einfuhren nur im Generalhandel ermittelt werden.

Befreiungen und Vereinfachungen:

Im Rahmen der Extrahandelsstatistik sind – bis auf wenige Ausnahmen – Warensendungen von weniger als 1000 Euro von der Anmeldung befreit.

Im Rahmen der Intrahandelsstatistik sind Unternehmen befreit, deren im Intrahandel getätigten jährlichen Versendungen in andere Mitgliedstaaten oder Eingänge aus anderen Mitgliedstaaten jeweils den Wert von 500 000 Euro im Vorjahr oder im laufenden Jahr nicht überschritten haben. Privatpersonen sind in der Intrahandelsstatistik grundsätzlich von der Auskunftspflicht befreit. Die Befreiungen von 500 000 Euro sind als Zuschätzungen in den Außenhandelsergebnissen enthalten.

Nicht einbezogen sind ferner Waren, die von ausländischen Streitkräften, die in der Bundesrepublik Deutschland stationiert sind, selbst ausgeführt und eingeführt werden.

Berichtsmonat:

Die Ausfuhren und Einfuhren werden im Allgemeinen im Monat des Grenzübergangs nachgewiesen. Durch unvermeidbare Aufenthalte bei der Anmeldung, aber auch durch Rückfragen, können in geringem Umfang Ausfuhren und Einfuhren in einer späteren Berichtszeit nachgewiesen sein.

Warensystematik:

Benennung und Gruppierung der Waren in den Tabellen erfolgen seit Berichtsmonat Januar 2002 nach der Gliederung „Warengruppen und -untergruppen der Ernährungswirtschaft und der Gewerblichen Wirtschaft, (EGW Rev. 2002)“.

Mengen:

Die Mengenangaben (Dezitonne = dt = 100 kg) beziehen sich auf das Eigen- bzw. Reingewicht der Waren.

Werte:

Die Werte beziehen sich grundsätzlich auf den Grenzübergangswert, d. h. auf den Wert frei Grenze des Erhebungsgebietes. Bei der Ausfuhr oder Einfuhr nach Veredelung ist stets der volle Warenwert einschließlich der Veredelungskosten und der Vertriebskosten eingesetzt.

Bestimmungs- und Ursprungsgebiete:

In der Ausfuhr wird als Bestimmungsland das Land nachgewiesen, in dem die Waren gebraucht oder verbraucht, bearbeitet oder verarbeitet werden sollen. Ist das Bestimmungsland nicht bekannt, so gilt das letzte bekannte Land, in das die Waren verbracht werden sollen, als Bestimmungsland.

In der Einfuhr wird als Ursprungsland das Land nachgewiesen, in dem die Waren vollständig gewonnen oder hergestellt worden sind oder ihre letzte wesentliche und wirtschaftlich gerechtfertigte Be- oder Verarbeitung erfahren haben. Ist das Ursprungsland nicht bekannt, so tritt an diese Stelle das Versendungsland.

Auf- und Abrundungen:

Gelegentlich auftretende Differenzen in den Summen sind auf das Runden der Einzelpositionen zurückzuführen.

Vorläufige Ergebnisse:

Die Angaben für die Jahre 2014 und 2015 stellen vorläufige Ergebnisse dar.

Wichtige Hinweise

Monatliche Revisionen:

Bisher wurden die Außenhandelsergebnisse auf Detailebene in Deutschland nur einmal jährlich revidiert. Dies geschah rund neun bis zehn Monate nach Ablauf eines Berichtsjahrs. Nach den aktuellen Qualitätsvorgaben der Europäischen Union (EU) sind die Revisionspraktiken in den Mitgliedstaaten zu harmonisieren. Im Zuge dieses Harmonisierungsprozesses werden zeitnahe monatliche Revisionen angestrebt.

Ab Berichtsjahr 2011 werden die Außenhandelsergebnisse monatlich revidiert. Die erste Revision eines Monats findet zusammen mit der Aufbereitung des zweiten Folgemonats statt. Insgesamt werden für jeden Monatsbericht sechs aufeinander folgende monatliche Revisionen durchgeführt. Im Oktober des Folgejahres erfolgt zudem noch eine zusätzliche Jahresrevision. Die Ergebnisse werden dann - wie bisher - als endgültig betrachtet.

Eine Übersicht im Internet (www.destatis.de > weitere Themen > Außenhandel) informiert über die Zeitpunkte der Revisionen.

Die vorliegende Veröffentlichung wird nur mit dem ersten Veröffentlichungsstand eines Monats erstellt. Revisionen werden erst im übernächsten Monatsbericht berücksichtigt. Dadurch können die in dieser Veröffentlichung enthaltenen Ergebnisse von späteren Außenhandelsergebnissen abweichen. Die jeweils aktuellsten Ergebnisse erhalten Sie über unsere Online-Datenbank "Genesis-Online" (www.statistikdaten.bayern.de/).

Es ist zu beachten, dass die im jeweiligen Bericht ausgewiesenen Summen für die abgelaufenen Monate des Jahres (Kumulation) von der Addition der einzelnen, vorher veröffentlichten Monatswerte abweichen.

Hinweis zur Ermittlung der Veränderungsdaten:

Die Berechnung der Veränderungsdaten erfolgt in den Monatsberichten ab Januar 2012 jeweils auf Basis der revidierten Vormonatswerte.

Geänderte Länderzuordnung:

Ab dem Monatsbericht Januar 2012 werden die Länder Georgien, Armenien, Aserbaidschan, Kasachstan, Turkmenistan, Usbekistan, Tadschikistan und Kirgisistan (bisher Europa) unter Asien und die Länder Ceuta und Melilla (bisher Europa) unter Afrika ausgewiesen.

Zeichenerklärung:

0 mehr als nichts, aber weniger als die Hälfte der kleinsten in der Tabelle nachgewiesenen Einheit

- nichts vorhanden oder keine Veränderung

/ keine Angabe, da Zahl nicht sicher genug

. Zahlenwert unbekannt, geheimzuhalten oder nicht rechenbar

... Angabe fällt später an

x Tabellenfach gesperrt, da Aussage nicht sinnvoll

() Nachweis unter Vorbehalt, dass der Zahlenwert erhebliche Fehler aufweisen kann

p vorläufiges Ergebnis

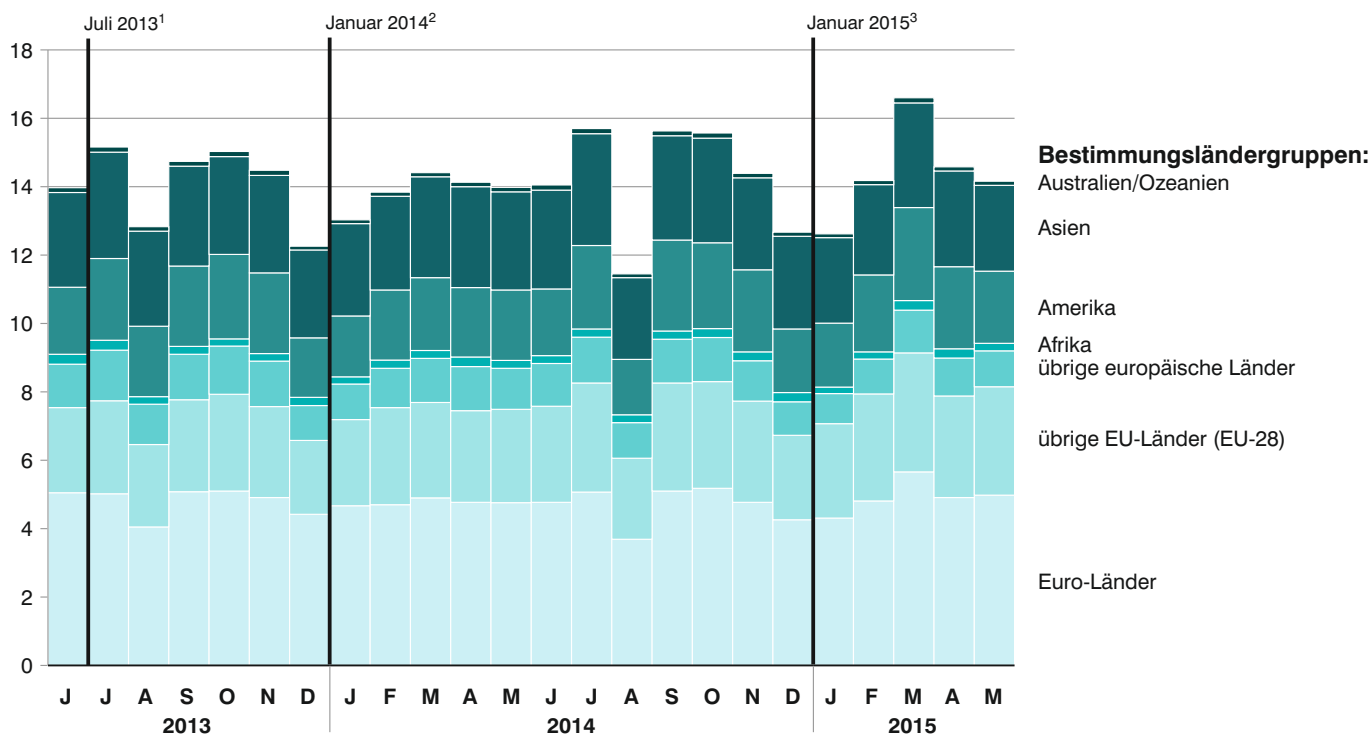
r berichtiges Ergebnis

s geschätztes Ergebnis

D Durchschnitt

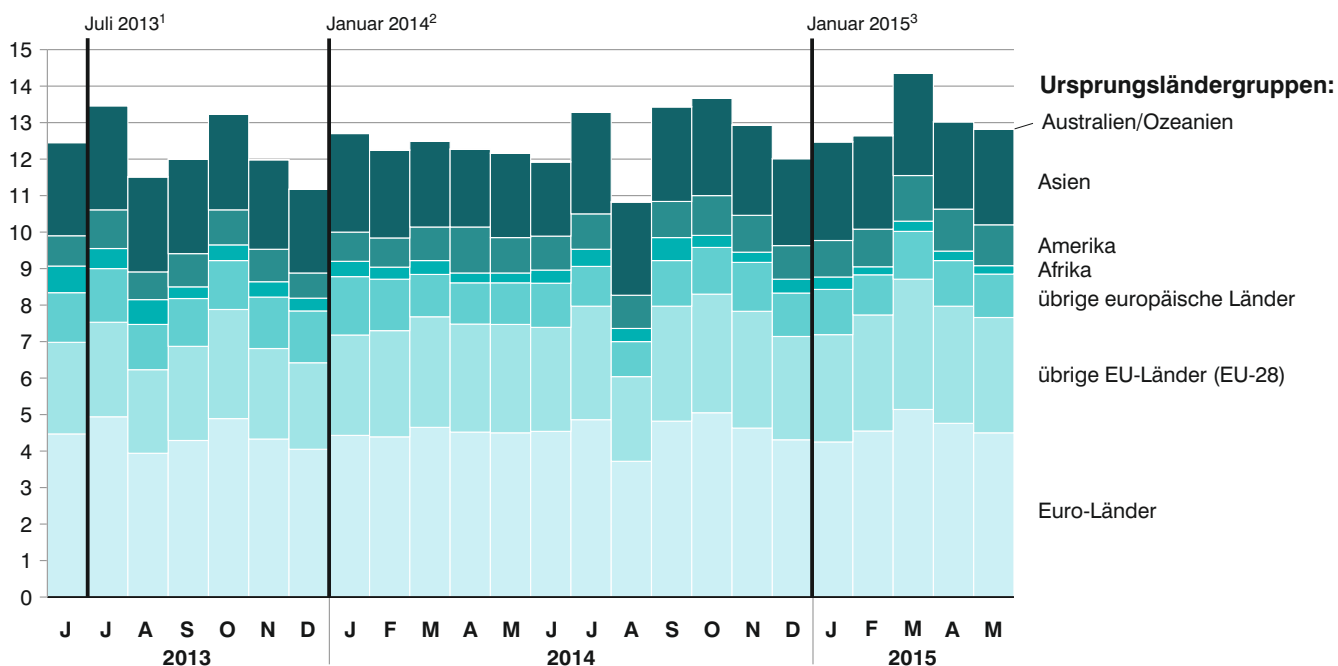
≙ entspricht

Abb. 1
Monatliche Entwicklung der Ausfuhr Bayerns von Juni 2013 bis Mai 2015
nach Bestimmungsländergruppen
 in Milliarden Euro



- 1 Bei der Bildung der kumulierten Länderdarstellungen (EU-Länder, Mittel- und Osteuropäische Länder) findet aufgrund der EU-Erweiterung ab dem Berichtsmonat Juli 2013 eine neue Abgrenzung statt.
- 2 Beitritt Lettlands zu der Euro-Zone.
- 3 Beitritt Litauens zu der Euro-Zone.

Abb. 2
Monatliche Entwicklung der Einfuhr Bayerns von Juni 2013 bis Mai 2015
nach Ursprungsländergruppen
 in Milliarden Euro



- 1 Bei der Bildung der kumulierten Länderdarstellungen (EU-Länder, Mittel- und Osteuropäische Länder) findet aufgrund der EU-Erweiterung ab dem Berichtsmonat Juli 2013 eine neue Abgrenzung statt.
- 2 Beitritt Lettlands zu der Euro-Zone.
- 3 Beitritt Litauens zu der Euro-Zone.

Abb. 3

Ausfuhr Bayerns im Mai 2015 nach ausgewählten Warenuntergruppen
in Milliarden Euro

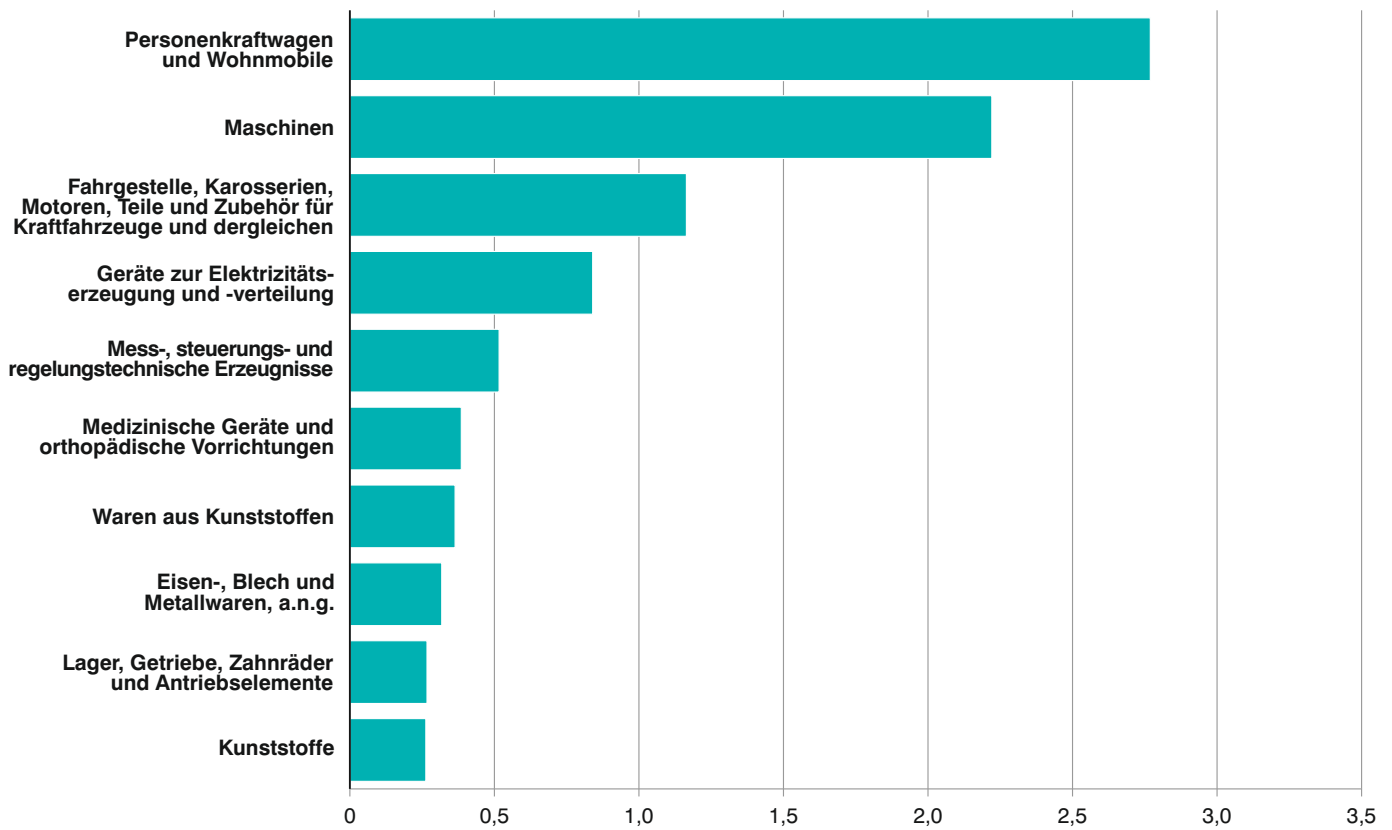
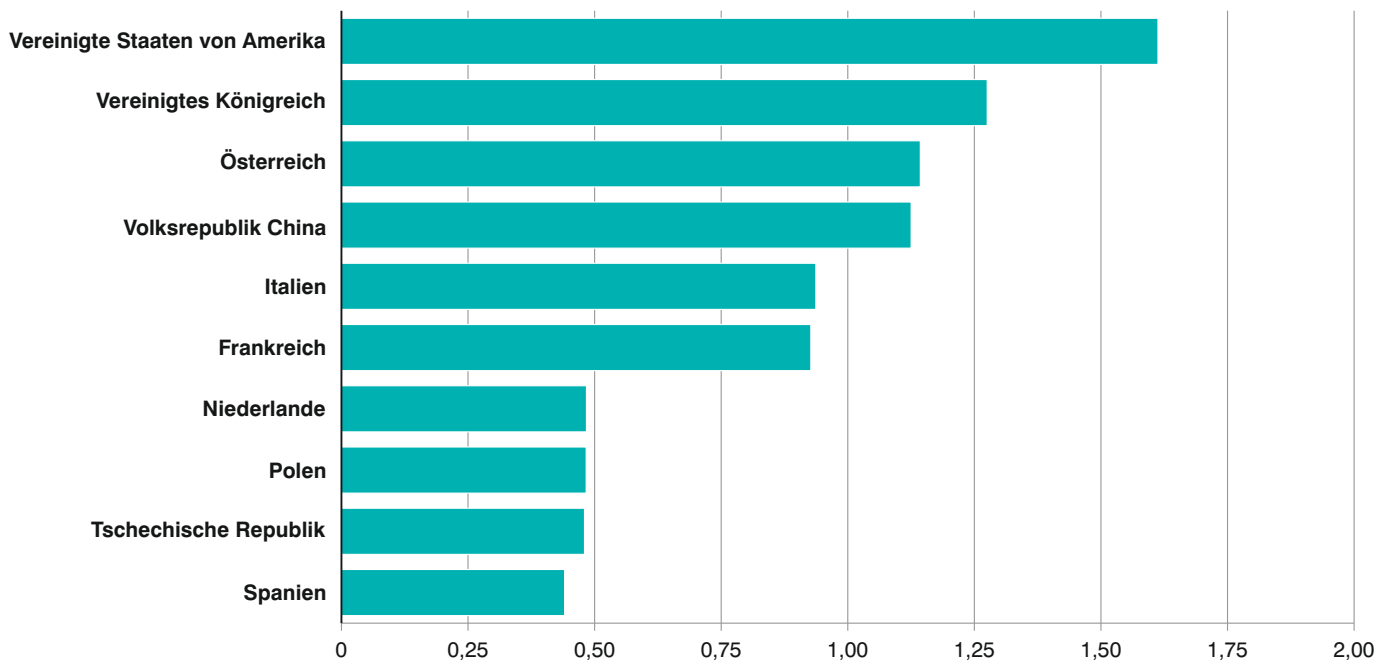


Abb. 4

Ausfuhr Bayerns im Mai 2015 nach ausgewählten Bestimmungsländern
in Milliarden Euro



1a. Entwicklung der Ausfuhr Bayerns

Lfd. Nr.	Jahr Monat	Ausfuhr insgesamt	Ernährungswirtschaft				zusammen
			Lebende Tiere ¹⁾	Nahrungsmittel		Genussmittel	
				tierischen Ursprungs	pflanzlichen Ursprungs ²⁾		
1 000 Euro							
1	1995	57 994 687	70 286	1 878 104	1 029 413	424 757	3 402 560
2	1996	61 439 344	81 575	1 874 776	1 158 846	562 281	3 677 479
3	1997	70 718 129	70 509	1 948 881	1 340 925	565 085	3 925 400
4	1998	77 375 090	84 757	2 038 085	1 456 200	598 586	4 177 628
5	1999	80 959 795	98 602	2 145 596	1 416 692	748 273	4 409 163
6	2000	92 877 843	129 288	2 235 377	1 519 722	827 085	4 711 473
7	2001	98 300 627	110 682	2 514 397	1 483 868	821 602	4 930 548
8	2002	102 471 896	141 483	2 427 882	1 465 606	699 920	4 734 891
9	2003	106 702 325	120 635	2 590 328	1 481 628	693 701	4 886 292
10	2004	117 493 304	136 018	2 672 589	1 545 231	749 140	5 102 978
11	2005	126 890 995	171 674	2 871 097	1 721 117	799 543	5 563 431
12	2006	140 367 506	142 327	3 149 545	1 913 676	896 718	6 102 266
13	2007	152 448 741	135 328	3 534 306	2 223 828	956 432	6 849 894
14	2008	154 333 267	135 453	3 782 572	2 518 440	1 318 895	7 755 359
15	2009.....	122 307 291	128 819	3 307 562	2 280 766	1 097 783	6 814 929
16	2010	144 010 552	124 407	3 503 546	2 362 598	1 053 893	7 044 443
17	2011	160 018 625	144 434	3 844 916	2 743 310	1 190 292	7 922 955
18	2012	164 588 461	156 438	3 957 837	3 061 987	1 180 877	8 357 139
19	2013	166 389 828	155 230	4 082 268	3 225 406	1 131 801	8 594 705
20	2014 ³⁾	168 905 580	160 565	4 207 351	3 288 279	1 136 766	8 792 963
2014³⁾							
21	Januar	13 008 806	8 865	373 789	276 087	93 586	752 327
22	Februar	13 855 368	12 396	333 586	264 490	92 262	702 734
23	März	14 415 625	12 148	348 317	269 952	94 800	725 217
24	April	14 124 370	16 267	353 495	255 072	98 050	722 885
25	Mai	13 990 822	12 457	352 822	286 111	98 226	749 616
26	Juni	14 095 590	13 252	372 132	265 141	102 759	753 285
27	Juli	15 716 998	15 617	377 749	276 923	106 035	776 323
28	August	11 429 147	15 677	336 711	256 054	96 292	704 734
29	September ...	15 628 569	12 525	361 677	286 006	97 348	757 557
30	Oktober	15 565 040	16 731	340 473	295 110	89 281	741 595
31	November	14 393 564	14 097	312 030	289 197	82 217	697 541
32	Dezember	12 681 681	10 533	344 570	268 136	85 910	709 149
2015³⁾							
33	Januar	12 591 160	12 805	304 414	275 832	89 012	682 063
34	Februar	14 126 580	15 065	304 858	289 281	90 603	699 807
35	März	16 565 421	10 472	359 848	314 247	104 600	789 167
36	April	14 596 836	12 137	297 035	278 831	100 918	688 920
37	Mai	14 161 872	12 294	338 862	271 855	103 226	726 237
38	Juni						
39	Juli						
40	August						
41	September ...						
42	Oktober						
43	November						
44	Dezember						
Nachrichtlich: Veränderung der Ausfuhr in Euro zum ... in %							
45	Vormonat	-3,0	1,3	14,1	-2,5	2,3	5,4
46	Vorjahresmonat	1,2	-1,3	-4,0	-5,0	5,1	-3,1

¹⁾ Einschl. lebende Tiere zu anderen als Ernährungszwecken. - ²⁾ Einschl. lebende Pflanzen und Erzeugnisse der Ziergärtnerei.

- ³⁾ Vorläufige Ergebnisse.

nach Warengruppen

Gewerbliche Wirtschaft						Rückwaren, Ersatz- lieferungen, andere nicht aufgliederbare Warenverkehre	Lfd. Nr.
Rohstoffe	Halbwaren	Fertigwaren			zusammen		
		insgesamt	davon				
			Vorerzeugnisse	Enderzeugnisse			
1 000 Euro							
618 065	2 191 373	51 782 689	6 115 187	45 667 502	54 592 128	-	1
533 800	2 171 446	55 056 619	6 039 444	49 017 175	57 761 866	-	2
606 928	2 277 448	63 908 353	7 029 619	56 878 734	66 792 729	-	3
643 108	2 468 827	70 085 528	6 858 135	63 227 392	73 197 462	-	4
635 582	2 493 856	73 421 194	7 150 662	66 270 532	76 550 632	-	5
714 498	3 244 636	84 207 239	8 465 126	75 742 113	88 166 375	-	6
691 257	3 406 055	89 272 768	7 623 844	81 648 924	93 370 079	-	7
737 035	2 845 833	94 154 137	7 510 864	86 643 273	97 737 005	-	8
683 296	3 376 807	95 547 794	7 520 140	88 027 655	99 607 897	2208136	9
690 019	4 198 901	105 943 307	8 278 610	97 664 797	110 832 327	1557999	10
729 532	4 765 471	113 922 269	9 018 080	104 904 189	119 417 272	1 910 292	11
855 341	5 700 534	125 235 927	10 212 723	115 023 205	131 791 802	2 473 438	12
982 054	6 274 647	135 721 642	10 491 799	125 229 843	142 978 343	2 620 504	13
793 806	6 609 585	137 187 766	10 882 387	126 305 379	144 591 157	1 986 751	14
692 822	4 565 708	108 363 487	8 953 199	99 410 287	113 622 016	1 870 346	15
903 846	6 306 832	127 797 820	11 361 217	116 436 603	135 008 498	1 957 611	16
998 587	7 246 876	141 833 600	12 500 351	129 333 247	150 079 066	2 016 607	17
954 223	7 003 812	146 432 832	12 275 748	134 157 087	154 390 869	1 840 452	18
973 696	7 048 098	147 687 718	12 107 945	135 579 773	155 709 512	2 085 611	19
982 429	6 865 310	149 402 992	12 030 089	137 372 903	157 250 732	2 861 886	20
88 663	545 880	11 407 674	1 018 129	10 389 545	12 042 217	214 262	21
79 932	574 983	12 293 190	1 000 035	11 293 155	12 948 105	204 529	22
94 227	564 585	12 837 880	1 056 584	11 781 296	13 496 693	193 715	23
82 698	567 360	12 535 286	1 038 567	11 496 719	13 185 345	216 141	24
92 875	583 254	12 322 621	1 047 765	11 274 856	12 998 750	242 456	25
81 381	602 127	12 410 640	1 015 683	11 394 957	13 094 148	248 157	26
84 136	649 438	13 905 200	1 045 994	12 859 207	14 638 774	301 901	27
63 973	534 522	9 911 891	906 495	9 005 396	10 510 385	214 028	28
80 314	685 564	13 843 180	1 037 491	12 805 689	14 609 058	261 955	29
86 389	603 844	13 892 445	1 072 374	12 820 070	14 582 678	240 766	30
77 889	511 045	12 828 340	942 020	11 886 320	13 417 274	278 748	31
69 952	442 708	11 214 645	848 952	10 365 693	11 727 305	245 228	32
76 048	464 134	11 003 730	974 495	10 029 235	11 543 912	365 186	33
73 662	514 264	12 531 661	1 008 443	11 523 218	13 119 588	307 185	34
87 641	593 647	14 678 517	1 134 435	13 544 082	15 359 805	416 450	35
79 486	541 110	12 713 849	1 064 911	11 648 937	13 334 445	573 471	36
81 703	542 629	12 246 211	991 138	11 255 074	12 870 543	565 092	37
							38
							39
							40
							41
							42
							43
							44
2,8	0,3	-3,7	-6,9	-3,4	-3,5	-1,5	45
-12,0	-7,0	-0,6	-5,4	-0,2	-1,0	133,1	46

2a. Ausfuhr Bayerns nach Warengruppen

Warengruppe	Ausfuhr im Berichts- monat	Zu- bzw. Abnahme (-) gegenüber		Ausfuhr seit Jahres- beginn	Zu- bzw. Abnahme (-) gegenüber Vorjahr
		Vor- monat	Vor- jahres- monat		
	1 000 Euro	%		1 000 Euro	%
Ausfuhr insgesamt	14 161 872	- 3,0	1,2	72 041 869	3,8
Ernährungswirtschaft	726 237	5,4	- 3,1	3 586 194	- 1,8
Lebende Tiere ¹⁾	12 294	1,3	- 1,3	62 773	1,0
Nahrungsmittel tierischen Ursprungs	338 862	14,1	- 4,0	1 605 016	- 8,9
Nahrungsmittel pflanz- lichen Ursprungs ²⁾	271 855	- 2,5	- 5,0	1 430 046	5,8
Genussmittel	103 226	2,3	5,1	488 359	2,4
Gewerbliche Wirtschaft	12 870 543	- 3,5	- 1,0	66 228 292	2,4
Rohstoffe	81 703	2,8	- 12,0	398 541	- 9,1
Halbwaren	542 629	0,3	- 7,0	2 655 783	- 6,4
Fertigwaren	12 246 211	- 3,7	- 0,6	63 173 968	2,9
Vorerzeugnisse	991 138	- 6,9	- 5,4	5 173 422	0,2
Enderzeugnisse	11 255 074	- 3,4	- 0,2	58 000 547	3,1
Rückwaren, Ersatz- lieferungen, andere nicht aufgliederbare Warenverkehre	565 092	- 1,5	133,1	2 227 383	108,0

¹⁾ Einschl. lebende Tiere zu anderen als Ernährungszwecken. - ²⁾ Einschl. lebende Pflanzen und Erzeugnisse der Ziergärtnerei.

3a. Ausfuhr Bayerns nach Warengruppen und Warenuntergruppen

Nr. der Systematik	Warengruppe Warenuntergruppe	Ausfuhr					
		im Mai 2015			Januar bis Mai 2015		
		dt=100 KG	1 000 EUR	% ¹⁾	dt=100 KG	1 000 EUR	% ²⁾
1-4	Ernährungswirtschaft						
1	Lebende Tiere						
101	Pferde	29	67	-89,0	495	1 444	-39,6
102	Rinder	8 781	3 124	47,0	43 331	13 705	33,7
103	Schweine	54 192	7 777	-4,0	251 007	35 347	-4,6
105	Schafe	-	-	x	-	-	x
107	Hausgeflügel	146	233	-47,6	53 837	6 106	-3,8
109	lebende Tiere, a.n.g.	69	1 093	-7,2	357	6 170	1,5
	Zusammen	63 217	12 294	-1,3	349 027	62 773	1,0
2	Nahrungsmittel tierischen Ursprungs						
201	Milch und Milcherzeugnisse, ausgenommen Butter und Käse	1 341 203	110 708	0,8	5 168 875	493 144	-8,8
202	Butter und andere Fettstoffe aus der Milch, einschl. Milchstreichfette	13 081	4 883	-1,9	74 339	27 277	-6,6
203	Käse	426 901	132 396	-3,0	2 019 227	623 904	-11,2
204	Fleisch und Fleischwaren	258 358	77 567	-12,1	1 367 380	394 798	-6,2
206	Fische und Krebstiere, Weichtiere und andere wirbellose Wassertiere	3 393	3 133	0,3	18 555	15 343	-8,5
208	tierische Öle und Fette	27 445	1 718	-36,7	140 283	8 195	-8,9
209	Eier, Eiweiß und Eigelb	24 592	4 986	24,6	119 128	26 222	2,0
211	Fischmehl, Fleischmehl und ähnliche Erzeugnisse	41 974	1 283	37,7	212 163	5 636	37,7
219	Nahrungsmittel tierischen Ursprungs a.n.g.	15 635	2 188	-12,9	73 997	10 498	-17,5
	Zusammen	2 152 582	338 862	-4,0	9 193 948	1 605 016	-8,9
3	Nahrungsmittel pflanzlichen Ursprungs						
301	Weizen	1 123 785	22 317	-38,8	5 894 327	116 294	-1,1
302	Roggen	10 088	298	-28,1	44 090	1 086	-18,8
303	Gerste	276 642	4 764	69,0	1 254 402	22 014	70,9
304	Hafer	5 496	247	-37,6	40 845	1 231	-15,8
305	Mais	97 961	1 790	-42,4	492 893	9 101	9,4
308	Sorghum, Hirse und sonstiges Getreide, ausgenommen Reis	33 594	561	-46,5	146 379	2 653	-31,8
309	Reis und Reiserzeugnisse	1 998	256	-62,8	25 511	3 578	13,2
310	Getreideerzeugnisse, ausgenommen Reiserzeugnisse	69 352	2 958	-0,2	402 292	18 873	1,8
315	Backwaren und andere Zubereitungen aus Getreide	268 356	49 791	5,7	1 366 098	248 548	8,4
316	Malz	176 758	8 635	1,1	866 821	42 446	7,9
320	Saat- und Pflanzgut, ausgenommen Ölsaaten und sonstigen Samen etc.	1 755	618	-9,0	6 776	2 820	-18,6
325	Hülsenfrüchte	1 683	97	84,1	13 534	630	32,9
335	Grün- und Raufutter	11 089	280	47,1	62 306	1 628	1,8
340	Kartoffeln und Kartoffelerzeugnisse	339 268	11 908	-18,3	1 827 527	63 182	-3,1
345	Gemüse und sonstige Küchengewächse, frisch	16 917	2 866	27,6	158 851	13 808	-6,4
350	Frischobst, ausgenommen Südfrüchte	3 694	1 474	-38,8	20 362	7 451	-29,8
355	Südfrüchte	-	-	x	-	-	x
360	Schalen- und Trockenfrüchte	1 991	1 143	-10,4	9 840	5 730	-4,5
370	Gemüsezubereitungen und Gemüsekonserven	87 987	10 829	-12,2	511 099	62 103	-5,6
372	Obstzubereitungen und Obstkonserven	18 901	4 746	-0,9	87 811	22 028	-1,1
375	Obst- und Gemüsesäfte	57 878	7 871	16,6	282 135	38 876	19,5
377	Kakao und Kakaoerzeugnisse	15 581	6 676	24,9	133 121	63 061	17,2
379	Gewürze	2 227	1 439	-10,8	12 335	7 619	-2,4
381	Zuckerrüben, Zucker und Zuckererzeugnisse	256 002	18 449	-27,8	1 400 320	102 480	-22,3
383	Ölfrüchte	18 381	1 080	-41,2	75 658	4 738	-61,7
385	pflanzliche Öle und Fette	31 825	5 614	77,9	59 301	12 279	13,0
389	Ölkuchen	74 235	2 667	-46,2	1 409 068	50 177	.
393	Kleie, Abfallerzeugnisse zur Viehfütterung und sonstige Futtermittel	364 680	20 585	39,6	1 641 614	98 885	17,3
395	Nahrungsmittel pflanzlichen Ursprungs, a.n.g.	249 026	73 702	2,0	1 309 952	383 378	7,6
396	lebende Pflanzen und Erzeugnisse der Ziergärtnerei	33 538	8 195	5,2	90 386	23 347	0,4
	Zusammen	3 650 689	271 855	-5,0	19 645 657	1 430 046	5,8

¹⁾ Veränderungsrate der Ausfuhr in Euro zum Vorjahresmonat. - ²⁾ Veränderungsrate der Ausfuhr in Euro zum Vorjahreszeitraum.

Noch: 3a. Ausfuhr Bayerns nach Warengruppen und Warenuntergruppen

Nr. der Systematik	Warengruppe Warenuntergruppe	Ausfuhr					
		im Mai 2015			Januar bis Mai 2015		
		dt=100 KG	1 000 EUR	% ¹⁾	dt=100 KG	1 000 EUR	% ²⁾
4	Genussmittel						
401	Hopfen	16 704	17 525	23,0	103 003	101 117	6,1
402	Kaffee	7 896	5 441	-13,5	43 714	29 389	9,4
403	Tee und Mate	4 222	3 070	14,5	22 403	15 445	-3,7
411	Rohtabak und Tabakerzeugnisse	29 468	31 951	-3,2	144 624	156 757	5,0
421	Bier	539 127	42 667	7,4	2 294 458	176 233	-0,2
423	Branntwein	3 824	864	-3,8	17 671	3 570	-36,9
425	Wein	18 482	1 707	26,6	57 793	5 848	-17,0
	Zusammen	619 724	103 226	5,1	2 683 665	488 359	2,4
1-4	Ernährungswirtschaft zusammen	6 486 212	726 237	-3,1	31 872 297	3 586 194	-1,8
5-8	Gewerbliche Wirtschaft						
5	Rohstoffe						
502	Chemiefasern, einschließlich Abfälle, Seidenraupenkokons und Abfallseide	91 031	22 482	-5,6	462 282	123 006	-4,5
503	Wolle und andere Tierhaare, roh oder bearbeitet, Reißwolle	1 835	255	253,7	4 130	699	67,4
504	Baumwolle, roh oder bearbeitet, Reißbaumwolle, Abfälle	1 227	115	.	5 364	455	-30,3
505	Flachs, Hanf, Jute, Hartfasern und sonstige pflanzliche Spinnstoffe	135	5	25,4	161	16	-49,3
506	Abfälle und Gespinnstwaren, Lumpen und dergleichen	44 125	2 164	-4,2	217 302	10 736	8,5
507	Felle zu Pelzwerk, roh	3	70	.	11	76	.
508	Felle und Häute, roh, a.n.g.	47 643	8 986	-57,0	289 183	58 002	-3,2
511	Rundholz	908 843	9 287	17,5	4 031 488	42 218	-19,8
513	Rohkautschuk	16 529	443	-78,4	84 277	2 290	-56,2
516	Steinkohle und Steinkohlenbriketts	31	2	68,7	81	3	3,1
517	Braunkohle und Braunkohlenbriketts	9	0	100,0	503	12	43,4
518	Erdöl und Erdgas	-	-	x	-	-	x
519	Eisenerze	253	10	100,0	4 128	30	169,5
520	Eisen- und manganhaltige Abbrände und Schlacken	23	0	100,0	147	3	-24,8
522	Kupfererze	-	-	x	-	-	x
523	Bleierze	-	-	x	-	-	x
524	Zinkerze	-	-	x	-	-	x
526	Nickelerze	-	-	x	-	-	x
528	Erze und Metallaschen, a.n.g.	34 388	1 178	275,2	72 075	2 809	-39,6
529	Bauxit und Kryolith	-	-	x	-	-	x
530	Speisesalz und Industriesalz	65 822	958	1,7	415 357	5 018	-4,0
532	Steine und Erden, a.n.g.	2 320 438	14 950	-12,2	8 526 342	65 904	-11,0
534	Rohstoffe für chemische Erzeugnisse, a.n.g.	58 865	4 828	15,5	329 264	25 925	11,5
537	Edelsteine, Schmucksteine und Perlen, roh	56	173	-8,4	335	947	15,2
590	Rohstoffe, auch Abfälle a.n.g.	1 205 974	15 797	19,4	4 464 414	60 391	-17,1
	Zusammen	4 797 227	81 703	-12,0	18 906 844	398 541	-9,1
6	Halbwaren						
602	Rohseide und Seidengarne, künstliche und synthetische Fäden, auch gezwirnt	73 992	31 260	-4,4	400 001	166 811	0,5
603	Garne aus Chemiefasern	1 589	1 023	-28,3	8 511	5 819	-34,6
604	Garne aus Wolle oder anderen Tierhaaren	53	103	153,8	465	645	99,5
605	Garne aus Baumwolle	1 054	839	-24,9	6 529	4 761	-28,2
606	Garne aus Flachs, Hanf, Jute, Hartfasern und dergleichen	138	48	242,7	273	100	40,8
607	Schnittholz	940 544	38 017	-12,3	4 819 122	191 347	-2,9
608	Halbstoffe aus zellulosehaltigen Faserstoffen	3 332	358	126,8	19 536	2 204	18,6
609	Kautschuk, bearbeitet	61 580	26 366	4,7	297 401	124 509	-0,3
611	Zement	551 341	2 909	0,6	1 794 812	9 546	-2,7

¹⁾ Veränderungsrate der Ausfuhr in Euro zum Vorjahresmonat. - ²⁾ Veränderungsrate der Ausfuhr in Euro zum Vorjahreszeitraum.

Noch: 3a. Ausfuhr Bayerns nach Warengruppen und Warenuntergruppen

Nr. der Systematik	Warengruppe Warenuntergruppe	Ausfuhr					
		im Mai 2015			Januar bis Mai 2015		
		dt=100 KG	1 000 EUR	% ¹⁾	dt=100 KG	1 000 EUR	% ²⁾
6	noch Halbwaren						
612	mineralische Baustoffe, a.n.g.	1 438 310	51 889	-21,6	5 757 395	248 505	-4,8
641	Roheisen	1 502	60	92,3	5 464	224	7,0
642	Abfälle und Schrott, aus Eisen oder Stahl	900 889	35 191	-12,8	4 596 421	174 657	6,3
643	Ferrolegerungen	8 813	1 711	12,0	55 251	13 075	22,9
644	Eisen oder Stahl in Rohformen, Halbzeug aus Eisen oder Stahl	8 298	1 267	6,9	52 271	5 631	12,2
645	Aluminium und Aluminiumlegierungen einschl. Abfälle und Schrott	208 793	35 748	13,4	1 215 583	204 350	19,6
646	Kupfer und Kupferlegierungen, einschl. Abfälle und Schrott	62 228	23 592	52,2	298 316	107 829	9,4
647	Nickel und Nickellegierungen einschl. Abfälle und Schrott	486	309	.	4 280	1 037	-10,3
648	Blei und Bleilegerungen, einschl. Abfälle und Schrott	562	95	29,5	3 579	620	-6,3
649	Zinn und Zinnlegierungen, einschl. Abfälle und Schrott	523	980	66,2	2 597	4 658	15,7
650	Zink und Zinklegierungen einschl. Abfälle und Schrott	3 211	439	-25,3	24 312	3 334	39,1
656	radioaktive Elemente und radioaktive Isotope	-	574	70,2	0	2 306	49,2
659	unedle Metalle, a.n.g.	7 385	6 247	34,9	21 503	21 941	-14,2
661	Fettsäuren, Paraffin, Vaseline und Wachse	19 421	6 511	-11,5	106 798	33 479	-15,0
665	Koks und Schmelzkoks, aus Stein- oder Braunkohle	239	8	-8,2	1 700	55	13,3
667	Rückstände der Erdöl- und Steinkohlenteerdestillation	355 869	6 949	2,8	1 235 657	29 655	33,8
669	Mineralölerzeugnisse	2 858 741	178 647	-16,8	13 855 900	825 815	-17,2
671	Teer und Teerdestillationserzeugnisse	214 271	8 782	-19,5	921 126	39 946	-39,4
673	Düngemittel	48 695	2 942	-32,3	429 997	24 173	-8,8
679	chemische Halbwaren, a.n.g.	548 899	27 050	9,4	2 794 439	136 720	10,2
683	Gold für gewerbliche Zwecke	1 410	1 991	-27,0	4 471	7 821	-52,6
690	Halbwaren, a.n.g.	55 246	50 725	19,8	260 617	264 208	-6,5
	Zusammen	8 377 414	542 629	-7,0	38 994 328	2 655 783	-6,4
7	Fertigwaren - Vorerzeugnisse						
	Gewebe, Gewirke und Gestricke						
701	aus Seide, künstlichen oder synthetischen Fäden	16 708	13 269	-1,9	96 629	75 099	-0,6
702	aus Chemiefasern	16 295	24 564	-12,8	77 109	125 854	-10,7
703	aus Wolle oder anderen Tierhaaren	299	1 537	-20,1	1 872	9 167	7,5
704	aus Baumwolle	1 362	2 068	36,0	4 991	8 755	-2,6
705	aus Flachs, Hanf, Jute, Hartfasern und dergleichen	392	865	-5,7	2 078	4 430	-7,4
706	Leder	20 725	14 789	-8,2	85 081	67 491	7,0
707	Pelzfelle, gegerbt oder zugerichtet	2	6	-37,1	7	22	-18,0
708	Papier und Pappe	1 715 111	106 621	-2,5	8 610 565	542 825	-6,4
709	Sperrholz, Span- und Faserplatten, Furnierblätter und dergleichen	249 269	16 990	7,3	1 288 639	88 744	6,1
711	Glas	287 936	40 546	-16,0	1 579 436	229 498	3,9
732	Kunststoffe	1 473 018	262 783	0,6	7 605 463	1 299 027	0,9
734	Farben, Lacke und Kitte	327 277	96 855	-5,6	1 675 591	515 334	1,8
736	Dextrine, Gelatine und Leime	63 600	10 985	-12,3	260 830	53 173	5,6
738	Sprengstoffe, Schießbedarf und Zündwaren	3 010	8 661	-0,2	19 294	51 763	39,9
740	pharmazeutische Grundstoffe	8 336	19 173	-17,4	49 393	110 133	3,9
749	chemische Vorerzeugnisse, a.n.g.	364 343	185 515	-5,7	1 748 031	993 051	5,0
751	Rohre aus Eisen oder Stahl	45 665	15 198	-30,8	224 468	78 939	-12,4
753	Stäbe und Profile aus Eisen oder Stahl	232 965	19 053	-15,9	1 282 239	101 455	-13,1
755	Blech aus Eisen oder Stahl	37 501	6 012	-14,8	200 264	31 916	-5,9
757	Draht aus Eisen oder Stahl	47 342	3 600	-2,6	171 812	14 267	-7,7
759	Eisenbahnoberbaumaterial	613	503	17,1	6 229	2 903	29,4
771	Halbzeuge aus Kupfer und Kupferlegierungen	173 454	110 882	-4,7	963 723	610 315	-0,5
772	Halbzeuge aus Aluminium	46 335	25 765	-11,5	236 313	133 689	-5,6

¹⁾ Veränderungsrate der Ausfuhr in Euro zum Vorjahresmonat. - ²⁾ Veränderungsrate der Ausfuhr in Euro zum Vorjahreszeitraum.

Noch: 3a. Ausfuhr Bayerns nach Warengruppen und Warenuntergruppen

Nr. der Systematik	Warengruppe Warenuntergruppe	Ausfuhr					
		im Mai 2015			Januar bis Mai 2015		
		dt=100 KG	1 000 EUR	% ¹⁾	dt=100 KG	1 000 EUR	% ²⁾
7	noch Fertigwaren - Vorerzeugnisse						
779	Halbzeuge aus unedlen Metallen, a.n.g.	1 439	2 812	-3,6	7 979	14 261	-5,2
781	Halbzeuge aus Edelmetallen	6	811	-46,5	27	5 659	-20,6
790	Vorerzeugnisse, a.n.g.	802	1 276	10,9	3 387	5 651	2,7
	Zusammen	5 133 805	991 138	-5,4	26 201 450	5 173 422	0,2
8	Fertigwaren - Enderzeugnisse						
	Bekleidung aus Gewirken oder Gestrickten aus						
801	Seide oder Chemiefasern	2 889	15 451	-2,7	18 543	91 570	13,9
802	Wolle oder anderen Tierhaaren	142	1 245	32,0	692	6 952	50,5
803	Baumwolle	4 248	9 962	-14,6	24 297	64 962	-3,3
804	Bekleidung aus Seide oder Chemiefasern, ausgenommen aus Gewirken oder Gestrickten	3 158	14 561	17,2	16 817	84 150	11,8
805	Bekleidung aus Wolle und anderen Tierhaaren, ausgenommen aus Gewirken oder Gestrickten	430	4 022	38,7	1 988	21 837	53,2
806	Bekleidung aus Baumwolle ausgenommen aus Gewirken oder Gestrickten	3 205	10 846	-15,0	17 866	69 403	-0,8
807	Bekleidung aus Flachs, Hanf und dergleichen	420	2 623	20,7	3 388	22 360	43,4
801-807	Bekleidung zusammen	14 493	58 710	-0,1	83 590	361 234	10,4
808	Kopfbedeckungen	499	2 722	48,1	2 875	14 600	-15,2
809	Textilerzeugnisse, a.n.g.	129 331	70 856	-6,5	732 849	372 781	4,5
810	Pelzwaren	6	126	-24,8	27	637	-16,3
811	Schuhe	5 660	21 015	98,9	31 270	120 351	78,8
812	Lederwaren und Lederbekleidung (ausg. Schuhe)	3 395	8 962	3,0	19 851	56 564	16,8
813	Papierwaren	408 323	79 701	-6,7	2 011 422	410 265	-3,1
814	Druckerzeugnisse	195 990	73 627	11,2	1 198 398	394 570	10,6
815	Holzwaren (ohne Möbel)	249 230	30 972	-9,1	1 210 130	150 533	-1,4
816	Kautschukwaren	54 809	49 263	16,5	279 731	252 484	6,7
817	Waren aus Stein	37 626	10 503	1,2	173 427	47 524	-8,4
818	keramische Erzeugnisse, ohne Baukeramik	77 045	37 614	-10,4	350 551	195 635	1,2
819	Glaswaren	376 389	68 255	-9,3	1 892 608	357 407	-5,1
820	Werkzeuge, Schneidwaren und Essbestecke aus unedlen Metallen	13 732	66 439	1,1	68 198	350 828	7,2
823	Waren aus Kupfer und Kupferlegierungen	17 879	17 905	5,3	98 620	95 155	-3,8
829	Eisen-, Blech und Metallwaren, a.n.g.	577 519	317 823	6,8	2 855 524	1 590 029	9,5
831	Waren aus Wachs oder Fetten	27 896	8 588	35,7	78 728	34 269	-1,1
832	Waren aus Kunststoffen	740 805	363 935	-3,4	3 599 675	1 839 795	-2,7
833	fotochemische Erzeugnisse	305	1 114	10,1	1 617	6 233	20,3
834	pharmazeutische Erzeugnisse	13 325	186 014	-21,7	85 006	1 129 375	-5,0
835	Duftstoffe und Körperpflegemittel	76 775	52 618	-4,9	400 612	291 683	-0,9
839	chemische Enderzeugnisse, a.n.g.	473 412	130 767	13,8	2 229 783	621 923	8,6
841	Kraftmaschinen (ohne Motoren für Ackerschlepper, Luft- und Straßenfahrzeuge)	23 046	86 792	4,4	99 574	332 646	-14,5
842	Pumpen und Kompressoren	77 413	161 071	3,3	369 590	750 704	-0,6
843	Armaturen	22 308	98 799	14,1	97 827	461 948	7,5
844	Lager, Getriebe, Zahnräder und Antriebselemente	192 984	266 818	-5,5	1 028 365	1 412 433	-0,1
845	Hebezeuge und Fördermittel	232 501	197 638	1,0	1 254 139	1 042 681	8,8
846	landwirtschaftl. Maschinen (einschl. Ackerschlepper)	112 255	115 498	-4,7	552 549	550 102	-7,6
847	Maschinen für das Textil-, Bekleidungs- und Ledergewerbe	18 666	39 043	-16,9	114 936	230 472	0,2
848	Maschinen für das Ernährungsgewerbe und die Tabakverarbeitung	24 071	63 497	7,8	109 666	303 444	4,3
849	Bergwerks-, Bau- und Baustoffmaschinen	119 807	81 593	-12,1	698 431	420 663	-0,4
850	Guss- und Walzwerkstechnik	1 630	3 387	-34,3	8 065	17 148	41,3
851	Maschinen für die Be- und Verarbeitung von Kautschuk oder Kunststoffen	51 665	103 522	28,5	270 073	521 883	-8,6
852	Werkzeugmaschinen	62 417	184 190	-9,1	343 674	976 798	1,1

¹⁾ Veränderungsrate der Ausfuhr in Euro zum Vorjahresmonat. - ²⁾ Veränderungsrate der Ausfuhr in Euro zum Vorjahreszeitraum.

Noch: 3a. Ausfuhr Bayerns nach Warengruppen und Warenuntergruppen

Nr. der Systematik	Warengruppe Warenuntergruppe	Ausfuhr					
		im Mai 2015			Januar bis Mai 2015		
		dt=100 KG	1 000 EUR	% ¹⁾	dt=100 KG	1 000 EUR	% ²⁾
8	noch Fertigwaren - Enderzeugnisse						
853	Büromaschinen und automatische Datenverarbeitungsmaschinen	15 240	153 194	3,9	87 217	814 295	12,9
854	Maschinen für das Papier- und Druckgewerbe	11 764	28 472	-42,3	66 682	156 798	-0,6
859	Maschinen, a.n.g.	226 544	637 280	3,9	1 153 135	3 144 828	4,8
841-859	Maschinen zusammen	1 192 311	2 220 792	-0,1	6 253 922	11 136 842	2,1
860	Sportgeräte	14 990	14 140	28,7	59 020	63 191	30,7
861	Geräte zur Elektrizitätserzeugung und -verteilung	283 742	839 954	0,8	1 406 618	4 124 978	-1,5
862	elektrische Lampen und Leuchten	21 781	50 280	-9,4	119 448	266 580	-2,4
863	nachrichtentechnische Geräte und Einrichtungen	5 213	119 179	23,3	21 265	470 160	-3,2
864	Rundfunk- und Fernsehgeräte, phono- und videotechnische Geräte	15 716	69 358	20,7	83 714	361 312	9,8
865	elektronische Bauelemente	5 980	225 356	14,1	28 321	1 119 742	12,7
869	elektrotechnische Erzeugnisse, a.n.g.	128 101	240 096	7,9	712 638	1 200 925	7,5
871	medizinische Geräte und orthopädische Vorrichtungen	31 060	385 458	11,6	172 751	2 062 110	15,3
872	mess-, steuerungs- und regelungstechnische Erzeugnisse	37 825	516 233	11,7	184 313	2 428 825	9,4
873	optische und fotografische Geräte	3 787	47 922	7,7	17 150	240 458	4,1
874	Uhren	561	25 191	116,6	3 688	130 840	60,5
875	Möbel	164 267	123 830	-2,0	879 506	657 773	1,6
876	Musikinstrumente	1 249	5 187	38,7	5 323	23 714	29,1
877	Spielwaren	26 883	35 555	-29,9	138 681	312 561	67,2
878	Schmuckwaren, Gold- und Silberschmiedewaren	150	11 574	147,3	786	44 847	67,0
881	Schienenfahrzeuge	12 349	22 138	3,9	72 461	109 258	-3,7
882	Wasserfahrzeuge	5 373	7 909	-19,6	31 694	45 681	1,2
883	Luftfahrzeuge	3 536	226 917	17,3	18 449	1 465 359	42,0
884	Fahrgestelle, Karosserien, Motoren, Teile und Zubehör für Kraftfahrzeuge und dergleichen	918 654	1 164 175	2,3	4 906 794	5 893 854	3,2
885	Personenkraftwagen und Wohnmobile	1 585 640	2 769 063	-10,7	8 719 571	14 856 651	-1,7
886	Busse	20 264	31 980	.	100 839	145 381	.
887	Lastkraftwagen und Spezialfahrzeuge	231 227	155 029	51,4	1 083 345	674 622	-9,7
888	Fahrräder	3 663	9 987	8,1	18 369	49 001	14,4
889	Fahrzeuge, a.n.g.	183 658	98 507	12,6	1 035 620	515 158	-2,9
891	vollständige Fabrikationsanlagen	11 980	44 455	.	75 308	166 240	143,5
896	Enderzeugnisse, a.n.g.	50 923	137 282	-20,7	261 211	740 609	-6,0
	Zusammen	8 455 329	11 255 074	-0,2	43 815 293	58 000 547	3,1
7-8	Fertigwaren zusammen	13 589 134	12 246 211	-0,6	70 016 743	63 173 968	2,9
5-8	Gewerbliche Wirtschaft zusammen	26 763 776	12 870 543	-1,0	127 917 915	66 228 292	2,4
901	Rückwaren	-	-	x	-	-	x
903	Ersatzlieferungen	-	-	x	-	-	x
904	andere nicht aufgliederbare Warenverkehre	2 547 120	565 092	133,1	9 751 722	2 227 383	108,0
	Insgesamt	35 797 108	14 161 872	1,2	169 541 933	72 041 869	3,8

¹⁾ Veränderungsrate der Ausfuhr in Euro zum Vorjahresmonat. - ²⁾ Veränderungsrate der Ausfuhr in Euro zum Vorjahreszeitraum.

4a. Ausfuhr Bayerns nach Erdteilen, Bestimmungsländern und Ländergruppen

Nr. des Landes	Erdteil Bestimmungsland Ländergruppe	Ausfuhr					
		im Mai 2015			Januar bis Mai 2015		
		dt=100 KG	1 000 EUR	% ¹⁾	dt=100 KG	1 000 EUR	% ²⁾
	EUROPA						
001	Frankreich	2 115 712	927 042	0,7	10 450 723	4 922 903	3,4
003	Niederlande	2 706 932	483 865	0,2	13 828 581	2 484 091	3,1
005	Italien	4 446 659	936 968	4,9	21 429 314	4 509 447	2,6
006	Vereinigtes Königreich	1 493 904	1 275 361	24,2	7 175 328	6 362 019	25,8
007	Irland	78 936	54 560	6,6	395 463	302 573	2,6
008	Dänemark	516 499	118 332	-0,5	2 051 576	581 518	-0,3
009	Griechenland	172 862	45 977	4,9	717 433	221 851	2,0
010	Portugal	137 955	113 404	25,0	632 323	505 332	9,8
011	Spanien	718 575	440 757	16,3	3 295 744	2 028 415	9,6
017	Belgien	1 423 514	392 360	-4,4	6 979 164	2 056 326	-3,8
018	Luxemburg	184 669	42 286	11,7	972 938	204 942	1,4
024	Island	3 949	2 721	4,8	19 486	13 628	22,2
028	Norwegen	97 373	83 782	-10,6	483 537	455 432	-5,0
030	Schweden	409 278	327 730	13,8	1 903 809	1 429 209	4,1
032	Finnland	206 389	94 144	-13,3	973 313	476 540	-3,0
037	Liechtenstein	22 484	15 762	-8,0	115 506	78 965	-7,1
038	Österreich	8 877 636	1 143 247	5,1	39 295 875	5 473 583	2,6
039	Schweiz	1 584 694	427 494	-9,6	7 060 877	2 136 378	-5,2
041	Färöer	580	432	.	1 029	825	5,2
043	Andorra	613	521	-32,8	1 594	1 694	6,8
044	Gibraltar	27	59	-75,9	226	1 792	.
045	Vatikanstadt	-	-	-100,0	9	69	-17,9
046	Malta	7 465	5 607	34,4	39 993	27 879	53,8
047	San Marino	1 025	733	241,6	6 607	4 068	133,8
052	Türkei	352 927	264 699	22,7	1 738 266	1 274 674	13,6
053	Estland	30 096	17 182	4,0	114 160	71 661	3,0
054	Lettland	32 221	12 736	2,9	163 112	59 364	-10,7
055	Litauen	62 563	23 445	-7,9	302 480	110 800	-4,3
060	Polen	1 737 206	483 342	25,6	7 577 773	2 434 921	24,9
061	Tschechische Republik	1 823 830	480 010	1,6	8 321 404	2 371 571	2,8
063	Slowakei	428 514	178 500	8,5	2 162 509	842 208	6,5
064	Ungarn	539 174	260 877	18,7	2 715 869	1 208 084	3,8
066	Rumänien	290 931	148 040	10,6	1 347 004	714 875	4,0
068	Bulgarien	100 993	35 046	33,1	499 141	171 017	13,6
070	Albanien	7 142	2 558	48,8	28 920	10 527	40,4
072	Ukraine	45 683	19 683	-26,8	262 288	109 704	-31,8
073	Weißrussland (Belarus)	14 852	7 957	-19,2	63 876	33 461	-43,7
074	Republik Moldau	5 106	2 095	-11,4	24 581	11 768	-20,7
075	Russische Föderation	320 951	178 592	-43,5	1 626 122	957 729	-41,2
091	Slowenien	321 841	62 924	11,8	1 460 736	297 215	7,4
092	Kroatien	123 466	40 512	36,1	557 595	186 320	14,6
093	Bosnien und Herzegowina	39 885	8 461	8,7	236 354	47 838	15,5
095	Kosovo	6 660	1 791	-24,3	39 819	10 363	1,6
096	ehemalige jugoslaw. Republik Mazedonien	10 515	5 990	-1,6	49 837	26 470	-15,8
097	Montenegro	6 132	1 557	21,0	36 987	5 656	-5,3
098	Serbien	71 747	23 493	-3,6	360 461	117 483	-4,8
600	Zypern	11 571	4 755	-6,1	47 685	22 120	-19,9
959	Nicht ermittelte Länder (innergem. Warenverkehr)	-	-	x	-	-	x
	Zusammen	31 591 737	9 197 390	5,8	147 567 428	45 375 309	4,6
	dar. EU-Länder	28 999 391	8 149 009	8,8	135 411 046	40 076 783	7,3
	dar. Euro-Länder	21 964 110	4 979 759	4,0	103 261 547	24 617 249	2,9
	dar. EFTA	1 708 500	529 759	-9,7	7 679 406	2 684 404	-5,1
	<u>Nachrichtlich:</u>						
	Europa zusammen, einschl. Ceuta, Melilla, Georgien, Armenien, Aserbaidschan, Kasachstan, Turkmenistan, Usbekistan, Tadschikistan, Kirgistan	31 629 430	9 229 953	5,8	147 759 895	45 536 005	4,6

¹⁾ Veränderungsrate der Ausfuhr in Euro zum Vorjahresmonat. - ²⁾ Veränderungsrate der Ausfuhr in Euro zum Vorjahreszeitraum.

Noch: 4a. Ausfuhr Bayerns nach Erdteilen, Bestimmungsländern und Ländergruppen

Nr. des Landes	Erdteil Bestimmungsland Ländergruppe	Ausfuhr					
		im Mai 2015			Januar bis Mai 2015		
		dt=100 KG	1 000 EUR	% ¹⁾	dt=100 KG	1 000 EUR	% ²⁾
AFRIKA							
204	Marokko	26 559	14 659	-15,9	133 727	70 207	-14,3
206	Westsahara	-	-	x	-	-	x
208	Algerien	29 103	19 658	1,7	310 717	147 748	-47,9
212	Tunesien	20 526	19 695	2,0	109 183	92 918	-1,1
216	Libysch-Arabische Dschamahirija	20 261	2 836	-64,2	52 627	10 509	-73,9
220	Ägypten	47 247	28 054	0,5	263 408	161 032	24,1
224	Sudan	2 072	873	-39,1	5 876	4 074	-31,9
225	Südsudan	16	101	233,1	57	272	-56,2
228	Mauretarien	605	310	-63,2	4 824	2 230	-10,0
232	Mali	2 587	959	.	5 370	1 780	-46,8
236	Burkina Faso	3 896	2 172	.	9 536	3 507	183,3
240	Niger	701	72	43,2	3 482	713	0,2
244	Tschad	3 053	832	.	3 415	961	.
247	Kap Verde	2	1	-96,7	41	42	-63,0
248	Senegal	689	400	-43,2	7 684	4 887	16,4
252	Gambia	216	18	-5,5	1 179	173	-46,6
257	Guinea-Bissau	5	1	-99,5	126	15	-86,7
260	Guinea	378	110	-34,6	2 969	2 371	.
264	Sierra Leone	217	40	-12,4	1 112	3 473	.
268	Liberia	134	63	261,9	1 303	380	-80,8
272	Côte d'Ivoire	2 654	1 338	4,8	14 966	6 726	31,3
276	Ghana	4 356	4 371	-27,7	19 309	16 568	-33,2
280	Togo	1 916	334	-10,4	9 177	2 281	47,7
284	Benin	1 776	237	7,4	9 763	1 615	11,3
288	Nigeria	18 175	11 228	-43,4	80 738	48 154	-35,2
302	Kamerun	1 565	783	-57,6	9 152	5 778	-8,8
306	Zentralafrikanische Republik	-	-	x	5	39	88,9
310	Äquatorialguinea	31	28	-93,4	1 816	1 048	52,3
311	São Tomé und Príncipe	0	0	100,0	0	0	100,0
314	Gabun	928	1 099	46,9	4 038	4 219	-20,9
318	Republik Kongo	1 593	608	114,7	3 104	927	-54,1
322	Demokratische Republik Kongo	593	1 985	.	2 576	4 747	79,1
324	Ruanda	312	440	.	1 732	882	-27,6
328	Burundi	14	96	217,5	299	1 079	32,2
329	St. Helena und zugehörige Gebiete	-	-	x	-	-	-100,0
330	Angola	1 234	3 184	-24,2	8 969	18 081	-4,1
334	Äthiopien	1 108	1 280	18,4	9 648	9 210	-63,1
336	Eritrea	3	21	-98,4	336	1 056	-43,7
338	Dschibuti	759	314	.	2 196	819	.
342	Somalia	3	21	.	128	118	147,5
346	Kenia	5 218	4 693	143,4	13 148	12 437	-12,1
350	Uganda	53	304	-57,6	2 189	2 672	2,9
352	Vereinigte Republik Tansania	536	837	-40,2	4 089	6 160	-21,6
355	Seychellen und zugehörige Gebiete	72	88	80,4	538	269	-10,9
357	Britisches Territorium im Indischen Ozean	0	1	100,0	0	1	100,0
366	Mosambik	308	860	-39,5	6 808	13 487	248,8
370	Madagaskar	543	1 210	-16,4	2 072	2 451	-76,0
373	Mauritius	1 266	2 139	11,6	7 570	9 716	2,0
375	Komoren	246	28	.	506	54	135,9
378	Sambia	16	167	-62,7	856	2 765	2,2
382	Simbabwe	51	743	.	1 854	4 203	59,9
386	Malawi	28	261	.	86	430	-18,3
388	Südafrika	86 947	92 121	1,9	440 302	465 672	-0,8
389	Namibia	600	1 308	31,0	7 646	5 312	-28,8
391	Botsuana	9	142	36,6	6 864	8 707	.
393	Swasiland	28	12	-71,1	132	190	-34,9
395	Lesotho	-	-	-100,0	109	2 140	193,9
021	Ceuta	1 349	200	8,7	1 606	408	13,8
023	Melilla	1 053	151	-13,3	1 512	480	-7,6
	Zusammen	293 612	223 484	-4,9	1 592 475	1 168 192	-0,6
	<u>Nachrichtlich:</u>						
	Afrika zusammen, ohne Ceuta und Melilla	291 211	223 133	-4,9	1 589 356	1 167 305	-0,6

¹⁾ Veränderungsrate der Ausfuhr in Euro zum Vorjahresmonat. - ²⁾ Veränderungsrate der Ausfuhr in Euro zum Vorjahreszeitraum.

Noch: 4a. Ausfuhr Bayerns nach Erdteilen, Bestimmungsländern und Ländergruppen

Nr. des Landes	Erdteil Bestimmungsland Ländergruppe	Ausfuhr					
		im Mai 2015			Januar bis Mai 2015		
		dt=100 KG	1 000 EUR	% ¹⁾	dt=100 KG	1 000 EUR	% ²⁾
	AMERIKA						
400	Vereinigte Staaten	973 492	1 612 621	1,3	5 379 315	8 859 115	15,3
404	Kanada	97 042	122 086	-18,4	519 106	664 385	-3,7
406	Grönland	0	4	-42,4	96	49	-16,5
408	St. Pierre und Miquelon	20	64	100,0	22	90	.
412	Mexiko	113 247	130 739	24,1	587 848	697 330	33,0
413	Bermuda	7	28	-65,9	107	293	-19,9
416	Guatemala	3 165	3 187	100,2	18 736	16 619	67,6
421	Belize	32	57	-80,6	1 812	4 246	.
424	Honduras	2 020	2 125	35,4	9 453	11 492	44,8
428	El Salvador	923	1 774	137,9	3 347	7 625	66,1
432	Nicaragua	565	1 319	75,6	2 863	5 710	15,6
436	Costa Rica	1 417	3 325	38,6	9 001	13 943	1,0
442	Panama (einschl. ehem. Kanalzone)	2 180	2 817	-24,6	9 559	10 720	-44,5
446	Anguilla	3	1	100,0	6	10	.
448	Kuba	2 757	1 612	-22,3	14 396	8 479	23,1
449	St. Kitts und Nevis	11	39	-77,6	105	577	-6,4
452	Haiti	94	480	294,8	488	1 444	-12,5
453	Bahamas	599	334	-36,1	5 075	4 469	164,7
454	Turks- und Caicosinseln	-	-	x	1	13	100,0
456	Dominikanische Republik	942	1 115	45,3	57 834	11 197	3,6
457	Amerikanische Jungferninseln	-	-	x	4	4	100,0
459	Antigua und Barbuda	212	19	30,3	635	111	-10,3
460	Dominica	2	4	104,5	6	7	14,5
463	Kaimaninseln	53	108	-48,7	265	954	22,5
464	Jamaika	679	1 064	109,1	1 570	3 643	39,3
465	St. Lucia	2	9	-82,4	356	269	-59,6
467	St. Vincent und die Grenadinen	36	63	-39,3	83	148	-77,1
468	Britische Jungferninseln	-	-	-100,0	77	139	226,9
469	Barbados	55	74	202,8	342	1 879	95,1
470	Montserrat	-	-	x	-	-	x
472	Trinidad und Tobago	535	2 225	132,8	3 820	8 902	31,7
473	Grenada (einschl. südl. Grenadinen)	205	15	100,0	222	35	17,2
474	Aruba	1 107	852	.	1 282	1 292	249,7
475	Bonaire, St. Eustatius und Saba	-	-	-100,0	16	77	.
477	Curaçao	46	111	53,3	409	649	-51,6
479	St. Martin (niederländischer Teil)	118	181	.	284	468	.
480	Kolumbien	15 239	13 699	3,8	90 022	78 770	18,1
481	St. Barthélemy	-	-	x	13	18	201,4
484	Venezuela	4 643	11 300	230,6	16 755	23 354	35,1
488	Guyana	43	28	.	582	142	216,9
492	Suriname	166	164	126,1	1 388	598	-36,5
500	Ecuador	2 963	3 053	-14,2	17 197	18 187	9,7
504	Peru	10 861	13 214	27,7	72 913	52 400	-16,5
508	Brasilien	113 290	123 703	7,2	626 452	589 606	-5,6
512	Chile	25 591	23 111	-14,0	130 544	119 166	10,1
516	Bolivien	1 189	1 333	41,8	6 607	7 545	-19,3
520	Paraguay	1 061	4 313	233,6	11 425	12 967	120,6
524	Uruguay	2 307	4 059	-29,7	32 001	17 082	-18,9
528	Argentinien	20 110	19 184	37,2	104 922	91 679	9,7
529	Falklandinseln (Malwinen)	0	6	100,0	0	11	-86,1
	Zusammen	1 399 029	2 105 618	2,3	7 739 362	11 347 910	13,4
	dar. NAFTA	1 183 781	1 865 446	1,0	6 486 269	10 220 830	14,9

¹⁾ Veränderungsrate der Ausfuhr in Euro zum Vorjahresmonat. - ²⁾ Veränderungsrate der Ausfuhr in Euro zum Vorjahreszeitraum.

Noch: 4a. Ausfuhr Bayerns nach Erdteilen, Bestimmungsländern und Ländergruppen

Nr. des Landes	Erdteil Bestimmungsland Ländergruppe	Ausfuhr					
		im Mai 2015			Januar bis Mai 2015		
		dt=100 KG	1 000 EUR	% ¹⁾	dt=100 KG	1 000 EUR	% ²⁾
ASIEN							
604	Libanon	11 623	8 486	51,8	84 245	41 763	4,5
608	Arabische Republik Syrien	363	205	-42,0	13 643	2 627	-36,9
612	Irak	3 788	6 055	-49,8	30 285	51 639	-22,5
616	Islamische Republik Iran	14 432	14 530	-13,5	84 586	83 181	-21,9
624	Israel	81 292	42 425	5,3	386 906	207 185	6,9
625	Besetzte palästinensische Gebiete	168	324	-50,2	826	1 671	20,2
626	Timor-Leste (ehem. Osttimor)	-	-	x	6	52	100,0
628	Jordanien	19 818	7 280	34,8	101 197	39 830	38,5
632	Saudi-Arabien	133 897	80 953	-2,7	626 101	374 419	-10,7
636	Kuwait	21 262	16 667	-19,5	102 456	93 880	0,1
640	Bahrain	12 894	5 310	30,4	59 938	22 103	-37,9
644	Katar	30 908	18 566	26,5	186 573	117 394	35,5
647	Vereinigte Arabische Emirate	138 361	83 117	-8,2	708 101	404 206	-14,9
649	Oman	14 796	11 753	-24,5	66 386	50 218	-21,0
653	Jemen	1	0	-100,0	2 098	1 838	-77,2
660	Afghanistan	2 655	550	29,8	13 674	4 388	3,4
662	Pakistan	23 590	7 733	-40,0	148 081	45 490	-6,8
664	Indien	146 506	107 482	2,4	948 260	580 516	18,2
666	Bangladesch	3 897	3 078	-51,6	37 116	25 833	-16,2
667	Malediven	164	110	-42,0	1 341	2 463	.
669	Sri Lanka	4 221	2 250	-24,6	20 525	11 765	-6,4
672	Nepal	22	85	-41,0	885	2 122	192,2
675	Bhutan	21	34	-80,6	99	495	102,4
676	Myanmar	612	1 464	206,9	5 134	16 675	208,5
680	Thailand	49 767	38 960	-17,2	272 398	228 952	5,5
684	Demokratische Volksrepublik Laos	198	388	174,2	641	1 893	259,2
690	Vietnam	43 914	27 759	19,3	151 912	108 427	0,7
696	Kambodscha	4 423	2 804	-55,2	7 934	7 595	-5,3
700	Indonesien	26 372	27 880	-33,9	133 775	162 814	-0,2
701	Malaysia	42 827	88 508	-12,2	204 060	443 125	-9,5
703	Brunei Darussalam	122	227	-56,9	334	760	-53,6
706	Singapur	46 021	85 634	-11,5	274 162	446 738	-9,0
708	Philippinen	13 658	20 734	36,6	74 026	102 998	31,2
716	Mongolei	4 923	1 056	-9,2	19 477	4 600	-24,3
720	Volksrepublik China	941 632	1 125 155	-21,7	4 314 400	6 188 225	-9,2
724	Demokratische Volksrepublik Korea	25	179	.	417	262	76,2
728	Republik Korea	185 011	250 708	12,7	985 411	1 327 246	5,0
732	Japan	210 101	220 538	-9,1	1 194 227	1 355 704	-5,3
736	Taiwan	57 431	104 914	4,3	277 494	495 258	5,2
740	Hongkong	71 662	61 527	1,0	340 609	287 289	-2,2
743	Macau	125	1 567	-19,8	1 505	7 179	-19,8
076	Georgien	6 983	2 261	-40,8	27 122	15 157	-30,9
077	Armenien	827	566	-42,5	6 636	4 476	-26,6
078	Aserbaidshon	9 620	3 457	-39,6	62 309	26 755	-5,0
079	Kasachstan	11 943	8 120	-13,8	61 348	53 001	-6,3
080	Turkmenistan	2 251	13 801	.	9 257	26 796	160,0
081	Usbekistan	3 059	3 581	-56,3	17 024	26 850	42,9
082	Tadschikistan	53	156	110,7	1 212	4 514	78,8
083	Kirgistan	556	270	-45,8	4 442	2 258	-14,1
	Zusammen	2 398 796	2 509 205	-12,5	12 070 594	13 510 628	-4,9
	dar. ASEAN	227 915	294 357	-11,5	1 124 375	1 519 976	-2,7
	<u>Nachrichtlich:</u>						
	Asien zusammen, ohne Georgien, Armenien Aserbaidshon, Kasachstan, Turkmenistan, Usbekistan, Tadschikistan und Kirgistan	2 363 504	2 476 993	-12,7	11 881 244	13 350 820	-5,0

¹⁾ Veränderungsrate der Ausfuhr in Euro zum Vorjahresmonat. - ²⁾ Veränderungsrate der Ausfuhr in Euro zum Vorjahreszeitraum.

Noch: 4a. Ausfuhr Bayerns nach Erdteilen, Bestimmungsländern und Ländergruppen

Nr. des Landes	Erdteil Bestimmungsland Ländergruppe	Ausfuhr					
		im Mai 2015			Januar bis Mai 2015		
		dt=100 KG	1 000 EUR	% ¹⁾	dt=100 KG	1 000 EUR	% ²⁾
	AUSTRALIEN - OZEANIEN						
800	Australien	97 102	105 459	-10,1	487 032	540 755	2,6
801	Papua-Neuguinea	20	4	-99,0	509	350	-46,9
803	Nauru	-	-	x	-	-	x
804	Neuseeland	12 344	15 721	-3,1	70 325	84 162	13,2
806	Salomonen	-	-	-100,0	30	17	-1,9
807	Tuvalu	-	-	x	-	-	x
809	Neukaledonien und zugehörige Gebiete	1 187	3 083	.	4 443	6 547	298,7
811	Wallis und Futuna	-	-	-100,0	39	39	230,6
812	Kiribati	-	-	x	-	-	x
813	Pitcairninsele	-	-	x	-	-	x
815	Fidschi	901	219	.	1 355	468	175,9
816	Vanuatu	2	74	100,0	164	95	270,4
817	Tonga	75	7	100,0	76	7	100,0
819	Samoa	-	-	x	-	-	x
820	Nördliche Marianen	5	20	133,1	5	44	3,9
822	Französisch-Polynesien	199	179	7,3	618	796	-7,0
823	Föderierte Staaten von Mikronesien	-	-	x	132	55	100,0
824	Marshallinseln	-	-	x	1	11	100,0
825	Palau	-	-	x	-	-	x
830	Amerikanisch-Samoa	-	-	x	2	1	-40,5
831	Guam	15	27	284,5	495	873	67,6
832	kleinere Amerikanische Überseeinseln	-	-	x	-	-	x
833	Kokosinseln (Keelinginseln)	-	-	x	-	-	x
834	Weihnachtsinsel	-	-	x	-	-	x
835	Heard und McDonaldinseln	-	-	x	-	-	x
836	Norfolkinsel	-	-	x	-	-	x
837	Cookinseln	-	-	x	-	-	x
838	Niue	-	-	x	-	-	x
839	Tokelau	-	-	-100,0	-	-	-100,0
891	Antarktis	-	-	x	0	2	100,0
892	Bouvetinsel	-	-	x	-	-	x
893	Südgeorgien und die Südlichen Sandwichinseln	-	-	-100,0	-	-	-100,0
894	Französische Südgebiete	0	1	-93,4	37	65	-68,7
	Zusammen	111 850	124 793	-7,1	565 263	634 287	4,7
950	Schiffs- und Flugzeugbedarf	2 084	1 383	27,3	6 812	5 538	21,9
953	Hohe See	-	-	x	-	-	x
958	Nicht ermittelte Länder und Gebiete	-	-	x	0	5	100,0
	Zusammen	2 084	1 383	27,3	6 813	5 543	22,0
	Insgesamt	35 797 108	14 161 872	1,2	169 541 933	72 041 869	3,8
	BRIC	1 522 380	1 534 930	-22,2	7 515 234	8 316 076	-13,0
	BRICS	1 609 327	1 627 051	-21,1	7 955 536	8 781 748	-12,4

¹⁾ Veränderungsrate der Ausfuhr in Euro zum Vorjahresmonat. - ²⁾ Veränderungsrate der Ausfuhr in Euro zum Vorjahreszeitraum.

Abb. 5

Einfuhr Bayerns im Mai 2015 nach ausgewählten Warenuntergruppen in Milliarden Euro

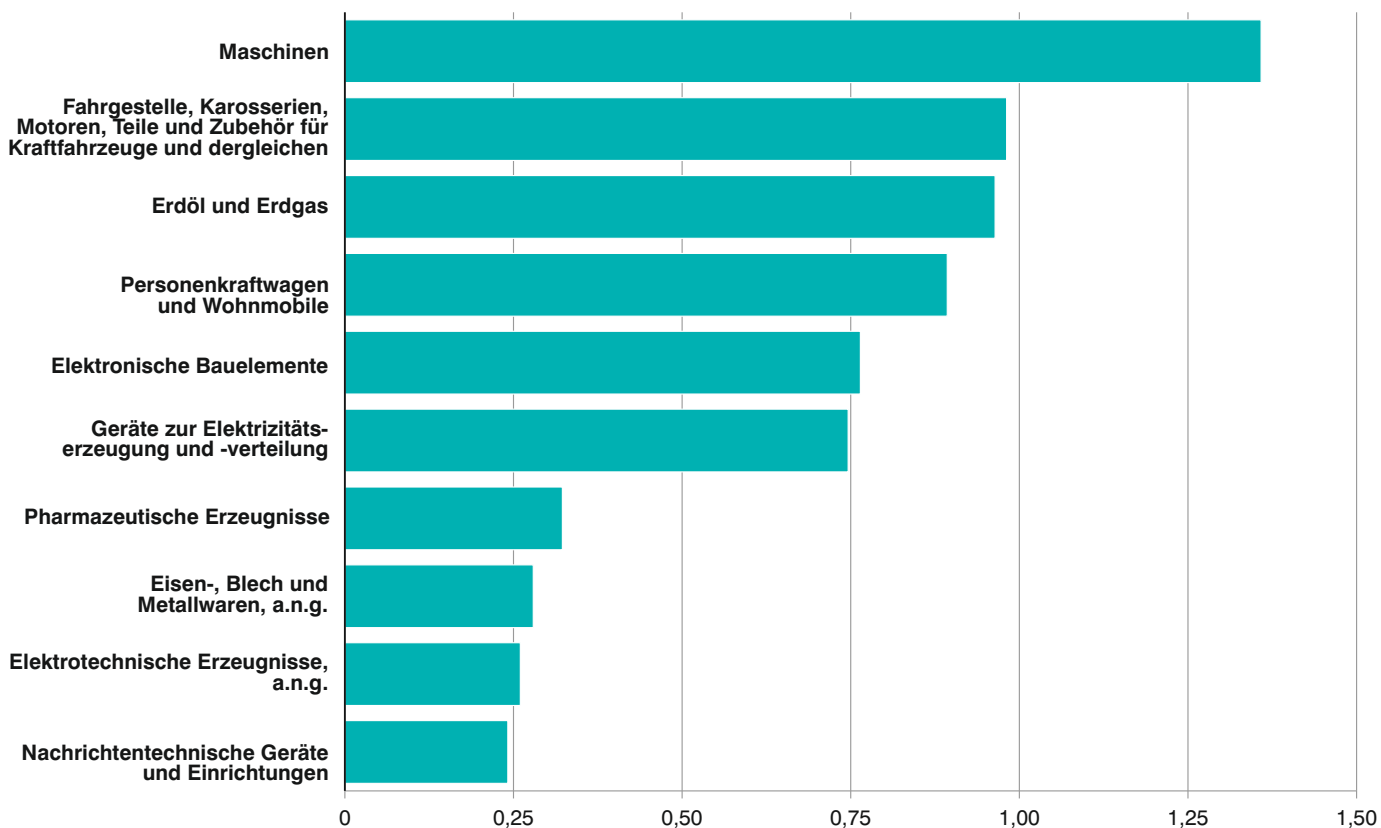
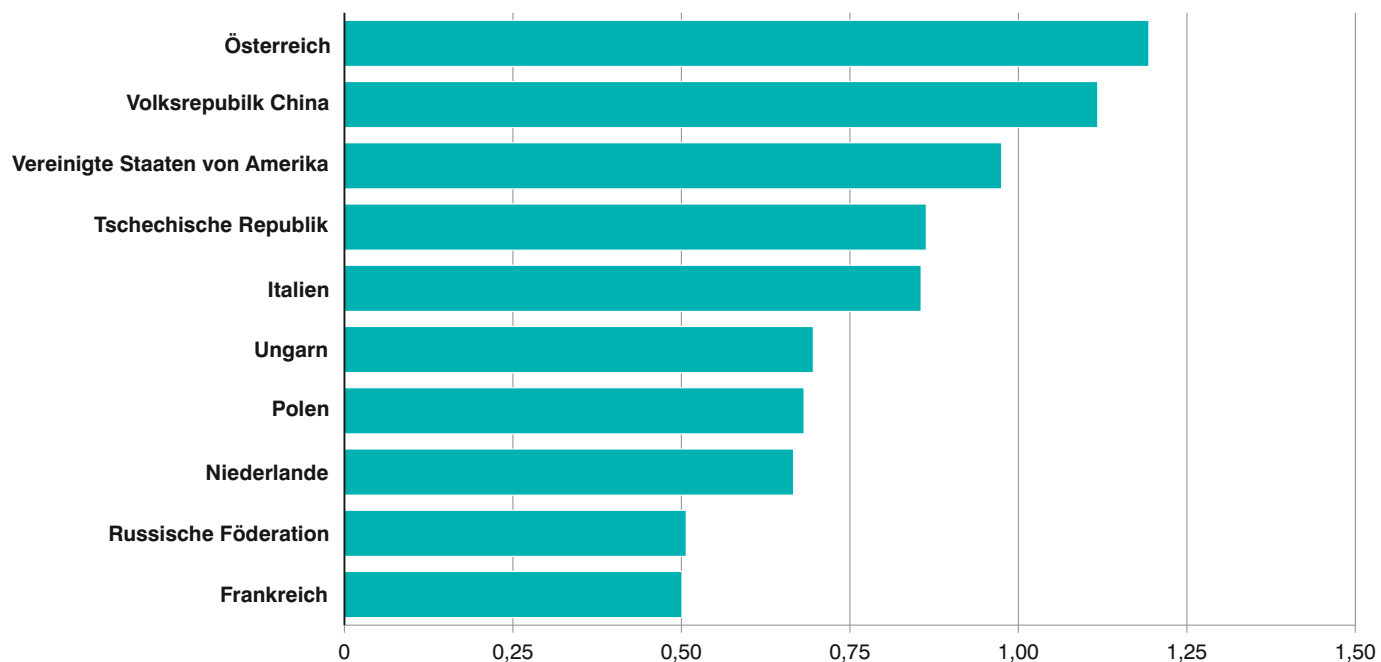


Abb. 6

Einfuhr Bayerns im Mai 2015 nach ausgewählten Ursprungsländern in Milliarden Euro



1b. Entwicklung der Einfuhr Bayerns

Lfd. Nr.	Jahr Monat	Einfuhr insgesamt	Ernährungswirtschaft				
			Lebende Tiere ¹⁾	Nahrungsmittel		Genussmittel	zusammen
				tierischen Ursprungs	pflanzlichen Ursprungs ²⁾		
1 000 Euro							
1	1995	49 970 956	22 172	972 749	1 961 183	396 575	3 352 680
2	1996	53 983 042	29 806	1 055 389	2 161 732	430 213	3 677 140
3	1997	60 627 079	21 749	1 094 308	2 273 089	517 107	3 906 253
4	1998	65 558 165	24 724	1 134 976	2 423 666	642 251	4 225 616
5	1999	69 211 848	27 464	1 061 632	2 356 450	694 828	4 140 373
6	2000	85 033 916	26 501	1 198 090	2 457 560	683 849	4 365 999
7	2001	89 765 445	15 479	1 391 505	2 570 333	728 102	4 705 419
8	2002	85 725 937	20 861	1 257 809	2 722 455	696 773	4 697 897
9	2003	87 489 495	22 521	1 380 982	2 893 595	706 017	5 003 115
10	2004	93 975 640	24 997	1 507 596	2 794 588	708 025	5 035 206
11	2005	99 242 471	34 496	1 704 438	2 976 732	807 506	5 523 172
12	2006	115 935 077	39 162	1 743 860	3 238 600	869 678	5 891 300
13	2007	123 754 913	39 455	1 936 069	3 640 050	880 147	6 495 721
14	2008	129 468 096	51 732	2 035 829	3 952 956	787 886	6 828 404
15	2009	107 290 529	44 841	1 983 400	3 794 863	789 461	6 612 565
16	2010	129 429 457	43 487	2 089 108	4 147 044	815 919	7 095 558
17	2011	145 679 686	49 511	2 298 620	4 367 763	904 832	7 620 725
18	2012	147 591 330	62 045	2 463 898	4 275 756	862 622	7 664 319
19	2013	146 767 114	69 358	2 697 736	4 672 597	844 487	8 284 179
20	2014 ³⁾	150 206 458	69 973	2 713 631	4 680 778	799 359	8 263 739
2014³⁾							
21	Januar	12 708 948	12 040	230 294	400 671	70 971	713 975
22	Februar	12 248 401	5 965	219 976	368 376	54 615	648 931
23	März	12 510 056	5 042	216 510	403 784	57 600	682 936
24	April	11 956 595	6 170	236 626	395 116	54 678	692 590
25	Mai	12 167 445	5 262	220 988	405 542	67 634	699 426
26	Juni	12 358 476	5 312	211 042	406 709	59 717	682 780
27	Juli	13 290 177	4 230	229 993	382 077	68 327	684 627
28	August	10 854 500	5 716	203 258	363 933	60 087	632 993
29	September	13 455 039	4 241	238 570	369 619	72 977	685 408
30	Oktober	13 680 593	5 111	229 791	401 028	81 977	717 907
31	November	12 958 819	6 152	222 791	370 898	69 096	668 938
32	Dezember	12 017 409	4 732	253 792	413 025	81 680	753 228
2015³⁾							
33	Januar	12 389 695	4 695	193 711	394 429	63 196	656 030
34	Februar	12 643 705	3 890	203 913	358 152	56 648	622 603
35	März	14 361 965	5 058	236 373	463 062	71 274	775 767
36	April	13 042 804	5 070	208 927	440 341	68 608	722 947
37	Mai	12 827 063	3 875	211 555	419 715	62 085	697 229
38	Juni						
39	Juli						
40	August						
41	September						
42	Oktober						
43	November						
44	Dezember						
Nachrichtlich: Veränderung der Einfuhr in Euro zum ... in %							
45	Vormonat	-1,7	-23,6	1,3	-4,7	-9,5	-3,6
46	Vorjahresmonat	5,4	-26,4	-4,3	3,5	-8,2	-0,3

¹⁾ Einschl. lebende Tiere zu anderen als Ernährungszwecken. - ²⁾ Einschl. lebende Pflanzen und Erzeugnisse der Ziergärtnerei.

- ³⁾ Vorläufige Ergebnisse.

nach Warengruppen

Gewerbliche Wirtschaft						Rückwaren, Ersatzlieferungen, andere nicht aufgliederbare Warenverkehre	Lfd. Nr.
Rohstoffe	Halbwaren	Fertigwaren			zusammen		
		insgesamt	davon				
			Vorerzeugnisse	Enderzeugnisse			
1 000 Euro							
2 311 134	3 638 194	40 668 948	5 940 854	34 728 094	46 618 276	-	1
2 911 189	3 772 518	43 622 197	5 600 900	38 021 297	50 305 903	-	2
3 233 709	3 761 994	49 725 123	6 052 747	43 672 376	56 720 826	-	3
2 451 294	3 793 486	55 087 768	6 550 559	48 537 210	61 332 548	-	4
2 881 446	3 177 787	59 012 241	6 169 611	52 842 630	65 071 475	-	5
5 055 505	5 396 758	70 215 654	7 347 056	62 868 598	80 667 917	-	6
7 664 137	3 468 077	73 927 811	6 735 468	67 192 343	85 060 025	-	7
6 310 887	2 852 160	71 864 993	6 444 052	65 420 941	81 028 039	-	8
7 179 898	3 046 878	69 893 268	6 751 362	63 141 906	80 120 045	2366335	9
7 529 679	3 645 544	75 152 715	7 665 210	67 487 505	86 327 938	2 612 495	10
9 019 505	3 413 551	78 702 378	8 192 986	70 509 392	91 135 434	2 583 865	11
12 864 151	5 011 180	88 366 130	9 273 875	79 092 255	106 241 461	3 802 315	12
11 841 153	5 626 947	95 900 197	10 497 662	85 402 535	113 368 297	3 890 895	13
16 821 217	5 988 953	95 900 005	10 353 396	85 546 609	118 710 175	3 929 516	14
11 297 456	3 914 659	81 091 380	7 990 015	73 101 365	96 303 496	4 374 468	15
14 677 091	5 473 634	96 918 846	10 450 321	86 468 524	117 069 524	5 264 329	16
19 133 082	6 558 681	106 567 653	11 822 837	94 744 814	132 259 418	5 799 540	17
20 162 889	6 493 469	108 037 366	12 089 725	95 947 640	134 693 726	5 233 288	18
19 952 603	6 536 325	106 544 506	11 542 965	95 001 541	133 033 434	5 449 502	19
15 698 205	6 174 971	113 495 576	10 139 134	103 356 442	135 368 753	6 573 967	20
1 772 036	470 741	9 258 536	855 574	8 402 963	11 501 313	493 660	21
1 657 121	493 473	8 934 350	834 897	8 099 452	11 084 944	514 526	22
1 252 472	532 503	9 521 252	841 640	8 679 612	11 306 226	520 894	23
939 040	591 554	9 161 416	855 491	8 305 926	10 692 010	571 994	24
1 213 737	508 044	9 211 418	859 590	8 351 828	10 933 199	534 820	25
1 289 375	512 380	9 277 726	850 454	8 427 272	11 079 481	596 215	26
1 269 506	556 788	10 191 376	903 552	9 287 825	12 017 670	587 880	27
1 181 846	467 701	8 099 356	745 643	7 353 712	9 748 903	472 604	28
1 473 910	524 288	10 177 822	842 655	9 335 167	12 176 021	593 610	29
1 198 661	542 269	10 679 115	990 133	9 688 982	12 420 045	542 642	30
1 253 723	524 208	9 913 645	886 455	9 027 190	11 691 577	598 305	31
1 196 778	451 022	9 069 564	673 050	8 396 513	10 717 364	546 817	32
1 125 124	484 748	9 493 600	789 502	8 704 098	11 103 472	630 194	33
983 980	522 406	9 857 778	812 854	9 044 924	11 364 164	656 938	34
1 072 894	592 490	11 128 119	857 192	10 270 927	12 793 503	792 694	35
1 006 801	551 607	9 819 342	809 553	9 009 789	11 377 751	942 107	36
1 055 470	502 097	9 638 890	803 812	8 835 078	11 196 457	933 377	37
							38
							39
							40
							41
							42
							43
							44
4,8	-9,0	-1,8	-0,7	-1,9	-1,6	-0,9	45
-13,0	-1,2	4,6	-6,5	5,8	2,4	74,5	46

2b. Einfuhr Bayerns nach Warengruppen

Warengruppe	Einfuhr im Berichts- monat	Zu- bzw. Abnahme (-) gegenüber		Einfuhr seit Jahres- beginn	Zu- bzw. Abnahme (-) gegenüber Vorjahr
		Vor- monat	Vor- jahres- monat		
	1 000 Euro	%		1 000 Euro	%
Einfuhr insgesamt	12 827 063	- 1,7	5,4	65 265 232	6,0
Ernährungswirtschaft	697 229	- 3,6	- 0,3	3 474 576	1,1
Lebende Tiere ¹⁾	3 875	- 23,6	- 26,4	22 587	- 34,5
Nahrungsmittel tierischen Ursprungs	211 555	1,3	- 4,3	1 054 479	- 6,2
Nahrungsmittel pflanz- lichen Ursprungs ²⁾	419 715	- 4,7	3,5	2 075 699	5,2
Genussmittel	62 085	- 9,5	- 8,2	321 811	5,3
Gewerbliche Wirtschaft	11 196 457	- 1,6	2,4	57 835 347	4,2
Rohstoffe	1 055 470	4,8	- 13,0	5 244 269	- 23,3
Halbwaren	502 097	- 9,0	- 1,2	2 653 349	2,2
Fertigwaren	9 638 890	- 1,8	4,6	49 937 729	8,4
Vorerzeugnisse	803 812	- 0,7	- 6,5	4 072 913	- 4,1
Enderzeugnisse	8 835 078	- 1,9	5,8	45 864 816	9,6
Rückwaren, Ersatz- lieferungen, andere nicht aufgliederbare Warenverkehre	933 377	- 0,9	74,5	3 955 309	50,1

¹⁾ Einschl. lebende Tiere zu anderen als Ernährungszwecken. - ²⁾ Einschl. lebende Pflanzen und Erzeugnisse der Ziergärtnerei.

3b. Einfuhr Bayerns nach Warengruppen und Warenuntergruppen

Nr. der Systematik	Warengruppe Warenuntergruppe	Einfuhr					
		im Mai 2015			Januar bis Mai 2015		
		dt=100 KG	1 000 EUR	% ¹⁾	dt=100 KG	1 000 EUR	% ²⁾
1-4	Ernährungswirtschaft						
1	Lebende Tiere						
101	Pferde	5	3	-75,2	204	484	-92,7
102	Rinder	4 441	1 332	-18,2	32 314	9 380	-19,5
103	Schweine	273	64	-81,0	2 188	497	-71,6
105	Schafe	-	-	x	-	-	x
107	Hausgeflügel	15 124	1 736	-33,7	80 489	8 819	-18,6
109	lebende Tiere, a.n.g.	71	740	10,6	312	3 407	-6,5
	Zusammen	19 915	3 875	-26,4	115 507	22 587	-34,5
2	Nahrungsmittel tierischen Ursprungs						
201	Milch und Milcherzeugnisse, ausgenommen Butter und Käse	1 284 831	57 884	10,9	5 639 141	280 397	-3,2
202	Butter und andere Fettstoffe aus der Milch, einschl. Milchstreichfette	11 724	3 627	-35,1	62 493	19 072	-28,0
203	Käse	150 430	68 513	-4,8	757 600	347 641	-4,9
204	Fleisch und Fleischwaren	139 523	56 235	-13,5	719 897	279 034	-7,9
206	Fische und Krebstiere, Weichtiere und andere wirbellose Wassertiere	27 138	16 207	10,1	141 708	78 951	-0,8
208	tierische Öle und Fette	6 543	629	-8,0	27 095	3 436	28,5
209	Eier, Eiweiß und Eigelb	24 206	3 996	10,8	100 466	17 924	-16,3
211	Fischmehl, Fleischmehl und ähnliche Erzeugnisse	11 016	1 042	0,0	40 589	3 799	0,5
219	Nahrungsmittel tierischen Ursprungs a.n.g.	25 394	3 421	-44,5	135 575	24 224	-25,2
	Zusammen	1 680 804	211 555	-4,3	7 624 562	1 054 479	-6,2
3	Nahrungsmittel pflanzlichen Ursprungs						
301	Weizen	559 138	9 919	135,5	2 020 709	37 636	31,2
302	Roggen	5 087	82	-90,1	56 512	933	-81,5
303	Gerste	75 320	1 499	-12,8	432 505	8 529	-0,8
304	Hafer	7 961	272	9,9	35 751	1 094	-1,3
305	Mais	110 026	2 334	-22,3	640 192	50 972	-9,8
308	Sorghum, Hirse und sonstiges Getreide, ausgenommen Reis	3 837	605	-43,8	59 775	6 125	11,4
309	Reis und Reiserzeugnisse	47 590	4 297	19,0	210 255	20 363	9,7
310	Getreideerzeugnisse, ausgenommen Reiserzeugnisse	80 683	3 810	21,6	391 471	19 057	26,1
315	Backwaren und andere Zubereitungen aus Getreide	158 179	34 709	0,5	815 054	175 953	2,3
316	Malz	20 879	824	-27,5	114 128	4 613	-26,0
320	Saat- und Pflanzgut, ausgenommen Ölsaaten und sonstigen Samen etc.	2 450	1 023	1,2	22 332	6 379	-12,3
325	Hülsenfrüchte	33 468	2 038	167,0	81 903	6 577	67,6
335	Grün- und Raufutter	6 575	150	-19,6	32 801	776	-38,5
340	Kartoffeln und Kartoffelerzeugnisse	97 640	7 322	-33,3	437 874	33 627	-20,1
345	Gemüse und sonstige Küchengewächse, frisch	390 344	57 369	13,0	1 955 752	292 991	5,4
350	Frischobst, ausgenommen Südfrüchte	341 723	49 854	-10,0	1 431 193	177 261	-4,8
355	Südfrüchte	187 268	19 826	13,7	1 297 693	127 602	13,1
360	Schalen- und Trockenfrüchte	21 836	13 622	12,5	128 649	85 803	30,6
370	Gemüsezubereitungen und Gemüsekonserven	198 049	25 196	7,8	971 604	127 187	11,7
372	Obstzubereitungen und Obstkonserven	94 057	13 747	-6,5	479 657	69 882	-1,3
375	Obst- und Gemüsesäfte	97 110	8 475	-12,7	452 212	41 152	-11,0
377	Kakao und Kakaoerzeugnisse	30 487	12 850	5,4	177 631	73 717	-7,7
379	Gewürze	9 895	3 920	5,6	60 363	22 285	-2,6
381	Zuckerrüben, Zucker und Zuckererzeugnisse	155 038	11 824	-18,1	851 442	62 935	-4,2
383	Ölfrüchte	222 409	10 197	41,5	1 023 022	48 666	10,8
385	pflanzliche Öle und Fette	59 539	11 439	8,3	376 619	57 477	7,7
389	Ölkuchen	238 091	7 522	8,6	997 122	31 562	8,9
393	Kleie, Abfallerzeugnisse zur Viehfütterung und sonstige Futtermittel	301 926	19 655	30,0	1 926 348	90 132	27,2
395	Nahrungsmittel pflanzlichen Ursprungs, a.n.g.	366 157	55 102	5,6	1 883 400	272 256	17,2
396	lebende Pflanzen und Erzeugnisse der Ziergärtnerei	99 225	30 230	-8,9	370 262	122 157	-6,0
	Zusammen	4 021 984	419 715	3,5	19 734 233	2 075 699	5,2

¹⁾ Veränderungsrate der Einfuhr in Euro zum Vorjahresmonat. - ²⁾ Veränderungsrate der Einfuhr in Euro zum Vorjahreszeitraum.

Noch: 3b. Einfuhr Bayerns nach Warengruppen und Warenuntergruppen

Nr. der Systematik	Warengruppe Warenuntergruppe	Einfuhr					
		im Mai 2015			Januar bis Mai 2015		
		dt=100 KG	1 000 EUR	% ¹⁾	dt=100 KG	1 000 EUR	% ²⁾
4	Genussmittel						
401	Hopfen	1 038	1 675	-17,9	16 287	15 183	34,8
402	Kaffee	7 579	5 034	33,2	33 643	22 018	10,5
403	Tee und Mate	11 975	2 454	-19,1	58 005	13 531	0,0
411	Rohtabak und Tabakerzeugnisse	7 655	6 182	-4,8	48 580	35 027	30,8
421	Bier	58 023	2 986	19,8	139 002	7 636	-29,0
423	Branntwein	106 077	17 507	-12,6	549 268	98 548	11,0
425	Wein	155 480	26 247	-11,8	726 631	129 868	-3,4
	Zusammen	347 827	62 085	-8,2	1 571 418	321 811	5,3
1-4	Ernährungswirtschaft zusammen	6 070 531	697 229	-0,3	29 045 719	3 474 576	1,1
5-8	Gewerbliche Wirtschaft						
5	Rohstoffe						
502	Chemiefasern, einschließlich Abfälle, Seidenraupenkokons und Abfallseide	99 413	16 695	7,3	491 057	80 054	-2,9
503	Wolle und andere Tierhaare, roh oder bearbeitet, Reißwolle	2 466	486	-56,7	7 345	2 548	-53,0
504	Baumwolle, roh oder bearbeitet, Reißbaumwolle, Abfälle	1 687	163	-47,8	8 247	685	-82,9
505	Flachs, Hanf, Jute, Hartfasern und sonstige pflanzliche Spinnstoffe	2 987	77	.	16 018	817	158,4
506	Abfälle und Gespinnstwaren, Lumpen und dergleichen	2 977	280	67,9	16 101	1 695	34,5
507	Felle zu Pelzwerk, roh	9	15	.	15	110	.
508	Felle und Häute, roh, a.n.g.	39 542	7 894	-49,3	223 511	45 523	1,6
511	Rundholz	1 040 250	12 915	-2,1	5 925 353	76 140	-0,8
513	Rohkautschuk	114 401	8 182	-10,7	429 474	37 477	-4,1
516	Steinkohle und Steinkohlenbriketts	870 103	6 399	32,9	5 990 834	44 053	-29,1
517	Braunkohle und Braunkohlenbriketts	21 621	137	0,5	66 709	431	-20,0
518	Erdöl und Erdgas	28 634 150	964 015	-13,2	138 047 651	4 766 164	-24,4
519	Eisenerze	1 268	17	.	49 405	503	110,5
520	Eisen- und manganhaltige Abbrände und Schlacken	296 840	377	-7,9	882 731	1 110	-7,1
522	Kupfererze	-	-	x	-	-	-100,0
523	Bleierze	-	-	x	-	-	x
524	Zinkerze	-	-	x	-	-	x
526	Nickelerze	-	-	x	-	-	x
528	Erze und Metallaschen, a.n.g.	18 152	1 498	-35,5	125 740	10 556	-4,6
529	Bauxit und Kryolith	-	-	x	247	2	100,0
530	Speisesalz und Industriesalz	26 056	550	14,9	143 669	2 843	4,5
532	Steine und Erden, a.n.g.	1 776 893	12 868	-26,4	6 946 637	62 677	-10,5
534	Rohstoffe für chemische Erzeugnisse, a.n.g.	83 989	6 391	3,4	434 537	36 416	-2,3
537	Edelsteine, Schmucksteine und Perlen, roh	361	254	25,5	472	1 305	10,9
590	Rohstoffe, auch Abfälle a.n.g.	1 093 881	16 255	5,5	4 947 321	73 160	-19,8
	Zusammen	34 127 046	1 055 470	-13,0	164 753 072	5 244 269	-23,3
6	Halbwaren						
602	Rohseide und Seidengarne, künstliche und synthetische Fäden, auch gezwirnt	33 429	14 635	7,1	172 977	71 137	11,6
603	Garne aus Chemiefasern	6 835	3 920	-23,2	43 922	23 245	-16,2
604	Garne aus Wolle oder anderen Tierhaaren	8 274	13 440	30,0	43 834	63 769	21,0
605	Garne aus Baumwolle	4 083	2 202	10,9	23 397	12 854	-22,2
606	Garne aus Flachs, Hanf, Jute, Hartfasern und dergleichen	156	68	-13,9	1 649	466	26,9
607	Schnittholz	415 453	24 303	5,6	1 819 413	103 761	-3,7
608	Halbstoffe aus zellulosehaltigen Faserstoffen	261 984	16 755	-20,0	1 304 235	86 618	-3,4
609	Kautschuk, bearbeitet	45 004	10 443	22,8	216 795	50 545	6,4
611	Zement	90 413	991	9,9	383 447	4 120	17,7

¹⁾ Veränderungsrate der Einfuhr in Euro zum Vorjahresmonat. - ²⁾ Veränderungsrate der Einfuhr in Euro zum Vorjahreszeitraum.

Noch: 3b. Einfuhr Bayerns nach Warengruppen und Warenuntergruppen

Nr. der Systematik	Warengruppe Warenuntergruppe	Einfuhr					
		im Mai 2015			Januar bis Mai 2015		
		dt=100 KG	1 000 EUR	% ¹⁾	dt=100 KG	1 000 EUR	% ²⁾
6	noch Halbwaren						
612	mineralische Baustoffe, a.n.g.	617 455	19 455	3,3	2 569 504	91 015	-4,3
641	Roheisen	6 251	256	-26,3	253 362	9 160	252,7
642	Abfälle und Schrott, aus Eisen oder Stahl	210 506	7 307	-47,5	851 048	31 434	-28,6
643	Ferrolegerungen	24 613	4 035	7,7	135 605	20 425	50,1
644	Eisen oder Stahl in Rohformen, Halbzeug aus Eisen oder Stahl	42 281	4 262	-20,1	309 696	27 398	5,4
645	Aluminium und Aluminiumlegierungen einschl. Abfälle und Schrott	236 064	45 513	20,4	1 202 090	228 376	24,4
646	Kupfer und Kupferlegierungen, einschl. Abfälle und Schrott	152 096	75 944	67,3	964 943	457 114	15,7
647	Nickel und Nickellegierungen einschl. Abfälle und Schrott	1 225	1 190	-1,6	7 819	8 436	21,1
648	Blei und Bleilegerungen, einschl. Abfälle und Schrott	12 313	2 470	72,8	61 632	11 075	25,1
649	Zinn und Zinnlegierungen, einschl. Abfälle und Schrott	5 066	7 768	19,2	22 807	37 142	-0,9
650	Zink und Zinklegierungen einschl. Abfälle und Schrott	43 964	9 749	96,0	233 055	48 329	27,0
656	radioaktive Elemente und radioaktive Isotope	63	7 811	-34,2	202	23 666	-17,8
659	unedle Metalle, a.n.g.	13 403	6 562	-40,2	50 634	30 811	-27,4
661	Fettsäuren, Paraffin, Vaseline und Wachse	58 344	6 308	-10,4	289 779	32 188	-8,4
665	Koks und Schmelzkoks, aus Stein- oder Braunkohle	77 881	1 590	-0,4	368 926	7 389	22,8
667	Rückstände der Erdöl- und Steinkohlenteerdestillation	52 230	3 293	-30,4	291 630	13 973	7,6
669	Mineralölerzeugnisse	1 437 549	69 460	-32,5	7 462 144	349 404	-27,4
671	Teer und Teerdestillationserzeugnisse	592 246	22 438	70,2	1 919 676	83 383	73,5
673	Düngemittel	606 640	13 776	-34,5	3 998 458	114 061	-12,3
679	chemische Halbwaren, a.n.g.	509 568	31 928	22,6	2 452 150	150 303	21,1
683	Gold für gewerbliche Zwecke	1 217	5 122	-31,4	8 584	24 371	7,1
690	Halbwaren, a.n.g.	57 101	69 105	-10,5	266 592	437 379	8,2
	Zusammen	5 623 710	502 097	-1,2	27 730 007	2 653 349	2,2
7	Fertigwaren - Vorerzeugnisse						
	Gewebe, Gewirke und Gestricke						
701	aus Seide, künstlichen oder synthetischen Fäden	12 673	12 097	-1,1	69 946	60 494	0,9
702	aus Chemiefasern	18 344	20 518	-6,4	89 346	102 442	-3,0
703	aus Wolle oder anderen Tierhaaren	2 007	6 223	-13,4	6 285	20 126	-11,9
704	aus Baumwolle	8 549	9 317	-3,9	42 782	51 125	-4,4
705	aus Flachs, Hanf, Jute, Hartfasern und dergleichen	1 287	1 325	18,9	8 240	7 136	-3,6
706	Leder	6 315	13 613	-20,2	35 076	73 249	1,5
707	Pelzfelle, geegerbt oder zugerichtet	169	545	81,4	436	1 620	-8,1
708	Papier und Pappe	892 008	62 081	-22,1	4 971 572	350 214	-16,3
709	Sperrholz, Span- und Faserplatten, Furnierblätter und dergleichen	537 030	33 551	13,2	2 613 563	169 220	0,9
711	Glas	99 371	17 778	-27,5	518 079	92 270	-16,6
732	Kunststoffe	1 130 438	185 573	14,1	5 310 893	828 457	0,4
734	Farben, Lacke und Kitte	106 346	51 775	0,9	587 168	282 452	1,6
736	Dextrine, Gelatine und Leime	30 709	6 095	12,2	164 860	29 856	-2,4
738	Sprennstoffe, Schießbedarf und Zündwaren	6 565	7 447	58,0	37 143	31 530	5,8
740	pharmazeutische Grundstoffe	25 470	32 763	16,6	124 786	134 962	-2,8
749	chemische Vorerzeugnisse, a.n.g.	822 015	122 290	-9,4	4 203 819	617 661	1,2
751	Rohre aus Eisen oder Stahl	195 215	25 384	-16,6	1 141 126	145 663	-3,3
753	Stäbe und Profile aus Eisen oder Stahl	302 702	24 058	-16,8	1 548 499	124 545	-15,3
755	Blech aus Eisen oder Stahl	924 209	66 581	-27,6	5 328 430	382 145	-13,7
757	Draht aus Eisen oder Stahl	138 903	11 711	2,5	635 052	60 142	2,5
759	Eisenbahnoberbaumaterial	1 477	589	-77,0	212 574	15 664	72,5
771	Halbzeuge aus Kupfer und Kupferlegierungen	38 520	24 094	-32,7	203 080	129 215	-20,7
772	Halbzeuge aus Aluminium	139 582	51 474	0,7	716 719	263 564	1,1

¹⁾ Veränderungsrate der Einfuhr in Euro zum Vorjahresmonat. - ²⁾ Veränderungsrate der Einfuhr in Euro zum Vorjahreszeitraum.

Noch: 3b. Einfuhr Bayerns nach Warengruppen und Warenuntergruppen

Nr. der Systematik	Warengruppe Warenuntergruppe	Einfuhr					
		im Mai 2015			Januar bis Mai 2015		
		dt=100 KG	1 000 EUR	% ¹⁾	dt=100 KG	1 000 EUR	% ²⁾
7	noch Fertigwaren - Vorerzeugnisse						
779	Halbzeuge aus unedlen Metallen, a.n.g.	10 792	6 736	3,3	43 060	28 621	0,1
781	Halbzeuge aus Edelmetallen	45	8 312	5,3	234	57 841	38,7
790	Vorerzeugnisse, a.n.g.	2 133	1 881	-23,9	16 374	12 700	2,2
	Zusammen	5 452 874	803 812	-6,5	28 629 142	4 072 913	-4,1
8	Fertigwaren - Enderzeugnisse						
	Bekleidung aus Gewirken oder Gestrickten aus						
801	Seide oder Chemiefasern	23 128	78 508	6,3	129 095	432 942	8,2
802	Wolle oder anderen Tierhaaren	1 058	7 921	32,6	4 376	32 820	19,0
803	Baumwolle	21 654	51 609	-9,1	151 829	356 299	-1,1
804	Bekleidung aus Seide oder Chemiefasern, ausgenommen aus Gewirken oder Gestrickten	16 232	63 819	7,8	103 217	404 342	13,5
805	Bekleidung aus Wolle und anderen Tierhaaren, ausgenommen aus Gewirken oder Gestrickten	2 505	14 238	11,4	10 093	60 188	11,2
806	Bekleidung aus Baumwolle ausgenommen aus Gewirken oder Gestrickten	17 767	56 622	5,9	135 058	416 498	4,2
807	Bekleidung aus Flachs, Hanf und dergleichen	1 526	8 271	-1,7	15 982	86 940	16,9
801-807	Bekleidung zusammen	83 872	280 989	3,9	549 651	1 790 029	7,0
808	Kopfbedeckungen	1 815	6 080	-10,6	10 398	34 313	8,8
809	Textilerzeugnisse, a.n.g.	91 587	71 110	1,8	559 013	399 494	10,1
810	Pelzwaren	81	811	-26,4	288	2 803	-9,5
811	Schuhe	57 539	146 607	39,0	304 576	764 259	31,0
812	Lederwaren und Lederbekleidung (ausg. Schuhe)	32 860	69 207	22,6	169 603	359 338	21,5
813	Papierwaren	235 876	52 533	7,6	1 188 684	258 030	-0,9
814	Druckerzeugnisse	68 036	54 124	43,5	397 889	301 877	78,8
815	Holzwaren (ohne Möbel)	533 064	46 039	2,3	2 606 369	218 080	-4,2
816	Kautschukwaren	126 076	91 023	17,7	628 071	458 091	2,6
817	Waren aus Stein	109 831	8 418	-9,0	629 780	44 166	9,5
818	keramische Erzeugnisse, ohne Baukeramik	79 212	16 835	11,2	390 274	85 760	7,6
819	Glaswaren	152 988	38 046	3,2	757 746	195 256	9,4
820	Werkzeuge, Schneidwaren und Essbestecke aus unedlen Metallen	19 082	43 361	8,3	102 445	213 785	8,9
823	Waren aus Kupfer und Kupferlegierungen	5 323	8 248	-8,9	25 502	40 008	-14,1
829	Eisen-, Blech und Metallwaren, a.n.g.	707 388	279 282	-4,3	3 574 482	1 423 763	1,1
831	Waren aus Wachs oder Fetten	25 045	6 821	51,8	122 120	34 571	21,8
832	Waren aus Kunststoffen	457 790	203 693	1,8	2 301 134	1 036 297	3,6
833	fotochemische Erzeugnisse	4 024	4 837	3,0	21 489	25 025	1,0
834	pharmazeutische Erzeugnisse	21 285	322 454	3,6	114 636	1 720 831	24,0
835	Duftstoffe und Körperpflegemittel	32 386	37 907	19,7	202 920	201 385	9,6
839	chemische Enderzeugnisse, a.n.g.	396 268	182 054	-4,0	1 842 557	988 941	15,2
841	Kraftmaschinen (ohne Motoren für Ackerschlepper, Luft- und Straßenfahrzeuge)	12 157	21 256	-1,5	59 492	105 432	4,6
842	Pumpen und Kompressoren	60 597	80 320	-5,6	345 410	441 768	5,7
843	Armaturen	14 490	34 175	3,5	72 575	171 533	4,1
844	Lager, Getriebe, Zahnräder und Antriebselemente	238 956	215 358	-8,4	1 297 405	1 142 072	-1,7
845	Hebezeuge und Fördermittel	123 241	62 310	14,3	684 625	335 048	2,5
846	landwirtschaftl. Maschinen (einschl. Ackerschlepper)	71 853	46 775	5,3	394 983	241 637	-1,7
847	Maschinen für das Textil-, Bekleidungs- und Ledergewerbe	11 609	11 395	48,4	69 262	59 275	24,7
848	Maschinen für das Ernährungsgewerbe und die Tabakverarbeitung	3 251	6 016	-3,3	19 266	35 397	-9,1
849	Bergwerks-, Bau- und Baustoffmaschinen	111 798	48 592	-9,9	598 352	282 306	-8,0
850	Guss- und Walzwerkstechnik	506	718	-65,5	2 899	4 186	-26,4
851	Maschinen für die Be- und Verarbeitung von Kautschuk oder Kunststoffen	23 182	17 515	-12,4	114 093	85 540	-19,5
852	Werkzeugmaschinen	68 105	66 971	6,2	355 898	359 315	6,0

¹⁾ Veränderungsrate der Einfuhr in Euro zum Vorjahresmonat. - ²⁾ Veränderungsrate der Einfuhr in Euro zum Vorjahreszeitraum.

Noch: 3b. Einfuhr Bayerns nach Warengruppen und Warenuntergruppen

Nr. der Systematik	Warengruppe Warenuntergruppe	Einfuhr					
		im Mai 2015			Januar bis Mai 2015		
		dt=100 KG	1 000 EUR	% ¹⁾	dt=100 KG	1 000 EUR	% ²⁾
8	noch Fertigwaren - Enderzeugnisse						
853	Büromaschinen und automatische Datenverarbeitungsmaschinen	66 903	487 958	18,8	305 038	2 332 198	1,2
854	Maschinen für das Papier- und Druckgewerbe	13 848	13 528	52,1	50 903	51 128	7,3
859	Maschinen, a.n.g.	153 842	245 514	3,0	743 997	1 231 620	2,5
841-859	Maschinen zusammen	974 337	1 358 401	5,8	5 114 198	6 878 455	0,9
860	Sportgeräte	33 474	36 681	30,3	171 312	175 047	25,7
861	Geräte zur Elektrizitätserzeugung und -verteilung	467 210	746 144	0,1	2 372 225	3 887 695	4,2
862	elektrische Lampen und Leuchten	27 963	50 321	-16,2	151 278	280 411	-8,9
863	nachrichtentechnische Geräte und Einrichtungen	14 830	241 592	54,5	81 418	1 274 720	23,2
864	Rundfunk- und Fernsehgeräte, phono- und videotechnische Geräte	50 251	208 550	-1,0	285 780	1 098 297	12,6
865	elektronische Bauelemente	59 524	764 286	14,3	255 809	3 820 046	17,0
869	elektrotechnische Erzeugnisse, a.n.g.	191 152	260 118	3,7	1 047 695	1 409 952	13,3
871	medizinische Geräte und orthopädische Vorrichtungen	21 210	150 267	10,0	100 635	766 243	15,8
872	mess-, steuerungs- und regelungstechnische Erzeugnisse	20 905	195 853	5,3	107 425	1 026 787	9,5
873	optische und fotografische Geräte	9 038	99 864	14,7	48 198	518 813	11,2
874	Uhren	2 424	47 826	17,5	13 305	247 706	27,5
875	Möbel	391 657	213 071	-3,5	2 041 146	1 117 613	0,6
876	Musikinstrumente	4 765	10 433	32,4	25 094	55 904	37,6
877	Spielwaren	38 309	64 097	-3,6	237 160	420 381	17,4
878	Schmuckwaren, Gold- und Silberschmiedewaren	202	19 143	23,9	1 575	104 293	17,4
881	Schienenfahrzeuge	30 282	41 164	132,8	171 413	261 730	119,7
882	Wasserfahrzeuge	4 624	4 106	-46,0	10 417	14 245	-22,0
883	Luftfahrzeuge	3 778	151 514	18,6	19 446	691 411	2,5
884	Fahrgestelle, Karosserien, Motoren, Teile und Zubehör für Kraftfahrzeuge und dergleichen	1 107 368	981 112	-10,8	5 682 229	5 159 152	-2,1
885	Personenkraftwagen und Wohnmobile	719 228	893 089	13,8	3 408 237	4 182 647	22,6
886	Busse	16 966	18 144	102,5	107 036	123 836	168,1
887	Lastkraftwagen und Spezialfahrzeuge	66 166	49 157	-34,1	402 885	306 901	31,2
888	Fahrräder	17 795	37 495	58,0	98 061	219 465	39,0
889	Fahrzeuge, a.n.g.	82 239	51 708	-1,9	413 703	258 849	0,2
891	vollständige Fabrikationsanlagen	-	-	-100,0	-	-	-100,0
896	Enderzeugnisse, a.n.g.	64 446	170 465	35,9	371 326	968 119	22,5
	Zusammen	7 661 570	8 835 078	5,8	39 238 632	45 864 816	9,6
7-8	Fertigwaren zusammen	13 114 444	9 638 890	4,6	67 867 774	49 937 729	8,4
5-8	Gewerbliche Wirtschaft zusammen	52 865 199	11 196 457	2,4	260 350 853	57 835 347	4,2
901	Rückwaren	39 046	84 251	9,5	193 033	408 173	-7,0
903	Ersatzlieferungen	1 191	2 783	.	5 424	13 395	.
904	andere nicht aufgliederbare Warenverkehre	5 558 774	846 343	85,1	23 387 724	3 533 741	61,0
	Insgesamt	64 534 741	12 827 063	5,4	312 982 753	65 265 232	6,0

¹⁾ Veränderungsrate der Einfuhr in Euro zum Vorjahresmonat. - ²⁾ Veränderungsrate der Einfuhr in Euro zum Vorjahreszeitraum.

4b. Einfuhr Bayerns nach Erdteilen, Ursprungsländern und Ländergruppen

Nr. des Landes	Erdteil Ursprungsland Ländergruppe	Einfuhr					
		im Mai 2015			Januar bis Mai 2015		
		dt=100 KG	1 000 EUR	% ¹⁾	dt=100 KG	1 000 EUR	% ²⁾
EUROPA							
001	Frankreich	2 088 093	500 841	2,4	9 990 695	2 701 490	2,8
003	Niederlande	2 592 589	666 366	4,5	12 728 273	3 375 479	4,5
005	Italien	3 322 549	855 688	0,3	16 020 993	4 233 065	-3,4
006	Vereinigtes Königreich	857 612	452 670	-14,8	5 641 910	2 329 430	-7,9
007	Irland	101 082	94 740	5,0	446 959	553 934	35,2
008	Dänemark	218 250	62 527	2,9	1 054 148	293 189	-9,9
009	Griechenland	115 630	33 819	17,5	527 156	146 279	15,3
010	Portugal	201 443	70 748	5,5	889 174	379 125	14,4
011	Spanien	897 575	381 217	15,5	4 509 245	1 841 419	15,9
017	Belgien	1 345 960	281 291	-4,9	7 122 868	1 460 595	-2,6
018	Luxemburg	120 560	23 708	45,7	594 545	117 062	21,8
024	Island	20 726	4 663	68,6	93 945	21 563	69,3
028	Norwegen	245 242	21 050	-14,3	1 156 824	107 073	-35,5
030	Schweden	405 089	97 967	-12,4	2 177 410	522 434	-9,9
032	Finnland	204 854	39 981	7,5	1 158 755	201 955	-0,4
037	Liechtenstein	6 794	7 642	1,5	32 306	39 051	11,6
038	Österreich	7 461 654	1 193 676	-8,1	34 501 368	6 214 200	-0,9
039	Schweiz	592 360	282 895	-0,5	2 988 576	1 514 012	1,1
041	Färöer	0	0	100,0	0	1	-84,9
043	Andorra	14	22	.	22	33	-14,2
044	Gibraltar	-	-	x	0	0	-99,6
045	Vatikanstadt	0	43	-39,0	1	108	-55,6
046	Malta	14 064	9 154	-22,6	61 503	48 609	-11,0
047	San Marino	56	74	82,7	472	534	22,8
052	Türkei	301 671	176 123	-13,2	1 656 864	1 041 054	-5,1
053	Estland	10 926	5 252	81,1	50 436	17 904	7,5
054	Lettland	109 612	11 661	37,0	466 288	49 083	15,4
055	Litauen	52 656	13 958	8,6	398 843	71 047	6,4
060	Polen	1 783 120	681 994	61,0	9 719 007	3 389 344	60,7
061	Tschechische Republik	5 051 252	863 358	-2,6	24 871 482	4 475 494	1,1
063	Slowakei	656 418	236 426	-3,8	3 249 674	1 290 300	7,2
064	Ungarn	1 100 414	695 692	8,0	5 564 922	3 505 120	9,5
066	Rumänien	353 313	227 601	-2,6	1 775 910	1 155 228	7,6
068	Bulgarien	116 334	33 255	2,9	651 819	188 291	9,0
070	Albanien	1 628	883	-6,7	11 011	5 597	-4,0
072	Ukraine	102 091	17 109	12,2	462 637	84 545	8,5
073	Weißrussland (Belarus)	43 235	2 534	-12,7	194 646	12 372	-1,3
074	Republik Moldau	1 663	412	34,6	8 745	2 931	-32,1
075	Russische Föderation	17 515 159	507 155	9,3	76 147 946	2 413 638	-14,7
091	Slowenien	419 363	81 709	-0,9	1 891 467	413 709	0,3
092	Kroatien	85 556	41 164	43,1	422 452	170 446	21,0
093	Bosnien und Herzegowina	77 142	13 146	15,1	354 937	69 050	7,0
095	Kosovo	465	97	187,3	2 673	425	94,3
096	ehemalige jugoslaw. Republik Mazedonien	27 192	119 690	35,0	120 892	537 462	22,2
097	Montenegro	389	273	13,1	392	304	-57,2
098	Serbien	68 094	35 336	-5,5	362 892	182 456	-7,1
600	Zypern	4 486	1 359	27,3	59 080	8 125	152,5
959	Nicht ermittelte Länder (innergem. Warenverkehr)	-	-	x	-	-	x
	Zusammen	48 694 373	8 846 966	2,8	230 142 162	45 184 560	3,7
	dar. EU-Länder	29 690 453	7 657 819	2,6	146 546 380	39 152 353	5,5
	dar. Euro-Länder	19 719 513	4 501 592	-0,2	94 667 320	23 123 378	2,5
	dar. EFTA	865 122	316 251	-0,9	4 271 651	1 681 698	-1,7
	<u>Nachrichtlich:</u>						
	Europa zusammen, einschl. Ceuta, Melilla, Georgien, Armenien, Aserbaidschan, Kasachstan, Turkmenistan, Usbekistan, Tadschikistan, Kirgistan	55 876 674	9 163 357	1,7	270 478 514	46 855 514	2,9

¹⁾ Veränderungsrate der Einfuhr in Euro zum Vorjahresmonat. - ²⁾ Veränderungsrate der Einfuhr in Euro zum Vorjahreszeitraum.

Noch: 4b. Einfuhr Bayerns nach Erdteilen, Ursprungsländern und Ländergruppen

Nr. des Landes	Erdteil Ursprungsland Ländergruppe	Einfuhr					
		im Mai 2015			Januar bis Mai 2015		
		dt=100 KG	1 000 EUR	% ¹⁾	dt=100 KG	1 000 EUR	% ²⁾
	A F R I K A						
204	Marokko	19 104	7 121	-10,3	151 902	42 118	-1,7
206	Westsahara	-	-	x	-	-	x
208	Algerien	717 100	34 531	-47,9	4 039 095	175 300	-45,9
212	Tunesien	200 819	44 169	25,6	536 149	214 830	10,8
216	Libysch-Arabische Dschamahirija	1 817 100	78 174	.	6 874 985	289 206	95,6
220	Ägypten	159 905	16 523	28,0	3 482 647	177 091	-17,7
224	Sudan	2 779	589	82,7	7 881	1 725	241,3
225	Südsudan	-	-	x	1	0	-58,7
228	Mauretanien	0	0	-43,5	2	5	-99,5
232	Mali	440	76	103,3	543	150	294,7
236	Burkina Faso	718	168	68,4	1 569	435	4,7
240	Niger	1	1	x	3	9	141,4
244	Tschad	-	-	x	-	0	100,0
247	Kap Verde	-	-	x	0	0	100,0
248	Senegal	1 274	188	23,3	6 748	1 045	-23,7
252	Gambia	-	-	-100,0	43	33	-35,8
257	Guinea-Bissau	-	-	x	-	-	x
260	Guinea	-	1	-97,2	183	37	-52,3
264	Sierra Leone	0	2	-92,6	13	13	-71,3
268	Liberia	1	5	.	1	6	-84,7
272	Côte d'Ivoire	3 012	491	-99,1	18 806	1 809	-96,8
276	Ghana	353	46	-67,1	1 628	369	-59,4
280	Togo	97	15	110,3	498	85	61,9
284	Benin	-	-	x	14	120	.
288	Nigeria	395 795	18 461	-56,3	5 334 827	218 803	-51,0
302	Kamerun	99	42	8,5	468	472	74,3
306	Zentralafrikanische Republik	-	-	-100,0	199	9	-73,9
310	Äquatorialguinea	33 875	988	16,4	149 181	4 214	-31,7
311	São Tomé und Príncipe	-	-	x	-	-	x
314	Gabun	1	38	117,6	21	45	79,8
318	Republik Kongo	1	0	100,0	22	43	20,2
322	Demokratische Republik Kongo	92	13	100,0	453	64	.
324	Ruanda	-	-	x	0	9	100,0
328	Burundi	2	3	-69,1	5	21	6,6
329	St. Helena und zugehörige Gebiete	-	-	x	-	-	-100,0
330	Angola	0	1	-1,0	9	96	50,5
334	Äthiopien	81	55	-46,1	968	585	11,7
336	Eritrea	0	1	100,0	0	1	-85,9
338	Dschibuti	-	-	x	0	1	.
342	Somalia	-	-	-100,0	0	7	-49,4
346	Kenia	1 095	730	-74,7	5 843	3 426	-43,3
350	Uganda	224	116	22,8	1 362	409	-26,8
352	Vereinigte Republik Tansania	24	34	-62,7	1 013	296	-36,0
355	Seychellen und zugehörige Gebiete	-	-	-100,0	0	4	-83,7
357	Britisches Territorium im Indischen Ozean	-	-	x	-	-	x
366	Mosambik	10	8	.	1 410	272	-2,9
370	Madagaskar	613	205	-7,9	4 682	2 202	-15,0
373	Mauritius	126	138	-59,0	1 985	2 112	5,2
375	Komoren	-	-	x	30	285	11,8
378	Sambia	50	27	-35,6	402	310	43,9
382	Simbabwe	6 081	492	59,3	34 517	2 801	11,1
386	Malawi	747	132	-31,3	12 694	5 581	.
388	Südafrika	66 882	25 464	-16,7	611 657	190 023	-3,1
389	Namibia	1 362	252	-80,8	7 899	1 522	-82,5
391	Botsuana	0	0	100,0	8	31	77,3
393	Swasiland	2	1	.	53	96	243,9
395	Lesotho	220	66	-0,1	1 102	334	30,6
021	Ceuta	-	-	x	-	-	-100,0
023	Melilla	-	-	x	-	-	x
	Zusammen	3 430 086	229 366	-13,7	21 293 526	1 338 457	-19,4
	<u>Nachrichtlich:</u>						
	Afrika zusammen, ohne Ceuta und Melilla	3 430 086	229 366	-13,7	21 293 526	1 338 457	-19,4

¹⁾ Veränderungsrate der Einfuhr in Euro zum Vorjahresmonat. - ²⁾ Veränderungsrate der Einfuhr in Euro zum Vorjahreszeitraum.

Noch: 4b. Einfuhr Bayerns nach Erdteilen, Ursprungsländern und Ländergruppen

Nr. des Landes	Erdteil Ursprungsland Ländergruppe	Einfuhr					
		im Mai 2015			Januar bis Mai 2015		
		dt=100 KG	1 000 EUR	% ¹⁾	dt=100 KG	1 000 EUR	% ²⁾
	AMERIKA						
400	Vereinigte Staaten	1 056 123	975 213	14,6	4 457 838	4 744 622	27,1
404	Kanada	34 790	31 993	19,0	145 579	159 758	-3,6
406	Grönland	0	2	-71,4	57	16	-81,9
408	St. Pierre und Miquelon	-	-	x	-	-	x
412	Mexiko	51 586	42 704	54,9	1 157 193	254 354	55,8
413	Bermuda	0	1	-48,6	92	88	100,6
416	Guatemala	566	133	-81,8	2 153	785	-55,4
421	Belize	-	-	-100,0	134	233	25,7
424	Honduras	987	249	66,1	3 839	1 198	-11,2
428	El Salvador	55	155	-59,5	1 295	981	13,7
432	Nicaragua	403	221	.	524	445	149,9
436	Costa Rica	24 094	4 464	-37,5	72 186	22 911	-21,2
442	Panama (einschl. ehem. Kanalzone)	428	45	-82,2	4 621	573	0,8
446	Anguilla	3	1	100,0	3	1	100,0
448	Kuba	211	37	-91,9	726	350	-85,9
449	St. Kitts und Nevis	26	323	66,1	111	1 359	31,1
452	Haiti	151	45	.	291	288	.
453	Bahamas	-	-	-100,0	2	10	-54,9
454	Turks- und Caicosinseln	-	-	x	-	-	x
456	Dominikanische Republik	1 683	1 742	-39,0	5 910	9 347	-15,3
457	Amerikanische Jungfernsinseln	-	-	x	0	1	100,0
459	Antigua und Barbuda	-	-	-100,0	0	0	-90,3
460	Dominica	-	0	-88,7	-	0	-88,7
463	Kaimaninseln	-	-	x	0	0	100,0
464	Jamaika	1	7	.	116	75	122,1
465	St. Lucia	-	-	x	-	-	x
467	St. Vincent und die Grenadinen	-	-	x	-	-	x
468	Britische Jungfernsinseln	-	-	x	0	39	100,0
469	Barbados	3	53	41,2	12	239	-57,9
470	Montserrat	-	-	x	-	-	x
472	Trinidad und Tobago	40 111	1 202	.	82 219	2 439	.
473	Grenada (einschl. südl. Grenadinen)	50	54	100,0	146	254	-17,9
474	Aruba	-	-	x	151	408	100,0
475	Bonaire, St. Eustatius und Saba	-	-	x	-	-	x
477	Curaçao	-	-	x	239	25	-36,6
479	St. Martin (niederländischer Teil)	-	-	x	0	4	.
480	Kolumbien	368 198	6 236	193,4	1 020 602	24 759	23,7
481	St. Barthélemy	71	174	5,6	237	719	9,9
484	Venezuela	11	6	-81,2	484	56	-88,1
488	Guyana	0	9	5,4	10	21	3,1
492	Suriname	0	1	.	786	91	23,1
500	Ecuador	26 047	3 642	8,0	149 175	18 737	9,7
504	Peru	19 282	4 905	-12,5	92 286	24 577	4,1
508	Brasilien	160 542	32 911	-2,5	964 509	188 070	14,8
512	Chile	36 021	12 564	.	187 977	75 110	31,1
516	Bolivien	1 808	411	-45,9	6 620	2 676	-16,7
520	Paraguay	1 772	512	9,8	8 369	2 593	6,8
524	Uruguay	52	222	-60,3	864	1 397	-34,6
528	Argentinien	11 002	3 831	-18,4	42 453	16 796	-8,4
529	Falklandinseln (Malwinen)	-	-	x	-	-	x
	Zusammen	1 836 078	1 124 068	15,6	8 409 811	5 556 404	25,7
	dar. NAFTA	1 142 498	1 049 910	16,0	5 760 611	5 158 733	27,0

¹⁾ Veränderungsrate der Einfuhr in Euro zum Vorjahresmonat. - ²⁾ Veränderungsrate der Einfuhr in Euro zum Vorjahreszeitraum.

Noch: 4b. Einfuhr Bayerns nach Erdteilen, Ursprungsländern und Ländergruppen

Nr. des Landes	Erdteil Ursprungsland Ländergruppe	Einfuhr					
		im Mai 2015			Januar bis Mai 2015		
		dt=100 KG	1 000 EUR	% ¹⁾	dt=100 KG	1 000 EUR	% ²⁾
ASIEN							
604	Libanon	54	137	-77,4	748	647	-49,6
608	Arabische Republik Syrien	9	46	-57,0	14 874	388	-26,7
612	Irak	352 630	12 175	-5,6	626 459	20 523	-76,0
616	Islamische Republik Iran	735	705	-22,9	11 216	5 662	3,5
624	Israel	25 455	17 056	-17,8	91 746	105 542	-4,0
625	Besetzte palästinensische Gebiete	3	1	101,5	100	64	231,5
626	Timor-Leste (ehem. Osttimor)	-	-	x	151	42	100,0
628	Jordanien	450	319	79,9	6 808	1 948	19,8
632	Saudi-Arabien	1 079 147	45 335	75,0	2 202 178	93 396	-9,1
636	Kuwait	501	138	-99,6	2 511	1 095	-97,0
640	Bahrain	1 265	352	38,5	5 923	2 066	11,1
644	Katar	12	94	-89,9	3 128	1 712	-71,5
647	Vereinigte Arabische Emirate	11 032	14 460	234,3	54 003	29 107	39,3
649	Oman	26 000	795	45,5	170 850	5 821	-11,3
653	Jemen	85	33	100,0	85	33	.
660	Afghanistan	2	2	222,7	19	75	-56,7
662	Pakistan	12 755	11 698	19,1	71 516	61 477	22,6
664	Indien	155 436	90 767	7,4	807 815	471 771	7,6
666	Bangladesch	11 978	21 859	34,2	83 961	139 455	22,4
667	Malediven	15	32	-0,3	76	147	-90,5
669	Sri Lanka	4 056	3 816	29,1	24 460	19 319	14,2
672	Nepal	332	488	10,1	1 671	3 073	21,1
675	Bhutan	5	10	100,0	33	216	.
676	Myanmar	321	582	26,6	1 767	3 957	15,8
680	Thailand	24 804	53 576	13,9	145 938	288 915	10,8
684	Demokratische Volksrepublik Laos	1	7	-92,2	651	812	-4,3
690	Vietnam	43 729	63 782	34,5	248 242	330 576	39,5
696	Kambodscha	12 090	19 859	100,9	65 223	97 865	63,8
700	Indonesien	48 790	46 677	35,1	232 163	236 884	24,7
701	Malaysia	40 491	136 379	18,0	208 435	663 683	19,7
703	Brunei Darussalam	2	11	.	7	26	171,4
706	Singapur	96 211	93 318	7,4	389 798	489 418	9,2
708	Philippinen	4 776	36 046	-3,8	23 425	166 920	-13,6
716	Mongolei	1	16	.	39 374	1 292	.
720	Volksrepublik China	1 200 431	1 117 800	26,8	6 117 300	5 595 377	19,5
724	Demokratische Volksrepublik Korea	4	9	100,0	7	14	-33,1
728	Republik Korea	56 366	98 391	7,3	302 231	500 729	11,9
732	Japan	89 535	218 973	9,1	423 786	1 166 639	-0,3
736	Taiwan	64 435	170 390	43,3	304 586	819 189	38,6
740	Hongkong	8 268	22 963	15,0	48 605	128 190	20,6
743	Macau	1 545	1 517	.	11 786	8 740	.
076	Georgien	991	2 246	-89,8	5 177	12 298	-62,9
077	Armenien	0	7	55,6	353	580	.
078	Aserbaidshjan	3 458 793	151 107	72,6	19 077 372	784 759	35,0
079	Kasachstan	3 722 378	162 964	-44,4	21 252 162	872 571	-34,6
080	Turkmenistan	-	-	-100,0	0	24	61,9
081	Usbekistan	126	43	.	754	468	-59,6
082	Tadschikistan	0	0	100,0	289	114	.
083	Kirgistan	13	25	.	245	140	298,0
Zusammen		10 556 059	2 617 005	13,2	53 080 007	13 133 758	10,4
dar. ASEAN		271 214	450 238	18,7	1 315 650	2 279 056	17,0
<u>Nachrichtlich:</u>							
Asien zusammen, ohne Georgien, Armenien Aserbaidshjan, Kasachstan, Turkmenistan, Usbekistan, Tadschikistan und Kirgistan		3 373 758	2 300 615	20,5	12 743 655	11 462 804	15,2

¹⁾ Veränderungsrate der Einfuhr in Euro zum Vorjahresmonat. - ²⁾ Veränderungsrate der Einfuhr in Euro zum Vorjahreszeitraum.

Noch: 4b. Einfuhr Bayerns nach Erdteilen, Ursprungsländern und Ländergruppen

Nr. des Landes	Erdteil Ursprungsland Ländergruppe	Einfuhr					
		im Mai 2015			Januar bis Mai 2015		
		dt=100 KG	1 000 EUR	% ¹⁾	dt=100 KG	1 000 EUR	% ²⁾
AUSTRALIEN - OZEANIEN							
800	Australien	1 647	4 783	-6,5	12 695	34 213	37,3
801	Papua-Neuguinea	3 957	1 701	98,3	10 223	4 715	43,3
803	Nauru	-	-	x	0	1	100,0
804	Neuseeland	12 294	3 067	-41,7	33 271	12 450	-32,9
806	Salomonen	-	-	x	13	16	-38,8
807	Tuvalu	-	-	x	-	-	x
809	Neukaledonien und zugehörige Gebiete	0	0	100,0	5	67	.
811	Wallis und Futuna	-	-	x	-	-	x
812	Kiribati	-	-	x	-	-	-100,0
813	Pitcairninseln	-	-	x	-	-	x
815	Fidschi	196	44	2,2	631	444	5,2
816	Vanuatu	-	-	x	0	4	18,6
817	Tonga	-	-	x	-	-	-100,0
819	Samoa	-	-	x	360	58	x
820	Nördliche Marianen	-	-	x	-	-	x
822	Französisch-Polynesien	-	25	100,0	1	37	188,8
823	Föderierte Staaten von Mikronesien	-	-	-100,0	0	7	4,6
824	Marshallinseln	-	-	x	-	-	x
825	Palau	-	-	x	-	-	x
830	Amerikanisch-Samoa	-	-	x	-	-	x
831	Guam	-	-	x	-	-	x
832	Kleine Amerikanische Überseeinseln	-	-	x	-	-	x
833	Kokosinseln (Keelinginseln)	-	-	x	-	-	x
834	Weihnachtsinsel	-	-	-100,0	0	4	18,0
835	Heard und McDonaldinseln	-	-	x	-	-	x
836	Norfolkinsel	-	-	x	-	-	x
837	Cookinseln	-	-	x	-	-	x
838	Niue	-	-	x	-	-	x
839	Tokelau	0	33	100,0	0	33	100,0
891	Antarktis	51	4	100,0	51	4	70,3
892	Bouvetinsel	-	-	x	-	-	x
893	Südgeorgien und die Südlichen Sandwichinseln	-	-	x	-	-	x
894	Französische Südgebiete	-	-	x	-	-	x
	Zusammen	18 145	9 657	-14,4	57 248	52 052	10,0
950	Schiffs- und Luftfahrzeugbedarf	-	-	x	-	-	x
953	Hohe See	-	-	x	-	-	x
958	Nicht ermittelte Länder und Gebiete	-	-	x	-	-	x
	Zusammen	-	-	x	-	-	x
	Insgesamt	64 534 741	12 827 063	5,4	312 982 753	65 265 232	6,0
	BRIC	19 031 568	1 748 632	19,4	84 037 571	8 668 855	6,9
	BRICS	19 098 450	1 774 096	18,7	84 649 228	8 858 879	6,6

¹⁾ Veränderungsrate der Einfuhr in Euro zum Vorjahresmonat. - ²⁾ Veränderungsrate der Einfuhr in Euro zum Vorjahreszeitraum.

Länderverzeichnis für die Außenhandelsstatistik (Stand: Januar 2015)

Europa

001	Frankreich
003	Niederlande
005	Italien
006	Vereinigtes Königreich
007	Irland
008	Dänemark
009	Griechenland
010	Portugal
011	Spanien
017	Belgien
018	Luxemburg
024	Island
028	Norwegen
030	Schweden
032	Finnland
037	Liechtenstein
038	Österreich
039	Schweiz
041	Färöer
043	Andorra
044	Gibraltar
045	Vatikanstadt
046	Malta
047	San Marino
052	Türkei
053	Estland
054	Lettland
055	Litauen
060	Polen
061	Tschechische Republik
063	Slowakei
064	Ungarn
066	Rumänien
068	Bulgarien
070	Albanien
072	Ukraine
073	Weißrussland (Belarus)
074	Republik Moldau
075	Russische Föderation
091	Slowenien
092	Kroatien
093	Bosnien und Herzegowina
095	Kosovo
096	ehemalige jugoslaw. Republik Mazedonien
097	Montenegro
098	Serbien
600	Zypern
959	Nicht ermittelte Länder (innergem. Warenverkehr)

Afrika

204	Marokko
206	Westsahara
208	Algerien
212	Tunesien
216	Libysch-Arabische Dschamahirija
220	Ägypten
224	Sudan
225	Südsudan
228	Mauretanien
232	Mali
236	Burkina Faso
240	Niger
244	Tschad
247	Kap Verde

248	Senegal
252	Gambia
257	Guinea-Bissau
260	Guinea
264	Sierra Leone
268	Liberia
272	Côte d'Ivoire
276	Ghana
280	Togo
284	Benin
288	Nigeria
302	Kamerun
306	Zentralafrikanische Republik
310	Äquatorialguinea
311	São Tomé und Príncipe
314	Gabun
318	Republik Kongo
322	Demokratische Republik Kongo
324	Ruanda
328	Burundi
329	St. Helena und zugehörige Gebiete
330	Angola
334	Äthiopien
336	Eritrea
338	Dschibuti
342	Somalia
346	Kenia
350	Uganda
352	Vereinigte Republik Tansania
355	Seychellen und zugehörige Gebiete
357	Britisches Territorium im Indischen Ozean
366	Mosambik
370	Madagaskar
373	Mauritius
375	Komoren
378	Sambia
382	Simbabwe
386	Malawi
388	Südafrika
389	Namibia
391	Botsuana
393	Swasiland
395	Lesotho
021	Ceuta
023	Meililla

Amerika

400	Vereinigte Staaten
404	Kanada
406	Grönland
408	St. Pierre und Miquelon
412	Mexiko
413	Bermuda
416	Guatemala
421	Belize
424	Honduras
428	El Salvador
432	Nicaragua
436	Costa Rica
442	Panama (einschl. ehem. Kanalzone)
446	Anguilla
448	Kuba
449	St. Kitts und Nevis

Länderverzeichnis für die Außenhandelsstatistik

452	Haiti
453	Bahamas
454	Turks- und Caicosinseln
456	Dominikanische Republik
457	Amerikanische Jungferninseln
459	Antigua und Barbuda
460	Dominica
463	Kaimaninseln
464	Jamaika
465	St. Lucia
467	St. Vincent und die Grenadinen
468	Britische Jungferninseln
469	Barbados
470	Montserrat
472	Trinidad und Tobago
473	Grenada (einschl. südl. Grenadinen)
474	Aruba
475	Bonaire, St. Eustatius und Saba
477	Curaçao
479	St. Martin (niederländischer Teil)
480	Kolumbien
481	St. Barthélemy
484	Venezuela
488	Guyana
492	Suriname
500	Ecuador
504	Peru
508	Brasilien
512	Chile
516	Bolivien
520	Paraguay
524	Uruguay
528	Argentinien
529	Falklandinseln (Malwinen)

Asien

604	Libanon
608	Arabische Republik Syrien
612	Irak
616	Islamische Republik Iran
624	Israel
625	Besetzte palästinensische Gebiete
626	Timor-Leste (ehem. Osttimor)
628	Jordanien
632	Saudi-Arabien
636	Kuwait
640	Bahrain
644	Katar
647	Vereinigte Arabische Emirate
649	Oman
653	Jemen
660	Afghanistan
662	Pakistan
664	Indien
666	Bangladesch
667	Malediven
669	Sri Lanka
672	Nepal
675	Bhutan
676	Myanmar
680	Thailand
684	Demokratische Volksrepublik Laos
690	Vietnam
696	Kambodscha
700	Indonesien
701	Malaysia
703	Brunei Darussalam

706	Singapur
708	Philippinen
716	Mongolei
720	Volksrepublik China
724	Demokratische Volksrepublik Korea
728	Republik Korea
732	Japan
736	Taiwan
740	Hongkong
743	Macau
076	Georgien
077	Armenien
078	Aserbaidschan
079	Kasachstan
080	Turkmenistan
081	Usbekistan
082	Tadschikistan
083	Kirgistan

Australien - Ozeanien

800	Australien
801	Papua-Neuguinea
803	Nauru
804	Neuseeland
806	Salomonen
807	Tuvalu
809	Neukaledonien und zugehörige Gebiete
811	Wallis und Futuna
812	Kiribati
813	Pitcairnsinseln
815	Fidschi
816	Vanuatu
817	Tonga
819	Samoa
820	Nördliche Marianen
822	Französisch-Polynesien
823	Föderierte Staaten von Mikronesien
824	Marshallinseln
825	Palau
830	Amerikanisch-Samoa
831	Guam
832	Kleine Amerikanische Überseeinseln
833	Kokosinseln (Keelinginseln)
834	Weihnachtsinsel
835	Heard und McDonaldinseln
836	Norfolkinsel
837	Cookinseln
838	Niue
839	Tokelau
891	Antarktis
892	Bouvetinsel
893	Südgeorgien und die Südlichen Sandwichinseln
894	Französische Südgebiete

Verschiedenes

950	Schiffs- und Luftfahrzeugbedarf
953	Hohe See
958	Nicht ermittelte Länder und Gebiete

Ländergruppen

EU-Länder

001 Frankreich
003 Niederlande
005 Italien
006 Vereinigtes Königreich
007 Irland
008 Dänemark
009 Griechenland
010 Portugal
011 Spanien
017 Belgien
018 Luxemburg
030 Schweden
032 Finnland
038 Österreich
046 Malta
053 Estland
054 Lettland
055 Litauen
060 Polen
061 Tschechische Republik
063 Slowakei
064 Ungarn
066 Rumänien
068 Bulgarien
091 Slowenien
092 Kroatien
600 Zypern

EURO-Länder

001 Frankreich
003 Niederlande
005 Italien
007 Irland
009 Griechenland
010 Portugal
011 Spanien
017 Belgien
018 Luxemburg
032 Finnland
038 Österreich
046 Malta
053 Estland
054 Lettland
055 Litauen
063 Slowakei
091 Slowenien
600 Zypern

EFTA-Länder

024 Island
028 Norwegen
037 Liechtenstein
039 Schweiz

NAFTA-Länder

400 Vereinigte Staaten
404 Kanada
412 Mexiko

ASEAN-Länder

676 Myanmar
680 Thailand
684 Demokratische Volksrepublik Laos
690 Vietnam
696 Kambodscha
700 Indonesien
701 Malaysia
703 Brunei Darussalam
706 Singapur
708 Philippinen

BRIC-Länder

508 Brasilien
075 Russische Föderation
664 Indien
720 Volksrepublik China

BRICS-Länder

508 Brasilien
075 Russische Föderation
664 Indien
720 Volksrepublik China
388 Südafrika

Aktuelle
Veröffentlichungen



unter
www.q.bayern.de/webshop

Statistisches Jahrbuch für Bayern 2014

Das Statistische Jahrbuch für Bayern ist das Standardwerk der amtlichen Statistik in Bayern seit 1894. Umfassend und informativ bietet es jährlich die aktuellsten Statistikdaten über Land, Leben, Leute, Politik, Wissenschaft und Wirtschaft in Bayern an.

Auf über 600 Seiten enthält es die wichtigsten Ergebnisse aller amtlichen Statistiken – in Form von Tabellen, Graphiken oder Karten – zum Teil mit langjährigen Vergleichsdaten und Zeitreihen. Ebenso werden ausgewählte wichtige Strukturdaten für Regierungsbezirke, kreisfreie Städte und Landkreise sowie Regionen Bayerns, aber auch für alle Bundesländer und die EU-Mitgliedstaaten dargestellt. Daten aus Statistiken anderer Dienststellen und Organisationen vervollständigen das Angebot.



Preise

Buch 39,00 € | CD-ROM (PDF) 12,00 € | Buch+CD-ROM 46,00 €



Bayern Daten 2014

Die Bayern Daten sind ein kleiner Auszug aus dem Statistischen Jahrbuch. Auf ca. 30 Seiten sind die wichtigsten bayerischen Strukturdaten aus Wirtschaft, Gesellschaft und Politik in Tabellen und Grafiken dargestellt.

Preise

Heft 0,55 € | Datei kostenlos

Bayerisches Landesamt für Statistik – Vertrieb, St.-Martin-Straße 47, 81541 München
Telefon 089 2119-3205 | Telefax 089 2119-3457 | vertrieb@statistik.bayern.de