



Statistische Berichte

# Ausfuhr und Einfuhr Bayerns im August 2020



G III 1 m 8/2020  
Hrsg. im Oktober 2020  
Bestellnr. G3000C 202008

## Zeichenerklärung

- 0 mehr als nichts, aber weniger als die Hälfte der kleinsten in der Tabelle nachgewiesenen Einheit
- nichts vorhanden oder keine Veränderung
- / keine Angaben, da Zahlen nicht sicher genug
- Zahlenwert unbekannt, geheimzuhalten oder nicht rechenbar
- ... Angabe fällt später an
- X Tabellenfach gesperrt, da Aussage nicht sinnvoll
- ( ) Nachweis unter dem Vorbehalt, dass der Zahlenwert erhebliche Fehler aufweisen kann
- p vorläufiges Ergebnis
- r berichtigtes Ergebnis
- s geschätztes Ergebnis
- D Durchschnitt
- ≙ entspricht

## Auf- und Abrunden

Im Allgemeinen ist ohne Rücksicht auf die Endsummen auf- bzw. abgerundet worden. Deshalb können sich bei der Summierung von Einzelangaben geringfügige Abweichungen zu den ausgewiesenen Endsummen ergeben. Bei der Aufgliederung der Gesamtheit in Prozent kann die Summe der Einzelwerte wegen Rundens vom Wert 100 % abweichen. Eine Abstimmung auf 100 % erfolgt im Allgemeinen nicht.

## Publikationsservice

Das Bayerische Landesamt für Statistik veröffentlicht jährlich über 400 Publikationen. Das aktuelle Veröffentlichungsverzeichnis ist im Internet als Datei verfügbar, kann aber auch als Druckversion kostenlos zugesandt werden.

### Kostenlos

ist der Download der meisten Veröffentlichungen, z.B. von Statistischen Berichten (PDF- oder Excel-Format).

### Kostenpflichtig

sind alle Printversionen (auch von Statistischen Berichten), Datenträger und ausgewählte Dateien (z.B. von Verzeichnissen, von Beiträgen, vom Jahrbuch).

### Publikationsservice

 Alle Veröffentlichungen sind im Internet verfügbar unter [www.statistik.bayern.de/produkte](http://www.statistik.bayern.de/produkte)

## Impressum

### Statistische Berichte

bieten in tabellarischer Form neuestes Zahlenmaterial der jeweiligen Erhebung. Dieses wird, soweit erforderlich, methodisch erläutert und kurz kommentiert.

### Herausgeber, Druck und Vertrieb

Bayerisches Landesamt für Statistik  
Nürnberger Straße 95  
90762 Fürth

### Papier

Gedruckt auf umweltfreundlichem Papier, chlorfrei gebleicht.

### Vertrieb

E-Mail [vertrieb@statistik.bayern.de](mailto:vertrieb@statistik.bayern.de)  
Telefon 0911 98208-6311  
Telefax 0911 98208-6638

### Auskunftsdienst

E-Mail [info@statistik.bayern.de](mailto:info@statistik.bayern.de)  
Telefon 0911 98208-6563  
Telefax 0911 98208-6573

© Bayerisches Landesamt für Statistik, Fürth 2020  
Vervielfältigung und Verbreitung, auch auszugsweise, mit Quellenangabe gestattet.

**Hinweis:** Diese Druckschrift wird im Rahmen der Öffentlichkeitsarbeit der Bayerischen Staatsregierung herausgegeben. Sie darf weder von Parteien noch von Wahlwerbern oder Wahlhelfern im Zeitraum von fünf Monaten vor einer Wahl zum Zwecke der Wahlwerbung verwendet werden. Dies gilt für Landtags-, Bundestags-, Kommunal- und Europawahlen. Missbräuchlich ist während dieser Zeit insbesondere die Verteilung auf Wahlveranstaltungen, an Informationsständen der Parteien sowie das Einlegen, Aufdrucken und Aufkleben parteipolitischer Informationen oder Werbemittel. Untersagt ist gleichfalls die Weitergabe an Dritte zum Zwecke der Wahlwerbung. Auch ohne zeitlichen Bezug zu einer bevorstehenden Wahl darf die Druckschrift nicht in einer Weise verwendet werden, die als Parteinahme der Staatsregierung zugunsten einzelner politischer Gruppen verstanden werden könnte. Den Parteien ist es gestattet, die Druckschrift zur Unterrichtung ihrer eigenen Mitglieder zu verwenden.

# Inhaltsverzeichnis

<b>Vorbemerkungen .....</b>	<b>4</b>
<b>Wichtige Hinweise .....</b>	<b>7</b>
 <b>Abbildungen und Tabellen</b>	
Abb. 1 Monatliche Entwicklung der Ausfuhr Bayerns von September 2018 bis August 2020 nach Bestimmungsländergruppen .....	8
Abb. 2 Monatliche Entwicklung der Einfuhr Bayerns von September 2018 bis August 2020 nach Ursprungsländergruppen .....	8
Abb. 3 Ausfuhr Bayerns im August 2020 nach ausgewählten Warenuntergruppen .....	9
Abb. 4 Ausfuhr Bayerns im August 2020 nach ausgewählten Bestimmungsländern .....	9
Abb. 5 Einfuhr Bayerns im August 2020 nach ausgewählten Warenuntergruppen .....	23
Abb. 6 Einfuhr Bayerns im August 2020 nach ausgewählten Ursprungsländern .....	23
1a. Entwicklung der Ausfuhr Bayerns nach Warengruppen .....	10
2a. Ausfuhr Bayerns nach Warengruppen .....	12
3a. Ausfuhr Bayerns nach Warengruppen und Warenuntergruppen .....	13
4a. Ausfuhr Bayerns nach Erdteilen, Bestimmungsländern und Ländergruppen .....	18
1b. Entwicklung der Einfuhr Bayerns nach Warengruppen .....	24
2b. Einfuhr Bayerns nach Warengruppen .....	26
3b. Einfuhr Bayerns nach Warengruppen und Warenuntergruppen .....	27
4b. Einfuhr Bayerns nach Erdteilen, Ursprungsländern und Ländergruppen .....	32
Länderverzeichnis für die Außenhandelsstatistik .....	37
Ländergruppen .....	39

## Vorbemerkungen

### Rechtsgrundlagen:

Gesetz über die Statistik für Bundeszwecke (Bundesstatistikgesetz – BStatG) vom 22. Januar 1987 (BGBl I S. 462, 565), zuletzt geändert durch Artikel 3 des Gesetzes vom 7. September 2007 (BGBl I S. 2246),

Verordnung (EG) Nr. 638/2004 des Europäischen Parlaments und des Rates vom 31. März 2004 über die Gemeinschaftsstatistiken des Warenverkehrs zwischen Mitgliedstaaten und zur Aufhebung der Verordnung (EWG) Nr. 3330/91 des Rates (ABl. EG Nr. L 102 S. 1), geändert durch Verordnung (EG) Nr. 222/2009 des Europäischen Parlaments und des Rates vom 11. März 2009 (ABl. L 87 vom 31.3.2009, S. 160),

Verordnung (EG) Nr. 1982/2004 der Kommission vom 18. November 2004 zur Durchführung der Verordnung (EG) Nr. 638/2004 des Europäischen Parlaments und des Rates über die Gemeinschaftsstatistiken des Warenverkehrs zwischen Mitgliedstaaten und zur Aufhebung der Verordnungen (EG) Nr. 1901/2000 und (EWG) Nr. 3590/92 der Kommission (ABl. EG Nr. L 343 S. 3), zuletzt geändert durch Verordnung (EU) Nr. 96/2010 der Kommission vom 4. Februar 2010 (ABl. L 34 vom 5.2.2010, S. 1),

Verordnung (EG) Nr. 471/2009 des Europäischen Parlaments und des Rates vom 6. Mai 2009 über Gemeinschaftsstatistiken des Außenhandels mit Drittländern und zur Aufhebung der Verordnung (EG) Nr. 1172/95 des Rates (ABl. L 152 vom 16.6.2009, S. 23),

Verordnung (EU) Nr. 92/2010 der Kommission vom 2. Februar 2010 zur Durchführung der Verordnung (EG) Nr. 471/2009 des Europäischen Parlaments und des Rates über Gemeinschaftsstatistiken des Außenhandels mit Drittländern hinsichtlich des Datenaustauschs zwischen den Zollbehörden und den nationalen statistischen Stellen, der Erstellung von Statistiken und der Qualitätsbewertung (ABl. L 31 vom 3.2.2010, S. 4),

Verordnung (EU) Nr. 113/2010 der Kommission vom 9. Februar 2010 zur Durchführung der Verordnung (EG) Nr. 471/2009 des Europäischen Parlaments und des Rates über Gemeinschaftsstatistiken des Außenhandels mit Drittländern hinsichtlich der Abdeckung des Handels, der Definition der Daten, der Erstellung von Statistiken des Handels nach Unternehmensmerkmalen und Rechnungswährung sowie besonderer Waren oder Warenbewegungen (ABl. L 37 vom 10.2.2010, S. 1),

Verordnung (EU) Nr. 1106/2012 der Kommission vom 27. November 2012 zur Durchführung der Verordnung (EG) Nr. 471/2009 des Europäischen Parlaments und des Rates über Gemeinschaftsstatistiken des Außenhandels mit Drittländern hinsichtlich der Aktualisierung des Verzeichnisses der Länder und Gebiete (ABl. L 328 vom 28.11.2012, S. 7)

Außenhandelsstatistikgesetz (AHStatG) in der im Bundesgesetzblatt Teil III, Gliederungsnummer 7402-1, veröffentlichten bereinigten Fassung, zuletzt geändert durch Artikel 10 des Gesetzes vom 25. April 2007 (BGBl I S. 594),

Außenhandelsstatistik-Durchführungsverordnung (AHStatDV) in der Fassung der Bekanntmachung vom 29. Juli 1994 (BGBl I S. 1993), zuletzt geändert durch Verordnung vom 24. November 2008 (BGBl I S. 2238).

### Gegenstand:

Die Außenhandelsstatistik Bayerns stellt den grenzüberschreitenden Warenverkehr Bayerns mit dem Ausland dar. Seit 1993 gliedert sich die Außenhandelsstatistik wegen der unterschiedlichen Erhebungsformen in die Intrahandelsstatistik (Handel mit den EU-Ländern) und die Extrahandelsstatistik (Handel mit den übrigen Staaten). Ausland im Sinne der Außenhandelsstatistik ist das Gebiet außerhalb der Bundesrepublik Deutschland.

### Erhebungsgebiet:

Das Erhebungsgebiet der Außenhandelsstatistik umfasst das Gebiet des Freistaats Bayern.

## **Anmeldung:**

Den Ergebnissen der Außenhandelsstatistik liegen im Allgemeinen die Angaben der Einführer und Ausführer zugrunde. Die Anmeldung zur Extrahandelsstatistik erfolgt in der Regel mit den Vordrucken „Einfuhranmeldung“ und „Ausfuhranmeldung“. Den Ergebnissen der Intrahandelsstatistik liegen die statistischen Anmeldungen der innergemeinschaftlichen Erwerbe und Lieferungen im Sinne des Umsatzsteuergesetzes zugrunde.

## **Darstellungsform:**

In der Außenhandelsstatistik wird die Ausfuhr im Spezialhandel und die Einfuhr im Generalhandel dargestellt.

Der **Spezialhandel** enthält im Wesentlichen die Waren, die aus der Erzeugung, der Bearbeitung oder Verarbeitung des Erhebungsgebietes stammen und ausgehen.

Er umfasst die Ausfuhr von Waren

- aus dem freien Verkehr,
- nach zollamtlich bewilligter aktiver Veredelung (Eigen- und Lohnveredelung),
- zur zollamtlich bewilligten passiven Veredelung, auch Ausbesserung.

Für die Ausfuhrstatistik der einzelnen Länder der Bundesrepublik Deutschland bildet der Herstellungsort der Güter das Grundmerkmal. Sind mehrere Orte an der Herstellung beteiligt, so gilt derjenige als Herstellungsort, in dem die Exportware die letzte, wirtschaftlich gerechtfertigte, wesentliche Be- oder Verarbeitung erfahren hat.

Der **Generalhandel** enthält alle in das Erhebungsgebiet eingehenden Waren mit Ausnahme der Waren der Durchfuhr und des Zwischenauslandsverkehrs.

Generalhandel und Spezialhandel enthalten übereinstimmend die unmittelbare Einfuhr von Waren in den freien Verkehr, zur zollamtlich bewilligten aktiven Veredelung (Eigen- und Lohnveredelung), nach zollamtlich bewilligter passiver Veredelung, auch Ausbesserung.

Der Generalhandel unterscheidet sich vom Spezialhandel durch die verschiedene Nachweisung der auf Lager eingeführten ausländischen Waren.

Nachgewiesen werden

- im Generalhandel alle Einfuhren auf Lager im Zeitpunkt ihrer Einlagerung,
- im Spezialhandel dagegen nur diejenigen Einfuhren auf Lager, die nicht zur Wiederausfuhr gelangen, zum Zeitpunkt ihrer Einfuhr aus Lager.

Die Einfuhr Bayerns im Generalhandel enthält also nicht nur die Waren, die zum Gebrauch, zum Verbrauch, zur Bearbeitung oder Verarbeitung in Bayern bestimmt sind, sondern auch Waren, die über Bayern als erstes bekanntes Zielland in andere Länder des Bundesgebiets oder wieder ins Ausland weitergeleitet werden.

Für die einzelnen Länder der Bundesrepublik Deutschland können somit – im Gegensatz zu deren Ausfuhr, bei der der Spezialhandel erfasst wird – die Einfuhren nur im Generalhandel ermittelt werden.

### **Befreiungen und Vereinfachungen:**

Im Rahmen der Extrahandelsstatistik sind – bis auf wenige Ausnahmen – Warensendungen von weniger als 1000 Euro von der Anmeldung befreit.

Im Rahmen der Intrahandelsstatistik sind Unternehmen befreit, deren im Intrahandel getätigte jährlichen Versendungen in andere Mitgliedstaaten den Wert von 500 000 Euro und/oder Eingänge aus anderen Mitgliedstaaten den Wert von 800 000 Euro im Vorjahr oder im laufenden Jahr nicht überschritten haben. Privatpersonen sind in der Intrahandelsstatistik grundsätzlich von der Auskunftspflicht befreit. Die Befreiungen sind als Zuschätzungen in den Außenhandelsergebnissen enthalten.

Nicht einbezogen sind ferner Waren, die von ausländischen Streitkräften, die in der Bundesrepublik Deutschland stationiert sind, selbst ausgeführt und eingeführt werden.

### **Berichtsmonat:**

Die Ausfuhren und Einfuhren werden im Allgemeinen im Monat des Grenzübergangs nachgewiesen. Durch unvermeidbare Aufenthalte bei der Anmeldung, aber auch durch Rückfragen, können in geringem Umfang Ausfuhren und Einfuhren in einer späteren Berichtszeit nachgewiesen sein.

### **Warensystematik:**

Benennung und Gruppierung der Waren in den Tabellen erfolgen seit Berichtsmonat Januar 2002 nach der Gliederung „Warengruppen und -untergruppen der Ernährungswirtschaft und der Gewerblichen Wirtschaft, (EGW Rev. 2002)“.

### **Mengen:**

Die Mengenangaben (Dezitonne = dt = 100 kg) beziehen sich auf das Eigen- bzw. Reingewicht der Waren.

### **Werte:**

Die Werte beziehen sich grundsätzlich auf den Grenzübergangswert, d. h. auf den Wert frei Grenze des Erhebungsgebietes. Bei der Ausfuhr oder Einfuhr nach Veredelung ist stets der volle Warenwert einschließlich der Veredelungskosten und der Vertriebskosten eingesetzt.

### **Bestimmungs- und Ursprungsgebiete:**

In der Ausfuhr wird als Bestimmungsland das Land nachgewiesen, in dem die Waren gebraucht oder verbraucht, bearbeitet oder verarbeitet werden sollen. Ist das Bestimmungsland nicht bekannt, so gilt das letzte bekannte Land, in das die Waren verbracht werden sollen, als Bestimmungsland.

In der Einfuhr wird als Ursprungsland das Land nachgewiesen, in dem die Waren vollständig gewonnen oder hergestellt worden sind oder ihre letzte wesentliche und wirtschaftlich gerechtfertigte Be- oder Verarbeitung erfahren haben. Ist das Ursprungsland nicht bekannt, so tritt an diese Stelle das Versendungsland.

### **Auf- und Abrundungen:**

Gelegentlich auftretende Differenzen in den Summen sind auf das Runden der Einzelpositionen zurückzuführen.

### **Vorläufige Ergebnisse:**

Die Angaben für die Jahre 2019 und 2020 stellen vorläufige Ergebnisse dar.

## Wichtige Hinweise

### Monatliche Revisionen:

Bisher wurden die Außenhandelsergebnisse auf Detailebene in Deutschland nur einmal jährlich revidiert. Dies geschah rund neun bis zehn Monate nach Ablauf eines Berichtsjahrs. Nach den aktuellen Qualitätsvorgaben der Europäischen Union (EU) sind die Revisionspraktiken in den Mitgliedstaaten zu harmonisieren. Im Zuge dieses Harmonisierungsprozesses werden zeitnahe monatliche Revisionen angestrebt.

Ab Berichtsjahr 2011 werden die Außenhandelsergebnisse monatlich revidiert. Die erste Revision eines Berichtsmonats findet zusammen mit der Aufbereitung des zweiten Folgemonats statt. Insgesamt werden für jeden Berichtsmonat sechs aufeinander folgende monatliche Revisionen durchgeführt. Im Oktober des Folgejahres erfolgt zudem noch eine zusätzliche Jahresrevision. Die Ergebnisse werden dann - wie bisher - als endgültig betrachtet.

Eine Übersicht im Internet ([www.destatis.de](http://www.destatis.de) > weitere Themen > Außenhandel) informiert über die Zeitpunkte der Revisionen.

Die vorliegende Veröffentlichung wird nur mit dem ersten Veröffentlichungsstand eines Monats erstellt. Revisionen werden erst im übernächsten Berichtsheft berücksichtigt. Dadurch können die in dieser Veröffentlichung enthaltenen Ergebnisse von späteren Außenhandelsergebnissen abweichen. Die jeweils aktuellsten Ergebnisse erhalten Sie über unsere Online-Datenbank "Genesis-Online" ([www.statistikdaten.bayern.de/](http://www.statistikdaten.bayern.de/)).

Es ist zu beachten, dass die im jeweiligen Bericht ausgewiesenen Summen für die abgelaufenen Monate des Jahres (Kumulation) von der Addition der einzelnen, vorher veröffentlichten Monatswerte abweichen.

### Hinweis zur Ermittlung der Veränderungsdaten:

Die Berechnung der Veränderungsdaten erfolgt in den Monatsberichten ab Januar 2012 jeweils auf Basis der revidierten Vormonatswerte.

### Geänderte Länderzuordnung:

Ab dem Berichtsmonat Januar 2012 werden die Länder Georgien, Armenien, Aserbaidschan, Kasachstan, Turkmenistan, Usbekistan, Tadschikistan und Kirgisistan (bisher Europa) unter Asien und die Länder Ceuta und Melilla (bisher Europa) unter Afrika ausgewiesen.

### Zeichenerklärung:

0 mehr als nichts, aber weniger als die Hälfte der kleinsten in der Tabelle nachgewiesenen Einheit

- nichts vorhanden oder keine Veränderung

/ keine Angabe, da Zahl nicht sicher genug

. Zahlenwert unbekannt, geheimzuhalten oder nicht rechenbar

... Angabe fällt später an

x Tabellenfach gesperrt, da Aussage nicht sinnvoll

( ) Nachweis unter Vorbehalt, dass der Zahlenwert erhebliche Fehler aufweisen kann

p vorläufiges Ergebnis

r berichtiges Ergebnis

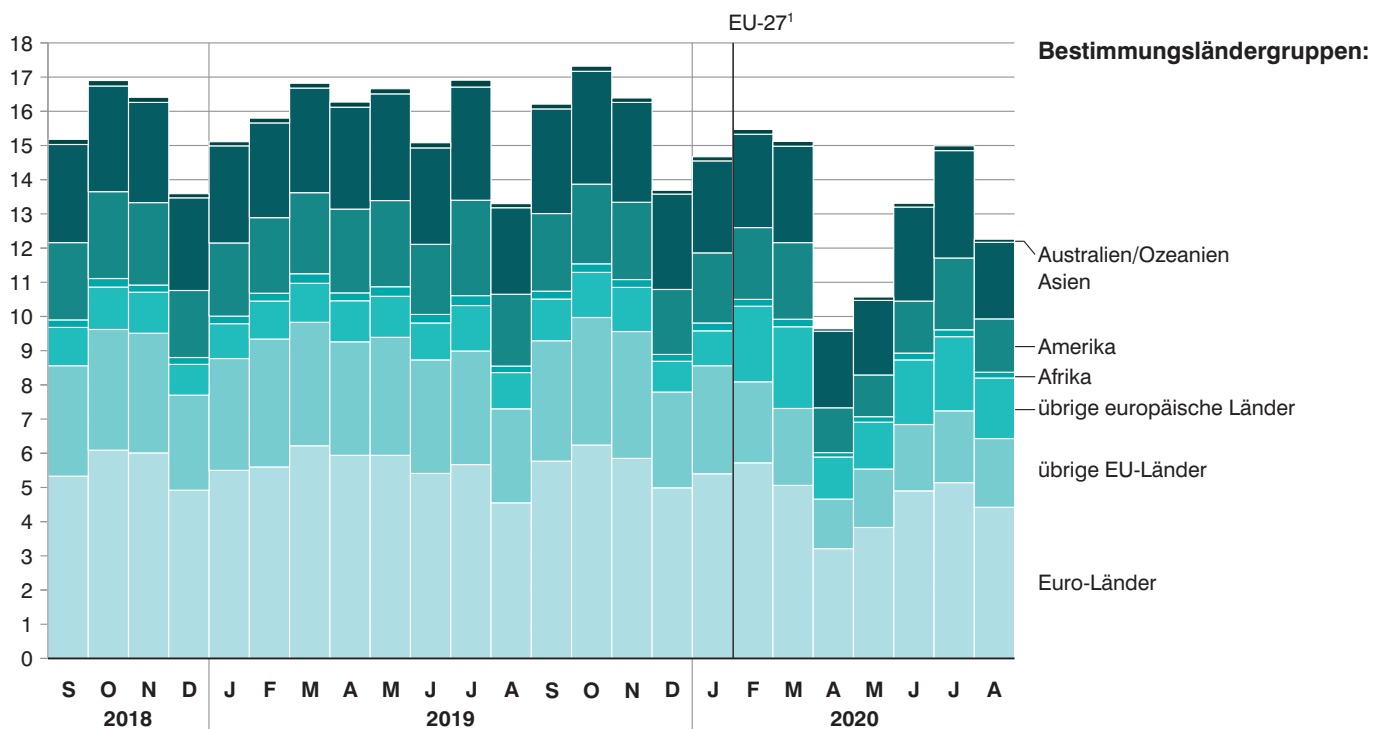
s geschätztes Ergebnis

D Durchschnitt

≙ entspricht

Abb. 1

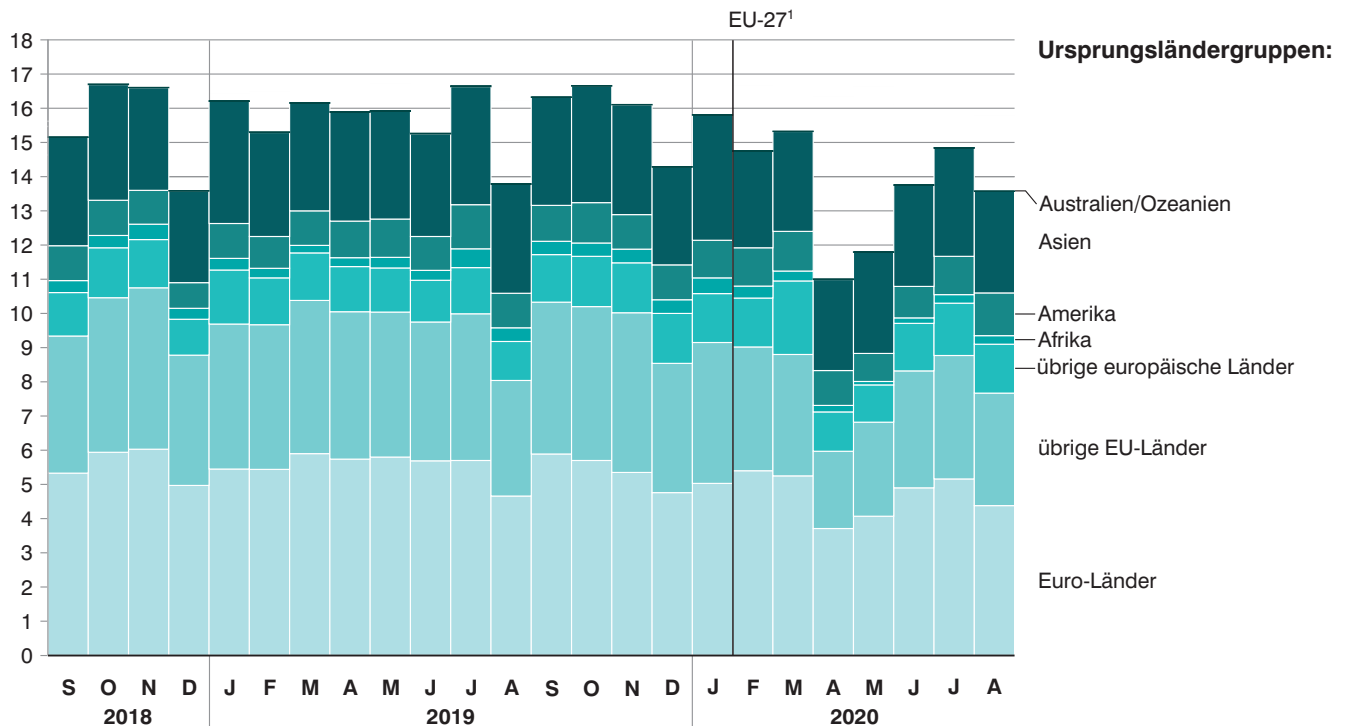
**Monatliche Entwicklung der Ausfuhr Bayerns von September 2018 bis August 2020 nach Bestimmungsländergruppen in Milliarden Euro**



<sup>1</sup> Bei der Bildung der kumulierten Länderdarstellungen (EU-Länder, übrige industrialisierte westliche Länder) findet aufgrund des Austritts des Vereinigten Königreichs aus der EU (BREXIT) ab dem Berichtsmonat Februar 2020 eine neue Abgrenzung statt.

Abb. 2

**Monatliche Entwicklung der Einfuhr Bayerns von September 2018 bis August 2020 nach Ursprungsländergruppen in Milliarden Euro**



<sup>1</sup> Bei der Bildung der kumulierten Länderdarstellungen (EU-Länder, übrige industrialisierte westliche Länder) findet aufgrund des Austritts des Vereinigten Königreichs aus der EU (BREXIT) ab dem Berichtsmonat Februar 2020 eine neue Abgrenzung statt.



Abb. 3

### Ausfuhr Bayerns im August 2020 nach ausgewählten Warenuntergruppen in Milliarden Euro

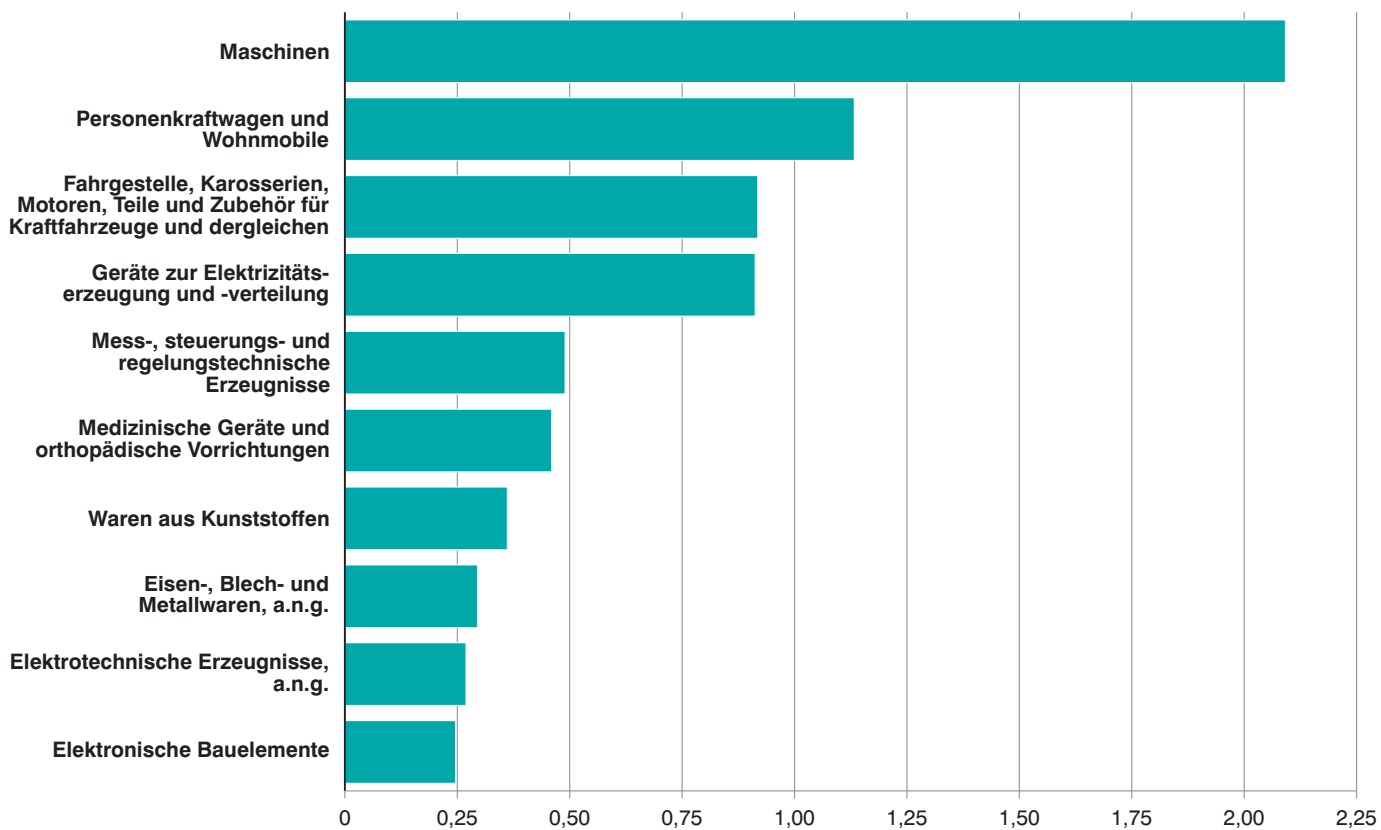
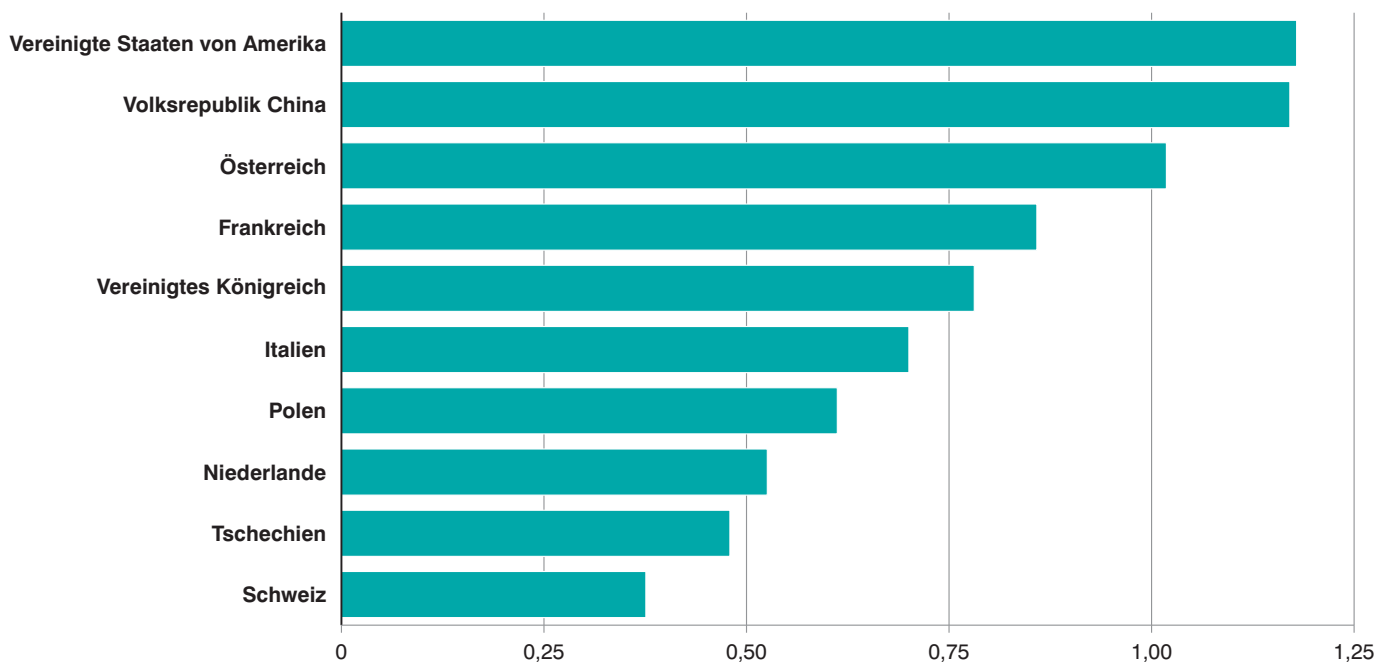


Abb. 4

### Ausfuhr Bayerns im August 2020 nach ausgewählten Bestimmungsländern in Milliarden Euro



## 1a. Entwicklung der Ausfuhr Bayerns

Lfd. Nr.	Jahr Monat	Ausfuhr insgesamt	Ernährungswirtschaft				zusammen
			Lebende Tiere <sup>1)</sup>	Nahrungsmittel		Genussmittel	
				tierischen Ursprungs	pflanzlichen Ursprungs <sup>2)</sup>		
1 000 Euro							
1	2000 .....	92 877 849r	129 288	2 235 377	1 519 722	827 085	4 711 473
2	2001 .....	98 300 627	110 682	2 514 397	1 483 868	821 602	4 930 548
3	2002 .....	102 471 896	141 483	2 427 882	1 465 606	699 920	4 734 891
4	2003 .....	106 702 325	120 635	2 590 328	1 481 628	693 701	4 886 292
5	2004 .....	117 493 304	136 018	2 672 589	1 545 231	749 140	5 102 978
6	2005 .....	126 890 995	171 674	2 871 097	1 721 117	799 543	5 563 431
7	2006 .....	140 367 506	142 327	3 149 545	1 913 676	896 718	6 102 266
8	2007 .....	152 448 741	135 328	3 534 306	2 223 828	956 432	6 849 894
9	2008 .....	154 333 267	135 453	3 782 572	2 518 440	1 318 895	7 755 359
10	2009 .....	122 307 291	128 819	3 307 562	2 280 766	1 097 783	6 814 929
11	2010 .....	144 010 552	124 407	3 503 546	2 362 598	1 053 893	7 044 443
12	2011 .....	160 018 625	144 434	3 844 916	2 743 310	1 190 292	7 922 955
13	2012 .....	164 588 461	156 438	3 957 837	3 061 987	1 180 877	8 357 139
14	2013 .....	166 389 828	155 230	4 082 268	3 225 406	1 131 801	8 594 705
15	2014 .....	168 589 339	163 730	4 220 498	3 300 386	1 138 692	8 823 306
16	2015 .....	178 426 738	153 125	3 895 478	3 554 735	1 206 516	8 809 855
17	2016 .....	182 253 443	120 062	3 787 184	3 668 138	1 292 337	8 867 720
18	2017 .....	190 695 833	132 429	4 141 009	3 889 517	1 326 449	9 489 403
19	2018 .....	190 517 549	125 227	4 086 782	4 002 513	1 363 543	9 578 066
20	2019 <sup>3)</sup> .....	189 574 197	108 823	4 147 584	4 147 750	1 363 661	9 767 817
<b>2019<sup>3)</sup></b>							
21	Januar .....	15 094 110	10 513	349 042	348 934	125 259	833 748
22	Februar .....	15 848 430	7 897	312 240	340 676	96 402	757 215
23	März .....	16 830 073	7 685	353 112	358 804	120 195	839 796
24	April .....	16 253 976	9 100	348 638	344 465	121 761	823 964
25	Mai .....	16 733 133	9 692	360 863	338 821	110 433	819 809
26	Juni .....	15 120 951	7 452	336 215	321 457	128 399	793 523
27	Juli .....	16 957 343	8 809	372 762	358 805	126 301	866 677
28	August .....	13 335 094	8 293	344 889	327 867	112 718	793 766
29	September ...	16 177 973	9 273	349 991	343 193	99 765	802 221
30	Oktober .....	17 347 219	10 575	361 059	389 995	94 203	855 833
31	November ....	16 151 512	10 491	335 236	355 976	121 835	823 538
32	Dezember ....	13 724 383	9 043	323 537	318 757	106 390	757 727
<b>2020<sup>3)</sup></b>							
33	Januar .....	14 634 336	9 987	352 288	350 013	102 652	814 940
34	Februar .....	15 514 500	7 797	324 764	351 935	102 778	787 274
35	März .....	15 101 819	9 622	357 264	374 940	111 597	853 423
36	April .....	9 637 677	6 662	295 560	330 325	86 731	719 278
37	Mai .....	10 563 424	5 951	297 100	317 268	81 514	701 833
38	Juni .....	13 329 767	7 947	325 844	306 221	97 714	737 725
39	Juli .....	14 988 020	5 660	337 677	310 979	105 033	759 350
40	August .....	12 258 502	10 225	325 144	321 015	107 608	763 993
41	September ...						
42	Oktober .....						
43	November ....						
44	Dezember ....						
Nachrichtlich: Veränderung der Ausfuhr in Euro zum ... in %							
45	Vormonat .....	-18,2	80,7	-3,7	3,2	2,5	0,6
46	Vorjahresmonat .....	-8,1	23,3	-5,7	-2,1	-4,5	-3,8

<sup>1)</sup> Einschl. lebende Tiere zu anderen als Ernährungszwecken. - <sup>2)</sup> Einschl. lebende Pflanzen und Erzeugnisse der Ziergärtnerei.

- <sup>3)</sup> Vorläufige Ergebnisse.

nach Warengruppen

Gewerbliche Wirtschaft						Rückwaren, Ersatz- lieferungen, andere nicht aufgliederbare Warenverkehre	Lfd. Nr.
Rohstoffe	Halbwaren	Fertigwaren			zusammen		
		insgesamt	davon				
			Vorerzeugnisse	Enderzeugnisse			
1 000 Euro							
635 582	2 493 856	73 421 194	7 150 662	66 270 532	76 550 632	-	1
714 498	3 244 636	84 207 239	8 465 126	75 742 113	88 166 375	-	2
691 257	3 406 055	89 272 768	7 623 844	81 648 924	93 370 079	-	3
737 035	2 845 833	94 154 137	7 510 864	86 643 273	97 737 005	-	4
683 296	3 376 807	95 547 794	7 520 140	88 027 655	99 607 897	2208136	5
690 019	4 198 901	105 943 307	8 278 610	97 664 797	110 832 327	1557999	6
729 532	4 765 471	113 922 269	9 018 080	104 904 189	119 417 272	1910292	7
855 341	5 700 534	125 235 927	10 212 723	115 023 205	131 791 802	2473438	8
982 054	6 274 647	135 721 642	10 491 799	125 229 843	142 978 343	2620504	9
793 806	6 609 585	137 187 766	10 882 387	126 305 379	144 591 157	1 986 751	10
692 822	4 565 708	108 363 487	8 953 199	99 410 287	113 622 016	1 870 346	11
903 846	6 306 832	127 797 820	11 361 217	116 436 603	135 008 498	1 957 611	12
998 587	7 246 876	141 833 600	12 500 351	129 333 247	150 079 066	2 016 607	13
954 223	7 003 812	146 432 832	12 275 748	134 157 087	154 390 869	1 840 452	14
973 696	7 048 098	147 687 718	12 107 945	135 579 773	155 709 512	2 085 611	15
988 739	6 940 841	149 627 711	12 048 324	137 579 387	157 557 291	2 208 740	16
996 784	6 422 078	159 251 690	12 470 461	146 781 229	166 670 552	2 946 331	17
977 898	7 261 780	170 531 024	13 468 081	157 062 943	178 770 701	2 435 729	18
985 272	7 555 151	169 689 711	14 051 582	155 638 128	178 230 132	2 709 352	19
865 937	7 161 694	168 520 106	13 330 505	155 189 600	176 547 736	3 258 645	20
72 541	560 003	13 423 045	1 218 870	12 204 174	14 055 589	204 773	21
74 739	570 738	14 151 506	1 116 396	13 035 110	14 796 983	294 232	22
74 557	620 902	15 053 344	1 199 313	13 854 031	15 748 804	241 473	23
77 331	621 341	14 528 366	1 180 924	13 347 442	15 227 037	202 975	24
79 947	641 754	14 893 128	1 201 127	13 692 001	15 614 828	298 496	25
71 978	552 450	13 431 131	1 090 392	12 340 739	14 055 558	271 870	26
76 217	633 767	15 155 256	1 167 653	13 987 602	15 865 240	225 426	27
68 603	585 727	11 634 179	1 006 200	10 627 979	12 288 509	252 820	28
70 027	618 042	14 353 475	1 101 145	13 252 330	15 041 544	334 208	29
75 941	653 255	15 412 606	1 152 032	14 260 574	16 141 801	349 585	30
67 570	598 044	14 340 061	1 048 320	13 291 741	15 005 676	322 298	31
56 486	505 671	12 144 009	848 133	11 295 877	12 706 167	260 489	32
69 590	635 094	12 823 881	1 112 379	11 711 502	13 528 565	290 831	33
70 475	624 931	13 765 170	1 101 297	12 663 873	14 460 576	266 651	34
75 674	610 264	13 313 348	1 141 280	12 172 069	13 999 286	249 110	35
59 660	468 337	8 199 251	929 340	7 269 911	8 727 248	191 151	36
59 868	421 368	9 146 356	842 816	8 303 541	9 627 592	233 999	37
61 229	471 652	11 684 255	885 889	10 798 366	12 217 136	374 906	38
58 960	510 744	13 163 051	961 146	12 201 905	13 732 755	495 915	39
56 021	563 645	10 414 446	841 469	9 572 977	11 034 112	460 397	40
							41
							42
							43
							44
-5,0	10,4	-20,9	-12,5	-21,5	-19,7	-7,2	45
-18,3	-3,8	-10,5	-16,4	-9,9	-10,2	82,1	46

## 2a. Ausfuhr Bayerns nach Warengruppen

Warengruppe	Ausfuhr im Berichts- monat	Zu- bzw. Abnahme (-) gegenüber		Ausfuhr seit Jahres- beginn	Zu- bzw. Abnahme (-) gegenüber Vorjahr
		Vor- monat	Vor- jahres- monat		
	1 000 Euro	%		1 000 Euro	%
<b>Ausfuhr insgesamt .....</b>	<b>12 258 502</b>	<b>- 18,2</b>	<b>- 8,1</b>	<b>106 028 045</b>	<b>- 16,0</b>
Ernährungswirtschaft .....	763 993	0,6	- 3,8	6 137 815	- 6,0
Lebende Tiere <sup>1)</sup> .....	10 225	80,7	23,3	63 851	- 8,1
Nahrungsmittel tierischen Ursprungs .....	325 144	- 3,7	- 5,7	2 615 641	- 5,8
Nahrungsmittel pflanz- lichen Ursprungs <sup>2)</sup> .....	321 015	3,2	- 2,1	2 662 696	- 2,8
Genussmittel .....	107 608	2,5	- 4,5	795 626	- 15,5
Gewerbliche Wirtschaft .....	11 034 112	- 19,7	- 10,2	97 327 270	- 17,3
Rohstoffe .....	56 021	- 5,0	- 18,3	511 475	- 14,2
Halbwaren .....	563 645	10,4	- 3,8	4 306 035	- 10,0
Fertigwaren .....	10 414 446	- 20,9	- 10,5	92 509 760	- 17,6
Vorerzeugnisse .....	841 469	- 12,5	- 16,4	7 815 616	- 14,9
Enderzeugnisse .....	9 572 977	- 21,5	- 9,9	84 694 144	- 17,8
Rückwaren, Ersatz- lieferungen, andere nicht aufgliederbare Warenverkehre .....	460 397	- 7,2	82,1	2 562 961	28,7

<sup>1)</sup> Einschl. lebende Tiere zu anderen als Ernährungszwecken. - <sup>2)</sup> Einschl. lebende Pflanzen und Erzeugnisse der Ziergärtnerei.

### 3a. Ausfuhr Bayerns nach Warengruppen und Warenuntergruppen

Nr. der Systematik	Warengruppe Warenuntergruppe	Ausfuhr					
		im August 2020			Januar bis August 2020		
		dt=100 KG	1 000 EUR	% <sup>1)</sup>	dt=100 KG	1 000 EUR	% <sup>2)</sup>
<b>1-4</b>	<b>Ernährungswirtschaft</b>						
<b>1</b>	<b>Lebende Tiere</b>						
101	Pferde .....	19	800	136,0	1 758	3 638	5,2
102	Rinder .....	1 210	368	-30,0	20 899	6 193	-38,9
103	Schweine .....	29 206	4 613	38,3	159 364	29 342	-0,1
105	Schafe .....	-	-	x	4	3	100,0
107	Hausgeflügel .....	25 993	2 479	20,6	143 178	13 563	-11,7
109	lebende Tiere, a.n.g. ....	105	1 965	-3,6	732	11 112	0,1
	<b>Zusammen</b>	<b>56 533</b>	<b>10 225</b>	<b>23,3</b>	<b>325 936</b>	<b>63 851</b>	<b>-8,1</b>
<b>2</b>	<b>Nahrungsmittel tierischen Ursprungs</b>						
201	Milch und Milcherzeugnisse, ausgenommen Butter und Käse .....	866 196	92 756	-16,7	7 074 021	778 703	-3,5
202	Butter und andere Fettstoffe aus der Milch, einschl. Milchstreichfette .....	14 219	5 934	-11,4	120 614	49 540	-8,7
203	Käse .....	393 904	131 931	5,6	3 234 497	1 078 567	-3,3
204	Fleisch und Fleischwaren .....	261 225	82 178	-6,5	1 813 115	603 793	-13,2
206	Fische und Krebstiere, Weichtiere und andere wirbellose Wassertiere .....	4 948	3 863	-20,4	36 812	28 844	-10,0
208	tierische Öle und Fette .....	320	109	-93,4	60 384	5 922	-11,3
209	Eier, Eiweiß und Eigelb .....	14 275	4 661	2,9	105 484	35 204	-13,2
211	Fischmehl, Fleischmehl und ähnliche Erzeugnisse .....	28 836	796	-17,6	332 103	8 463	4,3
219	Nahrungsmittel tierischen Ursprungs a.n.g. ....	10 203	2 917	36,3	151 150	26 605	42,5
	<b>Zusammen</b>	<b>1 594 126</b>	<b>325 144</b>	<b>-5,7</b>	<b>12 928 180</b>	<b>2 615 641</b>	<b>-5,8</b>
<b>3</b>	<b>Nahrungsmittel pflanzlichen Ursprungs</b>						
301	Weizen .....	579 214	11 343	19,1	5 123 737	103 454	-3,8
302	Roggen .....	6 775	230	-29,8	68 460	1 808	-7,6
303	Gerste .....	39 032	668	-20,4	803 190	14 312	-8,5
304	Hafer .....	14 579	404	101,2	71 170	2 395	35,1
305	Mais .....	13 442	312	-89,4	225 066	5 677	-40,3
308	Sorghum, Hirse und sonstiges Getreide, ausgenommen Reis .....	15 420	290	-41,2	143 878	2 802	-11,1
309	Reis und Reiserzeugnisse .....	3 870	578	35,2	23 364	3 674	-2,0
310	Getreideerzeugnisse, ausgenommen Reiserzeugnisse .....	88 975	4 207	26,9	667 337	28 804	12,3
315	Backwaren und andere Zubereitungen aus Getreide .....	345 069	62 959	-11,1	2 791 524	510 171	-2,0
316	Malz .....	215 786	11 546	8,1	1 384 257	78 688	-20,7
320	Saat- und Pflanzgut, ausgenommen Ölsaaten und sonstigen Samen etc. ....	1 755	783	113,4	16 922	7 490	16,5
325	Hülsenfrüchte .....	381	24	-76,9	16 938	1 047	-17,7
335	Grün- und Raufutter .....	18 554	740	-2,9	152 441	4 979	-14,8
340	Kartoffeln und Kartoffelerzeugnisse .....	206 011	11 438	-19,4	2 551 769	105 564	-18,1
345	Gemüse und sonstige Küchengewächse, frisch .....	94 718	5 348	-27,5	370 774	36 223	-14,6
350	Frischobst, ausgenommen Südfrüchte .....	5 357	1 026	-79,2	103 003	37 527	-2,2
355	Südfrüchte .....	-	-	x	-	-	x
360	Schalen- und Trockenfrüchte .....	2 941	1 760	7,1	28 639	17 166	4,2
370	Gemüsezubereitungen und Gemüsekonserven .....	93 564	13 081	-3,3	862 239	113 121	-5,8
372	Obstzubereitungen und Obstkonserven .....	14 907	3 467	20,7	143 031	34 522	0,7
375	Obst- und Gemüsesäfte .....	48 193	6 871	-4,0	447 596	61 819	-5,1
377	Kakao und Kakaoerzeugnisse .....	29 625	16 026	-11,3	206 401	107 496	-8,5
379	Gewürze .....	2 229	1 407	-24,0	32 455	18 445	1,8
381	Zuckerrüben, Zucker und Zuckererzeugnisse .....	340 893	23 367	9,6	2 959 976	200 506	-4,0
383	Ölfrüchte .....	9 668	1 071	-21,9	95 396	10 007	14,7
385	pflanzliche Öle und Fette .....	10 423	2 080	-4,8	94 342	18 205	8,3
389	Ölkuchen .....	107 548	3 787	5,1	1 008 563	35 241	41,8
393	Kleie, Abfallerzeugnisse zur Viehfütterung und sonstige Futtermittel .....	598 717	41 439	31,0	3 859 846	297 371	14,2
395	Nahrungsmittel pflanzlichen Ursprungs, a.n.g. ....	271 508	91 858	-0,7	2 239 136	766 986	-3,7
396	lebende Pflanzen und Erzeugnisse der Ziergärtnerei .....	14 944	2 903	5,4	236 240	37 196	-7,1
	<b>Zusammen</b>	<b>3 194 100</b>	<b>321 015</b>	<b>-2,1</b>	<b>26 727 688</b>	<b>2 662 696</b>	<b>-2,8</b>

<sup>1)</sup> Veränderungsrate der Ausfuhr in Euro zum Vorjahresmonat. - <sup>2)</sup> Veränderungsrate der Ausfuhr in Euro zum Vorjahreszeitraum.

### Noch: 3a. Ausfuhr Bayerns nach Warengruppen und Warenuntergruppen

Nr. der Systematik	Warengruppe Warenuntergruppe	Ausfuhr					
		im August 2020			Januar bis August 2020		
		dt=100 KG	1 000 EUR	% <sup>1)</sup>	dt=100 KG	1 000 EUR	% <sup>2)</sup>
<b>4</b>	<b>Genussmittel</b>						
401	Hopfen .....	13 833	18 729	-14,5	187 916	234 024	-3,7
402	Kaffee .....	19 696	9 888	1,5	152 295	78 134	9,3
403	Tee und Mate .....	2 811	2 299	13,2	25 286	22 405	-2,8
411	Rohtabak und Tabakerzeugnisse .....	14 656	15 949	-43,1	116 397	124 149	-43,3
421	Bier .....	647 855	55 729	19,9	3 898 900	307 175	-13,8
423	Branntwein .....	5 483	1 172	-0,6	49 369	10 264	3,5
425	Wein .....	47 475	3 843	14,4	251 124	19 475	4,0
	<b>Zusammen</b>	<b>751 809</b>	<b>107 608</b>	<b>-4,5</b>	<b>4 681 287</b>	<b>795 626</b>	<b>-15,5</b>
<b>1-4</b>	<b>Ernährungswirtschaft zusammen</b>	<b>5 596 567</b>	<b>763 993</b>	<b>-3,8</b>	<b>44 663 090</b>	<b>6 137 815</b>	<b>-6,0</b>
<b>5-8</b>	<b>Gewerbliche Wirtschaft</b>						
<b>5</b>	<b>Rohstoffe</b>						
502	Chemiefasern, einschließlich Abfälle, Seidenraupenkokons und Abfallseide .....	71 556	15 034	7,5	618 623	138 572	0,1
503	Wolle und andere Tierhaare, roh oder bearbeitet, Reißwolle .....	651	697	.	7 071	4 652	232,7
504	Baumwolle, roh oder bearbeitet, Reißbaumwolle, Abfälle .....	5	1	-99,6	13 810	805	-24,1
505	Flachs, Hanf, Jute, Hartfasern und sonstige pflanzliche Spinnstoffe .....	20	2	-52,9	193	23	-36,7
506	Abfälle und Gespinnstwaren, Lumpen und dergleichen .....	46 307	1 581	-1,7	402 550	14 466	-19,9
507	Felle zu Pelzwerk, roh .....	5	21	14,5	44	266	-29,6
508	Felle und Häute, roh, a.n.g. ....	21 241	1 218	-38,1	240 558	20 124	-31,7
511	Rundholz .....	1 123 120	7 726	-24,8	9 384 301	73 215	-18,8
513	Rohkautschuk .....	55 634	855	-1,2	262 986	4 361	-11,0
516	Steinkohle und Steinkohlenbriketts .....	2	0	-57,5	182	7	.
517	Braunkohle und Braunkohlenbriketts .....	67	1	-53,8	904	19	-27,8
518	Erdöl und Erdgas .....	-	-	x	-	-	-100,0
519	Eisenerze .....	67	0	-97,8	3 076	135	141,0
520	Eisen- und manganhaltige Abbrände und Schlacken .....	3 031	17	130,2	17 666	143	164,0
522	Kupfererze .....	-	-	x	-	-	-100,0
523	Bleierze .....	-	-	x	-	-	x
524	Zinkerze .....	-	-	x	-	-	x
526	Nickelerze .....	-	-	x	-	-	x
528	Erze und Metallaschen, a.n.g. ....	2 651	351	-82,9	11 246	2 338	-69,6
529	Bauxit und Kryolith .....	-	-	x	-	-	x
530	Speisesalz und Industriesalz .....	56 291	950	-23,3	565 930	8 549	-15,6
532	Steine und Erden, a.n.g. ....	1 736 247	11 820	-17,1	8 816 614	93 265	-20,3
534	Rohstoffe für chemische Erzeugnisse, a.n.g. ....	34 927	4 092	-13,6	351 791	42 570	7,0
537	Edelsteine, Schmucksteine und Perlen, roh .....	0	252	-44,3	82	2 141	-44,2
590	Rohstoffe, auch Abfälle a.n.g. ....	947 914	11 403	-31,6	8 645 685	105 826	-20,5
	<b>Zusammen</b>	<b>4 099 736</b>	<b>56 021</b>	<b>-18,3</b>	<b>29 343 312</b>	<b>511 475</b>	<b>-14,2</b>
<b>6</b>	<b>Halbwaren</b>						
602	Rohseide und Seidengarne, künstliche und synthetische Fäden, auch gezwirnt .....	42 875	19 976	-12,4	396 159	177 051	-24,4
603	Garne aus Chemiefasern .....	1 292	997	-36,8	13 246	10 154	-20,8
604	Garne aus Wolle oder anderen Tierhaaren .....	1 246	2 741	.	8 108	17 647	.
605	Garne aus Baumwolle .....	414	326	-51,2	6 597	4 296	-45,9
606	Garne aus Flachs, Hanf, Jute, Hartfasern und dergleichen .....	2	3	57,0	86	92	-40,5
607	Schnittholz .....	1 161 765	53 431	25,7	10 357 237	430 252	0,8
608	Halbstoffe aus zellulosehaltigen Faserstoffen .....	3 076	341	-43,6	54 854	5 099	13,6
609	Kautschuk, bearbeitet .....	58 643	23 608	7,0	456 496	193 222	-15,0
611	Zement .....	175 102	1 977	-26,3	1 919 675	18 050	-41,0

<sup>1)</sup> Veränderungsrate der Ausfuhr in Euro zum Vorjahresmonat. - <sup>2)</sup> Veränderungsrate der Ausfuhr in Euro zum Vorjahreszeitraum.

### Noch: 3a. Ausfuhr Bayerns nach Warengruppen und Warenuntergruppen

Nr. der Systematik	Warengruppe Warenuntergruppe	Ausfuhr					
		im August 2020			Januar bis August 2020		
		dt=100 KG	1 000 EUR	% <sup>1)</sup>	dt=100 KG	1 000 EUR	% <sup>2)</sup>
<b>6</b>	<b>noch Halbwaren</b>						
612	mineralische Baustoffe, a.n.g. ....	1 206 738	51 078	2,0	8 252 539	383 975	-10,5
641	Roheisen .....	508	19	-49,8	3 831	161	-67,4
642	Abfälle und Schrott, aus Eisen oder Stahl .....	896 500	26 515	-1,8	6 870 887	215 473	-21,8
643	Ferrolegerungen .....	5 827	1 106	-41,2	46 652	9 695	-45,0
644	Eisen oder Stahl in Rohformen, Halbzeug aus Eisen oder Stahl .....	4 848	486	-32,1	39 127	4 289	-44,0
645	Aluminium und Aluminiumlegierungen einschl. Abfälle und Schrott .....	221 584	29 212	-14,5	1 786 110	236 282	-20,0
646	Kupfer und Kupferlegierungen, einschl. Abfälle und Schrott .....	81 388	34 265	49,3	420 164	156 401	-15,9
647	Nickel und Nickellegierungen einschl. Abfälle und Schrott .....	393	184	-63,4	1 202	1 021	-66,1
648	Blei und Bleilegerungen, einschl. Abfälle und Schrott .....	1 839	150	-49,9	17 991	2 026	-36,4
649	Zinn und Zinnlegierungen, einschl. Abfälle und Schrott .....	113	205	-52,0	1 450	2 351	-34,2
650	Zink und Zinklegierungen einschl. Abfälle und Schrott .....	2 175	293	-23,5	30 780	5 031	-44,1
656	radioaktive Elemente und radioaktive Isotope .....	-	2 126	7,3	120	14 381	3,2
659	unedle Metalle, a.n.g. ....	4 617	6 042	-34,9	42 781	67 832	-24,5
661	Fettsäuren, Paraffin, Vaseline und Wachse .....	40 757	10 514	-7,3	381 623	102 096	-3,7
665	Koks und Schmelzkoks, aus Stein- oder Braunkohle .....	242	9	-49,7	1 688	62	-52,3
667	Rückstände der Erdöl- und Steinkohlenteerdestillation .....	268 691	6 719	-9,0	1 671 134	37 660	-29,7
669	Mineralölerzeugnisse .....	2 559 845	125 753	-30,0	19 059 378	923 954	-23,2
671	Teer und Teerdestillationserzeugnisse .....	130 637	3 552	-45,3	1 336 400	37 137	-37,5
673	Düngemittel .....	48 897	2 761	-36,6	650 315	37 261	0,0
679	chemische Halbwaren, a.n.g. ....	599 117	28 602	-14,2	4 974 123	244 309	-20,0
683	Gold für gewerbliche Zwecke .....	1 829	43 558	.	18 967	128 682	174,4
690	Halbwaren, a.n.g. ....	66 252	87 099	-7,4	517 549	840 095	20,7
	<b>Zusammen</b>	<b>7 587 213</b>	<b>563 645</b>	<b>-3,8</b>	<b>59 337 265</b>	<b>4 306 035</b>	<b>-10,0</b>
<b>7</b>	<b>Fertigwaren - Vorerzeugnisse</b>						
	Gewebe, Gewirke und Gestricke						
701	aus Seide, künstlichen oder synthetischen Fäden .....	17 380	12 006	-13,0	127 516	97 268	-31,2
702	aus Chemiefasern .....	14 098	19 673	-17,1	128 168	243 246	-11,4
703	aus Wolle oder anderen Tierhaaren .....	199	902	-30,3	2 226	10 020	-47,9
704	aus Baumwolle .....	641	913	1,0	6 379	9 459	-31,5
705	aus Flachs, Hanf, Jute, Hartfasern und dergleichen .....	334	553	-30,2	2 745	5 111	-24,1
706	Leder .....	5 772	5 715	-31,7	76 455	62 914	-28,4
707	Pelzfelle, gegerbt oder zugerichtet .....	9	17	-82,1	117	200	-40,3
708	Papier und Pappe .....	1 665 901	95 976	-22,4	14 375 099	830 958	-22,9
709	Sperrholz, Span- und Faserplatten, Furnierblätter und dergleichen .....	204 456	14 615	-7,9	1 961 560	134 715	-10,0
711	Glas .....	259 931	37 162	-15,7	2 264 114	344 743	-14,3
732	Kunststoffe .....	1 454 550	227 689	-16,9	12 244 945	2 046 771	-15,4
734	Farben, Lacke und Kitte .....	366 552	94 408	-14,0	2 779 238	783 801	-16,5
736	Dextrine, Gelatine und Leime .....	56 926	16 243	-25,7	521 276	139 814	-6,1
738	Sprengstoffe, Schießbedarf und Zündwaren .....	2 359	8 722	9,7	18 249	69 158	-5,4
740	pharmazeutische Grundstoffe .....	10 919	28 863	39,7	86 267	208 555	6,3
749	chemische Vorerzeugnisse, a.n.g. ....	348 656	138 827	-16,4	3 272 156	1 336 969	-7,7
751	Rohre aus Eisen oder Stahl .....	52 111	15 525	-22,3	499 016	151 584	-12,7
753	Stäbe und Profile aus Eisen oder Stahl .....	201 425	17 680	-26,0	1 823 109	160 266	-29,1
755	Blech aus Eisen oder Stahl .....	26 008	4 582	-22,9	272 281	51 640	-13,4
757	Draht aus Eisen oder Stahl .....	31 757	3 266	-2,4	338 848	27 949	-22,9
759	Eisenbahnoberbaumaterial .....	579	807	37,4	8 896	5 986	2,1
771	Halbzeuge aus Kupfer und Kupferlegierungen .....	103 628	67 185	-17,9	1 269 615	802 553	-15,6
772	Halbzeuge aus Aluminium .....	41 103	25 251	-7,0	387 374	238 015	-4,8

<sup>1)</sup> Veränderungsrate der Ausfuhr in Euro zum Vorjahresmonat. - <sup>2)</sup> Veränderungsrate der Ausfuhr in Euro zum Vorjahreszeitraum.

### Noch: 3a. Ausfuhr Bayerns nach Warengruppen und Warenuntergruppen

Nr. der Systematik	Warengruppe Warenuntergruppe	Ausfuhr					
		im August 2020			Januar bis August 2020		
		dt=100 KG	1 000 EUR	% <sup>1)</sup>	dt=100 KG	1 000 EUR	% <sup>2)</sup>
<b>7</b>	<b>noch Fertigwaren - Vorerzeugnisse</b>						
779	Halbzeuge aus unedlen Metallen, a.n.g. ....	2 163	2 160	-68,7	10 849	30 030	-43,5
781	Halbzeuge aus Edelmetallen .....	11	1 822	-24,5	53	13 864	-22,6
790	Vorerzeugnisse, a.n.g. ....	114	907	-11,5	1 181	10 027	-4,0
	<b>Zusammen</b>	<b>4 867 582</b>	<b>841 469</b>	<b>-16,4</b>	<b>42 477 734</b>	<b>7 815 616</b>	<b>-14,9</b>
<b>8</b>	<b>Fertigwaren - Enderzeugnisse</b>						
	Bekleidung aus Gewirken oder Gestrickten aus						
801	Seide oder Chemiefasern .....	10 489	56 596	221,2	35 808	192 733	38,4
802	Wolle oder anderen Tierhaaren .....	89	1 170	-76,4	1 026	11 202	-20,7
803	Baumwolle .....	13 289	59 526	.	46 307	189 983	89,9
804	Bekleidung aus Seide oder Chemiefasern, ausgenommen aus Gewirken oder Gestrickten .....	4 466	26 943	113,4	27 439	159 878	41,2
805	Bekleidung aus Wolle und anderen Tierhaaren, ausgenommen aus Gewirken oder Gestrickten .....	120	1 275	-43,4	1 088	12 329	-31,0
806	Bekleidung aus Baumwolle ausgenommen aus Gewirken oder Gestrickten .....	3 393	14 161	97,0	25 269	111 187	48,5
807	Bekleidung aus Flachs, Hanf und dergleichen .....	404	3 467	65,8	2 934	21 824	-0,5
<b>801-807</b>	<b>Bekleidung zusammen</b>	<b>32 250</b>	<b>163 136</b>	<b>179,1</b>	<b>139 870</b>	<b>699 136</b>	<b>45,3</b>
808	Kopfbedeckungen .....	781	4 295	4,8	4 555	24 888	10,3
809	Textilerzeugnisse, a.n.g. ....	144 871	85 419	-0,4	1 230 758	710 258	-2,7
810	Pelzwaren .....	3	50	-84,7	27	473	-62,8
811	Schuhe .....	41 359	193 932	.	88 660	419 659	60,0
812	Lederwaren und Lederbekleidung (ausg. Schuhe) .....	5 201	19 902	46,9	38 348	114 359	-5,9
813	Papierwaren .....	411 804	82 525	-2,8	3 739 745	756 314	-4,3
814	Druckerzeugnisse .....	122 250	68 620	-6,5	957 023	548 106	-11,7
815	Holzwaren (ohne Möbel) .....	244 240	31 889	-5,2	2 165 742	263 978	-12,2
816	Kautschukwaren .....	36 085	44 337	-20,0	399 778	363 603	-22,0
817	Waren aus Stein .....	27 391	7 023	-21,7	208 865	65 198	-13,4
818	keramische Erzeugnisse, ohne Baukeramik .....	63 371	30 915	-13,5	535 315	277 423	-18,6
819	Glaswaren .....	348 187	71 904	-9,2	2 616 931	541 050	-13,4
820	Werkzeuge, Schneidwaren und Essbestecke aus unedlen Metallen .....	12 631	47 601	-29,2	114 411	447 224	-30,8
823	Waren aus Kupfer und Kupferlegierungen .....	18 216	18 155	-11,5	153 504	146 243	-22,8
829	Eisen-, Blech- und Metallwaren, a.n.g. ....	495 516	294 937	-16,2	4 103 459	2 343 174	-20,3
831	Waren aus Wachs oder Fetten .....	10 118	6 454	26,7	85 858	44 636	-9,5
832	Waren aus Kunststoffen .....	676 556	361 351	-7,0	6 034 479	3 202 428	-7,4
833	fotochemische Erzeugnisse .....	189	1 480	-10,8	1 494	9 061	3,0
834	pharmazeutische Erzeugnisse .....	19 432	228 336	-21,8	166 596	2 406 845	5,6
835	Duftstoffe und Körperpflegemittel .....	79 832	46 606	-23,4	686 351	444 258	-11,7
839	chemische Enderzeugnisse, a.n.g. ....	470 425	125 727	-13,0	4 592 548	1 253 638	-2,5
841	Kraftmaschinen (ohne Motoren für Ackerschlepper, Luft- und Straßenfahrzeuge) .....	10 641	44 913	-29,7	124 881	470 103	-22,1
842	Pumpen und Kompressoren .....	61 942	129 637	-16,2	570 758	1 193 564	-17,5
843	Armaturen .....	21 162	102 052	-11,5	168 229	828 384	-17,0
844	Lager, Getriebe, Zahnräder und Antriebselemente .....	167 764	229 551	-20,6	1 466 525	2 051 719	-18,2
845	Hebezeuge und Fördermittel .....	185 366	167 487	-24,6	2 094 290	1 849 883	-20,9
846	landwirtschaftl. Maschinen (einschl. Ackerschlepper) .....	116 425	130 238	11,8	1 180 020	1 337 195	-7,0
847	Maschinen für das Textil-, Bekleidungs- und Ledergewerbe .....	10 457	17 124	-15,1	70 771	159 786	-23,0
848	Maschinen für das Ernährungsgewerbe und die Tabakverarbeitung .....	20 390	58 913	-23,9	173 555	499 556	-25,7
849	Bergwerks-, Bau- und Baustoffmaschinen .....	86 865	63 686	-18,4	968 445	668 321	-22,9
850	Guss- und Walzwerkstechnik .....	248	953	-62,0	4 029	12 148	-59,0
851	Maschinen für die Be- und Verarbeitung von Kautschuk oder Kunststoffen .....	40 999	102 574	-25,9	396 796	877 203	-8,5
852	Werkzeugmaschinen .....	58 663	154 682	-24,5	478 799	1 370 661	-28,2

<sup>1)</sup> Veränderungsrate der Ausfuhr in Euro zum Vorjahresmonat. - <sup>2)</sup> Veränderungsrate der Ausfuhr in Euro zum Vorjahreszeitraum.



### Noch: 3a. Ausfuhr Bayerns nach Warengruppen und Warenuntergruppen

Nr. der Systematik	Warengruppe Warenuntergruppe	Ausfuhr					
		im August 2020			Januar bis August 2020		
		dt=100 KG	1 000 EUR	% <sup>1)</sup>	dt=100 KG	1 000 EUR	% <sup>2)</sup>
<b>8</b>	<b>noch Fertigwaren - Enderzeugnisse</b>						
853	Büromaschinen und automatische Datenverarbeitungsmaschinen .....	14 136	144 800	-18,1	137 396	1 403 557	-11,7
854	Maschinen für das Papier- und Druckgewerbe .....	12 150	34 350	-19,6	110 098	305 631	-25,3
859	Maschinen, a.n.g. ....	231 164	710 744	-8,3	1 946 139	5 605 357	-11,6
<b>841-859</b>	<b>Maschinen zusammen</b>	<b>1 038 371</b>	<b>2 091 704</b>	<b>-15,6</b>	<b>9 890 731</b>	<b>18 633 065</b>	<b>-16,5</b>
860	Sportgeräte .....	13 312	20 587	13,0	95 218	115 776	-27,6
861	Geräte zur Elektrizitätserzeugung und -verteilung .....	260 364	912 558	-8,5	2 387 224	7 730 695	-9,0
862	elektrische Lampen und Leuchten .....	6 920	28 438	-38,4	64 006	286 612	-30,1
863	nachrichtentechnische Geräte und Einrichtungen .....	4 928	119 330	7,7	37 406	933 638	1,9
864	Rundfunk- und Fernsehgeräte, phono- und videot Technische Geräte .....	8 897	46 530	-22,9	81 785	395 291	-17,1
865	elektronische Bauelemente .....	21 905	246 079	-1,5	168 565	2 177 204	1,0
869	elektrotechnische Erzeugnisse, a.n.g. ....	141 313	269 512	-3,8	1 201 179	2 194 063	-5,4
871	medizinische Geräte und orthopädische Vorrichtungen .....	39 497	459 739	-13,2	301 047	3 767 537	-5,7
872	mess-, steuerungs- und regelungstechnische Erzeugnisse .....	35 409	489 839	-12,7	270 714	3 904 278	-17,9
873	optische und fotografische Geräte .....	3 524	57 880	-17,4	29 833	483 662	-11,0
874	Uhren .....	377	16 397	-11,8	3 216	130 511	-11,3
875	Möbel .....	142 736	117 962	-4,9	1 200 421	1 004 187	-16,0
876	Musikinstrumente .....	1 369	5 431	7,1	13 485	48 514	-10,0
877	Spielwaren .....	43 254	64 227	8,3	255 658	406 939	7,4
878	Schmuckwaren, Gold- und Silberschmiedewaren .....	97	7 391	-14,4	885	58 792	-29,9
881	Schienenfahrzeuge .....	12 949	45 041	0,8	192 986	466 569	9,2
882	Wasserfahrzeuge .....	1 379	2 244	-25,2	124 704	62 531	-18,7
883	Luftfahrzeuge .....	1 511	194 734	-44,5	19 420	2 051 453	-18,1
884	Fahrgestelle, Karosserien, Motoren, Teile und Zubehör für Kraftfahrzeuge und dergleichen .....	703 761	918 457	-17,3	5 533 693	7 199 452	-26,1
885	Personenkraftwagen und Wohnmobile .....	634 903	1 132 964	-1,6	7 879 720	13 898 658	-33,8
886	Busse .....	6 793	9 747	-58,0	102 320	155 620	-46,0
887	Lastkraftwagen und Spezialfahrzeuge .....	162 120	85 403	-8,8	1 445 717	874 025	-37,1
888	Fahrräder .....	2 001	7 167	9,6	18 850	68 419	0,6
889	Fahrzeuge, a.n.g. ....	179 606	92 241	-18,8	1 602 416	870 648	-23,6
891	vollständige Fabrikationsanlagen .....	283	240	-98,4	22 608	104 731	-56,0
896	Enderzeugnisse, a.n.g. ....	58 530	196 541	-5,5	403 781	1 589 320	-0,9
	<b>Zusammen</b>	<b>6 786 818</b>	<b>9 572 977</b>	<b>-9,9</b>	<b>61 411 904</b>	<b>84 694 144</b>	<b>-17,8</b>
<b>7-8</b>	<b>Fertigwaren zusammen</b>	<b>11 654 400</b>	<b>10 414 446</b>	<b>-10,5</b>	<b>103 889 638</b>	<b>92 509 760</b>	<b>-17,6</b>
<b>5-8</b>	<b>Gewerbliche Wirtschaft zusammen</b>	<b>23 341 349</b>	<b>11 034 112</b>	<b>-10,2</b>	<b>192 570 215</b>	<b>97 327 270</b>	<b>-17,3</b>
901	Rückwaren .....	-	-	x	-	-	x
903	Ersatzlieferungen .....	-	-	x	-	-	x
905	sonstige besondere Warenverkehre .....	3 875	2 033	-37,2	21 125	12 211	-35,1
906	Zuschätzungen von Antwortausfällen .....	1 478 068	346 794	171,3	6 586 029	1 623 290	83,8
907	Zuschätzungen von Befreiungen .....	286 509	111 571	-8,4	2 258 102	927 460	-14,9
908	Sperrungen in der Außenhandelsstatistik .....	-	-	x	-	-	x
	<b>Insgesamt</b>	<b>30 706 369</b>	<b>12 258 502</b>	<b>-8,1</b>	<b>246 098 560</b>	<b>106 028 045</b>	<b>-16,0</b>

<sup>1)</sup> Veränderungsrate der Ausfuhr in Euro zum Vorjahresmonat. - <sup>2)</sup> Veränderungsrate der Ausfuhr in Euro zum Vorjahreszeitraum.

#### 4a. Ausfuhr Bayerns nach Erdteilen, Bestimmungsländern und Ländergruppen

Nr. des Landes	Erdteil Bestimmungsland Ländergruppe	Ausfuhr					
		im August 2020			Januar bis August 2020		
		dt=100 KG	1 000 EUR	% <sup>1)</sup>	dt=100 KG	1 000 EUR	% <sup>2)</sup>
<b>EUROPA</b>							
001	Frankreich .....	1 849 808	858 423	-3,5	14 623 512	7 125 516	-20,1
003	Niederlande .....	2 032 133	525 672	8,2	16 599 005	4 274 112	-6,0
005	Italien .....	3 366 779	700 450	-2,1	30 144 772	6 682 214	-19,4
006	Vereinigtes Königreich .....	952 523	781 131	5,0	7 565 977	6 348 107	-24,1
007	Irland .....	62 008	50 056	-21,3	552 723	455 318	-6,6
008	Dänemark .....	231 609	108 897	-2,9	1 904 997	995 187	-9,2
009	Griechenland .....	128 131	42 115	15,1	1 192 659	378 441	-7,3
010	Portugal .....	107 895	75 226	4,2	983 456	703 020	-16,2
011	Spanien .....	495 315	319 383	-7,3	4 849 710	3 048 405	-22,1
017	Belgien .....	1 169 023	343 117	-1,1	8 688 937	3 117 234	-13,2
018	Luxemburg .....	176 810	59 821	54,4	1 354 889	378 396	-8,5
024	Island .....	2 917	2 111	-27,1	32 125	29 485	0,8
028	Norwegen .....	95 171	66 028	-0,7	643 363	514 955	-17,1
030	Schweden .....	283 023	216 410	-6,5	2 317 009	1 778 925	-16,6
032	Finnland .....	144 661	101 661	-16,2	1 184 413	734 068	-14,5
037	Liechtenstein .....	21 837	13 479	-14,1	177 682	107 620	-22,6
038	Österreich .....	8 546 822	1 018 302	-9,5	62 754 016	8 324 754	-15,4
039	Schweiz .....	1 202 212	375 768	-18,2	11 120 623	3 560 689	-6,6
041	Färöer .....	301	106	-78,1	2 228	842	-44,3
043	Andorra .....	196	342	24,6	1 810	2 992	-23,3
044	Gibraltar .....	18	15	-92,4	153	425	-73,6
045	Vatikanstadt .....	-	-	-100,0	2	125	59,0
046	Malta .....	13 495	3 517	-30,3	70 658	37 968	1,7
047	San Marino .....	1 257	427	45,3	13 061	3 378	-33,7
052	Türkei .....	255 071	210 573	38,1	2 411 200	1 695 963	19,8
053	Estland .....	30 550	19 450	59,2	187 175	124 980	-6,6
054	Lettland .....	39 491	13 610	-15,8	271 979	112 050	-9,3
055	Litauen .....	84 191	28 837	-22,1	541 454	276 653	10,4
060	Polen .....	1 764 303	612 086	9,9	12 149 088	4 694 545	-11,9
061	Tschechien .....	1 751 517	479 511	-5,1	12 780 142	3 845 226	-14,3
063	Slowakei .....	364 691	189 440	3,2	2 632 832	1 299 245	-19,9
064	Ungarn .....	582 617	293 419	-3,7	4 579 755	2 412 582	-12,4
066	Rumänien .....	389 348	225 042	2,4	3 233 389	1 718 015	-9,0
068	Bulgarien .....	112 687	38 643	8,5	884 905	303 886	-12,1
070	Albanien .....	7 458	1 955	-66,6	55 456	20 010	-26,3
072	Ukraine .....	100 952	43 443	-13,9	695 722	321 573	-3,2
073	Weißrussland (Belarus) .....	20 785	13 937	0,6	162 426	106 818	0,6
074	Republik Moldau .....	8 473	3 314	-3,9	59 647	29 434	-0,9
075	Russische Föderation .....	396 502	208 001	-15,5	3 051 766	1 801 746	-13,5
091	Slowenien .....	251 295	64 621	-7,9	1 913 858	536 963	-13,0
092	Kroatien .....	130 621	39 106	-6,2	1 020 187	335 494	-17,1
093	Bosnien und Herzegowina .....	27 830	7 650	-19,3	267 489	68 670	-19,5
095	Kosovo .....	9 854	2 616	-17,8	96 849	24 886	-12,6
096	Nordmazedonien .....	13 054	7 273	-11,9	95 262	51 347	-36,3
097	Montenegro .....	4 890	2 216	25,8	37 675	16 668	3,3
098	Serbien .....	67 885	26 629	-3,9	665 466	270 127	-17,0
600	Zypern .....	7 403	4 421	23,1	62 507	36 461	-16,3
959	Nicht ermittelte Länder (innergem. Warenverkehr) .....	-	-	x	-	-	x
	<b>Zusammen</b>	<b>27 305 414</b>	<b>8 198 249</b>	<b>-2,2</b>	<b>214 634 005</b>	<b>68 705 521</b>	<b>-15,0</b>
	dar. EU-Länder .....	<b>24 116 225</b>	<b>6 431 236</b>	<b>-2,2</b>	<b>187 478 025</b>	<b>53 729 660</b>	<b>-15,2</b>
	dar. Euro-Länder .....	<b>18 870 501</b>	<b>4 418 122</b>	<b>-3,3</b>	<b>148 608 553</b>	<b>37 645 799</b>	<b>-16,2</b>
	dar. EFTA .....	<b>1 322 138</b>	<b>457 386</b>	<b>-15,9</b>	<b>11 973 793</b>	<b>4 212 749</b>	<b>-8,4</b>
	<u>Nachrichtlich:</u>						
	Europa zusammen, einschl. Ceuta, Melilla, Georgien, Armenien, Aserbaidschan, Kasachstan, Turkmenistan, Usbekistan, Tadschikistan, Kirgistan .....	<b>27 330 693</b>	<b>8 227 460</b>	<b>-2,2</b>	<b>214 878 132</b>	<b>68 936 603</b>	<b>-15,0</b>

<sup>1)</sup> Veränderungsrate der Ausfuhr in Euro zum Vorjahresmonat. - <sup>2)</sup> Veränderungsrate der Ausfuhr in Euro zum Vorjahreszeitraum.

## Noch: 4a. Ausfuhr Bayerns nach Erdteilen, Bestimmungsländern und Ländergruppen

Nr. des Landes	Erdteil Bestimmungsland Ländergruppe	Ausfuhr					
		im August 2020			Januar bis August 2020		
		dt=100 KG	1 000 EUR	% <sup>1)</sup>	dt=100 KG	1 000 EUR	% <sup>2)</sup>
	<b>AFRIKA</b>						
204	Marokko .....	30 572	19 172	26,2	345 422	155 066	-11,7
206	Westsahara .....	-	-	x	-	-	-100,0
208	Algerien .....	10 197	11 455	53,1	105 662	80 575	-36,4
212	Tunesien .....	11 807	10 111	-13,7	130 583	98 722	-15,5
216	Libyen .....	9 623	3 278	134,5	75 856	28 340	-8,1
220	Ägypten .....	42 376	39 678	34,6	354 633	314 993	-5,3
224	Sudan .....	148	540	-73,3	3 160	4 847	-19,7
225	Südsudan .....	1	125	.	381	1 302	-4,0
228	Mauretarien .....	557	498	-47,7	7 509	4 415	-31,0
232	Mali .....	791	102	-45,5	8 707	4 885	82,0
236	Burkina Faso .....	1 492	316	110,0	13 723	9 692	83,5
240	Niger .....	67	6	-84,9	1 425	201	-71,6
244	Tschad .....	6	33	-79,7	1 487	793	-42,5
247	Kap Verde .....	233	22	-87,8	2 250	1 726	4,6
248	Senegal .....	1 404	917	-74,2	12 435	8 688	-12,1
252	Gambia .....	264	23	-82,9	4 421	1 435	87,6
257	Guinea-Bissau .....	5	1	-93,9	528	385	.
260	Guinea .....	1 391	1 938	.	9 812	9 257	24,9
264	Sierra Leone .....	167	69	175,1	1 423	521	70,0
268	Liberia .....	10	8	-83,1	682	722	18,1
272	Côte d'Ivoire .....	2 549	1 594	29,9	14 209	13 341	1,5
276	Ghana .....	3 877	2 032	-13,6	27 304	19 643	-38,7
280	Togo .....	2 896	532	37,9	12 535	2 358	-15,0
284	Benin .....	1 002	289	-60,0	5 961	2 265	-35,8
288	Nigeria .....	15 863	7 272	-27,5	145 364	78 199	14,6
302	Kamerun .....	1 722	1 001	-2,7	12 740	8 689	-34,0
306	Zentralafrikanische Republik .....	80	44	32,6	237	453	10,8
310	Äquatorialguinea .....	22	73	-69,0	166	276	-84,7
311	São Tomé und Príncipe .....	-	-	x	-	-	-100,0
314	Gabun .....	371	199	-40,5	1 952	1 895	-51,1
318	Republik Kongo .....	18	43	-95,5	1 416	2 264	-15,8
322	Demokratische Republik Kongo .....	176	658	22,1	3 185	5 413	-15,7
324	Ruanda .....	201	418	-34,2	554	2 787	-29,0
328	Burundi .....	19	184	36,6	348	1 840	26,2
329	St. Helena und zugehörige Gebiete .....	-	-	x	-	-	-100,0
330	Angola .....	3 984	4 842	80,0	13 127	13 112	2,0
334	Äthiopien .....	2 743	1 230	-85,9	12 995	40 578	-37,0
336	Eritrea .....	66	82	.	267	515	253,8
338	Dschibuti .....	279	37	-86,3	487	423	-74,4
342	Somalia .....	14 630	504	57,5	130 939	4 411	29,1
346	Kenia .....	3 079	2 004	25,5	22 217	17 017	-62,7
350	Uganda .....	549	621	63,9	7 990	11 894	136,6
352	Vereinigte Republik Tansania .....	796	1 182	-20,6	13 248	14 738	3,0
355	Seychellen und zugehörige Gebiete .....	39	16	-89,8	1 377	522	-47,3
357	Britisches Territorium im Indischen Ozean .....	-	-	x	-	-	-100,0
366	Mosambik .....	564	441	-33,0	3 633	5 627	-55,2
370	Madagaskar .....	555	199	.	5 618	2 991	33,1
373	Mauritius .....	665	1 156	-55,0	8 355	10 238	-35,6
375	Komoren .....	-	0	.	649	167	20,3
378	Sambia .....	10	117	-49,6	1 267	1 641	-85,1
382	Simbabwe .....	11	115	.	160	869	-23,2
386	Malawi .....	15	62	-10,1	580	630	-50,5
388	Südafrika .....	46 368	56 105	-34,5	462 206	504 466	-37,2
389	Namibia .....	230	251	16,9	4 307	3 170	-42,5
391	Botsuana .....	1	41	-83,7	214	1 006	-31,1
393	Swasiland .....	212	186	198,4	577	562	7,2
395	Lesotho .....	-	-	x	40	25	-70,1
020	Ceuta .....	3	47	-87,4	80	198	-85,4
023	Melilla .....	-	-	x	20	146	-85,0
	<b>Zusammen</b>	<b>214 705</b>	<b>171 869</b>	<b>-13,0</b>	<b>1 996 423</b>	<b>1 500 933</b>	<b>-24,4</b>
	<u>Nachrichtlich:</u>						
	Afrika zusammen, ohne Ceuta und Melilla .....	<b>214 703</b>	<b>171 822</b>	<b>-12,9</b>	<b>1 996 324</b>	<b>1 500 588</b>	<b>-24,4</b>

<sup>1)</sup> Veränderungsrate der Ausfuhr in Euro zum Vorjahresmonat. - <sup>2)</sup> Veränderungsrate der Ausfuhr in Euro zum Vorjahreszeitraum.

## Noch: 4a. Ausfuhr Bayerns nach Erdteilen, Bestimmungsländern und Ländergruppen

Nr. des Landes	Erdteil Bestimmungsland Ländergruppe	Ausfuhr					
		im August 2020			Januar bis August 2020		
		dt=100 KG	1 000 EUR	% <sup>1)</sup>	dt=100 KG	1 000 EUR	% <sup>2)</sup>
<b>A M E R I K A</b>							
400	Vereinigte Staaten .....	888 779	1 179 070	-24,9	7 739 322	10 835 707	-25,1
404	Kanada .....	88 787	88 920	-32,2	714 725	832 449	-26,7
406	Grönland .....	1	3	46,7	186	141	11,1
408	St. Pierre und Miquelon .....	-	-	-100,0	2	9	-83,3
412	Mexiko .....	103 757	130 407	-17,6	893 595	975 217	-23,1
413	Bermuda .....	122	707	.	764	3 354	5,8
416	Guatemala .....	1 645	1 454	-36,8	13 288	17 470	-13,3
421	Belize .....	47	40	90,1	247	624	73,3
424	Honduras .....	1 057	2 634	25,1	10 525	19 426	-30,6
428	El Salvador .....	742	885	6,7	4 829	8 221	-9,8
432	Nicaragua .....	450	1 157	45,4	2 959	9 705	-0,6
436	Costa Rica .....	1 566	2 537	-6,0	14 588	21 935	19,1
442	Panama (einschl. ehem. Kanalzone) .....	704	1 074	-30,9	11 745	12 837	-16,6
446	Anguilla .....	-	-	x	116	261	.
448	Kuba .....	678	364	-79,9	27 331	25 652	75,9
449	St. Kitts und Nevis .....	18	136	1,1	97	720	-59,1
452	Haiti .....	303	269	-27,9	2 360	4 669	153,0
453	Bahamas .....	17	138	-42,3	2 696	4 849	46,8
454	Turks- und Caicosinseln .....	-	-	x	-	-	-100,0
456	Dominikanische Republik .....	1 227	1 924	-27,0	13 782	12 885	-15,7
457	Amerikanische Jungferninseln .....	-	-	-100,0	24	65	265,1
459	Antigua und Barbuda .....	0	2	-84,7	477	122	46,9
460	Dominica .....	0	0	-95,9	25	14	-91,5
463	Kaimaninseln .....	35	98	-54,2	1 037	1 231	-41,0
464	Jamaika .....	180	537	-39,4	2 139	6 459	-37,3
465	St. Lucia .....	7	63	0,9	184	294	-30,7
467	St. Vincent und die Grenadinen .....	27	30	-53,8	264	302	-29,2
468	Britische Jungferninseln .....	1	24	100,0	1	25	-99,8
469	Barbados .....	52	381	.	948	2 013	251,4
470	Montserrat .....	-	-	x	0	1	5,0
472	Trinidad und Tobago .....	152	2 042	59,1	2 403	6 921	-22,4
473	Grenada (einschl. südl. Grenadinen) .....	1	9	6,2	246	42	-32,1
474	Aruba .....	1	12	-83,2	370	421	-53,4
475	Bonaire, St. Eustatius und Saba .....	0	2	100,0	9	410	.
477	Curaçao .....	48	55	33,4	939	814	-60,6
479	St. Martin (niederländischer Teil) .....	3	4	-76,8	70	164	-30,2
480	Kolumbien .....	9 436	8 238	-65,5	105 695	99 299	-23,1
481	St. Barthélemy .....	0	1	100,0	5	33	40,2
484	Venezuela .....	640	560	287,6	1 388	1 754	63,5
488	Guyana .....	128	28	18,0	845	1 389	222,1
492	Suriname .....	361	114	-3,3	2 550	2 084	127,5
500	Ecuador .....	2 653	18 580	.	26 117	46 613	34,7
504	Peru .....	11 493	6 718	-60,7	109 980	87 078	-4,8
508	Brasilien .....	95 980	80 205	-34,8	756 639	743 762	-19,7
512	Chile .....	15 692	11 662	-57,3	189 560	150 901	-46,4
516	Bolivien .....	642	477	-58,6	14 451	17 140	21,8
520	Paraguay .....	2 661	2 703	26,0	17 649	15 536	-4,7
524	Uruguay .....	2 138	1 709	-17,5	17 340	12 462	-10,5
528	Argentinien .....	19 960	12 715	-20,8	145 957	108 879	-20,7
529	Falklandinseln (Malwinen) .....	19	3	100,0	214	25	9,2
	<b>Zusammen</b>	<b>1 252 209</b>	<b>1 558 687</b>	<b>-25,5</b>	<b>10 850 682</b>	<b>14 092 383</b>	<b>-24,6</b>
	dar. NAFTA .....	<b>1 081 323</b>	<b>1 398 397</b>	<b>-24,8</b>	<b>9 347 643</b>	<b>12 643 373</b>	<b>-25,0</b>

<sup>1)</sup> Veränderungsrate der Ausfuhr in Euro zum Vorjahresmonat. - <sup>2)</sup> Veränderungsrate der Ausfuhr in Euro zum Vorjahreszeitraum.

## Noch: 4a. Ausfuhr Bayerns nach Erdteilen, Bestimmungsländern und Ländergruppen

Nr. des Landes	Erdteil Bestimmungsland Ländergruppe	Ausfuhr					
		im August 2020			Januar bis August 2020		
		dt=100 KG	1 000 EUR	% <sup>1)</sup>	dt=100 KG	1 000 EUR	% <sup>2)</sup>
<b>ASIEN</b>							
604	Libanon .....	3 070	2 123	-30,2	29 652	18 897	-45,2
608	Arabische Republik Syrien .....	545	378	-58,1	14 758	4 365	-20,6
612	Irak .....	11 748	10 475	67,0	70 943	49 340	-24,1
616	Islamische Republik Iran .....	8 455	5 942	-0,6	60 029	59 186	-10,9
624	Israel .....	68 573	35 799	-35,9	631 520	334 442	-18,4
625	Besetzte palästinensische Gebiete .....	1 121	1 058	5,5	3 687	3 516	-25,2
626	Timor-Leste (ehem. Osttimor) .....	-	-	x	-	-	-100,0
628	Jordanien .....	25 655	3 840	-19,4	165 937	33 261	-27,7
632	Saudi-Arabien .....	63 242	59 616	40,4	502 537	406 216	-1,9
636	Kuwait .....	8 873	8 378	-37,5	108 559	93 496	20,0
640	Bahrain .....	1 754	954	-83,6	29 435	25 140	-14,8
644	Katar .....	15 274	9 268	-58,8	113 930	83 820	-54,7
647	Vereinigte Arabische Emirate .....	67 742	42 714	-30,0	838 735	435 461	-13,1
649	Oman .....	21 682	5 632	-25,9	143 724	64 487	-10,1
653	Jemen .....	515	528	-35,6	3 824	4 165	-45,6
660	Afghanistan .....	3 775	648	163,5	18 662	2 786	-15,0
662	Pakistan .....	21 085	7 132	-66,4	173 863	73 214	-38,1
664	Indien .....	139 905	85 278	-30,4	1 204 616	757 141	-31,8
666	Bangladesch .....	9 059	7 897	-67,4	76 683	69 564	-11,0
667	Malediven .....	10	35	-87,3	1 447	1 149	-66,1
669	Sri Lanka .....	3 730	1 353	-54,2	23 921	14 120	-30,7
672	Nepal .....	61	707	-27,2	353	2 180	-40,5
675	Bhutan .....	31	281	.	430	2 068	156,7
676	Myanmar .....	1 806	3 348	96,3	38 864	24 408	-13,6
680	Thailand .....	48 727	41 512	-27,0	464 278	444 926	-15,5
684	Demokratische Volksrepublik Laos .....	39	89	-59,3	571	1 953	-49,9
690	Vietnam .....	32 537	27 264	-23,9	392 403	231 083	-18,6
696	Kambodscha .....	3 519	4 104	214,6	18 341	29 940	41,0
700	Indonesien .....	15 721	16 445	-45,5	176 866	187 306	-20,8
701	Malaysia .....	41 817	86 357	-24,0	281 495	872 691	-6,0
703	Brunei Darussalam .....	31	64	-59,0	839	1 636	6,4
706	Singapur .....	30 506	66 846	-34,8	364 945	672 008	-18,2
708	Philippinen .....	12 167	17 109	16,0	128 025	160 804	13,6
716	Mongolei .....	772	791	-50,7	8 118	12 473	-2,4
720	Volksrepublik China .....	818 803	1 170 701	3,5	7 388 455	9 809 848	-11,1
724	Demokratische Volksrepublik Korea .....	-	-	x	-	-	-100,0
728	Republik Korea .....	116 071	172 373	-2,3	1 590 778	2 386 882	29,6
732	Japan .....	131 274	167 337	-39,5	1 405 340	1 770 441	-32,1
736	Taiwan .....	44 323	90 880	-12,1	543 176	924 773	4,1
740	Hongkong .....	25 993	51 997	-6,3	305 838	490 167	-14,5
743	Macau .....	15	423	-82,7	625	5 592	5,9
076	Georgien .....	3 996	2 989	-33,9	35 321	24 793	-12,8
077	Armenien .....	1 857	961	-17,5	15 566	12 341	21,2
078	Aserbaidshjan .....	5 359	1 734	-48,8	51 219	25 525	-23,5
079	Kasachstan .....	6 072	7 790	-20,8	93 411	85 601	7,5
080	Turkmenistan .....	359	928	-0,6	10 161	13 060	118,8
081	Usbekistan .....	6 959	14 463	252,0	33 697	63 657	32,6
082	Tadschikistan .....	449	168	-77,6	1 621	1 510	-12,6
083	Kirgistan .....	226	130	-39,4	3 031	4 250	24,1
	<b>Zusammen</b>	<b>1 825 303</b>	<b>2 236 839</b>	<b>-11,7</b>	<b>17 570 228</b>	<b>20 795 684</b>	<b>-11,3</b>
	dar. ASEAN .....	<b>186 869</b>	<b>263 136</b>	<b>-26,3</b>	<b>1 866 626</b>	<b>2 626 754</b>	<b>-12,3</b>
	<u>Nachrichtlich:</u>						
	Asien zusammen, ohne Georgien, Armenien Aserbaidshjan, Kasachstan, Turkmenistan, Usbekistan, Tadschikistan und Kirgistan .....	<b>1 800 027</b>	<b>2 207 675</b>	<b>-12,0</b>	<b>17 326 200</b>	<b>20 564 947</b>	<b>-11,4</b>

<sup>1)</sup> Veränderungsrate der Ausfuhr in Euro zum Vorjahresmonat. - <sup>2)</sup> Veränderungsrate der Ausfuhr in Euro zum Vorjahreszeitraum.

## Noch: 4a. Ausfuhr Bayerns nach Erdteilen, Bestimmungsländern und Ländergruppen

Nr. des Landes	Erdteil Bestimmungsland Ländergruppe	Ausfuhr					
		im August 2020			Januar bis August 2020		
		dt=100 KG	1 000 EUR	% <sup>1)</sup>	dt=100 KG	1 000 EUR	% <sup>2)</sup>
	<b>AUSTRALIEN - OZEANIEN</b>						
800	Australien .....	91 825	81 305	-24,1	910 386	805 491	-20,0
801	Papua-Neuguinea .....	11	186	-12,6	1 261	3 077	83,5
803	Nauru .....	-	-	x	-	-	x
804	Neuseeland .....	16 001	10 561	-18,5	120 270	110 814	-23,3
806	Salomonen .....	-	-	x	0	3	100,0
807	Tuvalu .....	-	-	x	-	-	x
809	Neukaledonien und zugehörige Gebiete .....	42	59	-80,5	2 762	2 792	-64,7
811	Wallis und Futuna .....	-	-	x	-	-	x
812	Kiribati .....	-	-	x	25	43	100,0
813	Pitcairninnseln .....	-	-	x	-	-	x
815	Fidschi .....	172	75	-77,4	614	900	64,7
816	Vanuatu .....	1	0	-84,0	35	11	-85,7
817	Tonga .....	-	-	x	-	-	x
819	Samoa .....	-	-	x	10	38	-7,4
820	Nördliche Marianen .....	-	-	-100,0	141	1 498	.
822	Französisch-Polynesien .....	260	103	-54,6	1 903	1 051	-23,7
823	Föderierte Staaten von Mikronesien .....	-	-	x	3	104	264,0
824	Marshallinseln .....	2	3	100,0	17	67	150,9
825	Palau .....	-	-	x	0	8	100,0
830	Amerikanisch-Samoa .....	-	-	x	0	4	100,0
831	Guam .....	72	107	-44,0	551	1 104	-27,7
832	Kleinere Amerikanische Überseeinseln .....	-	-	x	0	4	-45,4
833	Kokosinseln (Keelinginseln) .....	-	-	x	1	1	100,0
834	Weihnachtsinsel .....	-	-	x	-	-	x
835	Heard und McDonaldinseln .....	-	-	x	-	-	x
836	Norfolkinsel .....	-	-	x	-	-	x
837	Cookinseln .....	-	-	x	4	16	100,0
838	Niue .....	-	-	x	-	-	x
839	Tokelau .....	-	-	-100,0	-	-	-100,0
891	Antarktis .....	-	-	x	-	-	-100,0
892	Bouvetinsel .....	-	-	x	-	-	x
893	Südgeorgien und die Südlichen Sandwichinseln .....	-	-	x	-	-	x
894	Französische Südgebiete .....	0	8	134,5	95	445	.
	<b>Zusammen</b>	<b>108 386</b>	<b>92 408</b>	<b>-23,9</b>	<b>1 038 078</b>	<b>927 470</b>	<b>-20,4</b>
950	Schiffs- und Flugzeugbedarf .....	351	450	-87,2	9 143	6 054	-69,0
953	Hohe See .....	-	-	x	-	-	x
958	Nicht ermittelte Länder und Gebiete .....	-	-	x	-	-	x
	<b>Zusammen</b>	<b>351</b>	<b>450</b>	<b>-87,2</b>	<b>9 143</b>	<b>6 054</b>	<b>-69,0</b>
	<b>Insgesamt</b>	<b>30 706 369</b>	<b>12 258 502</b>	<b>-8,1</b>	<b>246 098 560</b>	<b>106 028 045</b>	<b>-16,0</b>
	<b>BRIC .....</b>	<b>1 451 190</b>	<b>1 544 186</b>	<b>-4,9</b>	<b>12 401 476</b>	<b>13 112 497</b>	<b>-13,5</b>
	<b>BRICS .....</b>	<b>1 497 558</b>	<b>1 600 291</b>	<b>-6,3</b>	<b>12 863 682</b>	<b>13 616 963</b>	<b>-14,7</b>

<sup>1)</sup> Veränderungsrate der Ausfuhr in Euro zum Vorjahresmonat. - <sup>2)</sup> Veränderungsrate der Ausfuhr in Euro zum Vorjahreszeitraum.

Abb. 5

**Einfuhr Bayerns im August 2020 nach ausgewählten Warenuntergruppen**  
in Milliarden Euro

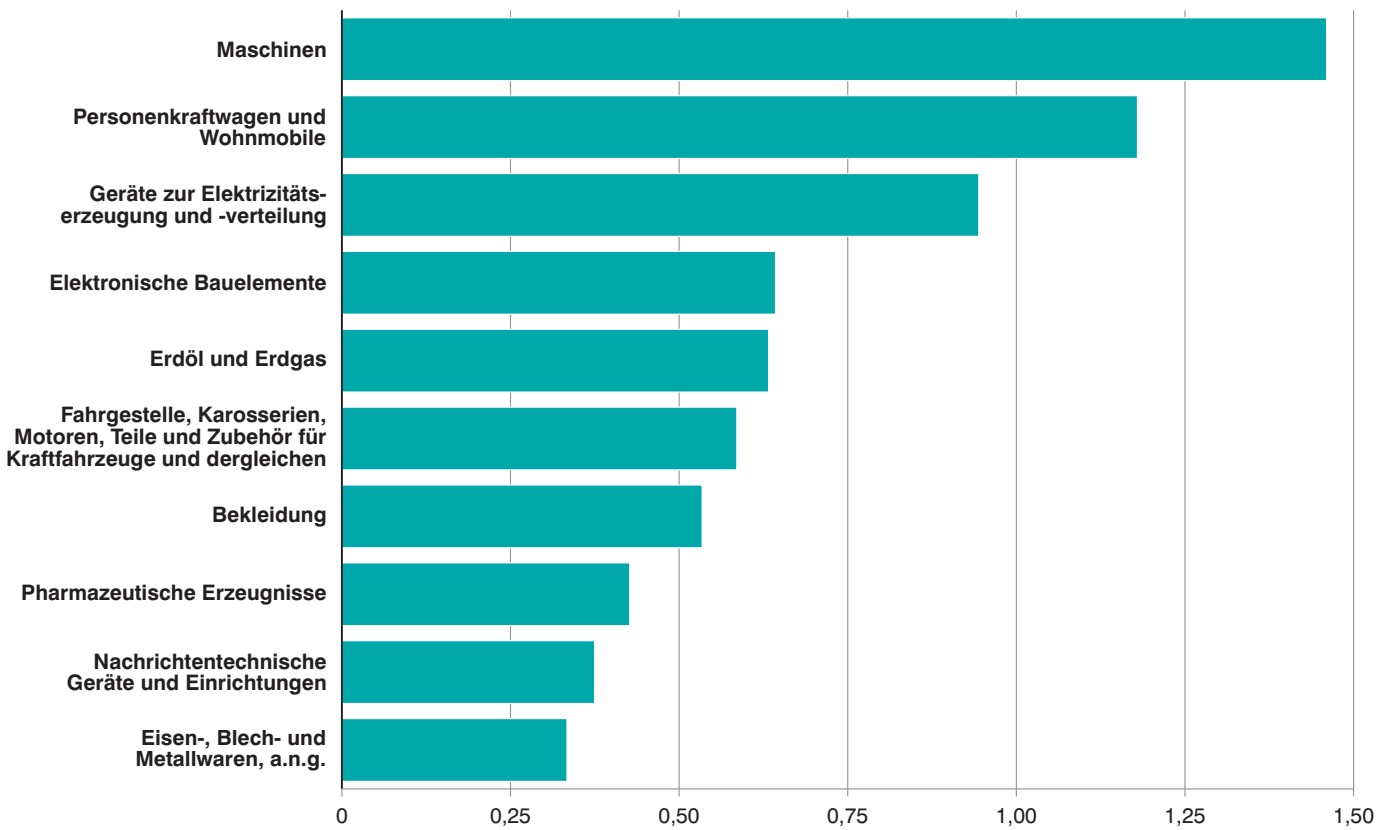
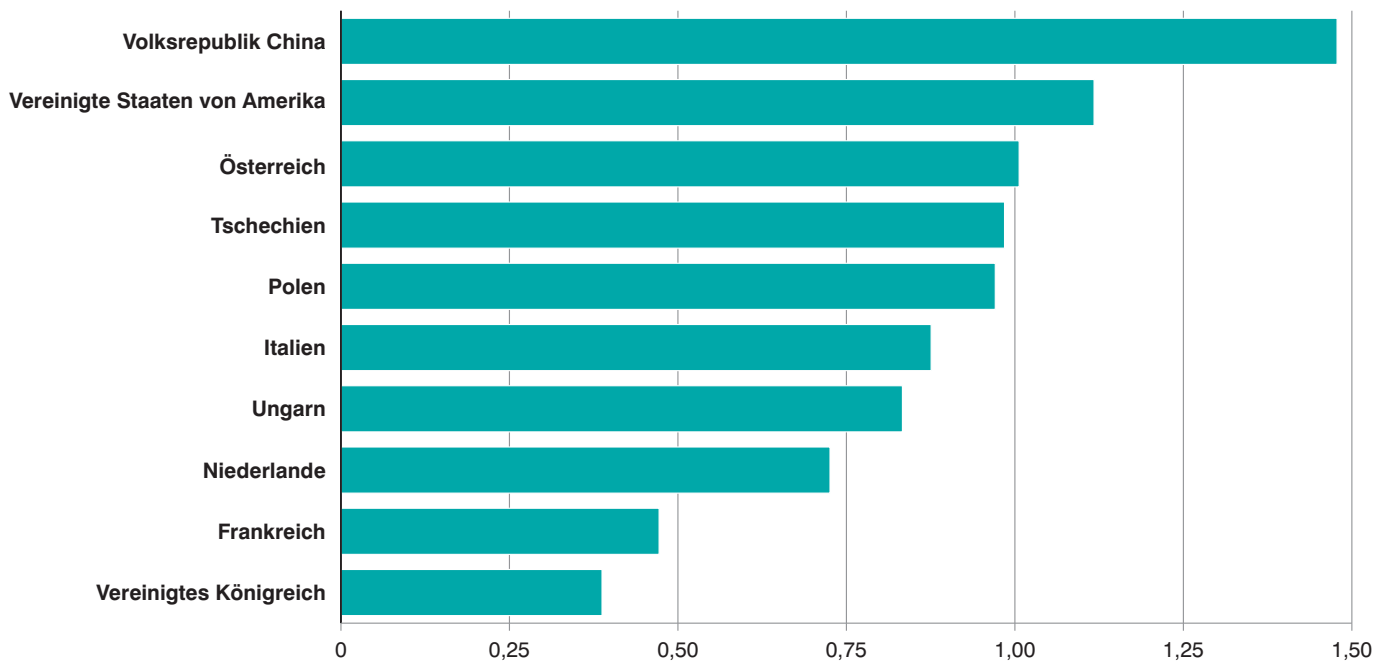


Abb. 6

**Einfuhr Bayerns im August 2020 nach ausgewählten Ursprungsländern**  
in Milliarden Euro



## 1b. Entwicklung der Einfuhr Bayerns

Lfd. Nr.	Jahr Monat	Einfuhr insgesamt	Ernährungswirtschaft				
			Lebende Tiere <sup>1)</sup>	Nahrungsmittel		Genussmittel	zusammen
				tierischen Ursprungs	pflanzlichen Ursprungs <sup>2)</sup>		
1 000 Euro							
1	2000 .....	85 033 916	26 501	1 198 090	2 457 560	683 849	4 365 999
2	2001 .....	89 765 445	15 479	1 391 505	2 570 333	728 102	4 705 419
3	2002 .....	85 725 937	20 861	1 257 809	2 722 455	696 773	4 697 897
4	2003 .....	87 489 495	22 521	1 380 982	2 893 595	706 017	5 003 115
5	2004 .....	93 975 640	24 997	1 507 596	2 794 588	708 025	5 035 206
6	2005 .....	99 242 471	34 496	1 704 438	2 976 732	807 506	5 523 172
7	2006 .....	115 935 077	39 162	1 743 860	3 238 600	869 678	5 891 300
8	2007 .....	123 754 913	39 455	1 936 069	3 640 050	880 147	6 495 721
9	2008 .....	129 468 096	51 732	2 035 829	3 952 956	787 886	6 828 404
10	2009 .....	107 290 529	44 841	1 983 400	3 794 863	789 461	6 612 565
11	2010 .....	129 429 457	43 487	2 089 108	4 147 044	815 919	7 095 558
12	2011 .....	145 679 686	49 511	2 298 620	4 367 763	904 832	7 620 725
13	2012 .....	147 591 330	62 045	2 463 898	4 275 756	862 622	7 664 319
14	2013 .....	146 767 114	69 358	2 697 736	4 672 597	844 487	8 284 179
15	2014 .....	150 303 646	71 034	2 738 399	4 715 481	804 165	8 329 080
16	2015 .....	161 522 630	54 437	2 684 694	5 385 274	939 514	9 063 919
17	2016 .....	166 208 122	65 225	2 763 630	5 466 698	1 034 003	9 329 557
18	2017 .....	179 362 247	66 772	3 000 102	5 631 924	1 303 986	10 002 781
19	2018 .....	188 784 473	70 042	2 970 873	5 529 975	1 319 000	9 889 890
20	2019 <sup>3)</sup> .....	190 405 972	60 002	3 099 568	5 829 882	1 178 462	10 167 919
<b>2019<sup>3)</sup></b>							
21	Januar .....	16 277 714	6 534	256 550	472 434	78 830	814 348
22	Februar .....	15 313 196	4 952	235 114	491 865	77 621	809 552
23	März .....	16 185 656	4 727	255 518	510 181	91 913	862 340
24	April .....	16 236 901	4 425	268 905	530 360	98 591	902 282
25	Mai .....	16 524 402	4 972	245 811	442 713	106 746	800 242
26	Juni .....	15 670 231	5 092	250 793	516 271	73 363	845 520
27	Juli .....	16 817 312	4 098	260 745	501 256	101 802	867 902
28	August .....	13 717 374	4 535	267 598	464 035	81 397	817 566
29	September .....	16 097 669	5 263	251 248	503 498	122 005	882 014
30	Oktober .....	16 773 079	5 647	260 977	484 743	138 713	890 080
31	November .....	16 293 550	3 365	275 262	457 827	124 372	860 826
32	Dezember .....	14 498 888	6 392	271 047	454 699	83 109	815 247
<b>2020<sup>3)</sup></b>							
33	Januar .....	16 239 413	5 148	253 579	457 213	84 712	800 652
34	Februar .....	15 243 760	4 365	251 490	506 551	72 253	834 658
35	März .....	15 754 037	5 390	285 686	524 771	97 928	913 775
36	April .....	11 055 082	5 382	239 971	501 171	91 470	837 993
37	Mai .....	11 909 481	5 871	221 989	480 641	94 355	802 856
38	Juni .....	13 829 178	5 894	247 761	470 002	107 487	831 144
39	Juli .....	14 882 887	5 514	243 608	486 581	88 965	824 669
40	August .....	13 599 764	6 142	241 649	468 582	86 652	803 025
41	September .....						
42	Oktober .....						
43	November .....						
44	Dezember .....						
Nachrichtlich: Veränderung der Einfuhr in Euro zum ... in %							
45	Vormonat .....	-8,6	11,4	-0,8	-3,7	-2,6	-2,6
46	Vorjahresmonat .....	-0,9	35,4	-9,7	1,0	6,5	-1,8

<sup>1)</sup> Einschl. lebende Tiere zu anderen als Ernährungszwecken. - <sup>2)</sup> Einschl. lebende Pflanzen und Erzeugnisse der Ziergärtnerei.

- <sup>3)</sup> Vorläufige Ergebnisse.



nach Warengruppen

Gewerbliche Wirtschaft						Rückwaren, Ersatzlieferungen, andere nicht aufgliederbare Warenverkehre	Lfd. Nr.
Rohstoffe	Halbwaren	Fertigwaren			zusammen		
		insgesamt	davon				
			Vorerzeugnisse	Enderzeugnisse			
1 000 Euro							
5 055 505	5 396 758	70 215 654	7 347 056	62 868 598	80 667 917	-	1
7 664 137	3 468 077	73 927 811	6 735 468	67 192 343	85 060 025	-	2
6 310 887	2 852 160	71 864 993	6 444 052	65 420 941	81 028 039	-	3
7 179 898	3 046 878	69 893 268	6 751 362	63 141 906	80 120 045	2366335	4
7 529 679	3 645 544	75 152 715	7 665 210	67 487 505	86 327 938	2612495	5
9 019 505	3 413 551	78 702 378	8 192 986	70 509 392	91 135 434	2583865	6
12 864 151	5 011 180	88 366 130	9 273 875	79 092 255	106 241 461	3802315	7
11 841 153	5 626 947	95 900 197	10 497 662	85 402 535	113 368 297	3 890 895	8
16 821 217	5 988 953	95 900 005	10 353 396	85 546 609	118 710 175	3 929 516	9
11 297 456	3 914 659	81 091 380	7 990 015	73 101 365	96 303 496	4 374 468	10
14 677 091	5 473 634	96 918 846	10 450 321	86 468 524	117 069 524	5 264 329	11
19 133 082	6 558 681	106 567 653	11 822 837	94 744 814	132 259 418	5 799 540	12
20 162 889	6 493 469	108 037 366	12 089 725	95 947 640	134 693 726	5 233 288	13
19 952 603	6 536 325	106 544 506	11 542 965	95 001 541	133 033 434	5 449 502	14
15 669 600	6 190 328	114 513 407	10 203 009	104 310 398	136 373 336	5 601 231	15
12 545 955	6 259 059	127 376 815	10 065 375	117 311 440	146 181 829	6 276 882	16
10 631 837	5 863 816	132 386 274	9 960 905	122 425 371	148 881 929	7 996 635	17
11 225 379	6 661 656	143 104 412	11 370 397	131 734 014	160 991 445	8 368 017	18
13 720 950	6 718 166	149 998 075	12 345 557	137 652 519	170 437 191	8 457 396	19
14 016 441	6 472 033	150 454 087	11 729 501	138 724 588	170 942 562	9 295 495	20
1 258 731	587 153	12 908 897	1 071 084	11 837 813	14 754 781	708 585	21
1 165 024	551 890	12 095 937	985 781	11 110 156	13 812 851	690 793	22
1 084 266	605 121	12 938 300	1 047 352	11 890 948	14 627 688	695 628	23
1 186 241	547 453	12 977 997	1 040 023	11 937 975	14 711 692	622 928	24
1 380 002	611 186	12 882 299	1 037 540	11 844 759	14 873 487	850 673	25
1 174 770	576 705	12 340 202	994 037	11 346 165	14 091 676	733 035	26
1 255 590	574 393	13 387 209	1 019 762	12 367 447	15 217 192	732 218	27
867 526	486 439	10 747 850	832 047	9 915 802	12 101 815	797 994	28
1 063 618	477 460	12 740 855	941 912	11 798 943	14 281 933	933 723	29
1 089 171	510 462	13 413 802	995 997	12 417 806	15 013 435	869 564	30
1 244 359	482 452	12 814 361	1 039 474	11 774 887	14 541 172	891 552	31
1 247 143	461 319	11 206 378	724 492	10 481 887	12 914 840	768 802	32
1 228 671	584 856	12 783 104	971 237	11 811 866	14 596 631	842 130	33
964 326	531 322	12 086 315	959 980	11 126 335	13 581 963	827 139	34
716 625	990 939	12 362 468	1 010 330	11 352 138	14 070 032	770 230	35
399 400	436 902	8 784 212	890 280	7 893 932	9 620 513	596 576	36
469 905	358 842	9 539 949	751 509	8 788 440	10 368 696	737 929	37
424 726	361 206	11 265 737	794 080	10 471 657	12 051 669	946 365	38
546 501	394 436	11 970 498	842 692	11 127 806	12 911 435	1 146 784	39
709 296	360 654	10 651 124	736 434	9 914 689	11 721 074	1 075 666	40
							41
							42
							43
							44
29,8	-8,6	-11,0	-12,6	- 10,9	-9,2	-6,2	45
-18,2	-25,9	-0,9	-11,5		-3,1	34,8	46

## 2b. Einfuhr Bayerns nach Warengruppen

Warengruppe	Einfuhr im Berichts- monat	Zu- bzw. Abnahme (-) gegenüber		Einfuhr seit Jahres- beginn	Zu- bzw. Abnahme (-) gegenüber Vorjahr
		Vor- monat	Vor- jahres- monat		
	1 000 Euro	%		1 000 Euro	%
<b>Einfuhr insgesamt .....</b>	<b>13 599 764</b>	<b>- 8,6</b>	<b>- 0,9</b>	<b>112 513 603</b>	<b>- 11,2</b>
Ernährungswirtschaft .....	803 025	- 2,6	- 1,8	6 648 772	- 1,1
Lebende Tiere <sup>1)</sup> .....	6 142	11,4	35,4	43 706	11,1
Nahrungsmittel tierischen Ursprungs .....	241 649	- 0,8	- 9,7	1 985 733	- 2,7
Nahrungsmittel pflanz- lichen Ursprungs <sup>2)</sup> .....	468 582	- 3,7	1,0	3 895 512	- 0,9
Genussmittel .....	86 652	- 2,6	6,5	723 820	1,9
Gewerbliche Wirtschaft .....	11 721 074	- 9,2	- 3,1	98 922 013	- 13,4
Rohstoffe .....	709 296	29,8	- 18,2	5 459 449	- 41,7
Halbwaren .....	360 654	- 8,6	- 25,9	4 019 157	- 11,5
Fertigwaren .....	10 651 124	- 11,0	- 0,9	89 443 407	- 10,8
Vorerzeugnisse .....	736 434	- 12,6	- 11,5	6 956 543	- 13,3
Enderzeugnisse .....	9 914 689	- 10,9	0,0	82 486 863	- 10,6
Rückwaren, Ersatz- lieferungen, andere nicht aufgliederbare Warenverkehre .....	1 075 666	- 6,2	34,8	6 942 818	19,0

<sup>1)</sup> Einschl. lebende Tiere zu anderen als Ernährungszwecken. - <sup>2)</sup> Einschl. lebende Pflanzen und Erzeugnisse der Ziergärtnerei.

### 3b. Einfuhr Bayerns nach Warengruppen und Warenuntergruppen

Nr. der Systematik	Warengruppe Warenuntergruppe	Einfuhr					
		im August 2020			Januar bis August 2020		
		dt=100 KG	1 000 EUR	% <sup>1)</sup>	dt=100 KG	1 000 EUR	% <sup>2)</sup>
<b>1-4</b>	<b>Ernährungswirtschaft</b>						
<b>1</b>	<b>Lebende Tiere</b>						
101	Pferde .....	15	11	-80,2	318	613	32,9
102	Rinder .....	4 971	1 403	1,4	48 441	13 563	1,4
103	Schweine .....	680	157	29,5	5 450	1 794	-34,9
105	Schafe .....	-	-	x	-	-	x
107	Hausgeflügel .....	15 217	3 247	72,9	134 472	20 153	26,3
109	lebende Tiere, a.n.g. ....	50	1 324	20,4	258	7 583	11,6
	<b>Zusammen</b>	<b>20 933</b>	<b>6 142</b>	<b>35,4</b>	<b>188 938</b>	<b>43 706</b>	<b>11,1</b>
<b>2</b>	<b>Nahrungsmittel tierischen Ursprungs</b>						
201	Milch und Milcherzeugnisse, ausgenommen Butter und Käse .....	1 343 114	73 472	17,6	10 074 430	551 946	12,0
202	Butter und andere Fettstoffe aus der Milch, einschl. Milchstreichfette .....	7 951	2 983	-40,5	69 791	27 187	-32,8
203	Käse .....	165 955	80 777	-11,9	1 429 080	709 916	1,2
204	Fleisch und Fleischwaren .....	137 410	58 675	-20,8	1 097 148	479 361	-13,7
206	Fische und Krebstiere, Weichtiere und andere wirbellose Wassertiere .....	20 938	13 873	-34,5	209 661	129 462	-18,9
208	tierische Öle und Fette .....	6 693	715	-63,9	66 400	7 585	-26,1
209	Eier, Eiweiß und Eigelb .....	9 786	2 119	-38,7	115 970	24 315	-5,6
211	Fischmehl, Fleischmehl und ähnliche Erzeugnisse .....	28 619	2 532	30,5	181 765	15 312	35,9
219	Nahrungsmittel tierischen Ursprungs a.n.g. ....	45 285	6 503	13,5	234 799	40 651	-8,3
	<b>Zusammen</b>	<b>1 765 751</b>	<b>241 649</b>	<b>-9,7</b>	<b>13 479 044</b>	<b>1 985 733</b>	<b>-2,7</b>
<b>3</b>	<b>Nahrungsmittel pflanzlichen Ursprungs</b>						
301	Weizen .....	290 201	5 907	3,3	1 875 940	43 174	-7,4
302	Roggen .....	21 922	618	54,1	174 981	3 181	-11,4
303	Gerste .....	73 756	1 257	-17,9	649 967	11 388	-27,6
304	Hafer .....	11 965	404	42,7	162 602	5 368	59,2
305	Mais .....	100 897	1 842	83,6	1 077 627	47 085	-8,6
308	Sorghum, Hirse und sonstiges Getreide, ausgenommen Reis .....	10 543	694	11,5	86 115	5 873	14,6
309	Reis und Reiserzeugnisse .....	29 235	2 538	-7,8	284 685	29 589	3,8
310	Getreideerzeugnisse, ausgenommen Reiserzeugnisse .....	87 524	3 787	-18,2	726 279	34 540	-1,7
315	Backwaren und andere Zubereitungen aus Getreide .....	162 180	35 530	-5,3	1 585 400	331 463	0,7
316	Malz .....	29 678	1 245	31,2	183 526	7 512	0,4
320	Saat- und Pflanzgut, ausgenommen Ölsaaten und sonstigen Samen etc. ....	3 658	992	10,4	49 624	17 997	2,2
325	Hülsenfrüchte .....	4 608	533	-6,5	84 986	8 210	4,4
335	Grün- und Raufutter .....	6 474	239	-51,1	75 761	2 382	-36,8
340	Kartoffeln und Kartoffelerzeugnisse .....	112 390	9 617	-13,4	1 001 722	83 690	-13,9
345	Gemüse und sonstige Küchengewächse, frisch .....	308 464	38 524	-17,0	2 695 309	403 265	4,5
350	Frischobst, ausgenommen Südfrüchte .....	697 664	86 566	26,0	3 373 157	504 265	14,2
355	Südfrüchte .....	130 730	16 370	-8,3	1 862 915	210 147	16,0
360	Schalen- und Trockenfrüchte .....	25 346	10 884	-18,6	280 803	132 007	9,3
370	Gemüsezubereitungen und Gemüsekonserven .....	152 146	20 744	-9,6	1 513 870	187 703	-0,3
372	Obstzubereitungen und Obstkonserven .....	119 654	18 681	0,2	802 598	130 368	-2,5
375	Obst- und Gemüsesäfte .....	87 850	10 937	32,9	636 702	63 947	-4,8
377	Kakao und Kakaoerzeugnisse .....	22 531	9 267	-11,7	167 753	78 324	-10,1
379	Gewürze .....	18 527	8 551	24,4	178 490	68 865	12,8
381	Zuckerrüben, Zucker und Zuckererzeugnisse .....	141 399	10 737	-6,4	1 112 464	87 774	-25,0
383	Ölfrüchte .....	640 742	26 020	-18,0	4 730 196	199 963	-13,5
385	pflanzliche Öle und Fette .....	86 928	13 967	1,9	731 511	117 372	5,6
389	Ölkuchen .....	373 053	10 566	26,4	2 717 495	76 271	3,8
393	Kleie, Abfallerzeugnisse zur Viehfütterung und sonstige Futtermittel .....	2 027 993	33 284	-5,0	5 771 753	226 031	-29,3
395	Nahrungsmittel pflanzlichen Ursprungs, a.n.g. ....	445 666	74 301	11,5	3 372 866	609 753	8,7
396	lebende Pflanzen und Erzeugnisse der Ziergärtnerei .....	46 573	13 982	-7,3	614 665	168 005	-14,4
	<b>Zusammen</b>	<b>6 270 299</b>	<b>468 582</b>	<b>1,0</b>	<b>38 581 759</b>	<b>3 895 512</b>	<b>-0,9</b>

<sup>1)</sup> Veränderungsrate der Einfuhr in Euro zum Vorjahresmonat. - <sup>2)</sup> Veränderungsrate der Einfuhr in Euro zum Vorjahreszeitraum.

## Noch: 3b. Einfuhr Bayerns nach Warengruppen und Warenuntergruppen

Nr. der Systematik	Warengruppe Warenuntergruppe	Einfuhr					
		im August 2020			Januar bis August 2020		
		dt=100 KG	1 000 EUR	% <sup>1)</sup>	dt=100 KG	1 000 EUR	% <sup>2)</sup>
<b>4</b>	<b>Genussmittel</b>						
401	Hopfen .....	2 023	2 144	-35,0	28 353	32 827	-20,8
402	Kaffee .....	6 048	4 003	19,5	49 535	37 000	1,5
403	Tee und Mate .....	8 772	2 244	-4,2	82 498	19 279	-24,5
411	Rohtabak und Tabakerzeugnisse .....	17 533	30 937	24,8	186 336	298 103	21,5
421	Bier .....	44 443	2 210	61,4	144 775	9 689	-37,0
423	Branntwein .....	85 830	21 008	0,0	487 098	123 503	-11,4
425	Wein .....	139 989	24 106	-4,5	1 180 195	203 418	-1,6
	<b>Zusammen</b>	<b>304 638</b>	<b>86 652</b>	<b>6,5</b>	<b>2 158 790</b>	<b>723 820</b>	<b>1,9</b>
<b>1-4</b>	<b>Ernährungswirtschaft zusammen</b>	<b>8 361 621</b>	<b>803 025</b>	<b>-1,8</b>	<b>54 408 531</b>	<b>6 648 772</b>	<b>-1,1</b>
<b>5-8</b>	<b>Gewerbliche Wirtschaft</b>						
<b>5</b>	<b>Rohstoffe</b>						
502	Chemiefasern, einschließlich Abfälle, Seidenraupenkokons und Abfallseide .....	123 176	17 032	-23,8	766 641	105 755	-21,9
503	Wolle und andere Tierhaare, roh oder bearbeitet, Reißwolle .....	3 120	2 834	96,9	24 537	19 961	-35,5
504	Baumwolle, roh oder bearbeitet, Reißbaumwolle, Abfälle .....	2 251	398	238,0	24 519	3 225	67,0
505	Flachs, Hanf, Jute, Hartfasern und sonstige pflanzliche Spinnstoffe .....	2 046	100	7,3	28 059	730	-40,8
506	Abfälle und Gespinnstwaren, Lumpen und dergleichen .....	774	32	-49,0	17 836	611	-49,3
507	Felle zu Pelzwerk, roh .....	-	-	x	8	63	1,0
508	Felle und Häute, roh, a.n.g. ....	15 259	919	-44,3	144 239	9 346	-59,1
511	Rundholz .....	1 313 782	8 150	-18,8	10 614 027	73 849	-15,8
513	Rohkautschuk .....	54 468	6 612	-11,8	472 673	59 829	-30,1
516	Steinkohle und Steinkohlenbriketts .....	109 385	937	-87,4	4 569 552	29 367	-50,9
517	Braunkohle und Braunkohlenbriketts .....	28 315	167	8,1	159 652	1 140	-16,3
518	Erdöl und Erdgas .....	25 567 003	632 638	-17,9	186 816 425	4 831 139	-43,4
519	Eisenerze .....	240	10	6,8	768	38	-6,3
520	Eisen- und manganhaltige Abbrände und Schlacken .....	477 225	734	208,8	2 475 963	3 607	7,8
522	Kupfererze .....	-	-	x	0	0	-99,8
523	Bleierze .....	-	-	-100,0	-	-	-100,0
524	Zinkerze .....	-	-	x	-	-	x
526	Nickelerze .....	-	-	x	-	-	-100,0
528	Erze und Metallaschen, a.n.g. ....	27 236	1 401	-63,5	315 987	24 568	-53,9
529	Bauxit und Kryolith .....	1 057	22	-63,0	8 752	203	136,8
530	Speisesalz und Industriesalz .....	29 899	644	13,6	264 553	5 994	9,7
532	Steine und Erden, a.n.g. ....	1 880 268	12 747	-1,9	13 259 376	103 163	-15,0
534	Rohstoffe für chemische Erzeugnisse, a.n.g. ....	99 698	10 010	2,0	805 921	73 780	-0,3
537	Edelsteine, Schmucksteine und Perlen, roh .....	22	164	-50,9	380	2 678	-20,9
590	Rohstoffe, auch Abfälle a.n.g. ....	899 593	13 745	-24,2	7 143 525	110 402	-22,6
	<b>Zusammen</b>	<b>30 634 816</b>	<b>709 296</b>	<b>-18,2</b>	<b>227 913 393</b>	<b>5 459 449</b>	<b>-41,7</b>
<b>6</b>	<b>Halbwaren</b>						
602	Rohseide und Seidengarne, künstliche und synthetische Fäden, auch gezwirnt .....	13 319	7 094	-33,3	171 790	77 538	-28,8
603	Garne aus Chemiefasern .....	4 752	2 510	-31,9	55 917	31 768	-15,7
604	Garne aus Wolle oder anderen Tierhaaren .....	2 450	6 356	-34,3	31 095	65 572	-35,8
605	Garne aus Baumwolle .....	2 308	1 335	-2,8	25 109	12 147	0,6
606	Garne aus Flachs, Hanf, Jute, Hartfasern und dergleichen .....	419	139	11,9	3 741	1 595	20,2
607	Schnittholz .....	420 909	21 834	-6,1	3 562 158	194 678	-1,4
608	Halbstoffe aus zellulosehaltigen Faserstoffen .....	142 224	8 682	-37,6	1 359 183	84 338	-27,6
609	Kautschuk, bearbeitet .....	29 947	8 256	0,0	242 222	65 391	-21,1
611	Zement .....	89 316	894	76,1	483 449	4 786	0,5

<sup>1)</sup> Veränderungsrate der Einfuhr in Euro zum Vorjahresmonat. - <sup>2)</sup> Veränderungsrate der Einfuhr in Euro zum Vorjahreszeitraum.

## Noch: 3b. Einfuhr Bayerns nach Warengruppen und Warenuntergruppen

Nr. der Systematik	Warengruppe Warenuntergruppe	Einfuhr					
		im August 2020			Januar bis August 2020		
		dt=100 KG	1 000 EUR	% <sup>1)</sup>	dt=100 KG	1 000 EUR	% <sup>2)</sup>
<b>6</b>	<b>noch Halbwaren</b>						
612	mineralische Baustoffe, a.n.g. ....	595 051	21 352	-5,1	4 147 332	150 554	-19,5
641	Roheisen .....	108 586	3 275	-41,5	234 562	7 290	-64,5
642	Abfälle und Schrott, aus Eisen oder Stahl .....	131 556	4 244	-44,5	1 080 761	39 395	-30,5
643	Ferrolegerungen .....	11 044	2 555	-8,3	126 871	19 846	-43,4
644	Eisen oder Stahl in Rohformen, Halbzeug aus Eisen oder Stahl .....	9 098	1 510	-61,5	121 187	21 256	-49,8
645	Aluminium und Aluminiumlegierungen einschl. Abfälle und Schrott .....	155 650	21 983	-38,8	1 855 626	281 978	-22,8
646	Kupfer und Kupferlegierungen, einschl. Abfälle und Schrott .....	93 776	40 136	-34,9	1 190 778	524 784	-15,4
647	Nickel und Nickellegierungen einschl. Abfälle und Schrott .....	834	935	-58,3	9 569	10 320	-38,7
648	Blei und Bleilegerungen, einschl. Abfälle und Schrott .....	5 467	890	-57,1	90 505	16 185	-24,6
649	Zinn und Zinnlegierungen, einschl. Abfälle und Schrott .....	1 916	2 993	-19,9	17 701	26 698	-49,3
650	Zink und Zinklegierungen einschl. Abfälle und Schrott .....	22 550	4 718	-43,1	277 782	55 798	-38,2
656	radioaktive Elemente und radioaktive Isotope .....	69	7 275	.	629	59 754	1,0
659	unedle Metalle, a.n.g. ....	8 065	3 930	-53,6	91 052	68 506	-27,7
661	Fettsäuren, Paraffin, Vaseline und Wachse .....	37 051	3 596	-22,9	312 390	32 023	-12,6
665	Koks und Schmelzkoks, aus Stein- oder Braunkohle .....	87 144	1 513	-9,5	578 790	11 387	-32,8
667	Rückstände der Erdöl- und Steinkohlenteerdestillation .....	91 434	1 534	-54,8	444 204	8 048	-82,7
669	Mineralölerzeugnisse .....	1 093 305	57 980	-37,6	8 865 704	423 562	-44,6
671	Teer und Teerdestillationserzeugnisse .....	116 535	3 411	-48,6	1 441 944	46 178	15,8
673	Düngemittel .....	504 713	9 703	-16,8	4 511 870	104 575	-19,5
679	chemische Halbwaren, a.n.g. ....	513 194	21 254	-21,0	4 011 899	207 848	-19,2
683	Gold für gewerbliche Zwecke .....	2 692	12 828	2,0	22 301	592 192	.
690	Halbwaren, a.n.g. ....	115 362	75 939	-14,1	795 699	773 166	-6,3
	<b>Zusammen</b>	<b>4 410 734</b>	<b>360 654</b>	<b>-25,9</b>	<b>36 163 819</b>	<b>4 019 157</b>	<b>-11,5</b>
<b>7</b>	<b>Fertigwaren - Vorerzeugnisse</b>						
	Gewebe, Gewirke und Gestricke						
701	aus Seide, künstlichen oder synthetischen Fäden .....	7 891	7 112	-11,0	86 753	82 012	-21,6
702	aus Chemiefasern .....	12 043	11 851	-9,6	115 834	133 080	-13,6
703	aus Wolle oder anderen Tierhaaren .....	212	672	-60,9	5 025	16 404	-38,8
704	aus Baumwolle .....	3 749	4 085	-17,9	43 155	46 444	-25,0
705	aus Flachs, Hanf, Jute, Hartfasern und dergleichen .....	1 026	752	14,8	8 175	7 412	-8,2
706	Leder .....	1 155	3 126	-34,0	16 927	39 155	-40,5
707	Pelzfelle, geegerbt oder zugerichtet .....	125	204	-64,1	504	1 113	-54,4
708	Papier und Pappe .....	1 017 612	64 464	-15,0	8 341 172	567 129	-13,9
709	Sperrholz, Span- und Faserplatten, Furnierblätter und dergleichen .....	417 997	27 406	-11,5	4 011 164	271 939	-6,7
711	Glas .....	178 799	13 441	-15,4	1 226 052	128 245	-24,5
732	Kunststoffe .....	1 071 611	139 146	-19,5	9 022 916	1 241 464	-22,8
734	Farben, Lacke und Kitte .....	92 552	43 152	-10,5	851 421	385 572	-18,1
736	Dextrine, Gelatine und Leime .....	44 473	7 518	-11,4	314 114	59 470	-3,6
738	Sprengstoffe, Schießbedarf und Zündwaren .....	15 898	10 687	76,2	110 621	78 910	16,1
740	pharmazeutische Grundstoffe .....	22 917	87 297	22,3	217 278	872 556	30,8
749	chemische Vorerzeugnisse, a.n.g. ....	786 056	111 756	-11,5	6 248 231	1 068 248	-13,8
751	Rohre aus Eisen oder Stahl .....	143 222	22 805	-21,3	1 509 190	229 728	-21,1
753	Stäbe und Profile aus Eisen oder Stahl .....	314 977	22 977	-12,6	2 822 495	212 040	-26,3
755	Blech aus Eisen oder Stahl .....	754 850	57 912	-13,8	6 516 573	520 305	-23,2
757	Draht aus Eisen oder Stahl .....	130 767	10 971	-14,8	1 154 867	102 863	-33,2
759	Eisenbahnoberbaumaterial .....	81 047	5 131	68,4	397 914	24 628	-25,4
771	Halbzeuge aus Kupfer und Kupferlegierungen .....	22 203	17 078	-30,0	286 946	203 457	-8,9
772	Halbzeuge aus Aluminium .....	179 746	56 119	-6,7	1 478 882	475 777	-12,0

<sup>1)</sup> Veränderungsrate der Einfuhr in Euro zum Vorjahresmonat. - <sup>2)</sup> Veränderungsrate der Einfuhr in Euro zum Vorjahreszeitraum.

### Noch: 3b. Einfuhr Bayerns nach Warengruppen und Warenuntergruppen

Nr. der Systematik	Warengruppe Warenuntergruppe	Einfuhr					
		im August 2020			Januar bis August 2020		
		dt=100 KG	1 000 EUR	% <sup>1)</sup>	dt=100 KG	1 000 EUR	% <sup>2)</sup>
<b>7</b>	<b>noch Fertigwaren - Vorerzeugnisse</b>						
779	Halbzeuge aus unedlen Metallen, a.n.g. ....	11 586	5 026	-57,1	69 204	56 815	-33,1
781	Halbzeuge aus Edelmetallen .....	9	3 091	-48,3	174	111 366	109,0
790	Vorerzeugnisse, a.n.g. ....	4 175	2 653	48,3	30 769	20 411	-13,9
	<b>Zusammen</b>	<b>5 316 700</b>	<b>736 434</b>	<b>-11,5</b>	<b>44 886 355</b>	<b>6 956 543</b>	<b>-13,3</b>
<b>8</b>	<b>Fertigwaren - Enderzeugnisse</b>						
	Bekleidung aus Gewirken oder Gestrickten aus						
801	Seide oder Chemiefasern .....	41 937	125 586	6,3	229 920	758 789	-0,8
802	Wolle oder anderen Tierhaaren .....	3 081	24 641	8,5	9 832	84 668	-18,6
803	Baumwolle .....	41 575	114 721	10,9	286 438	780 209	-4,4
804	Bekleidung aus Seide oder Chemiefasern, ausgenommen aus Gewirken oder Gestrickten .....	37 891	151 669	6,0	220 918	960 622	5,5
805	Bekleidung aus Wolle und anderen Tierhaaren, ausgenommen aus Gewirken oder Gestrickten .....	2 257	17 167	-23,1	11 371	87 944	-25,7
806	Bekleidung aus Baumwolle ausgenommen aus Gewirken oder Gestrickten .....	23 538	75 896	2,8	177 832	596 546	-9,9
807	Bekleidung aus Flachs, Hanf und dergleichen .....	4 172	24 372	-16,9	24 611	147 495	-11,2
<b>801-807</b>	<b>Bekleidung zusammen</b>	<b>154 452</b>	<b>534 052</b>	<b>4,1</b>	<b>960 922</b>	<b>3 416 273</b>	<b>-3,5</b>
808	Kopfbedeckungen .....	3 103	13 825	-0,3	20 976	95 840	15,5
809	Textilerzeugnisse, a.n.g. ....	128 514	116 395	29,6	1 036 936	1 409 188	88,1
810	Pelzwaren .....	108	907	-49,2	575	3 624	-54,5
811	Schuhe .....	61 657	192 663	0,5	482 892	1 432 360	-3,8
812	Lederwaren und Lederbekleidung (ausg. Schuhe) .....	28 882	79 720	-7,5	242 356	612 125	-8,3
813	Papierwaren .....	249 865	54 559	-12,8	2 111 464	447 974	-7,9
814	Druckerzeugnisse .....	60 276	90 940	8,8	536 625	637 731	-2,3
815	Holzwaren (ohne Möbel) .....	568 202	58 789	2,0	4 209 636	438 654	-8,7
816	Kautschukwaren .....	113 043	89 241	14,2	931 979	691 171	-14,4
817	Waren aus Stein .....	148 985	9 941	1,1	946 143	77 063	-5,3
818	keramische Erzeugnisse, ohne Baukeramik	164 948	29 380	12,3	1 257 234	222 395	-4,3
819	Glaswaren .....	147 028	34 699	-12,9	1 320 874	306 572	-13,8
820	Werkzeuge, Schneidwaren und Essbestecke aus unedlen Metallen .....	31 170	53 783	-5,5	242 401	443 709	-9,7
823	Waren aus Kupfer und Kupferlegierungen .....	6 207	8 524	-9,2	56 695	78 206	-19,2
829	Eisen-, Blech- und Metallwaren, a.n.g. ....	877 081	333 703	-2,5	7 191 662	2 782 677	-9,3
831	Waren aus Wachs oder Fetten .....	28 265	7 665	-27,2	242 184	63 971	1,5
832	Waren aus Kunststoffen .....	1 074 213	239 685	-4,1	5 430 764	2 092 720	-6,7
833	fotochemische Erzeugnisse .....	3 822	5 767	-2,5	31 669	43 582	-14,6
834	pharmazeutische Erzeugnisse .....	28 321	426 696	-15,2	234 376	4 195 157	15,7
835	Duftstoffe und Körperpflegemittel .....	43 393	65 127	39,9	267 895	393 168	4,9
839	chemische Enderzeugnisse, a.n.g. ....	415 964	205 091	1,9	2 956 133	1 619 267	-5,4
841	Kraftmaschinen (ohne Motoren für Ackerschlepper, Luft- und Straßenfahrzeuge) .....	6 162	12 530	-32,0	76 022	182 621	-17,9
842	Pumpen und Kompressoren .....	53 779	62 565	-15,4	475 208	568 270	-26,9
843	Armaturen .....	18 410	40 156	-14,6	179 677	378 397	-12,3
844	Lager, Getriebe, Zahnräder und Antriebselemente .....	158 158	152 556	-24,3	1 566 119	1 488 564	-24,8
845	Hebezeuge und Fördermittel .....	112 318	56 761	-12,8	1 245 873	640 237	-17,7
846	landwirtschaftl. Maschinen (einschl. Ackerschlepper) .....	51 952	36 919	-7,6	634 867	451 027	-7,7
847	Maschinen für das Textil-, Bekleidungs- und Ledergewerbe .....	3 831	4 666	3,8	32 904	42 277	-6,5
848	Maschinen für das Ernährungsgewerbe und die Tabakverarbeitung .....	2 747	6 538	-51,1	33 184	75 931	-20,3
849	Bergwerks-, Bau- und Baustoffmaschinen .....	84 484	47 456	-9,2	912 910	475 834	-22,6
850	Guss- und Walzwerkstechnik .....	592	253	-74,4	4 315	3 883	-63,7
851	Maschinen für die Be- und Verarbeitung von Kautschuk oder Kunststoffen .....	32 143	32 183	-18,9	218 596	199 081	-20,5
852	Werkzeugmaschinen .....	64 130	72 316	-18,3	573 146	638 576	-22,3

<sup>1)</sup> Veränderungsrate der Einfuhr in Euro zum Vorjahresmonat. - <sup>2)</sup> Veränderungsrate der Einfuhr in Euro zum Vorjahreszeitraum.

### Noch: 3b. Einfuhr Bayerns nach Warengruppen und Warenuntergruppen

Nr. der Systematik	Warengruppe Warenuntergruppe	Einfuhr					
		im August 2020			Januar bis August 2020		
		dt=100 KG	1 000 EUR	% <sup>1)</sup>	dt=100 KG	1 000 EUR	% <sup>2)</sup>
<b>8</b>	<b>noch Fertigwaren - Enderzeugnisse</b>						
853	Büromaschinen und automatische Datenverarbeitungsmaschinen .....	66 100	600 073	14,5	553 295	5 046 910	9,6
854	Maschinen für das Papier- und Druckgewerbe .....	7 135	14 106	-24,6	63 025	96 456	-24,3
859	Maschinen, a.n.g. ....	159 501	320 913	-1,7	1 418 518	2 665 597	-11,7
<b>841-859</b>	<b>Maschinen zusammen</b>	<b>821 439</b>	<b>1 459 993</b>	<b>-3,6</b>	<b>7 987 661</b>	<b>12 953 662</b>	<b>-9,2</b>
860	Sportgeräte .....	44 008	39 031	9,1	350 479	290 497	-25,7
861	Geräte zur Elektrizitätserzeugung und -verteilung .....	448 942	944 346	-0,3	3 759 533	8 019 100	-5,8
862	elektrische Lampen und Leuchten .....	27 924	42 901	-19,9	177 202	343 949	-19,3
863	nachrichtentechnische Geräte und Einrichtungen .....	14 288	374 641	15,3	109 192	2 948 334	2,8
864	Rundfunk- und Fernsehgeräte, phono- und videotechnische Geräte .....	42 457	188 788	-9,4	356 023	1 589 960	-15,7
865	elektronische Bauelemente .....	120 125	642 930	-20,9	917 919	5 984 626	-24,4
869	elektrotechnische Erzeugnisse, a.n.g. ....	208 033	330 041	-1,3	1 732 516	2 637 594	-10,7
871	medizinische Geräte und orthopädische Vorrichtungen .....	23 079	171 854	-6,1	176 917	1 369 779	0,2
872	mess-, steuerungs- und regelungstechnische Erzeugnisse .....	21 795	240 669	-9,7	182 636	2 030 374	-19,4
873	optische und fotografische Geräte .....	8 743	116 341	7,7	63 756	819 326	-10,5
874	Uhren .....	1 664	33 810	-35,2	11 833	291 755	-9,4
875	Möbel .....	458 577	186 966	15,3	3 447 959	1 589 241	-18,4
876	Musikinstrumente .....	11 193	16 511	-1,0	71 240	143 407	19,5
877	Spielwaren .....	80 889	152 046	16,9	530 479	978 074	12,9
878	Schmuckwaren, Gold- und Silberschmiedewaren .....	57	15 977	-25,0	695	134 737	-25,4
881	Schienenfahrzeuge .....	40 568	19 727	-62,7	405 520	387 813	-9,5
882	Wasserfahrzeuge .....	3 534	2 049	-60,4	29 880	32 245	-39,9
883	Luftfahrzeuge .....	3 324	125 787	-37,0	57 910	1 452 249	-14,8
884	Fahrgestelle, Karosserien, Motoren, Teile und Zubehör für Kraftfahrzeuge und dergleichen .....	665 015	585 551	-21,8	7 661 257	7 043 362	-31,8
885	Personenkraftwagen und Wohnmobile .....	883 117	1 179 490	74,6	4 768 165	6 319 555	-10,8
886	Busse .....	12 474	18 428	17,7	162 081	199 869	28,3
887	Lastkraftwagen und Spezialfahrzeuge .....	58 609	46 716	3,3	747 707	619 027	-19,5
888	Fahrräder .....	17 351	42 254	3,4	146 236	351 040	5,0
889	Fahrzeuge, a.n.g. ....	102 880	75 694	10,0	1 149 755	771 889	-14,5
891	vollständige Fabrikationsanlagen .....	-	-	x	8	6	100,0
896	Enderzeugnisse, a.n.g. ....	60 166	211 001	-0,6	478 407	1 681 967	0,4
	<b>Zusammen</b>	<b>8 517 750</b>	<b>9 914 689</b>	<b>0,0</b>	<b>66 195 358</b>	<b>82 486 863</b>	<b>-10,6</b>
<b>7-8</b>	<b>Fertigwaren zusammen</b>	<b>13 834 450</b>	<b>10 651 124</b>	<b>-0,9</b>	<b>111 081 713</b>	<b>89 443 407</b>	<b>-10,8</b>
<b>5-8</b>	<b>Gewerbliche Wirtschaft zusammen</b>	<b>48 880 000</b>	<b>11 721 074</b>	<b>-3,1</b>	<b>375 158 924</b>	<b>98 922 013</b>	<b>-13,4</b>
901	Rückwaren .....	38 738	108 706	-3,1	365 062	967 826	4,1
903	Ersatzlieferungen .....	1 622	4 727	12,2	13 517	37 253	10,8
905	sonstige besondere Warenverkehre .....	17	10	.	28	34	-25,4
906	Zuschätzungen von Antwortausfällen .....	2 253 149	629 300	75,2	11 311 695	3 185 688	58,0
907	Zuschätzungen von Befreiungen .....	1 193 994	332 923	3,3	9 879 798	2 752 019	-3,5
908	Sperrungen in der Außenhandelsstatistik .....	-	-	x	-	-	x
	<b>Insgesamt</b>	<b>60 729 142</b>	<b>13 599 764</b>	<b>-0,9</b>	<b>451 137 555</b>	<b>112 513 603</b>	<b>-11,2</b>

<sup>1)</sup> Veränderungsrate der Einfuhr in Euro zum Vorjahresmonat. - <sup>2)</sup> Veränderungsrate der Einfuhr in Euro zum Vorjahreszeitraum.

#### 4b. Einfuhr Bayerns nach Erdteilen, Ursprungsländern und Ländergruppen

Nr. des Landes	Erdteil Ursprungsland Ländergruppe	Einfuhr					
		im August 2020			Januar bis August 2020		
		dt=100 KG	1 000 EUR	% <sup>1)</sup>	dt=100 KG	1 000 EUR	% <sup>2)</sup>
<b>EUROPA</b>							
001	Frankreich .....	1 488 487	472 057	-5,7	13 387 457	4 217 571	-19,9
003	Niederlande .....	2 523 805	725 666	2,5	18 073 820	5 999 797	-7,6
005	Italien .....	2 672 146	875 700	8,7	22 447 382	7 366 870	-8,1
006	Vereinigtes Königreich .....	1 463 558	387 365	-15,6	14 787 433	3 378 069	-14,7
007	Irland .....	41 897	84 555	4,1	296 466	826 865	10,6
008	Dänemark .....	470 915	72 874	8,4	2 846 280	568 359	0,4
009	Griechenland .....	141 262	42 910	16,4	1 202 019	355 810	10,1
010	Portugal .....	96 860	94 954	-8,5	791 279	820 396	-18,9
011	Spanien .....	546 808	234 346	9,0	5 285 023	2 246 539	-4,7
017	Belgien .....	1 548 177	315 419	-2,2	11 750 441	2 910 483	-0,6
018	Luxemburg .....	92 095	20 528	-5,4	977 092	166 215	-25,5
024	Island .....	3 740	1 220	-26,4	78 861	16 643	-2,8
028	Norwegen .....	159 168	14 158	-35,3	2 574 976	158 315	-37,1
030	Schweden .....	319 257	92 329	-11,6	2 629 779	810 746	-13,2
032	Finnland .....	201 629	33 233	-6,3	1 688 206	331 547	-7,0
037	Liechtenstein .....	6 319	10 733	-1,9	54 286	90 682	-5,6
038	Österreich .....	7 958 263	1 006 298	-10,5	59 557 874	9 090 116	-24,4
039	Schweiz .....	602 930	278 368	-28,5	5 118 050	3 072 453	10,4
041	Färöer .....	1	6	-97,7	187	401	11,5
043	Andorra .....	183	125	.	734	1 245	.
044	Gibraltar .....	1	5	.	7	141	-70,3
045	Vatikanstadt .....	0	14	.	68	192	43,5
046	Malta .....	6 610	16 296	-1,1	49 329	122 964	4,2
047	San Marino .....	45	110	11,7	537	1 032	-1,1
052	Türkei .....	531 321	167 965	-8,0	4 325 139	1 503 043	-8,2
053	Estland .....	23 827	6 091	-1,5	232 815	61 525	13,0
054	Lettland .....	104 877	12 197	-19,8	889 358	99 734	0,7
055	Litauen .....	66 520	24 044	36,9	590 739	149 405	-9,3
060	Polen .....	2 264 323	970 859	15,2	18 211 485	7 790 150	-1,4
061	Tschechien .....	6 479 420	984 620	-2,1	39 821 736	8 323 634	-12,5
063	Slowakei .....	585 222	331 667	-8,3	4 393 762	2 483 943	-22,2
064	Ungarn .....	1 231 058	833 102	42,3	8 577 772	5 931 864	-15,4
066	Rumänien .....	292 622	245 137	2,4	2 265 241	1 960 613	-20,9
068	Bulgarien .....	136 146	62 366	13,3	1 164 140	543 705	-1,0
070	Albanien .....	4 256	3 442	1,3	37 903	31 637	16,4
072	Ukraine .....	80 983	24 700	-11,5	1 114 112	218 140	-11,6
073	Weißrussland (Belarus) .....	57 965	5 408	-14,4	477 929	40 132	1,6
074	Republik Moldau .....	4 125	2 503	177,9	40 332	11 807	54,7
075	Russische Föderation .....	12 775 554	272 003	8,2	87 442 483	2 127 668	-37,3
091	Slowenien .....	288 829	81 448	-0,8	2 427 297	690 057	-20,4
092	Kroatien .....	85 090	32 906	-17,5	1 079 419	316 544	-6,5
093	Bosnien und Herzegowina .....	69 702	16 471	15,4	489 058	143 792	-4,6
095	Kosovo .....	5 122	1 271	101,0	25 297	5 636	44,8
096	Nordmazedonien .....	40 345	202 024	9,2	278 755	1 198 846	-26,3
097	Montenegro .....	484	108	-36,3	3 618	1 764	52,1
098	Serbien .....	219 689	39 295	-7,5	1 184 323	358 117	-11,0
600	Zypern .....	2 497	1 298	24,4	24 273	8 398	8,2
959	Nicht ermittelte Länder (innergem. Warenverkehr) .....	-	-	x	-	-	x
	<b>Zusammen</b>	<b>45 694 134</b>	<b>9 100 194</b>	<b>1,2</b>	<b>338 694 572</b>	<b>76 553 606</b>	<b>-13,2</b>
	dar. EU-Länder .....	<b>29 668 642</b>	<b>7 672 899</b>	<b>3,8</b>	<b>220 660 483</b>	<b>64 193 850</b>	<b>-12,7</b>
	dar. Euro-Länder .....	<b>18 389 810</b>	<b>4 378 708</b>	<b>-1,7</b>	<b>144 064 631</b>	<b>37 948 234</b>	<b>-14,2</b>
	dar. EFTA .....	<b>772 157</b>	<b>304 479</b>	<b>-28,2</b>	<b>7 826 173</b>	<b>3 338 093</b>	<b>6,0</b>
	<u>Nachrichtlich:</u>						
	Europa zusammen, einschl. Ceuta, Melilla, Georgien, Armenien, Aserbaidschan, Kasachstan, Turkmenistan, Usbekistan, Tadschikistan, Kirgistan .....	<b>50 082 632</b>	<b>9 248 990</b>	<b>0,3</b>	<b>381 203 783</b>	<b>77 967 548</b>	<b>-13,6</b>

<sup>1)</sup> Veränderungsrate der Einfuhr in Euro zum Vorjahresmonat. - <sup>2)</sup> Veränderungsrate der Einfuhr in Euro zum Vorjahreszeitraum.



## Noch: 4b. Einfuhr Bayerns nach Erdteilen, Ursprungsländern und Ländergruppen

Nr. des Landes	Erdteil Ursprungsland Ländergruppe	Einfuhr					
		im August 2020			Januar bis August 2020		
		dt=100 KG	1 000 EUR	% <sup>1)</sup>	dt=100 KG	1 000 EUR	% <sup>2)</sup>
	<b>AFRIKA</b>						
204	Marokko .....	11 997	15 624	35,3	317 662	136 743	-8,9
206	Westsahara .....	-	-	x	-	-	-100,0
208	Algerien .....	732 553	30 357	-30,6	5 487 465	183 873	26,0
212	Tunesien .....	18 496	35 415	19,4	415 564	305 116	-3,8
216	Libyen .....	-	0	-100,0	6 450 970	338 255	-68,1
220	Ägypten .....	19 699	5 391	-60,5	188 036	43 968	-33,0
224	Sudan .....	2 586	340	.	6 406	876	26,2
225	Südsudan .....	-	-	x	0	0	-98,8
228	Mauretanien .....	0	2	100,0	5	12	-73,6
232	Mali .....	4	1	-94,3	415	111	-50,7
236	Burkina Faso .....	166	146	81,2	2 763	744	-35,0
240	Niger .....	0	0	-97,9	3	15	-56,8
244	Tschad .....	0	6	100,0	0	7	-41,2
247	Kap Verde .....	-	-	x	1	8	.
248	Senegal .....	350	63	-72,6	4 300	1 094	-13,1
252	Gambia .....	0	1	-72,2	108	105	97,2
257	Guinea-Bissau .....	-	-	x	0	0	100,0
260	Guinea .....	-	1	-99,6	452	1 281	64,5
264	Sierra Leone .....	14	45	90,4	320	385	2,5
268	Liberia .....	5	9	-90,0	15	21	-78,5
272	Côte d'Ivoire .....	388	260	36,9	8 864	1 556	1,2
276	Ghana .....	746	378	.	12 265	3 848	148,5
280	Togo .....	0	0	-97,5	159	29	-70,3
284	Benin .....	188	129	.	345	232	149,8
288	Nigeria .....	1 350 960	39 834	.	7 873 675	281 660	53,8
302	Kamerun .....	51	76	.	340	1 292	185,4
306	Zentralafrikanische Republik .....	-	-	-100,0	-	-	-100,0
310	Äquatorialguinea .....	26 078	455	-51,0	232 373	4 331	-47,7
311	São Tomé und Príncipe .....	-	-	x	-	-	x
314	Gabun .....	720	115	169,1	2 901	229	65,6
318	Republik Kongo .....	82	15	.	415	284	146,0
322	Demokratische Republik Kongo .....	23	64	-98,2	34 963	18 764	-39,6
324	Ruanda .....	0	2	-87,5	766	1 632	-53,9
328	Burundi .....	-	-	-100,0	435	1 417	.
329	St. Helena und zugehörige Gebiete .....	-	-	x	-	-	x
330	Angola .....	27	58	-72,4	110	322	-7,8
334	Äthiopien .....	187	299	-25,4	1 600	1 962	15,4
336	Eritrea .....	0	0	100,0	0	3	100,0
338	Dschibuti .....	0	2	100,0	169	457	.
342	Somalia .....	0	9	3,9	53	168	.
346	Kenia .....	3 219	593	15,8	12 804	4 235	-0,5
350	Uganda .....	490	195	-1,3	1 865	863	-7,6
352	Vereinigte Republik Tansania .....	438	264	-22,4	2 115	1 647	-42,7
355	Seychellen und zugehörige Gebiete .....	27	37	100,0	51	99	.
357	Britisches Territorium im Indischen Ozean .....	-	-	x	13	4	46,5
366	Mosambik .....	-	1	-99,9	29 626	5 131	17,9
370	Madagaskar .....	1 044	1 530	-28,9	9 895	6 691	-21,0
373	Mauritius .....	217	483	6,0	1 716	4 884	-11,9
375	Komoren .....	39	14	100,0	72	1 298	-27,9
378	Sambia .....	63	144	-44,1	11 477	6 876	-40,3
382	Simbabwe .....	694	128	143,9	6 093	1 470	8,0
386	Malawi .....	1 473	375	32,7	17 572	4 497	-10,4
388	Südafrika .....	105 666	117 113	-2,0	987 903	1 068 319	-8,1
389	Namibia .....	144	101	-90,7	3 344	1 308	-73,9
391	Botsuana .....	0	0	-74,6	5	12	65,7
393	Swasiland .....	1	5	100,0	22	29	-20,5
395	Lesotho .....	184	74	36,8	1 601	342	107,2
020	Ceuta .....	-	-	-100,0	1	5	.
023	Melilla .....	-	-	x	-	-	x
	<b>Zusammen</b>	<b>2 279 022</b>	<b>250 154</b>	<b>-37,6</b>	<b>22 130 094</b>	<b>2 438 508</b>	<b>-23,6</b>
	<u>Nachrichtlich:</u>						
	Afrika zusammen, ohne Ceuta und Melilla .....	<b>2 279 022</b>	<b>250 154</b>	<b>-37,6</b>	<b>22 130 093</b>	<b>2 438 504</b>	<b>-23,6</b>

<sup>1)</sup> Veränderungsrate der Einfuhr in Euro zum Vorjahresmonat. - <sup>2)</sup> Veränderungsrate der Einfuhr in Euro zum Vorjahreszeitraum.

## Noch: 4b. Einfuhr Bayerns nach Erdteilen, Ursprungsländern und Ländergruppen

Nr. des Landes	Erdteil Ursprungsland Ländergruppe	Einfuhr					
		im August 2020			Januar bis August 2020		
		dt=100 KG	1 000 EUR	% <sup>1)</sup>	dt=100 KG	1 000 EUR	% <sup>2)</sup>
<b>AMERIKA</b>							
400	Vereinigte Staaten .....	4 407 114	1 117 444	21,2	21 430 083	7 949 830	0,4
404	Kanada .....	22 916	34 601	-6,6	577 771	302 664	-5,7
406	Grönland .....	8	3	-13,9	16	7	-48,3
408	St. Pierre und Miquelon .....	-	-	x	-	-	x
412	Mexiko .....	26 014	48 239	-14,1	175 478	422 036	-7,4
413	Bermuda .....	1	5	-79,6	3	22	-87,1
416	Guatemala .....	14 536	1 882	58,4	174 038	14 335	67,3
421	Belize .....	-	1	100,0	57	36	-70,2
424	Honduras .....	147	338	67,6	2 971	2 170	4,3
428	El Salvador .....	81	209	192,5	696	1 728	21,6
432	Nicaragua .....	22	61	-28,2	1 413	494	-54,1
436	Costa Rica .....	24 674	2 275	-40,8	313 645	31 703	-13,6
442	Panama (einschl. ehem. Kanalzone) .....	28	10	-96,1	1 159	394	-16,4
446	Anguilla .....	-	-	x	-	-	-100,0
448	Kuba .....	2 205	380	-5,6	3 015	504	-79,5
449	St. Kitts und Nevis .....	13	206	32,0	102	1 482	-35,2
452	Haiti .....	1	4	-64,5	24	135	-50,7
453	Bahamas .....	0	1	-95,5	4	21	-54,0
454	Turks- und Caicosinseln .....	-	-	x	-	-	x
456	Dominikanische Republik .....	3 039	979	-51,7	33 437	9 708	-20,1
457	Amerikanische Jungfernsinseln .....	-	-	x	-	-	x
459	Antigua und Barbuda .....	9	9	100,0	9	9	-84,7
460	Dominica .....	2	5	79,9	7	7	70,4
463	Kaimaninseln .....	-	-	x	3	12	-98,1
464	Jamaika .....	0	0	-53,2	104	63	-6,8
465	St. Lucia .....	-	-	x	-	-	x
467	St. Vincent und die Grenadinen .....	-	-	x	0	9	100,0
468	Britische Jungfernsinseln .....	-	-	x	-	-	-100,0
469	Barbados .....	1	22	199,5	312	272	91,9
470	Montserrat .....	-	-	x	-	-	-100,0
472	Trinidad und Tobago .....	-	1	-92,9	24	19	-82,4
473	Grenada (einschl. südl. Grenadinen) .....	3	4	-89,7	169	253	43,5
474	Aruba .....	2	3	49,2	8	8	-90,1
475	Bonaire, St. Eustatius und Saba .....	-	-	x	-	-	x
477	Curaçao .....	-	1	100,0	3	2	102,4
479	St. Martin (niederländischer Teil) .....	-	0	100,0	0	1	-41,9
480	Kolumbien .....	69 028	3 819	-22,6	522 574	35 758	-7,5
481	St. Barthélemy .....	38	98	-75,3	325	762	-53,7
484	Venezuela .....	0	2	.	21	19	-33,1
488	Guyana .....	576	19	-71,1	3 639	113	10,9
492	Suriname .....	0	6	292,0	24	68	-14,5
500	Ecuador .....	11 723	1 365	-25,7	129 498	18 557	45,6
504	Peru .....	20 048	5 273	39,3	145 891	40 585	-0,4
508	Brasilien .....	101 766	19 646	-40,4	834 508	184 135	-26,0
512	Chile .....	31 437	6 021	1,7	226 512	45 786	-11,0
516	Bolivien .....	1 148	302	121,7	7 578	2 708	-16,3
520	Paraguay .....	880	415	0,1	13 888	3 312	-20,0
524	Uruguay .....	2 544	488	47,6	11 366	5 310	-24,2
528	Argentinien .....	11 176	3 284	-40,0	114 419	33 191	-15,2
529	Falklandinseln (Malwinen) .....	-	-	-100,0	596	240	-47,1
	<b>Zusammen</b>	<b>4 751 180</b>	<b>1 247 419</b>	<b>15,6</b>	<b>24 725 390</b>	<b>9 108 471</b>	<b>-1,1</b>
	dar. NAFTA .....	<b>4 456 043</b>	<b>1 200 284</b>	<b>18,3</b>	<b>22 183 332</b>	<b>8 674 530</b>	<b>-0,2</b>

<sup>1)</sup> Veränderungsrate der Einfuhr in Euro zum Vorjahresmonat. - <sup>2)</sup> Veränderungsrate der Einfuhr in Euro zum Vorjahreszeitraum.

## Noch: 4b. Einfuhr Bayerns nach Erdteilen, Ursprungsländern und Ländergruppen

Nr. des Landes	Erdteil Ursprungsland Ländergruppe	Einfuhr					
		im August 2020			Januar bis August 2020		
		dt=100 KG	1 000 EUR	% <sup>1)</sup>	dt=100 KG	1 000 EUR	% <sup>2)</sup>
<b>ASIEN</b>							
604	Libanon .....	508	2 745	.	2 965	5 437	207,0
608	Arabische Republik Syrien .....	764	68	.	3 811	821	4,3
612	Irak .....	1 446 649	37 425	-45,1	6 113 971	117 685	-27,7
616	Islamische Republik Iran .....	984	770	25,0	8 895	6 944	-20,4
624	Israel .....	10 955	29 161	-21,4	128 419	262 688	-6,0
625	Besetzte palästinensische Gebiete .....	72	51	100,0	1 157	910	.
626	Timor-Leste (ehem. Osttimor) .....	41	13	100,0	41	13	.
628	Jordanien .....	2 511	431	-21,4	20 354	5 813	68,7
632	Saudi-Arabien .....	23 860	2 742	-25,8	218 329	26 645	-35,5
636	Kuwait .....	43	322	43,3	6 164	3 011	-52,3
640	Bahrain .....	11	77	-73,1	5 839	2 584	-22,3
644	Katar .....	2 769	1 019	-73,9	16 060	13 935	5,2
647	Vereinigte Arabische Emirate .....	15 302	4 278	-53,3	235 915	81 418	-33,7
649	Oman .....	3	17	-94,4	846	795	-43,3
653	Jemen .....	-	-	-100,0	-	-	-100,0
660	Afghanistan .....	4	18	262,5	254	214	135,9
662	Pakistan .....	17 062	16 595	-3,0	135 526	120 987	-7,9
664	Indien .....	160 946	106 419	-5,6	1 230 317	800 303	-15,5
666	Bangladesch .....	27 459	41 026	-2,7	182 746	299 636	-7,8
667	Malediven .....	6	12	-35,9	70	126	-35,3
669	Sri Lanka .....	5 184	7 049	-5,7	45 658	55 157	-14,1
672	Nepal .....	156	769	5,8	906	3 602	-31,0
675	Bhutan .....	-	-	x	16	38	-79,5
676	Myanmar .....	7 360	14 988	52,5	26 223	58 892	30,9
680	Thailand .....	20 203	76 839	-4,8	221 364	664 630	-8,6
684	Demokratische Volksrepublik Laos .....	330	581	-13,3	2 439	4 865	-16,5
690	Vietnam .....	58 301	110 004	14,6	544 136	848 777	12,8
696	Kambodscha .....	11 374	22 962	-28,6	109 309	217 800	0,7
700	Indonesien .....	23 352	36 435	-24,1	285 562	335 338	-12,6
701	Malaysia .....	31 901	145 629	-22,6	260 405	1 261 072	-20,9
703	Brunei Darussalam .....	0	10	21,2	8	86	-27,4
706	Singapur .....	6 384	25 314	-16,2	99 679	218 012	-22,2
708	Philippinen .....	8 689	58 322	-0,1	62 244	455 576	-15,1
716	Mongolei .....	127	264	14,2	575	1 303	-44,8
720	Volksrepublik China .....	1 468 490	1 478 018	-0,4	10 740 128	11 535 245	1,9
724	Demokratische Volksrepublik Korea .....	-	-	-100,0	52	84	-34,4
728	Republik Korea .....	64 238	113 997	-17,5	663 229	1 154 477	-1,2
732	Japan .....	65 161	262 997	-0,4	615 253	2 222 493	-9,7
736	Taiwan .....	45 384	202 632	-11,6	482 722	1 845 159	-9,7
740	Hongkong .....	9 444	19 914	-7,4	53 258	136 969	-28,7
743	Macau .....	124	113	-60,8	3 413	1 626	-89,5
076	Georgien .....	1 343	576	-21,0	12 196	8 691	7,2
077	Armenien .....	70	241	152,6	849	1 328	-9,8
078	Aserbaidshjan .....	956 154	32 808	.	5 009 696	185 259	-69,0
079	Kasachstan .....	3 428 606	113 580	-49,5	37 466 009	1 210 744	-14,2
080	Turkmenistan .....	2	100	100,0	41	196	.
081	Usbekistan .....	2 287	745	45,3	14 600	4 969	-24,7
082	Tadschikistan .....	0	3	100,0	240	118	-44,9
083	Kirgistan .....	34	744	26,7	5 579	2 632	51,8
	<b>Zusammen</b>	<b>7 924 649</b>	<b>2 968 822</b>	<b>-7,7</b>	<b>65 037 468</b>	<b>24 185 107</b>	<b>-6,7</b>
	dar. ASEAN .....	<b>167 894</b>	<b>491 084</b>	<b>-9,8</b>	<b>1 611 369</b>	<b>4 065 049</b>	<b>-10,5</b>
	<u>Nachrichtlich:</u>						
	Asien zusammen, ohne Georgien, Armenien Aserbaidshjan, Kasachstan, Turkmenistan, Usbekistan, Tadschikistan und Kirgistan .....	<b>3 536 151</b>	<b>2 820 026</b>	<b>-5,6</b>	<b>22 528 258</b>	<b>22 771 169</b>	<b>-4,7</b>

<sup>1)</sup> Veränderungsrate der Einfuhr in Euro zum Vorjahresmonat. - <sup>2)</sup> Veränderungsrate der Einfuhr in Euro zum Vorjahreszeitraum.

## Noch: 4b. Einfuhr Bayerns nach Erdteilen, Ursprungsländern und Ländergruppen

Nr. des Landes	Erdteil Ursprungsland Ländergruppe	Einfuhr					
		im August 2020			Januar bis August 2020		
		dt=100 KG	1 000 EUR	% <sup>1)</sup>	dt=100 KG	1 000 EUR	% <sup>2)</sup>
<b>AUSTRALIEN - OZEANIEN</b>							
800	Australien .....	4 457	9 527	5,7	78 277	75 541	-25,4
801	Papua-Neuguinea .....	-	0	-100,0	3 035	954	-83,7
803	Nauru .....	-	-	x	0	16	100,0
804	Neuseeland .....	20 849	4 964	-3,9	138 508	39 280	-1,0
806	Salomonen .....	181	42	100,0	181	42	.
807	Tuvalu .....	-	-	-100,0	-	-	-100,0
809	Neukaledonien und zugehörige Gebiete .....	-	-	x	20	31	-17,1
811	Wallis und Futuna .....	-	-	x	-	-	x
812	Kiribati .....	-	-	x	-	-	-100,0
813	Pitcairninsele .....	-	-	x	-	-	x
815	Fidschi .....	2	3	-75,1	38	80	-29,5
816	Vanuatu .....	-	-	x	-	-	x
817	Tonga .....	-	-	x	-	-	x
819	Samoa .....	-	-	-100,0	604	143	44,9
820	Nördliche Marianen .....	-	-	x	-	-	-100,0
822	Französisch-Polynesien .....	-	1	-87,4	51	72	116,4
823	Föderierte Staaten von Mikronesien .....	-	-	x	1	7	-8,5
824	Marshallinseln .....	-	-	x	-	-	-100,0
825	Palau .....	-	-	x	-	1	100,0
830	Amerikanisch-Samoa .....	-	-	x	-	-	x
831	Guam .....	-	-	-100,0	-	-	-100,0
832	Kleinere Amerikanische Überseeinseln .....	-	-	x	-	-	x
833	Kokosinseln (Keelinginseln) .....	-	-	x	-	-	x
834	Weihnachtsinsel .....	-	-	x	-	-	x
835	Heard und McDonaldinseln .....	-	-	x	-	-	x
836	Norfolkinsel .....	-	-	x	-	-	x
837	Cookinseln .....	-	-	x	0	9	-70,3
838	Niue .....	-	-	x	-	-	x
839	Tokelau .....	-	-	x	1	12	100,0
891	Antarktis .....	-	-	x	0	0	-99,7
892	Bouvetinsel .....	-	-	x	-	-	x
893	Südgeorgien und die Südlichen Sandwichinseln .....	-	-	x	-	-	x
894	Französische Südgebiete .....	-	-	-100,0	0	1	-89,4
	<b>Zusammen</b>	<b>25 489</b>	<b>14 536</b>	<b>0,2</b>	<b>220 716</b>	<b>116 190</b>	<b>-21,2</b>
950	Schiffs- und Luftfahrzeugbedarf .....	-	-	x	-	-	x
953	Hohe See .....	5	10	100,0	7	30	-19,8
958	Nicht ermittelte Länder und Gebiete .....	54 664	18 628	50,2	329 309	111 691	28,6
	<b>Zusammen</b>	<b>54 668</b>	<b>18 638</b>	<b>50,3</b>	<b>329 316</b>	<b>111 721</b>	<b>28,6</b>
	<b>Insgesamt</b>	<b>60 729 142</b>	<b>13 599 764</b>	<b>-0,9</b>	<b>451 137 555</b>	<b>112 513 603</b>	<b>-11,2</b>
	<b>BRIC</b> .....	<b>14 506 756</b>	<b>1 876 087</b>	<b>-0,3</b>	<b>100 247 435</b>	<b>14 647 351</b>	<b>-7,9</b>
	<b>BRICS</b> .....	<b>14 612 423</b>	<b>1 993 200</b>	<b>-0,4</b>	<b>101 235 338</b>	<b>15 715 671</b>	<b>-8,0</b>

<sup>1)</sup> Veränderungsrate der Einfuhr in Euro zum Vorjahresmonat. - <sup>2)</sup> Veränderungsrate der Einfuhr in Euro zum Vorjahreszeitraum.

## Länderverzeichnis für die Außenhandelsstatistik (Stand: Januar 2015)

### Europa

001	Frankreich
003	Niederlande
005	Italien
006	Vereinigtes Königreich
007	Irland
008	Dänemark
009	Griechenland
010	Portugal
011	Spanien
017	Belgien
018	Luxemburg
024	Island
028	Norwegen
030	Schweden
032	Finnland
037	Liechtenstein
038	Österreich
039	Schweiz
041	Färöer
043	Andorra
044	Gibraltar
045	Vatikanstadt
046	Malta
047	San Marino
052	Türkei
053	Estland
054	Lettland
055	Litauen
060	Polen
061	Tschechische Republik
063	Slowakei
064	Ungarn
066	Rumänien
068	Bulgarien
070	Albanien
072	Ukraine
073	Weißrussland (Belarus)
074	Republik Moldau
075	Russische Föderation
091	Slowenien
092	Kroatien
093	Bosnien und Herzegowina
095	Kosovo
096	ehemalige jugoslaw. Republik Mazedonien
097	Montenegro
098	Serbien
600	Zypern
959	Nicht ermittelte Länder (innegem. Warenverkehr)

### Afrika

204	Marokko
206	Westsahara
208	Algerien
212	Tunesien
216	Libysch-Arabische Dschamahirija
220	Ägypten
224	Sudan
225	Südsudan
228	Mauretanien
232	Mali
236	Burkina Faso
240	Niger
244	Tschad
247	Kap Verde

248	Senegal
252	Gambia
257	Guinea-Bissau
260	Guinea
264	Sierra Leone
268	Liberia
272	Côte d'Ivoire
276	Ghana
280	Togo
284	Benin
288	Nigeria
302	Kamerun
306	Zentralafrikanische Republik
310	Äquatorialguinea
311	São Tomé und Príncipe
314	Gabun
318	Republik Kongo
322	Demokratische Republik Kongo
324	Ruanda
328	Burundi
329	St. Helena und zugehörige Gebiete
330	Angola
334	Äthiopien
336	Eritrea
338	Dschibuti
342	Somalia
346	Kenia
350	Uganda
352	Vereinigte Republik Tansania
355	Seychellen und zugehörige Gebiete
357	Britisches Territorium im Indischen Ozean
366	Mosambik
370	Madagaskar
373	Mauritius
375	Komoren
378	Sambia
382	Simbabwe
386	Malawi
388	Südafrika
389	Namibia
391	Botsuana
393	Swasiland
395	Lesotho
020	Ceuta
023	Melilla

### Amerika

400	Vereinigte Staaten
404	Kanada
406	Grönland
408	St. Pierre und Miquelon
412	Mexiko
413	Bermuda
416	Guatemala
421	Belize
424	Honduras
428	El Salvador
432	Nicaragua
436	Costa Rica
442	Panama (einschl. ehem. Kanalzone)
446	Anguilla
448	Kuba
449	St. Kitts und Nevis

## Länderverzeichnis für die Außenhandelsstatistik

452	Haiti
453	Bahamas
454	Turks- und Caicosinseln
456	Dominikanische Republik
457	Amerikanische Jungferninseln
459	Antigua und Barbuda
460	Dominica
463	Kaimaninseln
464	Jamaika
465	St. Lucia
467	St. Vincent und die Grenadinen
468	Britische Jungferninseln
469	Barbados
470	Montserrat
472	Trinidad und Tobago
473	Grenada (einschl. südl. Grenadinen)
474	Aruba
475	Bonaire, St. Eustatius und Saba
477	Curaçao
479	St. Martin (niederländischer Teil)
480	Kolumbien
481	St. Barthélemy
484	Venezuela
488	Guyana
492	Suriname
500	Ecuador
504	Peru
508	Brasilien
512	Chile
516	Bolivien
520	Paraguay
524	Uruguay
528	Argentinien
529	Falklandinseln (Malwinen)

### Asien

604	Libanon
608	Arabische Republik Syrien
612	Irak
616	Islamische Republik Iran
624	Israel
625	Besetzte palästinensische Gebiete
626	Timor-Leste (ehem. Osttimor)
628	Jordanien
632	Saudi-Arabien
636	Kuwait
640	Bahrain
644	Katar
647	Vereinigte Arabische Emirate
649	Oman
653	Jemen
660	Afghanistan
662	Pakistan
664	Indien
666	Bangladesch
667	Malediven
669	Sri Lanka
672	Nepal
675	Bhutan
676	Myanmar
680	Thailand
684	Demokratische Volksrepublik Laos
690	Vietnam
696	Kambodscha
700	Indonesien
701	Malaysia
703	Brunei Darussalam

706	Singapur
708	Philippinen
716	Mongolei
720	Volksrepublik China
724	Demokratische Volksrepublik Korea
728	Republik Korea
732	Japan
736	Taiwan
740	Hongkong
743	Macau
076	Georgien
077	Armenien
078	Aserbaidschan
079	Kasachstan
080	Turkmenistan
081	Usbekistan
082	Tadschikistan
083	Kirgistan

### Australien - Ozeanien

800	Australien
801	Papua-Neuguinea
803	Nauru
804	Neuseeland
806	Salomonen
807	Tuvalu
809	Neukaledonien und zugehörige Gebiete
811	Wallis und Futuna
812	Kiribati
813	Pitcairnsinseln
815	Fidschi
816	Vanuatu
817	Tonga
819	Samoa
820	Nördliche Marianen
822	Französisch-Polynesien
823	Föderierte Staaten von Mikronesien
824	Marshallinseln
825	Palau
830	Amerikanisch-Samoa
831	Guam
832	Kleinere Amerikanische Überseeinseln
833	Kokosinseln (Keelinginseln)
834	Weihnachtsinsel
835	Heard und McDonaldinseln
836	Norfolkinsel
837	Cookinseln
838	Niue
839	Tokelau
891	Antarktis
892	Bouvetinsel
893	Südgeorgien und die Südlichen Sandwichinseln
894	Französische Südgebiete

### Verschiedenes

950	Schiffs- und Luftfahrzeugbedarf
953	Hohe See
958	Nicht ermittelte Länder und Gebiete

## Ländergruppen

### EU-Länder

001 Frankreich  
003 Niederlande  
005 Italien  
006 Vereinigtes Königreich  
007 Irland  
008 Dänemark  
009 Griechenland  
010 Portugal  
011 Spanien  
017 Belgien  
018 Luxemburg  
030 Schweden  
032 Finnland  
038 Österreich  
046 Malta  
053 Estland  
054 Lettland  
055 Litauen  
060 Polen  
061 Tschechische Republik  
063 Slowakei  
064 Ungarn  
066 Rumänien  
068 Bulgarien  
091 Slowenien  
092 Kroatien  
600 Zypern

### EURO-Länder

001 Frankreich  
003 Niederlande  
005 Italien  
007 Irland  
009 Griechenland  
010 Portugal  
011 Spanien  
017 Belgien  
018 Luxemburg  
032 Finnland  
038 Österreich  
046 Malta  
053 Estland  
054 Lettland  
055 Litauen  
063 Slowakei  
091 Slowenien  
600 Zypern

### EFTA-Länder

024 Island  
028 Norwegen  
037 Liechtenstein  
039 Schweiz

### NAFTA-Länder

400 Vereinigte Staaten  
404 Kanada  
412 Mexiko

### ASEAN-Länder

676 Myanmar  
680 Thailand  
684 Demokratische Volksrepublik Laos  
690 Vietnam  
696 Kambodscha  
700 Indonesien  
701 Malaysia  
703 Brunei Darussalam  
706 Singapur  
708 Philippinen

### BRIC-Länder

508 Brasilien  
075 Russische Föderation  
664 Indien  
720 Volksrepublik China

### BRICS-Länder

508 Brasilien  
075 Russische Föderation  
664 Indien  
720 Volksrepublik China  
388 Südafrika

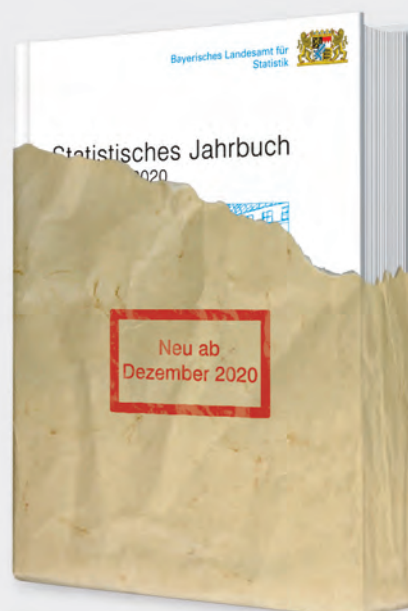
Aktuelle  
Veröffentlichungen  
unter  
[q.bayern.de/produkte](http://q.bayern.de/produkte)



## Statistisches Jahrbuch für Bayern 2020

Das Statistische Jahrbuch für Bayern ist das Standardwerk der amtlichen Statistik in Bayern seit 1894. Umfassend und informativ bietet es jährlich die aktuellsten Statistikdaten über Land, Leben, Leute, Politik, Wissenschaft und Wirtschaft in Bayern an.

Auf über 600 Seiten enthält es die wichtigsten Ergebnisse aller amtlichen Statistiken – in Form von Tabellen, Graphiken oder Karten – zum Teil mit langjährigen Vergleichsdaten und Zeitreihen. Ebenso werden ausgewählte wichtige Strukturdaten für Regierungsbezirke, kreisfreie Städte und Landkreise sowie Regionen Bayerns, aber auch für alle Bundesländer und die EU-Mitgliedstaaten dargestellt. Daten aus Statistiken anderer Dienststellen und Organisationen vervollständigen das Angebot.



### Preise

Buch 39,00 € | DVD (PDF) 12,00 € | Buch+DVD 46,00 € | Datei (PDF) 12,00 €



## Bayern Daten 2020

Die Bayern Daten sind ein kleiner Auszug aus dem Statistischen Jahrbuch. Auf ca. 30 Seiten sind die wichtigsten bayerischen Strukturdaten aus Wirtschaft, Gesellschaft und Politik in Tabellen und Grafiken dargestellt.

### Preise

Heft 0,55 € | Datei kostenlos

**Bayerisches Landesamt für Statistik – Vertrieb**, Nürnberger Straße 95, 90762 Fürth  
Telefon 0911 98208-6311 | Telefax 0911 98208-6638 | [vertrieb@statistik.bayern.de](mailto:vertrieb@statistik.bayern.de)