



Statistische Berichte

# Ausfuhr und Einfuhr Bayerns im Mai 2021



G III 1 m 5/2021  
Hrsg. im Juli 2021  
Bestellnr. G3000C 202105

## Zeichenerklärung

- 0 mehr als nichts, aber weniger als die Hälfte der kleinsten in der Tabelle nachgewiesenen Einheit
- nichts vorhanden oder keine Veränderung
- / keine Angaben, da Zahlen nicht sicher genug
- Zahlenwert unbekannt, geheimzuhalten oder nicht rechenbar
- ... Angabe fällt später an
- X Tabellenfach gesperrt, da Aussage nicht sinnvoll
- ( ) Nachweis unter dem Vorbehalt, dass der Zahlenwert erhebliche Fehler aufweisen kann
- p vorläufiges Ergebnis
- r berichtiges Ergebnis
- s geschätztes Ergebnis
- D Durchschnitt
- ≙ entspricht

## Auf- und Abrunden

Im Allgemeinen ist ohne Rücksicht auf die Endsummen auf- bzw. abgerundet worden. Deshalb können sich bei der Summierung von Einzelangaben geringfügige Abweichungen zu den ausgewiesenen Endsummen ergeben. Bei der Aufgliederung der Gesamtheit in Prozent kann die Summe der Einzelwerte wegen Rundens vom Wert 100 % abweichen. Eine Abstimmung auf 100 % erfolgt im Allgemeinen nicht.

## Publikationsservice

Das Bayerische Landesamt für Statistik veröffentlicht jährlich über 400 Publikationen. Das aktuelle Veröffentlichungsverzeichnis ist im Internet als Datei verfügbar, kann aber auch als Druckversion kostenlos zugesandt werden.

### Kostenlos

ist der Download der meisten Veröffentlichungen, z.B. von Statistischen Berichten (PDF- oder Excel-Format).

### Kostenpflichtig

sind alle Printversionen (auch von Statistischen Berichten), Datenträger und ausgewählte Dateien (z.B. von Verzeichnissen, von Beiträgen, vom Jahrbuch).

### Publikationsservice

 Alle Veröffentlichungen sind im Internet verfügbar unter [www.statistik.bayern.de/produkte](http://www.statistik.bayern.de/produkte)

## Impressum

### Statistische Berichte

bieten in tabellarischer Form neuestes Zahlenmaterial der jeweiligen Erhebung. Dieses wird, soweit erforderlich, methodisch erläutert und kurz kommentiert.

### Herausgeber, Druck und Vertrieb

Bayerisches Landesamt für Statistik  
Nürnberger Straße 95  
90762 Fürth

### Papier

Gedruckt auf umweltfreundlichem Papier, chlorfrei gebleicht.

### Vertrieb

E-Mail [vertrieb@statistik.bayern.de](mailto:vertrieb@statistik.bayern.de)  
Telefon 0911 98208-6311  
Telefax 0911 98208-6638

### Auskunftsdienst

E-Mail [info@statistik.bayern.de](mailto:info@statistik.bayern.de)  
Telefon 0911 98208-6563  
Telefax 0911 98208-6573

© Bayerisches Landesamt für Statistik, Fürth 2021  
Vervielfältigung und Verbreitung, auch auszugsweise, mit Quellenangabe gestattet.

**Hinweis:** Diese Druckschrift wird im Rahmen der Öffentlichkeitsarbeit der Bayerischen Staatsregierung herausgegeben. Sie darf weder von Parteien noch von Wahlwerbern oder Wahlhelfern im Zeitraum von fünf Monaten vor einer Wahl zum Zwecke der Wahlwerbung verwendet werden. Dies gilt für Landtags-, Bundestags-, Kommunal- und Europawahlen. Missbräuchlich ist während dieser Zeit insbesondere die Verteilung auf Wahlveranstaltungen, an Informationsständen der Parteien sowie das Einlegen, Aufdrucken und Aufkleben parteipolitischer Informationen oder Werbemittel. Untersagt ist gleichfalls die Weitergabe an Dritte zum Zwecke der Wahlwerbung. Auch ohne zeitlichen Bezug zu einer bevorstehenden Wahl darf die Druckschrift nicht in einer Weise verwendet werden, die als Parteinahme der Staatsregierung zugunsten einzelner politischer Gruppen verstanden werden könnte. Den Parteien ist es gestattet, die Druckschrift zur Unterrichtung ihrer eigenen Mitglieder zu verwenden.

# Inhaltsverzeichnis

<b>Vorbemerkungen .....</b>	<b>4</b>
<b>Wichtige Hinweise .....</b>	<b>7</b>
 <b>Abbildungen und Tabellen</b>	
Abb. 1 Monatliche Entwicklung der Ausfuhr Bayerns von Juni 2019 bis Mai 2021 nach Bestimmungsländergruppen .....	8
Abb. 2 Monatliche Entwicklung der Einfuhr Bayerns von Juni 2019 bis Mai 2021 nach Ursprungsländergruppen .....	8
Abb. 3 Ausfuhr Bayerns im Mai 2021 nach ausgewählten Warenuntergruppen .....	9
Abb. 4 Ausfuhr Bayerns im Mai 2021 nach ausgewählten Bestimmungsländern .....	9
Abb. 5 Einfuhr Bayerns im Mai 2021 nach ausgewählten Warenuntergruppen .....	23
Abb. 6 Einfuhr Bayerns im Mai 2021 nach ausgewählten Ursprungsländern .....	23
1a. Entwicklung der Ausfuhr Bayerns nach Warengruppen .....	10
2a. Ausfuhr Bayerns nach Warengruppen .....	12
3a. Ausfuhr Bayerns nach Warengruppen und Warenuntergruppen .....	13
4a. Ausfuhr Bayerns nach Erdteilen, Bestimmungsländern und Ländergruppen .....	18
1b. Entwicklung der Einfuhr Bayerns nach Warengruppen .....	24
2b. Einfuhr Bayerns nach Warengruppen .....	26
3b. Einfuhr Bayerns nach Warengruppen und Warenuntergruppen .....	27
4b. Einfuhr Bayerns nach Erdteilen, Ursprungsländern und Ländergruppen .....	32
Länderverzeichnis für die Außenhandelsstatistik .....	37
Ländergruppen .....	39

## Vorbemerkungen

### Rechtsgrundlagen:

Gesetz über die Statistik für Bundeszwecke (Bundesstatistikgesetz – BStatG) vom 22. Januar 1987 (BGBl I S. 462, 565), zuletzt geändert durch Artikel 3 des Gesetzes vom 7. September 2007 (BGBl I S. 2246),

Verordnung (EG) Nr. 638/2004 des Europäischen Parlaments und des Rates vom 31. März 2004 über die Gemeinschaftsstatistiken des Warenverkehrs zwischen Mitgliedstaaten und zur Aufhebung der Verordnung (EWG) Nr. 3330/91 des Rates (ABl. EG Nr. L 102 S. 1), geändert durch Verordnung (EG) Nr. 222/2009 des Europäischen Parlaments und des Rates vom 11. März 2009 (ABl. L 87 vom 31.3.2009, S. 160),

Verordnung (EG) Nr. 1982/2004 der Kommission vom 18. November 2004 zur Durchführung der Verordnung (EG) Nr. 638/2004 des Europäischen Parlaments und des Rates über die Gemeinschaftsstatistiken des Warenverkehrs zwischen Mitgliedstaaten und zur Aufhebung der Verordnungen (EG) Nr. 1901/2000 und (EWG) Nr. 3590/92 der Kommission (ABl. EG Nr. L 343 S. 3), zuletzt geändert durch Verordnung (EU) Nr. 96/2010 der Kommission vom 4. Februar 2010 (ABl. L 34 vom 5.2.2010, S. 1),

Verordnung (EG) Nr. 471/2009 des Europäischen Parlaments und des Rates vom 6. Mai 2009 über Gemeinschaftsstatistiken des Außenhandels mit Drittländern und zur Aufhebung der Verordnung (EG) Nr. 1172/95 des Rates (ABl. L 152 vom 16.6.2009, S. 23),

Verordnung (EU) Nr. 92/2010 der Kommission vom 2. Februar 2010 zur Durchführung der Verordnung (EG) Nr. 471/2009 des Europäischen Parlaments und des Rates über Gemeinschaftsstatistiken des Außenhandels mit Drittländern hinsichtlich des Datenaustauschs zwischen den Zollbehörden und den nationalen statistischen Stellen, der Erstellung von Statistiken und der Qualitätsbewertung (ABl. L 31 vom 3.2.2010, S. 4),

Verordnung (EU) Nr. 113/2010 der Kommission vom 9. Februar 2010 zur Durchführung der Verordnung (EG) Nr. 471/2009 des Europäischen Parlaments und des Rates über Gemeinschaftsstatistiken des Außenhandels mit Drittländern hinsichtlich der Abdeckung des Handels, der Definition der Daten, der Erstellung von Statistiken des Handels nach Unternehmensmerkmalen und Rechnungswährung sowie besonderer Waren oder Warenbewegungen (ABl. L 37 vom 10.2.2010, S. 1),

Verordnung (EU) Nr. 1106/2012 der Kommission vom 27. November 2012 zur Durchführung der Verordnung (EG) Nr. 471/2009 des Europäischen Parlaments und des Rates über Gemeinschaftsstatistiken des Außenhandels mit Drittländern hinsichtlich der Aktualisierung des Verzeichnisses der Länder und Gebiete (ABl. L 328 vom 28.11.2012, S. 7)

Außenhandelsstatistikgesetz (AHStatG) in der im Bundesgesetzblatt Teil III, Gliederungsnummer 7402-1, veröffentlichten bereinigten Fassung, zuletzt geändert durch Artikel 10 des Gesetzes vom 25. April 2007 (BGBl I S. 594),

Außenhandelsstatistik-Durchführungsverordnung (AHStatDV) in der Fassung der Bekanntmachung vom 29. Juli 1994 (BGBl I S. 1993), zuletzt geändert durch Verordnung vom 24. November 2008 (BGBl I S. 2238).

### Gegenstand:

Die Außenhandelsstatistik Bayerns stellt den grenzüberschreitenden Warenverkehr Bayerns mit dem Ausland dar. Seit 1993 gliedert sich die Außenhandelsstatistik wegen der unterschiedlichen Erhebungsformen in die Intrahandelsstatistik (Handel mit den EU-Ländern) und die Extrahandelsstatistik (Handel mit den übrigen Staaten). Ausland im Sinne der Außenhandelsstatistik ist das Gebiet außerhalb der Bundesrepublik Deutschland.

### Erhebungsgebiet:

Das Erhebungsgebiet der Außenhandelsstatistik umfasst das Gebiet des Freistaats Bayern.

## **Anmeldung:**

Den Ergebnissen der Außenhandelsstatistik liegen im Allgemeinen die Angaben der Einführer und Ausführer zugrunde. Die Anmeldung zur Extrahandelsstatistik erfolgt in der Regel mit den Vordrucken „Einfuhranmeldung“ und „Ausfuhranmeldung“. Den Ergebnissen der Intrahandelsstatistik liegen die statistischen Anmeldungen der innergemeinschaftlichen Erwerbe und Lieferungen im Sinne des Umsatzsteuergesetzes zugrunde.

## **Darstellungsform:**

In der Außenhandelsstatistik wird die Ausfuhr im Spezialhandel und die Einfuhr im Generalhandel dargestellt.

Der **Spezialhandel** enthält im Wesentlichen die Waren, die aus der Erzeugung, der Bearbeitung oder Verarbeitung des Erhebungsgebietes stammen und ausgehen.

Er umfasst die Ausfuhr von Waren

- aus dem freien Verkehr,
- nach zollamtlich bewilligter aktiver Veredelung (Eigen- und Lohnveredelung),
- zur zollamtlich bewilligten passiven Veredelung, auch Ausbesserung.

Für die Ausfuhrstatistik der einzelnen Länder der Bundesrepublik Deutschland bildet der Herstellungsort der Güter das Grundmerkmal. Sind mehrere Orte an der Herstellung beteiligt, so gilt derjenige als Herstellungsort, in dem die Exportware die letzte, wirtschaftlich gerechtfertigte, wesentliche Be- oder Verarbeitung erfahren hat.

Der **Generalhandel** enthält alle in das Erhebungsgebiet eingehenden Waren mit Ausnahme der Waren der Durchfuhr und des Zwischenauslandsverkehrs.

Generalhandel und Spezialhandel enthalten übereinstimmend die unmittelbare Einfuhr von Waren in den freien Verkehr, zur zollamtlich bewilligten aktiven Veredelung (Eigen- und Lohnveredelung), nach zollamtlich bewilligter passiver Veredelung, auch Ausbesserung.

Der Generalhandel unterscheidet sich vom Spezialhandel durch die verschiedene Nachweisung der auf Lager eingeführten ausländischen Waren.

Nachgewiesen werden

- im Generalhandel alle Einfuhren auf Lager im Zeitpunkt ihrer Einlagerung,
- im Spezialhandel dagegen nur diejenigen Einfuhren auf Lager, die nicht zur Wiederausfuhr gelangen, zum Zeitpunkt ihrer Einfuhr aus Lager.

Die Einfuhr Bayerns im Generalhandel enthält also nicht nur die Waren, die zum Gebrauch, zum Verbrauch, zur Bearbeitung oder Verarbeitung in Bayern bestimmt sind, sondern auch Waren, die über Bayern als erstes bekanntes Zielland in andere Länder des Bundesgebiets oder wieder ins Ausland weitergeleitet werden.

Für die einzelnen Länder der Bundesrepublik Deutschland können somit – im Gegensatz zu deren Ausfuhr, bei der der Spezialhandel erfasst wird – die Einfuhren nur im Generalhandel ermittelt werden.

### **Befreiungen und Vereinfachungen:**

Im Rahmen der Extrahandelsstatistik sind – bis auf wenige Ausnahmen – Warensendungen von weniger als 1000 Euro von der Anmeldung befreit.

Im Rahmen der Intrahandelsstatistik sind Unternehmen befreit, deren im Intrahandel getätigte jährlichen Versendungen in andere Mitgliedstaaten den Wert von 500 000 Euro und/oder Eingänge aus anderen Mitgliedstaaten den Wert von 800 000 Euro im Vorjahr oder im laufenden Jahr nicht überschritten haben. Privatpersonen sind in der Intrahandelsstatistik grundsätzlich von der Auskunftspflicht befreit. Die Befreiungen sind als Zuschätzungen in den Außenhandelsergebnissen enthalten.

Nicht einbezogen sind ferner Waren, die von ausländischen Streitkräften, die in der Bundesrepublik Deutschland stationiert sind, selbst ausgeführt und eingeführt werden.

### **Berichtsmonat:**

Die Ausfuhren und Einfuhren werden im Allgemeinen im Monat des Grenzübergangs nachgewiesen. Durch unvermeidbare Aufenthalte bei der Anmeldung, aber auch durch Rückfragen, können in geringem Umfang Ausfuhren und Einfuhren in einer späteren Berichtszeit nachgewiesen sein.

### **Warensystematik:**

Benennung und Gruppierung der Waren in den Tabellen erfolgen seit Berichtsmonat Januar 2002 nach der Gliederung „Warengruppen und -untergruppen der Ernährungswirtschaft und der Gewerblichen Wirtschaft, (EGW Rev. 2002)“.

### **Mengen:**

Die Mengenangaben (Dezitonne = dt = 100 kg) beziehen sich auf das Eigen- bzw. Reingewicht der Waren.

### **Werte:**

Die Werte beziehen sich grundsätzlich auf den Grenzübergangswert, d. h. auf den Wert frei Grenze des Erhebungsgebietes. Bei der Ausfuhr oder Einfuhr nach Veredelung ist stets der volle Warenwert einschließlich der Veredelungskosten und der Vertriebskosten eingesetzt.

### **Bestimmungs- und Ursprungsgebiete:**

In der Ausfuhr wird als Bestimmungsland das Land nachgewiesen, in dem die Waren gebraucht oder verbraucht, bearbeitet oder verarbeitet werden sollen. Ist das Bestimmungsland nicht bekannt, so gilt das letzte bekannte Land, in das die Waren verbracht werden sollen, als Bestimmungsland.

In der Einfuhr wird als Ursprungsland das Land nachgewiesen, in dem die Waren vollständig gewonnen oder hergestellt worden sind oder ihre letzte wesentliche und wirtschaftlich gerechtfertigte Be- oder Verarbeitung erfahren haben. Ist das Ursprungsland nicht bekannt, so tritt an diese Stelle das Versendungsland.

### **Auf- und Abrundungen:**

Gelegentlich auftretende Differenzen in den Summen sind auf das Runden der Einzelpositionen zurückzuführen.

### **Vorläufige Ergebnisse:**

Die Angaben für die Jahre 2020 und 2021 stellen vorläufige Ergebnisse dar.

## Wichtige Hinweise

### Monatliche Revisionen:

Bisher wurden die Außenhandelsergebnisse auf Detailebene in Deutschland nur einmal jährlich revidiert. Dies geschah rund neun bis zehn Monate nach Ablauf eines Berichtsjahrs. Nach den aktuellen Qualitätsvorgaben der Europäischen Union (EU) sind die Revisionspraktiken in den Mitgliedstaaten zu harmonisieren. Im Zuge dieses Harmonisierungsprozesses werden zeitnahe monatliche Revisionen angestrebt.

Ab Berichtsjahr 2011 werden die Außenhandelsergebnisse monatlich revidiert. Die erste Revision eines Monats findet zusammen mit der Aufbereitung des zweiten Folgemonats statt. Insgesamt werden für jeden Monatsbericht sechs aufeinander folgende monatliche Revisionen durchgeführt. Im Oktober des Folgejahres erfolgt zudem noch eine zusätzliche Jahresrevision. Die Ergebnisse werden dann - wie bisher - als endgültig betrachtet.

Eine Übersicht im Internet ([www.destatis.de](http://www.destatis.de) > weitere Themen > Außenhandel) informiert über die Zeitpunkte der Revisionen.

Die vorliegende Veröffentlichung wird nur mit dem ersten Veröffentlichungsstand eines Monats erstellt. Revisionen werden erst im übernächsten Monatsheft berücksichtigt. Dadurch können die in dieser Veröffentlichung enthaltenen Ergebnisse von späteren Außenhandelsergebnissen abweichen. Die jeweils aktuellsten Ergebnisse erhalten Sie über unsere Online-Datenbank "Genesis-Online" ([www.statistikdaten.bayern.de/](http://www.statistikdaten.bayern.de/)).

Es ist zu beachten, dass die im jeweiligen Bericht ausgewiesenen Summen für die abgelaufenen Monate des Jahres (Kumulation) von der Addition der einzelnen, vorher veröffentlichten Monatswerte abweichen.

### Hinweis zur Ermittlung der Veränderungsraten:

Die Berechnung der Veränderungsdaten erfolgt in den Monatsberichten ab Januar 2012 jeweils auf Basis der revidierten Vormonatswerte.

### Geänderte Länderzuordnung:

Ab dem Monatsbericht Januar 2012 werden die Länder Georgien, Armenien, Aserbaidschan, Kasachstan, Turkmenistan, Usbekistan, Tadschikistan und Kirgisistan (bisher Europa) unter Asien und die Länder Ceuta und Melilla (bisher Europa) unter Afrika ausgewiesen.

### Zeichenerklärung:

0 mehr als nichts, aber weniger als die Hälfte der kleinsten in der Tabelle nachgewiesenen Einheit

- nichts vorhanden oder keine Veränderung

/ keine Angabe, da Zahl nicht sicher genug

. Zahlenwert unbekannt, geheimzuhalten oder nicht rechenbar

... Angabe fällt später an

x Tabellenfach gesperrt, da Aussage nicht sinnvoll

( ) Nachweis unter Vorbehalt, dass der Zahlenwert erhebliche Fehler aufweisen kann

p vorläufiges Ergebnis

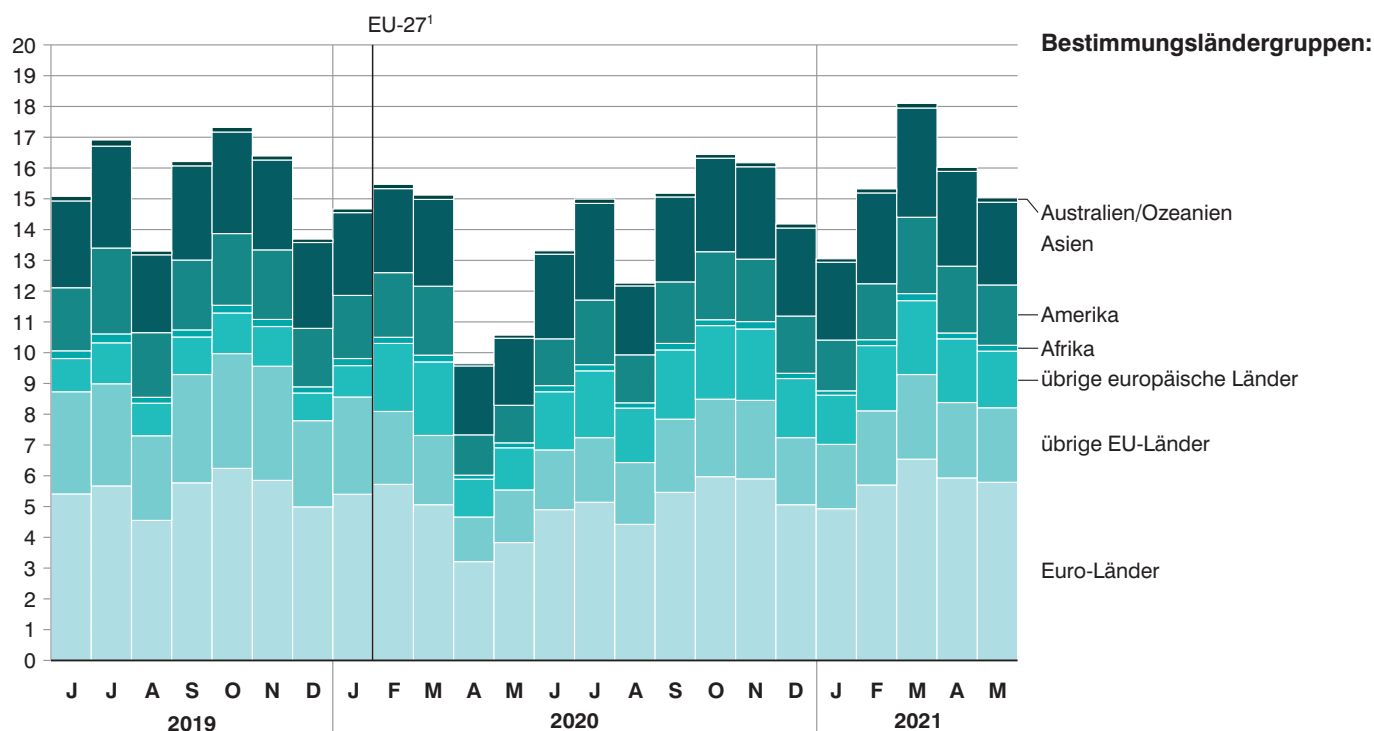
r berichtiges Ergebnis

s geschätztes Ergebnis

D Durchschnitt

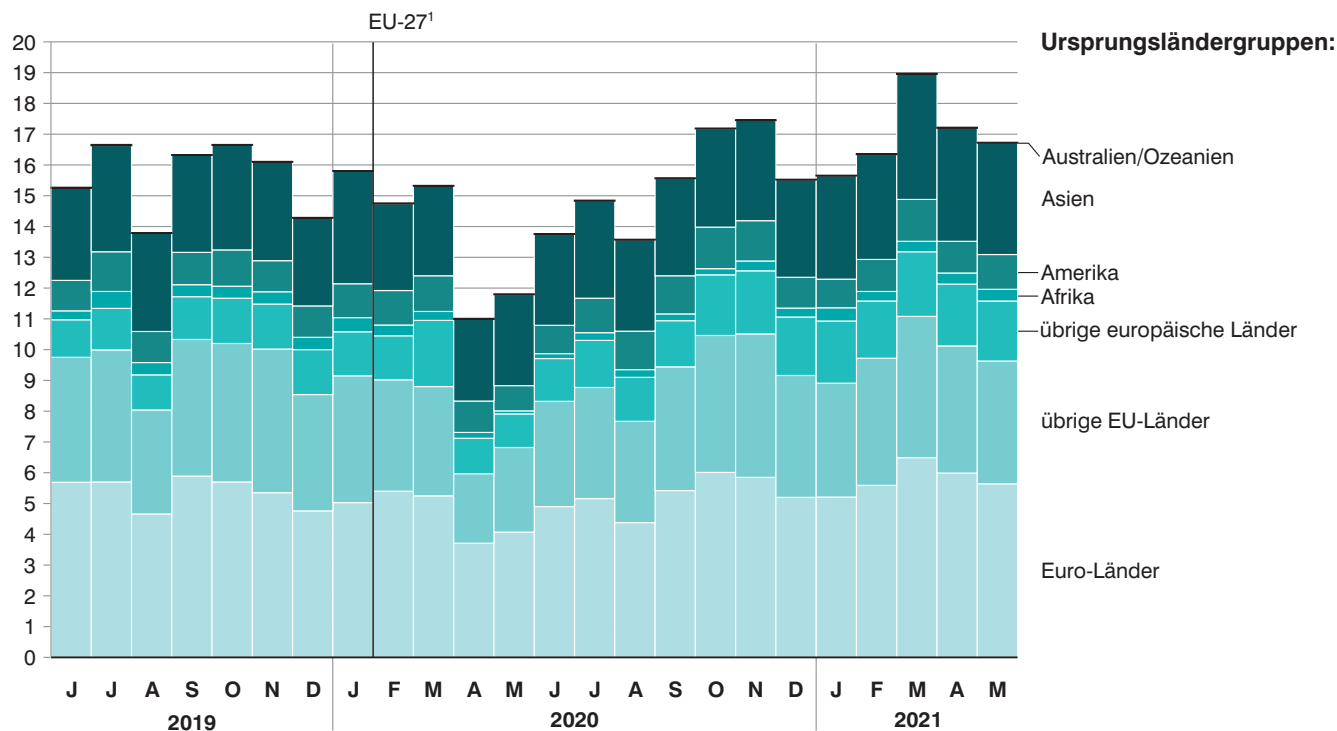
≙ entspricht

Abb. 1  
**Monatliche Entwicklung der Ausfuhr Bayerns von Juni 2019 bis Mai 2021 nach Bestimmungsländergruppen**  
in Milliarden Euro



1 Bei der Bildung der kumulierten Länderdarstellungen (EU-Länder, übrige industrialisierte westliche Länder) findet aufgrund des Austritts des Vereinigten Königreichs aus der EU (BREXIT) ab dem Berichtsmonat Februar 2020 eine neue Abgrenzung statt.

Abb. 2  
**Monatliche Entwicklung der Einfuhr Bayerns von Juni 2019 bis Mai 2021 nach Ursprungsländergruppen**  
in Milliarden Euro



1 Bei der Bildung der kumulierten Länderdarstellungen (EU-Länder, übrige industrialisierte westliche Länder) findet aufgrund des Austritts des Vereinigten Königreichs aus der EU (BREXIT) ab dem Berichtsmonat Februar 2020 eine neue Abgrenzung statt.



Abb. 3

### Ausfuhr Bayerns im Mai 2021 nach ausgewählten Warenuntergruppen in Milliarden Euro

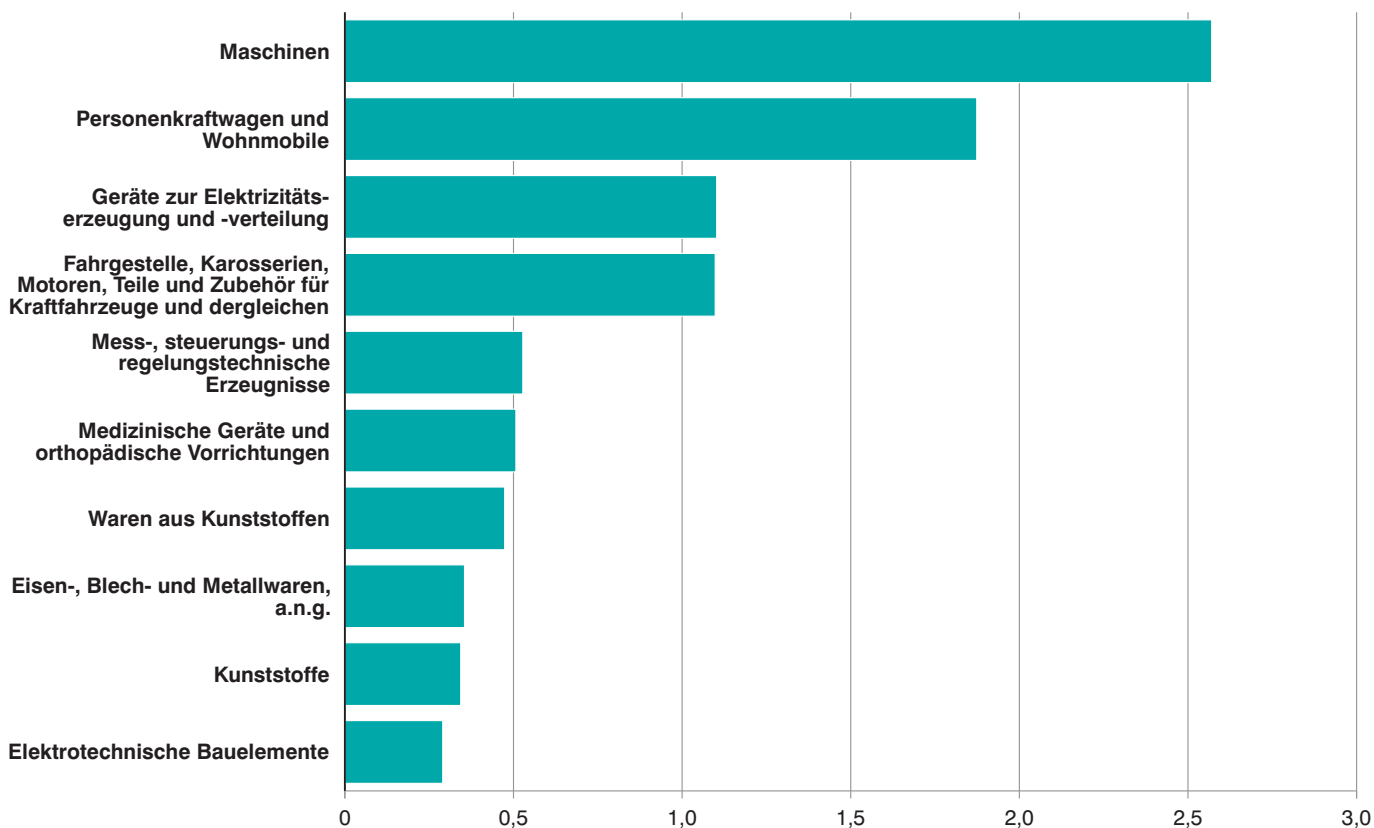
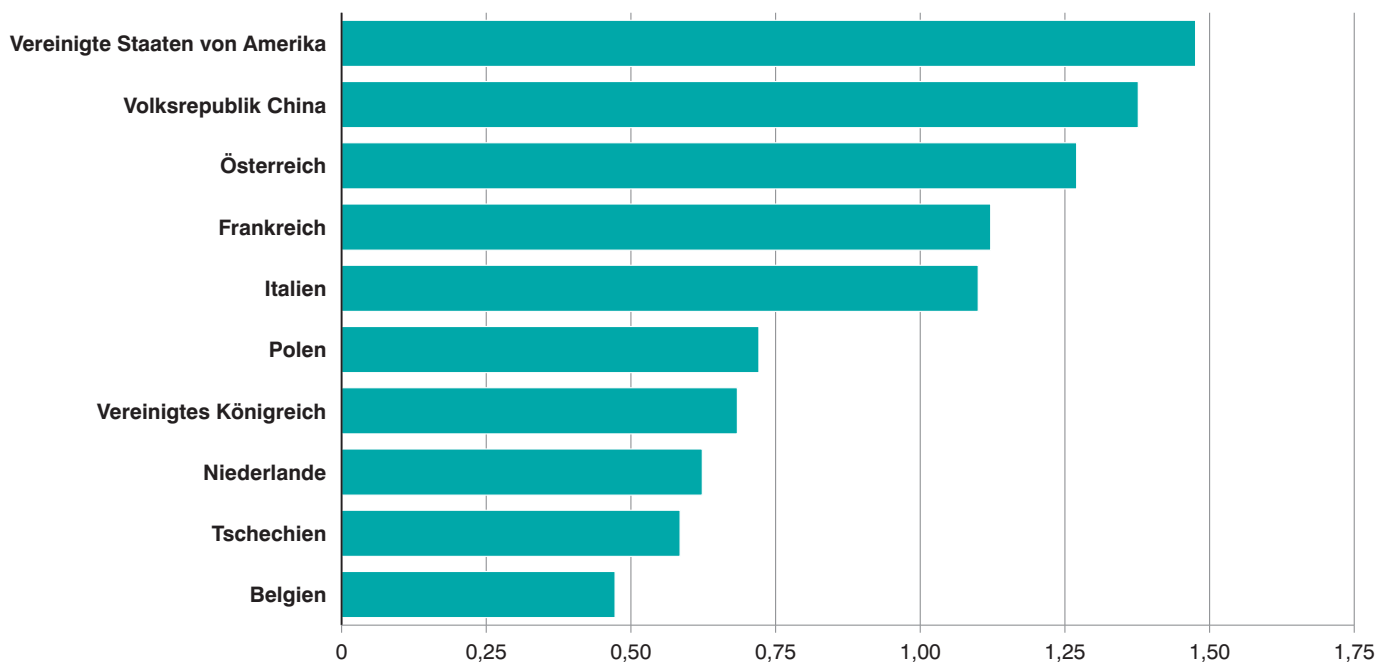


Abb. 4

### Ausfuhr Bayerns im Mai 2021 nach ausgewählten Bestimmungsländern in Milliarden Euro



## 1a. Entwicklung der Ausfuhr Bayerns

Lfd. Nr.	Jahr Monat	Ausfuhr insgesamt	Ernährungswirtschaft				
			Lebende Tiere <sup>1)</sup>	Nahrungsmittel		Genussmittel	zusammen
				tierischen Ursprungs	pflanzlichen Ursprungs <sup>2)</sup>		
1 000 Euro							
1	2000 .....	92 877 849r	129 288	2 235 377	1 519 722	827 085	4 711 473
2	2001 .....	98 300 627	110 682	2 514 397	1 483 868	821 602	4 930 548
3	2002 .....	102 471 896	141 483	2 427 882	1 465 606	699 920	4 734 891
4	2003 .....	106 702 325	120 635	2 590 328	1 481 628	693 701	4 886 292
5	2004 .....	117 493 304	136 018	2 672 589	1 545 231	749 140	5 102 978
6	2005 .....	126 890 995	171 674	2 871 097	1 721 117	799 543	5 563 431
7	2006 .....	140 367 506	142 327	3 149 545	1 913 676	896 718	6 102 266
8	2007 .....	152 448 741	135 328	3 534 306	2 223 828	956 432	6 849 894
9	2008 .....	154 333 267	135 453	3 782 572	2 518 440	1 318 895	7 755 359
10	2009.....	122 307 291	128 819	3 307 562	2 280 766	1 097 783	6 814 929
11	2010 .....	144 010 552	124 407	3 503 546	2 362 598	1 053 893	7 044 443
12	2011 .....	160 018 625	144 434	3 844 916	2 743 310	1 190 292	7 922 955
13	2012 .....	164 588 461	156 438	3 957 837	3 061 987	1 180 877	8 357 139
14	2013 .....	166 389 828	155 230	4 082 268	3 225 406	1 131 801	8 594 705
15	2014 .....	168 589 339	163 730	4 220 498	3 300 386	1 138 692	8 823 306
16	2015 .....	178 426 738	153 125	3 895 478	3 554 735	1 206 516	8 809 855
17	2016 .....	182 253 443	120 062	3 787 184	3 668 138	1 292 337	8 867 720
18	2017 .....	190 695 833	132 429	4 141 009	3 889 517	1 326 449	9 489 403
19	2018 .....	190 517 549	125 227	4 086 782	4 002 513	1 363 543	9 578 066
20	2019 .....	189 631 025	109 220	4 151 564	4 170 373	1 365 728	9 796 884
21	2020 <sup>3)</sup> .....	168 272 516	95 613	3 922 983	4 185 101	1 165 755	9 369 450
<b>2020<sup>3)</sup></b>							
22	Januar .....	14 634 336	9 987	352 288	350 013	102 652	814 940
23	Februar .....	15 522 678	7 797	324 830	352 870	102 778	788 275
24	März .....	15 130 526	9 622	358 499	376 037	111 599	855 757
25	April .....	9 651 392	6 719	300 471	335 635	86 732	729 557
26	Mai .....	10 573 444	6 093	301 595	324 004	81 515	713 207
27	Juni .....	13 339 654	8 080	332 115	313 358	97 841	751 394
28	Juli .....	15 030 406	5 978	345 591	325 532	107 745	784 846
29	August .....	12 284 586	10 578	332 535	330 795	107 833	781 741
30	September ...	15 214 610	8 161	326 975	358 464	92 959	786 560
31	Oktober .....	16 542 817	7 031	331 984	356 293	97 562	792 869
32	November ....	16 144 223	8 753	301 592	405 351	95 081	810 776
33	Dezember ....	14 203 844	6 814	314 508	356 749	81 458	759 528
<b>2021<sup>3)</sup></b>							
34	Januar .....	13 021 571	7 025	289 167	308 090	77 781	682 063
35	Februar .....	15 282 757	7 402	293 275	360 878	111 577	773 132
36	März .....	18 184 254	8 501	349 088	417 732	110 615	885 936
37	April .....	16 023 223	7 064	303 740	350 977	95 761	757 543
38	Mai .....	15 031 906	9 149	331 150	382 436	101 934	824 669
39	Juni .....						
40	Juli .....						
41	August .....						
42	September ...						
43	Oktober .....						
44	November ....						
45	Dezember ....						
Nachrichtlich: Veränderung der Ausfuhr in Euro zum ... in %							
46	Vormonat .....	-6,2	29,5	9,0	9,0	6,4	8,9
47	Vorjahresmonat .....	42,2	50,2	9,8	18	25	15,6

<sup>1)</sup> Einschl. lebende Tiere zu anderen als Ernährungszwecken. - <sup>2)</sup> Einschl. lebende Pflanzen und Erzeugnisse der Ziergärtnerei.  
<sup>3)</sup> Vorläufige Ergebnisse.

nach Warengruppen

Gewerbliche Wirtschaft						Rückwaren, Ersatz- lieferungen, andere nicht aufgliederbare Warenverkehre	Lfd. Nr.
Rohstoffe	Halbwaren	Fertigwaren			zusammen		
		insgesamt	davon				
			Vorerzeugnisse	Enderzeugnisse			
1 000 Euro							
635 582	2 493 856	73 421 194	7 150 662	66 270 532	76 550 632	-	1
714 498	3 244 636	84 207 239	8 465 126	75 742 113	88 166 375	-	2
691 257	3 406 055	89 272 768	7 623 844	81 648 924	93 370 079	-	3
737 035	2 845 833	94 154 137	7 510 864	86 643 273	97 737 005	-	4
683 296	3 376 807	95 547 794	7 520 140	88 027 655	99 607 897	2208136	5
690 019	4 198 901	105 943 307	8 278 610	97 664 797	110 832 327	1557999	6
729 532	4 765 471	113 922 269	9 018 080	104 904 189	119 417 272	1910292	7
855 341	5 700 534	125 235 927	10 212 723	115 023 205	131 791 802	2473438	8
982 054	6 274 647	135 721 642	10 491 799	125 229 843	142 978 343	2620504	9
793 806	6 609 585	137 187 766	10 882 387	126 305 379	144 591 157	1 986 751	10
692 822	4 565 708	108 363 487	8 953 199	99 410 287	113 622 016	1 870 346	11
903 846	6 306 832	127 797 820	11 361 217	116 436 603	135 008 498	1 957 611	12
998 587	7 246 876	141 833 600	12 500 351	129 333 247	150 079 066	2 016 607	13
954 223	7 003 812	146 432 832	12 275 748	134 157 087	154 390 869	1 840 452	14
973 696	7 048 098	147 687 718	12 107 945	135 579 773	155 709 512	2 085 611	15
988 739	6 940 841	149 627 711	12 048 324	137 579 387	157 557 291	2 208 740	16
996 784	6 422 078	159 251 690	12 470 461	146 781 229	166 670 552	2 946 331	17
977 898	7 261 780	170 531 024	13 468 081	157 062 943	178 770 701	2 435 729	18
985 272	7 555 151	169 689 711	14 051 582	155 638 128	178 230 132	2 709 352	19
870 364	7 172 494	169 085 387	13 346 563	155 738 824	177 128 246	2 705 893	20
804 359	6 639 030	149 000 235	11 959 745	137 040 487	156 443 622	2 459 445	21
69 590	635 094	12 823 881	1 112 379	11 711 502	13 528 565	290 831	22
71 911	625 095	13 799 094	1 107 230	12 691 864	14 496 101	238 302	23
77 157	610 415	13 396 008	1 145 571	12 250 436	14 083 580	191 188	24
60 272	469 113	8 276 868	936 261	7 340 606	8 806 253	115 582	25
60 905	423 932	9 255 615	851 433	8 404 182	9 740 452	119 786	26
63 117	475 982	11 864 837	897 056	10 967 781	12 403 935	184 325	27
61 838	512 755	13 479 093	976 870	12 502 224	14 053 686	191 874	28
58 089	572 364	10 644 392	851 212	9 793 179	11 274 844	228 001	29
68 076	587 166	13 533 980	1 056 781	12 477 198	14 189 222	238 829	30
74 277	601 165	14 823 458	1 068 899	13 754 560	15 498 900	251 048	31
73 902	615 266	14 447 487	1 071 437	13 376 050	15 136 655	196 792	32
65 225	510 683	12 655 522	884 616	11 770 905	13 231 429	212 887	33
72 439	528 412	11 455 565	1 043 307	10 412 257	12 056 415	283 093	34
72 038	663 560	13 427 134	1 111 088	12 316 046	14 162 732	346 892	35
84 513	819 496	16 000 322	1 302 024	14 698 297	16 904 331	393 986	36
78 726	770 702	13 882 745	1 219 513	12 663 232	14 732 172	533 508	37
82 570	843 058	12 748 731	1 219 687	11 529 044	13 674 359	532 878	38
							39
							40
							41
							42
							43
							44
							45
4,9	9,4	-8,2	0,0	-9,0	-7,2	-0,1	46
35,6	98,9	37,7	43,3	37,2	40,4	.	47

## 2a. Ausfuhr Bayerns nach Warengruppen

Warengruppe	Ausfuhr im Berichts- monat	Zu- bzw. Abnahme (-) gegenüber		Ausfuhr seit Jahres- beginn	Zu- bzw. Abnahme (-) gegenüber Vorjahr
		Vor- monat	Vor- jahres- monat		
	1 000 Euro	%		1 000 Euro	%
<b>Ausfuhr insgesamt .....</b>	<b>15 031 906</b>	<b>- 6,2</b>	<b>42,2</b>	<b>77 543 711</b>	<b>18,4</b>
Ernährungswirtschaft .....	824 669	8,9	15,6	3 923 343	0,6
Lebende Tiere <sup>1)</sup> .....	9 149	29,5	50,2	39 141	- 2,7
Nahrungsmittel tierischen Ursprungs .....	331 150	9,0	9,8	1 566 420	- 4,4
Nahrungsmittel pflanz- lichen Ursprungs <sup>2)</sup> .....	382 436	9,0	18,0	1 820 113	4,7
Genussmittel .....	101 934	6,4	25,0	497 669	2,6
Gewerbliche Wirtschaft .....	13 674 359	- 7,2	40,4	71 530 009	17,9
Rohstoffe .....	82 570	4,9	35,6	390 285	14,8
Halbwaren .....	843 058	9,4	98,9	3 625 228	31,2
Fertigwaren .....	12 748 731	- 8,2	37,7	67 514 495	17,3
Vorerzeugnisse .....	1 219 687	0,0	43,3	5 895 619	14,4
Enderzeugnisse .....	11 529 044	- 9,0	37,2	61 618 876	17,6
Rückwaren, Ersatz- lieferungen, andere nicht aufgliederbare Warenverkehre .....	532 878	- 0,1	344,9	2 090 358	118,7

<sup>1)</sup> Einschl. lebende Tiere zu anderen als Ernährungszwecken. - <sup>2)</sup> Einschl. lebende Pflanzen und Erzeugnisse der Ziergärtnerei.

### 3a. Ausfuhr Bayerns nach Warengruppen und Warenuntergruppen

Nr. der Systematik	Warengruppe Warenuntergruppe	Ausfuhr					
		im Mai 2021			Januar bis Mai 2021		
		dt=100 KG	1 000 EUR	% <sup>1)</sup>	dt=100 KG	1 000 EUR	% <sup>2)</sup>
<b>1-4</b>	<b>Ernährungswirtschaft</b>						
<b>1</b>	<b>Lebende Tiere</b>						
101	Pferde .....	80	231	80,7	653	1 512	-40,7
102	Rinder .....	3 702	1 231	137,7	16 671	4 747	13,6
103	Schweine .....	20 021	3 053	41,5	126 252	17 460	-4,5
105	Schafe .....	-	-	x	-	-	x
107	Hausgeflügel .....	29 313	2 914	40,3	79 984	7 681	-13,5
109	lebende Tiere, a.n.g. ....	92	1 720	41,9	463	7 743	22,3
	<b>Zusammen</b>	<b>53 208</b>	<b>9 149</b>	<b>50,2</b>	<b>224 023</b>	<b>39 141</b>	<b>-2,7</b>
<b>2</b>	<b>Nahrungsmittel tierischen Ursprungs</b>						
201	Milch und Milcherzeugnisse, ausgenommen Butter und Käse .....	805 600	99 370	4,8	3 856 141	467 715	-5,9
202	Butter und andere Fettstoffe aus der Milch, einschl. Milchstreichfette .....	13 719	6 427	7,2	72 261	31 488	1,6
203	Käse .....	430 767	143 182	12,2	2 037 470	670 021	0,8
204	Fleisch und Fleischwaren .....	235 580	67 498	8,9	1 193 297	331 157	-11,8
206	Fische und Krebstiere, Weichtiere und andere wirbellose Wassertiere .....	5 430	4 264	90,7	19 061	15 871	-8,8
208	tierische Öle und Fette .....	28 424	2 248	180,2	85 923	6 690	46,1
209	Eier, Eiweiß und Eigelb .....	11 085	3 797	2,5	55 516	18 662	-19,2
211	Fischmehl, Fleischmehl und ähnliche Erzeugnisse .....	36 205	1 084	-19,4	255 701	7 021	7,7
219	Nahrungsmittel tierischen Ursprungs a.n.g. ....	15 880	3 281	7,5	102 488	17 795	2,4
	<b>Zusammen</b>	<b>1 582 690</b>	<b>331 150</b>	<b>9,8</b>	<b>7 677 860</b>	<b>1 566 420</b>	<b>-4,4</b>
<b>3</b>	<b>Nahrungsmittel pflanzlichen Ursprungs</b>						
301	Weizen .....	664 261	15 561	12,7	4 249 812	95 236	37,4
302	Roggen .....	6 484	167	-27,6	36 545	956	-18,7
303	Gerste .....	150 706	3 227	58,1	723 252	14 645	24,3
304	Hafer .....	9 976	292	-34,2	30 552	912	-24,2
305	Mais .....	218 154	5 021	.	700 183	16 317	279,1
308	Sorghum, Hirse und sonstiges Getreide, ausgenommen Reis .....	30 103	680	294,5	122 767	2 700	33,7
309	Reis und Reiserzeugnisse .....	3 683	688	36,9	15 314	2 701	20,7
310	Getreideerzeugnisse, ausgenommen Reiserzeugnisse .....	106 865	4 788	39,0	460 770	21 676	18,4
315	Backwaren und andere Zubereitungen aus Getreide .....	390 189	66 202	11,6	1 833 675	319 417	-4,9
316	Malz .....	204 512	11 877	74,0	823 515	47 993	4,2
320	Saat- und Pflanzgut, ausgenommen Ölsaaten und sonstigen Samen etc. ....	3 204	1 176	36,0	19 010	6 794	22,8
325	Hülsenfrüchte .....	1 083	62	-45,6	20 149	1 026	7,2
335	Grün- und Raufutter .....	23 077	850	0,6	130 618	4 352	24,5
340	Kartoffeln und Kartoffelerzeugnisse .....	333 821	13 821	40,9	1 673 937	63 930	-9,6
345	Gemüse und sonstige Küchengewächse, frisch .....	19 392	6 275	15,7	150 240	23 954	5,2
350	Frischobst, ausgenommen Südfrüchte .....	13 448	5 587	-46,4	35 063	14 461	-45,0
355	Südfrüchte .....	-	-	x	-	-	x
360	Schalen- und Trockenfrüchte .....	8 486	3 567	69,5	25 383	13 449	27,0
370	Gemüsezubereitungen und Gemüsekonserven .....	92 403	12 117	7,6	490 487	66 500	-10,6
372	Obstzubereitungen und Obstkonserven .....	17 139	4 298	-8,3	98 496	21 868	-0,7
375	Obst- und Gemüsesäfte .....	54 622	7 951	5,1	256 048	38 019	-4,6
377	Kakao und Kakaoerzeugnisse .....	21 908	10 876	29,8	117 180	59 797	-18,3
379	Gewürze .....	3 133	2 223	12,8	17 802	11 002	-11,7
381	Zuckerrüben, Zucker und Zuckererzeugnisse .....	523 470	33 172	35,3	2 044 985	141 625	10,3
383	Ölfrüchte .....	24 015	1 770	36,7	88 272	7 970	19,7
385	pflanzliche Öle und Fette .....	10 526	2 791	36,1	103 994	18 153	64,5
389	Ölkuchen .....	455 193	16 017	236,1	2 545 899	80 753	219,9
393	Kleie, Abfallerzeugnisse zur Viehfütterung und sonstige Futtermittel .....	637 513	36 769	-9,9	2 508 170	204 643	3,9
395	Nahrungsmittel pflanzlichen Ursprungs, a.n.g. ....	299 628	102 172	15,1	1 383 603	489 674	0,1
396	lebende Pflanzen und Erzeugnisse der Ziergärtnerei .....	71 493	12 440	16,5	172 952	29 590	11,0
	<b>Zusammen</b>	<b>4 398 487</b>	<b>382 436</b>	<b>18,0</b>	<b>20 878 674</b>	<b>1 820 113</b>	<b>4,7</b>

<sup>1)</sup> Veränderungsrate der Ausfuhr in Euro zum Vorjahresmonat. - <sup>2)</sup> Veränderungsrate der Ausfuhr in Euro zum Vorjahreszeitraum.

### Noch: 3a. Ausfuhr Bayerns nach Warengruppen und Warenuntergruppen

Nr. der Systematik	Warengruppe Warenuntergruppe	Ausfuhr					
		im Mai 2021			Januar bis Mai 2021		
		dt=100 KG	1 000 EUR	% <sup>1)</sup>	dt=100 KG	1 000 EUR	% <sup>2)</sup>
<b>4</b>	<b>Genussmittel</b>						
401	Hopfen .....	21 841	27 449	40,4	141 362	165 853	-2,5
402	Kaffee .....	18 053	9 661	27,6	91 713	48 379	3,5
403	Tee und Mate .....	3 934	2 864	2,1	19 899	15 476	8,6
411	Rohtabak und Tabakerzeugnisse .....	13 558	13 119	-23,2	77 274	78 420	0,4
421	Bier .....	567 986	45 306	49,4	2 253 101	175 259	8,7
423	Branntwein .....	4 858	1 051	-10,3	24 653	5 229	-15,0
425	Wein .....	29 599	2 484	-17,3	108 930	9 053	3,5
	<b>Zusammen</b>	<b>659 829</b>	<b>101 934</b>	<b>25,0</b>	<b>2 716 931</b>	<b>497 669</b>	<b>2,6</b>
<b>1-4</b>	<b>Ernährungswirtschaft zusammen</b>	<b>6 694 213</b>	<b>824 669</b>	<b>15,6</b>	<b>31 497 488</b>	<b>3 923 343</b>	<b>0,6</b>
<b>5-8</b>	<b>Gewerbliche Wirtschaft</b>						
<b>5</b>	<b>Rohstoffe</b>						
502	Chemiefasern, einschließlich Abfälle, Seidenraupenkokons und Abfallseide .....	91 694	21 613	48,9	464 813	102 831	10,3
503	Wolle und andere Tierhaare, roh oder bearbeitet, Reißwolle .....	3 047	2 669	198,9	9 925	9 240	.
504	Baumwolle, roh oder bearbeitet, Reißbaumwolle, Abfälle .....	7	2	-92,7	33	9	-98,2
505	Flachs, Hanf, Jute, Hartfasern und sonstige pflanzliche Spinnstoffe .....	28	3	9,3	124	14	6,8
506	Abfälle und Gespinstwaren, Lumpen und dergleichen .....	45 467	1 616	-21,6	238 203	7 959	-14,4
507	Felle zu Pelzwerk, roh .....	10	55	-65,0	28	108	-49,2
508	Felle und Häute, roh, a.n.g. ....	35 705	3 881	51,9	186 307	19 042	25,0
511	Rundholz .....	1 303 022	12 834	33,8	7 019 222	62 839	19,3
513	Rohkautschuk .....	11 259	509	12,9	82 975	3 078	22,3
516	Steinkohle und Steinkohlenbriketts .....	-	-	-100,0	10	1	-88,6
517	Braunkohle und Braunkohlenbriketts .....	29	1	-39,5	557	12	-27,0
518	Erdöl und Erdgas .....	-	-	x	-	-	x
519	Eisenerze .....	200	4	-83,5	829	33	-75,0
520	Eisen- und manganhaltige Abbrände und Schlacken .....	5 292	35	.	26 857	173	184,2
522	Kupfererze .....	-	-	x	0	0	100,0
523	Bleierze .....	-	-	x	-	-	x
524	Zinkerze .....	-	-	x	-	-	x
526	Nickelerze .....	-	-	x	-	-	x
528	Erze und Metallaschen, a.n.g. ....	1 098	192	-6,2	8 875	2 641	72,2
529	Bauxit und Kryolith .....	462	10	100,0	462	10	100,0
530	Speisesalz und Industriesalz .....	61 141	1 002	-10,0	396 903	5 781	3,0
532	Steine und Erden, a.n.g. ....	1 256 229	13 789	33,3	5 945 565	69 984	20,2
534	Rohstoffe für chemische Erzeugnisse, a.n.g. ....	60 617	5 274	-2,6	212 894	23 373	-21,5
537	Edelsteine, Schmucksteine und Perlen, roh .....	1	360	.	13	2 009	28,3
590	Rohstoffe, auch Abfälle a.n.g. ....	1 019 688	18 722	39,1	5 102 946	81 150	19,7
	<b>Zusammen</b>	<b>3 894 996</b>	<b>82 570</b>	<b>35,6</b>	<b>19 697 542</b>	<b>390 285</b>	<b>14,8</b>
<b>6</b>	<b>Halbwaren</b>						
602	Rohseide und Seidengarne, künstliche und synthetische Fäden, auch gezwirnt .....	59 382	27 739	47,2	298 300	131 926	9,1
603	Garne aus Chemiefasern .....	1 729	1 329	36,6	7 680	5 954	11,0
604	Garne aus Wolle oder anderen Tierhaaren .....	1 980	4 069	-46,6	11 212	23 723	205,9
605	Garne aus Baumwolle .....	985	607	59,7	4 633	2 921	-6,3
606	Garne aus Flachs, Hanf, Jute, Hartfasern und dergleichen .....	35	33	.	87	81	25,0
607	Schnittholz .....	1 500 482	107 106	106,3	7 515 443	435 120	65,8
608	Halbstoffe aus zellulosehaltigen Faserstoffen .....	9 564	881	23,8	64 674	4 304	38,8
609	Kautschuk, bearbeitet .....	83 795	32 076	91,4	382 836	154 407	28,1
611	Zement .....	469 086	3 971	60,0	2 059 997	16 471	54,6

<sup>1)</sup> Veränderungsrate der Ausfuhr in Euro zum Vorjahresmonat. - <sup>2)</sup> Veränderungsrate der Ausfuhr in Euro zum Vorjahreszeitraum.

### Noch: 3a. Ausfuhr Bayerns nach Warengruppen und Warenuntergruppen

Nr. der Systematik	Warengruppe Warenuntergruppe	Ausfuhr					
		im Mai 2021			Januar bis Mai 2021		
		dt=100 KG	1 000 EUR	% <sup>1)</sup>	dt=100 KG	1 000 EUR	% <sup>2)</sup>
<b>6</b>	<b>noch Halbwaren</b>						
612	mineralische Baustoffe, a.n.g. ....	1 310 414	61 196	38,0	5 499 412	274 191	15,8
641	Roheisen .....	6	1	-91,2	2 981	131	1,6
642	Abfälle und Schrott, aus Eisen oder Stahl .....	745 227	40 403	35,6	4 449 919	210 790	45,8
643	Ferrolegerungen .....	8 658	1 792	.	49 354	9 759	31,2
644	Eisen oder Stahl in Rohformen, Halbzeug aus Eisen oder Stahl .....	1 692	231	-34,4	13 717	1 685	-47,5
645	Aluminium und Aluminiumlegierungen einschl. Abfälle und Schrott .....	221 614	38 022	42,3	1 313 138	206 678	31,0
646	Kupfer und Kupferlegierungen, einschl. Abfälle und Schrott .....	70 665	38 317	171,9	352 407	178 423	96,9
647	Nickel und Nickellegierungen einschl. Abfälle und Schrott .....	25	21	272,6	533	556	-32,6
648	Blei und Bleilegerungen, einschl. Abfälle und Schrott .....	1 338	194	54,2	13 729	1 976	45,1
649	Zinn und Zinnlegierungen, einschl. Abfälle und Schrott .....	229	575	53,0	1 731	3 495	98,9
650	Zink und Zinklegierungen einschl. Abfälle und Schrott .....	5 750	748	152,4	34 597	5 082	39,3
656	radioaktive Elemente und radioaktive Isotope .....	-	1 917	20,1	0	8 742	7,7
659	unedle Metalle, a.n.g. ....	6 568	10 411	139,9	31 549	43 602	-5,7
661	Fettsäuren, Paraffin, Vaseline und Wachse .....	59 189	17 107	46,0	294 998	82 189	21,5
665	Koks und Schmelzkoks, aus Stein- oder Braunkohle .....	467	16	74,1	2 152	74	39,7
667	Rückstände der Erdöl- und Steinkohlenteerdestillation .....	374 174	9 864	131,0	882 754	24 352	22,8
669	Mineralölzeugnisse .....	2 848 743	171 173	109,5	11 092 346	667 112	10,6
671	Teer und Teerdestillationserzeugnisse .....	174 499	10 850	126,4	721 085	34 747	31,0
673	Düngemittel .....	91 501	4 836	30,3	493 013	29 637	18,2
679	chemische Halbwaren, a.n.g. ....	753 276	42 393	64,8	3 604 885	193 767	24,3
683	Gold für gewerbliche Zwecke .....	801	23 540	.	5 121	114 108	130,1
690	Halbwaren, a.n.g. ....	68 798	191 641	194,4	335 434	759 228	30,9
	<b>Zusammen</b>	<b>8 870 672</b>	<b>843 058</b>	<b>98,9</b>	<b>39 539 716</b>	<b>3 625 228</b>	<b>31,2</b>
<b>7</b>	<b>Fertigwaren - Vorerzeugnisse</b>						
	<b>Gewebe, Gewirke und Gestricke</b>						
701	aus Seide, künstlichen oder synthetischen Fäden .....	20 430	14 125	134,3	110 859	76 640	23,5
702	aus Chemiefasern .....	17 039	35 450	38,6	86 509	174 638	8,6
703	aus Wolle oder anderen Tierhaaren .....	202	918	0,3	1 060	4 425	-41,3
704	aus Baumwolle .....	674	1 103	-2,5	4 077	5 842	-5,8
705	aus Flachs, Hanf, Jute, Hartfasern und dergleichen .....	263	485	-11,5	1 846	3 701	3,5
706	Leder .....	8 365	6 633	-35,1	45 540	36 938	-13,9
707	Pelzfelle, gegerbt oder zugerichtet .....	6	10	-41,8	62	105	1,0
708	Papier und Pappe .....	1 892 056	110 184	26,1	9 355 882	521 500	-5,2
709	Sperrholz, Span- und Faserplatten, Furnierblätter und dergleichen .....	274 746	20 032	40,5	1 343 452	96 354	13,8
711	Glas .....	291 671	43 014	6,2	1 538 649	220 000	-0,9
732	Kunststoffe .....	1 656 175	343 586	60,3	8 689 238	1 642 740	21,7
734	Farben, Lacke und Kitte .....	375 861	117 252	55,9	1 751 876	574 969	14,1
736	Dextrine, Gelatine und Leime .....	75 965	20 898	41,1	387 412	104 785	17,0
738	Sprengstoffe, Schießbedarf und Zündwaren .....	3 673	11 850	73,8	18 386	61 418	42,1
740	pharmazeutische Grundstoffe .....	19 046	26 116	17,8	92 023	133 421	0,8
749	chemische Vorerzeugnisse, a.n.g. ....	442 868	207 126	25,4	2 250 704	972 792	10,2
751	Rohre aus Eisen oder Stahl .....	79 441	22 103	17,0	373 895	104 418	7,6
753	Stäbe und Profile aus Eisen oder Stahl .....	270 301	26 625	72,2	1 277 036	126 481	24,4
755	Blech aus Eisen oder Stahl .....	39 811	7 828	33,0	188 712	37 767	7,0
757	Draht aus Eisen oder Stahl .....	41 660	4 489	45,3	206 569	21 010	12,1
759	Eisenbahnoberbaumaterial .....	3 861	1 590	175,4	13 412	4 338	17,9
771	Halbzeuge aus Kupfer und Kupferlegierungen .....	198 200	160 530	77,9	1 034 802	783 342	39,4
772	Halbzeuge aus Aluminium .....	47 962	30 502	12,1	249 495	149 171	-2,8

<sup>1)</sup> Veränderungsrate der Ausfuhr in Euro zum Vorjahresmonat. - <sup>2)</sup> Veränderungsrate der Ausfuhr in Euro zum Vorjahreszeitraum.

### Noch: 3a. Ausfuhr Bayerns nach Warengruppen und Warenuntergruppen

Nr. der Systematik	Warengruppe Warenuntergruppe	Ausfuhr					
		im Mai 2021			Januar bis Mai 2021		
		dt=100 KG	1 000 EUR	% <sup>1)</sup>	dt=100 KG	1 000 EUR	% <sup>2)</sup>
<b>7</b>	<b>noch Fertigwaren - Vorerzeugnisse</b>						
779	Halbzeuge aus unedlen Metallen, a.n.g. ....	1 731	3 741	60,3	8 155	16 633	-25,5
781	Halbzeuge aus Edelmetallen .....	11	2 403	-2,1	61	12 679	13,5
790	Vorerzeugnisse, a.n.g. ....	85	1 092	.	973	9 515	59,9
	<b>Zusammen</b>	<b>5 762 104</b>	<b>1 219 687</b>	<b>43,3</b>	<b>29 030 682</b>	<b>5 895 619</b>	<b>14,4</b>
<b>8</b>	<b>Fertigwaren - Enderzeugnisse</b>						
	Bekleidung aus Gewirken oder Gestrickten aus						
801	Seide oder Chemiefasern .....	4 350	25 194	44,6	20 827	118 308	21,2
802	Wolle oder anderen Tierhaaren .....	55	622	89,8	374	3 880	-57,6
803	Baumwolle .....	6 617	32 765	55,0	31 647	143 143	64,9
804	Bekleidung aus Seide oder Chemiefasern, ausgenommen aus Gewirken oder Gestrickten .....	3 744	25 166	22,5	16 732	111 552	19,8
805	Bekleidung aus Wolle und anderen Tierhaaren, ausgenommen aus Gewirken oder Gestrickten .....	69	956	-5,9	514	6 349	-30,9
806	Bekleidung aus Baumwolle ausgenommen aus Gewirken oder Gestrickten .....	3 927	20 846	33,3	19 979	97 960	43,7
807	Bekleidung aus Flachs, Hanf und dergleichen .....	436	3 236	34,9	2 310	18 307	33,2
<b>801-807</b>	<b>Bekleidung zusammen</b>	<b>19 198</b>	<b>108 785</b>	<b>38,6</b>	<b>92 384</b>	<b>499 498</b>	<b>32,2</b>
808	Kopfbedeckungen .....	530	3 699	22,6	2 529	17 007	16,9
809	Textilerzeugnisse, a.n.g. ....	162 402	94 555	-1,4	801 766	462 930	4,0
810	Pelzwaren .....	4	36	-0,9	24	332	-11,9
811	Schuhe .....	7 601	39 885	34,8	36 014	183 433	18,6
812	Lederwaren und Lederbekleidung (ausg. Schuhe) .....	5 570	17 214	61,0	25 509	81 815	28,3
813	Papierwaren .....	496 569	98 927	17,9	2 593 568	513 281	6,4
814	Druckerzeugnisse .....	91 087	59 462	-8,9	498 686	327 271	-4,7
815	Holzwaren (ohne Möbel) .....	313 849	44 259	46,6	1 467 735	201 365	21,7
816	Kautschukwaren .....	47 731	49 113	48,2	213 208	250 077	8,2
817	Waren aus Stein .....	30 415	9 359	32,7	158 565	50 391	16,6
818	keramische Erzeugnisse, ohne Baukeramik .....	71 964	39 649	21,9	323 307	185 565	3,7
819	Glaswaren .....	362 135	75 255	25,3	1 698 168	375 178	12,3
820	Werkzeuge, Schneidwaren und Essbestecke aus unedlen Metallen .....	13 324	71 170	34,6	73 615	339 649	9,6
823	Waren aus Kupfer und Kupferlegierungen .....	27 816	30 830	102,0	116 804	127 700	30,7
829	Eisen-, Blech- und Metallwaren, a.n.g. ....	611 871	354 751	44,9	2 922 759	1 736 117	18,8
831	Waren aus Wachs oder Fetten .....	10 455	5 940	45,8	65 750	37 983	40,1
832	Waren aus Kunststoffen .....	867 454	473 849	32,2	4 354 232	2 343 630	14,7
833	fotochemische Erzeugnisse .....	490	1 362	69,7	1 328	6 442	12,3
834	pharmazeutische Erzeugnisse .....	21 301	230 224	1,2	109 553	1 456 767	-1,2
835	Duftstoffe und Körperpflegemittel .....	67 122	53 034	6,0	366 490	262 882	-11,1
839	chemische Enderzeugnisse, a.n.g. ....	622 889	164 804	10,2	3 204 151	831 294	0,2
841	Kraftmaschinen (ohne Motoren für Ackerschlepper, Luft- und Straßenfahrzeuge) .....	20 179	70 745	48,1	104 851	368 212	20,7
842	Pumpen und Kompressoren .....	77 935	174 124	36,8	403 241	890 549	15,5
843	Armaturen .....	29 953	135 377	45,5	146 820	681 232	30,9
844	Lager, Getriebe, Zahnräder und Antriebselemente .....	220 085	290 725	38,7	1 144 315	1 535 200	17,9
845	Hebezeuge und Fördermittel .....	316 786	278 861	30,7	1 523 210	1 306 483	6,4
846	landwirtschaftl. Maschinen (einschl. Ackerschlepper) .....	165 816	190 997	26,5	852 198	1 010 399	30,2
847	Maschinen für das Textil-, Bekleidungs- und Ledergewerbe .....	11 829	28 903	98,0	51 990	124 461	32,8
848	Maschinen für das Ernährungsgewerbe und die Tabakverarbeitung .....	23 303	69 481	58,9	126 779	361 884	10,3
849	Bergwerks-, Bau- und Baustoffmaschinen .....	148 251	103 067	33,1	791 023	523 545	20,5
850	Guss- und Walzwerktechnik .....	910	2 038	229,9	2 318	7 206	-14,3
851	Maschinen für die Be- und Verarbeitung von Kautschuk oder Kunststoffen .....	64 944	140 376	42,8	321 332	702 459	40,6
852	Werkzeugmaschinen .....	64 156	199 772	13,4	299 091	893 284	4,8

<sup>1)</sup> Veränderungsrate der Ausfuhr in Euro zum Vorjahresmonat. - <sup>2)</sup> Veränderungsrate der Ausfuhr in Euro zum Vorjahreszeitraum.



### Noch: 3a. Ausfuhr Bayerns nach Warengruppen und Warenuntergruppen

Nr. der Systematik	Warengruppe Warenuntergruppe	Ausfuhr					
		im Mai 2021			Januar bis Mai 2021		
		dt=100 KG	1 000 EUR	% <sup>1)</sup>	dt=100 KG	1 000 EUR	% <sup>2)</sup>
<b>8</b>	<b>noch Fertigwaren - Enderzeugnisse</b>						
853	Büromaschinen und automatische Datenverarbeitungsmaschinen .....	16 329	170 010	-6,3	83 112	824 724	-10,8
854	Maschinen für das Papier- und Druckgewerbe .....	21 018	47 930	116,4	65 345	177 206	-1,0
859	Maschinen, a.n.g. ....	213 465	667 973	9,5	1 177 026	3 537 680	0,9
<b>841-859</b>	<b>Maschinen zusammen</b>	<b>1 394 958</b>	<b>2 570 380</b>	<b>24,4</b>	<b>7 092 653</b>	<b>12 944 524</b>	<b>10,4</b>
860	Sportgeräte .....	13 517	12 135	-18,2	57 061	65 094	-5,1
861	Geräte zur Elektrizitätserzeugung und -verteilung .....	318 412	1 102 569	32,9	1 691 126	5 630 312	15,0
862	elektrische Lampen und Leuchten .....	8 278	36 492	24,9	47 076	203 793	2,8
863	nachrichtentechnische Geräte und Einrichtungen .....	4 464	123 296	4,5	26 319	692 092	21,0
864	Rundfunk- und Fernsehgeräte, phono- und videotechnische Geräte .....	8 154	44 629	-7,8	48 013	240 040	-2,3
865	elektronische Bauelemente .....	22 462	290 229	12,7	119 770	1 407 528	0,1
869	elektrotechnische Erzeugnisse, a.n.g. ....	111 271	258 387	3,0	773 611	1 552 475	16,5
871	medizinische Geräte und orthopädische Vorrichtungen .....	40 808	507 130	20,9	193 425	2 510 381	6,4
872	mess-, steuerungs- und regelungstechnische Erzeugnisse .....	36 114	527 675	31,3	197 558	2 787 180	13,4
873	optische und fotografische Geräte .....	4 140	81 669	93,8	18 376	378 663	29,8
874	Uhren .....	224	10 670	-40,2	1 637	69 081	-11,2
875	Möbel .....	174 948	132 575	22,9	888 884	685 442	9,9
876	Musikinstrumente .....	1 317	5 731	22,3	8 373	31 624	4,0
877	Spielwaren .....	36 790	54 021	8,2	176 268	260 884	14,8
878	Schmuckwaren, Gold- und Silberschmiedewaren .....	75	8 756	63,7	644	62 707	104,0
881	Schienenfahrzeuge .....	18 101	30 744	-51,8	89 457	191 062	-43,9
882	Wasserfahrzeuge .....	11 981	8 087	-9,9	37 351	36 323	-1,2
883	Luftfahrzeuge .....	2 706	259 546	9,7	11 924	1 095 743	-21,0
884	Fahrgestelle, Karosserien, Motoren, Teile und Zubehör für Kraftfahrzeuge und dergleichen .....	930 079	1 098 071	67,8	4 859 366	5 889 052	32,6
885	Personenkraftwagen und Wohnmobile .....	1 074 521	1 873 695	149,2	6 789 380	12 055 376	51,8
886	Busse .....	8 291	4 086	-77,4	27 896	17 932	-82,3
887	Lastkraftwagen und Spezialfahrzeuge .....	148 002	87 322	1,2	1 093 786	739 722	39,1
888	Fahrräder .....	2 347	7 991	-21,0	11 973	40 484	2,2
889	Fahrzeuge, a.n.g. ....	318 527	159 797	75,2	1 477 977	752 362	36,4
891	vollständige Fabrikationsanlagen .....	360	2 209	-91,0	3 861	17 395	-79,6
896	Enderzeugnisse, a.n.g. ....	43 320	204 989	27,1	228 855	970 998	-4,7
	<b>Zusammen</b>	<b>8 585 940</b>	<b>11 529 044</b>	<b>37,2</b>	<b>45 098 765</b>	<b>61 618 876</b>	<b>17,6</b>
<b>7-8</b>	<b>Fertigwaren zusammen</b>	<b>14 348 044</b>	<b>12 748 731</b>	<b>37,7</b>	<b>74 129 447</b>	<b>67 514 495</b>	<b>17,3</b>
<b>5-8</b>	<b>Gewerbliche Wirtschaft zusammen</b>	<b>27 113 712</b>	<b>13 674 359</b>	<b>40,4</b>	<b>133 366 705</b>	<b>71 530 009</b>	<b>17,9</b>
901	Rückwaren .....	-	-	x	-	-	x
903	Ersatzlieferungen .....	-	-	x	-	-	x
905	sonstige besondere Warenverkehre .....	2 610	1 379	103,5	15 154	8 408	42,9
906	Zuschätzungen von Antwortausfällen .....	1 215 517	397 934	.	4 295 375	1 417 891	282,6
907	Zuschätzungen von Befreiungen .....	326 995	133 565	40,6	1 620 350	664 059	14,6
908	Sperrungen in der Außenhandelsstatistik .....	-	-	x	-	-	x
	<b>Insgesamt</b>	<b>35 353 048</b>	<b>15 031 906</b>	<b>42,2</b>	<b>170 795 072</b>	<b>77 543 711</b>	<b>18,4</b>

<sup>1)</sup> Veränderungsrate der Ausfuhr in Euro zum Vorjahresmonat. - <sup>2)</sup> Veränderungsrate der Ausfuhr in Euro zum Vorjahreszeitraum.

#### 4a. Ausfuhr Bayerns nach Erdteilen, Bestimmungsländern und Ländergruppen

Nr. des Landes	Erdteil Bestimmungsland Ländergruppe	Ausfuhr					
		im Mai 2021			Januar bis Mai 2021		
		dt=100 KG	1 000 EUR	% <sup>1)</sup>	dt=100 KG	1 000 EUR	% <sup>2)</sup>
	<b>EUROPA</b>						
001	Frankreich .....	2 195 642	1 121 727	65,3	10 611 073	5 606 539	28,9
003	Niederlande .....	2 448 214	623 319	29,7	11 952 012	3 126 889	19,7
005	Italien .....	4 348 736	1 100 162	56,5	20 392 357	5 320 065	27,6
006	Vereinigtes Königreich .....	822 415	683 959	50,8	4 675 012	3 971 784	1,3
007	Irland .....	128 194	50 843	-2,5	637 632	336 581	7,8
008	Dänemark .....	262 626	151 424	49,7	1 347 314	781 606	22,0
009	Griechenland .....	135 411	49 414	33,7	724 720	276 424	16,2
010	Portugal .....	133 361	104 008	66,4	698 098	498 680	10,3
011	Spanien .....	893 060	461 749	47,4	4 725 309	2 388 759	26,7
017	Belgien .....	1 364 066	472 590	54,9	6 803 802	2 484 481	31,9
018	Luxemburg .....	236 463	64 317	59,6	965 223	288 266	34,4
024	Island .....	6 044	4 796	66,9	23 492	21 050	27,5
028	Norwegen .....	96 363	88 174	57,6	566 010	429 285	47,0
030	Schweden .....	326 069	251 232	35,4	1 681 194	1 361 393	17,2
032	Finnland .....	148 745	94 228	29,4	763 981	484 660	6,2
037	Liechtenstein .....	24 082	15 278	57,0	138 552	86 375	32,3
038	Österreich .....	9 216 955	1 270 288	45,5	42 467 335	6 172 487	19,8
039	Schweiz .....	1 725 483	469 228	13,9	7 404 068	2 434 556	11,4
041	Färöer .....	302	106	85,9	1 001	734	43,7
043	Andorra .....	300	564	76,4	1 358	2 175	60,0
044	Gibraltar .....	4	176	.	356	601	148,3
045	Vatikanstadt .....	8	63	55,8	10	129	40,8
046	Malta .....	6 362	4 301	-23,1	26 924	21 902	-18,9
047	San Marino .....	1 478	501	121,8	9 718	3 481	69,1
052	Türkei .....	301 443	202 417	19,9	1 711 369	1 124 290	13,2
053	Estland .....	24 644	22 882	61,0	112 083	107 897	43,6
054	Lettland .....	39 616	21 353	89,8	203 836	102 574	53,2
055	Litauen .....	85 603	41 380	77,7	392 716	186 167	11,9
060	Polen .....	1 952 644	721 195	35,9	9 223 590	3 572 572	24,1
061	Tschechien .....	1 624 766	584 953	52,4	7 261 094	2 784 186	12,9
063	Slowakei .....	389 813	198 954	67,0	2 002 710	1 025 647	31,9
064	Ungarn .....	590 516	358 264	29,3	2 906 155	1 831 667	22,7
066	Rumänien .....	394 428	252 273	61,2	2 102 585	1 292 392	23,4
068	Bulgarien .....	104 958	48 473	49,7	582 490	247 856	33,6
070	Albanien .....	9 129	2 823	80,9	42 174	16 925	46,0
072	Ukraine .....	95 309	51 363	62,7	501 560	254 520	31,7
073	Weißrussland (Belarus) .....	22 593	18 076	48,1	100 527	60 142	-10,6
074	Republik Moldau .....	8 082	4 320	74,2	41 767	21 269	20,7
075	Russische Föderation .....	401 245	239 429	33,1	2 074 109	1 305 107	18,1
091	Slowenien .....	251 449	84 725	50,1	1 344 838	422 451	28,7
092	Kroatien .....	151 366	52 529	41,0	747 868	264 866	24,2
093	Bosnien und Herzegowina .....	33 061	10 512	51,5	180 401	51 967	18,9
095	Kosovo .....	13 164	3 447	43,0	80 073	22 319	50,7
096	Nordmazedonien .....	13 882	10 130	92,2	76 619	45 797	48,7
097	Montenegro .....	4 850	1 998	41,7	20 336	9 014	-2,8
098	Serbien .....	88 912	36 408	37,4	439 413	180 767	8,7
600	Zypern .....	10 623	7 877	114,5	41 374	34 223	62,3
959	Nicht ermittelte Länder (innergem. Warenverkehr) .....	-	-	x	-	-	x
	<b>Zusammen</b>	<b>31 132 481</b>	<b>10 058 229</b>	<b>45,1</b>	<b>148 806 236</b>	<b>51 063 517</b>	<b>20,4</b>
	dar. EU-Länder .....	<b>27 464 331</b>	<b>8 214 459</b>	<b>47,9</b>	<b>130 718 312</b>	<b>41 021 231</b>	<b>23,3</b>
	dar. Euro-Länder .....	<b>22 056 956</b>	<b>5 794 116</b>	<b>50,4</b>	<b>104 866 024</b>	<b>28 884 692</b>	<b>24,6</b>
	dar. EFTA .....	<b>1 851 972</b>	<b>577 477</b>	<b>20,2</b>	<b>8 132 122</b>	<b>2 971 265</b>	<b>16,1</b>
	<u>Nachrichtlich:</u>						
	Europa zusammen, einschl. Ceuta, Melilla, Georgien, Armenien, Aserbaidschan, Kasachstan, Turkmenistan, Usbekistan, Tadschikistan, Kirgistan .....	<b>31 162 729</b>	<b>10 082 437</b>	<b>45,1</b>	<b>148 947 097</b>	<b>51 186 367</b>	<b>20,3</b>

<sup>1)</sup> Veränderungsrate der Ausfuhr in Euro zum Vorjahresmonat. - <sup>2)</sup> Veränderungsrate der Ausfuhr in Euro zum Vorjahreszeitraum.

Noch: 4a. Ausfuhr Bayerns nach Erdteilen, Bestimmungsländern und Ländergruppen

Nr. des Landes	Erdteil Bestimmungsland Ländergruppe	Ausfuhr					
		im Mai 2021			Januar bis Mai 2021		
		dt=100 KG	1 000 EUR	% <sup>1)</sup>	dt=100 KG	1 000 EUR	% <sup>2)</sup>
	<b>AFRIKA</b>						
204	Marokko .....	59 291	23 433	87,6	299 510	129 994	35,8
206	Westsahara .....	-	-	x	-	-	x
208	Algerien .....	10 609	7 939	9,1	55 834	35 909	-22,3
212	Tunesien .....	16 964	16 779	112,5	85 329	74 725	18,8
216	Libyen .....	11 404	6 917	166,8	47 104	23 854	34,4
220	Ägypten .....	40 562	23 322	-41,3	206 098	136 042	-29,3
224	Sudan .....	605	414	-38,0	2 968	6 680	90,3
225	Südsudan .....	0	1	-92,1	87	41	-87,7
228	Mauretanien .....	1 097	202	-63,1	5 394	2 601	-24,5
232	Mali .....	1 028	469	-14,2	7 429	3 302	-24,5
236	Burkina Faso .....	1 435	291	-44,3	8 044	3 998	-50,8
240	Niger .....	1 089	141	.	2 557	637	291,4
244	Tschad .....	76	221	61,6	1 361	1 003	75,1
247	Cabo Verde .....	75	11	-13,3	79	36	-78,6
248	Senegal .....	1 157	1 027	-38,2	9 267	7 927	28,1
252	Gambia .....	687	77	-10,6	3 716	617	-49,7
257	Guinea-Bissau .....	177	18	78,6	572	262	-25,1
260	Guinea .....	1 416	283	-58,7	4 755	1 344	-76,7
264	Sierra Leone .....	201	31	-82,2	2 199	284	-18,2
268	Liberia .....	61	166	177,4	655	405	-16,5
272	Côte d'Ivoire .....	1 567	2 094	59,1	14 526	13 577	45,4
276	Ghana .....	3 892	1 610	128,7	33 431	19 842	52,6
280	Togo .....	1 426	164	-25,3	7 299	943	2,4
284	Benin .....	934	239	-56,0	3 735	1 556	3,2
288	Nigeria .....	19 644	10 281	112,7	79 435	40 540	-4,5
302	Kamerun .....	2 393	2 484	105,0	8 373	6 239	2,1
306	Zentralafrikanische Republik .....	17	134	-52,7	62	392	5,7
310	Äquatorialguinea .....	3	61	106,6	120	176	38,2
311	São Tomé und Príncipe .....	-	-	x	19	21	100,0
314	Gabun .....	656	634	220,3	3 817	3 018	.
318	Republik Kongo .....	1 169	346	-23,0	1 529	816	-42,1
322	Demokratische Republik Kongo .....	1 507	1 238	298,1	3 632	6 317	82,2
324	Ruanda .....	26	314	-20,9	242	1 263	-17,0
328	Burundi .....	2	30	-20,1	210	816	5,6
329	St. Helena und zugehörige Gebiete .....	-	-	x	-	-	x
330	Angola .....	364	865	83,1	2 455	3 331	-42,5
334	Äthiopien .....	321	1 160	-91,1	2 387	6 470	-74,1
336	Eritrea .....	-	-	-100,0	118	175	-57,5
338	Dschibuti .....	2	19	-18,3	250	465	65,4
342	Somalia .....	-	-	-100,0	87 724	3 563	69,1
346	Kenia .....	2 574	5 661	271,1	13 442	25 336	148,9
350	Uganda .....	234	485	-70,2	1 881	3 155	-67,3
352	Vereinigte Republik Tansania .....	1 475	2 263	-28,6	10 233	9 590	8,4
355	Seychellen und zugehörige Gebiete .....	146	67	-31,1	574	281	-30,3
357	Britisches Territorium im Indischen Ozean .....	-	-	x	-	-	x
366	Mosambik .....	446	257	-35,1	1 561	2 926	23,1
370	Madagaskar .....	165	190	-21,9	984	1 578	-28,3
373	Mauritius .....	847	1 143	6,3	5 359	8 024	26,2
375	Komoren .....	1	31	-54,5	221	93	-43,0
378	Sambia .....	11	140	-0,7	1 236	1 587	78,7
382	Simbabwe .....	5	54	-30,3	479	486	-9,2
386	Malawi .....	53	55	239,6	82	300	-43,4
388	Südafrika .....	89 365	71 594	56,0	391 208	339 048	6,4
389	Namibia .....	625	382	-30,5	1 517	1 141	-54,3
391	Botsuana .....	3	60	-68,2	118	709	17,9
393	Swasiland .....	42	77	82,1	392	794	167,0
395	Lesotho .....	0	1	100,0	48	139	.
020	Ceuta .....	16	27	100,0	80	421	.
023	Melilla .....	45	99	32,1	97	286	222,8
	<b>Zusammen</b>	<b>277 911</b>	<b>186 001</b>	<b>20,3</b>	<b>1 421 833</b>	<b>935 077</b>	<b>0,6</b>
	<u>Nachrichtlich:</u>						
	Afrika zusammen, ohne Ceuta und Melilla .....	<b>277 849</b>	<b>185 875</b>	<b>20,3</b>	<b>1 421 656</b>	<b>934 371</b>	<b>0,5</b>

<sup>1)</sup> Veränderungsrate der Ausfuhr in Euro zum Vorjahresmonat. - <sup>2)</sup> Veränderungsrate der Ausfuhr in Euro zum Vorjahreszeitraum.

## Noch: 4a. Ausfuhr Bayerns nach Erdteilen, Bestimmungsländern und Ländergruppen

Nr. des Landes	Erdteil Bestimmungsland Ländergruppe	Ausfuhr					
		im Mai 2021			Januar bis Mai 2021		
		dt=100 KG	1 000 EUR	% <sup>1)</sup>	dt=100 KG	1 000 EUR	% <sup>2)</sup>
<b>AMERIKA</b>							
400	Vereinigte Staaten .....	1 166 042	1 475 829	62,1	5 696 172	7 642 961	11,5
404	Kanada .....	80 730	89 962	23,3	450 842	559 362	1,1
406	Grönland .....	1	3	-72,6	96	76	-30,8
408	St. Pierre und Miquelon .....	1	7	.	3	15	58,0
412	Mexiko .....	146 594	159 769	111,1	724 000	740 964	24,9
413	Bermuda .....	16	99	74,8	264	1 559	-37,3
416	Guatemala .....	2 950	2 166	-23,4	12 324	11 938	-0,9
421	Belize .....	11	37	100,0	369	171	18,7
424	Honduras .....	1 330	2 336	168,3	8 580	13 203	-3,5
428	El Salvador .....	871	1 110	283,5	5 181	5 825	4,8
432	Nicaragua .....	365	1 175	-43,0	2 093	6 563	3,9
436	Costa Rica .....	1 259	2 496	34,6	9 993	12 192	-10,4
442	Panama (einschl. ehem. Kanalzone) .....	1 849	3 181	71,6	8 116	10 415	30,7
446	Anguilla .....	0	5	100,0	8	19	-92,2
448	Kuba .....	1 937	298	-93,5	7 982	2 647	-84,4
449	St. Kitts und Nevis .....	-	-	-100,0	13	35	-90,8
452	Haiti .....	249	444	233,3	4 333	8 424	222,6
453	Bahamas .....	880	393	-52,2	3 042	1 572	-58,7
454	Turks- und Caicosinseln .....	2	3	100,0	3	4	100,0
456	Dominikanische Republik .....	2 782	4 730	.	13 051	15 208	112,6
457	Amerikanische Jungferninseln .....	-	-	x	0	2	-93,4
459	Antigua und Barbuda .....	20	32	-53,1	51	68	-40,7
460	Dominica .....	-	-	-100,0	60	87	.
463	Kaimaninseln .....	43	338	162,6	334	1 957	128,9
464	Jamaika .....	98	415	-61,6	1 012	2 423	-47,4
465	St. Lucia .....	21	35	.	130	239	147,6
467	St. Vincent und die Grenadinen .....	73	79	141,7	195	211	-6,2
468	Britische Jungferninseln .....	-	-	x	0	70	.
469	Barbados .....	11	124	.	283	274	-0,6
470	Montserrat .....	-	-	x	-	-	-100,0
472	Trinidad und Tobago .....	125	478	60,0	2 879	7 027	83,0
473	Grenada (einschl. südl. Grenadinen) .....	5	9	.	223	71	190,1
474	Aruba .....	12	32	155,2	238	427	69,6
475	Bonaire, Sint Eustatius und Saba .....	0	1	-9,4	1	7	-97,9
477	Curaçao .....	26	49	120,8	388	304	-38,1
479	Sint Maarten (niederländischer Teil) .....	11	12	.	26	47	-66,2
480	Kolumbien .....	19 418	16 772	9,7	98 334	93 211	31,8
481	St. Barthélemy .....	2	9	28,1	19	32	0,3
484	Venezuela .....	222	182	.	1 768	1 741	68,5
488	Guyana .....	40	31	-96,3	433	690	-22,4
492	Suriname .....	160	93	-43,2	58 908	2 233	138,1
500	Ecuador .....	5 530	22 512	.	23 455	65 428	225,1
504	Peru .....	11 680	10 165	145,0	70 870	50 047	-3,7
508	Brasilien .....	129 575	120 970	70,7	656 246	609 573	29,7
512	Chile .....	32 124	17 148	-2,9	165 859	107 765	5,7
516	Bolivien .....	1 176	869	-15,8	4 192	3 865	-74,2
520	Paraguay .....	2 531	2 277	128,4	11 158	8 116	18,5
524	Uruguay .....	4 027	2 894	73,6	14 532	17 721	125,1
528	Argentinien .....	26 244	17 517	55,3	111 637	78 275	15,9
529	Falklandinseln .....	189	22	100,0	194	30	33,2
	<b>Zusammen</b>	<b>1 641 233</b>	<b>1 957 107</b>	<b>62,8</b>	<b>8 169 888</b>	<b>10 085 095</b>	<b>13,1</b>
	dar. NAFTA .....	<b>1 393 366</b>	<b>1 725 560</b>	<b>63,0</b>	<b>6 871 014</b>	<b>8 943 287</b>	<b>11,8</b>

<sup>1)</sup> Veränderungsrate der Ausfuhr in Euro zum Vorjahresmonat. - <sup>2)</sup> Veränderungsrate der Ausfuhr in Euro zum Vorjahreszeitraum.

## Noch: 4a. Ausfuhr Bayerns nach Erdteilen, Bestimmungsländern und Ländergruppen

Nr. des Landes	Erdteil Bestimmungsland Ländergruppe	Ausfuhr					
		im Mai 2021			Januar bis Mai 2021		
		dt=100 KG	1 000 EUR	% <sup>1)</sup>	dt=100 KG	1 000 EUR	% <sup>2)</sup>
<b>ASIEN</b>							
604	Libanon .....	2 710	3 624	111,1	21 504	13 933	44,3
608	Arabische Republik Syrien .....	1 186	665	-7,8	6 628	2 167	-29,1
612	Irak .....	6 176	6 779	12,5	33 752	30 912	5,1
616	Islamische Republik Iran .....	6 287	5 412	-35,3	27 765	33 948	-8,7
624	Israel .....	90 050	52 730	48,3	459 407	282 704	32,2
625	Besetzte palästinensische Gebiete .....	352	566	.	1 360	3 709	149,1
626	Timor-Leste (ehem. Osttimor) .....	154	834	100,0	178	1 011	100,0
628	Jordanien .....	7 157	3 436	-14,7	96 011	23 083	7,8
632	Saudi-Arabien .....	28 829	38 952	29,2	207 932	234 402	2,4
636	Kuwait .....	14 426	9 928	-3,7	77 906	58 666	1,7
640	Bahrain .....	13 873	2 658	-3,6	38 436	17 738	-6,3
644	Katar .....	12 575	14 461	57,6	71 856	67 307	18,7
647	Vereinigte Arabische Emirate .....	110 447	43 232	11,2	552 519	293 778	3,2
649	Oman .....	7 166	7 525	34,5	115 253	43 357	1,9
653	Jemen .....	12	169	-35,0	2 200	3 672	40,1
660	Afghanistan .....	1 756	534	148,6	11 699	3 051	121,4
662	Pakistan .....	32 573	10 704	118,9	172 647	55 538	19,2
664	Indien .....	181 939	120 340	101,2	877 859	668 752	34,7
666	Bangladesch .....	9 994	7 998	-21,9	44 392	42 997	-8,1
667	Malediven .....	14	86	-57,1	1 178	708	-26,6
669	Sri Lanka .....	4 856	1 364	93,9	24 634	8 326	-18,3
672	Nepal .....	207	779	.	487	2 054	82,9
675	Bhutan .....	9	83	-72,9	137	455	-66,0
676	Myanmar .....	10 691	4 463	67,9	33 301	12 219	-1,4
680	Thailand .....	60 074	70 616	49,3	326 356	329 450	15,9
684	Demokratische Volksrepublik Laos .....	30	88	-91,7	391	947	-43,2
690	Vietnam .....	72 468	44 318	76,2	317 634	172 368	13,0
696	Kambodscha .....	2 063	938	-84,6	10 663	12 051	-20,6
700	Indonesien .....	28 784	19 330	-4,7	136 541	117 961	-7,7
701	Malaysia .....	37 650	120 304	19,0	209 897	582 649	0,7
703	Brunei Darussalam .....	206	367	171,9	684	1 377	9,8
706	Singapur .....	47 748	100 011	25,2	273 464	516 122	15,9
708	Philippinen .....	16 241	15 158	14,0	84 927	77 970	-24,0
716	Mongolei .....	1 315	1 431	-23,0	7 227	7 864	-18,0
720	Volksrepublik China .....	835 206	1 376 752	24,8	4 823 778	7 524 822	31,5
724	Demokratische Volksrepublik Korea .....	-	-	x	-	-	x
728	Republik Korea .....	184 717	220 010	10,4	1 005 191	1 410 396	-3,0
732	Japan .....	155 714	176 944	-2,8	892 412	1 089 789	-3,5
736	Taiwan .....	75 946	122 880	31,6	378 125	623 301	5,1
740	Hongkong .....	24 647	63 890	21,4	126 901	298 525	3,7
743	Macau .....	17	166	-91,6	171	1 544	-66,4
076	Georgien .....	3 623	1 899	-3,0	16 077	10 873	-27,4
077	Armenien .....	2 085	834	-77,8	10 349	5 625	-40,0
078	Aserbaidshjan .....	8 275	3 461	149,7	34 490	13 360	-1,9
079	Kasachstan .....	9 037	10 191	45,9	50 884	54 960	-5,6
080	Turkmenistan .....	608	546	-29,7	4 863	5 891	-37,3
081	Usbekistan .....	5 374	6 152	11,6	18 363	26 992	2,5
082	Tadschikistan .....	704	361	.	2 789	1 984	62,5
083	Kirgisistan .....	482	637	289,3	2 868	2 458	-6,4
	<b>Zusammen</b>	<b>2 116 452</b>	<b>2 694 606</b>	<b>23,5</b>	<b>11 614 084</b>	<b>14 793 767</b>	<b>16,7</b>
	dar. ASEAN .....	<b>275 956</b>	<b>375 593</b>	<b>26,5</b>	<b>1 393 857</b>	<b>1 823 113</b>	<b>5,9</b>
	<u>Nachrichtlich:</u>						
	Asien zusammen, ohne Georgien, Armenien Aserbaidshjan, Kasachstan, Turkmenistan, Usbekistan, Tadschikistan und Kirgisistan .....	<b>2 086 264</b>	<b>2 670 524</b>	<b>23,6</b>	<b>11 473 400</b>	<b>14 671 623</b>	<b>17,0</b>

<sup>1)</sup> Veränderungsrate der Ausfuhr in Euro zum Vorjahresmonat. - <sup>2)</sup> Veränderungsrate der Ausfuhr in Euro zum Vorjahreszeitraum.

Noch: 4a. Ausfuhr Bayerns nach Erdteilen, Bestimmungsländern und Ländergruppen

Nr. des Landes	Erdteil Bestimmungsland Ländergruppe	Ausfuhr					
		im Mai 2021			Januar bis Mai 2021		
		dt=100 KG	1 000 EUR	% <sup>1)</sup>	dt=100 KG	1 000 EUR	% <sup>2)</sup>
	<b>AUSTRALIEN - OZEANIEN</b>						
800	Australien .....	162 058	116 955	32,5	671 195	571 516	12,7
801	Papua-Neuguinea .....	36	105	101,0	1 606	1 832	.
803	Nauru .....	-	-	x	-	-	x
804	Neuseeland .....	21 963	17 300	10,2	105 638	85 020	28,4
806	Salomonen .....	-	-	x	-	-	-100,0
807	Tuvalu .....	-	-	x	-	-	x
809	Neukaledonien und zugehörige Gebiete .....	173	195	62,7	913	1 005	-19,2
811	Wallis und Futuna .....	-	-	x	-	-	x
812	Kiribati .....	-	-	x	-	-	-100,0
813	Pitcairninselfn .....	-	-	x	-	-	x
815	Fidschi .....	1	10	.	265	255	-42,6
816	Vanuatu .....	12	4	125,0	30	11	82,0
817	Tonga .....	-	-	x	2	2	100,0
819	Samoa .....	-	-	-100,0	-	-	-100,0
820	Nördliche Marianen .....	20	253	-15,3	20	254	-75,5
822	Französisch-Polynesien .....	271	98	-64,1	1 010	704	5,9
823	Föderierte Staaten von Mikronesien .....	-	-	x	-	-	-100,0
824	Marshallinseln .....	-	-	x	3	9	-67,6
825	Palau .....	-	-	x	0	5	-31,2
830	Amerikanisch-Samoa .....	-	-	x	-	-	x
831	Guam .....	98	186	.	630	1 444	145,4
832	Kleinere Amerikanische Überseeinseln .....	0	3	100,0	5	30	.
833	Kokosinseln (Keelinginseln) .....	-	-	x	-	-	-100,0
834	Weihnachtsinsel .....	-	-	x	-	-	x
835	Heard und McDonaldinseln .....	-	-	x	-	-	x
836	Norfolkinsel .....	-	-	x	-	-	x
837	Cookinseln .....	-	-	x	-	-	x
838	Niue .....	-	-	x	-	-	x
839	Tokelau .....	-	-	x	0	17	100,0
891	Antarktis .....	-	-	x	-	-	x
892	Bouvetinsel .....	-	-	x	-	-	x
893	Südgeorgien und die Südlichen Sandwichinseln .....	-	-	x	-	-	x
894	Französische Südgebiete .....	1	3	-91,5	35	105	-65,1
	<b>Zusammen</b>	<b>184 632</b>	<b>135 113</b>	<b>28,9</b>	<b>781 350</b>	<b>662 209</b>	<b>14,6</b>
950	Schiffs- und Flugzeugbedarf .....	340	850	.	1 680	4 045	-6,7
953	Hohe See .....	-	-	x	-	-	x
958	Nicht ermittelte Länder und Gebiete .....	-	-	x	-	0	100,0
	<b>Zusammen</b>	<b>340</b>	<b>850</b>	<b>.</b>	<b>1 680</b>	<b>4 045</b>	<b>-6,7</b>
	<b>Insgesamt</b>	<b>35 353 048</b>	<b>15 031 906</b>	<b>42,2</b>	<b>170 795 072</b>	<b>77 543 711</b>	<b>18,4</b>
	<b>BRIC .....</b>	<b>1 547 965</b>	<b>1 857 491</b>	<b>31,4</b>	<b>8 431 991</b>	<b>10 108 255</b>	<b>29,7</b>
	<b>BRICS .....</b>	<b>1 637 330</b>	<b>1 929 085</b>	<b>32,2</b>	<b>8 823 199</b>	<b>10 447 303</b>	<b>28,8</b>

<sup>1)</sup> Veränderungsrate der Ausfuhr in Euro zum Vorjahresmonat. - <sup>2)</sup> Veränderungsrate der Ausfuhr in Euro zum Vorjahreszeitraum.

Abb. 5

### Einfuhr Bayerns im Mai 2021 nach ausgewählten Warenuntergruppen in Milliarden Euro

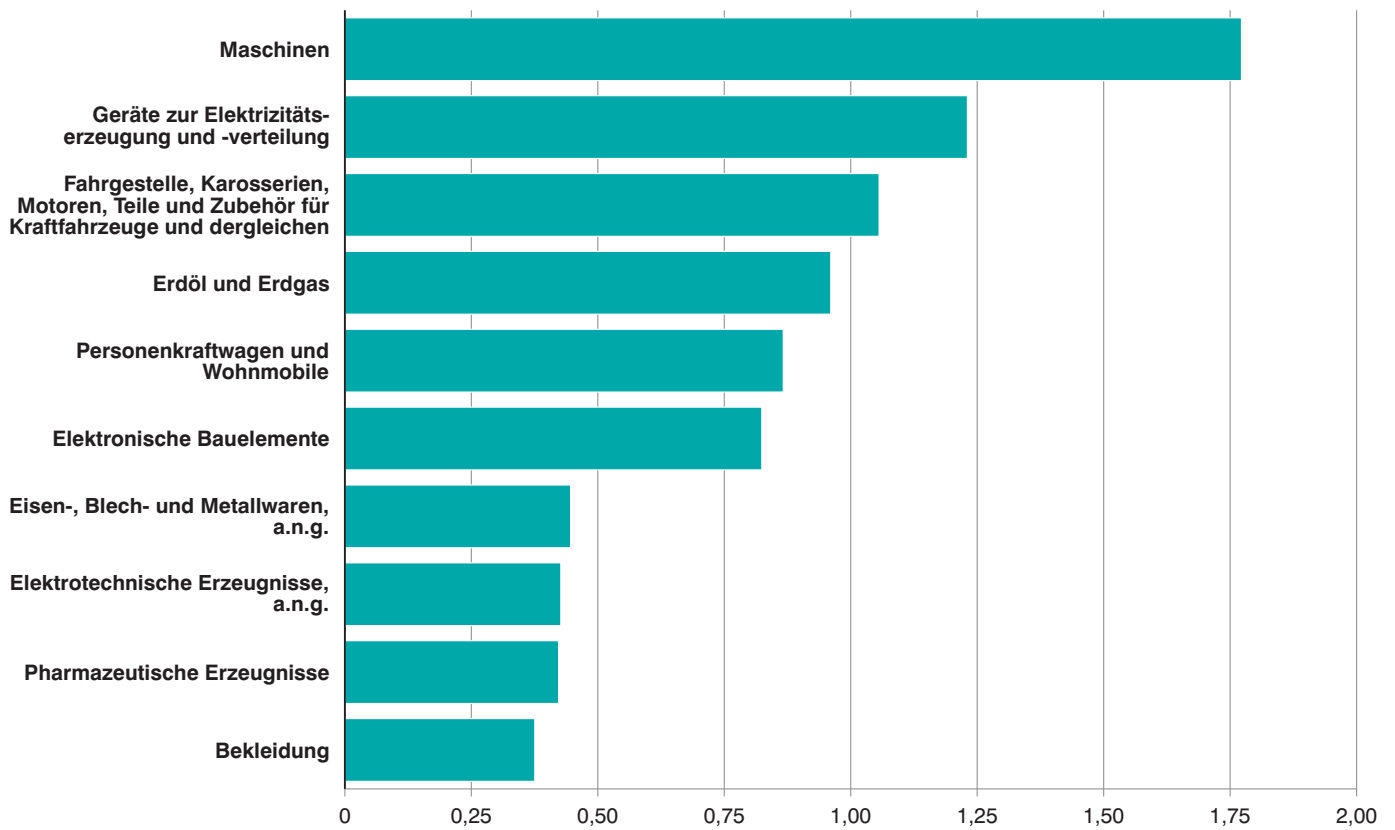
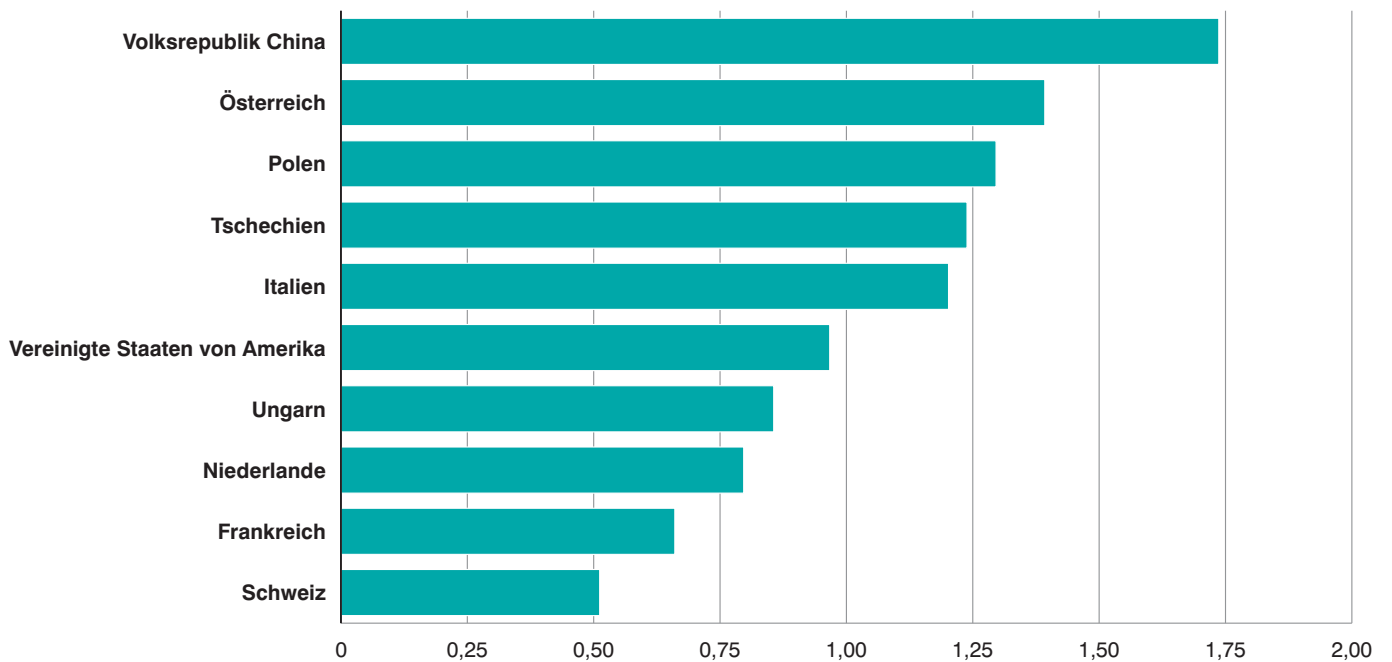


Abb. 6

### Einfuhr Bayerns im Mai 2021 nach ausgewählten Ursprungsländern in Milliarden Euro



## 1b. Entwicklung der Einfuhr Bayerns

Lfd. Nr.	Jahr Monat	Einfuhr insgesamt	Ernährungswirtschaft				zusammen
			Lebende Tiere <sup>1)</sup>	Nahrungsmittel		Genussmittel	
				tierischen Ursprungs	pflanzlichen Ursprungs <sup>2)</sup>		
1 000 Euro							
1	2000 .....	85 033 916	26 501	1 198 090	2 457 560	683 849	4 365 999
2	2001 .....	89 765 445	15 479	1 391 505	2 570 333	728 102	4 705 419
3	2002 .....	85 725 937	20 861	1 257 809	2 722 455	696 773	4 697 897
4	2003 .....	87 489 495	22 521	1 380 982	2 893 595	706 017	5 003 115
5	2004 .....	93 975 640	24 997	1 507 596	2 794 588	708 025	5 035 206
6	2005 .....	99 242 471	34 496	1 704 438	2 976 732	807 506	5 523 172
7	2006 .....	115 935 077	39 162	1 743 860	3 238 600	869 678	5 891 300
8	2007 .....	123 754 913	39 455	1 936 069	3 640 050	880 147	6 495 721
9	2008 .....	129 468 096	51 732	2 035 829	3 952 956	787 886	6 828 404
10	2009 .....	107 290 529	44 841	1 983 400	3 794 863	789 461	6 612 565
11	2010 .....	129 429 457	43 487	2 089 108	4 147 044	815 919	7 095 558
12	2011 .....	145 679 686	49 511	2 298 620	4 367 763	904 832	7 620 725
13	2012 .....	147 591 330	62 045	2 463 898	4 275 756	862 622	7 664 319
14	2013 .....	146 767 114	69 358	2 697 736	4 672 597	844 487	8 284 179
15	2014 .....	150 303 646	71 034	2 738 399	4 715 481	804 165	8 329 080
16	2015 .....	161 522 630	54 437	2 684 694	5 385 274	939 514	9 063 919
17	2016 .....	166 208 122	65 225	2 763 630	5 466 698	1 034 003	9 329 557
18	2017 .....	179 362 247	66 772	3 000 102	5 631 924	1 303 986	10 002 781
19	2018 .....	188 784 473	70 042	2 970 873	5 529 975	1 319 000	9 889 890
20	2019 .....	192 841 070	60 004	3 113 734	5 859 890	1 175 968	10 209 597
21	2020 <sup>3)</sup> .....	180 169 206	75 605	3 080 248	6 091 065	1 234 445	10 481 363
<b>2020<sup>3)</sup></b>							
22	Januar .....	16 239 413	5 148	253 579	457 213	84 712	800 652
23	Februar .....	15 231 852	4 370	251 784	520 574	72 485	849 213
24	März .....	15 772 304	5 391	287 384	548 655	98 292	939 722
25	April .....	11 054 249	5 499	242 713	530 278	91 823	870 313
26	Mai .....	12 009 895	5 924	226 663	506 371	95 058	834 016
27	Juni .....	14 099 223	6 073	254 316	493 805	108 892	863 086
28	Juli .....	15 370 034	5 875	252 730	522 134	92 935	873 674
29	August .....	13 716 867	10 565	250 273	490 843	89 482	841 162
30	September .....	16 217 525	7 029	250 261	513 884	127 943	899 117
31	Oktober .....	17 371 589	6 286	284 630	522 176	146 322	959 414
32	November .....	17 665 824	6 991	262 073	520 535	121 055	910 655
33	Dezember .....	15 420 431	6 454	263 842	464 597	105 446	840 339
<b>2021<sup>3)</sup></b>							
34	Januar .....	15 701 729	6 037	239 051	459 793	81 138	786 019
35	Februar .....	16 404 975	5 987	230 400	488 816	86 999	812 203
36	März .....	19 034 500	6 147	293 980	591 401	97 019	988 546
37	April .....	17 234 703	6 043	238 337	523 994	99 387	867 761
38	Mai .....	16 754 641	6 025	239 498	538 039	94 013	877 575
39	Juni .....						
40	Juli .....						
41	August .....						
42	September .....						
43	Oktober .....						
44	November .....						
45	Dezember .....						
Nachrichtlich: Veränderung der Einfuhr in Euro zum ... in %							
46	Vormonat .....	-2,8	-0,3	0,5	2,7	-5,4	1,1
47	Vorjahresmonat .....	39,5	1,7	5,7	6,3	-1,1	5,2

<sup>1)</sup> Einschl. lebende Tiere zu anderen als Ernährungszwecken. - <sup>2)</sup> Einschl. lebende Pflanzen und Erzeugnisse der Ziergärtnerei.

- <sup>3)</sup> Vorläufige Ergebnisse.



nach Warengruppen

Gewerbliche Wirtschaft						Rückwaren, Ersatz- lieferungen, andere nicht aufgliederbare Warenverkehre	Lfd. Nr.
Rohstoffe	Halbwaren	Fertigwaren			zusammen		
		insgesamt	davon				
			Vorerzeugnisse	Enderzeugnisse			
1 000 Euro							
5 055 505	5 396 758	70 215 654	7 347 056	62 868 598	80 667 917	-	1
7 664 137	3 468 077	73 927 811	6 735 468	67 192 343	85 060 025	-	2
6 310 887	2 852 160	71 864 993	6 444 052	65 420 941	81 028 039	-	3
7 179 898	3 046 878	69 893 268	6 751 362	63 141 906	80 120 045	2366335	4
7 529 679	3 645 544	75 152 715	7 665 210	67 487 505	86 327 938	2612495	5
9 019 505	3 413 551	78 702 378	8 192 986	70 509 392	91 135 434	2583865	6
12 864 151	5 011 180	88 366 130	9 273 875	79 092 255	106 241 461	3802315	7
11 841 153	5 626 947	95 900 197	10 497 662	85 402 535	113 368 297	3 890 895	8
16 821 217	5 988 953	95 900 005	10 353 396	85 546 609	118 710 175	3 929 516	9
11 297 456	3 914 659	81 091 380	7 990 015	73 101 365	96 303 496	4 374 468	10
14 677 091	5 473 634	96 918 846	10 450 321	86 468 524	117 069 524	5 264 329	11
19 133 082	6 558 681	106 567 653	11 822 837	94 744 814	132 259 418	5 799 540	12
20 162 889	6 493 469	108 037 366	12 089 725	95 947 640	134 693 726	5 233 288	13
19 952 603	6 536 325	106 544 506	11 542 965	95 001 541	133 033 434	5 449 502	14
15 669 600	6 190 328	114 513 407	10 203 009	104 310 398	136 373 336	5 601 231	15
12 545 955	6 259 059	127 376 815	10 065 375	117 311 440	146 181 829	6 276 882	16
10 631 837	5 863 816	132 386 274	9 960 905	122 425 371	148 881 929	7 996 635	17
11 225 379	6 661 656	143 104 412	11 370 397	131 734 014	160 991 445	8 368 017	18
13 720 950	6 718 166	149 998 075	12 345 557	137 652 519	170 437 191	8 457 396	19
14 022 046	6 485 270	153 665 135	11 817 860	141 847 273	174 172 448	8 459 027	20
8 450 120	6 112 772	146 766 088	10 768 915	135 997 171	161 328 980	8 358 864	21
1 228 671	584 856	12 783 104	971 237	11 811 866	14 596 631	842 130	22
964 949	531 857	12 098 683	968 959	11 129 725	13 595 490	787 148	23
718 223	992 012	12 447 559	1 025 099	11 422 459	14 157 793	674 790	24
400 863	439 722	8 854 586	906 098	7 948 488	9 695 170	488 766	25
471 063	365 321	9 778 578	789 619	8 988 959	10 614 961	560 918	26
426 266	368 656	11 801 992	832 062	10 969 931	12 596 915	639 223	27
552 568	418 968	12 895 333	910 565	11 984 768	13 866 870	629 490	28
712 980	380 605	11 094 556	761 521	10 333 034	12 188 141	687 564	29
812 157	478 798	13 363 826	908 836	12 454 990	14 654 781	663 627	30
853 816	491 638	14 320 637	939 374	13 381 262	15 666 091	746 084	31
836 984	546 370	14 528 764	963 867	13 564 897	15 912 118	843 051	32
471 580	513 969	12 798 470	791 678	12 006 792	13 784 019	796 073	33
471 505	508 454	12 771 846	788 917	11 982 929	13 751 805	830 802	34
735 211	622 268	13 230 439	1 023 311	12 207 128	14 587 919	1 004 854	35
952 053	734 001	15 234 748	1 098 644	14 136 104	16 920 802	1 125 152	36
904 741	692 048	13 513 388	1 111 875	12 401 513	15 110 177	1 256 765	37
1 066 126	803 852	12 699 132	1 102 186	11 596 946	14 569 111	1 307 955	38
							39
							40
							41
							42
							43
							44
							45
17,8	16,2	-6,0	-0,9	-6,5	-3,6	4,1	46
126,3	120,0	29,9	39,6	29,0	37,3	133,2	47

## 2b. Einfuhr Bayerns nach Warengruppen

Warengruppe	Einfuhr im Berichts- monat	Zu- bzw. Abnahme (-) gegenüber		Einfuhr seit Jahres- beginn	Zu- bzw. Abnahme (-) gegenüber Vorjahr
		Vor- monat	Vor- jahres- monat		
	1 000 Euro	%		1 000 Euro	%
<b>Einfuhr insgesamt .....</b>	<b>16 754 641</b>	<b>- 2,8</b>	<b>39,5</b>	<b>85 130 548</b>	<b>21,1</b>
Ernährungswirtschaft .....	877 575	1,1	5,2	4 332 104	0,9
Lebende Tiere <sup>1)</sup> .....	6 025	- 0,3	1,7	30 239	14,8
Nahrungsmittel tierischen Ursprungs .....	239 498	0,5	5,7	1 241 265	- 1,7
Nahrungsmittel pflanz- lichen Ursprungs <sup>2)</sup> .....	538 039	2,7	6,3	2 602 044	1,5
Genussmittel .....	94 013	- 5,4	- 1,1	458 556	3,7
Gewerbliche Wirtschaft .....	14 569 111	- 3,6	37,3	75 276 897	20,1
Rohstoffe .....	1 066 126	17,8	126,3	4 807 586	27,1
Halbwaren .....	803 852	16,2	120,0	3 396 627	16,6
Fertigwaren .....	12 699 132	- 6,0	29,9	67 072 684	19,9
Vorerzeugnisse .....	1 102 186	- 0,9	39,6	5 220 568	12,0
Enderzeugnisse .....	11 596 946	- 6,5	29,0	61 852 116	20,6
Rückwaren, Ersatz- lieferungen, andere nicht aufgliederbare Warenverkehre .....	1 307 955	4,1	133,2	5 521 548	64,6

<sup>1)</sup> Einschl. lebende Tiere zu anderen als Ernährungszwecken. - <sup>2)</sup> Einschl. lebende Pflanzen und Erzeugnisse der Ziergärtnerei.

### 3b. Einfuhr Bayerns nach Warengruppen und Warenuntergruppen

Nr. der Systematik	Warengruppe Warenuntergruppe	Einfuhr					
		im Mai 2021			Januar bis Mai 2021		
		dt=100 KG	1 000 EUR	% <sup>1)</sup>	dt=100 KG	1 000 EUR	% <sup>2)</sup>
<b>1-4</b>	<b>Ernährungswirtschaft</b>						
<b>1</b>	<b>Lebende Tiere</b>						
101	Pferde .....	76	118	40,9	402	604	56,5
102	Rinder .....	6 153	1 923	15,1	36 111	11 177	25,6
103	Schweine .....	-	-	-100,0	3 665	600	-50,1
105	Schafe .....	-	-	x	-	-	x
107	Hausgeflügel .....	10 623	2 694	-11,7	82 409	13 003	11,6
109	lebende Tiere, a.n.g. ....	36	1 290	33,7	166	4 854	15,7
	<b>Zusammen</b>	<b>16 888</b>	<b>6 025</b>	<b>1,7</b>	<b>122 753</b>	<b>30 239</b>	<b>14,8</b>
<b>2</b>	<b>Nahrungsmittel tierischen Ursprungs</b>						
201	Milch und Milcherzeugnisse, ausgenommen Butter und Käse .....	1 225 979	68 945	-5,3	5 998 688	339 229	-1,9
202	Butter und andere Fettstoffe aus der Milch, einschl. Milchstreichfette .....	7 099	2 840	-7,4	38 029	15 140	-14,8
203	Käse .....	164 144	89 647	21,5	895 725	463 481	1,9
204	Fleisch und Fleischwaren .....	123 627	54 454	3,9	639 679	278 792	-8,6
206	Fische und Krebstiere, Weichtiere und andere wirbellose Wassertiere .....	17 051	12 892	-9,9	117 197	79 445	-6,6
208	tierische Öle und Fette .....	10 442	1 353	49,6	59 611	7 385	46,3
209	Eier, Eiweiß und Eigelb .....	10 438	2 546	19,8	79 688	17 093	5,4
211	Fischmehl, Fleischmehl und ähnliche Erzeugnisse .....	28 282	1 957	-35,2	180 341	14 444	48,1
219	Nahrungsmittel tierischen Ursprungs a.n.g. ....	40 176	4 863	13,5	171 211	26 255	14,2
	<b>Zusammen</b>	<b>1 627 238</b>	<b>239 498</b>	<b>5,7</b>	<b>8 180 170</b>	<b>1 241 265</b>	<b>-1,7</b>
<b>3</b>	<b>Nahrungsmittel pflanzlichen Ursprungs</b>						
301	Weizen .....	301 396	7 275	-11,4	1 422 580	34 913	16,0
302	Roggen .....	50 738	863	77,2	161 731	2 771	46,1
303	Gerste .....	89 831	1 723	9,4	335 713	6 287	5,4
304	Hafer .....	24 663	854	56,4	110 142	3 876	7,3
305	Mais .....	108 007	2 440	-41,3	442 107	25 405	-34,1
308	Sorghum, Hirse und sonstiges Getreide, ausgenommen Reis .....	13 135	557	5,2	52 764	3 056	-28,0
309	Reis und Reiserzeugnisse .....	36 058	3 447	-9,5	194 123	19 567	0,1
310	Getreideerzeugnisse, ausgenommen Reiserzeugnisse .....	96 614	4 476	15,8	543 291	25 852	14,7
315	Backwaren und andere Zubereitungen aus Getreide .....	170 224	37 256	1,0	919 269	206 545	-7,1
316	Malz .....	21 374	858	21,5	91 804	3 709	-7,2
320	Saat- und Pflanzgut, ausgenommen Ölsaaten und sonstigen Samen etc. ....	6 129	1 772	-7,0	34 232	17 658	21,5
325	Hülsenfrüchte .....	9 233	815	-46,9	54 365	5 008	-17,3
335	Grün- und Raufutter .....	6 915	230	-39,7	60 811	1 613	-16,2
340	Kartoffeln und Kartoffelerzeugnisse .....	127 236	9 737	-18,9	491 065	41 484	-24,0
345	Gemüse und sonstige Küchengewächse, frisch .....	336 047	58 669	0,2	1 774 247	321 079	9,9
350	Frischobst, ausgenommen Südfrüchte .....	369 915	76 821	7,3	1 364 657	241 981	4,4
355	Südfrüchte .....	167 509	16 531	-13,5	1 546 296	162 857	1,4
360	Schalen- und Trockenfrüchte .....	28 316	12 720	-8,2	172 234	79 379	-13,8
370	Gemüsezubereitungen und Gemüsekonserven .....	169 921	22 087	3,0	923 935	121 726	-6,7
372	Obstzubereitungen und Obstkonserven .....	92 878	14 345	3,7	478 843	78 349	-4,9
375	Obst- und Gemüsesäfte .....	127 974	9 175	54,1	436 376	37 580	-1,5
377	Kakao und Kakaoerzeugnisse .....	20 364	10 270	21,8	110 492	56 705	7,5
379	Gewürze .....	20 809	7 554	-12,9	102 801	40 617	-11,7
381	Zuckerrüben, Zucker und Zuckererzeugnisse .....	139 422	10 458	3,1	707 520	53 710	-4,5
383	Ölfrüchte .....	779 244	42 512	62,0	2 689 901	137 027	4,7
385	pflanzliche Öle und Fette .....	91 740	15 228	-0,1	486 876	83 583	8,8
389	Ölkuchen .....	265 775	8 974	-11,3	1 842 720	60 133	29,4
393	Kleie, Abfallerzeugnisse zur Viehfütterung und sonstige Futtermittel .....	511 109	29 794	-25,8	2 540 875	158 458	-18,1
395	Nahrungsmittel pflanzlichen Ursprungs, a.n.g. ....	469 637	94 382	30,0	2 263 485	443 611	16,4
396	lebende Pflanzen und Erzeugnisse der Ziergärtnerei .....	138 176	36 215	7,0	456 520	127 504	4,7
	<b>Zusammen</b>	<b>4 790 388</b>	<b>538 039</b>	<b>6,3</b>	<b>22 811 773</b>	<b>2 602 044</b>	<b>1,5</b>

<sup>1)</sup> Veränderungsrate der Einfuhr in Euro zum Vorjahresmonat. - <sup>2)</sup> Veränderungsrate der Einfuhr in Euro zum Vorjahreszeitraum.

## Noch: 3b. Einfuhr Bayerns nach Warengruppen und Warenuntergruppen

Nr. der Systematik	Warengruppe Warenuntergruppe	Einfuhr					
		im Mai 2021			Januar bis Mai 2021		
		dt=100 KG	1 000 EUR	% <sup>1)</sup>	dt=100 KG	1 000 EUR	% <sup>2)</sup>
<b>4</b>	<b>Genussmittel</b>						
401	Hopfen .....	794	1 466	-56,2	20 674	25 183	-10,8
402	Kaffee .....	6 217	4 100	22,0	29 544	21 506	-16,3
403	Tee und Mate .....	9 171	2 318	-14,4	42 923	11 779	-4,5
411	Rohtabak und Tabakerzeugnisse .....	29 210	47 219	1,8	156 097	195 693	13,9
421	Bier .....	24 888	1 390	-16,3	136 554	8 039	34,4
423	Branntwein .....	76 257	13 822	-8,3	298 571	71 389	-5,5
425	Wein .....	124 921	23 699	5,2	639 380	124 969	1,8
	<b>Zusammen</b>	<b>271 457</b>	<b>94 013</b>	<b>-1,1</b>	<b>1 323 743</b>	<b>458 556</b>	<b>3,7</b>
<b>1-4</b>	<b>Ernährungswirtschaft zusammen</b>	<b>6 705 969</b>	<b>877 575</b>	<b>5,2</b>	<b>32 438 439</b>	<b>4 332 104</b>	<b>0,9</b>
<b>5-8</b>	<b>Gewerbliche Wirtschaft</b>						
<b>5</b>	<b>Rohstoffe</b>						
502	Chemiefasern, einschließlich Abfälle, Seidenraupenkokons und Abfallseide .....	133 987	22 902	71,7	438 248	70 118	0,2
503	Wolle und andere Tierhaare, roh oder bearbeitet, Reißwolle .....	5 195	3 762	42,3	24 832	18 964	29,4
504	Baumwolle, roh oder bearbeitet, Reißbaumwolle, Abfälle .....	1 866	236	-32,8	8 832	1 364	-26,1
505	Flachs, Hanf, Jute, Hartfasern und sonstige pflanzliche Spinnstoffe .....	3 958	99	.	10 027	307	-27,1
506	Abfälle und Gespinntwaren, Lumpen und dergleichen .....	3 180	152	.	13 967	619	32,7
507	Felle zu Pelzwerk, roh .....	-	-	-100,0	-	-	-100,0
508	Felle und Häute, roh, a.n.g. ....	19 273	1 924	118,8	98 319	7 455	-2,1
511	Rundholz .....	1 395 647	15 466	114,5	4 869 503	50 851	2,7
513	Rohkautschuk .....	83 287	10 725	59,5	328 430	46 049	11,4
516	Steinkohle und Steinkohlenbriketts .....	617 423	4 467	102,7	3 069 455	22 481	-16,1
517	Braunkohle und Braunkohlenbriketts .....	14 478	74	-67,8	78 805	562	-19,7
518	Erdöl und Erdgas .....	32 779 004	960 500	142,2	164 486 154	4 370 608	29,9
519	Eisenerze .....	960	46	100,0	2 332	102	.
520	Eisen- und manganhaltige Abbrände und Schlacken .....	540 313	746	22,3	1 552 839	2 475	28,1
522	Kupfererze .....	1	3	.	1	3	.
523	Bleierze .....	-	-	x	-	-	x
524	Zinkerze .....	-	-	x	-	-	x
526	Nickelerze .....	-	-	x	-	-	x
528	Erze und Metallaschen, a.n.g. ....	57 820	3 267	-23,7	215 164	9 786	-39,9
529	Bauxit und Kryolith .....	1 439	51	100,0	10 269	531	259,7
530	Speisesalz und Industriesalz .....	32 474	731	22,1	174 053	4 151	13,7
532	Steine und Erden, a.n.g. ....	2 447 269	13 733	-2,3	7 538 763	61 232	-7,8
534	Rohstoffe für chemische Erzeugnisse, a.n.g. ....	88 927	7 184	-20,7	483 971	45 601	-3,5
537	Edelsteine, Schmucksteine und Perlen, roh .....	11	267	61,0	199	1 271	-53,9
590	Rohstoffe, auch Abfälle a.n.g. ....	1 017 903	19 791	63,7	5 027 283	93 056	40,2
	<b>Zusammen</b>	<b>39 244 414</b>	<b>1 066 126</b>	<b>126,3</b>	<b>188 431 446</b>	<b>4 807 586</b>	<b>27,1</b>
<b>6</b>	<b>Halbwaren</b>						
602	Rohseide und Seidengarne, künstliche und synthetische Fäden, auch gezwirnt .....	22 778	9 955	35,8	123 520	51 966	-10,0
603	Garne aus Chemiefasern .....	6 181	3 798	-27,3	36 064	19 754	-11,4
604	Garne aus Wolle oder anderen Tierhaaren .....	5 097	10 342	-28,9	22 175	42 963	-3,5
605	Garne aus Baumwolle .....	3 366	2 488	84,2	18 497	11 864	41,5
606	Garne aus Flachs, Hanf, Jute, Hartfasern und dergleichen .....	217	96	-48,9	2 378	723	-42,8
607	Schnittholz .....	535 681	38 382	47,9	2 508 942	158 502	25,2
608	Halbstoffe aus zellulosehaltigen Faserstoffen .....	220 784	14 405	27,5	1 061 799	66 938	9,0
609	Kautschuk, bearbeitet .....	41 778	11 082	68,0	186 264	48 160	11,9
611	Zement .....	87 632	946	42,4	314 180	4 162	47,8

<sup>1)</sup> Veränderungsrate der Einfuhr in Euro zum Vorjahresmonat. - <sup>2)</sup> Veränderungsrate der Einfuhr in Euro zum Vorjahreszeitraum.

### Noch: 3b. Einfuhr Bayerns nach Warengruppen und Warenuntergruppen

Nr. der Systematik	Warengruppe Warenuntergruppe	Einfuhr					
		im Mai 2021			Januar bis Mai 2021		
		dt=100 KG	1 000 EUR	% <sup>1)</sup>	dt=100 KG	1 000 EUR	% <sup>2)</sup>
<b>6</b>	<b>noch Halbwaren</b>						
612	mineralische Baustoffe, a.n.g. ....	598 839	21 750	32,3	2 337 021	94 447	3,9
641	Roheisen .....	5 164	261	.	110 651	4 069	5,7
642	Abfälle und Schrott, aus Eisen oder Stahl .....	169 527	9 477	101,9	874 300	44 865	70,7
643	Ferrolegerungen .....	30 767	4 697	285,0	121 527	19 972	40,3
644	Eisen oder Stahl in Rohformen, Halbzeug aus Eisen oder Stahl .....	17 566	3 965	242,3	131 290	22 726	56,3
645	Aluminium und Aluminiumlegierungen einschl. Abfälle und Schrott .....	316 284	58 828	93,9	1 564 006	275 076	40,9
646	Kupfer und Kupferlegierungen, einschl. Abfälle und Schrott .....	255 186	147 637	182,6	1 101 017	636 914	65,1
647	Nickel und Nickellegierungen einschl. Abfälle und Schrott .....	1 652	2 063	177,0	10 012	11 776	72,6
648	Blei und Bleilegerungen, einschl. Abfälle und Schrott .....	12 118	2 115	33,0	64 088	11 279	-3,4
649	Zinn und Zinnlegierungen, einschl. Abfälle und Schrott .....	2 625	6 719	.	14 022	30 801	60,0
650	Zink und Zinklegierungen einschl. Abfälle und Schrott .....	34 692	8 889	136,4	156 253	37 975	2,5
656	radioaktive Elemente und radioaktive Isotope .....	97	8 709	-7,5	97	11 511	-51,9
659	unedle Metalle, a.n.g. ....	9 065	10 538	27,5	60 920	42 883	-16,7
661	Fettsäuren, Paraffin, Vaseline und Wachse .....	37 317	5 015	30,3	196 442	23 843	9,8
665	Koks und Schmelzkoks, aus Stein- oder Braunkohle .....	68 930	1 518	-24,2	289 009	5 868	-21,1
667	Rückstände der Erdöl- und Steinkohlenteerdestillation .....	44 659	1 049	14,7	182 883	5 353	24,4
669	Mineralölzerzeugnisse .....	1 305 729	77 574	70,0	4 878 705	278 978	3,5
671	Teer und Teerdestillationszerzeugnisse .....	167 025	13 234	298,1	690 221	42 978	20,9
673	Düngemittel .....	584 864	15 549	47,6	3 596 161	89 570	13,8
679	chemische Halbwaren, a.n.g. ....	532 572	33 479	28,8	2 473 918	144 321	5,1
683	Gold für gewerbliche Zwecke .....	576	96 642	.	11 304	432 518	-21,3
690	Halbwaren, a.n.g. ....	64 828	182 651	200,0	379 835	723 871	29,2
	<b>Zusammen</b>	<b>5 183 597</b>	<b>803 852</b>	<b>120,0</b>	<b>23 517 498</b>	<b>3 396 627</b>	<b>16,6</b>
<b>7</b>	<b>Fertigwaren - Vorerzeugnisse</b>						
	<b>Gewebe, Gewirke und Gestricke</b>						
701	aus Seide, künstlichen oder synthetischen Fäden .....	12 209	10 785	12,4	65 295	50 778	-18,3
702	aus Chemiefasern .....	15 588	20 549	34,5	78 863	98 685	12,7
703	aus Wolle oder anderen Tierhaaren .....	822	2 813	52,4	2 121	6 681	-35,2
704	aus Baumwolle .....	4 119	5 075	-13,2	26 401	26 345	-14,5
705	aus Flachs, Hanf, Jute, Hartfasern und dergleichen .....	617	765	22,0	6 224	5 677	5,1
706	Leder .....	1 190	2 871	-17,3	9 148	19 400	-33,4
707	Pelzfelle, gegerbt oder zugerichtet .....	190	481	172,2	541	1 225	79,8
708	Papier und Pappe .....	1 045 878	73 012	16,8	5 505 635	368 695	-3,9
709	Sperrholz, Span- und Faserplatten, Furnierblätter und dergleichen .....	621 110	45 188	36,6	2 848 217	201 819	13,1
711	Glas .....	143 316	17 364	15,1	832 105	94 772	17,3
732	Kunststoffe .....	1 272 913	263 193	97,4	6 268 473	1 138 459	37,9
734	Farben, Lacke und Kitte .....	120 378	56 233	27,9	598 515	286 110	11,1
736	Dextrine, Gelatine und Leime .....	48 354	9 642	45,2	242 404	47 678	26,0
738	Sprengstoffe, Schießbedarf und Zündwaren .....	5 855	7 057	-29,5	25 960	32 818	-28,1
740	pharmazeutische Grundstoffe .....	26 681	93 370	29,6	131 555	517 327	-14,6
749	chemische Vorerzeugnisse, a.n.g. ....	897 966	148 232	3,5	4 866 009	764 831	4,9
751	Rohre aus Eisen oder Stahl .....	216 127	37 109	28,2	1 067 392	171 973	8,9
753	Stäbe und Profile aus Eisen oder Stahl .....	316 188	31 534	27,7	1 857 216	165 028	20,3
755	Blech aus Eisen oder Stahl .....	946 210	86 845	20,0	4 713 570	407 870	13,7
757	Draht aus Eisen oder Stahl .....	161 993	18 822	59,5	739 664	82 202	22,8
759	Eisenbahnoberbaumaterial .....	68 820	4 098	130,1	261 244	15 276	33,3
771	Halbzeuge aus Kupfer und Kupferlegierungen .....	45 942	43 974	72,7	224 571	195 720	46,0
772	Halbzeuge aus Aluminium .....	184 323	62 054	12,0	1 046 383	339 999	10,9

<sup>1)</sup> Veränderungsrate der Einfuhr in Euro zum Vorjahresmonat. - <sup>2)</sup> Veränderungsrate der Einfuhr in Euro zum Vorjahreszeitraum.

## Noch: 3b. Einfuhr Bayerns nach Warengruppen und Warenuntergruppen

Nr. der Systematik	Warengruppe Warenuntergruppe	Einfuhr					
		im Mai 2021			Januar bis Mai 2021		
		dt=100 KG	1 000 EUR	% <sup>1)</sup>	dt=100 KG	1 000 EUR	% <sup>2)</sup>
<b>7</b>	<b>noch Fertigwaren - Vorerzeugnisse</b>						
779	Halbzeuge aus unedlen Metallen, a.n.g. ....	8 751	5 667	-15,3	36 333	26 465	-32,7
781	Halbzeuge aus Edelmetallen .....	81	51 437	.	271	138 722	118,9
790	Vorerzeugnisse, a.n.g. ....	7 996	4 014	200,1	24 426	16 013	9,8
	<b>Zusammen</b>	<b>6 173 618</b>	<b>1 102 186</b>	<b>39,6</b>	<b>31 478 537</b>	<b>5 220 568</b>	<b>12,0</b>
<b>8</b>	<b>Fertigwaren - Enderzeugnisse</b>						
	Bekleidung aus Gewirken oder Gestricken aus						
801	Seide oder Chemiefasern .....	20 793	77 622	7,7	134 907	472 807	7,9
802	Wolle oder anderen Tierhaaren .....	989	9 674	116,4	5 077	43 034	37,0
803	Baumwolle .....	37 487	114 660	57,3	220 433	630 456	35,6
804	Bekleidung aus Seide oder Chemiefasern, ausgenommen aus Gewirken oder Gestricken .....	21 288	81 113	-19,7	136 711	534 618	1,7
805	Bekleidung aus Wolle und anderen Tierhaaren, ausgenommen aus Gewirken oder Gestricken .....	761	7 108	26,3	3 208	31 290	-25,9
806	Bekleidung aus Baumwolle ausgenommen aus Gewirken oder Gestricken .....	17 936	67 839	37,7	117 690	412 196	6,7
807	Bekleidung aus Flachs, Hanf und dergleichen .....	2 970	17 408	46,7	16 247	98 827	15,6
<b>801-807</b>	<b>Bekleidung zusammen</b>	<b>102 225</b>	<b>375 424</b>	<b>18,3</b>	<b>634 272</b>	<b>2 223 229</b>	<b>12,6</b>
808	Kopfbedeckungen .....	2 733	13 921	31,5	13 817	64 547	15,6
809	Textilerzeugnisse, a.n.g. ....	139 552	112 497	-71,4	765 703	683 199	-27,4
810	Pelzwaren .....	127	577	226,1	410	2 760	74,4
811	Schuhe .....	65 172	193 777	33,4	325 206	959 667	13,0
812	Lederwaren und Lederbekleidung (ausg. Schuhe) .....	23 384	75 925	20,8	132 825	387 520	7,6
813	Papierwaren .....	252 493	55 600	-1,0	1 241 797	279 778	-5,2
814	Druckerzeugnisse .....	82 512	90 914	16,0	355 673	477 416	26,1
815	Holzwaren (ohne Möbel) .....	667 078	71 757	42,6	3 032 662	328 813	22,2
816	Kautschukwaren .....	131 003	111 695	60,1	742 837	619 646	48,0
817	Waren aus Stein .....	170 342	11 742	31,1	710 103	53 463	19,5
818	keramische Erzeugnisse, ohne Baukeramik	175 148	30 368	19,7	804 926	156 361	13,7
819	Glaswaren .....	190 664	42 299	26,2	922 512	221 766	15,0
820	Werkzeuge, Schneidwaren und Essbestecke aus unedlen Metallen .....	33 014	71 028	30,3	182 958	357 523	30,0
823	Waren aus Kupfer und Kupferlegierungen .....	7 884	11 528	19,5	42 580	57 283	10,0
829	Eisen-, Blech- und Metallwaren, a.n.g. ....	1 129 020	446 278	38,3	5 282 470	2 169 343	25,7
831	Waren aus Wachs oder Fetten .....	33 133	9 659	68,2	190 863	53 494	35,2
832	Waren aus Kunststoffen .....	631 273	321 497	28,4	3 638 422	1 606 122	21,8
833	fotochemische Erzeugnisse .....	2 797	3 683	-22,4	16 535	23 073	-18,2
834	pharmazeutische Erzeugnisse .....	28 559	422 460	-20,4	150 645	2 643 531	-2,1
835	Duftstoffe und Körperpflegemittel .....	38 142	52 258	19,4	178 187	257 422	10,0
839	chemische Enderzeugnisse, a.n.g. ....	377 213	342 018	155,7	1 695 132	1 711 990	67,9
841	Kraftmaschinen (ohne Motoren für Ackerschlepper, Luft- und Straßenfahrzeuge) .....	10 490	21 309	51,6	58 219	118 219	4,3
842	Pumpen und Kompressoren .....	58 494	77 432	42,4	386 250	437 177	21,7
843	Armaturen .....	28 189	57 484	35,8	136 644	295 069	20,4
844	Lager, Getriebe, Zahnräder und Antriebselemente .....	220 921	216 030	31,0	1 150 303	1 118 185	16,4
845	Hebezeuge und Fördermittel .....	165 481	96 713	11,0	848 132	471 880	10,9
846	landwirtschaftl. Maschinen (einschl. Ackerschlepper) .....	92 280	65 114	4,9	502 816	332 600	17,2
847	Maschinen für das Textil-, Bekleidungs- und Ledergewerbe .....	4 335	5 161	-1,6	26 627	29 762	6,7
848	Maschinen für das Ernährungsgewerbe und die Tabakverarbeitung .....	3 700	10 013	10,7	20 785	51 387	-2,0
849	Bergwerks-, Bau- und Baustoffmaschinen .....	143 073	62 623	4,1	729 137	326 772	2,4
850	Guss- und Walzwerkstechnik .....	295	549	-27,4	3 323	4 599	68,2
851	Maschinen für die Be- und Verarbeitung von Kautschuk oder Kunststoffen .....	53 060	49 036	103,7	188 374	169 904	41,0
852	Werkzeugmaschinen .....	79 678	94 758	16,3	396 198	457 035	12,2

<sup>1)</sup> Veränderungsrate der Einfuhr in Euro zum Vorjahresmonat. - <sup>2)</sup> Veränderungsrate der Einfuhr in Euro zum Vorjahreszeitraum.

### Noch: 3b. Einfuhr Bayerns nach Warengruppen und Warenuntergruppen

Nr. der Systematik	Warengruppe Warenuntergruppe	Einfuhr					
		im Mai 2021			Januar bis Mai 2021		
		dt=100 KG	1 000 EUR	% <sup>1)</sup>	dt=100 KG	1 000 EUR	% <sup>2)</sup>
<b>8</b>	<b>noch Fertigwaren - Enderzeugnisse</b>						
853	Büromaschinen und automatische Datenverarbeitungsmaschinen .....	57 554	575 365	-11,6	333 671	3 336 142	7,2
854	Maschinen für das Papier- und Druckgewerbe .....	12 230	16 020	16,1	42 458	65 953	0,5
859	Maschinen, a.n.g. ....	205 498	424 743	41,3	1 065 784	2 151 655	30,8
<b>841-859</b>	<b>Maschinen zusammen</b>	<b>1 135 277</b>	<b>1 772 351</b>	<b>12,8</b>	<b>5 888 721</b>	<b>9 366 340</b>	<b>15,1</b>
860	Sportgeräte .....	66 345	43 900	27,2	280 029	209 573	24,5
861	Geräte zur Elektrizitätserzeugung und -verteilung .....	608 333	1 230 581	50,2	3 199 817	6 454 112	28,9
862	elektrische Lampen und Leuchten .....	21 948	45 365	9,3	128 161	254 036	12,2
863	nachrichtentechnische Geräte und Einrichtungen .....	15 862	357 356	8,8	90 716	2 233 891	24,9
864	Rundfunk- und Fernsehgeräte, phono- und videotechnische Geräte .....	57 192	257 032	10,2	306 309	1 411 795	34,7
865	elektronische Bauelemente .....	146 616	824 245	16,0	678 364	4 203 472	6,8
869	elektrotechnische Erzeugnisse, a.n.g. ....	269 402	426 887	34,8	1 456 262	2 309 959	44,6
871	medizinische Geräte und orthopädische Vorrichtungen .....	24 031	177 518	22,1	116 637	871 607	3,8
872	mess-, steuerungs- und regelungstechnische Erzeugnisse .....	28 164	299 450	43,8	142 856	1 497 406	15,8
873	optische und fotografische Geräte .....	8 922	121 975	37,7	49 540	604 995	24,0
874	Uhren .....	2 119	55 388	85,2	9 501	251 949	42,6
875	Möbel .....	625 827	261 791	62,4	2 917 251	1 399 298	41,3
876	Musikinstrumente .....	8 059	15 879	-11,6	49 545	96 837	10,9
877	Spielwaren .....	66 464	129 161	13,3	366 079	733 841	27,9
878	Schmuckwaren, Gold- und Silberschmiedewaren .....	118	22 490	87,5	1 036	104 168	26,1
881	Schienenfahrzeuge .....	31 804	28 887	-43,4	182 156	175 946	-33,5
882	Wasserfahrzeuge .....	7 201	5 293	-31,2	29 046	21 451	-15,0
883	Luftfahrzeuge .....	5 283	159 613	8,5	24 723	839 191	-14,9
884	Fahrgestelle, Karosserien, Motoren, Teile und Zubehör für Kraftfahrzeuge und dergleichen .....	1 174 475	1 056 055	78,9	6 777 029	6 364 614	44,9
885	Personenkraftwagen und Wohnmobile .....	656 940	866 584	120,3	3 274 840	4 393 206	22,3
886	Busse .....	24 438	34 286	95,9	83 105	99 475	-28,3
887	Lastkraftwagen und Spezialfahrzeuge .....	127 650	105 642	98,9	471 156	388 762	8,0
888	Fahrräder .....	26 136	57 167	52,2	123 365	289 039	34,6
889	Fahrzeuge, a.n.g. ....	239 111	142 420	40,5	947 660	639 161	27,9
891	vollständige Fabrikationsanlagen .....	-	-	x	-	-	-100,0
896	Enderzeugnisse, a.n.g. ....	56 313	232 721	55,5	327 851	1 300 045	21,0
	<b>Zusammen</b>	<b>9 717 497</b>	<b>11 596 946</b>	<b>29,0</b>	<b>48 982 288</b>	<b>61 852 116</b>	<b>20,6</b>
<b>7-8</b>	<b>Fertigwaren zusammen</b>	<b>15 891 115</b>	<b>12 699 132</b>	<b>29,9</b>	<b>80 460 824</b>	<b>67 072 684</b>	<b>19,9</b>
<b>5-8</b>	<b>Gewerbliche Wirtschaft zusammen</b>	<b>60 319 125</b>	<b>14 569 111</b>	<b>37,3</b>	<b>292 409 768</b>	<b>75 276 897</b>	<b>20,1</b>
901	Rückwaren .....	40 608	155 845	39,1	202 717	716 076	21,2
903	Ersatzlieferungen .....	2 038	6 008	27,0	9 689	26 441	15,0
905	sonstige besondere Warenverkehre .....	15	3	-89,2	352	43	80,1
906	Zuschätzungen von Antwortausfällen .....	2 204 702	744 142	.	8 665 396	2 831 114	179,9
907	Zuschätzungen von Befreiungen .....	1 184 189	401 959	33,5	5 981 562	1 947 874	12,7
908	Sperrungen in der Außenhandelsstatistik .....	-	-	x	-	-	x
	<b>Insgesamt</b>	<b>70 456 647</b>	<b>16 754 641</b>	<b>39,5</b>	<b>339 707 922</b>	<b>85 130 548</b>	<b>21,1</b>

<sup>1)</sup> Veränderungsrate der Einfuhr in Euro zum Vorjahresmonat. - <sup>2)</sup> Veränderungsrate der Einfuhr in Euro zum Vorjahreszeitraum.

#### 4b. Einfuhr Bayerns nach Erdteilen, Ursprungsländern und Ländergruppen

Nr. des Landes	Erdteil Ursprungsland Ländergruppe	Einfuhr					
		im Mai 2021			Januar bis Mai 2021		
		dt=100 KG	1 000 EUR	% <sup>1)</sup>	dt=100 KG	1 000 EUR	% <sup>2)</sup>
<b>EUROPA</b>							
001	Frankreich .....	1 790 839	660 551	51,0	9 045 917	3 381 327	27,0
003	Niederlande .....	2 647 861	796 794	17,7	11 927 509	4 357 117	17,7
005	Italien .....	3 255 584	1 202 045	34,8	15 340 810	5 543 897	22,2
006	Vereinigtes Königreich .....	224 420	354 055	1,1	1 119 134	1 811 975	-15,6
007	Irland .....	48 335	70 029	-9,8	226 107	695 589	26,4
008	Dänemark .....	441 414	79 596	24,4	2 255 751	418 528	15,5
009	Griechenland .....	170 064	54 016	30,2	834 869	248 184	17,9
010	Portugal .....	163 486	127 728	49,7	739 888	609 651	19,1
011	Spanien .....	762 187	374 716	43,8	3 876 162	1 870 536	33,2
017	Belgien .....	1 353 391	361 498	24,6	7 552 611	2 065 317	9,9
018	Luxemburg .....	109 457	21 697	22,2	684 539	122 611	22,8
024	Island .....	5 332	1 423	-11,2	57 596	13 925	6,2
028	Norwegen .....	861 299	40 844	33,6	4 510 348	187 626	70,9
030	Schweden .....	376 050	132 656	59,9	1 775 920	618 042	18,6
032	Finnland .....	262 060	51 968	45,4	1 282 512	240 992	15,7
037	Liechtenstein .....	8 142	8 207	-2,9	41 466	51 971	-8,6
038	Österreich .....	9 310 435	1 392 476	50,4	38 691 697	7 021 430	25,7
039	Schweiz .....	803 246	511 881	89,6	3 817 130	2 351 920	12,2
041	Färöer .....	7	10	.	54	53	-86,0
043	Andorra .....	17	7	-97,1	369	348	-57,5
044	Gibraltar .....	0	0	-25,3	3	75	-43,4
045	Vatikanstadt .....	0	8	-75,2	1	59	-17,2
046	Malta .....	6 010	19 667	60,4	32 709	91 626	19,0
047	San Marino .....	98	163	67,4	413	670	10,9
052	Türkei .....	608 315	199 655	45,3	3 143 422	1 165 017	24,9
053	Estland .....	36 505	7 836	12,8	158 552	39 066	-2,3
054	Lettland .....	101 164	16 765	40,3	469 393	71 753	11,4
055	Litauen .....	104 492	20 934	28,4	369 788	104 086	13,8
060	Polen .....	2 772 658	1 296 025	42,8	12 934 468	6 456 938	36,5
061	Tschechien .....	5 292 094	1 238 612	35,7	23 662 955	6 470 014	25,5
063	Slowakei .....	813 443	353 104	43,5	3 894 057	1 938 356	31,4
064	Ungarn .....	1 279 604	856 177	72,6	5 581 046	4 422 375	29,6
066	Rumänien .....	279 600	265 079	40,4	1 598 973	1 540 690	29,5
068	Bulgarien .....	153 020	74 098	16,8	709 837	420 693	21,1
070	Albanien .....	4 174	3 085	-16,4	24 525	19 339	-1,4
072	Ukraine .....	339 320	44 130	129,7	932 652	196 237	42,2
073	Weißrussland (Belarus) .....	103 392	13 354	223,3	560 344	52 487	126,0
074	Republik Moldau .....	966	706	-43,7	6 943	6 738	17,9
075	Russische Föderation .....	19 455 637	496 943	245,9	110 217 942	2 517 492	60,9
091	Slowenien .....	312 201	109 087	51,7	1 636 534	564 234	29,4
092	Kroatien .....	160 059	49 394	28,3	766 120	222 150	7,5
093	Bosnien und Herzegowina .....	85 713	22 232	56,1	393 356	113 274	28,7
095	Kosovo .....	5 273	1 074	148,5	22 284	4 199	64,7
096	Nordmazedonien .....	47 993	212 383	169,0	255 579	1 170 922	90,0
097	Montenegro .....	806	352	-1,7	2 986	1 665	17,7
098	Serbien .....	113 301	42 531	42,3	647 030	260 683	23,4
600	Zypern .....	2 428	722	-25,4	11 652	6 559	19,6
959	Nicht ermittelte Länder (innergem. Warenverkehr) .....	-	-	x	-	-	x
	<b>Zusammen</b>	<b>54 671 890</b>	<b>11 586 314</b>	<b>45,6</b>	<b>271 813 954</b>	<b>59 468 434</b>	<b>25,2</b>
	dar. EU-Länder .....	<b>32 004 440</b>	<b>9 633 270</b>	<b>40,4</b>	<b>146 060 377</b>	<b>49 541 761</b>	<b>25,5</b>
	dar. Euro-Länder .....	<b>21 249 941</b>	<b>5 641 631</b>	<b>37,4</b>	<b>96 775 308</b>	<b>28 972 330</b>	<b>23,1</b>
	dar. EFTA .....	<b>1 678 019</b>	<b>562 355</b>	<b>81,1</b>	<b>8 426 540</b>	<b>2 605 442</b>	<b>14,4</b>
	<u>Nachrichtlich:</u>						
	Europa zusammen, einschl. Ceuta, Melilla, Georgien, Armenien, Aserbaidschan, Kasachstan, Turkmenistan, Usbekistan, Tadschikistan, Kirgistan .....	<b>60 912 013</b>	<b>11 849 214</b>	<b>46,7</b>	<b>299 370 347</b>	<b>60 562 632</b>	<b>24,9</b>

<sup>1)</sup> Veränderungsrate der Einfuhr in Euro zum Vorjahresmonat. - <sup>2)</sup> Veränderungsrate der Einfuhr in Euro zum Vorjahreszeitraum.



Noch: 4b. Einfuhr Bayerns nach Erdteilen, Ursprungsländern und Ländergruppen

Nr. des Landes	Erdteil Ursprungsland Ländergruppe	Einfuhr					
		im Mai 2021			Januar bis Mai 2021		
		dt=100 KG	1 000 EUR	% <sup>1)</sup>	dt=100 KG	1 000 EUR	% <sup>2)</sup>
	<b>AFRIKA</b>						
204	Marokko .....	62 452	36 441	52,0	230 966	140 903	32,8
206	Westsahara .....	-	-	x	-	-	x
208	Algerien .....	964 914	41 279	167,7	2 004 919	84 111	-5,9
212	Tunesien .....	25 269	48 716	72,9	142 199	270 597	57,3
216	Libyen .....	1 644 000	70 342	100,0	10 138 930	383 193	13,3
220	Ägypten .....	24 347	5 534	-3,5	113 041	29 417	8,2
224	Sudan .....	7	59	164,2	1 960	670	25,6
225	Südsudan .....	-	-	x	1	4	.
228	Mauretanien .....	0	0	-85,1	25	21	156,7
232	Mali .....	-	-	-100,0	6	94	76,5
236	Burkina Faso .....	180	40	-70,0	1 535	487	8,4
240	Niger .....	-	0	-99,3	2	5	-64,4
244	Tschad .....	0	16	100,0	0	17	.
247	Cabo Verde .....	-	-	x	-	-	-100,0
248	Senegal .....	154	69	-58,5	1 252	501	-43,7
252	Gambia .....	8	15	.	28	59	123,2
257	Guinea-Bissau .....	-	-	x	23	62	.
260	Guinea .....	9	8	-96,8	159	2 952	.
264	Sierra Leone .....	14	38	49,9	163	281	-9,2
268	Liberia .....	10	35	.	58	148	.
272	Côte d'Ivoire .....	115	108	78,8	2 155	823	27,1
276	Ghana .....	417	306	-13,4	9 008	2 923	8,7
280	Togo .....	10	13	107,2	191	40	159,4
284	Benin .....	31	31	.	371	255	297,4
288	Nigeria .....	870 828	40 711	238,9	2 559 453	104 743	-52,1
302	Kamerun .....	31	72	-65,5	7 919	1 604	130,7
306	Zentralafrikanische Republik .....	-	-	x	4 855	285	100,0
310	Äquatorialguinea .....	12 952	378	-60,3	142 077	4 113	59,6
311	São Tomé und Príncipe .....	-	-	x	-	-	x
314	Gabun .....	960	43	.	2 112	106	4,6
318	Republik Kongo .....	19	10	26,8	460	264	111,0
322	Demokratische Republik Kongo .....	2 501	2 026	181,0	56 888	39 888	147,2
324	Ruanda .....	1	14	-98,0	14	74	-92,6
328	Burundi .....	-	-	x	0	7	-99,1
329	St. Helena und zugehörige Gebiete .....	-	-	x	0	19	100,0
330	Angola .....	5	6	.	190	344	118,7
334	Äthiopien .....	126	119	74,5	699	464	-68,6
336	Eritrea .....	0	6	.	1	11	.
338	Dschibuti .....	-	-	-100,0	14	95	.
342	Somalia .....	-	0	122,2	142	142	135,8
346	Kenia .....	1 701	937	150,3	7 223	4 382	98,2
350	Uganda .....	135	77	-12,0	853	511	22,2
352	Vereinigtes Königreich Tansania .....	31	118	-52,3	262	946	9,2
355	Seychellen und zugehörige Gebiete .....	71	163	100,0	154	335	.
357	Britisches Territorium im Indischen Ozean .....	-	-	x	-	-	-100,0
366	Mosambik .....	9 054	2 087	26,8	46 721	12 982	.
370	Madagaskar .....	259	905	34,2	6 833	5 019	26,9
373	Mauritius .....	140	553	7,5	715	2 754	-5,2
375	Komoren .....	-	-	x	88	1 026	-20,1
378	Sambia .....	146	101	25,8	957	835	-87,2
382	Simbabwe .....	2 425	527	270,9	8 570	2 455	177,7
386	Malawi .....	998	195	-68,6	5 953	1 687	-41,0
388	Südafrika .....	86 560	127 773	182,1	436 823	715 343	-7,8
389	Namibia .....	150	142	.	2 108	1 448	49,3
391	Botsuana .....	0	5	.	75	14	24,5
393	Swasiland .....	0	4	129,2	3	24	250,9
395	Lesotho .....	2	14	-80,8	646	178	-29,1
020	Ceuta .....	-	-	x	-	-	-100,0
023	Melilla .....	-	-	x	-	-	x
	<b>Zusammen</b>	<b>3 711 028</b>	<b>380 037</b>	<b>173,7</b>	<b>15 939 799</b>	<b>1 819 662</b>	<b>2,1</b>
	<u>Nachrichtlich:</u>						
	Afrika zusammen, ohne Ceuta und Melilla .....	<b>3 711 028</b>	<b>380 037</b>	<b>173,7</b>	<b>15 939 799</b>	<b>1 819 662</b>	<b>2,1</b>

<sup>1)</sup> Veränderungsrate der Einfuhr in Euro zum Vorjahresmonat. - <sup>2)</sup> Veränderungsrate der Einfuhr in Euro zum Vorjahreszeitraum.

Noch: 4b. Einfuhr Bayerns nach Erdteilen, Ursprungsländern und Ländergruppen

Nr. des Landes	Erdteil Ursprungsland Ländergruppe	Einfuhr					
		im Mai 2021			Januar bis Mai 2021		
		dt=100 KG	1 000 EUR	% <sup>1)</sup>	dt=100 KG	1 000 EUR	% <sup>2)</sup>
<b>AMERIKA</b>							
400	Vereinigte Staaten .....	1 522 657	966 972	30,5	6 039 095	4 707 351	-6,9
404	Kanada .....	28 146	42 120	72,9	161 706	178 870	-9,8
406	Grönland .....	-	-	x	16	6	39,8
408	St. Pierre und Miquelon .....	-	-	x	-	-	x
412	Mexiko .....	29 156	59 352	42,2	146 336	318 901	13,7
413	Bermuda .....	0	2	-85,2	27	16	14,5
416	Guatemala .....	10 310	1 406	-23,1	46 335	6 957	-25,6
421	Belize .....	59	34	.	59	36	.
424	Honduras .....	317	292	78,2	1 304	1 305	-12,8
428	El Salvador .....	252	3 007	.	1 098	13 770	.
432	Nicaragua .....	48	67	29,3	1 113	449	27,5
436	Costa Rica .....	27 623	4 949	58,8	290 111	31 628	42,6
442	Panama (einschl. ehem. Kanalzone) .....	186	39	-74,3	573	134	-60,3
446	Anguilla .....	-	-	x	-	-	x
448	Kuba .....	12	21	.	1 875	425	.
449	St. Kitts und Nevis .....	0	11	-84,8	6	85	-90,3
452	Haiti .....	0	1	-95,0	2	24	-77,0
453	Bahamas .....	0	0	100,0	1 493	976	.
454	Turks- und Caicosinseln .....	-	-	x	-	-	x
456	Dominikanische Republik .....	2 312	845	-32,9	18 200	5 460	-14,3
457	Amerikanische Jungferninseln .....	-	-	x	-	-	x
459	Antigua und Barbuda .....	0	0	100,0	9	12	.
460	Dominica .....	1	0	.	2	2	.
463	Kaimaninseln .....	1	2	100,0	1	5	-60,4
464	Jamaika .....	1	7	-31,5	14	78	41,3
465	St. Lucia .....	-	-	x	-	-	x
467	St. Vincent und die Grenadinen .....	-	-	x	-	-	-100,0
468	Britische Jungferninseln .....	-	-	x	-	-	x
469	Barbados .....	92	121	.	122	486	218,9
470	Montserrat .....	-	-	x	-	-	-100,0
472	Trinidad und Tobago .....	0	1	100,0	2	9	-49,4
473	Grenada (einschl. südl. Grenadinen) .....	35	59	-40,1	114	246	22,4
474	Aruba .....	-	-	-100,0	-	-	-100,0
475	Bonaire, Sint Eustatius und Saba .....	0	1	100,0	0	1	100,0
477	Curaçao .....	0	0	100,0	0	0	-53,6
479	Sint Maarten (niederländischer Teil) .....	-	-	x	0	0	-13,8
480	Kolumbien .....	52 964	4 163	2,3	266 198	24 692	6,9
481	St. Barthélemy .....	-	-	x	-	-	-100,0
484	Venezuela .....	0	6	.	247	98	.
488	Guyana .....	1 076	50	100,0	8 332	352	.
492	Suriname .....	-	-	-100,0	5	14	-75,1
500	Ecuador .....	34 507	2 646	39,5	123 728	10 670	4,1
504	Peru .....	6 505	4 520	78,1	90 081	29 248	11,7
508	Brasilien .....	105 548	26 038	25,8	577 803	127 401	3,3
512	Chile .....	26 500	4 003	-18,9	61 505	13 684	-41,0
516	Bolivien .....	675	661	244,7	1 147	752	-65,9
520	Paraguay .....	1 184	557	31,0	10 541	2 837	37,6
524	Uruguay .....	1 454	636	67,3	4 610	2 403	-42,9
528	Argentinien .....	9 009	2 958	-31,7	41 120	16 293	-23,7
529	Falklandinseln .....	-	-	x	609	301	226,3
	<b>Zusammen</b>	<b>1 860 632</b>	<b>1 125 548</b>	<b>31,9</b>	<b>7 895 539</b>	<b>5 495 975</b>	<b>-5,5</b>
	dar. NAFTA .....	<b>1 579 959</b>	<b>1 068 444</b>	<b>32,4</b>	<b>6 347 137</b>	<b>5 205 121</b>	<b>-6,0</b>

<sup>1)</sup> Veränderungsrate der Einfuhr in Euro zum Vorjahresmonat. - <sup>2)</sup> Veränderungsrate der Einfuhr in Euro zum Vorjahreszeitraum.

## Noch: 4b. Einfuhr Bayerns nach Erdteilen, Ursprungsländern und Ländergruppen

Nr. des Landes	Erdteil Ursprungsland Ländergruppe	Einfuhr					
		im Mai 2021			Januar bis Mai 2021		
		dt=100 KG	1 000 EUR	% <sup>1)</sup>	dt=100 KG	1 000 EUR	% <sup>2)</sup>
<b>ASIEN</b>							
604	Libanon .....	1 280	438	.	3 932	1 753	13,9
608	Arabische Republik Syrien .....	101	37	-72,2	1 916	421	-26,2
612	Irak .....	1 704 630	65 173	282,3	4 353 740	164 055	.
616	Islamische Republik Iran .....	3 460	1 502	.	8 296	4 908	23,1
624	Israel .....	10 718	32 089	22,9	76 293	190 158	13,0
625	Besetzte palästinensische Gebiete .....	95	77	100,0	422	344	-43,9
626	Timor-Leste (ehem. Osttimor) .....	-	-	x	0	5	100,0
628	Jordanien .....	2 344	1 859	162,2	12 256	6 981	51,2
632	Saudi-Arabien .....	31 565	7 731	178,4	141 196	25 934	48,1
636	Kuwait .....	35	192	183,2	1 225	1 218	-49,9
640	Bahrain .....	4 743	871	142,2	35 979	6 536	.
644	Katar .....	6 946	1 650	299,0	12 507	6 294	-39,5
647	Vereinigte Arabische Emirate .....	41 360	15 148	108,5	238 990	69 114	17,2
649	Oman .....	41	64	-17,6	461	287	-43,1
653	Jemen .....	86 210	3 715	100,0	571 337	24 657	100,0
660	Afghanistan .....	4	18	.	74	187	8,8
662	Pakistan .....	12 696	12 676	38,4	91 846	88 672	20,9
664	Indien .....	213 592	122 686	159,8	1 032 118	626 864	24,1
666	Bangladesch .....	22 604	38 182	28,7	134 299	220 712	9,1
667	Malediven .....	2	6	-25,1	13	34	-58,3
669	Sri Lanka .....	5 114	8 344	74,4	30 439	42 413	30,0
672	Nepal .....	39	246	135,9	718	2 125	24,7
675	Bhutan .....	-	-	x	-	-	-100,0
676	Myanmar .....	2 434	4 508	11,9	13 628	27 621	-16,8
680	Thailand .....	31 961	112 044	65,4	149 052	530 150	26,7
684	Demokratische Volksrepublik Laos .....	375	727	84,9	2 544	5 121	56,2
690	Vietnam .....	67 556	117 316	31,1	360 551	617 675	21,8
696	Kambodscha .....	14 681	28 029	1,6	67 541	135 902	-4,6
700	Indonesien .....	36 375	45 107	21,0	173 298	219 526	1,4
701	Malaysia .....	36 711	192 047	39,2	206 674	930 571	15,8
703	Brunei Darussalam .....	0	1	-90,9	1	35	-41,1
706	Singapur .....	9 235	33 307	39,8	93 460	174 599	26,9
708	Philippinen .....	5 268	55 774	26,4	31 132	287 769	-0,9
716	Mongolei .....	1	10	-22,9	295	468	-53,1
720	Volksrepublik China .....	1 337 275	1 736 733	1,4	7 215 454	9 041 909	28,9
724	Demokratische Volksrepublik Korea .....	-	-	-100,0	2	1	-98,5
728	Republik Korea .....	72 523	126 414	-25,2	414 115	698 631	-7,0
732	Japan .....	68 818	310 322	38,4	354 376	1 534 649	9,2
736	Taiwan .....	67 803	275 235	28,0	309 419	1 320 676	11,8
740	Hongkong .....	7 943	19 139	7,1	44 185	90 430	10,0
743	Macau .....	19	76	-50,6	1 194	513	-62,2
076	Georgien .....	2 769	1 419	-58,1	10 650	7 335	-0,1
077	Armenien .....	28	157	.	300	2 448	277,1
078	Aserbaidshjan .....	337 784	13 691	-27,1	1 236 271	49 280	-56,3
079	Kasachstan .....	5 897 066	246 877	144,8	26 297 190	1 027 196	18,8
080	Turkmenistan .....	0	10	100,0	232	64	-32,9
081	Usbekistan .....	1 663	595	-14,7	7 573	2 087	-25,7
082	Tadschikistan .....	5	16	-34,8	263	171	118,3
083	Kirgisistan .....	809	134	-24,0	3 915	5 617	.
	<b>Zusammen</b>	<b>10 146 679</b>	<b>3 632 396</b>	<b>19,4</b>	<b>43 741 372</b>	<b>18 194 116</b>	<b>20,5</b>
	dar. ASEAN .....	<b>204 597</b>	<b>588 862</b>	<b>36,2</b>	<b>1 097 881</b>	<b>2 928 969</b>	<b>14,7</b>
	<u>Nachrichtlich:</u>						
	Asien zusammen, ohne Georgien, Armenien Aserbaidshjan, Kasachstan, Turkmenistan, Usbekistan, Tadschikistan und Kirgisistan .....	<b>3 906 555</b>	<b>3 369 496</b>	<b>15,5</b>	<b>16 184 979</b>	<b>17 099 918</b>	<b>21,2</b>

<sup>1)</sup> Veränderungsrate der Einfuhr in Euro zum Vorjahresmonat. - <sup>2)</sup> Veränderungsrate der Einfuhr in Euro zum Vorjahreszeitraum.

## Noch: 4b. Einfuhr Bayerns nach Erdteilen, Ursprungsländern und Ländergruppen

Nr. des Landes	Erdteil Ursprungsland Ländergruppe	Einfuhr					
		im Mai 2021			Januar bis Mai 2021		
		dt=100 KG	1 000 EUR	% <sup>1)</sup>	dt=100 KG	1 000 EUR	% <sup>2)</sup>
	<b>AUSTRALIEN - OZEANIEN</b>						
800	Australien .....	2 687	7 304	10,0	79 686	50 318	-0,3
801	Papua-Neuguinea .....	0	0	-99,0	3 640	922	1,5
803	Nauru .....	-	-	x	-	-	-100,0
804	Neuseeland .....	17 577	4 293	-29,6	36 357	18 142	-21,3
806	Salomonen .....	0	2	100,0	1	5	.
807	Tuvalu .....	-	-	x	-	-	x
809	Neukaledonien und zugehörige Gebiete .....	-	-	x	0	3	-90,8
811	Wallis und Futuna .....	-	-	x	-	-	x
812	Kiribati .....	-	-	x	-	-	x
813	PitcairninseIn .....	-	-	x	-	-	x
815	Fidschi .....	1	1	-96,9	90	4 929	.
816	Vanuatu .....	-	-	x	-	-	x
817	Tonga .....	-	-	x	-	-	x
819	Samoa .....	-	-	x	180	33	-47,1
820	Nördliche Marianen .....	-	-	x	-	-	x
822	Französisch-Polynesien .....	2	1	-93,3	2	35	14,0
823	Föderierte Staaten von Mikronesien .....	-	-	x	-	-	-100,0
824	MarshallinseIn .....	-	-	x	-	-	x
825	Palau .....	-	-	x	-	-	-100,0
830	Amerikanisch-Samoa .....	-	-	x	-	-	x
831	Guam .....	-	-	x	-	-	x
832	Kleinere Amerikanische ÜberseeinseIn .....	-	-	x	-	-	x
833	KokosinseIn (KeelinginseIn) .....	-	-	x	-	-	x
834	WeihnachtsinseIn .....	-	-	x	-	-	x
835	Heard und McDonaldinseIn .....	-	-	x	-	-	x
836	Norfolkinsel .....	-	-	x	-	-	x
837	CookinseIn .....	-	-	-100,0	0	0	-98,8
838	Niue .....	-	-	x	-	-	x
839	Tokelau .....	-	-	x	0	0	-99,8
891	Antarktis .....	-	-	x	-	-	-100,0
892	BouvetinseIn .....	-	-	x	-	-	x
893	Südgeorgien und die Südlichen SandwichinseIn .....	-	-	x	-	-	x
894	Französische Südgebiete .....	-	-	x	-	-	-100,0
	<b>Zusammen</b>	<b>20 268</b>	<b>11 600</b>	<b>-9,2</b>	<b>119 956</b>	<b>74 386</b>	<b>-0,3</b>
950	Schiffs- und Luftfahrzeugbedarf .....	-	-	x	-	-	x
953	Hohe See .....	-	-	x	-	-	-100,0
958	Nicht ermittelte Länder und Gebiete .....	46 151	18 746	137,0	197 302	77 974	57,9
	<b>Zusammen</b>	<b>46 151</b>	<b>18 746</b>	<b>137,0</b>	<b>197 302</b>	<b>77 974</b>	<b>57,8</b>
	<b>Insgesamt</b>	<b>70 456 647</b>	<b>16 754 641</b>	<b>39,5</b>	<b>339 707 922</b>	<b>85 130 548</b>	<b>21,1</b>
	<b>BRIC .....</b>	<b>21 112 052</b>	<b>2 382 400</b>	<b>23,8</b>	<b>119 043 317</b>	<b>12 313 665</b>	<b>33,7</b>
	<b>BRICS .....</b>	<b>21 198 612</b>	<b>2 510 173</b>	<b>27,5</b>	<b>119 480 140</b>	<b>13 029 009</b>	<b>30,5</b>

<sup>1)</sup> Veränderungsrate der Einfuhr in Euro zum Vorjahresmonat. - <sup>2)</sup> Veränderungsrate der Einfuhr in Euro zum Vorjahreszeitraum.

## Länderverzeichnis für die Außenhandelsstatistik (Stand: Januar 2015)

### Europa

001	Frankreich
003	Niederlande
005	Italien
006	Vereinigtes Königreich
007	Irland
008	Dänemark
009	Griechenland
010	Portugal
011	Spanien
017	Belgien
018	Luxemburg
024	Island
028	Norwegen
030	Schweden
032	Finnland
037	Liechtenstein
038	Osterreich
039	Schweiz
041	Färöer
043	Andorra
044	Gibraltar
045	Vatikanstadt
046	Malta
047	San Marino
052	Türkei
053	Estland
054	Lettland
055	Litauen
060	Polen
061	Tschechische Republik
063	Slowakei
064	Ungarn
066	Rumänien
068	Bulgarien
070	Albanien
072	Ukraine
073	Weißrussland (Belarus)
074	Republik Moldau
075	Russische Föderation
091	Slowenien
092	Kroatien
093	Bosnien und Herzegowina
095	Kosovo
096	ehemalige jugoslaw. Republik Mazedonien
097	Montenegro
098	Serbien
600	Zypern
959	Nicht ermittelte Länder (innergem. Warenverkehr)

### Afrika

204	Marokko
206	Westsahara
208	Algerien
212	Tunesien
216	Libysch-Arabische Dschamahirija
220	Ägypten
224	Sudan
225	Südsudan
228	Mauretanien
232	Mali
236	Burkina Faso
240	Niger
244	Tschad
247	Kap Verde

248	Senegal
252	Gambia
257	Guinea-Bissau
260	Guinea
264	Sierra Leone
268	Liberia
272	Côte d'Ivoire
276	Ghana
280	Togo
284	Benin
288	Nigeria
302	Kamerun
306	Zentralafrikanische Republik
310	Aquatorialguinea
311	São Tomé und Príncipe
314	Gabun
318	Republik Kongo
322	Demokratische Republik Kongo
324	Ruanda
328	Burundi
329	St. Helena und zugehörige Gebiete
330	Angola
334	Athiopien
336	Eritrea
338	Dschibuti
342	Somalia
346	Kenia
350	Uganda
352	Vereinigte Republik Tansania
355	Seychellen und zugehörige Gebiete
357	Britisches Territorium im Indischen Ozean
366	Mosambik
370	Madagaskar
373	Mauritius
375	Komoren
378	Sambia
382	Simbabwe
386	Malawi
388	Südafrika
389	Namibia
391	Botsuana
393	Swasiland
395	Lesotho
020	Ceuta
023	Melilla

### Amerika

400	Vereinigte Staaten
404	Kanada
406	Grönland
408	St. Pierre und Miquelon
412	Mexiko
413	Bermuda
416	Guatemala
421	Belize
424	Honduras
428	El Salvador
432	Nicaragua
436	Costa Rica
442	Panama (einschl. ehem. Kanalzone)
446	Anguilla
448	Kuba
449	St. Kitts und Nevis

## Länderverzeichnis für die Außenhandelsstatistik

452 Haiti  
453 Bahamas  
454 Turks- und Caicosinseln  
456 Dominikanische Republik  
457 Amerikanische Jungferninseln  
459 Antigua und Barbuda  
460 Dominica  
463 Kaimaninseln  
464 Jamaika  
465 St. Lucia  
467 St. Vincent und die Grenadinen  
468 Britische Jungferninseln  
469 Barbados  
470 Montserrat  
472 Trinidad und Tobago  
473 Grenada (einschl. südl. Grenadinen)  
474 Aruba  
475 Bonaire, St. Eustatius und Saba  
477 Curaçao  
479 St. Martin (niederländischer Teil)  
480 Kolumbien  
481 St. Barthélemy  
484 Venezuela  
488 Guyana  
492 Suriname  
500 Ecuador  
504 Peru  
508 Brasilien  
512 Chile  
516 Bolivien  
520 Paraguay  
524 Uruguay  
528 Argentinien  
529 Falklandinseln (Malwinen)

### Asien

604 Libanon  
608 Arabische Republik Syrien  
612 Irak  
616 Islamische Republik Iran  
624 Israel  
625 Besetzte palästinensische Gebiete  
626 Timor-Leste (ehem. Osttimor)  
628 Jordanien  
632 Saudi-Arabien  
636 Kuwait  
640 Bahrain  
644 Katar  
647 Vereinigte Arabische Emirate  
649 Oman  
653 Jemen  
660 Afghanistan  
662 Pakistan  
664 Indien  
666 Bangladesch  
667 Malediven  
669 Sri Lanka  
672 Nepal  
675 Bhutan  
676 Myanmar  
680 Thailand  
684 Demokratische Volksrepublik Laos  
690 Vietnam  
696 Kambodscha  
700 Indonesien  
701 Malaysia  
703 Brunei Darussalam

706 Singapur  
708 Philippinen  
716 Mongolei  
720 Volksrepublik China  
724 Demokratische Volksrepublik Korea  
728 Republik Korea  
732 Japan  
736 Taiwan  
740 Hongkong  
743 Macau  
076 Georgien  
077 Armenien  
078 Aserbaidschan  
079 Kasachstan  
080 Turkmenistan  
081 Usbekistan  
082 Tadschikistan  
083 Kirgistan

### Australien - Ozeanien

800 Australien  
801 Papua-Neuguinea  
803 Nauru  
804 Neuseeland  
806 Salomonen  
807 Tuvalu  
809 Neukaledonien und zugehörige Gebiete  
811 Wallis und Futuna  
812 Kiribati  
813 Pitcairnsinseln  
815 Fidschi  
816 Vanuatu  
817 Tonga  
819 Samoa  
820 Nördliche Marianen  
822 Französisch-Polynesien  
823 Föderierte Staaten von Mikronesien  
824 Marshallinseln  
825 Palau  
830 Amerikanisch-Samoa  
831 Guam  
832 Kleinere Amerikanische Überseeinseln  
833 Kokosinseln (Keelinginseln)  
834 Weihnachtsinsel  
835 Heard und McDonaldinseln  
836 Norfolkinsel  
837 Cookinseln  
838 Niue  
839 Tokelau  
891 Antarktis  
892 Bouvetinsel  
893 Südgeorgien und die Südlichen Sandwichinseln  
894 Französische Südgebiete

### Verschiedenes

950 Schiffs- und Luftfahrzeugbedarf  
953 Hohe See  
958 Nicht ermittelte Länder und Gebiete

## Ländergruppen

### EU-Länder

001 Frankreich  
003 Niederlande  
005 Italien  
006 Vereinigtes Königreich  
007 Irland  
008 Dänemark  
009 Griechenland  
010 Portugal  
011 Spanien  
017 Belgien  
018 Luxemburg  
030 Schweden  
032 Finnland  
038 Österreich  
046 Malta  
053 Estland  
054 Lettland  
055 Litauen  
060 Polen  
061 Tschechische Republik  
063 Slowakei  
064 Ungarn  
066 Rumänien  
068 Bulgarien  
091 Slowenien  
092 Kroatien  
600 Zypern

### EURO-Länder

001 Frankreich  
003 Niederlande  
005 Italien  
007 Irland  
009 Griechenland  
010 Portugal  
011 Spanien  
017 Belgien  
018 Luxemburg  
032 Finnland  
038 Österreich  
046 Malta  
053 Estland  
054 Lettland  
055 Litauen  
063 Slowakei  
091 Slowenien  
600 Zypern

### EFTA-Länder

024 Island  
028 Norwegen  
037 Liechtenstein  
039 Schweiz

### NAFTA-Länder

400 Vereinigte Staaten  
404 Kanada  
412 Mexiko

### ASEAN-Länder

676 Myanmar  
680 Thailand  
684 Demokratische Volksrepublik Laos  
690 Vietnam  
696 Kambodscha  
700 Indonesien  
701 Malaysia  
703 Brunei Darussalam  
706 Singapur  
708 Philippinen

### BRIC-Länder

508 Brasilien  
075 Russische Föderation  
664 Indien  
720 Volksrepublik China

### BRICS-Länder

508 Brasilien  
075 Russische Föderation  
664 Indien  
720 Volksrepublik China  
388 Südafrika

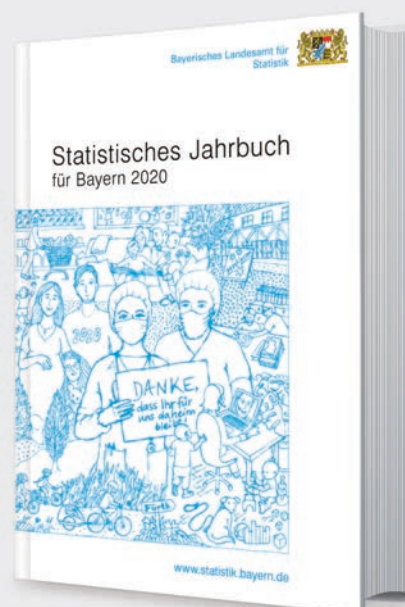
Aktuelle  
Veröffentlichungen  
unter  
[q.bayern.de/produkte](http://q.bayern.de/produkte)



## Statistisches Jahrbuch für Bayern 2020

Das Statistische Jahrbuch für Bayern ist das Standardwerk der amtlichen Statistik in Bayern seit 1894. Umfassend und informativ bietet es jährlich die aktuellsten Statistikdaten über Land, Leben, Leute, Politik, Wissenschaft und Wirtschaft in Bayern an.

Auf über 600 Seiten enthält es die wichtigsten Ergebnisse aller amtlichen Statistiken – in Form von Tabellen, Graphiken oder Karten – zum Teil mit langjährigen Vergleichsdaten und Zeitreihen. Ebenso werden ausgewählte wichtige Strukturdaten für Regierungsbezirke, kreisfreie Städte und Landkreise sowie Regionen Bayerns, aber auch für alle Bundesländer und die EU-Mitgliedstaaten dargestellt. Daten aus Statistiken anderer Dienststellen und Organisationen vervollständigen das Angebot.



### Preise

Buch 39,00 € | DVD (PDF) 12,00 € | Buch+DVD 46,00 € | Datei (PDF) 12,00 €



## Bayern Daten 2020

Die Bayern Daten sind ein kleiner Auszug aus dem Statistischen Jahrbuch. Auf ca. 30 Seiten sind die wichtigsten bayerischen Strukturdaten aus Wirtschaft, Gesellschaft und Politik in Tabellen und Grafiken dargestellt.

### Preise

Heft 0,55 € | Datei kostenlos

**Bayerisches Landesamt für Statistik – Vertrieb**, Nürnberger Straße 95, 90762 Fürth  
Telefon 0911 98208-6311 | Telefax 0911 98208-6638 | [vertrieb@statistik.bayern.de](mailto:vertrieb@statistik.bayern.de)