



Statistische Berichte

Ausfuhr und Einfuhr Bayerns im Oktober 2021



G III 1 m 10/2021
Hrsg. im Dezember 2021
Bestellnr. G3000C 202110

Zeichenerklärung

- 0 mehr als nichts, aber weniger als die Hälfte der kleinsten in der Tabelle nachgewiesenen Einheit
- nichts vorhanden oder keine Veränderung
- / keine Angaben, da Zahlen nicht sicher genug
- Zahlenwert unbekannt, geheimzuhalten oder nicht rechenbar
- ... Angabe fällt später an
- X Tabellenfach gesperrt, da Aussage nicht sinnvoll
- () Nachweis unter dem Vorbehalt, dass der Zahlenwert erhebliche Fehler aufweisen kann
- p vorläufiges Ergebnis
- r berichtiges Ergebnis
- s geschätztes Ergebnis
- D Durchschnitt
- ≙ entspricht

Auf- und Abrunden

Im Allgemeinen ist ohne Rücksicht auf die Endsummen auf- bzw. abgerundet worden. Deshalb können sich bei der Summierung von Einzelangaben geringfügige Abweichungen zu den ausgewiesenen Endsummen ergeben. Bei der Aufgliederung der Gesamtheit in Prozent kann die Summe der Einzelwerte wegen Rundens vom Wert 100 % abweichen. Eine Abstimmung auf 100 % erfolgt im Allgemeinen nicht.

Publikationsservice

Das Bayerische Landesamt für Statistik veröffentlicht jährlich über 400 Publikationen. Das aktuelle Veröffentlichungsverzeichnis ist im Internet als Datei verfügbar, kann aber auch als Druckversion kostenlos zugesandt werden.


Kostenlos

ist der Download der meisten Veröffentlichungen, z. B. von Statistischen Berichten (PDF- oder Excel-Format).

Kostenpflichtig

sind alle Printversionen (auch von Statistischen Berichten), Datenträger und ausgewählte Dateien (z. B. von Verzeichnissen, von Beiträgen, vom Jahrbuch).

Publikationsservice

 Alle Veröffentlichungen sind im Internet verfügbar unter www.statistik.bayern.de/produkte

Impressum

Statistische Berichte

bieten in tabellarischer Form neuestes Zahlenmaterial der jeweiligen Erhebung. Dieses wird, soweit erforderlich, methodisch erläutert und kurz kommentiert.

Herausgeber, Druck und Vertrieb

Bayerisches Landesamt für Statistik
Nürnberger Straße 95
90762 Fürth

Papier

Gedruckt auf umweltfreundlichem Papier, chlorfrei gebleicht.

Vertrieb

E-Mail vertrieb@statistik.bayern.de
Telefon 0911 98208-6311
Telefax 0911 98208-6638

Auskunftsdienst

E-Mail info@statistik.bayern.de
Telefon 0911 98208-6563
Telefax 0911 98208-6573

© Bayerisches Landesamt für Statistik, Fürth 2021
Vervielfältigung und Verbreitung, auch auszugsweise, mit Quellenangabe gestattet.

Hinweis: Diese Druckschrift wird im Rahmen der Öffentlichkeitsarbeit der Bayerischen Staatsregierung herausgegeben. Sie darf weder von Parteien noch von Wahlwerbern oder Wahlhelfern im Zeitraum von fünf Monaten vor einer Wahl zum Zwecke der Wahlwerbung verwendet werden. Dies gilt für Landtags-, Bundestags-, Kommunal- und Europawahlen. Missbräuchlich ist während dieser Zeit insbesondere die Verteilung auf Wahlveranstaltungen, an Informationsständen der Parteien sowie das Einlegen, Aufdrucken und Aufkleben parteipolitischer Informationen oder Werbemittel. Untersagt ist gleichfalls die Weitergabe an Dritte zum Zwecke der Wahlwerbung. Auch ohne zeitlichen Bezug zu einer bevorstehenden Wahl darf die Druckschrift nicht in einer Weise verwendet werden, die als Parteinahme der Staatsregierung zugunsten einzelner politischer Gruppen verstanden werden könnte. Den Parteien ist es gestattet, die Druckschrift zur Unterrichtung ihrer eigenen Mitglieder zu verwenden.

Inhaltsverzeichnis

Vorbemerkungen	4
Wichtige Hinweise	7
 Abbildungen und Tabellen	
Abb. 1 Monatliche Entwicklung der Ausfuhr Bayerns von November 2019 bis Oktober 2021 nach Bestimmungsländergruppen	8
Abb. 2 Monatliche Entwicklung der Einfuhr Bayerns von November 2019 bis Oktober 2021 nach Ursprungsländergruppen	8
Abb. 3 Ausfuhr Bayerns im Oktober 2021 nach ausgewählten Warenuntergruppen	9
Abb. 4 Ausfuhr Bayerns im Oktober 2021 nach ausgewählten Bestimmungsländern	9
Abb. 5 Einfuhr Bayerns im Oktober 2021 nach ausgewählten Warenuntergruppen	23
Abb. 6 Einfuhr Bayerns im Oktober 2021 nach ausgewählten Ursprungsländern	23
1a. Entwicklung der Ausfuhr Bayerns nach Warengruppen	10
2a. Ausfuhr Bayerns nach Warengruppen	12
3a. Ausfuhr Bayerns nach Warengruppen und Warenuntergruppen	13
4a. Ausfuhr Bayerns nach Erdteilen, Bestimmungsländern und Ländergruppen	18
1b. Entwicklung der Einfuhr Bayerns nach Warengruppen	24
2b. Einfuhr Bayerns nach Warengruppen	26
3b. Einfuhr Bayerns nach Warengruppen und Warenuntergruppen	27
4b. Einfuhr Bayerns nach Erdteilen, Ursprungsländern und Ländergruppen	32
Länderverzeichnis für die Außenhandelsstatistik	37
Ländergruppen	39

Vorbemerkungen

Rechtsgrundlagen:

Gesetz über die Statistik für Bundeszwecke (Bundesstatistikgesetz – BStatG) vom 22. Januar 1987 (BGBl I S. 462, 565), zuletzt geändert durch Artikel 3 des Gesetzes vom 7. September 2007 (BGBl I S. 2246),

Verordnung (EG) Nr. 638/2004 des Europäischen Parlaments und des Rates vom 31. März 2004 über die Gemeinschaftsstatistiken des Warenverkehrs zwischen Mitgliedstaaten und zur Aufhebung der Verordnung (EWG) Nr. 3330/91 des Rates (ABl. EG Nr. L 102 S. 1), geändert durch Verordnung (EG) Nr. 222/2009 des Europäischen Parlaments und des Rates vom 11. März 2009 (ABl. L 87 vom 31.3.2009, S. 160),

Verordnung (EG) Nr. 1982/2004 der Kommission vom 18. November 2004 zur Durchführung der Verordnung (EG) Nr. 638/2004 des Europäischen Parlaments und des Rates über die Gemeinschaftsstatistiken des Warenverkehrs zwischen Mitgliedstaaten und zur Aufhebung der Verordnungen (EG) Nr. 1901/2000 und (EWG) Nr. 3590/92 der Kommission (ABl. EG Nr. L 343 S. 3), zuletzt geändert durch Verordnung (EU) Nr. 96/2010 der Kommission vom 4. Februar 2010 (ABl. L 34 vom 5.2.2010, S. 1),

Verordnung (EG) Nr. 471/2009 des Europäischen Parlaments und des Rates vom 6. Mai 2009 über Gemeinschaftsstatistiken des Außenhandels mit Drittländern und zur Aufhebung der Verordnung (EG) Nr. 1172/95 des Rates (ABl. L 152 vom 16.6.2009, S. 23),

Verordnung (EU) Nr. 92/2010 der Kommission vom 2. Februar 2010 zur Durchführung der Verordnung (EG) Nr. 471/2009 des Europäischen Parlaments und des Rates über Gemeinschaftsstatistiken des Außenhandels mit Drittländern hinsichtlich des Datenaustauschs zwischen den Zollbehörden und den nationalen statistischen Stellen, der Erstellung von Statistiken und der Qualitätsbewertung (ABl. L 31 vom 3.2.2010, S. 4),

Verordnung (EU) Nr. 113/2010 der Kommission vom 9. Februar 2010 zur Durchführung der Verordnung (EG) Nr. 471/2009 des Europäischen Parlaments und des Rates über Gemeinschaftsstatistiken des Außenhandels mit Drittländern hinsichtlich der Abdeckung des Handels, der Definition der Daten, der Erstellung von Statistiken des Handels nach Unternehmensmerkmalen und Rechnungswährung sowie besonderer Waren oder Warenbewegungen (ABl. L 37 vom 10.2.2010, S. 1),

Verordnung (EU) Nr. 1106/2012 der Kommission vom 27. November 2012 zur Durchführung der Verordnung (EG) Nr. 471/2009 des Europäischen Parlaments und des Rates über Gemeinschaftsstatistiken des Außenhandels mit Drittländern hinsichtlich der Aktualisierung des Verzeichnisses der Länder und Gebiete (ABl. L 328 vom 28.11.2012, S. 7)

Außenhandelsstatistikgesetz (AHStatG) in der im Bundesgesetzblatt Teil III, Gliederungsnummer 7402-1, veröffentlichten bereinigten Fassung, zuletzt geändert durch Artikel 10 des Gesetzes vom 25. April 2007 (BGBl I S. 594),

Außenhandelsstatistik-Durchführungsverordnung (AHStatDV) in der Fassung der Bekanntmachung vom 29. Juli 1994 (BGBl I S. 1993), zuletzt geändert durch Verordnung vom 24. November 2008 (BGBl I S. 2238).

Gegenstand:

Die Außenhandelsstatistik Bayerns stellt den grenzüberschreitenden Warenverkehr Bayerns mit dem Ausland dar. Seit 1993 gliedert sich die Außenhandelsstatistik wegen der unterschiedlichen Erhebungsformen in die Intrahandelsstatistik (Handel mit den EU-Ländern) und die Extrahandelsstatistik (Handel mit den übrigen Staaten). Ausland im Sinne der Außenhandelsstatistik ist das Gebiet außerhalb der Bundesrepublik Deutschland.

Erhebungsgebiet:

Das Erhebungsgebiet der Außenhandelsstatistik umfasst das Gebiet des Freistaats Bayern.

Anmeldung:

Den Ergebnissen der Außenhandelsstatistik liegen im Allgemeinen die Angaben der Einführer und Ausführer zugrunde. Die Anmeldung zur Extrahandelsstatistik erfolgt in der Regel mit den Vordrucken „Einfuhranmeldung“ und „Ausfuhranmeldung“. Den Ergebnissen der Intrahandelsstatistik liegen die statistischen Anmeldungen der innergemeinschaftlichen Erwerbe und Lieferungen im Sinne des Umsatzsteuergesetzes zugrunde.

Darstellungsform:

In der Außenhandelsstatistik wird die Ausfuhr im Spezialhandel und die Einfuhr im Generalhandel dargestellt.

Der **Spezialhandel** enthält im Wesentlichen die Waren, die aus der Erzeugung, der Bearbeitung oder Verarbeitung des Erhebungsgebietes stammen und ausgehen.

Er umfasst die Ausfuhr von Waren

- aus dem freien Verkehr,
- nach zollamtlich bewilligter aktiver Veredelung (Eigen- und Lohnveredelung),
- zur zollamtlich bewilligten passiven Veredelung, auch Ausbesserung.

Für die Ausfuhrstatistik der einzelnen Länder der Bundesrepublik Deutschland bildet der Herstellungsort der Güter das Grundmerkmal. Sind mehrere Orte an der Herstellung beteiligt, so gilt derjenige als Herstellungsort, in dem die Exportware die letzte, wirtschaftlich gerechtfertigte, wesentliche Be- oder Verarbeitung erfahren hat.

Der **Generalhandel** enthält alle in das Erhebungsgebiet eingehenden Waren mit Ausnahme der Waren der Durchfuhr und des Zwischenauslandsverkehrs.

Generalhandel und Spezialhandel enthalten übereinstimmend die unmittelbare Einfuhr von Waren in den freien Verkehr, zur zollamtlich bewilligten aktiven Veredelung (Eigen- und Lohnveredelung), nach zollamtlich bewilligter passiver Veredelung, auch Ausbesserung.

Der Generalhandel unterscheidet sich vom Spezialhandel durch die verschiedene Nachweisung der auf Lager eingeführten ausländischen Waren.

Nachgewiesen werden

- im Generalhandel alle Einfuhren auf Lager im Zeitpunkt ihrer Einlagerung,
- im Spezialhandel dagegen nur diejenigen Einfuhren auf Lager, die nicht zur Wiederausfuhr gelangen, zum Zeitpunkt ihrer Einfuhr aus Lager.

Die Einfuhr Bayerns im Generalhandel enthält also nicht nur die Waren, die zum Gebrauch, zum Verbrauch, zur Bearbeitung oder Verarbeitung in Bayern bestimmt sind, sondern auch Waren, die über Bayern als erstes bekanntes Zielland in andere Länder des Bundesgebiets oder wieder ins Ausland weitergeleitet werden.

Für die einzelnen Länder der Bundesrepublik Deutschland können somit – im Gegensatz zu deren Ausfuhr, bei der der Spezialhandel erfasst wird – die Einfuhren nur im Generalhandel ermittelt werden.

Befreiungen und Vereinfachungen:

Im Rahmen der Extrahandelsstatistik sind – bis auf wenige Ausnahmen – Warensendungen von weniger als 1000 Euro von der Anmeldung befreit.

Im Rahmen der Intrahandelsstatistik sind Unternehmen befreit, deren im Intrahandel getätigte jährlichen Versendungen in andere Mitgliedstaaten den Wert von 500 000 Euro und/oder Eingänge aus anderen Mitgliedstaaten den Wert von 800 000 Euro im Vorjahr oder im laufenden Jahr nicht überschritten haben. Privatpersonen sind in der Intrahandelsstatistik grundsätzlich von der Auskunftspflicht befreit. Die Befreiungen sind als Zuschätzungen in den Außenhandelsergebnissen enthalten.

Nicht einbezogen sind ferner Waren, die von ausländischen Streitkräften, die in der Bundesrepublik Deutschland stationiert sind, selbst ausgeführt und eingeführt werden.

Berichtsmonat:

Die Ausfuhren und Einfuhren werden im Allgemeinen im Monat des Grenzübergangs nachgewiesen. Durch unvermeidbare Aufenthalte bei der Anmeldung, aber auch durch Rückfragen, können in geringem Umfang Ausfuhren und Einfuhren in einer späteren Berichtszeit nachgewiesen sein.

Warensystematik:

Benennung und Gruppierung der Waren in den Tabellen erfolgen seit Berichtsmonat Januar 2002 nach der Gliederung „Warengruppen und -untergruppen der Ernährungswirtschaft und der Gewerblichen Wirtschaft, (EGW Rev. 2002)“.

Mengen:

Die Mengenangaben (Dezitonne = dt = 100 kg) beziehen sich auf das Eigen- bzw. Reingewicht der Waren.

Werte:

Die Werte beziehen sich grundsätzlich auf den Grenzübergangswert, d. h. auf den Wert frei Grenze des Erhebungsgebietes. Bei der Ausfuhr oder Einfuhr nach Veredelung ist stets der volle Warenwert einschließlich der Veredelungskosten und der Vertriebskosten eingesetzt.

Bestimmungs- und Ursprungsgebiete:

In der Ausfuhr wird als Bestimmungsland das Land nachgewiesen, in dem die Waren gebraucht oder verbraucht, bearbeitet oder verarbeitet werden sollen. Ist das Bestimmungsland nicht bekannt, so gilt das letzte bekannte Land, in das die Waren verbracht werden sollen, als Bestimmungsland.

In der Einfuhr wird als Ursprungsland das Land nachgewiesen, in dem die Waren vollständig gewonnen oder hergestellt worden sind oder ihre letzte wesentliche und wirtschaftlich gerechtfertigte Be- oder Verarbeitung erfahren haben. Ist das Ursprungsland nicht bekannt, so tritt an diese Stelle das Versendungsland.

Auf- und Abrundungen:

Gelegentlich auftretende Differenzen in den Summen sind auf das Runden der Einzelpositionen zurückzuführen.

Vorläufige Ergebnisse:

Die Angaben für das Jahr 2021 stellen vorläufige Ergebnisse dar.

Wichtige Hinweise

Monatliche Revisionen:

Bisher wurden die Außenhandelsergebnisse auf Detailebene in Deutschland nur einmal jährlich revidiert. Dies geschah rund neun bis zehn Monate nach Ablauf eines Berichtsjahrs. Nach den aktuellen Qualitätsvorgaben der Europäischen Union (EU) sind die Revisionspraktiken in den Mitgliedstaaten zu harmonisieren. Im Zuge dieses Harmonisierungsprozesses werden zeitnahe monatliche Revisionen angestrebt.

Ab Berichtsjahr 2011 werden die Außenhandelsergebnisse monatlich revidiert. Die erste Revision eines Monats findet zusammen mit der Aufbereitung des zweiten Folgemonats statt. Insgesamt werden für jeden Monatsbericht sechs aufeinander folgende monatliche Revisionen durchgeführt. Im Oktober des Folgejahres erfolgt zudem noch eine zusätzliche Jahresrevision. Die Ergebnisse werden dann - wie bisher - als endgültig betrachtet.

Eine Übersicht im Internet (www.destatis.de > weitere Themen > Außenhandel) informiert über die Zeitpunkte der Revisionen.

Die vorliegende Veröffentlichung wird nur mit dem ersten Veröffentlichungsstand eines Monats erstellt. Revisionen werden erst im übernächsten Monatsheft berücksichtigt. Dadurch können die in dieser Veröffentlichung enthaltenen Ergebnisse von späteren Außenhandelsergebnissen abweichen. Die jeweils aktuellsten Ergebnisse erhalten Sie über unsere Online-Datenbank "Genesis-Online" (www.statistikdaten.bayern.de/).

Es ist zu beachten, dass die im jeweiligen Bericht ausgewiesenen Summen für die abgelaufenen Monate des Jahres (Kumulation) von der Addition der einzelnen, vorher veröffentlichten Monatswerte abweichen.

Hinweis zur Ermittlung der Veränderungsraten:

Die Berechnung der Veränderungsraten erfolgt in den Monatsberichten ab Januar 2012 jeweils auf Basis der revidierten Vormonatswerte.

Geänderte Länderzuordnung:

Ab dem Monatsbericht Januar 2012 werden die Länder Georgien, Armenien, Aserbaidschan, Kasachstan, Turkmenistan, Usbekistan, Tadschikistan und Kirgisistan (bisher Europa) unter Asien und die Länder Ceuta und Melilla (bisher Europa) unter Afrika ausgewiesen.

Zeichenerklärung:

0 mehr als nichts, aber weniger als die Hälfte der kleinsten in der Tabelle nachgewiesenen Einheit

- nichts vorhanden oder keine Veränderung

/ keine Angabe, da Zahl nicht sicher genug

. Zahlenwert unbekannt, geheimzuhalten oder nicht rechenbar

... Angabe fällt später an

x Tabellenfach gesperrt, da Aussage nicht sinnvoll

() Nachweis unter Vorbehalt, dass der Zahlenwert erhebliche Fehler aufweisen kann

p vorläufiges Ergebnis

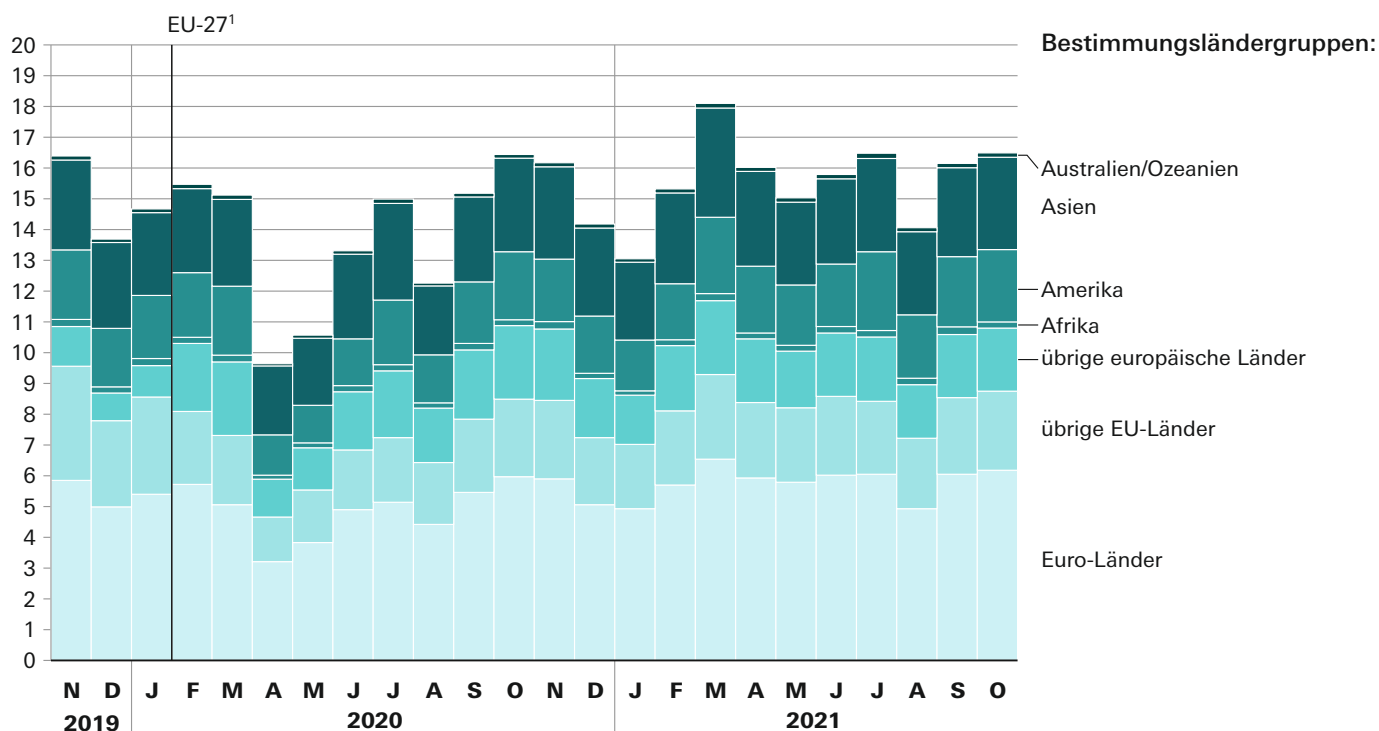
r berichtigtes Ergebnis

s geschätztes Ergebnis

D Durchschnitt

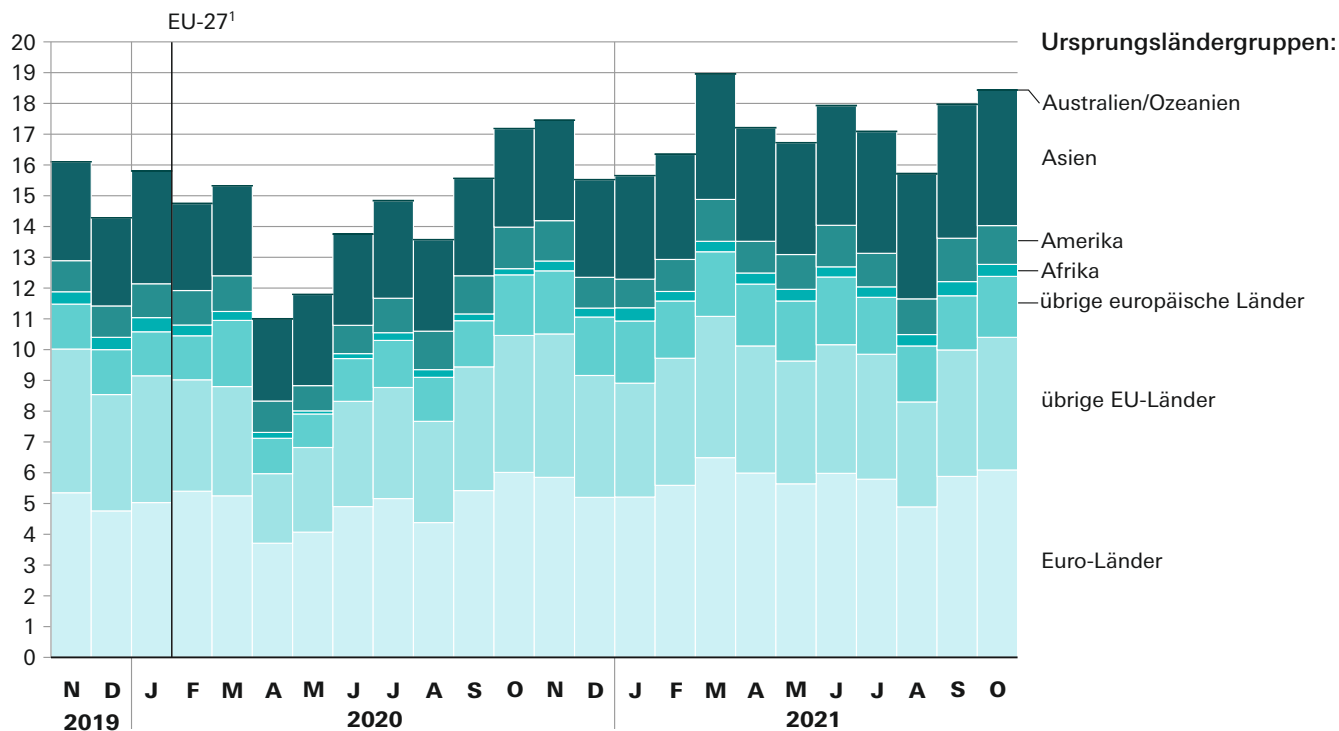
≙ entspricht

Abb. 1
Monatliche Entwicklung der Ausfuhr Bayerns von November 2019 bis Oktober 2021 nach Bestimmungsländergruppen
in Milliarden Euro



1 Bei der Bildung der kumulierten Länderdarstellungen (EU-Länder, übrige industrialisierte westliche Länder) findet aufgrund des Austritts des Vereinigten Königreichs aus der EU (BREXIT) ab dem Berichtsmonat Februar 2020 eine neue Abgrenzung statt.

Abb. 2
Monatliche Entwicklung der Einfuhr Bayerns von November 2019 bis Oktober 2021 nach Ursprungsländergruppen
in Milliarden Euro



1 Bei der Bildung der kumulierten Länderdarstellungen (EU-Länder, übrige industrialisierte westliche Länder) findet aufgrund des Austritts des Vereinigten Königreichs aus der EU (BREXIT) ab dem Berichtsmonat Februar 2020 eine neue Abgrenzung statt.

Abb. 3

Ausfuhr Bayerns im Oktober 2021 nach ausgewählten Warenuntergruppen in Milliarden Euro

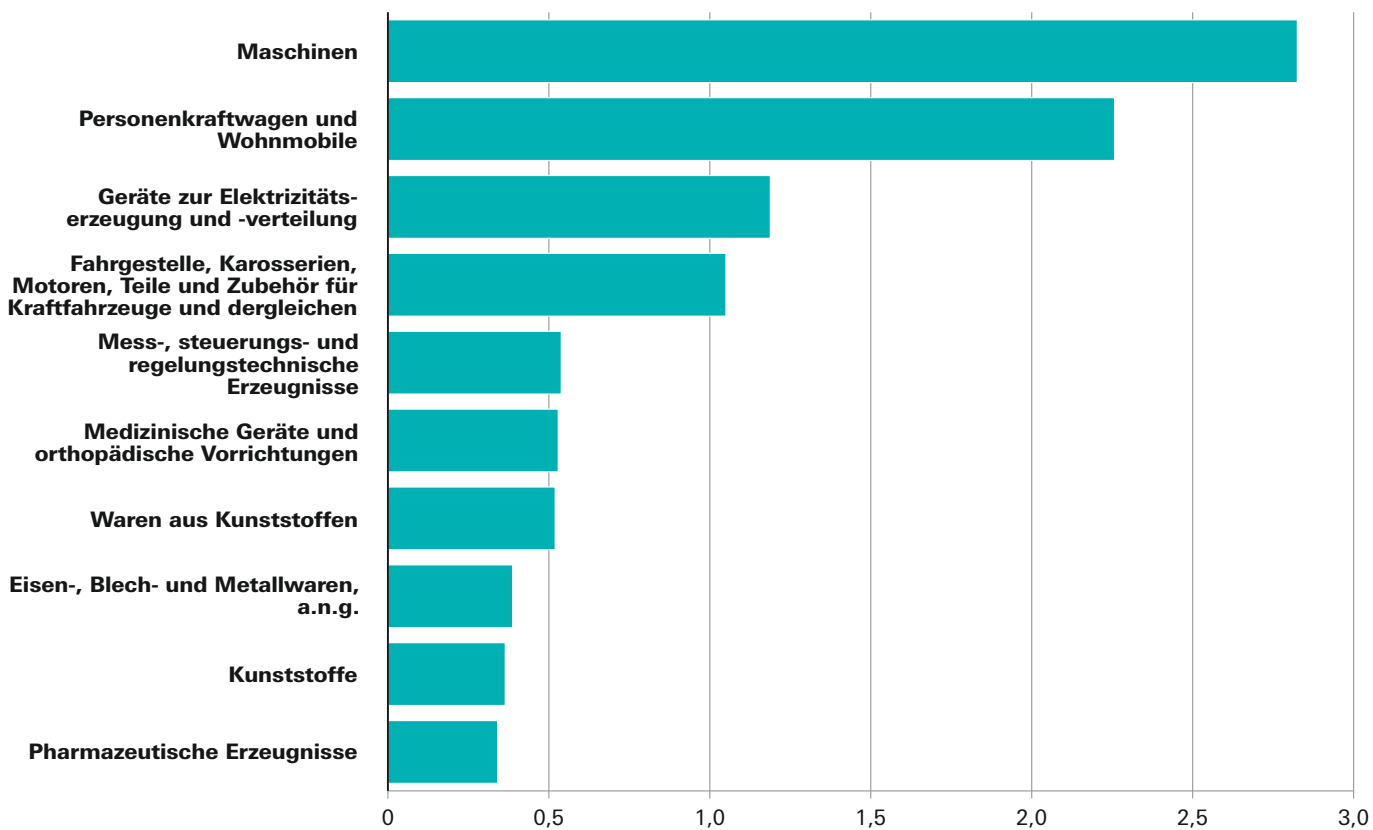
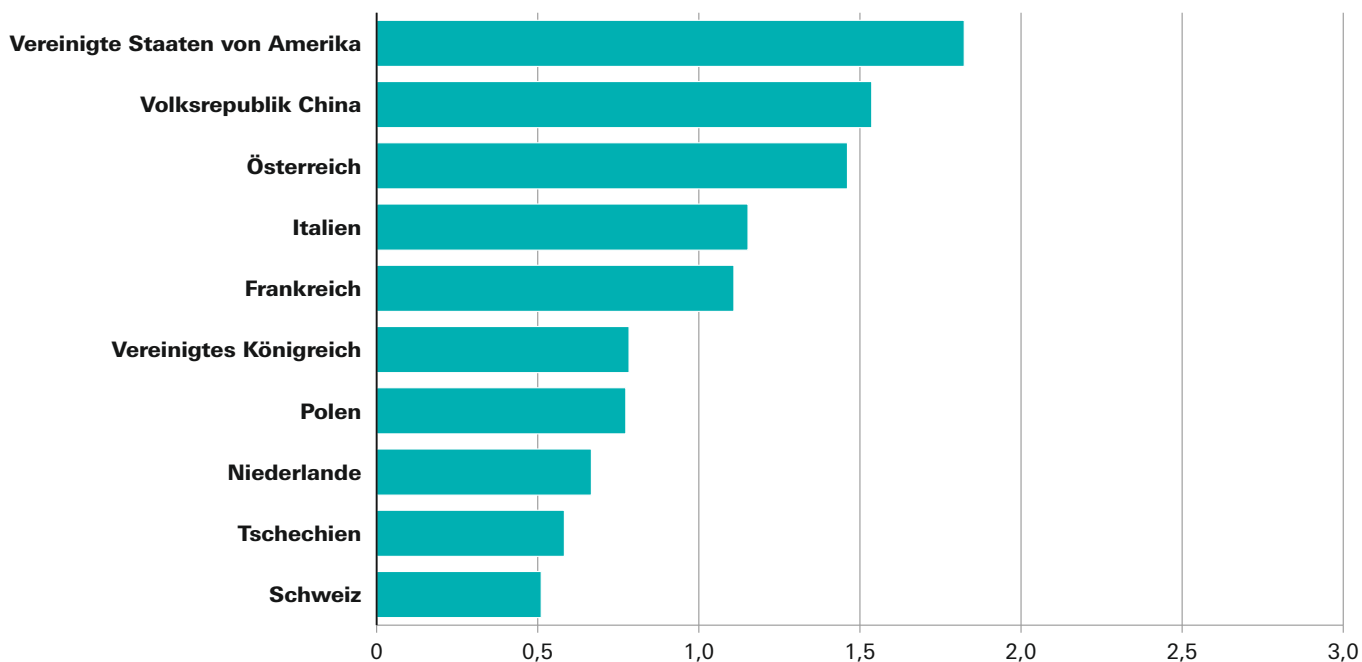


Abb. 4

Ausfuhr Bayerns im Oktober 2021 nach ausgewählten Bestimmungsländern in Milliarden Euro



1a. Entwicklung der Ausfuhr Bayerns

Lfd. Nr.	Jahr Monat	Ausfuhr insgesamt	Ernährungswirtschaft				
			Lebende Tiere ¹⁾	Nahrungsmittel		Genussmittel	zusammen
				tierischen Ursprungs	pflanzlichen Ursprungs ²⁾		
1 000 Euro							
1	2000	92 877 849r	129 288	2 235 377	1 519 722	827 085	4 711 473
2	2001	98 300 627	110 682	2 514 397	1 483 868	821 602	4 930 548
3	2002	102 471 896	141 483	2 427 882	1 465 606	699 920	4 734 891
4	2003	106 702 325	120 635	2 590 328	1 481 628	693 701	4 886 292
5	2004	117 493 304	136 018	2 672 589	1 545 231	749 140	5 102 978
6	2005	126 890 995	171 674	2 871 097	1 721 117	799 543	5 563 431
7	2006	140 367 506	142 327	3 149 545	1 913 676	896 718	6 102 266
8	2007	152 448 741	135 328	3 534 306	2 223 828	956 432	6 849 894
9	2008	154 333 267	135 453	3 782 572	2 518 440	1 318 895	7 755 359
10	2009.....	122 307 291	128 819	3 307 562	2 280 766	1 097 783	6 814 929
11	2010	144 010 552	124 407	3 503 546	2 362 598	1 053 893	7 044 443
12	2011	160 018 625	144 434	3 844 916	2 743 310	1 190 292	7 922 955
13	2012	164 588 461	156 438	3 957 837	3 061 987	1 180 877	8 357 139
14	2013	166 389 828	155 230	4 082 268	3 225 406	1 131 801	8 594 705
15	2014	168 589 339	163 730	4 220 498	3 300 386	1 138 692	8 823 306
16	2015	178 426 738	153 125	3 895 478	3 554 735	1 206 516	8 809 855
17	2016	182 253 443	120 062	3 787 184	3 668 138	1 292 337	8 867 720
18	2017	190 695 833	132 429	4 141 009	3 889 517	1 326 449	9 489 403
19	2018	190 517 549	125 227	4 086 782	4 002 513	1 363 543	9 578 066
20	2019	189 631 025	109 220	4 151 564	4 170 373	1 365 728	9 796 884
21	2020	168 192 324	96 139	3 971 797	4 209 650	1 166 582	9 444 164
2020							
22	Januar	14 632 388	9 987	354 163	351 898	102 743	818 790
23	Februar	15 375 933	7 845	342 205	355 678	102 775	808 504
24	März	15 170 742	9 622	374 160	379 142	111 632	874 555
25	April	9 664 701	6 719	301 453	337 386	86 788	732 346
26	Mai	10 608 519	6 093	302 531	325 876	81 592	716 091
27	Juni	13 346 845	8 339	338 453	320 404	97 877	765 072
28	Juli	15 019 721	5 978	346 780	327 735	107 771	788 264
29	August	12 277 334	10 578	332 921	331 905	107 837	783 240
30	September ..	15 204 035	8 157	327 275	359 415	92 947	787 794
31	Oktober	16 545 720	7 031	332 018	356 420	97 562	793 031
32	November ...	16 143 251	8 753	301 664	405 879	95 215	811 511
33	Dezember ...	14 203 135	7 037	318 174	357 912	81 843	764 966
2021³⁾							
34	Januar	13 001 537	7 025	289 836	312 592	77 951	687 404
35	Februar	15 277 258	7 402	294 109	366 690	111 926	780 128
36	März	18 204 631	8 673	352 237	426 924	110 687	898 521
37	April	16 000 927	7 473	310 466	359 386	96 613	773 938
38	Mai	15 066 725	9 213	336 531	389 986	103 192	838 921
39	Juni	15 762 235	8 635	350 104	380 894	127 069	866 702
40	Juli	16 434 797	8 693	350 964	385 398	125 770	870 825
41	August	14 085 026	6 922	338 079	372 480	106 873	824 354
42	September ..	16 148 322	7 750	335 725	393 346	99 461	836 282
43	Oktober	16 494 892	6 650	335 900	413 629	102 299	858 477
44	November ...						
45	Dezember ...						
Nachrichtlich: Veränderung der Ausfuhr in Euro zum ... in %							
46	Vormonat	2,1	-14,2	0,1	5,2	2,9	2,7
47	Vorjahresmonat	-0,3	-5,4	1,2	16,1	4,9	8,3

¹⁾ Einschl. lebende Tiere zu anderen als Ernährungszwecken. - ²⁾ Einschl. lebende Pflanzen und Erzeugnisse der Ziergärtnerei.
³⁾ Vorläufige Ergebnisse.

2a. Ausfuhr Bayerns nach Warengruppen

Warengruppe	Ausfuhr im Berichts- monat	Zu- bzw. Abnahme (-) gegenüber		Ausfuhr seit Jahres- beginn	Zu- bzw. Abnahme (-) gegenüber Vorjahr
		Vor- monat	Vor- jahres- monat		
	1 000 Euro	%		1 000 Euro	%
Ausfuhr insgesamt	16 494 892	2,1	- 0,3	156 476 350	13,5
Ernährungswirtschaft	858 477	2,7	8,3	8 235 553	4,7
Lebende Tiere ¹⁾	6 650	- 14,2	- 5,4	78 436	- 2,4
Nahrungsmittel tierischen Ursprungs	335 900	0,1	1,2	3 293 951	- 1,7
Nahrungsmittel pflanz- lichen Ursprungs ²⁾	413 629	5,2	16,1	3 801 325	10,3
Genussmittel	102 299	2,9	4,9	1 061 840	7,3
Gewerbliche Wirtschaft	15 049 799	2,1	- 3,1	145 193 646	13,1
Rohstoffe	80 436	0,9	7,6	785 258	17,1
Halbwaren	897 687	6,1	50,3	8 257 347	49,1
Fertigwaren	14 071 676	1,8	- 5,3	136 151 040	11,5
Vorerzeugnisse	1 323 919	2,1	23,7	12 388 589	23,5
Enderzeugnisse	12 747 757	1,8	- 7,6	123 762 451	10,4
Rückwaren, Ersatz- lieferungen, andere nicht aufgliederbare Warenverkehre	586 615	3,2	168,9	3 047 152	88,2

¹⁾ Einschl. lebende Tiere zu anderen als Ernährungszwecken. - ²⁾ Einschl. lebende Pflanzen und Erzeugnisse der Ziergärtnerei.

3a. Ausfuhr Bayerns nach Warengruppen und Warenuntergruppen

Nr. der Systematik	Warengruppe Warenuntergruppe	Ausfuhr					
		im Oktober 2021			Januar bis Oktober 2021		
		dt=100 KG	1 000 EUR	% ¹⁾	dt=100 KG	1 000 EUR	% ²⁾
1-4	Ernährungswirtschaft						
1	Lebende Tiere						
101	Pferde	86	279	-44,6	1 283	3 042	-30,0
102	Rinder	1 750	591	-46,3	30 923	8 950	0,7
103	Schweine	18 704	2 459	25,0	232 279	32 662	-5,0
105	Schafe	-	-	x	-	-	-100,0
107	Hausgeflügel	26 670	2 878	47,4	181 701	18 673	1,2
109	lebende Tiere, a.n.g.	52	442	-70,7	1 062	15 109	5,7
	Zusammen	47 262	6 650	-5,4	447 248	78 436	-2,4
2	Nahrungsmittel tierischen Ursprungs						
201	Milch und Milcherzeugnisse, ausgenommen Butter und Käse	663 548	92 684	3,4	7 733 994	965 212	-2,3
202	Butter und andere Fettstoffe aus der Milch, einschl. Milchstreichfette	17 044	8 579	31,3	146 309	67 640	8,8
203	Käse	401 662	141 180	-1,0	4 151 607	1 394 707	1,3
204	Fleisch und Fleischwaren	239 266	78 090	-2,1	2 439 320	726 130	-7,8
206	Fische und Krebstiere, Weichtiere und andere wirbellose Wassertiere	3 211	3 443	-10,0	37 906	33 977	-7,4
208	tierische Öle und Fette	12 920	1 820	101,7	164 772	14 676	52,9
209	Eier, Eiweiß und Eigelb	13 991	4 872	8,4	123 674	42 681	-5,2
211	Fischmehl, Fleischmehl und ähnliche Erzeugnisse	34 749	1 358	101,9	461 739	14 152	22,5
219	Nahrungsmittel tierischen Ursprungs a.n.g.	26 510	3 874	5,1	215 488	34 775	0,1
	Zusammen	1 412 902	335 900	1,2	15 474 810	3 293 951	-1,7
3	Nahrungsmittel pflanzlichen Ursprungs						
301	Weizen	555 328	13 687	-4,4	6 952 343	158 826	20,0
302	Roggen	15 401	384	-3,1	77 887	2 073	-20,9
303	Gerste	109 517	2 558	29,9	1 568 601	32 197	66,3
304	Hafer	6 921	204	9,7	77 750	2 387	-18,1
305	Mais	52 112	1 291	-33,0	1 074 239	25 758	173,0
308	Sorghum, Hirse und sonstiges Getreide, ausgenommen Reis	35 718	848	120,3	299 485	6 655	77,9
309	Reis und Reiserzeugnisse	5 453	904	15,8	42 189	6 480	24,5
310	Getreideerzeugnisse, ausgenommen Reiserzeugnisse	83 586	4 042	1,5	865 160	42 484	13,3
315	Backwaren und andere Zubereitungen aus Getreide	431 292	79 465	10,3	3 680 302	667 851	-0,1
316	Malz	141 329	8 408	-12,3	1 859 938	107 666	8,8
320	Saat- und Pflanzgut, ausgenommen Ölsaaten und sonstigen Samen etc.	1 022	242	-17,1	28 905	9 987	10,7
325	Hülsenfrüchte	10 992	490	.	40 433	2 028	18,9
335	Grün- und Raufutter	24 778	785	-11,0	281 622	9 047	7,3
340	Kartoffeln und Kartoffelerzeugnisse	403 898	18 551	200,3	3 289 474	141 273	11,0
345	Gemüse und sonstige Küchengewächse, frisch	41 304	3 010	10,4	466 304	48 598	-3,7
350	Frischobst, ausgenommen Südfrüchte	9 884	4 360	.	130 598	45 277	-2,6
355	Südfrüchte	-	-	x	-	-	x
360	Schalen- und Trockenfrüchte	7 096	3 397	91,2	55 938	27 643	28,4
370	Gemüsezubereitungen und Gemüsekonserven	117 418	16 715	7,6	995 645	141 320	-4,4
372	Obstzubereitungen und Obstkonserven	16 274	4 615	25,1	190 300	45 395	2,4
375	Obst- und Gemüsesäfte	50 850	8 608	8,2	516 161	79 397	2,2
377	Kakao und Kakaoerzeugnisse	33 996	18 501	28,1	251 995	132 224	-8,3
379	Gewürze	3 580	2 224	-27,8	35 601	21 708	-11,7
381	Zuckerrüben, Zucker und Zuckererzeugnisse	910 887	47 672	25,6	6 288 075	360 144	31,9
383	Ölfrüchte	10 053	899	-3,9	187 279	16 629	15,8
385	pflanzliche Öle und Fette	14 760	3 110	29,8	204 771	37 728	54,4
389	Ölkuchen	429 262	16 871	195,1	4 178 955	140 706	200,7
393	Kleie, Abfallerzeugnisse zur Viehfütterung und sonstige Futtermittel	573 596	49 080	15,0	4 978 688	426 030	11,2
395	Nahrungsmittel pflanzlichen Ursprungs, a.n.g.	282 182	98 958	-1,1	2 952 288	1 013 567	3,9
396	lebende Pflanzen und Erzeugnisse der Ziergärtnerei	18 991	3 752	6,6	306 472	50 249	11,9
	Zusammen	4 397 479	413 629	16,1	41 877 399	3 801 325	10,3

¹⁾ Veränderungsrate der Ausfuhr in Euro zum Vorjahresmonat. - ²⁾ Veränderungsrate der Ausfuhr in Euro zum Vorjahreszeitraum.

Noch: 3a. Ausfuhr Bayerns nach Warengruppen und Warenuntergruppen

Nr. der Systematik	Warengruppe Warenuntergruppe	Ausfuhr					
		im Oktober 2021			Januar bis Oktober 2021		
		dt=100 KG	1 000 EUR	% ¹⁾	dt=100 KG	1 000 EUR	% ²⁾
4	Genussmittel						
401	Hopfen	18 524	24 413	5,7	239 430	297 156	7,2
402	Kaffee	20 746	12 533	-9,9	212 777	113 763	10,1
403	Tee und Mate	2 995	2 806	-9,6	36 863	30 359	7,0
411	Rohtabak und Tabakerzeugnisse	26 025	22 024	29,7	167 677	162 870	2,8
421	Bier	466 016	36 260	-0,2	5 286 825	422 884	9,9
423	Branntwein	5 291	1 429	20,3	53 504	12 024	-5,4
425	Wein	25 872	2 832	-3,5	268 664	22 784	-7,2
	Zusammen	565 469	102 299	4,9	6 265 741	1 061 840	7,3
1-4	Ernährungswirtschaft zusammen	6 423 111	858 477	8,3	64 065 197	8 235 553	4,7
5-8	Gewerbliche Wirtschaft						
5	Rohstoffe						
502	Chemiefasern, einschließlich Abfälle, Seidenraupenkokons und Abfallseide	87 333	22 849	20,4	883 046	205 380	16,8
503	Wolle und andere Tierhaare, roh oder bearbeitet, Reißwolle	2 284	2 083	20,8	20 825	19 739	197,4
504	Baumwolle, roh oder bearbeitet, Reißbaumwolle, Abfälle	4	1	-15,2	62	18	-97,8
505	Flachs, Hanf, Jute, Hartfasern und sonstige pflanzliche Spinnstoffe	32	5	204,6	350	44	62,2
506	Abfälle und Gespinstwaren, Lumpen und dergleichen	53 180	2 067	4,4	492 392	18 122	-4,2
507	Felle zu Pelzwerk, roh	11	17	79,6	62	276	0,2
508	Felle und Häute, roh, a.n.g.	15 559	1 269	-58,6	294 030	29 751	13,1
511	Rundholz	1 339 485	13 797	52,0	13 337 653	127 708	25,2
513	Rohkautschuk	16 320	484	31,0	252 246	7 480	36,4
516	Steinkohle und Steinkohlenbriketts	4	0	-59,6	15	1	-91,0
517	Braunkohle und Braunkohlenbriketts	902	18	-12,0	3 375	68	23,5
518	Erdöl und Erdgas	-	-	x	-	-	x
519	Eisenerze	18	1	205,8	1 501	53	-60,7
520	Eisen- und manganhaltige Abbrände und Schlacken	5 467	36	-6,1	54 752	358	81,1
522	Kupfererze	-	-	x	0	1	100,0
523	Bleierze	-	-	x	-	-	x
524	Zinkerze	-	-	x	-	-	x
526	Nickelerze	-	-	x	-	-	x
528	Erze und Metallaschen, a.n.g.	2 619	443	202,4	18 581	4 478	36,8
529	Bauxit und Kryolith	-	-	x	941	18	100,0
530	Speisesalz und Industriesalz	125 248	1 653	5,0	901 957	12 426	8,9
532	Steine und Erden, a.n.g.	1 008 262	14 522	7,0	13 595 277	143 111	16,8
534	Rohstoffe für chemische Erzeugnisse, a.n.g.	45 930	4 309	-10,9	455 922	46 313	-12,2
537	Edelsteine, Schmucksteine und Perlen, roh	46	376	-7,8	64	4 064	48,5
590	Rohstoffe, auch Abfälle a.n.g.	874 905	16 506	-12,9	9 916 216	165 850	17,3
	Zusammen	3 577 609	80 436	7,6	40 229 266	785 258	17,1
6	Halbwaren						
602	Rohseide und Seidengarne, künstliche und synthetische Fäden, auch gezwirnt	58 704	29 748	29,0	573 216	262 319	17,1
603	Garne aus Chemiefasern	2 706	2 310	67,2	16 807	13 544	5,1
604	Garne aus Wolle oder anderen Tierhaaren	1 869	3 927	6,5	20 022	42 285	73,2
605	Garne aus Baumwolle	1 953	1 246	183,6	11 950	7 784	53,1
606	Garne aus Flachs, Hanf, Jute, Hartfasern und dergleichen	44	45	.	229	227	101,9
607	Schnittholz	1 622 299	114 890	56,4	14 801 202	1 006 434	74,4
608	Halbstoffe aus zellulosehaltigen Faserstoffen	15 716	1 189	216,6	124 798	9 192	55,2
609	Kautschuk, bearbeitet	69 756	27 433	-3,7	737 627	302 200	21,2
611	Zement	328 461	3 012	4,9	4 049 361	34 095	44,9

¹⁾ Veränderungsrate der Ausfuhr in Euro zum Vorjahresmonat. - ²⁾ Veränderungsrate der Ausfuhr in Euro zum Vorjahreszeitraum.

Noch: 3a. Ausfuhr Bayerns nach Warengruppen und Warenuntergruppen

Nr. der Systematik	Warengruppe Warenuntergruppe	Ausfuhr					
		im Oktober 2021			Januar bis Oktober 2021		
		dt=100 KG	1 000 EUR	% ¹⁾	dt=100 KG	1 000 EUR	% ²⁾
6	noch Halbwaren						
612	mineralische Baustoffe, a.n.g.	1 354 546	68 992	27,4	13 098 336	612 666	22,8
641	Roheisen	3 807	214	.	15 895	828	.
642	Abfälle und Schrott, aus Eisen oder Stahl	851 429	48 051	26,5	9 715 228	486 395	66,0
643	Ferrolegerungen	8 798	2 090	63,3	88 629	18 636	54,2
644	Eisen oder Stahl in Rohformen, Halbzeug aus Eisen oder Stahl	9 414	1 248	85,4	38 835	5 407	-6,1
645	Aluminium und Aluminiumlegierungen einschl. Abfälle und Schrott	268 189	57 488	40,0	2 624 285	456 186	42,8
646	Kupfer und Kupferlegierungen, einschl. Abfälle und Schrott	61 567	38 439	40,3	693 386	375 975	78,9
647	Nickel und Nickellegierungen einschl. Abfälle und Schrott	0	0	100,0	865	1 187	14,0
648	Blei und Bleilegerungen, einschl. Abfälle und Schrott	1 693	297	6,0	22 830	3 537	21,6
649	Zinn und Zinnlegierungen, einschl. Abfälle und Schrott	502	1 407	132,9	3 564	8 013	153,9
650	Zink und Zinklegierungen einschl. Abfälle und Schrott	6 343	1 105	86,8	66 422	10 180	35,2
656	radioaktive Elemente und radioaktive Isotope	9	4 056	49,8	9	23 308	23,2
659	unedle Metalle, a.n.g.	8 345	15 695	177,6	65 567	100 951	26,3
661	Fettsäuren, Paraffin, Vaseline und Wachse	51 235	14 651	-3,4	575 917	162 652	24,3
665	Koks und Schwelkoks, aus Stein- oder Braunkohle	-	-	-100,0	3 539	122	53,8
667	Rückstände der Erdöl- und Steinkohlenteerdestillation	294 787	10 349	92,5	2 343 283	67 471	36,7
669	Mineralölzerzeugnisse	2 572 076	209 610	106,2	25 159 175	1 670 809	47,1
671	Teer und Teerdestillationserzeugnisse	127 492	7 402	86,3	1 495 622	76 753	72,0
673	Düngemittel	80 733	4 817	-9,4	971 534	52 574	8,8
679	chemische Halbwaren, a.n.g.	601 886	33 376	8,6	6 942 572	377 637	22,9
683	Gold für gewerbliche Zwecke	1 328	23 044	-22,1	11 815	228 410	16,1
690	Halbwaren, a.n.g.	46 638	171 555	72,6	588 510	1 839 569	75,4
	Zusammen	8 452 325	897 687	50,3	84 861 031	8 257 347	49,1
7	Fertigwaren - Vorerzeugnisse						
	Gewebe, Gewirke und Gestricke						
701	aus Seide, künstlichen oder synthetischen Fäden	18 333	14 713	-18,8	207 387	149 254	12,2
702	aus Chemiefasern	13 193	35 625	4,0	161 499	338 462	7,7
703	aus Wolle oder anderen Tierhaaren	272	1 219	49,1	2 332	10 024	-14,9
704	aus Baumwolle	914	1 452	39,0	8 615	12 795	4,1
705	aus Flachs, Hanf, Jute, Hartfasern und dergleichen	506	1 090	28,8	4 259	8 514	18,1
706	Leder	11 859	9 190	26,0	93 314	74 593	-8,0
707	Pelzfelle, gegerbt oder zugerichtet	34	48	11,4	204	431	33,0
708	Papier und Pappe	1 798 459	116 710	2,4	18 594 257	1 095 288	4,3
709	Sperrholz, Span- und Faserplatten, Furnierblätter und dergleichen	266 129	21 758	53,3	2 681 090	206 484	22,5
711	Glas	308 147	47 255	-6,3	3 076 475	442 285	-0,1
732	Kunststoffe	1 629 507	364 477	33,6	16 757 774	3 441 225	30,3
734	Farben, Lacke und Kitte	373 633	114 076	-5,1	3 823 769	1 157 126	12,8
736	Dextrine, Gelatine und Leime	89 046	25 416	16,5	785 848	222 631	21,6
738	Sprengstoffe, Schießbedarf und Zündwaren	3 928	11 399	0,5	39 700	123 009	36,4
740	pharmazeutische Grundstoffe	13 918	26 800	15,9	149 222	272 886	5,8
749	chemische Vorerzeugnisse, a.n.g.	423 498	245 029	46,4	4 415 701	2 133 673	27,1
751	Rohre aus Eisen oder Stahl	70 315	23 780	13,5	754 173	226 923	15,6
753	Stäbe und Profile aus Eisen oder Stahl	308 929	35 687	59,1	2 972 582	316 294	51,2
755	Blech aus Eisen oder Stahl	33 141	8 869	16,3	366 788	83 439	22,7
757	Draht aus Eisen oder Stahl	44 137	5 295	23,7	427 620	46 489	27,5
759	Eisenbahnoberbaumaterial	740	645	-26,0	19 030	8 563	9,7
771	Halbzeuge aus Kupfer und Kupferlegierungen	191 422	163 646	38,0	1 986 962	1 601 430	55,6
772	Halbzeuge aus Aluminium	55 560	38 533	24,7	521 809	324 260	5,6

¹⁾ Veränderungsrate der Ausfuhr in Euro zum Vorjahresmonat. - ²⁾ Veränderungsrate der Ausfuhr in Euro zum Vorjahreszeitraum.

Noch: 3a. Ausfuhr Bayerns nach Warengruppen und Warenuntergruppen

Nr. der Systematik	Warengruppe Warenuntergruppe	Ausfuhr					
		im Oktober 2021			Januar bis Oktober 2021		
		dt=100 KG	1 000 EUR	% ¹⁾	dt=100 KG	1 000 EUR	% ²⁾
7	noch Fertigwaren - Vorerzeugnisse						
779	Halbzeuge aus unedlen Metallen, a.n.g.	1 660	2 704	-6,9	17 924	35 620	-2,9
781	Halbzeuge aus Edelmetallen	10	7 108	132,8	101	38 752	38,2
790	Vorerzeugnisse, a.n.g.	152	1 394	62,7	1 840	18 138	47,6
	Zusammen	5 657 444	1 323 919	23,7	57 870 276	12 388 589	23,5
8	Fertigwaren - Enderzeugnisse						
	Bekleidung aus Gewirken oder Gestrickten aus						
801	Seide oder Chemiefasern	5 407	35 771	37,1	41 238	244 839	-0,7
802	Wolle oder anderen Tierhaaren	247	2 932	49,0	1 152	13 289	-12,3
803	Baumwolle	6 815	36 316	56,9	62 125	298 529	22,9
804	Bekleidung aus Seide oder Chemiefasern, ausgenommen aus Gewirken oder Gestrickten	6 138	38 678	34,0	39 728	254 193	16,2
805	Bekleidung aus Wolle und anderen Tierhaaren, ausgenommen aus Gewirken oder Gestrickten	254	2 724	38,9	1 265	15 014	-11,3
806	Bekleidung aus Baumwolle ausgenommen aus Gewirken oder Gestrickten	3 474	19 745	30,5	36 117	190 489	34,0
807	Bekleidung aus Flachs, Hanf und dergleichen	572	4 812	-27,7	4 374	33 875	2,4
801-807	Bekleidung zusammen	22 907	140 978	35,8	185 999	1 050 227	14,7
808	Kopfbedeckungen	643	3 771	-23,3	5 664	35 122	3,6
809	Textilerzeugnisse, a.n.g.	153 620	103 792	-2,1	1 576 254	964 619	1,8
810	Pelzwaren	14	119	-40,5	77	918	-55,0
811	Schuhe	9 125	47 119	10,7	76 560	385 351	-23,7
812	Lederwaren und Lederbekleidung (ausg. Schuhe)	4 975	18 320	32,2	52 047	172 709	15,9
813	Papierwaren	524 676	112 287	4,8	5 376 698	1 092 831	10,9
814	Druckerzeugnisse	106 200	77 928	-6,4	1 067 107	700 221	-3,8
815	Holzwaren (ohne Möbel)	307 465	50 327	34,2	2 968 170	442 776	28,4
816	Kautschukwaren	48 402	49 280	-14,6	436 834	502 316	3,3
817	Waren aus Stein	40 134	11 519	21,0	345 167	108 549	25,6
818	keramische Erzeugnisse, ohne Baukeramik	84 666	44 760	17,5	704 392	405 107	13,6
819	Glaswaren	351 653	81 302	-4,6	3 520 892	772 577	7,8
820	Werkzeuge, Schneidwaren und Essbestecke aus unedlen Metallen	14 392	74 236	9,0	146 158	681 991	9,2
823	Waren aus Kupfer und Kupferlegierungen	33 437	32 531	47,7	242 469	271 962	44,5
829	Eisen-, Blech- und Metallwaren, a.n.g.	664 573	387 476	4,6	6 140 061	3 612 315	15,6
831	Waren aus Wachs oder Fetten	23 539	11 130	-14,8	148 645	81 981	20,9
832	Waren aus Kunststoffen	911 302	519 587	13,2	8 873 796	4 897 476	17,8
833	fotochemische Erzeugnisse	158	1 626	14,5	2 793	15 324	19,7
834	pharmazeutische Erzeugnisse	27 596	340 596	-11,2	223 343	3 153 251	0,3
835	Duftstoffe und Körperpflegemittel	72 544	57 826	-3,0	742 069	549 908	-4,4
839	chemische Enderzeugnisse, a.n.g.	638 282	163 319	4,8	6 252 267	1 703 948	8,4
841	Kraftmaschinen (ohne Motoren für Ackerschlepper, Luft- und Straßenfahrzeuge)	36 861	92 820	19,0	243 256	764 509	19,8
842	Pumpen und Kompressoren	91 640	186 234	4,3	826 770	1 802 923	16,9
843	Armaturen	30 165	133 888	4,7	298 303	1 357 040	27,4
844	Lager, Getriebe, Zahnräder und Antriebselemente	218 731	308 258	5,4	2 212 488	3 079 605	17,1
845	Hebezeuge und Fördermittel	350 789	300 457	24,6	3 155 939	2 738 291	14,7
846	landwirtschaftl. Maschinen (einschl. Ackerschlepper)	215 024	252 994	30,0	1 914 019	2 283 500	29,6
847	Maschinen für das Textil-, Bekleidungs- und Ledergewerbe	9 201	23 778	8,7	109 568	258 818	26,3
848	Maschinen für das Ernährungsgewerbe und die Tabakverarbeitung	19 402	64 974	-12,1	232 767	700 662	9,6
849	Bergwerks-, Bau- und Baustoffmaschinen	137 132	100 548	22,1	1 531 018	1 028 105	23,5
850	Guss- und Walzwerktechnik	276	699	-55,2	4 107	10 939	-26,6
851	Maschinen für die Be- und Verarbeitung von Kautschuk oder Kunststoffen	60 629	135 869	-12,2	623 825	1 395 951	17,5
852	Werkzeugmaschinen	59 010	189 813	-12,9	624 583	1 875 778	1,8

¹⁾ Veränderungsrate der Ausfuhr in Euro zum Vorjahresmonat. - ²⁾ Veränderungsrate der Ausfuhr in Euro zum Vorjahreszeitraum.

Noch: 3a. Ausfuhr Bayerns nach Warengruppen und Warenuntergruppen

Nr. der Systematik	Warengruppe Warenuntergruppe	Ausfuhr					
		im Oktober 2021			Januar bis Oktober 2021		
		dt=100 KG	1 000 EUR	% ¹⁾	dt=100 KG	1 000 EUR	% ²⁾
8	noch Fertigwaren - Enderzeugnisse						
853	Büromaschinen und automatische Datenverarbeitungsmaschinen	16 914	182 583	-6,5	163 721	1 679 208	-8,2
854	Maschinen für das Papier- und Druckgewerbe	15 595	37 513	-30,2	144 539	406 547	-8,4
859	Maschinen, a.n.g.	263 829	814 622	-0,5	2 496 841	7 629 221	5,4
841-859	Maschinen zusammen	1 525 198	2 825 051	3,4	14 581 743	27 011 097	11,3
860	Sportgeräte	9 584	13 478	-40,2	113 471	138 980	-13,6
861	Geräte zur Elektrizitätserzeugung und -verteilung	346 062	1 187 885	1,5	3 502 051	11 594 229	13,8
862	elektrische Lampen und Leuchten	13 319	43 681	-15,3	103 467	430 377	10,0
863	nachrichtentechnische Geräte und Einrichtungen	4 491	133 090	-12,9	50 119	1 378 291	8,5
864	Rundfunk- und Fernsehgeräte, phono- und videotechnische Geräte	11 565	60 614	-14,1	100 952	501 087	-5,8
865	elektronische Bauelemente	32 428	339 587	26,4	254 663	3 081 143	13,4
869	elektrotechnische Erzeugnisse, a.n.g.	130 637	288 468	-15,8	1 570 642	3 122 146	7,6
871	medizinische Geräte und orthopädische Vorrichtungen	42 386	529 056	6,0	404 834	5 247 564	9,0
872	mess-, steuerungs- und regelungstechnische Erzeugnisse	34 670	538 425	-9,6	379 017	5 570 990	8,9
873	optische und fotografische Geräte	3 958	90 975	29,6	38 528	841 521	32,3
874	Uhren	575	26 017	-10,5	4 138	193 204	3,9
875	Möbel	162 366	141 597	0,9	1 732 831	1 374 306	5,7
876	Musikinstrumente	2 698	9 012	2,4	18 479	69 524	4,7
877	Spielwaren	51 226	83 058	-2,2	393 091	592 096	2,5
878	Schmuckwaren, Gold- und Silberschmiedewaren	265	12 194	42,1	1 539	130 931	71,4
881	Schienenfahrzeuge	13 490	35 974	-81,8	165 690	340 176	-53,5
882	Wasserfahrzeuge	10 398	6 651	.	460 571	96 411	50,7
883	Luftfahrzeuge	3 279	276 949	-2,6	25 102	2 343 362	-9,2
884	Fahrgestelle, Karosserien, Motoren, Teile und Zubehör für Kraftfahrzeuge und dergleichen	889 605	1 050 061	-15,7	9 145 197	11 235 131	16,1
885	Personenkraftwagen und Wohnmobile	1 151 502	2 257 211	-24,5	11 838 438	21 610 567	12,4
886	Busse	13 976	13 510	-7,9	88 471	77 164	-57,9
887	Lastkraftwagen und Spezialfahrzeuge	126 219	77 849	-61,4	2 046 467	1 394 880	12,2
888	Fahrräder	2 304	8 588	21,4	23 913	84 167	-2,6
889	Fahrzeuge, a.n.g.	262 939	148 099	-3,0	3 008 971	1 548 227	33,7
891	vollständige Fabrikationsanlagen	762	2 574	-79,6	12 026	33 028	-74,9
896	Enderzeugnisse, a.n.g.	46 705	218 275	3,3	480 906	2 120 370	-0,2
	Zusammen	8 932 909	12 747 757	-7,6	89 632 779	123 762 451	10,4
7-8	Fertigwaren zusammen	14 590 353	14 071 676	-5,3	147 503 055	136 151 040	11,5
5-8	Gewerbliche Wirtschaft zusammen	26 620 287	15 049 799	-3,1	272 593 352	145 193 646	13,1
901	Rückwaren	-	-	x	-	-	x
903	Ersatzlieferungen	-	-	x	-	-	x
905	sonstige besondere Warenverkehre	4 904	2 473	91,3	43 238	23 664	52,3
906	Zuschätzungen von Antwortausfällen	1 196 202	437 349	.	4 804 890	1 669 758	.
907	Zuschätzungen von Befreiungen	321 799	146 794	6,8	3 211 461	1 353 730	12,5
908	Sperrungen in der Außenhandelsstatistik	-	-	x	-	-	x
	Insgesamt	34 566 303	16 494 892	-0,3	344 718 137	156 476 350	13,5

¹⁾ Veränderungsrate der Ausfuhr in Euro zum Vorjahresmonat. - ²⁾ Veränderungsrate der Ausfuhr in Euro zum Vorjahreszeitraum.

4a. Ausfuhr Bayerns nach Erdteilen, Bestimmungsländern und Ländergruppen

Nr. des Landes	Erdteil Bestimmungsland Ländergruppe	Ausfuhr					
		im Oktober 2021			Januar bis Oktober 2021		
		dt=100 KG	1 000 EUR	% ¹⁾	dt=100 KG	1 000 EUR	% ²⁾
	EUROPA						
001	Frankreich	1 977 017	1 108 884	-9,2	20 679 298	10 853 332	14,8
003	Niederlande	2 029 951	666 524	11,0	23 288 677	6 317 021	14,7
005	Italien	4 123 837	1 152 652	8,8	40 926 015	10 666 080	23,2
006	Vereinigtes Königreich	943 857	783 427	-25,0	9 205 809	7 801 772	-6,2
007	Irland	69 107	77 849	32,9	1 088 685	678 211	20,1
008	Dänemark	266 322	181 583	35,5	2 668 338	1 667 863	29,7
009	Griechenland	158 648	62 594	14,6	1 490 952	546 395	14,5
010	Portugal	121 883	103 986	-3,8	1 338 528	970 004	7,0
011	Spanien	762 417	482 938	2,3	8 417 541	4 652 284	17,7
017	Belgien	1 329 308	481 281	-5,5	13 645 990	5 002 593	22,4
018	Luxemburg	221 374	56 741	9,6	1 905 850	556 850	14,0
024	Island	5 984	8 638	243,7	48 177	46 848	30,3
028	Norwegen	102 006	89 782	-7,0	1 040 833	819 026	17,6
030	Schweden	342 011	285 114	-11,3	3 333 029	2 658 178	7,8
032	Finnland	206 326	119 678	26,1	1 619 127	1 029 399	12,1
037	Liechtenstein	22 640	16 099	8,2	242 060	178 935	30,8
038	Österreich	9 054 492	1 461 306	7,3	88 143 723	13 006 785	19,5
039	Schweiz	1 538 438	510 771	3,4	15 570 371	4 957 755	8,9
041	Färöer	226	349	172,1	2 020	1 821	67,2
043	Andorra	411	688	30,7	3 913	6 713	70,2
044	Gibraltar	153	124	220,9	622	985	81,2
045	Vatikanstadt	0	12	-63,0	11	180	13,8
046	Malta	17 600	7 139	22,7	99 457	50 875	4,3
047	San Marino	1 609	1 298	174,5	20 174	7 647	71,8
052	Türkei	321 803	206 885	-31,2	3 262 303	2 182 951	-5,0
053	Estland	23 952	23 716	34,1	239 831	213 364	29,4
054	Lettland	48 173	22 346	-0,4	430 697	211 284	39,4
055	Litauen	179 427	45 189	48,9	911 149	412 419	14,4
060	Polen	1 905 230	773 408	-1,6	18 661 834	7 154 971	16,0
061	Tschechien	1 663 842	582 681	-0,4	15 755 073	5 569 053	12,3
063	Slowakei	386 887	210 288	-1,8	3 939 848	2 027 132	17,5
064	Ungarn	619 276	373 539	1,6	5 984 953	3 655 652	16,2
066	Rumänien	414 935	261 430	0,8	4 015 648	2 593 470	16,8
068	Bulgarien	112 272	54 223	24,2	1 154 590	522 040	31,5
070	Albanien	6 981	3 749	-8,6	90 794	35 187	20,9
072	Ukraine	106 928	66 283	-3,0	1 039 880	566 026	30,4
073	Weißrussland (Belarus)	25 923	14 087	-27,1	226 615	136 888	-4,5
074	Republik Moldau	9 071	5 085	22,6	82 497	47 267	29,3
075	Russische Föderation	446 442	276 339	3,2	4 324 133	2 579 467	9,9
091	Slowenien	321 104	95 125	18,5	2 916 621	867 457	24,4
092	Kroatien	156 942	60 351	16,9	1 514 552	549 839	25,7
093	Bosnien und Herzegowina	38 222	11 385	25,4	356 430	106 271	22,3
095	Kosovo	13 695	3 938	0,9	153 173	44 932	34,6
096	Nordmazedonien	15 318	7 215	-22,6	153 212	90 216	28,5
097	Montenegro	5 542	2 039	-21,2	45 349	18 076	-13,7
098	Serbien	99 806	40 265	6,3	894 740	385 385	10,3
600	Zypern	7 744	5 886	-9,1	281 596	81 389	68,4
959	Nicht ermittelte Länder (innergem. Warenverkehr)	-	-	x	-	-	x
	Zusammen	30 225 129	10 804 909	-0,9	301 214 719	102 528 285	14,2
	dar. EU-Länder	26 520 075	8 756 451	2,8	264 451 602	82 513 939	17,6
	dar. Euro-Länder	21 039 246	6 184 120	3,6	211 363 586	58 142 874	18,4
	dar. EFTA	1 669 068	625 289	2,9	16 901 440	6 002 564	10,7
	<u>Nachrichtlich:</u>						
	Europa zusammen, einschl. Ceuta, Melilla, Georgien, Armenien, Aserbaidschan, Kasachstan, Turkmenistan, Usbekistan, Tadschikistan, Kirgistan	30 256 189	10 832 733	-0,9	301 513 597	102 790 002	14,1

¹⁾ Veränderungsrate der Ausfuhr in Euro zum Vorjahresmonat. - ²⁾ Veränderungsrate der Ausfuhr in Euro zum Vorjahreszeitraum.

Noch: 4a. Ausfuhr Bayerns nach Erdteilen, Bestimmungsländern und Ländergruppen

Nr. des Landes	Erdteil Bestimmungsland Ländergruppe	Ausfuhr					
		im Oktober 2021			Januar bis Oktober 2021		
		dt=100 KG	1 000 EUR	% ¹⁾	dt=100 KG	1 000 EUR	% ²⁾
	AFRIKA						
204	Marokko	66 643	22 480	-0,1	542 612	245 811	23,1
206	Westsahara	-	-	x	-	-	x
208	Algerien	13 961	7 438	-8,6	112 813	77 290	-24,1
212	Tunesien	16 957	14 873	-8,5	168 443	147 376	13,6
216	Libyen	10 713	7 590	.	86 706	47 538	39,0
220	Ägypten	33 729	21 425	-32,9	419 043	333 305	-12,9
224	Sudan	143	528	-26,5	7 429	11 304	81,0
225	Südsudan	15	422	100,0	127	704	-46,0
228	Mauretanien	2 542	370	-3,3	18 930	5 866	18,2
232	Mali	3 924	8 710	.	14 645	14 001	136,6
236	Burkina Faso	1 418	815	-9,9	17 957	7 638	-30,2
240	Niger	1 323	844	183,8	7 898	2 125	30,7
244	Tschad	116	138	.	2 294	1 576	-3,9
247	Cabo Verde	3	9	276,6	1 243	236	-86,4
248	Senegal	6 973	8 870	.	26 568	25 938	107,2
252	Gambia	1 639	828	.	8 327	1 955	30,4
257	Guinea-Bissau	36	3	212,1	678	376	-3,5
260	Guinea	1 345	641	.	11 754	5 584	-43,4
264	Sierra Leone	93	68	85,1	3 783	835	29,4
268	Liberia	21	5	-93,0	91 534	3 198	274,7
272	Côte d'Ivoire	4 474	3 212	95,5	32 733	27 092	63,1
276	Ghana	6 688	7 240	211,4	60 513	36 441	48,6
280	Togo	843	91	-78,5	12 681	1 812	-39,3
284	Benin	1 122	846	198,3	9 269	4 566	58,9
288	Nigeria	17 976	12 235	-51,8	177 878	119 566	-2,9
302	Kamerun	3 613	1 952	99,9	18 618	11 824	10,9
306	Zentralafrikanische Republik	5	57	96,0	97	582	-6,7
310	Äquatorialguinea	198	103	.	536	453	60,5
311	São Tomé und Príncipe	-	-	x	60	45	100,0
314	Gabun	126	360	30,6	5 745	5 016	113,8
318	Republik Kongo	29	490	.	2 306	2 052	-31,7
322	Demokratische Republik Kongo	441	573	-21,8	8 592	15 519	130,0
324	Ruanda	239	103	-50,2	804	3 169	2,3
328	Burundi	11	214	117,1	522	2 503	27,5
329	St. Helena und zugehörige Gebiete	-	-	-100,0	6	1	-60,0
330	Angola	289	251	-78,5	8 241	10 734	-32,7
334	Äthiopien	639	910	-51,4	7 181	18 960	-56,2
336	Eritrea	17	511	.	135	708	25,0
338	Dschibuti	82	65	41,9	810	768	36,5
342	Somalia	19 992	1 569	44,3	206 850	12 155	95,8
346	Kenia	1 502	2 561	-9,5	26 202	45 392	96,4
350	Uganda	116	739	-27,7	4 432	10 082	-48,6
352	Vereinigte Republik Tansania	2 463	3 821	259,0	18 049	21 127	27,9
355	Seychellen und zugehörige Gebiete	91	36	-38,4	851	480	-20,9
357	Britisches Territorium im Indischen Ozean	-	-	x	-	-	x
366	Mosambik	213	139	4,8	3 995	4 911	-17,6
370	Madagaskar	615	656	.	2 305	3 110	-16,9
373	Mauritius	1 080	1 679	-15,0	10 311	15 747	13,7
375	Komoren	-	-	-100,0	643	149	-17,8
378	Sambia	12	142	-40,6	1 520	2 699	30,9
382	Simbabwe	133	864	.	684	2 197	79,1
386	Malawi	100	41	-39,9	551	979	33,6
388	Südafrika	73 177	64 078	10,6	760 481	690 319	9,3
389	Namibia	284	362	137,5	4 546	4 214	13,7
391	Botsuana	9	91	61,1	203	1 142	-8,7
393	Swasiland	2	11	-79,7	818	1 187	56,9
395	Lesotho	1	34	.	92	213	.
020	Ceuta	1	7	100,0	90	654	54,0
023	Melilla	1	30	.	372	1 543	.
	Zusammen	298 178	202 128	7,4	2 932 506	2 012 764	6,0
	<u>Nachrichtlich:</u>						
	Afrika zusammen, ohne Ceuta und Melilla	298 176	202 091	7,4	2 932 043	2 010 567	5,9

¹⁾ Veränderungsrate der Ausfuhr in Euro zum Vorjahresmonat. - ²⁾ Veränderungsrate der Ausfuhr in Euro zum Vorjahreszeitraum.

Noch: 4a. Ausfuhr Bayerns nach Erdteilen, Bestimmungsländern und Ländergruppen

Nr. des Landes	Erdteil Bestimmungsland Ländergruppe	Ausfuhr					
		im Oktober 2021			Januar bis Oktober 2021		
		dt=100 KG	1 000 EUR	% ¹⁾	dt=100 KG	1 000 EUR	% ²⁾
AMERIKA							
400	Vereinigte Staaten	1 215 350	1 823 660	1,8	11 468 615	16 404 559	15,5
404	Kanada	83 643	105 180	2,7	859 015	1 100 574	5,6
406	Grönland	46	53	.	146	141	-9,8
408	St. Pierre und Miquelon	-	-	x	3	17	66,7
412	Mexiko	143 424	149 453	11,0	1 481 022	1 530 983	24,1
413	Bermuda	7	99	71,3	451	2 598	-28,6
416	Guatemala	1 919	2 862	-19,4	24 094	26 186	1,5
421	Belize	161	144	106,8	653	449	-41,0
424	Honduras	2 293	3 574	139,1	19 182	28 560	27,4
428	El Salvador	1 087	987	23,6	9 914	12 793	8,6
432	Nicaragua	292	525	-17,1	3 913	10 802	-5,7
436	Costa Rica	3 387	4 118	58,9	22 207	26 699	2,7
442	Panama (einschl. ehem. Kanalzone)	2 130	1 743	94,3	17 038	21 206	39,1
446	Anguilla	-	-	-100,0	10	36	-86,3
448	Kuba	1 001	605	-24,6	18 525	8 671	-67,7
449	St. Kitts und Nevis	-	-	-100,0	18	93	-89,4
452	Haiti	199	149	95,2	5 080	9 770	112,3
453	Bahamas	101	189	-13,7	8 376	3 360	-34,6
454	Turks- und Caicosinseln	-	-	-100,0	3	4	189,8
456	Dominikanische Republik	6 199	8 440	107,5	29 576	33 967	80,6
457	Amerikanische Jungferninseln	4	15	28,4	15	109	4,9
459	Antigua und Barbuda	204	12	-76,2	492	155	-11,2
460	Dominica	40	68	.	112	184	.
463	Kaimaninseln	46	271	285,6	553	3 259	111,7
464	Jamaika	116	407	-39,3	2 098	5 688	-29,2
465	St. Lucia	5	14	-71,9	284	576	62,7
467	St. Vincent und die Grenadinen	7	5	-90,2	390	533	34,9
468	Britische Jungferninseln	0	64	100,0	4	125	.
469	Barbados	75	25	40,2	395	454	-77,8
470	Montserrat	0	4	100,0	0	4	192,5
472	Trinidad und Tobago	97	374	-56,1	3 717	9 457	14,5
473	Grenada (einschl. südl. Grenadinen)	207	14	-49,6	438	117	68,4
474	Aruba	37	110	24,6	1 031	1 223	132,7
475	Bonaire, Sint Eustatius und Saba	1	5	139,3	18	53	-87,0
477	Curaçao	37	137	-12,1	1 008	1 493	28,9
479	Sint Maarten (niederländischer Teil)	29	102	.	71	185	2,8
480	Kolumbien	20 984	17 119	23,8	189 165	181 658	49,0
481	St. Barthélemy	17	12	.	44	92	126,7
484	Venezuela	1 376	456	.	3 686	3 244	60,3
488	Guyana	87	214	.	964	1 060	-31,3
492	Suriname	310	72	-91,1	60 322	2 815	-5,6
500	Ecuador	6 578	3 903	-50,9	50 894	85 049	42,5
504	Peru	16 292	7 967	37,6	135 376	92 862	-7,8
508	Brasilien	120 347	160 574	67,5	1 263 667	1 263 018	32,1
512	Chile	33 438	25 740	33,1	343 279	245 107	25,4
516	Bolivien	951	845	10,3	10 416	9 054	-52,0
520	Paraguay	3 592	3 270	29,1	24 113	21 647	12,3
524	Uruguay	3 584	6 178	26,5	36 214	52 446	128,4
528	Argentinien	24 024	16 414	-17,0	235 855	169 667	16,4
529	Falklandinseln	-	-	-100,0	222	34	26,4
	Zusammen	1 693 728	2 346 171	5,8	16 332 681	21 372 838	16,7
	dar. NAFTA	1 442 418	2 078 293	2,5	13 808 652	19 036 116	15,5

¹⁾ Veränderungsrate der Ausfuhr in Euro zum Vorjahresmonat. - ²⁾ Veränderungsrate der Ausfuhr in Euro zum Vorjahreszeitraum.

Noch: 4a. Ausfuhr Bayerns nach Erdteilen, Bestimmungsländern und Ländergruppen

Nr. des Landes	Erdteil Bestimmungsland Ländergruppe	Ausfuhr					
		im Oktober 2021			Januar bis Oktober 2021		
		dt=100 KG	1 000 EUR	% ¹⁾	dt=100 KG	1 000 EUR	% ²⁾
ASIEN							
604	Libanon	5 740	3 833	23,7	39 090	27 333	8,5
608	Arabische Republik Syrien	388	208	-48,7	12 460	4 177	-15,7
612	Irak	8 908	9 530	-24,0	65 172	62 805	-9,8
616	Islamische Republik Iran	6 100	6 658	-32,3	68 544	66 687	-16,1
624	Israel	76 088	53 548	1,8	885 288	552 407	29,5
625	Besetzte palästinensische Gebiete	1 328	1 280	-1,0	6 341	8 314	59,6
626	Timor-Leste (ehem. Osttimor)	-	-	x	277	1 167	100,0
628	Jordanien	14 086	4 647	-28,6	164 581	46 015	-0,8
632	Saudi-Arabien	65 645	40 235	-24,0	553 868	474 828	-8,3
636	Kuwait	8 940	8 304	-44,4	143 230	100 716	-15,8
640	Bahrain	7 053	3 127	-5,3	66 212	30 291	-6,2
644	Katar	23 039	12 320	-3,0	144 000	124 313	12,2
647	Vereinigte Arabische Emirate	71 993	57 509	-58,3	1 169 787	586 569	-8,4
649	Oman	17 782	8 524	39,2	192 393	86 371	3,4
653	Jemen	989	2 142	35,1	5 547	7 763	10,5
660	Afghanistan	433	241	-6,1	14 575	4 218	28,7
662	Pakistan	50 124	24 379	234,2	343 466	141 354	55,7
664	Indien	217 004	171 344	25,6	1 784 673	1 388 989	37,3
666	Bangladesch	7 405	5 953	-57,4	82 740	77 320	-10,6
667	Malediven	242	151	105,6	2 260	1 528	16,9
669	Sri Lanka	3 165	1 978	-14,6	46 005	23 023	28,4
672	Nepal	188	992	.	867	4 350	34,4
675	Bhutan	114	153	32,4	281	852	-62,8
676	Myanmar	13 672	2 977	-18,2	77 881	29 742	1,3
680	Thailand	49 622	49 624	-31,6	596 177	592 747	4,3
684	Demokratische Volksrepublik Laos	8	73	-48,3	518	1 290	-39,9
690	Vietnam	39 978	29 222	0,5	555 116	347 944	21,2
696	Kambodscha	886	1 124	-53,2	13 495	16 616	-49,3
700	Indonesien	22 521	22 828	-20,9	253 025	222 755	-7,8
701	Malaysia	36 894	117 162	11,8	399 889	1 193 462	11,7
703	Brunei Darussalam	107	98	235,7	1 117	3 438	91,2
706	Singapur	55 620	100 786	6,3	527 904	1 011 769	19,5
708	Philippinen	16 962	14 383	-5,2	180 372	156 898	-18,3
716	Mongolei	2 258	1 896	2,3	15 451	16 440	8,4
720	Volksrepublik China	918 310	1 536 680	0,2	9 320 713	14 806 205	15,9
724	Demokratische Volksrepublik Korea	-	-	x	-	-	x
728	Republik Korea	161 390	285 471	5,7	1 879 909	2 725 688	-6,7
732	Japan	143 062	216 351	-25,8	1 679 473	2 113 079	-6,8
736	Taiwan	53 007	118 346	4,2	665 012	1 238 174	8,1
740	Hongkong	26 274	57 971	10,1	288 164	613 205	2,1
743	Macau	27	862	.	362	4 827	-12,7
076	Georgien	4 719	2 784	-18,8	43 258	25 781	-15,3
077	Armenien	3 307	1 906	89,2	22 429	13 082	-9,0
078	Aserbaidshjan	6 103	3 390	14,3	71 086	28 510	-8,0
079	Kasachstan	10 866	10 101	17,4	98 909	106 129	2,0
080	Turkmenistan	722	1 037	26,6	8 393	14 351	-3,1
081	Usbekistan	4 834	7 978	8,7	44 605	63 355	-23,2
082	Tadschikistan	192	132	-92,3	3 380	2 728	-49,1
083	Kirgisistan	315	460	149,8	6 355	5 583	21,2
	Zusammen	2 158 408	3 000 699	-3,8	22 544 648	29 175 192	9,4
	dar. ASEAN	236 269	338 277	-3,7	2 605 494	3 576 662	9,4
	<u>Nachrichtlich:</u>						
	Asien zusammen, ohne Georgien, Armenien Aserbaidshjan, Kasachstan, Turkmenistan, Usbekistan, Tadschikistan und Kirgisistan	2 127 350	2 972 911	-3,9	22 246 233	28 915 673	9,6

¹⁾ Veränderungsrate der Ausfuhr in Euro zum Vorjahresmonat. - ²⁾ Veränderungsrate der Ausfuhr in Euro zum Vorjahreszeitraum.

Noch: 4a. Ausfuhr Bayerns nach Erdteilen, Bestimmungsländern und Ländergruppen

Nr. des Landes	Erdteil Bestimmungsland Ländergruppe	Ausfuhr					
		im Oktober 2021			Januar bis Oktober 2021		
		dt=100 KG	1 000 EUR	% ¹⁾	dt=100 KG	1 000 EUR	% ²⁾
	AUSTRALIEN - OZEANIEN						
800	Australien	170 756	121 707	12,5	1 457 257	1 184 888	16,2
801	Papua-Neuguinea	4	44	9,6	1 782	2 212	-30,1
803	Nauru	-	-	x	0	4	100,0
804	Neuseeland	16 375	17 396	37,0	214 767	180 323	31,6
806	Salomonen	-	-	x	0	36	.
807	Tuvalu	-	-	x	-	-	x
809	Neukaledonien und zugehörige Gebiete	243	165	-48,3	2 506	2 070	-37,7
811	Wallis und Futuna	-	-	x	0	1	100,0
812	Kiribati	-	-	x	-	-	-100,0
813	PitcairninseIn	-	-	x	-	-	x
815	Fidschi	0	8	-41,7	503	981	12,6
816	Vanuatu	8	3	100,0	38	43	192,0
817	Tonga	-	-	x	2	2	100,0
819	Samoa	-	-	x	0	7	-80,4
820	Nördliche Marianen	4	63	100,0	39	517	-68,3
822	Französisch-Polynesien	481	151	-18,4	3 302	1 811	35,4
823	Föderierte Staaten von Mikronesien	-	-	x	-	-	-100,0
824	MarshallinseIn	3	6	86,6	7	24	-69,4
825	Palau	-	-	x	0	5	-31,2
830	Amerikanisch-Samoa	-	-	x	-	-	-100,0
831	Guam	78	127	.	1 405	3 315	190,8
832	Kleinere Amerikanische ÜberseeinseIn	-	1	-49,1	5	31	276,2
833	KokosinseIn (KeelinginseIn)	-	-	x	-	-	-100,0
834	WeihnachtsinseIn	-	-	x	-	-	x
835	Heard und McDonaldinseIn	-	-	x	-	-	x
836	Norfolkinsel	-	-	x	-	-	x
837	CookinseIn	-	-	x	-	-	-100,0
838	Niue	-	-	x	-	-	x
839	Tokelau	-	-	x	0	17	100,0
891	Antarktis	-	-	-100,0	-	-	-100,0
892	BouvetinseIn	-	-	x	-	-	x
893	Südgeorgien und die Südlichen SandwichinseIn	-	-	x	-	-	x
894	Französische Südgebiete	0	1	-70,9	57	162	-63,7
	Zusammen	187 951	139 673	15,0	1 681 669	1 376 450	17,8
950	Schiffs- und Flugzeugbedarf	2 908	1 312	18,6	11 914	10 821	24,1
953	Hohe See	-	-	x	-	-	x
958	Nicht ermittelte Länder und Gebiete	-	-	x	-	0	100,0
	Zusammen	2 908	1 312	18,6	11 914	10 821	24,1
	Insgesamt	34 566 303	16 494 892	-0,3	344 718 137	156 476 350	13,5
	BRIC	1 702 103	2 144 937	5,4	16 693 186	20 037 679	17,2
	BRICS	1 775 280	2 209 015	5,6	17 453 667	20 727 999	16,9

¹⁾ Veränderungsrate der Ausfuhr in Euro zum Vorjahresmonat. - ²⁾ Veränderungsrate der Ausfuhr in Euro zum Vorjahreszeitraum.

Abb. 5

Einfuhr Bayerns im Oktober 2021 nach ausgewählten Warenuntergruppen
in Milliarden Euro

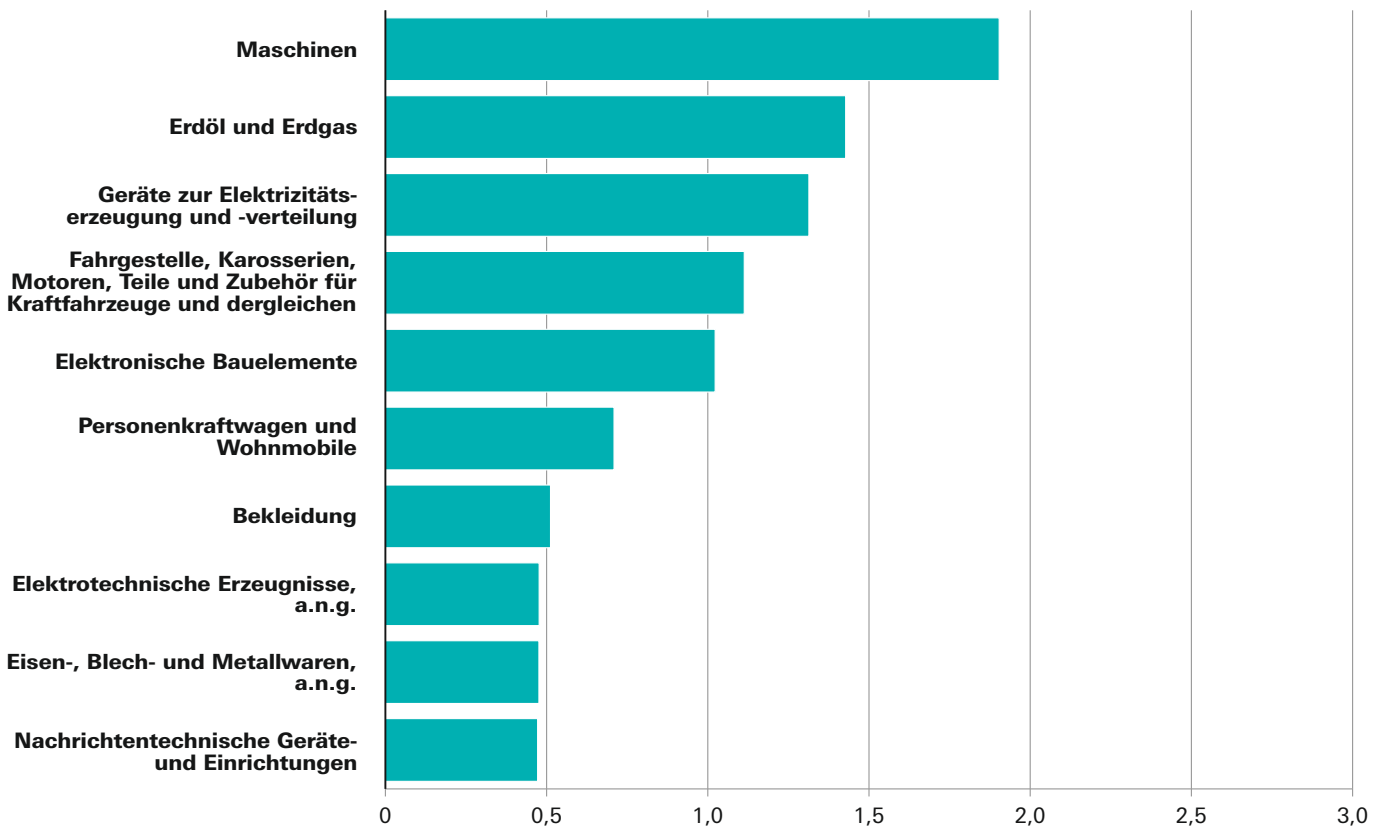
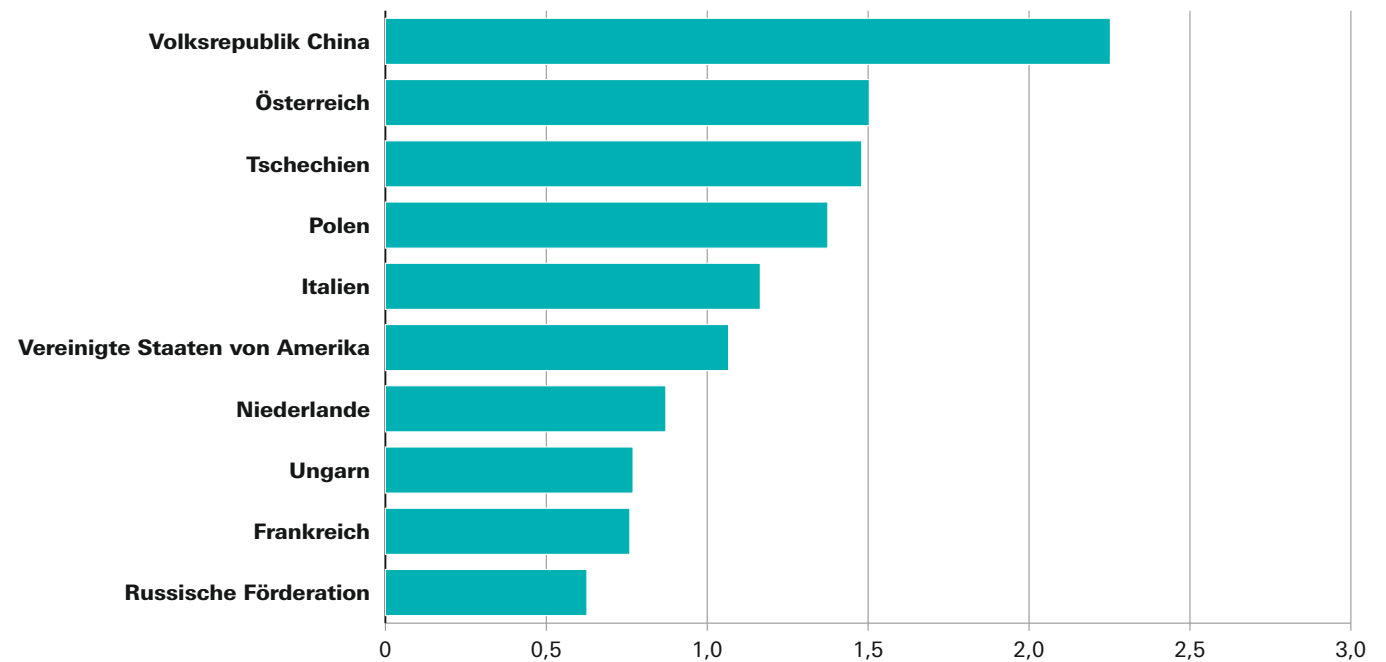


Abb. 6

Einfuhr Bayerns im Oktober 2021 nach ausgewählten Ursprungsländern
in Milliarden Euro



1b. Entwicklung der Einfuhr Bayerns

Lfd. Nr.	Jahr Monat	Einfuhr insgesamt	Ernährungswirtschaft				zusammen
			Lebende Tiere ¹⁾	Nahrungsmittel		Genussmittel	
				tierischen Ursprungs	pflanzlichen Ursprungs ²⁾		
1 000 Euro							
1	2000	85 033 916	26 501	1 198 090	2 457 560	683 849	4 365 999
2	2001	89 765 445	15 479	1 391 505	2 570 333	728 102	4 705 419
3	2002	85 725 937	20 861	1 257 809	2 722 455	696 773	4 697 897
4	2003	87 489 495	22 521	1 380 982	2 893 595	706 017	5 003 115
5	2004	93 975 640	24 997	1 507 596	2 794 588	708 025	5 035 206
6	2005	99 242 471	34 496	1 704 438	2 976 732	807 506	5 523 172
7	2006	115 935 077	39 162	1 743 860	3 238 600	869 678	5 891 300
8	2007	123 754 913	39 455	1 936 069	3 640 050	880 147	6 495 721
9	2008	129 468 096	51 732	2 035 829	3 952 956	787 886	6 828 404
10	2009	107 290 529	44 841	1 983 400	3 794 863	789 461	6 612 565
11	2010	129 429 457	43 487	2 089 108	4 147 044	815 919	7 095 558
12	2011	145 679 686	49 511	2 298 620	4 367 763	904 832	7 620 725
13	2012	147 591 330	62 045	2 463 898	4 275 756	862 622	7 664 319
14	2013	146 767 114	69 358	2 697 736	4 672 597	844 487	8 284 179
15	2014	150 303 646	71 034	2 738 399	4 715 481	804 165	8 329 080
16	2015	161 522 630	54 437	2 684 694	5 385 274	939 514	9 063 919
17	2016	166 208 122	65 225	2 763 630	5 466 698	1 034 003	9 329 557
18	2017	179 362 247	66 772	3 000 102	5 631 924	1 303 986	10 002 781
19	2018	188 784 473	70 042	2 970 873	5 529 975	1 319 000	9 889 890
20	2019	192 841 070	60 004	3 113 734	5 859 890	1 175 968	10 209 597
21	2020	180 684 098	77 543	3 101 138	6 159 205	1 241 948	10 579 834
2020							
22	Januar	16 450 618	5 534	257 146	482 622	85 629	830 931
23	Februar	15 430 738	4 624	255 161	528 715	73 184	861 683
24	März	15 918 920	5 770	290 451	555 987	99 073	951 282
25	April	10 967 861	5 800	245 697	536 178	92 350	880 025
26	Mai	12 001 504	6 120	228 103	508 532	95 856	838 611
27	Juni	14 074 463	6 163	255 582	495 244	110 609	867 598
28	Juli	15 321 821	6 015	254 395	524 459	92 386	877 255
29	August	13 612 392	10 654	251 749	495 617	90 140	848 160
30	September	16 447 618	7 029	251 114	515 569	128 558	902 270
31	Oktober	17 363 030	6 389	284 866	523 580	146 660	961 494
32	November	17 677 942	6 991	262 467	524 759	121 465	915 683
33	Dezember	15 417 191	6 454	264 407	467 943	106 038	844 842
2021³⁾							
34	Januar	15 694 366	6 038	242 456	467 625	81 739	797 858
35	Februar	16 379 203	6 005	232 139	494 791	89 850	822 786
36	März	18 982 617	6 181	300 347	628 515	100 255	1 035 297
37	April	17 174 430	6 193	252 596	574 842	104 485	938 116
38	Mai	16 730 080	6 268	241 419	585 640	98 354	931 680
39	Juni	18 104 919	6 781	274 575	569 353	108 142	958 852
40	Juli	17 187 747	6 236	264 707	556 287	100 495	927 725
41	August	15 637 571	6 238	257 351	529 199	82 903	875 692
42	September	17 994 924	6 486	275 052	583 071	100 605	965 215
43	Oktober	18 448 643	8 027	283 217	560 189	106 574	958 007
44	November						
45	Dezember						
Nachrichtlich: Veränderung der Einfuhr in Euro zum ... in %							
46	Vormonat	2,5	23,8	3,0	-3,9	5,9	-0,7
47	Vorjahresmonat	6,3	25,6	-0,6	7,0	-27,3	-0,4

¹⁾ Einschl. lebende Tiere zu anderen als Ernährungszwecken. - ²⁾ Einschl. lebende Pflanzen und Erzeugnisse der Ziergärtnerei.

- ³⁾ Vorläufige Ergebnisse.

nach Warengruppen

Gewerbliche Wirtschaft						Rückwaren, Ersatz- lieferungen, andere nicht aufgliederbare Warenverkehre	Lfd. Nr.
Rohstoffe	Halbwaren	Fertigwaren			zusammen		
		insgesamt	davon				
			Vorerzeugnisse	Enderzeugnisse			
1 000 Euro							
5 055 505	5 396 758	70 215 654	7 347 056	62 868 598	80 667 917	-	1
7 664 137	3 468 077	73 927 811	6 735 468	67 192 343	85 060 025	-	2
6 310 887	2 852 160	71 864 993	6 444 052	65 420 941	81 028 039	-	3
7 179 898	3 046 878	69 893 268	6 751 362	63 141 906	80 120 045	2366335	4
7 529 679	3 645 544	75 152 715	7 665 210	67 487 505	86 327 938	2612495	5
9 019 505	3 413 551	78 702 378	8 192 986	70 509 392	91 135 434	2583865	6
12 864 151	5 011 180	88 366 130	9 273 875	79 092 255	106 241 461	3802315	7
11 841 153	5 626 947	95 900 197	10 497 662	85 402 535	113 368 297	3 890 895	8
16 821 217	5 988 953	95 900 005	10 353 396	85 546 609	118 710 175	3 929 516	9
11 297 456	3 914 659	81 091 380	7 990 015	73 101 365	96 303 496	4 374 468	10
14 677 091	5 473 634	96 918 846	10 450 321	86 468 524	117 069 524	5 264 329	11
19 133 082	6 558 681	106 567 653	11 822 837	94 744 814	132 259 418	5 799 540	12
20 162 889	6 493 469	108 037 366	12 089 725	95 947 640	134 693 726	5 233 288	13
19 952 603	6 536 325	106 544 506	11 542 965	95 001 541	133 033 434	5 449 502	14
15 669 600	6 190 328	114 513 407	10 203 009	104 310 398	136 373 336	5 601 231	15
12 545 955	6 259 059	127 376 815	10 065 375	117 311 440	146 181 829	6 276 882	16
10 631 837	5 863 816	132 386 274	9 960 905	122 425 371	148 881 929	7 996 635	17
11 225 379	6 661 656	143 104 412	11 370 397	131 734 014	160 991 445	8 368 017	18
13 720 950	6 718 166	149 998 075	12 345 557	137 652 519	170 437 191	8 457 396	19
14 022 046	6 485 270	153 665 135	11 817 860	141 847 273	174 172 448	8 459 027	20
8 457 284	6 140 282	148 305 694	10 920 042	137 385 652	162 903 260	7 201 002	21
1 229 834	587 139	13 163 059	1 020 300	12 142 758	14 980 032	639 655	22
965 901	535 006	12 483 818	1 002 091	11 481 727	13 984 724	584 330	23
722 595	995 811	12 723 282	1 047 013	11 676 268	14 441 688	525 951	24
333 226	441 917	8 905 231	917 506	7 987 725	9 680 374	407 462	25
480 404	367 871	9 841 198	795 952	9 045 246	10 689 474	473 419	26
425 479	368 839	11 849 212	836 591	11 012 621	12 643 530	563 335	27
534 326	422 175	12 912 868	911 537	12 001 331	13 869 369	575 197	28
595 011	383 893	11 152 799	763 291	10 389 508	12 131 703	632 529	29
1 010 101	482 114	13 438 876	912 946	12 525 931	14 931 091	614 256	30
845 934	492 124	14 361 504	942 565	13 418 940	15 699 562	701 974	31
837 367	547 417	14 586 234	968 606	13 617 628	15 971 018	791 240	32
477 106	515 976	12 887 613	801 644	12 085 969	13 880 695	691 654	33
1 149 963	547 366	12 463 875	891 089	11 572 785	14 161 204	735 304	34
735 892	626 908	13 367 457	1 038 209	12 329 248	14 730 257	826 160	35
954 100	742 755	15 512 415	1 127 792	14 384 623	17 209 269	738 051	36
910 894	705 920	13 831 871	1 158 390	12 673 481	15 448 685	787 629	37
1 069 487	819 521	13 005 514	1 145 153	11 860 361	14 894 522	903 877	38
1 016 520	735 834	14 385 541	1 256 827	13 128 714	16 137 895	1 008 173	39
1 077 041	771 758	13 412 963	1 219 879	12 193 084	15 261 762	998 259	40
1 119 728	641 735	12 036 184	1 041 394	10 994 790	13 797 647	964 232	41
1 148 753	696 575	13 854 601	1 185 049	12 669 552	15 699 929	1 329 781	42
1 531 904	729 434	13 784 003	1 241 900	12 542 104	16 045 341	1 445 295	43
							44
							45
33,4	4,7	-0,5	4,8	- 1,0	2,2	8,7	46
81,1	48,2	-4,0	31,8	-6,5	2,2	105,9	47

2b. Einfuhr Bayerns nach Warengruppen

Warengruppe	Einfuhr im Berichts- monat	Zu- bzw. Abnahme (-) gegenüber		Einfuhr seit Jahres- beginn	Zu- bzw. Abnahme (-) gegenüber Vorjahr
		Vor- monat	Vor- jahres- monat		
	1 000 Euro	%		1 000 Euro	%
Einfuhr insgesamt	18 448 643	2,5	6,3	172 334 501	16,8
Ernährungswirtschaft	958 007	- 0,7	- 0,4	9 211 229	4,4
Lebende Tiere ¹⁾	8 027	23,8	25,6	64 454	0,6
Nahrungsmittel tierischen Ursprungs	283 217	3,0	- 0,6	2 623 860	1,9
Nahrungsmittel pflanz- lichen Ursprungs ²⁾	560 189	- 3,9	7,0	5 549 513	7,4
Genussmittel	106 574	5,9	- 27,3	973 402	- 4,0
Gewerbliche Wirtschaft	16 045 341	2,2	2,2	153 386 511	15,3
Rohstoffe	1 531 904	33,4	81,1	10 714 282	50,0
Halbwaren	729 434	4,7	48,2	7 017 805	38,2
Fertigwaren	13 784 003	- 0,5	- 4,0	135 654 424	12,3
Vorerzeugnisse	1 241 900	4,8	31,8	11 305 681	23,6
Enderzeugnisse	12 542 104	- 1,0	- 6,5	124 348 742	11,3
Rückwaren, Ersatz- lieferungen, andere nicht aufgliederbare Warenverkehre	1 445 295	8,7	105,9	9 736 761	70,3

¹⁾ Einschl. lebende Tiere zu anderen als Ernährungszwecken. - ²⁾ Einschl. lebende Pflanzen und Erzeugnisse der Ziergärtnerei.

3b. Einfuhr Bayerns nach Warengruppen und Warenuntergruppen

Nr. der Systematik	Warengruppe Warenuntergruppe	Einfuhr					
		im Oktober 2021			Januar bis Oktober 2021		
		dt=100 KG	1 000 EUR	% ¹⁾	dt=100 KG	1 000 EUR	% ²⁾
1-4	Ernährungswirtschaft						
1	Lebende Tiere						
101	Pferde	327	165	50,7	1 005	2 380	-52,9
102	Rinder	9 027	3 240	22,7	71 828	23 466	22,0
103	Schweine	76	21	-93,6	5 889	1 127	-63,8
105	Schafe	-	-	x	-	-	x
107	Hausgeflügel	11 728	3 334	61,7	154 626	26 274	-0,3
109	lebende Tiere, a.n.g.	29	1 267	1,6	432	11 206	8,5
	Zusammen	21 186	8 027	25,6	233 779	64 454	0,6
2	Nahrungsmittel tierischen Ursprungs						
201	Milch und Milcherzeugnisse, ausgenommen Butter und Käse	1 091 427	71 093	4,8	11 779 761	709 698	2,0
202	Butter und andere Fettstoffe aus der Milch, einschl. Milchstreichfette	12 551	5 492	27,7	84 374	34 836	-0,7
203	Käse	196 500	99 534	-2,7	1 851 022	936 223	2,4
204	Fleisch und Fleischwaren	163 087	71 785	-6,8	1 416 031	626 598	-1,4
206	Fische und Krebstiere, Weichtiere und andere wirbellose Wassertiere	23 966	17 378	-7,0	242 508	170 015	-2,2
208	tierische Öle und Fette	12 010	1 985	57,4	115 202	15 721	57,4
209	Eier, Eiweiß und Eigelb	14 688	2 719	5,5	150 530	31 983	5,5
211	Fischmehl, Fleischmehl und ähnliche Erzeugnisse	36 568	3 612	-14,3	364 184	30 816	29,2
219	Nahrungsmittel tierischen Ursprungs a.n.g.	64 774	9 619	44,0	395 342	67 970	22,9
	Zusammen	1 615 571	283 217	-0,6	16 398 953	2 623 860	1,9
3	Nahrungsmittel pflanzlichen Ursprungs						
301	Weizen	218 037	6 054	-36,9	2 764 454	70 559	10,6
302	Roggen	33 970	1 030	95,6	306 046	6 361	24,1
303	Gerste	92 496	2 144	123,1	793 085	16 039	12,8
304	Hafer	8 488	336	-64,8	181 408	6 792	-4,1
305	Mais	31 662	843	-71,0	1 016 418	41 390	-20,5
308	Sorghum, Hirse und sonstiges Getreide, ausgenommen Reis	14 527	522	18,5	118 452	5 977	-17,5
309	Reis und Reiserzeugnisse	47 993	4 414	0,1	425 209	40 611	2,9
310	Getreideerzeugnisse, ausgenommen Reiserzeugnisse	98 676	5 138	10,5	1 128 155	55 655	22,8
315	Backwaren und andere Zubereitungen aus Getreide	206 881	48 693	6,9	1 886 937	428 030	-1,0
316	Malz	22 402	955	13,4	184 217	7 607	-17,6
320	Saat- und Pflanzgut, ausgenommen Ölsaaten und sonstigen Samen etc.	692	288	-38,0	50 606	23 782	23,4
325	Hülsenfrüchte	5 905	630	-29,5	95 826	8 916	-13,8
335	Grün- und Raufutter	10 850	260	-42,9	167 996	3 845	8,5
340	Kartoffeln und Kartoffelerzeugnisse	130 250	10 868	51,0	1 361 999	108 482	2,7
345	Gemüse und sonstige Küchengewächse, frisch	274 746	43 706	-8,6	3 681 402	578 076	9,6
350	Frischobst, ausgenommen Südfrüchte	364 061	58 664	-3,4	4 096 094	670 773	2,7
355	Südfrüchte	187 086	23 844	-16,8	2 501 457	272 742	-2,1
360	Schalen- und Trockenfrüchte	48 533	22 718	-6,8	378 785	174 020	-1,5
370	Gemüsezubereitungen und Gemüsekonserven	231 704	28 726	-1,8	2 074 285	270 000	4,8
372	Obstzubereitungen und Obstkonserven	128 733	24 980	19,1	1 045 374	183 105	4,7
375	Obst- und Gemüsesäfte	95 128	12 232	72,0	944 165	102 066	25,0
377	Kakao und Kakaoerzeugnisse	29 218	15 173	4,2	236 101	119 491	9,0
379	Gewürze	25 115	10 256	-1,4	219 245	86 321	-3,3
381	Zuckerrüben, Zucker und Zuckererzeugnisse	143 837	11 516	1,4	1 532 524	117 921	3,8
383	Ölfrüchte	568 767	30 935	2,5	5 845 349	311 425	20,0
385	pflanzliche Öle und Fette	124 275	20 181	24,1	1 043 220	179 025	12,0
389	Ölkuchen	233 194	9 659	-3,2	2 930 987	103 475	6,4
393	Kleie, Abfallerzeugnisse zur Viehfütterung und sonstige Futtermittel	591 619	42 326	31,1	5 386 417	345 916	-6,4
395	Nahrungsmittel pflanzlichen Ursprungs, a.n.g.	522 187	107 439	27,2	5 008 027	986 441	24,3
396	lebende Pflanzen und Erzeugnisse der Ziergärtnerei	55 487	15 657	1,7	812 178	224 667	7,3
	Zusammen	4 546 519	560 189	7,0	48 216 418	5 549 513	7,4

¹⁾ Veränderungsrate der Einfuhr in Euro zum Vorjahresmonat. - ²⁾ Veränderungsrate der Einfuhr in Euro zum Vorjahreszeitraum.

Noch: 3b. Einfuhr Bayerns nach Warengruppen und Warenuntergruppen

Nr. der Systematik	Warengruppe Warenuntergruppe	Einfuhr					
		im Oktober 2021			Januar bis Oktober 2021		
		dt=100 KG	1 000 EUR	% ¹⁾	dt=100 KG	1 000 EUR	% ²⁾
4	Genussmittel						
401	Hopfen	15 409	13 615	-17,3	60 073	71 952	27,0
402	Kaffee	7 382	5 482	21,7	67 408	48 907	3,8
403	Tee und Mate	12 563	2 857	28,1	98 178	25 119	2,9
411	Rohtabak und Tabakerzeugnisse	37 264	33 374	-50,2	310 062	351 483	-14,1
421	Bier	20 506	3 206	.	291 076	17 608	22,8
423	Branntwein	31 890	16 412	-20,7	631 205	165 203	2,0
425	Wein	166 659	31 629	-9,8	1 464 079	293 131	-2,5
	Zusammen	291 672	106 574	-27,3	2 922 080	973 402	-4,0
1-4	Ernährungswirtschaft zusammen	6 474 948	958 007	-0,4	67 771 230	9 211 229	4,4
5-8	Gewerbliche Wirtschaft						
5	Rohstoffe						
502	Chemiefasern, einschließlich Abfälle, Seidenraupenkokons und Abfallseide	77 209	14 562	4,9	899 898	149 487	10,2
503	Wolle und andere Tierhaare, roh oder bearbeitet, Reißwolle	4 334	3 098	2,6	50 213	42 100	63,2
504	Baumwolle, roh oder bearbeitet, Reißbaumwolle, Abfälle	2 024	238	-15,0	21 120	2 986	-21,8
505	Flachs, Hanf, Jute, Hartfasern und sonstige pflanzliche Spinnstoffe	2 600	232	-4,4	32 538	1 411	37,3
506	Abfälle und Gespinntwaren, Lumpen und dergleichen	2 107	112	21,4	29 886	1 195	39,7
507	Felle zu Pelzwerk, roh	3	18	.	8	43	-69,0
508	Felle und Häute, roh, a.n.g.	4 770	897	-41,8	154 479	15 984	32,6
511	Rundholz	792 104	9 569	1,0	9 739 528	115 323	22,8
513	Rohkautschuk	78 728	11 393	36,5	749 403	95 512	19,7
516	Steinkohle und Steinkohlenbriketts	190 692	2 888	.	5 063 623	42 879	35,0
517	Braunkohle und Braunkohlenbriketts	24 208	148	193,6	195 036	1 426	-7,8
518	Erdöl und Erdgas	33 274 673	1 427 647	88,0	316 850 874	9 758 703	54,2
519	Eisenerze	480	24	123,0	4 342	178	199,8
520	Eisen- und manganhaltige Abbrände und Schlacken	588 961	826	17,0	4 021 124	6 212	31,2
522	Kupfererze	-	-	x	1	3	.
523	Bleierze	-	-	x	-	-	x
524	Zinkerze	-	-	x	-	-	x
526	Nickelerze	-	-	x	-	-	x
528	Erze und Metallaschen, a.n.g.	40 638	2 626	16,7	414 214	20 919	-29,5
529	Bauxit und Kryolith	1 707	65	11,0	26 162	1 039	167,2
530	Speisesalz und Industriesalz	34 189	716	-16,2	360 445	8 261	6,6
532	Steine und Erden, a.n.g.	1 922 626	12 374	-6,1	18 441 643	133 994	0,5
534	Rohstoffe für chemische Erzeugnisse, a.n.g.	105 490	15 090	10,9	1 031 373	100 357	-3,2
537	Edelsteine, Schmucksteine und Perlen, roh	117	386	8,5	397	3 959	-11,2
590	Rohstoffe, auch Abfälle a.n.g.	1 154 777	28 995	57,9	10 540 505	212 311	46,9
	Zusammen	38 302 436	1 531 904	81,1	368 626 811	10 714 282	50,0
6	Halbwaren						
602	Rohseide und Seidengarne, künstliche und synthetische Fäden, auch gezwirnt	23 465	11 880	11,2	235 811	106 611	7,7
603	Garne aus Chemiefasern	5 878	3 694	-7,1	70 488	39 756	1,1
604	Garne aus Wolle oder anderen Tierhaaren	5 192	9 408	-5,5	45 656	87 318	5,2
605	Garne aus Baumwolle	2 756	1 511	-15,5	32 763	19 464	29,0
606	Garne aus Flachs, Hanf, Jute, Hartfasern und dergleichen	678	187	0,6	4 792	1 484	-22,2
607	Schnittholz	343 601	31 320	11,8	4 867 027	357 599	37,2
608	Halbstoffe aus zellulosehaltigen Faserstoffen	211 306	16 578	40,4	2 162 565	150 909	38,0
609	Kautschuk, bearbeitet	39 922	10 936	33,7	382 494	102 582	21,6
611	Zement	54 616	902	67,8	734 820	9 968	61,5

¹⁾ Veränderungsrate der Einfuhr in Euro zum Vorjahresmonat. - ²⁾ Veränderungsrate der Einfuhr in Euro zum Vorjahreszeitraum.

Noch: 3b. Einfuhr Bayerns nach Warengruppen und Warenuntergruppen

Nr. der Systematik	Warengruppe Warenuntergruppe	Einfuhr					
		im Oktober 2021			Januar bis Oktober 2021		
		dt=100 KG	1 000 EUR	% ¹⁾	dt=100 KG	1 000 EUR	% ²⁾
6	noch Halbwaren						
612	mineralische Baustoffe, a.n.g.	691 124	23 106	1,4	5 753 508	212 554	4,1
641	Roheisen	167 618	9 317	.	578 995	27 291	235,1
642	Abfälle und Schrott, aus Eisen oder Stahl	192 781	11 502	84,4	1 991 415	106 128	92,5
643	Ferrolegerungen	25 763	4 403	71,0	272 838	46 410	79,5
644	Eisen oder Stahl in Rohformen, Halbzeug aus Eisen oder Stahl	22 042	3 948	16,5	244 314	44 374	57,9
645	Aluminium und Aluminiumlegierungen einschl. Abfälle und Schrott	333 463	77 046	100,8	3 078 239	594 603	64,0
646	Kupfer und Kupferlegierungen, einschl. Abfälle und Schrott	165 817	105 444	22,4	2 035 341	1 239 335	80,5
647	Nickel und Nickellegierungen einschl. Abfälle und Schrott	1 924	2 778	32,0	18 623	22 094	59,9
648	Blei und Bleilegerungen, einschl. Abfälle und Schrott	12 917	2 664	32,0	134 476	25 452	27,2
649	Zinn und Zinnlegierungen, einschl. Abfälle und Schrott	2 743	8 790	91,0	26 665	68 390	110,3
650	Zink und Zinklegierungen einschl. Abfälle und Schrott	32 936	9 703	14,0	368 560	93 889	34,4
656	radioaktive Elemente und radioaktive Isotope	-	398	33,0	686	42 239	-30,6
659	unedle Metalle, a.n.g.	10 365	10 411	63,3	128 593	102 330	24,7
661	Fettsäuren, Paraffin, Vaseline und Wachse	36 955	5 702	31,5	388 001	51 059	24,7
665	Koks und Schmelzkoks, aus Stein- oder Braunkohle	103 428	3 007	165,2	677 000	15 269	5,5
667	Rückstände der Erdöl- und Steinkohlenteerdestillation	46 142	2 708	99,2	433 382	15 423	29,3
669	Mineralölerzeugnisse	799 495	64 130	46,5	8 992 177	579 655	11,4
671	Teer und Teerdestillationserzeugnisse	233 374	12 540	277,9	1 457 972	87 452	67,0
673	Düngemittel	482 588	16 272	-1,7	6 270 152	169 644	19,7
679	chemische Halbwaren, a.n.g.	528 296	34 621	51,7	5 428 401	309 240	21,7
683	Gold für gewerbliche Zwecke	1 179	30 785	-20,5	18 879	763 497	14,5
690	Halbwaren, a.n.g.	67 009	203 745	101,5	720 669	1 525 787	48,8
	Zusammen	4 645 372	729 434	48,2	47 555 301	7 017 805	38,2
7	Fertigwaren - Vorerzeugnisse						
	Gewebe, Gewirke und Gestricke						
701	aus Seide, künstlichen oder synthetischen Fäden	15 698	12 377	-2,8	135 667	107 055	-5,4
702	aus Chemiefasern	12 063	18 516	3,3	152 655	198 820	9,1
703	aus Wolle oder anderen Tierhaaren	278	1 321	22,4	4 228	14 780	-25,7
704	aus Baumwolle	6 036	7 813	17,7	54 834	58 842	-1,1
705	aus Flachs, Hanf, Jute, Hartfasern und dergleichen	1 322	1 365	-21,0	13 248	12 046	13,1
706	Leder	2 655	5 211	2,6	24 054	46 626	-16,2
707	Pelzfelle, gegerbt oder zugerichtet	60	148	-49,0	1 083	2 212	36,9
708	Papier und Pappe	1 130 917	85 324	20,8	11 313 214	802 296	10,0
709	Sperrholz, Span- und Faserplatten, Furnierblätter und dergleichen	434 515	40 046	20,0	5 620 278	446 421	28,3
711	Glas	166 160	20 014	-14,5	1 709 222	192 098	5,4
732	Kunststoffe	1 202 224	258 908	56,4	12 573 286	2 473 801	55,1
734	Farben, Lacke und Kitte	120 323	56 096	-0,8	1 248 705	582 873	15,1
736	Dextrine, Gelatine und Leime	46 593	9 424	19,9	471 012	94 995	22,8
738	Sprengstoffe, Schießbedarf und Zündwaren	11 444	12 303	95,8	92 076	76 418	-17,4
740	pharmazeutische Grundstoffe	24 346	157 071	21,7	277 020	1 130 190	1,1
749	chemische Vorerzeugnisse, a.n.g.	859 379	159 321	19,6	10 159 059	1 631 343	17,6
751	Rohre aus Eisen oder Stahl	195 226	42 834	49,4	2 106 848	381 465	25,4
753	Stäbe und Profile aus Eisen oder Stahl	343 301	41 186	31,9	3 749 476	369 337	35,3
755	Blech aus Eisen oder Stahl	1 030 295	123 834	56,3	9 655 405	959 443	20,7
757	Draht aus Eisen oder Stahl	150 538	22 420	42,3	1 542 965	185 022	34,0
759	Eisenbahnoberbaumaterial	43 510	4 067	-3,7	614 847	38 965	16,1
771	Halbzeuge aus Kupfer und Kupferlegierungen	62 180	58 960	121,5	466 677	431 870	67,6
772	Halbzeuge aus Aluminium	217 340	85 905	20,7	2 149 391	745 340	15,0

¹⁾ Veränderungsrate der Einfuhr in Euro zum Vorjahresmonat. - ²⁾ Veränderungsrate der Einfuhr in Euro zum Vorjahreszeitraum.

Noch: 3b. Einfuhr Bayerns nach Warengruppen und Warenuntergruppen

Nr. der Systematik	Warengruppe Warenuntergruppe	Einfuhr					
		im Oktober 2021			Januar bis Oktober 2021		
		dt=100 KG	1 000 EUR	% ¹⁾	dt=100 KG	1 000 EUR	% ²⁾
7	noch Fertigwaren - Vorerzeugnisse						
779	Halbzeuge aus unedlen Metallen, a.n.g.	6 070	5 755	11,9	77 996	54 925	-16,8
781	Halbzeuge aus Edelmetallen	17	8 815	42,1	367	237 512	84,2
790	Vorerzeugnisse, a.n.g.	4 830	2 865	-1,6	46 572	30 988	17,8
	Zusammen	6 087 318	1 241 900	31,8	64 260 186	11 305 681	23,6
8	Fertigwaren - Enderzeugnisse						
	Bekleidung aus Gewirken oder Gestrickten aus						
801	Seide oder Chemiefasern	39 933	122 424	13,5	324 029	1 074 813	5,6
802	Wolle oder anderen Tierhaaren	3 097	24 771	47,6	18 724	159 150	26,9
803	Baumwolle	46 507	128 512	20,2	451 815	1 302 888	28,0
804	Bekleidung aus Seide oder Chemiefasern, ausgenommen aus Gewirken oder Gestrickten	29 736	125 040	-10,9	284 938	1 163 097	-9,2
805	Bekleidung aus Wolle und anderen Tierhaaren, ausgenommen aus Gewirken oder Gestrickten	1 578	11 983	-4,6	10 501	92 853	-25,0
806	Bekleidung aus Baumwolle ausgenommen aus Gewirken oder Gestrickten	20 627	72 701	8,9	221 645	786 384	4,7
807	Bekleidung aus Flachs, Hanf und dergleichen	4 294	26 716	-13,4	33 593	207 925	-4,6
801-807	Bekleidung zusammen	145 771	512 147	6,2	1 345 245	4 787 110	5,6
808	Kopfbedeckungen	3 240	15 558	9,4	29 663	141 705	12,7
809	Textilerzeugnisse, a.n.g.	151 817	122 792	-1,7	1 507 467	1 265 151	-26,4
810	Pelzwaren	151	1 557	-9,1	1 070	10 389	24,1
811	Schuhe	56 066	178 845	-12,0	639 315	1 919 283	2,5
812	Lederwaren und Lederbekleidung (ausg. Schuhe)	28 980	87 273	1,9	284 505	842 446	6,9
813	Papierwaren	287 784	69 483	13,1	2 627 359	604 077	0,7
814	Druckerzeugnisse	66 383	97 413	0,7	665 343	942 152	11,9
815	Holzwaren (ohne Möbel)	679 426	88 725	32,8	6 585 282	765 888	31,2
816	Kautschukwaren	162 132	118 213	-7,6	1 473 514	1 202 984	26,5
817	Waren aus Stein	115 914	11 689	-4,5	1 527 943	114 933	13,5
818	keramische Erzeugnisse, ohne Baukeramik	181 214	35 237	9,1	1 767 395	332 624	12,1
819	Glaswaren	267 353	50 925	10,1	2 330 066	465 048	13,5
820	Werkzeuge, Schneidwaren und Essbestecke aus unedlen Metallen	33 713	72 344	14,3	354 322	731 206	26,0
823	Waren aus Kupfer und Kupferlegierungen	7 902	12 769	18,5	91 701	124 901	25,9
829	Eisen-, Blech- und Metallwaren, a.n.g.	1 148 800	476 197	10,1	11 122 825	4 512 769	21,9
831	Waren aus Wachs oder Fetten	49 785	16 366	-8,4	372 179	111 053	20,4
832	Waren aus Kunststoffen	558 833	315 971	9,3	6 391 139	3 304 849	20,1
833	fotochemische Erzeugnisse	2 840	3 982	-43,9	32 484	47 679	-14,3
834	pharmazeutische Erzeugnisse	32 580	458 391	-34,0	305 955	4 788 906	-11,8
835	Duftstoffe und Körperpflegemittel	43 983	63 504	-4,1	392 956	565 300	5,1
839	chemische Enderzeugnisse, a.n.g.	299 606	250 629	10,6	3 445 352	3 290 824	56,8
841	Kraftmaschinen (ohne Motoren für Ackerschlepper, Luft- und Straßenfahrzeuge)	13 293	23 699	29,7	131 063	273 109	20,8
842	Pumpen und Kompressoren	57 005	82 153	-9,8	729 088	865 004	11,9
843	Armaturen	27 016	60 698	6,3	271 039	600 809	19,4
844	Lager, Getriebe, Zahnräder und Antriebselemente	225 126	240 383	19,4	2 312 656	2 303 555	21,7
845	Hebezeuge und Fördermittel	182 746	101 341	1,8	1 769 281	968 967	11,9
846	landwirtschaftl. Maschinen (einschl. Ackerschlepper)	97 704	66 047	59,0	974 459	670 607	18,5
847	Maschinen für das Textil-, Bekleidungs- und Ledergewerbe	4 941	5 795	-7,8	53 558	62 481	11,9
848	Maschinen für das Ernährungsgewerbe und die Tabakverarbeitung	5 679	13 329	38,7	50 054	120 014	20,2
849	Bergwerks-, Bau- und Baustoffmaschinen	173 262	70 142	17,4	1 422 531	647 525	8,5
850	Guss- und Walzwerkstechnik	1 202	1 961	249,2	7 567	9 174	55,3
851	Maschinen für die Be- und Verarbeitung von Kautschuk oder Kunststoffen	46 822	41 498	34,9	417 700	360 581	39,5
852	Werkzeugmaschinen	96 515	102 022	13,0	835 822	968 241	13,4

¹⁾ Veränderungsrate der Einfuhr in Euro zum Vorjahresmonat. - ²⁾ Veränderungsrate der Einfuhr in Euro zum Vorjahreszeitraum.

Noch: 3b. Einfuhr Bayerns nach Warengruppen und Warenuntergruppen

Nr. der Systematik	Warengruppe Warenuntergruppe	Einfuhr					
		im Oktober 2021			Januar bis Oktober 2021		
		dt=100 KG	1 000 EUR	% ¹⁾	dt=100 KG	1 000 EUR	% ²⁾
8	noch Fertigwaren - Enderzeugnisse						
853	Büromaschinen und automatische Datenverarbeitungsmaschinen	65 584	696 803	-18,5	659 423	6 671 204	0,5
854	Maschinen für das Papier- und Druckgewerbe	8 824	16 649	33,1	90 620	150 938	11,9
859	Maschinen, a.n.g.	200 783	381 242	-12,0	2 208 584	4 477 173	23,8
841-859	Maschinen zusammen	1 206 502	1 903 761	-5,2	11 933 446	19 149 382	12,1
860	Sportgeräte	46 609	42 337	3,5	595 698	468 964	22,1
861	Geräte zur Elektrizitätserzeugung und -verteilung	615 868	1 313 600	-1,1	6 555 822	12 970 791	18,0
862	elektrische Lampen und Leuchten	35 501	65 123	5,6	270 025	535 114	12,6
863	nachrichtentechnische Geräte und Einrichtungen	19 428	472 150	-15,1	177 692	4 428 180	9,3
864	Rundfunk- und Fernsehgeräte, phono- und videotechnische Geräte	60 367	305 058	-11,2	600 315	2 826 639	17,3
865	elektronische Bauelemente	189 762	1 022 773	31,3	1 532 933	8 937 123	18,2
869	elektrotechnische Erzeugnisse, a.n.g.	298 449	476 898	-7,8	2 847 591	4 560 283	21,5
871	medizinische Geräte und orthopädische Vorrichtungen	26 687	196 052	1,8	253 255	1 860 984	5,3
872	mess-, steuerungs- und regelungstechnische Erzeugnisse	26 115	304 747	-10,9	288 908	3 065 960	10,2
873	optische und fotografische Geräte	9 130	105 434	-3,5	101 696	1 218 739	17,4
874	Uhren	2 165	59 347	-1,4	19 881	547 062	27,9
875	Möbel	565 160	293 098	-1,9	5 729 233	2 769 107	18,3
876	Musikinstrumente	15 956	26 441	22,8	103 345	202 564	6,5
877	Spielwaren	114 657	218 603	6,5	775 026	1 504 822	10,1
878	Schmuckwaren, Gold- und Silberschmiedewaren	162	25 906	19,4	1 851	229 413	23,5
881	Schienenfahrzeuge	28 047	13 731	-29,3	347 944	307 497	-28,3
882	Wasserfahrzeuge	86 659	15 628	244,3	973 861	87 188	56,1
883	Luftfahrzeuge	6 042	243 683	-14,6	53 063	1 770 291	-10,1
884	Fahrgestelle, Karosserien, Motoren, Teile und Zubehör für Kraftfahrzeuge und dergleichen	1 175 257	1 113 045	-25,7	12 396 120	11 570 729	8,9
885	Personenkraftwagen und Wohnmobile	537 404	709 161	-29,8	6 526 262	9 010 392	2,6
886	Busse	16 447	33 642	-32,3	177 869	230 928	-17,1
887	Lastkraftwagen und Spezialfahrzeuge	80 970	70 141	-22,8	922 538	766 586	-7,9
888	Fahrräder	23 557	64 696	38,5	246 044	609 137	32,5
889	Fahrzeuge, a.n.g.	184 314	114 616	7,4	1 936 470	1 302 663	24,6
891	vollständige Fabrikationsanlagen	-	-	x	-	-	-100,0
896	Enderzeugnisse, a.n.g.	62 374	272 420	5,3	661 908	2 546 926	15,3
	Zusammen	9 757 866	12 542 104	-6,5	99 321 878	124 348 742	11,3
7-8	Fertigwaren zusammen	15 845 184	13 784 003	-4,0	163 582 064	135 654 424	12,3
5-8	Gewerbliche Wirtschaft zusammen	58 792 992	16 045 341	2,2	579 764 176	153 386 511	15,3
901	Rückwaren	45 508	174 050	32,9	417 562	1 470 300	21,1
903	Ersatzlieferungen	2 021	5 468	-9,6	18 808	53 110	10,6
905	sonstige besondere Warenverkehre	6	3	-76,5	381	65	40,5
906	Zuschätzungen von Antwortausfällen	2 302 569	821 843	.	12 631 150	4 216 536	.
907	Zuschätzungen von Befreiungen	1 236 755	443 930	12,3	12 002 485	3 996 750	13,3
908	Sperrungen in der Außenhandelsstatistik	-	-	x	-	-	x
	Insgesamt	68 854 798	18 448 643	6,3	672 605 792	172 334 501	16,8

¹⁾ Veränderungsrate der Einfuhr in Euro zum Vorjahresmonat. - ²⁾ Veränderungsrate der Einfuhr in Euro zum Vorjahreszeitraum.

4b. Einfuhr Bayerns nach Erdteilen, Ursprungsländern und Ländergruppen

Nr. des Landes	Erdteil Ursprungsland Ländergruppe	Einfuhr					
		im Oktober 2021			Januar bis Oktober 2021		
		dt=100 KG	1 000 EUR	% ¹⁾	dt=100 KG	1 000 EUR	% ²⁾
EUROPA							
001	Frankreich	1 846 302	759 623	-0,5	17 926 888	6 773 071	19,9
003	Niederlande	2 394 023	871 509	-4,7	23 584 178	8 541 666	7,9
005	Italien	3 188 229	1 164 969	2,6	31 174 665	11 152 839	17,6
006	Vereinigtes Königreich	310 319	294 208	-41,3	2 392 315	3 470 714	-21,4
007	Irland	54 692	144 666	0,9	463 162	1 281 110	12,6
008	Dänemark	378 953	90 059	-4,8	4 707 675	852 054	14,7
009	Griechenland	116 226	45 011	-2,5	1 576 073	489 341	7,0
010	Portugal	173 363	128 381	-16,9	1 666 207	1 249 985	3,2
011	Spanien	663 425	336 683	-10,8	7 445 346	3 494 745	17,6
017	Belgien	1 543 060	476 937	7,6	15 238 099	4 263 998	12,7
018	Luxemburg	84 915	22 948	-5,1	1 361 339	247 130	14,2
024	Island	5 733	2 020	101,5	86 546	30 236	58,9
028	Norwegen	1 233 500	84 924	.	8 811 565	442 616	101,7
030	Schweden	335 517	134 123	-2,9	3 385 583	1 248 077	12,2
032	Finnland	226 902	52 908	11,1	2 496 975	497 637	17,8
037	Liechtenstein	7 597	9 012	-22,8	81 114	99 298	-12,7
038	Österreich	8 321 729	1 503 658	6,3	79 356 028	14 078 353	17,3
039	Schweiz	729 324	417 420	5,7	7 573 483	4 609 350	19,8
041	Färöer	20	31	69,6	152	194	-56,5
043	Andorra	20	64	-65,1	640	635	-56,9
044	Gibraltar	0	7	100,0	4	91	-36,1
045	Vatikanstadt	2	15	113,4	31	204	-2,5
046	Malta	5 184	14 964	4,0	56 567	159 665	7,7
047	San Marino	59	78	-44,8	684	1 040	-16,4
052	Türkei	640 354	231 336	0,9	6 624 515	2 314 375	17,3
053	Estland	34 277	9 504	6,2	345 258	88 368	5,7
054	Lettland	89 609	15 196	22,7	944 695	151 953	23,2
055	Litauen	81 788	25 147	-3,7	761 844	223 863	12,1
060	Polen	2 935 183	1 374 903	0,0	26 839 347	12 977 529	23,6
061	Tschechien	4 574 424	1 480 282	1,9	46 668 461	12 787 652	13,5
063	Slowakei	750 222	381 712	-4,3	7 456 290	3 698 487	10,2
064	Ungarn	974 285	769 656	-18,0	10 770 026	8 361 210	5,2
066	Rumänien	347 872	303 356	-6,9	3 600 995	2 965 292	11,4
068	Bulgarien	133 576	95 254	21,2	1 415 879	860 614	21,9
070	Albanien	6 657	4 629	-15,8	55 308	40 388	-3,3
072	Ukraine	157 602	36 758	3,5	1 843 523	386 920	33,9
073	Weißrussland (Belarus)	57 733	6 954	26,6	881 044	94 390	80,1
074	Republik Moldau	10 000	1 416	20,1	33 945	13 648	-6,7
075	Russische Föderation	17 752 468	626 264	39,6	196 434 353	4 890 610	63,1
091	Slowenien	298 833	129 780	10,7	3 202 946	1 139 505	22,9
092	Kroatien	210 917	60 233	29,6	1 882 591	474 634	14,1
093	Bosnien und Herzegowina	92 928	26 522	15,7	857 897	239 222	25,6
095	Kosovo	9 980	1 878	36,2	57 456	11 111	31,3
096	Nordmazedonien	44 155	177 263	-24,2	474 272	2 357 041	42,5
097	Montenegro	1 651	515	170,0	9 652	3 732	81,1
098	Serbien	124 240	57 646	-1,6	1 647 897	562 207	20,8
600	Zypern	3 186	1 455	32,0	109 989	26 116	135,5
959	Nicht ermittelte Länder (innergem. Warenverkehr)	-	-	x	-	-	x
	Zusammen	50 951 034	12 371 874	-0,7	522 303 506	117 652 914	15,6
	dar. EU-Länder	29 766 690	10 392 915	-1,0	294 437 109	98 084 892	14,8
	dar. Euro-Länder	19 875 964	6 085 049	0,7	195 166 550	57 557 831	14,9
	dar. EFTA	1 976 155	513 376	21,3	16 552 709	5 181 500	23,4
	<u>Nachrichtlich:</u>						
	Europa zusammen, einschl. Ceuta, Melilla, Georgien, Armenien, Aserbaidschan, Kasachstan, Turkmenistan, Usbekistan, Tadschikistan, Kirgistan	55 890 427	12 637 458	0,3	576 801 691	120 090 672	16,1

¹⁾ Veränderungsrate der Einfuhr in Euro zum Vorjahresmonat. - ²⁾ Veränderungsrate der Einfuhr in Euro zum Vorjahreszeitraum.

Noch: 4b. Einfuhr Bayerns nach Erdteilen, Ursprungsländern und Ländergruppen

Nr. des Landes	Erdteil Ursprungsland Ländergruppe	Einfuhr					
		im Oktober 2021			Januar bis Oktober 2021		
		dt=100 KG	1 000 EUR	% ¹⁾	dt=100 KG	1 000 EUR	% ²⁾
	AFRIKA						
204	Marokko	27 351	17 217	-31,3	347 158	219 985	8,2
206	Westsahara	-	-	x	0	1	100,0
208	Algerien	326 050	17 538	.	4 146 655	189 941	-1,3
212	Tunesien	23 081	44 307	-23,9	262 339	505 262	19,3
216	Libyen	2 928 037	149 429	.	22 127 829	957 548	170,4
220	Ägypten	18 776	5 501	-20,9	251 198	66 506	14,6
224	Sudan	2 120	285	88,4	11 991	2 033	68,6
225	Südsudan	-	-	x	1	4	.
228	Mauretanien	1	8	189,2	46	187	.
232	Mali	11	15	.	372	199	78,2
236	Burkina Faso	76	66	104,7	2 529	1 003	10,5
240	Niger	23	17	.	25	44	80,1
244	Tschad	-	2	-72,4	0	31	95,9
247	Cabo Verde	4	11	100,0	4	11	37,0
248	Senegal	517	150	78,2	3 557	1 187	-0,3
252	Gambia	5	25	.	58	186	45,6
257	Guinea-Bissau	-	-	x	23	62	.
260	Guinea	6	20	-94,9	233	4 274	122,1
264	Sierra Leone	65	30	95,7	396	521	66,7
268	Liberia	7	17	37,8	90	223	.
272	Côte d'Ivoire	303	107	-46,9	482 340	23 417	.
276	Ghana	1 868	701	18,3	13 989	5 531	16,1
280	Togo	-	-	-100,0	249	53	46,2
284	Benin	4	3	-98,2	670	459	8,9
288	Nigeria	4 679	1 191	-90,4	2 745 770	119 853	-61,3
302	Kamerun	69	148	-89,5	9 525	2 477	-35,8
306	Zentralafrikanische Republik	1 164	113	100,0	8 298	622	.
310	Äquatorialguinea	12 933	447	68,6	282 912	8 363	52,4
311	São Tomé und Príncipe	-	-	-100,0	-	-	-100,0
314	Gabun	480	22	-3,8	4 272	221	-17,0
318	Republik Kongo	27	2	-86,1	784	570	90,9
322	Demokratische Republik Kongo	-	0	-100,0	70 790	51 721	130,8
324	Ruanda	0	2	-96,0	15	115	-93,2
328	Burundi	-	0	100,0	1	9	-99,4
329	St. Helena und zugehörige Gebiete	-	-	-100,0	0	19	.
330	Angola	30	90	.	553	668	73,7
334	Äthiopien	60	188	-46,4	2 515	1 369	-50,7
336	Eritrea	0	0	87,2	2	26	.
338	Dschibuti	0	1	-99,2	24	137	-77,7
342	Somalia	-	-	-100,0	195	205	18,6
346	Kenia	3 182	1 544	51,7	16 537	9 969	69,1
350	Uganda	156	81	1,2	2 656	1 599	20,0
352	Vereinigte Republik Tansania	944	550	209,0	4 472	2 753	34,8
355	Seychellen und zugehörige Gebiete	0	0	-95,8	223	489	263,9
357	Britisches Territorium im Indischen Ozean	-	-	x	-	-	-100,0
366	Mosambik	30 164	2 257	-27,3	205 084	26 887	198,6
370	Madagaskar	2 809	1 949	141,5	22 287	13 154	40,9
373	Mauritius	69	385	-64,9	1 402	5 047	-26,3
375	Komoren	100	79	.	188	1 106	-44,7
378	Sambia	36	49	.	1 268	1 282	-81,6
382	Simbabwe	3 388	972	27,8	21 481	5 705	120,5
386	Malawi	3 464	974	43,8	17 848	4 855	-19,9
388	Südafrika	127 538	141 630	59,0	1 024 548	1 483 340	16,0
389	Namibia	104	294	.	3 865	3 951	167,0
391	Botsuana	8	11	.	84	32	108,9
393	Swasiland	-	0	-99,9	4	30	-17,6
395	Lesotho	901	232	293,7	3 094	771	29,9
020	Ceuta	-	-	x	-	-	-100,0
023	Melilla	2	1	100,0	2	1	100,0
	Zusammen	3 520 610	388 663	76,5	32 102 453	3 726 015	27,3
	<u>Nachrichtlich:</u>						
	Afrika zusammen, ohne Ceuta und Melilla	3 520 608	388 661	76,5	32 102 451	3 726 014	27,3

¹⁾ Veränderungsrate der Einfuhr in Euro zum Vorjahresmonat. - ²⁾ Veränderungsrate der Einfuhr in Euro zum Vorjahreszeitraum.

Noch: 4b. Einfuhr Bayerns nach Erdteilen, Ursprungsländern und Ländergruppen

Nr. des Landes	Erdteil Ursprungsland Ländergruppe	Einfuhr					
		im Oktober 2021			Januar bis Oktober 2021		
		dt=100 KG	1 000 EUR	% ¹⁾	dt=100 KG	1 000 EUR	% ²⁾
	AMERIKA						
400	Vereinigte Staaten	4 017 399	1 066 390	-10,3	20 253 831	9 928 475	-2,5
404	Kanada	42 478	48 148	41,8	636 494	402 877	4,6
406	Grönland	-	-	-100,0	83	60	.
408	St. Pierre und Miquelon	-	-	x	-	-	x
412	Mexiko	30 755	63 023	-14,3	321 811	637 574	12,8
413	Bermuda	1	1	-36,6	41	54	65,4
416	Guatemala	24 466	1 578	49,1	120 240	15 241	-7,1
421	Belize	61	38	.	125	83	126,8
424	Honduras	112	239	45,6	2 517	2 914	9,1
428	El Salvador	111	381	56,4	2 237	31 230	.
432	Nicaragua	80	95	218,6	1 364	757	21,8
436	Costa Rica	34 260	4 896	-20,5	540 763	63 964	22,8
442	Panama (einschl. ehem. Kanalzone)	82 445	11 436	.	83 649	11 710	.
446	Anguilla	-	-	x	-	-	x
448	Kuba	453	143	-28,2	7 317	1 742	117,6
449	St. Kitts und Nevis	3	29	-89,0	16	341	-83,1
452	Haiti	2	11	-35,8	12	83	-52,3
453	Bahamas	0	8	-80,5	1 518	1 066	.
454	Turks- und Caicosinseln	-	-	-100,0	-	-	-100,0
456	Dominikanische Republik	9 593	1 549	26,6	58 018	12 626	5,3
457	Amerikanische Jungfernsinseln	-	-	-100,0	-	-	-100,0
459	Antigua und Barbuda	-	-	-100,0	10	21	-13,5
460	Dominica	0	0	100,0	6	4	-41,7
463	Kaimaninseln	0	3	100,0	1	8	-61,5
464	Jamaika	0	0	-98,2	57	104	34,2
465	St. Lucia	-	-	-100,0	0	0	-11,3
467	St. Vincent und die Grenadinen	-	-	x	0	6	-31,1
468	Britische Jungfernsinseln	-	-	-100,0	0	64	.
469	Barbados	5	3	-97,8	139	531	27,0
470	Montserrat	0	7	100,0	0	7	.
472	Trinidad und Tobago	3	7	-16,5	9 993	328	.
473	Grenada (einschl. südl. Grenadinen)	51	85	.	166	331	25,6
474	Aruba	-	-	x	0	1	-83,2
475	Bonaire, Sint Eustatius und Saba	-	-	x	0	1	100,0
477	Curaçao	0	0	100,0	0	0	-88,0
479	Sint Maarten (niederländischer Teil)	-	-	x	0	0	-81,1
480	Kolumbien	135 166	5 981	49,3	866 627	51 647	19,1
481	St. Barthélemy	-	-	x	-	-	-100,0
484	Venezuela	869	298	241,9	3 040	1 065	.
488	Guyana	1 300	62	46,4	18 007	771	224,2
492	Suriname	2	16	72,8	690	150	42,7
500	Ecuador	21 560	1 770	88,0	237 156	20 649	-3,4
504	Peru	8 590	5 023	-15,0	174 018	60 569	22,2
508	Brasilien	225 150	35 756	69,6	1 489 603	301 682	34,4
512	Chile	13 836	3 971	-0,1	248 001	56 243	3,5
516	Bolivien	51	35	-93,3	2 839	1 817	-45,8
520	Paraguay	1 423	823	16,4	20 308	6 687	43,9
524	Uruguay	6 177	2 274	.	21 102	9 565	54,5
528	Argentinien	11 165	4 316	20,1	96 739	36 705	-8,3
529	Falklandinseln	45	23	.	775	374	55,3
	Zusammen	4 667 616	1 258 419	-6,6	25 219 312	11 660 127	-0,1
	dar. NAFTA	4 090 632	1 177 561	-9,1	21 212 136	10 968 925	-1,5

¹⁾ Veränderungsrate der Einfuhr in Euro zum Vorjahresmonat. - ²⁾ Veränderungsrate der Einfuhr in Euro zum Vorjahreszeitraum.

Noch: 4b. Einfuhr Bayerns nach Erdteilen, Ursprungsländern und Ländergruppen

Nr. des Landes	Erdteil Ursprungsland Ländergruppe	Einfuhr					
		im Oktober 2021			Januar bis Oktober 2021		
		dt=100 KG	1 000 EUR	% ¹⁾	dt=100 KG	1 000 EUR	% ²⁾
ASIEN							
604	Libanon	490	200	-76,5	8 170	2 928	-59,9
608	Arabische Republik Syrien	100	36	-33,1	2 485	624	-34,3
612	Irak	1 912 749	88 076	185,5	12 341 516	502 830	168,9
616	Islamische Republik Iran	1 610	1 810	147,4	21 188	12 366	40,4
624	Israel	8 259	31 813	-4,5	185 577	381 988	16,5
625	Besetzte palästinensische Gebiete	126	86	-61,2	875	609	-50,9
626	Timor-Leste (ehem. Osttimor)	-	-	x	0	6	-54,7
628	Jordanien	3 345	1 530	144,6	25 726	15 102	98,2
632	Saudi-Arabien	14 958	3 691	-11,5	279 553	58 053	67,7
636	Kuwait	745	263	24,7	2 646	2 492	-8,5
640	Bahrain	12 424	2 473	.	73 048	13 709	255,7
644	Katar	2 527	517	-75,4	26 987	12 034	-29,0
647	Vereinigte Arabische Emirate	43 940	14 912	31,1	448 353	135 398	27,8
649	Oman	216	52	-55,4	1 038	571	-42,6
653	Jemen	309 820	15 296	.	1 818 187	82 588	.
660	Afghanistan	1	7	-94,3	202	282	-24,1
662	Pakistan	19 272	20 298	24,2	187 169	182 691	18,1
664	Indien	232 031	141 072	22,5	2 093 297	1 274 704	22,5
666	Bangladesch	24 412	42 907	25,1	253 632	423 564	8,9
667	Malediven	7	15	21,7	38	89	-45,3
669	Sri Lanka	7 346	8 830	12,7	67 891	87 444	21,6
672	Nepal	433	622	-25,9	2 266	5 222	4,3
675	Bhutan	-	-	x	-	-	-100,0
676	Myanmar	3 426	6 303	-14,0	29 154	57 980	-29,1
680	Thailand	33 571	119 982	47,5	308 414	1 060 496	29,0
684	Demokratische Volksrepublik Laos	929	1 962	22,9	5 712	11 738	46,6
690	Vietnam	48 260	110 666	15,5	737 566	1 243 531	18,1
696	Kambodscha	14 100	30 315	40,5	127 527	271 588	0,2
700	Indonesien	34 714	47 876	16,3	341 225	447 287	7,5
701	Malaysia	33 922	213 871	24,0	378 970	1 854 436	15,3
703	Brunei Darussalam	0	1	-80,6	5	70	-33,3
706	Singapur	6 903	35 548	29,8	255 259	406 917	46,1
708	Philippinen	8 036	61 241	25,8	76 708	619 918	10,4
716	Mongolei	37	84	1,9	615	1 408	-13,4
720	Volksrepublik China	1 682 616	2 252 758	30,3	15 304 415	19 477 714	28,8
724	Demokratische Volksrepublik Korea	-	-	x	-	-	x
728	Republik Korea	92 745	204 074	48,1	902 537	1 595 879	12,1
732	Japan	74 315	317 759	9,0	751 625	3 191 663	14,3
736	Taiwan	72 028	329 463	42,7	674 533	2 900 868	26,2
740	Hongkong	11 423	23 199	16,9	94 286	207 012	19,4
743	Macau	12	184	273,6	1 257	1 013	-41,0
076	Georgien	2 498	1 745	-5,7	19 430	14 263	23,5
077	Armenien	8	403	54,3	520	4 360	145,8
078	Aserbaidshjan	1 058 173	54 838	.	4 329 132	202 215	-8,4
079	Kasachstan	3 875 569	207 325	54,5	50 122 083	2 199 230	50,9
080	Turkmenistan	40	75	100,0	311	323	63,4
081	Usbekistan	1 811	679	-13,3	20 448	6 979	-1,0
082	Tadschikistan	5	35	166,4	302	390	133,7
083	Kirgisistan	1 287	484	-55,7	5 957	9 996	76,9
	Zusammen	9 651 237	4 395 375	32,7	92 327 834	38 982 568	25,7
	dar. ASEAN	183 861	627 764	26,2	2 260 540	5 973 961	17,1
	<u>Nachrichtlich:</u>						
	Asien zusammen, ohne Georgien, Armenien Aserbaidshjan, Kasachstan, Turkmenistan, Usbekistan, Tadschikistan und Kirgisistan	4 711 847	4 129 792	30,3	37 829 651	36 544 812	24,7

¹⁾ Veränderungsrate der Einfuhr in Euro zum Vorjahresmonat. - ²⁾ Veränderungsrate der Einfuhr in Euro zum Vorjahreszeitraum.

Noch: 4b. Einfuhr Bayerns nach Erdteilen, Ursprungsländern und Ländergruppen

Nr. des Landes	Erdteil Ursprungsland Ländergruppe	Einfuhr					
		im Oktober 2021			Januar bis Oktober 2021		
		dt=100 KG	1 000 EUR	% ¹⁾	dt=100 KG	1 000 EUR	% ²⁾
	AUSTRALIEN - OZEANIEN						
800	Australien	4 717	8 181	-2,1	171 775	118 134	28,2
801	Papua-Neuguinea	603	187	-45,3	4 924	1 282	-9,4
803	Nauru	-	-	x	-	-	-100,0
804	Neuseeland	10 736	5 166	60,5	148 278	51 528	5,1
806	Salomonen	-	1	100,0	5	24	-44,9
807	Tuvalu	-	-	x	-	-	x
809	Neukaledonien und zugehörige Gebiete	-	-	x	0	40	.
811	Wallis und Futuna	-	-	x	-	-	x
812	Kiribati	-	-	x	-	-	x
813	Pitcairninsele	-	-	x	-	-	x
815	Fidschi	23	56	.	178	8 081	.
816	Vanuatu	-	-	x	-	-	x
817	Tonga	-	-	x	-	-	-100,0
819	Samoa	-	-	-100,0	361	66	-62,4
820	Nördliche Marianen	-	-	x	-	-	x
822	Französisch-Polynesien	0	1	-95,5	182	113	14,3
823	Föderierte Staaten von Mikronesien	-	-	-100,0	1	19	141,2
824	Marshallinseln	-	-	x	-	-	x
825	Palau	-	-	x	-	-	-100,0
830	Amerikanisch-Samoa	-	-	x	-	-	-100,0
831	Guam	-	-	x	-	-	x
832	Kleinere Amerikanische Überseeinseln	0	3	.	0	10	.
833	Kokosinseln (Keelinginseln)	-	-	x	-	-	x
834	Weihnachtsinsel	-	-	x	-	-	x
835	Heard und McDonaldinseln	-	-	x	-	-	x
836	Norfolkinsel	-	-	x	-	-	x
837	Cookinseln	-	-	x	0	0	-98,8
838	Niue	-	-	x	-	-	x
839	Tokelau	-	-	x	0	0	-98,8
891	Antarktis	-	-	x	-	-	-100,0
892	Bouvetinsel	-	-	x	-	-	x
893	Südgeorgien und die Südlichen Sandwichinseln	-	-	x	-	-	x
894	Französische Südgebiete	-	-	x	0	17	159,0
	Zusammen	16 079	13 595	13,5	325 705	179 315	25,3
950	Schiffs- und Luftfahrzeugbedarf	-	-	x	-	-	x
953	Hohe See	23	14	3,3	23	14	-68,6
958	Nicht ermittelte Länder und Gebiete	48 199	20 704	107,0	326 959	133 548	73,4
	Zusammen	48 222	20 717	106,8	326 982	133 562	73,4
	Insgesamt	68 854 798	18 448 643	6,3	672 605 792	172 334 501	16,8
	BRIC	19 892 265	3 055 850	32,1	215 321 668	25 944 711	33,8
	BRICS	20 019 803	3 197 480	33,1	216 346 216	27 428 050	32,7

¹⁾ Veränderungsrate der Einfuhr in Euro zum Vorjahresmonat. - ²⁾ Veränderungsrate der Einfuhr in Euro zum Vorjahreszeitraum.

Länderverzeichnis für die Außenhandelsstatistik (Stand: Januar 2021)

Europa

001	Frankreich
003	Niederlande
005	Italien
006	Vereinigtes Königreich
007	Irland
008	Dänemark
009	Griechenland
010	Portugal
011	Spanien
017	Belgien
018	Luxemburg
024	Island
028	Norwegen
030	Schweden
032	Finnland
037	Liechtenstein
038	Osterreich
039	Schweiz
041	Färöer
043	Andorra
044	Gibraltar
045	Vatikanstadt
046	Malta
047	San Marino
052	Türkei
053	Estland
054	Lettland
055	Litauen
060	Polen
061	Tschechische Republik
063	Slowakei
064	Ungarn
066	Rumänien
068	Bulgarien
070	Albanien
072	Ukraine
073	Weißrussland (Belarus)
074	Republik Moldau
075	Russische Föderation
091	Slowenien
092	Kroatien
093	Bosnien und Herzegowina
095	Kosovo
096	ehemalige jugoslaw. Republik Mazedonien
097	Montenegro
098	Serbien
600	Zypern
959	Nicht ermittelte Länder (innergem. Warenverkehr)

Afrika

204	Marokko
206	Westsahara
208	Algerien
212	Tunesien
216	Libysch-Arabische Dschamahirija
220	Ägypten
224	Sudan
225	Südsudan
228	Mauretanien
232	Mali
236	Burkina Faso
240	Niger
244	Tschad
247	Kap Verde

248	Senegal
252	Gambia
257	Guinea-Bissau
260	Guinea
264	Sierra Leone
268	Liberia
272	Côte d'Ivoire
276	Ghana
280	Togo
284	Benin
288	Nigeria
302	Kamerun
306	Zentralafrikanische Republik
310	Aquatorialguinea
311	São Tomé und Príncipe
314	Gabun
318	Republik Kongo
322	Demokratische Republik Kongo
324	Ruanda
328	Burundi
329	St. Helena und zugehörige Gebiete
330	Angola
334	Athiopien
336	Eritrea
338	Dschibuti
342	Somalia
346	Kenia
350	Uganda
352	Vereinigte Republik Tansania
355	Seychellen und zugehörige Gebiete
357	Britisches Territorium im Indischen Ozean
366	Mosambik
370	Madagaskar
373	Mauritius
375	Komoren
378	Sambia
382	Simbabwe
386	Malawi
388	Südafrika
389	Namibia
391	Botsuana
393	Swasiland
395	Lesotho
020	Ceuta
023	Melilla

Amerika

400	Vereinigte Staaten
404	Kanada
406	Grönland
408	St. Pierre und Miquelon
412	Mexiko
413	Bermuda
416	Guatemala
421	Belize
424	Honduras
428	El Salvador
432	Nicaragua
436	Costa Rica
442	Panama (einschl. ehem. Kanalzone)
446	Anguilla
448	Kuba
449	St. Kitts und Nevis

Länderverzeichnis für die Außenhandelsstatistik

452	Haiti
453	Bahamas
454	Turks- und Caicosinseln
456	Dominikanische Republik
457	Amerikanische Jungferninseln
459	Antigua und Barbuda
460	Dominica
463	Kaimaninseln
464	Jamaika
465	St. Lucia
467	St. Vincent und die Grenadinen
468	Britische Jungferninseln
469	Barbados
470	Montserrat
472	Trinidad und Tobago
473	Grenada (einschl. südl. Grenadinen)
474	Aruba
475	Bonaire, St. Eustatius und Saba
477	Curaçao
479	St. Martin (niederländischer Teil)
480	Kolumbien
481	St. Barthélemy
484	Venezuela
488	Guyana
492	Suriname
500	Ecuador
504	Peru
508	Brasilien
512	Chile
516	Bolivien
520	Paraguay
524	Uruguay
528	Argentinien
529	Falklandinseln (Malwinen)

Asien

604	Libanon
608	Arabische Republik Syrien
612	Irak
616	Islamische Republik Iran
624	Israel
625	Besetzte palästinensische Gebiete
626	Timor-Leste (ehem. Osttimor)
628	Jordanien
632	Saudi-Arabien
636	Kuwait
640	Bahrain
644	Katar
647	Vereinigte Arabische Emirate
649	Oman
653	Jemen
660	Afghanistan
662	Pakistan
664	Indien
666	Bangladesch
667	Malediven
669	Sri Lanka
672	Nepal
675	Bhutan
676	Myanmar
680	Thailand
684	Demokratische Volksrepublik Laos
690	Vietnam
696	Kambodscha
700	Indonesien
701	Malaysia
703	Brunei Darussalam

706	Singapur
708	Philippinen
716	Mongolei
720	Volksrepublik China
724	Demokratische Volksrepublik Korea
728	Republik Korea
732	Japan
736	Taiwan
740	Hongkong
743	Macau
076	Georgien
077	Armenien
078	Aserbaidschan
079	Kasachstan
080	Turkmenistan
081	Usbekistan
082	Tadschikistan
083	Kirgistan

Australien - Ozeanien

800	Australien
801	Papua-Neuguinea
803	Nauru
804	Neuseeland
806	Salomonen
807	Tuvalu
809	Neukaledonien und zugehörige Gebiete
811	Wallis und Futuna
812	Kiribati
813	Pitcairnsinseln
815	Fidschi
816	Vanuatu
817	Tonga
819	Samoa
820	Nördliche Marianen
822	Französisch-Polynesien
823	Föderierte Staaten von Mikronesien
824	Marshallinseln
825	Palau
830	Amerikanisch-Samoa
831	Guam
832	Kleinere Amerikanische Überseeinseln
833	Kokosinseln (Keelinginseln)
834	Weihnachtsinsel
835	Heard und McDonaldinseln
836	Norfolkinsel
837	Cookinseln
838	Niue
839	Tokelau
891	Antarktis
892	Bouvetinsel
893	Südgeorgien und die Südlichen Sandwichinseln
894	Französische Südgebiete

Verschiedenes

950	Schiffs- und Luftfahrzeugbedarf
953	Hohe See
958	Nicht ermittelte Länder und Gebiete

Ländergruppen

EU-Länder

001 Frankreich
003 Niederlande
005 Italien
007 Irland
008 Dänemark
009 Griechenland
010 Portugal
011 Spanien
017 Belgien
018 Luxemburg
030 Schweden
032 Finnland
038 Österreich
046 Malta
053 Estland
054 Lettland
055 Litauen
060 Polen
061 Tschechische Republik
063 Slowakei
064 Ungarn
066 Rumänien
068 Bulgarien
091 Slowenien
092 Kroatien
600 Zypern

EURO-Länder

001 Frankreich
003 Niederlande
005 Italien
007 Irland
009 Griechenland
010 Portugal
011 Spanien
017 Belgien
018 Luxemburg
032 Finnland
038 Österreich
046 Malta
053 Estland
054 Lettland
055 Litauen
063 Slowakei
091 Slowenien
600 Zypern

EFTA-Länder

024 Island
028 Norwegen
037 Liechtenstein
039 Schweiz

NAFTA-Länder

400 Vereinigte Staaten
404 Kanada
412 Mexiko

ASEAN-Länder

676 Myanmar
680 Thailand
684 Demokratische Volksrepublik Laos
690 Vietnam
696 Kambodscha
700 Indonesien
701 Malaysia
703 Brunei Darussalam
706 Singapur
708 Philippinen

BRIC-Länder

508 Brasilien
075 Russische Föderation
664 Indien
720 Volksrepublik China

BRICS-Länder

508 Brasilien
075 Russische Föderation
664 Indien
720 Volksrepublik China
388 Südafrika

Aktuelle
Veröffentlichungen
unter
q.bayern.de/produkte



Statistisches Jahrbuch für Bayern 2021

Das Statistische Jahrbuch für Bayern ist das Standardwerk der amtlichen Statistik in Bayern seit 1894. Umfassend und informativ bietet es jährlich die aktuellsten Statistikdaten über Land, Leben, Leute, Politik, Wissenschaft und Wirtschaft in Bayern an.

Auf über 700 Seiten enthält es die wichtigsten Ergebnisse aller amtlichen Statistiken – in Form von Tabellen, Graphiken oder Karten – zum Teil mit langjährigen Vergleichsdaten und Zeitreihen. Ebenso werden ausgewählte wichtige Strukturdaten für Regierungsbezirke, kreisfreie Städte und Landkreise sowie Regionen Bayerns, aber auch für alle Bundesländer und die EU-Mitgliedstaaten dargestellt. Daten aus Statistiken anderer Dienststellen und Organisationen vervollständigen das Angebot.



Preise

Buch 39,00 € | DVD (PDF) 12,00 € | Buch+DVD 46,00 € | Datei (PDF) 12,00 €



Bayern Daten 2021

Die Bayern Daten sind ein kleiner Auszug aus dem Statistischen Jahrbuch. In deutscher und englischer Sprache sind auf jeweils ca. 30 Seiten die wichtigsten bayerischen Strukturdaten aus Wirtschaft, Gesellschaft und Politik in Tabellen und Grafiken dargestellt.

Preise

Heft und Datei kostenlos

Bayerisches Landesamt für Statistik – Vertrieb, Nürnberger Straße 95, 90762 Fürth
Telefon 0911 98208-6311 | Telefax 0911 98208-6638 | vertrieb@statistik.bayern.de