



## Statistische Berichte

Kennziffer  
H II 1 m  
1/2012

# Binnenschifffahrt in Bayern im Januar 2012





Alle Veröffentlichungen im Internet unter  
**[www.statistik.bayern.de/veroeffentlichungen](http://www.statistik.bayern.de/veroeffentlichungen)**

Diesen Code einfach mit der entsprechenden App scannen, um zum angegebenen Link zu gelangen.

#### **Kostenlos**

ist der Download von allen Statistischen Berichten (meist PDF- und Excel-Format) sowie von „Bayern Daten“ und „Statistik kommunal“ (Informationelle Grundversorgung).

#### **Newsletter-Service**

Für Themenbereich/e anmelden. Information über Neuerscheinung/en wird per E-Mail aktuell übermittelt.

#### **Kostenpflichtig**

sind die links genannten Veröffentlichungen in gedruckter Form sowie die Druck- und Dateiausgaben (auch auf Datenträger) aller anderen Veröffentlichungen. Bestellung direkt im Internet oder beim Vertrieb, per E-Mail oder Fax.

## **Impressum**

#### **Statistische Berichte**

bieten in tabellarischer Form neuestes Zahlenmaterial der jeweiligen Erhebung. Dieses wird, soweit erforderlich, methodisch erläutert und kurz kommentiert.

#### **Herausgeber, Druck und Vertrieb**

Bayerisches Landesamt für  
Statistik und Datenverarbeitung  
St.-Martin-Str. 47  
81541 München

#### **Vertrieb**

E-Mail [vertrieb@statistik.bayern.de](mailto:vertrieb@statistik.bayern.de)  
Telefon 089 2119-205  
Telefax 089 2119-457  
Internet [www.statistik.bayern.de/veroeffentlichungen](http://www.statistik.bayern.de/veroeffentlichungen)

#### **Auskunftsdienst**

E-Mail [info@statistik.bayern.de](mailto:info@statistik.bayern.de)  
Telefon 089 2119-218  
Telefax 089 2119-1580

#### **© Bayerisches Landesamt für Statistik und Datenverarbeitung, München 2012**

Alle Veröffentlichungen oder Daten sind Werke im Sinne von § 2 Urheberrechtsgesetz. Die Verwendung, Vervielfältigung und/oder Verbreitung von Veröffentlichungen oder Daten gleich welchen Mediums (Print, Datenträger, Datei etc.) – auch auszugsweise – ist nur mit Quellenangabe gestattet. Sie bedarf der vorherigen Genehmigung bei Nutzung für gewerbliche Zwecke, bei entgeltlicher Verbreitung oder bei Weitergabe an Dritte sowie bei Weiterverbreitung über elektronische Systeme und/oder Datenträger. Sofern in den Produkten auf das Vorhandensein von Copyrightrechten Dritter hingewiesen wird, sind die in deren Produkten ausgewiesenen Copyrightbestimmungen zu wahren. Alle übrigen Rechte bleiben vorbehalten.

## **Zeichenerklärung**

- 0 mehr als nichts, aber weniger als die Hälfte der kleinsten in der Tabelle nachgewiesenen Einheit
- nichts vorhanden oder keine Veränderung
- / keine Angabe, da Zahl nicht sicher genug
- Zahlenwert unbekannt, geheimzuhalten oder nicht rechenbar
- ... Angabe fällt später an
- x Tabellenfach gesperrt, da Aussage nicht sinnvoll
- ( ) Nachweis unter dem Vorbehalt, dass der Zahlenwert erhebliche Fehler aufweisen kann
- p vorläufiges Ergebnis
- r berichtigtes Ergebnis
- s geschätztes Ergebnis
- D Durchschnitt
- ≙ entspricht

## **Auf- und Abrundungen**

Im Allgemeinen ist ohne Rücksicht auf die Endsummen auf- bzw. abgerundet worden. Deshalb können sich bei der Summierung von Einzelangaben geringfügige Abweichungen zu den ausgewiesenen Endsummen ergeben. Bei der Aufgliederung der Gesamtheit in Prozent kann die Summe der Einzelwerte wegen Rundens vom Wert 100 % abweichen. Eine Abstimmung auf 100 % erfolgt im Allgemeinen nicht.

## Inhaltsübersicht

	Seite
Erläuterungen .....	2
 <b>Grafiken</b>	
Güterumschlag der Binnenschifffahrt in Bayern seit 2010 nach Monaten .....	3
Güterumschlag der Binnenschifffahrt in Bayern im Januar 2012 nach Güterabteilungen .....	3
 <b>Tabellen</b>	
1. Die Entwicklung des Güterumschlags nach Verkehrsgebieten und ausgewählten Häfen in Bayern seit 2002 .....	4
2. Güterumschlag nach Verkehrsgebieten und ausgewählten Häfen in Bayern im Januar 2012 .....	5
3. Güterumschlag nach Güterabteilungen in Bayern im Januar 2012 .....	6
4. Schiffsverkehr, Güterempfang und Güterversand nach Verkehrs- gebieten und ausgewählten Häfen in Bayern im Januar 2012 .....	8
5. Güterempfang und Güterversand nach Verkehrsgebieten, ausgewählten Häfen und Güterabteilungen in Bayern im Januar 2012 .....	9

## Erläuterungen

### Rechtsgrundlage

Die monatliche Erhebung wird durchgeführt aufgrund Abschnitt 2, § 3 des Gesetzes über die Statistik der See- und Binnenschifffahrt, des Güterkraftverkehrs, des Luftverkehrs sowie des Schienenverkehrs und des gewerblichen Straßen-Personenverkehrs (Verkehrstatistikgesetz – VerkStatG) in der Fassung der Bekanntmachung vom 20. Februar 2004 (BGBl. I S. 318), zuletzt geändert durch Artikel 2 des Gesetzes vom 6. November 2008 (BGBl. I S. 2162) in Verbindung mit dem Gesetz über die Statistik für Bundeszwecke (Bundesstatistikgesetz - BStatG) vom 22. Januar 1987 (BGBl. I S. 462, 565), zuletzt geändert durch Artikel 3 des Gesetzes vom 7. September 2007 (BGBl. I S. 2246).

### Erhebungsmerkmale

Die Statistik erfasst in den Häfen und an sonstigen Lösch- und Ladeplätzen die Ankunft und den Abgang von Schiffen einschließlich Schiffsmerkmale (Flagge, Tragfähigkeit, Schiffsgattung) sowie die von ihnen ein- und/oder ausgeladenen Güter und Containermerkmale (Gutart, Gefahrgut, Menge in Tonnen, Containerart, Anzahl der Container, Ladungsart).

### Anschreibepflicht

Angeschrieben werden alle Schiffe, die dem Güterverkehr dienen.

Ausgenommen sind/ist:

- Schiffe, die ausschließlich als Schlepp- oder Schubkraft eingesetzt werden;
- Ankunft bzw. Abgang von Schiffen in Häfen, die lediglich als Schutz- und Sicherheitshafen angelaufen werden;
- Leichterungen im Sinne von Güterausladungen aus einem Schiff oder Güterumladungen von einem Schiff auf ein anderes auf freier Strecke zur Verringerung des Tiefgangs des ausladenden Schiffes;
- Schiffe zum Zwecke des Fischfangs, zu Baggerarbeiten oder Wasserbauten (Fahrten von Baggerschiffen, die Baggergut führen, das Gegenstand des Handels ist, sind jedoch anschreibepflichtig);
- Fahrgastschiffe mit und ohne Güterladung;
- der Fährverkehr;
- der Verkehr zur Versorgung der Schiffe;
- der Ortsverkehr (das ist der Verkehr von Schiffen und Gütern zwischen den Häfen, Lade- und Löschstellen derselben politischen Gemeinde).

### Güterumschlag und Gütersystematik

Der Güterumschlag ergibt sich aus den Meldungen der Schiffs- sowie der Frachtführer oder Verfrachter über die Aus- und Einladungen der in den bayerischen Häfen angekommenen und abgegangenen Schiffe. Die Art der beförderten Güter wurde bis zum Jahr 2010 nach dem "Güterverzeichnis für die Verkehrstatistik" (NST/R), Ausgabe 1969 dargestellt.

Ab dem Berichtsjahr 2011 wurde die Gütersystematik NST-2007 eingeführt, die sich an der Güterklassifikation der Wirtschaftszweige orientiert und Vergleiche mit den Produktionsstatistiken ermöglicht. Die in diesem Bericht ausgewiesene NST-2007 enthält insgesamt 20 Güterabteilungen und basiert auf der CPA.

Zur europäischen Vereinheitlichung werden die Eigengewichte der leeren Container der NST 2007-Gruppe 161 zugeordnet und das Eigengewicht der beladenen Container der Gütergruppe des überwiegenden Containerinhalts.

### Hauptverkehrsbeziehungen

Der regionalen Abgrenzung der Binnenschifffahrt liegen das "Verzeichnis der Verkehrsbezirke und Häfen", Ausgabe 1995 sowie das "Verzeichnis deutscher und ausländischer Häfen", gültig für Berichtsperioden ab Januar 1995, zugrunde.

### Methodischer Hinweis

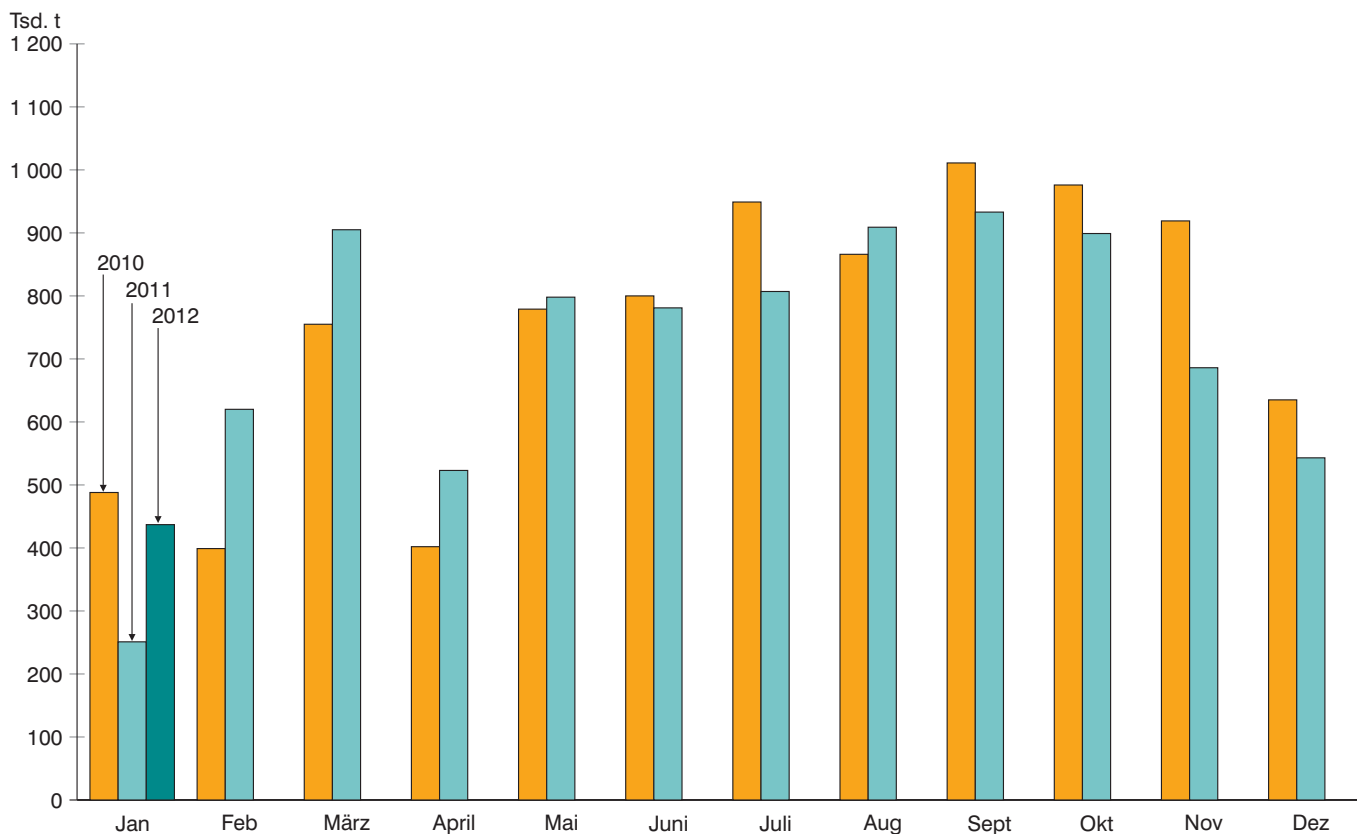
Gelegentlich auftretende Differenzen in den Summen sind auf das Runden der Containergewichte zurückzuführen. Abweichungen zwischen den Ergebnissen einzelner Häfen sind, bedingt durch unterschiedliche Berechnungen der Containergewichte, möglich.

### Abkürzungen

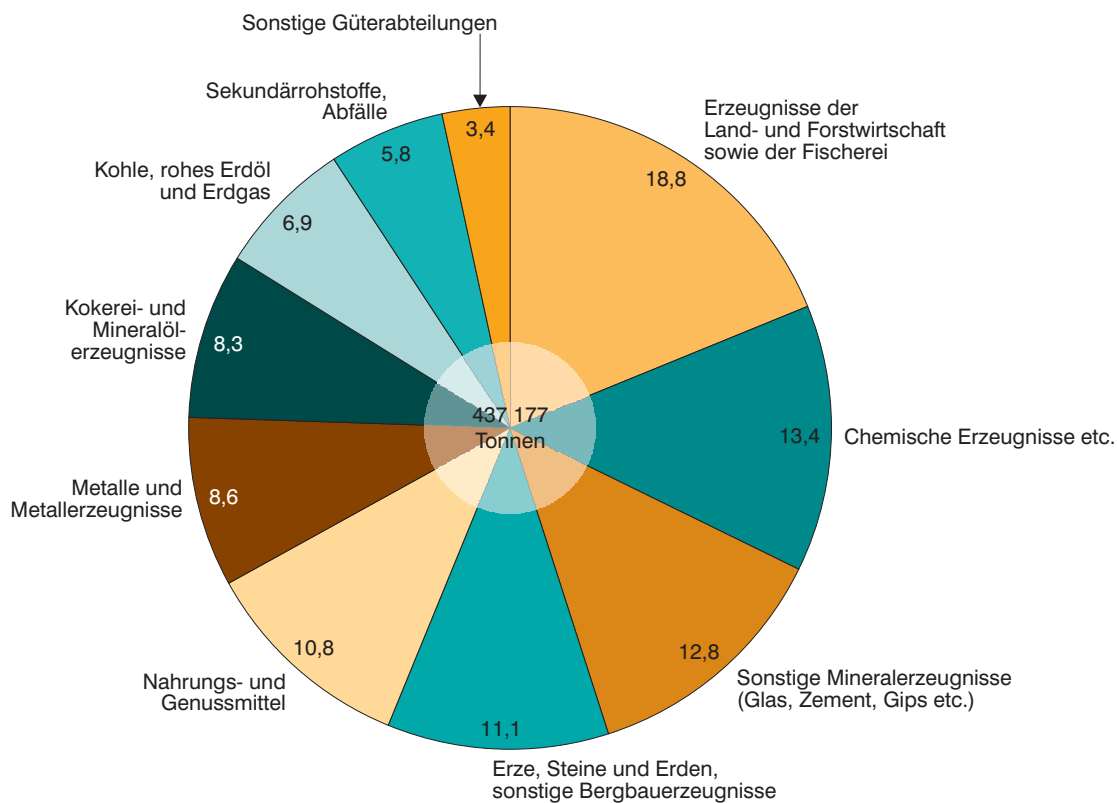
E = Empfang  
V = Versand  
t = Tonnen

MD = Monatsdurchschnitt  
CPA = Classifications of products by activity

### Güterumschlag der Binnenschifffahrt in Bayern seit 2010 nach Monaten



### Güterumschlag der Binnenschifffahrt in Bayern im Januar 2012 nach Güterabteilungen in Prozent



### 1. Die Entwicklung des Güterumschlags nach Verkehrsgebieten und ausgewählten Häfen in Bayern seit 2002

Jahr — Monat	Nürnberg	Bam- berg	Schwein- furt	Würz- burg	Karl- stadt	Leng- furt	Aschaf- fen- burg	Kel- heim	Re- gens- burg	Strau- bing- Sand	Deg- gen- dorf	Pas- sau <sup>1)</sup>	Main- gebiet	Donau- gebiet	Bayern ins- gesamt
	1 000 Tonnen														
2002 .....	553	604	526	545	148	473	867	675	2 453	221	433	215	5 813	4 301	<b>10 115</b>
MD .....	46	50	44	45	12	39	72	56	204	18	36	18	484	358	<b>843</b>
2003 .....	447	441	488	410	225	399	771	628	3 194	242	320	253	4 934	4 820	<b>9 755</b>
MD .....	37	37	41	34	19	33	64	52	266	20	27	21	411	402	<b>813</b>
2004 .....	523	443	495	369	444	341	794	648	3 462	305	411	327	5 180	5 370	<b>10 550</b>
MD .....	44	37	41	31	37	28	66	54	288	25	34	27	432	448	<b>879</b>
2005 .....	579	450	434	396	447	449	859	651	3 470	373	416	328	5 065	5 481	<b>10 546</b>
MD .....	48	38	36	33	37	37	72	54	289	31	35	27	422	457	<b>879</b>
2006 .....	527	358	402	407	584	635	949	683	2 403	277	417	380	5 924	4 420	<b>10 344</b>
MD .....	44	30	34	34	49	53	79	57	200	23	35	32	494	368	<b>862</b>
2007 .....	454	362	320	349	579	677	809	657	2 278	282	474	312	5 709	4 194	<b>9 903</b>
MD .....	38	30	27	29	48	56	67	55	190	23	39	26	476	350	<b>825</b>
2008 .....	517	338	343	384	449	558	911	619	2 505	428	430	346	5 498	4 438	<b>9 936</b>
MD .....	43	28	29	32	37	46	76	52	209	36	36	29	458	370	<b>828</b>
2009 .....	441	385	357	343	218	434	815	446	1 873	493	299	396	4 843	3 626	<b>8 468</b>
MD .....	37	32	30	29	18	36	68	37	156	41	25	33	404	302	<b>706</b>
2010 .....	481	400	387	429	356	405	860	519	1 642	611	404	323	5 327	3 651	<b>8 979</b>
MD .....	40	33	32	36	30	34	72	43	137	51	34	27	444	304	<b>748</b>
2011 .....	448	296	331	293	399	502	872	451	1 495	637	376	346	5 276	3 380	<b>8 656</b>
MD .....	37	25	28	24	33	42	73	38	125	53	31	29	440	282	<b>721</b>
<b>2011</b>															
Januar ...	4	20	21	14	-	3	37	10	66	23	20	8	120	131	<b>251</b>
Februar ..	61	33	39	34	30	41	69	51	94	48	21	17	379	241	<b>620</b>
März .....	57	48	45	33	62	52	85	51	183	62	31	31	534	371	<b>905</b>
April .....	25	16	15	9	21	25	61	29	102	32	27	21	308	215	<b>523</b>
Mai .....	32	29	34	35	30	50	62	36	131	26	32	34	530	268	<b>798</b>
Juni .....	42	25	23	24	40	44	79	66	158	27	34	24	467	314	<b>781</b>
Juli .....	30	20	25	32	49	46	91	39	89	63	39	31	537	271	<b>807</b>
August ...	42	29	26	20	29	59	87	52	121	89	50	55	534	376	<b>909</b>
Sept. ....	45	19	32	27	49	51	83	28	172	90	51	50	540	393	<b>933</b>
Oktober .	47	22	30	28	31	49	78	37	176	78	29	34	538	361	<b>899</b>
Nov. ....	27	15	21	12	25	45	65	30	129	52	24	29	418	268	<b>686</b>
Dez. ....	36	20	19	24	31	37	74	22	73	47	17	11	371	171	<b>543</b>
<b>2012</b>															
Januar ...	28	16	18	25	23	41	64	29	57	53	22	10	262	175	<b>437</b>
Februar ..															
März .....															
April .....															
Mai .....															
Juni .....															
Juli .....															
August ...															
Sept. ....															
Oktober .															
Nov. ....															
Dez. ....															

<sup>1)</sup> Ab Juli 2008 einschließlich Passau-Schalding.

**2. Güterumschlag nach Verkehrsgebieten und ausgewählten Häfen in Bayern  
im Januar 2012**

Verkehrs- gebiet — Hafen	Januar 2011	Dezember 2011	Januar 2012	Januar - Januar 2011	Januar - Januar 2012	Veränderung		
						Januar 2012 gegenüber		Januar-Januar 2012 gegenüber Januar-Januar 2011
						Jan.2011	Dez.2011	
Tonnen						%		
<b>Maingebiet</b>								
Nürnberg.....	3 980	36 298	28 464	3 980	28 464	615,2	-21,6	615,2
Bamberg.....	19 774	20 411	15 992	19 774	15 992	-19,1	-21,7	-19,1
Schweinfurt.....	20 731	19 447	17 509	20 731	17 509	-15,5	-10,0	-15,5
Würzburg.....	14 094	24 161	25 243	14 094	25 243	79,1	4,5	79,1
Karlstadt.....	-	31 367	22 913	-	22 913	.	-27,0	.
Lengfurt.....	3 333	37 230	41 398	3 333	41 398	x	11,2	x
Aschaffenburg.....	37 185	74 436	63 826	37 185	63 826	71,6	-14,3	71,6
übr. Häfen.....	20 861	128 095	46 982	20 861	46 982	125,2	-63,3	125,2
<b>zusammen</b>	<b>119 958</b>	<b>371 445</b>	<b>262 327</b>	<b>119 958</b>	<b>262 327</b>	<b>118,7</b>	<b>-29,4</b>	<b>118,7</b>
<b>Donaugebiet</b>								
Kelheim.....	10 304	22 368	28 880	10 304	28 880	180,3	29,1	180,3
Regensburg.....	65 713	72 886	57 103	65 713	57 103	-13,1	-21,7	-13,1
Straubing-Sand.....	22 643	46 536	52 822	22 643	52 822	133,3	13,5	133,3
Deggendorf.....	20 364	16 678	22 015	20 364	22 015	8,1	32,0	8,1
Passau.....	7 696	11 195	9 615	7 696	9 615	24,9	-14,1	24,9
übr. Häfen.....	3 997	1 490	4 415	3 997	4 415	10,5	196,3	10,5
<b>zusammen</b>	<b>130 717</b>	<b>171 153</b>	<b>174 850</b>	<b>130 717</b>	<b>174 850</b>	<b>33,8</b>	<b>2,2</b>	<b>33,8</b>
<b>Bayern</b>								
<b>insgesamt.....</b>	<b>250 675</b>	<b>542 598</b>	<b>437 177</b>	<b>250 675</b>	<b>437 177</b>	<b>74,4</b>	<b>-19,4</b>	<b>74,4</b>
davon:								
Empfang.....	175 813	331 053	303 741	175 813	303 741	72,8	-8,3	72,8
Versand.....	74 862	211 545	133 436	74 862	133 436	78,2	-36,9	78,2
nachrichtlich:								
Main-Donau-Kanal.....	29 579	61 771	58 359	29 579	58 359	97,3	-5,5	97,3

### 3. Güterumschlag nach Güterabteilungen in Bayern im Januar 2012

Güterabteilung Bezeichnung	Januar 2011	Dezember 2011	Januar 2012	Januar - Januar 2011	Januar - Januar 2012	Veränderung		
						Januar 2012 gegenüber		Januar-Januar 2012 gegenüber Januar-Januar 2011
						Jan.2011	Dez.2011	
Tonnen						%		
01 Landwirtsch. u. verwandte Erzeugnisse .....	68 980	106 133	82 309	68 980	82 309	19,3	-22,4	19,3
02 Kohle, rohes Erdöl und Erdgas .....	8 991	34 028	30 190	8 991	30 190	235,8	-11,3	235,8
03 Erze, Steine und Erden, sonst. Bergbauernz. ....	23 628	131 123	48 720	23 628	48 720	106,2	-62,8	106,2
04 Nahrungs- und Genussmittel .....	32 573	46 705	47 137	32 573	47 137	44,7	0,9	44,7
05 Textilien, Bekleidung, Leder u. Lederwaren .....	-	-	-	-	-	-	-	-
06 Holzwaren, Papier, Pappe Druckerzeugnisse .....	7 611	1 908	9 691	7 611	9 691	27,3	407,9	27,3
07 Kokerei- und Mineralöl- erzeugnisse .....	32 254	47 810	36 424	32 254	36 424	12,9	-23,8	12,9
08 Chemische Erzeugnisse und Chemiefasern etc. ....	21 182	50 511	58 673	21 182	58 673	177,0	16,2	177,0
09 Sonstige Mineralerzeugn., Glas, Zement, Gips etc. ...	1 866	48 820	55 953	1 866	55 953	x	14,6	x
10 Metalle und Metallerzeug- nisse .....	35 718	20 408	37 388	35 718	37 388	4,7	83,2	4,7



**Noch: 3. Güterumschlag nach Güterabteilungen in Bayern  
im Januar 2012**

Güterabteilung Bezeichnung	Januar 2011	Dezember 2011	Januar 2012	Januar - Januar 2011	Januar - Januar 2012	Veränderung		
						Januar 2012 gegenüber		Januar-Januar 2012 gegenüber Januar-Januar 2011
						Jan.2011	Dez.2011	
Tonnen						%		
11 Maschinen und Ausrüst., Haushaltsgeräte etc. ....	1 240	4 275	1 200	1 240	1 200	-3,2	-71,9	-3,2
12 Fahrzeuge .....	7 070	5 044	3 752	7 070	3 752	-46,9	-25,6	-46,9
13 Möbel, Schmuck, Musik- instrumente, Sportger. ....	1 155	9 832	-	1 155	-	.	.	.
14 Sekundärrohstoffe, Abfälle .....	7 161	33 991	25 519	7 161	25 519	256,4	-24,9	256,4
15 Post, Pakete .....	-	-	-	-	-	-	-	-
16 Geräte und Material für die Güterbeförderung .....	37	857	-	37	-	.	.	.
17 Umzugsgut u. sonst. nichtmarktbest. Güter .....	-	-	-	-	-	-	-	-
18 Sammelgut .....	-	-	-	-	-	-	-	-
19 Nicht identifizierbare Güter .....	1 209	1 153	221	1 209	221	-81,7	-80,8	-81,7
20 Sonstige Güter a.n.g. ....	-	-	-	-	-	-	-	-
<b>Insgesamt</b>	<b>250 675</b>	<b>542 598</b>	<b>437 177</b>	<b>250 675</b>	<b>437 177</b>	<b>74,4</b>	<b>-19,4</b>	<b>74,4</b>

#### 4. Schiffsverkehr, Gütereingang und Güterversand nach Verkehrsgebieten und ausgewählten Häfen in Bayern im Januar 2012

Verkehrs- gebiet  Hafen	an  bzw.  ab	Güterschiffe insgesamt					darunter Güterschiffe mit eigener Triebkraft				
		beladen		unbeladen <sup>1)</sup>		Empfang bzw. Versand in Tonnen	beladen		unbeladen <sup>1)</sup>		Empfang bzw. Versand in Tonnen
		An- zahl	Tragfä- higkeit in Tonnen	An- zahl	Tragfä- higkeit in Tonnen		An- zahl	Tragfä- higkeit in Tonnen	An- zahl	Tragfä- higkeit in Tonnen	
<b>Maingebiet</b>											
Nürnberg .....	an	25	44 924	5	6 090	22 950	22	39 494	5	6 090	20 874
	ab	6	7 304	16	27 631	5 514	6	7 304	15	25 916	5 514
Bamberg .....	an	13	18 794	5	6 882	11 407	8	10 087	5	6 882	7 091
	ab	6	7 437	13	18 794	4 585	6	7 437	8	10 087	4 585
Schweinfurt .....	an	11	23 634	1	2 633	15 230	11	23 634	1	2 633	15 230
	ab	2	4 425	10	21 842	2 279	2	4 425	10	21 842	2 279
Würzburg .....	an	20	31 177	3	3 280	22 939	20	31 177	3	3 280	22 939
	ab	3	3 280	20	31 177	2 304	3	3 280	20	31 177	2 304
Karlstadt .....	an	1	1 750	10	24 037	1 724	1	1 750	10	24 037	1 724
	ab	11	25 787	-	-	21 189	11	25 787	-	-	21 189
Lengfurt .....	an	4	10 070	18	35 595	7 482	4	10 070	18	35 595	7 482
	ab	18	35 595	4	10 070	33 916	18	35 595	4	10 070	33 916
Aschaffenburg .....	an	36	86 012	12	17 520	57 041	33	78 196	12	17 520	51 621
	ab	12	17 520	36	86 012	6 785	12	17 520	33	78 196	6 785
übrige Häfen .....	an	28	46 499	15	27 435	25 932	27	44 785	15	27 435	25 400
	ab	17	28 563	24	41 736	21 050	17	28 563	23	40 022	21 050
<b>zusammen .....</b>	<b>an</b>	<b>138</b>	<b>262 860</b>	<b>69</b>	<b>123 472</b>	<b>164 705</b>	<b>126</b>	<b>239 193</b>	<b>69</b>	<b>123 472</b>	<b>152 361</b>
	<b>ab</b>	<b>75</b>	<b>129 911</b>	<b>123</b>	<b>237 262</b>	<b>97 622</b>	<b>75</b>	<b>129 911</b>	<b>113</b>	<b>217 310</b>	<b>97 622</b>
	<b>zus.</b>	<b>213</b>	<b>392 771</b>	<b>192</b>	<b>360 734</b>	<b>262 327</b>	<b>201</b>	<b>369 104</b>	<b>182</b>	<b>340 782</b>	<b>249 983</b>
<b>Donaugebiet</b>											
Kelheim .....	an	30	43 350	4	6 375	22 804	22	29 850	4	6 375	15 632
	ab	9	10 233	26	40 505	6 076	9	10 233	18	27 005	6 076
Regensburg .....	an	46	75 076	7	9 566	42 363	41	67 345	7	9 566	37 977
	ab	16	25 290	33	53 732	14 740	16	25 290	28	46 001	14 740
Straubing-Sand ...	an	46	74 377	3	4 550	49 211	42	67 832	3	4 550	45 832
	ab	4	6 216	45	72 711	3 611	4	6 216	41	66 166	3 611
Deggendorf .....	an	22	35 312	9	13 183	16 043	18	28 559	9	13 183	13 136
	ab	9	13 183	18	30 613	5 972	9	13 183	15	24 901	5 972
Passau .....	an	11	17 987	-	-	7 979	9	15 008	-	-	7 224
	ab	2	3 060	9	14 927	1 636	2	3 060	7	11 948	1 636
übrige Häfen .....	an	2	1 964	3	6 070	636	2	1 964	3	6 070	636
	ab	3	6 070	2	1 964	3 779	3	6 070	2	1 964	3 779
<b>zusammen .....</b>	<b>an</b>	<b>157</b>	<b>248 066</b>	<b>26</b>	<b>39 744</b>	<b>139 036</b>	<b>134</b>	<b>210 558</b>	<b>26</b>	<b>39 744</b>	<b>120 437</b>
	<b>ab</b>	<b>43</b>	<b>64 052</b>	<b>133</b>	<b>214 452</b>	<b>35 814</b>	<b>43</b>	<b>64 052</b>	<b>111</b>	<b>177 985</b>	<b>35 814</b>
	<b>zus.</b>	<b>200</b>	<b>312 118</b>	<b>159</b>	<b>254 196</b>	<b>174 850</b>	<b>177</b>	<b>274 610</b>	<b>137</b>	<b>217 729</b>	<b>156 251</b>
<b>Bayern</b>											
<b>insgesamt .....</b>	<b>an</b>	<b>295</b>	<b>510 926</b>	<b>95</b>	<b>163 216</b>	<b>303 741</b>	<b>260</b>	<b>449 751</b>	<b>95</b>	<b>163 216</b>	<b>272 798</b>
	<b>ab</b>	<b>118</b>	<b>193 963</b>	<b>256</b>	<b>451 714</b>	<b>133 436</b>	<b>118</b>	<b>193 963</b>	<b>224</b>	<b>395 295</b>	<b>133 436</b>
	<b>zus.</b>	<b>413</b>	<b>704 889</b>	<b>351</b>	<b>614 930</b>	<b>437 177</b>	<b>378</b>	<b>643 714</b>	<b>319</b>	<b>558 511</b>	<b>406 234</b>
nachrichtlich: Main-Donau-Kanal	an	47	77 896	15	21 570	42 587	38	62 045	15	21 570	35 663
	ab	17	23 339	38	60 603	15 772	17	23 339	31	48 467	15 772
	zus.	64	101 235	53	82 173	58 359	55	85 384	46	70 037	51 435

<sup>1)</sup> Zwischen dem Meldehafen und dem letzten bzw. nächsten Hafen wurde keine Ladung transportiert.

**5. Gütereingang und Güterversand nach Verkehrsgebieten,  
ausgewählten Häfen und Güterabteilungen in Bayern  
im Januar 2012 (in Tonnen)**

Verkehrsgebiet — Hafen	E bzw. V	01 - 20 ins- gesamt	davon					
			01 Landwirt- schaftliche u. verwandte Erzeugnisse	02 Kohle, rohes Erdöl und Erdgas	03 Erze, Steine und Erden	04 Nahrungs- und Genuss- mittel	05 Textilien, Bekleidung, Leder und Lederwaren	06 Holzwaren, Papier, Pappe, Druckerzeug.
<b>Maingebiet</b>								
Nürnberg .....	E	22 950	-	1 071	1 512	3 799	-	-
	V	5 514	1 081	-	2 208	-	-	-
Bamberg .....	E	11 407	1 575	-	981	1 757	-	-
	V	4 585	1 750	-	-	-	-	-
Schweinfurt .....	E	15 230	-	1 394	-	-	-	-
	V	2 279	1 500	-	-	-	-	-
Würzburg .....	E	22 939	-	11 898	-	1 000	-	-
	V	2 304	2 304	-	-	-	-	-
Karlstadt .....	E	1 724	-	-	-	-	-	-
	V	21 189	-	-	-	-	-	-
Lengfurt .....	E	7 482	-	-	1 777	-	-	-
	V	33 916	-	-	-	-	-	-
Aschaffenburg .....	E	57 041	963	9 219	24 015	-	-	8 628
	V	6 785	-	-	-	-	-	-
übrige Häfen .....	E	25 932	-	1 228	986	-	-	-
	V	21 050	5 612	-	1 830	13 608	-	-
<b>zusammen .....</b>	<b>E</b>	<b>164 705</b>	<b>2 538</b>	<b>24 810</b>	<b>29 271</b>	<b>6 556</b>	-	<b>8 628</b>
	<b>V</b>	<b>97 622</b>	<b>12 247</b>	-	<b>4 038</b>	<b>13 608</b>	-	-
	<b>zus.</b>	<b>262 327</b>	<b>14 785</b>	<b>24 810</b>	<b>33 309</b>	<b>20 164</b>	-	<b>8 628</b>
<b>Donaugebiet</b>								
Kelheim .....	E	22 804	948	-	7 088	825	-	1 063
	V	6 076	5 526	-	515	-	-	-
Regensburg .....	E	42 363	9 065	-	-	15 831	-	-
	V	14 740	7 652	3 689	-	1 011	-	-
Straubing-Sand .....	E	49 211	37 256	-	5 449	-	-	-
	V	3 611	-	-	2 359	1 075	-	-
Deggendorf .....	E	16 043	1 914	-	-	-	-	-
	V	5 972	1 037	-	-	4 685	-	-
Passau .....	E	7 979	347	1 691	-	2 910	-	-
	V	1 636	-	-	-	-	-	-
übrige Häfen .....	E	636	-	-	-	636	-	-
	V	3 779	3 779	-	-	-	-	-
<b>zusammen .....</b>	<b>E</b>	<b>139 036</b>	<b>49 530</b>	<b>1 691</b>	<b>12 537</b>	<b>20 202</b>	-	<b>1 063</b>
	<b>V</b>	<b>35 814</b>	<b>17 994</b>	<b>3 689</b>	<b>2 874</b>	<b>6 771</b>	-	-
	<b>zus.</b>	<b>174 850</b>	<b>67 524</b>	<b>5 380</b>	<b>15 411</b>	<b>26 973</b>	-	<b>1 063</b>
<b>Bayern</b>								
<b>insgesamt .....</b>	<b>E</b>	<b>303 741</b>	<b>52 068</b>	<b>26 501</b>	<b>41 808</b>	<b>26 758</b>	-	<b>9 691</b>
	<b>V</b>	<b>133 436</b>	<b>30 241</b>	<b>3 689</b>	<b>6 912</b>	<b>20 379</b>	-	-
	<b>zus.</b>	<b>437 177</b>	<b>82 309</b>	<b>30 190</b>	<b>48 720</b>	<b>47 137</b>	-	<b>9 691</b>
nachrichtlich:								
Main-Donau-Kanal	E	42 587	1 575	2 299	2 493	6 192	-	-
	V	15 772	7 660	-	3 052	-	-	-
	zus.	58 359	9 235	2 299	5 545	6 192	-	-

**Noch: 5. Gütereingang und Güterversand nach Verkehrsgebieten,  
ausgewählten Häfen und Güterabteilungen in Bayern  
im Januar 2012 (in Tonnen)**

Verkehrsgebiet — Hafen	E bzw. V	davon						
		07 Kokerei u. Mineralöl- erzeugnisse	08 Chemische Erzeugnisse	09 Sonstige Mineralerzeug- nisse (Glas, Zement etc.)	10 Metalle u. Metallerzeug- nisse	11 Maschinen und Ausrüst., Haushalts- geräte	12 Fahrzeuge	13 Möbel, Schmuck, Musikinstr., Sportgeräte
<b>Maingebiet</b>								
Nürnberg .....	E	4 284	9 772	-	762	-	-	-
	V	-	-	-	18	781	-	-
Bamberg .....	E	-	7 094	-	-	-	-	-
	V	-	-	-	-	-	-	-
Schweinfurt .....	E	10 505	3 331	-	-	-	-	-
	V	-	-	-	-	-	-	-
Würzburg .....	E	2 943	2 613	-	2 356	-	-	-
	V	-	-	-	-	-	-	-
Karlstadt .....	E	-	-	-	-	-	-	-
	V	-	-	21 189	-	-	-	-
Lengfurt .....	E	-	1 438	-	-	-	-	-
	V	-	-	33 916	-	-	-	-
Aschaffenburg .....	E	8 238	-	-	5 978	-	-	-
	V	-	-	-	-	-	-	-
übrige Häfen .....	E	6 432	11 877	-	3 657	-	-	-
	V	-	-	-	-	-	-	-
<b>zusammen .....</b>	<b>E</b>	<b>32 402</b>	<b>36 125</b>	<b>-</b>	<b>12 753</b>	<b>-</b>	<b>-</b>	<b>-</b>
	<b>V</b>	<b>-</b>	<b>-</b>	<b>55 105</b>	<b>18</b>	<b>781</b>	<b>-</b>	<b>-</b>
	<b>zus.</b>	<b>32 402</b>	<b>36 125</b>	<b>55 105</b>	<b>12 771</b>	<b>781</b>	<b>-</b>	<b>-</b>
<b>Donaugebiet</b>								
Kelheim .....	E	-	10 379	-	1 054	-	1 447	-
	V	-	-	-	-	-	35	-
Regensburg .....	E	994	3 107	-	11 208	-	-	-
	V	-	-	-	2 253	-	-	-
Straubing-Sand .....	E	-	6 506	-	-	-	-	-
	V	-	-	-	-	177	-	-
Deggendorf .....	E	3 028	999	-	10 102	-	-	-
	V	-	-	-	-	242	8	-
Passau .....	E	-	1 557	848	-	-	626	-
	V	-	-	-	-	-	1 636	-
übrige Häfen .....	E	-	-	-	-	-	-	-
	V	-	-	-	-	-	-	-
<b>zusammen .....</b>	<b>E</b>	<b>4 022</b>	<b>22 548</b>	<b>848</b>	<b>22 364</b>	<b>-</b>	<b>2 073</b>	<b>-</b>
	<b>V</b>	<b>-</b>	<b>-</b>	<b>-</b>	<b>2 253</b>	<b>419</b>	<b>1 679</b>	<b>-</b>
	<b>zus.</b>	<b>4 022</b>	<b>22 548</b>	<b>848</b>	<b>24 617</b>	<b>419</b>	<b>3 752</b>	<b>-</b>
<b>Bayern</b>								
<b>insgesamt .....</b>	<b>E</b>	<b>36 424</b>	<b>58 673</b>	<b>848</b>	<b>35 117</b>	<b>-</b>	<b>2 073</b>	<b>-</b>
	<b>V</b>	<b>-</b>	<b>-</b>	<b>55 105</b>	<b>2 271</b>	<b>1 200</b>	<b>1 679</b>	<b>-</b>
	<b>zus.</b>	<b>36 424</b>	<b>58 673</b>	<b>55 953</b>	<b>37 388</b>	<b>1 200</b>	<b>3 752</b>	<b>-</b>
nachrichtlich:								
Main-Donau-Kanal	E	4 284	17 823	-	4 419	-	-	-
	V	-	-	-	18	781	-	-
	zus.	4 284	17 823	-	4 437	781	-	-

Noch: **5. Güterempfang und Güterversand nach Verkehrsgebieten,  
ausgewählten Häfen und Güterabteilungen in Bayern  
im Januar 2012 (in Tonnen)**

Verkehrsgebiet — Hafen	E bzw. V	davon						
		14 Sekundär- rohstoffe, Abfälle	15 Post, Pakete	16 Geräte und Material für die Güterbef.	17 Umzugsgut u. sonst. nichtmarkt- b. Güter	18 Sammelgut	19 Nicht identifiz. Güter; unbekannt	20 Sonstige Güter a.n.g.
<b>Maingebiet</b>								
Nürnberg .....	E	1 750	-	-	-	-	-	-
	V	1 426	-	-	-	-	-	-
Bamberg .....	E	-	-	-	-	-	-	-
	V	2 835	-	-	-	-	-	-
Schweinfurt .....	E	-	-	-	-	-	-	-
	V	779	-	-	-	-	-	-
Würzburg .....	E	2 129	-	-	-	-	-	-
	V	-	-	-	-	-	-	-
Karlstadt .....	E	1 724	-	-	-	-	-	-
	V	-	-	-	-	-	-	-
Lengfurt .....	E	4 267	-	-	-	-	-	-
	V	-	-	-	-	-	-	-
Aschaffenburg .....	E	-	-	-	-	-	-	-
	V	6 785	-	-	-	-	-	-
übrige Häfen .....	E	1 752	-	-	-	-	-	-
	V	-	-	-	-	-	-	-
<b>zusammen .....</b>	<b>E</b>	<b>11 622</b>	-	-	-	-	-	-
	<b>V</b>	<b>11 825</b>	-	-	-	-	-	-
	<b>zus.</b>	<b>23 447</b>	-	-	-	-	-	-
<b>Donaugebiet</b>								
Kelheim .....	E	-	-	-	-	-	-	-
	V	-	-	-	-	-	-	-
Regensburg .....	E	2 072	-	-	-	-	86	-
	V	-	-	-	-	-	135	-
Straubing-Sand .....	E	-	-	-	-	-	-	-
	V	-	-	-	-	-	-	-
Deggendorf .....	E	-	-	-	-	-	-	-
	V	-	-	-	-	-	-	-
Passau .....	E	-	-	-	-	-	-	-
	V	-	-	-	-	-	-	-
übrige Häfen .....	E	-	-	-	-	-	-	-
	V	-	-	-	-	-	-	-
<b>zusammen .....</b>	<b>E</b>	<b>2 072</b>	-	-	-	-	<b>86</b>	-
	<b>V</b>	<b>-</b>	-	-	-	-	<b>135</b>	-
	<b>zus.</b>	<b>2 072</b>	-	-	-	-	<b>221</b>	-
<b>Bayern</b>								
<b>insgesamt .....</b>	<b>E</b>	<b>13 694</b>	-	-	-	-	<b>86</b>	-
	<b>V</b>	<b>11 825</b>	-	-	-	-	<b>135</b>	-
	<b>zus.</b>	<b>25 519</b>	-	-	-	-	<b>221</b>	-
nachrichtlich:								
Main-Donau-Kanal	E	3 502	-	-	-	-	-	-
	V	4 261	-	-	-	-	-	-
	zus.	7 763	-	-	-	-	-	-