



Statistische Berichte

Binnenschifffahrt in Bayern im Mai 2016



H II 1 m 5/2016
Hrsg. im August 2016
Bestellnr. H2100C 201605

Zeichenerklärung

- 0 mehr als nichts, aber weniger als die Hälfte der kleinsten in der Tabelle nachgewiesenen Einheit
- nichts vorhanden oder keine Veränderung
- / keine Angaben, da Zahlen nicht sicher genug
- Zahlenwert unbekannt, geheimzuhalten oder nicht rechenbar
- ... Angabe fällt später an
- X Tabellenfach gesperrt, da Aussage nicht sinnvoll
- () Nachweis unter dem Vorbehalt, dass der Zahlenwert erhebliche Fehler aufweisen kann
- p vorläufiges Ergebnis
- r berichtigtes Ergebnis
- s geschätztes Ergebnis
- D Durchschnitt
- ≙ entspricht

Auf- und Abrunden

Im Allgemeinen ist ohne Rücksicht auf die Endsummen auf- bzw. abgerundet worden. Deshalb können sich bei der Summierung von Einzelangaben geringfügige Abweichungen zu den ausgewiesenen Endsummen ergeben. Bei der Aufgliederung der Gesamtheit in Prozent kann die Summe der Einzelwerte wegen Rundens vom Wert 100 % abweichen. Eine Abstimmung auf 100 % erfolgt im Allgemeinen nicht.

Publikationsservice

Das Bayerische Landesamt für Statistik veröffentlicht jährlich über 400 Publikationen. Das aktuelle Veröffentlichungsverzeichnis ist im Internet als Datei verfügbar, kann aber auch als Druckversion kostenlos zugesandt werden.

Kostenlos

ist der Download der meisten Veröffentlichungen, z.B. von Statistischen Berichten (PDF- oder Excel-Format).

Kostenpflichtig

sind alle Printversionen (auch von Statistischen Berichten), Datenträger und ausgewählte Dateien (z.B. von Verzeichnissen, von Beiträgen, vom Jahrbuch).

Newsletter Veröffentlichungen

Die Themenbereiche können individuell ausgewählt werden. Über Neuerscheinungen wird aktuell informiert.

Webshop

Alle Veröffentlichungen sind im Internet verfügbar unter www.statistik.bayern.de/veroeffentlichungen

Impressum

Statistische Berichte

bieten in tabellarischer Form neuestes Zahlenmaterial der jeweiligen Erhebung. Dieses wird, soweit erforderlich, methodisch erläutert und kurz kommentiert.

Herausgeber, Druck und Vertrieb

Bayerisches Landesamt für Statistik
St.-Martin-Str. 47
81541 München

Papier

Gedruckt auf umweltfreundlichem Papier, chlorfrei gebleicht.

Vertrieb

E-Mail vertrieb@statistik.bayern.de
Telefon 089 2119-3205
Telefax 089 2119-3457

Auskunftsdienst

E-Mail info@statistik.bayern.de
Telefon 089 2119-3218
Telefax 089 2119-13580

© Bayerisches Landesamt für Statistik, München 2016
Vervielfältigung und Verbreitung, auch auszugsweise, mit Quellenangabe gestattet.

Hinweis: Diese Druckschrift wird im Rahmen der Öffentlichkeitsarbeit der Bayerischen Staatsregierung herausgegeben. Sie darf weder von Parteien noch von Wahlwerbern oder Wahlhelfern im Zeitraum von fünf Monaten vor einer Wahl zum Zwecke der Wahlwerbung verwendet werden. Dies gilt für Landtags-, Bundestags-, Kommunal- und Europawahlen. Missbräuchlich ist während dieser Zeit insbesondere die Verteilung auf Wahlveranstaltungen, an Informationsständen der Parteien sowie das Einlegen, Aufdrucken und Aufkleben parteipolitischer Informationen oder Werbemittel. Untersagt ist gleichfalls die Weitergabe an Dritte zum Zwecke der Wahlwerbung. Auch ohne zeitlichen Bezug zu einer bevorstehenden Wahl darf die Druckschrift nicht in einer Weise verwendet werden, die als Parteinahme der Staatsregierung zugunsten einzelner politischer Gruppen verstanden werden könnte. Den Parteien ist es gestattet, die Druckschrift zur Unterrichtung ihrer eigenen Mitglieder zu verwenden.

Inhaltsverzeichnis

Vorbemerkungen	4
 Abbildungen und Tabellen	
Abb. 1 Güterumschlag der Binnenschifffahrt in Bayern seit 2014 nach Monaten	5
Abb. 2 Güterumschlag der Binnenschifffahrt in Bayern im Mai 2016 nach Güterabteilungen	5
1. Die Entwicklung des Güterumschlags nach Verkehrsgebieten und ausgewählten Häfen in Bayern seit 2006	6
2. Güterumschlag nach Verkehrsgebieten und ausgewählten Häfen in Bayern im Mai 2016	7
3. Güterumschlag nach Güterabteilungen in Bayern im Mai 2016	8
4. Schiffsverkehr, Güterempfang und Güterversand nach Verkehrsgebieten und ausgewählten Häfen in Bayern im Mai 2016	10
5. Güterempfang und Güterversand nach Verkehrsgebieten, ausgewählten Häfen und Güterabteilungen in Bayern im Mai 2016	11

Vorbemerkungen

Rechtsgrundlage

Die monatliche Erhebung wird durchgeführt aufgrund Abschnitt 2, § 3 des Gesetzes über die Statistik der See- und Binnenschifffahrt, des Güterkraftverkehrs, des Luftverkehrs sowie des Schienenverkehrs und des gewerblichen Straßenpersonenverkehrs (Verkehrstatistikgesetz – VerkStatG) in der Fassung der Bekanntmachung vom 20. Februar 2004 (BGBl. I S. 318), zuletzt geändert durch Artikel 129 der Verordnung vom 31. August 2015 (BGBl. I S. 1474) in Verbindung mit dem Gesetz über die Statistik für Bundeszwecke (Bundesstatistikgesetz - BStatG) vom 22. Januar 1987 (BGBl. I S. 462, 565), zuletzt geändert durch Artikel 13 des Gesetzes vom 25. Juli 2013 (BGBl. I S. 2749).

Erhebungsmerkmale

Die Statistik erfasst in den Häfen und an sonstigen Lösch- und Ladeplätzen die Ankunft und den Abgang von Schiffen einschließlich Schiffsmerkmale (Flagge, Tragfähigkeit, Schiffsgattung) sowie die von ihnen ein- und/oder ausgeladenen Güter und Containermerkmale (Gutart, Gefahrgut, Menge in Tonnen, Containerart, Anzahl der Container, Ladungsart).

Anschreibepflicht

Angeschrieben werden alle Schiffe, die dem Güterverkehr dienen.

Ausgenommen sind/ist:

- Schiffe, die ausschließlich als Schlepp- oder Schubkraft eingesetzt werden;
- Ankunft bzw. Abgang von Schiffen in Häfen, die lediglich als Schutz- und Sicherheitshafen angelaufen werden;
- Leichterungen im Sinne von Güterausladungen aus einem Schiff oder Güterumladungen von einem Schiff auf ein anderes auf freier Strecke zur Verringerung des Tiefgangs des ausladenden Schiffes;
- Schiffe zum Zwecke des Fischfangs, zu Baggararbeiten oder Wasserbauten (Fahrten von Baggerschiffen, die Baggergut führen, das Gegenstand des Handels ist, sind jedoch anschreibepflichtig);
- Fahrgastschiffe mit und ohne Güterladung;
- der Fährverkehr;
- der Verkehr zur Versorgung der Schiffe;
- der Ortsverkehr (das ist der Verkehr von Schiffen und Gütern zwischen den Häfen, Lade- und Löschstellen derselben politischen Gemeinde).

Güterumschlag und Gütersystematik

Der Güterumschlag ergibt sich aus den Meldungen der Schiffs- sowie der Frachtführer oder Verfrachter über die Aus- und Einladungen der in den bayerischen Häfen angekommenen und abgegangenen Schiffe. Die Art der beförderten Güter wurde bis zum Jahr 2010 nach dem "Güterverzeichnis für die Verkehrstatistik" (NST/R), Ausgabe 1969 dargestellt.

Ab dem Berichtsjahr 2011 wurde die Gütersystematik NST-2007 eingeführt, die sich an der Güterklassifikation der Wirtschaftszweige orientiert und Vergleiche mit den Produktionsstatistiken ermöglicht. Die in diesem Bericht ausgewiesene NST-2007 enthält insgesamt 20 Güterabteilungen und basiert auf der CPA (Classification of products by activity).

Zur europäischen Vereinheitlichung werden die Eigengewichte der leeren Container der NST 2007-Gruppe 161 zugeordnet und das Eigengewicht der beladenen Container der Gütergruppe des überwiegenden Containerinhalts.

Hauptverkehrsbeziehungen

Der regionalen Abgrenzung der Binnenschifffahrt liegen das "Verzeichnis der Verkehrsbezirke und Häfen", Ausgabe 1995 sowie das "Verzeichnis deutscher und ausländischer Häfen", gültig für Berichtsperioden ab Januar 1995, zugrunde.

Methodischer Hinweis

Gelegentlich auftretende Differenzen in den Summen sind auf das Runden der Containergewichte zurückzuführen. Abweichungen zwischen den Ergebnissen einzelner Häfen sind, bedingt durch unterschiedliche Berechnungen der Containergewichte, möglich.

Abkürzungen

E = Empfang V = Versand t = Tonnen MD = Monatsdurchschnitt

Abb. 1
Güterumschlag der Binnenschifffahrt in Bayern seit 2014 nach Monaten
 in Tausend Tonnen

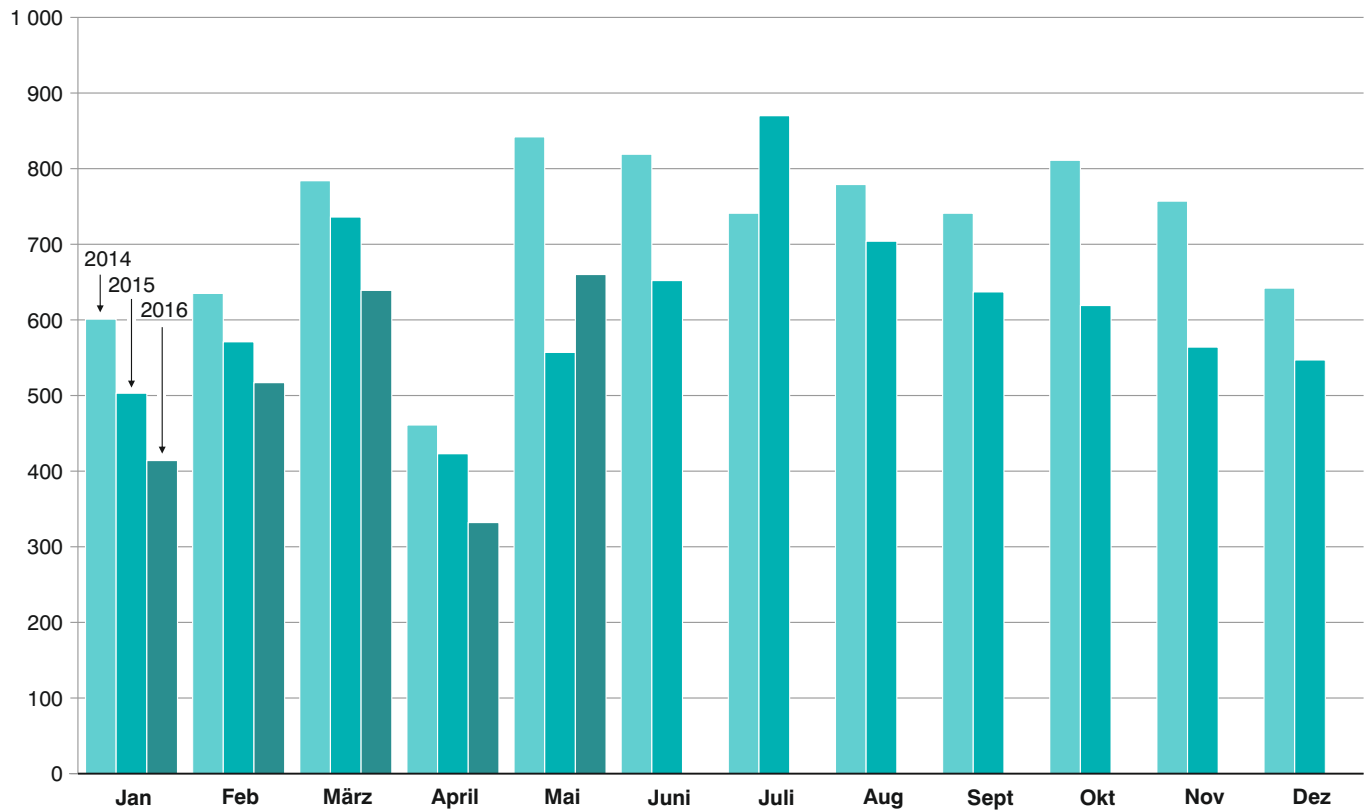
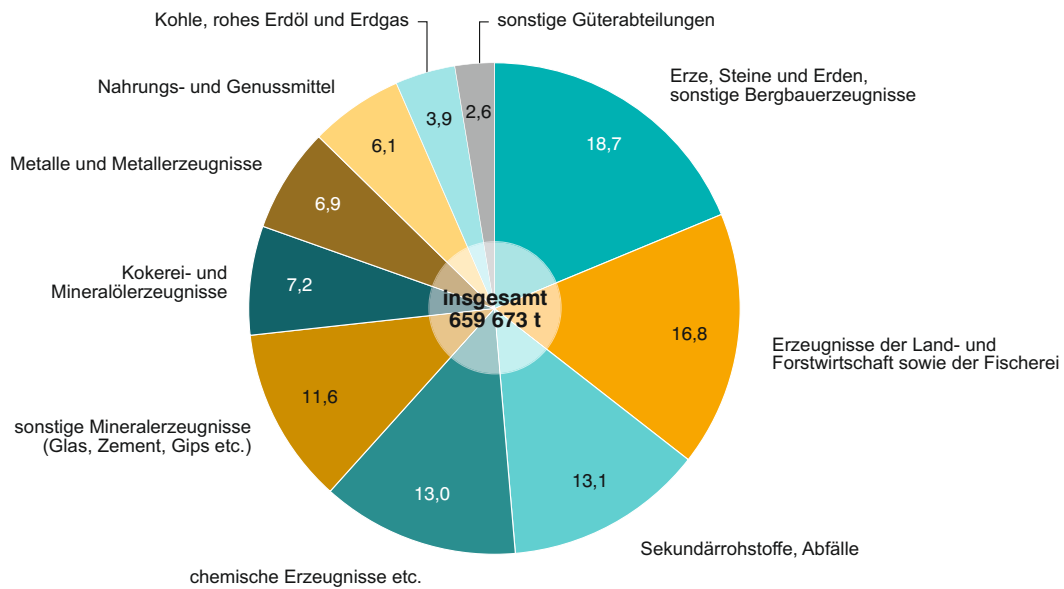


Abb. 2
Güterumschlag der Binnenschifffahrt in Bayern im Mai 2016 nach Güterabteilungen
 in Prozent



1. Die Entwicklung des Güterumschlags nach Verkehrsgebieten und ausgewählten Häfen in Bayern seit 2006

Jahr — Monat	Nürnberg	Bamberg	Schweinfurt	Würzburg	Karlstadt	Lengfurt	Aschaffenburg	Kelheim	Regensburg	Straubing-Sand	Deggen-dorf	Pas-sau ¹⁾	Main-gebiet	Donau-gebiet	Bayern ins-gesamt
2006	527	358	402	407	584	635	949	683	2 403	277	417	380	5 924	4 420	10 344
MD	44	30	34	34	49	53	79	57	200	23	35	32	494	368	862
2007	454	362	320	349	579	677	809	657	2 278	282	474	312	5 709	4 194	9 903
MD	38	30	27	29	48	56	67	55	190	23	39	26	476	350	825
2008	517	338	343	384	449	558	911	619	2 505	428	430	346	5 498	4 438	9 936
MD	43	28	29	32	37	46	76	52	209	36	36	29	458	370	828
2009	441	385	357	343	218	434	815	446	1 873	493	299	396	4 843	3 626	8 468
MD	37	32	30	29	18	36	68	37	156	41	25	33	404	302	706
2010	481	400	387	429	356	405	860	519	1 642	611	404	323	5 327	3 651	8 979
MD	40	33	32	36	30	34	72	43	137	51	34	27	444	304	748
2011	448	296	331	293	399	502	872	451	1 495	637	376	346	5 276	3 380	8 656
MD	37	25	28	24	33	42	73	38	125	53	31	29	440	282	721
2012	464	306	358	311	372	547	889	459	1 563	472	298	390	5 182	3 326	8 508
MD	39	25	30	26	31	46	74	38	130	39	25	33	432	277	709
2013	529	309	358	251	362	500	788	402	1 645	486	259	281	4 555	3 188	7 743
MD	44	26	30	21	30	42	66	33	137	41	22	23	380	266	645
2014	379	342	350	277	341	578	781	457	2 198	655	240	360	4 583	4 031	8 614
MD	32	28	29	23	28	48	65	38	183	55	20	30	382	336	718
2015	302	308	231	210	325	483	801	407	1 579	539	258	365	4 127	3 257	7 383
MD	25	26	19	18	27	40	67	34	132	45	21	30	344	271	615
2015															
Januar ...	26	31	20	22	30	23	60	29	116	63	18	4	266	237	503
Februar ..	37	33	22	16	31	22	73	46	119	59	25	16	298	273	571
März	37	31	25	24	38	45	92	55	146	67	22	14	417	318	736
April	15	11	17	14	27	31	84	15	57	26	27	7	286	138	423
Mai	28	34	24	14	34	47	63	35	83	40	21	21	343	214	557
Juni	32	24	16	21	28	45	61	43	117	59	27	24	364	288	652
Juli	29	30	30	23	27	56	66	39	256	36	24	86	414	456	870
August ...	24	25	19	17	17	49	57	31	182	34	26	55	370	334	704
Sept.	11	24	10	12	19	34	70	29	140	44	21	48	349	289	637
Oktober .	21	22	19	12	24	48	53	24	130	37	14	43	367	252	619
Nov.	16	18	11	24	22	51	56	24	100	26	15	32	361	203	564
Dez.	27	26	19	12	29	32	66	38	132	47	17	15	292	255	547
2016															
Januar ...	32	31	20	20	9	17	73	23	86	27	17	8	243	171	414
Februar ..	31	35	29	15	20	23	75	44	94	48	21	16	281	236	517
März	34	33	28	32	31	58	73	45	106	49	19	13	394	245	639
April	-	2	10	15	26	35	77	6	18	49	23	6	230	102	332
Mai	38	25	24	28	50	53	65	43	109	56	19	19	401	258	660
Juni															
Juli															
August ...															
Sept.															
Oktober .															
Nov.															
Dez.															

¹⁾ Ab Juli 2008 Hafengebiet Passau einschl. Passau-Schalding und Ansiedler / Umschlagstellen.

2. Güterumschlag nach Verkehrsgebieten und ausgewählten Häfen in Bayern im Mai 2016

Verkehrs- gebiet — Hafen	Mai 2015	April 2016	Mai 2016	Januar - Mai 2015	Januar - Mai 2016	Veränderung		
						Mai 2016 gegenüber		Januar - Mai 2016 gegenüber Januar - Mai 2015
						Mai 2015	April 2016	
Tonnen						%		
Maingebiet								
Nürnberg.....	28 014	-	37 791	142 687	135 542	34,9	100,0	-5,0
Bamberg.....	33 791	2 467	24 777	139 167	126 336	-26,7	904,3	-9,2
Schweinfurt.....	24 051	9 759	23 892	107 529	109 980	-0,7	144,8	2,3
Würzburg.....	13 880	14 847	27 883	88 974	109 100	100,9	87,8	22,6
Karlstadt.....	34 091	25 570	50 079	160 043	136 709	46,9	95,9	-14,6
Lengfurt.....	47 116	35 370	52 741	167 165	184 715	11,9	49,1	10,5
Aschaffenburg.....	62 621	77 460	65 381	371 658	363 770	4,4	-15,6	-2,1
übr. Häfen.....	99 523	64 756	118 788	432 281	383 152	19,4	83,4	-11,4
zusammen	343 087	230 229	401 332	1 609 504	1 549 304	17,0	74,3	-3,7
Donaugebiet								
Kelheim.....	34 542	5 941	42 894	179 847	160 466	24,2	622,0	-10,8
Regensburg.....	83 100	17 656	109 115	521 717	412 531	31,3	518,0	-20,9
Straubing-Sand.....	39 995	48 884	55 661	255 442	229 431	39,2	13,9	-10,2
Deggendorf.....	21 472	23 089	19 251	114 404	99 481	-10,3	-16,6	-13,0
Passau.....	21 426	5 625	18 634	61 609	61 545	-13,0	231,3	-0,1
übr. Häfen.....	13 163	400	12 786	46 338	48 218	-2,9	x	4,1
zusammen	213 698	101 595	258 341	1 179 357	1 011 672	20,9	154,3	-14,2
Bayern								
insgesamt.....	556 785	331 824	659 673	2 788 861	2 560 976	18,5	98,8	-8,2
davon:								
Empfang.....	319 873	207 414	406 605	1 689 420	1 653 845	27,1	96,0	-2,1
Versand.....	236 912	124 410	253 068	1 099 441	907 131	6,8	103,4	-17,5
nachrichtlich:								
Main-Donau-Kanal....	84 806	4 708	94 651	399 408	371 668	11,6	x	-6,9

3. Güterumschlag nach Güterabteilungen in Bayern im Mai 2016

Güterabteilung Bezeichnung	Mai 2015	April 2016	Mai 2016	Januar - Mai 2015	Januar - Mai 2016	Veränderung		
						Mai 2016 gegenüber		Januar - Mai 2016 gegenüber Januar - Mai 2015
						Mai 2015	April 2016	
Tonnen						%		
01 Landwirtsch. u. verwandte Erzeugnisse	127 372	61 057	110 764	669 778	526 880	-13,0	81,4	-21,3
02 Kohle, rohes Erdöl und Erdgas	14 914	9 918	26 027	101 255	98 382	74,5	162,4	-2,8
03 Erze, Steine und Erden, sonst. Bergbauernz.	110 690	75 588	123 684	468 479	411 174	11,7	63,6	-12,2
04 Nahrungs- und Genussmittel	43 526	7 789	40 548	183 354	144 378	-6,8	420,6	-21,3
05 Textilien, Bekleidung, Leder u. Lederwaren	-	-	-	-	-	-	-	-
06 Holzwaren, Papier, Pappe Druckerzeugnisse	7 616	3 264	6 029	38 352	27 234	-20,8	84,7	-29,0
07 Kokerei- und Mineralöl- erzeugnisse	42 956	35 747	47 291	298 361	236 973	10,1	32,3	-20,6
08 Chemische Erzeugnisse und Chemiefasern etc.	60 193	28 336	85 844	367 072	412 478	42,6	203,0	12,4
09 Sonstige Mineralerzeugn., Glas, Zement, Gips etc. ...	61 878	42 545	76 565	260 223	228 934	23,7	80,0	-12,0
10 Metalle und Metallerzeug- nisse	28 339	21 646	45 472	178 705	152 203	60,5	110,1	-14,8

**Noch: 3. Güterumschlag nach Güterabteilungen in Bayern
im Mai 2016**

Güterabteilung Bezeichnung	Mai 2015	April 2016	Mai 2016	Januar - Mai 2015	Januar - Mai 2016	Veränderung		
						Mai 2016 gegenüber		Januar - Mai 2016 gegenüber Januar - Mai 2015
						Mai 2015	April 2016	
Tonnen						%		
11 Maschinen und Ausrüst., Haushaltsgeräte etc.	1 164	8 336	1 673	9 751	14 334	43,7	-79,9	47,0
12 Fahrzeuge	1 450	1 931	1 443	7 474	8 228	-0,5	-25,3	10,1
13 Möbel, Schmuck, Musik- instrumente, Sportger.	6 221	4 078	4 868	38 210	27 107	-21,8	19,4	- 29,1
14 Sekundärrohstoffe, Abfälle	49 459	30 677	86 429	162 976	264 059	74,7	181,7	62,0
15 Post, Pakete	-	-	-	-	-	-	-	-
16 Geräte und Material für die Güterbeförderung	380	912	1 070	1 518	4 011	181,5	17,4	164,3
17 Umzugsgut u. sonst. nichtmarktbest. Güter	-	-	-	-	-	-	-	-
18 Sammelgut	-	-	-	-	-	-	-	-
19 Nicht identifizierbare Güter	627	-	1 966	3 354	4 601	213,6	x	37,2
20 Sonstige Güter a.n.g.	-	-	-	-	-	-	-	-
Insgesamt	556 785	331 824	659 673	2 788 861	2 560 976	18,5	98,8	-8,2

4. Schiffsverkehr, Güterempfang und Güterversand nach Verkehrsgebieten und ausgewählten Häfen in Bayern im Mai 2016

Verkehrs- gebiet ----- Hafen	an bzw. ab	Güterschiffe insgesamt					darunter Güterschiffe mit eigener Triebkraft				
		beladen		unbeladen ¹⁾		Empfang bzw. Versand in Tonnen	beladen		unbeladen ¹⁾		Empfang bzw. Versand in Tonnen
		An- zahl	Tragfä- higkeit in Tonnen	An- zahl	Tragfä- higkeit in Tonnen		An- zahl	Tragfä- higkeit in Tonnen	An- zahl	Tragfä- higkeit in Tonnen	
Maingebiet											
Nürnberg	an	24	45 378	4	11 056	29 140	19	36 590	4	11 056	23 258
	ab	6	15 773	20	37 442	8 651	6	15 773	15	28 654	8 651
Bamberg	an	18	32 336	10	9 578	16 838	18	32 336	10	9 578	16 838
	ab	11	10 565	12	23 357	7 939	11	10 565	12	23 357	7 939
Schweinfurt	an	13	26 212	5	10 882	18 169	13	26 212	5	10 882	18 169
	ab	5	10 882	13	26 212	5 723	5	10 882	13	26 212	5 723
Würzburg	an	17	25 205	8	12 186	16 719	16	22 292	8	12 186	14 965
	ab	10	14 580	15	22 811	11 164	10	14 580	14	19 898	11 164
Karlstadt	an	13	24 942	13	25 575	21 036	13	24 942	13	25 575	21 036
	ab	18	34 514	8	15 703	29 043	18	34 514	8	15 703	29 043
Lengfurt	an	11	24 440	16	31 800	20 528	9	20 787	16	31 800	17 521
	ab	17	34 206	10	22 034	32 213	17	34 206	8	18 381	32 213
Aschaffenburg	an	40	87 966	10	22 357	51 428	38	83 046	9	19 846	47 960
	ab	15	32 087	31	69 005	13 953	14	29 576	29	64 085	12 312
übrige Häfen	an	99	96 043	85	89 131	59 410	38	57 470	22	43 031	28 035
	ab	98	99 281	82	77 774	59 378	32	50 250	23	40 109	25 827
zusammen	an	235	362 522	151	212 565	233 268	164	303 675	87	163 954	187 782
	ab	180	251 888	191	294 338	168 064	113	200 346	122	236 399	132 872
	zus.	415	614 410	342	506 903	401 332	277	504 021	209	400 353	320 654
Donaugebiet											
Kelheim	an	39	58 351	5	10 624	34 830	28	39 755	5	10 624	24 757
	ab	7	12 301	37	56 674	8 064	7	12 301	26	38 078	8 064
Regensburg	an	68	117 122	20	35 397	60 705	53	90 769	17	30 603	49 544
	ab	42	81 731	35	54 526	48 410	36	71 573	27	40 191	40 811
Straubing-Sand ...	an	38	60 733	17	26 273	38 807	21	30 531	17	26 273	21 307
	ab	17	26 273	38	60 733	16 854	17	26 273	21	30 531	16 854
Deggendorf	an	22	37 635	9	12 711	17 030	15	24 251	8	11 576	10 441
	ab	10	14 010	20	34 476	2 221	9	12 875	13	21 092	2 141
Passau	an	20	33 049	3	6 883	17 734	13	20 667	3	6 883	11 907
	ab	4	8 234	15	25 035	900	4	8 234	10	16 100	900
übrige Häfen	an	5	9 129	7	13 568	4 231	5	9 129	7	13 568	4 231
	ab	7	13 568	5	9 129	8 555	7	13 568	5	9 129	8 555
zusammen	an	192	316 019	61	105 456	173 337	135	215 102	57	99 527	122 187
	ab	87	156 117	150	240 573	85 004	80	144 824	102	155 121	77 325
	zus.	279	472 136	211	346 029	258 341	215	359 926	159	254 648	199 512
Bayern											
insgesamt	an	427	678 541	212	318 021	406 605	299	518 777	144	263 481	309 969
	ab	267	408 005	341	534 911	253 068	193	345 170	224	391 520	210 197
	zus.	694	1 086 546	553	852 932	659 673	492	863 947	368	655 001	520 166
nachrichtlich: Main-Donau-Kanal	an	54	98 773	45	74 698	55 889	49	89 985	29	55 139	50 007
	ab	50	83 642	44	81 858	38 762	33	62 060	39	73 070	29 836
	zus.	104	182 415	89	156 556	94 651	82	152 045	68	128 209	79 843

¹⁾ Zwischen dem Meldehafen und dem letzten bzw. nächsten Hafen wurde keine Ladung transportiert.

**5. Gütereingang und Güterversand nach Verkehrsgebieten,
ausgewählten Häfen und Güterabteilungen in Bayern
im Mai 2016 (in Tonnen)**

Verkehrsgebiet — Hafen	E bzw. V	01 - 20 ins- gesamt	davon					
			01 Landwirt- schaftliche u. verwandte Erzeugnisse	02 Kohle, rohes Erdöl und Erdgas	03 Erze, Steine und Erden	04 Nahrungs- und Genuss- mittel	05 Textilien, Bekleidung, Leder und Lederwaren	06 Holzwaren, Papier, Pappe, Druckerzeug.
Maingebiet								
Nürnberg	E	29 140	-	9 532	-	2 371	-	-
	V	8 651	1 705	-	2 695	-	-	-
Bamberg	E	16 838	1 100	-	2 041	6 418	-	-
	V	7 939	4 313	-	-	-	-	-
Schweinfurt	E	18 169	3 250	-	-	-	-	-
	V	5 723	4 225	-	-	-	-	-
Würzburg	E	16 719	710	5 347	2 309	501	-	-
	V	11 164	11 164	-	-	-	-	-
Karlstadt	E	21 036	-	-	2 323	-	-	-
	V	29 043	-	-	-	-	-	-
Lengfurt	E	20 528	-	-	1 732	-	-	-
	V	32 213	-	-	-	-	-	-
Aschaffenburg	E	51 428	-	5 695	21 439	-	-	5 006
	V	13 953	-	-	-	-	-	-
übrige Häfen	E	59 410	-	1 163	36 458	-	-	-
	V	59 378	15 083	-	40 068	833	-	-
zusammen	E	233 268	5 060	21 737	66 302	9 290	-	5 006
	V	168 064	36 490	-	42 763	833	-	-
	zus.	401 332	41 550	21 737	109 065	10 123	-	5 006
Donaugebiet								
Kelheim	E	34 830	-	-	6 033	1 772	-	-
	V	8 064	6 375	-	-	1 686	-	-
Regensburg	E	60 705	2 065	215	724	16 572	-	-
	V	48 410	17 775	-	772	-	-	-
Straubing-Sand	E	38 807	24 699	-	2 348	-	-	-
	V	16 854	6 991	-	1 054	7 654	-	-
Deggendorf	E	17 030	2 154	-	-	-	-	-
	V	2 221	600	-	-	-	-	-
Passau	E	17 734	-	4 075	3 688	1 829	-	-
	V	900	-	-	-	-	-	-
übrige Häfen	E	4 231	-	-	-	912	-	1 023
	V	8 555	8 555	-	-	-	-	-
zusammen	E	173 337	28 918	4 290	12 793	21 085	-	1 023
	V	85 004	40 296	-	1 826	9 340	-	-
	zus.	258 341	69 214	4 290	14 619	30 425	-	1 023
Bayern								
insgesamt	E	406 605	33 978	26 027	79 095	30 375	-	6 029
	V	253 068	76 786	-	44 589	10 173	-	-
	zus.	659 673	110 764	26 027	123 684	40 548	-	6 029
nachrichtlich:								
Main-Donau-Kanal	E	55 889	1 100	10 695	3 604	9 701	-	1 023
	V	38 762	14 573	-	13 094	-	-	-
	zus.	94 651	15 673	10 695	16 698	9 701	-	1 023

Noch: **5. Gütereingang und Güterversand nach Verkehrsgebieten,
ausgewählten Häfen und Güterabteilungen in Bayern
im Mai 2016 (in Tonnen)**

Verkehrsgebiet — Hafen	E bzw. V	davon						
		07 Kokerei u. Mineralöl- erzeugnisse	08 Chemische Erzeugnisse	09 Sonstige Mineralerzeug- nisse (Glas, Zement etc.)	10 Metalle u. Metallerzeug- nisse	11 Maschinen und Ausrüst., Haushalts- geräte	12 Fahrzeuge	13 Möbel, Schmuck, Musikinstr., Sportgeräte
Maingebiet								
Nürnberg	E	-	12 222	-	1 710	330	-	-
	V	-	-	-	-	663	-	-
Bamberg	E	-	7 279	-	-	-	-	-
	V	-	-	-	-	-	-	-
Schweinfurt	E	13 755	1 164	-	-	-	-	-
	V	-	-	-	-	-	-	-
Würzburg	E	-	1 330	-	3 431	-	-	-
	V	-	-	-	-	-	-	-
Karlstadt	E	-	-	1 656	-	-	-	-
	V	-	-	29 043	-	-	-	-
Lengfurt	E	2 148	1 936	-	-	-	-	-
	V	-	-	32 213	-	-	-	-
Aschaffenburg	E	18 732	-	-	-	-	-	-
	V	-	-	-	-	-	-	4 868
übrige Häfen	E	3 758	14 682	2 035	-	-	-	-
	V	-	-	-	310	-	-	-
zusammen	E	38 393	38 613	3 691	5 141	330	-	-
	V	-	-	61 256	310	663	-	4 868
	zus.	38 393	38 613	64 947	5 451	993	-	4 868
Donaugebiet								
Kelheim	E	3 516	17 901	-	4 352	-	1 256	-
	V	-	-	-	-	-	3	-
Regensburg	E	-	7 011	7 780	19 591	-	-	-
	V	-	1 185	-	6 587	-	-	-
Straubing-Sand	E	-	11 760	-	-	-	-	-
	V	-	1 035	-	-	120	-	-
Deggendorf	E	4 188	2 990	-	7 698	-	-	-
	V	-	-	-	1 061	560	-	-
Passau	E	1 194	2 744	3 838	366	-	-	-
	V	-	309	-	366	-	184	-
übrige Häfen	E	-	2 296	-	-	-	-	-
	V	-	-	-	-	-	-	-
zusammen	E	8 898	44 702	11 618	32 007	-	1 256	-
	V	-	2 529	-	8 014	680	187	-
	zus.	8 898	47 231	11 618	40 021	680	1 443	-
Bayern								
insgesamt	E	47 291	83 315	15 309	37 148	330	1 256	-
	V	-	2 529	61 256	8 324	1 343	187	4 868
	zus.	47 291	85 844	76 565	45 472	1 673	1 443	4 868
nachrichtlich:								
Main-Donau-Kanal	E	-	23 437	-	1 710	330	-	-
	V	-	-	-	134	663	-	-
	zus.	-	23 437	-	1 844	993	-	-

Noch: **5. Gütereingang und Güterversand nach Verkehrsgebieten,
ausgewählten Häfen und Güterabteilungen in Bayern
im Mai 2016 (in Tonnen)**

Verkehrsgebiet — Hafen	E bzw. V	davon						
		14 Sekundär- rohstoffe, Abfälle	15 Post, Pakete	16 Geräte und Material für die Güterbef.	17 Umzugsgut u. sonst. nichtmarkt- b. Güter	18 Sammelgut	19 Nicht identif. Güter; unbekannt	20 Sonstige Güter a.n.g.
Maingebiet								
Nürnberg	E	2 975	-	-	-	-	-	-
	V	3 588	-	-	-	-	-	-
Bamberg	E	-	-	-	-	-	-	-
	V	3 626	-	-	-	-	-	-
Schweinfurt	E	-	-	-	-	-	-	-
	V	1 498	-	-	-	-	-	-
Würzburg	E	3 091	-	-	-	-	-	-
	V	-	-	-	-	-	-	-
Karlstadt	E	17 057	-	-	-	-	-	-
	V	-	-	-	-	-	-	-
Lengfurt	E	14 712	-	-	-	-	-	-
	V	-	-	-	-	-	-	-
Aschaffenburg	E	-	-	556	-	-	-	-
	V	8 793	-	292	-	-	-	-
übrige Häfen	E	1 314	-	-	-	-	-	-
	V	1 478	-	-	-	-	1 606	-
zusammen	E	39 149	-	556	-	-	-	-
	V	18 983	-	292	-	-	1 606	-
	zus.	58 132	-	848	-	-	1 606	-
Donaugebiet								
Kelheim	E	-	-	-	-	-	-	-
	V	-	-	-	-	-	-	-
Regensburg	E	6 525	-	222	-	-	-	-
	V	21 772	-	-	-	-	319	-
Straubing-Sand	E	-	-	-	-	-	-	-
	V	-	-	-	-	-	-	-
Deggendorf	E	-	-	-	-	-	-	-
	V	-	-	-	-	-	-	-
Passau	E	-	-	-	-	-	-	-
	V	-	-	-	-	-	41	-
übrige Häfen	E	-	-	-	-	-	-	-
	V	-	-	-	-	-	-	-
zusammen	E	6 525	-	222	-	-	-	-
	V	21 772	-	-	-	-	360	-
	zus.	28 297	-	222	-	-	360	-
Bayern								
insgesamt	E	45 674	-	778	-	-	-	-
	V	40 755	-	292	-	-	1 966	-
	zus.	86 429	-	1 070	-	-	1 966	-
nachrichtlich: Main-Donau-Kanal	E	4 289	-	-	-	-	-	-
	V	8 692	-	-	-	-	1 606	-
	zus.	12 981	-	-	-	-	1 606	-

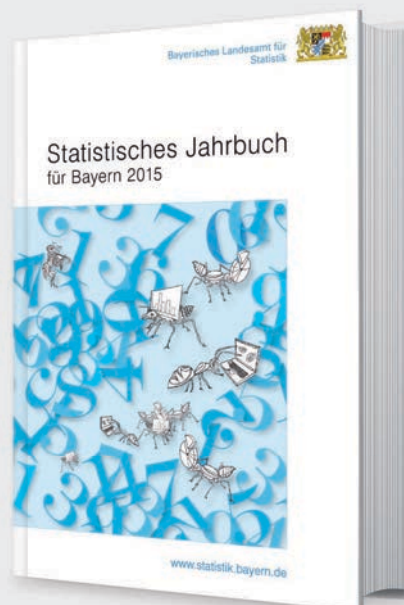
Aktuelle
Veröffentlichungen
unter
q.bayern.de/webshop



Statistisches Jahrbuch für Bayern 2015

Das Statistische Jahrbuch für Bayern ist das Standardwerk der amtlichen Statistik in Bayern seit 1894. Umfassend und informativ bietet es jährlich die aktuellsten Statistikdaten über Land, Leben, Leute, Politik, Wissenschaft und Wirtschaft in Bayern an.

Auf über 600 Seiten enthält es die wichtigsten Ergebnisse aller amtlichen Statistiken – in Form von Tabellen, Graphiken oder Karten – zum Teil mit langjährigen Vergleichsdaten und Zeitreihen. Ebenso werden ausgewählte wichtige Strukturdaten für Regierungsbezirke, kreisfreie Städte und Landkreise sowie Regionen Bayerns, aber auch für alle Bundesländer und die EU-Mitgliedstaaten dargestellt. Daten aus Statistiken anderer Dienststellen und Organisationen vervollständigen das Angebot.



Preise

Buch 39,00 € | DVD (PDF) 12,00 € | Buch+DVD 46,00 € | Datei (PDF) 12,00 €



Bayern Daten 2015

Die Bayern Daten sind ein kleiner Auszug aus dem Statistischen Jahrbuch. Auf ca. 30 Seiten sind die wichtigsten bayerischen Strukturdaten aus Wirtschaft, Gesellschaft und Politik in Tabellen und Grafiken dargestellt.

Preise

Heft 0,55 € | Datei kostenlos

Bayerisches Landesamt für Statistik – Vertrieb, St.-Martin-Straße 47, 81541 München
Telefon 089 2119-3205 | Telefax 089 2119-3457 | vertrieb@statistik.bayern.de