



Statistische Berichte

Binnenschifffahrt in Bayern im August 2017



H II 1 m 8/2017
Hrsg. im November 2017
Bestellnr. H2100C 201708

Zeichenerklärung

- 0 mehr als nichts, aber weniger als die Hälfte der kleinsten in der Tabelle nachgewiesenen Einheit
- nichts vorhanden oder keine Veränderung
- / keine Angaben, da Zahlen nicht sicher genug
- Zahlenwert unbekannt, geheimzuhalten oder nicht rechenbar
- ... Angabe fällt später an
- X Tabellenfach gesperrt, da Aussage nicht sinnvoll
- () Nachweis unter dem Vorbehalt, dass der Zahlenwert erhebliche Fehler aufweisen kann
- p vorläufiges Ergebnis
- r berichtigtes Ergebnis
- s geschätztes Ergebnis
- D Durchschnitt
- ≙ entspricht

Auf- und Abrunden

Im Allgemeinen ist ohne Rücksicht auf die Endsummen auf- bzw. abgerundet worden. Deshalb können sich bei der Summierung von Einzelangaben geringfügige Abweichungen zu den ausgewiesenen Endsummen ergeben. Bei der Aufgliederung der Gesamtheit in Prozent kann die Summe der Einzelwerte wegen Rundens vom Wert 100 % abweichen. Eine Abstimmung auf 100 % erfolgt im Allgemeinen nicht.

Publikationsservice

Das Bayerische Landesamt für Statistik veröffentlicht jährlich über 400 Publikationen. Das aktuelle Veröffentlichungsverzeichnis ist im Internet als Datei verfügbar, kann aber auch als Druckversion kostenlos zugesandt werden.

Kostenlos

ist der Download der meisten Veröffentlichungen, z.B. von Statistischen Berichten (PDF- oder Excel-Format).

Kostenpflichtig

sind alle Printversionen (auch von Statistischen Berichten), Datenträger und ausgewählte Dateien (z.B. von Verzeichnissen, von Beiträgen, vom Jahrbuch).

Newsletter Veröffentlichungen

Die Themenbereiche können individuell ausgewählt werden. Über Neuerscheinungen wird aktuell informiert.

Webshop

 Alle Veröffentlichungen sind im Internet verfügbar unter www.statistik.bayern.de/veroeffentlichungen

Impressum

Statistische Berichte

bieten in tabellarischer Form neuestes Zahlenmaterial der jeweiligen Erhebung. Dieses wird, soweit erforderlich, methodisch erläutert und kurz kommentiert.

Herausgeber, Druck und Vertrieb

Bayerisches Landesamt für Statistik
Nürnberger Straße 95
90762 Fürth

Papier

Gedruckt auf umweltfreundlichem Papier, chlorfrei gebleicht.

Vertrieb

E-Mail vertrieb@statistik.bayern.de
Telefon 089 2119-3205, 0911 98208-6270
Telefax 089 2119-3457

Auskunftsdienst

E-Mail info@statistik.bayern.de
Telefon 089 2119-3218
Telefax 089 2119-13580

© Bayerisches Landesamt für Statistik, Fürth 2017
Vervielfältigung und Verbreitung, auch auszugsweise, mit Quellenangabe gestattet.

Hinweis: Diese Druckschrift wird im Rahmen der Öffentlichkeitsarbeit der Bayerischen Staatsregierung herausgegeben. Sie darf weder von Parteien noch von Wahlwerbern oder Wahlhelfern im Zeitraum von fünf Monaten vor einer Wahl zum Zwecke der Wahlwerbung verwendet werden. Dies gilt für Landtags-, Bundestags-, Kommunal- und Europawahlen. Missbräuchlich ist während dieser Zeit insbesondere die Verteilung auf Wahlveranstaltungen, an Informationsständen der Parteien sowie das Einlegen, Aufdrucken und Aufkleben parteipolitischer Informationen oder Werbemittel. Untersagt ist gleichfalls die Weitergabe an Dritte zum Zwecke der Wahlwerbung. Auch ohne zeitlichen Bezug zu einer bevorstehenden Wahl darf die Druckschrift nicht in einer Weise verwendet werden, die als Parteinahme der Staatsregierung zugunsten einzelner politischer Gruppen verstanden werden könnte. Den Parteien ist es gestattet, die Druckschrift zur Unterrichtung ihrer eigenen Mitglieder zu verwenden.

Inhaltsverzeichnis

Vorbemerkungen	4
 Abbildungen und Tabellen	
Abb. 1 Güterumschlag der Binnenschifffahrt in Bayern seit 2015 nach Monaten	5
Abb. 2 Güterumschlag der Binnenschifffahrt in Bayern im August 2017 nach Güterabteilungen	5
1. Die Entwicklung des Güterumschlags nach Verkehrsgebieten und ausgewählten Häfen in Bayern seit 2007	6
2. Güterumschlag nach Verkehrsgebieten und ausgewählten Häfen in Bayern im August 2017	7
3. Güterumschlag nach Güterabteilungen in Bayern im August 2017	8
4. Schiffsverkehr, Güterempfang und Güterversand nach Verkehrsgebieten und ausgewählten Häfen in Bayern im August 2017	10
5. Güterempfang und Güterversand nach Verkehrsgebieten, ausgewählten Häfen und Güterabteilungen in Bayern im August 2017	11

Vorbemerkungen

Rechtsgrundlage

Die monatliche Erhebung wird durchgeführt aufgrund Abschnitt 2, § 3 des Gesetzes über die Statistik der See- und Binnenschifffahrt, des Güterkraftverkehrs, des Luftverkehrs sowie des Schienenverkehrs und des gewerblichen Straßenpersonenverkehrs (Verkehrstatistikgesetz – VerkStatG) in der Fassung der Bekanntmachung vom 20. Februar 2004 (BGBl. I S. 318), zuletzt geändert durch Artikel 8 des Gesetzes vom 24. Mai 2016 (BGBl. I S. 1217) in Verbindung mit dem Gesetz über die Statistik für Bundeszwecke (Bundesstatistikgesetz - BStatG) vom 22. Januar 1987 (BGBl. I S. 462, 565), in der jeweils gültigen Fassung.

Erhebungsmerkmale

Die Statistik erfasst in den Häfen und an sonstigen Lösch- und Ladeplätzen die Ankunft und den Abgang von Schiffen einschließlich Schiffsmerkmale (Flagge, Tragfähigkeit, Schiffsgattung) sowie die von ihnen ein- und/oder ausgeladenen Güter und Containermerkmale (Gutart, Gefahrgut, Menge in Tonnen, Containerart, Anzahl der Container, Ladungsart).

Anschreibepflicht

Angeschrieben werden alle Schiffe, die dem Güterverkehr dienen.

Ausgenommen sind/ist:

- Schiffe, die ausschließlich als Schlepp- oder Schubkraft eingesetzt werden;
- Ankunft bzw. Abgang von Schiffen in Häfen, die lediglich als Schutz- und Sicherheitshafen angelaufen werden;
- Leichterungen im Sinne von Güterausladungen aus einem Schiff oder Güterumladungen von einem Schiff auf ein anderes auf freier Strecke zur Verringerung des Tiefgangs des ausladenden Schiffes;
- Schiffe zum Zwecke des Fischfangs, zu Baggararbeiten oder Wasserbauten (Fahrten von Baggerschiffen, die Baggergut führen, das Gegenstand des Handels ist, sind jedoch anschreibepflichtig);
- Fahrgastschiffe mit und ohne Güterladung;
- der Fährverkehr;
- der Verkehr zur Versorgung der Schiffe;
- der Ortsverkehr (das ist der Verkehr von Schiffen und Gütern zwischen den Häfen, Lade- und Löschstellen derselben politischen Gemeinde).

Güterumschlag und Gütersystematik

Der Güterumschlag ergibt sich aus den Meldungen der Schiffs- sowie der Frachtführer oder Verfrachter über die Aus- und Einladungen der in den bayerischen Häfen angekommenen und abgegangenen Schiffe. Die Art der beförderten Güter wurde bis zum Jahr 2010 nach dem "Güterverzeichnis für die Verkehrsstatistik" (NST/R), Ausgabe 1969 dargestellt.

Ab dem Berichtsjahr 2011 wurde die Gütersystematik NST-2007 eingeführt, die sich an der Güterklassifikation der Wirtschaftszweige orientiert und Vergleiche mit den Produktionsstatistiken ermöglicht. Die in diesem Bericht ausgewiesene NST-2007 enthält insgesamt 20 Güterabteilungen und basiert auf der CPA (Classification of products by activity).

Zur europäischen Vereinheitlichung werden die Eigengewichte der leeren Container der NST 2007-Gruppe 161 zugeordnet und das Eigengewicht der beladenen Container der Gütergruppe des überwiegenden Containerinhalts.

Hauptverkehrsbeziehungen

Der regionalen Abgrenzung der Binnenschifffahrt liegen das "Verzeichnis der Verkehrsbezirke und Häfen", Ausgabe 1995 sowie das "Verzeichnis deutscher und ausländischer Häfen", gültig für Berichtsperioden ab Januar 1995, zugrunde.

Methodischer Hinweis

Gelegentlich auftretende Differenzen in den Summen sind auf das Runden der Containergewichte zurückzuführen. Abweichungen zwischen den Ergebnissen einzelner Häfen sind, bedingt durch unterschiedliche Berechnungen der Containergewichte, möglich.

Abkürzungen

E = Empfang V = Versand t = Tonnen MD = Monatsdurchschnitt

Abb. 1
Güterumschlag der Binnenschifffahrt in Bayern seit 2015 nach Monaten
 in Tausend Tonnen

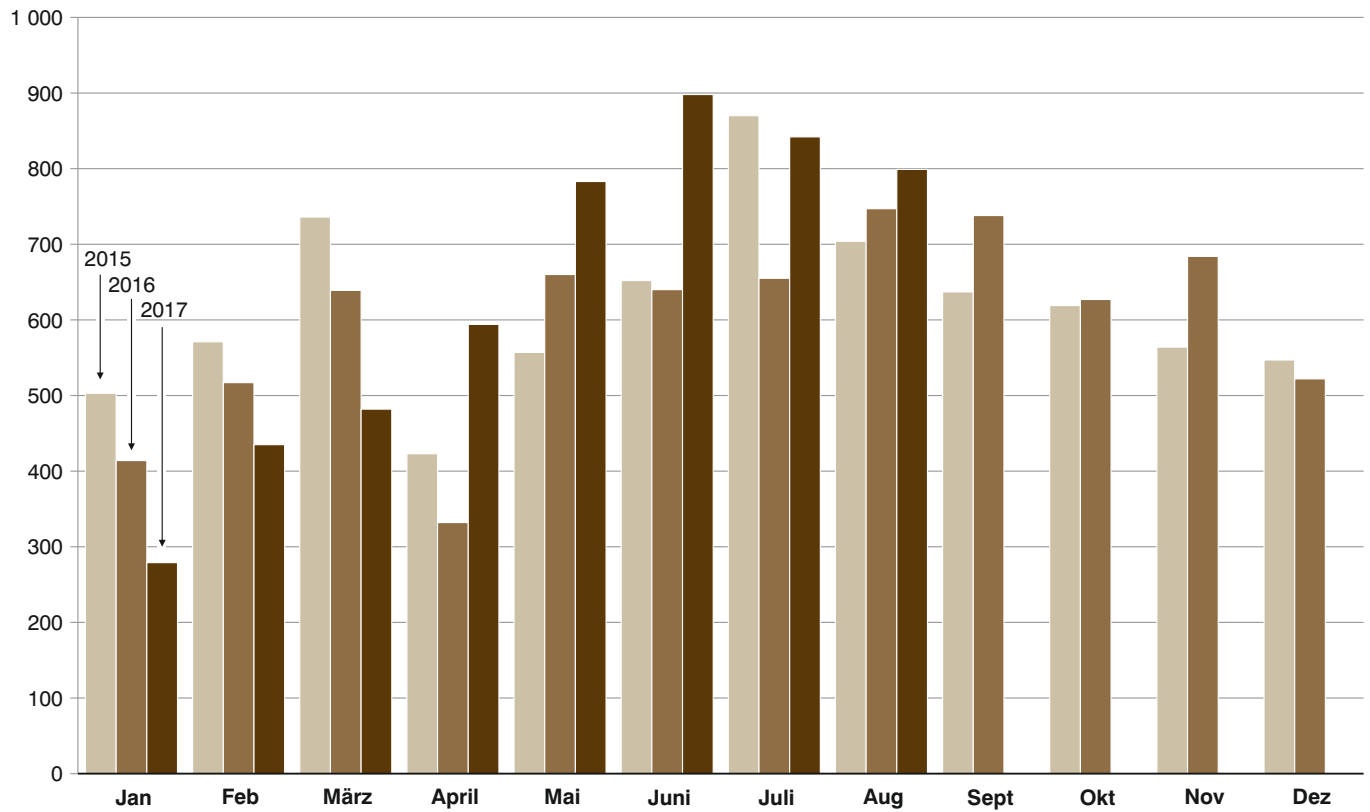
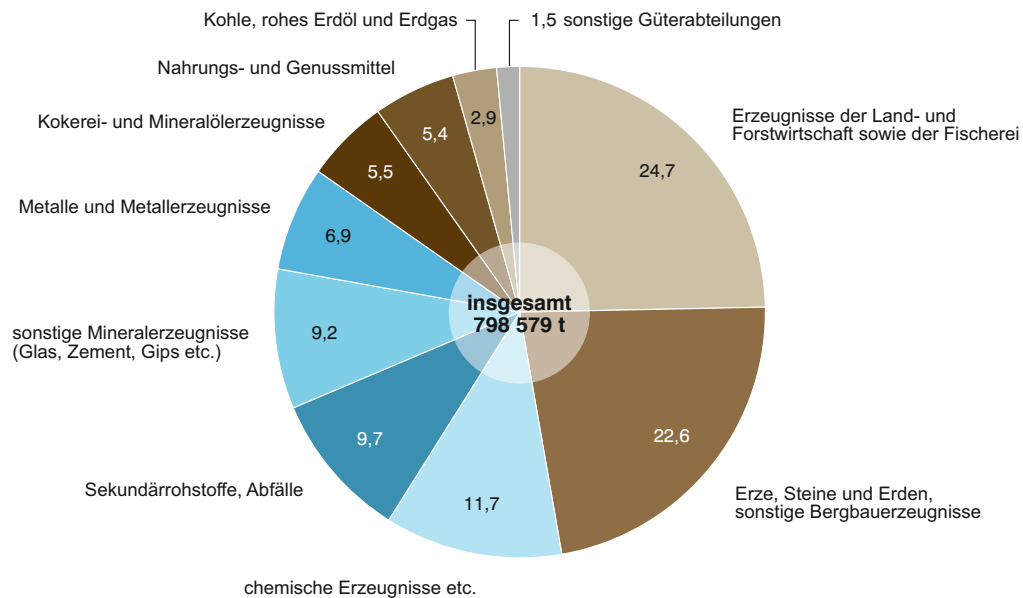


Abb. 2
Güterumschlag der Binnenschifffahrt in Bayern im August 2017 nach Güterabteilungen
 in Prozent



**1. Die Entwicklung des Güterumschlags nach Verkehrsgebieten
und ausgewählten Häfen in Bayern seit 2007**

Jahr — Monat	Nürnberg	Bamberg	Schweinfurt	Würzburg	Karlstadt	Lengfurt	Aschaffenburg	Kelheim	Regensburg	Straubing-Sand	Deggendorf	Passau ¹⁾	Maingebiet	Donau- gebiet	Bayern ins- gesamt
	1 000 Tonnen														
2007	454	362	320	349	579	677	809	657	2 278	282	474	312	5 709	4 194	9 903
MD	38	30	27	29	48	56	67	55	190	23	39	26	476	350	825
2008	517	338	343	384	449	558	911	619	2 505	428	430	346	5 498	4 438	9 936
MD	43	28	29	32	37	46	76	52	209	36	36	29	458	370	828
2009	441	385	357	343	218	434	815	446	1 873	493	299	396	4 843	3 626	8 468
MD	37	32	30	29	18	36	68	37	156	41	25	33	404	302	706
2010	481	400	387	429	356	405	860	519	1 642	611	404	323	5 327	3 651	8 979
MD	40	33	32	36	30	34	72	43	137	51	34	27	444	304	748
2011	448	296	331	293	399	502	872	451	1 495	637	376	346	5 276	3 380	8 656
MD	37	25	28	24	33	42	73	38	125	53	31	29	440	282	721
2012	464	306	358	311	372	547	889	459	1 563	472	298	390	5 182	3 326	8 508
MD	39	25	30	26	31	46	74	38	130	39	25	33	432	277	709
2013	529	309	358	251	362	500	788	402	1 645	486	259	281	4 555	3 188	7 743
MD	44	26	30	21	30	42	66	33	137	41	22	23	380	266	645
2014	379	342	350	277	341	578	781	457	2 198	655	240	360	4 583	4 031	8 614
MD	32	28	29	23	28	48	65	38	183	55	20	30	382	336	718
2015	302	308	231	210	325	483	801	407	1 579	539	258	365	4 127	3 257	7 383
MD	25	26	19	18	27	40	67	34	132	45	21	30	344	271	615
2016	274	322	289	276	313	496	789	352	1 349	621	218	292	4 216	2 958	7 174
MD	23	27	24	23	26	41	66	29	112	52	18	24	351	247	598
2016															
Januar ...	32	31	20	20	9	17	73	23	86	27	17	8	243	171	414
Februar ..	31	35	29	15	20	23	75	44	94	48	21	16	281	236	517
März	34	33	28	32	31	58	73	45	106	49	19	13	394	245	639
April	-	2	10	15	26	35	77	6	18	49	23	6	230	102	332
Mai	38	25	24	28	50	53	65	43	109	56	19	19	401	258	660
Juni	26	36	37	26	54	55	70	28	95	46	14	10	434	206	640
Juli	13	23	38	18	26	46	64	26	118	77	17	19	381	274	655
August ...	19	40	37	40	35	51	55	37	155	63	23	48	413	335	747
Sept.	22	26	17	23	23	46	61	28	185	49	16	61	391	347	738
Oktober .	14	15	12	16	10	46	51	13	134	49	20	50	352	275	627
Nov.	21	26	20	29	14	44	66	32	130	62	12	22	416	268	684
Dez.	23	30	20	16	14	23	60	28	121	46	17	20	280	243	522
2017															
Januar ...	9	24	9	16	8	20	42	13	54	34	7	15	153	127	279
Februar ..	15	28	21	35	27	42	62	23	55	45	7	8	291	144	435
März	22	18	17	14	14	33	62	22	67	98	17	12	257	225	482
April	23	23	20	20	17	63	76	27	107	52	21	17	361	234	594
Mai	18	21	17	22	53	68	75	39	130	67	19	21	500	283	783
Juni	20	26	40	26	26	58	69	38	226	59	16	63	473	425	898
Juli	23	14	37	13	31	68	76	29	239	79	22	49	415	427	842
August ...	18	27	31	36	33	60	69	21	171	71	22	39	469	330	799
Sept.															
Oktober .															
Nov.															
Dez.															

¹⁾ Ab Juli 2008 Hafengebiet Passau einschl. Passau-Schalding und Ansiedler / Umschlagstellen.

2. Güterumschlag nach Verkehrsgebieten und ausgewählten Häfen in Bayern im August 2017

Verkehrs- gebiet — Hafen	August 2016	Juli 2017	August 2017	Januar - August 2016	Januar - August 2017	Veränderung		
						August 2017 gegenüber		Januar - August 2017 gegenüber Januar - August 2016
						Aug.2016	Juli 2017	
Tonnen						%		
Maingebiet								
Nürnberg.....	18 849	22 534	18 313	193 004	147 274	-2,8	-18,7	-23,7
Bamberg.....	40 052	13 593	27 467	225 278	180 995	-31,4	102,1	-19,7
Schweinfurt.....	37 099	37 324	30 674	221 504	191 083	-17,3	-17,8	-13,7
Würzburg.....	39 713	13 094	35 891	192 700	182 539	-9,6	174,1	-5,3
Karlstadt.....	34 944	31 195	32 854	251 585	208 897	-6,0	5,3	-17,0
Lengfurt.....	51 328	68 381	59 855	337 140	411 612	16,6	-12,5	22,1
Aschaffenburg.....	54 927	76 234	69 220	552 079	532 730	26,0	-9,2	-3,5
übr. Häfen.....	135 895	152 718	194 686	803 697	1 062 879	43,3	27,5	32,2
zusammen	412 807	415 073	468 960	2 776 987	2 918 009	13,6	13,0	5,1
Donaugebiet								
Kelheim.....	36 624	29 167	21 059	250 999	212 848	-42,5	-27,8	-15,2
Regensburg.....	154 521	238 959	171 048	779 497	1 050 153	10,7	-28,4	34,7
Straubing-Sand.....	63 068	78 502	71 397	415 164	504 673	13,2	-9,1	21,6
Deggendorf.....	22 617	22 031	21 600	153 100	130 149	-4,5	-2,0	-15,0
Passau.....	48 241	49 060	38 882	138 362	223 845	-19,4	-20,7	61,8
übr. Häfen.....	9 543	9 677	5 633	88 815	73 475	-41,0	-41,8	-17,3
zusammen	334 614	427 396	329 619	1 825 937	2 195 143	-1,5	-22,9	20,2
Bayern								
insgesamt.....	747 421	842 469	798 579	4 602 924	5 113 152	6,8	-5,2	11,1
davon:								
Empfang.....	402 767	504 338	467 451	2 782 143	3 015 023	16,1	-7,3	8,4
Versand.....	344 654	338 131	331 128	1 820 781	2 098 130	-3,9	-2,1	15,2
nachrichtlich:								
Main-Donau-Kanal....	95 181	84 917	84 025	659 632	626 773	-11,7	-1,1	-5,0

3. Güterumschlag nach Güterabteilungen in Bayern im August 2017

Güterabteilung Bezeichnung	August 2016	Juli 2017	August 2017	Januar - August 2016	Januar - August 2017	Veränderung		
						August 2017 gegenüber		Januar - August 2017 gegenüber Januar - August 2016
						Aug.2016	Juli 2017	
Tonnen						%		
01 Landwirtsch. u. verwandte Erzeugnisse	265 930	178 778	196 950	1 087 875	1 208 138	-25,9	10,2	11,1
02 Kohle, rohes Erdöl und Erdgas	3 318	37 546	22 935	143 987	196 435	591,2	-38,9	36,4
03 Erze, Steine und Erden, sonst. Bergbauerz.	122 957	187 877	180 262	785 079	1 097 415	46,6	-4,1	39,8
04 Nahrungs- und Genussmittel	43 509	58 553	43 053	269 249	348 130	-1,0	-26,5	29,3
05 Textilien, Bekleidung, Leder u. Lederwaren	-	-	697	-	1 870	x	x	x
06 Holzwaren, Papier, Pappe Druckerzeugnisse	6 312	3 994	4 198	42 180	28 870	-33,5	5,1	-31,6
07 Kokerei- und Mineralöl- erzeugnisse	36 141	60 879	43 577	347 271	345 728	20,6	-28,4	-0,4
08 Chemische Erzeugnisse und Chemiefasern etc.	89 941	91 386	93 314	670 599	543 100	3,8	2,1	-19,0
09 Sonstige Mineralerzeugn., Glas, Zement, Gips etc. ...	58 621	64 319	73 853	436 826	468 493	26,0	14,8	7,2
10 Metalle und Metallerzeug- nisse	34 849	66 063	55 041	243 534	359 399	57,9	-16,7	47,6

Noch: **3. Güterumschlag nach Güterabteilungen in Bayern**
im August 2017

Güterabteilung Bezeichnung	August 2016	Juli 2017	August 2017	Januar - August 2016	Januar - August 2017	Veränderung		
						August 2017 gegenüber		Januar - August 2017 gegenüber Januar - August 2016
						Aug.2016	Juli 2017	
Tonnen						%		
11 Maschinen und Ausrüst., Haushaltsgeräte etc.	1 412	3 087	1 891	18 305	14 816	33,9	-38,7	-19,1
12 Fahrzeuge	2 111	2 267	1 867	14 053	11 954	-11,6	-17,6	-14,9
13 Möbel, Schmuck, Musik- instrumente, Sportger.	1 625	4 222	1 766	39 110	26 423	8,7	-58,2	- 32,4
14 Sekundärrohstoffe, Abfälle	79 134	81 797	77 582	488 907	449 271	-2,0	-5,2	-8,1
15 Post, Pakete	-	-	-	-	-	-	-	-
16 Geräte und Material für die Güterbeförderung	569	487	519	6 479	6 250	-8,9	6,5	-3,5
17 Umzugsgut u. sonst. nichtmarktbest. Güter	-	-	-	-	-	-	-	-
18 Sammelgut	-	-	-	-	-	-	-	-
19 Nicht identifizierbare Güter	992	1 214	1 075	9 470	6 860	8,4	-11,4	-27,6
20 Sonstige Güter a.n.g.	-	-	-	-	-	-	-	-
Insgesamt	747 421	842 469	798 579	4 602 924	5 113 152	6,8	-5,2	11,1

4. Schiffsverkehr, Gütereingang und Güterversand nach Verkehrsgebieten und ausgewählten Häfen in Bayern im August 2017

Verkehrs- gebiet ----- Hafen	an bzw. ab	Güterschiffe insgesamt					darunter Güterschiffe mit eigener Triebkraft				
		beladen		unbeladen ¹⁾		Empfang bzw. Versand in Tonnen	beladen		unbeladen ¹⁾		Empfang bzw. Versand in Tonnen
		An- zahl	Tragfä- higkeit in Tonnen	An- zahl	Tragfä- higkeit in Tonnen		An- zahl	Tragfä- higkeit in Tonnen	An- zahl	Tragfä- higkeit in Tonnen	
Maingebiet											
Nürnberg	an	17	33 516	7	11 995	12 297	15	29 664	7	11 995	11 386
	ab	9	13 918	7	14 557	6 016	9	13 918	7	14 557	6 016
Bamberg	an	6	8 925	18	30 886	5 364	6	8 925	17	29 279	5 364
	ab	19	32 339	4	5 241	22 103	18	30 732	4	5 241	20 873
Schweinfurt	an	21	41 179	5	11 526	23 098	20	39 358	5	11 526	21 846
	ab	6	13 133	20	39 572	7 576	6	13 133	19	37 751	7 576
Würzburg	an	14	20 249	17	35 150	11 674	12	14 755	17	35 150	8 914
	ab	17	35 150	14	20 249	24 217	17	35 150	12	14 755	24 217
Karlstadt	an	9	18 829	5	10 634	14 489	9	18 829	5	10 634	14 489
	ab	11	24 915	3	4 548	18 365	11	24 915	3	4 548	18 365
Lengfurt	an	13	27 744	20	41 018	20 807	13	27 744	20	41 018	20 807
	ab	21	43 324	12	25 438	39 048	21	43 324	12	25 438	39 048
Aschaffenburg	an	38	94 409	9	23 161	56 451	38	94 409	7	17 755	56 451
	ab	12	32 929	34	82 004	12 769	10	27 523	34	82 004	9 693
übrige Häfen	an	149	141 683	128	138 352	94 494	83	99 884	64	98 770	62 677
	ab	148	151 513	125	120 782	100 192	84	111 931	59	78 983	69 360
zusammen	an	267	386 534	209	302 722	238 674	196	333 568	142	256 127	201 934
	ab	243	347 221	219	312 391	230 286	176	300 626	150	263 277	195 148
	zus.	510	733 755	428	615 113	468 960	372	634 194	292	519 404	397 082
Donaugebiet											
Kelheim	an	23	32 623	5	8 458	16 996	19	24 748	5	8 458	13 401
	ab	7	11 576	21	29 505	4 063	6	9 208	18	23 998	4 013
Regensburg	an	141	260 710	21	31 663	113 723	121	228 042	19	28 660	100 250
	ab	82	153 371	62	99 937	57 325	75	141 903	51	82 504	53 080
Straubing-Sand ...	an	60	94 612	16	24 176	52 381	52	79 463	16	24 176	44 245
	ab	20	31 520	56	87 268	19 016	19	28 728	49	74 911	18 074
Deggendorf	an	23	42 696	5	6 389	17 431	17	32 778	4	4 959	14 774
	ab	7	9 471	16	31 416	4 169	5	6 326	14	27 986	2 495
Passau	an	48	86 441	20	29 547	27 008	38	69 351	17	24 532	20 283
	ab	28	42 181	15	26 295	11 874	23	33 941	11	18 970	9 300
übrige Häfen	an	3	5 219	4	6 681	1 238	2	2 427	4	6 681	836
	ab	4	6 681	3	5 219	4 395	4	6 681	2	2 427	4 395
zusammen	an	298	522 301	71	106 914	228 777	249	436 809	65	97 466	193 789
	ab	148	254 800	173	279 640	100 842	132	226 787	145	230 796	91 357
	zus.	446	777 101	244	386 554	329 619	381	663 596	210	328 262	285 146
Bayern											
insgesamt	an	565	908 835	280	409 636	467 451	445	770 377	207	353 593	395 723
	ab	391	602 021	392	592 031	331 128	308	527 413	295	494 073	286 505
	zus.	956	1 510 856	672	1 001 667	798 579	753	1 297 790	502	847 666	682 228
nachrichtlich: Main-Donau-Kanal	an	36	64 378	65	84 763	28 424	30	53 078	32	58 454	24 801
	ab	70	90 633	24	41 735	55 601	37	64 324	20	34 287	38 419
	zus.	106	155 011	89	126 498	84 025	67	117 402	52	92 741	63 220

¹⁾ Zwischen dem Meldehafen und dem letzten bzw. nächsten Hafen wurde keine Ladung transportiert.

**5. Gütereingang und Güterversand nach Verkehrsgebieten,
ausgewählten Häfen und Güterabteilungen in Bayern
im August 2017 (in Tonnen)**

Verkehrsgebiet — Hafen	E bzw. V	01 - 20 ins- gesamt	davon					
			01 Landwirt- schaftliche u. verwandte Erzeugnisse	02 Kohle, rohes Erdöl und Erdgas	03 Erze, Steine und Erden	04 Nahrungs- und Genuss- mittel	05 Textilien, Bekleidung, Leder und Lederwaren	06 Holzwaren, Papier, Pappe, Druckerzeug.
Maingebiet								
Nürnberg	E	12 297	-	666	2 592	1 000	697	-
	V	6 016	2 345	-	1 847	-	-	-
Bamberg	E	5 364	-	-	2 378	948	-	-
	V	22 103	20 510	-	-	-	-	-
Schweinfurt	E	23 098	4 851	-	-	-	-	-
	V	7 576	7 576	-	-	-	-	-
Würzburg	E	11 674	1 043	2 760	626	-	-	-
	V	24 217	24 217	-	-	-	-	-
Karlstadt	E	14 489	-	-	-	-	-	-
	V	18 365	-	-	-	-	-	-
Lengfurt	E	20 807	-	1 522	2 753	-	-	-
	V	39 048	-	-	-	-	-	-
Aschaffenburg	E	56 451	-	6 600	5 415	-	-	4 198
	V	12 769	-	-	-	-	-	-
übrige Häfen	E	94 494	-	-	63 956	-	-	-
	V	100 192	26 701	-	66 338	-	-	-
zusammen	E	238 674	5 894	11 548	77 720	1 948	697	4 198
	V	230 286	81 349	-	68 185	-	-	-
	zus.	468 960	87 243	11 548	145 905	1 948	697	4 198
Donaugebiet								
Kelheim	E	16 996	991	-	5 494	596	-	-
	V	4 063	1 440	-	1 880	-	-	-
Regensburg	E	113 723	10 382	5 336	9 622	18 934	-	-
	V	57 325	21 873	2 685	7 383	1 863	-	-
Straubing-Sand	E	52 381	44 383	-	2 961	-	-	-
	V	19 016	5 181	-	-	13 835	-	-
Deggendorf	E	17 431	996	-	7 017	-	-	-
	V	4 169	2 606	-	-	791	-	-
Passau	E	27 008	10 298	3 366	-	3 431	-	-
	V	11 874	7 162	-	-	915	-	-
übrige Häfen	E	1 238	-	-	-	740	-	-
	V	4 395	4 395	-	-	-	-	-
zusammen	E	228 777	67 050	8 702	25 094	23 701	-	-
	V	100 842	42 657	2 685	9 263	17 404	-	-
	zus.	329 619	109 707	11 387	34 357	41 105	-	-
Bayern								
insgesamt	E	467 451	72 944	20 250	102 814	25 649	697	4 198
	V	331 128	124 006	2 685	77 448	17 404	-	-
	zus.	798 579	196 950	22 935	180 262	43 053	697	4 198
nachrichtlich: Main-Donau-Kanal	E	28 424	-	666	4 970	2 688	697	-
	V	55 601	27 250	-	18 234	-	-	-
	zus.	84 025	27 250	666	23 204	2 688	697	-

**Noch: 5. Gütereingang und Güterversand nach Verkehrsgebieten,
ausgewählten Häfen und Güterabteilungen in Bayern
im August 2017 (in Tonnen)**

Verkehrsgebiet — Hafen	E bzw. V	davon						
		07 Kokerei u. Mineralöl- erzeugnisse	08 Chemische Erzeugnisse	09 Sonstige Mineralerzeug- nisse (Glas, Zement etc.)	10 Metalle u. Metallerzeug- nisse	11 Maschinen und Ausrüst., Haushalts- geräte	12 Fahrzeuge	13 Möbel, Schmuck, Musikinstr., Sportgeräte
Maingebiet								
Nürnberg	E	-	5 753	-	1 353	236	-	-
	V	-	839	-	-	985	-	-
Bamberg	E	-	2 038	-	-	-	-	-
	V	-	-	-	-	-	-	-
Schweinfurt	E	14 130	4 117	-	-	-	-	-
	V	-	-	-	-	-	-	-
Würzburg	E	-	3 614	-	1 502	-	-	-
	V	-	-	-	-	-	-	-
Karlstadt	E	-	-	-	-	-	-	-
	V	-	-	18 365	-	-	-	-
Lengfurt	E	-	2 082	-	-	-	-	-
	V	-	-	39 048	-	-	-	-
Aschaffenburg	E	22 904	17 260	-	-	-	-	-
	V	-	-	-	-	-	-	1 766
übrige Häfen	E	4 969	17 094	-	-	-	-	-
	V	-	-	-	659	-	-	-
zusammen	E	42 003	51 958	-	2 855	236	-	-
	V	-	839	57 413	659	985	-	1 766
	zus.	42 003	52 797	57 413	3 514	1 221	-	1 766
Donaugebiet								
Kelheim	E	1 574	4 580	-	1 945	550	1 266	-
	V	-	665	-	28	50	-	-
Regensburg	E	-	22 186	10 545	25 374	-	-	-
	V	-	2 593	2 574	10 235	-	-	-
Straubing-Sand	E	-	4 987	-	-	50	-	-
	V	-	-	-	-	-	-	-
Deggendorf	E	-	-	-	9 418	-	-	-
	V	-	-	-	752	20	-	-
Passau	E	-	4 343	3 321	1 999	-	-	-
	V	-	665	-	1 776	-	601	-
übrige Häfen	E	-	498	-	-	-	-	-
	V	-	-	-	-	-	-	-
zusammen	E	1 574	36 594	13 866	38 736	600	1 266	-
	V	-	3 923	2 574	12 791	70	601	-
	zus.	1 574	40 517	16 440	51 527	670	1 867	-
Bayern								
insgesamt	E	43 577	88 552	13 866	41 591	836	1 266	-
	V	-	4 762	59 987	13 450	1 055	601	1 766
	zus.	43 577	93 314	73 853	55 041	1 891	1 867	1 766
nachrichtlich:								
Main-Donau-Kanal	E	-	9 339	-	1 353	236	-	-
	V	-	839	-	206	985	-	-
	zus.	-	10 178	-	1 559	1 221	-	-

Noch: **5. Gütereingang und Güterversand nach Verkehrsgebieten,
ausgewählten Häfen und Güterabteilungen in Bayern
im August 2017 (in Tonnen)**

Verkehrsgebiet — Hafen	E bzw. V	davon						
		14 Sekundär- rohstoffe, Abfälle	15 Post, Pakete	16 Geräte und Material für die Güterbef.	17 Umzugsgut u. sonst. nichtmarkt- b. Güter	18 Sammelgut	19 Nicht identif.- Güter; unbekannt	20 Sonstige Güter a.n.g.
Maingebiet								
Nürnberg	E	-	-	-	-	-	-	-
	V	-	-	-	-	-	-	-
Bamberg	E	-	-	-	-	-	-	-
	V	1 593	-	-	-	-	-	-
Schweinfurt	E	-	-	-	-	-	-	-
	V	-	-	-	-	-	-	-
Würzburg	E	2 129	-	-	-	-	-	-
	V	-	-	-	-	-	-	-
Karlstadt	E	14 489	-	-	-	-	-	-
	V	-	-	-	-	-	-	-
Lengfurt	E	14 450	-	-	-	-	-	-
	V	-	-	-	-	-	-	-
Aschaffenburg	E	-	-	74	-	-	-	-
	V	10 559	-	445	-	-	-	-
übrige Häfen	E	8 475	-	-	-	-	-	-
	V	6 494	-	-	-	-	-	-
zusammen	E	39 543	-	74	-	-	-	-
	V	18 646	-	445	-	-	-	-
	zus.	58 189	-	519	-	-	-	-
Donaugebiet								
Kelheim	E	-	-	-	-	-	-	-
	V	-	-	-	-	-	-	-
Regensburg	E	11 344	-	-	-	-	-	-
	V	7 549	-	-	-	-	570	-
Straubing-Sand	E	-	-	-	-	-	-	-
	V	-	-	-	-	-	-	-
Deggendorf	E	-	-	-	-	-	-	-
	V	-	-	-	-	-	-	-
Passau	E	250	-	-	-	-	-	-
	V	250	-	-	-	-	505	-
übrige Häfen	E	-	-	-	-	-	-	-
	V	-	-	-	-	-	-	-
zusammen	E	11 594	-	-	-	-	-	-
	V	7 799	-	-	-	-	1 075	-
	zus.	19 393	-	-	-	-	1 075	-
Bayern								
insgesamt	E	51 137	-	74	-	-	-	-
	V	26 445	-	445	-	-	1 075	-
	zus.	77 582	-	519	-	-	1 075	-
nachrichtlich: Main-Donau-Kanal	E	8 475	-	-	-	-	-	-
	V	8 087	-	-	-	-	-	-
	zus.	16 562	-	-	-	-	-	-

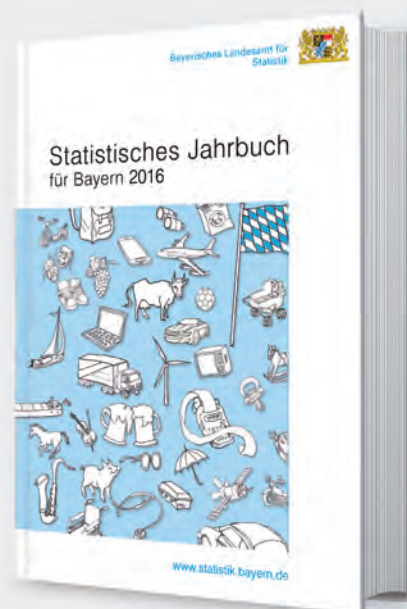
Aktuelle
Veröffentlichungen
unter
q.bayern.de/webshop



Statistisches Jahrbuch für Bayern 2016

Das Statistische Jahrbuch für Bayern ist das Standardwerk der amtlichen Statistik in Bayern seit 1894. Umfassend und informativ bietet es jährlich die aktuellsten Statistikdaten über Land, Leben, Leute, Politik, Wissenschaft und Wirtschaft in Bayern an.

Auf über 600 Seiten enthält es die wichtigsten Ergebnisse aller amtlichen Statistiken – in Form von Tabellen, Graphiken oder Karten – zum Teil mit langjährigen Vergleichsdaten und Zeitreihen. Ebenso werden ausgewählte wichtige Strukturdaten für Regierungsbezirke, kreisfreie Städte und Landkreise sowie Regionen Bayerns, aber auch für alle Bundesländer und die EU-Mitgliedstaaten dargestellt. Daten aus Statistiken anderer Dienststellen und Organisationen vervollständigen das Angebot.



Preise

Buch 39,00 € | DVD (PDF) 12,00 € | Buch+DVD 46,00 € | Datei (PDF) 12,00 €



Bayern Daten 2016

Die Bayern Daten sind ein kleiner Auszug aus dem Statistischen Jahrbuch. Auf ca. 30 Seiten sind die wichtigsten bayerischen Strukturdaten aus Wirtschaft, Gesellschaft und Politik in Tabellen und Grafiken dargestellt.

Preise

Heft 0,55 € | Datei kostenlos

Bayerisches Landesamt für Statistik – Vertrieb, St.-Martin-Straße 47, 81541 München
Telefon 089 2119-3205, 0911 98208-6270 | Telefax 089 2119-3457 | vertrieb@statistik.bayern.de