



Statistische Berichte

Binnenschifffahrt in Bayern im August 2019



H II 1 m 8/2019
Hrsg. im Dezember 2019
Bestellnr. H2100C 201908

Zeichenerklärung

- 0 mehr als nichts, aber weniger als die Hälfte der kleinsten in der Tabelle nachgewiesenen Einheit
- nichts vorhanden oder keine Veränderung
- / keine Angaben, da Zahlen nicht sicher genug
- Zahlenwert unbekannt, geheimzuhalten oder nicht rechenbar
- ... Angabe fällt später an
- X Tabellenfach gesperrt, da Aussage nicht sinnvoll
- () Nachweis unter dem Vorbehalt, dass der Zahlenwert erhebliche Fehler aufweisen kann
- p vorläufiges Ergebnis
- r berichtigtes Ergebnis
- s geschätztes Ergebnis
- D Durchschnitt
- ≙ entspricht

Auf- und Abrunden

Im Allgemeinen ist ohne Rücksicht auf die Endsummen auf- bzw. abgerundet worden. Deshalb können sich bei der Summierung von Einzelangaben geringfügige Abweichungen zu den ausgewiesenen Endsummen ergeben. Bei der Aufgliederung der Gesamtheit in Prozent kann die Summe der Einzelwerte wegen Rundens vom Wert 100 % abweichen. Eine Abstimmung auf 100 % erfolgt im Allgemeinen nicht.

Publikationsservice

Das Bayerische Landesamt für Statistik veröffentlicht jährlich über 400 Publikationen. Das aktuelle Veröffentlichungsverzeichnis ist im Internet als Datei verfügbar, kann aber auch als Druckversion kostenlos zugesandt werden.

Kostenlos

ist der Download der meisten Veröffentlichungen, z.B. von Statistischen Berichten (PDF- oder Excel-Format).

Kostenpflichtig

sind alle Printversionen (auch von Statistischen Berichten), Datenträger und ausgewählte Dateien (z.B. von Verzeichnissen, von Beiträgen, vom Jahrbuch).

Publikationsservice

 Alle Veröffentlichungen sind im Internet verfügbar unter www.statistik.bayern.de/produkte

Impressum

Statistische Berichte

bieten in tabellarischer Form neuestes Zahlenmaterial der jeweiligen Erhebung. Dieses wird, soweit erforderlich, methodisch erläutert und kurz kommentiert.

Herausgeber, Druck und Vertrieb

Bayerisches Landesamt für Statistik
Nürnberger Straße 95
90762 Fürth

Papier

Gedruckt auf umweltfreundlichem Papier, chlorfrei gebleicht.

Vertrieb

E-Mail vertrieb@statistik.bayern.de
Telefon 0911 98208-6311
Telefax 0911 98208-6638

Auskunftsdienst

E-Mail info@statistik.bayern.de
Telefon 0911 98208-6563
Telefax 0911 98208-6573

© Bayerisches Landesamt für Statistik, Fürth 2019
Vervielfältigung und Verbreitung, auch auszugsweise, mit Quellenangabe gestattet.

Hinweis: Diese Druckschrift wird im Rahmen der Öffentlichkeitsarbeit der Bayerischen Staatsregierung herausgegeben. Sie darf weder von Parteien noch von Wahlwerbern oder Wahlhelfern im Zeitraum von fünf Monaten vor einer Wahl zum Zwecke der Wahlwerbung verwendet werden. Dies gilt für Landtags-, Bundestags-, Kommunal- und Europawahlen. Missbräuchlich ist während dieser Zeit insbesondere die Verteilung auf Wahlveranstaltungen, an Informationsständen der Parteien sowie das Einlegen, Aufdrucken und Aufkleben parteipolitischer Informationen oder Werbemittel. Untersagt ist gleichfalls die Weitergabe an Dritte zum Zwecke der Wahlwerbung. Auch ohne zeitlichen Bezug zu einer bevorstehenden Wahl darf die Druckschrift nicht in einer Weise verwendet werden, die als Parteinahme der Staatsregierung zugunsten einzelner politischer Gruppen verstanden werden könnte. Den Parteien ist es gestattet, die Druckschrift zur Unterrichtung ihrer eigenen Mitglieder zu verwenden.

Inhaltsverzeichnis

Vorbemerkungen	4
 Abbildungen und Tabellen	
Abb. 1 Güterumschlag der Binnenschifffahrt in Bayern seit 2017 nach Monaten.....	5
Abb. 2 Güterumschlag der Binnenschifffahrt in Bayern im August 2019 nach Güterabteilungen.....	5
1. Die Entwicklung des Güterumschlags nach Wasserstraßengebieten und ausgewählten Häfen in Bayern seit 2009.....	6
2. Güterumschlag nach Wasserstraßengebieten, Wasserstraßen und ausgewählten Häfen in Bayern im August 2019.....	7
3. Güterumschlag nach Güterabteilungen in Bayern im August 2019.....	8
4. Schiffsverkehr, Güterempfang und Güterversand nach Wasserstraßengebieten, Wasserstraßen und ausgewählten Häfen in Bayern im August 2019.....	10
5. Güterempfang und Güterversand nach Wasserstraßengebieten, Wasserstraßen, ausgewählten Häfen und Güterabteilungen in Bayern im August 2019.....	11

Vorbemerkungen

Rechtsgrundlage

Die monatliche Erhebung wird durchgeführt aufgrund Abschnitt 2, § 3 des Gesetzes über die Statistik der See- und Binnenschifffahrt, des Güterkraftverkehrs, des Luftverkehrs sowie des Schienenverkehrs und des gewerblichen Straßenpersonenverkehrs (Verkehrstatistikgesetz – VerkStatG) in der Fassung der Bekanntmachung vom 20. Februar 2004 (BGBl. I S. 318), zuletzt geändert durch Artikel 8 des Gesetzes vom 24. Mai 2016 (BGBl. I S. 1217) in Verbindung mit dem Gesetz über die Statistik für Bundeszwecke (Bundesstatistikgesetz - BStatG) vom 22. Januar 1987 (BGBl. I S. 462, 565), in der jeweils gültigen Fassung.

Erhebungsmerkmale

Die Statistik erfasst in den Häfen und an sonstigen Lösch- und Ladeplätzen die Ankunft und den Abgang von Schiffen einschließlich Schiffsmerkmale (Flagge, Tragfähigkeit, Schiffsgattung) sowie die von ihnen ein- und/oder ausgeladenen Güter und Containermerkmale (Gutart, Gefahrgut, Menge in Tonnen, Containerart, Anzahl der Container, Ladungsart).

Anschreibepflicht

Angeschrieben werden alle Schiffe, die dem Güterverkehr dienen.

Ausgenommen sind/ist:

- Schiffe, die ausschließlich als Schlepp- oder Schubkraft eingesetzt werden;
- Ankunft bzw. Abgang von Schiffen in Häfen, die lediglich als Schutz- und Sicherheitshafen angelaufen werden;
- Leichterungen im Sinne von Güterausladungen aus einem Schiff oder Güterumladungen von einem Schiff auf ein anderes auf freier Strecke zur Verringerung des Tiefgangs des ausladenden Schiffes;
- Schiffe zum Zwecke des Fischfangs, zu Baggararbeiten oder Wasserbauten (Baggerschiffe mit gewerblicher Nutzung werden jedoch erfasst);
- Fahrgastschiffe mit und ohne Güterladung;
- der Fährverkehr;
- der Verkehr zur Versorgung der Schiffe;
- der Ortsverkehr (das ist der Verkehr von Schiffen und Gütern zwischen den Häfen, Lade- und Löschstellen derselben politischen Gemeinde).

Güterumschlag und Gütersystematik

Der Güterumschlag ergibt sich aus den Meldungen der Schiffs- sowie der Frachtführer oder Verfrachter über die Aus- und Einladungen der in den bayerischen Häfen angekommenen und abgegangenen Schiffe. Die Art der beförderten Güter wurde bis zum Jahr 2010 nach dem "Güterverzeichnis für die Verkehrsstatistik" (NST/R), Ausgabe 1969 dargestellt.

Ab dem Berichtsjahr 2011 wurde die Gütersystematik NST-2007 eingeführt, die sich an der Güterklassifikation der Wirtschaftszweige orientiert und Vergleiche mit den Produktionsstatistiken ermöglicht. Die in diesem Bericht ausgewiesene NST-2007 enthält insgesamt 20 Güterabteilungen und basiert auf der CPA (Classification of products by activity).

Zur europäischen Vereinheitlichung werden die Eigengewichte der leeren Container der NST 2007-Gruppe 161 zugeordnet und das Eigengewicht der beladenen Container der Gütergruppe des überwiegenden Containerinhalts.

Häfen, Umschlagsstellen

Die allgemeine Regionalleitdatei aller Schifffahrtstatistiken (ARAS) beinhaltet eine Liste der gültigen Häfen.

Wasserstraßen

Deutschland wird geographisch in neun 'Wasserstraßengebiete' unterteilt. Der Name des Wasserstraßengebietes lässt nicht unbedingt auf die Zusammensetzung der 'Wasserstraßengebietsabschnitte' und 'Wasserstraßen' schließen. So gehören zum 'Rheingebiet' neben dem Rhein u.a. auch der Main.

Methodischer Hinweis

Ab dem Monatsbericht Januar 2019 ist in allen Veröffentlichungstabellen keine Gliederung nach Verkehrsgebieten mehr enthalten. Es erfolgt die Zuordnung der regionalen Gebietseinheiten nach Wasserstraßengebieten.

Gelegentlich auftretende Differenzen in den Summen sind auf das Runden der Containergewichte zurückzuführen. Abweichungen zwischen den Ergebnissen einzelner Häfen sind, bedingt durch unterschiedliche Berechnungen der Containergewichte, möglich.

Abkürzungen

E = Empfang V = Versand t = Tonnen MD = Monatsdurchschnitt

Abb. 1
Güterumschlag der Binnenschifffahrt in Bayern seit 2017 nach Monaten
 in Tausend Tonnen

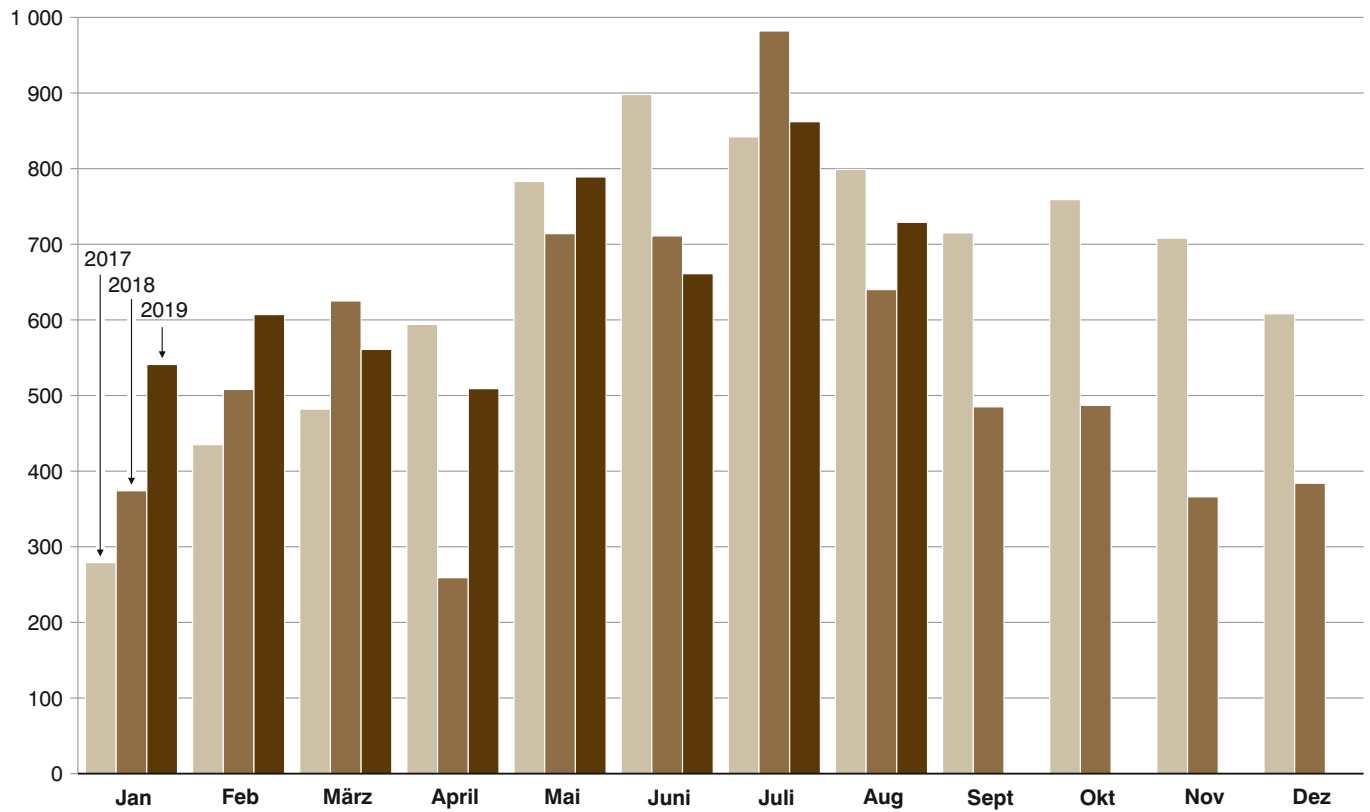
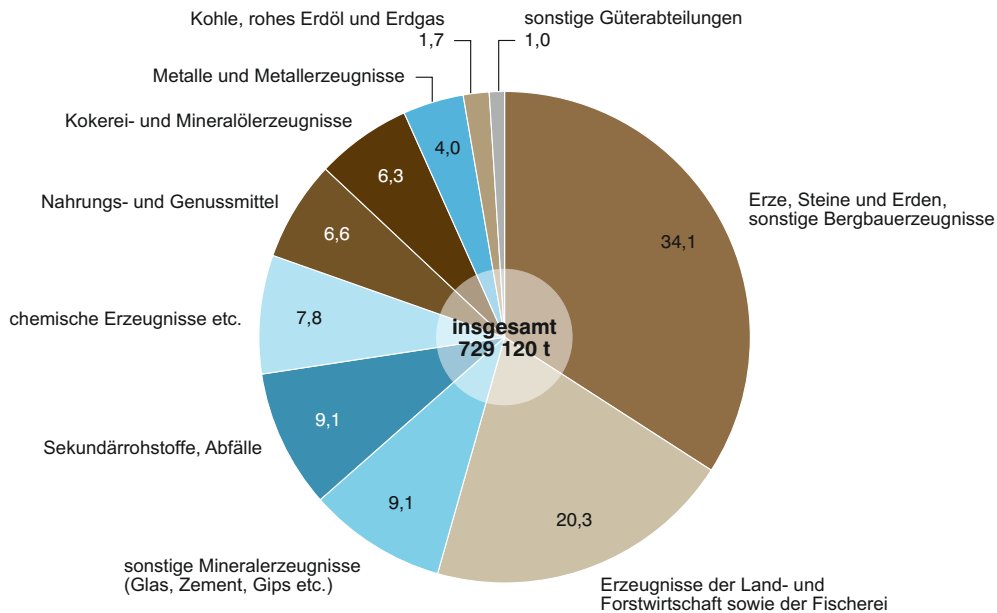


Abb. 2
Güterumschlag der Binnenschifffahrt in Bayern im August 2019 nach Güterabteilungen
 in Prozent



1. Die Entwicklung des Güterumschlags nach Wasserstraßengebieten und ausgewählten Häfen in Bayern seit 2009

Jahr — Monat	Nürnberg	Bamberg	Schweinfurt	Kitzingen	Würzburg	Karlstadt	Lengfurt	Aschaffenburg	Kelheim	Regensburg	Straubing-Sand	Deggendorf	Passau ¹⁾	Rhein- gebiet, Main	Donau- gebiet	Bayern ins- gesamt
	1 000 Tonnen															
2009	441	385	357	139	343	218	434	815	446	1 873	493	299	396	3 860	4 609	8 468
MD	37	32	30	12	29	18	36	68	37	156	41	25	33	322	384	706
2010	481	400	387	164	429	356	405	860	519	1 642	611	404	323	4 260	4 719	8 979
MD	40	33	32	14	36	30	34	72	43	137	51	34	27	355	393	748
2011	448	296	331	142	293	399	502	872	451	1 495	637	376	346	4 337	4 318	8 656
MD	37	25	28	12	24	33	42	73	38	125	53	31	29	361	360	721
2012	464	306	358	155	311	372	547	889	459	1 563	472	298	390	4 230	4 277	8 508
MD	39	25	30	13	26	31	46	74	38	130	39	25	33	353	356	709
2013	529	309	358	136	251	362	500	788	402	1 645	486	259	281	3 515	4 228	7 743
MD	44	26	30	11	21	30	42	66	33	137	41	22	23	293	352	645
2014	379	342	350	119	277	341	578	781	457	2 198	655	240	360	3 643	4 971	8 614
MD	32	28	29	10	23	28	48	65	38	183	55	20	30	304	414	718
2015	302	308	231	103	210	325	483	801	407	1 579	539	258	365	3 377	4 006	7 383
MD	25	26	19	9	18	27	40	67	34	132	45	21	30	281	334	615
2016	274	322	289	108	276	313	496	789	352	1 349	621	218	292	3 509	3 666	7 174
MD	23	27	24	9	23	26	41	66	29	112	52	18	24	292	306	598
2017	255	270	291	134	260	294	632	801	348	1 502	795	236	328	3 884	4 020	7 904
MD	21	23	24	11	22	25	53	67	29	125	66	20	27	324	335	659
2018	192	216	235	112	183	269	672	578	258	1 169	430	169	369	3 541	2 992	6 534
MD	16	18	20	9	15	22	56	48	22	97	36	14	31	295	249	544
2018																
Januar ...	21	27	11	3	15	9	32	44	16	74	52	14	14	140	234	374
Februar ..	25	18	26	3	17	31	67	64	26	68	49	24	14	258	250	508
März	44	33	23	7	29	53	62	64	51	84	52	17	16	303	322	625
April	5	7	14	5	9	12	22	49	7	16	30	14	7	168	91	259
Mai	25	25	32	4	20	48	87	57	31	106	63	15	22	400	314	714
Juni	18	25	31	10	22	40	89	41	23	167	45	19	34	356	355	711
Juli	16	24	34	14	13	17	83	61	24	263	42	20	88	481	500	982
August ...	13	18	21	16	14	11	63	46	19	143	18	16	52	351	289	640
Sept.	6	9	11	12	8	15	43	37	24	72	15	9	48	290	194	485
Oktober .	4	10	15	14	6	6	50	44	15	82	23	7	32	305	182	487
Nov.	7	7	6	15	8	6	38	26	11	48	15	6	26	243	123	366
Dez.	8	13	10	8	23	20	37	46	12	46	25	8	17	246	138	384
2019																
Januar ...	20	23	16	0	16	5	41	63	32	72	75	21	21	233	308	541
Februar ..	21	23	19	6	21	21	46	58	49	85	54	28	13	291	316	607
März	29	26	16	14	27	26	69	59	30	73	66	14	11	294	267	561
April	9	11	13	15	12	17	48	52	19	87	49	15	24	279	230	509
Mai	11	16	19	16	25	48	78	81	40	107	60	17	37	483	305	789
Juni	12	19	35	8	30	35	72	60	37	82	54	16	17	400	261	661
Juli	22	22	23	13	27	35	57	71	46	205	51	15	59	409	453	862
August ...	22	19	25	14	24	23	51	67	19	136	59	21	31	410	319	729
Sept.																
Oktober .																
Nov.																
Dez.																

¹⁾ Einschl. Passau-Schalding und Ansiedler / Umschlagstellen.

2. Güterumschlag nach Wasserstraßengebieten, Wasserstraßen und ausgewählten Häfen in Bayern im August 2019

Wasserstraßengebiet —— Wasserstraße —— Hafen	August 2018	Juli 2019	August 2019	Januar - August 2018	Januar - August 2019	Veränderung		
						August 2019 gegenüber		Januar - August 2019 gegenüber Januar - August 2018
						Aug.2018	Juli 2019	
Tonnen						%		
Rheingebiet, Main								
Schweinfurt.....	20 901	22 546	24 656	192 559	164 095	18,0	9,4	-14,8
Kitzingen.....	16 134	12 979	13 595	62 796	85 778	-15,7	4,7	36,6
Würzburg.....	13 522	26 638	24 091	138 169	181 679	78,2	-9,6	31,5
Karlstadt.....	11 296	34 676	22 795	220 459	209 234	101,8	-34,3	-5,1
Lengfurt.....	62 921	56 503	50 578	504 516	460 217	-19,6	-10,5	-8,8
Aschaffenburg.....	46 188	71 400	66 644	425 003	510 019	44,3	-6,7	20,0
übr. Häfen.....	180 027	184 358	207 279	913 567	1 188 130	15,1	12,4	30,1
zusammen	350 989	409 100	409 638	2 457 069	2 799 153	16,7	0,1	13,9
Donaugebiet								
Bamberg.....	17 986	22 051	19 194	177 256	158 308	6,7	-13,0	-10,7
Nürnberg.....	13 200	21 906	22 461	167 031	146 767	70,2	2,5	-12,1
Kelheim.....	19 475	45 531	19 028	195 898	270 376	-2,3	-58,2	38,0
Regensburg.....	142 765	205 118	135 526	920 634	848 261	-5,1	-33,9	-7,9
Straubing-Sand.....	18 176	50 844	58 811	351 703	466 840	223,6	15,7	32,7
Deggendorf.....	15 752	15 323	21 463	139 133	147 947	36,3	40,1	6,3
Passau.....	51 991	59 390	30 786	246 385	212 323	-40,8	-48,2	-13,8
übr. Häfen.....	10 092	32 558	12 213	157 018	208 304	21,0	-62,5	32,7
zusammen	289 437	452 721	319 482	2 355 058	2 459 126	10,4	-29,4	4,4
Bayern								
insgesamt.....	640 426	861 821	729 120	4 812 127	5 258 279	13,8	-15,4	9,3
davon:								
Empfang.....	335 821	506 499	410 707	2 793 783	3 131 633	22,3	-18,9	12,1
Versand.....	304 605	355 322	318 413	2 018 344	2 126 646	4,5	-10,4	5,4
nachrichtlich:								
Main-Donau-Kanal....	41 278	76 515	53 868	501 305	513 379	30,5	-29,6	2,4

3. Güterumschlag nach Güterabteilungen in Bayern im August 2019

Güterabteilung Bezeichnung	August 2018	Juli 2019	August 2019	Januar - August 2018	Januar - August 2019	Veränderung		
						August 2019 gegenüber		Januar - August 2019 gegenüber Januar - August 2018
						Aug.2018	Juli 2019	
Tonnen						%		
01 Landwirtsch. u. verwandte Erzeugnisse	132 297	166 915	147 819	934 137	999 955	11,7	-11,4	7,0
02 Kohle, rohes Erdöl und Erdgas	10 909	20 572	12 163	164 272	156 923	11,5	-40,9	-4,5
03 Erze, Steine und Erden, sonst. Bergbauernz.	212 192	262 718	248 973	1 058 176	1 468 223	17,3	-5,2	38,8
04 Nahrungs- und Genussmittel	62 936	68 558	48 151	370 217	376 820	-23,5	-29,8	1,8
05 Textilien, Bekleidung, Leder u. Lederwaren	-	-	-	1 326	1 669	-	-	25,8
06 Holzwaren, Papier, Pappe Druckerzeugnisse	6 919	8 043	5 666	38 355	30 969	-18,1	-29,6	-19,3
07 Kokerei- und Mineralöl- erzeugnisse	16 527	54 881	46 084	239 639	405 438	178,8	-16,0	69,2
08 Chemische Erzeugnisse und Chemiefasern etc.	35 796	93 052	56 751	554 232	494 850	58,5	-39,0	-10,7
09 Sonstige Mineralerzeugn., Glas, Zement, Gips etc. ...	66 697	71 303	66 478	628 182	594 109	-0,3	-6,8	-5,4
10 Metalle und Metallerzeug- nisse	45 800	46 771	29 044	389 641	275 140	-36,6	-37,9	-29,4

Noch: **3. Güterumschlag nach Güterabteilungen in Bayern**
im August 2019

Güterabteilung Bezeichnung	August 2018	Juli 2019	August 2019	Januar - August 2018	Januar - August 2019	Veränderung		
						August 2019 gegenüber		Januar - August 2019 gegenüber Januar - August 2018
						Aug.2018	Juli 2019	
Tonnen						%		
11 Maschinen und Ausrüst., Haushaltsgeräte etc.	3 480	1 059	373	16 982	9 623	-89,3	-64,8	-43,3
12 Fahrzeuge	875	2 749	882	12 011	18 317	0,8	-67,9	52,5
13 Möbel, Schmuck, Musik- instrumente, Sportger.	-	-	-	4 134	-	-	-	X
14 Sekundärrohstoffe, Abfälle	43 069	64 215	66 373	385 907	421 827	54,1	3,4	9,3
15 Post, Pakete	-	-	-	-	-	-	-	-
16 Geräte und Material für die Güterbeförderung	148	97	23	2 958	421	-84,5	-76,2	-85,8
17 Umzugsgut u. sonst. nichtmarktbest. Güter	-	-	-	-	-	-	-	-
18 Sammelgut	-	-	-	-	-	-	-	-
19 Nicht identifizierbare Güter	2 781	888	340	11 959	3 995	-87,8	-61,7	-66,6
20 Sonstige Güter a.n.g.	-	-	-	-	-	-	-	-
Insgesamt	640 426	861 821	729 120	4 812 127	5 258 279	13,8	-15,4	9,3

**4. Schiffsverkehr, Gütereingang und Güterversand nach Wasserstraßengebieten,
Wasserstraßen und ausgewählten Häfen
in Bayern im August 2019**

Wasserstraßen- gebiet — Wasserstraße — Hafen	an bzw. ab	Güterschiffe insgesamt					darunter Güterschiffe mit eigener Triebkraft				
		beladen		unbeladen ¹⁾		Empfang bzw. Versand in Tonnen	beladen		unbeladen ¹⁾		Empfang bzw. Versand in Tonnen
		An- zahl	Tragfä- higkeit in Tonnen	An- zahl	Tragfä- higkeit in Tonnen		An- zahl	Tragfä- higkeit in Tonnen	An- zahl	Tragfä- higkeit in Tonnen	
Rheingebiet, Main											
Schweinfurt	an	7	14 242	12	22 261	9 592	7	14 242	11	20 728	9 592
	ab	13	23 675	5	10 910	15 064	12	22 142	5	10 910	13 924
Kitzingen	an	24	15 184	-	-	13 595	24	15 184	-	-	13 595
	ab	-	-	-	-	-	-	-	-	-	-
Würzburg	an	9	12 970	11	20 461	7 529	9	12 970	11	20 461	7 529
	ab	12	21 826	8	11 605	16 562	12	21 826	8	11 605	16 562
Karlstadt	an	5	11 615	7	12 848	8 333	5	11 615	7	12 848	8 333
	ab	9	17 756	3	6 707	14 462	9	17 756	3	6 707	14 462
Lengfurt	an	6	12 723	20	44 476	9 280	6	12 723	20	44 476	9 280
	ab	22	49 336	4	7 863	41 298	22	49 336	4	7 863	41 298
Aschaffenburg	an	34	87 714	5	11 723	58 232	32	83 167	4	9 020	54 935
	ab	6	14 178	33	85 259	8 412	5	11 475	31	80 712	7 249
übrige Häfen	an	146	134 431	137	114 575	98 048	23	42 335	15	24 194	20 259
	ab	165	138 726	141	125 591	109 231	43	48 345	18	33 495	32 447
zusammen	an	231	288 879	192	226 344	204 609	106	192 236	68	131 727	123 523
	ab	227	265 497	194	247 935	205 029	103	170 880	69	151 292	125 942
	zus.	458	554 376	386	474 279	409 638	209	363 116	137	283 019	249 465
Donaugebiet											
Bamberg	an	11	16 521	10	13 403	10 174	11	16 521	10	13 403	10 174
	ab	11	14 513	8	10 816	9 020	11	14 513	8	10 816	9 020
Nürnberg	an	18	37 255	4	9 925	16 288	18	37 255	4	9 925	16 288
	ab	4	9 925	9	19 185	6 173	4	9 925	9	19 185	6 173
Kelheim	an	22	38 232	1	1 857	16 118	16	28 188	1	1 857	11 265
	ab	3	6 676	21	36 068	2 910	3	6 676	15	26 024	2 910
Regensburg	an	109	193 778	21	29 914	81 885	98	173 756	19	26 638	73 775
	ab	77	137 830	46	78 291	53 641	72	128 800	41	69 428	51 101
Straubing-Sand ...	an	49	76 865	14	21 528	42 441	38	58 904	14	21 528	32 175
	ab	17	25 934	44	69 398	16 370	17	25 934	33	51 437	16 370
Deggendorf	an	22	39 449	5	8 863	15 257	18	32 412	4	7 210	12 818
	ab	8	14 717	18	32 218	6 206	7	13 064	14	25 181	5 795
Passau	an	39	73 479	14	16 624	19 827	34	64 518	13	15 722	16 667
	ab	26	34 869	12	18 753	10 959	25	33 967	9	13 705	10 581
übrige Häfen	an	6	9 456	7	17 003	4 108	6	9 456	7	17 003	4 108
	ab	7	17 003	4	6 948	8 105	7	17 003	4	6 948	8 105
zusammen	an	276	485 035	76	119 117	206 098	239	421 010	72	113 286	177 270
	ab	153	261 467	162	271 677	113 384	146	249 882	133	222 724	110 055
	zus.	429	746 502	238	390 794	319 482	385	670 892	205	336 010	287 325
Bayern											
insgesamt	an	507	773 914	268	345 461	410 707	345	613 246	140	245 013	300 793
	ab	380	526 964	356	519 612	318 413	249	420 762	202	374 016	235 997
	zus.	887	1 300 878	624	865 073	729 120	594	1 034 008	342	619 029	536 790
nachrichtlich: Main-Donau-Kanal	an	35	63 232	21	40 331	30 570	35	63 232	21	40 331	30 570
	ab	22	41 441	21	36 949	23 298	22	41 441	21	36 949	23 298
	zus.	57	104 673	42	77 280	53 868	57	104 673	42	77 280	53 868

¹⁾ Zwischen dem Meldehafen und dem letzten bzw. nächsten Hafen wurde keine Ladung transportiert.

**5. Gütereingang und Güterversand nach Wasserstraßengebieten, Wasserstraßen,
ausgewählten Häfen und Güterabteilungen in Bayern
im August 2019 (in Tonnen)**

Wasserstraßen- gebiet — Wasserstraße — Hafen	E bzw. V	01 - 20 ins- gesamt	davon					
			01 Landwirt- schaftliche u. verwandte Erzeugnisse	02 Kohle, rohes Erdöl und Erdgas	03 Erze, Steine und Erden	04 Nahrungs- und Genuss- mittel	05 Textilien, Bekleidung, Leder und Lederwaren	06 Holzwaren, Papier, Pappe, Druckerzeug.
Rheingebiet, Main								
Schweinfurt	E	9 592	468	-	-	-	-	-
	V	15 064	15 064	-	-	-	-	-
Kitzingen	E	13 595	-	-	13 595	-	-	-
	V	-	-	-	-	-	-	-
Würzburg	E	7 529	787	-	-	-	-	-
	V	16 562	10 884	-	-	-	-	-
Karlstadt	E	8 333	-	-	-	-	-	-
	V	14 462	-	-	-	-	-	-
Lengfurt	E	9 280	-	-	2 447	-	-	-
	V	41 298	-	-	-	-	-	-
Aschaffenburg	E	58 232	-	6 891	16 737	-	-	3 973
	V	8 412	-	-	-	-	-	-
übrige Häfen	E	98 048	-	-	78 493	-	-	-
	V	109 231	15 225	-	91 929	1 054	-	-
zusammen	E	204 609	1 255	6 891	111 272	-	-	3 973
	V	205 029	41 173	-	91 929	1 054	-	-
	zus.	409 638	42 428	6 891	203 201	1 054	-	3 973
Donaugebiet								
Bamberg	E	10 174	487	-	-	6 043	-	-
	V	9 020	6 377	-	-	-	-	-
Nürnberg	E	16 288	2 703	-	8 908	-	-	-
	V	6 173	-	-	700	-	-	-
Kelheim	E	16 118	559	-	5 014	3 261	-	-
	V	2 910	2 418	-	-	492	-	-
Regensburg	E	81 885	10 242	587	10 382	13 393	-	-
	V	53 641	22 181	689	10 267	395	-	653
Straubing-Sand	E	42 441	33 869	-	2 379	-	-	-
	V	16 370	2 405	-	-	13 965	-	-
Deggendorf	E	15 257	2 970	-	5 745	701	-	-
	V	6 206	954	-	-	4 162	-	1 040
Passau	E	19 827	9 193	1 619	420	2 576	-	-
	V	10 959	8 414	-	420	-	-	-
übrige Häfen	E	4 108	-	2 377	-	588	-	-
	V	8 105	2 619	-	1 537	1 521	-	-
zusammen	E	206 098	60 023	4 583	32 848	26 562	-	-
	V	113 384	45 368	689	12 924	20 535	-	1 693
	zus.	319 482	105 391	5 272	45 772	47 097	-	1 693
Bayern								
insgesamt	E	410 707	61 278	11 474	144 120	26 562	-	3 973
	V	318 413	86 541	689	104 853	21 589	-	1 693
	zus.	729 120	147 819	12 163	248 973	48 151	-	5 666
nachrichtlich: Main-Donau-Kanal	E	30 570	3 190	2 377	8 908	6 631	-	-
	V	23 298	8 996	-	2 237	1 521	-	-
	zus.	53 868	12 186	2 377	11 145	8 152	-	-

**Noch: 5. Gütereingang und Güterversand nach Wasserstraßengebieten, Wasserstraßen,
ausgewählten Häfen und Güterabteilungen in Bayern
im August 2019 (in Tonnen)**

Wasserstraßen- gebiet — Wasserstraße — Hafen	E bzw. V	davon						
		07 Kokerei u. Mineralöl- erzeugnisse	08 Chemische Erzeugnisse	09 Sonstige Mineralerzeug- nisse (Glas, Zement etc.)	10 Metalle u. Metallerzeug- nisse	11 Maschinen und Ausrüst., Haushalts- geräte	12 Fahrzeuge	13 Möbel, Schmuck, Musikinstr., Sportgeräte
Rheingebiet, Main								
Schweinfurt	E	8 372	752	-	-	-	-	-
	V	-	-	-	-	-	-	-
Kitzingen	E	-	-	-	-	-	-	-
	V	-	-	-	-	-	-	-
Würzburg	E	3 604	1 025	-	-	-	-	-
	V	-	-	-	-	-	-	-
Karlstadt	E	-	-	-	-	-	-	-
	V	-	-	14 462	-	-	-	-
Lengfurt	E	-	-	-	-	-	-	-
	V	-	-	41 298	-	-	-	-
Aschaffenburg	E	30 608	-	-	-	-	-	-
	V	-	-	-	-	-	-	-
übrige Häfen	E	3 500	16 055	-	-	-	-	-
	V	-	-	-	-	-	-	-
zusammen	E	46 084	17 832	-	-	-	-	-
	V	-	-	55 760	-	-	-	-
	zus.	46 084	17 832	55 760	-	-	-	-
Donaugebiet								
Bamberg	E	-	3 644	-	-	-	-	-
	V	-	-	-	-	-	-	-
Nürnberg	E	-	4 354	-	-	323	-	-
	V	-	-	-	-	-	-	-
Kelheim	E	-	5 703	-	1 379	-	202	-
	V	-	-	-	-	-	-	-
Regensburg	E	-	8 233	8 021	12 812	-	-	-
	V	-	4 485	-	9 284	-	-	-
Straubing-Sand	E	-	6 193	-	-	-	-	-
	V	-	-	-	-	-	-	-
Deggendorf	E	-	1 549	-	4 292	-	-	-
	V	-	-	-	-	50	-	-
Passau	E	-	2 345	2 697	561	-	416	-
	V	-	1 270	-	561	-	264	-
übrige Häfen	E	-	1 143	-	-	-	-	-
	V	-	-	-	155	-	-	-
zusammen	E	-	33 164	10 718	19 044	323	618	-
	V	-	5 755	-	10 000	50	264	-
	zus.	-	38 919	10 718	29 044	373	882	-
Bayern								
insgesamt	E	46 084	50 996	10 718	19 044	323	618	-
	V	-	5 755	55 760	10 000	50	264	-
	zus.	46 084	56 751	66 478	29 044	373	882	-
nachrichtlich: Main-Donau-Kanal	E	-	9 141	-	-	323	-	-
	V	-	-	-	155	-	-	-
	zus.	-	9 141	-	155	323	-	-

**Noch: 5. Gütereingang und Güterversand nach Wasserstraßengebieten, Wasserstraßen,
ausgewählten Häfen und Güterabteilungen in Bayern
im August 2019 (in Tonnen)**

Wasserstraßen- gebiet — Wasserstraße — Hafen	E bzw. V	davon						
		14 Sekundär- rohstoffe, Abfälle	15 Post, Pakete	16 Geräte und Material für die Güterbef.	17 Umzugsgut u. sonst. nichtmarkt- b. Güter	18 Sammelgut	19 Nicht identif. Güter; unbekannt	20 Sonstige Güter a.n.g.
Rheingebiet, Main								
Schweinfurt	E	-	-	-	-	-	-	-
	V	-	-	-	-	-	-	-
Kitzingen	E	-	-	-	-	-	-	-
	V	-	-	-	-	-	-	-
Würzburg	E	2 113	-	-	-	-	-	-
	V	5 678	-	-	-	-	-	-
Karlstadt	E	8 333	-	-	-	-	-	-
	V	-	-	-	-	-	-	-
Lengfurt	E	6 833	-	-	-	-	-	-
	V	-	-	-	-	-	-	-
Aschaffenburg	E	-	-	23	-	-	-	-
	V	8 412	-	-	-	-	-	-
übrige Häfen	E	-	-	-	-	-	-	-
	V	1 023	-	-	-	-	-	-
zusammen	E	17 279	-	23	-	-	-	-
	V	15 113	-	-	-	-	-	-
	zus.	32 392	-	23	-	-	-	-
Donaugebiet								
Bamberg	E	-	-	-	-	-	-	-
	V	2 643	-	-	-	-	-	-
Nürnberg	E	-	-	-	-	-	-	-
	V	5 473	-	-	-	-	-	-
Kelheim	E	-	-	-	-	-	-	-
	V	-	-	-	-	-	-	-
Regensburg	E	18 215	-	-	-	-	-	-
	V	5 377	-	-	-	-	310	-
Straubing-Sand	E	-	-	-	-	-	-	-
	V	-	-	-	-	-	-	-
Deggendorf	E	-	-	-	-	-	-	-
	V	-	-	-	-	-	-	-
Passau	E	-	-	-	-	-	-	-
	V	-	-	-	-	-	30	-
übrige Häfen	E	-	-	-	-	-	-	-
	V	2 273	-	-	-	-	-	-
zusammen	E	18 215	-	-	-	-	-	-
	V	15 766	-	-	-	-	340	-
	zus.	33 981	-	-	-	-	340	-
Bayern								
insgesamt	E	35 494	-	23	-	-	-	-
	V	30 879	-	-	-	-	340	-
	zus.	66 373	-	23	-	-	340	-
nachrichtlich: Main-Donau-Kanal	E	-	-	-	-	-	-	-
	V	10 389	-	-	-	-	-	-
	zus.	10 389	-	-	-	-	-	-

Aktuelle
Veröffentlichungen
unter
q.bayern.de/produkte



Statistisches Jahrbuch für Bayern 2019

Das Statistische Jahrbuch für Bayern ist das Standardwerk der amtlichen Statistik in Bayern seit 1894. Umfassend und informativ bietet es jährlich die aktuellsten Statistikdaten über Land, Leben, Leute, Politik, Wissenschaft und Wirtschaft in Bayern an.

Auf über 600 Seiten enthält es die wichtigsten Ergebnisse aller amtlichen Statistiken – in Form von Tabellen, Graphiken oder Karten – zum Teil mit langjährigen Vergleichsdaten und Zeitreihen. Ebenso werden ausgewählte wichtige Strukturdaten für Regierungsbezirke, kreisfreie Städte und Landkreise sowie Regionen Bayerns, aber auch für alle Bundesländer und die EU-Mitgliedstaaten dargestellt. Daten aus Statistiken anderer Dienststellen und Organisationen vervollständigen das Angebot.



Preise

Buch 39,00 € | DVD (PDF) 12,00 € | Buch+DVD 46,00 € | Datei (PDF) 12,00 €



Bayern Daten 2019

Die Bayern Daten sind ein kleiner Auszug aus dem Statistischen Jahrbuch. Auf ca. 30 Seiten sind die wichtigsten bayerischen Strukturdaten aus Wirtschaft, Gesellschaft und Politik in Tabellen und Grafiken dargestellt.

Preise

Heft 0,55 € | Datei kostenlos

Bayerisches Landesamt für Statistik – Vertrieb, Nürnberger Straße 95, 90762 Fürth
Telefon 0911 98208-6311 | Telefax 0911 98208-6638 | vertrieb@statistik.bayern.de