

XIX

VERSORGUNG UND VERBRAUCH



XIX. VERSORGUNG UND VERBRAUCH

Mehr zum Thema	399
Allgemeine Anmerkungen	399

A. Wirtschaftsrechnungen privater Haushalte

1. Ausstattung privater Haushalte mit langlebigen Gebrauchsgütern am 1. Januar 2022 nach monatlichem Haushaltsnettoeinkommen	400
Abbildung: Ausstattung privater Haushalte mit ausgewählten langlebigen Gebrauchsgütern in Bayern am 1. Januar 2022 nach dem Haushaltstyp: Anzahl der Gebrauchsgüter	401
2. Ausstattung privater Haushalte mit langlebigen Gebrauchsgütern am 1. Januar 2022 nach Haushaltstyp	402
Abbildung: Ausstattung privater Haushalte mit ausgewählten langlebigen Gebrauchsgütern in Bayern am 1. Januar 2022 nach dem Haushaltstyp: Ausstattungsgrad	403
Abbildung: Ausstattung privater Haushalte mit ausgewählten langlebigen Gebrauchsgütern in Bayern am 1. Januar 2022 nach der Haushaltsgröße: Ausstattungsgrad	404

B. Private Haushalte in der Informationsgesellschaft

1. Internetnutzer und Online-Einkäufer 2023 nach Geschlecht und Alter	405
Abbildung: Online-Einkäufer in Bayern 2023 in den letzten drei Monaten nach Alter	406



XIX. Versorgung und Verbrauch

Das Kapitel finden Sie im Internet unter www.statistik.bayern.de/produkte/jahrbuch

► Zum kostenlosen Download ► Das Statistische Jahrbuch für Bayern 2024

INTERNET

Mehr zum Thema



www.statistik.bayern.de/statistik ▶ Gebiet, Bevölkerung, Erwerbstätigkeit ▶ Freiwillige Haushaltsbefragungen
▶ Einkommens- und Verbrauchsstichprobe (EVS)
▶ Laufende Wirtschaftsrechnungen (LWR)

INTERNET



www.statistikdaten.bayern.de ▶ 6 Preise, Verdienste, Einkommen und Verbrauch
▶ 63 Freiwillige Erhebungen zu Einkommen, Ausgaben u. Zeitverwend. priv. Haus.

DATENBANK GENESIS-ONLINE

Fachzeitschrift „Bayern in Zahlen“

- Einnahmen und Ausgaben privater Haushalte nach Alter der Haupteinkommensperson in Bayern – Ergebnisse der Einkommens- und Verbrauchsstichprobe 2018 (08|2021)
- Geld- und Immobilienvermögen sowie Schulden privater Haushalte in Bayern 2018 (10|2019)
- Durchführung von freiwilligen Haushaltsbefragungen in der amtlichen Statistik. Ein Interview über die Datenerhebung und potenzielle Fehlerquellen am Beispiel der EVS 2018 (01|2019)

Statistische Berichte

- O1100C – Ausstattung privater Haushalte mit ausgewählten langlebigen Gebrauchsgütern (LWR)
- O2100C – Ausstattung privater Haushalte mit ausgewählten langlebigen Gebrauchsgütern (EVS)
- O2200C – Geldvermögen und Konsumentenkreditschulden privater Haushalte
- O2300C – Aufwendungen privater Haushalte für Nahrungsmittel, Getränke und Tabakwaren
- O2400C – Einnahmen und Ausgaben privater Haushalte
- O2600C – Haus- und Grundbesitz privater Haushalte
- O2700C – Wohnverhältnisse privater Haushalte

PUBLIKATIONEN

Allgemeine Anmerkungen

Angaben über Einnahmen und Ausgaben privater Haushalte sowie über ihre Ausstattung mit langlebigen Gebrauchsgütern liefern die Wirtschaftsrechnungen privater Haushalte, bei denen die in fünfjährigem Abstand durchgeführten, umfangreicheren Einkommens- und Verbrauchsstichproben (EVS) durch eine laufende, kleinere Erhebung, die Statistik der laufenden Wirtschaftsrechnungen privater Haushalte (LWR) ergänzt werden. Während in den LWR aufgrund der bestehenden Rechtsgrundlage die Selbstständigen nicht berücksichtigt werden, werden in der EVS Haushalte aller Bevölkerungsgruppen einbezogen. Bis 1999 waren die LWR auf drei genau definierte Haushaltstypen beschränkt. Seit 1999 werden Haushalte aus allen Bevölkerungsgruppen mit Ausnahme der Selbstständigen in die LWR einbezogen, wodurch sich der bisher geringe Repräsentationsgrad der laufenden Wirtschaftsrechnungen erhöhte. Von 1999 bis 2004 wurden die LWR als rotierendes Quartalspanel durchgeführt. Dabei führten die teilnehmenden Haushalte (bundesweit rund 6 000) einen Monat je Quartal (z. B. Januar, April, Juli, Oktober) ein Haushaltsbuch. Seit der Neukonzeption 2005 beträgt der Stichprobenumfang der LWR bundesweit rund 8 000 Haushalte (Bayern: rund 1 200 Haushalte). In jedem Quartal führt nun jeweils ein Viertel der Haushalte kontinuierlich über die drei Quartalsmonate hinweg ein Haushaltsbuch (z. B. Januar, Februar und März). Für die teilnehmenden Haushalte brachte das neue Konzept eine Entlastung, weil nicht mehr vier, sondern nur noch drei Monate lang ein Haushaltsbuch zu führen ist.

Seit 2005 werden die LWR als Unterstichprobe der vorausgegangenen EVS realisiert. Damit entfällt in den Erhebungsjahren der EVS eine eigenständige LWR-Erhebung. In diesem Jahrbuch werden die Ergebnisse der LWR 2022 dargestellt, da diese derzeit die aktuellsten verfügbaren Ergebnisse sind. Für die Allgemeinen Angaben sind zu Beginn eines Berichtsjahres von allen Haushalten Angaben zu soziodemographischen Merkmalen der Haushaltsmitglieder, zur Wohnsituation und zur Ausstattung des Haushaltes mit langlebigen Gebrauchsgütern zu machen. Dabei werden im Rahmen der Fragen zur Ausstattung mit langlebigen Gebrauchsgütern bei Bedarf neuartige Güter erfasst, deren Nutzung wachsende Bedeutung erfährt (z. B. „Smarte“ Haushaltsgeräte), während zugleich auf die Erfassung solcher Gebrauchsgüter verzichtet wird, die wegen technischer Veralterung oder der in den Haushalten erreichten Vollausstattung von abnehmendem Interesse sind (z. B. MP3-Player).

A. Wirtschaftsrechnungen privater Haushalte

Zur Einordnung der Haushalte nach dem monatlichen Haushaltsnettoeinkommen dient die Selbsteinstu-
fung des Haushalts. Das Haushaltsnettoeinkommen ist definiert als Summe der Monateinkommen
aller Haushaltsmitglieder. Alle Einkünfte aus selbstständiger und unselbstständiger Erwerbstätigkeit, aus
Vermögen, aus öffentlichen und nichtöffentlichen Transferleistungen (wie z. B. Renten, Pensionen, Arbeits-
losengeld I und II, Sozialhilfe, Eltern- oder Erziehungsgeld und Unterhaltszahlungen) sowie aus Vermietung
und Verpachtung werden zusammengefasst, wovon dann Steuern und Pflichtbeiträge zur Sozialversiche-
rung abgesetzt werden. Das monatliche Haushaltsnettoeinkommen umfasst nicht die Auflösung von Er-
sparnissen, die Aufnahme von Krediten, Erbschaften, den Verkauf von Vermögenswerten und dergleichen.

1. Ausstattung privater Haushalte mit langlebigen Gebrauchsgütern am 1. Januar 2022 nach monatlichem Haushaltsnettoeinkommen

Gegenstand der Nachweisung	Haushalte insgesamt	davon mit einem monatlichen Haushaltsnettoeinkommen von ... Euro					
		unter 1 250	1 250 bis unter 1 750	1 750 bis unter 2 500	2 500 bis unter 3 500	3 500 bis unter 5 000	5 000 bis unter 18 000
Erfasste Haushalte (Anzahl)	1 018	(94)	125	200	219	208	172
Hochgerechnete Haushalte (1 000)	5 834	(694)	775	1 176	1 203	1 038	948
Anteil der Haushalte in % (Ausstattungsgrad)							
Personenkraftwagen	84,6	(47,7)	(76,2)	81,9	92,7	96,9	98,3
neu gekaufte	38,0	/	(26,4)	(33,7)	(42,0)	48,0	(56,2)
gebraucht gekauft	53,3	(37,3)	(49,1)	(47,0)	54,4	63,8	63,0
Kraftrad (auch Mofa, Roller, E-Bike - mit Führerscheinpfl.) ...	16,0	/	/	/	(18,2)	(23,2)	(27,2)
Fahrrad	78,7	(62,0)	(64,5)	70,9	81,6	93,0	92,6
Fernseher	96,5	(91,2)	93,7	95,9	99,0	98,8	97,9
Flachbildfernseher	90,4	(79,8)	83,2	87,8	94,9	94,8	96,7
Satelliten-TV-Anschluss	51,1	(31,3)	(47,0)	(43,1)	62,2	57,9	(57,3)
Kabel-TV-Anschluss	39,7	(59,7)	(45,0)	(45,1)	(32,4)	(33,2)	(30,5)
DVD- und Blu-ray-Gerät	56,0	(48,7)	(46,3)	(49,3)	56,8	65,7	66,1
Spielkonsole (auch tragbar)	24,0	/	/	(20,5)	(25,5)	(32,2)	(38,4)
PC (Personal Computer)	90,7	(77,1)	81,8	88,4	94,5	97,8	98,1
stationär	41,9	(35,0)	(32,1)	(32,9)	(36,6)	55,3	(58,3)
mobil	83,4	(61,2)	(73,3)	80,8	88,6	90,2	96,8
Drucker (auch in Kombigeräten)	77,9	(54,2)	(68,9)	72,2	81,8	90,2	91,5
Internetzugang	94,9	(86,7)	89,8	93,0	96,5	99,8	100,0
Festnetztelefon	84,1	(58,4)	83,8	79,9	91,5	90,5	92,0
Mobiltelefon, Handy	98,3	(95,0)	95,9	97,9	99,2	100,0	100,0
Navigationsgerät	42,0	/	(31,0)	(39,3)	50,7	51,9	(51,8)
Kühlschrank, Kühl- und Gefrierkombination	99,9	(99,5)	100,0	100,0	100,0	100,0	100,0
Gefrierschrank, Gefriertruhe	56,0	(33,7)	(38,7)	53,4	63,6	65,0	70,3
Geschirrspülmaschine	77,0	(44,9)	(60,9)	73,4	84,4	87,7	96,7
Kaffeemaschine	82,5	(68,7)	(75,6)	77,4	88,6	87,7	91,1
Heimtrainer (z.B. Ergometer, Laufband, Crosstrainer, Kraftbank) ...	30,6	/	(21,5)	(29,7)	(37,9)	(32,8)	(41,0)
Smart TV (Fernseher)	55,0	(41,7)	(34,5)	(50,3)	60,1	63,9	71,2
Smartes Haushaltsgerät (z.B. Saugroboter, Kühlschrank)	16,1	/	/	/	(14,1)	(19,9)	(30,2)
Anzahl der Gebrauchsgüter je 100 Haushalte (Ausstattungsbestand)							
Personenkraftwagen	124,1	(50,8)	(81,0)	93,1	130,3	163,2	200,7
neu gekaufte	45,6	/	(27,1)	(37,0)	(50,2)	58,2	(77,0)
gebraucht gekauft	71,9	(38,1)	(51,5)	(52,4)	74,6	94,7	109,2
Kraftrad (auch Mofa, Roller, E-Bike - mit Führerscheinpfl.) ...	22,2	/	/	/	(28,8)	(31,2)	(38,4)
Fahrrad	195,2	(87,7)	(112,4)	143,8	196,9	269,3	322,4
Fernseher	161,0	(110,9)	124,1	143,6	168,6	178,1	221,0
Flachbildfernseher	148,2	(96,3)	104,3	129,3	159,4	164,9	213,1
Satelliten-TV-Anschluss	•	•	•	•	•	•	•
Kabel-TV-Anschluss	•	•	•	•	•	•	•
DVD- und Blu-ray-Gerät	68,2	(53,2)	(52,3)	(58,5)	66,7	81,8	91,1
Spielkonsole (auch tragbar)	46,9	/	/	(41,6)	(56,6)	(60,8)	(74,8)
PC (Personal Computer)	238,6	(133,4)	173,9	172,9	231,1	302,7	389,1
stationär	54,1	(39,7)	(38,2)	(37,4)	(45,7)	70,4	(91,3)
mobil	184,4	(93,7)	(135,8)	135,5	185,5	232,3	297,8
Drucker (auch in Kombigeräten)	87,9	(57,7)	(73,0)	78,1	90,1	102,3	115,9
Internetzugang	•	•	•	•	•	•	•
Festnetztelefon	107,2	(63,7)	90,1	87,8	113,7	124,7	149,5
Mobiltelefon, Handy	186,9	(109,6)	137,0	150,7	184,4	232,5	282,2
Navigationsgerät	48,7	/	(32,1)	(40,9)	57,7	60,9	(71,5)

Private Haushalte: Ohne Haushalte von Selbstständigen und Landwirten und ohne Haushalte mit einem monatlichen Haushaltsnettoeinkommen von 18 000 Euro oder mehr.

Haushaltsnettoeinkommen: Selbsteinstu-
fung des Haushalts am 1. Januar 2022.

Ausgewählte Gebrauchsgüter: Einige Gebrauchsgüter können nicht ausgewiesen werden, da die Anzahl nicht abgefragt wird.

Noch:

1. Ausstattung privater Haushalte mit langlebigen Gebrauchsgütern am 1. Januar 2022 nach monatlichem Haushaltsnettoeinkommen

Gegenstand der Nachweisung	Haushalte insgesamt	davon mit einem monatlichen Haushaltsnettoeinkommen von ... Euro					
		unter 1 250	1 250 bis unter 1 750	1 750 bis unter 2 500	2 500 bis unter 3 500	3 500 bis unter 5 000	5 000 bis unter 18 000
Kühlschrank, Kühl- und Gefrierkombination	127,7	(103,6)	111,1	119,1	131,8	139,2	151,9
Gefrierschrank, Gefriertruhe	64,0	(35,0)	(39,8)	57,5	72,7	75,9	88,8
Geschirrspülmaschine	79,1	(45,8)	(60,9)	75,5	85,3	90,4	102,8
Kaffeemaschine	111,7	(84,8)	(92,8)	98,4	122,4	119,1	141,9
Heimtrainer (z. B. Ergometer, Laufband, Crosstrainer, Kraftbank) ..	38,9	/	(23,1)	(34,6)	(53,4)	(39,0)	(57,1)
Smart TV (Fernseher)	•	•	•	•	•	•	•
Smartes Haushaltsgerät (z.B. Saugroboter, Kühlschrank)	•	•	•	•	•	•	•

Private Haushalte: Ohne Haushalte von Selbstständigen und Landwirten und ohne Haushalte mit einem monatlichen Haushaltsnettoeinkommen von 18 000 Euro oder mehr.

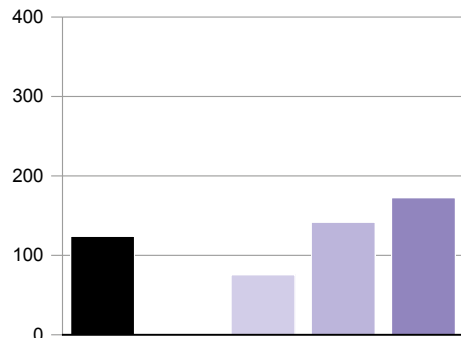
Haushaltsnettoeinkommen: Selbsteinstufung des Haushalts am 1. Januar 2022.

Ausgewählte Gebrauchsgüter: Einige Gebrauchsgüter können nicht ausgewiesen werden, da die Anzahl nicht abgefragt wird.

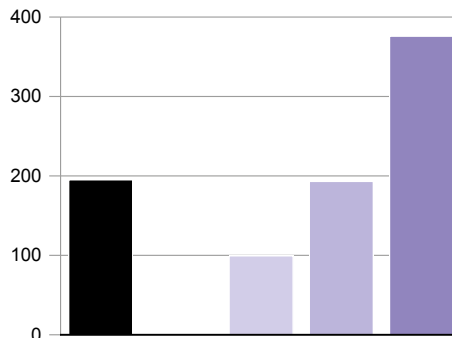
Ausstattung privater Haushalte mit ausgewählten langlebigen Gebrauchsgütern in Bayern am 1. Januar 2022 nach dem Haushaltstyp

Anzahl der Gebrauchsgüter je 100 Haushalte

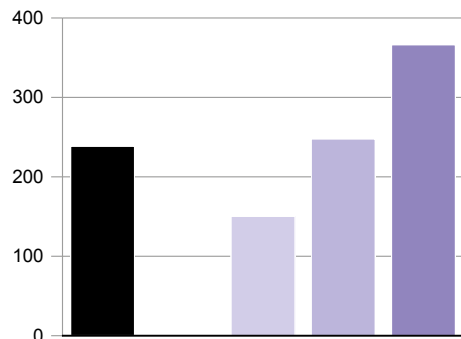
Personenkraftwagen



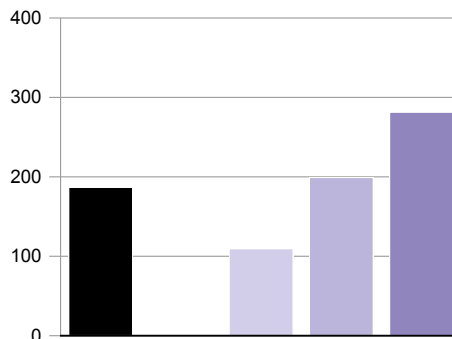
Fahrrad



Computer



Mobiltelefon



Haushaltstyp

insgesamt
 Einpersonenhaushalte
 (Ehe-)Paare ohne Kind
 (Ehe-)Paare mit Kind(ern)

Die Darstellung nach dem Haushaltstyp enthält aus Platzgründen nur die beiden häufigsten Haushaltstypen, nämlich Einpersonenhaushalte und Paare. Nicht aufgeführt sind Alleinerziehende und Haushalte mit weiteren Personen (z.B. erwachsene Kinder, Großeltern). Als Kinder zählen alle ledigen Kinder unter 18 Jahren von Haupteinkommenspersonen oder deren (Ehe-)Partner bzw. deren gleichgeschlechtlichem Lebenspartner, die im Haushalt wohnen. Bei der Auswertung werden die Lebensgemeinschaften und -partnerschaften Ehepaaren gleichgestellt.

2. Ausstattung privater Haushalte mit langlebigen Gebrauchsgütern am 1. Januar 2022 nach Haushaltstyp

Gegenstand der Nachweisung	Haushalte insgesamt	darunter nach dem Haushaltstyp					
		Einpersonenhaushalte			(Ehe-)Paare		
		insgesamt	männlich	weiblich	insgesamt	ohne Kind	mit Kind(ern)
Erfasste Haushalte (Anzahl)	1 018	399	140	259	452	320	132
Hochgerechnete Haushalte (1 000)	5 834	2 449	835	1 614	2 493	1 719	774
Anteil der Haushalte in % (Ausstattungsgrad)							
Personenkraftwagen	84,6	71,1	72,4	70,4	94,7	92,7	99,1
neu gekaufte	38,0	28,1	(30,8)	(26,8)	45,4	47,7	(40,2)
gebraucht gekauft	53,3	39,7	(38,3)	40,4	61,1	53,7	77,6
Kraftrad (auch Mofa, Roller, E-Bike - mit Führerscheinpfl.) ...	16,0	(8,4)	/	/	(18,8)	(15,7)	(25,8)
Fahrrad	78,7	66,0	76,4	60,6	86,1	82,4	94,2
Fernseher	96,5	94,4	93,6	94,8	97,9	97,6	98,6
Flachbildfernseher	90,4	84,8	84,1	85,1	94,5	95,2	92,9
Satelliten-TV-Anschluss	51,1	38,6	(46,7)	(34,5)	59,0	56,8	(63,8)
Kabel-TV-Anschluss	39,7	52,1	(46,6)	54,9	31,9	35,8	(23,2)
DVD- und Blu-ray-Gerät	56,0	46,9	(48,4)	46,2	61,0	54,7	(74,9)
Spielkonsole (auch tragbar)	24,0	(11,2)	/	/	28,2	(15,0)	(57,6)
PC (Personal Computer).....	90,7	84,5	91,0	81,1	94,5	92,3	99,3
stationär	41,9	29,5	(41,6)	(23,2)	49,3	47,7	(53,0)
mobil	83,4	74,6	77,5	73,2	88,2	83,8	97,9
Drucker (auch in Kombigeräten)	77,9	64,9	75,8	59,2	86,7	85,2	90,2
Internetzugang	94,9	91,4	92,3	91,0	96,8	96,0	98,8
Festnetztelefon	84,1	73,8	70,5	75,5	91,8	91,2	93,0
Mobiltelefon, Handy	98,3	96,8	96,6	96,9	99,3	99,0	100,0
Navigationsgerät	42,0	29,5	(38,6)	(24,8)	51,1	54,1	(44,3)
Kühlschrank, Kühl- und Gefrierkombination	99,9	99,9	99,6	100,0	100,0	100,0	100,0
Gefrierschrank, Gefriertruhe	56,0	37,5	(38,0)	37,3	69,5	70,2	(68,0)
Geschirrspülmaschine	77,0	58,3	(50,4)	62,4	90,0	87,9	94,5
Kaffeemaschine	82,5	73,8	74,3	73,5	89,2	87,7	92,7
Heimtrainer (z. B. Ergometer, Laufband, Crosstrainer, Kraftbank) ..	30,6	(19,7)	(23,0)	(18,0)	38,1	40,4	(32,9)
Smart TV (Fernseher)	55,0	46,1	(54,6)	41,7	61,4	56,8	(71,7)
Smartes Haushaltsgerät (z. B. Saugroboter, Kühlschrank)	16,1	(12,6)	(16,3)	(10,8)	(20,5)	(16,6)	(29,2)
Anzahl der Gebrauchsgüter je 100 Haushalte (Ausstattungsbestand)							
Personenkraftwagen	124,1	75,7	80,0	73,5	151,4	141,8	172,7
neu gekaufte	45,6	28,5	(31,2)	(27,1)	57,5	60,2	(51,4)
gebraucht gekauft	71,9	42,5	(43,6)	41,9	86,5	74,1	114,1
Kraftrad (auch Mofa, Roller, E-Bike - mit Führerscheinpfl.) ...	22,2	(10,4)	/	/	(24,0)	(19,7)	(33,4)
Fahrrad	195,2	99,5	115,7	91,2	250,0	193,2	376,0
Fernseher	161,0	120,9	122,0	120,2	177,1	178,8	173,4
Flachbildfernseher	148,2	107,0	108,1	106,5	165,8	166,9	163,2
Satelliten-TV-Anschluss	•	•	•	•	•	•	•
Kabel-TV-Anschluss	•	•	•	•	•	•	•
DVD- und Blu-ray-Gerät	68,2	53,1	(59,7)	49,7	74,4	65,9	(93,2)
Spielkonsole (auch tragbar)	46,9	(21,4)	/	/	57,7	(27,0)	(126,1)
PC (Personal Computer).....	238,6	150,4	179,6	135,3	284,6	247,8	366,4
stationär	54,1	32,7	(50,5)	(23,5)	63,6	60,7	(70,2)
mobil	184,4	117,7	129,1	111,8	221,0	187,2	296,2
Drucker (auch in Kombigeräten)	87,9	68,7	79,2	63,3	98,5	97,5	100,7
Internetzugang	•	•	•	•	•	•	•
Festnetztelefon	107,2	80,3	79,3	80,8	126,5	127,6	124,1
Mobiltelefon, Handy	186,9	109,7	114,7	107,2	224,9	199,4	281,5
Navigationsgerät	48,7	31,0	(42,3)	(25,2)	60,4	64,5	(51,3)
Kühlschrank, Kühl- und Gefrierkombination	127,7	109,5	108,3	110,2	138,8	135,6	145,8
Gefrierschrank, Gefriertruhe	64,0	39,8	(40,1)	39,6	78,4	80,6	(73,6)
Geschirrspülmaschine	79,1	59,7	(50,9)	64,3	92,5	90,7	96,5
Kaffeemaschine	111,7	91,3	93,2	90,4	127,0	126,8	127,6
Heimtrainer (z. B. Ergometer, Laufband, Crosstrainer, Kraftbank) ..	38,9	(22,9)	(28,2)	(20,1)	50,2	49,2	(52,4)
Smart TV (Fernseher)	•	•	•	•	•	•	•
Smartes Haushaltsgerät (z. B. Saugroboter, Kühlschrank)	•	•	•	•	•	•	•

Ohne Haushalte von Selbstständigen und Landwirten sowie ohne Haushalte mit einem monatlichen Haushaltsnettoeinkommen von 18 000 Euro oder mehr. Neben Einpersonenhaushalten und (Ehe-)Paaren als häufigste Haushaltstypen gibt es auch Alleinerziehende und Sonstige Haushalte, die hier nicht aufgeführt sind. Daher summiert sich die Anzahl der Haushalte in den Untergruppen nicht zu der Anzahl der Haushalte insgesamt.

Einpersonenhaushalte: Aufgrund der geringen Fallzahlen wurden Personen mit den Geschlechtsangaben „divers“ und „kein Eintrag nach Geburtenregister“ für die Ergebnisdarstellung zufällig dem männlichen oder weiblichen Geschlecht zugeordnet.

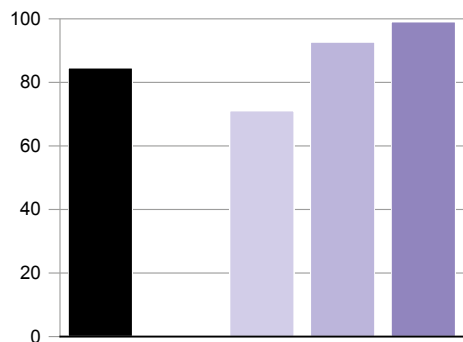
(Ehe-)Paare mit Kind(ern): Ledige(s) Kind(er) unter 18 Jahren der Haupteinkommenspersonen oder der Ehe- bzw. Lebenspartner/-innen.

Ausgewählte Gebrauchsgüter: Einige Gebrauchsgüter können nicht ausgewiesen werden, da die Anzahl nicht abgefragt wird.

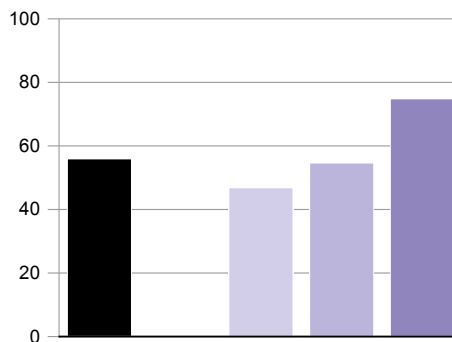
Ausstattung privater Haushalte mit ausgewählten langlebigen Gebrauchsgütern in Bayern am 1. Januar 2022 nach dem Haushaltstyp

Ausstattungsgrad* in Prozent

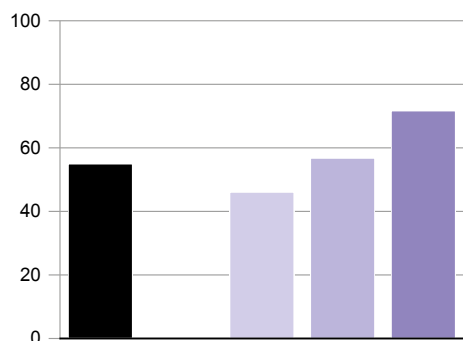
Personenkraftwagen



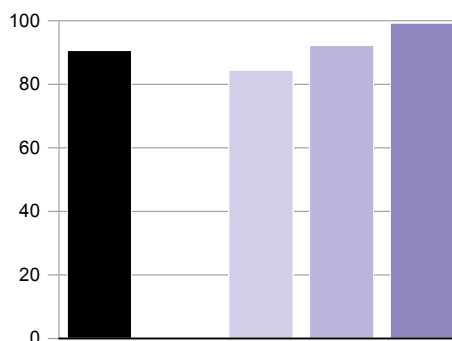
DVD und Blu-ray Geräte



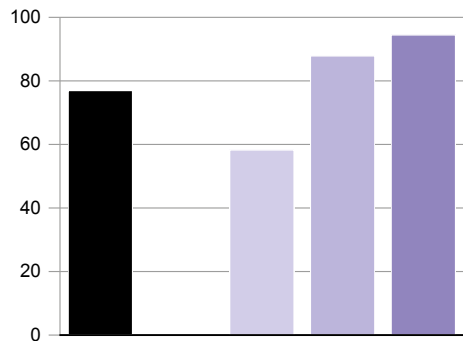
Smart-TV



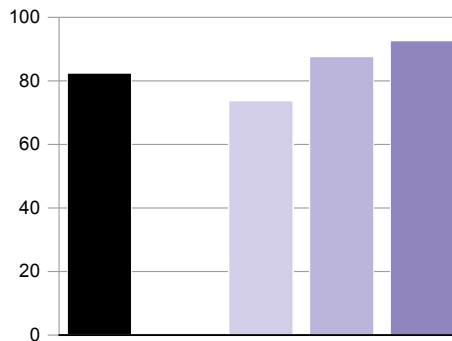
Computer



Geschirrspülmaschine



Kaffeemaschine



Private Haushalte

insgesamt

darunter Haushaltstyp

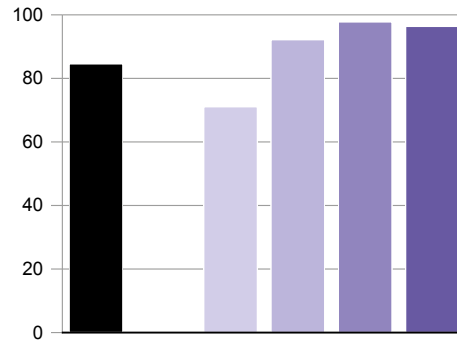
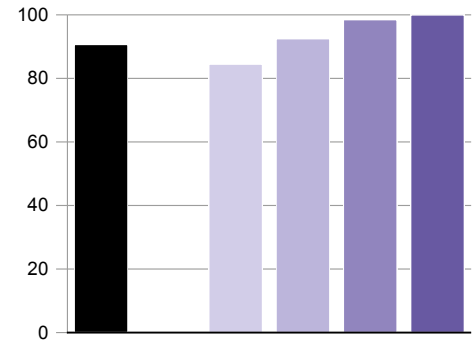
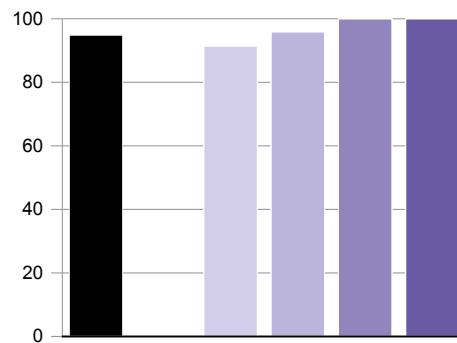
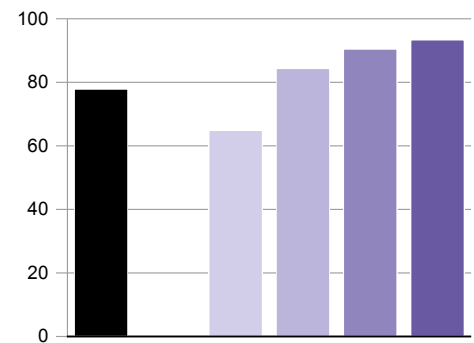
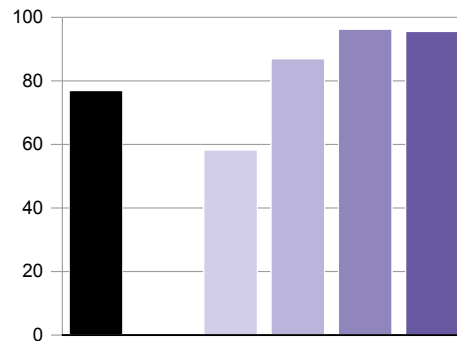
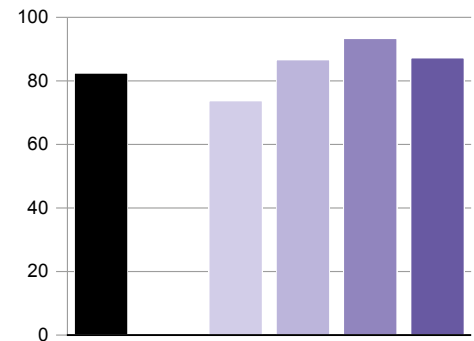
Einpersonenhaushalte

(Ehe-)Paare ohne Kind

(Ehe-)Paare mit Kind(ern)

* Anteil der Haushalte, in denen die genannten Gebrauchsgüter vorhanden sind, jeweils bezogen auf die Gesamtzahl der Haushalte des entsprechenden Haushaltstyps.

Ausstattung privater Haushalte mit ausgewählten langlebigen Gebrauchsgütern in Bayern am 1. Januar 2022 nach der Haushaltsgröße
Ausstattungsgrad* in Prozent

Personenkraftwagen**Computer****Internetanschluss, -zugang****Drucker****Geschirrpülmaschine****Kaffeemaschine****Private Haushalte**

insgesamt

darunter Haushalte mit ... Personen

1

2

3

4

* Anteil der Haushalte, in denen die genannten Gebrauchsgüter vorhanden sind, jeweils bezogen auf die Gesamtzahl der Haushalte der entsprechenden Haushaltsgröße.

B. Private Haushalte in der Informationsgesellschaft

Die Statistik zur Informationsgesellschaft beschreibt u. a. die **private Nutzung von Informations- und Kommunikationstechnologien (IKT)**, sowie das **Einkaufen über das Internet (E-Commerce)** nach soziodemographischen und sozioökonomischen Merkmalen.

Rechtsgrundlagen sind

- das Mikrozensusgesetz (MZG)
- die Verordnung (EU) 2019/1700 sowie
- die Durchführungsverordnungen (EU) 2019/2180, (EU) 2019/2181, (EU) 2021/1223 und (EU) 2022/1399,
- die Delegierten Verordnungen (EU) 2020/256 und (EU) 2020/2175 3 sowie
- der Durchführungsbeschluss (EU) 2020/2050 in Verbindung mit dem BStatG.

Die Befragung erfolgt jährlich. Bis einschließlich 2020 erfolgte die IKT-Erhebung als eigenständige freiwillige Haushaltsbefragung mit einem Stichprobenumfang von rund 12 000 Haushalten in Deutschland (Bayern: rund 1 800). Seit 2021 ist die IKT-Erhebung eine Unterstichprobe des Mikrozensus, wobei das Frageprogramm zum überwiegenden Teil freiwillig zu beantworten ist und nur einzelne Fragen mit Auskunftspflicht belegt sind. Der Stichprobenumfang der IKT-Erhebung beträgt seit 2021 deutschlandweit rund 12 800 Haushalte, in Bayern knapp 2 000 Haushalte. Vor 2021 beruhte die IKT-Erhebung auf einer Quotenstichprobe mit ausschließlicher Datenerhebung mittels Papierfragebogen. Seit 2021 wird eine zufallsbasierte Stichprobe gezogen. Darüber hinaus werden seit 2021 weitere Befragungsformen (online, telefonisch) angeboten. Aufgrund dieses grundlegenden Systemwechsels ist ein inhaltlicher Vergleich der Ergebnisse der Jahre ab 2021 mit den Vorjahren nur sehr eingeschränkt möglich (Zeitreihenbruch).

Im Rahmen der Erhebung zur Nutzung von Informations- und Kommunikationstechnologien in privaten Haushalten zählen folgende Geräte als **Computer**: PC, Laptop/Notebook, Netbook und Tabletcomputer. Smartphones gehören nicht dazu.

1. Internetnutzer und Online-Einkäufer 2023 nach Geschlecht und Alter

Alter in Jahren ----- Geschlecht	Bevölkerung (IKT)	Internetnutzer	Online- Einkäufer	Nutzung in den letzten drei Monaten			
				Internetnutzer		Online-Einkäufer	
		1 000		%	1 000	%	
Insgesamt							
16 bis unter 25	1 078	1 045	939	1 035	<i>99,1</i>	(747)	<i>(79,5)</i>
25 bis unter 45	3 587	3 433	3 281	3 401	<i>99,1</i>	2 849	<i>86,8</i>
45 bis unter 65	3 696	3 431	3 027	3 365	<i>98,1</i>	2 313	<i>76,4</i>
65 bis unter 75	1 560	1 242	903	1 150	<i>92,6</i>	572	<i>63,4</i>
Insgesamt	9 921	9 150	8 150	8 950	97,8	6 480	79,5
Männlich							
16 bis unter 25	/	/	/	/	/	/	/
25 bis unter 45	1 844	1 757	1 669	1 740	<i>99,1</i>	1 402	<i>84,0</i>
45 bis unter 65	1 939	1 824	1 628	1 799	<i>98,6</i>	1 251	<i>76,9</i>
65 bis unter 75	725	584	(466)	553	<i>94,8</i>	(300)	<i>(64,3)</i>
Zusammen	4 950	4 591	4 135	4 509	98,2	3 229	78,1
Weiblich							
16 bis unter 25	(637)	(618)	(567)	(618)	<i>(100,0)</i>	/	/
25 bis unter 45	1 743	1 676	1 612	1 660	<i>99,0</i>	1 446	<i>89,7</i>
45 bis unter 65	1 757	1 607	1 400	1 566	<i>97,5</i>	1 061	<i>75,8</i>
65 bis unter 75	834	659	(437)	597	<i>90,6</i>	/	/
Zusammen	4 971	4 560	4 015	4 441	97,4	3 251	81,0

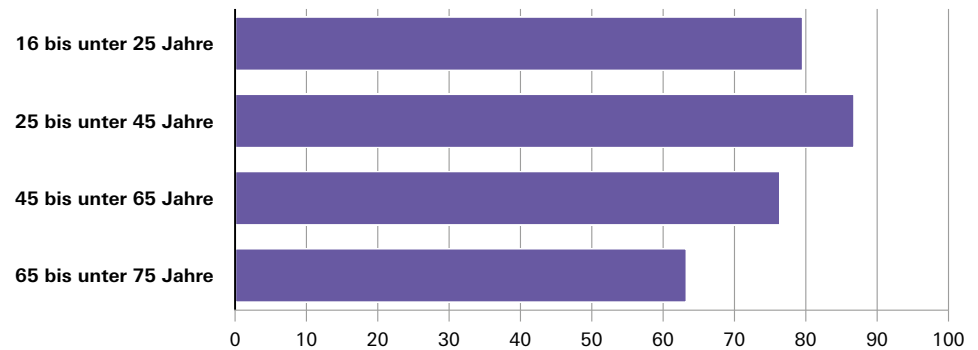
Ergebnisse des Mikrozensus (Unterstichprobe MZ-IKT = Informations- und Kommunikationstechnologien) – Bevölkerung in Hauptwohnsitzhaushalten, die Angaben zur Internetnutzung gemacht haben.

Falls Personen keine Angabe gemacht haben, wurden sie der „Insgesamt“-Kategorie zugewiesen.

Internetnutzer und Online-Einkäufer: Mindestens einmalige Nutzung.

Nutzung in den letzten drei Monaten: Die Prozentangaben beziehen sich auf die jeweilige Nutzergruppe mit mindestens einmaliger Nutzung.

Online-Einkäufer* in Bayern 2023 in den letzten drei Monaten nach Alter in Prozent



* Online-Einkäufer in den letzten drei Monaten: Die Prozentangaben beziehen sich auf die Online-Einkäufer mit mindestens einmaligem Kauf.
Endergebnisse des Mikrozensus (Unterstichprobe MZ-IKT = Informations- und Kommunikationstechnologien) – Bevölkerung in Hauptwohnsitzhaushalten, die Angaben zur Internetnutzung gemacht haben.
Falls Personen keine Angabe gemacht haben, wurden sie der „Insgesamt“-Kategorie zugewiesen.