



BEVÖLKERUNGSBEWEGUNG



II. BEVÖLKERUNGSBEWEGUNG

Mehr zum Thema	61
Allgemeine Anmerkungen	62

A. Natürliche Bevölkerungsbewegung

Abbildung: Lebendgeborene und Gestorbene in Bayern seit 1954	63
1. Lebendgeborene und Gestorbene seit 1985: Grundzahlen	63
2. Lebendgeborene und Gestorbene seit 1985: Verhältniszahlen	64
3. Lebendgeborene und Gestorbene 2024 nach Regierungsbezirken	64
4. Lebendgeborene seit 2000 nach Familienstand der Eltern und Nationalität	64
5. Lebendgeborene seit 2000 nach Nationalität der Eltern	65
6. Zusammengefasste Geburtenziffer seit 2000 nach Nationalität der Mutter	65
Abbildung: Zusammengefasste Geburtenziffer in Bayern seit 2000 nach der Nationalität der Mutter ...	65
7. Durchschnittsalter der Mutter seit 2000 nach Geburtenfolge	66
8. Gestorbene 2024 nach Geschlecht und Altersgruppen	66
9. Gestorbene Säuglinge seit 2000 nach Geschlecht und Lebensstagen	66
10. Durchschnittliches Sterbealter seit 2000 nach Geschlecht in den Regierungsbezirken	67
Abbildung: Durchschnittliches Sterbealter in Bayern seit 2000 nach Geschlecht	67
Abbildung: Eheschließungen und Ehescheidungen in Bayern seit 1955	68
11. Eheschließungen und Ehescheidungen seit 2000	68
12. Eheschließungen seit 2018 nach Art der Eheschließung	69
Abbildung: Eheschließende in Bayern 2024 nach bisherigem Familienstand	69
13. Eheschließende seit 2000 nach Geschlecht und bisherigem Familienstand	69
14. Durchschnittsalter der Eheschließenden seit 2000 nach Geschlecht und bisherigem Familienstand	70
Abbildung: Durchschnittliches Heiratsalter bei erster Eheschließung in Bayern nach Geschlecht	70
15. Eheschließungen seit 2000 nach Nationalität der Eheschließenden	70
16. Ehescheidungen 2024 nach Ehedauer	71
17. Ehescheidungen seit 2000 nach Anzahl gemeinsamer minderjähriger Kinder	71

B. Sterbetafel

Abbildung: Entwicklung der Lebenserwartung der Bevölkerung Bayerns seit 1895	72
Abbildung: Bayerische Sterbetafeln, Lebenserwartung in Jahren 1891/1900 und 2022/2024	73
1. Bayerische Sterbetafel seit 1891/1900 – Männer	74
Abbildung: Lebenserwartung in Jahren in Bayern für ausgewählte Altersjahre – Männer	75
2. Bayerische Sterbetafel seit 1891/1900 – Frauen	76
Abbildung: Lebenserwartung in Jahren in Bayern für ausgewählte Altersjahre – Frauen	77



II. Bevölkerungsbewegung

Das Kapitel finden Sie im Internet unter www.statistik.bayern.de/produkte/jahrbuch

► Das Statistische Jahrbuch für Bayern 2025 zum kostenlosen Download

INTERNET

C. Wanderung

1. Wanderungsbewegungen Bayerns seit 2005 mit dem restlichen Bundesgebiet und dem Ausland	78
2. Wanderung 2024 innerhalb des Landes und über die Landesgrenze nach Regierungsbezirken ...	79
3. Wanderung 2024 über die Landesgrenze mit dem restlichen Bundesgebiet	79
Abbildung: Wanderungssaldo Bayerns 2024 gegenüber den restlichen Ländern	80
4. Wanderung 2024 über die Bundesgrenze nach Herkunfts- und Zielgebieten	80
Abbildung: Zuzüge nach und Fortzüge aus Bayern seit 1949	82
5. Wanderung 2024 über die Landesgrenze nach Altersgruppen, Geschlecht und Nationalität	82
6. Wanderungsgewinn bzw. -verlust und Überschuss der Geborenen bzw. Gestorbenen 2024 nach Regierungsbezirken	83
Abbildung: Wanderungssaldo seit 2005 über die Bundesgrenze mit EU-Ländern und europäischen Ländern	83

D. Einbürgerung

1. Einbürgerungen seit 2005 nach Geschlecht	84
Abbildung: Einbürgerungen in Bayern 2024 nach dem Alter	84
2. Einbürgerungen 2024 nach Regierungsbezirken und Geschlecht	85
Abbildung: Einbürgerungen in Bayern 2024 nach der Aufenthaltsdauer	85
Abbildung: Einbürgerungen in Bayern 2024 nach den Rechtsgründen	85
3. Einbürgerungen 2024 nach ausgewählten bisherigen Staatsangehörigkeiten und Geschlecht	86
Abbildung: Einbürgerungen in Bayern 2024 nach ausgewählten bisherigen Staatsangehörigkeiten und Geschlecht	86

Mehr zum Thema



www.statistik.bayern.de/statistik ► Gebiet, Bevölkerung, Erwerbstätigkeit
 ► Natürliche Bevölkerungsbewegung
 ► Wanderungen und Einbürgerungen

INTERNET



www.statistikdaten.bayern.de ► 1 Gebiet, Bevölkerung, Arbeitsmarkt, Wahlen
 ► 11 Gebiet
 ► 12 Bevölkerung

DATENBANK GENESIS-ONLINE

Fachzeitschrift „Bayern in Zahlen“

- Einbürgerungen in Bayern 2023 (10|2024)
- Geburten in Bayern bis zum Jahr 2021: Entwicklung und Erläuterung wichtiger Kennzahlen zum Geburtengeschehen (10|2022)

Statistische Berichte

- A1900C – Einbürgerungen in Bayern
- A2110C – Natürliche Bevölkerungsbewegung in Bayern

PUBLIKATIONEN

Allgemeine Anmerkungen

Der Bereich der natürlichen Bevölkerungsbewegungen setzt sich zusammen aus den Statistiken der Eheschließungen, Geburten und Sterbefälle sowie der Statistik über gerichtliche Ehelösungen und Lebenspartnerschaftsaufhebungen. Bis auf die beiden zuletzt genannten Statistiken werden die entsprechenden Daten von den Standesämtern elektronisch übermittelt. Die regionale Zuordnung der übermittelten Beurkundungen erfolgt bei Eheschließungen auf Basis des Registrierorts, bei Geburten nach dem Ort der Hauptwohnung der Mutter und bei Sterbefällen nach dem Ort der Hauptwohnung der verstorbenen Person.

Angaben über die gerichtlichen Ehelösungen und Aufhebungen von Lebenspartnerschaften werden über elektronische Zählkarten für rechtskräftige Urteile in Ehesachen und Lebenspartnerschaften erhoben, die von den Familiengerichten bei den Amtsgerichten zu erstellen sind. Gleichgeschlechtliche Eheschließungen sind ab dem Berichtsjahr 2018, gleichgeschlechtliche Ehescheidungen ab dem Berichtsjahr 2019 Bestandteil der in diesem Jahrbuch enthaltenen Statistiken.

Sterbetafeln sind demographische Modelle, die eine zusammenfassende Beurteilung der Sterblichkeitsverhältnisse einer Bevölkerung ermöglichen. Dabei werden die Sterblichkeitsverhältnisse in den einzelnen Altersjahren unabhängig vom Geschlechts- und Altersaufbau der Bevölkerung durch geeignete Maßzahlen dargestellt. Die beiden wichtigsten Angaben einer Sterbetafel sind die geschlechtsspezifisch auf das jeweils vollendete Alter bezogene einjährige Sterbewahrscheinlichkeit sowie die fernere durchschnittliche Lebenserwartung. Sterbetafeln werden i.d.R. bei Volkszählungen erstellt. Bis einschließlich 2010/12 und ab 2021/23 wurden für die Berechnung der Sterbetafel die rohen Sterbewahrscheinlichkeiten einem Glättungsverfahren unterzogen und die geglätteten Werte veröffentlicht. Die Sterbetafeln ab 2010/12 bis einschließlich 2020/22 basieren auf den Ergebnissen des Zensus 2011 bzw. der auf dessen Ergebnissen basierenden Bevölkerungsfortschreibung. Ab der Sterbetafel 2021/23 sind die Grundlage die Ergebnisse des Zensus 2022.

Die Wanderungsstatistik erstreckt sich auf die Wanderungen über die Gemeinde- und Kreisgrenzen innerhalb Bayerns sowie über die Grenzen Bayerns. Unberücksichtigt bleiben die Umzüge innerhalb der Gemeinden. Als Wanderung im vorstehenden Sinne gilt jedes Beziehen einer Hauptwohnung und jeder Auszug aus einer Hauptwohnung. Gäste in Beherbergungsstätten, Anstaltsinsassen und Besucher bei Verwandten oder Bekannten werden dementsprechend nur erfasst, wenn ihr Aufenthalt gemäß der Meldepflicht von längerer Dauer ist. Die Einberufung und Entlassung von Wehrpflichtigen zählen nicht als Wanderungen. Ebenfalls findet bei Vollzug von Straf- oder Untersuchungshaft und Sicherungsverwahrung sowie für Personen in Polizeigewahrsam keine An- oder Abmeldung statt, soweit eine weitere Wohnung im Geltungsbereich des Melderechtsrahmengesetzes (MRRG, gültig bis 31. Oktober 2015) bzw. § 27 des Bundesmeldegesetzes (BMG, gültig ab 1. November 2015) vorhanden ist. Mitberücksichtigt werden bei den Zu- und Fortzügen auch die im Hinblick auf das Herkunfts- bzw. Zielgebiet ungeklärten Fälle und Fälle ohne Angabe.

Die Einbürgerungsstatistik wird seit 1. Januar 2000 nach § 36 Staatsangehörigkeitsgesetz (StAG) als Bundesstatistik geführt. Von 1981 bis Ende 1999 wurde sie als Geschäftsstatistik im Auftrag des Bayerischen Staatsministerium des Inneren, für Sport und Integration durchgeführt. Die statistisch relevanten Merkmale über die Einbürgerungen werden von den Staatsangehörigkeitsbehörden übermittelt.

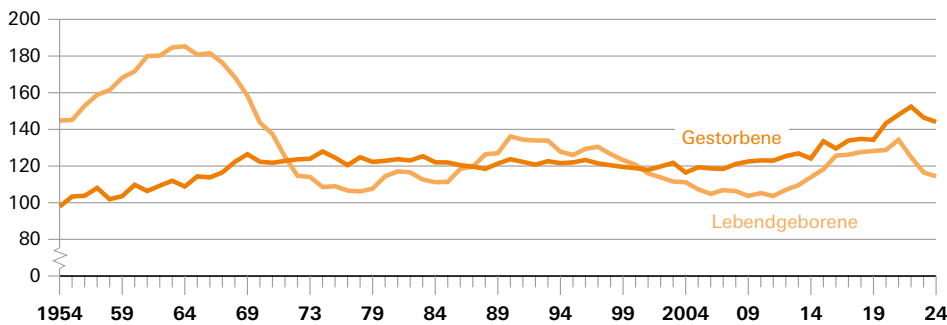
Das Merkmal Geschlecht kann Fälle mit der Ausprägung „unbestimmt“ bzw. ab dem Berichtsjahr 2019 „divers“ beinhalten. Diese Fälle werden durch ein definiertes Umschlüsselungsverfahren auf männlich und weiblich verteilt.

A. Natürliche Bevölkerungsbewegung

Als **Lebendgeborene** werden Kinder gezählt, bei denen nach der Trennung vom Mutterleib entweder das Herz geschlagen oder die Nabelschnur pulsiert, oder die natürliche Lungenatmung eingesetzt hat. Die übrigen Kinder gelten als Totgeborene oder Fehlgeburten. Als **Totgeborene** zählen seit 1. November 2018 Kinder, deren Geburtsgewicht mindestens 500 Gramm beträgt, und Kinder, die bei einem Geburtsgewicht unter 500 Gramm die 24. Schwangerschaftswoche erreicht haben. Fehlgeburten werden nicht im Personenstandsregister beurkundet und bleiben daher in der Statistik der natürlichen Bevölkerungsbewegung außer Betracht. Die Unterscheidung zwischen Kindern miteinander verheirateter Eltern und Kindern nicht miteinander verheirateter Eltern richtet sich nach § 1592 ff. BGB.

In der Zahl der **Gestorbene** sind die Totgeborenen, die nachträglich beurkundeten Kriegssterbefälle und die gerichtlichen Todeserklärungen nicht enthalten.

Lebendgeborene und Gestorbene in Bayern seit 1954
in Tausend



1. Lebendgeborene und Gestorbene seit 1985: Grundzahlen

Jahr	Lebendgeborene			Gestorbene			Überschuss der Geborenen bzw. der Gestorbenen (-)			Totgeborene
	insgesamt	männlich	weiblich	insgesamt	männlich	weiblich	insgesamt	männlich	weiblich	
1985	111 365	56 958	54 407	121 941	57 723	64 218	- 10 576	- 765	- 9 811	468
1990	136 122	69 950	66 172	123 726	57 494	66 232	12 396	12 456	- 60	407
1995	125 995	64 625	61 370	121 992	56 807	65 185	4 003	7 818	- 3 815	478
2000	120 765	61 673	59 092	118 846	55 194	63 652	1 919	6 479	- 4 560	447
2005	107 308	55 146	52 162	119 326	55 661	63 665	- 12 018	- 515	- 11 503	355
2010	105 251	53 769	51 482	123 089	58 282	64 807	- 17 838	- 4 513	- 13 325	358
2015	118 228	60 511	57 717	133 536	64 228	69 308	- 15 308	- 3 717	- 11 591	391
2020	128 764	65 932	62 832	143 367	71 350	72 017	- 14 603	- 5 418	- 9 185	478
2021	134 321	68 881	65 440	147 984	74 158	73 826	- 13 663	- 5 277	- 8 386	543
2022	124 897	64 000	60 897	152 417	76 205	76 212	- 27 520	- 12 205	- 15 315	474
2023	116 505	59 917	56 588	146 475	73 052	73 423	- 29 970	- 13 135	- 16 835	484
2024	114 365	58 668	55 697	144 061	71 555	72 506	- 29 696	- 12 887	- 16 809	478

2. Lebendgeborene und Gestorbene seit 1985: Verhältniszahlen

Jahr	Lebendgeborene je 1 000 Einwohner			Gestorbene je 1 000 Einwohner			Überschuss der Geborenen bzw. der Gestorbenen (-) je 1 000 Einwohner			Totgeborene je 1 000 Geburten
	insgesamt	männlich	weiblich	insgesamt	männlich	weiblich	insgesamt	männlich	weiblich	
1985	10,2	10,8	9,5	11,1	11,0	11,2	- 1,0	- 0,1	- 1,7	4,2
1990	12,0	12,7	11,3	10,9	10,5	11,3	1,1	2,3	0,0	3,0
1995	10,5	11,1	10,0	10,2	9,7	10,7	0,3	1,3	- 0,6	3,8
2000	9,9	10,4	9,5	9,8	9,3	10,2	0,2	1,1	- 0,7	3,7
2005	8,6	9,0	8,2	9,6	9,1	10,0	- 1,0	- 0,1	- 1,8	3,3
2010	8,4	8,8	8,1	9,8	9,5	10,2	- 1,4	- 0,7	- 2,1	3,4
2015	9,3	9,6	8,9	10,5	10,2	10,7	- 1,2	- 0,6	- 1,8	3,3
2020	9,8	10,1	9,5	10,9	11,0	10,9	- 1,1	- 0,8	- 1,4	3,7
2021	10,2	10,6	9,9	11,2	11,4	11,1	- 1,0	- 0,8	- 1,3	4,0
2022	9,6	9,9	9,2	11,7	11,8	11,5	- 2,1	- 1,9	- 2,3	3,8
2023	8,9	9,2	8,5	11,2	11,2	11,1	- 2,3	- 2,0	- 2,5	4,1
2024	8,7	9,0	8,4	10,9	10,9	10,9	- 2,2	- 2,0	- 2,5	4,2

3. Lebendgeborene und Gestorbene 2024 nach Regierungsbezirken

Gebiet	Lebendgeborene			Gestorbene			Überschuss der Geborenen bzw. der Gestorbenen (-)
	insgesamt	männlich	weiblich	insgesamt	männlich	weiblich	
Oberbayern	43 036	22 192	20 844	46 321	22 933	23 388	- 3 285
Niederbayern	10 449	5 343	5 106	14 378	7 169	7 209	- 3 929
Oberpfalz	9 803	5 062	4 741	12 979	6 423	6 556	- 3 176
Oberfranken	7 931	4 077	3 854	13 860	6 742	7 118	- 5 929
Mittelfranken	15 271	7 812	7 459	20 288	10 104	10 184	- 5 017
Unterfranken	10 607	5 371	5 236	15 332	7 776	7 556	- 4 725
Schwaben	17 268	8 811	8 457	20 903	10 408	10 495	- 3 635
Bayern	114 365	58 668	55 697	144 061	71 555	72 506	- 29 696
davon kreisfreie Städte	37 322	19 305	18 017	39 853	19 376	20 477	- 2 531
darunter Ingolstadt	1 453	757	696	1 408	694	714	45
München	15 553	8 133	7 420	12 509	6 096	6 413	3 044
Regensburg	1 482	756	726	1 540	731	809	- 58
Erlangen	1 073	546	527	1 135	543	592	- 62
Fürth	1 153	599	554	1 398	676	722	- 245
Nürnberg	4 753	2 407	2 346	5 834	2 848	2 986	- 1 081
Würzburg	1 074	545	529	1 484	706	778	- 410
Augsburg	2 766	1 447	1 319	3 150	1 544	1 606	- 384
Landkreise	77 043	39 363	37 680	104 208	52 179	52 029	- 27 165

4. Lebendgeborene seit 2000 nach Familienstand der Eltern und Nationalität

Jahr	Lebendgeborene insgesamt	Familienstand der Eltern				Nationalität		
		verheiratet		nicht verheiratet		deutsch	ausländisch	
		Anzahl	%	Anzahl	%	Anzahl	Anzahl	%
2000	120 765	99 159	17,9	21 606	17,9	114 156	6 609	5,5
2005	107 308	83 163	22,5	24 145	22,5	103 204	4 104	3,8
2010	105 251	78 150	25,7	27 101	25,7	100 814	4 437	4,2
2015	118 228	85 720	27,5	32 508	27,5	106 841	11 387	9,6
2020	128 764	95 007	26,2	33 757	26,2	111 435	17 329	13,5
2021	134 321	98 462	26,7	35 859	26,7	116 772	17 549	13,1
2022	124 897	90 833	27,3	34 064	27,3	106 865	18 032	14,4
2023	116 505	85 291	26,8	31 214	26,8	99 575	16 930	14,5
2024	114 365	84 255	26,3	30 110	26,3	99 692	14 673	12,8

5. Lebendgeborene seit 2000 nach Nationalität der Eltern

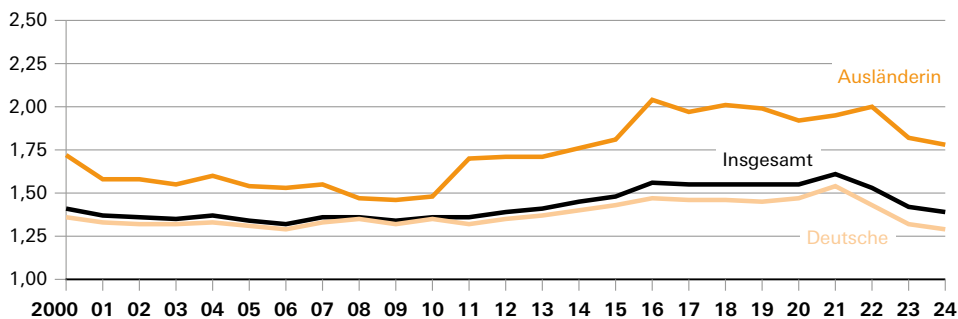
Jahr	Lebendgeborene insgesamt	Nationalität der Eltern			
		beide deutsch	deutsche Mutter und ausländischer Vater	ausländische Mutter und deutscher Vater	beide ausländisch
2000	120 765	96 100	5 676	6 294	12 695
2005	107 308	82 273	6 043	8 189	10 803
2010	105 251	81 180	6 140	7 752	10 179
2015	118 228	87 317	6 579	7 699	16 633
2020	128 764	90 024	6 917	7 453	24 370
2021	134 321	94 261	7 276	7 568	25 216
2022	124 897	85 345	6 941	7 106	25 505
2023	116 505	78 176	6 385	7 196	24 748
2024	114 365	75 770	6 482	7 328	24 785

6. Zusammengefasste Geburtenziffer seit 2000 nach Nationalität der Mutter

Jahr	Insgesamt	Nationalität der Mutter	
		deutsch	ausländisch
2000	1,41	1,36	1,72
2005	1,34	1,31	1,54
2010	1,36	1,35	1,48
2015	1,48	1,43	1,81
2020	1,55	1,47	1,92
2021	1,61	1,54	1,95
2022	1,53	1,43	2,00
2023	1,42	1,32	1,82
2024	1,39	1,29	1,78

Die zusammengefasste Geburtenziffer (Total Fertility Rate, TFR) ist ein Maß zur Beschreibung des aktuellen Geburtenverhaltens und gibt an, wie viele Kinder eine Frau durchschnittlich in ihrem Leben bekommen würde, wenn ihr Geburtenverhalten so wäre, wie das aller Frauen zwischen 15 und 49 Jahren im jeweils betrachteten Kalenderjahr.

Zusammengefasste Geburtenziffer in Bayern seit 2000 nach der Nationalität der Mutter Kinder je Frau



7. Durchschnittsalter der Mutter seit 2000 nach Geburtenfolge

Jahr	Durchschnittsalter der Mutter bei Geburt		
	insgesamt	des ersten lebend- geborenen Kindes	des zweiten lebend- geborenen Kindes
	in Jahren	in Jahren	in Jahren
2000	30,0	x	x
2005	30,6	x	x
2010	31,1	29,6	31,9
2015	31,5	30,1	32,3
2020	31,9	30,6	32,6
2021	32,1	30,8	32,7
2022	32,0	30,7	32,7
2023	32,1	30,8	32,9
2024	32,1	30,8	32,9

Bis einschl. 2007 liegen Daten zur Geburtenfolge nur zu Lebendgeborenen von verheirateten Müttern vor. Eine Ausweisung des Durchschnittsalters der Mutter nach Geburtenfolge ist daher erst ab dem Jahr 2008 möglich.

8. Gestorbene 2024 nach Geschlecht und Altersgruppen

Altersgruppe in Jahren	Gestorbene					
	insgesamt		männlich		weiblich	
	Anzahl	%	Anzahl	%	Anzahl	%
unter 1	348	0,2	201	0,3	147	0,2
1 bis unter 5	61	0,0	36	0,1	25	0,0
5 bis unter 10	57	0,0	33	0,0	24	0,0
10 bis unter 15	43	0,0	21	0,0	22	0,0
15 bis unter 20	140	0,1	88	0,1	52	0,1
20 bis unter 25	239	0,2	177	0,2	62	0,1
25 bis unter 30	277	0,2	192	0,3	85	0,1
30 bis unter 35	370	0,3	239	0,3	131	0,2
35 bis unter 40	547	0,4	336	0,5	211	0,3
40 bis unter 45	893	0,6	550	0,8	343	0,5
45 bis unter 50	1 268	0,9	804	1,1	464	0,6
50 bis unter 55	2 265	1,6	1 424	2,0	841	1,2
55 bis unter 60	4 545	3,2	2 907	4,1	1 638	2,3
60 bis unter 65	7 106	4,9	4 555	6,4	2 551	3,5
65 bis unter 70	9 660	6,7	6 172	8,6	3 488	4,8
70 bis unter 75	12 312	8,5	7 367	10,3	4 945	6,8
75 bis unter 80	15 556	10,8	8 691	12,1	6 865	9,5
80 bis unter 85	26 141	18,1	13 514	18,9	12 627	17,4
85 bis unter 90	32 346	22,5	14 446	20,2	17 900	24,7
90 bis unter 95	20 665	14,3	7 394	10,3	13 271	18,3
95 oder älter	9 222	6,4	2 408	3,4	6 814	9,4
Insgesamt	144 061	100	71 555	100	72 506	100

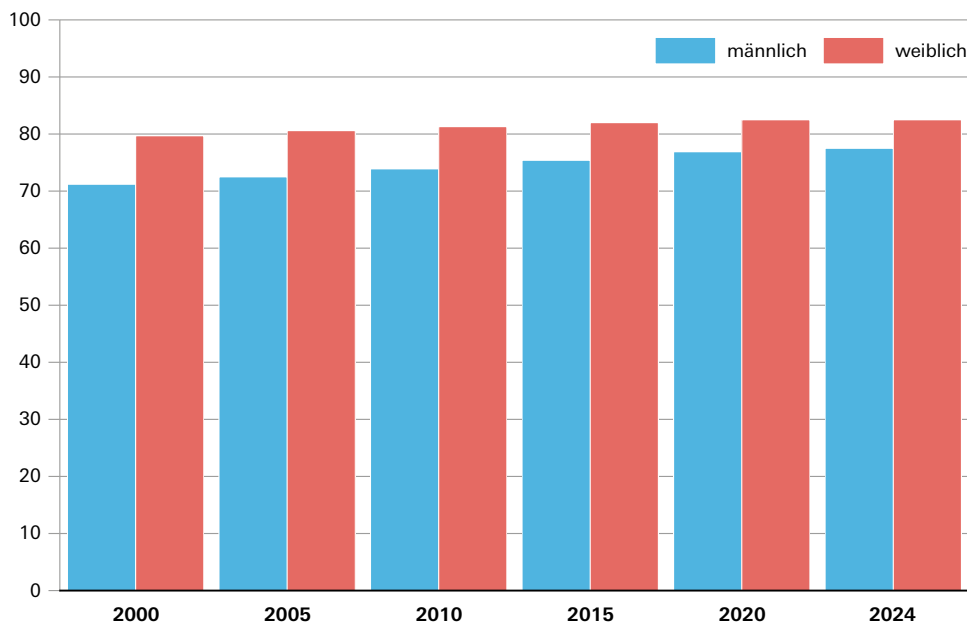
9. Gestorbene Säuglinge seit 2000 nach Geschlecht und Lebenstagen

Jahr	Insgesamt	Geschlecht		Alter in Tagen							
		männlich	weiblich	bis unter 1 Tag		1 bis unter 7 Tage		7 bis unter 28 Tage		28 Tage bis unter 1 Jahr	
		Anzahl	Anzahl	Anzahl	%	Anzahl	%	Anzahl	%	Anzahl	%
2000	476	281	195	140	29,4	93	19,5	82	17,2	161	33,8
2005	374	211	163	114	30,5	71	19,0	70	18,7	119	31,8
2010	321	190	131	107	33,3	61	19,0	50	15,6	103	32,1
2015	326	182	144	120	36,8	63	19,3	51	15,6	92	28,2
2020	347	198	149	130	37,5	71	20,5	40	11,5	106	30,5
2021	350	196	154	115	32,9	70	20,0	65	18,6	100	28,6
2022	344	191	153	121	35,2	72	20,9	52	15,1	99	28,8
2023	342	195	147	142	41,5	65	19,0	54	15,8	81	23,7
2024	348	201	147	144	41,4	77	22,1	47	13,5	80	23,0

10. Durchschnittliches Sterbealter seit 2000 nach Geschlecht in den Regierungsbezirken

Jahr	Bayern	Oberbayern	Niederbayern	Oberpfalz	Oberfranken	Mittelfranken	Unterfranken	Schwaben
	Sterbealter in Jahren	Sterbealter in Jahren	Sterbealter in Jahren	Sterbealter in Jahren	Sterbealter in Jahren	Sterbealter in Jahren	Sterbealter in Jahren	Sterbealter in Jahren
Insgesamt								
2000	75,7	76,0	75,3	74,6	75,3	75,8	75,9	76,2
2005	76,8	77,1	76,3	76,1	76,8	76,6	77,1	77,1
2010	77,8	77,9	77,5	77,4	77,7	77,5	78,3	78,2
2015	78,9	79,0	78,5	78,7	78,6	78,6	79,3	79,0
2020	79,7	79,9	79,3	79,3	79,8	79,4	80,0	79,8
2021	79,6	79,7	79,3	79,2	79,6	79,2	80,1	79,8
2022	79,9	80,2	79,4	79,3	79,8	79,7	80,4	80,0
2023	79,9	80,2	79,3	79,3	79,9	79,6	80,4	79,9
2024	80,0	80,3	79,6	79,8	79,8	79,6	80,2	80,2
Männlich								
2000	71,2	71,6	70,8	69,9	70,8	71,1	71,7	71,6
2005	72,5	72,8	71,8	71,9	72,5	72,3	73,3	72,6
2010	73,9	74,1	73,7	73,5	73,6	73,6	74,7	74,2
2015	75,4	75,6	75,1	75,2	75,1	75,1	76,0	75,6
2020	76,9	77,2	76,4	76,2	76,8	76,5	77,3	77,0
2021	76,9	77,1	76,4	76,3	76,6	76,5	77,6	77,1
2022	77,2	77,6	76,5	76,5	77,0	77,0	77,9	77,3
2023	77,3	77,8	76,4	76,6	76,9	76,9	77,8	77,4
2024	77,5	77,9	76,9	77,0	76,9	77,0	77,8	77,7
Weiblich								
2000	79,7	79,8	79,4	78,8	79,3	79,8	79,7	80,2
2005	80,6	80,8	80,3	80,0	80,7	80,4	80,5	81,0
2010	81,3	81,4	81,0	81,1	81,3	81,2	81,7	81,6
2015	82,0	82,1	81,8	82,0	81,7	81,9	82,4	82,2
2020	82,5	82,6	82,2	82,2	82,7	82,4	82,8	82,6
2021	82,3	82,3	82,2	82,2	82,7	82,0	82,6	82,6
2022	82,6	82,7	82,5	82,1	82,6	82,4	83,0	82,7
2023	82,5	82,7	82,2	82,0	82,7	82,4	83,0	82,5
2024	82,5	82,6	82,2	82,6	82,5	82,2	82,8	82,7

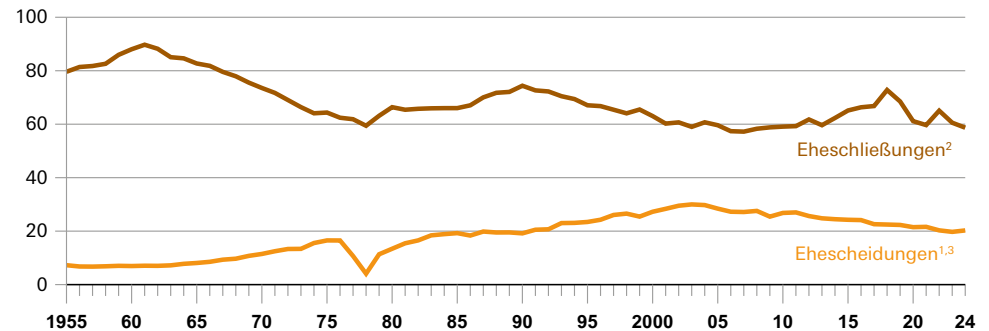
Durchschnittliches Sterbealter in Bayern seit 2000 nach Geschlecht in Jahren



Eheschließungen sind standesamtliche Trauungen. Die Statistik der Eheschließungen zeigt die Entwicklung der Eheschließungen in der Vergangenheit bis zum aktuellen Berichtsjahr. Sie liefert damit die demographischen Basisinformationen zum Eheschließungsverhalten und somit zu einem wesentlichen Aspekt der Lebensverhältnisse.

Die **Scheidungsstatistik** liefert die Grunddaten über die Zahl der rechtskräftigen Beschlüsse in Eheauflösungssachen bei gerichtlichen Entscheidungen über Ehescheidungs- oder Aufhebungsklagen und die demographischen Merkmale der Ehegatten.

Eheschließungen und Ehescheidungen in Bayern seit 1955* in Tausend



* Inkrafttreten des Ersten Gesetzes zur Reform des Ehe- und Familienrechts im Jahr 1977.

1 Im Zusammenhang mit der vollständigen Neufassung der Anordnung über die Erhebung von statistischen Daten in Familiensachen zum 1. September 2009 im Zuge des FGG-Reformgesetzes und der Umstellung des Geschäftsstellenautomatensystems bei den meldenden Berichtsstellen ist in der Ehelösungsstatistik für das Jahr 2009 in Bayern von einer Untererfassung von schätzungsweise 1 900 Fällen auszugehen.

2 Ab Berichtsjahr 2018 einschl. gleichgeschlechtlicher Eheschließungen.

3 Ab Berichtsjahr 2019 einschl. gleichgeschlechtlicher Ehescheidungen.

11. Eheschließungen und Ehescheidungen seit 2000

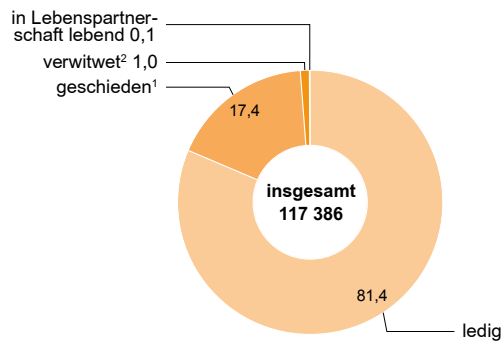
Gebiet	Eheschließungen	Ehescheidungen
Jahr		
Bayern 2000	63 038	27 250
2005	59 617	28 417
2010	59 092	26 807
2015	65 128	24 247
2020	61 138	21 484
2021	59 670	21 605
2022	65 057	20 290
2023	60 549	19 727
2024	58 693	20 264
davon Oberbayern	20 591	6 907
Niederbayern	5 598	1 948
Oberpfalz	5 263	1 732
Oberfranken	4 747	1 813
Mittelfranken	7 722	3 009
Unterfranken	5 805	2 010
Schwaben	8 967	2 845

Ab 2018 einschl. Eheschließungen und ab 2019 einschl. Ehescheidungen zwischen Personen gleichen Geschlechts.

12. Eheschließungen seit 2018 nach Art der Eheschließung

Jahr	Insgesamt	Art der Eheschließung		
		zwischen Mann und Frau	zwischen zwei Frauen	zwischen zwei Männern
2018	72 798	68 697	1 934	2 167
2019	68 501	66 651	901	949
2020	61 138	59 878	645	615
2021	59 670	58 491	586	593
2022	65 057	63 667	714	676
2023	60 549	59 233	648	668
2024	58 693	57 398	689	606

Eheschließende in Bayern 2024 nach bisherigem Familienstand in Prozent



- 1 Einschl. aufgehobener Lebenspartnerschaften.
- 2 Einschl. durch Tod aufgelöster Lebenspartnerschaften.

13. Eheschließende seit 2000 nach Geschlecht und bisherigem Familienstand

Jahr	Eheschließende Männer			Eheschließende Frauen		
	insgesamt	mit bisherigem Familienstand ledig		insgesamt	mit bisherigem Familienstand ledig	
	Anzahl	Anzahl	%	Anzahl	Anzahl	%
2000	63 038	48 331	76,7	63 038	47 772	75,8
2005	59 617	45 095	75,6	59 617	44 786	75,1
2010	59 092	45 138	76,4	59 092	45 303	76,7
2015	65 128	50 900	78,2	65 128	51 013	78,3
2020	61 108	48 812	79,9	61 168	48 771	79,7
2021	59 677	48 247	80,8	59 663	48 283	80,9
2022	65 019	52 170	80,2	65 095	52 308	80,4
2023	60 569	48 698	80,4	60 529	48 880	80,8
2024	58 610	47 706	81,4	58 776	47 805	81,3

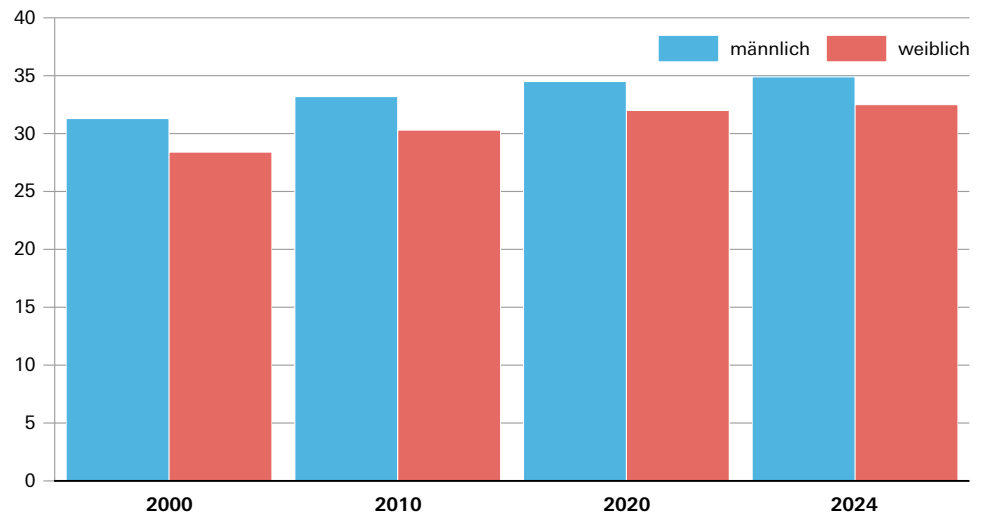
Ab 2018 einschl. Eheschließungen zwischen Personen gleichen Geschlechts.

14. Durchschnittsalter der Eheschließenden seit 2000 nach Geschlecht und bisherigem Familienstand

Jahr	Durchschnittsalter der Männer		Durchschnittsalter der Frauen	
	insgesamt	bei erster Eheschließung	insgesamt	bei erster Eheschließung
	in Jahren	in Jahren	in Jahren	in Jahren
2000	34,6	31,3	31,4	28,4
2005	35,9	32,5	32,6	29,5
2010	36,9	33,2	33,6	30,3
2015	37,4	33,7	34,4	31,0
2020	38,1	34,5	35,3	32,0
2021	37,9	34,5	35,2	32,0
2022	38,3	34,7	35,6	32,2
2023	38,5	34,9	35,8	32,4
2024	38,4	34,9	35,8	32,5

Ab 2018 einschl. Eheschließungen zwischen Personen gleichen Geschlechts.

Durchschnittliches Heiratsalter bei erster Eheschließung in Bayern seit 2000 nach Geschlecht in Jahren



15. Eheschließungen seit 2000 nach Nationalität der Eheschließenden

Jahr	Eheschließungen insgesamt	Nationalität der Eheschließenden							
		beide Personen deutsch		(ein) Ehemann deutsch, die andere Person ausländisch		(eine) Ehefrau deutsch, die andere Person ausländisch		beide Personen ausländisch	
		Anzahl	%	Anzahl	%	Anzahl	%	Anzahl	%
2000	63 038	51 792	82,2	5 605	8,9	3 989	6,3	1 652	2,6
2005	59 617	49 997	83,9	5 159	8,7	3 190	5,4	1 271	2,1
2010	59 092	50 849	86,1	4 165	7,0	2 956	5,0	1 122	1,9
2015	65 128	55 668	85,5	4 637	7,1	3 171	4,9	1 652	2,5
2020	61 138	52 132	85,3	4 091	6,7	3 031	5,0	1 884	3,1
2021	59 670	49 776	83,4	4 427	7,4	3 178	5,3	2 289	3,8
2022	65 057	55 142	84,8	4 466	6,9	3 408	5,2	2 041	3,1
2023	60 549	50 989	84,2	4 343	7,2	3 375	5,6	1 842	3,0
2024	58 693	49 375	84,1	4 268	7,3	3 364	5,7	1 686	2,9

Ab 2018 einschl. Eheschließungen zwischen Personen gleichen Geschlechts.

16. Ehescheidungen 2024 nach Ehedauer

Ehedauer	Ehescheidungen	
	Anzahl	%
unter 2 Jahre	424	2,1
2 Jahre	847	4,2
3 Jahre	705	3,5
4 Jahre	953	4,7
5 Jahre	1 140	5,6
unter 6 Jahre	4 069	20,1
6 Jahre	1 164	5,7
7 Jahre	1 087	5,4
8 Jahre	972	4,8
9 Jahre	919	4,5
10 Jahre	838	4,1
unter 11 Jahre	9 049	44,7
11 Jahre	825	4,1
12 Jahre	747	3,7
13 Jahre	711	3,5
14 Jahre	679	3,4
15 Jahre	583	2,9
unter 16 Jahre	12 594	62,1
16 Jahre	630	3,1
17 Jahre	552	2,7
18 Jahre	542	2,7
19 Jahre	501	2,5
20 Jahre	535	2,6
unter 21 Jahre	15 354	75,8
21 Jahre	477	2,4
22 Jahre	436	2,2
23 Jahre	396	2,0
24 Jahre	417	2,1
25 Jahre	345	1,7
unter 26 Jahre	17 425	86,0
26 Jahre oder mehr	2 839	14,0
Insgesamt	20 264	100

Ab 2019 einschl. Ehescheidungen zwischen Personen gleichen Geschlechts.

17. Ehescheidungen seit 2000 nach Anzahl gemeinsamer minderjähriger Kinder

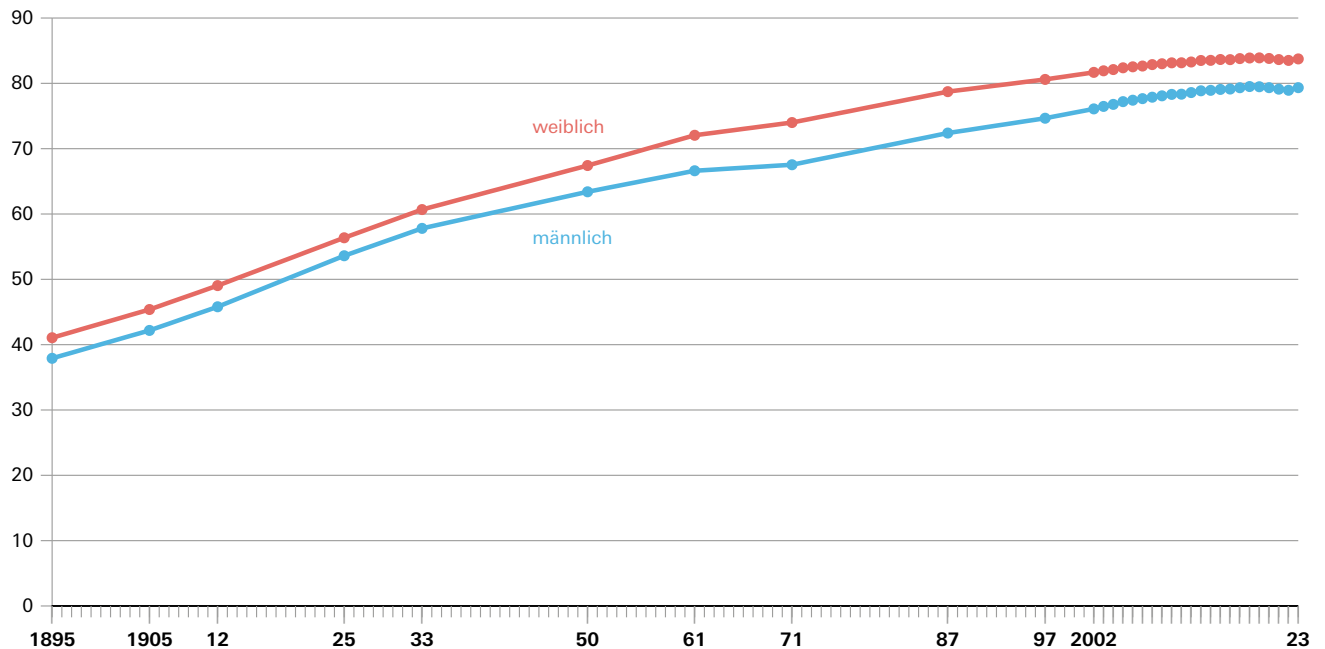
Jahr	Ehescheidungen insgesamt	Gemeinsame minderjährige Kinder					Von Scheidungen betroffene minderjährige Kinder
		keine	1	2	3	4 oder mehr	
2000	27 250	12 902	7 856	5 166	1 087	239	22 469
2005	28 417	13 704	7 900	5 512	1 092	209	23 093
2010	26 807	13 553	7 255	4 898	925	176	20 562
2015	24 247	12 088	6 569	4 587	848	155	18 956
2020	21 484	10 701	5 564	4 276	797	146	17 122
2021	21 605	10 459	5 651	4 545	820	130	17 749
2022	20 290	10 016	5 149	4 230	765	130	16 458
2023	19 727	9 721	5 017	4 029	815	145	16 145
2024	20 264	9 986	5 128	4 161	812	177	16 630

Ab 2019 einschl. Ehescheidungen zwischen Personen gleichen Geschlechts.

B. Sterbetafel

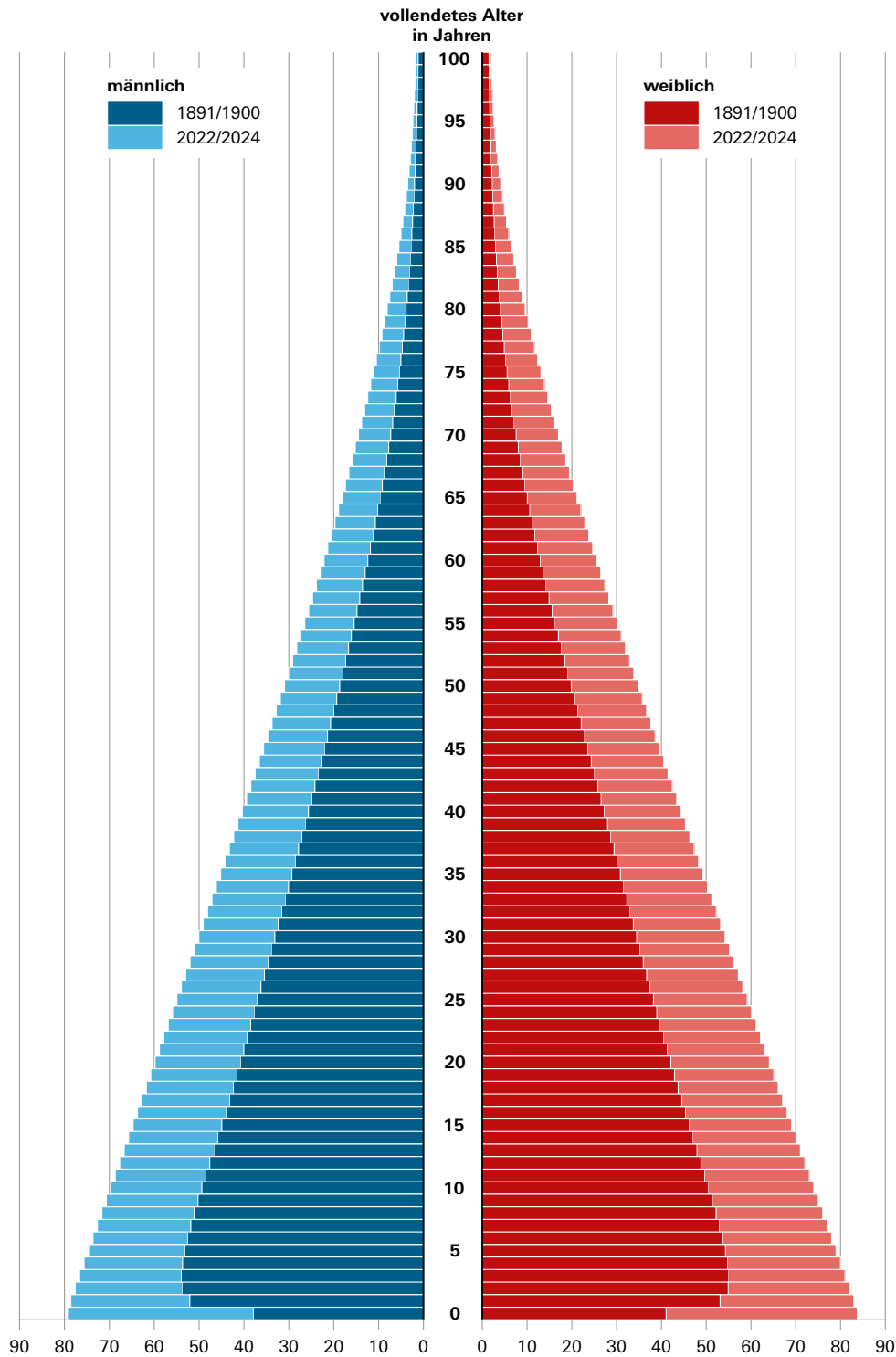
Sterbetafeln sind demographische Modelle, die eine zusammenfassende Beurteilung der Sterblichkeitsverhältnisse einer Bevölkerung ermöglichen. Dabei werden die Sterblichkeitsverhältnisse in den einzelnen Altersjahren unabhängig vom Geschlechts- und Altersaufbau der Bevölkerung durch geeignete Maßzahlen dargestellt. Die beiden wichtigsten Angaben einer Sterbetafel sind die durchschnittliche geschlechts- und altersspezifische **Sterbewahrscheinlichkeit** sowie die fernere **Lebenserwartung**. Man unterscheidet zwischen allgemeinen Sterbetafeln und Periodensterbetafeln. Allgemeine Sterbetafeln werden jeweils im Anschluss an eine Volkszählung bzw. einen Zensus erstellt (zuletzt die allgemeine Sterbetafel 2021/23 auf Basis des Zensus 2022). Bei der Erstellung allgemeiner Sterbetafeln werden die berechneten rohen Sterbewahrscheinlichkeiten einem Glättungsverfahren unterzogen und die geglätteten Werte veröffentlicht. In Jahren ohne Volkszählung oder Zensus werden Periodensterbetafeln erstellt. Bis zur Sterbetafel 2009/11 wurde auch bei der Erstellung von Periodensterbetafeln ein Glättungsverfahren angewandt, seit der Sterbetafel 2011/13 werden im Rahmen von Periodensterbetafeln rohe (d.h. nicht geglättete) Sterbewahrscheinlichkeiten ausgewiesen.

Entwicklung der Lebenserwartung der Bevölkerung Bayerns seit 1895



* Mittleres Jahr des Berechnungszeitraums der jeweiligen Sterbetafel.

Bayerische Sterbetafeln Lebenserwartung in Jahren 1891/1900 und 2022/2024



1. Bayerische Sterbetafel seit 1891/1900 – Männer

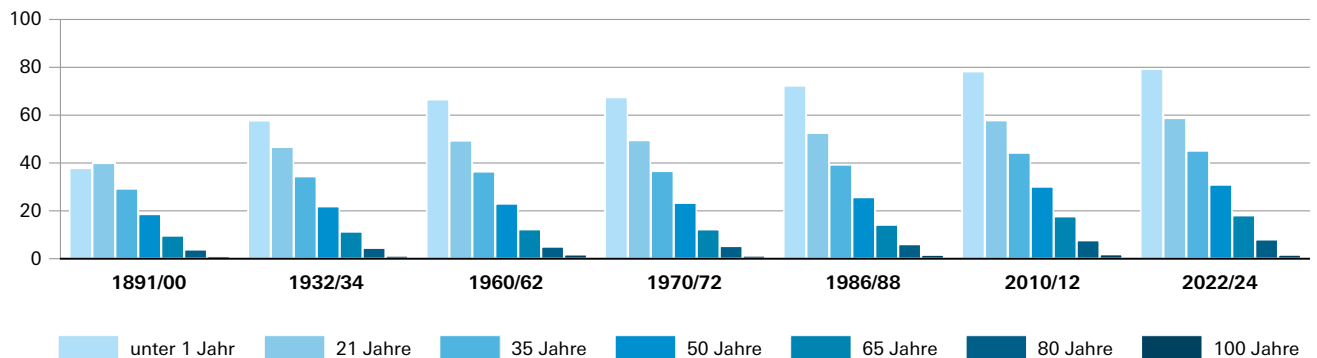
Vollendetes Alter	Mittlere Lebenserwartung in Jahren							Überlebende 2022/24	Sterbewahrscheinlichkeit 2022/24
	1891/1900	1932/34	1960/62	1970/72	1986/88	2010/12	2022/24		
unter 1 Jahr	37,91	57,80	66,62	67,54	72,39	78,34	79,34	100 000	0,003198
1 Jahr	52,07	63,72	68,24	68,40	71,99	77,60	78,59	99 680	0,000196
2 Jahre	53,84	63,46	67,42	67,51	71,04	76,62	77,61	99 661	0,000131
3 Jahre	53,98	62,77	66,52	66,58	70,08	75,63	76,62	99 648	0,000132
4 Jahre	53,69	62,01	65,60	65,64	69,11	74,64	75,63	99 634	0,000147
5 Jahre	53,21	61,18	64,66	64,68	68,13	73,65	74,64	99 620	0,000086
6 Jahre	52,58	60,33	63,71	63,73	67,15	72,66	73,65	99 611	0,000133
7 Jahre	51,85	59,47	62,75	62,77	66,17	71,66	72,66	99 598	0,000088
8 Jahre	51,07	58,60	61,79	61,80	65,19	70,67	71,66	99 589	0,000142
9 Jahre	50,24	57,71	60,82	60,84	64,20	69,68	70,67	99 575	0,000070
10 Jahre	49,39	56,79	59,85	59,86	63,22	68,68	69,68	99 568	0,000065
11 Jahre	48,51	55,87	58,88	58,89	62,23	67,69	68,68	99 562	0,000055
12 Jahre	47,63	54,93	57,90	57,92	61,24	66,70	67,69	99 556	0,000055
13 Jahre	46,73	54,00	56,93	56,94	60,25	65,70	66,69	99 551	0,000083
14 Jahre	45,83	53,06	55,95	55,97	59,27	64,71	65,70	99 542	0,000203
15 Jahre	44,94	52,13	54,99	55,00	58,29	63,72	64,71	99 522	0,000191
16 Jahre	44,06	51,20	54,03	54,05	57,31	62,73	63,72	99 503	0,000216
17 Jahre	43,21	50,29	53,08	53,12	56,36	61,75	62,73	99 482	0,000241
18 Jahre	42,38	49,39	52,15	52,22	55,42	60,78	61,75	99 458	0,000408
19 Jahre	41,58	48,50	51,23	51,34	54,48	59,81	60,77	99 417	0,000473
20 Jahre	40,80	47,61	50,32	50,45	53,55	58,84	59,80	99 370	0,000508
21 Jahre	40,03	46,73	49,42	49,56	52,62	57,88	58,83	99 320	0,000385
22 Jahre	39,27	45,84	48,51	48,66	51,69	56,91	57,86	99 281	0,000473
23 Jahre	38,51	44,97	47,61	47,76	50,75	55,94	56,88	99 235	0,000485
24 Jahre	37,75	44,09	46,69	46,85	49,81	54,97	55,91	99 186	0,000488
25 Jahre	36,98	43,22	45,77	45,93	48,87	54,00	54,94	99 138	0,000427
26 Jahre	36,22	42,35	44,85	45,01	47,92	53,03	53,96	99 096	0,000486
27 Jahre	35,45	41,47	43,92	44,09	46,97	52,06	52,99	99 047	0,000457
28 Jahre	34,68	40,59	42,99	43,16	46,02	51,09	52,01	99 002	0,000444
29 Jahre	33,90	39,72	42,06	42,24	45,06	50,12	51,03	98 958	0,000527
30 Jahre	33,13	38,84	41,13	41,31	44,11	49,15	50,06	98 906	0,000460
31 Jahre	32,36	37,96	40,19	40,38	43,16	48,18	49,08	98 861	0,000514
32 Jahre	31,60	37,08	39,26	39,45	42,21	47,22	48,11	98 810	0,000510
33 Jahre	30,84	36,21	38,33	38,53	41,26	46,25	47,13	98 759	0,000616
34 Jahre	30,08	35,35	37,40	37,61	40,32	45,28	46,16	98 699	0,000687
35 Jahre	29,33	34,48	36,47	36,68	39,37	44,32	45,19	98 631	0,000645
36 Jahre	28,58	33,62	35,54	35,76	38,43	43,35	44,22	98 567	0,000826
37 Jahre	27,84	32,75	34,62	34,85	37,49	42,39	43,26	98 486	0,000834
38 Jahre	27,10	31,88	33,70	33,93	36,55	41,43	42,29	98 404	0,000881
39 Jahre	26,36	31,02	32,78	33,03	35,62	40,46	41,33	98 317	0,001096
40 Jahre	25,63	30,17	31,87	32,12	34,70	39,51	40,37	98 209	0,001144
41 Jahre	24,90	29,33	30,96	31,22	33,78	38,55	39,42	98 097	0,001239
42 Jahre	24,19	28,49	30,06	30,33	32,86	37,60	38,47	97 975	0,001391
43 Jahre	23,49	27,64	29,16	29,44	31,95	36,65	37,52	97 839	0,001367
44 Jahre	22,79	26,81	28,27	28,55	31,04	35,70	36,57	97 705	0,001537
45 Jahre	22,08	25,98	27,38	27,67	30,14	34,76	35,63	97 555	0,001704
46 Jahre	21,39	25,15	26,50	26,80	29,25	33,82	34,69	97 389	0,001839
47 Jahre	20,70	24,33	25,63	25,93	28,36	32,89	33,75	97 210	0,002071
48 Jahre	20,02	23,51	24,76	25,07	27,48	31,97	32,82	97 008	0,002150
49 Jahre	19,34	22,72	23,91	24,22	26,61	31,06	31,89	96 800	0,002560
50 Jahre	18,67	21,92	23,06	23,38	25,75	30,15	30,97	96 552	0,002846
51 Jahre	18,01	21,14	22,23	22,55	24,90	29,25	30,06	96 277	0,003081
52 Jahre	17,35	20,37	21,41	21,73	24,06	28,37	29,15	95 980	0,003234
53 Jahre	16,71	19,60	20,61	20,92	23,23	27,49	28,24	95 670	0,003759
54 Jahre	16,08	18,84	19,82	20,12	22,42	26,62	27,35	95 310	0,004250
55 Jahre	15,45	18,10	19,04	19,32	21,61	25,76	26,46	94 905	0,004739
56 Jahre	14,82	17,37	18,29	18,54	20,82	24,91	25,58	94 456	0,005177
57 Jahre	14,20	16,65	17,55	17,78	20,04	24,07	24,71	93 967	0,005733
58 Jahre	13,59	15,93	16,83	17,03	19,27	23,24	23,85	93 428	0,006279
59 Jahre	13,00	15,23	16,13	16,30	18,51	22,42	23,00	92 841	0,006953

Noch:

1. Bayerische Sterbetafel seit 1891/1900 – Männer

Vollendetes Alter	Mittlere Lebenserwartung in Jahren							Überlebende 2022/24	Sterbewahrscheinlichkeit 2022/24
	1891/1900	1932/34	1960/62	1970/72	1986/88	2010/12	2022/24		
60 Jahre	12,41	14,55	15,46	15,58	17,77	21,61	22,16	92 196	0,007873
61 Jahre	11,83	13,90	14,80	14,89	17,04	20,81	21,33	91 470	0,008687
62 Jahre	11,27	13,25	14,15	14,21	16,32	20,02	20,51	90 675	0,009957
63 Jahre	10,73	12,61	13,52	13,55	15,61	19,25	19,72	89 772	0,010779
64 Jahre	10,21	11,97	12,91	12,91	14,91	18,48	18,92	88 805	0,011919
65 Jahre	9,69	11,36	12,31	12,29	14,23	17,73	18,15	87 746	0,013496
66 Jahre	9,18	10,77	11,72	11,70	13,56	16,98	17,39	86 562	0,014808
67 Jahre	8,69	10,21	11,15	11,12	12,90	16,25	16,64	85 280	0,016800
68 Jahre	8,21	9,66	10,59	10,56	12,27	15,52	15,92	83 847	0,017812
69 Jahre	7,75	9,13	10,04	10,02	11,64	14,80	15,20	82 354	0,019403
70 Jahre	7,30	8,62	9,50	9,51	11,04	14,09	14,49	80 756	0,020948
71 Jahre	6,86	8,12	8,98	9,01	10,45	13,38	13,79	79 064	0,022909
72 Jahre	6,46	7,64	8,47	8,53	9,89	12,69	13,10	77 253	0,024745
73 Jahre	6,09	7,18	7,98	8,07	9,34	12,00	12,42	75 341	0,028172
74 Jahre	5,73	6,74	7,51	7,63	8,81	11,33	11,76	73 219	0,030215
75 Jahre	5,37	6,33	7,06	7,21	8,30	10,67	11,12	71 007	0,033719
76 Jahre	5,04	5,95	6,63	6,80	7,82	10,04	10,49	68 612	0,035846
77 Jahre	4,73	5,58	6,22	6,41	7,36	9,42	9,86	66 153	0,039934
78 Jahre	4,43	5,23	5,83	6,04	6,91	8,83	9,25	63 511	0,044906
79 Jahre	4,14	4,89	5,45	5,68	6,49	8,27	8,66	60 659	0,049194
80 Jahre	3,88	4,57	5,08	5,33	6,10	7,72	8,08	57 675	0,055234
81 Jahre	3,62	4,28	4,74	5,01	5,72	7,20	7,52	54 489	0,061226
82 Jahre	3,38	4,01	4,42	4,70	5,36	6,71	6,98	51 153	0,068416
83 Jahre	3,16	3,75	4,12	4,41	5,02	6,23	6,46	47 654	0,076601
84 Jahre	2,95	3,51	3,83	4,13	4,71	5,78	5,95	44 003	0,086791
85 Jahre	2,77	3,29	3,57	3,87	4,41	5,36	5,47	40 184	0,098841
86 Jahre	2,60	3,07	3,33	3,62	4,13	4,96	5,01	36 212	0,112615
87 Jahre	2,43	2,88	3,11	3,39	3,87	4,58	4,59	32 134	0,126973
88 Jahre	2,27	2,70	2,91	3,17	3,62	4,23	4,18	28 054	0,147457
89 Jahre	2,13	2,53	2,74	2,96	3,39	3,91	3,82	23 917	0,170001
90 Jahre	2,00	2,38	2,59	2,77	3,17	3,62	3,50	19 851	0,190313
91 Jahre	1,88	2,23	2,46	2,59	2,97	3,35	3,20	16 073	0,212522
92 Jahre	1,77	2,09	2,35	2,41	2,79	3,11	2,93	12 657	0,246632
93 Jahre	1,67	1,97	2,25	2,25	2,61	2,89	2,73	9 536	0,260513
94 Jahre	1,57	1,85	2,16	2,10	2,45	2,69	2,51	7 052	0,290640
95 Jahre	1,49	1,74	2,07	1,96	2,29	2,52	2,34	5 002	0,309308
96 Jahre	1,41	1,64	2,00	1,82	2,15	2,37	2,16	3 455	0,342062
97 Jahre	1,34	1,57	1,93	1,69	2,02	2,23	2,02	2 273	0,366656
98 Jahre	1,28	1,52	1,88	1,56	1,89	2,10	1,90	1 440	0,388494
99 Jahre	1,23	1,43	1,83	1,44	1,77	1,99	1,79	880	0,411595
100 Jahre	1,20	1,29	1,80	1,32	1,66	1,88	1,70	518	0,433472

Lebenserwartung in Jahren in Bayern für ausgewählte Altersjahre – Männer



2. Bayerische Sterbetafel seit 1891/1900 – Frauen

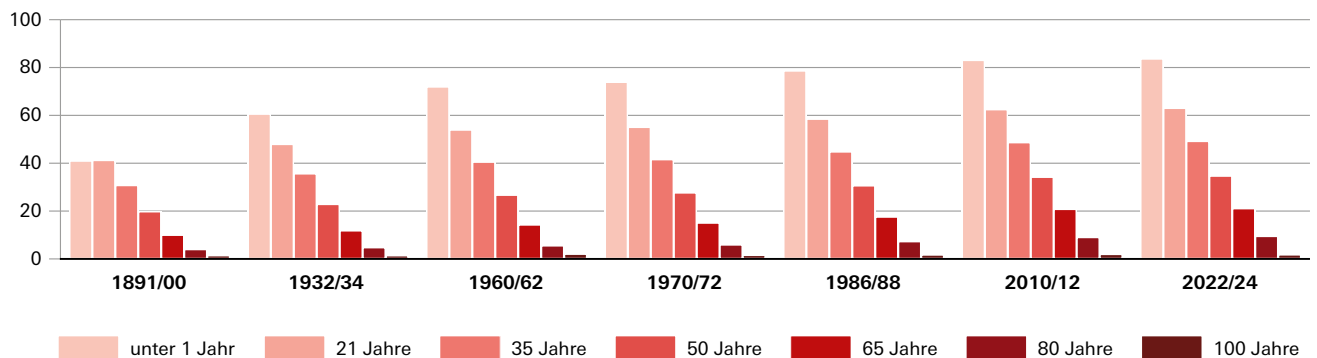
Vollendetes Alter	Mittlere Lebenserwartung in Jahren							Überlebende 2022/24	Sterbewahrscheinlichkeit 2022/24
	1891/1900	1932/34	1960/62	1970/72	1986/88	2010/12	2022/24		
unter 1 Jahr	41,06	60,68	72,05	74,00	78,73	83,15	83,74	100 000	0,002565
1 Jahr	53,11	65,27	73,24	74,51	78,24	82,36	82,96	99 744	0,000146
2 Jahre	54,92	64,91	72,41	73,61	77,28	81,38	81,97	99 729	0,000112
3 Jahre	55,06	64,21	71,49	72,67	76,31	80,39	80,98	99 718	0,000106
4 Jahre	54,80	63,45	70,55	71,71	75,33	79,40	79,99	99 707	0,000069
5 Jahre	54,31	62,62	69,60	70,75	74,34	78,41	79,00	99 700	0,000106
6 Jahre	53,68	61,79	68,63	69,78	73,35	77,42	78,00	99 690	0,000075
7 Jahre	52,97	60,93	67,66	68,81	72,37	76,42	77,01	99 682	0,000092
8 Jahre	52,21	60,05	66,69	67,83	71,38	75,43	76,02	99 673	0,000055
9 Jahre	51,40	59,14	65,71	66,85	70,38	74,44	75,02	99 668	0,000051
10 Jahre	50,56	58,22	64,74	65,87	69,39	73,44	74,02	99 662	0,000040
11 Jahre	49,70	57,28	63,76	64,89	68,40	72,45	73,03	99 658	0,000076
12 Jahre	48,83	56,34	62,78	63,90	67,41	71,46	72,03	99 651	0,000094
13 Jahre	47,96	55,40	61,80	62,92	66,42	70,46	71,04	99 642	0,000058
14 Jahre	47,10	54,46	60,82	61,94	65,43	69,47	70,04	99 636	0,000110
15 Jahre	46,24	53,51	59,85	60,97	64,44	68,48	69,05	99 625	0,000081
16 Jahre	45,40	52,58	58,87	60,00	63,46	67,49	68,06	99 617	0,000156
17 Jahre	44,56	51,66	57,90	59,03	62,47	66,50	67,07	99 601	0,000179
18 Jahre	43,74	50,74	56,93	58,06	61,50	65,51	66,08	99 583	0,000205
19 Jahre	42,93	49,83	55,97	57,10	60,52	64,52	65,09	99 563	0,000242
20 Jahre	42,12	48,92	55,00	56,14	59,54	63,54	64,11	99 539	0,000144
21 Jahre	41,33	48,03	54,03	55,17	58,57	62,55	63,12	99 524	0,000269
22 Jahre	40,54	47,14	53,07	54,21	57,59	61,56	62,13	99 498	0,000150
23 Jahre	39,76	46,26	52,10	53,24	56,62	60,58	61,14	99 483	0,000167
24 Jahre	38,98	45,37	51,13	52,27	55,64	59,59	60,15	99 466	0,000155
25 Jahre	38,22	44,49	50,17	51,31	54,66	58,60	59,16	99 451	0,000217
26 Jahre	37,46	43,61	49,20	50,34	53,68	57,62	58,18	99 429	0,000200
27 Jahre	36,71	42,74	48,24	49,37	52,70	56,63	57,19	99 409	0,000216
28 Jahre	35,96	41,86	47,28	48,40	51,72	55,64	56,20	99 388	0,000167
29 Jahre	35,22	40,99	46,32	47,44	50,74	54,66	55,21	99 371	0,000192
30 Jahre	34,48	40,12	45,37	46,47	49,76	53,67	54,22	99 352	0,000216
31 Jahre	33,74	39,24	44,41	45,50	48,79	52,69	53,23	99 331	0,000277
32 Jahre	33,01	38,36	43,46	44,54	47,81	51,71	52,25	99 303	0,000286
33 Jahre	32,29	37,48	42,51	43,58	46,84	50,72	51,26	99 275	0,000266
34 Jahre	31,57	36,61	41,56	42,62	45,86	49,74	50,27	99 248	0,000378
35 Jahre	30,85	35,73	40,61	41,66	44,89	48,76	49,29	99 211	0,000388
36 Jahre	30,14	34,86	39,66	40,71	43,92	47,78	48,31	99 172	0,000388
37 Jahre	29,43	33,98	38,72	39,76	42,96	46,80	47,33	99 134	0,000382
38 Jahre	28,71	33,10	37,78	38,81	42,00	45,82	46,35	99 096	0,000566
39 Jahre	27,99	32,23	36,84	37,86	41,04	44,85	45,37	99 040	0,000569
40 Jahre	27,27	31,37	35,91	36,92	40,08	43,87	44,40	98 984	0,000551
41 Jahre	26,54	30,52	34,98	35,98	39,13	42,90	43,42	98 929	0,000704
42 Jahre	25,81	29,66	34,05	35,04	38,18	41,93	42,45	98 859	0,000885
43 Jahre	25,08	28,81	33,13	34,11	37,23	40,97	41,49	98 772	0,000796
44 Jahre	24,35	27,95	32,21	33,19	36,29	40,01	40,52	98 693	0,000904
45 Jahre	23,60	27,10	31,29	32,27	35,35	39,05	39,56	98 604	0,001074
46 Jahre	22,85	26,26	30,38	31,36	34,42	38,09	38,60	98 498	0,001023
47 Jahre	22,10	25,42	29,48	30,45	33,49	37,14	37,64	98 397	0,001189
48 Jahre	21,35	24,59	28,58	29,54	32,56	36,19	36,69	98 280	0,001216
49 Jahre	20,62	23,77	27,69	28,65	31,64	35,25	35,73	98 161	0,001465
50 Jahre	19,88	22,95	26,80	27,76	30,72	34,31	34,78	98 017	0,001625
51 Jahre	19,15	22,15	25,91	26,87	29,80	33,38	33,84	97 858	0,001961
52 Jahre	18,43	21,34	25,04	25,99	28,89	32,45	32,90	97 666	0,002024
53 Jahre	17,71	20,55	24,16	25,11	27,99	31,53	31,97	97 468	0,002144
54 Jahre	17,01	19,77	23,30	24,24	27,09	30,61	31,04	97 259	0,002425
55 Jahre	16,31	18,99	22,44	23,37	26,19	29,70	30,11	97 023	0,002560
56 Jahre	15,62	18,23	21,59	22,51	25,30	28,79	29,19	96 775	0,002832
57 Jahre	14,94	17,48	20,74	21,66	24,42	27,89	28,27	96 501	0,003236
58 Jahre	14,27	16,73	19,91	20,81	23,55	27,00	27,36	96 189	0,003536
59 Jahre	13,62	16,00	19,08	19,97	22,68	26,11	26,45	95 848	0,003938

Noch:

2. Bayerische Sterbetafel seit 1891/1900 – Frauen

Vollendetes Alter	Mittlere Lebenserwartung in Jahren						Überlebende 2022/24	Sterbewahrscheinlichkeit 2022/24	
	1891/1900	1932/34	1960/62	1970/72	1986/88	2010/12			2022/24
60 Jahre	12,99	15,28	18,27	19,13	21,82	25,22	25,56	95 471	0,004472
61 Jahre	12,37	14,57	17,46	18,31	20,97	24,34	24,67	95 044	0,004721
62 Jahre	11,76	13,87	16,66	17,50	20,13	23,47	23,78	94 595	0,005096
63 Jahre	11,18	13,19	15,88	16,70	19,30	22,60	22,90	94 113	0,005858
64 Jahre	10,62	12,54	15,11	15,92	18,47	21,74	22,03	93 562	0,006428
65 Jahre	10,07	11,91	14,36	15,15	17,66	20,88	21,17	92 961	0,007191
66 Jahre	9,55	11,30	13,62	14,39	16,86	20,03	20,32	92 292	0,008105
67 Jahre	9,03	10,69	12,90	13,65	16,07	19,19	19,48	91 544	0,008624
68 Jahre	8,53	10,10	12,20	12,93	15,29	18,35	18,65	90 755	0,009632
69 Jahre	8,05	9,53	11,52	12,22	14,52	17,52	17,83	89 880	0,010810
70 Jahre	7,58	8,98	10,87	11,53	13,76	16,69	17,02	88 909	0,011709
71 Jahre	7,12	8,47	10,23	10,87	13,03	15,87	16,21	87 868	0,012914
72 Jahre	6,69	7,99	9,62	10,23	12,31	15,06	15,42	86 733	0,014558
73 Jahre	6,31	7,52	9,03	9,61	11,61	14,26	14,64	85 470	0,015849
74 Jahre	5,94	7,08	8,46	9,01	10,93	13,48	13,87	84 116	0,017778
75 Jahre	5,57	6,67	7,92	8,45	10,27	12,70	13,11	82 620	0,020476
76 Jahre	5,24	6,28	7,41	7,90	9,64	11,94	12,37	80 929	0,022888
77 Jahre	4,92	5,90	6,93	7,39	9,03	11,20	11,65	79 076	0,025540
78 Jahre	4,62	5,54	6,47	6,90	8,45	10,49	10,94	77 057	0,028341
79 Jahre	4,35	5,20	6,04	6,44	7,90	9,79	10,25	74 873	0,032756
80 Jahre	4,08	4,86	5,63	6,01	7,38	9,12	9,58	72 420	0,035715
81 Jahre	3,83	4,54	5,25	5,60	6,88	8,48	8,91	69 834	0,040162
82 Jahre	3,59	4,24	4,89	5,23	6,41	7,86	8,26	67 029	0,045928
83 Jahre	3,37	3,95	4,56	4,87	5,97	7,28	7,64	63 951	0,052682
84 Jahre	3,17	3,69	4,24	4,55	5,56	6,73	7,03	60 582	0,060847
85 Jahre	2,99	3,46	3,96	4,24	5,17	6,22	6,46	56 895	0,071723
86 Jahre	2,83	3,24	3,70	3,96	4,80	5,74	5,92	52 815	0,084546
87 Jahre	2,67	3,02	3,46	3,69	4,47	5,29	5,42	48 349	0,097491
88 Jahre	2,51	2,84	3,26	3,45	4,15	4,87	4,95	43 636	0,114020
89 Jahre	2,37	2,69	3,08	3,22	3,86	4,49	4,52	38 660	0,129711
90 Jahre	2,25	2,53	2,91	3,02	3,59	4,14	4,12	33 646	0,149561
91 Jahre	2,13	2,38	2,77	2,83	3,34	3,82	3,76	28 614	0,172515
92 Jahre	2,03	2,23	2,66	2,65	3,11	3,54	3,44	23 677	0,192631
93 Jahre	1,93	2,10	2,56	2,49	2,90	3,28	3,14	19 116	0,217757
94 Jahre	1,84	1,98	2,47	2,34	2,70	3,04	2,87	14 954	0,244775
95 Jahre	1,76	1,87	2,40	2,20	2,52	2,84	2,64	11 293	0,272640
96 Jahre	1,69	1,76	2,33	2,08	2,36	2,65	2,44	8 214	0,300953
97 Jahre	1,63	1,67	2,28	1,97	2,20	2,48	2,28	5 742	0,320577
98 Jahre	1,58	1,58	2,22	1,86	2,06	2,32	2,12	3 901	0,346493
99 Jahre	1,54	1,50	2,17	1,77	1,93	2,18	1,98	2 550	0,371867
100 Jahre	1,52	1,50	2,14	1,67	1,81	2,06	1,86	1 601	0,396388

Lebenserwartung in Jahren in Bayern für ausgewählte Altersjahre – Frauen



C. Wanderung

Die **Wanderungen** werden auf Grund der gesetzlichen Bestimmungen über die Meldepflicht bei einem Wohnungswechsel oder Umzug von einer Gemeinde in eine andere mittels der Anmeldungen erfasst. Innerhalb des Bundesgebiets wird jeder Bezug einer Hauptwohnung in einer neuen Gemeinde gleichzeitig als Fortzug aus der bisherigen Wohngemeinde gezählt. Nur Fortzüge in Gebiete außerhalb des Bundesgebiets werden mittels der Abmeldungen festgestellt. Als **Zuzug** gilt, wenn jemand in einer Gemeinde, in der er nicht bereits mit einer Hauptwohnung angemeldet ist, eine Hauptwohnung bezieht und sich dort anmeldet. Als **Fortzug** gilt, wenn jemand innerhalb des Bundesgebiets umzieht und dieser Umzug in der Gemeinde, in der er sich anmeldet, als Zuzug gilt oder wenn sich jemand aus einer Gemeinde im Bundesgebiet ins Ausland abmeldet, ohne noch mit einer weiteren Wohnung in der Bundesrepublik angemeldet zu sein.

1. Wanderungsbewegungen Bayerns seit 2005 mit dem restlichen Bundesgebiet und dem Ausland

Berichtsjahr	Wanderungsbewegungen								
	mit dem restlichen Bundesgebiet			mit dem Ausland			insgesamt		
	Zuzüge	Fortzüge	Saldo	Zuzüge	Fortzüge	Saldo	Zuzüge	Fortzüge	Saldo
2005	127 151	97 719	29 432	119 349	111 275	8 074	731 987	694 481	37 506
2006	134 235	100 082	34 153	116 298	113 115	3 183	745 516	708 180	37 336
2007	134 529	103 052	31 477	121 638	114 148	7 490	741 209	702 242	38 967
2008	133 438	107 287	26 151	119 573	131 675	- 12 102	737 444	723 395	14 049
2009	121 939	106 307	15 632	122 132	128 608	- 6 476	730 053	720 897	9 156
2010	118 494	107 748	10 746	139 820	104 951	34 869	739 802	694 187	45 615
2011	128 035	112 672	15 363	181 035	120 333	60 702	810 054	733 989	76 065
2012	126 751	111 265	15 486	212 794	136 694	76 100	845 228	753 642	91 586
2013	126 163	112 078	14 085	240 166	156 604	83 562	888 596	790 949	97 647
2014	124 275	117 598	6 677	276 101	190 071	86 030	934 671	841 964	92 707
2015	125 296	121 285	4 011	349 708	189 759	159 949	1 008 835	844 875	163 960
2016	129 138	130 879	- 1 741	316 217	218 410	97 807	1 020 454	924 388	96 066
2017	123 737	117 144	6 593	282 563	213 467	69 096	964 554	888 865	75 689
2018	125 882	117 299	8 583	284 037	206 254	77 783	969 570	883 204	86 366
2019	122 822	119 519	3 303	272 870	217 625	55 245	959 063	900 515	58 548
2020	114 784	112 539	2 245	208 217	177 224	30 993	876 293	843 055	33 238
2021	118 296	117 886	410	236 551	184 189	52 362	893 353	840 581	52 772
2022	125 022	119 709	5 313	444 027	226 772	217 255	1 158 675	936 107	222 568
2023	120 295	113 911	6 384	335 582	242 842	92 740	1 065 157	966 033	99 124
2024	118 250	108 710	9 540	298 332	230 488	67 844	986 826	909 442	77 384

2. Wanderung 2024 innerhalb des Landes und über die Landesgrenze nach Regierungsbezirken

Gebiet	Wanderung innerhalb des Landes			Wanderung über die Landesgrenze			Wanderungsgewinn bzw. -verlust insgesamt
	Zugezogene	Fortgezogene	Wanderungsgewinn bzw. -verlust	Zugezogene	Fortgezogene	Wanderungsgewinn bzw. -verlust	
Oberbayern	200 132	203 915	- 3 783	166 967	130 165	36 802	33 019
Niederbayern	59 609	58 484	1 125	35 440	29 287	6 153	7 278
Oberpfalz	49 742	49 756	- 14	28 456	21 643	6 813	6 799
Oberfranken	44 384	44 977	- 593	28 318	23 859	4 459	3 866
Mittelfranken	77 611	76 831	780	55 426	47 863	7 563	8 343
Unterfranken	57 312	57 495	- 183	41 547	34 010	7 537	7 354
Schwaben	81 454	78 786	2 668	60 428	52 371	8 057	10 725
Bayern	570 244	570 244	-	416 582	339 198	77 384	77 384
davon kreisfreie Städte	135 586	151 390	- 15 804	178 236	130 363	47 873	32 069
darunter Ingolstadt	6 193	5 254	939	5 144	4 486	658	1 597
München	34 844	46 245	- 11 401	73 276	49 718	23 558	12 157
Regensburg	7 271	10 447	- 3 176	10 286	5 351	4 935	1 759
Erlangen	4 753	5 529	- 776	5 747	4 268	1 479	703
Fürth	5 636	5 618	18	3 592	3 040	552	570
Nürnberg	20 027	19 140	887	22 462	19 523	2 939	3 826
Würzburg	6 194	5 506	688	6 530	5 290	1 240	1 928
Augsburg	11 113	13 701	- 2 588	13 244	8 140	5 104	2 516
Landkreise	434 658	418 854	15 804	238 346	208 835	29 511	45 315

Wanderung innerhalb des Landes: Ohne innerhalb der Gemeinde Umgezogene.

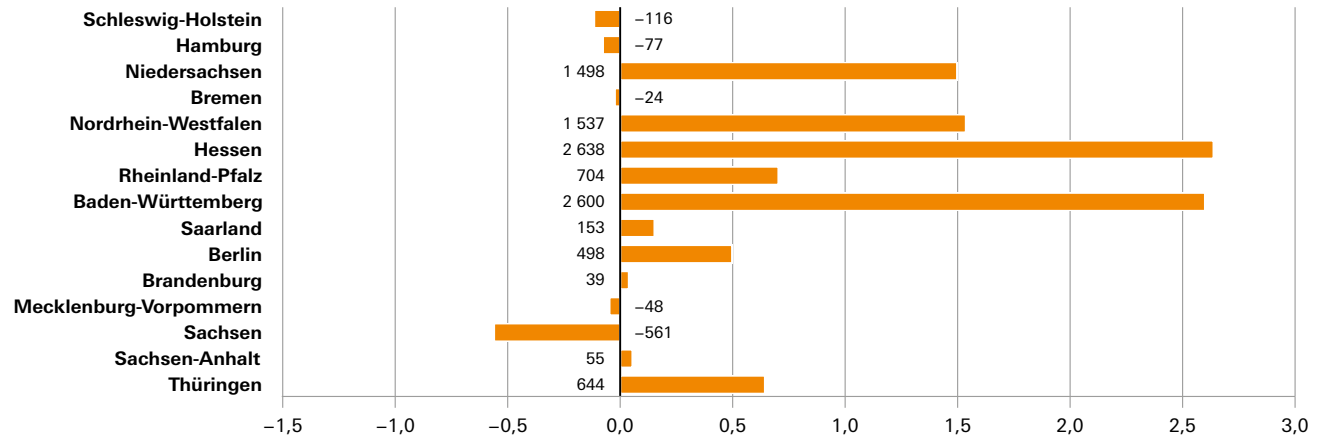
Zugezogene bzw. Fortgezogene: Zugezogene nach bzw. Fortgezogene aus dem in der Vorspalte genannten Gebiet.

Wanderung über die Landesgrenze: Wanderungen über die Landesgrenze beinhalten Wanderungen ins restliche Bundesgebiet sowie Ausland und aus dem restlichen Bundesgebiet sowie Ausland.

3. Wanderung 2024 über die Landesgrenze mit dem restlichen Bundesgebiet

Gebiet	Zugezogene	Fortgezogene	Wanderungsgewinn bzw. -verlust (-)
Schleswig-Holstein	2 823	2 939	- 116
Hamburg	3 086	3 163	- 77
Niedersachsen	9 064	7 566	1 498
Bremen	893	917	- 24
Nordrhein-Westfalen	19 115	17 578	1 537
Hessen	15 423	12 785	2 638
Rheinland-Pfalz	5 654	4 950	704
Baden-Württemberg	36 430	33 830	2 600
Saarland	1 058	905	153
Berlin	7 658	7 160	498
Brandenburg	2 286	2 247	39
Mecklenburg-Vorpommern	1 413	1 461	- 48
Sachsen	6 239	6 800	- 561
Sachsen-Anhalt	2 233	2 178	55
Thüringen	4 875	4 231	644
Deutschland zusammen	118 250	108 710	9 540

Wanderungssaldo Bayerns 2024 gegenüber den restlichen Ländern in Tausend



4. Wanderung 2024 über die Bundesgrenze nach Herkunfts- und Zielgebieten

Gebiet	Zugezogene			Fortgezogene			Wanderungsgewinn bzw. -verlust (-)	
	Personen insgesamt	und zwar		Personen insgesamt	und zwar		Personen insgesamt	ausländisch
		männlich	ausländisch		männlich	ausländisch		
Belgien	532	312	421	562	314	421	- 30	-
Bulgarien	7 297	4 584	7 216	8 747	5 434	8 501	- 1450	- 1285
Dänemark	479	252	357	618	306	324	- 139	33
Estland	138	83	132	143	77	122	- 5	10
Finnland	464	255	416	407	223	323	57	93
Frankreich	2 933	1 627	2 474	2 746	1 417	2 083	187	391
Kroatien	4 622	3 078	4 527	6 933	4 827	6 670	- 2311	- 2143
Slowenien	1 045	708	1 025	697	466	645	348	380
Griechenland	4 604	2 746	4 431	4 868	2 974	4 499	- 264	- 68
Irland	510	272	392	477	254	301	33	91
Italien	9 438	5 970	8 919	8 567	5 322	7 641	871	1 278
Lettland	559	404	545	566	415	553	- 7	- 8
Litauen	938	599	932	839	535	816	99	116
Luxemburg	237	121	199	168	83	122	69	77
Malta	123	81	93	94	61	40	29	53
Niederlande	1 241	715	961	1 340	754	902	- 99	59
Österreich	6 809	3 631	4 343	9 511	4 818	4 456	- 2 702	- 113
Polen	11 706	8 289	11 418	14 069	10 091	13 274	- 2 363	- 1856
Portugal	1 643	984	1 398	1 490	948	1 064	153	334
Rumänien	36 059	24 149	35 829	37 476	25 465	36 948	- 1417	- 1119
Slowakei	2 491	1 558	2 469	2 563	1 638	2 502	- 72	- 33
Schweden	1 093	617	888	819	446	490	274	398
Spanien	5 053	2 849	4 186	5 008	2 735	3 514	45	672
Tschechien	3 133	1 883	2 975	2 833	1 769	2 596	300	379
Ungarn	10 681	7 301	10 493	10 873	7 677	10 347	- 192	146
Zypern	161	98	94	307	171	87	- 146	7

ungeklärt = ungeklärte Fälle einschließlich der Fälle „ohne Angabe“

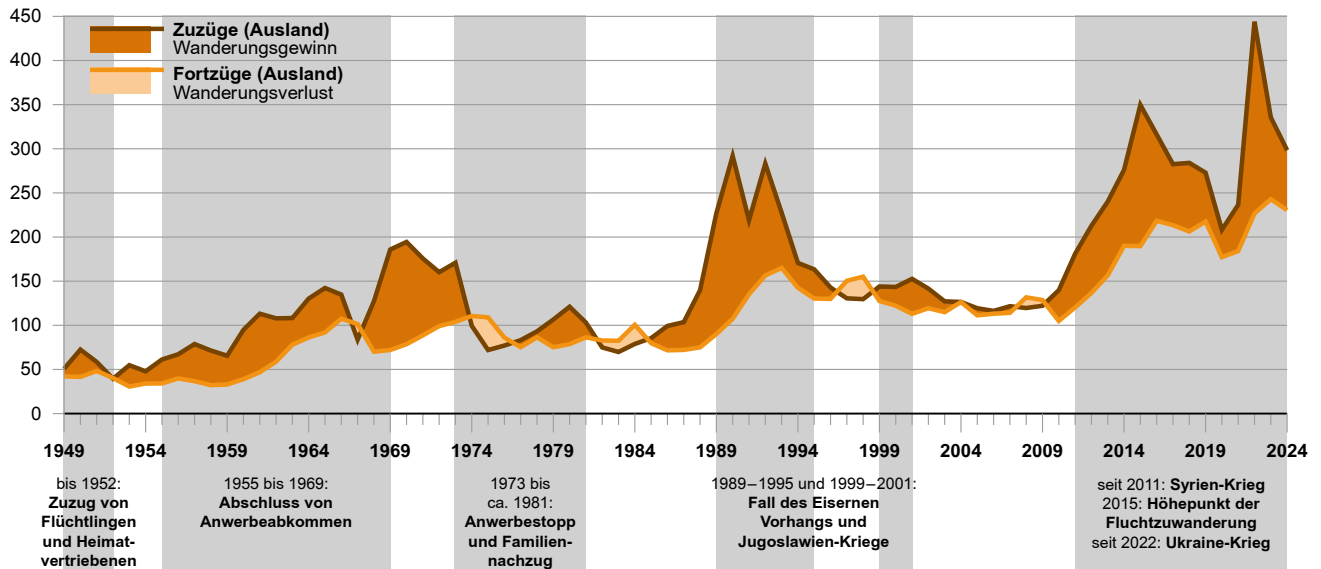
Noch:

4. Wanderung 2024 über die Bundesgrenze nach Herkunfts- und Zielgebieten

Gebiet	Zugezogene			Fortgezogene			Wanderungsgewinn bzw. -verlust (-)	
	Personen insgesamt	und zwar		Personen insgesamt	und zwar		Personen insgesamt	ausländisch
		männlich	ausländisch		männlich	ausländisch		
EU-Länder (ohne Deutschland) zusammen	113 989	73 166	107 133	122 721	79 220	109 241	- 8732	- 2 108
Bosnien und Herzegowina	5 641	3 443	5 603	2 723	1 850	2 670	2 918	2 933
Montenegro (ab 1. August 2006)	272	180	254	191	138	169	81	85
Kosovo (ab 1. Mai 2008)	6 786	4 132	6 762	2 164	1 557	2 130	4 622	4 632
Russische Föderation	1 838	806	1 589	1 871	998	1 350	- 33	239
Türkei	12 416	7 933	11 655	8 008	5 899	7 256	4 408	4 399
Ukraine	38 066	17 927	38 014	16 601	6 583	16 565	21 465	21 449
Vereinigtes Königreich	2 561	1 427	1 926	2 238	1 201	1 447	323	479
Serbien ohne Kosovo (ab 1. Mai 2008)	4 910	3 169	4 877	2 791	1 956	2 701	2 119	2 176
übriges Europa	10 382	6 267	9 017	10 171	5 977	6 728	211	2 289
Europa (ohne EU-Länder, ohne Deutschland) zusammen	82 872	45 284	79 697	46 758	26 159	41 016	36 114	38 681
Aethiopien	738	454	713	361	282	341	377	372
Marokko	1 605	1 010	1 552	828	698	741	777	811
Südafrika	477	228	308	248	125	112	229	196
Ägypten	1 343	923	1 256	338	218	235	1 005	1 021
übriges Afrika	11 225	6 893	10 860	4 357	3 430	3 949	6 868	6 911
Afrika zusammen	15 388	9 508	14 689	6 132	4 753	5 378	9 256	9 311
Argentinien	676	308	583	476	243	420	200	163
Brasilien	2 409	1 139	2 192	1 807	923	1 575	602	617
Kanada	1 000	573	709	970	544	621	30	88
Mexiko	1 093	536	920	748	406	548	345	372
Vereinigte Staaten	4 535	2 396	2 915	5 263	2 681	3 042	- 728	- 127
übriges Amerika	3 177	1 501	2 644	1 659	853	1 144	1 518	1 500
Amerika zusammen	12 890	6 453	9 963	10 923	5 650	7 350	1 967	2 613
Afghanistan	6 221	4 281	6 196	84	68	77	6 137	6 119
Indien	9 930	5 574	9 813	2 894	1 894	2 728	7 036	7 085
Irak	1 226	675	1 122	509	370	359	717	763
Japan	1 262	601	1 140	1 019	498	884	243	256
Pakistan	1 982	1 225	1 931	189	139	143	1 793	1 788
Vereinigte Arabische Emirate (VAE)	784	406	605	1 023	562	494	- 239	111
Syrien	9 742	6 633	9 733	233	182	215	9 509	9 518
Thailand	918	351	636	820	461	383	98	253
China	4 397	2 257	4 074	2 505	1 331	2 242	1 892	1 832
übriges Asien	17 967	9 303	17 099	9 162	5 326	8 127	8 805	8 972
Asien zusammen	54 429	31 306	52 349	18 438	10 831	15 652	35 991	36 697
Australien	867	469	449	842	440	338	25	111
übriges Ozeanien	253	116	104	227	104	80	26	24
Australien, Ozeanien und ohne Angabe zusammen	1 120	585	553	1 069	544	418	51	135
ungeklärt	17 644	13 431	8 107	24 447	18 051	10 379	- 6 803	- 2 272

ungeklärt = ungeklärte Fälle einschließlich der Fälle „ohne Angabe“

Zuzüge nach und Fortzüge aus Bayern seit 1949 in Tausend



5. Wanderung 2024 über die Landesgrenze nach Altersgruppen, Geschlecht und Nationalität

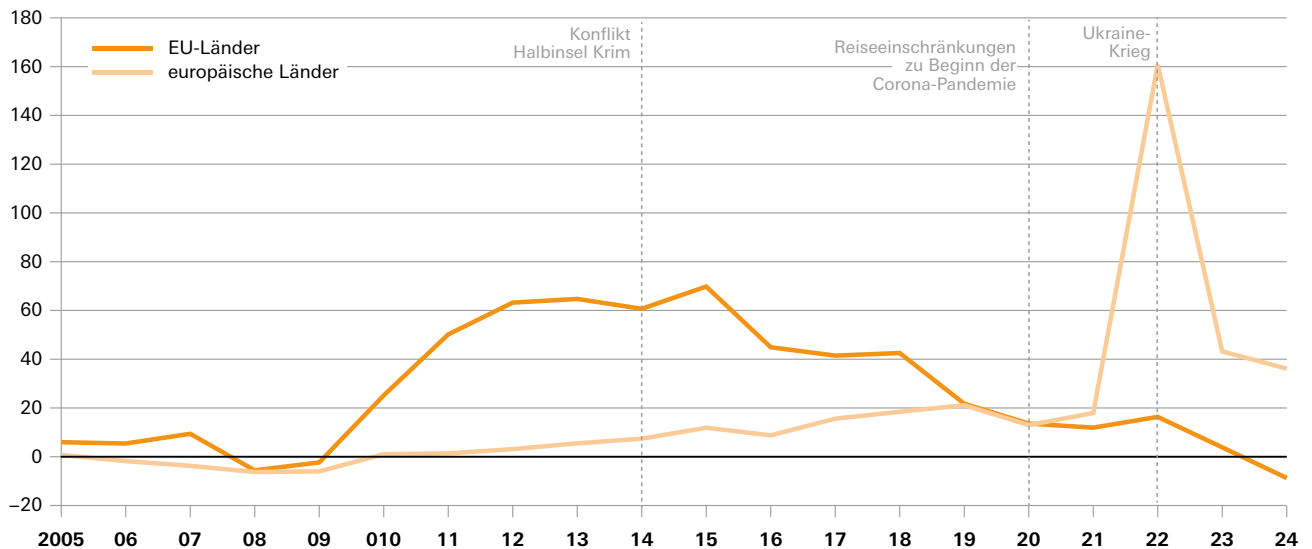
Altersgruppe in Jahren — Geschlecht	Zuzüge			Fortzüge			Überschuss der Zu- bzw. Fortzüge (-)			
	Nationalität	Nationalität	Nationalität	Nationalität	Nationalität	Nationalität	Nationalität	Nationalität	Nationalität	
	insgesamt	deutsch	ausländisch	insgesamt	deutsch	ausländisch	insgesamt	deutsch	ausländisch	
unter 18	insgesamt	53 261	12 118	41 143	39 075	14 784	24 291	14 186	- 2 666	16 852
	männlich	28 755	6 254	22 501	20 215	7 528	12 687	8 540	- 1 274	9 814
	weiblich	24 506	5 864	18 642	18 860	7 256	11 604	5 646	- 1 392	7 038
18 bis unter 25	insgesamt	94 784	22 123	72 661	64 089	22 003	42 086	30 695	120	30 575
	männlich	53 651	10 202	43 449	35 635	9 855	25 780	18 016	347	17 669
	weiblich	41 133	11 921	29 212	28 454	12 148	16 306	12 679	- 227	12 906
25 bis unter 30	insgesamt	75 081	19 318	55 763	57 358	20 308	37 050	17 723	- 990	18 713
	männlich	43 949	9 711	34 238	34 737	10 217	24 520	9 212	- 506	9 718
	weiblich	31 132	9 607	21 525	22 621	10 091	12 530	8 511	- 484	8 995
30 bis unter 50	insgesamt	140 073	31 064	109 009	121 923	34 993	86 930	18 150	- 3 929	22 079
	männlich	86 923	17 901	69 022	79 331	19 983	59 348	7 592	- 2 082	9 674
	weiblich	53 150	13 163	39 987	42 592	15 010	27 582	10 558	- 1 847	12 405
50 oder älter	insgesamt	53 383	19 749	33 634	56 753	22 106	34 647	- 3 370	- 2 357	- 1013
	männlich	28 689	10 017	18 672	32 359	11 703	20 656	- 3 670	- 1 686	- 1984
	weiblich	24 694	9 732	14 962	24 394	10 403	13 991	300	- 671	971
Bayern insgesamt	insgesamt	416 582	104 372	312 210	339 198	114 194	225 004	77 384	- 9 822	87 206
	männlich	241 967	54 085	187 882	202 277	59 286	142 991	39 690	- 5 201	44 891
	weiblich	174 615	50 287	124 328	136 921	54 908	82 013	37 694	- 4 621	42 315

6. Wanderungsgewinn bzw. -verlust und Überschuss der Geborenen bzw. Gestorbenen 2024 nach Regierungsbezirken

Gebiet	2024									Stichtag 31. Dezember 2024		
	Wanderungssaldo Binnenwanderung			Wanderungssaldo Außenwanderung			Geborenen- bzw. Gestorbenenüberschuss			Veränderung Bevölkerung zum Vorjahr (inkl. Korrekturen)		
	Nationalität	Nationalität	Nationalität	Nationalität	Nationalität	Nationalität	Nationalität	Nationalität	Nationalität	Nationalität	Nationalität	Nationalität
	insgesamt	deutsch	ausländisch	insgesamt	deutsch	ausländisch	insgesamt	deutsch	ausländisch	insgesamt	deutsch	ausländisch
Oberbayern	-3 783	-2 990	-793	36 802	-3 589	40 391	-3 285	-5 562	2 277	38 447	14 391	24 056
Niederbayern	1 125	1 273	-148	6 153	-990	7 143	-3 929	-4 698	769	7 581	3 248	4 333
Oberpfalz	-14	1 181	-1195	6 813	-1 056	7 869	-3 176	-4 128	952	5 244	2 359	2 885
Oberfranken	-593	106	-699	4 459	-555	5 014	-5 929	-6 356	427	7	-1 771	1 778
Mittelfranken	780	-801	1 581	7 563	-2 153	9 716	-5 017	-6 409	1 392	4 762	817	3 945
Unterfranken	-183	-382	199	7 537	-705	8 242	-4 725	-5 410	685	3 662	-1 073	4 735
Schwaben	2 668	1 613	1 055	8 057	-774	8 831	-3 635	-4 649	1 014	12 799	8 217	4 582
Bayern	-	-	-	77 384	-9 822	87 206	-29 696	-37 212	7 516	72 502	26 188	46 314
davon kreisfreie Städte	-15 804	-10 200	-5 604	47 873	-2 872	50 745	-2 531	-5 630	3 099	39 369	12 947	26 422
darunter Ingolstadt	939	-483	1 422	658	-122	780	45	-86	131	1 649	755	894
München	-11 401	-5 777	-5 624	23 558	-111	23 669	3 044	2 346	698	16 286	3 921	12 365
Regensburg	-3 176	-182	-2 994	4 935	-303	5 238	-58	-232	174	1 725	965	760
Erlangen	-776	-364	-412	1 479	-110	1 589	-62	-199	137	614	-49	663
Fürth	18	-223	241	552	-166	718	-245	-323	78	324	-30	354
Nürnberg	887	-1 285	2 172	2 939	-797	3 736	-1 081	-1 802	721	2 902	192	2 710
Würzburg	688	173	515	1 240	-2	1 242	-410	-473	63	1 499	297	1 202
Augsburg	-2 588	-530	-2 058	5 104	-148	5 252	-384	-648	264	2 133	428	1 705
Landkreise	15 804	10 200	5 604	29 511	-6 950	36 461	-27 165	-31 582	4 417	33 133	13 241	19 892

Basis der fortgeschriebenen Bevölkerung ab 31. Mai 2022; Stichtag des Zensus 2022.

Wanderungssaldo seit 2005 über die Bundesgrenze mit EU-Ländern* und europäischen Ländern** in Tausend



* Ohne Deutschland.

** Ohne EU-Länder, ohne Deutschland.

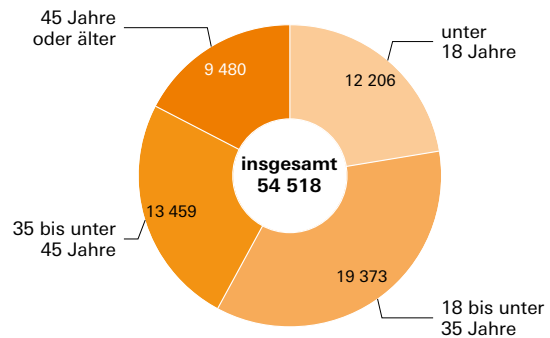
D. Einbürgerung

Ausländer können die deutsche Staatsangehörigkeit durch Einbürgerung erwerben. Seit 1. Januar 2005 regelt das Staatsangehörigkeitsgesetz (StAG) die Mehrzahl der Einbürgerungen (§ 8 StAG – Niederlassung auf Dauer; § 9 StAG – Deutsche(r) als Ehe- oder Lebenspartner; § 10 Abs.1 StAG – 5 Jahre Aufenthalt (bis 26. Juni 2024: 8 Jahre); § 10 Abs.2 StAG – Miteinbürgerung von Familienangehörigen).

1. Einbürgerungen seit 2005 nach Geschlecht

Jahr	Eingebürgerte Personen		
	insgesamt	männlich	weiblich
2005	12 098	6 000	6 098
2006	13 430	6 408	7 022
2007	13 099	6 151	6 948
2008	9 988	4 602	5 386
2009	12 053	5 716	6 337
2010	12 021	5 557	6 464
2011	12 498	5 738	6 760
2012	13 204	6 282	6 922
2013	13 276	6 115	7 161
2014	13 159	5 941	7 218
2015	13 373	5 915	7 458
2016	14 394	6 389	8 005
2017	15 638	6 857	8 781
2018	18 062	8 032	10 030
2019	20 977	9 446	11 531
2020	20 192	9 449	10 743
2021	23 158	11 404	11 754
2022	28 336	14 598	13 738
2023	36 103	19 145	16 958
2024	54 518	27 716	26 802

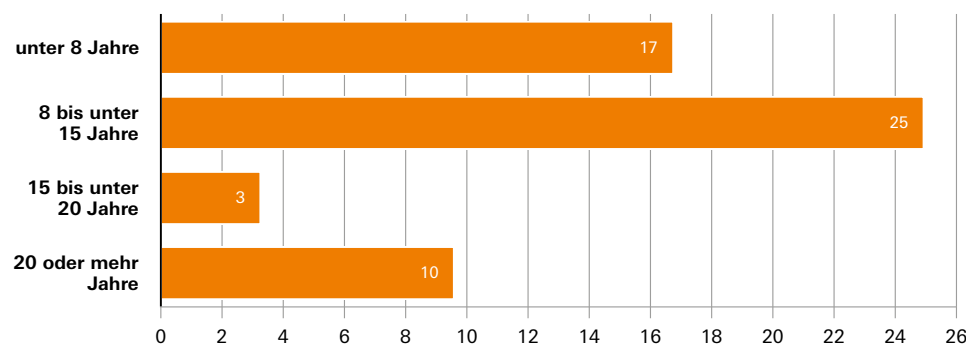
Einbürgerungen in Bayern 2024 nach dem Alter



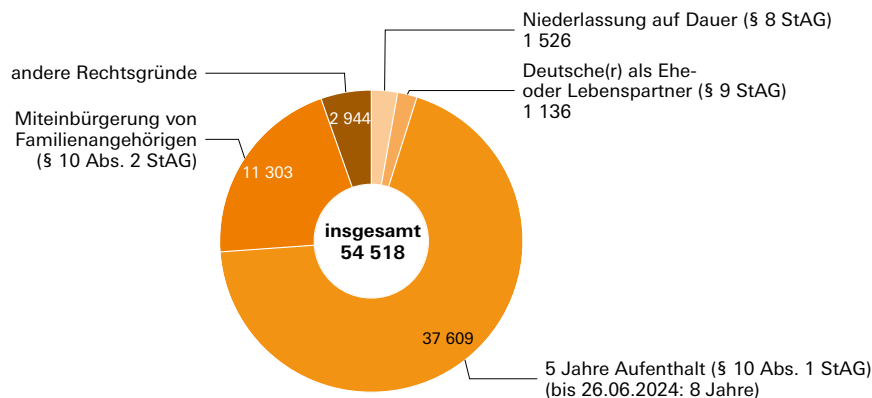
2. Einbürgerungen 2024 nach Regierungsbezirken und Geschlecht

Gebiet	Eingebürgerte Personen		
	insgesamt	männlich	weiblich
Oberbayern	19 966	9 870	10 096
Niederbayern	4 988	2 562	2 426
Oberpfalz	5 091	2 600	2 491
Oberfranken	3 558	1 932	1 626
Mittelfranken	8 881	4 528	4 353
Unterfranken	4 557	2 366	2 191
Schwaben	7 477	3 858	3 619
Bayern	54 518	27 716	26 802

Einbürgerungen in Bayern 2024 nach der Aufenthaltsdauer in Tausend



Einbürgerungen in Bayern 2024 nach den Rechtsgründen



3. Einbürgerungen 2024 nach ausgewählten bisherigen Staatsangehörigkeiten und Geschlecht

Staatsangehörigkeit	Geschlecht		
	insgesamt	männlich	weiblich
Afghanistan	1 935	1 353	582
Albanien	931	460	471
Bosnien und Herzegowina	1 722	873	849
Bulgarien	693	281	412
Griechenland	587	323	264
Indien	1 205	682	523
Irak	2 477	1 438	1 039
Iran	842	485	357
Italien	984	491	493
Kosovo (ab 1. Mai 2008)	3 242	1 707	1 535
Kroatien	723	332	391
Polen	952	324	628
Rumänien	2 811	1 208	1 603
Russische Föderation	3 248	1 090	2 158
Spanien	226	111	115
Syrien	9 351	5 738	3 613
Tunesien	520	297	223
Türkei	4 306	2 355	1 951
Ukraine	2 258	817	1 441
Ungarn	946	406	540
übrige Staatsangehörigkeiten	14 558	6 945	7 613
Bayern	54 518	27 716	26 802

Einbürgerungen in Bayern 2024 nach ausgewählten bisherigen Staatsangehörigkeiten und Geschlecht in Tausend

