



Statistische Berichte

Kennziffer
B I 2 j
2010

Volksschulen zur sonderpädagogischen Förderung und Schulen für Kranke in Bayern

Stand: 1. Oktober 2010



Alle Veröffentlichungen im Internet unter www.statistik.bayern.de/veroeffentlichungen

Kostenlos

ist der Download von allen Statistischen Berichten (meist PDF- und Excel-Format) sowie von „Bayern Daten“ und „Statistik kommunal“ (Informationelle Grundversorgung).

Kostenpflichtig

sind die links genannten Veröffentlichungen in gedruckter Form sowie die Druck- und Dateiausgaben (auch auf Datenträger) aller anderen Veröffentlichungen. Bestellung direkt im Internet oder beim Vertrieb, per E-Mail oder Fax.

Newsletter-Service

Für Themenbereich/e anmelden. Information über Neuerscheinung/en wird per E-Mail aktuell übermittelt.

Impressum

Statistische Berichte

bieten in tabellarischer Form neuestes Zahlenmaterial der jeweiligen Erhebung. Dieses wird, soweit erforderlich, methodisch erläutert und kurz kommentiert.

Vertrieb

E-Mail vertrieb@statistik.bayern.de
Telefon 089 2119-205
Telefax 089 2119-457
Internet www.statistik.bayern.de/veroeffentlichungen

Herausgeber, Druck und Vertrieb

Bayerisches Landesamt für
Statistik und Datenverarbeitung
Neuhauser Straße 8
80331 München

Auskunftsdienst

E-Mail info@statistik.bayern.de
Telefon 089 2119-218
Telefax 089 2119-1580

© Bayerisches Landesamt für Statistik und Datenverarbeitung, München 2011

Alle Veröffentlichungen oder Daten sind Werke im Sinne von § 2 Urheberrechtsgesetz. Die Verwendung, Vervielfältigung und/oder Verbreitung von Veröffentlichungen oder Daten gleich welchen Mediums (Print, Datenträger, Datei etc.) – auch auszugsweise – ist nur mit Quellenangabe gestattet. Sie bedarf der vorherigen Genehmigung bei Nutzung für gewerbliche Zwecke, bei entgeltlicher Verbreitung oder bei Weitergabe an Dritte sowie bei Weiterverbreitung über elektronische Systeme und/oder Datenträger. Sofern in den Produkten auf das Vorhandensein von Copyrightrechten Dritter hingewiesen wird, sind die in deren Produkten ausgewiesenen Copyrightbestimmungen zu wahren. Alle übrigen Rechte bleiben vorbehalten.

Zeichenerklärung

- 0 mehr als nichts, aber weniger als die Hälfte der kleinsten in der Tabelle nachgewiesenen Einheit
- nichts vorhanden oder keine Veränderung
- / keine Angabe, da Zahl nicht sicher genug
- Zahlenwert unbekannt, geheimzuhaltend oder nicht rechenbar
- ... Angabe fällt später an
- x Tabellenfach gesperrt, da Aussage nicht sinnvoll
- () Nachweis unter dem Vorbehalt, dass der Zahlenwert erhebliche Fehler aufweisen kann
- p vorläufiges Ergebnis
- r berichtigtes Ergebnis
- s geschätztes Ergebnis
- D Durchschnitt
- ≙ entspricht

Auf- und Abrundungen

Im Allgemeinen ist ohne Rücksicht auf die Endsummen auf- bzw. abgerundet worden. Deshalb können sich bei der Summierung von Einzelangaben geringfügige Abweichungen zu den ausgewiesenen Endsummen ergeben. Bei der Aufgliederung der Gesamtheit in Prozent kann die Summe der Einzelwerte wegen Rundens vom Wert 100 % abweichen. Eine Abstimmung auf 100 % erfolgt im Allgemeinen nicht.

Inhaltsübersicht

	Seite
Vorbemerkung	3
Textliche Zusammenfassung der Ergebnisse	3
Schaubilder	
Schüler, Lehrkräfte und Klassen an den Volksschulen zur sonderpädagogischen Förderung und Schulen für Kranke seit 1984/85	8
Tabellenteil	
1. Eckdaten der Volksschulen zur sonderpädagogischen Förderung und Schulen für Kranke seit 1984/85	9
 Schuljahr 2009/10	
2. Absolventen und Abgänger mit erfüllter Vollzeitschulpflicht nach Förderschwerpunkt und Jahrgangsstufen	10
3. Absolventen und Abgänger mit erfüllter Vollzeitschulpflicht nach Abschlussarten	10
4. Abgänge im Zeitraum vom 2.10.2009 bis 1.10.2010	11
5. Überweisungen von Schülern an Volksschulen	11
6. Zu- und Abgänge vollzeit- und teilzeitbeschäftigter Lehrkräfte	12
 Schuljahr 2010/11	
Eckdaten	
7. Volksschulen zur sonderpädagogischen Förderung und Schulen für Kranke nach Regierungsbezirken	13
 Schulen	
8. Volksschulen zur sonderpädagogischen Förderung und Schulen für Kranke nach dem Träger des Schulaufwands	14
9. Volksschulen zur sonderpädagogischen Förderung und Schulen für Kranke mit Ganztags-schulbetrieb in gebundener und offener Form, Mittagsbetreuung und verbundenem Schülerheim/Internat nach Regierungsbezirken	14
 Klassen	
10. Klassen nach Förderschwerpunkten und Klassenfrequenzgruppen	15
11. Klassen mit kombinierten Jahrgangsstufen	16
12. Klassen nach dem Träger des Schulaufwands	16

Schüler

13. Schüler nach Förderschwerpunkt der Klassen, Art der Klassen und Förderschwerpunkt des Schülers.....	17
14. Schüler nach Jahrgangsstufen und Geburtsjahren sowie Ausländer	18
15. Schüler nach Förderschwerpunkt der Klassen, des Schülers und Jahrgangsstufe	19
16. Schüler nach der Religionszugehörigkeit.....	20
17. Schüler nach der Teilnahme am Religionsunterricht/Ethikunterricht	20
18. Zugänge zu Beginn des Schuljahres.....	20
19. Ausländische Schüler nach dem Herkunftsland (Staatsangehörigkeit)	21
20. Mobile Sonderpädagogische Dienste an allgemein bildenden Schularten.....	22

Lehrkräfte

21. Lehrkräfte sowie Stunden der Lehrkräfte in einer normalen Schulwoche	23
22. Vollzeit- und teilzeitbeschäftigte Lehrkräfte nach Altersgruppen	24
23. Vollzeit- und teilzeitbeschäftigte ausländische Lehrkräfte	25
24. Mit Dienstbezügen abwesende vollzeit- und teilzeitbeschäftigte Lehrkräfte.....	25
25. Beurlaubte und abgeordnete vollzeit- und teilzeitbeschäftigte Lehrkräfte	25
26. Sonstige Mitarbeiter und von ihnen geleistete Therapie- und Pflegestunden	25

Schulen für Kranke und Einrichtungen für Kranke an Kliniken und Kurheimen

(Daten auch in Tabellen 1 - 15 sowie 18 - 26 enthalten)

27. Klassen- bzw. Gruppenstärke an Schulen und Einrichtungen für Kranke nach Regierungsbezirken.....	26
28. Klassen bzw. Gruppen mit kombinierten Jahrgangsstufen und deren Schüler an Schulen und Einrichtungen für Kranke.....	26
29. Schüler an Schulen und Einrichtungen für Kranke nach Jahrgangsstufen und Geburtsjahren.....	27

Schulvorbereitende Einrichtungen

(Daten in Tabellen 1 - 29 nicht enthalten)

30. Anzahl der Gruppen, Anzahl der Kinder nach Betreuung und Alter sowie vom Schulbesuch zurückgestellte Kinder	28
31. Gruppen sowie ausländische Kinder nach dem Herkunftsland (Staatsangehörigkeit).....	50
32. Erziehungspersonal.....	62
33. Stunden an Schulvorbereitenden Einrichtungen (SVE) und Stunden für Mobile Sonderpädagogische Hilfen (MSH) an weiteren Einrichtungen der vorschulischen Förderung je Woche nach Lehramt/abgelegter Prüfung.....	65

Vorbemerkung

Der vorliegende Bericht enthält die Ergebnisse der Schulstatistik der Volksschulen zur sonderpädagogischen Förderung und Schulen für Kranke sowie der Schulvorbereitenden Einrichtungen für das Schuljahr 2010/11 zum Stichtag 1. Oktober 2010.

In Volksschulen zur sonderpädagogischen Förderung werden Kinder unterrichtet, die der sonderpädagogischen Förderung bedürfen und deswegen an einer allgemeinen oder beruflichen Schule nicht oder nicht ausreichend gefördert und unterrichtet werden können.

Die in den Tabellen 1 bis 15 sowie 18 bis 26 ausgewiesenen Ergebnisse beinhalten auch Angaben über die Schulen für Kranke und im Rahmen der Statistik an den Volksschulen zur sonderpädagogischen Förderung erfasste Einrichtungen für Kranke an Kliniken und Kurheimen. Diese Einrichtungen sind an Volksschulen zur sonderpädagogischen Förderung angeschlossen. Es werden überwiegend Schüler aus Volksschulen, Realschulen und Gymnasien unterrichtet, die wegen Krankheit die Schule nicht besuchen können.

In den Tabellen 27 bis 29 sind die Ergebnisse der Schulen für Kranke und Einrichtungen für Kranke an Kliniken und Kurheimen noch einmal gesondert dargestellt.

In den Tabellen 30 bis 33 sind die Ergebnisse der Statistik über die Schulvorbereitenden Einrichtungen zum Stichtag 1. Oktober 2010 ausgewiesen.

Schulvorbereitende Einrichtungen nach Art. 22 Abs. 1 des BayEUG¹⁾ sind Bestandteile von Volksschulen zur sonderpädagogischen Förderung. Sie dienen der Förderung noch nicht schulpflichtiger Kinder mit sonderpädagogischem Förderbedarf, die zur Entwicklung ihrer Fähigkeit auch im Hinblick auf die Schulfähigkeit sonderpädagogischer Anleitung und Unterstützung bedürfen, sofern sie die notwendige Förderung nicht in anderen, außerschulischen Einrichtungen (z. B. Kindergärten) erhalten. Es werden auch nach Art. 37 Abs. 2 oder Art. 41 Abs. 2 BayEUG vom Besuch einer Grundschule oder Förderschule zurückgestellte Kinder aufgenommen.

Textliche Zusammenfassung der Ergebnisse

Volksschulen zur sonderpädagogischen Förderung und Schulen für Kranke

Schulen

In Bayern bestehen im Schuljahr 2010/11 insgesamt 352 Volksschulen zur sonderpädagogischen Förderung, darunter 30 Schulen für Kranke und Einrichtungen für Kranke an Kliniken und Kurheimen.

¹⁾ In der Fassung der Bekanntmachung vom 31. Mai 2000 (GVBl 2000, S. 414, ber. S. 632, BayRS 2230-1-1-UK), zuletzt geändert durch Gesetz vom 23. Juli 2010 (GVBl S. 334).

Die Differenzierung der Volksschulen zur sonderpädagogischen Förderung wurde mit der Erhebung 2003/04 entsprechend der gesetzlichen Vorgabe geändert und ist wie folgt:

- Förderzentrum mit Förderschwerpunkt Sehen
- Förderzentrum mit Förderschwerpunkt Hören
- Förderzentrum mit Förderschwerpunkt körperliche und motorische Entwicklung
- Förderzentrum mit Förderschwerpunkt geistige Entwicklung
- Schule zur Sprachförderung
- Schule zur Lernförderung
- Schule zur Erziehungshilfe

Weiterhin können Kinder Förderschwerpunkt übergreifend unterrichtet werden.

Schulträger ist bei 161 Volksschulen zur sonderpädagogischen Förderung und Schulen für Kranke der Freistaat Bayern und bei drei Schulen ein Bezirk. Auf private Schulträger entfallen 188 Schulen.

Klassen

Zu Beginn des Schuljahres 2010/11 wurden 5 143 Klassen an Volksschulen zur sonderpädagogischen Förderung und Schulen für Kranke gebildet, das sind 50 bzw. 1,0 % weniger als im Vorjahr; darin enthalten sind 173 Klassen bzw. Gruppen an Schulen für Kranke und Einrichtungen für Kranke an Kliniken und Kurheimen.

Von den 5 143 Klassen entfielen 2 619 auf Jahrgangsklassen mit insgesamt 29 890 Schülern. In 2 524 Klassen wurden 26 671 Schüler jeweils unterschiedlicher Jahrgangsstufen gemeinsam unterrichtet. Die durchschnittliche Klassenstärke an Volksschulen zur sonderpädagogischen Förderung einschl. der Klassen an Einrichtungen für Kranke liegt im laufenden Schuljahr bei 11,0.

Schüler

Im Laufe und am Ende des Schuljahres 2009/10 wechselten 4 046 Schüler, somit 214 Schüler mehr als im Vorjahr, in eine Volksschule über. Im Sommer 2010 wurden 4 818 Schüler nach Erfüllung der Vollzeitschulpflicht entlassen, darunter 627 mit Hauptschulabschluss, von ihnen 260 mit qualifizierendem Hauptschulabschluss. 59 der 4 818 Abgänger verließen die Schule mit dem mittleren Schulabschluss.

Zu Beginn des Schuljahres 2010/11 traten 4 798 (Vorjahr: 5 290) Schulanfänger in Volksschulen zur sonderpädagogischen Förderung und Schulen für Kranke ein; 4 290 Schüler sind aus Volksschulen zugegangen. Insgesamt wurden zum Stichtag 1. Oktober 2010 an den Volksschulen zur sonderpädagogischen Förderung 54 453 Schüler gezählt und 2 108 Schüler an Schulen für Kranke und Einrichtungen für Kranke an Kliniken und Kurheimen. Der Anteil der weiblichen Schüler betrug 37,1 %. Insgesamt verringerte sich die Zahl der Schüler gegenüber dem Vorjahr um 1 281 oder 2,2 %.

Im Frühjahr 2010 wurden insgesamt 547 schulpflichtige Kinder vom Schulbesuch zurückgestellt.

Die Zahl der ausländischen Schüler an Volksschulen zur sonderpädagogischen Förderung und Schulen für Kranke betrug zum Stichtag 5 897, darunter 2 301 weibliche. Sie stellten 10,4 % aller Schüler dieser Schulart; unter ihnen bildeten die 1 855 türkischen Schüler mit 31,5 % die zahlenmäßig stärkste Gruppe.

Lehrkräfte

Anfang Oktober 2010 waren an den bayerischen Volksschulen zur sonderpädagogischen Förderung und Schulen für Kranke 8 266 (Vorjahr: 8 195) vollzeit- und teilzeitbeschäftigte Lehrkräfte tätig, darunter 1 200 selbstständig unterrichtende heilpädagogische Förderlehrer und heilpädagogische Unterrichtshilfen. 85 dieser Lehrkräfte waren mit Dienstbezügen abwesend und laut Stundenplan nicht zum Unterrichtseinsatz vorgesehen. 3 104 bzw. 37,6 % der Lehrkräfte waren teilzeitbeschäftigt²⁾.

61,3 % aller vollzeit- und teilzeitbeschäftigten Lehrkräfte waren ausgebildet für das Lehramt an Sonderschulen, 15,0 % für das Lehramt an Volksschulen, 9,2 % als Fachlehrkräfte, 7,7 % als heilpädagogische Förderlehrer und 6,8 % als heilpädagogische Unterrichtshilfen.

598 Studienreferendare und Fachlehreranwärter im ergänzenden Vorbereitungsdienst nahmen Unterrichtsaufträge an Volksschulen zur sonderpädagogischen Förderung und Schulen für Kranke wahr und 134 Förderlehrkräfte erteilten eigenverantwortlich Unterricht.

Schulvorbereitende Einrichtungen

Gruppen und Kinder

Zum Stichtag wurden an Schulvorbereitenden Einrichtungen 889 Gruppen gezählt. Von diesen waren 699 jeweils mit bis zu 10 Kindern und 190 mit 11 oder mehr Kindern belegt. Die durchschnittliche Gruppenstärke betrug insgesamt 9,1 (Vorjahr: 9,0).

Die Anzahl der in Schulvorbereitenden Einrichtungen betreuten Kinder verringerte sich gegenüber dem Vorjahr um 168 bzw. 2,0 % auf insgesamt 8 065 und verteilte sich auf die Förderschwerpunkte wie folgt:

52,04 %	„Entwicklungsverzögerung und Sprachauffälligkeit“,
22,15 %	„Geistige Entwicklung“,
16,57 %	„Sprache“,
4,13 %	„Körperliche und motorische Entwicklung“,
2,54 %	„Hören“,
1,66 %	„Emotionale und soziale Entwicklung“,
0,89 %	„Sehen“
0,02 %	„kein sonderpädagogischer Förderbedarf“

2) Lehrkräfte mit mindestens der Hälfte der vollen Unterrichtspflichtzeit.

2 066 der betreuten Kinder waren vom Schulbesuch zurückgestellt, darunter 7,1 % zum zweiten Mal.

5,6% (Vorjahr: 6,0 %) aller Kinder waren Ausländer oder ohne Staatsangehörigkeit. Die größte Gruppe bildeten 114 türkische Kinder (25,1 %).

Erziehungspersonal

Am 1. Oktober 2010 waren an Schulvorbereitenden Einrichtungen 2 432 Personen tätig (Vorjahr: 2 487), davon 2 093 als Fachpersonal und 339 als sonstiges Personal, darunter 79 Pflegekräfte (z. B. Kinderpflegerinnen). In der Zahl des Fachpersonals sind 124 Sonderschullehrer, drei Volksschullehrer, eine Fachlehrkraft und 1 295 heilpädagogische Unterrichtshilfen bzw. Heilpädagogen im Förderschuldienst enthalten, die mit dem überwiegenden Teil ihrer Unterrichtspflichtzeit an einer Schulvorbereitenden Einrichtung beschäftigt waren. 1 178 der 2 432 Beschäftigten waren nicht vollzeitbeschäftigt.

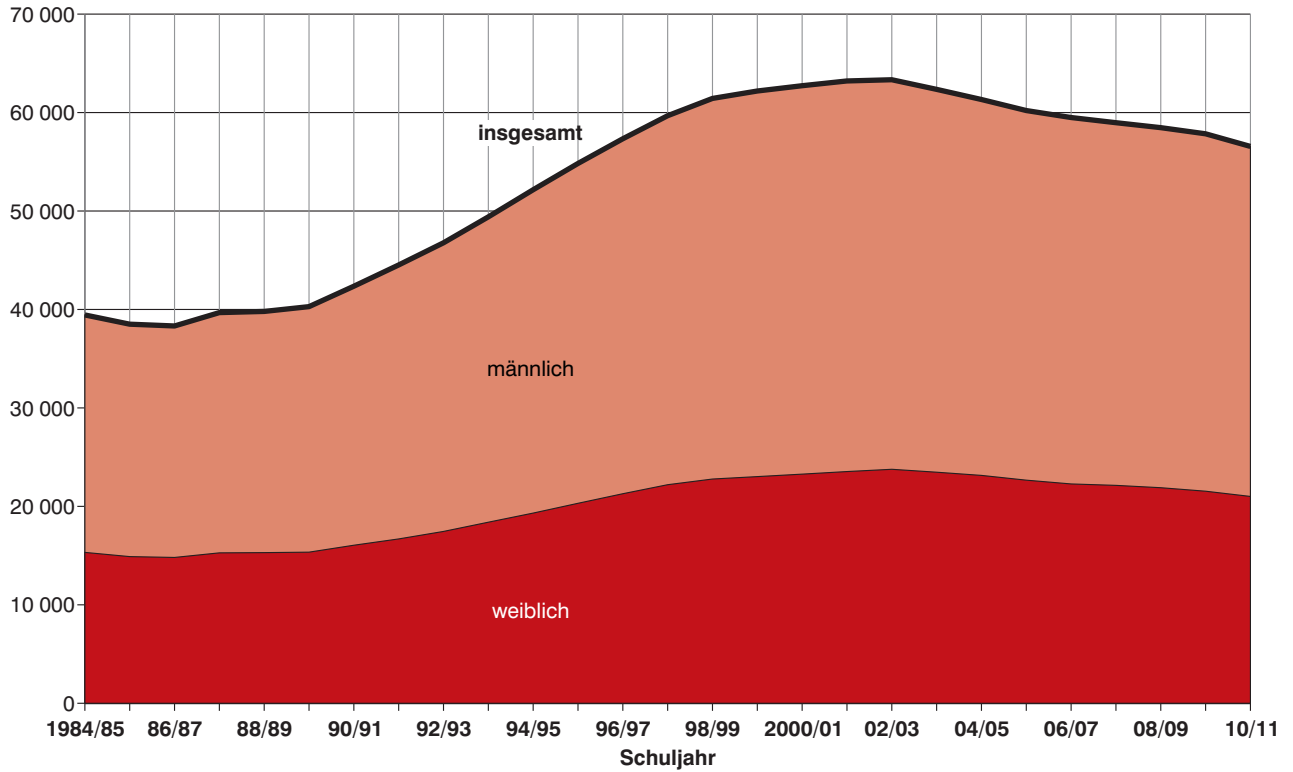
Sonstige Einrichtungen zur sonderpädagogischen Förderung

Außer den Volksschulen zur sonderpädagogischen Förderung bestehen im Bereich der Realschulen, Gymnasien, Berufsschulen, Berufsfachschulen und Fachoberschulen Einrichtungen zur sonderpädagogischen Förderung.

Schüler, Lehrkräfte und Klassen an Volksschulen zur sonderpädagogischen Förderung und Schulen für Kranke¹ in Bayern seit 1984/85

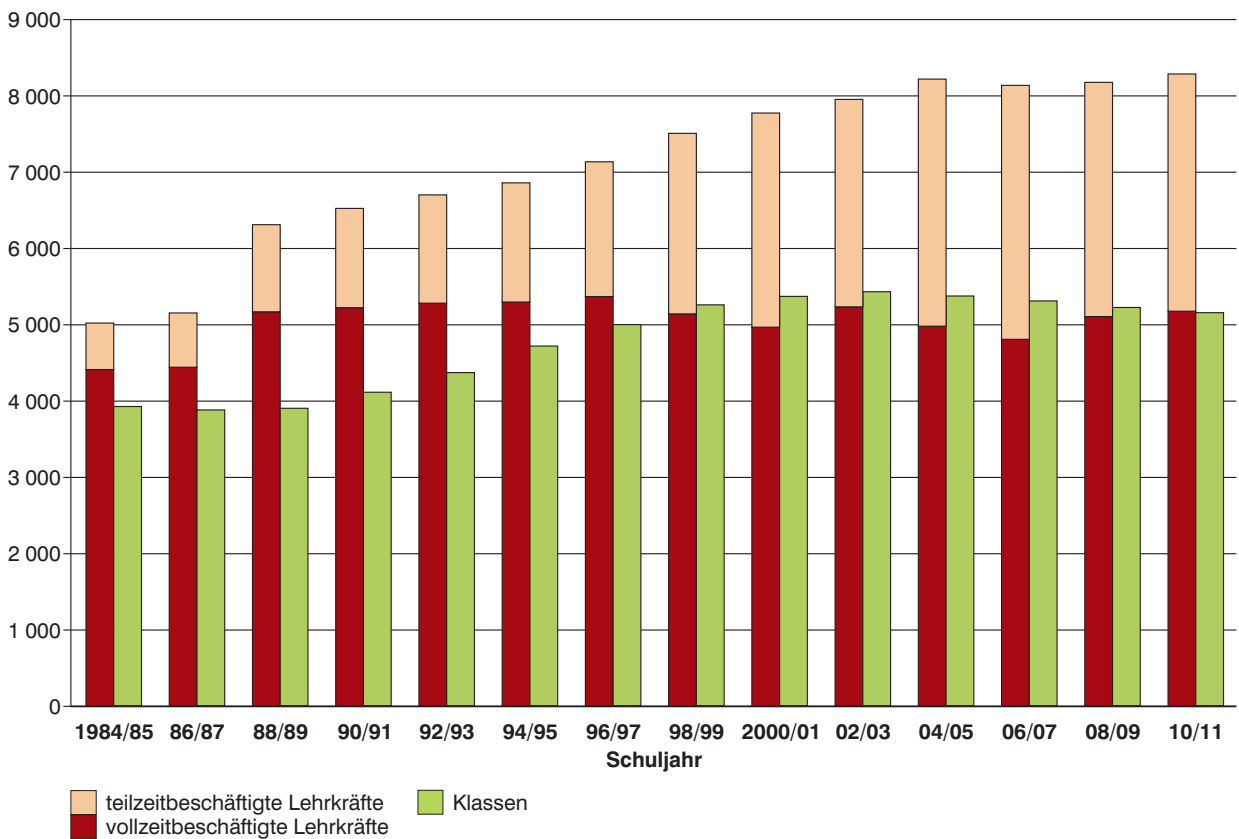
Schüler

Schüler



Vollzeit- und teilzeitbeschäftigte Lehrkräfte² und Klassen

Lehrkräfte bzw. Klassen



¹ Ab 1987/88 einschließlich der Einrichtungen für Kranke an Kliniken und Kurheimen.

² Bis 1990/91 hauptamtliche und hauptberufliche Lehrkräfte. Nur Lehrkräfte, die ausschließlich oder überwiegend an einer Volksschule zur sonderpädagogischen Förderung oder Schule für Kranke tätig waren, einschließlich Lehrkräfte mit mindestens der Hälfte der Unterrichtspflichtzeit.

Tabelle 1. Eckdaten der Volksschulen zur sonderpädagogischen Förderung und Schulen für Kranke in Bayern seit 1984/85

Schuljahr	Schulen	Klassen	Schüler			dar. in Klassen mit dem Förderschwerpunkt Lernen ²⁾	Voll- und teilzeitbeschäftigte Lehrkräfte ¹⁾			Anteil der Lehrerinnen in %
			männlich	weiblich	insgesamt		männlich	weiblich	insgesamt	
Volksschulen zur sonderpädagogischen Förderung und Schulen für Kranke insgesamt										
1984/85	395	3 915	24 119	15 325	39 444	22 429	2 324	2 683	5 007	53,6
1985/86	393	3 820	23 607	14 898	38 505	20 818	2 340	2 794	5 134	54,4
1986/87	384	3 870	23 512	14 812	38 324	19 547	2 349	2 790	5 139	54,3
1987/88 ³⁾	381	3 970	24 403	15 278	39 681	18 530	2 476	3 730	6 206	60,1
1988/89	382	3 892	24 498	15 302	39 800	17 737	2 488	3 806	6 294	60,5
1989/90	376	3 961	24 939	15 349	40 288	16 370	2 514	3 839	6 353	60,4
1990/91	378	4 102	26 308	16 053	42 361	16 237	2 517	3 990	6 507	61,3
1991/92	378	4 200	27 828	16 693	44 521	15 602	2 554	4 042	6 596	61,3
1992/93	376	4 359	29 318	17 454	46 772	15 448	2 532	4 152	6 684	62,1
1993/94	380	4 525	31 014	18 392	49 406	16 254	2 527	4 238	6 765	62,6
1994/95	378	4 706	32 843	19 318	52 161	18 026	2 532	4 309	6 841	63,0
1995/96	377	4 848	34 519	20 312	54 831	18 698	2 517	4 401	6 918	63,6
1996/97	375	4 987	36 054	21 284	57 338	17 278	2 517	4 600	7 117	64,6
1997/98	374	5 127	37 480	22 200	59 680	16 221	2 551	4 771	7 322	65,2
1998/99	379	5 245	38 659	22 777	61 436	15 899	2 581	4 908	7 489	65,5
1999/2000	383	5 295	39 166	23 023	62 189	25 293	2 565	5 047	7 612	66,3
2000/01	377	5 356	39 453	23 274	62 727	25 186	2 577	5 178	7 755	66,8
2001/02	374	5 381	39 674	23 536	63 210	25 158	2 543	5 292	7 835	67,5
2002/03	375	5 417	39 567	23 767	63 334	25 184	2 516	5 417	7 933	68,3
2003/04	373	5 402	38 886	23 470	62 356	25 134	2 556	5 619	8 175	68,7
2004/05	375	5 361	38 180	23 146	61 326	24 570	2 485	5 714	8 199	69,7
2005/06	367	5 322	37 543	22 662	60 205	23 229	2 398	5 726	8 124	70,5
2006/07	366	5 296	37 218	22 278	59 496	22 301	2 307	5 810	8 117	71,6
2007/08	362	5 229	36 837	22 133	58 970	21 409	2 220	5 840	8 060	72,5
2008/09	359	5 211	36 572	21 895	58 467	20 963	2 183	5 973	8 156	73,2
2009/10	359	5 193	36 302	21 540	57 842	20 605	2 111	6 084	8 195	74,2
2010/11	352	5 143	35 552	21 009	56 561	20 034	2 055	6 211	8 266	75,1
darunter private Volksschulen zur sonderpädagogischen Förderung und Schulen für Kranke										
1984/85	168	1 768	9 625	6 110	15 735	3 456	883	990	1 873	52,9
1985/86	169	1 766	9 681	6 117	15 798	3 362	915	1 055	1 970	53,6
1986/87	166	1 784	9 765	6 070	15 835	2 939	919	1 083	2 002	54,1
1987/88 ³⁾	165	1 845	10 220	6 440	16 660	2 642	1 016	1 844	2 860	64,5
1988/89	168	1 798	10 130	6 331	16 461	2 589	1 014	1 830	2 844	64,3
1989/90	169	1 787	10 063	6 187	16 250	2 288	1 018	1 805	2 823	63,9
1990/91	171	1 820	10 424	6 355	16 779	2 354	1 020	1 845	2 865	64,4
1991/92	170	1 846	10 830	6 500	17 330	2 151	1 042	1 844	2 886	63,9
1992/93	169	1 894	11 303	6 690	17 993	2 003	1 041	1 862	2 903	64,1
1993/94	173	1 946	11 837	7 001	18 838	2 191	1 030	1 888	2 918	64,7
1994/95	174	2 026	12 457	7 382	19 839	2 435	1 034	1 905	2 939	64,8
1995/96	173	2 088	13 072	7 723	20 795	2 522	1 038	1 956	2 994	65,3
1996/97	170	2 139	13 491	8 098	21 589	2 306	1 038	1 987	3 025	65,7
1997/98	171	2 198	14 014	8 427	22 441	2 042	1 044	2 051	3 095	66,3
1998/99	177	2 239	14 486	8 566	23 052	2 110	1 079	2 112	3 191	66,2
1999/2000	182	2 278	14 810	8 645	23 455	4 254	1 079	2 168	3 247	66,8
2000/01	179	2 325	15 026	8 856	23 882	4 056	1 093	2 230	3 323	67,1
2001/02	179	2 361	15 242	9 041	24 283	4 215	1 103	2 301	3 404	67,6
2002/03	180	2 393	15 368	9 142	24 510	3 874	1 102	2 375	3 477	68,3
2003/04	180	2 415	15 397	9 214	24 611	3 982	1 115	2 472	3 587	68,9
2004/05	182	2 428	15 494	9 237	24 731	3 896	1 102	2 519	3 621	69,6
2005/06	181	2 442	15 494	9 224	24 718	3 853	1 089	2 529	3 618	69,9
2006/07	184	2 512	16 093	9 390	25 483	4 157	1 108	2 643	3 751	70,5
2007/08	185	2 518	16 232	9 521	25 753	4 175	1 074	2 681	3 755	71,4
2008/09	187	2 536	16 322	9 491	25 813	4 102	1 090	2 740	3 830	71,5
2009/10	188	2 538	16 381	9 405	25 786	4 215	1 073	2 803	3 876	72,3
2010/11	188	2 525	16 210	9 147	25 357	4 070	1 051	2 858	3 909	73,1

1) Bis 1990/91 hauptamtl. u. hauptberufl. Lehrkräfte. Nur Lehrkräfte, die ausschl. oder überwiegend an einer Volksschule zur sonderpädagogischen Förderung oder Schule für Kranke tätig waren, einschl. teilzeitbeschäftigter Lehrkräfte mit mindestens der Hälfte der vollen Unterrichtspflichtzeit (1988/89 für angestellte Lehrkräfte mindestens 18/40, 1989/90 mindestens 18/39, ab 1990/91 mindestens 18/38,5). Bis 1979/80 einschl. Lehramtsanwärter und Fachlehreranwärter, ab 1982/83 einschl. Lehrkräfte im Aushilfsdienst. Ab 1987/88 einschl. heilpädagogischer Unterrichtshilfen und heilpädagogischer Förderlehrer, die eigenverantwortlich Unterricht erteilen, sowie der mit Dienstbezügen abwesenden Lehrkräfte (z. B. wegen längerer Krankheit, Kur oder Mutterschutzfrist). Ab 2003/04 einschl. kirchlicher Religionslehrkräfte (Laienkatecheten und Geistliche). - 2) Ab 1999/2000 einschl. Schüler aus Sonderpädagogischen Förderzentren mit dem Förderschwerpunkt Lernen. Ab 2004/05 einschl. Schüler mit dem Förderschwerpunkt Lernen in Förderschwerpunkt übergreifenden Klassen an Sonderpädagogischen Förderzentren. - 3) Ab 1987/88 einschl. Einrichtungen für Kranke an Kliniken und Kurheimen.

Schuljahr 2009/10

Tabelle 2. Absolventen und Abgänger aus Volksschulen zur sonderpädagogischen Förderung mit erfüllter Vollzeitschulpflicht nach Förderschwerpunkt und Jahrgangsstufen in Bayern im Schuljahr 2009/10

Bestimmender Förderschwerpunkt ----- Schulträger ----- Ausländer	Absolventen und Abgänger mit erfüllter Vollzeitschulpflicht			davon aus der Jahrgangsstufe ...									
				6		7		8		9		10 oder höher	
	männlich	weiblich	insgesamt	insgesamt	weiblich	insgesamt	weiblich	insgesamt	weiblich	insgesamt	weiblich	insgesamt	weiblich
Sehen	51	30	81	-	-	-	-	3	1	21	3	57	26
Hören	80	47	127	-	-	1	1	5	1	98	37	23	8
Körperliche und motorische Entwicklung	179	122	301	-	-	-	-	5	3	117	39	179	80
Geistige Entwicklung	583	403	986	-	-	-	-	2	-	12	7	972	396
Sprache	108	52	160	-	-	-	-	3	1	157	51	-	-
Lernen	1 576	1 104	2 680	2	-	7	2	95	31	2 576	1 071	-	-
Emotionale und soziale Entwicklung	317	138	455	-	-	8	-	60	15	373	116	14	7
Sonstige ¹⁾	11	17	28	-	-	-	-	-	-	20	12	8	5
Insgesamt	2 905	1 913	4 818	2	-	16	3	173	52	3 374	1 336	1 253	522
davon nach dem Schulträger													
Staat	1 551	1 025	2 576	2	-	7	3	85	27	2 344	940	138	55
Bezirk	36	22	58	-	-	-	-	1	1	48	17	9	4
Privat	1 318	866	2 184	-	-	9	-	87	24	982	379	1 106	463
darunter Ausländer	366	253	619	-	-	3	1	30	7	464	196	122	49

1) Ohne Zuordnung oder kein sonderpädagogischer Förderbedarf.

Tabelle 3. Absolventen und Abgänger aus Volksschulen zur sonderpädagogischen Förderung mit erfüllter Vollzeitschulpflicht nach Abschlussarten in Bayern im Schuljahr 2009/10

Gebiet ----- Schulträger ----- Ausländer	Absolventen und Abgänger mit erfüllter Vollzeitschulpflicht											
	ohne Hauptschulabschluss	darunter mit				mit Hauptschulabschluss	darunter mit qualifizierendem Hauptschulabschluss	mit mittlerem Schulabschluss				
		Abschluss der Schule zur Lernförderung ¹⁾		Abschlusszeugnis des Förderzentrums, Förderschwerpunkt geistige Entwicklung								
	insgesamt	weiblich	insgesamt	weiblich	insgesamt	weiblich	insgesamt	weiblich	insgesamt	weiblich	insgesamt	weiblich
Oberbayern	1 002	412	512	203	307	135	226	92	119	49	30	18
Niederbayern	460	168	280	106	91	31	30	11	14	5	9	4
Oberpfalz	370	150	220	91	87	37	37	16	8	2	-	-
Oberfranken	376	139	197	71	104	46	38	10	8	-	-	-
Mittelfranken	790	309	436	171	179	73	120	38	63	22	20	9
Unterfranken	361	167	180	79	152	71	149	63	29	13	-	-
Schwaben	773	299	440	172	197	75	27	8	19	6	-	-
Bayern	4 132	1 644	2 265	893	1 117	468	627	238	260	97	59	31
davon nach dem Schulträger												
Staat	2 336	925	1 798	711	127	50	230	96	80	27	10	4
Bezirk	9	6	-	-	-	-	40	12	22	7	9	4
Privat	1 787	713	467	182	990	418	357	130	158	63	40	23
darunter Ausländer	551	228	340	151	111	46	65	23	24	8	3	2

1) Bzw. des Sonderpädagogischen Förderzentrums (Klassen mit dem Förderschwerpunkt Lernen).

**Tabelle 4. Im Zeitraum vom 2.10.2009 bis 1.10.2010
von Volksschulen zur sonderpädagogischen Förderung
abgegangene Schüler in Bayern**

Abgänge an	Geschlecht	Abgänge							
		insgesamt	davon aus der Jahrgangsstufe ...						
			4 oder niedriger	5	6	7	8	9	10 oder höher
Volksschulen	männlich	2 738	1 978	251	247	126	79	56	1
	weiblich	1 308	829	148	145	83	52	51	-
	insgesamt	4 046	2 807	399	392	209	131	107	1
Realschulen	männlich	126	104	14	1	2	3	2	-
	weiblich	37	20	8	2	-	3	4	-
	insgesamt	163	124	22	3	2	6	6	-
Realschulen zur sonderpädagogischen Förderung	männlich	25	14	10	-	-	-	1	-
	weiblich	14	4	4	-	2	1	3	-
	insgesamt	39	18	14	-	2	1	4	-
Gymnasien	männlich	54	41	11	-	-	-	-	2
	weiblich	31	20	8	1	-	-	-	2
	insgesamt	85	61	19	1	-	-	-	4
Integrierte Gesamtschulen	männlich	2	1	1	-	-	-	-	-
	weiblich	2	-	-	-	-	2	-	-
	insgesamt	4	1	1	-	-	2	-	-
Schulartunabhängige Orientierungsstufen	männlich	2	2	-	-	-	-	-	-
	weiblich	1	1	-	-	-	-	-	-
	insgesamt	3	3	-	-	-	-	-	-
Freie Waldorfschulen, andere allg. bild. Schularten und ausländische oder internationale Schulen ¹⁾	männlich	6	5	-	-	1	-	-	-
	weiblich	-	-	-	-	-	-	-	-
	insgesamt	6	5	-	-	1	-	-	-
Wirtschaftsschulen	männlich	28	-	-	10	4	1	12	1
	weiblich	18	-	-	3	3	-	12	-
	insgesamt	46	-	-	13	7	1	24	1
Fachoberschulen	männlich	2	-	-	-	-	-	-	2
	weiblich	9	-	-	-	-	-	-	9
	insgesamt	11	-	-	-	-	-	-	11
Sonstige Abgänge ²⁾	männlich	3 146	79	22	27	36	189	2 054	739
	weiblich	2 031	43	11	9	14	96	1 344	514
	insgesamt	5 177	122	33	36	50	285	3 398	1 253
Insgesamt	männlich	6 129	2 224	309	285	169	272	2 125	745
	weiblich	3 451	917	179	160	102	154	1 414	525
	insgesamt	9 580	3 141	488	445	271	426	3 539	1 270

1) Z. B. griechische Lyzeen. - 2) Z. B. an eine Schule im Ausland, Zurückstellung gemäß BayEUG Art. 37 Abs. 2 Satz 2, Berufsleben, Tod usw.

**Tabelle 5. Überweisungen an Volksschulen in Bayern im Zeitraum
vom 2. Oktober 2009 bis 1. Oktober 2010**

Schulträger	Schüler, die an Volksschulen überwiesen wurden									
	insgesamt	davon mit bestimmendem Förderschwerpunkt								
		Sehen	Hören	Körperliche und motorische Entwicklung	Geistige Entwicklung	Sprache	Lernen	Emotionale und soziale Entwicklung	ohne Zuordnung ¹⁾	kein sonderpädagogischer Förderbedarf ²⁾
Staat	2 768	-	22	6	5	490	1 181	107	954	3
Bezirk	8	-	8	-	-	-	-	-	-	-
Privat	1 270	9	6	27	10	311	262	330	304	11
Insgesamt	4 046	9	36	33	15	801	1 443	437	1 258	14

1) Schüler in einer sonderpädagogischen Diagnose- und Förderklasse. - 2) Nichtbehinderte Schüler in einer Klasse für Behinderte und Nichtbehinderte.

Tabelle 6. Zu- und Abgänge vollzeit- und teilzeitbeschäftigter Lehrkräfte an Volksschulen zur sonderpädagogischen Förderung und Schulen für Kranke in Bayern vom 2. Oktober 2009 bis 1. Oktober 2010

Bestand Zugänge - Abgänge	Vollzeit- und teilzeit- beschäftigte Lehrkräfte ¹⁾			davon an					
	männ- lich	weib- lich	insge- samt	staatlichen		Bezirks- Schulen		privaten	
				männl.	weibl.	männl.	weibl.	männl.	weibl.
Bestand am 1. Oktober 2009	2 111	6 084	8 195	1 013	3 218	25	63	1 073	2 803
Zugänge									
Neueintritte in den Schuldienst									
mit 2. Lehr- amts- prüfung ²⁾	37	293	330	15	148	-	3	22	142
nach Beurlaubung aus familienbezogenen Gründen Lehrtätigkeit mit weniger als der Hälfte der Unterrichtspflichtzeit/Arbeitslosigkeit	3	30	33	2	14	-	1	1	15
ohne Lehrerausbildung/aus einem anderen Beruf	5	9	14	2	3	-	1	3	5
Übertritte bzw. Schulwechsel									
aus einer anderen bayerischen Volksschule zur sonderpädagogischen Förderung/Schule für Kranke	55	235	290	37	178	3	2	15	55
aus einer anderen bayerischen Schulart	20	90	110	10	38	-	-	10	52
aus dem Schuldienst eines anderen Bundeslandes	1	9	10	-	7	-	-	1	2
Wiedereintritte in den Schuldienst									
nach Elternzeit bzw. Erziehungsurlaub	5	88	93	2	57	-	1	3	30
nach Beurlaubung aus familienbezogenen Gründen	2	9	11	2	4	-	-	-	5
nach Beurlaubung aus arbeitsmarktbezogenen Gründen	2	11	13	1	3	-	-	1	8
nach vorübergehender unterhältiger Teilzeitbeschäftigung oder Freistellungsphase des Freistellungsmodells (Sabbatjahr)	9	111	120	4	69	-	2	5	40
nach Auslandsschuldienst, nach Abordnung (außerhalb des Schuldienstes), nach Beurlaubung aus sonstigen Gründen	1	1	2	1	-	-	-	-	1
Sonstige Zugänge	8	75	83	2	27	-	-	6	48
Zugänge insgesamt	148	961	1 109	78	548	3	10	67	403
Abgänge									
Eintritte in den Ruhestand									
nach Erreichen der Altersgrenze	42	42	84	30	23	-	-	12	19
auf Antrag nach Vollendung des 63. Lebensjahres (bei Schwerbehinderten nach dem 60. Lebensjahr)	17	20	37	6	10	-	-	11	10
wegen Dienstunfähigkeit vor Erreichen der Altersgrenze	4	10	14	3	6	-	-	1	4
Eintritte in die Freistellungsphase der Altersteilzeit im Blockmodell	29	44	73	17	22	-	-	12	22
Tod	4	3	7	1	3	-	-	3	-
Vertragsablauf bzw. Entlassung	13	128	141	3	53	1	-	9	75
Übertritte bzw. Schulwechsel									
an eine andere bayerische Volksschule zur sonderpädagogischen Förderung/Schule für Kranke	56	243	299	33	185	2	4	21	54
an eine andere bayerische Schulart	10	70	80	5	34	-	1	5	35
in den Schuldienst eines anderen Bundeslandes	1	7	8	-	3	-	-	1	4
Befristete Abgänge									
wegen Elternzeit bzw. Erziehungsurlaub	6	146	152	4	84	-	3	2	59
wegen Beurlaubung aus familienbezogenen Gründen	-	5	5	-	4	-	-	-	1
wegen Beurlaubung aus arbeitsmarktbezogenen Gründen	2	7	9	1	3	-	-	1	4
durch Unterschreitung des Beschäftigungsumfangs unter die Hälfte der vollen Unterrichtspflichtzeit oder Eintritt in die Freistellungsphase des Freistellungsmodells (Sabbatjahr)	7	60	67	2	34	-	1	5	25
in den Auslandsschuldienst, wegen Abordnung (außerhalb des Schuldienstes), wegen Beurlaubung aus sonstigen Gründen	1	7	8	1	2	-	-	-	5
Sonstige Abgänge	12	42	54	6	11	-	-	6	31
Abgänge insgesamt	204	834	1 038	112	477	3	9	89	348
Bestand am 1. Oktober 2010	2 055	6 211	8 266	979	3 289	25	64	1 051	2 858

1) Einschl. teilzeitbeschäftigter Lehrkräfte mit mindestens der Hälfte der vollen Unterrichtspflichtzeit, Lehrkräfte im Aushilfsdienst, heilpädagogischer Unterrichtshilfen und heilpädagogischer Förderlehrer, die eigenverantwortlich Unterricht erteilen, kirchlicher Religionslehrkräfte (Laienkatecheten und Geistliche) sowie der mit Dienstbezügen abwesenden Lehrkräfte (z. B. wegen längerer Krankheit, Kur oder Mutterschutzfrist). - 2) Einschl. Werkmeister und Erzieher/Kindergärtner.

Schuljahr 2010/11

Eckdaten

Tabelle 7. Volksschulen zur sonderpädagogischen Förderung und Schulen für Kranke in Bayern 2010/11 nach Regierungsbezirken

Gebiet	Schulträger	Schulen	Klassen	Schüler		Vollzeit- und teilzeitbeschäftigte Lehrkräfte ¹⁾		Sonstige Lehrkräfte ²⁾		Sonstige Mitarbeiter ³⁾	
				insgesamt	weiblich	insgesamt	weiblich	insgesamt	weiblich	insgesamt	weiblich
Oberbayern	Staat	53	892	10 686	3 987	1 521	1 238	404	364	69	63
	Bezirk	-	-	-	-	-	-	-	-	-	-
	Privat	53	631	6 316	2 343	981	742	220	188	434	409
	zusammen	106	1 523	17 002	6 330	2 502	1 980	624	552	503	472
Niederbayern	Staat	22	266	3 275	1 191	474	358	104	91	4	4
	Bezirk	2	34	358	154	51	37	11	11	-	-
	Privat	14	181	1 841	722	258	193	82	69	142	135
	zusammen	38	481	5 474	2 067	783	588	197	171	146	139
Oberpfalz	Staat	22	242	2 884	1 065	410	278	104	92	5	5
	Bezirk	-	-	-	-	-	-	-	-	-	-
	Privat	10	150	1 379	476	223	161	57	50	142	135
	zusammen	32	392	4 263	1 541	633	439	161	142	147	140
Oberfranken	Staat	3	41	499	178	64	49	14	11	5	5
	Bezirk	-	-	-	-	-	-	-	-	-	-
	Privat	29	368	3 812	1 350	582	418	147	128	178	159
	zusammen	32	409	4 311	1 528	646	467	161	139	183	164
Mittelfranken	Staat	27	513	6 233	2 472	796	614	161	140	29	27
	Bezirk	-	-	-	-	-	-	-	-	-	-
	Privat	26	389	3 812	1 280	607	438	103	90	48	48
	zusammen	53	902	10 045	3 752	1 403	1 052	264	230	77	75
Unterfranken	Staat	11	180	2 204	906	322	243	49	42	18	17
	Bezirk	1	27	241	82	38	27	16	15	1	1
	Privat	32	437	4 521	1 609	747	533	173	137	227	213
	zusammen	44	644	6 966	2 597	1 107	803	238	194	246	231
Schwaben	Staat	23	423	4 824	1 827	681	509	138	124	30	28
	Bezirk	-	-	-	-	-	-	-	-	-	-
	Privat	24	369	3 676	1 367	511	373	125	108	227	216
	zusammen	47	792	8 500	3 194	1 192	882	263	232	257	244
Bayern 2010/11	Staat	161	2 557	30 605	11 626	4 268	3 289	974	864	160	149
	Bezirk	3	61	599	236	89	64	27	26	1	1
	Privat	188	2 525	25 357	9 147	3 909	2 858	907	770	1 398	1 315
	insgesamt	352	5 143	56 561	21 009	8 266	6 211	1 908	1 660	1 559	1 465
2009/10	Staat	168	2 595	31 467	11 904	4 231	3 218	918	815	139	131
	Bezirk	3	60	589	231	88	63	27	25	-	-
	Privat	188	2 538	25 786	9 405	3 876	2 803	873	741	1 350	1 272
	insgesamt	359	5 193	57 842	21 540	8 195	6 084	1 818	1 581	1 489	1 403

1) Lehrkräfte, die ausschließlich oder überwiegend an einer Volksschule zur sonderpädagogischen Förderung oder Schule für Kranke tätig waren, einschl. teilzeitbeschäftigter Lehrkräfte mit mindestens der Hälfte der vollen Unterrichtspflichtzeit, Lehrkräfte im Aushilfsdienst, heilpädagogischer Unterrichtshilfen und heilpädagogischer Förderlehrer, die eigenverantwortlich Unterricht erteilten, kirchlicher Religionslehrkräfte (Laienkatecheten und Geistliche) sowie der mit Dienstbezügen abwesenden Lehrkräfte (z. B. wegen längerer Krankheit, Kur oder Mutterschutzfrist). - 2) Mehrarbeit/Überstunden leistende Lehrkräfte, Lehrkräfte mit weniger als der Hälfte der vollen Unterrichtspflichtzeit, Studienreferendare und Fachlehreranwärter (im Vorbereitungsdienst) und Förderlehrkräfte. - 3) Ab 2002/03 lediglich Therapeuten einschl. heilpädagogischer Förderlehrer, die ausschließlich therapeutisch tätig waren, sowie Pflegekräfte.

Schulen

Tabelle 8. Volksschulen zur sonderpädagogischen Förderung und Schulen für Kranke in Bayern 2010/11 nach dem Träger des Schulaufwands

Regierungsbezirk Schulträger	Schulen insgesamt	davon nach dem Träger des Schulaufwands						
		Staat	Bezirk	Landkreis	Gemeinde	Schul- verband	Gemeinde mit öffentlich- rechtlichem Vertrag	Privat
Oberbayern	106	2	4	30	16	-	1	53
Niederbayern	38	-	3	18	3	-	-	14
Oberpfalz	32	-	1	17	4	-	-	10
Oberfranken	32	-	2	1	-	-	-	29
Mittelfranken	53	-	3	12	12	-	-	26
Unterfranken	44	-	1	7	4	-	-	32
Schwaben	47	-	-	16	6	1	-	24
Bayern 2010/11	352	2	14	101	45	1	1	188
davon nach dem Schul- träger								
Staat	161	2	11	101	45	1	1	-
Bezirk	3	-	3	-	-	-	-	-
Privat ¹⁾	188	-	-	-	-	-	-	188
Bayern 2009/10	359	2	14	102	51	1	1	188

1) Davon sind 154 Volksschulen zur sonderpädagogischen Förderung und Schulen für Kranke staatlich anerkannt und 34 staatlich genehmigt.

Tabelle 9. Volksschulen zur sonderpädagogischen Förderung und Schulen für Kranke mit Ganztagsschulbetrieb in gebundener und offener Form, Mittagsbetreuung und verbundenem Schülerheim/Internat in Bayern 2010/11 nach Regierungsbezirken

Art des Angebots	Einheit	Bayern insgesamt	davon						
			Ober- bayern	Nieder- bayern	Ober- pfalz	Ober- franken	Mittel- franken	Unter- franken	Schwaben
Ganztagsschulbetrieb in gebundener Form (der Unterricht ist über den ganzen Tag verteilt)	Einrichtungen	69	24	8	7	6	7	5	12
	Schüler	2 237	654	242	195	221	359	209	357
Ganztagsschulbetrieb in offener Form mit Mindestumfang ¹⁾	Einrichtungen	295	88	31	28	22	38	31	57
	Schüler	12 806	3 517	1 616	1 189	1 145	1 932	1 332	2 075
davon									
an der berichtenden Schule	Einrichtungen	89	30	6	15	5	10	9	14
	Schüler	1 901	761	121	321	96	227	141	234
an einer anderen Schule	Einrichtungen	2	1	-	-	1	-	-	-
	Schüler	15	13	-	-	2	-	-	-
in einem angeschlossenen Tages- heim	Einrichtungen	-	-	-	-	-	-	-	-
	Schüler	-	-	-	-	-	-	-	-
in einer angeschlossenen heilpädago- gischen Tagesstätte	Einrichtungen	171	47	22	11	16	27	20	28
	Schüler	10 205	2 429	1 464	852	1 047	1 677	1 183	1 553
in einer sonstigen angeschlossenen Einrichtung	Einrichtungen	33	10	3	2	-	1	2	15
	Schüler	685	314	31	16	-	28	8	288
Ganztagsschulbetrieb in offener Form unter dem Mindestumfang ²⁾	Einrichtungen	9	4	1	-	-	2	-	2
	Schüler	203	51	6	-	-	18	-	128
Mittagsbetreuung an Volksschulen ³⁾	Einrichtungen	27	7	2	1	6	3	2	6
	Schüler	549	88	17	10	218	84	45	87
Verlängerte Mittagsbetreuung an Volksschulen ⁴⁾	Einrichtungen	34	9	-	3	4	3	7	8
	Schüler	643	129	-	64	116	57	196	81
Unterbringung in einem mit der berich- tenden Schule verbundenen Schülerheim/Internat	Einrichtungen	55	22	4	4	8	8	4	5
	Schüler	1 684	697	115	120	159	238	188	167

1) Bildungs- und Betreuungsangebote, die unter der Aufsicht und Verantwortung der Schulleitung organisiert, in enger Kooperation mit ihr durchgeführt werden und in einem konzeptionellen Zusammenhang mit dem vormittäglichen Unterricht stehen. Die Schüler haben sich zur vollständigen oder teilweisen Teilnahme verpflichtet. - 2) Z. B. Hausaufgabenbetreuung, die nur an zwei Wochentagen stattfindet. - 3) Die Schüler werden im Anschluss an den Unterricht bis längstens 14 Uhr betreut. - 4) Die Schüler werden im Anschluss an den Unterricht bis mind. 15.30 Uhr einschl. einer qualitätsvollen Hausaufgabenbetreuung betreut.

Klassen

Tabelle 10. Klassen an Volksschulen zur sonderpädagogischen Förderung und Schulen für Kranke nach Förderschwerpunkten und Klassenfrequenzgruppen in Bayern 2010/11

Förderschwerpunkt der Klassen ----- Art der Klassen ----- Schulträger	Klassen insgesamt	davon mit						Schüler		dar. ausländische Schüler		Durchschnittliche Klassenstärke
		bis 8	9	11	13	15	18 oder mehr	insgesamt	weiblich	insgesamt	weiblich	
			bis									
			10	12	14	17						
Schülern												
Zuordenbarer Förderschwerpunkt												
Sehen	79	57	9	6	5	2	-	621	227	72	26	7,9
Hören	155	58	57	31	8	1	-	1 426	588	132	59	9,2
Körperliche und motorische Entwicklung	206	51	52	46	44	13	-	2 185	799	146	71	10,6
Geistige Entwicklung	1 210	414	571	218	6	1	-	11 043	4 233	1 158	446	9,1
Sprache	214	3	22	77	94	17	1	2 681	844	246	72	12,5
Lernen	1 000	31	122	259	382	197	9	12 790	5 170	1 608	658	12,8
Emotionale und soziale Entwicklung	299	131	106	52	7	3	-	2 620	448	193	36	8,8
Förderschwerpunkt übergreifend												
Geistige Entwicklung und weiterer Förderschwerpunkt ¹⁾	153	117	22	12	-	-	2	1 122	474	147	74	7,3
Hören und Sehen (Taubblinde)	3	3	-	-	-	-	-	20	9	3	2	6,7
Förderschwerpunkt übergreifend an sonderpäd. Förderzentrum ²⁾	662	9	69	181	249	143	11	8 622	3 364	1 130	458	13,0
Sonstige	29	-	2	4	3	14	6	447	197	24	16	15,4
Keinem sonderpädagogischen Förderschwerpunkt zugeordnet	960	92	214	365	259	29	1	10 876	3 741	911	338	11,3
Kranke	173	33	28	31	38	21	22	2 108	915	127	45	12,2
Insgesamt 2010/11	5 143	999	1 274	1 282	1 095	441	52	56 561	21 009	5 897	2 301	11,0
davon nach Art der Klassen:												
Regelklassen	4 326	755	1 008	1 111	1 028	400	24	48 295	17 675	5 138	1 989	11,2
M-Klassen ³⁾	18	4	8	2	2	2	-	185	73	4	2	10,3
Sonderpädagogische Stütz- und Förderklassen	23	21	2	-	-	-	-	150	14	9	-	6,5
Außenklassen ⁴⁾	136	62	47	14	10	3	-	1 236	454	147	48	9,1
Klassen für Kranke	173	33	28	31	38	21	22	2 108	915	127	45	12,2
Klassen auch für Schüler ohne sonderpädagogischen Förderbedarf (geöffnete Klassen) ⁵⁾	58	4	10	12	11	15	6	765	340	52	31	13,2
Berufsschulstufe für Klassen mit Förderschwerpunkt geistige Entwicklung ⁶⁾	407	120	170	112	5	-	-	3 800	1 526	420	186	9,3
BVJ	2	-	1	-	1	-	-	22	12	-	-	11,0
davon nach dem Schulträger												
Staat	2 557	237	454	740	773	319	34	30 605	11 626	3 993	1 570	12,0
Bezirk	61	14	25	14	8	-	-	599	236	19	11	9,8
Privat	2 525	748	795	528	314	122	18	25 357	9 147	1 885	720	10,0
Insgesamt 2009/10	5 193	940	1 252	1 280	1 161	504	56	57 842	21 540	6 267	2 473	11,1

1) Z. B. Sehen, Hören oder körperliche und motorische Entwicklung. - 2) Ab 2004/05 einschl. Schüler mit dem Förderschwerpunkt Lernen in Förderschwerpunkt übergreifenden Klassen an Sonderpädagogischen Förderzentren. - 3) Mittlere-Reife-Zug. - 4) Art. 30a Abs. 2 Satz 2 ff. BayEUG. - 5) Einschl. Klassen und Schüler der Aktion Sonnenschein. - 6) Einschl. Klassen der Werkstufe für Mehrfachbehinderte.

Tabelle 11. Klassen an Volksschulen zur sonderpädagogischen Förderung und Schulen für Kranke mit kombinierten Jahrgangsstufen und deren Schüler in Bayern 2010/11

Kombinierte Jahrgangsstufen Schulträger	Klassen	Schüler insgesamt	davon in der Jahrgangsstufe ...										
			1/1a ¹⁾	2	3	4	5	6	7	8	9	10 oder höher	
1/1a, 2	169	1 822	914	908	-	-	-	-	-	-	-	-	-
2, 3	78	807	-	376	431	-	-	-	-	-	-	-	-
2, 3, 4	45	402	-	102	177	123	-	-	-	-	-	-	-
3, 4	191	2 165	-	-	1 172	993	-	-	-	-	-	-	-
4, 5	115	1 313	-	-	-	649	664	-	-	-	-	-	-
4, 5, 6	52	532	-	-	-	128	261	143	-	-	-	-	-
5, 6	198	2 377	-	-	-	-	1 162	1 215	-	-	-	-	-
5, 6, 7	57	595	-	-	-	-	194	260	141	-	-	-	-
6, 7	121	1 409	-	-	-	-	-	726	683	-	-	-	-
6, 7, 8	66	692	-	-	-	-	-	134	372	186	-	-	-
6, 7, 8, 9	56	541	-	-	-	-	-	81	147	158	155	-	-
7, 8	142	1 733	-	-	-	-	-	-	930	803	-	-	-
7, 8, 9	129	1 395	-	-	-	-	-	-	326	608	461	-	-
8, 9	187	2 219	-	-	-	-	-	-	-	913	1 306	-	-
9, 10 oder höher	57	571	-	-	-	-	-	-	-	-	175	396	-
10 oder höher	293	2 795	-	-	-	-	-	-	-	-	-	-	2 795
Sonstige	568	5 303	677	439	580	714	581	514	444	450	532	372	-
Insgesamt	2 524	26 671	1 591	1 825	2 360	2 607	2 862	3 073	3 043	3 118	2 629	3 563	-
Staat	955	11 630	742	813	1 176	1 311	1 449	1 614	1 476	1 468	1 106	475	-
Bezirk	12	105	21	22	10	13	4	-	15	19	1	-	-
Privat	1 557	14 936	828	990	1 174	1 283	1 409	1 459	1 552	1 631	1 522	3 088	-

1) Jahrgangsstufe 1a nur für sonderpädagogische Diagnose und Förderung sowie für den Förderschwerpunkt Sehen und Hören.

Tabelle 12. Klassen an Volksschulen zur sonderpädagogischen Förderung und Schulen für Kranke und deren Schüler nach dem Träger des Schulaufwands in Bayern 2010/11

Förderschwerpunkt der Klassen	Klassen Schüler	Klassen bzw. Schüler insgesamt	davon nach dem Träger des Schulaufwands							
			Staat	Bezirk	Land- kreis	Gemeinde	Schul- verband	Gemeinde mit öffentlich-recht- lichem Vertrag	Privater Träger	
Sehen	Klassen	79	-	-	-	-	-	-	-	79
	Schüler	621	-	-	-	-	-	-	-	621
Hören	Klassen	155	10	93	-	-	-	-	-	52
	Schüler	1 426	85	872	-	-	-	-	-	469
Körperliche und motorische Entwicklung	Klassen	206	7	15	-	-	-	-	-	184
	Schüler	2 185	83	156	-	-	-	-	-	1 946
Geistige Entwicklung	Klassen	1 210	-	-	53	71	-	-	-	1 086
	Schüler	11 043	-	-	480	682	-	-	-	9 881
Sprache	Klassen	214	-	54	54	40	-	-	-	66
	Schüler	2 681	-	694	665	488	-	-	-	834
Lernen	Klassen	1 000	-	-	514	223	1	8	254	254
	Schüler	12 790	-	-	6 644	2 816	7	99	3 224	3 224
Emotionale und soziale Entwicklung	Klassen	299	-	25	13	20	-	1	240	240
	Schüler	2 620	-	192	91	164	-	7	2 166	2 166
Keinem sonderpädagogischen Förder- schwerpunkt zugeordnet	Klassen	960	3	5	483	219	-	5	245	245
	Schüler	10 876	34	52	5 416	2 473	-	58	2 843	2 843
Kranke	Klassen	173	-	36	16	43	-	1	77	77
	Schüler	2 108	-	375	224	531	-	13	965	965
Sonstige ¹⁾	Klassen	847	13	8	375	195	14	-	242	242
	Schüler	10 211	121	59	4 919	2 518	186	-	2 408	2 408
Insgesamt	Klassen	5 143	33	236	1 508	811	15	15	2 525	2 525
	Schüler	56 561	323	2 400	18 439	9 672	193	177	25 357	25 357

1) Sonderpädagogische Förderzentren und Klassen für Mehrfachbehinderte. Ab 2004/05 einschl. Schüler mit dem Förderschwerpunkt Lernen in Förderschwerpunkt übergreifenden Klassen an Sonderpädagogischen Förderzentren.

Schüler

Tabelle 13. Schüler an Volksschulen zur sonderpädagogischen Förderung und Schulen für Kranke in Bayern 2010/11 nach Förderschwerpunkt der Klassen, Art der Klassen und Förderschwerpunkt des Schülers

Förderschwerpunkt der Klassen Art der Klassen Schulträger	Schüler insgesamt	davon mit dem bestimmenden Förderschwerpunkt des Schülers										
		Sehen	Hören	Körperliche und motorische Entwicklung	Geistige Entwicklung	Sprache	Lernen	Emotionale und soziale Entwicklung	Kranke	keinem sonderpäd. Förderschwerpunkt zugeordnet	kein sonderpädagogischer Förderbedarf ¹⁾	
Zuordenbarer Förderschwerpunkt												
Sehen	621	603	-	-	-	-	-	-	-	-	-	18
Hören	1 426	-	1 384	-	-	12	-	-	-	-	-	30
Körperliche und motorische Entwicklung	2 185	-	-	2 146	-	9	2	22	-	-	-	6
Geistige Entwicklung	11 043	-	-	-	11 039	-	4	-	-	-	-	-
Sprache	2 681	-	5	1	-	2 495	169	11	-	-	-	-
Lernen	12 790	1	1	7	-	361	12 135	285	-	-	-	-
Emotionale und soziale Entwicklung	2 620	-	-	-	-	33	68	2 519	-	-	-	-
Förderschwerpunkt übergreifend												
Geistige Entwicklung und weiterer Förderschwerpunkt ²⁾	1 122	302	42	778	-	-	-	-	-	-	-	-
Hören und Sehen (Taubblinde)	20	20	-	-	-	-	-	-	-	-	-	-
Förderschwerpunkt übergreifend an sonderpäd. Förderzentrum ³⁾	8 622	-	-	8	-	864	7 244	506	-	-	-	-
Sonstige ⁴⁾	447	1	31	19	6	17	68	55	-	-	-	250
Keinem sonderpädagogischen Förderschwerpunkt zugeordnet⁵⁾	10 876	-	-	1	-	18	39	5	-	10 813	-	-
Kranke	2 108	-	-	-	-	-	-	-	2 108	-	-	-
Insgesamt 2010/11	56 561	927	1 463	2 960	11 045	3 809	19 729	3 403	2 108	10 813	304	304
davon nach Art der Klassen:												
Regelklassen	48 295	670	1 172	2 360	7 083	3 719	19 464	3 149	-	10 678	-	-
M-Klassen ⁶⁾	185	13	102	14	-	23	-	26	-	-	-	7
Sonderpädagogische Stütz- und Förderklassen	150	-	-	-	-	9	23	118	-	-	-	-
Außenklassen ⁷⁾	1 236	-	9	46	793	39	158	56	-	135	-	-
Klassen für Kranke	2 108	-	-	-	-	-	-	-	2 108	-	-	-
Klassen auch für Schüler ohne sonderpädagogischen Förderbedarf (geöffnete Klassen) ⁸⁾	765	53	159	93	6	19	84	54	-	-	-	297
Berufsschulstufe für Klassen mit Förderschwerpunkt geistige Entwicklung ⁹⁾	3 800	191	21	425	3 163	-	-	-	-	-	-	-
BVJ	22	-	-	22	-	-	-	-	-	-	-	-
davon nach dem Schulträger												
Staat	30 605	1	406	431	1 162	2 618	15 750	1 095	1 143	7 983	16	16
Bezirk	599	-	518	-	-	69	-	-	-	-	-	12
Privat	25 357	926	539	2 529	9 883	1 122	3 979	2 308	965	2 830	276	276
Insgesamt 2009/10	57 842	923	1 469	2 956	11 075	3 938	20 261	3 324	2 115	11 472	309	309

1) Nichtbehinderte Schüler in einer Klasse für Behinderte und Nichtbehinderte. - 2) Z. B. Sehen, Hören oder körperliche und motorische Entwicklung. - 3) Ab 2004/05 einschl. Schüler mit dem Förderschwerpunkt Lernen in Förderschwerpunkt übergreifenden Klassen an Sonderpädagogischen Förderzentren. - 4) Z. B. Klasse für Behinderte und Nichtbehinderte. - 5) Darunter 63 Schüler der Jahrgangsstufe 3, die eine kombinierte Klasse besuchen und deren Förderschwerpunkt bereits feststeht. - 6) Mittlere-Reife-Zug. - 7) Art. 30a Abs. 2 Satz 2 ff. BayEUG. - 8) Einschl. Klassen und Schüler der Aktion Sonnenschein. - 9) Einschl. Klassen der Werkstufe für Mehrfachbehinderte.

Tabelle 14. Schüler an Volksschulen zur sonderpädagogischen Förderung und Schulen für Kranke in Bayern 2010/11 nach Jahrgangsstufen und Geburtsjahren sowie Ausländer

Geburtsjahr Ausländer	Geschlecht	Schüler in der Jahrgangsstufe...											Schüler ins- ge- sam	
		1	1a ¹⁾	2	3	4	5	6	7	8	9	10 oder höher ²⁾		
2004 oder später	männlich	1 612	7	-	-	-	-	-	-	-	-	-	-	1 619
	weiblich	748	6	1	-	-	-	-	-	-	-	-	-	755
2003	männlich	1 582	1 278	596	5	-	-	-	-	-	-	-	-	3 461
	weiblich	766	730	260	3	-	-	-	-	-	-	-	-	1 759
2002	männlich	183	1 077	1 911	515	6	-	-	-	-	-	-	-	3 692
	weiblich	109	598	1 006	269	3	-	-	-	-	-	-	-	1 985
2001	männlich	27	105	1 262	1 737	591	7	-	-	-	-	-	-	3 729
	weiblich	16	54	649	974	306	7	-	-	-	-	-	-	2 006
2000	männlich	3	7	160	1 172	1 760	479	3	-	-	-	-	-	3 584
	weiblich	2	4	100	691	1 068	296	7	-	-	-	-	-	2 168
1999	männlich	-	-	7	160	1 247	1 533	468	7	-	-	-	-	3 422
	weiblich	-	-	3	84	735	886	271	6	-	-	-	-	1 985
1998	männlich	-	-	-	10	167	1 148	1 450	418	11	-	-	-	3 204
	weiblich	-	-	-	8	109	721	913	229	5	-	-	-	1 985
1997	männlich	-	-	-	-	10	154	1 077	1 443	429	8	-	-	3 121
	weiblich	-	-	-	-	9	108	694	924	302	9	-	-	2 046
1996	männlich	-	-	-	-	1	14	176	1 122	1 417	462	9	-	3 201
	weiblich	-	-	-	-	-	7	108	645	873	324	11	-	1 968
1995	männlich	-	-	-	-	-	3	7	152	1 064	1 330	156	-	2 712
	weiblich	-	-	-	-	-	3	16	91	596	898	108	-	1 712
1994	männlich	-	-	-	-	-	1	4	21	170	935	503	-	1 634
	weiblich	-	-	-	-	-	-	3	9	127	655	375	-	1 169
1993	männlich	-	-	-	-	-	-	-	2	7	244	715	-	968
	weiblich	-	-	-	-	-	-	-	1	12	140	515	-	668
1992 oder früher	männlich	-	-	-	-	-	-	-	-	3	67	1 135	-	1 205
	weiblich	-	-	-	-	-	-	-	-	1	29	773	-	803
Insgesamt 2010/11	männlich	3 407	2 474	3 936	3 599	3 782	3 339	3 185	3 165	3 101	3 046	2 518	-	35 552
	weiblich	1 641	1 392	2 019	2 029	2 230	2 028	2 012	1 905	1 916	2 055	1 782	-	21 009
	insgesamt	5 048	3 866	5 955	5 628	6 012	5 367	5 197	5 070	5 017	5 101	4 300	-	56 561
darunter Ausländer	männlich	263	203	286	307	351	363	411	406	390	371	245	-	3 596
	weiblich	146	112	164	200	243	246	256	251	220	270	193	-	2 301
	zusammen	409	315	450	507	594	609	667	657	610	641	438	-	5 897
Insgesamt 2009/10	männlich	3 631	2 687	4 031	3 658	3 949	3 276	3 254	3 124	3 108	3 156	2 428	-	36 302
	weiblich	1 852	1 375	2 112	2 087	2 225	2 065	1 982	1 935	2 042	2 128	1 737	-	21 540
	insgesamt	5 483	4 062	6 143	5 745	6 174	5 341	5 236	5 059	5 150	5 284	4 165	-	57 842

1) Nur für sonderpädagogische Diagnose und Förderung sowie für den Förderschwerpunkt Sehen und Hören. - 2) Einschl. Schüler der Werkstufe.

Tabelle 15. Schüler an Volksschulen zur sonderpädagogischen Förderung und Schulen für Kranke in Bayern 2010/11 nach Förderschwerpunkt der Klassen, des Schülers und Jahrgangsstufe

Förderschwerpunkt der Klassen Förderschwerpunkt des Schülers Art der Klassen Schulträger	Schüler ins- gesamt	davon in der Jahrgangsstufe...										
		1	1a ¹⁾	2	3	4	5	6	7	8	9	10 oder höher ²⁾
Zuordenbarer Förderschwerpunkt												
Sehen	621	77	48	68	43	53	74	72	52	53	63	18
Hören	1 426	119	122	136	150	164	127	153	124	148	154	29
Körperliche und motorische Entwicklung	2 185	99	-	126	191	266	245	260	283	296	339	80
Geistige Entwicklung	11 043	724	-	819	840	865	920	912	911	961	932	3 159
Sprache	2 681	290	-	316	592	595	280	246	123	119	120	-
Lernen	12 790	45	-	108	1 823	1 899	1 919	1 814	1 798	1 645	1 739	-
Emotionale und soziale Entwicklung	2 620	125	-	194	284	365	326	327	339	323	305	32
Förderschwerpunkt übergreifend												
Geistige Entwicklung und weiterer Förder- schwerpunkt ³⁾	1 122	48	-	60	55	62	40	63	61	50	60	623
Hören und Sehen (Taubblinde)	20	-	-	-	6	7	-	-	3	4	-	-
Förderschwerpunkt übergreifend an sonderpäd. Förderzentrum ⁴⁾	8 622	31	-	132	1 398	1 508	1 187	1 088	1 102	1 128	1 048	-
Sonstige ⁵⁾	447	55	-	50	42	47	47	46	48	47	47	18
Keinem sonderpädagogischen Förder- schwerpunkt zugeordnet	10 876	3 313	3 696	3 804	63	-	-	-	-	-	-	-
Kranke	2 108	122	-	142	141	181	202	216	226	243	294	341
Insgesamt	56 561	5 048	3 866	5 955	5 628	6 012	5 367	5 197	5 070	5 017	5 101	4 300
davon nach dem bestimmenden Förderschwerpunkt des Schülers												
Sehen	927	91	48	87	64	80	79	81	60	61	80	196
Hören	1 463	129	122	126	153	166	127	158	124	147	162	49
Körperliche und motorische Ent- wicklung	2 960	128	-	168	232	314	277	304	334	336	364	503
Geistige Entwicklung	11 045	724	-	819	839	866	919	910	914	963	932	3 159
Sprache	3 809	305	-	360	797	871	475	374	256	189	182	-
Lernen	19 729	60	-	204	2 958	3 021	2 828	2 719	2 661	2 624	2 654	-
Emotionale und soziale Entwicklung	3 403	139	-	205	414	478	429	408	466	424	399	41
Kranke	2 108	122	-	142	141	181	202	216	226	243	294	341
Keinem sonderpädagogischen Förder- schwerpunkt zugeordnet	10 813	3 313	3 696	3 804	-	-	-	-	-	-	-	-
Kein sonderpädagogischer Förder- bedarf⁶⁾	304	37	-	40	30	35	31	27	29	30	34	11
davon nach Art der Klassen:												
Regelklassen	48 295	4 605	3 814	5 461	5 172	5 519	4 964	4 825	4 658	4 612	4 538	127
M-Klassen ⁷⁾	185	-	-	-	-	-	-	-	18	17	61	89
Sonderpädagogische Stütz- und Förderklassen	150	3	-	19	39	49	11	13	9	2	5	-
Außenklassen ⁸⁾	1 236	213	47	236	189	150	119	76	86	54	38	28
Klassen für Kranke	2 108	122	-	142	141	181	202	216	226	243	294	341
Klassen auch für Schüler ohne sonderpädagogischen Förder- bedarf (geöffnete Klassen) ⁹⁾	765	104	5	95	86	111	70	62	66	70	90	6
Berufsschulstufe für Klassen mit Förderschwerpunkt geistige Entwicklung ¹⁰⁾	3 800	1	-	2	1	2	1	5	7	18	69	3 694
BVJ	22	-	-	-	-	-	-	-	-	1	6	15
davon nach dem Schulträger												
Staat	30 605	2 860	2 759	3 454	3 334	3 516	3 049	2 882	2 796	2 723	2 700	532
Bezirk	599	42	49	47	45	53	60	80	57	70	73	23
Privat	25 357	2 146	1 058	2 454	2 249	2 443	2 258	2 235	2 217	2 224	2 328	3 745

1) Nur für sonderpädagogische Diagnose und Förderung sowie für den Förderschwerpunkt Sehen und Hören. - 2) Einschl. Schüler der Werkstufe. - 3) Z. B. Sehen, Hören oder körperliche und motorische Entwicklung. - 4) Ab 2004/05 einschl. Schüler mit dem Förderschwerpunkt Lernen in Förderschwerpunkt übergreifenden Klassen an Sonderpädagogischen Förderzentren. - 5) Z. B. Klasse für Behinderte und Nichtbehinderte. - 6) Nichtbehinderte Schüler in einer Klasse für Behinderte und Nichtbehinderte. - 7) Mittlere-Reife-Zug. - 8) Art. 30a Abs. 2 Satz 2 ff. BayEUG. - 9) Einschl. Klassen und Schüler der Aktion Sonnenschein. - 10) Einschl. Klassen der Werkstufe für Mehrfachbehinderte.

Tabelle 16. Schüler der Volksschulen zur sonderpädagogischen Förderung und Schulen für Kranke in Bayern 2010/11 nach der Religionszugehörigkeit

Gebiet Schulträger	Schüler insgesamt ¹⁾	davon								
		römisch- katholisch	evan- gelisch	isla- misch	orthodox	israe- lisch	neupos- tolisch	Zeuge Jehovas	sonstige	ohne Religionszu- gehörigkeit
Oberbayern	16 312	8 524	1 991	2 353	376	12	19	40	445	2 552
Niederbayern	5 278	3 978	477	263	28	3	4	16	25	484
Oberpfalz	4 183	2 936	579	226	23	2	5	6	14	392
Oberfranken	4 212	1 699	1 743	227	22	3	8	7	35	468
Mittelfranken	9 662	2 656	4 083	1 173	185	8	31	25	109	1 392
Unterfranken	6 692	3 718	1 491	473	62	6	8	10	50	874
Schwaben	8 114	4 535	1 254	953	80	9	32	28	186	1 037
Bayern 2010/11	54 453	28 046	11 618	5 668	776	43	107	132	864	7 199
davon nach dem Schulträger										
Staat	29 462	15 201	5 488	3 767	503	24	48	76	421	3 934
Bezirk	599	415	99	21	3	1	-	2	1	57
Privat	24 392	12 430	6 031	1 880	270	18	59	54	442	3 208
Bayern 2009/10	55 727	29 114	12 046	5 725	763	40	101	139	801	6 998

1) Ohne Schüler in Klassen für Kranke.

Tabelle 17. Schüler der Volksschulen zur sonderpädagogischen Förderung und Schulen für Kranke in Bayern 2010/11 nach der Teilnahme am Religionsunterricht/Ethikunterricht

Gebiet Schulträger	Schüler insgesamt ¹⁾	davon nehmen teil							
		am ... Religionsunterricht				am Ethikunterricht wegen/weil			weder am RU noch am EU
		katho- lischen	evange- lischen	ortho- doxen	sons- tigen	Ab- meldung vom RU	Reli- gions- losig- keit	RU des eigenen Bek. nicht ange- boten wird	
Oberbayern	16 312	8 856	1 776	27	106	65	1 575	2 695	1 212
Niederbayern	5 278	4 150	381	11	9	2	99	124	502
Oberpfalz	4 183	3 032	593	2	10	4	178	188	176
Oberfranken	4 212	1 857	1 868	3	9	14	167	123	171
Mittelfranken	9 662	2 659	4 175	40	496	8	666	1 031	587
Unterfranken	6 692	4 178	1 525	17	28	21	313	292	318
Schwaben	8 114	4 678	1 125	12	75	12	637	988	587
Bayern 2010/11	54 453	29 410	11 443	112	733	126	3 635	5 441	3 553
davon nach dem Schulträger									
Staat	29 462	15 931	5 571	62	93	52	2 199	3 687	1 867
Bezirk	599	474	78	-	-	3	21	20	3
Privat	24 392	13 005	5 794	50	640	71	1 415	1 734	1 683
Bayern 2009/10	55 727	30 126	11 793	120	700	147	3 565	5 479	3 797

1) Ohne Schüler in Klassen für Kranke.

Tabelle 18. Zugänge an Volksschulen zur sonderpädagogischen Förderung und Schulen für Kranke in Bayern zu Beginn des Schuljahres 2010/11

Schulträger	Zugänge zu Beginn des Schuljahres		darunter			
	insgesamt	darunter Lern- geförderte ¹⁾	Schulanfänger		Überweisungen aus Volksschulen	
			insgesamt	darunter Lern- geförderte ¹⁾	insgesamt	darunter Lern- geförderte ¹⁾
Staat	6 009	1 174	2 747	40	2 661	1 080
Bezirk	86	-	40	-	39	-
Privat	4 167	256	2 011	20	1 590	225
Insgesamt 2010/11	10 262	1 430	4 798	60	4 290	1 305
2009/10	10 994	1 579	5 290	95	4 607	1 415

1) Ohne Schüler aus Klassen zur Sonderpädagogischen Diagnose und Förderung.

Tabelle 19. Ausländische Schüler an Volksschulen zur sonderpädagogischen Förderung und Schulen für Kranke in Bayern 2010/11 nach dem Herkunftsland (Staatsangehörigkeit)

Herkunftsland	Ausländische Schüler		Herkunftsland	Ausländische Schüler	
	insgesamt	weiblich		insgesamt	weiblich
Europa	4 809	1 909	Afrika	282	102
Europäische Union	1 589	603	Ägypten	2	1
Belgien	6	2	Algerien	4	1
Bulgarien	29	9	Äthiopien	11	3
Dänemark	-	-	Ghana	11	5
Estland	1	-	Marokko	13	4
Finnland	-	-	Tunesien	22	7
Frankreich	25	12	Übriges Afrika	219	81
Griechenland	368	140			
Irland	6	4	Amerika	106	41
Italien	557	222	Brasilien	20	6
Lettland	-	-	Chile	1	-
Litauen	6	-	Kanada	2	-
Luxemburg	4	1	Vereinigte Staaten	39	12
Malta	-	-	Übriges Amerika	44	23
Niederlande	19	9			
Österreich	135	41	Asien	671	238
Polen	106	35	Afghanistan	61	22
Portugal	62	28	China	10	3
Rumänien	94	37	Indien	19	5
Schweden	5	2	Indonesien	1	1
Slowakei	31	13	Irak	315	115
Slowenien	11	3	Iran, Islamische Republik	18	8
Spanien	15	6	Israel	2	-
Tschechische Republik	56	22	Japan	3	1
Ungarn	27	10	Jordanien	3	-
Vereinigtes Königreich	26	7	Korea, Demokratische Volksrepublik	-	-
Zypern	-	-	Korea, Republik	2	2
Übriges Europa	3 220	1 306	Libanon	20	11
Albanien	314	128	Pakistan	18	9
Andorra	-	-	Philippinen	4	1
Bosnien und Herzegowina	150	47	Sri Lanka	33	14
Island	-	-	Syrien, Arabische Republik	13	4
Kosovo	94	38	Thailand	25	8
Kroatien	139	63	Vietnam	65	16
Liechtenstein	1	1	Übriges Asien ¹⁾	59	18
Mazedonien	86	38			
Moldau, Republik	4	1	Australien/Ozeanien	6	2
Monaco	-	-	Australien	3	-
Montenegro	48	26	Neuseeland	-	-
Norwegen	2	2	Übriges Australien/Ozeanien	3	2
Russische Föderation	109	44			
San Marino	-	-	Staatenlos	17	7
Schweiz	5	2	Ungeklärt	6	2
Serbien	358	153			
Türkei	1 855	742			
Ukraine	51	18			
Vatikanstadt	-	-			
Weißrussland	4	3			
			Insgesamt 2010/11	5 897	2 301
			2009/10	6 267	2 473

1) Einschl. der Teilgebiete der ehemaligen Sowjetunion (ohne Estland, Lettland, Litauen, Moldau, Russland, Ukraine und Weißrussland).

**Tabelle 20. Mobile Sonderpädagogische Dienste an
allgemein bildenden Schularten in Bayern 2010/11**

Förder- schwer- punkt	Schulart	Durch Mobile Sonderpädagogische Dienste geförderte Schüler in Jahrgangsstufe ...													Aufge- wendete Stunden der Lehr- kräfte ²⁾
		1/1a ¹⁾	2	3	4	5	6	7	8	9	10	11	12	13	
Sehen	Volksschule	9	11	13	13	1	4	3	5	11	1	-	-	-	427
	Realschule ³⁾	-	-	-	-	15	10	13	17	26	11	-	-	-	
	Gymnasium	-	-	-	-	1	3	2	7	2	6	2	5	1	
	sonstige Schule ⁴⁾	-	4	1	1	6	3	1	1	2	2	-	2	-	
Hören	Volksschule	53	62	78	86	31	20	20	22	12	4	-	-	-	601
	Realschule ³⁾	-	-	-	-	27	30	30	22	20	31	-	-	-	
	Gymnasium	-	-	-	-	19	31	19	26	34	28	31	15	20	
	sonstige Schule ⁴⁾	4	4	6	8	5	7	7	6	6	5	1	-	-	
Körperliche und motorische Entwicklung	Volksschule	56	40	49	50	22	11	19	12	16	-	-	-	-	599
	Realschule ³⁾	-	-	-	-	17	23	10	6	9	3	-	-	-	
	Gymnasium	-	-	-	-	8	4	2	3	7	1	2	3	4	
	sonstige Schule ⁴⁾	-	-	1	-	1	-	-	1	1	11	-	-	-	
Geistige Entwicklung	Volksschule	32	68	48	61	21	33	13	10	19	-	-	-	-	891
	Realschule ³⁾	-	-	-	-	-	-	1	-	-	-	-	-	-	
	Gymnasium	-	-	-	-	-	-	-	-	-	-	-	-	-	
	sonstige Schule ⁴⁾	3	-	1	-	-	1	-	-	-	-	-	-	-	
Sprache	Volksschule	322	317	320	399	121	110	71	73	55	5	-	-	-	1 091
	Realschule ³⁾	-	-	-	-	1	1	6	-	2	9	-	-	-	
	Gymnasium	-	-	-	-	-	-	1	-	11	8	-	5	1	
	sonstige Schule ⁴⁾	-	-	2	2	-	-	-	-	-	-	-	-	-	
Lernen	Volksschule	677	1 528	1 667	1 612	985	791	544	457	356	-	-	-	-	8 381
	Realschule ³⁾	-	-	-	-	3	-	-	-	3	1	-	-	-	
	Gymnasium	-	-	-	-	-	-	-	-	-	-	-	-	-	
	sonstige Schule ⁴⁾	-	-	-	-	1	-	-	-	-	-	-	-	-	
Emotionale und soziale Entwicklung	Volksschule	188	443	425	483	198	222	190	199	154	10	-	-	-	2 854
	Realschule ³⁾	-	-	-	-	-	7	9	7	3	7	-	-	-	
	Gymnasium	-	-	-	-	-	1	-	2	1	1	1	-	-	
	sonstige Schule ⁴⁾	-	-	-	4	1	-	-	-	2	5	-	2	-	
Insgesamt		1 344	2 477	2 611	2 719	1 484	1 312	961	876	752	149	37	32	26	14 844
davon nach dem Schulträger															
Staat		1 309	2 441	2 564	2 667	1 390	1 233	874	822	663	85	30	18	19	14 844
Kommunaler Träger		-	-	-	-	2	3	2	2	15	17	5	5	1	
Privater Träger		35	36	47	52	92	76	85	52	74	47	2	9	6	

1) Nur für sonderpädagogische Diagnose und Förderung sowie für den Förderschwerpunkt Sehen und Hören. - 2) Einschließlich Beratungsstunden.
- 3) Einschl. Realschule zur sonderpädagogischen Förderung. - 4) Ohne Schulvorbereitende Einrichtung und ohne sonderpädagogische Frühförderung.

Tabelle 21. Lehrkräfte sowie Stunden der Lehrkräfte in einer normalen Schulwoche an Volksschulen zur sonderpädagogischen Förderung und Schulen für Kranke in Bayern 2010/11

Beschäftigungsverhältnis/ Beschäftigungsumfang		Schul- träger	Lehrkräfte ¹⁾			Stunden der Lehrkräfte pro Woche									dar. von privat angest. Lehr- kräften			
			männ- lich	weib- lich	insge- samt	insge- samt	davon						An- rech- nungs- stunden	Mobile Sonder- pädag. Dienste		Ermässi- gungs- stun- den	für kurz- fristige Aus- hilfen ²⁾	
							Unterrichtsstunden von			An- rech- nungs- stunden	Mobile Sonder- pädag. Dienste	Ermässi- gungs- stun- den						für kurz- fristige Aus- hilfen ²⁾
							männ- lichen	weib- lichen	sämt- lichen									
Lehrkräften																		
Vollzeit- beschäftigte Lehr- kräfte, die an einer Volks- schule zur sonderpäda- gogischen Förderung oder Schule für Kranke	aus- schließ- lich oder über- wiegend tätig waren	Sonderschul- lehrkräfte	667	1 268	1 935	49 747	12 015	24 762	36 777	5 298	5 363	734	1 575	27				
		Bezirk	18	32	50	1 258	403	633	1 036	66	131	25	-	1 258				
		Privat	565	844	1 409	35 578	9 840	16 453	26 293	4 663	3 453	393	776	4 496				
		Volksschul- lehrkräfte ³⁾	158	265	423	10 390	3 293	6 001	9 294	204	124	327	441	50				
		Bezirk	1	4	5	122	27	95	122	-	-	-	-	122				
		Privat	126	206	332	8 504	2 694	4 995	7 689	119	332	184	180	4 023				
	Fachlehr- kräfte	Bezirk	35	209	244	6 431	838	5 248	6 086	63	13	154	115	-				
		Privat	3	2	5	116	69	46	115	1	-	-	-	116				
		Staat	29	75	104	2 757	754	1 834	2 588	42	51	47	29	29				
		Bezirk	43	132	175	4 583	1 014	3 341	4 355	46	-	130	52	1 160				
		Privat	29	75	104	2 757	754	1 834	2 588	42	51	47	29	29				
		HPU/HPF ⁴⁾	168	252	420	11 628	4 626	6 636	11 262	105	45	202	14	9 716				
	mit dem gerin- geren Teil ihrer Unter- richts- pflichtzeit tätig waren	Staat	3	6	9	59	8	30	38	-	21	-	-	5				
		Bezirk	8	6	14	59	36	13	49	4	6	-	-	52				
		Privat	9	8	17	106	21	33	54	45	7	-	-	10				
		Volksschul- lehrkräfte ³⁾	31	27	58	375	226	149	375	-	-	-	-	16				
		Bezirk	1	3	4	15	2	13	15	-	-	-	-	15				
		Privat	18	20	38	229	112	104	216	13	-	-	-	49				
	HPU/HPF ⁴⁾	Staat	12	53	65	547	60	485	545	2	-	-	-	6				
		Bezirk	2	2	4	28	17	11	28	-	-	-	-	28				
Privat		5	25	30	259	42	213	255	4	-	-	-	54					
Staat		2	5	7	64	12	52	64	-	-	-	-	-					
Bezirk		-	2	2	13	-	13	13	-	-	-	-	13					
Privat		5	7	12	100	35	65	100	-	-	-	-	95					
Teilzeitbe- schäftigte Lehrkräfte ⁵⁾ , die an einer Volks- schule zur sonderpäda- gogischen Förderung oder Schule für Kranke	aus- schließ- lich oder über- wiegend tätig waren	Sonderschul- lehrkräfte	55	898	953	18 160	903	13 355	14 258	417	2 526	125	834	14				
		Bezirk	3	16	19	361	37	285	322	20	18	1	-	361				
		Privat	49	580	629	12 089	908	9 169	10 077	296	1 302	128	286	2 349				
		Volksschul- lehrkräfte ³⁾	26	259	285	5 298	429	4 421	4 850	31	145	77	195	22				
		Bezirk	-	2	2	39	-	39	39	-	-	-	-	16				
		Privat	27	165	192	3 757	456	3 157	3 613	16	57	33	38	1 818				
	Fachlehr- kräfte	Staat	2	182	184	3 494	42	3 332	3 374	10	3	63	44	-				
		Bezirk	-	3	3	48	-	48	48	-	-	-	-	48				
		Privat	13	129	142	2 723	244	2 402	2 646	6	-	53	18	508				
		Staat	4	85	89	1 839	95	1 646	1 741	45	26	27	-	-				
		Bezirk	-	-	-	-	-	-	-	-	-	-	-	-				
		Privat	58	519	577	12 258	1 275	10 704	11 979	105	60	114	-	10 658				
	mit dem gerin- geren Teil ihrer Unter- richts- pflichtzeit tätig waren	Staat	-	1	1	4	-	-	-	-	4	-	-	-				
		Bezirk	1	-	1	2	2	-	9	10	6	-	-	2				
		Privat	1	2	3	16	1	9	10	-	6	-	-	-				
		Volksschul- lehrkräfte ³⁾	15	56	71	433	101	332	433	-	-	-	-	12				
		Bezirk	-	-	-	-	-	-	-	-	-	-	-	-				
		Privat	7	37	44	250	45	205	250	-	-	-	-	63				
	HPU/HPF ⁴⁾	Staat	-	32	32	238	-	230	230	8	-	-	-	-				
		Bezirk	-	1	1	4	-	4	4	-	-	-	-	4				
Privat		2	21	23	160	12	148	160	-	-	-	-	18					
Staat		2	2	4	23	10	13	23	-	-	-	-	3					
Bezirk		-	-	-	-	-	-	-	-	-	-	-	-					
Privat		4	4	8	50	27	23	50	-	-	-	-	34					
Mehrarbeit/Überstunden leistende Lehrkräfte	Staat	-	-	-	-	-	-	-	-	-	-	-	-					
	Bezirk	-	-	-	-	-	-	-	-	-	-	-	-					
Lehrkräfte mit weniger als der Hälfte der vollen Unterrichtspflichtzeit	Staat	55	556	611	4 313	226	2 839	3 065	114	749	215	170	28					
	Bezirk	1	13	14	79	3	43	46	2	29	2	-	66					
Studienreferendare und Fachlehrer- anwärter im Vorbereitungsdienst ⁶⁾	Staat	72	478	550	3 981	362	3 037	3 399	122	334	116	10	2 171					
	Bezirk	41	233	274	3 146	457	2 684	3 141	-	5	-	-	-					
Förderlehrkräfte ⁶⁾	Staat	-	13	13	152	-	152	152	-	-	-	-	-					
	Bezirk	59	252	311	3 722	720	2 995	3 715	1	6	-	-	8					
Insgesamt ¹⁾	Staat	14	75	89	694	113	557	670	7	-	17	-	-					
	Bezirk	-	-	-	-	-	-	-	-	-	-	-	-					
darunter Lehrkräfte mit Altersteilzeit im Teilzeitmodell	Staat	6	39	45	377	46	313	359	4	11	3	-	11					
	Bezirk	-	-	-	-	-	-	-	-	-	-	-	-					
in der Ansparphase des Blockmodells	Staat	40	78	118	2 689	699	1 247	1 946	344	207	33	159	-					
	Bezirk	1	2	3	67	-	9	9	23	35	-	-	67					
	Privat	30	35	65	1 459	483	653	1 136	150	102	26	45	181					

1) An mehreren Volksschulen zur sonderpädagogischen Förderung oder Schulen für Kranke tätige Lehrkräfte wurden mehrfach gezählt, die erteilten Unterrichtswochenstunden nur einfach. Mitgezählt wurden auch Lehrkräfte im Aushilfsdienst. Ohne Lehrkräfte, die mit Dienstbezügen abwesend waren (z. B. wegen längerer Krankheit, Kur oder Mutterschutzfrist). - 2) Stunden derjenigen Lehrkräfte im Aushilfsdienst, die für kurzfristig abwesende Lehrkräfte eingesetzt oder in der Stichwoche nicht eingesetzt waren. Die Stunden der Aushilfslehrkräfte, die für langfristig abwesende Lehrkräfte eingesetzt waren, sind in den Unterrichtsstunden enthalten. - 3) Einschl. kirchlicher Religionslehrkräfte (Laienkatecheten und Geistliche) sowie abgeordneter Gymnasial-, Realschul- bzw. Berufsschullehrkräfte (z. B. als Klassenlehrer bzw. fachbezogen tätig). - 4) Heilpädagogische Unterrichtshilfen (einschl. Werkmeister und Erzieher/Kindergärtner) und heilpädagogische Förderlehrer sowie sonstige, nicht aufgeführte Lehrkräfte. - 5) Lehrkräfte mit mindestens der Hälfte der vollen Unterrichtspflichtzeit. - 6) Nur soweit diese eigenverantwortlich Unterricht erteilen.

Tabelle 22. Vollzeit- und teilzeitbeschäftigte Lehrkräfte an Volksschulen zur sonderpädagogischen Förderung und Schulen für Kranke in Bayern 2010/11 nach Altersgruppen

Lehramt Schulträger Beschäftigungsverhältnis	Geschlecht	Vollzeit- und teilzeitbeschäftigte Lehrkräfte ¹⁾										
		insgesamt	davon im Alter von ... Jahren									65 oder mehr
			unter 30	bis unter								
				30	35	40	45	50	55	60	65	
Lehramt an Sonderschulen	männlich	1 361	26	138	232	215	132	205	254	159	-	
	weiblich	3 704	317	615	604	529	640	545	337	117	-	
Lehramt an Volksschulen ²⁾ (ohne spezielle Sonderschullehrer- ausbildung)	männlich	338	6	9	12	24	32	44	140	70	1	
	weiblich	905	113	66	50	58	100	187	241	89	1	
Fachlehrkräfte	männlich	97	1	1	5	7	15	16	33	19	-	
	weiblich	661	37	23	27	54	144	164	132	79	1	
Heilpädagogische Förderlehrer	männlich	117	2	2	6	10	25	29	37	6	-	
	weiblich	522	10	8	22	34	81	193	137	36	1	
Heilpädagogische Unterrichtshilfen ³⁾	männlich	142	7	13	15	24	33	21	24	5	-	
	weiblich	419	35	33	33	53	73	98	64	30	-	
Insgesamt	männlich	2 055	42	163	270	280	237	315	488	259	1	
	weiblich	6 211	512	745	736	728	1 038	1 187	911	351	3	
	insgesamt	8 266	554	908	1 006	1 008	1 275	1 502	1 399	610	4	
davon nach dem Schulträger												
Staat	männlich	979	18	63	128	133	113	129	241	154	-	
	weiblich	3 289	250	398	365	427	583	570	500	194	2	
Bezirk	männlich	25	-	4	2	7	-	4	5	3	-	
	weiblich	64	7	19	9	7	6	10	4	2	-	
Privat	männlich	1 051	24	96	140	140	124	182	242	102	1	
	weiblich	2 858	255	328	362	294	449	607	407	155	1	
darunter teilzeitbeschäftigte												
Sonderschullehrkräfte	männlich	107	3	15	22	18	11	18	11	9	-	
	weiblich	1 514	25	152	297	295	350	223	131	41	-	
Volksschullehrkräfte ²⁾	männlich	53	-	2	4	5	8	9	17	7	1	
	weiblich	427	32	24	20	28	61	117	106	38	1	
Fachlehrkräfte	männlich	15	-	1	1	2	5	2	3	1	-	
	weiblich	317	3	6	10	32	75	87	65	39	-	
HPU/HPF ⁴⁾	männlich	62	2	6	3	7	18	13	12	1	-	
	weiblich	609	23	19	38	65	114	197	120	33	-	

1) Lehrkräfte, die ausschließlich oder überwiegend an einer Volksschule zur sonderpädagogischen Förderung oder Schule für Kranke tätig waren, einschl. teilzeitbeschäftigter Lehrkräfte mit mindestens der Hälfte der vollen Unterrichtspflichtzeit sowie Lehrkräfte im Aushilfsdienst, heilpädagogischer Unterrichtshilfen und heilpädagogischer Förderlehrer, die eigenverantwortlich Unterricht erteilten, kirchlicher Religionslehrkräfte (Laien Katecheten und Geistliche) sowie der mit Dienstbezügen abwesenden Lehrkräfte (z. B. wegen längerer Krankheit, Kur oder Mutterschutzfrist). - 2) Einschl. kirchlicher Religionslehrkräfte (Laien Katecheten und Geistliche) sowie abgeordneter Gymnasial-, Realschul- bzw. Berufsschullehrkräfte (z. B. als Klassenlehrer bzw. fachbezogen tätig). - 3) Einschl. Werkmeister und Erzieher/Kindergärtner sowie sonstige, nicht aufgeführte Lehrkräfte. - 4) Heilpädagogische Unterrichtshilfen (einschl. Werkmeister und Erzieher/Kindergärtner) und heilpädagogische Förderlehrer sowie sonstige, nicht aufgeführte Lehrkräfte.

Tabelle 23. Vollzeit- und teilzeitbeschäftigte ausländische Lehrkräfte an Volksschulen zur sonderpädagogischen Förderung und Schulen für Kranke in Bayern 2010/11

Ausländische Lehrkräfte insgesamt ¹⁾	davon aus										
	Belgien, Niederlande, Luxemburg	Frankreich	Griechenland	Ver-einigtes Königreich	Italien	ehem. SFR Jugos-lawien ²⁾	Österreich	Portugal	Spanien	Türkei	sonstigen Staaten oder staatenlos
49	3	2	-	-	2	2	27	-	1	-	12

1) Auch in den Tabellen 21, 22, 24 und 25 enthalten. - 2) Bosnien und Herzegowina, Kosovo, Kroatien, Mazedonien, Montenegro, Serbien und Slowenien.

Tabelle 24. Mit Dienstbezügen abwesende vollzeit- und teilzeitbeschäftigte Lehrkräfte an Volksschulen zur sonderpädagogischen Förderung und Schulen für Kranke in Bayern 2010/11

Beschäftigungsverhältnis	Lehramt	Lehrkräfte ¹⁾			
		männlich	weiblich	insgesamt	
Lehrkräfte, die im Rahmen ihrer Unterrichtspflichtzeit ausschließlich oder überwiegend an einer Volksschule zur sonderpädagogischen Förderung oder Schule für Kranke tätig waren	Vollzeitbeschäftigte	Sonderschullehrkräfte	4	46	50
		Volksschullehrkräfte ²⁾	-	3	3
		Fachlehrkräfte HPU/HPF ³⁾	1	1	2
	Teilzeitbeschäftigte ⁴⁾	Sonderschullehrkräfte	-	20	20
		Volksschullehrkräfte ²⁾	-	1	1
		Fachlehrkräfte HPU/HPF ³⁾	-	3	3
			5	5	

1) Mit Dienstbezügen abwesende Lehrkräfte (z. B. wegen längerer Krankheit, Kur oder Mutterschutzfrist), die lt. Stundenplan zum Unterrichtseinsatz nicht vorgesehen waren. - 2) Einschl. kirchlicher Religionslehrkräfte (Laien Katecheten und Geistliche) sowie abgeordneter Gymnasial-, Realschul- bzw. Berufsschullehrkräfte (z. B. als Klassenlehrer bzw. fachbezogen tätig). - 3) Heilpädagogische Unterrichtshilfen (einschl. Werkmeister und Erzieher/Kindergärtner) und heilpädagogische Förderlehrer sowie sonstige, nicht aufgeführte Lehrkräfte. - 4) Lehrkräfte mit mindestens der Hälfte der vollen Unterrichtspflichtzeit.

Tabelle 25. Beurlaubte und abgeordnete vollzeit- und teilzeitbeschäftigte Lehrkräfte an Volksschulen zur sonderpädagogischen Förderung und Schulen für Kranke in Bayern 2010/11

Beurlaubte und abgeordnete vollzeit- und teilzeitbeschäftigte Lehrkräfte			davon					
			Sonderschul- und Volksschullehrkräfte ¹⁾		Fachlehrkräfte		HPU/HPF ²⁾	
männlich	weiblich	insgesamt	männlich	weiblich	männlich	weiblich	männlich	weiblich
10	167	177	7	143	1	11	2	13

1) Einschl. kirchlicher Religionslehrkräfte (Laien Katecheten und Geistliche) sowie abgeordneter Gymnasial-, Realschul- bzw. Berufsschullehrkräfte (z.B. als Klassenlehrer bzw. fachbezogen tätig). - 2) Heilpädagogische Unterrichtshilfen (einschl. Werkmeister und Erzieher/Kindergärtner) und heilpädagogische Förderlehrer sowie sonstige, nicht aufgeführte Lehrkräfte.

Tabelle 26. Sonstige Mitarbeiter und von ihnen geleistete Therapie- und Pflegestunden an Volksschulen zur sonderpädagogischen Förderung und Schulen für Kranke in Bayern 2010/11

Beschäftigungsverhältnis	Sonstige Mitarbeiter			vergütete Stunden
	männlich	weiblich	insgesamt	
Schulträger				
Pflegekräfte	69	1 338	1 407	27 562
Therapeutenkräfte und sonstige Mitarbeiter, die therapeutisch/pflegerisch tätig waren	25	127	152	3 241
Insgesamt	94	1 465	1 559	30 803
davon nach dem Schulträger				
Staat	11	149	160	3 214
Bezirk	-	1	1	18
Privat	83	1 315	1 398	27 571

Schulen für Kranke und Einrichtungen für Kranke an Kliniken und Kurheimen
(Die Daten sind in den Tabellen 1 bis 15 sowie 18 bis 26 enthalten)

Tabelle 27. Klassen- bzw. Gruppenstärke an Schulen und Einrichtungen für Kranke nach Regierungsbezirken in Bayern 2010/11

Regierungsbezirk Schulträger	Klassen bzw. Gruppen insgesamt	davon mit						Schüler		Durch- schnittliche Klassen- bzw. Gruppenstärke
		bis 8	9	11	13	15	18 oder mehr	ins- gesamt	weib- lich	
			bis							
		10	12	14	17	Schülern				
Oberbayern	54	14	9	10	3	2	16	690	340	12,8
Niederbayern	18	8	2	-	5	2	1	196	66	10,9
Oberpfalz	10	6	2	1	-	-	1	80	33	8,0
Oberfranken	8	-	2	2	3	-	1	99	40	12,4
Mittelfranken	31	2	5	10	7	5	2	383	155	12,4
Unterfranken	20	-	2	2	9	6	1	274	112	13,7
Schwaben	32	3	6	6	11	6	-	386	169	12,1
Bayern	173	33	28	31	38	21	22	2 108	915	12,2
davon nach dem Schulträger										
Staat	96	26	17	12	16	8	17	1 143	494	11,9
Privat	77	7	11	19	22	13	5	965	421	12,5

Tabelle 28. Klassen bzw. Gruppen mit kombinierten Jahrgangsstufen und deren Schüler an Schulen und Einrichtungen für Kranke in Bayern 2010/11

Kombinierte Jahrgangsstufen	Klassen bzw. Gruppen	Schüler ins- gesamt	davon in der Jahrgangsstufe ...									
			1	2	3	4	5	6	7	8	9	10 oder höher
1, 2, 3, 4	11	133	22	31	41	39	-	-	-	-	-	-
5, 6	6	78	-	-	-	-	39	39	-	-	-	-
5, 6, 7, 8, 9	5	69	-	-	-	-	13	16	17	16	7	-
5, 6, 7, 8, 9, 10 oder höher	3	47	-	-	-	-	6	5	8	10	10	8
6, 7, 8, 9, 10 oder höher	6	73	-	-	-	-	-	12	11	7	18	25
7, 8	5	54	-	-	-	-	-	-	34	20	-	-
7, 8, 9	4	55	-	-	-	-	-	-	23	21	11	-
7, 8, 9, 10 oder höher	7	77	-	-	-	-	-	-	12	18	20	27
8, 9	6	86	-	-	-	-	-	-	-	45	41	-
8, 9, 10 oder höher	4	45	-	-	-	-	-	-	-	8	12	25
9, 10 oder höher	11	125	-	-	-	-	-	-	-	-	30	95
10 oder höher	4	49	-	-	-	-	-	-	-	-	-	49
Sonstige	72	852	71	78	100	108	101	113	69	70	78	64
Insgesamt	144	1 743	93	109	141	147	159	185	174	215	227	293

**Tabelle 29. Schüler an Schulen und Einrichtungen für Kranke in Bayern 2010/11
nach Jahrgangsstufen und Geburtsjahren**

Geburtsjahr ----- Schulträger	Geschlecht	Schüler in der Jahrgangsstufe ...										Schüler insgesamt	
		1	2	3	4	5	6	7	8	9	10 oder höher		
2004 oder später	männlich	26	-	-	-	-	-	-	-	-	-	-	26
	weiblich	18	1	-	-	-	-	-	-	-	-	-	19
2003	männlich	27	24	1	-	-	-	-	-	-	-	-	52
	weiblich	20	23	1	-	-	-	-	-	-	-	-	44
2002	männlich	18	37	22	-	-	-	-	-	-	-	-	77
	weiblich	6	24	16	-	-	-	-	-	-	-	-	46
2001	männlich	4	18	43	26	2	-	-	-	-	-	-	93
	weiblich	1	4	18	23	2	-	-	-	-	-	-	48
2000	männlich	1	7	19	53	25	1	-	-	-	-	-	106
	weiblich	1	2	15	23	35	2	-	-	-	-	-	78
1999	männlich	-	1	3	17	40	29	2	-	-	-	-	92
	weiblich	-	1	2	13	33	19	1	-	-	-	-	69
1998	männlich	-	-	1	16	27	41	26	1	-	-	-	112
	weiblich	-	-	-	5	11	42	20	1	-	-	-	79
1997	männlich	-	-	-	2	12	25	61	22	2	-	-	124
	weiblich	-	-	-	2	5	17	49	24	1	-	-	98
1996	männlich	-	-	-	1	5	17	33	50	21	-	-	127
	weiblich	-	-	-	-	2	14	17	45	15	2	-	95
1995	männlich	-	-	-	-	1	1	5	52	50	13	-	122
	weiblich	-	-	-	-	1	3	6	27	31	20	-	88
1994	männlich	-	-	-	-	1	2	5	8	43	38	-	97
	weiblich	-	-	-	-	-	3	1	10	43	61	-	118
1993	männlich	-	-	-	-	-	-	-	1	33	42	-	76
	weiblich	-	-	-	-	-	-	-	1	21	55	-	77
1992 oder früher	männlich	-	-	-	-	-	-	-	-	30	59	-	89
	weiblich	-	-	-	-	-	-	-	1	4	51	-	56
Insgesamt 2010/11	männlich	76	87	89	115	113	116	132	134	179	152	-	1 193
	weiblich	46	55	52	66	89	100	94	109	115	189	-	915
	insgesamt	122	142	141	181	202	216	226	243	294	341	-	2 108
davon nach dem Schulträger													
Staat	männlich	41	55	53	53	61	66	74	71	101	74	-	649
	weiblich	29	35	24	32	54	47	58	66	57	92	-	494
	zusammen	70	90	77	85	115	113	132	137	158	166	-	1 143
Privat	männlich	35	32	36	62	52	50	58	63	78	78	-	544
	weiblich	17	20	28	34	35	53	36	43	58	97	-	421
	zusammen	52	52	64	96	87	103	94	106	136	175	-	965
Insgesamt 2009/10	männlich	72	86	113	120	124	111	134	134	165	167	-	1 226
	weiblich	40	51	47	73	83	82	115	112	127	159	-	889
	insgesamt	112	137	160	193	207	193	249	246	292	326	-	2 115

Tabelle 30. Anzahl der Gruppen, Anzahl der Kinder nach Betreuung und Alter sowie vom Schul

Gebiet ¹⁾ Träger	Gruppen	Kinder					
		insgesamt	davon geboren				
			vor dem 01.07.2003	01.07.2003	01.01.2004	01.07.2004	01.01.2005
				bis			
		31.12.2003	30.06.2004	31.12.2004	30.06.2005		
Oberbayern							
<u>Kreisfreie Städte</u>							
Ingolstadt							
Öffentlich	8	73	1	3	9	22	9
Privat	4	26	4	3	4	4	3
davon							
Katholischer Träger	4	26	4	3	4	4	3
Zusammen	12	99	5	6	13	26	12
München							
Öffentlich	28	236	-	1	43	110	37
Privat	29	213	3	8	17	34	34
davon							
Katholischer Träger	3	29	-	-	3	3	3
Evangelischer Träger	6	48	-	-	4	9	12
Sonstiger Träger	20	136	3	8	10	22	19
Zusammen	57	449	3	9	60	144	71
Rosenheim							
Öffentlich	4	40	-	-	3	15	13
Privat	2	14	1	1	-	4	4
davon							
Katholischer Träger	2	14	1	1	-	4	4
Zusammen	6	54	1	1	3	19	17
<u>Landkreise</u>							
Altötting							
Öffentlich	4	39	-	-	2	14	7
Privat	2	14	-	1	2	1	2
davon							
Sonstiger Träger	2	14	-	1	2	1	2
Zusammen	6	53	-	1	4	15	9
Bad Tölz-Wolfratshausen							
Öffentlich	1	10	-	-	2	3	4
Privat	1	8	-	-	-	1	4
davon							
Sonstiger Träger	1	8	-	-	-	1	4
Zusammen	2	18	-	-	2	4	8
Berchtesgadener Land							
Öffentlich	3	31	-	-	2	13	10
Privat	3	23	-	-	-	2	4
davon							
Katholischer Träger	3	23	-	-	-	2	4
Zusammen	6	54	-	-	2	15	14
Dachau							
Öffentlich	5	48	-	2	22	19	4
Privat	2	16	-	2	2	2	4
davon							
Katholischer Träger	2	16	-	2	2	2	4
Zusammen	7	64	-	4	24	21	8
Ebersberg							
Öffentlich	5	44	-	-	2	17	15
Privat	2	17	-	-	1	2	5
davon							
Katholischer Träger	2	17	-	-	1	2	5
Zusammen	7	61	-	-	3	19	20

1) Maßgeblich für die Zuordnung ist der Sitz der Volksschule zur sonderpädagogischen Förderung, die gemäß Art. 22 Abs. 1 des BayEUG die

1 bis 29 nicht enthalten)

besuch zurückgestellte Kinder an Schulvorbereitenden Einrichtungen in Bayern am 1.10.2010

Kinder				Vom Schulbesuch zurückgestellte Kinder					
(im Zeitraum)				darunter halbtags betreut	dar. mit Besuch einer angeschlossenen heilpäd. Tagesstätte	Deutsche	Ausländer	insgesamt	
01.07.2005	01.01.2006	01.07.2006	nach dem 31.12.2006						
31.12.2005	30.06.2006	31.12.2006							
Oberbayern									
11	12	4	2	73	-	22	2	24	
2	2	1	3	26	24	14	-	14	
2	2	1	3	26	24	14	-	14	
13	14	5	5	99	24	36	2	38	
21	7	9	8	236	10	74	33	107	
28	29	24	36	213	166	36	8	44	
3	4	6	7	29	29	3	1	4	
6	9	4	4	48	48	4	2	6	
19	16	14	25	136	89	29	5	34	
49	36	33	44	449	176	110	41	151	
5	4	-	-	40	-	7	4	11	
3	-	1	-	14	8	4	-	4	
3	-	1	-	14	8	4	-	4	
8	4	1	-	54	8	11	4	15	
11	1	3	1	39	-	8	-	8	
2	1	4	1	14	14	3	-	3	
2	1	4	1	14	14	3	-	3	
13	2	7	2	53	14	11	-	11	
1	-	-	-	10	-	1	1	2	
1	-	2	-	8	1	-	-	-	
1	-	2	-	8	1	-	-	-	
2	-	2	-	18	1	1	1	2	
6	-	-	-	31	-	7	-	7	
7	2	6	2	23	22	-	-	-	
7	2	6	2	23	22	-	-	-	
13	2	6	2	54	22	7	-	7	
1	-	-	-	48	-	36	4	40	
2	1	-	3	16	-	3	2	5	
2	1	-	3	16	-	3	2	5	
3	1	-	3	64	-	39	6	45	
7	3	-	-	44	-	8	-	8	
5	3	-	1	17	1	1	-	1	
5	3	-	1	17	1	1	-	1	
12	6	-	1	61	1	9	-	9	

Schulvorbereitende Einrichtung leitet.

Noch: Tabelle 30. Anzahl der Gruppen, Anzahl der Kinder nach Betreuung und Alter sowie vom Schul

Gebiet ¹⁾ Träger	Gruppen	Kinder						
		insgesamt	davon geboren					
			vor dem 01.07.2003	01.07.2003	01.01.2004	01.07.2004	01.01.2005	
				bis				
				31.12.2003	30.06.2004	31.12.2004	30.06.2005	
Noch: Oberbayern								
<u>Noch: Landkreise</u>								
Eichstätt								
Öffentlich	5	50	-	1	2	13	12	
Erding								
Öffentlich	6	64	-	2	13	41	8	
Privat	2	13	-	-	-	2	3	
davon								
Sonstiger Träger	2	13	-	-	-	2	3	
Zusammen	8	77	-	2	13	43	11	
Freising								
Öffentlich	4	40	-	-	5	14	10	
Privat	5	37	1	2	3	3	7	
davon								
Sonstiger Träger	5	37	1	2	3	3	7	
Zusammen	9	77	1	2	8	17	17	
Fürstenfeldbruck								
Öffentlich	5	49	-	-	18	20	7	
Privat	2	16	-	-	1	1	2	
davon								
Sonstiger Träger	2	16	-	-	1	1	2	
Zusammen	7	65	-	-	19	21	9	
Garmisch-Partenkirchen								
Öffentlich	1	10	1	-	3	4	2	
Privat	1	10	-	-	4	6	-	
davon								
Katholischer Träger	1	10	-	-	4	6	-	
Zusammen	2	20	1	-	7	10	2	
Landsberg a. Lech								
Öffentlich	3	22	-	-	3	8	2	
Miesbach								
Öffentlich	2	9	-	-	5	2	1	
Privat	1	10	-	-	1	2	5	
davon								
Katholischer Träger	1	10	-	-	1	2	5	
Zusammen	3	19	-	-	6	4	6	
Mühldorf a. Inn								
Öffentlich	6	53	-	-	9	29	9	
Privat	3	21	2	3	3	4	4	
davon								
Katholischer Träger	3	21	2	3	3	4	4	
Zusammen	9	74	2	3	12	33	13	
München								
Öffentlich	7	60	-	-	1	33	16	
Privat	4	26	-	1	2	5	4	
davon								
Sonstiger Träger	4	26	-	1	2	5	4	
Zusammen	11	86	-	1	3	38	20	
Neuburg-Schrobenhausen								
Öffentlich	3	30	-	-	1	2	6	
Privat	2	11	-	-	1	1	5	
davon								
Sonstiger Träger	2	11	-	-	1	1	5	
Zusammen	5	41	-	-	2	3	11	

1) Maßgeblich für die Zuordnung ist der Sitz der Volksschule zur sonderpädagogischen Förderung, die gemäß Art. 22 Abs. 1 des BayEUG die

besuch zurückgestellte Kinder an Schulvorbereitenden Einrichtungen in Bayern am 1.10.2010

Kinder				Vom Schulbesuch zurückgestellte Kinder				
(im Zeitraum)				darunter halbtags betreut	dar. mit Besuch einer angeschlossenen heilpäd. Tagesstätte	Deutsche	Ausländer	insgesamt
01.07.2005	01.01.2006	01.07.2006	nach dem 31.12.2006					
31.12.2005	30.06.2006	31.12.2006						
Noch: Oberbayern								
6	9	5	2	50	-	7	1	8
-	-	-	-	64	4	39	2	41
2	2	3	1	13	13	-	-	-
2	2	3	1	13	13	-	-	-
2	2	3	1	77	17	39	2	41
6	5	-	-	40	-	6	2	8
3	6	8	4	37	37	7	-	7
3	6	8	4	37	37	7	-	7
9	11	8	4	77	37	13	2	15
4	-	-	-	49	-	28	4	32
2	5	4	1	16	16	1	-	1
2	5	4	1	16	16	1	-	1
6	5	4	1	65	16	29	4	33
-	-	-	-	10	-	7	-	7
-	-	-	-	10	-	7	-	7
-	-	-	-	10	-	7	-	7
-	-	-	-	20	-	14	-	14
5	4	-	-	22	-	9	-	9
1	-	-	-	9	1	6	1	7
1	-	1	-	10	-	2	-	2
1	-	1	-	10	-	2	-	2
2	-	1	-	19	1	8	1	9
6	-	-	-	53	-	22	-	22
3	2	-	-	21	18	12	-	12
3	2	-	-	21	18	12	-	12
9	2	-	-	74	18	34	-	34
9	1	-	-	60	-	11	1	12
4	4	5	1	26	22	2	2	4
4	4	5	1	26	22	2	2	4
13	5	5	1	86	22	13	3	16
12	8	1	-	30	-	1	-	1
1	1	1	1	11	2	2	-	2
1	1	1	1	11	2	2	-	2
13	9	2	1	41	2	3	-	3

Schulvorbereitende Einrichtung leitet.

Noch: Tabelle 30. Anzahl der Gruppen, Anzahl der Kinder nach Betreuung und Alter sowie vom Schul

Gebiet ¹⁾ Träger	Gruppen	Kinder						
		insgesamt	davon geboren					
			vor dem 01.07.2003	01.07.2003	01.01.2004	01.07.2004	01.01.2005	
				bis				
				31.12.2003	30.06.2004	31.12.2004	30.06.2005	
Noch: Oberbayern								
<u>Noch: Landkreise</u>								
Pfaffenhofen a. d. Ilm								
Privat	10	87	-	1	11	17	19	
davon								
Sonstiger Träger	10	87	-	1	11	17	19	
Rosenheim								
Öffentlich	8	78	-	-	12	35	19	
Privat	2	13	1	2	1	4	1	
davon								
Katholischer Träger	1	7	-	1	1	2	1	
Sonstiger Träger	1	6	1	1	-	2	-	
Zusammen	10	91	1	2	13	39	20	
Starnberg								
Privat	1	8	-	-	-	2	2	
davon								
Sonstiger Träger	1	8	-	-	-	2	2	
Traunstein								
Öffentlich	4	29	-	-	-	10	5	
Privat	9	80	-	1	8	21	17	
davon								
Katholischer Träger	4	37	-	1	5	5	8	
Evangelischer Träger	5	43	-	-	3	16	9	
Zusammen	13	109	-	1	8	31	22	
Weilheim-Schongau								
Öffentlich	4	41	-	-	15	16	3	
Oberbayern								
Öffentlich	116	1 056	2	9	172	440	199	
Privat	87	663	12	25	61	118	129	
davon								
Katholischer Träger	26	210	7	11	24	36	41	
Evangelischer Träger	11	91	-	-	7	25	21	
Sonstiger Träger	50	362	5	14	30	57	67	
Zusammen	203	1 719	14	34	233	558	328	
Niederbayern								
<u>Kreisfreie Städte</u>								
Landshut								
Privat	9	71	-	-	3	9	9	
davon								
Sonstiger Träger	9	71	-	-	3	9	9	
Passau								
Öffentlich	2	16	-	-	1	4	4	
Privat	4	36	3	4	5	8	4	
davon								
Katholischer Träger	4	36	3	4	5	8	4	
Zusammen	6	52	3	4	6	12	8	
Straubing								
Öffentlich	4	33	-	-	1	5	10	
Privat	7	58	1	3	12	5	9	
davon								
Katholischer Träger	7	58	1	3	12	5	9	
Zusammen	11	91	1	3	13	10	19	

1) Maßgeblich für die Zuordnung ist der Sitz der Volksschule zur sonderpädagogischen Förderung, die gemäß Art. 22 Abs. 1 des BayEUG die

besuch zurückgestellte Kinder an Schulvorbereitenden Einrichtungen in Bayern am 1.10.2010

Kinder					Vom Schulbesuch zurückgestellte Kinder				
(im Zeitraum)				nach dem 31.12.2006	darunter halbtags betreut	dar. mit Besuch einer ange- schlossenen heilpäd. Tagesstätte	Deutsche	Ausländer	insgesamt
01.07.2005	01.01.2006	01.07.2006							
31.12.2005	30.06.2006	31.12.2006							

Noch: Oberbayern

15	8	3	13	87	46	20	-	20
15	8	3	13	87	46	20	-	20
8	4	-	-	78	-	28	2	30
1	-	2	1	13	3	6	-	6
-	-	1	1	7	-	3	-	3
1	-	1	-	6	3	3	-	3
9	4	2	1	91	3	34	2	36
2	-	2	-	8	5	2	-	2
2	-	2	-	8	5	2	-	2
8	2	1	3	29	-	6	-	6
8	11	7	7	80	19	12	-	12
3	8	4	3	37	19	6	-	6
5	3	3	4	43	-	6	-	6
16	13	8	10	109	19	18	-	18
5	1	-	1	41	-	23	4	27

Oberbayern

133	61	23	17	1 056	15	356	61	417
92	77	74	75	663	417	134	12	146
29	22	20	20	210	121	55	3	58
11	12	7	8	91	48	10	2	12
52	43	47	47	362	248	69	7	76
225	138	97	92	1 719	432	490	73	563

Niederbayern

19	11	12	8	71	31	8	-	8
19	11	12	8	71	31	8	-	8
5	-	2	-	16	-	4	1	5
4	4	1	3	36	29	15	-	15
4	4	1	3	36	29	15	-	15
9	4	3	3	52	29	19	1	20
5	6	4	2	33	3	4	-	4
5	8	6	9	58	33	19	1	20
5	8	6	9	58	33	19	1	20
10	14	10	11	91	36	23	1	24

Schulvorbereitende Einrichtung leitet.

Noch: Tabelle 30. Anzahl der Gruppen, Anzahl der Kinder nach Betreuung und Alter sowie vom Schul

Gebiet ¹⁾ Träger	Gruppen	Kinder						
		insgesamt	davon geboren					
			vor dem 01.07.2003	01.07.2003	01.01.2004	01.07.2004	01.01.2005	
				bis				
				31.12.2003	30.06.2004	31.12.2004	30.06.2005	
Noch: Niederbayern								
Landkreise								
Deggendorf								
Öffentlich	2	20	-	1	-	3	6	
Privat	5	45	1	-	1	10	5	
davon								
Sonstiger Träger	5	45	1	-	1	10	5	
Zusammen	7	65	1	1	1	13	11	
Dingolfing-Landau								
Privat	6	49	1	-	4	8	11	
davon								
Sonstiger Träger	6	49	1	-	4	8	11	
Freyung-Grafenau								
Öffentlich	4	28	-	1	2	4	6	
Privat	1	4	-	1	-	-	1	
davon								
Katholischer Träger	1	4	-	1	-	-	1	
Zusammen	5	32	-	2	2	4	7	
Kelheim								
Privat	8	71	-	1	7	18	10	
davon								
Katholischer Träger	2	13	-	-	2	3	1	
Sonstiger Träger	6	58	-	1	5	15	9	
Landshut								
Privat	2	17	-	-	-	8	3	
davon								
Sonstiger Träger	2	17	-	-	-	8	3	
Passau								
Öffentlich	3	31	-	1	2	9	9	
Privat	4	32	2	3	2	6	5	
davon								
Katholischer Träger	1	8	2	3	-	-	1	
Sonstiger Träger	3	24	-	-	2	6	4	
Zusammen	7	63	2	4	4	15	14	
Regen								
Öffentlich	2	24	-	-	2	1	9	
Privat	5	43	-	1	5	8	10	
davon								
Katholischer Träger	1	8	-	-	1	5	1	
Sonstiger Träger	4	35	-	1	4	3	9	
Zusammen	7	67	-	1	7	9	19	
Rottal-Inn								
Öffentlich	4	33	-	-	-	6	9	
Privat	2	13	-	-	1	3	3	
davon								
Katholischer Träger	2	13	-	-	1	3	3	
Zusammen	6	46	-	-	1	9	12	
Straubing-Bogen								
Öffentlich	4	38	-	-	4	9	11	

1) Maßgeblich für die Zuordnung ist der Sitz der Volksschule zur sonderpädagogischen Förderung, die gemäß Art. 22 Abs. 1 des BayEUG die

besuch zurückgestellte Kinder an Schulvorbereitenden Einrichtungen in Bayern am 1.10.2010

Kinder					Vom Schulbesuch zurückgestellte Kinder			
(im Zeitraum)				darunter halbtags betreut	dar. mit Besuch einer angeschlossenen heilpäd. Tagesstätte	Deutsche	Ausländer	insgesamt
01.07.2005	01.01.2006	01.07.2006	nach dem 31.12.2006					
31.12.2005	30.06.2006	31.12.2006						

Noch: Niederbayern

4	2	3	1	20	-	2	-	2
10	6	7	5	45	8	3	1	4
10	6	7	5	45	8	3	1	4
14	8	10	6	65	8	5	1	6
11	10	3	1	49	5	8	-	8
11	10	3	1	49	5	8	-	8
2	2	5	6	28	-	4	-	4
-	1	1	-	4	-	1	-	1
-	1	1	-	4	-	1	-	1
2	3	6	6	32	-	5	-	5
13	10	6	6	71	25	16	3	19
4	2	-	1	13	9	3	2	5
9	8	6	5	58	16	13	1	14
4	-	2	-	17	6	5	-	5
4	-	2	-	17	6	5	-	5
6	3	-	1	31	-	5	-	5
5	2	1	6	32	13	9	1	10
1	-	-	1	8	8	5	-	5
4	2	1	5	24	5	4	1	5
11	5	1	7	63	13	14	1	15
5	2	3	2	24	-	2	-	2
8	4	1	6	43	11	8	-	8
1	-	-	-	8	-	3	-	3
7	4	1	6	35	11	5	-	5
13	6	4	8	67	11	10	-	10
7	2	5	4	33	16	1	-	1
2	-	2	2	13	7	2	-	2
2	-	2	2	13	7	2	-	2
9	2	7	6	46	23	3	-	3
7	5	-	2	38	-	8	-	8

Schulvorbereitende Einrichtung leitet.

Noch: Tabelle 30. Anzahl der Gruppen, Anzahl der Kinder nach Betreuung und Alter sowie vom Schul

Gebiet ¹⁾ Träger	Gruppen	Kinder					
		insgesamt	davon geboren				
			vor dem 01.07.2003	01.07.2003	01.01.2004	01.07.2004	01.01.2005
				bis			
			31.12.2003	30.06.2004	31.12.2004	30.06.2005	
Niederbayern							
Öffentlich	25	223	-	3	12	41	64
Privat	53	439	8	13	40	83	70
davon							
Katholischer Träger	18	140	6	11	21	24	20
Sonstiger Träger	35	299	2	2	19	59	50
Zusammen	78	662	8	16	52	124	134
Oberpfalz							
<u>Kreisfreie Städte</u>							
Amberg							
Privat	14	122	-	1	17	20	23
davon							
Sonstiger Träger	14	122	-	1	17	20	23
Regensburg							
Öffentlich	4	37	-	-	3	14	6
Privat	12	91	-	4	11	16	15
davon							
Katholischer Träger	10	79	-	4	10	16	12
Sonstiger Träger	2	12	-	-	1	-	3
Zusammen	16	128	-	4	14	30	21
Weiden i. d. OPf.							
Privat	2	23	-	-	2	5	6
davon							
Sonstiger Träger	2	23	-	-	2	5	6
<u>Landkreise</u>							
Amberg-Sulzbach							
Privat	6	62	-	-	7	16	13
davon							
Sonstiger Träger	6	62	-	-	7	16	13
Cham							
Privat	6	55	-	2	4	18	5
davon							
Sonstiger Träger	6	55	-	2	4	18	5
Neumarkt i. d. OPf.							
Privat	9	79	-	4	7	17	16
davon							
Sonstiger Träger	9	79	-	4	7	17	16
Neustadt a. d. Waldnaab							
Privat	10	89	-	1	7	12	13
davon							
Katholischer Träger	7	69	-	1	5	8	13
Sonstiger Träger	3	20	-	-	2	4	-
Regensburg							
Öffentlich	2	26	-	-	6	6	6
Schwandorf							
Privat	6	64	-	1	9	14	7
davon							
Sonstiger Träger	6	64	-	1	9	14	7
Tirschenreuth							
Privat	4	44	-	-	6	9	10
davon							
Sonstiger Träger	4	44	-	-	6	9	10

1) Maßgeblich für die Zuordnung ist der Sitz der Volksschule zur sonderpädagogischen Förderung, die gemäß Art. 22 Abs. 1 des BayEUG die

besuch zurückgestellte Kinder an Schulvorbereitenden Einrichtungen in Bayern am 1.10.2010

Kinder					Vom Schulbesuch zurückgestellte Kinder				
(im Zeitraum)				nach dem 31.12.2006	darunter halbtags betreut	dar. mit Besuch einer ange- schlossenen heilpäd. Tagesstätte	Deutsche	Ausländer	insgesamt
01.07.2005	01.01.2006	01.07.2006							
31.12.2005	30.06.2006	31.12.2006							
Niederbayern									
41	22	22	18	223	19	30	1	31	
81	56	42	46	439	168	94	6	100	
17	15	10	16	140	86	48	3	51	
64	41	32	30	299	82	46	3	49	
122	78	64	64	662	187	124	7	131	
Oberpfalz									
16	17	16	12	122	95	25	2	27	
16	17	16	12	122	95	25	2	27	
4	6	3	1	37	-	7	4	11	
9	12	14	10	91	88	22	1	23	
9	10	10	8	79	78	21	1	22	
-	2	4	2	12	10	1	-	1	
13	18	17	11	128	88	29	5	34	
5	2	3	-	23	-	3	1	4	
5	2	3	-	23	-	3	1	4	
11	7	5	3	62	20	15	-	15	
11	7	5	3	62	20	15	-	15	
9	9	7	1	55	15	16	-	16	
9	9	7	1	55	15	16	-	16	
12	6	10	7	79	75	19	-	19	
12	6	10	7	79	75	19	-	19	
18	12	16	10	89	20	15	-	15	
13	11	11	7	69	-	10	-	10	
5	1	5	3	20	20	5	-	5	
7	1	-	-	26	-	9	1	10	
16	9	7	1	64	-	13	1	14	
16	9	7	1	64	-	13	1	14	
9	3	4	3	44	26	11	-	11	
9	3	4	3	44	26	11	-	11	

Schulvorbereitende Einrichtung leitet.

Noch: Tabelle 30. Anzahl der Gruppen, Anzahl der Kinder nach Betreuung und Alter sowie vom Schul

Gebiet ¹⁾ Träger	Gruppen	Kinder						
		insgesamt	davon geboren					
			vor dem 01.07.2003	01.07.2003	01.01.2004	01.07.2004	01.01.2005	
				bis				
				31.12.2003	30.06.2004	31.12.2004	30.06.2005	
Oberpfalz								
Öffentlich	6	63	-	-	9	20	12	
Privat	69	629	-	13	70	127	108	
davon								
Katholischer Träger	17	148	-	5	15	24	25	
Sonstiger Träger	52	481	-	8	55	103	83	
Zusammen	75	692	-	13	79	147	120	
Oberfranken								
<u>Kreisfreie Städte</u>								
Bamberg								
Privat	27	306	2	-	29	68	57	
davon								
Sonstiger Träger	27	306	2	-	29	68	57	
Bayreuth								
Öffentlich	11	98	-	1	11	29	18	
Privat	10	106	-	1	19	34	14	
davon								
Sonstiger Träger	10	106	-	1	19	34	14	
Zusammen	21	204	-	2	30	63	32	
Coburg								
Privat	4	41	1	5	6	11	5	
davon								
Sonstiger Träger	4	41	1	5	6	11	5	
Hof								
Privat	8	64	-	3	14	16	12	
davon								
Evangelischer Träger	3	28	-	1	7	12	4	
Sonstiger Träger	5	36	-	2	7	4	8	
<u>Landkreise</u>								
Bamberg								
Privat	5	54	-	-	20	18	8	
davon								
Sonstiger Träger	5	54	-	-	20	18	8	
Bayreuth								
Privat	2	17	-	1	2	8	2	
davon								
Sonstiger Träger	2	17	-	1	2	8	2	
Coburg								
Privat	6	59	-	1	11	16	7	
davon								
Sonstiger Träger	6	59	-	1	11	16	7	
Forchheim								
Öffentlich	2	20	-	1	2	9	3	
Privat	3	24	-	1	4	2	1	
davon								
Sonstiger Träger	3	24	-	1	4	2	1	
Zusammen	5	44	-	2	6	11	4	
Hof								
Privat	1	10	-	-	4	2	-	
davon								
Evangelischer Träger	1	10	-	-	4	2	-	

1) Maßgeblich für die Zuordnung ist der Sitz der Volksschule zur sonderpädagogischen Förderung, die gemäß Art. 22 Abs. 1 des BayEUG die

besuch zurückgestellte Kinder an Schulvorbereitenden Einrichtungen in Bayern am 1.10.2010

Kinder					Vom Schulbesuch zurückgestellte Kinder				
(im Zeitraum)				nach dem 31.12.2006	darunter halbtags betreut	dar. mit Besuch einer ange- schlossenen heilpäd. Tagesstätte	Deutsche	Ausländer	insgesamt
01.07.2005	01.01.2006	01.07.2006							
31.12.2005	30.06.2006	31.12.2006							
Oberpfalz									
11	7	3	1	63	-	16	5	21	
105	77	82	47	629	339	139	5	144	
22	21	21	15	148	78	31	1	32	
83	56	61	32	481	261	108	4	112	
116	84	85	48	692	339	155	10	165	
Oberfranken									
53	39	38	20	306	54	71	1	72	
53	39	38	20	306	54	71	1	72	
17	9	10	3	98	-	29	-	29	
15	9	3	11	106	52	42	-	42	
15	9	3	11	106	52	42	-	42	
32	18	13	14	204	52	71	-	71	
7	2	2	2	41	17	17	1	18	
7	2	2	2	41	17	17	1	18	
4	4	9	2	64	36	22	1	23	
1	1	1	1	28	-	10	1	11	
3	3	8	1	36	36	12	-	12	
4	1	2	1	54	7	30	1	31	
4	1	2	1	54	7	30	1	31	
3	1	-	-	17	-	10	-	10	
3	1	-	-	17	-	10	-	10	
8	5	5	6	59	50	23	-	23	
8	5	5	6	59	50	23	-	23	
4	1	-	-	12	-	6	-	6	
6	3	4	3	24	24	7	-	7	
6	3	4	3	24	24	7	-	7	
10	4	4	3	36	24	13	-	13	
2	2	-	-	10	-	6	-	6	
2	2	-	-	10	-	6	-	6	

Schulvorbereitende Einrichtung leitet.

Noch: Tabelle 30. Anzahl der Gruppen, Anzahl der Kinder nach Betreuung und Alter sowie vom Schul

Gebiet ¹⁾ Träger	Gruppen	Kinder						
		insgesamt	davon geboren					
			vor dem 01.07.2003	01.07.2003	01.01.2004	01.07.2004	01.01.2005	
				bis				
				31.12.2003	30.06.2004	31.12.2004	30.06.2005	
Noch: Oberfranken								
<u>Noch: Landkreise</u>								
Kronach								
Privat	4	31	-	1	3	10	3	
davon								
Sonstiger Träger	4	31	-	1	3	10	3	
Kulmbach								
Privat	5	47	-	-	6	11	6	
davon								
Sonstiger Träger	5	47	-	-	6	11	6	
Lichtenfels								
Privat	8	66	1	5	11	19	6	
davon								
Katholischer Träger	4	34	-	-	9	12	4	
Sonstiger Träger	4	32	1	5	2	7	2	
Wunsiedel i. Fichtelgebirge								
Öffentlich	2	18	-	1	2	5	2	
Privat	4	30	-	3	5	5	7	
davon								
Sonstiger Träger	4	30	-	3	5	5	7	
Zusammen	6	48	-	4	7	10	9	
Oberfranken								
Öffentlich	15	136	-	3	15	43	23	
Privat	87	855	4	21	134	220	128	
davon								
Katholischer Träger	4	34	-	-	9	12	4	
Evangelischer Träger	4	38	-	1	11	14	4	
Sonstiger Träger	79	783	4	20	114	194	120	
Zusammen	102	991	4	24	149	263	151	
Mittelfranken								
<u>Kreisfreie Städte</u>								
Ansbach								
Privat	3	29	-	-	2	5	5	
davon								
Evangelischer Träger	3	29	-	-	2	5	5	
Erlangen								
Öffentlich	3	33	-	-	-	14	5	
Privat	2	14	-	-	-	2	1	
davon								
Sonstiger Träger	2	14	-	-	-	2	1	
Zusammen	5	47	-	-	-	16	6	
Fürth								
Öffentlich	6	65	-	-	6	13	12	
Privat	2	16	-	-	1	2	3	
davon								
Sonstiger Träger	2	16	-	-	1	2	3	
Zusammen	8	81	-	-	7	15	15	
Nürnberg								
Öffentlich	21	200	2	8	31	56	29	
Privat	12	93	1	-	4	14	20	
davon								
Sonstiger Träger	12	93	1	-	4	14	20	
Zusammen	33	293	3	8	35	70	49	

1) Maßgeblich für die Zuordnung ist der Sitz der Volksschule zur sonderpädagogischen Förderung, die gemäß Art. 22 Abs. 1 des BayEUG die

besuch zurückgestellte Kinder an Schulvorbereitenden Einrichtungen in Bayern am 1.10.2010

Kinder				Vom Schulbesuch zurückgestellte Kinder				
(im Zeitraum)			nach dem 31.12.2006	darunter halbtags betreut	dar. mit Besuch einer ange- schlossenen heilpäd. Tagesstätte	Deutsche	Ausländer	insgesamt
01.07.2005	01.01.2006	01.07.2006						
31.12.2005	30.06.2006	31.12.2006						

Noch: Oberfranken

4	4	2	4	31	21	7	1	8
4	4	2	4	31	21	7	1	8
7	7	7	3	47	-	14	-	14
7	7	7	3	47	-	14	-	14
11	6	3	4	66	32	30	-	30
6	3	-	-	34	-	20	-	20
5	3	3	4	32	32	10	-	10
5	1	2	-	18	-	6	-	6
4	4	1	1	30	20	10	-	10
4	4	1	1	30	20	10	-	10
9	5	3	1	48	20	16	-	16

Oberfranken

26	11	12	3	128	-	41	-	41
128	87	76	57	855	313	289	5	294
6	3	-	-	34	-	20	-	20
3	3	1	1	38	-	16	1	17
119	81	75	56	783	313	253	4	257
154	98	88	60	983	313	330	5	335

Mittelfranken

7	6	1	3	29	-	5	1	6
7	6	1	3	29	-	5	1	6
9	2	3	-	33	29	5	-	5
2	4	1	4	14	6	-	-	-
2	4	1	4	14	6	-	-	-
11	6	4	4	47	35	5	-	5
20	7	6	1	65	24	7	4	11
1	5	2	2	16	16	2	-	2
1	5	2	2	16	16	2	-	2
21	12	8	3	81	40	9	4	13
34	19	13	8	200	44	53	22	75
23	11	10	10	93	88	5	3	8
23	11	10	10	93	88	5	3	8
57	30	23	18	293	132	58	25	83

Noch: Tabelle 30. Anzahl der Gruppen, Anzahl der Kinder nach Betreuung und Alter sowie vom Schul

Gebiet ¹⁾ Träger	Gruppen	Kinder						
		insgesamt	davon geboren					
			vor dem 01.07.2003	01.07.2003	01.01.2004	01.07.2004	01.01.2005	
				bis				
				31.12.2003	30.06.2004	31.12.2004	30.06.2005	
Noch: Mittelfranken								
<u>Noch: Kreisfreie Städte</u>								
Schwabach								
Öffentlich	7	70	-	-	7	23	14	
Privat	6	57	-	-	4	14	11	
davon								
Sonstiger Träger	6	57	-	-	4	14	11	
Zusammen	13	127	-	-	11	37	25	
<u>Landkreise</u>								
Ansbach								
Öffentlich	6	66	-	2	6	21	18	
Privat	19	168	-	4	9	41	33	
davon								
Evangelischer Träger	15	135	-	3	5	36	27	
Sonstiger Träger	4	33	-	1	4	5	6	
Zusammen	25	234	-	6	15	62	51	
Erlangen-Höchstadt								
Öffentlich	1	10	-	-	1	2	1	
Privat	8	81	-	-	1	21	16	
davon								
Sonstiger Träger	8	81	-	-	1	21	16	
Zusammen	9	91	-	-	2	23	17	
Fürth								
Privat	3	32	-	-	2	14	6	
davon								
Sonstiger Träger	3	32	-	-	2	14	6	
Neustadt a. d. Aisch-Bad Windsheim								
Privat	8	72	-	1	4	17	17	
davon								
Evangelischer Träger	4	40	-	-	2	10	10	
Sonstiger Träger	4	32	-	1	2	7	7	
Nürnberger Land								
Öffentlich	3	34	-	-	3	14	6	
Privat	10	84	2	-	7	14	17	
davon								
Evangelischer Träger	4	41	2	-	4	10	6	
Sonstiger Träger	6	43	-	-	3	4	11	
Zusammen	13	118	2	-	10	28	23	
Roth								
Öffentlich	11	105	-	-	8	40	23	
Privat	7	58	-	1	3	4	7	
davon								
Evangelischer Träger	6	50	-	-	3	4	7	
Sonstiger Träger	1	8	-	1	-	-	-	
Zusammen	18	163	-	1	11	44	30	
Weißenburg-Gunzenhausen								
Privat	9	83	-	-	7	19	17	
davon								
Evangelischer Träger	2	24	-	-	4	4	8	
Sonstiger Träger	7	59	-	-	3	15	9	

1) Maßgeblich für die Zuordnung ist der Sitz der Volksschule zur sonderpädagogischen Förderung, die gemäß Art. 22 Abs. 1 des BayEUG die

besuch zurückgestellte Kinder an Schulvorbereitenden Einrichtungen in Bayern am 1.10.2010

Kinder					Vom Schulbesuch zurückgestellte Kinder				
(im Zeitraum)				nach dem 31.12.2006	darunter halbtags betreut	dar. mit Besuch einer ange- schlossenen heilpäd. Tagesstätte	Deutsche	Ausländer	insgesamt
01.07.2005	01.01.2006	01.07.2006							
31.12.2005	30.06.2006	31.12.2006							
Noch: Mittelfranken									
10	4	5	7	70	-	20	2	22	
8	5	6	9	57	57	9	-	9	
8	5	6	9	57	57	9	-	9	
18	9	11	16	127	57	29	2	31	
12	5	1	1	66	-	22	-	22	
33	19	17	12	168	30	31	3	34	
24	13	15	12	135	8	25	2	27	
9	6	2	-	33	22	6	1	7	
45	24	18	13	234	30	53	3	56	
3	-	2	1	10	-	2	-	2	
13	6	10	14	81	81	7	-	7	
13	6	10	14	81	81	7	-	7	
16	6	12	15	91	81	9	-	9	
4	3	2	1	32	4	11	-	11	
4	3	2	1	32	4	11	-	11	
13	6	6	8	72	72	9	-	9	
11	2	1	4	40	40	5	-	5	
2	4	5	4	32	32	4	-	4	
6	3	2	-	34	-	14	1	15	
12	15	6	11	84	51	14	-	14	
8	5	1	5	41	11	11	-	11	
4	10	5	6	43	40	3	-	3	
18	18	8	11	118	51	28	1	29	
19	8	5	2	105	-	30	1	31	
16	9	10	8	58	23	6	-	6	
13	7	9	7	50	18	5	-	5	
3	2	1	1	8	5	1	-	1	
35	17	15	10	163	23	36	1	37	
24	7	5	4	83	20	18	-	18	
8	-	-	-	24	-	6	-	6	
16	7	5	4	59	20	12	-	12	

Schulvorbereitende Einrichtung leitet.

Noch: Tabelle 30. Anzahl der Gruppen, Anzahl der Kinder nach Betreuung und Alter sowie vom Schul

Gebiet ¹⁾ Träger	Gruppen	Kinder						
		insgesamt	davon geboren					
			vor dem 01.07.2003	01.07.2003	01.01.2004	01.07.2004	01.01.2005	
				bis				
				31.12.2003	30.06.2004	31.12.2004	30.06.2005	
Mittelfranken								
Öffentlich	58	583	2	10	62	183	108	
Privat	89	787	3	6	44	167	153	
davon								
Evangelischer Träger	34	319	2	3	20	69	63	
Sonstiger Träger	55	468	1	3	24	98	90	
Zusammen	147	1 370	5	16	106	350	261	
Unterfranken								
<u>Kreisfreie Städte</u>								
Aschaffenburg								
Öffentlich	5	44	-	-	3	22	9	
Privat	3	19	-	-	-	3	3	
davon								
Sonstiger Träger	3	19	-	-	-	3	3	
Zusammen	8	63	-	-	3	25	12	
Schweinfurt								
Privat	19	179	-	1	12	57	26	
davon								
Katholischer Träger	15	156	-	1	12	52	21	
Sonstiger Träger	4	23	-	-	-	5	5	
Würzburg								
Öffentlich	4	31	-	-	2	6	6	
Privat	34	264	3	3	15	48	65	
davon								
Katholischer Träger	19	181	-	-	11	34	53	
Sonstiger Träger	15	83	3	3	4	14	12	
Zusammen	38	295	3	3	17	54	71	
<u>Landkreise</u>								
Aschaffenburg								
Privat	21	226	-	-	9	60	59	
davon								
Katholischer Träger	21	226	-	-	9	60	59	
Bad Kissingen								
Privat	11	105	-	-	7	24	16	
davon								
Katholischer Träger	9	89	-	-	7	23	15	
Evangelischer Träger	1	7	-	-	-	-	1	
Sonstiger Träger	1	9	-	-	-	1	-	
Haßberge								
Privat	6	49	1	-	5	4	10	
davon								
Katholischer Träger	3	30	1	-	2	3	6	
Sonstiger Träger	3	19	-	-	3	1	4	
Kitzingen								
Privat	7	72	-	-	1	14	15	
davon								
Sonstiger Träger	7	72	-	-	1	14	15	
Main-Spessart								
Privat	13	116	-	-	5	18	24	
davon								
Katholischer Träger	6	61	-	-	1	13	12	
Sonstiger Träger	7	55	-	-	4	5	12	

1) Maßgeblich für die Zuordnung ist der Sitz der Volksschule zur sonderpädagogischen Förderung, die gemäß Art. 22 Abs. 1 des BayEUG die

besuch zurückgestellte Kinder an Schulvorbereitenden Einrichtungen in Bayern am 1.10.2010

Kinder				Vom Schulbesuch zurückgestellte Kinder					
(im Zeitraum)				darunter halbtags betreut	dar. mit Besuch einer angeschlossenen heilpäd. Tagesstätte	Deutsche	Ausländer	insgesamt	
01.07.2005	01.01.2006	01.07.2006	nach dem 31.12.2006						
31.12.2005	30.06.2006	31.12.2006							
Mittelfranken									
113	48	37	20	583	97	153	30	183	
156	96	76	86	787	448	117	7	124	
71	33	27	31	319	77	57	3	60	
85	63	49	55	468	371	60	4	64	
269	144	113	106	1 370	545	270	37	307	
Unterfranken									
6	4	-	-	44	12	14	-	14	
4	3	2	4	19	19	2	-	2	
4	3	2	4	19	19	2	-	2	
10	7	2	4	63	31	16	-	16	
33	27	11	12	156	58	41	-	41	
26	25	10	9	156	58	39	-	39	
7	2	1	3	-	-	2	-	2	
5	7	3	2	31	31	5	-	5	
48	31	27	24	264	202	35	2	37	
38	22	14	9	181	141	21	2	23	
10	9	13	15	83	61	14	-	14	
53	38	30	26	295	233	40	2	42	
53	30	12	3	226	-	24	4	28	
53	30	12	3	226	-	24	4	28	
17	18	12	11	105	29	19	-	19	
14	14	9	7	89	16	18	-	18	
1	2	1	2	7	7	-	-	-	
2	2	2	2	9	6	1	-	1	
14	6	4	5	39	19	7	-	7	
8	4	2	4	20	-	4	-	4	
6	2	2	1	19	19	3	-	3	
14	14	6	8	72	60	3	-	3	
14	14	6	8	72	60	3	-	3	
28	19	17	5	116	31	6	1	7	
14	8	11	2	61	-	2	-	2	
14	11	6	3	55	31	4	1	5	

Schulvorbereitende Einrichtung leitet.

Noch: Tabelle 30. Anzahl der Gruppen, Anzahl der Kinder nach Betreuung und Alter sowie vom Schul

Gebiet ¹⁾ Träger	Gruppen	Kinder						
		insgesamt	davon geboren					
			vor dem 01.07.2003	01.07.2003	01.01.2004	01.07.2004	01.01.2005	
				bis				
				31.12.2003	30.06.2004	31.12.2004	30.06.2005	
Noch: Unterfranken								
<u>Noch: Landkreise</u>								
Miltenberg								
Öffentlich	3	32	-	-	3	8	11	
Privat	4	30	-	-	-	3	6	
davon								
Sonstiger Träger	4	30	-	-	-	3	6	
Zusammen	7	62	-	-	3	11	17	
Rhön-Grabfeld								
Privat	12	127	-	2	11	32	22	
davon								
Sonstiger Träger	12	127	-	2	11	32	22	
Schweinfurt								
Privat	4	24	-	2	3	5	3	
davon								
Sonstiger Träger	4	24	-	2	3	5	3	
Würzburg								
Zusammen	-	-	-	-	-	-	-	
Unterfranken								
Öffentlich	12	107	-	-	8	36	26	
Privat	134	1 211	4	8	68	268	249	
davon								
Katholischer Träger	73	743	1	1	42	185	166	
Evangelischer Träger	1	7	-	-	-	-	1	
Sonstiger Träger	60	461	3	7	26	83	82	
Zusammen	146	1 318	4	8	76	304	275	
Schwaben								
<u>Kreisfreie Städte</u>								
Augsburg								
Öffentlich	4	40	-	-	4	17	6	
Privat	15	147	-	6	17	40	26	
davon								
Sonstiger Träger	15	147	-	6	17	40	26	
Zusammen	19	187	-	6	21	57	32	
Kaufbeuren								
Privat	10	92	-	-	2	22	20	
davon								
Sonstiger Träger	10	92	-	-	2	22	20	
Kempten (Allgäu)								
Privat	8	71	-	3	1	13	14	
davon								
Sonstiger Träger	8	71	-	3	1	13	14	
Memmingen								
Privat	8	81	-	-	6	18	20	
davon								
Sonstiger Träger	8	81	-	-	6	18	20	
<u>Landkreise</u>								
Aichach-Friedberg								
Privat	9	93	1	-	4	37	18	
davon								
Sonstiger Träger	9	93	1	-	4	37	18	

1) Maßgeblich für die Zuordnung ist der Sitz der Volksschule zur sonderpädagogischen Förderung, die gemäß Art. 22 Abs. 1 des BayEUG die

besuch zurückgestellte Kinder an Schulvorbereitenden Einrichtungen in Bayern am 1.10.2010

Kinder					Vom Schulbesuch zurückgestellte Kinder				
(im Zeitraum)				nach dem 31.12.2006	darunter halbtags betreut	dar. mit Besuch einer ange- schlossenen heilpäd. Tagesstätte	Deutsche	Ausländer	insgesamt
01.07.2005	01.01.2006	01.07.2006							
31.12.2005	30.06.2006	31.12.2006							
Noch: Unterfranken									
10	-	-	-	32	-	6	-	6	
7	5	4	5	30	30	1	-	1	
7	5	4	5	30	30	1	-	1	
17	5	4	5	62	30	7	-	7	
26	13	7	14	127	12	33	-	33	
26	13	7	14	127	12	33	-	33	
1	1	4	5	-	-	7	-	7	
1	1	4	5	-	-	7	-	7	
-	-	-	-	-	-	-	-	-	
Unterfranken									
21	11	3	2	107	43	25	-	25	
245	167	106	96	1 154	460	178	7	185	
153	103	58	34	733	215	108	6	114	
1	2	1	2	7	7	-	-	-	
91	62	47	60	414	238	70	1	71	
266	178	109	98	1 261	503	203	7	210	
Schwaben									
6	1	-	6	40	-	8	2	10	
20	12	11	15	147	40	39	6	45	
20	12	11	15	147	40	39	6	45	
26	13	11	21	187	40	47	8	55	
23	10	11	4	73	-	11	2	13	
23	10	11	4	73	-	11	2	13	
11	8	10	11	71	14	8	-	8	
11	8	10	11	71	14	8	-	8	
11	6	10	10	81	12	13	2	15	
11	6	10	10	81	12	13	2	15	
14	10	4	5	93	4	30	1	31	
14	10	4	5	93	4	30	1	31	

Schulvorbereitende Einrichtung leitet.

Noch: Tabelle 30. Anzahl der Gruppen, Anzahl der Kinder nach Betreuung und Alter sowie vom Schul

Gebiet ¹⁾ Träger	Gruppen	Kinder					
		insgesamt	vor dem 01.07.2003	davon geboren			
				01.07.2003	01.01.2004	01.07.2004	01.01.2005
				bis			
31.12.2003	30.06.2004	31.12.2004	30.06.2005				

Noch: Schwaben

Noch: Landkreise								
Augsburg								
Privat	18	166	2	22	22	45	21	
davon								
Sonstiger Träger	18	166	2	22	22	45	21	
Dillingen a. d. Donau								
Privat	9	86	1	1	4	21	23	
davon								
Katholischer Träger	9	86	1	1	4	21	23	
Donau-Ries								
Privat	14	133	-	2	9	31	42	
davon								
Sonstiger Träger	14	133	-	2	9	31	42	
Günzburg								
Privat	12	106	-	1	17	23	20	
davon								
Katholischer Träger	2	13	-	-	4	2	1	
Sonstiger Träger	10	93	-	1	13	21	19	
Lindau (Bodensee)								
Privat	5	43	-	-	4	10	10	
davon								
Sonstiger Träger	5	43	-	-	4	10	10	
Neu-Ulm								
Privat	14	130	1	2	23	52	19	
davon								
Sonstiger Träger	14	130	1	2	23	52	19	
Oberallgäu								
Privat	4	40	-	-	-	8	9	
davon								
Sonstiger Träger	4	40	-	-	-	8	9	
Ostallgäu								
Privat	7	67	-	1	5	18	10	
davon								
Sonstiger Träger	7	67	-	1	5	18	10	
Unterallgäu								
Privat	1	18	1	-	3	3	4	
davon								
Sonstiger Träger	1	18	1	-	3	3	4	

Schwaben

Öffentlich	4	40	-	-	4	17	6	
Privat	134	1 273	6	38	117	341	256	
davon								
Katholischer Träger	11	99	1	1	8	23	24	
Sonstiger Träger	123	1 174	5	37	109	318	232	
Zusammen	138	1 313	6	38	121	358	262	

Bayern

Öffentlich	236	2 208	4	25	282	780	438	
Privat	653	5 857	37	124	534	1 324	1 093	
davon								
Katholischer Träger	149	1 374	15	29	119	304	280	
Evangelischer Träger	50	455	2	4	38	108	89	
Sonstiger Träger	454	4 028	20	91	377	912	724	
Insgesamt	889	8 065	41	149	816	2 104	1 531	

1) Maßgeblich für die Zuordnung ist der Sitz der Volksschule zur sonderpädagogischen Förderung, die gemäß Art. 22 Abs. 1 des BayEUG die

besuch zurückgestellte Kinder an Schulvorbereitenden Einrichtungen in Bayern am 1.10.2010

Kinder				Vom Schulbesuch zurückgestellte Kinder				
(im Zeitraum)				darunter halbtags betreut	dar. mit Besuch einer angeschlossenen heilpäd. Tagesstätte	Deutsche	Ausländer	insgesamt
01.07.2005	01.01.2006	01.07.2006	nach dem 31.12.2006					
31.12.2005	30.06.2006	31.12.2006						

Noch: Schwaben

25	11	11	7	166	40	67	4	71
25	11	11	7	166	40	67	4	71
12	13	8	3	86	10	18	1	19
12	13	8	3	86	10	18	1	19
18	12	12	7	133	6	23	-	23
18	12	12	7	133	6	23	-	23
17	10	15	3	106	24	29	2	31
4	2	-	-	13	3	4	-	4
13	8	15	3	93	21	25	2	27
7	4	4	4	43	5	6	-	6
7	4	4	4	43	5	6	-	6
14	5	8	6	130	27	51	4	55
14	5	8	6	130	27	51	4	55
9	10	1	3	40	-	5	-	5
9	10	1	3	40	-	5	-	5
15	3	13	2	67	-	9	7	16
15	3	13	2	67	-	9	7	16
3	3	1	-	18	-	7	-	7
3	3	1	-	18	-	7	-	7

Schwaben

6	1	-	6	40	-	8	2	10
199	117	119	80	1 254	182	316	29	345
16	15	8	3	99	13	22	1	23
183	102	111	77	1 155	169	294	28	322
205	118	119	86	1 294	182	324	31	355

Bayern

351	161	100	67	2 200	174	629	99	728
1 006	677	575	487	5 781	2 327	1 267	71	1 338
243	179	117	88	1 364	513	284	14	298
86	50	36	42	455	132	83	6	89
677	448	422	357	3 962	1 682	900	51	951
1 357	838	675	554	7 981	2 501	1 896	170	2 066

Tabelle 31. Gruppen sowie ausländische Kinder nach dem Herkunftsland (Staatsangehörigkeit) an Schulvorbereitenden Einrichtungen in Bayern am 1.10.2010

Gebiet ¹⁾ Träger	Zahl der Gruppen			Zahl der betreuten Kinder in Gruppen mit ... Kindern ²⁾		Ausländische Kinder insgesamt	davon aus					
	mit ... Kindern ²⁾		insgesamt	bis zu 10	11 oder mehr		Griechenland	Italien	ehem. SFR Jugoslawien ³⁾	Spanien	Türkei	sonstigen Staaten
	bis zu 10	11 oder mehr										
Oberbayern												
<u>Kreisfreie Städte</u>												
Ingolstadt												
Öffentlich	8	-	8	73	-	6	-	-	-	-	4	2
Privat	4	-	4	26	-	-	-	-	-	-	-	-
davon												
Katholischer Träger	4	-	4	26	-	-	-	-	-	-	-	-
Zusammen	12	-	12	99	-	6	-	-	-	-	4	2
München												
Öffentlich	27	1	28	225	11	56	1	3	7	-	14	31
Privat	27	2	29	186	27	38	1	4	3	-	7	23
davon												
Katholischer Träger	3	-	3	29	-	9	-	1	-	-	-	8
Evangelischer Träger	6	-	6	48	-	15	-	2	3	-	4	6
Sonstiger Träger	18	2	20	109	27	14	1	1	-	-	3	9
Zusammen	54	3	57	411	38	94	2	7	10	-	21	54
Rosenheim												
Öffentlich	4	-	4	40	-	8	1	-	3	-	2	2
Privat	2	-	2	14	-	-	-	-	-	-	-	-
davon												
Katholischer Träger	2	-	2	14	-	-	-	-	-	-	-	-
Zusammen	6	-	6	54	-	8	1	-	3	-	2	2
<u>Landkreise</u>												
Altötting												
Öffentlich	4	-	4	39	-	-	-	-	-	-	-	-
Privat	2	-	2	14	-	1	-	-	-	-	-	1
davon												
Sonstiger Träger	2	-	2	14	-	1	-	-	-	-	-	1
Zusammen	6	-	6	53	-	1	-	-	-	-	-	1
Bad Tölz-Wolfratshausen												
Öffentlich	1	-	1	10	-	4	-	-	1	-	3	-
Privat	1	-	1	8	-	1	-	-	1	-	-	-
davon												
Sonstiger Träger	1	-	1	8	-	1	-	-	1	-	-	-
Zusammen	2	-	2	18	-	5	-	-	2	-	3	-
Berchtesgadener Land												
Öffentlich	2	1	3	20	11	1	-	-	-	-	-	1
Privat	3	-	3	23	-	1	-	-	-	-	-	1
davon												
Katholischer Träger	3	-	3	23	-	1	-	-	-	-	-	1
Zusammen	5	1	6	43	11	2	-	-	-	-	-	2
Dachau												
Öffentlich	5	-	5	48	-	4	-	1	2	-	-	1
Privat	2	-	2	16	-	3	-	1	-	-	1	1
davon												
Katholischer Träger	2	-	2	16	-	3	-	1	-	-	1	1
Zusammen	7	-	7	64	-	7	-	2	2	-	1	2

1) Maßgeblich für die Zuordnung ist der Sitz der Volksschule zur sonderpädagogischen Förderung, die gemäß Art. 22 Abs. 1 des BayEUG die Schulvorbereitende Einrichtung leitet. - 2) Zur Ermittlung der Gruppenstärke wird zunächst die Anzahl der "Nur-Vormittagskinder" und der "Nur-Nachmittagskinder" ermittelt; die größere Anzahl wird dann zur Zahl der "Ganztagskinder" dazugaddiert. - 3) Bosnien und Herzegowina, Kosovo, Kroatien, Mazedonien, Montenegro, Serbien und Slowenien.

Noch: Tabelle 31. Gruppen sowie ausländische Kinder nach dem Herkunftsland (Staatsangehörigkeit) an Schulvorbereitenden Einrichtungen in Bayern am 1.10.2010

Gebiet ¹⁾ Träger	Zahl der Gruppen			Zahl der betreuten Kinder in Gruppen mit ... Kindern ²⁾		Ausländische Kinder insgesamt	davon aus					
	mit ... Kindern ²⁾		insgesamt	bis zu 10	11 oder mehr		Griechenland	Italien	ehem. SFR Jugoslawien ³⁾	Spanien	Türkei	sonstigen Staaten
	bis zu 10	11 oder mehr										
Noch: Oberbayern												
Noch: Landkreise												
Ebersberg												
Öffentlich	5	-	5	44	-	2	-	-	-	-	1	1
Privat	2	-	2	17	-	-	-	-	-	-	-	-
davon												
Katholischer Träger	2	-	2	17	-	-	-	-	-	-	-	-
Zusammen	7	-	7	61	-	2	-	-	-	-	1	1
Eichstätt												
Öffentlich	4	1	5	39	11	3	-	-	2	-	-	1
Erding												
Öffentlich	3	3	6	30	34	2	2	-	-	-	-	-
Privat	2	-	2	13	-	-	-	-	-	-	-	-
davon												
Sonstiger Träger	2	-	2	13	-	-	-	-	-	-	-	-
Zusammen	5	3	8	43	34	2	2	-	-	-	-	-
Freising												
Öffentlich	4	-	4	40	-	4	-	-	1	-	-	3
Privat	5	-	5	37	-	3	-	-	-	2	-	1
davon												
Sonstiger Träger	5	-	5	37	-	3	-	-	-	2	-	1
Zusammen	9	-	9	77	-	7	-	-	1	2	-	4
Fürstenfeldbruck												
Öffentlich	5	-	5	49	-	7	-	-	1	-	3	3
Privat	2	-	2	16	-	2	-	1	-	-	1	-
davon												
Sonstiger Träger	2	-	2	16	-	2	-	1	-	-	1	-
Zusammen	7	-	7	65	-	9	-	1	1	-	4	3
Garmisch-Partenkirchen												
Öffentlich	1	-	1	10	-	1	-	-	-	-	1	-
Privat	1	-	1	10	-	-	-	-	-	-	-	-
davon												
Katholischer Träger	1	-	1	10	-	-	-	-	-	-	-	-
Zusammen	2	-	2	20	-	1	-	-	-	-	1	-
Landsberg a. Lech												
Öffentlich	3	-	3	22	-	-	-	-	-	-	-	-
Miesbach												
Öffentlich	2	-	2	9	-	1	-	-	-	-	-	1
Privat	1	-	1	10	-	-	-	-	-	-	-	-
davon												
Katholischer Träger	1	-	1	10	-	-	-	-	-	-	-	-
Zusammen	3	-	3	19	-	1	-	-	-	-	-	1
Mühldorf a. Inn												
Öffentlich	6	-	6	53	-	-	-	-	-	-	-	-
Privat	3	-	3	21	-	1	-	-	1	-	-	-
davon												
Katholischer Träger	3	-	3	21	-	1	-	-	1	-	-	-
Zusammen	9	-	9	74	-	1	-	-	1	-	-	-

1) Maßgeblich für die Zuordnung ist der Sitz der Volksschule zur sonderpädagogischen Förderung, die gemäß Art. 22 Abs. 1 des BayEUG die Schulvorbereitende Einrichtung leitet. - 2) Zur Ermittlung der Gruppenstärke wird zunächst die Anzahl der "Nur-Vormittagskinder" und der "Nur-Nachmittagskinder" ermittelt; die größere Anzahl wird dann zur Zahl der "Ganztagskinder" dazuaddiert. - 3) Bosnien und Herzegowina, Kosovo, Kroatien, Mazedonien, Montenegro, Serbien und Slowenien.

Noch: Tabelle 31. Gruppen sowie ausländische Kinder nach dem Herkunftsland (Staatsangehörigkeit) an Schulvorbereitenden Einrichtungen in Bayern am 1.10.2010

Gebiet ¹⁾ Träger	Zahl der Gruppen			Zahl der betreuten Kinder in Gruppen mit ... Kindern ²⁾		Ausländische Kinder insgesamt	davon aus					
	mit ... Kindern ²⁾		insgesamt	bis zu 10	11 oder mehr		Griechenland	Italien	ehem. SFR Jugoslawien ³⁾	Spanien	Türkei	sonstigen Staaten
	bis zu 10	11 oder mehr										
Noch: Oberbayern												
Noch: Landkreise												
München												
Öffentlich	7	-	7	60	-	4	-	-	2	-	-	2
Privat	4	-	4	26	-	6	1	-	1	-	1	3
davon												
Sonstiger Träger	4	-	4	26	-	6	1	-	1	-	1	3
Zusammen	11	-	11	86	-	10	1	-	3	-	1	5
Neuburg-Schrobenhausen												
Öffentlich	2	1	3	19	11	1	-	-	1	-	-	-
Privat	2	-	2	11	-	-	-	-	-	-	-	-
davon												
Sonstiger Träger	2	-	2	11	-	-	-	-	-	-	-	-
Zusammen	4	1	5	30	11	1	-	-	1	-	-	-
Pfaffenhofen a. d. Ilm												
Privat	10	-	10	87	-	3	-	1	1	-	1	-
davon												
Sonstiger Träger	10	-	10	87	-	3	-	1	1	-	1	-
Rosenheim												
Öffentlich	7	1	8	66	12	2	-	-	-	-	1	1
Privat	2	-	2	13	-	-	-	-	-	-	-	-
davon												
Katholischer Träger	1	-	1	7	-	-	-	-	-	-	-	-
Sonstiger Träger	1	-	1	6	-	-	-	-	-	-	-	-
Zusammen	9	1	10	79	12	2	-	-	-	-	1	1
Starnberg												
Privat	1	-	1	8	-	1	-	1	-	-	-	-
davon												
Sonstiger Träger	1	-	1	8	-	1	-	1	-	-	-	-
Traunstein												
Öffentlich	4	-	4	29	-	2	-	-	-	-	-	2
Privat	9	-	9	80	-	3	-	-	-	-	-	3
davon												
Katholischer Träger	4	-	4	37	-	1	-	-	-	-	-	1
Evangelischer Träger	5	-	5	43	-	2	-	-	-	-	-	2
Zusammen	13	-	13	109	-	5	-	-	-	-	-	5
Weilheim-Schongau												
Öffentlich	3	1	4	30	11	4	-	-	1	-	2	1
Oberbayern												
Öffentlich	107	9	116	955	101	112	4	4	21	-	31	52
Privat	85	2	87	636	27	63	2	8	7	2	11	33
davon												
Katholischer Träger	26	-	26	210	-	15	-	2	1	-	1	11
Evangelischer Träger	11	-	11	91	-	17	-	2	3	-	4	8
Sonstiger Träger	48	2	50	335	27	31	2	4	3	2	6	14
Zusammen	192	11	203	1 591	128	175	6	12	28	2	42	85

1) Maßgeblich für die Zuordnung ist der Sitz der Volksschule zur sonderpädagogischen Förderung, die gemäß Art. 22 Abs. 1 des BayEUG die Schulvorbereitende Einrichtung leitet. - 2) Zur Ermittlung der Gruppenstärke wird zunächst die Anzahl der "Nur-Vormittagskinder" und der "Nur-Nachmittagskinder" ermittelt; die größere Anzahl wird dann zur Zahl der "Ganztagskinder" dazuaddiert. - 3) Bosnien und Herzegowina, Kosovo, Kroatien, Mazedonien, Montenegro, Serbien und Slowenien.

Noch: Tabelle 31. Gruppen sowie ausländische Kinder nach dem Herkunftsland (Staatsangehörigkeit) an Schulvorbereitenden Einrichtungen in Bayern am 1.10.2010

Gebiet ¹⁾ Träger	Zahl der Gruppen			Zahl der betreuten Kinder in Gruppen mit ... Kindern ²⁾		Ausländische Kinder insgesamt	davon aus					
	mit ... Kindern ²⁾		insgesamt	bis zu 10	11 oder mehr		Griechenland	Italien	ehem. SFR Jugoslawien ³⁾	Spanien	Türkei	sonstigen Staaten
	bis zu 10	11 oder mehr										
Niederbayern												
<u>Kreisfreie Städte</u>												
Landshut												
Privat	9	-	9	71	-	4	-	-	2	-	-	2
davon												
Sonstiger Träger	9	-	9	71	-	4	-	-	2	-	-	2
Passau												
Öffentlich	2	-	2	16	-	2	-	-	-	-	-	2
Privat	4	-	4	36	-	1	-	-	-	-	-	1
davon												
Katholischer Träger	4	-	4	36	-	1	-	-	-	-	-	1
Zusammen	6	-	6	52	-	3	-	-	-	-	-	3
Straubing												
Öffentlich	4	-	4	33	-	1	-	-	-	-	-	1
Privat	7	-	7	58	-	2	-	-	-	-	-	2
davon												
Katholischer Träger	7	-	7	58	-	2	-	-	-	-	-	2
Zusammen	11	-	11	91	-	3	-	-	-	-	-	3
<u>Landkreise</u>												
Deggendorf												
Öffentlich	1	1	2	9	11	-	-	-	-	-	-	-
Privat	5	-	5	45	-	1	-	-	1	-	-	-
davon												
Sonstiger Träger	5	-	5	45	-	1	-	-	1	-	-	-
Zusammen	6	1	7	54	11	1	-	-	1	-	-	-
Dingolfing-Landau												
Privat	4	2	6	27	22	1	-	-	-	-	1	-
davon												
Sonstiger Träger	4	2	6	27	22	1	-	-	-	-	1	-
Freyung-Grafenau												
Öffentlich	4	-	4	28	-	-	-	-	-	-	-	-
Privat	1	-	1	4	-	-	-	-	-	-	-	-
davon												
Katholischer Träger	1	-	1	4	-	-	-	-	-	-	-	-
Zusammen	5	-	5	32	-	-	-	-	-	-	-	-
Kelheim												
Privat	6	2	8	49	22	6	-	-	2	-	2	2
davon												
Katholischer Träger	2	-	2	13	-	3	-	-	-	-	1	2
Sonstiger Träger	4	2	6	36	22	3	-	-	2	-	1	-
Landshut												
Privat	1	1	2	6	11	-	-	-	-	-	-	-
davon												
Sonstiger Träger	1	1	2	6	11	-	-	-	-	-	-	-

1) Maßgeblich für die Zuordnung ist der Sitz der Volksschule zur sonderpädagogischen Förderung, die gemäß Art. 22 Abs. 1 des BayEUG die Schulvorbereitende Einrichtung leitet. - 2) Zur Ermittlung der Gruppenstärke wird zunächst die Anzahl der "Nur-Vormittagskinder" und der "Nur-Nachmittagskinder" ermittelt; die größere Anzahl wird dann zur Zahl der "Ganztagskinder" dazuaddiert. - 3) Bosnien und Herzegowina, Kosovo, Kroatien, Mazedonien, Montenegro, Serbien und Slowenien.

Noch: Tabelle 31. Gruppen sowie ausländische Kinder nach dem Herkunftsland (Staatsangehörigkeit) an Schulvorbereitenden Einrichtungen in Bayern am 1.10.2010

Gebiet ¹⁾ Träger	Zahl der Gruppen			Zahl der betreuten Kinder in Gruppen mit ... Kindern ²⁾		Ausländische Kinder insgesamt	davon aus					
	mit ... Kindern ²⁾		insgesamt	bis zu 10	11 oder mehr		Griechenland	Italien	ehem. SFR Jugoslawien ³⁾	Spanien	Türkei	sonstigen Staaten
	bis zu 10	11 oder mehr										
Noch: Niederbayern												
Noch: Landkreise												
Passau												
Öffentlich	2	1	3	19	12	-	-	-	-	-	-	-
Privat	4	-	4	32	-	1	-	-	1	-	-	-
davon												
Katholischer Träger	1	-	1	8	-	-	-	-	-	-	-	-
Sonstiger Träger	3	-	3	24	-	1	-	-	1	-	-	-
Zusammen	6	1	7	51	12	1	-	-	1	-	-	-
Regen												
Öffentlich	-	2	2	-	24	-	-	-	-	-	-	-
Privat	5	-	5	43	-	-	-	-	-	-	-	-
davon												
Katholischer Träger	1	-	1	8	-	-	-	-	-	-	-	-
Sonstiger Träger	4	-	4	35	-	-	-	-	-	-	-	-
Zusammen	5	2	7	43	24	-	-	-	-	-	-	-
Rottal-Inn												
Öffentlich	4	-	4	33	-	-	-	-	-	-	-	-
Privat	2	-	2	13	-	-	-	-	-	-	-	-
davon												
Katholischer Träger	2	-	2	13	-	-	-	-	-	-	-	-
Zusammen	6	-	6	46	-	-	-	-	-	-	-	-
Straubing-Bogen												
Öffentlich	4	-	4	38	-	-	-	-	-	-	-	-
Niederbayern												
Öffentlich	21	4	25	176	47	3	-	-	-	-	-	3
Privat	48	5	53	384	55	16	-	-	6	-	3	7
davon												
Katholischer Träger	18	-	18	140	-	6	-	-	-	-	1	5
Sonstiger Träger	30	5	35	244	55	10	-	-	6	-	2	2
Zusammen	69	9	78	560	102	19	-	-	6	-	3	10
Oberpfalz												
Kreisfreie Städte												
Amberg												
Privat	11	3	14	86	36	2	1	-	1	-	-	-
davon												
Sonstiger Träger	11	3	14	86	36	2	1	-	1	-	-	-
Regensburg												
Öffentlich	4	-	4	37	-	6	-	-	-	-	4	2
Privat	12	-	12	91	-	3	-	-	-	-	-	3
davon												
Katholischer Träger	10	-	10	79	-	2	-	-	-	-	-	2
Sonstiger Träger	2	-	2	12	-	1	-	-	-	-	-	1
Zusammen	16	-	16	128	-	9	-	-	-	-	4	5
Weiden i. d. OPf.												
Privat	-	2	2	-	23	3	-	-	2	-	-	1
davon												
Sonstiger Träger	-	2	2	-	23	3	-	-	2	-	-	1

1) Maßgeblich für die Zuordnung ist der Sitz der Volksschule zur sonderpädagogischen Förderung, die gemäß Art. 22 Abs. 1 des BayEUG die Schulvorbereitende Einrichtung leitet. - 2) Zur Ermittlung der Gruppenstärke wird zunächst die Anzahl der "Nur-Vormittagskinder" und der "Nur-Nachmittagskinder" ermittelt; die größere Anzahl wird dann zur Zahl der "Ganztagskinder" dazuaddiert. - 3) Bosnien und Herzegowina, Kosovo, Kroatien, Mazedonien, Montenegro, Serbien und Slowenien.

Noch: Tabelle 31. Gruppen sowie ausländische Kinder nach dem Herkunftsland (Staatsangehörigkeit) an Schulvorbereitenden Einrichtungen in Bayern am 1.10.2010

Gebiet ¹⁾ Träger	Zahl der Gruppen			Zahl der betreuten Kinder in Gruppen mit ... Kindern ²⁾		Ausländische Kinder insgesamt	davon aus					
	mit ... Kindern ²⁾		insgesamt	bis zu 10	11 oder mehr		Griechenland	Italien	ehem. SFR Jugoslawien ³⁾	Spanien	Türkei	sonstigen Staaten
	bis zu 10	11 oder mehr										
Noch: Oberpfalz												
Landkreise												
Amberg-Weizsach												
Privat	3	3	6	28	34	-	-	-	-	-	-	-
davon												
Sonstiger Träger	3	3	6	28	34	-	-	-	-	-	-	-
Cham												
Privat	5	1	6	43	12	-	-	-	-	-	-	-
davon												
Sonstiger Träger	5	1	6	43	12	-	-	-	-	-	-	-
Neumarkt i. d. OPf.												
Privat	9	-	9	79	-	3	-	-	-	-	-	3
davon												
Sonstiger Träger	9	-	9	79	-	3	-	-	-	-	-	3
Neustadt a. d. Waldnaab												
Privat	6	4	10	45	44	-	-	-	-	-	-	-
davon												
Katholischer Träger	3	4	7	25	44	-	-	-	-	-	-	-
Sonstiger Träger	3	-	3	20	-	-	-	-	-	-	-	-
Regensburg												
Öffentlich	-	2	2	-	26	4	1	-	-	-	1	2
Schwandorf												
Privat	3	3	6	30	34	3	-	-	-	-	-	3
davon												
Sonstiger Träger	3	3	6	30	34	3	-	-	-	-	-	3
Tirschenreuth												
Privat	1	3	4	9	35	-	-	-	-	-	-	-
davon												
Sonstiger Träger	1	3	4	9	35	-	-	-	-	-	-	-
Oberpfalz												
Öffentlich	4	2	6	37	26	10	1	-	-	-	5	4
Privat	50	19	69	411	218	14	1	-	3	-	-	10
davon												
Katholischer Träger	13	4	17	104	44	2	-	-	-	-	-	2
Sonstiger Träger	37	15	52	307	174	12	1	-	3	-	-	8
Zusammen	54	21	75	448	244	24	2	-	3	-	5	14
Oberfranken												
Kreisfreie Städte												
Bamberg												
Privat	7	20	27	49	257	3	-	-	1	-	1	1
davon												
Sonstiger Träger	7	20	27	49	257	3	-	-	1	-	1	1
Bayreuth												
Öffentlich	11	-	11	98	-	-	-	-	-	-	-	-
Privat	5	5	10	46	60	1	-	-	-	-	-	1
davon												
Sonstiger Träger	5	5	10	46	60	1	-	-	-	-	-	1
Zusammen	16	5	21	144	60	1	-	-	-	-	-	1

1) Maßgeblich für die Zuordnung ist der Sitz der Volksschule zur sonderpädagogischen Förderung, die gemäß Art. 22 Abs. 1 des BayEUG die Schulvorbereitende Einrichtung leitet. - 2) Zur Ermittlung der Gruppenstärke wird zunächst die Anzahl der "Nur-Vormittagskinder" und der "Nur-Nachmittagskinder" ermittelt; die größere Anzahl wird dann zur Zahl der "Ganztagskinder" dazuaddiert. - 3) Bosnien und Herzegowina, Kosovo, Kroatien, Mazedonien, Montenegro, Serbien und Slowenien.

Noch: Tabelle 31. Gruppen sowie ausländische Kinder nach dem Herkunftsland (Staatsangehörigkeit) an Schulvorbereitenden Einrichtungen in Bayern am 1.10.2010

Gebiet ¹⁾ Träger	Zahl der Gruppen			Zahl der betreuten Kinder in Gruppen mit ... Kindern ²⁾		Ausländische Kinder insgesamt	davon aus					
	mit ... Kindern ²⁾		insgesamt	bis zu 10	11 oder mehr		Griechenland	Italien	ehem. SFR Jugoslawien ³⁾	Spanien	Türkei	sonstigen Staaten
	bis zu 10	11 oder mehr										
Noch: Oberfranken												
<u>Noch: Kreisfreie Städte</u>												
Coburg												
Privat	2	2	4	17	24	1	-	-	-	-	-	1
davon												
Sonstiger Träger	2	2	4	17	24	1	-	-	-	-	-	1
Hof												
Privat	8	-	8	64	-	2	-	-	-	-	2	-
davon												
Evangelischer Träger	3	-	3	28	-	2	-	-	-	-	2	-
Sonstiger Träger	5	-	5	36	-	-	-	-	-	-	-	-
Landkreise												
Bamberg												
Privat	1	4	5	7	47	1	-	-	-	-	-	1
davon												
Sonstiger Träger	1	4	5	7	47	1	-	-	-	-	-	1
Bayreuth												
Privat	2	-	2	17	-	-	-	-	-	-	-	-
davon												
Sonstiger Träger	2	-	2	17	-	-	-	-	-	-	-	-
Coburg												
Privat	6	-	6	59	-	-	-	-	-	-	-	-
davon												
Sonstiger Träger	6	-	6	59	-	-	-	-	-	-	-	-
Forchheim												
Öffentlich	1	1	2	8	12	1	-	-	-	-	1	-
Privat	3	-	3	24	-	-	-	-	-	-	-	-
davon												
Sonstiger Träger	3	-	3	24	-	-	-	-	-	-	-	-
Zusammen	4	1	5	32	12	1	-	-	-	-	1	-
Hof												
Privat	1	-	1	10	-	-	-	-	-	-	-	-
davon												
Evangelischer Träger	1	-	1	10	-	-	-	-	-	-	-	-
Kronach												
Privat	4	-	4	31	-	1	-	-	-	-	-	1
davon												
Sonstiger Träger	4	-	4	31	-	1	-	-	-	-	-	1
Kulmbach												
Privat	5	-	5	47	-	-	-	-	-	-	-	-
davon												
Sonstiger Träger	5	-	5	47	-	-	-	-	-	-	-	-
Lichtenfels												
Privat	8	-	8	66	-	-	-	-	-	-	-	-
davon												
Katholischer Träger	4	-	4	34	-	-	-	-	-	-	-	-
Sonstiger Träger	4	-	4	32	-	-	-	-	-	-	-	-

1) Maßgeblich für die Zuordnung ist der Sitz der Volksschule zur sonderpädagogischen Förderung, die gemäß Art. 22 Abs. 1 des BayEUG die Schulvorbereitende Einrichtung leitet. - 2) Zur Ermittlung der Gruppenstärke wird zunächst die Anzahl der "Nur-Vormittagskinder" und der "Nur-Nachmittagskinder" ermittelt; die größere Anzahl wird dann zur Zahl der "Ganztagskinder" dazuaddiert. - 3) Bosnien und Herzegowina, Kosovo, Kroatien, Mazedonien, Montenegro, Serbien und Slowenien.

Noch: Tabelle 31. Gruppen sowie ausländische Kinder nach dem Herkunftsland (Staatsangehörigkeit) an Schulvorbereitenden Einrichtungen in Bayern am 1.10.2010

Gebiet ¹⁾ Träger	Zahl der Gruppen			Zahl der betreuten Kinder in Gruppen mit ... Kindern ²⁾		Ausländische Kinder insgesamt	davon aus					
	mit ... Kindern ²⁾		insgesamt	bis zu 10	11 oder mehr		Griechenland	Italien	ehem. SFR Jugoslawien ³⁾	Spanien	Türkei	sonstigen Staaten
	bis zu 10	11 oder mehr										
Noch: Oberfranken												
Noch: Landkreise												
Wunsiedel i. Fichtelgebirge												
Öffentlich	2	-	2	18	-	-	-	-	-	-	-	-
Privat	4	-	4	30	-	2	-	-	-	-	2	-
davon												
Sonstiger Träger	4	-	4	30	-	2	-	-	-	-	2	-
Zusammen	6	-	6	48	-	2	-	-	-	-	2	-
Oberfranken												
Öffentlich	14	1	15	124	12	1	-	-	-	-	1	-
Privat	56	31	87	467	388	11	-	-	1	-	5	5
davon												
Katholischer Träger	4	-	4	34	-	-	-	-	-	-	-	-
Evangelischer Träger	4	-	4	38	-	2	-	-	-	-	2	-
Sonstiger Träger	48	31	79	395	388	9	-	-	1	-	3	5
Zusammen	70	32	102	591	400	12	-	-	1	-	6	5
Mittelfranken												
Kreisfreie Städte												
Ansbach												
Privat	3	-	3	29	-	1	-	1	-	-	-	-
davon												
Evangelischer Träger	3	-	3	29	-	1	-	1	-	-	-	-
Erlangen												
Öffentlich	-	3	3	-	33	10	1	1	1	-	1	6
Privat	2	-	2	14	-	1	-	-	-	-	-	1
davon												
Sonstiger Träger	2	-	2	14	-	1	-	-	-	-	-	1
Zusammen	2	3	5	14	33	11	1	1	1	-	1	7
Fürth												
Öffentlich	1	5	6	10	55	14	3	2	2	-	2	5
Privat	2	-	2	16	-	1	-	-	-	-	1	-
davon												
Sonstiger Träger	2	-	2	16	-	1	-	-	-	-	1	-
Zusammen	3	5	8	26	55	15	3	2	2	-	3	5
Nürnberg												
Öffentlich	14	7	21	123	77	39	1	1	2	-	10	25
Privat	12	-	12	93	-	18	-	-	-	-	8	10
davon												
Sonstiger Träger	12	-	12	93	-	18	-	-	-	-	8	10
Zusammen	26	7	33	216	77	57	1	1	2	-	18	35
Schwabach												
Öffentlich	7	-	7	70	-	3	1	-	-	-	1	1
Privat	6	-	6	57	-	-	-	-	-	-	-	-
davon												
Sonstiger Träger	6	-	6	57	-	-	-	-	-	-	-	-
Zusammen	13	-	13	127	-	3	1	-	-	-	1	1

1) Maßgeblich für die Zuordnung ist der Sitz der Volksschule zur sonderpädagogischen Förderung, die gemäß Art. 22 Abs. 1 des BayEUG die Schulvorbereitende Einrichtung leitet. - 2) Zur Ermittlung der Gruppenstärke wird zunächst die Anzahl der "Nur-Vormittagskinder" und der "Nur-Nachmittagskinder" ermittelt; die größere Anzahl wird dann zur Zahl der "Ganztagskinder" dazuaddiert. - 3) Bosnien und Herzegowina, Kosovo, Kroatien, Mazedonien, Montenegro, Serbien und Slowenien.

Noch: Tabelle 31. Gruppen sowie ausländische Kinder nach dem Herkunftsland (Staatsangehörigkeit) an Schulvorbereitenden Einrichtungen in Bayern am 1.10.2010

Gebiet ¹⁾ Träger	Zahl der Gruppen			Zahl der betreuten Kinder in Gruppen mit ... Kindern ²⁾		Ausländische Kinder insgesamt	davon aus					
	mit ... Kindern ²⁾		insgesamt	bis zu 10	11 oder mehr		Griechenland	Italien	ehem. SFR Jugoslawien ³⁾	Spanien	Türkei	sonstigen Staaten
	bis zu 10	11 oder mehr										
Noch: Mittelfranken												
Landkreise												
Ansbach												
Öffentlich	-	6	6	-	66	-	-	-	-	-	-	-
Privat	17	2	19	146	22	5	2	-	-	-	-	3
davon												
Evangelischer Träger	13	2	15	113	22	3	2	-	-	-	-	1
Sonstiger Träger	4	-	4	33	-	2	-	-	-	-	-	2
Zusammen	17	8	25	146	88	5	2	-	-	-	-	3
Erlangen-Höchstadt												
Öffentlich	1	-	1	10	-	-	-	-	-	-	-	-
Privat	4	4	8	37	44	3	-	-	-	-	1	2
davon												
Sonstiger Träger	4	4	8	37	44	3	-	-	-	-	1	2
Zusammen	5	4	9	47	44	3	-	-	-	-	1	2
Fürth												
Privat	1	2	3	10	22	-	-	-	-	-	-	-
davon												
Sonstiger Träger	1	2	3	10	22	-	-	-	-	-	-	-
Neustadt a. d. Aisch-Bad Windsheim												
Privat	8	-	8	72	-	2	-	1	-	-	1	-
davon												
Evangelischer Träger	4	-	4	40	-	1	-	-	-	-	1	-
Sonstiger Träger	4	-	4	32	-	1	-	1	-	-	-	-
Nürnberger Land												
Öffentlich	-	3	3	-	34	1	1	-	-	-	-	-
Privat	8	2	10	59	25	4	2	-	-	-	-	2
davon												
Evangelischer Träger	2	2	4	16	25	2	2	-	-	-	-	-
Sonstiger Träger	6	-	6	43	-	2	-	-	-	-	-	2
Zusammen	8	5	13	59	59	5	3	-	-	-	-	2
Roth												
Öffentlich	9	2	11	82	23	3	-	-	-	-	2	1
Privat	7	-	7	58	-	3	-	-	-	-	2	1
davon												
Evangelischer Träger	6	-	6	50	-	2	-	-	-	-	1	1
Sonstiger Träger	1	-	1	8	-	1	-	-	-	-	1	-
Zusammen	16	2	18	140	23	6	-	-	-	-	4	2
Weißenburg-Gunzenhausen												
Privat	7	2	9	59	24	1	-	-	-	-	-	1
davon												
Evangelischer Träger	-	2	2	-	24	-	-	-	-	-	-	-
Sonstiger Träger	7	-	7	59	-	1	-	-	-	-	-	1
Mittelfranken												
Öffentlich	32	26	58	295	288	70	7	4	5	-	16	38
Privat	77	12	89	650	137	39	4	2	-	-	13	20
davon												
Evangelischer Träger	28	6	34	248	71	9	4	1	-	-	2	2
Sonstiger Träger	49	6	55	402	66	30	-	1	-	-	11	18
Zusammen	109	38	147	945	425	109	11	6	5	-	29	58

1) Maßgeblich für die Zuordnung ist der Sitz der Volksschule zur sonderpädagogischen Förderung, die gemäß Art. 22 Abs. 1 des BayEUG die Schulvorbereitende Einrichtung leitet. - 2) Zur Ermittlung der Gruppenstärke wird zunächst die Anzahl der "Nur-Vormittagskinder" und der "Nur-Nachmittagskinder" ermittelt; die größere Anzahl wird dann zur Zahl der "Ganztagskinder" dazuaddiert. - 3) Bosnien und Herzegowina, Kosovo, Kroatien, Mazedonien, Montenegro, Serbien und Slowenien.

Noch: Tabelle 31. Gruppen sowie ausländische Kinder nach dem Herkunftsland (Staatsangehörigkeit) an Schulvorbereitenden Einrichtungen in Bayern am 1.10.2010

Gebiet ¹⁾ Träger	Zahl der Gruppen			Zahl der betreuten Kinder in Gruppen mit ... Kindern ²⁾		Ausländische Kinder insgesamt	davon aus					
	mit ... Kindern ²⁾		insgesamt	bis zu 10	11 oder mehr		Griechenland	Italien	ehem. SFR Jugoslawien ³⁾	Spanien	Türkei	sonstigen Staaten
	bis zu 10	11 oder mehr										
Unterfranken												
Kreisfreie Städte												
Aschaffenburg												
Öffentlich	4	1	5	33	11	1	-	-	-	-	-	1
Privat	3	-	3	19	-	1	-	-	-	-	1	-
davon												
Sonstiger Träger	3	-	3	19	-	1	-	-	-	-	1	-
Zusammen	7	1	8	52	11	2	-	-	-	-	1	1
Schweinfurt												
Privat	14	5	19	118	61	6	-	-	1	2	-	3
davon												
Katholischer Träger	10	5	15	95	61	6	-	-	1	2	-	3
Sonstiger Träger	4	-	4	23	-	-	-	-	-	-	-	-
Würzburg												
Öffentlich	4	-	4	31	-	-	-	-	-	-	-	-
Privat	29	5	34	208	56	15	-	1	2	-	1	11
davon												
Katholischer Träger	14	5	19	125	56	11	-	1	-	-	-	10
Sonstiger Träger	15	-	15	83	-	4	-	-	2	-	1	1
Zusammen	33	5	38	239	56	15	-	1	2	-	1	11
Landkreise												
Aschaffenburg												
Privat	9	12	21	87	139	8	-	1	1	-	-	6
davon												
Katholischer Träger	9	12	21	87	139	8	-	1	1	-	-	6
Bad Kissingen												
Privat	10	1	11	94	11	-	-	-	-	-	-	-
davon												
Katholischer Träger	8	1	9	78	11	-	-	-	-	-	-	-
Evangelischer Träger	1	-	1	7	-	-	-	-	-	-	-	-
Sonstiger Träger	1	-	1	9	-	-	-	-	-	-	-	-
Haßberge												
Privat	6	-	6	49	-	-	-	-	-	-	-	-
davon												
Katholischer Träger	3	-	3	30	-	-	-	-	-	-	-	-
Sonstiger Träger	3	-	3	19	-	-	-	-	-	-	-	-
Kitzingen												
Privat	3	4	7	26	46	2	1	-	-	-	1	-
davon												
Sonstiger Träger	3	4	7	26	46	2	1	-	-	-	1	-
Main-Spessart												
Privat	10	3	13	82	34	2	-	-	-	-	-	2
davon												
Katholischer Träger	4	2	6	39	22	-	-	-	-	-	-	-
Sonstiger Träger	6	1	7	43	12	2	-	-	-	-	-	2
Miltenberg												
Öffentlich	2	1	3	20	12	2	-	-	-	-	1	1
Privat	4	-	4	30	-	-	-	-	-	-	-	-
davon												
Sonstiger Träger	4	-	4	30	-	-	-	-	-	-	-	-
Zusammen	6	1	7	50	12	2	-	-	-	-	1	1

1) Maßgeblich für die Zuordnung ist der Sitz der Volksschule zur sonderpädagogischen Förderung, die gemäß Art. 22 Abs. 1 des BayEUG die Schulvorbereitende Einrichtung leitet. - 2) Zur Ermittlung der Gruppenstärke wird zunächst die Anzahl der "Nur-Vormittagskinder" und der "Nur-Nachmittagskinder" ermittelt; die größere Anzahl wird dann zur Zahl der "Ganztagskinder" dazuaddiert. - 3) Bosnien und Herzegowina, Kosovo, Kroatien, Mazedonien, Montenegro, Serbien und Slowenien.

Noch: Tabelle 31. Gruppen sowie ausländische Kinder nach dem Herkunftsland (Staatsangehörigkeit) an Schulvorbereitenden Einrichtungen in Bayern am 1.10.2010

Gebiet ¹⁾ Träger	Zahl der Gruppen			Zahl der betreuten Kinder in Gruppen mit ... Kindern ²⁾		Ausländische Kinder insgesamt	davon aus					
	mit ... Kindern ²⁾		insgesamt	bis zu 10	11 oder mehr		Griechenland	Italien	ehem. SFR Jugoslawien ³⁾	Spanien	Türkei	sonstigen Staaten
	bis zu 10	11 oder mehr										
Noch: Unterfranken												
Noch: Landkreise												
Rhön-Grabfeld												
Privat	4	8	12	31	96	-	-	-	-	-	-	-
davon												
Sonstiger Träger	4	8	12	31	96	-	-	-	-	-	-	-
Schweinfurt												
Privat	4	-	4	24	-	-	-	-	-	-	-	-
davon												
Sonstiger Träger	4	-	4	24	-	-	-	-	-	-	-	-
Würzburg												
Zusammen	-	-	-	-	-	-	-	-	-	-	-	-
Unterfranken												
Öffentlich	10	2	12	84	23	3	-	-	-	-	1	2
Privat	96	38	134	768	443	34	1	2	4	2	3	22
davon												
Katholischer Träger	48	25	73	454	289	25	-	2	2	2	-	19
Evangelischer Träger	1	-	1	7	-	-	-	-	-	-	-	-
Sonstiger Träger	47	13	60	307	154	9	1	-	2	-	3	3
Zusammen	106	40	146	852	466	37	1	2	4	2	4	24
Schwaben												
Kreisfreie Städte												
Augsburg												
Öffentlich	4	-	4	40	-	9	-	3	-	-	-	6
Privat	12	3	15	102	45	12	-	2	1	-	4	5
davon												
Sonstiger Träger	12	3	15	102	45	12	-	2	1	-	4	5
Zusammen	16	3	19	142	45	21	-	5	1	-	4	11
Kaufbeuren												
Privat	6	4	10	48	44	9	-	-	5	-	1	3
davon												
Sonstiger Träger	6	4	10	48	44	9	-	-	5	-	1	3
Kempton (Allgäu)												
Privat	7	1	8	60	11	1	-	-	-	-	-	1
davon												
Sonstiger Träger	7	1	8	60	11	1	-	-	-	-	-	1
Memmingen												
Privat	6	2	8	58	23	5	-	-	-	-	1	4
davon												
Sonstiger Träger	6	2	8	58	23	5	-	-	-	-	1	4
Landkreise												
Aichach-Friedberg												
Privat	5	4	9	47	46	4	1	-	-	-	2	1
davon												
Sonstiger Träger	5	4	9	47	46	4	1	-	-	-	2	1
Augsburg												
Privat	14	4	18	122	44	9	1	-	-	-	6	2
davon												
Sonstiger Träger	14	4	18	122	44	9	1	-	-	-	6	2

1) Maßgeblich für die Zuordnung ist der Sitz der Volksschule zur sonderpädagogischen Förderung, die gemäß Art. 22 Abs. 1 des BayEUG die Schulvorbereitende Einrichtung leitet. - 2) Zur Ermittlung der Gruppenstärke wird zunächst die Anzahl der "Nur-Vormittagskinder" und der "Nur-Nachmittagskinder" ermittelt; die größere Anzahl wird dann zur Zahl der "Ganztagskinder" dazuaddiert. - 3) Bosnien und Herzegowina, Kosovo, Kroatien, Mazedonien, Montenegro, Serbien und Slowenien.

Noch: Tabelle 31. Gruppen sowie ausländische Kinder nach dem Herkunftsland (Staatsangehörigkeit) an Schulvorbereitenden Einrichtungen in Bayern am 1.10.2010

Gebiet ¹⁾ Träger	Zahl der Gruppen			Zahl der betreuten Kinder in Gruppen mit ... Kindern ²⁾		Ausländische Kinder insgesamt	davon aus					
	mit ... Kindern ²⁾		insgesamt	bis zu 10	11 oder mehr		Griechenland	Italien	ehem. SFR Jugoslawien ³⁾	Spanien	Türkei	sonstigen Staaten
	bis zu 10	11 oder mehr										
Noch: Schwaben												
Noch: Landkreise												
Dillingen a. d. Donau												
Privat	7	2	9	64	22	4	-	-	-	-	-	4
davon												
Katholischer Träger	7	2	9	64	22	4	-	-	-	-	-	4
Donau-Ries												
Privat	7	7	14	55	78	-	-	-	-	-	-	-
davon												
Sonstiger Träger	7	7	14	55	78	-	-	-	-	-	-	-
Günzburg												
Privat	9	3	12	73	33	5	-	1	1	-	-	3
davon												
Katholischer Träger	2	-	2	13	-	1	-	-	-	-	-	1
Sonstiger Träger	7	3	10	60	33	4	-	1	1	-	-	2
Lindau (Bodensee)												
Privat	4	1	5	32	11	3	-	-	-	-	-	3
davon												
Sonstiger Träger	4	1	5	32	11	3	-	-	-	-	-	3
Neu-Ulm												
Privat	10	4	14	84	46	8	-	1	-	-	7	-
davon												
Sonstiger Träger	10	4	14	84	46	8	-	1	-	-	7	-
Oberallgäu												
Privat	4	-	4	40	-	-	-	-	-	-	-	-
davon												
Sonstiger Träger	4	-	4	40	-	-	-	-	-	-	-	-
Ostallgäu												
Privat	4	3	7	32	35	9	-	-	5	-	3	1
davon												
Sonstiger Träger	4	3	7	32	35	9	-	-	5	-	3	1
Unterallgäu												
Privat	-	1	1	-	18	1	-	-	-	-	1	-
davon												
Sonstiger Träger	-	1	1	-	18	1	-	-	-	-	1	-
Schwaben												
Öffentlich	4	-	4	40	-	9	-	3	-	-	-	6
Privat	95	39	134	817	456	70	2	4	12	-	25	27
davon												
Katholischer Träger	9	2	11	77	22	5	-	-	-	-	-	5
Sonstiger Träger	86	37	123	740	434	65	2	4	12	-	25	22
Zusammen	99	39	138	857	456	79	2	7	12	-	25	33
Bayern												
Öffentlich	192	44	236	1 711	497	208	12	11	26	-	54	105
Privat	507	146	653	4 133	1 724	247	10	16	33	4	60	124
davon												
Katholischer Träger	118	31	149	1 019	355	53	-	4	3	2	2	42
Evangelischer Träger	44	6	50	384	71	28	4	3	3	-	8	10
Sonstiger Träger	345	109	454	2 730	1 298	166	6	9	27	2	50	72
Insgesamt	699	190	889	5 844	2 221	455	22	27	59	4	114	229

1) Maßgeblich für die Zuordnung ist der Sitz der Volksschule zur sonderpädagogischen Förderung, die gemäß Art. 22 Abs. 1 des BayEUG die Schulvorbereitende Einrichtung leitet. - 2) Zur Ermittlung der Gruppenstärke wird zunächst die Anzahl der "Nur-Vormittagskinder" und der "Nur-Nachmittagskinder" ermittelt; die größere Anzahl wird dann zur Zahl der "Ganztagskinder" dazuaddiert. - 3) Bosnien und Herzegowina, Kosovo, Kroatien, Mazedonien, Montenegro, Serbien und Slowenien.

Tabelle 32. Erziehungspersonal an Schulvorbereitenden Einrichtungen in Bayern am 1.10.2010

Gebiet ¹⁾	Erziehungspersonal								und zwar		
	ins- gesamt	davon							Nicht Voll- zeitbe- schäftig- te	überwiegend an einer SVE tätige	
		Fachpersonal				Sonstiges Personal				Lehr- kräfte mit Lehramt	HPU/ HPF ³⁾
		Sonder- schul- lehr- kräfte	Volks- schullehr- kräfte/ sonst. Lehramt ²⁾	Fach- lehr- kräfte	HPU/ HPF ³⁾	Pflege- kräfte	Berufs- und Er- zieher- prakti- kanten	sonst. pädag. Personal			
Oberbayern											
<u>Kreisfreie Städte</u>											
Ingolstadt	40	18	-	-	18	-	3	1	13	1	16
München	157	54	2	2	82	7	2	8	62	9	74
Rosenheim	19	5	-	-	14	-	-	-	10	-	14
<u>Landkreise</u>											
Altötting	20	6	-	-	11	-	1	2	9	-	11
Bad Tölz-Wolfratshausen	7	1	-	-	5	-	1	-	3	-	5
Berchtesgadener Land	15	5	-	-	7	-	-	3	7	1	6
Dachau	11	-	-	-	11	-	-	-	4	-	11
Ebersberg	21	7	-	-	10	-	1	3	11	1	9
Eichstätt	14	4	-	-	6	-	3	1	2	-	6
Erding	24	6	-	1	11	3	1	2	12	1	11
Freising	24	4	-	1	17	-	-	2	11	2	10
Fürstenfeldbruck	19	5	-	-	12	1	1	-	10	1	11
Garmisch-Partenkirchen	6	1	-	-	4	-	1	-	-	-	3
Landsberg a. Lech	8	2	-	-	5	-	-	1	4	1	4
Miesbach	8	4	-	-	3	-	1	-	1	-	3
Mühlhof a. Inn	24	7	-	1	16	-	-	-	12	-	16
München	27	6	-	-	16	3	-	2	14	2	16
Neuburg-Schrobenhausen	15	5	-	-	10	-	-	-	9	-	10
Pfaffenhofen a. d. Ilm	25	7	-	-	16	-	1	1	16	1	16
Rosenheim	22	7	-	1	12	-	1	1	7	2	11
Starnberg	8	3	-	-	5	-	-	-	4	-	5
Traunstein	29	6	-	-	22	-	1	-	9	-	22
Weilheim-Schongau	13	2	1	-	8	-	2	-	3	-	8
Oberbayern	556	165	3	6	321	14	20	27	233	22	298
Niederbayern											
<u>Kreisfreie Städte</u>											
Landshut	32	7	-	-	17	3	4	1	23	2	17
Passau	38	7	-	-	22	4	2	3	30	3	20
Straubing	44	21	-	-	19	3	-	1	18	1	18
<u>Landkreise</u>											
Deggendorf	22	5	-	-	10	2	1	4	13	2	9
Dingolfing-Landau	17	5	-	-	9	-	2	1	10	2	9
Freyung-Grafenau	23	6	-	-	13	2	2	-	12	-	10
Kelheim	31	12	-	-	15	3	1	-	22	1	14
Landshut	8	7	-	-	1	-	-	-	6	1	-
Passau	26	9	-	-	12	3	2	-	8	-	8
Regen	26	5	-	1	12	3	3	2	16	1	11

1) Maßgeblich für die Zuordnung ist der Sitz der Volksschule zur sonderpädagogischen Förderung, die gemäß Art. 22 Abs. 1 des BayEUG die Schulvorbereitende Einrichtung leitet. - 2) Einschl. kirchlicher Religionslehrkräfte (Laienkatecheten und Geistliche) sowie abgeordneter Gymnasial-, Realschul- bzw. Berufsschullehrkräfte. - 3) Heilpädagogische Unterrichtshilfen (einschl. Werkmeister und Erzieher/Kindergärtner) und heilpädagogische Förderlehrer.

Noch: Tabelle 32. Erziehungspersonal an Schulvorbereitenden Einrichtungen in Bayern am 1.10.2010

Gebiet ¹⁾	Erziehungspersonal								und zwar		
	ins- gesamt	davon							Nicht Voll- zeitbe- schäftig- te	überwiegend an einer SVE tätige	
		Fachpersonal				Sonstiges Personal				Lehr- kräfte mit Lehramt	HPU/ HPF ³⁾
		Sonder- schul- lehr- kräfte	Volks- schullehr- kräfte/ sonst. Lehramt ²⁾	Fach- lehr- kräfte	HPU/ HPF ³⁾	Pflege- kräfte	Berufs- und Er- zieher- prakti- kanten	sonst. pädagog. Personal			
Noch: Niederbayern											
Noch: Landkreise											
Rottal-Inn	18	4	-	-	9	3	-	2	11	1	8
Straubing-Bogen	14	8	-	-	4	-	2	-	1	1	4
Niederbayern	299	96	-	1	143	26	19	14	170	15	128
Oberpfalz											
Kreisfreie Städte											
Amberg	49	9	-	-	30	-	10	-	31	3	30
Regensburg	41	13	-	-	24	-	-	4	19	3	21
Weiden i. d. OPf.	6	1	-	-	4	-	1	-	4	1	4
Landkreise											
Amberg-Regen	10	1	-	-	8	-	1	-	4	1	8
Cham	23	5	-	-	16	-	2	-	16	-	16
Neumarkt i. d. OPf.	23	5	-	-	15	-	3	-	9	-	14
Neustadt a. d. Waldnaab	33	8	-	-	21	-	3	1	22	1	19
Regensburg	13	6	-	-	7	-	-	-	9	-	7
Schwandorf	14	4	-	-	6	-	4	-	7	1	6
Tirschenreuth	23	3	-	-	17	-	2	1	16	-	16
Oberpfalz	235	55	-	-	148	-	26	6	137	10	141
Oberfranken											
Kreisfreie Städte											
Bamberg	70	20	-	-	39	6	5	-	44	4	38
Bayreuth	49	17	-	-	27	2	3	-	21	6	27
Coburg	16	6	-	-	8	2	-	-	9	1	7
Hof	25	9	-	-	15	-	1	-	15	1	13
Landkreise											
Bamberg	12	4	-	-	5	1	-	2	7	1	4
Bayreuth	4	2	-	-	2	-	-	-	2	1	2
Coburg	17	8	-	-	7	-	-	2	10	-	5
Forchheim	15	6	-	-	7	-	2	-	3	-	6
Hof	5	1	-	-	3	-	1	-	-	-	1
Kronach	18	4	-	-	10	4	-	-	14	1	8
Kulmbach	20	7	-	-	10	-	3	-	7	-	7
Lichtenfels	20	6	-	-	12	2	-	-	11	-	10
Wunsiedel i. Fichtelgebirge	16	4	-	-	7	-	3	2	3	1	6
Oberfranken	287	94	-	-	152	17	18	6	146	16	134

1) Maßgeblich für die Zuordnung ist der Sitz der Volksschule zur sonderpädagogischen Förderung, die gemäß Art. 22 Abs. 1 des BayEUG die Schulvorbereitende Einrichtung leitet. - 2) Einschl. kirchlicher Religionslehrkräfte (Laien Katecheten und Geistliche) sowie abgeordneter Gymnasial-, Realschul- bzw. Berufsschullehrkräfte. - 3) Heilpädagogische Unterrichtshilfen (einschl. Werkmeister und Erzieher/Kindergärtner) und heilpädagogische Förderlehrer.

Noch: Tabelle 32. Erziehungspersonal an Schulvorbereitenden Einrichtungen in Bayern am 1.10.2010

Gebiet ¹⁾	Erziehungspersonal								und zwar		
	ins- gesamt	davon							Nicht Voll- zeitbe- schäftig- te	überwiegend an einer SVE tätige	
		Fachpersonal				Sonstiges Personal				Lehr- kräfte mit Lehramt	HPU/ HPF ³⁾
		Sonder- schul- lehr- kräfte	Volks- schullehr- kräfte/ sonst. Lehramt ²⁾	Fach- lehr- kräfte	HPU/ HPF ³⁾	Pflege- kräfte	Berufs- und Er- zieher- prakti- kanten	sonst. pädag. Personal			
Mittelfranken											
<u>Kreisfreie Städte</u>											
Ansbach	8	1	-	-	7	-	-	-	5	-	6
Erlangen	9	3	-	-	6	-	-	-	4	-	6
Fürth	21	9	1	-	9	-	-	2	9	2	8
Nürnberg	81	22	-	-	49	-	-	10	31	3	45
Schwabach	17	2	-	1	12	-	-	2	9	-	9
<u>Landkreise</u>											
Ansbach	51	11	-	2	38	-	-	-	20	2	35
Erlangen-Höchstadt	27	9	-	-	17	-	-	1	5	-	15
Fürth	4	-	-	-	3	-	-	1	3	-	3
Neustadt a. d. Aisch- Bad Windsheim	18	6	-	-	11	-	-	1	6	-	11
Nürnberger Land	39	13	1	1	21	-	-	3	17	3	18
Roth	35	8	-	-	27	-	-	-	16	1	23
Weißenburg- Gunzenhausen	13	2	-	-	11	-	-	-	2	1	11
Mittelfranken	323	86	2	4	211	-	-	20	127	12	190
Unterfranken											
<u>Kreisfreie Städte</u>											
Aschaffenburg	25	5	-	-	17	2	1	-	14	-	14
Schweinfurt	27	6	-	1	19	-	-	1	4	2	19
Würzburg	109	31	6	-	61	7	-	4	49	3	59
<u>Landkreise</u>											
Aschaffenburg	40	15	1	-	24	-	-	-	11	2	24
Bad Kissingen	18	4	-	-	13	1	-	-	13	2	11
Haßberge	23	4	-	-	19	-	-	-	6	1	17
Kitzingen	17	3	-	-	12	2	-	-	13	2	11
Main-Spessart	34	6	1	-	26	-	-	1	15	1	25
Miltenberg	27	6	1	-	18	2	-	-	17	-	17
Rhön-Grabfeld	23	3	-	-	18	2	-	-	19	1	18
Schweinfurt	14	3	-	-	11	-	-	-	8	-	9
Würzburg	-	-	-	-	-	-	-	-	-	-	-
Unterfranken	357	86	9	1	238	16	1	6	169	14	224
Schwaben											
<u>Kreisfreie Städte</u>											
Augsburg	58	16	1	-	21	-	11	9	30	8	21
Kaufbeuren	28	8	-	-	11	-	7	2	14	3	11
Kempton (Allgäu)	24	7	-	-	11	-	5	1	13	1	11
Memmingen	21	3	-	-	10	5	-	3	12	1	10

1) Maßgeblich für die Zuordnung ist der Sitz der Volksschule zur sonderpädagogischen Förderung, die gemäß Art. 22 Abs. 1 des BayEUG die Schulvorbereitende Einrichtung leitet. - 2) Einschl. kirchlicher Religionslehrkräfte (Laienkatecheten und Geistliche) sowie abgeordneter Gymnasial-, Realschul- bzw. Berufsschullehrkräfte. - 3) Heilpädagogische Unterrichtshilfen (einschl. Werkmeister und Erzieher/Kindergärtner) und heilpädagogische Förderlehrer.

Noch: Tabelle 32. Erziehungspersonal an Schulvorbereitenden Einrichtungen in Bayern am 1.10.2010

Gebiet ¹⁾	Erziehungspersonal								und zwar		
	ins-gesamt	davon							Nicht Vollzeitbeschäftigte	überwiegend an einer SVE tätige	
		Fachpersonal				Sonstiges Personal				Lehrkräfte mit Lehramt	HPU/HPF ³⁾
		Sonderschullehrkräfte	Volksschullehrkräfte/sonst. Lehramt ²⁾	Fachlehrkräfte	HPU/HPF ³⁾	Pflegekräfte	Berufs- und Erzieherpraktikanten	sonst. pädag. Personal			

Noch: Schwaben

<u>Landkreise</u>	ins-gesamt	Sonderschullehrkräfte	Volksschullehrkräfte/sonst. Lehramt ²⁾	Fachlehrkräfte	HPU/HPF ³⁾	Pflegekräfte	Berufs- und Erzieherpraktikanten	sonst. pädag. Personal	Nicht Vollzeitbeschäftigte	Lehrkräfte mit Lehramt	HPU/HPF ³⁾
Aichach-Friedberg	25	5	-	-	12	-	8	-	11	1	12
Augsburg	42	12	-	-	20	1	9	-	24	6	20
Dillingen a. d. Donau	21	6	-	-	12	-	3	-	13	3	12
Donau-Ries	35	5	-	-	21	-	9	-	21	4	21
Günzburg	27	8	-	-	17	-	2	-	17	4	17
Lindau (Bodensee)	15	3	-	-	9	-	3	-	7	1	9
Neu-Ulm	35	7	-	-	18	-	10	-	17	3	18
Oberallgäu	11	3	-	-	5	-	3	-	5	1	5
Ostallgäu	21	5	-	-	8	-	7	1	7	2	8
Unterallgäu	12	3	-	-	5	-	4	-	5	1	5
Schwaben	375	91	1	-	180	6	81	16	196	39	180

Bayern

Insgesamt | 2 432 | 673 | 15 | 12 | 1 393 | 79 | 165 | 95 | 1 178 | 128 | 1 295

1) Maßgeblich für die Zuordnung ist der Sitz der Volksschule zur sonderpädagogischen Förderung, die gemäß Art. 22 Abs. 1 des BayEUG die Schulvorbereitende Einrichtung leitet. - 2) Einschl. kirchlicher Religionslehrkräfte (Laien Katecheten und Geistliche) sowie abgeordneter Gymnasial-, Realschul- bzw. Berufsschullehrkräfte. - 3) Heilpädagogische Unterrichtshilfen (einschl. Werkmeister und Erzieher/Kindergärtner) und heilpädagogische Förderlehrer.

Tabelle 33. Stunden an Schulvorbereitenden Einrichtungen (SVE) und Stunden für Mobile Sonderpädagogische Hilfen (MSH) an weiteren Einrichtungen der vorschulischen Förderung je Woche in den bayerischen Regierungsbezirken am 1.10.2010 nach Lehramt/abgelegter Prüfung

Gebiet ¹⁾	in der Stichwoche erteilte Stunden	davon											
		ins-gesamt	an Schulvorbereitenden Einrichtungen					erteilt durch sonstiges Personal	ins-gesamt	in der Mobilen Sonderpädagogischen Hilfe			
			erteilt durch Fachpersonal				ins-gesamt			in Kindergärten/Familien		in Frühförderstellen	
			Sonderschullehrkräfte	Volksschullehrkräfte/sonstiges Lehramt ²⁾	Fachlehrkräfte	HPU/HPF ³⁾				ins-gesamt	dar. erteilt durch Sonderschullehrkräfte	ins-gesamt	dar. erteilt durch Sonderschullehrkräfte
Oberbayern	8 515	5 789	568	2	14	4 811	394	2 726	1 322	358	1 404	101	
Niederbayern	3 834	2 620	308	-	1	1 787	524	1 214	526	222	688	52	
Oberpfalz	3 418	2 124	288	-	-	1 797	39	1 294	659	67	635	22	
Oberfranken	4 021	2 988	423	-	-	2 232	333	1 033	571	160	462	43	
Mittelfranken	5 172	3 778	294	9	28	3 363	84	1 394	881	219	513	63	
Unterfranken	5 895	4 470	425	43	12	3 648	342	1 425	810	118	615	63	
Schwaben	5 425	3 943	707	22	-	2 974	240	1 482	690	106	792	139	
Bayern	36 280	25 712	3 013	76	55	20 612	1 956	10 568	5 459	1 250	5 109	483	

1) Maßgeblich für die Zuordnung ist der Sitz der Volksschule zur sonderpädagogischen Förderung, die gemäß Art. 22 Abs.1 BayEUG die Schulvorbereitende Einrichtung leitet. - 2) Einschl. kirchlicher Religionslehrkräfte (Laien Katecheten und Geistliche) sowie abgeordneter Gymnasial-, Realschul- bzw. Berufsschullehrkräfte. - 3) Heilpädagogische Unterrichtshilfen (einschl. Werkmeister und Erzieher/Kindergärtner) und heilpädagogische Förderlehrer.