



Statistische Berichte

Ernte der Feldfrüchte und des Grünlandes in Bayern 2024

Stichprobenerhebung



C II 1 j 2024
Hrsg. im März 2025
Bestellnr. C2102C 202400



Zeichenerklärung

- 0 mehr als nichts, aber weniger als die Hälfte der kleinsten in der Tabelle nachgewiesenen Einheit
- nichts vorhanden oder keine Veränderung
- / keine Angaben, da Zahlen nicht sicher genug
- Zahlenwert unbekannt, geheimzuhalten oder nicht rechenbar
- ... Angabe fällt später an
- X Tabellenfach gesperrt, da Aussage nicht sinnvoll
- () Nachweis unter dem Vorbehalt, dass der Zahlenwert erhebliche Fehler aufweisen kann
- p vorläufiges Ergebnis
- r berichtiges Ergebnis
- s geschätztes Ergebnis
- D Durchschnitt
- ≙ entspricht

Auf- und Abrunden

Im Allgemeinen ist ohne Rücksicht auf die Endsummen auf- bzw. abgerundet worden. Deshalb können sich bei der Summierung von Einzelangaben geringfügige Abweichungen zu den ausgewiesenen Endsummen ergeben. Bei der Aufgliederung der Gesamtheit in Prozent kann die Summe der Einzelwerte wegen Rundens vom Wert 100 % abweichen. Eine Abstimmung auf 100 % erfolgt im Allgemeinen nicht.

Publikationsservice

Das Bayerische Landesamt für Statistik veröffentlicht jährlich über 400 Publikationen. Das aktuelle Veröffentlichungsverzeichnis ist im Internet als Datei verfügbar, kann aber auch als Druckversion kostenlos zugesandt werden.

Kostenlos

ist der Download der meisten Veröffentlichungen, z. B. von Statistischen Berichten (PDF- oder Excel-Format).

Kostenpflichtig

sind alle Printversionen (auch von Statistischen Berichten), Datenträger und ausgewählte Dateien (z. B. von Verzeichnissen, von Beiträgen, vom Jahrbuch).

Publikationsservice

 Alle Veröffentlichungen sind im Internet verfügbar unter www.statistik.bayern.de/produkte

Impressum

Statistische Berichte

bieten in tabellarischer Form neuestes Zahlenmaterial der jeweiligen Erhebung. Dieses wird, soweit erforderlich, methodisch erläutert und kurz kommentiert.

Herausgeber, Druck und Vertrieb

Bayerisches Landesamt für Statistik
Nürnberger Straße 95
90762 Fürth

Papier

Gedruckt auf umweltfreundlichem Papier, chlorfrei gebleicht.

Vertrieb

E-Mail vertrieb@statistik.bayern.de
Telefon 0911 98208-6311
Telefax 0911 98208-96638

Auskunftsdienst

E-Mail info@statistik.bayern.de
Telefon 0911 98208-6563
Telefax 0911 98208-96563

© Bayerisches Landesamt für Statistik, Fürth 2025
Vervielfältigung und Verbreitung, auch auszugsweise, mit Quellenangabe gestattet.

Hinweis: Diese Druckschrift wird im Rahmen der Öffentlichkeitsarbeit der Bayerischen Staatsregierung herausgegeben. Sie darf weder von Parteien noch von Wahlwerbern oder Wahlhelfern im Zeitraum von fünf Monaten vor einer Wahl zum Zwecke der Wahlwerbung verwendet werden. Dies gilt für Landtags-, Bundestags-, Kommunal- und Europawahlen. Missbräuchlich ist während dieser Zeit insbesondere die Verteilung auf Wahlveranstaltungen, an Informationsständen der Parteien sowie das Einlegen, Aufdrucken und Aufkleben parteipolitischer Informationen oder Werbemittel. Untersagt ist gleichfalls die Weitergabe an Dritte zum Zwecke der Wahlwerbung. Auch ohne zeitlichen Bezug zu einer bevorstehenden Wahl darf die Druckschrift nicht in einer Weise verwendet werden, die als Parteinahme der Staatsregierung zugunsten einzelner politischer Gruppen verstanden werden könnte. Den Parteien ist es gestattet, die Druckschrift zur Unterrichtung ihrer eigenen Mitglieder zu verwenden.

Inhaltsverzeichnis

Vorbemerkungen	4
-----------------------------	----------

Tabellen und Abbildungen

Abb. 1 Getreideernte (ohne Körnermais) in Bayern seit 2004	4
1. Anbau und Ernte der Feldfrüchte und des Grünlandes in Bayern 2024 nach Fruchtarten im Vergleich mit dem Vorjahr und dem Durchschnitt der Jahre 2018 bis 2023	6
2. Durchschnittliche Hektarerträge von Feldfrüchten und Grünland in den Regierungsbezirken sowie den kreisfreien Städten und Landkreisen Bayerns 2024 nach Fruchtarten	8

Abkürzungen

ha = Hektar

dt = Dezitonne = 0,1 Tonnen = 100 Kilogramm = Doppelzentner

t = Tonne

% = Prozent

Vorbemerkungen

Im vorliegenden Statistischen Bericht werden die Ergebnisse über den Anbau der landwirtschaftlichen Feldfrüchte und des Grünlandes für das Jahr 2024 veröffentlicht. Nachgewiesen werden für das Land Bayern die Anbauflächen, die durchschnittlichen Hektarerträge und die Erntemengen der in die Erntestatistik einbezogenen Fruchtarten. Den Ergebnissen von 2024 werden dabei die des Vorjahres und der Durchschnitt der Jahre 2018 bis 2023 sowie die prozentualen Abweichungen gegenübergestellt. Den Anbauflächen liegen die Ergebnisse der Bodennutzungshaupterhebung für das Jahr 2024 zugrunde.

Ab 2016 hat sich die Methodik der Erhebung geändert. Die Ernteschätzungen beziehen sich nur noch auf die Situation innerhalb der eigenen landwirtschaftlichen Betriebe. Die Bezirksberichterstattung (umfasste meist das Gebiet einer oder mehrerer Gemeinden) wurde eingestellt. Aufgrund der geänderten Datenbasis können die Kreisergebnisse nur noch für die wichtigsten Kulturen publiziert werden.

Die Ergebnisse basieren in Bayern auf den Beurteilungen von rund 1 500 ehrenamtlichen, fachlich qualifizierten Ernteberichterstatern.

Zusätzlich werden für eine Reihe besonders wichtiger Fruchtarten im Rahmen der Besonderen Ernte- und Qualitätsermittlung objektive Ertragsmessungen durchgeführt. Diese Messergebnisse werden mit den entsprechenden endgültigen Ertragsschätzungen der Ernteberichterstatler koordiniert.

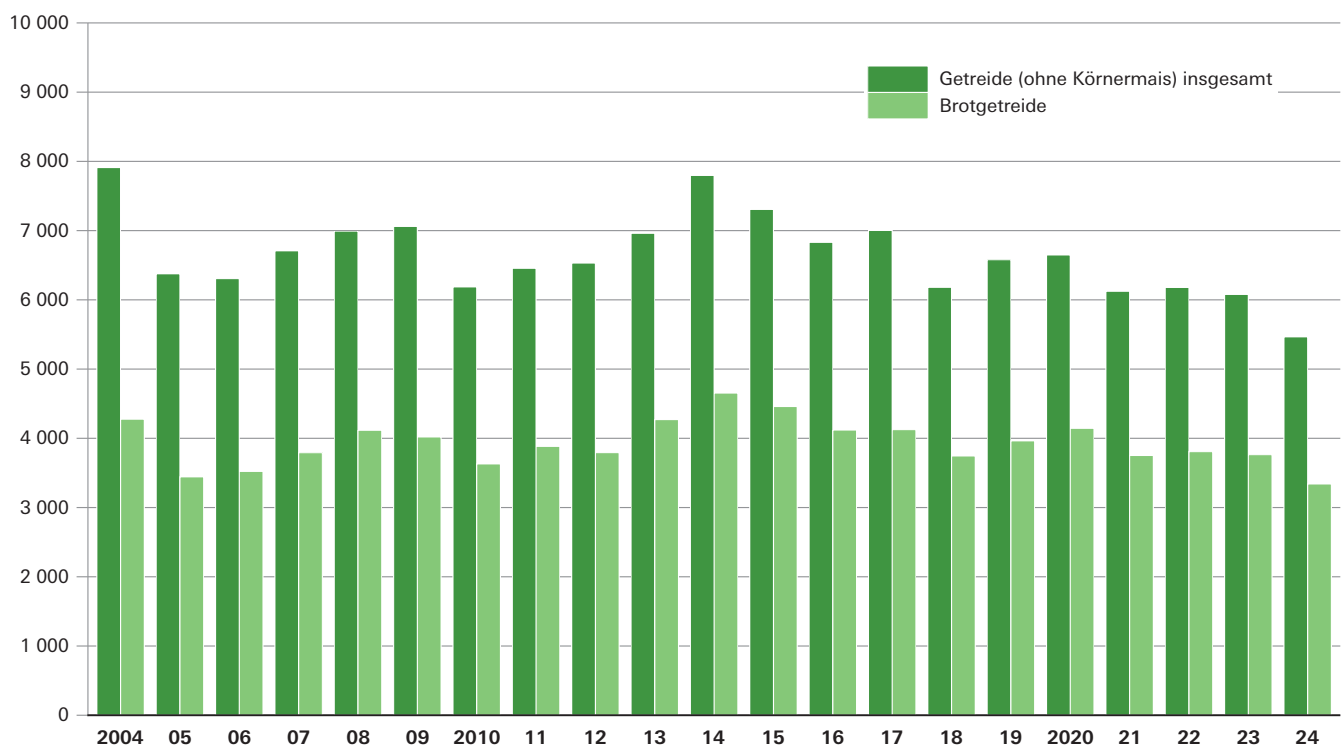
Rechtsgrundlage dieser Erhebung ist das Gesetz über Agrarstatistiken (Agrarstatistikgesetz – AgrStatG) in der Fassung der Bekanntmachung vom 17. Dezember 2009 (BGBl I S. 3886) in Verbindung mit dem Gesetz über die Statistik für Bundeszwecke (Bundesstatistikgesetz - BStatG) vom 22. Januar 1987 (BGBl I S. 462, 565) sowie die hierzu jeweils ergangenen Änderungen.

Ab 2010 wird das Raufutter in Trockenmasse ausgewiesen. Außerdem enthält die Position Weiden neben den Mähweiden auch die Dauerweiden und Almen. Ein Vergleich mit den Jahren vor 2010 ist deshalb nicht mehr möglich. Dies gilt auch für die übergeordneten Positionen „Dauergrünland zusammen“ und „Raufutter insgesamt“, da in diesen Positionen die neu abgegrenzten Weiden enthalten sind.

Abb. 1

Getreideernte- und Brotgetreideernten in Bayern seit 2004

in Tausend Tonnen



1. Anbau und Ernte der Feldfrüchte und des Grün im Vergleich mit dem Vorjahr und dem Dur

Fruchtart	2024			2023		
	Fläche	Ertrag je ha	Ernte- menge	Fläche	Ertrag je ha	Ernte- menge
	ha	dt	t	ha	dt	t
Getreide zur Körnergewinnung¹⁾						
Weizen zusammen	459 466	69,0	3 169 974	498 099	72,1	3 591 989
davon Winterweizen (einschl. Dinkel und Einkorn) ...	447 823	69,5	3 110 355	489 462	72,5	3 550 079
Sommerweizen	6 730	46,9	31 556	3 724	42,8	15 948
Hartweizen (Durum)	4 912	57,1	28 063	4 913	52,8	25 962
Roggen und Wintermenggetreide	34 840	49,1	171 081	36 851	46,8	172 369
Brotgetreidearten zusammen	494 306	67,6	3 341 055	534 950	70,3	3 764 358
Gerste zusammen	294 442	57,3	1 686 786	302 306	62,1	1 877 400
davon Wintergerste	217 031	60,3	1 309 011	211 987	70,7	1 499 466
Sommergerste	77 411	48,8	377 776	90 319	41,8	377 934
Hafer	27 084	39,1	105 865	23 682	29,9	70 715
Sommernenggetreide	1 405	42,6	5 990	1 386	29,7	4 116
Triticale	57 609	56,6	326 254	61 583	58,8	362 021
Futter- und Industriegetreidearten zusammen	380 540	55,8	2 124 895	388 957	59,5	2 314 252
Getreide insgesamt (ohne Körnermais)	874 846	62,5	5 465 950	923 907	65,8	6 078 610
Körnermais/Mais zum Ausreifen ¹⁾						
(einschl. Corn-Cob-Mix)	110 888	105,4	1 168 759	114 146	94,7	1 080 958
Getreide insgesamt (einschl. Körnermais)	985 734	67,3	6 634 709	1 038 052	69,0	7 159 568
Hülsenfrüchte						
Erbsen (ohne Frischerbsen)	8 958	26,2	23 458	12 023	20,2	24 252
Ackerbohnen	5 521	26,4	14 568	5 783	22,4	12 946
Süßlupinen	1 916	28,7	5 507	2 286	16,7	3 823
Ölfrüchte²⁾						
Raps und Rübsen zusammen	112 567	37,3	420 386	110 956	39,9	442 454
davon Winterraps	112 182	37,4	419 627	110 339	39,9	440 728
Sommererbsen, Winter- und Sommererbsen	/	19,7	/	/	28,0	/
Körner Sonnenblumen	7 137	21,6	15 430	8 287	24,4	20 251
Hackfrüchte						
Kartoffeln	36 119	420,8	1 519 928	38 603	385,1	1 486 511
Zuckerrüben	67 954	882,7	5 998 478	62 078	803,4	4 987 613
Grünmais, Silomais³⁾						
(einschl. Lieschkolbenschrot)	419 642	487,6	20 461 984	412 276	412,5	17 007 709
Getreide zur Ganzpflanzenernte	53 149	323,5	1 719 516	36 183	306,4	1 108 732
Raufutter insgesamt^{4) 5)}	1 190 301	83,5	9 935 635	1 165 928	77,7	9 054 104
Leguminosen zur Ganzpflanzenernte (z.B. Klee, Luzerne, Mischungen ab 80% Leguminosen)	129 281	97,2	1 257 095	119 097	89,2	1 061 999
Feldgras/Grasanbau auf dem Ackerland (einschl. Mischungen mit überwiegendem Grasanteil)	50 861	93,7	476 620	48 230	80,9	390 086
Dauergrünland zusammen⁵⁾	1 010 159	81,2	8 201 920	998 601	76,1	7 602 019
davon Wiesen	699 455	84,6	5 918 102	685 906	79,4	5 447 167
Weiden (einschl. Mähweiden und Almen) ⁵⁾	310 704	73,5	2 283 817	312 695	68,9	2 154 852

1) Normiert auf einen Feuchtigkeitsgehalt von 14 %.- 2) Normiert auf einen Feuchtigkeitsgehalt von 9 %.-

4) Erträge bzw. Erntemengen von allen Schnitten (einschl. Weidefutter) in Trockenmasse (Gewicht in Heu reduziert um 15% Restfeuchtigkeit).-

**landes in Bayern 2024 nach Fruchtarten
chschnitt der Jahre 2018 bis 2023**

Durchschnitt 2018 bis 2023			Veränderung 2024 gegenüber					
Fläche	Ertrag je ha	Ernte- menge	2023			Durchschnitt 2018 bis 2023		
			Fläche	Ertrag je ha	Ernte- menge	Fläche	Ertrag je ha	Ernte- menge
ha	dt	t	%					
499 280	73,6	3 676 546	- 7,8	- 4,3	- 11,7	- 8,0	- 6,3	- 13,8
488 818	74,1	3 622 144	- 8,5	- 4,1	- 12,4	- 8,4	- 6,2	- 14,1
4 919	46,8	23 008	80,7	9,5	97,9	36,8	0,2	37,2
5 543	56,6	31 394	- 0,0	8,2	8,1	- 11,4	0,9	- 10,6
36 163	51,6	186 461	- 5,5	4,9	- 0,7	- 3,7	- 4,8	- 8,2
535 443	72,1	3 863 007	- 7,6	- 3,9	- 11,2	- 7,7	- 6,3	- 13,5
316 854	61,2	1 940 485	- 2,6	- 7,7	- 10,2	- 7,1	- 6,5	- 13,1
221 598	66,8	1 479 216	2,4	- 14,7	- 12,7	- 2,1	- 9,6	- 11,5
95 256	48,4	461 269	- 14,3	16,7	- 0,0	- 18,7	0,8	- 18,1
26 465	42,9	113 502	14,4	30,7	49,7	2,3	- 8,9	- 6,7
1 946	36,9	7 186	1,4	43,5	45,5	- 27,8	15,5	- 16,6
63 555	58,9	374 488	- 6,5	- 3,7	- 9,9	- 9,4	- 3,9	- 12,9
408 820	59,6	2 435 661	- 2,2	- 6,2	- 8,2	- 6,9	- 6,3	- 12,8
944 263	66,7	6 298 667	- 5,3	- 5,0	- 10,1	- 7,4	- 6,3	- 13,2
118 186	101,8	1 203 664	- 2,9	11,3	8,1	- 6,2	3,5	- 2,9
1 062 449	70,6	7 502 331	- 5,0	- 2,5	- 7,3	- 7,2	- 4,7	- 11,6
13 264	27,9	37 054	- 25,5	29,7	- 3,3	- 32,5	- 6,2	- 36,7
6 706	24,7	16 561	- 4,5	17,9	12,5	- 17,7	6,9	- 12,0
1 591	22,4	3 558	- 16,2	71,9	44,0	20,4	28,3	54,8
99 327	36,6	363 206	1,5	- 6,5	- 5,0	13,3	2,0	15,7
98 837	36,7	362 325	1,7	- 6,3	- 4,8	13,5	2,0	15,8
490	18,0	881	/	- 29,6	/	/	9,6	/
5 683	23,9	13 558	- 13,9	- 11,5	- 23,8	25,6	- 9,5	13,8
39 893	400,1	1 596 301	- 6,4	9,3	2,2	- 9,5	5,2	- 4,8
64 678	811,7	5 249 957	9,5	9,9	20,3	5,1	8,7	14,3
419 786	464,7	19 507 680	1,8	18,2	20,3	- 0,0	4,9	4,9
35 869	279,1	1 001 132	46,9	5,6	55,1	48,2	15,9	71,8
1 164 494	72,9	8 493 818	2,1	7,5	9,7	2,2	14,5	17,0
107 222	86,0	922 240	8,6	9,0	18,4	20,6	13,0	36,3
37 592	83,8	315 105	5,5	15,8	22,2	35,3	11,8	51,3
1 019 680	71,2	7 256 473	1,2	6,7	7,9	- 0,9	14,0	13,0
707 241	74,1	5 238 512	2,0	6,5	8,6	- 1,1	14,2	13,0
312 439	64,6	2 017 961	- 0,6	6,7	6,0	- 0,6	13,8	13,2

3) Mit 35% Trockenmasse angegeben. -

5) Da bei den Weiden neben den Mähweiden ab 2010 auch die Dauerweiden und Almen enthalten sind, ist ein Vergleich mit den Jahren vor 2010 nicht möglich.

2. Durchschnittliche Hektarerträge von Feldfrüchten und Grünland in den Regierungsbezirken sowie den kreisfreien Städten und Landkreisen Bayerns 2024 nach Fruchtarten

Schl. Nr.	Gebiet	Winterweizen ¹⁾	Roggen u. Wintermenggetreide	Wintergerste	Sommergerste	Hafer
		Ertrag in dt je ha				

Zusammenstellung nach Regierungsbezirken

1	Oberbayern	68,2	50,1	61,3	54,0	41,4
2	Niederbayern	75,7	53,6	64,6	54,0	39,8
3	Oberpfalz	71,8	56,2	58,8	44,4	42,6
4	Oberfranken	57,1	40,8	51,8	45,0	34,5
5	Mittelfranken	70,7	51,6	62,4	49,1	41,7
6	Unterfranken	63,9	46,2	56,5	48,2	34,4
7	Schwaben	71,0	40,6	64,0	52,3	39,3
	Bayern	69,5	49,1	60,3	48,8	39,1

Regierungsbezirk Oberbayern

Kreisfreie Städte						
161	Ingolstadt	/	/	/	/	/
162	München	/	/	/	/	/
163	Rosenheim	/	-	/	-	/
Landkreise						
171	Altötting	65,4	39,1	65,0	/	/
172	Berchtesgadener Land	/	-	/	/	/
173	Bad Tölz-Wolfratshausen	/	/	/	/	/
174	Dachau	66,7	/	/	50,8	45,4
175	Ebersberg	69,7	/	/	70,1	/
176	Eichstätt	72,9	70,4	64,2	51,6	/
177	Erding	69,9	/	59,4	/	35,4
178	Freising	64,2	/	59,8	39,5	41,8
179	Fürstenfeldbruck	64,4	/	66,8	54,0	/
180	Garmisch-Partenkirchen	-	-	/	/	0,0
181	Landsberg a. Lech	69,7	/	71,0	62,3	50,4
182	Miesbach	/	-	/	/	/
183	Mühldorf a. Inn	70,0	/	61,1	/	48,6
184	München	64,4	/	45,4	59,2	/
185	Neuburg-Schrobenhausen	74,0	60,9	59,8	49,2	/
186	Pfaffenhofen a.d. Ilm	63,1	53,5	57,9	56,9	36,7
187	Rosenheim	50,8	/	/	/	57,1
188	Starnberg	/	/	/	/	/
189	Traunstein	65,7	/	62,2	49,9	/
190	Weilheim-Schongau	/	/	/	/	/
1	Oberbayern	68,2	50,1	61,3	54,0	41,4

¹⁾ Ohne Hartweizen (Durum).

Noch: 2. Durchschnittliche Hektarerträge von Feldfrüchten und Grünland in den Regierungsbezirken sowie den kreisfreien Städten und Landkreisen Bayerns 2024 nach Fruchtarten

Schl. Nr.	Gebiet	Triticale	Körnermais ¹⁾	Winterraps	Erbsen ohne Frischerbsen	Kartoffeln
		Ertrag in dt je ha				

Zusammenstellung nach Regierungsbezirken

1	Oberbayern	54,4	105,3	39,8	24,8	405,2
2	Niederbayern	57,3	106,8	41,9	26,9	451,4
3	Oberpfalz	59,5	107,3	37,7	26,3	452,0
4	Oberfranken	52,4	91,1	31,0	22,9	381,9
5	Mittelfranken	59,2	97,9	38,1	31,6	387,7
6	Unterfranken	53,3	95,7	35,9	25,8	284,1
7	Schwaben	58,6	105,8	39,1	/	421,9
	Bayern	56,6	105,4	37,4	26,2	420,8

Regierungsbezirk Oberbayern

Kreisfreie Städte						
161	Ingolstadt	/	/	/	/	/
162	München	-	/	/	/	/
163	Rosenheim	-	/	-	-	-
Landkreise						
171	Altötting	/	129,0	/	/	/
172	Berchtesgadener Land	/	/	-	-	/
173	Bad Tölz-Wolfratshausen	/	/	/	-	/
174	Dachau	/	96,0	41,3	/	544,9
175	Ebersberg	/	/	45,1	/	/
176	Eichstätt	69,7	108,3	35,6	26,3	408,1
177	Erding	/	110,6	42,7	/	460,6
178	Freising	34,1	101,6	42,7	/	/
179	Fürstenfeldbruck	/	103,4	/	/	/
180	Garmisch-Partenkirchen	-	-	-	-	/
181	Landsberg a. Lech	34,6	/	42,7	/	/
182	Miesbach	/	-	-	-	-
183	Mühldorf a. Inn	/	105,4	43,5	/	/
184	München	/	87,8	42,6	/	/
185	Neuburg-Schrobenhausen	63,0	110,5	39,1	/	392,7
186	Pfaffenhofen a.d. Ilm	/	102,3	40,4	/	/
187	Rosenheim	/	/	/	-	/
188	Starnberg	/	/	/	/	/
189	Traunstein	65,7	/	/	/	/
190	Weilheim-Schongau	/	/	/	-	/
1	Oberbayern	54,4	105,3	39,8	24,8	405,2

¹⁾ Einschl. Corn-Cob-Mix.

Noch: 2. Durchschnittliche Hektarerträge von Feldfrüchten und Grünland in den Regierungsbezirken sowie den kreisfreien Städten und Landkreisen Bayerns 2024 nach Fruchtarten

Schl. Nr.	Gebiet	Zucker- rüben	Grünmais, Silomais ^{1) 2)}	Feldgras/ Grasanbau auf dem Ackerland ³⁾	Wiesen ³⁾	Weiden ^{3) 4)}

Zusammenstellung nach Regierungsbezirken

1	Oberbayern	875,1	503,0	101,8	79,4	68,9
2	Niederbayern	982,8	524,8	105,5	99,1	91,2
3	Oberpfalz	909,5	469,8	101,4	85,7	74,9
4	Oberfranken	858,4	467,5	80,7	61,4	64,9
5	Mittelfranken	765,9	450,7	87,9	89,2	73,9
6	Unterfranken	768,2	476,8	69,1	63,6	54,9
7	Schwaben	969,3	493,1	95,7	98,5	78,5
	Bayern	882,7	487,6	93,7	84,6	73,5

Regierungsbezirk Oberbayern

Kreisfreie Städte						
161	Ingolstadt	/	/	/	/	/
162	München	-	/	/	/	/
163	Rosenheim	-	/	/	/	/
Landkreise						
171	Altötting	/	547,0	165,8	111,8	/
172	Berchtesgadener Land	-	497,9	/	77,0	/
173	Bad Tölz-Wolfratshausen	-	/	/	50,3	/
174	Dachau	/	/	/	57,7	/
175	Ebersberg	/	474,0	/	/	/
176	Eichstätt	859,3	417,5	/	58,6	/
177	Erding	/	583,1	/	39,0	/
178	Freising	/	495,3	/	58,4	/
179	Fürstenfeldbruck	/	542,8	/	45,2	/
180	Garmisch-Partenkirchen	-	/	/	/	/
181	Landsberg a. Lech	/	508,0	/	83,8	112,1
182	Miesbach	-	444,1	/	/	/
183	Mühldorf a. Inn	/	468,7	109,9	150,8	/
184	München	/	/	/	/	/
185	Neuburg-Schrobenhausen	844,4	560,0	/	75,4	/
186	Pfaffenhofen a.d. Ilm	/	/	/	61,8	/
187	Rosenheim	/	432,6	99,1	65,0	81,3
188	Starnberg	/	/	/	/	/
189	Traunstein	-	532,1	122,9	105,3	46,9
190	Weilheim-Schongau	-	624,1	/	94,1	84,6
1	Oberbayern	875,1	503,0	101,8	79,4	68,9

¹⁾ Einschl. Lieschkolbenschrot. - ²⁾ Ertrag in Grünmasse (35% Trockenmasse). - ³⁾ Ertrag in Trockenmasse.

⁴⁾ Einschl. Mähweiden und Almen.

Noch: 2. Durchschnittliche Hektarerträge von Feldfrüchten und Grünland in den Regierungsbezirken sowie den kreisfreien Städten und Landkreisen Bayerns 2024 nach Fruchtarten

Schl. Nr.	Gebiet	Winterweizen ¹⁾	Roggen u. Wintermengengetreide	Wintergerste	Sommergerste	Hafer
		Ertrag in dt je ha				

Regierungsbezirk Niederbayern

Kreisfreie Städte						
261	Landshut	/	/	/	-	/
262	Passau	/	-	/	-	/
263	Straubing	/	/	/	-	/
Landkreise						
271	Deggendorf	81,2	/	65,8	/	/
272	Freyung-Grafenau	65,6	/	/	/	/
273	Kelheim	79,2	59,0	67,7	61,4	52,5
274	Landshut	78,3	/	67,6	/	39,2
275	Passau	70,0	/	56,4	/	/
276	Regen	/	/	/	/	/
277	Rottal-Inn	71,1	56,0	62,6	/	53,1
278	Straubing-Bogen	74,4	50,2	64,8	47,6	/
279	Dingolfing-Landau	78,1	/	69,9	/	/
2	Niederbayern	75,7	53,6	64,6	54,0	39,8

Regierungsbezirk Oberpfalz

Kreisfreie Städte						
361	Amberg	/	/	/	/	/
362	Regensburg	/	/	/	/	/
363	Weiden i.d.Opf.	/	/	/	/	/
Landkreise						
371	Amberg-Weizsach	74,5	69,7	56,2	39,6	49,8
372	Cham	65,5	/	58,2	43,3	/
373	Neumarkt i.d.Opf.	74,9	52,4	60,3	46,9	40,5
374	Neustadt a.d.Waldnaab	60,6	49,3	58,5	46,4	39,4
375	Regensburg	74,3	45,1	62,6	38,8	43,6
376	Schwandorf	72,2	57,6	58,2	36,6	37,4
377	Tirschenreuth	66,6	/	58,7	48,0	44,5
3	Oberpfalz	71,8	56,2	58,8	44,4	42,6

¹⁾ Ohne Hartweizen (Durum).

Noch: 2. Durchschnittliche Hektarerträge von Feldfrüchten und Grünland in den Regierungsbezirken sowie den kreisfreien Städten und Landkreisen Bayerns 2024 nach Fruchtarten

Schl. Nr.	Gebiet	Triticale	Körnermais ¹⁾	Winterraps	Erbsen ohne Frischerbsen	Kartoffeln
		Ertrag in dt je ha				

Regierungsbezirk Niederbayern

Kreisfreie Städte						
261	Landshut	-	/	-	-	-
262	Passau	-	/	-	-	/
263	Straubing	-	/	-	-	/
Landkreise						
271	Deggendorf	/	115,4	/	/	511,1
272	Freyung-Grafenau	/	-	-	-	/
273	Kelheim	/	109,4	39,8	/	/
274	Landshut	54,2	111,5	41,5	/	/
275	Passau	/	99,0	43,8	/	/
276	Regen	/	-	-	-	/
277	Rottal-Inn	37,3	102,2	42,4	18,6	/
278	Straubing-Bogen	/	127,8	41,4	/	439,8
279	Dingolfing-Landau	/	102,7	43,0	/	/
2	Niederbayern	57,3	106,8	41,9	26,9	451,4

Regierungsbezirk Oberpfalz

Kreisfreie Städte						
361	Amberg	/	-	/	-	/
362	Regensburg	/	/	/	-	/
363	Weiden i.d.Opf.	/	-	/	/	/
Landkreise						
371	Amberg-Sulzbach	68,6	/	36,8	31,4	407,2
372	Cham	61,3	/	37,7	/	/
373	Neumarkt i.d.Opf.	63,5	/	37,0	24,3	/
374	Neustadt a.d.Waldnaab	52,6	/	34,2	27,3	480,1
375	Regensburg	50,1	109,8	43,3	/	444,2
376	Schwandorf	59,6	97,4	37,1	25,7	/
377	Tirschenreuth	55,4	/	33,3	/	/
3	Oberpfalz	59,5	107,3	37,7	26,3	452,0

¹⁾ Einschl. Corn-Cob-Mix.

Noch: 2. Durchschnittliche Hektarerträge von Feldfrüchten und Grünland in den Regierungsbezirken sowie den kreisfreien Städten und Landkreisen Bayerns 2024 nach Fruchtarten

Schl. Nr.	Gebiet	Zucker- rüben	Grünmais, Silomais ^{1) 2)}	Feldgras/ Grasanbau auf dem Ackerland ³⁾	Wiesen ³⁾	Weiden ^{3) 4)}
Kreisfreie Städte						
261	Landshut	-	/	-	/	/
262	Passau	-	/	/	/	/
263	Straubing	/	/	/	/	/
Landkreise						
271	Deggendorf	946,3	632,2	/	83,9	/
272	Freyung-Grafenau	-	437,5	/	103,4	/
273	Kelheim	1039,0	473,1	/	124,4	/
274	Landshut	1003,1	533,8	/	71,8	/
275	Passau	/	517,5	/	81,2	/
276	Regen	-	538,1	/	131,3	/
277	Rottal-Inn	/	524,7	111,6	129,5	/
278	Straubing-Bogen	1012,9	518,2	69,2	76,0	93,4
279	Dingolfing-Landau	971,3	539,2	/	55,7	/
2	Niederbayern	982,8	524,8	105,5	99,1	91,2

Regierungsbezirk Oberpfalz

Kreisfreie Städte						
361	Amberg	-	/	/	/	/
362	Regensburg	/	/	/	/	/
363	Weiden i.d.Opf.	/	/	/	/	/
Landkreise						
371	Amberg-Sulzbach	-	484,1	83,7	74,1	61,2
372	Cham	-	441,6	86,4	85,0	/
373	Neumarkt i.d.Opf.	/	483,3	148,5	133,8	96,6
374	Neustadt a.d.Waldnaab	/	494,6	90,1	75,4	/
375	Regensburg	911,6	422,4	/	64,6	47,1
376	Schwandorf	-	449,0	84,9	90,9	/
377	Tirschenreuth	/	513,1	101,7	73,9	/
3	Oberpfalz	909,5	469,8	101,4	85,7	74,9

¹⁾ Einschl. Lieschkolbenschrot. - ²⁾ Ertrag in Grünmasse (35% Trockenmasse). - ³⁾ Ertrag in Trockenmasse.

⁴⁾ Einschl. Mähweiden und Almen.

Noch: 2. Durchschnittliche Hektarerträge von Feldfrüchten und Grünland in den Regierungsbezirken sowie den kreisfreien Städten und Landkreisen Bayerns 2024 nach Fruchtarten

Schl. Nr.	Gebiet	Winterweizen ¹⁾	Roggen u. Wintermenggetreide	Wintergerste	Sommergerste	Hafer
		Ertrag in dt je ha				

Regierungsbezirk Oberfranken

Kreisfreie Städte						
461	Bamberg	/	-	-	-	/
462	Bayreuth	/	-	/	-	/
463	Coburg	/	-	/	-	-
464	Hof	/	/	/	/	/
Landkreise						
471	Bamberg	52,9	42,2	48,7	30,1	43,8
472	Bayreuth	65,4	/	63,5	40,2	/
473	Coburg	63,2	57,6	55,7	/	31,9
474	Forchheim	58,4	/	50,2	43,1	/
475	Hof	44,9	34,3	48,1	58,5	31,9
476	Kronach	47,6	/	/	/	25,6
477	Kulmbach	58,0	36,6	48,2	41,8	42,6
478	Lichtenfels	50,4	43,2	37,2	/	/
479	Wunsiedel i.Fichtelgebirge	72,3	/	42,6	46,1	/
4	Oberfranken	57,1	40,8	51,8	45,0	34,5

Regierungsbezirk Mittelfranken

Kreisfreie Städte						
561	Ansbach	/	/	61,7	/	/
562	Erlangen	/	/	/	-	/
563	Fürth	72,3	/	/	/	-
564	Nürnberg	/	/	/	/	/
565	Schwabach	/	/	/	-	/
Landkreise						
571	Ansbach	70,7	54,0	61,9	/	50,0
572	Erlangen-Höchstadt	69,2	79,7	55,4	/	/
573	Fürth	70,1	58,3	64,4	/	/
574	Nürnberger Land	55,7	33,4	46,7	41,8	31,4
575	Neustadt a.d.Aisch-Bad Windsheim	73,8	67,2	69,6	58,0	43,5
576	Roth	66,3	37,6	47,1	/	30,2
577	Weißenburg-Gunzenhausen	72,8	/	65,0	/	/
5	Mittelfranken	70,7	51,6	62,4	49,1	41,7

¹⁾ Ohne Hartweizen (Durum).

Noch: 2. Durchschnittliche Hektarerträge von Feldfrüchten und Grünland in den Regierungsbezirken sowie den kreisfreien Städten und Landkreisen Bayerns 2024 nach Fruchtarten

Schl. Nr.	Gebiet	Triticale	Körnermais ¹⁾	Winterraps	Erbsen ohne Frischerbsen	Kartoffeln
		Ertrag in dt je ha				

Regierungsbezirk Oberfranken

Kreisfreie Städte						
461	Bamberg	/	-	-	-	/
462	Bayreuth	/	-	/	-	-
463	Coburg	/	-	/	-	-
464	Hof	/	-	/	/	/
Landkreise						
471	Bamberg	47,7	/	27,0	22,3	425,8
472	Bayreuth	56,4	/	32,2	23,9	/
473	Coburg	61,1	/	35,6	23,4	/
474	Forchheim	51,9	93,5	32,8	/	395,2
475	Hof	51,2	-	29,9	/	/
476	Kronach	/	/	/	/	/
477	Kulmbach	46,2	/	30,2	/	/
478	Lichtenfels	/	/	/	/	/
479	Wunsiedel i.Fichtelgebirge	54,8	-	31,3	19,8	/
4	Oberfranken	52,4	91,1	31,0	22,9	381,9

Regierungsbezirk Mittelfranken

Kreisfreie Städte						
561	Ansbach	/	-	/	/	/
562	Erlangen	/	/	-	-	/
563	Fürth	-	/	/	-	/
564	Nürnberg	/	/	/	/	/
565	Schwabach	/	-	/	/	/
Landkreise						
571	Ansbach	66,3	/	43,1	/	/
572	Erlangen-Höchstadt	/	/	36,3	/	/
573	Fürth	/	-	38,1	/	/
574	Nürnberger Land	36,6	/	36,5	9,4	287,6
575	Neustadt a.d.Aisch- Bad Windsheim	61,4	97,1	37,9	42,2	289,9
576	Roth	45,2	96,0	33,9	28,2	/
577	Weißenburg-Gunzenhausen	54,5	81,8	37,6	/	223,9
5	Mittelfranken	59,2	97,9	38,1	31,6	387,7

¹⁾ Einschl. Corn-Cob-Mix.

Noch: 2. Durchschnittliche Hektarerträge von Feldfrüchten und Grünland in den Regierungsbezirken sowie den kreisfreien Städten und Landkreisen Bayerns 2024 nach Fruchtarten

Schl. Nr.	Gebiet	Zucker- rüben	Grünmais, Silomais ^{1) 2)}	Feldgras/ Grasanbau auf dem Ackerland ³⁾	Wiesen ³⁾	Weiden ^{3) 4)}

Regierungsbezirk Oberfranken

Kreisfreie Städte						
461	Bamberg	-	-	/	/	/
462	Bayreuth	-	/	/	/	-
463	Coburg	-	/	/	/	-
464	Hof	-	/	/	/	/
Landkreise						
471	Bamberg	/	485,5	39,5	69,4	/
472	Bayreuth	/	448,4	99,0	69,9	/
473	Coburg	/	447,5	90,6	55,9	/
474	Forchheim	/	444,2	51,4	68,6	/
475	Hof	-	547,6	82,5	48,9	/
476	Kronach	-	/	/	48,8	/
477	Kulmbach	/	388,3	140,5	60,3	/
478	Lichtenfels	/	/	/	/	/
479	Wunsiedel i.Fichtelgebirge	-	521,3	112,4	58,3	/
4	Oberfranken	858,4	467,5	80,7	61,4	64,9

Regierungsbezirk Mittelfranken

Kreisfreie Städte						
561	Ansbach	-	/	/	/	/
562	Erlangen	/	/	/	/	/
563	Fürth	-	/	/	/	/
564	Nürnberg	-	/	/	/	/
565	Schwabach	-	/	/	/	/
Landkreise						
571	Ansbach	693,4	438,7	59,4	82,0	/
572	Erlangen-Höchstadt	/	442,2	/	103,9	/
573	Fürth	722,6	490,0	/	68,2	/
574	Nürnberger Land	/	493,6	/	69,6	/
575	Neustadt a.d.Aisch- Bad Windsheim	807,6	453,1	109,4	74,9	/
576	Roth	/	413,3	70,4	94,2	80,2
577	Weißenburg-Gunzenhausen	/	475,8	102,1	130,6	/
5	Mittelfranken	765,9	450,7	87,9	89,2	73,9

¹⁾ Einschl. Lieschkolbenschrot. - ²⁾ Ertrag in Grünmasse (35% Trockenmasse). - ³⁾ Ertrag in Trockenmasse.

⁴⁾ Einschl. Mähweiden und Almen.

Noch: 2. Durchschnittliche Hektarerträge von Feldfrüchten und Grünland in den Regierungsbezirken sowie den kreisfreien Städten und Landkreisen Bayerns 2024 nach Fruchtarten

Schl. Nr.	Gebiet	Winterweizen ¹⁾	Roggen u. Wintermenggetreide	Wintergerste	Sommergerste	Hafer
		Ertrag in dt je ha				

Regierungsbezirk Unterfranken

Kreisfreie Städte						
661	Aschaffenburg	/	-	/	/	/
662	Schweinfurt	-	-	-	-	-
663	Würzburg	/	-	/	/	-
Landkreise						
671	Aschaffenburg	73,0	45,7	40,6	/	/
672	Bad Kissingen	48,0	25,5	50,7	39,3	30,1
673	Rhön-Grabfeld	60,1	37,9	51,8	44,4	/
674	Haßberge	62,4	47,9	56,2	44,6	25,4
675	Kitzingen	69,4	47,0	63,1	51,4	28,0
676	Miltenberg	82,2	/	63,8	62,1	/
677	Main-Spessart	54,9	29,5	58,7	47,7	29,6
678	Schweinfurt	66,3	/	56,0	48,4	/
679	Würzburg	72,6	/	64,1	53,7	/
6	Unterfranken	63,9	46,2	56,5	48,2	34,4

Regierungsbezirk Schwaben

Kreisfreie Städte						
761	Augsburg	/	-	/	/	-
762	Kaufbeuren	/	-	-	-	-
763	Kempten (Allgäu)	/	-	-	-	-
764	Memmingen	/	-	/	-	-
Landkreise						
771	Aichach-Friedberg	74,4	/	65,7	55,8	/
772	Augsburg	71,9	/	60,8	54,3	/
773	Dillingen a.d.Donau	65,6	/	58,9	/	/
774	Günzburg	71,8	/	65,1	/	/
775	Neu-Ulm	71,4	/	65,0	56,1	/
776	Lindau (Bodensee)	-	-	-	-	-
777	Ostallgäu	77,7	/	/	62,6	/
778	Unterallgäu	70,0	/	67,1	/	/
779	Donau-Ries	70,6	/	61,7	/	/
780	Oberallgäu	/	-	/	-	-
7	Schwaben	71,0	40,6	64,0	52,3	39,3

¹⁾ Ohne Hartweizen (Durum).

Noch: 2. Durchschnittliche Hektarerträge von Feldfrüchten und Grünland in den Regierungsbezirken sowie den kreisfreien Städten und Landkreisen Bayerns 2024 nach Fruchtarten

Schl. Nr.	Gebiet	Triticale	Körnermais ¹⁾	Winterraps	Erbsen ohne Frischerbsen	Kartoffeln
		Ertrag in dt je ha				

Regierungsbezirk Unterfranken

Kreisfreie Städte						
661	Aschaffenburg	/	-	-	-	/
662	Schweinfurt	-	-	-	-	-
663	Würzburg	-	-	/	-	/
Landkreise						
671	Aschaffenburg	/	/	40,1	/	/
672	Bad Kissingen	41,6	/	36,3	24,2	211,4
673	Rhön-Grabfeld	34,0	95,3	33,5	16,2	/
674	Haßberge	60,2	/	34,6	/	/
675	Kitzingen	62,5	91,9	38,7	/	280,9
676	Miltenberg	/	/	40,2	/	/
677	Main-Spessart	/	/	36,3	32,6	221,7
678	Schweinfurt	/	78,6	36,6	/	259,9
679	Würzburg	66,5	93,1	34,5	/	223,9
6	Unterfranken	53,3	95,7	35,9	25,8	284,1

Regierungsbezirk Schwaben

Kreisfreie Städte						
761	Augsburg	-	/	/	-	/
762	Kaufbeuren	/	-	-	-	-
763	Kempten (Allgäu)	-	/	-	-	-
764	Memmingen	/	-	/	-	/
Landkreise						
771	Aichach-Friedberg	/	104,1	43,5	/	/
772	Augsburg	64,6	/	37,9	/	482,3
773	Dillingen a.d.Donau	/	106,9	/	/	437,2
774	Günzburg	/	96,4	40,5	/	408,3
775	Neu-Ulm	/	85,4	42,6	/	/
776	Lindau (Bodensee)	-	-	-	-	/
777	Ostallgäu	/	/	/	/	/
778	Unterallgäu	/	/	/	/	/
779	Donau-Ries	69,7	105,3	35,8	/	/
780	Oberallgäu	-	-	-	-	/
7	Schwaben	58,6	105,8	39,1	/	421,9

¹⁾ Einschl. Corn-Cob-Mix.

Noch: 2. Durchschnittliche Hektarerträge von Feldfrüchten und Grünland in den Regierungsbezirken sowie den kreisfreien Städten und Landkreisen Bayerns 2024 nach Fruchtarten

Schl. Nr.	Gebiet	Zucker- rüben	Grünmais, Silomais ^{1) 2)}	Feldgras/ Grasanbau auf dem Ackerland ³⁾	Wiesen ³⁾	Weiden ^{3) 4)}

Regierungsbezirk Unterfranken

Kreisfreie Städte						
661	Aschaffenburg	-	/	/	/	/
662	Schweinfurt	-	-	-	-	-
663	Würzburg	/	/	/	/	-
Landkreise						
671	Aschaffenburg	/	/	/	56,2	72,3
672	Bad Kissingen	701,8	441,0	/	65,1	/
673	Rhön-Grabfeld	768,7	418,9	49,4	53,4	/
674	Haßberge	636,4	367,6	/	38,8	/
675	Kitzingen	747,8	594,5	63,0	87,5	/
676	Miltenberg	/	/	/	/	/
677	Main-Spessart	897,2	463,4	/	88,5	/
678	Schweinfurt	710,4	479,2	/	/	/
679	Würzburg	796,5	538,9	18,6	69,1	/
6	Unterfranken	768,2	476,8	69,1	63,6	54,9

Regierungsbezirk Schwaben

Kreisfreie Städte						
761	Augsburg	/	/	/	/	-
762	Kaufbeuren	-	/	-	/	/
763	Kempten (Allgäu)	-	-	-	/	/
764	Memmingen	-	/	/	/	/
Landkreise						
771	Aichach-Friedberg	969,5	503,5	/	123,7	/
772	Augsburg	932,0	533,5	/	68,9	/
773	Dillingen a.d. Donau	1037,0	428,7	/	99,3	/
774	Günzburg	/	537,1	/	107,4	/
775	Neu-Ulm	/	490,6	/	114,5	/
776	Lindau (Bodensee)	-	/	/	/	59,9
777	Ostallgäu	/	504,1	/	103,1	/
778	Unterallgäu	/	495,9	/	117,3	/
779	Donau-Ries	974,0	477,9	87,9	86,5	/
780	Oberallgäu	-	/	/	60,4	81,3
7	Schwaben	969,3	493,1	95,7	98,5	78,5

¹⁾ Einschl. Lieschkolbenschrot. - ²⁾ Ertrag in Grünmasse (35% Trockenmasse). - ³⁾ Ertrag in Trockenmasse.

4) Einschl. Mähweiden und Almen.

Aktuelle
Veröffentlichungen
unter
q.bayern.de/produkte



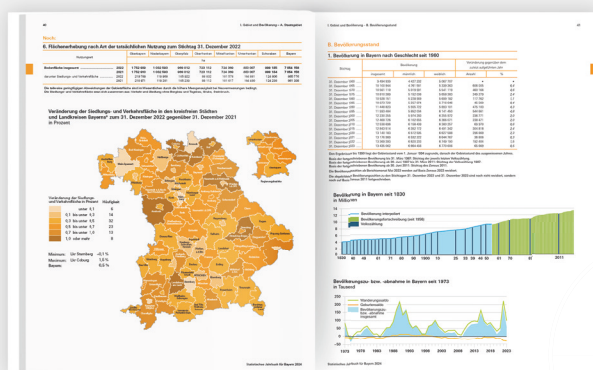
Statistisches Jahrbuch für Bayern

Das **Statistische Jahrbuch** für Bayern ist das Standardwerk der amtlichen Statistik in Bayern seit 1894. Darin zusammengestellt sind jährlich aktuelle Statistikdaten über Land, Leben, Leute, Politik, Wissenschaft und Wirtschaft in Bayern.

Auf über 700 Seiten enthält es die wichtigsten Ergebnisse aller amtlichen

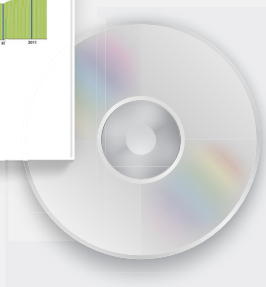
Statistiken – in Form von Tabellen, Graphiken oder Karten – zum Teil mit langjährigen Vergleichsdaten und Zeitreihen.

Ebenso enthalten sind ausgewählte Strukturdaten für Regierungsbezirke, kreisfreie Städte und Landkreise sowie Regionen Bayerns, für Bund und Länder sowie die EU-Mitgliedstaaten.



Preise

Buch	39,00 €
Buch + DVD	46,00 €
DVD	12,00 €
Datei (PDF)	12,00 €



Bayern kompakt

Das Kompendium **Bayern kompakt** bietet auf knapp 50 Seiten die wichtigsten bayerischen Strukturdaten aus Wirtschaft, Gesellschaft und Politik in Texten, Tabellen und Graphiken.

Es verweist zudem auf weiterführende Informationsmedien des Bayerischen Landesamts für Statistik.

Heft und Datei kostenlos

Bayerisches Landesamt für Statistik – Vertrieb, Nürnberger Straße 95, 90762 Fürth
Telefon 0911 98208-6311 | Telefax 0911 98208-96638 | vertrieb@statistik.bayern.de