



## Statistische Berichte

Kennziffer  
E 1 1 m  
2/2010

# Verarbeitendes Gewerbe in Bayern im Februar 2010

(sowie Bergbau und Gewinnung von Steinen und Erden)



# Bestellen im Internet

## [www.statistik.bayern.de/veroeffentlichungen/webshop](http://www.statistik.bayern.de/veroeffentlichungen/webshop)

### **Kostenlos** (Informationelle Grundversorgung)

Alle Statistischen Berichte und die Querschnittveröffentlichung „Bayern Daten“ können im Webshop kostenlos als PDF-Datei heruntergeladen werden.

### **Kostenpflichtig**

Alle anderen Veröffentlichungen sind im Webshop kostenpflichtig.

Sie können dort sowohl als Datei (auch auf Datenträger) als auch als Druckausgabe bestellt werden. In diesen Fällen ist lediglich eine einmalige Anmeldung erforderlich.

### **Lieferung**

- per Download (bei kostenlosen Dateien)
- per E-Mail (als PDF-Datei oder -falls verfügbar- als XLS-Datei)
- per Post (als Druck-Ausgabe oder als CD-ROM bzw. DVD)

### **Newsletter-Service**

Per E-Mail benachrichtigen wir Sie aktuell über unsere Neuerscheinungen.

Dabei können Sie individuell auswählen, welche Themen Sie beobachten möchten.

### Zeichenerklärung

0	mehr als nichts, aber weniger als die Hälfte der kleinsten in der Tabelle nachgewiesenen Einheit	( )	Nachweis unter dem Vorbehalt, dass der Zahlenwert erhebliche Fehler aufweisen kann
-	nichts vorhanden oder keine Veränderung	p	vorläufiges Ergebnis
/	keine Angabe, da Zahl nicht sicher genug	r	berichtigtes Ergebnis
·	Zahlenwert unbekannt, geheimzuhalten oder nicht rechenbar	s	geschätztes Ergebnis
...	Angabe fällt später an	D	Durchschnitt
x	Tabellenfach gesperrt, da Aussage nicht sinnvoll	≙	entspricht

### **Auf- und Abrundungen**

Im Allgemeinen ist ohne Rücksicht auf die Endsummen auf- bzw. abgerundet worden. Deshalb können sich bei der Summierung von Einzelangaben geringfügige Abweichungen zu den ausgewiesenen Endsummen ergeben. Bei der Aufgliederung der Gesamtheit in Prozent kann die Summe der Einzelwerte wegen Rundens vom Wert 100 % abweichen. Eine Abstimmung auf 100 % erfolgt im Allgemeinen nicht.

### Impressum

Verleger, Herausgeber und Druck Bayerisches Landesamt für Statistik und Datenverarbeitung  
Neuhauser Straße 8, 80331 München  
Briefanschrift: 80288 München

Bestellungen  
Telefon 089 2119-205  
Telefax 089 2119-457  
E-Mail [vertrieb@statistik.bayern.de](mailto:vertrieb@statistik.bayern.de)  
Internet [www.statistik.bayern.de](http://www.statistik.bayern.de)

© Bayerisches Landesamt für Statistik und Datenverarbeitung, München 2010  
Alle Veröffentlichungen oder Daten sind Werke im Sinne § 2 Urheberrechtsgesetz. Die Verwendung, Vervielfältigung und/oder Verbreitung von Veröffentlichungen oder Daten gleich welchen Mediums (Print, Datenträger, Datei etc.) – auch auszugsweise – ist nur mit Quellenangabe gestattet.  
Sie bedarf der vorherigen Genehmigung bei Nutzung für gewerbliche Zwecke, bei entgeltlicher Verbreitung oder bei Weitergabe an Dritte sowie bei Weiterverbreitung über elektronische Systeme und/oder Datenträger. Sofern in den Produkten auf das Vorhandensein von Copyrightrechten Dritter hingewiesen wird, sind die in deren Produkten ausgewiesenen Copyrightbestimmungen zu wahren. Alle übrigen Rechte bleiben vorbehalten.

Inhalt

	Seite
<b>Vorbemerkung</b>	2
1.1 Die Entwicklung des Verarbeitenden Gewerbes in Bayern seit 1990 (Tabelle)	4
1.2 Die Entwicklung des Verarbeitenden Gewerbes in Bayern seit 2006 (Grafiken)	5
2. Betriebe, Beschäftigte, Arbeitsstunden, Bruttoentgelte sowie Umsatz des Verarbeitenden Gewerbes, Bergbaus und der Gewinnung von Steinen und Erden in Bayern nach hauptbeteiligten Wirtschafts- abteilungen	6
2. Betriebe, Beschäftigte, Arbeitsstunden, Bruttoentgelte sowie Umsatz des Verarbeitenden Gewerbes, Bergbaus und der Gewinnung von Steinen und Erden in Bayern nach hauptbeteiligten Wirtschafts- abteilungen - <b>kumulierte Ergebnisse</b> -	8
3. Fachliche Betriebsteile, Beschäftigte und Umsatz des Verarbeitenden Gewerbes, Bergbaus und der Gewinnung von Steinen und Erden in Bayern nach beteiligten Wirtschaftsabteilungen	10
4. Betriebe, Beschäftigte, Arbeitsstunden, Bruttoentgelte sowie Umsatz des Verarbeitenden Gewerbes, Bergbaus und der Gewinnung von Steinen und Erden in Bayern nach Verwaltungsbezirken	12

## Vorbemerkung

### 1. Zweck der Statistik

Der Monatsbericht im Verarbeitenden Gewerbe sowie Bergbau und Gewinnung von Steinen und Erden stellt kurzfristig Daten über die konjunkturelle Entwicklung dieses Wirtschaftsbereichs in wirtschaftssystematischer Gliederung zur Verfügung. Die Ergebnisse der Statistik sind wichtiges Material für die Arbeiten der gesetzgebenden Körperschaften, der Bundes- und Landesregierungen, der Verbände, Kammern sowie sonstiger Institutionen.

### 2. Rechtsgrundlage

Rechtsgrundlage für die Erhebungen ist das Gesetz über die Statistik im Produzierenden Gewerbe in der Fassung der Bekanntmachung vom 21. März 2002 (BGBl I S. 1181), zuletzt geändert durch Artikel 4 des Gesetzes vom 17. März 2009 (BGBl I S. 550), in Verbindung mit dem Gesetz über die Statistik für Bundeszwecke (Bundesstatistikgesetz - BStatG) vom 22. Januar 1987 (BGBl I S. 462, 565), zuletzt geändert durch Artikel 3 des Gesetzes vom 7. September 2007 (BGBl I S. 2246).

### 3. Berichtskreis

Der Monatsbericht erfasst ab Januar 2007 produzierende Betriebe mit 50 und mehr Tätigen Personen von höchstens 68 000 Unternehmen des Verarbeitenden Gewerbes sowie des Bergbaus und der Gewinnung von Steinen und Erden und produzierenden Betriebe mit 50 und mehr Tätigen Personen von Unternehmen anderer Wirtschaftszweige – jeweils ohne Baubetriebe und Betriebe der Energie- und Wasserversorgung. Maßgebend für die Zuordnung zum Verarbeitenden Gewerbe sowie dem Bergbau und der Gewinnung von Steinen und Erden ist die „Klassifikation der Wirtschaftszweige, Ausgabe 2008 (WZ 2008)“ - Abschnitte B und C -, die auf der Systematik der Wirtschaftszweige in der Europäischen Gemeinschaft (NACE Rev. 2) basiert.

### 4. Darstellung der Ergebnisse

Die den Ergebnissen zugrundeliegende Darstellungseinheit ist der Betrieb als örtliche Einheit, im Unterschied zum Unternehmen als wirtschaftlich-rechtliche Einheit, die aus mehreren Betrieben bestehen kann. Hinsichtlich der Darstellung der Ergebnisse wird bei den Beschäftigten und Umsätzen zwischen einem Nachweis nach hauptbeteiligten und beteiligten Wirtschaftszweigen unterschieden. Bei der Darstellung nach hauptbeteiligten Zweigen werden alle Angaben eines Betriebes (örtliche Einheit) unter dem Zweig nachgewiesen, bei dem der Schwerpunkt des Betriebes liegt. Bei der Aufbereitung nach beteiligten Zweigen (fachlichen Einheiten) werden die Beschäftigten und die Umsätze kombinierter Betriebe auf diejenigen Zweige aufgeteilt, denen die einzelnen Betriebsteile - ihrer Produktion entsprechend - zuzurechnen sind. Die fachliche Gliederung der Ergebnisse erfolgt nach der „Klassifikation der Wirtschaftszweige, Ausgabe 2008 (WZ 2008)“.

Die Ergebnisse ab 1995 für das gesamte Verarbeitende Gewerbe sind mit den Daten vor 1995 nur eingeschränkt vergleichbar, da z.B. einerseits die Instandhaltung und Reparatur von Kraftfahrzeugen nach der damals gültigen WZ '93 dem Handel und andererseits das Verlags- und Recyclinggewerbe dem Verarbeitenden Gewerbe zuzuordnen war.

Ab Januar 2007 beziehen sich die monatlichen Ergebnisse auf den Berichtskreis mit 50 und mehr Tätigen Personen. Betriebe mit weniger als 50 Beschäftigten werden künftig im Rahmen einer Jahresherhebung befragt. Über die Zusammenführung der Daten aus der Monatserhebung mit den Ergebnissen der Jahresherhebung, können auch weiterhin die für die Strukturberichterstattung erforderlichen, wirtschaftszweigsystematischen und regional tiefer gegliederten Ergebnisse z.B. nach Wirtschaftsklassen und Regierungsbezirken bzw. nach Wirtschaftsabteilungen und Kreisen angeboten werden.

Ab Januar 2009 ist die „Klassifikation der Wirtschaftszweige, Ausgabe 2008 (WZ 2008)“ gültig. Aus dem Verarbeitenden Gewerbe ausgegliedert wurden das Verlags- und Recyclinggewerbe sowie Converterbetriebe. Ein Vergleich mit Ergebnissen früherer Jahre ist für das gesamte Verarbeitende Gewerbe somit nur sehr eingeschränkt möglich.

## 5. Begriffsbestimmungen

**Betriebe:** Örtlich getrennte Niederlassungen von Unternehmen. Dazu zählen örtlich getrennte Produktions-, Verwaltungs- und Hilfsbetriebe (z.B. für Montage, Reparaturen, Verpackungsmittelherstellung), ferner mit dem Betrieb örtlich verbundene oder in dessen Nähe liegende Verwaltungs- und Hilfsbetriebsteile.

**Beschäftigte:** Alle im Betrieb tätigen Personen, wie tätige Inhaber und Mitinhaber, alle in einem arbeitsrechtlichen Verhältnis stehenden Personen, ferner unbezahlt mithelfende Familienangehörige, soweit sie mindestens ein Drittel der branchenüblichen Arbeitszeit tätig sind.

**Bruttoentgelte:** Die Bruttobezüge der Arbeiter (einschließlich der gewerblich Auszubildenden) und Angestellten (einschließlich der leitenden Angestellten, kaufmännisch und technisch Auszubildenden). Die Entgelte enthalten alle Arten von Zuschlägen (z.B. für Akkord- oder Schichtarbeit), Vergütungen und Gratifikationen. Nicht einbezogen sind die Pflichtbeiträge des Arbeitgebers zur Sozialversicherung sowie andere Aufwendungen, die kein Arbeitseinkommen darstellen (z.B. Kantinenzuschuss, Spesenersatz).

**Geleistete Arbeitsstunden:** Die Summe aller geleisteten Stunden der Beschäftigten unter Einbeziehung von Überstunden, Sonn- und Feiertagsstunden und dgl.. Unberücksichtigt bleiben ausgefallene oder versäumte Arbeitsstunden, auch wenn sie bezahlt werden.

**Umsatz:** Alle im Berichtsmonat in Rechnung gestellten Lieferungen und Leistungen (einschließlich Reparaturen, Lohnarbeiten, Montagen und Lohnveredelungsarbeiten) ohne Rücksicht auf den Zeitpunkt der Lieferung. Angegeben sind die Rechnungsendbeträge (Fakturenwerte), ohne die in Rechnung gestellte Mehrwertsteuer, jedoch einschließlich der darin enthaltenen Verbrauchsteuern sowie der Kosten für Fracht, Verpackung, Porto usw., auch wenn diese gesondert berechnet werden. Die regionale Darstellung der Umsätze ist bei Mehrbetriebsunternehmen etwas problematisch. Der Umsatz wird häufig nur vom Unternehmen und nicht von den produzierenden örtlichen Betrieben getätigt und daher auch absatzorientiert vom Hauptbetrieb des Unternehmens ausgewiesen. Der Umsatz kann daher in anderen Gebieten nachgewiesen sein als die an der Produktion beteiligten Betriebe und deren Tatbestände wie z.B. Beschäftigte.

**Auslandsumsatz:** Direktumsatz der Betriebe mit Abnehmern im Ausland und Lieferungen an inländische Firmen, die die bestellten Waren ohne weitere Be- oder Verarbeitung in das Ausland ausführen (Exporteure).

## 6. Zeichenerklärung

- = nichts vorhanden
- . = Zahlenwert unbekannt oder geheimzuhalten

## 1.1 Die Entwicklung des Verarbeitenden Gewerbes in Bayern seit 1990

Jahr Monat	Betriebe	Beschäftigte	Bruttolohn- und -gehaltssumme		Gesamtumsatz <sup>1)</sup>		dar.: Auslandsumsatz	
	Anzahl		1 000 DM	1 000 EUR	1 000 DM	1 000 EUR	1 000 DM	1 000 EUR

## Betriebe von Unternehmen mit im allgemeinen 20 und mehr Beschäftigten

Darstellung der Ergebnisse nach der "Systematik der Wirtschaftszweige - Fassung für die Statistik im Produzierenden Gewerbe (SYPRO)"

1990	9 892	1 443 365	68 796 781		308 645 155		99 282 974	
1991	9 886	1 469 972	74 499 431		332 590 209		99 779 541	
1992	9 901	1 436 524	77 442 844		342 247 043		102 415 410	
1993	9 167	1 337 883	75 272 949		324 723 048		99 300 901	
1994	8 802	1 260 512	73 675 002		339 374 743		108 230 581	

Darstellung der Ergebnisse nach der "Klassifikation der Wirtschaftszweige, Ausgabe 1993 (WZ'93)"

1995	8 442	1 237 592	75 666 205		355 891 528		117 126 487	
1996	8 306	1 198 378	76 068 671		370 525 957		128 098 983	
1997 <sup>2)</sup>	8 013	1 168 301	75 411 680		391 740 891		142 597 695	
1997 <sup>3)</sup>	8 423	1 182 670	76 000 019		393 804 718		142 699 845	
1998	8 294	1 189 038	78 430 208		413 018 248		154 008 787	
1999 <sup>4)</sup>	8 223	1 190 403	80 443 351	41 130 032	434 711 334	222 264 376	164 514 485	84 114 921
2000 <sup>4)</sup>	8 057	1 207 466	84 175 885	43 038 447	482 344 479	246 618 816	194 519 465	99 456 223
2001 <sup>4)</sup>	8 013	1 218 867	87 327 622	44 649 904	495 191 065	253 187 171	205 653 708	105 149 071
2002 <sup>5)</sup>	7 915	1 186 283		44 444 165		255 764 056		112 144 934
2002 <sup>6)</sup>	8 270	1 203 640		44 963 291		259 241 964		113 013 130

Darstellung der Ergebnisse nach der "Klassifikation der Wirtschaftszweige, Ausgabe 2003 (WZ'2003)"

2003	7 934	1 180 751		44 999 114		261 103 370		115 579 133
2004	7 786	1 164 433		45 374 733		280 843 623		126 142 422
2005	7 658	1 151 264		45 919 942		290 252 207		131 798 894
2006	7 488	1 155 240		46 947 109		312 303 830		146 491 022

## Betriebe mit 50 und mehr Beschäftigten

2006	3 899	1 056 908		44 075 488		297 392 137		143 831 928
2007	3 942	1 082 461		46 619 178		314 993 468		156 280 900
2008	3 943	1 105 520		48 671 131		317 737 648		156 740 461

Darstellung der Ergebnisse nach der "Klassifikation der Wirtschaftszweige, Ausgabe 2008 (WZ'2008)"

2008 <sup>7)</sup>	3 774	1 068 755		46 752 027		305 641 082		154 092 352
2009	3 867	1 042 256		44 100 348		261 655 430		131 752 589
2010	Jan.	3 678	1 013 218		3 700 582		18 914 840	10 084 274
	Febr.	3 745	1 017 839		3 383 458		20 577 505	10 852 741
	März							
	April							
	Mai							
	Juni							
	Juli							
	Aug.							
	Sept.							
	Okt.							
	Nov.							
	Dez.							

<sup>1)</sup> Ohne Mehrwertsteuer.- <sup>2)</sup> Ohne Auffindungen aus der Handwerkszählung 1995.- <sup>3)</sup> Mit Auffindungen aus der Handwerkszählung 1995.-

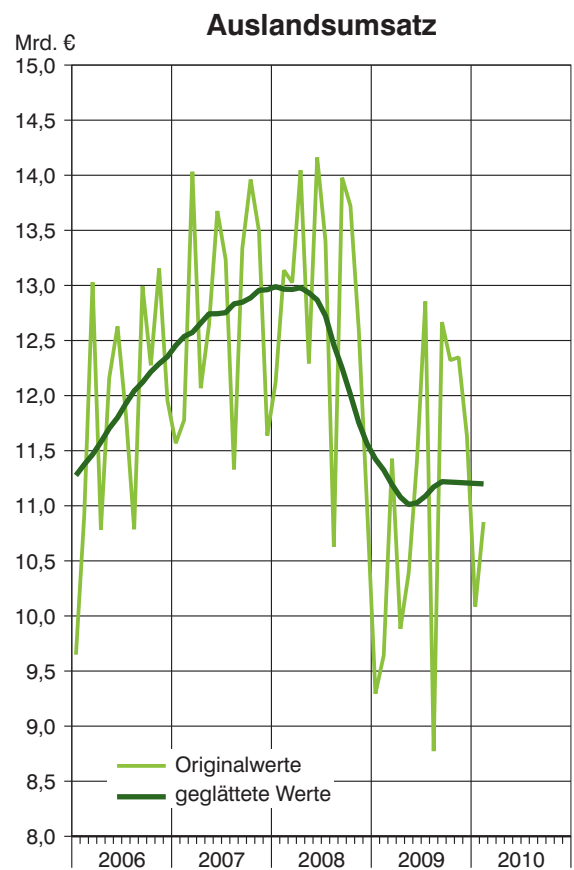
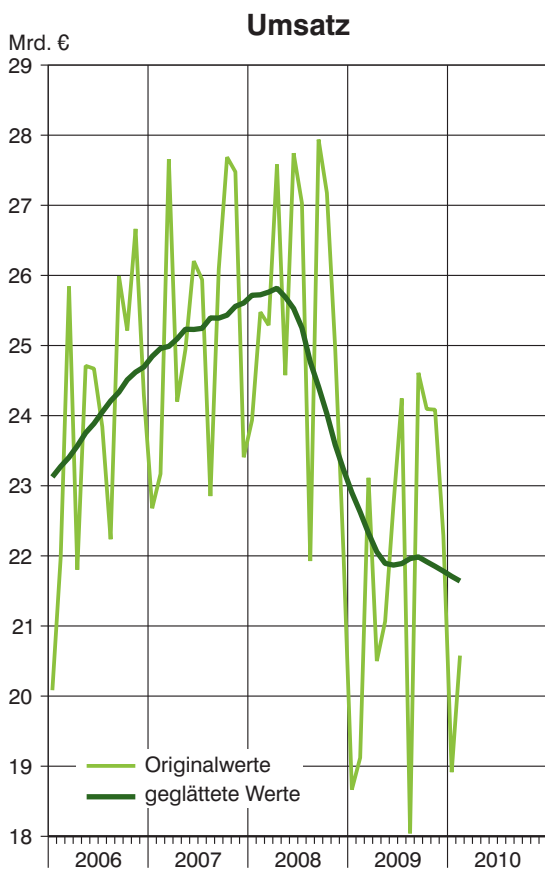
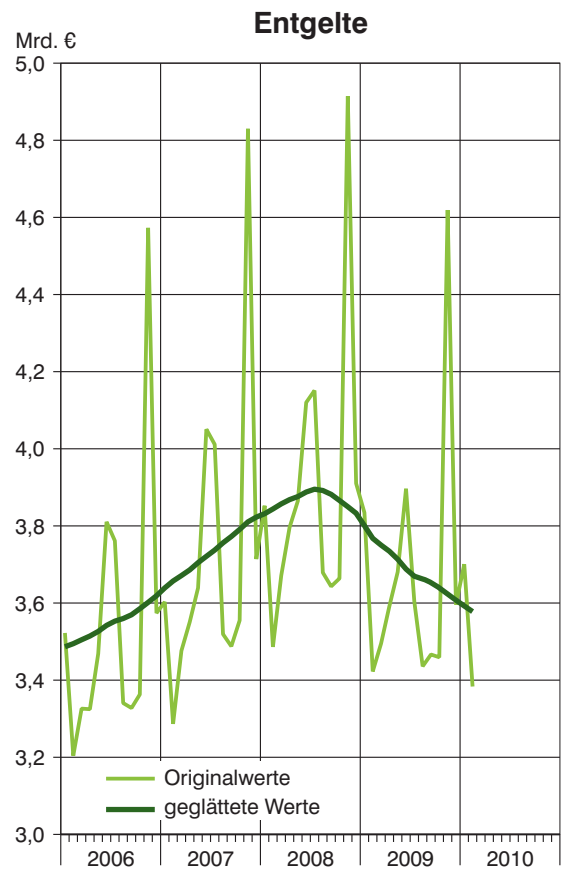
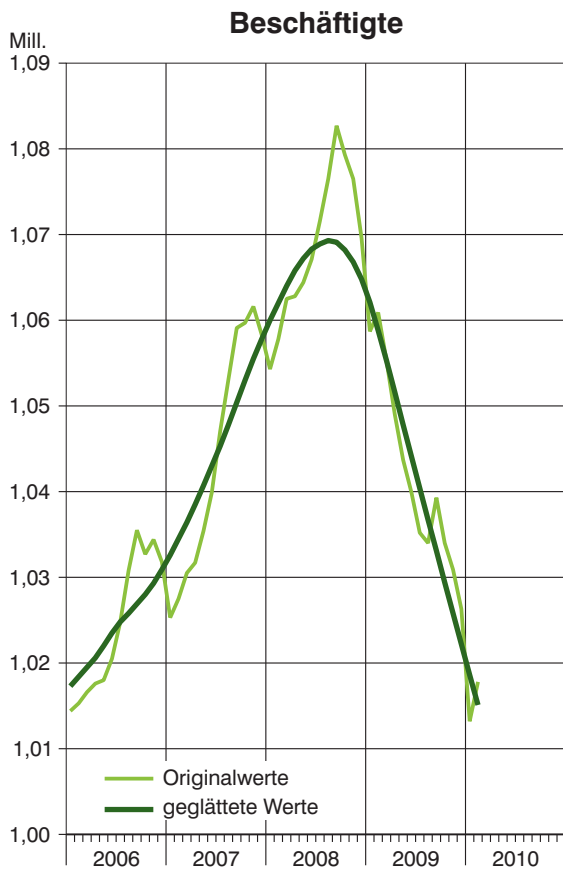
<sup>4)</sup> Umrechnung der DM-Beträge in EUR mit dem Faktor 1,95583.- <sup>5)</sup> Ohne Auffindungen aus dem Abgleich mit administrativen Dateien.-

<sup>6)</sup> Mit Auffindungen aus dem Abgleich mit administrativen Dateien.- <sup>7)</sup> Von WZ 2003 auf WZ 2008 behelfsmäßig umgeschlüsseltes Ergebnis.

## 1.2 Die Entwicklung des Verarbeitenden Gewerbes in Bayern seit 2006

5

Betriebe mit 50 und mehr Beschäftigten  
(2006 - 2008 behelfsmäßig umgeschlüsselte Ergebnisse)



2. Betriebe, Beschäftigte, Arbeitsstunden, Bruttoentgelte sowie Umsatz  
des Verarbeitenden Gewerbes, Bergbaus und der Gewinnung von Steinen und Erden  
in Bayern nach hauptbeteiligten Wirtschaftsabteilungen

Systematik-Nr.	Wirtschaftszweig a=Februar 2010 b=Veränderung gegenüber gleichem Vorjahreszeitraum in %		Betriebe	Beschäftigte	geleistete Arbeitsstunden	Entgelte	Gesamtumsatz		
							insgesamt		darunter Auslandsumsatz
							Anzahl		1 000
B	Bergbau u.Gew.v.Steinen u.Erden	a	22	2 576	313	7 151	30 563	6 680	
		b	.	-3,1	-1,3	-3,7	+13,7	+14,7	
06	Gewinnung.v.Erdöl u. u.Erdgas	a	1	.	.	.	.	.	
		b	.	.	.	.	.	.	
08	Gew.v.Steinen u.Erden, sonst.Bergbau	a	21	.	.	.	.	.	
		b	.	.	.	.	.	.	
C	Verarbeitendes Gewerbe	a	3 723	1 015 263	125 714	3 376 307	20 546 942	10 846 061	
		b	.	-4,1	+1,5	-1,1	+7,6	+12,5	
10	H.v.Nahrungs-u. Futtermitteln	a	455	80 131	10 104	165 301	1 378 646	293 192	
		b	.	+4,5	+6,4	+6,3	-1,1	-2,0	
11	Getränkeherstellung	a	80	10 952	1 478	31 873	182 745	13 952	
		b	.	-1,3	-0,4	+3,6	-2,3	+8,3	
12	Tabakverarbeitung	a	3	.	.	.	.	.	
		b	.	.	.	.	.	.	
13	H.v.Textilien	a	77	11 101	1 357	28 269	165 846	85 113	
		b	.	-7,2	-0,9	-3,6	+7,3	+8,0	
14	H.v.Bekleidung	a	57	9 793	1 225	24 081	177 430	65 431	
		b	.	-2,4	-0,1	-11,4	-13,3	-24,1	
15	H.v.Leder, Lederwaren u.Schuhen	a	19	6 680	974	17 509	95 703	18 526	
		b	.	+1,4	+9,9	-5,9	+6,5	+3,3	
16	H.v.Holz-, Flecht-, Korb- u.Korkwaren (oh.Möbel)	a	77	10 336	1 294	25 590	154 640	42 268	
		b	.	-3,2	-1,5	+1,3	+7,3	+2,4	
17	H.v.Papier, Pappe u. Waren daraus	a	96	18 401	2 406	55 253	395 015	132 527	
		b	.	-2,9	+1,4	+1,0	+6,6	+4,7	
18	H.v.Druckerzgn.Vervielf. v.Ton-, Bild-, Datenträger	a	117	16 435	1 986	47 582	197 858	27 573	
		b	.	-7,5	-8,3	-4,0	-10,2	-5,2	
19	Kokerei u. Mineralölverarbeitung	a	6	.	.	.	.	.	
		b	.	.	.	.	.	.	
20	H.v.chem.Erzeugn.	a	140	44 682	5 788	161 535	990 610	633 792	
		b	.	-3,8	-1,1	+1,1	+20,6	+29,8	
21	H.v.pharmazeut.Erzeugn.	a	31	6 283	792	20 489	121 251	56 035	
		b	.	-0,3	+1,0	-0,3	-4,1	+1,2	
22	H.v.Gummi-u. Kunststoffwaren	a	342	60 721	7 866	162 681	780 412	315 926	
		b	.	-5,0	+1,8	+3,1	+15,6	+17,1	
23	H.v.Glas-,waren,Keramik, Verarb.v.Steinen u.Erden	a	231	36 173	4 571	95 692	340 621	122 311	
		b	.	-2,2	+2,8	+3,9	+3,1	+3,8	
24	Metallerzeugung u.-bearbeitung	a	82	22 543	2 727	71 100	431 400	186 464	
		b	.	-7,4	+7,3	+0,6	+43,5	+54,9	
25	H.v.Metallerzeugnissen	a	434	68 148	8 306	178 957	691 280	209 572	
		b	.	-6,9	-1,6	-3,5	+0,9	+7,5	
26	H.v.DV-Gerät.,elektron. u.opt.Erzeugn.	a	189	67 894	8 731	277 022	1 844 972	1 023 081	
		b	.	-6,7	-4,5	-5,8	+9,2	+11,0	
27	H.v.elekt.r.Ausrüstg.	a	243	89 261	11 131	332 953	1 392 174	819 973	
		b	.	-5,5	-1,4	-0,5	+5,5	+5,4	
28	Maschinenbau	a	543	182 558	21 411	602 819	2 481 470	1 501 363	
		b	.	-5,7	-2,3	-6,1	-7,7	-3,2	
29	H.v.Kraftwagen u. Kraftwagenteilen	a	164	163 131	19 514	650 049	6 233 530	4 299 679	
		b	.	-4,3	+12,2	-0,4	+19,3	+24,0	
30	Sonstiger Fahrzeugbau	a	28	22 719	2 757	106 937	397 537	257 802	
		b	.	-12,0	-12,2	-9,0	-3,0	-3,2	
31	H.v.Möbeln	a	99	21 308	2 620	49 359	278 085	65 036	
		b	.	-2,2	+0,9	-0,4	+3,0	+3,5	
32	H.v.sonst.Waren	a	117	21 691	2 782	63 490	292 953	161 244	
		b	.	-1,4	-0,9	+0,8	+5,0	+11,8	
33	Rep.u.Inst.v.Maschinen u.Ausrüstungen	a	93	40 822	5 451	192 091	741 911	479 592	
		b	.	+5,0	+9,1	+13,5	+11,6	.	
1	Vorleistungsgüterproduzenten	a	1 601	341 193	43 370	1 091 088	5 445 115	2 743 466	
		b	.	-5,5	+0,4	+0,6	+15,1	+19,0	
2	Investitionsgüterproduzenten	a	1 117	485 645	58 584	1 815 987	11 265 557	7 179 671	
		b	.	-4,2	+2,4	-2,3	+7,9	+12,4	



Noch: 2. Betriebe, Beschäftigte, Arbeitsstunden, Bruttoentgelte sowie Umsatz  
des Verarbeitenden Gewerbes, Bergbaus und der Gewinnung von Steinen und Erden  
in Bayern nach hauptbeteiligten Wirtschaftsabteilungen

7

Systematik-Nr.	Wirtschaftszweig a=Februar 2010 b=Veränderung gegenüber gleichem Vorjahreszeitraum in %	Betriebe	Beschäftigte	geleistete Arbeitsstunden	Entgelte	Gesamtumsatz			
								insgesamt	darunter Auslandsumsatz
						Anzahl		1 000	1 000 EUR
3	Gebrauchsgüterproduzenten	a	155	37 462	4 506	99 206	.	.	
		b	.	-3,8	+0,5	-2,9	.	.	
4	Verbrauchsgüterproduzenten	a	865	151 690	19 327	366 687	2 502 238	694 096	
		b	.	-0,3	+1,5	-	-8,1	-0,4	
5	Energie	a	7	1 849	239	10 490	.	.	
		b	.	-3,8	-2,3	+6,4	.	.	
	Insgesamt	a	3 745	1 017 839	126 027	3 383 458	20 577 505	10 852 741	
		b	.	-4,1	+1,5	-1,1	+7,6	+12,5	

2. Betriebe, Beschäftigte, Arbeitsstunden, Bruttoentgelte sowie Umsatz  
des Verarbeitenden Gewerbes, Bergbaus und der Gewinnung von Steinen und Erden  
in Bayern nach hauptbeteiligten Wirtschaftsabteilungen

Systematik-Nr.	Wirtschaftszweig a=Januar - Februar 2010 b=Veränderung gegenüber gleichem Vorjahreszeitraum in %	Betriebe	Beschäftigte	geleistete Arbeitsstunden	Entgelte	Gesamtumsatz		
						insgesamt		darunter Auslandsumsatz
						Anzahl	1 000	1 000 EUR
B	Bergbau u.Gew.v.Steinen u.Erden	a	22	2 587	612	14 593	57 633	12 835
		b	.	-3,7	-4,4	-3,3	+6,2	+10,0
06	Gewinnung.v.Erdöl u. u.Erdgas	a	1	.	.	.	.	.
		b	.	.	.	.	.	.
08	Gew.v.Steinen u.Erden, sonst.Bergbau	a	21	.	.	.	.	.
		b	.	.	.	.	.	.
C	Verarbeitendes Gewerbe	a	3 690	1 013 254	241 875	7 073 318	39 148 279	20 729 548
		b	.	-4,1	-1,8	-2,3	+3,8	+9,5
10	H.v.Nahrungs-u. Futtermitteln	a	445	79 581	20 002	329 232	2 721 675	584 665
		b	.	+4,7	+5,2	+6,1	-3,4	-5,2
11	Getränkeherstellung	a	80	10 952	2 957	63 938	356 846	27 028
		b	.	-1,3	-1,4	+1,8	-6,0	+6,3
12	Tabakverarbeitung	a	3	.	.	.	.	.
		b	.	.	.	.	.	.
13	H.v.Textilien	a	77	11 084	2 629	56 664	332 587	170 683
		b	.	-7,3	-3,0	-4,4	+8,6	+9,9
14	H.v.Bekleidung	a	57	9 857	2 447	47 426	347 799	128 133
		b	.	-1,9	-1,6	-11,0	-15,5	-24,4
15	H.v.Leder, Lederwaren u.Schuhen	a	19	6 667	1 896	37 543	189 553	34 995
		b	.	+2,3	+10,6	+2,7	+1,2	-9,3
16	H.v.Holz-, Flecht-, Korb- u.Korkwaren (oh.Möbel)	a	77	10 335	2 508	51 012	298 180	80 267
		b	.	-2,7	-2,7	+0,2	+3,2	-0,5
17	H.v.Papier, Pappe u. Waren daraus	a	95	18 370	4 751	110 293	784 272	270 107
		b	.	-3,1	-0,1	-0,6	+3,9	+3,4
18	H.v.Druckerzgn.Vervielf. v.Ton-, Bild-, Datenträger	a	117	16 377	3 933	96 086	390 288	53 938
		b	.	-7,0	-9,4	-5,7	-11,7	-5,1
19	Kokerei u. Mineralölverarbeitung	a	6	.	.	.	.	.
		b	.	.	.	.	.	.
20	H.v.chem.Erzeugn.	a	140	44 634	11 517	330 430	1 955 546	1 248 689
		b	.	-3,9	-1,8	+1,3	+20,5	+30,0
21	H.v.pharmazeut.Erzeugn.	a	31	6 250	1 525	41 920	234 226	105 078
		b	.	-	-0,6	+1,8	+1,6	+8,0
22	H.v.Gummi-u. Kunststoffwaren	a	341	60 487	15 299	325 880	1 504 540	611 795
		b	.	-4,9	-0,4	+1,2	+11,3	+13,9
23	H.v.Glas-,waren,Keramik, Verarb.v.Steinen u.Erden	a	230	36 128	8 850	191 728	650 198	235 195
		b	.	-2,4	+0,6	+2,0	+0,1	-0,6
24	Metallerzeugung u.-bearbeitung	a	82	22 517	5 202	141 554	822 066	356 319
		b	.	-7,7	+1,2	-1,0	+28,6	+37,7
25	H.v.Metallerzeugnissen	a	429	67 859	15 951	359 342	1 321 710	401 723
		b	.	-6,7	-4,2	-5,1	-4,0	-6,9
26	H.v.DV-Gerät.,elektron. u.opt.Erzeugn.	a	188	67 299	16 881	616 773	3 540 189	1 985 330
		b	.	-7,4	-7,4	-5,4	+3,0	+5,5
27	H.v.elekt.r.Ausrüstg.	a	243	89 315	21 413	729 532	2 625 743	1 530 377
		b	.	-5,6	-4,1	-7,3	+0,6	+0,1
28	Maschinenbau	a	537	182 331	40 652	1 235 725	4 688 707	2 907 113
		b	.	-5,8	-6,3	-5,5	-10,5	-1,4
29	H.v.Kraftwagen u. Kraftwagenteilen	a	164	163 246	36 667	1 319 039	11 730 863	8 170 666
		b	.	-4,6	+4,4	-1,3	+14,8	+19,7
30	Sonstiger Fahrzeugbau	a	28	22 740	5 098	216 944	750 049	473 691
		b	.	-11,7	-13,9	-6,9	+3,4	+5,5
31	H.v.Möbeln	a	99	21 314	5 157	99 725	526 365	124 596
		b	.	-2,0	-0,5	-2,1	+2,8	+9,2
32	H.v.sonst.Waren	a	116	21 654	5 416	127 086	550 712	295 138
		b	.	-0,4	-0,9	+1,0	+3,2	+7,1
33	Rep.u.Inst.v.Maschinen u.Ausrüstungen	a	91	40 758	10 229	512 415	1 313 878	865 334
		b	.	+4,9	+4,1	+6,3	+0,8	.
1	Vorleistungsgüterproduzenten	a	1 592	340 647	84 078	2 266 394	10 525 512	5 338 175
		b	.	-5,6	-2,1	-3,0	+10,0	+13,6
2	Investitionsgüterproduzenten	a	1 105	484 792	110 887	3 859 681	21 139 180	13 598 057
		b	.	-4,4	-2,3	-2,4	+3,9	+10,0

Noch: 2. Betriebe, Beschäftigte, Arbeitsstunden, Bruttoentgelte sowie Umsatz  
des Verarbeitenden Gewerbes, Bergbaus und der Gewinnung von Steinen und Erden  
in Bayern nach hauptbeteiligten Wirtschaftsabteilungen

9

Systematik-Nr.	Wirtschaftszweig a=Januar - Februar 2010 b=Veränderung gegen- über gleichem Vor- jahreszeitraum in %	Be- triebe	Beschäf- tigte	geleistete Arbeits- stunden	Entgelte	Gesamtumsatz		
						insgesamt	darunter Auslands- umsatz	
		Anzahl	1 000	1 000 EUR				
3	Gebrauchsgüter- produzenten	a	154	37 452	8 827	200 618	.	.
		b	.	-3,7	-1,4	-3,4	.	.
4	Verbrauchsgüter- produzenten	a	854	151 097	38 206	738 823	4 910 951	1 355 460
		b	.	-	+0,5	+0,1	-9,5	-2,2
5	Energie	a	7	1 854	489	22 395	.	.
		b	.	-3,6	-3,4	+8,4	.	.
	Insgesamt	a	3 712	1 015 841	242 487	7 087 911	39 205 912	20 742 383
		b	.	-4,1	-1,8	-2,3	+3,8	+9,5

3. Fachliche Betriebsteile, Beschäftigte und Umsatz  
des Verarbeitenden Gewerbes, Bergbaus und der Gewinnung von Steinen und Erden  
in Bayern nach beteiligten Wirtschaftsabteilungen

Systematik-Nr.	Wirtschaftszweig a=Februar 2010 b=Veränderung gegenüber gleichem Vorjahreszeitraum in %	Betriebs-teile	Beschäftigte	Umsatz			
				Anzahl	insgesamt	darunter Auslandsumsatz	
						1 000 EUR	%
B	Bergbau u.Gew.v.Steinen u.Erden	a	52	2 600	20 286	5 628	27,7
		b	.	-1,6	+8,2	+16,1	x
06	Gewinnung.v.Erdöl u. u.Erdgas	a	1	.	.	.	.
		b	.	.	.	.	x
08	Gew.v.Steinen u.Erden, sonst.Bergbau	a	51	.	.	.	.
		b	.	.	.	.	x
C	Verarbeitendes Gewerbe	a	5 417	989 187	18 851 518	10 134 568	53,8
		b	.	-4,1	+8,7	+12,6	x
10	H.v.Nahrungs-u. Futtermitteln	a	577	72 610	1 240 629	275 436	22,2
		b	.	+3,4	-1,5	-1,4	x
11	Getränkeherstellung	a	134	10 560	172 908	14 334	8,3
		b	.	-1,3	-2,4	+7,2	x
12	Tabakverarbeitung	a	3	.	.	.	.
		b	.	.	.	.	x
13	H.v.Textilien	a	104	10 288	134 045	66 783	49,8
		b	.	-7,5	+7,2	+9,9	x
14	H.v.Bekleidung	a	67	9 603	164 390	62 124	37,8
		b	.	-2,7	-14,5	-24,8	x
15	H.v.Leder,Lederwaren u.Schuhen	a	22	6 676	87 865	14 944	17,0
		b	.	+2,4	+9,2	+3,1	x
16	H.v.Holz-,Flecht-,Korb- u.Korkwaren (oh.Möbel)	a	119	10 846	143 295	41 623	29,0
		b	.	-3,4	+3,7	-3,1	x
17	H.v.Papier,Pappe u. Waren daraus	a	114	18 594	383 989	132 987	34,6
		b	.	-2,9	+6,3	+4,3	x
18	H.v.Druckerzgn.Vervielf. v.Ton-,Bild-,Datenträger	a	142	16 761	203 610	33 879	16,6
		b	.	-7,9	-14,8	-18,6	x
19	Kokerei u. Mineralölverarbeitung	a	8	.	.	.	.
		b	.	.	.	.	x
20	H.v.chem.Erzeugn.	a	257	45 717	1 003 191	600 784	59,9
		b	.	-3,1	+25,2	+27,3	x
21	H.v.pharmazeut.Erzeugn.	a	46	5 860	115 476	55 304	47,9
		b	.	-1,6	-3,4	+2,0	x
22	H.v.Gummi-u. Kunststoffwaren	a	457	57 882	721 904	292 142	40,5
		b	.	-3,8	+18,0	+19,0	x
23	H.v.Glas-,waren,Keramik, Verarb.v.Steinen u.Erden	a	278	35 029	309 109	113 089	36,6
		b	.	-2,9	+3,6	+1,9	x
24	Metallerzeugung u.-bearbeitung	a	130	23 511	386 174	169 851	44,0
		b	.	-7,1	+39,6	+57,3	x
25	H.v.Metallerzeugnissen	a	673	67 386	679 859	212 243	31,2
		b	.	-8,3	-0,4	+9,4	x
26	H.v.DV-Gerät.,elektron. u.opt.Erzeugn.	a	291	66 881	1 733 117	971 743	56,1
		b	.	-6,4	+10,9	+13,5	x
27	H.v.elekt.r.Ausrüstg.	a	358	86 982	1 309 261	783 308	59,8
		b	.	-4,7	+6,4	+7,1	x
28	Maschinenbau	a	829	179 994	2 167 105	1 315 125	60,7
		b	.	-5,4	-11,5	-10,7	x
29	H.v.Kraftwagen u. Kraftwagenteilen	a	215	158 028	5 774 895	4 054 996	70,2
		b	.	-4,6	+23,5	+25,1	x
30	Sonstiger Fahrzeugbau	a	44	25 963	463 572	260 662	56,2
		b	.	-1,8	+17,6	+1,9	x
31	H.v.Möbeln	a	125	18 351	216 706	61 716	28,5
		b	.	-3,8	+3,0	+9,5	x
32	H.v.sonst.Waren	a	139	20 502	254 772	146 715	57,6
		b	.	-1,5	+3,9	+10,3	x
33	Rep.u.Inst.v.Maschinen u.Ausrüstungen	a	285	37 795	616 078	423 167	68,7
		b	.	-1,2	+9,2	+19,8	x
1	Vorleistungsgüterproduzenten	a	2 305	337 363	5 183 881	2 633 486	50,8
		b	.	-5,7	+16,2	+20,0	x
2	Investitionsgüterproduzenten	a	1 797	473 965	10 343 143	6 664 782	64,4
		b	.	-4,1	+9,5	+12,3	x

11

Noch: 3. Fachliche Betriebsteile, Beschäftigte und Umsatz  
des Verarbeitenden Gewerbes, Bergbaus und der Gewinnung von Steinen und Erden  
in Bayern nach beteiligten Wirtschaftsabteilungen

Systematik-Nr.	Wirtschaftszweig a=Februar 2010 b=Veränderung gegenüber gleichem Vorjahreszeitraum in %	Betriebs- teile	Beschäftigte	Umsatz			
				Anzahl	insgesamt	darunter Auslandsumsatz	
						1 000 EUR	%
3	Gebrauchsgüter- produzenten	a 218 b .	35 890 -3,7	: :	: :	: x	
4	Verbrauchsgüter- produzenten	a 1 140 b .	142 910 -0,4	2 255 742 -9,6	624 809 -2,4	27,7 x	
5	Energie	a 9 b .	1 659 -3,9	: :	: :	: x	
	Insgesamt	a 5 469 b .	991 787 -4,1	18 871 804 +8,7	10 140 196 +12,6	53,7 x	

4. Betriebe, Beschäftigte, Arbeitsstunden, Brutto Lohn- und -gehaltsumme sowie Umsatz des Verarbeitenden Gewerbes, Bergbaus und der Gewinnung von Steinen und Erden in Bayern nach Verwaltungsbezirken  
Berichtszeitraum: Februar 2010

Verwaltungsbezirk	Be- triebe	Beschäf- tigte	geleistete Arbeits- stunden	Entgelte	Gesamtumsatz	
					insgesamt	darunter Auslands- umsatz
	Anzahl		1 000		1 000 EUR	
Krfr. Stadt Ingolstadt	32	37 998	4 720	148 564	.	.
Krfr. Stadt München	118	81 116	10 656	410 183	3 230 855	2 468 625
Krfr. Stadt Rosenheim	16	3 259	394	10 533	43 960	29 128
Kreis Altötting	31	14 967	1 915	55 215	838 681	327 312
Kreis Berchtesgadener Land	24	3 752	520	10 740	56 944	16 361
Kreis Bad Tölz- Wolfratshausen	34	5 167	654	15 652	60 162	19 422
Kreis Dachau	28	4 292	545	13 547	65 637	20 856
Kreis Ebersberg	27	4 275	520	14 029	54 558	31 110
Kreis Eichstätt	43	7 285	929	17 744	66 254	24 960
Kreis Erding	13	2 104	367	5 480	35 250	7 700
Kreis Freising	35	8 439	1 130	39 684	137 499	73 128
Kreis Fürstenfeldbruck	32	4 308	607	14 053	78 362	28 281
Kreis Garmisch- Partenkirchen	10	938	117	2 781	.	.
Kreis Landsberg am Lech	26	5 177	647	17 438	88 670	32 575
Kreis Miesbach	23	3 503	458	11 037	53 405	18 036
Kreis Mühldorf a.Inn	45	9 187	1 020	24 582	175 085	77 483
Kreis München	93	24 090	3 289	110 482	729 095	483 530
Kreis Neuburg- Schrobenhausen	28	5 494	739	15 733	133 469	46 263
Kreis Pfaffenhofen a.d.Ilm	33	8 396	1 164	41 629	376 302	30 381
Kreis Rosenheim	67	12 840	1 580	37 710	230 846	109 472
Kreis Starnberg	28	6 216	850	26 006	83 912	35 238
Kreis Traunstein	54	14 865	1 887	44 617	253 184	125 374
Kreis Weilheim-Schongau	46	13 355	1 742	44 651	153 321	86 546
Regierungsbezirk Oberbayern	886	281 023	36 449	1 132 091	8 743 343	5 324 150
Krfr. Stadt Landshut	17	4 840	579	16 796	204 609	46 915
Krfr. Stadt Passau	15	5 648	575	14 539	79 783	.
Krfr. Stadt Straubing	18	4 196	488	11 225	112 766	32 437
Kreis Deggendorf	45	9 038	1 106	24 629	142 275	45 463
Kreis Freyung-Grafenau	27	4 129	527	9 068	52 140	21 206
Kreis Kelheim	42	8 964	1 124	26 639	129 448	38 884

Verwaltungsbezirk	Be- triebe	Beschäf- tigte	geleistete Arbeits- stunden	Entgelte	Gesamtumsatz	
					insgesamt	darunter Auslands- umsatz
	Anzahl		1 000		1 000 EUR	
Kreis Landshut	43	8 553	1 065	26 776	222 850	49 776
Kreis Passau	70	12 173	1 478	30 465	137 062	48 582
Kreis Regen	21	5 195	652	13 009	.	.
Kreis Rottal-Inn	47	7 315	851	15 701	75 802	21 549
Kreis Straubing-Bogen	26	5 372	686	12 948	95 246	25 189
Kreis Dingolfing-Landau	24	24 987	2 655	85 465	.	.
Regierungsbezirk Niederbayern	395	100 410	11 787	287 259	2 151 149	1 008 174
Krfr. Stadt Amberg	21	7 295	869	22 613	124 798	104 434
Krfr. Stadt Regensburg	36	26 335	3 099	117 942	732 909	409 603
Krfr. Stadt Weiden i.d.OPf.	18	4 309	580	7 842	25 176	.
Kreis Amberg-Sulzbach	29	7 157	863	20 763	81 387	34 401
Kreis Cham	59	12 914	1 628	30 556	160 635	74 367
Kreis Neumarkt i.d.OPf.	57	9 901	1 268	26 359	108 644	28 788
Kreis Neustadt a.d.Waldnaab	31	7 650	962	20 386	108 346	44 776
Kreis Regensburg	37	9 605	1 263	31 069	175 922	.
Kreis Schwandorf	77	14 275	1 740	37 985	206 271	50 482
Kreis Tirschenreuth	36	7 227	922	19 389	116 688	34 565
Regierungsbezirk Oberpfalz	401	106 668	13 194	334 904	1 840 775	908 651
Krfr. Stadt Bamberg	27	13 548	1 526	38 999	122 912	56 489
Krfr. Stadt Bayreuth	25	5 003	677	14 140	74 552	35 320
Krfr. Stadt Coburg	18	7 076	835	21 102	87 150	50 699
Krfr. Stadt Hof	20	3 199	433	7 416	34 290	12 747
Kreis Bamberg	38	7 949	963	23 201	122 060	64 426
Kreis Bayreuth	26	5 017	582	14 440	48 502	23 268
Kreis Coburg	58	10 644	1 372	25 221	140 480	36 194
Kreis Forchheim	18	5 602	712	19 340	172 310	131 035
Kreis Hof	57	11 283	1 431	28 743	121 845	56 046
Kreis Kronach	55	9 091	1 110	21 529	126 576	43 547
Kreis Kulmbach	39	6 715	860	18 261	93 533	32 552
Kreis Lichtenfels	35	6 224	775	14 463	69 184	21 102

14 Noch: 4. Betriebe, Beschäftigte, Arbeitsstunden, Bruttolohn- und -gehaltsumme sowie Umsatz des Verarbeitenden Gewerbes, Bergbaus und der Gewinnung von Steinen und Erden in Bayern nach Verwaltungsbezirken  
Berichtszeitraum: Februar 2010

Verwaltungsbezirk	Be- triebe	Beschäf- tigte	geleistete Arbeits- stunden	Entgelte	Gesamtumsatz	
					insgesamt	darunter Auslands- umsatz
	Anzahl		1 000		1 000 EUR	
Kreis Wunsiedel i. Fichtelgebirge	45	8 037	1 038	19 320	72 577	25 043
Regierungsbezirk Oberfranken	461	99 388	12 315	266 175	1 285 971	588 469
Krfr. Stadt Ansbach	9	4 989	647	17 585	48 835	24 583
Krfr. Stadt Erlangen	30	29 246	3 687	137 847	654 430	537 781
Krfr. Stadt Fürth	28	7 314	964	24 458	92 346	47 722
Krfr. Stadt Nürnberg	123	38 208	4 713	142 354	535 305	279 459
Krfr. Stadt Schwabach	25	3 058	388	8 836	54 597	15 041
Kreis Ansbach	76	16 092	2 064	39 290	234 543	58 406
Kreis Erlangen-Höchstadt	28	17 497	2 173	47 360	184 958	79 425
Kreis Fürth	30	4 466	554	10 407	94 456	38 398
Kreis Nürnberger Land	56	13 442	1 695	37 416	190 923	88 650
Kreis Neustadt a.d. Aisch -Bad Windsheim	37	5 632	751	12 907	54 388	13 928
Kreis Roth	44	6 116	775	15 338	78 800	23 447
Kreis Weißenburg- Gunzenhausen	44	7 169	888	19 294	85 828	26 383
Regierungsbezirk Mittelfranken	530	153 229	19 298	513 092	2 309 408	1 233 225
Krfr. Stadt Aschaffenburg	24	8 205	942	26 450	142 136	66 078
Krfr. Stadt Schweinfurt	19	21 634	2 436	77 687	348 143	175 357
Krfr. Stadt Würzburg	26	6 653	748	21 057	80 095	28 246
Kreis Aschaffenburg	63	11 964	1 436	39 390	180 802	82 610
Kreis Bad Kissingen	24	4 103	505	10 273	39 498	12 603
Kreis Rhön-Grabfeld	40	8 527	995	22 363	108 764	61 013
Kreis Haßberge	40	9 815	1 090	24 774	131 446	55 600
Kreis Kitzingen	33	6 826	930	19 730	123 062	32 247
Kreis Miltenberg	56	12 058	1 558	34 333	158 022	67 703
Kreis Main-Spessart	52	17 091	1 902	56 902	215 168	115 632
Kreis Schweinfurt	17	3 153	264	5 016	27 773	6 421
Kreis Würzburg	38	6 427	826	17 041	70 108	28 403
Regierungsbezirk Unterfranken	432	116 456	13 631	355 015	1 625 017	731 913
Krfr. Stadt Augsburg	53	24 797	2 966	94 045	413 016	132 685
Krfr. Stadt Kaufbeuren	16	1 831	258	5 935	20 822	7 664



Noch: 4. Betriebe, Beschäftigte, Arbeitsstunden, Bruttolohn- und -gehaltsumme sowie Umsatz des Verarbeitenden Gewerbes, Bergbaus und der Gewinnung von Steinen und Erden in Bayern nach Verwaltungsbezirken  
 Berichtszeitraum: Februar 2010 15

Verwaltungsbezirk	Be- triebe	Beschäf- tigte	geleistete Arbeits- stunden	Entgelte	Gesamtumsatz	
					insgesamt	darunter Auslands- umsatz
	Anzahl		1 000	1 000 EUR		
Krfr. Stadt Kempten (Allgäu)	21	4 187	520	12 736	72 798	31 415
Krfr. Stadt Memmingen	27	7 383	850	21 378	101 800	35 042
Kreis Aichach-Friedberg	32	10 510	1 130	20 527	115 647	17 140
Kreis Augsburg	74	13 376	1 749	41 987	318 175	128 378
Kreis Dillingen a.d.Donau	36	7 839	919	23 195	139 364	65 602
Kreis Günzburg	61	11 506	1 397	31 626	122 707	43 945
Kreis Neu-Ulm	69	19 533	2 269	61 768	312 087	162 969
Kreis Lindau (Bodensee)	34	8 428	985	25 306	136 199	49 043
Kreis Ostallgäu	49	10 839	1 348	32 834	150 411	76 515
Kreis Unterallgäu	63	12 015	1 549	36 038	195 363	61 755
Kreis Donau-Ries	64	18 344	2 237	58 054	307 969	139 939
Kreis Oberallgäu	41	10 077	1 175	29 493	215 486	106 067
Regierungsbezirk Schwaben	640	160 665	19 352	494 922	2 621 844	1 058 159
<b>Bayern</b>	<b>3 745</b>	<b>1 017 839</b>	<b>126 027</b>	<b>3 383 458</b>	<b>20 577 505</b>	<b>10 852 741</b>