



Statistische Berichte

Kennziffer
E 1 1 m
10/2010

Verarbeitendes Gewerbe in Bayern im Oktober 2010

(sowie Bergbau und Gewinnung von Steinen und Erden)



Bestellen im Internet

www.statistik.bayern.de/veroeffentlichungen

Kostenlos (Informationelle Grundversorgung)

Alle Statistischen Berichte und die Querschnittsveröffentlichung „Bayern Daten“ können im Internetangebot des Landesamts unter „Veröffentlichungen“ kostenlos als Datei (PDF und teilweise EXCEL) heruntergeladen werden.

Kostenpflichtig

Alle anderen Veröffentlichungen sind im Internetangebot kostenpflichtig. Sie können dort als Datei (auch auf Datenträger) und auch als Druckausgabe bestellt werden. In diesen Fällen ist lediglich eine einmalige Anmeldung erforderlich.

Lieferung

- per Download (bei kostenlosen Dateien)
- per E-Mail (als PDF-Datei oder -falls verfügbar- als XLS-Datei)
- per Post (als Druck-Ausgabe oder als CD-ROM bzw. DVD)

Newsletter-Service

Per E-Mail benachrichtigen wir Sie aktuell über unsere Neuerscheinungen. Dabei können Sie individuell auswählen, welche Themen Sie beobachten möchten.

Zeichenerklärung

| | | | |
|-----|--|-----|--|
| 0 | mehr als nichts, aber weniger als die Hälfte der kleinsten in der Tabelle nachgewiesenen Einheit | () | Nachweis unter dem Vorbehalt, dass der Zahlenwert erhebliche Fehler aufweisen kann |
| - | nichts vorhanden oder keine Veränderung | p | vorläufiges Ergebnis |
| / | keine Angabe, da Zahl nicht sicher genug | r | berichtigtes Ergebnis |
| . | Zahlenwert unbekannt, geheimzuhalten oder nicht rechenbar | s | geschätztes Ergebnis |
| ... | Angabe fällt später an | D | Durchschnitt |
| x | Tabellenfach gesperrt, da Aussage nicht sinnvoll | ≙ | entspricht |

Auf- und Abrundungen

Im Allgemeinen ist ohne Rücksicht auf die Endsummen auf- bzw. abgerundet worden. Deshalb können sich bei der Summierung von Einzelangaben geringfügige Abweichungen zu den ausgewiesenen Endsummen ergeben. Bei der Aufgliederung der Gesamtheit in Prozent kann die Summe der Einzelwerte wegen Rundens vom Wert 100 % abweichen. Eine Abstimmung auf 100 % erfolgt im Allgemeinen nicht.

Impressum

Verleger, Herausgeber und Druck Bayerisches Landesamt für Statistik und Datenverarbeitung
Neuhauser Straße 8, 80331 München
Briefanschrift: 80288 München

Bestellungen
Telefon 089 2119-205
Telefax 089 2119-457
E-Mail vertrieb@statistik.bayern.de
Internet www.statistik.bayern.de

© Bayerisches Landesamt für Statistik und Datenverarbeitung, München 2010
Alle Veröffentlichungen oder Daten sind Werke im Sinne § 2 Urheberrechtsgesetz. Die Verwendung, Vervielfältigung und/oder Verbreitung von Veröffentlichungen oder Daten gleich welchen Mediums (Print, Datenträger, Datei etc.) – auch auszugsweise – ist nur mit Quellenangabe gestattet.
Sie bedarf der vorherigen Genehmigung bei Nutzung für gewerbliche Zwecke, bei entgeltlicher Verbreitung oder bei Weitergabe an Dritte sowie bei Weiterverbreitung über elektronische Systeme und/oder Datenträger. Sofern in den Produkten auf das Vorhandensein von Copyrightrechten Dritter hingewiesen wird, sind die in deren Produkten ausgewiesenen Copyrightbestimmungen zu wahren. Alle übrigen Rechte bleiben vorbehalten.

Inhaltsübersicht

| | Seite |
|--|-------|
| Vorbemerkungen..... | 2 |
| 1.1 Die Entwicklung des Verarbeitenden Gewerbes in Bayern seit 1990 (Tabelle) | 4 |
| 1.2 Die Entwicklung des Verarbeitenden Gewerbes in Bayern seit 2006 (Grafiken) | 5 |
| 2. Betriebe, Beschäftigte, Arbeitsstunden, Bruttoentgelte sowie Umsatz des Verarbeitenden Gewerbes, Bergbaus und der Gewinnung von Steinen und Erden in Bayern nach hauptbeteiligten Wirtschafts – abteilungen | 6 |
| 2. Betriebe, Beschäftigte, Arbeitsstunden, Bruttoentgelte sowie Umsatz des Verarbeitenden Gewerbes, Bergbaus und der Gewinnung von Steinen und Erden in Bayern nach hauptbeteiligten Wirtschafts – abteilungen - kumulierte Ergebnisse - | 8 |
| 3. Fachliche Betriebsteile, Beschäftigte und Umsatz des Verarbeitenden Gewerbes, Bergbaus und der Gewinnung von Steinen und Erden in Bayern nach beteiligten Wirtschaftsabteilungen | 10 |
| 4. Betriebe, Beschäftigte, Arbeitsstunden, Bruttoentgelte sowie Umsatz des Verarbeitenden Gewerbes, Bergbaus und der Gewinnung von Steinen und Erden in Bayern nach Verwaltungsbezirken | 12 |

Vorbemerkungen

1. Zweck der Statistik

Der Monatsbericht im Verarbeitenden Gewerbe sowie Bergbau und Gewinnung von Steinen und Erden stellt kurzfristig Daten über die konjunkturelle Entwicklung dieses Wirtschaftsbereichs in wirtschaftssystematischer Gliederung zur Verfügung. Die Ergebnisse der Statistik sind wichtiges Material für die Arbeiten der gesetzgebenden Körperschaften, der Bundes- und Landesregierungen, der Verbände, Kammern sowie sonstiger Institutionen.

2. Rechtsgrundlage

Rechtsgrundlage für die Erhebungen ist das Gesetz über die Statistik im Produzierenden Gewerbe in der Fassung der Bekanntmachung vom 21. März 2002 (BGBl I S. 1181), zuletzt geändert durch Artikel 4 des Gesetzes vom 17. März 2009 (BGBl I S. 550), in Verbindung mit dem Gesetz über die Statistik für Bundeszwecke (Bundesstatistikgesetz - BStatG) vom 22. Januar 1987 (BGBl I S. 462, 565), zuletzt geändert durch Artikel 3 des Gesetzes vom 7. September 2007 (BGBl I S. 2246).

3. Berichtskreis

Der Monatsbericht erfasst ab Januar 2007 produzierende Betriebe mit 50 und mehr Tätigen Personen von höchstens 68 000 Unternehmen des Verarbeitenden Gewerbes sowie des Bergbaus und der Gewinnung von Steinen und Erden und produzierenden Betriebe mit 50 und mehr Tätigen Personen von Unternehmen anderer Wirtschaftszweige – jeweils ohne Baubetriebe und Betriebe der Energie- und Wasserversorgung. Maßgebend für die Zuordnung zum Verarbeitenden Gewerbe sowie dem Bergbau und der Gewinnung von Steinen und Erden ist die „Klassifikation der Wirtschaftszweige, Ausgabe 2008 (WZ 2008)“ - Abschnitte B und C -, die auf der Systematik der Wirtschaftszweige in der Europäischen Gemeinschaft (NACE Rev. 2) basiert.

4. Darstellung der Ergebnisse

Die den Ergebnissen zugrundeliegende Darstellungseinheit ist der Betrieb als örtliche Einheit, im Unterschied zum Unternehmen als wirtschaftlich-rechtliche Einheit, die aus mehreren Betrieben bestehen kann. Hinsichtlich der Darstellung der Ergebnisse wird bei den Beschäftigten und Umsätzen zwischen einem Nachweis nach hauptbeteiligten und beteiligten Wirtschaftszweigen unterschieden. Bei der Darstellung nach hauptbeteiligten Zweigen werden alle Angaben eines Betriebes (örtliche Einheit) unter dem Zweig nachgewiesen, bei dem der Schwerpunkt des Betriebes liegt. Bei der Aufbereitung nach beteiligten Zweigen (fachlichen Einheiten) werden die Beschäftigten und die Umsätze kombinierter Betriebe auf diejenigen Zweige aufgeteilt, denen die einzelnen Betriebsteile - ihrer Produktion entsprechend - zuzurechnen sind. Die fachliche Gliederung der Ergebnisse erfolgt nach der „Klassifikation der Wirtschaftszweige, Ausgabe 2008 (WZ 2008)“.

Die Ergebnisse ab 1995 für das gesamte Verarbeitende Gewerbe sind mit den Daten vor 1995 nur eingeschränkt vergleichbar, da z.B. einerseits die Instandhaltung und Reparatur von Kraftfahrzeugen nach der damals gültigen WZ '93 dem Handel und andererseits das Verlags- und Recyclinggewerbe dem Verarbeitenden Gewerbe zuzuordnen war.

Ab Januar 2007 beziehen sich die monatlichen Ergebnisse auf den Berichtskreis mit 50 und mehr Tätigen Personen. Betriebe mit weniger als 50 Beschäftigten werden künftig im Rahmen einer Jahresherhebung befragt. Über die Zusammenführung der Daten aus der Monatserhebung mit den Ergebnissen der Jahresherhebung, können auch weiterhin die für die Strukturberichterstattung erforderlichen, wirtschaftszweigsystematischen und regional tiefer gegliederten Ergebnisse z.B. nach Wirtschaftsklassen und Regierungsbezirken bzw. nach Wirtschaftsabteilungen und Kreisen angeboten werden.

Ab Januar 2009 ist die „Klassifikation der Wirtschaftszweige, Ausgabe 2008 (WZ 2008)“ gültig. Aus dem Verarbeitenden Gewerbe ausgegliedert wurden das Verlags- und Recyclinggewerbe sowie Converterbetriebe. Ein Vergleich mit Ergebnissen früherer Jahre ist für das gesamte Verarbeitende Gewerbe somit nur sehr eingeschränkt möglich.

5. Begriffsbestimmungen

Betriebe: Örtlich getrennte Niederlassungen von Unternehmen. Dazu zählen örtlich getrennte Produktions-, Verwaltungs- und Hilfsbetriebe (z.B. für Montage, Reparaturen, Verpackungsmittelherstellung), ferner mit dem Betrieb örtlich verbundene oder in dessen Nähe liegende Verwaltungs- und Hilfsbetriebsteile.

Beschäftigte: Alle im Betrieb tätigen Personen, wie tätige Inhaber und Mitinhaber, alle in einem arbeitsrechtlichen Verhältnis stehenden Personen, ferner unbezahlt mithelfende Familienangehörige, soweit sie mindestens ein Drittel der branchenüblichen Arbeitszeit tätig sind.

Bruttoentgelte: Die Bruttobezüge der Arbeiter (einschließlich der gewerblich Auszubildenden) und Angestellten (einschließlich der leitenden Angestellten, kaufmännisch und technisch Auszubildenden). Die Entgelte enthalten alle Arten von Zuschlägen (z.B. für Akkord- oder Schichtarbeit), Vergütungen und Gratifikationen. Nicht einbezogen sind die Pflichtbeiträge des Arbeitgebers zur Sozialversicherung sowie andere Aufwendungen, die kein Arbeitseinkommen darstellen (z.B. Kantinenzuschuss, Spesenersatz).

Geleistete Arbeitsstunden: Die Summe aller geleisteten Stunden der Beschäftigten unter Einbeziehung von Überstunden, Sonn- und Feiertagsstunden und dgl.. Unberücksichtigt bleiben ausgefallene oder versäumte Arbeitsstunden, auch wenn sie bezahlt werden.

Umsatz: Alle im Berichtsmonat in Rechnung gestellten Lieferungen und Leistungen (einschließlich Reparaturen, Lohnarbeiten, Montagen und Lohnveredelungsarbeiten) ohne Rücksicht auf den Zeitpunkt der Lieferung. Angegeben sind die Rechnungsendbeträge (Fakturenwerte), ohne die in Rechnung gestellte Mehrwertsteuer, jedoch einschließlich der darin enthaltenen Verbrauchsteuern sowie der Kosten für Fracht, Verpackung, Porto usw., auch wenn diese gesondert berechnet werden. Die regionale Darstellung der Umsätze ist bei Mehrbetriebsunternehmen etwas problematisch. Der Umsatz wird häufig nur vom Unternehmen und nicht von den produzierenden örtlichen Betrieben getätigt und daher auch absatzorientiert vom Hauptbetrieb des Unternehmens ausgewiesen. Der Umsatz kann daher in anderen Gebieten nachgewiesen sein als die an der Produktion beteiligten Betriebe und deren Tatbestände wie z.B. Beschäftigte.

Auslandsumsatz: Direktumsatz der Betriebe mit Abnehmern im Ausland und Lieferungen an inländische Firmen, die die bestellten Waren ohne weitere Be- oder Verarbeitung in das Ausland ausführen (Exporteure).

6. Zeichenerklärung

- = nichts vorhanden
- . = Zahlenwert unbekannt oder geheimzuhalten

1.1 Die Entwicklung des Verarbeitenden Gewerbes in Bayern seit 1990

| Jahr Monat | Betriebe | Beschäftigte | Bruttolohn- und -gehaltssumme | | Gesamtumsatz ¹⁾ | | dar.: Auslandsumsatz | |
|---------------|----------|--------------|-------------------------------|-----------|----------------------------|-----------|----------------------|-----------|
| | Anzahl | | 1 000 DM | 1 000 EUR | 1 000 DM | 1 000 EUR | 1 000 DM | 1 000 EUR |

Betriebe von Unternehmen mit im allgemeinen 20 und mehr Beschäftigten

Darstellung der Ergebnisse nach der "Systematik der Wirtschaftszweige - Fassung für die Statistik im Produzierenden Gewerbe (SYPRO)"

| | | | | | | | | |
|------|-------|-----------|------------|--|-------------|--|-------------|--|
| 1990 | 9 892 | 1 443 365 | 68 796 781 | | 308 645 155 | | 99 282 974 | |
| 1991 | 9 886 | 1 469 972 | 74 499 431 | | 332 590 209 | | 99 779 541 | |
| 1992 | 9 901 | 1 436 524 | 77 442 844 | | 342 247 043 | | 102 415 410 | |
| 1993 | 9 167 | 1 337 883 | 75 272 949 | | 324 723 048 | | 99 300 901 | |
| 1994 | 8 802 | 1 260 512 | 73 675 002 | | 339 374 743 | | 108 230 581 | |

Darstellung der Ergebnisse nach der "Klassifikation der Wirtschaftszweige, Ausgabe 1993 (WZ'93)"

| | | | | | | | | |
|--------------------|-------|-----------|------------|------------|-------------|-------------|-------------|-------------|
| 1995 | 8 442 | 1 237 592 | 75 666 205 | | 355 891 528 | | 117 126 487 | |
| 1996 | 8 306 | 1 198 378 | 76 068 671 | | 370 525 957 | | 128 098 983 | |
| 1997 ²⁾ | 8 013 | 1 168 301 | 75 411 680 | | 391 740 891 | | 142 597 695 | |
| 1997 ³⁾ | 8 423 | 1 182 670 | 76 000 019 | | 393 804 718 | | 142 699 845 | |
| 1998 | 8 294 | 1 189 038 | 78 430 208 | | 413 018 248 | | 154 008 787 | |
| 1999 ⁴⁾ | 8 223 | 1 190 403 | 80 443 351 | 41 130 032 | 434 711 334 | 222 264 376 | 164 514 485 | 84 114 921 |
| 2000 ⁴⁾ | 8 057 | 1 207 466 | 84 175 885 | 43 038 447 | 482 344 479 | 246 618 816 | 194 519 465 | 99 456 223 |
| 2001 ⁴⁾ | 8 013 | 1 218 867 | 87 327 622 | 44 649 904 | 495 191 065 | 253 187 171 | 205 653 708 | 105 149 071 |
| 2002 ⁵⁾ | 7 915 | 1 186 283 | | 44 444 165 | | 255 764 056 | | 112 144 934 |
| 2002 ⁶⁾ | 8 270 | 1 203 640 | | 44 963 291 | | 259 241 964 | | 113 013 130 |

Darstellung der Ergebnisse nach der "Klassifikation der Wirtschaftszweige, Ausgabe 2003 (WZ'2003)"

| | | | | | | | | |
|------|-------|-----------|--|------------|--|-------------|--|-------------|
| 2003 | 7 934 | 1 180 751 | | 44 999 114 | | 261 103 370 | | 115 579 133 |
| 2004 | 7 786 | 1 164 433 | | 45 374 733 | | 280 843 623 | | 126 142 422 |
| 2005 | 7 658 | 1 151 264 | | 45 919 942 | | 290 252 207 | | 131 798 894 |
| 2006 | 7 488 | 1 155 240 | | 46 947 109 | | 312 303 830 | | 146 491 022 |

Betriebe mit 50 und mehr Beschäftigten

| | | | | | | | | |
|------|-------|-----------|--|------------|--|-------------|--|-------------|
| 2006 | 3 899 | 1 056 908 | | 44 075 488 | | 297 392 137 | | 143 831 928 |
| 2007 | 3 942 | 1 082 461 | | 46 619 178 | | 314 993 468 | | 156 280 900 |
| 2008 | 3 943 | 1 105 520 | | 48 671 131 | | 317 737 648 | | 156 740 461 |

Darstellung der Ergebnisse nach der "Klassifikation der Wirtschaftszweige, Ausgabe 2008 (WZ'2008)"

| | | | | | | | | |
|--------------------|-------|-----------|-----------|------------|-----------|-------------|------------|-------------|
| 2008 ⁷⁾ | 3 774 | 1 068 755 | | 46 752 027 | | 305 641 082 | | 154 092 352 |
| 2009 | 3 867 | 1 042 256 | | 44 100 348 | | 261 655 430 | | 131 752 589 |
| 2010 | Jan. | 3 678 | 1 013 218 | | 3 700 582 | | 18 914 840 | 10 084 274 |
| | Febr. | 3 745 | 1 017 839 | | 3 383 458 | | 20 577 505 | 10 852 741 |
| | März | 3 761 | 1 017 698 | | 3 531 397 | | 25 930 692 | 13 502 194 |
| | April | 3 762 | 1 017 906 | | 3 643 679 | | 23 579 477 | 12 407 336 |
| | Mai | 3 758 | 1 018 360 | | 3 765 252 | | 23 777 848 | 12 488 115 |
| | Juni | 3 757 | 1 020 176 | | 4 063 623 | | 26 428 413 | 14 040 035 |
| | Juli | 3 755 | 1 025 027 | | 3 761 279 | | 25 249 039 | 13 229 682 |
| | Aug. | 3 753 | 1 029 971 | | 3 572 470 | | 22 099 674 | 11 557 818 |
| | Sept. | 3 757 | 1 038 146 | | 3 567 582 | | 27 404 713 | 14 646 835 |
| | Okt. | 3 752 | 1 035 748 | | 3 588 529 | | 27 102 433 | 14 213 190 |
| | Nov. | | | | | | | |
| | Dez. | | | | | | | |

¹⁾ Ohne Mehrwertsteuer.- ²⁾ Ohne Auffindungen aus der Handwerkszählung 1995.- ³⁾ Mit Auffindungen aus der Handwerkszählung 1995.-

⁴⁾ Umrechnung der DM-Beträge in EUR mit dem Faktor 1,95583.- ⁵⁾ Ohne Auffindungen aus dem Abgleich mit administrativen Dateien.-

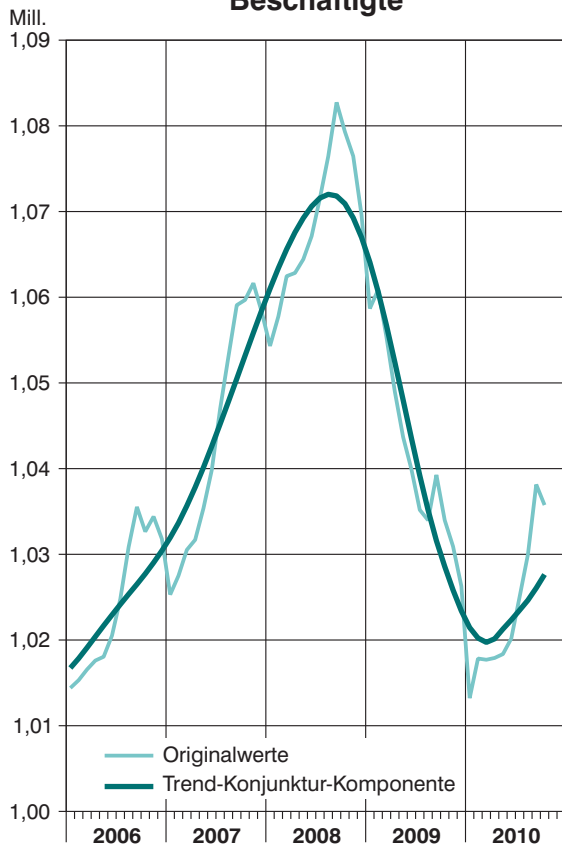
⁶⁾ Mit Auffindungen aus dem Abgleich mit administrativen Dateien.- ⁷⁾ Von WZ 2003 auf WZ 2008 behelfsmäßig umgeschlüsseltes Ergebnis.

1.2 Die Entwicklung des Verarbeitenden Gewerbes in Bayern seit 2006

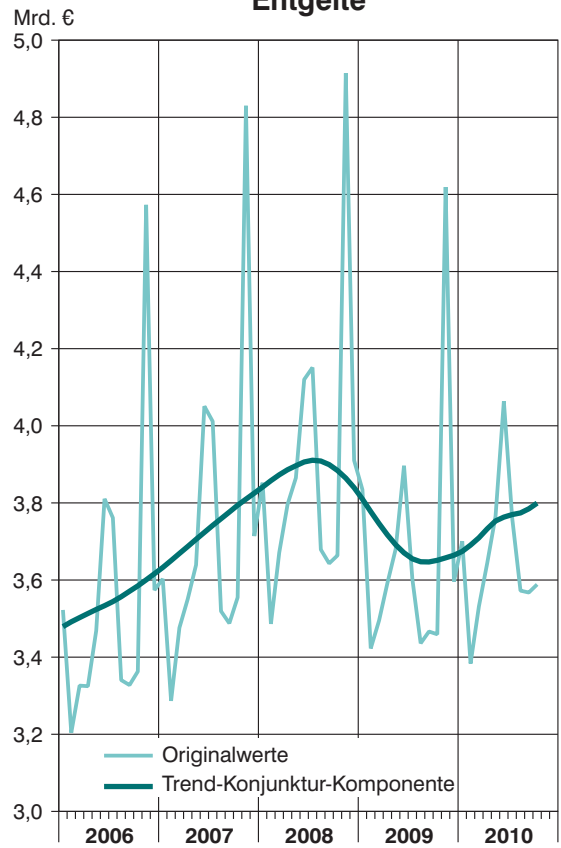
5

Betriebe mit 50 und mehr Beschäftigten
(2006 - 2008 behelfsmäßig umgeschlüsselte Ergebnisse)

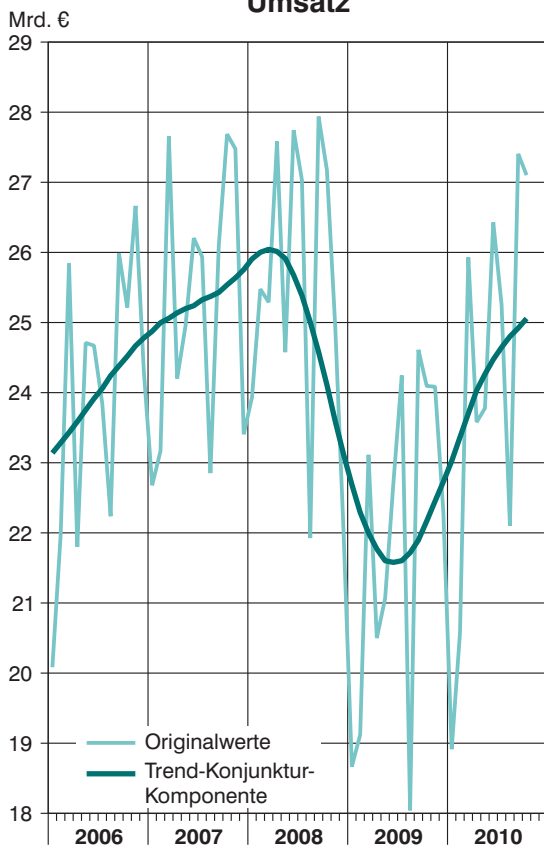
Beschäftigte



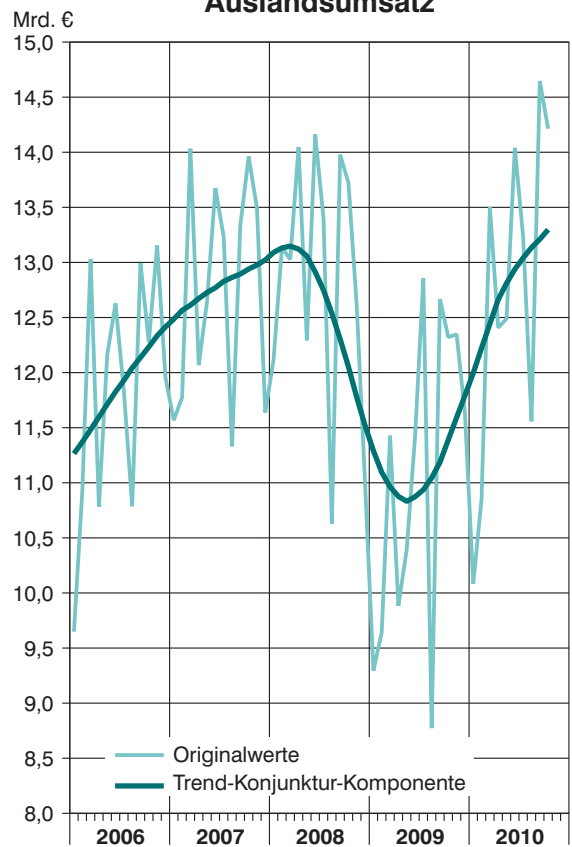
Entgelte



Umsatz



Auslandsumsatz



2. Betriebe, Beschäftigte, Arbeitsstunden, Bruttoentgelte sowie Umsatz
des Verarbeitenden Gewerbes, Bergbaus und der Gewinnung von Steinen und Erden
in Bayern nach hauptbeteiligten Wirtschaftsabteilungen

| Systematik-Nr. | Wirtschaftszweig a=Oktober 2010 b=Veränderung gegenüber gleichem Vorjahreszeitraum in % | Be- triebe | Beschäftigte | geleistete Arbeits- stunden | Entgelte | Gesamtumsatz | | |
|----------------|---|---------------|--------------|-----------------------------------|----------|--------------|---------------------------------|------------|
| | | | | | | insgesamt | darunter Auslands- umsatz | |
| | | | | | | | | Anzahl |
| B | Bergbau u.Gew.v.Steinen u.Erden | a | 22 | 2 768 | 373 | 8 677 | 41 857 | 7 950 |
| | | b | . | -2,9 | -8,8 | -2,3 | -0,2 | +3,5 |
| 06 | Gewinnung.v.Erdöl u. Erdgas | a | 1 | . | . | . | . | . |
| | | b | . | . | . | . | . | . |
| 08 | Gew.v.Steinen u.Erden, sonst.Bergbau | a | 21 | . | . | . | . | . |
| | | b | . | . | . | . | . | . |
| C | Verarbeitendes Gewerbe | a | 3 730 | 1 032 980 | 138 222 | 3 579 852 | 27 060 576 | 14 205 240 |
| | | b | . | +0,2 | +1,8 | +3,8 | +12,5 | +15,4 |
| 10 | H.v.Nahrungs-u. Futtermitteln | a | 455 | 84 399 | 10 729 | 173 519 | 1 561 339 | 341 603 |
| | | b | . | +5,5 | +2,1 | +3,1 | +2,0 | +7,2 |
| 11 | Getränkeherstellung | a | 81 | 11 165 | 1 522 | 31 790 | 209 956 | 15 845 |
| | | b | . | +0,3 | -3,0 | +0,4 | +1,2 | -4,4 |
| 12 | Tabakverarbeitung | a | 3 | . | . | . | . | . |
| | | b | . | . | . | . | . | . |
| 13 | H.v.Textilien | a | 77 | 11 161 | 1 486 | 31 407 | 194 263 | 99 630 |
| | | b | . | -1,5 | +1,7 | +0,8 | +5,3 | +8,2 |
| 14 | H.v.Bekleidung | a | 55 | 9 345 | 1 210 | 25 655 | 169 353 | 59 530 |
| | | b | . | -7,5 | -7,7 | +2,0 | +5,6 | +9,4 |
| 15 | H.v.Leder,Lederwaren u.Schuhen | a | 19 | 6 592 | 1 036 | 18 530 | 92 541 | 17 774 |
| | | b | . | +2,8 | +1,3 | -1,3 | +37,0 | +13,2 |
| 16 | H.v.Holz-,Flecht-,Korb- u.Korkwaren (oh.Möbel) | a | 78 | 10 792 | 1 501 | 26 793 | 227 191 | 59 703 |
| | | b | . | +3,2 | +0,2 | -1,4 | +8,9 | +6,4 |
| 17 | H.v.Papier,Pappe u. Waren daraus | a | 95 | 18 411 | 2 519 | 58 440 | 500 586 | 192 580 |
| | | b | . | -1,4 | -1,3 | +0,2 | +11,2 | +21,4 |
| 18 | H.v.Druckerzgn.Vervielf. v.Ton-,Bild-,Datenträger | a | 118 | 16 116 | 2 082 | 47 862 | 248 254 | 41 017 |
| | | b | . | -6,3 | -7,0 | -6,9 | -6,3 | +3,7 |
| 19 | Kokerei u. Mineralölverarbeitung | a | 6 | . | . | . | . | . |
| | | b | . | . | . | . | . | . |
| 20 | H.v.chem.Erzeugn. | a | 139 | 45 422 | 6 064 | 163 190 | 1 126 212 | 678 785 |
| | | b | . | -0,6 | -3,4 | - | +11,1 | +8,7 |
| 21 | H.v.pharmazeut.Erzeugn. | a | 32 | 6 494 | 847 | 21 074 | 134 595 | 62 293 |
| | | b | . | +3,9 | +1,9 | +4,6 | +10,5 | +8,0 |
| 22 | H.v.Gummi-u. Kunststoffwaren | a | 340 | 62 799 | 8 626 | 175 065 | 991 093 | 385 420 |
| | | b | . | +1,1 | +0,6 | +3,7 | +10,9 | +10,5 |
| 23 | H.v.Glas-,waren,Keramik, Verarb.v.Steinen u.Erden | a | 232 | 37 606 | 5 261 | 104 788 | 567 224 | 150 674 |
| | | b | . | +1,4 | +1,9 | +5,6 | +7,0 | +8,0 |
| 24 | Metallerzeugung u.-bearbeitung | a | 82 | 23 159 | 3 036 | 76 742 | 555 671 | 219 795 |
| | | b | . | +0,6 | +6,8 | +8,3 | +32,0 | +24,8 |
| 25 | H.v.Metallerzeugnissen | a | 438 | 70 337 | 9 456 | 201 257 | 982 413 | 288 479 |
| | | b | . | - | +2,8 | +6,3 | +10,6 | +16,6 |
| 26 | H.v.DV-Gerät.,elektron. u.opt.Erzeugn. | a | 189 | 68 330 | 9 562 | 287 440 | 2 428 037 | 1 315 941 |
| | | b | . | +0,7 | +2,3 | +5,3 | +27,9 | +29,3 |
| 27 | H.v.elekt.r.Ausrüstg. | a | 243 | 90 735 | 12 028 | 345 162 | 1 777 693 | 1 051 113 |
| | | b | . | -0,2 | -0,7 | +4,8 | +18,8 | +29,6 |
| 28 | Maschinenbau | a | 543 | 185 574 | 24 094 | 670 967 | 3 120 600 | 1 905 962 |
| | | b | . | -0,2 | +6,1 | +8,3 | +10,3 | +6,3 |
| 29 | H.v.Kraftwagen u. Kraftwagenteilen | a | 165 | 164 999 | 22 541 | 692 909 | 9 280 789 | 6 361 914 |
| | | b | . | -0,8 | +4,0 | +1,4 | +16,6 | +18,2 |
| 30 | Sonstiger Fahrzeugbau | a | 28 | 22 861 | 2 809 | 108 154 | 421 267 | 268 751 |
| | | b | . | -9,0 | -13,2 | -7,5 | -30,6 | -16,4 |
| 31 | H.v.Möbeln | a | 99 | 21 591 | 2 834 | 54 196 | 342 570 | 76 849 |
| | | b | . | -0,4 | -0,1 | - | +1,2 | -3,2 |
| 32 | H.v.sonst.Waren | a | 120 | 22 538 | 2 990 | 65 230 | 405 210 | 203 089 |
| | | b | . | +2,4 | +0,6 | +4,9 | +13,7 | +12,1 |
| 33 | Rep.u.Inst.v.Maschinen u.Ausrüstungen | a | 93 | 39 015 | 5 507 | 183 974 | 707 370 | 363 546 |
| | | b | . | +2,7 | +2,5 | +6,2 | +25,0 | . |
| 1 | Vorleistungsgüter- produzenten | a | 1 598 | 349 812 | 47 554 | 1 144 910 | 7 026 689 | 3 441 451 |
| | | b | . | +0,3 | +0,8 | +3,7 | +15,6 | +21,0 |
| 2 | Investitionsgüter- produzenten | a | 1 123 | 489 814 | 65 441 | 1 945 376 | 15 437 648 | 9 684 647 |
| | | b | . | -0,2 | +3,5 | +4,6 | +14,5 | +14,6 |

Noch: 2. Betriebe, Beschäftigte, Arbeitsstunden, Bruttoentgelte sowie Umsatz
des Verarbeitenden Gewerbes, Bergbaus und der Gewinnung von Steinen und Erden
in Bayern nach hauptbeteiligten Wirtschaftsabteilungen

7

| Systematik-Nr. | Wirtschaftszweig a=Oktober 2010 b=Veränderung gegenüber gleichem Vorjahreszeitraum in % | Betriebe | Beschäftigte | geleistete Arbeitsstunden | Entgelte | Gesamtumsatz | | | |
|----------------|---|----------------|-------------------|---------------------------|-------------------|---------------------|---------------------|-----------|-------------------------|
| | | | | | | Anzahl | 1 000 | insgesamt | darunter Auslandsumsatz |
| | | | | | | | | | |
| 3 | Gebrauchsgüterproduzenten | a 155 b . | 38 032 -0,5 | 4 931 -2,1 | 105 980 +0,8 | . | . | | |
| 4 | Verbrauchsgüterproduzenten | a 869 b . | 156 254 +1,3 | 20 406 -0,7 | 382 087 +0,2 | 2 880 746 -3,7 | 781 151 +4,4 | | |
| 5 | Energie | a 7 b . | 1 836 -2,1 | 263 +1,7 | 10 177 +4,8 | . | . | | |
| | Insgesamt | a 3 752 b . | 1 035 748 +0,2 | 138 595 +1,7 | 3 588 529 +3,7 | 27 102 433 +12,5 | 14 213 190 +15,4 | | |

2. Betriebe, Beschäftigte, Arbeitsstunden, Bruttoentgelte sowie Umsatz
des Verarbeitenden Gewerbes, Bergbaus und der Gewinnung von Steinen und Erden
in Bayern nach hauptbeteiligten Wirtschaftsabteilungen

| Systematik-Nr. | Wirtschaftszweig a=Januar – Oktober 2010 b=Veränderung gegenüber gleichem Vorjahreszeitraum in % | Betriebe | Beschäftigte | geleistete Arbeitsstunden | Entgelte | Gesamtumsatz | | |
|----------------|--|----------|--------------|---------------------------|-----------|--------------|-------------|-------------------------|
| | | | | | | insgesamt | | darunter Auslandsumsatz |
| | | | | | | Anzahl | 1 000 | 1 000 EUR |
| B | Bergbau u.Gew.v.Steinen u.Erden | a | 22 | 2 708 | 3 554 | 81 959 | 397 028 | 75 987 |
| | | b | . | -3,1 | -2,9 | -0,9 | +5,4 | +9,2 |
| 06 | Gewinnung.v.Erdöl u. Erdgas | a | 1 | . | . | . | . | . |
| | | b | . | . | . | . | . | . |
| 08 | Gew.v.Steinen u.Erden, sonst.Bergbau | a | 21 | . | . | . | . | . |
| | | b | . | . | . | . | . | . |
| C | Verarbeitendes Gewerbe | a | 3 726 | 1 021 701 | 1 301 387 | 36 478 882 | 240 458 720 | 126 793 609 |
| | | b | . | -2,0 | +3,4 | +1,9 | +11,9 | +17,7 |
| 10 | H.v.Nahrungs- u. Futtermitteln | a | 454 | 81 482 | 104 315 | 1 696 538 | 15 050 746 | 3 228 507 |
| | | b | . | +4,5 | +4,6 | +5,2 | +2,4 | +5,5 |
| 11 | Getränkeherstellung | a | 81 | 11 167 | 15 493 | 330 599 | 2 341 342 | 203 920 |
| | | b | . | -0,2 | -1,1 | +1,2 | -2,0 | +5,0 |
| 12 | Tabakverarbeitung | a | 3 | . | . | . | . | . |
| | | b | . | . | . | . | . | . |
| 13 | H.v.Textilien | a | 77 | 11 074 | 13 922 | 292 783 | 1 818 827 | 945 752 |
| | | b | . | -4,5 | +3,9 | +0,6 | +12,8 | +16,9 |
| 14 | H.v.Bekleidung | a | 56 | 9 538 | 12 190 | 238 597 | 1 753 693 | 663 018 |
| | | b | . | -5,7 | -3,7 | -6,9 | -2,3 | -3,7 |
| 15 | H.v.Leder, Lederwaren u.Schuhen | a | 19 | 6 464 | 9 764 | 192 049 | 952 632 | 183 449 |
| | | b | . | -0,1 | +4,1 | +7,0 | +13,2 | +12,0 |
| 16 | H.v.Holz-, Flecht-, Korb- u.Korkwaren (oh.Möbel) | a | 78 | 10 535 | 14 033 | 266 386 | 1 986 351 | 532 433 |
| | | b | . | -0,2 | +2,5 | +1,3 | +12,3 | +12,0 |
| 17 | H.v.Papier, Pappe u. Waren daraus | a | 96 | 18 437 | 24 745 | 584 277 | 4 512 813 | 1 692 611 |
| | | b | . | -1,5 | +2,8 | +2,3 | +14,6 | +19,8 |
| 18 | H.v.Druckerzgn.Vervielf. v.Ton-, Bild-, Datenträger | a | 118 | 16 249 | 20 445 | 490 296 | 2 174 558 | 340 856 |
| | | b | . | -6,8 | -6,4 | -6,2 | -6,9 | +6,5 |
| 19 | Kokerei u. Mineralölverarbeitung | a | 6 | . | . | . | . | . |
| | | b | . | . | . | . | . | . |
| 20 | H.v.chem.Erzeugn. | a | 140 | 44 986 | 59 118 | 1 788 825 | 10 856 957 | 6 739 234 |
| | | b | . | -2,3 | +0,1 | +2,1 | +19,5 | +22,1 |
| 21 | H.v.pharmazeut.Erzeugn. | a | 32 | 6 391 | 8 072 | 222 800 | 1 306 881 | 590 321 |
| | | b | . | +1,7 | +2,2 | +3,0 | +10,1 | +7,6 |
| 22 | H.v.Gummi- u. Kunststoffwaren | a | 340 | 61 428 | 81 770 | 1 714 729 | 9 063 850 | 3 612 873 |
| | | b | . | -2,2 | +2,0 | +2,9 | +15,7 | +18,5 |
| 23 | H.v.Glas-, -waren, Keramik, Verarb.v.Steinen u.Erden | a | 232 | 36 957 | 49 647 | 1 020 966 | 4 895 361 | 1 418 128 |
| | | b | . | -0,5 | +4,9 | +4,4 | +9,0 | +10,2 |
| 24 | Metallerzeugung u.-bearbeitung | a | 82 | 22 738 | 28 376 | 757 748 | 5 094 153 | 2 152 867 |
| | | b | . | -3,7 | +10,4 | +10,2 | +48,0 | +50,4 |
| 25 | H.v.Metallerzeugnissen | a | 436 | 68 970 | 88 702 | 1 936 455 | 9 128 040 | 2 702 133 |
| | | b | . | -3,4 | +3,9 | +2,3 | +17,1 | +19,1 |
| 26 | H.v.DV-Gerät., elektron. u.opt.Erzeugn. | a | 189 | 67 348 | 90 430 | 2 915 503 | 21 610 818 | 12 392 842 |
| | | b | . | -4,0 | +0,5 | -1,0 | +18,7 | +22,9 |
| 27 | H.v.elekt.r.Ausrüstg. | a | 243 | 89 523 | 113 806 | 3 497 355 | 15 913 912 | 9 390 834 |
| | | b | . | -3,5 | +2,1 | - | +17,0 | +19,0 |
| 28 | Maschinenbau | a | 541 | 184 268 | 222 155 | 6 651 400 | 29 508 156 | 18 227 222 |
| | | b | . | -2,6 | +4,5 | +0,8 | +8,1 | +12,5 |
| 29 | H.v.Kraftwagen u. Kraftwagenteilen | a | 165 | 163 670 | 202 506 | 7 296 976 | 74 817 610 | 51 291 902 |
| | | b | . | -2,5 | +7,6 | +2,7 | +18,8 | +25,4 |
| 30 | Sonstiger Fahrzeugbau | a | 28 | 22 682 | 26 587 | 1 141 436 | 4 316 150 | 2 682 794 |
| | | b | . | -10,4 | -13,7 | -8,1 | -35,3 | -29,8 |
| 31 | H.v.Möbeln | a | 99 | 21 423 | 27 072 | 529 210 | 2 955 619 | 686 677 |
| | | b | . | -0,9 | +2,3 | +1,7 | +1,9 | -0,6 |
| 32 | H.v.sonst.Waren | a | 119 | 22 068 | 28 667 | 665 534 | 3 313 419 | 1 744 002 |
| | | b | . | +0,7 | +1,5 | +3,5 | +9,3 | +8,0 |
| 33 | Rep.u.Inst.v.Maschinen u.Ausrüstungen | a | 93 | 40 795 | 54 906 | 2 085 043 | 8 086 552 | 4 998 337 |
| | | b | . | +5,8 | +9,2 | +11,5 | +14,4 | . |
| 1 | Vorleistungsgüterproduzenten | a | 1 599 | 344 467 | 451 544 | 11 533 788 | 64 196 191 | 31 984 880 |
| | | b | . | -2,8 | +3,2 | +2,2 | +20,2 | +24,4 |
| 2 | Investitionsgüterproduzenten | a | 1 119 | 487 537 | 605 667 | 20 035 253 | 133 885 054 | 84 788 062 |
| | | b | . | -2,0 | +4,6 | +1,9 | +12,2 | +17,2 |

Noch: 2. Betriebe, Beschäftigte, Arbeitsstunden, Bruttoentgelte sowie Umsatz
des Verarbeitenden Gewerbes, Bergbaus und der Gewinnung von Steinen und Erden
in Bayern nach hauptbeteiligten Wirtschaftsabteilungen

9

| Systematik-Nr. | Wirtschaftszweig a=Januar - Oktober 2010 b=Veränderung gegen- über gleichem Vor- jahreszeitraum in % | Be- triebe | Beschäf- tigte | geleistete Arbeits- stunden | Entgelte | Gesamtumsatz | | |
|----------------|--|---------------|-------------------|-----------------------------------|-----------|--------------|---------------------------------|-------------|
| | | | | | | insgesamt | darunter Auslands- umsatz | |
| | | Anzahl | 1 000 | 1 000 EUR | | | | |
| 3 | Gebrauchsgüter- produzenten | a | 155 | 37 553 | 46 351 | 1 066 487 | . | . |
| | | b | . | -2,3 | +0,7 | +0,7 | . | . |
| 4 | Verbrauchsgüter- produzenten | a | 868 | 153 013 | 198 879 | 3 817 773 | 27 498 227 | 7 484 035 |
| | | b | . | +0,2 | +1,0 | +1,0 | -4,6 | +5,6 |
| 5 | Energie | a | 7 | 1 839 | 2 499 | 107 540 | . | . |
| | | b | . | -3,0 | -1,2 | -0,9 | . | . |
| | Insgesamt | a | 3 748 | 1 024 408 | 1 304 940 | 36 560 841 | 240 855 748 | 126 869 596 |
| | | b | . | -2,0 | +3,4 | +1,9 | +11,9 | +17,7 |

3. Fachliche Betriebsteile, Beschäftigte und Umsatz
des Verarbeitenden Gewerbes, Bergbaus und der Gewinnung von Steinen und Erden
in Bayern nach beteiligten Wirtschaftsabteilungen

| Systematik-Nr. | Wirtschaftszweig a=Oktober 2010 b=Veränderung gegenüber gleichem Vorjahreszeitraum in % | Betriebs- teile | Beschäftigte | Umsatz | | | |
|----------------|---|--------------------|--------------|-----------|------------|----------------------------|------|
| | | | | Anzahl | insgesamt | darunter Auslandsumsatz | |
| | | | | | | 1 000 EUR | % |
| B | Bergbau u.Gew.v.Steinen u.Erden | a | 52 | 2 757 | 33 061 | 7 193 | 21,8 |
| | | b | . | -2,7 | +2,1 | +10,0 | x |
| 06 | Gewinnung.v.Erdöl u. Erdgas | a | 1 | . | . | . | . |
| | | b | . | . | . | . | x |
| 08 | Gew.v.Steinen u.Erden, sonst.Bergbau | a | 51 | . | . | . | . |
| | | b | . | . | . | . | x |
| C | Verarbeitendes Gewerbe | a | 5 445 | 1 006 226 | 24 863 467 | 13 353 399 | 53,7 |
| | | b | . | +0,1 | +12,4 | +15,3 | x |
| 10 | H.v.Nahrungs-u. Futtermitteln | a | 575 | 76 601 | 1 412 946 | 317 468 | 22,5 |
| | | b | . | +4,7 | +2,7 | +8,2 | x |
| 11 | Getränkeherstellung | a | 136 | 10 768 | 197 022 | 15 865 | 8,1 |
| | | b | . | -0,1 | - | -7,2 | x |
| 12 | Tabakverarbeitung | a | 3 | . | . | . | . |
| | | b | . | . | . | . | x |
| 13 | H.v.Textilien | a | 104 | 10 301 | 156 730 | 77 962 | 49,7 |
| | | b | . | -1,9 | +3,3 | +6,2 | x |
| 14 | H.v.Bekleidung | a | 65 | 9 140 | 162 380 | 59 126 | 36,4 |
| | | b | . | -7,8 | +5,4 | +9,6 | x |
| 15 | H.v.Leder,Lederwaren u.Schuhen | a | 23 | 6 538 | 80 321 | 14 084 | 17,5 |
| | | b | . | +2,0 | +35,6 | +7,8 | x |
| 16 | H.v.Holz-,Flecht-,Korb- u.Korkwaren (oh.Möbel) | a | 119 | 11 292 | 218 639 | 61 246 | 28,0 |
| | | b | . | +2,9 | +11,4 | +9,9 | x |
| 17 | H.v.Papier,Pappe u. Waren daraus | a | 111 | 18 607 | 474 141 | 178 639 | 37,7 |
| | | b | . | -1,2 | +7,5 | +11,9 | x |
| 18 | H.v.Druckerzgn.Vervielf. v.Ton-,Bild-,Datenträger | a | 146 | 16 447 | 263 539 | 57 521 | 21,8 |
| | | b | . | -6,5 | -6,6 | +15,6 | x |
| 19 | Kokerei u. Mineralölverarbeitung | a | 9 | . | . | . | . |
| | | b | . | . | . | . | x |
| 20 | H.v.chem.Erzeugn. | a | 260 | 46 213 | 1 129 307 | 639 704 | 56,6 |
| | | b | . | -0,9 | +12,0 | +8,4 | x |
| 21 | H.v.pharmazeut.Erzeugn. | a | 50 | 6 295 | 130 460 | 62 165 | 47,7 |
| | | b | . | +8,6 | +14,5 | +10,5 | x |
| 22 | H.v.Gummi-u. Kunststoffwaren | a | 458 | 60 282 | 909 507 | 351 135 | 38,6 |
| | | b | . | +2,3 | +11,6 | +11,5 | x |
| 23 | H.v.Glas-,waren,Keramik, Verarb.v.Steinen u.Erden | a | 279 | 36 256 | 505 892 | 141 899 | 28,0 |
| | | b | . | +0,1 | +7,4 | +7,5 | x |
| 24 | Metallerzeugung u.-bearbeitung | a | 131 | 24 133 | 496 719 | 200 389 | 40,3 |
| | | b | . | +0,7 | +27,9 | +24,5 | x |
| 25 | H.v.Metallerzeugnissen | a | 686 | 69 579 | 972 412 | 289 671 | 29,8 |
| | | b | . | -0,9 | +10,1 | +14,7 | x |
| 26 | H.v.DV-Gerät.,elektron. u.opt.Erzeugn. | a | 288 | 67 109 | 2 204 382 | 1 228 390 | 55,7 |
| | | b | . | -0,5 | +23,1 | +25,9 | x |
| 27 | H.v.elekt.r.Ausrüstg. | a | 361 | 88 355 | 1 645 135 | 983 367 | 59,8 |
| | | b | . | +0,3 | +18,0 | +28,7 | x |
| 28 | Maschinenbau | a | 820 | 181 096 | 2 763 102 | 1 718 501 | 62,2 |
| | | b | . | -1,0 | +8,4 | +5,9 | x |
| 29 | H.v.Kraftwagen u. Kraftwagenteilen | a | 215 | 161 522 | 8 677 232 | 6 071 677 | 70,0 |
| | | b | . | +0,3 | +18,5 | +18,9 | x |
| 30 | Sonstiger Fahrzeugbau | a | 43 | 25 305 | 514 952 | 280 984 | 54,6 |
| | | b | . | -2,1 | -11,9 | -7,5 | x |
| 31 | H.v.Möbeln | a | 126 | 18 569 | 263 940 | 68 466 | 25,9 |
| | | b | . | -0,2 | +1,8 | -3,7 | x |
| 32 | H.v.sonst.Waren | a | 144 | 21 068 | 344 945 | 179 226 | 52,0 |
| | | b | . | +1,6 | +10,9 | +8,4 | x |
| 33 | Rep.u.Inst.v.Maschinen u.Ausrüstungen | a | 293 | 37 315 | 567 496 | 314 199 | 55,4 |
| | | b | . | -0,5 | +7,5 | +2,1 | x |
| 1 | Vorleistungsgüterproduzenten | a | 2 317 | 345 881 | 6 610 665 | 3 236 156 | 49,0 |
| | | b | . | - | +15,3 | +19,6 | x |
| 2 | Investitionsgüterproduzenten | a | 1 798 | 477 768 | 14 248 597 | 9 124 005 | 64,0 |
| | | b | . | -0,4 | +14,6 | +14,9 | x |

11

Noch: 3. Fachliche Betriebsteile, Beschäftigte und Umsatz
des Verarbeitenden Gewerbes, Bergbaus und der Gewinnung von Steinen und Erden
in Bayern nach beteiligten Wirtschaftsabteilungen

| Systematik-Nr. | Wirtschaftszweig a=Oktober 2010 b=Veränderung gegenüber gleichem Vorjahreszeitraum in % | Betriebs- teile | Beschäftigte | Umsatz | | | |
|----------------|---|--------------------|--------------|-----------|------------|----------------------------|------|
| | | | | Anzahl | insgesamt | darunter Auslandsumsatz | |
| | | | | | 1 000 EUR | | % |
| 3 | Gebrauchsgüter- produzenten | a | 219 | 36 505 | : | : | : |
| | | b | . | +0,5 | : | : | x |
| 4 | Verbrauchsgüter- produzenten | a | 1 153 | 147 159 | 2 607 226 | 720 636 | 27,6 |
| | | b | . | +1,5 | -4,8 | +5,8 | x |
| 5 | Energie | a | 10 | 1 670 | : | : | : |
| | | b | . | -0,2 | : | : | x |
| | Insgesamt | a | 5 497 | 1 008 983 | 24 896 529 | 13 360 592 | 53,7 |
| | | b | . | +0,1 | +12,4 | +15,3 | x |

4. Betriebe, Beschäftigte, Arbeitsstunden, Brutto Lohn- und -gehaltsumme sowie Umsatz des Verarbeitenden Gewerbes, Bergbaus und der Gewinnung von Steinen und Erden in Bayern nach Verwaltungsbezirken
Berichtszeitraum: Oktober 2010

| Verwaltungsbezirk | Be- triebe | Beschäf- tigte | geleistete Arbeits- stunden | Entgelte | Gesamtumsatz | |
|-----------------------------------|---------------|-------------------|-----------------------------------|-----------|--------------|---------------------------------|
| | | | | | insgesamt | darunter Auslands- umsatz |
| | Anzahl | 1 000 | 1 000 EUR | | | |
| Krfr. Stadt Ingolstadt | 31 | 38 067 | 4 931 | . | . | . |
| Krfr. Stadt München | 118 | 82 138 | 11 613 | 423 923 | 4 503 391 | 3 442 069 |
| Krfr. Stadt Rosenheim | 16 | 3 327 | 465 | 12 084 | 54 776 | 33 813 |
| Kreis Altötting | 32 | 15 365 | 1 992 | 56 834 | 1 084 895 | 366 196 |
| Kreis Berchtesgadener Land | 24 | 3 826 | 537 | 13 073 | 75 420 | 27 766 |
| Kreis Bad Tölz- Wolfratshausen | 31 | 5 243 | 711 | 16 990 | 69 360 | 24 665 |
| Kreis Dachau | 28 | 4 579 | 580 | 12 648 | 76 059 | 26 121 |
| Kreis Ebersberg | 27 | 4 313 | 557 | 14 354 | 60 677 | 31 739 |
| Kreis Eichstätt | 43 | 7 738 | 1 091 | 19 912 | 92 056 | 33 981 |
| Kreis Erding | 14 | 2 241 | 297 | 7 246 | 47 966 | 8 073 |
| Kreis Freising | 35 | 8 405 | 1 154 | 30 665 | 143 710 | 73 632 |
| Kreis Fürstenfeldbruck | 32 | 4 343 | 638 | 15 294 | 95 250 | 34 182 |
| Kreis Garmisch- Partenkirchen | 9 | 933 | 126 | . | . | . |
| Kreis Landsberg am Lech | 28 | 5 631 | 741 | 18 678 | 119 692 | 42 151 |
| Kreis Miesbach | 21 | 3 301 | 451 | 10 623 | 59 165 | 22 714 |
| Kreis Mühldorf a.Inn | 45 | 9 413 | 1 157 | 26 905 | 195 169 | 88 827 |
| Kreis München | 92 | 24 412 | 3 486 | 114 360 | 963 470 | 686 600 |
| Kreis Neuburg- Schrobenhausen | 28 | 5 570 | 813 | 18 294 | 167 942 | 61 813 |
| Kreis Pfaffenhofen a.d.Ilm | 32 | 8 594 | 1 274 | 40 307 | 495 479 | 43 316 |
| Kreis Rosenheim | 68 | 13 092 | 1 704 | 39 477 | 257 759 | 114 318 |
| Kreis Starnberg | 28 | 6 323 | 885 | 26 644 | 106 199 | 54 893 |
| Kreis Traunstein | 52 | 15 154 | 2 114 | 52 657 | 348 104 | 186 268 |
| Kreis Weilheim-Schongau | 46 | 13 737 | 1 902 | 47 576 | 186 186 | 96 223 |
| Regierungsbezirk Oberbayern | 880 | 285 745 | 39 219 | 1 178 161 | 11 430 443 | 6 956 650 |
| Krfr. Stadt Landshut | 17 | 4 833 | 652 | 17 229 | 250 668 | 54 571 |
| Krfr. Stadt Passau | 15 | 5 580 | 673 | 16 381 | 105 540 | . |
| Krfr. Stadt Straubing | 19 | 4 557 | 574 | 13 422 | 164 035 | 51 838 |
| Kreis Deggendorf | 45 | 9 440 | 1 288 | 27 245 | 191 072 | 60 273 |
| Kreis Freyung-Grafenau | 27 | 4 153 | 589 | 10 268 | 63 560 | 24 253 |
| Kreis Kelheim | 43 | 9 266 | 1 249 | 28 278 | 189 089 | 56 560 |

| Verwaltungsbezirk | Be- triebe | Beschäf- tigte | geleistete Arbeits- stunden | Entgelte | Gesamtumsatz | |
|----------------------------------|---------------|-------------------|-----------------------------------|----------|--------------|---------------------------------|
| | | | | | insgesamt | darunter Auslands- umsatz |
| | Anzahl | | 1 000 | | 1 000 EUR | |
| Kreis Landshut | 45 | 8 620 | 1 185 | 30 027 | 313 637 | 68 784 |
| Kreis Passau | 71 | 13 005 | 1 680 | 34 612 | 177 723 | 62 889 |
| Kreis Regen | 23 | 5 499 | 718 | 14 765 | . | . |
| Kreis Rottal-Inn | 47 | 7 693 | 990 | 17 439 | 118 485 | 27 122 |
| Kreis Straubing-Bogen | 28 | 5 599 | 750 | 13 461 | 144 763 | 32 603 |
| Kreis Dingolfing-Landau | 24 | 25 692 | 3 544 | 92 838 | . | . |
| Regierungsbezirk Niederbayern | 404 | 103 937 | 13 892 | 315 964 | 3 458 971 | 1 728 105 |
| Krfr. Stadt Amberg | 21 | 7 413 | 947 | 24 208 | 162 816 | 137 196 |
| Krfr. Stadt Regensburg | 36 | 26 332 | 3 628 | 119 153 | 1 230 399 | 655 735 |
| Krfr. Stadt Weiden i.d.OPf. | 18 | 4 481 | 657 | 8 394 | 31 432 | . |
| Kreis Amberg-Sulzbach | 29 | 7 151 | 896 | 20 962 | 103 113 | 41 064 |
| Kreis Cham | 58 | 13 700 | 1 823 | 35 140 | 211 129 | 93 367 |
| Kreis Neumarkt i.d.OPf. | 57 | 10 279 | 1 425 | 27 524 | 152 970 | 40 518 |
| Kreis Neustadt a.d.Waldnaab | 31 | 8 003 | 1 069 | 21 473 | 159 602 | 72 941 |
| Kreis Regensburg | 37 | 9 788 | 1 365 | 37 926 | 174 682 | . |
| Kreis Schwandorf | 77 | 14 333 | 1 910 | 40 140 | 265 382 | 62 498 |
| Kreis Tirschenreuth | 37 | 7 523 | 1 013 | 21 492 | 145 454 | 49 430 |
| Regierungsbezirk Oberpfalz | 401 | 109 003 | 14 733 | 356 413 | 2 636 980 | 1 278 999 |
| Krfr. Stadt Bamberg | 27 | 13 643 | 1 641 | 40 404 | 156 297 | 66 066 |
| Krfr. Stadt Bayreuth | 25 | 5 245 | 756 | 15 144 | 90 755 | 42 038 |
| Krfr. Stadt Coburg | 19 | 7 182 | 899 | 23 611 | 99 835 | 58 888 |
| Krfr. Stadt Hof | 20 | 3 017 | 443 | 7 845 | 43 898 | 17 827 |
| Kreis Bamberg | 38 | 8 207 | 1 103 | 25 010 | 150 439 | 71 696 |
| Kreis Bayreuth | 26 | 5 054 | 659 | 16 219 | 55 240 | 25 239 |
| Kreis Coburg | 56 | 10 721 | 1 517 | 25 891 | 180 182 | 48 023 |
| Kreis Forchheim | 18 | 5 639 | 763 | 20 139 | 186 343 | 140 918 |
| Kreis Hof | 58 | 11 729 | 1 646 | 32 611 | 159 080 | 68 167 |
| Kreis Kronach | 55 | 9 338 | 1 243 | 22 461 | 152 880 | 60 076 |
| Kreis Kulmbach | 40 | 6 824 | 936 | 19 608 | 125 024 | 43 212 |
| Kreis Lichtenfels | 35 | 6 553 | 868 | 16 316 | 74 497 | 22 076 |

14 Noch: 4. Betriebe, Beschäftigte, Arbeitsstunden, Bruttolohn- und -gehaltsumme sowie Umsatz des Verarbeitenden Gewerbes, Bergbaus und der Gewinnung von Steinen und Erden in Bayern nach Verwaltungsbezirken
Berichtszeitraum: Oktober 2010

| Verwaltungsbezirk | Be- triebe | Beschäf- tigte | geleistete Arbeits- stunden | Entgelte | Gesamtumsatz | |
|---|---------------|-------------------|-----------------------------------|----------|--------------|---------------------------------|
| | | | | | insgesamt | darunter Auslands- umsatz |
| | Anzahl | | 1 000 | | 1 000 EUR | |
| Kreis Wunsiedel i. Fichtelgebirge | 45 | 8 133 | 1 104 | 21 970 | 98 179 | 31 903 |
| Regierungsbezirk Oberfranken | 462 | 101 285 | 13 579 | 287 229 | 1 572 649 | 696 129 |
| Krfr. Stadt Ansbach | 8 | 5 010 | 617 | 17 293 | 56 806 | 28 270 |
| Krfr. Stadt Erlangen | 30 | 29 042 | 3 693 | 131 537 | 625 031 | 508 529 |
| Krfr. Stadt Fürth | 28 | 7 572 | 1 036 | 27 359 | 139 885 | 79 635 |
| Krfr. Stadt Nürnberg | 124 | 38 808 | 5 115 | 145 922 | 600 422 | 283 477 |
| Krfr. Stadt Schwabach | 25 | 2 986 | 407 | 8 533 | 62 257 | 17 848 |
| Kreis Ansbach | 77 | 16 599 | 2 286 | 43 017 | 297 308 | 75 595 |
| Kreis Erlangen-Höchstadt | 28 | 17 697 | 2 363 | 49 701 | 191 186 | 79 623 |
| Kreis Fürth | 30 | 4 672 | 626 | 11 890 | 134 071 | 47 140 |
| Kreis Nürnberger Land | 57 | 13 666 | 1 798 | 40 622 | 220 738 | 96 173 |
| Kreis Neustadt a.d. Aisch -Bad Windsheim | 38 | 5 808 | 812 | 13 753 | 63 883 | 15 967 |
| Kreis Roth | 44 | 6 435 | 854 | 18 056 | 106 169 | 34 115 |
| Kreis Weißenburg- Gunzenhausen | 44 | 7 437 | 943 | 20 156 | 119 993 | 34 505 |
| Regierungsbezirk Mittelfranken | 533 | 155 732 | 20 550 | 527 839 | 2 617 749 | 1 300 876 |
| Krfr. Stadt Aschaffenburg | 23 | 8 197 | 1 047 | 28 487 | 259 491 | 131 164 |
| Krfr. Stadt Schweinfurt | 19 | 22 474 | 2 749 | 84 849 | 411 406 | 197 360 |
| Krfr. Stadt Würzburg | 27 | 6 650 | 849 | 22 320 | 98 761 | 36 050 |
| Kreis Aschaffenburg | 62 | 11 892 | 1 553 | 39 451 | 274 662 | 138 801 |
| Kreis Bad Kissingen | 23 | 4 205 | 566 | 10 964 | 49 730 | 13 027 |
| Kreis Rhön-Grabfeld | 40 | 8 769 | 1 112 | 23 995 | 138 518 | 84 547 |
| Kreis Haßberge | 40 | 9 954 | 1 242 | 27 986 | 153 369 | 63 699 |
| Kreis Kitzingen | 33 | 7 018 | 1 022 | 20 834 | 158 217 | 54 293 |
| Kreis Miltenberg | 56 | 12 497 | 1 739 | 37 482 | 196 105 | 80 632 |
| Kreis Main-Spessart | 51 | 17 162 | 2 229 | 62 934 | 215 691 | 78 825 |
| Kreis Schweinfurt | 17 | 2 236 | 293 | 5 299 | 33 703 | 6 654 |
| Kreis Würzburg | 39 | 6 508 | 924 | 17 842 | 92 438 | 29 886 |
| Regierungsbezirk Unterfranken | 430 | 117 562 | 15 324 | 382 442 | 2 082 092 | 914 938 |
| Krfr. Stadt Augsburg | 51 | 24 493 | 3 123 | 100 037 | 575 834 | 228 810 |
| Krfr. Stadt Kaufbeuren | 16 | 1 814 | 270 | 4 625 | 52 277 | 15 076 |

Noch: 4. Betriebe, Beschäftigte, Arbeitsstunden, Bruttolohn- und -gehaltsumme sowie Umsatz des Verarbeitenden Gewerbes, Bergbaus und der Gewinnung von Steinen und Erden in Bayern nach Verwaltungsbezirken
 Berichtszeitraum: Oktober 2010

15

| Verwaltungsbezirk | Be- triebe | Beschäf- tigte | geleistete Arbeits- stunden | Entgelte | Gesamtumsatz | |
|---------------------------------|---------------|-------------------|-----------------------------------|-----------|--------------|---------------------------------|
| | | | | | insgesamt | darunter Auslands- umsatz |
| | Anzahl | | 1 000 | | 1 000 EUR | |
| Krfr. Stadt Kempten (Allgäu) | 21 | 4 163 | 534 | 14 139 | 74 636 | 25 383 |
| Krfr. Stadt Memmingen | 27 | 7 539 | 951 | 25 288 | 107 273 | 32 686 |
| Kreis Aichach-Friedberg | 34 | 11 018 | 1 266 | 22 805 | 154 201 | 26 583 |
| Kreis Augsburg | 74 | 13 524 | 1 818 | 44 481 | 402 440 | 160 061 |
| Kreis Dillingen a.d.Donau | 36 | 7 887 | 1 054 | 23 074 | 183 313 | 79 836 |
| Kreis Günzburg | 62 | 11 439 | 1 541 | 33 709 | 178 221 | 56 373 |
| Kreis Neu-Ulm | 69 | 19 644 | 2 628 | 66 185 | 398 939 | 198 882 |
| Kreis Lindau (Bodensee) | 34 | 8 687 | 1 148 | 25 348 | 157 566 | 58 111 |
| Kreis Ostallgäu | 48 | 10 884 | 1 542 | 36 655 | 208 603 | 111 193 |
| Kreis Unterallgäu | 64 | 12 403 | 1 716 | 41 060 | 204 939 | 76 796 |
| Kreis Donau-Ries | 65 | 18 826 | 2 456 | 67 129 | 346 124 | 140 662 |
| Kreis Oberallgäu | 41 | 10 163 | 1 252 | 35 946 | 259 185 | 127 041 |
| Regierungsbezirk Schwaben | 642 | 162 484 | 21 299 | 540 481 | 3 303 550 | 1 337 493 |
| Bayern | 3 752 | 1 035 748 | 138 595 | 3 588 529 | 27 102 433 | 14 213 190 |