



## Statistische Berichte

Kennziffer  
E IV 2-1 j  
2012

# Energiewirtschaft in Bayern

1. - 4. Quartal 2012  
Endgültige Ergebnisse  
Teil 1





Alle Veröffentlichungen im Internet unter  
**[www.statistik.bayern.de/veroeffentlichungen](http://www.statistik.bayern.de/veroeffentlichungen)**

Diesen Code einfach mit der entsprechenden App scannen, um zum angegebenen Link zu gelangen.

#### **Kostenlos**

ist der Download von allen Statistischen Berichten (meist PDF- und Excel-Format) sowie von „Bayern Daten“ und „Statistik kommunal“ (Informationelle Grundversorgung).

#### **Newsletter-Service**

Für Themenbereich/e anmelden. Information über Neuerscheinung/en wird per E-Mail aktuell übermittelt.

#### **Kostenpflichtig**

sind die links genannten Veröffentlichungen in gedruckter Form sowie die Druck- und Dateiausgaben (auch auf Datenträger) aller anderen Veröffentlichungen. Bestellung direkt im Internet oder beim Vertrieb, per E-Mail oder Fax.

## **Impressum**

#### **Statistische Berichte**

bieten in tabellarischer Form neuestes Zahlenmaterial der jeweiligen Erhebung. Dieses wird, soweit erforderlich, methodisch erläutert und kurz kommentiert.

#### **Herausgeber, Druck und Vertrieb**

Bayerisches Landesamt für  
Statistik und Datenverarbeitung  
St.-Martin-Str. 47  
81541 München

#### **Vertrieb**

E-Mail [vertrieb@statistik.bayern.de](mailto:vertrieb@statistik.bayern.de)  
Telefon 089 2119-3205  
Telefax 089 2119-3457  
Internet [www.statistik.bayern.de/veroeffentlichungen](http://www.statistik.bayern.de/veroeffentlichungen)

#### **Auskunftsdienst**

E-Mail [info@statistik.bayern.de](mailto:info@statistik.bayern.de)  
Telefon 089 2119-3218  
Telefax 089 2119-3580

#### **© Bayerisches Landesamt für Statistik und Datenverarbeitung, München 2013**

Alle Veröffentlichungen oder Daten sind Werke im Sinne von § 2 Urheberrechtsgesetz. Die Verwendung, Vervielfältigung und/oder Verbreitung von Veröffentlichungen oder Daten gleich welchen Mediums (Print, Datenträger, Datei etc.) – auch auszugsweise – ist nur mit Quellenangabe gestattet. Sie bedarf der vorherigen Genehmigung bei Nutzung für gewerbliche Zwecke, bei entgeltlicher Verbreitung oder bei Weitergabe an Dritte sowie bei Weiterverbreitung über elektronische Systeme und/oder Datenträger. Sofern in den Produkten auf das Vorhandensein von Copyrightrechten Dritter hingewiesen wird, sind die in deren Produkten ausgewiesenen Copyrightbestimmungen zu wahren. Alle übrigen Rechte bleiben vorbehalten.

## **Zeichenerklärung**

- 0 mehr als nichts, aber weniger als die Hälfte der kleinsten in der Tabelle nachgewiesenen Einheit
- nichts vorhanden oder keine Veränderung
- / keine Angabe, da Zahl nicht sicher genug
- Zahlenwert unbekannt, geheimzuhalten oder nicht rechenbar
- ... Angabe fällt später an
- x Tabellenfach gesperrt, da Aussage nicht sinnvoll
- ( ) Nachweis unter dem Vorbehalt, dass der Zahlenwert erhebliche Fehler aufweisen kann
- p vorläufiges Ergebnis
- r berichtigtes Ergebnis
- s geschätztes Ergebnis
- D Durchschnitt
- ≙ entspricht

## **Auf- und Abrundungen**

Im Allgemeinen ist ohne Rücksicht auf die Endsummen auf- bzw. abgerundet worden. Deshalb können sich bei der Summierung von Einzelangaben geringfügige Abweichungen zu den ausgewiesenen Endsummen ergeben. Bei der Aufgliederung der Gesamtheit in Prozent kann die Summe der Einzelwerte wegen Rundens vom Wert 100 % abweichen. Eine Abstimmung auf 100 % erfolgt im Allgemeinen nicht.

## Inhaltsverzeichnis

<b>Vorbemerkungen</b> .....	4
<b>Begriffsdefinitionen</b> .....	4
<b>Abkürzungen</b> .....	5
<b>Abbildungen und Tabellen</b>	
Abb. 1 Betriebe seit 2005 .....	6
Tätige Personen seit 2005 .....	6
Bezahlte Entgelte je tätiger Person und Monat seit 2005 .....	6
Abb. 2 Strom- und Wärmeerzeugung (netto) in den Jahren 2009 bis 2012 .....	9
Nettostromerzeugung im Jahr 2012 nach Energieträgern .....	9
Nettowärmeerzeugung im Jahr 2012 nach Energieträgern .....	9
Brennstoffverbrauch in den Jahren 2009 bis 2012 .....	9
Betriebe und tätige Personen 2005 bis 2012 nach hauptbeteiligten Wirtschaftszweigen .....	7
Geleistete Arbeitsstunden und bezahlte Entgelte 2005 bis 2012 nach hauptbeteiligten Wirtschaftszweigen .....	7
Geleistete Arbeitsstunden und bezahlte Entgelte je tätiger Person und Monat 2005 bis 2012 nach hauptbeteiligten Wirtschaftszweigen .....	8
Fachliche Betriebsteile und tätige Personen 2005 bis 2012 .....	8
Elektrizitätserzeugung der Stromerzeugungsanlagen für die allgemeine Versorgung 2012 nach Energieträgern .....	10
Elektrizitätserzeugung (netto) der Stromerzeugungsanlagen für die allgemeine Versorgung 2012 nach Art der Anlage .....	11
Wärmeerzeugung (netto) der Stromerzeugungsanlagen für die allgemeine Versorgung 2012 nach Energieträgern .....	12
Wärmeerzeugung (netto) der Stromerzeugungsanlagen für die allgemeine Versorgung 2012 nach Art der Anlage .....	13
Leistung und Belastung der Kraftwerke in Bayern am 3. Mittwoch im Dezember 2012 nach Hauptenergieträgern .....	14
Brennstoffverbrauch zur Elektrizitäts- und Wärmeerzeugung der Stromerzeugungsanlagen für die allgemeine Versorgung 2012 nach Energieträgern und Art der Erzeugung .....	15
<b>Veröffentlichungsverzeichnis</b> .....	16

## Vorbemerkungen

Im vorliegenden statistischen Bericht werden Daten ausgewählter Monatsstatistiken zur Energiewirtschaft in Bayern dargestellt. Er beinhaltet Informationen zu betriebswirtschaftlichen Sachverhalten (tätige Personen, geleistete Arbeitsstunden, bezahlte Entgelte) und gibt Auskunft über Aufkommen und Verwendung von Energien bzw. Energieträgern im Bereich der Elektrizitäts- und Wärmeversorgung. Die für das aktuelle Kalenderjahr dargestellten Ergebnisse sind vorläufig.

Folgende Statistiken bilden die Datengrundlage für den vorliegenden Bericht:

- Monatsbericht bei Betrieben der Energie- und Wasserversorgung  
Erhebungseinheiten: Betriebe von bundesweit höchstens 1 600 Unternehmen der Energie- und Wasserversorgung mit 20 und mehr tätigen Personen sowie Betriebe der Energie- und Wasserversorgung mit 20 und mehr tätigen Personen von Unternehmen anderer Wirtschaftsbereiche.
- Monatsbericht über die Elektrizitäts- und Wärmeerzeugung der Stromerzeugungsanlagen für die allgemeine Versorgung  
Erhebungseinheiten: Stromerzeugungsanlagen der allgemeinen Versorgung mit Sitz in Bayern und einer Engpassleistung von im Allgemeinen 1 MW oder mehr. Die Erhebung richtet sich an bundesweit höchstens 1 000 Betreibern von Anlagen zur Erzeugung von Elektrizität und Wärme in Koppelungsprozessen
- Monatsbericht über die Elektrizitätsversorgung der Netzbetreiber  
Erhebungseinheiten: Erhoben wird bei bundesweit höchstens 1 000 Betreibern von Anlagen zur Übertragung oder Verteilung von Elektrizität.

**Rechtsgrundlagen** für die Durchführung der o. g. Erhebungen sind

- Gesetz über Energiestatistik (EnStatG) vom 26. Juli 2002 (BGBl. I S. 2867), zuletzt geändert durch Artikel 3 des Gesetzes vom 12. April 2011 (BGBl. I S. 619)
- Gesetz über die Statistik im Produzierenden Gewerbe (ProdGewStatG) in der Fassung der Bekanntmachung vom 21. März 2002 (BGBl. I S. 1181), zuletzt geändert durch Artikel 4 des Gesetzes vom 17. März 2009 (BGBl. I S. 550)

jeweils in Verbindung mit dem Bundesstatistikgesetz (BStatG) vom 22. Januar 1987 (BGBl. I S. 462, 565), zuletzt geändert durch Artikel 3 des Gesetzes vom 7. September 2007 (BGBl. I S. 2246).

## Begriffsdefinitionen

Ein **Betrieb** ist eine örtlich getrennte Einheit (Niederlassung, Filiale usw.) eines Unternehmens, von der aus von mindestens einer vollbeschäftigten Person eine wirtschaftliche Tätigkeit ausgeübt wird. Ein Betrieb ist in der Regel rechtlich nicht selbständig.

Der **Betriebsverbrauch** ist der Verbrauch in betriebseigenen Einrichtungen wie Verwaltungsgebäuden, Werkstätten, Schalt- und Umspannanlagen für Beleuchtungs- und Heizungsanlagen, elektrische Antriebe und Kühlaggregate. Der Eigenverbrauch der Kraftwerke zählt nicht zum Betriebsverbrauch.

Als **bezahlte Entgelte** gilt die Summe der Bruttobezüge der tätigen Personen, einschließlich der an andere Unternehmen für Leiharbeitnehmer gezahlten Beiträge, jedoch ohne Arbeitgeberanteile zur Sozialversicherung. Einbezogen sind u. a. tariflich und frei vereinbarte Zulagen, Zuschläge, Zuschüsse, Gratifikationen und Gewinnbeteiligungen. Bezüge von Gesellschaftern, Vorstandsmitgliedern und anderen leitenden Kräften (soweit sie steuerlich als Einkünfte aus unselbständiger Arbeit gelten), Provisionen und Tantiemen sind ebenfalls enthalten.

Die **Bruttostromerzeugung** ist die während einer bestimmten Zeitspanne erzeugte elektrische Arbeit (Leistung x Zeit) und wird an den Klemmen des Generators gemessen. Beispiel: Ein Kraftwerk mit einer Leistung von 150 MW erzeugt bei voller Leistung während eines zehnstündigen Betriebs 1 500 MWh Strom.

**Energieträger** sind Güter, aus denen Energie freigesetzt werden kann. Primärenergieträger, wie z. B. Erdöl, Erdgas oder Kohle stehen direkt in der Natur zur Verfügung. Sekundärenergieträger wie Briketts, Koks oder Elektrizität werden durch Umwandlung aus Primärenergieträgern erzeugt.

Als **Energieversorgungsunternehmen (EVU)** gelten im Sinne des „Zweiten Gesetzes zur Neuregelung des Energiewirtschaftsrechts“ - unabhängig von der Rechtsform - natürliche und juristische Personen, die Energie an andere liefern, ein Energieversorgungsnetz betreiben oder an einem Energieversorgungsnetz als Eigentümer Verfügungsbefugnis besitzen.

Die **Engpassleistung** einer Erzeugungseinheit jeweils am 3. Mittwoch des Monats ist die Dauerleistung, die unter Normalbedingungen erreicht wird. Sie ist durch den leistungsschwächsten Anlagenteil (Engpass) begrenzt, wird durch Messungen ermittelt und auf Normalbedingungen umgerechnet.

**Erneuerbare Energieträger** sind natürliche Energiequellen, deren Vorkommen sich auch bei kontinuierlicher Entnahme stetig regeneriert. Zu den erneuerbaren Energiequellen zählen Klärgas und Deponiegas, Wasserkraft, Windkraft, Solarenergie, Biomasse, Geothermie und Umgebungswärme. Nicht zu den erneuerbaren Energien zählen Kernenergie und fossile Energieträger, deren Vorkommen bei kontinuierlicher Entnahme stetig abnimmt.

Die **geleisteten Arbeitsstunden** beinhalten alle tatsächlich geleisteten Arbeitsstunden einschl. Über-, Nacht-, Sonn- und Feiertagsstunden.

**Kraft-Wärme-Kopplung (KWK)** ist die gleichzeitige Umwandlung von eingesetzter Energie in mechanische oder elektrische Energie und nutzbare Wärme in einer technischen Anlage. Verbleiben die erzeugte elektrische Energie und die nutzbare Wärme nur in der KWK-Anlage selbst, handelt es sich nicht um Kraft-Wärme-Kopplung. Zu **KWK-Anlagen** zählen Dampfturbinenanlagen (z. B. Gegendruck-, Entnahmegegendruck-, Anzapf- und Entnahmekondensations-Turbinenanlagen), Gasturbinenanlagen (z. B. mit Abhitzeessel und ggf. Zusatzfeuerung), Verbrennungsmotoren-Anlagen (z. B. Gas-, Dieselmotorenanlagen) und Brennstoffzellen-Anlagen, Stirling-Motoren, Dampfmaschinen oder Ähnliches.

Soweit während eines Energieumwandlungsprozesses bzw. in einzelnen Anlagenteilen nicht gleichzeitig Strom und Wärme erzeugt werden, wird die Energie der **ungekoppelten Strom- bzw. Wärmeerzeugung** zugerechnet.

Ein **Kraftwerk** ist eine Anlage, die dazu bestimmt ist, durch Energieumwandlung elektrische Energie zu erzeugen. Nach Art der Energieumwandlung im Kraftwerk unterscheidet man z. B. Wasser-, Wind-, Solar-, Brennstoffzellen- oder Wärmekraftwerke (einschl. Geothermie). Ein Kraftwerk kann aus mehreren Erzeugungseinheiten bestehen.

Beim **Kraftwerkseigenverbrauch** handelt es sich um die elektrische Arbeit, die bei der Stromerzeugung in Neben- und Hilfsanlagen (z. B. Abgasreinigung) benötigt wird. Der Betriebsverbrauch zählt nicht zum Eigenverbrauch. Der Eigenverbrauch bei der Wärmeerzeugung wird analog abgegrenzt.

Die **Nettostromerzeugung** ist die an das Versorgungssystem (Übertragungs- und Verteilungsnetz, Verbraucher) abgegebene Leistung und ergibt sich aus der Bruttostromerzeugung abzüglich des Kraftwerkseigenverbrauchs während des Betriebs.

Die **Nettowärmeerzeugung** ist die von einem Heizwerk/ Heizkraftwerk an ein Netz oder einen Produktionsprozess abgegebene und gemessene Wärme.

Der **Pumpstromverbrauch** ist die elektrische Arbeit, die in einem Pumpspeicherwasserkraftwerk zur Förderung des Speicherwassers aus dem unteren Speichersee (Unterbecken) in den oberen Speichersee (Oberbecken) verbraucht wird, einschließlich des Eigenverbrauchs beim Pumpbetrieb.

Zu den **tätigen Personen** zählen alle am Ende des Monats in einem Arbeits- oder Dienstverhältnis zum Betrieb stehenden Personen einschl. tätiger Inhaber bzw. Mitinhaber, Leiharbeiter sowie unbezahlt mithelfender Familienangehöriger, sofern diese mindestens ein Drittel der üblichen Arbeitszeit im Betrieb tätig sind.

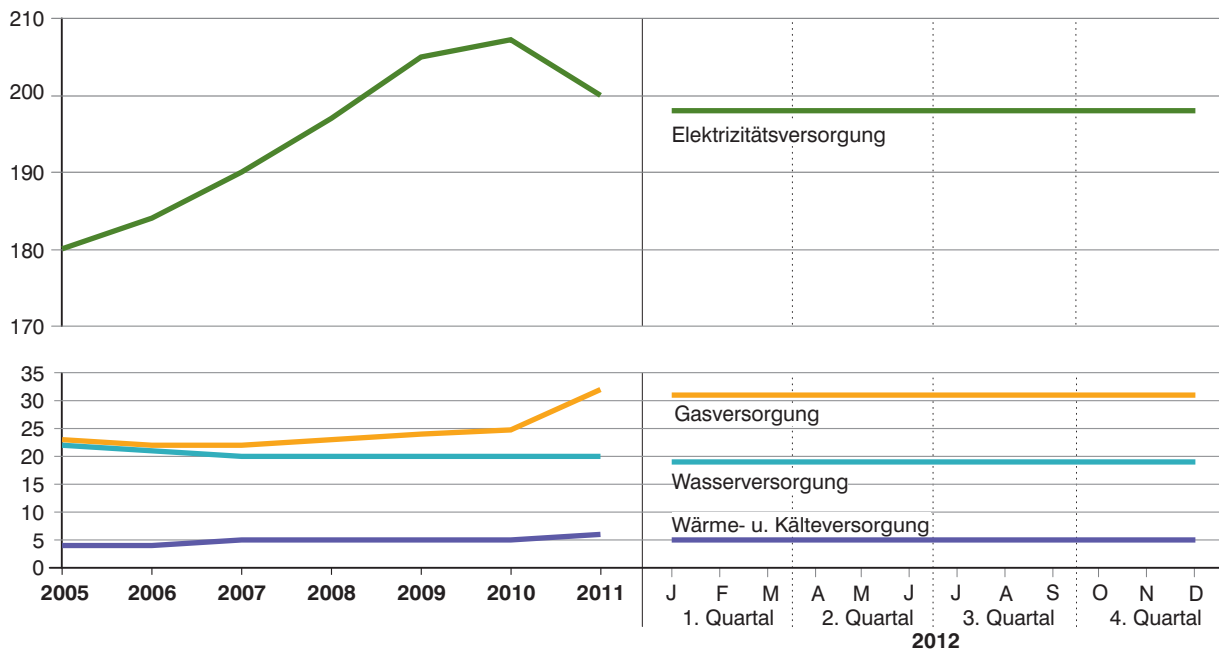
## Abkürzungen

J	Joule (Wattsekunde)	MW	Megawatt ( $10^6$ W oder 1 000 kW)
MJ	Megajoule ( $10^6$ J oder 1 000 kJ)	kWh	Kilowattstunde (= 3,6 MJ oder 3 600 kJ)
GJ	Gigajoule ( $10^9$ J oder 1 000 MJ)	MWh	Megawattstunde (1 000 kWh)
TJ	Terajoule ( $10^{12}$ J oder 1 000 GJ)	GWh	Gigawattstunde ( $10^6$ kWh oder 1 000 MWh)

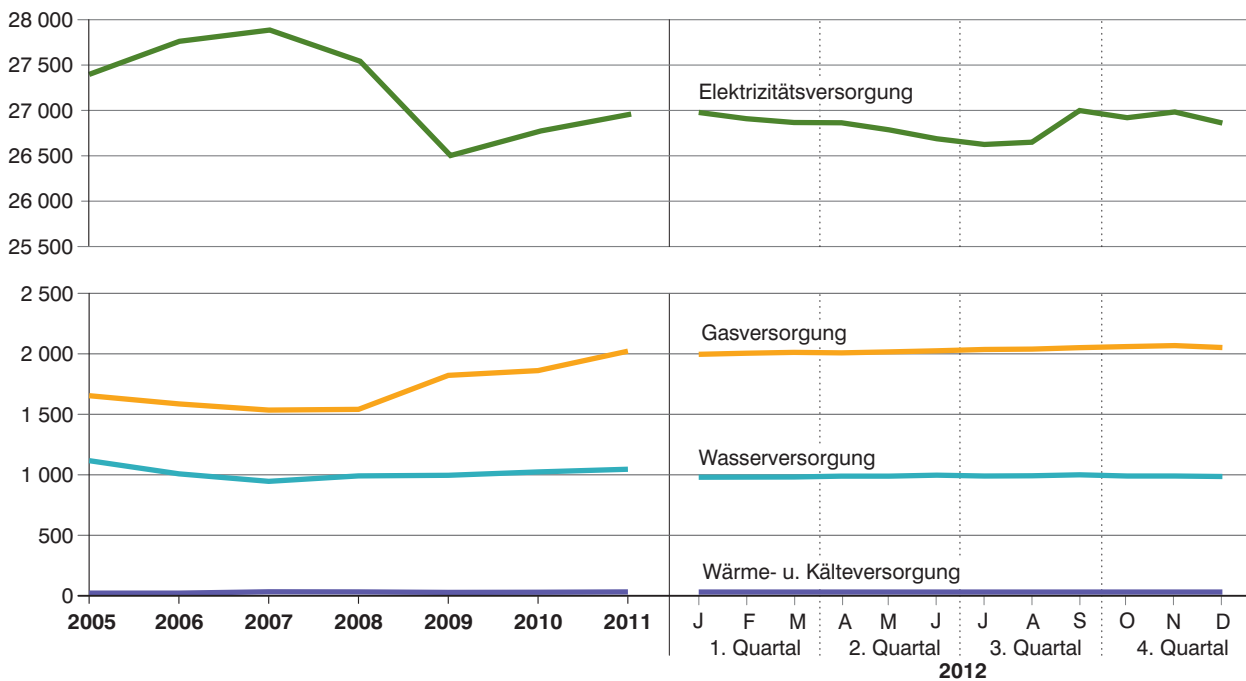
Abb. 1

# Energie- und Wasserversorgung nach hauptbeteiligten Wirtschaftszweigen in Bayern

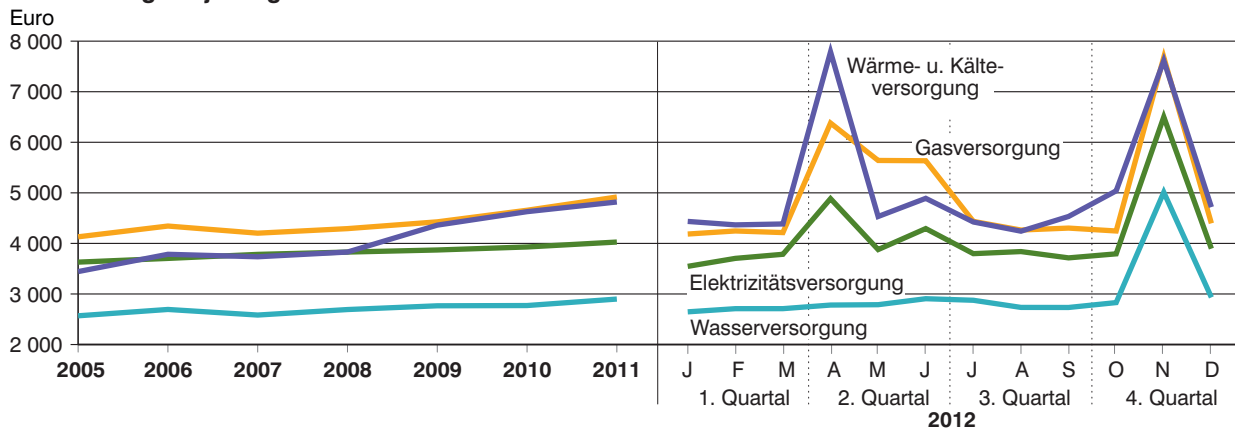
## Betriebe seit 2005



## Tätige Personen seit 2005



## Bezahlte Entgelte je tätiger Person und Monat seit 2005



**Betriebe und tätige Personen 2005 bis 2012 nach hauptbeteiligten Wirtschaftszweigen**

Jahr ----- Monat	Betriebe <sup>1)</sup> insgesamt	davon				Tätige Personen <sup>1)</sup> insgesamt	davon			
		Elektrizitäts- versorgung	Gas- versorgung	Wärme- und Kälte- versorgung	Wasser- versorgung		Elektrizitäts- versorgung	Gas- versorgung	Wärme- und Kälte- versorgung	Wasser- versorgung
Anzahl										
2005	229	180	23	4	22	30 190	27 397	1 654	22	1 117
2006	231	184	22	4	21	30 378	27 762	1 586	22	1 008
2007	237	190	22	5	20	30 400	27 886	1 535	33	946
2008	245	197	23	5	20	30 106	27 542	1 541	32	991
2009	254	205	24	5	20	29 349	26 503	1 822	28	996
2010	257	207	25	5	20	29 689	26 774	1 862	29	1 024
2011	258	200	32	6	20	30 060	26 960	2 022	32	1 046
2012	253	198	31	5	19	29 895	26 844	2 031	31	989
<b>2012</b>										
Januar	253	198	31	5	19	29 985	26 978	1 996	31	980
Februar	253	198	31	5	19	29 926	26 909	2 005	31	981
März	253	198	31	5	19	29 892	26 867	2 012	31	982
April	253	198	31	5	19	29 892	26 864	2 008	31	989
Mai	253	198	31	5	19	29 822	26 786	2 016	31	989
Juni	253	198	31	5	19	29 741	26 688	2 025	31	997
Juli	253	198	31	5	19	29 682	26 625	2 036	31	990
August	253	198	31	5	19	29 712	26 650	2 039	31	992
September	253	198	31	5	19	30 081	26 999	2 051	31	1 000
Oktober	253	198	31	5	19	30 001	26 920	2 060	31	990
November	253	198	31	5	19	30 072	26 983	2 068	31	990
Dezember	253	198	31	5	19	29 930	26 861	2 052	31	986

<sup>1)</sup> Vorjahr: Jahresdurchschnitt; Berichtsmonate im aktuellen Kalenderjahr: Stand zum Monatsende.

**Geleistete Arbeitsstunden und bezahlte Entgelte 2005 bis 2012 nach hauptbeteiligten Wirtschaftszweigen**

Jahr ----- Monat	Geleistete Arbeits- stunden insgesamt	davon				Bezahlte Entgelte insgesamt	davon			
		Elektrizitäts- versorgung	Gas- versorgung	Wärme- und Kälte- versorgung	Wasser- versorgung		Elektrizitäts- versorgung	Gas- versorgung	Wärme- und Kälte- versorgung	Wasser- versorgung
Anzahl						1 000 €				
2005	46 730 098	42 459 380	2 606 739	31 424	1 632 555	1 310 683,5	1 193 370,1	81 979,0	909,0	34 425,5
2006	46 558 812	42 525 957	2 523 969	30 997	1 477 889	1 349 995,8	1 233 746,5	82 665,1	999,2	32 585,0
2007	46 084 244	42 264 594	2 405 640	51 267	1 362 743	1 374 129,7	1 265 918,5	77 407,0	1 479,3	29 324,9
2008	45 885 649	41 881 458	2 519 541	52 564	1 432 086	1 378 242,5	1 265 382,2	79 374,5	1 470,4	32 015,4
2009	43 411 382	39 029 491	2 896 735	46 946	1 438 210	1 362 077,4	1 230 768,0	96 782,0	1 465,4	33 062,0
2010	44 138 780	39 717 174	2 903 971	50 704	1 466 931	1 402 196,7	1 262 516,5	104 002,7	1 629,0	34 048,6
2011	44 095 949	39 518 093	3 036 890	55 167	1 485 799	1 460 400,5	1 302 828,5	119 325,5	1 850,6	36 396,0
2012	43 457 905	38 964 115	3 033 081	54 157	1 406 552	1 490 888,1	1 332 589,6	121 144,7	1 890,0	35 263,7
<b>2012</b>										
Januar	3 721 422	3 337 386	258 638	4 442	120 956	106 746,9	95 662,3	8 353,6	137,5	2 593,6
Februar	3 736 215	3 349 262	263 868	4 920	118 165	110 979,5	99 673,0	8 513,4	135,4	2 657,8
März	3 901 765	3 499 591	273 915	4 518	123 741	112 966,0	101 690,4	8 478,8	135,9	2 660,8
April	3 448 845	3 103 364	228 312	4 599	112 570	147 029,9	131 226,8	12 811,5	241,4	2 750,2
Mai	3 639 563	3 268 981	249 118	4 482	116 982	118 151,2	103 882,2	11 371,2	140,5	2 757,3
Juni	3 419 403	3 066 459	235 632	4 669	112 643	129 037,4	114 577,9	11 410,3	151,6	2 897,6
Juli	3 956 869	3 551 064	274 740	4 610	126 455	113 113,6	101 099,7	9 030,1	137,1	2 846,7
August	3 527 711	3 148 837	262 392	4 160	112 322	113 838,1	102 298,7	8 695,5	131,5	2 712,3
September	3 356 432	2 991 864	249 252	4 333	110 983	111 969,0	100 269,9	8 825,6	140,5	2 732,9
Oktober	3 875 039	3 469 060	274 914	4 107	126 958	113 827,1	102 123,5	8 746,0	156,2	2 801,4
November	3 786 032	3 389 095	267 536	4 670	124 731	196 513,0	175 428,5	15 886,6	236,1	4 961,9
Dezember	3 088 609	2 789 152	194 764	4 647	100 046	116 716,3	104 656,8	9 022,1	146,3	2 891,2

**Geleistete Arbeitsstunden und bezahlte Entgelte je tätiger Person und Monat 2005 bis 2012 nach hauptbeteiligten Wirtschaftszweigen**

Jahr ----- Monat	Geleistete Arbeitsstunden je tätiger Person und Monat im Bereich				Bezahlte Entgelte je tätiger Person und Monat im Bereich			
	Elektrizitätsversorgung	Gasversorgung	Wärme- und Kälteversorgung	Wasser-versorgung	Elektrizitätsversorgung	Gasversorgung	Wärme- und Kälteversorgung	Wasser-versorgung
	Anzahl				€			
2005	129,1	131,3	119,0	121,8	3 629,9	4 130,3	3 443,0	2 568,3
2006	127,7	132,6	117,4	122,2	3 703,3	4 343,5	3 784,8	2 693,9
2007	126,3	130,6	129,5	120,0	3 783,0	4 202,3	3 735,6	2 583,2
2008	126,7	136,3	136,9	120,4	3 828,6	4 292,4	3 829,2	2 692,2
2009	122,7	132,5	139,7	120,3	3 869,9	4 426,5	4 361,3	2 766,2
2010	123,6	130,0	144,0	119,4	3 929,6	4 655,9	4 627,9	2 771,3
2011	122,2	125,2	143,7	118,4	4 027,0	4 917,8	4 819,1	2 899,6
2012	121,0	124,4	145,6	118,5	4 136,8	4 970,7	5 080,7	2 971,3
<b>2012</b>								
Januar	123,7	129,6	143,3	123,4	3 545,9	4 185,2	4 435,0	2 646,5
Februar	124,5	131,6	158,7	120,5	3 704,1	4 246,1	4 366,5	2 709,3
März	130,3	136,1	145,7	126,0	3 785,0	4 214,1	4 384,6	2 709,6
April	115,5	113,7	148,4	113,8	4 884,9	6 380,2	7 787,9	2 780,8
Mai	122,0	123,6	144,6	118,3	3 878,2	5 640,5	4 532,2	2 788,0
Juni	114,9	116,4	150,6	113,0	4 293,2	5 634,7	4 891,2	2 906,3
Juli	133,4	134,9	148,7	127,7	3 797,2	4 435,2	4 423,9	2 875,5
August	118,2	128,7	134,2	113,2	3 838,6	4 264,6	4 241,6	2 734,2
September	110,8	121,5	139,8	111,0	3 713,8	4 303,1	4 532,8	2 732,9
Oktober	128,9	133,5	132,5	128,2	3 793,6	4 245,6	5 039,5	2 829,7
November	125,6	129,4	150,6	126,0	6 501,4	7 682,1	7 614,6	5 012,0
Dezember	103,8	94,9	149,9	101,5	3 896,2	4 396,7	4 718,1	2 932,3

**Fachliche Betriebsteile und tätige Personen 2005 bis 2012**

Jahr ----- Monat	Fachliche Betriebsteile <sup>1)</sup> insgesamt	davon					Tätige Personen <sup>1)</sup> insgesamt	davon				
		Elektrizitätsversorgung	Gasversorgung	Wärme- und Kälteversorgung	Wasser-versorgung	sonstige Betriebsteile <sup>2)</sup>		Elektrizitätsversorgung	Gasversorgung	Wärme- und Kälteversorgung	Wasser-versorgung	sonstige Betriebsteile <sup>2)</sup>
		Anzahl										
2005	496	192	83	38	110	73	30 189	20 060	3 392	939	2 713	3 085
2006	501	193	84	42	110	72	30 378	20 311	3 251	966	2 726	3 124
2007	503	198	83	41	110	71	30 400	20 583	3 164	927	2 699	3 027
2008	517	206	83	42	111	75	30 105	20 251	3 100	958	2 598	3 198
2009	527	215	83	44	111	74	29 349	19 440	3 137	943	2 583	3 246
2010	533	217	85	45	111	74	29 688	19 684	3 148	957	2 618	3 282
2011	538	209	95	47	112	74	30 060	19 750	3 291	995	2 660	3 364
2012	537	206	97	47	112	75	29 895	19 491	3 273	998	2 650	3 482
<b>2012</b>												
Januar	538	206	97	46	113	76	29 985	19 696	3 245	988	2 644	3 412
Februar	538	206	97	46	113	76	29 926	19 637	3 246	988	2 648	3 407
März	537	206	97	46	113	75	29 892	19 582	3 258	986	2 649	3 417
April	537	206	97	47	112	75	29 892	19 560	3 264	997	2 639	3 432
Mai	537	206	97	47	112	75	29 822	19 447	3 263	998	2 646	3 468
Juni	537	206	97	47	112	75	29 741	19 372	3 275	998	2 646	3 450
Juli	537	206	97	47	112	75	29 682	19 295	3 278	1 000	2 640	3 470
August	538	207	97	47	112	75	29 712	19 264	3 268	1 001	2 643	3 536
September	538	207	97	47	112	75	30 081	19 562	3 292	1 004	2 664	3 559
Oktober	538	207	97	47	112	75	30 001	19 492	3 297	1 003	2 661	3 549
November	537	207	96	47	112	75	30 072	19 557	3 306	1 004	2 662	3 543
Dezember	537	207	96	47	112	75	29 930	19 434	3 290	1 004	2 661	3 541

<sup>1)</sup> Jahre: Jahresdurchschnitt; Berichtsmonate im aktuellen Kalenderjahr: Stand zum Monatsende.

<sup>2)</sup> Einschl. baugewerbliche Betriebsteile.

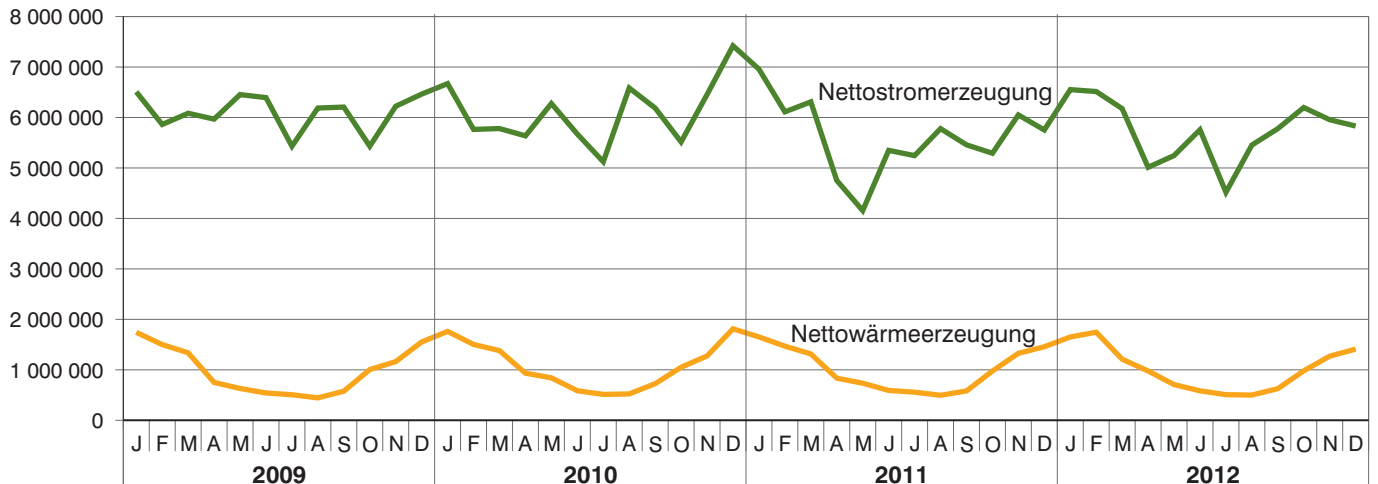


Abb. 2

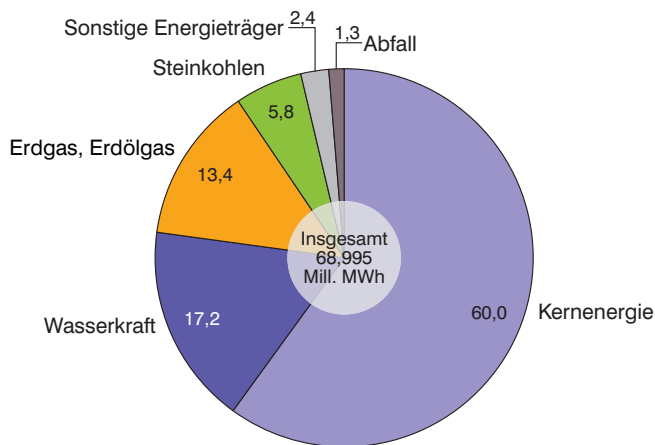
## Strom- und Wärmeerzeugung sowie Brennstoffverbrauch in Stromerzeugungsanlagen für die allgemeine Versorgung in Bayern

### Strom- und Wärmeerzeugung (netto) in den Jahren 2009 bis 2012

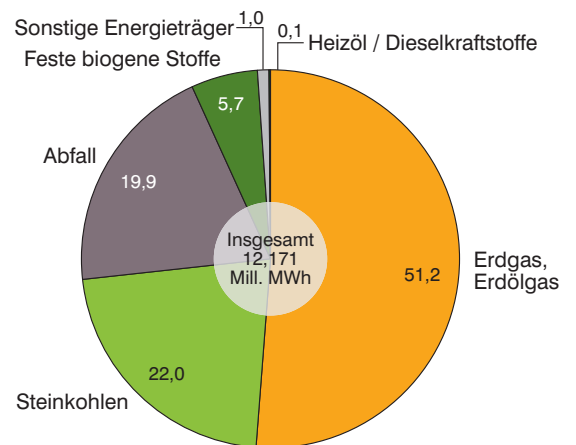
Megawattstunden (MWh)



Nettostromerzeugung im Jahr 2012 nach Energieträgern in Prozent

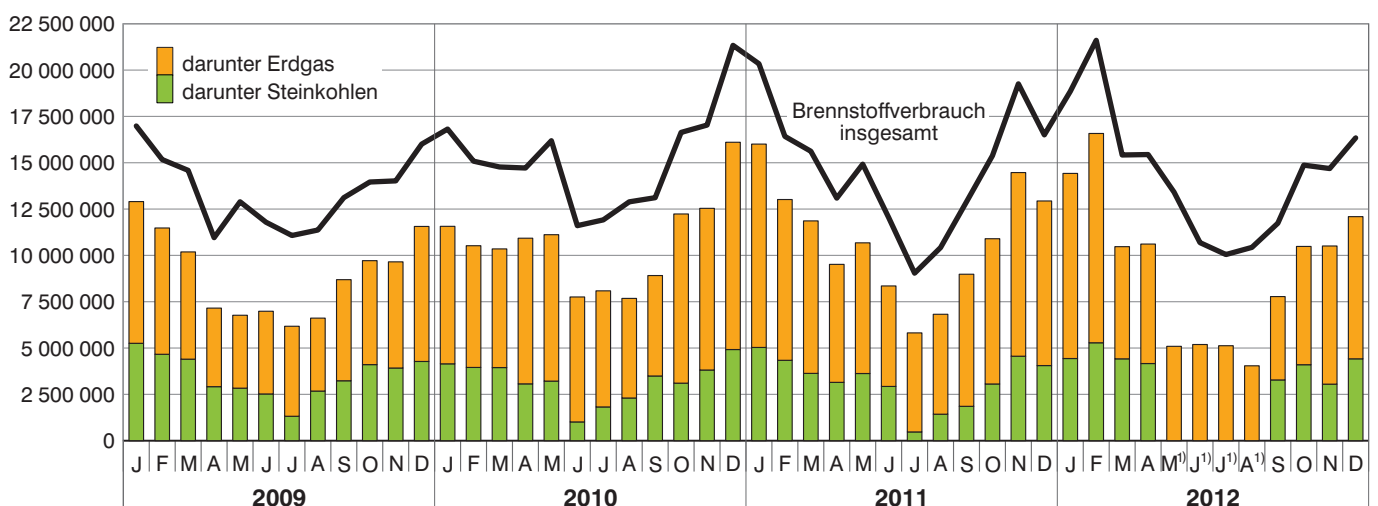


Nettowärmeerzeugung im Jahr 2012 nach Energieträgern in Prozent



### Brennstoffverbrauch in den Jahren 2009 bis 2012

Gigajoule (GJ)



1) Zahlenwert für Steinkohle ist geheimzuhalten.

**Elektrizitätserzeugung der Stromerzeugungsanlagen für die allgemeine Versorgung 2012 nach Energieträgern**

Energieträger	Januar	Februar	März	April	Mai	Juni	Juli	August
	MWh							
<b>Bruttoerzeugung insgesamt</b>	<b>6 873 989</b>	<b>6 866 355</b>	<b>6 510 184</b>	<b>5 270 836</b>	<b>5 525 044</b>	<b>6 062 231</b>	<b>4 746 757</b>	<b>5 753 318</b>
dav. Wärmekraft	5 750 304	5 972 662	5 307 630	4 072 972	4 162 421	4 715 566	3 509 586	4 624 682
dar. Kernenergie	4 029 372	3 891 155	4 025 275	2 660 556	3 011 126	3 784 220	2 677 637	3 829 349
Steinkohlen	406 732	502 082	438 048	426 052	.	.	.	.
Heizöl / Dieselkraftstoff	3 439	29 756	2 984	2 115	3 443	4 577	3 789	2 938
Erdgas, Erdölgas	1 215 389	1 342 899	694 981	789 989	624 181	635 572	608 328	450 063
Wasserkraft	981 478	783 890	1 052 104	1 072 464	1 207 505	1 202 134	1 097 183	972 878
Windkraft, Photovoltaik, Geothermie, übrige erneuerbare Energien	42 705	31 478	40 964	30 528	35 884	33 214	30 180	31 652
Abfall	96 640	74 531	104 297	91 437	115 619	108 849	109 379	123 699
Klärschlamm / Wärme / Sonstige Energieträger <sup>1)</sup>	2 861	3 794	5 189	3 434	3 615	2 468	428	407
<b>Nettoerzeugung insgesamt</b>	<b>6 552 308</b>	<b>6 514 540</b>	<b>6 176 075</b>	<b>5 013 313</b>	<b>5 245 565</b>	<b>5 757 317</b>	<b>4 518 113</b>	<b>5 454 457</b>
dav. Wärmekraft	5 472 655	5 682 337	5 030 935	3 860 527	3 946 161	4 474 845	3 331 638	4 380 954
dar. Kernenergie	3 823 488	3 692 373	3 818 134	2 518 629	2 853 067	3 583 160	2 532 984	3 627 693
Steinkohlen	368 173	457 548	399 314	389 316	.	.	.	.
Heizöl / Dieselkraftstoff	3 266	28 603	2 796	1 920	3 248	4 262	3 519	2 737
Erdgas, Erdölgas	1 190 789	1 315 325	678 206	773 397	610 301	620 163	592 021	436 628
Wasserkraft	970 546	750 247	1 027 370	1 056 809	1 177 099	1 169 748	1 075 969	950 416
Windkraft, Photovoltaik, Geothermie, übrige erneuerbare Energien	37 054	27 301	36 754	26 691	32 162	29 879	27 176	28 707
Abfall	69 263	50 933	75 981	65 961	86 654	80 468	82 971	94 032
Klärschlamm / Wärme / Sonstige Energieträger <sup>1)</sup>	2 790	3 722	5 035	3 325	3 491	2 377	361	348

Energieträger	September	Oktober	November	Dezember	2012 insgesamt	Veränd. ggü. 2011 insgesamt	Veränd. ggü. 2010 insgesamt	Veränd. ggü. 2009 insgesamt
	MWh					%		
<b>Bruttoerzeugung insgesamt</b>	<b>6 096 341</b>	<b>6 521 445</b>	<b>6 266 434</b>	<b>6 169 904</b>	<b>72 662 839</b>	<b>2,5</b>	<b>- 5,3</b>	<b>- 5,9</b>
dav. Wärmekraft	4 930 327	5 410 655	5 203 866	5 194 144	58 854 816	- 0,4	- 7,0	- 9,0
dar. Kernenergie	3 905 976	4 120 454	3 956 011	3 772 545	43 663 675	- 0,2	- 7,8	- 16,0
Steinkohlen	374 210	417 939	270 181	407 865	4 367 974	17,8	13,2	3,4
Heizöl / Dieselkraftstoff	2 288	3 449	3 121	2 129	64 029	65,9	14,3	34,9
Erdgas, Erdölgas	547 730	762 314	899 685	898 398	9 469 528	- 12,5	- 8,6	39,9
Wasserkraft	1 022 960	968 418	917 231	845 398	12 123 644	22,4	4,1	10,7
Windkraft, Photovoltaik, Geothermie, übrige erneuerbare Energien	33 606	40 214	39 264	36 329	426 018	- 27,1	- 19,2	26,4
Abfall	109 013	101 402	100 173	87 170	1 222 209	- 8,1	- 4,2	- 4,8
Klärschlamm / Wärme / Sonstige Energieträger <sup>1)</sup>	435	756	5 899	6 863	36 150	1 182,6	422,2	285,6
<b>Nettoerzeugung insgesamt</b>	<b>5 779 580</b>	<b>6 197 763</b>	<b>5 955 376</b>	<b>5 830 686</b>	<b>68 995 093</b>	<b>2,6</b>	<b>- 5,6</b>	<b>- 5,9</b>
dav. Wärmekraft	4 674 338	5 140 388	4 945 510	4 901 812	55 842 099	- 0,4	- 7,3	- 9,0
dar. Kernenergie	3 704 761	3 913 427	3 753 610	3 575 045	41 396 371	- 0,3	- 8,0	- 16,2
Steinkohlen	343 604	382 069	241 206	369 080	3 985 662	18,9	13,6	3,4
Heizöl / Dieselkraftstoff	2 107	3 228	2 900	1 878	60 465	72,1	15,9	35,0
Erdgas, Erdölgas	533 397	745 013	880 003	852 772	9 228 013	- 12,1	- 9,2	40,3
Wasserkraft	992 183	945 771	895 049	828 462	11 839 668	22,9	3,3	10,3
Windkraft, Photovoltaik, Geothermie, übrige erneuerbare Energien	30 948	35 844	34 970	32 600	380 086	- 26,6	- 20,4	23,4
Abfall	81 724	75 065	74 080	61 084	898 214	- 7,4	- 3,5	- 3,2
Klärschlamm / Wärme / Sonstige Energieträger <sup>1)</sup>	388	696	5 767	6 728	35 026	1 445,3	457,0	300,0

<sup>1)</sup> Seit Berichtsjahr 2012 einschließlich Energieträger "Wärme". Dadurch ist der Vergleich mit Daten aus den Vorjahren eingeschränkt.

**Elektrizitätserzeugung (netto) der Stromerzeugungsanlagen für die allgemeine Versorgung 2012 nach Art der Anlage**

Art der Anlage	Januar	Februar	März	April	Mai	Juni	Juli	August
	MWh							
<b>Nettoerzeugung insgesamt</b>	<b>6 552 308</b>	<b>6 514 540</b>	<b>6 176 075</b>	<b>5 013 313</b>	<b>5 245 565</b>	<b>5 757 317</b>	<b>4 518 113</b>	<b>5 454 457</b>
dar. Dampfturbinen	4 499 380	4 583 401	4 528 850	3 235 554	3 498 735	4 017 001	2 907 957	4 138 744
Gasturbinen	1 056 962	1 153 105	600 684	703 910	560 684	563 207	528 110	359 665
Verbrennungsmotoren, Brennstoffzellen, Stirling-Motoren, Dampfmotoren, ORC-Anlagen	19 326	21 380	14 308	12 135	7 898	6 834	5 488	5 035
<b>darunter in Kraft-Wärme-Kopplung insgesamt</b>	<b>820 495</b>	<b>871 912</b>	<b>595 092</b>	<b>518 149</b>	<b>396 733</b>	<b>330 101</b>	<b>275 909</b>	<b>259 644</b>
dar. Dampfturbinen	284 701	289 811	207 723	159 655	96 769	58 969	62 188	72 261
Gasturbinen	510 540	554 757	368 284	341 503	290 989	263 862	207 720	181 873
Verbrennungsmotoren, Brennstoffzellen, Stirling-Motoren, Dampfmotoren, ORC-Anlagen	19 159	20 936	14 222	12 086	7 827	6 743	5 412	4 911

Art der Anlage	September	Oktober	November	Dezember	2012 insgesamt	Veränd. ggü. 2011 insgesamt	Veränd. ggü. 2010 insgesamt	Veränd. ggü. 2009 insgesamt
	MWh					%		
<b>Nettoerzeugung insgesamt</b>	<b>5 779 580</b>	<b>6 197 763</b>	<b>5 955 376</b>	<b>5 830 686</b>	<b>68 995 093</b>	<b>2,6</b>	<b>- 5,6</b>	<b>- 5,9</b>
dar. Dampfturbinen	4 304 466	4 562 056	4 259 184	4 258 980	48 794 308	1,3	- 7,8	- 14,9
Gasturbinen	472 968	675 407	782 515	722 467	8 179 686	- 11,3	- 3,8	62,0
Verbrennungsmotoren, Brennstoffzellen, Stirling-Motoren, Dampfmotoren, ORC-Anlagen	7 205	11 593	15 117	17 267	143 586	- 8,3	- 18,1	- 16,0
<b>darunter in Kraft-Wärme-Kopplung insgesamt</b>	<b>334 872</b>	<b>510 443</b>	<b>624 324</b>	<b>711 269</b>	<b>6 248 942</b>	<b>2,3</b>	<b>- 8,5</b>	<b>4,4</b>
dar. Dampfturbinen	86 572	146 117	211 725	274 006	1 950 498	- 9,6	- 13,8	10,3
Gasturbinen	238 421	349 908	394 094	416 642	4 118 593	9,6	- 5,2	2,6
Verbrennungsmotoren, Brennstoffzellen, Stirling-Motoren, Dampfmotoren, ORC-Anlagen	7 120	11 482	14 995	17 110	142 003	- 8,0	- 17,9	- 16,1

**Wärmeerzeugung (netto) der Stromerzeugungsanlagen für die allgemeine Versorgung 2012 nach Energieträgern**

Energieträger	Januar	Februar	März	April	Mai	Juni	Juli	August
	MWh							
<b>Nettowärmeerzeugung</b>								
<b>Insgesamt</b>	<b>1 650 807</b>	<b>1 745 048</b>	<b>1 210 206</b>	<b>977 171</b>	<b>707 450</b>	<b>583 900</b>	<b>507 727</b>	<b>500 629</b>
dar. Steinkohlen	463 572	496 356	335 029	247 802	.	.	.	.
Heizöl / Dieselkraftstoffe	1 943	3 064	1 228	901	680	227	485	125
Erdgas, Erdölgas	826 667	933 508	556 794	481 688	382 494	346 963	326 235	294 357
Feste biogene Stoffe	86 545	68 084	71 574	63 931	53 423	28 215	17 742	32 988
Abfall	261 909	231 086	230 797	173 589	177 604	188 295	157 339	136 456
<b>dar. in Kraft-Wärme-Kopplung</b>								
<b>Insgesamt</b>	<b>1 503 444</b>	<b>1 579 398</b>	<b>1 077 677</b>	<b>859 508</b>	<b>573 136</b>	<b>479 592</b>	<b>424 249</b>	<b>410 389</b>
dar. Steinkohlen	463 571	489 074	335 029	247 802	.	.	.	.
Heizöl / Dieselkraftstoffe	1 183	2 018	1 076	709	333	184	118	108
Erdgas, Erdölgas	773 608	865 952	524 860	457 144	349 716	330 968	314 257	282 603
Feste biogene Stoffe	76 446	60 981	60 237	49 228	32 373	21 179	10 108	16 158
Abfall	181 540	154 243	148 926	97 747	100 930	109 253	94 447	76 683
<b>Anteil KWK in Prozent</b>								
<b>Insgesamt</b>	<b>91,1</b>	<b>90,5</b>	<b>89,0</b>	<b>88,0</b>	<b>81,0</b>	<b>82,1</b>	<b>83,6</b>	<b>82,0</b>
dar. Steinkohlen	100,0	98,5	100,0	100,0	100,0	100,0	100,0	100,0
Heizöl / Dieselkraftstoffe	60,9	65,9	87,5	78,8	48,9	81,2	24,3	86,4
Erdgas, Erdölgas	93,6	92,8	94,3	94,9	91,4	95,4	96,3	96,0
Feste biogene Stoffe	88,3	89,6	84,2	77,0	60,6	75,1	57,0	49,0
Abfall	69,3	66,7	64,5	56,3	56,8	58,0	60,0	56,2

Energieträger	September	Oktober	November	Dezember	2012 insgesamt	Veränd. ggü. 2011 insgesamt	Veränd. ggü. 2010 insgesamt	Veränd. ggü. 2009 insgesamt
	MWh					%		
<b>Nettowärmeerzeugung</b>								
<b>Insgesamt</b>	<b>626 646</b>	<b>980 486</b>	<b>1 270 510</b>	<b>1 410 515</b>	<b>12 171 094</b>	<b>1,5</b>	<b>- 5,7</b>	<b>2,7</b>
dar. Steinkohlen	92 232	223 032	328 103	365 073	2 682 811	9,9	12,7	12,8
Heizöl / Dieselkraftstoffe	426	1 640	2 902	1 744	15 367	- 20,7	- 57,0	- 52,6
Erdgas, Erdölgas	316 786	488 422	584 421	695 891	6 234 226	- 2,1	- 14,7	- 5,4
Feste biogene Stoffe	52 596	62 535	80 213	75 084	692 929	7,1	30,5	26,3
Abfall	159 573	198 265	259 319	252 292	2 426 524	1,2	- 1,4	12,9
<b>dar. in Kraft-Wärme-Kopplung</b>								
<b>Insgesamt</b>	<b>521 460</b>	<b>841 745</b>	<b>1 137 142</b>	<b>1 267 155</b>	<b>10 674 894</b>	<b>- 1,7</b>	<b>- 9,0</b>	<b>- 1,4</b>
dar. Steinkohlen	92 232	222 716	328 103	364 975	2 675 114	9,8	12,7	13,1
Heizöl / Dieselkraftstoffe	136	400	612	1 081	7 958	- 33,5	- 60,8	- 43,3
Erdgas, Erdölgas	302 838	459 152	555 945	651 366	5 868 409	- 4,4	- 16,7	- 8,3
Feste biogene Stoffe	31 790	47 614	73 997	64 234	544 345	5,7	22,3	31,7
Abfall	92 124	108 308	165 511	167 995	1 497 707	- 10,0	- 13,9	- 2,9
<b>Anteil KWK in Prozent</b>								
<b>Insgesamt</b>	<b>83,2</b>	<b>85,8</b>	<b>89,5</b>	<b>89,8</b>	<b>87,7</b>	<b>- 3,2</b>	<b>- 3,5</b>	<b>- 4,0</b>
dar. Steinkohlen	100,0	99,9	100,0	100,0	99,7	- 0,1	0,0	0,3
Heizöl / Dieselkraftstoffe	31,9	24,4	21,1	62,0	51,8	- 16,1	- 8,8	19,5
Erdgas, Erdölgas	95,6	94,0	95,1	93,6	94,1	- 2,3	- 2,3	- 3,0
Feste biogene Stoffe	60,4	76,1	92,3	85,5	78,6	- 1,3	- 6,3	4,3
Abfall	57,7	54,6	63,8	66,6	61,7	- 11,1	- 12,8	- 14,1

**Wärmeerzeugung (netto) der Stromerzeugungsanlagen für die allgemeine Versorgung 2012 nach Art der Anlage**

Art der Anlage	Januar	Februar	März	April	Mai	Juni	Juli	August
	MWh							
<b>Nettoerzeugung insgesamt</b>	<b>1 650 807</b>	<b>1 745 048</b>	<b>1 210 206</b>	<b>977 171</b>	<b>707 450</b>	<b>583 900</b>	<b>507 727</b>	<b>500 629</b>
dar. Dampfturbinen	1 036 574	1 056 494	775 230	583 755	372 419	272 798	257 048	274 345
Gasturbinen	572 082	642 703	405 743	367 987	319 675	299 188	239 874	216 672
Verbrennungsmotoren, Brennstoffzellen, Stirling-Motoren, Dampfmotoren, ORC-Anlagen	28 074	30 022	20 579	17 715	10 561	9 441	8 069	7 293
<b>darunter in Kraft-Wärme-Kopplung insgesamt</b>	<b>1 503 444</b>	<b>1 579 398</b>	<b>1 077 677</b>	<b>859 508</b>	<b>573 136</b>	<b>479 592</b>	<b>424 249</b>	<b>410 389</b>
dar. Dampfturbinen	929 512	941 981	673 518	479 513	270 994	179 375	183 728	192 885
Gasturbinen	542 924	605 161	381 340	359 921	290 836	290 411	232 035	209 927
Verbrennungsmotoren, Brennstoffzellen, Stirling-Motoren, Dampfmotoren, ORC-Anlagen	25 542	26 833	19 266	16 288	10 334	9 336	7 719	7 083

Art der Anlage	September	Oktober	November	Dezember	2012 insgesamt	Veränd. ggü. 2011 insgesamt	Veränd. ggü. 2010 insgesamt	Veränd. ggü. 2009 insgesamt
	MWh					%		
<b>Nettoerzeugung insgesamt</b>	<b>626 646</b>	<b>980 486</b>	<b>1 270 510</b>	<b>1 410 515</b>	<b>12 171 094</b>	<b>1,5</b>	<b>- 5,7</b>	<b>2,7</b>
dar. Dampfturbinen	357 204	593 311	816 526	910 454	7 306 157	0,2	- 1,5	4,7
Gasturbinen	254 363	364 165	423 936	464 698	4 571 086	4,6	- 9,9	1,9
Verbrennungsmotoren, Brennstoffzellen, Stirling-Motoren, Dampfmotoren, ORC-Anlagen	10 309	16 792	20 046	24 422	203 324	- 10,7	- 17,7	- 17,4
<b>darunter in Kraft-Wärme-Kopplung insgesamt</b>	<b>521 460</b>	<b>841 745</b>	<b>1 137 142</b>	<b>1 267 155</b>	<b>10 674 894</b>	<b>- 1,7</b>	<b>- 9,0</b>	<b>- 1,4</b>
dar. Dampfturbinen	264 110	477 220	702 849	801 208	6 096 892	- 2,9	- 5,4	- 0,8
Gasturbinen	245 249	346 174	411 450	440 019	4 355 447	0,6	- 13,0	- 1,5
Verbrennungsmotoren, Brennstoffzellen, Stirling-Motoren, Dampfmotoren, ORC-Anlagen	9 900	15 830	19 663	22 751	190 546	- 11,4	- 19,9	- 17,1

### Leistung und Belastung der Kraftwerke in Bayern am 3. Mittwoch im Dezember 2012 nach Hauptenergieträgern

Energieträger <sup>1)</sup>	Engpassleistung			Verfügbare Leistung		Höchstleistung	
	elektrisch		thermisch	brutto	netto	brutto	netto
	brutto	netto					
MW							
Wasserkraft	2 567,7	2 548,4	x	2 567,7	2 548,4	1 216,2	1 204,9
Laufwasser	1 941,5	1 923,9	x	1 941,5	1 923,9	1 023,3	1 012,0
Speicherwasser	234,7	234,0	x	234,7	234,0	49,0	49,0
Pumpspeicherwasser	391,5	390,5	x	391,5	390,5	143,9	143,9
Windkraft	-	-	x	-	-	-	-
Photovoltaik	-	-	x	-	-	-	-
Geothermie	-	-	-	-	-	-	-
Abfall	242,0	200,5	578,5	242,0	200,5	114,8	89,0
Wärmeleistung	12 159,6	11 629,2	3 339,8	12 159,6	11 629,2	9 418,3	8 992,3
dav. Kernenergie	5 518,0	5 257,0	-	5 518,0	5 257,0	5 349,8	5 076,1
Steinkohlen	913,0	849,1	942,0	913,0	849,1	801,4	758,6
Braunkohlen	-	-	-	-	-	-	-
Heizöl / Dieselkraftstoff	1 041,1	965,7	15,7	1 041,1	965,7	785,2	721,6
Erdgas, Erdölgas	4 617,0	4 493,0	2 208,4	4 617,0	4 493,0	2 425,8	2 383,0
Sonstige Wärmeleistung	70,5	64,4	173,7	70,5	64,4	56,0	53,0
Wärme / Sonstige Energieträger	-	-	-	-	-	-	-
<b>Insgesamt</b>	<b>14 969,3</b>	<b>14 378,0</b>	<b>3 918,3</b>	<b>14 969,2</b>	<b>14 378,0</b>	<b>10 749,4</b>	<b>10 286,2</b>

<sup>1)</sup> Schwerpunktprinzip: Zuordnung nach dem überwiegend eingesetzten Energieträger (Hauptenergieträger).

**Brennstoffverbrauch zur Elektrizitäts- und Wärmeerzeugung der Stromerzeugungsanlagen für die allgemeine Versorgung 2012 nach Energieträgern und Art der Erzeugung**

Energieträger	Januar	Februar	März	April	Mai	Juni	Juli	August
	GJ							

<b>Brennstoffverbrauch</b>								
<b>Insgesamt</b>	<b>18 849 416</b>	<b>21 607 195</b>	<b>15 418 651</b>	<b>15 442 197</b>	<b>13 412 682</b>	<b>10 688 879</b>	<b>10 045 693</b>	<b>10 431 420</b>
dar. Steinkohlen	4 434 378	5 283 828	4 417 084	4 163 824	.	.	.	.
Heizöl / Dieselkraftstoffe	43 458	292 672	33 629	25 206	40 495	43 868	38 447	29 885
Erdgas, Erdölgas	9 989 254	11 295 807	6 053 890	6 447 414	5 092 104	5 190 277	5 125 268	4 041 257
Feste biogene Stoffe	900 968	652 181	755 223	584 210	628 120	492 748	414 111	575 388
Abfall	2 556 581	2 197 685	2 735 066	2 423 740	2 910 118	2 385 918	2 546 551	2 616 734
<b>dar. in Kraft-Wärme-Kopplung</b>								
<b>Insgesamt</b>	<b>10 548 277</b>	<b>11 058 243</b>	<b>7 649 725</b>	<b>6 450 987</b>	<b>4 973 063</b>	<b>4 001 857</b>	<b>3 524 412</b>	<b>3 525 071</b>
dar. Steinkohlen	2 685 402	2 845 933	1 923 347	1 448 301	.	.	.	.
Heizöl / Dieselkraftstoffe	8 476	15 430	6 748	4 639	2 048	1 451	996	919
Erdgas, Erdölgas	5 940 043	6 591 599	4 139 417	3 628 210	2 881 992	2 751 034	2 444 154	2 248 333
Feste biogene Stoffe	535 826	320 088	401 064	283 218	208 979	141 477	56 353	111 276
Abfall	1 332 788	1 234 951	1 119 239	1 039 401	1 311 111	963 751	988 367	886 575

Energieträger	September	Oktober	November	Dezember	2012 insgesamt	Veränd. ggü. 2011 insgesamt	Veränd. ggü. 2010 insgesamt	Veränd. ggü. 2009 insgesamt
	GJ					%		

<b>Brennstoffverbrauch</b>								
<b>Insgesamt</b>	<b>11 735 861</b>	<b>14 870 566</b>	<b>14 686 500</b>	<b>16 341 118</b>	<b>173 530 178</b>	<b>- 1,4</b>	<b>- 4,7</b>	<b>7,4</b>
dar. Steinkohlen	3 278 833	4 099 765	3 051 137	4 417 699	43 074 539	13,0	11,0	2,3
Heizöl / Dieselkraftstoffe	26 123	46 487	53 063	31 444	704 780	57,9	2,6	9,7
Erdgas, Erdölgas	4 498 869	6 383 357	7 456 073	7 673 133	79 246 704	- 13,1	- 11,0	21,2
Feste biogene Stoffe	624 962	751 964	741 693	686 483	7 808 052	- 13,6	1,5	22,2
Abfall	2 369 526	2 586 977	2 615 132	2 416 150	30 360 178	0,5	- 2,4	- 4,9
<b>dar. in Kraft-Wärme-Kopplung</b>								
<b>Insgesamt</b>	<b>4 259 180</b>	<b>6 377 394</b>	<b>7 991 491</b>	<b>9 367 721</b>	<b>79 727 420</b>	<b>- 2,7</b>	<b>- 5,0</b>	<b>4,4</b>
dar. Steinkohlen	558 241	1 325 592	1 932 727	2 648 067	16 285 346	9,7	15,1	21,8
Heizöl / Dieselkraftstoffe	1 109	3 507	4 658	6 298	56 279	- 34,4	- 63,3	- 61,6
Erdgas, Erdölgas	2 603 768	3 751 405	4 261 528	5 019 173	46 260 656	- 1,8	- 10,9	- 3,9
Feste biogene Stoffe	215 422	287 381	429 382	349 984	3 340 449	- 29,6	- 12,2	1,3
Abfall	865 146	982 047	1 268 343	1 230 796	13 222 514	0,6	0,8	22,5

## Statistische Daten zur Energiewirtschaft

### Veröffentlichungen des Bayerischen Landesamts für Statistik und Datenverarbeitung

Bestell-Nr.	Kenn-ziffer	Statistische Berichte (Informationelle Grundversorgung) - im Webshop als Datei kostenlos zum Download	Reg. Gliederung	Perio- dizität	Medium
E4200C	E IV 2	Energiewirtschaft in Bayern - TEIL I: Vorläufige Monatsergebnisse	L	hj	@ PDF
E4201C	E IV 2-1	Energiewirtschaft in Bayern - TEIL I: Endgültige Monatsergebnisse	L	j	@ PDF
E4401C	E IV 4	Energiewirtschaft in Bayern - TEIL II: Jahresergebnisse	L	j	@ PDF

Tabellen-Nr.	Regio-Stat-Tabellen	Reg. Gliederung	Perio- dizität	Anz. d. Wert- felder
060-41	Energieverwendung der Betriebe des Verarbeitenden Gewerbes, des Bergbaus und der Gewinnung von Steinen und Erden	K	j	8

### Weitere Informationsquellen:

#### **Energiebilanz für Bayern**

(Berechnungen des LfStaD im Auftrag des Bayerischen Staatsministeriums für Wirtschaft, Infrastruktur, Verkehr und Technologie)

<http://www.stmwivt.bayern.de/energie-und-rohstoffe/energieversorgung/energiebilanz/index.html>

#### **Energie- und CO<sub>2</sub>-Bilanzen Bayerns und anderer Länder, Energie- und CO<sub>2</sub>-Indikatoren**

(Tabellen des Länderarbeitskreises Energiebilanzen)

<http://www.lak-energiebilanzen.de/>