



Statistische Berichte

Energiewirtschaft in Bayern

1. - 4. Quartal: 2018

Endgültige Ergebnisse

Teil 1



E IV 2-1 j 2018
Hrsg. im Dezember 2019
Bestellnr. E4201C 201800

Zeichenerklärung

- 0 mehr als nichts, aber weniger als die Hälfte der kleinsten in der Tabelle nachgewiesenen Einheit
- nichts vorhanden oder keine Veränderung
- / keine Angaben, da Zahlen nicht sicher genug
- Zahlenwert unbekannt, geheimzuhalten oder nicht rechenbar
- ... Angabe fällt später an
- X Tabellenfach gesperrt, da Aussage nicht sinnvoll
- () Nachweis unter dem Vorbehalt, dass der Zahlenwert erhebliche Fehler aufweisen kann
- p vorläufiges Ergebnis
- r berichtiges Ergebnis
- s geschätztes Ergebnis
- D Durchschnitt
- ≙ entspricht

Auf- und Abrunden

Im Allgemeinen ist ohne Rücksicht auf die Endsummen auf- bzw. abgerundet worden. Deshalb können sich bei der Summierung von Einzelangaben geringfügige Abweichungen zu den ausgewiesenen Endsummen ergeben. Bei der Aufgliederung der Gesamtheit in Prozent kann die Summe der Einzelwerte wegen Rundens vom Wert 100 % abweichen. Eine Abstimmung auf 100 % erfolgt im Allgemeinen nicht.

Publikationsservice

Das Bayerische Landesamt für Statistik veröffentlicht jährlich über 400 Publikationen. Das aktuelle Veröffentlichungsverzeichnis ist im Internet als Datei verfügbar, kann aber auch als Druckversion kostenlos zugesandt werden.


Kostenlos

ist der Download der meisten Veröffentlichungen, z.B. von Statistischen Berichten (PDF- oder Excel-Format).

Kostenpflichtig

sind alle Printversionen (auch von Statistischen Berichten), Datenträger und ausgewählte Dateien (z.B. von Verzeichnissen, von Beiträgen, vom Jahrbuch).

Publikationsservice

 Alle Veröffentlichungen sind im Internet verfügbar unter www.statistik.bayern.de/produkte

Impressum

Statistische Berichte

bieten in tabellarischer Form neuestes Zahlenmaterial der jeweiligen Erhebung. Dieses wird, soweit erforderlich, methodisch erläutert und kurz kommentiert.

Herausgeber, Druck und Vertrieb

Bayerisches Landesamt für Statistik
Nürnberger Straße 95
90762 Fürth

Papier

Gedruckt auf umweltfreundlichem Papier, chlorfrei gebleicht.

Vertrieb

E-Mail vertrieb@statistik.bayern.de
Telefon 0911 98208-6311
Telefax 0911 98208-6638

Auskunftsdienst

E-Mail info@statistik.bayern.de
Telefon 0911 98208-6563
Telefax 0911 98208-6573

© Bayerisches Landesamt für Statistik, Fürth 2019
Vervielfältigung und Verbreitung, auch auszugsweise, mit Quellenangabe gestattet.

Hinweis: Diese Druckschrift wird im Rahmen der Öffentlichkeitsarbeit der Bayerischen Staatsregierung herausgegeben. Sie darf weder von Parteien noch von Wahlwerbern oder Wahlhelfern im Zeitraum von fünf Monaten vor einer Wahl zum Zwecke der Wahlwerbung verwendet werden. Dies gilt für Landtags-, Bundestags-, Kommunal- und Europawahlen. Missbräuchlich ist während dieser Zeit insbesondere die Verteilung auf Wahlveranstaltungen, an Informationsständen der Parteien sowie das Einlegen, Aufdrucken und Aufkleben parteipolitischer Informationen oder Werbemittel. Untersagt ist gleichfalls die Weitergabe an Dritte zum Zwecke der Wahlwerbung. Auch ohne zeitlichen Bezug zu einer bevorstehenden Wahl darf die Druckschrift nicht in einer Weise verwendet werden, die als Parteinahme der Staatsregierung zugunsten einzelner politischer Gruppen verstanden werden könnte. Den Parteien ist es gestattet, die Druckschrift zur Unterrichtung ihrer eigenen Mitglieder zu verwenden.

Inhaltsverzeichnis

Vorbemerkungen	4
Begriffsdefinitionen	4
Abkürzungen	5
Abbildungen und Tabellen	
Abb. 1 Betriebe seit 2008	6
Tätige Personen seit 2008	6
Bezahlte Entgelte je tätiger Person seit 2008	6
Abb. 2 Strom- und Wärmeerzeugung (netto) in den Jahren 2015 bis 2018	9
Nettostromerzeugung 2018 nach Energieträgern	9
Nettowärmeerzeugung 2018 nach Energieträgern	9
Brennstoffverbrauch in den Jahren 2015 bis 2018	9
Betriebe und tätige Personen 2005 bis 2018 nach hauptbeteiligten Wirtschaftszweigen	7
Geleistete Arbeitsstunden und bezahlte Entgelte 2005 bis 2018 nach hauptbeteiligten Wirtschaftszweigen	7
Geleistete Arbeitsstunden und bezahlte Entgelte je tätiger Person 2005 bis 2018 nach hauptbeteiligten Wirtschaftszweigen	8
Fachliche Betriebsteile und tätige Personen 2005 bis 2018	8
Elektrizitätserzeugung der Stromerzeugungsanlagen für die allgemeine Versorgung 2018 nach Energieträgern	10
Elektrizitätserzeugung (netto) der Stromerzeugungsanlagen für die allgemeine Versorgung 2018 nach Art der Anlage	11
Wärmeerzeugung (netto) der Stromerzeugungsanlagen für die allgemeine Versorgung 2018 nach Energieträgern	12
Wärmeerzeugung (netto) der Stromerzeugungsanlagen für die allgemeine Versorgung 2018 nach Art der Anlage	13
Nettonennleistung der Kraftwerke nach Hauptenergieträgern Dezember 2018	14
Brennstoffverbrauch zur Elektrizitäts- und Wärmeerzeugung der Stromerzeugungsanlagen für die allgemeine Versorgung 2018 nach Energieträgern und Art der Erzeugung	15
Veröffentlichungsverzeichnis	16

Vorbemerkungen

Im vorliegenden statistischen Bericht werden Daten ausgewählter Monatsstatistiken zur Energiewirtschaft in Bayern dargestellt. Er beinhaltet Informationen zu betriebswirtschaftlichen Sachverhalten (tätige Personen, geleistete Arbeitsstunden, bezahlte Entgelte) und gibt Auskunft über Aufkommen und Verwendung von Energien bzw. Energieträgern im Bereich der Elektrizitäts- und Wärmeversorgung. Die für das aktuelle Kalenderjahr dargestellten Ergebnisse sind vorläufig.

Folgende Statistiken bilden die Datengrundlage für den vorliegenden Bericht:

- Monatsbericht bei Betrieben der Energie- und Wasserversorgung
Erhebungseinheiten: Betriebe von bundesweit höchstens 1 600 Unternehmen der Energie- und Wasserversorgung mit 20 oder mehr tätigen Personen sowie Betriebe der Energie- und Wasserversorgung mit 20 oder mehr tätigen Personen von Unternehmen anderer Wirtschaftsbereiche.
- Monatsbericht über die Elektrizitäts- und Wärmeenergieerzeugung der Stromerzeugungsanlagen für die allgemeine Versorgung
Erhebungseinheiten: Stromerzeugungsanlagen der allgemeinen Versorgung mit Sitz in Bayern und einer Engpassleistung von im Allgemeinen 1 MW oder mehr. Die Erhebung richtet sich an bundesweit höchstens 1 000 Betreibern von Anlagen zur Erzeugung von Elektrizität und Wärme in Koppelungsprozessen
- Monatsbericht über die Elektrizitätsversorgung der Netzbetreiber
Erhebungseinheiten: Erhoben wird bei bundesweit höchstens 1 000 Betreibern von Anlagen zur Übertragung oder Verteilung von Elektrizität.

Rechtsgrundlagen für die Durchführung der o. g. Erhebungen sind

- Gesetz über Energiestatistik (EnStatG) vom 26. Juli 2002 (BGBl. I S. 2867), in der jeweils gültigen Fassung.
- Gesetz über die Statistik im Produzierenden Gewerbe (ProdGewStatG) vom 21. März 2002 (BGBl. I S. 1181), in der jeweils gültigen Fassung.

jeweils in Verbindung mit dem Bundesstatistikgesetz (BStatG) vom 22. Januar 1987 (BGBl. I S. 462, 565), in der jeweils gültigen Fassung.

Begriffsdefinitionen

Ein **Betrieb** ist eine örtlich getrennte Einheit (Niederlassung, Filiale usw.) eines Unternehmens, von der aus von mindestens einer vollbeschäftigten Person eine wirtschaftliche Tätigkeit ausgeübt wird. Ein Betrieb ist in der Regel rechtlich nicht selbständig.

Der **Betriebsverbrauch** ist der Verbrauch in betriebseigenen Einrichtungen wie Verwaltungsgebäuden, Werkstätten, Schalt- und Umspannanlagen für Beleuchtungs- und Heizungsanlagen, elektrische Antriebe und Kühlaggregate. Der Eigenverbrauch der Kraftwerke zählt nicht zum Betriebsverbrauch.

Als **bezahlte Entgelte** gilt die Summe der Bruttobezüge der tätigen Personen, einschließlich der an andere Unternehmen für Leiharbeitnehmer gezahlten Beiträge, jedoch ohne Arbeitgeberanteile zur Sozialversicherung. Einbezogen sind u. a. tariflich und frei vereinbarte Zulagen, Zuschläge, Zuschüsse, Gratifikationen und Gewinnbeteiligungen. Bezüge von Gesellschaftern, Vorstandsmitgliedern und anderen leitenden Kräften (soweit sie steuerlich als Einkünfte aus unselbständiger Arbeit gelten), Provisionen und Tantiemen sind ebenfalls enthalten.

Die **Bruttostromerzeugung** ist die während einer bestimmten Zeitspanne erzeugte elektrische Arbeit (Leistung x Zeit) und wird an den Klemmen des Generators gemessen. Beispiel: Ein Kraftwerk mit einer Leistung von 150 MW erzeugt bei voller Leistung während eines zehnstündigen Betriebs 1 500 MWh Strom.

Energieträger sind Güter, aus denen Energie freigesetzt werden kann. Primärenergieträger, wie z. B. Erdöl, Erdgas oder Kohle stehen direkt in der Natur zur Verfügung. Sekundärenergieträger wie Briketts, Koks oder Elektrizität werden durch Umwandlung aus Primärenergieträgern erzeugt.

Als **Energieversorgungsunternehmen (EVU)** gelten im Sinne des „Zweiten Gesetzes zur Neuregelung des Energiewirtschaftsrechts“ - unabhängig von der Rechtsform - natürliche und juristische Personen, die Energie an andere liefern, ein Energieversorgungsnetz betreiben oder an einem Energieversorgungsnetz als Eigentümer Verfügungsbefugnis besitzen.

Die **Engpassleistung** einer Erzeugungseinheit jeweils am 3. Mittwoch des Monats ist die Dauerleistung, die unter Normalbedingungen erreicht wird. Sie ist durch den leistungsschwächsten Anlagenteil (Engpass) begrenzt, wird durch Messungen ermittelt und auf Normalbedingungen umgerechnet.

Erneuerbare Energieträger sind natürliche Energiequellen, deren Vorkommen sich auch bei kontinuierlicher Entnahme stetig regeneriert. Zu den erneuerbaren Energiequellen zählen Klärgas und Deponiegas, Wasserkraft, Windkraft, Solarenergie, Biomasse, Geothermie und Umgebungswärme. Nicht zu den erneuerbaren Energien zählen Kernenergie und fossile Energieträger, deren Vorkommen bei kontinuierlicher Entnahme stetig abnimmt.

Die **geleisteten Arbeitsstunden** beinhalten alle tatsächlich geleisteten Arbeitsstunden einschl. Über-, Nacht-, Sonn- und Feiertagsstunden.

Kraft-Wärme-Kopplung (KWK) ist die gleichzeitige Umwandlung von eingesetzter Energie in mechanische oder elektrische Energie und nutzbare Wärme in einer technischen Anlage. Verbleiben die erzeugte elektrische Energie und die nutzbare Wärme nur in der KWK-Anlage selbst, handelt es sich nicht um Kraft-Wärme-Kopplung. Zu **KWK-Anlagen** zählen Dampfturbinenanlagen (z. B. Gegendruck-, Entnahmegegendruck-, Anzapf- und Entnahmekondensations-Turbinenanlagen), Gasturbinenanlagen (z. B. mit Abhitzeessel und ggf. Zusatzfeuerung), Verbrennungsmotoren-Anlagen (z. B. Gas-, Dieselmotorenanlagen) und Brennstoffzellen-Anlagen, Stirling-Motoren, Dampfmaschinen oder Ähnliches.

Soweit während eines Energieumwandlungsprozesses bzw. in einzelnen Anlagenteilen nicht gleichzeitig Strom und Wärme erzeugt werden, wird die Energie der **ungekoppelten Strom- bzw. Wärmeerzeugung** zugerechnet.

Ein **Kraftwerk** ist eine Anlage, die dazu bestimmt ist, durch Energieumwandlung elektrische Energie zu erzeugen. Nach Art der Energieumwandlung im Kraftwerk unterscheidet man z. B. Wasser-, Wind-, Solar-, Brennstoffzellen- oder Wärmekraftwerke (einschl. Geothermie). Ein Kraftwerk kann aus mehreren Erzeugungseinheiten bestehen.

Beim **Kraftwerkseigenverbrauch** handelt es sich um die elektrische Arbeit, die bei der Stromerzeugung in Neben- und Hilfsanlagen (z. B. Abgasreinigung) benötigt wird. Der Betriebsverbrauch zählt nicht zum Eigenverbrauch. Der Eigenverbrauch bei der Wärmeerzeugung wird analog abgegrenzt.

Die **Nettostromerzeugung** ist die an das Versorgungssystem (Übertragungs- und Verteilungsnetz, Verbraucher) abgegebene Leistung und ergibt sich aus der Bruttostromerzeugung abzüglich des Kraftwerkseigenverbrauchs während des Betriebs.

Die **Nettowärmeerzeugung** ist die von einem Heizwerk/ Heizkraftwerk an ein Netz oder einen Produktionsprozess abgegebene und gemessene Wärme.

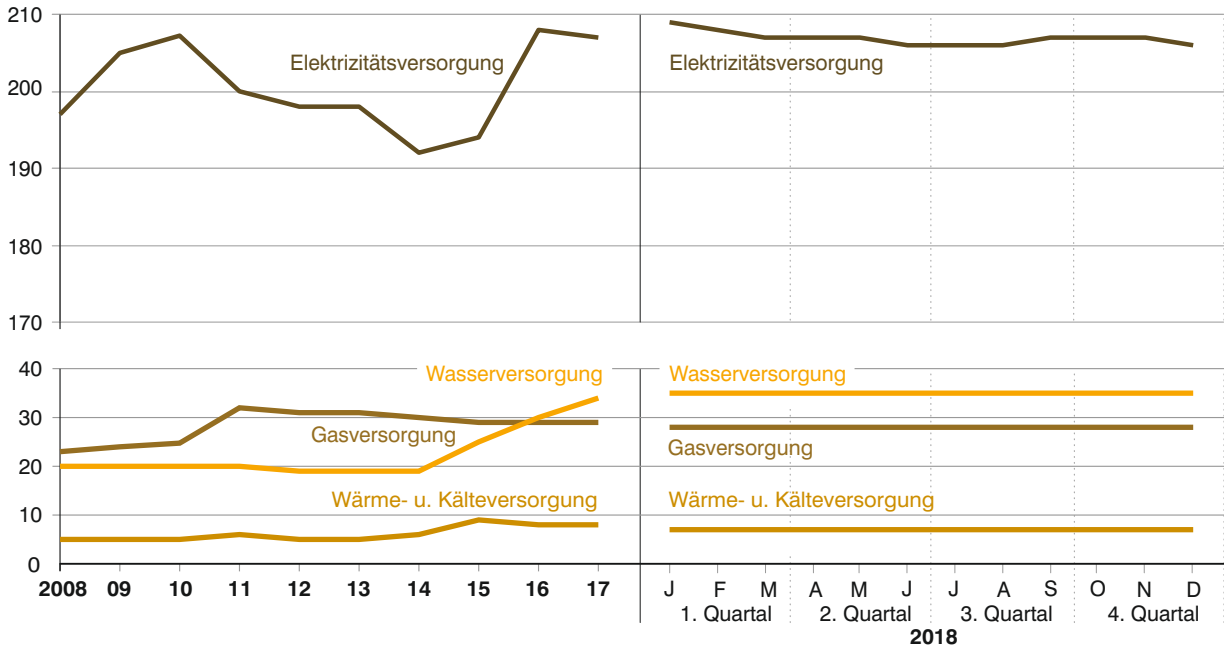
Der **Pumpstromverbrauch** ist die elektrische Arbeit, die in einem Pumpspeicherwasserkraftwerk zur Förderung des Speicherwassers aus dem unteren Speichersee (Unterbecken) in den oberen Speichersee (Oberbecken) verbraucht wird, einschließlich des Eigenverbrauchs beim Pumpbetrieb.

Zu den **tätigen Personen** zählen alle am Ende des Monats in einem Arbeits- oder Dienstverhältnis zum Betrieb stehenden Personen einschl. tätiger Inhaber bzw. Mitinhaber, Leiharbeiter sowie unbezahlt mithelfender Familienangehöriger, sofern diese mindestens ein Drittel der üblichen Arbeitszeit im Betrieb tätig sind.

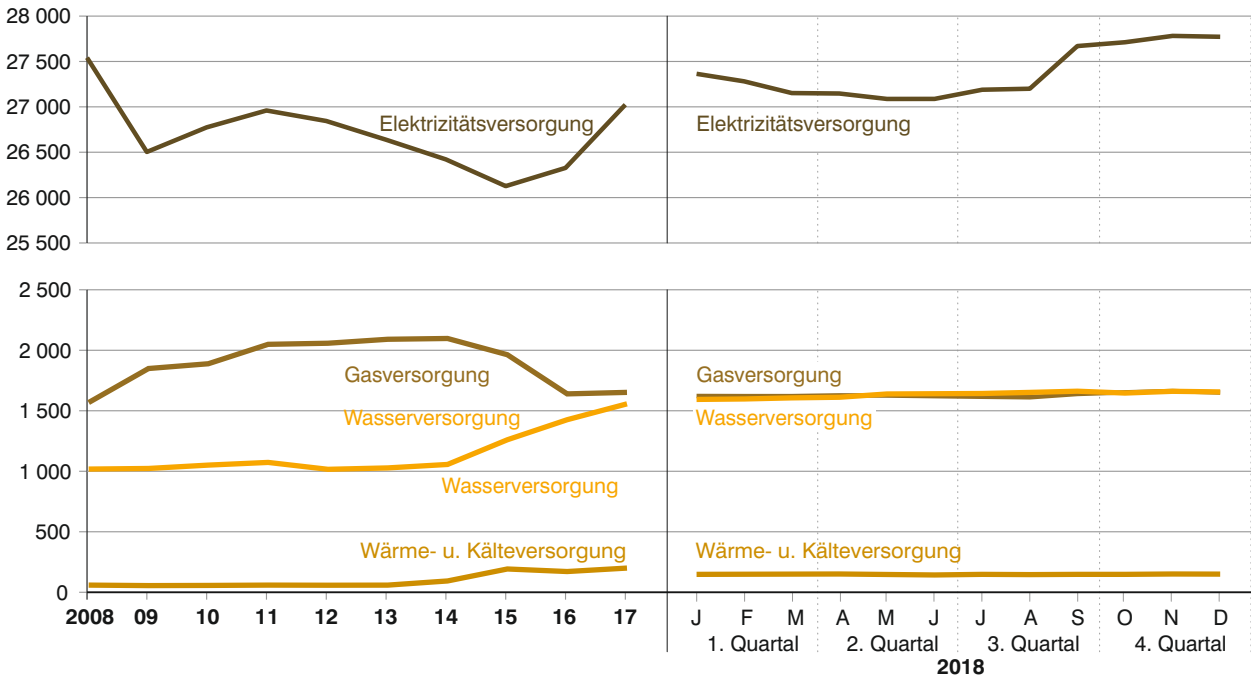
Abkürzungen

J	Joule (Wattsekunde)	MW	Megawatt (10^6 W oder 1 000 kW)
MJ	Megajoule (10^6 J oder 1 000 kJ)	kWh	Kilowattstunde (= 3,6 MJ oder 3 600 kJ)
GJ	Gigajoule (10^9 J oder 1 000 MJ)	MWh	Megawattstunde (1 000 kWh)
TJ	Terajoule (10^{12} J oder 1 000 GJ)	GWh	Gigawattstunde (10^6 kWh oder 1 000 MWh)

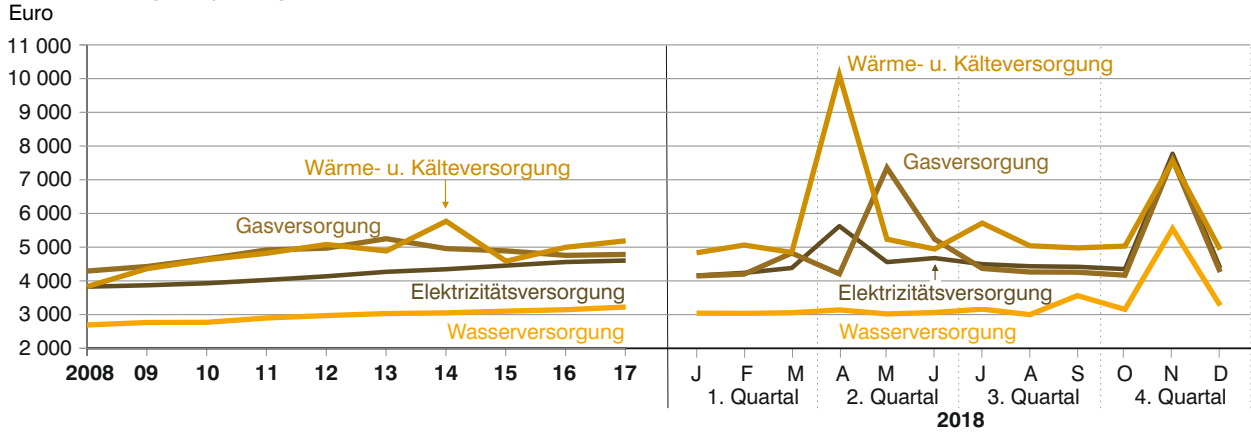
Abb. 1
Energie- und Wasserversorgung in Bayern
Betriebe seit 2008



Tätige Personen seit 2008



Bezahlte Entgelte je tätiger Person seit 2008



Betriebe und tätige Personen 2005 bis 2018 nach hauptbeteiligten Wirtschaftszweigen

Jahr ----- Monat	Betriebe ¹⁾ insgesamt	davon				Tätige Personen ¹⁾ insgesamt	davon			
		Elektrizitäts- versorgung	Gas- versorgung	Wärme- und Kälte- versorgung	Wasser- versorgung		Elektrizitäts- versorgung	Gas- versorgung	Wärme- und Kälte- versorgung	Wasser- versorgung
Anzahl										
2005	229	180	23	4	22	30 190	27 397	1 654	22	1 117
2006	231	184	22	4	21	30 378	27 762	1 586	22	1 008
2007	237	190	22	5	20	30 400	27 886	1 535	33	946
2008	245	197	23	5	20	30 106	27 542	1 541	32	991
2009	254	205	24	5	20	29 349	26 503	1 822	28	996
2010	257	207	25	5	20	29 689	26 774	1 862	29	1 024
2011	258	200	32	6	20	30 060	26 960	2 022	32	1 046
2012	253	198	31	5	19	29 895	26 844	2 031	31	989
2013	253	198	31	5	19	29 734	26 638	2 064	32	1 001
2014	247	192	30	6	19	29 587	26 421	2 070	66	1 029
2015	257	194	29	9	25	29 461	26 127	1 936	165	1 233
2016	275	208	29	8	30	29 483	26 327	1 612	144	1 399
2017	278	207	29	8	34	30 352	27 024	1 625	173	1 530
2018										
Januar	279	209	28	7	35	30 728	27 364	1 622	148	1 594
Februar	278	208	28	7	35	30 649	27 281	1 621	149	1 598
März	277	207	28	7	35	30 530	27 152	1 621	150	1 607
April	277	207	28	7	35	30 537	27 147	1 627	151	1 612
Mai	277	207	28	7	35	30 499	27 087	1 626	147	1 639
Juni	276	206	28	7	35	30 492	27 088	1 621	143	1 641
Juli	276	206	28	7	35	30 595	27 189	1 616	148	1 643
August	276	206	28	7	35	30 609	27 200	1 612	146	1 652
September	277	207	28	7	35	31 119	27 670	1 639	148	1 662
Oktober	277	207	28	7	35	31 158	27 712	1 652	148	1 646
November	277	207	28	7	35	31 257	27 782	1 663	151	1 661
Dezember	276	206	28	7	35	31 229	27 772	1 651	150	1 656

¹⁾ Vorjahre: Jahresdurchschnitt; Berichtsmonate im aktuellen Kalenderjahr: Stand zum Monatsende.

Geleistete Arbeitsstunden und bezahlte Entgelte 2005 bis 2018 nach hauptbeteiligten Wirtschaftszweigen

Jahr ----- Monat	Geleistete Arbeits- stunden insgesamt	davon				Bezahlte Entgelte insgesamt	davon			
		Elektrizitäts- versorgung	Gas- versorgung	Wärme- und Kälte- versorgung	Wasser- versorgung		Elektrizitäts- versorgung	Gas- versorgung	Wärme- und Kälte- versorgung	Wasser- versorgung
Anzahl						1 000 €				
2005	46 730 098	42 459 380	2 606 739	31 424	1 632 555	1 310 683,5	1 193 370,1	81 979,0	909,0	34 425,5
2006	46 558 812	42 525 957	2 523 969	30 997	1 477 889	1 349 995,8	1 233 746,5	82 665,1	999,2	32 585,0
2007	46 084 244	42 264 594	2 405 640	51 267	1 362 743	1 374 129,7	1 265 918,5	77 407,0	1 479,3	29 324,9
2008	45 885 649	41 881 458	2 519 541	52 564	1 432 086	1 378 242,5	1 265 382,2	79 374,5	1 470,4	32 015,4
2009	43 411 382	39 029 491	2 896 735	46 946	1 438 210	1 362 077,4	1 230 768,0	96 782,0	1 465,4	33 062,0
2010	44 138 780	39 717 174	2 903 971	50 704	1 466 931	1 402 196,7	1 262 516,5	104 002,7	1 629,0	34 048,6
2011	44 095 949	39 518 093	3 036 890	55 167	1 485 799	1 460 400,5	1 302 828,5	119 325,5	1 850,6	36 396,0
2012	43 457 905	38 964 115	3 033 081	54 157	1 406 552	1 490 888,1	1 332 589,6	121 144,7	1 890,0	35 263,7
2013	42 671 593	38 174 184	3 015 293	54 542	1 427 574	1 532 950,8	1 364 645,4	130 044,4	1 870,5	36 390,4
2014	42 408 710	37 878 028	3 006 402	108 901	1 415 379	1 543 352,8	1 377 894,3	123 168,2	4 590,5	37 699,8
2015	42 725 670	37 973 739	2 771 229	254 383	1 726 319	1 565 199,5	1 396 567,5	113 616,6	9 094,8	45 920,6
2016	43 100 392	38 552 031	2 364 729	220 728	1 962 904	1 594 179,0	1 440 678,7	92 047,4	8 646,6	52 806,3
2017	43 096 839	38 406 105	2 320 657	249 605	2 120 472	1 656 142,1	1 492 870,0	93 292,3	10 760,6	59 219,2
2018	43 886 161	39 035 404	2 380 139	216 589	2 254 029	1 746 325,2	1 574 515,8	96 118,2	10 142,7	65 548,4
2018										
Januar	3 921 385	3 492 480	211 762	19 121	198 022	126 095,9	113 802,1	6 726,6	715,3	4 851,8
Februar	3 611 390	3 216 863	197 850	18 306	178 371	128 048,7	115 634,1	6 809,8	754,3	4 850,5
März	3 766 153	3 355 771	198 717	18 753	192 912	132 460,0	119 001,2	7 821,5	726,8	4 910,4
April	3 655 672	3 259 238	195 757	17 139	183 538	166 122,9	152 689,9	6 846,7	1 525,6	5 060,7
Mai	3 382 974	3 011 172	172 200	16 617	182 985	141 141,3	123 462,5	11 957,8	769,6	4 951,4
Juni	3 688 175	3 281 116	203 018	17 267	186 774	140 907,3	126 682,4	8 492,9	707,1	5 024,9
Juli	3 908 387	3 476 875	211 787	19 527	200 198	135 360,3	122 260,2	7 059,8	845,6	5 194,7
August	3 391 150	3 008 637	183 868	16 622	182 023	133 163,4	120 600,9	6 871,8	736,2	4 954,6
September	3 504 091	3 112 758	194 700	16 434	180 199	135 893,7	122 256,3	6 979,1	736,9	5 921,3
Oktober	4 013 889	3 566 318	223 554	19 858	204 159	133 378,8	120 552,9	6 886,5	744,7	5 194,7
November	3 924 898	3 488 692	216 047	19 830	200 329	238 919,8	215 931,8	12 628,7	1 141,5	9 217,8
Dezember	3 117 997	2 765 484	170 879	17 115	164 519	134 833,0	121 641,4	7 036,9	739,2	5 415,5

Geleistete Arbeitsstunden und bezahlte Entgelte je tätiger Person 2005 bis 2018 nach hauptbeteiligten Wirtschaftszweigen

Jahr ----- Monat	Geleistete Arbeitsstunden je tätiger Person und Monat im Bereich				Bezahlte Entgelte je tätiger Person und Monat im Bereich			
	Elektrizitäts- versorgung	Gasversorgung	Wärme- und Kälte- versorgung	Wasser- versorgung	Elektrizitäts- versorgung	Gasversorgung	Wärme- und Kälte- versorgung	Wasser- versorgung
	Anzahl				€			
2005	129,1	131,3	119,0	121,8	3 629,9	4 130,3	3 443,0	2 568,3
2006	127,7	132,6	117,4	122,2	3 703,3	4 343,5	3 784,8	2 693,9
2007	126,3	130,6	129,5	120,0	3 783,0	4 202,3	3 735,6	2 583,2
2008	126,7	136,3	136,9	120,4	3 828,6	4 292,4	3 829,2	2 692,2
2009	122,7	132,5	139,7	120,3	3 869,9	4 426,5	4 361,3	2 766,2
2010	123,6	130,0	144,0	119,4	3 929,6	4 655,9	4 627,9	2 771,3
2011	122,2	125,2	143,7	118,4	4 027,0	4 917,8	4 819,1	2 899,6
2012	121,0	124,4	145,6	118,5	4 136,8	4 970,7	5 080,7	2 971,3
2013	119,4	121,8	142,5	118,9	4 269,2	5 251,0	4 886,4	3 030,7
2014	119,5	121,0	136,9	114,6	4 346,0	4 957,7	5 769,8	3 052,5
2015	121,1	119,3	128,2	116,7	4 454,5	4 890,3	4 585,0	3 103,1
2016	122,0	122,2	127,6	116,9	4 560,2	4 757,3	4 996,9	3 145,7
2017	118,4	119,0	120,4	115,5	4 603,6	4 784,5	5 189,3	3 225,2
2018								
Januar	127,6	130,6	129,2	124,2	4 158,8	4 147,1	4 833,2	3 044,2
Februar	117,9	122,1	122,9	111,6	4 238,6	4 201,0	5 062,7	3 036,1
März	123,6	122,6	125,0	120,1	4 382,8	4 825,1	4 845,0	3 056,4
April	120,1	120,3	113,5	113,9	5 624,6	4 208,2	10 103,0	3 139,8
Mai	111,2	105,9	113,0	111,7	4 558,0	7 354,1	5 235,7	3 021,4
Juni	121,1	125,2	120,7	113,8	4 676,8	5 239,3	4 945,1	3 062,4
Juli	127,9	131,1	131,9	121,9	4 496,7	4 368,7	5 713,6	3 162,1
August	110,6	114,1	113,8	110,2	4 433,9	4 264,2	5 042,2	2 999,5
September	112,5	118,8	111,0	108,4	4 418,4	4 258,2	4 978,7	3 563,2
Oktober	128,7	135,3	134,2	124,0	4 350,2	4 168,6	5 032,0	3 155,2
November	125,6	129,9	131,3	120,6	7 772,4	7 594,0	7 559,3	5 549,9
Dezember	99,6	103,5	114,1	99,4	4 380,0	4 262,2	4 928,0	3 270,4

Rechnung für Jahresmittelwerte erfolgt auf Basis der Jahresmittelwerte der Tabellen 1 und 2 und nicht auf Basis der monatlichen Durchschnittswerte.

Fachliche Betriebsteile und tätige Personen 2005 bis 2018

Jahr ----- Monat	Fachliche Betriebs- teile ¹⁾ insgesamt	davon					Tätige Per- sonen ¹⁾ insgesamt	davon				
		Elektrizitäts- versorgung	Gasver- sorgung	Wärme- und Kältever- sorgung	Wasser- versor- gung	sonstige Betriebs- teile ²⁾		Elektrizitäts- versorgung	Gasver- sorgung	Wärme- und Kältever- sorgung	Wasser- versor- gung	sonstige Betriebs- teile ²⁾
		Anzahl										
2005	496	192	83	38	110	73	30 189	20 060	3 392	939	2 713	3 085
2006	501	193	84	42	110	72	30 378	20 311	3 251	966	2 726	3 124
2007	503	198	83	41	110	71	30 400	20 583	3 164	927	2 699	3 027
2008	517	206	83	42	111	75	30 105	20 251	3 100	958	2 598	3 198
2009	527	215	83	44	111	74	29 349	19 440	3 137	943	2 583	3 246
2010	533	217	85	45	111	74	29 688	19 684	3 148	957	2 618	3 282
2011	538	209	95	47	112	74	30 060	19 750	3 291	995	2 660	3 364
2012	537	206	97	47	112	75	29 895	19 491	3 273	998	2 650	3 482
2013	538	207	97	48	113	75	29 734	19 153	3 328	1 011	2 680	3 563
2014	538	201	95	51	113	79	29 587	18 828	3 282	980	2 603	3 894
2015	569	204	95	58	126	89	29 461	18 593	3 084	1 005	2 607	4 172
2016	598	218	99	58	131	92	29 483	18 639	2 893	921	2 712	4 318
2017	608	218	100	62	134	94	30 352	18 890	3 116	1 016	2 760	4 569
2018												
Januar	612	220	100	62	134	96	30 728	19 250	3 123	1 020	2 729	4 606
Februar	612	219	100	62	135	96	30 649	19 211	3 109	1 020	2 707	4 603
März	612	218	100	62	135	97	30 530	19 079	3 106	1 020	2 706	4 620
April	612	218	100	62	135	97	30 537	19 043	3 118	1 017	2 723	4 636
Mai	612	218	100	62	135	97	30 499	18 952	3 112	1 017	2 726	4 692
Juni	611	217	100	63	135	96	30 492	18 938	3 096	1 020	2 723	4 717
Juli	610	217	100	63	134	96	30 595	19 036	3 090	1 025	2 719	4 727
August	610	217	100	63	134	96	30 609	19 050	3 082	1 021	2 723	4 733
September	612	218	100	63	134	97	31 119	19 426	3 135	1 034	2 762	4 763
Oktober	612	218	100	63	134	97	31 158	19 465	3 132	1 035	2 770	4 756
November	612	218	100	63	134	97	31 257	19 554	3 139	1 037	2 779	4 747
Dezember	611	217	100	63	134	97	31 229	19 520	3 134	1 035	2 784	4 756

¹⁾ Jahre: Jahresdurchschnitt; Berichtsmonate im letzten Kalenderjahr; Stand zum Monatsende.

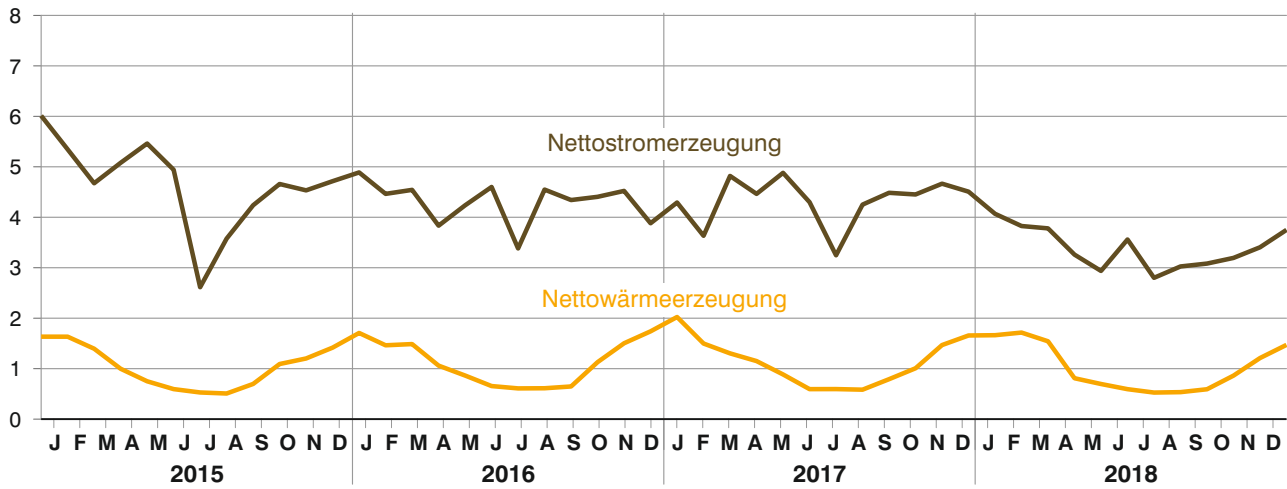
²⁾ Einschl. baugewerbliche Betriebsteile.

Abb. 2

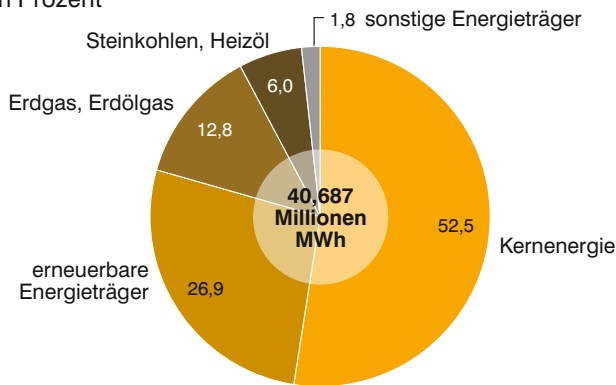
Strom- und Wärmeerzeugung sowie Brennstoffverbrauch in Stromerzeugungsanlagen für die allgemeine Versorgung in Bayern

Strom- und Wärmeerzeugung (netto) in den Jahren 2015 bis 2018

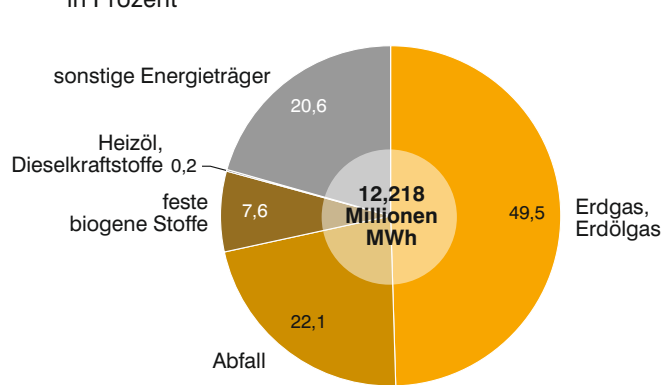
Mill. Megawattstunden (MWh)



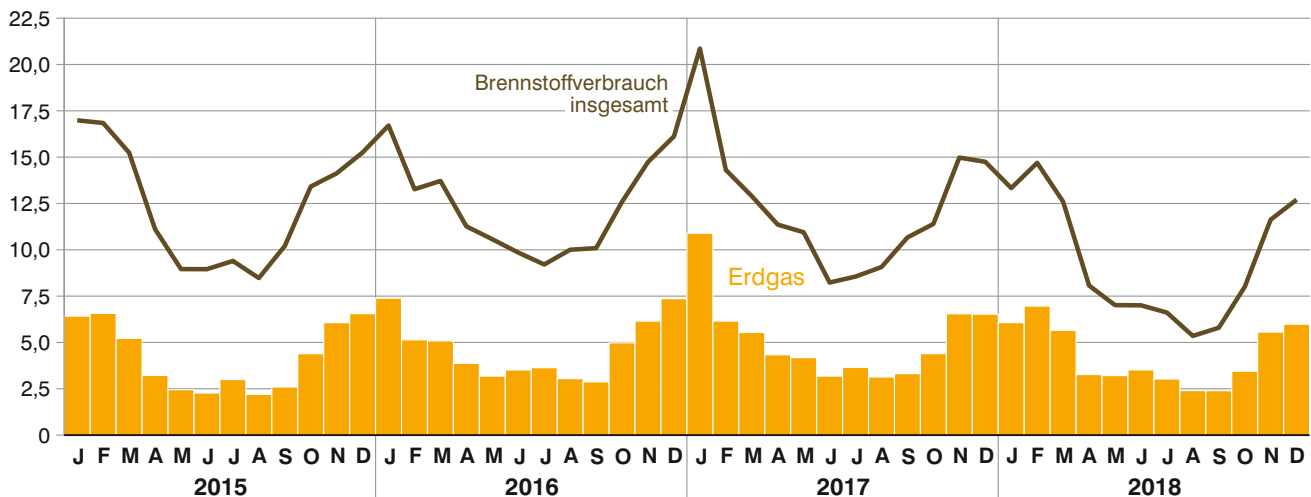
Nettostromerzeugung 2018 nach Energieträgern in Prozent



Nettowärmeerzeugung 2018 nach Energieträgern in Prozent



Brennstoffverbrauch in den Jahren 2015 bis 2018 in Millionen Gigajoule (GJ)



Elektrizitätserzeugung der Stromerzeugungsanlagen für die allgemeine Versorgung 2018 nach Energieträgern

Energieträger	Januar	Februar	März	April	Mai	Juni	Juli	August
	MWh							
Bruttoerzeugung insgesamt	4 273 970	4 017 177	3 976 275	3 416 787	3 072 637	3 723 911	2 935 941	3 194 244
Steinkohlen
Braunkohlen	-	-	-	-	-	-	-	-
Heizöl
Erdgas, Erdöl	623 724	707 617	570 432	347 700	350 423	404 592	335 282	247 858
Kernenergie	2 065 067	1 909 468	2 052 469	1 584 020	1 220 538	1 994 157	1 460 361	2 014 098
Erneuerbare Energieträger	1 179 056	939 645	932 538	1 192 685	1 289 085	1 127 092	921 964	761 035
dar. Wasserkraft ¹⁾	1 048 252	821 054	814 181	1 074 427	1 161 941	1 011 193	803 003	640 840
Biomasse ²⁾	120 784	109 600	109 208	111 935	123 124	112 449	115 749	117 317
Sonstige Energieträger ³⁾	78 853	65 547	72 785	74 300	87 960	77 729	79 356	79 811
Nettoerzeugung insgesamt	4 068 553	3 826 483	3 779 855	3 259 796	2 936 651	3 559 350	2 799 950	3 025 101
Steinkohlen
Braunkohlen	-	-	-	-	-	-	-	-
Heizöl
Erdgas, Erdöl	605 840	688 015	553 936	338 094	339 068	392 835	325 417	238 025
Kernenergie	1 960 210	1 814 243	1 949 820	1 501 526	1 155 039	1 893 658	1 387 100	1 911 381
Erneuerbare Energieträger	1 152 787	915 620	906 235	1 167 184	1 261 896	1 101 174	896 375	735 738
dar. Wasserkraft ¹⁾	1 040 732	813 766	806 853	1 067 311	1 154 675	1 004 700	797 008	635 492
Biomasse ²⁾	102 198	93 016	90 384	93 681	103 314	93 133	96 261	97 479
Sonstige Energieträger ³⁾	61 019	50 391	56 354	57 064	68 793	58 933	60 238	60 517

Energieträger	September	Oktober	November	Dezember	2018 insgesamt	Veränd. ggü. 2017 insgesamt	Veränd. ggü. 2016 insgesamt	Veränd. ggü. 2015 insgesamt
	MWh					%		
Bruttoerzeugung insgesamt	3 251 106	3 376 801	3 593 706	3 950 590	42 783 145	0,3	- 7,4	- 14,1
Steinkohlen	2 563 613	- 26,9	- 32,6	- 37,3
Braunkohlen	-	-	-	-	-	.	.	.
Heizöl	152 173	- 5,9	- 35,0	- 75,3
Erdgas, Erdöl	258 510	358 796	565 302	607 110	5 377 346	- 16,6	- 4,2	6,5
Kernenergie	1 991 827	2 084 153	2 022 946	2 090 248	22 489 352	- 27,8	- 28,4	- 38,7
Erneuerbare Energieträger	802 395	688 923	600 794	835 377	11 270 589	- 0,4	7,0	9,3
dar. Wasserkraft ¹⁾	686 311	568 428	489 086	718 958	9 837 674	0,4	8,0	7,8
Biomasse ²⁾	111 945	114 075	103 615	108 576	1 358 377	5,3	- 1,1	3,9
Sonstige Energieträger ³⁾	76 484	77 509	77 383	82 357	930 074	- 1,3	- 1,5	- 3,3
Nettoerzeugung insgesamt	3 082 306	3 194 517	3 404 943	3 749 756	40 687 261	0,7	- 6,9	- 13,6
Steinkohlen	2 297 439	- 27,6	- 33,3	- 38,2
Braunkohlen	-	-	-	-	-	.	.	.
Heizöl	148 831	- 4,2	- 33,7	- 73,8
Erdgas, Erdöl	249 658	345 231	549 502	589 643	5 215 264	- 16,7	- 4,4	6,7
Kernenergie	1 892 039	1 980 091	1 921 649	1 984 659	21 351 415	- 27,7	- 28,3	- 38,6
Erneuerbare Energieträger	777 384	663 204	575 479	808 957	10 962 033	0,8	8,7	10,6
dar. Wasserkraft ¹⁾	681 244	563 146	482 795	712 350	9 760 072	1,7	9,3	8,8
Biomasse ²⁾	92 120	93 775	84 744	88 925	1 129 030	3,7	- 2,8	2,1
Sonstige Energieträger ³⁾	56 751	58 211	59 980	64 032	712 283	1,6	3,4	- 0,4

¹⁾ Laufwasser, Speicherwasser und Pumpspeicher mit natürlichem Zufluss. - ²⁾ Einschl. biogener Abfall mit Aufteilung gemäß Länderarbeitskreis

Energiebilanzen: Hausmüll, Siedlungsabfälle 50% biogen. - ³⁾ Einschl. nicht biogener Abfall mit Aufteilung gemäß Länderarbeitskreis Energiebilanzen:

Hausmüll, Siedlungsabfälle 50% nicht biogen; Industrie Abfall 100% nicht biogen. Seit Berichtsjahr 2012 einschließlich Energieträger "Wärme". Dadurch

ist der Vergleich mit Daten aus den Vorjahren eingeschränkt.

Elektrizitätserzeugung (netto) der Stromerzeugungsanlagen für die allgemeine Versorgung 2018 nach Art der Anlage

Art der Anlage	Januar	Februar	März	April	Mai	Juni	Juli	August
	MWh							
Nettoerzeugung insgesamt	4 068 553	3 826 483	3 779 855	3 259 796	2 936 651	3 559 350	2 799 950	3 025 101
dar. Dampfturbinen	2 492 702	2 410 020	2 475 911
Gasturbinen	472 091	544 082	439 520	278 920	290 343	347 913	286 914	207 850
Verbrennungsmotoren, Brennstoffzellen, Stirling-Motoren, Dampfmotoren, ORC-Anlagen	49 005	47 688	44 640	30 851	25 002	23 146	20 915	18 972
darunter in Kraft-Wärme-Kopplung insgesamt	788 020	851 732	737 265	531 208	404 169	380 545	312 517	353 648
dar. Dampfturbinen	307 580	311 277	290 327	251 064	131 881	101 807	89 131	153 246
Gasturbinen	431 956	493 790	403 440	250 097	248 901	256 061	202 791	181 751
Verbrennungsmotoren, Brennstoffzellen, Stirling-Motoren, Dampfmotoren, ORC-Anlagen	48 485	46 665	43 499	30 047	23 388	22 677	20 595	18 650

Art der Anlage	September	Oktober	November	Dezember	2018 insgesamt	Veränd. ggü. 2017 insgesamt	Veränd. ggü. 2016 insgesamt	Veränd. ggü. 2015 insgesamt
	MWh					%		
Nettoerzeugung insgesamt	3 082 306	3 194 517	3 404 943	3 749 756	40 687 261	0,7	- 6,9	- 13,6
dar. Dampfturbinen	.	.	.	2 507 387	26 090 167	- 26,5	- 27,1	- 36,9
Gasturbinen	210 696	292 342	468 451	476 814	4 315 934	- 12,3	- 3,6	9,7
Verbrennungsmotoren, Brennstoffzellen, Stirling-Motoren, Dampfmotoren, ORC-Anlagen	23 326	34 077	36 986	40 701	395 310	0,5	- 1,6	- 7,7
darunter in Kraft-Wärme-Kopplung insgesamt	361 762	413 420	628 737	730 946	6 493 970	- 8,9	- 0,5	15,7
dar. Dampfturbinen	152 509	122 821	173 585	249 226	2 334 451	1,0	- 0,9	8,9
Gasturbinen	186 439	257 011	418 307	441 140	3 771 684	- 14,8	- 0,0	24,0
Verbrennungsmotoren, Brennstoffzellen, Stirling-Motoren, Dampfmotoren, ORC-Anlagen	22 814	33 588	36 845	40 581	387 835	- 0,7	- 2,4	- 8,6

Wärmeerzeugung (netto) der Stromerzeugungsanlagen für die allgemeine Versorgung 2018 nach Energieträgern

Energieträger	Januar	Februar	März	April	Mai	Juni	Juli	August
	MWh							
Nettowärmeerzeugung								
Insgesamt	1 663 092	1 715 036	1 542 497	810 506	696 103	593 617	526 449	534 802
dar. Steinkohlen
Heizöl / Dieselkraftstoffe	1 629	1 885	.	1 183	.	1 003	.	.
Erdgas, Erdölgas	756 061	846 317	741 532	395 726	375 128	343 341	305 899	285 060
Feste biogene Stoffe	122 886	103 813	94 610	72 710	65 420	58 184	46 799	47 101
Abfall	319 877	292 053	274 168	195 155	193 564	177 384	159 855	149 509
dar. in Kraft-Wärme-Kopplung								
Insgesamt	1 574 121	1 607 264	1 454 223	777 088	665 856	567 069	514 290	522 635
dar. Steinkohlen
Heizöl / Dieselkraftstoffe	36	.	.	.
Erdgas, Erdölgas	727 696	806 867	714 070	380 650	361 437	335 507	302 890	281 846
Feste biogene Stoffe	104 331	87 012	91 310	71 967	63 853	56 651	46 093	46 455
Abfall	279 830	244 369	220 969	178 687	179 052	161 138	151 819	141 664
Anteil KWK in Prozent								
Insgesamt	94,7	93,7	94,3	95,9	95,7	95,5	97,7	97,7
dar. Steinkohlen	99,8	99,6	99,8	99,9	100,0	100,0	100,0	100,0
Heizöl / Dieselkraftstoffe	.	.	6,1	.	.	.	11,3	3,6
Erdgas, Erdölgas	96,2	95,3	96,3	96,2	96,4	97,7	99,0	98,9
Feste biogene Stoffe	84,9	83,8	96,5	99,0	97,6	97,4	98,5	98,6
Abfall	87,5	83,7	80,6	91,6	92,5	90,8	95,0	94,8

Energieträger	September	Oktober	November	Dezember	2018 insgesamt	Veränd. ggü. 2017 insgesamt	Veränd. ggü. 2016 insgesamt	Veränd. ggü. 2015 insgesamt
	MWh					%		
Nettowärmeerzeugung								
Insgesamt	591 991	862 133	1 210 141	1 471 153	12 217 522	- 9,9	- 9,3	- 1,9
dar. Steinkohlen
Heizöl / Dieselkraftstoffe	599	1 363	.	.	18 620	- 31,7	- 69,5	- 28,7
Erdgas, Erdölgas	279 359	397 987	633 511	690 045	6 049 967	- 10,8	- 1,0	17,5
Feste biogene Stoffe	66 506	86 031	83 925	86 544	934 529	2,2	- 6,1	- 3,5
Abfall	185 616	207 422	251 104	291 516	2 697 224	- 8,2	- 10,3	- 12,5
dar. in Kraft-Wärme-Kopplung								
Insgesamt	573 271	842 655	1 169 873	1 415 847	11 684 191	- 4,0	- 2,1	5,4
dar. Steinkohlen
Heizöl / Dieselkraftstoffe	.	.	135	.	3 110	.	.	.
Erdgas, Erdölgas	275 639	395 181	623 355	676 899	5 882 037	- 8,2	2,4	23,1
Feste biogene Stoffe	65 310	84 645	83 610	86 505	887 742	5,7	- 1,3	3,1
Abfall	172 475	192 961	224 015	253 145	2 400 124	8,4	10,3	- 1,1
Anteil KWK in Prozent								
Insgesamt	96,8	97,7	96,7	96,2	95,6	6,5	7,9	7,4
dar. Steinkohlen	100,0	100,0	100,0	100,0	99,8	- 0,2	- 0,1	- 0,2
Heizöl / Dieselkraftstoffe	.	.	.	3,2	16,7	.	.	.
Erdgas, Erdölgas	98,7	99,3	98,4	98,1	97,2	2,9	3,5	4,8
Feste biogene Stoffe	98,2	98,4	99,6	100,0	95,0	3,4	5,1	6,8
Abfall	92,9	93,0	89,2	86,8	89,0	18,2	23,0	13,0

Wärmeerzeugung (netto) der Stromerzeugungsanlagen für die allgemeine Versorgung 2018 nach Art der Anlage

Art der Anlage	Januar	Februar	März	April	Mai	Juni	Juli	August
	MWh							
Nettoerzeugung insgesamt	1 663 092	1 715 036	1 542 497	810 506	696 103	593 617	526 449	534 802
dar. Dampfturbinen	1 032 420	1 020 584	949 498	455 099	347 049	257 839	234 884	256 338
Gasturbinen	533 081	600 364	511 161	305 064	305 863	298 600	258 540	245 538
Verbrennungsmotoren, Brennstoffzellen, Stirling-Motoren, Dampfmotoren, ORC-Anlagen	78 908	77 821	80 212	49 774	43 043	37 179	32 627	32 573
darunter in Kraft-Wärme-Kopplung insgesamt	1 574 121	1 607 264	1 454 223	777 088	665 856	567 069	514 290	522 635
dar. Dampfturbinen	972 055	947 828	874 242	426 262	321 731	232 682	224 625	245 712
Gasturbinen	525 328	586 224	504 607	303 201	302 572	298 600	258 540	245 538
Verbrennungsmotoren, Brennstoffzellen, Stirling-Motoren, Dampfmotoren, ORC-Anlagen	76 738	73 213	75 375	47 626	41 555	35 787	31 125	31 384

Art der Anlage	September	Oktober	November	Dezember	2018 insgesamt	Veränd. ggü. 2017 insgesamt	Veränd. ggü. 2016 insgesamt	Veränd. ggü. 2015 insgesamt
	MWh					%		
Nettoerzeugung insgesamt	591 991	862 133	1 210 141	1 471 153	12 217 522	- 9,9	- 9,3	- 1,9
dar. Dampfturbinen	320 220	428 388	588 274	823 669	6 714 261	- 9,3	- 15,8	- 15,6
Gasturbinen	233 519	377 874	560 696	578 282	4 808 580	- 9,5	4,4	32,6
Verbrennungsmotoren, Brennstoffzellen, Stirling-Motoren, Dampfmotoren, ORC-Anlagen	37 637	55 378	60 431	68 703	654 282	4,1	3,8	2,9
darunter in Kraft-Wärme-Kopplung insgesamt	573 271	842 655	1 169 873	1 415 847	11 684 191	- 4,0	- 2,1	5,4
dar. Dampfturbinen	304 055	412 204	557 060	778 778	6 297 234	- 2,1	- 8,6	- 10,4
Gasturbinen	232 877	377 266	554 456	571 907	4 761 114	- 7,2	7,1	38,2
Verbrennungsmotoren, Brennstoffzellen, Stirling-Motoren, Dampfmotoren, ORC-Anlagen	36 339	53 186	58 357	65 162	625 842	3,0	4,1	2,3

Nettonennleistung der Kraftwerke nach Hauptenergieträgern Dezember 2018

Energieträger ¹⁾	Nettonennleistung			
	Elektrizität		Wärme	
	Insgesamt	dar. KWK	insgesamt	dar. KWK
	MW			
Steinkohlen
Braunkohlen	-	-	-	-
Mineralölprodukte
Erdgas, Erdölgas	3 703	1 451	2 261	2 243
Erneuerbare Energieträger	2 679	164	498	480
dar. Wasserkraft	2 457	.	.	.
Feste biogene Stoffe	72	51	160	142
Biogas	22	22	32	32
Abfall, biogen	97	64	250	250
Abfall, nicht biogen	97	64	250	250
Kernenergie	2 698	-	-	-
Sonstige	.	-	-	-
Insgesamt	11 709	2 510	3 803	3 766

¹⁾ Schwerpunktprinzip: Zuordnung nach dem überwiegend eingesetzten Energieträger (Hauptenergieträger).

Brennstoffverbrauch zur Elektrizitäts- und Wärmeerzeugung der Stromerzeugungsanlagen für die allgemeine Versorgung 2018 nach Energieträgern und Art der Erzeugung

Energieträger	Januar	Februar	März	April	Mai	Juni	Juli	August
	GJ							

Brennstoffverbrauch								
Insgesamt	13 330 995	14 690 401	12 596 691	8 071 243	7 013 381	7 004 328	6 612 429	5 353 128
dar. Steinkohlen
Heizöl / Dieselkraftstoffe	51 386	68 708	.	.	.	27 743	.	7 518
Erdgas, Erdölgas	6 065 679	6 963 644	5 654 050	3 265 765	3 209 481	3 517 781	3 027 358	2 400 820
Feste biogene Stoffe	1 088 107	991 247	849 584	804 935	792 468	681 520	656 845	687 784
Abfall	2 423 541	2 166 832	2 018 239	1 602 067	1 668 099	1 620 980	1 581 607	1 498 850
dar. in Kraft-Wärme-Kopplung								
Insgesamt	10 427 351	10 777 080	9 419 592	6 392 263	4 865 773	4 351 501	3 798 052	4 140 530
dar. Steinkohlen
Heizöl / Dieselkraftstoffe	218	.	.	.
Erdgas, Erdölgas	5 266 134	5 880 786	4 982 455	2 919 042	2 789 460	2 728 860	2 293 165	2 117 042
Feste biogene Stoffe	636 235	574 603	565 805	488 117	437 776	385 617	328 656	340 430
Abfall	1 787 360	1 526 074	1 316 209	1 181 641	1 194 390	1 105 918	1 044 783	1 011 634

Energieträger	September	Oktober	November	Dezember	2018 insgesamt	Veränd. ggü. 2017 insgesamt	Veränd. ggü. 2016 insgesamt	Veränd. ggü. 2015 insgesamt
	GJ					%		

Brennstoffverbrauch								
Insgesamt	5 793 173	8 000 011	11 626 196	12 703 580	112 795 555	- 23,8	- 23,9	- 24,3
dar. Steinkohlen
Heizöl / Dieselkraftstoffe	29 010	.	83 559	72 118	598 920	- 24,1	- 62,3	- 56,5
Erdgas, Erdölgas	2 394 971	3 447 089	5 559 817	5 983 763	51 490 219	- 16,7	- 8,4	1,1
Feste biogene Stoffe	695 503	841 108	711 906	778 606	9 579 614	- 14,2	- 21,9	- 18,8
Abfall	1 538 008	1 622 126	1 829 785	2 027 766	21 597 897	- 31,6	- 35,2	- 36,2
dar. in Kraft-Wärme-Kopplung								
Insgesamt	4 407 199	5 700 743	8 047 045	9 582 643	81 909 773	- 12,3	- 9,9	- 1,0
dar. Steinkohlen
Heizöl / Dieselkraftstoffe	.	.	844	836	18 146	- 75,5	- 94,2	- 72,2
Erdgas, Erdölgas	2 118 971	2 889 806	4 667 195	5 071 372	43 724 288	- 14,7	- 4,8	15,3
Feste biogene Stoffe	437 015	524 289	519 963	530 502	5 769 008	- 8,4	- 19,9	- 10,3
Abfall	1 097 948	1 136 201	1 366 390	1 553 512	15 322 059	- 17,3	- 15,7	- 19,5

Statistische Daten zur Energiewirtschaft

Veröffentlichungen des Bayerischen Landesamts für Statistik

Bestell-Nr.	Kenn-ziffer	Statistische Berichte (Informationelle Grundversorgung) - im Webshop als Datei kostenlos zum Download	Reg. Gliederung	Perio- dizität	Medium
E4200C	E IV 2	Energiewirtschaft in Bayern - TEIL I: Vorläufige Monatsergebnisse	L	vj	@ PDF
E4201C	E IV 2-1	Energiewirtschaft in Bayern - TEIL I: Endgültige Monatsergebnisse	L	j	@ PDF
E4401C	E IV 4	Energiewirtschaft in Bayern - TEIL II: Jahresergebnisse	L	j	@ PDF

Tabellen-Nr.	Regio-Stat-Tabellen	Reg. Gliederung	Perio- dizität	Anz. d. Wert- felder
060-41	Energieverwendung der Betriebe des Verarbeitenden Gewerbes, des Bergbaus und der Gewinnung von Steinen und Erden	K	j	8

Weitere Informationsquellen:

Energiebilanz für Bayern

(Berechnungen des LfStat im Auftrag des Bayerischen Staatsministeriums für Wirtschaft, Landesentwicklung und Energie)

<http://www.stmwi.bayern.de/energie-rohstoffe/daten-fakten/>

Energie- und CO₂-Bilanzen Bayerns und anderer Länder, Energie- und CO₂-Indikatoren

(Tabellen des Länderarbeitskreises Energiebilanzen)

<http://www.lak-energiebilanzen.de/>

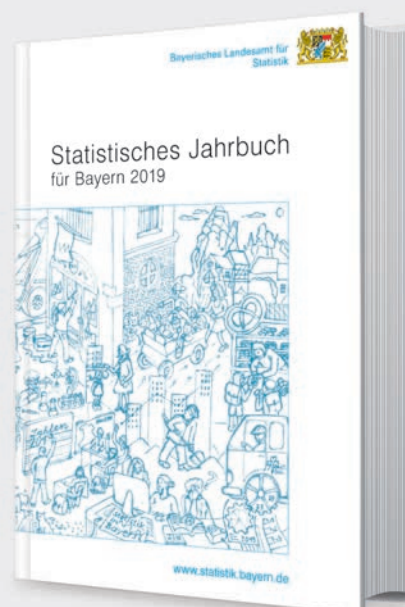
Aktuelle
Veröffentlichungen
unter
q.bayern.de/produkte



Statistisches Jahrbuch für Bayern 2019

Das Statistische Jahrbuch für Bayern ist das Standardwerk der amtlichen Statistik in Bayern seit 1894. Umfassend und informativ bietet es jährlich die aktuellsten Statistikdaten über Land, Leben, Leute, Politik, Wissenschaft und Wirtschaft in Bayern an.

Auf über 600 Seiten enthält es die wichtigsten Ergebnisse aller amtlichen Statistiken – in Form von Tabellen, Graphiken oder Karten – zum Teil mit langjährigen Vergleichsdaten und Zeitreihen. Ebenso werden ausgewählte wichtige Strukturdaten für Regierungsbezirke, kreisfreie Städte und Landkreise sowie Regionen Bayerns, aber auch für alle Bundesländer und die EU-Mitgliedstaaten dargestellt. Daten aus Statistiken anderer Dienststellen und Organisationen vervollständigen das Angebot.



Preise

Buch 39,00 € | DVD (PDF) 12,00 € | Buch+DVD 46,00 € | Datei (PDF) 12,00 €



Bayern Daten 2019

Die Bayern Daten sind ein kleiner Auszug aus dem Statistischen Jahrbuch. Auf ca. 30 Seiten sind die wichtigsten bayerischen Strukturdaten aus Wirtschaft, Gesellschaft und Politik in Tabellen und Grafiken dargestellt.

Preise

Heft 0,55 € | Datei kostenlos

Bayerisches Landesamt für Statistik – Vertrieb, Nürnberger Straße 95, 90762 Fürth
Telefon 0911 98208-6311 | Telefax 0911 98208-6638 | vertrieb@statistik.bayern.de