



Statistische Berichte

# Energiewirtschaft in Bayern

1. - 4. Quartal: 2019  
Endgültige Ergebnisse  
Teil 1



E IV 2-1 j 2019  
Hrsg. im März 2022  
Bestellnr. E4201C 201900

## Zeichenerklärung

- 0 mehr als nichts, aber weniger als die Hälfte der kleinsten in der Tabelle nachgewiesenen Einheit
- nichts vorhanden oder keine Veränderung
- / keine Angaben, da Zahlen nicht sicher genug
- Zahlenwert unbekannt, geheimzuhalten oder nicht rechenbar
- ... Angabe fällt später an
- X Tabellenfach gesperrt, da Aussage nicht sinnvoll
- ( ) Nachweis unter dem Vorbehalt, dass der Zahlenwert erhebliche Fehler aufweisen kann
- p vorläufiges Ergebnis
- r berichtiges Ergebnis
- s geschätztes Ergebnis
- D Durchschnitt
- ≙ entspricht

## Auf- und Abrunden

Im Allgemeinen ist ohne Rücksicht auf die Endsummen auf- bzw. abgerundet worden. Deshalb können sich bei der Summierung von Einzelangaben geringfügige Abweichungen zu den ausgewiesenen Endsummen ergeben. Bei der Aufgliederung der Gesamtheit in Prozent kann die Summe der Einzelwerte wegen Rundens vom Wert 100 % abweichen. Eine Abstimmung auf 100 % erfolgt im Allgemeinen nicht.

## Publikationsservice

Das Bayerische Landesamt für Statistik veröffentlicht jährlich über 400 Publikationen. Das aktuelle Veröffentlichungsverzeichnis ist im Internet als Datei verfügbar, kann aber auch als Druckversion kostenlos zugesandt werden.


### Kostenlos

ist der Download der meisten Veröffentlichungen, z. B. von Statistischen Berichten (PDF- oder Excel-Format).

### Kostenpflichtig

sind alle Printversionen (auch von Statistischen Berichten), Datenträger und ausgewählte Dateien (z. B. von Verzeichnissen, von Beiträgen, vom Jahrbuch).

### Publikationsservice

 Alle Veröffentlichungen sind im Internet verfügbar unter [www.statistik.bayern.de/produkte](http://www.statistik.bayern.de/produkte)

## Impressum

### Statistische Berichte

bieten in tabellarischer Form neuestes Zahlenmaterial der jeweiligen Erhebung. Dieses wird, soweit erforderlich, methodisch erläutert und kurz kommentiert.

### Herausgeber, Druck und Vertrieb

Bayerisches Landesamt für Statistik  
Nürnberger Straße 95  
90762 Fürth

### Papier

Gedruckt auf umweltfreundlichem Papier, chlorfrei gebleicht.

### Vertrieb

E-Mail [vertrieb@statistik.bayern.de](mailto:vertrieb@statistik.bayern.de)  
Telefon 0911 98208-6311  
Telefax 0911 98208-6638

### Auskunftsdienst

E-Mail [info@statistik.bayern.de](mailto:info@statistik.bayern.de)  
Telefon 0911 98208-6563  
Telefax 0911 98208-6573

© Bayerisches Landesamt für Statistik, Fürth 2022  
Vervielfältigung und Verbreitung, auch auszugsweise, mit Quellenangabe gestattet.

## Inhaltsverzeichnis

<b>Vorbemerkungen</b> .....	4
<b>Begriffsdefinitionen</b> .....	4
<b>Abkürzungen</b> .....	5
<b>Abbildungen und Tabellen</b>	
Abb. 1 Betriebe seit 2009 .....	6
Tätige Personen seit 2009 .....	6
Bezahlte Entgelte je tätiger Person seit 2009 .....	6
Abb. 2 Strom- und Wärmeerzeugung (netto) in den Jahren 2016 bis 2019 .....	9
Nettostromerzeugung 2019 nach Energieträgern .....	9
Nettowärmeerzeugung 2019 nach Energieträgern .....	9
Brennstoffverbrauch in den Jahren 2016 bis 2019 .....	9
Betriebe und tätige Personen 2009 bis 2019 nach hauptbeteiligten Wirtschaftszweigen .....	7
Geleistete Arbeitsstunden und bezahlte Entgelte 2009 bis 2019 nach hauptbeteiligten Wirtschaftszweigen .....	7
Geleistete Arbeitsstunden und bezahlte Entgelte je tätiger Person 2009 bis 2019 nach hauptbeteiligten Wirtschaftszweigen .....	8
Fachliche Betriebsteile und tätige Personen 2009 bis 2019 .....	8
Elektrizitätserzeugung der Stromerzeugungsanlagen für die allgemeine Versorgung 2019 nach Energieträgern .....	10
Elektrizitätserzeugung (netto) der Stromerzeugungsanlagen für die allgemeine Versorgung 2019 nach Art der Anlage .....	11
Wärmeerzeugung (netto) der Stromerzeugungsanlagen für die allgemeine Versorgung 2019 nach Energieträgern .....	12
Wärmeerzeugung (netto) der Stromerzeugungsanlagen für die allgemeine Versorgung 2019 nach Art der Anlage .....	13
Nettonennleistung der Kraftwerke nach Hauptenergieträgern Dezember 2019 .....	14
Brennstoffverbrauch zur Elektrizitäts- und Wärmeerzeugung der Stromerzeugungsanlagen für die allgemeine Versorgung 2019 nach Energieträgern und Art der Erzeugung .....	15
<b>Veröffentlichungsverzeichnis</b> .....	16

## Vorbemerkungen

Im vorliegenden statistischen Bericht werden Daten ausgewählter Monatsstatistiken zur Energiewirtschaft in Bayern dargestellt. Er beinhaltet Informationen zu betriebswirtschaftlichen Sachverhalten (tätige Personen, geleistete Arbeitsstunden, bezahlte Entgelte) und gibt Auskunft über Aufkommen und Verwendung von Energien bzw. Energieträgern im Bereich der Elektrizitäts- und Wärmeversorgung.

Folgende Statistiken bilden die Datengrundlage für den vorliegenden Bericht:

- Monatsbericht bei Betrieben der Energie- und Wasserversorgung  
Erhebungseinheiten: Betriebe von bundesweit höchstens 1 600 Unternehmen der Energie- und Wasserversorgung mit 20 oder mehr tätigen Personen sowie Betriebe der Energie- und Wasserversorgung mit 20 oder mehr tätigen Personen von Unternehmen anderer Wirtschaftsbereiche.
- Monatsbericht über die Elektrizitäts- und Wärmeerzeugung der Stromerzeugungsanlagen  
Erhebungseinheiten: Stromerzeugungsanlagen mit Ausnahme des Verarbeitenden Gewerbe sowie der Gewinnung von Steinen und Erden mit Sitz in Bayern und einer Nettonennleistung von im Allgemeinen 1 MW oder mehr. Die Erhebung richtet sich an alle Betreiber von Anlagen zur Erzeugung von Elektrizität und Wärme in Kopplungsprozessen
- Monatsbericht über die Elektrizitätsversorgung der Netzbetreiber  
Erhebungseinheiten: Erhoben wird bei bundesweit allen Betreibern von Elektrizitätsversorgungsnetzen.

**Rechtsgrundlagen** für die Durchführung der o. g. Erhebungen sind

- Energiestatistikgesetz vom 6. März 2017 (BGBl. I S. 392), in der jeweils gültigen Fassung.
- Gesetz über die Statistik im Produzierenden Gewerbe (ProdGewStatG) vom 21. März 2002 (BGBl. I S. 1181), in der jeweils gültigen Fassung.

jeweils in Verbindung mit dem Bundesstatistikgesetz in der Fassung der Bekanntmachung vom 20. Oktober 2016 (BGBl. I S. 2394), in der jeweils gültigen Fassung.

## Begriffsdefinitionen

Ein **Betrieb** ist eine örtlich getrennte Einheit (Niederlassung, Filiale usw.) eines Unternehmens, von der aus von mindestens einer vollbeschäftigten Person eine wirtschaftliche Tätigkeit ausgeübt wird. Ein Betrieb ist in der Regel rechtlich nicht selbständig.

Der **Betriebsverbrauch** ist der Verbrauch in betriebseigenen Einrichtungen wie Verwaltungsgebäuden, Werkstätten, Schalt- und Umspannanlagen für Beleuchtungs- und Heizungsanlagen, elektrische Antriebe und Kühlaggregate. Der Eigenverbrauch der Kraftwerke zählt nicht zum Betriebsverbrauch.

Als **bezahlte Entgelte** gilt die Summe der Bruttobezüge der tätigen Personen, einschließlich der an andere Unternehmen für Leiharbeitnehmer gezahlten Beiträge, jedoch ohne Arbeitgeberanteile zur Sozialversicherung. Einbezogen sind u. a. tariflich und frei vereinbarte Zulagen, Zuschläge, Zuschüsse, Gratifikationen und Gewinnbeteiligungen. Bezüge von Gesellschaftern, Vorstandsmitgliedern und anderen leitenden Kräften (soweit sie steuerlich als Einkünfte aus nichtselbständiger Arbeit gelten), Provisionen und Tantiemen sind ebenfalls enthalten.

Die **Bruttostromerzeugung** ist die während einer bestimmten Zeitspanne erzeugte elektrische Arbeit (Leistung x Zeit) und wird an den Klemmen des Generators gemessen. Beispiel: Ein Kraftwerk mit einer Leistung von 150 MW erzeugt bei voller Leistung während eines zehnstündigen Betriebs 1 500 MWh Strom.

**Energieträger** sind Güter, aus denen Energie freigesetzt werden kann. Primärenergieträger, wie z. B. Erdöl, Erdgas oder Kohle stehen direkt in der Natur zur Verfügung. Sekundärenergieträger wie Briketts, Koks oder Elektrizität werden durch Umwandlung aus Primärenergieträgern erzeugt.

Als **Energieversorgungsunternehmen (EVU)** gelten im Sinne des „Zweiten Gesetzes zur Neuregelung des Energiewirtschaftsrechts“ - unabhängig von der Rechtsform - natürliche und juristische Personen, die Ener-

gie an andere liefern, ein Energieversorgungsnetz betreiben oder an einem Energieversorgungsnetz als Eigentümer Verfügungsbefugnis besitzen.

Die **Nettonennleistung** (Produktion) ist die höchste Dauerleistung unter Nennbedingungen, die eine Erzeugungseinheit zum Übergabezeitpunkt erreicht. Aus der Nettonennleistung ist die Eigenverbrauchsleistung während des Betriebs der Erzeugungs- oder Speicheranlage sowie ggf. diejenige für den Anlagenstandort bereits herausgerechnet und somit nicht mehr enthalten.

**Erneuerbare Energieträger** sind natürliche Energiequellen, deren Vorkommen sich auch bei kontinuierlicher Entnahme stetig regeneriert. Zu den erneuerbaren Energiequellen zählen Klärgas und Deponiegas, Wasserkraft, Windkraft, Solarenergie, Biomasse, Geothermie und Umgebungswärme. Nicht zu den erneuerbaren Energien zählen Kernenergie und fossile Energieträger, deren Vorkommen bei kontinuierlicher Entnahme stetig abnimmt.

Die **geleisteten Arbeitsstunden** beinhalten alle tatsächlich geleisteten Arbeitsstunden einschl. Über-, Nacht-, Sonn- und Feiertagsstunden.

**Kraft-Wärme-Kopplung (KWK)** ist die gleichzeitige Umwandlung von eingesetzter Energie in mechanische oder elektrische Energie und nutzbare Wärme in einer technischen Anlage. Verbleiben die erzeugte elektrische Energie und die nutzbare Wärme nur in der KWK-Anlage selbst, handelt es sich nicht um Kraft-Wärme-Kopplung. Zu **KWK-Anlagen** zählen Dampfturbinenanlagen (z. B. Gegendruck-, Entnahmegegendruck-, Anzapf- und Entnahmekondensations-Turbinenanlagen), Gasturbinenanlagen (z. B. mit Abhitzeessel und ggf. Zusatzfeuerung), Verbrennungsmotoren-Anlagen (z. B. Gas-, Dieselmotorenanlagen) und Brennstoffzellen-Anlagen, Stirling-Motoren, Dampfmaschinen oder Ähnliches.

Soweit während eines Energieumwandlungsprozesses bzw. in einzelnen Anlagenteilen nicht gleichzeitig Strom und Wärme erzeugt werden, wird die Energie der **ungekoppelten Strom- bzw. Wärmeerzeugung** zugerechnet.

Ein **Kraftwerk** ist eine Anlage, die dazu bestimmt ist, durch Energieumwandlung elektrische Energie zu erzeugen. Nach Art der Energieumwandlung im Kraftwerk unterscheidet man z. B. Wasser-, Wind-, Solar-, Brennstoffzellen- oder Wärmekraftwerke (einschl. Geothermie). Ein Kraftwerk kann aus mehreren Erzeugungseinheiten bestehen.

Beim **Kraftwerkseigenverbrauch** handelt es sich um die elektrische Arbeit, die bei der Stromerzeugung in Neben- und Hilfsanlagen (z. B. Abgasreinigung) benötigt wird. Der Betriebsverbrauch zählt nicht zum Eigenverbrauch. Der Eigenverbrauch bei der Wärmeerzeugung wird analog abgegrenzt.

Die **Nettostromerzeugung** ist die an das Versorgungssystem (Übertragungs- und Verteilungsnetz, Verbraucher) abgegebene Leistung und ergibt sich aus der Bruttostromerzeugung abzüglich des Kraftwerkseigenverbrauchs während des Betriebs.

Die **Nettowärmeerzeugung** ist die von einem Heizwerk/ Heizkraftwerk an ein Netz oder einen Produktionsprozess abgegebene und gemessene Wärme.

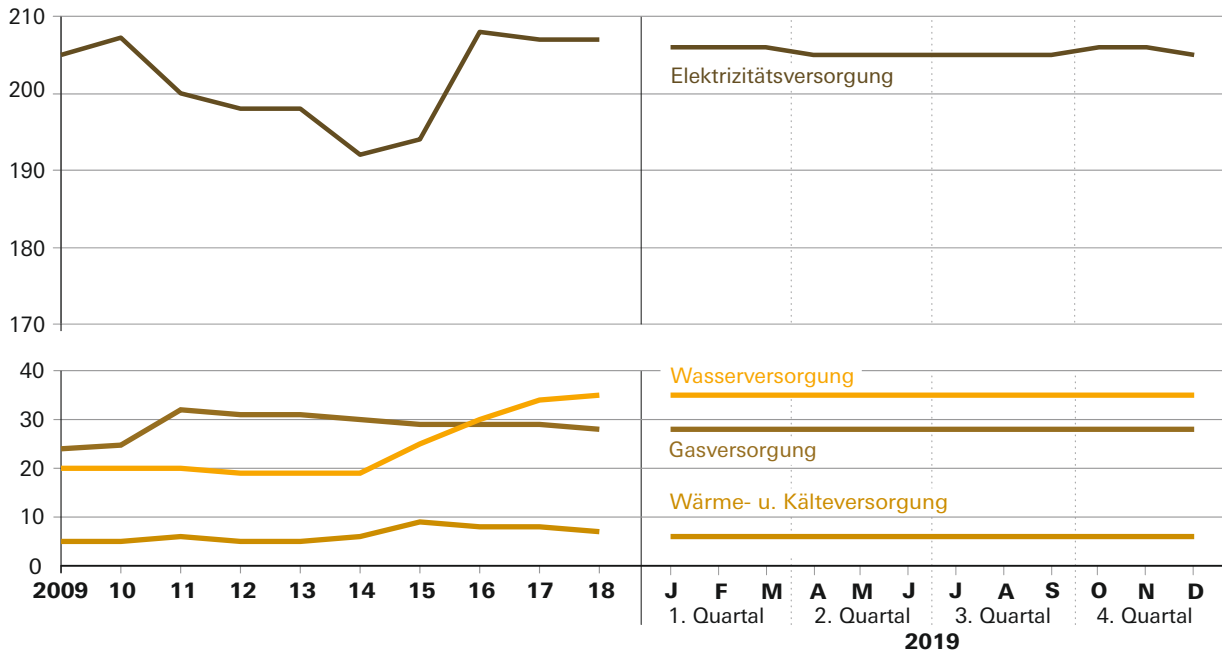
Der **Pumpstromverbrauch** ist die elektrische Arbeit, die in einem Pumpspeicherwasserkraftwerk zur Förderung des Speicherwassers aus dem unteren Speichersee (Unterbecken) in den oberen Speichersee (Oberbecken) verbraucht wird, einschließlich des Eigenverbrauchs beim Pumpbetrieb.

Zu den **tätigen Personen** zählen alle am Ende des Monats in einem Arbeits- oder Dienstverhältnis zum Betrieb stehenden Personen einschl. tätiger Inhaber bzw. Mitinhaber, Leiharbeiter sowie unbezahlt mithelfender Familienangehöriger, sofern diese mindestens ein Drittel der üblichen Arbeitszeit im Betrieb tätig sind.

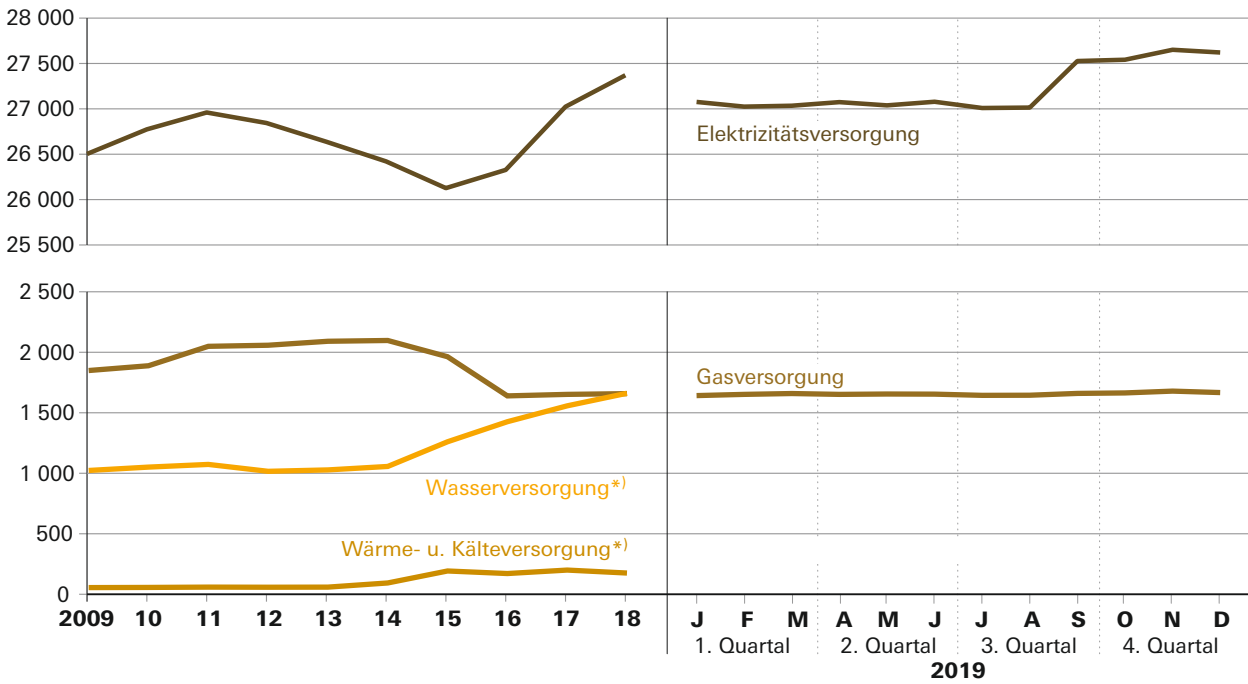
## Abkürzungen

J	Joule (Wattsekunde)	MW	Megawatt ( $10^6$ W oder 1 000 kW)
MJ	Megajoule ( $10^6$ J oder 1 000 kJ)	kWh	Kilowattstunde (= 3,6 MJ oder 3 600 kJ)
GJ	Gigajoule ( $10^9$ J oder 1 000 MJ)	MWh	Megawattstunde (1 000 kWh)
TJ	Terajoule ( $10^{12}$ J oder 1 000 GJ)	GWh	Gigawattstunde ( $10^6$ kWh oder 1 000 MWh)

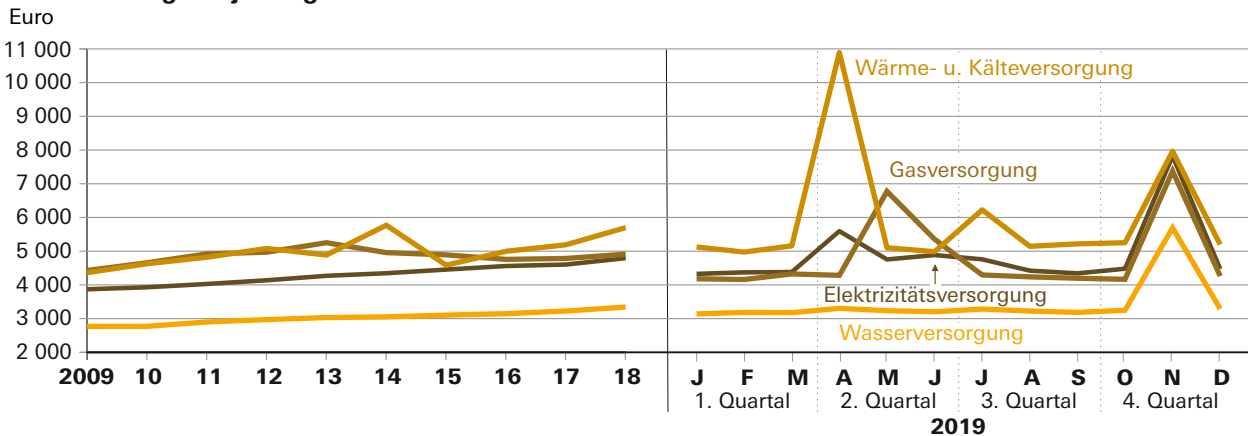
Abb. 1  
**Energie- und Wasserversorgung in Bayern**  
**Betriebe seit 2009**



**Tätige Personen seit 2009**



**Bezahlte Entgelte je tätiger Person seit 2009**



\*) Auf Grund von Geheimhaltung können Daten nur eingeschränkt veröffentlicht werden.

**Betriebe und tätige Personen 2009 bis 2019 nach hauptbeteiligten Wirtschaftszweigen**

Jahr ----- Monat	Betriebe <sup>1)</sup> insgesamt	davon				Tätige Personen <sup>1)</sup> insgesamt	davon			
		Elektrizitäts- versorgung	Gas- versorgung	Wärme- und Kälte- versorgung	Wasser- versorgung		Elektrizitäts- versorgung	Gas- versorgung	Wärme- und Kälte- versorgung	Wasser- versorgung
Anzahl										
2009	254	205	24	5	20	29 349	26 503	1 822	28	996
2010	257	207	25	5	20	29 689	26 774	1 862	29	1 024
2011	258	200	32	6	20	30 060	26 960	2 022	32	1 046
2012	253	198	31	5	19	29 895	26 844	2 031	31	989
2013	253	198	31	5	19	29 734	26 638	2 064	32	1 001
2014	247	192	30	6	19	29 587	26 421	2 070	66	1 029
2015	257	194	29	9	25	29 461	26 127	1 936	165	1 233
2016	275	208	29	8	30	29 483	26 327	1 612	144	1 399
2017	278	207	29	8	34	30 352	27 024	1 625	173	1 530
2018	277	207	28	7	35	30 783	27 370	1 631	148	1 634
<b>2019</b>										
Januar	275	206	28	6	35	30 493	27 076	1 642	.	.
Februar	275	206	28	6	35	30 456	27 024	1 652	.	.
März	275	206	28	6	35	30 480	27 034	1 659	.	.
April	274	205	28	6	35	30 530	27 074	1 652	.	.
Mai	274	205	28	6	35	30 522	27 038	1 655	.	.
Juni	274	205	28	6	35	30 575	27 078	1 654	.	.
Juli	274	205	28	6	35	30 488	27 009	1 644	.	.
August	274	205	28	6	35	30 486	27 014	1 645	.	.
September	274	205	28	6	35	31 024	27 527	1 660	.	.
Oktober	275	206	28	6	35	31 020	27 541	1 664	.	.
November	275	206	28	6	35	31 148	27 651	1 679	.	.
Dezember	274	205	28	6	35	31 102	27 621	1 667	.	.

<sup>1)</sup> Vorjahre: Jahresdurchschnitt; Berichtsmonate im aktuellen Kalenderjahr; Stand zum Monatsende.

**Geleistete Arbeitsstunden und bezahlte Entgelte 2009 bis 2019 nach hauptbeteiligten Wirtschaftszweigen**

Jahr ----- Monat	Geleistete Arbeits- stunden insgesamt	davon				Bezahlte Entgelte insgesamt	davon			
		Elektrizitäts- versorgung	Gas- versorgung	Wärme- und Kälte- versorgung	Wasser- versorgung		Elektrizitäts- versorgung	Gas- versorgung	Wärme- und Kälte- versorgung	Wasser- versorgung
Anzahl						1 000 €				
2009	43 411 382	39 029 491	2 896 735	46 946	1 438 210	1 362 077,4	1 230 768,0	96 782,0	1 465,4	33 062,0
2010	44 138 780	39 717 174	2 903 971	50 704	1 466 931	1 402 196,7	1 262 516,5	104 002,7	1 629,0	34 048,6
2011	44 095 949	39 518 093	3 036 890	55 167	1 485 799	1 460 400,5	1 302 828,5	119 325,5	1 850,6	36 396,0
2012	43 457 905	38 964 115	3 033 081	54 157	1 406 552	1 490 888,1	1 332 589,6	121 144,7	1 890,0	35 263,7
2013	42 671 593	38 174 184	3 015 293	54 542	1 427 574	1 532 950,8	1 364 645,4	130 044,4	1 870,5	36 390,4
2014	42 408 710	37 878 028	3 006 402	108 901	1 415 379	1 543 352,8	1 377 894,3	123 168,2	4 590,5	37 699,8
2015	42 725 670	37 973 739	2 771 229	254 383	1 726 319	1 565 199,5	1 396 567,5	113 616,6	9 094,8	45 920,6
2016	43 100 392	38 552 031	2 364 729	220 728	1 962 904	1 594 179,0	1 440 678,7	92 047,4	8 646,6	52 806,3
2017	43 096 839	38 406 105	2 320 657	249 605	2 120 472	1 656 142,1	1 492 870,0	93 292,3	10 760,6	59 219,2
2018	43 886 161	39 035 404	2 380 139	216 589	2 254 029	1 746 325,2	1 574 515,8	96 118,2	10 142,7	65 548,4
<b>2019</b>										
Januar	3 910 360	3 468 469	219 010	.	.	129 853,7	117 164,6	6 866,9	.	.
Februar	3 699 145	3 283 914	204 753	.	.	130 914,8	118 153,3	6 872,9	.	.
März	3 664 168	3 250 571	202 538	.	.	131 537,3	118 431,1	7 174,5	.	.
April	3 654 493	3 245 858	197 217	.	.	165 504,0	151 456,3	7 077,0	.	.
Mai	3 816 519	3 386 360	211 624	.	.	145 919,9	128 547,1	11 209,9	.	.
Juni	3 077 633	2 719 577	171 492	.	.	147 272,5	132 276,9	8 858,0	.	.
Juli	4 042 340	3 586 921	224 434	.	.	141 992,4	128 519,6	7 060,3	.	.
August	3 187 856	2 817 472	177 057	.	.	132 576,1	119 465,1	6 973,1	.	.
September	3 607 116	3 201 121	199 341	.	.	132 609,4	119 528,8	6 967,7	.	.
Oktober	3 924 961	3 476 095	223 431	.	.	136 469,7	123 381,7	6 931,5	.	.
November	3 816 508	3 384 953	212 089	.	.	239 350,8	216 318,4	12 387,1	.	.
Dezember	3 182 023	2 811 897	181 065	.	.	136 887,1	123 571,9	7 102,9	.	.

**Geleistete Arbeitsstunden und bezahlte Entgelte je tätiger Person 2009 bis 2019 nach hauptbeteiligten Wirtschaftszweigen**

Jahr ----- Monat	Geleistete Arbeitsstunden je tätiger Person und Monat im Bereich				Bezahlte Entgelte je tätiger Person und Monat im Bereich			
	Elektrizitätsversorgung	Gasversorgung	Wärme- und Kälteversorgung	Wasser-versorgung	Elektrizitätsversorgung	Gasversorgung	Wärme- und Kälteversorgung	Wasser-versorgung
	Anzahl				€			
2009	122,7	132,5	139,7	120,3	3 869,90	4 426,55	4 361,31	2 766,23
2010	123,6	130,0	144,0	119,4	3 929,56	4 655,86	4 627,86	2 771,33
2011	122,2	125,2	143,7	118,4	4 027,04	4 917,80	4 819,15	2 899,62
2012	121,0	124,4	145,6	118,5	4 136,83	4 970,65	5 080,66	2 971,33
2013	119,4	121,8	142,5	118,9	4 269,17	5 251,01	4 886,40	3 030,71
2014	119,5	121,0	136,9	114,6	4 345,99	4 957,74	5 769,82	3 052,51
2015	121,1	119,3	128,2	116,7	4 454,50	4 890,27	4 585,00	3 103,08
2016	122,0	122,2	127,6	116,9	4 560,15	4 757,27	4 996,86	3 145,70
2017	118,4	119,0	120,4	115,5	4 603,57	4 784,52	5 189,31	3 225,23
2018	118,9	121,6	121,7	114,9	4 793,89	4 911,30	5 699,45	3 342,74
<b>2019</b>								
Januar	128,1	133,4	131,5	125,1	4 327,22	4 182,04	5 124,84	3 140,55
Februar	121,5	123,9	132,8	117,2	4 372,10	4 160,33	4 973,52	3 183,72
März	120,2	122,1	126,4	117,5	4 380,76	4 324,57	5 158,62	3 176,45
April	119,9	119,4	124,6	116,6	5 594,14	4 283,89	10 892,33	3 304,82
Mai	125,2	127,9	127,2	118,9	4 754,26	6 773,33	5 102,87	3 234,95
Juni	100,4	103,7	109,8	100,6	4 885,00	5 355,53	4 985,48	3 202,71
Juli	132,8	136,5	134,1	125,3	4 758,36	4 294,56	6 225,48	3 283,68
August	104,3	107,6	110,9	105,5	4 422,34	4 238,96	5 144,30	3 224,73
September	116,3	120,1	121,2	111,8	4 342,27	4 197,40	5 216,57	3 185,21
Oktober	126,2	134,3	126,1	124,1	4 479,90	4 165,54	5 250,82	3 247,63
November	122,4	126,3	132,1	119,8	7 823,17	7 377,64	7 964,03	5 692,17
Dezember	101,8	108,6	117,5	103,2	4 473,82	4 260,89	5 197,06	3 288,98

Rechnung für Jahresmittelwerte erfolgt auf Basis der Jahresmittelwerte der Tabellen 1 und 2 und nicht auf Basis der monatlichen Durchschnittswerte.

**Fachliche Betriebsteile und tätige Personen 2009 bis 2019**

Jahr ----- Monat	Fachliche Betriebsteile <sup>1)</sup> insgesamt	davon					Tätige Personen <sup>1)</sup> insgesamt	davon				
		Elektrizitätsversorgung	Gasversorgung	Wärme- und Kälteversorgung	Wasser-versorgung	sonstige Betriebsteile <sup>2)</sup>		Elektrizitätsversorgung	Gasversorgung	Wärme- und Kälteversorgung	Wasser-versorgung	sonstige Betriebsteile <sup>2)</sup>
		Anzahl										
2009	527	215	83	44	111	74	29 349	19 440	3 137	943	2 583	3 246
2010	532	217	85	45	111	74	29 689	19 684	3 148	957	2 618	3 282
2011	537	209	95	47	112	74	30 060	19 750	3 291	995	2 660	3 364
2012	537	206	97	47	112	75	29 894	19 491	3 273	998	2 650	3 482
2013	540	207	97	48	113	75	29 734	19 153	3 328	1 011	2 680	3 563
2014	539	201	95	51	113	79	29 587	18 828	3 282	980	2 603	3 894
2015	571	204	95	58	126	89	29 461	18 593	3 084	1 005	2 607	4 172
2016	598	218	99	58	131	92	29 483	18 639	2 893	921	2 712	4 318
2017	608	218	100	62	134	94	30 352	18 890	3 116	1 016	2 760	4 569
2018	612	218	100	63	134	96	30 783	19 210	3 114	1 025	2 737	4 696
<b>2019</b>												
Januar	610	216	100	63	134	97	30 493	18 814	3 134	1 026	2 773	4 746
Februar	610	216	100	63	134	97	30 456	18 796	3 127	1 025	2 766	4 741
März	610	216	100	63	134	97	30 480	18 819	3 123	1 030	2 770	4 739
April	609	215	100	63	134	97	30 530	18 840	3 121	1 039	2 766	4 764
Mai	609	215	100	63	134	97	30 522	18 784	3 119	1 039	2 768	4 811
Juni	609	215	101	62	134	97	30 575	18 808	3 123	1 040	2 768	4 837
Juli	609	215	101	62	134	97	30 488	18 733	3 119	1 035	2 765	4 835
August	609	215	101	62	134	97	30 486	18 749	3 116	1 033	2 764	4 825
September	609	215	101	62	134	97	31 024	19 121	3 183	1 053	2 817	4 851
Oktober	610	216	101	62	134	97	31 020	19 165	3 193	1 051	2 812	4 800
November	610	216	101	62	134	97	31 148	19 293	3 198	1 049	2 825	4 783
Dezember	609	215	101	62	134	97	31 102	19 231	3 196	1 050	2 825	4 801

<sup>1)</sup> Jahre: Jahresdurchschnitt; Berichtsmonate im letzten Kalenderjahr: Stand zum Monatsende.

<sup>2)</sup> Einschl. baugewerbliche Betriebsteile.

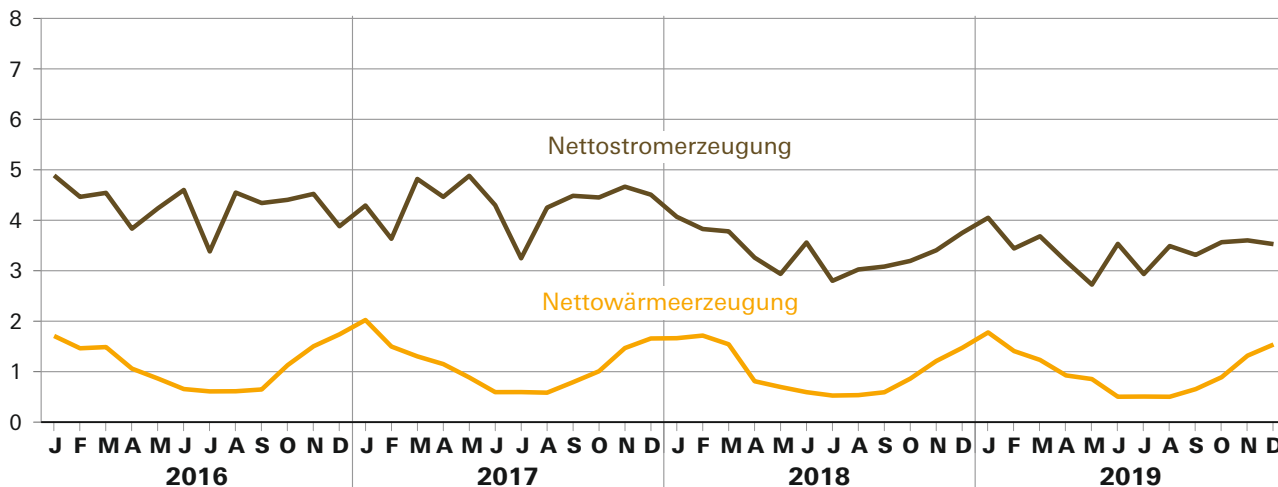


Abb. 2

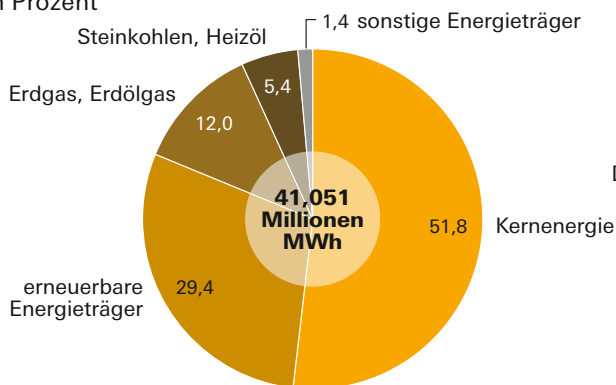
## Strom- und Wärmeerzeugung sowie Brennstoffverbrauch in Stromerzeugungsanlagen für die allgemeine Versorgung in Bayern

### Strom- und Wärmeerzeugung (netto) in den Jahren 2016 bis 2019

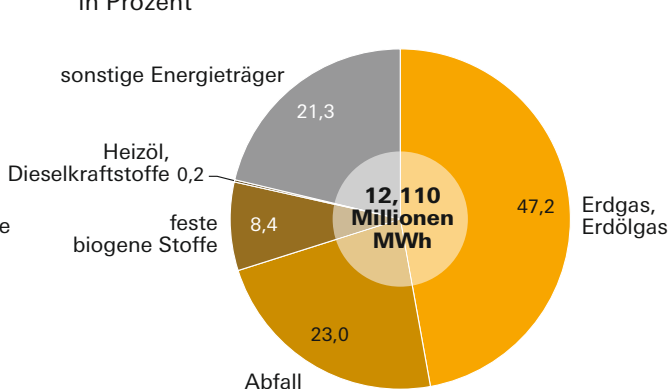
Mill. Megawattstunden (MWh)



### Nettostromerzeugung 2019 nach Energieträgern in Prozent

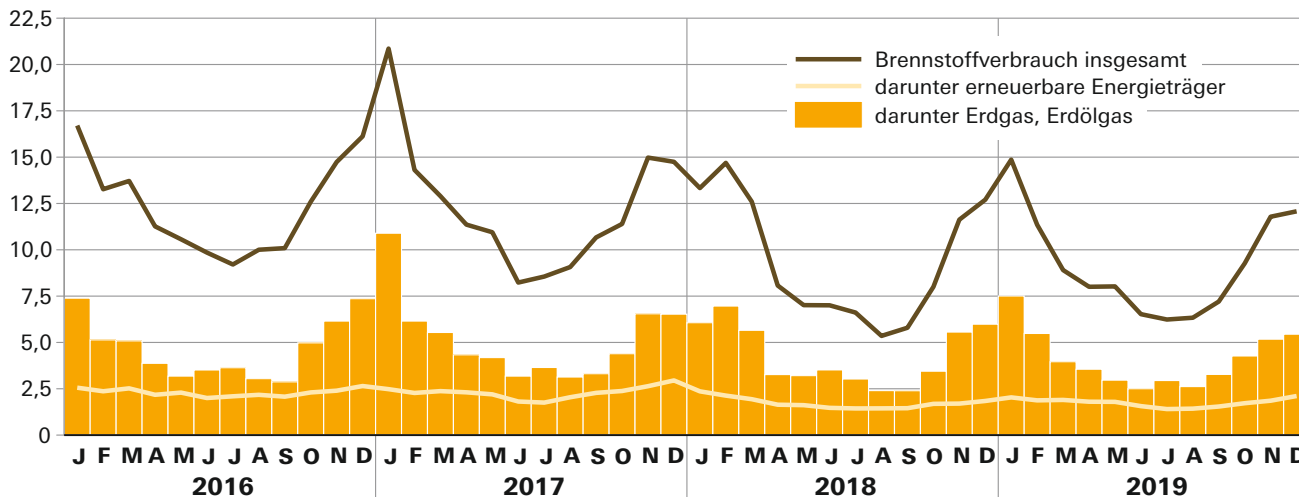


### Nettowärmeerzeugung 2019 nach Energieträgern in Prozent



### Brennstoffverbrauch in den Jahren 2016 bis 2019

in Millionen Gigajoule (GJ)



**Elektrizitätserzeugung der Stromerzeugungsanlagen für die allgemeine Versorgung 2019 nach Energieträgern**

Energieträger	Januar	Februar	März	April	Mai	Juni	Juli	August
	MWh							
<b>Bruttoerzeugung insgesamt</b>	<b>4 258 163</b>	<b>3 623 025</b>	<b>3 865 050</b>	<b>3 353 141</b>	<b>2 859 809</b>	<b>3 701 587</b>	<b>3 074 937</b>	<b>3 666 397</b>
Steinkohlen	.	.	.	.	.	.	.	.
Braunkohlen	.	.	.	.	.	.	.	.
Heizöl	.	.	.	.	.	.	.	.
Erdgas, Erdölgas	758 970	554 556	398 383	368 779	298 702	266 526	311 445	283 424
Kernenergie	2 103 321	1 890 607	2 050 602	1 675 973	1 097 270	1 950 784	1 502 191	2 009 829
Erneuerbare Energieträger	960 336	852 597	1 207 497	1 103 653	1 208 447	1 253 761	1 082 983	1 159 529
dar. Wasserkraft <sup>1)</sup>	842 883	738 143	1 088 000	979 713	1 085 301	1 136 314	973 808	1 046 119
Biomasse <sup>2)</sup>	117 454	114 454	119 497	123 941	123 147	117 447	109 176	113 409
Sonstige Energieträger <sup>3)</sup>	56 304	57 374	63 359	67 726	72 127	72 324	67 477	74 546
Nachrichtlich: Speicher <sup>4)</sup>	.	.	.	.	.	.	.	.
<b>Nettoerzeugung insgesamt</b>	<b>4 049 417</b>	<b>3 441 247</b>	<b>3 682 814</b>	<b>3 189 107</b>	<b>2 724 804</b>	<b>3 532 556</b>	<b>2 934 243</b>	<b>3 489 076</b>
Steinkohlen	.	.	.	.	.	.	.	.
Braunkohlen	.	.	.	.	.	.	.	.
Heizöl	.	.	.	.	.	.	.	.
Erdgas, Erdölgas	734 445	535 479	385 651	357 337	290 115	256 396	301 365	271 207
Kernenergie	1 998 060	1 795 484	1 945 381	1 588 894	1 038 280	1 853 600	1 426 734	1 907 116
Erneuerbare Energieträger	932 559	827 358	1 180 799	1 076 015	1 180 964	1 227 328	1 057 402	1 132 085
dar. Wasserkraft <sup>1)</sup>	834 801	731 828	1 080 700	972 840	1 077 883	1 129 263	967 800	1 039 258
Biomasse <sup>2)</sup>	97 759	95 530	100 100	103 174	103 081	98 065	89 603	92 826
Sonstige Energieträger <sup>3)</sup>	39 351	41 842	46 677	48 611	53 004	53 477	49 529	55 292
Nachrichtlich: Speicher <sup>4)</sup>	.	.	.	.	.	.	.	.

Energieträger	September	Oktober	November	Dezember	2019 insgesamt	Veränd. ggü. 2018 insgesamt	Veränd. ggü. 2017 insgesamt	Veränd. ggü. 2016 insgesamt
	MWh					%		
<b>Bruttoerzeugung insgesamt</b>	<b>3 482 349</b>	<b>3 748 990</b>	<b>3 791 202</b>	<b>3 724 224</b>	<b>43 148 873</b>	<b>0,9</b>	<b>- 21,0</b>	<b>- 20,8</b>
Steinkohlen	.	.	.	.	2 313 931	- 9,7	- 34,1	- 39,1
Braunkohlen	.	.	.	.	.	.	.	.
Heizöl	.	.	.	.	173 149	13,8	7,1	- 26,1
Erdgas, Erdölgas	342 528	443 804	521 708	533 633	5 082 459	- 5,5	- 21,1	- 9,5
Kernenergie	1 974 929	2 069 366	2 036 315	2 057 269	22 418 454	- 0,3	- 28,0	- 28,6
Erneuerbare Energieträger	957 683	949 877	840 550	797 427	12 374 342	9,8	- 0,6	- 1,0
dar. Wasserkraft <sup>1)</sup>	844 280	831 651	730 276	670 449	10 966 936	11,5	- 0,6	- 0,2
Biomasse <sup>2)</sup>	113 403	118 225	110 275	126 978	1 407 407	- 1,8	9,1	2,5
Sonstige Energieträger <sup>3)</sup>	63 814	67 409	56 275	67 804	786 539	- 15,4	- 16,5	- 16,7
Nachrichtlich: Speicher <sup>4)</sup>	.	13 512	.	.	.	- 4,6	x	x
<b>Nettoerzeugung insgesamt</b>	<b>3 313 455</b>	<b>3 565 386</b>	<b>3 601 426</b>	<b>3 527 276</b>	<b>41 050 806</b>	<b>0,9</b>	<b>- 21,0</b>	<b>- 20,5</b>
Steinkohlen	.	.	.	.	2 053 886	- 10,6	- 35,3	- 40,4
Braunkohlen	.	.	.	.	.	.	.	.
Heizöl	.	.	.	.	167 932	12,8	8,1	- 25,2
Erdgas, Erdölgas	331 217	427 870	506 773	517 094	4 914 949	- 5,8	- 21,5	- 9,9
Kernenergie	1 874 519	1 965 465	1 936 864	1 954 066	21 284 464	- 0,3	- 27,9	- 28,5
Erneuerbare Energieträger	933 306	924 625	813 483	769 621	12 055 546	10,0	- 0,9	- 0,0
dar. Wasserkraft <sup>1)</sup>	838 548	825 377	723 198	663 387	10 884 883	11,5	- 0,6	1,0
Biomasse <sup>2)</sup>	94 759	99 248	90 285	106 235	1 170 664	- 2,6	7,5	0,8
Sonstige Energieträger <sup>3)</sup>	46 696	49 553	40 133	49 864	574 030	- 19,4	- 18,1	- 16,7
Nachrichtlich: Speicher <sup>4)</sup>	.	13 512	.	.	.	- 4,6	x	x

<sup>1)</sup> Laufwasser, Speicherwasser und Pumpspeicher mit natürlichem Zufluss (nur natürlicher Zufluss). - <sup>2)</sup> Einschl. biogener Abfall mit Aufteilung gemäß Länderarbeitskreis Energiebilanzen: Hausmüll, Siedlungsabfälle 50% biogen; ab Berichtsjahr 2019 einschließlich Biomethan.

<sup>3)</sup> Einschl. nicht biogener Abfall mit Aufteilung gemäß Länderarbeitskreis Energiebilanzen: Hausmüll, Siedlungsabfälle 50% nicht biogen; Industrie Abfall 100% nicht biogen. Seit Berichtsjahr 2012 einschließlich Energieträger "Wärme". Dadurch ist der Vergleich mit Daten aus den Vorjahren eingeschränkt. - <sup>4)</sup> Andere Speicher, Pumpspeicher mit und ohne natürlichen Zufluss (nur Stromerzeugung aus Pumpbetrieb).

**Elektrizitätserzeugung (netto) der Stromerzeugungsanlagen für die allgemeine Versorgung 2019 nach Art der Anlage**

Art der Anlage	Januar	Februar	März	April	Mai	Juni	Juli	August
	MWh							
<b>Nettoerzeugung insgesamt</b>	<b>4 049 417</b>	<b>3 441 247</b>	<b>3 682 814</b>	<b>3 189 107</b>	<b>2 724 804</b>	<b>3 532 556</b>	<b>2 934 243</b>	<b>3 489 076</b>
dar. Dampfturbinen	2 582 737	2 255 114	2 233 661	1 865 289	1 362 886	2 156 598	1 656 796	2 177 247
Gasturbinen	584 591	412 710	325 675	313 439	246 452	222 399	286 008	251 337
Verbrennungsmotoren, Brennstoffzellen, Stirling-Motoren, Dampfmotoren, ORC-Anlagen	47 289	41 595	42 778	37 539	37 584	24 297	23 638	21 234
<b>darunter in Kraft-Wärme-Kopplung insgesamt</b>	<b>834 766</b>	<b>667 263</b>	<b>570 845</b>	<b>478 872</b>	<b>389 087</b>	<b>224 952</b>	<b>249 480</b>	<b>240 037</b>
dav. Dampfturbinen	297 190	235 014	214 605	149 324	163 252	84 010	52 121	71 719
Gasturbinen	490 737	390 952	313 743	292 303	188 281	116 934	173 727	147 094
Verbrennungsmotoren, Brennstoffzellen, Stirling-Motoren, Dampfmotoren, ORC-Anlagen	46 839	41 297	42 497	37 244	37 554	24 009	23 632	21 224

Art der Anlage	September	Oktober	November	Dezember	2019 insgesamt	Veränd. ggü. 2018 insgesamt	Veränd. ggü. 2017 insgesamt	Veränd. ggü. 2016 insgesamt
	MWh					%		
<b>Nettoerzeugung insgesamt</b>	<b>3 313 455</b>	<b>3 565 386</b>	<b>3 601 426</b>	<b>3 527 276</b>	<b>41 050 807</b>	<b>0,9</b>	<b>- 21,0</b>	<b>- 20,5</b>
dar. Dampfturbinen	2 162 800	2 336 116	2 424 515	2 407 197	25 620 956	- 1,8	- 27,8	- 28,4
Gasturbinen	283 231	366 143	409 978	407 919	4 109 882	- 4,8	- 16,5	- 8,2
Verbrennungsmotoren, Brennstoffzellen, Stirling-Motoren, Dampfmotoren, ORC-Anlagen	28 877	37 747	43 735	48 773	435 086	10,1	10,6	8,3
<b>darunter in Kraft-Wärme-Kopplung insgesamt</b>	<b>334 240</b>	<b>458 419</b>	<b>632 589</b>	<b>716 616</b>	<b>5 797 166</b>	<b>- 10,7</b>	<b>- 18,7</b>	<b>- 11,2</b>
dav. Dampfturbinen	90 064	127 301	221 804	281 693	1 988 097	- 14,8	- 14,0	- 15,6
Gasturbinen	215 310	293 399	367 062	386 194	3 375 736	- 10,5	- 23,7	- 10,5
Verbrennungsmotoren, Brennstoffzellen, Stirling-Motoren, Dampfmotoren, ORC-Anlagen	28 867	37 719	43 724	48 730	433 336	11,7	11,0	9,1

**Wärmeerzeugung (netto) der Stromerzeugungsanlagen für die allgemeine Versorgung 2019 nach Energieträgern**

Energieträger	Januar	Februar	März	April	Mai	Juni	Juli	August
	MWh							
<b>Nettowärmeerzeugung</b>								
<b>Insgesamt</b>	<b>1 777 385</b>	<b>1 407 886</b>	<b>1 232 576</b>	<b>925 861</b>	<b>853 409</b>	<b>503 213</b>	<b>506 693</b>	<b>502 611</b>
dar. Steinkohlen	.	.	.	.	.	.	.	.
Heizöl / Dieselkraftstoffe	3 151	1 457	.	538	1 191	211	.	.
Erdgas, Erdölgas	917 184	684 272	525 496	433 346	318 921	209 216	274 395	237 184
Feste biogene Stoffe	108 374	103 363	102 406	96 568	82 838	61 701	41 883	51 342
Abfall	319 052	263 450	264 575	216 132	221 994	186 743	171 735	169 822
<b>dar. in Kraft-Wärme-Kopplung</b>								
<b>Insgesamt</b>	<b>1 693 016</b>	<b>1 377 271</b>	<b>1 189 088</b>	<b>905 401</b>	<b>828 099</b>	<b>480 849</b>	<b>481 967</b>	<b>472 538</b>
dar. Steinkohlen	.	.	.	.	.	.	.	.
Heizöl / Dieselkraftstoffe	.	.	.	.	.	.	.	.
Erdgas, Erdölgas	894 336	673 444	518 976	429 910	309 418	200 888	267 882	231 255
Feste biogene Stoffe	103 852	99 599	99 692	95 793	81 792	60 976	40 442	49 595
Abfall	265 046	248 729	232 366	200 334	208 463	173 603	155 305	147 587
<b>Anteil KWK in Prozent</b>								
<b>Insgesamt</b>	<b>95,3</b>	<b>97,8</b>	<b>96,5</b>	<b>97,8</b>	<b>97,0</b>	<b>95,6</b>	<b>95,1</b>	<b>94,0</b>
dar. Steinkohlen	100,0	100,0	100,0	100,0	100,0	100,0	100,0	100,0
Heizöl / Dieselkraftstoffe	.	.	4,8	.	.	.	4,7	29,0
Erdgas, Erdölgas	97,5	98,4	98,8	99,2	97,0	96,0	97,6	97,5
Feste biogene Stoffe	95,8	96,4	97,3	99,2	98,7	98,8	96,6	96,6
Abfall	83,1	94,4	87,8	92,7	93,9	93,0	90,4	86,9

Energieträger	September	Oktober	November	Dezember	2019 insgesamt	Veränd. ggü. 2018 insgesamt	Veränd. ggü. 2017 insgesamt	Veränd. ggü. 2016 insgesamt
	MWh					%		
<b>Nettowärmeerzeugung</b>								
<b>Insgesamt</b>	<b>654 261</b>	<b>890 480</b>	<b>1 317 318</b>	<b>1 537 907</b>	<b>12 109 599</b>	<b>- 0,9</b>	<b>- 10,7</b>	<b>- 10,1</b>
dar. Steinkohlen	.	.	.	.	.	0,9	- 6,2	- 18,7
Heizöl / Dieselkraftstoffe	.	.	.	3 239	25 262	35,7	- 7,4	- 58,6
Erdgas, Erdölgas	339 427	467 145	620 455	683 490	5 710 530	- 5,6	- 15,8	- 6,6
Feste biogene Stoffe	71 674	87 474	98 546	110 837	1 017 007	8,8	11,2	2,2
Abfall	169 758	222 948	267 997	305 095	2 779 301	3,0	- 5,4	- 7,5
<b>dar. in Kraft-Wärme-Kopplung</b>								
<b>Insgesamt</b>	<b>624 050</b>	<b>851 778</b>	<b>1 241 118</b>	<b>1 474 131</b>	<b>11 619 305</b>	<b>- 0,6</b>	<b>- 4,6</b>	<b>- 2,7</b>
dar. Steinkohlen	.	.	.	.	.	1,1	- 6,2	- 18,7
Heizöl / Dieselkraftstoffe	.	.	.	.	.	.	244,0	.
Erdgas, Erdölgas	326 740	452 565	595 291	665 049	5 565 753	- 5,4	- 13,1	- 3,1
Feste biogene Stoffe	70 284	84 976	95 554	109 406	991 961	11,7	18,1	10,3
Abfall	154 876	202 868	229 870	263 181	2 482 226	3,4	12,1	14,1
<b>Anteil KWK in Prozent</b>								
<b>Insgesamt</b>	<b>95,4</b>	<b>95,7</b>	<b>94,2</b>	<b>95,9</b>	<b>96,0</b>	<b>0,3</b>	<b>6,8</b>	<b>8,3</b>
dar. Steinkohlen	100,0	100,0	100,0	100,0	100,0	0,2	-	0,1
Heizöl / Dieselkraftstoffe	97,7	92,0	65,3	.	.	.	271,5	- 3,2
Erdgas, Erdölgas	96,3	96,9	95,9	97,3	97,5	0,2	3,2	3,7
Feste biogene Stoffe	98,1	97,1	97,0	98,7	97,5	2,7	6,2	8,0
Abfall	91,2	91,0	85,8	86,3	89,3	0,4	18,6	23,4

Wärmeerzeugung (netto) der Stromerzeugungsanlagen für die allgemeine Versorgung 2019 nach Art der Anlage

Art der Anlage	Januar	Februar	März	April	Mai	Juni	Juli	August
	MWh							
<b>Nettoerzeugung insgesamt</b>	<b>1 777 385</b>	<b>1 407 886</b>	<b>1 232 576</b>	<b>925 861</b>	<b>853 409</b>	<b>503 213</b>	<b>506 693</b>	<b>502 611</b>
dar. Dampfturbinen	1 024 121	816 048	760 966	501 884	537 085	290 535	218 636	245 814
Gasturbinen	664 708	513 301	400 154	360 067	250 964	168 972	246 157	216 697
Verbrennungsmotoren, Brennstoffzellen, Stirling-Motoren, Dampfmotoren, ORC-Anlagen	81 322	74 289	68 669	63 013	64 454	43 638	40 583	40 093
<b>darunter in Kraft-Wärme-Kopplung insgesamt</b>	<b>1 693 016</b>	<b>1 377 271</b>	<b>1 189 088</b>	<b>905 401</b>	<b>828 099</b>	<b>480 849</b>	<b>481 967</b>	<b>472 538</b>
dav. Dampfturbinen	962 884	797 881	723 915	484 825	514 673	269 007	200 269	219 588
Gasturbinen	655 386	508 923	398 635	358 527	250 744	168 720	243 968	216 132
Verbrennungsmotoren, Brennstoffzellen, Stirling-Motoren, Dampfmotoren, ORC-Anlagen	74 747	70 466	66 537	62 049	62 682	43 123	37 730	36 818

Art der Anlage	September	Oktober	November	Dezember	2019 insgesamt	Veränd. ggü. 2018 insgesamt	Veränd. ggü. 2017 insgesamt	Veränd. ggü. 2016 insgesamt
	MWh					%		
<b>Nettoerzeugung insgesamt</b>	<b>654 261</b>	<b>890 480</b>	<b>1 317 318</b>	<b>1 537 907</b>	<b>12 109 599</b>	- 0,9	- 10,7	- 10,1
dar. Dampfturbinen	324 215	470 152	795 652	973 586	6 958 694	3,6	- 6,0	- 12,8
Gasturbinen	273 412	355 150	443 210	476 258	4 369 048	- 9,1	- 17,8	- 5,2
Verbrennungsmotoren, Brennstoffzellen, Stirling-Motoren, Dampfmotoren, ORC-Anlagen	56 633	64 428	78 342	87 579	763 044	16,6	21,4	21,0
<b>darunter in Kraft-Wärme-Kopplung insgesamt</b>	<b>624 050</b>	<b>851 778</b>	<b>1 241 118</b>	<b>1 474 131</b>	<b>11 619 305</b>	- 0,6	- 4,6	- 2,7
dav. Dampfturbinen	306 876	436 129	739 670	916 498	6 572 215	4,4	2,1	- 4,6
Gasturbinen	264 958	351 809	425 226	472 761	4 315 787	- 9,4	- 15,9	- 2,9
Verbrennungsmotoren, Brennstoffzellen, Stirling-Motoren, Dampfmotoren, ORC-Anlagen	52 215	63 841	76 222	84 873	731 303	16,9	20,3	21,6

## Nettonennleistung der Kraftwerke nach Hauptenergieträgern Dezember 2019

Energieträger <sup>1)</sup>	Nettonennleistung			
	Elektrizität		Wärme	
	Insgesamt	dar. KWK	insgesamt	dar. KWK
	MW			
Steinkohlen	.	.	.	.
Braunkohlen <sup>2)</sup>	-	-	-	-
Mineralölprodukte	.	.	.	.
Erdgas, Erdölgas	3 650	1 399	2 108	2 090
Erneuerbare Energieträger	2 469	168	515	515
dar. Wasserkraft	2 242	x	x	x
Feste biogene Stoffe	74	53	160	160
Biogas / Biomethan	56	47	77	77
Abfall, biogen	98	65	257	257
Abfall, nicht biogen	98	65	257	257
Kernenergie	2 698	-	-	-
Sonstige	-	-	-	-
<b>Insgesamt</b>	<b>11 109</b>	<b>2 462</b>	<b>3 674</b>	<b>3 655</b>
Nachrichtlich: Speicher <sup>3)</sup>	544	x	x	x

<sup>1)</sup> Schwerpunktprinzip: Zuordnung nach dem überwiegend eingesetzten Energieträger (Hauptenergieträger).

<sup>2)</sup> Seit 2005 wird in Anlagen der Allgemeine Versorgung keine Braunkohle bzw. Braunkohlenprodukte zur Energie- und Wärmeerzeugung eingesetzt. - <sup>3)</sup> Andere Speicher, Pumpspeicher mit und ohne natürlichen Zufluss (nur Stromerzeugung aus Pumpbetrieb).

**Brennstoffverbrauch zur Elektrizitäts- und Wärmeerzeugung der Stromerzeugungsanlagen für die allgemeine Versorgung 2019 nach Energieträgern und Art der Erzeugung**

Energieträger	Januar	Februar	März	April	Mai	Juni	Juli	August
	GJ							

**Brennstoffverbrauch\***

<b>Insgesamt</b>	<b>14 863 609</b>	<b>11 349 219</b>	<b>8 905 394</b>	<b>8 003 936</b>	<b>8 023 783</b>	<b>6 525 877</b>	<b>6 236 730</b>	<b>6 334 090</b>
dar. Steinkohlen	.	.	.	.	.	.	.	.
Heizöl / Dieselkraftstoffe	129 044	44 826	.	31 358	.	.	.	.
Erdgas, Erdölgas	7 507 337	5 484 992	3 960 054	3 553 811	2 963 847	2 502 906	2 944 674	2 618 041
Abfall, nicht biogen	.	.	.	.	.	.	.	.
Erneuerbare Energieträger	2 034 124	1 874 785	1 897 767	1 801 902	1 793 362	1 563 232	1 404 600	1 427 019
dar. Feste biogene Stoffe	944 583	902 143	921 466	895 249	841 962	728 499	611 905	649 963
Biogas / Biomethan	210 189	193 438	191 728	162 702	137 359	105 617	100 314	100 649
Abfälle, biogen	874 838	774 986	781 657	742 045	810 981	726 812	689 847	673 630

**dar. in Kraft-Wärme-Kopplung**

<b>Insgesamt</b>	<b>10 995 039</b>	<b>8 907 575</b>	<b>7 737 700</b>	<b>6 276 230</b>	<b>5 608 327</b>	<b>3 318 163</b>	<b>3 318 310</b>	<b>3 298 423</b>
dar. Steinkohlen	.	.	.	.	.	.	.	.
Heizöl / Dieselkraftstoffe	.	.	.	.	.	.	.	.
Erdgas, Erdölgas	6 262 638	4 725 255	3 730 287	3 244 627	2 356 152	1 498 701	1 941 171	1 709 700
Abfall, nicht biogen	.	.	.	.	.	.	.	.
Erneuerbare Energieträger	1 493 016	1 420 725	1 355 194	1 254 869	1 167 075	915 534	776 305	787 909
dar. Feste biogene Stoffe	601 581	589 407	580 073	561 831	506 259	382 860	263 279	306 528
Biogas / Biomethan	208 029	191 451	189 787	160 815	136 299	103 472	100 314	100 649
Abfälle, biogen	680 471	636 340	583 504	531 073	522 554	427 643	411 373	379 863

Energieträger	September	Oktober	November	Dezember	2019 insgesamt	Veränd. ggü. 2018 insgesamt	Veränd. ggü. 2017 insgesamt	Veränd. ggü. 2016 insgesamt
	GJ					%		

**Brennstoffverbrauch\***

<b>Insgesamt</b>	<b>7 207 176</b>	<b>9 267 755</b>	<b>11 785 598</b>	<b>12 076 401</b>	<b>110 579 569</b>	<b>- 2,0</b>	<b>- 25,3</b>	<b>- 25,3</b>
dar. Steinkohlen	.	.	.	.	.	<b>- 4,8</b>	<b>- 29,0</b>	<b>- 35,2</b>
Heizöl / Dieselkraftstoffe	74 390	.	.	76 619	788 694	<b>31,7</b>	<b>- 0,0</b>	<b>- 50,4</b>
Erdgas, Erdölgas	3 274 903	4 269 903	5 174 950	5 444 023	49 699 441	<b>- 3,5</b>	<b>- 19,6</b>	<b>- 11,6</b>
Abfall, nicht biogen	.	.	.	.	.	<b>0,4</b>	<b>- 40,7</b>	<b>- 44,5</b>
Erneuerbare Energieträger	1 541 487	1 720 701	1 856 168	2 108 562	21 023 711	<b>1,5</b>	<b>- 23,5</b>	<b>- 23,8</b>
dar. Feste biogene Stoffe	781 091	791 671	829 005	987 601	9 885 139	<b>3,2</b>	<b>- 11,4</b>	<b>- 19,4</b>
Biogas / Biomethan	125 471	155 454	184 966	192 106	1 859 993	<b>- 3,8</b>	<b>- 22,3</b>	<b>- 22,6</b>
Abfälle, biogen	632 089	769 403	838 340	925 035	9 239 664	<b>1,0</b>	<b>- 12,3</b>	<b>- 14,7</b>

**dar. in Kraft-Wärme-Kopplung**

<b>Insgesamt</b>	<b>4 352 745</b>	<b>5 980 549</b>	<b>8 328 364</b>	<b>9 799 362</b>	<b>77 920 789</b>	<b>- 4,9</b>	<b>- 16,6</b>	<b>- 14,3</b>
dar. Steinkohlen	.	.	.	.	.	<b>- 7,5</b>	<b>- 5,6</b>	<b>- 17,6</b>
Heizöl / Dieselkraftstoffe	.	.	.	.	.	.	.	<b>- 67,7</b>
Erdgas, Erdölgas	2 411 788	3 390 910	4 373 278	4 943 516	40 588 022	<b>- 7,2</b>	<b>- 20,8</b>	<b>- 11,6</b>
Abfall, nicht biogen	.	.	.	.	.	<b>- 1,7</b>	<b>- 32,1</b>	<b>- 31,0</b>
Erneuerbare Energieträger	920 619	1 169 465	1 341 770	1 481 330	14 083 810	<b>0,3</b>	<b>- 1,0</b>	<b>- 5,9</b>
dar. Feste biogene Stoffe	407 965	507 989	549 689	630 098	5 887 561	<b>2,1</b>	<b>- 6,5</b>	<b>- 18,3</b>
Biogas / Biomethan	125 471	155 454	184 966	192 106	1 848 813	<b>- 4,2</b>	<b>- 22,7</b>	<b>- 23,1</b>
Abfälle, biogen	386 010	504 163	605 218	656 451	6 324 664	<b>0,1</b>	<b>14,8</b>	<b>18,3</b>

\* Ab Berichtsjahr 2018 werden Heizwerke der Wärmeversorgung in der Monaterhebung nicht mehr berücksichtigt.

## Statistische Daten zur Energiewirtschaft

### Veröffentlichungen des Bayerischen Landesamts für Statistik

Bestell-Nr.	Kenn-ziffer	Statistische Berichte (Informationelle Grundversorgung) - im Webshop als Datei kostenlos zum Download	Reg. Gliederung	Perio- dizität	Medium
E4200C	E IV 2	Energiewirtschaft in Bayern - TEIL I: Vorläufige Monatsergebnisse	L	vj	@ PDF
E4201C	E IV 2-1	Energiewirtschaft in Bayern - TEIL I: Endgültige Monatsergebnisse	L	j	@ PDF
E4401C	E IV 4	Energiewirtschaft in Bayern - TEIL II: Jahresergebnisse	L	j	@ PDF

Tabellen-Nr.	Regio-Stat-Tabellen	Reg. Gliederung	Perio- dizität	Anz. d. Wert- felder
060-41	Energieverwendung der Betriebe des Verarbeitenden Gewerbes, des Bergbaus und der Gewinnung von Steinen und Erden	K	j	8

### Weitere Informationsquellen:

#### **Energiebilanz für Bayern**

(Berechnungen des LfStat im Auftrag des Bayerischen Staatsministeriums für Wirtschaft, Landesentwicklung und Energie)

<http://www.stmwi.bayern.de/energie-rohstoffe/daten-fakten/>

#### **Energie- und CO<sub>2</sub>-Bilanzen Bayerns und anderer Länder, Energie- und CO<sub>2</sub>-Indikatoren**

(Tabellen des Länderarbeitskreises Energiebilanzen)

<http://www.lak-energiebilanzen.de/>



Aktuelle  
Veröffentlichungen  
unter  
[q.bayern.de/produkte](http://q.bayern.de/produkte)



## Statistisches Jahrbuch für Bayern 2021

Das Statistische Jahrbuch für Bayern ist das Standardwerk der amtlichen Statistik in Bayern seit 1894. Umfassend und informativ bietet es jährlich die aktuellsten Statistikdaten über Land, Leben, Leute, Politik, Wissenschaft und Wirtschaft in Bayern an.

Auf über 700 Seiten enthält es die wichtigsten Ergebnisse aller amtlichen Statistiken – in Form von Tabellen, Graphiken oder Karten – zum Teil mit langjährigen Vergleichsdaten und Zeitreihen. Ebenso werden ausgewählte wichtige Strukturdaten für Regierungsbezirke, kreisfreie Städte und Landkreise sowie Regionen Bayerns, aber auch für alle Bundesländer und die EU-Mitgliedstaaten dargestellt. Daten aus Statistiken anderer Dienststellen und Organisationen vervollständigen das Angebot.



### Preise

Buch 39,00 € | DVD (PDF) 12,00 € | Buch+DVD 46,00 € | Datei (PDF) 12,00 €



## Bayern Daten 2021

Die Bayern Daten sind ein kleiner Auszug aus dem Statistischen Jahrbuch. In deutscher und englischer Sprache sind auf jeweils ca. 30 Seiten die wichtigsten bayerischen Strukturdaten aus Wirtschaft, Gesellschaft und Politik in Tabellen und Grafiken dargestellt.

### Preise

Heft und Datei kostenlos

**Bayerisches Landesamt für Statistik – Vertrieb**, Nürnberger Straße 95, 90762 Fürth  
Telefon 0911 98208-6311 | Telefax 0911 98208-6638 | [vertrieb@statistik.bayern.de](mailto:vertrieb@statistik.bayern.de)