



Statistische Berichte

Energiewirtschaft in Bayern

1. - 4. Quartal: 2025
Endgültige Ergebnisse
Teil 1



E IV 2-1 j 2025
Hrsg. im April 2026
Bestellnr. E4201C 202500

Zeichenerklärung

- 0 mehr als nichts, aber weniger als die Hälfte der kleinsten in der Tabelle nachgewiesenen Einheit
- nichts vorhanden oder keine Veränderung
- / keine Angaben, da Zahlen nicht sicher genug
- Zahlenwert unbekannt, geheimzuhalten oder nicht rechenbar
- ... Angabe fällt später an
- X Tabellenfach gesperrt, da Aussage nicht sinnvoll
- () Nachweis unter dem Vorbehalt, dass der Zahlenwert erhebliche Fehler aufweisen kann
- p vorläufiges Ergebnis
- r berichtiges Ergebnis
- s geschätztes Ergebnis
- D Durchschnitt
- ≙ entspricht

Auf- und Abrunden

Im Allgemeinen ist ohne Rücksicht auf die Endsummen auf- bzw. abgerundet worden. Deshalb können sich bei der Summierung von Einzelangaben geringfügige Abweichungen zu den ausgewiesenen Endsummen ergeben. Bei der Aufgliederung der Gesamtheit in Prozent kann die Summe der Einzelwerte wegen Rundens vom Wert 100 % abweichen. Eine Abstimmung auf 100 % erfolgt im Allgemeinen nicht.

Publikationsservice

Das Bayerische Landesamt für Statistik veröffentlicht jährlich über 400 Publikationen. Das aktuelle Veröffentlichungsverzeichnis ist im Internet als Datei verfügbar, kann aber auch als Druckversion kostenlos zugesandt werden.


Kostenlos

ist der Download der meisten Veröffentlichungen, z.B. von Statistischen Berichten (PDF- oder Excel-Format).

Kostenpflichtig

sind alle Printversionen (auch von Statistischen Berichten), Datenträger und ausgewählte Dateien (z.B. von Verzeichnissen, von Beiträgen, vom Jahrbuch).

Publikationsservice

 Alle Veröffentlichungen sind im Internet verfügbar unter www.statistik.bayern.de/produkte

Impressum

Statistische Berichte

bieten in tabellarischer Form neuestes Zahlenmaterial der jeweiligen Erhebung. Dieses wird, soweit erforderlich, methodisch erläutert und kurz kommentiert.

Herausgeber, Druck und Vertrieb

Bayerisches Landesamt für Statistik
Nürnberger Straße 95
90762 Fürth

Papier

Gedruckt auf umweltfreundlichem Papier, chlorfrei gebleicht.

Vertrieb

E-Mail vertrieb@statistik.bayern.de
Telefon 0911 98208-6311
Telefax 0911 98208-96638

Auskunftsdiens

E-Mail info@statistik.bayern.de
Telefon 0911 98208-6563
Telefax 0911 98208-96563

© Bayerisches Landesamt für Statistik, Fürth 2026
Vervielfältigung und Verbreitung, auch auszugsweise, mit Quellenangabe gestattet.

Hinweis: Diese Druckschrift wird im Rahmen der Öffentlichkeitsarbeit der Bayerischen Staatsregierung herausgegeben. Sie darf weder von Parteien noch von Wahlwerbenden oder Wahlhelfern im Zeitraum von fünf Monaten vor einer Wahl zum Zwecke der Wahlwerbung verwendet werden. Dies gilt für Landtags-, Bundestags-, Kommunal- und Europawahlen. Missbräuchlich ist während dieser Zeit insbesondere die Verteilung auf Wahlveranstaltungen, an Informationsständen der Parteien sowie das Einlegen, Aufdrucken und Aufkleben parteipolitischer Informationen oder Werbemittel. Untersagt ist gleichfalls die Weitergabe an Dritte zum Zwecke der Wahlwerbung. Auch ohne zeitlichen Bezug zu einer bevorstehenden Wahl darf die Druckschrift nicht in einer Weise verwendet werden, die als Parteinahme der Staatsregierung zugunsten einzelner politischer Gruppen verstanden werden könnte. Den Parteien ist es gestattet, die Druckschrift zur Unterrichtung ihrer eigenen Mitglieder zu verwenden.

Inhaltsverzeichnis

Vorbemerkungen	4
Begriffsdefinitionen	4
Abkürzungen	5
Abbildungen und Tabellen	
Abb. 1 Energie- und Wasserversorgung in Bayern	6
Betriebe seit 2016	6
Tätige Personen seit 2016	6
Bezahlte Entgelte je tätiger Person seit 2016	6
Abb. 2 Strom- und Wärmeerzeugung (netto) in den Jahren 2022 bis 2025	9
Nettostromerzeugung 2025 nach Energieträgern	9
Nettowärmeerzeugung 2025 nach Energieträgern	9
Brennstoffverbrauch in den Jahren 2022 bis 2025	9
Betriebe und tätige Personen 2016 bis 2025 nach hauptbeteiligten Wirtschaftszweigen	7
Geleistete Arbeitsstunden und bezahlte Entgelte 2016 bis 2025 nach hauptbeteiligten Wirtschaftszweigen	7
Geleistete Arbeitsstunden und bezahlte Entgelte je tätiger Person 2016 bis 2025 nach hauptbeteiligten Wirtschaftszweigen	8
Fachliche Betriebsteile und tätige Personen 2016 bis 2025	8
Elektrizitätserzeugung der Stromerzeugungsanlagen 2025 nach Energieträgern	10
Elektrizitätserzeugung (netto) der Stromerzeugungsanlagen 2025 nach Art der Anlage	11
Wärmeerzeugung (netto) der Stromerzeugungsanlagen 2025 nach Energieträgern	12
Wärmeerzeugung (netto) der Stromerzeugungsanlagen 2025 nach Art der Anlage	13
Nettonennleistung der Kraftwerke nach Hauptenergieträgern Dezember 2025	14
Brennstoffverbrauch zur Elektrizitäts- und Wärmeerzeugung der Stromerzeugungsanlagen 2025 nach Energieträgern und Art der Erzeugung	15
Veröffentlichungsverzeichnis	16

Vorbemerkungen

Im vorliegenden statistischen Bericht werden Daten ausgewählter Monatsstatistiken zur Energiewirtschaft in Bayern dargestellt. Er beinhaltet Informationen zu betriebswirtschaftlichen Sachverhalten (tätige Personen, geleistete Arbeitsstunden, bezahlte Entgelte) und gibt Auskunft über Aufkommen und Verwendung von Energien bzw. Energieträgern im Bereich der Elektrizitäts- und Wärmeversorgung.

Folgende Statistiken bilden die Datengrundlage für den vorliegenden Bericht:

- Monatsbericht bei Betrieben der Energie- und Wasserversorgung
Erhebungseinheiten: Betriebe von bundesweit höchstens 1 600 Unternehmen der Energie- und Wasserversorgung mit 20 oder mehr tätigen Personen sowie Betriebe der Energie- und Wasserversorgung mit 20 oder mehr tätigen Personen von Unternehmen anderer Wirtschaftsbereiche.
- Monatsbericht über die Elektrizitäts- und Wärmeerzeugung der Stromerzeugungsanlagen
Erhebungseinheiten: Stromerzeugungsanlagen mit Ausnahme des Verarbeitenden Gewerbe sowie der Gewinnung von Steinen und Erden mit Sitz in Bayern und einer Nettonennleistung von im Allgemeinen 1 MW oder mehr. Die Erhebung richtet sich an alle Betreiber von Anlagen zur Erzeugung von Elektrizität und Wärme in Kopplungsprozessen
- Monatsbericht über die Elektrizitätsversorgung der Netzbetreiber
Erhebungseinheiten: Erhoben wird bei bundesweit allen Betreibern von Elektrizitätsversorgungsnetzen.

Rechtsgrundlagen für die Durchführung der o. g. Erhebungen sind

- Energiestatistikgesetz vom 6. März 2017 (BGBl. I S. 392), in der jeweils gültigen Fassung.
- Gesetz über die Statistik im Produzierenden Gewerbe (ProdGewStatG) vom 21. März 2002 (BGBl. I S. 1181), in der jeweils gültigen Fassung.

jeweils in Verbindung mit dem Bundesstatistikgesetz in der Fassung der Bekanntmachung vom 20. Oktober 2016 (BGBl. I S. 2394), in der jeweils gültigen Fassung.

Begriffsdefinitionen

Ein **Betrieb** ist eine örtlich getrennte Einheit (Niederlassung, Filiale usw.) eines Unternehmens, von der aus von mindestens einer vollbeschäftigten Person eine wirtschaftliche Tätigkeit ausgeübt wird. Ein Betrieb ist in der Regel rechtlich nicht selbständig.

Der **Betriebsverbrauch** ist der Verbrauch in betriebseigenen Einrichtungen wie Verwaltungsgebäuden, Werkstätten, Schalt- und Umspannanlagen für Beleuchtungs- und Heizungsanlagen, elektrische Antriebe und Kühlaggregate. Der Eigenverbrauch der Kraftwerke zählt nicht zum Betriebsverbrauch.

Als **bezahlte Entgelte** gilt die Summe der Bruttobezüge der tätigen Personen, einschließlich der an andere Unternehmen für Leiharbeitnehmer gezahlten Beiträge, jedoch ohne Arbeitgeberanteile zur Sozialversicherung. Einbezogen sind u. a. tariflich und frei vereinbarte Zulagen, Zuschläge, Zuschüsse, Gratifikationen und Gewinnbeteiligungen. Bezüge von Gesellschaftern, Vorstandsmitgliedern und anderen leitenden Kräften (soweit sie steuerlich als Einkünfte aus nichtselbständiger Arbeit gelten), Provisionen und Tantiemen sind ebenfalls enthalten.

Die **Bruttostromerzeugung** ist die während einer bestimmten Zeitspanne erzeugte elektrische Arbeit (Leistung x Zeit) und wird an den Klemmen des Generators gemessen. Beispiel: Ein Kraftwerk mit einer Leistung von 150 MW erzeugt bei voller Leistung während eines zehnstündigen Betriebs 1 500 MWh Strom.

Energieträger sind Güter, aus denen Energie freigesetzt werden kann. Primärenergieträger, wie z. B. Erdöl, Erdgas oder Kohle stehen direkt in der Natur zur Verfügung. Sekundärenergieträger wie Briketts, Koks oder Elektrizität werden durch Umwandlung aus Primärenergieträgern erzeugt.

Als **Energieversorgungsunternehmen (EVU)** gelten im Sinne des „Zweiten Gesetzes zur Neuregelung des Energiewirtschaftsrechts“ - unabhängig von der Rechtsform - natürliche und juristische Personen, die Ener-

gie an andere liefern, ein Energieversorgungsnetz betreiben oder an einem Energieversorgungsnetz als Eigentümer Verfügungsbefugnis besitzen.

Die **Nettonennleistung** (Produktion) ist die höchste Dauerleistung unter Nennbedingungen, die eine Erzeugungseinheit zum Übergabezeitpunkt erreicht. Aus der Nettonennleistung ist die Eigenverbrauchsleistung während des Betriebs der Erzeugungs- oder Speicheranlage sowie ggf. diejenige für den Anlagenstandort bereits herausgerechnet und somit nicht mehr enthalten.

Erneuerbare Energieträger sind natürliche Energiequellen, deren Vorkommen sich auch bei kontinuierlicher Entnahme stetig regeneriert. Zu den erneuerbaren Energiequellen zählen Klärgas und Deponiegas, Wasserkraft, Windkraft, Solarenergie, Biomasse, Geothermie und Umgebungswärme. Nicht zu den erneuerbaren Energien zählen Kernenergie und fossile Energieträger, deren Vorkommen bei kontinuierlicher Entnahme stetig abnimmt.

Die **geleisteten Arbeitsstunden** beinhalten alle tatsächlich geleisteten Arbeitsstunden einschl. Über-, Nacht-, Sonn- und Feiertagsstunden.

Kraft-Wärme-Kopplung (KWK) ist die gleichzeitige Umwandlung von eingesetzter Energie in mechanische oder elektrische Energie und nutzbare Wärme in einer technischen Anlage. Verbleiben die erzeugte elektrische Energie und die nutzbare Wärme nur in der KWK-Anlage selbst, handelt es sich nicht um Kraft-Wärme-Kopplung. Zu **KWK-Anlagen** zählen Dampfturbinenanlagen (z. B. Gegendruck-, Entnahmegegendruck-, Anzapf- und Entnahmekondensations-Turbinenanlagen), Gasturbinenanlagen (z. B. mit Abhitzeessel und ggf. Zusatzfeuerung), Verbrennungsmotoren-Anlagen (z. B. Gas-, Dieselmotorenanlagen) und Brennstoffzellen-Anlagen, Stirling-Motoren, Dampfmaschinen oder Ähnliches.

Soweit während eines Energieumwandlungsprozesses bzw. in einzelnen Anlagenteilen nicht gleichzeitig Strom und Wärme erzeugt werden, wird die Energie der **ungekoppelten Strom- bzw. Wärmeerzeugung** zugerechnet.

Ein **Kraftwerk** ist eine Anlage, die dazu bestimmt ist, durch Energieumwandlung elektrische Energie zu erzeugen. Nach Art der Energieumwandlung im Kraftwerk unterscheidet man z. B. Wasser-, Wind-, Solar-, Brennstoffzellen- oder Wärmekraftwerke (einschl. Geothermie). Ein Kraftwerk kann aus mehreren Erzeugungseinheiten bestehen.

Beim **Kraftwerkseigenverbrauch** handelt es sich um die elektrische Arbeit, die bei der Stromerzeugung in Neben- und Hilfsanlagen (z. B. Abgasreinigung) benötigt wird. Der Betriebsverbrauch zählt nicht zum Eigenverbrauch. Der Eigenverbrauch bei der Wärmeerzeugung wird analog abgegrenzt.

Die **Nettostromerzeugung** ist die an das Versorgungssystem (Übertragungs- und Verteilungsnetz, Verbraucher) abgegebene Leistung und ergibt sich aus der Bruttostromerzeugung abzüglich des Kraftwerkseigenverbrauchs während des Betriebs.

Die **Nettowärmeerzeugung** ist die von einem Heizwerk/ Heizkraftwerk an ein Netz oder einen Produktionsprozess abgegebene und gemessene Wärme.

Der **Pumpstromverbrauch** ist die elektrische Arbeit, die in einem Pumpspeicherwasserkraftwerk zur Förderung des Speicherwassers aus dem unteren Speichersee (Unterbecken) in den oberen Speichersee (Oberbecken) verbraucht wird, einschließlich des Eigenverbrauchs beim Pumpbetrieb.

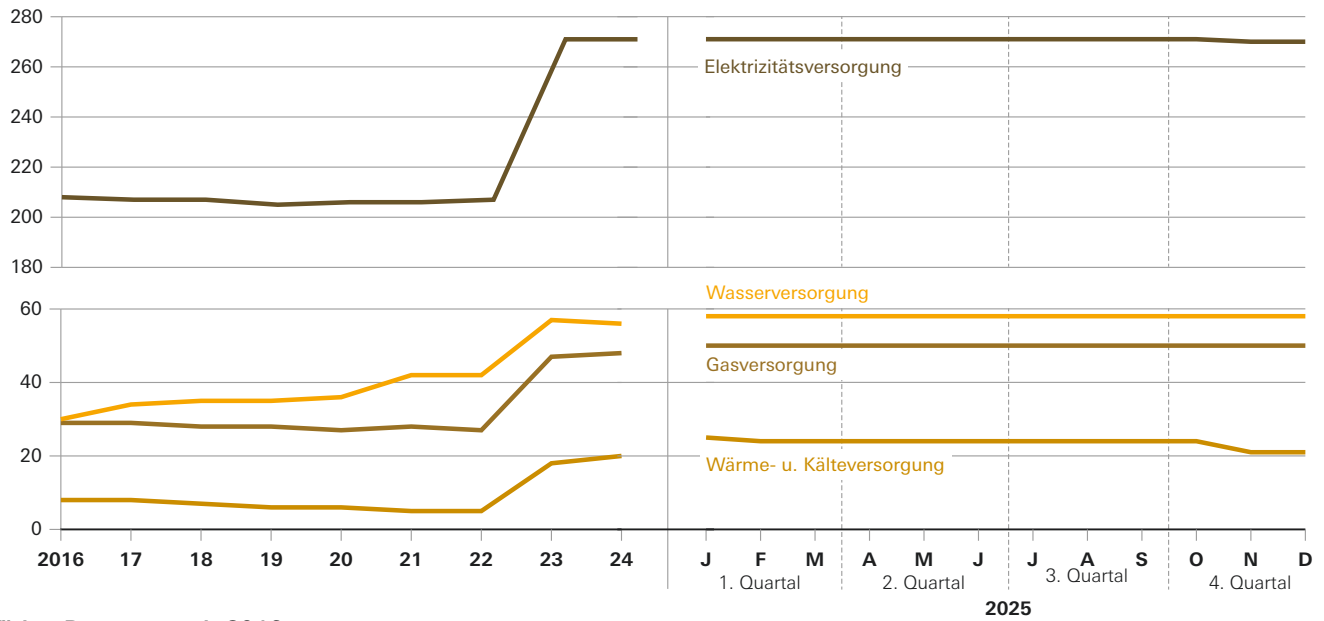
Zu den **tätigen Personen** zählen alle am Ende des Monats in einem Arbeits- oder Dienstverhältnis zum Betrieb stehenden Personen einschl. tätiger Inhaber bzw. Mitinhaber, Leiharbeiter sowie unbezahlt mithelfender Familienangehöriger, sofern diese mindestens ein Drittel der üblichen Arbeitszeit im Betrieb tätig sind.

Abkürzungen

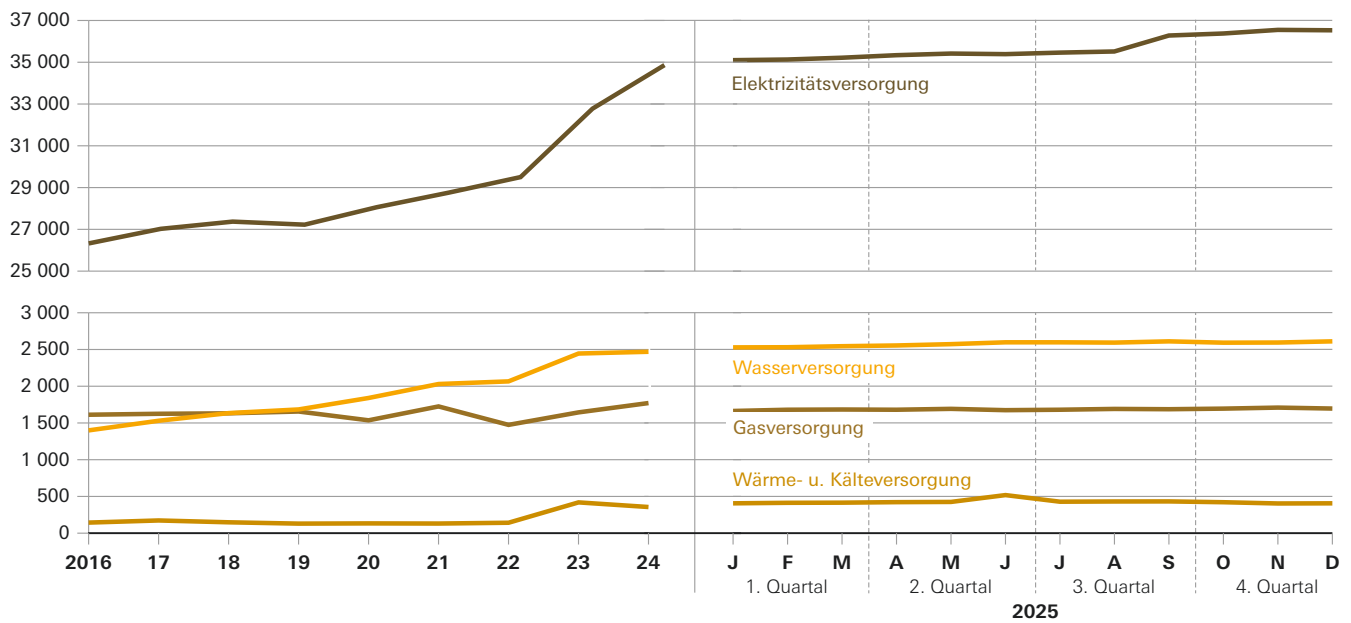
J	Joule (Wattsekunde)	MW	Megawatt (10^6 W oder 1 000 kW)
MJ	Megajoule (10^6 J oder 1 000 kJ)	kWh	Kilowattstunde (= 3,6 MJ oder 3 600 kJ)
GJ	Gigajoule (10^9 J oder 1 000 MJ)	MWh	Megawattstunde (1 000 kWh)
TJ	Terajoule (10^{12} J oder 1 000 GJ)	GWh	Gigawattstunde (10^6 kWh oder 1 000 MWh)

Abb. 1
Energie und Wasserversorgung in Bayern

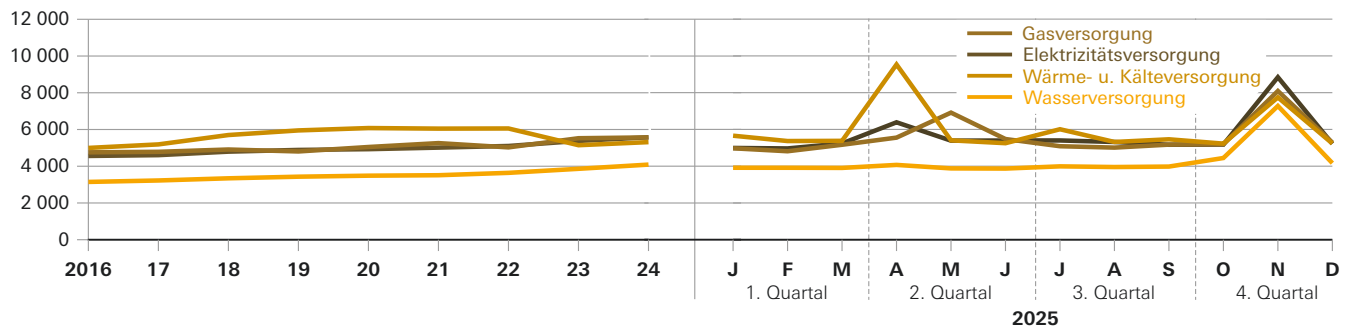
Betriebe seit 2016



Tätige Personen seit 2016



**Bezahlte Entgelte je tätiger Person seit 2016
in Euro**



Betriebe und tätige Personen 2016 bis 2025 nach hauptbeteiligten Wirtschaftszweigen

Jahr ----- Monat	Betriebe ¹⁾ insgesamt	davon				Tätige Personen ¹⁾	davon			
		Elektrizitäts- versorgung	Gas- versorgung	Wärme- und Kälte- versorgung	Wasser- versorgung		Elektrizitäts- versorgung	Gas- versorgung	Wärme- und Kälte- versorgung	Wasser- versorgung
Anzahl										
2016	275	208	29	8	30	29 483	26 327	1 612	144	1 399
2017	278	207	29	8	34	30 352	27 024	1 625	173	1 530
2018	277	207	28	7	35	30 783	27 370	1 631	148	1 634
2019	274	205	28	6	35	30 694	27 224	1 656	130	1 684
2020	275	206	27	6	36	31 566	28 058	1 536	133	1 840
2021	281	206	28	5	42	32 641	28 756	1 725	131	2 030
2022	281	207	27	5	42	33 184	29 502	1 474	142	2 066
2023	393	271	47	18	57	37 286	32 778	1 644	419	2 445
2024	395	271	48	20	56	39 461	34 864	1 771	356	2 469
2025	403	271	50	24	58	40 375	35 688	1 685	427	2 576
2025										
Januar	404	271	50	25	58	39 691	35 096	1 662	406	2 527
Februar	403	271	50	24	58	39 748	35 127	1 679	413	2 529
März	403	271	50	24	58	39 853	35 213	1 682	415	2 543
April	403	271	50	24	58	39 988	35 334	1 679	422	2 553
Mai	403	271	50	24	58	40 099	35 412	1 691	425	2 571
Juni	403	271	50	24	58	40 171	35 384	1 673	518	2 596
Juli	403	271	50	24	58	40 160	35 457	1 679	428	2 596
August	403	271	50	24	58	40 225	35 512	1 690	431	2 592
September	403	271	50	24	58	41 001	36 275	1 686	432	2 609
Oktober	403	271	50	24	58	41 078	36 372	1 694	421	2 591
November	399	270	50	21	58	41 251	36 545	1 708	404	2 593
Dezember	399	270	50	21	58	41 237	36 526	1 695	406	2 609

¹⁾ Vorjahre: Jahresdurchschnitt; Berichtsmonate im aktuellen Kalenderjahr: Stand zum Monatsende.

Geleistete Arbeitsstunden und bezahlte Entgelte 2016 bis 2025 nach hauptbeteiligten Wirtschaftszweigen

Jahr ----- Monat	Geleistete Arbeits- stunden insgesamt	davon				Bezahlte Entgelte insgesamt	davon			
		Elektrizitäts- versorgung	Gas- versorgung	Wärme- und Kälte- versorgung	Wasser- versorgung		Elektrizitäts- versorgung	Gas- versorgung	Wärme- und Kälte- versorgung	Wasser- versorgung
Anzahl						1 000 €				
2016	43 100 392	38 552 031	2 364 729	220 728	1 962 904	1 594 179,0	1 440 678,7	92 047,4	8 646,6	52 806,3
2017	43 096 839	38 406 105	2 320 657	249 605	2 120 472	1 656 142,1	1 492 870,0	93 292,3	10 760,6	59 219,2
2018	43 886 161	39 035 404	2 380 139	216 589	2 254 029	1 746 325,2	1 574 515,8	96 118,2	10 142,7	65 548,4
2019	43 583 122	38 633 208	2 424 051	193 813	2 332 050	1 770 887,8	1 596 814,8	95 481,6	9 268,2	69 323,3
2020	45 060 977	40 077 816	2 312 286	203 729	2 467 146	1 839 351,6	1 659 702,9	93 003,2	9 694,5	76 951,0
2021	46 812 691	41 270 223	2 590 881	204 086	2 747 501	1 933 920,7	1 730 064,3	108 852,7	9 493,4	85 510,3
2022	46 702 260	41 522 530	2 184 647	215 256	2 779 827	1 996 188,5	1 806 693,2	88 929,6	10 333,5	90 232,2
2023	52 593 383	46 182 717	2 452 566	618 203	3 339 897	2 363 602,8	2 115 514,8	108 996,7	25 848,2	113 243,0
2024	56 180 877	49 655 503	2 659 878	557 033	3 308 463	2 594 504,3	2 332 217,0	118 392,8	22 723,3	121 171,1
2025	57 107 301	50 435 165	2 557 346	669 971	3 444 819	2 686 760,7	2 411 385,3	112 517,7	30 466,2	132 391,5
2025										
Januar	4 835 373	4 268 518	218 895	56 566	291 394	195 652,3	175 194,2	8 267,6	2 297,5	9 893,1
Februar	4 767 403	4 213 874	214 297	53 674	285 558	194 641,5	174 442,6	8 083,2	2 217,0	9 898,8
März	4 794 354	4 235 325	210 651	55 520	292 858	205 322,4	184 467,5	8 688,3	2 232,2	9 934,3
April	4 746 116	4 187 650	213 978	54 381	290 107	249 421,7	225 684,4	9 322,2	4 023,1	10 392,1
Mai	4 683 967	4 135 369	213 610	54 988	280 000	214 838,0	190 877,4	11 689,5	2 297,6	9 973,4
Juni	4 243 010	3 724 660	195 748	61 238	261 364	212 895,8	190 964,9	9 162,7	2 720,2	10 048,0
Juli	5 347 427	4 730 037	234 152	61 022	322 216	212 942,8	191 470,1	8 537,8	2 572,2	10 362,6
August	4 162 481	3 653 924	199 086	53 585	255 886	209 839,1	188 829,0	8 468,3	2 292,0	10 249,9
September	4 902 887	4 341 757	214 895	57 026	289 209	208 842,9	187 383,7	8 721,0	2 359,9	10 378,2
Oktober	5 321 296	4 717 924	230 008	58 338	315 026	210 854,1	188 335,9	8 799,6	2 200,6	11 518,0
November	4 942 240	4 377 970	217 050	52 256	294 964	358 952,3	323 130,7	13 820,4	3 128,9	18 872,3
Dezember	4 360 747	3 848 157	194 976	51 377	266 237	212 557,8	190 604,9	8 957,2	2 124,9	10 870,8

Geleistete Arbeitsstunden und bezahlte Entgelte je tätiger Person 2016 bis 2025 nach hauptbeteiligten Wirtschaftszweigen

Jahr ----- Monat	Geleistete Arbeitsstunden je tätiger Person und Monat im Bereich				Bezahlte Entgelte je tätiger Person und Monat im Bereich			
	Elektrizitätsversorgung	Gasversorgung	Wärme- und Kälteversorgung	Wasser-versorgung	Elektrizitätsversorgung	Gasversorgung	Wärme- und Kälteversorgung	Wasser-versorgung
	Anzahl				€			
2016	122,0	122,2	127,6	116,9	4 560,15	4 757,27	4 996,86	3 145,70
2017	118,4	119,0	120,4	115,5	4 603,57	4 784,52	5 189,31	3 225,23
2018	118,9	121,6	121,7	114,9	4 793,89	4 911,30	5 699,45	3 342,74
2019	118,3	122,0	124,4	115,4	4 887,87	4 804,54	5 950,31	3 431,10
2020	119,0	125,5	127,7	111,8	4 929,40	5 047,39	6 078,80	3 485,86
2021	119,6	125,2	130,0	112,8	5 013,67	5 259,20	6 048,31	3 511,14
2022	117,3	123,5	126,1	112,1	5 103,31	5 027,00	6 055,75	3 639,57
2023	117,4	124,3	123,0	113,8	5 378,42	5 524,64	5 144,54	3 859,68
2024	118,7	125,1	130,2	111,7	5 574,51	5 569,65	5 313,16	4 089,25
2025	117,8	126,5	130,8	111,4	5 630,74	5 565,33	5 948,58	4 283,02
2025								
Januar	121,6	131,7	139,3	115,3	4 991,87	4 973,86	5 658,76	3 914,80
Februar	120,0	127,6	130,0	112,9	4 966,12	4 813,41	5 368,11	3 913,96
März	120,3	125,3	133,8	115,2	5 238,57	5 166,09	5 378,90	3 906,37
April	118,5	127,5	128,9	113,6	6 387,10	5 553,89	9 533,39	4 070,37
Mai	116,8	126,3	129,4	108,9	5 390,18	6 913,56	5 406,23	3 878,76
Juni	105,3	117,0	118,2	100,7	5 396,94	5 477,47	5 251,36	3 870,27
Juli	133,4	139,5	142,6	124,1	5 400,11	5 085,68	6 009,91	3 991,43
August	102,9	117,8	124,3	98,7	5 317,31	5 011,40	5 317,78	3 953,96
September	119,7	127,5	132,0	110,9	5 165,68	5 173,24	5 462,82	3 978,63
Oktober	129,7	135,8	138,6	121,6	5 178,08	5 194,87	5 227,12	4 444,88
November	119,8	127,1	129,3	113,7	8 841,92	8 090,59	7 744,86	7 277,34
Dezember	105,4	115,0	126,5	102,0	5 218,29	5 283,84	5 233,71	4 166,17

Rechnung für Jahresmittelwerte erfolgt auf Basis der Jahresmittelwerte der Tabellen 1 und 2 und nicht auf Basis der monatlichen Durchschnittswerte.

Fachliche Betriebsteile und tätige Personen 2016 bis 2025

Jahr ----- Monat	Fachliche Betriebs- teile ¹⁾ insgesamt	davon					Tätige Personen ¹⁾ insgesamt	davon				
		Elektrizitätsversorgung	Gasversorgung	Wärme- und Kälteversorgung	Wasser-versorgung	sonstige Betriebs- teile ²⁾		Elektrizitätsversorgung	Gasversorgung	Wärme- und Kälteversorgung	Wasser-versorgung	sonstige Betriebs- teile ²⁾
		Anzahl										
2016	598	218	99	58	131	92	29 483	18 639	2 893	921	2 712	4 318
2017	608	218	100	62	134	94	30 352	18 890	3 116	1 016	2 760	4 569
2018	611	218	100	63	134	96	30 783	19 210	3 114	1 025	2 737	4 696
2019	609	215	101	62	134	97	30 694	18 929	3 146	1 039	2 785	4 794
2020	614	217	102	63	135	97	31 566	18 942	3 272	1 182	2 876	5 294
2021	636	219	104	68	144	101	32 641	19 403	3 504	1 201	2 959	5 573
2022	644	219	105	72	145	103	33 184	19 762	3 541	1 236	2 993	5 653
2023	801	286	133	91	165	126	37 286	22 420	3 778	1 632	3 276	6 179
2024	805	286	134	94	164	127	39 461	23 755	3 982	1 650	3 327	6 748
2025	813	284	136	98	166	129	40 375	24 080	3 937	1 813	3 548	6 997
2025												
Januar	815	285	137	98	166	129	39 691	23 540	3 965	1 735	3 448	7 003
Februar	811	284	136	97	166	128	39 748	23 620	3 934	1 757	3 459	6 978
März	812	284	136	98	166	128	39 853	23 708	3 948	1 762	3 469	6 965
April	813	284	136	99	166	128	39 988	23 872	3 886	1 796	3 556	6 878
Mai	817	284	136	100	167	130	40 099	23 883	3 894	1 804	3 566	6 952
Juni	814	284	136	99	166	129	40 171	23 837	3 887	1 900	3 576	6 971
Juli	814	284	136	99	166	129	40 160	23 893	3 896	1 804	3 566	7 002
August	814	284	136	99	166	129	40 225	23 928	3 912	1 803	3 555	7 028
September	814	284	136	99	166	129	41 001	24 517	3 961	1 849	3 591	7 083
Oktober	814	284	136	99	166	129	41 078	24 629	3 979	1 851	3 589	7 032
November	810	283	136	96	166	129	41 251	24 786	3 998	1 843	3 598	7 026
Dezember	810	283	136	96	166	129	41 237	24 748	3 986	1 847	3 605	7 051

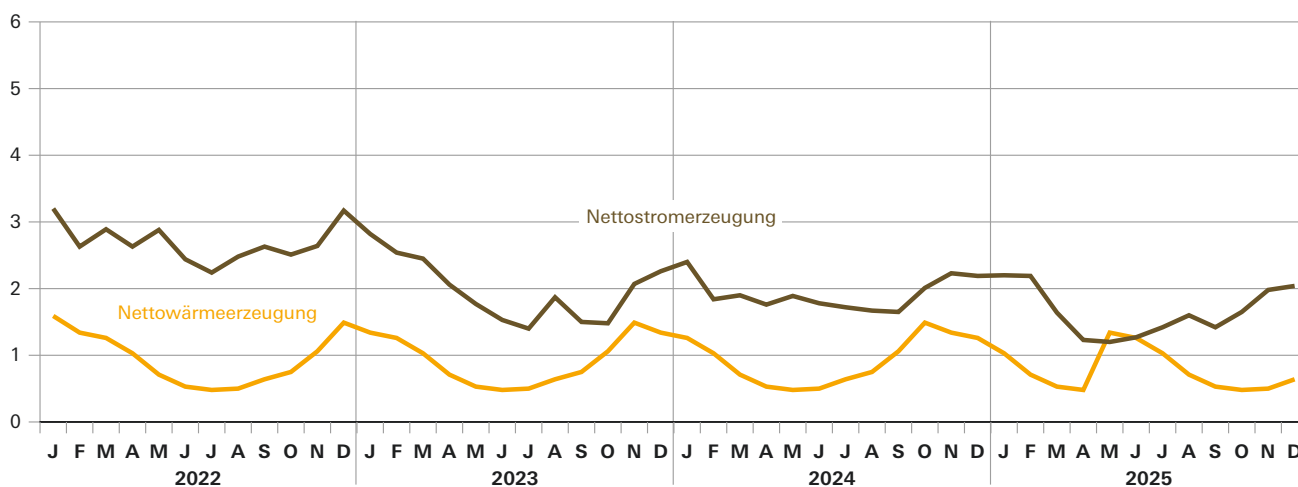
¹⁾ Jahre: Jahresdurchschnitt; Berichtsmonate im letzten Kalenderjahr: Stand zum Monatsende.

²⁾ Einschl. baugewerbliche Betriebsteile.

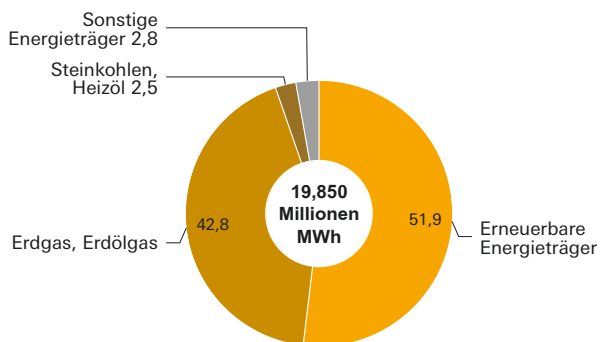
Abb. 2

Strom- und Wärmeerzeugung sowie Brennstoffverbrauch in Stromerzeugungsanlagen in Bayern

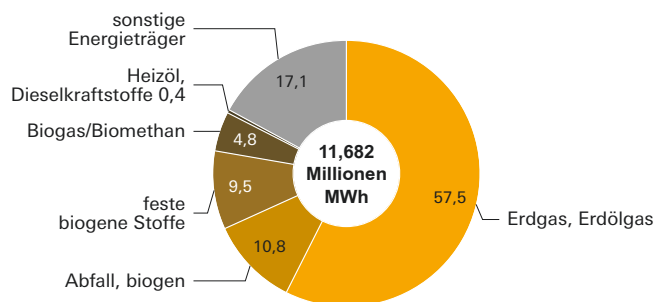
Strom- und Wärmeerzeugung (netto) in den Jahren 2022 bis 2025
in Millionen Megawattstunden (MWh)



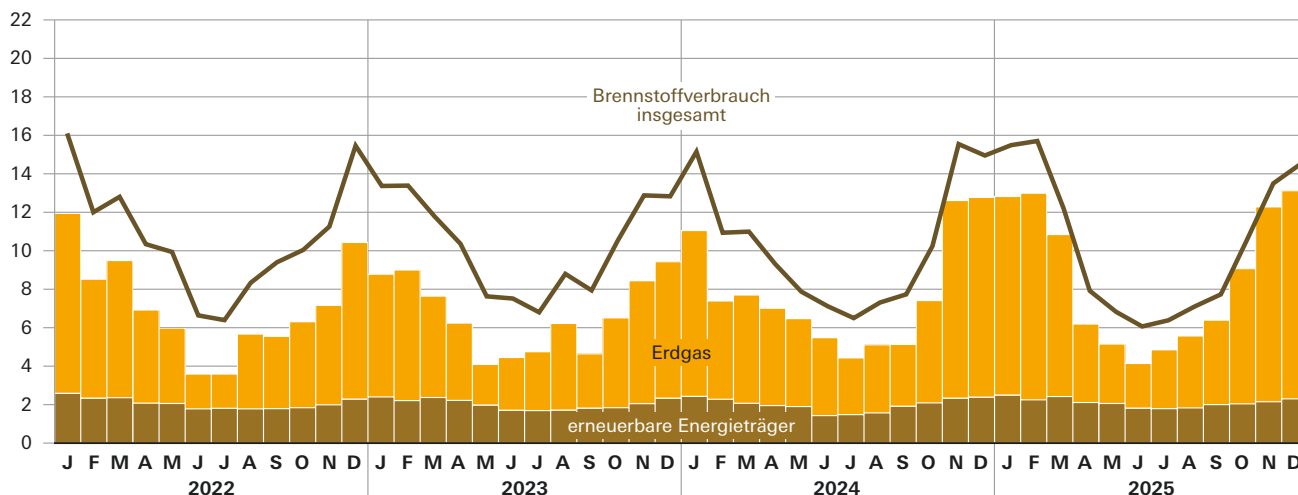
Nettostromerzeugung im Jahr 2025
nach Energieträgern
in Prozent



Nettowärmeerzeugung im Jahr 2025
nach Energieträgern
in Prozent



Brennstoffverbrauch in den Jahren 2022 bis 2025
in Millionen Gigajoule (GJ)



Elektrizitätserzeugung der Stromerzeugungsanlagen 2025 nach Energieträgern

Energieträger	Januar	Februar	März	April	Mai	Juni	Juli	August
	MWh							
Bruttoerzeugung insgesamt	2 290 432	2 282 018	1 714 310	1 298 227	1 266 125	1 327 059	1 554 683	1 662 440
Steinkohlen ¹⁾
Heizöl
Erdgas, Erdölgas	1 093 238	1 211 398	890 021	416 326	331 662	259 707	406 496	475 471
Erneuerbare Energieträger	964 170	808 582	745 949	785 540	844 620	962 399	1 073 286	1 113 949
dav. Wasserkraft ²⁾	805 031	664 178	585 515	636 979	694 102	826 001	939 268	976 336
Biomasse ³⁾	101 473	91 968	107 596	101 689	104 018	95 811	93 044	99 297
Biogas / Biomethan	57 666	52 437	52 839	46 871	46 501	40 588	40 974	38 315
Sonstige Energieträger ⁴⁾	61 664	58 107	70 009	72 378	66 059	71 489	69 475	69 525
Nachrichtlich: Speicher ⁵⁾	.	.	7 791	19 477	.	21 864	20 252	19 633
Nettoerzeugung insgesamt	2 200 295	2 192 840	1 636 886	1 230 569	1 204 033	1 269 313	1 423 348	1 604 559
Steinkohlen ¹⁾
Heizöl
Erdgas, Erdölgas	1 062 136	1 180 944	864 841	401 138	320 681	252 731	325 368	466 482
Erneuerbare Energieträger	934 016	781 970	717 817	758 290	817 852	935 155	1 045 595	1 085 579
dav. Wasserkraft ²⁾	796 999	657 754	579 600	631 432	688 702	819 602	932 406	969 559
Biomasse ³⁾	80 758	73 024	86 756	81 248	83 924	76 211	73 490	79 615
Biogas / Biomethan	56 259	51 192	51 462	45 610	45 228	39 343	39 698	36 403
Sonstige Energieträger ⁴⁾	43 727	38 779	47 022	49 478	44 033	51 119	47 527	49 432
Nachrichtlich: Speicher ⁵⁾	.	.	7 791	19 477	.	21 864	20 252	19 633

Energieträger	September	Oktober	November	Dezember	2025 insgesamt	Veränd. ggü. 2024 insgesamt	Veränd. ggü. 2023 insgesamt	Veränd. ggü. 2022 insgesamt
	MWh					%		
Bruttoerzeugung insgesamt	1 474 934	1 735 061	2 054 838	2 118 124	20 778 253	- 13,9	- 16,7	- 39,0
Steinkohlen ¹⁾	331 592	- 76,9	- 86,9	- 87,3
Heizöl	199 783	13,0	2,2	- 21,5
Erdgas, Erdölgas	519 948	822 269	1 166 393	1 212 043	8 804 972	10,8	43,5	28,9
Erneuerbare Energieträger	889 790	826 291	811 056	827 955	10 653 590	- 22,7	- 13,3	- 5,3
dav. Wasserkraft ²⁾	743 578	687 486	665 696	670 090	8 894 260	- 26,5	- 15,9	- 6,1
Biomasse ³⁾	102 772	86 532	91 931	98 484	1 174 615	0,5	- 2,3	- 5,4
Biogas / Biomethan	43 441	52 273	53 429	59 380	584 713	12,9	15,0	8,1
Sonstige Energieträger ⁴⁾	62 783	61 375	63 010	62 440	788 317	- 0,2	1,6	- 2,2
Nachrichtlich: Speicher ⁵⁾	13 936	13 014	18 087	14 147	201 976	.	.	.
Nettoerzeugung insgesamt	1 418 435	1 652 111	1 979 518	2 038 298	19 850 205	- 13,9	- 16,4	- 38,6
Steinkohlen ¹⁾	300 914	- 76,9	- 86,7	- 87,2
Heizöl	192 095	16,8	2,3	- 21,0
Erdgas, Erdölgas	508 252	800 161	1 137 336	1 180 993	8 501 064	11,6	42,5	27,3
Erneuerbare Energieträger	862 814	786 467	784 555	798 372	10 308 483	- 23,2	- 13,8	- 5,5
dav. Wasserkraft ²⁾	737 295	666 689	659 437	662 013	8 801 488	- 26,6	- 16,1	- 6,3
Biomasse ³⁾	83 301	68 787	73 001	78 290	938 401	0,6	- 3,4	- 5,7
Biogas / Biomethan	42 220	50 992	52 117	58 069	568 594	13,7	15,4	8,6
Sonstige Energieträger ⁴⁾	45 244	42 650	44 417	44 220	547 649	0,1	0,8	- 2,4
Nachrichtlich: Speicher ⁵⁾	13 936	13 014	18 087	14 147	201 976	.	.	.

¹⁾ Einschl. Braunkohleprodukte. - ²⁾ Laufwasser, Speicherwasser und Pumpspeicher mit natürlichem Zufluss (nur natürlicher Zufluss).

³⁾ Einschl. biogener Abfall mit Aufteilung gemäß Länderarbeitskreis Energiebilanzen: Hausmüll, Siedlungsabfälle 50% biogen; ab Berichtsjahr 2019 einschließlich Biomethan. - ⁴⁾ Einschl. nicht biogener Abfall mit Aufteilung gemäß Länderarbeitskreis Energiebilanzen: Hausmüll, Siedlungsabfälle 50% nicht biogen; Industrie Abfall 100% nicht biogen. - ⁵⁾ Andere Speicher, Pumpspeicher mit und ohne natürlichen Zufluss (nur Stromerzeugung aus Pumpbetrieb).

Elektrizitätserzeugung (netto) der Stromerzeugungsanlagen 2025 nach Art der Anlage

Art der Anlage	Januar	Februar	März	April	Mai	Juni	Juli	August
	MWh							
Nettoerzeugung insgesamt	2 200 295	2 192 840	1 636 886	1 230 569	1 204 033	1 269 313	1 423 348	1 604 559
dar. Dampfturbinen	459 167	468 190	256 798	195 882	159 954	161 887	136 839	136 685
Gasturbinen	813 058	942 512	692 044	310 390	274 728	224 818	289 580	437 012
Verbrennungsmotoren, Brennstoffzellen, Stirling-Motoren, Dampfmotoren, ORC-Anlagen	131 070	124 384	108 443	92 866	80 650	63 007	64 523	61 301
darunter in Kraft-Wärme-Kopplung insgesamt	853 913	785 204	559 584	359 628	271 034	196 586	208 416	196 779
dav. Dampfturbinen	238 276	212 635	187 981	112 727	74 529	60 247	56 435	65 369
Gasturbinen	488 456	451 423	267 562	158 434	120 606	77 835	92 268	74 090
Verbrennungsmotoren, Brennstoffzellen, Stirling-Motoren, Dampfmotoren, ORC-Anlagen	127 181	121 146	104 040	88 468	75 901	58 504	59 713	57 320

Art der Anlage	September	Oktober	November	Dezember	2025 insgesamt	Veränd. ggü. 2024 insgesamt	Veränd. ggü. 2023 insgesamt	Veränd. ggü. 2022 insgesamt
	MWh					%		
Nettoerzeugung insgesamt	1 418 435	1 652 111	1 979 518	2 038 298	19 850 205	- 13,9	- 16,4	- 38,6
dar. Dampfturbinen	142 313	225 829	274 120	294 848	2 912 511	- 20,4	- 59,3	- 82,0
Gasturbinen	464 481	662 820	930 040	949 760	6 991 244	8,9	35,5	20,5
Verbrennungsmotoren, Brennstoffzellen, Stirling-Motoren, Dampfmotoren, ORC-Anlagen	74 347	96 774	115 921	131 677	1 144 962	15,6	22,4	15,5
darunter in Kraft-Wärme-Kopplung insgesamt	260 353	448 823	693 528	849 261	5 683 110	7,4	9,2	5,0
dav. Dampfturbinen	61 705	123 599	178 509	218 485	1 590 497	- 6,0	- 16,4	- 15,4
Gasturbinen	129 149	233 170	403 676	503 473	3 000 143	12,8	24,0	15,7
Verbrennungsmotoren, Brennstoffzellen, Stirling-Motoren, Dampfmotoren, ORC-Anlagen	69 499	92 054	111 345	127 303	1 092 470	16,3	23,5	16,0

Wärmeerzeugung (netto) der Stromerzeugungsanlagen 2025 nach Energieträgern

Energieträger	Januar	Februar	März	April	Mai	Juni	Juli	August
	MWh							
Nettowärmeerzeugung								
Insgesamt	1 635 096	1 472 544	1 230 114	835 607	679 245	480 898	503 466	487 529
dar. Steinkohlen ¹⁾
Heizöl / Dieselkraftstoffe	3 674	975	859
Erdgas, Erdölgas	1 077 776	961 813	747 361	422 647	289 479	171 092	216 273	169 015
Abfall, nicht biogen
Erneuerbare Energieträger	328 921	296 204	296 376	247 931	234 145	173 581	161 989	176 619
dar. Feste biogene Stoffe	125 401	116 614	120 508	97 100	92 920	58 530	51 534	58 715
Biogas / Biomethan	61 293	54 055	51 266	43 479	41 540	35 455	35 797	32 952
Abfälle, biogen	141 363	124 327	123 913	106 704	99 029	78 903	73 916	84 446
dar. in Kraft-Wärme-Kopplung								
Insgesamt	1 492 857	1 359 448	1 119 018	768 552	623 964	433 312	455 065	451 708
dar. Steinkohlen ¹⁾
Heizöl / Dieselkraftstoffe
Erdgas, Erdölgas	1 003 088	904 899	682 383	397 460	275 169	158 366	190 601	160 746
Abfall, nicht biogen
Erneuerbare Energieträger	301 602	276 375	276 976	233 636	220 434	162 428	152 851	167 488
dar. Feste biogene Stoffe	120 860	112 583	117 072	95 793	91 261	58 223	49 580	58 715
Biogas / Biomethan	59 091	51 939	48 864	41 601	40 176	34 151	34 582	32 266
Abfälle, biogen	120 882	110 815	110 465	95 680	88 480	69 467	68 051	76 063
Anteil KWK in Prozent								
Insgesamt	91,3	92,3	91,0	92,0	91,9	90,1	90,4	92,7
dar. Steinkohlen ¹⁾	50,0	100,0	100,0	100,0	x	x	x	x
Heizöl / Dieselkraftstoffe	.	.	.	7,9	39,0	7,3	21,7	71,1
Erdgas, Erdölgas	93,1	94,1	91,3	94,0	95,1	92,6	88,1	95,1
Abfall, nicht biogen	83,4	85,7	87,1	87,8	85,0	84,0	89,2	88,3
Erneuerbare Energieträger	91,7	93,3	93,5	94,2	94,1	93,6	94,4	94,8
dar. Feste biogene Stoffe	96,4	96,5	97,1	98,7	98,2	99,5	96,2	100,0
Biogas / Biomethan	96,4	96,1	95,3	95,7	96,7	96,3	96,6	97,9
Abfälle, biogen	85,5	89,1	89,1	89,7	89,3	88,0	92,1	90,1

Energieträger	September	Oktober	November	Dezember	2025 insgesamt	Veränd. ggü. 2024 insgesamt	Veränd. ggü. 2023 insgesamt	Veränd. ggü. 2022 insgesamt
	MWh					%		
Nettowärmeerzeugung								
Insgesamt	591 275	918 503	1 304 360	1 542 908	11 681 544	5,8	2,5	2,6
dar. Steinkohlen ¹⁾	- 86,5	- 93,3	- 92,5
Heizöl / Dieselkraftstoffe	.	786	616	.	42 312	142,6	- 20,9	- 72,8
Erdgas, Erdölgas	273 400	518 603	847 870	1 022 302	6 717 632	23,4	38,2	34,0
Abfall, nicht biogen	0,8	- 1,0	10,2
Erneuerbare Energieträger	198 280	240 989	277 805	300 567	2 933 406	5,5	9,7	6,1
dar. Feste biogene Stoffe	79 457	89 423	106 464	114 990	1 111 655	5,9	12,0	- 0,3
Biogas / Biomethan	39 756	49 820	52 652	58 887	556 953	11,8	16,6	10,3
Abfälle, biogen	78 481	101 128	117 814	126 212	1 256 236	2,7	5,2	10,4
dar. in Kraft-Wärme-Kopplung								
Insgesamt	519 642	819 134	1 189 521	1 411 120	10 643 341	4,1	2,2	- 0,1
dar. Steinkohlen ¹⁾	- 86,5	- 93,3	- 92,5
Heizöl / Dieselkraftstoffe	- 8,2	- 73,2
Erdgas, Erdölgas	259 103	488 067	776 198	933 128	6 229 208	22,5	38,9	32,9
Abfall, nicht biogen	- 2,0	4,1	5,2
Erneuerbare Energieträger	180 695	215 806	261 032	282 634	2 731 957	4,9	11,5	4,9
dar. Feste biogene Stoffe	79 363	87 717	105 948	114 840	1 091 955	5,8	12,4	1,3
Biogas / Biomethan	37 999	47 256	50 187	55 253	533 365	11,4	14,4	7,2
Abfälle, biogen	63 013	80 498	104 139	112 158	1 099 710	1,3	9,5	7,5
Anteil KWK in Prozent								
Insgesamt	87,9	89,2	91,2	91,5	91,1	- 1,7	- 0,3	- 2,7
dar. Steinkohlen ¹⁾	x	100,0	100,0	100,0	100,0	0,0	0,0	0,0
Heizöl / Dieselkraftstoffe	74,1	.	.	97,9	.	.	16,0	- 1,6
Erdgas, Erdölgas	94,8	94,1	91,5	91,3	92,7	- 0,7	0,5	- 0,8
Abfall, nicht biogen	69,5	69,8	85,6	86,6	83,8	- 2,8	5,2	- 4,6
Erneuerbare Energieträger	91,1	89,6	94,0	94,0	93,1	- 0,6	1,7	- 1,2
dar. Feste biogene Stoffe	99,9	98,1	99,5	99,9	98,2	- 0,1	0,4	1,6
Biogas / Biomethan	95,6	94,9	95,3	93,8	95,8	- 0,4	- 1,9	- 2,8
Abfälle, biogen	80,3	79,6	88,4	88,9	87,5	- 1,4	4,1	- 2,7

¹⁾ Einschl. Braunkohleprodukte.

Wärmeerzeugung (netto) der Stromerzeugungsanlagen 2025 nach Art der Anlage

Art der Anlage	Januar	Februar	März	April	Mai	Juni	Juli	August
	MWh							
Nettoerzeugung insgesamt	1 635 096	1 472 544	1 230 114	835 607	679 245	480 898	503 466	487 529
dar. Dampfturbinen	904 921	804 772	710 778	455 300	361 429	273 777	251 813	272 028
Gasturbinen	530 290	487 846	368 934	247 115	213 857	127 920	157 491	137 645
Verbrennungsmotoren, Brennstoffzellen, Stirling-Motoren, Dampfmotoren, ORC-Anlagen	188 124	170 532	143 908	128 182	100 888	77 505	85 016	76 033
darunter in Kraft-Wärme-Kopplung insgesamt	1 492 857	1 359 448	1 119 018	768 552	623 964	433 312	455 065	451 708
dav. Dampfturbinen	821 389	746 331	647 758	416 955	325 341	237 140	228 746	247 132
Gasturbinen	500 101	455 919	336 903	233 816	200 791	120 956	151 421	131 724
Verbrennungsmotoren, Brennstoffzellen, Stirling-Motoren, Dampfmotoren, ORC-Anlagen	171 368	157 197	134 357	117 781	97 831	75 216	74 898	72 852

Art der Anlage	September	Oktober	November	Dezember	2025 insgesamt	Veränd. ggü. 2024 insgesamt	Veränd. ggü. 2023 insgesamt	Veränd. ggü. 2022 insgesamt
	MWh					%		
Nettoerzeugung insgesamt	591 275	918 503	1 304 360	1 542 908	11 681 544	5,8	2,5	2,6
dar. Dampfturbinen	284 782	498 899	697 335	817 469	6 333 303	- 0,7	- 6,5	- 1,2
Gasturbinen	211 712	290 425	436 163	542 038	3 751 435	14,5	15,3	5,7
Verbrennungsmotoren, Brennstoffzellen, Stirling-Motoren, Dampfmotoren, ORC-Anlagen	93 945	126 082	167 703	175 741	1 533 659	14,2	17,2	11,3
darunter in Kraft-Wärme-Kopplung insgesamt	519 642	819 134	1 189 521	1 411 120	10 643 341	4,1	2,2	- 0,1
dav. Dampfturbinen	230 690	423 584	632 960	739 151	5 697 175	- 2,0	- 5,2	- 4,6
Gasturbinen	200 212	276 894	415 793	516 055	3 540 584	11,9	11,4	4,5
Verbrennungsmotoren, Brennstoffzellen, Stirling-Motoren, Dampfmotoren, ORC-Anlagen	88 740	118 657	140 768	155 914	1 405 581	12,6	14,9	8,2

Nettonennleistung der Kraftwerke nach Hauptenergieträgern Dezember 2025

Energieträger ¹⁾	Nettonennleistung			
	Elektrizität		Wärme	
	Insgesamt	dar. KWK	insgesamt	dar. KWK
	MW			
Steinkohlen ²⁾
Mineralölprodukte
Erdgas, Erdölgas	4 826	1 915	3 000	2 960
Erneuerbare Energieträger	2 673	307	699	691
dar. Wasserkraft	2 319	x	x	x
Feste biogene Stoffe	73	62	175	175
Biogas / Biomethan	182	173	250	241
Abfall, biogen	99	66	255	255
Abfall, nicht biogen	.	66	255	255
Sonstige	-	-	-	-
Insgesamt	8 885	2 784	4 270	4 145
Nachrichtlich: Speicher ³⁾	.	x	x	x

¹⁾ Schwerpunktprinzip: Zuordnung nach dem überwiegend eingesetzten Energieträger (Hauptenergieträger).

²⁾ Einschl. Baunkohleprodukte. ⁻³⁾ Andere Speicher, Pumpspeicher mit und ohne natürlichen Zufluss (nur Stromerzeugung aus Pumpbetrieb).

Brennstoffverbrauch zur Elektrizitäts- und Wärmeerzeugung der Stromerzeugungsanlagen 2025 nach Energieträgern und Art der Erzeugung

Energieträger	Januar	Februar	März	April	Mai	Juni	Juli	August
	GJ							
Brennstoffverbrauch								
Insgesamt	15 733 745	15 956 236	12 245 168	7 698 893	6 539 986	5 734 651	6 069 438	6 834 021
dar. Steinkohlen ¹⁾
Heizöl / Dieselkraftstoffe	213 078	.	25 116	34 414	33 191	.	.	38 953
Erdgas, Erdölgas	10 317 149	10 741 967	8 415 502	4 082 564	3 089 083	2 323 716	3 059 840	3 744 648
Abfall, nicht biogen
Erneuerbare Energieträger	2 501 259	2 252 815	2 421 684	2 112 821	2 064 920	1 822 237	1 786 671	1 828 541
dar. Feste biogene Stoffe	924 814	840 553	924 263	760 986	796 898	561 837	583 375	600 882
Biogas / Biomethan	565 637	507 037	506 330	439 237	430 899	368 115	372 070	344 284
Abfälle, biogen	987 397	870 145	982 299	898 557	821 925	878 414	823 155	876 155
dar. in Kraft-Wärme-Kopplung								
Insgesamt	10 362 710	9 391 708	7 506 111	5 141 101	4 084 936	2 924 443	3 167 226	3 032 531
dar. Steinkohlen ¹⁾
Heizöl / Dieselkraftstoffe
Erdgas, Erdölgas	7 413 033	6 655 402	4 877 882	2 813 851	1 897 075	1 151 797	1 413 318	1 129 895
Abfall, nicht biogen
Erneuerbare Energieträger	1 881 902	1 729 775	1 748 712	1 526 107	1 438 669	1 095 367	1 074 421	1 157 490
dar. Feste biogene Stoffe	702 927	652 982	692 693	573 427	533 350	348 422	308 402	368 164
Biogas / Biomethan	516 028	464 163	452 681	389 180	376 280	321 674	326 508	308 361
Abfälle, biogen	658 650	606 735	600 388	560 382	526 235	422 298	436 361	478 661

Energieträger	September	Oktober	November	Dezember	2025 insgesamt	Veränd. ggü. 2024 insgesamt	Veränd. ggü. 2023 insgesamt	Veränd. ggü. 2022 insgesamt
	GJ					%		
Brennstoffverbrauch*								
Insgesamt	7 499 178	10 515 579	13 619 369	14 651 498	123 097 761	0,3	0,1	- 3,9
dar. Steinkohlen ¹⁾	- 73,1	- 84,7	- 84,9
Heizöl / Dieselkraftstoffe	1 161 093	54,6	- 3,7	- 44,9
Erdgas, Erdölgas	4 386 465	7 027 614	10 130 994	10 816 972	78 136 513	13,7	40,0	29,3
Abfall, nicht biogen	3,0	0,5	9,8
Erneuerbare Energieträger	1 996 616	2 039 982	2 150 772	2 298 078	25 276 395	5,9	3,8	2,2
dar. Feste biogene Stoffe	746 467	664 983	768 072	816 511	8 989 641	3,9	- 2,7	- 7,5
Biogas / Biomethan	415 152	492 164	508 464	558 032	5 507 418	12,1	14,8	8,0
Abfälle, biogen	827 239	876 090	866 412	917 022	10 624 811	5,1	5,8	11,1
dar. in Kraft-Wärme-Kopplung								
Insgesamt	3 533 231	5 707 788	8 310 352	9 979 486	73 141 625	3,8	2,8	0,1
dar. Steinkohlen ¹⁾	- 86,8	- 93,6	- 92,9
Heizöl / Dieselkraftstoffe	- 24,2	- 77,8
Erdgas, Erdölgas	1 810 454	3 607 163	5 827 296	7 132 149	45 729 316	18,7	36,8	31,4
Abfall, nicht biogen	- 2,1	0,8	0,1
Erneuerbare Energieträger	1 231 137	1 419 606	1 635 488	1 762 937	17 701 611	4,2	7,1	0,5
dar. Feste biogene Stoffe	480 984	508 140	595 663	637 973	6 403 126	1,9	4,8	- 4,2
Biogas / Biomethan	357 834	433 294	455 594	497 059	4 898 654	13,0	14,5	6,9
Abfälle, biogen	390 658	476 414	580 318	625 849	6 362 949	0,5	4,4	0,9

¹⁾ Einschl. Braunkohleprodukte. - * Ab Berichtsjahr 2018 werden Heizwerke der Wärmeversorgung in der Monaterhebung nicht mehr berücksichtigt.

Statistische Daten zur Energiewirtschaft

Veröffentlichungen des Bayerischen Landesamts für Statistik und Datenverarbeitung

Bestell-Nr.	Kenn-ziffer	Statistische Berichte (Informationelle Grundversorgung) - im Webshop als Datei kostenlos zum Download	Reg. Gliederung	Periodizität	Medium
E4200C	E IV 2	Energiewirtschaft in Bayern - TEIL I: Vorläufige Monatsergebnisse	L	vj	@ PDF
E4201C	E IV 2-1	Energiewirtschaft in Bayern - TEIL I: Endgültige Monatsergebnisse	L	j	@ PDF
E4401C	E IV 4	Energiewirtschaft in Bayern - TEIL II: Jahresergebnisse	L	j	@ PDF

Tabellen-Nr.	Regio-Stat-Tabellen	Reg. Gliederung	Periodizität	Anz. d. Wertfelder
060-41	Energieverwendung der Betriebe des Verarbeitenden Gewerbes, des Bergbaus und der Gewinnung von Steinen und Erden	K	j	8

Weitere Informationsquellen:

Energiebilanz für Bayern

(Berechnungen des LfStat im Auftrag des Bayerischen Staatsministeriums für Wirtschaft, Infrastruktur, Verkehr und Technologie)

<http://www.stmwi.bayern.de/energie-rohstoffe/daten-fakten/>

Energie- und CO₂-Bilanzen Bayerns und anderer Länder, Energie- und CO₂-Indikatoren

(Tabellen des Länderarbeitskreises Energiebilanzen)

<http://www.lak-energiebilanzen.de/>

Aktuelle
Veröffentlichungen
unter
q.bayern.de/produkte



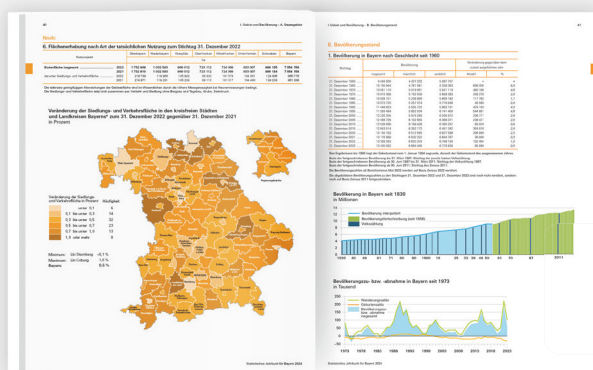
Statistisches Jahrbuch für Bayern

Das **Statistische Jahrbuch** für Bayern ist das Standardwerk der amtlichen Statistik in Bayern seit 1894. Darin zusammengestellt sind jährlich aktuelle Statistikdaten über Land, Leben, Leute, Politik, Wissenschaft und Wirtschaft in Bayern.

Auf über 700 Seiten enthält es die wichtigsten Ergebnisse aller amtlichen

Statistiken – in Form von Tabellen, Graphiken oder Karten – zum Teil mit langjährigen Vergleichsdaten und Zeitreihen.

Ebenso enthalten sind ausgewählte Strukturdaten für Regierungsbezirke, kreisfreie Städte und Landkreise sowie Regionen Bayerns, für Bund und Länder sowie die EU-Mitgliedstaaten.



Preise

Buch 39,00 €
Datei (PDF) 12,00 €

Bayern kompakt

Das Kompendium **Bayern kompakt** bietet auf knapp 50 Seiten die wichtigsten bayerischen Strukturdaten aus Wirtschaft, Gesellschaft und Politik in Texten, Tabellen und Graphiken.

Es verweist zudem auf weiterführende Informationsmedien des Bayerischen Landesamts für Statistik.

Heft und Datei kostenlos

Bayerisches Landesamt für Statistik – Vertrieb, Nürnberger Straße 95, 90762 Fürth
Telefon 0911 98208-6311 | Telefax 0911 98208-96638 | vertrieb@statistik.bayern.de