



Statistische Berichte

Kennziffer
F II 1 m
1/2010

Baugenehmigungen in Bayern im Januar 2010



Bestellen im Internet

www.statistik.bayern.de/veroeffentlichungen/webshop

Kostenlos (Informationelle Grundversorgung)

Alle Statistischen Berichte und die Querschnittveröffentlichung „Bayern Daten“ können im Webshop kostenlos als PDF-Datei heruntergeladen werden.

Kostenpflichtig

Alle anderen Veröffentlichungen sind im Webshop kostenpflichtig.

Sie können dort sowohl als Datei (auch auf Datenträger) als auch als Druckausgabe bestellt werden. In diesen Fällen ist lediglich eine einmalige Anmeldung erforderlich.

Lieferung

- per Download (bei kostenlosen Dateien)
- per E-Mail (als PDF-Datei oder -falls verfügbar- als XLS-Datei)
- per Post (als Druck-Ausgabe oder als CD-ROM bzw. DVD)

Newsletter-Service

Per E-Mail benachrichtigen wir Sie aktuell über unsere Neuerscheinungen.

Dabei können Sie individuell auswählen, welche Themen Sie beobachten möchten.

Zeichenerklärung

0	mehr als nichts, aber weniger als die Hälfte der kleinsten in der Tabelle nachgewiesenen Einheit	()	Nachweis unter dem Vorbehalt, dass der Zahlenwert erhebliche Fehler aufweisen kann
-	nichts vorhanden oder keine Veränderung	p	vorläufiges Ergebnis
/	keine Angabe, da Zahl nicht sicher genug	r	berichtigtes Ergebnis
·	Zahlenwert unbekannt, geheimzuhalten oder nicht rechenbar	s	geschätztes Ergebnis
...	Angabe fällt später an	D	Durchschnitt
x	Tabellenfach gesperrt, da Aussage nicht sinnvoll	≙	entspricht

Auf- und Abrundungen

Im Allgemeinen ist ohne Rücksicht auf die Endsummen auf- bzw. abgerundet worden. Deshalb können sich bei der Summierung von Einzelangaben geringfügige Abweichungen zu den ausgewiesenen Endsummen ergeben. Bei der Aufgliederung der Gesamtheit in Prozent kann die Summe der Einzelwerte wegen Rundens vom Wert 100 % abweichen. Eine Abstimmung auf 100 % erfolgt im Allgemeinen nicht.

Impressum

Verleger, Herausgeber und Druck Bayerisches Landesamt für Statistik und Datenverarbeitung
Neuhauser Straße 8, 80331 München
Briefanschrift: 80288 München

Bestellungen
Telefon 089 2119-205
Telefax 089 2119-457
E-Mail vertrieb@statistik.bayern.de
Internet www.statistik.bayern.de

© Bayerisches Landesamt für Statistik und Datenverarbeitung, München 2010
Alle Veröffentlichungen oder Daten sind Werke im Sinne § 2 Urheberrechtsgesetz. Die Verwendung, Vervielfältigung und/oder Verbreitung von Veröffentlichungen oder Daten gleich welchen Mediums (Print, Datenträger, Datei etc.) – auch auszugsweise – ist nur mit Quellenangabe gestattet.
Sie bedarf der vorherigen Genehmigung bei Nutzung für gewerbliche Zwecke, bei entgeltlicher Verbreitung oder bei Weitergabe an Dritte sowie bei Weiterverbreitung über elektronische Systeme und/oder Datenträger. Sofern in den Produkten auf das Vorhandensein von Copyrightrechten Dritter hingewiesen wird, sind die in deren Produkten ausgewiesenen Copyrightbestimmungen zu wahren. Alle übrigen Rechte bleiben vorbehalten.

Inhaltsübersicht

Seite

Erläuterungen

3

Grafiken

1. Genehmigte Wohnungen in Bayern seit Januar 2003.....	4
2. Genehmigte Wohnungen in den Regierungsbezirken in Bayern im Januar 2010.....	4
3. Genehmigte neue Nichtwohngebäude in Bayern im Januar 2010.....	4
4. Genehmigte Wohnungen in den kreisfreien Städten und Landkreisen in Bayern im Januar 2010.....	5
5. Genehmigte Wohnungen in neuen Wohngebäuden je 1 000 Einwohner in Bayern im Januar 2010.....	5
6. Veranschlagte Baukosten je m ² Wohn- bzw. Nutzfläche in Bayern im Januar 2005 und 2010.....	5

Tabellen

1. Baugenehmigungen in Bayern seit 1980.....	6
2. Baugenehmigungen in Bayern seit 2006 nach Monaten.....	7
3. Baugenehmigungen für Wohn- und Nichtwohngebäude in Bayern im Januar 2010 nach Gebäudearten und Bauherren.....	8
4. Baugenehmigungen für Wohn- und Nichtwohngebäude in Bayern im Januar 2010 nach Kreisen.....	10
5. Baugenehmigungen für neue Wohn- und Nichtwohngebäude im Fertigteilbau in Bayern im Januar 2010 nach Gebäudearten und Bauherren.....	18
6. Baugenehmigungen für neue Wohngebäude in Bayern im Januar 2010 nach Regierungsbezirken, Gebäudearten und Privaten Haushalten als Bauherren.....	19
7. Genehmigungsfreistellungsverfahren im Wohnbau in Bayern im Januar 2010 nach Regierungsbezirken, Gebäudearten und Privaten Haushalten als Bauherren.....	20
8. Baugenehmigungen für neue Wohn- und Nichtwohngebäude in Bayern im Januar 2010 nach Gebäudearten und der überwiegenden Beheizung.....	21
9. Baugenehmigungen für neue Wohn- und Nichtwohngebäude in Bayern im Januar 2010 nach Gebäudearten und der überwiegend verwendeten primären Heizenergie.....	22
10. Baugenehmigungen für neue Wohn- und Nichtwohngebäude in Bayern im Januar 2010 nach Gebäudearten und der überwiegend verwendeten sekundären Heizenergie.....	24
11. Baugenehmigungen für neue Wohn- und Nichtwohngebäude in Bayern im Januar 2010 nach Gebäudearten und dem überwiegend verwendeten Baustoff.....	26

Erläuterungen

Die Statistiken der Bautätigkeit im Hochbau sind angeordnet durch das Gesetz über die Statistik der Bautätigkeit im Hochbau und die Fortschreibung des Wohnungsbestandes (Hochbaustatistikgesetz - HBauStatG) in Verbindung mit dem Gesetz über die Statistik für Bundeszwecke (Bundesstatistikgesetz - BStatG). Die Hochbaustatistik erstreckt sich auf genehmigungs- oder zustimmungsbedürftige, sowie kenntnisgabe- oder anzeigepflichtige oder einem Genehmigungsverfahren unterliegende Baumaßnahmen, bei denen Wohnraum oder sonstiger Nutzraum geschaffen oder verändert wird.

Gebäude, die im Gebiet eines gültigen Bebauungsplanes gebaut werden sollen, bedürfen gemäß Artikel 58 der Bayerischen Bauordnung (BayBO) keiner Genehmigung. Für sie gilt das **Genehmigungsfreistellungsverfahren**.

In den Ergebnissen der Baugenehmigungsstatistik (Tabellen 1 bis 11) sind auch Bauvorhaben nachgewiesen, die seit 1. Juni 1994 aufgrund der neuen Bauordnung im Rahmen von Genehmigungsfreistellungsverfahren durchgeführt werden. Ergebnisse über diese Bauvorhaben sind in Tabelle 7 gesondert aufgeführt.

Methodische Hinweise

Die monatliche Berichterstattung über Baugenehmigungen basiert auf den von den Bauaufsichtsbehörden abgegebenen Meldungen, die nicht immer zeitgerecht übermittelt werden. Die Ergebnisse berücksichtigen daher nur diejenigen Objekte, von denen im Berichtszeitraum die Baugenehmigung übersandt wurde. Hieraus können sich Unterschiede zum tatsächlichen Baugeschehen in den einzelnen Monaten ergeben. Bei der Interpretation der Ergebnisse des vorliegenden Monatsberichts sollte deshalb ihr vorläufiger Charakter berücksichtigt werden.

Abweichungen in den Summen erklären sich aus dem Runden der Einzelwerte oder aus Korrekturen zur Jahresaufbereitung (eingearbeitete Tektoren). Diese Korrekturen können nur in der Jahressumme und nicht in den einzelnen Monaten bzw. Vierteljahren ausgewiesen werden.

Baumaßnahmen an bestehenden Gebäuden können zur Verringerung der Anzahl der Wohnungen, Wohnräume bzw. der Wohn- oder Nutzfläche führen. Dadurch können in den Tabellen auch negative Werte stehen.

Ausgewählte Begriffe

Erhebungseinheit ist das Gebäude bzw. die Baumaßnahme. Im Nichtwohnbau werden Bagatellbauten - mit Ausnahme von Gebäuden mit Wohnraum - bis zu einem Volumen von 350 m³ Rauminhalt oder 18 000 € veranschlagte Kosten des Bauwerks nicht erfasst. Unter Errichtung neuer Gebäude werden Neu- und Wiederaufbauten verstanden. Als Wiederaufbau gilt der Aufbau zerstörter oder abgerissener Gebäude ab Oberkante des noch vorhandenen Kellergeschosses. Baumaßnahmen an bestehenden Gebäuden sind bauliche Veränderungen an bestehenden Gebäuden durch Umbau-, Ausbau-, Erweiterungs- oder Wiederherstellungsmaßnahmen.

Als **Gebäude** gelten nach der Systematik der Bauwerke selbständig benutzbare, überdachte Bauwerke, die auf Dauer errichtet sind und von Menschen betreten werden können. Sie dienen dem Schutz von Menschen, Tieren oder Sachen. Dabei kommt es auf die Umschließung durch Wände nicht an. Gebäude in diesem Sinne sind auch selbständig benutzbare, unterirdische Bauwerke. Unterkünfte, wie z.B. Baracken, Gartenlauben, Behelfsheime u. dgl., die nur für begrenzte Dauer errichtet oder von geringem Wohnwert sind, werden - ebenso wie behelfsmäßige Nichtwohnbauten und freistehende selbständige Konstruktionen - nicht zu den Gebäuden gerechnet.

Ein Bauwerk gilt als **Fertigteilbau**, wenn geschosshohe oder raumbreite tragende Fertigteile für Außen- oder Innenwände verwendet werden. Dazu zählen auch Gebäude, bei denen nur der überwiegende Teil der tragenden Konstruktion (gemessen am Rauminhalt) aus Fertigteilen besteht.

Überwiegend verwendeter Baustoff ist derjenige, der bei der Erstellung der tragenden Konstruktion des Gebäudes überwiegend Verwendung findet.

Die **primäre Heizenergie** ist die ausschließlich oder überwiegend genutzte Energiequelle. Eine **sekundäre Heizenergie** liegt nur dann vor, wenn mindestens eine weitere Energiequelle für die Beheizung eingesetzt wird. Eine **Wärmepumpe** nutzt die Wärmequellen

Erdwärme (Geothermie) oder Luft bzw. Wasser (Umweltthermie). Die Angabe „**Holz**“ umfasst auch Holzpellets.

Als **Kosten des Bauwerks** werden die zum Zeitpunkt der Baugenehmigung veranschlagten Kosten der Baukonstruktion (einschl. Erdarbeiten), die Kosten der Installation, deren betriebstechnische Anlagen und die Kosten für betriebliche Einbauten sowie für besondere Bauausführungen erfasst. Sie schließen die Umsatzsteuer ein.

Nichtwohngebäude sind Gebäude, die überwiegend für Nichtwohnzwecke (gemessen an der Gesamtnutzfläche) bestimmt sind.

Als **Nutzfläche** (ohne Wohnfläche) gilt entsprechend DIN 277 derjenige Teil der Netto-Grundfläche (ohne Wohnfläche), der der Zweckbestimmung und Nutzung des Bauwerks dient. Zur Nutzfläche gehören nicht die Konstruktions-, Funktions- und Verkehrsflächen.

Der **Rauminhalt** von Bauwerken ist entsprechend DIN 277 das von den äußeren Begrenzungsflächen eines Gebäudes eingeschlossene Volumen, d.h. das Produkt aus der überbauten Fläche und der anzusetzenden Höhe.

Die **Wohnfläche** von Wohnungen (entsprechend der 11. Berechnungsverordnung) ist die Summe der anrechenbaren Grundflächen der Räume, die ausschließlich zu einer Wohnung gehören.

Wohngebäude sind Gebäude, die mindestens zur Hälfte (gemessen an der Gesamtnutzfläche) Wohnzwecken dienen. Ferien-, Sommer- und Wochenendhäuser mit einer Mindestgröße von 50 m² Wohnfläche rechnen ebenfalls dazu.

Ein **Einzelhaus** ist ein einzelnes, freistehendes Wohngebäude. Es kann auch aus mehreren Gebäudeteilen bestehen. Ein Einzelhaus kann ein Ein-, Zwei- oder Mehrfamilienhaus sein. Ein **Doppelhaus** besteht aus zwei Wand an Wand gebauten Wohngebäuden, die durch massive und vom Keller bis zum Dach reichende Wände (Brandmauer) getrennt sind. Diese Gebäude können Ein-, Zwei- oder Mehrfamilienhäuser sein. Doppelhaushälften werden als separate Gebäude nachgewiesen.

Ein **gereihtes Haus** ist ein Wohngebäude, das mit mindestens zwei anderen Wohngebäuden gleichen Typs (Ein-, Zwei- oder Mehrfamilienhaus) aneinander gebaut ist. Die einzelnen Gebäude können auch seitlich oder in der Höhe versetzt sein. Entscheidend für die Zuordnung "gereihtes Haus" (Reihenhaus) ist die Begrenzung dieser Gebäude durch die Baugrundstücke, d.h. eine Gebäudeteilseite muss unmittelbar auf der Grundstücksgrenze liegen.

Wohnheime sind Wohngebäude, in denen bestimmte Personengruppen gemeinschaftlich wohnen. Sie dienen primär dem Wohnen, können sowohl "Wohnungen" als auch "sonstige Wohneinheiten" enthalten und besitzen Gemeinschaftseinrichtungen (Gemeinschaftsverpflegung, Gemeinschaftsräume usw.).

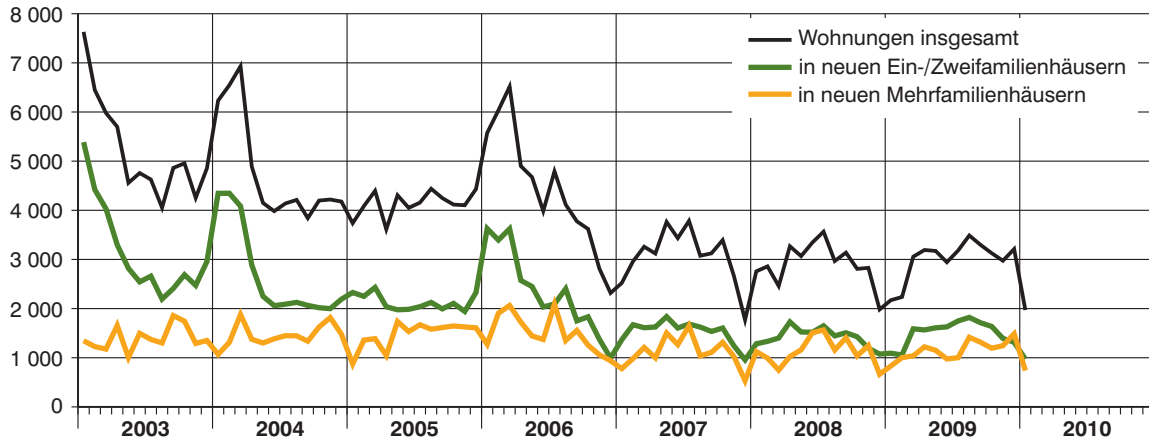
Die **Wohneinheiten** werden in **Wohnungen** und in **sonstige Wohneinheiten** unterschieden. Eine **Wohnung** besteht aus einem oder mehreren Räumen, die die Führung eines Haushalts ermöglichen, darunter stets eine Küche oder ein Raum mit fest installierter Kochelegenheit. Eine Wohnung hat grundsätzlich einen eigenen abschließbaren Zugang unmittelbar vom Freien, von einem Treppenhaus oder einem Vorraum, ferner Wasserversorgung, Ausguss und Toilette, die auch außerhalb des Wohnungsabschlusses liegen können.

Eigentumswohnungen sind Wohnungen, an denen durch Eintragung im Wohnungsgrundbuch Sondereigentum nach den Vorschriften des Wohnungseigentumsgesetzes begründet worden ist oder durch Vormerkung begründet werden soll. Sie kommen nur in Gebäuden vor, in denen ausschließlich Sondereigentum an Wohnungen (Wohnungseigentum) und - soweit vorhanden - an nicht zu Wohnzwecken dienenden Räumen (Teileigentum) besteht.

Sonstige Wohneinheiten sind alle übrigen Wohneinheiten ohne Küche oder Kochnische. Zu ihnen zählen vor allem einzelne oder zusammenhängende Räume in Wohnheimen für die ständige wohnliche Unterbringung der Heimbewohner.

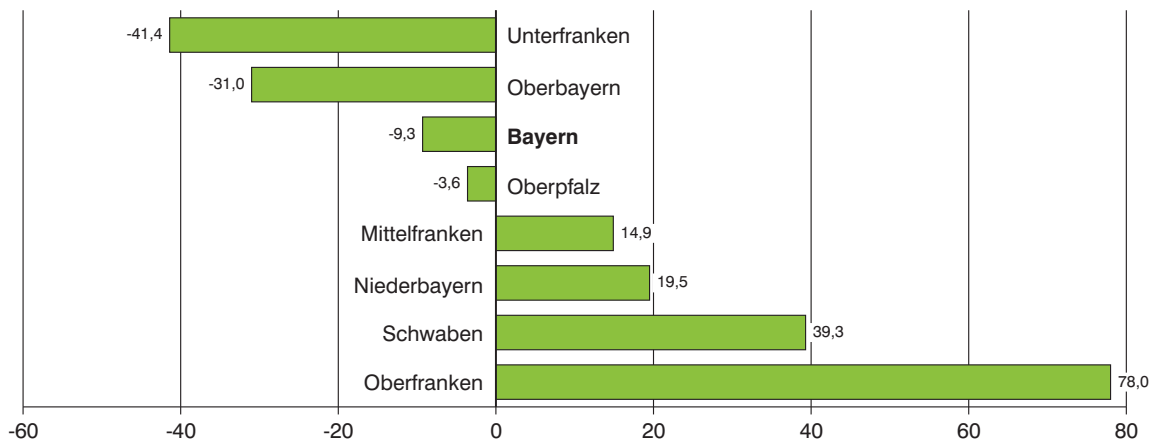
Zu den **Wohnräumen** zählen alle Zimmer (Wohn- und Schlafräume mit 6 oder mehr m² Wohnfläche) und Küchen. Nicht als Zimmer gelten Nebenräume wie Abstellräume, Speisekammern, Flure, Badezimmer und Toiletten.

1. Genehmigte Wohnungen in Bayern seit Januar 2003



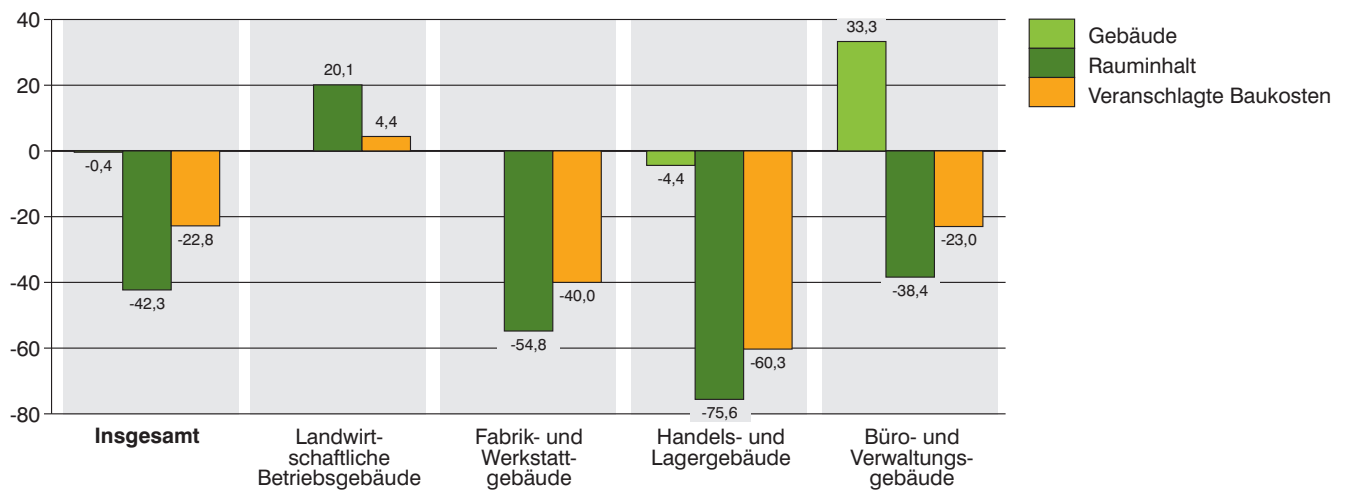
2. Genehmigte Wohnungen in den Regierungsbezirken in Bayern im Januar 2010

Veränderung gegenüber dem Vergleichszeitraum des Vorjahres in Prozent

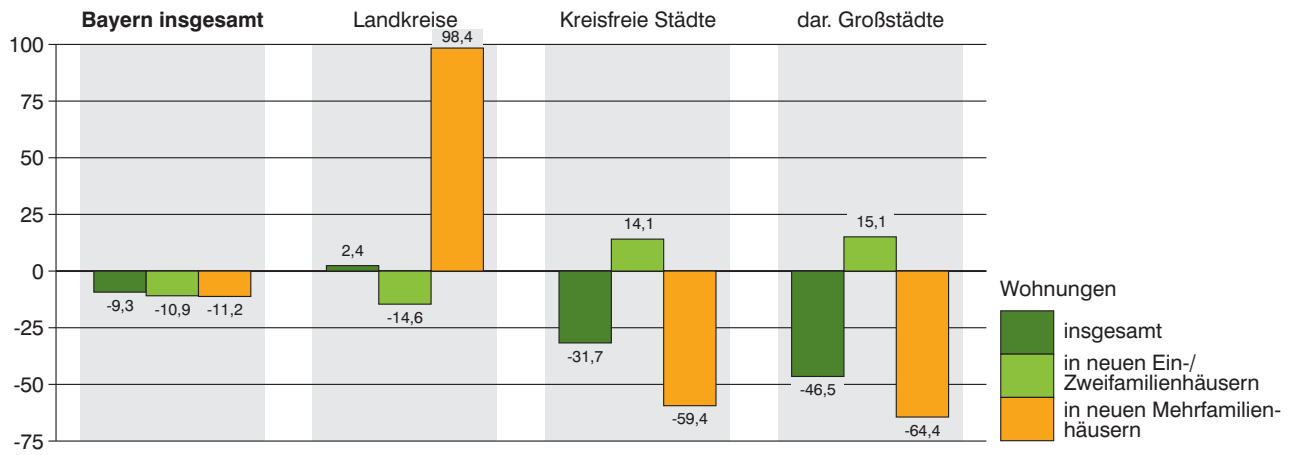


3. Genehmigte neue Nichtwohngebäude in Bayern im Januar 2010

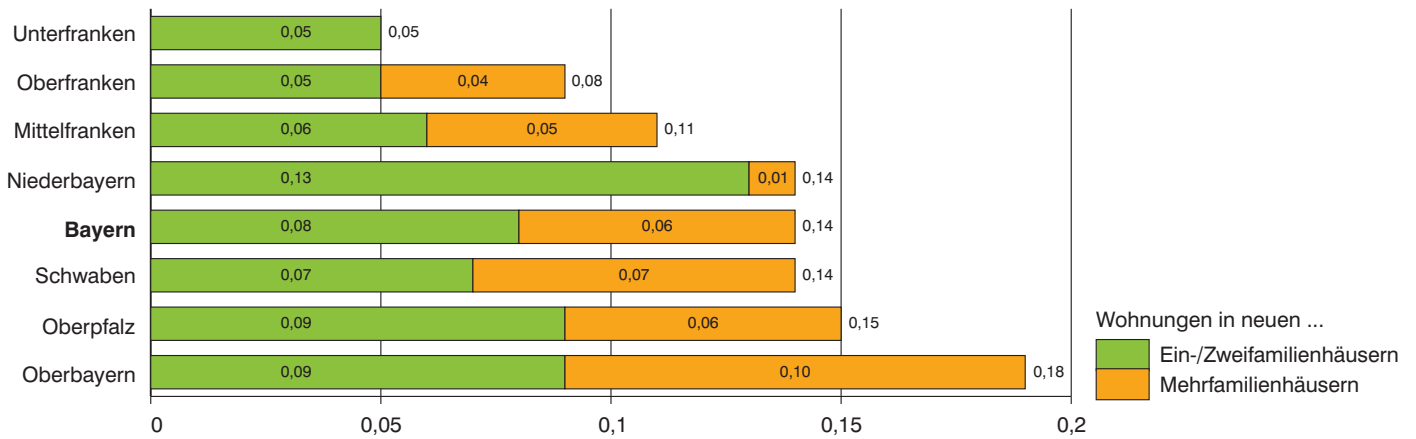
Veränderung gegenüber dem Vergleichszeitraum des Vorjahres in Prozent



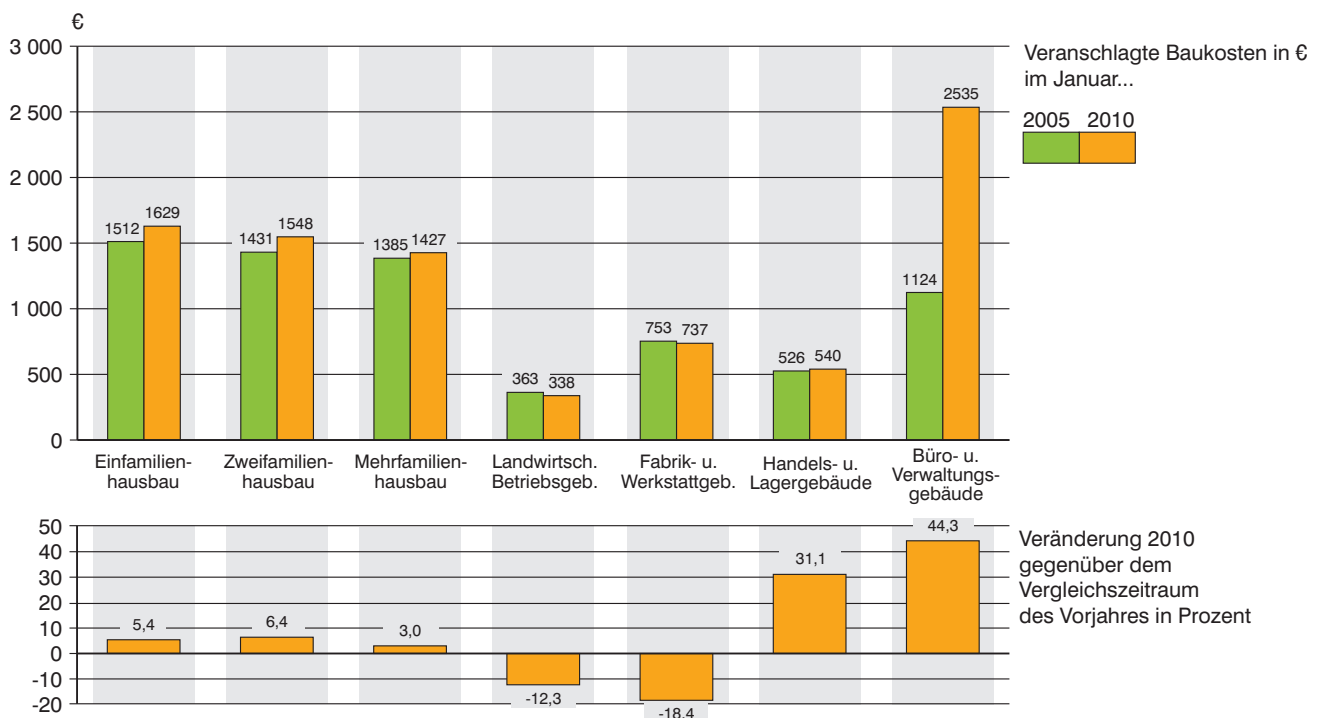
4. Genehmigte Wohnungen in den kreisfreien Städten und Landkreisen in Bayern im Januar 2010
Veränderung gegenüber dem Vergleichszeitraum des Vorjahres in Prozent



5. Genehmigte Wohnungen in neuen Wohngebäuden je 1 000 Einwohner in Bayern im Januar 2010



6. Veranschlagte Baukosten je m² Wohn- bzw. Nutzfläche in Bayern im Januar 2005 und 2010



1. Baugenehmigungen in Bayern seit 1980

Berichtszeitraum	Errichtung neuer Gebäude								Wohnungen ins- gesamt ³⁾
	Wohnbau ¹⁾				Nichtwohnbau				
	Gebäude	Rauminhalt	Wohnungen	Veranschlagte Kosten der Bauwerke ²⁾	Gebäude	Rauminhalt	Nutzfläche	Veranschlagte Kosten der Bauwerke ²⁾	
Anzahl	1 000 m ³	Anzahl	1 000 EUR	Anzahl	1 000 m ³	100 m ²	1 000 EUR	Anzahl	
1980	42 566	50 413	73 417	6 827 827	11 360	42 724	72 524	3 799 500	78 718
1981	37 272	46 050	70 107	6 772 884	10 417	35 868	60 322	3 441 718	75 876
1982	31 503	40 525	64 146	6 405 406	10 028	36 050	61 071	3 855 039	70 241
1983	37 764	48 904	81 866	8 100 298	12 113	40 092	68 836	4 079 289	88 555
1984	31 008	39 885	68 817	6 792 378	9 556	34 241	55 451	3 381 131	74 460
1985	27 221	33 478	55 421	5 783 277	9 902	35 130	57 959	3 708 322	61 026
1986	27 710	31 981	49 556	5 553 623	9 981	39 286	64 529	4 276 282	54 466
1987	27 342	31 461	46 778	5 520 504	10 368	39 422	63 623	4 058 230	51 004
1988	29 932	34 521	51 349	6 154 538	11 163	41 147	67 438	4 637 392	56 256
1989	31 595	38 472	59 472	6 986 363	11 383	43 889	72 318	4 894 633	65 475
1990	35 952	46 716	76 581	8 763 791	12 004	45 546	74 233	5 376 050	86 316
1991	34 552	46 538	77 999	9 177 417	12 176	52 237	83 570	6 439 827	87 792
1992	39 058	55 413	95 884	11 693 365	11 953	47 214	78 490	6 510 591	107 204
1993	43 469	62 914	110 080	14 051 106	12 003	44 873	72 831	6 528 672	122 865
1994	44 728	65 642	115 754	15 328 241	11 517	46 375	76 397	7 026 881	127 598
1995	35 042	48 876	81 871	11 637 840	11 142	48 228	75 253	7 255 566	92 272
1996	35 931	45 740	69 308	10 962 664	10 663	41 931	65 730	5 585 679	78 654
1997	35 772	43 890	64 297	10 272 471	11 169	42 014	66 835	5 378 766	73 567
1998	40 148	47 558	68 745	10 980 529	12 192	49 462	78 080	5 919 860	78 359
1999	39 168	45 674	65 840	10 572 695	10 477	51 434	80 688	6 270 203	74 777
2000	33 124	38 461	55 372	8 983 497	10 187	46 184	75 709	5 753 671	63 163
2001	29 609	34 578	49 588	8 109 415	9 072	50 103	80 871	6 643 446	56 161
2002	30 040	33 948	47 256	8 079 298	8 308	44 977	69 385	6 152 051	53 225
2003	36 130	40 918	54 673	9 627 081	7 898	40 503	62 357	4 632 453	62 645
2004	31 255	35 901	50 189	8 518 789	7 803	36 761	56 717	4 293 700	57 721
2005	25 510	29 839	43 254	7 160 738	7 375	35 516	54 602	4 168 851	49 712
2006	27 896	32 427	46 188	7 820 357	8 561	42 457	66 278	4 915 995	53 057
2007	18 537	21 752	31 771	5 345 086	8 019	48 907	72 068	5 376 179	36 859
2008	17 203	21 138	30 728	5 353 426	8 564	50 763	74 163	5 395 346	35 053
2009	18 136	22 133	31 621	5 701 553	8 596	46 509	69 543	6 257 727	35 639
2010									
2003 1. Vj.	12 953	14 281	17 586	3 339 471	1 550	9 824	15 742	1 117 509	20 058
2. Vj.	8 289	9 511	12 817	2 250 932	2 231	11 548	17 802	1 426 653	15 016
3. Vj.	7 114	8 297	11 795	1 961 094	2 238	11 081	16 043	1 131 829	13 542
4. Vj.	7 780	8 843	12 505	2 079 389	1 879	8 049	12 743	943 567	14 064
2004 1. Vj.	11 896	13 252	17 036	3 105 265	1 821	9 183	14 277	1 212 960	19 711
2. Vj.	6 925	8 152	11 307	1 937 079	2 214	9 804	14 615	970 490	13 013
3. Vj.	6 181	7 234	10 513	1 733 556	2 095	9 288	14 469	1 066 702	12 191
4. Vj.	6 252	7 263	11 338	1 742 487	1 674	8 492	13 170	1 045 209	12 805
2005 1. Vj.	6 860	7 874	10 630	1 873 569	1 465	7 586	11 696	1 070 058	12 218
2. Vj.	6 015	7 115	10 311	1 710 441	2 179	9 303	14 784	1 013 383	11 970
3. Vj.	6 198	7 330	11 025	1 773 107	2 056	9 687	14 724	1 076 498	12 843
4. Vj.	6 435	7 508	11 259	1 801 094	1 677	8 912	13 409	1 010 079	12 652
2006 1. Vj.	10 415	11 850	15 891	2 812 240	1 649	8 708	13 886	1 142 080	18 128
2. Vj.	6 912	8 112	11 595	1 952 061	2 591	10 990	17 832	1 241 731	13 560
3. Vj.	6 318	7 413	11 242	1 821 857	2 394	12 401	18 586	1 407 056	12 683
4. Vj.	4 251	5 059	7 460	1 235 998	1 927	10 344	15 948	1 125 891	8 753
2007 1. Vj.	4 662	5 349	7 618	1 274 174	1 641	9 052	13 664	1 010 421	8 735
2. Vj.	5 110	6 014	8 834	1 488 377	2 296	13 434	20 917	1 464 264	10 314
3. Vj.	4 891	5 816	8 638	1 437 279	2 265	13 773	19 471	1 440 363	9 983
4. Vj.	3 873	4 566	6 677	1 143 510	1 818	12 630	18 015	1 462 480	7 830
2008 1. Vj.	4 043	4 894	6 883	1 217 971	1 809	11 004	15 242	1 101 097	8 077
2. Vj.	4 795	5 898	8 463	1 485 897	2 630	14 386	20 743	1 398 321	9 678
3. Vj.	4 633	5 765	8 731	1 470 519	2 301	13 919	20 837	1 441 689	9 673
4. Vj.	3 732	4 580	6 645	1 178 558	1 824	11 455	17 335	1 459 380	7 619
2009 1. Vj.	3 760	4 655	6 609	1 184 006	1 637	10 127	15 011	1 318 984	7 463
2. Vj.	4 726	5 753	8 151	1 480 151	2 214	11 062	15 662	1 277 537	9 308
3. Vj.	5 241	6 390	9 014	1 653 455	2 418	11 806	18 422	1 585 239	9 966
4. Vj.	4 411	5 432	8 029	1 405 071	2 324	13 555	20 540	2 086 762	9 081
2010 1. Vj.									
2. Vj.									
3. Vj.									
4. Vj.									

¹⁾ Einschl. Wohnheime. - ²⁾ Im Vergleich zu früheren Veröffentlichungen feststellbare Abweichungen im Ergebnisausweis resultieren aus einer nachträglichen maschinellen Umsetzung der gemeldeten DM-Beträge in Euro-Werte in den Einzeldatensätzen. - ³⁾ In Wohn- und Nichtwohngebäuden einschl. Baumaßnahmen an bestehenden Gebäuden.

2. Baugenehmigungen in Bayern seit 2006 nach Monaten

Berichtszeitraum	Errichtung neuer Gebäude								Wohnungen ins- gesamt ³⁾
	Wohnbau ¹⁾				Nichtwohnbau				
	Gebäude	Rauminhalt	Wohnungen	Veranschlagte Kosten der Bauwerke ²⁾	Gebäude	Rauminhalt	Nutzfläche	Veranschlagte Kosten der Bauwerke ²⁾	
Anzahl	1 000 m ³	Anzahl	1 000 EUR	Anzahl	1 000 m ³	100 m ²	1 000 EUR	Anzahl	
2006 Januar	3 525	3 796	4 901	892 573	405	1 754	2 826	214 061	5 575
Februar	3 326	3 846	5 302	916 036	492	2 951	4 906	390 442	6 035
März	3 564	4 208	5 686	1 003 478	752	4 004	6 153	537 577	6 516
April	2 510	3 006	4 298	717 890	791	3 882	6 527	425 544	4 900
Mai	2 387	2 786	3 892	668 790	953	3 824	6 130	454 889	4 675
Juni	2 015	2 320	3 405	565 381	847	3 285	5 175	361 298	3 985
Juli	2 120	2 635	4 182	647 767	841	4 472	6 776	495 304	4 792
August	2 399	2 629	3 754	649 618	799	4 477	6 476	493 692	4 116
September ...	1 799	2 148	3 306	524 472	754	3 453	5 334	418 060	3 775
Oktober	1 828	2 115	3 088	513 744	776	3 939	6 446	463 221	3 620
November	1 391	1 675	2 438	412 335	668	3 778	5 447	396 533	2 816
Dezember	1 032	1 269	1 934	309 919	483	2 630	4 058	266 287	2 317
2007 Januar	1 376	1 541	2 144	357 105	469	3 148	4 760	344 743	2 520
Februar	1 683	1 869	2 654	441 371	512	2 470	3 863	294 000	2 958
März	1 603	1 939	2 820	475 708	660	3 423	5 040	371 678	3 259
April	1 625	1 866	2 623	455 500	678	4 504	7 113	528 156	3 120
Mai	1 810	2 171	3 341	540 052	841	5 160	7 492	519 702	3 763
Juni	1 675	1 977	2 872	492 742	777	3 770	6 312	416 406	3 433
Juli	1 710	2 118	3 333	524 055	819	4 827	6 895	553 389	3 784
August	1 636	1 870	2 661	463 526	734	4 561	6 364	474 595	3 075
September ...	1 545	1 828	2 644	449 698	712	4 383	6 208	411 811	3 124
Oktober	1 651	1 960	2 917	491 200	784	5 071	7 576	636 986	3 393
November	1 277	1 527	2 270	387 047	585	4 415	6 076	505 791	2 668
Dezember	945	1 078	1 490	265 322	449	3 143	4 363	319 703	1 769
2008 Januar	1 335	1 617	2 408	404 079	523	3 132	4 475	315 277	2 758
Februar	1 348	1 641	2 326	409 991	621	4 312	5 673	374 468	2 859
März	1 360	1 636	2 149	403 943	665	3 560	5 094	411 352	2 460
April	1 711	2 049	2 753	507 674	904	5 439	7 957	539 944	3 268
Mai	1 511	1 871	2 684	481 789	854	4 193	6 188	409 023	3 067
Juni	1 573	1 978	3 026	496 454	872	4 757	6 598	449 234	3 343
Juli	1 657	2 068	3 215	529 221	822	5 114	7 154	519 891	3 565
August	1 465	1 848	2 603	464 503	726	4 442	6 507	480 347	2 968
September ...	1 511	1 850	2 913	476 795	752	4 361	7 175	441 236	3 139
Oktober	1 432	1 732	2 464	443 175	753	3 933	6 366	399 285	2 808
November	1 230	1 616	2 443	420 280	608	4 494	6 743	691 757	2 829
Dezember	1 070	1 232	1 738	315 103	463	3 032	4 227	368 338	1 982
2009 Januar	1 107	1 365	1 923	341 602	464	3 741	5 076	435 772	2 171
Februar	1 068	1 355	2 060	347 864	468	2 625	4 221	382 575	2 236
März	1 585	1 933	2 626	494 537	705	3 761	5 715	500 847	3 056
April	1 548	1 901	2 788	482 339	791	3 401	4 984	476 845	3 192
Mai	1 593	1 949	2 760	501 758	701	4 113	5 275	390 941	3 173
Juni	1 585	1 903	2 603	495 991	722	3 548	5 403	410 456	2 943
Juli	1 712	2 076	2 749	539 351	883	4 035	6 415	512 656	3 181
August	1 824	2 250	3 238	580 126	794	4 174	6 615	566 706	3 488
September ...	1 706	2 066	3 028	534 346	740	3 595	5 389	505 410	3 297
Oktober	1 634	1 982	2 831	518 365	851	4 675	6 959	600 359	3 127
November	1 412	1 757	2 637	457 445	774	3 885	5 925	506 430	2 974
Dezember	1 368	1 774	2 804	452 157	695	4 955	7 560	965 960	3 212
2010 Januar	979	1 185	1 711	316 232	462	2 158	3 437	336 290	1 970
Februar									
März									
April									
Mai									
Juni									
Juli									
August									
September ...									
Oktober									
November									
Dezember									

¹⁾ Einschl. Wohnheime. - ²⁾ Im Vergleich zu früheren Veröffentlichungen feststellbare Abweichungen im Ergebnismittelwert resultieren aus einer nachträglichen maschinellen Umsetzung der gemeldeten DM-Beträge in Euro-Werte in den Einzeldatensätzen. - ³⁾ In Wohn- und Nichtwohngebäuden einschl. Baumaßnahmen an bestehenden Gebäuden.

3. Baugenehmigungen für Wohn- und Nichtwohngebäude

Lfd. Nr.	Gebäudeart Bauherr	Errichtung neuer				
		Gebäude	Rauminhalt	Nutzfläche	Wohnungen	
					insgesamt	Wohnfläche
		Anzahl	1 000 m ³	100 m ²	Anzahl	100 m ²
Wohnbau						
1	Wohngebäude mit 1 Wohnung	783	744	363	783	1 212
2	Wohngebäude mit 2 Wohnungen	95	130	51	190	222
3	Wohngebäude mit 3 oder mehr Wohnungen	100	309	106	729	588
4	Wohnheime	1	2	0	9	4
5	Wohngebäude insgesamt	979	1 185	521	1 711	2 026
6	darunter Wohngebäude mit Eigentumswohnungen	65	217	60	504	426
7	Wohngebäude im Freistellungsverfahren ²⁾	292	319	133	475	540
	Von den Wohngebäuden entfielen auf:					
8	Öffentliche Bauherren	4	5	2	36	9
9	Unternehmen	233	377	115	769	718
10	davon Wohnungsunternehmen	207	349	103	734	667
11	Immobilienfonds	-	-	-	-	-
12	sonstige Unternehmen	26	27	12	35	51
13	Private Haushalte	738	784	391	879	1 271
14	Organisationen ohne Erwerbszweck	4	19	13	27	29
Nichtwohnbau						
15	Anstaltsgebäude	10	108	187	26	15
16	Büro- und Verwaltungsgebäude	24	292	431	1	1
17	Landwirtschaftliche Betriebsgebäude	164	700	1 041	-	-
18	Nichtlandwirtschaftliche Betriebsgebäude	231	900	1 513	11	12
19	darunter Fabrik- und Werkstattgebäude	54	371	606	4	5
20	Handels- und Lagergebäude	108	349	521	5	6
21	Hotels und Gaststätten	5	21	43	1	1
22	Sonstige Nichtwohngebäude	33	158	265	1	1
23	Nichtwohngebäude insgesamt	462	2 158	3 437	39	29
24	darunter Nichtwohngebäude im Freistellungsverfahren ²⁾	45	374	539	3	4
	Von den Nichtwohngebäuden entfielen auf:					
25	Öffentliche Bauherren	44	393	614	-	-
26	Unternehmen	314	1 520	2 356	34	26
27	davon Land- und Forstwirtschaft, Tierhaltung, Fischerei	167	680	986	-	-
28	Produzierendes Gewerbe	68	405	636	3	5
29	Handel, Kreditinstitute und Versicherungsgewerbe, Dienstleistungen, Verkehr und Nachrichtenübermittlung, Wohnungsunternehmen und Immobilienfonds	79	435	733	31	21
30	Private Haushalte	80	133	230	5	4
31	Organisationen ohne Erwerbszweck	24	113	238	-	-

¹⁾ Einschl. Küchen und Wohnräume in sonstigen Wohneinheiten. - ²⁾ Gemäß Artikel 58 der Bayerischen Bauordnung (BayBO).

in Bayern im Januar 2010 nach Gebäudearten und Bauherren

Gebäude		Alle Baumaßnahmen						Lfd. Nr.
Wohnräume ¹⁾	Veranschlagte Kosten der Bauwerke	Gebäude/Baumaßnahmen	Nutzfläche	Wohnungen		Wohnräume ¹⁾	Veranschlagte Kosten der Bauwerke	
				insgesamt	Wohnfläche			
Anzahl	1 000 €	Anzahl	100 m ²	Anzahl	100 m ²	Anzahl	1 000 €	

Wohnbau

4 865	197 417	X	X	X	X	X	X	X	1
871	34 361	X	X	X	X	X	X	X	2
2 553	83 975	X	X	X	X	X	X	X	3
21	479	2	- 23	72	25	103	3 179		4
8 310	316 232	1 434	463	1 967	2 354	9 513	374 380		5
1 808	56 382	105	60	534	469	1 972	63 891		6
2 409	82 413	320	132	484	552	2 456	85 106		7
48	1 800	9	3	34	7	35	2 465		8
3 069	98 839	282	85	909	802	3 407	115 626		9
2 868	91 697	242	75	864	740	3 165	104 186		10
-	-	1	- 2	1	2	2	300		11
201	7 142	39	12	44	60	240	11 140		12
5 093	210 144	1 137	365	990	1 512	5 952	250 403		13
100	5 449	6	9	34	33	119	5 886		14

Nichtwohnbau

69	47 604	16	272	21	11	48	66 689		15
3	109 275	55	547	- 6	- 4	- 20	146 116		16
-	35 184	198	1 129	1	1	1	38 735		17
45	100 281	324	1 646	21	6	- 3	129 086		18
16	44 641	75	639	6	7	23	58 015		19
22	28 156	152	591	17	11	48	38 044		20
4	4 740	23	67	- 7	- 14	- 81	8 587		21
4	43 946	86	408	- 34	- 15	- 86	84 382		22
121	336 290	679	4 001	3	- 1	- 60	465 008		23
16	113 989	55	562	3	4	16	137 807		24
-	153 260	92	759	- 9	- 5	- 29	220 127		25
103	145 826	420	2 640	36	16	32	184 565		26
-	31 453	201	1 070	2	3	9	35 034		27
14	39 923	93	754	3	5	14	61 516		28
89	74 450	126	816	31	8	9	88 015		29
18	14 377	122	269	5	3	17	21 848		30
-	22 827	45	333	- 29	- 15	- 80	38 468		31

4. Baugenehmigungen für Wohn- und Nichtwohngebäude

Schl.- Nr.	Gebiet	Errichtung neuer Wohngebäude								
		insgesamt ¹⁾					darunter mit 1 oder 2 Wohnungen			
		Gebäude	Raum- inhalt	Woh- nungen	Wohn- fläche	Veran- schlagte Kosten	Gebäude	Raum- inhalt	Woh- nungen	Wohn- fläche
		Anzahl	1 000 m ³	Anzahl	100 m ²	1 000 €	Anzahl	1 000 m ³	Anzahl	100 m ²

Zusammenstellung nach Regierungsbezirken

1	Oberbayern	396	522	788	895	143 170	335	332	371	549
2	Niederbayern	139	147	162	231	35 075	137	144	155	225
3	Oberpfalz	97	112	160	189	27 947	90	89	100	146
4	Oberfranken	49	55	91	92	14 919	44	47	49	76
5	Mittelfranken	112	119	196	228	30 670	101	84	106	151
6	Unterfranken	60	60	69	100	17 148	59	58	66	97
7	Schwaben	126	169	245	291	47 303	112	120	126	191
	Bayern	979	1 185	1 711	2 026	316 232	878	874	973	1 434
	Kreisfreie Städte	182	221	396	407	60 605	149	130	162	226
	darunter Großstädte ²⁾	140	173	317	321	47 916	112	98	122	171
	Landkreise	797	964	1 315	1 620	255 627	729	744	811	1 208

Regierungsbezirk Oberbayern

Kreisfreie Städte

161	Ingolstadt	16	20	35	35	.	14	15	16	24
162	München	87	95	161	169	28 544	72	61	77	106
163	Rosenheim	2	2	3	4	.	2	2	3	4
	Zusammen	105	117	199	208	33 942	88	78	96	134

Landkreise

171	Altötting	10	12	10	18	2 705	10	12	10	18
172	Berchtesgadener Land	3	8	18	14	2 605	-	-	-	-
173	Bad Tölz-Wolfratshausen	5	8	8	13	2 528	4	5	4	8
174	Dachau	13	17	22	26	4 582	12	11	14	17
175	Ebersberg	15	28	47	48	8 597	11	10	12	17
176	Eichstätt	29	29	31	48	7 866	29	29	31	48
177	Erding	28	31	42	52	7 313	25	25	26	40
178	Freising	15	17	25	31	4 896	14	14	18	25
179	Fürstenfeldbruck	10	13	14	20	3 932	9	9	9	14
180	Garmisch-Partenkirchen	3	4	5	6	1 043	2	3	2	3
181	Landsberg am Lech	12	22	43	40	5 026	7	6	9	11
182	Miesbach	6	17	29	36	4 871	3	5	6	9
183	Mühldorf a.Inn	8	10	10	16	2 531	8	10	10	16
184	München	52	91	173	163	24 005	38	34	41	58
185	Neuburg-Schrobenhausen	11	14	16	20	3 326	10	12	12	18
186	Pfaffenhofen a.d. Ilm	8	8	8	13	2 111	8	8	8	13
187	Rosenheim	27	29	35	49	7 773	25	25	28	42
188	Starnberg	16	26	25	40	7 799	14	20	15	30
189	Traunstein	8	10	13	17	2 620	7	8	8	13
190	Weilheim-Schongau	12	11	15	20	3 099	11	10	12	17
	Zusammen	291	405	589	687	109 228	247	254	275	415
1	Oberbayern	396	522	788	895	143 170	335	332	371	549

¹⁾ Einschl. Wohnheime. - ²⁾ München, Nürnberg, Augsburg, Würzburg, Regensburg, Ingolstadt, Fürth, Erlangen.

in Bayern im Januar 2010 nach Kreisen

noch: Errichtung neuer Wohngebäude		Errichtung neuer Nichtwohngebäude					Alle Baumaßnahmen						Schl.-Nr.
darunter mit Eigentumswohnungen		Gebäude	Raum-inhalt	Nutz-fläche	Woh-nungen	Veran-schlagte Kosten	Gebäude/Baumaß-nahmen	Nutz-fläche	Woh-nungen	darunter im Frei-stellungs-verfahren	Wohn-fläche	Veran-schlagte Kosten	
Gebäude	Woh-nungen												
Anzahl		1 000 m³	100 m²	Anzahl	1 000 €	Anzahl	100 m²	Anzahl	100 m²	1 000 €			

Zusammenstellung nach Regierungsbezirken

40	295	110	473	843	-	65 731	725	1 104	824	226	989	253 704	1
-	-	90	321	465	-	22 426	324	589	202	57	285	73 973	2
5	37	47	169	233	1	14 921	192	300	185	48	212	58 711	3
2	8	28	89	164	-	12 977	136	204	178	18	144	49 771	4
9	83	49	465	713	5	116 442	251	1 085	208	58	262	210 952	5
-	-	37	113	189	-	13 793	166	262	68	23	105	42 837	6
9	81	101	528	830	33	90 000	319	922	305	57	356	149 440	7
65	504	462	2 158	3 437	39	336 290	2 113	4 464	1 970	487	2 353	839 388	
27	198	57	635	1 061	2	174 694	419	1 292	506	58	509	321 625	
23	163	39	526	896	2	141 867	324	1 085	355	20	401	250 792	
38	306	405	1 523	2 376	37	161 596	1 694	3 172	1 464	429	1 844	517 763	

Regierungsbezirk Oberbayern

1	10	3	19	46	-	.	25	53	38	4	38	6 565	161
13	70	19	150	322	-	33 336	187	332	182	2	212	77 296	162
-	-	1	3	7	-	.	8	5	7	-	6	1 983	163
14	80	23	171	375	-	35 524	220	390	227	6	256	85 844	
-	-	4	6	11	-	943	19	16	11	5	20	3 921	171
-	-	2	3	5	-	.	12	12	5	-	17	3 754	172
-	-	-	-	-	-	-	6	7	8	-	13	2 551	173
-	-	8	44	63	-	2 792	26	68	26	4	28	7 707	174
1	8	1	2	2	-	.	18	23	47	8	48	8 830	175
-	-	-	-	-	-	-	33	14	32	11	51	8 372	176
-	-	8	41	48	-	1 717	38	61	43	3	53	9 630	177
1	7	11	58	92	-	8 526	33	97	29	3	37	14 542	178
1	5	1	3	5	-	.	25	23	18	4	23	6 468	179
1	3	1	1	2	-	.	5	9	1	-	3	2 106	180
5	34	7	10	25	-	1 033	25	28	46	4	42	7 004	181
3	23	5	19	41	-	2 599	16	49	29	-	39	8 458	182
-	-	7	11	21	-	902	25	29	10	-	17	4 536	183
12	124	-	-	-	-	-	61	34	172	137	166	25 699	184
1	4	5	16	23	-	3 599	18	31	17	6	22	7 116	185
-	-	7	18	28	-	1 519	21	36	9	3	16	4 280	186
-	-	4	25	35	-	2 209	38	63	37	13	53	11 243	187
1	7	-	-	-	-	-	22	20	25	8	44	9 984	188
-	-	13	30	47	-	2 830	42	59	13	4	18	7 872	189
-	-	3	14	19	-	766	22	35	19	7	22	13 787	190
26	215	87	301	467	-	30 207	505	713	597	220	732	167 860	
40	295	110	473	843	-	65 731	725	1 104	824	226	989	253 704	1

Noch: 4. Baugenehmigungen für Wohn- und Nichtwohngebäude

Schl.- Nr.	Gebiet	Errichtung neuer Wohngebäude								
		insgesamt ¹⁾					darunter mit 1 oder 2 Wohnungen			
		Gebäude	Raum- inhalt	Woh- nungen	Wohn- fläche	Veran- schlagte Kosten	Gebäude	Raum- inhalt	Woh- nungen	Wohn- fläche
		Anzahl	1 000 m ³	Anzahl	100 m ²	1 000 €	Anzahl	1 000 m ³	Anzahl	100 m ²
Regierungsbezirk Niederbayern										
Kreisfreie Städte										
261	Landshut	3	2	3	4	666	3	2	3	4
262	Passau	3	2	3	4	.	3	2	3	4
263	Straubing	2	1	5	3	.	1	0	1	0
	Zusammen	8	6	11	11	1 741	7	5	7	8
Landkreise										
271	Deggendorf	7	9	8	15	2 102	7	9	8	15
272	Freyung-Grafenau	9	11	14	19	2 596	8	9	11	15
273	Kelheim	15	17	17	26	4 074	15	17	17	26
274	Landshut	14	16	16	23	3 611	14	16	16	23
275	Passau	23	21	25	36	5 059	23	21	25	36
276	Regen	1	1	1	2	.	1	1	1	2
277	Rottal-Inn	14	16	16	25	3 734	14	16	16	25
278	Straubing-Bogen	41	40	46	60	9 465	41	40	46	60
279	Dingolfing-Landau	7	10	8	14	.	7	10	8	14
	Zusammen	131	142	151	221	33 334	130	140	148	217
2	Niederbayern	139	147	162	231	35 075	137	144	155	225
Regierungsbezirk Oberpfalz										
Kreisfreie Städte										
361	Amberg	5	6	5	9	1 394	5	6	5	9
362	Regensburg	6	7	11	11	1 717	5	5	6	8
363	Weiden i.d.OPf.	6	15	33	27	3 591	3	2	3	4
	Zusammen	17	28	49	47	6 702	13	13	14	20
Landkreise										
371	Amberg-Weizsach	14	13	16	22	3 177	14	13	16	22
372	Cham	9	16	27	26	4 621	8	10	9	16
373	Neumarkt i.d.OPf.	12	13	17	23	3 169	10	11	10	18
374	Neustadt a.d.Waldnaab	5	5	6	9	.	5	5	6	9
375	Regensburg	26	23	28	38	5 865	26	23	28	38
376	Schwandorf	12	12	15	19	2 773	12	12	15	19
377	Tirschenreuth	2	2	2	3	.	2	2	2	3
	Zusammen	80	84	111	142	21 245	77	76	86	126
3	Oberpfalz	97	112	160	189	27 947	90	89	100	146

¹⁾ Einschl. Wohnheime.

in Bayern im Januar 2010 nach Kreisen

noch: Errichtung neuer Wohngebäude		Errichtung neuer Nichtwohngebäude					Alle Baumaßnahmen						Schl.-Nr.
darunter mit Eigentumswohnungen		Gebäude	Raum-inhalt	Nutz-fläche	Woh-nungen	Veran-schlagte Kosten	Gebäude/Baumaß-nahmen	Nutz-fläche	Woh-nungen	darunter im Frei-stellungs-verfahren	Wohn-fläche	Veran-schlagte Kosten	
Gebäude	Woh-nungen												
Anzahl		1 000 m³	100 m²	Anzahl	1 000 €	Anzahl	100 m²	Anzahl		100 m²	1 000 €		

Regierungsbezirk Niederbayern

-	-	-	-	-	-	-	3	-	3	3	4	666	261
-	-	1	3	4	-	.	11	2	11	1	10	3 350	262
-	-	1	1	2	-	.	5	4	6	-	5	1 331	263
-	-	2	5	6	-	.	19	6	20	4	18	5 347	
-	-	5	12	22	-	731	12	28	8	-	15	2 833	271
-	-	1	8	11	-	.	17	13	16	1	22	6 121	272
-	-	14	34	43	-	2 339	38	58	19	1	31	7 085	273
-	-	18	131	198	-	9 241	43	212	24	2	31	15 179	274
-	-	11	24	39	-	1 272	50	48	36	8	52	7 873	275
-	-	3	11	12	-	424	10	17	3	1	5	1 457	276
-	-	15	25	40	-	1 309	50	53	22	5	34	7 316	277
-	-	13	43	56	-	2 942	68	109	48	31	63	17 131	278
-	-	8	28	38	-	1 143	17	44	6	4	14	3 631	279
-	-	88	316	459	-	.	305	583	182	53	267	68 626	
-	-	90	321	465	-	22 426	324	589	202	57	285	73 973	2

Regierungsbezirk Oberpfalz

-	-	-	-	-	-	-	5	3	5	3	9	1 394	361
-	-	3	32	48	-	5 799	18	53	22	3	18	9 856	362
3	30	-	-	-	-	-	8	19	33	18	27	11 981	363
3	30	3	32	48	-	5 799	31	76	60	24	54	23 231	
-	-	2	8	11	1	.	25	19	22	5	28	5 898	371
-	-	20	33	46	-	2 159	38	55	27	2	29	7 724	372
2	7	7	62	78	-	3 953	23	84	18	5	24	7 461	373
-	-	4	6	10	-	.	15	15	11	-	13	2 526	374
-	-	6	13	18	-	1 311	33	23	28	5	39	7 311	375
-	-	5	16	22	-	875	21	27	16	7	20	3 938	376
-	-	-	-	-	-	-	6	2	3	-	5	622	377
2	7	44	138	186	1	9 122	161	224	125	24	158	35 480	
5	37	47	169	233	1	14 921	192	300	185	48	212	58 711	3

Noch: 4. Baugenehmigungen für Wohn- und Nichtwohngebäude

Schl.- Nr.	Gebiet	Errichtung neuer Wohngebäude								
		insgesamt ¹⁾					darunter mit 1 oder 2 Wohnungen			
		Gebäude	Raum- inhalt	Woh- nungen	Wohn- fläche	Veran- schlagte Kosten	Gebäude	Raum- inhalt	Woh- nungen	Wohn- fläche
		Anzahl	1 000 m ³	Anzahl	100 m ²	1 000 €	Anzahl	1 000 m ³	Anzahl	100 m ²

Regierungsbezirk Oberfranken

Kreisfreie Städte

461	Bamberg	3	4	7	8	1 398	2	2	2	3
462	Bayreuth	4	4	4	5	660	4	4	4	5
463	Coburg	3	2	3	4	.	3	2	3	4
464	Hof	2	2	3	4	.	2	2	3	4
	Zusammen	12	11	17	21	3 197	11	9	12	16

Landkreise

471	Bamberg	8	8	11	15	2 187	7	6	8	11
472	Bayreuth	6	5	6	10	.	6	5	6	10
473	Coburg	4	3	4	5	894	4	3	4	5
474	Forchheim	8	10	40	15	2 904	5	5	6	7
475	Hof	1	1	1	2	.	1	1	1	2
476	Kronach	1	1	1	1	.	1	1	1	1
477	Kulmbach	3	3	3	4	726	3	3	3	4
478	Lichtenfels	6	13	8	19	3 101	6	13	8	19
479	Wunsiedel i.Fichtelgebirge	-	-	-	-	-	-	-	-	-
	Zusammen	37	44	74	72	11 722	33	38	37	60
4	Oberfranken	49	55	91	92	14 919	44	47	49	76

Regierungsbezirk Mittelfranken

Kreisfreie Städte

561	Ansbach	2	2	2	4	.	2	2	2	4
562	Erlangen	-	-	-	-	-	-	-	-	-
563	Fürth	21	35	84	76	8 147	13	10	15	20
564	Nürnberg	6	13	22	24	.	4	4	4	7
565	Schwabach	-	-	-	-	-	-	-	-	-
	Zusammen	29	50	108	103	12 267	19	16	21	30

Landkreise

571	Ansbach	12	13	14	20	3 735	12	13	14	20
572	Erlangen-Höchstadt	11	9	11	15	2 315	11	9	11	15
573	Fürth	34	24	34	47	6 193	34	24	34	47
574	Nürnberger Land	9	9	11	15	2 254	8	7	8	12
575	Neustadt a.d.Aisch-Bad Windsheim	8	6	9	12	.	8	6	9	12
576	Roth	4	3	4	6	.	4	3	4	6
577	Weißenburg-Gunzenhausen	5	6	5	9	1 381	5	6	5	9
	Zusammen	83	70	88	124	18 403	82	68	85	121
5	Mittelfranken	112	119	196	228	30 670	101	84	106	151

¹⁾Einschl. Wohnheime.

in Bayern im Januar 2010 nach Kreisen

noch: Errichtung neuer Wohngebäude		Errichtung neuer Nichtwohngebäude					Alle Baumaßnahmen						Schl.-Nr.
darunter mit Eigentumswohnungen		Gebäude	Rauminhalt	Nutzfläche	Wohnungen	Veranschlagte Kosten	Gebäude/Baumaßnahmen	Nutzfläche	Wohnungen	darunter im Freistellungsverfahren	Wohnfläche	Veranschlagte Kosten	
Gebäude	Wohnungen												
Anzahl		1 000 m³	100 m²	Anzahl	1 000 €	Anzahl	100 m²	Anzahl	100 m²	1 000 €			

Regierungsbezirk Oberfranken

1	5	4	15	28	-	4 804	13	10	78	6	37	10 342	461
-	-	4	12	24	-	.	9	26	4	-	5	.	462
-	-	2	3	7	-	.	8	17	4	2	5	10 868	463
-	-	-	-	-	-	-	2	1	3	-	4	.	464
1	5	10	30	59	-	.	32	54	89	8	51	24 430	
1	3	1	0	1	-	.	18	9	13	-	20	5 114	471
-	-	1	1	3	-	.	7	6	6	3	10	1 565	472
-	-	4	34	66	-	3 785	11	68	5	2	6	5 069	473
-	-	2	1	3	-	.	18	16	43	1	18	5 783	474
-	-	3	5	8	-	265	9	11	2	-	3	709	475
-	-	-	-	-	-	-	6	- 4	5	1	9	1 066	476
-	-	3	6	9	-	276	9	16	2	1	3	1 472	477
-	-	4	10	16	-	396	22	27	14	2	24	4 490	478
-	-	-	-	-	-	-	4	1	- 1	-	- 1	73	479
1	3	18	58	105	-	.	104	150	89	10	93	25 341	
2	8	28	89	164	-	12 977	136	204	178	18	144	49 771	4

Regierungsbezirk Mittelfranken

-	-	1	5	14	-	.	3	16	2	-	4	.	561
-	-	2	104	93	-	.	6	99	2	-	2	63 705	562
7	65	2	40	50	-	.	34	88	59	10	69	38 318	563
2	18	8	151	304	2	20 649	35	429	43	-	47	45 892	564
-	-	-	-	-	-	-	1	-	-	-	-	.	565
9	83	13	300	461	2	97 349	79	632	106	10	122	150 885	
-	-	11	62	91	1	4 292	29	110	15	1	21	8 891	571
-	-	1	1	2	-	.	17	86	13	8	17	12 365	572
-	-	5	9	15	-	1 414	49	19	38	27	51	8 613	573
-	-	6	48	73	-	8 321	34	85	10	2	16	11 894	574
-	-	2	2	4	-	.	10	8	9	8	12	1 637	575
-	-	1	1	2	-	.	11	75	8	-	9	10 449	576
-	-	10	42	65	2	4 417	22	69	9	2	14	6 218	577
-	-	36	164	252	3	19 093	172	453	102	48	141	60 067	
9	83	49	465	713	5	116 442	251	1 085	208	58	262	210 952	5

Noch: 4. Baugenehmigungen für Wohn- und Nichtwohngebäude

Schl.-Nr.	Gebiet	Errichtung neuer Wohngebäude								
		insgesamt ¹⁾					darunter mit 1 oder 2 Wohnungen			
		Gebäude	Rauminhalt	Wohnungen	Wohnfläche	Veranschlagte Kosten	Gebäude	Rauminhalt	Wohnungen	Wohnfläche
		Anzahl	1 000 m ³	Anzahl	100 m ²	1 000 €	Anzahl	1 000 m ³	Anzahl	100 m ²
Regierungsbezirk Unterfranken										
Kreisfreie Städte										
661	Aschaffenburg	-	-	-	-	-	-	-	-	-
662	Schweinfurt	4	4	5	7	1 045	4	4	5	7
663	Würzburg	3	3	3	5	921	3	3	3	5
	Zusammen	7	7	8	12	1 966	7	7	8	12
Landkreise										
671	Aschaffenburg	3	4	5	6	978	2	2	2	3
672	Bad Kissingen	2	3	3	5	.	2	3	3	5
673	Rhön-Grabfeld	3	3	3	5	839	3	3	3	5
674	Haßberge	4	4	5	7	1 366	4	4	5	7
675	Kitzingen	11	10	12	18	2 941	11	10	12	18
676	Miltenberg	3	3	5	6	880	3	3	5	6
677	Main-Spessart	2	2	2	3	.	2	2	2	3
678	Schweinfurt	8	8	8	12	2 396	8	8	8	12
679	Würzburg	17	16	18	26	4 466	17	16	18	26
	Zusammen	53	53	61	88	15 182	52	52	58	84
6	Unterfranken	60	60	69	100	17 148	59	58	66	97
Regierungsbezirk Schwaben										
Kreisfreie Städte										
761	Augsburg	1	1	1	1	.	1	1	1	1
762	Kaufbeuren	2	1	2	3	.	2	1	2	3
763	Kempton (Allgäu)	-	-	-	-	-	-	-	-	-
764	Memmingen	1	1	1	1	.	1	1	1	1
	Zusammen	4	3	4	5	790	4	3	4	5
Landkreise										
771	Aichach-Friedberg	11	11	11	17	3 077	11	11	11	17
772	Augsburg	11	13	15	21	3 825	10	11	10	17
773	Dillingen a.d.Donau	5	8	5	9	2 132	5	8	5	9
774	Günzburg	11	17	25	30	4 194	9	9	9	15
775	Neu-Ulm	23	30	51	59	9 285	20	19	23	37
776	Lindau (Bodensee)	3	5	9	9	1 545	2	1	2	3
777	Ostallgäu	15	19	22	30	5 922	14	18	17	25
778	Unterallgäu	16	18	20	27	4 442	16	18	20	27
779	Donau-Ries	13	29	61	53	7 352	8	10	9	13
780	Oberallgäu	14	16	22	30	4 739	13	12	16	23
	Zusammen	122	166	241	286	46 513	108	117	122	185
7	Schwaben	126	169	245	291	47 303	112	120	126	191

¹⁾ Einschl. Wohnheime.

in Bayern im Januar 2010 nach Kreisen

noch: Errichtung neuer Wohngebäude		Errichtung neuer Nichtwohngebäude					Alle Baumaßnahmen						Schl.-Nr.
darunter mit Eigentumswohnungen		Gebäude	Rauminhalt	Nutzfläche	Wohnungen	Veranschlagte Kosten	Gebäude/Baumaßnahmen	Nutzfläche	Wohnungen	darunter im Freistellungsverfahren	Wohnfläche	Veranschlagte Kosten	
Gebäude	Wohnungen												
Anzahl		1 000 m³	100 m²	Anzahl	1 000 €	Anzahl	100 m²	Anzahl	100 m²	1 000 €			

Regierungsbezirk Unterfranken

-	-	-	-	-	-	-	5	20	- 13	-	- 19	616	661
-	-	-	-	-	-	-	5	2	5	2	7	1 095	662
-	-	-	-	-	-	-	9	3	5	1	8	1 598	663
-	-	-	-	-	-	-	19	25	- 3	3	- 3	3 309	
-	-	-	-	-	-	-	11	2	7	5	11	1 966	671
-	-	4	14	26	-	2 104	11	30	4	-	6	3 552	672
-	-	3	5	10	-	1 672	10	11	3	1	6	3 052	673
-	-	6	14	21	-	.	15	23	8	-	11	2 761	674
-	-	9	29	41	-	2 053	25	50	16	5	21	5 703	675
-	-	1	2	3	-	.	11	14	5	2	6	3 841	676
-	-	6	8	15	-	1 149	18	20	2	-	4	2 947	677
-	-	5	23	42	-	1 601	18	47	6	4	14	4 624	678
-	-	3	18	31	-	3 657	28	40	20	3	30	11 082	679
-	-	37	113	189	-	13 793	147	237	71	20	108	39 528	
-	-	37	113	189	-	13 793	166	262	68	23	105	42 837	6

Regierungsbezirk Schwaben

-	-	2	31	33	-	.	10	29	4	-	6	7 562	761
-	-	1	1	2	-	.	4	2	2	2	3	.	762
-	-	3	65	77	-	20 110	4	77	-	-	0	20 140	763
-	-	-	-	-	-	-	1	1	1	1	1	.	764
-	-	6	97	112	-	27 090	19	109	7	3	11	28 579	
-	-	10	34	61	-	4 219	29	78	12	4	21	8 033	771
-	-	7	40	59	-	2 726	26	69	18	1	25	7 785	772
-	-	2	18	25	-	.	9	31	6	-	10	3 485	773
2	16	7	46	74	26	9 397	33	81	58	-	53	14 945	774
3	28	4	6	9	1	730	33	23	49	2	60	10 355	775
1	7	1	0	1	-	.	9	4	11	1	13	1 823	776
-	-	12	57	99	3	18 469	30	103	27	8	36	26 333	777
-	-	19	105	155	1	10 000	38	168	21	6	28	15 210	778
2	24	23	91	181	-	11 687	47	192	64	29	57	20 774	779
1	6	10	34	55	2	4 675	46	64	32	3	41	12 118	780
9	81	95	431	718	33	62 910	300	812	298	54	345	120 861	
9	81	101	528	830	33	90 000	319	922	305	57	356	149 440	7

5. Baugenehmigungen für neue Wohn- und Nichtwohngebäude im Fertigteilbau in Bayern im Januar 2010 nach Gebäudearten und Bauherren

Lfd. Nr.	Gebäudeart Bauherr	Errichtung neuer Gebäude					Veran- schlagte Kosten der Bauwerke 1 000 €
		Gebäude	Rauminhalt	Nutzfläche	Wohnungen		
					insgesamt	Wohnfläche	
		Anzahl	1 000 m ³	100 m ²	Anzahl	100 m ²	

Wohnbau

1	Wohngebäude mit 1 Wohnung	116	97	50	116	165	27 212
2	Wohngebäude mit 2 Wohnungen	19	25	11	38	42	7 111
3	Wohngebäude mit 3 oder mehr Wohnungen	1	2	1	3	4	550
4	Wohnheime	-	-	-	-	-	-
5	Wohngebäude insgesamt	136	124	62	157	211	34 873
6	darunter Wohngebäude mit Eigentumswohnungen	-	-	-	-	-	-
	Von den Wohngebäuden entfielen auf:						
7	Öffentliche Bauherren	-	-	-	-	-	-
8	Unternehmen	4	3	1	5	6	1 085
9	davon Wohnungsunternehmen	2	1	-	2	2	488
10	Immobilienfonds	-	-	-	-	-	-
11	sonstige Unternehmen	2	2	1	3	4	597
12	Private Haushalte	132	121	60	152	205	33 788
13	Organisationen ohne Erwerbszweck	-	-	-	-	-	-

Nichtwohnbau

14	Anstaltsgebäude	-	-	-	-	-	-
15	Büro- und Verwaltungsgebäude	2	33	32	-	-	6 600
16	Landwirtschaftliche Betriebsgebäude	39	249	383	-	-	10 415
17	Nichtlandwirtschaftliche Betriebsgebäude	57	304	436	2	2	22 071
18	darunter Fabrik- und Werkstattgebäude	16	117	161	-	-	10 709
19	Handels- und Lagergebäude	34	147	191	1	1	6 931
20	Hotels und Gaststätten	-	-	-	-	-	-
21	Sonstige Nichtwohngebäude	5	33	44	-	-	9 454
22	Nichtwohngebäude insgesamt	103	620	895	2	2	48 540
	Von den Nichtwohngebäuden entfielen auf:						
23	Öffentliche Bauherren	7	47	83	-	-	10 856
24	Unternehmen	78	508	707	1	1	30 931
25	davon Land- und Forstwirtschaft, Tierhaltung, Fischerei	39	245	355	-	-	10 209
26	Produzierendes Gewerbe	25	158	232	-	-	9 692
27	Handel, Kreditinstitute und Versicherungsgewerbe, Dienstleistungen, Verkehr und Nachrichtenübermittlung, Wohnungsunternehmen und Immobilienfonds	14	105	120	1	1	11 030
28	Private Haushalte	15	46	72	1	1	4 838
29	Organisationen ohne Erwerbszweck	3	19	34	-	-	1 915

6. Baugenehmigungen für neue Wohngebäude in Bayern im Januar 2010 nach Regierungsbezirken, Gebäudearten und Privaten Haushalten als Bauherren

Lfd. Nr.	Gebäudeart Bauherr	Errichtung neuer Wohngebäude					Veranschlagte Kosten der Bauwerke 1 000 €
		Gebäude	Rauminhalt	Nutzfläche	Wohnungen		
					insgesamt	Wohnfläche	
Anzahl	1 000 m ³	100 m ²	Anzahl	100 m ²			
Oberbayern							
1	Wohngebäude mit 1 Wohnung	299	287	116	299	470	78 932
2	Wohngebäude mit 2 Wohnungen	36	45	10	72	79	12 808
3	Wohngebäude mit 3 oder mehr Wohnungen	60	189	64	408	343	50 951
4	Wohnheime	1	2	0	9	4	479
5	Wohngebäude zusammen	396	522	191	788	895	143 170
6	darunter erbaut durch private Haushalte	255	284	118	321	463	80 106
Niederbayern							
7	Wohngebäude mit 1 Wohnung	119	119	76	119	185	28 382
8	Wohngebäude mit 2 Wohnungen	18	25	13	36	40	5 789
9	Wohngebäude mit 3 oder mehr Wohnungen	2	3	1	7	7	904
10	Wohnheime	-	-	-	-	-	-
11	Wohngebäude zusammen	139	147	90	162	231	35 075
12	darunter erbaut durch private Haushalte	132	141	86	155	220	33 619
Oberpfalz							
13	Wohngebäude mit 1 Wohnung	80	76	34	80	124	18 833
14	Wohngebäude mit 2 Wohnungen	10	13	3	20	23	3 029
15	Wohngebäude mit 3 oder mehr Wohnungen	7	22	6	60	43	6 085
16	Wohnheime	-	-	-	-	-	-
17	Wohngebäude zusammen	97	112	43	160	189	27 947
18	darunter erbaut durch private Haushalte	84	84	37	91	137	20 594
Oberfranken							
19	Wohngebäude mit 1 Wohnung	39	33	21	39	55	8 522
20	Wohngebäude mit 2 Wohnungen	5	14	13	10	21	3 440
21	Wohngebäude mit 3 oder mehr Wohnungen	5	9	2	42	16	2 957
22	Wohnheime	-	-	-	-	-	-
23	Wohngebäude zusammen	49	55	36	91	92	14 919
24	darunter erbaut durch private Haushalte	37	33	20	41	57	8 892
Mittelfranken							
25	Wohngebäude mit 1 Wohnung	96	77	37	96	141	19 594
26	Wohngebäude mit 2 Wohnungen	5	7	3	10	11	1 966
27	Wohngebäude mit 3 oder mehr Wohnungen	11	36	18	90	77	9 110
28	Wohnheime	-	-	-	-	-	-
29	Wohngebäude zusammen	112	119	58	196	228	30 670
30	darunter erbaut durch private Haushalte	64	66	43	80	113	17 104
Unterfranken							
31	Wohngebäude mit 1 Wohnung	52	49	33	52	80	14 156
32	Wohngebäude mit 2 Wohnungen	7	9	3	14	17	2 512
33	Wohngebäude mit 3 oder mehr Wohnungen	1	2	1	3	3	480
34	Wohnheime	-	-	-	-	-	-
35	Wohngebäude zusammen	60	60	37	69	100	17 148
36	darunter erbaut durch private Haushalte	60	60	37	69	100	17 148
Schwaben							
37	Wohngebäude mit 1 Wohnung	98	104	47	98	158	28 998
38	Wohngebäude mit 2 Wohnungen	14	17	5	28	32	4 817
39	Wohngebäude mit 3 oder mehr Wohnungen	14	49	14	119	101	13 488
40	Wohnheime	-	-	-	-	-	-
41	Wohngebäude zusammen	126	169	65	245	291	47 303
42	darunter erbaut durch private Haushalte	106	116	50	122	181	32 681
Bayern							
43	Wohngebäude mit 1 Wohnung	783	744	363	783	1 212	197 417
44	Wohngebäude mit 2 Wohnungen	95	130	51	190	222	34 361
45	Wohngebäude mit 3 oder mehr Wohnungen	100	309	106	729	588	83 975
46	Wohnheime	1	2	0	9	4	479
47	Wohngebäude insgesamt	979	1 185	521	1 711	2 026	316 232
48	darunter erbaut durch private Haushalte	738	784	391	879	1 271	210 144

7. Genehmigungsfreistellungsverfahren¹⁾ im Wohnbau in Bayern im Januar 2010 nach Regierungsbezirken, Gebäudearten und Privaten Haushalten als Bauherren

Lfd. Nr.	Gebäudeart Bauherr	Errichtung neuer Wohngebäude					Veranschlagte Kosten der Bauwerke 1 000 €
		Gebäude	Rauminhalt	Nutzfläche	Wohnungen		
					insgesamt	Wohnfläche	
Anzahl	1 000 m ³	100 m ²	Anzahl	100 m ²			
Oberbayern							
1	Wohngebäude mit 1 Wohnung	76	70	33	76	112	18 806
2	Wohngebäude mit 2 Wohnungen	7	8	2	14	14	2 023
3	Wohngebäude mit 3 oder mehr Wohnungen	14	57	6	134	105	14 658
4	Wohnheime	-	-	-	-	-	-
5	Wohngebäude zusammen	97	135	41	224	230	35 487
6	darunter erbaut durch private Haushalte	67	67	30	76	105	17 848
Niederbayern							
7	Wohngebäude mit 1 Wohnung	46	40	23	46	65	9 619
8	Wohngebäude mit 2 Wohnungen	5	7	5	10	9	1 500
9	Wohngebäude mit 3 oder mehr Wohnungen	-	-	-	-	-	-
10	Wohnheime	-	-	-	-	-	-
11	Wohngebäude zusammen	51	46	28	56	74	11 119
12	darunter erbaut durch private Haushalte	50	46	28	55	73	11 015
Oberpfalz							
13	Wohngebäude mit 1 Wohnung	26	23	10	26	38	5 637
14	Wohngebäude mit 2 Wohnungen	2	3	1	4	4	612
15	Wohngebäude mit 3 oder mehr Wohnungen	2	8	2	17	12	1 773
16	Wohnheime	-	-	-	-	-	-
17	Wohngebäude zusammen	30	33	13	47	54	8 022
18	darunter erbaut durch private Haushalte	28	26	10	30	42	6 249
Oberfranken							
19	Wohngebäude mit 1 Wohnung	13	11	8	13	19	3 067
20	Wohngebäude mit 2 Wohnungen	-	-	-	-	-	-
21	Wohngebäude mit 3 oder mehr Wohnungen	-	-	-	-	-	-
22	Wohnheime	-	-	-	-	-	-
23	Wohngebäude zusammen	13	11	8	13	19	3 067
24	darunter erbaut durch private Haushalte	13	11	8	13	19	3 067
Mittelfranken							
25	Wohngebäude mit 1 Wohnung	48	34	11	48	65	8 730
26	Wohngebäude mit 2 Wohnungen	2	1	1	4	3	347
27	Wohngebäude mit 3 oder mehr Wohnungen	1	2	-	4	3	387
28	Wohnheime	-	-	-	-	-	-
29	Wohngebäude zusammen	51	37	12	56	72	9 464
30	darunter erbaut durch private Haushalte	18	14	10	19	25	3 727
Unterfranken							
31	Wohngebäude mit 1 Wohnung	18	18	14	18	28	5 098
32	Wohngebäude mit 2 Wohnungen	1	1	0	2	2	303
33	Wohngebäude mit 3 oder mehr Wohnungen	1	2	1	3	3	480
34	Wohnheime	-	-	-	-	-	-
35	Wohngebäude zusammen	20	21	15	23	33	5 881
36	darunter erbaut durch private Haushalte	20	21	15	23	33	5 881
Schwaben							
37	Wohngebäude mit 1 Wohnung	26	25	12	26	37	6 343
38	Wohngebäude mit 2 Wohnungen	1	2	1	2	2	350
39	Wohngebäude mit 3 oder mehr Wohnungen	3	8	3	28	19	2 680
40	Wohnheime	-	-	-	-	-	-
41	Wohngebäude zusammen	30	35	17	56	59	9 373
42	darunter erbaut durch private Haushalte	27	27	13	28	39	6 693
Bayern							
43	Wohngebäude mit 1 Wohnung	253	221	110	253	363	57 300
44	Wohngebäude mit 2 Wohnungen	18	21	10	36	34	5 135
45	Wohngebäude mit 3 oder mehr Wohnungen	21	77	13	186	143	19 978
46	Wohnheime	-	-	-	-	-	-
47	Wohngebäude insgesamt	292	319	133	475	540	82 413
48	darunter erbaut durch private Haushalte	223	211	114	244	336	54 480

¹⁾ Gemäß Artikel 58 der Bayerischen Bauordnung (BayBO).

8. Baugenehmigungen für neue Wohn- und Nichtwohngebäude in Bayern im Januar 2010 nach Gebäudearten und der überwiegenden Beheizung

Lfd. Nr.	Gebäudeart	Insgesamt	darunter ausgestattet mit					Ohne Heizung
			Fern-	Block-	Zentral-	Etagen-	Einzelraum-	
			heizung					
Wohnbau								
1	Wohngebäude insgesamt	979	81	30	861	-	4	3
2	darin Wohnungen	1 711	299	77	1 326	-	5	4
	davon							
3	Wohngebäude mit 1 Wohnung	783	48	23	707	-	3	2
4	Wohngebäude mit 2 Wohnungen	95	6	-	87	-	1	1
5	Wohngebäude mit 3 oder mehr Wohnungen	100	27	7	66	-	-	-
6	darin Wohnungen	729	239	54	436	-	-	-
7	Wohnheime	1	-	-	1	-	-	-
8	darin Wohnungen	9	-	-	9	-	-	-
Wohngebäude nach Regierungsbezirken								
9	Oberbayern	396	41	26	328	-	-	1
10	Niederbayern	139	9	-	129	-	1	-
11	Oberpfalz	97	1	1	94	-	1	-
12	Oberfranken	49	4	-	45	-	-	-
13	Mittelfranken	112	17	-	95	-	-	-
14	Unterfranken	60	1	-	58	-	-	1
15	Schwaben	126	8	3	112	-	2	1
Nichtwohnbau								
16	Nichtwohngebäude insgesamt	462	26	6	121	1	8	300
17	darin Rauminhalt (1 000 m³)	2 158	329	36	783	2	16	993
	davon							
18	Anstaltsgebäude	10	3	-	7	-	-	-
19	darin Rauminhalt (1 000 m³)	108	41	-	67	-	-	-
20	Büro- und Verwaltungsgebäude	24	7	2	15	-	-	-
21	darin Rauminhalt (1 000 m³)	292	105	12	175	-	-	-
22	Landwirtschaftliche Betriebsgebäude	164	1	-	6	-	1	156
23	darin Rauminhalt (1 000 m³)	700	9	-	23	-	3	665
24	Nichtlandwirtschaftliche Betriebsgebäude	231	7	4	74	1	5	140
25	darin Rauminhalt (1 000 m³)	900	75	24	481	2	11	306
	darunter							
26	Fabrik- und Werkstattgebäude	54	3	4	30	1	-	16
27	darin Rauminhalt (1 000 m³)	371	53	24	270	2	-	22
28	Handels- und Lagergebäude	108	2	-	30	-	2	74
29	darin Rauminhalt (1 000 m³)	349	16	-	143	-	9	181
30	Hotels und Gaststätten	5	-	-	5	-	-	-
31	darin Rauminhalt (1 000 m³)	21	-	-	21	-	-	-
32	Sonstige Nichtwohngebäude	33	8	-	19	-	2	4
33	darin Rauminhalt (1 000 m³)	158	99	-	37	-	1	22
Nichtwohngebäude nach Regierungsbezirken								
34	Oberbayern	110	6	1	23	1	2	77
35	Niederbayern	90	2	-	20	-	1	67
36	Oberpfalz	47	1	-	9	-	-	37
37	Oberfranken	28	1	1	9	-	1	16
38	Mittelfranken	49	8	1	21	-	1	18
39	Unterfranken	37	1	-	13	-	-	23
40	Schwaben	101	7	3	26	-	3	62

9. Baugenehmigungen für neue Wohn- und Gebäudearten und der überwiegend

Lfd. Nr.	Gebäudeart	Insgesamt	davon nach der überwiegend			
			Passivhaus	Öl	Gas	Strom
Wohnbau						
1	Wohngebäude insgesamt	979	3	60	343	6
2	darin Wohnungen	1 711	4	106	588	6
	davon					
3	Wohngebäude mit 1 Wohnung	783	2	47	276	6
4	Wohngebäude mit 2 Wohnungen	95	1	8	25	-
5	Wohngebäude mit 3 oder mehr Wohnungen	100	-	5	41	-
6	darin Wohnungen	729	-	43	253	-
7	Wohnheime	1	-	-	1	-
8	darin Wohnungen	9	-	-	9	-
Wohngebäude nach Regierungsbezirken						
9	Oberbayern	396	1	27	165	1
10	Niederbayern	139	-	10	28	3
11	Oberpfalz	97	-	13	35	1
12	Oberfranken	49	-	-	18	-
13	Mittelfranken	112	-	4	46	1
14	Unterfranken	60	1	1	15	-
15	Schwaben	126	1	5	36	-
Nichtwohnbau						
16	Nichtwohngebäude insgesamt¹⁾	162	-	31	48	6
17	darin Rauminhalt (1 000 m³)	1 165	-	162	449	12
	davon					
18	Anstaltsgebäude	10	-	3	2	-
19	darin Rauminhalt (1 000 m ³)	108	-	42	9	-
20	Büro- und Verwaltungsgebäude	24	-	3	6	1
21	darin Rauminhalt (1 000 m ³)	292	-	14	131	1
22	Landwirtschaftliche Betriebsgebäude	8	-	4	3	-
23	darin Rauminhalt (1 000 m ³)	35	-	17	9	-
24	Nichtlandwirtschaftliche Betriebsgebäude	91	-	16	31	3
25	darin Rauminhalt (1 000 m ³)	593	-	83	292	10
	darunter					
26	Fabrik- und Werkstattgebäude	38	-	6	12	-
27	darin Rauminhalt (1 000 m ³)	349	-	45	164	-
28	Handels- und Lagergebäude	34	-	5	15	2
29	darin Rauminhalt (1 000 m ³)	168	-	15	92	9
30	Hotels und Gaststätten	5	-	2	2	-
31	darin Rauminhalt (1 000 m ³)	21	-	5	14	-
32	Sonstige Nichtwohngebäude	29	-	5	6	2
33	darin Rauminhalt (1 000 m ³)	137	-	6	9	1
Nichtwohngebäude nach Regierungsbezirken						
34	Oberbayern	33	-	3	10	1
35	Niederbayern	23	-	5	6	2
36	Oberpfalz	10	-	2	4	-
37	Oberfranken	12	-	4	2	1
38	Mittelfranken	31	-	7	7	1
39	Unterfranken	14	-	3	6	-
40	Schwaben	39	-	7	13	1

¹⁾ Ausgenommen die Gebäude "Ohne Heizung".

Nichtwohngebäude in Bayern im Januar 2010 nach verwendeten primären Heizenergie

verwendeten primären Heizenergie								Lfd. Nr.
Fernwärme	Geothermie	Umweltthermie (Luft/Wasser)	Solarthermie	Holz	Biogas	sonstige Biomasse	sonstige Heizenergie	
Wohnbau								
81	95	215	10	146	-	14	6	1
299	145	277	10	237	-	32	7	2
48	79	187	10	113	-	10	5	3
6	11	19	-	23	-	1	1	4
27	5	9	-	10	-	3	-	5
239	44	52	-	78	-	20	-	6
-	-	-	-	-	-	-	-	7
-	-	-	-	-	-	-	-	8
Wohngebäude nach Regierungsbezirken								
41	44	77	6	30	-	2	2	9
9	25	20	1	42	-	1	-	10
1	5	16	-	25	-	1	-	11
4	5	11	-	10	-	1	-	12
17	6	23	-	14	-	-	1	13
1	6	29	2	2	-	1	2	14
8	4	39	1	23	-	8	1	15
Nichtwohnbau								
26	4	18	3	18	-	2	6	16
329	15	88	4	80	-	4	23	17
3	-	-	-	2	-	-	-	18
41	-	-	-	16	-	-	-	19
7	-	5	-	2	-	-	-	20
105	-	30	-	12	-	-	-	21
1	-	-	-	-	-	-	-	22
9	-	-	-	-	-	-	-	23
7	2	9	3	13	-	2	5	24
75	12	51	4	42	-	4	22	25
3	1	4	1	6	-	1	4	26
53	5	26	0	34	-	1	21	27
2	1	3	1	4	-	-	1	28
16	8	20	1	6	-	-	0	29
-	-	-	1	-	-	-	-	30
-	-	-	2	-	-	-	-	31
8	2	4	-	1	-	-	1	32
99	3	7	-	11	-	-	1	33
Nichtwohngebäude nach Regierungsbezirken								
6	1	7	1	3	-	-	1	34
2	-	1	-	3	-	-	4	35
1	-	1	-	2	-	-	-	36
1	2	1	-	1	-	-	-	37
8	1	2	2	3	-	-	-	38
1	-	2	-	1	-	-	1	39
7	-	4	-	5	-	2	-	40

10. Baugenehmigungen für neue Wohn- und Gebäudearten und der überwiegend

Lfd. Nr.	Gebäudeart	Insgesamt	davon nach der überwiegend			
			Öl	Gas	Strom	Fernwärme
Wohnbau						
1	Wohngebäude insgesamt	435	-	3	1	-
2	darin Wohnungen	564	-	4	1	-
	davon					
3	Wohngebäude mit 1 Wohnung	373	-	2	1	-
4	Wohngebäude mit 2 Wohnungen	45	-	1	-	-
5	Wohngebäude mit 3 oder mehr Wohnungen	17	-	-	-	-
6	darin Wohnungen	101	-	-	-	-
7	Wohnheime	-	-	-	-	-
8	darin Wohnungen	-	-	-	-	-
Wohngebäude nach Regierungsbezirken						
9	Oberbayern	136	-	1	-	-
10	Niederbayern	97	-	-	-	-
11	Oberpfalz	61	-	1	-	-
12	Oberfranken	22	-	-	-	-
13	Mittelfranken	39	-	-	1	-
14	Unterfranken	33	-	1	-	-
15	Schwaben	47	-	-	-	-
Nichtwohnbau						
16	Nichtwohngebäude insgesamt	23	-	2	2	-
17	darin Rauminhalt (1 000 m³)	110	-	12	6	-
	davon					
18	Anstaltsgebäude	3	-	1	-	-
19	darin Rauminhalt (1 000 m³)	39	-	10	-	-
20	Büro- und Verwaltungsgebäude	2	-	-	1	-
21	darin Rauminhalt (1 000 m³)	5	-	-	4	-
22	Landwirtschaftliche Betriebsgebäude	4	-	1	-	-
23	darin Rauminhalt (1 000 m³)	15	-	2	-	-
24	Nichtlandwirtschaftliche Betriebsgebäude	12	-	-	1	-
25	darin Rauminhalt (1 000 m³)	49	-	-	2	-
	darunter					
26	Fabrik- und Werkstattgebäude	4	-	-	-	-
27	darin Rauminhalt (1 000 m³)	13	-	-	-	-
28	Handels- und Lagergebäude	3	-	-	1	-
29	darin Rauminhalt (1 000 m³)	18	-	-	2	-
30	Hotels und Gaststätten	2	-	-	-	-
31	darin Rauminhalt (1 000 m³)	14	-	-	-	-
32	Sonstige Nichtwohngebäude	2	-	-	-	-
33	darin Rauminhalt (1 000 m³)	2	-	-	-	-
Nichtwohngebäude nach Regierungsbezirken						
34	Oberbayern	2	-	-	-	-
35	Niederbayern	2	-	-	-	-
36	Oberpfalz	2	-	-	1	-
37	Oberfranken	4	-	-	-	-
38	Mittelfranken	5	-	1	-	-
39	Unterfranken	2	-	1	-	-
40	Schwaben	6	-	-	1	-

Nichtwohngebäude in Bayern im Januar 2010 nach verwendeten sekundären Heizenergie

verwendeten sekundären Heizenergie							Lfd. Nr.
Geothermie	Umweltthermie (Luft/Wasser)	Solarthermie	Holz	Biogas	sonstige Biomasse	sonstige Heizenergie	
Wohnbau							
2	6	160	228	-	3	32	1
2	20	226	265	-	4	42	2
2	1	140	201	-	2	24	3
-	3	11	22	-	1	7	4
-	2	9	5	-	-	1	5
-	13	64	20	-	-	4	6
-	-	-	-	-	-	-	7
-	-	-	-	-	-	-	8
Wohngebäude nach Regierungsbezirken							
2	5	81	41	-	1	5	9
-	-	17	62	-	-	18	10
-	-	11	39	-	1	9	11
-	-	13	9	-	-	-	12
-	-	13	25	-	-	-	13
-	1	11	20	-	-	-	14
-	-	14	32	-	1	-	15
Nichtwohnbau							
-	-	5	12	-	1	1	16
-	-	36	55	-	0	1	17
-	-	1	1	-	-	-	18
-	-	5	24	-	-	-	19
-	-	-	1	-	-	-	20
-	-	-	1	-	-	-	21
-	-	-	3	-	-	-	22
-	-	-	13	-	-	-	23
-	-	3	7	-	1	-	24
-	-	30	16	-	0	-	25
-	-	-	3	-	1	-	26
-	-	-	13	-	0	-	27
-	-	1	1	-	-	-	28
-	-	14	2	-	-	-	29
-	-	1	1	-	-	-	30
-	-	13	1	-	-	-	31
-	-	1	-	-	-	1	32
-	-	1	-	-	-	1	33
Nichtwohngebäude nach Regierungsbezirken							
-	-	-	1	-	1	-	34
-	-	-	2	-	-	-	35
-	-	-	-	-	-	1	36
-	-	-	4	-	-	-	37
-	-	3	1	-	-	-	38
-	-	1	-	-	-	-	39
-	-	1	4	-	-	-	40

**11. Baugenehmigungen für neue Wohn- und Nichtwohngebäude in Bayern im Januar 2010
nach Gebäudearten und dem überwiegend verwendeten Baustoff**

Lfd. Nr.	Gebäudeart	Ins-gesamt	davon nach dem überwiegend verwendeten Baustoff							
			Stahl	Stahl-beton	Ziegel	Kalksand-stein	Poren-beton	Leicht-beton/Bims	Holz	sonstiger Baustoff
Wohnbau										
Wohngebäude insgesamt										
1	Gebäude (Anzahl)	979	-	52	589	66	67	8	182	15
2	Rauminhalt (1 000 m³)	1 185	-	64	762	90	71	13	172	13
3	Veranschlagte Kosten (1 000 €)	316 232	-	17 499	203 877	23 936	17 169	3 050	47 127	3 574
davon										
Wohngebäude mit 1 Wohnung										
4	Gebäude (Anzahl)	783	-	39	461	49	56	6	157	15
5	Rauminhalt (1 000 m³)	744	-	36	472	37	45	5	137	13
6	Veranschlagte Kosten (1 000 €)	197 417	-	9 565	124 427	9 616	11 401	1 277	37 557	3 574
Wohngebäude mit 2 Wohnungen										
7	Gebäude (Anzahl)	95	-	4	60	4	3	-	24	-
8	Rauminhalt (1 000 m³)	130	-	4	83	6	4	-	33	-
9	Veranschlagte Kosten (1 000 €)	34 361	-	958	21 680	1 810	893	-	9 020	-
Wohngebäude mit 3 oder mehr Wohnungen										
10	Gebäude (Anzahl)	100	-	9	67	13	8	2	1	-
11	Rauminhalt (1 000 m³)	309	-	25	205	48	22	8	2	-
12	Veranschlagte Kosten (1 000 €)	83 975	-	6 976	57 291	12 510	4 875	1 773	550	-
Wohnheime										
13	Gebäude (Anzahl)	1	-	-	1	-	-	-	-	-
14	Rauminhalt (1 000 m³)	2	-	-	2	-	-	-	-	-
15	Veranschlagte Kosten (1 000 €)	479	-	-	479	-	-	-	-	-
Nichtwohnbau										
Nichtwohngebäude insgesamt										
16	Gebäude (Anzahl)	462	55	159	117	12	9	3	105	2
17	Rauminhalt (1 000 m³)	2 158	341	1 055	382	36	22	6	294	23
18	Veranschlagte Kosten (1 000 €)	336 290	19 182	227 989	56 163	9 333	1 655	427	19 621	1 920
davon										
Anstaltsgebäude										
19	Gebäude (Anzahl)	10	-	5	3	2	-	-	-	-
20	Rauminhalt (1 000 m³)	108	-	55	35	17	-	-	-	-
21	Veranschlagte Kosten (1 000 €)	47 604	-	28 855	12 804	5 945	-	-	-	-
Büro- und Verwaltungsgebäude										
22	Gebäude (Anzahl)	24	-	16	6	2	-	-	-	-
23	Rauminhalt (1 000 m³)	292	-	272	9	12	-	-	-	-
24	Veranschlagte Kosten (1 000 €)	109 275	-	104 420	2 240	2 615	-	-	-	-
Landwirtschaftliche Betriebsgebäude										
25	Gebäude (Anzahl)	164	27	46	29	2	3	2	55	-
26	Rauminhalt (1 000 m³)	700	194	233	55	4	16	4	194	-
27	Veranschlagte Kosten (1 000 €)	35 184	8 618	11 125	5 054	191	774	137	9 285	-
Nichtlandwirtschaftliche Betriebsgebäude										
28	Gebäude (Anzahl)	231	27	85	63	5	6	1	42	2
29	Rauminhalt (1 000 m³)	900	135	385	256	3	6	2	90	23
30	Veranschlagte Kosten (1 000 €)	100 281	9 264	51 685	29 357	456	881	290	6 428	1 920
darunter										
Fabrik- und Werkstattgebäude										
31	Gebäude (Anzahl)	54	5	27	13	1	3	-	5	-
32	Rauminhalt (1 000 m³)	371	47	186	119	0	5	-	14	-
33	Veranschlagte Kosten (1 000 €)	44 641	4 052	26 129	12 385	52	703	-	1 320	-
Handels- und Lagergebäude										
34	Gebäude (Anzahl)	108	21	30	25	1	-	-	30	1
35	Rauminhalt (1 000 m³)	349	72	112	107	2	-	-	55	1
36	Veranschlagte Kosten (1 000 €)	28 156	3 035	9 176	12 625	300	-	-	2 940	80
Hotels und Gaststätten										
37	Gebäude (Anzahl)	5	-	1	4	-	-	-	-	-
38	Rauminhalt (1 000 m³)	21	-	13	8	-	-	-	-	-
39	Veranschlagte Kosten (1 000 €)	4 740	-	3 465	1 275	-	-	-	-	-
Sonstige Nichtwohngebäude										
40	Gebäude (Anzahl)	33	1	7	16	1	-	-	8	-
41	Rauminhalt (1 000 m³)	158	11	110	27	1	-	-	10	-
42	Veranschlagte Kosten (1 000 €)	43 946	1 300	31 904	6 708	126	-	-	3 908	-