



Statistische Berichte

Kennziffer
F II 1 m
2/2010

Baugenehmigungen in Bayern im Februar 2010



Bestellen im Internet

www.statistik.bayern.de/veroeffentlichungen/webshop

Kostenlos (Informationelle Grundversorgung)

Alle Statistischen Berichte und die Querschnittveröffentlichung „Bayern Daten“ können im Webshop kostenlos als PDF-Datei heruntergeladen werden.

Kostenpflichtig

Alle anderen Veröffentlichungen sind im Webshop kostenpflichtig.

Sie können dort sowohl als Datei (auch auf Datenträger) als auch als Druckausgabe bestellt werden. In diesen Fällen ist lediglich eine einmalige Anmeldung erforderlich.

Lieferung

- per Download (bei kostenlosen Dateien)
- per E-Mail (als PDF-Datei oder -falls verfügbar- als XLS-Datei)
- per Post (als Druck-Ausgabe oder als CD-ROM bzw. DVD)

Newsletter-Service

Per E-Mail benachrichtigen wir Sie aktuell über unsere Neuerscheinungen.

Dabei können Sie individuell auswählen, welche Themen Sie beobachten möchten.

Zeichenerklärung

0	mehr als nichts, aber weniger als die Hälfte der kleinsten in der Tabelle nachgewiesenen Einheit	()	Nachweis unter dem Vorbehalt, dass der Zahlenwert erhebliche Fehler aufweisen kann
-	nichts vorhanden oder keine Veränderung	p	vorläufiges Ergebnis
/	keine Angabe, da Zahl nicht sicher genug	r	berichtigtes Ergebnis
·	Zahlenwert unbekannt, geheimzuhalten oder nicht rechenbar	s	geschätztes Ergebnis
...	Angabe fällt später an	D	Durchschnitt
x	Tabellenfach gesperrt, da Aussage nicht sinnvoll	≙	entspricht

Auf- und Abrundungen

Im Allgemeinen ist ohne Rücksicht auf die Endsummen auf- bzw. abgerundet worden. Deshalb können sich bei der Summierung von Einzelangaben geringfügige Abweichungen zu den ausgewiesenen Endsummen ergeben. Bei der Aufgliederung der Gesamtheit in Prozent kann die Summe der Einzelwerte wegen Rundens vom Wert 100 % abweichen. Eine Abstimmung auf 100 % erfolgt im Allgemeinen nicht.

Impressum

Verleger, Herausgeber und Druck Bayerisches Landesamt für Statistik und Datenverarbeitung
Neuhauser Straße 8, 80331 München
Briefanschrift: 80288 München

Bestellungen
Telefon 089 2119-205
Telefax 089 2119-457
E-Mail vertrieb@statistik.bayern.de
Internet www.statistik.bayern.de

© Bayerisches Landesamt für Statistik und Datenverarbeitung, München 2010
Alle Veröffentlichungen oder Daten sind Werke im Sinne § 2 Urheberrechtsgesetz. Die Verwendung, Vervielfältigung und/oder Verbreitung von Veröffentlichungen oder Daten gleich welchen Mediums (Print, Datenträger, Datei etc.) – auch auszugsweise – ist nur mit Quellenangabe gestattet.
Sie bedarf der vorherigen Genehmigung bei Nutzung für gewerbliche Zwecke, bei entgeltlicher Verbreitung oder bei Weitergabe an Dritte sowie bei Weiterverbreitung über elektronische Systeme und/oder Datenträger. Sofern in den Produkten auf das Vorhandensein von Copyrightrechten Dritter hingewiesen wird, sind die in deren Produkten ausgewiesenen Copyrightbestimmungen zu wahren. Alle übrigen Rechte bleiben vorbehalten.

Inhaltsübersicht

Seite

Erläuterungen

3

Grafiken

1. Genehmigte Wohnungen in Bayern seit Januar 2003.....	4
2. Genehmigte Wohnungen in den Regierungsbezirken in Bayern von Januar bis Februar 2010.....	4
3. Genehmigte neue Nichtwohngebäude in Bayern von Januar bis Februar 2010.....	4
4. Genehmigte Wohnungen in den kreisfreien Städten und Landkreisen in Bayern von Januar bis Februar 2010.....	5
5. Genehmigte Wohnungen in neuen Wohngebäuden je 1 000 Einwohner in Bayern von Januar bis Februar 2010.....	5
6. Veranschlagte Baukosten je m ² Wohn- bzw. Nutzfläche in Bayern von Januar bis Februar 2005 und 2010.....	5

Tabellen

1. Baugenehmigungen in Bayern seit 1980.....	6
2. Baugenehmigungen in Bayern seit 2006 nach Monaten.....	7
3. Baugenehmigungen für Wohn- und Nichtwohngebäude in Bayern im Februar 2010 nach Gebäudearten und Bauherren.....	8
4. Baugenehmigungen für Wohn- und Nichtwohngebäude in Bayern im Februar 2010 nach Kreisen.....	10
4a. Baugenehmigungen für Wohn- und Nichtwohngebäude in Bayern von Januar bis Februar 2010 nach Kreisen.....	18
5. Baugenehmigungen für neue Wohn- und Nichtwohngebäude im Fertigteilbau in Bayern im Februar 2010 nach Gebäudearten und Bauherren.....	22
6. Baugenehmigungen für neue Wohngebäude in Bayern im Februar 2010 nach Regierungsbezirken, Gebäudearten und Privaten Haushalten als Bauherren.....	23
7. Genehmigungsverfahren im Wohnbau in Bayern im Februar 2010 nach Regierungsbezirken, Gebäudearten und Privaten Haushalten als Bauherren.....	24
8. Baugenehmigungen für neue Wohn- und Nichtwohngebäude in Bayern im Februar 2010 nach Gebäudearten und der überwiegenden Beheizung.....	25
9. Baugenehmigungen für neue Wohn- und Nichtwohngebäude in Bayern im Februar 2010 nach Gebäudearten und der überwiegend verwendeten primären Heizenergie.....	26
10. Baugenehmigungen für neue Wohn- und Nichtwohngebäude in Bayern im Februar 2010 nach Gebäudearten und der überwiegend verwendeten sekundären Heizenergie.....	28
11. Baugenehmigungen für neue Wohn- und Nichtwohngebäude in Bayern im Februar 2010 nach Gebäudearten und dem überwiegend verwendeten Baustoff.....	30

Erläuterungen

Die Statistiken der Bautätigkeit im Hochbau sind angeordnet durch das Gesetz über die Statistik der Bautätigkeit im Hochbau und die Fortschreibung des Wohnungsbestandes (Hochbaustatistikgesetz - HBauStatG) in Verbindung mit dem Gesetz über die Statistik für Bundeszwecke (Bundesstatistikgesetz - BStatG). Die Hochbaustatistik erstreckt sich auf genehmigungs- oder zustimmungsbedürftige, sowie kenntnisgabe- oder anzeigepflichtige oder einem Genehmigungsverfahren unterliegende Baumaßnahmen, bei denen Wohnraum oder sonstiger Nutzraum geschaffen oder verändert wird.

Gebäude, die im Gebiet eines gültigen Bebauungsplanes gebaut werden sollen, bedürfen gemäß Artikel 58 der Bayerischen Bauordnung (BayBO) keiner Genehmigung. Für sie gilt das **Genehmigungsfreistellungsverfahren**.

In den Ergebnissen der Baugenehmigungsstatistik (Tabellen 1 bis 11) sind auch Bauvorhaben nachgewiesen, die seit 1. Juni 1994 aufgrund der neuen Bauordnung im Rahmen von Genehmigungsfreistellungsverfahren durchgeführt werden. Ergebnisse über diese Bauvorhaben sind in Tabelle 7 gesondert aufgeführt.

Methodische Hinweise

Die monatliche Berichterstattung über Baugenehmigungen basiert auf den von den Bauaufsichtsbehörden abgegebenen Meldungen, die nicht immer zeitgerecht übermittelt werden. Die Ergebnisse berücksichtigen daher nur diejenigen Objekte, von denen im Berichtszeitraum die Baugenehmigung übersandt wurde. Hieraus können sich Unterschiede zum tatsächlichen Baugeschehen in den einzelnen Monaten ergeben. Bei der Interpretation der Ergebnisse des vorliegenden Monatsberichts sollte deshalb ihr vorläufiger Charakter berücksichtigt werden.

Abweichungen in den Summen erklären sich aus dem Runden der Einzelwerte oder aus Korrekturen zur Jahresaufbereitung (eingearbeitete Tektoren). Diese Korrekturen können nur in der Jahressumme und nicht in den einzelnen Monaten bzw. Vierteljahren ausgewiesen werden.

Baumaßnahmen an bestehenden Gebäuden können zur Verringerung der Anzahl der Wohnungen, Wohnräume bzw. der Wohn- oder Nutzfläche führen. Dadurch können in den Tabellen auch negative Werte stehen.

Ausgewählte Begriffe

Erhebungseinheit ist das Gebäude bzw. die Baumaßnahme. Im Nichtwohnbau werden Bagatellbauten - mit Ausnahme von Gebäuden mit Wohnraum - bis zu einem Volumen von 350 m³ Rauminhalt oder 18 000 € veranschlagte Kosten des Bauwerks nicht erfasst. Unter Errichtung neuer Gebäude werden Neu- und Wiederaufbauten verstanden. Als Wiederaufbau gilt der Aufbau zerstörter oder abgerissener Gebäude ab Oberkante des noch vorhandenen Kellergeschosses. Baumaßnahmen an bestehenden Gebäuden sind bauliche Veränderungen an bestehenden Gebäuden durch Umbau-, Ausbau-, Erweiterungs- oder Wiederherstellungsmaßnahmen.

Als **Gebäude** gelten nach der Systematik der Bauwerke selbständig benutzbare, überdachte Bauwerke, die auf Dauer errichtet sind und von Menschen betreten werden können. Sie dienen dem Schutz von Menschen, Tieren oder Sachen. Dabei kommt es auf die Umschließung durch Wände nicht an. Gebäude in diesem Sinne sind auch selbständig benutzbare, unterirdische Bauwerke. Unterkünfte, wie z.B. Baracken, Gartenlauben, Behelfsheime u. dgl., die nur für begrenzte Dauer errichtet oder von geringem Wohnwert sind, werden - ebenso wie behelfsmäßige Nichtwohnbauten und freistehende selbständige Konstruktionen - nicht zu den Gebäuden gerechnet.

Ein Bauwerk gilt als **Fertigteilbau**, wenn geschosshohe oder raumbreite tragende Fertigteile für Außen- oder Innenwände verwendet werden. Dazu zählen auch Gebäude, bei denen nur der überwiegende Teil der tragenden Konstruktion (gemessen am Rauminhalt) aus Fertigteilen besteht.

Überwiegend verwendeter Baustoff ist derjenige, der bei der Erstellung der tragenden Konstruktion des Gebäudes überwiegend Verwendung findet.

Die **primäre Heizenergie** ist die ausschließlich oder überwiegend genutzte Energiequelle. Eine **sekundäre Heizenergie** liegt nur dann vor, wenn mindestens eine weitere Energiequelle für die Beheizung eingesetzt wird. Eine **Wärmepumpe** nutzt die Wärmequellen

Erdwärme (Geothermie) oder Luft bzw. Wasser (Umweltthermie). Die Angabe „**Holz**“ umfasst auch Holzpellets.

Als **Kosten des Bauwerks** werden die zum Zeitpunkt der Baugenehmigung veranschlagten Kosten der Baukonstruktion (einschl. Erdarbeiten), die Kosten der Installation, deren betriebstechnische Anlagen und die Kosten für betriebliche Einbauten sowie für besondere Bauausführungen erfasst. Sie schließen die Umsatzsteuer ein.

Nichtwohngebäude sind Gebäude, die überwiegend für Nichtwohnzwecke (gemessen an der Gesamtnutzfläche) bestimmt sind.

Als **Nutzfläche** (ohne Wohnfläche) gilt entsprechend DIN 277 derjenige Teil der Netto-Grundfläche (ohne Wohnfläche), der der Zweckbestimmung und Nutzung des Bauwerks dient. Zur Nutzfläche gehören nicht die Konstruktions-, Funktions- und Verkehrsflächen.

Der **Rauminhalt** von Bauwerken ist entsprechend DIN 277 das von den äußeren Begrenzungsflächen eines Gebäudes eingeschlossene Volumen, d.h. das Produkt aus der überbauten Fläche und der anzusetzenden Höhe.

Die **Wohnfläche** von Wohnungen (entsprechend der 11. Berechnungsverordnung) ist die Summe der anrechenbaren Grundflächen der Räume, die ausschließlich zu einer Wohnung gehören.

Wohngebäude sind Gebäude, die mindestens zur Hälfte (gemessen an der Gesamtnutzfläche) Wohnzwecken dienen. Ferien-, Sommer- und Wochenendhäuser mit einer Mindestgröße von 50 m² Wohnfläche rechnen ebenfalls dazu.

Ein **Einzelhaus** ist ein einzelnes, freistehendes Wohngebäude. Es kann auch aus mehreren Gebäudeteilen bestehen. Ein Einzelhaus kann ein Ein-, Zwei- oder Mehrfamilienhaus sein. Ein **Doppelhaus** besteht aus zwei Wand an Wand gebauten Wohngebäuden, die durch massive und vom Keller bis zum Dach reichende Wände (Brandmauer) getrennt sind. Diese Gebäude können Ein-, Zwei- oder Mehrfamilienhäuser sein. Doppelhaushälften werden als separate Gebäude nachgewiesen.

Ein **gereihtes Haus** ist ein Wohngebäude, das mit mindestens zwei anderen Wohngebäuden gleichen Typs (Ein-, Zwei- oder Mehrfamilienhaus) aneinander gebaut ist. Die einzelnen Gebäude können auch seitlich oder in der Höhe versetzt sein. Entscheidend für die Zuordnung "gereihtes Haus" (Reihenhaus) ist die Begrenzung dieser Gebäude durch die Baugrundstücke, d.h. eine Gebäudeteilseite muss unmittelbar auf der Grundstücksgrenze liegen.

Wohnheime sind Wohngebäude, in denen bestimmte Personengruppen gemeinschaftlich wohnen. Sie dienen primär dem Wohnen, können sowohl "Wohnungen" als auch "sonstige Wohneinheiten" enthalten und besitzen Gemeinschaftseinrichtungen (Gemeinschaftsverpflegung, Gemeinschaftsräume usw.).

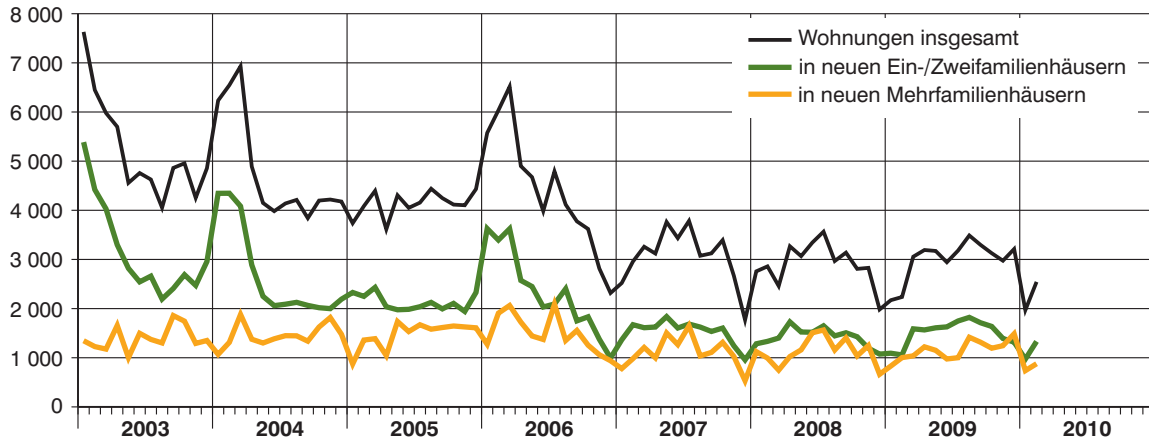
Die **Wohneinheiten** werden in **Wohnungen** und in **sonstige Wohneinheiten** unterschieden. Eine **Wohnung** besteht aus einem oder mehreren Räumen, die die Führung eines Haushalts ermöglichen, darunter stets eine Küche oder ein Raum mit fest installierter Kocheinrichtung. Eine Wohnung hat grundsätzlich einen eigenen abschließbaren Zugang unmittelbar vom Freien, von einem Treppenhaus oder einem Vorraum, ferner Wasserversorgung, Ausguss und Toilette, die auch außerhalb des Wohnungsabschlusses liegen können.

Eigentumswohnungen sind Wohnungen, an denen durch Eintragung im Wohnungsgrundbuch Sondereigentum nach den Vorschriften des Wohnungseigentumsgesetzes begründet worden ist oder durch Vormerkung begründet werden soll. Sie kommen nur in Gebäuden vor, in denen ausschließlich Sondereigentum an Wohnungen (Wohnungseigentum) und - soweit vorhanden - an nicht zu Wohnzwecken dienenden Räumen (Teileigentum) besteht.

Sonstige Wohneinheiten sind alle übrigen Wohneinheiten ohne Küche oder Kochnische. Zu ihnen zählen vor allem einzelne oder zusammenhängende Räume in Wohnheimen für die ständige wohnliche Unterbringung der Heimbewohner.

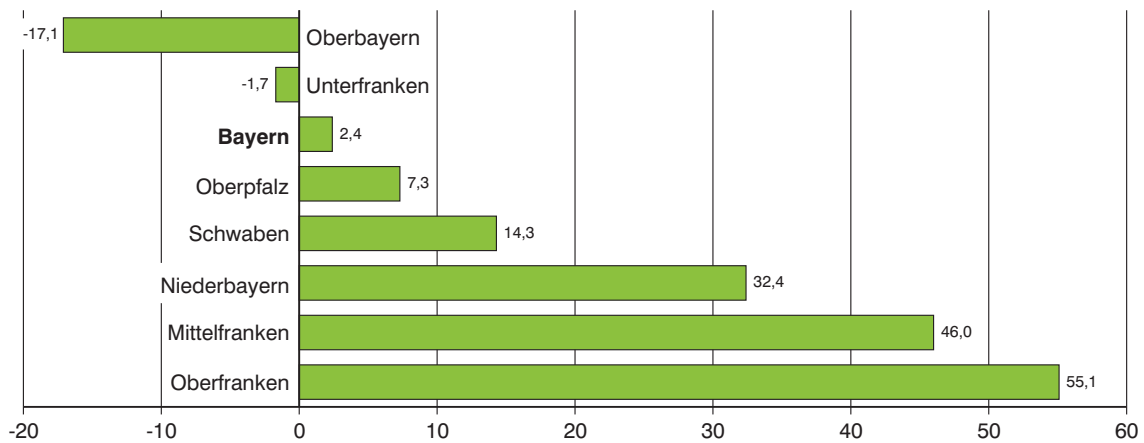
Zu den **Wohnräumen** zählen alle Zimmer (Wohn- und Schlafräume mit 6 oder mehr m² Wohnfläche) und Küchen. Nicht als Zimmer gelten Nebenräume wie Abstellräume, Speisekammern, Flure, Badezimmer und Toiletten.

1. Genehmigte Wohnungen in Bayern seit Januar 2003



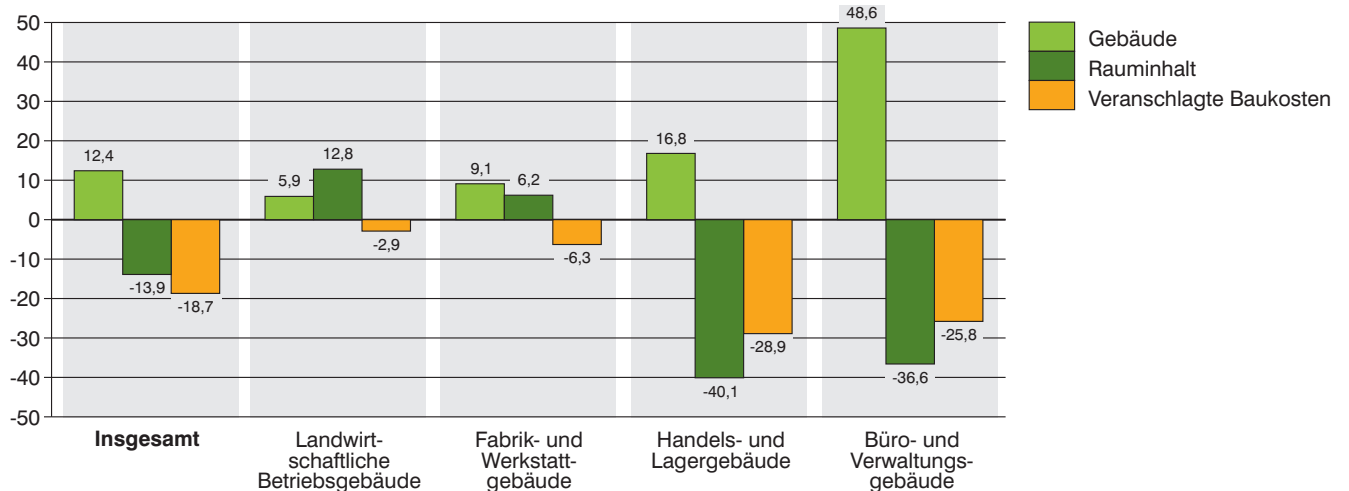
2. Genehmigte Wohnungen in den Regierungsbezirken in Bayern von Januar bis Februar 2010

Veränderung gegenüber dem Vergleichszeitraum des Vorjahres in Prozent



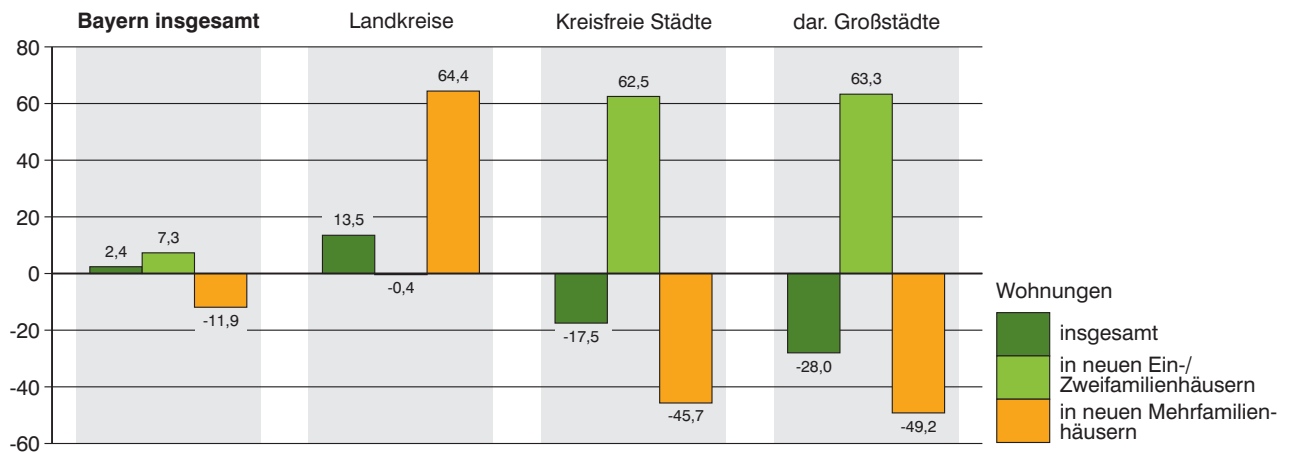
3. Genehmigte neue Nichtwohngebäude in Bayern von Januar bis Februar 2010

Veränderung gegenüber dem Vergleichszeitraum des Vorjahres in Prozent

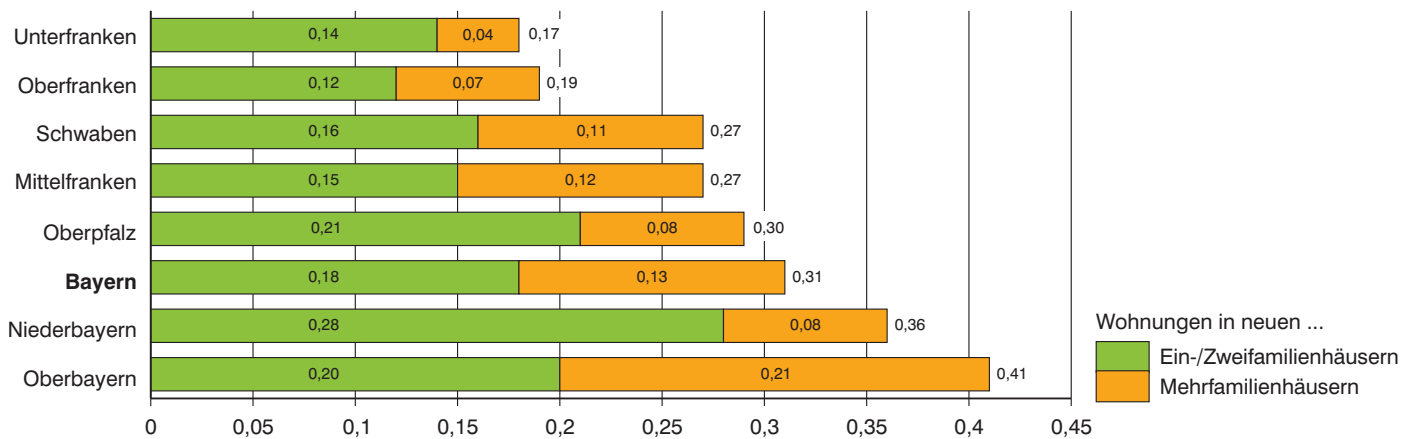


4. Genehmigte Wohnungen in den kreisfreien Städten und Landkreisen in Bayern von Januar bis Februar 2010

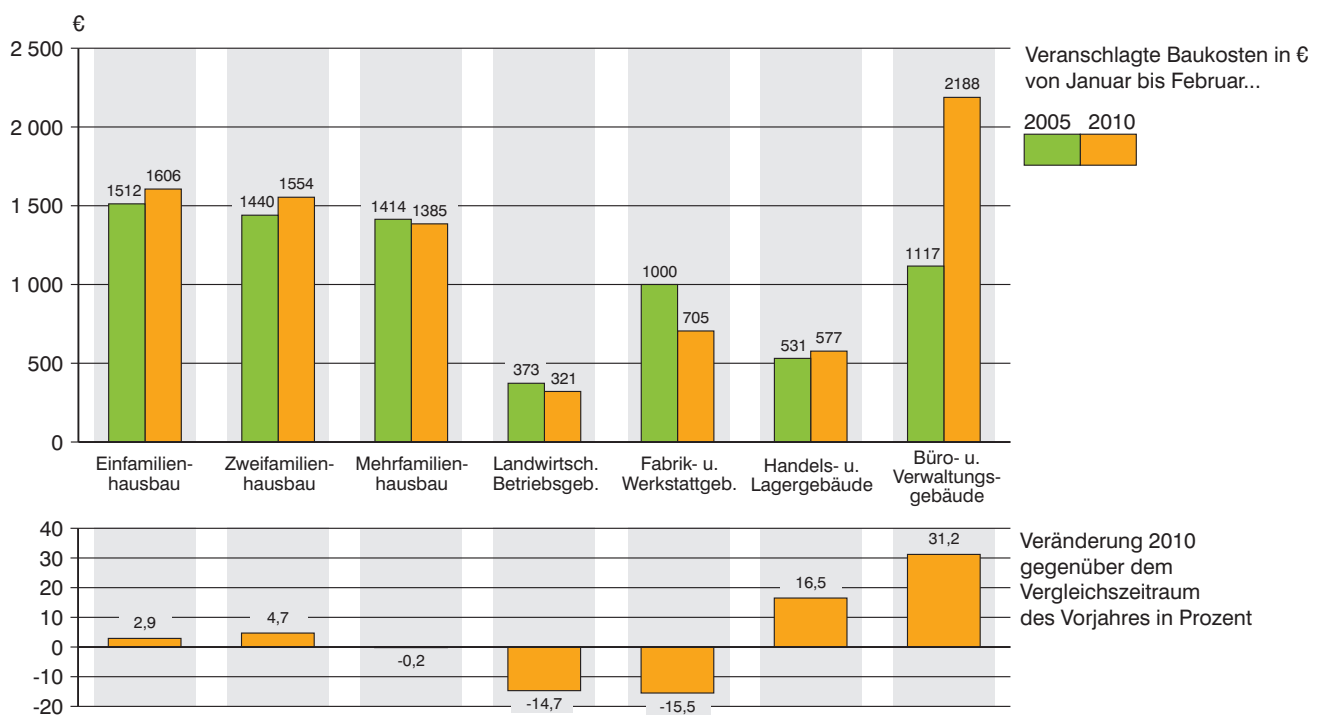
Veränderung gegenüber dem Vergleichszeitraum des Vorjahres in Prozent



5. Genehmigte Wohnungen in neuen Wohngebäuden je 1 000 Einwohner in Bayern von Januar bis Februar 2010



6. Veranschlagte Baukosten je m² Wohn- bzw. Nutzfläche in Bayern von Januar bis Februar 2005 und 2010



1. Baugenehmigungen in Bayern seit 1980

Berichtszeitraum	Errichtung neuer Gebäude								Wohnungen ins- gesamt ³⁾
	Wohnbau ¹⁾				Nichtwohnbau				
	Gebäude	Rauminhalt	Wohnungen	Veranschlagte Kosten der Bauwerke ²⁾	Gebäude	Rauminhalt	Nutzfläche	Veranschlagte Kosten der Bauwerke ²⁾	
	Anzahl	1 000 m ³	Anzahl	1 000 EUR	Anzahl	1 000 m ³	100 m ²	1 000 EUR	
1980	42 566	50 413	73 417	6 827 827	11 360	42 724	72 524	3 799 500	78 718
1981	37 272	46 050	70 107	6 772 884	10 417	35 868	60 322	3 441 718	75 876
1982	31 503	40 525	64 146	6 405 406	10 028	36 050	61 071	3 855 039	70 241
1983	37 764	48 904	81 866	8 100 298	12 113	40 092	68 836	4 079 289	88 555
1984	31 008	39 885	68 817	6 792 378	9 556	34 241	55 451	3 381 131	74 460
1985	27 221	33 478	55 421	5 783 277	9 902	35 130	57 959	3 708 322	61 026
1986	27 710	31 981	49 556	5 553 623	9 981	39 286	64 529	4 276 282	54 466
1987	27 342	31 461	46 778	5 520 504	10 368	39 422	63 623	4 058 230	51 004
1988	29 932	34 521	51 349	6 154 538	11 163	41 147	67 438	4 637 392	56 256
1989	31 595	38 472	59 472	6 986 363	11 383	43 889	72 318	4 894 633	65 475
1990	35 952	46 716	76 581	8 763 791	12 004	45 546	74 233	5 376 050	86 316
1991	34 552	46 538	77 999	9 177 417	12 176	52 237	83 570	6 439 827	87 792
1992	39 058	55 413	95 884	11 693 365	11 953	47 214	78 490	6 510 591	107 204
1993	43 469	62 914	110 080	14 051 106	12 003	44 873	72 831	6 528 672	122 865
1994	44 728	65 642	115 754	15 328 241	11 517	46 375	76 397	7 026 881	127 598
1995	35 042	48 876	81 871	11 637 840	11 142	48 228	75 253	7 255 566	92 272
1996	35 931	45 740	69 308	10 962 664	10 663	41 931	65 730	5 585 679	78 654
1997	35 772	43 890	64 297	10 272 471	11 169	42 014	66 835	5 378 766	73 567
1998	40 148	47 558	68 745	10 980 529	12 192	49 462	78 080	5 919 860	78 359
1999	39 168	45 674	65 840	10 572 695	10 477	51 434	80 688	6 270 203	74 777
2000	33 124	38 461	55 372	8 983 497	10 187	46 184	75 709	5 753 671	63 163
2001	29 609	34 578	49 588	8 109 415	9 072	50 103	80 871	6 643 446	56 161
2002	30 040	33 948	47 256	8 079 298	8 308	44 977	69 385	6 152 051	53 225
2003	36 130	40 918	54 673	9 627 081	7 898	40 503	62 357	4 632 453	62 645
2004	31 255	35 901	50 189	8 518 789	7 803	36 761	56 717	4 293 700	57 721
2005	25 510	29 839	43 254	7 160 738	7 375	35 516	54 602	4 168 851	49 712
2006	27 896	32 427	46 188	7 820 357	8 561	42 457	66 278	4 915 995	53 057
2007	18 537	21 752	31 771	5 345 086	8 019	48 907	72 068	5 376 179	36 859
2008	17 203	21 138	30 728	5 353 426	8 564	50 763	74 163	5 395 346	35 053
2009	18 136	22 133	31 621	5 701 553	8 596	46 509	69 543	6 257 727	35 639
2010									
2003 1. Vj.	12 953	14 281	17 586	3 339 471	1 550	9 824	15 742	1 117 509	20 058
2. Vj.	8 289	9 511	12 817	2 250 932	2 231	11 548	17 802	1 426 653	15 016
3. Vj.	7 114	8 297	11 795	1 961 094	2 238	11 081	16 043	1 131 829	13 542
4. Vj.	7 780	8 843	12 505	2 079 389	1 879	8 049	12 743	943 567	14 064
2004 1. Vj.	11 896	13 252	17 036	3 105 265	1 821	9 183	14 277	1 212 960	19 711
2. Vj.	6 925	8 152	11 307	1 937 079	2 214	9 804	14 615	970 490	13 013
3. Vj.	6 181	7 234	10 513	1 733 556	2 095	9 288	14 469	1 066 702	12 191
4. Vj.	6 252	7 263	11 338	1 742 487	1 674	8 492	13 170	1 045 209	12 805
2005 1. Vj.	6 860	7 874	10 630	1 873 569	1 465	7 586	11 696	1 070 058	12 218
2. Vj.	6 015	7 115	10 311	1 710 441	2 179	9 303	14 784	1 013 383	11 970
3. Vj.	6 198	7 330	11 025	1 773 107	2 056	9 687	14 724	1 076 498	12 843
4. Vj.	6 435	7 508	11 259	1 801 094	1 677	8 912	13 409	1 010 079	12 652
2006 1. Vj.	10 415	11 850	15 891	2 812 240	1 649	8 708	13 886	1 142 080	18 128
2. Vj.	6 912	8 112	11 595	1 952 061	2 591	10 990	17 832	1 241 731	13 560
3. Vj.	6 318	7 413	11 242	1 821 857	2 394	12 401	18 586	1 407 056	12 683
4. Vj.	4 251	5 059	7 460	1 235 998	1 927	10 344	15 948	1 125 891	8 753
2007 1. Vj.	4 662	5 349	7 618	1 274 174	1 641	9 052	13 664	1 010 421	8 735
2. Vj.	5 110	6 014	8 834	1 488 377	2 296	13 434	20 917	1 464 264	10 314
3. Vj.	4 891	5 816	8 638	1 437 279	2 265	13 773	19 471	1 440 363	9 983
4. Vj.	3 873	4 566	6 677	1 143 510	1 818	12 630	18 015	1 462 480	7 830
2008 1. Vj.	4 043	4 894	6 883	1 217 971	1 809	11 004	15 242	1 101 097	8 077
2. Vj.	4 795	5 898	8 463	1 485 897	2 630	14 386	20 743	1 398 321	9 678
3. Vj.	4 633	5 765	8 731	1 470 519	2 301	13 919	20 837	1 441 689	9 673
4. Vj.	3 732	4 580	6 645	1 178 558	1 824	11 455	17 335	1 459 380	7 619
2009 1. Vj.	3 760	4 655	6 609	1 184 006	1 637	10 127	15 011	1 318 984	7 463
2. Vj.	4 726	5 753	8 151	1 480 151	2 214	11 062	15 662	1 277 537	9 308
3. Vj.	5 241	6 390	9 014	1 653 455	2 418	11 806	18 422	1 585 239	9 966
4. Vj.	4 411	5 432	8 029	1 405 071	2 324	13 555	20 540	2 086 762	9 081
2010 1. Vj.									
2. Vj.									
3. Vj.									
4. Vj.									

¹⁾ Einschl. Wohnheime. - ²⁾ Im Vergleich zu früheren Veröffentlichungen feststellbare Abweichungen im Ergebnisausweis resultieren aus einer nachträglichen maschinellen Umsetzung der gemeldeten DM-Beträge in Euro-Werte in den Einzeldatensätzen. - ³⁾ In Wohn- und Nichtwohngebäuden einschl. Baumaßnahmen an bestehenden Gebäuden.

2. Baugenehmigungen in Bayern seit 2006 nach Monaten

Berichtszeitraum	Errichtung neuer Gebäude								Wohnungen ins- gesamt ³⁾
	Wohnbau ¹⁾				Nichtwohnbau				
	Gebäude	Rauminhalt	Wohnungen	Veranschlagte Kosten der Bauwerke ²⁾	Gebäude	Rauminhalt	Nutzfläche	Veranschlagte Kosten der Bauwerke ²⁾	
Anzahl	1 000 m ³	Anzahl	1 000 EUR	Anzahl	1 000 m ³	100 m ²	1 000 EUR	Anzahl	
2006 Januar	3 525	3 796	4 901	892 573	405	1 754	2 826	214 061	5 575
Februar	3 326	3 846	5 302	916 036	492	2 951	4 906	390 442	6 035
März	3 564	4 208	5 686	1 003 478	752	4 004	6 153	537 577	6 516
April	2 510	3 006	4 298	717 890	791	3 882	6 527	425 544	4 900
Mai	2 387	2 786	3 892	668 790	953	3 824	6 130	454 889	4 675
Juni	2 015	2 320	3 405	565 381	847	3 285	5 175	361 298	3 985
Juli	2 120	2 635	4 182	647 767	841	4 472	6 776	495 304	4 792
August	2 399	2 629	3 754	649 618	799	4 477	6 476	493 692	4 116
September ...	1 799	2 148	3 306	524 472	754	3 453	5 334	418 060	3 775
Oktober	1 828	2 115	3 088	513 744	776	3 939	6 446	463 221	3 620
November	1 391	1 675	2 438	412 335	668	3 778	5 447	396 533	2 816
Dezember	1 032	1 269	1 934	309 919	483	2 630	4 058	266 287	2 317
2007 Januar	1 376	1 541	2 144	357 105	469	3 148	4 760	344 743	2 520
Februar	1 683	1 869	2 654	441 371	512	2 470	3 863	294 000	2 958
März	1 603	1 939	2 820	475 708	660	3 423	5 040	371 678	3 259
April	1 625	1 866	2 623	455 500	678	4 504	7 113	528 156	3 120
Mai	1 810	2 171	3 341	540 052	841	5 160	7 492	519 702	3 763
Juni	1 675	1 977	2 872	492 742	777	3 770	6 312	416 406	3 433
Juli	1 710	2 118	3 333	524 055	819	4 827	6 895	553 389	3 784
August	1 636	1 870	2 661	463 526	734	4 561	6 364	474 595	3 075
September ...	1 545	1 828	2 644	449 698	712	4 383	6 208	411 811	3 124
Oktober	1 651	1 960	2 917	491 200	784	5 071	7 576	636 986	3 393
November	1 277	1 527	2 270	387 047	585	4 415	6 076	505 791	2 668
Dezember	945	1 078	1 490	265 322	449	3 143	4 363	319 703	1 769
2008 Januar	1 335	1 617	2 408	404 079	523	3 132	4 475	315 277	2 758
Februar	1 348	1 641	2 326	409 991	621	4 312	5 673	374 468	2 859
März	1 360	1 636	2 149	403 943	665	3 560	5 094	411 352	2 460
April	1 711	2 049	2 753	507 674	904	5 439	7 957	539 944	3 268
Mai	1 511	1 871	2 684	481 789	854	4 193	6 188	409 023	3 067
Juni	1 573	1 978	3 026	496 454	872	4 757	6 598	449 234	3 343
Juli	1 657	2 068	3 215	529 221	822	5 114	7 154	519 891	3 565
August	1 465	1 848	2 603	464 503	726	4 442	6 507	480 347	2 968
September ...	1 511	1 850	2 913	476 795	752	4 361	7 175	441 236	3 139
Oktober	1 432	1 732	2 464	443 175	753	3 933	6 366	399 285	2 808
November	1 230	1 616	2 443	420 280	608	4 494	6 743	691 757	2 829
Dezember	1 070	1 232	1 738	315 103	463	3 032	4 227	368 338	1 982
2009 Januar	1 107	1 365	1 923	341 602	464	3 741	5 076	435 772	2 171
Februar	1 068	1 355	2 060	347 864	468	2 625	4 221	382 575	2 236
März	1 585	1 933	2 626	494 537	705	3 761	5 715	500 847	3 056
April	1 548	1 901	2 788	482 339	791	3 401	4 984	476 845	3 192
Mai	1 593	1 949	2 760	501 758	701	4 113	5 275	390 941	3 173
Juni	1 585	1 903	2 603	495 991	722	3 548	5 403	410 456	2 943
Juli	1 712	2 076	2 749	539 351	883	4 035	6 415	512 656	3 181
August	1 824	2 250	3 238	580 126	794	4 174	6 615	566 706	3 488
September ...	1 706	2 066	3 028	534 346	740	3 595	5 389	505 410	3 297
Oktober	1 634	1 982	2 831	518 365	851	4 675	6 959	600 359	3 127
November	1 412	1 757	2 637	457 445	774	3 885	5 925	506 430	2 974
Dezember	1 368	1 774	2 804	452 157	695	4 955	7 560	965 960	3 212
2010 Januar	979	1 185	1 711	316 232	462	2 158	3 437	336 290	1 970
Februar	1 327	1 577	2 210	408 739	586	3 325	4 473	329 278	2 544
März									
April									
Mai									
Juni									
Juli									
August									
September ...									
Oktober									
November									
Dezember									

¹⁾ Einschl. Wohnheime. - ²⁾ Im Vergleich zu früheren Veröffentlichungen feststellbare Abweichungen im Ergebnismittelwert resultieren aus einer nachträglichen maschinellen Umsetzung der gemeldeten DM-Beträge in Euro-Werte in den Einzeldatensätzen. - ³⁾ In Wohn- und Nichtwohngebäuden einschl. Baumaßnahmen an bestehenden Gebäuden.

3. Baugenehmigungen für Wohn- und Nichtwohngebäude

Lfd. Nr.	Gebäudeart Bauherr	Errichtung neuer				
		Gebäude	Rauminhalt	Nutzfläche	Wohnungen	
					insgesamt	Wohnfläche
		Anzahl	1 000 m ³	100 m ²	Anzahl	100 m ²

Wohnbau

1	Wohngebäude mit 1 Wohnung	1 106	1 050	529	1 106	1 733
2	Wohngebäude mit 2 Wohnungen	113	159	81	226	260
3	Wohngebäude mit 3 oder mehr Wohnungen	108	368	131	878	687
4	Wohnheime	-	-	-	-	-
5	Wohngebäude insgesamt	1 327	1 577	742	2 210	2 680
6	darunter Wohngebäude mit Eigentumswohnungen	75	283	94	685	544
7	Wohngebäude im Freistellungsverfahren ²⁾	266	274	138	332	452
	Von den Wohngebäuden entfielen auf:					
8	Öffentliche Bauherren	-	-	-	-	-
9	Unternehmen	312	487	207	963	904
10	davon Wohnungsunternehmen	269	420	172	882	804
11	Immobilienfonds	3	3	2	5	5
12	sonstige Unternehmen	40	64	33	76	95
13	Private Haushalte	1 014	1 089	534	1 246	1 773
14	Organisationen ohne Erwerbzzweck	1	1	-	1	2

Nichtwohnbau

15	Anstaltsgebäude	9	95	183	-	-
16	Büro- und Verwaltungsgebäude	28	118	203	5	6
17	Landwirtschaftliche Betriebsgebäude	194	716	1 085	2	2
18	Nichtlandwirtschaftliche Betriebsgebäude	316	2 106	2 593	25	33
19	darunter Fabrik- und Werkstattgebäude	66	1 002	1 008	10	19
20	Handels- und Lagergebäude	156	895	1 107	13	13
21	Hotels und Gaststätten	3	7	19	-	-
22	Sonstige Nichtwohngebäude	39	290	409	7	8
23	Nichtwohngebäude insgesamt	586	3 325	4 473	39	48
24	darunter Nichtwohngebäude im Freistellungsverfahren ²⁾	46	151	223	4	5
	Von den Nichtwohngebäuden entfielen auf:					
25	Öffentliche Bauherren	40	217	272	5	4
26	Unternehmen	406	2 778	3 613	29	34
27	davon Land- und Forstwirtschaft, Tierhaltung, Fischerei	204	674	975	2	2
28	Produzierendes Gewerbe	96	1 196	1 330	8	14
29	Handel, Kreditinstitute und Versicherungsgewerbe, Dienstleistungen, Verkehr und Nachrichtenübermittlung, Wohnungsunternehmen und Immobilienfonds	106	908	1 307	19	19
30	Private Haushalte	117	201	332	4	8
31	Organisationen ohne Erwerbzzweck	23	130	256	1	1

¹⁾ Einschl. Küchen und Wohnräume in sonstigen Wohneinheiten. - ²⁾ Gemäß Artikel 58 der Bayerischen Bauordnung (BayBO).

in Bayern im Februar 2010 nach Gebäudearten und Bauherren

Gebäude		Alle Baumaßnahmen						Lfd. Nr.
Wohnräume ¹⁾	Veranschlagte Kosten der Bauwerke	Gebäude/ Baumaßnahmen	Nutzfläche	Wohnungen		Wohnräume ¹⁾	Veranschlagte Kosten der Bauwerke	
				insgesamt	Wohnfläche			
Anzahl	1 000 €	Anzahl	100 m ²	Anzahl	100 m ²	Anzahl	1 000 €	
Wohnbau								
6 893	275 462	X	X	X	X	X	X	1
1 063	40 538	X	X	X	X	X	X	2
2 849	92 739	X	X	X	X	X	X	3
-	-	-	-	-	-	-	-	4
10 805	408 739	1 847	695	2 484	3 063	12 175	481 377	5
2 202	69 808	118	76	747	617	2 369	85 318	6
1 892	69 460	285	139	339	464	1 946	71 391	7
-	-	1	-	1	1	3	183	8
3 701	122 825	369	193	1 003	982	3 856	144 584	9
3 318	104 883	312	160	914	866	3 417	121 161	10
23	785	3	2	5	5	23	785	11
360	17 157	54	31	84	111	416	22 638	12
7 097	285 544	1 472	502	1 474	2 074	8 297	335 719	13
7	370	5	-	6	6	19	891	14
Nichtwohnbau								
-	30 702	19	175	8	1	33	40 283	15
21	29 428	63	227	7	6	33	41 873	16
5	33 036	237	1 135	6	4	24	36 495	17
128	162 666	430	2 771	38	45	162	198 954	18
64	69 224	92	1 054	11	22	73	75 304	19
60	65 723	221	1 213	23	20	78	88 716	20
-	1 880	16	39	2	2	7	8 090	21
41	73 446	89	487	1	2	20	118 253	22
195	329 278	838	4 795	60	60	272	435 858	23
14	16 370	62	250	6	7	24	32 070	24
23	46 663	84	329	- 1	- 4	8	91 664	25
137	224 576	553	3 834	46	44	183	272 418	26
5	32 071	248	1 028	5	3	20	35 666	27
52	78 270	125	1 369	13	20	69	85 361	28
80	114 235	180	1 437	28	21	94	151 391	29
27	16 929	159	357	10	17	55	23 493	30
8	41 110	42	275	5	4	26	48 283	31

4. Baugenehmigungen für Wohn- und Nichtwohngebäude

Schl.- Nr.	Gebiet	Errichtung neuer Wohngebäude								
		insgesamt ¹⁾					darunter mit 1 oder 2 Wohnungen			
		Gebäude	Raum- inhalt	Woh- nungen	Wohn- fläche	Veran- schlagte Kosten	Gebäude	Raum- inhalt	Woh- nungen	Wohn- fläche
		Anzahl	1 000 m ³	Anzahl	100 m ²	1 000 €	Anzahl	1 000 m ³	Anzahl	100 m ²

Zusammenstellung nach Regierungsbezirken

1	Oberbayern	516	675	981	1 136	180 426	460	479	503	774
2	Niederbayern	173	218	269	345	51 775	159	174	179	269
3	Oberpfalz	129	135	163	224	31 608	124	120	132	198
4	Oberfranken	82	87	119	157	22 233	79	74	85	129
5	Mittelfranken	159	161	274	312	41 657	145	117	153	216
6	Unterfranken	108	121	162	209	33 319	102	101	117	175
7	Schwaben	160	181	242	297	47 721	150	144	163	231
	Bayern	1 327	1 577	2 210	2 680	408 739	1 219	1 209	1 332	1 993
	Kreisfreie Städte	301	384	717	747	100 349	250	206	262	377
	darunter Großstädte ²⁾	220	276	579	566	73 292	179	132	185	253
	Landkreise	1 026	1 193	1 493	1 933	308 390	969	1 003	1 070	1 616

Regierungsbezirk Oberbayern

Kreisfreie Städte

161	Ingolstadt	21	17	22	28	4 268	21	17	22	28
162	München	75	143	331	297	39 772	48	39	50	75
163	Rosenheim	12	13	17	21	3 552	11	12	12	19
	Zusammen	108	173	370	347	47 592	80	68	84	122

Landkreise

171	Altötting	12	15	16	26	3 545	11	13	12	24
172	Berchtesgadener Land	7	9	7	13	2 289	7	9	7	13
173	Bad Tölz-Wolfratshausen	17	27	52	44	8 275	13	12	16	20
174	Dachau	21	26	31	39	6 706	20	23	22	34
175	Ebersberg	24	25	27	39	6 623	24	25	27	39
176	Eichstätt	22	26	23	38	6 344	22	26	23	38
177	Erding	24	40	59	59	9 833	20	21	25	34
178	Freising	15	15	15	26	3 957	15	15	15	26
179	Fürstenfeldbruck	28	28	46	46	6 787	23	18	23	29
180	Garmisch-Partenkirchen	8	9	12	16	2 840	6	6	6	11
181	Landsberg am Lech	30	29	31	47	8 281	30	29	31	47
182	Miesbach	7	10	8	16	2 908	7	10	8	16
183	Mühldorf a.Inn	10	11	12	19	2 840	10	11	12	19
184	München	46	67	82	101	18 734	42	48	44	74
185	Neuburg-Schrobenhausen	22	30	29	43	7 384	21	27	23	39
186	Pfaffenhofen a.d.Ilm	22	31	48	52	7 651	19	21	23	34
187	Rosenheim	49	53	63	86	14 265	46	48	52	77
188	Starnberg	11	13	12	23	3 955	11	13	12	23
189	Traunstein	18	22	22	31	5 674	18	22	22	31
190	Weilheim-Schongau	15	15	16	24	3 943	15	15	16	24
	Zusammen	408	502	611	789	132 834	380	411	419	652
1	Oberbayern	516	675	981	1 136	180 426	460	479	503	774

¹⁾ Einschl. Wohnheime. - ²⁾ München, Nürnberg, Augsburg, Würzburg, Regensburg, Ingolstadt, Fürth, Erlangen.

in Bayern im Februar 2010 nach Kreisen

noch: Errichtung neuer Wohngebäude		Errichtung neuer Nichtwohngebäude					Alle Baumaßnahmen						Schl.-Nr.
darunter mit Eigentumswohnungen		Gebäude	Raum-inhalt	Nutz-fläche	Woh-nungen	Veran-schlagte Kosten	Gebäude/ Baumaß-nahmen	Nutz-fläche	Woh-nungen	darunter im Frei-stellungs-verfahren	Wohn-fläche	Veran-schlagte Kosten	
Gebäude	Woh-nungen												
Anzahl		1 000 m³	100 m²	Anzahl	1 000 €	Anzahl	100 m²	Anzahl	100 m²	1 000 €			

Zusammenstellung nach Regierungsbezirken

41	386	145	864	1 238	17	107 008	921	1 636	1 086	123	1 293	358 269	1
11	76	151	914	1 020	2	55 315	430	1 161	292	71	387	126 705	2
1	9	75	344	466	3	24 103	247	541	183	38	250	64 663	3
2	31	27	337	435	-	18 574	171	490	154	10	197	49 775	4
13	116	53	181	301	2	22 427	302	446	322	30	372	91 524	5
1	12	52	206	348	10	41 953	249	439	222	30	269	94 236	6
6	55	83	479	665	5	59 898	365	778	285	43	354	132 063	7
75	685	586	3 325	4 473	39	329 278	2 685	5 490	2 544	345	3 123	917 235	
44	418	66	565	900	6	88 228	570	1 138	789	70	860	265 029	
36	366	44	391	605	6	71 519	410	785	631	18	655	209 246	
31	267	520	2 760	3 573	33	241 050	2 115	4 352	1 755	275	2 263	652 206	

Regierungsbezirk Oberbayern

-	-	2	12	17	-	.	25	25	24	-	30	5 333	161
27	281	18	135	278	-	23 547	158	329	331	-	336	94 521	162
-	-	1	1	1	-	.	19	13	21	-	26	5 401	163
27	281	21	147	296	-	24 357	202	368	376	-	392	105 255	
1	4	6	73	124	-	16 265	24	128	23	3	34	20 759	171
-	-	5	6	10	-	325	24	10	10	-	20	4 643	172
-	-	3	6	7	-	610	34	46	55	2	45	16 418	173
1	9	6	13	24	2	2 330	33	48	39	6	47	12 318	174
-	-	2	5	9	-	.	30	23	28	7	41	8 264	175
-	-	10	41	66	-	2 398	35	78	24	9	40	9 097	176
3	31	7	17	22	2	1 486	38	49	69	6	70	12 694	177
-	-	9	281	248	-	15 244	28	253	17	1	29	19 604	178
3	16	3	4	8	-	363	41	17	55	14	51	7 798	179
2	6	1	8	11	-	.	11	13	13	-	17	3 358	180
-	-	7	20	40	-	867	55	60	33	16	52	10 660	181
-	-	2	3	8	-	.	13	7	21	1	23	3 609	182
-	-	16	65	99	2	7 578	38	101	22	-	29	11 436	183
2	25	8	49	68	1	7 186	66	114	83	9	105	28 232	184
1	6	3	13	18	-	537	32	41	30	4	46	10 394	185
1	8	5	26	42	4	3 145	37	57	55	4	58	13 142	186
-	-	9	36	45	5	10 517	70	84	72	26	99	28 238	187
-	-	2	3	6	-	.	28	18	13	2	29	8 322	188
-	-	15	39	71	1	11 052	56	99	29	5	39	18 725	189
-	-	5	10	16	-	696	26	23	19	8	28	5 303	190
14	105	124	717	942	17	82 651	719	1 268	710	123	901	253 014	
41	386	145	864	1 238	17	107 008	921	1 636	1 086	123	1 293	358 269	1

Noch: 4. Baugenehmigungen für Wohn- und Nichtwohngebäude

Schl.- Nr.	Gebiet	Errichtung neuer Wohngebäude								
		insgesamt ¹⁾					darunter mit 1 oder 2 Wohnungen			
		Gebäude	Raum- inhalt	Woh- nungen	Wohn- fläche	Veran- schlagte Kosten	Gebäude	Raum- inhalt	Woh- nungen	Wohn- fläche
		Anzahl	1 000 m ³	Anzahl	100 m ²	1 000 €	Anzahl	1 000 m ³	Anzahl	100 m ²
Regierungsbezirk Niederbayern										
Kreisfreie Städte										
261	Landshut	21	39	54	62	9 441	15	16	17	24
262	Passau	6	6	6	10	1 251	6	6	6	10
263	Straubing	3	3	6	6	950	2	2	2	3
	Zusammen	30	48	66	78	11 642	23	23	25	37
Landkreise										
271	Deggendorf	16	14	22	25	3 476	15	13	16	22
272	Freyung-Grafenau	7	8	8	14	2 071	7	8	8	14
273	Kelheim	21	35	57	58	8 495	16	19	19	29
274	Landshut	24	28	26	41	6 527	24	28	26	41
275	Passau	25	26	27	44	5 867	25	26	27	44
276	Regen	9	12	12	14	2 768	9	12	12	14
277	Rottal-Inn	15	17	16	27	3 711	15	17	16	27
278	Straubing-Bogen	19	22	26	34	5 293	18	20	21	30
279	Dingolfing-Landau	7	8	9	12	1 925	7	8	9	12
	Zusammen	143	170	203	268	40 133	136	151	154	232
2	Niederbayern	173	218	269	345	51 775	159	174	179	269
Regierungsbezirk Oberpfalz										
Kreisfreie Städte										
361	Amberg	3	5	6	8	.	2	2	2	3
362	Regensburg	19	16	34	33	3 928	16	10	16	20
363	Weiden i.d.OPf.	3	3	4	6	.	3	3	4	6
	Zusammen	25	25	44	47	5 851	21	16	22	29
Landkreise										
371	Amberg-Sulzbach	15	16	16	28	3 608	15	16	16	28
372	Cham	18	23	28	36	5 017	17	18	19	29
373	Neumarkt i.d.OPf.	11	11	12	18	2 548	11	11	12	18
374	Neustadt a.d.Waldnaab	9	9	9	14	.	9	9	9	14
375	Regensburg	39	41	41	62	9 650	39	41	41	62
376	Schwandorf	10	9	11	16	2 243	10	9	11	16
377	Tirschenreuth	2	2	2	3	.	2	2	2	3
	Zusammen	104	110	119	177	25 757	103	105	110	170
3	Oberpfalz	129	135	163	224	31 608	124	120	132	198

¹⁾ Einschl. Wohnheime.

in Bayern im Februar 2010 nach Kreisen

noch: Errichtung neuer Wohngebäude		Errichtung neuer Nichtwohngebäude					Alle Baumaßnahmen						Schl.-Nr.
darunter mit Eigentumswohnungen		Gebäude	Raum-inhalt	Nutz-fläche	Woh-nungen	Veran-schlagte Kosten	Gebäude/Baumaß-nahmen	Nutz-fläche	Woh-nungen	darunter im Frei-stellungs-verfahren	Wohn-fläche	Veran-schlagte Kosten	
Gebäude	Woh-nungen												
Anzahl		1 000 m³	100 m²	Anzahl	1 000 €	Anzahl	100 m²	Anzahl		100 m²	1 000 €		

Regierungsbezirk Niederbayern

6	37	2	10	21	-	.	30	31	55	36	64	11 735	261
-	-	2	30	64	-	.	12	66	6	3	10	2 612	262
1	4	2	11	16	-	.	14	22	3	-	3	1 745	263
7	41	6	51	101	-	2 264	56	119	64	39	77	16 092	
-	-	16	485	366	1	27 216	36	372	27	1	30	31 219	271
-	-	8	7	16	-	564	23	16	10	-	19	3 240	272
4	35	7	43	71	-	6 038	43	89	65	2	69	25 134	273
-	-	24	79	117	-	4 374	48	135	26	7	41	10 901	274
-	-	13	27	36	-	2 137	53	59	31	8	52	9 890	275
-	-	6	10	19	-	1 570	18	30	14	2	17	4 682	276
-	-	29	87	117	-	4 752	64	133	18	2	31	9 866	277
-	-	23	81	111	-	3 693	59	135	27	5	38	10 789	278
-	-	19	44	66	1	2 707	30	72	10	5	14	4 892	279
4	35	145	863	919	2	53 051	374	1 042	228	32	310	110 613	
11	76	151	914	1 020	2	55 315	430	1 161	292	71	387	126 705	2

Regierungsbezirk Oberpfalz

-	-	1	1	2	-	.	5	7	6	1	8	1 224	361
-	-	1	2	5	-	.	23	12	39	2	36	5 632	362
-	-	3	62	79	-	.	6	81	4	2	6	5 486	363
-	-	5	65	86	-	4 955	34	100	49	5	50	12 342	
-	-	7	9	17	1	950	30	25	18	6	35	5 247	371
1	9	22	70	95	-	4 862	55	114	31	6	41	13 685	372
-	-	4	59	63	-	4 044	19	74	13	6	20	8 333	373
-	-	16	53	83	-	4 224	31	89	10	4	15	7 035	374
-	-	10	21	30	1	1 752	53	47	47	8	68	11 884	375
-	-	7	47	62	-	2 659	18	63	12	3	17	4 932	376
-	-	4	21	30	1	657	7	31	3	-	4	1 205	377
1	9	70	279	380	3	19 148	213	442	134	33	200	52 321	
1	9	75	344	466	3	24 103	247	541	183	38	250	64 663	3

Noch: 4. Baugenehmigungen für Wohn- und Nichtwohngebäude

Schl.- Nr.	Gebiet	Errichtung neuer Wohngebäude								
		insgesamt ¹⁾					darunter mit 1 oder 2 Wohnungen			
		Gebäude	Raum- inhalt	Woh- nungen	Wohn- fläche	Veran- schlagte Kosten	Gebäude	Raum- inhalt	Woh- nungen	Wohn- fläche
		Anzahl	1 000 m ³	Anzahl	100 m ²	1 000 €	Anzahl	1 000 m ³	Anzahl	100 m ²

Regierungsbezirk Oberfranken

Kreisfreie Städte

461	Bamberg	5	5	5	9	1 292	5	5	5	9
462	Bayreuth	4	5	5	8	1 107	4	5	5	8
463	Coburg	2	2	2	3	.	2	2	2	3
464	Hof	1	2	1	4	.	1	2	1	4
	Zusammen	12	13	13	23	3 397	12	13	13	23

Landkreise

471	Bamberg	20	17	20	30	4 160	20	17	20	30
472	Bayreuth	8	7	9	11	1 906	8	7	9	11
473	Coburg	1	1	1	2	.	1	1	1	2
474	Forchheim	24	24	29	42	6 002	23	23	26	39
475	Hof	1	1	1	2	.	1	1	1	2
476	Kronach	3	3	3	5	.	3	3	3	5
477	Kulmbach	8	15	38	33	3 984	6	4	7	9
478	Lichtenfels	3	2	3	5	613	3	2	3	5
479	Wunsiedel i.Fichtelgebirge	2	2	2	4	.	2	2	2	4
	Zusammen	70	73	106	134	18 836	67	61	72	106
4	Oberfranken	82	87	119	157	22 233	79	74	85	129

Regierungsbezirk Mittelfranken

Kreisfreie Städte

561	Ansbach	4	3	4	5	782	4	3	4	5
562	Erlangen	7	9	11	14	2 176	6	5	6	9
563	Fürth	5	15	38	31	3 968	-	-	-	-
564	Nürnberg	81	67	127	142	16 015	77	53	80	106
565	Schwabach	-	-	-	-	-	-	-	-	-
	Zusammen	97	93	180	193	22 941	87	61	90	120

Landkreise

571	Ansbach	8	14	26	25	4 282	6	8	8	14
572	Erlangen-Höchstadt	10	9	11	16	2 404	10	9	11	16
573	Fürth	9	8	10	14	2 156	9	8	10	14
574	Nürnberger Land	14	15	21	26	3 914	13	10	13	19
575	Neustadt a.d.Aisch-Bad Windsheim	7	7	7	11	1 677	7	7	7	11
576	Roth	10	12	15	19	3 327	9	10	10	15
577	Weißenburg-Gunzenhausen	4	4	4	8	956	4	4	4	8
	Zusammen	62	69	94	119	18 716	58	56	63	96
5	Mittelfranken	159	161	274	312	41 657	145	117	153	216

¹⁾Einschl. Wohnheime.

in Bayern im Februar 2010 nach Kreisen

noch: Errichtung neuer Wohngebäude		Errichtung neuer Nichtwohngebäude					Alle Baumaßnahmen						Schl.-Nr.
darunter mit Eigentumswohnungen		Gebäude	Rauminhalt	Nutzfläche	Wohnungen	Veranschlagte Kosten	Gebäude/Baumaßnahmen	Nutzfläche	Wohnungen	darunter im Freistellungsverfahren	Wohnfläche	Veranschlagte Kosten	
Gebäude	Wohnungen												
Anzahl		1 000 m³	100 m²	Anzahl	1 000 €	Anzahl	100 m²	Anzahl	100 m²	1 000 €			

Regierungsbezirk Oberfranken

-	-	1	0	1	-	.	10	- 3	21	2	19	3 100	461
-	-	-	-	-	-	-	8	2	6	-	10	1 520	462
-	-	1	4	8	-	.	10	12	2	-	6	1 896	463
-	-	-	-	-	-	-	3	7	1	-	4	1 391	464
-	-	2	4	8	-	.	31	17	30	2	39	7 907	
-	-	6	13	21	-	1 373	33	30	21	1	33	6 136	471
-	-	4	13	20	-	888	13	24	10	1	12	2 914	472
-	-	1	54	127	-	.	9	133	4	1	6	3 050	473
-	-	2	1	2	-	.	37	17	38	-	51	8 465	474
-	-	5	237	231	-	12 348	12	229	2	-	6	13 252	475
-	-	1	3	7	-	.	4	8	3	1	5	1 437	476
2	31	3	2	5	-	106	15	13	39	3	35	4 310	477
-	-	1	1	3	-	.	8	3	5	1	6	827	478
-	-	2	8	12	-	.	9	14	2	-	5	1 477	479
2	31	25	333	427	-	.	140	472	124	8	159	41 868	
2	31	27	337	435	-	18 574	171	490	154	10	197	49 775	4

Regierungsbezirk Mittelfranken

-	-	-	-	-	-	-	5	1	4	1	5	1 082	561
-	-	1	0	1	-	.	10	20	11	3	14	17 091	562
5	38	1	10	14	-	.	11	23	37	-	34	5 554	563
4	47	5	23	50	-	4 546	120	127	153	10	170	25 395	564
-	-	-	-	-	-	-	-	-	-	-	-	-	565
9	85	7	32	64	-	.	146	171	205	14	223	49 122	
2	18	11	49	67	-	2 671	26	67	27	-	26	9 044	571
-	-	8	9	16	1	1 457	25	22	18	9	23	4 675	572
-	-	7	21	29	-	1 788	19	30	14	3	17	4 396	573
1	8	2	4	9	-	.	30	20	23	-	31	5 896	574
-	-	8	26	44	-	5 275	17	47	10	-	14	7 293	575
1	5	4	25	40	1	1 702	16	52	16	3	21	5 480	576
-	-	6	14	33	-	3 247	23	37	9	1	18	5 618	577
4	31	46	149	237	2	.	156	275	117	16	149	42 402	
13	116	53	181	301	2	22 427	302	446	322	30	372	91 524	5

Noch: 4. Baugenehmigungen für Wohn- und Nichtwohngebäude

Schl.-Nr.	Gebiet	Errichtung neuer Wohngebäude								
		insgesamt ¹⁾					darunter mit 1 oder 2 Wohnungen			
		Gebäude	Rauminhalt	Wohnungen	Wohnfläche	Veranschlagte Kosten	Gebäude	Rauminhalt	Wohnungen	Wohnfläche
		Anzahl	1 000 m ³	Anzahl	100 m ²	1 000 €	Anzahl	1 000 m ³	Anzahl	100 m ²
Regierungsbezirk Unterfranken										
Kreisfreie Städte										
661	Aschaffenburg	2	3	3	7	.	2	3	3	7
662	Schweinfurt	2	2	2	3	.	2	2	2	3
663	Würzburg	12	11	16	19	3 165	11	8	11	15
	Zusammen	16	16	21	29	4 582	15	13	16	25
Landkreise										
671	Aschaffenburg	8	8	10	14	2 173	8	8	10	14
672	Bad Kissingen	8	12	23	21	3 006	6	6	8	9
673	Rhön-Grabfeld	5	5	5	8	1 442	5	5	5	8
674	Haßberge	8	9	9	16	2 625	8	9	9	16
675	Kitzingen	7	6	7	10	1 541	7	6	7	10
676	Miltenberg	7	13	27	22	3 316	5	4	6	7
677	Main-Spessart	9	10	12	17	2 757	9	10	12	17
678	Schweinfurt	13	14	14	21	3 727	13	14	14	21
679	Würzburg	27	29	34	51	8 150	26	27	30	48
	Zusammen	92	106	141	180	28 737	87	88	101	150
6	Unterfranken	108	121	162	209	33 319	102	101	117	175
Regierungsbezirk Schwaben										
Kreisfreie Städte										
761	Augsburg	-	-	-	-	-	-	-	-	-
762	Kaufbeuren	9	9	9	17	2 224	9	9	9	17
763	Kempten (Allgäu)	3	7	13	13	.	2	2	2	3
764	Memmingen	1	1	1	1	.	1	1	1	1
	Zusammen	13	17	23	30	4 344	12	12	12	21
Landkreise										
771	Aichach-Friedberg	22	22	23	36	5 691	22	22	23	36
772	Augsburg	21	24	42	38	6 400	19	17	22	28
773	Dillingen a.d.Donau	8	8	8	12	2 024	8	8	8	12
774	Günzburg	18	18	20	25	4 515	17	17	17	24
775	Neu-Ulm	9	10	13	16	2 371	8	7	8	12
776	Lindau (Bodensee)	10	23	36	43	5 961	7	6	8	12
777	Ostallgäu	26	24	30	43	7 153	25	23	27	40
778	Unterallgäu	9	9	10	12	2 489	9	9	10	12
779	Donau-Ries	7	11	16	16	2 186	6	7	7	9
780	Oberallgäu	17	16	21	27	4 587	17	16	21	27
	Zusammen	147	164	219	267	43 377	138	132	151	210
7	Schwaben	160	181	242	297	47 721	150	144	163	231

¹⁾ Einschl. Wohnheime.

in Bayern im Februar 2010 nach Kreisen

noch: Errichtung neuer Wohngebäude		Errichtung neuer Nichtwohngebäude					Alle Baumaßnahmen						Schl.-Nr.
darunter mit Eigentumswohnungen		Gebäude	Raum-inhalt	Nutz-fläche	Woh-nungen	Veran-schlagte Kosten	Gebäude/Baumaß-nahmen	Nutz-fläche	Woh-nungen	darunter im Frei-stellungs-verfahren	Wohn-fläche	Veran-schlagte Kosten	
Gebäude	Woh-nungen												
Anzahl		1 000 m³	100 m²	Anzahl	1 000 €	Anzahl	100 m²	Anzahl	100 m²	1 000 €			

Regierungsbezirk Unterfranken

-	-	-	-	-	-	-	5	4	3	-	7	2 751	661
-	-	4	30	54	-	6 420	10	59	2	-	5	7 823	662
-	-	10	48	77	6	13 512	28	80	33	3	32	18 650	663
-	-	14	78	131	6	19 932	43	142	38	3	44	29 224	
-	-	2	5	8	2	.	14	14	13	4	18	3 066	671
-	-	2	1	2	-	.	19	11	35	2	29	6 055	672
-	-	2	3	5	-	.	15	10	11	2	14	3 792	673
-	-	5	5	9	-	569	22	9	15	-	22	4 522	674
-	-	6	11	16	1	1 480	19	24	12	4	15	3 733	675
1	12	2	2	5	-	.	17	14	28	-	24	4 065	676
-	-	4	5	7	-	1 239	23	26	13	5	20	5 632	677
-	-	3	6	14	-	1 152	22	24	15	5	22	8 476	678
-	-	12	90	150	1	16 353	55	164	42	5	61	25 671	679
1	12	38	128	217	4	22 021	206	296	184	27	225	65 012	
1	12	52	206	348	10	41 953	249	439	222	30	269	94 236	6

Regierungsbezirk Schwaben

-	-	6	163	164	-	27 883	35	169	3	-	3	37 070	761
-	-	3	4	10	-	.	15	11	10	7	17	2 657	762
1	11	1	2	10	-	.	5	10	13	-	13	3 065	763
-	-	1	19	30	-	.	3	31	1	-	2	2 295	764
1	11	11	188	213	-	30 496	58	221	27	7	35	45 087	
-	-	6	10	17	-	.	37	32	26	5	41	7 651	771
1	6	6	42	67	1	4 535	42	76	45	3	43	12 064	772
-	-	7	27	42	-	1 391	27	54	10	1	14	6 329	773
-	-	7	13	20	-	1 424	36	38	21	4	27	6 382	774
1	5	2	6	11	-	.	18	36	17	7	19	4 497	775
2	24	5	12	20	-	2 638	21	22	48	4	60	12 157	776
-	-	10	57	72	1	7 280	39	82	31	5	46	14 911	777
-	-	8	62	110	-	3 792	23	115	14	1	15	6 759	778
1	9	9	42	61	1	5 306	23	66	19	1	19	9 022	779
-	-	12	21	31	2	1 602	41	37	27	5	36	7 204	780
5	44	72	291	452	5	29 402	307	558	258	36	319	86 976	
6	55	83	479	665	5	59 898	365	778	285	43	354	132 063	7

4a. Baugenehmigungen für Wohn- und Nichtwohngebäude in Bayern von Januar bis Februar 2010 nach Kreisen

Schl.- Nr.	Gebiet	Errichtung neuer Wohngebäude					Errichtung neuer Nichtwohngebäude			Alle Baumaßnahmen	
		Gebäude ¹⁾	davon mit		Wohn- ungen	Wohn- fläche	Gebäude	Raum- inhalt	Nutz- fläche	Woh- nungen	darunter im Frei- stellungs- verfahren
			1 oder 2 Wohnungen	3 oder mehr Wohnungen ¹⁾							
Anzahl					100 m ²	Anzahl	1 000 m ³	100 m ²	Anzahl		

Zusammenstellung nach Regierungsbezirken

1	Oberbayern	912	795	117	1 769	2 031	255	1 337	2 081	1 910	349
2	Niederbayern	312	296	16	431	577	241	1 235	1 484	494	128
3	Oberpfalz	226	214	12	323	413	122	513	699	368	86
4	Oberfranken	131	123	8	210	249	55	426	599	332	28
5	Mittelfranken	271	246	25	470	539	102	646	1 014	530	88
6	Unterfranken	168	161	7	231	309	89	320	537	290	53
7	Schwaben	286	262	24	487	588	184	1 007	1 495	590	100
	Bayern	2 306	2 097	209	3 921	4 706	1 048	5 483	7 910	4 514	832
	Kreisfreie Städte	483	399	84	1 113	1 153	123	1 200	1 961	1 295	128
	darunter Großstädte ²⁾	360	291	69	896	887	83	918	1 501	986	38
	Landkreise	1 823	1 698	125	2 808	3 552	925	4 283	5 949	3 219	704

Regierungsbezirk Oberbayern

Kreisfreie Städte

161	Ingolstadt	37	35	2	57	63	5	30	63	62	4
162	München	162	120	42	492	467	37	285	600	513	2
163	Rosenheim	14	13	1	20	25	2	4	8	28	-
	Zusammen	213	168	45	569	555	44	318	671	603	6

Landkreise

171	Altötting	22	21	1	26	44	10	80	136	34	8
172	Berchtesgadener Land	10	7	3	25	27	7	8	15	15	-
173	Bad Tölz-Wolfratshausen	22	17	5	60	57	3	6	7	63	2
174	Dachau	34	32	2	53	65	14	57	87	65	10
175	Ebersberg	39	35	4	74	86	3	7	11	75	15
176	Eichstätt	51	51	-	54	86	10	41	66	56	20
177	Erding	52	45	7	101	111	15	58	70	112	9
178	Freising	30	29	1	40	57	20	339	340	46	4
179	Fürstenfeldbruck	38	32	6	60	66	4	7	13	73	18
180	Garmisch-Partenkirchen	11	8	3	17	22	2	9	12	14	-
181	Landsberg am Lech	42	37	5	74	87	14	31	64	79	20
182	Miesbach	13	10	3	37	51	7	22	50	50	1
183	Mühldorf a.Inn	18	18	-	22	35	23	76	120	32	-
184	München	98	80	18	255	264	8	49	68	255	146
185	Neuburg-Schrobenhausen	33	31	2	45	64	8	30	42	47	10
186	Pfaffenhofen a.d.Ilm	30	27	3	56	65	12	44	70	64	7
187	Rosenheim	76	71	5	98	135	13	61	80	109	39
188	Starnberg	27	25	2	37	63	2	3	6	38	10
189	Traunstein	26	25	1	35	48	28	69	118	42	9
190	Weilheim-Schongau	27	26	1	31	44	8	25	35	38	15
	Zusammen	699	627	72	1 200	1 476	211	1 019	1 409	1 307	343
1	Oberbayern	912	795	117	1 769	2 031	255	1 337	2 081	1 910	349

¹⁾ Einschl. Wohnheime. - ²⁾ München, Nürnberg, Augsburg, Würzburg, Regensburg, Ingolstadt, Fürth, Erlangen.

**Noch: 4a. Baugenehmigungen für Wohn- und Nichtwohngebäude in Bayern
von Januar bis Februar 2010 nach Kreisen**

Schl.- Nr.	Gebiet	Errichtung neuer Wohngebäude					Errichtung neuer Nichtwohngebäude			Alle Baumaßnahmen	
		Gebäude ¹⁾	davon mit		Wohn- ungen	Wohn- fläche	Gebäude	Raum- inhalt	Nutz- fläche	Wohn- ungen	darunter im Frei- stellungs- verfahren
			1 oder 2 Wohnungen	3 oder mehr Wohnungen ¹⁾							
Regierungsbezirk Niederbayern											
Kreisfreie Städte											
261	Landshut	24	18	6	57	66	2	10	21	58	39
262	Passau	9	9	-	9	14	3	33	68	17	4
263	Straubing	5	3	2	11	9	3	13	18	9	-
	Zusammen	38	30	8	77	88	8	56	106	84	43
Landkreise											
271	Deggendorf	23	22	1	30	40	21	497	388	35	1
272	Freyung-Grafenau	16	15	1	22	33	9	15	27	26	1
273	Kelheim	36	31	5	74	84	21	77	114	84	3
274	Landshut	38	38	-	42	64	42	210	315	50	9
275	Passau	48	48	-	52	80	24	51	75	67	16
276	Regen	10	10	-	13	16	9	21	31	17	3
277	Rottal-Inn	29	29	-	32	52	44	112	157	40	7
278	Straubing-Bogen	60	59	1	72	94	36	124	168	75	36
279	Dingolfing-Landau	14	14	-	17	26	27	72	105	16	9
	Zusammen	274	266	8	354	489	233	1 179	1 378	410	85
2	Niederbayern	312	296	16	431	577	241	1 235	1 484	494	128
Regierungsbezirk Oberpfalz											
Kreisfreie Städte											
361	Amberg	8	7	1	11	17	1	1	2	11	4
362	Regensburg	25	21	4	45	45	4	33	53	61	5
363	Weiden i.d.OPf.	9	6	3	37	32	3	62	79	37	20
	Zusammen	42	34	8	93	94	8	96	134	109	29
Landkreise											
371	Amberg-Weizsach	29	29	-	32	50	9	17	28	40	11
372	Cham	27	25	2	55	62	42	103	141	58	8
373	Neumarkt i.d.OPf.	23	21	2	29	41	11	120	141	31	11
374	Neustadt a.d.Waldnaab	14	14	-	15	23	20	59	93	21	4
375	Regensburg	65	65	-	69	101	16	33	48	75	13
376	Schwandorf	22	22	-	26	36	12	63	84	28	10
377	Tirschenreuth	4	4	-	4	6	4	21	30	6	-
	Zusammen	184	180	4	230	319	114	417	565	259	57
3	Oberpfalz	226	214	12	323	413	122	513	699	368	86

¹⁾ Einschl. Wohnheime.

**Noch: 4a. Baugenehmigungen für Wohn- und Nichtwohngebäude in Bayern
von Januar bis Februar 2010 nach Kreisen**

Schl.- Nr.	Gebiet	Errichtung neuer Wohngebäude					Errichtung neuer Nichtwohngebäude			Alle Baumaßnahmen	
		Gebäude ¹⁾	davon mit		Wohn- ungen	Wohn- fläche	Gebäude	Raum- inhalt	Nutz- fläche	Wohn- ungen	darunter im Frei- stellungs- verfahren
			1 oder 2 Wohnungen	3 oder mehr Wohnungen ¹⁾							
Regierungsbezirk Oberfranken											
Kreisfreie Städte											
461	Bamberg	8	7	1	12	16	5	15	29	99	8
462	Bayreuth	8	8	-	9	13	4	12	24	10	-
463	Coburg	5	5	-	5	7	3	7	14	6	2
464	Hof	3	3	-	4	7	-	-	-	4	-
	Zusammen	24	23	1	30	44	12	35	67	119	10
Landkreise											
471	Bamberg	28	27	1	31	45	7	13	22	34	1
472	Bayreuth	14	14	-	15	21	5	14	23	16	4
473	Coburg	5	5	-	5	8	5	88	193	9	3
474	Forchheim	32	28	4	69	57	4	2	5	81	1
475	Hof	2	2	-	2	4	8	242	238	4	-
476	Kronach	4	4	-	4	6	1	3	7	8	2
477	Kulmbach	11	9	2	41	37	6	8	14	41	4
478	Lichtenfels	9	9	-	11	24	5	12	18	19	3
479	Wunsiedel i. Fichtelgebirge	2	2	-	2	4	2	8	12	1	-
	Zusammen	107	100	7	180	205	43	391	532	213	18
4	Oberfranken	131	123	8	210	249	55	426	599	332	28
Regierungsbezirk Mittelfranken											
Kreisfreie Städte											
561	Ansbach	6	6	-	6	9	1	5	14	6	1
562	Erlangen	7	6	1	11	14	3	105	94	13	3
563	Fürth	26	13	13	122	107	3	50	64	96	10
564	Nürnberg	87	81	6	149	166	13	173	353	196	10
565	Schwabach	-	-	-	-	-	-	-	-	-	-
	Zusammen	126	106	20	288	296	20	333	525	311	24
Landkreise											
571	Ansbach	20	18	2	40	44	22	111	157	42	1
572	Erlangen-Höchstadt	21	21	-	22	31	9	10	18	31	17
573	Fürth	43	43	-	44	60	12	30	44	52	30
574	Nürnberger Land	23	21	2	32	41	8	52	82	33	2
575	Neustadt a.d. Aisch-Bad Windsheim	15	15	-	16	23	10	28	48	19	8
576	Roth	14	13	1	19	26	5	26	41	24	3
577	Weißenburg-Gunzenhausen	9	9	-	9	17	16	56	98	18	3
	Zusammen	145	140	5	182	243	82	313	489	219	64
5	Mittelfranken	271	246	25	470	539	102	646	1 014	530	88

¹⁾ Einschl. Wohnheime.

**Noch: 4a. Baugenehmigungen für Wohn- und Nichtwohngebäude in Bayern
von Januar bis Februar 2010 nach Kreisen**

Schl.- Nr.	Gebiet	Errichtung neuer Wohngebäude					Errichtung neuer Nichtwohngebäude			Alle Baumaßnahmen	
		Gebäude ¹⁾	davon mit		Wohn- ungen	Wohn- fläche	Gebäude	Raum- inhalt	Nutz- fläche	Wohn- ungen	darunter im Frei- stellungs- verfahren
			1 oder 2 Wohnungen	3 oder mehr Wohnungen ¹⁾							
Anzahl					100 m ²	Anzahl	1 000 m ³	100 m ²	Anzahl		

Regierungsbezirk Unterfranken

Kreisfreie Städte

661	Aschaffenburg	2	2	-	3	7	-	-	-	- 10	-
662	Schweinfurt	6	6	-	7	11	4	30	54	7	2
663	Würzburg	15	14	1	19	24	10	48	77	38	4
	Zusammen	23	22	1	29	41	14	78	131	35	6

Landkreise

671	Aschaffenburg	11	10	1	15	20	2	5	8	20	9
672	Bad Kissingen	10	8	2	26	26	6	16	28	39	2
673	Rhön-Grabfeld	8	8	-	8	13	5	8	15	14	3
674	Haßberge	12	12	-	14	23	11	19	30	23	-
675	Kitzingen	18	18	-	19	27	15	39	57	28	9
676	Miltenberg	10	8	2	32	28	3	4	8	33	2
677	Main-Spessart	11	11	-	14	19	10	13	23	15	5
678	Schweinfurt	21	21	-	22	33	8	29	55	21	9
679	Würzburg	44	43	1	52	77	15	108	180	62	8
	Zusammen	145	139	6	202	267	75	242	406	255	47
6	Unterfranken	168	161	7	231	309	89	320	537	290	53

Regierungsbezirk Schwaben

Kreisfreie Städte

761	Augsburg	1	1	-	1	1	8	194	197	7	-
762	Kaufbeuren	11	11	-	11	19	4	5	11	12	9
763	Kempten (Allgäu)	3	2	1	13	13	4	67	87	13	-
764	Memmingen	2	2	-	2	2	1	19	30	2	1
	Zusammen	17	16	1	27	35	17	285	325	34	10

Landkreise

771	Aichach-Friedberg	33	33	-	34	53	16	44	78	38	9
772	Augsburg	32	29	3	57	59	13	81	125	63	4
773	Dillingen a.d. Donau	13	13	-	13	21	9	46	67	16	1
774	Günzburg	29	26	3	45	55	14	58	94	79	4
775	Neu-Ulm	32	28	4	64	75	6	12	20	66	9
776	Lindau (Bodensee)	13	9	4	45	52	6	12	21	59	5
777	Ostallgäu	41	39	2	52	72	22	114	171	58	13
778	Unterallgäu	25	25	-	30	39	27	166	265	35	7
779	Donau-Ries	20	14	6	77	69	32	133	243	83	30
780	Oberallgäu	31	30	1	43	57	22	56	86	59	8
	Zusammen	269	246	23	460	553	167	723	1 170	556	90
7	Schwaben	286	262	24	487	588	184	1 007	1 495	590	100

¹⁾ Einschl. Wohnheime.

5. Baugenehmigungen für neue Wohn- und Nichtwohngebäude im Fertigteilbau in Bayern im Februar 2010 nach Gebäudearten und Bauherren

Lfd. Nr.	Gebäudeart Bauherr	Errichtung neuer Gebäude					Veranschlagte Kosten der Bauwerke 1 000 €
		Gebäude	Rauminhalt	Nutzfläche	Wohnungen		
					insgesamt	Wohnfläche	
		Anzahl	1 000 m ³	100 m ²	Anzahl	100 m ²	
Wohnbau							
1	Wohngebäude mit 1 Wohnung	149	126	60	149	218	33 884
2	Wohngebäude mit 2 Wohnungen	13	13	7	26	27	3 641
3	Wohngebäude mit 3 oder mehr Wohnungen	-	-	-	-	-	-
4	Wohnheime	-	-	-	-	-	-
5	Wohngebäude insgesamt	162	139	67	175	244	37 525
6	darunter Wohngebäude mit Eigentumswohnungen	-	-	-	-	-	-
	Von den Wohngebäuden entfielen auf:						
7	Öffentliche Bauherren	-	-	-	-	-	-
8	Unternehmen	2	1	0	2	2	254
9	davon Wohnungsunternehmen	1	0	-	1	1	84
10	Immobilienfonds	-	-	-	-	-	-
11	sonstige Unternehmen	1	1	0	1	1	170
12	Private Haushalte	160	138	67	173	242	37 271
13	Organisationen ohne Erwerbszweck	-	-	-	-	-	-
Nichtwohnbau							
14	Anstaltsgebäude	-	-	-	-	-	-
15	Büro- und Verwaltungsgebäude	4	24	50	-	-	4 297
16	Landwirtschaftliche Betriebsgebäude	50	275	393	-	-	10 930
17	Nichtlandwirtschaftliche Betriebsgebäude	77	1 220	1 285	2	1	80 994
18	darunter Fabrik- und Werkstattgebäude	18	774	660	-	-	43 519
19	Handels- und Lagergebäude	44	355	462	2	1	30 773
20	Hotels und Gaststätten	-	-	-	-	-	-
21	Sonstige Nichtwohngebäude	4	4	7	-	-	2 011
22	Nichtwohngebäude insgesamt	135	1 523	1 735	2	1	98 232
	Von den Nichtwohngebäuden entfielen auf:						
23	Öffentliche Bauherren	5	13	23	-	-	3 101
24	Unternehmen	114	1 460	1 641	2	1	91 450
25	davon Land- und Forstwirtschaft, Tierhaltung, Fischerei	53	276	395	-	-	11 000
26	Produzierendes Gewerbe	31	873	782	-	-	48 646
27	Handel, Kreditinstitute und Versicherungsgewerbe, Dienstleistungen, Verkehr und Nachrichtenübermittlung, Wohnungsunternehmen und Immobilienfonds	30	311	464	2	1	31 804
28	Private Haushalte	13	47	66	-	-	3 126
29	Organisationen ohne Erwerbszweck	3	2	5	-	-	555

6. Baugenehmigungen für neue Wohngebäude in Bayern im Februar 2010 nach Regierungsbezirken, Gebäudearten und Privaten Haushalten als Bauherren

Lfd. Nr.	Gebäudeart Bauherr	Errichtung neuer Wohngebäude					Veranschlagte Kosten der Bauwerke 1 000 €
		Gebäude	Rauminhalt	Nutzfläche	Wohnungen		
					insgesamt	Wohnfläche	
Anzahl	1 000 m ³	100 m ²	Anzahl	100 m ²			
Oberbayern							
1	Wohngebäude mit 1 Wohnung	417	414	190	417	674	113 292
2	Wohngebäude mit 2 Wohnungen	43	65	34	86	101	17 156
3	Wohngebäude mit 3 oder mehr Wohnungen	56	195	62	478	362	49 978
4	Wohnheime	-	-	-	-	-	-
5	Wohngebäude zusammen	516	675	286	981	1 136	180 426
6	darunter erbaut durch private Haushalte	390	435	205	479	695	118 882
Niederbayern							
7	Wohngebäude mit 1 Wohnung	139	144	81	139	225	34 176
8	Wohngebäude mit 2 Wohnungen	20	30	16	40	44	6 895
9	Wohngebäude mit 3 oder mehr Wohnungen	14	44	8	90	76	10 704
10	Wohnheime	-	-	-	-	-	-
11	Wohngebäude zusammen	173	218	105	269	345	51 775
12	darunter erbaut durch private Haushalte	146	157	84	173	249	37 572
Oberpfalz							
13	Wohngebäude mit 1 Wohnung	116	110	50	116	180	26 112
14	Wohngebäude mit 2 Wohnungen	8	11	3	16	19	2 370
15	Wohngebäude mit 3 oder mehr Wohnungen	5	14	10	31	26	3 126
16	Wohnheime	-	-	-	-	-	-
17	Wohngebäude zusammen	129	135	63	163	224	31 608
18	darunter erbaut durch private Haushalte	109	112	50	121	182	26 400
Oberfranken							
19	Wohngebäude mit 1 Wohnung	73	65	35	73	113	17 148
20	Wohngebäude mit 2 Wohnungen	6	9	4	12	16	2 018
21	Wohngebäude mit 3 oder mehr Wohnungen	3	12	8	34	27	3 067
22	Wohnheime	-	-	-	-	-	-
23	Wohngebäude zusammen	82	87	48	119	157	22 233
24	darunter erbaut durch private Haushalte	75	72	37	83	125	18 611
Mittelfranken							
25	Wohngebäude mit 1 Wohnung	137	108	76	137	200	27 655
26	Wohngebäude mit 2 Wohnungen	8	9	4	16	16	2 388
27	Wohngebäude mit 3 oder mehr Wohnungen	14	44	18	121	96	11 614
28	Wohnheime	-	-	-	-	-	-
29	Wohngebäude zusammen	159	161	98	274	312	41 657
30	darunter erbaut durch private Haushalte	72	71	41	82	123	19 247
Unterfranken							
31	Wohngebäude mit 1 Wohnung	87	81	46	87	138	22 590
32	Wohngebäude mit 2 Wohnungen	15	20	12	30	37	5 432
33	Wohngebäude mit 3 oder mehr Wohnungen	6	20	14	45	34	5 297
34	Wohnheime	-	-	-	-	-	-
35	Wohngebäude zusammen	108	121	71	162	209	33 319
36	darunter erbaut durch private Haushalte	97	106	58	133	183	29 063
Schwaben							
37	Wohngebäude mit 1 Wohnung	137	128	51	137	203	34 489
38	Wohngebäude mit 2 Wohnungen	13	16	9	26	28	4 279
39	Wohngebäude mit 3 oder mehr Wohnungen	10	37	11	79	66	8 953
40	Wohnheime	-	-	-	-	-	-
41	Wohngebäude zusammen	160	181	70	242	297	47 721
42	darunter erbaut durch private Haushalte	125	137	60	175	217	35 769
Bayern							
43	Wohngebäude mit 1 Wohnung	1 106	1 050	529	1 106	1 733	275 462
44	Wohngebäude mit 2 Wohnungen	113	159	81	226	260	40 538
45	Wohngebäude mit 3 oder mehr Wohnungen	108	368	131	878	687	92 739
46	Wohnheime	-	-	-	-	-	-
47	Wohngebäude insgesamt	1 327	1 577	742	2 210	2 680	408 739
48	darunter erbaut durch private Haushalte	1 014	1 089	534	1 246	1 773	285 544

**7. Genehmigungsfreistellungsverfahren¹⁾ im Wohnbau in Bayern im Februar 2010 nach Regierungsbezirken,
Gebäudearten und Privaten Haushalten als Bauherren**

Lfd. Nr.	Gebäudeart Bauherr	Errichtung neuer Wohngebäude					Veranschlagte Kosten der Bauwerke 1 000 €
		Gebäude	Rauminhalt	Nutzfläche	Wohnungen		
					insgesamt	Wohnfläche	
		Anzahl	1 000 m ³	100 m ²	Anzahl	100 m ²	
Oberbayern							
1	Wohngebäude mit 1 Wohnung	93	89	41	93	144	24 206
2	Wohngebäude mit 2 Wohnungen	4	5	5	8	8	1 525
3	Wohngebäude mit 3 oder mehr Wohnungen	3	6	6	15	10	1 204
4	Wohnheime	-	-	-	-	-	-
5	Wohngebäude zusammen	100	100	51	116	162	26 935
6	darunter erbaut durch private Haushalte	80	80	38	83	127	21 908
Niederbayern							
7	Wohngebäude mit 1 Wohnung	29	27	17	29	44	6 391
8	Wohngebäude mit 2 Wohnungen	4	5	3	8	8	1 207
9	Wohngebäude mit 3 oder mehr Wohnungen	5	22	-	34	35	4 815
10	Wohnheime	-	-	-	-	-	-
11	Wohngebäude zusammen	38	54	19	71	87	12 413
12	darunter erbaut durch private Haushalte	30	29	18	34	47	6 941
Oberpfalz							
13	Wohngebäude mit 1 Wohnung	35	33	19	35	54	7 835
14	Wohngebäude mit 2 Wohnungen	1	1	-	2	2	257
15	Wohngebäude mit 3 oder mehr Wohnungen	-	-	-	-	-	-
16	Wohnheime	-	-	-	-	-	-
17	Wohngebäude zusammen	36	34	19	37	56	8 092
18	darunter erbaut durch private Haushalte	36	34	19	37	56	8 092
Oberfranken							
19	Wohngebäude mit 1 Wohnung	8	7	7	8	12	1 820
20	Wohngebäude mit 2 Wohnungen	1	1	0	2	1	177
21	Wohngebäude mit 3 oder mehr Wohnungen	-	-	-	-	-	-
22	Wohnheime	-	-	-	-	-	-
23	Wohngebäude zusammen	9	8	7	10	14	1 997
24	darunter erbaut durch private Haushalte	9	8	7	10	14	1 997
Mittelfranken							
25	Wohngebäude mit 1 Wohnung	22	17	8	22	30	3 949
26	Wohngebäude mit 2 Wohnungen	2	2	1	4	4	637
27	Wohngebäude mit 3 oder mehr Wohnungen	-	-	-	-	-	-
28	Wohnheime	-	-	-	-	-	-
29	Wohngebäude zusammen	24	19	10	26	33	4 586
30	darunter erbaut durch private Haushalte	11	10	4	13	17	2 659
Unterfranken							
31	Wohngebäude mit 1 Wohnung	20	17	11	20	29	4 775
32	Wohngebäude mit 2 Wohnungen	5	7	5	10	14	2 117
33	Wohngebäude mit 3 oder mehr Wohnungen	-	-	-	-	-	-
34	Wohnheime	-	-	-	-	-	-
35	Wohngebäude zusammen	25	25	17	30	42	6 892
36	darunter erbaut durch private Haushalte	23	23	15	28	39	6 488
Schwaben							
37	Wohngebäude mit 1 Wohnung	30	29	13	30	46	7 039
38	Wohngebäude mit 2 Wohnungen	2	2	1	4	5	644
39	Wohngebäude mit 3 oder mehr Wohnungen	2	4	2	8	7	862
40	Wohnheime	-	-	-	-	-	-
41	Wohngebäude zusammen	34	35	16	42	58	8 545
42	darunter erbaut durch private Haushalte	26	27	14	30	42	6 671
Bayern							
43	Wohngebäude mit 1 Wohnung	237	219	115	237	358	56 015
44	Wohngebäude mit 2 Wohnungen	19	24	15	38	41	6 564
45	Wohngebäude mit 3 oder mehr Wohnungen	10	31	8	57	52	6 881
46	Wohnheime	-	-	-	-	-	-
47	Wohngebäude insgesamt	266	274	138	332	452	69 460
48	darunter erbaut durch private Haushalte	215	212	116	235	342	54 756

¹⁾ Gemäß Artikel 58 der Bayerischen Bauordnung (BayBO).

8. Baugenehmigungen für neue Wohn- und Nichtwohngebäude in Bayern im Februar 2010 nach Gebäudearten und der überwiegenden Beheizung

Lfd. Nr.	Gebäudeart	Insgesamt	darunter ausgestattet mit					Ohne Heizung
			Fern-	Block-	Zentral-	Etagen-	Einzelraum-	
			heizung					
Wohnbau								
1	Wohngebäude insgesamt	1 327	109	28	1 179	3	2	6
2	darin Wohnungen	2 210	345	41	1 811	4	2	7
	davon							
3	Wohngebäude mit 1 Wohnung	1 106	84	23	990	2	2	5
4	Wohngebäude mit 2 Wohnungen	113	6	3	102	1	-	1
5	Wohngebäude mit 3 oder mehr Wohnungen	108	19	2	87	-	-	-
6	darin Wohnungen	878	249	12	617	-	-	-
7	Wohnheime	-	-	-	-	-	-	-
8	darin Wohnungen	-	-	-	-	-	-	-
Wohngebäude nach Regierungsbezirken								
9	Oberbayern	516	37	4	470	1	1	3
10	Niederbayern	173	7	2	163	-	1	-
11	Oberpfalz	129	1	12	116	-	-	-
12	Oberfranken	82	1	1	79	-	-	1
13	Mittelfranken	159	51	8	100	-	-	-
14	Unterfranken	108	5	-	101	-	-	2
15	Schwaben	160	7	1	150	2	-	-
Nichtwohnbau								
16	Nichtwohngebäude insgesamt	586	20	3	156	1	20	386
17	darin Rauminhalt (1 000 m³)	3 325	289	26	1 539	2	59	1 410
	davon							
18	Anstaltsgebäude	9	2	-	7	-	-	-
19	darin Rauminhalt (1 000 m³)	95	31	-	63	-	-	-
20	Büro- und Verwaltungsgebäude	28	4	-	23	-	1	-
21	darin Rauminhalt (1 000 m³)	118	25	-	92	-	0	-
22	Landwirtschaftliche Betriebsgebäude	194	-	-	5	-	4	185
23	darin Rauminhalt (1 000 m³)	716	-	-	68	-	26	621
24	Nichtlandwirtschaftliche Betriebsgebäude	316	6	3	94	1	14	198
25	darin Rauminhalt (1 000 m³)	2 106	73	26	1 185	2	31	787
	darunter							
26	Fabrik- und Werkstattgebäude	66	3	3	36	1	3	20
27	darin Rauminhalt (1 000 m³)	1 002	16	26	860	2	19	79
28	Handels- und Lagergebäude	156	2	-	45	-	6	103
29	darin Rauminhalt (1 000 m³)	895	57	-	252	-	7	579
30	Hotels und Gaststätten	3	-	-	3	-	-	-
31	darin Rauminhalt (1 000 m³)	7	-	-	7	-	-	-
32	Sonstige Nichtwohngebäude	39	8	-	27	-	1	3
33	darin Rauminhalt (1 000 m³)	290	159	-	130	-	1	1
Nichtwohngebäude nach Regierungsbezirken								
34	Oberbayern	145	4	2	43	-	2	94
35	Niederbayern	151	-	-	31	-	5	115
36	Oberpfalz	75	1	-	18	-	4	52
37	Oberfranken	27	-	-	11	-	-	16
38	Mittelfranken	53	1	1	16	-	2	33
39	Unterfranken	52	6	-	18	1	4	23
40	Schwaben	83	8	-	19	-	3	53

9. Baugenehmigungen für neue Wohn- und Gebäudearten und der überwiegend

Lfd. Nr.	Gebäudeart	Insgesamt	davon nach der überwiegend			
			Passivhaus	Öl	Gas	Strom
Wohnbau						
1	Wohngebäude insgesamt	1 327	6	56	482	18
2	darin Wohnungen	2 210	7	76	858	20
	davon					
3	Wohngebäude mit 1 Wohnung	1 106	5	45	401	16
4	Wohngebäude mit 2 Wohnungen	113	1	8	31	2
5	Wohngebäude mit 3 oder mehr Wohnungen	108	-	3	50	-
6	darin Wohnungen	878	-	15	395	-
7	Wohnheime	-	-	-	-	-
8	darin Wohnungen	-	-	-	-	-
Wohngebäude nach Regierungsbezirken						
9	Oberbayern	516	3	20	192	11
10	Niederbayern	173	-	10	60	2
11	Oberpfalz	129	-	8	39	-
12	Oberfranken	82	1	1	28	3
13	Mittelfranken	159	-	3	55	-
14	Unterfranken	108	2	3	43	2
15	Schwaben	160	-	11	65	-
Nichtwohnbau						
16	Nichtwohngebäude insgesamt ¹⁾	200	-	15	90	11
17	darin Rauminhalt (1 000 m³)	1 915	-	77	714	21
	davon					
18	Anstaltsgebäude	9	-	-	2	-
19	darin Rauminhalt (1 000 m ³)	95	-	-	31	-
20	Büro- und Verwaltungsgebäude	28	-	3	12	1
21	darin Rauminhalt (1 000 m ³)	118	-	3	28	0
22	Landwirtschaftliche Betriebsgebäude	9	-	-	3	-
23	darin Rauminhalt (1 000 m ³)	95	-	-	23	-
24	Nichtlandwirtschaftliche Betriebsgebäude	118	-	9	57	9
25	darin Rauminhalt (1 000 m ³)	1 318	-	51	552	20
	darunter					
26	Fabrik- und Werkstattgebäude	46	-	4	20	2
27	darin Rauminhalt (1 000 m ³)	923	-	41	339	9
28	Handels- und Lagergebäude	53	-	4	28	3
29	darin Rauminhalt (1 000 m ³)	316	-	4	149	6
30	Hotels und Gaststätten	3	-	1	1	-
31	darin Rauminhalt (1 000 m ³)	7	-	6	1	-
32	Sonstige Nichtwohngebäude	36	-	3	16	1
33	darin Rauminhalt (1 000 m ³)	289	-	23	80	1
Nichtwohngebäude nach Regierungsbezirken						
34	Oberbayern	51	-	4	28	1
35	Niederbayern	36	-	4	13	2
36	Oberpfalz	23	-	2	9	3
37	Oberfranken	11	-	1	7	1
38	Mittelfranken	20	-	1	10	1
39	Unterfranken	29	-	1	14	2
40	Schwaben	30	-	2	9	1

¹⁾ Ausgenommen die Gebäude "Ohne Heizung".

Nichtwohngebäude in Bayern im Februar 2010 nach verwendeten primären Heizenergie

verwendeten primären Heizenergie								Lfd. Nr.
Fernwärme	Geothermie	Umweltthermie (Luft/Wasser)	Solarthermie	Holz	Biogas	sonstige Biomasse	sonstige Heizenergie	
Wohnbau								
109	85	291	19	224	3	14	20	1
345	101	405	22	321	11	21	23	2
84	74	248	16	188	2	10	17	3
6	9	24	3	23	-	3	3	4
19	2	19	-	13	1	1	-	5
249	9	109	-	87	9	5	-	6
-	-	-	-	-	-	-	-	7
-	-	-	-	-	-	-	-	8
Wohngebäude nach Regierungsbezirken								
37	32	129	7	68	2	8	7	9
7	20	21	3	47	-	2	1	10
1	7	23	2	43	-	3	3	11
1	6	29	1	9	-	1	2	12
51	6	14	2	25	-	-	3	13
5	6	35	3	5	1	-	3	14
7	8	40	1	27	-	-	1	15
Nichtwohnbau								
20	6	18	3	24	-	3	10	16
289	51	553	74	103	-	6	27	17
2	-	3	-	1	-	-	1	18
31	-	12	-	15	-	-	5	19
4	2	4	-	2	-	-	-	20
25	14	41	-	5	-	-	-	21
-	-	-	1	3	-	-	2	22
-	-	-	54	9	-	-	8	23
6	3	8	2	17	-	1	6	24
73	27	489	20	71	-	3	13	25
3	2	2	-	10	-	-	3	26
16	8	449	-	51	-	-	10	27
2	1	5	2	6	-	1	1	28
57	19	37	20	20	-	3	1	29
-	-	-	-	1	-	-	-	30
-	-	-	-	0	-	-	-	31
8	1	3	-	1	-	2	1	32
159	10	11	-	2	-	4	1	33
Nichtwohngebäude nach Regierungsbezirken								
4	1	8	1	4	-	-	-	34
-	2	3	-	5	-	2	5	35
1	-	-	-	8	-	-	-	36
-	-	-	1	1	-	-	-	37
1	1	4	-	1	-	-	1	38
6	-	2	-	1	-	1	2	39
8	2	1	1	4	-	-	2	40

10. Baugenehmigungen für neue Wohn- und Gebäudearten und der überwiegend

Lfd. Nr.	Gebäudeart	Insgesamt	davon nach der überwiegend			
			Öl	Gas	Strom	Fernwärme
Wohnbau						
1	Wohngebäude insgesamt	575	2	12	8	1
2	darin Wohnungen	823	2	12	8	1
	davon					
3	Wohngebäude mit 1 Wohnung	493	2	12	8	1
4	Wohngebäude mit 2 Wohnungen	50	-	-	-	-
5	Wohngebäude mit 3 oder mehr Wohnungen	32	-	-	-	-
6	darin Wohnungen	230	-	-	-	-
7	Wohnheime	-	-	-	-	-
8	darin Wohnungen	-	-	-	-	-
Wohngebäude nach Regierungsbezirken						
9	Oberbayern	191	2	7	1	1
10	Niederbayern	116	-	1	3	-
11	Oberpfalz	66	-	-	-	-
12	Oberfranken	39	-	-	-	-
13	Mittelfranken	42	-	-	1	-
14	Unterfranken	50	-	3	2	-
15	Schwaben	71	-	1	1	-
Nichtwohnbau						
16	Nichtwohngebäude insgesamt	32	-	5	-	1
17	darin Rauminhalt (1 000 m³)	136	-	13	-	5
	davon					
18	Anstaltsgebäude	2	-	-	-	-
19	darin Rauminhalt (1 000 m³)	31	-	-	-	-
20	Büro- und Verwaltungsgebäude	8	-	2	-	1
21	darin Rauminhalt (1 000 m³)	18	-	6	-	5
22	Landwirtschaftliche Betriebsgebäude	1	-	-	-	-
23	darin Rauminhalt (1 000 m³)	1	-	-	-	-
24	Nichtlandwirtschaftliche Betriebsgebäude	17	-	1	-	-
25	darin Rauminhalt (1 000 m³)	80	-	4	-	-
	darunter					
26	Fabrik- und Werkstattgebäude	7	-	-	-	-
27	darin Rauminhalt (1 000 m³)	54	-	-	-	-
28	Handels- und Lagergebäude	9	-	1	-	-
29	darin Rauminhalt (1 000 m³)	23	-	4	-	-
30	Hotels und Gaststätten	-	-	-	-	-
31	darin Rauminhalt (1 000 m³)	-	-	-	-	-
32	Sonstige Nichtwohngebäude	4	-	2	-	-
33	darin Rauminhalt (1 000 m³)	7	-	3	-	-
Nichtwohngebäude nach Regierungsbezirken						
34	Oberbayern	9	-	-	-	-
35	Niederbayern	6	-	1	-	-
36	Oberpfalz	6	-	-	-	-
37	Oberfranken	2	-	2	-	-
38	Mittelfranken	2	-	-	-	-
39	Unterfranken	3	-	1	-	-
40	Schwaben	4	-	1	-	1

Nichtwohngebäude in Bayern im Februar 2010 nach verwendeten sekundären Heizenergie

verwendeten sekundären Heizenergie							Lfd. Nr.
Geothermie	Umweltthermie (Luft/Wasser)	Solarthermie	Holz	Biogas	sonstige Biomasse	sonstige Heizenergie	
Wohnbau							
4	10	207	302	-	4	25	1
4	27	368	357	-	4	40	2
4	7	169	265	-	4	21	3
-	2	15	32	-	-	1	4
-	1	23	5	-	-	3	5
-	16	169	28	-	-	17	6
-	-	-	-	-	-	-	7
-	-	-	-	-	-	-	8
Wohngebäude nach Regierungsbezirken							
2	5	96	63	-	2	12	9
1	-	34	64	-	2	11	10
-	-	16	49	-	-	1	11
-	1	16	22	-	-	-	12
1	-	13	26	-	-	1	13
-	2	16	27	-	-	-	14
-	2	16	51	-	-	-	15
Nichtwohnbau							
1	3	9	10	-	1	2	16
1	15	28	18	-	2	54	17
-	-	-	1	-	-	1	18
-	-	-	2	-	-	29	19
1	1	-	3	-	-	-	20
1	3	-	3	-	-	-	21
-	-	-	1	-	-	-	22
-	-	-	1	-	-	-	23
-	2	8	5	-	-	1	24
-	12	27	13	-	-	25	25
-	1	2	3	-	-	1	26
-	8	12	8	-	-	25	27
-	1	5	2	-	-	-	28
-	4	11	4	-	-	-	29
-	-	-	-	-	-	-	30
-	-	-	-	-	-	-	31
-	-	1	-	-	1	-	32
-	-	2	-	-	2	-	33
Nichtwohngebäude nach Regierungsbezirken							
-	-	4	3	-	-	2	34
1	-	1	2	-	1	-	35
-	3	1	2	-	-	-	36
-	-	-	-	-	-	-	37
-	-	2	-	-	-	-	38
-	-	1	1	-	-	-	39
-	-	-	2	-	-	-	40

11. Baugenehmigungen für neue Wohn- und Nichtwohngebäude in Bayern im Februar 2010 nach Gebäudearten und dem überwiegend verwendeten Baustoff

Lfd. Nr.	Gebäudeart	Ins-gesamt	davon nach dem überwiegend verwendeten Baustoff							
			Stahl	Stahl-beton	Ziegel	Kalksand-stein	Poren-beton	Leicht-beton/Bims	Holz	sonstiger Baustoff
Wohnbau										
Wohngebäude insgesamt										
1	Gebäude (Anzahl)	1 327	-	80	832	101	76	8	209	21
2	Rauminhalt (1 000 m³)	1 577	-	158	1 040	89	77	8	187	19
3	Veranschlagte Kosten (1 000 €)	408 739	-	41 244	267 703	23 339	19 691	1 972	49 535	5 255
davon										
Wohngebäude mit 1 Wohnung										
4	Gebäude (Anzahl)	1 106	-	51	679	90	65	7	193	21
5	Rauminhalt (1 000 m³)	1 050	-	49	684	67	56	6	169	19
6	Veranschlagte Kosten (1 000 €)	275 462	-	12 473	179 334	16 884	14 819	1 662	45 035	5 255
Wohngebäude mit 2 Wohnungen										
7	Gebäude (Anzahl)	113	-	6	78	5	7	1	16	-
8	Rauminhalt (1 000 m³)	159	-	9	115	6	10	2	18	-
9	Veranschlagte Kosten (1 000 €)	40 538	-	2 557	28 552	1 942	2 677	310	4 500	-
Wohngebäude mit 3 oder mehr Wohnungen										
10	Gebäude (Anzahl)	108	-	23	75	6	4	-	-	-
11	Rauminhalt (1 000 m³)	368	-	99	241	16	11	-	-	-
12	Veranschlagte Kosten (1 000 €)	92 739	-	26 214	59 817	4 513	2 195	-	-	-
Wohnheime										
13	Gebäude (Anzahl)	-	-	-	-	-	-	-	-	-
14	Rauminhalt (1 000 m³)	-	-	-	-	-	-	-	-	-
15	Veranschlagte Kosten (1 000 €)	-	-	-	-	-	-	-	-	-
Nichtwohnbau										
Nichtwohngebäude insgesamt										
16	Gebäude (Anzahl)	586	83	185	137	9	4	3	163	2
17	Rauminhalt (1 000 m³)	3 325	377	2 038	374	27	17	4	431	57
18	Veranschlagte Kosten (1 000 €)	329 278	17 921	209 586	59 012	5 845	1 723	690	32 291	2 210
davon										
Anstaltsgebäude										
19	Gebäude (Anzahl)	9	-	4	2	-	-	-	3	-
20	Rauminhalt (1 000 m³)	95	-	42	34	-	-	-	19	-
21	Veranschlagte Kosten (1 000 €)	30 702	-	12 074	12 921	-	-	-	5 707	-
Büro- und Verwaltungsgebäude										
22	Gebäude (Anzahl)	28	2	10	15	-	-	-	1	-
23	Rauminhalt (1 000 m³)	118	20	73	24	-	-	-	1	-
24	Veranschlagte Kosten (1 000 €)	29 428	1 196	21 941	6 091	-	-	-	200	-
Landwirtschaftliche Betriebsgebäude										
25	Gebäude (Anzahl)	194	35	46	31	1	1	1	78	1
26	Rauminhalt (1 000 m³)	716	160	198	84	3	10	1	207	54
27	Veranschlagte Kosten (1 000 €)	33 036	6 446	8 857	5 080	112	543	25	9 873	2 100
Nichtlandwirtschaftliche Betriebsgebäude										
28	Gebäude (Anzahl)	316	46	105	77	7	3	2	75	1
29	Rauminhalt (1 000 m³)	2 106	197	1 480	206	14	7	3	196	3
30	Veranschlagte Kosten (1 000 €)	162 666	10 279	110 356	25 631	1 633	1 180	665	12 812	110
darunter										
Fabrik- und Werkstattgebäude										
31	Gebäude (Anzahl)	66	6	30	22	1	1	1	5	-
32	Rauminhalt (1 000 m³)	1 002	29	841	108	0	5	3	16	-
33	Veranschlagte Kosten (1 000 €)	69 224	2 301	52 526	11 961	70	840	615	911	-
Handels- und Lagergebäude										
34	Gebäude (Anzahl)	156	33	40	21	4	1	-	56	1
35	Rauminhalt (1 000 m³)	895	136	556	68	9	0	-	122	3
36	Veranschlagte Kosten (1 000 €)	65 723	7 228	41 808	8 224	1 215	40	-	7 098	110
Hotels und Gaststätten										
37	Gebäude (Anzahl)	3	-	1	1	-	-	-	1	-
38	Rauminhalt (1 000 m³)	7	-	1	6	-	-	-	0	-
39	Veranschlagte Kosten (1 000 €)	1 880	-	305	1 500	-	-	-	75	-
Sonstige Nichtwohngebäude										
40	Gebäude (Anzahl)	39	-	20	12	1	-	-	6	-
41	Rauminhalt (1 000 m³)	290	-	246	25	10	-	-	9	-
42	Veranschlagte Kosten (1 000 €)	73 446	-	56 358	9 289	4 100	-	-	3 699	-