



## Statistische Berichte

Kennziffer  
F II 1 m  
3/2010

# Baugenehmigungen in Bayern im März 2010



# Bestellen im Internet

## [www.statistik.bayern.de/veroeffentlichungen](http://www.statistik.bayern.de/veroeffentlichungen)

### **Kostenlos** (Informationelle Grundversorgung)

Alle Statistischen Berichte und die Querschnittsveröffentlichung „Bayern Daten“ können im Internetangebot des Landesamts unter „Veröffentlichungen“ kostenlos als Datei heruntergeladen werden.

### **Kostenpflichtig**

Alle anderen Veröffentlichungen sind im Internetangebot kostenpflichtig. Sie können dort als Datei (auch auf Datenträger) und auch als Druckausgabe bestellt werden. In diesen Fällen ist lediglich eine einmalige Anmeldung erforderlich.

### **Lieferung**

- per Download (bei kostenlosen Dateien)
- per E-Mail (als PDF-Datei oder -falls verfügbar- als XLS-Datei)
- per Post (als Druck-Ausgabe oder als CD-ROM bzw. DVD)

### **Newsletter-Service**

Per E-Mail benachrichtigen wir Sie aktuell über unsere Neuerscheinungen. Dabei können Sie individuell auswählen, welche Themen Sie beobachten möchten.

### **Zeichenerklärung**

0	mehr als nichts, aber weniger als die Hälfte der kleinsten in der Tabelle nachgewiesenen Einheit	( )	Nachweis unter dem Vorbehalt, dass der Zahlenwert erhebliche Fehler aufweisen kann
-	nichts vorhanden oder keine Veränderung	p	vorläufiges Ergebnis
/	keine Angabe, da Zahl nicht sicher genug	r	berichtigtes Ergebnis
·	Zahlenwert unbekannt, geheimzuhalten oder nicht rechenbar	s	geschätztes Ergebnis
...	Angabe fällt später an	D	Durchschnitt
x	Tabellenfach gesperrt, da Aussage nicht sinnvoll	≙	entspricht

### **Auf- und Abrundungen**

Im Allgemeinen ist ohne Rücksicht auf die Endsummen auf- bzw. abgerundet worden. Deshalb können sich bei der Summierung von Einzelangaben geringfügige Abweichungen zu den ausgewiesenen Endsummen ergeben. Bei der Aufgliederung der Gesamtheit in Prozent kann die Summe der Einzelwerte wegen Rundens vom Wert 100 % abweichen. Eine Abstimmung auf 100 % erfolgt im Allgemeinen nicht.

### **Impressum**

Verleger, Herausgeber und Druck Bayerisches Landesamt für Statistik und Datenverarbeitung  
Neuhauser Straße 8, 80331 München  
Briefanschrift: 80288 München

Bestellungen Telefon 089 2119-205  
Telefax 089 2119-457  
E-Mail [vertrieb@statistik.bayern.de](mailto:vertrieb@statistik.bayern.de)  
Internet [www.statistik.bayern.de](http://www.statistik.bayern.de)

- © Bayerisches Landesamt für Statistik und Datenverarbeitung, München 2010  
Alle Veröffentlichungen oder Daten sind Werke im Sinne § 2 Urheberrechtsgesetz. Die Verwendung, Vervielfältigung und/oder Verbreitung von Veröffentlichungen oder Daten gleich welchen Mediums (Print, Datenträger, Datei etc.) – auch auszugsweise – ist nur mit Quellenangabe gestattet.  
Sie bedarf der vorherigen Genehmigung bei Nutzung für gewerbliche Zwecke, bei entgeltlicher Verbreitung oder bei Weitergabe an Dritte sowie bei Weiterverbreitung über elektronische Systeme und/oder Datenträger. Sofern in den Produkten auf das Vorhandensein von Copyrightrechten Dritter hingewiesen wird, sind die in deren Produkten ausgewiesenen Copyrightbestimmungen zu wahren. Alle übrigen Rechte bleiben vorbehalten.

# Inhaltsübersicht

Seite

## Erläuterungen

3

## Grafiken

1. Genehmigte Wohnungen in Bayern seit Januar 2003.....	4
2. Genehmigte Wohnungen in den Regierungsbezirken in Bayern von Januar bis März 2010.....	4
3. Genehmigte neue Nichtwohngebäude in Bayern von Januar bis März 2010.....	4
4. Genehmigte Wohnungen in den kreisfreien Städten und Landkreisen in Bayern von Januar bis März 2010.....	5
5. Genehmigte Wohnungen in neuen Wohngebäuden je 1 000 Einwohner in Bayern von Januar bis März 2010.....	5
6. Veranschlagte Baukosten je m <sup>2</sup> Wohn- bzw. Nutzfläche in Bayern von Januar bis März 2005 und 2010.....	5

## Tabellen

1. Baugenehmigungen in Bayern seit 1980.....	6
2. Baugenehmigungen in Bayern seit 2006 nach Monaten.....	7
3. Baugenehmigungen für Wohn- und Nichtwohngebäude in Bayern im März 2010 nach Gebäudearten und Bauherren.....	8
4. Baugenehmigungen für Wohn- und Nichtwohngebäude in Bayern im März 2010 nach Kreisen.....	10
4a. Baugenehmigungen für Wohn- und Nichtwohngebäude in Bayern von Januar bis März 2010 nach Kreisen.....	18
5. Baugenehmigungen für neue Wohn- und Nichtwohngebäude im Fertigteilbau in Bayern im März 2010 nach Gebäudearten und Bauherren.....	22
6. Baugenehmigungen für neue Wohngebäude in Bayern im März 2010 nach Regierungsbezirken, Gebäudearten und Privaten Haushalten als Bauherren.....	23
7. Genehmigungsfreistellungsverfahren im Wohnbau in Bayern im März 2010 nach Regierungsbezirken, Gebäudearten und Privaten Haushalten als Bauherren.....	24
8. Baugenehmigungen für neue Wohn- und Nichtwohngebäude in Bayern im März 2010 nach Gebäudearten und der überwiegenden Beheizung.....	25
9. Baugenehmigungen für neue Wohn- und Nichtwohngebäude in Bayern im März 2010 nach Gebäudearten und der überwiegend verwendeten primären Heizenergie.....	26
10. Baugenehmigungen für neue Wohn- und Nichtwohngebäude in Bayern im März 2010 nach Gebäudearten und der überwiegend verwendeten sekundären Heizenergie.....	28
11. Baugenehmigungen für neue Wohn- und Nichtwohngebäude in Bayern im März 2010 nach Gebäudearten und dem überwiegend verwendeten Baustoff.....	30

## Erläuterungen

Die Statistiken der Bautätigkeit im Hochbau sind angeordnet durch das Gesetz über die Statistik der Bautätigkeit im Hochbau und die Fortschreibung des Wohnungsbestandes (Hochbaustatistikgesetz - HBauStatG) in Verbindung mit dem Gesetz über die Statistik für Bundeszwecke (Bundesstatistikgesetz - BStatG). Die Hochbaustatistik erstreckt sich auf genehmigungs- oder zustimmungsbedürftige, sowie kenntnisgabe- oder anzeigepflichtige oder einem Genehmigungsverfahren unterliegende Baumaßnahmen, bei denen Wohnraum oder sonstiger Nutzraum geschaffen oder verändert wird.

Gebäude, die im Gebiet eines gültigen Bebauungsplanes gebaut werden sollen, bedürfen gemäß Artikel 58 der Bayerischen Bauordnung (BayBO) keiner Genehmigung. Für sie gilt das **Genehmigungsfreistellungsverfahren**.

In den Ergebnissen der Baugenehmigungsstatistik (Tabellen 1 bis 11) sind auch Bauvorhaben nachgewiesen, die seit 1. Juni 1994 aufgrund der neuen Bauordnung im Rahmen von Genehmigungsfreistellungsverfahren durchgeführt werden. Ergebnisse über diese Bauvorhaben sind in Tabelle 7 gesondert aufgeführt.

### Methodische Hinweise

Die monatliche Berichterstattung über Baugenehmigungen basiert auf den von den Bauaufsichtsbehörden abgegebenen Meldungen, die nicht immer zeitgerecht übermittelt werden. Die Ergebnisse berücksichtigen daher nur diejenigen Objekte, von denen im Berichtszeitraum die Baugenehmigung übersandt wurde. Hieraus können sich Unterschiede zum tatsächlichen Baugeschehen in den einzelnen Monaten ergeben. Bei der Interpretation der Ergebnisse des vorliegenden Monatsberichts sollte deshalb ihr vorläufiger Charakter berücksichtigt werden.

Abweichungen in den Summen erklären sich aus dem Runden der Einzelwerte oder aus Korrekturen zur Jahresaufbereitung (eingearbeitete Tektoren). Diese Korrekturen können nur in der Jahressumme und nicht in den einzelnen Monaten bzw. Vierteljahren ausgewiesen werden.

Baumaßnahmen an bestehenden Gebäuden können zur Verringerung der Anzahl der Wohnungen, Wohnräume bzw. der Wohn- oder Nutzfläche führen. Dadurch können in den Tabellen auch negative Werte stehen.

### Ausgewählte Begriffe

**Erhebungseinheit** ist das Gebäude bzw. die Baumaßnahme. Im Nichtwohnbau werden Bagatellbauten - mit Ausnahme von Gebäuden mit Wohnraum - bis zu einem Volumen von 350 m<sup>3</sup> Rauminhalt oder 18 000 € veranschlagte Kosten des Bauwerks nicht erfasst. Unter Errichtung neuer Gebäude werden Neu- und Wiederaufbauten verstanden. Als Wiederaufbau gilt der Aufbau zerstörter oder abgerissener Gebäude ab Oberkante des noch vorhandenen Kellergeschosses. Baumaßnahmen an bestehenden Gebäuden sind bauliche Veränderungen an bestehenden Gebäuden durch Umbau-, Ausbau-, Erweiterungs- oder Wiederherstellungsmaßnahmen.

Als **Gebäude** gelten nach der Systematik der Bauwerke selbständig benutzbare, überdachte Bauwerke, die auf Dauer errichtet sind und von Menschen betreten werden können. Sie dienen dem Schutz von Menschen, Tieren oder Sachen. Dabei kommt es auf die Umschließung durch Wände nicht an. Gebäude in diesem Sinne sind auch selbständig benutzbare, unterirdische Bauwerke. Unterkünfte, wie z.B. Baracken, Gartenlauben, Behelfsheime u. dgl., die nur für begrenzte Dauer errichtet oder von geringem Wohnwert sind, werden - ebenso wie behelfsmäßige Nichtwohnbauten und freistehende selbständige Konstruktionen - nicht zu den Gebäuden gerechnet.

Ein Bauwerk gilt als **Fertigteilbau**, wenn geschosshohe oder raumbreite tragende Fertigteile für Außen- oder Innenwände verwendet werden. Dazu zählen auch Gebäude, bei denen nur der überwiegende Teil der tragenden Konstruktion (gemessen am Rauminhalt) aus Fertigteilen besteht.

**Überwiegend verwendeter Baustoff** ist derjenige, der bei der Erstellung der tragenden Konstruktion des Gebäudes überwiegend Verwendung findet.

Die **primäre Heizenergie** ist die ausschließlich oder überwiegend genutzte Energiequelle. Eine **sekundäre Heizenergie** liegt nur dann vor, wenn mindestens eine weitere Energiequelle für die Beheizung eingesetzt wird. Eine **Wärmepumpe** nutzt die Wärmequellen

Erdwärme (Geothermie) oder Luft bzw. Wasser (Umweltthermie). Die Angabe „**Holz**“ umfasst auch Holzpellets.

Als **Kosten des Bauwerks** werden die zum Zeitpunkt der Baugenehmigung veranschlagten Kosten der Baukonstruktion (einschl. Erdarbeiten), die Kosten der Installation, deren betriebstechnische Anlagen und die Kosten für betriebliche Einbauten sowie für besondere Bauausführungen erfasst. Sie schließen die Umsatzsteuer ein.

**Nichtwohngebäude** sind Gebäude, die überwiegend für Nichtwohnzwecke (gemessen an der Gesamtnutzfläche) bestimmt sind.

Als **Nutzfläche** (ohne Wohnfläche) gilt entsprechend DIN 277 derjenige Teil der Netto-Grundfläche (ohne Wohnfläche), der der Zweckbestimmung und Nutzung des Bauwerks dient. Zur Nutzfläche gehören nicht die Konstruktions-, Funktions- und Verkehrsflächen.

Der **Rauminhalt** von Bauwerken ist entsprechend DIN 277 das von den äußeren Begrenzungsflächen eines Gebäudes eingeschlossene Volumen, d.h. das Produkt aus der überbauten Fläche und der anzusetzenden Höhe.

Die **Wohnfläche** von Wohnungen (entsprechend der 11. Berechnungsverordnung) ist die Summe der anrechenbaren Grundflächen der Räume, die ausschließlich zu einer Wohnung gehören.

**Wohngebäude** sind Gebäude, die mindestens zur Hälfte (gemessen an der Gesamtnutzfläche) Wohnzwecken dienen. Ferien-, Sommer- und Wochenendhäuser mit einer Mindestgröße von 50 m<sup>2</sup> Wohnfläche rechnen ebenfalls dazu.

Ein **Einzelhaus** ist ein einzelnes, freistehendes Wohngebäude. Es kann auch aus mehreren Gebäudeteilen bestehen. Ein Einzelhaus kann ein Ein-, Zwei- oder Mehrfamilienhaus sein. Ein **Doppelhaus** besteht aus zwei Wand an Wand gebauten Wohngebäuden, die durch massive und vom Keller bis zum Dach reichende Wände (Brandmauer) getrennt sind. Diese Gebäude können Ein-, Zwei- oder Mehrfamilienhäuser sein. Doppelhaushälften werden als separate Gebäude nachgewiesen.

Ein **gereihtes Haus** ist ein Wohngebäude, das mit mindestens zwei anderen Wohngebäuden gleichen Typs (Ein-, Zwei- oder Mehrfamilienhaus) aneinander gebaut ist. Die einzelnen Gebäude können auch seitlich oder in der Höhe versetzt sein. Entscheidend für die Zuordnung "gereihtes Haus" (Reihenhaus) ist die Begrenzung dieser Gebäude durch die Baugrundstücke, d.h. eine Gebäudeteilseite muss unmittelbar auf der Grundstücksgrenze liegen.

**Wohnheime** sind Wohngebäude, in denen bestimmte Personengruppen gemeinschaftlich wohnen. Sie dienen primär dem Wohnen, können sowohl "Wohnungen" als auch "sonstige Wohneinheiten" enthalten und besitzen Gemeinschaftseinrichtungen (Gemeinschaftsverpflegung, Gemeinschaftsräume usw.).

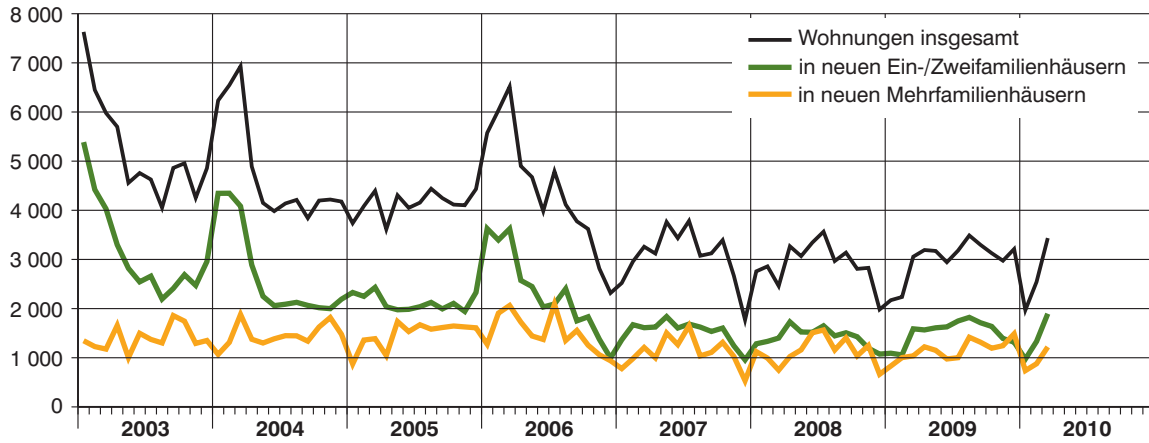
Die **Wohneinheiten** werden in **Wohnungen** und in **sonstige Wohneinheiten** unterschieden. Eine **Wohnung** besteht aus einem oder mehreren Räumen, die die Führung eines Haushalts ermöglichen, darunter stets eine Küche oder ein Raum mit fest installierter Kochelegenheit. Eine Wohnung hat grundsätzlich einen eigenen abschließbaren Zugang unmittelbar vom Freien, von einem Treppenhaus oder einem Vorraum, ferner Wasserversorgung, Ausguss und Toilette, die auch außerhalb des Wohnungsabschlusses liegen können.

**Eigentumswohnungen** sind Wohnungen, an denen durch Eintragung im Wohnungsgrundbuch Sondereigentum nach den Vorschriften des Wohnungseigentumsgesetzes begründet worden ist oder durch Vormerkung begründet werden soll. Sie kommen nur in Gebäuden vor, in denen ausschließlich Sondereigentum an Wohnungen (Wohnungseigentum) und - soweit vorhanden - an nicht zu Wohnzwecken dienenden Räumen (Teileigentum) besteht.

**Sonstige Wohneinheiten** sind alle übrigen Wohneinheiten ohne Küche oder Kochnische. Zu ihnen zählen vor allem einzelne oder zusammenhängende Räume in Wohnheimen für die ständige wohnliche Unterbringung der Heimbewohner.

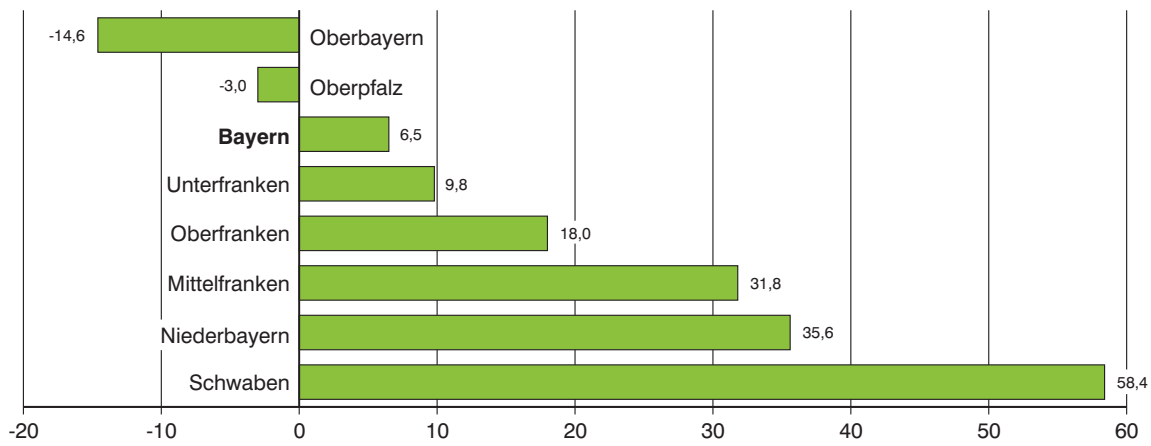
Zu den **Wohnräumen** zählen alle Zimmer (Wohn- und Schlafräume mit 6 oder mehr m<sup>2</sup> Wohnfläche) und Küchen. Nicht als Zimmer gelten Nebenräume wie Abstellräume, Speisekammern, Flure, Badezimmer und Toiletten.

### 1. Genehmigte Wohnungen in Bayern seit Januar 2003



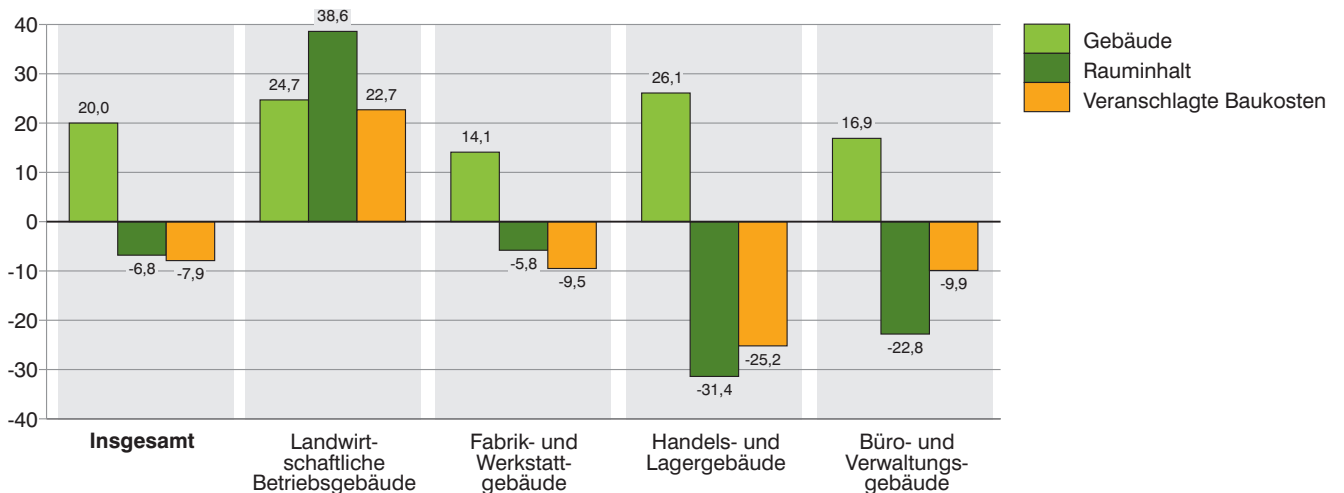
### 2. Genehmigte Wohnungen in den Regierungsbezirken in Bayern von Januar bis März 2010

Veränderung gegenüber dem Vergleichszeitraum des Vorjahres in Prozent



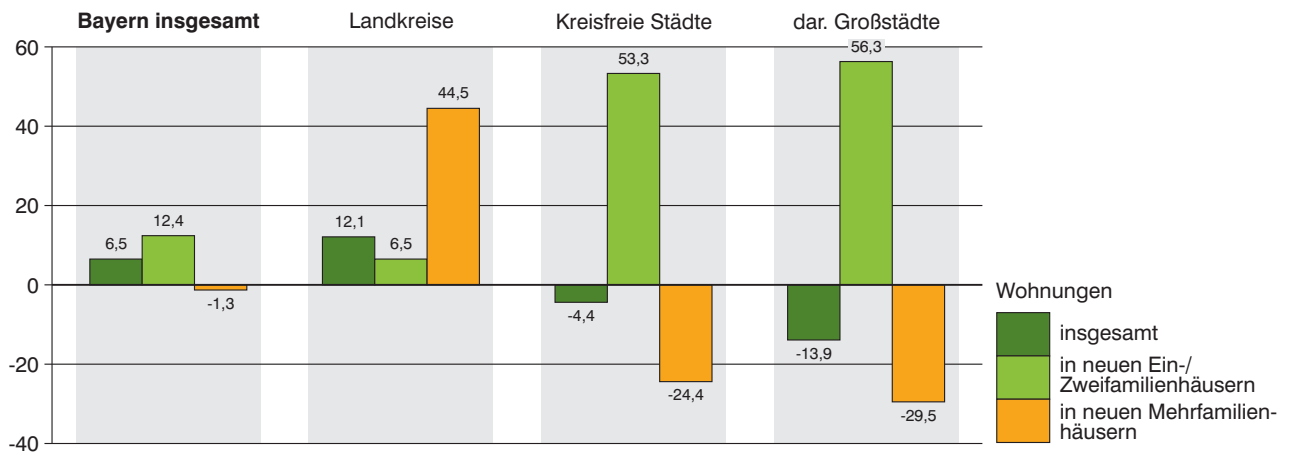
### 3. Genehmigte neue Nichtwohngebäude in Bayern von Januar bis März 2010

Veränderung gegenüber dem Vergleichszeitraum des Vorjahres in Prozent

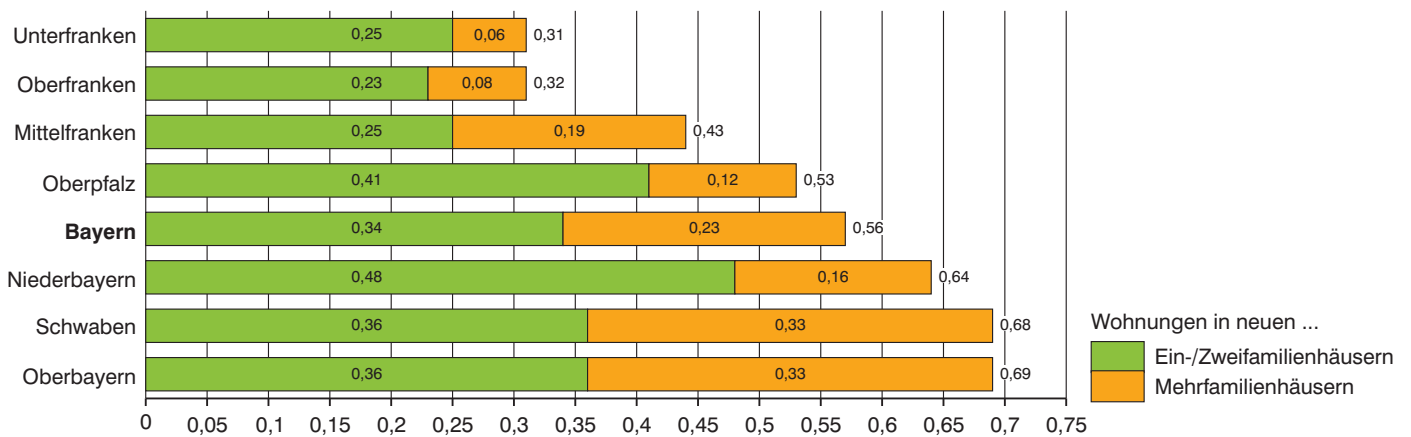


#### 4. Genehmigte Wohnungen in den kreisfreien Städten und Landkreisen in Bayern von Januar bis März 2010

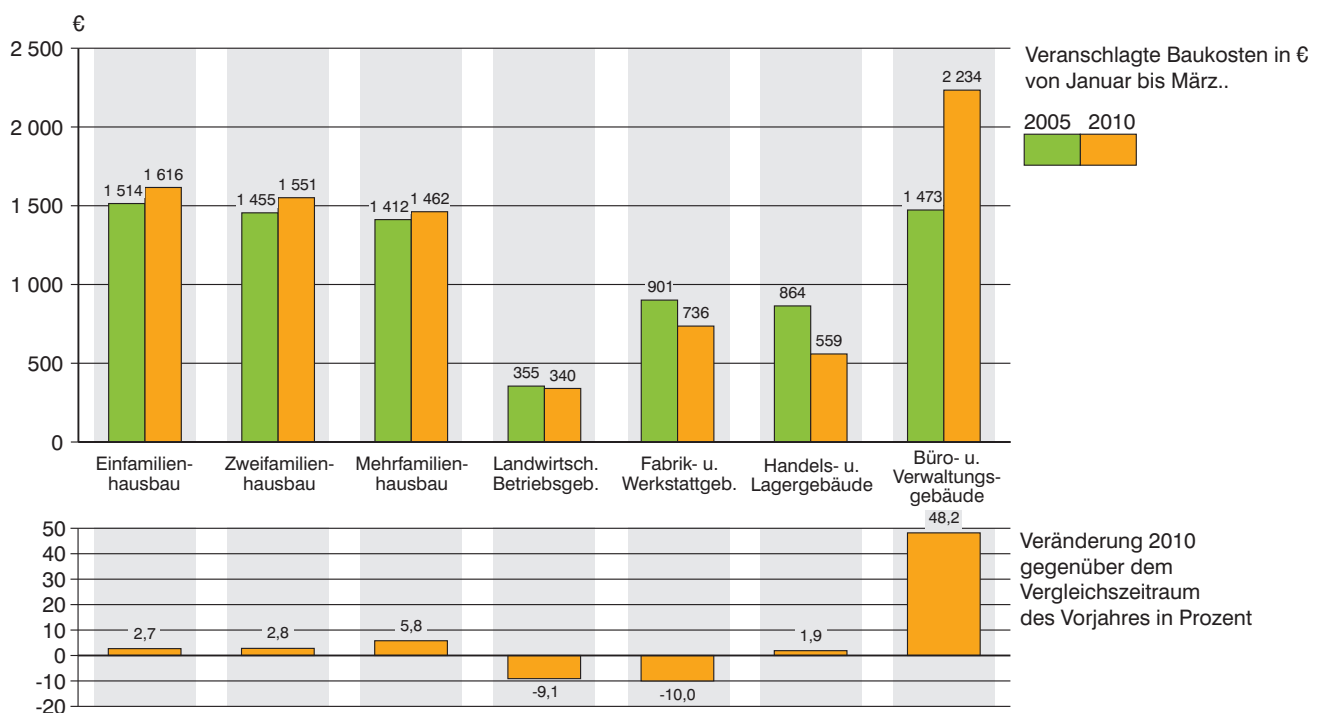
Veränderung gegenüber dem Vergleichszeitraum des Vorjahres in Prozent



#### 5. Genehmigte Wohnungen in neuen Wohngebäuden je 1 000 Einwohner in Bayern von Januar bis März 2010



#### 6. Veranschlagte Baukosten je m² Wohn- bzw. Nutzfläche in Bayern von Januar bis März 2005 und 2010



## 1. Baugenehmigungen in Bayern seit 1980

Berichtszeitraum	Errichtung neuer Gebäude								Wohnungen ins- gesamt <sup>3)</sup>
	Wohnbau <sup>1)</sup>				Nichtwohnbau				
	Gebäude	Rauminhalt	Wohnungen	Veranschlagte Kosten der Bauwerke <sup>2)</sup>	Gebäude	Rauminhalt	Nutzfläche	Veranschlagte Kosten der Bauwerke <sup>2)</sup>	
Anzahl	1 000 m <sup>3</sup>	Anzahl	1 000 EUR	Anzahl	1 000 m <sup>3</sup>	100 m <sup>2</sup>	1 000 EUR	Anzahl	
1980 .....	42 566	50 413	73 417	6 827 827	11 360	42 724	72 524	3 799 500	78 718
1981 .....	37 272	46 050	70 107	6 772 884	10 417	35 868	60 322	3 441 718	75 876
1982 .....	31 503	40 525	64 146	6 405 406	10 028	36 050	61 071	3 855 039	70 241
1983 .....	37 764	48 904	81 866	8 100 298	12 113	40 092	68 836	4 079 289	88 555
1984 .....	31 008	39 885	68 817	6 792 378	9 556	34 241	55 451	3 381 131	74 460
1985 .....	27 221	33 478	55 421	5 783 277	9 902	35 130	57 959	3 708 322	61 026
1986 .....	27 710	31 981	49 556	5 553 623	9 981	39 286	64 529	4 276 282	54 466
1987 .....	27 342	31 461	46 778	5 520 504	10 368	39 422	63 623	4 058 230	51 004
1988 .....	29 932	34 521	51 349	6 154 538	11 163	41 147	67 438	4 637 392	56 256
1989 .....	31 595	38 472	59 472	6 986 363	11 383	43 889	72 318	4 894 633	65 475
1990 .....	35 952	46 716	76 581	8 763 791	12 004	45 546	74 233	5 376 050	86 316
1991 .....	34 552	46 538	77 999	9 177 417	12 176	52 237	83 570	6 439 827	87 792
1992 .....	39 058	55 413	95 884	11 693 365	11 953	47 214	78 490	6 510 591	107 204
1993 .....	43 469	62 914	110 080	14 051 106	12 003	44 873	72 831	6 528 672	122 865
1994 .....	44 728	65 642	115 754	15 328 241	11 517	46 375	76 397	7 026 881	127 598
1995 .....	35 042	48 876	81 871	11 637 840	11 142	48 228	75 253	7 255 566	92 272
1996 .....	35 931	45 740	69 308	10 962 664	10 663	41 931	65 730	5 585 679	78 654
1997 .....	35 772	43 890	64 297	10 272 471	11 169	42 014	66 835	5 378 766	73 567
1998 .....	40 148	47 558	68 745	10 980 529	12 192	49 462	78 080	5 919 860	78 359
1999 .....	39 168	45 674	65 840	10 572 695	10 477	51 434	80 688	6 270 203	74 777
2000 .....	33 124	38 461	55 372	8 983 497	10 187	46 184	75 709	5 753 671	63 163
2001 .....	29 609	34 578	49 588	8 109 415	9 072	50 103	80 871	6 643 446	56 161
2002 .....	30 040	33 948	47 256	8 079 298	8 308	44 977	69 385	6 152 051	53 225
2003 .....	36 130	40 918	54 673	9 627 081	7 898	40 503	62 357	4 632 453	62 645
2004 .....	31 255	35 901	50 189	8 518 789	7 803	36 761	56 717	4 293 700	57 721
2005 .....	25 510	29 839	43 254	7 160 738	7 375	35 516	54 602	4 168 851	49 712
2006 .....	27 896	32 427	46 188	7 820 357	8 561	42 457	66 278	4 915 995	53 057
2007 .....	18 537	21 752	31 771	5 345 086	8 019	48 907	72 068	5 376 179	36 859
2008 .....	17 203	21 138	30 728	5 353 426	8 564	50 763	74 163	5 395 346	35 053
2009 .....	18 136	22 133	31 621	5 701 553	8 596	46 509	69 543	6 257 727	35 639
2010 .....									
2003 1. Vj. ....	12 953	14 281	17 586	3 339 471	1 550	9 824	15 742	1 117 509	20 058
2. Vj. ....	8 289	9 511	12 817	2 250 932	2 231	11 548	17 802	1 426 653	15 016
3. Vj. ....	7 114	8 297	11 795	1 961 094	2 238	11 081	16 043	1 131 829	13 542
4. Vj. ....	7 780	8 843	12 505	2 079 389	1 879	8 049	12 743	943 567	14 064
2004 1. Vj. ....	11 896	13 252	17 036	3 105 265	1 821	9 183	14 277	1 212 960	19 711
2. Vj. ....	6 925	8 152	11 307	1 937 079	2 214	9 804	14 615	970 490	13 013
3. Vj. ....	6 181	7 234	10 513	1 733 556	2 095	9 288	14 469	1 066 702	12 191
4. Vj. ....	6 252	7 263	11 338	1 742 487	1 674	8 492	13 170	1 045 209	12 805
2005 1. Vj. ....	6 860	7 874	10 630	1 873 569	1 465	7 586	11 696	1 070 058	12 218
2. Vj. ....	6 015	7 115	10 311	1 710 441	2 179	9 303	14 784	1 013 383	11 970
3. Vj. ....	6 198	7 330	11 025	1 773 107	2 056	9 687	14 724	1 076 498	12 843
4. Vj. ....	6 435	7 508	11 259	1 801 094	1 677	8 912	13 409	1 010 079	12 652
2006 1. Vj. ....	10 415	11 850	15 891	2 812 240	1 649	8 708	13 886	1 142 080	18 128
2. Vj. ....	6 912	8 112	11 595	1 952 061	2 591	10 990	17 832	1 241 731	13 560
3. Vj. ....	6 318	7 413	11 242	1 821 857	2 394	12 401	18 586	1 407 056	12 683
4. Vj. ....	4 251	5 059	7 460	1 235 998	1 927	10 344	15 948	1 125 891	8 753
2007 1. Vj. ....	4 662	5 349	7 618	1 274 174	1 641	9 052	13 664	1 010 421	8 735
2. Vj. ....	5 110	6 014	8 834	1 488 377	2 296	13 434	20 917	1 464 264	10 314
3. Vj. ....	4 891	5 816	8 638	1 437 279	2 265	13 773	19 471	1 440 363	9 983
4. Vj. ....	3 873	4 566	6 677	1 143 510	1 818	12 630	18 015	1 462 480	7 830
2008 1. Vj. ....	4 043	4 894	6 883	1 217 971	1 809	11 004	15 242	1 101 097	8 077
2. Vj. ....	4 795	5 898	8 463	1 485 897	2 630	14 386	20 743	1 398 321	9 678
3. Vj. ....	4 633	5 765	8 731	1 470 519	2 301	13 919	20 837	1 441 689	9 673
4. Vj. ....	3 732	4 580	6 645	1 178 558	1 824	11 455	17 335	1 459 380	7 619
2009 1. Vj. ....	3 760	4 655	6 609	1 184 006	1 637	10 127	15 011	1 318 984	7 463
2. Vj. ....	4 726	5 753	8 151	1 480 151	2 214	11 062	15 662	1 277 537	9 308
3. Vj. ....	5 241	6 390	9 014	1 653 455	2 418	11 806	18 422	1 585 239	9 966
4. Vj. ....	4 411	5 432	8 029	1 405 071	2 324	13 555	20 540	2 086 762	9 081
2010 1. Vj. ....	4 187	5 052	7 037	1 327 115	1 964	9 440	13 667	1 215 101	7 949
2. Vj. ....									
3. Vj. ....									
4. Vj. ....									

<sup>1)</sup> Einschl. Wohnheime. - <sup>2)</sup> Im Vergleich zu früheren Veröffentlichungen feststellbare Abweichungen im Ergebnisausweis resultieren aus einer nachträglichen maschinellen Umsetzung der gemeldeten DM-Beträge in Euro-Werte in den Einzeldatensätzen. - <sup>3)</sup> In Wohn- und Nichtwohngebäuden einschl. Baumaßnahmen an bestehenden Gebäuden.



## 2. Baugenehmigungen in Bayern seit 2006 nach Monaten

Berichtszeitraum	Errichtung neuer Gebäude								Wohnungen ins- gesamt <sup>3)</sup>
	Wohnbau <sup>1)</sup>				Nichtwohnbau				
	Gebäude	Rauminhalt	Wohnungen	Veranschlagte Kosten der Bauwerke <sup>2)</sup>	Gebäude	Rauminhalt	Nutzfläche	Veranschlagte Kosten der Bauwerke <sup>2)</sup>	
Anzahl	1 000 m <sup>3</sup>	Anzahl	1 000 EUR	Anzahl	1 000 m <sup>3</sup>	100 m <sup>2</sup>	1 000 EUR	Anzahl	
2006 Januar .....	3 525	3 796	4 901	892 573	405	1 754	2 826	214 061	5 575
Februar .....	3 326	3 846	5 302	916 036	492	2 951	4 906	390 442	6 035
März .....	3 564	4 208	5 686	1 003 478	752	4 004	6 153	537 577	6 516
April .....	2 510	3 006	4 298	717 890	791	3 882	6 527	425 544	4 900
Mai .....	2 387	2 786	3 892	668 790	953	3 824	6 130	454 889	4 675
Juni .....	2 015	2 320	3 405	565 381	847	3 285	5 175	361 298	3 985
Juli .....	2 120	2 635	4 182	647 767	841	4 472	6 776	495 304	4 792
August .....	2 399	2 629	3 754	649 618	799	4 477	6 476	493 692	4 116
September ...	1 799	2 148	3 306	524 472	754	3 453	5 334	418 060	3 775
Oktober .....	1 828	2 115	3 088	513 744	776	3 939	6 446	463 221	3 620
November ....	1 391	1 675	2 438	412 335	668	3 778	5 447	396 533	2 816
Dezember ....	1 032	1 269	1 934	309 919	483	2 630	4 058	266 287	2 317
2007 Januar .....	1 376	1 541	2 144	357 105	469	3 148	4 760	344 743	2 520
Februar .....	1 683	1 869	2 654	441 371	512	2 470	3 863	294 000	2 958
März .....	1 603	1 939	2 820	475 708	660	3 423	5 040	371 678	3 259
April .....	1 625	1 866	2 623	455 500	678	4 504	7 113	528 156	3 120
Mai .....	1 810	2 171	3 341	540 052	841	5 160	7 492	519 702	3 763
Juni .....	1 675	1 977	2 872	492 742	777	3 770	6 312	416 406	3 433
Juli .....	1 710	2 118	3 333	524 055	819	4 827	6 895	553 389	3 784
August .....	1 636	1 870	2 661	463 526	734	4 561	6 364	474 595	3 075
September ...	1 545	1 828	2 644	449 698	712	4 383	6 208	411 811	3 124
Oktober .....	1 651	1 960	2 917	491 200	784	5 071	7 576	636 986	3 393
November ....	1 277	1 527	2 270	387 047	585	4 415	6 076	505 791	2 668
Dezember ....	945	1 078	1 490	265 322	449	3 143	4 363	319 703	1 769
2008 Januar .....	1 335	1 617	2 408	404 079	523	3 132	4 475	315 277	2 758
Februar .....	1 348	1 641	2 326	409 991	621	4 312	5 673	374 468	2 859
März .....	1 360	1 636	2 149	403 943	665	3 560	5 094	411 352	2 460
April .....	1 711	2 049	2 753	507 674	904	5 439	7 957	539 944	3 268
Mai .....	1 511	1 871	2 684	481 789	854	4 193	6 188	409 023	3 067
Juni .....	1 573	1 978	3 026	496 454	872	4 757	6 598	449 234	3 343
Juli .....	1 657	2 068	3 215	529 221	822	5 114	7 154	519 891	3 565
August .....	1 465	1 848	2 603	464 503	726	4 442	6 507	480 347	2 968
September ...	1 511	1 850	2 913	476 795	752	4 361	7 175	441 236	3 139
Oktober .....	1 432	1 732	2 464	443 175	753	3 933	6 366	399 285	2 808
November ....	1 230	1 616	2 443	420 280	608	4 494	6 743	691 757	2 829
Dezember ....	1 070	1 232	1 738	315 103	463	3 032	4 227	368 338	1 982
2009 Januar .....	1 107	1 365	1 923	341 602	464	3 741	5 076	435 772	2 171
Februar .....	1 068	1 355	2 060	347 864	468	2 625	4 221	382 575	2 236
März .....	1 585	1 933	2 626	494 537	705	3 761	5 715	500 847	3 056
April .....	1 548	1 901	2 788	482 339	791	3 401	4 984	476 845	3 192
Mai .....	1 593	1 949	2 760	501 758	701	4 113	5 275	390 941	3 173
Juni .....	1 585	1 903	2 603	495 991	722	3 548	5 403	410 456	2 943
Juli .....	1 712	2 076	2 749	539 351	883	4 035	6 415	512 656	3 181
August .....	1 824	2 250	3 238	580 126	794	4 174	6 615	566 706	3 488
September ...	1 706	2 066	3 028	534 346	740	3 595	5 389	505 410	3 297
Oktober .....	1 634	1 982	2 831	518 365	851	4 675	6 959	600 359	3 127
November ....	1 412	1 757	2 637	457 445	774	3 885	5 925	506 430	2 974
Dezember ....	1 368	1 774	2 804	452 157	695	4 955	7 560	965 960	3 212
2010 Januar .....	979	1 185	1 711	316 232	462	2 158	3 437	336 290	1 970
Februar .....	1 327	1 577	2 210	408 739	586	3 325	4 473	329 278	2 544
März .....	1 881	2 290	3 116	602 144	916	3 958	5 757	549 603	3 435
April .....									
Mai .....									
Juni .....									
Juli .....									
August .....									
September ...									
Oktober .....									
November ....									
Dezember ....									

<sup>1)</sup> Einschl. Wohnheime. - <sup>2)</sup> Im Vergleich zu früheren Veröffentlichungen feststellbare Abweichungen im Ergebnissnachweis resultieren aus einer nachträglichen maschinellen Umsetzung der gemeldeten DM-Beträge in Euro-Werte in den Einzeldatensätzen. - <sup>3)</sup> In Wohn- und Nichtwohngebäuden einschl. Baumaßnahmen an bestehenden Gebäuden.



## 3. Baugenehmigungen für Wohn- und Nichtwohngebäude

Lfd. Nr.	Gebäudeart Bauherr	Errichtung neuer				
		Gebäude	Rauminhalt	Nutzfläche	Wohnungen	
					insgesamt	Wohnfläche
		Anzahl	1 000 m <sup>3</sup>	100 m <sup>2</sup>	Anzahl	100 m <sup>2</sup>
<b>Wohnbau</b>						
1	Wohngebäude mit 1 Wohnung .....	1 558	1 492	746	1 558	2 395
2	Wohngebäude mit 2 Wohnungen .....	169	220	104	338	368
3	Wohngebäude mit 3 oder mehr Wohnungen .....	152	549	116	1 220	992
4	Wohnheime .....	2	29	23	-	-
<b>5</b>	<b>Wohngebäude insgesamt .....</b>	<b>1 881</b>	<b>2 290</b>	<b>989</b>	<b>3 116</b>	<b>3 755</b>
6	darunter Wohngebäude mit Eigentumswohnungen .....	98	367	73	806	663
7	Wohngebäude im Freistellungsverfahren <sup>2)</sup> .....	442	474	205	578	754
Von den Wohngebäuden entfielen auf:						
8	Öffentliche Bauherren .....	-	-	-	-	-
9	Unternehmen .....	376	637	185	1 186	1 115
10	davon Wohnungsunternehmen .....	322	562	141	1 112	1 012
11	Immobilienfonds .....	-	-	-	-	-
12	sonstige Unternehmen .....	54	75	43	74	104
13	Private Haushalte .....	1 496	1 604	783	1 864	2 591
14	Organisationen ohne Erwerbszweck .....	9	49	22	66	48
<b>Nichtwohnbau</b>						
15	Anstaltsgebäude .....	8	73	158	10	6
16	Büro- und Verwaltungsgebäude .....	24	370	506	5	4
17	Landwirtschaftliche Betriebsgebäude .....	394	1 457	2 008	5	7
18	Nichtlandwirtschaftliche Betriebsgebäude .....	427	1 583	2 364	30	30
19	darunter Fabrik- und Werkstattgebäude .....	74	298	429	3	2
20	Handels- und Lagergebäude .....	243	1 134	1 613	12	13
21	Hotels und Gaststätten .....	8	36	77	10	8
22	Sonstige Nichtwohngebäude .....	63	474	719	2	2
<b>23</b>	<b>Nichtwohngebäude insgesamt .....</b>	<b>916</b>	<b>3 958</b>	<b>5 757</b>	<b>52</b>	<b>48</b>
24	darunter Nichtwohngebäude im Freistellungsverfahren <sup>2)</sup> .....	53	244	302	5	6
Von den Nichtwohngebäuden entfielen auf:						
25	Öffentliche Bauherren .....	52	395	605	1	1
26	Unternehmen .....	671	3 103	4 410	17	18
27	davon Land- und Forstwirtschaft, Tierhaltung, Fischerei .....	418	1 491	2 057	5	7
28	Produzierendes Gewerbe .....	95	569	745	3	4
29	Handel, Kreditinstitute und Versicherungsgewerbe, Dienstleistungen, Verkehr und Nachrichtenübermittlung, Wohnungsunternehmen und Immobilienfonds .....	158	1 043	1 607	9	8
30	Private Haushalte .....	173	373	597	14	15
31	Organisationen ohne Erwerbszweck .....	20	87	144	20	14

<sup>1)</sup> Einschl. Küchen und Wohnräume in sonstigen Wohneinheiten. - <sup>2)</sup> Gemäß Artikel 58 der Bayerischen Bauordnung (BayBO).

## in Bayern im März 2010 nach Gebäudearten und Bauherren

Gebäude		Alle Baumaßnahmen						Lfd. Nr.
Wohnräume <sup>1)</sup>	Veranschlagte Kosten der Bauwerke	Gebäude/ Baumaßnahmen	Nutzfläche	Wohnungen		Wohnräume <sup>1)</sup>	Veranschlagte Kosten der Bauwerke	
				insgesamt	Wohnfläche			
Anzahl	1 000 €	Anzahl	100 m <sup>2</sup>	Anzahl	100 m <sup>2</sup>	Anzahl	1 000 €	
<b>Wohnbau</b>								
9 719	390 325	X	X	X	X	X	X	1
1 480	56 949	X	X	X	X	X	X	2
4 410	146 950	X	X	X	X	X	X	3
173	7 920	5	23	- 15	- 7	158	8 771	4
<b>15 782</b>	<b>602 144</b>	<b>2 573</b>	<b>933</b>	<b>3 393</b>	<b>4 192</b>	<b>17 385</b>	<b>676 671</b>	<b>5</b>
2 911	96 984	120	72	812	682	2 955	103 326	6
3 171	121 466	472	210	584	767	3 223	123 938	7
-	-	3	- 1	-	1	- 1	620	8
4 908	164 402	447	159	1 218	1 171	5 032	179 274	9
4 501	147 097	366	135	1 107	1 035	4 519	159 315	10
-	-	1	- 17	24	17	68	720	11
407	17 305	80	41	87	120	445	19 239	12
10 565	423 397	2 110	755	2 109	2 967	12 035	480 688	13
309	14 345	13	20	66	53	319	16 089	14
<b>Nichtwohnbau</b>								
30	22 844	19	170	7	2	15	42 706	15
18	115 935	53	557	2	2	12	135 670	16
31	72 139	443	2 080	4	5	17	76 386	17
134	155 441	566	2 496	35	36	158	206 830	18
8	36 567	109	496	6	7	24	43 429	19
58	87 181	307	1 657	16	16	74	96 404	20
38	11 873	31	76	8	6	30	44 613	21
8	183 244	129	792	- 6	- 9	- 34	245 770	22
<b>221</b>	<b>549 603</b>	<b>1 210</b>	<b>6 096</b>	<b>42</b>	<b>36</b>	<b>168</b>	<b>707 362</b>	<b>23</b>
28	51 411	71	323	6	7	30	82 106	24
3	173 144	111	675	- 4	- 2	- 9	268 620	25
82	320 449	832	4 631	12	13	60	364 409	26
31	74 139	466	2 135	4	5	17	78 152	27
17	80 123	134	834	1	4	12	90 554	28
34	166 187	232	1 662	7	4	31	195 703	29
68	35 491	227	625	18	18	78	43 100	30
68	20 519	40	165	16	7	39	31 233	31

## 4. Baugenehmigungen für Wohn- und Nichtwohngebäude

Schl.- Nr.	Gebiet	Errichtung neuer Wohngebäude								
		insgesamt <sup>1)</sup>					darunter mit 1 oder 2 Wohnungen			
		Gebäude	Raum- inhalt	Woh- nungen	Wohn- fläche	Veran- schlagte Kosten	Gebäude	Raum- inhalt	Woh- nungen	Wohn- fläche
		Anzahl	1 000 m <sup>3</sup>	Anzahl	100 m <sup>2</sup>	1 000 €	Anzahl	1 000 m <sup>3</sup>	Anzahl	100 m <sup>2</sup>

## Zusammenstellung nach Regierungsbezirken

1	Oberbayern .....	686	876	1 213	1 406	239 491	612	602	671	970
2	Niederbayern .....	223	277	327	432	66 312	208	220	233	349
3	Oberpfalz .....	197	216	253	350	52 844	191	201	212	319
4	Oberfranken .....	110	112	131	187	29 502	108	104	116	172
5	Mittelfranken .....	169	183	271	316	46 462	152	135	164	230
6	Unterfranken .....	144	147	185	252	40 992	137	133	153	225
7	Schwaben .....	352	478	736	811	126 541	319	317	347	497
	<b>Bayern</b>	<b>1 881</b>	<b>2 290</b>	<b>3 116</b>	<b>3 755</b>	<b>602 144</b>	<b>1 727</b>	<b>1 712</b>	<b>1 896</b>	<b>2 762</b>
	Kreisfreie Städte .....	357	598	1 052	1 028	161 893	271	241	298	417
	darunter Großstädte <sup>2)</sup> .....	274	467	860	814	128 491	204	175	218	300
	Landkreise .....	1 524	1 692	2 064	2 727	440 251	1 456	1 471	1 598	2 345

## Regierungsbezirk Oberbayern

## Kreisfreie Städte

161	Ingolstadt .....	37	52	88	84	12 010	29	29	31	45
162	München .....	85	164	289	258	51 401	57	42	61	76
163	Rosenheim .....	7	5	7	9	1 283	7	5	7	9
	<b>Zusammen</b>	<b>129</b>	<b>220</b>	<b>384</b>	<b>352</b>	<b>64 694</b>	<b>93</b>	<b>75</b>	<b>99</b>	<b>130</b>

## Landkreise

171	Altötting .....	12	15	19	23	3 538	11	13	14	19
172	Berchtesgadener Land .....	10	10	12	16	2 917	9	9	9	14
173	Bad Tölz-Wolfratshausen .....	21	26	28	39	8 178	20	23	22	34
174	Dachau .....	34	51	81	85	14 039	30	27	31	44
175	Ebersberg .....	26	36	57	63	9 178	22	20	24	34
176	Eichstätt .....	53	61	58	85	14 552	52	58	54	82
177	Erding .....	28	31	43	52	7 332	25	25	29	41
178	Freising .....	32	40	45	64	10 344	30	32	32	52
179	Fürstenfeldbruck .....	54	55	78	91	14 441	48	39	48	66
180	Garmisch-Partenkirchen .....	11	13	18	21	3 947	9	9	10	14
181	Landsberg am Lech .....	30	36	54	65	10 674	28	28	35	47
182	Miesbach .....	10	14	18	23	3 848	9	11	13	17
183	Mühldorf a.Inn .....	11	15	14	21	3 593	10	12	11	18
184	München .....	43	51	57	78	13 977	41	45	44	71
185	Neuburg-Schrobenhausen .....	24	28	29	42	7 142	24	28	29	42
186	Pfaffenhofen a.d.Ilm .....	19	23	30	37	5 702	17	17	20	29
187	Rosenheim .....	59	62	79	100	16 224	57	52	63	86
188	Starnberg .....	20	23	23	41	6 743	19	20	20	35
189	Traunstein .....	28	37	52	58	9 799	26	28	30	42
190	Weilheim-Schongau .....	32	30	34	50	8 629	32	30	34	50
	<b>Zusammen</b>	<b>557</b>	<b>656</b>	<b>829</b>	<b>1 054</b>	<b>174 797</b>	<b>519</b>	<b>527</b>	<b>572</b>	<b>840</b>
1	<b>Oberbayern .....</b>	<b>686</b>	<b>876</b>	<b>1 213</b>	<b>1 406</b>	<b>239 491</b>	<b>612</b>	<b>602</b>	<b>671</b>	<b>970</b>

<sup>1)</sup> Einschl. Wohnheime. - <sup>2)</sup> München, Nürnberg, Augsburg, Würzburg, Regensburg, Ingolstadt, Fürth, Erlangen.

## in Bayern im März 2010 nach Kreisen

noch: Errichtung neuer Wohngebäude		Errichtung neuer Nichtwohngebäude					Alle Baumaßnahmen						Schl.-Nr.
darunter mit Eigentumswohnungen		Gebäude	Raum-inhalt	Nutz-fläche	Woh-nungen	Veran-schlagte Kosten	Gebäude/ Baumaß-nahmen	Nutz-fläche	Woh-nungen	darunter im Frei-stellungs-verfahren	Wohn-fläche	Veran-schlagte Kosten	
Gebäude	Woh-nungen												
Anzahl		1 000 m³	100 m²	Anzahl	1 000 €	Anzahl	100 m²	Anzahl	100 m²	1 000 €			

## Zusammenstellung nach Regierungsbezirken

52	414	201	1 337	1 898	16	291 871	1 182	2 325	1 312	219	1 549	594 755	1
12	83	235	709	965	4	41 328	580	1 138	359	139	490	134 466	2
4	30	106	471	685	-	59 248	405	836	270	48	390	143 952	3
1	12	55	202	353	1	22 024	238	404	192	23	243	67 472	4
11	89	77	259	418	2	18 697	344	561	282	42	361	100 721	5
2	7	85	283	427	12	30 185	363	561	227	40	311	102 782	6
16	171	157	697	1 010	17	86 250	671	1 203	793	79	884	239 885	7
<b>98</b>	<b>806</b>	<b>916</b>	<b>3 958</b>	<b>5 757</b>	<b>52</b>	<b>549 603</b>	<b>3 783</b>	<b>7 028</b>	<b>3 435</b>	<b>590</b>	<b>4 228</b>	<b>1 384 033</b>	
66	566	65	779	1 144	24	219 104	647	1 324	1 125	130	1 140	468 026	
52	466	48	713	1 012	21	208 229	481	1 170	884	19	885	393 082	
32	240	851	3 179	4 613	28	330 499	3 136	5 704	2 310	460	3 088	916 007	

## Regierungsbezirk Oberbayern

8	57	6	137	128	1	.	51	140	94	4	90	59 708	161
22	173	23	284	437	-	84 180	175	476	301	2	284	147 606	162
-	-	2	5	9	3	.	17	12	11	-	16	4 509	163
<b>30</b>	<b>230</b>	<b>31</b>	<b>426</b>	<b>574</b>	<b>4</b>	<b>131 985</b>	<b>243</b>	<b>628</b>	<b>406</b>	<b>6</b>	<b>390</b>	<b>211 823</b>	
-	-	11	39	54	1	4 463	28	61	22	4	27	8 740	171
-	-	12	63	86	-	11 223	30	95	17	2	21	16 372	172
1	6	8	41	78	-	8 258	56	112	37	6	49	18 886	173
4	50	5	64	76	-	4 349	48	89	87	9	90	19 345	174
2	20	3	38	64	-	3 746	31	85	58	10	65	13 594	175
1	4	16	61	86	2	5 229	75	107	60	24	88	19 861	176
1	8	17	63	83	1	3 605	51	100	47	24	55	12 229	177
1	9	8	29	41	2	6 795	51	48	54	7	73	21 381	178
2	11	6	40	75	-	13 467	83	113	84	13	100	37 885	179
1	5	3	6	9	1	2 099	14	16	19	5	22	6 046	180
2	19	12	52	69	2	4 244	54	81	56	25	70	16 749	181
1	5	4	35	63	1	10 004	22	77	22	2	28	15 556	182
-	-	6	16	21	-	1 227	30	28	17	-	29	6 056	183
1	6	6	95	122	-	29 529	60	157	59	11	82	53 030	184
-	-	5	17	22	-	1 175	40	44	31	13	45	10 778	185
1	6	12	53	75	-	3 283	37	84	31	2	38	9 528	186
1	10	14	107	146	1	33 398	90	184	82	33	113	54 238	187
1	3	4	23	41	1	4 522	33	53	27	2	45	11 734	188
2	22	11	44	70	-	5 995	60	94	58	11	66	18 503	189
-	-	7	26	42	-	3 275	46	69	38	10	53	12 421	190
<b>22</b>	<b>184</b>	<b>170</b>	<b>910</b>	<b>1 325</b>	<b>12</b>	<b>159 886</b>	<b>939</b>	<b>1 696</b>	<b>906</b>	<b>213</b>	<b>1 159</b>	<b>382 932</b>	
<b>52</b>	<b>414</b>	<b>201</b>	<b>1 337</b>	<b>1 898</b>	<b>16</b>	<b>291 871</b>	<b>1 182</b>	<b>2 325</b>	<b>1 312</b>	<b>219</b>	<b>1 549</b>	<b>594 755</b>	<b>1</b>

## Noch: 4. Baugenehmigungen für Wohn- und Nichtwohngebäude

Schl.- Nr.	Gebiet	Errichtung neuer Wohngebäude								
		insgesamt <sup>1)</sup>					darunter mit 1 oder 2 Wohnungen			
		Gebäude	Raum- inhalt	Woh- nungen	Wohn- fläche	Veran- schlagte Kosten	Gebäude	Raum- inhalt	Woh- nungen	Wohn- fläche
		Anzahl	1 000 m <sup>3</sup>	Anzahl	100 m <sup>2</sup>	1 000 €	Anzahl	1 000 m <sup>3</sup>	Anzahl	100 m <sup>2</sup>
<b>Regierungsbezirk Niederbayern</b>										
<b>Kreisfreie Städte</b>										
261	Landshut .....	20	59	92	85	15 040	8	9	9	13
262	Passau .....	9	9	13	17	2 053	9	9	13	17
263	Straubing .....	4	5	8	7	1 434	3	2	4	5
	<b>Zusammen</b>	<b>33</b>	<b>73</b>	<b>113</b>	<b>110</b>	<b>18 527</b>	<b>20</b>	<b>20</b>	<b>26</b>	<b>35</b>
<b>Landkreise</b>										
271	Deggendorf .....	15	16	16	26	3 916	15	16	16	26
272	Freyung-Grafenau .....	11	11	12	16	2 656	11	11	12	16
273	Kelheim .....	22	23	26	38	5 514	21	21	22	34
274	Landshut .....	33	37	41	56	8 827	33	37	41	56
275	Passau .....	45	45	48	75	10 508	45	45	48	75
276	Regen .....	13	17	18	26	3 840	12	15	15	22
277	Rottal-Inn .....	19	22	20	34	4 761	19	22	20	34
278	Straubing-Bogen .....	18	17	18	28	4 049	18	17	18	28
279	Dingolfing-Landau .....	14	16	15	24	3 714	14	16	15	24
	<b>Zusammen</b>	<b>190</b>	<b>204</b>	<b>214</b>	<b>323</b>	<b>47 785</b>	<b>188</b>	<b>199</b>	<b>207</b>	<b>315</b>
2	<b>Niederbayern .....</b>	<b>223</b>	<b>277</b>	<b>327</b>	<b>432</b>	<b>66 312</b>	<b>208</b>	<b>220</b>	<b>233</b>	<b>349</b>
<b>Regierungsbezirk Oberpfalz</b>										
<b>Kreisfreie Städte</b>										
361	Amberg .....	7	6	8	12	1 546	7	6	8	12
362	Regensburg .....	10	14	25	27	3 889	9	11	11	17
363	Weiden i.d.OPf. ....	6	7	13	11	1 804	5	5	5	7
	<b>Zusammen</b>	<b>23</b>	<b>28</b>	<b>46</b>	<b>50</b>	<b>7 239</b>	<b>21</b>	<b>21</b>	<b>24</b>	<b>36</b>
<b>Landkreise</b>										
371	Amberg-Weizsach .....	11	10	12	18	2 310	11	10	12	18
372	Cham .....	37	47	40	66	10 852	37	47	40	66
373	Neumarkt i.d.OPf. ....	25	28	26	41	6 425	25	28	26	41
374	Neustadt a.d.Waldnaab .....	19	19	21	30	4 799	19	19	21	30
375	Regensburg .....	60	65	81	112	16 030	57	59	66	99
376	Schwandorf .....	16	14	20	24	3 725	15	12	16	21
377	Tirschenreuth .....	6	5	7	9	1 464	6	5	7	9
	<b>Zusammen</b>	<b>174</b>	<b>189</b>	<b>207</b>	<b>300</b>	<b>45 605</b>	<b>170</b>	<b>180</b>	<b>188</b>	<b>283</b>
3	<b>Oberpfalz .....</b>	<b>197</b>	<b>216</b>	<b>253</b>	<b>350</b>	<b>52 844</b>	<b>191</b>	<b>201</b>	<b>212</b>	<b>319</b>

<sup>1)</sup> Einschl. Wohnheime.

## in Bayern im März 2010 nach Kreisen

noch: Errichtung neuer Wohngebäude		Errichtung neuer Nichtwohngebäude					Alle Baumaßnahmen						Schl.-Nr.
darunter mit Eigentumswohnungen		Gebäude	Raum-inhalt	Nutz-fläche	Woh-nungen	Veran-schlagte Kosten	Gebäude/Baumaß-nahmen	Nutz-fläche	Woh-nungen	darunter im Frei-stellungs-verfahren	Wohn-fläche	Veran-schlagte Kosten	
Gebäude	Woh-nungen												
Anzahl		1 000 m³	100 m²	Anzahl	1 000 €	Anzahl	100 m²	Anzahl		100 m²	1 000 €		

## Regierungsbezirk Niederbayern

12	83	-	-	-	-	-	20	4	92	87	85	15 040	261
-	-	-	-	-	-	-	13	3	14	2	19	2 364	262
-	-	1	0	1	-	.	10	7	6	3	6	1 799	263
<b>12</b>	<b>83</b>	<b>1</b>	<b>0</b>	<b>1</b>	<b>-</b>	<b>.</b>	<b>43</b>	<b>14</b>	<b>112</b>	<b>92</b>	<b>110</b>	<b>19 203</b>	
-	-	20	104	120	1	4 254	39	132	17	9	27	8 654	271
-	-	12	35	46	-	3 040	35	51	15	3	25	7 152	272
-	-	12	42	59	1	3 130	44	76	32	4	43	9 461	273
-	-	38	148	203	1	7 625	78	224	43	5	60	17 214	274
-	-	35	130	177	-	8 454	110	216	58	13	92	36 832	275
-	-	3	12	18	-	.	23	34	20	2	30	5 371	276
-	-	48	112	160	-	5 991	88	181	24	1	43	12 585	277
-	-	32	41	64	1	4 211	64	82	21	3	36	9 505	278
-	-	34	85	117	-	4 041	56	128	17	7	25	8 489	279
-	-	<b>234</b>	<b>708</b>	<b>964</b>	<b>4</b>	<b>.</b>	<b>537</b>	<b>1 124</b>	<b>247</b>	<b>47</b>	<b>380</b>	<b>115 263</b>	
<b>12</b>	<b>83</b>	<b>235</b>	<b>709</b>	<b>965</b>	<b>4</b>	<b>41 328</b>	<b>580</b>	<b>1 138</b>	<b>359</b>	<b>139</b>	<b>490</b>	<b>134 466</b>	<b>2</b>

## Regierungsbezirk Oberpfalz

-	-	-	-	-	-	-	11	3	7	6	12	2 401	361
1	14	1	149	201	-	.	41	209	22	4	38	47 302	362
-	-	1	3	5	-	.	13	18	14	2	11	15 898	363
<b>1</b>	<b>14</b>	<b>2</b>	<b>152</b>	<b>206</b>	<b>-</b>	<b>.</b>	<b>65</b>	<b>230</b>	<b>43</b>	<b>12</b>	<b>61</b>	<b>65 601</b>	
-	-	14	20	33	-	1 168	31	37	18	4	23	4 049	371
-	-	35	66	107	-	5 409	104	156	51	5	80	20 461	372
-	-	16	65	99	-	3 977	50	125	25	1	40	14 314	373
-	-	13	41	60	-	5 130	39	71	20	5	33	10 537	374
2	12	10	36	52	-	1 522	73	79	85	16	115	17 894	375
1	4	10	75	102	-	4 434	27	111	20	5	24	8 237	376
-	-	6	16	26	-	.	16	28	8	-	13	2 859	377
<b>3</b>	<b>16</b>	<b>104</b>	<b>319</b>	<b>479</b>	<b>-</b>	<b>.</b>	<b>340</b>	<b>605</b>	<b>227</b>	<b>36</b>	<b>329</b>	<b>78 351</b>	
<b>4</b>	<b>30</b>	<b>106</b>	<b>471</b>	<b>685</b>	<b>-</b>	<b>59 248</b>	<b>405</b>	<b>836</b>	<b>270</b>	<b>48</b>	<b>390</b>	<b>143 952</b>	<b>3</b>

## Noch: 4. Baugenehmigungen für Wohn- und Nichtwohngebäude

Schl.-Nr.	Gebiet	Errichtung neuer Wohngebäude								
		insgesamt <sup>1)</sup>					darunter mit 1 oder 2 Wohnungen			
		Gebäude	Rauminhalt	Wohnungen	Wohnfläche	Veranschlagte Kosten	Gebäude	Rauminhalt	Wohnungen	Wohnfläche
		Anzahl	1 000 m <sup>3</sup>	Anzahl	100 m <sup>2</sup>	1 000 €	Anzahl	1 000 m <sup>3</sup>	Anzahl	100 m <sup>2</sup>

## Regierungsbezirk Oberfranken

## Kreisfreie Städte

461	Bamberg .....	5	12	16	20	2 770	4	5	4	7
462	Bayreuth .....	5	5	6	9	1 564	5	5	6	9
463	Coburg .....	3	3	3	6	822	3	3	3	6
464	Hof .....	3	3	4	6	790	3	3	4	6
	<b>Zusammen</b>	<b>16</b>	<b>23</b>	<b>29</b>	<b>40</b>	<b>5 946</b>	<b>15</b>	<b>16</b>	<b>17</b>	<b>28</b>

## Landkreise

471	Bamberg .....	27	26	31	43	6 597	26	24	28	40
472	Bayreuth .....	15	16	15	24	4 147	15	16	15	24
473	Coburg .....	7	5	8	9	1 356	7	5	8	9
474	Forchheim .....	21	20	22	33	5 342	21	20	22	33
475	Hof .....	6	5	7	9	1 437	6	5	7	9
476	Kronach .....	4	3	4	6	816	4	3	4	6
477	Kulmbach .....	4	4	5	7	1 070	4	4	5	7
478	Lichtenfels .....	3	3	3	5	829	3	3	3	5
479	Wunsiedel i.Fichtelgebirge .....	7	7	7	11	1 962	7	7	7	11
	<b>Zusammen</b>	<b>94</b>	<b>90</b>	<b>102</b>	<b>147</b>	<b>23 556</b>	<b>93</b>	<b>88</b>	<b>99</b>	<b>144</b>
4	<b>Oberfranken .....</b>	<b>110</b>	<b>112</b>	<b>131</b>	<b>187</b>	<b>29 502</b>	<b>108</b>	<b>104</b>	<b>116</b>	<b>172</b>

## Regierungsbezirk Mittelfranken

## Kreisfreie Städte

561	Ansbach .....	1	1	1	2	.	1	1	1	2
562	Erlangen .....	5	6	10	8	.	4	4	4	6
563	Fürth .....	13	13	29	29	2 995	11	6	11	14
564	Nürnberg .....	25	41	77	73	9 532	16	13	17	24
565	Schwabach .....	1	1	1	2	.	1	1	1	2
	<b>Zusammen</b>	<b>45</b>	<b>62</b>	<b>118</b>	<b>114</b>	<b>14 963</b>	<b>33</b>	<b>26</b>	<b>34</b>	<b>47</b>

## Landkreise

571	Ansbach .....	19	18	23	31	4 697	19	18	23	31
572	Erlangen-Höchstadt .....	31	30	40	51	7 652	30	26	32	45
573	Fürth .....	23	20	26	34	5 520	23	20	26	34
574	Nürnberger Land .....	12	10	12	17	2 583	12	10	12	17
575	Neustadt a.d.Aisch-Bad Windsheim .....	8	9	15	17	2 465	6	5	6	9
576	Roth .....	18	19	24	31	5 019	16	15	18	26
577	Weißenburg-Gunzenhausen .....	13	14	13	20	3 563	13	14	13	20
	<b>Zusammen</b>	<b>124</b>	<b>121</b>	<b>153</b>	<b>202</b>	<b>31 499</b>	<b>119</b>	<b>109</b>	<b>130</b>	<b>182</b>
5	<b>Mittelfranken .....</b>	<b>169</b>	<b>183</b>	<b>271</b>	<b>316</b>	<b>46 462</b>	<b>152</b>	<b>135</b>	<b>164</b>	<b>230</b>

<sup>1)</sup>Einschl. Wohnheime.



## in Bayern im März 2010 nach Kreisen

noch: Errichtung neuer Wohngebäude		Errichtung neuer Nichtwohngebäude					Alle Baumaßnahmen						Schl.-Nr.
darunter mit Eigentumswohnungen		Gebäude	Rauminhalt	Nutzfläche	Wohnungen	Veranschlagte Kosten	Gebäude/Baumaßnahmen	Nutzfläche	Wohnungen	darunter im Freistellungsverfahren	Wohnfläche	Veranschlagte Kosten	
Gebäude	Wohnungen												
Anzahl		1 000 m³	100 m²	Anzahl	1 000 €	Anzahl	100 m²	Anzahl	100 m²	1 000 €			

## Regierungsbezirk Oberfranken

1	12	1	0	0	-	.	12	- 26	61	2	48	4 784	461
-	-	1	0	1	-	.	7	3	6	-	9	1 639	462
-	-	4	18	36	-	1 180	9	38	4	1	6	2 298	463
-	-	2	19	47	-	.	11	50	3	1	8	13 549	464
<b>1</b>	<b>12</b>	<b>8</b>	<b>37</b>	<b>85</b>	<b>-</b>	<b>7 268</b>	<b>39</b>	<b>66</b>	<b>74</b>	<b>4</b>	<b>72</b>	<b>22 270</b>	
-	-	8	12	19	-	974	44	33	31	7	46	9 991	471
-	-	4	11	19	-	997	25	36	18	2	28	5 890	472
-	-	6	47	89	-	6 481	19	93	9	2	11	8 238	473
-	-	6	19	32	1	1 394	37	51	29	2	38	7 335	474
-	-	5	24	34	-	1 240	14	37	7	-	10	2 825	475
-	-	3	4	7	-	278	12	10	5	1	9	1 501	476
-	-	7	31	41	-	1 664	12	43	5	2	7	2 779	477
-	-	3	9	14	-	365	17	16	7	1	10	2 641	478
-	-	5	9	15	-	1 363	19	20	7	2	13	4 002	479
-	-	<b>47</b>	<b>166</b>	<b>269</b>	<b>1</b>	<b>14 756</b>	<b>199</b>	<b>338</b>	<b>118</b>	<b>19</b>	<b>171</b>	<b>45 202</b>	
<b>1</b>	<b>12</b>	<b>55</b>	<b>202</b>	<b>353</b>	<b>1</b>	<b>22 024</b>	<b>238</b>	<b>404</b>	<b>192</b>	<b>23</b>	<b>243</b>	<b>67 472</b>	<b>4</b>

## Regierungsbezirk Mittelfranken

-	-	-	-	-	-	-	3	1	2	-	3	1 010	561
-	-	3	9	20	-	2 180	16	34	9	2	10	21 979	562
2	18	1	7	14	-	.	15	14	32	-	29	4 178	563
7	57	3	5	21	-	.	45	62	62	-	73	13 439	564
-	-	-	-	-	-	-	6	3	- 1	-	2	1 663	565
<b>9</b>	<b>75</b>	<b>7</b>	<b>21</b>	<b>55</b>	<b>-</b>	<b>3 595</b>	<b>85</b>	<b>115</b>	<b>104</b>	<b>2</b>	<b>118</b>	<b>42 269</b>	
-	-	20	86	129	-	6 347	55	135	30	3	43	15 699	571
1	8	13	34	49	1	2 283	58	76	47	14	60	13 603	572
-	-	5	10	16	-	353	34	22	28	10	39	6 704	573
-	-	3	10	13	-	506	30	25	13	-	22	4 180	574
1	6	10	28	46	-	1 606	24	56	19	3	21	5 133	575
-	-	6	38	62	1	2 424	25	72	25	5	32	7 543	576
-	-	13	33	49	-	1 583	33	61	16	5	26	5 590	577
<b>2</b>	<b>14</b>	<b>70</b>	<b>239</b>	<b>363</b>	<b>2</b>	<b>15 102</b>	<b>259</b>	<b>447</b>	<b>178</b>	<b>40</b>	<b>243</b>	<b>58 452</b>	
<b>11</b>	<b>89</b>	<b>77</b>	<b>259</b>	<b>418</b>	<b>2</b>	<b>18 697</b>	<b>344</b>	<b>561</b>	<b>282</b>	<b>42</b>	<b>361</b>	<b>100 721</b>	<b>5</b>

## Noch: 4. Baugenehmigungen für Wohn- und Nichtwohngebäude

Schl.- Nr.	Gebiet	Errichtung neuer Wohngebäude								
		insgesamt <sup>1)</sup>					darunter mit 1 oder 2 Wohnungen			
		Gebäude	Raum- inhalt	Woh- nungen	Wohn- fläche	Veran- schlagte Kosten	Gebäude	Raum- inhalt	Woh- nungen	Wohn- fläche
		Anzahl	1 000 m <sup>3</sup>	Anzahl	100 m <sup>2</sup>	1 000 €	Anzahl	1 000 m <sup>3</sup>	Anzahl	100 m <sup>2</sup>
<b>Regierungsbezirk Unterfranken</b>										
<b>Kreisfreie Städte</b>										
661	Aschaffenburg .....	4	5	10	11	1 371	3	3	5	6
662	Schweinfurt .....	-	-	-	-	-	-	-	-	-
663	Würzburg .....	10	12	11	19	3 712	10	12	11	19
	<b>Zusammen</b>	<b>14</b>	<b>17</b>	<b>21</b>	<b>30</b>	<b>5 083</b>	<b>13</b>	<b>15</b>	<b>16</b>	<b>25</b>
<b>Landkreise</b>										
671	Aschaffenburg .....	27	26	33	45	7 135	27	26	33	45
672	Bad Kissingen .....	9	10	12	15	2 583	8	8	8	12
673	Rhön-Grabfeld .....	3	3	3	6	842	3	3	3	6
674	Haßberge .....	13	14	20	25	4 052	12	11	12	18
675	Kitzingen .....	9	9	10	15	2 659	9	9	10	15
676	Miltenberg .....	12	12	15	22	3 414	11	10	12	18
677	Main-Spessart .....	12	14	21	27	3 936	10	10	12	19
678	Schweinfurt .....	17	15	20	25	4 344	16	15	17	23
679	Würzburg .....	28	26	30	44	6 944	28	26	30	44
	<b>Zusammen</b>	<b>130</b>	<b>130</b>	<b>164</b>	<b>222</b>	<b>35 909</b>	<b>124</b>	<b>119</b>	<b>137</b>	<b>200</b>
<b>6</b>	<b>Unterfranken .....</b>	<b>144</b>	<b>147</b>	<b>185</b>	<b>252</b>	<b>40 992</b>	<b>137</b>	<b>133</b>	<b>153</b>	<b>225</b>
<b>Regierungsbezirk Schwaben</b>										
<b>Kreisfreie Städte</b>										
761	Augsburg .....	89	165	331	315	43 167	68	59	72	100
762	Kaufbeuren .....	4	5	5	8	1 065	4	5	5	8
763	Kempten (Allgäu) .....	1	2	1	2	.	1	2	1	2
764	Memmingen .....	3	4	4	7	.	3	4	4	7
	<b>Zusammen</b>	<b>97</b>	<b>175</b>	<b>341</b>	<b>332</b>	<b>45 441</b>	<b>76</b>	<b>68</b>	<b>82</b>	<b>117</b>
<b>Landkreise</b>										
771	Aichach-Friedberg .....	35	37	38	57	9 651	35	37	38	57
772	Augsburg .....	30	34	43	57	9 191	28	27	31	46
773	Dillingen a.d.Donau .....	14	17	15	25	4 901	14	17	15	25
774	Günzburg .....	23	23	23	32	5 741	23	23	23	32
775	Neu-Ulm .....	21	46	98	77	12 018	18	17	20	28
776	Lindau (Bodensee) .....	8	10	14	17	2 400	7	7	9	12
777	Ostallgäu .....	30	31	41	51	8 463	27	25	31	38
778	Unterallgäu .....	48	48	64	73	13 467	47	45	50	64
779	Donau-Ries .....	23	29	26	43	7 071	22	28	23	40
780	Oberallgäu .....	23	29	33	46	8 197	22	24	25	38
	<b>Zusammen</b>	<b>255</b>	<b>303</b>	<b>395</b>	<b>479</b>	<b>81 100</b>	<b>243</b>	<b>249</b>	<b>265</b>	<b>381</b>
<b>7</b>	<b>Schwaben .....</b>	<b>352</b>	<b>478</b>	<b>736</b>	<b>811</b>	<b>126 541</b>	<b>319</b>	<b>317</b>	<b>347</b>	<b>497</b>

<sup>1)</sup> Einschl. Wohnheime.

## in Bayern im März 2010 nach Kreisen

noch: Errichtung neuer Wohngebäude		Errichtung neuer Nichtwohngebäude					Alle Baumaßnahmen						Schl.-Nr.
darunter mit Eigentumswohnungen		Gebäude	Raum-inhalt	Nutz-fläche	Woh-nungen	Veran-schlagte Kosten	Gebäude/Baumaß-nahmen	Nutz-fläche	Woh-nungen	darunter im Frei-stellungs-verfahren	Wohn-fläche	Veran-schlagte Kosten	
Gebäude	Woh-nungen												
Anzahl		1 000 m³	100 m²	Anzahl	1 000 €	Anzahl	100 m²	Anzahl	100 m²	1 000 €			

## Regierungsbezirk Unterfranken

1	5	1	1	2	-	.	11	3	11	-	11	2 661	661
-	-	-	-	-	-	-	4	1	-	-	-	722	662
-	-	2	11	17	10	.	21	28	23	2	31	20 493	663
<b>1</b>	<b>5</b>	<b>3</b>	<b>12</b>	<b>19</b>	<b>10</b>	<b>4 845</b>	<b>36</b>	<b>31</b>	<b>34</b>	<b>2</b>	<b>42</b>	<b>23 876</b>	
-	-	5	67	76	1	3 376	53	94	41	15	55	12 619	671
-	-	7	15	26	-	2 325	23	40	12	-	17	6 362	672
-	-	5	9	13	-	461	11	15	3	1	7	1 860	673
-	-	11	28	46	-	2 964	42	59	26	1	30	11 226	674
-	-	13	44	66	-	1 990	24	75	10	2	16	5 447	675
-	-	8	11	19	-	1 119	35	31	17	7	27	7 080	676
-	-	12	48	85	-	9 407	37	96	22	1	31	16 163	677
-	-	6	13	21	-	2 109	38	37	24	9	30	7 557	678
1	2	15	36	57	1	1 589	64	81	38	2	56	10 592	679
<b>1</b>	<b>2</b>	<b>82</b>	<b>270</b>	<b>408</b>	<b>2</b>	<b>25 340</b>	<b>327</b>	<b>529</b>	<b>193</b>	<b>38</b>	<b>269</b>	<b>78 906</b>	
<b>2</b>	<b>7</b>	<b>85</b>	<b>283</b>	<b>427</b>	<b>12</b>	<b>30 185</b>	<b>363</b>	<b>561</b>	<b>227</b>	<b>40</b>	<b>311</b>	<b>102 782</b>	<b>6</b>

## Regierungsbezirk Schwaben

12	147	9	112	175	10	33 560	117	207	341	5	329	78 377	761
-	-	2	3	7	-	.	10	7	5	4	9	1 595	762
-	-	-	-	-	-	-	3	-	1	-	2	936	763
-	-	2	15	24	-	.	6	25	5	3	7	2 076	764
<b>12</b>	<b>147</b>	<b>13</b>	<b>130</b>	<b>205</b>	<b>10</b>	<b>34 747</b>	<b>136</b>	<b>239</b>	<b>352</b>	<b>12</b>	<b>348</b>	<b>82 984</b>	
-	-	17	48	79	1	5 808	66	105	46	6	64	18 171	771
-	-	13	71	94	3	7 758	58	114	48	13	63	18 415	772
-	-	7	21	34	1	1 730	30	48	19	1	31	7 401	773
-	-	17	82	126	1	11 574	51	133	26	13	36	17 833	774
1	7	6	46	60	-	5 512	42	98	104	2	85	22 183	775
1	5	7	40	53	-	2 292	19	61	15	3	18	5 095	776
1	4	9	37	48	1	2 944	43	61	43	13	54	11 952	777
-	-	29	68	108	-	4 753	94	127	64	7	79	20 574	778
-	-	26	107	146	-	6 356	58	165	30	6	46	17 907	779
1	8	13	45	56	-	2 776	74	53	46	3	62	17 370	780
<b>4</b>	<b>24</b>	<b>144</b>	<b>566</b>	<b>804</b>	<b>7</b>	<b>51 503</b>	<b>535</b>	<b>964</b>	<b>441</b>	<b>67</b>	<b>536</b>	<b>156 901</b>	
<b>16</b>	<b>171</b>	<b>157</b>	<b>697</b>	<b>1 010</b>	<b>17</b>	<b>86 250</b>	<b>671</b>	<b>1 203</b>	<b>793</b>	<b>79</b>	<b>884</b>	<b>239 885</b>	<b>7</b>

#### 4a. Baugenehmigungen für Wohn- und Nichtwohngebäude in Bayern von Januar bis März 2010 nach Kreisen

Schl.- Nr.	Gebiet	Errichtung neuer Wohngebäude					Errichtung neuer Nichtwohngebäude			Alle Baumaßnahmen	
		Gebäude <sup>1)</sup>	davon mit		Wohn- nungen	Wohn- fläche	Gebäude	Raum- inhalt	Nutz- fläche	Wohn- nungen	darunter im Frei- stellungs- verfahren
			1 oder 2 Wohnungen	3 oder mehr Wohnungen <sup>1)</sup>							
Anzahl					100 m <sup>2</sup>	Anzahl	1 000 m <sup>3</sup>	100 m <sup>2</sup>	Anzahl		

#### Zusammenstellung nach Regierungsbezirken

1	Oberbayern .....	1 598	1 407	191	2 982	3 437	456	2 673	3 980	3 222	568
2	Niederbayern .....	535	504	31	758	1 009	476	1 944	2 449	853	267
3	Oberpfalz .....	423	405	18	576	762	228	984	1 385	638	134
4	Oberfranken .....	241	231	10	341	436	110	628	952	524	51
5	Mittelfranken .....	440	398	42	741	855	179	905	1 432	812	130
6	Unterfranken .....	312	298	14	416	561	174	602	964	517	93
7	Schwaben .....	638	581	57	1 223	1 400	341	1 704	2 505	1 383	179
	<b>Bayern</b>	<b>4 187</b>	<b>3 824</b>	<b>363</b>	<b>7 037</b>	<b>8 460</b>	<b>1 964</b>	<b>9 440</b>	<b>13 667</b>	<b>7 949</b>	<b>1 422</b>
	Kreisfreie Städte .....	840	670	170	2 165	2 181	188	1 979	3 104	2 420	258
	darunter Großstädte <sup>2)</sup> .....	634	495	139	1 756	1 701	131	1 631	2 513	1 870	57
	Landkreise .....	3 347	3 154	193	4 872	6 279	1 776	7 461	10 563	5 529	1 164

#### Regierungsbezirk Oberbayern

##### Kreisfreie Städte

161	Ingolstadt .....	74	64	10	145	147	11	167	191	156	8
162	München .....	247	177	70	781	724	60	569	1 037	814	4
163	Rosenheim .....	21	20	1	27	34	4	9	17	39	-
	<b>Zusammen</b>	<b>342</b>	<b>261</b>	<b>81</b>	<b>953</b>	<b>906</b>	<b>75</b>	<b>744</b>	<b>1 245</b>	<b>1 009</b>	<b>12</b>

##### Landkreise

171	Altötting .....	34	32	2	45	67	21	118	190	56	12
172	Berchtesgadener Land .....	20	16	4	37	43	19	71	101	32	2
173	Bad Tölz-Wolfratshausen .....	43	37	6	88	96	11	46	85	100	8
174	Dachau .....	68	62	6	134	150	19	122	163	152	19
175	Ebersberg .....	65	57	8	131	149	6	45	75	133	25
176	Eichstätt .....	104	103	1	112	171	26	101	152	116	44
177	Erding .....	80	70	10	144	163	32	120	153	159	33
178	Freising .....	62	59	3	85	121	28	368	381	100	11
179	Fürstenfeldbruck .....	92	80	12	138	157	10	47	88	157	31
180	Garmisch-Partenkirchen .....	22	17	5	35	43	5	15	22	33	5
181	Landsberg am Lech .....	72	65	7	128	153	26	82	133	135	45
182	Miesbach .....	23	19	4	55	74	11	57	112	72	3
183	Mühldorf a. Inn .....	29	28	1	36	56	29	92	141	49	-
184	München .....	141	121	20	312	342	14	143	190	314	157
185	Neuburg-Schrobenhausen .....	57	55	2	74	106	13	46	65	78	23
186	Pfaffenhofen a.d. Ilm .....	49	44	5	86	101	24	97	145	95	9
187	Rosenheim .....	135	128	7	177	235	27	167	227	191	72
188	Starnberg .....	47	44	3	60	104	6	26	47	65	12
189	Traunstein .....	54	51	3	87	106	39	113	188	100	20
190	Weilheim-Schongau .....	59	58	1	65	94	15	51	77	76	25
	<b>Zusammen</b>	<b>1 256</b>	<b>1 146</b>	<b>110</b>	<b>2 029</b>	<b>2 531</b>	<b>381</b>	<b>1 929</b>	<b>2 735</b>	<b>2 213</b>	<b>556</b>
1	<b>Oberbayern .....</b>	<b>1 598</b>	<b>1 407</b>	<b>191</b>	<b>2 982</b>	<b>3 437</b>	<b>456</b>	<b>2 673</b>	<b>3 980</b>	<b>3 222</b>	<b>568</b>

<sup>1)</sup> Einschl. Wohnheime. - <sup>2)</sup> München, Nürnberg, Augsburg, Würzburg, Regensburg, Ingolstadt, Fürth, Erlangen.

**Noch: 4a. Baugenehmigungen für Wohn- und Nichtwohngebäude in Bayern  
von Januar bis März 2010 nach Kreisen**

Schl.- Nr.	Gebiet	Errichtung neuer Wohngebäude					Errichtung neuer Nichtwohngebäude			Alle Baumaßnahmen	
		Gebäude <sup>1)</sup>	davon mit		Wohn- ungen	Wohn- fläche	Gebäude	Raum- inhalt	Nutz- fläche	Wohn- ungen	darunter im Frei- stellungs- verfahren
			1 oder 2 Wohnungen	3 oder mehr Wohnungen <sup>1)</sup>							
<b>Regierungsbezirk Niederbayern</b>											
<b>Kreisfreie Städte</b>											
261	Landshut .....	44	26	18	149	151	2	10	21	150	126
262	Passau .....	18	18	-	22	31	3	33	68	31	6
263	Straubing .....	9	6	3	19	16	4	13	18	15	3
	<b>Zusammen</b>	<b>71</b>	<b>50</b>	<b>21</b>	<b>190</b>	<b>198</b>	<b>9</b>	<b>56</b>	<b>107</b>	<b>196</b>	<b>135</b>
<b>Landkreise</b>											
271	Deggendorf .....	38	37	1	46	65	41	601	507	52	10
272	Freyung-Grafenau .....	27	26	1	34	49	21	50	73	41	4
273	Kelheim .....	58	52	6	100	122	33	118	172	116	7
274	Landshut .....	71	71	-	83	119	80	358	518	93	14
275	Passau .....	93	93	-	100	155	59	180	252	125	29
276	Regen .....	23	22	1	31	42	12	33	49	37	5
277	Rottal-Inn .....	48	48	-	52	87	92	224	317	64	8
278	Straubing-Bogen .....	78	77	1	90	122	68	165	232	96	39
279	Dingolfing-Landau .....	28	28	-	32	50	61	157	222	33	16
	<b>Zusammen</b>	<b>464</b>	<b>454</b>	<b>10</b>	<b>568</b>	<b>811</b>	<b>467</b>	<b>1 887</b>	<b>2 342</b>	<b>657</b>	<b>132</b>
<b>2</b>	<b>Niederbayern .....</b>	<b>535</b>	<b>504</b>	<b>31</b>	<b>758</b>	<b>1 009</b>	<b>476</b>	<b>1 944</b>	<b>2 449</b>	<b>853</b>	<b>267</b>
<b>Regierungsbezirk Oberpfalz</b>											
<b>Kreisfreie Städte</b>											
361	Amberg .....	15	14	1	19	29	1	1	2	18	10
362	Regensburg .....	35	30	5	70	72	5	182	254	83	9
363	Weiden i.d.OPf. ....	15	11	4	50	43	4	65	84	51	22
	<b>Zusammen</b>	<b>65</b>	<b>55</b>	<b>10</b>	<b>139</b>	<b>144</b>	<b>10</b>	<b>249</b>	<b>340</b>	<b>152</b>	<b>41</b>
<b>Landkreise</b>											
371	Amberg-Weizsach .....	40	40	-	44	68	23	37	61	58	15
372	Cham .....	64	62	2	95	129	77	169	248	109	13
373	Neumarkt i.d.OPf. ....	48	46	2	55	82	27	185	241	56	12
374	Neustadt a.d.Waldnaab .....	33	33	-	36	53	33	100	154	41	9
375	Regensburg .....	125	122	3	150	213	26	70	100	160	29
376	Schwandorf .....	38	37	1	46	59	22	138	186	48	15
377	Tirschenreuth .....	10	10	-	11	15	10	37	56	14	-
	<b>Zusammen</b>	<b>358</b>	<b>350</b>	<b>8</b>	<b>437</b>	<b>619</b>	<b>218</b>	<b>736</b>	<b>1 045</b>	<b>486</b>	<b>93</b>
<b>3</b>	<b>Oberpfalz .....</b>	<b>423</b>	<b>405</b>	<b>18</b>	<b>576</b>	<b>762</b>	<b>228</b>	<b>984</b>	<b>1 385</b>	<b>638</b>	<b>134</b>

<sup>1)</sup> Einschl. Wohnheime.

**Noch: 4a. Baugenehmigungen für Wohn- und Nichtwohngebäude in Bayern  
von Januar bis März 2010 nach Kreisen**

Schl.- Nr.	Gebiet	Errichtung neuer Wohngebäude				Errichtung neuer Nichtwohngebäude			Alle Baumaßnahmen		
		Gebäude <sup>1)</sup>	davon mit		Wohn- ungen	Wohn- fläche	Gebäude	Raum- inhalt	Nutz- fläche	Wohn- ungen	darunter im Frei- stellungs- verfahren
			1 oder 2 Wohnungen	3 oder mehr Wohnungen <sup>1)</sup>							
<b>Regierungsbezirk Oberfranken</b>											
<b>Kreisfreie Städte</b>											
461	Bamberg .....	13	11	2	28	36	6	16	29	160	10
462	Bayreuth .....	13	13	-	15	22	5	13	25	16	-
463	Coburg .....	8	8	-	8	13	7	24	50	10	3
464	Hof .....	6	6	-	8	13	2	19	47	7	1
	<b>Zusammen</b>	<b>40</b>	<b>38</b>	<b>2</b>	<b>59</b>	<b>84</b>	<b>20</b>	<b>72</b>	<b>152</b>	<b>193</b>	<b>14</b>
<b>Landkreise</b>											
471	Bamberg .....	55	53	2	62	88	15	25	41	65	8
472	Bayreuth .....	29	29	-	30	44	9	25	42	34	6
473	Coburg .....	12	12	-	13	17	11	135	281	18	5
474	Forchheim .....	53	49	4	91	91	10	22	38	110	3
475	Hof .....	8	8	-	9	13	13	266	272	11	-
476	Kronach .....	8	8	-	8	12	4	7	14	13	3
477	Kulmbach .....	15	13	2	46	43	13	39	55	46	6
478	Lichtenfels .....	12	12	-	14	29	8	21	32	26	4
479	Wunsiedel i.Fichtelgebirge .....	9	9	-	9	15	7	17	26	8	2
	<b>Zusammen</b>	<b>201</b>	<b>193</b>	<b>8</b>	<b>282</b>	<b>352</b>	<b>90</b>	<b>556</b>	<b>800</b>	<b>331</b>	<b>37</b>
<b>4</b>	<b>Oberfranken .....</b>	<b>241</b>	<b>231</b>	<b>10</b>	<b>341</b>	<b>436</b>	<b>110</b>	<b>628</b>	<b>952</b>	<b>524</b>	<b>51</b>
<b>Regierungsbezirk Mittelfranken</b>											
<b>Kreisfreie Städte</b>											
561	Ansbach .....	7	7	-	7	11	1	5	14	8	1
562	Erlangen .....	12	10	2	21	23	6	113	113	22	5
563	Fürth .....	39	24	15	151	136	4	56	78	128	10
564	Nürnberg .....	112	97	15	226	239	16	179	374	258	10
565	Schwabach .....	1	1	-	1	2	-	-	-	- 1	-
	<b>Zusammen</b>	<b>171</b>	<b>139</b>	<b>32</b>	<b>406</b>	<b>410</b>	<b>27</b>	<b>353</b>	<b>580</b>	<b>415</b>	<b>26</b>
<b>Landkreise</b>											
571	Ansbach .....	39	37	2	63	75	42	197	286	72	4
572	Erlangen-Höchstadt .....	52	51	1	62	82	22	44	67	78	31
573	Fürth .....	66	66	-	70	95	17	40	60	80	40
574	Nürnberger Land .....	35	33	2	44	59	11	62	95	46	2
575	Neustadt a.d.Aisch-Bad Windsheim ....	23	21	2	31	40	20	56	94	38	11
576	Roth .....	32	29	3	43	57	11	63	104	49	8
577	Weißenburg-Gunzenhausen .....	22	22	-	22	37	29	89	146	34	8
	<b>Zusammen</b>	<b>269</b>	<b>259</b>	<b>10</b>	<b>335</b>	<b>445</b>	<b>152</b>	<b>552</b>	<b>852</b>	<b>397</b>	<b>104</b>
<b>5</b>	<b>Mittelfranken .....</b>	<b>440</b>	<b>398</b>	<b>42</b>	<b>741</b>	<b>855</b>	<b>179</b>	<b>905</b>	<b>1 432</b>	<b>812</b>	<b>130</b>

<sup>1)</sup> Einschl. Wohnheime.

**Noch: 4a. Baugenehmigungen für Wohn- und Nichtwohngebäude in Bayern  
von Januar bis März 2010 nach Kreisen**

Schl.- Nr.	Gebiet	Errichtung neuer Wohngebäude					Errichtung neuer Nichtwohngebäude			Alle Baumaßnahmen	
		Gebäude <sup>1)</sup>	davon mit		Wohn- ungen	Wohn- fläche	Gebäude	Raum- inhalt	Nutz- fläche	Wohn- ungen	darunter im Frei- stellungs- verfahren
			1 oder 2 Wohnungen	3 oder mehr Wohnungen <sup>1)</sup>							
<b>Regierungsbezirk Unterfranken</b>											
<b>Kreisfreie Städte</b>											
661	Aschaffenburg .....	6	5	1	13	17	1	1	2	1	-
662	Schweinfurt .....	6	6	-	7	11	4	30	54	7	2
663	Würzburg .....	25	24	1	30	44	12	59	94	61	6
	<b>Zusammen</b>	<b>37</b>	<b>35</b>	<b>2</b>	<b>50</b>	<b>71</b>	<b>17</b>	<b>90</b>	<b>150</b>	<b>69</b>	<b>8</b>
<b>Landkreise</b>											
671	Aschaffenburg .....	38	37	1	48	65	7	72	84	61	24
672	Bad Kissingen .....	19	16	3	38	41	13	31	54	51	2
673	Rhön-Grabfeld .....	11	11	-	11	19	10	17	28	17	4
674	Haßberge .....	25	24	1	34	49	22	47	77	49	1
675	Kitzingen .....	27	27	-	29	42	28	83	123	38	11
676	Miltenberg .....	22	19	3	47	50	11	15	28	50	9
677	Main-Spessart .....	23	21	2	35	46	22	61	107	37	6
678	Schweinfurt .....	38	37	1	42	58	14	42	77	45	18
679	Würzburg .....	72	71	1	82	122	30	145	237	100	10
	<b>Zusammen</b>	<b>275</b>	<b>263</b>	<b>12</b>	<b>366</b>	<b>490</b>	<b>157</b>	<b>512</b>	<b>814</b>	<b>448</b>	<b>85</b>
<b>6</b>	<b>Unterfranken .....</b>	<b>312</b>	<b>298</b>	<b>14</b>	<b>416</b>	<b>561</b>	<b>174</b>	<b>602</b>	<b>964</b>	<b>517</b>	<b>93</b>
<b>Regierungsbezirk Schwaben</b>											
<b>Kreisfreie Städte</b>											
761	Augsburg .....	90	69	21	332	316	17	306	372	348	5
762	Kaufbeuren .....	15	15	-	16	27	6	8	18	17	13
763	Kempten (Allgäu) .....	4	3	1	14	15	4	67	87	14	-
764	Memmingen .....	5	5	-	6	9	3	34	54	7	4
	<b>Zusammen</b>	<b>114</b>	<b>92</b>	<b>22</b>	<b>368</b>	<b>367</b>	<b>30</b>	<b>415</b>	<b>531</b>	<b>386</b>	<b>22</b>
<b>Landkreise</b>											
771	Aichach-Friedberg .....	68	68	-	72	109	33	92	157	84	15
772	Augsburg .....	62	57	5	100	117	26	152	219	111	17
773	Dillingen a.d. Donau .....	27	27	-	28	46	16	67	101	35	2
774	Günzburg .....	52	49	3	68	88	31	141	220	105	17
775	Neu-Ulm .....	53	46	7	162	153	12	58	80	170	11
776	Lindau (Bodensee) .....	21	16	5	59	69	13	52	75	74	8
777	Ostallgäu .....	71	66	5	93	124	31	151	218	101	26
778	Unterallgäu .....	73	72	1	94	112	56	234	374	99	14
779	Donau-Ries .....	43	36	7	103	112	58	240	389	113	36
780	Oberallgäu .....	54	52	2	76	103	35	101	142	105	11
	<b>Zusammen</b>	<b>524</b>	<b>489</b>	<b>35</b>	<b>855</b>	<b>1 032</b>	<b>311</b>	<b>1 289</b>	<b>1 974</b>	<b>997</b>	<b>157</b>
<b>7</b>	<b>Schwaben .....</b>	<b>638</b>	<b>581</b>	<b>57</b>	<b>1 223</b>	<b>1 400</b>	<b>341</b>	<b>1 704</b>	<b>2 505</b>	<b>1 383</b>	<b>179</b>

<sup>1)</sup> Einschl. Wohnheime.



### 5. Baugenehmigungen für neue Wohn- und Nichtwohngebäude im Fertigteilbau in Bayern im März 2010 nach Gebäudearten und Bauherren

Lfd. Nr.	Gebäudeart Bauherr	Errichtung neuer Gebäude					Veranschlagte Kosten der Bauwerke 1 000 €
		Gebäude	Rauminhalt	Nutzfläche	Wohnungen		
					insgesamt	Wohnfläche	
		Anzahl	1 000 m <sup>3</sup>	100 m <sup>2</sup>	Anzahl	100 m <sup>2</sup>	
<b>Wohnbau</b>							
1	Wohngebäude mit 1 Wohnung .....	241	209	102	241	354	58 211
2	Wohngebäude mit 2 Wohnungen .....	24	26	15	48	47	7 047
3	Wohngebäude mit 3 oder mehr Wohnungen .....	3	11	5	30	19	2 788
4	Wohnheime .....	-	-	-	-	-	-
<b>5</b>	<b>Wohngebäude insgesamt .....</b>	<b>268</b>	<b>246</b>	<b>122</b>	<b>319</b>	<b>421</b>	<b>68 046</b>
6	darunter Wohngebäude mit Eigentumswohnungen .....	1	1	0	2	1	234
Von den Wohngebäuden entfielen auf:							
7	Öffentliche Bauherren .....	-	-	-	-	-	-
8	Unternehmen .....	5	12	6	28	21	3 181
9	davon Wohnungsunternehmen .....	2	9	4	25	16	2 356
10	Immobilienfonds .....	-	-	-	-	-	-
11	sonstige Unternehmen .....	3	3	2	3	5	825
12	Private Haushalte .....	263	233	117	291	400	64 865
13	Organisationen ohne Erwerbszweck .....	-	-	-	-	-	-
<b>Nichtwohnbau</b>							
14	Anstaltsgebäude .....	-	-	-	-	-	-
15	Büro- und Verwaltungsgebäude .....	3	2	4	-	-	672
16	Landwirtschaftliche Betriebsgebäude .....	99	487	648	1	2	21 415
17	Nichtlandwirtschaftliche Betriebsgebäude .....	110	732	973	4	4	54 411
18	darunter Fabrik- und Werkstattgebäude .....	22	134	173	2	1	13 006
19	Handels- und Lagergebäude .....	75	586	775	2	3	39 274
20	Hotels und Gaststätten .....	1	2	4	-	-	870
21	Sonstige Nichtwohngebäude .....	14	63	92	-	-	8 232
<b>22</b>	<b>Nichtwohngebäude insgesamt .....</b>	<b>226</b>	<b>1 285</b>	<b>1 717</b>	<b>5</b>	<b>6</b>	<b>84 730</b>
Von den Nichtwohngebäuden entfielen auf:							
23	Öffentliche Bauherren .....	11	26	46	-	-	6 319
24	Unternehmen .....	184	1 101	1 467	5	6	70 406
25	davon Land- und Forstwirtschaft, Tierhaltung, Fischerei .....	103	503	668	1	2	22 173
26	Produzierendes Gewerbe .....	34	230	313	-	-	16 308
27	Handel, Kreditinstitute und Versicherungsgewerbe, Dienstleistungen, Verkehr und Nachrichtenübermittlung, Wohnungsunternehmen und Immobilienfonds .....	47	367	486	4	4	31 925
28	Private Haushalte .....	27	133	175	-	-	7 073
29	Organisationen ohne Erwerbszweck .....	4	24	30	-	-	932

## 6. Baugenehmigungen für neue Wohngebäude in Bayern im März 2010 nach Regierungsbezirken, Gebäudearten und Privaten Haushalten als Bauherren

Lfd. Nr.	Gebäudeart Bauherr	Errichtung neuer Wohngebäude					Veranschlagte Kosten der Bauwerke 1 000 €
		Gebäude	Rauminhalt	Nutzfläche	Wohnungen		
					insgesamt	Wohnfläche	
Anzahl	1 000 m <sup>3</sup>	100 m <sup>2</sup>	Anzahl	100 m <sup>2</sup>			
<b>Oberbayern</b>							
1	Wohngebäude mit 1 Wohnung .....	553	519	247	553	838	140 843
2	Wohngebäude mit 2 Wohnungen .....	59	83	41	118	132	21 709
3	Wohngebäude mit 3 oder mehr Wohnungen .....	73	250	59	542	436	70 022
4	Wohnheime .....	1	24	21	-	-	6 917
<b>5</b>	<b>Wohngebäude zusammen .....</b>	<b>686</b>	<b>876</b>	<b>367</b>	<b>1 213</b>	<b>1 406</b>	<b>239 491</b>
6	darunter erbaut durch private Haushalte .....	479	532	242	611	853	145 767
<b>Niederbayern</b>							
7	Wohngebäude mit 1 Wohnung .....	183	184	99	183	293	43 912
8	Wohngebäude mit 2 Wohnungen .....	25	35	15	50	56	8 014
9	Wohngebäude mit 3 oder mehr Wohnungen .....	15	57	3	94	83	14 386
10	Wohnheime .....	-	-	-	-	-	-
<b>11</b>	<b>Wohngebäude zusammen .....</b>	<b>223</b>	<b>277</b>	<b>118</b>	<b>327</b>	<b>432</b>	<b>66 312</b>
12	darunter erbaut durch private Haushalte .....	193	206	107	221	329	48 880
<b>Oberpfalz</b>							
13	Wohngebäude mit 1 Wohnung .....	170	175	87	170	272	42 881
14	Wohngebäude mit 2 Wohnungen .....	21	25	9	42	47	6 299
15	Wohngebäude mit 3 oder mehr Wohnungen .....	6	15	8	41	30	3 664
16	Wohnheime .....	-	-	-	-	-	-
<b>17</b>	<b>Wohngebäude zusammen .....</b>	<b>197</b>	<b>216</b>	<b>104</b>	<b>253</b>	<b>350</b>	<b>52 844</b>
18	darunter erbaut durch private Haushalte .....	183	191	93	211	306	47 055
<b>Oberfranken</b>							
19	Wohngebäude mit 1 Wohnung .....	100	95	48	100	156	24 972
20	Wohngebäude mit 2 Wohnungen .....	8	9	3	16	16	2 553
21	Wohngebäude mit 3 oder mehr Wohnungen .....	2	8	-	15	16	1 977
22	Wohnheime .....	-	-	-	-	-	-
<b>23</b>	<b>Wohngebäude zusammen .....</b>	<b>110</b>	<b>112</b>	<b>52</b>	<b>131</b>	<b>187</b>	<b>29 502</b>
24	darunter erbaut durch private Haushalte .....	107	103	50	117	171	27 334
<b>Mittelfranken</b>							
25	Wohngebäude mit 1 Wohnung .....	140	122	70	140	205	31 550
26	Wohngebäude mit 2 Wohnungen .....	12	13	5	24	25	3 409
27	Wohngebäude mit 3 oder mehr Wohnungen .....	16	43	17	107	86	10 500
28	Wohnheime .....	1	5	2	-	-	1 003
<b>29</b>	<b>Wohngebäude zusammen .....</b>	<b>169</b>	<b>183</b>	<b>93</b>	<b>271</b>	<b>316</b>	<b>46 462</b>
30	darunter erbaut durch private Haushalte .....	139	135	75	176	228	35 801
<b>Unterfranken</b>							
31	Wohngebäude mit 1 Wohnung .....	121	116	80	121	193	32 280
32	Wohngebäude mit 2 Wohnungen .....	16	18	14	32	33	5 042
33	Wohngebäude mit 3 oder mehr Wohnungen .....	7	14	11	32	27	3 670
34	Wohnheime .....	-	-	-	-	-	-
<b>35</b>	<b>Wohngebäude zusammen .....</b>	<b>144</b>	<b>147</b>	<b>106</b>	<b>185</b>	<b>252</b>	<b>40 992</b>
36	darunter erbaut durch private Haushalte .....	141	142	103	173	242	39 546
<b>Schwaben</b>							
37	Wohngebäude mit 1 Wohnung .....	291	281	114	291	438	73 887
38	Wohngebäude mit 2 Wohnungen .....	28	37	17	56	59	9 923
39	Wohngebäude mit 3 oder mehr Wohnungen .....	33	161	19	389	314	42 731
40	Wohnheime .....	-	-	-	-	-	-
<b>41</b>	<b>Wohngebäude zusammen .....</b>	<b>352</b>	<b>478</b>	<b>150</b>	<b>736</b>	<b>811</b>	<b>126 541</b>
42	darunter erbaut durch private Haushalte .....	254	295	112	355	462	79 014
<b>Bayern</b>							
43	Wohngebäude mit 1 Wohnung .....	1 558	1 492	746	1 558	2 395	390 325
44	Wohngebäude mit 2 Wohnungen .....	169	220	104	338	368	56 949
45	Wohngebäude mit 3 oder mehr Wohnungen .....	152	549	116	1 220	992	146 950
46	Wohnheime .....	2	29	23	-	-	7 920
<b>47</b>	<b>Wohngebäude insgesamt .....</b>	<b>1 881</b>	<b>2 290</b>	<b>989</b>	<b>3 116</b>	<b>3 755</b>	<b>602 144</b>
48	darunter erbaut durch private Haushalte .....	1 496	1 604	783	1 864	2 591	423 397

## 7. Genehmigungsfreistellungsverfahren<sup>1)</sup> im Wohnbau in Bayern im März 2010 nach Regierungsbezirken, Gebäudearten und Privaten Haushalten als Bauherren

Lfd. Nr.	Gebäudeart Bauherr	Errichtung neuer Wohngebäude					Veranschlagte Kosten der Bauwerke 1 000 €
		Gebäude	Rauminhalt	Nutzfläche	Wohnungen		
					insgesamt	Wohnfläche	
		Anzahl	1 000 m <sup>3</sup>	100 m <sup>2</sup>	Anzahl	100 m <sup>2</sup>	
<b>Oberbayern</b>							
1	Wohngebäude mit 1 Wohnung .....	160	148	70	160	238	38 570
2	Wohngebäude mit 2 Wohnungen .....	11	14	4	22	24	3 639
3	Wohngebäude mit 3 oder mehr Wohnungen .....	6	15	4	33	24	3 426
4	Wohnheime .....	-	-	-	-	-	-
<b>5</b>	<b>Wohngebäude zusammen .....</b>	<b>177</b>	<b>177</b>	<b>78</b>	<b>215</b>	<b>286</b>	<b>45 635</b>
6	darunter erbaut durch private Haushalte .....	128	129	59	145	207	34 636
<b>Niederbayern</b>							
7	Wohngebäude mit 1 Wohnung .....	44	42	22	44	68	10 217
8	Wohngebäude mit 2 Wohnungen .....	5	9	6	10	13	2 119
9	Wohngebäude mit 3 oder mehr Wohnungen .....	12	50	-	83	72	12 751
10	Wohnheime .....	-	-	-	-	-	-
<b>11</b>	<b>Wohngebäude zusammen .....</b>	<b>61</b>	<b>102</b>	<b>28</b>	<b>137</b>	<b>154</b>	<b>25 087</b>
12	darunter erbaut durch private Haushalte .....	47	50	27	52	79	11 946
<b>Oberpfalz</b>							
13	Wohngebäude mit 1 Wohnung .....	36	31	17	36	52	8 021
14	Wohngebäude mit 2 Wohnungen .....	6	7	2	12	12	1 716
15	Wohngebäude mit 3 oder mehr Wohnungen .....	-	-	-	-	-	-
16	Wohnheime .....	-	-	-	-	-	-
<b>17</b>	<b>Wohngebäude zusammen .....</b>	<b>42</b>	<b>38</b>	<b>20</b>	<b>48</b>	<b>64</b>	<b>9 737</b>
18	darunter erbaut durch private Haushalte .....	42	38	20	48	64	9 737
<b>Oberfranken</b>							
19	Wohngebäude mit 1 Wohnung .....	21	18	11	21	28	4 615
20	Wohngebäude mit 2 Wohnungen .....	1	1	0	2	2	290
21	Wohngebäude mit 3 oder mehr Wohnungen .....	-	-	-	-	-	-
22	Wohnheime .....	-	-	-	-	-	-
<b>23</b>	<b>Wohngebäude zusammen .....</b>	<b>22</b>	<b>19</b>	<b>12</b>	<b>23</b>	<b>30</b>	<b>4 905</b>
24	darunter erbaut durch private Haushalte .....	22	19	12	23	30	4 905
<b>Mittelfranken</b>							
25	Wohngebäude mit 1 Wohnung .....	35	32	16	35	52	8 391
26	Wohngebäude mit 2 Wohnungen .....	2	3	1	4	4	637
27	Wohngebäude mit 3 oder mehr Wohnungen .....	1	1	1	3	3	387
28	Wohnheime .....	-	-	-	-	-	-
<b>29</b>	<b>Wohngebäude zusammen .....</b>	<b>38</b>	<b>36</b>	<b>17</b>	<b>42</b>	<b>59</b>	<b>9 415</b>
30	darunter erbaut durch private Haushalte .....	36	34	16	40	56	9 001
<b>Unterfranken</b>							
31	Wohngebäude mit 1 Wohnung .....	26	25	18	26	41	6 560
32	Wohngebäude mit 2 Wohnungen .....	4	5	4	8	8	1 293
33	Wohngebäude mit 3 oder mehr Wohnungen .....	1	2	2	3	3	528
34	Wohnheime .....	-	-	-	-	-	-
<b>35</b>	<b>Wohngebäude zusammen .....</b>	<b>31</b>	<b>31</b>	<b>23</b>	<b>37</b>	<b>52</b>	<b>8 381</b>
36	darunter erbaut durch private Haushalte .....	31	31	23	37	52	8 381
<b>Schwaben</b>							
37	Wohngebäude mit 1 Wohnung .....	66	64	24	66	98	16 552
38	Wohngebäude mit 2 Wohnungen .....	5	7	3	10	11	1 754
39	Wohngebäude mit 3 oder mehr Wohnungen .....	-	-	-	-	-	-
40	Wohnheime .....	-	-	-	-	-	-
<b>41</b>	<b>Wohngebäude zusammen .....</b>	<b>71</b>	<b>71</b>	<b>27</b>	<b>76</b>	<b>109</b>	<b>18 306</b>
42	darunter erbaut durch private Haushalte .....	68	69	27	73	106	17 727
<b>Bayern</b>							
43	Wohngebäude mit 1 Wohnung .....	388	360	179	388	577	92 926
44	Wohngebäude mit 2 Wohnungen .....	34	46	20	68	75	11 448
45	Wohngebäude mit 3 oder mehr Wohnungen .....	20	69	6	122	103	17 092
46	Wohnheime .....	-	-	-	-	-	-
<b>47</b>	<b>Wohngebäude insgesamt .....</b>	<b>442</b>	<b>474</b>	<b>205</b>	<b>578</b>	<b>754</b>	<b>121 466</b>
48	darunter erbaut durch private Haushalte .....	374	371	184	418	594	96 333

<sup>1)</sup> Gemäß Artikel 58 der Bayerischen Bauordnung (BayBO).

### 8. Baugenehmigungen für neue Wohn- und Nichtwohngebäude in Bayern im März 2010 nach Gebäudearten und der überwiegenden Beheizung

Lfd. Nr.	Gebäudeart	Insgesamt	darunter ausgestattet mit					Ohne Heizung
			Fern-	Block-	Zentral-	Etagen-	Einzelraum-	
			heizung					
<b>Wohnbau</b>								
1	<b>Wohngebäude insgesamt</b> .....	<b>1 881</b>	<b>139</b>	<b>7</b>	<b>1 717</b>	<b>-</b>	<b>5</b>	<b>13</b>
2	<b>darin Wohnungen</b> .....	<b>3 116</b>	<b>530</b>	<b>67</b>	<b>2 499</b>	<b>-</b>	<b>5</b>	<b>15</b>
	davon							
3	Wohngebäude mit 1 Wohnung .....	1 558	97	2	1 443	-	5	11
4	Wohngebäude mit 2 Wohnungen .....	169	6	-	161	-	-	2
5	Wohngebäude mit 3 oder mehr Wohnungen .....	152	35	5	112	-	-	-
6	darin Wohnungen .....	1 220	421	65	734	-	-	-
7	Wohnheime .....	2	1	-	1	-	-	-
8	darin Wohnungen .....	-	-	-	-	-	-	-
<b>Wohngebäude nach Regierungsbezirken</b>								
9	Oberbayern .....	686	63	1	609	-	4	9
10	Niederbayern .....	223	13	-	210	-	-	-
11	Oberpfalz .....	197	5	-	192	-	-	-
12	Oberfranken .....	110	2	-	108	-	-	-
13	Mittelfranken .....	169	18	-	150	-	-	1
14	Unterfranken .....	144	1	-	142	-	-	1
15	Schwaben .....	352	37	6	306	-	1	2
<b>Nichtwohnbau</b>								
16	<b>Nichtwohngebäude insgesamt</b> .....	<b>916</b>	<b>31</b>	<b>10</b>	<b>188</b>	<b>1</b>	<b>22</b>	<b>664</b>
17	<b>darin Rauminhalt (1 000 m³)</b> .....	<b>3 958</b>	<b>440</b>	<b>30</b>	<b>1 356</b>	<b>1</b>	<b>69</b>	<b>2 062</b>
	davon							
18	<b>Anstaltsgebäude</b> .....	<b>8</b>	<b>1</b>	<b>1</b>	<b>6</b>	<b>-</b>	<b>-</b>	<b>-</b>
19	darin Rauminhalt (1 000 m³) .....	73	17	15	41	-	-	-
20	<b>Büro- und Verwaltungsgebäude</b> .....	<b>24</b>	<b>4</b>	<b>-</b>	<b>19</b>	<b>1</b>	<b>-</b>	<b>-</b>
21	darin Rauminhalt (1 000 m³) .....	370	154	-	215	1	-	-
22	<b>Landwirtschaftliche Betriebsgebäude</b> .....	<b>394</b>	<b>2</b>	<b>-</b>	<b>14</b>	<b>-</b>	<b>3</b>	<b>375</b>
23	darin Rauminhalt (1 000 m³) .....	1 457	4	-	87	-	16	1 351
24	<b>Nichtlandwirtschaftliche Betriebsgebäude</b> .....	<b>427</b>	<b>9</b>	<b>9</b>	<b>110</b>	<b>-</b>	<b>16</b>	<b>283</b>
25	darin Rauminhalt (1 000 m³) .....	1 583	85	14	749	-	49	686
	darunter							
26	Fabrik- und Werkstattgebäude .....	74	1	7	40	-	-	26
27	darin Rauminhalt (1 000 m³) .....	298	2	4	230	-	-	62
28	Handels- und Lagergebäude .....	243	6	1	56	-	12	168
29	darin Rauminhalt (1 000 m³) .....	1 134	68	5	466	-	44	551
30	Hotels und Gaststätten .....	8	1	1	6	-	-	-
31	darin Rauminhalt (1 000 m³) .....	36	8	5	23	-	-	-
32	<b>Sonstige Nichtwohngebäude</b> .....	<b>63</b>	<b>15</b>	<b>-</b>	<b>39</b>	<b>-</b>	<b>3</b>	<b>6</b>
33	darin Rauminhalt (1 000 m³) .....	474	180	-	264	-	4	26
<b>Nichtwohngebäude nach Regierungsbezirken</b>								
34	Oberbayern .....	201	16	-	62	1	1	121
35	Niederbayern .....	235	1	2	28	-	10	194
36	Oberpfalz .....	106	2	2	17	-	2	83
37	Oberfranken .....	55	1	3	13	-	-	38
38	Mittelfranken .....	77	3	-	11	-	1	62
39	Unterfranken .....	85	3	1	21	-	1	59
40	Schwaben .....	157	5	2	36	-	7	107

## 9. Baugenehmigungen für neue Wohn- und Gebäudearten und der überwiegend

Lfd. Nr.	Gebäudeart	Insgesamt	davon nach der überwiegend			
			Passivhaus	Öl	Gas	Strom
<b>Wohnbau</b>						
1	<b>Wohngebäude insgesamt</b> .....	<b>1 881</b>	<b>13</b>	<b>94</b>	<b>598</b>	<b>20</b>
2	<b>darin Wohnungen</b> .....	<b>3 116</b>	<b>15</b>	<b>139</b>	<b>968</b>	<b>26</b>
	davon					
3	Wohngebäude mit 1 Wohnung .....	1 558	11	77	493	18
4	Wohngebäude mit 2 Wohnungen .....	169	2	11	50	1
5	Wohngebäude mit 3 oder mehr Wohnungen .....	152	-	6	55	1
6	darin Wohnungen .....	1 220	-	40	375	6
7	Wohnheime .....	2	-	-	-	-
8	darin Wohnungen .....	-	-	-	-	-
<b>Wohngebäude nach Regierungsbezirken</b>						
9	Oberbayern .....	686	9	40	218	4
10	Niederbayern .....	223	-	18	62	1
11	Oberpfalz .....	197	-	5	66	2
12	Oberfranken .....	110	-	4	24	4
13	Mittelfranken .....	169	1	9	55	5
14	Unterfranken .....	144	1	2	56	3
15	Schwaben .....	352	2	16	117	1
<b>Nichtwohnbau</b>						
16	<b>Nichtwohngebäude insgesamt <sup>1)</sup></b> .....	<b>252</b>	<b>-</b>	<b>24</b>	<b>101</b>	<b>5</b>
17	<b>darin Rauminhalt (1 000 m<sup>3</sup>)</b> .....	<b>1 896</b>	<b>-</b>	<b>67</b>	<b>803</b>	<b>30</b>
	davon					
18	<b>Anstaltsgebäude</b> .....	<b>8</b>	<b>-</b>	<b>1</b>	<b>4</b>	<b>-</b>
19	darin Rauminhalt (1 000 m <sup>3</sup> ) .....	73	-	1	49	-
20	<b>Büro- und Verwaltungsgebäude</b> .....	<b>24</b>	<b>-</b>	<b>2</b>	<b>10</b>	<b>1</b>
21	darin Rauminhalt (1 000 m <sup>3</sup> ) .....	370	-	2	163	1
22	<b>Landwirtschaftliche Betriebsgebäude</b> .....	<b>19</b>	<b>-</b>	<b>3</b>	<b>1</b>	<b>1</b>
23	darin Rauminhalt (1 000 m <sup>3</sup> ) .....	107	-	14	11	14
24	<b>Nichtlandwirtschaftliche Betriebsgebäude</b> .....	<b>144</b>	<b>-</b>	<b>13</b>	<b>64</b>	<b>2</b>
25	darin Rauminhalt (1 000 m <sup>3</sup> ) .....	898	-	41	500	14
	darunter					
26	Fabrik- und Werkstattgebäude .....	48	-	6	17	-
27	darin Rauminhalt (1 000 m <sup>3</sup> ) .....	236	-	16	105	-
28	Handels- und Lagergebäude .....	75	-	4	38	2
29	darin Rauminhalt (1 000 m <sup>3</sup> ) .....	584	-	15	355	14
30	Hotels und Gaststätten .....	8	-	1	5	-
31	darin Rauminhalt (1 000 m <sup>3</sup> ) .....	36	-	5	19	-
32	<b>Sonstige Nichtwohngebäude</b> .....	<b>57</b>	<b>-</b>	<b>5</b>	<b>22</b>	<b>1</b>
33	darin Rauminhalt (1 000 m <sup>3</sup> ) .....	448	-	10	80	1
<b>Nichtwohngebäude nach Regierungsbezirken</b>						
34	Oberbayern .....	80	-	8	26	-
35	Niederbayern .....	41	-	5	5	-
36	Oberpfalz .....	23	-	3	10	-
37	Oberfranken .....	17	-	1	13	1
38	Mittelfranken .....	15	-	1	8	-
39	Unterfranken .....	26	-	4	13	1
40	Schwaben .....	50	-	2	26	3

<sup>1)</sup> Ausgenommen die Gebäude "Ohne Heizung".

## Nichtwohngebäude in Bayern im März 2010 nach verwendeten primären Heizenergie

verwendeten primären Heizenergie								Lfd. Nr.
Fernwärme	Geothermie	Umweltthermie (Luft/Wasser)	Solarthermie	Holz	Biogas	sonstige Biomasse	sonstige Heizenergie	
<b>Wohnbau</b>								
139	165	470	29	311	1	19	22	1
530	227	664	35	450	1	25	36	2
97	137	411	24	259	1	13	17	3
6	18	38	4	30	-	6	3	4
35	10	21	1	21	-	-	2	5
421	54	177	3	131	-	-	13	6
1	-	-	-	1	-	-	-	7
-	-	-	-	-	-	-	-	8
<b>Wohngebäude nach Regierungsbezirken</b>								
63	67	181	11	74	-	6	13	9
13	24	32	2	65	-	5	1	10
5	19	26	4	66	-	3	1	11
2	22	35	1	15	1	2	-	12
18	12	44	-	23	-	2	-	13
1	3	64	3	11	-	-	-	14
37	18	88	8	57	-	1	7	15
<b>Nichtwohnbau</b>								
31	7	26	2	39	6	2	9	16
440	50	294	9	144	6	2	51	17
1	1	-	-	-	1	-	-	18
17	5	-	-	-	1	-	-	19
4	2	3	-	1	-	-	1	20
154	18	30	-	1	-	-	2	21
2	-	-	-	10	1	-	1	22
4	-	-	-	50	1	-	12	23
9	-	18	1	25	4	1	7	24
85	-	150	8	59	4	1	36	25
1	-	6	-	9	4	1	4	26
2	-	46	-	31	4	1	33	27
6	-	12	1	11	-	-	1	28
68	-	105	8	18	-	-	0	29
1	-	-	-	1	-	-	-	30
8	-	-	-	4	-	-	-	31
15	4	5	1	3	-	1	-	32
180	27	114	2	35	-	1	-	33
<b>Nichtwohngebäude nach Regierungsbezirken</b>								
16	4	14	1	9	-	-	2	34
1	-	3	1	19	2	1	4	35
2	1	1	-	5	1	-	-	36
1	-	-	-	-	-	-	1	37
3	-	1	-	-	1	1	-	38
3	-	2	-	1	1	-	1	39
5	2	5	-	5	1	-	1	40

## 10. Baugenehmigungen für neue Wohn- und Gebäudearten und der überwiegend

Lfd. Nr.	Gebäudeart	Insgesamt	davon nach der überwiegend			
			Öl	Gas	Strom	Fernwärme
<b>Wohnbau</b>						
1	<b>Wohngebäude insgesamt</b> .....	<b>873</b>	-	17	17	2
2	<b>darin Wohnungen</b> .....	<b>1 114</b>	-	21	20	2
	davon					
3	Wohngebäude mit 1 Wohnung .....	757	-	16	14	2
4	Wohngebäude mit 2 Wohnungen .....	89	-	-	3	-
5	Wohngebäude mit 3 oder mehr Wohnungen .....	27	-	1	-	-
6	darin Wohnungen .....	179	-	5	-	-
7	Wohnheime .....	-	-	-	-	-
8	darin Wohnungen .....	-	-	-	-	-
<b>Wohngebäude nach Regierungsbezirken</b>						
9	Oberbayern .....	228	-	5	5	1
10	Niederbayern .....	147	-	1	2	-
11	Oberpfalz .....	138	-	-	4	1
12	Oberfranken .....	60	-	1	-	-
13	Mittelfranken .....	77	-	1	-	-
14	Unterfranken .....	66	-	1	3	-
15	Schwaben .....	157	-	8	3	-
<b>Nichtwohnbau</b>						
16	<b>Nichtwohngebäude insgesamt</b> .....	<b>38</b>	<b>1</b>	<b>3</b>	<b>3</b>	-
17	<b>darin Rauminhalt (1 000 m³)</b> .....	<b>212</b>	<b>5</b>	<b>6</b>	<b>74</b>	-
	davon					
18	<b>Anstaltsgebäude</b> .....	-	-	-	-	-
19	darin Rauminhalt (1 000 m³) .....	-	-	-	-	-
20	<b>Büro- und Verwaltungsgebäude</b> .....	<b>3</b>	-	-	-	-
21	darin Rauminhalt (1 000 m³) .....	7	-	-	-	-
22	<b>Landwirtschaftliche Betriebsgebäude</b> .....	<b>6</b>	-	-	-	-
23	darin Rauminhalt (1 000 m³) .....	13	-	-	-	-
24	<b>Nichtlandwirtschaftliche Betriebsgebäude</b> .....	<b>22</b>	-	<b>3</b>	<b>2</b>	-
25	darin Rauminhalt (1 000 m³) .....	103	-	6	6	-
	darunter					
26	Fabrik- und Werkstattgebäude .....	6	-	-	-	-
27	darin Rauminhalt (1 000 m³) .....	53	-	-	-	-
28	Handels- und Lagergebäude .....	12	-	3	2	-
29	darin Rauminhalt (1 000 m³) .....	41	-	6	6	-
30	Hotels und Gaststätten .....	-	-	-	-	-
31	darin Rauminhalt (1 000 m³) .....	-	-	-	-	-
32	<b>Sonstige Nichtwohngebäude</b> .....	<b>7</b>	<b>1</b>	-	<b>1</b>	-
33	darin Rauminhalt (1 000 m³) .....	89	5	-	68	-
<b>Nichtwohngebäude nach Regierungsbezirken</b>						
34	Oberbayern .....	11	1	-	1	-
35	Niederbayern .....	6	-	-	-	-
36	Oberpfalz .....	7	-	2	-	-
37	Oberfranken .....	-	-	-	-	-
38	Mittelfranken .....	3	-	-	1	-
39	Unterfranken .....	3	-	-	1	-
40	Schwaben .....	8	-	1	-	-



**Nichtwohngebäude in Bayern im März 2010 nach  
verwendeten sekundären Heizenergie**

verwendeten sekundären Heizenergie							Lfd. Nr.
Geothermie	Umweltthermie (Luft/Wasser)	Solarthermie	Holz	Biogas	sonstige Biomasse	sonstige Heizenergie	
<b>Wohnbau</b>							
4	25	258	499	2	2	47	1
6	37	390	568	2	2	66	2
2	21	206	452	2	2	40	3
2	3	36	39	-	-	6	4
-	1	16	8	-	-	1	5
-	10	112	38	-	-	14	6
-	-	-	-	-	-	-	7
-	-	-	-	-	-	-	8
<b>Wohngebäude nach Regierungsbezirken</b>							
1	9	97	95	1	-	14	9
1	-	33	91	-	-	19	10
-	-	27	99	-	1	6	11
1	-	20	37	1	-	-	12
-	2	31	42	-	1	-	13
-	4	19	39	-	-	-	14
1	10	31	96	-	-	8	15
<b>Nichtwohnbau</b>							
-	2	15	13	-	-	1	16
-	17	86	23	-	-	1	17
-	-	-	-	-	-	-	18
-	-	-	-	-	-	-	19
-	-	2	1	-	-	-	20
-	-	6	1	-	-	-	21
-	-	-	6	-	-	-	22
-	-	-	13	-	-	-	23
-	2	10	4	-	-	1	24
-	17	66	7	-	-	1	25
-	1	3	1	-	-	1	26
-	14	35	2	-	-	1	27
-	1	6	-	-	-	-	28
-	3	27	-	-	-	-	29
-	-	-	-	-	-	-	30
-	-	-	-	-	-	-	31
-	-	3	2	-	-	-	32
-	-	14	2	-	-	-	33
<b>Nichtwohngebäude nach Regierungsbezirken</b>							
-	-	3	5	-	-	1	34
-	-	2	4	-	-	-	35
-	-	4	1	-	-	-	36
-	-	-	-	-	-	-	37
-	-	2	-	-	-	-	38
-	-	-	2	-	-	-	39
-	2	4	1	-	-	-	40

### 11. Baugenehmigungen für neue Wohn- und Nichtwohngebäude in Bayern im März 2010 nach Gebäudearten und dem überwiegend verwendeten Baustoff

Lfd. Nr.	Gebäudeart	Ins-gesamt	davon nach dem überwiegend verwendeten Baustoff							
			Stahl	Stahl-beton	Ziegel	Kalksand-stein	Poren-beton	Leicht-beton/Bims	Holz	sonstiger Baustoff
<b>Wohnbau</b>										
<b>Wohngebäude insgesamt</b>										
1	Gebäude (Anzahl) .....	1 881	-	86	1 235	85	94	7	356	18
2	Rauminhalt (1 000 m³) .....	2 290	-	165	1 557	95	111	7	334	21
3	Veranschlagte Kosten (1 000 €) .....	602 144	-	47 150	404 417	23 957	29 156	1 912	90 256	5 296
davon										
<b>Wohngebäude mit 1 Wohnung</b>										
4	Gebäude (Anzahl) .....	1 558	-	64	1 007	71	77	5	320	14
5	Rauminhalt (1 000 m³) .....	1 492	-	59	988	63	76	4	289	13
6	Veranschlagte Kosten (1 000 €) .....	390 325	-	16 110	256 803	15 826	19 044	1 279	78 104	3 159
<b>Wohngebäude mit 2 Wohnungen</b>										
7	Gebäude (Anzahl) .....	169	-	7	113	4	11	-	32	2
8	Rauminhalt (1 000 m³) .....	220	-	8	155	4	14	-	37	1
9	Veranschlagte Kosten (1 000 €) .....	56 949	-	2 213	39 687	1 157	3 224	-	10 252	416
<b>Wohngebäude mit 3 oder mehr Wohnungen</b>										
10	Gebäude (Anzahl) .....	152	-	13	115	10	6	2	4	2
11	Rauminhalt (1 000 m³) .....	549	-	68	413	29	22	2	8	7
12	Veranschlagte Kosten (1 000 €) .....	146 950	-	20 907	107 927	6 974	6 888	633	1 900	1 721
<b>Wohnheime</b>										
13	Gebäude (Anzahl) .....	2	-	2	-	-	-	-	-	-
14	Rauminhalt (1 000 m³) .....	29	-	29	-	-	-	-	-	-
15	Veranschlagte Kosten (1 000 €) .....	7 920	-	7 920	-	-	-	-	-	-
<b>Nichtwohnbau</b>										
<b>Nichtwohngebäude insgesamt</b>										
16	Gebäude (Anzahl) .....	916	147	282	194	16	10	11	252	4
17	Rauminhalt (1 000 m³) .....	3 958	696	1 931	526	50	32	26	680	17
18	Veranschlagte Kosten (1 000 €) .....	549 603	40 256	366 455	83 026	9 532	9 035	3 766	34 243	3 290
davon										
<b>Anstaltsgebäude</b>										
19	Gebäude (Anzahl) .....	8	-	-	2	2	2	1	1	-
20	Rauminhalt (1 000 m³) .....	73	-	-	22	20	22	7	1	-
21	Veranschlagte Kosten (1 000 €) .....	22 844	-	-	7 090	6 034	7 600	1 920	200	-
<b>Büro- und Verwaltungsgebäude</b>										
22	Gebäude (Anzahl) .....	24	1	11	10	-	1	-	1	-
23	Rauminhalt (1 000 m³) .....	370	1	348	18	-	2	-	1	-
24	Veranschlagte Kosten (1 000 €) .....	115 935	194	109 808	5 268	-	425	-	240	-
<b>Landwirtschaftliche Betriebsgebäude</b>										
25	Gebäude (Anzahl) .....	394	70	117	56	4	1	3	143	-
26	Rauminhalt (1 000 m³) .....	1 457	305	524	150	12	0	13	451	-
27	Veranschlagte Kosten (1 000 €) .....	72 139	12 517	26 895	10 785	868	21	834	20 219	-
<b>Nichtlandwirtschaftliche Betriebsgebäude</b>										
28	Gebäude (Anzahl) .....	427	74	127	104	7	5	6	100	4
29	Rauminhalt (1 000 m³) .....	1 583	386	679	263	15	5	5	213	17
30	Veranschlagte Kosten (1 000 €) .....	155 441	27 379	72 577	38 780	1 651	580	486	10 698	3 290
darunter										
<b>Fabrik- und Werkstattgebäude</b>										
31	Gebäude (Anzahl) .....	74	10	39	19	1	-	-	4	1
32	Rauminhalt (1 000 m³) .....	298	52	197	35	1	-	-	6	7
33	Veranschlagte Kosten (1 000 €) .....	36 567	4 747	24 892	4 361	150	-	-	617	1 800
<b>Handels- und Lagergebäude</b>										
34	Gebäude (Anzahl) .....	243	60	53	44	2	3	3	76	2
35	Rauminhalt (1 000 m³) .....	1 134	325	415	172	9	5	3	197	9
36	Veranschlagte Kosten (1 000 €) .....	87 181	21 973	32 620	20 274	1 042	478	291	9 213	1 290
<b>Hotels und Gaststätten</b>										
37	Gebäude (Anzahl) .....	8	-	3	4	-	-	-	-	1
38	Rauminhalt (1 000 m³) .....	36	-	11	24	-	-	-	-	1
39	Veranschlagte Kosten (1 000 €) .....	11 873	-	3 104	8 569	-	-	-	-	200
<b>Sonstige Nichtwohngebäude</b>										
40	Gebäude (Anzahl) .....	63	2	27	22	3	1	1	7	-
41	Rauminhalt (1 000 m³) .....	474	3	380	72	3	2	1	14	-
42	Veranschlagte Kosten (1 000 €) .....	183 244	166	157 175	21 103	979	409	526	2 886	-