



## Statistische Berichte

Kennziffer  
F II 1 m  
7/2010

# Baugenehmigungen in Bayern im Juli 2010



# Bestellen im Internet

## www.statistik.bayern.de/veroeffentlichungen

### **Kostenlos** (Informationelle Grundversorgung)

Alle Statistischen Berichte und die Querschnittsveröffentlichung „Bayern Daten“ können im Internetangebot des Landesamts unter „Veröffentlichungen“ kostenlos als Datei (PDF und teilweise EXCEL) heruntergeladen werden.

### **Kostenpflichtig**

Alle anderen Veröffentlichungen sind im Internetangebot kostenpflichtig. Sie können dort als Datei (auch auf Datenträger) und auch als Druckausgabe bestellt werden. In diesen Fällen ist lediglich eine einmalige Anmeldung erforderlich.

### **Lieferung**

- per Download (bei kostenlosen Dateien)
- per E-Mail (als PDF-Datei oder -falls verfügbar- als XLS-Datei)
- per Post (als Druck-Ausgabe oder als CD-ROM bzw. DVD)

### **Newsletter-Service**

Per E-Mail benachrichtigen wir Sie aktuell über unsere Neuerscheinungen. Dabei können Sie individuell auswählen, welche Themen Sie beobachten möchten.

### Zeichenerklärung

0	mehr als nichts, aber weniger als die Hälfte der kleinsten in der Tabelle nachgewiesenen Einheit	( )	Nachweis unter dem Vorbehalt, dass der Zahlenwert erhebliche Fehler aufweisen kann
-	nichts vorhanden oder keine Veränderung	p	vorläufiges Ergebnis
/	keine Angabe, da Zahl nicht sicher genug	r	berichtigtes Ergebnis
.	Zahlenwert unbekannt, geheimzuhalten oder nicht rechenbar	s	geschätztes Ergebnis
...	Angabe fällt später an	D	Durchschnitt
x	Tabellenfach gesperrt, da Aussage nicht sinnvoll	≙	entspricht

### **Auf- und Abrundungen**

Im Allgemeinen ist ohne Rücksicht auf die Endsummen auf- bzw. abgerundet worden. Deshalb können sich bei der Summierung von Einzelangaben geringfügige Abweichungen zu den ausgewiesenen Endsummen ergeben. Bei der Aufgliederung der Gesamtheit in Prozent kann die Summe der Einzelwerte wegen Rundens vom Wert 100 % abweichen. Eine Abstimmung auf 100 % erfolgt im Allgemeinen nicht.

### Impressum

Verleger, Herausgeber und Druck Bayerisches Landesamt für Statistik und Datenverarbeitung  
Neuhauser Straße 8, 80331 München  
Briefanschrift: 80288 München

Bestellungen Telefon 089 2119-205  
Telefax 089 2119-457  
E-Mail vertrieb@statistik.bayern.de  
Internet www.statistik.bayern.de

© Bayerisches Landesamt für Statistik und Datenverarbeitung, München 2010  
Alle Veröffentlichungen oder Daten sind Werke im Sinne § 2 Urheberrechtsgesetz. Die Verwendung, Vervielfältigung und/oder Verbreitung von Veröffentlichungen oder Daten gleich welchen Mediums (Print, Datenträger, Datei etc.) – auch auszugsweise – ist nur mit Quellenangabe gestattet.  
Sie bedarf der vorherigen Genehmigung bei Nutzung für gewerbliche Zwecke, bei entgeltlicher Verbreitung oder bei Weitergabe an Dritte sowie bei Weiterverbreitung über elektronische Systeme und/oder Datenträger. Sofern in den Produkten auf das Vorhandensein von Copyrightrechten Dritter hingewiesen wird, sind die in deren Produkten ausgewiesenen Copyrightbestimmungen zu wahren. Alle übrigen Rechte bleiben vorbehalten.

# Inhaltsübersicht

Seite

## Erläuterungen

3

## Grafiken

1. Genehmigte Wohnungen in Bayern seit Januar 2003.....	4
2. Genehmigte Wohnungen in den Regierungsbezirken in Bayern von Januar bis Juli 2010.....	4
3. Genehmigte neue Nichtwohngebäude in Bayern von Januar bis Juli 2010.....	4
4. Genehmigte Wohnungen in den kreisfreien Städten und Landkreisen in Bayern von Januar bis Juli 2010.....	5
5. Genehmigte Wohnungen in neuen Wohngebäuden je 1 000 Einwohner in Bayern von Januar bis Juli 2010.....	5
6. Veranschlagte Baukosten je m <sup>2</sup> Wohn- bzw. Nutzfläche in Bayern von Januar bis Juli 2005 und 2010.....	5

## Tabellen

1. Baugenehmigungen in Bayern seit 1980.....	6
2. Baugenehmigungen in Bayern seit 2006 nach Monaten.....	7
3. Baugenehmigungen für Wohn- und Nichtwohngebäude in Bayern im Juli 2010 nach Gebäudearten und Bauherren.....	8
4. Baugenehmigungen für Wohn- und Nichtwohngebäude in Bayern im Juli 2010 nach Kreisen.....	10
4a. Baugenehmigungen für Wohn- und Nichtwohngebäude in Bayern von Januar bis Juli 2010 nach Kreisen.....	18
5. Baugenehmigungen für neue Wohn- und Nichtwohngebäude im Fertigteilbau in Bayern im Juli 2010 nach Gebäudearten und Bauherren.....	22
6. Baugenehmigungen für neue Wohngebäude in Bayern im Juli 2010 nach Regierungsbezirken, Gebäudearten und Privaten Haushalten als Bauherren.....	23
7. Genehmigungsfreistellungsverfahren im Wohnbau in Bayern im Juli 2010 nach Regierungsbezirken, Gebäudearten und Privaten Haushalten als Bauherren.....	24
8. Baugenehmigungen für neue Wohn- und Nichtwohngebäude in Bayern im Juli 2010 nach Gebäudearten und der überwiegenden Beheizung.....	25
9. Baugenehmigungen für neue Wohn- und Nichtwohngebäude in Bayern im Juli 2010 nach Gebäudearten und der überwiegend verwendeten primären Heizenergie.....	26
10. Baugenehmigungen für neue Wohn- und Nichtwohngebäude in Bayern im Juli 2010 nach Gebäudearten und der überwiegend verwendeten sekundären Heizenergie.....	28
11. Baugenehmigungen für neue Wohn- und Nichtwohngebäude in Bayern im Juli 2010 nach Gebäudearten und dem überwiegend verwendeten Baustoff.....	30

## Erläuterungen

Die Statistiken der Bautätigkeit im Hochbau sind angeordnet durch das Gesetz über die Statistik der Bautätigkeit im Hochbau und die Fortschreibung des Wohnungsbestandes (Hochbaustatistikgesetz - HBauStatG) in Verbindung mit dem Gesetz über die Statistik für Bundeszwecke (Bundesstatistikgesetz - BStatG). Die Hochbaustatistik erstreckt sich auf genehmigungs- oder zustimmungsbedürftige, sowie kenntnisgabe- oder anzeigepflichtige oder einem Genehmigungsverfahren unterliegende Baumaßnahmen, bei denen Wohnraum oder sonstiger Nutzraum geschaffen oder verändert wird.

Gebäude, die im Gebiet eines gültigen Bebauungsplanes gebaut werden sollen, bedürfen gemäß Artikel 58 der Bayerischen Bauordnung (BayBO) keiner Genehmigung. Für sie gilt das **Genehmigungsfreistellungsverfahren**.

In den Ergebnissen der Baugenehmigungsstatistik (Tabellen 1 bis 11) sind auch Bauvorhaben nachgewiesen, die seit 1. Juni 1994 aufgrund der neuen Bauordnung im Rahmen von Genehmigungsfreistellungsverfahren durchgeführt werden. Ergebnisse über diese Bauvorhaben sind in Tabelle 7 gesondert aufgeführt.

### Methodische Hinweise

Die monatliche Berichterstattung über Baugenehmigungen basiert auf den von den Bauaufsichtsbehörden abgegebenen Meldungen, die nicht immer zeitgerecht übermittelt werden. Die Ergebnisse berücksichtigen daher nur diejenigen Objekte, von denen im Berichtszeitraum die Baugenehmigung übersandt wurde. Hieraus können sich Unterschiede zum tatsächlichen Baugeschehen in den einzelnen Monaten ergeben. Bei der Interpretation der Ergebnisse des vorliegenden Monatsberichts sollte deshalb ihr vorläufiger Charakter berücksichtigt werden.

Abweichungen in den Summen erklären sich aus dem Runden der Einzelwerte oder aus Korrekturen zur Jahresaufbereitung (eingearbeitete Tektoren). Diese Korrekturen können nur in der Jahressumme und nicht in den einzelnen Monaten bzw. Vierteljahren ausgewiesen werden.

Baumaßnahmen an bestehenden Gebäuden können zur Verringerung der Anzahl der Wohnungen, Wohnräume bzw. der Wohn- oder Nutzfläche führen. Dadurch können in den Tabellen auch negative Werte stehen.

### Ausgewählte Begriffe

**Erhebungseinheit** ist das Gebäude bzw. die Baumaßnahme. Im Nichtwohnbau werden Bagatellbauten - mit Ausnahme von Gebäuden mit Wohnraum - bis zu einem Volumen von 350 m<sup>3</sup> Rauminhalt oder 18 000 € veranschlagte Kosten des Bauwerks nicht erfasst. Unter Errichtung neuer Gebäude werden Neu- und Wiederaufbauten verstanden. Als Wiederaufbau gilt der Aufbau zerstörter oder abgerissener Gebäude ab Oberkante des noch vorhandenen Kellergeschosses. Baumaßnahmen an bestehenden Gebäuden sind bauliche Veränderungen an bestehenden Gebäuden durch Umbau-, Ausbau-, Erweiterungs- oder Wiederherstellungsmaßnahmen.

Als **Gebäude** gelten nach der Systematik der Bauwerke selbständig benutzbare, überdachte Bauwerke, die auf Dauer errichtet sind und von Menschen betreten werden können. Sie dienen dem Schutz von Menschen, Tieren oder Sachen. Dabei kommt es auf die Umschließung durch Wände nicht an. Gebäude in diesem Sinne sind auch selbständig benutzbare, unterirdische Bauwerke. Unterkünfte, wie z.B. Baracken, Gartenlauben, Behelfsheime u. dgl., die nur für begrenzte Dauer errichtet oder von geringem Wohnwert sind, werden - ebenso wie behelfsmäßige Nichtwohnbauten und freistehende selbständige Konstruktionen - nicht zu den Gebäuden gerechnet.

Ein Bauwerk gilt als **Fertigteilkonstruktion**, wenn geschosshohe oder raumbreite tragende Fertigteile für Außen- oder Innenwände verwendet werden. Dazu zählen auch Gebäude, bei denen nur der überwiegende Teil der tragenden Konstruktion (gemessen am Rauminhalt) aus Fertigteilen besteht.

**Überwiegend verwendeter Baustoff** ist derjenige, der bei der Erstellung der tragenden Konstruktion des Gebäudes überwiegend Verwendung findet.

Die **primäre Heizenergie** ist die ausschließlich oder überwiegend genutzte Energiequelle. Eine **sekundäre Heizenergie** liegt nur dann vor, wenn mindestens eine weitere Energiequelle für die Beheizung eingesetzt wird. Eine **Wärmepumpe** nutzt die Wärmequellen

Erdwärme (Geothermie) oder Luft bzw. Wasser (Umweltthermie). Die Angabe „**Holz**“ umfasst auch Holzpellets.

Als **Kosten des Bauwerks** werden die zum Zeitpunkt der Baugenehmigung veranschlagten Kosten der Baukonstruktion (einschl. Erdarbeiten), die Kosten der Installation, deren betriebstechnische Anlagen und die Kosten für betriebliche Einbauten sowie für besondere Bauausführungen erfasst. Sie schließen die Umsatzsteuer ein.

**Nichtwohngebäude** sind Gebäude, die überwiegend für Nichtwohnzwecke (gemessen an der Gesamtnutzfläche) bestimmt sind.

Als **Nutzfläche** (ohne Wohnfläche) gilt entsprechend DIN 277 derjenige Teil der Netto-Grundfläche (ohne Wohnfläche), der der Zweckbestimmung und Nutzung des Bauwerks dient. Zur Nutzfläche gehören nicht die Konstruktions-, Funktions- und Verkehrsflächen.

Der **Rauminhalt** von Bauwerken ist entsprechend DIN 277 das von den äußeren Begrenzungsflächen eines Gebäudes eingeschlossene Volumen, d.h. das Produkt aus der überbauten Fläche und der anzusetzenden Höhe.

Die **Wohnfläche** von Wohnungen (entsprechend der 11. Berechnungsverordnung) ist die Summe der anrechenbaren Grundflächen der Räume, die ausschließlich zu einer Wohnung gehören.

**Wohngebäude** sind Gebäude, die mindestens zur Hälfte (gemessen an der Gesamtnutzfläche) Wohnzwecken dienen. Ferien-, Sommer- und Wochenendhäuser mit einer Mindestgröße von 50 m<sup>2</sup> Wohnfläche rechnen ebenfalls dazu.

Ein **Einzelhaus** ist ein einzelnes, freistehendes Wohngebäude. Es kann auch aus mehreren Gebäudeteilen bestehen. Ein Einzelhaus kann ein Ein-, Zwei- oder Mehrfamilienhaus sein. Ein **Doppelhaus** besteht aus zwei Wand an Wand gebauten Wohngebäuden, die durch massive und vom Keller bis zum Dach reichende Wände (Brandmauer) getrennt sind. Diese Gebäude können Ein-, Zwei- oder Mehrfamilienhäuser sein. Doppelhaushälften werden als separate Gebäude nachgewiesen.

Ein **gereihtes Haus** ist ein Wohngebäude, das mit mindestens zwei anderen Wohngebäuden gleichen Typs (Ein-, Zwei- oder Mehrfamilienhaus) aneinander gebaut ist. Die einzelnen Gebäude können auch seitlich oder in der Höhe versetzt sein. Entscheidend für die Zuordnung "gereihtes Haus" (Reihenhaus) ist die Begrenzung dieser Gebäude durch die Baugrundstücke, d.h. eine Gebäudeteilseite muss unmittelbar auf der Grundstücksgrenze liegen.

**Wohnheime** sind Wohngebäude, in denen bestimmte Personengruppen gemeinschaftlich wohnen. Sie dienen primär dem Wohnen, können sowohl "Wohnungen" als auch "sonstige Wohneinheiten" enthalten und besitzen Gemeinschaftseinrichtungen (Gemeinschaftsverpflegung, Gemeinschaftsräume usw.).

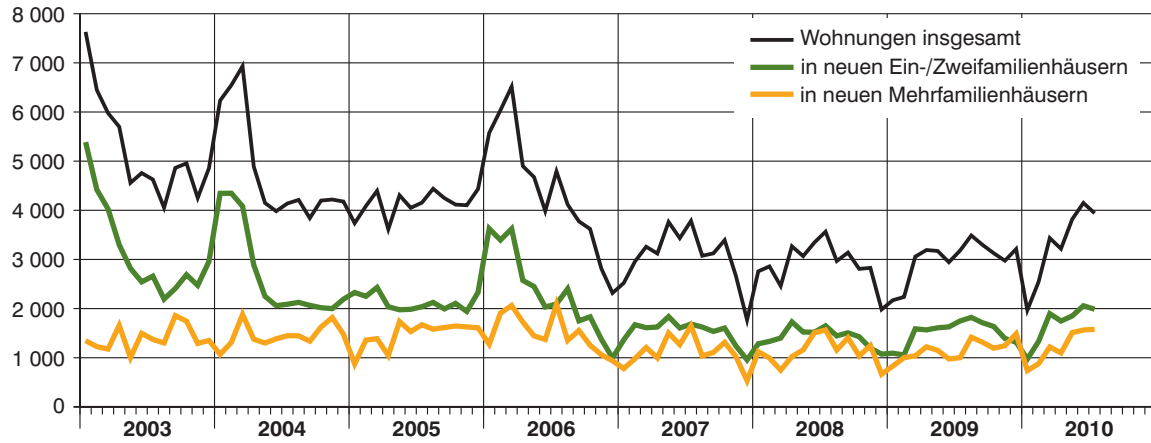
Die **Wohneinheiten** werden in **Wohnungen** und in **sonstige Wohneinheiten** unterschieden. Eine **Wohnung** besteht aus einem oder mehreren Räumen, die die Führung eines Haushalts ermöglichen, darunter stets eine Küche oder ein Raum mit fest installierter Kocheinrichtung. Eine Wohnung hat grundsätzlich einen eigenen abschließbaren Zugang unmittelbar vom Freien, von einem Treppenhaus oder einem Vorraum, ferner Wasserversorgung, Abfluss und Toilette, die auch außerhalb des Wohnungsabschlusses liegen können.

**Eigentumswohnungen** sind Wohnungen, an denen durch Eintragung im Wohnungsgrundbuch Sondereigentum nach den Vorschriften des Wohnungseigentumsgesetzes begründet worden ist oder durch Vormerkung begründet werden soll. Sie kommen nur in Gebäuden vor, in denen ausschließlich Sondereigentum an Wohnungen (Wohnungseigentum) und - soweit vorhanden - an nicht zu Wohnzwecken dienenden Räumen (Teileigentum) besteht.

**Sonstige Wohneinheiten** sind alle übrigen Wohneinheiten ohne Küche oder Kochnische. Zu ihnen zählen vor allem einzelne oder zusammenhängende Räume in Wohnheimen für die ständige wohnliche Unterbringung der Heimbewohner.

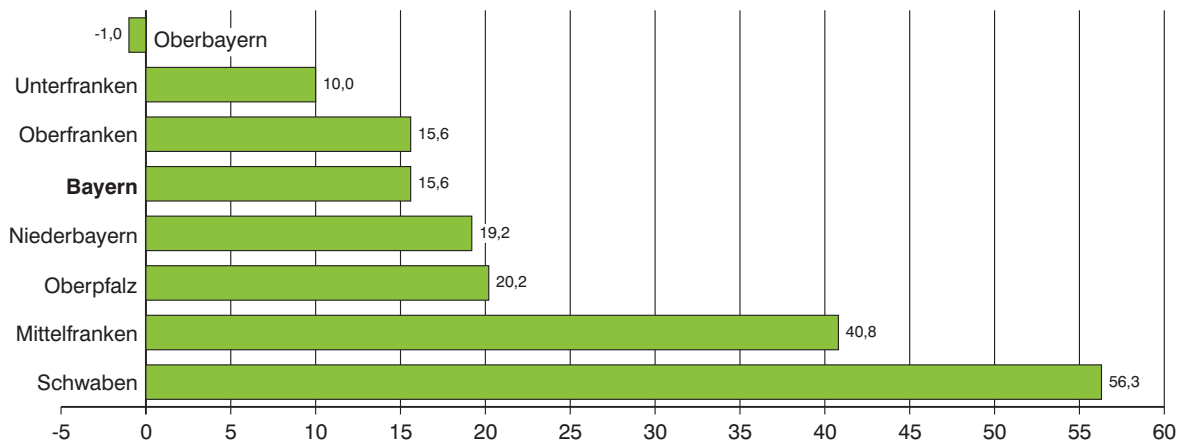
Zu den **Wohnräumen** zählen alle Zimmer (Wohn- und Schlafräume mit 6 oder mehr m<sup>2</sup> Wohnfläche) und Küchen. Nicht als Zimmer gelten Nebenräume wie Abstellräume, Speisekammern, Flure, Badezimmer und Toiletten.

### 1. Genehmigte Wohnungen in Bayern seit Januar 2003



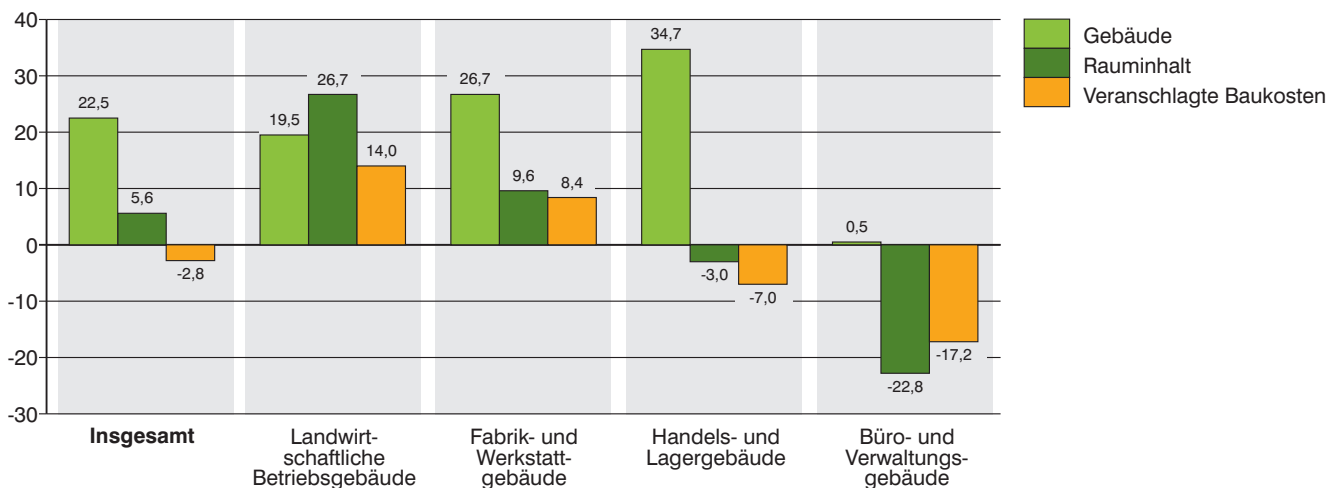
### 2. Genehmigte Wohnungen in den Regierungsbezirken in Bayern von Januar bis Juli 2010

Veränderung gegenüber dem Vergleichszeitraum des Vorjahres in Prozent



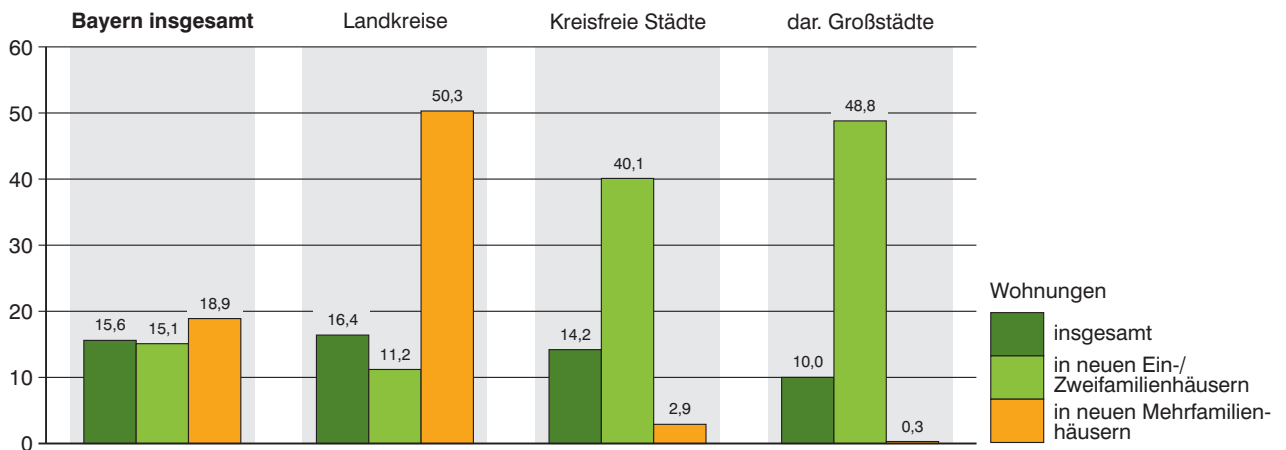
### 3. Genehmigte neue Nichtwohngebäude in Bayern von Januar bis Juli 2010

Veränderung gegenüber dem Vergleichszeitraum des Vorjahres in Prozent

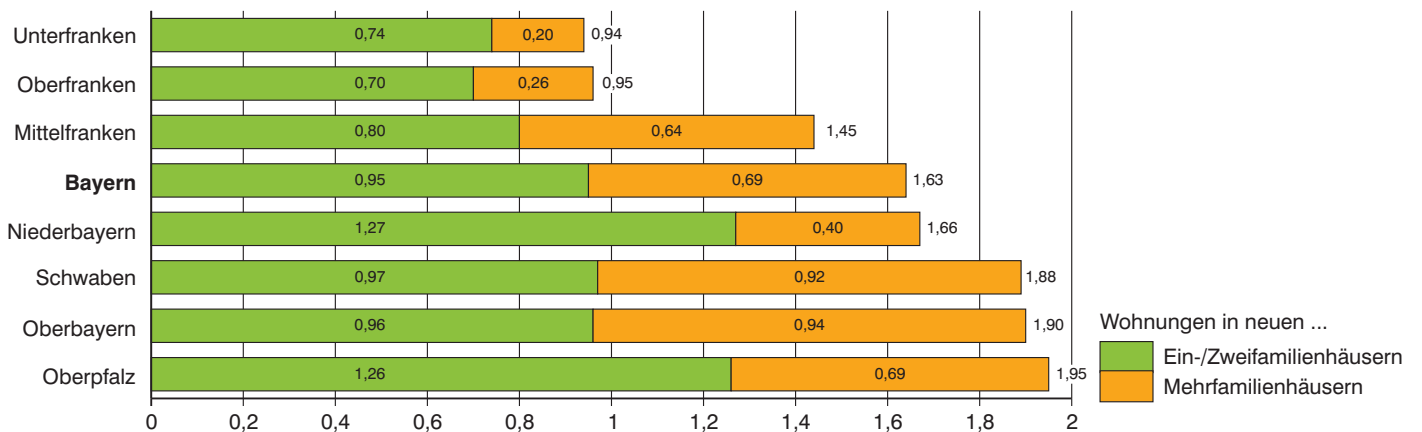


#### 4. Genehmigte Wohnungen in den kreisfreien Städten und Landkreisen in Bayern von Januar bis Juli 2010

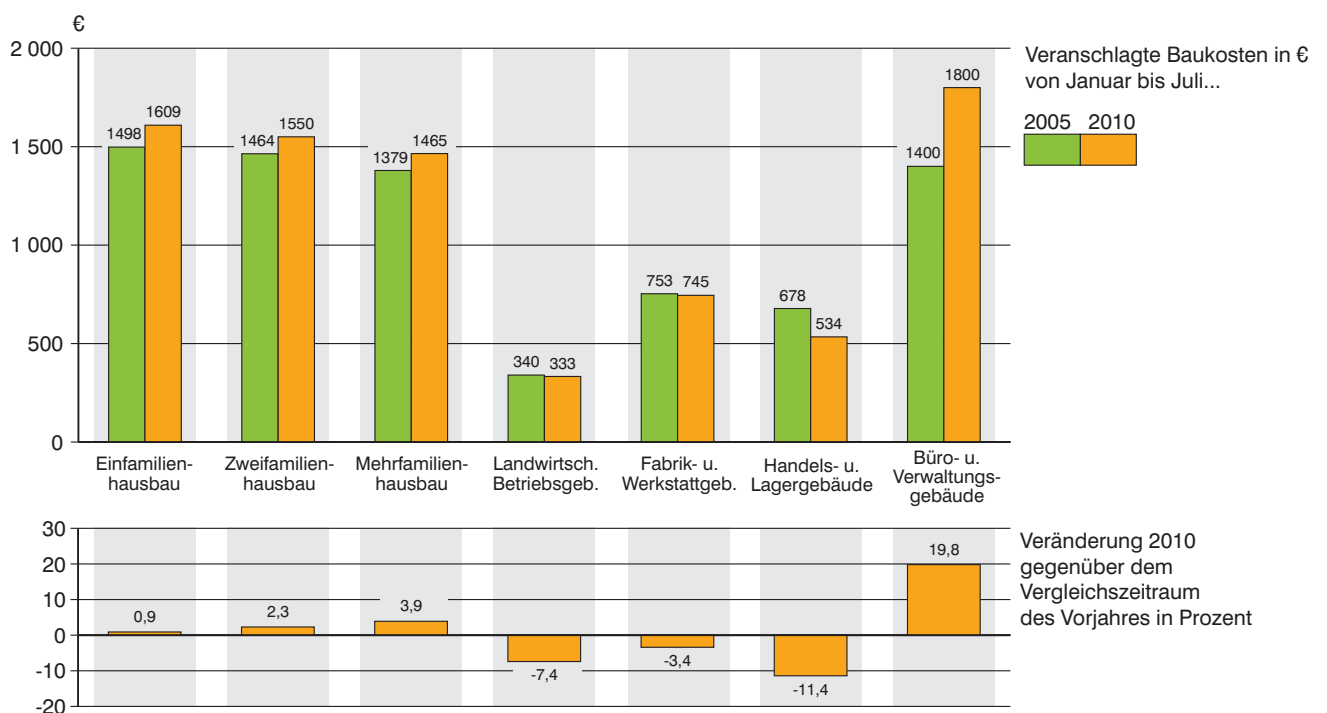
Veränderung gegenüber dem Vergleichszeitraum des Vorjahres in Prozent



#### 5. Genehmigte Wohnungen in neuen Wohngebäuden je 1 000 Einwohner in Bayern von Januar bis Juli 2010



#### 6. Veranschlagte Baukosten je m² Wohn- bzw. Nutzfläche in Bayern von Januar bis Juli 2005 und 2010



## 1. Baugenehmigungen in Bayern seit 1980

Berichtszeitraum	Errichtung neuer Gebäude								Wohnungen ins- gesamt <sup>3)</sup>
	Wohnbau <sup>1)</sup>				Nichtwohnbau				
	Gebäude	Rauminhalt	Wohnungen	Veranschlagte Kosten der Bauwerke <sup>2)</sup>	Gebäude	Rauminhalt	Nutzfläche	Veranschlagte Kosten der Bauwerke <sup>2)</sup>	
	Anzahl	1 000 m <sup>3</sup>	Anzahl	1 000 EUR	Anzahl	1 000 m <sup>3</sup>	100 m <sup>2</sup>	1 000 EUR	
1980 .....	42 566	50 413	73 417	6 827 827	11 360	42 724	72 524	3 799 500	78 718
1981 .....	37 272	46 050	70 107	6 772 884	10 417	35 868	60 322	3 441 718	75 876
1982 .....	31 503	40 525	64 146	6 405 406	10 028	36 050	61 071	3 855 039	70 241
1983 .....	37 764	48 904	81 866	8 100 298	12 113	40 092	68 836	4 079 289	88 555
1984 .....	31 008	39 885	68 817	6 792 378	9 556	34 241	55 451	3 381 131	74 460
1985 .....	27 221	33 478	55 421	5 783 277	9 902	35 130	57 959	3 708 322	61 026
1986 .....	27 710	31 981	49 556	5 553 623	9 981	39 286	64 529	4 276 282	54 466
1987 .....	27 342	31 461	46 778	5 520 504	10 368	39 422	63 623	4 058 230	51 004
1988 .....	29 932	34 521	51 349	6 154 538	11 163	41 147	67 438	4 637 392	56 256
1989 .....	31 595	38 472	59 472	6 986 363	11 383	43 889	72 318	4 894 633	65 475
1990 .....	35 952	46 716	76 581	8 763 791	12 004	45 546	74 233	5 376 050	86 316
1991 .....	34 552	46 538	77 999	9 177 417	12 176	52 237	83 570	6 439 827	87 792
1992 .....	39 058	55 413	95 884	11 693 365	11 953	47 214	78 490	6 510 591	107 204
1993 .....	43 469	62 914	110 080	14 051 106	12 003	44 873	72 831	6 528 672	122 865
1994 .....	44 728	65 642	115 754	15 328 241	11 517	46 375	76 397	7 026 881	127 598
1995 .....	35 042	48 876	81 871	11 637 840	11 142	48 228	75 253	7 255 566	92 272
1996 .....	35 931	45 740	69 308	10 962 664	10 663	41 931	65 730	5 585 679	78 654
1997 .....	35 772	43 890	64 297	10 272 471	11 169	42 014	66 835	5 378 766	73 567
1998 .....	40 148	47 558	68 745	10 980 529	12 192	49 462	78 080	5 919 860	78 359
1999 .....	39 168	45 674	65 840	10 572 695	10 477	51 434	80 688	6 270 203	74 777
2000 .....	33 124	38 461	55 372	8 983 497	10 187	46 184	75 709	5 753 671	63 163
2001 .....	29 609	34 578	49 588	8 109 415	9 072	50 103	80 871	6 643 446	56 161
2002 .....	30 040	33 948	47 256	8 079 298	8 308	44 977	69 385	6 152 051	53 225
2003 .....	36 130	40 918	54 673	9 627 081	7 898	40 503	62 357	4 632 453	62 645
2004 .....	31 255	35 901	50 189	8 518 789	7 803	36 761	56 717	4 293 700	57 721
2005 .....	25 510	29 839	43 254	7 160 738	7 375	35 516	54 602	4 168 851	49 712
2006 .....	27 896	32 427	46 188	7 820 357	8 561	42 457	66 278	4 915 995	53 057
2007 .....	18 537	21 752	31 771	5 345 086	8 019	48 907	72 068	5 376 179	36 859
2008 .....	17 203	21 138	30 728	5 353 426	8 564	50 763	74 163	5 395 346	35 053
2009 .....	18 136	22 133	31 621	5 701 553	8 596	46 509	69 543	6 257 727	35 639
2010 .....									
2003 1. Vj. ....	12 953	14 281	17 586	3 339 471	1 550	9 824	15 742	1 117 509	20 058
2. Vj. ....	8 289	9 511	12 817	2 250 932	2 231	11 548	17 802	1 426 653	15 016
3. Vj. ....	7 114	8 297	11 795	1 961 094	2 238	11 081	16 043	1 131 829	13 542
4. Vj. ....	7 780	8 843	12 505	2 079 389	1 879	8 049	12 743	943 567	14 064
2004 1. Vj. ....	11 896	13 252	17 036	3 105 265	1 821	9 183	14 277	1 212 960	19 711
2. Vj. ....	6 925	8 152	11 307	1 937 079	2 214	9 804	14 615	970 490	13 013
3. Vj. ....	6 181	7 234	10 513	1 733 556	2 095	9 288	14 469	1 066 702	12 191
4. Vj. ....	6 252	7 263	11 338	1 742 487	1 674	8 492	13 170	1 045 209	12 805
2005 1. Vj. ....	6 860	7 874	10 630	1 873 569	1 465	7 586	11 696	1 070 058	12 218
2. Vj. ....	6 015	7 115	10 311	1 710 441	2 179	9 303	14 784	1 013 383	11 970
3. Vj. ....	6 198	7 330	11 025	1 773 107	2 056	9 687	14 724	1 076 498	12 843
4. Vj. ....	6 435	7 508	11 259	1 801 094	1 677	8 912	13 409	1 010 079	12 652
2006 1. Vj. ....	10 415	11 850	15 891	2 812 240	1 649	8 708	13 886	1 142 080	18 128
2. Vj. ....	6 912	8 112	11 595	1 952 061	2 591	10 990	17 832	1 241 731	13 560
3. Vj. ....	6 318	7 413	11 242	1 821 857	2 394	12 401	18 586	1 407 056	12 683
4. Vj. ....	4 251	5 059	7 460	1 235 998	1 927	10 344	15 948	1 125 891	8 753
2007 1. Vj. ....	4 662	5 349	7 618	1 274 174	1 641	9 052	13 664	1 010 421	8 735
2. Vj. ....	5 110	6 014	8 834	1 488 377	2 296	13 434	20 917	1 464 264	10 314
3. Vj. ....	4 891	5 816	8 638	1 437 279	2 265	13 773	19 471	1 440 363	9 983
4. Vj. ....	3 873	4 566	6 677	1 143 510	1 818	12 630	18 015	1 462 480	7 830
2008 1. Vj. ....	4 043	4 894	6 883	1 217 971	1 809	11 004	15 242	1 101 097	8 077
2. Vj. ....	4 795	5 898	8 463	1 485 897	2 630	14 386	20 743	1 398 321	9 678
3. Vj. ....	4 633	5 765	8 731	1 470 519	2 301	13 919	20 837	1 441 689	9 673
4. Vj. ....	3 732	4 580	6 645	1 178 558	1 824	11 455	17 335	1 459 380	7 619
2009 1. Vj. ....	3 760	4 655	6 609	1 184 006	1 637	10 127	15 011	1 318 984	7 463
2. Vj. ....	4 726	5 753	8 151	1 480 151	2 214	11 062	15 662	1 277 537	9 308
3. Vj. ....	5 241	6 390	9 014	1 653 455	2 418	11 806	18 422	1 585 239	9 966
4. Vj. ....	4 411	5 432	8 029	1 405 071	2 324	13 555	20 540	2 086 762	9 081
2010 1. Vj. ....	4 187	5 052	7 037	1 327 115	1 964	9 440	13 667	1 215 101	7 949
2. Vj. ....	5 579	6 646	9 827	1 756 442	2 980	13 443	19 773	1 407 285	11 186
3. Vj. ....									
4. Vj. ....									

<sup>1)</sup> Einschl. Wohnheime. - <sup>2)</sup> Im Vergleich zu früheren Veröffentlichungen feststellbare Abweichungen im Ergebnissachweis resultieren aus einer nachträglichen maschinellen Umsetzung der gemeldeten DM-Beträge in Euro-Werte in den Einzeldatensätzen. - <sup>3)</sup> In Wohn- und Nichtwohngebäuden einschl. Baumaßnahmen an bestehenden Gebäuden.

## 2. Baugenehmigungen in Bayern seit 2006 nach Monaten

Berichtszeitraum	Errichtung neuer Gebäude								Wohnungen ins- gesamt <sup>3)</sup>
	Wohnbau <sup>1)</sup>				Nichtwohnbau				
	Gebäude	Rauminhalt	Wohnungen	Veranschlagte Kosten der Bauwerke <sup>2)</sup>	Gebäude	Rauminhalt	Nutzfläche	Veranschlagte Kosten der Bauwerke <sup>2)</sup>	
	Anzahl	1 000 m <sup>3</sup>	Anzahl	1 000 EUR	Anzahl	1 000 m <sup>3</sup>	100 m <sup>2</sup>	1 000 EUR	
2006 Januar .....	3 525	3 796	4 901	892 573	405	1 754	2 826	214 061	5 575
Februar .....	3 326	3 846	5 302	916 036	492	2 951	4 906	390 442	6 035
März .....	3 564	4 208	5 686	1 003 478	752	4 004	6 153	537 577	6 516
April .....	2 510	3 006	4 298	717 890	791	3 882	6 527	425 544	4 900
Mai .....	2 387	2 786	3 892	668 790	953	3 824	6 130	454 889	4 675
Juni .....	2 015	2 320	3 405	565 381	847	3 285	5 175	361 298	3 985
Juli .....	2 120	2 635	4 182	647 767	841	4 472	6 776	495 304	4 792
August .....	2 399	2 629	3 754	649 618	799	4 477	6 476	493 692	4 116
September ...	1 799	2 148	3 306	524 472	754	3 453	5 334	418 060	3 775
Oktober .....	1 828	2 115	3 088	513 744	776	3 939	6 446	463 221	3 620
November ....	1 391	1 675	2 438	412 335	668	3 778	5 447	396 533	2 816
Dezember ....	1 032	1 269	1 934	309 919	483	2 630	4 058	266 287	2 317
2007 Januar .....	1 376	1 541	2 144	357 105	469	3 148	4 760	344 743	2 520
Februar .....	1 683	1 869	2 654	441 371	512	2 470	3 863	294 000	2 958
März .....	1 603	1 939	2 820	475 708	660	3 423	5 040	371 678	3 259
April .....	1 625	1 866	2 623	455 500	678	4 504	7 113	528 156	3 120
Mai .....	1 810	2 171	3 341	540 052	841	5 160	7 492	519 702	3 763
Juni .....	1 675	1 977	2 872	492 742	777	3 770	6 312	416 406	3 433
Juli .....	1 710	2 118	3 333	524 055	819	4 827	6 895	553 389	3 784
August .....	1 636	1 870	2 661	463 526	734	4 561	6 364	474 595	3 075
September ...	1 545	1 828	2 644	449 698	712	4 383	6 208	411 811	3 124
Oktober .....	1 651	1 960	2 917	491 200	784	5 071	7 576	636 986	3 393
November ....	1 277	1 527	2 270	387 047	585	4 415	6 076	505 791	2 668
Dezember ....	945	1 078	1 490	265 322	449	3 143	4 363	319 703	1 769
2008 Januar .....	1 335	1 617	2 408	404 079	523	3 132	4 475	315 277	2 758
Februar .....	1 348	1 641	2 326	409 991	621	4 312	5 673	374 468	2 859
März .....	1 360	1 636	2 149	403 943	665	3 560	5 094	411 352	2 460
April .....	1 711	2 049	2 753	507 674	904	5 439	7 957	539 944	3 268
Mai .....	1 511	1 871	2 684	481 789	854	4 193	6 188	409 023	3 067
Juni .....	1 573	1 978	3 026	496 454	872	4 757	6 598	449 234	3 343
Juli .....	1 657	2 068	3 215	529 221	822	5 114	7 154	519 891	3 565
August .....	1 465	1 848	2 603	464 503	726	4 442	6 507	480 347	2 968
September ...	1 511	1 850	2 913	476 795	752	4 361	7 175	441 236	3 139
Oktober .....	1 432	1 732	2 464	443 175	753	3 933	6 366	399 285	2 808
November ....	1 230	1 616	2 443	420 280	608	4 494	6 743	691 757	2 829
Dezember ....	1 070	1 232	1 738	315 103	463	3 032	4 227	368 338	1 982
2009 Januar .....	1 107	1 365	1 923	341 602	464	3 741	5 076	435 772	2 171
Februar .....	1 068	1 355	2 060	347 864	468	2 625	4 221	382 575	2 236
März .....	1 585	1 933	2 626	494 537	705	3 761	5 715	500 847	3 056
April .....	1 548	1 901	2 788	482 339	791	3 401	4 984	476 845	3 192
Mai .....	1 593	1 949	2 760	501 758	701	4 113	5 275	390 941	3 173
Juni .....	1 585	1 903	2 603	495 991	722	3 548	5 403	410 456	2 943
Juli .....	1 712	2 076	2 749	539 351	883	4 035	6 415	512 656	3 181
August .....	1 824	2 250	3 238	580 126	794	4 174	6 615	566 706	3 488
September ...	1 706	2 066	3 028	534 346	740	3 595	5 389	505 410	3 297
Oktober .....	1 634	1 982	2 831	518 365	851	4 675	6 959	600 359	3 127
November ....	1 412	1 757	2 637	457 445	774	3 885	5 925	506 430	2 974
Dezember ....	1 368	1 774	2 804	452 157	695	4 955	7 560	965 960	3 212
2010 Januar .....	979	1 185	1 711	316 232	462	2 158	3 437	336 290	1 970
Februar .....	1 327	1 577	2 210	408 739	586	3 325	4 473	329 278	2 544
März .....	1 881	2 290	3 116	602 144	916	3 958	5 757	549 603	3 435
April .....	1 702	1 973	2 843	521 615	961	3 973	5 772	353 771	3 217
Mai .....	1 833	2 242	3 362	595 310	1 062	5 442	7 733	597 155	3 818
Juni .....	2 044	2 430	3 621	639 493	957	4 029	6 266	456 707	4 150
Juli .....	1 978	2 335	3 565	623 034	857	3 746	5 433	398 711	3 940
August .....									
September ...									
Oktober .....									
November ....									
Dezember ....									

<sup>1)</sup> Einschl. Wohnheime. - <sup>2)</sup> Im Vergleich zu früheren Veröffentlichungen feststellbare Abweichungen im Ergebnismittelwert resultieren aus einer nachträglichen maschinellen Umsetzung der gemeldeten DM-Beträge in Euro-Werte in den Einzeldatensätzen. - <sup>3)</sup> In Wohn- und Nichtwohngebäuden einschl. Baumaßnahmen an bestehenden Gebäuden.



## 3. Baugenehmigungen für Wohn- und Nichtwohngebäude

Lfd. Nr.	Gebäudeart Bauherr	Errichtung neuer				
		Gebäude	Rauminhalt	Nutzfläche	Wohnungen	
					insgesamt	Wohnfläche
		Anzahl	1 000 m <sup>3</sup>	100 m <sup>2</sup>	Anzahl	100 m <sup>2</sup>

## Wohnbau

1	Wohngebäude mit 1 Wohnung .....	1 613	1 522	769	1 613	2 486
2	Wohngebäude mit 2 Wohnungen .....	187	248	108	374	418
3	Wohngebäude mit 3 oder mehr Wohnungen .....	172	518	103	1 240	1 007
4	Wohnheime .....	6	47	21	338	84
<b>5</b>	<b>Wohngebäude insgesamt .....</b>	<b>1 978</b>	<b>2 335</b>	<b>1 002</b>	<b>3 565</b>	<b>3 995</b>
6	darunter Wohngebäude mit Eigentumswohnungen .....	112	368	77	866	709
7	Wohngebäude im Freistellungsverfahren <sup>2)</sup> .....	497	468	232	575	779
Von den Wohngebäuden entfielen auf:						
8	Öffentliche Bauherren .....	2	5	3	5	6
9	Unternehmen .....	489	731	207	1 713	1 386
10	davon Wohnungsunternehmen .....	411	609	168	1 442	1 180
11	Immobilienfonds .....	6	32	2	165	59
12	sonstige Unternehmen .....	72	90	37	106	147
13	Private Haushalte .....	1 486	1 598	791	1 844	2 601
14	Organisationen ohne Erwerbszweck .....	1	1	1	3	2

## Nichtwohnbau

15	Anstaltsgebäude .....	8	126	207	10	5
16	Büro- und Verwaltungsgebäude .....	23	126	255	7	12
17	Landwirtschaftliche Betriebsgebäude .....	280	1 037	1 482	3	4
18	Nichtlandwirtschaftliche Betriebsgebäude .....	488	2 070	2 961	30	36
19	darunter Fabrik- und Werkstattgebäude .....	129	518	807	12	14
20	Handels- und Lagergebäude .....	213	1 312	1 586	18	22
21	Hotels und Gaststätten .....	7	11	23	-	-
22	Sonstige Nichtwohngebäude .....	58	387	528	17	12
<b>23</b>	<b>Nichtwohngebäude insgesamt .....</b>	<b>857</b>	<b>3 746</b>	<b>5 433</b>	<b>67</b>	<b>69</b>
24	darunter Nichtwohngebäude im Freistellungsverfahren <sup>2)</sup> .....	43	139	226	2	2
Von den Nichtwohngebäuden entfielen auf:						
25	Öffentliche Bauherren .....	54	419	550	-	-
26	Unternehmen .....	570	2 909	4 180	41	40
27	davon Land- und Forstwirtschaft, Tierhaltung, Fischerei .....	312	1 062	1 555	5	5
28	Produzierendes Gewerbe .....	104	597	915	9	14
29	Handel, Kreditinstitute und Versicherungsgewerbe, Dienstleistungen, Verkehr und Nachrichtenübermittlung, Wohnungsunternehmen und Immobilienfonds .....	154	1 250	1 710	27	22
30	Private Haushalte .....	208	343	570	21	27
31	Organisationen ohne Erwerbszweck .....	25	74	134	5	2

<sup>1)</sup> Einschl. Küchen und Wohnräume in sonstigen Wohneinheiten. - <sup>2)</sup> Gemäß Artikel 58 der Bayerischen Bauordnung (BayBO).

## in Bayern im Juli 2010 nach Gebäudearten und Bauherren

Gebäude		Alle Baumaßnahmen						Lfd. Nr.
Wohnräume <sup>1)</sup>	Veranschlagte Kosten der Bauwerke	Gebäude/ Baumaßnahmen	Nutzfläche	Wohnungen		Wohnräume <sup>1)</sup>	Veranschlagte Kosten der Bauwerke	
				insgesamt	Wohnfläche			
Anzahl	1 000 €	Anzahl	100 m <sup>2</sup>	Anzahl	100 m <sup>2</sup>	Anzahl	1 000 €	
<b>Wohnbau</b>								
9 920	398 480	X	X	X	X	X	X	1
1 719	65 459	X	X	X	X	X	X	2
4 406	147 493	X	X	X	X	X	X	3
355	11 602	6	21	338	84	355	11 602	4
<b>16 400</b>	<b>623 034</b>	<b>2 767</b>	<b>954</b>	<b>3 872</b>	<b>4 480</b>	<b>17 930</b>	<b>706 189</b>	<b>5</b>
3 113	106 435	162	69	880	753	3 068	120 697	6
3 234	120 111	545	230	598	807	3 328	123 799	7
23	1 489	4	3	6	7	27	2 144	8
5 970	200 013	562	182	1 752	1 458	6 023	219 158	9
5 150	169 796	448	151	1 447	1 216	5 080	180 727	10
243	7 490	6	2	165	59	243	7 490	11
577	22 727	108	29	140	182	700	30 941	12
10 396	421 257	2 197	766	2 113	3 015	11 879	484 427	13
11	275	4	2	1	0	1	460	14
<b>Nichtwohnbau</b>								
60	45 836	16	221	9	4	57	52 161	15
37	33 827	57	292	5	7	- 69	49 405	16
14	49 842	339	1 600	5	7	29	56 527	17
134	173 977	667	3 224	34	40	125	210 954	18
54	55 147	180	878	16	18	68	63 467	19
80	84 760	288	1 722	25	31	109	101 700	20
-	2 911	35	62	- 6	- 7	- 45	12 729	21
41	95 229	129	614	15	8	22	170 881	22
<b>286</b>	<b>398 711</b>	<b>1 208</b>	<b>5 950</b>	<b>68</b>	<b>66</b>	<b>164</b>	<b>539 928</b>	<b>23</b>
5	16 459	57	252	2	2	5	21 919	24
14	111 151	114	643	- 5	- 4	- 4	187 397	25
140	229 104	773	4 537	48	48	68	274 254	26
18	53 704	369	1 661	7	8	33	60 062	27
52	58 350	159	1 021	12	15	58	70 559	28
70	117 050	245	1 856	29	25	- 23	143 633	29
94	37 717	276	616	20	24	72	47 413	30
38	20 739	45	153	5	- 2	28	30 864	31

## 4. Baugenehmigungen für Wohn- und Nichtwohngebäude

Schl.- Nr.	Gebiet	Errichtung neuer Wohngebäude								
		insgesamt <sup>1)</sup>					darunter mit 1 oder 2 Wohnungen			
		Gebäude	Raum- inhalt	Woh- nungen	Wohn- fläche	Veran- schlagte Kosten	Gebäude	Raum- inhalt	Woh- nungen	Wohn- fläche
		Anzahl	1 000 m <sup>3</sup>	Anzahl	100 m <sup>2</sup>	1 000 €	Anzahl	1 000 m <sup>3</sup>	Anzahl	100 m <sup>2</sup>

## Zusammenstellung nach Regierungsbezirken

1	Oberbayern .....	754	908	1 394	1 575	259 237	664	649	747	1 062
2	Niederbayern .....	240	275	331	452	66 223	227	239	244	385
3	Oberpfalz .....	212	241	431	402	58 016	200	200	221	320
4	Oberfranken .....	130	119	156	209	29 797	125	111	136	192
5	Mittelfranken .....	220	251	390	425	65 329	204	185	218	307
6	Unterfranken .....	163	183	243	330	51 862	151	148	174	261
7	Schwaben .....	259	357	620	602	92 570	229	237	247	379
	<b>Bayern</b>	<b>1 978</b>	<b>2 335</b>	<b>3 565</b>	<b>3 995</b>	<b>623 034</b>	<b>1 800</b>	<b>1 770</b>	<b>1 987</b>	<b>2 904</b>
	Kreisfreie Städte .....	374	533	1 292	1 006	154 472	290	242	315	423
	darunter Großstädte <sup>2)</sup> .....	271	423	1 121	803	124 812	198	162	211	284
	Landkreise .....	1 604	1 802	2 273	2 989	468 562	1 510	1 528	1 672	2 481

## Regierungsbezirk Oberbayern

## Kreisfreie Städte

161	Ingolstadt .....	38	46	81	80	12 865	28	25	31	41
162	München .....	104	182	424	362	63 555	65	54	71	93
163	Rosenheim .....	4	3	4	6	1 020	4	3	4	6
	<b>Zusammen</b>	<b>146</b>	<b>232</b>	<b>509</b>	<b>448</b>	<b>77 440</b>	<b>97</b>	<b>83</b>	<b>106</b>	<b>140</b>

## Landkreise

171	Altötting .....	13	15	15	25	4 017	13	15	15	25
172	Berchtesgadener Land .....	16	17	19	25	4 637	15	16	16	23
173	Bad Tölz-Wolfratshausen .....	11	14	14	21	4 435	11	14	14	21
174	Dachau .....	28	36	55	62	9 473	25	24	28	40
175	Ebersberg .....	65	49	74	87	11 180	64	46	66	81
176	Eichstätt .....	38	35	39	55	9 337	38	35	39	55
177	Erding .....	22	27	31	41	6 956	20	22	22	31
178	Freising .....	31	36	57	62	9 130	28	29	34	48
179	Fürstenfeldbruck .....	31	38	56	68	11 011	25	23	27	42
180	Garmisch-Partenkirchen .....	7	11	20	21	.	6	7	11	11
181	Landsberg am Lech .....	27	29	36	52	7 668	25	24	26	41
182	Miesbach .....	6	7	13	12	.	4	4	4	6
183	Mühldorf a.Inn .....	39	42	45	69	10 736	39	42	45	69
184	München .....	49	52	73	97	15 624	47	43	49	78
185	Neuburg-Schrobenhausen .....	27	34	39	53	8 515	25	29	28	44
186	Pfaffenhofen a.d.Ilm .....	42	45	58	72	11 440	40	41	48	65
187	Rosenheim .....	44	55	64	86	14 736	42	48	52	76
188	Starnberg .....	35	44	59	80	13 876	32	32	35	55
189	Traunstein .....	48	58	76	89	15 467	43	48	52	70
190	Weilheim-Schongau .....	29	29	42	50	7 805	25	25	30	41
	<b>Zusammen</b>	<b>608</b>	<b>676</b>	<b>885</b>	<b>1 127</b>	<b>181 797</b>	<b>567</b>	<b>566</b>	<b>641</b>	<b>922</b>
1	<b>Oberbayern .....</b>	<b>754</b>	<b>908</b>	<b>1 394</b>	<b>1 575</b>	<b>259 237</b>	<b>664</b>	<b>649</b>	<b>747</b>	<b>1 062</b>

<sup>1)</sup> Einschl. Wohnheime. - <sup>2)</sup> München, Nürnberg, Augsburg, Würzburg, Regensburg, Ingolstadt, Fürth, Erlangen.

## in Bayern im Juli 2010 nach Kreisen

noch: Errichtung neuer Wohngebäude		Errichtung neuer Nichtwohngebäude					Alle Baumaßnahmen						Schl.-Nr.
darunter mit Eigentumswohnungen		Gebäude	Raum-inhalt	Nutz-fläche	Woh-nungen	Veran-schlagte Kosten	Gebäude/ Baumaß-nahmen	Nutz-fläche	Woh-nungen	darunter im Frei-stellungs-verfahren	Wohn-fläche	Veran-schlagte Kosten	
Gebäude	Woh-nungen												
Anzahl		1 000 m³	100 m²	Anzahl	1 000 €	Anzahl	100 m²	Anzahl		100 m²	1 000 €		

## Zusammenstellung nach Regierungsbezirken

60	434	219	861	1 391	34	124 515	1 326	1 887	1 566	253	1 755	457 940	1
9	69	194	541	763	3	42 321	563	942	368	41	511	128 058	2
6	37	126	495	762	7	39 345	450	929	475	48	465	119 804	3
2	11	57	304	473	2	23 408	301	583	185	32	254	95 042	4
7	64	63	272	422	9	39 142	389	556	433	95	488	117 173	5
8	51	71	181	345	5	32 480	417	522	272	51	390	108 895	6
20	200	127	1 091	1 277	7	97 500	529	1 485	641	80	682	219 205	7
<b>112</b>	<b>866</b>	<b>857</b>	<b>3 746</b>	<b>5 433</b>	<b>67</b>	<b>398 711</b>	<b>3 975</b>	<b>6 904</b>	<b>3 940</b>	<b>600</b>	<b>4 546</b>	<b>1 246 117</b>	
54	458	85	405	744	31	88 696	679	964	1 363	50	1 123	303 017	
47	403	63	276	518	27	67 551	466	657	1 166	31	879	229 312	
58	408	772	3 340	4 689	36	310 015	3 296	5 939	2 577	550	3 423	943 100	

## Regierungsbezirk Oberbayern

4	16	2	6	12	-	.	44	21	103	5	88	15 645	161
31	273	26	92	183	20	30 970	182	197	462	2	396	104 053	162
-	-	1	17	46	-	.	12	59	14	-	13	8 348	163
<b>35</b>	<b>289</b>	<b>29</b>	<b>115</b>	<b>241</b>	<b>20</b>	<b>35 202</b>	<b>238</b>	<b>278</b>	<b>579</b>	<b>7</b>	<b>497</b>	<b>128 046</b>	
-	-	6	42	55	2	3 535	26	62	21	3	28	8 019	171
-	-	8	20	32	-	2 648	53	47	33	13	39	10 688	172
-	-	10	37	64	2	4 031	40	87	20	2	28	11 977	173
3	27	12	53	74	3	4 772	56	92	60	8	73	16 556	174
-	-	2	13	20	-	.	75	51	76	44	91	14 421	175
-	-	10	58	98	-	13 769	61	121	40	22	60	25 564	176
-	-	19	85	151	-	5 369	49	186	31	9	41	21 624	177
1	6	12	40	63	-	4 170	56	82	61	18	68	15 350	178
6	29	6	39	47	1	1 886	62	77	64	14	77	26 708	179
-	-	1	2	6	-	.	8	13	20	-	21	3 780	180
-	-	8	44	70	-	6 219	47	90	35	12	54	14 636	181
1	6	5	17	26	1	1 735	16	36	17	2	15	4 912	182
-	-	13	46	66	-	2 940	69	93	50	1	78	15 293	183
-	-	7	26	49	-	8 853	69	74	76	8	102	26 389	184
3	13	10	42	59	-	3 527	45	77	40	11	56	13 257	185
2	8	18	51	73	-	5 865	78	92	69	11	78	19 807	186
2	12	17	62	90	1	10 839	79	117	73	15	101	28 281	187
3	24	5	12	19	-	984	58	39	59	2	85	17 163	188
2	14	15	34	51	2	3 212	96	113	96	30	109	23 470	189
2	6	6	25	38	2	2 269	45	60	46	21	54	11 999	190
<b>25</b>	<b>145</b>	<b>190</b>	<b>746</b>	<b>1 151</b>	<b>14</b>	<b>89 313</b>	<b>1 088</b>	<b>1 609</b>	<b>987</b>	<b>246</b>	<b>1 258</b>	<b>329 894</b>	
<b>60</b>	<b>434</b>	<b>219</b>	<b>861</b>	<b>1 391</b>	<b>34</b>	<b>124 515</b>	<b>1 326</b>	<b>1 887</b>	<b>1 566</b>	<b>253</b>	<b>1 755</b>	<b>457 940</b>	<b>1</b>

## Noch: 4. Baugenehmigungen für Wohn- und Nichtwohngebäude

Schl.- Nr.	Gebiet	Errichtung neuer Wohngebäude								
		insgesamt <sup>1)</sup>					darunter mit 1 oder 2 Wohnungen			
		Gebäude	Raum- inhalt	Woh- nungen	Wohn- fläche	Veran- schlagte Kosten	Gebäude	Raum- inhalt	Woh- nungen	Wohn- fläche
		Anzahl	1 000 m <sup>3</sup>	Anzahl	100 m <sup>2</sup>	1 000 €	Anzahl	1 000 m <sup>3</sup>	Anzahl	100 m <sup>2</sup>
<b>Regierungsbezirk Niederbayern</b>										
<b>Kreisfreie Städte</b>										
261	Landshut .....	11	13	24	25	3 556	9	7	10	13
262	Passau .....	11	9	21	17	2 084	8	6	12	12
263	Straubing .....	15	16	19	24	4 282	14	12	14	19
	<b>Zusammen</b>	<b>37</b>	<b>37</b>	<b>64</b>	<b>66</b>	<b>9 922</b>	<b>31</b>	<b>26</b>	<b>36</b>	<b>44</b>
<b>Landkreise</b>										
271	Deggendorf .....	21	22	31	41	5 593	20	19	22	35
272	Freyung-Grafenau .....	15	14	17	24	3 472	15	14	17	24
273	Kelheim .....	26	43	65	68	9 717	21	24	22	36
274	Landshut .....	24	28	31	42	6 693	23	25	24	36
275	Passau .....	40	44	44	71	10 573	40	44	44	71
276	Regen .....	19	21	20	33	4 834	19	21	20	33
277	Rottal-Inn .....	25	29	25	48	6 676	25	29	25	48
278	Straubing-Bogen .....	20	22	20	35	4 992	20	22	20	35
279	Dingolfing-Landau .....	13	15	14	23	3 751	13	15	14	23
	<b>Zusammen</b>	<b>203</b>	<b>238</b>	<b>267</b>	<b>385</b>	<b>56 301</b>	<b>196</b>	<b>213</b>	<b>208</b>	<b>341</b>
<b>2</b>	<b>Niederbayern .....</b>	<b>240</b>	<b>275</b>	<b>331</b>	<b>452</b>	<b>66 223</b>	<b>227</b>	<b>239</b>	<b>244</b>	<b>385</b>
<b>Regierungsbezirk Oberpfalz</b>										
<b>Kreisfreie Städte</b>										
361	Amberg .....	4	5	6	7	.	4	5	6	7
362	Regensburg .....	60	67	235	135	16 290	53	38	53	73
363	Weiden i.d.OPf. ....	6	8	15	15	.	5	5	6	8
	<b>Zusammen</b>	<b>70</b>	<b>80</b>	<b>256</b>	<b>157</b>	<b>19 466</b>	<b>62</b>	<b>47</b>	<b>65</b>	<b>88</b>
<b>Landkreise</b>										
371	Amberg-Sulzbach .....	23	28	29	41	6 454	22	27	26	38
372	Cham .....	23	29	28	44	6 466	23	29	28	44
373	Neumarkt i.d.OPf. ....	28	36	39	51	8 601	26	31	27	43
374	Neustadt a.d.Waldnaab .....	9	10	12	16	2 507	9	10	12	16
375	Regensburg .....	39	39	43	61	9 729	39	39	43	61
376	Schwandorf .....	16	15	19	25	3 781	15	14	15	22
377	Tirschenreuth .....	4	4	5	7	1 012	4	4	5	7
	<b>Zusammen</b>	<b>142</b>	<b>161</b>	<b>175</b>	<b>245</b>	<b>38 550</b>	<b>138</b>	<b>153</b>	<b>156</b>	<b>232</b>
<b>3</b>	<b>Oberpfalz .....</b>	<b>212</b>	<b>241</b>	<b>431</b>	<b>402</b>	<b>58 016</b>	<b>200</b>	<b>200</b>	<b>221</b>	<b>320</b>

<sup>1)</sup> Einschl. Wohnheime.

## in Bayern im Juli 2010 nach Kreisen

noch: Errichtung neuer Wohngebäude		Errichtung neuer Nichtwohngebäude					Alle Baumaßnahmen						Schl.-Nr.
darunter mit Eigentumswohnungen		Gebäude	Raum-inhalt	Nutz-fläche	Woh-nungen	Veran-schlagte Kosten	Gebäude/Baumaß-nahmen	Nutz-fläche	Woh-nungen	darunter im Frei-stellungs-verfahren	Wohn-fläche	Veran-schlagte Kosten	
Gebäude	Woh-nungen												
Anzahl		1 000 m³	100 m²	Anzahl	1 000 €	Anzahl	100 m²	Anzahl		100 m²	1 000 €		

## Regierungsbezirk Niederbayern

2	14	2	18	32	-	.	18	38	25	-	25	9 721	261
-	-	-	-	-	-	-	15	2	23	-	19	3 248	262
1	5	4	11	16	-	.	22	21	20	2	26	6 404	263
<b>3</b>	<b>19</b>	<b>6</b>	<b>28</b>	<b>48</b>	-	<b>7 457</b>	<b>55</b>	<b>62</b>	<b>68</b>	<b>2</b>	<b>70</b>	<b>19 373</b>	
-	-	16	53	70	-	3 193	50	82	32	-	44	10 336	271
-	-	9	15	25	-	1 034	32	31	19	10	28	6 053	272
5	43	23	53	80	1	5 693	60	101	76	3	80	17 098	273
1	7	26	71	101	1	4 615	56	131	32	7	44	16 049	274
-	-	30	127	161	-	8 216	94	197	53	11	86	22 870	275
-	-	9	8	14	-	583	38	32	20	1	36	6 361	276
-	-	45	136	191	1	8 291	101	211	33	3	59	16 570	277
-	-	23	40	59	-	2 683	51	71	21	-	39	8 525	278
-	-	7	10	14	-	556	26	24	14	4	24	4 823	279
<b>6</b>	<b>50</b>	<b>188</b>	<b>513</b>	<b>715</b>	<b>3</b>	<b>34 864</b>	<b>508</b>	<b>880</b>	<b>300</b>	<b>39</b>	<b>441</b>	<b>108 685</b>	
<b>9</b>	<b>69</b>	<b>194</b>	<b>541</b>	<b>763</b>	<b>3</b>	<b>42 321</b>	<b>563</b>	<b>942</b>	<b>368</b>	<b>41</b>	<b>511</b>	<b>128 058</b>	<b>2</b>

## Regierungsbezirk Oberpfalz

-	-	1	11	14	3	.	8	18	14	-	14	4 229	361
1	9	5	14	33	-	.	72	69	229	4	134	26 148	362
1	9	1	3	3	-	.	7	6	15	3	15	2 172	363
<b>2</b>	<b>18</b>	<b>7</b>	<b>28</b>	<b>50</b>	<b>3</b>	<b>4 243</b>	<b>87</b>	<b>93</b>	<b>258</b>	<b>7</b>	<b>163</b>	<b>32 549</b>	
1	3	13	39	55	-	2 738	51	78	34	2	48	11 374	371
-	-	31	142	259	1	15 292	85	296	35	3	57	26 103	372
2	12	23	57	93	-	4 027	68	109	56	8	69	15 265	373
-	-	10	42	72	-	2 874	40	92	21	3	29	7 967	374
-	-	20	54	72	2	2 662	59	89	45	17	63	12 391	375
1	4	9	22	36	-	1 318	30	46	18	6	23	5 827	376
-	-	13	113	124	1	6 191	30	125	8	2	13	8 328	377
<b>4</b>	<b>19</b>	<b>119</b>	<b>468</b>	<b>712</b>	<b>4</b>	<b>35 102</b>	<b>363</b>	<b>836</b>	<b>217</b>	<b>41</b>	<b>302</b>	<b>87 255</b>	
<b>6</b>	<b>37</b>	<b>126</b>	<b>495</b>	<b>762</b>	<b>7</b>	<b>39 345</b>	<b>450</b>	<b>929</b>	<b>475</b>	<b>48</b>	<b>465</b>	<b>119 804</b>	<b>3</b>

## Noch: 4. Baugenehmigungen für Wohn- und Nichtwohngebäude

Schl.- Nr.	Gebiet	Errichtung neuer Wohngebäude								
		insgesamt <sup>1)</sup>					darunter mit 1 oder 2 Wohnungen			
		Gebäude	Raum- inhalt	Woh- nungen	Wohn- fläche	Veran- schlagte Kosten	Gebäude	Raum- inhalt	Woh- nungen	Wohn- fläche
		Anzahl	1 000 m <sup>3</sup>	Anzahl	100 m <sup>2</sup>	1 000 €	Anzahl	1 000 m <sup>3</sup>	Anzahl	100 m <sup>2</sup>

## Regierungsbezirk Oberfranken

## Kreisfreie Städte

461	Bamberg .....	5	5	6	9	1 542	5	5	6	9
462	Bayreuth .....	9	8	11	14	2 058	8	7	8	12
463	Coburg .....	10	7	11	14	1 740	10	7	11	14
464	Hof .....	-	-	-	-	-	-	-	-	-
	<b>Zusammen</b>	<b>24</b>	<b>20</b>	<b>28</b>	<b>37</b>	<b>5 340</b>	<b>23</b>	<b>19</b>	<b>25</b>	<b>35</b>

## Landkreise

471	Bamberg .....	28	29	39	52	7 176	26	26	31	44
472	Bayreuth .....	14	12	15	21	2 912	14	12	15	21
473	Coburg .....	16	13	18	23	3 207	16	13	18	23
474	Forchheim .....	22	21	25	34	4 866	21	19	22	32
475	Hof .....	8	7	8	12	1 800	8	7	8	12
476	Kronach .....	7	8	12	14	1 908	6	5	6	9
477	Kulmbach .....	4	4	4	6	.	4	4	4	6
478	Lichtenfels .....	6	5	6	9	1 268	6	5	6	9
479	Wunsiedel i.Fichtelgebirge .....	1	1	1	1	.	1	1	1	1
	<b>Zusammen</b>	<b>106</b>	<b>99</b>	<b>128</b>	<b>172</b>	<b>24 457</b>	<b>102</b>	<b>92</b>	<b>111</b>	<b>157</b>
4	<b>Oberfranken .....</b>	<b>130</b>	<b>119</b>	<b>156</b>	<b>209</b>	<b>29 797</b>	<b>125</b>	<b>111</b>	<b>136</b>	<b>192</b>

## Regierungsbezirk Mittelfranken

## Kreisfreie Städte

561	Ansbach .....	4	4	5	7	1 278	4	4	5	7
562	Erlangen .....	9	38	117	63	10 246	5	5	6	8
563	Fürth .....	7	8	10	13	2 061	6	6	7	10
564	Nürnberg .....	24	19	27	35	4 757	23	17	23	30
565	Schwabach .....	-	-	-	-	-	-	-	-	-
	<b>Zusammen</b>	<b>44</b>	<b>69</b>	<b>159</b>	<b>118</b>	<b>18 342</b>	<b>38</b>	<b>32</b>	<b>41</b>	<b>55</b>

## Landkreise

571	Ansbach .....	20	23	26	35	6 273	18	21	20	30
572	Erlangen-Höchstadt .....	34	32	42	55	8 096	33	28	34	48
573	Fürth .....	38	38	52	67	10 149	35	30	37	50
574	Nürnberger Land .....	38	40	50	67	9 926	36	32	39	55
575	Neustadt a.d.Aisch-Bad Windsheim .....	13	11	13	20	2 919	13	11	13	20
576	Roth .....	21	21	23	33	5 319	21	21	23	33
577	Weißenburg-Gunzenhausen .....	12	17	25	31	4 305	10	9	11	15
	<b>Zusammen</b>	<b>176</b>	<b>182</b>	<b>231</b>	<b>307</b>	<b>46 987</b>	<b>166</b>	<b>152</b>	<b>177</b>	<b>252</b>
5	<b>Mittelfranken .....</b>	<b>220</b>	<b>251</b>	<b>390</b>	<b>425</b>	<b>65 329</b>	<b>204</b>	<b>185</b>	<b>218</b>	<b>307</b>

<sup>1)</sup>Einschl. Wohnheime.

## in Bayern im Juli 2010 nach Kreisen

noch: Errichtung neuer Wohngebäude		Errichtung neuer Nichtwohngebäude					Alle Baumaßnahmen						Schl.-Nr.
darunter mit Eigentumswohnungen		Gebäude	Rauminhalt	Nutzfläche	Wohnungen	Veranschlagte Kosten	Gebäude/Baumaßnahmen	Nutzfläche	Wohnungen	darunter im Freistellungsverfahren	Wohnfläche	Veranschlagte Kosten	
Gebäude	Wohnungen												
Anzahl		1 000 m³	100 m²	Anzahl	1 000 €	Anzahl	100 m²	Anzahl	100 m²	1 000 €			

## Regierungsbezirk Oberfranken

-	-	-	-	-	-	-	13	4	4	1	11	5 199	461
-	-	4	24	39	-	.	19	44	11	-	14	6 317	462
-	-	-	-	-	-	-	21	22	13	7	17	8 139	463
-	-	2	1	3	-	.	3	3	-	-	0	119	464
-	-	<b>6</b>	<b>25</b>	<b>42</b>	-	<b>3 826</b>	<b>56</b>	<b>73</b>	<b>28</b>	<b>8</b>	<b>42</b>	<b>19 774</b>	
1	5	10	115	156	1	5 579	64	169	48	5	64	14 221	471
-	-	8	32	49	-	1 904	26	55	17	3	24	5 016	472
-	-	4	39	55	-	2 544	32	82	23	5	28	7 720	473
-	-	4	10	15	-	2 534	33	13	29	7	39	10 107	474
-	-	9	25	58	1	4 742	33	64	11	1	19	26 414	475
1	6	4	4	10	-	.	18	15	13	-	17	3 327	476
-	-	3	32	37	-	824	10	56	4	2	6	5 224	477
-	-	8	20	50	-	891	24	53	11	-	13	2 751	478
-	-	1	1	1	-	.	5	2	1	1	2	488	479
<b>2</b>	<b>11</b>	<b>51</b>	<b>278</b>	<b>432</b>	<b>2</b>	<b>19 582</b>	<b>245</b>	<b>510</b>	<b>157</b>	<b>24</b>	<b>212</b>	<b>75 268</b>	
<b>2</b>	<b>11</b>	<b>57</b>	<b>304</b>	<b>473</b>	<b>2</b>	<b>23 408</b>	<b>301</b>	<b>583</b>	<b>185</b>	<b>32</b>	<b>254</b>	<b>95 042</b>	<b>4</b>

## Regierungsbezirk Mittelfranken

-	-	1	0	1	-	.	14	5	7	2	11	2 763	561
2	30	5	47	84	6	11 046	19	93	129	2	74	22 135	562
-	-	3	4	9	-	.	13	12	10	1	14	2 713	563
1	4	5	52	64	-	9 093	37	79	27	14	37	14 340	564
-	-	1	10	14	-	.	7	10	3	-	4	574	565
<b>3</b>	<b>34</b>	<b>15</b>	<b>114</b>	<b>172</b>	<b>6</b>	<b>21 016</b>	<b>90</b>	<b>199</b>	<b>176</b>	<b>19</b>	<b>140</b>	<b>42 525</b>	
-	-	9	20	32	2	1 976	37	38	30	-	39	9 877	571
1	8	5	24	40	-	2 907	60	59	52	6	66	13 143	572
1	3	3	4	10	-	595	43	26	53	35	69	10 984	573
1	8	11	31	42	1	2 391	79	69	56	20	80	15 208	574
-	-	6	10	17	-	1 581	26	34	15	5	24	6 402	575
-	-	5	39	65	-	7 450	30	81	25	5	37	13 339	576
1	11	9	31	45	-	1 226	24	50	26	5	32	5 695	577
<b>4</b>	<b>30</b>	<b>48</b>	<b>158</b>	<b>250</b>	<b>3</b>	<b>18 126</b>	<b>299</b>	<b>357</b>	<b>257</b>	<b>76</b>	<b>348</b>	<b>74 648</b>	
<b>7</b>	<b>64</b>	<b>63</b>	<b>272</b>	<b>422</b>	<b>9</b>	<b>39 142</b>	<b>389</b>	<b>556</b>	<b>433</b>	<b>95</b>	<b>488</b>	<b>117 173</b>	<b>5</b>



## Noch: 4. Baugenehmigungen für Wohn- und Nichtwohngebäude

Schl.-Nr.	Gebiet	Errichtung neuer Wohngebäude								
		insgesamt <sup>1)</sup>					darunter mit 1 oder 2 Wohnungen			
		Gebäude	Rauminhalt	Wohnungen	Wohnfläche	Veranschlagte Kosten	Gebäude	Rauminhalt	Wohnungen	Wohnfläche
		Anzahl	1 000 m <sup>3</sup>	Anzahl	100 m <sup>2</sup>	1 000 €	Anzahl	1 000 m <sup>3</sup>	Anzahl	100 m <sup>2</sup>
<b>Regierungsbezirk Unterfranken</b>										
<b>Kreisfreie Städte</b>										
661	Aschaffenburg .....	7	5	7	10	1 431	7	5	7	10
662	Schweinfurt .....	7	20	32	42	5 566	4	5	5	9
663	Würzburg .....	7	7	8	11	1 920	7	7	8	11
	<b>Zusammen</b>	<b>21</b>	<b>32</b>	<b>47</b>	<b>63</b>	<b>8 917</b>	<b>18</b>	<b>17</b>	<b>20</b>	<b>30</b>
<b>Landkreise</b>										
671	Aschaffenburg .....	28	27	35	47	7 396	27	26	32	45
672	Bad Kissingen .....	7	6	9	12	1 825	7	6	9	12
673	Rhön-Grabfeld .....	13	11	13	19	3 043	13	11	13	19
674	Haßberge .....	15	19	32	34	5 554	11	11	11	18
675	Kitzingen .....	13	14	18	27	3 861	11	11	11	19
676	Miltenberg .....	14	19	24	30	5 469	13	16	17	24
677	Main-Spessart .....	8	7	9	13	1 690	8	7	9	13
678	Schweinfurt .....	20	22	24	38	6 696	19	19	20	33
679	Würzburg .....	24	26	32	47	7 411	24	26	32	47
	<b>Zusammen</b>	<b>142</b>	<b>152</b>	<b>196</b>	<b>267</b>	<b>42 945</b>	<b>133</b>	<b>132</b>	<b>154</b>	<b>231</b>
<b>6</b>	<b>Unterfranken .....</b>	<b>163</b>	<b>183</b>	<b>243</b>	<b>330</b>	<b>51 862</b>	<b>151</b>	<b>148</b>	<b>174</b>	<b>261</b>
<b>Regierungsbezirk Schwaben</b>										
<b>Kreisfreie Städte</b>										
761	Augsburg .....	22	55	219	104	13 118	11	10	12	19
762	Kaufbeuren .....	6	4	6	8	966	6	4	6	8
763	Kempton (Allgäu) .....	1	1	1	1	.	1	1	1	1
764	Memmingen .....	3	3	3	4	.	3	3	3	4
	<b>Zusammen</b>	<b>32</b>	<b>63</b>	<b>229</b>	<b>116</b>	<b>15 045</b>	<b>21</b>	<b>18</b>	<b>22</b>	<b>31</b>
<b>Landkreise</b>										
771	Aichach-Friedberg .....	30	31	30	49	8 177	30	31	30	49
772	Augsburg .....	37	37	42	62	9 980	36	34	38	58
773	Dillingen a.d.Donau .....	9	13	11	17	3 393	9	13	11	17
774	Günzburg .....	27	29	37	49	7 482	25	25	28	41
775	Neu-Ulm .....	24	55	107	100	13 836	20	22	24	36
776	Lindau (Bodensee) .....	9	15	22	28	3 934	6	7	7	14
777	Ostallgäu .....	28	40	51	61	11 018	23	26	24	38
778	Unterallgäu .....	29	32	38	50	8 469	27	27	28	41
779	Donau-Ries .....	16	18	16	25	4 790	16	18	16	25
780	Oberallgäu .....	18	24	37	43	6 446	16	16	19	28
	<b>Zusammen</b>	<b>227</b>	<b>294</b>	<b>391</b>	<b>485</b>	<b>77 525</b>	<b>208</b>	<b>219</b>	<b>225</b>	<b>347</b>
<b>7</b>	<b>Schwaben .....</b>	<b>259</b>	<b>357</b>	<b>620</b>	<b>602</b>	<b>92 570</b>	<b>229</b>	<b>237</b>	<b>247</b>	<b>379</b>

<sup>1)</sup> Einschl. Wohnheime.

## in Bayern im Juli 2010 nach Kreisen

noch: Errichtung neuer Wohngebäude		Errichtung neuer Nichtwohngebäude					Alle Baumaßnahmen						Schl.-Nr.
darunter mit Eigentumswohnungen		Gebäude	Raum-inhalt	Nutz-fläche	Woh-nungen	Veran-schlagte Kosten	Gebäude/Baumaß-nahmen	Nutz-fläche	Woh-nungen	darunter im Frei-stellungs-verfahren	Wohn-fläche	Veran-schlagte Kosten	
Gebäude	Woh-nungen												
Anzahl		1 000 m³	100 m²	Anzahl	1 000 €	Anzahl	100 m²	Anzahl	100 m²	1 000 €			

## Regierungsbezirk Unterfranken

-	-	1	2	3	1	.	18	5	6	-	17	3 412	661
3	27	1	3	8	-	.	15	16	32	2	43	6 497	662
-	-	6	34	67	-	.	35	108	5	2	14	15 778	663
<b>3</b>	<b>27</b>	<b>8</b>	<b>39</b>	<b>78</b>	<b>1</b>	<b>9 383</b>	<b>68</b>	<b>129</b>	<b>43</b>	<b>4</b>	<b>74</b>	<b>25 687</b>	

1	3	1	4	8	-	.	45	44	37	17	54	10 004	671
-	-	14	30	55	-	3 730	34	61	9	-	14	6 312	672
-	-	5	4	10	-	606	26	24	12	1	18	5 636	673
4	21	9	14	25	-	1 153	45	32	40	-	41	8 749	674
-	-	9	23	38	-	2 414	29	44	18	5	29	6 888	675
-	-	3	27	54	-	7 593	24	65	25	3	33	13 639	676
-	-	3	4	9	-	.	32	20	14	1	16	3 365	677
-	-	7	20	35	3	5 717	43	49	28	5	47	13 273	678
-	-	12	17	33	1	1 674	71	55	46	15	64	15 342	679
<b>5</b>	<b>24</b>	<b>63</b>	<b>142</b>	<b>267</b>	<b>4</b>	<b>23 097</b>	<b>349</b>	<b>393</b>	<b>229</b>	<b>47</b>	<b>316</b>	<b>83 208</b>	
<b>8</b>	<b>51</b>	<b>71</b>	<b>181</b>	<b>345</b>	<b>5</b>	<b>32 480</b>	<b>417</b>	<b>522</b>	<b>272</b>	<b>51</b>	<b>390</b>	<b>108 895</b>	<b>6</b>

## Regierungsbezirk Schwaben

8	71	11	27	67	1	3 923	64	77	201	1	122	28 500	761
-	-	3	29	48	-	3 646	16	50	6	-	9	5 577	762
-	-	-	-	-	-	-	1	-	1	-	1	.	763
-	-	-	-	-	-	-	4	2	3	2	4	.	764
<b>8</b>	<b>71</b>	<b>14</b>	<b>56</b>	<b>115</b>	<b>1</b>	<b>7 569</b>	<b>85</b>	<b>130</b>	<b>211</b>	<b>3</b>	<b>136</b>	<b>35 063</b>	

-	-	6	29	29	-	1 628	52	49	39	7	61	11 033	771
1	4	14	534	521	-	22 643	65	543	47	14	68	35 184	772
-	-	8	37	48	1	2 649	28	55	13	2	23	6 924	773
1	6	12	62	80	2	21 129	48	100	43	6	55	29 322	774
3	80	16	188	198	-	28 058	47	244	110	7	103	43 374	775
2	12	4	13	19	-	916	20	27	25	3	35	7 308	776
3	17	7	23	36	-	1 434	46	63	53	22	65	15 958	777
2	10	25	81	123	1	6 417	67	150	42	2	57	17 151	778
-	-	11	35	52	-	2 401	31	59	18	5	29	7 823	779
-	-	10	31	57	2	2 656	40	65	40	9	50	10 065	780
<b>12</b>	<b>129</b>	<b>113</b>	<b>1 035</b>	<b>1 162</b>	<b>6</b>	<b>89 931</b>	<b>444</b>	<b>1 355</b>	<b>430</b>	<b>77</b>	<b>547</b>	<b>184 142</b>	
<b>20</b>	<b>200</b>	<b>127</b>	<b>1 091</b>	<b>1 277</b>	<b>7</b>	<b>97 500</b>	<b>529</b>	<b>1 485</b>	<b>641</b>	<b>80</b>	<b>682</b>	<b>219 205</b>	<b>7</b>

#### 4a. Baugenehmigungen für Wohn- und Nichtwohngebäude in Bayern von Januar bis Juli 2010 nach Kreisen

Schl.- Nr.	Gebiet	Errichtung neuer Wohngebäude					Errichtung neuer Nichtwohngebäude			Alle Baumaßnahmen	
		Gebäude <sup>1)</sup>	davon mit		Wohn- ungen	Wohn- fläche	Gebäude	Raum- inhalt	Nutz- fläche	Woh- nungen	darunter im Frei- stellungs- verfahren
			1 oder 2 Wohnungen	3 oder mehr Wohnungen <sup>1)</sup>							
Anzahl					100 m <sup>2</sup>	Anzahl	1 000 m <sup>3</sup>	100 m <sup>2</sup>	Anzahl		

#### Zusammenstellung nach Regierungsbezirken

1	Oberbayern .....	4 247	3 723	524	8 223	9 248	1 350	7 296	11 224	9 126	1 548
2	Niederbayern .....	1 449	1 375	74	1 980	2 702	1 375	4 805	6 409	2 307	539
3	Oberpfalz .....	1 302	1 232	70	2 111	2 389	792	2 739	4 151	2 355	361
4	Oberfranken .....	719	690	29	1 026	1 268	380	1 929	2 898	1 319	156
5	Mittelfranken .....	1 374	1 271	103	2 476	2 658	513	2 724	4 233	2 718	438
6	Unterfranken .....	919	877	42	1 251	1 690	501	1 751	2 877	1 528	280
7	Schwaben .....	1 735	1 575	160	3 366	3 737	889	5 384	7 080	3 734	659
	<b>Bayern</b>	<b>11 745</b>	<b>10 743</b>	<b>1 002</b>	<b>20 433</b>	<b>23 692</b>	<b>5 800</b>	<b>26 629</b>	<b>38 873</b>	<b>23 087</b>	<b>3 981</b>
	Kreisfreie Städte .....	2 273	1 805	468	6 862	6 091	531	4 915	7 686	7 638	584
	darunter Großstädte <sup>2)</sup> .....	1 672	1 278	394	5 732	4 846	368	3 844	5 929	6 171	295
	Landkreise .....	9 472	8 938	534	13 571	17 601	5 269	21 713	31 187	15 449	3 397

#### Regierungsbezirk Oberbayern

##### Kreisfreie Städte

161	Ingolstadt .....	181	154	27	365	358	25	254	362	412	30
162	München .....	605	391	214	2 393	2 128	158	1 276	2 387	2 592	7
163	Rosenheim .....	67	66	1	75	93	8	40	87	103	2
	<b>Zusammen</b>	<b>853</b>	<b>611</b>	<b>242</b>	<b>2 833</b>	<b>2 579</b>	<b>191</b>	<b>1 569</b>	<b>2 835</b>	<b>3 107</b>	<b>39</b>

##### Landkreise

171	Altötting .....	82	75	7	122	173	61	286	414	148	30
172	Berchtesgadener Land .....	56	48	8	95	109	49	246	399	118	28
173	Bad Tölz-Wolfratshausen .....	107	92	15	199	230	38	134	234	248	51
174	Dachau .....	181	162	19	463	444	55	327	455	515	64
175	Ebersberg .....	258	248	10	343	413	22	111	187	368	134
176	Eichstätt .....	249	243	6	283	398	85	550	754	297	119
177	Erding .....	200	181	19	319	395	98	404	595	348	88
178	Freising .....	179	161	18	303	374	91	611	740	351	55
179	Fürstenfeldbruck .....	237	219	18	317	392	34	167	261	358	95
180	Garmisch-Partenkirchen .....	51	40	11	109	116	11	52	80	114	5
181	Landsberg am Lech .....	169	157	12	245	321	69	427	610	272	89
182	Miesbach .....	53	44	9	109	142	26	113	200	134	15
183	Mühldorf a.Inn .....	125	120	5	168	238	71	237	343	192	13
184	München .....	335	297	38	661	774	41	492	791	678	285
185	Neuburg-Schrobenhausen .....	168	158	10	233	314	63	218	314	255	57
186	Pfaffenhofen a.d.Ilm .....	165	150	15	266	329	79	299	414	292	33
187	Rosenheim .....	295	271	24	442	577	97	505	733	501	145
188	Starnberg .....	145	130	15	240	338	21	80	137	249	40
189	Traunstein .....	175	162	13	271	323	101	315	501	347	82
190	Weilheim-Schongau .....	164	154	10	202	269	47	153	229	234	81
	<b>Zusammen</b>	<b>3 394</b>	<b>3 112</b>	<b>282</b>	<b>5 390</b>	<b>6 669</b>	<b>1 159</b>	<b>5 727</b>	<b>8 390</b>	<b>6 019</b>	<b>1 509</b>
1	<b>Oberbayern .....</b>	<b>4 247</b>	<b>3 723</b>	<b>524</b>	<b>8 223</b>	<b>9 248</b>	<b>1 350</b>	<b>7 296</b>	<b>11 224</b>	<b>9 126</b>	<b>1 548</b>

<sup>1)</sup> Einschl. Wohnheime. - <sup>2)</sup> München, Nürnberg, Augsburg, Würzburg, Regensburg, Ingolstadt, Fürth, Erlangen.

**Noch: 4a. Baugenehmigungen für Wohn- und Nichtwohngebäude in Bayern  
von Januar bis Juli 2010 nach Kreisen**

Schl.- Nr.	Gebiet	Errichtung neuer Wohngebäude					Errichtung neuer Nichtwohngebäude			Alle Baumaßnahmen	
		Gebäude <sup>1)</sup>	davon mit		Wohn- nungen	Wohn- fläche	Gebäude	Raum- inhalt	Nutz- fläche	Wohn- nungen	darunter im Frei- stellungs- verfahren
			1 oder 2 Wohnungen	3 oder mehr Wohnungen <sup>1)</sup>							
<b>Regierungsbezirk Niederbayern</b>											
<b>Kreisfreie Städte</b>											
261	Landshut .....	94	69	25	237	256	18	111	177	310	132
262	Passau .....	46	40	6	75	83	9	79	142	97	15
263	Straubing .....	46	40	6	68	77	19	37	64	76	10
	<b>Zusammen</b>	<b>186</b>	<b>149</b>	<b>37</b>	<b>380</b>	<b>417</b>	<b>46</b>	<b>226</b>	<b>383</b>	<b>483</b>	<b>157</b>
<b>Landkreise</b>											
271	Deggendorf .....	120	114	6	166	224	115	818	787	180	28
272	Freyung-Grafenau .....	78	77	1	92	135	68	148	218	113	18
273	Kelheim .....	154	140	14	246	318	120	469	641	280	36
274	Landshut .....	181	177	4	227	325	218	1 099	1 434	254	53
275	Passau .....	294	291	3	327	501	176	595	832	375	108
276	Regen .....	67	64	3	99	130	59	122	183	113	27
277	Rottal-Inn .....	136	132	4	185	269	287	687	1 018	226	21
278	Straubing-Bogen .....	147	146	1	160	234	143	310	443	177	50
279	Dingolfing-Landau .....	86	85	1	98	150	143	331	469	106	41
	<b>Zusammen</b>	<b>1 263</b>	<b>1 226</b>	<b>37</b>	<b>1 600</b>	<b>2 285</b>	<b>1 329</b>	<b>4 579</b>	<b>6 026</b>	<b>1 824</b>	<b>382</b>
<b>2</b>	<b>Niederbayern .....</b>	<b>1 449</b>	<b>1 375</b>	<b>74</b>	<b>1 980</b>	<b>2 702</b>	<b>1 375</b>	<b>4 805</b>	<b>6 409</b>	<b>2 307</b>	<b>539</b>
<b>Regierungsbezirk Oberpfalz</b>											
<b>Kreisfreie Städte</b>											
361	Amberg .....	34	33	1	40	57	5	25	30	53	15
362	Regensburg .....	187	160	27	673	450	34	281	470	736	27
363	Weiden i.d.OPf. ....	46	36	10	115	109	15	131	181	117	29
	<b>Zusammen</b>	<b>267</b>	<b>229</b>	<b>38</b>	<b>828</b>	<b>617</b>	<b>54</b>	<b>437</b>	<b>681</b>	<b>906</b>	<b>71</b>
<b>Landkreise</b>											
371	Amberg-Weizsach .....	139	137	2	162	227	83	165	272	191	37
372	Cham .....	163	159	4	220	314	225	592	948	266	32
373	Neumarkt i.d.OPf. ....	164	156	8	202	287	113	368	541	238	49
374	Neustadt a.d.Waldnaab .....	91	91	-	107	152	108	340	529	130	21
375	Regensburg .....	328	316	12	401	542	92	338	479	419	94
376	Schwandorf .....	112	108	4	144	186	67	292	432	146	47
377	Tirschenreuth .....	38	36	2	47	64	50	207	269	59	10
	<b>Zusammen</b>	<b>1 035</b>	<b>1 003</b>	<b>32</b>	<b>1 283</b>	<b>1 772</b>	<b>738</b>	<b>2 302</b>	<b>3 470</b>	<b>1 449</b>	<b>290</b>
<b>3</b>	<b>Oberpfalz .....</b>	<b>1 302</b>	<b>1 232</b>	<b>70</b>	<b>2 111</b>	<b>2 389</b>	<b>792</b>	<b>2 739</b>	<b>4 151</b>	<b>2 355</b>	<b>361</b>

<sup>1)</sup> Einschl. Wohnheime.

**Noch: 4a. Baugenehmigungen für Wohn- und Nichtwohngebäude in Bayern  
von Januar bis Juli 2010 nach Kreisen**

Schl.- Nr.	Gebiet	Errichtung neuer Wohngebäude				Errichtung neuer Nichtwohngebäude			Alle Baumaßnahmen		
		Gebäude <sup>1)</sup>	davon mit		Wohn- ungen	Wohn- fläche	Gebäude	Raum- inhalt	Nutz- fläche	Wohn- ungen	darunter im Frei- stellungs- verfahren
			1 oder 2 Wohnungen	3 oder mehr Wohnungen <sup>1)</sup>							
<b>Regierungsbezirk Oberfranken</b>											
<b>Kreisfreie Städte</b>											
461	Bamberg .....	30	22	8	90	100	6	16	29	237	13
462	Bayreuth .....	33	30	3	52	66	16	68	113	56	2
463	Coburg .....	31	29	2	111	64	11	43	87	117	13
464	Hof .....	8	8	-	10	17	7	33	70	10	1
	<b>Zusammen</b>	<b>102</b>	<b>89</b>	<b>13</b>	<b>263</b>	<b>247</b>	<b>40</b>	<b>159</b>	<b>299</b>	<b>420</b>	<b>29</b>
<b>Landkreise</b>											
471	Bamberg .....	166	160	6	195	279	56	243	349	213	31
472	Bayreuth .....	109	109	-	118	167	38	148	226	128	28
473	Coburg .....	58	58	-	63	82	27	269	458	84	18
474	Forchheim .....	122	117	5	166	201	39	215	320	201	14
475	Hof .....	38	38	-	40	58	53	515	610	50	5
476	Kronach .....	31	29	2	42	55	18	39	61	55	6
477	Kulmbach .....	33	31	2	65	73	32	103	147	65	9
478	Lichtenfels .....	36	36	-	40	66	40	90	171	66	6
479	Wunsiedel i.Fichtelgebirge .....	24	23	1	34	42	37	149	258	37	10
	<b>Zusammen</b>	<b>617</b>	<b>601</b>	<b>16</b>	<b>763</b>	<b>1 021</b>	<b>340</b>	<b>1 771</b>	<b>2 599</b>	<b>899</b>	<b>127</b>
<b>4</b>	<b>Oberfranken .....</b>	<b>719</b>	<b>690</b>	<b>29</b>	<b>1 026</b>	<b>1 268</b>	<b>380</b>	<b>1 929</b>	<b>2 898</b>	<b>1 319</b>	<b>156</b>
<b>Regierungsbezirk Mittelfranken</b>											
<b>Kreisfreie Städte</b>											
561	Ansbach .....	16	15	1	34	28	2	5	15	40	5
562	Erlangen .....	72	51	21	517	289	21	384	590	532	12
563	Fürth .....	143	118	25	380	361	12	71	124	365	25
564	Nürnberg .....	239	216	23	399	470	49	525	912	456	55
565	Schwabach .....	25	23	2	34	46	1	10	14	36	7
	<b>Zusammen</b>	<b>495</b>	<b>423</b>	<b>72</b>	<b>1 364</b>	<b>1 194</b>	<b>85</b>	<b>996</b>	<b>1 656</b>	<b>1 429</b>	<b>104</b>
<b>Landkreise</b>											
571	Ansbach .....	119	111	8	175	218	126	392	608	219	11
572	Erlangen-Höchstadt .....	164	160	4	200	273	53	151	237	249	70
573	Fürth .....	190	186	4	231	288	33	121	202	249	127
574	Nürnberger Land .....	155	148	7	199	259	39	164	257	211	36
575	Neustadt a.d.Aisch-Bad Windsheim ....	68	65	3	84	111	58	170	284	100	30
576	Roth .....	106	103	3	126	173	38	449	563	141	24
577	Weißenburg-Gunzenhausen .....	77	75	2	97	141	81	281	427	120	36
	<b>Zusammen</b>	<b>879</b>	<b>848</b>	<b>31</b>	<b>1 112</b>	<b>1 464</b>	<b>428</b>	<b>1 728</b>	<b>2 577</b>	<b>1 289</b>	<b>334</b>
<b>5</b>	<b>Mittelfranken .....</b>	<b>1 374</b>	<b>1 271</b>	<b>103</b>	<b>2 476</b>	<b>2 658</b>	<b>513</b>	<b>2 724</b>	<b>4 233</b>	<b>2 718</b>	<b>438</b>

<sup>1)</sup> Einschl. Wohnheime.

**Noch: 4a. Baugenehmigungen für Wohn- und Nichtwohngebäude in Bayern  
von Januar bis Juli 2010 nach Kreisen**

Schl.- Nr.	Gebiet	Errichtung neuer Wohngebäude					Errichtung neuer Nichtwohngebäude			Alle Baumaßnahmen	
		Gebäude <sup>1)</sup>	davon mit		Wohn- ungen	Wohn- fläche	Gebäude	Raum- inhalt	Nutz- fläche	Wohn- ungen	darunter im Frei- stellungs- verfahren
			1 oder 2 Wohnungen	3 oder mehr Wohnungen <sup>1)</sup>							
<b>Regierungsbezirk Unterfranken</b>											
<b>Kreisfreie Städte</b>											
661	Aschaffenburg .....	25	23	2	34	48	8	172	296	41	-
662	Schweinfurt .....	20	17	3	48	64	12	70	105	53	6
663	Würzburg .....	45	44	1	51	74	23	99	174	92	11
	<b>Zusammen</b>	<b>90</b>	<b>84</b>	<b>6</b>	<b>133</b>	<b>185</b>	<b>43</b>	<b>341</b>	<b>576</b>	<b>186</b>	<b>17</b>
<b>Landkreise</b>											
671	Aschaffenburg .....	112	108	4	148	195	17	106	129	186	67
672	Bad Kissingen .....	56	53	3	81	101	46	115	200	97	10
673	Rhön-Grabfeld .....	51	48	3	67	88	39	110	169	80	17
674	Haßberge .....	84	79	5	112	148	80	186	306	144	9
675	Kitzingen .....	85	81	4	130	167	60	203	341	143	28
676	Miltenberg .....	76	71	5	138	159	29	84	159	148	20
677	Main-Spessart .....	90	85	5	113	164	56	169	281	146	11
678	Schweinfurt .....	109	104	5	130	189	53	176	279	150	43
679	Würzburg .....	166	164	2	199	294	78	259	437	248	58
	<b>Zusammen</b>	<b>829</b>	<b>793</b>	<b>36</b>	<b>1 118</b>	<b>1 505</b>	<b>458</b>	<b>1 410</b>	<b>2 301</b>	<b>1 342</b>	<b>263</b>
<b>6</b>	<b>Unterfranken .....</b>	<b>919</b>	<b>877</b>	<b>42</b>	<b>1 251</b>	<b>1 690</b>	<b>501</b>	<b>1 751</b>	<b>2 877</b>	<b>1 528</b>	<b>280</b>
<b>Regierungsbezirk Schwaben</b>											
<b>Kreisfreie Städte</b>											
761	Augsburg .....	200	144	56	954	716	46	954	909	986	128
762	Kaufbeuren .....	25	24	1	29	44	15	88	133	32	14
763	Kempten (Allgäu) .....	21	18	3	42	49	7	109	157	52	15
764	Memmingen .....	34	34	-	36	45	4	36	58	37	10
	<b>Zusammen</b>	<b>280</b>	<b>220</b>	<b>60</b>	<b>1 061</b>	<b>852</b>	<b>72</b>	<b>1 187</b>	<b>1 257</b>	<b>1 107</b>	<b>167</b>
<b>Landkreise</b>											
771	Aichach-Friedberg .....	174	169	5	214	310	75	322	444	250	51
772	Augsburg .....	219	207	12	305	388	85	914	1 065	337	84
773	Dillingen a.d. Donau .....	78	78	-	85	136	45	232	329	95	4
774	Günzburg .....	142	134	8	191	257	76	320	453	240	32
775	Neu-Ulm .....	145	125	20	406	410	58	520	635	440	37
776	Lindau (Bodensee) .....	62	48	14	149	171	30	105	159	170	32
777	Ostallgäu .....	172	156	16	278	345	75	345	483	295	123
778	Unterallgäu .....	197	191	6	252	318	147	574	877	271	40
779	Donau-Ries .....	105	97	8	174	225	121	465	724	197	51
780	Oberallgäu .....	161	150	11	251	323	105	401	653	332	38
	<b>Zusammen</b>	<b>1 455</b>	<b>1 355</b>	<b>100</b>	<b>2 305</b>	<b>2 885</b>	<b>817</b>	<b>4 197</b>	<b>5 823</b>	<b>2 627</b>	<b>492</b>
<b>7</b>	<b>Schwaben .....</b>	<b>1 735</b>	<b>1 575</b>	<b>160</b>	<b>3 366</b>	<b>3 737</b>	<b>889</b>	<b>5 384</b>	<b>7 080</b>	<b>3 734</b>	<b>659</b>

<sup>1)</sup> Einschl. Wohnheime.

### 5. Baugenehmigungen für neue Wohn- und Nichtwohngebäude im Fertigteilbau in Bayern im Juli 2010 nach Gebäudearten und Bauherren

Lfd. Nr.	Gebäudeart Bauherr	Errichtung neuer Gebäude					Veranschlagte Kosten der Bauwerke 1 000 €
		Gebäude	Rauminhalt	Nutzfläche	Wohnungen		
					insgesamt	Wohnfläche	
		Anzahl	1 000 m <sup>3</sup>	100 m <sup>2</sup>	Anzahl	100 m <sup>2</sup>	
<b>Wohnbau</b>							
1	Wohngebäude mit 1 Wohnung .....	259	215	117	259	377	58 165
2	Wohngebäude mit 2 Wohnungen .....	24	26	14	48	45	7 596
3	Wohngebäude mit 3 oder mehr Wohnungen .....	2	3	-	6	7	790
4	Wohnheime .....	3	26	20	202	48	7 000
<b>5</b>	<b>Wohngebäude insgesamt .....</b>	<b>288</b>	<b>270</b>	<b>150</b>	<b>515</b>	<b>477</b>	<b>73 551</b>
6	darunter Wohngebäude mit Eigentumswohnungen .....	-	-	-	-	-	-
	Von den Wohngebäuden entfielen auf:						
7	Öffentliche Bauherren .....	-	-	-	-	-	-
8	Unternehmen .....	40	49	38	239	91	11 939
9	davon Wohnungsunternehmen .....	36	45	36	235	85	10 822
10	Immobilienfonds .....	-	-	-	-	-	-
11	sonstige Unternehmen .....	4	4	3	4	7	1 117
12	Private Haushalte .....	248	221	112	276	386	61 612
13	Organisationen ohne Erwerbszweck .....	-	-	-	-	-	-
<b>Nichtwohnbau</b>							
14	Anstaltsgebäude .....	-	-	-	-	-	-
15	Büro- und Verwaltungsgebäude .....	2	8	18	-	-	457
16	Landwirtschaftliche Betriebsgebäude .....	56	287	383	1	1	12 189
17	Nichtlandwirtschaftliche Betriebsgebäude .....	109	996	1 210	2	4	59 148
18	darunter Fabrik- und Werkstattgebäude .....	32	231	343	-	-	18 584
19	Handels- und Lagergebäude .....	60	722	757	2	4	33 381
20	Hotels und Gaststätten .....	1	2	3	-	-	659
21	Sonstige Nichtwohngebäude .....	17	161	175	3	3	25 936
<b>22</b>	<b>Nichtwohngebäude insgesamt .....</b>	<b>184</b>	<b>1 452</b>	<b>1 785</b>	<b>6</b>	<b>7</b>	<b>97 730</b>
	Von den Nichtwohngebäuden entfielen auf:						
23	Öffentliche Bauherren .....	9	151	153	-	-	25 682
24	Unternehmen .....	147	1 211	1 501	3	2	63 123
25	davon Land- und Forstwirtschaft, Tierhaltung, Fischerei .....	63	311	450	3	2	14 871
26	Produzierendes Gewerbe .....	44	306	431	-	-	21 290
27	Handel, Kreditinstitute und Versicherungsgewerbe, Dienstleistungen, Verkehr und Nachrichtenübermittlung, Wohnungsunternehmen und Immobilienfonds .....	40	594	620	-	-	26 962
28	Private Haushalte .....	24	83	117	3	5	7 495
29	Organisationen ohne Erwerbszweck .....	4	6	14	-	-	1 430

## 6. Baugenehmigungen für neue Wohngebäude in Bayern im Juli 2010 nach Regierungsbezirken, Gebäudearten und Privaten Haushalten als Bauherren

Lfd. Nr.	Gebäudeart Bauherr	Errichtung neuer Wohngebäude					Veranschlagte Kosten der Bauwerke 1 000 €
		Gebäude	Rauminhalt	Nutzfläche	Wohnungen		
					insgesamt	Wohnfläche	
Anzahl	1 000 m <sup>3</sup>	100 m <sup>2</sup>	Anzahl	100 m <sup>2</sup>			
<b>Oberbayern</b>							
1	Wohngebäude mit 1 Wohnung .....	581	536	252	581	880	145 911
2	Wohngebäude mit 2 Wohnungen .....	83	112	48	166	182	30 736
3	Wohngebäude mit 3 oder mehr Wohnungen .....	90	260	30	647	513	82 590
4	Wohnheime .....	-	-	-	-	-	-
5	<b>Wohngebäude zusammen</b> .....	<b>754</b>	<b>908</b>	<b>330</b>	<b>1 394</b>	<b>1 575</b>	<b>259 237</b>
6	darunter erbaut durch private Haushalte .....	482	542	243	658	883	149 118
<b>Niederbayern</b>							
7	Wohngebäude mit 1 Wohnung .....	210	219	125	210	349	53 108
8	Wohngebäude mit 2 Wohnungen .....	17	21	9	34	36	4 938
9	Wohngebäude mit 3 oder mehr Wohnungen .....	13	36	14	87	67	8 177
10	Wohnheime .....	-	-	-	-	-	-
11	<b>Wohngebäude zusammen</b> .....	<b>240</b>	<b>275</b>	<b>147</b>	<b>331</b>	<b>452</b>	<b>66 223</b>
12	darunter erbaut durch private Haushalte .....	202	229	131	247	366	54 870
<b>Oberpfalz</b>							
13	Wohngebäude mit 1 Wohnung .....	179	173	87	179	273	41 295
14	Wohngebäude mit 2 Wohnungen .....	21	27	8	42	47	6 358
15	Wohngebäude mit 3 oder mehr Wohnungen .....	10	24	12	62	45	5 363
16	Wohnheime .....	2	17	10	148	37	5 000
17	<b>Wohngebäude zusammen</b> .....	<b>212</b>	<b>241</b>	<b>117</b>	<b>431</b>	<b>402</b>	<b>58 016</b>
18	darunter erbaut durch private Haushalte .....	148	163	82	168	245	39 124
<b>Oberfranken</b>							
19	Wohngebäude mit 1 Wohnung .....	114	98	47	114	170	24 627
20	Wohngebäude mit 2 Wohnungen .....	11	14	9	22	22	3 279
21	Wohngebäude mit 3 oder mehr Wohnungen .....	5	8	3	20	17	1 891
22	Wohnheime .....	-	-	-	-	-	-
23	<b>Wohngebäude zusammen</b> .....	<b>130</b>	<b>119</b>	<b>59</b>	<b>156</b>	<b>209</b>	<b>29 797</b>
24	darunter erbaut durch private Haushalte .....	115	105	54	128	180	26 536
<b>Mittelfranken</b>							
25	Wohngebäude mit 1 Wohnung .....	190	165	94	190	275	42 748
26	Wohngebäude mit 2 Wohnungen .....	14	20	8	28	32	5 268
27	Wohngebäude mit 3 oder mehr Wohnungen .....	15	57	8	118	107	15 313
28	Wohnheime .....	1	9	10	54	11	2 000
29	<b>Wohngebäude zusammen</b> .....	<b>220</b>	<b>251</b>	<b>119</b>	<b>390</b>	<b>425</b>	<b>65 329</b>
30	darunter erbaut durch private Haushalte .....	182	178	90	213	297	46 722
<b>Unterfranken</b>							
31	Wohngebäude mit 1 Wohnung .....	128	120	63	128	205	33 602
32	Wohngebäude mit 2 Wohnungen .....	23	29	12	46	56	8 114
33	Wohngebäude mit 3 oder mehr Wohnungen .....	12	35	13	69	70	10 146
34	Wohnheime .....	-	-	-	-	-	-
35	<b>Wohngebäude zusammen</b> .....	<b>163</b>	<b>183</b>	<b>88</b>	<b>243</b>	<b>330</b>	<b>51 862</b>
36	darunter erbaut durch private Haushalte .....	145	149	77	180	262	41 751
<b>Schwaben</b>							
37	Wohngebäude mit 1 Wohnung .....	211	211	102	211	335	57 189
38	Wohngebäude mit 2 Wohnungen .....	18	25	14	36	43	6 766
39	Wohngebäude mit 3 oder mehr Wohnungen .....	27	99	23	237	187	24 013
40	Wohnheime .....	3	21	1	136	36	4 602
41	<b>Wohngebäude zusammen</b> .....	<b>259</b>	<b>357</b>	<b>141</b>	<b>620</b>	<b>602</b>	<b>92 570</b>
42	darunter erbaut durch private Haushalte .....	212	234	115	250	367	63 136
<b>Bayern</b>							
43	Wohngebäude mit 1 Wohnung .....	1 613	1 522	769	1 613	2 486	398 480
44	Wohngebäude mit 2 Wohnungen .....	187	248	108	374	418	65 459
45	Wohngebäude mit 3 oder mehr Wohnungen .....	172	518	103	1 240	1 007	147 493
46	Wohnheime .....	6	47	21	338	84	11 602
47	<b>Wohngebäude insgesamt</b> .....	<b>1 978</b>	<b>2 335</b>	<b>1 002</b>	<b>3 565</b>	<b>3 995</b>	<b>623 034</b>
48	darunter erbaut durch private Haushalte .....	1 486	1 598	791	1 844	2 601	421 257



**7. Genehmigungsfreistellungsverfahren<sup>1)</sup> im Wohnbau in Bayern im Juli 2010 nach Regierungsbezirken,  
Gebäudearten und Privaten Haushalten als Bauherren**

Lfd. Nr.	Gebäudeart Bauherr	Errichtung neuer Wohngebäude					Veranschlagte Kosten der Bauwerke 1 000 €
		Gebäude	Rauminhalt	Nutzfläche	Wohnungen		
					insgesamt	Wohnfläche	
Anzahl	1 000 m <sup>3</sup>	100 m <sup>2</sup>	Anzahl	100 m <sup>2</sup>			
<b>Oberbayern</b>							
1	Wohngebäude mit 1 Wohnung .....	189	166	90	189	268	42 614
2	Wohngebäude mit 2 Wohnungen .....	17	23	7	34	38	5 496
3	Wohngebäude mit 3 oder mehr Wohnungen .....	3	5	-	12	9	1 041
4	Wohnheime .....	-	-	-	-	-	-
<b>5</b>	<b>Wohngebäude zusammen .....</b>	<b>209</b>	<b>194</b>	<b>97</b>	<b>235</b>	<b>314</b>	<b>49 151</b>
6	darunter erbaut durch private Haushalte .....	142	143	66	159	228	37 469
<b>Niederbayern</b>							
7	Wohngebäude mit 1 Wohnung .....	35	30	18	35	47	7 302
8	Wohngebäude mit 2 Wohnungen .....	3	5	2	6	7	1 143
9	Wohngebäude mit 3 oder mehr Wohnungen .....	-	-	-	-	-	-
10	Wohnheime .....	-	-	-	-	-	-
<b>11</b>	<b>Wohngebäude zusammen .....</b>	<b>38</b>	<b>35</b>	<b>21</b>	<b>41</b>	<b>54</b>	<b>8 445</b>
12	darunter erbaut durch private Haushalte .....	31	31	19	34	48	7 365
<b>Oberpfalz</b>							
13	Wohngebäude mit 1 Wohnung .....	38	34	17	38	54	8 526
14	Wohngebäude mit 2 Wohnungen .....	4	4	-	8	8	995
15	Wohngebäude mit 3 oder mehr Wohnungen .....	-	-	-	-	-	-
16	Wohnheime .....	-	-	-	-	-	-
<b>17</b>	<b>Wohngebäude zusammen .....</b>	<b>42</b>	<b>39</b>	<b>17</b>	<b>46</b>	<b>62</b>	<b>9 521</b>
18	darunter erbaut durch private Haushalte .....	41	38	17	45	61	9 322
<b>Oberfranken</b>							
19	Wohngebäude mit 1 Wohnung .....	27	21	8	27	38	5 381
20	Wohngebäude mit 2 Wohnungen .....	1	1	-	2	2	220
21	Wohngebäude mit 3 oder mehr Wohnungen .....	1	1	-	3	2	235
22	Wohnheime .....	-	-	-	-	-	-
<b>23</b>	<b>Wohngebäude zusammen .....</b>	<b>29</b>	<b>23</b>	<b>8</b>	<b>32</b>	<b>42</b>	<b>5 836</b>
24	darunter erbaut durch private Haushalte .....	23	19	7	26	34	4 973
<b>Mittelfranken</b>							
25	Wohngebäude mit 1 Wohnung .....	68	56	35	68	96	14 380
26	Wohngebäude mit 2 Wohnungen .....	1	1	0	2	2	338
27	Wohngebäude mit 3 oder mehr Wohnungen .....	4	12	3	23	25	3 163
28	Wohnheime .....	-	-	-	-	-	-
<b>29</b>	<b>Wohngebäude zusammen .....</b>	<b>73</b>	<b>69</b>	<b>38</b>	<b>93</b>	<b>123</b>	<b>17 881</b>
30	darunter erbaut durch private Haushalte .....	57	52	29	65	92	13 845
<b>Unterfranken</b>							
31	Wohngebäude mit 1 Wohnung .....	33	29	17	33	51	8 055
32	Wohngebäude mit 2 Wohnungen .....	7	7	3	14	15	2 111
33	Wohngebäude mit 3 oder mehr Wohnungen .....	1	1	1	3	3	372
34	Wohnheime .....	-	-	-	-	-	-
<b>35</b>	<b>Wohngebäude zusammen .....</b>	<b>41</b>	<b>38</b>	<b>21</b>	<b>50</b>	<b>69</b>	<b>10 538</b>
36	darunter erbaut durch private Haushalte .....	40	37	20	48	68	10 268
<b>Schwaben</b>							
37	Wohngebäude mit 1 Wohnung .....	60	59	25	60	94	15 958
38	Wohngebäude mit 2 Wohnungen .....	2	3	1	4	5	722
39	Wohngebäude mit 3 oder mehr Wohnungen .....	3	8	4	14	14	2 059
40	Wohnheime .....	-	-	-	-	-	-
<b>41</b>	<b>Wohngebäude zusammen .....</b>	<b>65</b>	<b>70</b>	<b>30</b>	<b>78</b>	<b>113</b>	<b>18 739</b>
42	darunter erbaut durch private Haushalte .....	61	63	29	67	100	17 033
<b>Bayern</b>							
43	Wohngebäude mit 1 Wohnung .....	450	396	211	450	649	102 216
44	Wohngebäude mit 2 Wohnungen .....	35	44	14	70	78	11 025
45	Wohngebäude mit 3 oder mehr Wohnungen .....	12	27	7	55	52	6 870
46	Wohnheime .....	-	-	-	-	-	-
<b>47</b>	<b>Wohngebäude insgesamt .....</b>	<b>497</b>	<b>468</b>	<b>232</b>	<b>575</b>	<b>779</b>	<b>120 111</b>
48	darunter erbaut durch private Haushalte .....	395	384	186	444	630	100 275

<sup>1)</sup> Gemäß Artikel 58 der Bayerischen Bauordnung (BayBO).

## 8. Baugenehmigungen für neue Wohn- und Nichtwohngebäude in Bayern im Juli 2010 nach Gebäudearten und der überwiegenden Beheizung

Lfd. Nr.	Gebäudeart	Insgesamt	darunter ausgestattet mit					Ohne Heizung
			Fern-	Block-	Zentral-	Etagen-	Einzelraum-	
			heizung					
<b>Wohnbau</b>								
1	<b>Wohngebäude insgesamt</b> .....	<b>1 978</b>	<b>156</b>	<b>13</b>	<b>1 792</b>	<b>3</b>	<b>5</b>	<b>9</b>
2	<b>darin Wohnungen</b> .....	<b>3 565</b>	<b>643</b>	<b>49</b>	<b>2 852</b>	<b>6</b>	<b>5</b>	<b>10</b>
	davon							
3	Wohngebäude mit 1 Wohnung .....	1 613	109	7	1 483	1	5	8
4	Wohngebäude mit 2 Wohnungen .....	187	4	-	181	1	-	1
5	Wohngebäude mit 3 oder mehr Wohnungen .....	172	43	6	122	1	-	-
6	darin Wohnungen .....	1 240	526	42	669	3	-	-
7	Wohnheime .....	6	-	-	6	-	-	-
8	darin Wohnungen .....	338	-	-	338	-	-	-
<b>Wohngebäude nach Regierungsbezirken</b>								
9	Oberbayern .....	754	109	4	637	-	-	4
10	Niederbayern .....	240	11	1	225	1	2	-
11	Oberpfalz .....	212	11	-	201	-	-	-
12	Oberfranken .....	130	1	1	126	-	1	1
13	Mittelfranken .....	220	7	4	206	1	1	1
14	Unterfranken .....	163	5	3	153	-	-	2
15	Schwaben .....	259	12	-	244	1	1	1
<b>Nichtwohnbau</b>								
16	<b>Nichtwohngebäude insgesamt</b> .....	<b>857</b>	<b>40</b>	<b>12</b>	<b>200</b>	<b>3</b>	<b>21</b>	<b>581</b>
17	<b>darin Rauminhalt (1 000 m³)</b> .....	<b>3 746</b>	<b>449</b>	<b>50</b>	<b>1 542</b>	<b>14</b>	<b>127</b>	<b>1 563</b>
	davon							
18	<b>Anstaltsgebäude</b> .....	<b>8</b>	<b>4</b>	<b>-</b>	<b>4</b>	<b>-</b>	<b>-</b>	<b>-</b>
19	darin Rauminhalt (1 000 m³) .....	126	77	-	49	-	-	-
20	<b>Büro- und Verwaltungsgebäude</b> .....	<b>23</b>	<b>4</b>	<b>-</b>	<b>18</b>	<b>-</b>	<b>-</b>	<b>1</b>
21	darin Rauminhalt (1 000 m³) .....	126	24	-	102	-	-	1
22	<b>Landwirtschaftliche Betriebsgebäude</b> .....	<b>280</b>	<b>2</b>	<b>1</b>	<b>10</b>	<b>-</b>	<b>3</b>	<b>264</b>
23	darin Rauminhalt (1 000 m³) .....	1 037	8	3	77	-	11	938
24	<b>Nichtlandwirtschaftliche Betriebsgebäude</b> .....	<b>488</b>	<b>15</b>	<b>11</b>	<b>134</b>	<b>3</b>	<b>17</b>	<b>308</b>
25	darin Rauminhalt (1 000 m³) .....	2 070	106	47	1 173	14	115	615
	darunter							
26	Fabrik- und Werkstattgebäude .....	129	7	8	50	1	10	53
27	darin Rauminhalt (1 000 m³) .....	518	73	33	318	1	19	74
28	Handels- und Lagergebäude .....	213	4	1	64	2	3	139
29	darin Rauminhalt (1 000 m³) .....	1 312	26	8	788	13	92	384
30	Hotels und Gaststätten .....	7	2	-	5	-	-	-
31	darin Rauminhalt (1 000 m³) .....	11	3	-	8	-	-	-
32	<b>Sonstige Nichtwohngebäude</b> .....	<b>58</b>	<b>15</b>	<b>-</b>	<b>34</b>	<b>-</b>	<b>1</b>	<b>8</b>
33	darin Rauminhalt (1 000 m³) .....	387	235	-	142	-	1	9
<b>Nichtwohngebäude nach Regierungsbezirken</b>								
34	Oberbayern .....	219	18	5	55	1	6	134
35	Niederbayern .....	194	3	2	26	-	1	162
36	Oberpfalz .....	126	3	3	20	-	4	96
37	Oberfranken .....	57	1	-	20	-	1	35
38	Mittelfranken .....	63	5	1	19	-	2	36
39	Unterfranken .....	71	1	1	26	1	4	38
40	Schwaben .....	127	9	-	34	1	3	80

## 9. Baugenehmigungen für neue Wohn- und Gebäudearten und der überwiegend

Lfd. Nr.	Gebäudeart	Insgesamt	davon nach der überwiegend			
			Passivhaus	Öl	Gas	Strom
<b>Wohnbau</b>						
1	<b>Wohngebäude insgesamt</b> .....	<b>1 978</b>	<b>9</b>	<b>66</b>	<b>712</b>	<b>22</b>
2	<b>darin Wohnungen</b> .....	<b>3 565</b>	<b>10</b>	<b>91</b>	<b>1 283</b>	<b>22</b>
	davon					
3	Wohngebäude mit 1 Wohnung .....	1 613	8	56	582	22
4	Wohngebäude mit 2 Wohnungen .....	187	1	6	58	-
5	Wohngebäude mit 3 oder mehr Wohnungen .....	172	-	4	69	-
6	darin Wohnungen .....	1 240	-	23	383	-
7	Wohnheime .....	6	-	-	3	-
8	darin Wohnungen .....	338	-	-	202	-
<b>Wohngebäude nach Regierungsbezirken</b>						
9	Oberbayern .....	754	4	24	283	8
10	Niederbayern .....	240	-	17	78	4
11	Oberpfalz .....	212	-	6	76	1
12	Oberfranken .....	130	1	2	32	3
13	Mittelfranken .....	220	1	4	85	3
14	Unterfranken .....	163	2	3	64	1
15	Schwaben .....	259	1	10	94	2
<b>Nichtwohnbau</b>						
16	<b>Nichtwohngebäude insgesamt <sup>1)</sup></b> .....	<b>278</b>	<b>2</b>	<b>24</b>	<b>107</b>	<b>13</b>
17	<b>darin Rauminhalt (1 000 m<sup>3</sup>)</b> .....	<b>2 186</b>	<b>3</b>	<b>109</b>	<b>770</b>	<b>33</b>
	davon					
18	<b>Anstaltsgebäude</b> .....	<b>8</b>	-	1	3	-
19	darin Rauminhalt (1 000 m <sup>3</sup> ) .....	126	-	15	34	-
20	<b>Büro- und Verwaltungsgebäude</b> .....	<b>23</b>	<b>1</b>	<b>3</b>	<b>7</b>	-
21	darin Rauminhalt (1 000 m <sup>3</sup> ) .....	126	1	19	42	-
22	<b>Landwirtschaftliche Betriebsgebäude</b> .....	<b>16</b>	-	2	3	<b>2</b>
23	darin Rauminhalt (1 000 m <sup>3</sup> ) .....	99	-	28	30	4
24	<b>Nichtlandwirtschaftliche Betriebsgebäude</b> .....	<b>181</b>	<b>1</b>	<b>13</b>	<b>82</b>	<b>9</b>
25	darin Rauminhalt (1 000 m <sup>3</sup> ) .....	1 457	2	43	611	27
	darunter					
26	Fabrik- und Werkstattgebäude .....	76	-	5	29	4
27	darin Rauminhalt (1 000 m <sup>3</sup> ) .....	444	-	21	223	12
28	Handels- und Lagergebäude .....	75	1	6	42	2
29	darin Rauminhalt (1 000 m <sup>3</sup> ) .....	930	2	21	358	6
30	Hotels und Gaststätten .....	7	-	-	3	-
31	darin Rauminhalt (1 000 m <sup>3</sup> ) .....	11	-	-	4	-
32	<b>Sonstige Nichtwohngebäude</b> .....	<b>50</b>	-	<b>5</b>	<b>12</b>	<b>2</b>
33	darin Rauminhalt (1 000 m <sup>3</sup> ) .....	378	-	4	53	2
<b>Nichtwohngebäude nach Regierungsbezirken</b>						
34	Oberbayern .....	85	-	5	21	5
35	Niederbayern .....	32	-	5	10	1
36	Oberpfalz .....	30	-	4	9	3
37	Oberfranken .....	22	-	3	14	2
38	Mittelfranken .....	27	-	1	12	1
39	Unterfranken .....	33	-	2	19	-
40	Schwaben .....	49	2	4	22	1

<sup>1)</sup> Ausgenommen die Gebäude "Ohne Heizung".

## Nichtwohngebäude in Bayern im Juli 2010 nach verwendeten primären Heizenergie

verwendeten primären Heizenergie								Lfd. Nr.
Fernwärme	Geothermie	Umweltthermie (Luft/Wasser)	Solarthermie	Holz	Biogas	sonstige Biomasse	sonstige Heizenergie	
<b>Wohnbau</b>								
156	159	463	12	338	2	22	17	1
643	252	712	13	482	2	24	31	2
109	124	388	11	281	2	21	9	3
4	22	54	1	34	-	-	7	4
43	13	18	-	23	-	1	1	5
526	84	80	-	133	-	3	8	6
-	-	3	-	-	-	-	-	7
-	-	136	-	-	-	-	-	8
<b>Wohngebäude nach Regierungsbezirken</b>								
109	52	171	5	87	1	4	6	9
11	23	27	-	72	-	8	-	10
11	19	28	-	67	-	2	2	11
1	10	57	1	19	1	2	1	12
7	12	64	1	38	-	3	2	13
5	12	56	1	18	-	-	1	14
12	31	60	4	37	-	3	5	15
<b>Nichtwohnbau</b>								
40	10	25	4	39	5	6	3	16
449	46	545	24	158	6	35	7	17
4	-	-	-	-	-	-	-	18
77	-	-	-	-	-	-	-	19
4	2	4	-	2	-	-	-	20
24	4	29	-	7	-	-	-	21
2	-	1	-	5	1	-	-	22
8	-	10	-	15	3	-	-	23
15	6	15	2	27	4	5	2	24
106	24	479	19	124	3	14	5	25
7	2	7	1	13	4	3	1	26
73	4	23	6	75	3	3	1	27
4	4	6	-	8	-	1	1	28
26	20	442	-	44	-	6	4	29
2	-	1	-	1	-	-	-	30
3	-	2	-	2	-	-	-	31
15	2	5	2	5	-	1	1	32
235	18	27	5	12	-	22	1	33
<b>Nichtwohngebäude nach Regierungsbezirken</b>								
18	6	9	3	13	1	3	1	34
3	2	2	-	7	1	1	-	35
3	-	2	-	7	1	1	-	36
1	-	1	-	-	1	-	-	37
5	1	2	-	4	-	1	-	38
1	1	3	-	7	-	-	-	39
9	-	6	1	1	1	-	2	40

## 10. Baugenehmigungen für neue Wohn- und Gebäudearten und der überwiegend

Lfd. Nr.	Gebäudeart	Insgesamt	davon nach der überwiegend			
			Öl	Gas	Strom	Fernwärme
<b>Wohnbau</b>						
1	<b>Wohngebäude insgesamt</b> .....	<b>916</b>	-	-	<b>8</b>	<b>1</b>
2	<b>darin Wohnungen</b> .....	<b>1 340</b>	-	-	<b>8</b>	<b>1</b>
	davon					
3	Wohngebäude mit 1 Wohnung .....	777	-	-	8	1
4	Wohngebäude mit 2 Wohnungen .....	95	-	-	-	-
5	Wohngebäude mit 3 oder mehr Wohnungen .....	42	-	-	-	-
6	darin Wohnungen .....	225	-	-	-	-
7	Wohnheime .....	2	-	-	-	-
8	darin Wohnungen .....	148	-	-	-	-
<b>Wohngebäude nach Regierungsbezirken</b>						
9	Oberbayern .....	296	-	-	3	-
10	Niederbayern .....	151	-	-	1	-
11	Oberpfalz .....	87	-	-	-	-
12	Oberfranken .....	62	-	-	-	-
13	Mittelfranken .....	104	-	-	1	-
14	Unterfranken .....	90	-	-	1	1
15	Schwaben .....	126	-	-	2	-
<b>Nichtwohnbau</b>						
16	<b>Nichtwohngebäude insgesamt</b> .....	<b>41</b>	-	-	<b>3</b>	-
17	<b>darin Rauminhalt (1 000 m³)</b> .....	<b>185</b>	-	-	<b>11</b>	-
	davon					
18	<b>Anstaltsgebäude</b> .....	<b>1</b>	-	-	-	-
19	darin Rauminhalt (1 000 m³) .....	18	-	-	-	-
20	<b>Büro- und Verwaltungsgebäude</b> .....	<b>4</b>	-	-	-	-
21	darin Rauminhalt (1 000 m³) .....	11	-	-	-	-
22	<b>Landwirtschaftliche Betriebsgebäude</b> .....	<b>2</b>	-	-	<b>1</b>	-
23	darin Rauminhalt (1 000 m³) .....	5	-	-	3	-
24	<b>Nichtlandwirtschaftliche Betriebsgebäude</b> .....	<b>28</b>	-	-	<b>2</b>	-
25	darin Rauminhalt (1 000 m³) .....	141	-	-	8	-
	darunter					
26	Fabrik- und Werkstattgebäude .....	17	-	-	1	-
27	darin Rauminhalt (1 000 m³) .....	76	-	-	7	-
28	Handels- und Lagergebäude .....	9	-	-	1	-
29	darin Rauminhalt (1 000 m³) .....	51	-	-	1	-
30	Hotels und Gaststätten .....	-	-	-	-	-
31	darin Rauminhalt (1 000 m³) .....	-	-	-	-	-
32	<b>Sonstige Nichtwohngebäude</b> .....	<b>6</b>	-	-	-	-
33	darin Rauminhalt (1 000 m³) .....	10	-	-	-	-
<b>Nichtwohngebäude nach Regierungsbezirken</b>						
34	Oberbayern .....	15	-	-	1	-
35	Niederbayern .....	7	-	-	1	-
36	Oberpfalz .....	4	-	-	1	-
37	Oberfranken .....	1	-	-	-	-
38	Mittelfranken .....	2	-	-	-	-
39	Unterfranken .....	4	-	-	-	-
40	Schwaben .....	8	-	-	-	-

**Nichtwohngebäude in Bayern im Juli 2010 nach  
verwendeten sekundären Heizenergie**

verwendeten sekundären Heizenergie							Lfd. Nr.
Geothermie	Umweltthermie (Luft/Wasser)	Solarthermie	Holz	Biogas	sonstige Biomasse	sonstige Heizenergie	
<b>Wohnbau</b>							
-	-	<b>357</b>	<b>538</b>	<b>1</b>	<b>3</b>	<b>8</b>	<b>1</b>
-	-	<b>666</b>	<b>653</b>	<b>1</b>	<b>3</b>	<b>8</b>	<b>2</b>
-	-	286	470	1	3	8	3
-	-	41	54	-	-	-	4
-	-	28	14	-	-	-	5
-	-	150	75	-	-	-	6
-	-	2	-	-	-	-	7
-	-	148	-	-	-	-	8
<b>Wohngebäude nach Regierungsbezirken</b>							
-	-	123	169	-	1	-	9
-	-	49	99	-	1	1	10
-	-	33	52	-	-	2	11
-	-	29	33	-	-	-	12
-	-	50	51	-	-	2	13
-	-	32	55	-	1	-	14
-	-	41	79	1	-	3	15
<b>Nichtwohnbau</b>							
-	-	<b>18</b>	<b>12</b>	<b>4</b>	<b>1</b>	<b>3</b>	<b>16</b>
-	-	<b>88</b>	<b>57</b>	<b>3</b>	<b>1</b>	<b>25</b>	<b>17</b>
-	-	1	-	-	-	-	18
-	-	18	-	-	-	-	19
-	-	2	2	-	-	-	20
-	-	7	4	-	-	-	21
-	-	-	-	-	-	1	22
-	-	-	-	-	-	2	23
-	-	12	7	4	1	2	24
-	-	59	48	3	1	23	25
-	-	7	4	4	1	-	26
-	-	25	39	3	1	-	27
-	-	3	3	-	-	2	28
-	-	19	8	-	-	23	29
-	-	-	-	-	-	-	30
-	-	-	-	-	-	-	31
-	-	3	3	-	-	-	32
-	-	5	5	-	-	-	33
<b>Nichtwohngebäude nach Regierungsbezirken</b>							
-	-	8	2	3	-	1	34
-	-	3	3	-	-	-	35
-	-	-	3	-	-	-	36
-	-	-	-	1	-	-	37
-	-	1	-	-	-	1	38
-	-	1	2	-	1	-	39
-	-	5	2	-	-	1	40

**11. Baugenehmigungen für neue Wohn- und Nichtwohngebäude in Bayern im Juli 2010  
nach Gebäudearten und dem überwiegend verwendeten Baustoff**

Lfd. Nr.	Gebäudeart	Ins-gesamt	davon nach dem überwiegend verwendeten Baustoff							
			Stahl	Stahl-beton	Ziegel	Kalksand-stein	Poren-beton	Leicht-beton/Bims	Holz	sonstiger Baustoff
<b>Wohnbau</b>										
<b>Wohngebäude insgesamt</b>										
1	Gebäude (Anzahl) .....	1 978	-	105	1 260	104	131	16	334	28
2	Rauminhalt (1 000 m³) .....	2 335	-	193	1 501	164	126	19	303	29
3	Veranschlagte Kosten (1 000 €) .....	623 034	-	55 080	397 825	40 967	32 586	4 939	83 512	8 125
davon										
<b>Wohngebäude mit 1 Wohnung</b>										
4	Gebäude (Anzahl) .....	1 613	-	71	1 007	80	120	14	299	22
5	Rauminhalt (1 000 m³) .....	1 522	-	57	997	67	106	13	264	18
6	Veranschlagte Kosten (1 000 €) .....	398 480	-	14 647	258 584	17 007	27 632	3 522	72 071	5 017
<b>Wohngebäude mit 2 Wohnungen</b>										
7	Gebäude (Anzahl) .....	187	-	8	132	4	8	1	31	3
8	Rauminhalt (1 000 m³) .....	248	-	13	180	5	10	1	34	4
9	Veranschlagte Kosten (1 000 €) .....	65 459	-	3 716	46 707	1 166	2 644	295	9 771	1 160
<b>Wohngebäude mit 3 oder mehr Wohnungen</b>										
10	Gebäude (Anzahl) .....	172	-	20	121	20	3	1	4	3
11	Rauminhalt (1 000 m³) .....	518	-	76	324	92	9	4	5	7
12	Veranschlagte Kosten (1 000 €) .....	147 493	-	25 115	92 534	22 794	2 310	1 122	1 670	1 948
<b>Wohnheime</b>										
13	Gebäude (Anzahl) .....	6	-	6	-	-	-	-	-	-
14	Rauminhalt (1 000 m³) .....	47	-	47	-	-	-	-	-	-
15	Veranschlagte Kosten (1 000 €) .....	11 602	-	11 602	-	-	-	-	-	-
<b>Nichtwohnbau</b>										
<b>Nichtwohngebäude insgesamt</b>										
16	Gebäude (Anzahl) .....	857	123	289	199	23	15	8	193	7
17	Rauminhalt (1 000 m³) .....	3 746	569	1 977	552	111	73	15	436	13
18	Veranschlagte Kosten (1 000 €) .....	398 711	34 653	207 742	86 510	24 183	11 466	1 123	32 308	726
davon										
<b>Anstaltsgebäude</b>										
19	Gebäude (Anzahl) .....	8	-	2	4	2	-	-	-	-
20	Rauminhalt (1 000 m³) .....	126	-	9	71	45	-	-	-	-
21	Veranschlagte Kosten (1 000 €) .....	45 836	-	4 370	29 366	12 100	-	-	-	-
<b>Büro- und Verwaltungsgebäude</b>										
22	Gebäude (Anzahl) .....	23	-	7	9	2	3	-	2	-
23	Rauminhalt (1 000 m³) .....	126	-	49	38	13	24	-	2	-
24	Veranschlagte Kosten (1 000 €) .....	33 827	-	13 725	8 736	4 405	6 432	-	529	-
<b>Landwirtschaftliche Betriebsgebäude</b>										
25	Gebäude (Anzahl) .....	280	40	89	47	4	2	3	93	2
26	Rauminhalt (1 000 m³) .....	1 037	217	401	123	21	2	9	264	1
27	Veranschlagte Kosten (1 000 €) .....	49 842	10 150	18 503	6 920	1 066	281	523	12 305	94
<b>Nichtlandwirtschaftliche Betriebsgebäude</b>										
28	Gebäude (Anzahl) .....	488	79	163	127	12	10	5	87	5
29	Rauminhalt (1 000 m³) .....	2 070	347	1 184	295	24	47	7	155	11
30	Veranschlagte Kosten (1 000 €) .....	173 977	23 489	90 076	34 977	3 797	4 753	600	15 653	632
darunter										
<b>Fabrik- und Werkstattgebäude</b>										
31	Gebäude (Anzahl) .....	129	21	50	39	5	4	-	10	-
32	Rauminhalt (1 000 m³) .....	518	111	263	59	14	40	-	31	-
33	Veranschlagte Kosten (1 000 €) .....	55 147	9 585	26 868	8 646	2 288	3 807	-	3 953	-
<b>Handels- und Lagergebäude</b>										
34	Gebäude (Anzahl) .....	213	44	51	44	5	3	2	61	3
35	Rauminhalt (1 000 m³) .....	1 312	174	795	202	8	5	1	117	10
36	Veranschlagte Kosten (1 000 €) .....	84 760	9 767	40 136	21 170	1 298	635	219	10 995	540
<b>Hotels und Gaststätten</b>										
37	Gebäude (Anzahl) .....	7	-	3	3	-	-	1	-	-
38	Rauminhalt (1 000 m³) .....	11	-	6	5	-	-	1	-	-
39	Veranschlagte Kosten (1 000 €) .....	2 911	-	1 661	1 120	-	-	130	-	-
<b>Sonstige Nichtwohngebäude</b>										
40	Gebäude (Anzahl) .....	58	4	28	12	3	-	-	11	-
41	Rauminhalt (1 000 m³) .....	387	6	333	25	8	-	-	15	-
42	Veranschlagte Kosten (1 000 €) .....	95 229	1 014	81 068	6 511	2 815	-	-	3 821	-