



## Statistische Berichte

Kennziffer  
F II 1 m  
8/2010

# Baugenehmigungen in Bayern im August 2010



# Bestellen im Internet

## www.statistik.bayern.de/veroeffentlichungen

### **Kostenlos** (Informationelle Grundversorgung)

Alle Statistischen Berichte und die Querschnittsveröffentlichung „Bayern Daten“ können im Internetangebot des Landesamts unter „Veröffentlichungen“ kostenlos als Datei (PDF und teilweise EXCEL) heruntergeladen werden.

### **Kostenpflichtig**

Alle anderen Veröffentlichungen sind im Internetangebot kostenpflichtig. Sie können dort als Datei (auch auf Datenträger) und auch als Druckausgabe bestellt werden. In diesen Fällen ist lediglich eine einmalige Anmeldung erforderlich.

### **Lieferung**

- per Download (bei kostenlosen Dateien)
- per E-Mail (als PDF-Datei oder -falls verfügbar- als XLS-Datei)
- per Post (als Druck-Ausgabe oder als CD-ROM bzw. DVD)

### **Newsletter-Service**

Per E-Mail benachrichtigen wir Sie aktuell über unsere Neuerscheinungen. Dabei können Sie individuell auswählen, welche Themen Sie beobachten möchten.

### Zeichenerklärung

0	mehr als nichts, aber weniger als die Hälfte der kleinsten in der Tabelle nachgewiesenen Einheit	( )	Nachweis unter dem Vorbehalt, dass der Zahlenwert erhebliche Fehler aufweisen kann
-	nichts vorhanden oder keine Veränderung	p	vorläufiges Ergebnis
/	keine Angabe, da Zahl nicht sicher genug	r	berichtigtes Ergebnis
·	Zahlenwert unbekannt, geheimzuhalten oder nicht rechenbar	s	geschätztes Ergebnis
...	Angabe fällt später an	D	Durchschnitt
x	Tabellenfach gesperrt, da Aussage nicht sinnvoll	≙	entspricht

### **Auf- und Abrundungen**

Im Allgemeinen ist ohne Rücksicht auf die Endsummen auf- bzw. abgerundet worden. Deshalb können sich bei der Summierung von Einzelangaben geringfügige Abweichungen zu den ausgewiesenen Endsummen ergeben. Bei der Aufgliederung der Gesamtheit in Prozent kann die Summe der Einzelwerte wegen Rundens vom Wert 100 % abweichen. Eine Abstimmung auf 100 % erfolgt im Allgemeinen nicht.

### Impressum

Verleger, Herausgeber und Druck Bayerisches Landesamt für Statistik und Datenverarbeitung  
Neuhauser Straße 8, 80331 München  
Briefanschrift: 80288 München

Bestellungen Telefon 089 2119-205  
Telefax 089 2119-457  
E-Mail vertrieb@statistik.bayern.de  
Internet www.statistik.bayern.de

© Bayerisches Landesamt für Statistik und Datenverarbeitung, München 2010  
Alle Veröffentlichungen oder Daten sind Werke im Sinne § 2 Urheberrechtsgesetz. Die Verwendung, Vervielfältigung und/oder Verbreitung von Veröffentlichungen oder Daten gleich welchen Mediums (Print, Datenträger, Datei etc.) – auch auszugsweise – ist nur mit Quellenangabe gestattet.  
Sie bedarf der vorherigen Genehmigung bei Nutzung für gewerbliche Zwecke, bei entgeltlicher Verbreitung oder bei Weitergabe an Dritte sowie bei Weiterverbreitung über elektronische Systeme und/oder Datenträger. Sofern in den Produkten auf das Vorhandensein von Copyrightrechten Dritter hingewiesen wird, sind die in deren Produkten ausgewiesenen Copyrightbestimmungen zu wahren. Alle übrigen Rechte bleiben vorbehalten.

# Inhaltsübersicht

Seite

## Erläuterungen

3

## Grafiken

1. Genehmigte Wohnungen in Bayern seit Januar 2003.....	4
2. Genehmigte Wohnungen in den Regierungsbezirken in Bayern von Januar bis August 2010.....	4
3. Genehmigte neue Nichtwohngebäude in Bayern von Januar bis August 2010.....	4
4. Genehmigte Wohnungen in den kreisfreien Städten und Landkreisen in Bayern von Januar bis August 2010.....	5
5. Genehmigte Wohnungen in neuen Wohngebäuden je 1 000 Einwohner in Bayern von Januar bis August 2010.....	5
6. Veranschlagte Baukosten je m <sup>2</sup> Wohn- bzw. Nutzfläche in Bayern von Januar bis August 2005 und 2010.....	5

## Tabellen

1. Baugenehmigungen in Bayern seit 1980.....	6
2. Baugenehmigungen in Bayern seit 2006 nach Monaten.....	7
3. Baugenehmigungen für Wohn- und Nichtwohngebäude in Bayern im August 2010 nach Gebäudearten und Bauherren.....	8
4. Baugenehmigungen für Wohn- und Nichtwohngebäude in Bayern im August 2010 nach Kreisen.....	10
4a. Baugenehmigungen für Wohn- und Nichtwohngebäude in Bayern von Januar bis August 2010 nach Kreisen.....	18
5. Baugenehmigungen für neue Wohn- und Nichtwohngebäude im Fertigteilbau in Bayern im August 2010 nach Gebäudearten und Bauherren.....	22
6. Baugenehmigungen für neue Wohngebäude in Bayern im August 2010 nach Regierungsbezirken, Gebäudearten und Privaten Haushalten als Bauherren.....	23
7. Genehmigungsfreistellungsverfahren im Wohnbau in Bayern im August 2010 nach Regierungsbezirken, Gebäudearten und Privaten Haushalten als Bauherren.....	24
8. Baugenehmigungen für neue Wohn- und Nichtwohngebäude in Bayern im August 2010 nach Gebäudearten und der überwiegenden Beheizung.....	25
9. Baugenehmigungen für neue Wohn- und Nichtwohngebäude in Bayern im August 2010 nach Gebäudearten und der überwiegend verwendeten primären Heizenergie.....	26
10. Baugenehmigungen für neue Wohn- und Nichtwohngebäude in Bayern im August 2010 nach Gebäudearten und der überwiegend verwendeten sekundären Heizenergie.....	28
11. Baugenehmigungen für neue Wohn- und Nichtwohngebäude in Bayern im August 2010 nach Gebäudearten und dem überwiegend verwendeten Baustoff.....	30

## Erläuterungen

Die Statistiken der Bautätigkeit im Hochbau sind angeordnet durch das Gesetz über die Statistik der Bautätigkeit im Hochbau und die Fortschreibung des Wohnungsbestandes (Hochbaustatistikgesetz - HBauStatG) in Verbindung mit dem Gesetz über die Statistik für Bundeszwecke (Bundesstatistikgesetz - BStatG). Die Hochbaustatistik erstreckt sich auf genehmigungs- oder zustimmungsbedürftige, sowie kenntnisgabe- oder anzeigepflichtige oder einem Genehmigungsverfahren unterliegende Baumaßnahmen, bei denen Wohnraum oder sonstiger Nutzraum geschaffen oder verändert wird.

Gebäude, die im Gebiet eines gültigen Bebauungsplanes gebaut werden sollen, bedürfen gemäß Artikel 58 der Bayerischen Bauordnung (BayBO) keiner Genehmigung. Für sie gilt das **Genehmigungsfreistellungsverfahren**.

In den Ergebnissen der Baugenehmigungsstatistik (Tabellen 1 bis 11) sind auch Bauvorhaben nachgewiesen, die seit 1. Juni 1994 aufgrund der neuen Bauordnung im Rahmen von Genehmigungsfreistellungsverfahren durchgeführt werden. Ergebnisse über diese Bauvorhaben sind in Tabelle 7 gesondert aufgeführt.

### Methodische Hinweise

Die monatliche Berichterstattung über Baugenehmigungen basiert auf den von den Bauaufsichtsbehörden abgegebenen Meldungen, die nicht immer zeitgerecht übermittelt werden. Die Ergebnisse berücksichtigen daher nur diejenigen Objekte, von denen im Berichtszeitraum die Baugenehmigung übersandt wurde. Hieraus können sich Unterschiede zum tatsächlichen Baugeschehen in den einzelnen Monaten ergeben. Bei der Interpretation der Ergebnisse des vorliegenden Monatsberichts sollte deshalb ihr vorläufiger Charakter berücksichtigt werden.

Abweichungen in den Summen erklären sich aus dem Runden der Einzelwerte oder aus Korrekturen zur Jahresaufbereitung (eingearbeitete Tektoren). Diese Korrekturen können nur in der Jahressumme und nicht in den einzelnen Monaten bzw. Vierteljahren ausgewiesen werden.

Baumaßnahmen an bestehenden Gebäuden können zur Verringerung der Anzahl der Wohnungen, Wohnräume bzw. der Wohn- oder Nutzfläche führen. Dadurch können in den Tabellen auch negative Werte stehen.

### Ausgewählte Begriffe

**Erhebungseinheit** ist das Gebäude bzw. die Baumaßnahme. Im Nichtwohnbau werden Bagatellbauten - mit Ausnahme von Gebäuden mit Wohnraum - bis zu einem Volumen von 350 m<sup>3</sup> Rauminhalt oder 18 000 € veranschlagte Kosten des Bauwerks nicht erfasst. Unter Errichtung neuer Gebäude werden Neu- und Wiederaufbauten verstanden. Als Wiederaufbau gilt der Aufbau zerstörter oder abgerissener Gebäude ab Oberkante des noch vorhandenen Kellergeschosses. Baumaßnahmen an bestehenden Gebäuden sind bauliche Veränderungen an bestehenden Gebäuden durch Umbau-, Ausbau-, Erweiterungs- oder Wiederherstellungsmaßnahmen.

Als **Gebäude** gelten nach der Systematik der Bauwerke selbständig benutzbare, überdachte Bauwerke, die auf Dauer errichtet sind und von Menschen betreten werden können. Sie dienen dem Schutz von Menschen, Tieren oder Sachen. Dabei kommt es auf die Umschließung durch Wände nicht an. Gebäude in diesem Sinne sind auch selbständig benutzbare, unterirdische Bauwerke. Unterkünfte, wie z.B. Baracken, Gartenlauben, Behelfsheime u. dgl., die nur für begrenzte Dauer errichtet oder von geringem Wohnwert sind, werden - ebenso wie behelfsmäßige Nichtwohnbauten und freistehende selbständige Konstruktionen - nicht zu den Gebäuden gerechnet.

Ein Bauwerk gilt als **Fertigteilbau**, wenn geschosshohe oder raumbreite tragende Fertigteile für Außen- oder Innenwände verwendet werden. Dazu zählen auch Gebäude, bei denen nur der überwiegende Teil der tragenden Konstruktion (gemessen am Rauminhalt) aus Fertigteilen besteht.

**Überwiegend verwendeter Baustoff** ist derjenige, der bei der Erstellung der tragenden Konstruktion des Gebäudes überwiegend Verwendung findet.

Die **primäre Heizenergie** ist die ausschließlich oder überwiegend genutzte Energiequelle. Eine **sekundäre Heizenergie** liegt nur dann vor, wenn mindestens eine weitere Energiequelle für die Beheizung eingesetzt wird. Eine **Wärmepumpe** nutzt die Wärmequellen

Erdwärme (Geothermie) oder Luft bzw. Wasser (Umweltthermie). Die Angabe „**Holz**“ umfasst auch Holzpellets.

Als **Kosten des Bauwerks** werden die zum Zeitpunkt der Baugenehmigung veranschlagten Kosten der Baukonstruktion (einschl. Erdarbeiten), die Kosten der Installation, deren betriebstechnische Anlagen und die Kosten für betriebliche Einbauten sowie für besondere Bauausführungen erfasst. Sie schließen die Umsatzsteuer ein.

**Nichtwohngebäude** sind Gebäude, die überwiegend für Nichtwohnzwecke (gemessen an der Gesamtnutzfläche) bestimmt sind.

Als **Nutzfläche** (ohne Wohnfläche) gilt entsprechend DIN 277 derjenige Teil der Netto-Grundfläche (ohne Wohnfläche), der der Zweckbestimmung und Nutzung des Bauwerks dient. Zur Nutzfläche gehören nicht die Konstruktions-, Funktions- und Verkehrsflächen.

Der **Rauminhalt** von Bauwerken ist entsprechend DIN 277 das von den äußeren Begrenzungsflächen eines Gebäudes eingeschlossene Volumen, d.h. das Produkt aus der überbauten Fläche und der anzusetzenden Höhe.

Die **Wohnfläche** von Wohnungen (entsprechend der 11. Berechnungsverordnung) ist die Summe der anrechenbaren Grundflächen der Räume, die ausschließlich zu einer Wohnung gehören.

**Wohngebäude** sind Gebäude, die mindestens zur Hälfte (gemessen an der Gesamtnutzfläche) Wohnzwecken dienen. Ferien-, Sommer- und Wochenendhäuser mit einer Mindestgröße von 50 m<sup>2</sup> Wohnfläche rechnen ebenfalls dazu.

Ein **Einzelhaus** ist ein einzelnes, freistehendes Wohngebäude. Es kann auch aus mehreren Gebäudeteilen bestehen. Ein Einzelhaus kann ein Ein-, Zwei- oder Mehrfamilienhaus sein. Ein **Doppelhaus** besteht aus zwei Wand an Wand gebauten Wohngebäuden, die durch massive und vom Keller bis zum Dach reichende Wände (Brandmauer) getrennt sind. Diese Gebäude können Ein-, Zwei- oder Mehrfamilienhäuser sein. Doppelhaushälften werden als separate Gebäude nachgewiesen.

Ein **gereihtes Haus** ist ein Wohngebäude, das mit mindestens zwei anderen Wohngebäuden gleichen Typs (Ein-, Zwei- oder Mehrfamilienhaus) aneinander gebaut ist. Die einzelnen Gebäude können auch seitlich oder in der Höhe versetzt sein. Entscheidend für die Zuordnung "gereihtes Haus" (Reihenhaus) ist die Begrenzung dieser Gebäude durch die Baugrundstücke, d.h. eine Gebäudeteilseite muss unmittelbar auf der Grundstücksgrenze liegen.

**Wohnheime** sind Wohngebäude, in denen bestimmte Personengruppen gemeinschaftlich wohnen. Sie dienen primär dem Wohnen, können sowohl "Wohnungen" als auch "sonstige Wohneinheiten" enthalten und besitzen Gemeinschaftseinrichtungen (Gemeinschaftsverpflegung, Gemeinschaftsräume usw.).

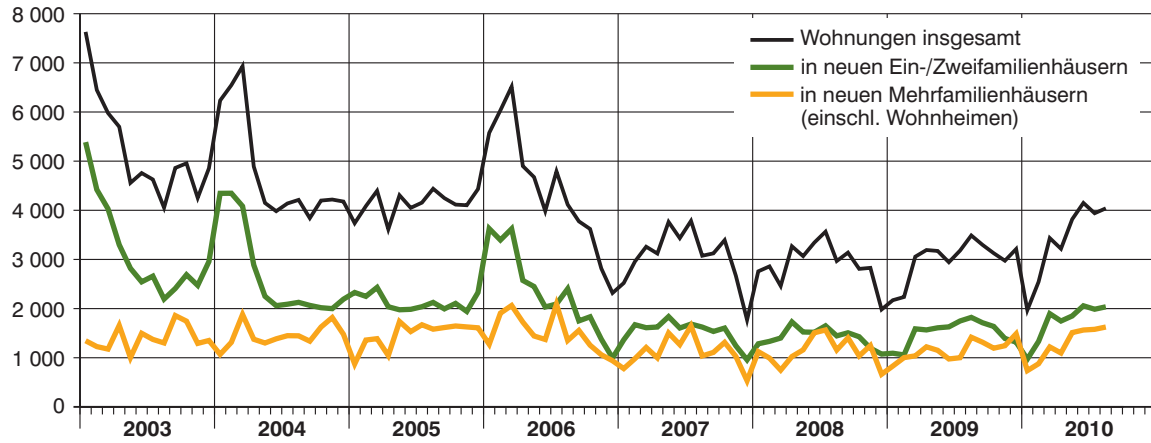
Die **Wohneinheiten** werden in **Wohnungen** und in **sonstige Wohneinheiten** unterschieden. Eine **Wohnung** besteht aus einem oder mehreren Räumen, die die Führung eines Haushalts ermöglichen, darunter stets eine Küche oder ein Raum mit fest installierter Kocheinrichtung. Eine Wohnung hat grundsätzlich einen eigenen abschließbaren Zugang unmittelbar vom Freien, von einem Treppenhaus oder einem Vorraum, ferner Wasserversorgung, Abfluss und Toilette, die auch außerhalb des Wohnungsabschlusses liegen können.

**Eigentumswohnungen** sind Wohnungen, an denen durch Eintragung im Wohnungsgrundbuch Sondereigentum nach den Vorschriften des Wohnungseigentumsgesetzes begründet worden ist oder durch Vormerkung begründet werden soll. Sie kommen nur in Gebäuden vor, in denen ausschließlich Sondereigentum an Wohnungen (Wohnungseigentum) und - soweit vorhanden - an nicht zu Wohnzwecken dienenden Räumen (Teileigentum) besteht.

**Sonstige Wohneinheiten** sind alle übrigen Wohneinheiten ohne Küche oder Kochnische. Zu ihnen zählen vor allem einzelne oder zusammenhängende Räume in Wohnheimen für die ständige wohnliche Unterbringung der Heimbewohner.

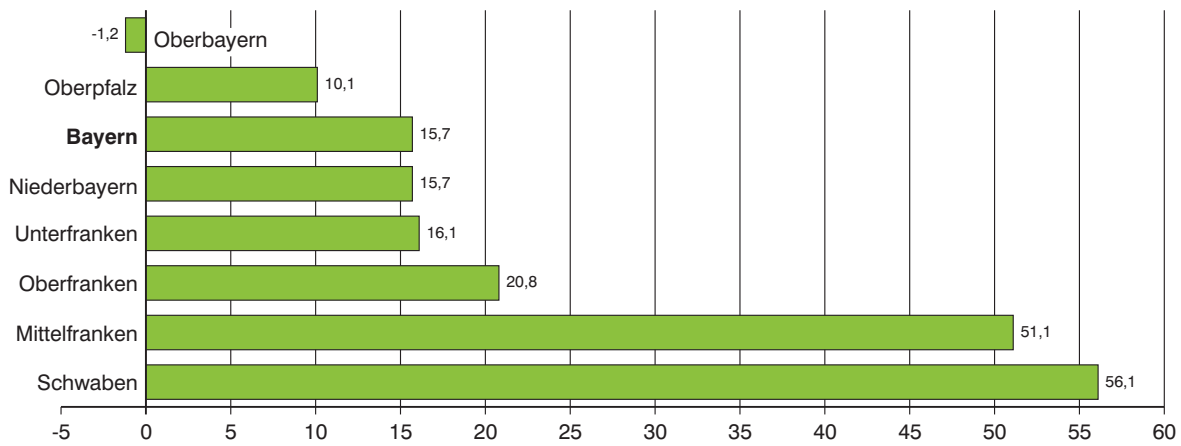
Zu den **Wohnräumen** zählen alle Zimmer (Wohn- und Schlafräume mit 6 oder mehr m<sup>2</sup> Wohnfläche) und Küchen. Nicht als Zimmer gelten Nebenräume wie Abstellräume, Speisekammern, Flure, Badezimmer und Toiletten.

### 1. Genehmigte Wohnungen in Bayern seit Januar 2003



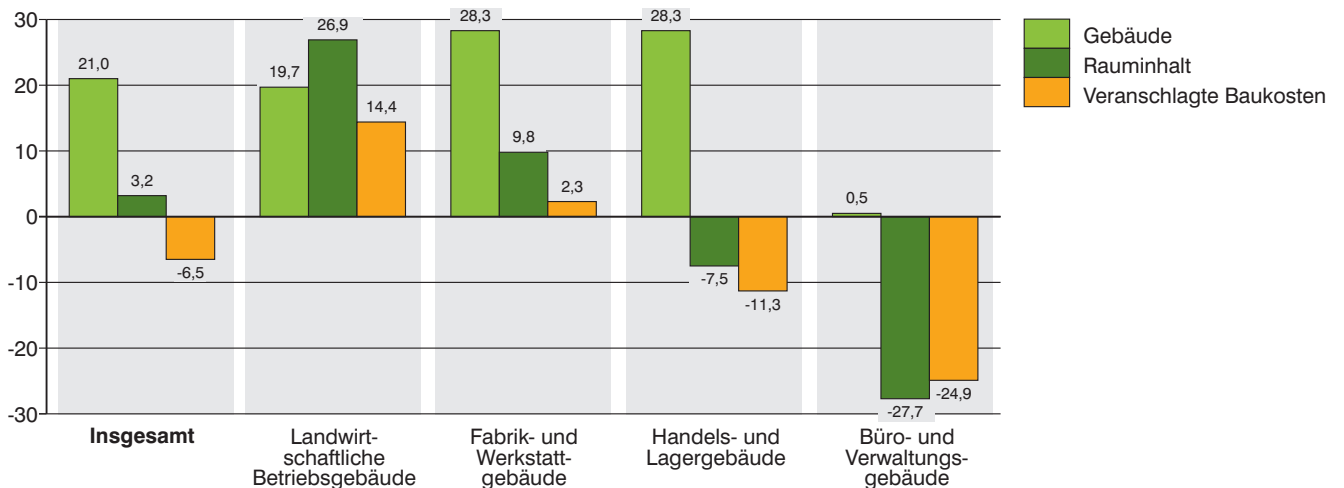
### 2. Genehmigte Wohnungen in den Regierungsbezirken in Bayern von Januar bis August 2010

Veränderung gegenüber dem Vergleichszeitraum des Vorjahres in Prozent



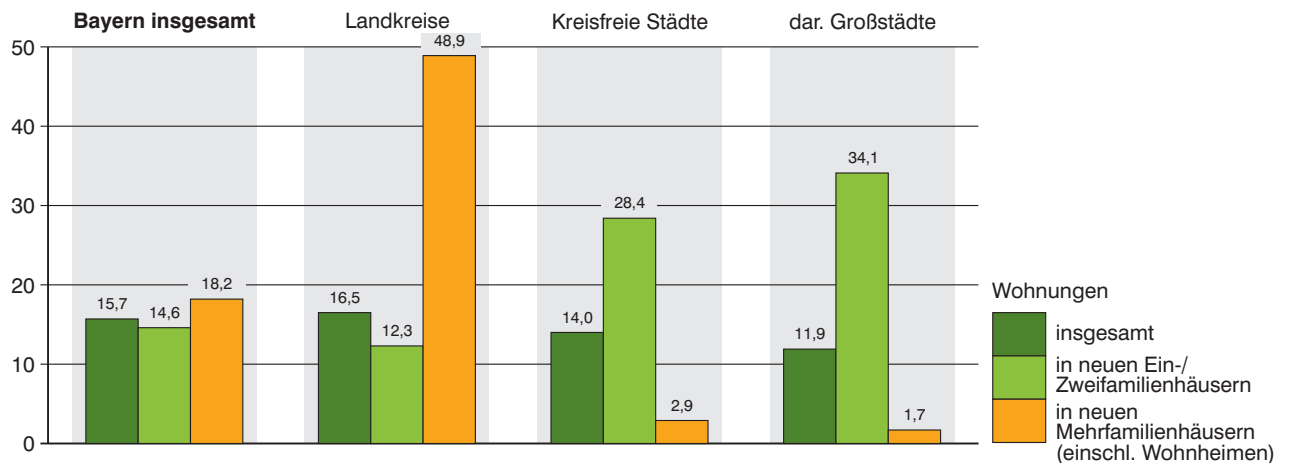
### 3. Genehmigte neue Nichtwohngebäude in Bayern von Januar bis August 2010

Veränderung gegenüber dem Vergleichszeitraum des Vorjahres in Prozent

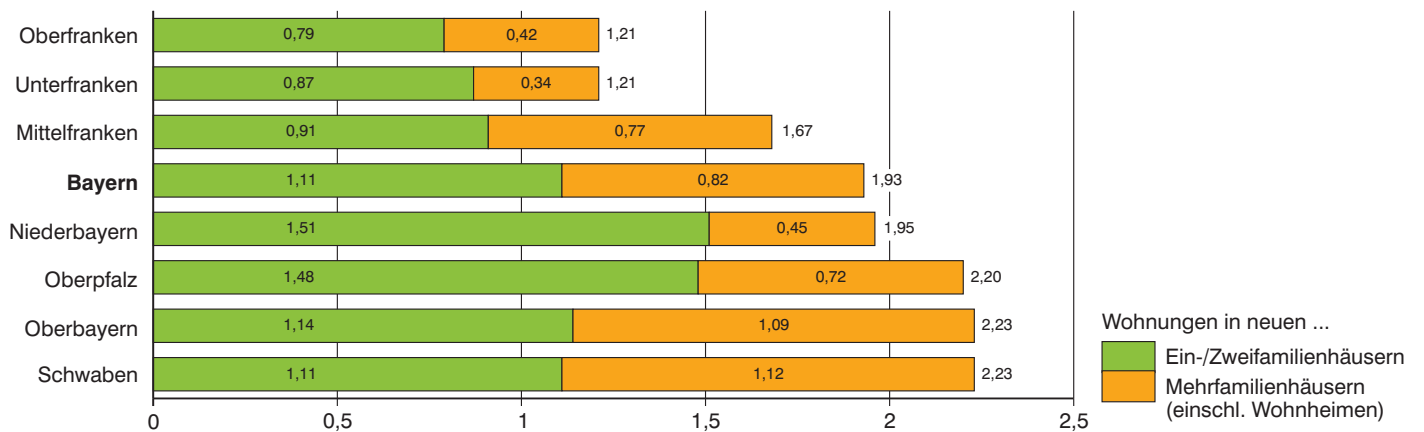


#### 4. Genehmigte Wohnungen in den kreisfreien Städten und Landkreisen in Bayern von Januar bis August 2010

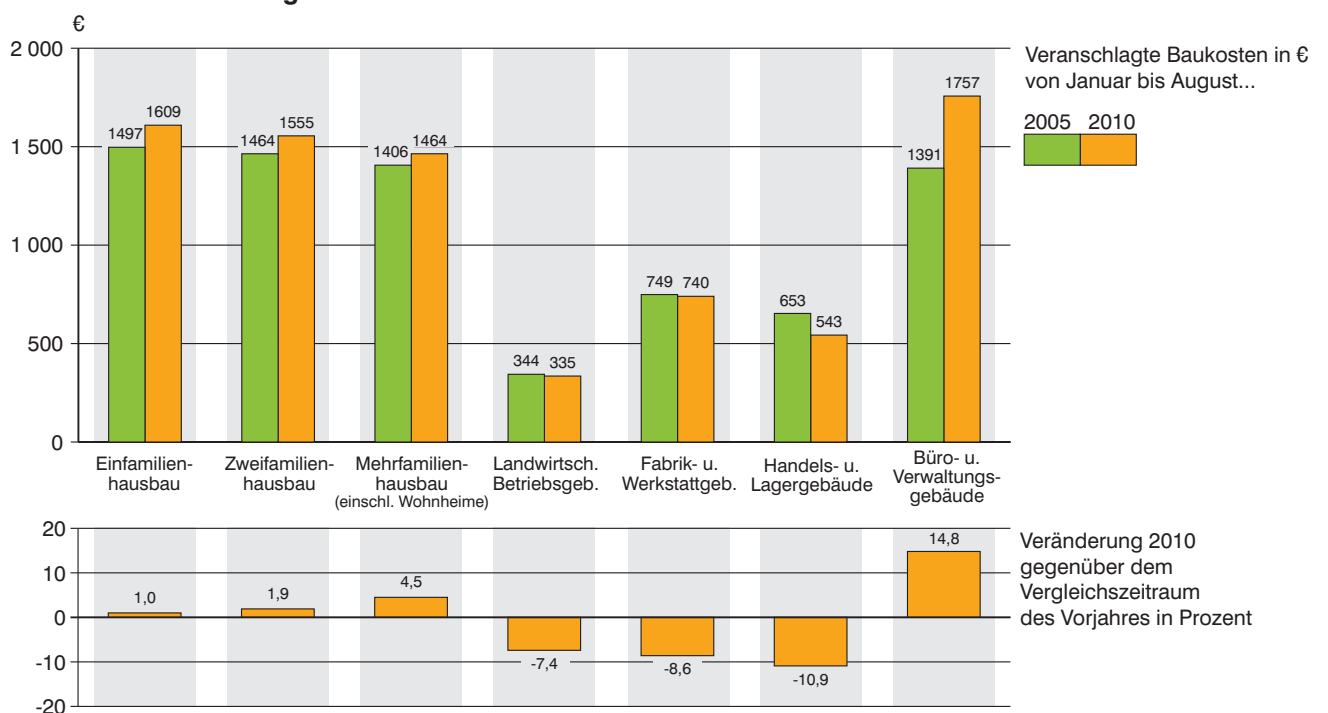
Veränderung gegenüber dem Vergleichszeitraum des Vorjahres in Prozent



#### 5. Genehmigte Wohnungen in neuen Wohngebäuden je 1 000 Einwohner in Bayern von Januar bis August 2010



#### 6. Veranschlagte Baukosten je m<sup>2</sup> Wohn- bzw. Nutzfläche in Bayern von Januar bis August 2005 und 2010



## 1. Baugenehmigungen in Bayern seit 1980

Berichtszeitraum	Errichtung neuer Gebäude								Wohnungen ins- gesamt <sup>3)</sup>
	Wohnbau <sup>1)</sup>				Nichtwohnbau				
	Gebäude	Rauminhalt	Wohnungen	Veranschlagte Kosten der Bauwerke <sup>2)</sup>	Gebäude	Rauminhalt	Nutzfläche	Veranschlagte Kosten der Bauwerke <sup>2)</sup>	
	Anzahl	1 000 m <sup>3</sup>	Anzahl	1 000 EUR	Anzahl	1 000 m <sup>3</sup>	100 m <sup>2</sup>	1 000 EUR	
1980 .....	42 566	50 413	73 417	6 827 827	11 360	42 724	72 524	3 799 500	78 718
1981 .....	37 272	46 050	70 107	6 772 884	10 417	35 868	60 322	3 441 718	75 876
1982 .....	31 503	40 525	64 146	6 405 406	10 028	36 050	61 071	3 855 039	70 241
1983 .....	37 764	48 904	81 866	8 100 298	12 113	40 092	68 836	4 079 289	88 555
1984 .....	31 008	39 885	68 817	6 792 378	9 556	34 241	55 451	3 381 131	74 460
1985 .....	27 221	33 478	55 421	5 783 277	9 902	35 130	57 959	3 708 322	61 026
1986 .....	27 710	31 981	49 556	5 553 623	9 981	39 286	64 529	4 276 282	54 466
1987 .....	27 342	31 461	46 778	5 520 504	10 368	39 422	63 623	4 058 230	51 004
1988 .....	29 932	34 521	51 349	6 154 538	11 163	41 147	67 438	4 637 392	56 256
1989 .....	31 595	38 472	59 472	6 986 363	11 383	43 889	72 318	4 894 633	65 475
1990 .....	35 952	46 716	76 581	8 763 791	12 004	45 546	74 233	5 376 050	86 316
1991 .....	34 552	46 538	77 999	9 177 417	12 176	52 237	83 570	6 439 827	87 792
1992 .....	39 058	55 413	95 884	11 693 365	11 953	47 214	78 490	6 510 591	107 204
1993 .....	43 469	62 914	110 080	14 051 106	12 003	44 873	72 831	6 528 672	122 865
1994 .....	44 728	65 642	115 754	15 328 241	11 517	46 375	76 397	7 026 881	127 598
1995 .....	35 042	48 876	81 871	11 637 840	11 142	48 228	75 253	7 255 566	92 272
1996 .....	35 931	45 740	69 308	10 962 664	10 663	41 931	65 730	5 585 679	78 654
1997 .....	35 772	43 890	64 297	10 272 471	11 169	42 014	66 835	5 378 766	73 567
1998 .....	40 148	47 558	68 745	10 980 529	12 192	49 462	78 080	5 919 860	78 359
1999 .....	39 168	45 674	65 840	10 572 695	10 477	51 434	80 688	6 270 203	74 777
2000 .....	33 124	38 461	55 372	8 983 497	10 187	46 184	75 709	5 753 671	63 163
2001 .....	29 609	34 578	49 588	8 109 415	9 072	50 103	80 871	6 643 446	56 161
2002 .....	30 040	33 948	47 256	8 079 298	8 308	44 977	69 385	6 152 051	53 225
2003 .....	36 130	40 918	54 673	9 627 081	7 898	40 503	62 357	4 632 453	62 645
2004 .....	31 255	35 901	50 189	8 518 789	7 803	36 761	56 717	4 293 700	57 721
2005 .....	25 510	29 839	43 254	7 160 738	7 375	35 516	54 602	4 168 851	49 712
2006 .....	27 896	32 427	46 188	7 820 357	8 561	42 457	66 278	4 915 995	53 057
2007 .....	18 537	21 752	31 771	5 345 086	8 019	48 907	72 068	5 376 179	36 859
2008 .....	17 203	21 138	30 728	5 353 426	8 564	50 763	74 163	5 395 346	35 053
2009 .....	18 136	22 133	31 621	5 701 553	8 596	46 509	69 543	6 257 727	35 639
2010 .....									
2003 1. Vj. ....	12 953	14 281	17 586	3 339 471	1 550	9 824	15 742	1 117 509	20 058
2. Vj. ....	8 289	9 511	12 817	2 250 932	2 231	11 548	17 802	1 426 653	15 016
3. Vj. ....	7 114	8 297	11 795	1 961 094	2 238	11 081	16 043	1 131 829	13 542
4. Vj. ....	7 780	8 843	12 505	2 079 389	1 879	8 049	12 743	943 567	14 064
2004 1. Vj. ....	11 896	13 252	17 036	3 105 265	1 821	9 183	14 277	1 212 960	19 711
2. Vj. ....	6 925	8 152	11 307	1 937 079	2 214	9 804	14 615	970 490	13 013
3. Vj. ....	6 181	7 234	10 513	1 733 556	2 095	9 288	14 469	1 066 702	12 191
4. Vj. ....	6 252	7 263	11 338	1 742 487	1 674	8 492	13 170	1 045 209	12 805
2005 1. Vj. ....	6 860	7 874	10 630	1 873 569	1 465	7 586	11 696	1 070 058	12 218
2. Vj. ....	6 015	7 115	10 311	1 710 441	2 179	9 303	14 784	1 013 383	11 970
3. Vj. ....	6 198	7 330	11 025	1 773 107	2 056	9 687	14 724	1 076 498	12 843
4. Vj. ....	6 435	7 508	11 259	1 801 094	1 677	8 912	13 409	1 010 079	12 652
2006 1. Vj. ....	10 415	11 850	15 891	2 812 240	1 649	8 708	13 886	1 142 080	18 128
2. Vj. ....	6 912	8 112	11 595	1 952 061	2 591	10 990	17 832	1 241 731	13 560
3. Vj. ....	6 318	7 413	11 242	1 821 857	2 394	12 401	18 586	1 407 056	12 683
4. Vj. ....	4 251	5 059	7 460	1 235 998	1 927	10 344	15 948	1 125 891	8 753
2007 1. Vj. ....	4 662	5 349	7 618	1 274 174	1 641	9 052	13 664	1 010 421	8 735
2. Vj. ....	5 110	6 014	8 834	1 488 377	2 296	13 434	20 917	1 464 264	10 314
3. Vj. ....	4 891	5 816	8 638	1 437 279	2 265	13 773	19 471	1 440 363	9 983
4. Vj. ....	3 873	4 566	6 677	1 143 510	1 818	12 630	18 015	1 462 480	7 830
2008 1. Vj. ....	4 043	4 894	6 883	1 217 971	1 809	11 004	15 242	1 101 097	8 077
2. Vj. ....	4 795	5 898	8 463	1 485 897	2 630	14 386	20 743	1 398 321	9 678
3. Vj. ....	4 633	5 765	8 731	1 470 519	2 301	13 919	20 837	1 441 689	9 673
4. Vj. ....	3 732	4 580	6 645	1 178 558	1 824	11 455	17 335	1 459 380	7 619
2009 1. Vj. ....	3 760	4 655	6 609	1 184 006	1 637	10 127	15 011	1 318 984	7 463
2. Vj. ....	4 726	5 753	8 151	1 480 151	2 214	11 062	15 662	1 277 537	9 308
3. Vj. ....	5 241	6 390	9 014	1 653 455	2 418	11 806	18 422	1 585 239	9 966
4. Vj. ....	4 411	5 432	8 029	1 405 071	2 324	13 555	20 540	2 086 762	9 081
2010 1. Vj. ....	4 187	5 052	7 037	1 327 115	1 964	9 440	13 667	1 215 101	7 949
2. Vj. ....	5 579	6 646	9 827	1 756 442	2 980	13 443	19 773	1 407 285	11 186
3. Vj. ....									
4. Vj. ....									

<sup>1)</sup> Einschl. Wohnheime. - <sup>2)</sup> Im Vergleich zu früheren Veröffentlichungen feststellbare Abweichungen im Ergebnisausweis resultieren aus einer nachträglichen maschinellen Umsetzung der gemeldeten DM-Beträge in Euro-Werte in den Einzeldatensätzen. - <sup>3)</sup> In Wohn- und Nichtwohngebäuden einschl. Baumaßnahmen an bestehenden Gebäuden.

## 2. Baugenehmigungen in Bayern seit 2006 nach Monaten

Berichtszeitraum	Errichtung neuer Gebäude								Wohnungen ins- gesamt <sup>3)</sup>
	Wohnbau <sup>1)</sup>				Nichtwohnbau				
	Gebäude	Rauminhalt	Wohnungen	Veranschlagte Kosten der Bauwerke <sup>2)</sup>	Gebäude	Rauminhalt	Nutzfläche	Veranschlagte Kosten der Bauwerke <sup>2)</sup>	
Anzahl	1 000 m <sup>3</sup>	Anzahl	1 000 EUR	Anzahl	1 000 m <sup>3</sup>	100 m <sup>2</sup>	1 000 EUR	Anzahl	
2006 Januar .....	3 525	3 796	4 901	892 573	405	1 754	2 826	214 061	5 575
Februar .....	3 326	3 846	5 302	916 036	492	2 951	4 906	390 442	6 035
März .....	3 564	4 208	5 686	1 003 478	752	4 004	6 153	537 577	6 516
April .....	2 510	3 006	4 298	717 890	791	3 882	6 527	425 544	4 900
Mai .....	2 387	2 786	3 892	668 790	953	3 824	6 130	454 889	4 675
Juni .....	2 015	2 320	3 405	565 381	847	3 285	5 175	361 298	3 985
Juli .....	2 120	2 635	4 182	647 767	841	4 472	6 776	495 304	4 792
August .....	2 399	2 629	3 754	649 618	799	4 477	6 476	493 692	4 116
September ...	1 799	2 148	3 306	524 472	754	3 453	5 334	418 060	3 775
Oktober .....	1 828	2 115	3 088	513 744	776	3 939	6 446	463 221	3 620
November ....	1 391	1 675	2 438	412 335	668	3 778	5 447	396 533	2 816
Dezember ....	1 032	1 269	1 934	309 919	483	2 630	4 058	266 287	2 317
2007 Januar .....	1 376	1 541	2 144	357 105	469	3 148	4 760	344 743	2 520
Februar .....	1 683	1 869	2 654	441 371	512	2 470	3 863	294 000	2 958
März .....	1 603	1 939	2 820	475 708	660	3 423	5 040	371 678	3 259
April .....	1 625	1 866	2 623	455 500	678	4 504	7 113	528 156	3 120
Mai .....	1 810	2 171	3 341	540 052	841	5 160	7 492	519 702	3 763
Juni .....	1 675	1 977	2 872	492 742	777	3 770	6 312	416 406	3 433
Juli .....	1 710	2 118	3 333	524 055	819	4 827	6 895	553 389	3 784
August .....	1 636	1 870	2 661	463 526	734	4 561	6 364	474 595	3 075
September ...	1 545	1 828	2 644	449 698	712	4 383	6 208	411 811	3 124
Oktober .....	1 651	1 960	2 917	491 200	784	5 071	7 576	636 986	3 393
November ....	1 277	1 527	2 270	387 047	585	4 415	6 076	505 791	2 668
Dezember ....	945	1 078	1 490	265 322	449	3 143	4 363	319 703	1 769
2008 Januar .....	1 335	1 617	2 408	404 079	523	3 132	4 475	315 277	2 758
Februar .....	1 348	1 641	2 326	409 991	621	4 312	5 673	374 468	2 859
März .....	1 360	1 636	2 149	403 943	665	3 560	5 094	411 352	2 460
April .....	1 711	2 049	2 753	507 674	904	5 439	7 957	539 944	3 268
Mai .....	1 511	1 871	2 684	481 789	854	4 193	6 188	409 023	3 067
Juni .....	1 573	1 978	3 026	496 454	872	4 757	6 598	449 234	3 343
Juli .....	1 657	2 068	3 215	529 221	822	5 114	7 154	519 891	3 565
August .....	1 465	1 848	2 603	464 503	726	4 442	6 507	480 347	2 968
September ...	1 511	1 850	2 913	476 795	752	4 361	7 175	441 236	3 139
Oktober .....	1 432	1 732	2 464	443 175	753	3 933	6 366	399 285	2 808
November ....	1 230	1 616	2 443	420 280	608	4 494	6 743	691 757	2 829
Dezember ....	1 070	1 232	1 738	315 103	463	3 032	4 227	368 338	1 982
2009 Januar .....	1 107	1 365	1 923	341 602	464	3 741	5 076	435 772	2 171
Februar .....	1 068	1 355	2 060	347 864	468	2 625	4 221	382 575	2 236
März .....	1 585	1 933	2 626	494 537	705	3 761	5 715	500 847	3 056
April .....	1 548	1 901	2 788	482 339	791	3 401	4 984	476 845	3 192
Mai .....	1 593	1 949	2 760	501 758	701	4 113	5 275	390 941	3 173
Juni .....	1 585	1 903	2 603	495 991	722	3 548	5 403	410 456	2 943
Juli .....	1 712	2 076	2 749	539 351	883	4 035	6 415	512 656	3 181
August .....	1 824	2 250	3 238	580 126	794	4 174	6 615	566 706	3 488
September ...	1 706	2 066	3 028	534 346	740	3 595	5 389	505 410	3 297
Oktober .....	1 634	1 982	2 831	518 365	851	4 675	6 959	600 359	3 127
November ....	1 412	1 757	2 637	457 445	774	3 885	5 925	506 430	2 974
Dezember ....	1 368	1 774	2 804	452 157	695	4 955	7 560	965 960	3 212
2010 Januar .....	979	1 185	1 711	316 232	462	2 158	3 437	336 290	1 970
Februar .....	1 327	1 577	2 210	408 739	586	3 325	4 473	329 278	2 544
März .....	1 881	2 290	3 116	602 144	916	3 958	5 757	549 603	3 435
April .....	1 702	1 973	2 843	521 615	961	3 973	5 772	353 771	3 217
Mai .....	1 833	2 242	3 362	595 310	1 062	5 442	7 733	597 155	3 818
Juni .....	2 044	2 430	3 621	639 493	957	4 029	6 266	456 707	4 150
Juli .....	1 978	2 335	3 565	623 034	857	3 746	5 433	398 711	3 940
August .....	2 058	2 447	3 661	653 032	888	3 697	5 859	417 704	4 040
September ...									
Oktober .....									
November ....									
Dezember ....									

<sup>1)</sup> Einschl. Wohnheime. - <sup>2)</sup> Im Vergleich zu früheren Veröffentlichungen feststellbare Abweichungen im Ergebnismittelwert resultieren aus einer nachträglichen maschinellen Umsetzung der gemeldeten DM-Beträge in Euro-Werte in den Einzeldatensätzen. - <sup>3)</sup> In Wohn- und Nichtwohngebäuden einschl. Baumaßnahmen an bestehenden Gebäuden.



## 3. Baugenehmigungen für Wohn- und Nichtwohngebäude

Lfd. Nr.	Gebäudeart Bauherr	Errichtung neuer				
		Gebäude	Rauminhalt	Nutzfläche	Wohnungen	
					insgesamt	Wohnfläche
		Anzahl	1 000 m <sup>3</sup>	100 m <sup>2</sup>	Anzahl	100 m <sup>2</sup>

## Wohnbau

1	Wohngebäude mit 1 Wohnung .....	1 706	1 594	782	1 706	2 601
2	Wohngebäude mit 2 Wohnungen .....	165	221	111	330	370
3	Wohngebäude mit 3 oder mehr Wohnungen .....	179	592	183	1 350	1 125
4	Wohnheime .....	8	40	35	275	82
<b>5</b>	<b>Wohngebäude insgesamt .....</b>	<b>2 058</b>	<b>2 447</b>	<b>1 111</b>	<b>3 661</b>	<b>4 179</b>
6	darunter Wohngebäude mit Eigentumswohnungen .....	101	374	107	871	739
7	Wohngebäude im Freistellungsverfahren <sup>2)</sup> .....	550	527	258	694	884
	Von den Wohngebäuden entfielen auf:					
8	Öffentliche Bauherren .....	7	19	28	141	43
9	Unternehmen .....	458	717	229	1 546	1 387
10	davon Wohnungsunternehmen .....	424	650	205	1 374	1 271
11	Immobilienfonds .....	-	-	-	-	-
12	sonstige Unternehmen .....	34	67	24	172	116
13	Private Haushalte .....	1 592	1 707	854	1 956	2 735
14	Organisationen ohne Erwerbszweck .....	1	4	-	18	14

## Nichtwohnbau

15	Anstaltsgebäude .....	6	61	148	-	-
16	Büro- und Verwaltungsgebäude .....	29	247	409	6	11
17	Landwirtschaftliche Betriebsgebäude .....	325	1 198	1 760	3	3
18	Nichtlandwirtschaftliche Betriebsgebäude .....	465	1 802	2 954	23	27
19	darunter Fabrik- und Werkstattgebäude .....	118	686	966	10	14
20	Handels- und Lagergebäude .....	204	807	1 256	9	8
21	Hotels und Gaststätten .....	8	12	30	-	-
22	Sonstige Nichtwohngebäude .....	63	390	588	1	1
<b>23</b>	<b>Nichtwohngebäude insgesamt .....</b>	<b>888</b>	<b>3 697</b>	<b>5 859</b>	<b>33</b>	<b>42</b>
24	darunter Nichtwohngebäude im Freistellungsverfahren <sup>2)</sup> .....	41	136	202	2	1
	Von den Nichtwohngebäuden entfielen auf:					
25	Öffentliche Bauherren .....	71	357	553	-	-
26	Unternehmen .....	627	3 084	4 850	24	33
27	davon Land- und Forstwirtschaft, Tierhaltung, Fischerei .....	343	1 216	1 789	3	3
28	Produzierendes Gewerbe .....	106	650	870	9	12
29	Handel, Kreditinstitute und Versicherungsgewerbe, Dienstleistungen, Verkehr und Nachrichtenübermittlung, Wohnungsunternehmen und Immobilienfonds .....	178	1 218	2 190	12	17
30	Private Haushalte .....	173	215	372	9	9
31	Organisationen ohne Erwerbszweck .....	17	41	84	-	-

<sup>1)</sup> Einschl. Küchen und Wohnräume in sonstigen Wohneinheiten. - <sup>2)</sup> Gemäß Artikel 58 der Bayerischen Bauordnung (BayBO).

## in Bayern im August 2010 nach Gebäudearten und Bauherren

Gebäude		Alle Baumaßnahmen						Lfd. Nr.
Wohnräume <sup>1)</sup>	Veranschlagte Kosten der Bauwerke	Gebäude/ Baumaßnahmen	Nutzfläche	Wohnungen		Wohnräume <sup>1)</sup>	Veranschlagte Kosten der Bauwerke	
				insgesamt	Wohnfläche			
Anzahl	1 000 €	Anzahl	100 m <sup>2</sup>	Anzahl	100 m <sup>2</sup>	Anzahl	1 000 €	
<b>Wohnbau</b>								
10 552	418 873	X	X	X	X	X	X	1
1 534	58 642	X	X	X	X	X	X	2
4 905	165 177	X	X	X	X	X	X	3
342	10 340	12	19	282	80	397	13 295	4
<b>17 333</b>	<b>653 032</b>	<b>2 963</b>	<b>1 082</b>	<b>3 997</b>	<b>4 710</b>	<b>19 181</b>	<b>757 995</b>	<b>5</b>
3 149	108 219	180	98	927	822	3 373	123 475	6
3 803	135 175	601	260	706	908	3 893	138 976	7
174	5 830	7	28	141	43	174	5 830	8
5 823	193 693	579	186	1 625	1 501	6 179	223 786	9
5 402	177 485	516	204	1 421	1 347	5 581	194 998	10
-	-	1	- 19	-	-	66	2 700	11
421	16 208	62	2	204	153	532	26 088	12
11 282	452 359	2 362	855	2 211	3 151	12 768	523 598	13
54	1 150	15	12	20	15	60	4 781	14
<b>Nichtwohnbau</b>								
-	20 083	19	167	11	7	21	35 729	15
27	61 538	71	440	5	- 4	- 29	99 076	16
10	60 602	371	1 916	7	10	38	64 487	17
102	192 407	648	3 281	25	31	108	241 908	18
53	68 756	180	1 123	9	14	50	83 698	19
29	77 454	277	1 387	7	9	30	102 858	20
-	3 449	29	52	7	3	17	10 178	21
4	83 074	146	702	- 5	- 8	- 37	141 211	22
<b>143</b>	<b>417 704</b>	<b>1 255</b>	<b>6 506</b>	<b>43</b>	<b>35</b>	<b>101</b>	<b>582 411</b>	<b>23</b>
6	10 766	54	213	3	3	12	12 033	24
-	82 339	138	648	2	- 2	- 24	142 723	25
109	301 737	825	5 288	16	31	95	369 068	26
10	62 186	389	1 942	7	10	38	66 518	27
50	56 823	160	1 005	7	9	41	67 922	28
49	182 728	276	2 341	2	12	16	234 628	29
34	21 567	244	456	24	7	34	31 625	30
-	12 061	48	114	1	0	- 4	38 995	31

## 4. Baugenehmigungen für Wohn- und Nichtwohngebäude

Schl.- Nr.	Gebiet	Errichtung neuer Wohngebäude								
		insgesamt <sup>1)</sup>					darunter mit 1 oder 2 Wohnungen			
		Gebäude	Raum- inhalt	Woh- nungen	Wohn- fläche	Veran- schlagte Kosten	Gebäude	Raum- inhalt	Woh- nungen	Wohn- fläche
		Anzahl	1 000 m <sup>3</sup>	Anzahl	100 m <sup>2</sup>	1 000 €	Anzahl	1 000 m <sup>3</sup>	Anzahl	100 m <sup>2</sup>

## Zusammenstellung nach Regierungsbezirken

1	Oberbayern .....	816	959	1 413	1 614	268 631	732	699	801	1 139
2	Niederbayern .....	272	292	346	472	69 500	260	267	286	426
3	Oberpfalz .....	230	233	266	385	58 104	223	218	234	357
4	Oberfranken .....	111	138	280	257	35 657	101	96	107	164
5	Mittelfranken .....	190	237	386	445	61 215	164	153	177	257
6	Unterfranken .....	173	235	355	418	65 609	153	143	174	251
7	Schwaben .....	266	352	615	589	94 316	238	239	257	377
	<b>Bayern</b>	<b>2 058</b>	<b>2 447</b>	<b>3 661</b>	<b>4 179</b>	<b>653 032</b>	<b>1 871</b>	<b>1 814</b>	<b>2 036</b>	<b>2 972</b>
	Kreisfreie Städte .....	378	587	1 319	1 124	160 321	290	235	311	425
	darunter Großstädte <sup>2)</sup> .....	286	463	1 043	890	127 780	209	164	224	303
	Landkreise .....	1 680	1 861	2 342	3 055	492 711	1 581	1 579	1 725	2 547

## Regierungsbezirk Oberbayern

## Kreisfreie Städte

161	Ingolstadt .....	25	26	40	42	6 445	23	19	27	32
162	München .....	126	168	349	321	50 057	96	71	101	133
163	Rosenheim .....	4	4	4	6	1 258	4	4	4	6
	<b>Zusammen</b>	<b>155</b>	<b>197</b>	<b>393</b>	<b>369</b>	<b>57 760</b>	<b>123</b>	<b>93</b>	<b>132</b>	<b>171</b>

## Landkreise

171	Altötting .....	29	31	30	47	7 629	29	31	30	47
172	Berchtesgadener Land .....	10	18	27	27	5 012	8	8	11	13
173	Bad Tölz-Wolfratshausen .....	16	27	34	45	7 425	15	19	20	32
174	Dachau .....	37	37	49	61	10 558	35	33	38	52
175	Ebersberg .....	48	39	50	73	10 153	48	39	50	73
176	Eichstätt .....	46	47	59	71	12 407	43	40	45	60
177	Erding .....	23	29	34	44	7 588	20	23	21	33
178	Freising .....	43	51	57	75	13 213	42	47	49	70
179	Fürstenfeldbruck .....	39	28	46	54	8 058	37	25	38	47
180	Garmisch-Partenkirchen .....	27	42	80	77	12 666	20	19	24	33
181	Landsberg am Lech .....	31	33	48	57	9 104	30	28	34	48
182	Miesbach .....	11	11	13	17	3 444	11	11	13	17
183	Mühldorf a.Inn .....	19	25	28	35	6 254	17	18	18	26
184	München .....	61	78	130	139	25 386	51	46	53	77
185	Neuburg-Schrobenhausen .....	32	43	59	70	10 496	28	33	30	49
186	Pfaffenhofen a.d.Ilm .....	33	36	40	57	9 314	32	34	34	53
187	Rosenheim .....	48	58	74	86	16 857	45	46	54	72
188	Starnberg .....	31	35	52	62	10 657	27	27	31	44
189	Traunstein .....	43	53	54	81	13 264	40	46	42	68
190	Weilheim-Schongau .....	34	40	56	69	11 386	31	31	34	53
	<b>Zusammen</b>	<b>661</b>	<b>762</b>	<b>1 020</b>	<b>1 246</b>	<b>210 871</b>	<b>609</b>	<b>606</b>	<b>669</b>	<b>968</b>
1	<b>Oberbayern .....</b>	<b>816</b>	<b>959</b>	<b>1 413</b>	<b>1 614</b>	<b>268 631</b>	<b>732</b>	<b>699</b>	<b>801</b>	<b>1 139</b>

<sup>1)</sup> Einschl. Wohnheime. - <sup>2)</sup> München, Nürnberg, Augsburg, Würzburg, Regensburg, Ingolstadt, Fürth, Erlangen.

## in Bayern im August 2010 nach Kreisen

noch: Errichtung neuer Wohngebäude		Errichtung neuer Nichtwohngebäude					Alle Baumaßnahmen						Schl.-Nr.
darunter mit Eigentumswohnungen		Gebäude	Raum-inhalt	Nutz-fläche	Woh-nungen	Veran-schlagte Kosten	Gebäude/ Baumaß-nahmen	Nutz-fläche	Woh-nungen	darunter im Frei-stellungs-verfahren	Wohn-fläche	Veran-schlagte Kosten	
Gebäude	Woh-nungen												
Anzahl		1 000 m³	100 m²	Anzahl	1 000 €	Anzahl	100 m²	Anzahl	100 m²	1 000 €			

## Zusammenstellung nach Regierungsbezirken

40	351	228	944	1 589	21	131 821	1 405	2 119	1 544	277	1 810	470 987	1
5	30	191	620	879	2	45 103	619	1 041	398	117	550	135 492	2
2	6	105	399	620	-	33 111	439	784	303	82	432	117 087	3
5	33	72	498	782	1	55 482	313	949	311	24	296	130 386	4
20	159	80	265	435	-	40 220	420	668	425	89	499	131 905	5
12	129	79	262	408	5	38 243	413	606	414	69	484	137 089	6
17	163	133	709	1 146	4	73 724	609	1 420	645	51	674	217 460	7
<b>101</b>	<b>871</b>	<b>888</b>	<b>3 697</b>	<b>5 859</b>	<b>33</b>	<b>417 704</b>	<b>4 218</b>	<b>7 588</b>	<b>4 040</b>	<b>709</b>	<b>4 745</b>	<b>1 340 406</b>	
59	568	75	657	1 207	6	114 760	827	1 537	1 427	101	1 283	382 406	
53	516	55	381	800	2	78 828	610	1 058	1 121	57	1 018	291 879	
42	303	813	3 040	4 652	27	302 944	3 391	6 051	2 613	608	3 462	958 000	

## Regierungsbezirk Oberbayern

-	-	5	17	30	-	.	41	49	41	5	44	10 831	161
18	171	25	186	418	1	31 880	252	439	377	-	368	116 863	162
-	-	1	1	3	-	.	13	5	6	3	8	2 237	163
<b>18</b>	<b>171</b>	<b>31</b>	<b>204</b>	<b>450</b>	<b>1</b>	<b>35 197</b>	<b>306</b>	<b>493</b>	<b>424</b>	<b>8</b>	<b>421</b>	<b>129 931</b>	
-	-	10	29	54	-	4 653	48	69	31	13	49	16 121	171
-	-	4	7	13	-	1 203	31	15	38	17	40	7 823	172
1	14	11	66	113	4	7 074	45	140	44	2	58	17 398	173
1	8	8	34	49	1	3 241	50	65	50	6	64	14 492	174
-	-	4	13	17	-	923	58	143	52	37	75	11 703	175
2	11	15	53	85	-	7 385	70	98	57	37	70	20 929	176
-	-	14	73	86	2	4 181	47	107	38	8	48	12 800	177
-	-	18	70	88	2	7 145	67	104	74	6	90	23 129	178
-	-	2	5	13	1	.	48	31	47	16	58	9 844	179
-	-	4	13	21	1	1 180	39	41	82	5	81	15 107	180
1	14	7	7	12	-	1 031	57	33	52	14	62	11 426	181
-	-	3	1	4	-	.	23	6	20	1	24	4 122	182
1	6	17	41	64	2	4 303	49	82	36	1	48	12 531	183
9	70	10	74	117	-	21 237	84	153	130	21	143	47 696	184
4	29	12	48	75	-	4 280	52	100	58	10	72	16 599	185
1	6	11	55	85	-	6 810	54	107	43	15	62	18 371	186
1	7	8	32	46	3	2 354	66	63	94	17	107	22 544	187
-	-	6	30	64	-	7 354	48	84	50	1	63	18 877	188
-	-	25	64	97	3	9 065	107	123	61	15	95	24 444	189
1	15	8	27	35	1	1 971	56	61	63	27	80	15 100	190
<b>22</b>	<b>180</b>	<b>197</b>	<b>740</b>	<b>1 139</b>	<b>20</b>	<b>96 624</b>	<b>1 099</b>	<b>1 627</b>	<b>1 120</b>	<b>269</b>	<b>1 389</b>	<b>341 056</b>	
<b>40</b>	<b>351</b>	<b>228</b>	<b>944</b>	<b>1 589</b>	<b>21</b>	<b>131 821</b>	<b>1 405</b>	<b>2 119</b>	<b>1 544</b>	<b>277</b>	<b>1 810</b>	<b>470 987</b>	<b>1</b>

## Noch: 4. Baugenehmigungen für Wohn- und Nichtwohngebäude

Schl.- Nr.	Gebiet	Errichtung neuer Wohngebäude								
		insgesamt <sup>1)</sup>					darunter mit 1 oder 2 Wohnungen			
		Gebäude	Raum- inhalt	Woh- nungen	Wohn- fläche	Veran- schlagte Kosten	Gebäude	Raum- inhalt	Woh- nungen	Wohn- fläche
		Anzahl	1 000 m <sup>3</sup>	Anzahl	100 m <sup>2</sup>	1 000 €	Anzahl	1 000 m <sup>3</sup>	Anzahl	100 m <sup>2</sup>
<b>Regierungsbezirk Niederbayern</b>										
<b>Kreisfreie Städte</b>										
261	Landshut .....	32	23	35	43	6 032	31	23	32	41
262	Passau .....	4	5	7	8	1 201	3	4	4	6
263	Straubing .....	4	5	10	10	1 645	3	3	4	5
	<b>Zusammen</b>	<b>40</b>	<b>34</b>	<b>52</b>	<b>61</b>	<b>8 878</b>	<b>37</b>	<b>30</b>	<b>40</b>	<b>52</b>
<b>Landkreise</b>										
271	Deggendorf .....	57	62	84	107	14 637	51	50	53	85
272	Freyung-Grafenau .....	8	8	8	13	1 890	8	8	8	13
273	Kelheim .....	16	16	20	25	3 685	16	16	20	25
274	Landshut .....	34	38	36	58	9 251	34	38	36	58
275	Passau .....	45	46	55	75	10 851	44	44	52	73
276	Regen .....	6	8	8	11	1 691	6	8	8	11
277	Rottal-Inn .....	14	17	15	24	3 473	14	17	15	24
278	Straubing-Bogen .....	33	36	35	56	8 666	33	36	35	56
279	Dingolfing-Landau .....	19	28	33	44	6 478	17	20	19	30
	<b>Zusammen</b>	<b>232</b>	<b>258</b>	<b>294</b>	<b>411</b>	<b>60 622</b>	<b>223</b>	<b>238</b>	<b>246</b>	<b>374</b>
2	<b>Niederbayern .....</b>	<b>272</b>	<b>292</b>	<b>346</b>	<b>472</b>	<b>69 500</b>	<b>260</b>	<b>267</b>	<b>286</b>	<b>426</b>
<b>Regierungsbezirk Oberpfalz</b>										
<b>Kreisfreie Städte</b>										
361	Amberg .....	6	5	6	8	.	6	5	6	8
362	Regensburg .....	28	22	28	44	5 367	28	22	28	44
363	Weiden i.d.OPf. ....	6	6	6	9	.	6	6	6	9
	<b>Zusammen</b>	<b>40</b>	<b>32</b>	<b>40</b>	<b>61</b>	<b>8 028</b>	<b>40</b>	<b>32</b>	<b>40</b>	<b>61</b>
<b>Landkreise</b>										
371	Amberg-Sulzbach .....	26	28	28	46	6 597	25	25	25	43
372	Cham .....	25	30	35	45	7 363	24	26	27	38
373	Neumarkt i.d.OPf. ....	17	18	19	30	4 953	16	16	16	26
374	Neustadt a.d.Waldnaab .....	18	18	21	30	4 614	17	17	18	27
375	Regensburg .....	60	63	75	104	15 700	58	58	63	95
376	Schwandorf .....	34	35	35	52	8 748	34	35	35	52
377	Tirschenreuth .....	10	9	13	18	2 101	9	7	10	14
	<b>Zusammen</b>	<b>190</b>	<b>201</b>	<b>226</b>	<b>324</b>	<b>50 076</b>	<b>183</b>	<b>185</b>	<b>194</b>	<b>296</b>
3	<b>Oberpfalz .....</b>	<b>230</b>	<b>233</b>	<b>266</b>	<b>385</b>	<b>58 104</b>	<b>223</b>	<b>218</b>	<b>234</b>	<b>357</b>

<sup>1)</sup> Einschl. Wohnheime.

## in Bayern im August 2010 nach Kreisen

noch: Errichtung neuer Wohngebäude		Errichtung neuer Nichtwohngebäude					Alle Baumaßnahmen						Schl.-Nr.
darunter mit Eigentumswohnungen		Gebäude	Rauminhalt	Nutzfläche	Wohnungen	Veranschlagte Kosten	Gebäude/Baumaßnahmen	Nutzfläche	Wohnungen	darunter im Freistellungsverfahren	Wohnfläche	Veranschlagte Kosten	
Gebäude	Wohnungen												
Anzahl		1 000 m³	100 m²	Anzahl	1 000 €	Anzahl	100 m²	Anzahl		100 m²	1 000 €		

## Regierungsbezirk Niederbayern

-	-	2	3	6	-	.	39	9	32	24	46	9 321	261
-	-	-	-	-	-	-	9	1	8	1	10	1 938	262
1	6	1	1	1	-	.	17	3	12	-	15	2 673	263
<b>1</b>	<b>6</b>	<b>3</b>	<b>4</b>	<b>7</b>	-	<b>1 157</b>	<b>65</b>	<b>13</b>	<b>52</b>	<b>25</b>	<b>71</b>	<b>13 932</b>	
3	18	19	65	92	-	5 505	90	127	94	36	114	21 244	271
-	-	10	34	48	-	2 466	34	57	13	-	21	9 496	272
-	-	11	44	59	-	.	37	68	25	10	31	6 195	273
-	-	38	126	183	1	9 525	87	209	45	7	69	20 422	274
-	-	32	129	166	1	8 302	104	198	64	23	90	21 590	275
-	-	2	21	31	-	.	14	14	7	1	13	8 688	276
-	-	45	149	219	-	7 798	88	234	20	-	32	13 244	277
-	-	17	15	30	-	1 711	61	60	40	15	60	11 773	278
1	6	14	32	45	-	1 684	39	59	38	-	49	8 908	279
<b>4</b>	<b>24</b>	<b>188</b>	<b>616</b>	<b>872</b>	<b>2</b>	<b>43 946</b>	<b>554</b>	<b>1 028</b>	<b>346</b>	<b>92</b>	<b>479</b>	<b>121 560</b>	
<b>5</b>	<b>30</b>	<b>191</b>	<b>620</b>	<b>879</b>	<b>2</b>	<b>45 103</b>	<b>619</b>	<b>1 041</b>	<b>398</b>	<b>117</b>	<b>550</b>	<b>135 492</b>	<b>2</b>

## Regierungsbezirk Oberpfalz

-	-	1	8	14	-	.	10	16	7	2	9	2 243	361
-	-	3	8	26	-	.	61	37	48	3	63	12 242	362
-	-	1	4	8	-	.	7	11	6	3	9	1 984	363
-	-	<b>5</b>	<b>20</b>	<b>49</b>	-	<b>2 291</b>	<b>78</b>	<b>65</b>	<b>61</b>	<b>8</b>	<b>81</b>	<b>16 469</b>	
-	-	8	16	24	-	1 110	54	80	32	14	51	16 945	371
-	-	27	90	144	-	11 210	72	170	44	6	57	20 587	372
-	-	20	73	114	-	3 994	42	120	19	4	31	9 453	373
1	3	17	62	90	-	3 490	43	100	22	3	32	8 821	374
-	-	8	51	68	-	3 171	70	95	75	33	105	19 979	375
-	-	13	64	97	-	6 477	55	115	35	14	55	16 332	376
1	3	7	22	34	-	1 368	25	40	15	-	21	8 501	377
<b>2</b>	<b>6</b>	<b>100</b>	<b>379</b>	<b>571</b>	-	<b>30 820</b>	<b>361</b>	<b>720</b>	<b>242</b>	<b>74</b>	<b>351</b>	<b>100 618</b>	
<b>2</b>	<b>6</b>	<b>105</b>	<b>399</b>	<b>620</b>	-	<b>33 111</b>	<b>439</b>	<b>784</b>	<b>303</b>	<b>82</b>	<b>432</b>	<b>117 087</b>	<b>3</b>

## Noch: 4. Baugenehmigungen für Wohn- und Nichtwohngebäude

Schl.- Nr.	Gebiet	Errichtung neuer Wohngebäude								
		insgesamt <sup>1)</sup>					darunter mit 1 oder 2 Wohnungen			
		Gebäude	Raum- inhalt	Woh- nungen	Wohn- fläche	Veran- schlagte Kosten	Gebäude	Raum- inhalt	Woh- nungen	Wohn- fläche
		Anzahl	1 000 m <sup>3</sup>	Anzahl	100 m <sup>2</sup>	1 000 €	Anzahl	1 000 m <sup>3</sup>	Anzahl	100 m <sup>2</sup>

## Regierungsbezirk Oberfranken

## Kreisfreie Städte

461	Bamberg .....	3	8	6	9	2 532	2	2	2	3
462	Bayreuth .....	6	24	127	52	6 073	3	3	3	6
463	Coburg .....	10	9	11	17	2 382	10	9	11	17
464	Hof .....	3	12	31	31	2 856	1	1	1	1
	<b>Zusammen</b>	<b>22</b>	<b>53</b>	<b>175</b>	<b>109</b>	<b>13 843</b>	<b>16</b>	<b>16</b>	<b>17</b>	<b>28</b>

## Landkreise

471	Bamberg .....	15	15	17	26	3 810	15	15	17	26
472	Bayreuth .....	15	15	20	26	3 638	14	13	14	22
473	Coburg .....	9	7	9	14	1 755	9	7	9	14
474	Forchheim .....	21	21	24	35	5 224	21	21	24	35
475	Hof .....	9	10	11	16	2 547	8	8	8	13
476	Kronach .....	7	6	7	10	1 551	7	6	7	10
477	Kulmbach .....	5	5	7	7	1 292	4	4	4	6
478	Lichtenfels .....	5	5	7	10	1 306	4	3	4	6
479	Wunsiedel i.Fichtelgebirge .....	3	3	3	5	691	3	3	3	5
	<b>Zusammen</b>	<b>89</b>	<b>86</b>	<b>105</b>	<b>148</b>	<b>21 814</b>	<b>85</b>	<b>80</b>	<b>90</b>	<b>136</b>
4	<b>Oberfranken .....</b>	<b>111</b>	<b>138</b>	<b>280</b>	<b>257</b>	<b>35 657</b>	<b>101</b>	<b>96</b>	<b>107</b>	<b>164</b>

## Regierungsbezirk Mittelfranken

## Kreisfreie Städte

561	Ansbach .....	3	3	3	5	.	3	3	3	5
562	Erlangen .....	5	13	36	23	3 296	3	3	4	6
563	Fürth .....	2	3	3	5	.	2	3	3	5
564	Nürnberg .....	35	66	147	152	16 353	20	14	21	29
565	Schwabach .....	-	-	-	-	-	-	-	-	-
	<b>Zusammen</b>	<b>45</b>	<b>85</b>	<b>189</b>	<b>185</b>	<b>21 503</b>	<b>28</b>	<b>24</b>	<b>31</b>	<b>44</b>

## Landkreise

571	Ansbach .....	36	42	49	67	11 073	33	35	37	55
572	Erlangen-Höchststadt .....	19	17	22	29	4 308	19	17	22	29
573	Fürth .....	21	17	21	28	4 548	21	17	21	28
574	Nürnberger Land .....	28	33	45	61	8 203	24	23	24	39
575	Neustadt a.d.Aisch-Bad Windsheim .....	8	12	24	23	3 582	6	6	6	11
576	Roth .....	21	19	23	32	4 862	21	19	23	32
577	Weißenburg-Gunzenhausen .....	12	12	13	19	3 136	12	12	13	19
	<b>Zusammen</b>	<b>145</b>	<b>152</b>	<b>197</b>	<b>260</b>	<b>39 712</b>	<b>136</b>	<b>129</b>	<b>146</b>	<b>213</b>
5	<b>Mittelfranken .....</b>	<b>190</b>	<b>237</b>	<b>386</b>	<b>445</b>	<b>61 215</b>	<b>164</b>	<b>153</b>	<b>177</b>	<b>257</b>

<sup>1)</sup>Einschl. Wohnheime.

## in Bayern im August 2010 nach Kreisen

noch: Errichtung neuer Wohngebäude		Errichtung neuer Nichtwohngebäude					Alle Baumaßnahmen						Schl.-Nr.
darunter mit Eigentumswohnungen		Gebäude	Rauminhalt	Nutzfläche	Wohnungen	Veranschlagte Kosten	Gebäude/Baumaßnahmen	Nutzfläche	Wohnungen	darunter im Freistellungsverfahren	Wohnfläche	Veranschlagte Kosten	
Gebäude	Wohnungen												
Anzahl		1 000 m³	100 m²	Anzahl	1 000 €	Anzahl	100 m²	Anzahl	100 m²	1 000 €			

## Regierungsbezirk Oberfranken

1	4	1	59	128	-	.	12	131	15	1	17	12 926	461
2	14	2	11	23	-	.	19	34	129	-	53	9 140	462
-	-	3	109	106	-	12 570	21	114	10	4	18	16 885	463
1	12	2	24	27	-	.	13	41	29	1	26	12 580	464
<b>4</b>	<b>30</b>	<b>8</b>	<b>204</b>	<b>284</b>	-	.	<b>65</b>	<b>320</b>	<b>183</b>	<b>6</b>	<b>114</b>	<b>51 531</b>	
-	-	12	32	49	-	1 183	52	66	23	3	36	10 172	471
-	-	5	39	47	1	3 735	21	52	22	7	28	7 513	472
-	-	7	14	22	-	1 345	28	30	10	3	16	4 940	473
-	-	7	7	13	-	.	42	40	30	2	40	8 963	474
-	-	10	67	136	-	13 199	38	153	12	-	21	17 866	475
-	-	2	6	12	-	.	23	21	12	2	16	3 397	476
-	-	6	56	83	-	4 491	12	108	7	1	7	7 733	477
1	3	5	35	47	-	2 269	15	51	8	-	12	4 209	478
-	-	10	38	91	-	2 015	17	109	4	-	7	14 062	479
<b>1</b>	<b>3</b>	<b>64</b>	<b>295</b>	<b>498</b>	<b>1</b>	.	<b>248</b>	<b>629</b>	<b>128</b>	<b>18</b>	<b>182</b>	<b>78 855</b>	
<b>5</b>	<b>33</b>	<b>72</b>	<b>498</b>	<b>782</b>	<b>1</b>	<b>55 482</b>	<b>313</b>	<b>949</b>	<b>311</b>	<b>24</b>	<b>296</b>	<b>130 386</b>	<b>4</b>

## Regierungsbezirk Mittelfranken

-	-	1	1	2	-	.	9	5	2	1	4	1 480	561
-	-	-	-	-	-	-	11	9	39	33	24	4 423	562
-	-	-	-	-	-	-	6	4	4	-	6	1 588	563
15	126	6	54	92	-	.	92	190	169	11	178	45 432	564
-	-	-	-	-	-	-	-	-	-	-	-	-	565
<b>15</b>	<b>126</b>	<b>7</b>	<b>55</b>	<b>94</b>	-	<b>20 749</b>	<b>118</b>	<b>208</b>	<b>214</b>	<b>45</b>	<b>213</b>	<b>52 923</b>	
2	9	23	43	71	-	4 898	73	101	50	10	70	28 031	571
-	-	6	13	26	-	1 499	36	36	26	6	34	7 040	572
-	-	4	4	7	-	498	35	19	24	7	32	6 055	573
1	6	7	29	45	-	2 467	58	73	47	12	67	13 627	574
2	18	7	17	31	-	1 087	17	37	24	-	24	4 910	575
-	-	7	36	54	-	4 071	35	81	24	4	33	10 258	576
-	-	19	69	107	-	4 951	48	114	16	5	26	9 061	577
<b>5</b>	<b>33</b>	<b>73</b>	<b>210</b>	<b>341</b>	-	<b>19 471</b>	<b>302</b>	<b>460</b>	<b>211</b>	<b>44</b>	<b>286</b>	<b>78 982</b>	
<b>20</b>	<b>159</b>	<b>80</b>	<b>265</b>	<b>435</b>	-	<b>40 220</b>	<b>420</b>	<b>668</b>	<b>425</b>	<b>89</b>	<b>499</b>	<b>131 905</b>	<b>5</b>



## Noch: 4. Baugenehmigungen für Wohn- und Nichtwohngebäude

Schl.-Nr.	Gebiet	Errichtung neuer Wohngebäude								
		insgesamt <sup>1)</sup>					darunter mit 1 oder 2 Wohnungen			
		Gebäude	Rauminhalt	Wohnungen	Wohnfläche	Veranschlagte Kosten	Gebäude	Rauminhalt	Wohnungen	Wohnfläche
		Anzahl	1 000 m <sup>3</sup>	Anzahl	100 m <sup>2</sup>	1 000 €	Anzahl	1 000 m <sup>3</sup>	Anzahl	100 m <sup>2</sup>
<b>Regierungsbezirk Unterfranken</b>										
<b>Kreisfreie Städte</b>										
661	Aschaffenburg .....	5	14	22	26	.	3	2	3	4
662	Schweinfurt .....	2	2	3	3	.	2	2	3	3
663	Würzburg .....	18	53	114	98	16 961	9	8	11	14
	<b>Zusammen</b>	<b>25</b>	<b>70</b>	<b>139</b>	<b>127</b>	<b>21 020</b>	<b>14</b>	<b>12</b>	<b>17</b>	<b>21</b>
<b>Landkreise</b>										
671	Aschaffenburg .....	29	36	46	63	9 435	27	27	32	47
672	Bad Kissingen .....	10	10	12	17	2 582	10	10	12	17
673	Rhön-Grabfeld .....	15	16	17	22	4 199	14	14	14	19
674	Haßberge .....	12	11	13	20	3 101	12	11	13	20
675	Kitzingen .....	10	15	15	23	3 148	8	7	8	11
676	Miltenberg .....	16	17	26	32	4 964	14	13	17	23
677	Main-Spessart .....	14	13	17	25	3 625	14	13	17	25
678	Schweinfurt .....	12	17	33	34	4 723	11	10	12	19
679	Würzburg .....	30	31	37	54	8 812	29	28	32	49
	<b>Zusammen</b>	<b>148</b>	<b>165</b>	<b>216</b>	<b>290</b>	<b>44 589</b>	<b>139</b>	<b>131</b>	<b>157</b>	<b>231</b>
<b>6</b>	<b>Unterfranken .....</b>	<b>173</b>	<b>235</b>	<b>355</b>	<b>418</b>	<b>65 609</b>	<b>153</b>	<b>143</b>	<b>174</b>	<b>251</b>
<b>Regierungsbezirk Schwaben</b>										
<b>Kreisfreie Städte</b>										
761	Augsburg .....	47	112	326	206	28 337	28	25	29	41
762	Kaufbeuren .....	2	1	2	2	.	2	1	2	2
763	Kempton (Allgäu) .....	2	2	3	4	.	2	2	3	4
764	Memmingen .....	-	-	-	-	-	-	-	-	-
	<b>Zusammen</b>	<b>51</b>	<b>116</b>	<b>331</b>	<b>213</b>	<b>29 289</b>	<b>32</b>	<b>28</b>	<b>34</b>	<b>48</b>
<b>Landkreise</b>										
771	Aichach-Friedberg .....	21	24	23	38	6 597	21	24	23	38
772	Augsburg .....	37	34	39	54	9 475	37	34	39	54
773	Dillingen a.d.Donau .....	6	6	7	11	1 648	6	6	7	11
774	Günzburg .....	28	27	39	48	7 371	27	22	28	37
775	Neu-Ulm .....	22	23	25	34	6 671	21	22	22	32
776	Lindau (Bodensee) .....	7	7	12	14	2 055	6	5	7	10
777	Ostallgäu .....	25	28	30	46	8 079	24	25	25	41
778	Unterallgäu .....	26	34	45	51	8 692	24	26	26	38
779	Donau-Ries .....	22	29	30	42	7 602	21	27	24	38
780	Oberallgäu .....	21	25	34	39	6 837	19	18	22	30
	<b>Zusammen</b>	<b>215</b>	<b>237</b>	<b>284</b>	<b>376</b>	<b>65 027</b>	<b>206</b>	<b>211</b>	<b>223</b>	<b>330</b>
<b>7</b>	<b>Schwaben .....</b>	<b>266</b>	<b>352</b>	<b>615</b>	<b>589</b>	<b>94 316</b>	<b>238</b>	<b>239</b>	<b>257</b>	<b>377</b>

<sup>1)</sup> Einschl. Wohnheime.

## in Bayern im August 2010 nach Kreisen

noch: Errichtung neuer Wohngebäude		Errichtung neuer Nichtwohngebäude					Alle Baumaßnahmen						Schl.-Nr.
darunter mit Eigentumswohnungen		Gebäude	Raum-inhalt	Nutz-fläche	Woh-nungen	Veran-schlagte Kosten	Gebäude/Baumaß-nahmen	Nutz-fläche	Woh-nungen	darunter im Frei-stellungs-verfahren	Wohn-fläche	Veran-schlagte Kosten	
Gebäude	Woh-nungen												
Anzahl		1 000 m³	100 m²	Anzahl	1 000 €	Anzahl	100 m²	Anzahl	100 m²	1 000 €			

## Regierungsbezirk Unterfranken

1	16	2	26	37	4	.	11	37	41	-	37	7 787	661
-	-	-	-	-	-	-	8	6	4	-	4	4 561	662
9	103	-	-	-	-	-	30	40	117	3	100	21 261	663
<b>10</b>	<b>119</b>	<b>2</b>	<b>26</b>	<b>37</b>	<b>4</b>	<b>.</b>	<b>49</b>	<b>83</b>	<b>162</b>	<b>3</b>	<b>141</b>	<b>33 609</b>	
1	7	4	25	47	-	6 728	55	86	48	16	71	19 822	671
-	-	8	11	19	-	1 135	23	24	13	-	18	4 015	672
-	-	8	14	25	-	997	38	35	23	3	30	7 168	673
-	-	16	24	38	-	1 864	40	43	21	2	27	6 338	674
1	3	5	9	17	-	1 392	18	22	16	4	24	4 969	675
-	-	4	16	36	1	5 728	32	47	30	5	36	12 022	676
-	-	7	6	11	-	.	37	32	17	2	26	7 372	677
-	-	7	16	31	-	2 017	40	58	37	22	40	15 560	678
-	-	18	115	148	-	13 834	81	175	47	12	70	26 214	679
<b>2</b>	<b>10</b>	<b>77</b>	<b>236</b>	<b>371</b>	<b>1</b>	<b>.</b>	<b>364</b>	<b>523</b>	<b>252</b>	<b>66</b>	<b>343</b>	<b>103 480</b>	
<b>12</b>	<b>129</b>	<b>79</b>	<b>262</b>	<b>408</b>	<b>5</b>	<b>38 243</b>	<b>413</b>	<b>606</b>	<b>414</b>	<b>69</b>	<b>484</b>	<b>137 089</b>	<b>6</b>

## Regierungsbezirk Schwaben

11	116	16	116	234	1	22 422	117	290	326	2	233	79 239	761
-	-	2	16	37	-	.	21	50	2	2	4	3 211	762
-	-	-	-	-	-	-	6	1	3	2	5	.	763
-	-	1	12	14	-	.	2	14	-	-	0	.	764
<b>11</b>	<b>116</b>	<b>19</b>	<b>144</b>	<b>285</b>	<b>1</b>	<b>24 993</b>	<b>146</b>	<b>355</b>	<b>331</b>	<b>6</b>	<b>243</b>	<b>84 011</b>	
-	-	17	58	75	-	4 756	52	95	22	8	40	12 295	771
-	-	7	35	71	-	3 570	63	83	42	5	60	14 171	772
-	-	5	17	26	-	862	22	37	9	1	15	5 923	773
1	11	13	72	89	1	7 215	60	98	41	-	55	16 207	774
-	-	9	30	56	1	3 555	45	114	33	5	44	12 663	775
1	5	6	34	43	-	1 715	17	46	15	3	16	4 097	776
-	-	14	73	109	-	6 767	52	135	34	2	53	18 108	777
2	19	7	21	34	-	1 223	38	63	45	10	53	12 046	778
1	6	28	179	262	1	7 609	58	283	31	8	45	17 892	779
1	6	8	46	96	-	11 459	56	110	42	3	52	20 047	780
<b>6</b>	<b>47</b>	<b>114</b>	<b>565</b>	<b>860</b>	<b>3</b>	<b>48 731</b>	<b>463</b>	<b>1 065</b>	<b>314</b>	<b>45</b>	<b>431</b>	<b>133 449</b>	
<b>17</b>	<b>163</b>	<b>133</b>	<b>709</b>	<b>1 146</b>	<b>4</b>	<b>73 724</b>	<b>609</b>	<b>1 420</b>	<b>645</b>	<b>51</b>	<b>674</b>	<b>217 460</b>	<b>7</b>

#### 4a. Baugenehmigungen für Wohn- und Nichtwohngebäude in Bayern von Januar bis August 2010 nach Kreisen

Schl.- Nr.	Gebiet	Errichtung neuer Wohngebäude					Errichtung neuer Nichtwohngebäude			Alle Baumaßnahmen	
		Gebäude <sup>1)</sup>	davon mit		Wohn- ungen	Wohn- fläche	Gebäude	Raum- inhalt	Nutz- fläche	Woh- nungen	darunter im Frei- stellungs- verfahren
			1 oder 2 Wohnungen	3 oder mehr Wohnungen <sup>1)</sup>							
Anzahl					100 m <sup>2</sup>	Anzahl	1 000 m <sup>3</sup>	100 m <sup>2</sup>	Anzahl		

#### Zusammenstellung nach Regierungsbezirken

1	Oberbayern .....	5 063	4 455	608	9 636	10 863	1 578	8 241	12 814	10 668	1 825
2	Niederbayern .....	1 721	1 635	86	2 326	3 173	1 566	5 425	7 289	2 705	656
3	Oberpfalz .....	1 532	1 455	77	2 377	2 774	897	3 138	4 771	2 658	443
4	Oberfranken .....	830	791	39	1 306	1 524	452	2 427	3 680	1 630	180
5	Mittelfranken .....	1 564	1 435	129	2 862	3 103	593	2 989	4 668	3 143	527
6	Unterfranken .....	1 092	1 030	62	1 606	2 108	580	2 013	3 284	1 942	349
7	Schwaben .....	2 001	1 813	188	3 981	4 326	1 022	6 096	8 231	4 379	710
	<b>Bayern</b>	<b>13 803</b>	<b>12 614</b>	<b>1 189</b>	<b>24 094</b>	<b>27 870</b>	<b>6 688</b>	<b>30 329</b>	<b>44 737</b>	<b>27 125</b>	<b>4 690</b>
	Kreisfreie Städte .....	2 651	2 095	556	8 181	7 215	606	5 573	8 893	9 065	685
	darunter Großstädte <sup>2)</sup> .....	1 958	1 487	471	6 775	5 737	423	4 225	6 729	7 292	352
	Landkreise .....	11 152	10 519	633	15 913	20 655	6 082	24 757	35 844	18 060	4 005

#### Regierungsbezirk Oberbayern

##### Kreisfreie Städte

161	Ingolstadt .....	206	177	29	405	400	30	270	391	453	35
162	München .....	731	487	244	2 742	2 449	183	1 462	2 805	2 969	7
163	Rosenheim .....	71	70	1	79	98	9	41	89	109	5
	<b>Zusammen</b>	<b>1 008</b>	<b>734</b>	<b>274</b>	<b>3 226</b>	<b>2 947</b>	<b>222</b>	<b>1 773</b>	<b>3 285</b>	<b>3 531</b>	<b>47</b>

##### Landkreise

171	Altötting .....	111	104	7	152	220	71	315	468	179	43
172	Berchtesgadener Land .....	66	56	10	122	136	53	253	412	156	45
173	Bad Tölz-Wolfratshausen .....	123	107	16	233	274	49	200	347	292	53
174	Dachau .....	218	197	21	512	505	63	360	503	565	70
175	Ebersberg .....	306	296	10	393	486	26	124	204	420	171
176	Eichstätt .....	295	286	9	342	469	100	603	839	354	156
177	Erding .....	223	201	22	353	438	112	477	682	386	96
178	Freising .....	222	203	19	360	449	109	680	828	425	61
179	Fürstenfeldbruck .....	276	256	20	363	446	36	172	275	403	111
180	Garmisch-Partenkirchen .....	78	60	18	189	193	15	65	101	196	10
181	Landsberg am Lech .....	200	187	13	293	378	76	434	623	324	103
182	Miesbach .....	64	55	9	122	159	29	114	203	154	16
183	Mühldorf a.Inn .....	144	137	7	196	273	88	277	406	228	14
184	München .....	396	348	48	791	913	51	566	909	808	306
185	Neuburg-Schrobenhausen .....	200	186	14	292	385	75	266	389	313	67
186	Pfaffenhofen a.d.Ilm .....	198	182	16	306	386	90	354	499	335	48
187	Rosenheim .....	343	316	27	516	664	105	537	779	595	162
188	Starnberg .....	176	157	19	292	400	27	110	201	299	41
189	Traunstein .....	218	202	16	325	404	126	379	599	408	97
190	Weilheim-Schongau .....	198	185	13	258	338	55	180	263	297	108
	<b>Zusammen</b>	<b>4 055</b>	<b>3 721</b>	<b>334</b>	<b>6 410</b>	<b>7 915</b>	<b>1 356</b>	<b>6 467</b>	<b>9 529</b>	<b>7 137</b>	<b>1 778</b>
1	<b>Oberbayern .....</b>	<b>5 063</b>	<b>4 455</b>	<b>608</b>	<b>9 636</b>	<b>10 863</b>	<b>1 578</b>	<b>8 241</b>	<b>12 814</b>	<b>10 668</b>	<b>1 825</b>

<sup>1)</sup> Einschl. Wohnheime. - <sup>2)</sup> München, Nürnberg, Augsburg, Würzburg, Regensburg, Ingolstadt, Fürth, Erlangen.

**Noch: 4a. Baugenehmigungen für Wohn- und Nichtwohngebäude in Bayern  
von Januar bis August 2010 nach Kreisen**

Schl.- Nr.	Gebiet	Errichtung neuer Wohngebäude					Errichtung neuer Nichtwohngebäude			Alle Baumaßnahmen	
		Gebäude <sup>1)</sup>	davon mit		Wohn- ungen	Wohn- fläche	Gebäude	Raum- inhalt	Nutz- fläche	Wohn- ungen	darunter im Frei- stellungs- verfahren
			1 oder 2 Wohnungen	3 oder mehr Wohnungen <sup>1)</sup>							
<b>Regierungsbezirk Niederbayern</b>											
<b>Kreisfreie Städte</b>											
261	Landshut .....	126	100	26	272	299	20	114	183	342	156
262	Passau .....	50	43	7	82	92	9	79	142	105	16
263	Straubing .....	50	43	7	78	87	20	38	66	88	10
	<b>Zusammen</b>	<b>226</b>	<b>186</b>	<b>40</b>	<b>432</b>	<b>477</b>	<b>49</b>	<b>231</b>	<b>390</b>	<b>535</b>	<b>182</b>
<b>Landkreise</b>											
271	Deggendorf .....	177	165	12	250	331	134	883	880	274	64
272	Freyung-Grafenau .....	86	85	1	100	148	78	182	267	126	18
273	Kelheim .....	170	156	14	266	342	131	514	700	305	46
274	Landshut .....	215	211	4	263	383	256	1 225	1 617	299	60
275	Passau .....	339	335	4	382	575	208	724	998	439	131
276	Regen .....	73	70	3	107	140	61	143	214	120	28
277	Rottal-Inn .....	150	146	4	200	293	332	836	1 237	246	21
278	Straubing-Bogen .....	180	179	1	195	290	160	325	472	217	65
279	Dingolfing-Landau .....	105	102	3	131	194	157	363	514	144	41
	<b>Zusammen</b>	<b>1 495</b>	<b>1 449</b>	<b>46</b>	<b>1 894</b>	<b>2 695</b>	<b>1 517</b>	<b>5 195</b>	<b>6 898</b>	<b>2 170</b>	<b>474</b>
2	<b>Niederbayern .....</b>	<b>1 721</b>	<b>1 635</b>	<b>86</b>	<b>2 326</b>	<b>3 173</b>	<b>1 566</b>	<b>5 425</b>	<b>7 289</b>	<b>2 705</b>	<b>656</b>
<b>Regierungsbezirk Oberpfalz</b>											
<b>Kreisfreie Städte</b>											
361	Amberg .....	40	39	1	46	66	6	32	44	60	17
362	Regensburg .....	215	188	27	701	494	37	289	497	784	30
363	Weiden i.d.OPf. ....	52	42	10	121	118	16	135	189	123	32
	<b>Zusammen</b>	<b>307</b>	<b>269</b>	<b>38</b>	<b>868</b>	<b>678</b>	<b>59</b>	<b>457</b>	<b>730</b>	<b>967</b>	<b>79</b>
<b>Landkreise</b>											
371	Amberg-Weizsäckel .....	165	162	3	190	273	91	181	296	223	51
372	Cham .....	188	183	5	255	358	252	683	1 093	310	38
373	Neumarkt i.d.OPf. ....	181	172	9	221	317	133	441	654	257	53
374	Neustadt a.d.Waldnaab .....	109	108	1	128	182	125	402	619	152	24
375	Regensburg .....	388	374	14	476	646	100	389	547	494	127
376	Schwandorf .....	146	142	4	179	238	80	356	529	181	61
377	Tirschenreuth .....	48	45	3	60	82	57	229	304	74	10
	<b>Zusammen</b>	<b>1 225</b>	<b>1 186</b>	<b>39</b>	<b>1 509</b>	<b>2 096</b>	<b>838</b>	<b>2 681</b>	<b>4 041</b>	<b>1 691</b>	<b>364</b>
3	<b>Oberpfalz .....</b>	<b>1 532</b>	<b>1 455</b>	<b>77</b>	<b>2 377</b>	<b>2 774</b>	<b>897</b>	<b>3 138</b>	<b>4 771</b>	<b>2 658</b>	<b>443</b>

<sup>1)</sup> Einschl. Wohnheime.

**Noch: 4a. Baugenehmigungen für Wohn- und Nichtwohngebäude in Bayern  
von Januar bis August 2010 nach Kreisen**

Schl.- Nr.	Gebiet	Errichtung neuer Wohngebäude					Errichtung neuer Nichtwohngebäude			Alle Baumaßnahmen	
		Gebäude <sup>1)</sup>	davon mit		Wohn- ungen	Wohn- fläche	Gebäude	Raum- inhalt	Nutz- fläche	Wohn- ungen	darunter im Frei- stellungs- verfahren
			1 oder 2 Wohnungen	3 oder mehr Wohnungen <sup>1)</sup>							
<b>Regierungsbezirk Oberfranken</b>											
<b>Kreisfreie Städte</b>											
461	Bamberg .....	33	24	9	96	109	7	75	157	252	14
462	Bayreuth .....	39	33	6	179	118	18	79	136	185	2
463	Coburg .....	41	39	2	122	81	14	152	193	127	17
464	Hof .....	11	9	2	41	47	9	56	97	39	2
	<b>Zusammen</b>	<b>124</b>	<b>105</b>	<b>19</b>	<b>438</b>	<b>356</b>	<b>48</b>	<b>362</b>	<b>583</b>	<b>603</b>	<b>35</b>
<b>Landkreise</b>											
471	Bamberg .....	181	175	6	212	305	68	275	398	236	34
472	Bayreuth .....	124	123	1	138	193	43	187	273	150	35
473	Coburg .....	67	67	-	72	95	34	283	480	94	21
474	Forchheim .....	143	138	5	190	235	46	222	332	231	16
475	Hof .....	47	46	1	51	73	63	583	745	62	5
476	Kronach .....	38	36	2	49	64	20	45	73	67	8
477	Kulmbach .....	38	35	3	72	81	38	159	230	72	10
478	Lichtenfels .....	41	40	1	47	76	45	125	218	74	6
479	Wunsiedel i.Fichtelgebirge .....	27	26	1	37	47	47	187	349	41	10
	<b>Zusammen</b>	<b>706</b>	<b>686</b>	<b>20</b>	<b>868</b>	<b>1 169</b>	<b>404</b>	<b>2 065</b>	<b>3 097</b>	<b>1 027</b>	<b>145</b>
<b>4</b>	<b>Oberfranken .....</b>	<b>830</b>	<b>791</b>	<b>39</b>	<b>1 306</b>	<b>1 524</b>	<b>452</b>	<b>2 427</b>	<b>3 680</b>	<b>1 630</b>	<b>180</b>
<b>Regierungsbezirk Mittelfranken</b>											
<b>Kreisfreie Städte</b>											
561	Ansbach .....	19	18	1	37	33	3	6	17	42	6
562	Erlangen .....	77	54	23	553	312	21	384	590	571	45
563	Fürth .....	145	120	25	383	366	12	71	124	369	25
564	Nürnberg .....	274	236	38	546	622	55	579	1 005	625	66
565	Schwabach .....	25	23	2	34	46	1	10	14	36	7
	<b>Zusammen</b>	<b>540</b>	<b>451</b>	<b>89</b>	<b>1 553</b>	<b>1 379</b>	<b>92</b>	<b>1 051</b>	<b>1 750</b>	<b>1 643</b>	<b>149</b>
<b>Landkreise</b>											
571	Ansbach .....	155	144	11	224	285	149	435	678	269	21
572	Erlangen-Höchstadt .....	183	179	4	222	302	59	164	263	275	76
573	Fürth .....	211	207	4	252	317	37	124	209	273	134
574	Nürnberger Land .....	183	172	11	244	321	46	193	302	258	48
575	Neustadt a.d.Aisch-Bad Windsheim ....	76	71	5	108	135	65	186	315	124	30
576	Roth .....	127	124	3	149	205	45	485	617	165	28
577	Weißenburg-Gunzenhausen .....	89	87	2	110	160	100	350	533	136	41
	<b>Zusammen</b>	<b>1 024</b>	<b>984</b>	<b>40</b>	<b>1 309</b>	<b>1 724</b>	<b>501</b>	<b>1 938</b>	<b>2 918</b>	<b>1 500</b>	<b>378</b>
<b>5</b>	<b>Mittelfranken .....</b>	<b>1 564</b>	<b>1 435</b>	<b>129</b>	<b>2 862</b>	<b>3 103</b>	<b>593</b>	<b>2 989</b>	<b>4 668</b>	<b>3 143</b>	<b>527</b>

<sup>1)</sup> Einschl. Wohnheime.

**Noch: 4a. Baugenehmigungen für Wohn- und Nichtwohngebäude in Bayern  
von Januar bis August 2010 nach Kreisen**

Schl.- Nr.	Gebiet	Errichtung neuer Wohngebäude					Errichtung neuer Nichtwohngebäude			Alle Baumaßnahmen	
		Gebäude <sup>1)</sup>	davon mit		Wohn- ungen	Wohn- fläche	Gebäude	Raum- inhalt	Nutz- fläche	Wohn- ungen	darunter im Frei- stellungs- verfahren
			1 oder 2 Wohnungen	3 oder mehr Wohnungen <sup>1)</sup>							
<b>Regierungsbezirk Unterfranken</b>											
<b>Kreisfreie Städte</b>											
661	Aschaffenburg .....	30	26	4	56	74	10	198	333	82	-
662	Schweinfurt .....	22	19	3	51	67	12	70	105	57	6
663	Würzburg .....	63	53	10	165	172	23	99	174	209	14
	<b>Zusammen</b>	<b>115</b>	<b>98</b>	<b>17</b>	<b>272</b>	<b>313</b>	<b>45</b>	<b>367</b>	<b>613</b>	<b>348</b>	<b>20</b>
<b>Landkreise</b>											
671	Aschaffenburg .....	141	135	6	194	258	21	131	177	234	83
672	Bad Kissingen .....	66	63	3	93	118	54	126	218	110	10
673	Rhön-Grabfeld .....	66	62	4	84	110	47	124	194	103	20
674	Haßberge .....	96	91	5	125	169	96	210	344	165	11
675	Kitzingen .....	95	89	6	145	190	65	212	358	159	32
676	Miltenberg .....	92	85	7	164	191	33	99	195	178	25
677	Main-Spessart .....	104	99	5	130	189	63	175	292	163	13
678	Schweinfurt .....	121	115	6	163	223	60	192	310	187	65
679	Würzburg .....	196	193	3	236	348	96	374	584	295	70
	<b>Zusammen</b>	<b>977</b>	<b>932</b>	<b>45</b>	<b>1 334</b>	<b>1 795</b>	<b>535</b>	<b>1 646</b>	<b>2 672</b>	<b>1 594</b>	<b>329</b>
<b>6</b>	<b>Unterfranken .....</b>	<b>1 092</b>	<b>1 030</b>	<b>62</b>	<b>1 606</b>	<b>2 108</b>	<b>580</b>	<b>2 013</b>	<b>3 284</b>	<b>1 942</b>	<b>349</b>
<b>Regierungsbezirk Schwaben</b>											
<b>Kreisfreie Städte</b>											
761	Augsburg .....	247	172	75	1 280	922	62	1 070	1 143	1 312	130
762	Kaufbeuren .....	27	26	1	31	46	17	104	170	34	16
763	Kempten (Allgäu) .....	23	20	3	45	53	7	109	157	55	17
764	Memmingen .....	34	34	-	36	45	5	48	72	37	10
	<b>Zusammen</b>	<b>331</b>	<b>252</b>	<b>79</b>	<b>1 392</b>	<b>1 065</b>	<b>91</b>	<b>1 331</b>	<b>1 542</b>	<b>1 438</b>	<b>173</b>
<b>Landkreise</b>											
771	Aichach-Friedberg .....	195	190	5	237	348	92	383	525	272	59
772	Augsburg .....	256	244	12	344	442	92	949	1 136	379	89
773	Dillingen a.d.Donau .....	84	84	-	92	147	50	249	354	104	5
774	Günzburg .....	170	161	9	230	305	89	392	543	281	32
775	Neu-Ulm .....	167	146	21	431	444	67	551	691	473	42
776	Lindau (Bodensee) .....	69	54	15	161	185	36	139	202	185	35
777	Ostallgäu .....	197	180	17	308	391	89	417	593	329	125
778	Unterallgäu .....	223	215	8	297	369	154	595	911	316	50
779	Donau-Ries .....	127	118	9	204	267	149	643	985	228	59
780	Oberallgäu .....	182	169	13	285	362	113	447	749	374	41
	<b>Zusammen</b>	<b>1 670</b>	<b>1 561</b>	<b>109</b>	<b>2 589</b>	<b>3 261</b>	<b>931</b>	<b>4 765</b>	<b>6 689</b>	<b>2 941</b>	<b>537</b>
<b>7</b>	<b>Schwaben .....</b>	<b>2 001</b>	<b>1 813</b>	<b>188</b>	<b>3 981</b>	<b>4 326</b>	<b>1 022</b>	<b>6 096</b>	<b>8 231</b>	<b>4 379</b>	<b>710</b>

<sup>1)</sup> Einschl. Wohnheime.

### 5. Baugenehmigungen für neue Wohn- und Nichtwohngebäude im Fertigteilbau in Bayern im August 2010 nach Gebäudearten und Bauherren

Lfd. Nr.	Gebäudeart  Bauherr	Errichtung neuer Gebäude					Veran- schlagte Kosten der Bauwerke  1 000 €
		Gebäude	Rauminhalt	Nutzfläche	Wohnungen		
					insgesamt	Wohnfläche	
		Anzahl	1 000 m <sup>3</sup>	100 m <sup>2</sup>	Anzahl	100 m <sup>2</sup>	

#### Wohnbau

1	Wohngebäude mit 1 Wohnung .....	286	250	121	286	418	70 049
2	Wohngebäude mit 2 Wohnungen .....	24	27	14	48	50	8 201
3	Wohngebäude mit 3 oder mehr Wohnungen .....	4	11	8	14	14	3 510
4	Wohnheime .....	-	-	-	-	-	-
<b>5</b>	<b>Wohngebäude insgesamt .....</b>	<b>314</b>	<b>288</b>	<b>142</b>	<b>348</b>	<b>482</b>	<b>81 760</b>
6	darunter Wohngebäude mit Eigentumswohnungen .....	1	5	3	4	6	1 905
	Von den Wohngebäuden entfielen auf:						
7	Öffentliche Bauherren .....	-	-	-	-	-	-
8	Unternehmen .....	13	11	6	13	20	2 395
9	davon Wohnungsunternehmen .....	10	8	5	10	16	1 757
10	Immobilienfonds .....	-	-	-	-	-	-
11	sonstige Unternehmen .....	3	2	1	3	5	638
12	Private Haushalte .....	301	277	136	335	462	79 365
13	Organisationen ohne Erwerbszweck .....	-	-	-	-	-	-

#### Nichtwohnbau

14	Anstaltsgebäude .....	1	33	87	-	-	10 540
15	Büro- und Verwaltungsgebäude .....	2	2	5	-	-	293
16	Landwirtschaftliche Betriebsgebäude .....	83	416	579	-	-	18 697
17	Nichtlandwirtschaftliche Betriebsgebäude .....	121	680	917	2	2	50 357
18	darunter Fabrik- und Werkstattgebäude .....	41	322	402	1	1	20 947
19	Handels- und Lagergebäude .....	65	309	442	1	1	25 519
20	Hotels und Gaststätten .....	-	-	-	-	-	-
21	Sonstige Nichtwohngebäude .....	14	57	92	-	-	7 522
<b>22</b>	<b>Nichtwohngebäude insgesamt .....</b>	<b>221</b>	<b>1 189</b>	<b>1 679</b>	<b>2</b>	<b>2</b>	<b>87 409</b>
	Von den Nichtwohngebäuden entfielen auf:						
23	Öffentliche Bauherren .....	11	21	41	-	-	5 000
24	Unternehmen .....	187	1 119	1 556	1	1	77 099
25	davon Land- und Forstwirtschaft, Tierhaltung, Fischerei .....	87	429	596	-	-	19 156
26	Produzierendes Gewerbe .....	44	332	421	1	1	20 435
27	Handel, Kreditinstitute und Versicherungsgewerbe, Dienstleistungen, Verkehr und Nachrichtenübermittlung, Wohnungsunternehmen und Immobilienfonds .....	56	358	538	-	-	37 508
28	Private Haushalte .....	18	43	66	1	1	3 480
29	Organisationen ohne Erwerbszweck .....	5	6	16	-	-	1 830

**6. Baugenehmigungen für neue Wohngebäude in Bayern im August 2010 nach Regierungsbezirken,  
Gebäudearten und privaten Haushalten als Bauherren**

Lfd. Nr.	Gebäudeart Bauherr	Errichtung neuer Wohngebäude					Veranschlagte Kosten der Bauwerke 1 000 €
		Gebäude	Rauminhalt	Nutzfläche	Wohnungen		
					insgesamt	Wohnfläche	
Anzahl	1 000 m <sup>3</sup>	100 m <sup>2</sup>	Anzahl	100 m <sup>2</sup>			
<b>Oberbayern</b>							
1	Wohngebäude mit 1 Wohnung .....	663	602	280	663	984	163 534
2	Wohngebäude mit 2 Wohnungen .....	69	97	51	138	155	26 808
3	Wohngebäude mit 3 oder mehr Wohnungen .....	83	257	65	612	476	77 889
4	Wohnheime .....	1	3	-	-	-	400
<b>5</b>	<b>Wohngebäude zusammen .....</b>	<b>816</b>	<b>959</b>	<b>395</b>	<b>1 413</b>	<b>1 614</b>	<b>268 631</b>
6	darunter erbaut durch private Haushalte .....	548	611	299	723	954	168 838
<b>Niederbayern</b>							
7	Wohngebäude mit 1 Wohnung .....	234	232	127	234	367	55 276
8	Wohngebäude mit 2 Wohnungen .....	26	35	17	52	59	8 350
9	Wohngebäude mit 3 oder mehr Wohnungen .....	12	25	10	60	46	5 874
10	Wohnheime .....	-	-	-	-	-	-
<b>11</b>	<b>Wohngebäude zusammen .....</b>	<b>272</b>	<b>292</b>	<b>154</b>	<b>346</b>	<b>472</b>	<b>69 500</b>
12	darunter erbaut durch private Haushalte .....	223	248	135	273	392	58 825
<b>Oberpfalz</b>							
13	Wohngebäude mit 1 Wohnung .....	212	203	97	212	334	50 595
14	Wohngebäude mit 2 Wohnungen .....	11	15	6	22	24	3 593
15	Wohngebäude mit 3 oder mehr Wohnungen .....	7	16	5	32	28	3 916
16	Wohnheime .....	-	-	-	-	-	-
<b>17</b>	<b>Wohngebäude zusammen .....</b>	<b>230</b>	<b>233</b>	<b>108</b>	<b>266</b>	<b>385</b>	<b>58 104</b>
18	darunter erbaut durch private Haushalte .....	203	208	98	223	336	52 249
<b>Oberfranken</b>							
19	Wohngebäude mit 1 Wohnung .....	95	89	49	95	151	23 098
20	Wohngebäude mit 2 Wohnungen .....	6	6	2	12	13	1 750
21	Wohngebäude mit 3 oder mehr Wohnungen .....	9	28	11	63	62	7 629
22	Wohnheime .....	1	14	2	110	31	3 180
<b>23</b>	<b>Wohngebäude zusammen .....</b>	<b>111</b>	<b>138</b>	<b>64</b>	<b>280</b>	<b>257</b>	<b>35 657</b>
24	darunter erbaut durch private Haushalte .....	100	101	55	110	169	26 736
<b>Mittelfranken</b>							
25	Wohngebäude mit 1 Wohnung .....	151	134	69	151	228	34 912
26	Wohngebäude mit 2 Wohnungen .....	13	18	10	26	30	4 679
27	Wohngebäude mit 3 oder mehr Wohnungen .....	26	85	33	209	188	21 624
28	Wohnheime .....	-	-	-	-	-	-
<b>29</b>	<b>Wohngebäude zusammen .....</b>	<b>190</b>	<b>237</b>	<b>113</b>	<b>386</b>	<b>445</b>	<b>61 215</b>
30	darunter erbaut durch private Haushalte .....	156	155	82	180	258	40 506
<b>Unterfranken</b>							
31	Wohngebäude mit 1 Wohnung .....	132	117	65	132	203	32 397
32	Wohngebäude mit 2 Wohnungen .....	21	26	15	42	48	7 426
33	Wohngebäude mit 3 oder mehr Wohnungen .....	20	92	36	181	166	25 786
34	Wohnheime .....	-	-	-	-	-	-
<b>35</b>	<b>Wohngebäude zusammen .....</b>	<b>173</b>	<b>235</b>	<b>115</b>	<b>355</b>	<b>418</b>	<b>65 609</b>
36	darunter erbaut durch private Haushalte .....	146	157	89	197	269	43 338
<b>Schwaben</b>							
37	Wohngebäude mit 1 Wohnung .....	219	216	96	219	335	59 061
38	Wohngebäude mit 2 Wohnungen .....	19	23	10	38	42	6 036
39	Wohngebäude mit 3 oder mehr Wohnungen .....	22	90	23	193	161	22 459
40	Wohnheime .....	6	23	32	165	51	6 760
<b>41</b>	<b>Wohngebäude zusammen .....</b>	<b>266</b>	<b>352</b>	<b>161</b>	<b>615</b>	<b>589</b>	<b>94 316</b>
42	darunter erbaut durch private Haushalte .....	216	227	98	250	357	61 867
<b>Bayern</b>							
43	Wohngebäude mit 1 Wohnung .....	1 706	1 594	782	1 706	2 601	418 873
44	Wohngebäude mit 2 Wohnungen .....	165	221	111	330	370	58 642
45	Wohngebäude mit 3 oder mehr Wohnungen .....	179	592	183	1 350	1 125	165 177
46	Wohnheime .....	8	40	35	275	82	10 340
<b>47</b>	<b>Wohngebäude insgesamt .....</b>	<b>2 058</b>	<b>2 447</b>	<b>1 111</b>	<b>3 661</b>	<b>4 179</b>	<b>653 032</b>
48	darunter erbaut durch private Haushalte .....	1 592	1 707	854	1 956	2 735	452 359



## 7. Baugenehmigungen für neue Wohngebäude im Genehmigungsverfahren<sup>1)</sup> in Bayern im August 2010 nach Regierungsbezirken, Gebäudearten und privaten Haushalten als Bauherren

Lfd. Nr.	Gebäudeart Bauherr	Errichtung neuer Wohngebäude					Veranschlagte Kosten der Bauwerke 1 000 €
		Gebäude	Rauminhalt	Nutzfläche	Wohnungen		
					insgesamt	Wohnfläche	
Anzahl	1 000 m <sup>3</sup>	100 m <sup>2</sup>	Anzahl	100 m <sup>2</sup>			
<b>Oberbayern</b>							
1	Wohngebäude mit 1 Wohnung .....	203	177	92	203	292	46 949
2	Wohngebäude mit 2 Wohnungen .....	5	6	4	10	9	1 616
3	Wohngebäude mit 3 oder mehr Wohnungen .....	9	27	13	59	45	7 170
4	Wohnheime .....	1	3	-	-	-	400
<b>5</b>	<b>Wohngebäude zusammen .....</b>	<b>218</b>	<b>212</b>	<b>108</b>	<b>272</b>	<b>346</b>	<b>56 135</b>
6	darunter erbaut durch private Haushalte .....	153	147	66	163	227	39 834
<b>Niederbayern</b>							
7	Wohngebäude mit 1 Wohnung .....	92	79	34	92	137	19 342
8	Wohngebäude mit 2 Wohnungen .....	10	11	5	20	21	2 697
9	Wohngebäude mit 3 oder mehr Wohnungen .....	1	2	1	4	3	265
10	Wohnheime .....	-	-	-	-	-	-
<b>11</b>	<b>Wohngebäude zusammen .....</b>	<b>103</b>	<b>92</b>	<b>40</b>	<b>116</b>	<b>160</b>	<b>22 304</b>
12	darunter erbaut durch private Haushalte .....	71	68	33	80	115	16 450
<b>Oberpfalz</b>							
13	Wohngebäude mit 1 Wohnung .....	72	64	35	72	103	16 056
14	Wohngebäude mit 2 Wohnungen .....	2	2	1	4	3	436
15	Wohngebäude mit 3 oder mehr Wohnungen .....	1	3	-	6	5	675
16	Wohnheime .....	-	-	-	-	-	-
<b>17</b>	<b>Wohngebäude zusammen .....</b>	<b>75</b>	<b>69</b>	<b>35</b>	<b>82</b>	<b>110</b>	<b>17 167</b>
18	darunter erbaut durch private Haushalte .....	73	65	34	75	104	16 250
<b>Oberfranken</b>							
19	Wohngebäude mit 1 Wohnung .....	22	18	8	22	32	4 602
20	Wohngebäude mit 2 Wohnungen .....	1	1	-	2	2	244
21	Wohngebäude mit 3 oder mehr Wohnungen .....	-	-	-	-	-	-
22	Wohnheime .....	-	-	-	-	-	-
<b>23</b>	<b>Wohngebäude zusammen .....</b>	<b>23</b>	<b>19</b>	<b>8</b>	<b>24</b>	<b>34</b>	<b>4 846</b>
24	darunter erbaut durch private Haushalte .....	21	18	8	22	31	4 626
<b>Mittelfranken</b>							
25	Wohngebäude mit 1 Wohnung .....	36	31	17	36	51	8 116
26	Wohngebäude mit 2 Wohnungen .....	2	2	1	4	4	455
27	Wohngebäude mit 3 oder mehr Wohnungen .....	4	15	5	43	28	3 672
28	Wohnheime .....	-	-	-	-	-	-
<b>29</b>	<b>Wohngebäude zusammen .....</b>	<b>42</b>	<b>48</b>	<b>23</b>	<b>83</b>	<b>83</b>	<b>12 243</b>
30	darunter erbaut durch private Haushalte .....	36	34	18	42	56	8 800
<b>Unterfranken</b>							
31	Wohngebäude mit 1 Wohnung .....	42	35	19	42	60	8 967
32	Wohngebäude mit 2 Wohnungen .....	2	2	1	4	4	549
33	Wohngebäude mit 3 oder mehr Wohnungen .....	1	7	4	21	15	1 636
34	Wohnheime .....	-	-	-	-	-	-
<b>35</b>	<b>Wohngebäude zusammen .....</b>	<b>45</b>	<b>44</b>	<b>24</b>	<b>67</b>	<b>79</b>	<b>11 152</b>
36	darunter erbaut durch private Haushalte .....	34	29	18	36	48	7 640
<b>Schwaben</b>							
37	Wohngebäude mit 1 Wohnung .....	38	37	16	38	59	9 566
38	Wohngebäude mit 2 Wohnungen .....	6	7	3	12	13	1 762
39	Wohngebäude mit 3 oder mehr Wohnungen .....	-	-	-	-	-	-
40	Wohnheime .....	-	-	-	-	-	-
<b>41</b>	<b>Wohngebäude zusammen .....</b>	<b>44</b>	<b>44</b>	<b>19</b>	<b>50</b>	<b>72</b>	<b>11 328</b>
42	darunter erbaut durch private Haushalte .....	41	42	16	47	68	10 750
<b>Bayern</b>							
43	Wohngebäude mit 1 Wohnung .....	505	442	221	505	732	113 598
44	Wohngebäude mit 2 Wohnungen .....	28	30	14	56	56	7 759
45	Wohngebäude mit 3 oder mehr Wohnungen .....	16	53	23	133	96	13 418
46	Wohnheime .....	1	3	-	-	-	400
<b>47</b>	<b>Wohngebäude insgesamt .....</b>	<b>550</b>	<b>527</b>	<b>258</b>	<b>694</b>	<b>884</b>	<b>135 175</b>
48	darunter erbaut durch private Haushalte .....	429	402	194	465	649	104 350

<sup>1)</sup> Gemäß Artikel 58 der Bayerischen Bauordnung (BayBO).

### 8. Baugenehmigungen für neue Wohn- und Nichtwohngebäude in Bayern im August 2010 nach Gebäudearten und der überwiegenden Beheizung

Lfd. Nr.	Gebäudeart	Insgesamt	darunter ausgestattet mit					Ohne Heizung
			Fern-	Block-	Zentral-	Etagen-	Einzelraum-	
			heizung					
<b>Wohnbau</b>								
1	<b>Wohngebäude insgesamt</b> .....	<b>2 058</b>	<b>176</b>	<b>20</b>	<b>1 841</b>	-	<b>8</b>	<b>13</b>
2	<b>darin Wohnungen</b> .....	<b>3 661</b>	<b>773</b>	<b>79</b>	<b>2 786</b>	-	<b>8</b>	<b>15</b>
	davon							
3	Wohngebäude mit 1 Wohnung .....	1 706	107	14	1 566	-	8	11
4	Wohngebäude mit 2 Wohnungen .....	165	7	-	156	-	-	2
5	Wohngebäude mit 3 oder mehr Wohnungen .....	179	57	6	116	-	-	-
6	darin Wohnungen .....	1 350	525	65	760	-	-	-
7	Wohnheime .....	8	5	-	3	-	-	-
8	darin Wohnungen .....	275	127	-	148	-	-	-
<b>Wohngebäude nach Regierungsbezirken</b>								
9	Oberbayern .....	816	89	14	705	-	1	7
10	Niederbayern .....	272	5	2	264	-	1	-
11	Oberpfalz .....	230	5	-	222	-	1	2
12	Oberfranken .....	111	4	3	103	-	1	-
13	Mittelfranken .....	190	30	-	159	-	1	-
14	Unterfranken .....	173	10	-	159	-	2	2
15	Schwaben .....	266	33	1	229	-	1	2
<b>Nichtwohnbau</b>								
16	<b>Nichtwohngebäude insgesamt</b> .....	<b>888</b>	<b>29</b>	<b>9</b>	<b>197</b>	-	<b>19</b>	<b>634</b>
17	<b>darin Rauminhalt (1 000 m³)</b> .....	<b>3 697</b>	<b>271</b>	<b>110</b>	<b>1 326</b>	-	<b>79</b>	<b>1 912</b>
	davon							
18	<b>Anstaltsgebäude</b> .....	<b>6</b>	<b>1</b>	<b>2</b>	<b>3</b>	-	-	-
19	darin Rauminhalt (1 000 m³) .....	61	4	11	47	-	-	-
20	<b>Büro- und Verwaltungsgebäude</b> .....	<b>29</b>	<b>7</b>	<b>1</b>	<b>21</b>	-	-	-
21	darin Rauminhalt (1 000 m³) .....	247	148	3	96	-	-	-
22	<b>Landwirtschaftliche Betriebsgebäude</b> .....	<b>325</b>	-	-	<b>14</b>	-	<b>2</b>	<b>309</b>
23	darin Rauminhalt (1 000 m³) .....	1 198	-	-	103	-	4	1 092
24	<b>Nichtlandwirtschaftliche Betriebsgebäude</b> .....	<b>465</b>	<b>11</b>	<b>5</b>	<b>120</b>	-	<b>15</b>	<b>314</b>
25	darin Rauminhalt (1 000 m³) .....	1 802	79	92	797	-	75	758
	darunter							
26	Fabrik- und Werkstattgebäude .....	118	7	3	45	-	5	58
27	darin Rauminhalt (1 000 m³) .....	686	49	80	351	-	63	142
28	Handels- und Lagergebäude .....	204	3	2	54	-	8	137
29	darin Rauminhalt (1 000 m³) .....	807	26	12	399	-	10	360
30	Hotels und Gaststätten .....	8	1	-	7	-	-	-
31	darin Rauminhalt (1 000 m³) .....	12	4	-	8	-	-	-
32	<b>Sonstige Nichtwohngebäude</b> .....	<b>63</b>	<b>10</b>	<b>1</b>	<b>39</b>	-	<b>2</b>	<b>11</b>
33	darin Rauminhalt (1 000 m³) .....	390	41	3	283	-	1	62
<b>Nichtwohngebäude nach Regierungsbezirken</b>								
34	Oberbayern .....	228	16	3	57	-	1	151
35	Niederbayern .....	191	2	-	32	-	5	152
36	Oberpfalz .....	105	1	1	18	-	-	85
37	Oberfranken .....	72	-	-	19	-	3	50
38	Mittelfranken .....	80	5	-	18	-	3	54
39	Unterfranken .....	79	-	-	20	-	3	56
40	Schwaben .....	133	5	5	33	-	4	86

## 9. Baugenehmigungen für neue Wohn- und Gebäudearten und der überwiegend

Lfd. Nr.	Gebäudeart	Insgesamt	davon nach der überwiegend			
			Passivhaus	Öl	Gas	Strom
<b>Wohnbau</b>						
1	<b>Wohngebäude insgesamt</b> .....	<b>2 058</b>	<b>13</b>	<b>90</b>	<b>678</b>	<b>35</b>
2	<b>darin Wohnungen</b> .....	<b>3 661</b>	<b>15</b>	<b>111</b>	<b>1 271</b>	<b>39</b>
	davon					
3	Wohngebäude mit 1 Wohnung .....	1 706	11	75	560	31
4	Wohngebäude mit 2 Wohnungen .....	165	2	10	52	4
5	Wohngebäude mit 3 oder mehr Wohnungen .....	179	-	5	63	-
6	darin Wohnungen .....	1 350	-	16	459	-
7	Wohnheime .....	8	-	-	3	-
8	darin Wohnungen .....	275	-	-	148	-
<b>Wohngebäude nach Regierungsbezirken</b>						
9	Oberbayern .....	816	7	32	263	17
10	Niederbayern .....	272	-	13	105	6
11	Oberpfalz .....	230	2	15	80	5
12	Oberfranken .....	111	-	3	33	1
13	Mittelfranken .....	190	-	10	52	2
14	Unterfranken .....	173	2	3	58	-
15	Schwaben .....	266	2	14	87	4
<b>Nichtwohnbau</b>						
16	<b>Nichtwohngebäude insgesamt <sup>1)</sup></b> .....	<b>255</b>	<b>1</b>	<b>23</b>	<b>109</b>	<b>15</b>
17	<b>darin Rauminhalt (1 000 m<sup>3</sup>)</b> .....	<b>1 791</b>	<b>5</b>	<b>117</b>	<b>880</b>	<b>21</b>
	davon					
18	<b>Anstaltsgebäude</b> .....	<b>6</b>	<b>-</b>	<b>1</b>	<b>1</b>	<b>-</b>
19	darin Rauminhalt (1 000 m <sup>3</sup> ) .....	61	-	33	9	-
20	<b>Büro- und Verwaltungsgebäude</b> .....	<b>29</b>	<b>-</b>	<b>1</b>	<b>12</b>	<b>-</b>
21	darin Rauminhalt (1 000 m <sup>3</sup> ) .....	247	-	2	40	-
22	<b>Landwirtschaftliche Betriebsgebäude</b> .....	<b>16</b>	<b>-</b>	<b>1</b>	<b>5</b>	<b>-</b>
23	darin Rauminhalt (1 000 m <sup>3</sup> ) .....	106	-	8	20	-
24	<b>Nichtlandwirtschaftliche Betriebsgebäude</b> .....	<b>151</b>	<b>-</b>	<b>16</b>	<b>67</b>	<b>14</b>
25	darin Rauminhalt (1 000 m <sup>3</sup> ) .....	1 043	-	50	612	20
	darunter					
26	Fabrik- und Werkstattgebäude .....	60	-	7	24	3
27	darin Rauminhalt (1 000 m <sup>3</sup> ) .....	544	-	30	289	5
28	Handels- und Lagergebäude .....	67	-	6	32	9
29	darin Rauminhalt (1 000 m <sup>3</sup> ) .....	447	-	16	294	13
30	Hotels und Gaststätten .....	8	-	2	5	-
31	darin Rauminhalt (1 000 m <sup>3</sup> ) .....	12	-	3	5	-
32	<b>Sonstige Nichtwohngebäude</b> .....	<b>53</b>	<b>1</b>	<b>4</b>	<b>24</b>	<b>1</b>
33	darin Rauminhalt (1 000 m <sup>3</sup> ) .....	333	5	24	199	0
<b>Nichtwohngebäude nach Regierungsbezirken</b>						
34	Oberbayern .....	77	-	9	26	1
35	Niederbayern .....	39	-	5	14	5
36	Oberpfalz .....	20	-	1	10	-
37	Oberfranken .....	22	-	2	9	4
38	Mittelfranken .....	26	-	1	9	2
39	Unterfranken .....	23	-	2	17	1
40	Schwaben .....	48	1	3	24	2

<sup>1)</sup> Ausgenommen die Gebäude "Ohne Heizung".

## Nichtwohngebäude in Bayern im August 2010 nach verwendeten primären Heizenergie

verwendeten primären Heizenergie								Lfd. Nr.
Fernwärme	Geothermie	Umweltthermie (Luft/Wasser)	Solarthermie	Holz	Biogas	sonstige Biomasse	sonstige Heizenergie	
<b>Wohnbau</b>								
176	153	512	15	365	-	19	2	1
773	199	653	19	553	-	26	2	2
107	132	455	11	309	-	13	2	3
7	14	40	4	27	-	5	-	4
57	7	17	-	29	-	1	-	5
525	39	118	-	190	-	3	-	6
5	-	-	-	-	-	-	-	7
127	-	-	-	-	-	-	-	8
<b>Wohngebäude nach Regierungsbezirken</b>								
89	55	195	6	144	-	7	1	9
5	27	42	-	67	-	7	-	10
5	22	50	2	47	-	2	-	11
4	13	37	1	19	-	-	-	12
30	11	52	4	28	-	1	-	13
10	7	75	1	17	-	-	-	14
33	18	61	1	43	-	2	1	15
<b>Nichtwohnbau</b>								
29	7	20	2	40	2	3	4	16
271	25	134	5	146	10	110	69	17
1	-	1	-	1	1	-	-	18
4	-	4	-	2	9	-	-	19
7	2	4	-	2	-	-	1	20
148	3	24	-	5	-	-	26	21
-	-	-	-	8	-	2	-	22
-	-	-	-	39	-	39	-	23
11	2	13	1	23	-	1	3	24
79	5	93	5	66	-	71	42	25
7	1	4	-	10	-	1	3	26
49	2	23	-	33	-	71	42	27
3	1	6	1	9	-	-	-	28
26	3	65	5	25	-	-	-	29
1	-	-	-	-	-	-	-	30
4	-	-	-	-	-	-	-	31
10	3	2	1	6	1	-	-	32
41	17	12	0	34	1	-	-	33
<b>Nichtwohngebäude nach Regierungsbezirken</b>								
16	1	8	1	13	-	1	1	34
2	-	1	-	11	1	-	-	35
1	1	3	-	3	-	-	1	36
-	2	1	-	3	-	-	1	37
5	1	3	-	4	-	-	1	38
-	1	1	-	1	-	-	-	39
5	1	3	1	5	1	2	-	40

## 10. Baugenehmigungen für neue Wohn- und Gebäudearten und der überwiegend

Lfd. Nr.	Gebäudeart	Insgesamt	davon nach der überwiegend			
			Öl	Gas	Strom	Fernwärme
<b>Wohnbau</b>						
1	<b>Wohngebäude insgesamt</b> .....	<b>952</b>	-	-	<b>11</b>	-
2	<b>darin Wohnungen</b> .....	<b>1 279</b>	-	-	<b>11</b>	-
	davon					
3	Wohngebäude mit 1 Wohnung .....	821	-	-	11	-
4	Wohngebäude mit 2 Wohnungen .....	79	-	-	-	-
5	Wohngebäude mit 3 oder mehr Wohnungen .....	52	-	-	-	-
6	darin Wohnungen .....	300	-	-	-	-
7	Wohnheime .....	-	-	-	-	-
8	darin Wohnungen .....	-	-	-	-	-
<b>Wohngebäude nach Regierungsbezirken</b>						
9	Oberbayern .....	331	-	-	2	-
10	Niederbayern .....	161	-	-	3	-
11	Oberpfalz .....	108	-	-	3	-
12	Oberfranken .....	53	-	-	-	-
13	Mittelfranken .....	86	-	-	-	-
14	Unterfranken .....	81	-	-	1	-
15	Schwaben .....	132	-	-	2	-
<b>Nichtwohnbau</b>						
16	<b>Nichtwohngebäude insgesamt</b> .....	<b>35</b>	-	-	-	-
17	<b>darin Rauminhalt (1 000 m³)</b> .....	<b>201</b>	-	-	-	-
	davon					
18	<b>Anstaltsgebäude</b> .....	<b>1</b>	-	-	-	-
19	darin Rauminhalt (1 000 m³) .....	4	-	-	-	-
20	<b>Büro- und Verwaltungsgebäude</b> .....	<b>4</b>	-	-	-	-
21	darin Rauminhalt (1 000 m³) .....	23	-	-	-	-
22	<b>Landwirtschaftliche Betriebsgebäude</b> .....	<b>3</b>	-	-	-	-
23	darin Rauminhalt (1 000 m³) .....	8	-	-	-	-
24	<b>Nichtlandwirtschaftliche Betriebsgebäude</b> .....	<b>15</b>	-	-	-	-
25	darin Rauminhalt (1 000 m³) .....	53	-	-	-	-
	darunter					
26	Fabrik- und Werkstattgebäude .....	5	-	-	-	-
27	darin Rauminhalt (1 000 m³) .....	19	-	-	-	-
28	Handels- und Lagergebäude .....	7	-	-	-	-
29	darin Rauminhalt (1 000 m³) .....	27	-	-	-	-
30	Hotels und Gaststätten .....	-	-	-	-	-
31	darin Rauminhalt (1 000 m³) .....	-	-	-	-	-
32	<b>Sonstige Nichtwohngebäude</b> .....	<b>12</b>	-	-	-	-
33	darin Rauminhalt (1 000 m³) .....	113	-	-	-	-
<b>Nichtwohngebäude nach Regierungsbezirken</b>						
34	Oberbayern .....	12	-	-	-	-
35	Niederbayern .....	7	-	-	-	-
36	Oberpfalz .....	1	-	-	-	-
37	Oberfranken .....	1	-	-	-	-
38	Mittelfranken .....	3	-	-	-	-
39	Unterfranken .....	5	-	-	-	-
40	Schwaben .....	6	-	-	-	-

**Nichtwohngebäude in Bayern im August 2010 nach  
verwendeten sekundären Heizenergie**

verwendeten sekundären Heizenergie							Lfd. Nr.
Geothermie	Umweltthermie (Luft/Wasser)	Solarthermie	Holz	Biogas	sonstige Biomasse	sonstige Heizenergie	
<b>Wohnbau</b>							
-	-	<b>419</b>	<b>499</b>	-	<b>3</b>	<b>20</b>	<b>1</b>
-	-	<b>631</b>	<b>593</b>	-	<b>7</b>	<b>37</b>	<b>2</b>
-	-	359	436	-	-	15	3
-	-	26	49	-	2	2	4
-	-	34	14	-	1	3	5
-	-	220	59	-	3	18	6
-	-	-	-	-	-	-	7
-	-	-	-	-	-	-	8
<b>Wohngebäude nach Regierungsbezirken</b>							
-	-	149	172	-	1	7	9
-	-	66	82	-	1	9	10
-	-	39	64	-	-	2	11
-	-	26	27	-	-	-	12
-	-	50	36	-	-	-	13
-	-	37	42	-	1	-	14
-	-	52	76	-	-	2	15
<b>Nichtwohnbau</b>							
-	-	<b>19</b>	<b>12</b>	-	-	<b>4</b>	<b>16</b>
-	-	<b>142</b>	<b>47</b>	-	-	<b>13</b>	<b>17</b>
-	-	1	-	-	-	-	18
-	-	4	-	-	-	-	19
-	-	3	-	-	-	1	20
-	-	21	-	-	-	2	21
-	-	-	3	-	-	-	22
-	-	-	8	-	-	-	23
-	-	7	6	-	-	2	24
-	-	23	24	-	-	6	25
-	-	4	1	-	-	-	26
-	-	14	5	-	-	-	27
-	-	3	4	-	-	-	28
-	-	10	17	-	-	-	29
-	-	-	-	-	-	-	30
-	-	-	-	-	-	-	31
-	-	8	3	-	-	1	32
-	-	93	15	-	-	5	33
<b>Nichtwohngebäude nach Regierungsbezirken</b>							
-	-	9	3	-	-	-	34
-	-	1	5	-	-	1	35
-	-	1	-	-	-	-	36
-	-	1	-	-	-	-	37
-	-	2	1	-	-	-	38
-	-	3	2	-	-	-	39
-	-	2	1	-	-	3	40

**11. Baugenehmigungen für neue Wohn- und Nichtwohngebäude in Bayern im August 2010  
nach Gebäudearten und dem überwiegend verwendeten Baustoff**

Lfd. Nr.	Gebäudeart	Ins-gesamt	davon nach dem überwiegend verwendeten Baustoff							
			Stahl	Stahl-beton	Ziegel	Kalksand-stein	Poren-beton	Leicht-beton/Bims	Holz	sonstiger Baustoff
<b>Wohnbau</b>										
<b>Wohngebäude insgesamt</b>										
1	Gebäude (Anzahl) .....	2 058	-	109	1 309	97	124	17	384	18
2	Rauminhalt (1 000 m³) .....	2 447	-	152	1 609	129	132	37	372	18
3	Veranschlagte Kosten (1 000 €) .....	653 032	-	37 768	429 526	33 214	34 444	9 254	103 736	5 090
davon										
<b>Wohngebäude mit 1 Wohnung</b>										
4	Gebäude (Anzahl) .....	1 706	-	78	1 073	73	104	13	348	17
5	Rauminhalt (1 000 m³) .....	1 594	-	60	1 041	63	87	12	317	14
6	Veranschlagte Kosten (1 000 €) .....	418 873	-	14 311	271 243	16 014	23 009	2 895	87 435	3 966
<b>Wohngebäude mit 2 Wohnungen</b>										
7	Gebäude (Anzahl) .....	165	-	6	109	7	16	-	27	-
8	Rauminhalt (1 000 m³) .....	221	-	9	149	10	22	-	31	-
9	Veranschlagte Kosten (1 000 €) .....	58 642	-	2 443	38 801	2 705	5 590	-	9 103	-
<b>Wohngebäude mit 3 oder mehr Wohnungen</b>										
10	Gebäude (Anzahl) .....	179	-	19	127	17	3	3	9	1
11	Rauminhalt (1 000 m³) .....	592	-	68	418	56	9	14	23	5
12	Veranschlagte Kosten (1 000 €) .....	165 177	-	16 454	119 482	14 495	2 665	3 759	7 198	1 124
<b>Wohnheime</b>										
13	Gebäude (Anzahl) .....	8	-	6	-	-	1	1	-	-
14	Rauminhalt (1 000 m³) .....	40	-	15	-	-	14	11	-	-
15	Veranschlagte Kosten (1 000 €) .....	10 340	-	4 560	-	-	3 180	2 600	-	-
<b>Nichtwohnbau</b>										
<b>Nichtwohngebäude insgesamt</b>										
16	Gebäude (Anzahl) .....	888	114	319	207	12	13	6	211	6
17	Rauminhalt (1 000 m³) .....	3 697	518	1 945	503	105	19	10	584	14
18	Veranschlagte Kosten (1 000 €) .....	417 704	24 559	245 111	78 569	21 390	2 840	969	42 618	1 648
davon										
<b>Anstaltsgebäude</b>										
19	Gebäude (Anzahl) .....	6	-	2	4	-	-	-	-	-
20	Rauminhalt (1 000 m³) .....	61	-	37	24	-	-	-	-	-
21	Veranschlagte Kosten (1 000 €) .....	20 083	-	12 780	7 303	-	-	-	-	-
<b>Büro- und Verwaltungsgebäude</b>										
22	Gebäude (Anzahl) .....	29	-	17	8	2	-	-	1	1
23	Rauminhalt (1 000 m³) .....	247	-	193	13	39	-	-	0	2
24	Veranschlagte Kosten (1 000 €) .....	61 538	-	40 097	4 177	16 985	-	-	86	193
<b>Landwirtschaftliche Betriebsgebäude</b>										
25	Gebäude (Anzahl) .....	325	49	95	52	2	2	2	121	2
26	Rauminhalt (1 000 m³) .....	1 198	262	384	159	1	3	7	379	3
27	Veranschlagte Kosten (1 000 €) .....	60 602	10 317	20 297	9 267	68	172	244	19 938	299
<b>Nichtlandwirtschaftliche Betriebsgebäude</b>										
28	Gebäude (Anzahl) .....	465	61	188	122	7	7	4	73	3
29	Rauminhalt (1 000 m³) .....	1 802	229	1 108	213	64	13	3	163	9
30	Veranschlagte Kosten (1 000 €) .....	192 407	12 996	130 901	28 721	3 972	1 781	725	12 155	1 156
darunter										
<b>Fabrik- und Werkstattgebäude</b>										
31	Gebäude (Anzahl) .....	118	10	65	29	2	3	-	9	-
32	Rauminhalt (1 000 m³) .....	686	39	434	55	59	9	-	91	-
33	Veranschlagte Kosten (1 000 €) .....	68 756	2 601	48 289	7 780	2 956	943	-	6 187	-
<b>Handels- und Lagergebäude</b>										
34	Gebäude (Anzahl) .....	204	41	69	42	1	1	-	49	1
35	Rauminhalt (1 000 m³) .....	807	170	451	112	1	2	-	64	8
36	Veranschlagte Kosten (1 000 €) .....	77 454	8 448	48 582	13 904	94	527	-	4 828	1 071
<b>Hotels und Gaststätten</b>										
37	Gebäude (Anzahl) .....	8	-	2	3	1	2	-	-	-
38	Rauminhalt (1 000 m³) .....	12	-	3	7	1	1	-	-	-
39	Veranschlagte Kosten (1 000 €) .....	3 449	-	1 651	1 405	106	287	-	-	-
<b>Sonstige Nichtwohngebäude</b>										
40	Gebäude (Anzahl) .....	63	4	17	21	1	4	-	16	-
41	Rauminhalt (1 000 m³) .....	390	27	223	93	1	3	-	42	-
42	Veranschlagte Kosten (1 000 €) .....	83 074	1 246	41 036	29 101	365	887	-	10 439	-