



## Statistische Berichte

Kennziffer  
F II 1 m  
12/2010

# Baugenehmigungen in Bayern im Dezember 2010



Alle Veröffentlichungen im Internet unter [www.statistik.bayern.de/veroeffentlichungen](http://www.statistik.bayern.de/veroeffentlichungen)

#### **Kostenlos**

ist der Download von allen Statistischen Berichten (meist PDF- und Excel-Format) sowie von „Bayern Daten“ und „Statistik kommunal“ (Informationelle Grundversorgung).

#### **Kostenpflichtig**

sind die links genannten Veröffentlichungen in gedruckter Form sowie die Druck- und Dateiausgaben (auch auf Datenträger) aller anderen Veröffentlichungen. Bestellung direkt im Internet oder beim Vertrieb, per E-Mail oder Fax.

#### **Newsletter-Service**

Für Themenbereich/e anmelden. Information über Neuerscheinung/en wird per E-Mail aktuell übermittelt.

## **Impressum**

#### **Statistische Berichte**

bieten in tabellarischer Form neuestes Zahlenmaterial der jeweiligen Erhebung. Dieses wird, soweit erforderlich, methodisch erläutert und kurz kommentiert.

#### **Vertrieb**

E-Mail [vertrieb@statistik.bayern.de](mailto:vertrieb@statistik.bayern.de)  
Telefon 089 2119-205  
Telefax 089 2119-457  
Internet [www.statistik.bayern.de/veroeffentlichungen](http://www.statistik.bayern.de/veroeffentlichungen)

#### **Herausgeber, Druck und Vertrieb**

Bayerisches Landesamt für  
Statistik und Datenverarbeitung  
Neuhauser Straße 8  
80331 München

#### **Auskunftsdienst**

E-Mail [info@statistik.bayern.de](mailto:info@statistik.bayern.de)  
Telefon 089 2119-218  
Telefax 089 2119-1580

#### **© Bayerisches Landesamt für Statistik und Datenverarbeitung, München 2011**

Alle Veröffentlichungen oder Daten sind Werke im Sinne von § 2 Urheberrechtsgesetz. Die Verwendung, Vervielfältigung und/oder Verbreitung von Veröffentlichungen oder Daten gleich welchen Mediums (Print, Datenträger, Datei etc.) – auch auszugsweise – ist nur mit Quellenangabe gestattet. Sie bedarf der vorherigen Genehmigung bei Nutzung für gewerbliche Zwecke, bei entgeltlicher Verbreitung oder bei Weitergabe an Dritte sowie bei Weiterverbreitung über elektronische Systeme und/oder Datenträger. Sofern in den Produkten auf das Vorhandensein von Copyrightrechten Dritter hingewiesen wird, sind die in deren Produkten ausgewiesenen Copyrightbestimmungen zu wahren. Alle übrigen Rechte bleiben vorbehalten.

## **Zeichenerklärung**

- 0 mehr als nichts, aber weniger als die Hälfte der kleinsten in der Tabelle nachgewiesenen Einheit
- nichts vorhanden oder keine Veränderung
- / keine Angabe, da Zahl nicht sicher genug
- Zahlenwert unbekannt, geheimzuhaltend oder nicht rechenbar
- ... Angabe fällt später an
- x Tabellenfach gesperrt, da Aussage nicht sinnvoll
- ( ) Nachweis unter dem Vorbehalt, dass der Zahlenwert erhebliche Fehler aufweisen kann
- p vorläufiges Ergebnis
- r berichtigtes Ergebnis
- s geschätztes Ergebnis
- D Durchschnitt
- ≙ entspricht

## **Auf- und Abrundungen**

Im Allgemeinen ist ohne Rücksicht auf die Endsummen auf- bzw. abgerundet worden. Deshalb können sich bei der Summierung von Einzelangaben geringfügige Abweichungen zu den ausgewiesenen Endsummen ergeben. Bei der Aufgliederung der Gesamtheit in Prozent kann die Summe der Einzelwerte wegen Rundens vom Wert 100 % abweichen. Eine Abstimmung auf 100 % erfolgt im Allgemeinen nicht.

# Inhaltsübersicht

Seite

## Erläuterungen

3

## Grafiken

1. Genehmigte Wohnungen in Bayern seit Januar 2003.....	4
2. Genehmigte Wohnungen in den Regierungsbezirken in Bayern von Januar bis Dezember 2010.....	4
3. Genehmigte neue Nichtwohngebäude in Bayern von Januar bis Dezember 2010.....	4
4. Genehmigte Wohnungen in den kreisfreien Städten und Landkreisen in Bayern von Januar bis Dezember 2010.....	5
5. Genehmigte Wohnungen in neuen Wohngebäuden je 1 000 Einwohner in Bayern von Januar bis Dezember 2010.....	5
6. Veranschlagte Baukosten je m <sup>2</sup> Wohn- bzw. Nutzfläche in Bayern von Januar bis Dezember 2005 und 2010.....	5

## Tabellen

1. Baugenehmigungen in Bayern seit 1980.....	6
2. Baugenehmigungen in Bayern seit 2006 nach Monaten.....	7
3. Baugenehmigungen für Wohn- und Nichtwohngebäude in Bayern im Dezember 2010 nach Gebäudearten und Bauherren.....	8
4. Baugenehmigungen für Wohn- und Nichtwohngebäude in Bayern im Dezember 2010 nach Kreisen.....	10
5. Baugenehmigungen für neue Wohn- und Nichtwohngebäude im Fertigteilbau in Bayern im Dezember 2010 nach Gebäudearten und Bauherren.....	18
6. Baugenehmigungen für neue Wohngebäude in Bayern im Dezember 2010 nach Regierungsbezirken, Gebäudearten und Privaten Haushalten als Bauherren.....	19
7. Genehmigungsverfahren im Wohnbau in Bayern im Dezember 2010 nach Regierungsbezirken, Gebäudearten und Privaten Haushalten als Bauherren.....	20
8. Baugenehmigungen für neue Wohn- und Nichtwohngebäude in Bayern im Dezember 2010 nach Gebäudearten und der überwiegenden Beheizung.....	21
9. Baugenehmigungen für neue Wohn- und Nichtwohngebäude in Bayern im Dezember 2010 nach Gebäudearten und der überwiegend verwendeten primärer Heizenergie.....	22
10. Baugenehmigungen für neue Wohn- und Nichtwohngebäude in Bayern im Dezember 2010 nach Gebäudearten und der überwiegend verwendeten sekundären Heizenergie.....	24
11. Baugenehmigungen für neue Wohn- und Nichtwohngebäude in Bayern im Dezember 2010 nach Gebäudearten und dem überwiegend verwendeten Baustoff.....	26

## Erläuterungen

Die Statistiken der Bautätigkeit im Hochbau sind angeordnet durch das Gesetz über die Statistik der Bautätigkeit im Hochbau und die Fortschreibung des Wohnungsbestandes (Hochbaustatistikgesetz - HBauStatG) in Verbindung mit dem Gesetz über die Statistik für Bundeszwecke (Bundesstatistikgesetz - BStatG). Die Hochbaustatistik erstreckt sich auf genehmigungs- oder zustimmungsbedürftige, sowie kenntnisgabe- oder anzeigepflichtige oder einem Genehmigungsverfahren unterliegende Baumaßnahmen, bei denen Wohnraum oder sonstiger Nutzraum geschaffen oder verändert wird.

Gebäude, die im Gebiet eines gültigen Bebauungsplanes gebaut werden sollen, bedürfen gemäß Artikel 58 der Bayerischen Bauordnung (BayBO) keiner Genehmigung. Für sie gilt das **Genehmigungsfreistellungsverfahren**.

In den Ergebnissen der Baugenehmigungsstatistik (Tabellen 1 bis 11) sind auch Bauvorhaben nachgewiesen, die seit 1. Juni 1994 aufgrund der neuen Bauordnung im Rahmen von Genehmigungsfreistellungsverfahren durchgeführt werden. Ergebnisse über diese Bauvorhaben sind in Tabelle 7 gesondert aufgeführt.

### Methodische Hinweise

Die monatliche Berichterstattung über Baugenehmigungen basiert auf den von den Bauaufsichtsbehörden abgegebenen Meldungen, die nicht immer zeitgerecht übermittelt werden. Die Ergebnisse berücksichtigen daher nur diejenigen Objekte, von denen im Berichtszeitraum die Baugenehmigung übersandt wurde. Hieraus können sich Unterschiede zum tatsächlichen Baugeschehen in den einzelnen Monaten ergeben. Bei der Interpretation der Ergebnisse des vorliegenden Monatsberichts sollte deshalb ihr vorläufiger Charakter berücksichtigt werden.

Abweichungen in den Summen erklären sich aus dem Runden der Einzelwerte oder aus Korrekturen zur Jahresaufbereitung (eingearbeitete Tektoren). Diese Korrekturen können nur in der Jahressumme und nicht in den einzelnen Monaten bzw. Vierteljahren ausgewiesen werden.

Baumaßnahmen an bestehenden Gebäuden können zur Verringerung der Anzahl der Wohnungen, Wohnräume bzw. der Wohn- oder Nutzfläche führen. Dadurch können in den Tabellen auch negative Werte stehen.

### Ausgewählte Begriffe

**Erhebungseinheit** ist das Gebäude bzw. die Baumaßnahme. Im Nichtwohnbau werden Bagatellbauten - mit Ausnahme von Gebäuden mit Wohnraum - bis zu einem Volumen von 350 m<sup>3</sup> Rauminhalt oder 18 000 € veranschlagte Kosten des Bauwerks nicht erfasst. Unter Errichtung neuer Gebäude werden Neu- und Wiederaufbauten verstanden. Als Wiederaufbau gilt der Aufbau zerstörter oder abgerissener Gebäude ab Oberkante des noch vorhandenen Kellergeschosses. Baumaßnahmen an bestehenden Gebäuden sind bauliche Veränderungen an bestehenden Gebäuden durch Umbau-, Ausbau-, Erweiterungs- oder Wiederherstellungsmaßnahmen.

Als **Gebäude** gelten nach der Systematik der Bauwerke selbständig benutzbare, überdachte Bauwerke, die auf Dauer errichtet sind und von Menschen betreten werden können. Sie dienen dem Schutz von Menschen, Tieren oder Sachen. Dabei kommt es auf die Umschließung durch Wände nicht an. Gebäude in diesem Sinne sind auch selbständig benutzbare, unterirdische Bauwerke. Unterkünfte, wie z.B. Baracken, Gartenlauben, Behelfsheime u. dgl., die nur für begrenzte Dauer errichtet oder von geringem Wohnwert sind, werden - ebenso wie behelfsmäßige Nichtwohnbauten und freistehende selbständige Konstruktionen - nicht zu den Gebäuden gerechnet.

Ein Bauwerk gilt als **Fertigteilbau**, wenn geschosshohe oder raumbreite tragende Fertigteile für Außen- oder Innenwände verwendet werden. Dazu zählen auch Gebäude, bei denen nur der überwiegende Teil der tragenden Konstruktion (gemessen am Rauminhalt) aus Fertigteilen besteht.

**Überwiegend verwendeter Baustoff** ist derjenige, der bei der Erstellung der tragenden Konstruktion des Gebäudes überwiegend Verwendung findet.

Die **primäre Heizenergie** ist die ausschließlich oder überwiegend genutzte Energiequelle. Eine **sekundäre Heizenergie** liegt nur dann vor, wenn mindestens eine weitere Energiequelle für die Beheizung eingesetzt wird. Eine **Wärmepumpe** nutzt die Wärmequellen

Erdwärme (Geothermie) oder Luft bzw. Wasser (Umweltthermie). Die Angabe „**Holz**“ umfasst auch Holzpellets.

Als **Kosten des Bauwerks** werden die zum Zeitpunkt der Baugenehmigung veranschlagten Kosten der Baukonstruktion (einschl. Erdarbeiten), die Kosten der Installation, deren betriebstechnische Anlagen und die Kosten für betriebliche Einbauten sowie für besondere Bauausführungen erfasst. Sie schließen die Umsatzsteuer ein.

**Nichtwohngebäude** sind Gebäude, die überwiegend für Nichtwohnzwecke (gemessen an der Gesamtnutzfläche) bestimmt sind.

Als **Nutzfläche** (ohne Wohnfläche) gilt entsprechend DIN 277 derjenige Teil der Netto-Grundfläche (ohne Wohnfläche), der der Zweckbestimmung und Nutzung des Bauwerks dient. Zur Nutzfläche gehören nicht die Konstruktions-, Funktions- und Verkehrsflächen.

Der **Rauminhalt** von Bauwerken ist entsprechend DIN 277 das von den äußeren Begrenzungsflächen eines Gebäudes eingeschlossene Volumen, d.h. das Produkt aus der überbauten Fläche und der anzusetzenden Höhe.

Die **Wohnfläche** von Wohnungen (entsprechend der 11. Berechnungsverordnung) ist die Summe der anrechenbaren Grundflächen der Räume, die ausschließlich zu einer Wohnung gehören.

**Wohngebäude** sind Gebäude, die mindestens zur Hälfte (gemessen an der Gesamtnutzfläche) Wohnzwecken dienen. Ferien-, Sommer- und Wochenendhäuser mit einer Mindestgröße von 50 m<sup>2</sup> Wohnfläche rechnen ebenfalls dazu.

Ein **Einzelhaus** ist ein einzelnes, freistehendes Wohngebäude. Es kann auch aus mehreren Gebäudeteilen bestehen. Ein Einzelhaus kann ein Ein-, Zwei- oder Mehrfamilienhaus sein. Ein **Doppelhaus** besteht aus zwei Wand an Wand gebauten Wohngebäuden, die durch massive und vom Keller bis zum Dach reichende Wände (Brandmauer) getrennt sind. Diese Gebäude können Ein-, Zwei- oder Mehrfamilienhäuser sein. Doppelhaushälften werden als separate Gebäude nachgewiesen.

Ein **gereihtes Haus** ist ein Wohngebäude, das mit mindestens zwei anderen Wohngebäuden gleichen Typs (Ein-, Zwei- oder Mehrfamilienhaus) aneinander gebaut ist. Die einzelnen Gebäude können auch seitlich oder in der Höhe versetzt sein. Entscheidend für die Zuordnung "gereihtes Haus" (Reihenhaus) ist die Begrenzung dieser Gebäude durch die Baugrundstücke, d.h. eine Gebäudeteilseite muss unmittelbar auf der Grundstücksgrenze liegen.

**Wohnheime** sind Wohngebäude, in denen bestimmte Personengruppen gemeinschaftlich wohnen. Sie dienen primär dem Wohnen, können sowohl "Wohnungen" als auch "sonstige Wohneinheiten" enthalten und besitzen Gemeinschaftseinrichtungen (Gemeinschaftsverpflegung, Gemeinschaftsräume usw.).

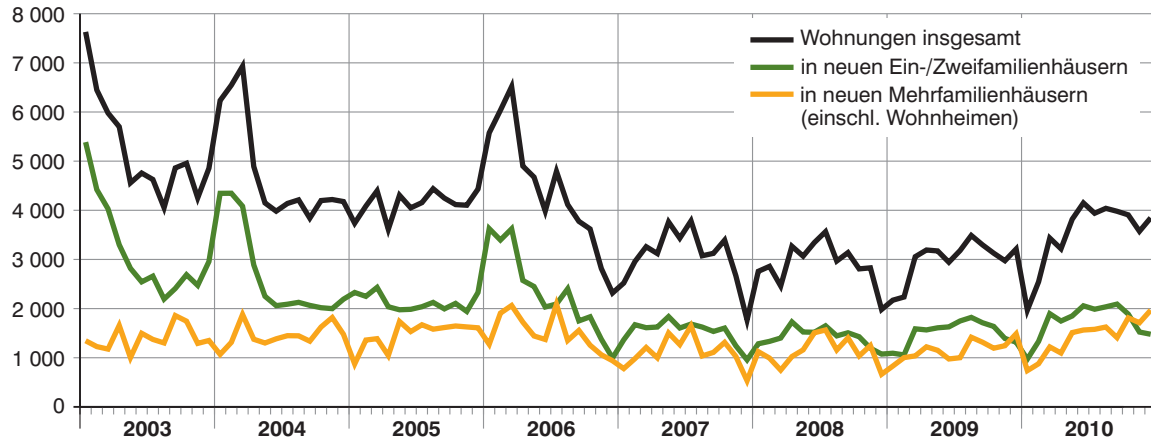
Die **Wohneinheiten** werden in **Wohnungen** und in **sonstige Wohneinheiten** unterschieden. Eine **Wohnung** besteht aus einem oder mehreren Räumen, die die Führung eines Haushalts ermöglichen, darunter stets eine Küche oder ein Raum mit fest installierter Kochelegenheit. Eine Wohnung hat grundsätzlich einen eigenen abschließbaren Zugang unmittelbar vom Freien, von einem Treppenhaus oder einem Vorraum, ferner Wasserversorgung, Ausguss und Toilette, die auch außerhalb des Wohnungsabschlusses liegen können.

**Eigentumswohnungen** sind Wohnungen, an denen durch Eintragung im Wohnungsgrundbuch Sondereigentum nach den Vorschriften des Wohnungseigentumsgesetzes begründet worden ist oder durch Vormerkung begründet werden soll. Sie kommen nur in Gebäuden vor, in denen ausschließlich Sondereigentum an Wohnungen (Wohnungseigentum) und - soweit vorhanden - an nicht zu Wohnzwecken dienenden Räumen (Teileigentum) besteht.

**Sonstige Wohneinheiten** sind alle übrigen Wohneinheiten ohne Küche oder Kochnische. Zu ihnen zählen vor allem einzelne oder zusammenhängende Räume in Wohnheimen für die ständige wohnliche Unterbringung der Heimbewohner.

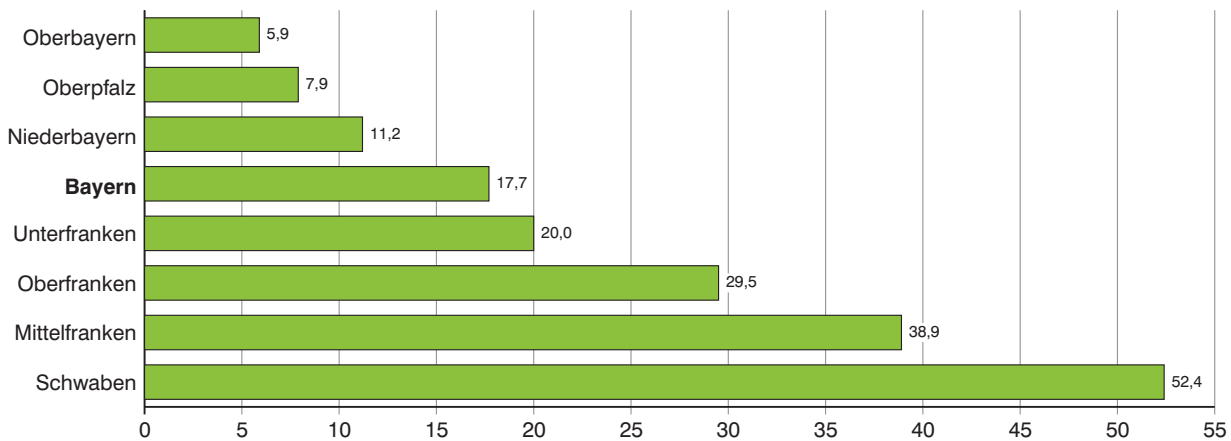
Zu den **Wohnräumen** zählen alle Zimmer (Wohn- und Schlafräume mit 6 oder mehr m<sup>2</sup> Wohnfläche) und Küchen. Nicht als Zimmer gelten Nebenräume wie Abstellräume, Speisekammern, Flure, Badezimmer und Toiletten.

### 1. Genehmigte Wohnungen in Bayern seit Januar 2003



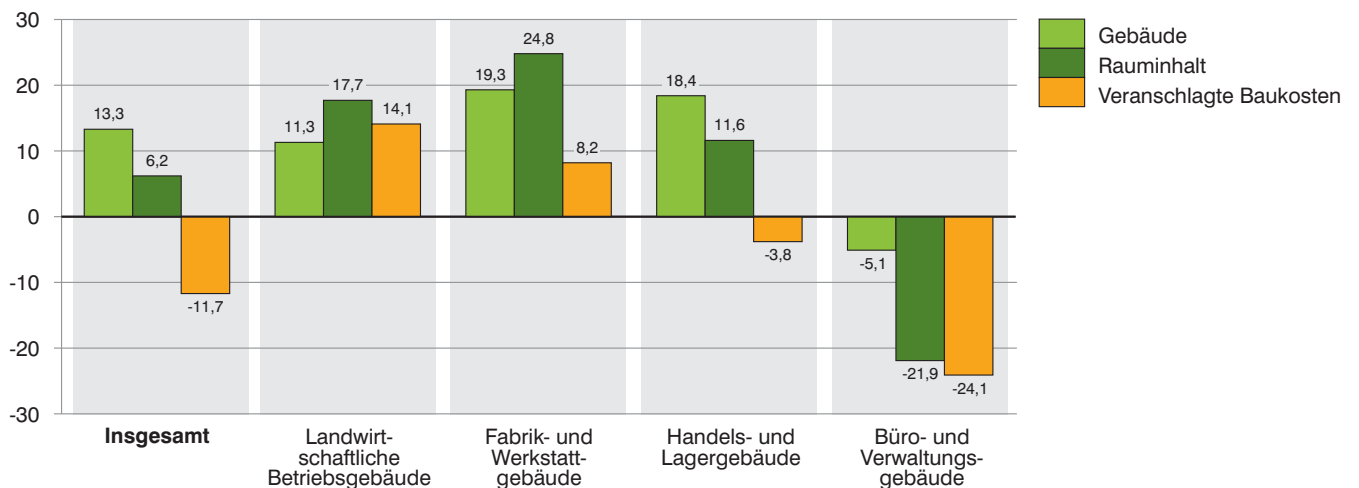
### 2. Genehmigte Wohnungen in den Regierungsbezirken in Bayern von Januar bis Dezember 2010

Veränderung gegenüber dem Vergleichszeitraum des Vorjahres in Prozent



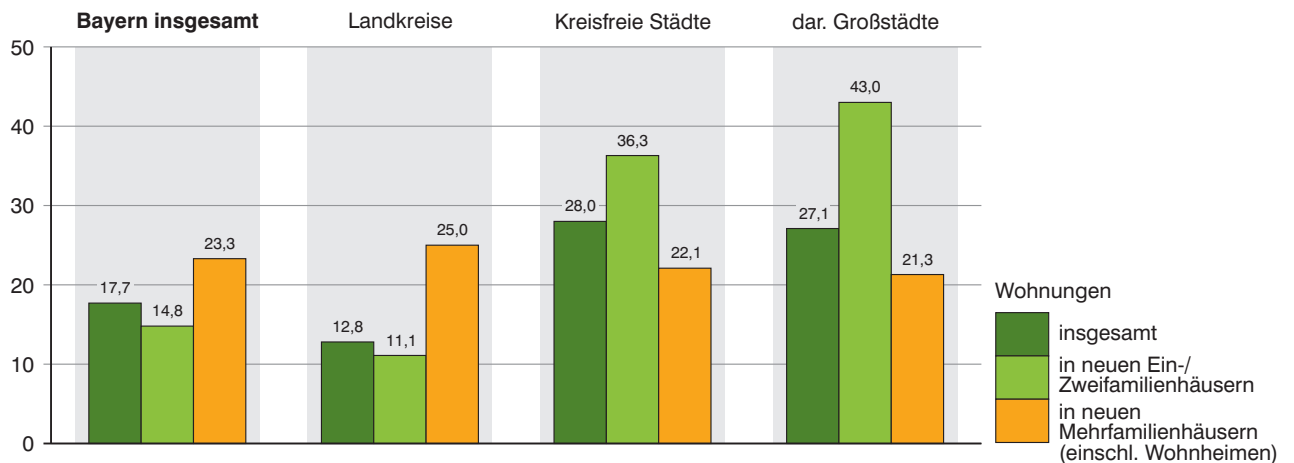
### 3. Genehmigte neue Nichtwohngebäude in Bayern von Januar bis Dezember 2010

Veränderung gegenüber dem Vergleichszeitraum des Vorjahres in Prozent

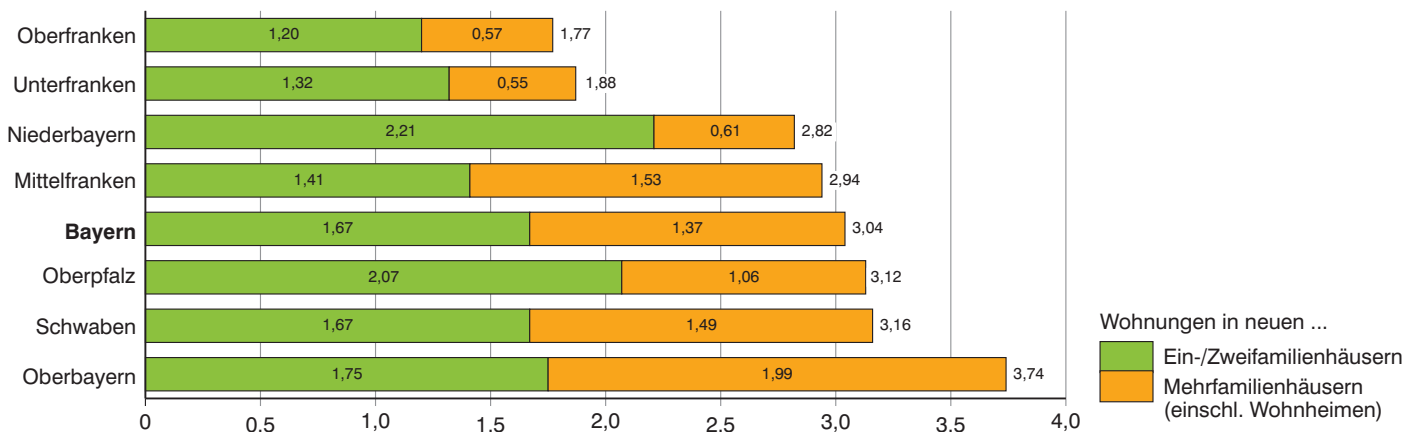


#### 4. Genehmigte Wohnungen in den kreisfreien Städten und Landkreisen in Bayern von Januar bis Dezember 2010

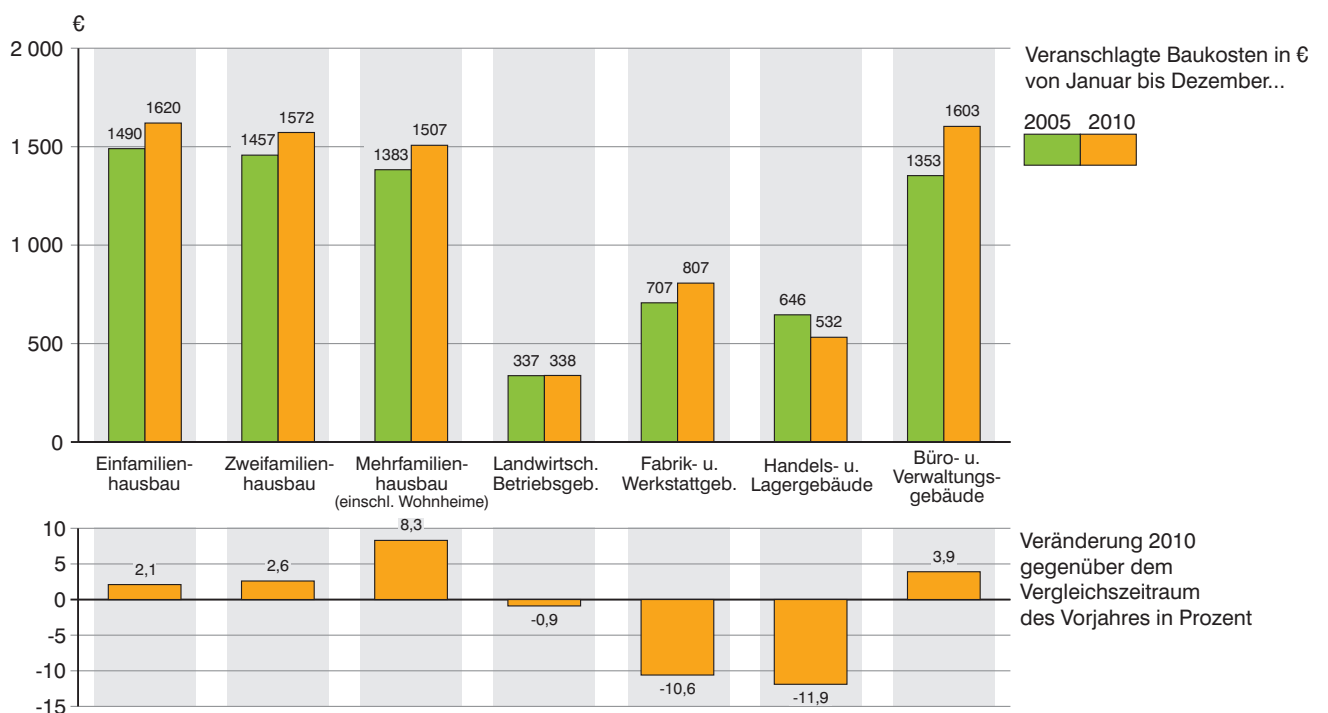
Veränderung gegenüber dem Vergleichszeitraum des Vorjahres in Prozent



#### 5. Genehmigte Wohnungen in neuen Wohngebäuden je 1 000 Einwohner in Bayern von Januar bis Dezember 2010



#### 6. Veranschlagte Baukosten je m<sup>2</sup> Wohn- bzw. Nutzfläche in Bayern von Januar bis Dezember 2005 und 2010



## 1. Baugenehmigungen in Bayern seit 1980

Berichtszeitraum	Errichtung neuer Gebäude								Wohnungen ins- gesamt <sup>3)</sup>
	Wohnbau <sup>1)</sup>				Nichtwohnbau				
	Gebäude	Rauminhalt	Wohnungen	Veranschlagte Kosten der Bauwerke <sup>2)</sup>	Gebäude	Rauminhalt	Nutzfläche	Veranschlagte Kosten der Bauwerke <sup>2)</sup>	
	Anzahl	1 000 m <sup>3</sup>	Anzahl	1 000 EUR	Anzahl	1 000 m <sup>3</sup>	100 m <sup>2</sup>	1 000 EUR	
1980 .....	42 566	50 413	73 417	6 827 827	11 360	42 724	72 524	3 799 500	78 718
1981 .....	37 272	46 050	70 107	6 772 884	10 417	35 868	60 322	3 441 718	75 876
1982 .....	31 503	40 525	64 146	6 405 406	10 028	36 050	61 071	3 855 039	70 241
1983 .....	37 764	48 904	81 866	8 100 298	12 113	40 092	68 836	4 079 289	88 555
1984 .....	31 008	39 885	68 817	6 792 378	9 556	34 241	55 451	3 381 131	74 460
1985 .....	27 221	33 478	55 421	5 783 277	9 902	35 130	57 959	3 708 322	61 026
1986 .....	27 710	31 981	49 556	5 553 623	9 981	39 286	64 529	4 276 282	54 466
1987 .....	27 342	31 461	46 778	5 520 504	10 368	39 422	63 623	4 058 230	51 004
1988 .....	29 932	34 521	51 349	6 154 538	11 163	41 147	67 438	4 637 392	56 256
1989 .....	31 595	38 472	59 472	6 986 363	11 383	43 889	72 318	4 894 633	65 475
1990 .....	35 952	46 716	76 581	8 763 791	12 004	45 546	74 233	5 376 050	86 316
1991 .....	34 552	46 538	77 999	9 177 417	12 176	52 237	83 570	6 439 827	87 792
1992 .....	39 058	55 413	95 884	11 693 365	11 953	47 214	78 490	6 510 591	107 204
1993 .....	43 469	62 914	110 080	14 051 106	12 003	44 873	72 831	6 528 672	122 865
1994 .....	44 728	65 642	115 754	15 328 241	11 517	46 375	76 397	7 026 881	127 598
1995 .....	35 042	48 876	81 871	11 637 840	11 142	48 228	75 253	7 255 566	92 272
1996 .....	35 931	45 740	69 308	10 962 664	10 663	41 931	65 730	5 585 679	78 654
1997 .....	35 772	43 890	64 297	10 272 471	11 169	42 014	66 835	5 378 766	73 567
1998 .....	40 148	47 558	68 745	10 980 529	12 192	49 462	78 080	5 919 860	78 359
1999 .....	39 168	45 674	65 840	10 572 695	10 477	51 434	80 688	6 270 203	74 777
2000 .....	33 124	38 461	55 372	8 983 497	10 187	46 184	75 709	5 753 671	63 163
2001 .....	29 609	34 578	49 588	8 109 415	9 072	50 103	80 871	6 643 446	56 161
2002 .....	30 040	33 948	47 256	8 079 298	8 308	44 977	69 385	6 152 051	53 225
2003 .....	36 130	40 918	54 673	9 627 081	7 898	40 503	62 357	4 632 453	62 645
2004 .....	31 255	35 901	50 189	8 518 789	7 803	36 761	56 717	4 293 700	57 721
2005 .....	25 510	29 839	43 254	7 160 738	7 375	35 516	54 602	4 168 851	49 712
2006 .....	27 896	32 427	46 188	7 820 357	8 561	42 457	66 278	4 915 995	53 057
2007 .....	18 537	21 752	31 771	5 345 086	8 019	48 907	72 068	5 376 179	36 859
2008 .....	17 203	21 138	30 728	5 353 426	8 564	50 763	74 163	5 395 346	35 053
2009 .....	18 136	22 133	31 621	5 701 553	8 596	46 509	69 543	6 257 727	35 639
2010 .....									
2003 1. Vj. ....	12 953	14 281	17 586	3 339 471	1 550	9 824	15 742	1 117 509	20 058
2. Vj. ....	8 289	9 511	12 817	2 250 932	2 231	11 548	17 802	1 426 653	15 016
3. Vj. ....	7 114	8 297	11 795	1 961 094	2 238	11 081	16 043	1 131 829	13 542
4. Vj. ....	7 780	8 843	12 505	2 079 389	1 879	8 049	12 743	943 567	14 064
2004 1. Vj. ....	11 896	13 252	17 036	3 105 265	1 821	9 183	14 277	1 212 960	19 711
2. Vj. ....	6 925	8 152	11 307	1 937 079	2 214	9 804	14 615	970 490	13 013
3. Vj. ....	6 181	7 234	10 513	1 733 556	2 095	9 288	14 469	1 066 702	12 191
4. Vj. ....	6 252	7 263	11 338	1 742 487	1 674	8 492	13 170	1 045 209	12 805
2005 1. Vj. ....	6 860	7 874	10 630	1 873 569	1 465	7 586	11 696	1 070 058	12 218
2. Vj. ....	6 015	7 115	10 311	1 710 441	2 179	9 303	14 784	1 013 383	11 970
3. Vj. ....	6 198	7 330	11 025	1 773 107	2 056	9 687	14 724	1 076 498	12 843
4. Vj. ....	6 435	7 508	11 259	1 801 094	1 677	8 912	13 409	1 010 079	12 652
2006 1. Vj. ....	10 415	11 850	15 891	2 812 240	1 649	8 708	13 886	1 142 080	18 128
2. Vj. ....	6 912	8 112	11 595	1 952 061	2 591	10 990	17 832	1 241 731	13 560
3. Vj. ....	6 318	7 413	11 242	1 821 857	2 394	12 401	18 586	1 407 056	12 683
4. Vj. ....	4 251	5 059	7 460	1 235 998	1 927	10 344	15 948	1 125 891	8 753
2007 1. Vj. ....	4 662	5 349	7 618	1 274 174	1 641	9 052	13 664	1 010 421	8 735
2. Vj. ....	5 110	6 014	8 834	1 488 377	2 296	13 434	20 917	1 464 264	10 314
3. Vj. ....	4 891	5 816	8 638	1 437 279	2 265	13 773	19 471	1 440 363	9 983
4. Vj. ....	3 873	4 566	6 677	1 143 510	1 818	12 630	18 015	1 462 480	7 830
2008 1. Vj. ....	4 043	4 894	6 883	1 217 971	1 809	11 004	15 242	1 101 097	8 077
2. Vj. ....	4 795	5 898	8 463	1 485 897	2 630	14 386	20 743	1 398 321	9 678
3. Vj. ....	4 633	5 765	8 731	1 470 519	2 301	13 919	20 837	1 441 689	9 673
4. Vj. ....	3 732	4 580	6 645	1 178 558	1 824	11 455	17 335	1 459 380	7 619
2009 1. Vj. ....	3 760	4 655	6 609	1 184 006	1 637	10 127	15 011	1 318 984	7 463
2. Vj. ....	4 726	5 753	8 151	1 480 151	2 214	11 062	15 662	1 277 537	9 308
3. Vj. ....	5 241	6 390	9 014	1 653 455	2 418	11 806	18 422	1 585 239	9 966
4. Vj. ....	4 411	5 432	8 029	1 405 071	2 324	13 555	20 540	2 086 762	9 081
2010 1. Vj. ....	4 187	5 052	7 037	1 327 115	1 964	9 440	13 667	1 215 101	7 949
2. Vj. ....	5 579	6 646	9 827	1 756 442	2 980	13 443	19 773	1 407 285	11 186
3. Vj. ....	6 123	7 236	10 728	1 924 055	2 572	14 265	19 037	1 376 314	11 962
4. Vj. ....	5 090	6 365	10 369	1 804 005	2 218	12 260	18 429	1 525 087	11 314

<sup>1)</sup> Einschl. Wohnheime. - <sup>2)</sup> Im Vergleich zu früheren Veröffentlichungen feststellbare Abweichungen im Ergebnisausweis resultieren aus einer nachträglichen maschinellen Umsetzung der gemeldeten DM-Beträge in Euro-Werte in den Einzeldatensätzen. - <sup>3)</sup> In Wohn- und Nichtwohngebäuden einschl. Baumaßnahmen an bestehenden Gebäuden.

## 2. Baugenehmigungen in Bayern seit 2006 nach Monaten

Berichtszeitraum	Errichtung neuer Gebäude								Wohnungen ins- gesamt <sup>3)</sup>
	Wohnbau <sup>1)</sup>				Nichtwohnbau				
	Gebäude	Rauminhalt	Wohnungen	Veranschlagte Kosten der Bauwerke <sup>2)</sup>	Gebäude	Rauminhalt	Nutzfläche	Veranschlagte Kosten der Bauwerke <sup>2)</sup>	
Anzahl	1 000 m <sup>3</sup>	Anzahl	1 000 EUR	Anzahl	1 000 m <sup>3</sup>	100 m <sup>2</sup>	1 000 EUR	Anzahl	
2006 Januar .....	3 525	3 796	4 901	892 573	405	1 754	2 826	214 061	5 575
Februar .....	3 326	3 846	5 302	916 036	492	2 951	4 906	390 442	6 035
März .....	3 564	4 208	5 686	1 003 478	752	4 004	6 153	537 577	6 516
April .....	2 510	3 006	4 298	717 890	791	3 882	6 527	425 544	4 900
Mai .....	2 387	2 786	3 892	668 790	953	3 824	6 130	454 889	4 675
Juni .....	2 015	2 320	3 405	565 381	847	3 285	5 175	361 298	3 985
Juli .....	2 120	2 635	4 182	647 767	841	4 472	6 776	495 304	4 792
August .....	2 399	2 629	3 754	649 618	799	4 477	6 476	493 692	4 116
September ...	1 799	2 148	3 306	524 472	754	3 453	5 334	418 060	3 775
Oktober .....	1 828	2 115	3 088	513 744	776	3 939	6 446	463 221	3 620
November ....	1 391	1 675	2 438	412 335	668	3 778	5 447	396 533	2 816
Dezember ....	1 032	1 269	1 934	309 919	483	2 630	4 058	266 287	2 317
2007 Januar .....	1 376	1 541	2 144	357 105	469	3 148	4 760	344 743	2 520
Februar .....	1 683	1 869	2 654	441 371	512	2 470	3 863	294 000	2 958
März .....	1 603	1 939	2 820	475 708	660	3 423	5 040	371 678	3 259
April .....	1 625	1 866	2 623	455 500	678	4 504	7 113	528 156	3 120
Mai .....	1 810	2 171	3 341	540 052	841	5 160	7 492	519 702	3 763
Juni .....	1 675	1 977	2 872	492 742	777	3 770	6 312	416 406	3 433
Juli .....	1 710	2 118	3 333	524 055	819	4 827	6 895	553 389	3 784
August .....	1 636	1 870	2 661	463 526	734	4 561	6 364	474 595	3 075
September ...	1 545	1 828	2 644	449 698	712	4 383	6 208	411 811	3 124
Oktober .....	1 651	1 960	2 917	491 200	784	5 071	7 576	636 986	3 393
November ....	1 277	1 527	2 270	387 047	585	4 415	6 076	505 791	2 668
Dezember ....	945	1 078	1 490	265 322	449	3 143	4 363	319 703	1 769
2008 Januar .....	1 335	1 617	2 408	404 079	523	3 132	4 475	315 277	2 758
Februar .....	1 348	1 641	2 326	409 991	621	4 312	5 673	374 468	2 859
März .....	1 360	1 636	2 149	403 943	665	3 560	5 094	411 352	2 460
April .....	1 711	2 049	2 753	507 674	904	5 439	7 957	539 944	3 268
Mai .....	1 511	1 871	2 684	481 789	854	4 193	6 188	409 023	3 067
Juni .....	1 573	1 978	3 026	496 454	872	4 757	6 598	449 234	3 343
Juli .....	1 657	2 068	3 215	529 221	822	5 114	7 154	519 891	3 565
August .....	1 465	1 848	2 603	464 503	726	4 442	6 507	480 347	2 968
September ...	1 511	1 850	2 913	476 795	752	4 361	7 175	441 236	3 139
Oktober .....	1 432	1 732	2 464	443 175	753	3 933	6 366	399 285	2 808
November ....	1 230	1 616	2 443	420 280	608	4 494	6 743	691 757	2 829
Dezember ....	1 070	1 232	1 738	315 103	463	3 032	4 227	368 338	1 982
2009 Januar .....	1 107	1 365	1 923	341 602	464	3 741	5 076	435 772	2 171
Februar .....	1 068	1 355	2 060	347 864	468	2 625	4 221	382 575	2 236
März .....	1 585	1 933	2 626	494 537	705	3 761	5 715	500 847	3 056
April .....	1 548	1 901	2 788	482 339	791	3 401	4 984	476 845	3 192
Mai .....	1 593	1 949	2 760	501 758	701	4 113	5 275	390 941	3 173
Juni .....	1 585	1 903	2 603	495 991	722	3 548	5 403	410 456	2 943
Juli .....	1 712	2 076	2 749	539 351	883	4 035	6 415	512 656	3 181
August .....	1 824	2 250	3 238	580 126	794	4 174	6 615	566 706	3 488
September ...	1 706	2 066	3 028	534 346	740	3 595	5 389	505 410	3 297
Oktober .....	1 634	1 982	2 831	518 365	851	4 675	6 959	600 359	3 127
November ....	1 412	1 757	2 637	457 445	774	3 885	5 925	506 430	2 974
Dezember ....	1 368	1 774	2 804	452 157	695	4 955	7 560	965 960	3 212
2010 Januar .....	979	1 185	1 711	316 232	462	2 158	3 437	336 290	1 970
Februar .....	1 327	1 577	2 210	408 739	586	3 325	4 473	329 278	2 544
März .....	1 881	2 290	3 116	602 144	916	3 958	5 757	549 603	3 435
April .....	1 702	1 973	2 843	521 615	961	3 973	5 772	353 771	3 217
Mai .....	1 833	2 242	3 362	595 310	1 062	5 442	7 733	597 155	3 818
Juni .....	2 044	2 430	3 621	639 493	957	4 029	6 266	456 707	4 150
Juli .....	1 978	2 335	3 565	623 034	857	3 746	5 433	398 711	3 940
August .....	2 058	2 447	3 661	653 032	888	3 697	5 859	417 704	4 040
September ...	2 087	2 453	3 500	647 989	827	6 822	7 745	559 899	3 980
Oktober .....	1 900	2 353	3 700	646 812	817	4 548	6 354	561 457	3 907
November ....	1 615	2 062	3 235	600 440	707	3 955	6 061	378 643	3 573
Dezember ....	1 575	1 957	3 445	557 789	693	3 757	6 011	584 743	3 846

<sup>1)</sup> Einschl. Wohnheime. - <sup>2)</sup> Im Vergleich zu früheren Veröffentlichungen feststellbare Abweichungen im Ergebnisausweis resultieren aus einer nachträglichen maschinellen Umsetzung der gemeldeten DM-Beträge in Euro-Werte in den Einzeldatensätzen. - <sup>3)</sup> In Wohn- und Nichtwohngebäuden einschl. Baumaßnahmen an bestehenden Gebäuden.



## 3. Baugenehmigungen für Wohn- und Nichtwohngebäude

Lfd. Nr.	Gebäudeart Bauherr	Errichtung neuer				
		Gebäude	Rauminhalt	Nutzfläche	Wohnungen	
					insgesamt	Wohnfläche
		Anzahl	1 000 m <sup>3</sup>	100 m <sup>2</sup>	Anzahl	100 m <sup>2</sup>

## Wohnbau

1	Wohngebäude mit 1 Wohnung .....	1 290	1 122	519	1 290	1 884
2	Wohngebäude mit 2 Wohnungen .....	94	131	45	188	231
3	Wohngebäude mit 3 oder mehr Wohnungen .....	185	623	181	1 474	1 172
4	Wohnheime .....	6	80	47	493	101
<b>5</b>	<b>Wohngebäude insgesamt .....</b>	<b>1 575</b>	<b>1 957</b>	<b>793</b>	<b>3 445</b>	<b>3 388</b>
6	darunter Wohngebäude mit Eigentumswohnungen .....	128	460	122	1 068	867
7	Wohngebäude im Freistellungsverfahren <sup>2)</sup> .....	440	452	198	679	779
Von den Wohngebäuden entfielen auf:						
8	Öffentliche Bauherren .....	5	17	2	54	30
9	Unternehmen .....	504	817	256	2 027	1 489
10	davon Wohnungsunternehmen .....	449	688	182	1 627	1 297
11	Immobilienfonds .....	-	-	-	-	-
12	sonstige Unternehmen .....	55	128	74	400	191
13	Private Haushalte .....	1 063	1 115	532	1 321	1 844
14	Organisationen ohne Erwerbszweck .....	3	8	2	43	26

## Nichtwohnbau

15	Anstaltsgebäude .....	8	65	133	-	-
16	Büro- und Verwaltungsgebäude .....	37	694	1 165	14	13
17	Landwirtschaftliche Betriebsgebäude .....	229	941	1 427	4	5
18	Nichtlandwirtschaftliche Betriebsgebäude .....	366	1 581	2 428	78	44
19	darunter Fabrik- und Werkstattgebäude .....	68	323	495	11	13
20	Handels- und Lagergebäude .....	187	1 035	1 376	63	28
21	Hotels und Gaststätten .....	7	27	66	3	2
22	Sonstige Nichtwohngebäude .....	53	476	857	5	3
<b>23</b>	<b>Nichtwohngebäude insgesamt .....</b>	<b>693</b>	<b>3 757</b>	<b>6 011</b>	<b>101</b>	<b>65</b>
24	darunter Nichtwohngebäude im Freistellungsverfahren <sup>2)</sup> .....	58	259	437	1	1
Von den Nichtwohngebäuden entfielen auf:						
25	Öffentliche Bauherren .....	50	380	693	4	2
26	Unternehmen .....	497	3 138	4 898	75	42
27	davon Land- und Forstwirtschaft, Tierhaltung, Fischerei .....	234	940	1 425	3	4
28	Produzierendes Gewerbe .....	99	626	930	8	8
29	Handel, Kreditinstitute und Versicherungsgewerbe, Dienstleistungen, Verkehr und Nachrichtenübermittlung, Wohnungsunternehmen und Immobilienfonds .....	164	1 572	2 543	64	29
30	Private Haushalte .....	124	183	310	19	20
31	Organisationen ohne Erwerbszweck .....	22	56	109	3	2

<sup>1)</sup> Einschl. Küchen und Wohnräume in sonstigen Wohneinheiten. - <sup>2)</sup> Gemäß Artikel 58 der Bayerischen Bauordnung (BayBO).

## in Bayern im Dezember 2010 nach Gebäudearten und Bauherren

Gebäude		Alle Baumaßnahmen						Lfd. Nr.
Wohnräume <sup>1)</sup>	Veranschlagte Kosten der Bauwerke	Gebäude/ Baumaßnahmen	Nutzfläche	Wohnungen		Wohnräume <sup>1)</sup>	Veranschlagte Kosten der Bauwerke	
				insgesamt	Wohnfläche			
Anzahl	1 000 €	Anzahl	100 m <sup>2</sup>	Anzahl	100 m <sup>2</sup>	Anzahl	1 000 €	
<b>Wohnbau</b>								
7 714	313 250	X	X	X	X	X	X	1
898	36 293	X	X	X	X	X	X	2
4 947	186 779	X	X	X	X	X	X	3
523	21 467	7	47	492	99	523	21 517	4
<b>14 082</b>	<b>557 789</b>	<b>2 256</b>	<b>747</b>	<b>3 750</b>	<b>3 830</b>	<b>15 652</b>	<b>636 660</b>	<b>5</b>
3 606	134 883	172	127	1 088	912	3 669	147 456	6
3 272	123 651	473	196	688	794	3 328	125 680	7
155	6 663	9	6	57	33	139	7 043	8
6 368	239 408	597	236	2 134	1 582	6 695	257 117	9
5 553	206 178	517	175	1 712	1 372	5 802	221 279	10
-	-	-	-	-	-	-	-	11
815	33 230	80	61	422	210	893	35 838	12
7 421	309 754	1 642	502	1 546	2 191	8 680	367 387	13
138	1 964	8	3	13	24	138	5 113	14
<b>Nichtwohnbau</b>								
4	19 584	22	153	- 1	- 2	- 3	50 502	15
49	179 725	76	1 208	5	4	7	214 056	16
21	53 748	284	1 521	16	21	70	60 161	17
181	184 269	527	2 775	80	51	217	225 803	18
59	50 149	110	652	12	16	65	62 332	19
115	83 037	261	1 520	65	30	134	97 640	20
5	9 134	29	101	2	5	16	22 761	21
17	147 417	126	937	- 4	- 6	- 20	190 218	22
<b>272</b>	<b>584 743</b>	<b>1 035</b>	<b>6 594</b>	<b>96</b>	<b>68</b>	<b>271</b>	<b>740 740</b>	<b>23</b>
8	79 781	71	460	-	- 1	3	85 891	24
10	137 884	104	772	3	1	6	193 977	25
169	399 025	683	5 290	77	52	197	465 825	26
18	54 002	290	1 523	12	18	57	60 162	27
37	63 262	143	1 109	7	8	35	78 471	28
114	281 761	250	2 658	58	26	105	327 192	29
78	25 086	193	397	16	18	67	35 698	30
15	22 748	55	135	-	- 2	1	45 240	31

## 4. Baugenehmigungen für Wohn- und Nichtwohngebäude

Schl.- Nr.	Gebiet	Errichtung neuer Wohngebäude								
		insgesamt <sup>1)</sup>					darunter mit 1 oder 2 Wohnungen			
		Gebäude	Raum- inhalt	Woh- nungen	Wohn- fläche	Veran- schlagte Kosten	Gebäude	Raum- inhalt	Woh- nungen	Wohn- fläche
		Anzahl	1 000 m <sup>3</sup>	Anzahl	100 m <sup>2</sup>	1 000 €	Anzahl	1 000 m <sup>3</sup>	Anzahl	100 m <sup>2</sup>

## Zusammenstellung nach Regierungsbezirken

1	Oberbayern .....	629	901	1 685	1 542	286 787	526	485	560	807
2	Niederbayern .....	159	170	199	277	41 612	153	156	164	249
3	Oberpfalz .....	101	125	186	213	30 144	92	87	102	148
4	Oberfranken .....	142	103	193	199	27 290	136	79	140	154
5	Mittelfranken .....	195	258	473	468	62 007	157	136	166	242
6	Unterfranken .....	134	131	162	229	37 181	128	120	140	210
7	Schwaben .....	215	270	547	459	72 768	192	190	206	306
	<b>Bayern</b>	<b>1 575</b>	<b>1 957</b>	<b>3 445</b>	<b>3 388</b>	<b>557 789</b>	<b>1 384</b>	<b>1 253</b>	<b>1 478</b>	<b>2 116</b>
	Kreisfreie Städte .....	338	571	1 322	1 060	188 262	245	213	260	374
	darunter Großstädte <sup>2)</sup> .....	263	478	1 143	895	163 541	179	158	193	276
	Landkreise .....	1 237	1 385	2 123	2 328	369 527	1 139	1 040	1 218	1 742

## Regierungsbezirk Oberbayern

## Kreisfreie Städte

161	Ingolstadt .....	6	10	17	15	2 562	4	4	5	6
162	München .....	151	284	611	535	116 555	96	82	100	143
163	Rosenheim .....	25	25	42	43	7 097	23	16	24	31
	<b>Zusammen</b>	<b>182</b>	<b>318</b>	<b>670</b>	<b>594</b>	<b>126 214</b>	<b>123</b>	<b>103</b>	<b>129</b>	<b>180</b>

## Landkreise

171	Altötting .....	10	9	10	15	2 321	10	9	10	15
172	Berchtesgadener Land .....	10	12	15	19	3 108	9	9	9	14
173	Bad Tölz-Wolfratshausen .....	14	18	29	27	4 743	12	13	13	19
174	Dachau .....	29	57	89	100	16 105	19	22	21	33
175	Ebersberg .....	50	51	67	80	13 335	46	38	48	64
176	Eichstätt .....	35	42	52	69	10 696	33	34	35	55
177	Erding .....	13	14	20	22	3 807	11	10	13	16
178	Freising .....	18	20	23	30	5 258	17	17	18	26
179	Fürstenfeldbruck .....	29	27	36	46	7 634	28	25	30	41
180	Garmisch-Partenkirchen .....	6	8	13	12	2 445	4	4	6	6
181	Landsberg am Lech .....	20	19	22	32	4 976	20	19	22	32
182	Miesbach .....	5	5	8	10	1 485	4	4	4	6
183	Mühldorf a.Inn .....	12	15	21	26	4 088	11	11	13	18
184	München .....	46	114	369	166	34 022	40	39	42	64
185	Neuburg-Schrobenhausen .....	7	8	7	11	1 966	7	8	7	11
186	Pfaffenhofen a.d.Ilm .....	16	17	18	28	4 110	16	17	18	28
187	Rosenheim .....	70	76	101	128	19 783	66	59	70	100
188	Starnberg .....	23	28	30	44	8 472	21	22	23	37
189	Traunstein .....	16	12	23	22	3 496	15	8	15	16
190	Weilheim-Schongau .....	18	32	62	60	8 723	14	14	14	24
	<b>Zusammen</b>	<b>447</b>	<b>583</b>	<b>1 015</b>	<b>948</b>	<b>160 573</b>	<b>403</b>	<b>382</b>	<b>431</b>	<b>627</b>
1	<b>Oberbayern .....</b>	<b>629</b>	<b>901</b>	<b>1 685</b>	<b>1 542</b>	<b>286 787</b>	<b>526</b>	<b>485</b>	<b>560</b>	<b>807</b>

<sup>1)</sup> Einschl. Wohnheime. - <sup>2)</sup> München, Nürnberg, Augsburg, Würzburg, Regensburg, Ingolstadt, Fürth, Erlangen.

## in Bayern im Dezember 2010 nach Kreisen

noch: Errichtung neuer Wohngebäude		Errichtung neuer Nichtwohngebäude					Alle Baumaßnahmen						Schl.-Nr.
darunter mit Eigentumswohnungen		Gebäude	Raum-inhalt	Nutz-fläche	Woh-nungen	Veran-schlagte Kosten	Gebäude/Baumaß-nahmen	Nutz-fläche	Woh-nungen	darunter im Frei-stellungs-verfahren	Wohn-fläche	Veran-schlagte Kosten	
Gebäude	Woh-nungen												
Anzahl		1 000 m³	100 m²	Anzahl	1 000 €	Anzahl	100 m²	Anzahl		100 m²	1 000 €		

## Zusammenstellung nach Regierungsbezirken

73	608	196	1 672	2 460	28	277 685	1 180	2 894	1 854	349	1 771	627 160	1
4	28	110	336	497	7	38 370	347	630	245	65	328	113 813	2
8	72	68	199	327	3	15 844	238	412	217	17	250	55 691	3
4	40	40	254	399	46	69 392	270	461	260	27	248	136 961	4
28	238	94	582	1 157	-	95 601	413	1 395	486	79	504	193 140	5
-	-	66	238	391	2	31 805	366	563	204	46	289	99 162	6
11	82	119	477	779	15	56 046	477	985	580	105	508	151 473	7
<b>128</b>	<b>1 068</b>	<b>693</b>	<b>3 757</b>	<b>6 011</b>	<b>101</b>	<b>584 743</b>	<b>3 291</b>	<b>7 341</b>	<b>3 846</b>	<b>688</b>	<b>3 898</b>	<b>1 377 400</b>	
69	633	104	1 162	1 971	47	293 003	707	2 276	1 456	172	1 193	557 010	
62	539	83	999	1 752	1	231 650	534	1 993	1 200	137	974	438 723	
59	435	589	2 595	4 040	54	291 740	2 584	5 065	2 390	516	2 705	820 390	

## Regierungsbezirk Oberbayern

2	12	6	174	213	-	.	15	211	20	3	20	21 131	161
39	342	36	443	727	1	130 541	285	769	652	109	591	260 399	162
-	-	2	11	13	-	.	29	19	42	14	44	7 655	163
<b>41</b>	<b>354</b>	<b>44</b>	<b>628</b>	<b>953</b>	<b>1</b>	<b>149 270</b>	<b>329</b>	<b>1 000</b>	<b>714</b>	<b>126</b>	<b>654</b>	<b>289 185</b>	
-	-	8	35	51	1	3 155	27	73	11	2	17	6 922	171
1	6	1	7	10	-	.	35	11	31	-	42	7 532	172
2	16	13	280	463	7	50 629	40	477	41	2	43	56 394	173
10	68	6	38	59	-	2 566	41	77	91	6	102	21 694	174
1	10	6	36	50	-	1 038	63	85	69	32	85	15 666	175
2	17	9	25	41	-	1 609	62	65	64	17	80	13 785	176
1	4	9	80	105	-	5 082	25	113	20	3	25	9 401	177
-	-	7	122	127	-	10 035	36	139	28	5	37	16 758	178
1	6	3	24	38	-	1 962	47	61	41	17	55	11 655	179
1	3	3	7	16	-	.	14	22	17	-	16	4 032	180
-	-	13	41	66	3	4 914	58	78	29	12	44	11 834	181
1	4	5	9	12	3	1 944	15	7	16	2	19	4 255	182
1	8	7	12	18	-	1 316	26	47	22	-	27	7 525	183
4	48	3	56	39	3	8 617	65	113	374	11	174	51 224	184
-	-	5	21	26	1	1 860	17	30	12	5	19	4 560	185
-	-	12	44	61	3	3 200	34	69	23	6	34	7 957	186
3	28	18	99	152	3	11 529	117	191	123	47	155	41 285	187
-	-	5	44	63	-	8 565	33	79	32	1	47	17 493	188
1	8	9	32	59	-	5 374	54	73	26	3	32	11 571	189
3	28	10	31	54	3	3 929	42	85	70	52	65	16 432	190
<b>32</b>	<b>254</b>	<b>152</b>	<b>1 043</b>	<b>1 507</b>	<b>27</b>	<b>128 415</b>	<b>851</b>	<b>1 895</b>	<b>1 140</b>	<b>223</b>	<b>1 117</b>	<b>337 975</b>	
<b>73</b>	<b>608</b>	<b>196</b>	<b>1 672</b>	<b>2 460</b>	<b>28</b>	<b>277 685</b>	<b>1 180</b>	<b>2 894</b>	<b>1 854</b>	<b>349</b>	<b>1 771</b>	<b>627 160</b>	<b>1</b>

## Noch: 4. Baugenehmigungen für Wohn- und Nichtwohngebäude

Schl.- Nr.	Gebiet	Errichtung neuer Wohngebäude								
		insgesamt <sup>1)</sup>					darunter mit 1 oder 2 Wohnungen			
		Gebäude	Raum- inhalt	Woh- nungen	Wohn- fläche	Veran- schlagte Kosten	Gebäude	Raum- inhalt	Woh- nungen	Wohn- fläche
		Anzahl	1 000 m <sup>3</sup>	Anzahl	100 m <sup>2</sup>	1 000 €	Anzahl	1 000 m <sup>3</sup>	Anzahl	100 m <sup>2</sup>
<b>Regierungsbezirk Niederbayern</b>										
<b>Kreisfreie Städte</b>										
261	Landshut .....	9	11	9	17	3 111	9	11	9	17
262	Passau .....	8	7	15	15	1 554	6	4	6	8
263	Straubing .....	5	5	5	9	1 600	5	5	5	9
	<b>Zusammen</b>	<b>22</b>	<b>24</b>	<b>29</b>	<b>40</b>	<b>6 265</b>	<b>20</b>	<b>20</b>	<b>20</b>	<b>34</b>
<b>Landkreise</b>										
271	Deggendorf .....	18	25	44	45	6 166	14	14	18	25
272	Freyung-Grafenau .....	1	1	1	1	.	1	1	1	1
273	Kelheim .....	15	14	17	23	3 442	15	14	17	23
274	Landshut .....	24	29	25	45	7 139	24	29	25	45
275	Passau .....	18	15	19	26	3 522	18	15	19	26
276	Regen .....	6	8	8	12	.	6	8	8	12
277	Rottal-Inn .....	24	20	24	31	4 639	24	20	24	31
278	Straubing-Bogen .....	15	15	15	25	3 746	15	15	15	25
279	Dingolfing-Landau .....	16	17	17	27	4 505	16	17	17	27
	<b>Zusammen</b>	<b>137</b>	<b>146</b>	<b>170</b>	<b>236</b>	<b>35 347</b>	<b>133</b>	<b>136</b>	<b>144</b>	<b>215</b>
2	<b>Niederbayern .....</b>	<b>159</b>	<b>170</b>	<b>199</b>	<b>277</b>	<b>41 612</b>	<b>153</b>	<b>156</b>	<b>164</b>	<b>249</b>
<b>Regierungsbezirk Oberpfalz</b>										
<b>Kreisfreie Städte</b>										
361	Amberg .....	-	-	-	-	-	-	-	-	-
362	Regensburg .....	13	30	55	50	6 870	8	7	9	13
363	Weiden i.d.OPf. ....	6	9	19	17	2 309	5	4	5	6
	<b>Zusammen</b>	<b>19</b>	<b>39</b>	<b>74</b>	<b>68</b>	<b>9 179</b>	<b>13</b>	<b>11</b>	<b>14</b>	<b>19</b>
<b>Landkreise</b>										
371	Amberg-Sulzbach .....	5	4	5	6	.	5	4	5	6
372	Cham .....	6	8	8	12	1 752	6	8	8	12
373	Neumarkt i.d.OPf. ....	15	15	16	25	3 917	15	15	16	25
374	Neustadt a.d.Waldnaab .....	20	17	22	29	4 078	20	17	22	29
375	Regensburg .....	23	24	29	42	6 124	22	21	23	37
376	Schwandorf .....	12	15	30	27	3 946	10	9	12	16
377	Tirschenreuth .....	1	2	2	4	.	1	2	2	4
	<b>Zusammen</b>	<b>82</b>	<b>85</b>	<b>112</b>	<b>146</b>	<b>20 965</b>	<b>79</b>	<b>76</b>	<b>88</b>	<b>129</b>
3	<b>Oberpfalz .....</b>	<b>101</b>	<b>125</b>	<b>186</b>	<b>213</b>	<b>30 144</b>	<b>92</b>	<b>87</b>	<b>102</b>	<b>148</b>

<sup>1)</sup> Einschl. Wohnheime.

## in Bayern im Dezember 2010 nach Kreisen

noch: Errichtung neuer Wohngebäude		Errichtung neuer Nichtwohngebäude					Alle Baumaßnahmen						Schl.-Nr.
darunter mit Eigentumswohnungen		Gebäude	Raum-inhalt	Nutz-fläche	Woh-nungen	Veran-schlagte Kosten	Gebäude/Baumaß-nahmen	Nutz-fläche	Woh-nungen	darunter im Frei-stellungs-verfahren	Wohn-fläche	Veran-schlagte Kosten	
Gebäude	Woh-nungen												
Anzahl		1 000 m³	100 m²	Anzahl	1 000 €	Anzahl	100 m²	Anzahl		100 m²	1 000 €		

## Regierungsbezirk Niederbayern

-	-	-	-	-	-	-	10	5	10	-	18	3 239	261
2	9	4	12	18	-	.	15	19	27	11	30	9 511	262
-	-	1	15	11	-	.	12	14	8	-	9	3 910	263
<b>2</b>	<b>9</b>	<b>5</b>	<b>27</b>	<b>28</b>	-	<b>4 655</b>	<b>37</b>	<b>37</b>	<b>45</b>	<b>11</b>	<b>57</b>	<b>16 660</b>	
2	19	13	67	94	1	6 268	38	103	46	16	49	12 996	271
-	-	9	18	29	-	5 803	19	35	2	-	4	7 653	272
-	-	3	2	5	-	148	24	16	18	3	26	23 070	273
-	-	15	64	98	-	4 631	41	111	29	5	47	12 204	274
-	-	14	28	39	-	1 972	44	52	21	6	32	7 192	275
-	-	10	29	48	6	4 658	19	83	14	-	18	8 952	276
-	-	23	59	100	-	5 241	59	118	28	16	35	10 573	277
-	-	12	29	39	-	4 509	37	48	19	2	29	8 849	278
-	-	6	12	18	-	485	29	26	23	6	31	5 664	279
<b>2</b>	<b>19</b>	<b>105</b>	<b>309</b>	<b>469</b>	<b>7</b>	<b>33 715</b>	<b>310</b>	<b>593</b>	<b>200</b>	<b>54</b>	<b>271</b>	<b>97 153</b>	
<b>4</b>	<b>28</b>	<b>110</b>	<b>336</b>	<b>497</b>	<b>7</b>	<b>38 370</b>	<b>347</b>	<b>630</b>	<b>245</b>	<b>65</b>	<b>328</b>	<b>113 813</b>	<b>2</b>

## Regierungsbezirk Oberpfalz

-	-	-	-	-	-	-	3	2	- 3	-	- 2	158	361
5	46	2	2	5	-	.	24	29	62	-	58	8 283	362
1	14	-	-	-	-	-	7	2	22	1	19	2 409	363
<b>6</b>	<b>60</b>	<b>2</b>	<b>2</b>	<b>5</b>	-	.	<b>34</b>	<b>34</b>	<b>81</b>	<b>1</b>	<b>75</b>	<b>10 850</b>	
-	-	10	36	55	-	2 150	23	58	7	-	8	3 804	371
-	-	9	22	34	-	1 363	31	51	17	-	24	5 417	372
-	-	13	32	73	2	4 855	37	81	22	4	32	9 653	373
-	-	7	38	55	-	1 605	38	68	26	2	32	6 974	374
1	6	13	26	40	1	3 217	38	49	31	8	45	9 404	375
1	6	9	21	33	-	1 321	22	39	30	2	27	5 280	376
-	-	5	22	30	-	.	15	32	3	-	7	4 309	377
<b>2</b>	<b>12</b>	<b>66</b>	<b>197</b>	<b>322</b>	<b>3</b>	.	<b>204</b>	<b>379</b>	<b>136</b>	<b>16</b>	<b>176</b>	<b>44 841</b>	
<b>8</b>	<b>72</b>	<b>68</b>	<b>199</b>	<b>327</b>	<b>3</b>	<b>15 844</b>	<b>238</b>	<b>412</b>	<b>217</b>	<b>17</b>	<b>250</b>	<b>55 691</b>	<b>3</b>

## Noch: 4. Baugenehmigungen für Wohn- und Nichtwohngebäude

Schl.- Nr.	Gebiet	Errichtung neuer Wohngebäude								
		insgesamt <sup>1)</sup>					darunter mit 1 oder 2 Wohnungen			
		Gebäude	Raum- inhalt	Woh- nungen	Wohn- fläche	Veran- schlagte Kosten	Gebäude	Raum- inhalt	Woh- nungen	Wohn- fläche
		Anzahl	1 000 m <sup>3</sup>	Anzahl	100 m <sup>2</sup>	1 000 €	Anzahl	1 000 m <sup>3</sup>	Anzahl	100 m <sup>2</sup>

## Regierungsbezirk Oberfranken

## Kreisfreie Städte

461	Bamberg .....	5	15	27	26	3 833	2	2	2	3
462	Bayreuth .....	4	3	4	7	847	4	3	4	7
463	Coburg .....	-	-	-	-	-	-	-	-	-
464	Hof .....	-	-	-	-	-	-	-	-	-
	<b>Zusammen</b>	<b>9</b>	<b>18</b>	<b>31</b>	<b>33</b>	<b>4 680</b>	<b>6</b>	<b>5</b>	<b>6</b>	<b>10</b>

## Landkreise

471	Bamberg .....	23	27	36	45	6 972	21	22	23	36
472	Bayreuth .....	6	6	6	8	.	6	6	6	8
473	Coburg .....	1	1	1	2	.	1	1	1	2
474	Forchheim .....	15	18	31	34	4 626	14	12	16	21
475	Hof .....	75	21	75	57	6 138	75	21	75	57
476	Kronach .....	2	2	2	2	.	2	2	2	2
477	Kulmbach .....	5	4	5	6	1 061	5	4	5	6
478	Lichtenfels .....	4	4	4	9	1 128	4	4	4	9
479	Wunsiedel i.Fichtelgebirge .....	2	2	2	3	.	2	2	2	3
	<b>Zusammen</b>	<b>133</b>	<b>84</b>	<b>162</b>	<b>166</b>	<b>22 610</b>	<b>130</b>	<b>74</b>	<b>134</b>	<b>144</b>
4	<b>Oberfranken .....</b>	<b>142</b>	<b>103</b>	<b>193</b>	<b>199</b>	<b>27 290</b>	<b>136</b>	<b>79</b>	<b>140</b>	<b>154</b>

## Regierungsbezirk Mittelfranken

## Kreisfreie Städte

561	Ansbach .....	4	10	49	18	2 520	3	2	3	4
562	Erlangen .....	11	12	17	20	2 916	10	11	13	17
563	Fürth .....	14	17	26	31	3 817	13	10	15	21
564	Nürnberg .....	48	82	180	162	18 217	32	26	34	47
565	Schwabach .....	-	-	-	-	-	-	-	-	-
	<b>Zusammen</b>	<b>77</b>	<b>121</b>	<b>272</b>	<b>231</b>	<b>27 470</b>	<b>58</b>	<b>49</b>	<b>65</b>	<b>89</b>

## Landkreise

571	Ansbach .....	12	13	11	19	3 511	11	12	11	19
572	Erlangen-Höchststadt .....	33	35	53	61	8 705	28	23	28	42
573	Fürth .....	31	39	59	69	9 439	24	20	26	37
574	Nürnberger Land .....	18	26	41	45	6 216	15	15	15	25
575	Neustadt a.d.Aisch-Bad Windsheim .....	7	5	7	10	1 342	7	5	7	10
576	Roth .....	10	10	15	18	2 982	9	8	9	14
577	Weißenburg-Gunzenhausen .....	7	9	15	14	2 342	5	5	5	6
	<b>Zusammen</b>	<b>118</b>	<b>137</b>	<b>201</b>	<b>237</b>	<b>34 537</b>	<b>99</b>	<b>88</b>	<b>101</b>	<b>153</b>
5	<b>Mittelfranken .....</b>	<b>195</b>	<b>258</b>	<b>473</b>	<b>468</b>	<b>62 007</b>	<b>157</b>	<b>136</b>	<b>166</b>	<b>242</b>

<sup>1)</sup>Einschl. Wohnheime.

## in Bayern im Dezember 2010 nach Kreisen

noch: Errichtung neuer Wohngebäude		Errichtung neuer Nichtwohngebäude					Alle Baumaßnahmen						Schl.-Nr.
darunter mit Eigentumswohnungen		Gebäude	Rauminhalt	Nutzfläche	Wohnungen	Veranschlagte Kosten	Gebäude/Baumaßnahmen	Nutzfläche	Wohnungen	darunter im Freistellungsverfahren	Wohnfläche	Veranschlagte Kosten	
Gebäude	Wohnungen												
Anzahl		1 000 m³	100 m²	Anzahl	1 000 €	Anzahl	100 m²	Anzahl		100 m²	1 000 €		

## Regierungsbezirk Oberfranken

3	25	1	2	6	-	.	23	6	45	2	43	6 582	461
-	-	5	60	63	46	27 070	18	71	53	-	22	33 039	462
-	-	-	-	-	-	-	4	1	- 9	-	2	13 563	463
-	-	2	35	59	-	.	7	60	- 2	-	- 1	23 821	464
<b>3</b>	<b>25</b>	<b>8</b>	<b>98</b>	<b>128</b>	<b>46</b>	<b>49 470</b>	<b>52</b>	<b>139</b>	<b>87</b>	<b>2</b>	<b>66</b>	<b>77 005</b>	
-	-	8	81	150	-	13 647	48	171	37	17	48	22 494	471
-	-	2	5	9	-	.	8	14	6	-	8	1 641	472
-	-	3	5	9	-	1 230	11	10	3	-	5	2 176	473
1	15	3	2	4	-	210	26	16	36	6	39	5 692	474
-	-	6	43	64	-	2 725	87	71	76	-	59	9 316	475
-	-	1	4	5	-	.	6	8	2	-	3	13 088	476
-	-	2	8	12	-	.	12	13	6	2	7	2 152	477
-	-	4	6	14	-	1 004	11	16	5	-	9	2 414	478
-	-	3	2	5	-	142	9	5	2	-	4	983	479
<b>1</b>	<b>15</b>	<b>32</b>	<b>156</b>	<b>271</b>	<b>-</b>	<b>19 922</b>	<b>218</b>	<b>323</b>	<b>173</b>	<b>25</b>	<b>182</b>	<b>59 956</b>	
<b>4</b>	<b>40</b>	<b>40</b>	<b>254</b>	<b>399</b>	<b>46</b>	<b>69 392</b>	<b>270</b>	<b>461</b>	<b>260</b>	<b>27</b>	<b>248</b>	<b>136 961</b>	<b>4</b>

## Regierungsbezirk Mittelfranken

1	46	-	-	-	-	-	6	1	50	1	19	2 670	561
1	4	1	7	11	-	.	16	16	18	3	22	5 412	562
1	11	-	-	-	-	-	14	5	26	9	31	3 817	563
14	124	31	338	738	-	76 209	121	883	173	12	164	118 636	564
-	-	2	5	14	-	.	3	14	-	-	0	253	565
<b>17</b>	<b>185</b>	<b>34</b>	<b>349</b>	<b>764</b>	<b>-</b>	<b>78 397</b>	<b>160</b>	<b>919</b>	<b>267</b>	<b>25</b>	<b>236</b>	<b>130 788</b>	
-	-	11	49	70	-	4 527	36	82	15	-	22	11 168	571
2	10	5	7	17	-	708	46	35	60	32	69	10 421	572
7	33	8	27	46	-	1 972	46	62	60	16	73	12 413	573
-	-	8	27	48	-	3 179	51	64	42	2	49	12 293	574
-	-	13	63	119	-	2 488	25	124	9	2	12	4 351	575
-	-	6	12	22	-	1 457	23	23	17	1	24	5 829	576
2	10	9	49	71	-	2 873	26	86	16	1	19	5 877	577
<b>11</b>	<b>53</b>	<b>60</b>	<b>233</b>	<b>393</b>	<b>-</b>	<b>17 204</b>	<b>253</b>	<b>476</b>	<b>219</b>	<b>54</b>	<b>268</b>	<b>62 352</b>	
<b>28</b>	<b>238</b>	<b>94</b>	<b>582</b>	<b>1 157</b>	<b>-</b>	<b>95 601</b>	<b>413</b>	<b>1 395</b>	<b>486</b>	<b>79</b>	<b>504</b>	<b>193 140</b>	<b>5</b>



## Noch: 4. Baugenehmigungen für Wohn- und Nichtwohngebäude

Schl.-Nr.	Gebiet	Errichtung neuer Wohngebäude								
		insgesamt <sup>1)</sup>					darunter mit 1 oder 2 Wohnungen			
		Gebäude	Rauminhalt	Wohnungen	Wohnfläche	Veranschlagte Kosten	Gebäude	Rauminhalt	Wohnungen	Wohnfläche
		Anzahl	1 000 m <sup>3</sup>	Anzahl	100 m <sup>2</sup>	1 000 €	Anzahl	1 000 m <sup>3</sup>	Anzahl	100 m <sup>2</sup>
<b>Regierungsbezirk Unterfranken</b>										
<b>Kreisfreie Städte</b>										
661	Aschaffenburg .....	-	-	-	-	-	-	-	-	-
662	Schweinfurt .....	2	2	2	3	.	2	2	2	3
663	Würzburg .....	2	2	2	4	.	2	2	2	4
	<b>Zusammen</b>	<b>4</b>	<b>4</b>	<b>4</b>	<b>7</b>	<b>1 159</b>	<b>4</b>	<b>4</b>	<b>4</b>	<b>7</b>
<b>Landkreise</b>										
671	Aschaffenburg .....	26	24	30	42	6 789	25	22	27	38
672	Bad Kissingen .....	8	8	9	13	2 304	8	8	9	13
673	Rhön-Grabfeld .....	4	6	4	8	1 402	4	6	4	8
674	Haßberge .....	4	4	4	8	1 228	4	4	4	8
675	Kitzingen .....	10	10	10	18	2 869	10	10	10	18
676	Miltenberg .....	16	14	20	26	4 094	15	13	17	24
677	Main-Spessart .....	15	15	19	26	4 146	14	13	16	23
678	Schweinfurt .....	23	23	33	42	6 714	21	19	23	33
679	Würzburg .....	24	23	29	39	6 476	23	21	26	36
	<b>Zusammen</b>	<b>130</b>	<b>127</b>	<b>158</b>	<b>223</b>	<b>36 022</b>	<b>124</b>	<b>116</b>	<b>136</b>	<b>203</b>
<b>6</b>	<b>Unterfranken .....</b>	<b>134</b>	<b>131</b>	<b>162</b>	<b>229</b>	<b>37 181</b>	<b>128</b>	<b>120</b>	<b>140</b>	<b>210</b>
<b>Regierungsbezirk Schwaben</b>										
<b>Kreisfreie Städte</b>										
761	Augsburg .....	18	42	235	77	11 976	14	15	15	25
762	Kaufbeuren .....	2	2	2	3	.	2	2	2	3
763	Kempton (Allgäu) .....	1	1	1	1	.	1	1	1	1
764	Memmingen .....	4	3	4	5	.	4	3	4	5
	<b>Zusammen</b>	<b>25</b>	<b>47</b>	<b>242</b>	<b>87</b>	<b>13 295</b>	<b>21</b>	<b>21</b>	<b>22</b>	<b>35</b>
<b>Landkreise</b>										
771	Aichach-Friedberg .....	3	7	13	14	1 761	2	4	3	5
772	Augsburg .....	49	46	58	77	12 918	47	42	50	70
773	Dillingen a.d.Donau .....	4	7	4	9	2 325	4	7	4	9
774	Günzburg .....	14	13	15	21	3 422	14	13	15	21
775	Neu-Ulm .....	27	30	53	60	8 742	24	22	25	37
776	Lindau (Bodensee) .....	10	20	32	32	4 954	7	7	9	12
777	Ostallgäu .....	11	11	16	17	2 985	10	10	11	16
778	Unterallgäu .....	44	54	69	82	13 045	40	39	42	60
779	Donau-Ries .....	15	18	23	28	4 704	13	12	13	19
780	Oberallgäu .....	13	17	22	34	4 617	10	13	12	23
	<b>Zusammen</b>	<b>190</b>	<b>223</b>	<b>305</b>	<b>372</b>	<b>59 473</b>	<b>171</b>	<b>169</b>	<b>184</b>	<b>270</b>
<b>7</b>	<b>Schwaben .....</b>	<b>215</b>	<b>270</b>	<b>547</b>	<b>459</b>	<b>72 768</b>	<b>192</b>	<b>190</b>	<b>206</b>	<b>306</b>

<sup>1)</sup> Einschl. Wohnheime.

## in Bayern im Dezember 2010 nach Kreisen

noch: Errichtung neuer Wohngebäude		Errichtung neuer Nichtwohngebäude					Alle Baumaßnahmen						Schl.-Nr.
darunter mit Eigentumswohnungen		Gebäude	Raum-inhalt	Nutz-fläche	Woh-nungen	Veran-schlagte Kosten	Gebäude/Baumaß-nahmen	Nutz-fläche	Woh-nungen	darunter im Frei-stellungs-verfahren	Wohn-fläche	Veran-schlagte Kosten	
Gebäude	Woh-nungen												
Anzahl		1 000 m³	100 m²	Anzahl	1 000 €	Anzahl	100 m²	Anzahl		100 m²	1 000 €		

## Regierungsbezirk Unterfranken

-	-	2	19	29	-	.	12	53	3	-	4	7 119	661
-	-	-	-	-	-	-	7	3	1	1	3	1 162	662
-	-	3	15	20	-	1 060	16	23	7	-	9	2 945	663
-	-	<b>5</b>	<b>34</b>	<b>49</b>	-	.	<b>35</b>	<b>79</b>	<b>11</b>	<b>1</b>	<b>15</b>	<b>11 226</b>	
-	-	2	4	5	-	.	51	25	33	13	53	10 554	671
-	-	3	11	22	-	484	21	46	9	1	15	4 586	672
-	-	8	40	58	-	4 081	24	62	7	-	15	9 011	673
-	-	14	33	52	1	3 953	34	59	12	-	15	6 893	674
-	-	5	28	55	-	6 010	20	62	11	-	19	9 682	675
-	-	3	5	7	-	.	36	19	21	4	32	6 415	676
-	-	6	9	15	-	1 011	38	48	30	8	32	9 311	677
-	-	7	13	24	1	1 843	49	40	38	7	48	9 674	678
-	-	13	60	105	-	6 535	58	123	32	12	44	21 810	679
-	-	<b>61</b>	<b>204</b>	<b>342</b>	<b>2</b>	.	<b>331</b>	<b>484</b>	<b>193</b>	<b>45</b>	<b>274</b>	<b>87 936</b>	
-	-	<b>66</b>	<b>238</b>	<b>391</b>	<b>2</b>	<b>31 805</b>	<b>366</b>	<b>563</b>	<b>204</b>	<b>46</b>	<b>289</b>	<b>99 162</b>	<b>6</b>

## Regierungsbezirk Schwaben

-	-	4	20	37	-	.	43	57	242	1	80	18 100	761
-	-	1	2	4	-	.	8	7	4	2	4	2 136	762
-	-	-	-	-	-	-	4	0	1	-	2	266	763
-	-	1	1	3	-	.	5	5	4	3	5	794	764
-	-	<b>6</b>	<b>23</b>	<b>44</b>	-	<b>4 120</b>	<b>60</b>	<b>68</b>	<b>251</b>	<b>6</b>	<b>91</b>	<b>21 296</b>	
-	-	4	5	9	-	478	18	12	18	10	17	3 874	771
1	5	4	15	24	-	949	68	51	59	38	81	17 078	772
-	-	9	33	64	-	2 914	16	64	4	-	10	5 748	773
-	-	15	53	85	-	6 392	41	116	16	11	23	12 145	774
3	28	6	24	43	-	1 499	40	74	55	5	64	11 866	775
2	17	10	60	129	3	13 237	42	137	39	1	46	21 164	776
-	-	12	65	90	-	9 602	30	99	19	3	22	14 541	777
3	22	36	94	157	1	7 014	92	197	71	21	84	21 438	778
2	10	12	76	98	-	5 961	34	112	23	2	29	12 725	779
-	-	5	28	36	11	3 880	36	56	25	8	41	9 598	780
<b>11</b>	<b>82</b>	<b>113</b>	<b>454</b>	<b>735</b>	<b>15</b>	<b>51 926</b>	<b>417</b>	<b>916</b>	<b>329</b>	<b>99</b>	<b>418</b>	<b>130 177</b>	
<b>11</b>	<b>82</b>	<b>119</b>	<b>477</b>	<b>779</b>	<b>15</b>	<b>56 046</b>	<b>477</b>	<b>985</b>	<b>580</b>	<b>105</b>	<b>508</b>	<b>151 473</b>	<b>7</b>

### 5. Baugenehmigungen für neue Wohn- und Nichtwohngebäude im Fertigteilbau in Bayern im Dezember 2010 nach Gebäudearten und Bauherren

Lfd. Nr.	Gebäudeart Bauherr	Errichtung neuer Gebäude					Veranschlagte Kosten der Bauwerke 1 000 €
		Gebäude	Rauminhalt	Nutzfläche	Wohnungen		
					insgesamt	Wohnfläche	
		Anzahl	1 000 m <sup>3</sup>	100 m <sup>2</sup>	Anzahl	100 m <sup>2</sup>	
<b>Wohnbau</b>							
1	Wohngebäude mit 1 Wohnung .....	316	221	95	316	405	66 350
2	Wohngebäude mit 2 Wohnungen .....	14	15	5	28	30	4 311
3	Wohngebäude mit 3 oder mehr Wohnungen .....	8	13	1	36	26	4 872
4	Wohnheime .....	3	20	7	204	36	5 916
<b>5</b>	<b>Wohngebäude insgesamt .....</b>	<b>341</b>	<b>270</b>	<b>108</b>	<b>584</b>	<b>497</b>	<b>81 449</b>
6	darunter Wohngebäude mit Eigentumswohnungen .....	-	-	-	-	-	-
	Von den Wohngebäuden entfielen auf:						
7	Öffentliche Bauherren .....	4	8	-	24	16	3 255
8	Unternehmen .....	89	51	14	292	108	14 456
9	davon Wohnungsunternehmen .....	84	45	11	285	101	13 091
10	Immobilienfonds .....	-	-	-	-	-	-
11	sonstige Unternehmen .....	5	5	3	7	8	1 365
12	Private Haushalte .....	248	212	95	268	373	63 738
13	Organisationen ohne Erwerbszweck .....	-	-	-	-	-	-
<b>Nichtwohnbau</b>							
14	Anstaltsgebäude .....	1	0	0	-	-	90
15	Büro- und Verwaltungsgebäude .....	8	110	272	-	-	23 175
16	Landwirtschaftliche Betriebsgebäude .....	65	321	482	-	-	16 467
17	Nichtlandwirtschaftliche Betriebsgebäude .....	86	660	872	4	5	56 419
18	darunter Fabrik- und Werkstattgebäude .....	22	154	248	3	3	20 884
19	Handels- und Lagergebäude .....	54	495	595	1	1	34 153
20	Hotels und Gaststätten .....	1	1	3	-	-	336
21	Sonstige Nichtwohngebäude .....	11	32	54	-	-	9 207
<b>22</b>	<b>Nichtwohngebäude insgesamt .....</b>	<b>171</b>	<b>1 123</b>	<b>1 681</b>	<b>4</b>	<b>5</b>	<b>105 358</b>
	Von den Nichtwohngebäuden entfielen auf:						
23	Öffentliche Bauherren .....	8	31	61	-	-	6 320
24	Unternehmen .....	152	1 072	1 585	3	3	96 802
25	davon Land- und Forstwirtschaft, Tierhaltung, Fischerei .....	67	329	491	-	-	17 553
26	Produzierendes Gewerbe .....	35	286	430	2	2	30 701
27	Handel, Kreditinstitute und Versicherungsgewerbe, Dienstleistungen, Verkehr und Nachrichtenübermittlung, Wohnungsunternehmen und Immobilienfonds .....	50	457	664	1	1	48 548
28	Private Haushalte .....	10	19	33	1	1	1 756
29	Organisationen ohne Erwerbszweck .....	1	1	3	-	-	480

## 6. Baugenehmigungen für neue Wohngebäude in Bayern im Dezember 2010 nach Regierungsbezirken, Gebäudearten und privaten Haushalten als Bauherren

Lfd. Nr.	Gebäudeart Bauherr	Errichtung neuer Wohngebäude					Veranschlagte Kosten der Bauwerke 1 000 €
		Gebäude	Rauminhalt	Nutzfläche	Wohnungen		
					insgesamt	Wohnfläche	
Anzahl	1 000 m <sup>3</sup>	100 m <sup>2</sup>	Anzahl	100 m <sup>2</sup>			
<b>Oberbayern</b>							
1	Wohngebäude mit 1 Wohnung .....	492	438	182	492	727	133 048
2	Wohngebäude mit 2 Wohnungen .....	34	48	16	68	80	14 585
3	Wohngebäude mit 3 oder mehr Wohnungen .....	102	362	74	849	676	125 178
4	Wohnheime .....	1	54	35	276	58	13 976
<b>5</b>	<b>Wohngebäude zusammen .....</b>	<b>629</b>	<b>901</b>	<b>308</b>	<b>1 685</b>	<b>1 542</b>	<b>286 787</b>
6	darunter erbaut durch private Haushalte .....	371	410	194	498	661	124 083
<b>Niederbayern</b>							
7	Wohngebäude mit 1 Wohnung .....	142	141	75	142	223	34 796
8	Wohngebäude mit 2 Wohnungen .....	11	14	4	22	26	3 414
9	Wohngebäude mit 3 oder mehr Wohnungen .....	6	14	7	35	28	3 402
10	Wohnheime .....	-	-	-	-	-	-
<b>11</b>	<b>Wohngebäude zusammen .....</b>	<b>159</b>	<b>170</b>	<b>86</b>	<b>199</b>	<b>277</b>	<b>41 612</b>
12	darunter erbaut durch private Haushalte .....	134	141	68	147	225	34 647
<b>Oberpfalz</b>							
13	Wohngebäude mit 1 Wohnung .....	82	72	30	82	122	18 020
14	Wohngebäude mit 2 Wohnungen .....	10	15	7	20	26	3 422
15	Wohngebäude mit 3 oder mehr Wohnungen .....	9	38	25	84	66	8 702
16	Wohnheime .....	-	-	-	-	-	-
<b>17</b>	<b>Wohngebäude zusammen .....</b>	<b>101</b>	<b>125</b>	<b>61</b>	<b>186</b>	<b>213</b>	<b>30 144</b>
18	darunter erbaut durch private Haushalte .....	83	83	34	102	142	20 278
<b>Oberfranken</b>							
19	Wohngebäude mit 1 Wohnung .....	132	73	29	132	145	19 993
20	Wohngebäude mit 2 Wohnungen .....	4	6	3	8	9	1 369
21	Wohngebäude mit 3 oder mehr Wohnungen .....	6	24	4	53	46	5 928
22	Wohnheime .....	-	-	-	-	-	-
<b>23</b>	<b>Wohngebäude zusammen .....</b>	<b>142</b>	<b>103</b>	<b>36</b>	<b>193</b>	<b>199</b>	<b>27 290</b>
24	darunter erbaut durch private Haushalte .....	63	62	33	78	107	16 322
<b>Mittelfranken</b>							
25	Wohngebäude mit 1 Wohnung .....	148	125	65	148	221	31 521
26	Wohngebäude mit 2 Wohnungen .....	9	12	3	18	22	3 198
27	Wohngebäude mit 3 oder mehr Wohnungen .....	36	115	47	294	219	25 713
28	Wohnheime .....	2	6	5	13	7	1 575
<b>29</b>	<b>Wohngebäude zusammen .....</b>	<b>195</b>	<b>258</b>	<b>120</b>	<b>473</b>	<b>468</b>	<b>62 007</b>
30	darunter erbaut durch private Haushalte .....	120	124	54	157	218	32 015
<b>Unterfranken</b>							
31	Wohngebäude mit 1 Wohnung .....	116	105	61	116	182	29 632
32	Wohngebäude mit 2 Wohnungen .....	12	15	7	24	28	4 378
33	Wohngebäude mit 3 oder mehr Wohnungen .....	6	11	7	22	19	3 171
34	Wohnheime .....	-	-	-	-	-	-
<b>35</b>	<b>Wohngebäude zusammen .....</b>	<b>134</b>	<b>131</b>	<b>75</b>	<b>162</b>	<b>229</b>	<b>37 181</b>
36	darunter erbaut durch private Haushalte .....	126	123	71	149	214	35 267
<b>Schwaben</b>							
37	Wohngebäude mit 1 Wohnung .....	178	168	77	178	265	46 240
38	Wohngebäude mit 2 Wohnungen .....	14	22	5	28	40	5 927
39	Wohngebäude mit 3 oder mehr Wohnungen .....	20	60	18	137	118	14 685
40	Wohnheime .....	3	20	7	204	36	5 916
<b>41</b>	<b>Wohngebäude zusammen .....</b>	<b>215</b>	<b>270</b>	<b>107</b>	<b>547</b>	<b>459</b>	<b>72 768</b>
42	darunter erbaut durch private Haushalte .....	166	172	78	190	276	47 142
<b>Bayern</b>							
43	Wohngebäude mit 1 Wohnung .....	1 290	1 122	519	1 290	1 884	313 250
44	Wohngebäude mit 2 Wohnungen .....	94	131	45	188	231	36 293
45	Wohngebäude mit 3 oder mehr Wohnungen .....	185	623	181	1 474	1 172	186 779
46	Wohnheime .....	6	80	47	493	101	21 467
<b>47</b>	<b>Wohngebäude insgesamt .....</b>	<b>1 575</b>	<b>1 957</b>	<b>793</b>	<b>3 445</b>	<b>3 388</b>	<b>557 789</b>
48	darunter erbaut durch private Haushalte .....	1 063	1 115	532	1 321	1 844	309 754

## 7. Baugenehmigungen für neue Wohngebäude im Genehmigungsfreistellungsverfahren <sup>1)</sup> in Bayern im Dezember 2010 nach Regierungsbezirken, Gebäudearten und privaten Haushalten als Bauherren

Lfd. Nr.	Gebäudeart Bauherr	Errichtung neuer Wohngebäude					Veranschlagte Kosten der Bauwerke 1 000 €
		Gebäude	Rauminhalt	Nutzfläche	Wohnungen		
					insgesamt	Wohnfläche	
Anzahl	1 000 m <sup>3</sup>	100 m <sup>2</sup>	Anzahl	100 m <sup>2</sup>			
<b>Oberbayern</b>							
1	Wohngebäude mit 1 Wohnung .....	159	140	75	159	225	37 533
2	Wohngebäude mit 2 Wohnungen .....	3	4	1	6	7	1 226
3	Wohngebäude mit 3 oder mehr Wohnungen .....	18	71	15	178	133	24 187
4	Wohnheime .....	-	-	-	-	-	-
<b>5</b>	<b>Wohngebäude zusammen .....</b>	<b>180</b>	<b>215</b>	<b>91</b>	<b>343</b>	<b>366</b>	<b>62 946</b>
6	darunter erbaut durch private Haushalte .....	98	98	49	103	153	27 382
<b>Niederbayern</b>							
7	Wohngebäude mit 1 Wohnung .....	41	32	17	41	53	7 705
8	Wohngebäude mit 2 Wohnungen .....	3	4	1	6	7	864
9	Wohngebäude mit 3 oder mehr Wohnungen .....	3	7	6	18	14	1 875
10	Wohnheime .....	-	-	-	-	-	-
<b>11</b>	<b>Wohngebäude zusammen .....</b>	<b>47</b>	<b>43</b>	<b>25</b>	<b>65</b>	<b>74</b>	<b>10 444</b>
12	darunter erbaut durch private Haushalte .....	34	28	14	37	47	6 856
<b>Oberpfalz</b>							
13	Wohngebäude mit 1 Wohnung .....	17	14	3	17	25	3 980
14	Wohngebäude mit 2 Wohnungen .....	-	-	-	-	-	-
15	Wohngebäude mit 3 oder mehr Wohnungen .....	-	-	-	-	-	-
16	Wohnheime .....	-	-	-	-	-	-
<b>17</b>	<b>Wohngebäude zusammen .....</b>	<b>17</b>	<b>14</b>	<b>3</b>	<b>17</b>	<b>25</b>	<b>3 980</b>
18	darunter erbaut durch private Haushalte .....	17	14	3	17	25	3 980
<b>Oberfranken</b>							
19	Wohngebäude mit 1 Wohnung .....	10	8	4	10	14	2 163
20	Wohngebäude mit 2 Wohnungen .....	2	2	1	4	4	491
21	Wohngebäude mit 3 oder mehr Wohnungen .....	2	4	1	13	10	1 090
22	Wohnheime .....	-	-	-	-	-	-
<b>23</b>	<b>Wohngebäude zusammen .....</b>	<b>14</b>	<b>15</b>	<b>6</b>	<b>27</b>	<b>28</b>	<b>3 744</b>
24	darunter erbaut durch private Haushalte .....	14	15	6	27	28	3 744
<b>Mittelfranken</b>							
25	Wohngebäude mit 1 Wohnung .....	61	46	25	61	85	11 382
26	Wohngebäude mit 2 Wohnungen .....	1	1	-	2	3	335
27	Wohngebäude mit 3 oder mehr Wohnungen .....	3	6	2	15	11	1 300
28	Wohnheime .....	-	-	-	-	-	-
<b>29</b>	<b>Wohngebäude zusammen .....</b>	<b>65</b>	<b>53</b>	<b>27</b>	<b>78</b>	<b>99</b>	<b>13 017</b>
30	darunter erbaut durch private Haushalte .....	32	30	14	45	55	7 735
<b>Unterfranken</b>							
31	Wohngebäude mit 1 Wohnung .....	32	27	18	32	46	7 601
32	Wohngebäude mit 2 Wohnungen .....	1	1	1	2	2	278
33	Wohngebäude mit 3 oder mehr Wohnungen .....	3	6	4	9	9	1 673
34	Wohnheime .....	-	-	-	-	-	-
<b>35</b>	<b>Wohngebäude zusammen .....</b>	<b>36</b>	<b>34</b>	<b>23</b>	<b>43</b>	<b>57</b>	<b>9 552</b>
36	darunter erbaut durch private Haushalte .....	29	29	21	36	47	8 265
<b>Schwaben</b>							
37	Wohngebäude mit 1 Wohnung .....	73	61	23	73	101	16 287
38	Wohngebäude mit 2 Wohnungen .....	4	5	-	8	10	1 325
39	Wohngebäude mit 3 oder mehr Wohnungen .....	4	11	-	25	21	2 356
40	Wohnheime .....	-	-	-	-	-	-
<b>41</b>	<b>Wohngebäude zusammen .....</b>	<b>81</b>	<b>77</b>	<b>23</b>	<b>106</b>	<b>132</b>	<b>19 968</b>
42	darunter erbaut durch private Haushalte .....	60	55	23	64	90	14 474
<b>Bayern</b>							
43	Wohngebäude mit 1 Wohnung .....	393	329	165	393	550	86 651
44	Wohngebäude mit 2 Wohnungen .....	14	18	4	28	32	4 519
45	Wohngebäude mit 3 oder mehr Wohnungen .....	33	105	29	258	198	32 481
46	Wohnheime .....	-	-	-	-	-	-
<b>47</b>	<b>Wohngebäude insgesamt .....</b>	<b>440</b>	<b>452</b>	<b>198</b>	<b>679</b>	<b>779</b>	<b>123 651</b>
48	darunter erbaut durch private Haushalte .....	284	269	129	329	446	72 436

<sup>1)</sup> Gemäß Artikel 58 der Bayerischen Bauordnung (BayBO).

### 8. Baugenehmigungen für neue Wohn- und Nichtwohngebäude in Bayern im Dezember 2010 nach Gebäudearten und der überwiegenden Beheizung

Lfd. Nr.	Gebäudeart	Insgesamt	darunter ausgestattet mit					Ohne Heizung
			Fern-	Block-	Zentral-	Etagen-	Einzelraum-	
			heizung					
<b>Wohnbau</b>								
1	<b>Wohngebäude insgesamt</b> .....	<b>1 575</b>	<b>181</b>	<b>5</b>	<b>1 363</b>	<b>2</b>	<b>17</b>	<b>7</b>
2	<b>darin Wohnungen</b> .....	<b>3 445</b>	<b>755</b>	<b>25</b>	<b>2 637</b>	<b>4</b>	<b>17</b>	<b>7</b>
	davon							
3	Wohngebäude mit 1 Wohnung .....	1 290	134	1	1 131	-	17	7
4	Wohngebäude mit 2 Wohnungen .....	94	4	-	88	2	-	-
5	Wohngebäude mit 3 oder mehr Wohnungen .....	185	40	4	141	-	-	-
6	darin Wohnungen .....	1 474	409	24	1 041	-	-	-
7	Wohnheime .....	6	3	-	3	-	-	-
8	darin Wohnungen .....	493	204	-	289	-	-	-
<b>Wohngebäude nach Regierungsbezirken</b>								
9	Oberbayern .....	629	47	5	559	1	14	3
10	Niederbayern .....	159	7	-	151	-	1	-
11	Oberpfalz .....	101	9	-	90	-	2	-
12	Oberfranken .....	142	76	-	66	-	-	-
13	Mittelfranken .....	195	25	-	168	1	-	1
14	Unterfranken .....	134	-	-	132	-	-	2
15	Schwaben .....	215	17	-	197	-	-	1
<b>Nichtwohnbau</b>								
16	<b>Nichtwohngebäude insgesamt</b> .....	<b>693</b>	<b>41</b>	<b>-</b>	<b>170</b>	<b>-</b>	<b>16</b>	<b>466</b>
17	<b>darin Rauminhalt (1 000 m³)</b> .....	<b>3 757</b>	<b>793</b>	<b>-</b>	<b>1 330</b>	<b>-</b>	<b>45</b>	<b>1 588</b>
	davon							
18	<b>Anstaltsgebäude</b> .....	<b>8</b>	<b>3</b>	<b>-</b>	<b>5</b>	<b>-</b>	<b>-</b>	<b>-</b>
19	darin Rauminhalt (1 000 m³) .....	65	28	-	37	-	-	-
20	<b>Büro- und Verwaltungsgebäude</b> .....	<b>37</b>	<b>10</b>	<b>-</b>	<b>27</b>	<b>-</b>	<b>-</b>	<b>-</b>
21	darin Rauminhalt (1 000 m³) .....	694	410	-	284	-	-	-
22	<b>Landwirtschaftliche Betriebsgebäude</b> .....	<b>229</b>	<b>1</b>	<b>-</b>	<b>9</b>	<b>-</b>	<b>4</b>	<b>215</b>
23	darin Rauminhalt (1 000 m³) .....	941	10	-	31	-	30	871
24	<b>Nichtlandwirtschaftliche Betriebsgebäude</b> .....	<b>366</b>	<b>13</b>	<b>-</b>	<b>98</b>	<b>-</b>	<b>9</b>	<b>246</b>
25	darin Rauminhalt (1 000 m³) .....	1 581	178	-	685	-	14	704
	darunter							
26	Fabrik- und Werkstattgebäude .....	68	5	-	32	-	4	27
27	darin Rauminhalt (1 000 m³) .....	323	76	-	194	-	10	43
28	Handels- und Lagergebäude .....	187	8	-	49	-	2	128
29	darin Rauminhalt (1 000 m³) .....	1 035	103	-	444	-	1	487
30	Hotels und Gaststätten .....	7	-	-	6	-	1	-
31	darin Rauminhalt (1 000 m³) .....	27	-	-	26	-	1	-
32	<b>Sonstige Nichtwohngebäude</b> .....	<b>53</b>	<b>14</b>	<b>-</b>	<b>31</b>	<b>-</b>	<b>3</b>	<b>5</b>
33	darin Rauminhalt (1 000 m³) .....	476	168	-	293	-	2	13
<b>Nichtwohngebäude nach Regierungsbezirken</b>								
34	Oberbayern .....	196	15	-	60	-	3	118
35	Niederbayern .....	110	5	-	19	-	5	81
36	Oberpfalz .....	68	-	-	12	-	1	55
37	Oberfranken .....	40	4	-	7	-	1	28
38	Mittelfranken .....	94	11	-	29	-	2	52
39	Unterfranken .....	66	2	-	17	-	1	46
40	Schwaben .....	119	4	-	26	-	3	86

## 9. Baugenehmigungen für neue Wohn- und Gebäudearten und der überwiegend

Lfd. Nr.	Gebäudeart	Insgesamt	davon nach der überwiegend			
			Passivhaus	Öl	Gas	Strom
<b>Wohnbau</b>						
1	<b>Wohngebäude insgesamt</b> .....	1 575	7	67	601	30
2	<b>darin Wohnungen</b> .....	3 445	7	104	1 302	31
	davon					
3	Wohngebäude mit 1 Wohnung .....	1 290	7	55	501	29
4	Wohngebäude mit 2 Wohnungen .....	94	-	7	24	1
5	Wohngebäude mit 3 oder mehr Wohnungen .....	185	-	5	73	-
6	darin Wohnungen .....	1 474	-	35	464	-
7	Wohnheime .....	6	-	-	3	-
8	darin Wohnungen .....	493	-	-	289	-
<b>Wohngebäude nach Regierungsbezirken</b>						
9	Oberbayern .....	629	3	27	255	12
10	Niederbayern .....	159	-	16	74	2
11	Oberpfalz .....	101	-	4	40	6
12	Oberfranken .....	142	-	4	21	1
13	Mittelfranken .....	195	1	9	82	4
14	Unterfranken .....	134	2	3	52	2
15	Schwaben .....	215	1	4	77	3
<b>Nichtwohnbau</b>						
16	<b>Nichtwohngebäude insgesamt<sup>1)</sup></b> .....	227	-	22	98	10
17	<b>darin Rauminhalt (1 000 m<sup>3</sup>)</b> .....	2 169	-	263	782	26
	davon					
18	<b>Anstaltsgebäude</b> .....	8	-	1	3	-
19	darin Rauminhalt (1 000 m <sup>3</sup> ) .....	65	-	0	23	-
20	<b>Büro- und Verwaltungsgebäude</b> .....	37	-	2	17	1
21	darin Rauminhalt (1 000 m <sup>3</sup> ) .....	694	-	1	187	0
22	<b>Landwirtschaftliche Betriebsgebäude</b> .....	14	-	1	3	1
23	darin Rauminhalt (1 000 m <sup>3</sup> ) .....	70	-	6	14	17
24	<b>Nichtlandwirtschaftliche Betriebsgebäude</b> .....	120	-	12	60	5
25	darin Rauminhalt (1 000 m <sup>3</sup> ) .....	877	-	46	533	7
	darunter					
26	Fabrik- und Werkstattgebäude .....	41	-	7	15	-
27	darin Rauminhalt (1 000 m <sup>3</sup> ) .....	280	-	36	105	-
28	Handels- und Lagergebäude .....	59	-	3	35	4
29	darin Rauminhalt (1 000 m <sup>3</sup> ) .....	548	-	4	399	6
30	Hotels und Gaststätten .....	7	-	-	4	1
31	darin Rauminhalt (1 000 m <sup>3</sup> ) .....	27	-	-	16	1
32	<b>Sonstige Nichtwohngebäude</b> .....	48	-	6	15	3
33	darin Rauminhalt (1 000 m <sup>3</sup> ) .....	463	-	209	25	2
<b>Nichtwohngebäude nach Regierungsbezirken</b>						
34	Oberbayern .....	78	-	12	25	3
35	Niederbayern .....	29	-	2	9	1
36	Oberpfalz .....	13	-	-	8	1
37	Oberfranken .....	12	-	-	5	1
38	Mittelfranken .....	42	-	3	18	3
39	Unterfranken .....	20	-	1	13	1
40	Schwaben .....	33	-	4	20	-

<sup>1)</sup> Ausgenommen die Gebäude "Ohne Heizung".

## Nichtwohngebäude in Bayern im Dezember 2010 nach verwendeten primären Heizenergie

verwendeten primären Heizenergie								Lfd. Nr.
Fernwärme	Geothermie	Umweltthermie (Luft/Wasser)	Solarthermie	Holz	Biogas	sonstige Biomasse	sonstige Heizenergie	
<b>Wohnbau</b>								
<b>181</b>	<b>138</b>	<b>331</b>	<b>11</b>	<b>192</b>	<b>1</b>	<b>10</b>	<b>6</b>	<b>1</b>
<b>755</b>	<b>182</b>	<b>532</b>	<b>11</b>	<b>489</b>	<b>1</b>	<b>25</b>	<b>6</b>	<b>2</b>
134	123	278	11	137	1	8	6	3
4	9	23	-	25	-	1	-	4
40	6	30	-	30	-	1	-	5
409	41	208	-	302	-	15	-	6
3	-	-	-	-	-	-	-	7
204	-	-	-	-	-	-	-	8
<b>Wohngebäude nach Regierungsbezirken</b>								
47	68	134	7	72	-	2	2	9
7	15	16	-	28	-	1	-	10
9	5	14	1	20	-	2	-	11
76	8	24	1	6	-	1	-	12
25	19	35	1	16	-	3	-	13
-	5	54	-	16	-	-	-	14
17	18	54	1	34	1	1	4	15
<b>Nichtwohnbau</b>								
<b>41</b>	<b>11</b>	<b>9</b>	<b>1</b>	<b>32</b>	-	<b>3</b>	-	<b>16</b>
<b>793</b>	<b>130</b>	<b>36</b>	<b>10</b>	<b>114</b>	-	<b>14</b>	-	<b>17</b>
<b>3</b>	-	-	-	<b>1</b>	-	-	-	<b>18</b>
28	-	-	-	14	-	-	-	19
<b>10</b>	<b>6</b>	-	-	<b>1</b>	-	-	-	<b>20</b>
410	90	-	-	6	-	-	-	21
<b>1</b>	-	-	-	<b>8</b>	-	-	-	<b>22</b>
10	-	-	-	23	-	-	-	23
<b>13</b>	<b>3</b>	<b>6</b>	<b>1</b>	<b>18</b>	-	<b>2</b>	-	<b>24</b>
178	7	28	10	64	-	5	-	25
5	-	1	1	12	-	-	-	26
76	-	2	10	52	-	-	-	27
8	3	3	-	2	-	1	-	28
103	7	17	-	9	-	3	-	29
-	-	1	-	-	-	1	-	30
-	-	8	-	-	-	1	-	31
<b>14</b>	<b>2</b>	<b>3</b>	-	<b>4</b>	-	<b>1</b>	-	<b>32</b>
168	33	9	-	8	-	10	-	33
<b>Nichtwohngebäude nach Regierungsbezirken</b>								
15	4	4	1	13	-	1	-	34
5	-	1	-	11	-	-	-	35
-	1	-	-	2	-	1	-	36
4	1	-	-	-	-	1	-	37
11	5	1	-	1	-	-	-	38
2	-	1	-	2	-	-	-	39
4	-	2	-	3	-	-	-	40



## 10. Baugenehmigungen für neue Wohn- und Gebäudearten und der überwiegend

Lfd. Nr.	Gebäudeart	Insgesamt	davon nach der überwiegend			
			Öl	Gas	Strom	Fernwärme
<b>Wohnbau</b>						
1	<b>Wohngebäude insgesamt</b> .....	<b>580</b>	-	-	<b>2</b>	-
2	<b>darin Wohnungen</b> .....	<b>1 159</b>	-	-	<b>2</b>	-
	davon					
3	Wohngebäude mit 1 Wohnung .....	500	-	-	2	-
4	Wohngebäude mit 2 Wohnungen .....	43	-	-	-	-
5	Wohngebäude mit 3 oder mehr Wohnungen .....	34	-	-	-	-
6	darin Wohnungen .....	284	-	-	-	-
7	Wohnheime .....	3	-	-	-	-
8	darin Wohnungen .....	289	-	-	-	-
<b>Wohngebäude nach Regierungsbezirken</b>						
9	Oberbayern .....	203	-	-	1	-
10	Niederbayern .....	73	-	-	-	-
11	Oberpfalz .....	31	-	-	1	-
12	Oberfranken .....	33	-	-	-	-
13	Mittelfranken .....	64	-	-	-	-
14	Unterfranken .....	64	-	-	-	-
15	Schwaben .....	112	-	-	-	-
<b>Nichtwohnbau</b>						
16	<b>Nichtwohngebäude insgesamt</b> .....	<b>26</b>	-	-	-	-
17	<b>darin Rauminhalt (1 000 m³)</b> .....	<b>199</b>	-	-	-	-
	davon					
18	<b>Anstaltsgebäude</b> .....	<b>1</b>	-	-	-	-
19	darin Rauminhalt (1 000 m³) .....	3	-	-	-	-
20	<b>Büro- und Verwaltungsgebäude</b> .....	<b>3</b>	-	-	-	-
21	darin Rauminhalt (1 000 m³) .....	8	-	-	-	-
22	<b>Landwirtschaftliche Betriebsgebäude</b> .....	-	-	-	-	-
23	darin Rauminhalt (1 000 m³) .....	-	-	-	-	-
24	<b>Nichtlandwirtschaftliche Betriebsgebäude</b> .....	<b>20</b>	-	-	-	-
25	darin Rauminhalt (1 000 m³) .....	186	-	-	-	-
	darunter					
26	Fabrik- und Werkstattgebäude .....	10	-	-	-	-
27	darin Rauminhalt (1 000 m³) .....	56	-	-	-	-
28	Handels- und Lagergebäude .....	8	-	-	-	-
29	darin Rauminhalt (1 000 m³) .....	124	-	-	-	-
30	Hotels und Gaststätten .....	1	-	-	-	-
31	darin Rauminhalt (1 000 m³) .....	1	-	-	-	-
32	<b>Sonstige Nichtwohngebäude</b> .....	<b>2</b>	-	-	-	-
33	darin Rauminhalt (1 000 m³) .....	2	-	-	-	-
<b>Nichtwohngebäude nach Regierungsbezirken</b>						
34	Oberbayern .....	14	-	-	-	-
35	Niederbayern .....	2	-	-	-	-
36	Oberpfalz .....	3	-	-	-	-
37	Oberfranken .....	-	-	-	-	-
38	Mittelfranken .....	3	-	-	-	-
39	Unterfranken .....	2	-	-	-	-
40	Schwaben .....	2	-	-	-	-

**Nichtwohngeläude in Bayern im Dezember 2010 nach  
verwendeten sekundären Heizenergie**

verwendeten sekundären Heizenergie							Lfd. Nr.
Geothermie	Umweltthermie (Luft/Wasser)	Solarthermie	Holz	Biogas	sonstige Biomasse	sonstige Heizenergie	
<b>Wohnbau</b>							
-	-	<b>248</b>	<b>327</b>	-	-	<b>3</b>	<b>1</b>
-	-	<b>724</b>	<b>430</b>	-	-	<b>3</b>	<b>2</b>
-	-	209	286	-	-	3	3
-	-	15	28	-	-	-	4
-	-	21	13	-	-	-	5
-	-	196	88	-	-	-	6
-	-	3	-	-	-	-	7
-	-	289	-	-	-	-	8
<b>Wohngebäude nach Regierungsbezirken</b>							
-	-	96	105	-	-	1	9
-	-	17	55	-	-	1	10
-	-	11	19	-	-	-	11
-	-	16	17	-	-	-	12
-	-	30	34	-	-	-	13
-	-	28	36	-	-	-	14
-	-	50	61	-	-	1	15
<b>Nichtwohnbau</b>							
-	-	<b>10</b>	<b>14</b>	-	-	<b>2</b>	<b>16</b>
-	-	<b>32</b>	<b>142</b>	-	-	<b>25</b>	<b>17</b>
-	-	1	-	-	-	-	18
-	-	3	-	-	-	-	19
-	-	2	1	-	-	-	20
-	-	7	1	-	-	-	21
-	-	-	-	-	-	-	22
-	-	-	-	-	-	-	23
-	-	<b>6</b>	<b>12</b>	-	-	<b>2</b>	<b>24</b>
-	-	22	139	-	-	25	25
-	-	3	5	-	-	2	26
-	-	12	19	-	-	25	27
-	-	2	6	-	-	-	28
-	-	6	119	-	-	-	29
-	-	-	1	-	-	-	30
-	-	-	1	-	-	-	31
-	-	1	1	-	-	-	32
-	-	1	2	-	-	-	33
<b>Nichtwohngeläude nach Regierungsbezirken</b>							
-	-	5	9	-	-	-	34
-	-	1	-	-	-	1	35
-	-	1	2	-	-	-	36
-	-	-	-	-	-	-	37
-	-	2	1	-	-	-	38
-	-	-	1	-	-	1	39
-	-	1	1	-	-	-	40

### 11. Baugenehmigungen für neue Wohn- und Nichtwohngebäude in Bayern im Dezember 2010 nach Gebäudearten und dem überwiegend verwendeten Baustoff

Lfd. Nr.	Gebäudeart	Ins-gesamt	davon nach dem überwiegend verwendeten Baustoff							
			Stahl	Stahl-beton	Ziegel	Kalksand-stein	Poren-beton	Leicht-beton/Bims	Holz	sonstiger Baustoff
<b>Wohnbau</b>										
<b>Wohngebäude insgesamt</b>										
1	Gebäude (Anzahl) .....	1 575	-	87	887	100	85	7	378	31
2	Rauminhalt (1 000 m³) .....	1 957	-	286	1 096	157	84	7	295	31
3	Veranschlagte Kosten (1 000 €) .....	557 789	-	91 902	308 152	37 887	22 815	1 780	87 242	8 011
davon										
<b>Wohngebäude mit 1 Wohnung</b>										
4	Gebäude (Anzahl) .....	1 290	-	41	720	73	73	7	351	25
5	Rauminhalt (1 000 m³) .....	1 122	-	35	678	63	59	7	259	21
6	Veranschlagte Kosten (1 000 €) .....	313 250	-	9 981	187 361	15 611	16 270	1 780	76 557	5 690
<b>Wohngebäude mit 2 Wohnungen</b>										
7	Gebäude (Anzahl) .....	94	-	1	64	3	6	-	20	-
8	Rauminhalt (1 000 m³) .....	131	-	2	93	4	7	-	25	-
9	Veranschlagte Kosten (1 000 €) .....	36 293	-	368	26 346	1 286	1 887	-	6 406	-
<b>Wohngebäude mit 3 oder mehr Wohnungen</b>										
10	Gebäude (Anzahl) .....	185	-	41	103	23	5	-	7	6
11	Rauminhalt (1 000 m³) .....	623	-	175	325	86	16	-	11	10
12	Veranschlagte Kosten (1 000 €) .....	186 779	-	61 661	94 445	19 940	4 133	-	4 279	2 321
<b>Wohnheime</b>										
13	Gebäude (Anzahl) .....	6	-	4	-	1	1	-	-	-
14	Rauminhalt (1 000 m³) .....	80	-	74	-	4	2	-	-	-
15	Veranschlagte Kosten (1 000 €) .....	21 467	-	19 892	-	1 050	525	-	-	-
<b>Nichtwohnbau</b>										
<b>Nichtwohngebäude insgesamt</b>										
16	Gebäude (Anzahl) .....	693	112	261	116	22	8	8	155	11
17	Rauminhalt (1 000 m³) .....	3 757	713	2 179	338	70	8	32	389	28
18	Veranschlagte Kosten (1 000 €) .....	584 743	41 475	408 538	75 681	18 937	1 392	3 268	30 802	4 650
davon										
<b>Anstaltsgebäude</b>										
19	Gebäude (Anzahl) .....	8	-	2	1	4	-	-	1	-
20	Rauminhalt (1 000 m³) .....	65	-	18	14	33	-	-	0	-
21	Veranschlagte Kosten (1 000 €) .....	19 584	-	4 868	4 000	10 626	-	-	90	-
<b>Büro- und Verwaltungsgebäude</b>										
22	Gebäude (Anzahl) .....	37	-	24	5	3	1	-	4	-
23	Rauminhalt (1 000 m³) .....	694	-	626	28	17	1	-	22	-
24	Veranschlagte Kosten (1 000 €) .....	179 725	-	160 646	8 083	5 075	378	-	5 543	-
<b>Landwirtschaftliche Betriebsgebäude</b>										
25	Gebäude (Anzahl) .....	229	37	97	22	1	1	1	69	1
26	Rauminhalt (1 000 m³) .....	941	198	433	61	1	1	9	239	1
27	Veranschlagte Kosten (1 000 €) .....	53 748	9 863	25 703	5 225	43	48	606	12 228	32
<b>Nichtlandwirtschaftliche Betriebsgebäude</b>										
28	Gebäude (Anzahl) .....	366	74	119	70	12	5	7	69	10
29	Rauminhalt (1 000 m³) .....	1 581	513	732	162	14	6	23	105	28
30	Veranschlagte Kosten (1 000 €) .....	184 269	30 222	109 890	26 248	1 879	619	2 662	8 131	4 618
darunter										
<b>Fabrik- und Werkstattgebäude</b>										
31	Gebäude (Anzahl) .....	68	8	31	13	3	2	-	8	3
32	Rauminhalt (1 000 m³) .....	323	42	206	41	1	2	-	26	7
33	Veranschlagte Kosten (1 000 €) .....	50 149	3 643	35 012	6 754	89	146	-	2 322	2 183
<b>Handels- und Lagergebäude</b>										
34	Gebäude (Anzahl) .....	187	62	42	30	1	2	5	41	4
35	Rauminhalt (1 000 m³) .....	1 035	468	371	84	1	3	22	68	19
36	Veranschlagte Kosten (1 000 €) .....	83 037	26 173	36 245	11 278	166	408	2 527	3 943	2 297
<b>Hotels und Gaststätten</b>										
37	Gebäude (Anzahl) .....	7	-	2	3	-	-	-	2	-
38	Rauminhalt (1 000 m³) .....	27	-	15	10	-	-	-	2	-
39	Veranschlagte Kosten (1 000 €) .....	9 134	-	4 238	4 080	-	-	-	816	-
<b>Sonstige Nichtwohngebäude</b>										
40	Gebäude (Anzahl) .....	53	1	19	18	2	1	-	12	-
41	Rauminhalt (1 000 m³) .....	476	3	370	74	6	0	-	24	-
42	Veranschlagte Kosten (1 000 €) .....	147 417	1 390	107 431	32 125	1 314	347	-	4 810	-