



## Statistische Berichte

Kennziffer  
F II 1 m  
1/2011

# Baugenehmigungen in Bayern im Januar 2011



Alle Veröffentlichungen im Internet unter [www.statistik.bayern.de/veroeffentlichungen](http://www.statistik.bayern.de/veroeffentlichungen)

#### **Kostenlos**

ist der Download von allen Statistischen Berichten (meist PDF- und Excel-Format) sowie von „Bayern Daten“ und „Statistik kommunal“ (Informationelle Grundversorgung).

#### **Kostenpflichtig**

sind die links genannten Veröffentlichungen in gedruckter Form sowie die Druck- und Dateiausgaben (auch auf Datenträger) aller anderen Veröffentlichungen. Bestellung direkt im Internet oder beim Vertrieb, per E-Mail oder Fax.

#### **Newsletter-Service**

Für Themenbereich/e anmelden. Information über Neuerscheinung/en wird per E-Mail aktuell übermittelt.

## **Impressum**

#### **Statistische Berichte**

bieten in tabellarischer Form neuestes Zahlenmaterial der jeweiligen Erhebung. Dieses wird, soweit erforderlich, methodisch erläutert und kurz kommentiert.

#### **Vertrieb**

E-Mail [vertrieb@statistik.bayern.de](mailto:vertrieb@statistik.bayern.de)  
Telefon 089 2119-205  
Telefax 089 2119-457  
Internet [www.statistik.bayern.de/veroeffentlichungen](http://www.statistik.bayern.de/veroeffentlichungen)

#### **Herausgeber, Druck und Vertrieb**

Bayerisches Landesamt für  
Statistik und Datenverarbeitung  
Neuhauser Straße 8  
80331 München

#### **Auskunftsdienst**

E-Mail [info@statistik.bayern.de](mailto:info@statistik.bayern.de)  
Telefon 089 2119-218  
Telefax 089 2119-1580

#### **© Bayerisches Landesamt für Statistik und Datenverarbeitung, München 2011**

Alle Veröffentlichungen oder Daten sind Werke im Sinne von § 2 Urheberrechtsgesetz. Die Verwendung, Vervielfältigung und/oder Verbreitung von Veröffentlichungen oder Daten gleich welchen Mediums (Print, Datenträger, Datei etc.) – auch auszugsweise – ist nur mit Quellenangabe gestattet. Sie bedarf der vorherigen Genehmigung bei Nutzung für gewerbliche Zwecke, bei entgeltlicher Verbreitung oder bei Weitergabe an Dritte sowie bei Weiterverbreitung über elektronische Systeme und/oder Datenträger. Sofern in den Produkten auf das Vorhandensein von Copyrightrechten Dritter hingewiesen wird, sind die in deren Produkten ausgewiesenen Copyrightbestimmungen zu wahren. Alle übrigen Rechte bleiben vorbehalten.

## **Zeichenerklärung**

- 0 mehr als nichts, aber weniger als die Hälfte der kleinsten in der Tabelle nachgewiesenen Einheit
- nichts vorhanden oder keine Veränderung
- / keine Angabe, da Zahl nicht sicher genug
- Zahlenwert unbekannt, geheimzuhaltend oder nicht rechenbar
- ... Angabe fällt später an
- x Tabellenfach gesperrt, da Aussage nicht sinnvoll
- ( ) Nachweis unter dem Vorbehalt, dass der Zahlenwert erhebliche Fehler aufweisen kann
- p vorläufiges Ergebnis
- r berichtigtes Ergebnis
- s geschätztes Ergebnis
- D Durchschnitt
- ≙ entspricht

## **Auf- und Abrundungen**

Im Allgemeinen ist ohne Rücksicht auf die Endsummen auf- bzw. abgerundet worden. Deshalb können sich bei der Summierung von Einzelangaben geringfügige Abweichungen zu den ausgewiesenen Endsummen ergeben. Bei der Aufgliederung der Gesamtheit in Prozent kann die Summe der Einzelwerte wegen Rundens vom Wert 100 % abweichen. Eine Abstimmung auf 100 % erfolgt im Allgemeinen nicht.

# Inhaltsübersicht

Seite

## Erläuterungen

3

## Grafiken

1. Genehmigte Wohnungen in Bayern seit Januar 2004.....	4
2. Genehmigte Wohnungen in den Regierungsbezirken in Bayern im Januar 2011.....	4
3. Genehmigte neue Nichtwohngebäude in Bayern im Januar 2011.....	4
4. Genehmigte Wohnungen in den kreisfreien Städten und Landkreisen in Bayern im Januar 2011.....	5
5. Genehmigte Wohnungen in neuen Wohngebäuden je 1 000 Einwohner in Bayern im Januar 2011.....	5
6. Veranschlagte Baukosten je m <sup>2</sup> Wohn- bzw. Nutzfläche im Neubau in Bayern im Januar 2006 und 2011.....	5

## Tabellen

1. Baugenehmigungen in Bayern seit 1980.....	6
2. Baugenehmigungen in Bayern seit 2007 nach Monaten.....	7
3. Baugenehmigungen für Wohn- und Nichtwohngebäude in Bayern im Januar 2011 nach Gebäudearten und Bauherren.....	8
4. Baugenehmigungen für Wohn- und Nichtwohngebäude in Bayern im Januar 2011 nach Kreisen.....	10
5. Baugenehmigungen für neue Wohn- und Nichtwohngebäude im Fertigteilbau in Bayern im Januar 2011 nach Gebäudearten und Bauherren.....	18
6. Baugenehmigungen für neue Wohngebäude in Bayern im Januar 2011 nach Regierungsbezirken, Gebäudearten und Privaten Haushalten als Bauherren.....	19
7. Genehmigungsfreistellungsverfahren im Wohnbau in Bayern im Januar 2011 nach Regierungsbezirken, Gebäudearten und Privaten Haushalten als Bauherren.....	20
8. Baugenehmigungen für neue Wohn- und Nichtwohngebäude in Bayern im Januar 2011 nach Gebäudearten und der überwiegenden Beheizung.....	21
9. Baugenehmigungen für neue Wohn- und Nichtwohngebäude in Bayern im Januar 2011 nach Gebäudearten und der überwiegend verwendeten primären Heizenergie.....	22
10. Baugenehmigungen für neue Wohn- und Nichtwohngebäude in Bayern im Januar 2011 nach Gebäudearten und der überwiegend verwendeten sekundären Heizenergie.....	24
11. Baugenehmigungen für neue Wohn- und Nichtwohngebäude in Bayern im Januar 2011 nach Gebäudearten und dem überwiegend verwendeten Baustoff.....	26



## Erläuterungen

Die Statistiken der Bautätigkeit im Hochbau sind angeordnet durch das Gesetz über die Statistik der Bautätigkeit im Hochbau und die Fortschreibung des Wohnungsbestandes (Hochbaustatistikgesetz - HBauStatG) in Verbindung mit dem Gesetz über die Statistik für Bundeszwecke (Bundesstatistikgesetz - BStatG). Die Hochbaustatistik erstreckt sich auf genehmigungs- oder zustimmungsbedürftige, sowie kenntnisgabe- oder anzeigepflichtige oder einem Genehmigungsverfahren unterliegende Baumaßnahmen, bei denen Wohnraum oder sonstiger Nutzraum geschaffen oder verändert wird.

Gebäude, die im Gebiet eines gültigen Bebauungsplanes gebaut werden sollen, bedürfen gemäß Artikel 58 der Bayerischen Bauordnung (BayBO) keiner Genehmigung. Für sie gilt das **Genehmigungsfreistellungsverfahren**.

In den Ergebnissen der Baugenehmigungsstatistik (Tabellen 1 bis 11) sind auch Bauvorhaben nachgewiesen, die seit 1. Juni 1994 aufgrund der neuen Bauordnung im Rahmen von Genehmigungsfreistellungsverfahren durchgeführt werden. Ergebnisse über diese Bauvorhaben sind in Tabelle 7 gesondert aufgeführt.

### Methodische Hinweise

Die monatliche Berichterstattung über Baugenehmigungen basiert auf den von den Bauaufsichtsbehörden abgegebenen Meldungen, die nicht immer zeitgerecht übermittelt werden. Die Ergebnisse berücksichtigen daher nur diejenigen Objekte, von denen im Berichtszeitraum die Baugenehmigung übersandt wurde. Hieraus können sich Unterschiede zum tatsächlichen Baugeschehen in den einzelnen Monaten ergeben. Bei der Interpretation der Ergebnisse des vorliegenden Monatsberichts sollte deshalb ihr vorläufiger Charakter berücksichtigt werden.

Abweichungen in den Summen erklären sich aus dem Runden der Einzelwerte oder aus Korrekturen zur Jahresaufbereitung (eingearbeitete Tektoren). Diese Korrekturen können nur in der Jahressumme und nicht in den einzelnen Monaten bzw. Vierteljahren ausgewiesen werden.

Baumaßnahmen an bestehenden Gebäuden können zur Verringerung der Anzahl der Wohnungen, Wohnräume bzw. der Wohn- oder Nutzfläche führen. Dadurch können in den Tabellen auch negative Werte stehen.

### Ausgewählte Begriffe

**Erhebungseinheit** ist das Gebäude bzw. die Baumaßnahme. Im Nichtwohnbau werden Bagatellbauten - mit Ausnahme von Gebäuden mit Wohnraum - bis zu einem Volumen von 350 m<sup>3</sup> Rauminhalt oder 18 000 € veranschlagte Kosten des Bauwerks nicht erfasst. Unter Errichtung neuer Gebäude werden Neu- und Wiederaufbauten verstanden. Als Wiederaufbau gilt der Aufbau zerstörter oder abgerissener Gebäude ab Oberkante des noch vorhandenen Kellergeschosses. Baumaßnahmen an bestehenden Gebäuden sind bauliche Veränderungen an bestehenden Gebäuden durch Umbau-, Ausbau-, Erweiterungs- oder Wiederherstellungsmaßnahmen.

Als **Gebäude** gelten nach der Systematik der Bauwerke selbständig benutzbare, überdachte Bauwerke, die auf Dauer errichtet sind und von Menschen betreten werden können. Sie dienen dem Schutz von Menschen, Tieren oder Sachen. Dabei kommt es auf die Umschließung durch Wände nicht an. Gebäude in diesem Sinne sind auch selbständig benutzbare, unterirdische Bauwerke. Unterkünfte, wie z.B. Baracken, Gartenlauben, Behelfsheime u. dgl., die nur für begrenzte Dauer errichtet oder von geringem Wohnwert sind, werden - ebenso wie behelfsmäßige Nichtwohnbauten und freistehende selbständige Konstruktionen - nicht zu den Gebäuden gerechnet.

Ein Bauwerk gilt als **Fertigteilbau**, wenn geschosshohe oder raumbreite tragende Fertigteile für Außen- oder Innenwände verwendet werden. Dazu zählen auch Gebäude, bei denen nur der überwiegende Teil der tragenden Konstruktion (gemessen am Rauminhalt) aus Fertigteilen besteht.

**Überwiegend verwendeter Baustoff** ist derjenige, der bei der Erstellung der tragenden Konstruktion des Gebäudes überwiegend Verwendung findet.

Die **primäre Heizenergie** ist die ausschließlich oder überwiegend genutzte Energiequelle. Eine **sekundäre Heizenergie** liegt nur dann vor, wenn mindestens eine weitere Energiequelle für die Beheizung eingesetzt wird. Eine **Wärmepumpe** nutzt die Wärmequellen

Erdwärme (Geothermie) oder Luft bzw. Wasser (Umweltthermie). Die Angabe „**Holz**“ umfasst auch Holzpellets.

Als **Kosten des Bauwerks** werden die zum Zeitpunkt der Baugenehmigung veranschlagten Kosten der Baukonstruktion (einschl. Erdarbeiten), die Kosten der Installation, deren betriebstechnische Anlagen und die Kosten für betriebliche Einbauten sowie für besondere Bauausführungen erfasst. Sie schließen die Umsatzsteuer ein.

**Nichtwohngebäude** sind Gebäude, die überwiegend für Nichtwohnzwecke (gemessen an der Gesamtnutzfläche) bestimmt sind.

Als **Nutzfläche** (ohne Wohnfläche) gilt entsprechend DIN 277 derjenige Teil der Netto-Grundfläche (ohne Wohnfläche), der der Zweckbestimmung und Nutzung des Bauwerks dient. Zur Nutzfläche gehören nicht die Konstruktions-, Funktions- und Verkehrsflächen.

Der **Rauminhalt** von Bauwerken ist entsprechend DIN 277 das von den äußeren Begrenzungsflächen eines Gebäudes eingeschlossene Volumen, d.h. das Produkt aus der überbauten Fläche und der anzusetzenden Höhe.

Die **Wohnfläche** von Wohnungen (entsprechend der 11. Berechnungsverordnung) ist die Summe der anrechenbaren Grundflächen der Räume, die ausschließlich zu einer Wohnung gehören.

**Wohngebäude** sind Gebäude, die mindestens zur Hälfte (gemessen an der Gesamtnutzfläche) Wohnzwecken dienen. Ferien-, Sommer- und Wochenendhäuser mit einer Mindestgröße von 50 m<sup>2</sup> Wohnfläche rechnen ebenfalls dazu.

Ein **Einzelhaus** ist ein einzelnes, freistehendes Wohngebäude. Es kann auch aus mehreren Gebäudeteilen bestehen. Ein Einzelhaus kann ein Ein-, Zwei- oder Mehrfamilienhaus sein. Ein **Doppelhaus** besteht aus zwei Wand an Wand gebauten Wohngebäuden, die durch massive und vom Keller bis zum Dach reichende Wände (Brandmauer) getrennt sind. Diese Gebäude können Ein-, Zwei- oder Mehrfamilienhäuser sein. Doppelhaushälften werden als separate Gebäude nachgewiesen.

Ein **gereihtes Haus** ist ein Wohngebäude, das mit mindestens zwei anderen Wohngebäuden gleichen Typs (Ein-, Zwei- oder Mehrfamilienhaus) aneinander gebaut ist. Die einzelnen Gebäude können auch seitlich oder in der Höhe versetzt sein. Entscheidend für die Zuordnung "gereihtes Haus" (Reihenhaus) ist die Begrenzung dieser Gebäude durch die Baugrundstücke, d.h. eine Gebäudeteilseite muss unmittelbar auf der Grundstücksgrenze liegen.

**Wohnheime** sind Wohngebäude, in denen bestimmte Personengruppen gemeinschaftlich wohnen. Sie dienen primär dem Wohnen, können sowohl "Wohnungen" als auch "sonstige Wohneinheiten" enthalten und besitzen Gemeinschaftseinrichtungen (Gemeinschaftsverpflegung, Gemeinschaftsräume usw.).

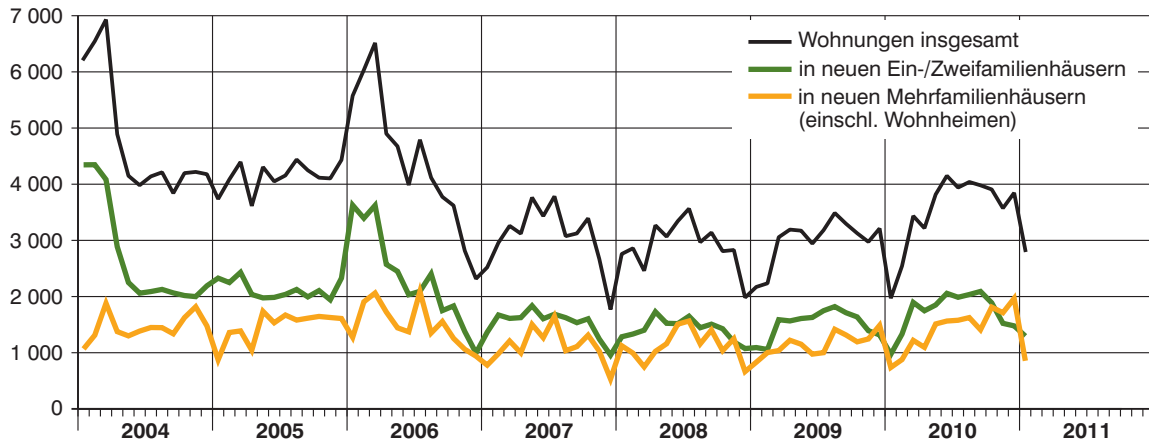
Die **Wohneinheiten** werden in **Wohnungen** und in **sonstige Wohneinheiten** unterschieden. Eine **Wohnung** besteht aus einem oder mehreren Räumen, die die Führung eines Haushalts ermöglichen, darunter stets eine Küche oder ein Raum mit fest installierter Kochelegenheit. Eine Wohnung hat grundsätzlich einen eigenen abschließbaren Zugang unmittelbar vom Freien, von einem Treppenhaus oder einem Vorraum, ferner Wasserversorgung, Ausguss und Toilette, die auch außerhalb des Wohnungsabschlusses liegen können.

**Eigentumswohnungen** sind Wohnungen, an denen durch Eintragung im Wohnungsgrundbuch Sondereigentum nach den Vorschriften des Wohnungseigentumsgesetzes begründet worden ist oder durch Vormerkung begründet werden soll. Sie kommen nur in Gebäuden vor, in denen ausschließlich Sondereigentum an Wohnungen (Wohnungseigentum) und - soweit vorhanden - an nicht zu Wohnzwecken dienenden Räumen (Teileigentum) besteht.

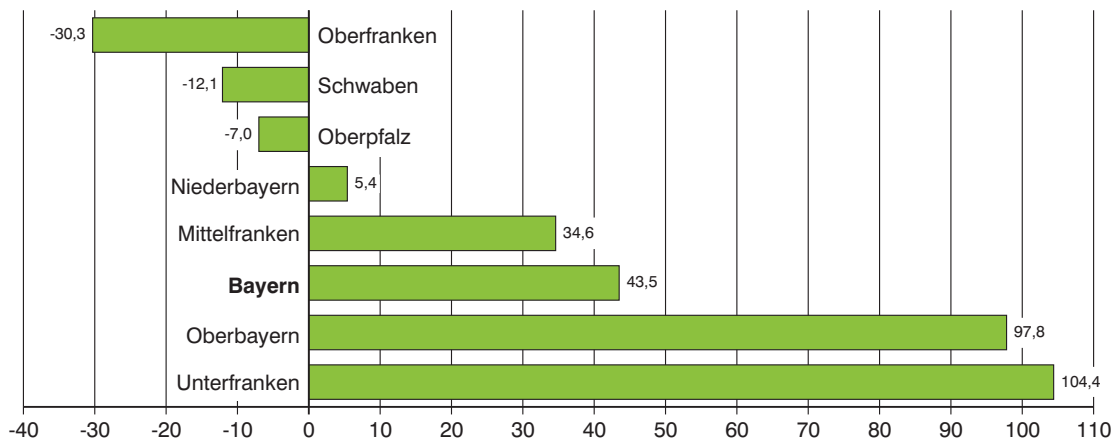
**Sonstige Wohneinheiten** sind alle übrigen Wohneinheiten ohne Küche oder Kochnische. Zu ihnen zählen vor allem einzelne oder zusammenhängende Räume in Wohnheimen für die ständige wohnliche Unterbringung der Heimbewohner.

Zu den **Wohnräumen** zählen alle Zimmer (Wohn- und Schlafräume mit 6 oder mehr m<sup>2</sup> Wohnfläche) und Küchen. Nicht als Zimmer gelten Nebenräume wie Abstellräume, Speisekammern, Flure, Badezimmer und Toiletten.

### 1. Genehmigte Wohnungen in Bayern seit Januar 2004

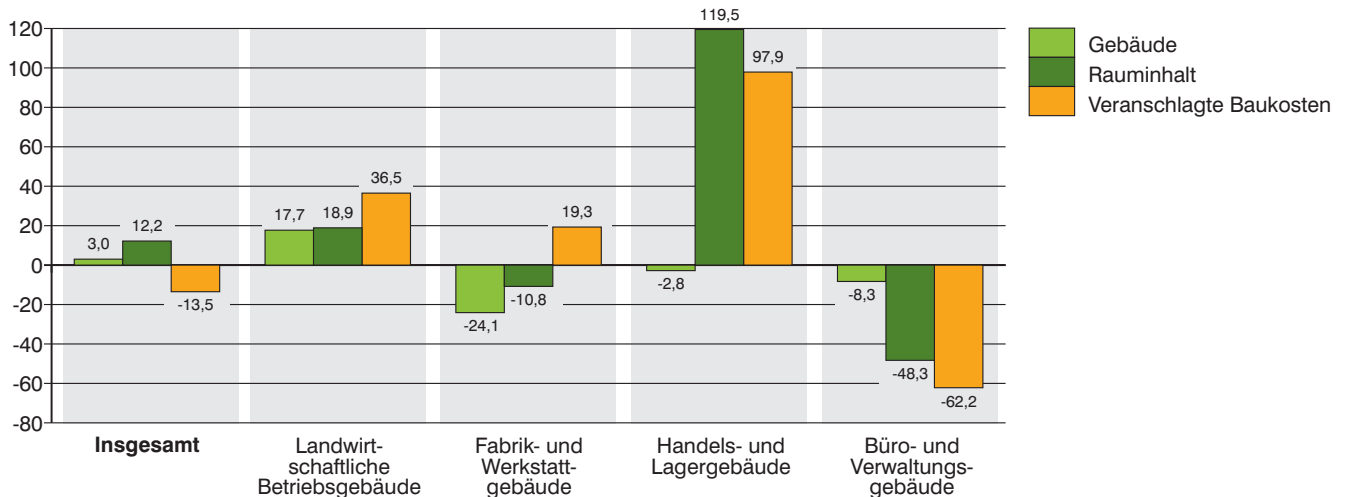


### 2. Genehmigte Wohnungen in den Regierungsbezirken in Bayern im Januar 2011 Veränderung gegenüber dem Vergleichszeitraum des Vorjahres in Prozent

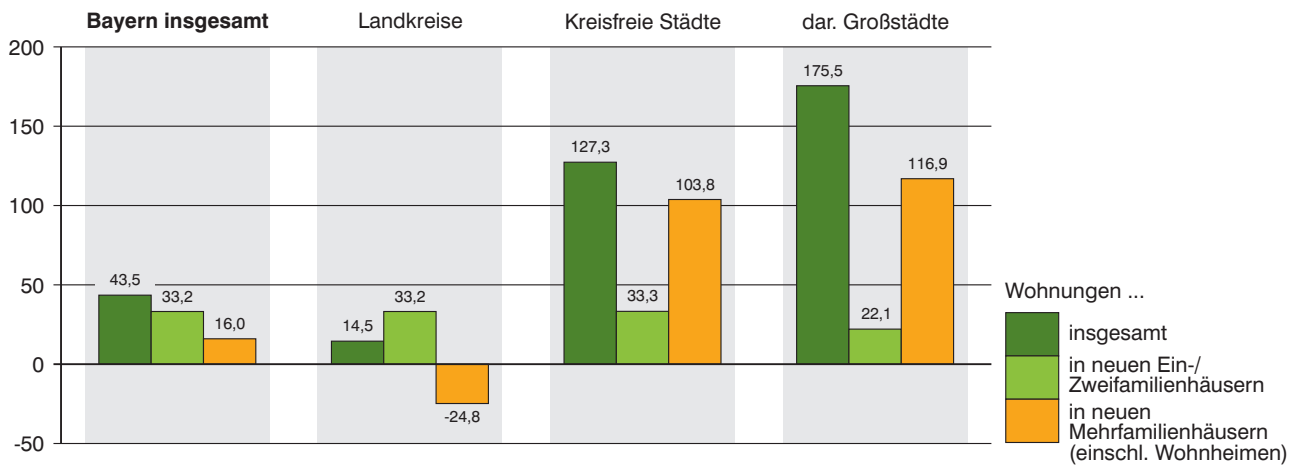


### 3. Genehmigte neue Nichtwohngebäude in Bayern im Januar 2011

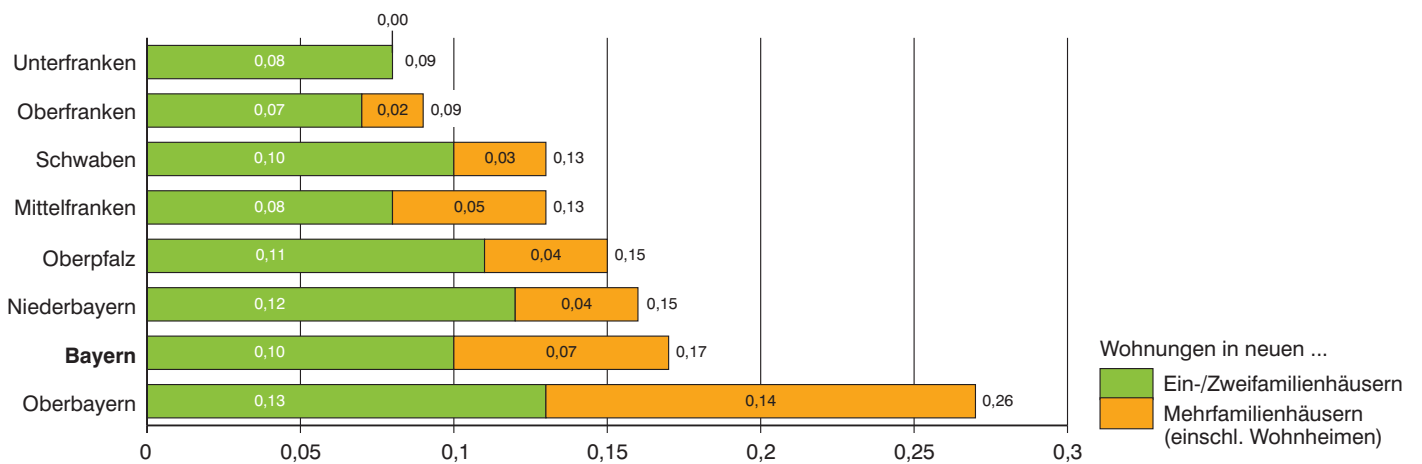
Veränderung gegenüber dem Vergleichszeitraum des Vorjahres in Prozent



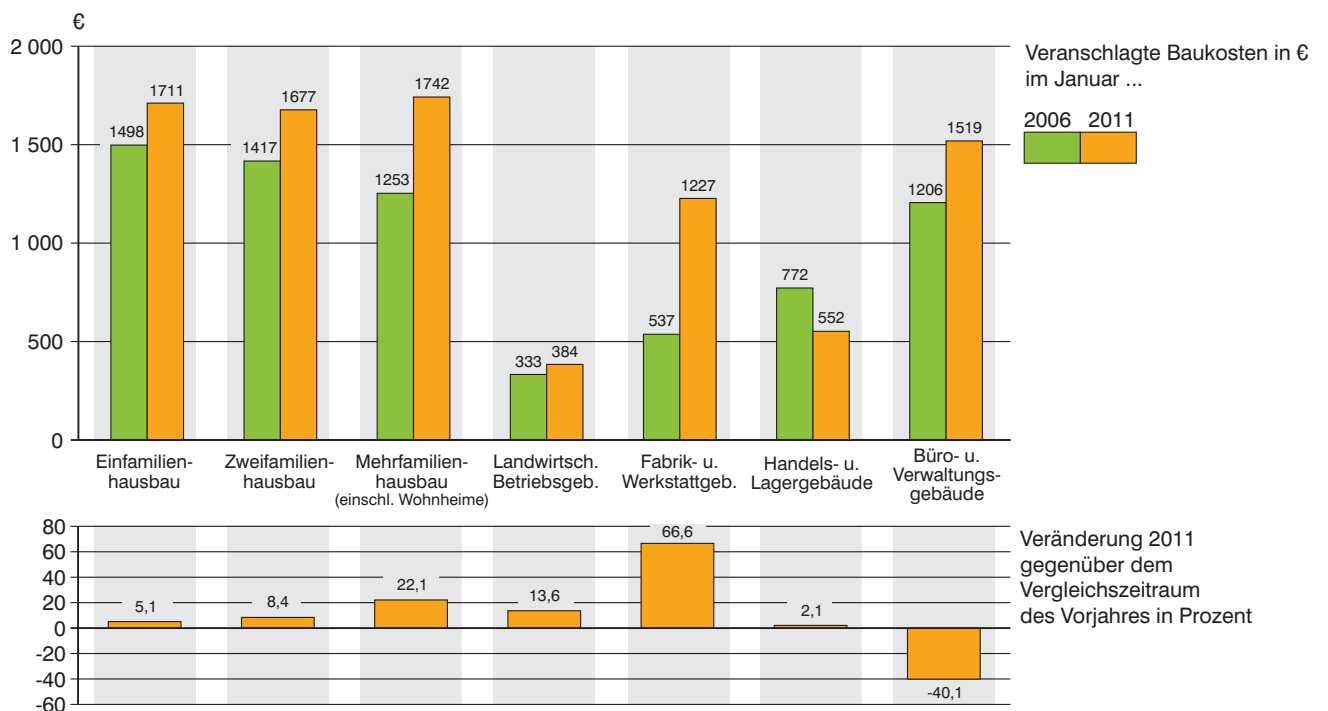
**4. Genehmigte Wohnungen in den kreisfreien Städten und Landkreisen in Bayern im Januar 2011**  
Veränderung gegenüber dem Vergleichszeitraum des Vorjahres in Prozent



**5. Genehmigte Wohnungen in neuen Wohngebäuden je 1 000 Einwohner in Bayern im Januar 2011**



**6. Veranschlagte Baukosten je m² Wohn- bzw. Nutzfläche im Neubau in Bayern im Januar 2006 und 2011**



## 1. Baugenehmigungen in Bayern seit 1980

Berichtszeitraum	Errichtung neuer Gebäude								Wohnungen ins- gesamt <sup>3)</sup>
	Wohnbau <sup>1)</sup>				Nichtwohnbau				
	Gebäude	Rauminhalt	Wohnungen	Veranschlagte Kosten der Bauwerke <sup>2)</sup>	Gebäude	Rauminhalt	Nutzfläche	Veranschlagte Kosten der Bauwerke <sup>2)</sup>	
	Anzahl	1 000 m <sup>3</sup>	Anzahl	1 000 EUR	Anzahl	1 000 m <sup>3</sup>	100 m <sup>2</sup>	1 000 EUR	
1980 .....	42 566	50 413	73 417	6 827 827	11 360	42 724	72 524	3 799 500	78 718
1981 .....	37 272	46 050	70 107	6 772 884	10 417	35 868	60 322	3 441 718	75 876
1982 .....	31 503	40 525	64 146	6 405 406	10 028	36 050	61 071	3 855 039	70 241
1983 .....	37 764	48 904	81 866	8 100 298	12 113	40 092	68 836	4 079 289	88 555
1984 .....	31 008	39 885	68 817	6 792 378	9 556	34 241	55 451	3 381 131	74 460
1985 .....	27 221	33 478	55 421	5 783 277	9 902	35 130	57 959	3 708 322	61 026
1986 .....	27 710	31 981	49 556	5 553 623	9 981	39 286	64 529	4 276 282	54 466
1987 .....	27 342	31 461	46 778	5 520 504	10 368	39 422	63 623	4 058 230	51 004
1988 .....	29 932	34 521	51 349	6 154 538	11 163	41 147	67 438	4 637 392	56 256
1989 .....	31 595	38 472	59 472	6 986 363	11 383	43 889	72 318	4 894 633	65 475
1990 .....	35 952	46 716	76 581	8 763 791	12 004	45 546	74 233	5 376 050	86 316
1991 .....	34 552	46 538	77 999	9 177 417	12 176	52 237	83 570	6 439 827	87 792
1992 .....	39 058	55 413	95 884	11 693 365	11 953	47 214	78 490	6 510 591	107 204
1993 .....	43 469	62 914	110 080	14 051 106	12 003	44 873	72 831	6 528 672	122 865
1994 .....	44 728	65 642	115 754	15 328 241	11 517	46 375	76 397	7 026 881	127 598
1995 .....	35 042	48 876	81 871	11 637 840	11 142	48 228	75 253	7 255 566	92 272
1996 .....	35 931	45 740	69 308	10 962 664	10 663	41 931	65 730	5 585 679	78 654
1997 .....	35 772	43 890	64 297	10 272 471	11 169	42 014	66 835	5 378 766	73 567
1998 .....	40 148	47 558	68 745	10 980 529	12 192	49 462	78 080	5 919 860	78 359
1999 .....	39 168	45 674	65 840	10 572 695	10 477	51 434	80 688	6 270 203	74 777
2000 .....	33 124	38 461	55 372	8 983 497	10 187	46 184	75 709	5 753 671	63 163
2001 .....	29 609	34 578	49 588	8 109 415	9 072	50 103	80 871	6 643 446	56 161
2002 .....	30 040	33 948	47 256	8 079 298	8 308	44 977	69 385	6 152 051	53 225
2003 .....	36 130	40 918	54 673	9 627 081	7 898	40 503	62 357	4 632 453	62 645
2004 .....	31 255	35 901	50 189	8 518 789	7 803	36 761	56 717	4 293 700	57 721
2005 .....	25 510	29 839	43 254	7 160 738	7 375	35 516	54 602	4 168 851	49 712
2006 .....	27 896	32 427	46 188	7 820 357	8 561	42 457	66 278	4 915 995	53 057
2007 .....	18 537	21 752	31 771	5 345 086	8 019	48 907	72 068	5 376 179	36 859
2008 .....	17 203	21 138	30 728	5 353 426	8 564	50 763	74 163	5 395 346	35 053
2009 .....	18 136	22 133	31 621	5 701 553	8 596	46 509	69 543	6 257 727	35 639
2010 .....	20 980	25 299	37 962	6 811 771	9 733	49 407	70 914	5 519 497	42 416
2011 .....									
2004 1. Vj. ....	11 896	13 252	17 036	3 105 265	1 821	9 183	14 277	1 212 960	19 711
2. Vj. ....	6 925	8 152	11 307	1 937 079	2 214	9 804	14 615	970 490	13 013
3. Vj. ....	6 181	7 234	10 513	1 733 556	2 095	9 288	14 469	1 066 702	12 191
4. Vj. ....	6 252	7 263	11 338	1 742 487	1 674	8 492	13 170	1 045 209	12 805
2005 1. Vj. ....	6 860	7 874	10 630	1 873 569	1 465	7 586	11 696	1 070 058	12 218
2. Vj. ....	6 015	7 115	10 311	1 710 441	2 179	9 303	14 784	1 013 383	11 970
3. Vj. ....	6 198	7 330	11 025	1 773 107	2 056	9 687	14 724	1 076 498	12 843
4. Vj. ....	6 435	7 508	11 259	1 801 094	1 677	8 912	13 409	1 010 079	12 652
2006 1. Vj. ....	10 415	11 850	15 891	2 812 240	1 649	8 708	13 886	1 142 080	18 128
2. Vj. ....	6 912	8 112	11 595	1 952 061	2 591	10 990	17 832	1 241 731	13 560
3. Vj. ....	6 318	7 413	11 242	1 821 857	2 394	12 401	18 586	1 407 056	12 683
4. Vj. ....	4 251	5 059	7 460	1 235 998	1 927	10 344	15 948	1 125 891	8 753
2007 1. Vj. ....	4 662	5 349	7 618	1 274 174	1 641	9 052	13 664	1 010 421	8 735
2. Vj. ....	5 110	6 014	8 834	1 488 377	2 296	13 434	20 917	1 464 264	10 314
3. Vj. ....	4 891	5 816	8 638	1 437 279	2 265	13 773	19 471	1 440 363	9 983
4. Vj. ....	3 873	4 566	6 677	1 143 510	1 818	12 630	18 015	1 462 480	7 830
2008 1. Vj. ....	4 043	4 894	6 883	1 217 971	1 809	11 004	15 242	1 101 097	8 077
2. Vj. ....	4 795	5 898	8 463	1 485 897	2 630	14 386	20 743	1 398 321	9 678
3. Vj. ....	4 633	5 765	8 731	1 470 519	2 301	13 919	20 837	1 441 689	9 673
4. Vj. ....	3 732	4 580	6 645	1 178 558	1 824	11 455	17 335	1 459 380	7 619
2009 1. Vj. ....	3 760	4 655	6 609	1 184 006	1 637	10 127	15 011	1 318 984	7 463
2. Vj. ....	4 726	5 753	8 151	1 480 151	2 214	11 062	15 662	1 277 537	9 308
3. Vj. ....	5 241	6 390	9 014	1 653 455	2 418	11 806	18 422	1 585 239	9 966
4. Vj. ....	4 411	5 432	8 029	1 405 071	2 324	13 555	20 540	2 086 762	9 081
2010 1. Vj. ....	4 187	5 052	7 037	1 327 115	1 964	9 440	13 667	1 215 101	7 949
2. Vj. ....	5 579	6 646	9 827	1 756 442	2 980	13 443	19 773	1 407 285	11 186
3. Vj. ....	6 123	7 236	10 728	1 924 055	2 572	14 265	19 037	1 376 314	11 962
4. Vj. ....	5 090	6 365	10 369	1 804 005	2 218	12 260	18 429	1 525 087	11 314
2011 1. Vj. ....									
2. Vj. ....									
3. Vj. ....									
4. Vj. ....									

<sup>1)</sup> Einschl. Wohnheime. - <sup>2)</sup> Im Vergleich zu früheren Veröffentlichungen feststellbare Abweichungen im Ergebnisausweis resultieren aus einer nachträglichen maschinellen Umsetzung der gemeldeten DM-Beträge in Euro-Werte in den Einzeldatensätzen. - <sup>3)</sup> In Wohn- und Nichtwohngebäuden einschl. Baumaßnahmen an bestehenden Gebäuden.



## 2. Baugenehmigungen in Bayern seit 2007 nach Monaten

Berichtszeitraum	Errichtung neuer Gebäude								Wohnungen ins- gesamt <sup>3)</sup>
	Wohnbau <sup>1)</sup>				Nichtwohnbau				
	Gebäude	Rauminhalt	Wohnungen	Veranschlagte Kosten der Bauwerke <sup>2)</sup>	Gebäude	Rauminhalt	Nutzfläche	Veranschlagte Kosten der Bauwerke <sup>2)</sup>	
	Anzahl	1 000 m <sup>3</sup>	Anzahl	1 000 EUR	Anzahl	1 000 m <sup>3</sup>	100 m <sup>2</sup>	1 000 EUR	
2007 Januar .....	1 376	1 541	2 144	357 105	469	3 148	4 760	344 743	2 520
Februar .....	1 683	1 869	2 654	441 371	512	2 470	3 863	294 000	2 958
März .....	1 603	1 939	2 820	475 708	660	3 423	5 040	371 678	3 259
April .....	1 625	1 866	2 623	455 500	678	4 504	7 113	528 156	3 120
Mai .....	1 810	2 171	3 341	540 052	841	5 160	7 492	519 702	3 763
Juni .....	1 675	1 977	2 872	492 742	777	3 770	6 312	416 406	3 433
Juli .....	1 710	2 118	3 333	524 055	819	4 827	6 895	553 389	3 784
August .....	1 636	1 870	2 661	463 526	734	4 561	6 364	474 595	3 075
September ...	1 545	1 828	2 644	449 698	712	4 383	6 208	411 811	3 124
Oktober .....	1 651	1 960	2 917	491 200	784	5 071	7 576	636 986	3 393
November ....	1 277	1 527	2 270	387 047	585	4 415	6 076	505 791	2 668
Dezember ....	945	1 078	1 490	265 322	449	3 143	4 363	319 703	1 769
2008 Januar .....	1 335	1 617	2 408	404 079	523	3 132	4 475	315 277	2 758
Februar .....	1 348	1 641	2 326	409 991	621	4 312	5 673	374 468	2 859
März .....	1 360	1 636	2 149	403 943	665	3 560	5 094	411 352	2 460
April .....	1 711	2 049	2 753	507 674	904	5 439	7 957	539 944	3 268
Mai .....	1 511	1 871	2 684	481 789	854	4 193	6 188	409 023	3 067
Juni .....	1 573	1 978	3 026	496 454	872	4 757	6 598	449 234	3 343
Juli .....	1 657	2 068	3 215	529 221	822	5 114	7 154	519 891	3 565
August .....	1 465	1 848	2 603	464 503	726	4 442	6 507	480 347	2 968
September ...	1 511	1 850	2 913	476 795	752	4 361	7 175	441 236	3 139
Oktober .....	1 432	1 732	2 464	443 175	753	3 933	6 366	399 285	2 808
November ....	1 230	1 616	2 443	420 280	608	4 494	6 743	691 757	2 829
Dezember ....	1 070	1 232	1 738	315 103	463	3 032	4 227	368 338	1 982
2009 Januar .....	1 107	1 365	1 923	341 602	464	3 741	5 076	435 772	2 171
Februar .....	1 068	1 355	2 060	347 864	468	2 625	4 221	382 575	2 236
März .....	1 585	1 933	2 626	494 537	705	3 761	5 715	500 847	3 056
April .....	1 548	1 901	2 788	482 339	791	3 401	4 984	476 845	3 192
Mai .....	1 593	1 949	2 760	501 758	701	4 113	5 275	390 941	3 173
Juni .....	1 585	1 903	2 603	495 991	722	3 548	5 403	410 456	2 943
Juli .....	1 712	2 076	2 749	539 351	883	4 035	6 415	512 656	3 181
August .....	1 824	2 250	3 238	580 126	794	4 174	6 615	566 706	3 488
September ...	1 706	2 066	3 028	534 346	740	3 595	5 389	505 410	3 297
Oktober .....	1 634	1 982	2 831	518 365	851	4 675	6 959	600 359	3 127
November ....	1 412	1 757	2 637	457 445	774	3 885	5 925	506 430	2 974
Dezember ....	1 368	1 774	2 804	452 157	695	4 955	7 560	965 960	3 212
2010 Januar .....	979	1 185	1 711	316 232	462	2 158	3 437	336 290	1 970
Februar .....	1 327	1 577	2 210	408 739	586	3 325	4 473	329 278	2 544
März .....	1 881	2 290	3 116	602 144	916	3 958	5 757	549 603	3 435
April .....	1 702	1 973	2 843	521 615	961	3 973	5 772	353 771	3 217
Mai .....	1 833	2 242	3 362	595 310	1 062	5 442	7 733	597 155	3 818
Juni .....	2 044	2 430	3 621	639 493	957	4 029	6 266	456 707	4 150
Juli .....	1 978	2 335	3 565	623 034	857	3 746	5 433	398 711	3 940
August .....	2 058	2 447	3 661	653 032	888	3 697	5 859	417 704	4 040
September ...	2 087	2 453	3 500	647 989	827	6 822	7 745	559 899	3 980
Oktober .....	1 900	2 353	3 700	646 812	817	4 548	6 354	561 457	3 907
November ....	1 615	2 062	3 235	600 440	707	3 955	6 061	378 643	3 573
Dezember ....	1 575	1 957	3 445	557 789	693	3 757	6 011	584 743	3 846
2011 Januar .....	1 314	1 558	2 152	447 505	476	2 421	3 669	290 954	2 826
Februar .....									
März .....									
April .....									
Mai .....									
Juni .....									
Juli .....									
August .....									
September ...									
Oktober .....									
November ....									
Dezember ....									

<sup>1)</sup> Einschl. Wohnheime. - <sup>2)</sup> Im Vergleich zu früheren Veröffentlichungen feststellbare Abweichungen im Ergebnismittelwert resultieren aus einer nachträglichen maschinellen Umsetzung der gemeldeten DM-Beträge in Euro-Werte in den Einzeldatensätzen. - <sup>3)</sup> In Wohn- und Nichtwohngebäuden einschl. Baumaßnahmen an bestehenden Gebäuden.

## 3. Baugenehmigungen für Wohn- und Nichtwohngebäude

Lfd. Nr.	Gebäudeart Bauherr	Errichtung neuer				
		Gebäude	Rauminhalt	Nutzfläche	Wohnungen	
					insgesamt	Wohnfläche
		Anzahl	1 000 m <sup>3</sup>	100 m <sup>2</sup>	Anzahl	100 m <sup>2</sup>

## Wohnbau

1	Wohngebäude mit 1 Wohnung .....	1 118	1 070	513	1 118	1 739
2	Wohngebäude mit 2 Wohnungen .....	89	123	54	178	202
3	Wohngebäude mit 3 oder mehr Wohnungen .....	107	364	113	856	666
4	Wohnheime .....	-	-	-	-	-
<b>5</b>	<b>Wohngebäude insgesamt .....</b>	<b>1 314</b>	<b>1 558</b>	<b>680</b>	<b>2 152</b>	<b>2 608</b>
6	darunter Wohngebäude mit Eigentumswohnungen .....	55	173	55	416	320
7	Wohngebäude im Freistellungsverfahren <sup>2)</sup> .....	319	316	160	391	520
Von den Wohngebäuden entfielen auf:						
8	Öffentliche Bauherren .....	1	1	0	1	1
9	Unternehmen .....	267	442	140	877	794
10	davon Wohnungsunternehmen .....	214	367	105	773	678
11	Immobilienfonds .....	-	-	-	-	-
12	sonstige Unternehmen .....	53	75	36	104	116
13	Private Haushalte .....	1 045	1 113	536	1 272	1 810
14	Organisationen ohne Erwerbszweck .....	1	2	3	2	3

## Nichtwohnbau

15	Anstaltsgebäude .....	4	30	66	-	-
16	Büro- und Verwaltungsgebäude .....	22	151	272	17	19
17	Landwirtschaftliche Betriebsgebäude .....	193	832	1 250	7	10
18	Nichtlandwirtschaftliche Betriebsgebäude .....	217	1 230	1 792	10	12
19	darunter Fabrik- und Werkstattgebäude .....	41	331	434	3	4
20	Handels- und Lagergebäude .....	105	766	1 010	7	8
21	Hotels und Gaststätten .....	3	12	26	-	-
22	Sonstige Nichtwohngebäude .....	40	178	290	3	3
<b>23</b>	<b>Nichtwohngebäude insgesamt .....</b>	<b>476</b>	<b>2 421</b>	<b>3 669</b>	<b>37</b>	<b>43</b>
24	darunter Nichtwohngebäude im Freistellungsverfahren <sup>2)</sup> .....	44	215	334	4	6
Von den Nichtwohngebäuden entfielen auf:						
25	Öffentliche Bauherren .....	33	156	260	-	-
26	Unternehmen .....	348	2 100	3 134	31	37
27	davon Land- und Forstwirtschaft, Tierhaltung, Fischerei .....	195	836	1 255	7	10
28	Produzierendes Gewerbe .....	57	530	695	3	3
29	Handel, Kreditinstitute und Versicherungsgewerbe, Dienstleistungen, Verkehr und Nachrichtenübermittlung, Wohnungsunternehmen und Immobilienfonds .....	96	734	1 184	21	24
30	Private Haushalte .....	85	152	245	6	7
31	Organisationen ohne Erwerbszweck .....	10	13	30	-	-

<sup>1)</sup> Einschl. Küchen und Wohnräume in sonstigen Wohneinheiten. - <sup>2)</sup> Gemäß Artikel 58 der Bayerischen Bauordnung (BayBO).

## in Bayern im Januar 2011 nach Gebäudearten und Bauherren

Gebäude		Alle Baumaßnahmen						Lfd. Nr.
Wohnräume <sup>1)</sup>	Veranschlagte Kosten der Bauwerke	Gebäude/ Baumaßnahmen	Nutzfläche	Wohnungen		Wohnräume <sup>1)</sup>	Veranschlagte Kosten der Bauwerke	
				insgesamt	Wohnfläche			
Anzahl	1 000 €	Anzahl	100 m <sup>2</sup>	Anzahl	100 m <sup>2</sup>	Anzahl	1 000 €	
<b>Wohnbau</b>								
6 890	297 592	X	X	X	X	X	X	1
832	33 884	X	X	X	X	X	X	2
2 847	116 029	X	X	X	X	X	X	3
-	-	3	- 35	33	3	127	1 739	4
<b>10 569</b>	<b>447 505</b>	<b>1 837</b>	<b>514</b>	<b>2 786</b>	<b>3 056</b>	<b>12 301</b>	<b>516 274</b>	<b>5</b>
1 336	51 271	106	42	472	379	1 536	60 524	6
2 105	82 788	345	161	397	533	2 156	84 913	7
5	210	2	0	3	4	13	796	8
3 338	134 485	338	6	1 292	962	4 019	156 009	9
2 836	113 442	271	- 29	1 181	834	3 474	132 574	10
-	-	-	-	-	-	-	-	11
502	21 043	67	35	111	129	545	23 435	12
7 216	312 254	1 492	504	1 491	2 090	8 274	358 696	13
10	556	5	4	-	0	- 5	773	14
<b>Nichtwohnbau</b>								
-	14 034	14	90	3	- 1	- 9	21 112	15
45	41 321	43	292	14	16	32	49 864	16
42	48 011	222	1 298	13	14	59	52 055	17
48	133 008	324	2 119	15	17	67	165 360	18
18	53 268	70	511	5	6	30	59 137	19
30	55 720	154	1 232	9	10	37	72 142	20
-	1 678	18	51	1	1	-	9 119	21
10	54 580	89	384	- 5	- 5	- 35	90 172	22
<b>145</b>	<b>290 954</b>	<b>692</b>	<b>4 184</b>	<b>40</b>	<b>41</b>	<b>114</b>	<b>378 563</b>	<b>23</b>
24	50 026	53	339	5	7	33	52 497	24
-	56 832	66	334	- 5	- 6	- 31	89 000	25
120	213 561	467	3 509	34	37	123	253 030	26
42	48 541	223	1 305	11	12	53	52 411	27
11	56 856	88	774	5	4	16	67 203	28
67	108 164	156	1 429	18	21	54	133 416	29
25	16 093	123	267	9	12	34	19 622	30
-	4 468	36	73	2	- 2	- 12	16 911	31

## 4. Baugenehmigungen für Wohn- und Nichtwohngebäude

Schl.- Nr.	Gebiet	Errichtung neuer Wohngebäude								
		insgesamt <sup>1)</sup>					darunter mit 1 oder 2 Wohnungen			
		Gebäude	Raum- inhalt	Woh- nungen	Wohn- fläche	Veran- schlagte Kosten	Gebäude	Raum- inhalt	Woh- nungen	Wohn- fläche
		Anzahl	1 000 m <sup>3</sup>	Anzahl	100 m <sup>2</sup>	1 000 €	Anzahl	1 000 m <sup>3</sup>	Anzahl	100 m <sup>2</sup>

## Zusammenstellung nach Regierungsbezirken

1	Oberbayern .....	573	745	1 142	1 262	233 527	504	495	550	809
2	Niederbayern .....	135	150	183	250	36 569	130	131	139	212
3	Oberpfalz .....	118	129	160	210	32 446	111	111	115	175
4	Oberfranken .....	72	76	98	133	19 324	69	67	75	114
5	Mittelfranken .....	136	160	224	277	42 325	124	120	133	203
6	Unterfranken .....	104	105	115	172	30 255	103	103	109	167
7	Schwaben .....	176	192	230	304	53 059	166	165	175	261
	<b>Bayern</b>	<b>1 314</b>	<b>1 558</b>	<b>2 152</b>	<b>2 608</b>	<b>447 505</b>	<b>1 207</b>	<b>1 194</b>	<b>1 296</b>	<b>1 941</b>
	Kreisfreie Städte .....	258	393	693	701	135 710	207	197	216	334
	darunter Großstädte <sup>2)</sup> .....	187	308	572	553	113 280	144	133	149	226
	Landkreise .....	1 056	1 165	1 459	1 907	311 795	1 000	996	1 080	1 607

## Regierungsbezirk Oberbayern

## Kreisfreie Städte

161	Ingolstadt .....	15	16	25	27	4 078	13	13	15	20
162	München .....	106	205	413	371	87 014	75	69	78	118
163	Rosenheim .....	7	8	7	12	2 150	7	8	7	12
	<b>Zusammen</b>	<b>128</b>	<b>229</b>	<b>445</b>	<b>411</b>	<b>93 242</b>	<b>95</b>	<b>89</b>	<b>100</b>	<b>150</b>

## Landkreise

171	Altötting .....	16	15	16	24	3 731	16	15	16	24
172	Berchtesgadener Land .....	9	21	45	33	5 461	6	7	6	10
173	Bad Tölz-Wolfratshausen .....	13	16	18	25	4 324	12	14	15	22
174	Dachau .....	56	74	125	132	22 666	46	46	50	71
175	Ebersberg .....	21	34	60	56	9 111	15	14	17	24
176	Eichstätt .....	34	33	37	51	8 456	34	33	37	51
177	Erding .....	6	7	7	11	1 592	6	7	7	11
178	Freising .....	18	21	35	38	5 934	15	13	17	24
179	Fürstenfeldbruck .....	30	29	49	51	7 561	27	21	30	38
180	Garmisch-Partenkirchen .....	4	5	4	7	1 294	4	5	4	7
181	Landsberg am Lech .....	21	17	22	31	4 031	21	17	22	31
182	Miesbach .....	8	11	12	16	3 537	6	7	6	10
183	Mühldorf a.Inn .....	18	22	22	33	5 110	18	22	22	33
184	München .....	59	55	66	92	15 051	58	52	60	88
185	Neuburg-Schrobenhausen .....	18	23	20	33	5 785	18	23	20	33
186	Pfaffenhofen a.d.Ilm .....	28	29	35	47	7 534	27	27	29	44
187	Rosenheim .....	35	41	50	69	11 753	33	33	38	58
188	Starnberg .....	26	33	40	54	9 951	24	26	28	42
189	Traunstein .....	13	16	19	26	3 966	12	14	14	21
190	Weilheim-Schongau .....	12	14	15	20	3 437	11	12	12	16
	<b>Zusammen</b>	<b>445</b>	<b>516</b>	<b>697</b>	<b>850</b>	<b>140 285</b>	<b>409</b>	<b>406</b>	<b>450</b>	<b>659</b>
1	<b>Oberbayern .....</b>	<b>573</b>	<b>745</b>	<b>1 142</b>	<b>1 262</b>	<b>233 527</b>	<b>504</b>	<b>495</b>	<b>550</b>	<b>809</b>

<sup>1)</sup> Einschl. Wohnheime. - <sup>2)</sup> München, Nürnberg, Augsburg, Würzburg, Regensburg, Ingolstadt, Fürth, Erlangen.

## in Bayern im Januar 2011 nach Kreisen

noch: Errichtung neuer Wohngebäude		Errichtung neuer Nichtwohngebäude					Alle Baumaßnahmen						Schl.-Nr.
darunter mit Eigentumswohnungen		Gebäude	Raum-inhalt	Nutz-fläche	Woh-nungen	Veran-schlagte Kosten	Gebäude/Baumaß-nahmen	Nutz-fläche	Woh-nungen	darunter im Frei-stellungs-verfahren	Wohn-fläche	Veran-schlagte Kosten	
Gebäude	Woh-nungen												
Anzahl		1 000 m³	100 m²	Anzahl	1 000 €	Anzahl	100 m²	Anzahl		100 m²	1 000 €		

## Zusammenstellung nach Regierungsbezirken

31	238	154	1 022	1 533	22	142 889	982	1 824	1 630	168	1 534	439 016	1
3	36	72	207	301	1	14 253	288	420	213	58	282	61 866	2
5	33	54	339	461	-	37 120	232	544	172	34	226	79 975	3
-	-	33	188	337	1	19 613	166	400	124	22	167	48 874	4
9	69	52	190	352	1	26 439	291	562	280	39	320	89 491	5
-	-	37	135	196	5	17 099	212	286	139	32	206	67 382	6
7	40	74	341	488	7	33 541	358	661	268	49	361	108 233	7
<b>55</b>	<b>416</b>	<b>476</b>	<b>2 421</b>	<b>3 669</b>	<b>37</b>	<b>290 954</b>	<b>2 529</b>	<b>4 698</b>	<b>2 826</b>	<b>402</b>	<b>3 097</b>	<b>894 837</b>	
28	212	64	438	775	13	108 640	521	878	1 150	47	911	292 765	
26	194	54	362	623	13	96 443	396	671	978	8	747	249 192	
27	204	412	1 982	2 894	24	182 314	2 008	3 820	1 676	355	2 186	602 072	

## Regierungsbezirk Oberbayern

1	6	2	117	140	-	.	18	144	26	1	28	33 616	161
16	113	35	142	282	13	.	212	158	817	- 1	544	144 336	162
-	-	-	-	-	-	-	9	4	10	-	15	2 496	163
<b>17</b>	<b>119</b>	<b>37</b>	<b>259</b>	<b>422</b>	<b>13</b>	<b>66 718</b>	<b>239</b>	<b>306</b>	<b>853</b>	<b>-</b>	<b>588</b>	<b>180 448</b>	
-	-	5	11	18	1	1 389	27	49	19	8	29	8 301	171
3	39	5	32	43	-	2 608	20	65	47	28	35	11 444	172
-	-	12	33	52	2	5 058	35	63	23	5	33	10 222	173
2	13	6	32	47	2	3 040	71	71	132	14	139	26 415	174
5	40	3	28	32	-	3 201	29	43	60	7	59	13 025	175
-	-	3	30	53	-	1 350	42	68	39	8	53	10 269	176
-	-	4	10	15	-	474	14	31	9	3	15	5 770	177
-	-	7	120	199	1	21 753	35	208	40	4	46	28 560	178
2	16	1	1	2	-	.	51	25	51	16	54	10 665	179
-	-	-	-	-	-	-	5	4	4	1	7	1 352	180
-	-	7	151	185	-	7 151	40	186	26	15	36	11 809	181
-	-	1	2	2	-	.	17	26	15	2	18	10 212	182
-	-	13	67	91	1	4 169	41	108	28	2	39	11 105	183
-	-	6	17	44	1	4 525	72	73	68	16	95	20 367	184
-	-	7	63	85	-	6 373	30	100	28	8	38	12 990	185
1	6	10	22	34	-	1 834	48	51	38	4	51	10 549	186
-	-	11	53	83	-	3 790	67	99	68	13	89	20 425	187
-	-	3	17	28	-	5 110	36	44	40	5	55	15 442	188
1	5	5	23	32	-	1 081	32	128	22	6	30	11 825	189
-	-	8	53	68	1	3 084	31	77	20	3	25	7 821	190
<b>14</b>	<b>119</b>	<b>117</b>	<b>763</b>	<b>1 111</b>	<b>9</b>	<b>76 171</b>	<b>743</b>	<b>1 518</b>	<b>777</b>	<b>168</b>	<b>946</b>	<b>258 568</b>	
<b>31</b>	<b>238</b>	<b>154</b>	<b>1 022</b>	<b>1 533</b>	<b>22</b>	<b>142 889</b>	<b>982</b>	<b>1 824</b>	<b>1 630</b>	<b>168</b>	<b>1 534</b>	<b>439 016</b>	<b>1</b>

## Noch: 4. Baugenehmigungen für Wohn- und Nichtwohngebäude

Schl.- Nr.	Gebiet	Errichtung neuer Wohngebäude								
		insgesamt <sup>1)</sup>					darunter mit 1 oder 2 Wohnungen			
		Gebäude	Raum- inhalt	Woh- nungen	Wohn- fläche	Veran- schlagte Kosten	Gebäude	Raum- inhalt	Woh- nungen	Wohn- fläche
		Anzahl	1 000 m <sup>3</sup>	Anzahl	100 m <sup>2</sup>	1 000 €	Anzahl	1 000 m <sup>3</sup>	Anzahl	100 m <sup>2</sup>
<b>Regierungsbezirk Niederbayern</b>										
<b>Kreisfreie Städte</b>										
261	Landshut .....	12	17	30	31	4 150	9	7	9	11
262	Passau .....	3	3	3	5	646	3	3	3	5
263	Straubing .....	5	6	6	8	1 559	5	6	6	8
	<b>Zusammen</b>	<b>20</b>	<b>26</b>	<b>39</b>	<b>44</b>	<b>6 355</b>	<b>17</b>	<b>16</b>	<b>18</b>	<b>25</b>
<b>Landkreise</b>										
271	Deggendorf .....	19	18	25	35	4 637	18	17	20	31
272	Freyung-Grafenau .....	2	2	2	4	.	2	2	2	4
273	Kelheim .....	21	28	42	50	7 478	20	21	24	35
274	Landshut .....	18	20	19	30	4 389	18	20	19	30
275	Passau .....	17	16	17	27	3 837	17	16	17	27
276	Regen .....	-	-	-	-	-	-	-	-	-
277	Rottal-Inn .....	9	10	9	15	.	9	10	9	15
278	Straubing-Bogen .....	16	15	16	24	3 597	16	15	16	24
279	Dingolfing-Landau .....	13	15	14	22	3 367	13	15	14	22
	<b>Zusammen</b>	<b>115</b>	<b>124</b>	<b>144</b>	<b>206</b>	<b>30 214</b>	<b>113</b>	<b>116</b>	<b>121</b>	<b>187</b>
2	<b>Niederbayern .....</b>	<b>135</b>	<b>150</b>	<b>183</b>	<b>250</b>	<b>36 569</b>	<b>130</b>	<b>131</b>	<b>139</b>	<b>212</b>
<b>Regierungsbezirk Oberpfalz</b>										
<b>Kreisfreie Städte</b>										
361	Amberg .....	2	2	2	3	.	2	2	2	3
362	Regensburg .....	11	15	22	24	3 595	10	10	10	16
363	Weiden i.d.OPf. ....	9	10	19	19	.	7	5	7	10
	<b>Zusammen</b>	<b>22</b>	<b>27</b>	<b>43</b>	<b>47</b>	<b>6 435</b>	<b>19</b>	<b>17</b>	<b>19</b>	<b>29</b>
<b>Landkreise</b>										
371	Amberg-Sulzbach .....	10	13	19	21	3 094	9	9	10	15
372	Cham .....	12	12	12	19	2 953	12	12	12	19
373	Neumarkt i.d.OPf. ....	5	6	5	9	1 576	5	6	5	9
374	Neustadt a.d.Waldnaab .....	12	11	13	17	2 862	12	11	13	17
375	Regensburg .....	42	43	49	72	11 475	40	40	42	66
376	Schwandorf .....	15	17	19	25	4 051	14	14	14	21
377	Tirschenreuth .....	-	-	-	-	-	-	-	-	-
	<b>Zusammen</b>	<b>96</b>	<b>102</b>	<b>117</b>	<b>164</b>	<b>26 011</b>	<b>92</b>	<b>93</b>	<b>96</b>	<b>147</b>
3	<b>Oberpfalz .....</b>	<b>118</b>	<b>129</b>	<b>160</b>	<b>210</b>	<b>32 446</b>	<b>111</b>	<b>111</b>	<b>115</b>	<b>175</b>

<sup>1)</sup> Einschl. Wohnheime.

## in Bayern im Januar 2011 nach Kreisen

noch: Errichtung neuer Wohngebäude		Errichtung neuer Nichtwohngebäude					Alle Baumaßnahmen						Schl.-Nr.
darunter mit Eigentumswohnungen		Gebäude	Raum-inhalt	Nutz-fläche	Woh-nungen	Veran-schlagte Kosten	Gebäude/Baumaß-nahmen	Nutz-fläche	Woh-nungen	darunter im Frei-stellungs-verfahren	Wohn-fläche	Veran-schlagte Kosten	
Gebäude	Woh-nungen												
Anzahl		1 000 m <sup>3</sup>	100 m <sup>2</sup>	Anzahl	1 000 €	Anzahl	100 m <sup>2</sup>	Anzahl		100 m <sup>2</sup>	1 000 €		

## Regierungsbezirk Niederbayern

2	18	-	-	-	-	-	14	10	32	28	33	4 500	261
-	-	-	-	-	-	-	8	0	9	-	7	2 629	262
-	-	2	15	18	-	.	15	23	5	1	6	2 817	263
<b>2</b>	<b>18</b>	<b>2</b>	<b>15</b>	<b>18</b>	<b>-</b>	<b>.</b>	<b>37</b>	<b>33</b>	<b>46</b>	<b>29</b>	<b>46</b>	<b>9 946</b>	
-	-	8	11	16	-	779	34	30	27	1	38	7 150	271
-	-	5	11	19	-	1 251	16	20	6	-	8	2 673	272
1	18	9	43	56	-	3 174	37	81	45	3	54	12 057	273
-	-	11	40	56	1	2 617	32	67	22	4	33	7 226	274
-	-	7	25	37	-	1 124	38	54	24	7	33	6 450	275
-	-	1	8	16	-	.	5	17	-	-	3	877	276
-	-	17	42	62	-	3 253	40	77	12	-	18	6 710	277
-	-	7	10	18	-	773	28	30	17	7	27	4 943	278
-	-	5	2	4	-	165	21	13	14	7	23	3 834	279
<b>1</b>	<b>18</b>	<b>70</b>	<b>192</b>	<b>284</b>	<b>1</b>	<b>.</b>	<b>251</b>	<b>388</b>	<b>167</b>	<b>29</b>	<b>236</b>	<b>51 920</b>	
<b>3</b>	<b>36</b>	<b>72</b>	<b>207</b>	<b>301</b>	<b>1</b>	<b>14 253</b>	<b>288</b>	<b>420</b>	<b>213</b>	<b>58</b>	<b>282</b>	<b>61 866</b>	<b>2</b>

## Regierungsbezirk Oberpfalz

-	-	1	0	1	-	.	5	1	3	1	4	517	361
1	12	4	47	91	-	.	20	96	22	2	28	23 858	362
-	-	-	-	-	-	-	11	4	20	3	20	2 701	363
<b>1</b>	<b>12</b>	<b>5</b>	<b>47</b>	<b>91</b>	<b>-</b>	<b>19 891</b>	<b>36</b>	<b>101</b>	<b>45</b>	<b>6</b>	<b>52</b>	<b>27 076</b>	
1	9	4	2	5	-	105	15	15	19	-	21	3 514	371
-	-	9	41	58	-	1 824	38	72	16	1	24	5 954	372
-	-	5	22	32	-	1 222	17	41	7	1	13	3 961	373
-	-	13	29	50	-	1 673	32	59	16	6	19	4 945	374
2	7	8	156	170	-	9 659	57	195	49	11	73	22 186	375
1	5	6	20	29	-	1 824	26	41	21	9	27	6 356	376
-	-	4	21	26	-	922	11	20	- 1	-	- 2	5 983	377
<b>4</b>	<b>21</b>	<b>49</b>	<b>291</b>	<b>370</b>	<b>-</b>	<b>17 229</b>	<b>196</b>	<b>443</b>	<b>127</b>	<b>28</b>	<b>175</b>	<b>52 899</b>	
<b>5</b>	<b>33</b>	<b>54</b>	<b>339</b>	<b>461</b>	<b>-</b>	<b>37 120</b>	<b>232</b>	<b>544</b>	<b>172</b>	<b>34</b>	<b>226</b>	<b>79 975</b>	<b>3</b>

## Noch: 4. Baugenehmigungen für Wohn- und Nichtwohngebäude

Schl.- Nr.	Gebiet	Errichtung neuer Wohngebäude								
		insgesamt <sup>1)</sup>					darunter mit 1 oder 2 Wohnungen			
		Gebäude	Raum- inhalt	Woh- nungen	Wohn- fläche	Veran- schlagte Kosten	Gebäude	Raum- inhalt	Woh- nungen	Wohn- fläche
		Anzahl	1 000 m <sup>3</sup>	Anzahl	100 m <sup>2</sup>	1 000 €	Anzahl	1 000 m <sup>3</sup>	Anzahl	100 m <sup>2</sup>

## Regierungsbezirk Oberfranken

## Kreisfreie Städte

461	Bamberg .....	3	2	3	5	.	3	2	3	5
462	Bayreuth .....	4	6	9	12	1 537	3	4	3	6
463	Coburg .....	1	1	1	2	.	1	1	1	2
464	Hof .....	1	2	1	2	.	1	2	1	2
	<b>Zusammen</b>	<b>9</b>	<b>12</b>	<b>14</b>	<b>21</b>	<b>3 199</b>	<b>8</b>	<b>10</b>	<b>8</b>	<b>16</b>

## Landkreise

471	Bamberg .....	14	16	20	28	3 966	13	14	14	23
472	Bayreuth .....	13	12	13	18	3 005	13	12	13	18
473	Coburg .....	10	8	11	14	1 795	10	8	11	14
474	Forchheim .....	13	18	25	33	4 279	12	13	14	23
475	Hof .....	1	1	1	2	.	1	1	1	2
476	Kronach .....	4	3	6	5	719	4	3	6	5
477	Kulmbach .....	3	2	3	5	.	3	2	3	5
478	Lichtenfels .....	4	3	4	6	853	4	3	4	6
479	Wunsiedel i.Fichtelgebirge .....	1	2	1	2	.	1	2	1	2
	<b>Zusammen</b>	<b>63</b>	<b>64</b>	<b>84</b>	<b>113</b>	<b>16 125</b>	<b>61</b>	<b>58</b>	<b>67</b>	<b>98</b>
4	<b>Oberfranken .....</b>	<b>72</b>	<b>76</b>	<b>98</b>	<b>133</b>	<b>19 324</b>	<b>69</b>	<b>67</b>	<b>75</b>	<b>114</b>

## Regierungsbezirk Mittelfranken

## Kreisfreie Städte

561	Ansbach .....	3	5	14	9	1 532	2	3	2	5
562	Erlangen .....	8	9	12	14	2 548	7	6	7	11
563	Fürth .....	7	5	7	10	1 015	7	5	7	10
564	Nürnberg .....	19	39	70	73	9 690	12	11	12	22
565	Schwabach .....	16	18	21	31	5 058	15	16	18	27
	<b>Zusammen</b>	<b>53</b>	<b>75</b>	<b>124</b>	<b>137</b>	<b>19 843</b>	<b>43</b>	<b>42</b>	<b>46</b>	<b>75</b>

## Landkreise

571	Ansbach .....	10	9	10	14	2 514	10	9	10	14
572	Erlangen-Höchstadt .....	11	9	11	16	2 261	11	9	11	16
573	Fürth .....	3	3	3	5	1 015	3	3	3	5
574	Nürnberger Land .....	25	23	27	40	6 105	25	23	27	40
575	Neustadt a.d.Aisch-Bad Windsheim .....	13	12	14	22	3 483	13	12	14	22
576	Roth .....	15	20	27	32	5 121	13	13	14	21
577	Weißenburg-Gunzenhausen .....	6	8	8	11	1 983	6	8	8	11
	<b>Zusammen</b>	<b>83</b>	<b>85</b>	<b>100</b>	<b>140</b>	<b>22 482</b>	<b>81</b>	<b>78</b>	<b>87</b>	<b>128</b>
5	<b>Mittelfranken .....</b>	<b>136</b>	<b>160</b>	<b>224</b>	<b>277</b>	<b>42 325</b>	<b>124</b>	<b>120</b>	<b>133</b>	<b>203</b>

<sup>1)</sup>Einschl. Wohnheime.



## in Bayern im Januar 2011 nach Kreisen

noch: Errichtung neuer Wohngebäude		Errichtung neuer Nichtwohngebäude					Alle Baumaßnahmen						Schl.-Nr.
darunter mit Eigentumswohnungen		Gebäude	Rauminhalt	Nutzfläche	Wohnungen	Veranschlagte Kosten	Gebäude/Baumaßnahmen	Nutzfläche	Wohnungen	darunter im Freistellungsverfahren	Wohnfläche	Veranschlagte Kosten	
Gebäude	Wohnungen												
Anzahl		1 000 m³	100 m²	Anzahl	1 000 €	Anzahl	100 m²	Anzahl	100 m²	1 000 €			

## Regierungsbezirk Oberfranken

-	-	-	-	-	-	-	14	8	7	2	9	3 946	461
-	-	1	7	11	-	.	6	15	9	-	12	.	462
-	-	3	44	101	-	.	4	101	1	-	2	8 762	463
-	-	-	-	-	-	-	1	2	1	-	2	.	464
-	-	<b>4</b>	<b>51</b>	<b>112</b>	-	<b>9 190</b>	<b>25</b>	<b>127</b>	<b>18</b>	<b>2</b>	<b>26</b>	<b>15 576</b>	
-	-	5	3	6	1	485	43	7	35	-	43	6 616	471
-	-	3	9	14	-	2 581	18	21	15	5	22	5 895	472
-	-	-	-	-	-	-	14	10	11	7	15	2 395	473
-	-	4	23	35	-	1 088	27	55	29	2	38	8 112	474
-	-	2	9	16	-	.	4	23	1	-	2	1 032	475
-	-	3	23	33	-	1 357	9	35	6	3	6	2 281	476
-	-	4	24	58	-	.	7	59	3	1	5	2 116	477
-	-	5	31	41	-	1 785	14	41	5	2	9	3 150	478
-	-	3	16	23	-	1 051	5	23	1	-	2	1 701	479
-	-	<b>29</b>	<b>137</b>	<b>225</b>	<b>1</b>	<b>10 423</b>	<b>141</b>	<b>273</b>	<b>106</b>	<b>20</b>	<b>141</b>	<b>33 298</b>	
-	-	<b>33</b>	<b>188</b>	<b>337</b>	<b>1</b>	<b>19 613</b>	<b>166</b>	<b>400</b>	<b>124</b>	<b>22</b>	<b>167</b>	<b>48 874</b>	<b>4</b>

## Regierungsbezirk Mittelfranken

-	-	-	-	-	-	-	6	3	48	1	13	2 942	561
1	5	4	5	9	-	.	14	11	16	4	17	3 512	562
-	-	2	1	3	-	.	10	3	8	-	11	1 263	563
7	58	7	50	98	-	9 282	74	238	69	1	83	31 173	564
-	-	-	-	-	-	-	16	7	21	-	31	5 058	565
<b>8</b>	<b>63</b>	<b>13</b>	<b>56</b>	<b>111</b>	-	<b>9 857</b>	<b>120</b>	<b>262</b>	<b>162</b>	<b>6</b>	<b>154</b>	<b>43 948</b>	
-	-	6	19	28	-	2 208	22	33	11	1	17	5 497	571
-	-	3	9	27	-	1 975	17	32	10	2	16	4 370	572
-	-	1	4	7	-	.	9	8	7	-	9	2 262	573
-	-	6	23	38	-	2 266	52	56	31	7	48	10 171	574
-	-	9	33	56	-	3 024	23	63	15	10	24	6 807	575
1	6	5	11	19	1	.	27	39	29	5	36	8 820	576
-	-	9	36	66	-	5 222	21	70	15	8	16	7 616	577
<b>1</b>	<b>6</b>	<b>39</b>	<b>134</b>	<b>242</b>	<b>1</b>	<b>16 582</b>	<b>171</b>	<b>300</b>	<b>118</b>	<b>33</b>	<b>166</b>	<b>45 543</b>	
<b>9</b>	<b>69</b>	<b>52</b>	<b>190</b>	<b>352</b>	<b>1</b>	<b>26 439</b>	<b>291</b>	<b>562</b>	<b>280</b>	<b>39</b>	<b>320</b>	<b>89 491</b>	<b>5</b>

## Noch: 4. Baugenehmigungen für Wohn- und Nichtwohngebäude

Schl.- Nr.	Gebiet	Errichtung neuer Wohngebäude								
		insgesamt <sup>1)</sup>					darunter mit 1 oder 2 Wohnungen			
		Gebäude	Raum- inhalt	Woh- nungen	Wohn- fläche	Veran- schlagte Kosten	Gebäude	Raum- inhalt	Woh- nungen	Wohn- fläche
		Anzahl	1 000 m <sup>3</sup>	Anzahl	100 m <sup>2</sup>	1 000 €	Anzahl	1 000 m <sup>3</sup>	Anzahl	100 m <sup>2</sup>
<b>Regierungsbezirk Unterfranken</b>										
<b>Kreisfreie Städte</b>										
661	Aschaffenburg .....	-	-	-	-	-	-	-	-	-
662	Schweinfurt .....	1	1	1	2	.	1	1	1	2
663	Würzburg .....	4	6	4	8	.	4	6	4	8
	<b>Zusammen</b>	<b>5</b>	<b>7</b>	<b>5</b>	<b>9</b>	<b>1 963</b>	<b>5</b>	<b>7</b>	<b>5</b>	<b>9</b>
<b>Landkreise</b>										
671	Aschaffenburg .....	11	13	16	21	3 422	10	10	10	17
672	Bad Kissingen .....	4	4	5	7	1 135	4	4	5	7
673	Rhön-Grabfeld .....	8	8	8	12	2 015	8	8	8	12
674	Haßberge .....	12	12	12	21	3 525	12	12	12	21
675	Kitzingen .....	18	17	19	26	4 753	18	17	19	26
676	Miltenberg .....	4	4	4	7	1 202	4	4	4	7
677	Main-Spessart .....	10	11	12	18	3 250	10	11	12	18
678	Schweinfurt .....	20	20	21	32	5 969	20	20	21	32
679	Würzburg .....	12	11	13	19	3 021	12	11	13	19
	<b>Zusammen</b>	<b>99</b>	<b>99</b>	<b>110</b>	<b>162</b>	<b>28 292</b>	<b>98</b>	<b>97</b>	<b>104</b>	<b>157</b>
<b>6</b>	<b>Unterfranken .....</b>	<b>104</b>	<b>105</b>	<b>115</b>	<b>172</b>	<b>30 255</b>	<b>103</b>	<b>103</b>	<b>109</b>	<b>167</b>
<b>Regierungsbezirk Schwaben</b>										
<b>Kreisfreie Städte</b>										
761	Augsburg .....	17	14	19	24	3 617	16	13	16	23
762	Kaufbeuren .....	2	2	2	3	.	2	2	2	3
763	Kempten (Allgäu) .....	2	2	2	4	.	2	2	2	4
764	Memmingen .....	-	-	-	-	-	-	-	-	-
	<b>Zusammen</b>	<b>21</b>	<b>18</b>	<b>23</b>	<b>32</b>	<b>4 673</b>	<b>20</b>	<b>17</b>	<b>20</b>	<b>30</b>
<b>Landkreise</b>										
771	Aichach-Friedberg .....	15	16	15	22	4 137	15	16	15	22
772	Augsburg .....	31	30	34	48	7 819	30	28	30	46
773	Dillingen a.d.Donau .....	3	4	3	5	1 178	3	4	3	5
774	Günzburg .....	18	25	34	38	6 834	15	14	15	22
775	Neu-Ulm .....	24	27	33	44	7 463	22	22	23	36
776	Lindau (Bodensee) .....	8	9	14	18	2 655	7	6	7	12
777	Ostallgäu .....	10	12	15	20	3 452	9	10	9	15
778	Unterallgäu .....	19	20	26	33	5 663	18	17	20	28
779	Donau-Ries .....	9	11	11	15	2 995	9	11	11	15
780	Oberallgäu .....	18	20	22	31	6 190	18	20	22	31
	<b>Zusammen</b>	<b>155</b>	<b>174</b>	<b>207</b>	<b>273</b>	<b>48 386</b>	<b>146</b>	<b>149</b>	<b>155</b>	<b>231</b>
<b>7</b>	<b>Schwaben .....</b>	<b>176</b>	<b>192</b>	<b>230</b>	<b>304</b>	<b>53 059</b>	<b>166</b>	<b>165</b>	<b>175</b>	<b>261</b>

<sup>1)</sup> Einschl. Wohnheime.

## in Bayern im Januar 2011 nach Kreisen

noch: Errichtung neuer Wohngebäude		Errichtung neuer Nichtwohngebäude					Alle Baumaßnahmen						Schl.-Nr.
darunter mit Eigentumswohnungen		Gebäude	Raum-inhalt	Nutz-fläche	Woh-nungen	Veran-schlagte Kosten	Gebäude/Baumaß-nahmen	Nutz-fläche	Woh-nungen	darunter im Frei-stellungs-verfahren	Wohn-fläche	Veran-schlagte Kosten	
Gebäude	Woh-nungen												
Anzahl		1 000 m³	100 m²	Anzahl	1 000 €	Anzahl	100 m²	Anzahl	100 m²	1 000 €			

## Regierungsbezirk Unterfranken

-	-	1	5	7	-	.	2	10	-	-	-	.	661
-	-	-	-	-	-	-	2	1	1	1	2	.	662
-	-	-	-	-	-	-	13	5	7	-	14	3 433	663
-	-	1	5	7	-	.	17	16	8	1	15	5 015	
-	-	2	4	9	1	.	25	19	19	3	25	6 137	671
-	-	2	1	3	-	.	13	8	8	2	10	2 540	672
-	-	2	1	2	-	.	12	8	8	2	12	2 776	673
-	-	7	37	44	-	1 427	24	50	14	1	23	5 331	674
-	-	4	27	38	1	1 161	25	62	20	7	27	16 571	675
-	-	3	12	11	1	913	13	16	7	1	12	3 162	676
-	-	5	7	11	-	432	24	21	15	4	23	4 698	677
-	-	5	25	44	1	8 230	28	56	23	7	36	14 620	678
-	-	6	17	26	1	2 668	31	31	17	4	23	6 532	679
-	-	36	130	188	5	.	195	270	131	31	191	62 367	
-	-	37	135	196	5	17 099	212	286	139	32	206	67 382	6

## Regierungsbezirk Schwaben

-	-	-	-	-	-	-	35	17	13	1	22	8 001	761
-	-	1	2	4	-	.	6	4	2	2	4	920	762
-	-	1	5	11	-	.	6	12	3	-	4	1 835	763
-	-	-	-	-	-	-	-	-	-	-	-	-	764
-	-	2	6	14	-	.	47	33	18	3	30	10 756	
-	-	12	92	120	4	9 904	39	128	22	6	33	16 647	771
1	4	6	22	36	-	.	41	49	35	11	49	8 852	772
-	-	1	4	5	-	.	16	6	- 5	1	11	3 693	773
1	7	10	30	44	-	3 300	42	50	51	2	50	11 812	774
2	10	7	19	36	2	4 040	34	52	37	8	48	11 873	775
1	7	5	25	31	-	987	19	36	21	3	23	4 414	776
1	6	6	34	42	-	2 348	17	47	16	3	21	5 870	777
1	6	13	35	58	1	2 446	34	147	27	7	35	13 009	778
-	-	6	31	41	-	1 948	16	45	12	2	16	5 043	779
-	-	6	43	59	-	5 788	53	68	34	3	47	16 264	780
7	40	72	335	474	7	.	311	628	250	46	332	97 477	
7	40	74	341	488	7	33 541	358	661	268	49	361	108 233	7

### 5. Baugenehmigungen für neue Wohn- und Nichtwohngebäude im Fertigteilbau in Bayern im Januar 2011 nach Gebäudearten und Bauherren

Lfd. Nr.	Gebäudeart  Bauherr	Errichtung neuer Gebäude					
		Gebäude	Rauminhalt	Nutzfläche	Wohnungen		Veranschlagte Kosten der Bauwerke
					insgesamt	Wohnfläche	
		Anzahl	1 000 m <sup>3</sup>	100 m <sup>2</sup>	Anzahl	100 m <sup>2</sup>	1 000 €

#### Wohnbau

1	Wohngebäude mit 1 Wohnung .....	182	158	68	182	277	47 440
2	Wohngebäude mit 2 Wohnungen .....	12	14	8	24	24	4 396
3	Wohngebäude mit 3 oder mehr Wohnungen .....	2	6	1	15	11	1 709
4	Wohnheime .....	-	-	-	-	-	-
<b>5</b>	<b>Wohngebäude insgesamt</b> .....	<b>196</b>	<b>179</b>	<b>77</b>	<b>221</b>	<b>312</b>	<b>53 545</b>
6	darunter Wohngebäude mit Eigentumswohnungen .....	1	5	1	12	9	1 047
	Von den Wohngebäuden entfielen auf:						
7	Öffentliche Bauherren .....	-	-	-	-	-	-
8	Unternehmen .....	10	14	4	22	24	3 914
9	davon Wohnungsunternehmen .....	7	11	3	19	20	3 084
10	Immobilienfonds .....	-	-	-	-	-	-
11	sonstige Unternehmen .....	3	3	0	3	4	830
12	Private Haushalte .....	185	163	70	197	285	49 075
13	Organisationen ohne Erwerbszweck .....	1	2	3	2	3	556

#### Nichtwohnbau

14	Anstaltsgebäude .....	-	-	-	-	-	-
15	Büro- und Verwaltungsgebäude .....	5	37	71	-	-	10 796
16	Landwirtschaftliche Betriebsgebäude .....	56	321	487	-	-	14 102
17	Nichtlandwirtschaftliche Betriebsgebäude .....	61	632	857	1	1	37 646
18	darunter Fabrik- und Werkstattgebäude .....	15	142	185	1	1	10 355
19	Handels- und Lagergebäude .....	34	469	590	-	-	25 436
20	Hotels und Gaststätten .....	-	-	-	-	-	-
21	Sonstige Nichtwohngebäude .....	10	20	38	-	-	5 321
<b>22</b>	<b>Nichtwohngebäude insgesamt</b> .....	<b>132</b>	<b>1 010</b>	<b>1 453</b>	<b>1</b>	<b>1</b>	<b>67 865</b>
	Von den Nichtwohngebäuden entfielen auf:						
23	Öffentliche Bauherren .....	3	7	13	-	-	2 942
24	Unternehmen .....	108	954	1 368	-	-	60 697
25	davon Land- und Forstwirtschaft, Tierhaltung, Fischerei .....	56	321	487	-	-	14 102
26	Produzierendes Gewerbe .....	27	290	388	-	-	19 029
27	Handel, Kreditinstitute und Versicherungsgewerbe, Dienstleistungen, Verkehr und Nachrichtenübermittlung, Wohnungsunternehmen und Immobilienfonds .....	25	343	493	-	-	27 566
28	Private Haushalte .....	18	47	64	1	1	3 231
29	Organisationen ohne Erwerbszweck .....	3	3	8	-	-	995

## 6. Baugenehmigungen für neue Wohngebäude in Bayern im Januar 2011 nach Regierungsbezirken, Gebäudearten und privaten Haushalten als Bauherren

Lfd. Nr.	Gebäudeart Bauherr	Errichtung neuer Wohngebäude					Veranschlagte Kosten der Bauwerke 1 000 €
		Gebäude	Rauminhalt	Nutzfläche	Wohnungen		
					insgesamt	Wohnfläche	
Anzahl	1 000 m <sup>3</sup>	100 m <sup>2</sup>	Anzahl	100 m <sup>2</sup>			
<b>Oberbayern</b>							
1	Wohngebäude mit 1 Wohnung .....	458	427	187	458	698	126 865
2	Wohngebäude mit 2 Wohnungen .....	46	68	28	92	111	19 371
3	Wohngebäude mit 3 oder mehr Wohnungen .....	69	250	57	592	452	87 291
4	Wohnheime .....	-	-	-	-	-	-
<b>5</b>	<b>Wohngebäude zusammen .....</b>	<b>573</b>	<b>745</b>	<b>272</b>	<b>1 142</b>	<b>1 262</b>	<b>233 527</b>
6	darunter erbaut durch private Haushalte .....	386	430	191	513	699	130 373
<b>Niederbayern</b>							
7	Wohngebäude mit 1 Wohnung .....	121	120	63	121	193	28 935
8	Wohngebäude mit 2 Wohnungen .....	9	11	3	18	19	2 812
9	Wohngebäude mit 3 oder mehr Wohnungen .....	5	18	8	44	38	4 822
10	Wohnheime .....	-	-	-	-	-	-
<b>11</b>	<b>Wohngebäude zusammen .....</b>	<b>135</b>	<b>150</b>	<b>75</b>	<b>183</b>	<b>250</b>	<b>36 569</b>
12	darunter erbaut durch private Haushalte .....	120	125	66	133	201	30 223
<b>Oberpfalz</b>							
13	Wohngebäude mit 1 Wohnung .....	107	106	54	107	168	27 002
14	Wohngebäude mit 2 Wohnungen .....	4	5	1	8	7	1 200
15	Wohngebäude mit 3 oder mehr Wohnungen .....	7	18	8	45	35	4 244
16	Wohnheime .....	-	-	-	-	-	-
<b>17</b>	<b>Wohngebäude zusammen .....</b>	<b>118</b>	<b>129</b>	<b>62</b>	<b>160</b>	<b>210</b>	<b>32 446</b>
18	darunter erbaut durch private Haushalte .....	107	106	51	110	168	27 131
<b>Oberfranken</b>							
19	Wohngebäude mit 1 Wohnung .....	63	61	25	63	102	15 611
20	Wohngebäude mit 2 Wohnungen .....	6	7	5	12	11	1 638
21	Wohngebäude mit 3 oder mehr Wohnungen .....	3	9	5	23	20	2 075
22	Wohnheime .....	-	-	-	-	-	-
<b>23</b>	<b>Wohngebäude zusammen .....</b>	<b>72</b>	<b>76</b>	<b>35</b>	<b>98</b>	<b>133</b>	<b>19 324</b>
24	darunter erbaut durch private Haushalte .....	64	68	33	85	119	17 144
<b>Mittelfranken</b>							
25	Wohngebäude mit 1 Wohnung .....	115	108	55	115	182	29 466
26	Wohngebäude mit 2 Wohnungen .....	9	12	8	18	21	3 174
27	Wohngebäude mit 3 oder mehr Wohnungen .....	12	40	20	91	73	9 685
28	Wohnheime .....	-	-	-	-	-	-
<b>29</b>	<b>Wohngebäude zusammen .....</b>	<b>136</b>	<b>160</b>	<b>83</b>	<b>224</b>	<b>277</b>	<b>42 325</b>
30	darunter erbaut durch private Haushalte .....	112	119	59	144	203	32 630
<b>Unterfranken</b>							
31	Wohngebäude mit 1 Wohnung .....	97	94	52	97	153	27 118
32	Wohngebäude mit 2 Wohnungen .....	6	9	5	12	14	2 437
33	Wohngebäude mit 3 oder mehr Wohnungen .....	1	2	1	6	5	700
34	Wohnheime .....	-	-	-	-	-	-
<b>35</b>	<b>Wohngebäude zusammen .....</b>	<b>104</b>	<b>105</b>	<b>59</b>	<b>115</b>	<b>172</b>	<b>30 255</b>
36	darunter erbaut durch private Haushalte .....	104	105	59	115	172	30 255
<b>Schwaben</b>							
37	Wohngebäude mit 1 Wohnung .....	157	154	77	157	243	42 595
38	Wohngebäude mit 2 Wohnungen .....	9	12	5	18	18	3 252
39	Wohngebäude mit 3 oder mehr Wohnungen .....	10	26	13	55	43	7 212
40	Wohnheime .....	-	-	-	-	-	-
<b>41</b>	<b>Wohngebäude zusammen .....</b>	<b>176</b>	<b>192</b>	<b>95</b>	<b>230</b>	<b>304</b>	<b>53 059</b>
42	darunter erbaut durch private Haushalte .....	152	159	78	172	249	44 498
<b>Bayern</b>							
43	Wohngebäude mit 1 Wohnung .....	1 118	1 070	513	1 118	1 739	297 592
44	Wohngebäude mit 2 Wohnungen .....	89	123	54	178	202	33 884
45	Wohngebäude mit 3 oder mehr Wohnungen .....	107	364	113	856	666	116 029
46	Wohnheime .....	-	-	-	-	-	-
<b>47</b>	<b>Wohngebäude insgesamt .....</b>	<b>1 314</b>	<b>1 558</b>	<b>680</b>	<b>2 152</b>	<b>2 608</b>	<b>447 505</b>
48	darunter erbaut durch private Haushalte .....	1 045	1 113	536	1 272	1 810	312 254

## 7. Baugenehmigungen für neue Wohngebäude im Genehmigungsverfahren<sup>1)</sup> in Bayern im Januar 2011 nach Regierungsbezirken, Gebäudearten und privaten Haushalten als Bauherren

Lfd. Nr.	Gebäudeart Bauherr	Errichtung neuer Wohngebäude					Veranschlagte Kosten der Bauwerke 1 000 €
		Gebäude	Rauminhalt	Nutzfläche	Wohnungen		
					insgesamt	Wohnfläche	
Anzahl	1 000 m <sup>3</sup>	100 m <sup>2</sup>	Anzahl	100 m <sup>2</sup>			
<b>Oberbayern</b>							
1	Wohngebäude mit 1 Wohnung .....	123	108	49	123	182	28 625
2	Wohngebäude mit 2 Wohnungen .....	5	6	2	10	10	1 742
3	Wohngebäude mit 3 oder mehr Wohnungen .....	4	17	15	35	25	3 978
4	Wohnheime .....	-	-	-	-	-	-
<b>5</b>	<b>Wohngebäude zusammen .....</b>	<b>132</b>	<b>131</b>	<b>66</b>	<b>168</b>	<b>217</b>	<b>34 345</b>
6	darunter erbaut durch private Haushalte .....	95	98	53	107	156	26 446
<b>Niederbayern</b>							
7	Wohngebäude mit 1 Wohnung .....	34	31	14	34	48	7 171
8	Wohngebäude mit 2 Wohnungen .....	1	1	1	2	2	285
9	Wohngebäude mit 3 oder mehr Wohnungen .....	3	10	7	21	19	2 418
10	Wohnheime .....	-	-	-	-	-	-
<b>11</b>	<b>Wohngebäude zusammen .....</b>	<b>38</b>	<b>42</b>	<b>22</b>	<b>57</b>	<b>70</b>	<b>9 874</b>
12	darunter erbaut durch private Haushalte .....	32	31	14	35	48	7 134
<b>Oberpfalz</b>							
13	Wohngebäude mit 1 Wohnung .....	22	20	8	22	31	4 754
14	Wohngebäude mit 2 Wohnungen .....	1	1	-	2	2	370
15	Wohngebäude mit 3 oder mehr Wohnungen .....	2	4	4	9	8	1 023
16	Wohnheime .....	-	-	-	-	-	-
<b>17</b>	<b>Wohngebäude zusammen .....</b>	<b>25</b>	<b>25</b>	<b>12</b>	<b>33</b>	<b>42</b>	<b>6 147</b>
18	darunter erbaut durch private Haushalte .....	21	19	6	22	30	4 680
<b>Oberfranken</b>							
19	Wohngebäude mit 1 Wohnung .....	18	14	4	18	25	3 621
20	Wohngebäude mit 2 Wohnungen .....	2	2	1	4	4	383
21	Wohngebäude mit 3 oder mehr Wohnungen .....	-	-	-	-	-	-
22	Wohnheime .....	-	-	-	-	-	-
<b>23</b>	<b>Wohngebäude zusammen .....</b>	<b>20</b>	<b>16</b>	<b>5</b>	<b>22</b>	<b>29</b>	<b>4 004</b>
24	darunter erbaut durch private Haushalte .....	16	13	5	18	24	3 331
<b>Mittelfranken</b>							
25	Wohngebäude mit 1 Wohnung .....	33	30	17	33	47	8 036
26	Wohngebäude mit 2 Wohnungen .....	3	5	4	6	8	1 395
27	Wohngebäude mit 3 oder mehr Wohnungen .....	-	-	-	-	-	-
28	Wohnheime .....	-	-	-	-	-	-
<b>29</b>	<b>Wohngebäude zusammen .....</b>	<b>36</b>	<b>35</b>	<b>21</b>	<b>39</b>	<b>55</b>	<b>9 431</b>
30	darunter erbaut durch private Haushalte .....	35	34	21	37	53	9 191
<b>Unterfranken</b>							
31	Wohngebäude mit 1 Wohnung .....	24	22	12	24	38	6 735
32	Wohngebäude mit 2 Wohnungen .....	2	3	2	4	4	803
33	Wohngebäude mit 3 oder mehr Wohnungen .....	-	-	-	-	-	-
34	Wohnheime .....	-	-	-	-	-	-
<b>35</b>	<b>Wohngebäude zusammen .....</b>	<b>26</b>	<b>25</b>	<b>14</b>	<b>28</b>	<b>42</b>	<b>7 538</b>
36	darunter erbaut durch private Haushalte .....	26	25	14	28	42	7 538
<b>Schwaben</b>							
37	Wohngebäude mit 1 Wohnung .....	40	39	19	40	61	10 711
38	Wohngebäude mit 2 Wohnungen .....	2	3	2	4	4	738
39	Wohngebäude mit 3 oder mehr Wohnungen .....	-	-	-	-	-	-
40	Wohnheime .....	-	-	-	-	-	-
<b>41</b>	<b>Wohngebäude zusammen .....</b>	<b>42</b>	<b>42</b>	<b>21</b>	<b>44</b>	<b>65</b>	<b>11 449</b>
42	darunter erbaut durch private Haushalte .....	39	39	21	41	60	10 790
<b>Bayern</b>							
43	Wohngebäude mit 1 Wohnung .....	294	263	123	294	433	69 653
44	Wohngebäude mit 2 Wohnungen .....	16	21	11	32	34	5 716
45	Wohngebäude mit 3 oder mehr Wohnungen .....	9	32	26	65	53	7 419
46	Wohnheime .....	-	-	-	-	-	-
<b>47</b>	<b>Wohngebäude insgesamt .....</b>	<b>319</b>	<b>316</b>	<b>160</b>	<b>391</b>	<b>520</b>	<b>82 788</b>
48	darunter erbaut durch private Haushalte .....	264	258	133	288	413	69 110

<sup>1)</sup> Gemäß Artikel 58 der Bayerischen Bauordnung (BayBO).

### 8. Baugenehmigungen für neue Wohn- und Nichtwohngebäude in Bayern im Januar 2011 nach Gebäudearten und der überwiegenden Beheizung

Lfd. Nr.	Gebäudeart	Insgesamt	darunter ausgestattet mit					Ohne Heizung
			Fern-	Block-	Zentral-	Etagen-	Einzelraum-	
			heizung					
<b>Wohnbau</b>								
1	<b>Wohngebäude insgesamt</b> .....	1 314	78	-	1 227	-	2	7
2	<b>darin Wohnungen</b> .....	2 152	404	-	1 738	-	2	8
	davon							
3	Wohngebäude mit 1 Wohnung .....	1 118	51	-	1 059	-	2	6
4	Wohngebäude mit 2 Wohnungen .....	89	2	-	86	-	-	1
5	Wohngebäude mit 3 oder mehr Wohnungen .....	107	25	-	82	-	-	-
6	darin Wohnungen .....	856	349	-	507	-	-	-
7	Wohnheime .....	-	-	-	-	-	-	-
8	darin Wohnungen .....	-	-	-	-	-	-	-
<b>Wohngebäude nach Regierungsbezirken</b>								
9	Oberbayern .....	573	54	-	516	-	-	3
10	Niederbayern .....	135	7	-	128	-	-	-
11	Oberpfalz .....	118	1	-	117	-	-	-
12	Oberfranken .....	72	-	-	72	-	-	-
13	Mittelfranken .....	136	4	-	131	-	-	1
14	Unterfranken .....	104	-	-	102	-	1	1
15	Schwaben .....	176	12	-	161	-	1	2
<b>Nichtwohnbau</b>								
16	<b>Nichtwohngebäude insgesamt</b> .....	476	18	-	129	-	16	313
17	<b>darin Rauminhalt (1 000 m³)</b> .....	2 421	222	-	971	-	37	1 191
	davon							
18	<b>Anstaltsgebäude</b> .....	4	1	-	3	-	-	-
19	darin Rauminhalt (1 000 m³) .....	30	7	-	22	-	-	-
20	<b>Büro- und Verwaltungsgebäude</b> .....	22	2	-	20	-	-	-
21	darin Rauminhalt (1 000 m³) .....	151	36	-	115	-	-	-
22	<b>Landwirtschaftliche Betriebsgebäude</b> .....	193	-	-	10	-	4	179
23	darin Rauminhalt (1 000 m³) .....	832	-	-	60	-	24	747
24	<b>Nichtlandwirtschaftliche Betriebsgebäude</b> .....	217	9	-	72	-	6	130
25	darin Rauminhalt (1 000 m³) .....	1 230	145	-	644	-	8	433
	darunter							
26	Fabrik- und Werkstattgebäude .....	41	4	-	23	-	3	11
27	darin Rauminhalt (1 000 m³) .....	331	120	-	145	-	3	62
28	Handels- und Lagergebäude .....	105	1	-	42	-	2	60
29	darin Rauminhalt (1 000 m³) .....	766	3	-	474	-	5	285
30	Hotels und Gaststätten .....	3	-	-	2	-	1	-
31	darin Rauminhalt (1 000 m³) .....	12	-	-	12	-	0	-
32	<b>Sonstige Nichtwohngebäude</b> .....	40	6	-	24	-	6	4
33	darin Rauminhalt (1 000 m³) .....	178	33	-	130	-	4	11
<b>Nichtwohngebäude nach Regierungsbezirken</b>								
34	Oberbayern .....	154	12	-	37	-	6	99
35	Niederbayern .....	72	-	-	17	-	-	55
36	Oberpfalz .....	54	2	-	12	-	2	38
37	Oberfranken .....	33	1	-	10	-	-	22
38	Mittelfranken .....	52	1	-	19	-	2	30
39	Unterfranken .....	37	-	-	14	-	2	21
40	Schwaben .....	74	2	-	20	-	4	48

## 9. Baugenehmigungen für neue Wohn- und Gebäudearten und der überwiegend

Lfd. Nr.	Gebäudeart	Insgesamt	davon nach der überwiegend			
			Passivhaus	Öl	Gas	Strom
<b>Wohnbau</b>						
1	<b>Wohngebäude insgesamt</b> .....	<b>1 314</b>	<b>7</b>	<b>61</b>	<b>518</b>	<b>23</b>
2	<b>darin Wohnungen</b> .....	<b>2 152</b>	<b>8</b>	<b>113</b>	<b>730</b>	<b>26</b>
	davon					
3	Wohngebäude mit 1 Wohnung .....	1 118	6	48	457	20
4	Wohngebäude mit 2 Wohnungen .....	89	1	4	23	3
5	Wohngebäude mit 3 oder mehr Wohnungen .....	107	-	9	38	-
6	darin Wohnungen .....	856	-	57	227	-
7	Wohnheime .....	-	-	-	-	-
8	darin Wohnungen .....	-	-	-	-	-
<b>Wohngebäude nach Regierungsbezirken</b>						
9	Oberbayern .....	573	3	26	252	11
10	Niederbayern .....	135	-	8	46	1
11	Oberpfalz .....	118	-	9	43	1
12	Oberfranken .....	72	-	2	25	3
13	Mittelfranken .....	136	1	5	54	-
14	Unterfranken .....	104	1	4	42	2
15	Schwaben .....	176	2	7	56	5
<b>Nichtwohnbau</b>						
16	<b>Nichtwohngebäude insgesamt<sup>1)</sup></b> .....	<b>164</b>	<b>1</b>	<b>17</b>	<b>70</b>	<b>9</b>
17	<b>darin Rauminhalt (1 000 m<sup>3</sup>)</b> .....	<b>1 233</b>	<b>4</b>	<b>103</b>	<b>651</b>	<b>16</b>
	davon					
18	<b>Anstaltsgebäude</b> .....	<b>4</b>	<b>-</b>	<b>-</b>	<b>3</b>	<b>-</b>
19	darin Rauminhalt (1 000 m <sup>3</sup> ) .....	30	-	-	22	-
20	<b>Büro- und Verwaltungsgebäude</b> .....	<b>22</b>	<b>-</b>	<b>2</b>	<b>12</b>	<b>-</b>
21	darin Rauminhalt (1 000 m <sup>3</sup> ) .....	151	-	6	77	-
22	<b>Landwirtschaftliche Betriebsgebäude</b> .....	<b>14</b>	<b>-</b>	<b>1</b>	<b>5</b>	<b>1</b>
23	darin Rauminhalt (1 000 m <sup>3</sup> ) .....	85	-	3	38	6
24	<b>Nichtlandwirtschaftliche Betriebsgebäude</b> .....	<b>87</b>	<b>-</b>	<b>9</b>	<b>44</b>	<b>3</b>
25	darin Rauminhalt (1 000 m <sup>3</sup> ) .....	797	-	87	467	7
	darunter					
26	Fabrik- und Werkstattgebäude .....	30	-	3	10	1
27	darin Rauminhalt (1 000 m <sup>3</sup> ) .....	268	-	45	52	2
28	Handels- und Lagergebäude .....	45	-	4	33	1
29	darin Rauminhalt (1 000 m <sup>3</sup> ) .....	481	-	31	412	4
30	Hotels und Gaststätten .....	3	-	2	-	1
31	darin Rauminhalt (1 000 m <sup>3</sup> ) .....	12	-	12	-	0
32	<b>Sonstige Nichtwohngebäude</b> .....	<b>37</b>	<b>1</b>	<b>5</b>	<b>6</b>	<b>5</b>
33	darin Rauminhalt (1 000 m <sup>3</sup> ) .....	171	4	7	46	3
<b>Nichtwohngebäude nach Regierungsbezirken</b>						
34	Oberbayern .....	56	1	6	22	4
35	Niederbayern .....	17	-	4	8	-
36	Oberpfalz .....	16	-	-	8	2
37	Oberfranken .....	11	-	1	7	-
38	Mittelfranken .....	22	-	-	13	1
39	Unterfranken .....	16	-	3	3	1
40	Schwaben .....	26	-	3	9	1

<sup>1)</sup> Ausgenommen die Gebäude "Ohne Heizung".



## Nichtwohngebäude in Bayern im Januar 2011 nach verwendeten primären Heizenergie

verwendeten primären Heizenergie								Lfd. Nr.
Fernwärme	Geothermie	Umweltthermie (Luft/Wasser)	Solarthermie	Holz	Biogas	sonstige Biomasse	sonstige Heizenergie	
<b>Wohnbau</b>								
78	82	328	6	197	-	8	6	1
404	116	436	7	280	-	25	7	2
51	69	281	5	169	-	7	5	3
2	7	29	1	18	-	-	1	4
25	6	18	-	10	-	1	-	5
349	33	97	-	75	-	18	-	6
-	-	-	-	-	-	-	-	7
-	-	-	-	-	-	-	-	8
<b>Wohngebäude nach Regierungsbezirken</b>								
54	31	134	2	59	-	-	1	9
7	11	25	1	35	-	1	-	10
1	10	20	1	31	-	2	-	11
-	8	21	1	9	-	2	1	12
4	8	44	1	15	-	3	1	13
-	2	39	-	12	-	-	2	14
12	12	45	-	36	-	-	1	15
<b>Nichtwohnbau</b>								
18	4	14	-	24	2	1	4	16
222	12	91	-	102	19	1	12	17
1	-	-	-	-	-	-	-	18
7	-	-	-	-	-	-	-	19
2	-	3	-	2	-	-	1	20
36	-	22	-	3	-	-	7	21
-	-	-	-	4	1	-	2	22
-	-	-	-	23	9	-	5	23
9	2	5	-	13	1	1	-	24
145	5	23	-	53	10	1	-	25
4	1	1	-	8	1	1	-	26
120	3	11	-	25	10	1	-	27
1	-	2	-	4	-	-	-	28
3	-	3	-	28	-	-	-	29
-	-	-	-	-	-	-	-	30
-	-	-	-	-	-	-	-	31
6	2	6	-	5	-	-	1	32
33	7	47	-	23	-	-	1	33
<b>Nichtwohngebäude nach Regierungsbezirken</b>								
12	2	2	-	7	-	-	-	34
-	-	-	-	5	-	-	-	35
2	1	-	-	2	1	-	-	36
1	1	1	-	-	-	-	-	37
1	-	4	-	1	-	1	1	38
-	-	4	-	5	-	-	-	39
2	-	3	-	4	1	-	3	40

## 10. Baugenehmigungen für neue Wohn- und Gebäudearten und der überwiegend

Lfd. Nr.	Gebäudeart	Insgesamt	davon nach der überwiegend			
			Öl	Gas	Strom	Fernwärme
<b>Wohnbau</b>						
1	<b>Wohngebäude insgesamt .....</b>	<b>634</b>	-	-	7	-
2	<b>darin Wohnungen .....</b>	<b>850</b>	-	-	7	-
	davon					
3	Wohngebäude mit 1 Wohnung .....	562	-	-	7	-
4	Wohngebäude mit 2 Wohnungen .....	38	-	-	-	-
5	Wohngebäude mit 3 oder mehr Wohnungen .....	34	-	-	-	-
6	darin Wohnungen .....	212	-	-	-	-
7	Wohnheime .....	-	-	-	-	-
8	darin Wohnungen .....	-	-	-	-	-
<b>Wohngebäude nach Regierungsbezirken</b>						
9	Oberbayern .....	250	-	-	5	-
10	Niederbayern .....	80	-	-	-	-
11	Oberpfalz .....	58	-	-	-	-
12	Oberfranken .....	39	-	-	-	-
13	Mittelfranken .....	63	-	-	-	-
14	Unterfranken .....	49	-	-	2	-
15	Schwaben .....	95	-	-	-	-
<b>Nichtwohnbau</b>						
16	<b>Nichtwohngebäude insgesamt .....</b>	<b>19</b>	-	-	-	-
17	<b>darin Rauminhalt (1 000 m³) .....</b>	<b>82</b>	-	-	-	-
	davon					
18	<b>Anstaltsgebäude .....</b>	-	-	-	-	-
19	darin Rauminhalt (1 000 m³) .....	-	-	-	-	-
20	<b>Büro- und Verwaltungsgebäude .....</b>	<b>3</b>	-	-	-	-
21	darin Rauminhalt (1 000 m³) .....	10	-	-	-	-
22	<b>Landwirtschaftliche Betriebsgebäude .....</b>	<b>1</b>	-	-	-	-
23	darin Rauminhalt (1 000 m³) .....	3	-	-	-	-
24	<b>Nichtlandwirtschaftliche Betriebsgebäude .....</b>	<b>10</b>	-	-	-	-
25	darin Rauminhalt (1 000 m³) .....	53	-	-	-	-
	darunter					
26	Fabrik- und Werkstattgebäude .....	5	-	-	-	-
27	darin Rauminhalt (1 000 m³) .....	13	-	-	-	-
28	Handels- und Lagergebäude .....	4	-	-	-	-
29	darin Rauminhalt (1 000 m³) .....	39	-	-	-	-
30	Hotels und Gaststätten .....	-	-	-	-	-
31	darin Rauminhalt (1 000 m³) .....	-	-	-	-	-
32	<b>Sonstige Nichtwohngebäude .....</b>	<b>5</b>	-	-	-	-
33	darin Rauminhalt (1 000 m³) .....	17	-	-	-	-
<b>Nichtwohngebäude nach Regierungsbezirken</b>						
34	Oberbayern .....	6	-	-	-	-
35	Niederbayern .....	3	-	-	-	-
36	Oberpfalz .....	-	-	-	-	-
37	Oberfranken .....	-	-	-	-	-
38	Mittelfranken .....	2	-	-	-	-
39	Unterfranken .....	5	-	-	-	-
40	Schwaben .....	3	-	-	-	-

**Nichtwohngeläude in Bayern im Januar 2011 nach  
verwendeten sekundären Heizenergie**

verwendeten sekundären Heizenergie							Lfd. Nr.
Geothermie	Umweltthermie (Luft/Wasser)	Solarthermie	Holz	Biogas	sonstige Biomasse	sonstige Heizenergie	
<b>Wohnbau</b>							
-	-	245	382	-	-	-	1
-	-	338	505	-	-	-	2
-	-	215	340	-	-	-	3
-	-	16	22	-	-	-	4
-	-	14	20	-	-	-	5
-	-	91	121	-	-	-	6
-	-	-	-	-	-	-	7
-	-	-	-	-	-	-	8
<b>Wohngebäude nach Regierungsbezirken</b>							
-	-	97	148	-	-	-	9
-	-	17	63	-	-	-	10
-	-	24	34	-	-	-	11
-	-	22	17	-	-	-	12
-	-	32	31	-	-	-	13
-	-	21	26	-	-	-	14
-	-	32	63	-	-	-	15
<b>Nichtwohnbau</b>							
-	-	8	7	-	1	3	16
-	-	24	21	-	7	31	17
-	-	-	-	-	-	-	18
-	-	-	-	-	-	-	19
-	-	2	1	-	-	-	20
-	-	8	2	-	-	-	21
-	-	-	1	-	-	-	22
-	-	-	3	-	-	-	23
-	-	5	2	-	1	2	24
-	-	15	2	-	7	29	25
-	-	3	1	-	1	-	26
-	-	5	2	-	7	-	27
-	-	2	-	-	-	2	28
-	-	10	-	-	-	29	29
-	-	-	-	-	-	-	30
-	-	-	-	-	-	-	31
-	-	1	3	-	-	1	32
-	-	1	14	-	-	2	33
<b>Nichtwohngeläude nach Regierungsbezirken</b>							
-	-	3	1	-	1	1	34
-	-	-	3	-	-	-	35
-	-	-	-	-	-	-	36
-	-	-	-	-	-	-	37
-	-	2	-	-	-	-	38
-	-	1	2	-	-	2	39
-	-	2	1	-	-	-	40

### 11. Baugenehmigungen für neue Wohn- und Nichtwohngebäude in Bayern im Januar 2011 nach Gebäudearten und dem überwiegend verwendeten Baustoff

Lfd. Nr.	Gebäudeart	Insgesamt	davon nach dem überwiegend verwendeten Baustoff							
			Stahl	Stahlbeton	Ziegel	Kalksandstein	Porenbeton	Leichtbeton/Bims	Holz	sonstiger Baustoff
<b>Wohnbau</b>										
<b>Wohngebäude insgesamt</b>										
1	Gebäude (Anzahl) .....	1 314	-	75	875	47	71	6	233	7
2	Rauminhalt (1 000 m³) .....	1 558	-	179	1 021	61	64	6	218	8
3	Veranschlagte Kosten (1 000 €) .....	447 505	-	61 514	285 088	15 519	17 880	1 810	63 608	2 086
davon										
<b>Wohngebäude mit 1 Wohnung</b>										
4	Gebäude (Anzahl) .....	1 118	-	47	743	38	63	5	217	5
5	Rauminhalt (1 000 m³) .....	1 070	-	41	735	36	54	5	196	4
6	Veranschlagte Kosten (1 000 €) .....	297 592	-	12 406	201 312	9 449	14 730	1 348	57 315	1 032
<b>Wohngebäude mit 2 Wohnungen</b>										
7	Gebäude (Anzahl) .....	89	-	-	65	1	6	1	15	1
8	Rauminhalt (1 000 m³) .....	123	-	-	95	1	6	2	18	1
9	Veranschlagte Kosten (1 000 €) .....	33 884	-	-	25 839	264	1 733	462	5 246	340
<b>Wohngebäude mit 3 oder mehr Wohnungen</b>										
10	Gebäude (Anzahl) .....	107	-	28	67	8	2	-	1	1
11	Rauminhalt (1 000 m³) .....	364	-	138	190	24	4	-	5	3
12	Veranschlagte Kosten (1 000 €) .....	116 029	-	49 108	57 937	5 806	1 417	-	1 047	714
<b>Wohnheime</b>										
13	Gebäude (Anzahl) .....	-	-	-	-	-	-	-	-	-
14	Rauminhalt (1 000 m³) .....	-	-	-	-	-	-	-	-	-
15	Veranschlagte Kosten (1 000 €) .....	-	-	-	-	-	-	-	-	-
<b>Nichtwohnbau</b>										
<b>Nichtwohngebäude insgesamt</b>										
16	Gebäude (Anzahl) .....	476	65	177	95	10	6	3	116	4
17	Rauminhalt (1 000 m³) .....	2 421	428	1 193	328	85	10	7	368	3
18	Veranschlagte Kosten (1 000 €) .....	290 954	25 141	145 009	59 746	29 211	2 398	1 242	27 984	223
davon										
<b>Anstaltsgebäude</b>										
19	Gebäude (Anzahl) .....	4	-	-	2	2	-	-	-	-
20	Rauminhalt (1 000 m³) .....	30	-	-	8	21	-	-	-	-
21	Veranschlagte Kosten (1 000 €) .....	14 034	-	-	4 110	9 924	-	-	-	-
<b>Büro- und Verwaltungsgebäude</b>										
22	Gebäude (Anzahl) .....	22	-	9	11	-	-	-	2	-
23	Rauminhalt (1 000 m³) .....	151	-	83	65	-	-	-	3	-
24	Veranschlagte Kosten (1 000 €) .....	41 321	-	21 302	19 335	-	-	-	684	-
<b>Landwirtschaftliche Betriebsgebäude</b>										
25	Gebäude (Anzahl) .....	193	28	65	27	-	-	1	71	1
26	Rauminhalt (1 000 m³) .....	832	157	292	87	-	-	1	294	0
27	Veranschlagte Kosten (1 000 €) .....	48 011	8 452	15 268	7 677	-	-	68	16 521	25
<b>Nichtlandwirtschaftliche Betriebsgebäude</b>										
28	Gebäude (Anzahl) .....	217	33	94	42	6	5	1	33	3
29	Rauminhalt (1 000 m³) .....	1 230	262	750	130	27	9	1	50	2
30	Veranschlagte Kosten (1 000 €) .....	133 008	14 994	84 021	17 594	10 573	2 048	174	3 406	198
darunter										
<b>Fabrik- und Werkstattgebäude</b>										
31	Gebäude (Anzahl) .....	41	4	22	8	3	2	-	2	-
32	Rauminhalt (1 000 m³) .....	331	18	243	28	23	7	-	11	-
33	Veranschlagte Kosten (1 000 €) .....	53 268	1 239	36 721	2 871	9 284	1 860	-	1 293	-
<b>Handels- und Lagergebäude</b>										
34	Gebäude (Anzahl) .....	105	25	36	16	1	3	-	23	1
35	Rauminhalt (1 000 m³) .....	766	236	419	74	1	2	-	33	1
36	Veranschlagte Kosten (1 000 €) .....	55 720	12 233	31 088	10 318	106	188	-	1 750	37
<b>Hotels und Gaststätten</b>										
37	Gebäude (Anzahl) .....	3	-	-	2	-	-	-	1	-
38	Rauminhalt (1 000 m³) .....	12	-	-	12	-	-	-	0	-
39	Veranschlagte Kosten (1 000 €) .....	1 678	-	-	1 637	-	-	-	41	-
<b>Sonstige Nichtwohngebäude</b>										
40	Gebäude (Anzahl) .....	40	4	9	13	2	1	1	10	-
41	Rauminhalt (1 000 m³) .....	178	8	68	38	36	1	5	21	-
42	Veranschlagte Kosten (1 000 €) .....	54 580	1 695	24 418	11 030	8 714	350	1 000	7 373	-