



Statistische Berichte

Kennziffer
F II 1 m
6/2011

Baugenehmigungen in Bayern im Juni 2011



Alle Veröffentlichungen im Internet unter www.statistik.bayern.de/veroeffentlichungen

Kostenlos

ist der Download von allen Statistischen Berichten (meist PDF- und Excel-Format) sowie von „Bayern Daten“ und „Statistik kommunal“ (Informationelle Grundversorgung).

Kostenpflichtig

sind die links genannten Veröffentlichungen in gedruckter Form sowie die Druck- und Dateiausgaben (auch auf Datenträger) aller anderen Veröffentlichungen. Bestellung direkt im Internet oder beim Vertrieb, per E-Mail oder Fax.

Newsletter-Service

Für Themenbereich/e anmelden. Information über Neuerscheinung/en wird per E-Mail aktuell übermittelt.

Impressum

Statistische Berichte

bieten in tabellarischer Form neuestes Zahlenmaterial der jeweiligen Erhebung. Dieses wird, soweit erforderlich, methodisch erläutert und kurz kommentiert.

Vertrieb

E-Mail vertrieb@statistik.bayern.de
Telefon 089 2119-205
Telefax 089 2119-457
Internet www.statistik.bayern.de/veroeffentlichungen

Herausgeber, Druck und Vertrieb

Bayerisches Landesamt für
Statistik und Datenverarbeitung
Neuhauser Straße 8
80331 München

Auskunftsdienst

E-Mail info@statistik.bayern.de
Telefon 089 2119-218
Telefax 089 2119-1580

© Bayerisches Landesamt für Statistik und Datenverarbeitung, München 2011

Alle Veröffentlichungen oder Daten sind Werke im Sinne von § 2 Urheberrechtsgesetz. Die Verwendung, Vervielfältigung und/oder Verbreitung von Veröffentlichungen oder Daten gleich welchen Mediums (Print, Datenträger, Datei etc.) – auch auszugsweise – ist nur mit Quellenangabe gestattet. Sie bedarf der vorherigen Genehmigung bei Nutzung für gewerbliche Zwecke, bei entgeltlicher Verbreitung oder bei Weitergabe an Dritte sowie bei Weiterverbreitung über elektronische Systeme und/oder Datenträger. Sofern in den Produkten auf das Vorhandensein von Copyrightrechten Dritter hingewiesen wird, sind die in deren Produkten ausgewiesenen Copyrightbestimmungen zu wahren. Alle übrigen Rechte bleiben vorbehalten.

Zeichenerklärung

- 0 mehr als nichts, aber weniger als die Hälfte der kleinsten in der Tabelle nachgewiesenen Einheit
- nichts vorhanden oder keine Veränderung
- / keine Angabe, da Zahl nicht sicher genug
- Zahlenwert unbekannt, geheimzuhaltend oder nicht rechenbar
- ... Angabe fällt später an
- x Tabellenfach gesperrt, da Aussage nicht sinnvoll
- () Nachweis unter dem Vorbehalt, dass der Zahlenwert erhebliche Fehler aufweisen kann
- p vorläufiges Ergebnis
- r berichtigtes Ergebnis
- s geschätztes Ergebnis
- D Durchschnitt
- ≙ entspricht

Auf- und Abrundungen

Im Allgemeinen ist ohne Rücksicht auf die Endsummen auf- bzw. abgerundet worden. Deshalb können sich bei der Summierung von Einzelangaben geringfügige Abweichungen zu den ausgewiesenen Endsummen ergeben. Bei der Aufgliederung der Gesamtheit in Prozent kann die Summe der Einzelwerte wegen Rundens vom Wert 100 % abweichen. Eine Abstimmung auf 100 % erfolgt im Allgemeinen nicht.

Inhaltsübersicht

Seite

Erläuterungen

3

Grafiken

1. Genehmigte Wohnungen in Bayern seit Januar 2004.....	4
2. Genehmigte Wohnungen in den Regierungsbezirken in Bayern von Januar bis Juni 2011.....	4
3. Genehmigte neue Nichtwohngebäude in Bayern von Januar bis Juni 2011.....	4
4. Genehmigte Wohnungen in den kreisfreien Städten und Landkreisen in Bayern von Januar bis Juni 2011.....	5
5. Genehmigte Wohnungen in neuen Wohngebäuden je 1 000 Einwohner in Bayern von Januar bis Juni 2011.....	5
6. Veranschlagte Baukosten je m ² Wohn- bzw. Nutzfläche im Neubau in Bayern von Januar bis Juni 2006 und 2011.....	5

Tabellen

1. Baugenehmigungen in Bayern seit 1980.....	6
2. Baugenehmigungen in Bayern seit 2007 nach Monaten.....	7
3. Baugenehmigungen für Wohn- und Nichtwohngebäude in Bayern im Juni 2011 nach Gebäudearten und Bauherren.....	8
4. Baugenehmigungen für Wohn- und Nichtwohngebäude in Bayern im Juni 2011 nach Kreisen.....	10
4a. Baugenehmigungen für Wohn- und Nichtwohngebäude in Bayern von Januar bis Juni 2011 nach Kreisen.....	18
5. Baugenehmigungen für neue Wohn- und Nichtwohngebäude im Fertigteilbau in Bayern im Juni 2011 nach Gebäudearten und Bauherren.....	22
6. Baugenehmigungen für neue Wohngebäude in Bayern im Juni 2011 nach Regierungsbezirken, Gebäudearten und Privaten Haushalten als Bauherren.....	23
7. Baugenehmigungen für neue Wohngebäude im Genehmigungsfreistellungsverfahren in Bayern im Juni 2011 nach Regierungsbezirken, Gebäudearten und Privaten Haushalten als Bauherren.....	24
8. Baugenehmigungen für neue Wohn- und Nichtwohngebäude in Bayern im Juni 2011 nach Gebäudearten und der überwiegenden Beheizung.....	25
9. Baugenehmigungen für neue Wohn- und Nichtwohngebäude in Bayern im Juni 2011 nach Gebäudearten und der überwiegend verwendeten primären Heizenergie.....	26
10. Baugenehmigungen für neue Wohn- und Nichtwohngebäude in Bayern im Juni 2011 nach Gebäudearten und der überwiegend verwendeten sekundären Heizenergie.....	28
11. Baugenehmigungen für neue Wohn- und Nichtwohngebäude in Bayern im Juni 2011 nach Gebäudearten und dem überwiegend verwendeten Baustoff.....	30

Erläuterungen

Die Statistiken der Bautätigkeit im Hochbau sind angeordnet durch das Gesetz über die Statistik der Bautätigkeit im Hochbau und die Fortschreibung des Wohnungsbestandes (Hochbaustatistikgesetz - HBauStatG) in Verbindung mit dem Gesetz über die Statistik für Bundeszwecke (Bundesstatistikgesetz - BStatG). Die Hochbaustatistik erstreckt sich auf genehmigungs- oder zustimmungsbedürftige, sowie kenntnisgabe- oder anzeigepflichtige oder einem Genehmigungsverfahren unterliegende Baumaßnahmen, bei denen Wohnraum oder sonstiger Nutzraum geschaffen oder verändert wird.

Gebäude, die im Gebiet eines gültigen Bebauungsplanes gebaut werden sollen, bedürfen gemäß Artikel 58 der Bayerischen Bauordnung (BayBO) keiner Genehmigung. Für sie gilt das **Genehmigungsfreistellungsverfahren**.

In den Ergebnissen der Baugenehmigungsstatistik (Tabellen 1 bis 11) sind auch Bauvorhaben nachgewiesen, die seit 1. Juni 1994 aufgrund der neuen Bauordnung im Rahmen von Genehmigungsfreistellungsverfahren durchgeführt werden. Ergebnisse über diese Bauvorhaben sind in Tabelle 7 gesondert aufgeführt.

Methodische Hinweise

Die monatliche Berichterstattung über Baugenehmigungen basiert auf den von den Bauaufsichtsbehörden abgegebenen Meldungen, die nicht immer zeitgerecht übermittelt werden. Die Ergebnisse berücksichtigen daher nur diejenigen Objekte, von denen im Berichtszeitraum die Baugenehmigung übersandt wurde. Hieraus können sich Unterschiede zum tatsächlichen Baugeschehen in den einzelnen Monaten ergeben. Bei der Interpretation der Ergebnisse des vorliegenden Monatsberichts sollte deshalb ihr vorläufiger Charakter berücksichtigt werden.

Abweichungen in den Summen erklären sich aus dem Runden der Einzelwerte oder aus Korrekturen zur Jahresaufbereitung (eingearbeitete Tektoren). Diese Korrekturen können nur in der Jahressumme und nicht in den einzelnen Monaten bzw. Vierteljahren ausgewiesen werden.

Baumaßnahmen an bestehenden Gebäuden können zur Verringerung der Anzahl der Wohnungen, Wohnräume bzw. der Wohn- oder Nutzfläche führen. Dadurch können in den Tabellen auch negative Werte stehen.

Ausgewählte Begriffe

Erhebungseinheit ist das Gebäude bzw. die Baumaßnahme. Im Nichtwohnbau werden Bagatellbauten - mit Ausnahme von Gebäuden mit Wohnraum - bis zu einem Volumen von 350 m³ Rauminhalt oder 18 000 € veranschlagte Kosten des Bauwerks nicht erfasst. Unter Errichtung neuer Gebäude werden Neu- und Wiederaufbauten verstanden. Als Wiederaufbau gilt der Aufbau zerstörter oder abgerissener Gebäude ab Oberkante des noch vorhandenen Kellergeschosses. Baumaßnahmen an bestehenden Gebäuden sind bauliche Veränderungen an bestehenden Gebäuden durch Umbau-, Ausbau-, Erweiterungs- oder Wiederherstellungsmaßnahmen.

Als **Gebäude** gelten nach der Systematik der Bauwerke selbständig benutzbare, überdachte Bauwerke, die auf Dauer errichtet sind und von Menschen betreten werden können. Sie dienen dem Schutz von Menschen, Tieren oder Sachen. Dabei kommt es auf die Umschließung durch Wände nicht an. Gebäude in diesem Sinne sind auch selbständig benutzbare, unterirdische Bauwerke. Unterkünfte, wie z.B. Baracken, Gartenlauben, Behelfsheime u. dgl., die nur für begrenzte Dauer errichtet oder von geringem Wohnwert sind, werden - ebenso wie behelfsmäßige Nichtwohnbauten und freistehende selbständige Konstruktionen - nicht zu den Gebäuden gerechnet.

Ein Bauwerk gilt als **Fertigteilkonstruktion**, wenn geschosshohe oder raumbreite tragende Fertigteile für Außen- oder Innenwände verwendet werden. Dazu zählen auch Gebäude, bei denen nur der überwiegende Teil der tragenden Konstruktion (gemessen am Rauminhalt) aus Fertigteilen besteht.

Überwiegend verwendeter Baustoff ist derjenige, der bei der Erstellung der tragenden Konstruktion des Gebäudes überwiegend Verwendung findet.

Die **primäre Heizenergie** ist die ausschließlich oder überwiegend genutzte Energiequelle. Eine **sekundäre Heizenergie** liegt nur dann vor, wenn mindestens eine weitere Energiequelle für die Beheizung eingesetzt wird. Eine **Wärmepumpe** nutzt die Wärmequellen

Erdwärme (Geothermie) oder Luft bzw. Wasser (Umweltthermie). Die Angabe „**Holz**“ umfasst auch Holzpellets.

Als **Kosten des Bauwerks** werden die zum Zeitpunkt der Baugenehmigung veranschlagten Kosten der Baukonstruktion (einschl. Erdarbeiten), die Kosten der Installation, deren betriebstechnische Anlagen und die Kosten für betriebliche Einbauten sowie für besondere Bauausführungen erfasst. Sie schließen die Umsatzsteuer ein.

Nichtwohngebäude sind Gebäude, die überwiegend für Nichtwohnzwecke (gemessen an der Gesamtnutzfläche) bestimmt sind.

Als **Nutzfläche** (ohne Wohnfläche) gilt entsprechend DIN 277 derjenige Teil der Netto-Grundfläche (ohne Wohnfläche), der der Zweckbestimmung und Nutzung des Bauwerks dient. Zur Nutzfläche gehören nicht die Konstruktions-, Funktions- und Verkehrsflächen.

Der **Rauminhalt** von Bauwerken ist entsprechend DIN 277 das von den äußeren Begrenzungsflächen eines Gebäudes eingeschlossene Volumen, d.h. das Produkt aus der überbauten Fläche und der anzusetzenden Höhe.

Die **Wohnfläche** von Wohnungen (entsprechend der 11. Berechnungsverordnung) ist die Summe der anrechenbaren Grundflächen der Räume, die ausschließlich zu einer Wohnung gehören.

Wohngebäude sind Gebäude, die mindestens zur Hälfte (gemessen an der Gesamtnutzfläche) Wohnzwecken dienen. Ferien-, Sommer- und Wochenendhäuser mit einer Mindestgröße von 50 m² Wohnfläche rechnen ebenfalls dazu.

Ein **Einzelhaus** ist ein einzelnes, freistehendes Wohngebäude. Es kann auch aus mehreren Gebäudeteilen bestehen. Ein Einzelhaus kann ein Ein-, Zwei- oder Mehrfamilienhaus sein. Ein **Doppelhaus** besteht aus zwei Wand an Wand gebauten Wohngebäuden, die durch massive und vom Keller bis zum Dach reichende Wände (Brandmauer) getrennt sind. Diese Gebäude können Ein-, Zwei- oder Mehrfamilienhäuser sein. Doppelhaushälften werden als separate Gebäude nachgewiesen.

Ein **gereihtes Haus** ist ein Wohngebäude, das mit mindestens zwei anderen Wohngebäuden gleichen Typs (Ein-, Zwei- oder Mehrfamilienhaus) aneinander gebaut ist. Die einzelnen Gebäude können auch seitlich oder in der Höhe versetzt sein. Entscheidend für die Zuordnung "gereihtes Haus" (Reihenhaus) ist die Begrenzung dieser Gebäude durch die Baugrundstücke, d.h. eine Gebäudeteilseite muss unmittelbar auf der Grundstücksgrenze liegen.

Wohnheime sind Wohngebäude, in denen bestimmte Personengruppen gemeinschaftlich wohnen. Sie dienen primär dem Wohnen, können sowohl "Wohnungen" als auch "sonstige Wohneinheiten" enthalten und besitzen Gemeinschaftseinrichtungen (Gemeinschaftsverpflegung, Gemeinschaftsräume usw.).

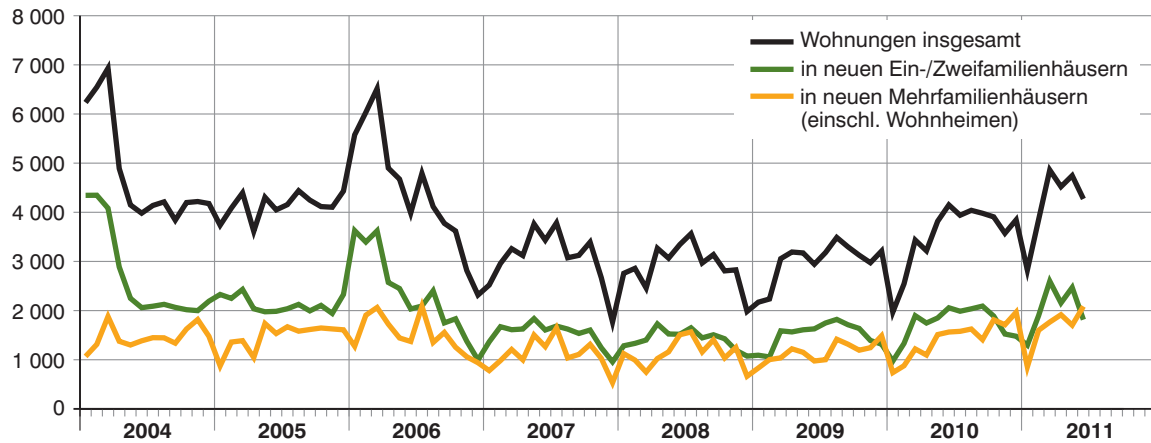
Die **Wohneinheiten** werden in **Wohnungen** und in **sonstige Wohneinheiten** unterschieden. Eine **Wohnung** besteht aus einem oder mehreren Räumen, die die Führung eines Haushalts ermöglichen, darunter stets eine Küche oder ein Raum mit fest installierter Kocheinrichtung. Eine Wohnung hat grundsätzlich einen eigenen abschließbaren Zugang unmittelbar vom Freien, von einem Treppenhaus oder einem Vorraum, ferner Wasserversorgung, Abguss und Toilette, die auch außerhalb des Wohnungsabschlusses liegen können.

Eigentumswohnungen sind Wohnungen, an denen durch Eintragung im Wohnungsgrundbuch Sondereigentum nach den Vorschriften des Wohnungseigentumsgesetzes begründet worden ist oder durch Vormerkung begründet werden soll. Sie kommen nur in Gebäuden vor, in denen ausschließlich Sondereigentum an Wohnungen (Wohnungseigentum) und - soweit vorhanden - an nicht zu Wohnzwecken dienenden Räumen (Teileigentum) besteht.

Sonstige Wohneinheiten sind alle übrigen Wohneinheiten ohne Küche oder Kochnische. Zu ihnen zählen vor allem einzelne oder zusammenhängende Räume in Wohnheimen für die ständige wohnliche Unterbringung der Heimbewohner.

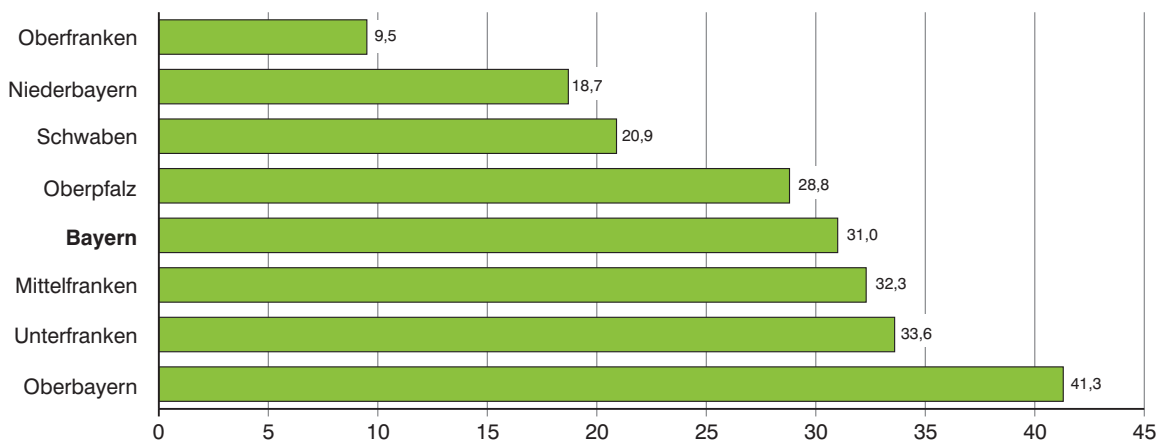
Zu den **Wohnräumen** zählen alle Zimmer (Wohn- und Schlafräume mit 6 oder mehr m² Wohnfläche) und Küchen. Nicht als Zimmer gelten Nebenräume wie Abstellräume, Speisekammern, Flure, Badezimmer und Toiletten.

1. Genehmigte Wohnungen in Bayern seit Januar 2004



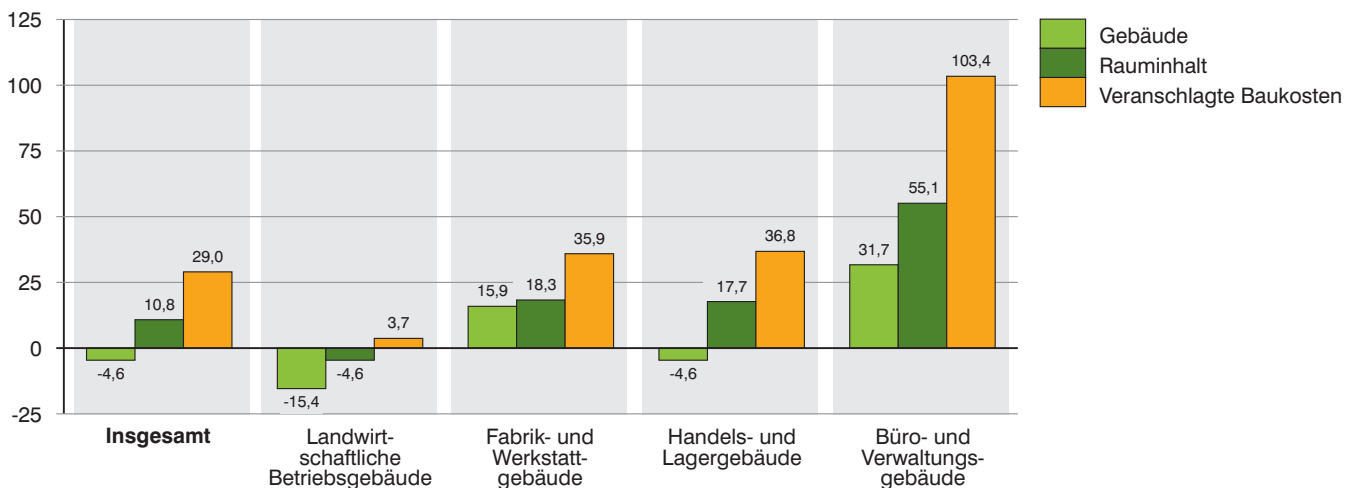
2. Genehmigte Wohnungen in den Regierungsbezirken in Bayern von Januar bis Juni 2011

Veränderung gegenüber dem Vergleichszeitraum des Vorjahres in Prozent



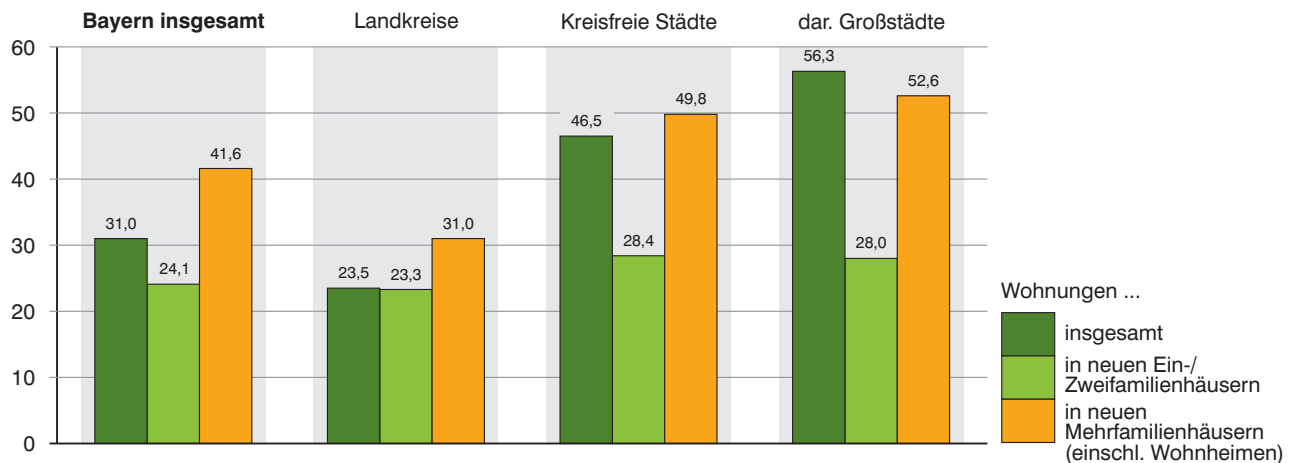
3. Genehmigte neue Nichtwohngebäude in Bayern von Januar bis Juni 2011

Veränderung gegenüber dem Vergleichszeitraum des Vorjahres in Prozent

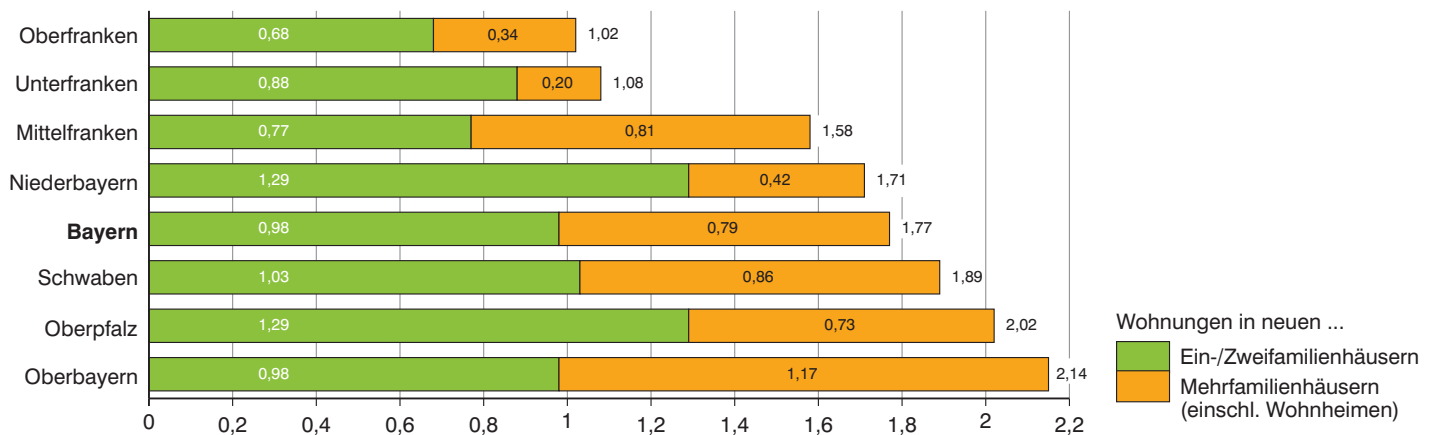


4. Genehmigte Wohnungen in den kreisfreien Städten und Landkreisen in Bayern von Januar bis Juni 2011

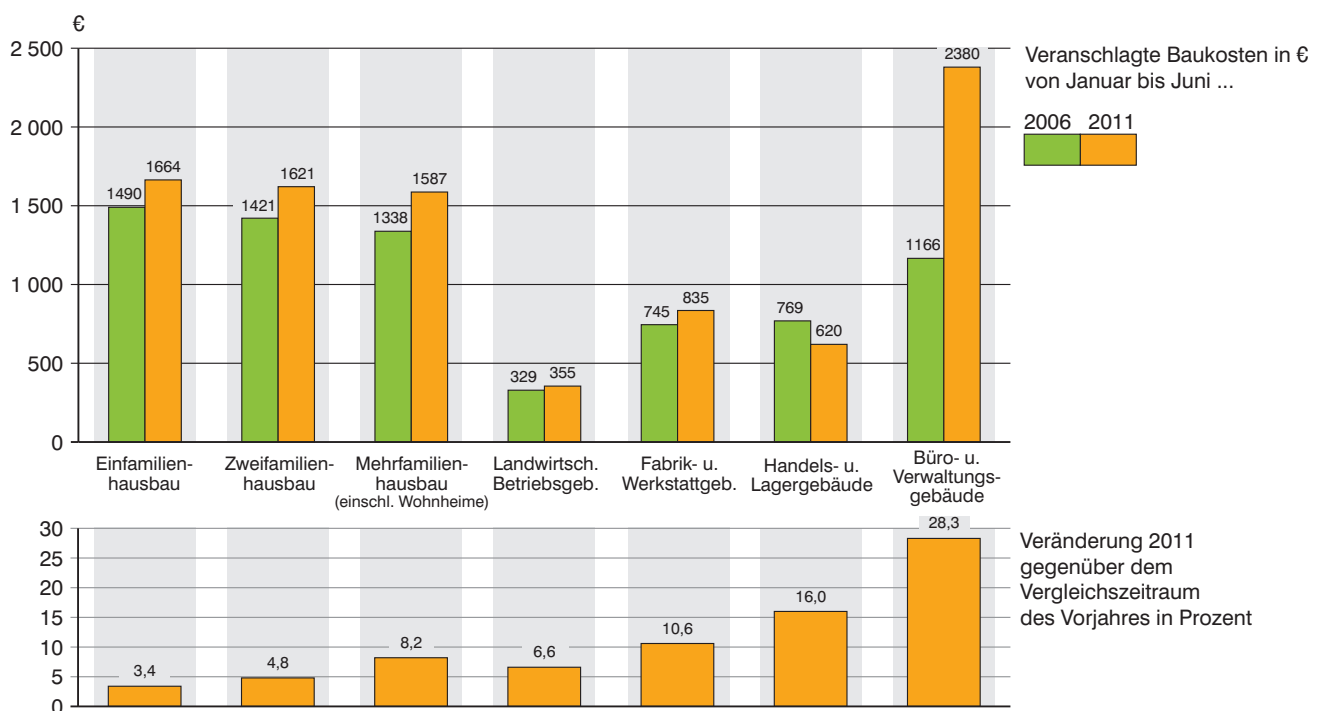
Veränderung gegenüber dem Vergleichszeitraum des Vorjahres in Prozent



5. Genehmigte Wohnungen in neuen Wohngebäuden je 1 000 Einwohner in Bayern von Januar bis Juni 2011



6. Veranschlagte Baukosten je m² Wohn- bzw. Nutzfläche im Neubau in Bayern von Januar bis Juni 2006 und 2011



1. Baugenehmigungen in Bayern seit 1980

Berichtszeitraum	Errichtung neuer Gebäude								Wohnungen ins- gesamt ³⁾
	Wohnbau ¹⁾				Nichtwohnbau				
	Gebäude	Rauminhalt	Wohnungen	Veranschlagte Kosten der Bauwerke ²⁾	Gebäude	Rauminhalt	Nutzfläche	Veranschlagte Kosten der Bauwerke ²⁾	
Anzahl	1 000 m ³	Anzahl	1 000 EUR	Anzahl	1 000 m ³	100 m ²	1 000 EUR	Anzahl	
1980	42 566	50 413	73 417	6 827 827	11 360	42 724	72 524	3 799 500	78 718
1981	37 272	46 050	70 107	6 772 884	10 417	35 868	60 322	3 441 718	75 876
1982	31 503	40 525	64 146	6 405 406	10 028	36 050	61 071	3 855 039	70 241
1983	37 764	48 904	81 866	8 100 298	12 113	40 092	68 836	4 079 289	88 555
1984	31 008	39 885	68 817	6 792 378	9 556	34 241	55 451	3 381 131	74 460
1985	27 221	33 478	55 421	5 783 277	9 902	35 130	57 959	3 708 322	61 026
1986	27 710	31 981	49 556	5 553 623	9 981	39 286	64 529	4 276 282	54 466
1987	27 342	31 461	46 778	5 520 504	10 368	39 422	63 623	4 058 230	51 004
1988	29 932	34 521	51 349	6 154 538	11 163	41 147	67 438	4 637 392	56 256
1989	31 595	38 472	59 472	6 986 363	11 383	43 889	72 318	4 894 633	65 475
1990	35 952	46 716	76 581	8 763 791	12 004	45 546	74 233	5 376 050	86 316
1991	34 552	46 538	77 999	9 177 417	12 176	52 237	83 570	6 439 827	87 792
1992	39 058	55 413	95 884	11 693 365	11 953	47 214	78 490	6 510 591	107 204
1993	43 469	62 914	110 080	14 051 106	12 003	44 873	72 831	6 528 672	122 865
1994	44 728	65 642	115 754	15 328 241	11 517	46 375	76 397	7 026 881	127 598
1995	35 042	48 876	81 871	11 637 840	11 142	48 228	75 253	7 255 566	92 272
1996	35 931	45 740	69 308	10 962 664	10 663	41 931	65 730	5 585 679	78 654
1997	35 772	43 890	64 297	10 272 471	11 169	42 014	66 835	5 378 766	73 567
1998	40 148	47 558	68 745	10 980 529	12 192	49 462	78 080	5 919 860	78 359
1999	39 168	45 674	65 840	10 572 695	10 477	51 434	80 688	6 270 203	74 777
2000	33 124	38 461	55 372	8 983 497	10 187	46 184	75 709	5 753 671	63 163
2001	29 609	34 578	49 588	8 109 415	9 072	50 103	80 871	6 643 446	56 161
2002	30 040	33 948	47 256	8 079 298	8 308	44 977	69 385	6 152 051	53 225
2003	36 130	40 918	54 673	9 627 081	7 898	40 503	62 357	4 632 453	62 645
2004	31 255	35 901	50 189	8 518 789	7 803	36 761	56 717	4 293 700	57 721
2005	25 510	29 839	43 254	7 160 738	7 375	35 516	54 602	4 168 851	49 712
2006	27 896	32 427	46 188	7 820 357	8 561	42 457	66 278	4 915 995	53 057
2007	18 537	21 752	31 771	5 345 086	8 019	48 907	72 068	5 376 179	36 859
2008	17 203	21 138	30 728	5 353 426	8 564	50 763	74 163	5 395 346	35 053
2009	18 136	22 133	31 621	5 701 553	8 596	46 509	69 543	6 257 727	35 639
2010	20 980	25 299	37 962	6 811 771	9 733	49 407	70 914	5 519 497	42 416
2011									
2004 1. Vj.	11 896	13 252	17 036	3 105 265	1 821	9 183	14 277	1 212 960	19 711
2. Vj.	6 925	8 152	11 307	1 937 079	2 214	9 804	14 615	970 490	13 013
3. Vj.	6 181	7 234	10 513	1 733 556	2 095	9 288	14 469	1 066 702	12 191
4. Vj.	6 252	7 263	11 338	1 742 487	1 674	8 492	13 170	1 045 209	12 805
2005 1. Vj.	6 860	7 874	10 630	1 873 569	1 465	7 586	11 696	1 070 058	12 218
2. Vj.	6 015	7 115	10 311	1 710 441	2 179	9 303	14 784	1 013 383	11 970
3. Vj.	6 198	7 330	11 025	1 773 107	2 056	9 687	14 724	1 076 498	12 843
4. Vj.	6 435	7 508	11 259	1 801 094	1 677	8 912	13 409	1 010 079	12 652
2006 1. Vj.	10 415	11 850	15 891	2 812 240	1 649	8 708	13 886	1 142 080	18 128
2. Vj.	6 912	8 112	11 595	1 952 061	2 591	10 990	17 832	1 241 731	13 560
3. Vj.	6 318	7 413	11 242	1 821 857	2 394	12 401	18 586	1 407 056	12 683
4. Vj.	4 251	5 059	7 460	1 235 998	1 927	10 344	15 948	1 125 891	8 753
2007 1. Vj.	4 662	5 349	7 618	1 274 174	1 641	9 052	13 664	1 010 421	8 735
2. Vj.	5 110	6 014	8 834	1 488 377	2 296	13 434	20 917	1 464 264	10 314
3. Vj.	4 891	5 816	8 638	1 437 279	2 265	13 773	19 471	1 440 363	9 983
4. Vj.	3 873	4 566	6 677	1 143 510	1 818	12 630	18 015	1 462 480	7 830
2008 1. Vj.	4 043	4 894	6 883	1 217 971	1 809	11 004	15 242	1 101 097	8 077
2. Vj.	4 795	5 898	8 463	1 485 897	2 630	14 386	20 743	1 398 321	9 678
3. Vj.	4 633	5 765	8 731	1 470 519	2 301	13 919	20 837	1 441 689	9 673
4. Vj.	3 732	4 580	6 645	1 178 558	1 824	11 455	17 335	1 459 380	7 619
2009 1. Vj.	3 760	4 655	6 609	1 184 006	1 637	10 127	15 011	1 318 984	7 463
2. Vj.	4 726	5 753	8 151	1 480 151	2 214	11 062	15 662	1 277 537	9 308
3. Vj.	5 241	6 390	9 014	1 653 455	2 418	11 806	18 422	1 585 239	9 966
4. Vj.	4 411	5 432	8 029	1 405 071	2 324	13 555	20 540	2 086 762	9 081
2010 1. Vj.	4 187	5 052	7 037	1 327 115	1 964	9 440	13 667	1 215 101	7 949
2. Vj.	5 579	6 646	9 827	1 756 442	2 980	13 443	19 773	1 407 285	11 186
3. Vj.	6 123	7 236	10 728	1 924 055	2 572	14 265	19 037	1 376 314	11 962
4. Vj.	5 090	6 365	10 369	1 804 005	2 218	12 260	18 429	1 525 087	11 314
2011 1. Vj.	5 848	6 970	10 042	1 956 626	1 988	11 326	16 999	1 541 707	11 564
2. Vj.	6 493	8 017	12 146	2 234 976	2 728	14 025	20 917	1 842 182	13 539
3. Vj.									
4. Vj.									

¹⁾ Einschl. Wohnheime. - ²⁾ Im Vergleich zu früheren Veröffentlichungen feststellbare Abweichungen im Ergebnisausweis resultieren aus einer nachträglichen maschinellen Umsetzung der gemeldeten DM-Beträge in Euro-Werte in den Einzeldatensätzen. - ³⁾ In Wohn- und Nichtwohngebäuden einschl. Baumaßnahmen an bestehenden Gebäuden.

2. Baugenehmigungen in Bayern seit 2007 nach Monaten

Berichtszeitraum	Errichtung neuer Gebäude								Wohnungen ins- gesamt ³⁾
	Wohnbau ¹⁾				Nichtwohnbau				
	Gebäude	Rauminhalt	Wohnungen	Veranschlagte Kosten der Bauwerke ²⁾	Gebäude	Rauminhalt	Nutzfläche	Veranschlagte Kosten der Bauwerke ²⁾	
Anzahl	1 000 m ³	Anzahl	1 000 EUR	Anzahl	1 000 m ³	100 m ²	1 000 EUR	Anzahl	
2007 Januar	1 376	1 541	2 144	357 105	469	3 148	4 760	344 743	2 520
Februar	1 683	1 869	2 654	441 371	512	2 470	3 863	294 000	2 958
März	1 603	1 939	2 820	475 708	660	3 423	5 040	371 678	3 259
April	1 625	1 866	2 623	455 500	678	4 504	7 113	528 156	3 120
Mai	1 810	2 171	3 341	540 052	841	5 160	7 492	519 702	3 763
Juni	1 675	1 977	2 872	492 742	777	3 770	6 312	416 406	3 433
Juli	1 710	2 118	3 333	524 055	819	4 827	6 895	553 389	3 784
August	1 636	1 870	2 661	463 526	734	4 561	6 364	474 595	3 075
September ...	1 545	1 828	2 644	449 698	712	4 383	6 208	411 811	3 124
Oktober	1 651	1 960	2 917	491 200	784	5 071	7 576	636 986	3 393
November	1 277	1 527	2 270	387 047	585	4 415	6 076	505 791	2 668
Dezember	945	1 078	1 490	265 322	449	3 143	4 363	319 703	1 769
2008 Januar	1 335	1 617	2 408	404 079	523	3 132	4 475	315 277	2 758
Februar	1 348	1 641	2 326	409 991	621	4 312	5 673	374 468	2 859
März	1 360	1 636	2 149	403 943	665	3 560	5 094	411 352	2 460
April	1 711	2 049	2 753	507 674	904	5 439	7 957	539 944	3 268
Mai	1 511	1 871	2 684	481 789	854	4 193	6 188	409 023	3 067
Juni	1 573	1 978	3 026	496 454	872	4 757	6 598	449 234	3 343
Juli	1 657	2 068	3 215	529 221	822	5 114	7 154	519 891	3 565
August	1 465	1 848	2 603	464 503	726	4 442	6 507	480 347	2 968
September ...	1 511	1 850	2 913	476 795	752	4 361	7 175	441 236	3 139
Oktober	1 432	1 732	2 464	443 175	753	3 933	6 366	399 285	2 808
November	1 230	1 616	2 443	420 280	608	4 494	6 743	691 757	2 829
Dezember	1 070	1 232	1 738	315 103	463	3 032	4 227	368 338	1 982
2009 Januar	1 107	1 365	1 923	341 602	464	3 741	5 076	435 772	2 171
Februar	1 068	1 355	2 060	347 864	468	2 625	4 221	382 575	2 236
März	1 585	1 933	2 626	494 537	705	3 761	5 715	500 847	3 056
April	1 548	1 901	2 788	482 339	791	3 401	4 984	476 845	3 192
Mai	1 593	1 949	2 760	501 758	701	4 113	5 275	390 941	3 173
Juni	1 585	1 903	2 603	495 991	722	3 548	5 403	410 456	2 943
Juli	1 712	2 076	2 749	539 351	883	4 035	6 415	512 656	3 181
August	1 824	2 250	3 238	580 126	794	4 174	6 615	566 706	3 488
September ...	1 706	2 066	3 028	534 346	740	3 595	5 389	505 410	3 297
Oktober	1 634	1 982	2 831	518 365	851	4 675	6 959	600 359	3 127
November	1 412	1 757	2 637	457 445	774	3 885	5 925	506 430	2 974
Dezember	1 368	1 774	2 804	452 157	695	4 955	7 560	965 960	3 212
2010 Januar	979	1 185	1 711	316 232	462	2 158	3 437	336 290	1 970
Februar	1 327	1 577	2 210	408 739	586	3 325	4 473	329 278	2 544
März	1 881	2 290	3 116	602 144	916	3 958	5 757	549 603	3 435
April	1 702	1 973	2 843	521 615	961	3 973	5 772	353 771	3 217
Mai	1 833	2 242	3 362	595 310	1 062	5 442	7 733	597 155	3 818
Juni	2 044	2 430	3 621	639 493	957	4 029	6 266	456 707	4 150
Juli	1 978	2 335	3 565	623 034	857	3 746	5 433	398 711	3 940
August	2 058	2 447	3 661	653 032	888	3 697	5 859	417 704	4 040
September ...	2 087	2 453	3 500	647 989	827	6 822	7 745	559 899	3 980
Oktober	1 900	2 353	3 700	646 812	817	4 548	6 354	561 457	3 907
November	1 615	2 062	3 235	600 440	707	3 955	6 061	378 643	3 573
Dezember	1 575	1 957	3 445	557 789	693	3 757	6 011	584 743	3 846
2011 Januar	1 314	1 558	2 152	447 505	476	2 421	3 669	290 954	2 826
Februar	1 927	2 364	3 494	677 382	634	4 260	6 147	591 976	3 846
März	2 607	3 048	4 364	831 793	878	4 644	7 183	658 777	4 860
April	2 203	2 743	4 072	763 626	869	4 593	6 664	636 846	4 521
Mai	2 441	2 863	4 173	789 605	1 027	4 969	7 587	620 696	4 746
Juni	1 849	2 411	3 901	681 721	832	4 462	6 667	583 740	4 272
Juli									
August									
September ...									
Oktober									
November									
Dezember									

¹⁾ Einschl. Wohnheime. - ²⁾ Im Vergleich zu früheren Veröffentlichungen feststellbare Abweichungen im Ergebnismittelwert resultieren aus einer nachträglichen maschinellen Umsetzung der gemeldeten DM-Beträge in Euro-Werte in den Einzeldatensätzen. - ³⁾ In Wohn- und Nichtwohngebäuden einschl. Baumaßnahmen an bestehenden Gebäuden.

3. Baugenehmigungen für Wohn- und Nichtwohngebäude

Lfd. Nr.	Gebäudeart Bauherr	Errichtung neuer				
		Gebäude	Rauminhalt	Nutzfläche	Wohnungen	
					insgesamt	Wohnfläche
		Anzahl	1 000 m ³	100 m ²	Anzahl	100 m ²

Wohnbau

1	Wohngebäude mit 1 Wohnung	1 477	1 433	730	1 477	2 337
2	Wohngebäude mit 2 Wohnungen	169	214	91	338	372
3	Wohngebäude mit 3 oder mehr Wohnungen	197	701	152	1 700	1 321
4	Wohnheime	6	63	22	386	103
5	Wohngebäude insgesamt	1 849	2 411	995	3 901	4 133
6	darunter Wohngebäude mit Eigentumswohnungen	129	500	100	1 237	958
7	Wohngebäude im Freistellungsverfahren ²⁾	481	506	239	683	853
Von den Wohngebäuden entfielen auf:						
8	Öffentliche Bauherren	1	9	4	17	11
9	Unternehmen	342	759	188	1 952	1 437
10	davon Wohnungsunternehmen	292	663	158	1 781	1 289
11	Immobilienfonds	-	-	-	-	-
12	sonstige Unternehmen	50	96	31	171	148
13	Private Haushalte	1 502	1 620	799	1 892	2 656
14	Organisationen ohne Erwerbszweck	4	23	3	40	29

Nichtwohnbau

15	Anstaltsgebäude	4	21	42	-	-
16	Büro- und Verwaltungsgebäude	46	492	746	3	4
17	Landwirtschaftliche Betriebsgebäude	266	1 063	1 534	4	5
18	Nichtlandwirtschaftliche Betriebsgebäude	474	2 688	3 980	43	48
19	darunter Fabrik- und Werkstattgebäude	103	836	1 061	6	10
20	Handels- und Lagergebäude	247	1 478	2 008	36	38
21	Hotels und Gaststätten	9	32	55	1	1
22	Sonstige Nichtwohngebäude	42	199	365	4	6
23	Nichtwohngebäude insgesamt	832	4 462	6 667	54	63
24	darunter Nichtwohngebäude im Freistellungsverfahren ²⁾	66	229	416	13	11
Von den Nichtwohngebäuden entfielen auf:						
25	Öffentliche Bauherren	36	210	371	1	3
26	Unternehmen	569	3 777	5 483	22	27
27	davon Land- und Forstwirtschaft, Tierhaltung, Fischerei	271	1 054	1 526	4	5
28	Produzierendes Gewerbe	129	1 094	1 351	4	7
29	Handel, Kreditinstitute und Versicherungsgewerbe, Dienstleistungen, Verkehr und Nachrichtenübermittlung, Wohnungsunternehmen und Immobilienfonds	169	1 629	2 607	14	16
30	Private Haushalte	199	398	650	21	26
31	Organisationen ohne Erwerbszweck	28	77	162	10	7

¹⁾ Einschl. Küchen und Wohnräume in sonstigen Wohneinheiten. - ²⁾ Gemäß Artikel 58 der Bayerischen Bauordnung (BayBO).

in Bayern im Juni 2011 nach Gebäudearten und Bauherren

Gebäude		Alle Baumaßnahmen						Lfd. Nr.
Wohnräume ¹⁾	Veranschlagte Kosten der Bauwerke	Gebäude/ Baumaßnahmen	Nutzfläche	Wohnungen		Wohnräume ¹⁾	Veranschlagte Kosten der Bauwerke	
				insgesamt	Wohnfläche			
Anzahl	1 000 €	Anzahl	100 m ²	Anzahl	100 m ²	Anzahl	1 000 €	
Wohnbau								
9 240	393 785	X	X	X	X	X	X	1
1 507	57 949	X	X	X	X	X	X	2
5 513	214 087	X	X	X	X	X	X	3
417	15 900	8	24	383	99	429	16 427	4
16 677	681 721	2 675	972	4 210	4 633	18 332	778 362	5
3 911	156 214	167	94	1 274	986	3 959	166 123	6
3 491	134 081	519	237	692	872	3 564	136 595	7
38	2 273	12	4	15	13	33	4 940	8
5 853	225 206	410	177	1 985	1 482	5 915	244 790	9
5 251	197 879	338	156	1 792	1 310	5 236	213 773	10
-	-	-	-	-	-	-	-	11
602	27 327	72	20	193	172	679	31 017	12
10 633	446 128	2 247	788	2 170	3 109	12 231	520 478	13
153	8 114	6	3	40	29	153	8 154	14
Nichtwohnbau								
-	5 458	17	70	- 4	- 5	- 21	58 820	15
18	181 303	86	788	11	10	12	204 393	16
19	53 843	311	1 695	7	9	32	58 227	17
181	282 323	651	4 508	55	63	231	327 518	18
33	85 667	142	1 194	10	13	46	95 519	19
145	122 589	339	2 366	38	43	163	148 489	20
3	8 448	32	76	6	6	21	16 794	21
19	60 813	114	468	- 7	- 8	- 38	96 445	22
237	583 740	1 179	7 528	62	68	216	745 403	23
43	23 604	84	451	12	10	38	51 803	24
9	57 292	92	430	- 1	0	- 3	130 103	25
106	450 893	757	6 201	25	26	79	513 948	26
19	53 814	315	1 688	6	7	25	57 870	27
22	95 587	186	1 562	7	15	29	122 813	28
65	301 492	256	2 951	12	4	25	333 265	29
96	52 210	278	690	33	41	139	62 393	30
26	23 345	52	207	5	2	1	38 959	31

4. Baugenehmigungen für Wohn- und Nichtwohngebäude

Schl.- Nr.	Gebiet	Errichtung neuer Wohngebäude								
		insgesamt ¹⁾					darunter mit 1 oder 2 Wohnungen			
		Gebäude	Raum- inhalt	Woh- nungen	Wohn- fläche	Veran- schlagte Kosten	Gebäude	Raum- inhalt	Woh- nungen	Wohn- fläche
		Anzahl	1 000 m ³	Anzahl	100 m ²	1 000 €	Anzahl	1 000 m ³	Anzahl	100 m ²

Zusammenstellung nach Regierungsbezirken

1	Oberbayern	645	933	1 544	1 622	293 978	542	546	601	887
2	Niederbayern	224	267	325	427	66 266	211	226	230	356
3	Oberpfalz	205	294	565	508	72 701	178	186	198	302
4	Oberfranken	102	135	283	240	35 099	90	83	99	146
5	Mittelfranken	219	267	529	477	68 000	200	181	215	316
6	Unterfranken	193	209	280	361	59 712	181	178	204	301
7	Schwaben	261	305	375	497	85 965	244	247	268	402
	Bayern	1 849	2 411	3 901	4 133	681 721	1 646	1 647	1 815	2 710
	Kreisfreie Städte	342	684	1 699	1 283	218 732	243	220	271	385
	darunter Großstädte ²⁾	231	522	1 374	999	176 960	146	125	162	224
	Landkreise	1 507	1 727	2 202	2 851	462 989	1 403	1 428	1 544	2 325

Regierungsbezirk Oberbayern

Kreisfreie Städte

161	Ingolstadt	11	21	37	37	4 926	6	6	6	9
162	München	115	300	713	576	122 697	61	51	67	89
163	Rosenheim	3	3	3	5	1 011	3	3	3	5
	Zusammen	129	324	753	619	128 634	70	60	76	104

Landkreise

171	Altötting	9	9	9	13	2 248	9	9	9	13
172	Berchtesgadener Land	14	30	50	45	6 996	8	9	9	13
173	Bad Tölz-Wolfratshausen	11	15	17	24	4 380	10	13	12	20
174	Dachau	34	38	47	61	10 854	31	31	33	50
175	Ebersberg	19	17	23	30	5 276	18	16	20	28
176	Eichstätt	33	37	34	56	9 880	33	37	34	56
177	Erding	38	43	49	69	11 421	36	39	42	62
178	Freising	34	40	54	69	10 352	30	29	33	47
179	Fürstenfeldbruck	30	43	93	84	10 558	21	17	21	29
180	Garmisch-Partenkirchen	8	10	20	18	2 930	6	4	9	7
181	Landsberg am Lech	23	25	24	41	6 568	23	25	24	41
182	Miesbach	8	8	10	12	2 373	8	8	10	12
183	Mühldorf a.Inn	25	33	33	49	8 541	23	28	26	41
184	München	73	70	87	121	19 977	71	65	75	114
185	Neuburg-Schrobenhausen	22	26	28	40	6 713	21	24	23	36
186	Pfaffenhofen a.d.Ilm	23	33	40	54	8 963	19	22	19	36
187	Rosenheim	43	48	59	82	13 095	40	40	46	66
188	Starnberg	19	23	30	40	7 140	17	17	17	30
189	Traunstein	17	19	23	30	5 298	17	19	23	30
190	Weilheim-Schongau	33	43	61	65	11 781	31	33	40	53
	Zusammen	516	609	791	1 003	165 344	472	485	525	783
1	Oberbayern	645	933	1 544	1 622	293 978	542	546	601	887

¹⁾ Einschl. Wohnheime. - ²⁾ München, Nürnberg, Augsburg, Würzburg, Regensburg, Ingolstadt, Fürth, Erlangen.

in Bayern im Juni 2011 nach Kreisen

noch: Errichtung neuer Wohngebäude		Errichtung neuer Nichtwohngebäude					Alle Baumaßnahmen						Schl.-Nr.
darunter mit Eigentumswohnungen		Gebäude	Raum-inhalt	Nutz-fläche	Woh-nungen	Veran-schlagte Kosten	Gebäude/ Baumaß-nahmen	Nutz-fläche	Woh-nungen	darunter im Frei-stellungs-verfahren	Wohn-fläche	Veran-schlagte Kosten	
Gebäude	Woh-nungen												
Anzahl		1 000 m³	100 m²	Anzahl	1 000 €	Anzahl	100 m²	Anzahl	100 m²	1 000 €			

Zusammenstellung nach Regierungsbezirken

75	767	221	1 376	2 298	21	319 815	1 198	2 839	1 681	250	1 805	710 986	1
5	35	157	616	807	-	41 276	489	989	350	91	473	122 285	2
21	185	107	370	629	3	32 130	418	779	591	95	564	148 924	3
6	64	43	153	248	1	14 529	259	479	317	36	289	64 563	4
8	97	75	529	722	2	51 279	428	929	554	58	524	141 567	5
7	48	86	359	579	10	40 037	454	772	346	76	454	130 410	6
7	41	143	1 059	1 383	17	84 674	608	1 714	433	98	592	205 030	7
129	1 237	832	4 462	6 667	54	583 740	3 854	8 500	4 272	704	4 701	1 523 765	
78	877	98	1 061	1 804	10	267 970	684	2 133	1 768	48	1 377	571 022	
69	796	72	988	1 692	1	256 893	455	1 919	1 418	19	1 058	500 258	
51	360	734	3 401	4 863	44	315 770	3 170	6 366	2 504	656	3 325	952 743	

Regierungsbezirk Oberbayern

3	23	9	103	156	1	33 992	32	206	59	2	46	45 922	161
50	581	33	415	842	-	176 988	205	877	730	-	610	344 668	162
-	-	1	1	1	-	.	11	1	4	-	7	1 296	163
53	604	43	519	1 000	1	.	248	1 084	793	2	663	391 886	
-	-	11	40	50	-	2 913	24	54	10	4	14	5 539	171
5	37	2	5	8	-	.	24	23	53	7	48	8 334	172
-	-	6	15	24	1	1 683	31	40	23	-	28	11 569	173
-	-	14	55	80	2	5 431	51	101	50	6	65	16 577	174
-	-	1	7	7	-	.	28	15	26	3	34	6 295	175
-	-	12	110	165	2	19 001	59	220	40	14	63	32 925	176
1	3	6	15	27	-	3 463	56	48	54	11	77	16 822	177
3	17	8	62	87	-	6 172	56	105	64	10	78	19 341	178
7	62	7	60	124	1	5 438	50	137	96	66	91	17 021	179
-	-	3	4	6	1	702	15	7	26	3	25	4 731	180
-	-	9	78	129	1	7 673	49	155	25	6	50	16 698	181
-	-	2	38	36	1	.	14	42	12	5	14	8 393	182
-	-	16	24	52	-	2 027	65	74	39	-	63	13 846	183
-	-	4	59	84	-	6 370	92	144	96	52	131	29 190	184
1	5	15	23	41	-	3 745	49	69	32	4	46	13 954	185
2	12	15	61	92	-	3 664	43	117	40	3	56	13 605	186
2	10	10	90	112	1	22 522	74	144	66	20	93	39 929	187
-	-	5	19	34	10	4 373	42	48	43	10	52	13 349	188
-	-	17	64	95	-	5 381	58	110	29	10	39	14 185	189
1	17	15	28	48	-	2 305	70	103	64	14	73	16 797	190
22	163	178	858	1 298	20	.	950	1 756	888	248	1 142	319 100	
75	767	221	1 376	2 298	21	319 815	1 198	2 839	1 681	250	1 805	710 986	1

Noch: 4. Baugenehmigungen für Wohn- und Nichtwohngebäude

Schl.- Nr.	Gebiet	Errichtung neuer Wohngebäude								
		insgesamt ¹⁾					darunter mit 1 oder 2 Wohnungen			
		Gebäude	Raum- inhalt	Woh- nungen	Wohn- fläche	Veran- schlagte Kosten	Gebäude	Raum- inhalt	Woh- nungen	Wohn- fläche
		Anzahl	1 000 m ³	Anzahl	100 m ²	1 000 €	Anzahl	1 000 m ³	Anzahl	100 m ²
Regierungsbezirk Niederbayern										
Kreisfreie Städte										
261	Landshut	13	21	33	35	5 759	10	11	11	17
262	Passau	10	7	12	14	1 723	10	7	12	14
263	Straubing	8	7	8	11	2 045	8	7	8	11
	Zusammen	31	35	53	59	9 527	28	25	31	42
Landkreise										
271	Deggendorf	24	27	32	48	7 303	23	26	26	44
272	Freyung-Grafenau	7	6	7	10	1 619	7	6	7	10
273	Kelheim	15	19	17	30	4 419	14	17	14	26
274	Landshut	32	41	50	64	10 071	30	33	32	50
275	Passau	48	61	87	99	14 873	45	47	51	76
276	Regen	19	20	22	34	4 799	18	18	19	31
277	Rottal-Inn	6	7	9	11	1 551	5	5	6	8
278	Straubing-Bogen	33	38	38	57	9 246	32	37	34	53
279	Dingolfing-Landau	9	12	10	16	2 858	9	12	10	16
	Zusammen	193	232	272	368	56 739	183	201	199	315
2	Niederbayern	224	267	325	427	66 266	211	226	230	356
Regierungsbezirk Oberpfalz										
Kreisfreie Städte										
361	Amberg	6	7	7	12	1 641	6	7	7	12
362	Regensburg	26	71	273	140	16 177	11	11	15	18
363	Weiden i.d.OPf.	8	12	24	23	2 782	6	4	6	8
	Zusammen	40	90	304	175	20 600	23	22	28	38
Landkreise										
371	Amberg-Weizsach	13	14	14	21	3 203	13	14	14	21
372	Cham	21	27	24	40	6 395	21	27	24	40
373	Neumarkt i.d.OPf.	21	49	85	78	13 200	14	17	15	27
374	Neustadt a.d.Waldnaab	15	13	18	24	3 312	15	13	18	24
375	Regensburg	57	61	78	106	15 820	55	55	61	92
376	Schwandorf	26	30	30	48	7 099	25	27	26	43
377	Tirschenreuth	12	12	12	17	3 072	12	12	12	17
	Zusammen	165	204	261	334	52 101	155	164	170	264
3	Oberpfalz	205	294	565	508	72 701	178	186	198	302

¹⁾ Einschl. Wohnheime.

in Bayern im Juni 2011 nach Kreisen

noch: Errichtung neuer Wohngebäude		Errichtung neuer Nichtwohngebäude					Alle Baumaßnahmen						Schl.-Nr.
darunter mit Eigentumswohnungen		Gebäude	Rauminhalt	Nutzfläche	Wohnungen	Veranschlagte Kosten	Gebäude/Baumaßnahmen	Nutzfläche	Wohnungen	darunter im Freistellungsverfahren	Wohnfläche	Veranschlagte Kosten	
Gebäude	Wohnungen												
Anzahl		1 000 m³	100 m²	Anzahl	1 000 €	Anzahl	100 m²	Anzahl		100 m²	1 000 €		

Regierungsbezirk Niederbayern

3	22	-	-	-	-	-	19	16	32	7	36	6 113	261
-	-	1	0	1	-	.	15	4	11	2	15	1 963	262
-	-	2	1	3	-	.	12	6	7	1	9	2 441	263
3	22	3	2	3	-	296	46	26	50	10	61	10 517	
-	-	17	102	112	-	4 544	50	131	33	7	51	12 407	271
-	-	15	22	35	-	1 724	34	39	11	-	18	4 377	272
-	-	16	57	86	-	3 979	52	95	23	3	39	10 589	273
1	9	18	44	76	-	3 104	53	111	51	7	64	13 668	274
-	-	25	144	198	-	8 907	92	232	94	45	107	30 109	275
-	-	13	15	25	-	1 510	42	36	25	-	42	7 171	276
-	-	12	26	43	-	1 608	21	49	10	1	12	4 188	277
1	4	25	157	164	-	13 622	69	189	39	15	59	23 379	278
-	-	13	47	65	-	1 982	30	82	14	3	20	5 880	279
2	13	154	614	804	-	40 980	443	963	300	81	412	111 768	
5	35	157	616	807	-	41 276	489	989	350	91	473	122 285	2

Regierungsbezirk Oberpfalz

-	-	-	-	-	-	-	7	6	7	3	12	1 677	361
11	100	9	84	182	-	10 607	43	193	274	5	146	28 419	362
1	8	-	-	-	-	-	9	4	24	3	23	2 825	363
12	108	9	84	182	-	10 607	59	203	305	11	181	32 921	
-	-	6	10	16	1	749	30	36	19	3	29	18 745	371
-	-	15	22	40	-	2 103	64	69	27	5	51	12 411	372
7	70	9	12	24	-	775	41	46	90	30	86	17 601	373
-	-	10	26	59	-	3 154	42	71	23	4	31	8 023	374
1	3	25	55	85	2	5 210	89	109	84	31	114	22 296	375
1	4	21	129	168	-	7 954	55	181	30	7	52	15 971	376
-	-	12	33	54	-	1 578	38	64	13	4	20	20 956	377
9	77	98	286	447	3	21 523	359	576	286	84	383	116 003	
21	185	107	370	629	3	32 130	418	779	591	95	564	148 924	3

Noch: 4. Baugenehmigungen für Wohn- und Nichtwohngebäude

Schl.- Nr.	Gebiet	Errichtung neuer Wohngebäude								
		insgesamt ¹⁾					darunter mit 1 oder 2 Wohnungen			
		Gebäude	Raum- inhalt	Woh- nungen	Wohn- fläche	Veran- schlagte Kosten	Gebäude	Raum- inhalt	Woh- nungen	Wohn- fläche
		Anzahl	1 000 m ³	Anzahl	100 m ²	1 000 €	Anzahl	1 000 m ³	Anzahl	100 m ²

Regierungsbezirk Oberfranken

Kreisfreie Städte

461	Bamberg	5	17	40	25	3 905	2	2	2	3
462	Bayreuth	3	16	91	33	3 737	2	2	2	4
463	Coburg	3	3	4	6	710	3	3	4	6
464	Hof	5	6	9	12	1 630	4	4	6	8
	Zusammen	16	42	144	75	9 982	11	11	14	21

Landkreise

471	Bamberg	6	6	6	9	1 319	6	6	6	9
472	Bayreuth	13	12	13	20	3 320	13	12	13	20
473	Coburg	6	8	13	14	2 005	5	4	5	7
474	Forchheim	33	41	71	75	10 813	29	29	34	50
475	Hof	5	5	6	9	1 277	5	5	6	9
476	Kronach	3	2	3	4	761	3	2	3	4
477	Kulmbach	9	9	11	17	2 645	8	7	8	13
478	Lichtenfels	8	7	13	13	2 359	7	5	7	9
479	Wunsiedel i.Fichtelgebirge	3	2	3	4	618	3	2	3	4
	Zusammen	86	93	139	165	25 117	79	73	85	125
4	Oberfranken	102	135	283	240	35 099	90	83	99	146

Regierungsbezirk Mittelfranken

Kreisfreie Städte

561	Ansbach	4	6	7	10	1 630	3	4	4	6
562	Erlangen	3	23	148	36	5 776	2	2	2	3
563	Fürth	5	24	76	55	4 055	1	1	1	2
564	Nürnberg	47	40	52	76	9 826	46	38	49	72
565	Schwabach	20	30	54	54	8 061	18	16	18	28
	Zusammen	79	123	337	231	29 348	70	60	74	111

Landkreise

571	Ansbach	32	33	48	56	8 697	29	28	31	48
572	Erlangen-Höchstadt	32	30	42	51	7 739	31	28	36	46
573	Fürth	13	11	13	19	3 270	13	11	13	19
574	Nürnberger Land	22	25	25	36	6 743	20	19	22	33
575	Neustadt a.d.Aisch-Bad Windsheim	12	14	22	28	4 047	10	10	12	16
576	Roth	20	19	20	32	4 996	20	19	20	32
577	Weißenburg-Gunzenhausen	9	11	22	24	3 160	7	6	7	10
	Zusammen	140	144	192	246	38 652	130	120	141	205
5	Mittelfranken	219	267	529	477	68 000	200	181	215	316

¹⁾Einschl. Wohnheime.

in Bayern im Juni 2011 nach Kreisen

noch: Errichtung neuer Wohngebäude		Errichtung neuer Nichtwohngebäude					Alle Baumaßnahmen						Schl.-Nr.
darunter mit Eigentumswohnungen		Gebäude	Rauminhalt	Nutzfläche	Wohnungen	Veranschlagte Kosten	Gebäude/Baumaßnahmen	Nutzfläche	Wohnungen	darunter im Freistellungsverfahren	Wohnfläche	Veranschlagte Kosten	
Gebäude	Wohnungen												
Anzahl		1 000 m³	100 m²	Anzahl	1 000 €	Anzahl	100 m²	Anzahl	100 m²	1 000 €			

Regierungsbezirk Oberfranken

3	38	1	5	6	-	.	13	6	44	1	29	5 347	461
-	-	3	8	11	-	276	15	17	100	-	38	4 763	462
-	-	1	3	5	-	.	11	13	7	2	8	2 704	463
-	-	2	6	10	-	.	12	17	8	-	11	4 092	464
3	38	7	21	32	-	.	51	53	159	3	86	16 906	
-	-	4	16	33	-	2 043	21	38	9	2	13	4 152	471
-	-	2	5	8	-	.	16	13	14	4	21	3 685	472
-	-	8	44	70	1	3 685	26	82	16	2	20	8 134	473
3	26	4	13	21	-	2 247	54	40	76	18	86	15 053	474
-	-	5	7	12	-	811	22	15	6	-	12	4 732	475
-	-	3	27	36	-	893	15	38	6	1	9	2 462	476
-	-	6	15	27	-	831	21	34	11	2	20	3 998	477
-	-	4	5	9	-	717	20	163	15	2	16	4 502	478
-	-	-	-	-	-	-	13	4	5	2	8	939	479
3	26	36	132	216	1	.	208	426	158	33	203	47 657	
6	64	43	153	248	1	14 529	259	479	317	36	289	64 563	4

Regierungsbezirk Mittelfranken

-	-	1	0	1	-	.	6	2	7	1	10	1 662	561
-	-	-	-	-	-	-	18	21	143	2	32	6 530	562
3	72	2	11	20	-	.	11	31	79	-	59	9 682	563
-	-	12	235	297	-	19 814	82	381	50	10	79	34 227	564
1	6	1	1	3	-	.	24	17	55	5	55	9 004	565
4	78	16	247	321	-	23 719	141	451	334	18	236	61 105	
-	-	19	108	138	-	5 899	65	159	52	6	61	16 521	571
1	6	10	40	65	1	5 595	51	86	47	18	58	14 651	572
-	-	2	6	8	-	.	21	12	17	6	23	7 440	573
1	3	4	7	13	-	1 163	56	32	29	3	44	12 938	574
2	10	2	36	49	-	.	16	53	22	2	28	9 866	575
-	-	12	55	74	1	5 545	46	78	27	3	44	11 699	576
-	-	10	30	55	-	3 233	32	58	26	2	30	7 347	577
4	19	59	282	401	2	27 560	287	478	220	40	288	80 462	
8	97	75	529	722	2	51 279	428	929	554	58	524	141 567	5

Noch: 4. Baugenehmigungen für Wohn- und Nichtwohngebäude

Schl.- Nr.	Gebiet	Errichtung neuer Wohngebäude								
		insgesamt ¹⁾					darunter mit 1 oder 2 Wohnungen			
		Gebäude	Raum- inhalt	Woh- nungen	Wohn- fläche	Veran- schlagte Kosten	Gebäude	Raum- inhalt	Woh- nungen	Wohn- fläche
		Anzahl	1 000 m ³	Anzahl	100 m ²	1 000 €	Anzahl	1 000 m ³	Anzahl	100 m ²
Regierungsbezirk Unterfranken										
Kreisfreie Städte										
661	Aschaffenburg	9	13	18	23	3 700	8	10	11	17
662	Schweinfurt	3	4	3	5	851	3	4	3	5
663	Würzburg	5	6	11	10	1 973	4	5	5	8
	Zusammen	17	22	32	38	6 524	15	19	19	30
Landkreise										
671	Aschaffenburg	17	18	22	30	5 239	16	16	16	26
672	Bad Kissingen	11	17	19	27	4 805	10	10	10	17
673	Rhön-Grabfeld	10	9	11	15	2 445	10	9	11	15
674	Haßberge	17	17	19	27	4 536	17	17	19	27
675	Kitzingen	17	19	35	34	5 664	15	13	17	22
676	Miltenberg	20	19	24	36	5 664	20	19	24	36
677	Main-Spessart	17	16	19	29	4 456	17	16	19	29
678	Schweinfurt	37	41	54	68	11 730	34	35	40	56
679	Würzburg	30	31	45	56	8 649	27	25	29	43
	Zusammen	176	187	248	322	53 188	166	159	185	271
6	Unterfranken	193	209	280	361	59 712	181	178	204	301
Regierungsbezirk Schwaben										
Kreisfreie Städte										
761	Augsburg	19	38	64	68	11 530	15	12	17	23
762	Kaufbeuren	4	4	4	7	1 123	4	4	4	7
763	Kempten (Allgäu)	6	5	7	8	.	6	5	7	8
764	Memmingen	1	1	1	2	.	1	1	1	2
	Zusammen	30	48	76	85	14 117	26	22	29	40
Landkreise										
771	Aichach-Friedberg	21	25	25	35	6 931	20	24	22	33
772	Augsburg	38	37	46	65	10 174	37	35	40	61
773	Dillingen a.d.Donau	15	17	15	27	5 151	15	17	15	27
774	Günzburg	14	14	14	21	3 810	14	14	14	21
775	Neu-Ulm	23	22	27	39	6 620	23	22	27	39
776	Lindau (Bodensee)	15	19	26	32	5 605	12	13	15	22
777	Ostallgäu	24	28	34	45	8 097	21	20	21	33
778	Unterallgäu	30	33	35	49	8 364	29	31	31	45
779	Donau-Ries	24	32	37	49	8 317	23	26	25	42
780	Oberallgäu	27	30	40	50	8 779	24	24	29	40
	Zusammen	231	257	299	412	71 848	218	225	239	363
7	Schwaben	261	305	375	497	85 965	244	247	268	402

¹⁾ Einschl. Wohnheime.

in Bayern im Juni 2011 nach Kreisen

noch: Errichtung neuer Wohngebäude		Errichtung neuer Nichtwohngebäude					Alle Baumaßnahmen						Schl.-Nr.
darunter mit Eigentumswohnungen		Gebäude	Raum-inhalt	Nutz-fläche	Woh-nungen	Veran-schlagte Kosten	Gebäude/Baumaß-nahmen	Nutz-fläche	Woh-nungen	darunter im Frei-stellungs-verfahren	Wohn-fläche	Veran-schlagte Kosten	
Gebäude	Woh-nungen												
Anzahl		1 000 m³	100 m²	Anzahl	1 000 €	Anzahl	100 m²	Anzahl	100 m²	1 000 €			

Regierungsbezirk Unterfranken

1	7	4	9	13	1	.	23	23	24	-	29	8 602	661
-	-	5	29	42	7	3 929	19	52	10	1	13	11 181	662
-	-	2	76	81	-	.	10	87	10	-	11	8 218	663
1	7	11	114	136	8	10 366	52	162	44	1	53	28 001	
1	6	2	30	50	-	.	38	68	27	7	40	11 798	671
1	9	5	13	25	-	.	26	45	27	1	34	6 866	672
-	-	8	31	47	-	3 394	29	54	13	1	20	6 812	673
-	-	5	13	25	-	2 321	41	34	23	5	35	8 930	674
1	14	19	55	90	1	4 438	52	105	40	10	42	13 266	675
-	-	7	14	23	-	2 028	47	43	31	3	44	9 387	676
-	-	10	50	113	1	5 729	43	128	21	1	32	11 082	677
2	7	8	11	23	-	1 325	61	51	62	29	80	15 170	678
1	5	11	29	49	-	5 460	65	82	58	18	72	19 098	679
6	41	75	245	444	2	29 671	402	609	302	75	401	102 409	
7	48	86	359	579	10	40 037	454	772	346	76	454	130 410	6

Regierungsbezirk Schwaben

2	20	5	65	113	-	6 483	54	124	73	-	74	22 592	761
-	-	3	8	11	1	.	14	16	2	2	10	4 650	762
-	-	1	2	6	-	.	10	10	7	1	8	1 571	763
-	-	-	-	-	-	-	9	3	1	-	4	873	764
2	20	9	75	130	1	8 933	87	154	83	3	96	29 686	
-	-	5	22	34	2	2 238	35	52	32	5	42	15 126	771
1	6	15	42	60	-	3 558	72	98	47	17	72	17 704	772
-	-	19	89	144	-	5 167	52	154	17	5	33	12 039	773
-	-	11	43	60	-	3 348	45	74	18	6	28	9 834	774
-	-	8	21	41	-	3 385	37	52	31	10	44	10 629	775
2	8	8	39	43	1	2 999	31	53	32	6	37	9 283	776
1	3	17	108	144	3	10 674	58	181	45	15	60	22 425	777
-	-	26	348	418	6	20 088	66	434	44	19	60	29 653	778
-	-	13	239	251	-	19 430	50	363	38	4	55	29 218	779
1	4	12	33	58	4	4 854	75	97	46	8	65	19 433	780
5	21	134	984	1 253	16	75 741	521	1 559	350	95	496	175 344	
7	41	143	1 059	1 383	17	84 674	608	1 714	433	98	592	205 030	7

4a. Baugenehmigungen für Wohn- und Nichtwohngebäude in Bayern von Januar bis Juni 2011 nach Kreisen

Schl.- Nr.	Gebiet	Errichtung neuer Wohngebäude					Errichtung neuer Nichtwohngebäude			Alle Baumaßnahmen	
		Gebäude ¹⁾	davon mit		Wohn- ungen	Wohn- fläche	Gebäude	Raum- inhalt	Nutz- fläche	Woh- nungen	darunter im Frei- stellungs- verfahren
			1 oder 2 Wohnungen	3 oder mehr Wohnungen ¹⁾							
Anzahl					100 m ²	Anzahl	1 000 m ³	100 m ²	Anzahl		

Zusammenstellung nach Regierungsbezirken

1	Oberbayern	4 469	3 851	618	9 348	10 300	1 268	8 127	13 018	10 671	1 812
2	Niederbayern	1 481	1 419	62	2 038	2 749	971	3 730	5 238	2 300	469
3	Oberpfalz	1 380	1 300	80	2 185	2 611	618	2 430	3 835	2 420	518
4	Oberfranken	711	671	40	1 100	1 312	286	1 454	2 236	1 242	183
5	Mittelfranken	1 353	1 224	129	2 697	2 914	423	2 188	3 334	3 023	357
6	Unterfranken	1 089	1 040	49	1 425	1 948	376	2 067	3 022	1 678	402
7	Schwaben	1 858	1 696	162	3 396	3 762	774	5 352	7 260	3 771	547
	Bayern	12 341	11 201	1 140	22 189	25 597	4 716	25 349	37 942	25 105	4 288
	Kreisfreie Städte	2 505	1 943	562	7 997	7 283	528	5 208	9 145	9 190	541
	darunter Großstädte ²⁾	1 874	1 375	499	6 753	5 910	387	4 099	7 370	7 817	369
	Landkreise	9 836	9 258	578	14 192	18 314	4 188	20 140	28 797	15 915	3 747

Regierungsbezirk Oberbayern

Kreisfreie Städte

161	Ingolstadt	136	99	37	415	362	22	394	519	463	68
162	München	774	486	288	3 372	2 992	217	2 260	4 374	4 091	27
163	Rosenheim	40	39	1	46	68	4	12	23	52	1
	Zusammen	950	624	326	3 833	3 422	243	2 666	4 917	4 606	96

Landkreise

171	Altötting	98	93	5	123	170	63	229	358	133	53
172	Berchtesgadener Land	63	47	16	172	166	28	118	162	193	45
173	Bad Tölz-Wolfratshausen	147	135	12	250	306	56	182	264	296	109
174	Dachau	297	272	25	479	578	53	324	484	502	90
175	Ebersberg	174	147	27	370	396	23	335	484	390	98
176	Eichstätt	262	251	11	313	455	74	391	635	343	119
177	Erding	199	192	7	245	344	58	258	383	274	74
178	Freising	229	203	26	428	485	63	539	688	466	68
179	Fürstenfeldbruck	226	192	34	461	478	36	200	347	472	236
180	Garmisch-Partenkirchen	33	28	5	92	89	10	40	60	112	38
181	Landsberg am Lech	136	133	3	169	228	44	376	580	199	61
182	Miesbach	80	73	7	122	165	20	114	169	138	34
183	Mühldorf a. Inn	126	120	6	194	259	77	384	503	225	11
184	München	359	336	23	480	657	37	332	529	534	174
185	Neuburg-Schrobenhausen	154	140	14	270	314	63	224	344	297	97
186	Pfaffenhofen a. d. Ilm	190	175	15	269	367	66	230	349	284	56
187	Rosenheim	282	255	27	419	540	87	445	624	472	136
188	Starnberg	183	173	10	241	357	26	110	178	264	48
189	Traunstein	136	127	9	182	241	86	383	566	210	80
190	Weilheim-Schongau	145	135	10	236	285	55	243	395	261	89
	Zusammen	3 519	3 227	292	5 515	6 879	1 025	5 460	8 101	6 065	1 716

1	Oberbayern	4 469	3 851	618	9 348	10 300	1 268	8 127	13 018	10 671	1 812
---	-------------------------	--------------	--------------	------------	--------------	---------------	--------------	--------------	---------------	---------------	--------------

¹⁾ Einschl. Wohnheime. - ²⁾ München, Nürnberg, Augsburg, Würzburg, Regensburg, Ingolstadt, Fürth, Erlangen.

**Noch: 4a. Baugenehmigungen für Wohn- und Nichtwohngebäude in Bayern
von Januar bis Juni 2011 nach Kreisen**

Schl.- Nr.	Gebiet	Errichtung neuer Wohngebäude					Errichtung neuer Nichtwohngebäude			Alle Baumaßnahmen	
		Gebäude ¹⁾	davon mit		Wohn- ungen	Wohn- fläche	Gebäude	Raum- inhalt	Nutz- fläche	Wohn- ungen	darunter im Frei- stellungs- verfahren
			1 oder 2 Wohnungen	3 oder mehr Wohnungen ¹⁾							
Regierungsbezirk Niederbayern											
Kreisfreie Städte											
261	Landshut	103	90	13	200	233	13	300	461	200	70
262	Passau	42	39	3	54	77	11	41	68	67	8
263	Straubing	91	87	4	127	142	14	38	61	126	19
	Zusammen	236	216	20	381	452	38	380	590	393	97
Landkreise											
271	Deggendorf	193	185	8	316	375	90	441	624	367	68
272	Freyung-Grafenau	67	66	1	78	108	59	104	182	114	12
273	Kelheim	151	145	6	204	295	110	451	606	241	25
274	Landshut	182	177	5	226	327	105	369	542	233	38
275	Passau	255	249	6	336	463	131	560	770	384	136
276	Regen	48	43	5	67	89	37	142	163	83	4
277	Rottal-Inn	112	108	4	142	216	195	456	684	168	13
278	Straubing-Bogen	142	139	3	164	252	127	572	710	185	38
279	Dingolfing-Landau	95	91	4	124	174	79	256	368	132	38
	Zusammen	1 245	1 203	42	1 657	2 298	933	3 351	4 648	1 907	372
2	Niederbayern	1 481	1 419	62	2 038	2 749	971	3 730	5 238	2 300	469
Regierungsbezirk Oberpfalz											
Kreisfreie Städte											
361	Amberg	37	34	3	58	70	7	61	99	59	9
362	Regensburg	211	182	29	575	461	38	314	722	641	133
363	Weiden i.d.OPf.	60	49	11	163	164	7	52	70	164	16
	Zusammen	308	265	43	796	695	52	428	891	864	158
Landkreise											
371	Amberg-Weizsach	105	104	1	124	180	57	161	249	149	27
372	Cham	153	152	1	176	271	141	432	635	206	34
373	Neumarkt i.d.OPf.	151	135	16	295	354	93	261	425	343	62
374	Neustadt a.d.Waldnaab	123	121	2	140	199	71	168	291	169	19
375	Regensburg	372	360	12	448	622	87	468	606	456	157
376	Schwandorf	126	122	4	147	212	66	337	467	156	52
377	Tirschenreuth	42	41	1	59	79	51	174	270	77	9
	Zusammen	1 072	1 035	37	1 389	1 916	566	2 003	2 943	1 556	360
3	Oberpfalz	1 380	1 300	80	2 185	2 611	618	2 430	3 835	2 420	518

¹⁾ Einschl. Wohnheime.

**Noch: 4a. Baugenehmigungen für Wohn- und Nichtwohngebäude in Bayern
von Januar bis Juni 2011 nach Kreisen**

Schl.- Nr.	Gebiet	Errichtung neuer Wohngebäude					Errichtung neuer Nichtwohngebäude			Alle Baumaßnahmen	
		Gebäude ¹⁾	davon mit		Wohn- ungen	Wohn- fläche	Gebäude	Raum- inhalt	Nutz- fläche	Wohn- ungen	darunter im Frei- stellungs- verfahren
			1 oder 2 Wohnungen	3 oder mehr Wohnungen ¹⁾							
Regierungsbezirk Oberfranken											
Kreisfreie Städte											
461	Bamberg	26	17	9	104	91	5	24	31	147	5
462	Bayreuth	24	19	5	138	93	8	60	80	123	1
463	Coburg	10	10	-	14	21	10	101	185	17	6
464	Hof	15	14	1	20	27	3	6	11	20	3
	Zusammen	75	60	15	276	232	26	191	306	307	15
Landkreise											
471	Bamberg	118	114	4	147	200	39	188	287	185	28
472	Bayreuth	102	102	-	111	161	24	70	120	120	39
473	Coburg	60	59	1	71	94	33	175	265	78	19
474	Forchheim	181	173	8	257	319	37	138	220	279	46
475	Hof	24	24	-	26	45	25	121	181	26	1
476	Kronach	24	22	2	38	43	21	104	147	45	5
477	Kulmbach	49	46	3	61	86	25	263	387	66	16
478	Lichtenfels	52	48	4	72	87	32	113	153	85	7
479	Wunsiedel i.Fichtelgebirge	26	23	3	41	46	24	92	169	51	7
	Zusammen	636	611	25	824	1 080	260	1 263	1 929	935	168
4	Oberfranken	711	671	40	1 100	1 312	286	1 454	2 236	1 242	183
Regierungsbezirk Mittelfranken											
Kreisfreie Städte											
561	Ansbach	21	19	2	37	42	6	46	73	76	4
562	Erlangen	63	53	10	337	181	11	26	44	354	25
563	Fürth	83	65	18	266	251	10	43	52	339	-
564	Nürnberg	293	240	53	819	816	52	695	1 072	874	33
565	Schwabach	44	39	5	129	134	3	5	11	141	5
	Zusammen	504	416	88	1 588	1 423	82	816	1 252	1 784	67
Landkreise											
571	Ansbach	125	117	8	167	211	78	361	490	176	22
572	Erlangen-Höchstadt	162	157	5	215	294	34	100	175	237	68
573	Fürth	130	125	5	166	225	23	100	154	179	47
574	Nürnberger Land	148	138	10	194	256	36	124	207	221	59
575	Neustadt a.d.Aisch-Bad Windsheim	87	80	7	122	159	37	135	219	127	36
576	Roth	134	132	2	154	223	57	234	358	177	32
577	Weißenburg-Gunzenhausen	63	59	4	91	122	76	318	478	122	26
	Zusammen	849	808	41	1 109	1 491	341	1 372	2 081	1 239	290
5	Mittelfranken	1 353	1 224	129	2 697	2 914	423	2 188	3 334	3 023	357

¹⁾ Einschl. Wohnheime.

**Noch: 4a. Baugenehmigungen für Wohn- und Nichtwohngebäude in Bayern
von Januar bis Juni 2011 nach Kreisen**

Schl.- Nr.	Gebiet	Errichtung neuer Wohngebäude					Errichtung neuer Nichtwohngebäude			Alle Baumaßnahmen	
		Gebäude ¹⁾	davon mit		Wohn- ungen	Wohn- fläche	Gebäude	Raum- inhalt	Nutz- fläche	Wohn- ungen	darunter im Frei- stellungs- verfahren
			1 oder 2 Wohnungen	3 oder mehr Wohnungen ¹⁾							
Regierungsbezirk Unterfranken											
Kreisfreie Städte											
661	Aschaffenburg	40	36	4	59	79	10	50	70	68	1
662	Schweinfurt	16	15	1	18	33	13	49	79	24	5
663	Würzburg	73	63	10	119	147	7	102	115	135	37
	Zusammen	129	114	15	196	259	30	200	264	227	43
Landkreise											
671	Aschaffenburg	147	139	8	197	274	22	519	796	224	84
672	Bad Kissingen	78	76	2	99	139	32	79	132	129	24
673	Rhön-Grabfeld	67	65	2	85	111	27	60	101	84	17
674	Haßberge	85	84	1	101	144	42	148	221	123	10
675	Kitzingen	103	98	5	145	184	48	258	382	162	41
676	Miltenberg	80	78	2	99	145	20	74	94	116	15
677	Main-Spessart	106	106	-	122	180	48	165	314	148	29
678	Schweinfurt	132	125	7	166	224	38	113	186	195	65
679	Würzburg	162	155	7	215	288	69	450	533	270	74
	Zusammen	960	926	34	1 229	1 689	346	1 867	2 758	1 451	359
6	Unterfranken	1 089	1 040	49	1 425	1 948	376	2 067	3 022	1 678	402
Regierungsbezirk Schwaben											
Kreisfreie Städte											
761	Augsburg	241	187	54	850	700	30	264	471	920	46
762	Kaufbeuren	23	22	1	35	44	11	36	58	34	13
763	Kempten (Allgäu)	18	18	-	20	25	10	158	303	26	3
764	Memmingen	21	21	-	22	31	6	69	92	29	3
	Zusammen	303	248	55	927	801	57	527	924	1 009	65
Landkreise											
771	Aichach-Friedberg	168	153	15	293	336	71	396	533	322	42
772	Augsburg	281	269	12	348	487	82	759	869	377	116
773	Dillingen a.d. Donau	82	80	2	92	144	72	339	495	102	18
774	Günzburg	124	117	7	167	219	80	584	740	203	24
775	Neu-Ulm	203	183	20	554	479	51	162	295	578	52
776	Lindau (Bodensee)	59	52	7	100	121	31	171	230	127	21
777	Ostallgäu	158	149	9	230	282	75	828	965	267	64
778	Unterallgäu	206	194	12	259	341	112	706	941	293	88
779	Donau-Ries	132	125	7	181	258	81	668	942	192	22
780	Oberallgäu	142	126	16	245	293	62	212	324	301	35
	Zusammen	1 555	1 448	107	2 469	2 961	717	4 825	6 336	2 762	482
7	Schwaben	1 858	1 696	162	3 396	3 762	774	5 352	7 260	3 771	547

¹⁾ Einschl. Wohnheime.

5. Baugenehmigungen für neue Wohn- und Nichtwohngebäude im Fertigteilbau in Bayern im Juni 2011 nach Gebäudearten und Bauherren

Lfd. Nr.	Gebäudeart Bauherr	Errichtung neuer Gebäude					
		Gebäude	Rauminhalt	Nutzfläche	Wohnungen		Veranschlagte Kosten der Bauwerke
					insgesamt	Wohnfläche	
		Anzahl	1 000 m ³	100 m ²	Anzahl	100 m ²	1 000 €

Wohnbau

1	Wohngebäude mit 1 Wohnung	271	236	120	271	408	69 213
2	Wohngebäude mit 2 Wohnungen	14	17	8	28	29	4 932
3	Wohngebäude mit 3 oder mehr Wohnungen	10	29	5	75	61	6 979
4	Wohnheime	-	-	-	-	-	-
5	Wohngebäude insgesamt	295	283	134	374	499	81 124
6	darunter Wohngebäude mit Eigentumswohnungen	7	23	3	64	51	5 300
	Von den Wohngebäuden entfielen auf:						
7	Öffentliche Bauherren	-	-	-	-	-	-
8	Unternehmen	14	28	6	71	60	6 586
9	davon Wohnungsunternehmen	11	26	5	68	57	6 067
10	Immobilienfonds	-	-	-	-	-	-
11	sonstige Unternehmen	3	2	1	3	3	519
12	Private Haushalte	281	255	128	303	438	74 538
13	Organisationen ohne Erwerbszweck	-	-	-	-	-	-

Nichtwohnbau

14	Anstaltsgebäude	-	-	-	-	-	-
15	Büro- und Verwaltungsgebäude	6	111	107	2	4	11 329
16	Landwirtschaftliche Betriebsgebäude	76	346	496	-	-	15 721
17	Nichtlandwirtschaftliche Betriebsgebäude	137	1 240	1 591	7	9	96 089
18	darunter Fabrik- und Werkstattgebäude	42	491	580	2	4	43 390
19	Handels- und Lagergebäude	79	704	887	5	5	48 203
20	Hotels und Gaststätten	-	-	-	-	-	-
21	Sonstige Nichtwohngebäude	7	22	41	1	3	7 054
22	Nichtwohngebäude insgesamt	226	1 719	2 235	10	16	130 193
	Von den Nichtwohngebäuden entfielen auf:						
23	Öffentliche Bauherren	8	15	26	1	3	3 954
24	Unternehmen	180	1 601	2 035	5	7	113 570
25	davon Land- und Forstwirtschaft, Tierhaltung, Fischerei	76	343	491	-	-	15 521
26	Produzierendes Gewerbe	59	714	825	2	4	56 259
27	Handel, Kreditinstitute und Versicherungsgewerbe, Dienstleistungen, Verkehr und Nachrichtenübermittlung, Wohnungsunternehmen und Immobilienfonds	45	544	718	3	3	41 790
28	Private Haushalte	35	94	157	4	6	10 131
29	Organisationen ohne Erwerbszweck	3	9	18	-	-	2 538

6. Baugenehmigungen für neue Wohngebäude in Bayern im Juni 2011 nach Regierungsbezirken, Gebäudearten und privaten Haushalten als Bauherren

Lfd. Nr.	Gebäudeart Bauherr	Errichtung neuer Wohngebäude					Veranschlagte Kosten der Bauwerke 1 000 €
		Gebäude	Rauminhalt	Nutzfläche	Wohnungen		
					insgesamt	Wohnfläche	
Anzahl	1 000 m ³	100 m ²	Anzahl	100 m ²			
Oberbayern							
1	Wohngebäude mit 1 Wohnung	483	467	220	483	758	137 749
2	Wohngebäude mit 2 Wohnungen	59	79	35	118	129	21 991
3	Wohngebäude mit 3 oder mehr Wohnungen	103	388	56	943	735	134 238
4	Wohnheime	-	-	-	-	-	-
5	Wohngebäude zusammen	645	933	312	1 544	1 622	293 978
6	darunter erbaut durch private Haushalte	463	514	243	600	831	152 343
Niederbayern							
7	Wohngebäude mit 1 Wohnung	192	202	115	192	315	50 095
8	Wohngebäude mit 2 Wohnungen	19	25	11	38	41	5 957
9	Wohngebäude mit 3 oder mehr Wohnungen	13	41	21	95	71	10 214
10	Wohnheime	-	-	-	-	-	-
11	Wohngebäude zusammen	224	267	147	325	427	66 266
12	darunter erbaut durch private Haushalte	207	233	133	256	367	57 486
Oberpfalz							
13	Wohngebäude mit 1 Wohnung	158	163	74	158	258	40 868
14	Wohngebäude mit 2 Wohnungen	20	24	10	40	44	5 889
15	Wohngebäude mit 3 oder mehr Wohnungen	25	87	14	222	168	20 544
16	Wohnheime	2	21	2	145	39	5 400
17	Wohngebäude zusammen	205	294	100	565	508	72 701
18	darunter erbaut durch private Haushalte	171	186	78	206	304	46 471
Oberfranken							
19	Wohngebäude mit 1 Wohnung	81	73	38	81	125	19 371
20	Wohngebäude mit 2 Wohnungen	9	11	4	18	21	2 826
21	Wohngebäude mit 3 oder mehr Wohnungen	11	38	13	95	65	9 652
22	Wohnheime	1	14	3	89	29	3 250
23	Wohngebäude zusammen	102	135	59	283	240	35 099
24	darunter erbaut durch private Haushalte	91	95	49	126	168	25 373
Mittelfranken							
25	Wohngebäude mit 1 Wohnung	185	160	80	185	282	42 493
26	Wohngebäude mit 2 Wohnungen	15	21	9	30	34	5 229
27	Wohngebäude mit 3 oder mehr Wohnungen	17	59	14	168	128	13 341
28	Wohnheime	2	27	16	146	33	6 937
29	Wohngebäude zusammen	219	267	120	529	477	68 000
30	darunter erbaut durch private Haushalte	164	160	71	198	271	42 444
Unterfranken							
31	Wohngebäude mit 1 Wohnung	158	151	84	158	252	43 091
32	Wohngebäude mit 2 Wohnungen	23	26	11	46	49	7 570
33	Wohngebäude mit 3 oder mehr Wohnungen	11	31	25	70	58	8 738
34	Wohnheime	1	1	-	6	2	313
35	Wohngebäude zusammen	193	209	120	280	361	59 712
36	darunter erbaut durch private Haushalte	185	192	109	236	328	54 717
Schwaben							
37	Wohngebäude mit 1 Wohnung	220	218	118	220	348	60 118
38	Wohngebäude mit 2 Wohnungen	24	30	11	48	54	8 487
39	Wohngebäude mit 3 oder mehr Wohnungen	17	58	9	107	95	17 360
40	Wohnheime	-	-	-	-	-	-
41	Wohngebäude zusammen	261	305	137	375	497	85 965
42	darunter erbaut durch private Haushalte	221	240	117	270	386	67 294
Bayern							
43	Wohngebäude mit 1 Wohnung	1 477	1 433	730	1 477	2 337	393 785
44	Wohngebäude mit 2 Wohnungen	169	214	91	338	372	57 949
45	Wohngebäude mit 3 oder mehr Wohnungen	197	701	152	1 700	1 321	214 087
46	Wohnheime	6	63	22	386	103	15 900
47	Wohngebäude insgesamt	1 849	2 411	995	3 901	4 133	681 721
48	darunter erbaut durch private Haushalte	1 502	1 620	799	1 892	2 656	446 128

7. Baugenehmigungen für neue Wohngebäude im Genehmigungsverfahren¹⁾ in Bayern im Juni 2011 nach Regierungsbezirken, Gebäudearten und privaten Haushalten als Bauherren

Lfd. Nr.	Gebäudeart Bauherr	Errichtung neuer Wohngebäude					Veranschlagte Kosten der Bauwerke 1 000 €
		Gebäude	Rauminhalt	Nutzfläche	Wohnungen		
					insgesamt	Wohnfläche	
Anzahl	1 000 m ³	100 m ²	Anzahl	100 m ²			
Oberbayern							
1	Wohngebäude mit 1 Wohnung	143	129	68	143	211	34 486
2	Wohngebäude mit 2 Wohnungen	12	16	4	24	27	4 165
3	Wohngebäude mit 3 oder mehr Wohnungen	9	26	5	72	53	5 451
4	Wohnheime	-	-	-	-	-	-
5	Wohngebäude zusammen	164	171	77	239	291	44 102
6	darunter erbaut durch private Haushalte	112	113	56	127	178	30 761
Niederbayern							
7	Wohngebäude mit 1 Wohnung	47	49	28	47	79	12 191
8	Wohngebäude mit 2 Wohnungen	4	8	4	8	10	1 691
9	Wohngebäude mit 3 oder mehr Wohnungen	2	12	1	34	22	3 163
10	Wohnheime	-	-	-	-	-	-
11	Wohngebäude zusammen	53	69	32	89	111	17 045
12	darunter erbaut durch private Haushalte	47	53	31	54	81	12 849
Oberpfalz							
13	Wohngebäude mit 1 Wohnung	51	49	22	51	79	12 627
14	Wohngebäude mit 2 Wohnungen	6	6	3	12	12	1 490
15	Wohngebäude mit 3 oder mehr Wohnungen	3	15	2	31	23	4 773
16	Wohnheime	-	-	-	-	-	-
17	Wohngebäude zusammen	60	70	26	94	115	18 890
18	darunter erbaut durch private Haushalte	56	54	25	61	90	13 951
Oberfranken							
19	Wohngebäude mit 1 Wohnung	20	15	8	20	27	4 142
20	Wohngebäude mit 2 Wohnungen	-	-	-	-	-	-
21	Wohngebäude mit 3 oder mehr Wohnungen	1	2	1	14	3	446
22	Wohnheime	-	-	-	-	-	-
23	Wohngebäude zusammen	21	17	9	34	31	4 588
24	darunter erbaut durch private Haushalte	19	15	8	19	27	3 999
Mittelfranken							
25	Wohngebäude mit 1 Wohnung	50	43	21	50	75	11 342
26	Wohngebäude mit 2 Wohnungen	3	4	2	6	7	1 181
27	Wohngebäude mit 3 oder mehr Wohnungen	-	-	-	-	-	-
28	Wohnheime	-	-	-	-	-	-
29	Wohngebäude zusammen	53	47	23	56	82	12 523
30	darunter erbaut durch private Haushalte	39	36	18	41	62	9 901
Unterfranken							
31	Wohngebäude mit 1 Wohnung	43	38	22	43	63	10 662
32	Wohngebäude mit 2 Wohnungen	5	6	3	10	11	1 815
33	Wohngebäude mit 3 oder mehr Wohnungen	4	8	5	20	16	2 398
34	Wohnheime	-	-	-	-	-	-
35	Wohngebäude zusammen	52	52	30	73	90	14 875
36	darunter erbaut durch private Haushalte	48	47	26	62	80	13 264
Schwaben							
37	Wohngebäude mit 1 Wohnung	69	67	36	69	107	18 350
38	Wohngebäude mit 2 Wohnungen	6	7	1	12	14	2 017
39	Wohngebäude mit 3 oder mehr Wohnungen	3	7	3	17	13	1 691
40	Wohnheime	-	-	-	-	-	-
41	Wohngebäude zusammen	78	80	41	98	134	22 058
42	darunter erbaut durch private Haushalte	70	72	34	82	118	19 993
Bayern							
43	Wohngebäude mit 1 Wohnung	423	389	204	423	642	103 800
44	Wohngebäude mit 2 Wohnungen	36	47	18	72	81	12 359
45	Wohngebäude mit 3 oder mehr Wohnungen	22	70	16	188	130	17 922
46	Wohnheime	-	-	-	-	-	-
47	Wohngebäude insgesamt	481	506	239	683	853	134 081
48	darunter erbaut durch private Haushalte	391	389	196	446	636	104 718

¹⁾ Gemäß Artikel 58 der Bayerischen Bauordnung (BayBO).

8. Baugenehmigungen für neue Wohn- und Nichtwohngebäude in Bayern im Juni 2011 nach Gebäudearten und der überwiegenden Beheizung

Lfd. Nr.	Gebäudeart	Insgesamt	darunter ausgestattet mit					Ohne Heizung
			Fern-	Block-	Zentral-	Etagen-	Einzelraum-	
			heizung					
Wohnbau								
1	Wohngebäude insgesamt	1 849	141	5	1 692	-	3	8
2	darin Wohnungen	3 901	939	160	2 789	-	3	10
	davon							
3	Wohngebäude mit 1 Wohnung	1 477	85	-	1 383	-	3	6
4	Wohngebäude mit 2 Wohnungen	169	1	-	166	-	-	2
5	Wohngebäude mit 3 oder mehr Wohnungen	197	54	3	140	-	-	-
6	darin Wohnungen	1 700	706	15	979	-	-	-
7	Wohnheime	6	1	2	3	-	-	-
8	darin Wohnungen	386	146	145	95	-	-	-
Wohngebäude nach Regierungsbezirken								
9	Oberbayern	645	72	2	569	-	1	1
10	Niederbayern	224	5	-	217	-	1	1
11	Oberpfalz	205	14	3	188	-	-	-
12	Oberfranken	102	3	-	97	-	-	2
13	Mittelfranken	219	27	-	191	-	-	1
14	Unterfranken	193	2	-	191	-	-	-
15	Schwaben	261	18	-	239	-	1	3
Nichtwohnbau								
16	Nichtwohngebäude insgesamt	832	44	7	216	-	16	549
17	darin Rauminhalt (1 000 m³)	4 462	809	234	1 485	-	45	1 888
	davon							
18	Anstaltsgebäude	4	3	-	1	-	-	-
19	darin Rauminhalt (1 000 m³)	21	14	-	7	-	-	-
20	Büro- und Verwaltungsgebäude	46	14	-	29	-	1	2
21	darin Rauminhalt (1 000 m³)	492	371	-	111	-	1	9
22	Landwirtschaftliche Betriebsgebäude	266	-	-	13	-	3	250
23	darin Rauminhalt (1 000 m³)	1 063	-	-	67	-	27	968
24	Nichtlandwirtschaftliche Betriebsgebäude	474	18	7	143	-	10	296
25	darin Rauminhalt (1 000 m³)	2 688	327	234	1 200	-	16	910
	darunter							
26	Fabrik- und Werkstattgebäude	103	8	6	50	-	5	34
27	darin Rauminhalt (1 000 m³)	836	209	181	357	-	13	76
28	Handels- und Lagergebäude	247	6	1	77	-	3	160
29	darin Rauminhalt (1 000 m³)	1 478	101	53	754	-	3	567
30	Hotels und Gaststätten	9	1	-	8	-	-	-
31	darin Rauminhalt (1 000 m³)	32	1	-	31	-	-	-
32	Sonstige Nichtwohngebäude	42	9	-	30	-	2	1
33	darin Rauminhalt (1 000 m³)	199	97	-	100	-	1	1
Nichtwohngebäude nach Regierungsbezirken								
34	Oberbayern	221	25	3	62	-	3	128
35	Niederbayern	157	2	1	19	-	3	132
36	Oberpfalz	107	1	1	23	-	1	81
37	Oberfranken	43	1	-	12	-	1	29
38	Mittelfranken	75	5	-	29	-	1	40
39	Unterfranken	86	5	1	25	-	2	53
40	Schwaben	143	5	1	46	-	5	86

9. Baugenehmigungen für neue Wohn- und Gebäudearten und der überwiegend

Lfd. Nr.	Gebäudeart	Insgesamt	davon nach der überwiegend			
			Passivhaus	Öl	Gas	Strom
Wohnbau						
1	Wohngebäude insgesamt	1 849	8	87	626	16
2	darin Wohnungen	3 901	10	202	1 307	18
	davon					
3	Wohngebäude mit 1 Wohnung	1 477	6	67	501	14
4	Wohngebäude mit 2 Wohnungen	169	2	7	56	2
5	Wohngebäude mit 3 oder mehr Wohnungen	197	-	12	66	-
6	darin Wohnungen	1 700	-	115	460	-
7	Wohnheime	6	-	1	3	-
8	darin Wohnungen	386	-	6	234	-
Wohngebäude nach Regierungsbezirken						
9	Oberbayern	645	1	31	199	2
10	Niederbayern	224	1	21	86	3
11	Oberpfalz	205	-	4	64	3
12	Oberfranken	102	2	6	29	-
13	Mittelfranken	219	1	13	81	6
14	Unterfranken	193	-	5	82	-
15	Schwaben	261	3	7	85	2
Nichtwohnbau						
16	Nichtwohngebäude insgesamt¹⁾	285	2	22	112	10
17	darin Rauminhalt (1 000 m³)	2 583	9	152	786	18
	davon					
18	Anstaltsgebäude	4	-	-	1	-
19	darin Rauminhalt (1 000 m ³)	21	-	-	7	-
20	Büro- und Verwaltungsgebäude	46	2	3	9	1
21	darin Rauminhalt (1 000 m ³)	492	9	1	25	1
22	Landwirtschaftliche Betriebsgebäude	16	-	2	5	-
23	darin Rauminhalt (1 000 m ³)	95	-	13	44	-
24	Nichtlandwirtschaftliche Betriebsgebäude	178	-	14	78	8
25	darin Rauminhalt (1 000 m ³)	1 778	-	132	637	17
	darunter					
26	Fabrik- und Werkstattgebäude	69	-	8	29	2
27	darin Rauminhalt (1 000 m ³)	760	-	102	236	2
28	Handels- und Lagergebäude	87	-	5	43	4
29	darin Rauminhalt (1 000 m ³)	911	-	29	370	12
30	Hotels und Gaststätten	9	-	-	3	1
31	darin Rauminhalt (1 000 m ³)	32	-	-	12	0
32	Sonstige Nichtwohngebäude	41	-	3	19	1
33	darin Rauminhalt (1 000 m ³)	198	-	7	74	1
Nichtwohngebäude nach Regierungsbezirken						
34	Oberbayern	93	-	5	28	1
35	Niederbayern	26	1	6	8	1
36	Oberpfalz	26	-	4	13	2
37	Oberfranken	14	-	-	10	1
38	Mittelfranken	35	-	1	15	1
39	Unterfranken	33	-	-	15	1
40	Schwaben	58	1	6	23	3

¹⁾ Ausgenommen die Gebäude "Ohne Heizung".

Nichtwohngebäude in Bayern im Juni 2011 nach verwendeten primären Heizenergie

verwendeten primären Heizenergie								Lfd. Nr.
Fernwärme	Geothermie	Umweltthermie (Luft/Wasser)	Solarthermie	Holz	Biogas	sonstige Biomasse	sonstige Heizenergie	
Wohnbau								
141	182	474	7	284	4	14	6	1
939	353	589	9	436	4	24	10	2
85	140	417	6	221	4	11	5	3
1	21	41	-	38	-	1	-	4
54	21	16	1	24	-	2	1	5
706	171	90	3	139	-	11	5	6
1	-	-	-	1	-	-	-	7
146	-	-	-	-	-	-	-	8
Wohngebäude nach Regierungsbezirken								
72	68	179	3	85	1	2	2	9
5	30	29	2	43	-	4	-	10
14	11	48	-	55	2	4	-	11
3	13	29	2	16	-	1	1	12
27	15	51	-	24	-	1	-	13
2	13	67	-	23	-	-	1	14
18	32	71	-	38	1	2	2	15
Nichtwohnbau								
44	20	31	2	37	2	2	1	16
809	255	381	4	107	4	54	4	17
3	-	-	-	-	-	-	-	18
14	-	-	-	-	-	-	-	19
14	6	6	1	3	-	1	-	20
371	36	35	1	12	-	1	-	21
-	-	-	-	9	-	-	-	22
-	-	-	-	39	-	-	-	23
18	13	22	1	20	2	1	1	24
327	217	338	4	46	4	53	4	25
8	6	9	-	6	1	-	-	26
209	117	82	-	10	2	-	-	27
6	6	10	1	11	-	1	-	28
101	91	223	4	27	-	53	-	29
1	-	1	-	1	1	-	1	30
1	-	6	-	7	3	-	4	31
9	1	3	-	5	-	-	-	32
97	2	7	-	11	-	-	-	33
Nichtwohngebäude nach Regierungsbezirken								
25	11	12	1	10	-	-	-	34
2	-	-	-	7	-	1	-	35
1	2	1	-	3	-	-	-	36
1	-	-	1	-	1	-	-	37
5	3	6	-	4	-	-	-	38
5	1	6	-	5	-	-	-	39
5	3	6	-	8	1	1	1	40

10. Baugenehmigungen für neue Wohn- und Gebäudearten und der überwiegend

Lfd. Nr.	Gebäudeart	Insgesamt	davon nach der überwiegend			
			Öl	Gas	Strom	Fernwärme
Wohnbau						
1	Wohngebäude insgesamt	869	-	-	-	-
2	darin Wohnungen	1 352	-	-	-	-
	davon					
3	Wohngebäude mit 1 Wohnung	730	-	-	-	-
4	Wohngebäude mit 2 Wohnungen	80	-	-	-	-
5	Wohngebäude mit 3 oder mehr Wohnungen	58	-	-	-	-
6	darin Wohnungen	373	-	-	-	-
7	Wohnheime	1	-	-	-	-
8	darin Wohnungen	89	-	-	-	-
Wohngebäude nach Regierungsbezirken						
9	Oberbayern	252	-	-	-	-
10	Niederbayern	124	-	-	-	-
11	Oberpfalz	90	-	-	-	-
12	Oberfranken	48	-	-	-	-
13	Mittelfranken	103	-	-	-	-
14	Unterfranken	115	-	-	-	-
15	Schwaben	137	-	-	-	-
Nichtwohnbau						
16	Nichtwohngebäude insgesamt	44	-	-	-	-
17	darin Rauminhalt (1 000 m³)	240	-	-	-	-
	davon					
18	Anstaltsgebäude	1	-	-	-	-
19	darin Rauminhalt (1 000 m³)	7	-	-	-	-
20	Büro- und Verwaltungsgebäude	6	-	-	-	-
21	darin Rauminhalt (1 000 m³)	7	-	-	-	-
22	Landwirtschaftliche Betriebsgebäude	2	-	-	-	-
23	darin Rauminhalt (1 000 m³)	31	-	-	-	-
24	Nichtlandwirtschaftliche Betriebsgebäude	31	-	-	-	-
25	darin Rauminhalt (1 000 m³)	184	-	-	-	-
	darunter					
26	Fabrik- und Werkstattgebäude	11	-	-	-	-
27	darin Rauminhalt (1 000 m³)	109	-	-	-	-
28	Handels- und Lagergebäude	17	-	-	-	-
29	darin Rauminhalt (1 000 m³)	61	-	-	-	-
30	Hotels und Gaststätten	1	-	-	-	-
31	darin Rauminhalt (1 000 m³)	6	-	-	-	-
32	Sonstige Nichtwohngebäude	4	-	-	-	-
33	darin Rauminhalt (1 000 m³)	12	-	-	-	-
Nichtwohngebäude nach Regierungsbezirken						
34	Oberbayern	13	-	-	-	-
35	Niederbayern	5	-	-	-	-
36	Oberpfalz	4	-	-	-	-
37	Oberfranken	3	-	-	-	-
38	Mittelfranken	2	-	-	-	-
39	Unterfranken	9	-	-	-	-
40	Schwaben	8	-	-	-	-

**Nichtwohngebäude in Bayern im Juni 2011 nach
verwendeten sekundären Heizenergie**

verwendeten sekundären Heizenergie							Lfd. Nr.
Geothermie	Umweltthermie (Luft/Wasser)	Solarthermie	Holz	Biogas	sonstige Biomasse	sonstige Heizenergie	
Wohnbau							
-	-	376	492	-	-	1	1
-	-	759	592	-	-	1	2
-	-	295	434	-	-	1	3
-	-	38	42	-	-	-	4
-	-	42	16	-	-	-	5
-	-	299	74	-	-	-	6
-	-	1	-	-	-	-	7
-	-	89	-	-	-	-	8
Wohngebäude nach Regierungsbezirken							
-	-	121	131	-	-	-	9
-	-	29	94	-	-	1	10
-	-	33	57	-	-	-	11
-	-	22	26	-	-	-	12
-	-	54	49	-	-	-	13
-	-	58	57	-	-	-	14
-	-	59	78	-	-	-	15
Nichtwohnbau							
-	-	18	23	-	-	3	16
-	-	73	151	-	-	16	17
-	-	1	-	-	-	-	18
-	-	7	-	-	-	-	19
-	-	3	3	-	-	-	20
-	-	1	6	-	-	-	21
-	-	-	2	-	-	-	22
-	-	-	31	-	-	-	23
-	-	13	15	-	-	3	24
-	-	61	108	-	-	16	25
-	-	3	6	-	-	2	26
-	-	8	92	-	-	9	27
-	-	8	8	-	-	1	28
-	-	38	16	-	-	7	29
-	-	1	-	-	-	-	30
-	-	6	-	-	-	-	31
-	-	1	3	-	-	-	32
-	-	5	7	-	-	-	33
Nichtwohngebäude nach Regierungsbezirken							
-	-	8	4	-	-	1	34
-	-	-	5	-	-	-	35
-	-	2	2	-	-	-	36
-	-	2	1	-	-	-	37
-	-	1	1	-	-	-	38
-	-	1	8	-	-	-	39
-	-	4	2	-	-	2	40

11. Baugenehmigungen für neue Wohn- und Nichtwohngebäude in Bayern im Juni 2011 nach Gebäudearten und dem überwiegend verwendeten Baustoff

Lfd. Nr.	Gebäudeart	Ins-gesamt	davon nach dem überwiegend verwendeten Baustoff							
			Stahl	Stahl-beton	Ziegel	Kalksand-stein	Poren-beton	Leicht-beton/Bims	Holz	sonstiger Baustoff
Wohnbau										
Wohngebäude insgesamt										
1	Gebäude (Anzahl)	1 849	-	138	1 071	125	146	16	344	9
2	Rauminhalt (1 000 m³)	2 411	-	410	1 313	184	152	19	326	7
3	Veranschlagte Kosten (1 000 €)	681 721	-	138 428	356 611	46 070	40 673	5 217	92 566	2 156
davon										
Wohngebäude mit 1 Wohnung										
4	Gebäude (Anzahl)	1 477	-	64	852	95	128	14	316	8
5	Rauminhalt (1 000 m³)	1 433	-	64	877	79	109	12	286	6
6	Veranschlagte Kosten (1 000 €)	393 785	-	19 119	237 593	20 889	29 362	3 321	81 587	1 914
Wohngebäude mit 2 Wohnungen										
7	Gebäude (Anzahl)	169	-	11	117	10	9	1	20	1
8	Rauminhalt (1 000 m³)	214	-	16	150	12	11	1	24	1
9	Veranschlagte Kosten (1 000 €)	57 949	-	4 258	40 367	3 305	2 967	296	6 514	242
Wohngebäude mit 3 oder mehr Wohnungen										
10	Gebäude (Anzahl)	197	-	60	100	19	9	1	8	-
11	Rauminhalt (1 000 m³)	701	-	287	281	79	32	6	16	-
12	Veranschlagte Kosten (1 000 €)	214 087	-	104 294	76 758	18 626	8 344	1 600	4 465	-
Wohnheime										
13	Gebäude (Anzahl)	6	-	3	2	1	-	-	-	-
14	Rauminhalt (1 000 m³)	63	-	43	6	14	-	-	-	-
15	Veranschlagte Kosten (1 000 €)	15 900	-	10 757	1 893	3 250	-	-	-	-
Nichtwohnbau										
Nichtwohngebäude insgesamt										
16	Gebäude (Anzahl)	832	130	294	176	17	13	3	194	5
17	Rauminhalt (1 000 m³)	4 462	647	2 784	448	49	55	1	468	10
18	Veranschlagte Kosten (1 000 €)	583 740	37 731	427 784	66 617	8 199	7 534	153	35 301	421
davon										
Anstaltsgebäude										
19	Gebäude (Anzahl)	4	1	1	1	-	1	-	-	-
20	Rauminhalt (1 000 m³)	21	4	7	3	-	7	-	-	-
21	Veranschlagte Kosten (1 000 €)	5 458	678	1 650	1 332	-	1 798	-	-	-
Büro- und Verwaltungsgebäude										
22	Gebäude (Anzahl)	46	1	29	11	3	-	-	2	-
23	Rauminhalt (1 000 m³)	492	1	457	26	5	-	-	2	-
24	Veranschlagte Kosten (1 000 €)	181 303	70	171 654	7 965	1 023	-	-	591	-
Landwirtschaftliche Betriebsgebäude										
25	Gebäude (Anzahl)	266	42	85	40	1	2	-	93	3
26	Rauminhalt (1 000 m³)	1 063	178	499	121	1	3	-	254	6
27	Veranschlagte Kosten (1 000 €)	53 843	8 242	23 444	9 509	40	709	-	11 583	316
Nichtlandwirtschaftliche Betriebsgebäude										
28	Gebäude (Anzahl)	474	86	167	112	9	8	3	87	2
29	Rauminhalt (1 000 m³)	2 688	464	1 686	270	33	43	1	189	4
30	Veranschlagte Kosten (1 000 €)	282 323	28 741	190 663	38 672	4 201	3 927	153	15 861	105
darunter										
Fabrik- und Werkstattgebäude										
31	Gebäude (Anzahl)	103	19	50	18	3	2	-	11	-
32	Rauminhalt (1 000 m³)	836	173	536	56	4	33	-	35	-
33	Veranschlagte Kosten (1 000 €)	85 667	11 262	60 824	6 219	693	2 744	-	3 925	-
Handels- und Lagergebäude										
34	Gebäude (Anzahl)	247	63	70	50	1	3	-	59	1
35	Rauminhalt (1 000 m³)	1 478	268	889	168	6	6	-	137	3
36	Veranschlagte Kosten (1 000 €)	122 589	15 393	72 997	23 329	850	637	-	9 303	80
Hotels und Gaststätten										
37	Gebäude (Anzahl)	9	-	-	6	1	-	-	2	-
38	Rauminhalt (1 000 m³)	32	-	-	23	6	-	-	4	-
39	Veranschlagte Kosten (1 000 €)	8 448	-	-	5 784	1 650	-	-	1 014	-
Sonstige Nichtwohngebäude										
40	Gebäude (Anzahl)	42	-	12	12	4	2	-	12	-
41	Rauminhalt (1 000 m³)	199	-	135	28	10	3	-	22	-
42	Veranschlagte Kosten (1 000 €)	60 813	-	40 373	9 139	2 935	1 100	-	7 266	-