



## Statistische Berichte

Kennziffer  
F II 1 m  
7/2011

# Baugenehmigungen in Bayern im Juli 2011



Alle Veröffentlichungen im Internet unter [www.statistik.bayern.de/veroeffentlichungen](http://www.statistik.bayern.de/veroeffentlichungen)

#### **Kostenlos**

ist der Download von allen Statistischen Berichten (meist PDF- und Excel-Format) sowie von „Bayern Daten“ und „Statistik kommunal“ (Informationelle Grundversorgung).

#### **Kostenpflichtig**

sind die links genannten Veröffentlichungen in gedruckter Form sowie die Druck- und Dateiausgaben (auch auf Datenträger) aller anderen Veröffentlichungen. Bestellung direkt im Internet oder beim Vertrieb, per E-Mail oder Fax.

#### **Newsletter-Service**

Für Themenbereich/e anmelden. Information über Neuerscheinung/en wird per E-Mail aktuell übermittelt.

## **Impressum**

#### **Statistische Berichte**

bieten in tabellarischer Form neuestes Zahlenmaterial der jeweiligen Erhebung. Dieses wird, soweit erforderlich, methodisch erläutert und kurz kommentiert.

#### **Vertrieb**

E-Mail [vertrieb@statistik.bayern.de](mailto:vertrieb@statistik.bayern.de)  
Telefon 089 2119-205  
Telefax 089 2119-457  
Internet [www.statistik.bayern.de/veroeffentlichungen](http://www.statistik.bayern.de/veroeffentlichungen)

#### **Herausgeber, Druck und Vertrieb**

Bayerisches Landesamt für  
Statistik und Datenverarbeitung  
Neuhauser Straße 8  
80331 München

#### **Auskunftsdienst**

E-Mail [info@statistik.bayern.de](mailto:info@statistik.bayern.de)  
Telefon 089 2119-218  
Telefax 089 2119-1580

#### **© Bayerisches Landesamt für Statistik und Datenverarbeitung, München 2011**

Alle Veröffentlichungen oder Daten sind Werke im Sinne von § 2 Urheberrechtsgesetz. Die Verwendung, Vervielfältigung und/oder Verbreitung von Veröffentlichungen oder Daten gleich welchen Mediums (Print, Datenträger, Datei etc.) – auch auszugsweise – ist nur mit Quellenangabe gestattet. Sie bedarf der vorherigen Genehmigung bei Nutzung für gewerbliche Zwecke, bei entgeltlicher Verbreitung oder bei Weitergabe an Dritte sowie bei Weiterverbreitung über elektronische Systeme und/oder Datenträger. Sofern in den Produkten auf das Vorhandensein von Copyrightrechten Dritter hingewiesen wird, sind die in deren Produkten ausgewiesenen Copyrightbestimmungen zu wahren. Alle übrigen Rechte bleiben vorbehalten.

## **Zeichenerklärung**

- 0 mehr als nichts, aber weniger als die Hälfte der kleinsten in der Tabelle nachgewiesenen Einheit
- nichts vorhanden oder keine Veränderung
- / keine Angabe, da Zahl nicht sicher genug
- Zahlenwert unbekannt, geheimzuhaltend oder nicht rechenbar
- ... Angabe fällt später an
- x Tabellenfach gesperrt, da Aussage nicht sinnvoll
- ( ) Nachweis unter dem Vorbehalt, dass der Zahlenwert erhebliche Fehler aufweisen kann
- p vorläufiges Ergebnis
- r berichtigtes Ergebnis
- s geschätztes Ergebnis
- D Durchschnitt
- ≙ entspricht

## **Auf- und Abrundungen**

Im Allgemeinen ist ohne Rücksicht auf die Endsummen auf- bzw. abgerundet worden. Deshalb können sich bei der Summierung von Einzelangaben geringfügige Abweichungen zu den ausgewiesenen Endsummen ergeben. Bei der Aufgliederung der Gesamtheit in Prozent kann die Summe der Einzelwerte wegen Rundens vom Wert 100 % abweichen. Eine Abstimmung auf 100 % erfolgt im Allgemeinen nicht.

# Inhaltsübersicht

Seite

## Erläuterungen

3

## Grafiken

1. Genehmigte Wohnungen in Bayern seit Januar 2004.....	4
2. Genehmigte Wohnungen in den Regierungsbezirken in Bayern von Januar bis Juli 2011.....	4
3. Genehmigte neue Nichtwohngebäude in Bayern von Januar bis Juli 2011.....	4
4. Genehmigte Wohnungen in den kreisfreien Städten und Landkreisen in Bayern von Januar bis Juli 2011.....	5
5. Genehmigte Wohnungen in neuen Wohngebäuden je 1 000 Einwohner in Bayern von Januar bis Juli 2011.....	5
6. Veranschlagte Baukosten je m <sup>2</sup> Wohn- bzw. Nutzfläche im Neubau in Bayern von Januar bis Juli 2006 und 2011.....	5

## Tabellen

1. Baugenehmigungen in Bayern seit 1980.....	6
2. Baugenehmigungen in Bayern seit 2007 nach Monaten.....	7
3. Baugenehmigungen für Wohn- und Nichtwohngebäude in Bayern im Juli 2011 nach Gebäudearten und Bauherren.....	8
4. Baugenehmigungen für Wohn- und Nichtwohngebäude in Bayern im Juli 2011 nach Kreisen.....	10
4a. Baugenehmigungen für Wohn- und Nichtwohngebäude in Bayern von Januar bis Juli 2011 nach Kreisen.....	18
5. Baugenehmigungen für neue Wohn- und Nichtwohngebäude im Fertigteilbau in Bayern im Juli 2011 nach Gebäudearten und Bauherren.....	22
6. Baugenehmigungen für neue Wohngebäude in Bayern im Juli 2011 nach Regierungsbezirken, Gebäudearten und Privaten Haushalten als Bauherren.....	23
7. Baugenehmigungen für neue Wohngebäude im Genehmigungsverfahren in Bayern im Juli 2011 nach Regierungsbezirken, Gebäudearten und Privaten Haushalten als Bauherren.....	24
8. Baugenehmigungen für neue Wohn- und Nichtwohngebäude in Bayern im Juli 2011 nach Gebäudearten und der überwiegenden Beheizung.....	25
9. Baugenehmigungen für neue Wohn- und Nichtwohngebäude in Bayern im Juli 2011 nach Gebäudearten und der überwiegend verwendeten primären Heizenergie.....	26
10. Baugenehmigungen für neue Wohn- und Nichtwohngebäude in Bayern im Juli 2011 nach Gebäudearten und der überwiegend verwendeten sekundären Heizenergie.....	28
11. Baugenehmigungen für neue Wohn- und Nichtwohngebäude in Bayern im Juli 2011 nach Gebäudearten und dem überwiegend verwendeten Baustoff.....	30



## Erläuterungen

Die Statistiken der Bautätigkeit im Hochbau sind angeordnet durch das Gesetz über die Statistik der Bautätigkeit im Hochbau und die Fortschreibung des Wohnungsbestandes (Hochbaustatistikgesetz - HBauStatG) in Verbindung mit dem Gesetz über die Statistik für Bundeszwecke (Bundesstatistikgesetz - BStatG). Die Hochbaustatistik erstreckt sich auf genehmigungs- oder zustimmungsbedürftige, sowie kenntnisgabe- oder anzeigepflichtige oder einem Genehmigungsverfahren unterliegende Baumaßnahmen, bei denen Wohnraum oder sonstiger Nutzraum geschaffen oder verändert wird.

Gebäude, die im Gebiet eines gültigen Bebauungsplanes gebaut werden sollen, bedürfen gemäß Artikel 58 der Bayerischen Bauordnung (BayBO) keiner Genehmigung. Für sie gilt das **Genehmigungsfreistellungsverfahren**.

In den Ergebnissen der Baugenehmigungsstatistik (Tabellen 1 bis 11) sind auch Bauvorhaben nachgewiesen, die seit 1. Juni 1994 aufgrund der neuen Bauordnung im Rahmen von Genehmigungsfreistellungsverfahren durchgeführt werden. Ergebnisse über diese Bauvorhaben sind in Tabelle 7 gesondert aufgeführt.

### Methodische Hinweise

Die monatliche Berichterstattung über Baugenehmigungen basiert auf den von den Bauaufsichtsbehörden abgegebenen Meldungen, die nicht immer zeitgerecht übermittelt werden. Die Ergebnisse berücksichtigen daher nur diejenigen Objekte, von denen im Berichtszeitraum die Baugenehmigung übersandt wurde. Hieraus können sich Unterschiede zum tatsächlichen Baugeschehen in den einzelnen Monaten ergeben. Bei der Interpretation der Ergebnisse des vorliegenden Monatsberichts sollte deshalb ihr vorläufiger Charakter berücksichtigt werden.

Abweichungen in den Summen erklären sich aus dem Runden der Einzelwerte oder aus Korrekturen zur Jahresaufbereitung (eingearbeitete Tektoren). Diese Korrekturen können nur in der Jahressumme und nicht in den einzelnen Monaten bzw. Vierteljahren ausgewiesen werden.

Baumaßnahmen an bestehenden Gebäuden können zur Verringerung der Anzahl der Wohnungen, Wohnräume bzw. der Wohn- oder Nutzfläche führen. Dadurch können in den Tabellen auch negative Werte stehen.

### Ausgewählte Begriffe

**Erhebungseinheit** ist das Gebäude bzw. die Baumaßnahme. Im Nichtwohnbau werden Bagatellbauten - mit Ausnahme von Gebäuden mit Wohnraum - bis zu einem Volumen von 350 m<sup>3</sup> Rauminhalt oder 18 000 € veranschlagte Kosten des Bauwerks nicht erfasst. Unter Errichtung neuer Gebäude werden Neu- und Wiederaufbauten verstanden. Als Wiederaufbau gilt der Aufbau zerstörter oder abgerissener Gebäude ab Oberkante des noch vorhandenen Kellergeschosses. Baumaßnahmen an bestehenden Gebäuden sind bauliche Veränderungen an bestehenden Gebäuden durch Umbau-, Ausbau-, Erweiterungs- oder Wiederherstellungsmaßnahmen.

Als **Gebäude** gelten nach der Systematik der Bauwerke selbständig benutzbare, überdachte Bauwerke, die auf Dauer errichtet sind und von Menschen betreten werden können. Sie dienen dem Schutz von Menschen, Tieren oder Sachen. Dabei kommt es auf die Umschließung durch Wände nicht an. Gebäude in diesem Sinne sind auch selbständig benutzbare, unterirdische Bauwerke. Unterkünfte, wie z.B. Baracken, Gartenlauben, Behelfsheime u. dgl., die nur für begrenzte Dauer errichtet oder von geringem Wohnwert sind, werden - ebenso wie behelfsmäßige Nichtwohnbauten und freistehende selbständige Konstruktionen - nicht zu den Gebäuden gerechnet.

Ein Bauwerk gilt als **Fertigteilkonstruktion**, wenn geschosshohe oder raumbreite tragende Fertigteile für Außen- oder Innenwände verwendet werden. Dazu zählen auch Gebäude, bei denen nur der überwiegende Teil der tragenden Konstruktion (gemessen am Rauminhalt) aus Fertigteilen besteht.

**Überwiegend verwendeter Baustoff** ist derjenige, der bei der Erstellung der tragenden Konstruktion des Gebäudes überwiegend Verwendung findet.

Die **primäre Heizenergie** ist die ausschließlich oder überwiegend genutzte Energiequelle. Eine **sekundäre Heizenergie** liegt nur dann vor, wenn mindestens eine weitere Energiequelle für die Beheizung eingesetzt wird. Eine **Wärmepumpe** nutzt die Wärmequellen

Erdwärme (Geothermie) oder Luft bzw. Wasser (Umweltthermie). Die Angabe „**Holz**“ umfasst auch Holzpellets.

Als **Kosten des Bauwerks** werden die zum Zeitpunkt der Baugenehmigung veranschlagten Kosten der Baukonstruktion (einschl. Erdarbeiten), die Kosten der Installation, deren betriebstechnische Anlagen und die Kosten für betriebliche Einbauten sowie für besondere Bauausführungen erfasst. Sie schließen die Umsatzsteuer ein.

**Nichtwohngebäude** sind Gebäude, die überwiegend für Nichtwohnzwecke (gemessen an der Gesamtnutzfläche) bestimmt sind.

Als **Nutzfläche** (ohne Wohnfläche) gilt entsprechend DIN 277 derjenige Teil der Netto-Grundfläche (ohne Wohnfläche), der der Zweckbestimmung und Nutzung des Bauwerks dient. Zur Nutzfläche gehören nicht die Konstruktions-, Funktions- und Verkehrsflächen.

Der **Rauminhalt** von Bauwerken ist entsprechend DIN 277 das von den äußeren Begrenzungsflächen eines Gebäudes eingeschlossene Volumen, d.h. das Produkt aus der überbauten Fläche und der anzusetzenden Höhe.

Die **Wohnfläche** von Wohnungen (entsprechend der 11. Berechnungsverordnung) ist die Summe der anrechenbaren Grundflächen der Räume, die ausschließlich zu einer Wohnung gehören.

**Wohngebäude** sind Gebäude, die mindestens zur Hälfte (gemessen an der Gesamtnutzfläche) Wohnzwecken dienen. Ferien-, Sommer- und Wochenendhäuser mit einer Mindestgröße von 50 m<sup>2</sup> Wohnfläche rechnen ebenfalls dazu.

Ein **Einzelhaus** ist ein einzelnes, freistehendes Wohngebäude. Es kann auch aus mehreren Gebäudeteilen bestehen. Ein Einzelhaus kann ein Ein-, Zwei- oder Mehrfamilienhaus sein. Ein **Doppelhaus** besteht aus zwei Wand an Wand gebauten Wohngebäuden, die durch massive und vom Keller bis zum Dach reichende Wände (Brandmauer) getrennt sind. Diese Gebäude können Ein-, Zwei- oder Mehrfamilienhäuser sein. Doppelhaushälften werden als separate Gebäude nachgewiesen.

Ein **gereihtes Haus** ist ein Wohngebäude, das mit mindestens zwei anderen Wohngebäuden gleichen Typs (Ein-, Zwei- oder Mehrfamilienhaus) aneinander gebaut ist. Die einzelnen Gebäude können auch seitlich oder in der Höhe versetzt sein. Entscheidend für die Zuordnung "gereihtes Haus" (Reihenhaus) ist die Begrenzung dieser Gebäude durch die Baugrundstücke, d.h. eine Gebäudeteilseite muss unmittelbar auf der Grundstücksgrenze liegen.

**Wohnheime** sind Wohngebäude, in denen bestimmte Personengruppen gemeinschaftlich wohnen. Sie dienen primär dem Wohnen, können sowohl "Wohnungen" als auch "sonstige Wohneinheiten" enthalten und besitzen Gemeinschaftseinrichtungen (Gemeinschaftsverpflegung, Gemeinschaftsräume usw.).

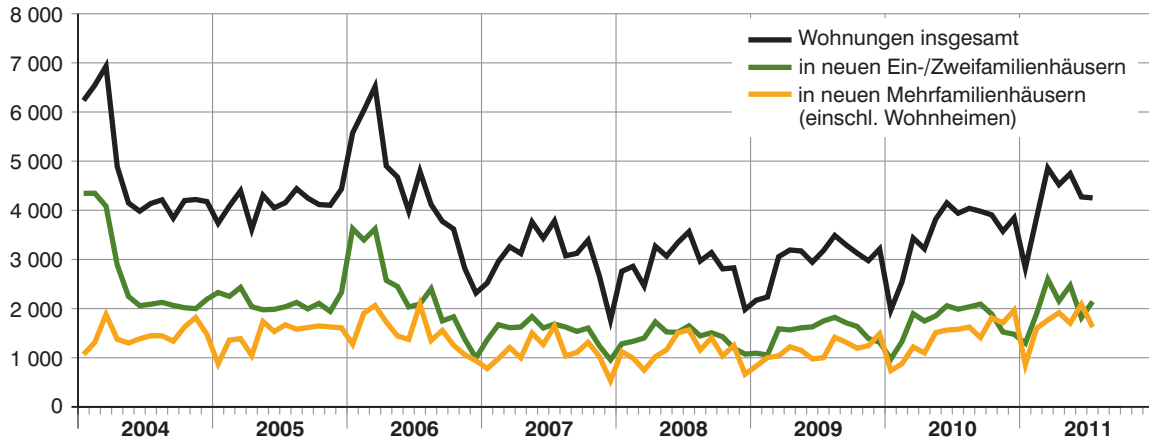
Die **Wohneinheiten** werden in **Wohnungen** und in **sonstige Wohneinheiten** unterschieden. Eine **Wohnung** besteht aus einem oder mehreren Räumen, die die Führung eines Haushalts ermöglichen, darunter stets eine Küche oder ein Raum mit fest installierter Kocheinrichtung. Eine Wohnung hat grundsätzlich einen eigenen abschließbaren Zugang unmittelbar vom Freien, von einem Treppenhaus oder einem Vorraum, ferner Wasserversorgung, Abfluss und Toilette, die auch außerhalb des Wohnungsabschlusses liegen können.

**Eigentumswohnungen** sind Wohnungen, an denen durch Eintragung im Wohnungsgrundbuch Sondereigentum nach den Vorschriften des Wohnungseigentumsgesetzes begründet worden ist oder durch Vormerkung begründet werden soll. Sie kommen nur in Gebäuden vor, in denen ausschließlich Sondereigentum an Wohnungen (Wohnungseigentum) und - soweit vorhanden - an nicht zu Wohnzwecken dienenden Räumen (Teileigentum) besteht.

**Sonstige Wohneinheiten** sind alle übrigen Wohneinheiten ohne Küche oder Kochnische. Zu ihnen zählen vor allem einzelne oder zusammenhängende Räume in Wohnheimen für die ständige wohnliche Unterbringung der Heimbewohner.

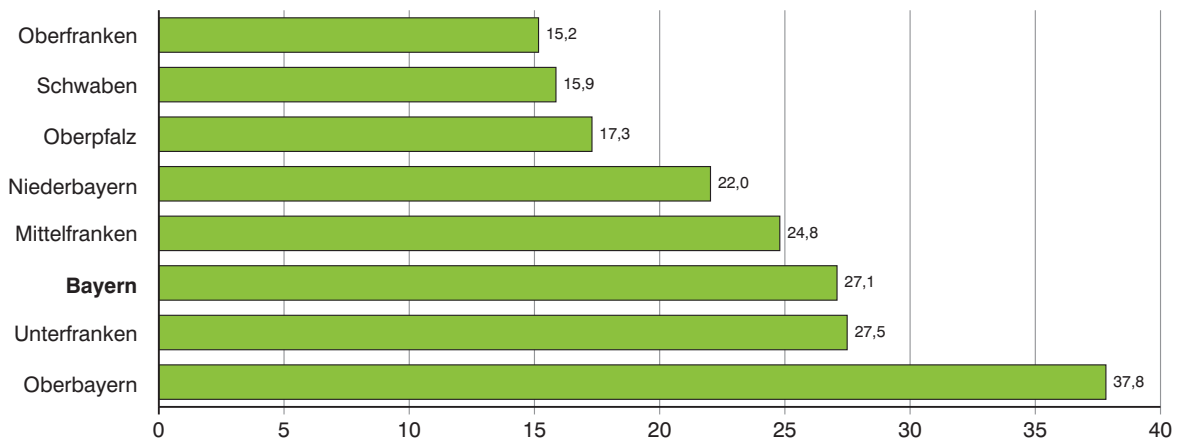
Zu den **Wohnräumen** zählen alle Zimmer (Wohn- und Schlafräume mit 6 oder mehr m<sup>2</sup> Wohnfläche) und Küchen. Nicht als Zimmer gelten Nebenräume wie Abstellräume, Speisekammern, Flure, Badezimmer und Toiletten.

### 1. Genehmigte Wohnungen in Bayern seit Januar 2004



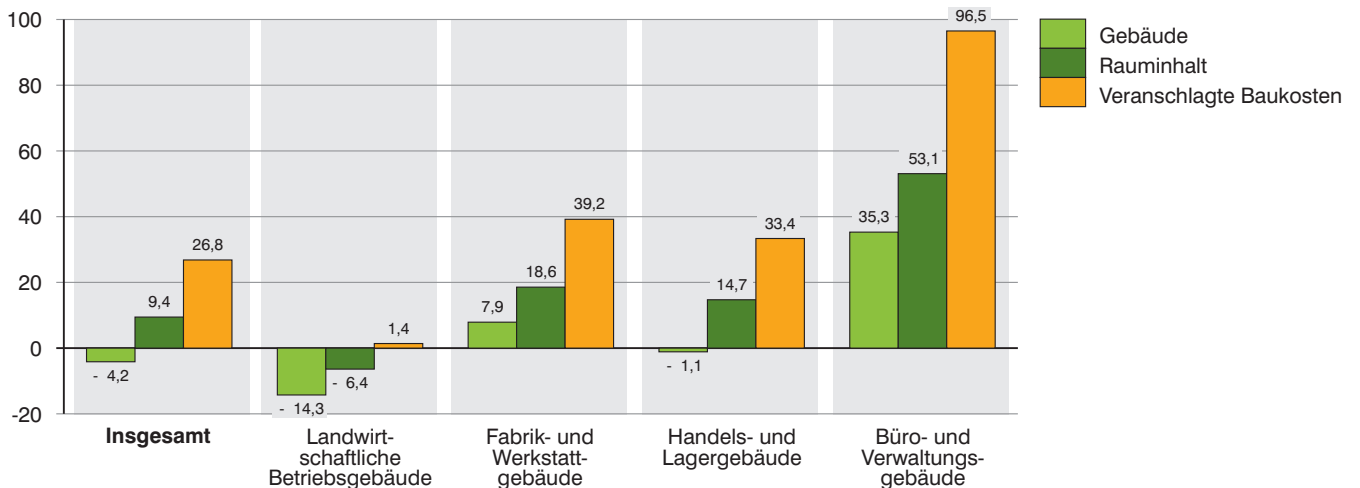
### 2. Genehmigte Wohnungen in den Regierungsbezirken in Bayern von Januar bis Juli 2011

Veränderung gegenüber dem Vergleichszeitraum des Vorjahres in Prozent



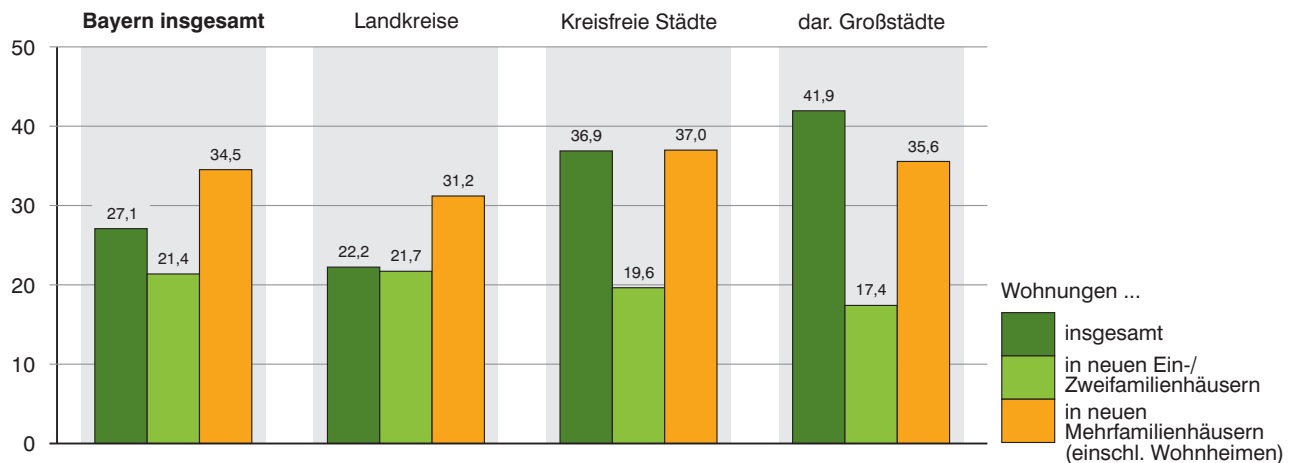
### 3. Genehmigte neue Nichtwohngebäude in Bayern von Januar bis Juli 2011

Veränderung gegenüber dem Vergleichszeitraum des Vorjahres in Prozent

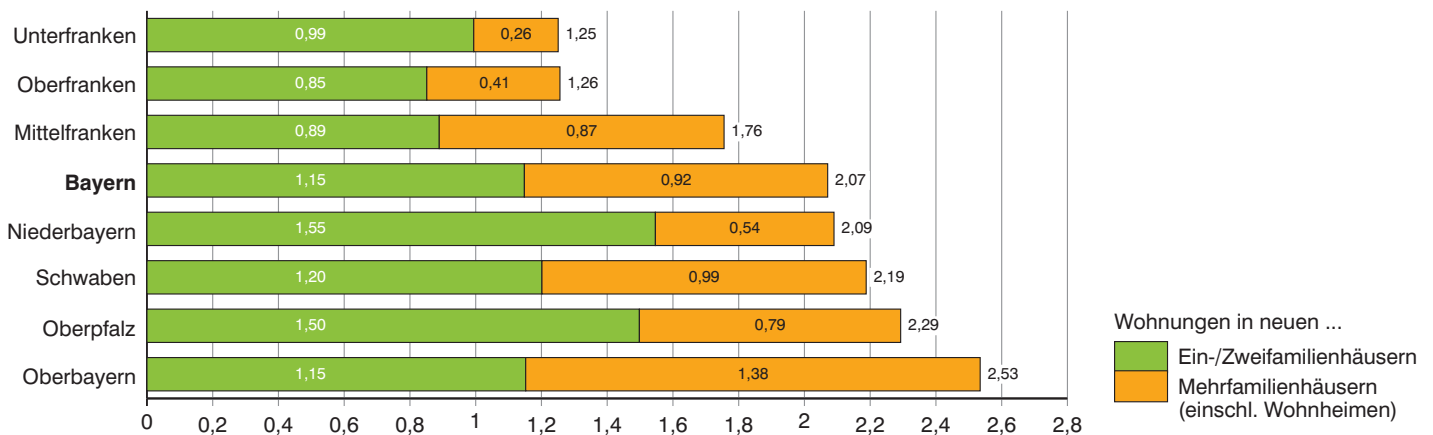


#### 4. Genehmigte Wohnungen in den kreisfreien Städten und Landkreisen in Bayern von Januar bis Juli 2011

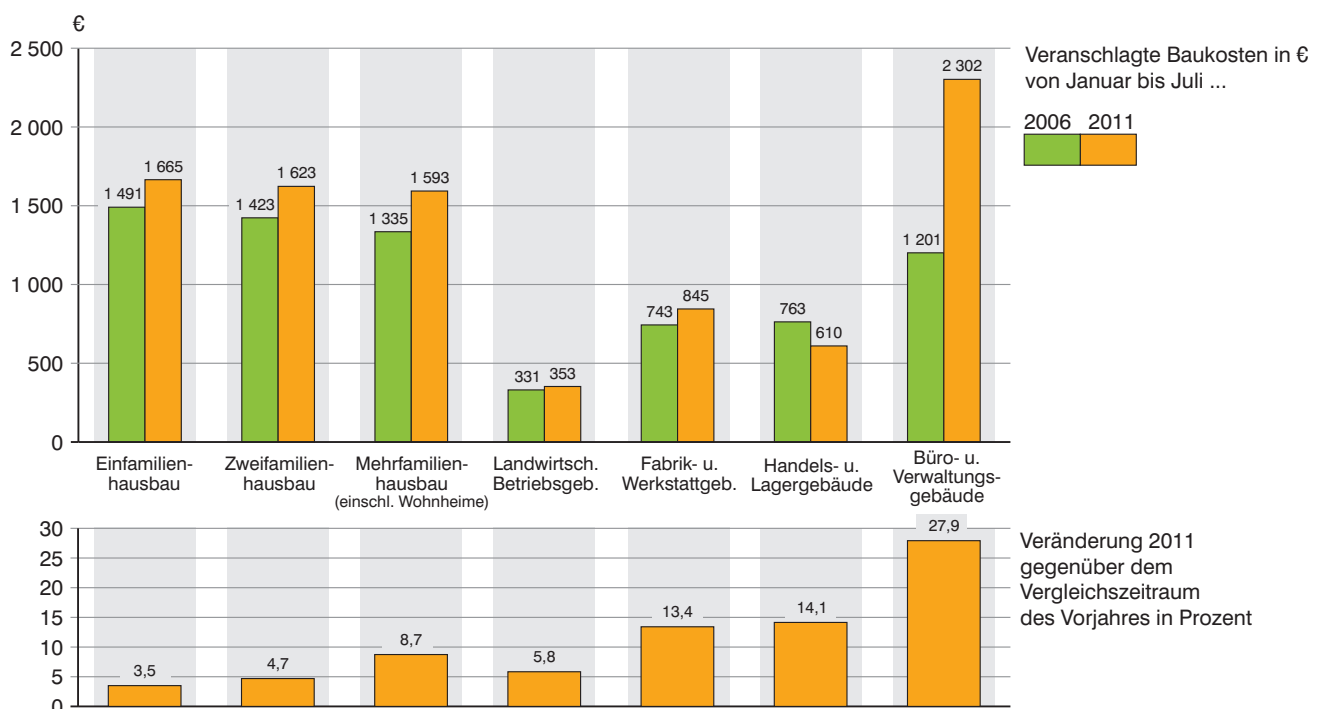
Veränderung gegenüber dem Vergleichszeitraum des Vorjahres in Prozent



#### 5. Genehmigte Wohnungen in neuen Wohngebäuden je 1 000 Einwohner in Bayern von Januar bis Juli 2011



#### 6. Veranschlagte Baukosten je m<sup>2</sup> Wohn- bzw. Nutzfläche im Neubau in Bayern von Januar bis Juli 2006 und 2011



## 1. Baugenehmigungen in Bayern seit 1980

Berichtszeitraum	Errichtung neuer Gebäude								Wohnungen ins- gesamt <sup>3)</sup>
	Wohnbau <sup>1)</sup>				Nichtwohnbau				
	Gebäude	Rauminhalt	Wohnungen	Veranschlagte Kosten der Bauwerke <sup>2)</sup>	Gebäude	Rauminhalt	Nutzfläche	Veranschlagte Kosten der Bauwerke <sup>2)</sup>	
	Anzahl	1 000 m <sup>3</sup>	Anzahl	1 000 EUR	Anzahl	1 000 m <sup>3</sup>	100 m <sup>2</sup>	1 000 EUR	
1980 .....	42 566	50 413	73 417	6 827 827	11 360	42 724	72 524	3 799 500	78 718
1981 .....	37 272	46 050	70 107	6 772 884	10 417	35 868	60 322	3 441 718	75 876
1982 .....	31 503	40 525	64 146	6 405 406	10 028	36 050	61 071	3 855 039	70 241
1983 .....	37 764	48 904	81 866	8 100 298	12 113	40 092	68 836	4 079 289	88 555
1984 .....	31 008	39 885	68 817	6 792 378	9 556	34 241	55 451	3 381 131	74 460
1985 .....	27 221	33 478	55 421	5 783 277	9 902	35 130	57 959	3 708 322	61 026
1986 .....	27 710	31 981	49 556	5 553 623	9 981	39 286	64 529	4 276 282	54 466
1987 .....	27 342	31 461	46 778	5 520 504	10 368	39 422	63 623	4 058 230	51 004
1988 .....	29 932	34 521	51 349	6 154 538	11 163	41 147	67 438	4 637 392	56 256
1989 .....	31 595	38 472	59 472	6 986 363	11 383	43 889	72 318	4 894 633	65 475
1990 .....	35 952	46 716	76 581	8 763 791	12 004	45 546	74 233	5 376 050	86 316
1991 .....	34 552	46 538	77 999	9 177 417	12 176	52 237	83 570	6 439 827	87 792
1992 .....	39 058	55 413	95 884	11 693 365	11 953	47 214	78 490	6 510 591	107 204
1993 .....	43 469	62 914	110 080	14 051 106	12 003	44 873	72 831	6 528 672	122 865
1994 .....	44 728	65 642	115 754	15 328 241	11 517	46 375	76 397	7 026 881	127 598
1995 .....	35 042	48 876	81 871	11 637 840	11 142	48 228	75 253	7 255 566	92 272
1996 .....	35 931	45 740	69 308	10 962 664	10 663	41 931	65 730	5 585 679	78 654
1997 .....	35 772	43 890	64 297	10 272 471	11 169	42 014	66 835	5 378 766	73 567
1998 .....	40 148	47 558	68 745	10 980 529	12 192	49 462	78 080	5 919 860	78 359
1999 .....	39 168	45 674	65 840	10 572 695	10 477	51 434	80 688	6 270 203	74 777
2000 .....	33 124	38 461	55 372	8 983 497	10 187	46 184	75 709	5 753 671	63 163
2001 .....	29 609	34 578	49 588	8 109 415	9 072	50 103	80 871	6 643 446	56 161
2002 .....	30 040	33 948	47 256	8 079 298	8 308	44 977	69 385	6 152 051	53 225
2003 .....	36 130	40 918	54 673	9 627 081	7 898	40 503	62 357	4 632 453	62 645
2004 .....	31 255	35 901	50 189	8 518 789	7 803	36 761	56 717	4 293 700	57 721
2005 .....	25 510	29 839	43 254	7 160 738	7 375	35 516	54 602	4 168 851	49 712
2006 .....	27 896	32 427	46 188	7 820 357	8 561	42 457	66 278	4 915 995	53 057
2007 .....	18 537	21 752	31 771	5 345 086	8 019	48 907	72 068	5 376 179	36 859
2008 .....	17 203	21 138	30 728	5 353 426	8 564	50 763	74 163	5 395 346	35 053
2009 .....	18 136	22 133	31 621	5 701 553	8 596	46 509	69 543	6 257 727	35 639
2010 .....	20 980	25 299	37 962	6 811 771	9 733	49 407	70 914	5 519 497	42 416
2011 .....									
2004 1. Vj. ....	11 896	13 252	17 036	3 105 265	1 821	9 183	14 277	1 212 960	19 711
2. Vj. ....	6 925	8 152	11 307	1 937 079	2 214	9 804	14 615	970 490	13 013
3. Vj. ....	6 181	7 234	10 513	1 733 556	2 095	9 288	14 469	1 066 702	12 191
4. Vj. ....	6 252	7 263	11 338	1 742 487	1 674	8 492	13 170	1 045 209	12 805
2005 1. Vj. ....	6 860	7 874	10 630	1 873 569	1 465	7 586	11 696	1 070 058	12 218
2. Vj. ....	6 015	7 115	10 311	1 710 441	2 179	9 303	14 784	1 013 383	11 970
3. Vj. ....	6 198	7 330	11 025	1 773 107	2 056	9 687	14 724	1 076 498	12 843
4. Vj. ....	6 435	7 508	11 259	1 801 094	1 677	8 912	13 409	1 010 079	12 652
2006 1. Vj. ....	10 415	11 850	15 891	2 812 240	1 649	8 708	13 886	1 142 080	18 128
2. Vj. ....	6 912	8 112	11 595	1 952 061	2 591	10 990	17 832	1 241 731	13 560
3. Vj. ....	6 318	7 413	11 242	1 821 857	2 394	12 401	18 586	1 407 056	12 683
4. Vj. ....	4 251	5 059	7 460	1 235 998	1 927	10 344	15 948	1 125 891	8 753
2007 1. Vj. ....	4 662	5 349	7 618	1 274 174	1 641	9 052	13 664	1 010 421	8 735
2. Vj. ....	5 110	6 014	8 834	1 488 377	2 296	13 434	20 917	1 464 264	10 314
3. Vj. ....	4 891	5 816	8 638	1 437 279	2 265	13 773	19 471	1 440 363	9 983
4. Vj. ....	3 873	4 566	6 677	1 143 510	1 818	12 630	18 015	1 462 480	7 830
2008 1. Vj. ....	4 043	4 894	6 883	1 217 971	1 809	11 004	15 242	1 101 097	8 077
2. Vj. ....	4 795	5 898	8 463	1 485 897	2 630	14 386	20 743	1 398 321	9 678
3. Vj. ....	4 633	5 765	8 731	1 470 519	2 301	13 919	20 837	1 441 689	9 673
4. Vj. ....	3 732	4 580	6 645	1 178 558	1 824	11 455	17 335	1 459 380	7 619
2009 1. Vj. ....	3 760	4 655	6 609	1 184 006	1 637	10 127	15 011	1 318 984	7 463
2. Vj. ....	4 726	5 753	8 151	1 480 151	2 214	11 062	15 662	1 277 537	9 308
3. Vj. ....	5 241	6 390	9 014	1 653 455	2 418	11 806	18 422	1 585 239	9 966
4. Vj. ....	4 411	5 432	8 029	1 405 071	2 324	13 555	20 540	2 086 762	9 081
2010 1. Vj. ....	4 187	5 052	7 037	1 327 115	1 964	9 440	13 667	1 215 101	7 949
2. Vj. ....	5 579	6 646	9 827	1 756 442	2 980	13 443	19 773	1 407 285	11 186
3. Vj. ....	6 123	7 236	10 728	1 924 055	2 572	14 265	19 037	1 376 314	11 962
4. Vj. ....	5 090	6 365	10 369	1 804 005	2 218	12 260	18 429	1 525 087	11 314
2011 1. Vj. ....	5 848	6 970	10 042	1 956 626	1 988	11 326	16 999	1 541 707	11 564
2. Vj. ....	6 493	8 017	12 146	2 234 976	2 728	14 025	20 917	1 842 182	13 539
3. Vj. ....									
4. Vj. ....									

<sup>1)</sup> Einschl. Wohnheime. - <sup>2)</sup> Im Vergleich zu früheren Veröffentlichungen feststellbare Abweichungen im Ergebnisausweis resultieren aus einer nachträglichen maschinellen Umsetzung der gemeldeten DM-Beträge in Euro-Werte in den Einzeldatensätzen. - <sup>3)</sup> In Wohn- und Nichtwohngebäuden einschl. Baumaßnahmen an bestehenden Gebäuden.



## 2. Baugenehmigungen in Bayern seit 2007 nach Monaten

Berichtszeitraum	Errichtung neuer Gebäude								Wohnungen ins- gesamt <sup>3)</sup>
	Wohnbau <sup>1)</sup>				Nichtwohnbau				
	Gebäude	Rauminhalt	Wohnungen	Veranschlagte Kosten der Bauwerke <sup>2)</sup>	Gebäude	Rauminhalt	Nutzfläche	Veranschlagte Kosten der Bauwerke <sup>2)</sup>	
Anzahl	1 000 m <sup>3</sup>	Anzahl	1 000 EUR	Anzahl	1 000 m <sup>3</sup>	100 m <sup>2</sup>	1 000 EUR	Anzahl	
2007 Januar .....	1 376	1 541	2 144	357 105	469	3 148	4 760	344 743	2 520
Februar .....	1 683	1 869	2 654	441 371	512	2 470	3 863	294 000	2 958
März .....	1 603	1 939	2 820	475 708	660	3 423	5 040	371 678	3 259
April .....	1 625	1 866	2 623	455 500	678	4 504	7 113	528 156	3 120
Mai .....	1 810	2 171	3 341	540 052	841	5 160	7 492	519 702	3 763
Juni .....	1 675	1 977	2 872	492 742	777	3 770	6 312	416 406	3 433
Juli .....	1 710	2 118	3 333	524 055	819	4 827	6 895	553 389	3 784
August .....	1 636	1 870	2 661	463 526	734	4 561	6 364	474 595	3 075
September ...	1 545	1 828	2 644	449 698	712	4 383	6 208	411 811	3 124
Oktober .....	1 651	1 960	2 917	491 200	784	5 071	7 576	636 986	3 393
November ....	1 277	1 527	2 270	387 047	585	4 415	6 076	505 791	2 668
Dezember ....	945	1 078	1 490	265 322	449	3 143	4 363	319 703	1 769
2008 Januar .....	1 335	1 617	2 408	404 079	523	3 132	4 475	315 277	2 758
Februar .....	1 348	1 641	2 326	409 991	621	4 312	5 673	374 468	2 859
März .....	1 360	1 636	2 149	403 943	665	3 560	5 094	411 352	2 460
April .....	1 711	2 049	2 753	507 674	904	5 439	7 957	539 944	3 268
Mai .....	1 511	1 871	2 684	481 789	854	4 193	6 188	409 023	3 067
Juni .....	1 573	1 978	3 026	496 454	872	4 757	6 598	449 234	3 343
Juli .....	1 657	2 068	3 215	529 221	822	5 114	7 154	519 891	3 565
August .....	1 465	1 848	2 603	464 503	726	4 442	6 507	480 347	2 968
September ...	1 511	1 850	2 913	476 795	752	4 361	7 175	441 236	3 139
Oktober .....	1 432	1 732	2 464	443 175	753	3 933	6 366	399 285	2 808
November ....	1 230	1 616	2 443	420 280	608	4 494	6 743	691 757	2 829
Dezember ....	1 070	1 232	1 738	315 103	463	3 032	4 227	368 338	1 982
2009 Januar .....	1 107	1 365	1 923	341 602	464	3 741	5 076	435 772	2 171
Februar .....	1 068	1 355	2 060	347 864	468	2 625	4 221	382 575	2 236
März .....	1 585	1 933	2 626	494 537	705	3 761	5 715	500 847	3 056
April .....	1 548	1 901	2 788	482 339	791	3 401	4 984	476 845	3 192
Mai .....	1 593	1 949	2 760	501 758	701	4 113	5 275	390 941	3 173
Juni .....	1 585	1 903	2 603	495 991	722	3 548	5 403	410 456	2 943
Juli .....	1 712	2 076	2 749	539 351	883	4 035	6 415	512 656	3 181
August .....	1 824	2 250	3 238	580 126	794	4 174	6 615	566 706	3 488
September ...	1 706	2 066	3 028	534 346	740	3 595	5 389	505 410	3 297
Oktober .....	1 634	1 982	2 831	518 365	851	4 675	6 959	600 359	3 127
November ....	1 412	1 757	2 637	457 445	774	3 885	5 925	506 430	2 974
Dezember ....	1 368	1 774	2 804	452 157	695	4 955	7 560	965 960	3 212
2010 Januar .....	979	1 185	1 711	316 232	462	2 158	3 437	336 290	1 970
Februar .....	1 327	1 577	2 210	408 739	586	3 325	4 473	329 278	2 544
März .....	1 881	2 290	3 116	602 144	916	3 958	5 757	549 603	3 435
April .....	1 702	1 973	2 843	521 615	961	3 973	5 772	353 771	3 217
Mai .....	1 833	2 242	3 362	595 310	1 062	5 442	7 733	597 155	3 818
Juni .....	2 044	2 430	3 621	639 493	957	4 029	6 266	456 707	4 150
Juli .....	1 978	2 335	3 565	623 034	857	3 746	5 433	398 711	3 940
August .....	2 058	2 447	3 661	653 032	888	3 697	5 859	417 704	4 040
September ...	2 087	2 453	3 500	647 989	827	6 822	7 745	559 899	3 980
Oktober .....	1 900	2 353	3 700	646 812	817	4 548	6 354	561 457	3 907
November ....	1 615	2 062	3 235	600 440	707	3 955	6 061	378 643	3 573
Dezember ....	1 575	1 957	3 445	557 789	693	3 757	6 011	584 743	3 846
2011 Januar .....	1 314	1 558	2 152	447 505	476	2 421	3 669	290 954	2 826
Februar .....	1 927	2 364	3 494	677 382	634	4 260	6 147	591 976	3 846
März .....	2 607	3 048	4 364	831 793	878	4 644	7 183	658 777	4 860
April .....	2 203	2 743	4 072	763 626	869	4 593	6 664	636 846	4 521
Mai .....	2 441	2 863	4 173	789 605	1 027	4 969	7 587	620 696	4 746
Juni .....	1 849	2 411	3 901	681 721	832	4 462	6 667	583 740	4 272
Juli .....	2 186	2 703	3 767	753 990	844	3 798	6 325	448 920	4 252
August .....									
September ...									
Oktober .....									
November ....									
Dezember ....									

<sup>1)</sup> Einschl. Wohnheime. - <sup>2)</sup> Im Vergleich zu früheren Veröffentlichungen feststellbare Abweichungen im Ergebnismittelwert resultieren aus einer nachträglichen maschinellen Umsetzung der gemeldeten DM-Beträge in Euro-Werte in den Einzeldatensätzen. - <sup>3)</sup> In Wohn- und Nichtwohngebäuden einschl. Baumaßnahmen an bestehenden Gebäuden.

## 3. Baugenehmigungen für Wohn- und Nichtwohngebäude

Lfd. Nr.	Gebäudeart Bauherr	Errichtung neuer				
		Gebäude	Rauminhalt	Nutzfläche	Wohnungen	
					insgesamt	Wohnfläche
		Anzahl	1 000 m <sup>3</sup>	100 m <sup>2</sup>	Anzahl	100 m <sup>2</sup>

## Wohnbau

1	Wohngebäude mit 1 Wohnung .....	1 795	1 747	878	1 795	2 837
2	Wohngebäude mit 2 Wohnungen .....	174	233	116	348	390
3	Wohngebäude mit 3 oder mehr Wohnungen .....	216	719	227	1 624	1 328
4	Wohnheime .....	1	5	3	-	-
<b>5</b>	<b>Wohngebäude insgesamt .....</b>	<b>2 186</b>	<b>2 703</b>	<b>1 224</b>	<b>3 767</b>	<b>4 555</b>
6	darunter Wohngebäude mit Eigentumswohnungen .....	120	424	125	934	766
7	Wohngebäude im Freistellungsverfahren <sup>2)</sup> .....	551	562	261	770	961
	Von den Wohngebäuden entfielen auf:					
8	Öffentliche Bauherren .....	10	46	7	105	77
9	Unternehmen .....	422	694	240	1 377	1 278
10	davon Wohnungsunternehmen .....	356	605	196	1 260	1 136
11	Immobilienfonds .....	1	1	0	1	1
12	sonstige Unternehmen .....	65	88	43	116	141
13	Private Haushalte .....	1 750	1 930	951	2 228	3 156
14	Organisationen ohne Erwerbszweck .....	4	33	26	57	44

## Nichtwohnbau

15	Anstaltsgebäude .....	11	129	235	-	-
16	Büro- und Verwaltungsgebäude .....	37	166	284	5	5
17	Landwirtschaftliche Betriebsgebäude .....	262	850	1 274	9	10
18	Nichtlandwirtschaftliche Betriebsgebäude .....	470	2 428	4 181	22	26
19	darunter Fabrik- und Werkstattgebäude .....	100	624	986	10	11
20	Handels- und Lagergebäude .....	255	1 304	1 748	8	10
21	Hotels und Gaststätten .....	11	45	93	4	4
22	Sonstige Nichtwohngebäude .....	64	224	351	16	12
<b>23</b>	<b>Nichtwohngebäude insgesamt .....</b>	<b>844</b>	<b>3 798</b>	<b>6 325</b>	<b>52</b>	<b>53</b>
24	darunter Nichtwohngebäude im Freistellungsverfahren <sup>2)</sup> .....	66	245	412	5	7
	Von den Nichtwohngebäuden entfielen auf:					
25	Öffentliche Bauherren .....	58	267	453	-	-
26	Unternehmen .....	580	3 189	5 226	35	36
27	davon Land- und Forstwirtschaft, Tierhaltung, Fischerei .....	279	882	1 335	10	11
28	Produzierendes Gewerbe .....	135	1 400	2 517	3	5
29	Handel, Kreditinstitute und Versicherungsgewerbe, Dienstleistungen, Verkehr und Nachrichtenübermittlung, Wohnungsunternehmen und Immobilienfonds .....	166	906	1 374	22	20
30	Private Haushalte .....	183	256	462	14	14
31	Organisationen ohne Erwerbszweck .....	23	86	184	3	2

<sup>1)</sup> Einschl. Küchen und Wohnräume in sonstigen Wohneinheiten. - <sup>2)</sup> Gemäß Artikel 58 der Bayerischen Bauordnung (BayBO).

## in Bayern im Juli 2011 nach Gebäudearten und Bauherren

Gebäude		Alle Baumaßnahmen						Lfd. Nr.
Wohnräume <sup>1)</sup>	Veranschlagte Kosten der Bauwerke	Gebäude/ Baumaßnahmen	Nutzfläche	Wohnungen		Wohnräume <sup>1)</sup>	Veranschlagte Kosten der Bauwerke	
				insgesamt	Wohnfläche			
Anzahl	1 000 €	Anzahl	100 m <sup>2</sup>	Anzahl	100 m <sup>2</sup>	Anzahl	1 000 €	
<b>Wohnbau</b>								
11 192	474 036	X	X	X	X	X	X	1
1 629	63 767	X	X	X	X	X	X	2
5 584	214 430	X	X	X	X	X	X	3
20	1 757	4	- 1	17	4	37	3 131	4
<b>18 425</b>	<b>753 990</b>	<b>3 077</b>	<b>1 127</b>	<b>4 201</b>	<b>5 118</b>	<b>20 496</b>	<b>848 278</b>	<b>5</b>
3 262	120 766	169	86	1 020	837	3 525	131 352	6
4 047	152 814	609	261	784	981	4 117	155 937	7
358	17 776	17	6	107	79	357	18 268	8
5 445	194 477	474	205	1 488	1 352	5 699	206 955	9
4 843	171 794	381	165	1 353	1 189	5 008	180 715	10
6	150	1	0	1	1	6	150	11
596	22 533	92	40	134	162	685	26 090	12
12 446	529 235	2 577	889	2 547	3 645	14 262	608 928	13
176	12 502	9	28	59	43	178	14 127	14
<b>Nichtwohnbau</b>								
-	56 827	21	244	8	4	12	70 329	15
23	38 758	70	304	- 1	2	6	45 618	16
44	42 949	324	1 376	9	11	46	48 932	17
97	253 796	659	4 541	30	37	126	291 939	18
45	89 428	152	1 155	12	14	54	107 886	19
36	95 630	338	1 908	8	12	37	108 745	20
16	16 778	37	117	6	8	26	21 315	21
49	56 590	120	437	5	- 1	- 5	98 412	22
<b>213</b>	<b>448 920</b>	<b>1 194</b>	<b>6 903</b>	<b>51</b>	<b>52</b>	<b>185</b>	<b>555 230</b>	<b>23</b>
30	38 199	76	420	5	7	30	39 022	24
-	91 733	97	542	- 9	- 10	- 38	132 760	25
144	295 204	781	5 689	38	42	155	349 455	26
51	45 205	341	1 435	15	16	65	52 554	27
19	130 986	181	2 646	3	5	17	145 029	28
74	119 013	259	1 608	20	21	73	151 872	29
57	31 945	267	476	17	19	64	39 791	30
12	30 038	49	196	5	2	4	33 224	31

## 4. Baugenehmigungen für Wohn- und Nichtwohngebäude

Schl.- Nr.	Gebiet	Errichtung neuer Wohngebäude								
		insgesamt <sup>1)</sup>					darunter mit 1 oder 2 Wohnungen			
		Gebäude	Raum- inhalt	Woh- nungen	Wohn- fläche	Veran- schlagte Kosten	Gebäude	Raum- inhalt	Woh- nungen	Wohn- fläche
		Anzahl	1 000 m <sup>3</sup>	Anzahl	100 m <sup>2</sup>	1 000 €	Anzahl	1 000 m <sup>3</sup>	Anzahl	100 m <sup>2</sup>

## Zusammenstellung nach Regierungsbezirken

1	Oberbayern .....	816	1 102	1 707	1 900	331 030	692	706	768	1 153
2	Niederbayern .....	299	360	447	596	91 353	280	295	303	477
3	Oberpfalz .....	222	241	294	383	59 463	211	214	223	332
4	Oberfranken .....	175	192	249	332	52 176	165	156	179	264
5	Mittelfranken .....	208	234	304	405	62 102	195	185	205	321
6	Unterfranken .....	145	166	226	286	46 593	134	132	153	225
7	Schwaben .....	321	408	540	653	111 273	292	292	312	455
	<b>Bayern</b>	<b>2 186</b>	<b>2 703</b>	<b>3 767</b>	<b>4 555</b>	<b>753 990</b>	<b>1 969</b>	<b>1 980</b>	<b>2 143</b>	<b>3 227</b>
	Kreisfreie Städte .....	313	572	1 065	1 016	177 551	218	207	235	347
	darunter Großstädte <sup>2)</sup> .....	197	385	769	701	124 169	122	115	127	192
	Landkreise .....	1 873	2 131	2 702	3 539	576 439	1 751	1 773	1 908	2 881

## Regierungsbezirk Oberbayern

## Kreisfreie Städte

161	Ingolstadt .....	51	100	180	169	27 663	31	29	34	46
162	München .....	70	159	396	317	65 205	29	27	29	46
163	Rosenheim .....	5	4	5	7	1 226	5	4	5	7
	<b>Zusammen</b>	<b>126</b>	<b>263</b>	<b>581</b>	<b>492</b>	<b>94 094</b>	<b>65</b>	<b>59</b>	<b>68</b>	<b>98</b>

## Landkreise

171	Altötting .....	12	15	13	19	3 536	12	15	13	19
172	Berchtesgadener Land .....	11	20	19	25	5 116	10	12	12	19
173	Bad Tölz-Wolfratshausen .....	23	20	27	37	5 848	22	18	23	33
174	Dachau .....	52	51	70	88	14 327	48	43	51	74
175	Ebersberg .....	48	44	55	82	12 015	46	40	47	75
176	Eichstätt .....	47	48	60	79	12 618	45	45	52	74
177	Erding .....	31	31	32	48	7 970	31	31	32	48
178	Freising .....	39	56	86	92	14 791	33	37	44	61
179	Fürstenfeldbruck .....	63	117	252	232	36 166	41	41	45	65
180	Garmisch-Partenkirchen .....	41	47	50	75	14 040	39	42	42	67
181	Landsberg am Lech .....	29	42	60	67	13 249	26	28	30	45
182	Miesbach .....	14	17	18	27	5 015	13	15	13	23
183	Mühldorf a.Inn .....	28	29	31	45	6 919	28	29	31	45
184	München .....	55	72	76	111	21 129	52	57	57	91
185	Neuburg-Schrobenhausen .....	22	23	24	36	6 011	22	23	24	36
186	Pfaffenhofen a.d.Ilm .....	35	36	48	60	9 591	32	30	36	50
187	Rosenheim .....	49	56	74	92	15 632	43	44	48	71
188	Starnberg .....	27	32	34	56	9 613	26	30	31	52
189	Traunstein .....	35	49	59	79	13 375	30	37	36	58
190	Weilheim-Schongau .....	29	35	38	58	9 975	28	31	33	50
	<b>Zusammen</b>	<b>690</b>	<b>839</b>	<b>1 126</b>	<b>1 408</b>	<b>236 936</b>	<b>627</b>	<b>647</b>	<b>700</b>	<b>1 056</b>
1	<b>Oberbayern .....</b>	<b>816</b>	<b>1 102</b>	<b>1 707</b>	<b>1 900</b>	<b>331 030</b>	<b>692</b>	<b>706</b>	<b>768</b>	<b>1 153</b>

<sup>1)</sup> Einschl. Wohnheime. - <sup>2)</sup> München, Nürnberg, Augsburg, Würzburg, Regensburg, Ingolstadt, Fürth, Erlangen.

## in Bayern im Juli 2011 nach Kreisen

noch: Errichtung neuer Wohngebäude		Errichtung neuer Nichtwohngebäude					Alle Baumaßnahmen						Schl.-Nr.
darunter mit Eigentumswohnungen		Gebäude	Raum-inhalt	Nutz-fläche	Woh-nungen	Veran-schlagte Kosten	Gebäude/ Baumaß-nahmen	Nutz-fläche	Woh-nungen	darunter im Frei-stellungs-verfahren	Wohn-fläche	Veran-schlagte Kosten	
Gebäude	Woh-nungen												
Anzahl		1 000 m³	100 m²	Anzahl	1 000 €	Anzahl	100 m²	Anzahl	100 m²	1 000 €			

## Zusammenstellung nach Regierungsbezirken

60	458	216	1 166	2 370	32	151 212	1 404	2 882	1 895	390	2 118	541 431	1
17	124	203	685	987	5	69 225	677	1 288	514	89	672	186 322	2
4	39	81	249	380	1	22 973	395	533	341	70	453	97 061	3
7	56	64	238	342	-	20 791	361	466	277	32	385	94 830	4
11	81	71	333	475	3	36 047	403	643	369	52	456	121 198	5
4	43	87	497	870	4	85 856	404	1 003	270	69	365	155 440	6
17	133	122	630	901	7	62 816	627	1 215	586	87	722	207 226	7
<b>120</b>	<b>934</b>	<b>844</b>	<b>3 798</b>	<b>6 325</b>	<b>52</b>	<b>448 920</b>	<b>4 271</b>	<b>8 031</b>	<b>4 252</b>	<b>789</b>	<b>5 171</b>	<b>1 403 508</b>	
66	534	64	653	1 584	16	111 869	620	1 784	1 262	135	1 178	335 482	
49	420	44	493	1 341	16	71 442	405	1 428	939	102	831	230 803	
54	400	780	3 145	4 741	36	337 051	3 651	6 246	2 990	654	3 993	1 068 026	

## Regierungsbezirk Oberbayern

17	132	6	325	1 036	1	.	70	1 056	204	5	184	57 939	161
19	165	23	80	184	11	26 806	162	173	469	82	383	103 067	162
-	-	1	9	15	-	.	7	16	6	-	7	2 156	163
<b>36</b>	<b>297</b>	<b>30</b>	<b>414</b>	<b>1 235</b>	<b>12</b>	<b>55 860</b>	<b>239</b>	<b>1 245</b>	<b>679</b>	<b>87</b>	<b>574</b>	<b>163 162</b>	
-	-	5	19	32	-	2 775	25	55	14	5	24	10 660	171
-	-	4	3	6	-	468	33	8	24	4	32	7 453	172
-	-	13	33	59	6	6 533	53	74	37	6	46	14 069	173
1	4	9	69	97	1	6 217	69	132	72	27	92	21 335	174
2	8	6	22	30	1	2 022	63	46	58	34	88	15 496	175
2	8	5	23	38	2	1 514	60	62	64	25	86	15 186	176
-	-	7	30	41	-	1 477	47	60	37	8	54	11 100	177
3	27	8	37	49	-	1 550	60	82	88	14	97	18 872	178
8	70	10	57	119	-	15 396	95	161	257	63	237	53 647	179
2	8	1	1	1	1	.	43	24	52	1	76	14 378	180
-	-	17	36	56	2	3 682	83	93	71	14	83	21 553	181
-	-	2	1	2	-	.	26	28	22	6	35	7 342	182
-	-	15	49	80	-	7 605	57	106	32	-	46	17 680	183
2	16	10	47	71	-	10 835	90	133	83	29	122	37 067	184
-	-	10	52	74	4	6 663	42	89	32	5	44	15 121	185
2	9	10	21	32	-	1 394	51	48	50	11	65	11 761	186
1	6	18	59	97	2	5 717	82	106	84	22	105	25 557	187
-	-	5	30	51	-	5 322	48	76	31	3	61	17 218	188
1	5	21	124	155	-	12 585	85	180	67	12	89	28 616	189
-	-	10	37	46	1	3 018	53	74	41	14	63	14 158	190
<b>24</b>	<b>161</b>	<b>186</b>	<b>752</b>	<b>1 135</b>	<b>20</b>	<b>95 352</b>	<b>1 165</b>	<b>1 637</b>	<b>1 216</b>	<b>303</b>	<b>1 544</b>	<b>378 269</b>	
<b>60</b>	<b>458</b>	<b>216</b>	<b>1 166</b>	<b>2 370</b>	<b>32</b>	<b>151 212</b>	<b>1 404</b>	<b>2 882</b>	<b>1 895</b>	<b>390</b>	<b>2 118</b>	<b>541 431</b>	<b>1</b>

## Noch: 4. Baugenehmigungen für Wohn- und Nichtwohngebäude

Schl.-Nr.	Gebiet	Errichtung neuer Wohngebäude								
		insgesamt <sup>1)</sup>					darunter mit 1 oder 2 Wohnungen			
		Gebäude	Rauminhalt	Wohnungen	Wohnfläche	Veranschlagte Kosten	Gebäude	Rauminhalt	Wohnungen	Wohnfläche
		Anzahl	1 000 m <sup>3</sup>	Anzahl	100 m <sup>2</sup>	1 000 €	Anzahl	1 000 m <sup>3</sup>	Anzahl	100 m <sup>2</sup>
<b>Regierungsbezirk Niederbayern</b>										
<b>Kreisfreie Städte</b>										
261	Landshut .....	27	36	57	62	9 047	23	22	28	39
262	Passau .....	13	20	33	39	5 374	8	6	9	12
263	Straubing .....	11	14	19	20	3 940	10	12	13	16
	<b>Zusammen</b>	<b>51</b>	<b>69</b>	<b>109</b>	<b>121</b>	<b>18 361</b>	<b>41</b>	<b>40</b>	<b>50</b>	<b>67</b>
<b>Landkreise</b>										
271	Deggendorf .....	43	50	75	89	13 823	41	38	47	68
272	Freyung-Grafenau .....	7	7	7	11	1 817	7	7	7	11
273	Kelheim .....	24	25	24	39	6 375	24	25	24	39
274	Landshut .....	26	31	47	53	7 843	25	26	26	41
275	Passau .....	67	78	79	124	19 158	65	73	69	115
276	Regen .....	8	12	18	20	2 895	6	5	6	9
277	Rottal-Inn .....	41	54	54	87	12 693	39	47	40	77
278	Straubing-Bogen .....	18	19	18	27	4 540	18	19	18	27
279	Dingolfing-Landau .....	14	15	16	24	3 848	14	15	16	24
	<b>Zusammen</b>	<b>248</b>	<b>291</b>	<b>338</b>	<b>474</b>	<b>72 992</b>	<b>239</b>	<b>255</b>	<b>253</b>	<b>410</b>
<b>2</b>	<b>Niederbayern .....</b>	<b>299</b>	<b>360</b>	<b>447</b>	<b>596</b>	<b>91 353</b>	<b>280</b>	<b>295</b>	<b>303</b>	<b>477</b>
<b>Regierungsbezirk Oberpfalz</b>										
<b>Kreisfreie Städte</b>										
361	Amberg .....	8	8	8	12	.	8	8	8	12
362	Regensburg .....	8	16	39	29	3 578	6	7	6	11
363	Weiden i.d.OPf. ....	4	3	4	5	.	4	3	4	5
	<b>Zusammen</b>	<b>20</b>	<b>27</b>	<b>51</b>	<b>46</b>	<b>6 223</b>	<b>18</b>	<b>18</b>	<b>18</b>	<b>28</b>
<b>Landkreise</b>										
371	Amberg-Weizsach .....	20	23	26	35	5 662	18	21	20	31
372	Cham .....	19	21	19	29	4 968	19	21	19	29
373	Neumarkt i.d.OPf. ....	41	41	52	65	10 490	38	35	39	54
374	Neustadt a.d.Waldnaab .....	30	34	32	53	9 146	30	34	32	53
375	Regensburg .....	59	63	77	104	15 524	55	55	58	88
376	Schwandorf .....	26	24	30	38	5 800	26	24	30	38
377	Tirschenreuth .....	7	7	7	11	1 650	7	7	7	11
	<b>Zusammen</b>	<b>202</b>	<b>214</b>	<b>243</b>	<b>336</b>	<b>53 240</b>	<b>193</b>	<b>196</b>	<b>205</b>	<b>304</b>
<b>3</b>	<b>Oberpfalz .....</b>	<b>222</b>	<b>241</b>	<b>294</b>	<b>383</b>	<b>59 463</b>	<b>211</b>	<b>214</b>	<b>223</b>	<b>332</b>

<sup>1)</sup> Einschl. Wohnheime.

## in Bayern im Juli 2011 nach Kreisen

noch: Errichtung neuer Wohngebäude		Errichtung neuer Nichtwohngebäude					Alle Baumaßnahmen						Schl.-Nr.
darunter mit Eigentumswohnungen		Gebäude	Raum-inhalt	Nutz-fläche	Woh-nungen	Veran-schlagte Kosten	Gebäude/Baumaß-nahmen	Nutz-fläche	Woh-nungen	darunter im Frei-stellungs-verfahren	Wohn-fläche	Veran-schlagte Kosten	
Gebäude	Woh-nungen												
Anzahl		1 000 m³	100 m²	Anzahl	1 000 €	Anzahl	100 m²	Anzahl		100 m²	1 000 €		

## Regierungsbezirk Niederbayern

6	25	3	12	25	-	2 795	33	33	71	13	69	13 488	261
4	20	5	45	80	-	17 142	29	91	34	3	42	23 656	262
1	6	4	31	48	-	3 895	24	58	21	2	22	8 715	263
<b>11</b>	<b>51</b>	<b>12</b>	<b>89</b>	<b>153</b>	<b>-</b>	<b>23 832</b>	<b>86</b>	<b>182</b>	<b>126</b>	<b>18</b>	<b>133</b>	<b>45 859</b>	
2	28	16	40	53	-	2 219	74	77	80	18	91	17 014	271
-	-	11	26	33	-	1 395	30	39	10	1	17	4 446	272
-	-	20	52	96	4	6 162	53	117	32	3	49	13 999	273
1	21	12	77	112	-	7 279	41	144	48	-	55	16 477	274
1	6	49	126	173	-	7 855	161	269	92	25	144	33 833	275
1	8	5	50	59	-	2 547	16	69	19	5	21	5 749	276
1	10	44	150	200	1	10 659	130	257	71	2	105	31 429	277
-	-	19	52	69	-	5 218	47	88	18	8	27	10 654	278
-	-	15	24	37	-	2 059	39	47	18	9	29	6 862	279
<b>6</b>	<b>73</b>	<b>191</b>	<b>596</b>	<b>833</b>	<b>5</b>	<b>45 393</b>	<b>591</b>	<b>1 106</b>	<b>388</b>	<b>71</b>	<b>539</b>	<b>140 463</b>	
<b>17</b>	<b>124</b>	<b>203</b>	<b>685</b>	<b>987</b>	<b>5</b>	<b>69 225</b>	<b>677</b>	<b>1 288</b>	<b>514</b>	<b>89</b>	<b>672</b>	<b>186 322</b>	<b>2</b>

## Regierungsbezirk Oberpfalz

-	-	1	1	1	-	.	9	6	8	5	12	2 116	361
1	27	1	9	21	-	.	27	18	53	2	46	10 277	362
-	-	-	-	-	-	-	6	- 4	9	-	11	922	363
<b>1</b>	<b>27</b>	<b>2</b>	<b>10</b>	<b>22</b>	<b>-</b>	<b>.</b>	<b>42</b>	<b>20</b>	<b>70</b>	<b>7</b>	<b>69</b>	<b>13 315</b>	
-	-	12	18	30	-	1 967	45	45	31	5	43	9 394	371
-	-	18	37	55	-	2 464	53	71	23	1	39	8 731	372
2	9	15	60	98	1	5 398	64	117	56	21	74	17 280	373
-	-	7	9	15	-	.	52	31	38	4	63	11 500	374
1	3	11	46	53	-	1 578	75	132	77	17	105	19 039	375
-	-	9	45	78	-	7 198	40	86	31	14	41	13 447	376
-	-	7	25	28	-	1 309	24	33	15	1	18	4 355	377
<b>3</b>	<b>12</b>	<b>79</b>	<b>239</b>	<b>357</b>	<b>1</b>	<b>.</b>	<b>353</b>	<b>514</b>	<b>271</b>	<b>63</b>	<b>384</b>	<b>83 746</b>	
<b>4</b>	<b>39</b>	<b>81</b>	<b>249</b>	<b>380</b>	<b>1</b>	<b>22 973</b>	<b>395</b>	<b>533</b>	<b>341</b>	<b>70</b>	<b>453</b>	<b>97 061</b>	<b>3</b>

## Noch: 4. Baugenehmigungen für Wohn- und Nichtwohngebäude

Schl.-Nr.	Gebiet	Errichtung neuer Wohngebäude								
		insgesamt <sup>1)</sup>					darunter mit 1 oder 2 Wohnungen			
		Gebäude	Rauminhalt	Wohnungen	Wohnfläche	Veranschlagte Kosten	Gebäude	Rauminhalt	Wohnungen	Wohnfläche
		Anzahl	1 000 m <sup>3</sup>	Anzahl	100 m <sup>2</sup>	1 000 €	Anzahl	1 000 m <sup>3</sup>	Anzahl	100 m <sup>2</sup>

## Regierungsbezirk Oberfranken

## Kreisfreie Städte

461	Bamberg .....	7	28	44	49	8 178	3	2	4	4
462	Bayreuth .....	10	9	10	17	2 565	10	9	10	17
463	Coburg .....	3	4	4	6	1 060	3	4	4	6
464	Hof .....	-	-	-	-	-	-	-	-	-
	<b>Zusammen</b>	<b>20</b>	<b>40</b>	<b>58</b>	<b>71</b>	<b>11 803</b>	<b>16</b>	<b>15</b>	<b>18</b>	<b>27</b>

## Landkreise

471	Bamberg .....	59	61	77	105	16 263	55	54	58	89
472	Bayreuth .....	23	24	30	38	6 065	22	21	24	34
473	Coburg .....	10	9	14	16	2 176	9	7	9	12
474	Forchheim .....	32	30	33	51	8 244	32	30	33	51
475	Hof .....	7	6	8	11	1 747	7	6	8	11
476	Kronach .....	5	5	5	8	1 249	5	5	5	8
477	Kulmbach .....	8	7	9	13	1 798	8	7	9	13
478	Lichtenfels .....	7	6	11	11	1 475	7	6	11	11
479	Wunsiedel i.Fichtelgebirge .....	4	5	4	8	1 356	4	5	4	8
	<b>Zusammen</b>	<b>155</b>	<b>152</b>	<b>191</b>	<b>261</b>	<b>40 373</b>	<b>149</b>	<b>141</b>	<b>161</b>	<b>238</b>
4	<b>Oberfranken .....</b>	<b>175</b>	<b>192</b>	<b>249</b>	<b>332</b>	<b>52 176</b>	<b>165</b>	<b>156</b>	<b>179</b>	<b>264</b>

## Regierungsbezirk Mittelfranken

## Kreisfreie Städte

561	Ansbach .....	4	7	20	13	2 000	2	2	2	4
562	Erlangen .....	13	34	49	52	8 657	8	9	9	15
563	Fürth .....	5	6	6	11	.	5	6	6	11
564	Nürnberg .....	24	23	32	44	5 856	23	19	23	34
565	Schwabach .....	1	1	1	2	.	1	1	1	2
	<b>Zusammen</b>	<b>47</b>	<b>71</b>	<b>108</b>	<b>123</b>	<b>18 554</b>	<b>39</b>	<b>37</b>	<b>41</b>	<b>66</b>

## Landkreise

571	Ansbach .....	20	21	23	34	5 622	19	19	19	31
572	Erlangen-Höchstadt .....	26	27	40	49	6 870	24	22	27	38
573	Fürth .....	17	19	19	36	6 228	17	19	19	36
574	Nürnberger Land .....	46	41	54	73	10 567	45	37	46	66
575	Neustadt a.d.Aisch-Bad Windsheim .....	17	14	19	27	3 939	17	14	19	27
576	Roth .....	25	28	31	46	7 552	24	25	24	41
577	Weißenburg-Gunzenhausen .....	10	12	10	16	2 770	10	12	10	16
	<b>Zusammen</b>	<b>161</b>	<b>162</b>	<b>196</b>	<b>282</b>	<b>43 548</b>	<b>156</b>	<b>149</b>	<b>164</b>	<b>255</b>
5	<b>Mittelfranken .....</b>	<b>208</b>	<b>234</b>	<b>304</b>	<b>405</b>	<b>62 102</b>	<b>195</b>	<b>185</b>	<b>205</b>	<b>321</b>

<sup>1)</sup>Einschl. Wohnheime.



## in Bayern im Juli 2011 nach Kreisen

noch: Errichtung neuer Wohngebäude		Errichtung neuer Nichtwohngebäude					Alle Baumaßnahmen						Schl.-Nr.
darunter mit Eigentumswohnungen		Gebäude	Rauminhalt	Nutzfläche	Wohnungen	Veranschlagte Kosten	Gebäude/Baumaßnahmen	Nutzfläche	Wohnungen	darunter im Freistellungsverfahren	Wohnfläche	Veranschlagte Kosten	
Gebäude	Wohnungen												
Anzahl		1 000 m³	100 m²	Anzahl	1 000 €	Anzahl	100 m²	Anzahl	100 m²	1 000 €			

## Regierungsbezirk Oberfranken

4	40	1	3	4	-	.	16	12	45	-	51	9 084	461
-	-	-	-	-	-	-	19	14	9	3	16	3 669	462
-	-	-	-	-	-	-	5	2	4	-	6	1 468	463
-	-	-	-	-	-	-	-	-	-	-	-	-	464
<b>4</b>	<b>40</b>	<b>1</b>	<b>3</b>	<b>4</b>	<b>-</b>	<b>.</b>	<b>40</b>	<b>27</b>	<b>58</b>	<b>3</b>	<b>73</b>	<b>14 221</b>	
2	11	15	82	110	-	8 266	111	165	81	10	113	37 664	471
-	-	5	4	8	-	375	35	22	33	7	42	6 934	472
1	5	3	5	7	-	435	21	10	16	5	20	3 086	473
-	-	9	19	41	-	2 108	53	56	36	-	59	11 765	474
-	-	13	73	95	-	4 924	31	102	10	1	16	7 328	475
-	-	3	7	10	-	.	12	13	7	-	10	2 027	476
-	-	3	14	23	-	1 518	15	27	10	3	16	3 982	477
-	-	7	8	15	-	1 167	27	9	20	3	24	4 450	478
-	-	5	22	31	-	1 521	16	34	6	-	11	3 373	479
<b>3</b>	<b>16</b>	<b>63</b>	<b>235</b>	<b>338</b>	<b>-</b>	<b>.</b>	<b>321</b>	<b>439</b>	<b>219</b>	<b>29</b>	<b>312</b>	<b>80 609</b>	
<b>7</b>	<b>56</b>	<b>64</b>	<b>238</b>	<b>342</b>	<b>-</b>	<b>20 791</b>	<b>361</b>	<b>466</b>	<b>277</b>	<b>32</b>	<b>385</b>	<b>94 830</b>	<b>4</b>

## Regierungsbezirk Mittelfranken

-	-	-	-	-	-	-	10	3	19	-	14	.	561
5	40	-	-	-	-	-	22	19	83	2	63	10 376	562
-	-	2	5	10	-	.	8	13	6	-	12	3 997	563
1	9	4	36	31	-	.	46	51	36	11	51	11 357	564
-	-	-	-	-	-	-	2	- 2	5	-	4	.	565
<b>6</b>	<b>49</b>	<b>6</b>	<b>40</b>	<b>40</b>	<b>-</b>	<b>5 571</b>	<b>88</b>	<b>85</b>	<b>149</b>	<b>13</b>	<b>144</b>	<b>29 079</b>	
1	4	14	86	110	-	7 364	42	126	23	3	35	14 513	571
2	13	12	66	105	1	8 700	53	117	46	9	55	16 606	572
-	-	1	19	19	-	.	27	28	21	5	39	7 537	573
1	8	9	44	71	-	5 150	81	106	53	11	73	25 040	574
-	-	6	12	23	1	.	27	29	22	6	32	5 845	575
1	7	9	20	33	1	2 189	51	71	38	2	54	13 499	576
-	-	14	47	73	-	4 955	34	81	17	3	23	9 079	577
<b>5</b>	<b>32</b>	<b>65</b>	<b>293</b>	<b>434</b>	<b>3</b>	<b>30 476</b>	<b>315</b>	<b>558</b>	<b>220</b>	<b>39</b>	<b>312</b>	<b>92 119</b>	
<b>11</b>	<b>81</b>	<b>71</b>	<b>333</b>	<b>475</b>	<b>3</b>	<b>36 047</b>	<b>403</b>	<b>643</b>	<b>369</b>	<b>52</b>	<b>456</b>	<b>121 198</b>	<b>5</b>

## Noch: 4. Baugenehmigungen für Wohn- und Nichtwohngebäude

Schl.-Nr.	Gebiet	Errichtung neuer Wohngebäude								
		insgesamt <sup>1)</sup>					darunter mit 1 oder 2 Wohnungen			
		Gebäude	Rauminhalt	Wohnungen	Wohnfläche	Veranschlagte Kosten	Gebäude	Rauminhalt	Wohnungen	Wohnfläche
		Anzahl	1 000 m <sup>3</sup>	Anzahl	100 m <sup>2</sup>	1 000 €	Anzahl	1 000 m <sup>3</sup>	Anzahl	100 m <sup>2</sup>
<b>Regierungsbezirk Unterfranken</b>										
<b>Kreisfreie Städte</b>										
661	Aschaffenburg .....	9	9	11	17	2 624	8	8	8	14
662	Schweinfurt .....	2	8	17	15	.	1	2	2	2
663	Würzburg .....	2	2	2	3	.	2	2	2	3
	<b>Zusammen</b>	<b>13</b>	<b>19</b>	<b>30</b>	<b>34</b>	<b>5 364</b>	<b>11</b>	<b>12</b>	<b>12</b>	<b>19</b>
<b>Landkreise</b>										
671	Aschaffenburg .....	22	22	30	40	6 234	21	21	27	38
672	Bad Kissingen .....	6	5	7	11	1 291	6	5	7	11
673	Rhön-Grabfeld .....	8	9	8	14	2 432	8	9	8	14
674	Haßberge .....	12	15	22	27	4 127	11	12	13	20
675	Kitzingen .....	14	21	28	29	6 348	10	8	10	14
676	Miltenberg .....	14	22	37	42	6 019	11	11	12	20
677	Main-Spessart .....	15	14	17	25	4 007	15	14	17	25
678	Schweinfurt .....	15	16	17	25	4 520	15	16	17	25
679	Würzburg .....	26	23	30	40	6 251	26	23	30	40
	<b>Zusammen</b>	<b>132</b>	<b>146</b>	<b>196</b>	<b>252</b>	<b>41 229</b>	<b>123</b>	<b>120</b>	<b>141</b>	<b>206</b>
<b>6</b>	<b>Unterfranken .....</b>	<b>145</b>	<b>166</b>	<b>226</b>	<b>286</b>	<b>46 593</b>	<b>134</b>	<b>132</b>	<b>153</b>	<b>225</b>
<b>Regierungsbezirk Schwaben</b>										
<b>Kreisfreie Städte</b>										
761	Augsburg .....	24	45	65	75	10 765	18	16	18	26
762	Kaufbeuren .....	4	28	48	38	10 504	3	4	3	7
763	Kempten (Allgäu) .....	7	5	7	9	.	7	5	7	9
764	Memmingen .....	1	4	8	7	.	-	-	-	-
	<b>Zusammen</b>	<b>36</b>	<b>82</b>	<b>128</b>	<b>128</b>	<b>23 152</b>	<b>28</b>	<b>26</b>	<b>28</b>	<b>41</b>
<b>Landkreise</b>										
771	Aichach-Friedberg .....	29	31	38	50	8 894	28	30	34	46
772	Augsburg .....	31	38	43	63	10 902	29	34	31	54
773	Dillingen a.d.Donau .....	11	10	11	16	2 904	11	10	11	16
774	Günzburg .....	34	33	37	51	9 293	33	32	34	48
775	Neu-Ulm .....	33	33	40	53	9 187	32	31	35	49
776	Lindau (Bodensee) .....	20	25	36	43	6 811	17	16	18	27
777	Ostallgäu .....	34	39	45	59	9 937	33	33	36	48
778	Unterallgäu .....	18	21	22	29	5 376	17	18	17	26
779	Donau-Ries .....	22	28	35	42	7 296	20	23	21	33
780	Oberallgäu .....	53	68	105	119	17 521	44	40	47	68
	<b>Zusammen</b>	<b>285</b>	<b>327</b>	<b>412</b>	<b>525</b>	<b>88 121</b>	<b>264</b>	<b>266</b>	<b>284</b>	<b>414</b>
<b>7</b>	<b>Schwaben .....</b>	<b>321</b>	<b>408</b>	<b>540</b>	<b>653</b>	<b>111 273</b>	<b>292</b>	<b>292</b>	<b>312</b>	<b>455</b>

<sup>1)</sup> Einschl. Wohnheime.

## in Bayern im Juli 2011 nach Kreisen

noch: Errichtung neuer Wohngebäude		Errichtung neuer Nichtwohngebäude					Alle Baumaßnahmen						Schl.-Nr.
darunter mit Eigentumswohnungen		Gebäude	Raum-inhalt	Nutz-fläche	Woh-nungen	Veran-schlagte Kosten	Gebäude/Baumaß-nahmen	Nutz-fläche	Woh-nungen	darunter im Frei-stellungs-verfahren	Wohn-fläche	Veran-schlagte Kosten	
Gebäude	Woh-nungen												
Anzahl		1 000 m³	100 m²	Anzahl	1 000 €	Anzahl	100 m²	Anzahl	100 m²	1 000 €			

## Regierungsbezirk Unterfranken

-	-	1	0	1	-	.	21	6	13	-	19	3 390	661
1	15	2	46	54	-	.	7	61	15	-	15	17 417	662
-	-	2	11	16	-	.	8	26	1	-	3	3 314	663
<b>1</b>	<b>15</b>	<b>5</b>	<b>58</b>	<b>71</b>	-	<b>16 733</b>	<b>36</b>	<b>93</b>	<b>29</b>	-	<b>37</b>	<b>24 121</b>	
-	-	3	60	94	1	8 757	43	107	33	10	54	23 143	671
-	-	10	32	59	-	14 226	27	63	7	1	16	16 833	672
-	-	5	20	29	-	.	21	35	10	1	17	4 408	673
-	-	15	78	137	-	9 460	38	142	26	-	34	14 380	674
1	12	9	29	87	-	2 205	35	102	32	18	35	10 086	675
2	16	2	9	15	-	.	26	41	39	21	47	8 308	676
-	-	11	151	269	-	26 324	55	287	22	1	37	32 693	677
-	-	12	18	34	2	2 026	42	44	28	4	31	7 447	678
-	-	15	41	75	1	4 367	81	88	44	13	57	14 021	679
<b>3</b>	<b>28</b>	<b>82</b>	<b>438</b>	<b>799</b>	<b>4</b>	<b>69 123</b>	<b>368</b>	<b>911</b>	<b>241</b>	<b>69</b>	<b>328</b>	<b>131 319</b>	
<b>4</b>	<b>43</b>	<b>87</b>	<b>497</b>	<b>870</b>	<b>4</b>	<b>85 856</b>	<b>404</b>	<b>1 003</b>	<b>270</b>	<b>69</b>	<b>365</b>	<b>155 440</b>	<b>6</b>

## Regierungsbezirk Schwaben

6	47	6	27	42	4	.	62	73	87	-	91	30 476	761
-	-	1	9	12	-	.	9	55	48	2	38	12 473	762
-	-	1	2	3	-	.	14	3	8	5	11	1 634	763
1	8	-	-	-	-	-	4	2	8	-	7	1 142	764
<b>7</b>	<b>55</b>	<b>8</b>	<b>39</b>	<b>58</b>	<b>4</b>	<b>7 391</b>	<b>89</b>	<b>133</b>	<b>151</b>	<b>7</b>	<b>147</b>	<b>45 725</b>	
-	-	14	42	70	-	3 620	53	85	44	7	59	13 849	771
1	9	8	73	78	-	3 039	69	103	46	-	72	15 984	772
-	-	10	29	46	-	3 567	26	57	11	3	17	6 925	773
-	-	29	155	252	-	24 120	83	268	37	22	56	36 487	774
1	5	5	107	117	-	1 961	45	155	39	5	55	12 665	775
3	18	4	49	66	-	5 538	29	84	39	7	45	12 692	776
-	-	4	11	15	-	712	51	37	49	1	67	12 942	777
-	-	18	49	67	2	3 742	44	87	25	5	31	11 612	778
2	14	8	48	70	-	4 290	38	103	35	4	43	13 599	779
3	32	14	29	62	1	4 836	100	101	110	26	127	24 746	780
<b>10</b>	<b>78</b>	<b>114</b>	<b>591</b>	<b>843</b>	<b>3</b>	<b>55 425</b>	<b>538</b>	<b>1 082</b>	<b>435</b>	<b>80</b>	<b>574</b>	<b>161 501</b>	
<b>17</b>	<b>133</b>	<b>122</b>	<b>630</b>	<b>901</b>	<b>7</b>	<b>62 816</b>	<b>627</b>	<b>1 215</b>	<b>586</b>	<b>87</b>	<b>722</b>	<b>207 226</b>	<b>7</b>

#### 4a. Baugenehmigungen für Wohn- und Nichtwohngebäude in Bayern von Januar bis Juli 2011 nach Kreisen

Schl.- Nr.	Gebiet	Errichtung neuer Wohngebäude					Errichtung neuer Nichtwohngebäude			Alle Baumaßnahmen	
		Gebäude <sup>1)</sup>	davon mit		Wohn- ungen	Wohn- fläche	Gebäude	Raum- inhalt	Nutz- fläche	Woh- nungen	darunter im Frei- stellungs- verfahren
			1 oder 2 Wohnungen	3 oder mehr Wohnungen <sup>1)</sup>							
Anzahl					100 m <sup>2</sup>	Anzahl	1 000 m <sup>3</sup>	100 m <sup>2</sup>	Anzahl		

#### Zusammenstellung nach Regierungsbezirken

1	Oberbayern .....	5 285	4 543	742	11 055	12 201	1 484	9 293	15 388	12 566	2 202
2	Niederbayern .....	1 780	1 699	81	2 485	3 345	1 174	4 415	6 225	2 814	558
3	Oberpfalz .....	1 602	1 511	91	2 479	2 994	699	2 679	4 214	2 761	588
4	Oberfranken .....	886	836	50	1 349	1 644	350	1 692	2 579	1 519	215
5	Mittelfranken .....	1 561	1 419	142	3 001	3 319	494	2 522	3 808	3 392	409
6	Unterfranken .....	1 234	1 174	60	1 651	2 234	463	2 564	3 893	1 948	471
7	Schwaben .....	2 179	1 988	191	3 936	4 415	896	5 982	8 160	4 357	634
	<b>Bayern</b>	<b>14 527</b>	<b>13 170</b>	<b>1 357</b>	<b>25 956</b>	<b>30 152</b>	<b>5 560</b>	<b>29 147</b>	<b>44 268</b>	<b>29 357</b>	<b>5 077</b>
	Kreisfreie Städte .....	2 818	2 161	657	9 062	8 299	592	5 861	10 729	10 452	676
	darunter Großstädte <sup>2)</sup> .....	2 071	1 497	574	7 522	6 611	431	4 592	8 710	8 756	471
	Landkreise .....	11 709	11 009	700	16 894	21 853	4 968	23 285	33 539	18 905	4 401

#### Regierungsbezirk Oberbayern

##### Kreisfreie Städte

161	Ingolstadt .....	187	130	57	595	531	28	719	1 555	667	73
162	München .....	844	515	329	3 768	3 308	240	2 340	4 559	4 560	109
163	Rosenheim .....	45	44	1	51	74	5	21	38	58	1
	<b>Zusammen</b>	<b>1 076</b>	<b>689</b>	<b>387</b>	<b>4 414</b>	<b>3 914</b>	<b>273</b>	<b>3 081</b>	<b>6 152</b>	<b>5 285</b>	<b>183</b>

##### Landkreise

171	Altötting .....	110	105	5	136	190	68	247	390	147	58
172	Berchtesgadener Land .....	74	57	17	191	191	32	121	168	217	49
173	Bad Tölz-Wolfratshausen .....	170	157	13	277	343	69	215	323	333	115
174	Dachau .....	349	320	29	549	666	62	393	582	574	117
175	Ebersberg .....	222	193	29	425	479	29	358	514	448	132
176	Eichstätt .....	309	296	13	373	534	79	415	673	407	144
177	Erding .....	230	223	7	277	391	65	288	424	311	82
178	Freising .....	268	236	32	514	577	71	577	737	554	82
179	Fürstenfeldbruck .....	289	233	56	713	710	46	257	466	729	299
180	Garmisch-Partenkirchen .....	74	67	7	142	163	11	42	61	164	39
181	Landsberg am Lech .....	165	159	6	229	295	61	412	635	270	75
182	Miesbach .....	94	86	8	140	192	22	115	171	160	40
183	Mühldorf a.Inn .....	154	148	6	225	304	92	434	583	257	11
184	München .....	414	388	26	556	767	47	378	600	617	203
185	Neuburg-Schrobenhausen .....	176	162	14	294	349	73	277	417	329	102
186	Pfaffenhofen a.d.Ilm .....	225	207	18	317	427	76	251	382	334	67
187	Rosenheim .....	331	298	33	493	632	105	504	721	556	158
188	Starnberg .....	210	199	11	275	413	31	140	229	295	51
189	Traunstein .....	171	157	14	241	320	107	507	722	277	92
190	Weilheim-Schongau .....	174	163	11	274	342	65	280	441	302	103
	<b>Zusammen</b>	<b>4 209</b>	<b>3 854</b>	<b>355</b>	<b>6 641</b>	<b>8 287</b>	<b>1 211</b>	<b>6 212</b>	<b>9 237</b>	<b>7 281</b>	<b>2 019</b>

1	<b>Oberbayern .....</b>	<b>5 285</b>	<b>4 543</b>	<b>742</b>	<b>11 055</b>	<b>12 201</b>	<b>1 484</b>	<b>9 293</b>	<b>15 388</b>	<b>12 566</b>	<b>2 202</b>
---	-------------------------	--------------	--------------	------------	---------------	---------------	--------------	--------------	---------------	---------------	--------------

<sup>1)</sup> Einschl. Wohnheime. - <sup>2)</sup> München, Nürnberg, Augsburg, Würzburg, Regensburg, Ingolstadt, Fürth, Erlangen.

**Noch: 4a. Baugenehmigungen für Wohn- und Nichtwohngebäude in Bayern  
von Januar bis Juli 2011 nach Kreisen**

Schl.- Nr.	Gebiet	Errichtung neuer Wohngebäude					Errichtung neuer Nichtwohngebäude			Alle Baumaßnahmen	
		Gebäude <sup>1)</sup>	davon mit		Wohn- nungen	Wohn- fläche	Gebäude	Raum- inhalt	Nutz- fläche	Wohn- nungen	darunter im Frei- stellungs- verfahren
			1 oder 2 Wohnungen	3 oder mehr Wohnungen <sup>1)</sup>							
<b>Regierungsbezirk Niederbayern</b>											
<b>Kreisfreie Städte</b>											
261	Landshut .....	130	113	17	257	295	16	313	487	271	83
262	Passau .....	55	47	8	87	116	16	86	148	101	11
263	Straubing .....	102	97	5	146	162	18	69	109	147	21
	<b>Zusammen</b>	<b>287</b>	<b>257</b>	<b>30</b>	<b>490</b>	<b>573</b>	<b>50</b>	<b>468</b>	<b>743</b>	<b>519</b>	<b>115</b>
<b>Landkreise</b>											
271	Deggendorf .....	236	226	10	391	464	106	482	677	447	86
272	Freyung-Grafenau .....	74	73	1	85	118	70	130	215	124	13
273	Kelheim .....	175	169	6	228	333	130	503	703	273	28
274	Landshut .....	208	202	6	273	380	117	446	654	281	38
275	Passau .....	322	314	8	415	587	180	686	943	476	161
276	Regen .....	56	49	7	85	110	42	192	222	102	9
277	Rottal-Inn .....	153	147	6	196	303	239	606	884	239	15
278	Straubing-Bogen .....	160	157	3	182	278	146	624	779	203	46
279	Dingolfing-Landau .....	109	105	4	140	199	94	280	405	150	47
	<b>Zusammen</b>	<b>1 493</b>	<b>1 442</b>	<b>51</b>	<b>1 995</b>	<b>2 772</b>	<b>1 124</b>	<b>3 947</b>	<b>5 481</b>	<b>2 295</b>	<b>443</b>
2	<b>Niederbayern .....</b>	<b>1 780</b>	<b>1 699</b>	<b>81</b>	<b>2 485</b>	<b>3 345</b>	<b>1 174</b>	<b>4 415</b>	<b>6 225</b>	<b>2 814</b>	<b>558</b>
<b>Regierungsbezirk Oberpfalz</b>											
<b>Kreisfreie Städte</b>											
361	Amberg .....	45	42	3	66	82	8	62	100	67	14
362	Regensburg .....	219	188	31	614	490	39	323	743	694	135
363	Weiden i.d.OPf. ....	64	53	11	167	169	7	52	70	173	16
	<b>Zusammen</b>	<b>328</b>	<b>283</b>	<b>45</b>	<b>847</b>	<b>741</b>	<b>54</b>	<b>438</b>	<b>914</b>	<b>934</b>	<b>165</b>
<b>Landkreise</b>											
371	Amberg-Weizsach .....	125	122	3	150	215	69	180	279	180	32
372	Cham .....	172	171	1	195	301	159	469	690	229	35
373	Neumarkt i.d.OPf. ....	192	173	19	347	420	108	321	523	399	83
374	Neustadt a.d.Waldnaab .....	153	151	2	172	252	78	177	306	207	23
375	Regensburg .....	431	415	16	525	726	98	514	660	533	174
376	Schwandorf .....	152	148	4	177	250	75	382	545	187	66
377	Tirschenreuth .....	49	48	1	66	90	58	199	297	92	10
	<b>Zusammen</b>	<b>1 274</b>	<b>1 228</b>	<b>46</b>	<b>1 632</b>	<b>2 253</b>	<b>645</b>	<b>2 242</b>	<b>3 301</b>	<b>1 827</b>	<b>423</b>
3	<b>Oberpfalz .....</b>	<b>1 602</b>	<b>1 511</b>	<b>91</b>	<b>2 479</b>	<b>2 994</b>	<b>699</b>	<b>2 679</b>	<b>4 214</b>	<b>2 761</b>	<b>588</b>

<sup>1)</sup> Einschl. Wohnheime.

**Noch: 4a. Baugenehmigungen für Wohn- und Nichtwohngebäude in Bayern  
von Januar bis Juli 2011 nach Kreisen**

Schl.- Nr.	Gebiet	Errichtung neuer Wohngebäude					Errichtung neuer Nichtwohngebäude			Alle Baumaßnahmen	
		Gebäude <sup>1)</sup>	davon mit		Wohn- ungen	Wohn- fläche	Gebäude	Raum- inhalt	Nutz- fläche	Wohn- ungen	darunter im Frei- stellungs- verfahren
			1 oder 2 Wohnungen	3 oder mehr Wohnungen <sup>1)</sup>							
<b>Regierungsbezirk Oberfranken</b>											
<b>Kreisfreie Städte</b>											
461	Bamberg .....	33	20	13	148	140	6	27	35	192	5
462	Bayreuth .....	34	29	5	148	110	8	60	80	132	4
463	Coburg .....	13	13	-	18	27	10	101	185	21	6
464	Hof .....	15	14	1	20	27	3	6	11	20	3
	<b>Zusammen</b>	<b>95</b>	<b>76</b>	<b>19</b>	<b>334</b>	<b>303</b>	<b>27</b>	<b>194</b>	<b>310</b>	<b>365</b>	<b>18</b>
<b>Landkreise</b>											
471	Bamberg .....	177	169	8	224	305	54	270	397	266	38
472	Bayreuth .....	125	124	1	141	199	29	74	128	153	46
473	Coburg .....	70	68	2	85	109	36	180	273	94	24
474	Forchheim .....	213	205	8	290	370	46	157	260	315	46
475	Hof .....	31	31	-	34	56	38	194	275	36	2
476	Kronach .....	29	27	2	43	50	24	111	157	52	5
477	Kulmbach .....	57	54	3	70	100	28	278	410	76	19
478	Lichtenfels .....	59	55	4	83	97	39	121	168	105	10
479	Wunsiedel i.Fichtelgebirge .....	30	27	3	45	54	29	114	200	57	7
	<b>Zusammen</b>	<b>791</b>	<b>760</b>	<b>31</b>	<b>1 015</b>	<b>1 341</b>	<b>323</b>	<b>1 498</b>	<b>2 269</b>	<b>1 154</b>	<b>197</b>
<b>4</b>	<b>Oberfranken .....</b>	<b>886</b>	<b>836</b>	<b>50</b>	<b>1 349</b>	<b>1 644</b>	<b>350</b>	<b>1 692</b>	<b>2 579</b>	<b>1 519</b>	<b>215</b>
<b>Regierungsbezirk Mittelfranken</b>											
<b>Kreisfreie Städte</b>											
561	Ansbach .....	25	21	4	57	54	6	46	73	95	4
562	Erlangen .....	76	61	15	386	233	11	26	44	437	27
563	Fürth .....	88	70	18	272	262	12	48	62	345	-
564	Nürnberg .....	317	263	54	851	860	56	731	1 103	910	44
565	Schwabach .....	45	40	5	130	136	3	5	11	146	5
	<b>Zusammen</b>	<b>551</b>	<b>455</b>	<b>96</b>	<b>1 696</b>	<b>1 545</b>	<b>88</b>	<b>856</b>	<b>1 293</b>	<b>1 933</b>	<b>80</b>
<b>Landkreise</b>											
571	Ansbach .....	145	136	9	190	246	92	447	600	199	25
572	Erlangen-Höchstadt .....	188	181	7	255	344	46	166	280	283	77
573	Fürth .....	147	142	5	185	261	24	120	173	200	52
574	Nürnberger Land .....	194	183	11	248	330	45	167	278	274	70
575	Neustadt a.d.Aisch-Bad Windsheim ....	104	97	7	141	186	43	147	242	149	42
576	Roth .....	159	156	3	185	269	66	253	391	215	34
577	Weißenburg-Gunzenhausen .....	73	69	4	101	138	90	365	551	139	29
	<b>Zusammen</b>	<b>1 010</b>	<b>964</b>	<b>46</b>	<b>1 305</b>	<b>1 773</b>	<b>406</b>	<b>1 665</b>	<b>2 516</b>	<b>1 459</b>	<b>329</b>
<b>5</b>	<b>Mittelfranken .....</b>	<b>1 561</b>	<b>1 419</b>	<b>142</b>	<b>3 001</b>	<b>3 319</b>	<b>494</b>	<b>2 522</b>	<b>3 808</b>	<b>3 392</b>	<b>409</b>

<sup>1)</sup> Einschl. Wohnheime.

**Noch: 4a. Baugenehmigungen für Wohn- und Nichtwohngebäude in Bayern  
von Januar bis Juli 2011 nach Kreisen**

Schl.- Nr.	Gebiet	Errichtung neuer Wohngebäude					Errichtung neuer Nichtwohngebäude			Alle Baumaßnahmen	
		Gebäude <sup>1)</sup>	davon mit		Wohn- ungen	Wohn- fläche	Gebäude	Raum- inhalt	Nutz- fläche	Wohn- ungen	darunter im Frei- stellungs- verfahren
			1 oder 2 Wohnungen	3 oder mehr Wohnungen <sup>1)</sup>							
<b>Regierungsbezirk Unterfranken</b>											
<b>Kreisfreie Städte</b>											
661	Aschaffenburg .....	49	44	5	70	96	11	50	71	81	1
662	Schweinfurt .....	18	16	2	35	48	15	95	133	39	5
663	Würzburg .....	75	65	10	121	150	9	113	131	136	37
	<b>Zusammen</b>	<b>142</b>	<b>125</b>	<b>17</b>	<b>226</b>	<b>294</b>	<b>35</b>	<b>258</b>	<b>335</b>	<b>256</b>	<b>43</b>
<b>Landkreise</b>											
671	Aschaffenburg .....	169	160	9	227	314	25	579	891	257	94
672	Bad Kissingen .....	84	82	2	106	150	42	111	191	136	25
673	Rhön-Grabfeld .....	75	73	2	93	125	32	80	130	94	18
674	Haßberge .....	97	95	2	123	172	57	226	358	149	10
675	Kitzingen .....	117	108	9	173	213	57	287	469	194	59
676	Miltenberg .....	94	89	5	136	187	22	83	109	155	36
677	Main-Spessart .....	121	121	-	139	205	59	317	583	170	30
678	Schweinfurt .....	147	140	7	183	249	50	130	219	223	69
679	Würzburg .....	188	181	7	245	327	84	492	608	314	87
	<b>Zusammen</b>	<b>1 092</b>	<b>1 049</b>	<b>43</b>	<b>1 425</b>	<b>1 941</b>	<b>428</b>	<b>2 306</b>	<b>3 558</b>	<b>1 692</b>	<b>428</b>
<b>6</b>	<b>Unterfranken .....</b>	<b>1 234</b>	<b>1 174</b>	<b>60</b>	<b>1 651</b>	<b>2 234</b>	<b>463</b>	<b>2 564</b>	<b>3 893</b>	<b>1 948</b>	<b>471</b>
<b>Regierungsbezirk Schwaben</b>											
<b>Kreisfreie Städte</b>											
761	Augsburg .....	265	205	60	915	775	36	291	514	1 007	46
762	Kaufbeuren .....	27	25	2	83	82	12	46	70	82	15
763	Kempten (Allgäu) .....	25	25	-	27	34	11	160	306	34	8
764	Memmingen .....	22	21	1	30	37	6	69	92	37	3
	<b>Zusammen</b>	<b>339</b>	<b>276</b>	<b>63</b>	<b>1 055</b>	<b>929</b>	<b>65</b>	<b>566</b>	<b>982</b>	<b>1 160</b>	<b>72</b>
<b>Landkreise</b>											
771	Aichach-Friedberg .....	197	181	16	331	387	85	438	603	366	49
772	Augsburg .....	312	298	14	391	551	90	832	947	423	116
773	Dillingen a.d. Donau .....	93	91	2	103	161	82	368	541	113	21
774	Günzburg .....	158	150	8	204	270	109	738	992	240	46
775	Neu-Ulm .....	236	215	21	594	532	56	268	412	617	57
776	Lindau (Bodensee) .....	79	69	10	136	164	35	220	296	166	28
777	Ostallgäu .....	192	182	10	275	341	79	839	981	316	65
778	Unterallgäu .....	224	211	13	281	370	130	755	1 008	318	93
779	Donau-Ries .....	154	145	9	216	300	89	716	1 012	227	26
780	Oberallgäu .....	195	170	25	350	412	76	241	387	411	61
	<b>Zusammen</b>	<b>1 840</b>	<b>1 712</b>	<b>128</b>	<b>2 881</b>	<b>3 486</b>	<b>831</b>	<b>5 416</b>	<b>7 179</b>	<b>3 197</b>	<b>562</b>
<b>7</b>	<b>Schwaben .....</b>	<b>2 179</b>	<b>1 988</b>	<b>191</b>	<b>3 936</b>	<b>4 415</b>	<b>896</b>	<b>5 982</b>	<b>8 160</b>	<b>4 357</b>	<b>634</b>

<sup>1)</sup> Einschl. Wohnheime.

### 5. Baugenehmigungen für neue Wohn- und Nichtwohngebäude im Fertigteilbau in Bayern im Juli 2011 nach Gebäudearten und Bauherren

Lfd. Nr.	Gebäudeart  Bauherr	Errichtung neuer Gebäude					Veran- schlagte Kosten der Bauwerke  1 000 €
		Gebäude	Rauminhalt	Nutzfläche	Wohnungen		
					insgesamt	Wohnfläche	
		Anzahl	1 000 m <sup>3</sup>	100 m <sup>2</sup>	Anzahl	100 m <sup>2</sup>	

#### Wohnbau

1	Wohngebäude mit 1 Wohnung .....	309	264	136	309	458	76 180
2	Wohngebäude mit 2 Wohnungen .....	18	23	10	36	39	6 194
3	Wohngebäude mit 3 oder mehr Wohnungen .....	5	11	8	30	21	3 525
4	Wohnheime .....	-	-	-	-	-	-
<b>5</b>	<b>Wohngebäude insgesamt .....</b>	<b>332</b>	<b>298</b>	<b>153</b>	<b>375</b>	<b>518</b>	<b>85 899</b>
6	darunter Wohngebäude mit Eigentumswohnungen .....	1	5	4	12	9	1 500
	Von den Wohngebäuden entfielen auf:						
7	Öffentliche Bauherren .....	-	-	-	-	-	-
8	Unternehmen .....	18	15	11	18	28	3 564
9	davon Wohnungsunternehmen .....	6	4	4	6	9	831
10	Immobilienfonds .....	-	-	-	-	-	-
11	sonstige Unternehmen .....	12	11	8	12	20	2 733
12	Private Haushalte .....	314	283	142	357	489	82 335
13	Organisationen ohne Erwerbszweck .....	-	-	-	-	-	-

#### Nichtwohnbau

14	Anstaltsgebäude .....	1	0	1	-	-	75
15	Büro- und Verwaltungsgebäude .....	12	94	163	-	-	18 568
16	Landwirtschaftliche Betriebsgebäude .....	67	313	428	-	-	13 325
17	Nichtlandwirtschaftliche Betriebsgebäude .....	126	863	1 180	2	2	65 397
18	darunter Fabrik- und Werkstattgebäude .....	34	256	372	2	2	26 154
19	Handels- und Lagergebäude .....	78	590	767	-	-	38 164
20	Hotels und Gaststätten .....	1	5	18	-	-	219
21	Sonstige Nichtwohngebäude .....	12	38	69	3	2	10 420
<b>22</b>	<b>Nichtwohngebäude insgesamt .....</b>	<b>218</b>	<b>1 307</b>	<b>1 843</b>	<b>5</b>	<b>5</b>	<b>107 785</b>
	Von den Nichtwohngebäuden entfielen auf:						
23	Öffentliche Bauherren .....	10	12	25	-	-	3 367
24	Unternehmen .....	187	1 240	1 728	2	2	94 239
25	davon Land- und Forstwirtschaft, Tierhaltung, Fischerei .....	73	328	459	-	-	14 099
26	Produzierendes Gewerbe .....	62	545	756	1	1	48 216
27	Handel, Kreditinstitute und Versicherungsgewerbe, Dienstleistungen, Verkehr und Nachrichtenübermittlung, Wohnungsunternehmen und Immobilienfonds .....	52	367	513	1	1	31 924
28	Private Haushalte .....	13	33	49	-	-	3 982
29	Organisationen ohne Erwerbszweck .....	8	21	40	3	2	6 197



## 6. Baugenehmigungen für neue Wohngebäude in Bayern im Juli 2011 nach Regierungsbezirken, Gebäudearten und privaten Haushalten als Bauherren

Lfd. Nr.	Gebäudeart Bauherr	Errichtung neuer Wohngebäude					Veranschlagte Kosten der Bauwerke 1 000 €
		Gebäude	Rauminhalt	Nutzfläche	Wohnungen		
					insgesamt	Wohnfläche	
Anzahl	1 000 m <sup>3</sup>	100 m <sup>2</sup>	Anzahl	100 m <sup>2</sup>			
<b>Oberbayern</b>							
1	Wohngebäude mit 1 Wohnung .....	616	604	306	616	983	172 368
2	Wohngebäude mit 2 Wohnungen .....	76	103	50	152	170	29 262
3	Wohngebäude mit 3 oder mehr Wohnungen .....	124	395	75	939	747	129 400
4	Wohnheime .....	-	-	-	-	-	-
<b>5</b>	<b>Wohngebäude zusammen .....</b>	<b>816</b>	<b>1 102</b>	<b>431</b>	<b>1 707</b>	<b>1 900</b>	<b>331 030</b>
6	darunter erbaut durch private Haushalte .....	573	659	330	763	1 069	191 368
<b>Niederbayern</b>							
7	Wohngebäude mit 1 Wohnung .....	257	264	137	257	427	66 255
8	Wohngebäude mit 2 Wohnungen .....	23	31	16	46	50	8 190
9	Wohngebäude mit 3 oder mehr Wohnungen .....	19	66	27	144	119	16 908
10	Wohnheime .....	-	-	-	-	-	-
<b>11</b>	<b>Wohngebäude zusammen .....</b>	<b>299</b>	<b>360</b>	<b>180</b>	<b>447</b>	<b>596</b>	<b>91 353</b>
12	darunter erbaut durch private Haushalte .....	258	296	160	320	477	74 949
<b>Oberpfalz</b>							
13	Wohngebäude mit 1 Wohnung .....	199	199	95	199	306	49 762
14	Wohngebäude mit 2 Wohnungen .....	12	14	5	24	26	3 571
15	Wohngebäude mit 3 oder mehr Wohnungen .....	11	27	8	71	51	6 130
16	Wohnheime .....	-	-	-	-	-	-
<b>17</b>	<b>Wohngebäude zusammen .....</b>	<b>222</b>	<b>241</b>	<b>108</b>	<b>294</b>	<b>383</b>	<b>59 463</b>
18	darunter erbaut durch private Haushalte .....	189	199	93	216	311	50 507
<b>Oberfranken</b>							
19	Wohngebäude mit 1 Wohnung .....	151	138	67	151	236	37 341
20	Wohngebäude mit 2 Wohnungen .....	14	17	7	28	28	4 525
21	Wohngebäude mit 3 oder mehr Wohnungen .....	10	37	11	70	68	10 310
22	Wohnheime .....	-	-	-	-	-	-
<b>23</b>	<b>Wohngebäude zusammen .....</b>	<b>175</b>	<b>192</b>	<b>85</b>	<b>249</b>	<b>332</b>	<b>52 176</b>
24	darunter erbaut durch private Haushalte .....	160	169	71	205	290	46 416
<b>Mittelfranken</b>							
25	Wohngebäude mit 1 Wohnung .....	185	172	95	185	295	46 549
26	Wohngebäude mit 2 Wohnungen .....	10	13	7	20	26	3 363
27	Wohngebäude mit 3 oder mehr Wohnungen .....	13	48	27	99	84	12 190
28	Wohnheime .....	-	-	-	-	-	-
<b>29</b>	<b>Wohngebäude zusammen .....</b>	<b>208</b>	<b>234</b>	<b>128</b>	<b>304</b>	<b>405</b>	<b>62 102</b>
30	darunter erbaut durch private Haushalte .....	179	178	94	207	309	48 471
<b>Unterfranken</b>							
31	Wohngebäude mit 1 Wohnung .....	115	105	56	115	181	30 039
32	Wohngebäude mit 2 Wohnungen .....	19	27	19	38	43	7 105
33	Wohngebäude mit 3 oder mehr Wohnungen .....	10	29	14	73	61	7 692
34	Wohnheime .....	1	5	3	-	-	1 757
<b>35</b>	<b>Wohngebäude zusammen .....</b>	<b>145</b>	<b>166</b>	<b>92</b>	<b>226</b>	<b>286</b>	<b>46 593</b>
36	darunter erbaut durch private Haushalte .....	139	146	84	185	251	40 824
<b>Schwaben</b>							
37	Wohngebäude mit 1 Wohnung .....	272	264	121	272	409	71 722
38	Wohngebäude mit 2 Wohnungen .....	20	28	13	40	47	7 751
39	Wohngebäude mit 3 oder mehr Wohnungen .....	29	117	66	228	198	31 800
40	Wohnheime .....	-	-	-	-	-	-
<b>41</b>	<b>Wohngebäude zusammen .....</b>	<b>321</b>	<b>408</b>	<b>199</b>	<b>540</b>	<b>653</b>	<b>111 273</b>
42	darunter erbaut durch private Haushalte .....	252	284	119	332	450	76 700
<b>Bayern</b>							
43	Wohngebäude mit 1 Wohnung .....	1 795	1 747	878	1 795	2 837	474 036
44	Wohngebäude mit 2 Wohnungen .....	174	233	116	348	390	63 767
45	Wohngebäude mit 3 oder mehr Wohnungen .....	216	719	227	1 624	1 328	214 430
46	Wohnheime .....	1	5	3	-	-	1 757
<b>47</b>	<b>Wohngebäude insgesamt .....</b>	<b>2 186</b>	<b>2 703</b>	<b>1 224</b>	<b>3 767</b>	<b>4 555</b>	<b>753 990</b>
48	darunter erbaut durch private Haushalte .....	1 750	1 930	951	2 228	3 156	529 235

## 7. Baugenehmigungen für neue Wohngebäude im Genehmigungsverfahren<sup>1)</sup> in Bayern im Juli 2011 nach Regierungsbezirken, Gebäudearten und privaten Haushalten als Bauherren

Lfd. Nr.	Gebäudeart Bauherr	Errichtung neuer Wohngebäude					Veranschlagte Kosten der Bauwerke 1 000 €
		Gebäude	Rauminhalt	Nutzfläche	Wohnungen		
					insgesamt	Wohnfläche	
Anzahl	1 000 m <sup>3</sup>	100 m <sup>2</sup>	Anzahl	100 m <sup>2</sup>			
<b>Oberbayern</b>							
1	Wohngebäude mit 1 Wohnung .....	188	167	87	188	287	45 014
2	Wohngebäude mit 2 Wohnungen .....	14	22	8	28	35	6 090
3	Wohngebäude mit 3 oder mehr Wohnungen .....	19	61	10	163	124	21 610
4	Wohnheime .....	-	-	-	-	-	-
<b>5</b>	<b>Wohngebäude zusammen .....</b>	<b>221</b>	<b>251</b>	<b>106</b>	<b>379</b>	<b>446</b>	<b>72 714</b>
6	darunter erbaut durch private Haushalte .....	156	163	85	193	273	45 787
<b>Niederbayern</b>							
7	Wohngebäude mit 1 Wohnung .....	68	61	32	68	102	15 615
8	Wohngebäude mit 2 Wohnungen .....	5	6	2	10	10	1 458
9	Wohngebäude mit 3 oder mehr Wohnungen .....	2	5	2	10	9	1 239
10	Wohnheime .....	-	-	-	-	-	-
<b>11</b>	<b>Wohngebäude zusammen .....</b>	<b>75</b>	<b>72</b>	<b>36</b>	<b>88</b>	<b>121</b>	<b>18 312</b>
12	darunter erbaut durch private Haushalte .....	68	65	33	75	106	16 355
<b>Oberpfalz</b>							
13	Wohngebäude mit 1 Wohnung .....	56	50	24	56	77	12 558
14	Wohngebäude mit 2 Wohnungen .....	7	8	4	14	14	1 996
15	Wohngebäude mit 3 oder mehr Wohnungen .....	-	-	-	-	-	-
16	Wohnheime .....	-	-	-	-	-	-
<b>17</b>	<b>Wohngebäude zusammen .....</b>	<b>63</b>	<b>58</b>	<b>28</b>	<b>70</b>	<b>91</b>	<b>14 554</b>
18	darunter erbaut durch private Haushalte .....	60	55	26	67	87	13 936
<b>Oberfranken</b>							
19	Wohngebäude mit 1 Wohnung .....	26	23	9	26	39	6 053
20	Wohngebäude mit 2 Wohnungen .....	3	4	2	6	7	946
21	Wohngebäude mit 3 oder mehr Wohnungen .....	-	-	-	-	-	-
22	Wohnheime .....	-	-	-	-	-	-
<b>23</b>	<b>Wohngebäude zusammen .....</b>	<b>29</b>	<b>27</b>	<b>11</b>	<b>32</b>	<b>46</b>	<b>6 999</b>
24	darunter erbaut durch private Haushalte .....	21	21	8	24	35	5 578
<b>Mittelfranken</b>							
25	Wohngebäude mit 1 Wohnung .....	41	36	21	41	59	9 087
26	Wohngebäude mit 2 Wohnungen .....	1	1	0	2	1	237
27	Wohngebäude mit 3 oder mehr Wohnungen .....	1	4	3	8	7	1 025
28	Wohnheime .....	-	-	-	-	-	-
<b>29</b>	<b>Wohngebäude zusammen .....</b>	<b>43</b>	<b>41</b>	<b>23</b>	<b>51</b>	<b>67</b>	<b>10 349</b>
30	darunter erbaut durch private Haushalte .....	34	31	17	35	50	8 284
<b>Unterfranken</b>							
31	Wohngebäude mit 1 Wohnung .....	30	23	15	30	42	6 435
32	Wohngebäude mit 2 Wohnungen .....	3	3	3	6	5	972
33	Wohngebäude mit 3 oder mehr Wohnungen .....	4	13	7	31	26	3 416
34	Wohnheime .....	-	-	-	-	-	-
<b>35</b>	<b>Wohngebäude zusammen .....</b>	<b>37</b>	<b>39</b>	<b>24</b>	<b>67</b>	<b>73</b>	<b>10 823</b>
36	darunter erbaut durch private Haushalte .....	35	33	23	51	58	9 202
<b>Schwaben</b>							
37	Wohngebäude mit 1 Wohnung .....	83	74	33	83	117	19 063
38	Wohngebäude mit 2 Wohnungen .....	-	-	-	-	-	-
39	Wohngebäude mit 3 oder mehr Wohnungen .....	-	-	-	-	-	-
40	Wohnheime .....	-	-	-	-	-	-
<b>41</b>	<b>Wohngebäude zusammen .....</b>	<b>83</b>	<b>74</b>	<b>33</b>	<b>83</b>	<b>117</b>	<b>19 063</b>
42	darunter erbaut durch private Haushalte .....	59	56	23	59	86	14 931
<b>Bayern</b>							
43	Wohngebäude mit 1 Wohnung .....	492	434	221	492	723	113 825
44	Wohngebäude mit 2 Wohnungen .....	33	44	20	66	72	11 699
45	Wohngebäude mit 3 oder mehr Wohnungen .....	26	83	21	212	166	27 290
46	Wohnheime .....	-	-	-	-	-	-
<b>47</b>	<b>Wohngebäude insgesamt .....</b>	<b>551</b>	<b>562</b>	<b>261</b>	<b>770</b>	<b>961</b>	<b>152 814</b>
48	darunter erbaut durch private Haushalte .....	433	424	215	504	696	114 073

<sup>1)</sup> Gemäß Artikel 58 der Bayerischen Bauordnung (BayBO).

## 8. Baugenehmigungen für neue Wohn- und Nichtwohngebäude in Bayern im Juli 2011 nach Gebäudearten und der überwiegenden Beheizung

Lfd. Nr.	Gebäudeart	Insgesamt	darunter ausgestattet mit					Ohne Heizung
			Fern-	Block-	Zentral-	Etagen-	Einzelraum-	
			heizung					
<b>Wohnbau</b>								
1	<b>Wohngebäude insgesamt</b> .....	<b>2 186</b>	<b>135</b>	<b>10</b>	<b>2 031</b>	<b>2</b>	<b>1</b>	<b>7</b>
2	<b>darin Wohnungen</b> .....	<b>3 767</b>	<b>570</b>	<b>23</b>	<b>3 160</b>	<b>5</b>	<b>1</b>	<b>8</b>
	davon							
3	Wohngebäude mit 1 Wohnung .....	1 795	76	5	1 707	-	1	6
4	Wohngebäude mit 2 Wohnungen .....	174	8	2	162	1	-	1
5	Wohngebäude mit 3 oder mehr Wohnungen .....	216	51	3	161	1	-	-
6	darin Wohnungen .....	1 624	478	14	1 129	3	-	-
7	Wohnheime .....	1	-	-	1	-	-	-
8	darin Wohnungen .....	-	-	-	-	-	-	-
<b>Wohngebäude nach Regierungsbezirken</b>								
9	Oberbayern .....	816	87	4	721	1	-	3
10	Niederbayern .....	299	16	-	280	1	-	2
11	Oberpfalz .....	222	6	-	216	-	-	-
12	Oberfranken .....	175	7	-	167	-	1	-
13	Mittelfranken .....	208	10	4	193	-	-	1
14	Unterfranken .....	145	1	-	143	-	-	1
15	Schwaben .....	321	8	2	311	-	-	-
<b>Nichtwohnbau</b>								
16	<b>Nichtwohngebäude insgesamt</b> .....	<b>844</b>	<b>36</b>	<b>9</b>	<b>234</b>	<b>1</b>	<b>20</b>	<b>544</b>
17	<b>darin Rauminhalt (1 000 m³)</b> .....	<b>3 798</b>	<b>254</b>	<b>126</b>	<b>1 378</b>	<b>6</b>	<b>139</b>	<b>1 895</b>
	davon							
18	<b>Anstaltsgebäude</b> .....	<b>11</b>	<b>4</b>	<b>1</b>	<b>6</b>	<b>-</b>	<b>-</b>	<b>-</b>
19	darin Rauminhalt (1 000 m³) .....	129	57	8	64	-	-	-
20	<b>Büro- und Verwaltungsgebäude</b> .....	<b>37</b>	<b>5</b>	<b>1</b>	<b>30</b>	<b>-</b>	<b>1</b>	<b>-</b>
21	darin Rauminhalt (1 000 m³) .....	166	17	9	136	-	4	-
22	<b>Landwirtschaftliche Betriebsgebäude</b> .....	<b>262</b>	<b>1</b>	<b>1</b>	<b>15</b>	<b>-</b>	<b>1</b>	<b>244</b>
23	darin Rauminhalt (1 000 m³) .....	850	5	5	52	-	1	788
24	<b>Nichtlandwirtschaftliche Betriebsgebäude</b> .....	<b>470</b>	<b>18</b>	<b>3</b>	<b>140</b>	<b>1</b>	<b>14</b>	<b>294</b>
25	darin Rauminhalt (1 000 m³) .....	2 428	155	86	985	6	130	1 066
	darunter							
26	Fabrik- und Werkstattgebäude .....	100	9	2	56	-	6	27
27	darin Rauminhalt (1 000 m³) .....	624	54	54	427	-	7	81
28	Handels- und Lagergebäude .....	255	5	1	71	1	7	170
29	darin Rauminhalt (1 000 m³) .....	1 304	80	32	501	6	117	568
30	Hotels und Gaststätten .....	11	3	-	7	-	1	-
31	darin Rauminhalt (1 000 m³) .....	45	20	-	19	-	5	-
32	<b>Sonstige Nichtwohngebäude</b> .....	<b>64</b>	<b>8</b>	<b>3</b>	<b>43</b>	<b>-</b>	<b>4</b>	<b>6</b>
33	darin Rauminhalt (1 000 m³) .....	224	20	18	141	-	4	41
<b>Nichtwohngebäude nach Regierungsbezirken</b>								
34	Oberbayern .....	216	13	-	69	1	7	126
35	Niederbayern .....	203	4	2	38	-	4	155
36	Oberpfalz .....	81	5	1	14	-	-	61
37	Oberfranken .....	64	1	3	10	-	1	49
38	Mittelfranken .....	71	5	-	29	-	2	35
39	Unterfranken .....	87	7	-	27	-	1	52
40	Schwaben .....	122	1	3	47	-	5	66

## 9. Baugenehmigungen für neue Wohn- und Gebäudearten und der überwiegend

Lfd. Nr.	Gebäudeart	Insgesamt	davon nach der überwiegend			
			Passivhaus	Öl	Gas	Strom
<b>Wohnbau</b>						
1	<b>Wohngebäude insgesamt</b> .....	<b>2 186</b>	<b>7</b>	<b>79</b>	<b>766</b>	<b>31</b>
2	<b>darin Wohnungen</b> .....	<b>3 767</b>	<b>8</b>	<b>103</b>	<b>1 278</b>	<b>36</b>
	davon					
3	Wohngebäude mit 1 Wohnung .....	1 795	6	64	635	28
4	Wohngebäude mit 2 Wohnungen .....	174	1	10	50	1
5	Wohngebäude mit 3 oder mehr Wohnungen .....	216	-	5	81	2
6	darin Wohnungen .....	1 624	-	19	543	6
7	Wohnheime .....	1	-	-	-	-
8	darin Wohnungen .....	-	-	-	-	-
<b>Wohngebäude nach Regierungsbezirken</b>						
9	Oberbayern .....	816	3	30	284	10
10	Niederbayern .....	299	2	16	95	4
11	Oberpfalz .....	222	-	8	89	4
12	Oberfranken .....	175	-	3	45	5
13	Mittelfranken .....	208	1	7	75	3
14	Unterfranken .....	145	1	4	51	2
15	Schwaben .....	321	-	11	127	3
<b>Nichtwohnbau</b>						
16	<b>Nichtwohngebäude insgesamt<sup>1)</sup></b> .....	<b>300</b>	<b>-</b>	<b>27</b>	<b>126</b>	<b>11</b>
17	<b>darin Rauminhalt (1 000 m<sup>3</sup>)</b> .....	<b>1 903</b>	<b>-</b>	<b>105</b>	<b>977</b>	<b>29</b>
	davon					
18	<b>Anstaltsgebäude</b> .....	<b>11</b>	<b>-</b>	<b>2</b>	<b>2</b>	<b>-</b>
19	darin Rauminhalt (1 000 m <sup>3</sup> ) .....	129	-	1	41	-
20	<b>Büro- und Verwaltungsgebäude</b> .....	<b>37</b>	<b>-</b>	<b>2</b>	<b>13</b>	<b>2</b>
21	darin Rauminhalt (1 000 m <sup>3</sup> ) .....	166	-	4	103	5
22	<b>Landwirtschaftliche Betriebsgebäude</b> .....	<b>18</b>	<b>-</b>	<b>2</b>	<b>2</b>	<b>-</b>
23	darin Rauminhalt (1 000 m <sup>3</sup> ) .....	62	-	9	5	-
24	<b>Nichtlandwirtschaftliche Betriebsgebäude</b> .....	<b>176</b>	<b>-</b>	<b>12</b>	<b>84</b>	<b>8</b>
25	darin Rauminhalt (1 000 m <sup>3</sup> ) .....	1 362	-	77	740	23
	darunter					
26	Fabrik- und Werkstattgebäude .....	73	-	6	31	4
27	darin Rauminhalt (1 000 m <sup>3</sup> ) .....	543	-	33	320	13
28	Handels- und Lagergebäude .....	85	-	3	48	2
29	darin Rauminhalt (1 000 m <sup>3</sup> ) .....	736	-	30	405	5
30	Hotels und Gaststätten .....	11	-	2	2	1
31	darin Rauminhalt (1 000 m <sup>3</sup> ) .....	45	-	9	6	5
32	<b>Sonstige Nichtwohngebäude</b> .....	<b>58</b>	<b>-</b>	<b>9</b>	<b>25</b>	<b>1</b>
33	darin Rauminhalt (1 000 m <sup>3</sup> ) .....	183	-	13	87	1
<b>Nichtwohngebäude nach Regierungsbezirken</b>						
34	Oberbayern .....	90	-	12	28	4
35	Niederbayern .....	48	-	6	16	3
36	Oberpfalz .....	20	-	1	11	2
37	Oberfranken .....	15	-	1	9	-
38	Mittelfranken .....	36	-	3	13	-
39	Unterfranken .....	35	-	2	14	1
40	Schwaben .....	56	-	2	35	1

<sup>1)</sup> Ausgenommen die Gebäude "Ohne Heizung".

## Nichtwohngebäude in Bayern im Juli 2011 nach verwendeten primären Heizenergie

verwendeten primären Heizenergie								Lfd. Nr.
Fernwärme	Geothermie	Umweltthermie (Luft/Wasser)	Solarthermie	Holz	Biogas	sonstige Biomasse	sonstige Heizenergie	
<b>Wohnbau</b>								
135	208	557	21	347	5	19	11	1
570	286	700	24	691	16	23	32	2
76	183	490	19	268	4	15	7	3
8	15	46	1	37	-	4	1	4
51	10	20	1	42	1	-	3	5
478	73	118	3	349	12	-	23	6
-	-	1	-	-	-	-	-	7
-	-	-	-	-	-	-	-	8
<b>Wohngebäude nach Regierungsbezirken</b>								
87	74	207	9	102	1	7	2	9
16	31	52	1	76	-	6	-	10
6	15	50	-	47	-	2	1	11
7	23	71	-	18	-	2	1	12
10	11	55	4	41	-	1	-	13
1	11	54	2	19	-	-	-	14
8	43	68	5	44	4	1	7	15
<b>Nichtwohnbau</b>								
36	11	23	3	55	5	2	1	16
254	31	144	49	241	64	6	3	17
4	-	-	-	2	1	-	-	18
57	-	-	-	22	8	-	-	19
5	2	7	-	5	-	1	-	20
17	2	26	-	8	-	1	-	21
1	2	-	-	9	2	-	-	22
5	15	-	-	22	6	-	-	23
18	4	13	3	31	2	-	1	24
155	6	89	49	168	51	-	3	25
9	2	3	1	16	1	-	-	26
54	3	7	1	89	23	-	-	27
5	2	9	2	12	1	-	1	28
80	3	60	48	75	28	-	3	29
3	-	-	-	3	-	-	-	30
20	-	-	-	5	-	-	-	31
8	3	3	-	8	-	1	-	32
20	7	29	-	20	-	4	-	33
<b>Nichtwohngebäude nach Regierungsbezirken</b>								
13	4	8	-	20	-	-	1	34
4	2	2	1	12	2	-	-	35
5	-	-	-	-	-	1	-	36
1	-	2	-	2	-	-	-	37
5	1	8	1	3	1	1	-	38
7	-	3	-	8	-	-	-	39
1	4	-	1	10	2	-	-	40

## 10. Baugenehmigungen für neue Wohn- und Gebäudearten und der überwiegend

Lfd. Nr.	Gebäudeart	Insgesamt	davon nach der überwiegend			
			Öl	Gas	Strom	Fernwärme
<b>Wohnbau</b>						
1	<b>Wohngebäude insgesamt</b> .....	1 003	-	-	-	-
2	<b>darin Wohnungen</b> .....	1 367	-	-	-	-
	davon					
3	Wohngebäude mit 1 Wohnung .....	862	-	-	-	-
4	Wohngebäude mit 2 Wohnungen .....	82	-	-	-	-
5	Wohngebäude mit 3 oder mehr Wohnungen .....	59	-	-	-	-
6	darin Wohnungen .....	341	-	-	-	-
7	Wohnheime .....	-	-	-	-	-
8	darin Wohnungen .....	-	-	-	-	-
<b>Wohngebäude nach Regierungsbezirken</b>						
9	Oberbayern .....	321	-	-	-	-
10	Niederbayern .....	146	-	-	-	-
11	Oberpfalz .....	124	-	-	-	-
12	Oberfranken .....	85	-	-	-	-
13	Mittelfranken .....	98	-	-	-	-
14	Unterfranken .....	77	-	-	-	-
15	Schwaben .....	152	-	-	-	-
<b>Nichtwohnbau</b>						
16	<b>Nichtwohngebäude insgesamt</b> .....	42	-	-	-	-
17	<b>darin Rauminhalt (1 000 m³)</b> .....	136	-	-	-	-
	davon					
18	<b>Anstaltsgebäude</b> .....	1	-	-	-	-
19	darin Rauminhalt (1 000 m³) .....	13	-	-	-	-
20	<b>Büro- und Verwaltungsgebäude</b> .....	9	-	-	-	-
21	darin Rauminhalt (1 000 m³) .....	23	-	-	-	-
22	<b>Landwirtschaftliche Betriebsgebäude</b> .....	5	-	-	-	-
23	darin Rauminhalt (1 000 m³) .....	16	-	-	-	-
24	<b>Nichtlandwirtschaftliche Betriebsgebäude</b> .....	20	-	-	-	-
25	darin Rauminhalt (1 000 m³) .....	66	-	-	-	-
	darunter					
26	Fabrik- und Werkstattgebäude .....	12	-	-	-	-
27	darin Rauminhalt (1 000 m³) .....	46	-	-	-	-
28	Handels- und Lagergebäude .....	5	-	-	-	-
29	darin Rauminhalt (1 000 m³) .....	14	-	-	-	-
30	Hotels und Gaststätten .....	2	-	-	-	-
31	darin Rauminhalt (1 000 m³) .....	6	-	-	-	-
32	<b>Sonstige Nichtwohngebäude</b> .....	7	-	-	-	-
33	darin Rauminhalt (1 000 m³) .....	18	-	-	-	-
<b>Nichtwohngebäude nach Regierungsbezirken</b>						
34	Oberbayern .....	17	-	-	-	-
35	Niederbayern .....	10	-	-	-	-
36	Oberpfalz .....	2	-	-	-	-
37	Oberfranken .....	-	-	-	-	-
38	Mittelfranken .....	2	-	-	-	-
39	Unterfranken .....	3	-	-	-	-
40	Schwaben .....	8	-	-	-	-

**Nichtwohngeläude in Bayern im Juli 2011 nach  
verwendeten sekundären Heizenergie**

verwendeten sekundären Heizenergie							Lfd. Nr.
Geothermie	Umweltthermie (Luft/Wasser)	Solarthermie	Holz	Biogas	sonstige Biomasse	sonstige Heizenergie	
<b>Wohnbau</b>							
-	-	<b>416</b>	<b>587</b>	-	-	-	<b>1</b>
-	-	<b>633</b>	<b>734</b>	-	-	-	<b>2</b>
-	-	351	511	-	-	-	3
-	-	28	54	-	-	-	4
-	-	37	22	-	-	-	5
-	-	226	115	-	-	-	6
-	-	-	-	-	-	-	7
-	-	-	-	-	-	-	8
<b>Wohngebäude nach Regierungsbezirken</b>							
-	-	149	172	-	-	-	9
-	-	50	96	-	-	-	10
-	-	44	80	-	-	-	11
-	-	36	49	-	-	-	12
-	-	52	46	-	-	-	13
-	-	38	39	-	-	-	14
-	-	47	105	-	-	-	15
<b>Nichtwohnbau</b>							
-	-	<b>15</b>	<b>26</b>	-	-	<b>1</b>	<b>16</b>
-	-	<b>64</b>	<b>71</b>	-	-	<b>1</b>	<b>17</b>
-	-	1	-	-	-	-	18
-	-	13	-	-	-	-	19
-	-	4	5	-	-	-	20
-	-	15	8	-	-	-	21
-	-	3	2	-	-	-	22
-	-	10	6	-	-	-	23
-	-	4	15	-	-	1	24
-	-	15	50	-	-	1	25
-	-	3	8	-	-	1	26
-	-	13	31	-	-	1	27
-	-	1	4	-	-	-	28
-	-	2	12	-	-	-	29
-	-	-	2	-	-	-	30
-	-	-	6	-	-	-	31
-	-	3	4	-	-	-	32
-	-	12	6	-	-	-	33
<b>Nichtwohngeläude nach Regierungsbezirken</b>							
-	-	5	12	-	-	-	34
-	-	3	7	-	-	-	35
-	-	-	2	-	-	-	36
-	-	-	-	-	-	-	37
-	-	1	1	-	-	-	38
-	-	3	-	-	-	-	39
-	-	3	4	-	-	1	40

**11. Baugenehmigungen für neue Wohn- und Nichtwohngebäude in Bayern im Juli 2011  
nach Gebäudearten und dem überwiegend verwendeten Baustoff**

Lfd. Nr.	Gebäudeart	Ins-gesamt	davon nach dem überwiegend verwendeten Baustoff							
			Stahl	Stahl-beton	Ziegel	Kalksand-stein	Poren-beton	Leicht-beton/Bims	Holz	sonstiger Baustoff
<b>Wohnbau</b>										
<b>Wohngebäude insgesamt</b>										
1	Gebäude (Anzahl) .....	2 186	-	141	1 388	104	153	14	379	7
2	Rauminhalt (1 000 m³) .....	2 703	-	322	1 702	130	164	17	359	9
3	Veranschlagte Kosten (1 000 €) .....	753 990	-	110 376	455 587	33 367	45 933	4 280	102 360	2 087
davon										
<b>Wohngebäude mit 1 Wohnung</b>										
4	Gebäude (Anzahl) .....	1 795	-	75	1 141	83	131	12	348	5
5	Rauminhalt (1 000 m³) .....	1 747	-	73	1 163	71	118	11	306	4
6	Veranschlagte Kosten (1 000 €) .....	474 036	-	22 286	309 160	17 982	32 660	3 010	87 971	967
<b>Wohngebäude mit 2 Wohnungen</b>										
7	Gebäude (Anzahl) .....	174	-	9	117	8	14	1	24	1
8	Rauminhalt (1 000 m³) .....	233	-	11	157	13	19	1	31	1
9	Veranschlagte Kosten (1 000 €) .....	63 767	-	3 377	43 485	3 378	4 774	245	8 218	290
<b>Wohngebäude mit 3 oder mehr Wohnungen</b>										
10	Gebäude (Anzahl) .....	216	-	57	130	12	8	1	7	1
11	Rauminhalt (1 000 m³) .....	719	-	239	382	42	26	4	22	4
12	Veranschlagte Kosten (1 000 €) .....	214 430	-	84 713	102 942	10 250	8 499	1 025	6 171	830
<b>Wohnheime</b>										
13	Gebäude (Anzahl) .....	1	-	-	-	1	-	-	-	-
14	Rauminhalt (1 000 m³) .....	5	-	-	-	5	-	-	-	-
15	Veranschlagte Kosten (1 000 €) .....	1 757	-	-	-	1 757	-	-	-	-
<b>Nichtwohnbau</b>										
<b>Nichtwohngebäude insgesamt</b>										
16	Gebäude (Anzahl) .....	844	110	289	176	25	18	8	204	14
17	Rauminhalt (1 000 m³) .....	3 798	927	1 633	503	61	61	44	513	56
18	Veranschlagte Kosten (1 000 €) .....	448 920	57 207	221 433	97 991	17 577	7 537	2 226	41 095	3 854
davon										
<b>Anstaltsgebäude</b>										
19	Gebäude (Anzahl) .....	11	-	3	5	3	-	-	-	-
20	Rauminhalt (1 000 m³) .....	129	-	65	48	17	-	-	-	-
21	Veranschlagte Kosten (1 000 €) .....	56 827	-	28 967	20 619	7 241	-	-	-	-
<b>Büro- und Verwaltungsgebäude</b>										
22	Gebäude (Anzahl) .....	37	1	13	16	2	2	-	3	-
23	Rauminhalt (1 000 m³) .....	166	4	120	28	4	3	-	8	-
24	Veranschlagte Kosten (1 000 €) .....	38 758	800	25 607	7 942	1 228	571	-	2 610	-
<b>Landwirtschaftliche Betriebsgebäude</b>										
25	Gebäude (Anzahl) .....	262	37	84	31	3	3	2	97	5
26	Rauminhalt (1 000 m³) .....	850	151	314	69	10	7	5	288	6
27	Veranschlagte Kosten (1 000 €) .....	42 949	6 558	14 306	5 643	900	695	264	14 333	250
<b>Nichtlandwirtschaftliche Betriebsgebäude</b>										
28	Gebäude (Anzahl) .....	470	69	176	99	13	10	6	90	7
29	Rauminhalt (1 000 m³) .....	2 428	725	1 093	291	16	48	39	168	49
30	Veranschlagte Kosten (1 000 €) .....	253 796	43 794	142 424	43 472	2 965	5 412	1 962	10 746	3 021
darunter										
<b>Fabrik- und Werkstattgebäude</b>										
31	Gebäude (Anzahl) .....	100	13	52	19	1	3	-	12	-
32	Rauminhalt (1 000 m³) .....	624	63	433	56	2	30	-	40	-
33	Veranschlagte Kosten (1 000 €) .....	89 428	4 964	68 370	8 318	823	3 483	-	3 470	-
<b>Handels- und Lagergebäude</b>										
34	Gebäude (Anzahl) .....	255	47	83	41	5	6	2	66	5
35	Rauminhalt (1 000 m³) .....	1 304	344	539	188	9	18	37	120	48
36	Veranschlagte Kosten (1 000 €) .....	95 630	14 757	42 780	23 517	1 301	1 904	1 755	6 722	2 894
<b>Hotels und Gaststätten</b>										
37	Gebäude (Anzahl) .....	11	1	3	7	-	-	-	-	-
38	Rauminhalt (1 000 m³) .....	45	5	16	23	-	-	-	-	-
39	Veranschlagte Kosten (1 000 €) .....	16 778	219	8 007	8 552	-	-	-	-	-
<b>Sonstige Nichtwohngebäude</b>										
40	Gebäude (Anzahl) .....	64	3	13	25	4	3	-	14	2
41	Rauminhalt (1 000 m³) .....	224	47	42	67	14	3	-	49	2
42	Veranschlagte Kosten (1 000 €) .....	56 590	6 055	10 129	20 315	5 243	859	-	13 406	583