



Statistische Berichte

Baugenehmigungen in Bayern im Januar 2026



F II 1 m 1/2026
Hrsg. im März 2026
Bestellnr. F2101C 202601

Zeichenerklärung

- 0 mehr als nichts, aber weniger als die Hälfte der kleinsten in der Tabelle nachgewiesenen Einheit
- nichts vorhanden oder keine Veränderung
- / keine Angaben, da Zahlen nicht sicher genug
- Zahlenwert unbekannt, geheimzuhalten oder nicht rechenbar
- ... Angabe fällt später an
- X Tabellenfach gesperrt, da Aussage nicht sinnvoll
- () Nachweis unter dem Vorbehalt, dass der Zahlenwert erhebliche Fehler aufweisen kann
- p vorläufiges Ergebnis
- r berichtiges Ergebnis
- s geschätztes Ergebnis
- D Durchschnitt
- ≙ entspricht

Auf- und Abrunden

Im Allgemeinen ist ohne Rücksicht auf die Endsummen auf- bzw. abgerundet worden. Deshalb können sich bei der Summierung von Einzelangaben geringfügige Abweichungen zu den ausgewiesenen Endsummen ergeben. Bei der Aufgliederung der Gesamtheit in Prozent kann die Summe der Einzelwerte wegen Rundens vom Wert 100 % abweichen. Eine Abstimmung auf 100 % erfolgt im Allgemeinen nicht.

Publikationsservice

Das Bayerische Landesamt für Statistik veröffentlicht jährlich über 400 Publikationen. Das aktuelle Veröffentlichungsverzeichnis ist im Internet als Datei verfügbar, kann aber auch als Druckversion kostenlos zugesandt werden.

Kostenlos

ist der Download der meisten Veröffentlichungen, z.B. von Statistischen Berichten (PDF- oder Excel-Format).

Kostenpflichtig

sind alle Printversionen (auch von Statistischen Berichten), Datenträger und ausgewählte Dateien (z.B. von Verzeichnissen, von Beiträgen, vom Jahrbuch).

Publikationsservice

 Alle Veröffentlichungen sind im Internet verfügbar unter www.statistik.bayern.de/produkte

Impressum

Statistische Berichte

bieten in tabellarischer Form neuestes Zahlenmaterial der jeweiligen Erhebung. Dieses wird, soweit erforderlich, methodisch erläutert und kurz kommentiert.

Herausgeber, Druck und Vertrieb

Bayerisches Landesamt für Statistik
Nürnberger Straße 95
90762 Fürth

Papier

Gedruckt auf umweltfreundlichem Papier, chlorfrei gebleicht.

Vertrieb

E-Mail vertrieb@statistik.bayern.de
Telefon 0911 98208-6311
Telefax 0911 98208-96638

Auskunftsdiens

E-Mail info@statistik.bayern.de
Telefon 0911 98208-6563
Telefax 0911 98208-96563

© Bayerisches Landesamt für Statistik, Fürth 2026
Vervielfältigung und Verbreitung, auch auszugsweise, mit Quellenangabe gestattet.

Hinweis: Diese Druckschrift wird im Rahmen der Öffentlichkeitsarbeit der Bayerischen Staatsregierung herausgegeben. Sie darf weder von Parteien noch von Wahlwerbenden oder Wahlhelfern im Zeitraum von fünf Monaten vor einer Wahl zum Zwecke der Wahlwerbung verwendet werden. Dies gilt für Landtags-, Bundestags-, Kommunal- und Europawahlen. Missbräuchlich ist während dieser Zeit insbesondere die Verteilung auf Wahlveranstaltungen, an Informationsständen der Parteien sowie das Einlegen, Aufdrucken und Aufkleben parteipolitischer Informationen oder Werbemittel. Untersagt ist gleichfalls die Weitergabe an Dritte zum Zwecke der Wahlwerbung. Auch ohne zeitlichen Bezug zu einer bevorstehenden Wahl darf die Druckschrift nicht in einer Weise verwendet werden, die als Parteinahme der Staatsregierung zugunsten einzelner politischer Gruppen verstanden werden könnte. Den Parteien ist es gestattet, die Druckschrift zur Unterrichtung ihrer eigenen Mitglieder zu verwenden.

Inhaltsverzeichnis

Vorbemerkungen	5
Abbildungen und Tabellen	
Abb. 1 Genehmigte Wohnungen in Bayern seit Januar 2019.....	8
Abb. 2 Genehmigte Wohnungen in den Regierungsbezirken in Bayern im Januar 2026.....	8
Abb. 3 Genehmigte neue Nichtwohngebäude in Bayern im Januar 2026.....	8
Abb. 4 Genehmigte Wohnungen in den kreisfreien Städten und Landkreisen in Bayern im Januar 2026	9
Abb. 5 Genehmigte Wohnungen in neuen Wohngebäuden je 10 000 Einwohner in Bayern im Januar 2026	9
Abb. 6 Veranschlagte Baukosten je m ² Wohn- bzw. Nutzfläche im Neubau in Bayern im Januar 2021 und 2026.....	9
1. Baugenehmigungen in Bayern seit 1980	10
2. Baugenehmigungen in Bayern seit 2022 nach Monaten	11
3. Baugenehmigungen für Wohn- und Nichtwohngebäude in Bayern im Januar 2026 nach Gebäudearten und Bauherren	12
4. Baugenehmigungen für Wohn- und Nichtwohngebäude in Bayern im Januar 2026 nach Kreisen	14
5. Baugenehmigungen für neue Wohn- und Nichtwohngebäude im Fertigteilbau in Bayern im Januar 2026 nach Gebäudearten und Bauherren	22
6. Baugenehmigungen für neue Wohngebäude in Bayern im Januar 2026 nach Regierungsbezirken, Gebäudearten und privaten Haushalten als Bauherren	23
7. Baugenehmigungen für neue Wohngebäude im Freistellungs- bzw. Zustimmungsverfahren in Bayern im Januar 2026 nach Regierungsbezirken, Gebäudearten und privaten Haushalten als Bauherren	24
8. Baugenehmigungen für neue Wohn- und Nichtwohngebäude in Bayern im Januar 2026 nach Gebäudearten, Regierungsbezirken und der vorwiegenden Art der Beheizung	25
9. Baugenehmigungen für neue Wohn- und Nichtwohngebäude in Bayern im Januar 2026 nach Gebäudearten, Regierungsbezirken und der verwendeten primären Energie für Heizung	26
10. Baugenehmigungen für neue Wohn- und Nichtwohngebäude in Bayern im Januar 2026 nach Gebäudearten, Regierungsbezirken und der verwendeten sekundären Energie für Heizung	28
11. Baugenehmigungen für neue Wohn- und Nichtwohngebäude in Bayern im Januar 2026 nach Gebäudearten und dem überwiegend verwendeten Baustoff	30

Vorbemerkungen

Die Statistiken der Bautätigkeit im Hochbau sind angeordnet durch das Gesetz über die Statistik der Bautätigkeit im Hochbau und die Fortschreibung des Wohnungsbestandes (Hochbaustatistikgesetz - HBauStatG) vom 5. Mai 1998 (BGBl. I S. 869), in Verbindung mit dem Gesetz über die Statistik für Bundeszwecke (Bundesstatistikgesetz - BStatG) in der Fassung der Bekanntmachung vom 20. Oktober 2016 (BGBl. I S. 2394). Die Hochbaustatistik erstreckt sich auf genehmigungs- oder zustimmungsbedürftige, sowie kenntnisgabe-, anzeigepflichtige oder einem Genehmigungsverfahren (gemäß Artikel 58 der Bayerischen Bauordnung) unterliegende Baumaßnahmen, bei denen Wohnraum oder sonstiger Nutzraum geschaffen oder verändert wird. Bei Nichtwohngebäuden - mit Ausnahme von Gebäuden mit Wohnraum - sind Bagatellbauten bis zu einem Volumen von 350 m³ Rauminhalt oder 18.000 Euro veranschlagten Kosten des Bauwerks nicht meldepflichtig.

Methodische Hinweise

Die monatliche Baugenehmigungsstatistik basiert auf den von den Bauaufsichtsbehörden abgegebenen Meldungen, die nicht immer zeitgerecht übermittelt werden. Die Ergebnisse berücksichtigen daher nur diejenigen Bauvorhaben, zu denen im Berichtszeitraum die Baugenehmigung gemeldet wurde. Hieraus können sich Unterschiede zwischen den Ergebnissen der Baugenehmigungsstatistik und dem tatsächlichen Baugenehmigungsgeschehen in den einzelnen Monaten ergeben. Bei der Interpretation der Ergebnisse des vorliegenden Monatsberichts sollte deshalb ihr vorläufiger Charakter berücksichtigt werden.

Abweichungen zwischen Summen und addierten Einzelwerten ergeben sich aus dem Runden von Einzelwerten. Abweichungen zwischen aufsummierten Monatswerten und dem Jahresergebnis erklären sich zudem aus nachträglichen Änderungen zum Bebauungsplan (sog. Tekturen), die zur Jahresaufbereitung eingearbeitet werden. Diese Korrekturen können somit nur in der Jahressumme und nicht in den einzelnen Monaten bzw. Vierteljahren ausgewiesen werden.

Baumaßnahmen an bestehenden Gebäuden können zur Verringerung der Anzahl der Wohnungen, Wohnräume bzw. der Wohn- oder Nutzfläche führen. Dadurch können in den Tabellen auch negative Werte stehen.

Ausgewählte Begriffe

Erhebungseinheit ist das Gebäude bzw. die Baumaßnahme an einem bestehenden Gebäude. Unter der Errichtung neuer Gebäude werden Neu- und Wiederaufbauten verstanden. Als Wiederaufbau gilt der Aufbau zerstörter oder abgerissener Gebäude ab Oberkante des noch vorhandenen Kellergeschosses. Baumaßnahmen an bestehenden Gebäuden sind bauliche Veränderungen an bereits existierenden Gebäuden durch Umbau-, Ausbau-, Erweiterungs- oder Wiederherstellungsmaßnahmen.

Als Gebäude gelten gemäß der Systematik der Bauwerke selbstständig benutzbare, überdachte Bauwerke, die auf Dauer errichtet sind, von Menschen betreten werden können und geeignet oder bestimmt sind, dem Schutz von Menschen, Tieren oder Sachen zu dienen. Dabei kommt es nicht auf die Umschließung durch Wände an; die Überdachung allein ist ausreichend. Gebäude im Sinne der Systematik sind auch selbstständig benutzbare unterirdische Bauwerke, wie z. B. unterirdische Krankenhäuser, Ladenzentren und Tiefgaragen.

Keine Gebäude und damit auch keine Erhebungseinheiten in der Bautätigkeitsstatistik sind behelfsmäßige Nichtwohnbauten und freistehende selbstständige Konstruktionen. Unterkünfte wie z. B. Baracken, Gartenlauben, Behelfsheime u. dgl. werden, wenn sie nur für begrenzte Dauer errichtet und/oder von geringem Wohnwert sind, ebenfalls nicht erfasst; Gleiches gilt für Wohncontainer. Dagegen werden Ferien-, Sommer- und Wochenendhäuser, sofern sie als Gebäude gelten und eine Mindestgröße von 50 m² aufweisen, teilweise in die Erhebung einbezogen. Dabei zählen Ferienhäuser, die überwiegend der privaten Nutzung durch den/die Eigentümer/-in dienen, als Wohngebäude. Ferienhäuser, die einem ständig wechselnden Kreis von Gästen gegen Entgelt vorübergehend zur Unterkunft zur Verfügung gestellt werden, sind als Nichtwohngebäude zu

Ein Bauwerk gilt im Hochbau als Fertigteilbau, wenn überwiegend Module wie auch ganze Räume (beispielsweise Bäder) und/oder geschosshohe oder raumbreite, tragende Fertigteile, z. B. großformatige Wandtafeln, für Fassaden, Außen- oder Innenwände verwendet werden. Bei der Modulbauweise werden ganze Räume inklusive Bodenbelag, Fußbodenheizung, Elektroverkabelung sowie fertiger Fassade industriell vorgefertigt. Vor Ort werden sie beispielsweise zu mehrgeschossigen Gebäuden gestapelt oder nur einzelne Räume wie Badzellen als Module eingebaut. Module können nach dem Baukastenprinzip zusammengesetzt werden. Hierbei ist notwendig, dass der überwiegende Teil der tragenden Konstruktion (gemessen am Rauminhalt) aus Fertigteilen besteht. Für die Beurteilung „überwiegend“ sind die meist konventionell errichteten Fundamente oder Kellergeschosse mit zu berücksichtigen. Als konventionelle Bauten gelten Bauvorhaben, die nicht aus Fertigteilen im obigen Sinne zusammengefügt sind.

Wohngebäude sind Gebäude, die mindestens zur Hälfte (gemessen am Anteil der Wohnfläche an der Nutzungsfläche gemäß DIN 277) Wohnzwecken dienen. Zu den Wohngebäuden zählen auch Ferien-, Sommer- und Wochenendhäuser mit einer Mindestgröße von 50 m² Wohnfläche, soweit sie durch den/die Eigentümer/-in überwiegend selbst genutzt werden. Ferienhäuser, die einem ständig wechselnden Kreis von Gästen gegen Entgelt vorübergehend zur Unterkunft zur Verfügung gestellt werden, sind als Nichtwohngebäude zu erfassen.

Wohngebäude mit Eigentumswohnungen sind Wohngebäude, die Wohneinheiten enthalten, an denen durch Eintragung im Wohnungsgrundbuch Sondereigentum nach den Vorschriften des Wohnungseigentumsgesetzes begründet ist oder werden soll. Entsprechend den Vorschriften des Wohnungseigentumsgesetzes besteht ein Wohngebäude entweder ausschließlich aus Eigentumswohnungen oder es befindet sich überhaupt keine Eigentumswohnung darin. Maßgebend ist die Absicht des Bauherren zum Zeitpunkt der Baugenehmigung. Ein „Wohngebäude mit Eigentumswohnungen“ liegt auch dann vor, wenn der Bauherr beabsichtigt, einen Teil oder alle der im Grundbuch als Eigentumswohnungen nachzuweisenden Wohnungen zu vermieten.

Wohnheime sind Wohngebäude, die primär den Wohnbedürfnissen bestimmter Bevölkerungskreise (z. B. Studenten, Senioren) dienen und Gemeinschaftsräume besitzen. Die Bewohnerinnen/Bewohner von Wohnheimen führen einen eigenen Haushalt. Die Zuordnung eines Gebäudes zu den Wohnheimen oder zu den Anstaltsgebäuden (Nichtwohngebäuden) hängt von der primären Zweckbestimmung des Gebäudes ab. So zählen zu den Wohnheimen (Wohngebäuden) z. B. Studentenheime, Heime für Pflegepersonal, Alten- und Altenwohnheime, Schülerwohnheime und Behindertenheime, bei denen das Wohnen im Vordergrund steht. Dagegen gelten u. a. Altenpflege- und Krankenhäuser, Säuglings-, Erziehungs- und Müttergenesungsheime, Heime von Unterrichtsanstalten sowie Heime für die Eingliederung und Pflege Behinderter als Nichtwohngebäude.

Nichtwohngebäude sind Gebäude, die überwiegend (mindestens zu mehr als der Hälfte der Nutzungsfläche) Nichtwohnzwecken dienen. Zu den Nichtwohngebäuden zählen Anstaltsgebäude, Büro- und Verwaltungsgebäude, landwirtschaftliche Betriebsgebäude, nichtlandwirtschaftliche Betriebsgebäude (wie Fabrikgebäude, Handelsgebäude, Hotels, Ferienhäuser, die einem ständig wechselnden Kreis von Gästen gegen Entgelt zur Unterkunft zur Verfügung gestellt werden) und sonstige Nichtwohngebäude (wie Schulgebäude, Kindertagesstätten, Sporthallen). Bei gemischter Nutzung (z. B. Arztpraxis und Wohnungen) ist nur die Zweckbestimmung anzugeben, die gemessen an der zurechenbaren Nutzungsfläche überwiegt (Schwerpunkt).

Haustyp des Wohngebäudes: Ein Einzelhaus ist ein einzelnes, freistehendes Wohngebäude. Es kann auch aus mehreren Gebäudeteilen bestehen. Ein Einzelhaus kann ein Ein-, Zwei- oder Mehrfamilienhaus sein. Ein Doppelhaus besteht aus zwei Wand an Wand gebauten Wohngebäuden, die durch massive und vom Keller bis zum Dach reichende Wände (Brandmauern) getrennt sind. Diese Gebäude können Ein-, Zwei- oder Mehrfamilienhäuser sein. Ein gereihtes Haus ist ein Wohngebäude, das mit mindestens zwei anderen Gebäuden aneinander gebaut ist, unabhängig davon, ob es sich dabei um Ein- oder Mehrfamilienhäuser handelt. Die Gebäude müssen nicht baugleich sein, sie können auch seitlich oder in der Höhe versetzt sein. Reiheneckhäuser zählen auch hierzu. Wohngebäude, die sich nicht in die vorgegebene Typisierung einordnen lassen, sind der Gruppe „Sonstiger Haustyp“ zuzurechnen (z. B. terrassenförmige Wohnhügel).

Überwiegend verwendeter Baustoff ist derjenige, der bei der Erstellung der tragenden Konstruktion des Gebäudes überwiegend Verwendung findet.

Bei der Angabe zur verwendeten Energie für die Heizung wird unterschieden in primäre und sekundäre Energie. Als primäre Energie gilt die bezogen auf den Energieanteil überwiegende Energiequelle, als sekundäre Energie die weitere, nachrangig eingesetzte Energiequelle. Bei mehr als zwei Energiequellen werden nur die beiden überwiegend genutzten Quellen entsprechend ihres Anteils (primär/sekundär) angegeben. Die Angabe zur sekundären Heizenergie ist nur erforderlich, wenn mindestens eine weitere Energie für die Beheizung eingesetzt wird. Für Gebäude, die aufgrund ihrer guten Wärmedämmung nicht über ein klassisches Heizsystem, sondern nur über Lüftungsanlagen verfügen (z. B. Passivhäuser oder Plus-Energie-Häuser), ist bei der primär verwendeten Heizenergie „keine“ angegeben.

Bei Beheizung durch eine Wärmepumpe ist die Art der hierzu überwiegend genutzten Wärmequelle anzugeben. Unterschieden werden die Wärmequellen Erde (Geothermie), Luft (Aerothermie) und Wasser (Hydrothermie), wo-bei die Thermiearten Aerothermie und Hydrothermie im Erhebungsbogen für Baugenehmigungen unter dem Oberbegriff Umweltthermie zusammengefasst werden. Wenn die Wärmepumpe überwiegend andere Wärmequellen nutzt (wie z. B. Abwärme oder Solarwärme), ist Sonstige Energie anzugeben. Sofern Tiefengeothermie über ein Fernwärmenetz genutzt wird, ist Fernwärme anzugeben. Solarthermie ist die durch Nutzung der Solarstrahlung technisch nutzbar gemachte Wärme für Warmwasser und ggf. auch Heizung. Holz umfasst auch z. B. Holzpellets. Biogas/Biomethan ist das Umwandlungsprodukt aus fester oder flüssiger Biomasse. Gas umfasst auch Erdgas mit Beimischungen von Biogas in Erdgasqualität (Biomethan). Ist die ausschließliche Nutzung von Biomethan oder anderem Biogas vorgesehen, ist die Position Biogas/Biomethan auszuwählen. Andere Formen der Wärmegewinnung aus Biomasse sind unter die Position Sonstige Biomasse zu subsumieren. Der Kategorie Sonstige Energie sind alle verbleibenden Energiearten zuzuordnen (wie z. B. auch Koks/Kohle und Briketts).

Der Rauminhalt von Bauwerken ist das von den äußeren Begrenzungsflächen eines Gebäudes eingeschlossene Volumen (Bruttorauminhalt), d. h. das Produkt aus der überbauten Fläche und der anzusetzenden Höhe, inklusive des Rauminhalts der Konstruktion (DIN 277 Teil 1, in der jeweils gültigen Fassung).

Vollgeschosse sind Geschosse im Sinne der in den Landesbauordnungen festgelegten Definitionen (siehe § 20 Absatz 1 BauNVO). Kellergeschosse und Dachgeschosse gelten i. d. R. nicht als Vollgeschosse.

Als Nutzfläche im Sinne der Bautätigkeitsstatistik gilt die Fläche, die sich ergibt, wenn von der Nutzungsfläche nach DIN 277 die Wohnfläche abgezogen wird. Die Nutzungsfläche ist derjenige Teil der Netto-Grundfläche, der der Nutzung des Bauwerkes aufgrund seiner Zweckbestimmung dient. Nicht zur Nutzungsfläche gehören die technische Funktionsfläche (Fläche der Räume für betriebstechnische Anlagen) sowie die Verkehrsfläche (Flächen zur Verkehrserschließung und -sicherung, wie z. B. Flure, Hallen, Treppen, Aufzugschächte usw.).

Die Wohnfläche (zu berechnen nach der Wohnflächenverordnung (WoFIV) vom 25. November 2003, in der jeweils aktuellen Fassung) umfasst die Grundflächen der Räume, die ausschließlich zu dieser Wohnung gehören, also die Flächen von Wohn- und Schlafräumen, Küchen und Nebenräumen (z. B. Dielen, Abstellräume und Bäder) innerhalb der Wohnung. Die Wohnfläche eines Wohnheims umfasst die Grundflächen der Räume, die zur alleinigen und gemeinschaftlichen Nutzung durch die Bewohnerinnen/Bewohner bestimmt sind. Zur Wohnfläche gehören auch die Grundflächen von Wintergärten, Schwimmbädern und ähnlichen nach allen Seiten geschlossenen Räumen sowie von Balkonen, Loggien, Dachgärten und Terrassen, wenn sie ausschließlich zu der Wohnung oder dem Wohnheim gehören. Nicht zur Wohnfläche (und somit zur Nutzfläche) zählen die Grundflächen von Zubehörräumen (z. B. Kellerräumen, Abstellräumen außerhalb der Wohnung, Waschküchen, Bodenräumen, Trockenräumen, Heizungsräumen und Garagen).

Unter einer Wohnung sind nach außen abgeschlossene, zu Wohnzwecken bestimmte, in der Regel zusammenliegende Räume zu verstehen, die die Führung eines eigenen Haushalts ermöglichen. Wohnungen haben einen eigenen Eingang unmittelbar vom Freien, von einem Treppenhaus oder einem Vorraum. Zur Wohnung können aber auch außerhalb des eigentlichen Wohnungsabschlusses liegende, zu Wohnzwecken ausgebaute Keller- oder Bodenräume (z. B. Mansarden) gehören.

Die Zahl der Räume umfasst alle Wohn-, Ess- und Schlafzimmer und andere separate Räume (z. B. bewohnbare Keller- und Bodenräume) von mindestens 6 m² Größe sowie abgeschlossene Küchen unabhängig von deren Größe. Bad, Toilette, Flur und Wirtschaftsräume werden grundsätzlich nicht mitgezählt. Ein Wohnzimmer mit einer Essecke, Schlaf- oder Kochnische ist als ein Raum zu zählen. Dementsprechend bestehen Wohnungen, in denen es keine bauliche Trennung der einzelnen Wohnbereiche gibt (z. B. "Loftwohnungen") aus nur einem Raum.

Veranschlagte Kosten des Bauwerkes sind die Kosten des Bauwerkes gemäß DIN 276 (in der jeweils gültigen Fassung) als Summe der Kostengruppen 300 und 400. Baukosten im Sinne der Bautätigkeitsstatistik sind somit die Kosten der Baukonstruktionen (einschließlich Erdarbeiten und baukonstruktive Einbauten) sowie die Kosten der technischen Anlagen. Kosten für nicht fest verbundene Einbauten, die nicht Bestandteil des Bauwerks sind, wie Großrechenanlagen oder industrielle Produktionsanlagen, sind nicht einzubeziehen. Die Umsatzsteuer ist in den veranschlagten Kosten enthalten.

Abb. 1
Genehmigte Wohnungen in Bayern seit Januar 2019

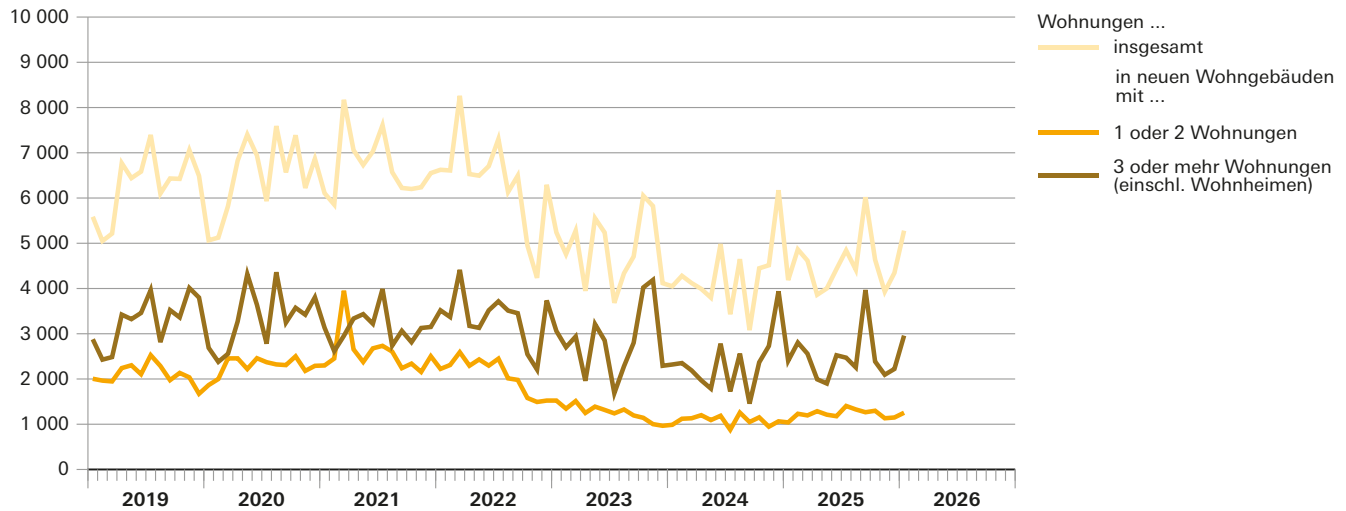


Abb. 2
Genehmigte Wohnungen in den Regierungsbezirken in Bayern im Januar 2026
 Veränderung gegenüber dem Vergleichszeitraum des Vorjahres in Prozent

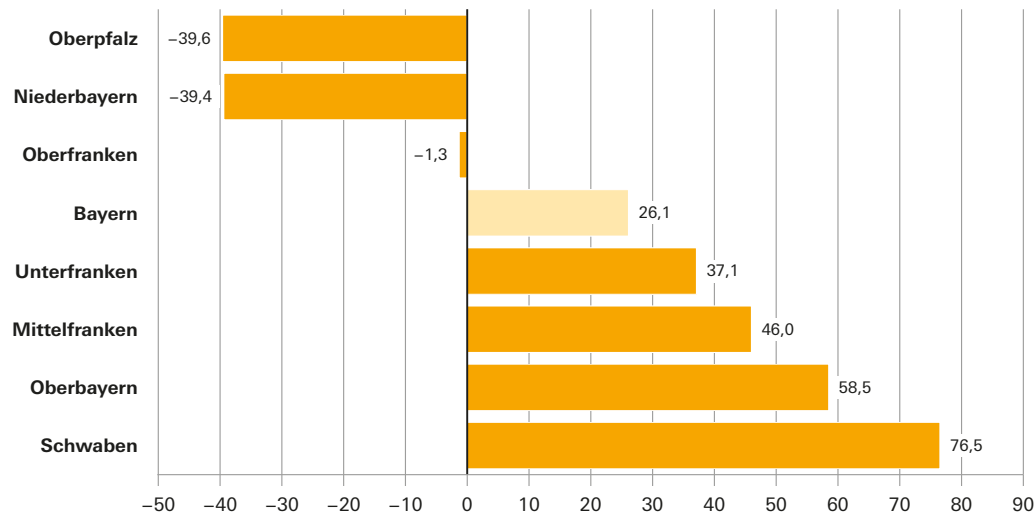


Abb. 3
Genehmigte neue Nichtwohngebäude in Bayern im Januar 2026
 Veränderung gegenüber dem Vergleichszeitraum des Vorjahres in Prozent

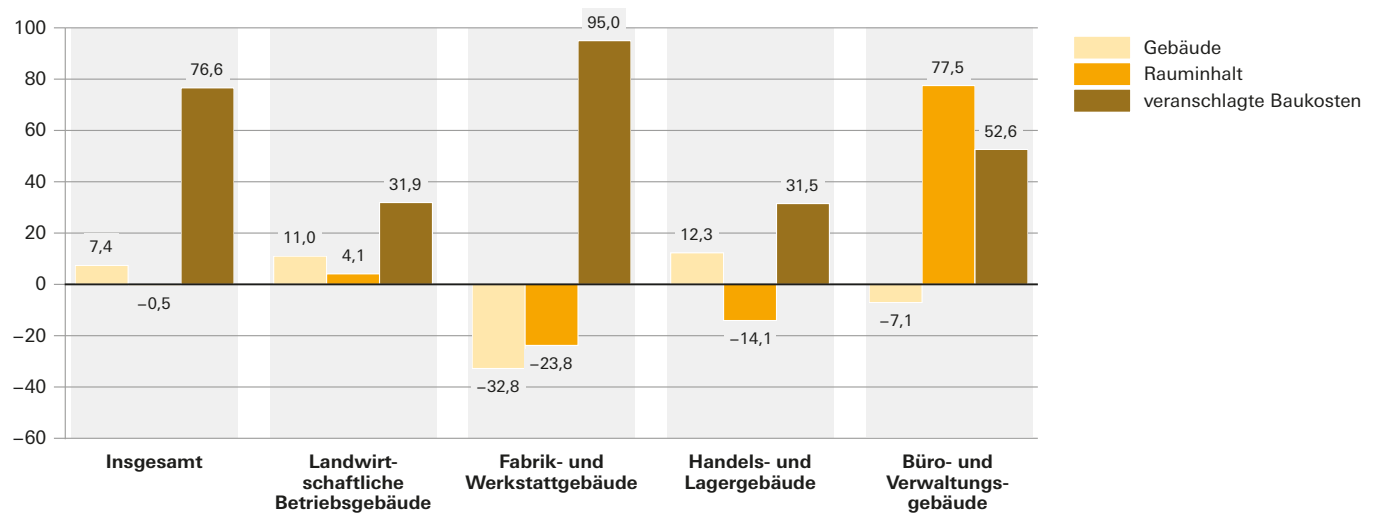


Abb. 4

Genehmigte Wohnungen in den kreisfreien Städten und Landkreisen in Bayern im Januar 2026

Veränderung gegenüber dem Vergleichszeitraum des Vorjahres in Prozent

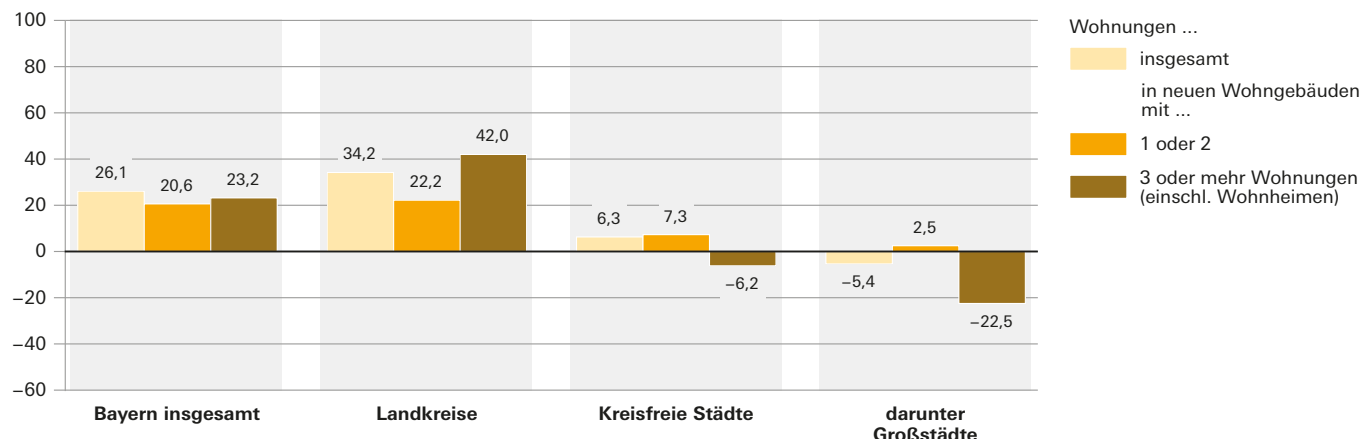


Abb. 5

Genehmigte Wohnungen in neuen Wohngebäuden je 10 000 Einwohner in Bayern im Januar 2026

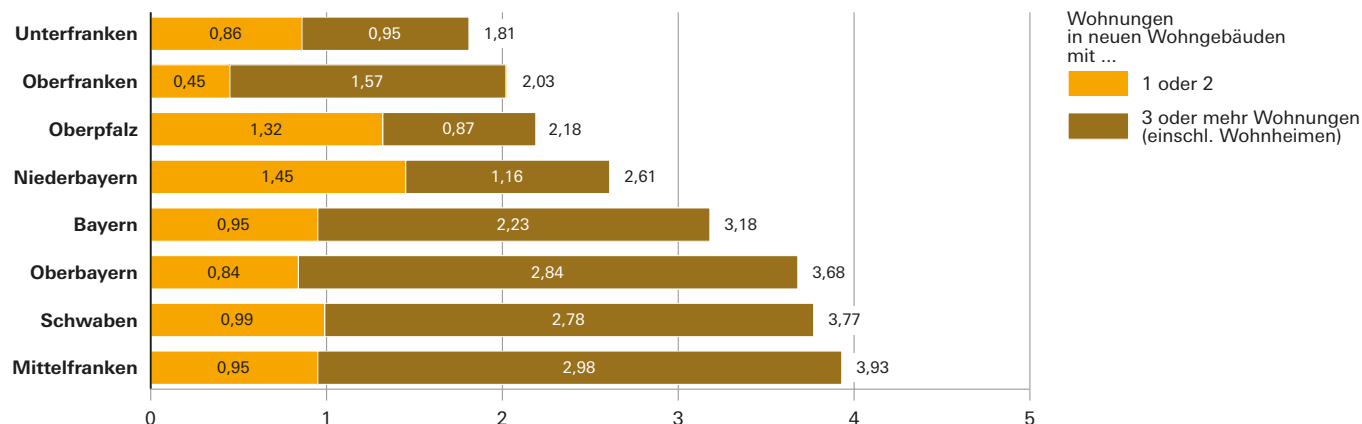
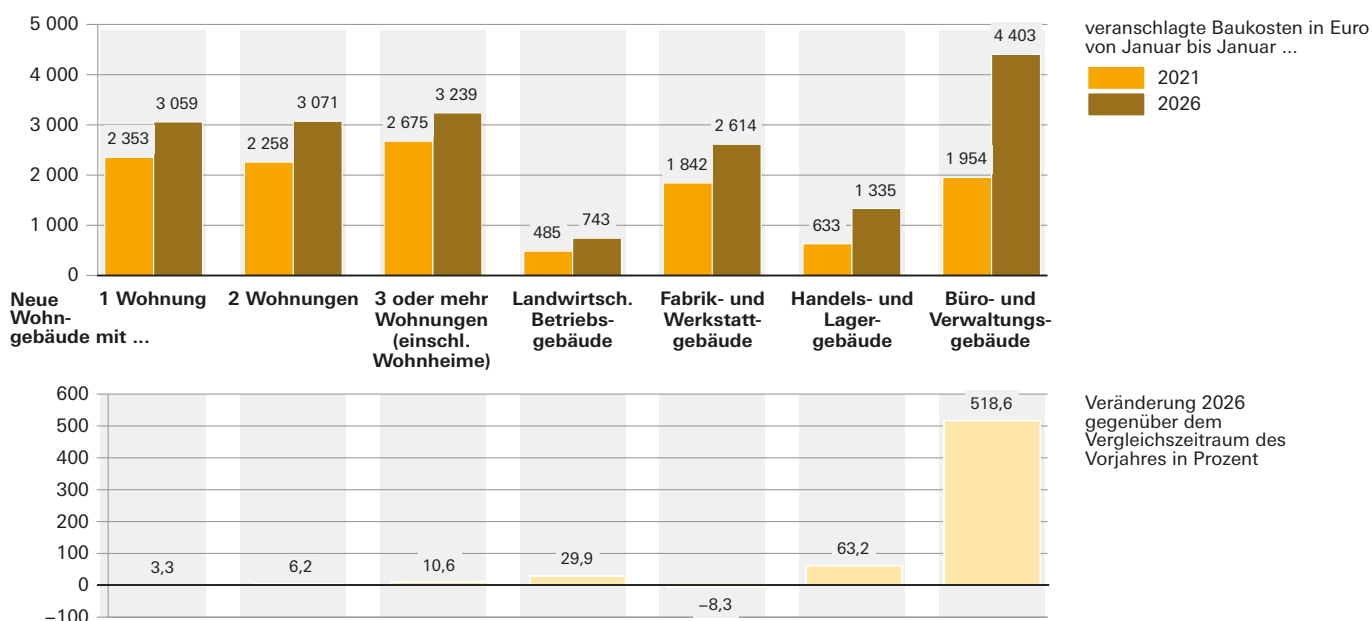


Abb. 6

Veranschlagte Baukosten je m² Wohn- bzw. Nutzfläche im Neubau in Bayern im Januar 2021 und 2026



1. Baugenehmigungen in Bayern seit 1980

Berichtszeitraum 1)2)	Errichtung neuer Gebäude								Wohnungen insgesamt 3)
	Wohnbau				Nichtwohnbau				
	Gebäude	Rauminhalt	Wohnungen	Veranschlagte Kosten der Bauwerke 4)	Gebäude	Rauminhalt	Nutzfläche	Veranschlagte Kosten der Bauwerke 4)	
	Anzahl	1 000 m³	Anzahl	1 000 €	Anzahl	1 000 m³	100 m²	1 000 €	
1980	42 566	50 413	73 417	6 827 827	11 360	42 724	72 524	3 799 500	78 718
1981	37 272	46 050	70 107	6 772 884	10 417	35 868	60 322	3 441 718	75 876
1982	31 503	40 525	64 146	6 405 406	10 028	36 050	61 071	3 855 039	70 241
1983	37 764	48 904	81 866	8 100 298	12 113	40 092	68 836	4 079 289	88 555
1984	31 008	39 885	68 817	6 792 378	9 556	34 241	55 451	3 381 131	74 460
1985	27 221	33 478	55 421	5 783 277	9 902	35 130	57 959	3 708 322	61 026
1986	27 710	31 981	49 556	5 553 623	9 981	39 286	64 529	4 276 282	54 466
1987	27 342	31 461	46 778	5 520 504	10 368	39 422	63 623	4 058 230	51 004
1988	29 932	34 521	51 349	6 154 538	11 163	41 147	67 438	4 637 392	56 256
1989	31 595	38 472	59 472	6 986 363	11 383	43 889	72 318	4 894 633	65 475
1990	35 952	46 716	76 581	8 763 791	12 004	45 546	74 233	5 376 050	86 316
1991	34 552	46 538	77 999	9 177 417	12 176	52 237	83 570	6 439 827	87 792
1992	39 058	55 413	95 884	11 693 365	11 953	47 214	78 490	6 510 591	107 204
1993	43 469	62 914	110 080	14 051 106	12 003	44 873	72 831	6 528 672	122 865
1994	44 728	65 642	115 754	15 328 241	11 517	46 375	76 397	7 026 881	127 598
1995	35 042	48 876	81 871	11 637 840	11 142	48 228	75 253	7 255 566	92 272
1996	35 931	45 740	69 308	10 962 664	10 663	41 931	65 730	5 585 679	78 654
1997	35 772	43 890	64 297	10 272 471	11 169	42 014	66 835	5 378 766	73 567
1998	40 148	47 558	68 745	10 980 529	12 192	49 462	78 080	5 919 860	78 359
1999	39 168	45 674	65 840	10 572 695	10 477	51 434	80 688	6 270 203	74 777
2000	33 124	38 461	55 372	8 983 497	10 187	46 184	75 709	5 753 671	63 163
2001	29 609	34 578	49 588	8 109 415	9 072	50 103	80 871	6 643 446	56 161
2002	30 040	33 948	47 256	8 079 298	8 308	44 977	69 385	6 152 051	53 225
2003	36 130	40 918	54 673	9 627 081	7 898	40 503	62 357	4 632 453	62 645
2004	31 255	35 901	50 189	8 518 789	7 803	36 761	56 717	4 293 700	57 721
2005	25 510	29 839	43 254	7 160 738	7 375	35 516	54 602	4 168 851	49 712
2006	27 896	32 427	46 188	7 820 357	8 561	42 457	66 278	4 915 995	53 057
2007	18 537	21 752	31 771	5 345 086	8 019	48 907	72 068	5 376 179	36 859
2008	17 203	21 138	30 728	5 353 426	8 564	50 763	74 163	5 395 346	35 053
2009	18 136	22 133	31 621	5 701 553	8 596	46 509	69 543	6 257 727	35 639
2010	20 980	25 299	37 962	6 811 771	9 733	49 407	70 914	5 519 497	42 416
2011	24 159	30 278	45 847	8 610 161	9 776	53 520	79 021	7 185 108	52 010
2012	22 814	29 550	47 041	8 581 795	8 708	50 282	72 706	6 824 902	52 930
2013	23 764	31 223	49 513	9 274 109	8 505	51 204	74 355	6 707 580	55 972
2014	23 943	31 755	51 315	9 807 293	7 978	48 468	69 125	6 591 050	58 783
2015	25 393	33 262	52 945	10 784 557	7 778	48 293	70 870	7 365 768	62 157
2016	26 855	37 407	64 966	12 682 461	8 038	49 440	73 190	8 113 990	74 598
2017	27 246	37 905	64 524	13 468 652	7 929	53 317	78 931	9 146 281	74 990
2018	26 794	37 671	63 616	14 011 382	7 958	57 535	82 355	10 423 184	73 140
2019	26 706	38 629	64 710	14 840 142	7 217	48 100	71 704	9 341 129	75 540
2020	28 134	39 121	67 494	15 693 249	7 738	55 730	79 419	11 195 894	77 778
2021	30 459	42 378	68 559	17 893 030	8 387	55 761	78 535	10 761 506	80 344
2022	25 572	38 405	65 312	17 431 993	7 173	50 434	68 147	11 099 135	76 633
2023	16 404	26 763	49 198	13 587 077	6 501	45 710	61 855	11 397 431	58 732
2024	13 892	22 489	41 242	12 132 462	6 011	41 850	57 731	10 490 349	51 513
2025	15 637	24 137	44 297	13 205 150	6 021	47 781	64 281	12 152 034	54 149
2022 1. Vj.	7 095	10 645	18 424	4 658 590	1 799	11 930	16 399	2 458 125	21 493
2022 2. Vj.	6 976	10 154	16 841	4 546 175	1 828	14 997	18 775	3 239 377	19 728
2022 3. Vj.	6 613	9 974	16 960	4 665 937	2 027	13 840	19 894	3 400 716	19 930
2022 4. Vj.	4 888	7 632	13 087	3 561 291	1 519	9 667	13 079	2 000 917	15 482
2023 1. Vj.	4 704	7 253	13 080	3 632 812	1 557	12 259	15 897	2 851 864	15 277
2023 2. Vj.	4 236	6 792	11 978	3 386 678	1 670	10 078	14 013	2 312 627	14 737
2023 3. Vj.	3 930	6 039	10 526	3 082 120	1 741	12 172	16 608	3 174 992	12 726
2023 4. Vj.	3 534	6 679	13 614	3 485 467	1 533	11 201	15 337	3 057 948	15 992
2024 1. Vj.	3 399	5 544	10 101	2 955 724	1 436	10 237	14 514	2 593 803	12 448
2024 2. Vj.	3 643	5 712	10 018	3 029 875	1 656	11 047	15 406	2 795 156	12 772
2024 3. Vj.	3 311	4 997	8 926	2 725 865	1 458	9 954	13 398	2 503 075	11 159
2024 4. Vj.	3 539	6 236	12 197	3 420 998	1 461	10 612	14 413	2 598 315	15 134
2025 1. Vj.	3 733	5 952	11 232	3 133 048	1 349	12 218	15 351	2 653 203	13 666
2025 2. Vj.	3 853	5 761	10 093	3 089 869	1 493	10 545	14 210	3 208 267	12 293
2025 3. Vj.	4 307	6 723	12 691	3 789 186	1 696	13 321	18 212	3 388 287	15 278
2025 4. Vj.	3 744	5 701	10 281	3 193 047	1 483	11 697	16 508	2 902 277	12 912
2026 1. Vj.									
2026 2. Vj.									
2026 3. Vj.									
2026 4. Vj.									

1) Ab Berichtsjahr 2012 werden die "Sonstigen Wohneinheiten" als Wohnungen erfasst. - 2) Die Differenz zwischen der Summierung der Monatszahlen bzw. Quartalszahlen zum Jahresergebnis entsteht durch die Einbeziehung der Tekturen, die nachträgliche Bauänderungen berücksichtigen. - 3) In Wohn- und Nichtwohngebäuden einschl. Baumaßnahmen an bestehenden Gebäuden. - 4) Im Vergleich zu früheren Veröffentlichungen feststellbare Abweichungen im Ergebnisausweis resultieren aus einer nachträglichen maschinellen Umsetzung der gemeldeten DM-Beträge in Euro-Werte in den Einzeldatensätzen.

2. Baugenehmigungen in Bayern seit 2022 nach Monaten

Berichtszeitraum1)	Errichtung neuer Gebäude								Wohnungen ins- gesamt2)
	Wohnbau				Nichtwohnbau				
	Gebäude	Rauminhalt	Wohnungen	Veranschlagte Kosten der Bauwerke	Gebäude	Rauminhalt	Nutzfläche	Veranschlagte Kosten der Bauwerke	
	Anzahl	1 000 m³	Anzahl	1 000 €	Anzahl	1 000 m³	100 m²	1 000 €	
2022 Januar	2 216	3 291	5 741	1 368 999	555	3 557	5 264	870 890	6 624
Februar	2 272	3 419	5 679	1 501 235	574	4 186	5 580	776 727	6 609
März	2 607	3 935	7 004	1 788 356	670	4 188	5 555	810 508	8 260
April	2 244	3 256	5 466	1 435 068	545	5 281	6 407	1 023 910	6 529
Mai	2 430	3 395	5 562	1 537 585	679	4 156	5 515	1 223 995	6 494
Juni	2 302	3 503	5 813	1 573 522	604	5 560	6 853	991 472	6 705
Juli	2 472	3 657	6 165	1 677 256	676	5 515	7 413	1 125 040	7 304
August	2 077	3 164	5 361	1 518 940	572	4 025	6 105	1 106 728	6 133
September ..	2 064	3 154	5 434	1 469 741	779	4 300	6 375	1 168 948	6 493
Oktober	1 643	2 457	4 128	1 133 807	537	2 894	3 899	475 886	4 953
November ...	1 562	2 245	3 700	1 063 840	475	3 218	4 343	699 221	4 235
Dezember ...	1 683	2 930	5 259	1 363 644	507	3 554	4 837	825 810	6 294
2023 Januar	1 626	2 497	4 583	1 246 103	498	3 672	5 469	1 003 197	5 240
Februar	1 432	2 270	4 046	1 140 469	480	4 922	5 129	1 050 001	4 758
März	1 646	2 485	4 451	1 246 240	579	3 665	5 299	798 666	5 279
April	1 283	1 855	3 209	907 142	451	2 530	3 683	541 792	3 947
Mai	1 519	2 585	4 602	1 277 499	621	4 276	5 779	1 019 609	5 554
Juni	1 434	2 351	4 167	1 202 037	598	3 273	4 552	751 226	5 236
Juli	1 268	1 747	2 926	871 197	574	4 398	5 374	876 276	3 683
August	1 385	2 119	3 607	1 103 954	633	3 974	5 971	1 190 607	4 336
September ..	1 277	2 173	3 993	1 106 969	534	3 800	5 264	1 108 109	4 707
Oktober	1 254	2 410	5 165	1 230 263	558	3 758	5 112	997 269	6 051
November ...	1 218	2 440	5 191	1 303 417	543	3 748	5 251	923 508	5 823
Dezember ...	1 062	1 829	3 258	951 787	432	3 695	4 974	1 137 171	4 118
2024 Januar	1 020	1 742	3 307	963 718	450	2 444	3 779	709 848	4 048
Februar	1 171	1 941	3 473	1 038 956	464	4 547	5 832	948 541	4 280
März	1 208	1 862	3 321	953 050	522	3 245	4 904	935 414	4 120
April	1 232	1 854	3 170	934 277	561	4 078	5 131	963 164	3 991
Mai	1 129	1 712	2 879	905 365	526	3 198	4 354	743 417	3 798
Juni	1 282	2 146	3 969	1 190 233	569	3 772	5 921	1 088 575	4 983
Juli	911	1 488	2 602	808 686	408	2 599	3 477	550 676	3 430
August	1 310	2 061	3 819	1 116 920	583	3 668	5 183	1 210 174	4 649
September ..	1 090	1 448	2 505	800 259	467	3 687	4 738	742 225	3 080
Oktober	1 263	1 915	3 520	1 028 340	560	3 467	4 916	933 709	4 447
November ...	1 053	1 907	3 675	1 070 301	486	3 737	5 027	818 681	4 514
Dezember ...	1 223	2 415	5 002	1 322 357	415	3 408	4 469	845 925	6 173
2025 Januar	1 099	1 702	3 442	881 077	403	3 667	4 534	671 929	4 186
Februar	1 318	2 107	4 036	1 133 067	497	4 829	6 131	992 359	4 864
März	1 316	2 143	3 754	1 118 904	449	3 722	4 686	988 915	4 616
April	1 348	1 927	3 281	1 055 673	505	3 531	4 690	1 271 156	3 862
Mai	1 254	1 828	3 111	973 923	497	2 221	3 339	725 443	4 002
Juni	1 251	2 007	3 701	1 060 273	491	4 793	6 181	1 211 668	4 429
Juli	1 506	2 245	3 875	1 230 879	559	3 533	4 799	796 362	4 843
August	1 417	2 069	3 584	1 142 948	585	6 503	8 667	1 652 691	4 417
September ..	1 384	2 410	5 232	1 415 359	552	3 285	4 745	939 234	6 018
Oktober	1 356	2 035	3 684	1 154 873	599	4 329	6 297	1 203 961	4 636
November ...	1 179	1 739	3 226	977 595	465	3 116	5 204	916 559	3 930
Dezember ...	1 209	1 927	3 371	1 060 579	419	4 252	5 008	781 757	4 346
2026 Januar	1 358	2 194	4 213	1 228 043	433	3 649	4 874	1 186 367	5 279
Februar									
März									
April									
Mai									
Juni									
Juli									
August									
September ..									
Oktober									
November ...									
Dezember ...									

1) Die Differenz zwischen der Summierung der Monatszahlen bzw. Quartalszahlen zum Jahresergebnis entsteht durch die Einbeziehung der Tekturen, die nachträgliche Bauänderungen berücksichtigen. - 2) In Wohn- und Nichtwohngebäuden einschl. Baumaßnahmen an bestehenden Gebäuden.

3. Baugenehmigungen für Wohn- und Nichtwohngebäude

Lfd. Nr.	Gebäudeart Bauherr	Errichtung neuer				
		Gebäude	Rauminhalt	Nutzfläche	Wohnungen	
					insgesamt	Wohnfläche
		Anzahl	1 000 m ³	100 m ²	Anzahl	100 m ²

Wohnbau

1	Wohngebäude mit 1 Wohnung	962	935	511	962	1 620
2	Wohngebäude mit 2 Wohnungen	146	201	107	292	343
3	Wohngebäude mit 3 oder mehr Wohnungen	247	1 038	498	2 820	1 896
4	Wohnheime	3	20	3	139	40
5	Wohngebäude insgesamt	1 358	2 194	1 118	4 213	3 899
6	darunter mit Eigentumswohnungen	147	638	302	1 776	1 209
7	im Freistellungs- bzw. Zustimmungsverfahren ²⁾	316	400	219	545	673
Von den Wohngebäuden entfielen auf:						
8	Öffentliche Bauherren	4	24	6	114	44
9	Unternehmen	284	874	412	2 384	1 628
10	davon Wohnungsunternehmen	252	767	349	2 116	1 462
11	Immobilienfonds	-	-	-	-	-
12	sonstige Unternehmen	32	106	62	268	166
13	Private Haushalte	1 064	1 259	686	1 606	2 167
14	Organisationen ohne Erwerbszweck	6	37	14	109	60

Nichtwohnbau

15	Anstaltsgebäude	6	76	134	20	14
16	Büro- und Verwaltungsgebäude	23	362	527	11	10
17	Landwirtschaftliche Betriebsgebäude	131	487	735	7	8
18	Nichtlandwirtschaftliche Betriebsgebäude	244	2 390	2 949	166	63
19	darunter Fabrik- und Werkstattgebäude	39	493	578	102	21
20	Handels- und Lagergebäude	119	1 560	1 653	61	38
21	Hotels und Gaststätten	14	142	287	-	-
22	Sonstige Nichtwohngebäude	29	334	529	4	4
23	Nichtwohngebäude insgesamt	433	3 649	4 874	208	99
24	darunter im Freistellungs- bzw. Zustimmungsverfahren ²⁾	37	174	239	-	-
Von den Nichtwohngebäuden entfielen auf:						
25	Öffentliche Bauherren	33	413	627	4	4
26	Unternehmen	279	2 899	3 731	180	71
27	davon Land- und Forstwirtschaft, Tierhaltung, Fischerei	119	427	649	3	2
28	Produzierendes Gewerbe	58	702	843	106	25
29	Handel, Kreditinstitute und Versicherungsgewerbe, Dienstleistungen, Verkehr und Nachrichtenübermittlung, Wohnungsunternehmen und Immobilienfonds	102	1 769	2 239	71	43
30	Private Haushalte	106	254	370	21	19
31	Organisationen ohne Erwerbszweck	15	83	146	3	5

1) Einschl. Küchen. - 2) Genehmigungsfreistellung nach Artikel 58 bzw. bauaufsichtliche Zustimmung nach Artikel 73 der Bayerischen Bauordnung (BayBO).

in Bayern im Januar 2026 nach Gebäudearten und Bauherren

Gebäude		Alle Baumaßnahmen						Lfd. Nr.
Wohnräume1)	Veranschlagte Kosten der Bauwerke	Gebäude/ Baumaßnahmen	Nutzfläche	Wohnungen		Wohnräume1)	Veranschlagte Kosten der Bauwerke	
				insgesamt	Wohnfläche			
Anzahl	1 000 €	Anzahl	100 m²	Anzahl	100 m²	Anzahl	1 000 €	

Wohnbau

5 576	495 609	X	X	X	X	X	X	1
1 256	105 347	X	X	X	X	X	X	2
7 518	610 763	X	X	X	X	X	X	3
139	16 324	8	- 41	249	89	242	40 061	4
14 489	1 228 043	2 130	850	5 086	4 606	16 827	1 458 680	5
4 686	381 536	250	226	2 001	1 367	5 224	423 308	6
2 424	199 333	358	216	565	691	2 492	204 543	7
190	19 074	10	7	119	47	194	44 841	8
6 437	515 709	357	279	2 783	1 831	7 033	564 291	9
5 680	463 836	308	224	2 492	1 651	6 219	507 981	10
-	-	1	- 1	3	1	7	98	11
757	51 873	48	56	288	178	807	56 212	12
7 648	667 408	1 751	551	2 043	2 663	9 353	818 025	13
214	25 852	12	14	141	66	247	31 523	14

Nichtwohnbau

69	57 856	14	173	1	4	17	82 230	15
33	232 048	56	565	3	2	- 9	285 886	16
24	54 644	189	821	14	19	58	65 061	17
263	524 936	400	3 173	170	62	251	597 371	18
107	151 073	76	674	104	23	116	178 267	19
145	220 696	176	1 711	73	44	173	236 159	20
-	68 320	54	344	- 13	- 11	- 56	94 783	21
15	316 883	85	586	5	2	1	380 194	22
404	1 186 367	744	5 319	193	88	318	1 410 742	23
-	48 957	54	243	- 1	0	-	53 787	24
15	348 968	65	664	1	0	3	400 391	25
310	744 860	424	3 957	191	73	303	859 356	26
6	39 901	164	737	6	5	16	47 044	27
120	157 803	96	890	107	24	118	178 846	28
184	547 156	164	2 330	78	44	169	633 466	29
64	44 822	217	443	19	22	58	66 742	30
15	47 717	38	255	- 18	- 7	- 46	84 253	31

4. Baugenehmigungen für Wohn- und Nichtwohngebäude

Schl.-Nr.	Gebiet	Errichtung neuer Wohngebäude								
		insgesamt1)					darunter mit 1 oder 2 Wohnungen			
		Gebäude	Raum-inhalt	Wohn-nungen	Wohn-fläche	Veran-schlagte Kosten	Gebäude	Raum-inhalt	Wohn-nungen	Wohn-fläche
		Anzahl	1 000 m³	Anzahl	100 m²	1 000 €	Anzahl	1 000 m³	Anzahl	100 m²

Zusammenstellung nach Regierungsbezirken

1	Oberbayern	446	853	1 752	1 484	534 283	337	367	399	629
2	Niederbayern	188	240	329	406	110 866	164	181	183	296
3	Oberpfalz	156	186	245	317	85 357	138	146	148	243
4	Oberfranken	55	80	214	157	44 298	47	40	48	75
5	Mittelfranken	183	303	705	597	178 921	150	129	170	244
6	Unterfranken	113	153	239	268	87 412	101	100	114	178
7	Schwaben	217	379	729	671	186 906	171	173	192	298
	Bayern	1 358	2 194	4 213	3 899	1 228 043	1 108	1 136	1 254	1 963
	Kreisfreie Städte	180	402	999	784	254 287	110	93	118	177
	darunter Großstädte3)	129	294	795	592	201 333	77	55	82	115
	Landkreise	1 178	1 791	3 214	3 115	973 756	998	1 043	1 136	1 786

Regierungsbezirk Oberbayern

Kreisfreie Städte

161	Ingolstadt	6	9	16	15	5 062	3	3	4	5
162	München	35	66	154	136	62 978	19	17	19	33
163	Rosenheim	-	-	-	-	-	-	-	-	-
	Zusammen	41	75	170	151	68 040	22	20	23	38

Landkreise

171	Altötting	12	20	30	38	9 391	9	10	9	20
172	Berchtesgadener Land	20	72	159	120	41 428	12	13	14	20
173	Bad Tölz-Wolfratshausen	17	34	102	56	20 829	10	10	11	15
174	Dachau	36	44	66	80	26 611	30	33	36	58
175	Ebersberg	6	15	24	24	9 264	4	5	5	8
176	Eichstätt	26	30	31	50	14 439	26	30	31	50
177	Erding	13	14	18	27	6 529	12	11	12	23
178	Freising	16	42	190	75	31 373	11	14	14	24
179	Fürstenfeldbruck	17	53	108	87	32 940	15	16	18	28
180	Garmisch-Partenkirchen	8	11	20	18	8 245	5	5	7	8
181	Landsberg am Lech	24	54	82	87	28 730	19	23	23	41
182	Miesbach	7	9	11	14	5 553	7	9	11	14
183	Mühldorf a.Inn	15	27	40	42	13 911	12	14	14	22
184	München	43	68	129	139	47 995	36	38	37	67
185	Neuburg-Schrobenhausen	15	21	27	34	11 168	13	13	14	20
186	Pfaffenhofen a.d.Ilm	14	13	15	24	6 895	14	13	15	24
187	Rosenheim	69	146	287	245	92 939	43	46	56	75
188	Starnberg	9	16	52	27	11 265	8	11	12	19
189	Traunstein	22	53	114	89	26 593	16	20	20	30
190	Weilheim-Schongau	16	36	77	57	20 145	13	14	17	23
	Zusammen	405	778	1 582	1 333	466 243	315	347	376	591
1	Oberbayern	446	853	1 752	1 484	534 283	337	367	399	629

1) Einschl. Wohnheime. - 2) Genehmigungsfreistellung nach Artikel 58 bzw. bauaufsichtliche Zustimmung nach Artikel 73 der Bayerischen Bauordnung (BayBO). -

in Bayern im Januar 2026 nach Kreisen

noch: Errichtung neuer Wohngebäude		Errichtung neuer Nichtwohngebäude					Alle Baumaßnahmen						Schl.-Nr.
darunter mit Eigentumswohnungen		Gebäude	Raum-inhalt	Nutz-fläche	Woh-nungen	Veran-schlagte Kosten	Gebäude/ Baumaß-nahmen	Nutz-fläche	Woh-nungen	darunter im Frei-stellungs- bzw. Zu-stimmungs-verfahren ²⁾	Wohn-fläche	Veran-schlagte Kosten	
Gebäude	Woh-nungen												
Anzahl		1 000 m ³	100 m ²	Anzahl	1 000 €	Anzahl	100 m ²	Anzahl		100 m ²	1 000 €		

Zusammenstellung nach Regierungsbezirken

57	782	127	1 090	1 603	151	698 348	923	2 077	2 193	214	1 798	1 434 867	1
11	63	65	269	428	3	79 173	389	588	431	80	465	228 730	2
8	45	64	405	440	2	80 745	313	543	297	55	365	204 016	3
5	53	28	277	388	1	44 413	155	436	232	18	180	102 109	4
24	346	44	954	970	2	103 534	335	1 104	873	34	685	324 796	5
6	66	25	102	140	30	24 973	255	203	344	67	364	143 011	6
36	421	80	551	904	19	155 181	504	1 218	909	96	837	431 893	7
147	1 776	433	3 649	4 874	208	1 186 367	2 874	6 168	5 279	564	4 694	2 869 422	
44	529	63	912	1 475	107	625 036	423	1 692	1 295	9	957	1 021 590	
31	423	52	735	1 167	107	565 196	309	1 281	1 071	-	749	884 319	
103	1 247	370	2 737	3 399	101	561 331	2 451	4 476	3 984	555	3 737	1 847 832	

Regierungsbezirk Oberbayern

3	12	1	31	61	-	20 000	8	65	16	-	16	25 607	161
6	67	28	578	838	104	485 544	113	829	381	-	257	622 983	162
-	-	1	4	7	-	2 420	2	7	-	-	0	2 581	163
9	79	30	613	906	104	507 964	123	900	397	-	273	651 171	
2	18	12	103	122	39	56 232	37	127	75	-	64	66 891	171
1	14	5	10	23	-	2 445	38	52	157	9	121	46 815	172
5	85	4	91	117	1	57 667	40	136	127	2	75	96 048	173
1	5	3	8	7	-	1 485	50	33	67	6	80	33 190	174
-	-	2	6	10	-	428	18	22	28	1	29	12 264	175
-	-	4	18	20	-	3 188	44	37	42	12	58	20 162	176
-	-	11	48	89	-	7 109	35	93	24	1	32	15 156	177
3	155	4	21	29	-	2 734	30	46	192	3	80	50 441	178
-	-	-	-	-	-	-	26	27	112	29	92	33 836	179
-	-	1	4	8	-	2 501	12	18	20	-	19	11 535	180
3	37	2	4	6	-	327	43	68	86	5	95	37 791	181
-	-	2	3	9	-	875	12	15	11	-	14	6 943	182
2	22	5	11	17	-	1 735	31	34	40	5	43	18 978	183
7	92	1	1	1	-	269	67	52	133	7	149	67 938	184
2	13	2	8	14	-	1 570	28	29	37	6	40	15 441	185
-	-	4	6	11	-	4 259	29	22	27	7	34	14 964	186
18	155	16	64	110	-	22 253	127	192	311	57	274	129 465	187
-	-	-	-	-	-	-	14	2	71	1	33	13 279	188
3	82	9	45	65	3	16 376	69	101	143	13	121	55 251	189
1	25	10	25	40	4	8 931	50	72	93	50	72	37 308	190
48	703	97	477	697	47	190 384	800	1 177	1 796	214	1 525	783 696	
57	782	127	1 090	1 603	151	698 348	923	2 077	2 193	214	1 798	1 434 867	1

3) München, Nürnberg, Augsburg, Regensburg, Ingolstadt, Würzburg, Fürth, Erlangen.

Noch: 4. Baugenehmigungen für Wohn- und Nichtwohngebäude

Schl.-Nr.	Gebiet	Errichtung neuer Wohngebäude								
		insgesamt1)					darunter mit 1 oder 2 Wohnungen			
		Gebäude	Raum-inhalt	Woh-nungen	Wohn-fläche	Veran-schlagte Kosten	Gebäude	Raum-inhalt	Woh-nungen	Wohn-fläche
		Anzahl	1 000 m³	Anzahl	100 m²	1 000 €	Anzahl	1 000 m³	Anzahl	100 m²

Regierungsbezirk Niederbayern

Kreisfreie Städte

261	Landshut	10	27	53	49	12 047	4	8	5	11
262	Passau	-	-	-	-	-	-	-	-	-
263	Straubing	4	6	13	9	3 171	3	3	4	6
	Zusammen	14	33	66	58	15 218	7	12	9	17

Landkreise

271	Deggendorf	17	13	17	24	5 689	17	13	17	24
272	Freyung-Grafenau	8	10	14	18	4 716	7	7	8	12
273	Kelheim	30	34	44	57	16 988	27	28	27	46
274	Landshut	19	23	23	38	10 925	19	23	23	38
275	Passau	39	51	70	86	24 025	33	37	39	60
276	Regen	18	19	24	33	7 576	16	16	18	26
277	Rottal-Inn	10	15	16	24	6 622	9	12	10	19
278	Straubing-Bogen	21	26	34	41	12 614	18	20	18	30
279	Dingolfing-Landau	12	15	21	27	6 493	11	12	14	22
	Zusammen	174	207	263	347	95 648	157	169	174	279
2	Niederbayern	188	240	329	406	110 866	164	181	183	296

Regierungsbezirk Oberpfalz

Kreisfreie Städte

361	Amberg	4	4	8	6	1 868	3	3	4	4
362	Regensburg	1	1	1	2	233	1	1	1	2
363	Weiden i.d.OPf.	2	2	2	3	969	2	2	2	3
	Zusammen	7	7	11	11	3 070	6	5	7	9

Landkreise

371	Amberg-Weizbach	7	8	7	13	3 770	7	8	7	13
372	Cham	32	38	57	63	16 311	27	29	30	44
373	Neumarkt i.d.OPf.	31	40	49	66	18 904	27	31	27	50
374	Neustadt a.d.Waldnaab	8	7	10	13	3 588	8	7	10	13
375	Regensburg	33	37	47	65	17 807	31	33	32	58
376	Schwandorf	28	36	50	64	15 725	23	23	24	41
377	Tirschenreuth	10	13	14	22	6 182	9	11	11	16
	Zusammen	149	179	234	306	82 287	132	141	141	234
3	Oberpfalz	156	186	245	317	85 357	138	146	148	243

1) Einschl. Wohnheime. - 2) Genehmigungsfreistellung nach Artikel 58 bzw. bauaufsichtliche Zustimmung nach Artikel 73 der Bayerischen Bauordnung (BayBO).

in Bayern im Januar 2026 nach Kreisen

noch: Errichtung neuer Wohngebäude		Errichtung neuer Nichtwohngebäude					Alle Baumaßnahmen						Schl.-Nr.
darunter mit Eigentumswohnungen		Gebäude	Raum-inhalt	Nutz-fläche	Woh-nungen	Veran-schlagte Kosten	Gebäude/Baumaß-nahmen	Nutz-fläche	Woh-nungen	darunter im Frei-stellungs-bzw. Zu-stimmungs-verfahren ²⁾	Wohn-fläche	Veran-schlagte Kosten	
Gebäude	Woh-nungen												
Anzahl		1 000 m ³	100 m ²	Anzahl	1 000 €	Anzahl	100 m ²	Anzahl		100 m ²	1 000 €		

Regierungsbezirk Niederbayern

4	32	-	-	-	-	-	15	10	60	-	52	14 718	261
-	-	-	-	-	-	-	4	- 1	2	-	1	2 119	262
-	-	-	-	-	-	-	8	10	8	-	5	6 911	263
4	32	-	-	-	-	-	27	19	70	-	59	23 748	
-	-	4	11	21	-	580	27	24	19	6	27	8 318	271
-	-	4	21	40	-	22 335	15	42	17	8	20	28 186	272
1	6	8	30	44	-	3 644	45	60	56	22	61	22 474	273
-	-	3	4	6	-	314	27	19	26	4	41	13 234	274
3	12	13	45	78	-	4 672	93	130	88	27	101	36 396	275
2	6	6	22	34	-	2 695	37	45	28	1	38	11 887	276
-	-	12	52	88	1	20 726	46	107	30	2	39	32 708	277
-	-	10	42	65	2	20 485	50	82	50	-	48	37 199	278
1	7	5	42	53	-	3 722	22	60	47	10	31	14 580	279
7	31	65	269	428	3	79 173	362	569	361	80	406	204 982	
11	63	65	269	428	3	79 173	389	588	431	80	465	228 730	2

Regierungsbezirk Oberpfalz

1	4	1	1	2	-	142	6	6	9	1	7	2 548	361
-	-	2	2	4	1	680	22	5	7	-	7	9 236	362
-	-	1	7	14	-	4 503	5	13	5	-	5	5 657	363
1	4	4	10	19	1	5 325	33	23	21	1	20	17 441	
-	-	6	10	17	-	1 104	19	19	9	2	14	5 760	371
-	-	13	39	56	-	5 604	58	79	68	26	72	24 667	372
3	19	9	127	103	-	17 933	56	126	61	7	77	39 827	373
-	-	2	2	4	-	242	15	7	12	-	14	4 796	374
-	-	13	54	73	1	7 316	60	95	55	8	73	27 391	375
4	22	7	96	88	-	15 361	42	103	56	8	68	32 523	376
-	-	10	67	81	-	27 860	30	91	15	3	26	51 611	377
7	41	60	395	421	1	75 420	280	520	276	54	345	186 575	
8	45	64	405	440	2	80 745	313	543	297	55	365	204 016	3

Noch: 4. Baugenehmigungen für Wohn- und Nichtwohngebäude

Schl.-Nr.	Gebiet	Errichtung neuer Wohngebäude								
		insgesamt1)					darunter mit 1 oder 2 Wohnungen			
		Gebäude	Raum-inhalt	Wohn-ungen	Wohn-fläche	Veran-schlagte Kosten	Gebäude	Raum-inhalt	Wohn-ungen	Wohn-fläche
		Anzahl	1 000 m³	Anzahl	100 m²	1 000 €	Anzahl	1 000 m³	Anzahl	100 m²

Regierungsbezirk Oberfranken

Kreisfreie Städte

461	Bamberg	-	-	-	-	-	-	-	-
462	Bayreuth	6	15	41	34	6 226	3	2	3
463	Coburg	1	13	32	22	6 515	-	-	-
464	Hof	-	-	-	-	-	-	-	-
	Zusammen	7	27	73	55	12 741	3	2	3

Landkreise

471	Bamberg	13	13	14	23	7 219	13	13	14
472	Bayreuth	9	7	11	15	4 937	8	7	8
473	Coburg	2	2	2	3	1 164	2	2	2
474	Forchheim	16	18	32	34	8 791	14	12	14
475	Hof	2	2	2	3	1 039	2	2	2
476	Kronach	1	1	1	1	316	1	1	1
477	Kulmbach	3	8	77	19	7 299	2	1	2
478	Lichtenfels	1	1	1	2	411	1	1	1
479	Wunsiedel i.Fichtelgebirge	1	1	1	2	381	1	1	1
	Zusammen	48	53	141	102	31 557	44	38	45
4	Oberfranken	55	80	214	157	44 298	47	40	48

Regierungsbezirk Mittelfranken

Kreisfreie Städte

561	Ansbach	2	5	8	11	4 252	-	-	-
562	Erlangen	9	55	161	86	26 689	3	5	4
563	Fürth	-	-	-	-	-	-	-	-
564	Nürnberg	63	113	349	269	77 260	44	24	46
565	Schwabach	4	9	11	14	5 301	3	4	3
	Zusammen	78	183	529	378	113 502	50	32	53

Landkreise

571	Ansbach	24	25	43	48	14 067	21	17	23
572	Erlangen-Höchstadt	12	11	17	22	6 030	12	11	17
573	Fürth	11	11	12	19	5 863	11	11	12
574	Nürnberger Land	20	17	21	33	10 476	20	17	21
575	Neustadt a.d.Aisch-Bad Windsheim	11	12	16	21	6 608	11	12	16
576	Roth	16	24	41	43	13 948	15	17	17
577	Weißenburg-Gunzenhausen	11	19	26	32	8 427	10	11	11
	Zusammen	105	120	176	218	65 419	100	97	117
5	Mittelfranken	183	303	705	597	178 921	150	129	170

1) Einschl. Wohnheime. - 2) Genehmigungsfreistellung nach Artikel 58 bzw. bauaufsichtliche Zustimmung nach Artikel 73 der Bayerischen Bauordnung (BayBO).

in Bayern im Januar 2026 nach Kreisen

noch: Errichtung neuer Wohngebäude		Errichtung neuer Nichtwohngebäude					Alle Baumaßnahmen						Schl.-Nr.
darunter mit Eigentumswohnungen		Gebäude	Raum-inhalt	Nutz-fläche	Woh-nungen	Veran-schlagte Kosten	Gebäude/ Baumaß-nahmen	Nutz-fläche	Woh-nungen	darunter im Frei-stellungs-bzw. Zu-stimmungs-verfahren ²⁾	Wohn-fläche	Veran-schlagte Kosten	
Gebäude	Woh-nungen												
Anzahl		1 000 m ³	100 m ²	Anzahl	1 000 €	Anzahl	100 m ²	Anzahl		100 m ²	1 000 €		

Regierungsbezirk Oberfranken

-	-	-	-	-	-	-	-	-	-	-	-	-	461
3	38	1	3	10	-	1 005	14	20	42	-	34	8 568	462
-	-	1	22	31	-	6 510	4	45	33	-	22	13 149	463
-	-	1	5	10	-	3 871	4	9	1	-	1	4 251	464
3	38	3	30	51	-	11 386	22	74	76	-	57	25 968	
-	-	4	15	22	-	7 595	26	32	15	7	26	15 694	471
1	3	7	31	58	-	10 880	21	63	11	5	16	16 098	472
-	-	1	2	3	-	235	7	3	4	2	4	1 912	473
1	12	4	8	16	-	916	37	25	35	2	38	12 687	474
-	-	3	9	11	-	880	12	14	3	1	7	5 967	475
-	-	-	-	-	-	-	4	1	1	-	1	618	476
-	-	-	-	-	-	-	6	0	77	1	20	7 557	477
-	-	4	136	166	1	2 242	13	169	3	-	5	3 719	478
-	-	2	46	61	-	10 279	7	57	7	-	6	11 889	479
2	15	25	247	337	1	33 027	133	362	156	18	123	76 141	
5	53	28	277	388	1	44 413	155	436	232	18	180	102 109	4

Regierungsbezirk Mittelfranken

2	8	-	-	-	-	-	4	2	8	-	11	7 512	561
-	-	3	34	66	-	15 793	20	87	170	-	93	45 694	562
-	-	1	2	4	1	400	7	47	- 17	-	- 5	10 145	563
19	303	13	68	147	1	31 862	89	171	365	-	276	119 037	564
1	8	1	1	1	-	315	7	7	10	-	13	6 471	565
22	319	18	104	219	2	48 370	127	315	536	-	387	188 859	
1	12	10	783	648	-	39 775	61	666	54	10	65	59 103	571
-	-	2	3	5	-	1 463	20	10	17	3	25	9 489	572
-	-	-	-	-	-	-	14	6	13	1	18	6 126	573
-	-	4	41	57	-	11 590	36	63	27	6	41	24 365	574
-	-	4	5	9	-	456	23	- 19	146	-	59	9 589	575
-	-	6	19	32	-	1 880	38	45	49	5	52	17 503	576
1	15	-	-	-	-	-	16	18	31	9	38	9 762	577
2	27	26	850	751	-	55 164	208	789	337	34	298	135 937	
24	346	44	954	970	2	103 534	335	1 104	873	34	685	324 796	5

Noch: 4. Baugenehmigungen für Wohn- und Nichtwohngebäude

Schl.-Nr.	Gebiet	Errichtung neuer Wohngebäude								
		insgesamt1)					darunter mit 1 oder 2 Wohnungen			
		Gebäude	Raum-inhalt	Wohn-nungen	Wohn-fläche	Veran-schlagte Kosten	Gebäude	Raum-inhalt	Wohn-nungen	Wohn-fläche
		Anzahl	1 000 m³	Anzahl	100 m²	1 000 €	Anzahl	1 000 m³	Anzahl	100 m²

Regierungsbezirk Unterfranken

Kreisfreie Städte

661	Aschaffenburg	4	5	4	9	3 011	4	5	4	9
662	Schweinfurt	2	4	2	5	2 101	2	4	2	5
663	Würzburg	7	32	62	48	20 262	1	1	1	1
	Zusammen	13	41	68	62	25 374	7	10	7	15

Landkreise

671	Aschaffenburg	21	21	28	37	10 817	20	19	23	34
672	Bad Kissingen	8	7	9	12	3 932	8	7	9	12
673	Rhön-Grabfeld	4	4	7	7	2 220	3	3	3	4
674	Haßberge	7	7	8	12	3 450	7	7	8	12
675	Kitzingen	11	12	16	21	6 318	10	10	12	18
676	Miltenberg	5	8	14	13	5 014	4	3	4	7
677	Main-Spessart	23	34	63	66	18 597	21	21	22	40
678	Schweinfurt	6	6	6	10	3 134	6	6	6	10
679	Würzburg	15	15	20	27	8 556	15	15	20	27
	Zusammen	100	113	171	206	62 038	94	90	107	163
6	Unterfranken	113	153	239	268	87 412	101	100	114	178

Regierungsbezirk Schwaben

Kreisfreie Städte

761	Augsburg	8	19	52	37	8 849	6	5	7	9
762	Kaufbeuren	1	2	5	4	865	-	-	-	-
763	Kempten (Allgäu)	10	14	24	25	6 012	8	6	8	11
764	Memmingen	1	2	1	2	616	1	2	1	2
	Zusammen	20	37	82	68	16 342	15	12	16	22

Landkreise

771	Aichach-Friedberg	31	66	124	108	32 490	20	22	21	35
772	Augsburg	48	88	159	148	40 599	37	33	39	60
773	Dillingen a.d.Donau	15	24	63	46	12 049	13	15	16	25
774	Günzburg	16	13	18	26	7 336	16	13	18	26
775	Neu-Ulm	12	25	47	47	13 067	9	9	10	16
776	Lindau (Bodensee)	5	5	5	9	2 880	5	5	5	9
777	Ostallgäu	5	4	5	7	2 207	5	4	5	7
778	Unterallgäu	39	65	139	113	29 319	31	33	38	55
779	Donau-Ries	17	27	36	48	14 095	15	19	16	32
780	Oberallgäu	9	23	51	50	16 522	5	6	8	10
	Zusammen	197	342	647	603	170 564	156	161	176	276
7	Schwaben	217	379	729	671	186 906	171	173	192	298

1) Einschl. Wohnheime. - 2) Genehmigungsfreistellung nach Artikel 58 bzw. bauaufsichtliche Zustimmung nach Artikel 73 der Bayerischen Bauordnung (BayBO).

in Bayern im Januar 2026 nach Kreisen

noch: Errichtung neuer Wohngebäude		Errichtung neuer Nichtwohngebäude					Alle Baumaßnahmen						Schl.-Nr.
darunter mit Eigentumswohnungen		Gebäude	Raum-inhalt	Nutz-fläche	Woh-nungen	Veran-schlagte Kosten	Gebäude/Baumaß-nahmen	Nutz-fläche	Woh-nungen	darunter im Frei-stellungs-bzw. Zu-stimmungs-verfahren ²⁾	Wohn-fläche	Veran-schlagte Kosten	
Gebäude	Woh-nungen												
Anzahl		1 000 m ³	100 m ²	Anzahl	1 000 €	Anzahl	100 m ²	Anzahl		100 m ²	1 000 €		

Regierungsbezirk Unterfranken

-	-	-	-	-	-	-	6	1	7	-	11	3 566	661
-	-	-	-	-	-	-	5	8	3	-	7	3 215	662
2	16	-	-	-	-	-	15	10	78	-	57	23 319	663
2	16	-	-	-	-	-	26	19	88	-	75	30 100	
1	5	3	23	29	6	5 740	48	42	62	6	60	27 230	671
-	-	3	3	6	-	279	22	7	12	2	16	6 498	672
-	-	4	32	37	20	11 058	13	41	27	-	22	13 613	673
-	-	2	5	9	3	2 265	18	8	13	-	21	7 610	674
1	4	3	4	8	1	1 071	25	17	15	4	25	9 370	675
-	-	3	9	15	-	2 267	16	15	21	1	18	8 245	676
2	41	2	1	2	-	69	36	15	71	47	81	22 552	677
-	-	1	11	14	-	1 173	12	19	7	2	12	5 286	678
-	-	4	13	19	-	1 051	39	21	28	5	36	12 507	679
4	50	25	102	140	30	24 973	229	184	256	67	289	112 911	
6	66	25	102	140	30	24 973	255	203	344	67	364	143 011	6

Regierungsbezirk Schwaben

1	25	4	20	47	-	10 917	35	68	71	-	48	28 298	761
-	-	-	-	-	-	-	4	29	5	-	4	5 909	762
2	16	3	113	199	-	28 490	20	207	28	7	30	35 929	763
-	-	1	21	34	-	12 584	6	39	3	1	4	14 167	764
3	41	8	154	280	-	51 991	65	343	107	8	87	84 303	
10	98	8	16	23	1	1 603	57	84	130	7	116	37 238	771
10	112	20	115	189	1	45 893	99	248	173	11	165	91 645	772
1	41	8	72	96	-	11 065	41	111	70	12	52	31 473	773
-	-	6	23	33	-	3 990	33	43	30	3	35	14 527	774
2	34	-	-	-	-	-	27	12	63	23	58	15 526	775
-	-	1	2	3	2	1 043	13	11	9	-	12	6 429	776
-	-	3	30	68	1	4 104	32	83	24	-	27	27 945	777
4	36	9	28	38	1	4 060	67	69	153	27	128	37 117	778
2	20	9	56	85	12	13 279	35	98	94	4	98	37 563	779
4	39	8	57	89	1	18 153	35	116	56	1	59	48 127	780
33	380	72	398	624	19	103 190	439	875	802	88	750	347 590	
36	421	80	551	904	19	155 181	504	1 218	909	96	837	431 893	7

5. Baugenehmigungen für neue Wohn- und Nichtwohngebäude im Fertigteilbau in Bayern im Januar 2026 nach Gebäudearten und Bauherren

Lfd. Nr.	Gebäudeart <hr/> Bauherr	Errichtung neuer Gebäude					
		Gebäude	Rauminhalt	Nutzfläche	Wohnungen		Veranschlagte Kosten der Bauwerke
					insgesamt	Wohnfläche	
		Anzahl	1 000 m ³	100 m ²	Anzahl	100 m ²	1 000 €

Wohnbau

1	Wohngebäude mit 1 Wohnung	297	240	107	297	451	133 643
2	Wohngebäude mit 2 Wohnungen	25	32	14	50	55	16 648
3	Wohngebäude mit 3 oder mehr Wohnungen	29	145	64	407	264	79 565
4	Wohnheime	2	12	1	115	25	11 007
5	Wohngebäude insgesamt	353	428	185	869	795	240 863
6	darunter Wohngebäude mit Eigentumswohnungen	18	102	42	313	191	53 671
	Von den Wohngebäuden entfielen auf:						
7	Öffentliche Bauherren	1	7	-	75	17	6 800
8	Unternehmen	61	129	52	367	253	66 221
9	davon Wohnungsunternehmen	55	123	48	350	243	62 519
10	Immobilienfonds	-	-	-	-	-	-
11	sonstige Unternehmen	6	6	4	17	10	3 702
12	Private Haushalte	286	263	121	342	480	147 307
13	Organisationen ohne Erwerbszweck	5	29	12	85	45	20 535

Nichtwohnbau

14	Anstaltsgebäude	-	-	-	-	-	-
15	Büro- und Verwaltungsgebäude	5	24	49	-	-	13 988
16	Landwirtschaftliche Betriebsgebäude	31	155	219	3	5	16 248
17	Nichtlandwirtschaftliche Betriebsgebäude	74	1 351	1 280	1	1	117 442
18	darunter Fabrik- und Werkstattgebäude	12	220	204	-	-	28 421
19	Handels- und Lagergebäude	46	1 093	981	1	1	79 580
20	Hotels und Gaststätten	4	5	15	-	-	2 108
21	Sonstige Nichtwohngebäude	5	12	26	-	-	11 991
22	Nichtwohngebäude insgesamt	115	1 542	1 574	4	6	159 669
	Von den Nichtwohngebäuden entfielen auf:						
23	Öffentliche Bauherren	7	25	41	-	-	12 240
24	Unternehmen	82	1 371	1 371	1	1	129 980
25	davon Land- und Forstwirtschaft, Tierhaltung, Fischerei	27	128	185	-	-	10 534
26	Produzierendes Gewerbe	23	292	299	-	-	37 079
27	Handel, Kreditinstitute und Versicherungsgewerbe, Dienstleistungen, Verkehr und Nachrichtenübermittlung, Wohnungsunternehmen und Immobilienfonds	32	951	887	1	1	82 367
28	Private Haushalte	24	125	136	-	-	12 275
29	Organisationen ohne Erwerbszweck	2	22	25	3	5	5 174

**6. Baugenehmigungen für neue Wohngebäude in Bayern im Januar 2026 nach Regierungsbezirken,
Gebäudearten und privaten Haushalten als Bauherren**

Lfd. Nr.	Regierungsbezirk Gebäudeart Bauherr	Errichtung neuer Wohngebäude					Veranschlagte Kosten der Bauwerke 1 000 €
		Gebäude	Rauminhalt	Nutzfläche	Wohnungen		
					insgesamt	Wohnfläche	
		Anzahl	1 000 m ³	100 m ²	Anzahl	100 m ²	
Oberbayern							
1	Wohngebäude mit 1 Wohnung	275	280	167	275	483	169 419
2	Wohngebäude mit 2 Wohnungen	62	87	51	124	145	48 635
3	Wohngebäude mit 3 oder mehr Wohnungen	108	481	225	1 313	846	312 022
4	Wohnheime	1	5	1	40	9	4 207
5	Wohngebäude zusammen	446	853	444	1 752	1 484	534 283
6	darunter erbaut durch private Haushalte	337	435	252	568	747	257 603
Niederbayern							
7	Wohngebäude mit 1 Wohnung	145	152	83	145	248	70 780
8	Wohngebäude mit 2 Wohnungen	19	29	13	38	47	12 470
9	Wohngebäude mit 3 oder mehr Wohnungen	24	59	22	146	110	27 616
10	Wohnheime	-	-	-	-	-	-
11	Wohngebäude zusammen	188	240	118	329	406	110 866
12	darunter erbaut durch private Haushalte	167	193	99	231	320	88 972
Oberpfalz							
13	Wohngebäude mit 1 Wohnung	128	132	76	128	222	62 836
14	Wohngebäude mit 2 Wohnungen	10	14	8	20	22	5 971
15	Wohngebäude mit 3 oder mehr Wohnungen	18	40	22	97	73	16 550
16	Wohnheime	-	-	-	-	-	-
17	Wohngebäude zusammen	156	186	106	245	317	85 357
18	darunter erbaut durch private Haushalte	148	171	97	214	288	78 411
Oberfranken							
19	Wohngebäude mit 1 Wohnung	46	39	17	46	73	23 142
20	Wohngebäude mit 2 Wohnungen	1	1	-	2	3	620
21	Wohngebäude mit 3 oder mehr Wohnungen	7	32	21	91	65	13 736
22	Wohnheime	1	7	-	75	17	6 800
23	Wohngebäude zusammen	55	80	38	214	157	44 298
24	darunter erbaut durch private Haushalte	46	45	20	65	84	24 324
Mittelfranken							
25	Wohngebäude mit 1 Wohnung	130	101	44	130	193	51 076
26	Wohngebäude mit 2 Wohnungen	20	28	13	40	50	14 243
27	Wohngebäude mit 3 oder mehr Wohnungen	32	167	55	511	338	108 285
28	Wohnheime	1	8	2	24	15	5 317
29	Wohngebäude zusammen	183	303	114	705	597	178 921
30	darunter erbaut durch private Haushalte	115	125	58	171	227	67 198
Unterfranken							
31	Wohngebäude mit 1 Wohnung	88	84	48	88	150	46 102
32	Wohngebäude mit 2 Wohnungen	13	16	8	26	29	9 054
33	Wohngebäude mit 3 oder mehr Wohnungen	12	53	26	125	90	32 256
34	Wohnheime	-	-	-	-	-	-
35	Wohngebäude zusammen	113	153	81	239	268	87 412
36	darunter erbaut durch private Haushalte	98	100	56	117	180	55 155
Schwaben							
37	Wohngebäude mit 1 Wohnung	150	145	76	150	251	72 254
38	Wohngebäude mit 2 Wohnungen	21	28	14	42	46	14 354
39	Wohngebäude mit 3 oder mehr Wohnungen	46	206	127	537	373	100 298
40	Wohnheime	-	-	-	-	-	-
41	Wohngebäude zusammen	217	379	217	729	671	186 906
42	darunter erbaut durch private Haushalte	153	189	105	240	321	95 745
Bayern							
43	Wohngebäude mit 1 Wohnung	962	935	511	962	1 620	495 609
44	Wohngebäude mit 2 Wohnungen	146	201	107	292	343	105 347
45	Wohngebäude mit 3 oder mehr Wohnungen	247	1 038	498	2 820	1 896	610 763
46	Wohnheime	3	20	3	139	40	16 324
47	Wohngebäude insgesamt	1 358	2 194	1 118	4 213	3 899	1 228 043
48	darunter erbaut durch private Haushalte	1 064	1 259	686	1 606	2 167	667 408

**7. Baugenehmigungen für neue Wohngebäude im Freistellungs- bzw. Zustimmungsverfahren*) in Bayern
im Januar 2026 nach Regierungsbezirken, Gebäudearten und privaten Haushalten als Bauherren**

Lfd. Nr.	Regierungsbezirk Gebäudeart Bauherr	Errichtung neuer Wohngebäude					Veranschlagte Kosten der Bauwerke 1 000 €
		Gebäude	Rauminhalt	Nutzfläche	Wohnungen		
					insgesamt	Wohnfläche	
		Anzahl	1 000 m ³	100 m ²	Anzahl	100 m ²	
Oberbayern							
1	Wohngebäude mit 1 Wohnung	67	71	45	67	113	39 058
2	Wohngebäude mit 2 Wohnungen	18	26	14	36	42	12 987
3	Wohngebäude mit 3 oder mehr Wohnungen	8	46	17	99	73	21 867
4	Wohnheime	-	-	-	-	-	-
5	Wohngebäude zusammen	93	143	76	202	228	73 912
6	darunter erbaut durch private Haushalte	85	110	64	128	173	57 395
Niederbayern							
7	Wohngebäude mit 1 Wohnung	45	45	23	45	75	20 697
8	Wohngebäude mit 2 Wohnungen	4	6	3	8	9	2 200
9	Wohngebäude mit 3 oder mehr Wohnungen	5	12	5	26	22	5 219
10	Wohnheime	-	-	-	-	-	-
11	Wohngebäude zusammen	54	63	30	79	107	28 116
12	darunter erbaut durch private Haushalte	48	51	24	56	87	23 081
Oberpfalz							
13	Wohngebäude mit 1 Wohnung	37	35	18	37	59	16 897
14	Wohngebäude mit 2 Wohnungen	2	2	1	4	4	1 003
15	Wohngebäude mit 3 oder mehr Wohnungen	3	6	4	14	11	2 410
16	Wohnheime	-	-	-	-	-	-
17	Wohngebäude zusammen	42	42	23	55	74	20 310
18	darunter erbaut durch private Haushalte	40	39	22	45	67	18 860
Oberfranken							
19	Wohngebäude mit 1 Wohnung	18	16	8	18	28	9 551
20	Wohngebäude mit 2 Wohnungen	-	-	-	-	-	-
21	Wohngebäude mit 3 oder mehr Wohnungen	-	-	-	-	-	-
22	Wohnheime	-	-	-	-	-	-
23	Wohngebäude zusammen	18	16	8	18	28	9 551
24	darunter erbaut durch private Haushalte	18	16	8	18	28	9 551
Mittelfranken							
25	Wohngebäude mit 1 Wohnung	24	20	10	24	39	10 881
26	Wohngebäude mit 2 Wohnungen	3	5	4	6	8	2 162
27	Wohngebäude mit 3 oder mehr Wohnungen	-	-	-	-	-	-
28	Wohnheime	-	-	-	-	-	-
29	Wohngebäude zusammen	27	25	14	30	47	13 043
30	darunter erbaut durch private Haushalte	27	25	14	30	47	13 043
Unterfranken							
31	Wohngebäude mit 1 Wohnung	22	21	13	22	37	10 694
32	Wohngebäude mit 2 Wohnungen	2	2	1	4	3	1 265
33	Wohngebäude mit 3 oder mehr Wohnungen	2	13	5	41	27	6 665
34	Wohnheime	-	-	-	-	-	-
35	Wohngebäude zusammen	26	36	20	67	67	18 624
36	darunter erbaut durch private Haushalte	24	23	14	26	40	11 959
Schwaben							
37	Wohngebäude mit 1 Wohnung	45	45	26	45	74	22 238
38	Wohngebäude mit 2 Wohnungen	7	10	5	14	16	4 501
39	Wohngebäude mit 3 oder mehr Wohnungen	4	18	16	35	32	9 038
40	Wohnheime	-	-	-	-	-	-
41	Wohngebäude zusammen	56	74	47	94	123	35 777
42	darunter erbaut durch private Haushalte	45	54	32	58	87	26 269
Bayern							
43	Wohngebäude mit 1 Wohnung	258	253	143	258	425	130 016
44	Wohngebäude mit 2 Wohnungen	36	52	29	72	83	24 118
45	Wohngebäude mit 3 oder mehr Wohnungen	22	95	48	215	165	45 199
46	Wohnheime	-	-	-	-	-	-
47	Wohngebäude insgesamt	316	400	219	545	673	199 333
48	darunter erbaut durch private Haushalte	287	319	179	361	528	160 158

*) Genehmigungsfreistellung nach Artikel 58 bzw. bauaufsichtliche Zustimmung nach Artikel 73 der Bayerischen Bauordnung (BayBO).

**8. Baugenehmigungen für neue Wohn- und Nichtwohngebäude in Bayern im Januar 2026
nach Gebäudearten, Regierungsbezirken und der vorwiegenden Art der Beheizung**

Lfd. Nr.	Gebäudeart Regierungsbezirk	Insgesamt	darunter ausgestattet mit					Ohne Heizung
			Fern-	Block-	Zentral-	Etagen-	Einzelraum-	
			heizung					
Wohnbau								
1	Wohngebäude insgesamt	1 358	130	34	1 190	-	1	3
2	darin Wohnungen	4 213	1 369	38	2 802	-	1	3
	davon							
3	Wohngebäude mit 1 Wohnung	962	60	33	865	-	1	3
4	Wohngebäude mit 2 Wohnungen	146	8	-	138	-	-	-
5	Wohngebäude mit 3 oder mehr Wohnungen	247	62	1	184	-	-	-
6	darin Wohnungen	2 820	1 293	5	1 522	-	-	-
7	Wohnheime	3	-	-	3	-	-	-
8	darin Wohnungen	139	-	-	139	-	-	-
Wohngebäude nach Regierungsbezirken								
9	Oberbayern	446	59	1	383	-	-	3
10	Niederbayern	188	10	-	178	-	-	-
11	Oberpfalz	156	10	-	146	-	-	-
12	Oberfranken	55	1	-	54	-	-	-
13	Mittelfranken	183	32	33	118	-	-	-
14	Unterfranken	113	2	-	110	-	1	-
15	Schwaben	217	16	-	201	-	-	-
Nichtwohnbau								
16	Nichtwohngebäude insgesamt	433	39	1	110	-	17	266
17	darin Rauminhalt (1 000 m³)	3 649	917	26	1 644	-	30	1 032
	davon							
18	Anstaltsgebäude	6	2	-	4	-	-	-
19	darin Rauminhalt (1 000 m³)	76	30	-	46	-	-	-
20	Büro- und Verwaltungsgebäude	23	4	-	18	-	1	-
21	darin Rauminhalt (1 000 m³)	362	243	-	118	-	1	-
22	Landwirtschaftliche Betriebsgebäude	131	1	-	10	-	3	117
23	darin Rauminhalt (1 000 m³)	487	4	-	70	-	6	406
24	Nichtlandwirtschaftliche Betriebsgebäude	244	22	1	63	-	12	146
25	darin Rauminhalt (1 000 m³)	2 390	464	26	1 260	-	23	617
	darunter							
26	Fabrik- und Werkstattgebäude	39	8	-	11	-	3	17
27	darin Rauminhalt (1 000 m³)	493	200	-	137	-	4	153
28	Handels- und Lagergebäude	119	11	-	35	-	5	68
29	darin Rauminhalt (1 000 m³)	1 560	217	-	1 027	-	17	300
30	Hotels und Gaststätten	14	1	1	11	-	1	-
31	darin Rauminhalt (1 000 m³)	142	26	26	89	-	0	-
32	Sonstige Nichtwohngebäude	29	10	-	15	-	1	3
33	darin Rauminhalt (1 000 m³)	334	175	-	150	-	0	8
Nichtwohngebäude nach Regierungsbezirken								
34	Oberbayern	127	19	-	24	-	2	82
35	Niederbayern	65	5	-	16	-	3	41
36	Oberpfalz	64	4	-	15	-	5	40
37	Oberfranken	28	-	-	7	-	1	20
38	Mittelfranken	44	5	-	16	-	1	22
39	Unterfranken	25	-	-	5	-	2	18
40	Schwaben	80	6	1	27	-	3	43

9. Baugenehmigungen für neue Wohn- und Regierungsbezirken und der

Lfd. Nr.	Gebäudeart Regierungsbezirk	Insgesamt	davon nach der verwendeten			
			keine	Öl	Gas	Strom
Wohnbau						
1	Wohngebäude insgesamt	1 358	3	1	15	22
2	darin Wohnungen	4 213	3	1	137	27
	davon					
3	Wohngebäude mit 1 Wohnung	962	3	1	5	19
4	Wohngebäude mit 2 Wohnungen	146	-	-	2	2
5	Wohngebäude mit 3 oder mehr Wohnungen	247	-	-	8	1
6	darin Wohnungen	2 820	-	-	128	4
7	Wohnheime	3	-	-	-	-
8	darin Wohnungen	139	-	-	-	-
Wohngebäude nach Regierungsbezirken						
9	Oberbayern	446	3	-	4	9
10	Niederbayern	188	-	-	-	3
11	Oberpfalz	156	-	1	-	4
12	Oberfranken	55	-	-	1	1
13	Mittelfranken	183	-	-	2	1
14	Unterfranken	113	-	-	1	3
15	Schwaben	217	-	-	7	1
Nichtwohnbau						
16	Nichtwohngebäude insgesamt	433	266	2	9	18
17	darin Rauminhalt (1 000 m³)	3 649	1 032	12	49	80
	davon					
18	Anstaltsgebäude	6	-	-	-	-
19	darin Rauminhalt (1 000 m³)	76	-	-	-	-
20	Büro- und Verwaltungsgebäude	23	-	-	2	4
21	darin Rauminhalt (1 000 m³)	362	-	-	1	5
22	Landwirtschaftliche Betriebsgebäude	131	117	1	-	1
23	darin Rauminhalt (1 000 m³)	487	406	11	-	3
24	Nichtlandwirtschaftliche Betriebsgebäude	244	146	-	5	11
25	darin Rauminhalt (1 000 m³)	2 390	617	-	41	70
	darunter					
26	Fabrik- und Werkstattgebäude	39	17	-	-	3
27	darin Rauminhalt (1 000 m³)	493	153	-	-	4
28	Handels- und Lagergebäude	119	68	-	5	4
29	darin Rauminhalt (1 000 m³)	1 560	300	-	41	33
30	Hotels und Gaststätten	14	-	-	-	2
31	darin Rauminhalt (1 000 m³)	142	-	-	-	32
32	Sonstige Nichtwohngebäude	29	3	1	2	2
33	darin Rauminhalt (1 000 m³)	334	8	1	6	3
Nichtwohngebäude nach Regierungsbezirken						
34	Oberbayern	127	82	1	1	3
35	Niederbayern	65	41	1	-	1
36	Oberpfalz	64	40	-	2	3
37	Oberfranken	28	20	-	1	1
38	Mittelfranken	44	22	-	2	1
39	Unterfranken	25	18	-	-	2
40	Schwaben	80	43	-	3	7

Nichtwohngebäude in Bayern im Januar 2026 nach Gebäudearten, verwendeten primären Energie für Heizung

primären Energie für Heizung								Lfd. Nr.
Fernwärme/ Fernkälte	Geothermie	Umweltthermie (Luft/Wasser)	Solarthermie	Holz	Biogas/ Biomethan	sonstige Biomasse	sonstige Energie	
Wohnbau								
130	45	1 069	4	56	2	10	1	1
1 369	168	2 337	19	97	19	35	1	2
60	31	796	3	39	1	3	1	3
8	2	122	-	9	-	1	-	4
62	11	149	1	8	1	6	-	5
1 293	93	1 198	16	40	18	30	-	6
-	1	2	-	-	-	-	-	7
-	40	99	-	-	-	-	-	8
Wohngebäude nach Regierungsbezirken								
59	31	307	2	25	1	4	1	9
10	2	157	-	15	-	1	-	10
10	2	129	-	5	1	4	-	11
1	1	49	-	2	-	-	-	12
32	1	146	-	1	-	-	-	13
2	3	104	-	-	-	-	-	14
16	5	177	2	8	-	1	-	15
Nichtwohnbau								
39	8	61	-	25	2	2	1	16
917	123	1 240	-	117	30	2	48	17
2	1	2	-	1	-	-	-	18
30	6	26	-	14	-	-	-	19
4	1	8	-	3	-	-	1	20
243	2	45	-	18	-	-	48	21
1	1	1	-	7	1	1	-	22
4	16	21	-	21	4	1	-	23
22	2	44	-	12	1	1	-	24
464	25	1 118	-	28	26	1	-	25
8	-	8	-	3	-	-	-	26
200	-	122	-	14	-	-	-	27
11	1	20	-	9	-	1	-	28
217	0	956	-	14	-	1	-	29
1	1	9	-	-	1	-	-	30
26	25	33	-	-	26	-	-	31
10	3	6	-	2	-	-	-	32
175	74	31	-	36	-	-	-	33
Nichtwohngebäude nach Regierungsbezirken								
19	3	10	-	6	1	-	1	34
5	1	8	-	6	-	2	-	35
4	-	7	-	8	-	-	-	36
-	1	2	-	3	-	-	-	37
5	-	13	-	1	-	-	-	38
-	1	4	-	-	-	-	-	39
6	2	17	-	1	1	-	-	40

**10. Baugenehmigungen für neue Wohn- und
Regierungsbezirken und der**

Lfd. Nr.	Gebäudeart Regierungsbezirk	Insgesamt	davon nach der verwendeten			
			keine	Öl	Gas	Strom
Wohnbau						
1	Wohngebäude insgesamt	1 358	790	-	3	162
2	darin Wohnungen	4 213	2 763	-	9	334
	davon					
3	Wohngebäude mit 1 Wohnung	962	534	-	1	128
4	Wohngebäude mit 2 Wohnungen	146	80	-	1	14
5	Wohngebäude mit 3 oder mehr Wohnungen	247	173	-	1	20
6	darin Wohnungen	2 820	1 930	-	6	178
7	Wohnheime	3	3	-	-	-
8	darin Wohnungen	139	139	-	-	-
Wohngebäude nach Regierungsbezirken						
9	Oberbayern	446	280	-	1	50
10	Niederbayern	188	112	-	1	16
11	Oberpfalz	156	89	-	-	18
12	Oberfranken	55	37	-	-	7
13	Mittelfranken	183	77	-	-	27
14	Unterfranken	113	68	-	-	19
15	Schwaben	217	127	-	1	25
Nichtwohnbau						
16	Nichtwohngebäude insgesamt	433	383	-	-	24
17	darin Rauminhalt (1 000 m³)	3 649	2 124	-	-	1 194
	davon					
18	Anstaltsgebäude	6	4	-	-	1
19	darin Rauminhalt (1 000 m³)	76	51	-	-	19
20	Büro- und Verwaltungsgebäude	23	15	-	-	5
21	darin Rauminhalt (1 000 m³)	362	160	-	-	148
22	Landwirtschaftliche Betriebsgebäude	131	130	-	-	-
23	darin Rauminhalt (1 000 m³)	487	471	-	-	-
24	Nichtlandwirtschaftliche Betriebsgebäude	244	214	-	-	15
25	darin Rauminhalt (1 000 m³)	2 390	1 231	-	-	1 006
	darunter					
26	Fabrik- und Werkstattgebäude	39	33	-	-	4
27	darin Rauminhalt (1 000 m³)	493	313	-	-	86
28	Handels- und Lagergebäude	119	102	-	-	9
29	darin Rauminhalt (1 000 m³)	1 560	606	-	-	917
30	Hotels und Gaststätten	14	10	-	-	1
31	darin Rauminhalt (1 000 m³)	142	133	-	-	2
32	Sonstige Nichtwohngebäude	29	20	-	-	3
33	darin Rauminhalt (1 000 m³)	334	210	-	-	20
Nichtwohngebäude nach Regierungsbezirken						
34	Oberbayern	127	112	-	-	5
35	Niederbayern	65	61	-	-	2
36	Oberpfalz	64	58	-	-	2
37	Oberfranken	28	28	-	-	-
38	Mittelfranken	44	36	-	-	5
39	Unterfranken	25	22	-	-	1
40	Schwaben	80	66	-	-	9

**Nichtwohngebäude in Bayern im Januar 2026 nach Gebäudearten,
verwendeten sekundären Energie für Heizung**

sekundären Energie für Heizung								Lfd. Nr.
Fernwärme/ Fernkälte	Geothermie	Umweltthermie (Luft/Wasser)	Solarthermie	Holz	Biogas/ Biomethan	sonstige Biomasse	sonstige Energie	
Wohnbau								
-	7	10	109	242	33	1	1	1
-	184	172	346	370	33	1	1	2
-	-	3	66	195	33	1	1	3
-	-	-	14	37	-	-	-	4
-	7	7	29	10	-	-	-	5
-	184	169	252	101	-	-	-	6
-	-	-	-	-	-	-	-	7
-	-	-	-	-	-	-	-	8
Wohngebäude nach Regierungsbezirken								
-	-	3	39	73	-	-	-	9
-	-	-	12	47	-	-	-	10
-	-	-	6	43	-	-	-	11
-	-	-	2	9	-	-	-	12
-	7	7	14	17	33	-	1	13
-	-	-	12	14	-	-	-	14
-	-	-	24	39	-	1	-	15
Nichtwohnbau								
-	-	4	11	9	-	-	2	16
-	-	99	116	24	-	-	93	17
-	-	-	1	-	-	-	-	18
-	-	-	6	-	-	-	-	19
-	-	-	1	2	-	-	-	20
-	-	-	48	6	-	-	-	21
-	-	-	1	-	-	-	-	22
-	-	-	16	-	-	-	-	23
-	-	1	6	6	-	-	2	24
-	-	9	33	17	-	-	93	25
-	-	-	-	1	-	-	1	26
-	-	-	-	8	-	-	86	27
-	-	1	4	2	-	-	1	28
-	-	9	19	3	-	-	6	29
-	-	-	1	2	-	-	-	30
-	-	-	1	6	-	-	-	31
-	-	3	2	1	-	-	-	32
-	-	90	14	1	-	-	-	33
Nichtwohngebäude nach Regierungsbezirken								
-	-	3	2	4	-	-	1	34
-	-	-	1	1	-	-	-	35
-	-	-	-	3	-	-	1	36
-	-	-	-	-	-	-	-	37
-	-	1	1	1	-	-	-	38
-	-	-	2	-	-	-	-	39
-	-	-	5	-	-	-	-	40

**11. Baugenehmigungen für neue Wohn- und Nichtwohngebäude in Bayern im Januar 2026
nach Gebäudearten und dem überwiegend verwendeten Baustoff**

Lfd. Nr.	Gebäudeart	Ins-gesamt	davon nach dem überwiegend verwendeten Baustoff							sonstiger Baustoff
			Stahl	Stahl-beton	Ziegel	Kalksand-stein	Poren-beton	Leicht-beton/Bims	Holz	
Wohnbau										
Wohngebäude insgesamt										
1	Gebäude (Anzahl)	1 358	4	132	767	32	44	5	362	12
2	Rauminhalt (1 000 m³)	2 194	3	403	1 215	73	57	4	422	18
3	Veranschlagte Kosten (1 000 €)	1 228 043	789	253 957	647 488	42 576	35 065	2 412	236 624	9 132
davon										
Wohngebäude mit 1 Wohnung										
4	Gebäude (Anzahl)	962	4	71	524	15	34	5	300	9
5	Rauminhalt (1 000 m³)	935	3	53	566	12	28	4	263	6
6	Veranschlagte Kosten (1 000 €)	495 609	789	24 427	294 387	6 507	15 858	2 412	146 451	4 778
Wohngebäude mit 2 Wohnungen										
7	Gebäude (Anzahl)	146	-	7	106	4	1	-	27	1
8	Rauminhalt (1 000 m³)	201	-	11	147	5	2	-	33	3
9	Veranschlagte Kosten (1 000 €)	105 347	-	5 844	77 271	2 575	1 356	-	17 352	949
Wohngebäude mit 3 oder mehr Wohnungen										
10	Gebäude (Anzahl)	247	-	53	137	12	9	-	34	2
11	Rauminhalt (1 000 m³)	1 038	-	332	502	47	27	-	121	9
12	Veranschlagte Kosten (1 000 €)	610 763	-	216 886	275 830	28 177	17 851	-	68 614	3 405
Wohnheime										
13	Gebäude (Anzahl)	3	-	1	-	1	-	-	1	-
14	Rauminhalt (1 000 m³)	20	-	7	-	8	-	-	5	-
15	Veranschlagte Kosten (1 000 €)	16 324	-	6 800	-	5 317	-	-	4 207	-
Nichtwohnbau										
Nichtwohngebäude insgesamt										
16	Gebäude (Anzahl)	433	74	162	73	3	4	1	111	5
17	Rauminhalt (1 000 m³)	3 649	511	2 501	255	21	18	2	322	20
18	Veranschlagte Kosten (1 000 €)	1 186 367	51 579	936 872	89 156	13 355	5 758	422	85 612	3 613
davon										
Anstaltsgebäude										
19	Gebäude (Anzahl)	6	-	4	1	1	-	-	-	-
20	Rauminhalt (1 000 m³)	76	-	57	13	6	-	-	-	-
21	Veranschlagte Kosten (1 000 €)	57 856	-	43 343	10 334	4 179	-	-	-	-
Büro- und Verwaltungsgebäude										
22	Gebäude (Anzahl)	23	2	9	7	1	-	-	4	-
23	Rauminhalt (1 000 m³)	362	11	324	13	2	-	-	11	-
24	Veranschlagte Kosten (1 000 €)	232 048	5 906	211 471	5 005	1 722	-	-	7 944	-
Landwirtschaftliche Betriebsgebäude										
25	Gebäude (Anzahl)	131	20	50	9	-	1	-	49	2
26	Rauminhalt (1 000 m³)	487	96	182	38	-	0	-	160	10
27	Veranschlagte Kosten (1 000 €)	54 644	6 442	19 524	5 394	-	85	-	22 218	981
Nichtlandwirtschaftliche Betriebsgebäude										
28	Gebäude (Anzahl)	244	50	89	50	-	3	1	48	3
29	Rauminhalt (1 000 m³)	2 390	395	1 701	144	-	17	2	120	10
30	Veranschlagte Kosten (1 000 €)	524 936	38 584	407 200	42 942	-	5 673	422	27 483	2 632
darunter										
Fabrik- und Werkstattgebäude										
31	Gebäude (Anzahl)	39	8	15	8	-	-	-	7	1
32	Rauminhalt (1 000 m³)	493	89	343	30	-	-	-	23	8
33	Veranschlagte Kosten (1 000 €)	151 073	10 263	126 155	9 053	-	-	-	3 202	2 400
Handels- und Lagergebäude										
34	Gebäude (Anzahl)	119	34	35	18	-	3	1	27	1
35	Rauminhalt (1 000 m³)	1 560	274	1 135	45	-	17	2	85	2
36	Veranschlagte Kosten (1 000 €)	220 696	21 908	161 248	11 208	-	5 673	422	20 050	187
Hotels und Gaststätten										
37	Gebäude (Anzahl)	14	-	4	5	-	-	-	5	-
38	Rauminhalt (1 000 m³)	142	-	108	27	-	-	-	7	-
39	Veranschlagte Kosten (1 000 €)	68 320	-	55 735	9 451	-	-	-	3 134	-
Sonstige Nichtwohngebäude										
40	Gebäude (Anzahl)	29	2	10	6	1	-	-	10	-
41	Rauminhalt (1 000 m³)	334	8	236	47	13	-	-	30	-
42	Veranschlagte Kosten (1 000 €)	316 883	647	255 334	25 481	7 454	-	-	27 967	-

Aktuelle
Veröffentlichungen
unter
q.bayern.de/produkte



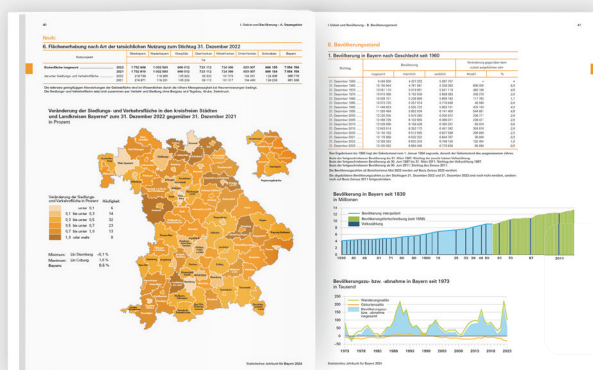
Statistisches Jahrbuch für Bayern

Das **Statistische Jahrbuch** für Bayern ist das Standardwerk der amtlichen Statistik in Bayern seit 1894. Darin zusammengestellt sind jährlich aktuelle Statistikdaten über Land, Leben, Leute, Politik, Wissenschaft und Wirtschaft in Bayern.

Auf über 700 Seiten enthält es die wichtigsten Ergebnisse aller amtlichen

Statistiken – in Form von Tabellen, Graphiken oder Karten – zum Teil mit langjährigen Vergleichsdaten und Zeitreihen.

Ebenso enthalten sind ausgewählte Strukturdaten für Regierungsbezirke, kreisfreie Städte und Landkreise sowie Regionen Bayerns, für Bund und Länder sowie die EU-Mitgliedstaaten.



Preise

Buch 39,00 €
Datei (PDF) 12,00 €

Bayern kompakt

Das Kompendium **Bayern kompakt** bietet auf knapp 50 Seiten die wichtigsten bayerischen Strukturdaten aus Wirtschaft, Gesellschaft und Politik in Texten, Tabellen und Graphiken.

Es verweist zudem auf weiterführende Informationsmedien des Bayerischen Landesamts für Statistik.

Heft und Datei kostenlos

Bayerisches Landesamt für Statistik – Vertrieb, Nürnberger Straße 95, 90762 Fürth
Telefon 0911 98208-6311 | Telefax 0911 98208-96638 | vertrieb@statistik.bayern.de