



Statistische Berichte

Baugenehmigungen in Bayern im Februar 2026



F II 1 m 2/2026
Hrsg. im April 2026
Bestellnr. F2101C 202602

Zeichenerklärung

- 0 mehr als nichts, aber weniger als die Hälfte der kleinsten in der Tabelle nachgewiesenen Einheit
- nichts vorhanden oder keine Veränderung
- / keine Angaben, da Zahlen nicht sicher genug
- Zahlenwert unbekannt, geheimzuhalten oder nicht rechenbar
- ... Angabe fällt später an
- X Tabellenfach gesperrt, da Aussage nicht sinnvoll
- () Nachweis unter dem Vorbehalt, dass der Zahlenwert erhebliche Fehler aufweisen kann
- p vorläufiges Ergebnis
- r berichtiges Ergebnis
- s geschätztes Ergebnis
- D Durchschnitt
- ≙ entspricht

Auf- und Abrunden

Im Allgemeinen ist ohne Rücksicht auf die Endsummen auf- bzw. abgerundet worden. Deshalb können sich bei der Summierung von Einzelangaben geringfügige Abweichungen zu den ausgewiesenen Endsummen ergeben. Bei der Aufgliederung der Gesamtheit in Prozent kann die Summe der Einzelwerte wegen Rundens vom Wert 100 % abweichen. Eine Abstimmung auf 100 % erfolgt im Allgemeinen nicht.

Publikationsservice

Das Bayerische Landesamt für Statistik veröffentlicht jährlich über 400 Publikationen. Das aktuelle Veröffentlichungsverzeichnis ist im Internet als Datei verfügbar, kann aber auch als Druckversion kostenlos zugesandt werden.

Kostenlos

ist der Download der meisten Veröffentlichungen, z.B. von Statistischen Berichten (PDF- oder Excel-Format).

Kostenpflichtig

sind alle Printversionen (auch von Statistischen Berichten), Datenträger und ausgewählte Dateien (z.B. von Verzeichnissen, von Beiträgen, vom Jahrbuch).

Publikationsservice

 Alle Veröffentlichungen sind im Internet verfügbar unter www.statistik.bayern.de/produkte

Impressum

Statistische Berichte

bieten in tabellarischer Form neuestes Zahlenmaterial der jeweiligen Erhebung. Dieses wird, soweit erforderlich, methodisch erläutert und kurz kommentiert.

Herausgeber, Druck und Vertrieb

Bayerisches Landesamt für Statistik
Nürnberger Straße 95
90762 Fürth

Papier

Gedruckt auf umweltfreundlichem Papier, chlorfrei gebleicht.

Vertrieb

E-Mail vertrieb@statistik.bayern.de
Telefon 0911 98208-6311
Telefax 0911 98208-96638

Auskunftsdienst

E-Mail info@statistik.bayern.de
Telefon 0911 98208-6563
Telefax 0911 98208-96563

© Bayerisches Landesamt für Statistik, Fürth 2026
Vervielfältigung und Verbreitung, auch auszugsweise, mit Quellenangabe gestattet.

Hinweis: Diese Druckschrift wird im Rahmen der Öffentlichkeitsarbeit der Bayerischen Staatsregierung herausgegeben. Sie darf weder von Parteien noch von Wahlwerbenden oder Wahlhelfern im Zeitraum von fünf Monaten vor einer Wahl zum Zwecke der Wahlwerbung verwendet werden. Dies gilt für Landtags-, Bundestags-, Kommunal- und Europawahlen. Missbräuchlich ist während dieser Zeit insbesondere die Verteilung auf Wahlveranstaltungen, an Informationsständen der Parteien sowie das Einlegen, Aufdrucken und Aufkleben parteipolitischer Informationen oder Werbemittel. Untersagt ist gleichfalls die Weitergabe an Dritte zum Zwecke der Wahlwerbung. Auch ohne zeitlichen Bezug zu einer bevorstehenden Wahl darf die Druckschrift nicht in einer Weise verwendet werden, die als Parteinahme der Staatsregierung zugunsten einzelner politischer Gruppen verstanden werden könnte. Den Parteien ist es gestattet, die Druckschrift zur Unterrichtung ihrer eigenen Mitglieder zu verwenden.

Inhaltsverzeichnis

Vorbemerkungen	5
----------------------	---

Abbildungen und Tabellen

Abb. 1	Genehmigte Wohnungen in Bayern seit Januar 2019.....	8
Abb. 2	Genehmigte Wohnungen in den Regierungsbezirken in Bayern von Januar bis Februar 2026.....	8
Abb. 3	Genehmigte neue Nichtwohngebäude in Bayern von Januar bis Februar 2026.....	8
Abb. 4	Genehmigte Wohnungen in den kreisfreien Städten und Landkreisen in Bayern von Januar bis Februar 2026	9
Abb. 5	Genehmigte Wohnungen in neuen Wohngebäuden je 10 000 Einwohner in Bayern von Januar bis Februar 2026	9
Abb. 6	Veranschlagte Baukosten je m ² Wohn- bzw. Nutzfläche im Neubau in Bayern von Januar bis Februar 2021 und 2026.....	9
1.	Baugenehmigungen in Bayern seit 1980	10
2.	Baugenehmigungen in Bayern seit 2022 nach Monaten	11
3.	Baugenehmigungen für Wohn- und Nichtwohngebäude in Bayern im Februar 2026 nach Gebäudearten und Bauherren	12
4.	Baugenehmigungen für Wohn- und Nichtwohngebäude in Bayern im Februar 2026 nach Kreisen	14
4a.	Baugenehmigungen für Wohn- und Nichtwohngebäude in Bayern von Januar bis Februar 2026 nach Kreisen	22
5.	Baugenehmigungen für neue Wohn- und Nichtwohngebäude im Fertigteilbau in Bayern im Februar 2026 nach Gebäudearten und Bauherren	26
6.	Baugenehmigungen für neue Wohngebäude in Bayern im Februar 2026 nach Regierungsbezirken, Gebäudearten und privaten Haushalten als Bauherren	27
7.	Baugenehmigungen für neue Wohngebäude im Freistellungs- bzw. Zustimmungsverfahren in Bayern im Februar 2026 nach Regierungsbezirken, Gebäudearten und privaten Haushalten als Bauherren	28
8.	Baugenehmigungen für neue Wohn- und Nichtwohngebäude in Bayern im Februar 2026 nach Gebäudearten, Regierungsbezirken und der vorwiegenden Art der Beheizung	29
9.	Baugenehmigungen für neue Wohn- und Nichtwohngebäude in Bayern im Februar 2026 nach Gebäudearten, Regierungsbezirken und der verwendeten primären Energie für Heizung	30
10.	Baugenehmigungen für neue Wohn- und Nichtwohngebäude in Bayern im Februar 2026 nach Gebäudearten, Regierungsbezirken und der verwendeten sekundären Energie für Heizung	32
11.	Baugenehmigungen für neue Wohn- und Nichtwohngebäude in Bayern im Februar 2026 nach Gebäudearten und dem überwiegend verwendeten Baustoff	34

Vorbemerkungen

Die Statistiken der Bautätigkeit im Hochbau sind angeordnet durch das Gesetz über die Statistik der Bautätigkeit im Hochbau und die Fortschreibung des Wohnungsbestandes (Hochbaustatistikgesetz - HBauStatG) vom 5. Mai 1998 (BGBl. I S. 869), in Verbindung mit dem Gesetz über die Statistik für Bundeszwecke (Bundesstatistikgesetz - BStatG) in der Fassung der Bekanntmachung vom 20. Oktober 2016 (BGBl. I S. 2394). Die Hochbaustatistik erstreckt sich auf genehmigungs- oder zustimmungsbedürftige, sowie kenntnisgabe-, anzeigepflichtige oder einem Genehmigungsverfahren (gemäß Artikel 58 der Bayerischen Bauordnung) unterliegende Baumaßnahmen, bei denen Wohnraum oder sonstiger Nutzraum geschaffen oder verändert wird. Bei Nichtwohngebäuden - mit Ausnahme von Gebäuden mit Wohnraum - sind Bagatellbauten bis zu einem Volumen von 350 m³ Rauminhalt oder 18.000 Euro veranschlagten Kosten des Bauwerks nicht meldepflichtig.

Methodische Hinweise

Die monatliche Baugenehmigungsstatistik basiert auf den von den Bauaufsichtsbehörden abgegebenen Meldungen, die nicht immer zeitgerecht übermittelt werden. Die Ergebnisse berücksichtigen daher nur diejenigen Bauvorhaben, zu denen im Berichtszeitraum die Baugenehmigung gemeldet wurde. Hieraus können sich Unterschiede zwischen den Ergebnissen der Baugenehmigungsstatistik und dem tatsächlichen Baugenehmigungsgeschehen in den einzelnen Monaten ergeben. Bei der Interpretation der Ergebnisse des vorliegenden Monatsberichts sollte deshalb ihr vorläufiger Charakter berücksichtigt werden.

Abweichungen zwischen Summen und addierten Einzelwerten ergeben sich aus dem Runden von Einzelwerten. Abweichungen zwischen aufsummierten Monatswerten und dem Jahresergebnis erklären sich zudem aus nachträglichen Änderungen zum Bebauungsplan (sog. Tekturen), die zur Jahresaufbereitung eingearbeitet werden. Diese Korrekturen können somit nur in der Jahressumme und nicht in den einzelnen Monaten bzw. Vierteljahren ausgewiesen werden.

Baumaßnahmen an bestehenden Gebäuden können zur Verringerung der Anzahl der Wohnungen, Wohnräume bzw. der Wohn- oder Nutzfläche führen. Dadurch können in den Tabellen auch negative Werte stehen.

Ausgewählte Begriffe

Erhebungseinheit ist das Gebäude bzw. die Baumaßnahme an einem bestehenden Gebäude. Unter der Errichtung neuer Gebäude werden Neu- und Wiederaufbauten verstanden. Als Wiederaufbau gilt der Aufbau zerstörter oder abgerissener Gebäude ab Oberkante des noch vorhandenen Kellergeschosses. Baumaßnahmen an bestehenden Gebäuden sind bauliche Veränderungen an bereits existierenden Gebäuden durch Umbau-, Ausbau-, Erweiterungs- oder Wiederherstellungsmaßnahmen.

Als Gebäude gelten gemäß der Systematik der Bauwerke selbstständig benutzbare, überdachte Bauwerke, die auf Dauer errichtet sind, von Menschen betreten werden können und geeignet oder bestimmt sind, dem Schutz von Menschen, Tieren oder Sachen zu dienen. Dabei kommt es nicht auf die Umschließung durch Wände an; die Überdachung allein ist ausreichend. Gebäude im Sinne der Systematik sind auch selbstständig benutzbare unterirdische Bauwerke, wie z. B. unterirdische Krankenhäuser, Ladenzentren und Tiefgaragen.

Keine Gebäude und damit auch keine Erhebungseinheiten in der Bautätigkeitsstatistik sind behelfsmäßige Nichtwohnbauten und freistehende selbstständige Konstruktionen. Unterkünfte wie z. B. Baracken, Gartenlauben, Behelfsheime u. dgl. werden, wenn sie nur für begrenzte Dauer errichtet und/oder von geringem Wohnwert sind, ebenfalls nicht erfasst; Gleiches gilt für Wohncontainer. Dagegen werden Ferien-, Sommer- und Wochenendhäuser, sofern sie als Gebäude gelten und eine Mindestgröße von 50 m² aufweisen, teilweise in die Erhebung einbezogen. Dabei zählen Ferienhäuser, die überwiegend der privaten Nutzung durch den/die Eigentümer/-in dienen, als Wohngebäude. Ferienhäuser, die einem ständig wechselnden Kreis von Gästen gegen Entgelt vorübergehend zur Unterkunft zur Verfügung gestellt werden, sind als Nichtwohngebäude zu erfassen.

Ein Bauwerk gilt im Hochbau als Fertigteilbau, wenn überwiegend Module wie auch ganze Räume (beispielsweise Bäder) und/oder geschosshohe oder raumbreite, tragende Fertigteile, z. B. großformatige Wandtafeln, für Fassaden, Außen- oder Innenwände verwendet werden. Bei der Modulbauweise werden ganze Räume inklusive Bodenbelag, Fußbodenheizung, Elektroverkabelung sowie fertiger Fassade industriell vorgefertigt. Vor Ort werden sie beispielsweise zu mehrgeschossigen Gebäuden gestapelt oder nur einzelne Räume wie Badzellen als Module eingebaut. Module können nach dem Baukastenprinzip zusammengesetzt werden. Hierbei ist notwendig, dass der überwiegende Teil der tragenden Konstruktion (gemessen am Rauminhalt) aus Fertigteilen besteht. Für die Beurteilung „überwiegend“ sind die meist konventionell errichteten Fundamente oder Kellergeschosse mit zu berücksichtigen. Als konventionelle Bauten gelten Bauvorhaben, die nicht aus Fertigteilen im obigen Sinne zusammengesetzt sind.

Wohngebäude sind Gebäude, die mindestens zur Hälfte (gemessen am Anteil der Wohnfläche an der Nutzungsfläche gemäß DIN 277) Wohnzwecken dienen. Zu den Wohngebäuden zählen auch Ferien-, Sommer- und Wochenendhäuser mit einer Mindestgröße von 50 m² Wohnfläche, soweit sie durch den/die Eigentümer/-in überwiegend selbst genutzt werden. Ferienhäuser, die einem ständig wechselnden Kreis von Gästen gegen Entgelt vorübergehend zur Unterkunft zur Verfügung gestellt werden, sind als Nichtwohngebäude zu erfassen.

Wohngebäude mit Eigentumswohnungen sind Wohngebäude, die Wohneinheiten enthalten, an denen durch Eintragung im Wohnungsgrundbuch Sondereigentum nach den Vorschriften des Wohnungseigentumsgesetzes begründet ist oder werden soll. Entsprechend den Vorschriften des Wohnungseigentumsgesetzes besteht ein Wohngebäude entweder ausschließlich aus Eigentumswohnungen oder es befindet sich überhaupt keine Eigentumswohnung darin. Maßgebend ist die Absicht des Bauherren zum Zeitpunkt der Baugenehmigung. Ein „Wohngebäude mit Eigentumswohnungen“ liegt auch dann vor, wenn der Bauherr beabsichtigt, einen Teil oder alle der im Grundbuch als Eigentumswohnungen nachzuweisenden Wohnungen zu vermieten.

Wohnheime sind Wohngebäude, die primär den Wohnbedürfnissen bestimmter Bevölkerungskreise (z. B. Studenten, Senioren) dienen und Gemeinschaftsräume besitzen. Die Bewohnerinnen/Bewohner von Wohnheimen führen einen eigenen Haushalt. Die Zuordnung eines Gebäudes zu den Wohnheimen oder zu den Anstaltsgebäuden (Nichtwohngebäuden) hängt von der primären Zweckbestimmung des Gebäudes ab. So zählen zu den Wohnheimen (Wohngebäuden) z. B. Studentenheime, Heime für Pflegepersonal, Alten- und Altenwohnheime, Schülerwohnheime und Behindertenheime, bei denen das Wohnen im Vordergrund steht. Dagegen gelten u. a. Altenpflege- und Krankenhäuser, Säuglings-, Erziehungs- und Müttergenesungsheime, Heime von Unterrichtsanstalten sowie Heime für die Eingliederung und Pflege Behinderter als Nichtwohngebäude.

Nichtwohngebäude sind Gebäude, die überwiegend (mindestens zu mehr als der Hälfte der Nutzungsfläche) Nichtwohnzwecken dienen. Zu den Nichtwohngebäuden zählen Anstaltsgebäude, Büro- und Verwaltungsgebäude, landwirtschaftliche Betriebsgebäude, nichtlandwirtschaftliche Betriebsgebäude (wie Fabrikgebäude, Handelsgebäude, Hotels, Ferienhäuser, die einem ständig wechselnden Kreis von Gästen gegen Entgelt zur Unterkunft zur Verfügung gestellt werden) und sonstige Nichtwohngebäude (wie Schulgebäude, Kindertagesstätten, Sporthallen). Bei gemischter Nutzung (z. B. Arztpraxis und Wohnungen) ist nur die Zweckbestimmung anzugeben, die gemessen an der zurechenbaren Nutzungsfläche überwiegt (Schwerpunkt).

Haustyp des Wohngebäudes: Ein Einzelhaus ist ein einzelnes, freistehendes Wohngebäude. Es kann auch aus mehreren Gebäudeteilen bestehen. Ein Einzelhaus kann ein Ein-, Zwei- oder Mehrfamilienhaus sein. Ein Doppelhaus besteht aus zwei Wand an Wand gebauten Wohngebäuden, die durch massive und vom Keller bis zum Dach reichende Wände (Brandmauern) getrennt sind. Diese Gebäude können Ein-, Zwei- oder Mehrfamilienhäuser sein. Ein gereihtes Haus ist ein Wohngebäude, das mit mindestens zwei anderen Gebäuden aneinander gebaut ist, unabhängig davon, ob es sich dabei um Ein- oder Mehrfamilienhäuser handelt. Die Gebäude müssen nicht baugleich sein, sie können auch seitlich oder in der Höhe versetzt sein. Reiheneckhäuser zählen auch hierzu. Wohngebäude, die sich nicht in die vorgegebene Typisierung einordnen lassen, sind der Gruppe „Sonstiger Haustyp“ zuzurechnen (z. B. terrassenförmige Wohnhügel).

Überwiegend verwendeter Baustoff ist derjenige, der bei der Erstellung der tragenden Konstruktion des Gebäudes überwiegend Verwendung findet.

Bei der Angabe zur verwendeten Energie für die Heizung wird unterschieden in primäre und sekundäre Energie. Als primäre Energie gilt die bezogen auf den Energieanteil überwiegende Energiequelle, als sekundäre Energie die weitere, nachrangig eingesetzte Energiequelle. Bei mehr als zwei Energiequellen werden nur die beiden überwiegend genutzten Quellen entsprechend ihres Anteils (primär/sekundär) angegeben. Die Angabe zur sekundären Heizenergie ist nur erforderlich, wenn mindestens eine weitere Energie für die Beheizung eingesetzt wird. Für Gebäude, die aufgrund ihrer guten Wärmedämmung nicht über ein klassisches Heizsystem, sondern nur über Lüftungsanlagen verfügen (z. B. Passivhäuser oder Plus-Energie-Häuser), ist bei der primär verwendeten Heizenergie „keine“ angegeben.

Bei Beheizung durch eine Wärmepumpe ist die Art der hierzu überwiegend genutzten Wärmequelle anzugeben. Unterschieden werden die Wärmequellen Erde (Geothermie), Luft (Aerothermie) und Wasser (Hydrothermie), wo-bei die Thermiearten Aerothermie und Hydrothermie im Erhebungsbogen für Baugenehmigungen unter dem Oberbegriff Umweltthermie zusammengefasst werden. Wenn die Wärmepumpe überwiegend andere Wärmequellen nutzt (wie z. B. Abwärme oder Solarwärme), ist Sonstige Energie anzugeben. Sofern Tiefengeothermie über ein Fernwärmenetz genutzt wird, ist Fernwärme anzugeben. Solarthermie ist die durch Nutzung der Solarstrahlung technisch nutzbar gemachte Wärme für Warmwasser und ggf. auch Heizung. Holz umfasst auch z. B. Holzpellets. Biogas/Biomethan ist das Umwandlungsprodukt aus fester oder flüssiger Biomasse. Gas umfasst auch Erdgas mit Beimischungen von Biogas in Erdgasqualität (Biomethan). Ist die ausschließliche Nutzung von Biomethan oder anderem Biogas vorgesehen, ist die Position Biogas/Biomethan auszuwählen. Andere Formen der Wärmegewinnung aus Biomasse sind unter die Position Sonstige Biomasse zu subsumieren. Der Kategorie Sonstige Energie sind alle verbleibenden Energiearten zuzuordnen (wie z. B. auch Koks/Kohle und Briketts).

Der Rauminhalt von Bauwerken ist das von den äußeren Begrenzungsflächen eines Gebäudes eingeschlossene Volumen (Bruttorauminhalt), d. h. das Produkt aus der überbauten Fläche und der anzusetzenden Höhe, inklusive des Rauminhalts der Konstruktion (DIN 277 Teil 1, in der jeweils gültigen Fassung).

Vollgeschosse sind Geschosse im Sinne der in den Landesbauordnungen festgelegten Definitionen (siehe § 20 Absatz 1 BauNVO). Kellergeschosse und Dachgeschosse gelten i. d. R. nicht als Vollgeschosse.

Als Nutzfläche im Sinne der Bautätigkeitsstatistik gilt die Fläche, die sich ergibt, wenn von der Nutzungsfläche nach DIN 277 die Wohnfläche abgezogen wird. Die Nutzungsfläche ist derjenige Teil der Netto-Grundfläche, der der Nutzung des Bauwerkes aufgrund seiner Zweckbestimmung dient. Nicht zur Nutzungsfläche gehören die technische Funktionsfläche (Fläche der Räume für betriebstechnische Anlagen) sowie die Verkehrsfläche (Flächen zur Verkehrserschließung und -sicherung, wie z. B. Flure, Hallen, Treppen, Aufzugschächte usw.).

Die Wohnfläche (zu berechnen nach der Wohnflächenverordnung (WoFIV) vom 25. November 2003, in der jeweils aktuellen Fassung) umfasst die Grundflächen der Räume, die ausschließlich zu dieser Wohnung gehören, also die Flächen von Wohn- und Schlafräumen, Küchen und Nebenräumen (z. B. Dielen, Abstellräume und Bäder) innerhalb der Wohnung. Die Wohnfläche eines Wohnheims umfasst die Grundflächen der Räume, die zur alleinigen und gemeinschaftlichen Nutzung durch die Bewohnerinnen/Bewohner bestimmt sind. Zur Wohnfläche gehören auch die Grundflächen von Wintergärten, Schwimmbädern und ähnlichen nach allen Seiten geschlossenen Räumen sowie von Balkonen, Loggien, Dachgärten und Terrassen, wenn sie ausschließlich zu der Wohnung oder dem Wohnheim gehören. Nicht zur Wohnfläche (und somit zur Nutzfläche) zählen die Grundflächen von Zubehörräumen (z. B. Kellerräumen, Abstellräumen außerhalb der Wohnung, Waschküchen, Bodenräumen, Trockenräumen, Heizungsräumen und Garagen).

Unter einer Wohnung sind nach außen abgeschlossene, zu Wohnzwecken bestimmte, in der Regel zusammenliegende Räume zu verstehen, die die Führung eines eigenen Haushalts ermöglichen. Wohnungen haben einen eigenen Eingang unmittelbar vom Freien, von einem Treppenhaus oder einem Vorraum. Zur Wohnung können aber auch außerhalb des eigentlichen Wohnungsabschlusses liegende, zu Wohnzwecken ausgebaute Keller- oder Bodenräume (z. B. Mansarden) gehören.

Die Zahl der Räume umfasst alle Wohn-, Ess- und Schlafzimmer und andere separate Räume (z. B. bewohnbare Keller- und Bodenräume) von mindestens 6 m² Größe sowie abgeschlossene Küchen unabhängig von deren Größe. Bad, Toilette, Flur und Wirtschaftsräume werden grundsätzlich nicht mitgezählt. Ein Wohnzimmer mit einer Essecke, Schlaf- oder Kochnische ist als ein Raum zu zählen. Dementsprechend bestehen Wohnungen, in denen es keine bauliche Trennung der einzelnen Wohnbereiche gibt (z. B. "Loftwohnungen") aus nur einem Raum.

Veranschlagte Kosten des Bauwerkes sind die Kosten des Bauwerkes gemäß DIN 276 (in der jeweils gültigen Fassung) als Summe der Kostengruppen 300 und 400. Baukosten im Sinne der Bautätigkeitsstatistik sind somit die Kosten der Baukonstruktionen (einschließlich Erdarbeiten und baukonstruktive Einbauten) sowie die Kosten der technischen Anlagen. Kosten für nicht fest verbundene Einbauten, die nicht Bestandteil des Bauwerks sind, wie Großrechenanlagen oder industrielle Produktionsanlagen, sind nicht einzubeziehen. Die Umsatzsteuer ist in den veranschlagten Kosten enthalten.

Abb. 1
Genehmigte Wohnungen in Bayern seit Januar 2019

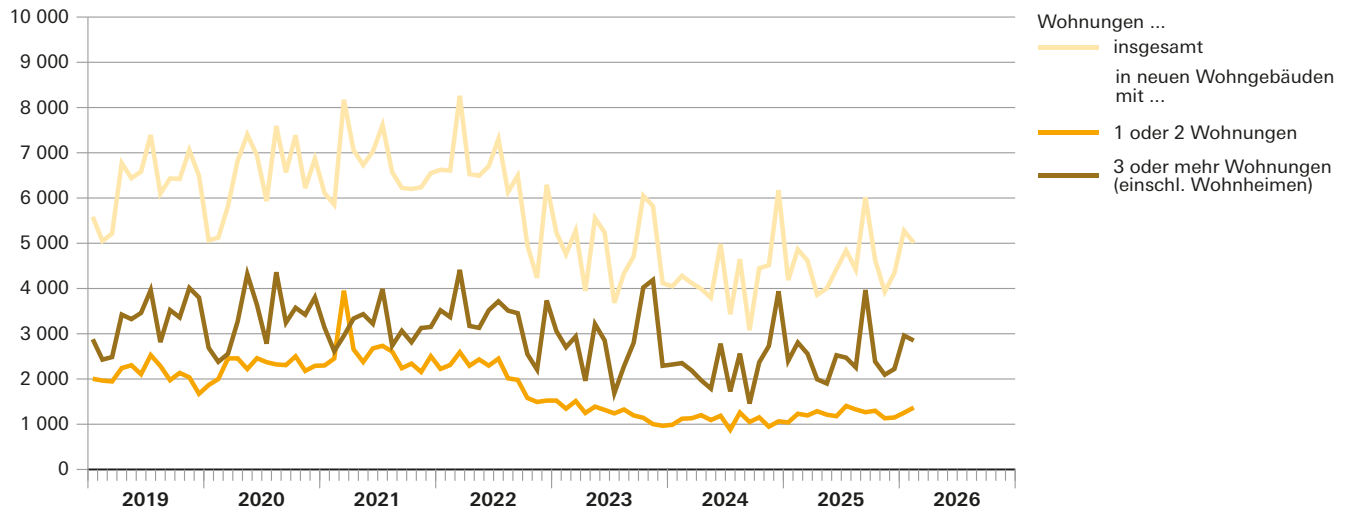


Abb. 2
Genehmigte Wohnungen in den Regierungsbezirken in Bayern im Februar 2026
 Veränderung gegenüber dem Vergleichszeitraum des Vorjahres in Prozent

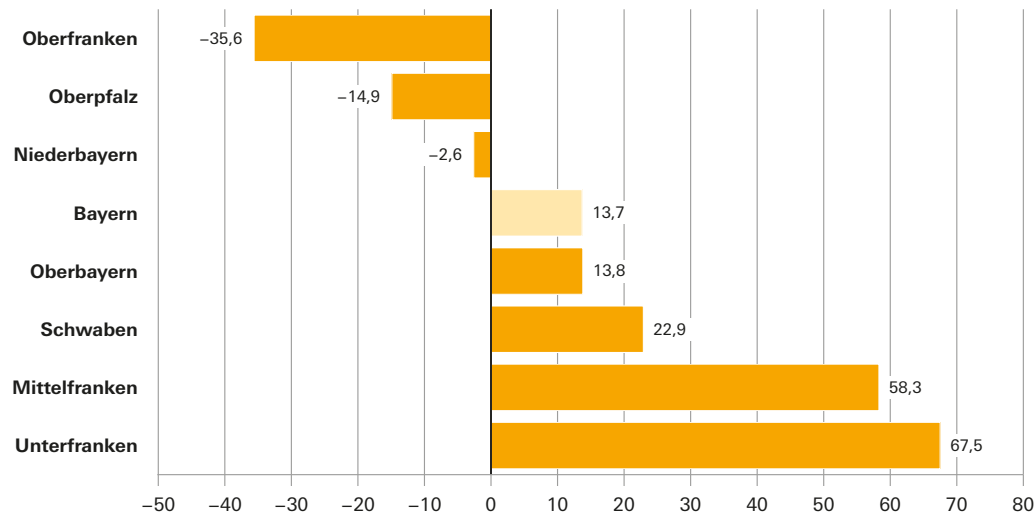


Abb. 3
Genehmigte neue Nichtwohngebäude in Bayern im Februar 2026
 Veränderung gegenüber dem Vergleichszeitraum des Vorjahres in Prozent

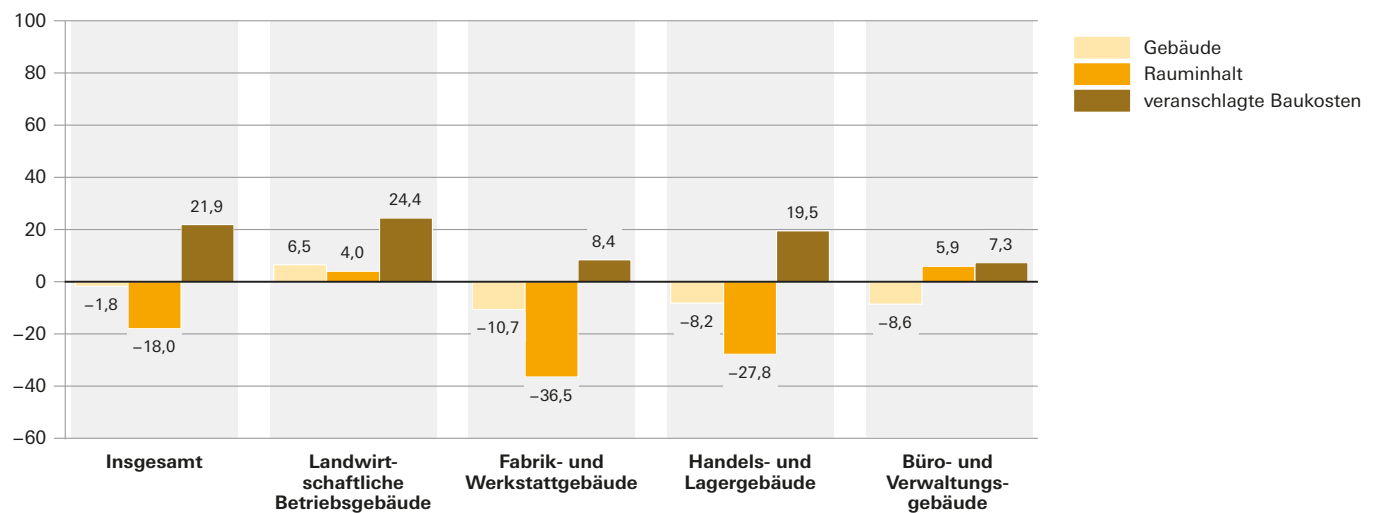


Abb. 4

Genehmigte Wohnungen in den kreisfreien Städten und Landkreisen in Bayern im Februar 2026

Veränderung gegenüber dem Vergleichszeitraum des Vorjahres in Prozent

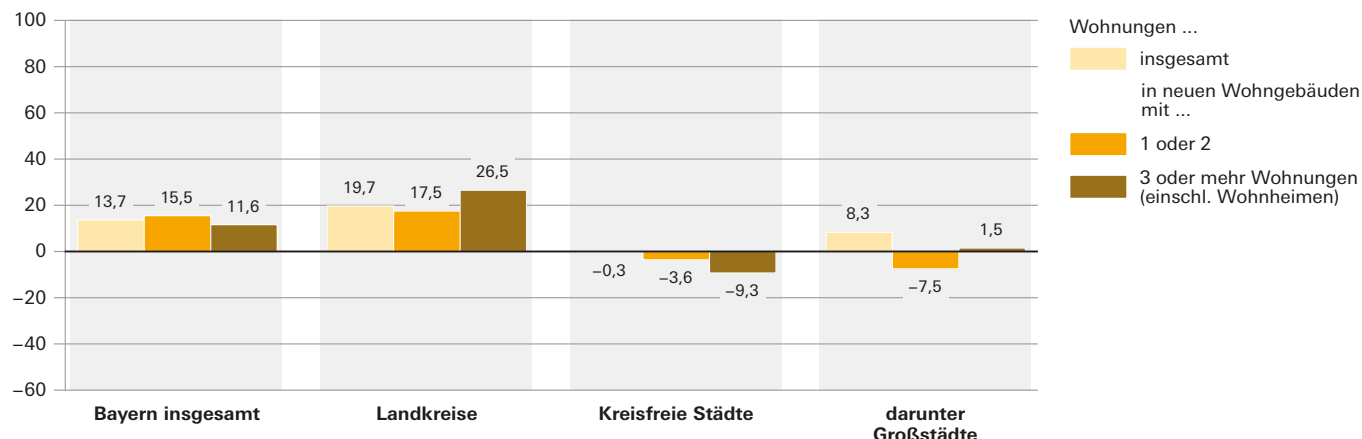


Abb. 5

Genehmigte Wohnungen in neuen Wohngebäuden je 10 000 Einwohner in Bayern im Februar 2026

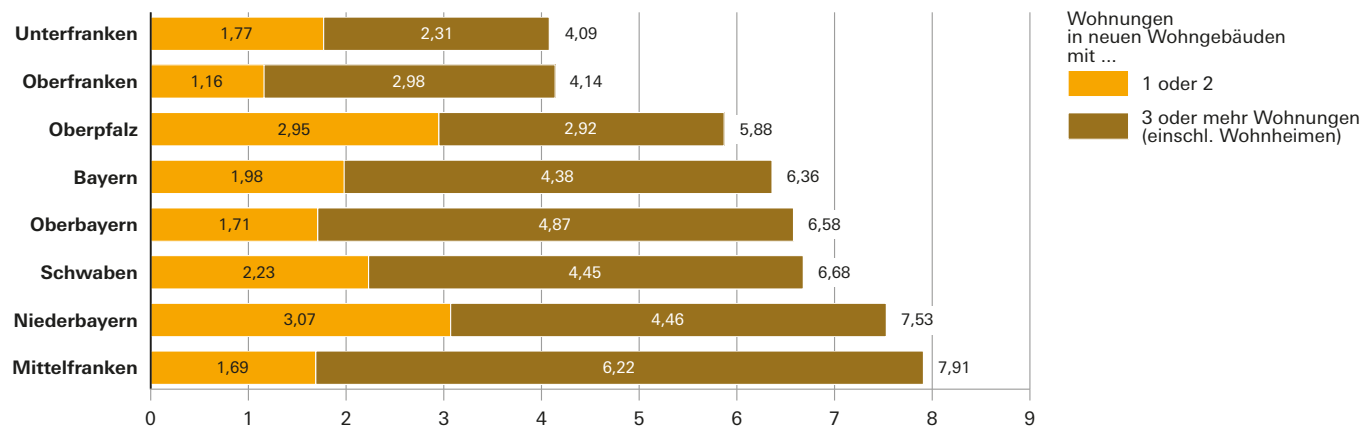
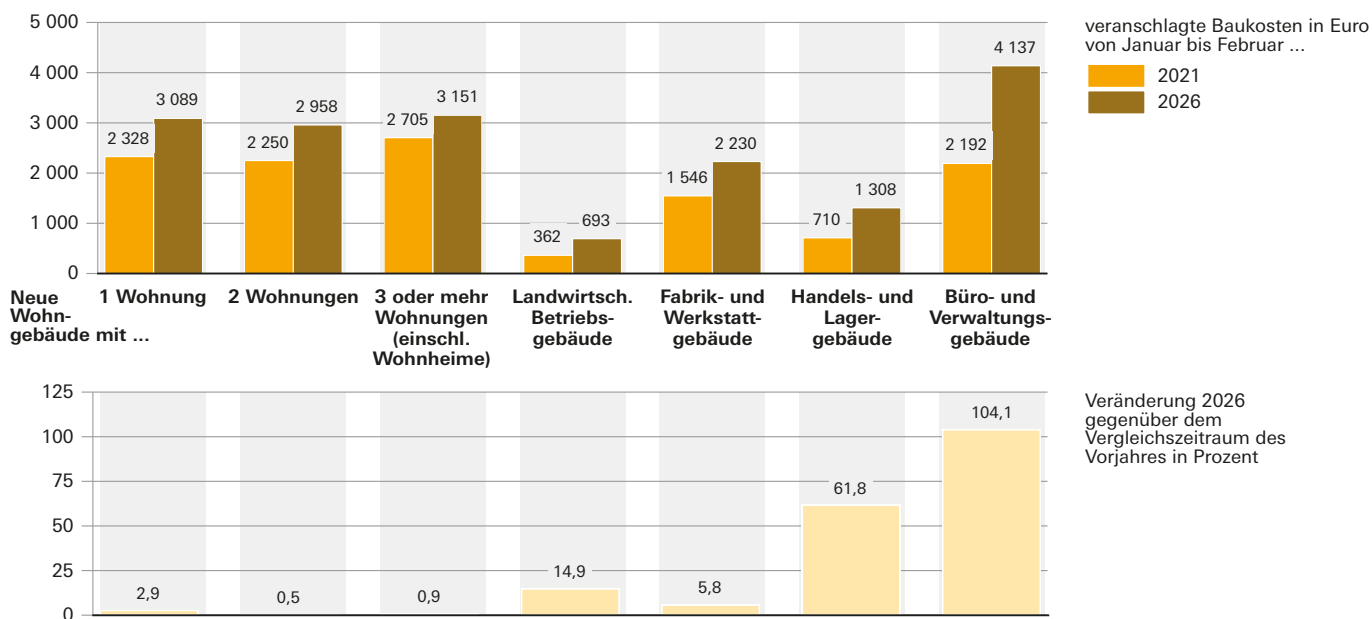


Abb. 6

Veranschlagte Baukosten je m² Wohn- bzw. Nutzfläche im Neubau in Bayern im Februar 2021 und 2026



1. Baugenehmigungen in Bayern seit 1980

Berichtszeitraum ¹⁾²⁾	Errichtung neuer Gebäude								Wohnungen insgesamt ³⁾
	Wohnbau				Nichtwohnbau				
	Gebäude	Rauminhalt	Wohnungen	Veranschlagte Kosten der Bauwerke ⁴⁾	Gebäude	Rauminhalt	Nutzfläche	Veranschlagte Kosten der Bauwerke ⁴⁾	
	Anzahl	1 000 m ³	Anzahl	1 000 €	Anzahl	1 000 m ³	100 m ²	1 000 €	
1980	42 566	50 413	73 417	6 827 827	11 360	42 724	72 524	3 799 500	78 718
1981	37 272	46 050	70 107	6 772 884	10 417	35 868	60 322	3 441 718	75 876
1982	31 503	40 525	64 146	6 405 406	10 028	36 050	61 071	3 855 039	70 241
1983	37 764	48 904	81 866	8 100 298	12 113	40 092	68 836	4 079 289	88 555
1984	31 008	39 885	68 817	6 792 378	9 556	34 241	55 451	3 381 131	74 460
1985	27 221	33 478	55 421	5 783 277	9 902	35 130	57 959	3 708 322	61 026
1986	27 710	31 981	49 556	5 553 623	9 981	39 286	64 529	4 276 282	54 466
1987	27 342	31 461	46 778	5 520 504	10 368	39 422	63 623	4 058 230	51 004
1988	29 932	34 521	51 349	6 154 538	11 163	41 147	67 438	4 637 392	56 256
1989	31 595	38 472	59 472	6 986 363	11 383	43 889	72 318	4 894 633	65 475
1990	35 952	46 716	76 581	8 763 791	12 004	45 546	74 233	5 376 050	86 316
1991	34 552	46 538	77 999	9 177 417	12 176	52 237	83 570	6 439 827	87 792
1992	39 058	55 413	95 884	11 693 365	11 953	47 214	78 490	6 510 591	107 204
1993	43 469	62 914	110 080	14 051 106	12 003	44 873	72 831	6 528 672	122 865
1994	44 728	65 642	115 754	15 328 241	11 517	46 375	76 397	7 026 881	127 598
1995	35 042	48 876	81 871	11 637 840	11 142	48 228	75 253	7 255 566	92 272
1996	35 931	45 740	69 308	10 962 664	10 663	41 931	65 730	5 585 679	78 654
1997	35 772	43 890	64 297	10 272 471	11 169	42 014	66 835	5 378 766	73 567
1998	40 148	47 558	68 745	10 980 529	12 192	49 462	78 080	5 919 860	78 359
1999	39 168	45 674	65 840	10 572 695	10 477	51 434	80 688	6 270 203	74 777
2000	33 124	38 461	55 372	8 983 497	10 187	46 184	75 709	5 753 671	63 163
2001	29 609	34 578	49 588	8 109 415	9 072	50 103	80 871	6 643 446	56 161
2002	30 040	33 948	47 256	8 079 298	8 308	44 977	69 385	6 152 051	53 225
2003	36 130	40 918	54 673	9 627 081	7 898	40 503	62 357	4 632 453	62 645
2004	31 255	35 901	50 189	8 518 789	7 803	36 761	56 717	4 293 700	57 721
2005	25 510	29 839	43 254	7 160 738	7 375	35 516	54 602	4 168 851	49 712
2006	27 896	32 427	46 188	7 820 357	8 561	42 457	66 278	4 915 995	53 057
2007	18 537	21 752	31 771	5 345 086	8 019	48 907	72 068	5 376 179	36 859
2008	17 203	21 138	30 728	5 353 426	8 564	50 763	74 163	5 395 346	35 053
2009	18 136	22 133	31 621	5 701 553	8 596	46 509	69 543	6 257 727	35 639
2010	20 980	25 299	37 962	6 811 771	9 733	49 407	70 914	5 519 497	42 416
2011	24 159	30 278	45 847	8 610 161	9 776	53 520	79 021	7 185 108	52 010
2012	22 814	29 550	47 041	8 581 795	8 708	50 282	72 706	6 824 902	52 930
2013	23 764	31 223	49 513	9 274 109	8 505	51 204	74 355	6 707 580	55 972
2014	23 943	31 755	51 315	9 807 293	7 978	48 468	69 125	6 591 050	58 783
2015	25 393	33 262	52 945	10 784 557	7 778	48 293	70 870	7 365 768	62 157
2016	26 855	37 407	64 966	12 682 461	8 038	49 440	73 190	8 113 990	74 598
2017	27 246	37 905	64 524	13 468 652	7 929	53 317	78 931	9 146 281	74 990
2018	26 794	37 671	63 616	14 011 382	7 958	57 535	82 355	10 423 184	73 140
2019	26 706	38 629	64 710	14 840 142	7 217	48 100	71 704	9 341 129	75 540
2020	28 134	39 121	67 494	15 693 249	7 738	55 730	79 419	11 195 894	77 778
2021	30 459	42 378	68 559	17 893 030	8 387	55 761	78 535	10 761 506	80 344
2022	25 572	38 405	65 312	17 431 993	7 173	50 434	68 147	11 099 135	76 633
2023	16 404	26 763	49 198	13 587 077	6 501	45 710	61 855	11 397 431	58 732
2024	13 892	22 489	41 242	12 132 462	6 011	41 850	57 731	10 490 349	51 513
2025	15 637	24 137	44 297	13 205 150	6 021	47 781	64 281	12 152 034	54 149
2022 1. Vj.	7 095	10 645	18 424	4 658 590	1 799	11 930	16 399	2 458 125	21 493
2022 2. Vj.	6 976	10 154	16 841	4 546 175	1 828	14 997	18 775	3 239 377	19 728
2022 3. Vj.	6 613	9 974	16 960	4 665 937	2 027	13 840	19 894	3 400 716	19 930
2022 4. Vj.	4 888	7 632	13 087	3 561 291	1 519	9 667	13 079	2 000 917	15 482
2023 1. Vj.	4 704	7 253	13 080	3 632 812	1 557	12 259	15 897	2 851 864	15 277
2023 2. Vj.	4 236	6 792	11 978	3 386 678	1 670	10 078	14 013	2 312 627	14 737
2023 3. Vj.	3 930	6 039	10 526	3 082 120	1 741	12 172	16 608	3 174 992	12 726
2023 4. Vj.	3 534	6 679	13 614	3 485 467	1 533	11 201	15 337	3 057 948	15 992
2024 1. Vj.	3 399	5 544	10 101	2 955 724	1 436	10 237	14 514	2 593 803	12 448
2024 2. Vj.	3 643	5 712	10 018	3 029 875	1 656	11 047	15 406	2 795 156	12 772
2024 3. Vj.	3 311	4 997	8 926	2 725 865	1 458	9 954	13 398	2 503 075	11 159
2024 4. Vj.	3 539	6 236	12 197	3 420 998	1 461	10 612	14 413	2 598 315	15 134
2025 1. Vj.	3 733	5 952	11 232	3 133 048	1 349	12 218	15 351	2 653 203	13 666
2025 2. Vj.	3 853	5 761	10 093	3 089 869	1 493	10 545	14 210	3 208 267	12 293
2025 3. Vj.	4 307	6 723	12 691	3 789 186	1 696	13 321	18 212	3 388 287	15 278
2025 4. Vj.	3 744	5 701	10 281	3 193 047	1 483	11 697	16 508	2 902 277	12 912
2026 1. Vj.									
2026 2. Vj.									
2026 3. Vj.									
2026 4. Vj.									

1) Ab Berichtsjahr 2012 werden die "Sonstigen Wohneinheiten" als Wohnungen erfasst. - 2) Die Differenz zwischen der Summierung der Monatszahlen bzw. Quartalszahlen zum Jahresergebnis entsteht durch die Einbeziehung der Tekturen, die nachträgliche Bauänderungen berücksichtigen. - 3) In Wohn- und Nichtwohngebäuden einschl. Baumaßnahmen an bestehenden Gebäuden. - 4) Im Vergleich zu früheren Veröffentlichungen feststellbare Abweichungen im Ergebnisausweis resultieren aus einer nachträglichen maschinellen Umsetzung der gemeldeten DM-Beträge in Euro-Werte in den Einzeldatensätzen.

2. Baugenehmigungen in Bayern seit 2022 nach Monaten

Berichtszeitraum ¹⁾	Errichtung neuer Gebäude								Wohnungen ins- gesamt ²⁾
	Wohnbau				Nichtwohnbau				
	Gebäude	Rauminhalt	Wohnungen	Veranschlagte Kosten der Bauwerke	Gebäude	Rauminhalt	Nutzfläche	Veranschlagte Kosten der Bauwerke	
	Anzahl	1 000 m ³	Anzahl	1 000 €	Anzahl	1 000 m ³	100 m ²	1 000 €	
2022 Januar	2 216	3 291	5 741	1 368 999	555	3 557	5 264	870 890	6 624
Februar	2 272	3 419	5 679	1 501 235	574	4 186	5 580	776 727	6 609
März	2 607	3 935	7 004	1 788 356	670	4 188	5 555	810 508	8 260
April	2 244	3 256	5 466	1 435 068	545	5 281	6 407	1 023 910	6 529
Mai	2 430	3 395	5 562	1 537 585	679	4 156	5 515	1 223 995	6 494
Juni	2 302	3 503	5 813	1 573 522	604	5 560	6 853	991 472	6 705
Juli	2 472	3 657	6 165	1 677 256	676	5 515	7 413	1 125 040	7 304
August	2 077	3 164	5 361	1 518 940	572	4 025	6 105	1 106 728	6 133
September ..	2 064	3 154	5 434	1 469 741	779	4 300	6 375	1 168 948	6 493
Oktober	1 643	2 457	4 128	1 133 807	537	2 894	3 899	475 886	4 953
November ...	1 562	2 245	3 700	1 063 840	475	3 218	4 343	699 221	4 235
Dezember ...	1 683	2 930	5 259	1 363 644	507	3 554	4 837	825 810	6 294
2023 Januar	1 626	2 497	4 583	1 246 103	498	3 672	5 469	1 003 197	5 240
Februar	1 432	2 270	4 046	1 140 469	480	4 922	5 129	1 050 001	4 758
März	1 646	2 485	4 451	1 246 240	579	3 665	5 299	798 666	5 279
April	1 283	1 855	3 209	907 142	451	2 530	3 683	541 792	3 947
Mai	1 519	2 585	4 602	1 277 499	621	4 276	5 779	1 019 609	5 554
Juni	1 434	2 351	4 167	1 202 037	598	3 273	4 552	751 226	5 236
Juli	1 268	1 747	2 926	871 197	574	4 398	5 374	876 276	3 683
August	1 385	2 119	3 607	1 103 954	633	3 974	5 971	1 190 607	4 336
September ..	1 277	2 173	3 993	1 106 969	534	3 800	5 264	1 108 109	4 707
Oktober	1 254	2 410	5 165	1 230 263	558	3 758	5 112	997 269	6 051
November ...	1 218	2 440	5 191	1 303 417	543	3 748	5 251	923 508	5 823
Dezember ...	1 062	1 829	3 258	951 787	432	3 695	4 974	1 137 171	4 118
2024 Januar	1 020	1 742	3 307	963 718	450	2 444	3 779	709 848	4 048
Februar	1 171	1 941	3 473	1 038 956	464	4 547	5 832	948 541	4 280
März	1 208	1 862	3 321	953 050	522	3 245	4 904	935 414	4 120
April	1 232	1 854	3 170	934 277	561	4 078	5 131	963 164	3 991
Mai	1 129	1 712	2 879	905 365	526	3 198	4 354	743 417	3 798
Juni	1 282	2 146	3 969	1 190 233	569	3 772	5 921	1 088 575	4 983
Juli	911	1 488	2 602	808 686	408	2 599	3 477	550 676	3 430
August	1 310	2 061	3 819	1 116 920	583	3 668	5 183	1 210 174	4 649
September ..	1 090	1 448	2 505	800 259	467	3 687	4 738	742 225	3 080
Oktober	1 263	1 915	3 520	1 028 340	560	3 467	4 916	933 709	4 447
November ...	1 053	1 907	3 675	1 070 301	486	3 737	5 027	818 681	4 514
Dezember ...	1 223	2 415	5 002	1 322 357	415	3 408	4 469	845 925	6 173
2025 Januar	1 099	1 702	3 442	881 077	403	3 667	4 534	671 929	4 186
Februar	1 318	2 107	4 036	1 133 067	497	4 829	6 131	992 359	4 864
März	1 316	2 143	3 754	1 118 904	449	3 722	4 686	988 915	4 616
April	1 348	1 927	3 281	1 055 673	505	3 531	4 690	1 271 156	3 862
Mai	1 254	1 828	3 111	973 923	497	2 221	3 339	725 443	4 002
Juni	1 251	2 007	3 701	1 060 273	491	4 793	6 181	1 211 668	4 429
Juli	1 506	2 245	3 875	1 230 879	559	3 533	4 799	796 362	4 843
August	1 417	2 069	3 584	1 142 948	585	6 503	8 667	1 652 691	4 417
September ..	1 384	2 410	5 232	1 415 359	552	3 285	4 745	939 234	6 018
Oktober	1 356	2 035	3 684	1 154 873	599	4 329	6 297	1 203 961	4 636
November ...	1 179	1 739	3 226	977 595	465	3 116	5 204	916 559	3 930
Dezember ...	1 209	1 927	3 371	1 060 579	419	4 252	5 008	781 757	4 346
2026 Januar	1 358	2 194	4 213	1 228 043	433	3 649	4 874	1 186 367	5 279
Februar	1 447	2 247	4 218	1 201 409	451	3 317	4 611	841 943	5 010
März									
April									
Mai									
Juni									
Juli									
August									
September ..									
Oktober									
November ...									
Dezember ...									

1) Die Differenz zwischen der Summierung der Monatszahlen bzw. Quartalszahlen zum Jahresergebnis entsteht durch die Einbeziehung der Tekturen, die nachträgliche Bauänderungen berücksichtigen. - 2) In Wohn- und Nichtwohngebäuden einschl. Baumaßnahmen an bestehenden Gebäuden.

3. Baugenehmigungen für Wohn- und Nichtwohngebäude

Lfd. Nr.	Gebäudeart Bauherr	Errichtung neuer				
		Gebäude	Rauminhalt	Nutzfläche	Wohnungen	
					insgesamt	Wohnfläche
		Anzahl	1 000 m ³	100 m ²	Anzahl	100 m ²

Wohnbau

1	Wohngebäude mit 1 Wohnung	1 052	997	540	1 052	1 728
2	Wohngebäude mit 2 Wohnungen	158	214	115	316	374
3	Wohngebäude mit 3 oder mehr Wohnungen	234	1 020	572	2 722	1 785
4	Wohnheime	3	16	3	128	34
5	Wohngebäude insgesamt	1 447	2 247	1 230	4 218	3 921
6	darunter mit Eigentumswohnungen	119	544	327	1 433	932
7	im Freistellungs- bzw. Zustimmungsverfahren ²⁾	320	456	230	776	799
Von den Wohngebäuden entfielen auf:						
8	Öffentliche Bauherren	2	9	4	42	17
9	Unternehmen	289	883	481	2 361	1 560
10	davon Wohnungsunternehmen	242	775	428	2 173	1 376
11	Immobilienfonds	1	2	1	4	4
12	sonstige Unternehmen	46	107	53	184	180
13	Private Haushalte	1 152	1 349	743	1 785	2 334
14	Organisationen ohne Erwerbszweck	4	5	1	30	9

Nichtwohnbau

15	Anstaltsgebäude	4	62	98	60	21
16	Büro- und Verwaltungsgebäude	19	178	271	3	3
17	Landwirtschaftliche Betriebsgebäude	149	642	959	9	9
18	Nichtlandwirtschaftliche Betriebsgebäude	251	2 204	2 891	90	74
19	darunter Fabrik- und Werkstattgebäude	69	731	923	5	4
20	Handels- und Lagergebäude	115	1 131	1 259	79	61
21	Hotels und Gaststätten	11	104	204	3	3
22	Sonstige Nichtwohngebäude	28	231	391	-	-
23	Nichtwohngebäude insgesamt	451	3 317	4 611	162	107
24	darunter im Freistellungs- bzw. Zustimmungsverfahren ²⁾	35	415	432	1	1
Von den Nichtwohngebäuden entfielen auf:						
25	Öffentliche Bauherren	37	284	491	-	-
26	Unternehmen	307	2 671	3 614	81	40
27	davon Land- und Forstwirtschaft, Tierhaltung, Fischerei	138	622	923	9	9
28	Produzierendes Gewerbe	71	626	814	4	5
29	Handel, Kreditinstitute und Versicherungsgewerbe, Dienstleistungen, Verkehr und Nachrichtenübermittlung, Wohnungsunternehmen und Immobilienfonds	98	1 423	1 877	68	27
30	Private Haushalte	99	306	426	81	67
31	Organisationen ohne Erwerbszweck	8	55	80	-	-

1) Einschl. Küchen. - 2) Genehmigungsfreistellung nach Artikel 58 bzw. bauaufsichtliche Zustimmung nach Artikel 73 der Bayerischen Bauordnung (BayBO).

in Bayern im Februar 2026 nach Gebäudearten und Bauherren

Gebäude		Alle Baumaßnahmen						Lfd. Nr.
Wohnräume ¹⁾	Veranschlagte Kosten der Bauwerke	Gebäude/ Baumaßnahmen	Nutzfläche	Wohnungen		Wohnräume ¹⁾	Veranschlagte Kosten der Bauwerke	
				insgesamt	Wohnfläche			
Anzahl	1 000 €	Anzahl	100 m ²	Anzahl	100 m ²	Anzahl	1 000 €	

Wohnbau

6 078	538 614	X	X	X	X	X	X	X	1
1 337	106 719	X	X	X	X	X	X	X	2
6 821	545 357	X	X	X	X	X	X	X	3
137	10 719	4	1	133	35	146	16 269		4
14 373	1 201 409	2 242	1 071	4 831	4 497	16 307	1 418 524		5
3 474	274 285	205	272	1 601	1 053	3 871	319 195		6
2 900	233 787	364	226	816	832	3 014	243 977		7
76	6 973	4	3	47	19	85	12 536		8
5 910	484 801	350	433	2 496	1 640	6 196	510 145		9
5 212	417 444	282	384	2 284	1 440	5 443	436 471		10
16	804	1	1	4	4	16	804		11
682	66 553	67	48	208	197	737	72 870		12
8 344	703 285	1 881	635	2 256	2 828	9 984	888 203		13
43	6 350	7	1	32	9	42	7 640		14

Nichtwohnbau

83	43 648	11	96	87	27	106	52 672		15
13	98 087	48	308	- 1	- 1	3	133 856		16
36	62 742	191	1 006	21	21	80	71 932		17
249	483 265	415	3 168	75	51	162	590 682		18
17	183 645	107	984	4	4	19	220 926		19
204	160 095	177	1 417	86	64	215	191 729		20
10	60 092	59	238	- 17	- 21	- 83	89 785		21
-	154 201	87	507	- 3	- 5	- 29	237 276		22
381	841 943	752	5 084	179	93	322	1 086 418		23
5	52 026	46	445	-	0	-	65 067		24
-	150 093	85	603	- 4	- 7	- 25	237 783		25
161	569 817	435	3 910	96	37	144	687 456		26
36	60 786	164	969	11	10	42	65 416		27
20	152 453	101	875	- 11	1	3	193 499		28
105	356 578	170	2 066	96	26	99	428 541		29
220	81 483	209	476	90	68	220	112 341		30
-	40 550	23	94	- 3	- 6	- 17	48 838		31

4. Baugenehmigungen für Wohn- und Nichtwohngebäude

Schl.-Nr.	Gebiet	Errichtung neuer Wohngebäude								
		insgesamt ¹⁾					darunter mit 1 oder 2 Wohnungen			
		Gebäude	Raum-inhalt	Wohnungen	Wohn-fläche	Veran-schlagte Kosten	Gebäude	Raum-inhalt	Wohnungen	Wohn-fläche
		Anzahl	1 000 m ³	Anzahl	100 m ²	1 000 €	Anzahl	1 000 m ³	Anzahl	100 m ²

Zusammenstellung nach Regierungsbezirken

1	Oberbayern	449	731	1 384	1 274	447 326	366	373	416	636
2	Niederbayern	216	345	619	583	158 205	176	185	203	314
3	Oberpfalz	193	248	414	462	121 016	167	154	183	279
4	Oberfranken	83	127	223	242	72 707	70	68	74	121
5	Mittelfranken	152	276	715	477	136 248	122	117	133	212
6	Unterfranken	114	181	300	312	100 325	98	102	120	179
7	Schwaben	240	338	563	570	165 582	211	213	239	361
	Bayern	1 447	2 247	4 218	3 921	1 201 409	1 210	1 211	1 368	2 102
	Kreisfreie Städte	143	391	1 191	699	238 996	89	80	97	151
	darunter Großstädte ³⁾	98	266	933	487	178 924	62	57	66	107
	Landkreise	1 304	1 856	3 027	3 221	962 413	1 121	1 131	1 271	1 951

Regierungsbezirk Oberbayern

Kreisfreie Städte

161	Ingolstadt	11	51	169	77	23 795	6	7	7	12
162	München	41	97	292	194	86 646	23	19	23	40
163	Rosenheim	5	7	18	13	4 865	4	4	4	7
	Zusammen	57	155	479	283	115 306	33	31	34	59

Landkreise

171	Altötting	13	14	18	24	6 737	11	11	12	19
172	Berchtesgadener Land	6	13	29	23	5 783	2	1	2	2
173	Bad Tölz-Wolfratshausen	11	12	17	23	6 460	10	10	12	18
174	Dachau	30	54	98	85	41 347	24	20	25	34
175	Ebersberg	10	16	24	27	9 891	8	9	9	14
176	Eichstätt	16	18	19	29	9 133	15	16	16	27
177	Erding	12	21	31	33	11 255	11	12	14	18
178	Freising	25	33	64	60	17 462	21	22	25	38
179	Fürstenfeldbruck	27	60	115	98	40 201	22	19	25	34
180	Garmisch-Partenkirchen	12	14	16	26	7 903	11	12	12	20
181	Landsberg am Lech	27	29	41	53	16 493	25	24	30	44
182	Miesbach	12	15	21	26	10 042	11	12	14	20
183	Mühldorf a.Inn	24	56	93	104	26 124	18	20	21	33
184	München	33	36	45	62	25 079	31	30	31	52
185	Neuburg-Schrobenhausen	16	21	31	34	10 994	13	16	16	24
186	Pfaffenhofen a.d. Ilm	13	18	27	33	7 982	11	12	11	19
187	Rosenheim	40	56	86	103	33 631	32	37	41	65
188	Starnberg	16	20	24	36	13 822	15	15	16	26
189	Traunstein	21	36	56	58	13 952	16	18	18	27
190	Weilheim-Schongau	28	32	50	54	17 729	26	25	32	42
	Zusammen	392	576	905	991	332 020	333	342	382	577
1	Oberbayern	449	731	1 384	1 274	447 326	366	373	416	636

1) Einschl. Wohnheime. - 2) Genehmigungsfreistellung nach Artikel 58 bzw. bauaufsichtliche Zustimmung nach Artikel 73 der Bayerischen Bauordnung (BayBO). -

in Bayern im Februar 2026 nach Kreisen

noch: Errichtung neuer Wohngebäude		Errichtung neuer Nichtwohngebäude					Alle Baumaßnahmen						Schl.-Nr.
darunter mit Eigentumswohnungen		Gebäude	Raum-inhalt	Nutz-fläche	Woh-nungen	Veran-schlagte Kosten	Gebäude/ Baumaß-nahmen	Nutz-fläche	Woh-nungen	darunter im Frei-stellungs- bzw. Zu-stimmungs-verfahren ²⁾	Wohn-fläche	Veran-schlagte Kosten	
Gebäude	Woh-nungen												
Anzahl		1 000 m ³	100 m ²	Anzahl	1 000 €	Anzahl	100 m ²	Anzahl		100 m ²	1 000 €		

Zusammenstellung nach Regierungsbezirken

48	603	106	736	1 165	8	288 022	893	1 665	1 598	236	1 467	921 021	1
15	249	77	308	469	74	95 079	418	671	767	237	681	303 018	2
11	89	60	440	615	2	101 761	355	768	501	114	519	291 162	3
4	24	29	179	259	1	36 917	191	344	259	42	281	133 943	4
14	230	43	561	661	2	106 042	327	790	800	47	545	282 307	5
7	44	44	230	354	68	62 524	300	569	440	25	435	203 836	6
20	194	92	863	1 088	7	151 598	510	1 348	645	115	662	369 655	7
119	1 433	451	3 317	4 611	162	841 943	2 994	6 155	5 010	816	4 590	2 504 942	
30	444	44	606	953	69	237 843	384	1 177	1 427	84	872	600 551	
17	316	33	461	738	-	187 537	272	871	1 060	78	582	468 597	
89	989	407	2 711	3 658	93	604 100	2 610	4 978	3 583	732	3 718	1 904 391	

Regierungsbezirk Oberbayern

2	144	-	-	-	-	-	19	46	170	-	78	26 312	161
11	121	14	133	288	-	83 948	108	356	349	74	231	237 081	162
1	14	1	2	2	1	725	10	16	21	-	17	9 864	163
14	279	15	135	291	1	84 673	137	418	540	74	326	273 257	
-	-	8	35	60	-	5 313	42	66	32	4	35	17 256	171
3	24	2	8	10	-	1 099	23	25	33	1	27	9 378	172
1	5	2	3	5	1	890	20	12	20	-	27	8 101	173
4	66	5	26	29	1	4 098	39	62	99	6	88	48 247	174
1	2	2	12	16	-	3 041	18	27	30	-	32	15 309	175
-	-	7	29	39	-	18 730	29	49	27	7	34	29 079	176
1	17	6	26	39	-	4 370	36	59	42	4	45	21 032	177
1	12	1	2	4	-	290	26	24	64	-	60	17 752	178
1	12	2	40	60	-	15 682	39	89	119	3	104	57 464	179
-	-	3	6	8	-	956	20	14	18	-	38	16 040	180
2	11	3	9	14	-	1 570	42	31	45	11	58	24 423	181
-	-	6	41	74	-	20 335	47	102	28	-	26	54 888	182
4	56	5	23	49	-	9 367	37	84	101	67	110	39 832	183
-	-	3	43	58	1	16 085	59	81	60	5	73	44 571	184
3	15	3	59	64	-	18 729	24	76	32	13	36	30 359	185
1	12	2	4	4	-	2 548	20	13	33	1	36	12 333	186
5	31	11	64	91	2	15 340	80	122	119	21	137	66 200	187
1	8	4	48	70	-	14 483	26	83	23	-	33	29 802	188
5	38	5	27	43	-	3 991	57	61	75	9	76	30 217	189
1	15	11	96	138	2	46 432	72	166	58	10	68	75 481	190
34	324	91	601	874	7	203 349	756	1 247	1 058	162	1 142	647 764	
48	603	106	736	1 165	8	288 022	893	1 665	1 598	236	1 467	921 021	1

3) München, Nürnberg, Augsburg, Regensburg, Ingolstadt, Würzburg, Fürth, Erlangen.

Noch: 4. Baugenehmigungen für Wohn- und Nichtwohngebäude

Schl.-Nr.	Gebiet	Errichtung neuer Wohngebäude								
		insgesamt ¹⁾					darunter mit 1 oder 2 Wohnungen			
		Gebäude	Raum-inhalt	Wohn-ungen	Wohn-fläche	Veran-schlagte Kosten	Gebäude	Raum-inhalt	Wohn-ungen	Wohn-fläche
		Anzahl	1 000 m ³	Anzahl	100 m ²	1 000 €	Anzahl	1 000 m ³	Anzahl	100 m ²

Regierungsbezirk Niederbayern

Kreisfreie Städte

261	Landshut	5	4	6	8	1 641	5	4	6	8
262	Passau	3	9	21	16	4 192	1	1	1	2
263	Straubing	4	8	19	13	4 551	1	0	1	1
	Zusammen	12	21	46	37	10 384	7	5	8	10

Landkreise

271	Deggendorf	13	14	21	27	6 419	12	12	15	22
272	Freyung-Grafenau	9	10	15	17	4 838	8	7	9	12
273	Kelheim	39	41	52	76	21 179	37	37	43	68
274	Landshut	12	24	37	37	8 326	11	15	13	23
275	Passau	21	68	191	105	30 425	14	11	15	20
276	Regen	6	7	6	13	2 921	6	7	6	13
277	Rottal-Inn	25	40	59	63	17 157	19	23	22	34
278	Straubing-Bogen	40	54	88	93	27 037	32	32	36	52
279	Dingolfing-Landau	39	66	104	115	29 519	30	37	36	61
	Zusammen	204	325	573	546	147 821	169	180	195	305
2	Niederbayern	216	345	619	583	158 205	176	185	203	314

Regierungsbezirk Oberpfalz

Kreisfreie Städte

361	Amberg	-	-	-	-	-	-	-	-	-
362	Regensburg	6	36	93	75	19 706	1	1	1	2
363	Weiden i.d.OPf.	2	4	10	8	1 773	-	-	-	-
	Zusammen	8	40	103	83	21 479	1	1	1	2

Landkreise

371	Amberg-Weizbach	19	23	30	42	10 991	18	17	21	30
372	Cham	24	37	71	64	15 333	20	18	23	32
373	Neumarkt i.d.OPf.	23	33	44	58	15 411	19	21	19	36
374	Neustadt a.d.Waldnaab	8	7	8	13	3 162	8	7	8	13
375	Regensburg	69	70	93	127	33 260	64	59	69	110
376	Schwandorf	36	32	53	62	17 885	32	25	36	48
377	Tirschenreuth	6	7	12	13	3 495	5	4	6	8
	Zusammen	185	208	311	379	99 537	166	153	182	278
3	Oberpfalz	193	248	414	462	121 016	167	154	183	279

1) Einschl. Wohnheime. - 2) Genehmigungsfreistellung nach Artikel 58 bzw. bauaufsichtliche Zustimmung nach Artikel 73 der Bayerischen Bauordnung (BayBO).

in Bayern im Februar 2026 nach Kreisen

noch: Errichtung neuer Wohngebäude		Errichtung neuer Nichtwohngebäude					Alle Baumaßnahmen						Schl.-Nr.
darunter mit Eigentumswohnungen		Gebäude	Raum-inhalt	Nutz-fläche	Woh-nungen	Veran-schlagte Kosten	Gebäude/Baumaß-nahmen	Nutz-fläche	Woh-nungen	darunter im Frei-stellungs-bzw. Zu-stimmungs-verfahren ²⁾	Wohn-fläche	Veran-schlagte Kosten	
Gebäude	Woh-nungen												
Anzahl		1 000 m ³	100 m ²	Anzahl	1 000 €	Anzahl	100 m ²	Anzahl		100 m ²	1 000 €		

Regierungsbezirk Niederbayern

-	-	-	-	-	-	-	10	5	7	-	8	3 338	261
1	8	1	8	20	-	2 178	10	23	21	-	16	7 330	262
2	14	-	-	-	-	-	8	2	22	-	15	5 214	263
3	22	1	8	20	-	2 178	28	31	50	-	40	15 882	
-	-	4	16	23	1	1 299	22	28	22	3	31	9 948	271
-	-	8	51	100	39	42 790	31	109	58	3	34	49 802	272
-	-	3	6	9	-	686	51	29	57	15	78	32 177	273
1	24	6	18	32	23	7 426	29	51	71	6	58	18 188	274
3	130	5	18	21	6	4 529	43	69	201	158	116	44 719	275
-	-	4	54	51	-	5 379	22	75	8	2	16	14 421	276
2	19	21	73	119	2	10 320	63	141	75	2	73	34 328	277
4	30	20	40	63	-	9 904	74	85	105	2	105	41 629	278
2	24	5	23	31	3	10 568	55	54	120	46	129	41 924	279
12	227	76	301	449	74	92 901	390	641	717	237	641	287 136	
15	249	77	308	469	74	95 079	418	671	767	237	681	303 018	2

Regierungsbezirk Oberpfalz

-	-	-	-	-	-	-	4	- 1	6	- 1	2	1 175	361
1	7	6	175	237	-	28 908	26	250	107	-	83	64 434	362
-	-	1	4	6	-	2 416	6	7	16	4	10	5 573	363
1	7	7	179	243	-	31 324	36	256	129	3	95	71 182	
-	-	5	36	44	-	5 685	35	67	60	3	51	24 687	371
2	36	19	66	104	1	12 177	58	125	79	22	73	31 155	372
4	25	3	9	19	-	3 619	40	56	48	14	67	39 366	373
-	-	5	7	11	-	747	19	14	9	2	14	7 807	374
1	6	12	46	76	1	16 773	106	116	105	35	139	55 390	375
2	9	8	90	109	-	30 326	47	124	57	32	64	56 036	376
1	6	1	6	9	-	1 110	14	9	14	3	17	5 539	377
10	82	53	261	372	2	70 437	319	513	372	111	424	219 980	
11	89	60	440	615	2	101 761	355	768	501	114	519	291 162	3

Noch: 4. Baugenehmigungen für Wohn- und Nichtwohngebäude

Schl.-Nr.	Gebiet	Errichtung neuer Wohngebäude								
		insgesamt ¹⁾					darunter mit 1 oder 2 Wohnungen			
		Gebäude	Raum-inhalt	Woh-nungen	Wohn-fläche	Veran-schlagte Kosten	Gebäude	Raum-inhalt	Woh-nungen	Wohn-fläche
		Anzahl	1 000 m ³	Anzahl	100 m ²	1 000 €	Anzahl	1 000 m ³	Anzahl	100 m ²

Regierungsbezirk Oberfranken

Kreisfreie Städte

461	Bamberg	-	-	-	-	-	-	-	-	-
462	Bayreuth	3	5	9	11	2 292	2	1	2	2
463	Coburg	-	-	-	-	-	-	-	-	-
464	Hof	1	2	6	7	981	-	-	-	-
	Zusammen	4	7	15	18	3 273	2	1	2	2

Landkreise

471	Bamberg	20	21	24	36	11 332	19	18	21	32
472	Bayreuth	21	19	24	39	10 188	20	18	21	35
473	Coburg	4	8	7	11	3 113	3	3	3	6
474	Forchheim	11	15	17	28	7 423	10	12	11	22
475	Hof	3	3	3	5	1 785	3	3	3	5
476	Kronach	4	9	21	15	5 918	3	3	3	4
477	Kulmbach	3	3	3	4	1 616	3	3	3	4
478	Lichtenfels	8	36	100	74	25 508	3	2	3	4
479	Wunsiedel i. Fichtelgebirge	5	6	9	13	2 551	4	4	4	7
	Zusammen	79	120	208	225	69 434	68	67	72	119
4	Oberfranken	83	127	223	242	72 707	70	68	74	121

Regierungsbezirk Mittelfranken

Kreisfreie Städte

561	Ansbach	1	4	9	7	1 763	-	-	-	-
562	Erlangen	15	38	175	52	20 138	14	12	16	21
563	Fürth	2	3	6	6	2 343	1	1	1	2
564	Nürnberg	10	25	124	49	13 483	8	8	9	15
565	Schwabach	7	32	64	53	13 349	2	2	2	3
	Zusammen	35	101	378	167	51 076	25	22	28	41

Landkreise

571	Ansbach	38	47	72	91	22 671	30	32	33	56
572	Erlangen-Höchstadt	18	26	44	47	14 315	14	15	16	26
573	Fürth	8	7	9	13	3 267	8	7	9	13
574	Nürnberger Land	8	8	13	16	4 296	7	6	7	11
575	Neustadt a.d. Aisch-Bad Windsheim	8	31	115	51	12 825	6	6	7	11
576	Roth	16	37	62	58	18 380	11	10	11	21
577	Weißenburg-Gunzenhausen	21	19	22	34	9 418	21	19	22	34
	Zusammen	117	176	337	309	85 172	97	95	105	171
5	Mittelfranken	152	276	715	477	136 248	122	117	133	212

¹⁾ Einschl. Wohnheime. - 2) Genehmigungsfreistellung nach Artikel 58 bzw. bauaufsichtliche Zustimmung nach Artikel 73 der Bayerischen Bauordnung (BayBO).

in Bayern im Februar 2026 nach Kreisen

noch: Errichtung neuer Wohngebäude		Errichtung neuer Nichtwohngebäude					Alle Baumaßnahmen						Schl.-Nr.
darunter mit Eigentumswohnungen		Gebäude	Raum-inhalt	Nutz-fläche	Woh-nungen	Veran-schlagte Kosten	Gebäude/ Baumaß-nahmen	Nutz-fläche	Woh-nungen	darunter im Frei-stellungs-bzw. Zu-stimmungs-verfahren ²⁾	Wohn-fläche	Veran-schlagte Kosten	
Gebäude	Woh-nungen												
Anzahl		1 000 m ³	100 m ²	Anzahl	1 000 €	Anzahl	100 m ²	Anzahl		100 m ²	1 000 €		

Regierungsbezirk Oberfranken

-	-	-	-	-	-	-	-	-	-	-	-	-	-	461
1	7	1	7	13	-	135	6	17	9	-	12	2 789	462	
-	-	-	-	-	-	-	3	2	1	-	1	556	463	
1	6	-	-	-	-	-	4	1	9	-	10	1 539	464	
2	13	1	7	13	-	135	13	19	19	-	22	4 884		
-	-	8	81	104	-	22 032	40	117	28	7	42	35 280	471	
-	-	5	21	28	-	1 915	39	45	26	13	41	15 725	472	
-	-	4	48	79	-	6 878	13	88	8	1	13	11 649	473	
1	6	4	13	21	-	4 421	29	27	19	1	33	13 731	474	
-	-	2	1	3	-	276	12	11	16	18	15	11 858	475	
-	-	1	2	4	-	171	10	9	25	-	18	7 411	476	
-	-	1	1	1	-	138	9	5	3	1	6	3 039	477	
-	-	3	5	7	1	951	14	13	105	-	78	27 166	478	
1	5	-	-	-	-	-	12	10	10	1	15	3 200	479	
2	11	28	172	246	1	36 782	178	325	240	42	259	129 059		
4	24	29	179	259	1	36 917	191	344	259	42	281	133 943	4	

Regierungsbezirk Mittelfranken

1	9	1	5	13	-	1 200	5	13	15	-	11	5 473	561
-	-	1	1	1	-	220	23	21	179	4	55	21 638	562
1	5	1	1	1	-	120	11	1	7	-	6	4 645	563
1	14	4	111	138	-	52 546	35	128	160	-	76	71 612	564
5	62	-	-	-	-	-	10	10	67	2	56	14 158	565
8	90	7	117	153	-	54 086	84	172	428	6	205	117 526	
3	12	16	96	129	2	11 074	79	148	83	22	103	37 019	571
-	-	3	17	24	-	1 024	32	35	50	7	54	16 760	572
-	-	-	-	-	-	-	10	6	8	1	12	4 012	573
1	6	1	222	204	-	20 909	22	195	16	-	19	31 845	574
1	105	2	6	9	-	418	18	49	114	-	48	22 426	575
1	17	7	42	54	-	14 641	33	81	65	3	59	34 569	576
-	-	7	59	87	-	3 890	49	104	36	8	44	18 150	577
6	140	36	443	508	2	51 956	243	617	372	41	340	164 781	
14	230	43	561	661	2	106 042	327	790	800	47	545	282 307	5

Noch: 4. Baugenehmigungen für Wohn- und Nichtwohngebäude

Schl.-Nr.	Gebiet	Errichtung neuer Wohngebäude								
		insgesamt ¹⁾					darunter mit 1 oder 2 Wohnungen			
		Gebäude	Raum-inhalt	Wohn-ungen	Wohn-fläche	Veran-schlagte Kosten	Gebäude	Raum-inhalt	Wohn-ungen	Wohn-fläche
		Anzahl	1 000 m ³	Anzahl	100 m ²	1 000 €	Anzahl	1 000 m ³	Anzahl	100 m ²

Regierungsbezirk Unterfranken

Kreisfreie Städte

661	Aschaffenburg	3	40	83	57	20 067	1	1	2	2
662	Schweinfurt	1	1	2	2	410	1	1	2	2
663	Würzburg	2	5	2	6	2 355	2	5	2	6
	Zusammen	6	46	87	65	22 832	4	7	6	10

Landkreise

671	Aschaffenburg	15	16	23	28	10 082	14	15	18	25
672	Bad Kissingen	9	11	12	20	5 747	9	11	12	20
673	Rhön-Grabfeld	12	10	14	20	5 597	12	10	14	20
674	Haßberge	5	7	12	13	4 722	4	3	4	6
675	Kitzingen	12	23	36	41	12 906	10	13	12	23
676	Miltenberg	9	18	36	32	9 772	6	5	8	10
677	Main-Spessart	17	16	29	31	9 243	16	15	21	26
678	Schweinfurt	10	11	10	18	5 582	10	11	10	18
679	Würzburg	19	23	41	45	13 842	13	11	15	21
	Zusammen	108	136	213	247	77 493	94	95	114	168
6	Unterfranken	114	181	300	312	100 325	98	102	120	179

Regierungsbezirk Schwaben

Kreisfreie Städte

761	Augsburg	11	13	72	28	10 458	7	5	7	9
762	Kaufbeuren	2	3	2	6	1 524	2	3	2	6
763	Kempten (Allgäu)	7	5	8	10	2 223	7	5	8	10
764	Memmingen	1	1	1	1	441	1	1	1	1
	Zusammen	21	22	83	45	14 646	17	13	18	27

Landkreise

771	Aichach-Friedberg	24	26	24	42	14 274	24	26	24	42
772	Augsburg	48	77	122	118	36 714	41	34	44	60
773	Dillingen a.d.Donau	11	14	15	23	7 240	11	14	15	23
774	Günzburg	23	21	39	37	10 972	21	17	22	30
775	Neu-Ulm	18	24	26	39	12 206	17	20	18	33
776	Lindau (Bodensee)	15	47	106	86	18 810	11	13	13	21
777	Ostallgäu	8	10	13	16	5 313	7	8	10	13
778	Unterallgäu	18	20	18	30	10 012	18	20	18	30
779	Donau-Ries	35	52	77	88	24 119	29	34	37	59
780	Oberallgäu	19	25	40	44	11 276	15	14	20	25
	Zusammen	219	316	480	524	150 936	194	200	221	334
7	Schwaben	240	338	563	570	165 582	211	213	239	361

¹⁾ Einschl. Wohnheime. - 2) Genehmigungsfreistellung nach Artikel 58 bzw. bauaufsichtliche Zustimmung nach Artikel 73 der Bayerischen Bauordnung (BayBO).

in Bayern im Februar 2026 nach Kreisen

noch: Errichtung neuer Wohngebäude		Errichtung neuer Nichtwohngebäude					Alle Baumaßnahmen						Schl.-Nr.
darunter mit Eigentumswohnungen		Gebäude	Raum-inhalt	Nutz-fläche	Woh-nungen	Veran-schlagte Kosten	Gebäude/Baumaß-nahmen	Nutz-fläche	Woh-nungen	darunter im Frei-stellungs-bzw. Zu-stimmungs-verfahren ²⁾	Wohn-fläche	Veran-schlagte Kosten	
Gebäude	Woh-nungen												
Anzahl		1 000 m ³	100 m ²	Anzahl	1 000 €	Anzahl	100 m ²	Anzahl		100 m ²	1 000 €		

Regierungsbezirk Unterfranken

1	8	2	54	62	68	26 273	8	103	153	1	109	46 978	661
-	-	1	1	1	-	108	2	1	2	-	2	518	662
-	-	1	3	8	-	1 200	9	10	3	-	9	5 368	663
1	8	4	57	71	68	27 581	19	115	158	1	120	52 864	
-	-	5	41	62	-	5 182	42	80	39	4	42	19 620	671
-	-	3	13	18	-	629	19	28	15	1	22	7 529	672
-	-	2	3	6	-	301	25	10	25	1	28	8 918	673
-	-	2	1	3	-	273	14	5	14	-	15	6 228	674
1	17	9	49	85	-	12 856	45	165	50	5	58	36 439	675
-	-	6	31	50	-	4 250	35	79	43	1	38	21 409	676
-	-	5	10	16	-	2 880	34	24	33	3	35	13 629	677
-	-	2	2	3	-	326	20	16	12	4	20	9 827	678
5	19	6	22	40	-	8 246	47	47	51	5	57	27 373	679
6	36	40	173	282	-	34 943	281	454	282	24	315	150 972	
7	44	44	230	354	68	62 524	300	569	440	25	435	203 836	6

Regierungsbezirk Schwaben

1	25	6	37	64	-	20 595	41	59	85	-	44	37 507	761
-	-	-	-	-	-	-	5	0	3	-	7	1 853	762
-	-	1	5	11	-	2 800	14	21	11	-	13	10 283	763
-	-	2	61	86	-	14 471	7	86	4	-	1	15 313	764
1	25	9	103	161	-	37 866	67	167	103	-	65	64 956	
-	-	16	58	83	4	9 747	51	105	36	5	51	29 024	771
6	75	9	41	77	-	9 354	65	135	127	53	122	47 376	772
-	-	5	35	43	-	4 020	26	52	12	7	24	13 696	773
3	19	8	113	137	-	18 052	38	154	43	3	42	31 640	774
1	8	4	35	55	-	10 552	37	62	37	5	52	25 758	775
3	25	3	7	10	-	2 722	27	52	107	1	89	22 817	776
1	3	5	18	27	-	5 560	34	73	28	-	34	21 314	777
-	-	12	91	142	-	9 511	47	167	18	4	28	23 187	778
2	25	7	268	209	-	19 149	49	236	84	19	91	46 033	779
3	14	14	93	145	3	25 065	69	145	50	18	65	43 854	780
19	169	83	760	927	7	113 732	443	1 181	542	115	597	304 699	
20	194	92	863	1 088	7	151 598	510	1 348	645	115	662	369 655	7

**4a. Baugenehmigungen für Wohn- und Nichtwohngebäude in Bayern
von Januar bis Februar 2026 nach Kreisen**

Schl.- Nr.	Gebiet	Errichtung neuer Wohngebäude					Errichtung neuer Nichtwohngebäude			Alle Baumaßnahmen	
		Gebäude ¹⁾	davon mit		Wohn- nungen	Wohn- fläche	Gebäude	Raum- inhalt	Nutz- fläche	Wohn- nungen	darunter im Frei- stellungs- bzw. Zu- stimmungs- verfahren ²⁾
			1 oder 2 Wohnungen	3 oder mehr Wohnungen ¹⁾							
Anzahl					100 m ²	Anzahl	1 000 m ³	100 m ²	Anzahl		

Zusammenstellung nach Regierungsbezirken

1	Oberbayern	895	703	192	3 136	2 758	233	1 826	2 768	3 791	450
2	Niederbayern	404	340	64	948	989	142	578	897	1 198	317
3	Oberpfalz	349	305	44	659	779	124	845	1 055	798	169
4	Oberfranken	138	117	21	437	399	57	455	647	491	60
5	Mittelfranken	335	272	63	1 420	1 073	87	1 515	1 631	1 673	81
6	Unterfranken	227	199	28	539	580	69	332	494	784	92
7	Schwaben	457	382	75	1 292	1 240	172	1 414	1 993	1 554	211
	Bayern	2 805	2 318	487	8 431	7 819	884	6 966	9 484	10 289	1 380
	Kreisfreie Städte	323	199	124	2 190	1 483	107	1 518	2 428	2 722	93
	darunter Großstädte ³⁾	227	139	88	1 728	1 079	85	1 196	1 905	2 131	78
	Landkreise	2 482	2 119	363	6 241	6 336	777	5 448	7 057	7 567	1 287

Regierungsbezirk Oberbayern

Kreisfreie Städte

161	Ingolstadt	17	9	8	185	92	1	31	61	186	-
162	München	76	42	34	446	330	42	712	1 126	730	74
163	Rosenheim	5	4	1	18	13	2	5	9	21	-
	Zusammen	98	55	43	649	434	45	748	1 196	937	74

Landkreise

171	Altötting	25	20	5	48	62	20	138	182	107	4
172	Berchtesgadener Land	26	14	12	188	143	7	19	33	190	10
173	Bad Tölz-Wolfratshausen	28	20	8	119	80	6	93	121	147	2
174	Dachau	66	54	12	164	165	8	34	36	166	12
175	Ebersberg	16	12	4	48	51	4	18	25	58	1
176	Eichstätt	42	41	1	50	79	11	46	59	69	19
177	Erding	25	23	2	49	60	17	75	127	66	5
178	Freising	41	32	9	254	134	5	23	33	256	3
179	Fürstenfeldbruck	44	37	7	223	185	2	40	60	231	32
180	Garmisch-Partenkirchen	20	16	4	36	45	4	10	16	38	-
181	Landsberg am Lech	51	44	7	123	140	5	13	20	131	16
182	Miesbach	19	18	1	32	40	8	44	83	39	-
183	Mühldorf a. Inn	39	30	9	133	146	10	34	66	141	72
184	München	76	67	9	174	200	4	44	59	193	12
185	Neuburg-Schrobenhausen	31	26	5	58	68	5	67	77	69	19
186	Pfaffenhofen a.d. Ilm	27	25	2	42	58	6	10	15	60	8
187	Rosenheim	109	75	34	373	348	27	128	201	430	78
188	Starnberg	25	23	2	76	63	4	48	70	94	1
189	Traunstein	43	32	11	170	147	14	72	107	218	22
190	Weilheim-Schongau	44	39	5	127	111	21	120	178	151	60
	Zusammen	797	648	149	2 487	2 324	188	1 078	1 572	2 854	376
1	Oberbayern	895	703	192	3 136	2 758	233	1 826	2 768	3 791	450

1) Einschl. Wohnheime. - 2) Genehmigungsfreistellung nach Artikel 58 bzw. bauaufsichtliche Zustimmung nach Artikel 73 der Bayerischen Bauordnung (BayBO). -

3) München, Nürnberg, Augsburg, Regensburg, Ingolstadt, Würzburg, Fürth, Erlangen.

**Noch: 4a. Baugenehmigungen für Wohn- und Nichtwohngebäude in Bayern
von Januar bis Februar 2026 nach Kreisen**

Schl.- Nr.	Gebiet	Errichtung neuer Wohngebäude				Errichtung neuer Nichtwohngebäude			Alle Baumaßnahmen		
		Gebäude ¹⁾	davon mit		Wohn- ungen	Wohn- fläche	Gebäude	Raum- inhalt	Nutz- fläche	Wohn- ungen	darunter im Frei- stellungs- bzw. Zu- stimmungs- verfahren ²⁾
			1 oder 2 Wohnungen	3 oder mehr Wohnungen ¹⁾							
		Anzahl		100 m ²	Anzahl	1 000 m ³	100 m ²	Anzahl			

Regierungsbezirk Niederbayern

Kreisfreie Städte

261	Landshut	15	9	6	59	56	-	-	-	67	-
262	Passau	3	1	2	21	16	1	8	20	23	-
263	Straubing	8	4	4	32	23	-	-	-	30	-
	Zusammen	26	14	12	112	95	1	8	20	120	-

Landkreise

271	Deggendorf	30	29	1	38	50	8	27	44	41	9
272	Freyung-Grafenau	17	15	2	29	35	12	72	140	75	11
273	Kelheim	69	64	5	96	133	11	35	52	113	37
274	Landshut	31	30	1	60	76	9	22	38	97	10
275	Passau	60	47	13	261	191	18	64	99	289	185
276	Regen	24	22	2	30	47	10	76	85	36	3
277	Rottal-Inn	35	28	7	75	87	33	125	207	105	4
278	Straubing-Bogen	61	50	11	122	134	30	82	128	155	2
279	Dingolfing-Landau	51	41	10	125	142	10	66	84	167	56
	Zusammen	378	326	52	836	894	141	570	876	1 078	317
2	Niederbayern	404	340	64	948	989	142	578	897	1 198	317

Regierungsbezirk Oberpfalz

Kreisfreie Städte

361	Amberg	4	3	1	8	6	1	1	2	15	-
362	Regensburg	7	2	5	94	77	8	177	241	114	-
363	Weiden i.d.OPf.	4	2	2	12	11	2	11	20	21	4
	Zusammen	15	7	8	114	94	11	189	263	150	4

Landkreise

371	Amberg-Weizsach	26	25	1	37	55	11	47	60	69	5
372	Cham	56	47	9	128	127	32	105	160	147	48
373	Neumarkt i.d.OPf.	54	46	8	93	124	12	136	121	109	21
374	Neustadt a.d.Waldnaab	16	16	-	18	26	7	10	15	21	2
375	Regensburg	102	95	7	140	193	25	100	149	160	43
376	Schwandorf	64	55	9	103	126	15	185	198	113	40
377	Tirschenreuth	16	14	2	26	34	11	73	89	29	6
	Zusammen	334	298	36	545	685	113	656	792	648	165
3	Oberpfalz	349	305	44	659	779	124	845	1 055	798	169

1) Einschl. Wohnheime. - 2) Genehmigungsfreistellung nach Artikel 58 bzw. bauaufsichtliche Zustimmung nach Artikel 73 der Bayerischen Bauordnung (BayBO).

**Noch: 4a. Baugenehmigungen für Wohn- und Nichtwohngebäude in Bayern
von Januar bis Februar 2026 nach Kreisen**

Schl.- Nr.	Gebiet	Errichtung neuer Wohngebäude				Errichtung neuer Nichtwohngebäude			Alle Baumaßnahmen		
		Gebäude ¹⁾	davon mit		Wohnungen	Wohnfläche	Gebäude	Rauminhalt	Nutzfläche	Wohnungen	darunter im Freistellungs- bzw. Zustimmungsverfahren ²⁾
			1 oder 2 Wohnungen	3 oder mehr Wohnungen ¹⁾							
		Anzahl			100 m ²	Anzahl	1 000 m ³	100 m ²	Anzahl		

Regierungsbezirk Oberfranken

Kreisfreie Städte

461	Bamberg	-	-	-	-	-	-	-	-	-	-
462	Bayreuth	9	5	4	50	44	2	11	23	51	-
463	Coburg	1	-	1	32	22	1	22	31	34	-
464	Hof	1	-	1	6	7	1	5	10	10	-
	Zusammen	11	5	6	88	73	4	37	64	95	-

Landkreise

471	Bamberg	33	32	1	38	58	12	96	125	43	14
472	Bayreuth	30	28	2	35	54	12	51	86	37	18
473	Coburg	6	5	1	9	14	5	50	82	12	3
474	Forchheim	27	24	3	49	62	8	21	37	54	3
475	Hof	5	5	-	5	9	5	10	13	19	19
476	Kronach	5	4	1	22	17	1	2	4	26	-
477	Kulmbach	6	5	1	80	23	1	1	1	80	2
478	Lichtenfels	9	4	5	101	75	7	141	173	108	-
479	Wunsiedel i.Fichtelgebirge	6	5	1	10	15	2	46	61	17	1
	Zusammen	127	112	15	349	326	53	418	583	396	60
4	Oberfranken	138	117	21	437	399	57	455	647	491	60

Regierungsbezirk Mittelfranken

Kreisfreie Städte

561	Ansbach	3	-	3	17	17	1	5	13	23	-
562	Erlangen	24	17	7	336	138	4	34	68	349	4
563	Fürth	2	1	1	6	6	2	3	5	- 10	-
564	Nürnberg	73	52	21	473	318	17	178	285	525	-
565	Schwabach	11	5	6	75	67	1	1	1	77	2
	Zusammen	113	75	38	907	546	25	222	372	964	6

Landkreise

571	Ansbach	62	51	11	115	139	26	879	778	137	32
572	Erlangen-Höchstadt	30	26	4	61	68	5	21	30	67	10
573	Fürth	19	19	-	21	32	-	-	-	21	2
574	Nürnberger Land	28	27	1	34	49	5	263	261	43	6
575	Neustadt a.d.Aisch-Bad Windsheim	19	17	2	131	72	6	11	18	260	-
576	Roth	32	26	6	103	101	13	61	86	114	8
577	Weißenburg-Gunzenhausen	32	31	1	48	66	7	59	87	67	17
	Zusammen	222	197	25	513	528	62	1 293	1 260	709	75
5	Mittelfranken	335	272	63	1 420	1 073	87	1 515	1 631	1 673	81

1) Einschl. Wohnheime. - 2) Genehmigungsfreistellung nach Artikel 58 bzw. bauaufsichtliche Zustimmung nach Artikel 73 der Bayerischen Bauordnung (BayBO).

**Noch: 4a. Baugenehmigungen für Wohn- und Nichtwohngebäude in Bayern
von Januar bis Februar 2026 nach Kreisen**

Schl.- Nr.	Gebiet	Errichtung neuer Wohngebäude				Errichtung neuer Nichtwohngebäude			Alle Baumaßnahmen		
		Gebäude ¹⁾	davon mit		Wohn- ungen	Wohn- fläche	Gebäude	Raum- inhalt	Nutz- fläche	Woh- nungen	darunter im Frei- stellungs- bzw. Zu- stimmungs- verfahren ²⁾
			1 oder 2 Wohnungen	3 oder mehr Wohnungen ¹⁾							
Anzahl					100 m ²	Anzahl	1 000 m ³	100 m ²	Anzahl		

Regierungsbezirk Unterfranken

Kreisfreie Städte

661	Aschaffenburg	7	5	2	87	66	2	54	62	160	1
662	Schweinfurt	3	3	-	4	7	1	1	1	5	-
663	Würzburg	9	3	6	64	54	1	3	8	81	-
	Zusammen	19	11	8	155	127	4	57	71	246	1

Landkreise

671	Aschaffenburg	36	34	2	51	65	8	64	91	101	10
672	Bad Kissingen	17	17	-	21	31	6	17	24	27	3
673	Rhön-Grabfeld	16	15	1	21	27	6	35	44	52	1
674	Haßberge	12	11	1	20	26	4	7	12	27	-
675	Kitzingen	23	20	3	52	63	12	53	92	65	9
676	Miltenberg	14	10	4	50	45	9	40	65	64	2
677	Main-Spessart	40	37	3	92	97	7	11	18	104	50
678	Schweinfurt	16	16	-	16	27	3	13	18	19	6
679	Würzburg	34	28	6	61	72	10	35	59	79	10
	Zusammen	208	188	20	384	453	65	274	422	538	91
6	Unterfranken	227	199	28	539	580	69	332	494	784	92

Regierungsbezirk Schwaben

Kreisfreie Städte

761	Augsburg	19	13	6	124	65	10	57	111	156	-
762	Kaufbeuren	3	2	1	7	10	-	-	-	8	-
763	Kempten (Allgäu)	17	15	2	32	35	4	118	210	39	7
764	Memmingen	2	2	-	2	3	3	82	120	7	1
	Zusammen	41	32	9	165	114	17	256	441	210	8

Landkreise

771	Aichach-Friedberg	55	44	11	148	150	24	74	106	166	12
772	Augsburg	96	78	18	281	266	29	156	267	300	64
773	Dillingen a.d.Donau	26	24	2	78	69	13	106	138	82	19
774	Günzburg	39	37	2	57	63	14	137	170	73	6
775	Neu-Ulm	30	26	4	73	87	4	35	55	100	28
776	Lindau (Bodensee)	20	16	4	111	95	4	9	13	116	1
777	Ostallgäu	13	12	1	18	23	8	47	95	52	-
778	Unterallgäu	57	49	8	157	143	21	119	180	171	31
779	Donau-Ries	52	44	8	113	136	16	325	294	178	23
780	Oberallgäu	28	20	8	91	94	22	150	234	106	19
	Zusammen	416	350	66	1 127	1 127	155	1 158	1 551	1 344	203
7	Schwaben	457	382	75	1 292	1 240	172	1 414	1 993	1 554	211

1) Einschli. Wohnheime. - 2) Genehmigungsfreistellung nach Artikel 58 bzw. bauaufsichtliche Zustimmung nach Artikel 73 der Bayerischen Bauordnung (BayBO).

5. Baugenehmigungen für neue Wohn- und Nichtwohngebäude im Fertigteilbau in Bayern im Februar 2026 nach Gebäudearten und Bauherren

Lfd. Nr.	Gebäudeart <hr/> Bauherr	Errichtung neuer Gebäude					
		Gebäude	Rauminhalt	Nutzfläche	Wohnungen		Veranschlagte Kosten der Bauwerke
					insgesamt	Wohnfläche	
		Anzahl	1 000 m ³	100 m ²	Anzahl	100 m ²	1 000 €

Wohnbau

1	Wohngebäude mit 1 Wohnung	318	243	111	318	448	137 581
2	Wohngebäude mit 2 Wohnungen	39	48	24	78	87	24 616
3	Wohngebäude mit 3 oder mehr Wohnungen	15	104	88	394	172	46 436
4	Wohnheime	2	5	2	27	9	3 484
5	Wohngebäude insgesamt	374	399	225	817	716	212 117
6	darunter Wohngebäude mit Eigentumswohnungen	4	61	56	251	88	26 818
	Von den Wohngebäuden entfielen auf:						
7	Öffentliche Bauherren	1	3	2	24	6	2 400
8	Unternehmen	29	103	86	366	174	45 982
9	davon Wohnungsunternehmen	23	98	85	357	163	42 807
10	Immobilienfonds	-	-	-	-	-	-
11	sonstige Unternehmen	6	6	2	9	11	3 175
12	Private Haushalte	340	287	135	397	527	157 385
13	Organisationen ohne Erwerbszweck	4	5	1	30	9	6 350

Nichtwohnbau

14	Anstaltsgebäude	2	22	45	21	12	12 070
15	Büro- und Verwaltungsgebäude	10	67	104	-	-	40 320
16	Landwirtschaftliche Betriebsgebäude	37	210	311	3	2	16 288
17	Nichtlandwirtschaftliche Betriebsgebäude	90	1 332	1 542	3	3	224 950
18	darunter Fabrik- und Werkstattgebäude	26	343	408	1	1	71 413
19	Handels- und Lagergebäude	48	815	818	1	2	83 684
20	Hotels und Gaststätten	7	77	156	-	-	44 107
21	Sonstige Nichtwohngebäude	4	14	27	-	-	2 994
22	Nichtwohngebäude insgesamt	143	1 645	2 029	27	17	296 622
	Von den Nichtwohngebäuden entfielen auf:						
23	Öffentliche Bauherren	8	78	127	-	-	20 112
24	Unternehmen	112	1 443	1 741	25	15	252 939
25	davon Land- und Forstwirtschaft, Tierhaltung, Fischerei	34	203	298	3	2	15 546
26	Produzierendes Gewerbe	29	224	288	-	-	45 036
27	Handel, Kreditinstitute und Versicherungsgewerbe, Dienstleistungen, Verkehr und Nachrichtenübermittlung, Wohnungsunternehmen und Immobilienfonds	49	1 015	1 155	22	13	192 357
28	Private Haushalte	22	118	149	2	3	22 371
29	Organisationen ohne Erwerbszweck	1	5	13	-	-	1 200

6. Baugenehmigungen für neue Wohngebäude in Bayern im Februar 2026 nach Regierungsbezirken, Gebäudearten und privaten Haushalten als Bauherren

Lfd. Nr.	Regierungsbezirk Gebäudeart Bauherr	Errichtung neuer Wohngebäude					
		Gebäude	Rauminhalt	Nutzfläche	Wohnungen		Veranschlagte Kosten der Bauwerke
					insgesamt	Wohnfläche	
		Anzahl	1 000 m ³	100 m ²	Anzahl	100 m ²	1 000 €
Oberbayern							
1	Wohngebäude mit 1 Wohnung	316	307	182	316	525	185 260
2	Wohngebäude mit 2 Wohnungen	50	66	44	100	111	35 960
3	Wohngebäude mit 3 oder mehr Wohnungen	82	355	190	944	632	223 706
4	Wohnheime	1	3	2	24	6	2 400
5	Wohngebäude zusammen	449	731	418	1 384	1 274	447 326
6	darunter erbaut durch private Haushalte	329	384	237	492	653	223 523
Niederbayern							
7	Wohngebäude mit 1 Wohnung	149	144	72	149	246	67 981
8	Wohngebäude mit 2 Wohnungen	27	41	21	54	69	18 638
9	Wohngebäude mit 3 oder mehr Wohnungen	40	160	89	416	269	71 586
10	Wohnheime	-	-	-	-	-	-
11	Wohngebäude zusammen	216	345	181	619	583	158 205
12	darunter erbaut durch private Haushalte	180	237	110	328	403	110 846
Oberpfalz							
13	Wohngebäude mit 1 Wohnung	151	134	61	151	242	66 221
14	Wohngebäude mit 2 Wohnungen	16	20	7	32	38	8 989
15	Wohngebäude mit 3 oder mehr Wohnungen	26	95	26	231	183	45 806
16	Wohnheime	-	-	-	-	-	-
17	Wohngebäude zusammen	193	248	94	414	462	121 016
18	darunter erbaut durch private Haushalte	143	142	65	194	255	67 214
Oberfranken							
19	Wohngebäude mit 1 Wohnung	66	62	29	66	109	32 492
20	Wohngebäude mit 2 Wohnungen	4	6	2	8	11	3 157
21	Wohngebäude mit 3 oder mehr Wohnungen	13	59	25	149	122	37 058
22	Wohnheime	-	-	-	-	-	-
23	Wohngebäude zusammen	83	127	57	223	242	72 707
24	darunter erbaut durch private Haushalte	70	76	41	86	134	37 937
Mittelfranken							
25	Wohngebäude mit 1 Wohnung	111	103	51	111	187	51 548
26	Wohngebäude mit 2 Wohnungen	11	14	5	22	25	7 176
27	Wohngebäude mit 3 oder mehr Wohnungen	28	147	85	478	238	69 205
28	Wohnheime	2	12	1	104	28	8 319
29	Wohngebäude zusammen	152	276	141	715	477	136 248
30	darunter erbaut durch private Haushalte	125	131	58	170	244	65 782
Unterfranken							
31	Wohngebäude mit 1 Wohnung	76	74	46	76	126	40 858
32	Wohngebäude mit 2 Wohnungen	22	28	13	44	53	15 435
33	Wohngebäude mit 3 oder mehr Wohnungen	16	80	66	180	133	44 032
34	Wohnheime	-	-	-	-	-	-
35	Wohngebäude zusammen	114	181	126	300	312	100 325
36	darunter erbaut durch private Haushalte	107	156	103	244	267	84 401
Schwaben							
37	Wohngebäude mit 1 Wohnung	183	175	100	183	293	94 254
38	Wohngebäude mit 2 Wohnungen	28	39	21	56	68	17 364
39	Wohngebäude mit 3 oder mehr Wohnungen	29	125	91	324	208	53 964
40	Wohnheime	-	-	-	-	-	-
41	Wohngebäude zusammen	240	338	212	563	570	165 582
42	darunter erbaut durch private Haushalte	198	224	129	271	379	113 582
Bayern							
43	Wohngebäude mit 1 Wohnung	1 052	997	540	1 052	1 728	538 614
44	Wohngebäude mit 2 Wohnungen	158	214	115	316	374	106 719
45	Wohngebäude mit 3 oder mehr Wohnungen	234	1 020	572	2 722	1 785	545 357
46	Wohnheime	3	16	3	128	34	10 719
47	Wohngebäude insgesamt	1 447	2 247	1 230	4 218	3 921	1 201 409
48	darunter erbaut durch private Haushalte	1 152	1 349	743	1 785	2 334	703 285

**7. Baugenehmigungen für neue Wohngebäude im Freistellungs- bzw. Zustimmungsverfahren *) in Bayern
im Februar 2026 nach Regierungsbezirken, Gebäudearten und privaten Haushalten als Bauherren**

Lfd. Nr.	Regierungsbezirk Gebäudeart Bauherr	Errichtung neuer Wohngebäude					Veranschlagte Kosten der Bauwerke 1 000 €
		Gebäude	Rauminhalt	Nutzfläche	Wohnungen		
					insgesamt	Wohnfläche	
		Anzahl	1 000 m ³	100 m ²	Anzahl	100 m ²	
Oberbayern							
1	Wohngebäude mit 1 Wohnung	62	63	38	62	106	35 216
2	Wohngebäude mit 2 Wohnungen	9	11	5	18	18	6 257
3	Wohngebäude mit 3 oder mehr Wohnungen	14	65	26	146	126	42 427
4	Wohnheime	-	-	-	-	-	-
5	Wohngebäude zusammen	85	139	69	226	251	83 900
6	darunter erbaut durch private Haushalte	70	77	44	92	131	44 129
Niederbayern							
7	Wohngebäude mit 1 Wohnung	37	32	15	37	56	15 359
8	Wohngebäude mit 2 Wohnungen	3	4	3	6	8	2 019
9	Wohngebäude mit 3 oder mehr Wohnungen	9	63	39	188	95	27 158
10	Wohnheime	-	-	-	-	-	-
11	Wohngebäude zusammen	49	99	57	231	159	44 536
12	darunter erbaut durch private Haushalte	39	54	22	79	91	25 733
Oberpfalz							
13	Wohngebäude mit 1 Wohnung	54	41	12	54	84	23 064
14	Wohngebäude mit 2 Wohnungen	8	9	4	16	18	4 419
15	Wohngebäude mit 3 oder mehr Wohnungen	7	18	6	44	35	7 517
16	Wohnheime	-	-	-	-	-	-
17	Wohngebäude zusammen	69	69	22	114	137	35 000
18	darunter erbaut durch private Haushalte	38	37	16	53	67	17 766
Oberfranken							
19	Wohngebäude mit 1 Wohnung	18	16	6	18	32	8 839
20	Wohngebäude mit 2 Wohnungen	2	3	1	4	6	1 664
21	Wohngebäude mit 3 oder mehr Wohnungen	1	2	1	3	4	730
22	Wohnheime	-	-	-	-	-	-
23	Wohngebäude zusammen	21	21	8	25	41	11 233
24	darunter erbaut durch private Haushalte	18	17	6	21	34	9 121
Mittelfranken							
25	Wohngebäude mit 1 Wohnung	23	19	8	23	35	8 515
26	Wohngebäude mit 2 Wohnungen	-	-	-	-	-	-
27	Wohngebäude mit 3 oder mehr Wohnungen	4	7	3	19	15	3 718
28	Wohnheime	-	-	-	-	-	-
29	Wohngebäude zusammen	27	26	10	42	51	12 233
30	darunter erbaut durch private Haushalte	21	20	8	30	39	9 901
Unterfranken							
31	Wohngebäude mit 1 Wohnung	11	9	5	11	16	4 785
32	Wohngebäude mit 2 Wohnungen	5	6	2	10	12	3 176
33	Wohngebäude mit 3 oder mehr Wohnungen	-	-	-	-	-	-
34	Wohnheime	-	-	-	-	-	-
35	Wohngebäude zusammen	16	15	7	21	28	7 961
36	darunter erbaut durch private Haushalte	16	15	7	21	28	7 961
Schwaben							
37	Wohngebäude mit 1 Wohnung	38	39	23	38	63	20 177
38	Wohngebäude mit 2 Wohnungen	8	12	5	16	23	5 873
39	Wohngebäude mit 3 oder mehr Wohnungen	7	36	30	63	47	12 874
40	Wohnheime	-	-	-	-	-	-
41	Wohngebäude zusammen	53	87	57	117	132	38 924
42	darunter erbaut durch private Haushalte	47	54	31	59	89	26 343
Bayern							
43	Wohngebäude mit 1 Wohnung	243	220	106	243	392	115 955
44	Wohngebäude mit 2 Wohnungen	35	46	19	70	85	23 408
45	Wohngebäude mit 3 oder mehr Wohnungen	42	190	104	463	322	94 424
46	Wohnheime	-	-	-	-	-	-
47	Wohngebäude insgesamt	320	456	230	776	799	233 787
48	darunter erbaut durch private Haushalte	249	274	134	355	480	140 954

*) Genehmigungsfreistellung nach Artikel 58 bzw. bauaufsichtliche Zustimmung nach Artikel 73 der Bayerischen Bauordnung (BayBO).

**8. Baugenehmigungen für neue Wohn- und Nichtwohngebäude in Bayern im Februar 2026
nach Gebäudearten, Regierungsbezirken und der vorwiegenden Art der Beheizung**

Lfd. Nr.	Gebäudeart Regierungsbezirk	Insgesamt	darunter ausgestattet mit					Ohne Heizung
			Fern-	Block-	Zentral-	Etagen-	Einzelraum-	
			heizung					
Wohnbau								
1	Wohngebäude insgesamt	1 447	115	7	1 296	-	19	10
2	darin Wohnungen	4 218	841	114	3 234	-	19	10
	davon							
3	Wohngebäude mit 1 Wohnung	1 052	83	-	940	-	19	10
4	Wohngebäude mit 2 Wohnungen	158	10	-	148	-	-	-
5	Wohngebäude mit 3 oder mehr Wohnungen	234	22	7	205	-	-	-
6	darin Wohnungen	2 722	738	114	1 870	-	-	-
7	Wohnheime	3	-	-	3	-	-	-
8	darin Wohnungen	128	-	-	128	-	-	-
Wohngebäude nach Regierungsbezirken								
9	Oberbayern	449	45	-	394	-	1	9
10	Niederbayern	216	13	1	196	-	6	-
11	Oberpfalz	193	9	-	184	-	-	-
12	Oberfranken	83	3	6	74	-	-	-
13	Mittelfranken	152	14	-	134	-	3	1
14	Unterfranken	114	2	-	111	-	1	-
15	Schwaben	240	29	-	203	-	8	-
Nichtwohnbau								
16	Nichtwohngebäude insgesamt	451	33	-	144	-	13	261
17	darin Rauminhalt (1 000 m³)	3 317	514	-	1 752	-	44	1 006
	davon							
18	Anstaltsgebäude	4	1	-	3	-	-	-
19	darin Rauminhalt (1 000 m³)	62	32	-	30	-	-	-
20	Büro- und Verwaltungsgebäude	19	1	-	18	-	-	-
21	darin Rauminhalt (1 000 m³)	178	78	-	99	-	-	-
22	Landwirtschaftliche Betriebsgebäude	149	3	-	12	-	4	130
23	darin Rauminhalt (1 000 m³)	642	24	-	49	-	9	561
24	Nichtlandwirtschaftliche Betriebsgebäude	251	24	-	92	-	7	128
25	darin Rauminhalt (1 000 m³)	2 204	340	-	1 407	-	27	430
	darunter							
26	Fabrik- und Werkstattgebäude	69	15	-	31	-	4	19
27	darin Rauminhalt (1 000 m³)	731	236	-	401	-	10	84
28	Handels- und Lagergebäude	115	4	-	38	-	3	70
29	darin Rauminhalt (1 000 m³)	1 131	32	-	880	-	17	202
30	Hotels und Gaststätten	11	4	-	7	-	-	-
31	darin Rauminhalt (1 000 m³)	104	55	-	49	-	-	-
32	Sonstige Nichtwohngebäude	28	4	-	19	-	2	3
33	darin Rauminhalt (1 000 m³)	231	41	-	166	-	8	16
Nichtwohngebäude nach Regierungsbezirken								
34	Oberbayern	106	12	-	36	-	2	56
35	Niederbayern	77	3	-	28	-	2	44
36	Oberpfalz	60	6	-	17	-	2	35
37	Oberfranken	29	1	-	10	-	-	18
38	Mittelfranken	43	3	-	11	-	2	27
39	Unterfranken	44	1	-	14	-	1	28
40	Schwaben	92	7	-	28	-	4	53

9. Baugenehmigungen für neue Wohn- und Regierungsbezirken und der

Lfd. Nr.	Gebäudeart Regierungsbezirk	Insgesamt	davon nach der verwendeten			
			keine	Öl	Gas	Strom
Wohnbau						
1	Wohngebäude insgesamt	1 447	10	1	12	45
2	darin Wohnungen	4 218	10	1	66	78
	davon					
3	Wohngebäude mit 1 Wohnung	1 052	10	1	7	37
4	Wohngebäude mit 2 Wohnungen	158	-	-	1	4
5	Wohngebäude mit 3 oder mehr Wohnungen	234	-	-	3	4
6	darin Wohnungen	2 722	-	-	33	33
7	Wohnheime	3	-	-	1	-
8	darin Wohnungen	128	-	-	24	-
Wohngebäude nach Regierungsbezirken						
9	Oberbayern	449	9	-	6	11
10	Niederbayern	216	-	-	4	11
11	Oberpfalz	193	-	-	1	5
12	Oberfranken	83	-	-	-	-
13	Mittelfranken	152	1	-	-	5
14	Unterfranken	114	-	1	-	3
15	Schwaben	240	-	-	1	10
Nichtwohnbau						
16	Nichtwohngebäude insgesamt	451	261	1	16	13
17	darin Rauminhalt (1 000 m³)	3 317	1 006	10	130	52
	davon					
18	Anstaltsgebäude	4	-	-	-	-
19	darin Rauminhalt (1 000 m³)	62	-	-	-	-
20	Büro- und Verwaltungsgebäude	19	-	-	-	-
21	darin Rauminhalt (1 000 m³)	178	-	-	-	-
22	Landwirtschaftliche Betriebsgebäude	149	130	1	1	1
23	darin Rauminhalt (1 000 m³)	642	561	10	6	2
24	Nichtlandwirtschaftliche Betriebsgebäude	251	128	-	13	10
25	darin Rauminhalt (1 000 m³)	2 204	430	-	98	42
	darunter					
26	Fabrik- und Werkstattgebäude	69	19	-	7	6
27	darin Rauminhalt (1 000 m³)	731	84	-	41	24
28	Handels- und Lagergebäude	115	70	-	2	2
29	darin Rauminhalt (1 000 m³)	1 131	202	-	15	5
30	Hotels und Gaststätten	11	-	-	4	1
31	darin Rauminhalt (1 000 m³)	104	-	-	42	1
32	Sonstige Nichtwohngebäude	28	3	-	2	2
33	darin Rauminhalt (1 000 m³)	231	16	-	27	8
Nichtwohngebäude nach Regierungsbezirken						
34	Oberbayern	106	56	-	4	3
35	Niederbayern	77	44	-	3	-
36	Oberpfalz	60	35	-	-	3
37	Oberfranken	29	18	-	1	-
38	Mittelfranken	43	27	1	2	1
39	Unterfranken	44	28	-	-	2
40	Schwaben	92	53	-	6	4

Nichtwohngebäude in Bayern im Februar 2026 nach Gebäudearten, verwendeten primären Energie für Heizung

primären Energie für Heizung								Lfd. Nr.
Fernwärme/ Fernkälte	Geothermie	Umweltthermie (Luft/Wasser)	Solarthermie	Holz	Biogas/ Biomethan	sonstige Biomasse	sonstige Energie	
Wohnbau								
115	28	1 139	4	86	4	3	-	1
841	81	2 730	4	361	31	15	-	2
83	19	832	4	57	1	1	-	3
10	4	126	-	12	-	1	-	4
22	5	179	-	17	3	1	-	5
738	54	1 542	-	280	30	12	-	6
-	-	2	-	-	-	-	-	7
-	-	104	-	-	-	-	-	8
Wohngebäude nach Regierungsbezirken								
45	5	347	3	22	-	1	-	9
13	3	167	1	16	-	1	-	10
9	2	167	-	9	-	-	-	11
3	1	68	-	9	1	1	-	12
14	4	120	-	7	1	-	-	13
2	2	103	-	3	-	-	-	14
29	11	167	-	20	2	-	-	15
Nichtwohnbau								
33	6	90	2	26	1	2	-	16
514	59	1 377	3	155	5	4	-	17
1	1	2	-	-	-	-	-	18
32	10	20	-	-	-	-	-	19
1	1	15	-	2	-	-	-	20
78	6	89	-	5	-	-	-	21
3	-	3	-	9	-	1	-	22
24	-	15	-	24	-	1	-	23
24	4	57	2	12	-	1	-	24
340	43	1 143	3	103	-	3	-	25
15	2	15	-	5	-	-	-	26
236	36	295	-	16	-	-	-	27
4	1	28	2	5	-	1	-	28
32	1	785	3	84	-	3	-	29
4	-	1	-	1	-	-	-	30
55	-	4	-	2	-	-	-	31
4	-	13	-	3	1	-	-	32
41	-	111	-	24	5	-	-	33
Nichtwohngebäude nach Regierungsbezirken								
12	2	21	-	8	-	-	-	34
3	1	14	-	9	1	2	-	35
6	-	13	-	3	-	-	-	36
1	1	5	2	1	-	-	-	37
3	-	7	-	2	-	-	-	38
1	1	11	-	1	-	-	-	39
7	1	19	-	2	-	-	-	40

10. Baugenehmigungen für neue Wohn- und Regierungsbezirken und der

Lfd. Nr.	Gebäudeart Regierungsbezirk	Insgesamt	davon nach der verwendeten			
			keine	Öl	Gas	Strom
Wohnbau						
1	Wohngebäude insgesamt	1 447	885	-	5	194
2	darin Wohnungen	4 218	3 014	-	30	452
	davon					
3	Wohngebäude mit 1 Wohnung	1 052	615	-	2	151
4	Wohngebäude mit 2 Wohnungen	158	94	-	1	15
5	Wohngebäude mit 3 oder mehr Wohnungen	234	173	-	2	28
6	darin Wohnungen	2 722	2 083	-	26	271
7	Wohnheime	3	3	-	-	-
8	darin Wohnungen	128	128	-	-	-
Wohngebäude nach Regierungsbezirken						
9	Oberbayern	449	284	-	3	46
10	Niederbayern	216	139	-	2	15
11	Oberpfalz	193	138	-	-	10
12	Oberfranken	83	47	-	-	21
13	Mittelfranken	152	91	-	-	28
14	Unterfranken	114	56	-	-	35
15	Schwaben	240	130	-	-	39
Nichtwohnbau						
16	Nichtwohngebäude insgesamt	451	397	-	1	21
17	darin Rauminhalt (1 000 m³)	3 317	2 446	-	22	452
	davon					
18	Anstaltsgebäude	4	2	-	-	-
19	darin Rauminhalt (1 000 m³)	62	43	-	-	-
20	Büro- und Verwaltungsgebäude	19	15	-	-	1
21	darin Rauminhalt (1 000 m³)	178	69	-	-	3
22	Landwirtschaftliche Betriebsgebäude	149	146	-	-	1
23	darin Rauminhalt (1 000 m³)	642	628	-	-	3
24	Nichtlandwirtschaftliche Betriebsgebäude	251	212	-	-	16
25	darin Rauminhalt (1 000 m³)	2 204	1 527	-	-	417
	darunter					
26	Fabrik- und Werkstattgebäude	69	51	-	-	7
27	darin Rauminhalt (1 000 m³)	731	534	-	-	87
28	Handels- und Lagergebäude	115	99	-	-	7
29	darin Rauminhalt (1 000 m³)	1 131	728	-	-	317
30	Hotels und Gaststätten	11	7	-	-	1
31	darin Rauminhalt (1 000 m³)	104	37	-	-	4
32	Sonstige Nichtwohngebäude	28	22	-	1	3
33	darin Rauminhalt (1 000 m³)	231	178	-	22	29
Nichtwohngebäude nach Regierungsbezirken						
34	Oberbayern	106	92	-	1	3
35	Niederbayern	77	67	-	-	2
36	Oberpfalz	60	54	-	-	2
37	Oberfranken	29	25	-	-	2
38	Mittelfranken	43	35	-	-	3
39	Unterfranken	44	41	-	-	2
40	Schwaben	92	83	-	-	7

**Nichtwohngebäude in Bayern im Februar 2026 nach Gebäudearten,
verwendeten sekundären Energie für Heizung**

sekundären Energie für Heizung								Lfd. Nr.
Fernwärme/ Fernkälte	Geothermie	Umweltthermie (Luft/Wasser)	Solarthermie	Holz	Biogas/ Biomethan	sonstige Biomasse	sonstige Energie	
Wohnbau								
-	-	11	104	247	-	1	-	1
-	-	18	362	341	-	1	-	2
-	-	10	74	199	-	1	-	3
-	-	-	11	37	-	-	-	4
-	-	1	19	11	-	-	-	5
-	-	8	266	68	-	-	-	6
-	-	-	-	-	-	-	-	7
-	-	-	-	-	-	-	-	8
Wohngebäude nach Regierungsbezirken								
-	-	10	29	77	-	-	-	9
-	-	-	14	46	-	-	-	10
-	-	-	8	37	-	-	-	11
-	-	-	5	10	-	-	-	12
-	-	1	7	24	-	1	-	13
-	-	-	5	18	-	-	-	14
-	-	-	36	35	-	-	-	15
Nichtwohnbau								
-	-	4	11	13	-	-	4	16
-	-	114	148	81	-	-	54	17
-	-	-	2	-	-	-	-	18
-	-	-	18	-	-	-	-	19
-	-	1	1	1	-	-	-	20
-	-	78	27	1	-	-	-	21
-	-	-	-	2	-	-	-	22
-	-	-	-	11	-	-	-	23
-	-	3	6	10	-	-	4	24
-	-	36	102	69	-	-	54	25
-	-	1	2	5	-	-	3	26
-	-	11	50	7	-	-	44	27
-	-	1	2	5	-	-	1	28
-	-	8	5	62	-	-	10	29
-	-	1	2	-	-	-	-	30
-	-	17	47	-	-	-	-	31
-	-	-	2	-	-	-	-	32
-	-	-	1	-	-	-	-	33
Nichtwohngebäude nach Regierungsbezirken								
-	-	1	4	4	-	-	1	34
-	-	-	3	5	-	-	-	35
-	-	-	-	2	-	-	2	36
-	-	1	1	-	-	-	-	37
-	-	1	1	2	-	-	1	38
-	-	-	1	-	-	-	-	39
-	-	1	1	-	-	-	-	40

**11. Baugenehmigungen für neue Wohn- und Nichtwohngebäude in Bayern im Februar 2026
nach Gebäudearten und dem überwiegend verwendeten Baustoff**

Lfd. Nr.	Gebäudeart	Ins-gesamt	davon nach dem überwiegend verwendeten Baustoff							sonstiger Baustoff
			Stahl	Stahl-beton	Ziegel	Kalksand-stein	Poren-beton	Leicht-beton/ Bims	Holz	
Wohnbau										
Wohngebäude insgesamt										
1	Gebäude (Anzahl)	1447	1	67	870	34	32	3	434	6
2	Rauminhalt (1 000 m³)	2 247	0	269	1 422	91	37	2	423	2
3	Veranschlagte Kosten (1 000 €)	1 201 409	141	168 577	731 393	44 747	19 188	1 063	234 971	1 329
davon										
Wohngebäude mit 1 Wohnung										
4	Gebäude (Anzahl)	1 052	1	33	603	17	23	2	367	6
5	Rauminhalt (1 000 m³)	997	0	43	618	14	21	1	297	2
6	Veranschlagte Kosten (1 000 €)	538 614	141	24 160	329 489	6 733	11 576	545	164 641	1 329
Wohngebäude mit 2 Wohnungen										
7	Gebäude (Anzahl)	158	-	4	99	-	5	1	49	-
8	Rauminhalt (1 000 m³)	214	-	6	141	-	6	1	60	-
9	Veranschlagte Kosten (1 000 €)	106 719	-	4 446	68 163	-	3 041	518	30 551	-
Wohngebäude mit 3 oder mehr Wohnungen										
10	Gebäude (Anzahl)	234	-	28	167	17	4	-	18	-
11	Rauminhalt (1 000 m³)	1 020	-	206	661	77	10	-	66	-
12	Veranschlagte Kosten (1 000 €)	545 357	-	130 336	332 657	38 014	4 571	-	39 779	-
Wohnheime										
13	Gebäude (Anzahl)	3	-	2	1	-	-	-	-	-
14	Rauminhalt (1 000 m³)	16	-	14	2	-	-	-	-	-
15	Veranschlagte Kosten (1 000 €)	10 719	-	9 635	1 084	-	-	-	-	-
Nichtwohnbau										
Nichtwohngebäude insgesamt										
16	Gebäude (Anzahl)	451	83	157	79	4	3	-	117	8
17	Rauminhalt (1 000 m³)	3 317	818	1 686	312	15	22	-	444	20
18	Veranschlagte Kosten (1 000 €)	841 943	110 448	444 889	117 987	8 688	3 713	-	152 773	3 445
davon										
Anstaltsgebäude										
19	Gebäude (Anzahl)	4	-	2	1	-	-	-	1	-
20	Rauminhalt (1 000 m³)	62	-	43	8	-	-	-	10	-
21	Veranschlagte Kosten (1 000 €)	43 648	-	34 369	4 230	-	-	-	5 049	-
Büro- und Verwaltungsgebäude										
22	Gebäude (Anzahl)	19	-	9	5	-	-	-	5	-
23	Rauminhalt (1 000 m³)	178	-	117	21	-	-	-	40	-
24	Veranschlagte Kosten (1 000 €)	98 087	-	60 724	9 560	-	-	-	27 803	-
Landwirtschaftliche Betriebsgebäude										
25	Gebäude (Anzahl)	149	30	44	18	1	-	-	54	2
26	Rauminhalt (1 000 m³)	642	175	226	43	5	-	-	192	2
27	Veranschlagte Kosten (1 000 €)	62 742	14 534	21 660	7 742	450	-	-	18 219	137
Nichtlandwirtschaftliche Betriebsgebäude										
28	Gebäude (Anzahl)	251	52	97	46	1	2	-	49	4
29	Rauminhalt (1 000 m³)	2 204	638	1 209	194	1	19	-	128	14
30	Veranschlagte Kosten (1 000 €)	483 265	95 055	283 496	66 182	291	2 552	-	35 243	446
darunter										
Fabrik- und Werkstattgebäude										
31	Gebäude (Anzahl)	69	16	35	13	-	1	-	4	-
32	Rauminhalt (1 000 m³)	731	105	502	95	-	18	-	11	-
33	Veranschlagte Kosten (1 000 €)	183 645	32 049	114 582	31 792	-	2 517	-	2 705	-
Handels- und Lagergebäude										
34	Gebäude (Anzahl)	115	29	35	15	1	1	-	32	2
35	Rauminhalt (1 000 m³)	1 131	441	542	51	1	1	-	83	12
36	Veranschlagte Kosten (1 000 €)	160 095	41 952	94 187	10 943	291	35	-	12 482	205
Hotels und Gaststätten										
37	Gebäude (Anzahl)	11	-	6	1	-	-	-	3	1
38	Rauminhalt (1 000 m³)	104	-	70	5	-	-	-	27	1
39	Veranschlagte Kosten (1 000 €)	60 092	-	36 418	4 400	-	-	-	19 194	80
Sonstige Nichtwohngebäude										
40	Gebäude (Anzahl)	28	1	5	9	2	1	-	8	2
41	Rauminhalt (1 000 m³)	231	4	91	46	10	3	-	74	4
42	Veranschlagte Kosten (1 000 €)	154 201	859	44 640	30 273	7 947	1 161	-	66 459	2 862

Aktuelle
Veröffentlichungen
unter
q.bayern.de/produkte



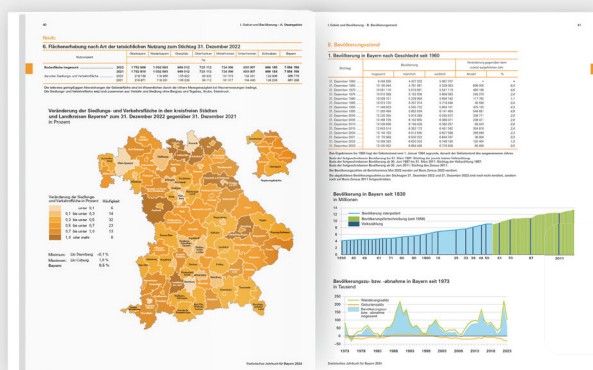
Statistisches Jahrbuch für Bayern

Das **Statistische Jahrbuch** für Bayern ist das Standardwerk der amtlichen Statistik in Bayern seit 1894. Darin zusammengestellt sind jährlich aktuelle Statistikdaten über Land, Leben, Leute, Politik, Wissenschaft und Wirtschaft in Bayern.

Auf über 700 Seiten enthält es die wichtigsten Ergebnisse aller amtlichen

Statistiken – in Form von Tabellen, Graphiken oder Karten – zum Teil mit langjährigen Vergleichsdaten und Zeitreihen.

Ebenso enthalten sind ausgewählte Strukturdaten für Regierungsbezirke, kreisfreie Städte und Landkreise sowie Regionen Bayerns, für Bund und Länder sowie die EU-Mitgliedstaaten.



Preise

Buch 39,00 €
Datei (PDF) 12,00 €

Bayern kompakt

Das Kompendium **Bayern kompakt** bietet auf knapp 50 Seiten die wichtigsten bayerischen Strukturdaten aus Wirtschaft, Gesellschaft und Politik in Texten, Tabellen und Graphiken.

Es verweist zudem auf weiterführende Informationsmedien des Bayerischen Landesamts für Statistik.

Heft und Datei kostenlos

Bayerisches Landesamt für Statistik – Vertrieb, Nürnberger Straße 95, 90762 Fürth
Telefon 0911 98208-6311 | Telefax 0911 98208-96638 | vertrieb@statistik.bayern.de