



Statistische Berichte

# Baugenehmigungen in Bayern im März 2026



F II 1 m 3/2026  
Hrsg. im Mai 2026  
Bestellnr. F2101C 202603

## Zeichenerklärung

- 0 mehr als nichts, aber weniger als die Hälfte der kleinsten in der Tabelle nachgewiesenen Einheit
- nichts vorhanden oder keine Veränderung
- / keine Angaben, da Zahlen nicht sicher genug
- Zahlenwert unbekannt, geheimzuhalten oder nicht rechenbar
- ... Angabe fällt später an
- X Tabellenfach gesperrt, da Aussage nicht sinnvoll
- ( ) Nachweis unter dem Vorbehalt, dass der Zahlenwert erhebliche Fehler aufweisen kann
- p vorläufiges Ergebnis
- r berichtiges Ergebnis
- s geschätztes Ergebnis
- D Durchschnitt
- ≙ entspricht

## Auf- und Abrunden

Im Allgemeinen ist ohne Rücksicht auf die Endsummen auf- bzw. abgerundet worden. Deshalb können sich bei der Summierung von Einzelangaben geringfügige Abweichungen zu den ausgewiesenen Endsummen ergeben. Bei der Aufgliederung der Gesamtheit in Prozent kann die Summe der Einzelwerte wegen Rundens vom Wert 100 % abweichen. Eine Abstimmung auf 100 % erfolgt im Allgemeinen nicht.

## Publikationsservice

Das Bayerische Landesamt für Statistik veröffentlicht jährlich über 400 Publikationen. Das aktuelle Veröffentlichungsverzeichnis ist im Internet als Datei verfügbar, kann aber auch als Druckversion kostenlos zugesandt werden.

### Kostenlos

ist der Download der meisten Veröffentlichungen, z.B. von Statistischen Berichten (PDF- oder Excel-Format).

### Kostenpflichtig

sind alle Printversionen (auch von Statistischen Berichten), Datenträger und ausgewählte Dateien (z.B. von Verzeichnissen, von Beiträgen, vom Jahrbuch).

### Publikationsservice

 Alle Veröffentlichungen sind im Internet verfügbar unter [www.statistik.bayern.de/produkte](http://www.statistik.bayern.de/produkte)

## Impressum

### Statistische Berichte

bieten in tabellarischer Form neuestes Zahlenmaterial der jeweiligen Erhebung. Dieses wird, soweit erforderlich, methodisch erläutert und kurz kommentiert.

### Herausgeber, Druck und Vertrieb

Bayerisches Landesamt für Statistik  
Nürnberger Straße 95  
90762 Fürth

### Papier

Gedruckt auf umweltfreundlichem Papier, chlorfrei gebleicht.

### Vertrieb

E-Mail [vertrieb@statistik.bayern.de](mailto:vertrieb@statistik.bayern.de)  
Telefon 0911 98208-6311  
Telefax 0911 98208-96638

### Auskunftsdienst

E-Mail [info@statistik.bayern.de](mailto:info@statistik.bayern.de)  
Telefon 0911 98208-6563  
Telefax 0911 98208-96563

© Bayerisches Landesamt für Statistik, Fürth 2026  
Vervielfältigung und Verbreitung, auch auszugsweise, mit Quellenangabe gestattet.

**Hinweis:** Diese Druckschrift wird im Rahmen der Öffentlichkeitsarbeit der Bayerischen Staatsregierung herausgegeben. Sie darf weder von Parteien noch von Wahlwerbenden oder Wahlhelfern im Zeitraum von fünf Monaten vor einer Wahl zum Zwecke der Wahlwerbung verwendet werden. Dies gilt für Landtags-, Bundestags-, Kommunal- und Europawahlen. Missbräuchlich ist während dieser Zeit insbesondere die Verteilung auf Wahlveranstaltungen, an Informationsständen der Parteien sowie das Einlegen, Aufdrucken und Aufkleben parteipolitischer Informationen oder Werbemittel. Untersagt ist gleichfalls die Weitergabe an Dritte zum Zwecke der Wahlwerbung. Auch ohne zeitlichen Bezug zu einer bevorstehenden Wahl darf die Druckschrift nicht in einer Weise verwendet werden, die als Parteinahme der Staatsregierung zugunsten einzelner politischer Gruppen verstanden werden könnte. Den Parteien ist es gestattet, die Druckschrift zur Unterrichtung ihrer eigenen Mitglieder zu verwenden.

# Inhaltsverzeichnis

Vorbemerkungen .....	5
<b>Abbildungen und Tabellen</b>	
Abb. 1 Genehmigte Wohnungen in Bayern seit Januar 2019.....	8
Abb. 2 Genehmigte Wohnungen in den Regierungsbezirken in Bayern von Januar bis März 2026.....	8
Abb. 3 Genehmigte neue Nichtwohngebäude in Bayern von Januar bis März 2026.....	8
Abb. 4 Genehmigte Wohnungen in den kreisfreien Städten und Landkreisen in Bayern von Januar bis März 2026 .....	9
Abb. 5 Genehmigte Wohnungen in neuen Wohngebäuden je 10 000 Einwohner in Bayern von Januar bis März 2026 .....	9
Abb. 6 Veranschlagte Baukosten je m <sup>2</sup> Wohn- bzw. Nutzfläche im Neubau in Bayern von Januar bis März 2021 und 2026.....	9
1. Baugenehmigungen in Bayern seit 1980 .....	10
2. Baugenehmigungen in Bayern seit 2022 nach Monaten .....	11
3. Baugenehmigungen für Wohn- und Nichtwohngebäude in Bayern im März 2026 nach Gebäudearten und Bauherren .....	12
4. Baugenehmigungen für Wohn- und Nichtwohngebäude in Bayern im März 2026 nach Kreisen .....	14
4a. Baugenehmigungen für Wohn- und Nichtwohngebäude in Bayern von Januar bis März 2026 nach Kreisen .....	22
5. Baugenehmigungen für neue Wohn- und Nichtwohngebäude im Fertigteilbau in Bayern im März 2026 nach Gebäudearten und Bauherren .....	26
6. Baugenehmigungen für neue Wohngebäude in Bayern im März 2026 nach Regierungsbezirken, Gebäudearten und privaten Haushalten als Bauherren .....	27
7. Baugenehmigungen für neue Wohngebäude im Freistellungs- bzw. Zustimmungsverfahren in Bayern im März 2026 nach Regierungsbezirken, Gebäudearten und privaten Haushalten als Bauherren .....	28
8. Baugenehmigungen für neue Wohn- und Nichtwohngebäude in Bayern im März 2026 nach Gebäudearten, Regierungsbezirken und der vorwiegenden Art der Beheizung .....	29
9. Baugenehmigungen für neue Wohn- und Nichtwohngebäude in Bayern im März 2026 nach Gebäudearten, Regierungsbezirken und der verwendeten primären Energie für Heizung .....	30
10. Baugenehmigungen für neue Wohn- und Nichtwohngebäude in Bayern im März 2026 nach Gebäudearten, Regierungsbezirken und der verwendeten sekundären Energie für Heizung .....	32
11. Baugenehmigungen für neue Wohn- und Nichtwohngebäude in Bayern im März 2026 nach Gebäudearten und dem überwiegend verwendeten Baustoff .....	34



## Vorbemerkungen

Die Statistiken der Bautätigkeit im Hochbau sind angeordnet durch das Gesetz über die Statistik der Bautätigkeit im Hochbau und die Fortschreibung des Wohnungsbestandes (Hochbaustatistikgesetz - HBauStatG) vom 5. Mai 1998 (BGBl. I S. 869), in Verbindung mit dem Gesetz über die Statistik für Bundeszwecke (Bundesstatistikgesetz - BStatG) in der Fassung der Bekanntmachung vom 20. Oktober 2016 (BGBl. I S. 2394). Die Hochbaustatistik erstreckt sich auf genehmigungs- oder zustimmungsbedürftige, sowie kenntnisgabe-, anzeigepflichtige oder einem Genehmigungsfreistellungsverfahren (gemäß Artikel 58 der Bayerischen Bauordnung) unterliegende Baumaßnahmen, bei denen Wohnraum oder sonstiger Nutzraum geschaffen oder verändert wird. Bei Nichtwohngebäuden - mit Ausnahme von Gebäuden mit Wohnraum - sind Bagatellbauten bis zu einem Volumen von 350 m<sup>3</sup> Rauminhalt oder 18.000 Euro veranschlagten Kosten des Bauwerks nicht meldepflichtig.

### Methodische Hinweise

Die monatliche Baugenehmigungsstatistik basiert auf den von den Bauaufsichtsbehörden abgegebenen Meldungen, die nicht immer zeitgerecht übermittelt werden. Die Ergebnisse berücksichtigen daher nur diejenigen Bauvorhaben, zu denen im Berichtszeitraum die Baugenehmigung gemeldet wurde. Hieraus können sich Unterschiede zwischen den Ergebnissen der Baugenehmigungsstatistik und dem tatsächlichen Baugenehmigungsgeschehen in den einzelnen Monaten ergeben. Bei der Interpretation der Ergebnisse des vorliegenden Monatsberichts sollte deshalb ihr vorläufiger Charakter berücksichtigt werden.

Abweichungen zwischen Summen und addierten Einzelwerten ergeben sich aus dem Runden von Einzelwerten. Abweichungen zwischen aufsummierten Monatswerten und dem Jahresergebnis erklären sich zudem aus nachträglichen Änderungen zum Bebauungsplan (sog. Tekturen), die zur Jahresaufbereitung eingearbeitet werden. Diese Korrekturen können somit nur in der Jahressumme und nicht in den einzelnen Monaten bzw. Vierteljahren ausgewiesen werden.

Baumaßnahmen an bestehenden Gebäuden können zur Verringerung der Anzahl der Wohnungen, Wohnräume bzw. der Wohn- oder Nutzfläche führen. Dadurch können in den Tabellen auch negative Werte stehen.

### Ausgewählte Begriffe

Erhebungseinheit ist das Gebäude bzw. die Baumaßnahme an einem bestehenden Gebäude. Unter der Errichtung neuer Gebäude werden Neu- und Wiederaufbauten verstanden. Als Wiederaufbau gilt der Aufbau zerstörter oder abgerissener Gebäude ab Oberkante des noch vorhandenen Kellergeschosses. Baumaßnahmen an bestehenden Gebäuden sind bauliche Veränderungen an bereits existierenden Gebäuden durch Umbau-, Ausbau-, Erweiterungs- oder Wiederherstellungsmaßnahmen.

Als Gebäude gelten gemäß der Systematik der Bauwerke selbstständig benutzbare, überdachte Bauwerke, die auf Dauer errichtet sind, von Menschen betreten werden können und geeignet oder bestimmt sind, dem Schutz von Menschen, Tieren oder Sachen zu dienen. Dabei kommt es nicht auf die Umschließung durch Wände an; die Überdachung allein ist ausreichend. Gebäude im Sinne der Systematik sind auch selbstständig benutzbare unterirdische Bauwerke, wie z. B. unterirdische Krankenhäuser, Ladenzentren und Tiefgaragen.

**Keine Gebäude und damit auch keine Erhebungseinheiten in der Bautätigkeitsstatistik sind behelfsmäßige Nichtwohnbauten und freistehende selbstständige Konstruktionen. Unterkünfte wie z. B. Baracken, Gartenlauben, Behelfsheime u. dgl. werden, wenn sie nur für begrenzte Dauer errichtet und/oder von geringem Wohnwert sind, ebenfalls nicht erfasst; Gleiches gilt für Wohncontainer. Dagegen werden Ferien-, Sommer- und Wochenendhäuser, sofern sie als Gebäude gelten und eine Mindestgröße von 50 m<sup>2</sup> aufweisen, teilweise in die Erhebung einbezogen. Dabei zählen Ferienhäuser, die überwiegend der privaten Nutzung durch den/die Eigentümer/-in dienen, als Wohngebäude. Ferienhäuser, die einem ständig wechselnden Kreis von Gästen gegen Entgelt vorübergehend zur Unterkunft zur Verfügung gestellt werden, sind als Nichtwohngebäude zu erfassen.**

Ein Bauwerk gilt im Hochbau als Fertigteilbau, wenn überwiegend Module wie auch ganze Räume (beispielsweise Bäder) und/oder geschosshohe oder raumbreite, tragende Fertigteile, z. B. großformatige Wandtafeln, für Fassaden, Außen- oder Innenwände verwendet werden. Bei der Modulbauweise werden ganze Räume inklusive Bodenbelag, Fußbodenheizung, Elektroverkabelung sowie fertiger Fassade industriell vorgefertigt. Vor Ort werden sie beispielsweise zu mehrgeschossigen Gebäuden gestapelt oder nur einzelne Räume wie Badzellen als Module eingebaut. Module können nach dem Baukastenprinzip zusammengesetzt werden. Hierbei ist notwendig, dass der überwiegende Teil der tragenden Konstruktion (gemessen am Rauminhalt) aus Fertigteilen besteht. Für die Beurteilung „überwiegend“ sind die meist konventionell errichteten Fundamente oder Kellergeschosse mit zu berücksichtigen. Als konventionelle Bauten gelten Bauvorhaben, die nicht aus Fertigteilen im obigen Sinne zusammengesetzt sind.

Wohngebäude sind Gebäude, die mindestens zur Hälfte (gemessen am Anteil der Wohnfläche an der Nutzungsfläche gemäß DIN 277) Wohnzwecken dienen. Zu den Wohngebäuden zählen auch Ferien-, Sommer- und Wochenendhäuser mit einer Mindestgröße von 50 m<sup>2</sup> Wohnfläche, soweit sie durch den/die Eigentümer/-in überwiegend selbst genutzt werden. Ferienhäuser, die einem ständig wechselnden Kreis von Gästen gegen Entgelt vorübergehend zur Unterkunft zur Verfügung gestellt werden, sind als Nichtwohngebäude zu erfassen.

Wohngebäude mit Eigentumswohnungen sind Wohngebäude, die Wohneinheiten enthalten, an denen durch Eintragung im Wohnungsgrundbuch Sondereigentum nach den Vorschriften des Wohnungseigentumsgesetzes begründet ist oder werden soll. Entsprechend den Vorschriften des Wohnungseigentumsgesetzes besteht ein Wohngebäude entweder ausschließlich aus Eigentumswohnungen oder es befindet sich überhaupt keine Eigentumswohnung darin. Maßgebend ist die Absicht des Bauherren zum Zeitpunkt der Baugenehmigung. Ein „Wohngebäude mit Eigentumswohnungen“ liegt auch dann vor, wenn der Bauherr beabsichtigt, einen Teil oder alle der im Grundbuch als Eigentumswohnungen nachzuweisenden Wohnungen zu vermieten.

Wohnheime sind Wohngebäude, die primär den Wohnbedürfnissen bestimmter Bevölkerungskreise (z. B. Studenten, Senioren) dienen und Gemeinschaftsräume besitzen. Die Bewohnerinnen/Bewohner von Wohnheimen führen einen eigenen Haushalt. Die Zuordnung eines Gebäudes zu den Wohnheimen oder zu den Anstaltsgebäuden (Nichtwohngebäuden) hängt von der primären Zweckbestimmung des Gebäudes ab. So zählen zu den Wohnheimen (Wohngebäuden) z. B. Studentenheime, Heime für Pflegepersonal, Alten- und Altenwohnheime, Schülerwohnheime und Behindertenheime, bei denen das Wohnen im Vordergrund steht. Dagegen gelten u. a. Altenpflege- und Krankenhäuser, Säuglings-, Erziehungs- und Müttergenesungsheime, Heime von Unterrichtsanstalten sowie Heime für die Eingliederung und Pflege Behinderter als Nichtwohngebäude.

Nichtwohngebäude sind Gebäude, die überwiegend (mindestens zu mehr als der Hälfte der Nutzungsfläche) Nichtwohnzwecken dienen. Zu den Nichtwohngebäuden zählen Anstaltsgebäude, Büro- und Verwaltungsgebäude, landwirtschaftliche Betriebsgebäude, nichtlandwirtschaftliche Betriebsgebäude (wie Fabrikgebäude, Handelsgebäude, Hotels, Ferienhäuser, die einem ständig wechselnden Kreis von Gästen gegen Entgelt zur Unterkunft zur Verfügung gestellt werden) und sonstige Nichtwohngebäude (wie Schulgebäude, Kindertagesstätten, Sporthallen). Bei gemischter Nutzung (z. B. Arztpraxis und Wohnungen) ist nur die Zweckbestimmung anzugeben, die gemessen an der zurechenbaren Nutzungsfläche überwiegt (Schwerpunkt).

Haustyp des Wohngebäudes: Ein Einzelhaus ist ein einzelnes, freistehendes Wohngebäude. Es kann auch aus mehreren Gebäudeteilen bestehen. Ein Einzelhaus kann ein Ein-, Zwei- oder Mehrfamilienhaus sein. Ein Doppelhaus besteht aus zwei Wand an Wand gebauten Wohngebäuden, die durch massive und vom Keller bis zum Dach reichende Wände (Brandmauern) getrennt sind. Diese Gebäude können Ein-, Zwei- oder Mehrfamilienhäuser sein. Ein gereihtes Haus ist ein Wohngebäude, das mit mindestens zwei anderen Gebäuden aneinander gebaut ist, unabhängig davon, ob es sich dabei um Ein- oder Mehrfamilienhäuser handelt. Die Gebäude müssen nicht baugleich sein, sie können auch seitlich oder in der Höhe versetzt sein. Reiheneckhäuser zählen auch hierzu. Wohngebäude, die sich nicht in die vorgegebene Typisierung einordnen lassen, sind der Gruppe „Sonstiger Haustyp“ zuzurechnen (z. B. terrassenförmige Wohnhügel).

Überwiegend verwendeter Baustoff ist derjenige, der bei der Erstellung der tragenden Konstruktion des Gebäudes überwiegend Verwendung findet.

Bei der Angabe zur verwendeten Energie für die Heizung wird unterschieden in primäre und sekundäre Energie. Als primäre Energie gilt die bezogen auf den Energieanteil überwiegende Energiequelle, als sekundäre Energie die weitere, nachrangig eingesetzte Energiequelle. Bei mehr als zwei Energiequellen werden nur die beiden überwiegend genutzten Quellen entsprechend ihres Anteils (primär/sekundär) angegeben. Die Angabe zur sekundären Heizenergie ist nur erforderlich, wenn mindestens eine weitere Energie für die Beheizung eingesetzt wird. Für Gebäude, die aufgrund ihrer guten Wärmedämmung nicht über ein klassisches Heizsystem, sondern nur über Lüftungsanlagen verfügen (z. B. Passivhäuser oder Plus-Energie-Häuser), ist bei der primär verwendeten Heizenergie „keine“ angegeben.

Bei Beheizung durch eine Wärmepumpe ist die Art der hierzu überwiegend genutzten Wärmequelle anzugeben. Unterschieden werden die Wärmequellen Erde (Geothermie), Luft (Aerothermie) und Wasser (Hydrothermie), wo-bei die Thermiearten Aerothermie und Hydrothermie im Erhebungsbogen für Baugenehmigungen unter dem Oberbegriff Umweltthermie zusammengefasst werden. Wenn die Wärmepumpe überwiegend andere Wärmequellen nutzt (wie z. B. Abwärme oder Solarwärme), ist Sonstige Energie anzugeben. Sofern Tiefengeothermie über ein Fernwärmenetz genutzt wird, ist Fernwärme anzugeben. Solarthermie ist die durch Nutzung der Solarstrahlung technisch nutzbar gemachte Wärme für Warmwasser und ggf. auch Heizung. Holz umfasst auch z. B. Holzpellets. Biogas/Biomethan ist das Umwandlungsprodukt aus fester oder flüssiger Biomasse. Gas umfasst auch Erdgas mit Beimischungen von Biogas in Erdgasqualität (Biomethan). Ist die ausschließliche Nutzung von Biomethan oder anderem Biogas vorgesehen, ist die Position Biogas/Biomethan auszuwählen. Andere Formen der Wärmegewinnung aus Biomasse sind unter die Position Sonstige Biomasse zu subsumieren. Der Kategorie Sonstige Energie sind alle verbleibenden Energiearten zuzuordnen (wie z. B. auch Koks/Kohle und Briketts).

Der Rauminhalt von Bauwerken ist das von den äußeren Begrenzungsflächen eines Gebäudes eingeschlossene Volumen (Bruttorauminhalt), d. h. das Produkt aus der überbauten Fläche und der anzusetzenden Höhe, inklusive des Rauminhalts der Konstruktion (DIN 277 Teil 1, in der jeweils gültigen Fassung).

Vollgeschosse sind Geschosse im Sinne der in den Landesbauordnungen festgelegten Definitionen (siehe § 20 Absatz 1 BauNVO). Kellergeschosse und Dachgeschosse gelten i. d. R. nicht als Vollgeschosse.

Als Nutzfläche im Sinne der Bautätigkeitsstatistik gilt die Fläche, die sich ergibt, wenn von der Nutzungsfläche nach DIN 277 die Wohnfläche abgezogen wird. Die Nutzungsfläche ist derjenige Teil der Netto-Grundfläche, der der Nutzung des Bauwerkes aufgrund seiner Zweckbestimmung dient. Nicht zur Nutzungsfläche gehören die technische Funktionsfläche (Fläche der Räume für betriebstechnische Anlagen) sowie die Verkehrsfläche (Flächen zur Verkehrserschließung und -sicherung, wie z. B. Flure, Hallen, Treppen, Aufzugschächte usw.).

Die Wohnfläche (zu berechnen nach der Wohnflächenverordnung (WoFIV) vom 25. November 2003, in der jeweils aktuellen Fassung) umfasst die Grundflächen der Räume, die ausschließlich zu dieser Wohnung gehören, also die Flächen von Wohn- und Schlafräumen, Küchen und Nebenräumen (z. B. Dielen, Abstellräume und Bäder) innerhalb der Wohnung. Die Wohnfläche eines Wohnheims umfasst die Grundflächen der Räume, die zur alleinigen und gemeinschaftlichen Nutzung durch die Bewohnerinnen/Bewohner bestimmt sind. Zur Wohnfläche gehören auch die Grundflächen von Wintergärten, Schwimmbädern und ähnlichen nach allen Seiten geschlossenen Räumen sowie von Balkonen, Loggien, Dachgärten und Terrassen, wenn sie ausschließlich zu der Wohnung oder dem Wohnheim gehören. Nicht zur Wohnfläche (und somit zur Nutzfläche) zählen die Grundflächen von Zubehörräumen (z. B. Kellerräumen, Abstellräumen außerhalb der Wohnung, Waschküchen, Bodenräumen, Trockenräumen, Heizungsräumen und Garagen).

Unter einer Wohnung sind nach außen abgeschlossene, zu Wohnzwecken bestimmte, in der Regel zusammenliegende Räume zu verstehen, die die Führung eines eigenen Haushalts ermöglichen. Wohnungen haben einen eigenen Eingang unmittelbar vom Freien, von einem Treppenhaus oder einem Vorraum. Zur Wohnung können aber auch außerhalb des eigentlichen Wohnungsabschlusses liegende, zu Wohnzwecken ausgebaute Keller- oder Bodenräume (z. B. Mansarden) gehören.

Die Zahl der Räume umfasst alle Wohn-, Ess- und Schlafzimmer und andere separate Räume (z. B. bewohnbare Keller- und Bodenräume) von mindestens 6 m<sup>2</sup> Größe sowie abgeschlossene Küchen unabhängig von deren Größe. Bad, Toilette, Flur und Wirtschaftsräume werden grundsätzlich nicht mitgezählt. Ein Wohnzimmer mit einer Essecke, Schlaf- oder Kochnische ist als ein Raum zu zählen. Dementsprechend bestehen Wohnungen, in denen es keine bauliche Trennung der einzelnen Wohnbereiche gibt (z. B. "Loftwohnungen") aus nur einem Raum.

Veranschlagte Kosten des Bauwerkes sind die Kosten des Bauwerkes gemäß DIN 276 (in der jeweils gültigen Fassung) als Summe der Kostengruppen 300 und 400. Baukosten im Sinne der Bautätigkeitsstatistik sind somit die Kosten der Baukonstruktionen (einschließlich Erdarbeiten und baukonstruktive Einbauten) sowie die Kosten der technischen Anlagen. Kosten für nicht fest verbundene Einbauten, die nicht Bestandteil des Bauwerks sind, wie Großrechenanlagen oder industrielle Produktionsanlagen, sind nicht einzubeziehen. Die Umsatzsteuer ist in den veranschlagten Kosten enthalten.

Abb. 1  
**Genehmigte Wohnungen in Bayern seit Januar 2019**

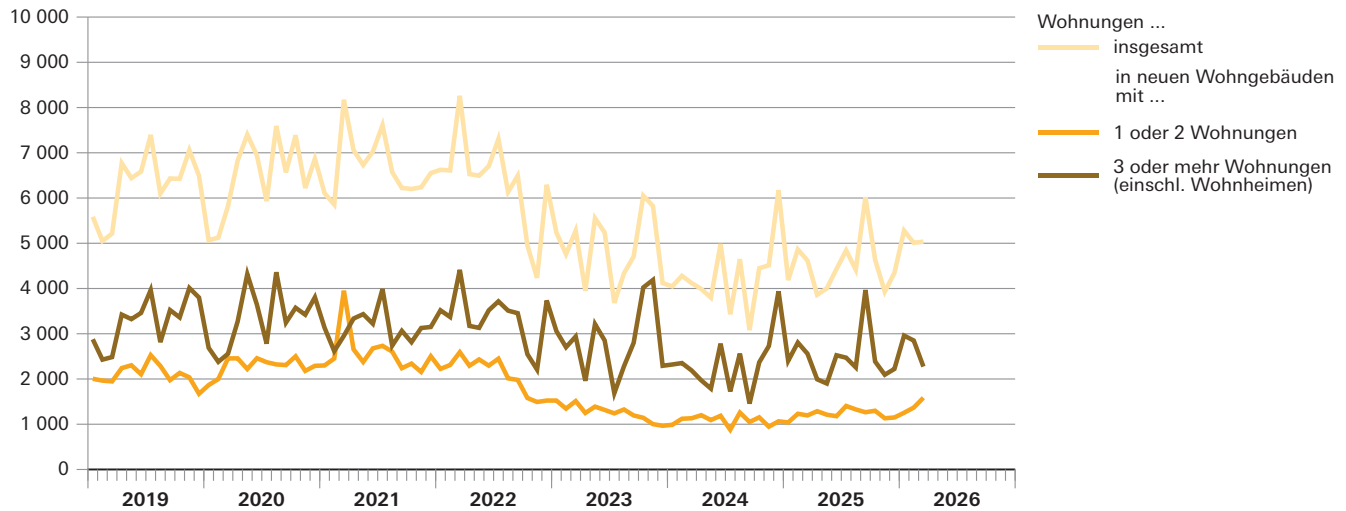


Abb. 2  
**Genehmigte Wohnungen in den Regierungsbezirken in Bayern im März 2026**  
 Veränderung gegenüber dem Vergleichszeitraum des Vorjahres in Prozent

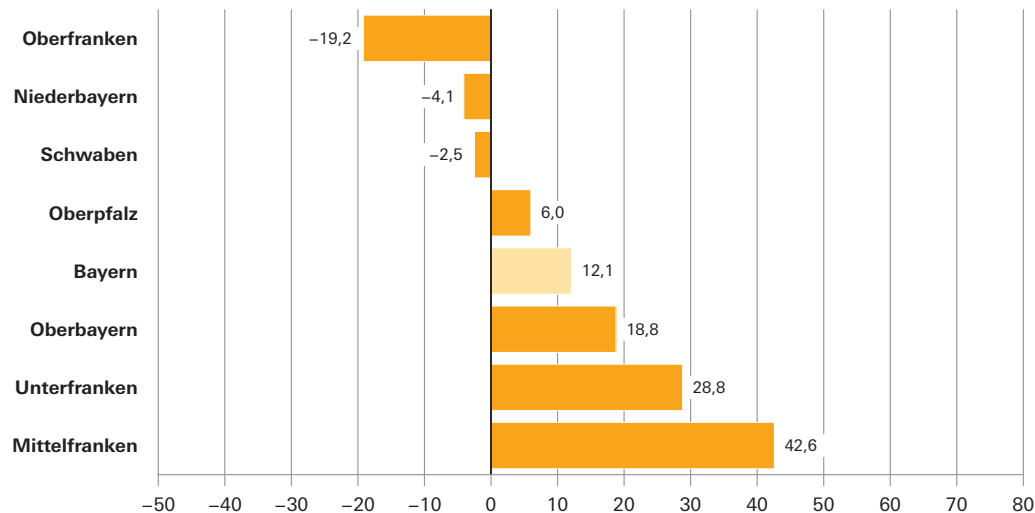


Abb. 3  
**Genehmigte neue Nichtwohngebäude in Bayern im März 2026**  
 Veränderung gegenüber dem Vergleichszeitraum des Vorjahres in Prozent

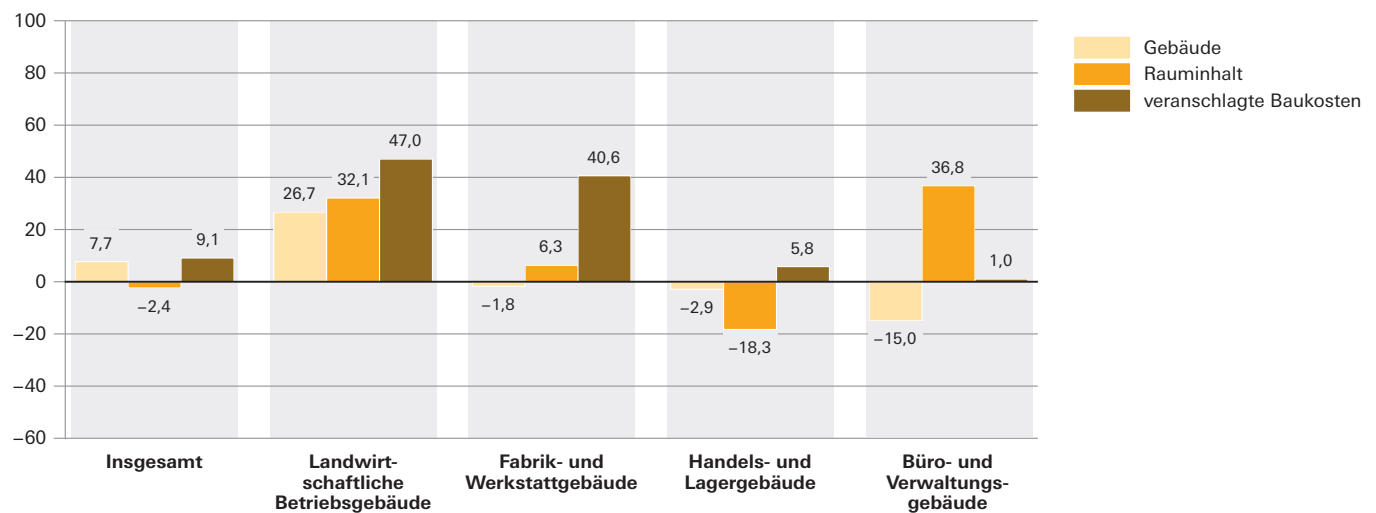


Abb. 4

### Genehmigte Wohnungen in den kreisfreien Städten und Landkreisen in Bayern im März 2026

Veränderung gegenüber dem Vergleichszeitraum des Vorjahres in Prozent

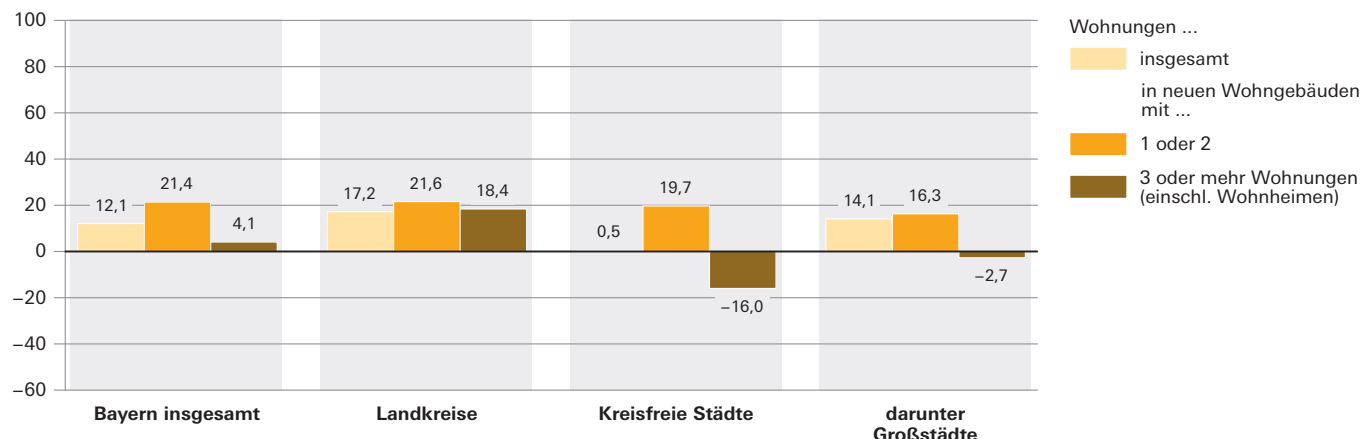


Abb. 5

### Genehmigte Wohnungen in neuen Wohngebäuden je 10 000 Einwohner in Bayern im März

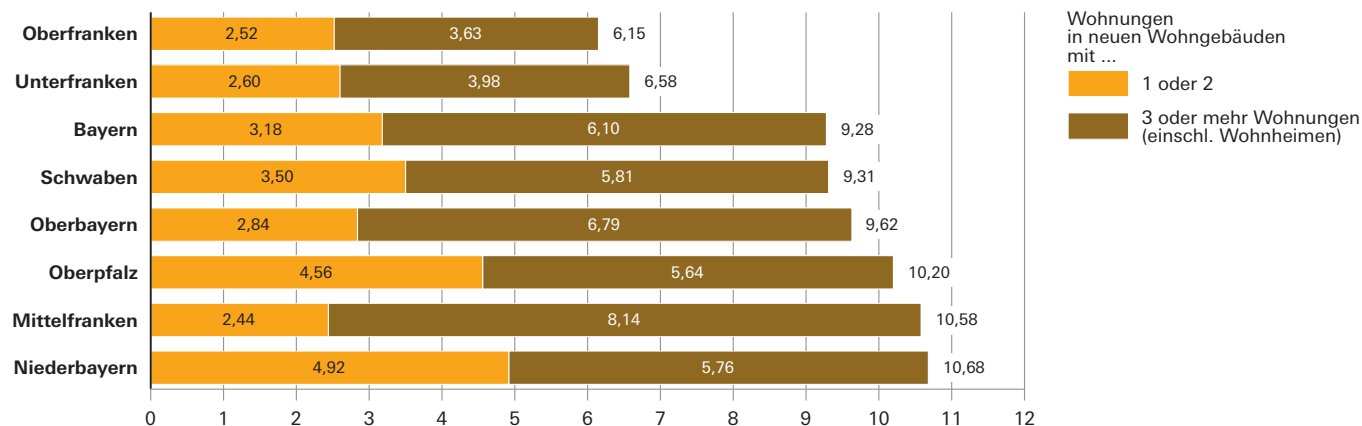
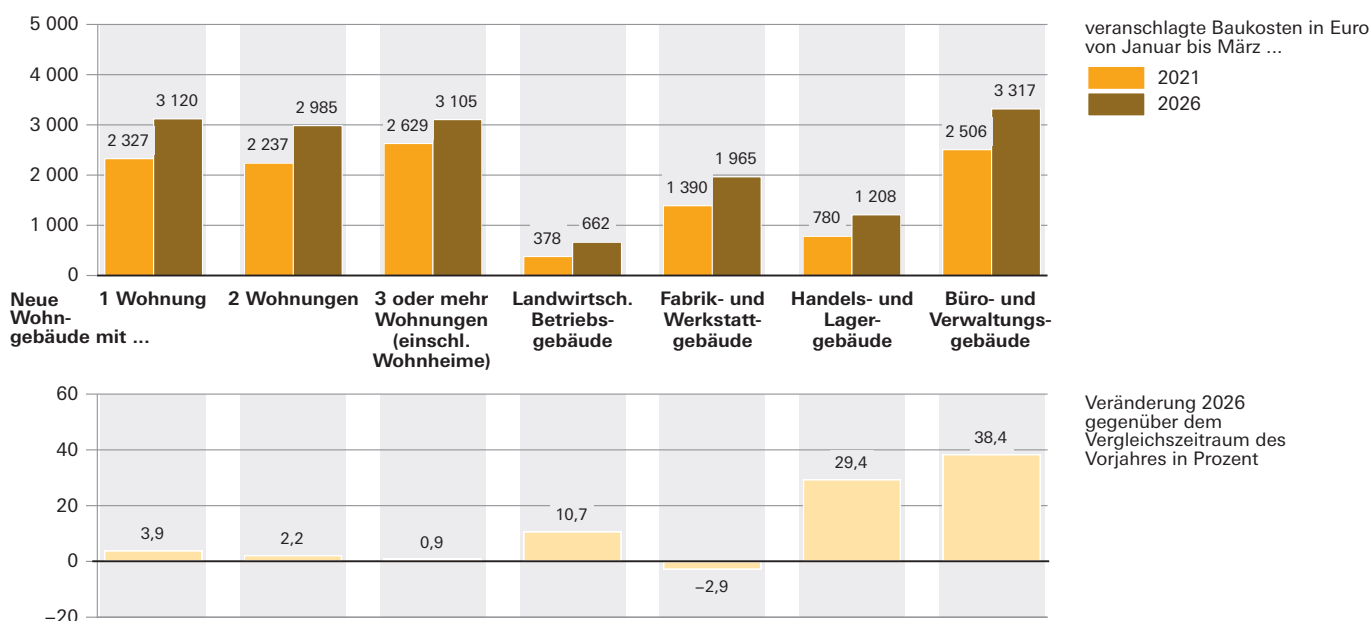


Abb. 6

### Veranschlagte Baukosten je m<sup>2</sup> Wohn- bzw. Nutzfläche im Neubau in Bayern im März 2021 und 2026



# 1. Baugenehmigungen in Bayern seit 1980

Berichtszeitraum <sup>1)2)</sup>	Errichtung neuer Gebäude								Wohnungen insgesamt <sup>3)</sup>
	Wohnbau				Nichtwohnbau				
	Gebäude	Rauminhalt	Wohnungen	Veranschlagte Kosten der Bauwerke <sup>4)</sup>	Gebäude	Rauminhalt	Nutzfläche	Veranschlagte Kosten der Bauwerke <sup>4)</sup>	
	Anzahl	1 000 m <sup>3</sup>	Anzahl	1 000 €	Anzahl	1 000 m <sup>3</sup>	100 m <sup>2</sup>	1 000 €	
1980 .....	42 566	50 413	73 417	6 827 827	11 360	42 724	72 524	3 799 500	78 718
1981 .....	37 272	46 050	70 107	6 772 884	10 417	35 868	60 322	3 441 718	75 876
1982 .....	31 503	40 525	64 146	6 405 406	10 028	36 050	61 071	3 855 039	70 241
1983 .....	37 764	48 904	81 866	8 100 298	12 113	40 092	68 836	4 079 289	88 555
1984 .....	31 008	39 885	68 817	6 792 378	9 556	34 241	55 451	3 381 131	74 460
1985 .....	27 221	33 478	55 421	5 783 277	9 902	35 130	57 959	3 708 322	61 026
1986 .....	27 710	31 981	49 556	5 553 623	9 981	39 286	64 529	4 276 282	54 466
1987 .....	27 342	31 461	46 778	5 520 504	10 368	39 422	63 623	4 058 230	51 004
1988 .....	29 932	34 521	51 349	6 154 538	11 163	41 147	67 438	4 637 392	56 256
1989 .....	31 595	38 472	59 472	6 986 363	11 383	43 889	72 318	4 894 633	65 475
1990 .....	35 952	46 716	76 581	8 763 791	12 004	45 546	74 233	5 376 050	86 316
1991 .....	34 552	46 538	77 999	9 177 417	12 176	52 237	83 570	6 439 827	87 792
1992 .....	39 058	55 413	95 884	11 693 365	11 953	47 214	78 490	6 510 591	107 204
1993 .....	43 469	62 914	110 080	14 051 106	12 003	44 873	72 831	6 528 672	122 865
1994 .....	44 728	65 642	115 754	15 328 241	11 517	46 375	76 357	7 026 881	127 598
1995 .....	35 042	48 876	81 871	11 637 840	11 142	48 228	75 253	7 255 566	92 272
1996 .....	35 931	45 740	69 308	10 962 664	10 663	41 931	65 730	5 585 679	78 654
1997 .....	35 772	43 890	64 297	10 272 471	11 169	42 014	66 835	5 378 766	73 567
1998 .....	40 148	47 558	68 745	10 980 529	12 192	49 462	78 080	5 919 860	78 359
1999 .....	39 168	45 674	65 840	10 572 695	10 477	51 434	80 688	6 270 203	74 777
2000 .....	33 124	38 461	55 372	8 983 497	10 187	46 184	75 709	5 753 671	63 163
2001 .....	29 609	34 578	49 588	8 109 415	9 072	50 103	80 871	6 643 446	56 161
2002 .....	30 040	33 948	47 256	8 079 298	8 308	44 977	69 385	6 152 051	53 225
2003 .....	36 130	40 918	54 673	9 627 081	7 898	40 503	62 357	4 632 453	62 645
2004 .....	31 255	35 901	50 189	8 518 789	7 803	36 761	56 717	4 293 700	57 721
2005 .....	25 510	29 839	43 254	7 160 738	7 375	35 516	54 602	4 168 851	49 712
2006 .....	27 896	32 427	46 188	7 820 357	8 561	42 457	66 278	4 915 995	53 057
2007 .....	18 537	21 752	31 771	5 345 086	8 019	48 907	72 068	5 376 179	36 859
2008 .....	17 203	21 138	30 728	5 353 426	8 564	50 763	74 163	5 395 346	35 053
2009 .....	18 136	22 133	31 621	5 701 553	8 596	46 509	69 543	6 257 727	35 639
2010 .....	20 980	25 299	37 962	6 811 771	9 733	49 407	70 914	5 519 497	42 416
2011 .....	24 159	30 278	45 847	8 610 161	9 776	53 520	79 021	7 185 108	52 010
2012 .....	22 814	29 550	47 041	8 581 795	8 708	50 282	72 706	6 824 902	52 930
2013 .....	23 764	31 223	49 513	9 274 109	8 505	51 204	74 355	6 707 580	55 972
2014 .....	23 943	31 755	51 315	9 807 293	7 978	48 468	69 125	6 591 050	58 783
2015 .....	25 393	33 262	52 945	10 784 557	7 778	48 293	70 870	7 365 768	62 157
2016 .....	26 855	37 407	64 966	12 682 461	8 038	49 440	73 190	8 113 990	74 598
2017 .....	27 246	37 905	64 524	13 468 652	7 929	53 317	78 931	9 146 281	74 990
2018 .....	26 794	37 671	63 616	14 011 382	7 958	57 535	82 355	10 423 184	73 140
2019 .....	26 706	38 629	64 710	14 840 142	7 217	48 100	71 704	9 341 129	75 540
2020 .....	28 134	39 121	67 494	15 693 249	7 738	55 730	79 419	11 195 894	77 778
2021 .....	30 459	42 378	68 559	17 893 030	8 387	55 761	78 535	10 761 506	80 344
2022 .....	25 572	38 405	65 312	17 431 993	7 173	50 434	68 147	11 099 135	76 633
2023 .....	16 404	26 763	49 198	13 587 077	6 501	45 710	61 855	11 397 431	58 732
2024 .....	13 892	22 489	41 242	12 132 462	6 011	41 850	57 731	10 490 349	51 513
2025 .....	15 637	24 137	44 297	13 205 150	6 021	47 781	64 281	12 152 034	54 149
2022 1. Vj. ....	7 095	10 645	18 424	4 658 590	1 799	11 930	16 399	2 458 125	21 493
2022 2. Vj. ....	6 976	10 154	16 841	4 546 175	1 828	14 997	18 775	3 239 377	19 728
2022 3. Vj. ....	6 613	9 974	16 960	4 665 937	2 027	13 840	19 894	3 400 716	19 930
2022 4. Vj. ....	4 888	7 632	13 087	3 561 291	1 519	9 667	13 079	2 000 917	15 482
2023 1. Vj. ....	4 704	7 253	13 080	3 632 812	1 557	12 259	15 897	2 851 864	15 277
2023 2. Vj. ....	4 236	6 792	11 978	3 386 678	1 670	10 078	14 013	2 312 627	14 737
2023 3. Vj. ....	3 930	6 039	10 526	3 082 120	1 741	12 172	16 608	3 174 992	12 726
2023 4. Vj. ....	3 534	6 679	13 614	3 485 467	1 533	11 201	15 337	3 057 948	15 992
2024 1. Vj. ....	3 399	5 544	10 101	2 955 724	1 436	10 237	14 514	2 593 803	12 448
2024 2. Vj. ....	3 643	5 712	10 018	3 029 875	1 656	11 047	15 406	2 795 156	12 772
2024 3. Vj. ....	3 311	4 997	8 926	2 725 865	1 458	9 954	13 398	2 503 075	11 159
2024 4. Vj. ....	3 539	6 236	12 197	3 420 998	1 461	10 612	14 413	2 598 315	15 134
2025 1. Vj. ....	3 733	5 952	11 232	3 133 048	1 349	12 218	15 351	2 653 203	13 666
2025 2. Vj. ....	3 853	5 761	10 093	3 089 869	1 493	10 545	14 210	3 208 267	12 293
2025 3. Vj. ....	4 307	6 723	12 691	3 789 186	1 696	13 321	18 212	3 388 287	15 278
2025 4. Vj. ....	3 744	5 701	10 281	3 193 047	1 483	11 697	16 508	2 902 277	12 912
2026 1. Vj. ....	4 470	6 722	12 290	3 676 264	1 453	11 927	15 453	2 893 841	15 325
2026 2. Vj. ....									
2026 3. Vj. ....									
2026 4. Vj. ....									

1) Ab Berichtsjahr 2012 werden die "Sonstigen Wohneinheiten" als Wohnungen erfasst. - 2) Die Differenz zwischen der Summierung der Monatszahlen bzw. Quartalszahlen zum Jahresergebnis entsteht durch die Einbeziehung der Tekturen, die nachträgliche Bauänderungen berücksichtigen. - 3) In Wohn- und Nichtwohngebäuden einschl. Baumaßnahmen an bestehenden Gebäuden. - 4) Im Vergleich zu früheren Veröffentlichungen feststellbare Abweichungen im Ergebnisausweis resultieren aus einer nachträglichen maschinellen Umsetzung der gemeldeten DM-Beträge in Euro-Werte in den Einzeldatensätzen.

## 2. Baugenehmigungen in Bayern seit 2022 nach Monaten

Berichtszeitraum <sup>1)</sup>	Errichtung neuer Gebäude								Wohnungen ins- gesamt <sup>2)</sup>
	Wohnbau				Nichtwohnbau				
	Gebäude	Rauminhalt	Wohnungen	Veranschlagte Kosten der Bauwerke	Gebäude	Rauminhalt	Nutzfläche	Veranschlagte Kosten der Bauwerke	
	Anzahl	1 000 m <sup>3</sup>	Anzahl	1 000 €	Anzahl	1 000 m <sup>3</sup>	100 m <sup>2</sup>	1 000 €	
2022 Januar .....	2 216	3 291	5 741	1 368 999	555	3 557	5 264	870 890	6 624
Februar .....	2 272	3 419	5 679	1 501 235	574	4 186	5 580	776 727	6 609
März .....	2 607	3 935	7 004	1 788 356	670	4 188	5 555	810 508	8 260
April .....	2 244	3 256	5 466	1 435 068	545	5 281	6 407	1 023 910	6 529
Mai .....	2 430	3 395	5 562	1 537 585	679	4 156	5 515	1 223 995	6 494
Juni .....	2 302	3 503	5 813	1 573 522	604	5 560	6 853	991 472	6 705
Juli .....	2 472	3 657	6 165	1 677 256	676	5 515	7 413	1 125 040	7 304
August .....	2 077	3 164	5 361	1 518 940	572	4 025	6 105	1 106 728	6 133
September ..	2 064	3 154	5 434	1 469 741	779	4 300	6 375	1 168 948	6 493
Oktober .....	1 643	2 457	4 128	1 133 807	537	2 894	3 899	475 886	4 953
November ...	1 562	2 245	3 700	1 063 840	475	3 218	4 343	699 221	4 235
Dezember ...	1 683	2 930	5 259	1 363 644	507	3 554	4 837	825 810	6 294
2023 Januar .....	1 626	2 497	4 583	1 246 103	498	3 672	5 469	1 003 197	5 240
Februar .....	1 432	2 270	4 046	1 140 469	480	4 922	5 129	1 050 001	4 758
März .....	1 646	2 485	4 451	1 246 240	579	3 665	5 299	798 666	5 279
April .....	1 283	1 855	3 209	907 142	451	2 530	3 683	541 792	3 947
Mai .....	1 519	2 585	4 602	1 277 499	621	4 276	5 779	1 019 609	5 554
Juni .....	1 434	2 351	4 167	1 202 037	598	3 273	4 552	751 226	5 236
Juli .....	1 268	1 747	2 926	871 197	574	4 398	5 374	876 276	3 683
August .....	1 385	2 119	3 607	1 103 954	633	3 974	5 971	1 190 607	4 336
September ..	1 277	2 173	3 993	1 106 969	534	3 800	5 264	1 108 109	4 707
Oktober .....	1 254	2 410	5 165	1 230 263	558	3 758	5 112	997 269	6 051
November ...	1 218	2 440	5 191	1 303 417	543	3 748	5 251	923 508	5 823
Dezember ...	1 062	1 829	3 258	951 787	432	3 695	4 974	1 137 171	4 118
2024 Januar .....	1 020	1 742	3 307	963 718	450	2 444	3 779	709 848	4 048
Februar .....	1 171	1 941	3 473	1 038 956	464	4 547	5 832	948 541	4 280
März .....	1 208	1 862	3 321	953 050	522	3 245	4 904	935 414	4 120
April .....	1 232	1 854	3 170	934 277	561	4 078	5 131	963 164	3 991
Mai .....	1 129	1 712	2 879	905 365	526	3 198	4 354	743 417	3 798
Juni .....	1 282	2 146	3 969	1 190 233	569	3 772	5 921	1 088 575	4 983
Juli .....	911	1 488	2 602	808 686	408	2 599	3 477	550 676	3 430
August .....	1 310	2 061	3 819	1 116 920	583	3 668	5 183	1 210 174	4 649
September ..	1 090	1 448	2 505	800 259	467	3 687	4 738	742 225	3 080
Oktober .....	1 263	1 915	3 520	1 028 340	560	3 467	4 916	933 709	4 447
November ...	1 053	1 907	3 675	1 070 301	486	3 737	5 027	818 681	4 514
Dezember ...	1 223	2 415	5 002	1 322 357	415	3 408	4 469	845 925	6 173
2025 Januar .....	1 099	1 702	3 442	881 077	403	3 667	4 534	671 929	4 186
Februar .....	1 318	2 107	4 036	1 133 067	497	4 829	6 131	992 359	4 864
März .....	1 316	2 143	3 754	1 118 904	449	3 722	4 686	988 915	4 616
April .....	1 348	1 927	3 281	1 055 673	505	3 531	4 690	1 271 156	3 862
Mai .....	1 254	1 828	3 111	973 923	497	2 221	3 339	725 443	4 002
Juni .....	1 251	2 007	3 701	1 060 273	491	4 793	6 181	1 211 668	4 429
Juli .....	1 506	2 245	3 875	1 230 879	559	3 533	4 799	796 362	4 843
August .....	1 417	2 069	3 584	1 142 948	585	6 503	8 667	1 652 691	4 417
September ..	1 384	2 410	5 232	1 415 359	552	3 285	4 745	939 234	6 018
Oktober .....	1 356	2 035	3 684	1 154 873	599	4 329	6 297	1 203 961	4 636
November ...	1 179	1 739	3 226	977 595	465	3 116	5 204	916 559	3 930
Dezember ...	1 209	1 927	3 371	1 060 579	419	4 252	5 008	781 757	4 346
2026 Januar .....	1 358	2 194	4 213	1 228 043	433	3 649	4 874	1 186 367	5 279
Februar .....	1 447	2 247	4 218	1 201 409	451	3 317	4 611	841 943	5 010
März .....	1 665	2 281	3 859	1 246 812	569	4 962	5 969	865 531	5 036
April .....									
Mai .....									
Juni .....									
Juli .....									
August .....									
September ..									
Oktober .....									
November ...									
Dezember ...									

1) Die Differenz zwischen der Summierung der Monatszahlen bzw. Quartalszahlen zum Jahresergebnis entsteht durch die Einbeziehung der Tekturen, die nachträgliche Bauänderungen berücksichtigen. - 2) In Wohn- und Nichtwohngebäuden einschl. Baumaßnahmen an bestehenden Gebäuden.

### 3. Baugenehmigungen für Wohn- und Nichtwohngebäude

Lfd. Nr.	Gebäudeart Bauherr	Errichtung neuer				
		Gebäude	Rauminhalt	Nutzfläche	Wohnungen	
					insgesamt	Wohnfläche
		Anzahl	1 000 m <sup>3</sup>	100 m <sup>2</sup>	Anzahl	100 m <sup>2</sup>

#### Wohnbau

1	Wohngebäude mit 1 Wohnung .....	1 253	1 148	630	1 253	2 034
2	Wohngebäude mit 2 Wohnungen .....	166	229	112	332	404
3	Wohngebäude mit 3 oder mehr Wohnungen .....	245	903	488	2 265	1 597
4	Wohnheime .....	1	1	-	9	2
<b>5</b>	<b>Wohngebäude insgesamt .....</b>	<b>1 665</b>	<b>2 281</b>	<b>1 230</b>	<b>3 859</b>	<b>4 036</b>
6	darunter mit Eigentumswohnungen .....	111	495	275	1 252	862
7	im Freistellungs- bzw. Zustimmungsverfahren <sup>2)</sup> .....	383	407	229	583	732
	Von den Wohngebäuden entfielen auf:					
8	Öffentliche Bauherren .....	2	3	1	7	7
9	Unternehmen .....	330	730	378	1 706	1 318
10	davon Wohnungsunternehmen .....	293	676	348	1 620	1 221
11	Immobilienfonds .....	2	2	3	2	3
12	sonstige Unternehmen .....	35	52	27	84	95
13	Private Haushalte .....	1 330	1 544	849	2 141	2 704
14	Organisationen ohne Erwerbszweck .....	3	3	2	5	7

#### Nichtwohnbau

15	Anstaltsgebäude .....	1	19	44	-	-
16	Büro- und Verwaltungsgebäude .....	19	445	468	42	34
17	Landwirtschaftliche Betriebsgebäude .....	233	1 158	1 666	5	5
18	Nichtlandwirtschaftliche Betriebsgebäude .....	268	2 940	3 164	59	43
19	darunter Fabrik- und Werkstattgebäude .....	60	1 229	1 187	3	8
20	Handels- und Lagergebäude .....	132	1 525	1 538	46	23
21	Hotels und Gaststätten .....	7	23	45	9	9
22	Sonstige Nichtwohngebäude .....	48	401	626	35	25
<b>23</b>	<b>Nichtwohngebäude insgesamt .....</b>	<b>569</b>	<b>4 962</b>	<b>5 969</b>	<b>141</b>	<b>107</b>
24	darunter im Freistellungs- bzw. Zustimmungsverfahren <sup>2)</sup> .....	37	165	268	2	3
	Von den Nichtwohngebäuden entfielen auf:					
25	Öffentliche Bauherren .....	48	411	629	43	29
26	Unternehmen .....	375	4 154	4 723	37	39
27	davon Land- und Forstwirtschaft, Tierhaltung, Fischerei .....	224	1 110	1 606	-	-
28	Produzierendes Gewerbe .....	69	1 386	1 344	4	8
29	Handel, Kreditinstitute und Versicherungsgewerbe, Dienstleistungen, Verkehr und Nachrichtenübermittlung, Wohnungsunternehmen und Immobilienfonds .....	82	1 659	1 773	33	31
30	Private Haushalte .....	134	348	535	61	39
31	Organisationen ohne Erwerbszweck .....	12	49	82	-	-

1) Einschl. Küchen. - 2) Genehmigungsfreistellung nach Artikel 58 bzw. bauaufsichtliche Zustimmung nach Artikel 73 der Bayerischen Bauordnung (BayBO).

## in Bayern im März 2026 nach Gebäudearten und Bauherren

Gebäude		Alle Baumaßnahmen						Lfd. Nr.
Wohnräume <sup>1)</sup>	Veranschlagte Kosten der Bauwerke	Gebäude/ Baumaßnahmen	Nutzfläche	Wohnungen		Wohnräume <sup>1)</sup>	Veranschlagte Kosten der Bauwerke	
				insgesamt	Wohnfläche			
Anzahl	1 000 €	Anzahl	100 m <sup>2</sup>	Anzahl	100 m <sup>2</sup>	Anzahl	1 000 €	
<b>Wohnbau</b>								
7 210	645 103	X	X	X	X	X	X	1
1 418	122 551	X	X	X	X	X	X	2
6 008	478 524	X	X	X	X	X	X	3
9	634	8	- 105	380	104	433	18 785	4
<b>14 645</b>	<b>1 246 812</b>	<b>2 459</b>	<b>922</b>	<b>4 821</b>	<b>4 745</b>	<b>17 132</b>	<b>1 494 571</b>	<b>5</b>
3 138	254 326	165	261	1 316	914	3 335	278 996	6
2 721	210 372	438	217	624	764	2 855	221 251	7
30	1 849	4	- 19	33	27	122	15 007	8
4 932	391 749	390	239	2 166	1 493	5 591	443 331	9
4 560	362 294	337	279	1 801	1 319	4 913	404 734	10
10	750	3	5	4	4	14	1 236	11
362	28 705	50	- 44	361	171	664	37 361	12
9 657	850 880	2 060	701	2 615	3 216	11 391	1 033 565	13
26	2 334	5	1	7	8	28	2 668	14
<b>Nichtwohnbau</b>								
-	12 484	6	57	-	-	-	26 846	15
123	89 799	52	490	39	31	108	121 279	16
15	104 929	295	1 828	15	10	26	119 632	17
144	404 897	432	3 419	129	63	233	530 080	18
17	193 403	108	1 333	9	16	44	231 647	19
82	156 753	194	1 600	62	33	135	194 695	20
34	10 990	45	80	52	8	34	53 319	21
76	253 422	94	723	32	20	60	351 910	22
<b>358</b>	<b>865 531</b>	<b>879</b>	<b>6 517</b>	<b>215</b>	<b>124</b>	<b>427</b>	<b>1 149 747</b>	<b>23</b>
8	26 393	55	306	1	2	4	32 395	24
94	225 392	91	752	41	26	84	340 481	25
126	534 865	531	5 042	104	56	217	667 930	26
-	99 502	274	1 767	1	- 3	- 10	112 509	27
20	213 535	108	1 436	4	8	20	243 706	28
106	221 828	149	1 839	99	51	207	311 715	29
138	81 340	234	614	72	45	138	102 555	30
-	23 934	23	108	- 2	- 3	- 12	38 781	31

#### 4. Baugenehmigungen für Wohn- und Nichtwohngebäude

Schl.-Nr.	Gebiet	Errichtung neuer Wohngebäude								
		insgesamt <sup>1)</sup>					darunter mit 1 oder 2 Wohnungen			
		Gebäude	Raum-inhalt	Wohn-ungen	Wohn-fläche	Veran-schlagte Kosten	Gebäude	Raum-inhalt	Wohn-ungen	Wohn-fläche
		Anzahl	1 000 m <sup>3</sup>	Anzahl	100 m <sup>2</sup>	1 000 €	Anzahl	1 000 m <sup>3</sup>	Anzahl	100 m <sup>2</sup>

#### Zusammenstellung nach Regierungsbezirken

1	Oberbayern .....	558	807	1 449	1 433	502 536	473	472	537	823
2	Niederbayern .....	235	275	397	485	130 955	210	213	234	377
3	Oberpfalz .....	201	294	485	523	142 844	165	169	180	295
4	Oberfranken .....	151	135	212	259	67 806	141	101	144	202
5	Mittelfranken .....	152	243	480	438	128 379	123	115	136	206
6	Unterfranken .....	117	172	329	314	96 256	96	88	109	160
7	Schwaben .....	251	356	507	585	178 036	211	219	245	375
	<b>Bayern</b>	<b>1 665</b>	<b>2 281</b>	<b>3 859</b>	<b>4 036</b>	<b>1 246 812</b>	<b>1 419</b>	<b>1 377</b>	<b>1 585</b>	<b>2 437</b>
	Kreisfreie Städte .....	246	400	956	767	253 599	197	167	210	312
	darunter Großstädte <sup>3)</sup> .....	169	324	823	627	213 814	134	122	145	228
	Landkreise .....	1 419	1 881	2 903	3 269	993 213	1 222	1 211	1 375	2 125

#### Regierungsbezirk Oberbayern

##### Kreisfreie Städte

161	Ingolstadt .....	12	13	31	23	6 988	9	7	9	12
162	München .....	113	200	498	397	148 422	94	86	102	166
163	Rosenheim .....	4	4	4	6	2 200	4	4	4	6
	<b>Zusammen</b>	<b>129</b>	<b>217</b>	<b>533</b>	<b>426</b>	<b>157 610</b>	<b>107</b>	<b>97</b>	<b>115</b>	<b>183</b>

##### Landkreise

171	Altötting .....	19	27	38	46	12 059	16	18	19	29
172	Berchtesgadener Land .....	22	25	41	42	12 745	18	17	22	28
173	Bad Tölz-Wolfratshausen .....	12	12	17	22	7 492	12	12	17	22
174	Dachau .....	29	34	42	56	20 768	26	29	29	46
175	Ebersberg .....	30	67	163	128	42 243	18	18	21	31
176	Eichstätt .....	21	39	55	55	18 113	18	18	19	31
177	Erding .....	14	14	17	24	8 204	14	14	17	24
178	Freising .....	19	20	33	37	11 638	17	17	19	30
179	Fürstenfeldbruck .....	15	16	22	27	9 801	13	13	16	21
180	Garmisch-Partenkirchen .....	7	8	9	14	4 723	7	8	9	14
181	Landsberg am Lech .....	16	17	19	29	10 357	16	17	19	29
182	Miesbach .....	10	10	11	15	6 479	10	10	11	15
183	Mühldorf a.Inn .....	20	21	22	38	9 870	20	21	22	38
184	München .....	38	75	106	115	48 768	32	39	34	64
185	Neuburg-Schrobenhausen .....	15	21	34	31	10 200	12	10	13	17
186	Pfaffenhofen a.d.Ilm .....	29	37	50	63	17 979	25	28	30	47
187	Rosenheim .....	44	57	82	98	38 481	36	35	43	60
188	Starnberg .....	18	19	32	36	12 742	16	14	16	25
189	Traunstein .....	16	32	60	55	19 873	9	10	13	19
190	Weilheim-Schongau .....	35	41	63	76	22 391	31	27	33	51
	<b>Zusammen</b>	<b>429</b>	<b>590</b>	<b>916</b>	<b>1 007</b>	<b>344 926</b>	<b>366</b>	<b>374</b>	<b>422</b>	<b>640</b>
<b>1</b>	<b>Oberbayern .....</b>	<b>558</b>	<b>807</b>	<b>1 449</b>	<b>1 433</b>	<b>502 536</b>	<b>473</b>	<b>472</b>	<b>537</b>	<b>823</b>

1) Einschl. Wohnheime. - 2) Genehmigungsfreistellung nach Artikel 58 bzw. bauaufsichtliche Zustimmung nach Artikel 73 der Bayerischen Bauordnung (BayBO). -

**in Bayern im März 2026 nach Kreisen**

noch: Errichtung neuer Wohngebäude		Errichtung neuer Nichtwohngebäude					Alle Baumaßnahmen						Schl.-Nr.
darunter mit Eigentumswohnungen		Gebäude	Raum-inhalt	Nutz-fläche	Woh-nungen	Veran-schlagte Kosten	Gebäude/ Baumaß-nahmen	Nutz-fläche	Woh-nungen	darunter im Frei-stellungs- bzw. Zu-stimmungs-verfahren <sup>2)</sup>	Wohn-fläche	Veran-schlagte Kosten	
Gebäude	Woh-nungen												
Anzahl		1 000 m <sup>3</sup>	100 m <sup>2</sup>	Anzahl	1 000 €	Anzahl	100 m <sup>2</sup>	Anzahl		100 m <sup>2</sup>	1 000 €		

**Zusammenstellung nach Regierungsbezirken**

41	611	159	1 451	1 817	47	246 518	1 027	2 258	1 948	201	1 722	901 537	1
11	68	109	1 410	1 369	16	210 965	510	1 572	487	83	574	392 971	2
16	138	77	447	683	36	62 166	394	914	588	90	619	258 003	3
3	33	46	200	332	3	40 610	285	390	276	100	319	154 857	4
15	235	62	620	701	2	125 719	342	802	711	25	569	338 694	5
11	57	38	518	581	35	128 502	302	694	434	33	396	306 041	6
14	110	78	315	486	2	51 051	478	807	592	93	669	292 215	7
<b>111</b>	<b>1 252</b>	<b>569</b>	<b>4 962</b>	<b>5 969</b>	<b>141</b>	<b>865 531</b>	<b>3 338</b>	<b>7 439</b>	<b>5 036</b>	<b>625</b>	<b>4 869</b>	<b>2 644 318</b>	
31	576	32	365	520	31	77 894	440	667	1 441	27	961	504 073	
22	528	22	323	456	30	70 753	292	561	1 256	2	789	421 877	
80	676	537	4 597	5 449	110	787 637	2 898	6 772	3 595	598	3 908	2 140 245	

**Regierungsbezirk Oberbayern**

-	-	3	8	10	2	1 595	21	17	36	-	27	10 142	161
14	374	11	76	183	28	39 556	156	201	803	-	508	225 744	162
-	-	1	4	4	1	728	9	10	6	-	9	4 453	163
<b>14</b>	<b>374</b>	<b>15</b>	<b>87</b>	<b>198</b>	<b>31</b>	<b>41 879</b>	<b>186</b>	<b>227</b>	<b>845</b>	<b>-</b>	<b>545</b>	<b>240 339</b>	
-	-	18	132	179	1	17 591	46	198	41	25	48	31 177	171
-	-	7	19	45	1	7 728	56	70	55	8	56	27 874	172
-	-	6	35	49	1	9 495	33	57	22	-	29	18 599	173
2	10	7	122	120	2	28 205	48	162	51	11	65	63 079	174
7	85	6	45	48	-	17 579	41	73	164	2	129	60 685	175
2	32	5	12	19	-	1 929	38	47	59	15	60	23 017	176
-	-	15	304	268	-	20 479	39	269	28	5	39	31 383	177
-	-	4	27	44	-	9 153	25	53	40	6	40	22 013	178
2	6	3	6	10	1	2 209	24	20	23	5	29	12 874	179
-	-	1	2	4	-	217	15	9	10	-	17	6 403	180
-	-	3	36	47	-	2 874	34	59	43	7	44	24 075	181
-	-	7	34	47	7	6 141	34	57	23	2	28	16 523	182
-	-	11	50	76	-	4 722	39	104	28	1	41	16 259	183
2	23	6	363	368	-	31 978	76	426	127	8	126	89 870	184
2	13	11	56	96	-	13 341	34	114	35	20	34	25 174	185
3	16	4	13	21	1	3 977	43	33	60	6	71	24 334	186
2	13	9	25	40	-	13 461	87	93	104	33	116	86 103	187
1	7	5	22	37	-	2 608	28	46	36	1	41	17 529	188
2	14	10	33	55	2	8 070	43	69	82	30	81	35 466	189
2	18	6	28	46	-	2 882	58	73	72	16	84	28 761	190
<b>27</b>	<b>237</b>	<b>144</b>	<b>1 364</b>	<b>1 619</b>	<b>16</b>	<b>204 639</b>	<b>841</b>	<b>2 031</b>	<b>1 103</b>	<b>201</b>	<b>1 178</b>	<b>661 198</b>	
<b>41</b>	<b>611</b>	<b>159</b>	<b>1 451</b>	<b>1 817</b>	<b>47</b>	<b>246 518</b>	<b>1 027</b>	<b>2 258</b>	<b>1 948</b>	<b>201</b>	<b>1 722</b>	<b>901 537</b>	<b>1</b>

3) München, Nürnberg, Augsburg, Regensburg, Ingolstadt, Würzburg, Fürth, Erlangen.

## Noch: 4. Baugenehmigungen für Wohn- und Nichtwohngebäude

Schl.-Nr.	Gebiet	Errichtung neuer Wohngebäude								
		insgesamt <sup>1)</sup>					darunter mit 1 oder 2 Wohnungen			
		Gebäude	Raum- inhalt	Woh- nungen	Wohn- fläche	Veran- schlagte Kosten	Gebäude	Raum- inhalt	Woh- nungen	Wohn- fläche
		Anzahl	1 000 m <sup>3</sup>	Anzahl	100 m <sup>2</sup>	1 000 €	Anzahl	1 000 m <sup>3</sup>	Anzahl	100 m <sup>2</sup>

### Regierungsbezirk Niederbayern

#### Kreisfreie Städte

261	Landshut .....	3	5	4	8	2 902	3	5	4	8
262	Passau .....	28	13	33	30	6 970	27	11	27	25
263	Straubing .....	7	10	24	18	5 820	3	2	3	4
	<b>Zusammen</b>	<b>38</b>	<b>28</b>	<b>61</b>	<b>56</b>	<b>15 692</b>	<b>33</b>	<b>19</b>	<b>34</b>	<b>37</b>

#### Landkreise

271	Deggendorf .....	11	16	24	27	7 257	9	9	9	15
272	Freyung-Grafenau .....	10	15	11	25	6 055	10	15	11	25
273	Kelheim .....	24	36	70	61	18 819	19	22	24	39
274	Landshut .....	40	46	61	83	22 370	37	39	41	69
275	Passau .....	51	56	73	99	26 195	46	47	54	87
276	Regen .....	9	11	16	21	4 128	8	8	8	15
277	Rottal-Inn .....	24	31	30	50	13 988	23	28	26	45
278	Straubing-Bogen .....	10	13	21	23	6 356	8	8	9	14
279	Dingolfing-Landau .....	18	23	30	39	10 095	17	17	18	31
	<b>Zusammen</b>	<b>197</b>	<b>247</b>	<b>336</b>	<b>429</b>	<b>115 263</b>	<b>177</b>	<b>194</b>	<b>200</b>	<b>340</b>
<b>2</b>	<b>Niederbayern .....</b>	<b>235</b>	<b>275</b>	<b>397</b>	<b>485</b>	<b>130 955</b>	<b>210</b>	<b>213</b>	<b>234</b>	<b>377</b>

### Regierungsbezirk Oberpfalz

#### Kreisfreie Städte

361	Amberg .....	2	2	2	3	819	2	2	2	3
362	Regensburg .....	9	36	100	73	21 232	3	4	3	7
363	Weiden i.d.OPf. ....	-	-	-	-	-	-	-	-	-
	<b>Zusammen</b>	<b>11</b>	<b>37</b>	<b>102</b>	<b>76</b>	<b>22 051</b>	<b>5</b>	<b>6</b>	<b>5</b>	<b>10</b>

#### Landkreise

371	Amberg-Weizsach .....	7	12	17	21	5 717	5	5	5	9
372	Cham .....	34	47	58	84	21 034	29	37	32	64
373	Neumarkt i.d.OPf. ....	36	47	68	77	23 248	31	31	33	53
374	Neustadt a.d.Waldnaab .....	16	19	31	36	8 966	14	13	16	23
375	Regensburg .....	44	60	83	96	27 846	40	37	43	64
376	Schwandorf .....	37	50	86	91	22 800	29	28	32	49
377	Tirschenreuth .....	16	23	40	43	11 182	12	13	14	23
	<b>Zusammen</b>	<b>190</b>	<b>256</b>	<b>383</b>	<b>448</b>	<b>120 793</b>	<b>160</b>	<b>163</b>	<b>175</b>	<b>285</b>
<b>3</b>	<b>Oberpfalz .....</b>	<b>201</b>	<b>294</b>	<b>485</b>	<b>523</b>	<b>142 844</b>	<b>165</b>	<b>169</b>	<b>180</b>	<b>295</b>

1) Einschl. Wohnheime. - 2) Genehmigungsfreistellung nach Artikel 58 bzw. bauaufsichtliche Zustimmung nach Artikel 73 der Bayerischen Bauordnung (BayBO).

**in Bayern im März 2026 nach Kreisen**

noch: Errichtung neuer Wohngebäude		Errichtung neuer Nichtwohngebäude					Alle Baumaßnahmen						Schl.-Nr.
darunter mit Eigentumswohnungen		Gebäude	Raum-inhalt	Nutz-fläche	Woh-nungen	Veran-schlagte Kosten	Gebäude/Baumaß-nahmen	Nutz-fläche	Woh-nungen	darunter im Frei-stellungs-bzw. Zu-stimmungs-verfahren <sup>2)</sup>	Wohn-fläche	Veran-schlagte Kosten	
Gebäude	Woh-nungen												
Anzahl		1 000 m <sup>3</sup>	100 m <sup>2</sup>	Anzahl	1 000 €	Anzahl	100 m <sup>2</sup>	Anzahl		100 m <sup>2</sup>	1 000 €		

**Regierungsbezirk Niederbayern**

-	-	-	-	-	-	-	4	3	6	-	9	3 197	261
1	6	1	5	7	-	557	31	9	34	2	31	7 637	262
4	21	-	-	-	-	-	21	5	30	-	21	8 897	263
<b>5</b>	<b>27</b>	<b>1</b>	<b>5</b>	<b>7</b>	<b>-</b>	<b>557</b>	<b>56</b>	<b>17</b>	<b>70</b>	<b>2</b>	<b>61</b>	<b>19 731</b>	
2	15	6	63	78	-	33 524	21	92	25	1	28	42 068	271
-	-	9	169	143	-	34 644	34	162	25	1	38	48 488	272
2	10	7	101	89	-	13 637	46	111	74	6	68	34 965	273
1	8	20	250	253	4	23 576	84	276	79	11	105	55 149	274
-	-	15	229	198	-	29 229	94	231	81	31	108	61 425	275
-	-	12	28	54	-	5 679	38	68	27	10	33	19 294	276
-	-	23	136	167	-	22 790	78	203	40	-	62	45 020	277
1	8	5	362	313	-	31 148	25	319	27	-	29	39 242	278
-	-	11	66	69	12	16 181	34	93	39	21	42	27 589	279
<b>6</b>	<b>41</b>	<b>108</b>	<b>1 404</b>	<b>1 362</b>	<b>16</b>	<b>210 408</b>	<b>454</b>	<b>1 556</b>	<b>417</b>	<b>81</b>	<b>513</b>	<b>373 240</b>	
<b>11</b>	<b>68</b>	<b>109</b>	<b>1 410</b>	<b>1 369</b>	<b>16</b>	<b>210 965</b>	<b>510</b>	<b>1 572</b>	<b>487</b>	<b>83</b>	<b>574</b>	<b>392 971</b>	<b>2</b>

**Regierungsbezirk Oberpfalz**

-	-	-	-	-	-	-	3	- 1	2	-	4	827	361
3	29	3	14	30	-	2 700	31	89	111	-	80	53 331	362
-	-	-	-	-	-	-	4	- 2	4	4	2	272	363
<b>3</b>	<b>29</b>	<b>3</b>	<b>14</b>	<b>30</b>	<b>-</b>	<b>2 700</b>	<b>38</b>	<b>86</b>	<b>117</b>	<b>4</b>	<b>87</b>	<b>54 430</b>	
2	12	7	47	64	-	3 898	24	86	19	-	26	12 514	371
-	-	14	39	58	4	7 145	62	86	85	23	104	32 181	372
4	29	14	70	103	1	9 080	73	135	75	15	88	36 701	373
1	9	6	57	85	31	5 921	35	93	68	6	65	18 552	374
2	31	7	24	37	-	2 324	67	79	95	19	110	35 759	375
1	8	12	145	225	-	25 605	53	253	88	12	94	49 216	376
3	20	14	51	81	-	5 493	42	96	41	11	45	18 650	377
<b>13</b>	<b>109</b>	<b>74</b>	<b>433</b>	<b>653</b>	<b>36</b>	<b>59 466</b>	<b>356</b>	<b>828</b>	<b>471</b>	<b>86</b>	<b>532</b>	<b>203 573</b>	
<b>16</b>	<b>138</b>	<b>77</b>	<b>447</b>	<b>683</b>	<b>36</b>	<b>62 166</b>	<b>394</b>	<b>914</b>	<b>588</b>	<b>90</b>	<b>619</b>	<b>258 003</b>	<b>3</b>

Noch: 4. Baugenehmigungen für Wohn- und Nichtwohngebäude

Schl.-Nr.	Gebiet	Errichtung neuer Wohngebäude								
		insgesamt <sup>1)</sup>					darunter mit 1 oder 2 Wohnungen			
		Gebäude	Raum-inhalt	Wohn-ungen	Wohn-fläche	Veran-schlagte Kosten	Gebäude	Raum-inhalt	Wohn-ungen	Wohn-fläche
		Anzahl	1 000 m <sup>3</sup>	Anzahl	100 m <sup>2</sup>	1 000 €	Anzahl	1 000 m <sup>3</sup>	Anzahl	100 m <sup>2</sup>

**Regierungsbezirk Oberfranken**

**Kreisfreie Städte**

461	Bamberg .....	-	-	-	-	-	-	-	-	-
462	Bayreuth .....	-	-	-	-	-	-	-	-	-
463	Coburg .....	3	7	7	9	2 836	2	2	2	3
464	Hof .....	1	1	1	1	400	1	1	1	1
	<b>Zusammen</b>	<b>4</b>	<b>7</b>	<b>8</b>	<b>11</b>	<b>3 236</b>	<b>3</b>	<b>2</b>	<b>3</b>	<b>4</b>

**Landkreise**

471	Bamberg .....	73	48	78	103	22 881	72	46	74	100
472	Bayreuth .....	15	13	15	25	7 169	15	13	15	25
473	Coburg .....	6	4	6	8	1 796	6	4	6	8
474	Forchheim .....	22	33	56	57	14 770	18	15	18	28
475	Hof .....	13	12	19	20	7 273	11	7	11	12
476	Kronach .....	4	3	4	5	1 297	4	3	4	5
477	Kulmbach .....	6	5	9	10	3 404	5	4	6	8
478	Lichtenfels .....	4	6	4	10	2 779	4	6	4	10
479	Wunsiedel i. Fichtelgebirge .....	4	5	13	11	3 201	3	2	3	5
	<b>Zusammen</b>	<b>147</b>	<b>128</b>	<b>204</b>	<b>248</b>	<b>64 570</b>	<b>138</b>	<b>99</b>	<b>141</b>	<b>199</b>
<b>4</b>	<b>Oberfranken .....</b>	<b>151</b>	<b>135</b>	<b>212</b>	<b>259</b>	<b>67 806</b>	<b>141</b>	<b>101</b>	<b>144</b>	<b>202</b>

**Regierungsbezirk Mittelfranken**

**Kreisfreie Städte**

561	Ansbach .....	3	3	4	5	1 460	3	3	4	5
562	Erlangen .....	12	19	42	38	9 430	11	9	13	19
563	Fürth .....	1	1	1	1	524	1	1	1	1
564	Nürnberg .....	18	52	146	88	24 392	12	10	12	17
565	Schwabach .....	4	6	9	10	3 031	3	3	3	6
	<b>Zusammen</b>	<b>38</b>	<b>81</b>	<b>202</b>	<b>142</b>	<b>38 837</b>	<b>30</b>	<b>26</b>	<b>33</b>	<b>48</b>

**Landkreise**

571	Ansbach .....	28	43	83	75	24 251	20	19	23	34
572	Erlangen-Höchstadt .....	21	47	80	80	25 915	16	18	19	31
573	Fürth .....	8	8	13	17	4 194	7	6	7	12
574	Nürnberger Land .....	20	24	42	49	14 526	18	16	19	29
575	Neustadt a.d. Aisch-Bad Windsheim .....	13	13	16	22	6 212	12	11	12	18
576	Roth .....	12	13	18	22	6 066	11	10	13	17
577	Weißenburg-Gunzenhausen .....	12	15	26	31	8 378	9	9	10	16
	<b>Zusammen</b>	<b>114</b>	<b>162</b>	<b>278</b>	<b>296</b>	<b>89 542</b>	<b>93</b>	<b>89</b>	<b>103</b>	<b>158</b>
<b>5</b>	<b>Mittelfranken .....</b>	<b>152</b>	<b>243</b>	<b>480</b>	<b>438</b>	<b>128 379</b>	<b>123</b>	<b>115</b>	<b>136</b>	<b>206</b>

<sup>1)</sup> Einschl. Wohnheime. - 2) Genehmigungsfreistellung nach Artikel 58 bzw. bauaufsichtliche Zustimmung nach Artikel 73 der Bayerischen Bauordnung (BayBO).

**in Bayern im März 2026 nach Kreisen**

noch: Errichtung neuer Wohngebäude		Errichtung neuer Nichtwohngebäude					Alle Baumaßnahmen						Schl.-Nr.
darunter mit Eigentumswohnungen		Gebäude	Rauminhalt	Nutzfläche	Wohnungen	Veranschlagte Kosten	Gebäude/Baumaßnahmen	Nutzfläche	Wohnungen	darunter im Freistellungs- bzw. Zu-stimmungs-verfahren <sup>2)</sup>	Wohnfläche	Veranschlagte Kosten	
Gebäude	Wohnungen												
Anzahl		1 000 m <sup>3</sup>	100 m <sup>2</sup>	Anzahl	1 000 €	Anzahl	100 m <sup>2</sup>	Anzahl		100 m <sup>2</sup>	1 000 €		

**Regierungsbezirk Oberfranken**

-	-	1	3	5	-	3 500	2	4	6	-	1	3 501	461
-	-	3	12	19	-	1 250	8	18	1	-	2	8 631	462
-	-	-	-	-	-	-	7	- 2	26	14	17	4 959	463
-	-	-	-	-	-	-	6	0	3	-	3	1 109	464
-	-	<b>4</b>	<b>15</b>	<b>25</b>	-	<b>4 750</b>	<b>23</b>	<b>19</b>	<b>36</b>	<b>14</b>	<b>24</b>	<b>18 200</b>	
-	-	5	12	19	1	1 810	96	59	85	61	111	34 030	471
-	-	3	9	13	-	4 402	31	17	17	7	30	13 425	472
-	-	3	7	12	-	528	13	14	6	1	8	2 890	473
3	33	8	51	111	-	9 383	36	131	58	14	59	25 213	474
-	-	5	41	56	1	5 443	29	59	26	2	29	15 571	475
-	-	5	9	15	-	2 732	11	13	6	-	7	4 489	476
-	-	4	11	23	-	4 094	15	27	9	1	11	23 681	477
-	-	4	28	39	1	5 163	15	31	18	-	26	10 641	478
-	-	5	18	21	-	2 305	16	20	15	-	14	6 717	479
<b>3</b>	<b>33</b>	<b>42</b>	<b>185</b>	<b>307</b>	<b>3</b>	<b>35 860</b>	<b>262</b>	<b>371</b>	<b>240</b>	<b>86</b>	<b>295</b>	<b>136 657</b>	
<b>3</b>	<b>33</b>	<b>46</b>	<b>200</b>	<b>332</b>	<b>3</b>	<b>40 610</b>	<b>285</b>	<b>390</b>	<b>276</b>	<b>100</b>	<b>319</b>	<b>154 857</b>	<b>4</b>

**Regierungsbezirk Mittelfranken**

-	-	-	-	-	-	-	7	2	4	1	5	2 205	561
-	-	-	-	-	-	-	17	- 10	128	2	58	33 930	562
-	-	1	182	158	-	14 072	12	158	14	-	11	23 243	563
5	125	4	43	74	-	12 830	35	93	148	-	94	48 301	564
1	6	-	-	-	-	-	5	3	11	-	11	6 031	565
<b>6</b>	<b>131</b>	<b>5</b>	<b>226</b>	<b>232</b>	-	<b>26 902</b>	<b>76</b>	<b>246</b>	<b>305</b>	<b>3</b>	<b>179</b>	<b>113 710</b>	
1	15	18	64	99	-	5 153	68	126	98	2	92	34 284	571
3	50	1	17	31	-	9 895	33	79	94	6	88	40 402	572
-	-	1	4	6	-	1 334	19	- 12	69	5	49	7 394	573
2	23	10	107	140	-	57 745	46	152	47	4	56	74 705	574
-	-	4	9	15	-	1 306	21	21	19	-	26	8 733	575
1	5	9	149	113	2	16 286	33	117	46	3	35	25 910	576
2	11	14	45	65	-	7 098	46	73	33	2	45	33 556	577
<b>9</b>	<b>104</b>	<b>57</b>	<b>395</b>	<b>468</b>	<b>2</b>	<b>98 817</b>	<b>266</b>	<b>556</b>	<b>406</b>	<b>22</b>	<b>391</b>	<b>224 984</b>	
<b>15</b>	<b>235</b>	<b>62</b>	<b>620</b>	<b>701</b>	<b>2</b>	<b>125 719</b>	<b>342</b>	<b>802</b>	<b>711</b>	<b>25</b>	<b>569</b>	<b>338 694</b>	<b>5</b>

## Noch: 4. Baugenehmigungen für Wohn- und Nichtwohngebäude

Schl.-Nr.	Gebiet	Errichtung neuer Wohngebäude								
		insgesamt <sup>1)</sup>					darunter mit 1 oder 2 Wohnungen			
		Gebäude	Raum- inhalt	Woh- nungen	Wohn- fläche	Veran- schlagte Kosten	Gebäude	Raum- inhalt	Woh- nungen	Wohn- fläche
		Anzahl	1 000 m <sup>3</sup>	Anzahl	100 m <sup>2</sup>	1 000 €	Anzahl	1 000 m <sup>3</sup>	Anzahl	100 m <sup>2</sup>

### Regierungsbezirk Unterfranken

#### Kreisfreie Städte

661	Aschaffenburg .....	8	12	18	23	6 401	5	4	5	9
662	Schweinfurt .....	-	-	-	-	-	-	-	-	-
663	Würzburg .....	-	-	-	-	-	-	-	-	-
	<b>Zusammen</b>	<b>8</b>	<b>12</b>	<b>18</b>	<b>23</b>	<b>6 401</b>	<b>5</b>	<b>4</b>	<b>5</b>	<b>9</b>

#### Landkreise

671	Aschaffenburg .....	20	29	45	50	16 129	16	17	18	29
672	Bad Kissingen .....	9	9	10	16	5 520	9	9	10	16
673	Rhön-Grabfeld .....	8	9	19	17	5 424	6	5	7	9
674	Haßberge .....	11	12	14	20	6 392	10	10	10	16
675	Kitzingen .....	15	28	60	46	17 899	13	11	17	21
676	Miltenberg .....	5	5	6	9	2 295	5	5	6	9
677	Main-Spessart .....	13	32	99	62	15 632	10	8	10	15
678	Schweinfurt .....	11	13	20	24	7 331	10	9	11	17
679	Würzburg .....	17	22	38	47	13 233	12	11	15	19
	<b>Zusammen</b>	<b>109</b>	<b>160</b>	<b>311</b>	<b>291</b>	<b>89 855</b>	<b>91</b>	<b>84</b>	<b>104</b>	<b>151</b>
<b>6</b>	<b>Unterfranken .....</b>	<b>117</b>	<b>172</b>	<b>329</b>	<b>314</b>	<b>96 256</b>	<b>96</b>	<b>88</b>	<b>109</b>	<b>160</b>

### Regierungsbezirk Schwaben

#### Kreisfreie Städte

761	Augsburg .....	4	4	5	7	2 826	4	4	5	7
762	Kaufbeuren .....	2	2	6	5	1 310	-	-	-	-
763	Kempten (Allgäu) .....	5	4	5	7	1 930	5	4	5	7
764	Memmingen .....	7	8	16	14	3 706	5	5	5	8
	<b>Zusammen</b>	<b>18</b>	<b>18</b>	<b>32</b>	<b>33</b>	<b>9 772</b>	<b>14</b>	<b>12</b>	<b>15</b>	<b>21</b>

#### Landkreise

771	Aichach-Friedberg .....	31	39	69	71	20 984	24	24	29	44
772	Augsburg .....	43	53	74	97	27 824	36	39	43	71
773	Dillingen a.d.Donau .....	17	18	21	29	8 736	17	18	21	29
774	Günzburg .....	15	15	16	25	7 928	15	15	16	25
775	Neu-Ulm .....	14	20	21	29	9 779	12	13	14	22
776	Lindau (Bodensee) .....	12	53	65	56	21 715	4	3	4	6
777	Ostallgäu .....	26	32	36	52	16 309	25	29	30	47
778	Unterallgäu .....	47	57	87	103	28 531	43	41	49	72
779	Donau-Ries .....	19	37	64	64	19 353	15	16	16	26
780	Oberallgäu .....	9	14	22	25	7 105	6	7	8	12
	<b>Zusammen</b>	<b>233</b>	<b>339</b>	<b>475</b>	<b>552</b>	<b>168 264</b>	<b>197</b>	<b>206</b>	<b>230</b>	<b>354</b>
<b>7</b>	<b>Schwaben .....</b>	<b>251</b>	<b>356</b>	<b>507</b>	<b>585</b>	<b>178 036</b>	<b>211</b>	<b>219</b>	<b>245</b>	<b>375</b>

1) Einschl. Wohnheime. - 2) Genehmigungsfreistellung nach Artikel 58 bzw. bauaufsichtliche Zustimmung nach Artikel 73 der Bayerischen Bauordnung (BayBO).

**in Bayern im März 2026 nach Kreisen**

noch: Errichtung neuer Wohngebäude		Errichtung neuer Nichtwohngebäude					Alle Baumaßnahmen						Schl.-Nr.
darunter mit Eigentumswohnungen		Gebäude	Raum-inhalt	Nutz-fläche	Woh-nungen	Veran-schlagte Kosten	Gebäude/Baumaß-nahmen	Nutz-fläche	Woh-nungen	darunter im Frei-stellungs-bzw. Zu-stimmungs-verfahren <sup>2)</sup>	Wohn-fläche	Veran-schlagte Kosten	
Gebäude	Woh-nungen												
Anzahl		1 000 m <sup>3</sup>	100 m <sup>2</sup>	Anzahl	1 000 €	Anzahl	100 m <sup>2</sup>	Anzahl		100 m <sup>2</sup>	1 000 €		

**Regierungsbezirk Unterfranken**

2	10	-	-	-	-	-	13	7	24	-	27	7 894	661
-	-	1	5	12	-	526	6	11	1	-	1	13 494	662
-	-	-	-	-	-	-	6	14	9	-	2	23 708	663
<b>2</b>	<b>10</b>	<b>1</b>	<b>5</b>	<b>12</b>	<b>-</b>	<b>526</b>	<b>25</b>	<b>31</b>	<b>34</b>	<b>-</b>	<b>30</b>	<b>45 096</b>	
2	12	4	11	16	-	2 810	42	43	51	10	58	23 488	671
-	-	1	1	2	-	237	18	13	9	2	16	7 262	672
2	12	4	35	53	-	21 696	21	65	27	-	25	32 086	673
-	-	2	6	8	-	583	23	10	18	2	27	8 510	674
-	-	11	399	405	35	93 360	37	421	102	5	65	113 530	675
-	-	5	17	27	-	1 759	25	31	7	1	16	8 627	676
-	-	4	8	15	-	2 085	52	24	110	9	74	23 922	677
-	-	3	5	8	-	604	17	9	26	-	30	9 896	678
5	23	3	31	35	-	4 842	42	46	50	4	55	33 624	679
<b>9</b>	<b>47</b>	<b>37</b>	<b>513</b>	<b>569</b>	<b>35</b>	<b>127 976</b>	<b>277</b>	<b>663</b>	<b>400</b>	<b>33</b>	<b>367</b>	<b>260 945</b>	
<b>11</b>	<b>57</b>	<b>38</b>	<b>518</b>	<b>581</b>	<b>35</b>	<b>128 502</b>	<b>302</b>	<b>694</b>	<b>434</b>	<b>33</b>	<b>396</b>	<b>306 041</b>	<b>6</b>

**Regierungsbezirk Schwaben**

-	-	-	-	-	-	-	14	0	7	-	10	3 478	761
-	-	-	-	-	-	-	4	18	6	3	5	2 272	762
-	-	1	7	8	-	296	7	11	5	1	7	2 526	763
1	5	2	6	8	-	284	11	11	16	-	14	4 291	764
<b>1</b>	<b>5</b>	<b>3</b>	<b>13</b>	<b>16</b>	<b>-</b>	<b>580</b>	<b>36</b>	<b>40</b>	<b>34</b>	<b>4</b>	<b>36</b>	<b>12 567</b>	
1	10	13	99	125	-	11 273	71	176	76	6	81	48 400	771
2	10	6	21	37	-	13 653	64	66	94	24	113	48 147	772
-	-	3	4	8	1	570	32	30	27	10	33	13 779	773
-	-	4	6	12	-	1 703	26	21	20	7	30	11 796	774
-	-	3	13	16	-	1 337	26	31	22	8	32	12 538	775
8	61	2	15	28	-	3 206	23	70	67	1	60	26 261	776
1	6	12	67	108	1	9 942	52	152	44	5	62	30 868	777
1	18	12	27	46	-	3 741	73	70	107	18	117	35 186	778
-	-	13	22	37	-	1 918	43	71	69	10	68	25 464	779
-	-	7	28	53	-	3 128	32	79	32	-	36	27 209	780
<b>13</b>	<b>105</b>	<b>75</b>	<b>302</b>	<b>470</b>	<b>2</b>	<b>50 471</b>	<b>442</b>	<b>768</b>	<b>558</b>	<b>89</b>	<b>633</b>	<b>279 648</b>	
<b>14</b>	<b>110</b>	<b>78</b>	<b>315</b>	<b>486</b>	<b>2</b>	<b>51 051</b>	<b>478</b>	<b>807</b>	<b>592</b>	<b>93</b>	<b>669</b>	<b>292 215</b>	<b>7</b>

**4a. Baugenehmigungen für Wohn- und Nichtwohngebäude in Bayern  
von Januar bis März 2026 nach Kreisen**

Schl.- Nr.	Gebiet	Errichtung neuer Wohngebäude				Errichtung neuer Nichtwohngebäude			Alle Baumaßnahmen		
		Gebäude <sup>1)</sup>	davon mit		Wohn- ungen	Wohn- fläche	Gebäude	Raum- inhalt	Nutz- fläche	Wohn- ungen	darunter im Frei- stellungs- bzw. Zu- stimmungs- verfahren <sup>2)</sup>
			1 oder 2 Wohnungen	3 oder mehr Wohnungen <sup>1)</sup>							
		Anzahl		100 m <sup>2</sup>	Anzahl	1 000 m <sup>3</sup>	100 m <sup>2</sup>	Anzahl			

**Zusammenstellung nach Regierungsbezirken**

1	Oberbayern .....	1 453	1 176	277	4 585	4 191	392	3 278	4 586	5 739	651
2	Niederbayern .....	639	550	89	1 345	1 474	251	1 987	2 266	1 685	400
3	Oberpfalz .....	550	470	80	1 144	1 302	201	1 292	1 738	1 386	259
4	Oberfranken .....	289	258	31	649	658	103	656	979	767	160
5	Mittelfranken .....	487	395	92	1 900	1 511	149	2 135	2 332	2 384	106
6	Unterfranken .....	344	295	49	868	894	107	850	1 075	1 218	125
7	Schwaben .....	708	593	115	1 799	1 825	250	1 729	2 478	2 146	304
	<b>Bayern</b>	<b>4 470</b>	<b>3 737</b>	<b>733</b>	<b>12 290</b>	<b>11 855</b>	<b>1 453</b>	<b>11 927</b>	<b>15 453</b>	<b>15 325</b>	<b>2 005</b>
	Kreisfreie Städte .....	569	396	173	3 146	2 250	139	1 883	2 948	4 163	120
	darunter Großstädte <sup>3)</sup> .....	396	273	123	2 551	1 706	107	1 519	2 361	3 387	80
	Landkreise .....	3 901	3 341	560	9 144	9 605	1 314	10 045	12 505	11 162	1 885

**Regierungsbezirk Oberbayern**

**Kreisfreie Städte**

161	Ingolstadt .....	29	18	11	216	115	4	39	72	222	-
162	München .....	189	136	53	944	727	53	788	1 309	1 533	74
163	Rosenheim .....	9	8	1	22	19	3	9	14	27	-
	<b>Zusammen</b>	<b>227</b>	<b>162</b>	<b>65</b>	<b>1 182</b>	<b>861</b>	<b>60</b>	<b>836</b>	<b>1 395</b>	<b>1 782</b>	<b>74</b>

**Landkreise**

171	Altötting .....	44	36	8	86	108	38	270	362	148	29
172	Berchtesgadener Land .....	48	32	16	229	185	14	38	77	245	18
173	Bad Tölz-Wolfratshausen .....	40	32	8	136	101	12	128	170	169	2
174	Dachau .....	95	80	15	206	221	15	156	156	217	23
175	Ebersberg .....	46	30	16	211	179	10	63	73	222	3
176	Eichstätt .....	63	59	4	105	134	16	58	77	128	34
177	Erding .....	39	37	2	66	84	32	379	395	94	10
178	Freising .....	60	49	11	287	172	9	50	78	296	9
179	Fürstenfeldbruck .....	59	50	9	245	213	5	47	70	254	37
180	Garmisch-Partenkirchen .....	27	23	4	45	58	5	12	20	48	-
181	Landsberg am Lech .....	67	60	7	142	168	8	49	67	174	23
182	Miesbach .....	29	28	1	43	55	15	78	130	62	2
183	Mühldorf a. Inn .....	59	50	9	155	184	21	83	142	169	73
184	München .....	114	99	15	280	315	10	408	428	320	20
185	Neuburg-Schrobenhausen .....	46	38	8	92	98	16	123	173	104	39
186	Pfaffenhofen a.d. Ilm .....	56	50	6	92	120	10	24	36	120	14
187	Rosenheim .....	153	111	42	455	446	36	154	241	534	111
188	Starnberg .....	43	39	4	108	99	9	70	107	130	2
189	Traunstein .....	59	41	18	230	202	24	105	162	300	52
190	Weilheim-Schongau .....	79	70	9	190	188	27	148	225	223	76
	<b>Zusammen</b>	<b>1 226</b>	<b>1 014</b>	<b>212</b>	<b>3 403</b>	<b>3 330</b>	<b>332</b>	<b>2 442</b>	<b>3 191</b>	<b>3 957</b>	<b>577</b>
<b>1</b>	<b>Oberbayern .....</b>	<b>1 453</b>	<b>1 176</b>	<b>277</b>	<b>4 585</b>	<b>4 191</b>	<b>392</b>	<b>3 278</b>	<b>4 586</b>	<b>5 739</b>	<b>651</b>

1) Einschl. Wohnheime. - 2) Genehmigungsfreistellung nach Artikel 58 bzw. bauaufsichtliche Zustimmung nach Artikel 73 der Bayerischen Bauordnung (BayBO). -

3) München, Nürnberg, Augsburg, Regensburg, Ingolstadt, Würzburg, Fürth, Erlangen.

**Noch: 4a. Baugenehmigungen für Wohn- und Nichtwohngebäude in Bayern  
von Januar bis März 2026 nach Kreisen**

Schl.- Nr.	Gebiet	Errichtung neuer Wohngebäude				Errichtung neuer Nichtwohngebäude			Alle Baumaßnahmen		
		Gebäude <sup>1)</sup>	davon mit		Wohn- nungen	Wohn- fläche	Gebäude	Raum- inhalt	Nutz- fläche	Wohn- nungen	darunter im Frei- stellungs- bzw. Zu- stimmungs- verfahren <sup>2)</sup>
			1 oder 2 Wohnungen	3 oder mehr Wohnungen <sup>1)</sup>							
		Anzahl		100 m <sup>2</sup>	Anzahl	1 000 m <sup>3</sup>	100 m <sup>2</sup>	Anzahl			

**Regierungsbezirk Niederbayern**

**Kreisfreie Städte**

261	Landshut .....	18	12	6	63	64	-	-	-	73	-
262	Passau .....	31	28	3	54	47	2	13	27	57	2
263	Straubing .....	15	7	8	56	41	-	-	-	60	-
	<b>Zusammen</b>	<b>64</b>	<b>47</b>	<b>17</b>	<b>173</b>	<b>152</b>	<b>2</b>	<b>13</b>	<b>27</b>	<b>190</b>	<b>2</b>

**Landkreise**

271	Deggendorf .....	41	38	3	62	77	14	90	122	66	10
272	Freyung-Grafenau .....	27	25	2	40	59	21	241	282	100	12
273	Kelheim .....	93	83	10	166	194	18	136	141	187	43
274	Landshut .....	71	67	4	121	159	29	272	291	176	21
275	Passau .....	111	93	18	334	290	33	293	297	370	216
276	Regen .....	33	30	3	46	68	22	104	138	63	13
277	Rottal-Inn .....	59	51	8	105	137	56	261	373	145	4
278	Straubing-Bogen .....	71	58	13	143	157	35	444	440	182	2
279	Dingolfing-Landau .....	69	58	11	155	182	21	132	153	206	77
	<b>Zusammen</b>	<b>575</b>	<b>503</b>	<b>72</b>	<b>1 172</b>	<b>1 322</b>	<b>249</b>	<b>1 975</b>	<b>2 238</b>	<b>1 495</b>	<b>398</b>
<b>2</b>	<b>Niederbayern .....</b>	<b>639</b>	<b>550</b>	<b>89</b>	<b>1 345</b>	<b>1 474</b>	<b>251</b>	<b>1 987</b>	<b>2 266</b>	<b>1 685</b>	<b>400</b>

**Regierungsbezirk Oberpfalz**

**Kreisfreie Städte**

361	Amberg .....	6	5	1	10	9	1	1	2	17	-
362	Regensburg .....	16	5	11	194	149	11	191	271	225	-
363	Weiden i.d.OPf. ....	4	2	2	12	11	2	11	20	25	8
	<b>Zusammen</b>	<b>26</b>	<b>12</b>	<b>14</b>	<b>216</b>	<b>170</b>	<b>14</b>	<b>203</b>	<b>293</b>	<b>267</b>	<b>8</b>

**Landkreise**

371	Amberg-Weizbach .....	33	30	3	54	76	18	94	124	88	5
372	Cham .....	90	76	14	186	211	46	144	217	232	71
373	Neumarkt i.d.OPf. ....	90	77	13	161	201	26	205	225	184	36
374	Neustadt a.d.Waldnaab .....	32	30	2	49	63	13	67	100	89	8
375	Regensburg .....	146	135	11	223	289	32	125	186	255	62
376	Schwandorf .....	101	84	17	189	217	27	330	423	201	52
377	Tirschenreuth .....	32	26	6	66	77	25	124	170	70	17
	<b>Zusammen</b>	<b>524</b>	<b>458</b>	<b>66</b>	<b>928</b>	<b>1 133</b>	<b>187</b>	<b>1 089</b>	<b>1 445</b>	<b>1 119</b>	<b>251</b>
<b>3</b>	<b>Oberpfalz .....</b>	<b>550</b>	<b>470</b>	<b>80</b>	<b>1 144</b>	<b>1 302</b>	<b>201</b>	<b>1 292</b>	<b>1 738</b>	<b>1 386</b>	<b>259</b>

1) Einschl. Wohnheime. - 2) Genehmigungsfreistellung nach Artikel 58 bzw. bauaufsichtliche Zustimmung nach Artikel 73 der Bayerischen Bauordnung (BayBO).

**Noch: 4a. Baugenehmigungen für Wohn- und Nichtwohngebäude in Bayern  
von Januar bis März 2026 nach Kreisen**

Schl.- Nr.	Gebiet	Errichtung neuer Wohngebäude				Errichtung neuer Nichtwohngebäude			Alle Baumaßnahmen		
		Gebäude <sup>1)</sup>	davon mit		Wohn- ungen	Wohn- fläche	Gebäude	Raum- inhalt	Nutz- fläche	Woh- nungen	darunter im Frei- stellungs- bzw. Zu- stimmungs- verfahren <sup>2)</sup>
			1 oder 2 Wohnungen	3 oder mehr Wohnungen <sup>1)</sup>							
Anzahl					100 m <sup>2</sup>	Anzahl	1 000 m <sup>3</sup>	100 m <sup>2</sup>	Anzahl		

**Regierungsbezirk Oberfranken**

**Kreisfreie Städte**

461	Bamberg .....	-	-	-	-	-	1	3	5	6	-
462	Bayreuth .....	9	5	4	50	44	5	23	42	52	-
463	Coburg .....	4	2	2	39	31	1	22	31	60	14
464	Hof .....	2	1	1	7	8	1	5	10	13	-
	<b>Zusammen</b>	<b>15</b>	<b>8</b>	<b>7</b>	<b>96</b>	<b>83</b>	<b>8</b>	<b>52</b>	<b>88</b>	<b>131</b>	<b>14</b>

**Landkreise**

471	Bamberg .....	106	104	2	116	162	17	107	144	128	75
472	Bayreuth .....	45	43	2	50	78	15	60	100	54	25
473	Coburg .....	12	11	1	15	21	8	57	94	18	4
474	Forchheim .....	49	42	7	105	119	16	72	148	112	17
475	Hof .....	18	16	2	24	29	10	51	69	45	21
476	Kronach .....	9	8	1	26	21	6	11	18	32	-
477	Kulmbach .....	12	10	2	89	33	5	11	24	89	3
478	Lichtenfels .....	13	8	5	105	85	11	169	212	126	-
479	Wunsiedel i.Fichtelgebirge .....	10	8	2	23	27	7	64	82	32	1
	<b>Zusammen</b>	<b>274</b>	<b>250</b>	<b>24</b>	<b>553</b>	<b>574</b>	<b>95</b>	<b>604</b>	<b>891</b>	<b>636</b>	<b>146</b>
<b>4</b>	<b>Oberfranken .....</b>	<b>289</b>	<b>258</b>	<b>31</b>	<b>649</b>	<b>658</b>	<b>103</b>	<b>656</b>	<b>979</b>	<b>767</b>	<b>160</b>

**Regierungsbezirk Mittelfranken**

**Kreisfreie Städte**

561	Ansbach .....	6	3	3	21	22	1	5	13	27	1
562	Erlangen .....	36	28	8	378	176	4	34	68	477	6
563	Fürth .....	3	2	1	7	7	3	185	163	4	-
564	Nürnberg .....	91	64	27	619	405	21	222	359	673	-
565	Schwabach .....	15	8	7	84	77	1	1	1	88	2
	<b>Zusammen</b>	<b>151</b>	<b>105</b>	<b>46</b>	<b>1 109</b>	<b>688</b>	<b>30</b>	<b>447</b>	<b>604</b>	<b>1 269</b>	<b>9</b>

**Landkreise**

571	Ansbach .....	90	71	19	198	214	44	943	876	235	34
572	Erlangen-Höchstadt .....	51	42	9	141	148	6	37	60	161	16
573	Fürth .....	27	26	1	34	49	1	4	6	90	7
574	Nürnberger Land .....	48	45	3	76	98	15	370	402	90	10
575	Neustadt a.d.Aisch-Bad Windsheim ....	32	29	3	147	94	10	20	33	279	-
576	Roth .....	44	37	7	121	122	22	210	199	160	11
577	Weißenburg-Gunzenhausen .....	44	40	4	74	97	21	104	152	100	19
	<b>Zusammen</b>	<b>336</b>	<b>290</b>	<b>46</b>	<b>791</b>	<b>823</b>	<b>119</b>	<b>1 688</b>	<b>1 728</b>	<b>1 115</b>	<b>97</b>
<b>5</b>	<b>Mittelfranken .....</b>	<b>487</b>	<b>395</b>	<b>92</b>	<b>1 900</b>	<b>1 511</b>	<b>149</b>	<b>2 135</b>	<b>2 332</b>	<b>2 384</b>	<b>106</b>

1) Einschl. Wohnheime. - 2) Genehmigungsfreistellung nach Artikel 58 bzw. bauaufsichtliche Zustimmung nach Artikel 73 der Bayerischen Bauordnung (BayBO).

**Noch: 4a. Baugenehmigungen für Wohn- und Nichtwohngebäude in Bayern  
von Januar bis März 2026 nach Kreisen**

Schl.- Nr.	Gebiet	Errichtung neuer Wohngebäude					Errichtung neuer Nichtwohngebäude			Alle Baumaßnahmen	
		Gebäude <sup>1)</sup>	davon mit		Wohn- ungen	Wohn- fläche	Gebäude	Raum- inhalt	Nutz- fläche	Wohn- ungen	darunter im Frei- stellungs- bzw. Zu- stimmungs- verfahren <sup>2)</sup>
			1 oder 2 Wohnungen	3 oder mehr Wohnungen <sup>1)</sup>							
Anzahl					100 m <sup>2</sup>	Anzahl	1 000 m <sup>3</sup>	100 m <sup>2</sup>	Anzahl		

**Regierungsbezirk Unterfranken**

**Kreisfreie Städte**

661	Aschaffenburg .....	15	10	5	105	90	2	54	62	184	1
662	Schweinfurt .....	3	3	-	4	7	2	6	14	6	-
663	Würzburg .....	9	3	6	64	54	1	3	8	90	-
	<b>Zusammen</b>	<b>27</b>	<b>16</b>	<b>11</b>	<b>173</b>	<b>150</b>	<b>5</b>	<b>63</b>	<b>84</b>	<b>280</b>	<b>1</b>

**Landkreise**

671	Aschaffenburg .....	56	50	6	96	115	12	75	107	152	20
672	Bad Kissingen .....	26	26	-	31	48	7	18	27	36	5
673	Rhön-Grabfeld .....	24	21	3	40	44	10	70	97	79	1
674	Haßberge .....	23	21	2	34	45	6	12	20	45	2
675	Kitzingen .....	38	33	5	112	108	23	451	497	167	14
676	Miltenberg .....	19	15	4	56	54	14	56	92	71	3
677	Main-Spessart .....	53	47	6	191	159	11	20	33	214	59
678	Schweinfurt .....	27	26	1	36	52	6	19	25	45	6
679	Würzburg .....	51	40	11	99	119	13	66	93	129	14
	<b>Zusammen</b>	<b>317</b>	<b>279</b>	<b>38</b>	<b>695</b>	<b>744</b>	<b>102</b>	<b>787</b>	<b>991</b>	<b>938</b>	<b>124</b>
<b>6</b>	<b>Unterfranken .....</b>	<b>344</b>	<b>295</b>	<b>49</b>	<b>868</b>	<b>894</b>	<b>107</b>	<b>850</b>	<b>1 075</b>	<b>1 218</b>	<b>125</b>

**Regierungsbezirk Schwaben**

**Kreisfreie Städte**

761	Augsburg .....	23	17	6	129	72	10	57	111	163	-
762	Kaufbeuren .....	5	2	3	13	15	-	-	-	14	3
763	Kempten (Allgäu) .....	22	20	2	37	42	5	125	218	44	8
764	Memmingen .....	9	7	2	18	17	5	88	128	23	1
	<b>Zusammen</b>	<b>59</b>	<b>46</b>	<b>13</b>	<b>197</b>	<b>147</b>	<b>20</b>	<b>269</b>	<b>457</b>	<b>244</b>	<b>12</b>

**Landkreise**

771	Aichach-Friedberg .....	86	68	18	217	221	37	173	231	242	18
772	Augsburg .....	139	114	25	355	364	35	176	303	394	88
773	Dillingen a.d. Donau .....	43	41	2	99	98	16	111	146	109	29
774	Günzburg .....	54	52	2	73	88	18	143	182	93	13
775	Neu-Ulm .....	44	38	6	94	116	7	48	71	122	36
776	Lindau (Bodensee) .....	32	20	12	176	152	6	24	41	183	2
777	Ostallgäu .....	39	37	2	54	76	20	115	203	96	5
778	Unterallgäu .....	104	92	12	244	246	33	146	225	278	49
779	Donau-Ries .....	71	59	12	177	200	29	346	331	247	33
780	Oberallgäu .....	37	26	11	113	119	29	178	287	138	19
	<b>Zusammen</b>	<b>649</b>	<b>547</b>	<b>102</b>	<b>1 602</b>	<b>1 679</b>	<b>230</b>	<b>1 460</b>	<b>2 021</b>	<b>1 902</b>	<b>292</b>
<b>7</b>	<b>Schwaben .....</b>	<b>708</b>	<b>593</b>	<b>115</b>	<b>1 799</b>	<b>1 825</b>	<b>250</b>	<b>1 729</b>	<b>2 478</b>	<b>2 146</b>	<b>304</b>

1) Einschli. Wohnheime. - 2) Genehmigungsfreistellung nach Artikel 58 bzw. bauaufsichtliche Zustimmung nach Artikel 73 der Bayerischen Bauordnung (BayBO).

## 5. Baugenehmigungen für neue Wohn- und Nichtwohngebäude im Fertigteilbau in Bayern im März 2026 nach Gebäudearten und Bauherren

Lfd. Nr.	Gebäudeart <hr/> Bauherr	Errichtung neuer Gebäude					
		Gebäude	Rauminhalt	Nutzfläche	Wohnungen		Veranschlagte Kosten der Bauwerke
					insgesamt	Wohnfläche	
		Anzahl	1 000 m <sup>3</sup>	100 m <sup>2</sup>	Anzahl	100 m <sup>2</sup>	1 000 €

### Wohnbau

1	Wohngebäude mit 1 Wohnung .....	361	283	130	361	529	174 099
2	Wohngebäude mit 2 Wohnungen .....	29	37	12	58	71	24 090
3	Wohngebäude mit 3 oder mehr Wohnungen .....	32	119	46	314	216	67 923
4	Wohnheime .....	-	-	-	-	-	-
<b>5</b>	<b>Wohngebäude insgesamt .....</b>	<b>422</b>	<b>439</b>	<b>189</b>	<b>733</b>	<b>815</b>	<b>266 112</b>
6	darunter Wohngebäude mit Eigentumswohnungen .....	9	16	3	31	37	10 565
	Von den Wohngebäuden entfielen auf:						
7	Öffentliche Bauherren .....	-	-	-	-	-	-
8	Unternehmen .....	32	72	22	160	139	43 500
9	davon Wohnungsunternehmen .....	26	66	21	147	125	40 351
10	Immobilienfonds .....	-	-	-	-	-	-
11	sonstige Unternehmen .....	6	6	1	13	14	3 149
12	Private Haushalte .....	390	367	167	573	676	222 612
13	Organisationen ohne Erwerbszweck .....	-	-	-	-	-	-

### Nichtwohnbau

14	Anstaltsgebäude .....	1	19	44	-	-	12 484
15	Büro- und Verwaltungsgebäude .....	5	40	95	-	-	31 626
16	Landwirtschaftliche Betriebsgebäude .....	64	473	624	1	1	39 858
17	Nichtlandwirtschaftliche Betriebsgebäude .....	82	2 138	1 974	40	23	242 657
18	darunter Fabrik- und Werkstattgebäude .....	28	835	773	2	7	123 208
19	Handels- und Lagergebäude .....	39	1 268	1 145	37	14	113 066
20	Hotels und Gaststätten .....	1	2	3	1	2	1 019
21	Sonstige Nichtwohngebäude .....	11	80	124	33	22	35 411
<b>22</b>	<b>Nichtwohngebäude insgesamt .....</b>	<b>163</b>	<b>2 750</b>	<b>2 861</b>	<b>74</b>	<b>46</b>	<b>362 036</b>
	Von den Nichtwohngebäuden entfielen auf:						
23	Öffentliche Bauherren .....	11	86	133	31	20	35 815
24	Unternehmen .....	120	2 528	2 524	3	8	289 281
25	davon Land- und Forstwirtschaft, Tierhaltung, Fischerei .....	63	450	594	-	-	38 683
26	Produzierendes Gewerbe .....	30	1 001	929	2	5	149 655
27	Handel, Kreditinstitute und Versicherungsgewerbe, Dienstleistungen, Verkehr und Nachrichtenübermittlung, Wohnungsunternehmen und Immobilienfonds .....	27	1 077	1 001	1	4	100 943
28	Private Haushalte .....	29	130	193	40	17	34 388
29	Organisationen ohne Erwerbszweck .....	3	6	12	-	-	2 552

**6. Baugenehmigungen für neue Wohngebäude in Bayern im März 2026 nach Regierungsbezirken,  
Gebäudearten und privaten Haushalten als Bauherren**

Lfd. Nr.	Regierungsbezirk Gebäudeart Bauherr	Errichtung neuer Wohngebäude					Veranschlagte Kosten der Bauwerke  1 000 €
		Gebäude	Rauminhalt	Nutzfläche	Wohnungen		
					insgesamt	Wohnfläche	
		Anzahl	1 000 m <sup>3</sup>	100 m <sup>2</sup>	Anzahl	100 m <sup>2</sup>	
<b>Oberbayern</b>							
1	Wohngebäude mit 1 Wohnung .....	409	380	227	409	671	251 383
2	Wohngebäude mit 2 Wohnungen .....	64	91	51	128	152	55 604
3	Wohngebäude mit 3 oder mehr Wohnungen .....	85	335	176	912	610	195 549
4	Wohnheime .....	-	-	-	-	-	-
5	<b>Wohngebäude zusammen .....</b>	<b>558</b>	<b>807</b>	<b>454</b>	<b>1 449</b>	<b>1 433</b>	<b>502 536</b>
6	darunter erbaut durch private Haushalte .....	446	513	301	696	888	326 463
<b>Niederbayern</b>							
7	Wohngebäude mit 1 Wohnung .....	186	176	89	186	309	84 295
8	Wohngebäude mit 2 Wohnungen .....	24	37	13	48	68	16 994
9	Wohngebäude mit 3 oder mehr Wohnungen .....	25	62	28	163	108	29 666
10	Wohnheime .....	-	-	-	-	-	-
11	<b>Wohngebäude zusammen .....</b>	<b>235</b>	<b>275</b>	<b>131</b>	<b>397</b>	<b>485</b>	<b>130 955</b>
12	darunter erbaut durch private Haushalte .....	183	227	119	298	390	107 354
<b>Oberpfalz</b>							
13	Wohngebäude mit 1 Wohnung .....	150	147	75	150	255	72 828
14	Wohngebäude mit 2 Wohnungen .....	15	22	10	30	40	9 780
15	Wohngebäude mit 3 oder mehr Wohnungen .....	36	125	65	305	229	60 236
16	Wohnheime .....	-	-	-	-	-	-
17	<b>Wohngebäude zusammen .....</b>	<b>201</b>	<b>294</b>	<b>151</b>	<b>485</b>	<b>523</b>	<b>142 844</b>
18	darunter erbaut durch private Haushalte .....	165	189	97	237	332	90 196
<b>Oberfranken</b>							
19	Wohngebäude mit 1 Wohnung .....	138	99	40	138	197	51 479
20	Wohngebäude mit 2 Wohnungen .....	3	3	1	6	5	1 509
21	Wohngebäude mit 3 oder mehr Wohnungen .....	10	34	16	68	56	14 818
22	Wohnheime .....	-	-	-	-	-	-
23	<b>Wohngebäude zusammen .....</b>	<b>151</b>	<b>135</b>	<b>56</b>	<b>212</b>	<b>259</b>	<b>67 806</b>
24	darunter erbaut durch private Haushalte .....	99	93	38	124	164	50 109
<b>Mittelfranken</b>							
25	Wohngebäude mit 1 Wohnung .....	110	99	51	110	176	53 022
26	Wohngebäude mit 2 Wohnungen .....	13	16	10	26	30	8 525
27	Wohngebäude mit 3 oder mehr Wohnungen .....	28	126	77	335	230	66 198
28	Wohnheime .....	1	1	-	9	2	634
29	<b>Wohngebäude zusammen .....</b>	<b>152</b>	<b>243</b>	<b>138</b>	<b>480</b>	<b>438</b>	<b>128 379</b>
30	darunter erbaut durch private Haushalte .....	124	140	78	207	258	74 177
<b>Unterfranken</b>							
31	Wohngebäude mit 1 Wohnung .....	83	73	42	83	133	40 887
32	Wohngebäude mit 2 Wohnungen .....	13	15	7	26	27	8 526
33	Wohngebäude mit 3 oder mehr Wohnungen .....	21	83	41	220	154	46 843
34	Wohnheime .....	-	-	-	-	-	-
35	<b>Wohngebäude zusammen .....</b>	<b>117</b>	<b>172</b>	<b>91</b>	<b>329</b>	<b>314</b>	<b>96 256</b>
36	darunter erbaut durch private Haushalte .....	100	127	68	221	226	70 725
<b>Schwaben</b>							
37	Wohngebäude mit 1 Wohnung .....	177	173	106	177	293	91 209
38	Wohngebäude mit 2 Wohnungen .....	34	45	19	68	82	21 613
39	Wohngebäude mit 3 oder mehr Wohnungen .....	40	138	86	262	210	65 214
40	Wohnheime .....	-	-	-	-	-	-
41	<b>Wohngebäude zusammen .....</b>	<b>251</b>	<b>356</b>	<b>211</b>	<b>507</b>	<b>585</b>	<b>178 036</b>
42	darunter erbaut durch private Haushalte .....	213	257	148	358	447	131 856
<b>Bayern</b>							
43	Wohngebäude mit 1 Wohnung .....	1 253	1 148	630	1 253	2 034	645 103
44	Wohngebäude mit 2 Wohnungen .....	166	229	112	332	404	122 551
45	Wohngebäude mit 3 oder mehr Wohnungen .....	245	903	488	2 265	1 597	478 524
46	Wohnheime .....	1	1	-	9	2	634
47	<b>Wohngebäude insgesamt .....</b>	<b>1 665</b>	<b>2 281</b>	<b>1 230</b>	<b>3 859</b>	<b>4 036</b>	<b>1 246 812</b>
48	darunter erbaut durch private Haushalte .....	1 330	1 544	849	2 141	2 704	850 880

**7. Baugenehmigungen für neue Wohngebäude im Freistellungs- bzw. Zustimmungsverfahren \*) in Bayern  
im März 2026 nach Regierungsbezirken, Gebäudearten und privaten Haushalten als Bauherren**

Lfd. Nr.	Regierungsbezirk Gebäudeart Bauherr	Errichtung neuer Wohngebäude					Veranschlagte Kosten der Bauwerke 1 000 €
		Gebäude	Rauminhalt	Nutzfläche	Wohnungen		
					insgesamt	Wohnfläche	
		Anzahl	1 000 m <sup>3</sup>	100 m <sup>2</sup>	Anzahl	100 m <sup>2</sup>	
<b>Oberbayern</b>							
1	Wohngebäude mit 1 Wohnung .....	73	69	43	73	115	40 405
2	Wohngebäude mit 2 Wohnungen .....	14	20	14	28	33	11 737
3	Wohngebäude mit 3 oder mehr Wohnungen .....	16	45	31	90	78	24 254
4	Wohnheime .....	-	-	-	-	-	-
<b>5</b>	<b>Wohngebäude zusammen .....</b>	<b>103</b>	<b>134</b>	<b>88</b>	<b>191</b>	<b>227</b>	<b>76 396</b>
6	darunter erbaut durch private Haushalte .....	97	116	70	157	194	65 335
<b>Niederbayern</b>							
7	Wohngebäude mit 1 Wohnung .....	36	35	20	36	61	16 715
8	Wohngebäude mit 2 Wohnungen .....	9	12	4	18	21	5 293
9	Wohngebäude mit 3 oder mehr Wohnungen .....	3	9	7	22	15	3 414
10	Wohnheime .....	-	-	-	-	-	-
<b>11</b>	<b>Wohngebäude zusammen .....</b>	<b>48</b>	<b>56</b>	<b>31</b>	<b>76</b>	<b>96</b>	<b>25 422</b>
12	darunter erbaut durch private Haushalte .....	42	50	30	67	84	23 164
<b>Oberpfalz</b>							
13	Wohngebäude mit 1 Wohnung .....	38	34	19	38	59	16 528
14	Wohngebäude mit 2 Wohnungen .....	2	3	2	4	6	1 350
15	Wohngebäude mit 3 oder mehr Wohnungen .....	9	17	6	43	34	8 914
16	Wohnheime .....	-	-	-	-	-	-
<b>17</b>	<b>Wohngebäude zusammen .....</b>	<b>49</b>	<b>54</b>	<b>26</b>	<b>85</b>	<b>98</b>	<b>26 792</b>
18	darunter erbaut durch private Haushalte .....	35	36	18	47	64	17 218
<b>Oberfranken</b>							
19	Wohngebäude mit 1 Wohnung .....	70	44	17	70	99	21 646
20	Wohngebäude mit 2 Wohnungen .....	-	-	-	-	-	-
21	Wohngebäude mit 3 oder mehr Wohnungen .....	2	6	3	16	12	1 912
22	Wohnheime .....	-	-	-	-	-	-
<b>23</b>	<b>Wohngebäude zusammen .....</b>	<b>72</b>	<b>50</b>	<b>20</b>	<b>86</b>	<b>110</b>	<b>23 558</b>
24	darunter erbaut durch private Haushalte .....	25	22	8	28	42	12 121
<b>Mittelfranken</b>							
25	Wohngebäude mit 1 Wohnung .....	19	18	8	19	32	9 107
26	Wohngebäude mit 2 Wohnungen .....	2	4	4	4	5	1 990
27	Wohngebäude mit 3 oder mehr Wohnungen .....	-	-	-	-	-	-
28	Wohnheime .....	-	-	-	-	-	-
<b>29</b>	<b>Wohngebäude zusammen .....</b>	<b>21</b>	<b>22</b>	<b>13</b>	<b>23</b>	<b>38</b>	<b>11 097</b>
30	darunter erbaut durch private Haushalte .....	21	22	13	23	38	11 097
<b>Unterfranken</b>							
31	Wohngebäude mit 1 Wohnung .....	20	17	9	20	30	9 425
32	Wohngebäude mit 2 Wohnungen .....	-	-	-	-	-	-
33	Wohngebäude mit 3 oder mehr Wohnungen .....	2	4	2	10	9	2 279
34	Wohnheime .....	-	-	-	-	-	-
<b>35</b>	<b>Wohngebäude zusammen .....</b>	<b>22</b>	<b>21</b>	<b>11</b>	<b>30</b>	<b>39</b>	<b>11 704</b>
36	darunter erbaut durch private Haushalte .....	21	18	10	23	33	10 288
<b>Schwaben</b>							
37	Wohngebäude mit 1 Wohnung .....	52	50	29	52	85	25 612
38	Wohngebäude mit 2 Wohnungen .....	12	14	7	24	25	6 315
39	Wohngebäude mit 3 oder mehr Wohnungen .....	4	6	3	16	13	3 476
40	Wohnheime .....	-	-	-	-	-	-
<b>41</b>	<b>Wohngebäude zusammen .....</b>	<b>68</b>	<b>70</b>	<b>40</b>	<b>92</b>	<b>123</b>	<b>35 403</b>
42	darunter erbaut durch private Haushalte .....	68	70	40	92	123	35 403
<b>Bayern</b>							
43	Wohngebäude mit 1 Wohnung .....	308	266	146	308	481	139 438
44	Wohngebäude mit 2 Wohnungen .....	39	53	32	78	90	26 685
45	Wohngebäude mit 3 oder mehr Wohnungen .....	36	88	52	197	160	44 249
46	Wohnheime .....	-	-	-	-	-	-
<b>47</b>	<b>Wohngebäude insgesamt .....</b>	<b>383</b>	<b>407</b>	<b>229</b>	<b>583</b>	<b>732</b>	<b>210 372</b>
48	darunter erbaut durch private Haushalte .....	309	335	187	437	578	174 626

\*) Genehmigungsfreistellung nach Artikel 58 bzw. bauaufsichtliche Zustimmung nach Artikel 73 der Bayerischen Bauordnung (BayBO).

## 8. Baugenehmigungen für neue Wohn- und Nichtwohngebäude in Bayern im März 2026 nach Gebäudearten, Regierungsbezirken und der vorwiegenden Art der Beheizung

Lfd. Nr.	Gebäudeart Regierungsbezirk	Insgesamt	darunter ausgestattet mit					Ohne Heizung
			Fern-	Block-	Zentral-	Etagen-	Einzelraum-	
			heizung					
<b>Wohnbau</b>								
1	<b>Wohngebäude insgesamt</b> .....	<b>1 665</b>	<b>118</b>	<b>32</b>	<b>1 508</b>	<b>1</b>	<b>4</b>	<b>2</b>
2	<b>darin Wohnungen</b> .....	<b>3 859</b>	<b>784</b>	<b>61</b>	<b>2 997</b>	<b>6</b>	<b>4</b>	<b>7</b>
	davon							
3	Wohngebäude mit 1 Wohnung .....	1 253	57	27	1 164	-	4	1
4	Wohngebäude mit 2 Wohnungen .....	166	19	-	147	-	-	-
5	Wohngebäude mit 3 oder mehr Wohnungen .....	245	41	5	197	1	-	1
6	darin Wohnungen .....	2 265	680	34	1 539	6	-	6
7	Wohnheime .....	1	1	-	-	-	-	-
8	darin Wohnungen .....	9	9	-	-	-	-	-
<b>Wohngebäude nach Regierungsbezirken</b>								
9	Oberbayern .....	558	53	2	501	1	1	-
10	Niederbayern .....	235	18	24	192	-	-	1
11	Oberpfalz .....	201	9	-	191	-	-	1
12	Oberfranken .....	151	4	-	146	-	1	-
13	Mittelfranken .....	152	9	-	143	-	-	-
14	Unterfranken .....	117	3	-	113	-	1	-
15	Schwaben .....	251	22	6	222	-	1	-
<b>Nichtwohnbau</b>								
16	<b>Nichtwohngebäude insgesamt</b> .....	<b>569</b>	<b>41</b>	<b>1</b>	<b>132</b>	<b>-</b>	<b>14</b>	<b>381</b>
17	<b>darin Rauminhalt (1 000 m³)</b> .....	<b>4 962</b>	<b>468</b>	<b>5</b>	<b>2 844</b>	<b>-</b>	<b>25</b>	<b>1 620</b>
	davon							
18	<b>Anstaltsgebäude</b> .....	<b>1</b>	<b>-</b>	<b>-</b>	<b>1</b>	<b>-</b>	<b>-</b>	<b>-</b>
19	darin Rauminhalt (1 000 m³) .....	19	-	-	19	-	-	-
20	<b>Büro- und Verwaltungsgebäude</b> .....	<b>19</b>	<b>6</b>	<b>-</b>	<b>13</b>	<b>-</b>	<b>-</b>	<b>-</b>
21	darin Rauminhalt (1 000 m³) .....	445	63	-	381	-	-	-
22	<b>Landwirtschaftliche Betriebsgebäude</b> .....	<b>233</b>	<b>5</b>	<b>-</b>	<b>8</b>	<b>-</b>	<b>3</b>	<b>217</b>
23	darin Rauminhalt (1 000 m³) .....	1 158	41	-	43	-	10	1 064
24	<b>Nichtlandwirtschaftliche Betriebsgebäude</b> .....	<b>268</b>	<b>18</b>	<b>1</b>	<b>79</b>	<b>-</b>	<b>10</b>	<b>160</b>
25	darin Rauminhalt (1 000 m³) .....	2 940	230	5	2 141	-	14	550
	darunter							
26	Fabrik- und Werkstattgebäude .....	60	10	-	30	-	2	18
27	darin Rauminhalt (1 000 m³) .....	1 229	199	-	931	-	3	95
28	Handels- und Lagergebäude .....	132	6	-	35	-	4	87
29	darin Rauminhalt (1 000 m³) .....	1 525	30	-	1 160	-	7	328
30	Hotels und Gaststätten .....	7	1	-	6	-	-	-
31	darin Rauminhalt (1 000 m³) .....	23	1	-	22	-	-	-
32	<b>Sonstige Nichtwohngebäude</b> .....	<b>48</b>	<b>12</b>	<b>-</b>	<b>31</b>	<b>-</b>	<b>1</b>	<b>4</b>
33	darin Rauminhalt (1 000 m³) .....	401	133	-	260	-	1	7
<b>Nichtwohngebäude nach Regierungsbezirken</b>								
34	Oberbayern .....	159	18	-	40	-	5	96
35	Niederbayern .....	109	11	1	24	-	2	71
36	Oberpfalz .....	77	4	-	13	-	2	58
37	Oberfranken .....	46	3	-	11	-	1	31
38	Mittelfranken .....	62	1	-	18	-	1	42
39	Unterfranken .....	38	1	-	14	-	1	22
40	Schwaben .....	78	3	-	12	-	2	61

## 9. Baugenehmigungen für neue Wohn- und Regierungsbezirken und der

Lfd. Nr.	Gebäudeart Regierungsbezirk	Insgesamt	davon nach der verwendeten			
			keine	Öl	Gas	Strom
<b>Wohnbau</b>						
1	<b>Wohngebäude insgesamt .....</b>	<b>1 665</b>	<b>2</b>	-	<b>9</b>	<b>27</b>
2	<b>darin Wohnungen .....</b>	<b>3 859</b>	<b>7</b>	-	<b>52</b>	<b>92</b>
	davon					
3	Wohngebäude mit 1 Wohnung .....	1 253	1	-	6	21
4	Wohngebäude mit 2 Wohnungen .....	166	-	-	-	3
5	Wohngebäude mit 3 oder mehr Wohnungen .....	245	1	-	3	3
6	darin Wohnungen .....	2 265	6	-	46	65
7	Wohnheime .....	1	-	-	-	-
8	darin Wohnungen .....	9	-	-	-	-
<b>Wohngebäude nach Regierungsbezirken</b>						
9	Oberbayern .....	558	-	-	1	14
10	Niederbayern .....	235	1	-	1	3
11	Oberpfalz .....	201	1	-	2	3
12	Oberfranken .....	151	-	-	-	2
13	Mittelfranken .....	152	-	-	2	1
14	Unterfranken .....	117	-	-	1	2
15	Schwaben .....	251	-	-	2	2
<b>Nichtwohnbau</b>						
16	<b>Nichtwohngebäude insgesamt .....</b>	<b>569</b>	<b>381</b>	<b>3</b>	<b>15</b>	<b>14</b>
17	<b>darin Rauminhalt (1 000 m³) .....</b>	<b>4 962</b>	<b>1 620</b>	<b>8</b>	<b>542</b>	<b>50</b>
	davon					
18	<b>Anstaltsgebäude .....</b>	<b>1</b>	-	-	-	-
19	darin Rauminhalt (1 000 m³) .....	19	-	-	-	-
20	<b>Büro- und Verwaltungsgebäude .....</b>	<b>19</b>	-	-	<b>2</b>	<b>1</b>
21	darin Rauminhalt (1 000 m³) .....	445	-	-	328	0
22	<b>Landwirtschaftliche Betriebsgebäude .....</b>	<b>233</b>	<b>217</b>	-	<b>1</b>	<b>1</b>
23	darin Rauminhalt (1 000 m³) .....	1 158	1 064	-	8	24
24	<b>Nichtlandwirtschaftliche Betriebsgebäude .....</b>	<b>268</b>	<b>160</b>	<b>2</b>	<b>9</b>	<b>10</b>
25	darin Rauminhalt (1 000 m³) .....	2 940	550	7	190	24
	darunter					
26	Fabrik- und Werkstattgebäude .....	60	18	2	4	3
27	darin Rauminhalt (1 000 m³) .....	1 229	95	7	53	7
28	Handels- und Lagergebäude .....	132	87	-	3	3
29	darin Rauminhalt (1 000 m³) .....	1 525	328	-	129	12
30	Hotels und Gaststätten .....	7	-	-	-	-
31	darin Rauminhalt (1 000 m³) .....	23	-	-	-	-
32	<b>Sonstige Nichtwohngebäude .....</b>	<b>48</b>	<b>4</b>	<b>1</b>	<b>3</b>	<b>2</b>
33	darin Rauminhalt (1 000 m³) .....	401	7	1	17	2
<b>Nichtwohngebäude nach Regierungsbezirken</b>						
34	Oberbayern .....	159	96	2	5	3
35	Niederbayern .....	109	71	-	4	-
36	Oberpfalz .....	77	58	-	2	3
37	Oberfranken .....	46	31	-	-	1
38	Mittelfranken .....	62	42	-	4	-
39	Unterfranken .....	38	22	1	-	5
40	Schwaben .....	78	61	-	-	2

## Nichtwohngebäude in Bayern im März 2026 nach Gebäudearten, verwendeten primären Energie für Heizung

primären Energie für Heizung								Lfd. Nr.
Fernwärme/ Fernkälte	Geothermie	Umweltthermie (Luft/Wasser)	Solarthermie	Holz	Biogas/ Biomethan	sonstige Biomasse	sonstige Energie	
<b>Wohnbau</b>								
<b>118</b>	<b>44</b>	<b>1 364</b>	<b>3</b>	<b>72</b>	-	<b>25</b>	<b>1</b>	<b>1</b>
<b>784</b>	<b>155</b>	<b>2 585</b>	<b>4</b>	<b>154</b>	-	<b>25</b>	<b>1</b>	<b>2</b>
57	28	1 063	2	49	-	25	1	3
19	1	132	1	10	-	-	-	4
41	15	169	-	13	-	-	-	5
680	125	1 258	-	85	-	-	-	6
1	-	-	-	-	-	-	-	7
9	-	-	-	-	-	-	-	8
<b>Wohngebäude nach Regierungsbezirken</b>								
53	16	455	2	17	-	-	-	9
18	4	173	-	10	-	24	1	10
9	1	170	-	14	-	1	-	11
4	1	141	-	3	-	-	-	12
9	5	127	1	7	-	-	-	13
3	2	105	-	4	-	-	-	14
22	15	193	-	17	-	-	-	15
<b>Nichtwohnbau</b>								
<b>41</b>	<b>3</b>	<b>85</b>	<b>1</b>	<b>26</b>	-	-	-	<b>16</b>
<b>468</b>	<b>34</b>	<b>2 030</b>	<b>1</b>	<b>208</b>	-	-	-	<b>17</b>
-	-	1	-	-	-	-	-	18
-	-	19	-	-	-	-	-	19
<b>6</b>	-	<b>7</b>	-	<b>3</b>	-	-	-	<b>20</b>
63	-	46	-	6	-	-	-	21
<b>5</b>	-	<b>2</b>	-	<b>7</b>	-	-	-	<b>22</b>
41	-	6	-	16	-	-	-	23
<b>18</b>	<b>3</b>	<b>51</b>	-	<b>15</b>	-	-	-	<b>24</b>
230	34	1 726	-	179	-	-	-	25
10	2	17	-	4	-	-	-	26
199	32	680	-	156	-	-	-	27
6	-	26	-	7	-	-	-	28
30	-	1 010	-	15	-	-	-	29
1	1	4	-	1	-	-	-	30
1	2	14	-	6	-	-	-	31
<b>12</b>	-	<b>24</b>	<b>1</b>	<b>1</b>	-	-	-	<b>32</b>
133	-	234	1	7	-	-	-	33
<b>Nichtwohngebäude nach Regierungsbezirken</b>								
18	-	26	-	9	-	-	-	34
11	-	10	-	13	-	-	-	35
4	1	9	-	-	-	-	-	36
3	1	9	-	1	-	-	-	37
1	1	12	-	2	-	-	-	38
1	-	8	1	-	-	-	-	39
3	-	11	-	1	-	-	-	40

**10. Baugenehmigungen für neue Wohn- und  
Regierungsbezirken und der**

Lfd. Nr.	Gebäudeart Regierungsbezirk	Insgesamt	davon nach der verwendeten			
			keine	Öl	Gas	Strom
<b>Wohnbau</b>						
1	<b>Wohngebäude insgesamt</b> .....	<b>1 665</b>	<b>927</b>	-	<b>25</b>	<b>293</b>
2	<b>darin Wohnungen</b> .....	<b>3 859</b>	<b>2 564</b>	-	<b>25</b>	<b>584</b>
	davon					
3	Wohngebäude mit 1 Wohnung .....	1 253	653	-	25	231
4	Wohngebäude mit 2 Wohnungen .....	166	91	-	-	25
5	Wohngebäude mit 3 oder mehr Wohnungen .....	245	182	-	-	37
6	darin Wohnungen .....	2 265	1 720	-	-	303
7	Wohnheime .....	1	1	-	-	-
8	darin Wohnungen .....	9	9	-	-	-
<b>Wohngebäude nach Regierungsbezirken</b>						
9	Oberbayern .....	558	359	-	1	74
10	Niederbayern .....	235	111	-	24	24
11	Oberpfalz .....	201	119	-	-	23
12	Oberfranken .....	151	57	-	-	76
13	Mittelfranken .....	152	84	-	-	27
14	Unterfranken .....	117	60	-	-	29
15	Schwaben .....	251	137	-	-	40
<b>Nichtwohnbau</b>						
16	<b>Nichtwohngebäude insgesamt</b> .....	<b>569</b>	<b>510</b>	-	-	<b>30</b>
17	<b>darin Rauminhalt (1 000 m³)</b> .....	<b>4 962</b>	<b>3 617</b>	-	-	<b>918</b>
	davon					
18	<b>Anstaltsgebäude</b> .....	<b>1</b>	<b>1</b>	-	-	-
19	darin Rauminhalt (1 000 m³) .....	19	19	-	-	-
20	<b>Büro- und Verwaltungsgebäude</b> .....	<b>19</b>	<b>17</b>	-	-	<b>2</b>
21	darin Rauminhalt (1 000 m³) .....	445	416	-	-	29
22	<b>Landwirtschaftliche Betriebsgebäude</b> .....	<b>233</b>	<b>228</b>	-	-	<b>1</b>
23	darin Rauminhalt (1 000 m³) .....	1 158	1 125	-	-	1
24	<b>Nichtlandwirtschaftliche Betriebsgebäude</b> .....	<b>268</b>	<b>226</b>	-	-	<b>20</b>
25	darin Rauminhalt (1 000 m³) .....	2 940	1 770	-	-	852
	darunter					
26	Fabrik- und Werkstattgebäude .....	60	46	-	-	9
27	darin Rauminhalt (1 000 m³) .....	1 229	574	-	-	442
28	Handels- und Lagergebäude .....	132	112	-	-	7
29	darin Rauminhalt (1 000 m³) .....	1 525	1 030	-	-	401
30	Hotels und Gaststätten .....	7	2	-	-	2
31	darin Rauminhalt (1 000 m³) .....	23	10	-	-	3
32	<b>Sonstige Nichtwohngebäude</b> .....	<b>48</b>	<b>38</b>	-	-	<b>7</b>
33	darin Rauminhalt (1 000 m³) .....	401	288	-	-	36
<b>Nichtwohngebäude nach Regierungsbezirken</b>						
34	Oberbayern .....	159	141	-	-	9
35	Niederbayern .....	109	99	-	-	2
36	Oberpfalz .....	77	71	-	-	3
37	Oberfranken .....	46	42	-	-	3
38	Mittelfranken .....	62	53	-	-	4
39	Unterfranken .....	38	33	-	-	5
40	Schwaben .....	78	71	-	-	4

**Nichtwohngebäude in Bayern im März 2026 nach Gebäudearten,  
verwendeten sekundären Energie für Heizung**

sekundären Energie für Heizung								Lfd. Nr.
Fernwärme/ Fernkälte	Geothermie	Umweltthermie (Luft/Wasser)	Solarthermie	Holz	Biogas/ Biomethan	sonstige Biomasse	sonstige Energie	
<b>Wohnbau</b>								
-	-	2	88	322	3	3	2	1
-	-	7	266	404	3	3	3	2
-	-	1	61	275	3	3	1	3
-	-	-	11	38	-	-	1	4
-	-	1	16	9	-	-	-	5
-	-	6	183	53	-	-	-	6
-	-	-	-	-	-	-	-	7
-	-	-	-	-	-	-	-	8
<b>Wohngebäude nach Regierungsbezirken</b>								
-	-	-	30	87	3	2	2	9
-	-	1	9	66	-	-	-	10
-	-	1	7	51	-	-	-	11
-	-	-	2	16	-	-	-	12
-	-	-	10	30	-	1	-	13
-	-	-	10	18	-	-	-	14
-	-	-	20	54	-	-	-	15
<b>Nichtwohnbau</b>								
-	-	1	10	17	-	-	1	16
-	-	7	355	51	-	-	14	17
-	-	-	-	-	-	-	-	18
-	-	-	-	-	-	-	-	19
-	-	-	-	-	-	-	-	20
-	-	-	-	-	-	-	-	21
-	-	-	1	3	-	-	-	22
-	-	-	24	8	-	-	-	23
-	-	-	8	13	-	-	1	24
-	-	-	273	31	-	-	14	25
-	-	-	3	2	-	-	-	26
-	-	-	210	4	-	-	-	27
-	-	-	4	8	-	-	1	28
-	-	-	61	19	-	-	14	29
-	-	-	1	2	-	-	-	30
-	-	-	2	8	-	-	-	31
-	-	1	1	1	-	-	-	32
-	-	7	58	12	-	-	-	33
<b>Nichtwohngebäude nach Regierungsbezirken</b>								
-	-	-	3	5	-	-	1	34
-	-	1	2	5	-	-	-	35
-	-	-	2	1	-	-	-	36
-	-	-	1	-	-	-	-	37
-	-	-	2	3	-	-	-	38
-	-	-	-	-	-	-	-	39
-	-	-	-	3	-	-	-	40

**11. Baugenehmigungen für neue Wohn- und Nichtwohngebäude in Bayern im März 2026  
nach Gebäudearten und dem überwiegend verwendeten Baustoff**

Lfd. Nr.	Gebäudeart	Ins-gesamt	davon nach dem überwiegend verwendeten Baustoff							sonstiger Baustoff
			Stahl	Stahl-beton	Ziegel	Kalksand-stein	Poren-beton	Leicht-beton/ Bims	Holz	
<b>Wohnbau</b>										
<b>Wohngebäude insgesamt</b>										
1	Gebäude (Anzahl) .....	1665	1	96	945	84	58	5	473	3
2	Rauminhalt (1 000 m³) .....	2 281	0	376	1 230	138	54	3	478	2
3	Veranschlagte Kosten (1 000 €) .....	1 246 812	134	199 594	660 838	69 190	31 037	1 576	283 203	1 240
davon										
<b>Wohngebäude mit 1 Wohnung</b>										
4	Gebäude (Anzahl) .....	1 253	1	45	690	59	51	5	399	3
5	Rauminhalt (1 000 m³) .....	1 148	0	49	690	35	40	3	328	2
6	Veranschlagte Kosten (1 000 €) .....	645 103	134	28 552	375 704	17 183	23 253	1 576	197 461	1 240
<b>Wohngebäude mit 2 Wohnungen</b>										
7	Gebäude (Anzahl) .....	166	-	10	118	2	2	-	34	-
8	Rauminhalt (1 000 m³) .....	229	-	15	166	3	2	-	43	-
9	Veranschlagte Kosten (1 000 €) .....	122 551	-	8 524	85 954	1 541	1 505	-	25 027	-
<b>Wohngebäude mit 3 oder mehr Wohnungen</b>										
10	Gebäude (Anzahl) .....	245	-	40	137	23	5	-	40	-
11	Rauminhalt (1 000 m³) .....	903	-	311	374	100	11	-	107	-
12	Veranschlagte Kosten (1 000 €) .....	478 524	-	161 884	199 180	50 466	6 279	-	60 715	-
<b>Wohnheime</b>										
13	Gebäude (Anzahl) .....	1	-	1	-	-	-	-	-	-
14	Rauminhalt (1 000 m³) .....	1	-	1	-	-	-	-	-	-
15	Veranschlagte Kosten (1 000 €) .....	634	-	634	-	-	-	-	-	-
<b>Nichtwohnbau</b>										
<b>Nichtwohngebäude insgesamt</b>										
16	Gebäude (Anzahl) .....	569	101	182	77	5	3	2	194	5
17	Rauminhalt (1 000 m³) .....	4 962	496	3 436	184	41	9	17	744	35
18	Veranschlagte Kosten (1 000 €) .....	865 531	64 579	565 692	62 427	12 084	1 993	942	153 924	3 890
davon										
<b>Anstaltsgebäude</b>										
19	Gebäude (Anzahl) .....	1	-	-	-	-	-	-	1	-
20	Rauminhalt (1 000 m³) .....	19	-	-	-	-	-	-	19	-
21	Veranschlagte Kosten (1 000 €) .....	12 484	-	-	-	-	-	-	12 484	-
<b>Büro- und Verwaltungsgebäude</b>										
22	Gebäude (Anzahl) .....	19	-	9	4	-	1	-	5	-
23	Rauminhalt (1 000 m³) .....	445	-	419	9	-	2	-	14	-
24	Veranschlagte Kosten (1 000 €) .....	89 799	-	79 428	3 877	-	290	-	6 204	-
<b>Landwirtschaftliche Betriebsgebäude</b>										
25	Gebäude (Anzahl) .....	233	49	70	18	1	-	1	94	-
26	Rauminhalt (1 000 m³) .....	1 158	281	426	58	24	-	16	352	-
27	Veranschlagte Kosten (1 000 €) .....	104 929	23 823	38 706	8 284	1 200	-	734	32 182	-
<b>Nichtlandwirtschaftliche Betriebsgebäude</b>										
28	Gebäude (Anzahl) .....	268	50	92	44	2	-	1	75	4
29	Rauminhalt (1 000 m³) .....	2 940	205	2 376	83	6	-	1	238	30
30	Veranschlagte Kosten (1 000 €) .....	404 897	32 256	304 213	25 231	2 575	-	208	39 106	1 308
darunter										
<b>Fabrik- und Werkstattgebäude</b>										
31	Gebäude (Anzahl) .....	60	14	28	6	1	-	-	10	1
32	Rauminhalt (1 000 m³) .....	1 229	62	1 111	10	1	-	-	41	4
33	Veranschlagte Kosten (1 000 €) .....	193 403	11 920	172 870	2 506	250	-	-	5 406	451
<b>Handels- und Lagergebäude</b>										
34	Gebäude (Anzahl) .....	132	29	30	23	-	-	1	46	3
35	Rauminhalt (1 000 m³) .....	1 525	100	1 162	50	-	-	1	186	26
36	Veranschlagte Kosten (1 000 €) .....	156 753	13 072	97 948	13 596	-	-	208	31 072	857
<b>Hotels und Gaststätten</b>										
37	Gebäude (Anzahl) .....	7	-	3	4	-	-	-	-	-
38	Rauminhalt (1 000 m³) .....	23	-	7	16	-	-	-	-	-
39	Veranschlagte Kosten (1 000 €) .....	10 990	-	3 249	7 741	-	-	-	-	-
<b>Sonstige Nichtwohngebäude</b>										
40	Gebäude (Anzahl) .....	48	2	11	11	2	2	-	19	1
41	Rauminhalt (1 000 m³) .....	401	9	214	34	12	7	-	121	5
42	Veranschlagte Kosten (1 000 €) .....	253 422	8 500	143 345	25 035	8 309	1 703	-	63 948	2 582

Aktuelle  
Veröffentlichungen  
unter  
[q.bayern.de/produkte](http://q.bayern.de/produkte)



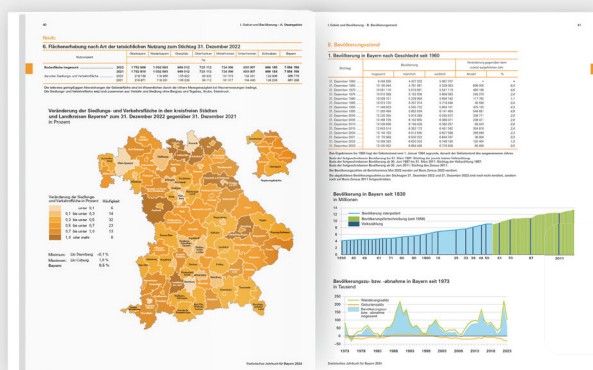
## Statistisches Jahrbuch für Bayern

Das **Statistische Jahrbuch** für Bayern ist das Standardwerk der amtlichen Statistik in Bayern seit 1894. Darin zusammengestellt sind jährlich aktuelle Statistikdaten über Land, Leben, Leute, Politik, Wissenschaft und Wirtschaft in Bayern.

Auf über 700 Seiten enthält es die wichtigsten Ergebnisse aller amtlichen

Statistiken – in Form von Tabellen, Graphiken oder Karten – zum Teil mit langjährigen Vergleichsdaten und Zeitreihen.

Ebenso enthalten sind ausgewählte Strukturdaten für Regierungsbezirke, kreisfreie Städte und Landkreise sowie Regionen Bayerns, für Bund und Länder sowie die EU-Mitgliedstaaten.



### Preise

Buch ..... 39,00 €  
Datei (PDF) ..... 12,00 €

## Bayern kompakt

Das Kompendium **Bayern kompakt** bietet auf knapp 50 Seiten die wichtigsten bayerischen Strukturdaten aus Wirtschaft, Gesellschaft und Politik in Texten, Tabellen und Graphiken.

Es verweist zudem auf weiterführende Informationsmedien des Bayerischen Landesamts für Statistik.

**Heft und Datei kostenlos**

**Bayerisches Landesamt für Statistik – Vertrieb**, Nürnberger Straße 95, 90762 Fürth  
Telefon 0911 98208-6311 | Telefax 0911 98208-96638 | [vertrieb@statistik.bayern.de](mailto:vertrieb@statistik.bayern.de)