



Statistische Berichte

# Baugenehmigungen in Bayern im April 2026



F II 1 m 4/2026  
Hrsg. im Juni 2026  
Bestellnr. F2101C 202604

## Zeichenerklärung

- 0 mehr als nichts, aber weniger als die Hälfte der kleinsten in der Tabelle nachgewiesenen Einheit
- nichts vorhanden oder keine Veränderung
- / keine Angaben, da Zahlen nicht sicher genug
- Zahlenwert unbekannt, geheimzuhalten oder nicht rechenbar
- ... Angabe fällt später an
- X Tabellenfach gesperrt, da Aussage nicht sinnvoll
- ( ) Nachweis unter dem Vorbehalt, dass der Zahlenwert erhebliche Fehler aufweisen kann
- p vorläufiges Ergebnis
- r berichtiges Ergebnis
- s geschätztes Ergebnis
- D Durchschnitt
- ≙ entspricht

## Auf- und Abrunden

Im Allgemeinen ist ohne Rücksicht auf die Endsummen auf- bzw. abgerundet worden. Deshalb können sich bei der Summierung von Einzelangaben geringfügige Abweichungen zu den ausgewiesenen Endsummen ergeben. Bei der Aufgliederung der Gesamtheit in Prozent kann die Summe der Einzelwerte wegen Rundens vom Wert 100 % abweichen. Eine Abstimmung auf 100 % erfolgt im Allgemeinen nicht.

## Publikationsservice

Das Bayerische Landesamt für Statistik veröffentlicht jährlich über 400 Publikationen. Das aktuelle Veröffentlichungsverzeichnis ist im Internet als Datei verfügbar, kann aber auch als Druckversion kostenlos zugesandt werden.

### Kostenlos

ist der Download der meisten Veröffentlichungen, z.B. von Statistischen Berichten (PDF- oder Excel-Format).

### Kostenpflichtig

sind alle Printversionen (auch von Statistischen Berichten), Datenträger und ausgewählte Dateien (z.B. von Verzeichnissen, von Beiträgen, vom Jahrbuch).

### Publikationsservice

 Alle Veröffentlichungen sind im Internet verfügbar unter [www.statistik.bayern.de/produkte](http://www.statistik.bayern.de/produkte)

## Impressum

### Statistische Berichte

bieten in tabellarischer Form neuestes Zahlenmaterial der jeweiligen Erhebung. Dieses wird, soweit erforderlich, methodisch erläutert und kurz kommentiert.

### Herausgeber, Druck und Vertrieb

Bayerisches Landesamt für Statistik  
Nürnberger Straße 95  
90762 Fürth

### Papier

Gedruckt auf umweltfreundlichem Papier, chlorfrei gebleicht.

### Vertrieb

E-Mail [vertrieb@statistik.bayern.de](mailto:vertrieb@statistik.bayern.de)  
Telefon 0911 98208-6311  
Telefax 0911 98208-96638

### Auskunftsdienst

E-Mail [info@statistik.bayern.de](mailto:info@statistik.bayern.de)  
Telefon 0911 98208-6563  
Telefax 0911 98208-96563

© Bayerisches Landesamt für Statistik, Fürth 2026  
Vervielfältigung und Verbreitung, auch auszugsweise, mit Quellenangabe gestattet.

**Hinweis:** Diese Druckschrift wird im Rahmen der Öffentlichkeitsarbeit der Bayerischen Staatsregierung herausgegeben. Sie darf weder von Parteien noch von Wahlwerbern oder Wahlhelfern im Zeitraum von fünf Monaten vor einer Wahl zum Zwecke der Wahlwerbung verwendet werden. Dies gilt für Landtags-, Bundestags-, Kommunal- und Europawahlen. Missbräuchlich ist während dieser Zeit insbesondere die Verteilung auf Wahlveranstaltungen, an Informationsständen der Parteien sowie das Einlegen, Aufdrucken und Aufkleben parteipolitischer Informationen oder Werbemittel. Untersagt ist gleichfalls die Weitergabe an Dritte zum Zwecke der Wahlwerbung. Auch ohne zeitlichen Bezug zu einer bevorstehenden Wahl darf die Druckschrift nicht in einer Weise verwendet werden, die als Parteinahme der Staatsregierung zugunsten einzelner politischer Gruppen verstanden werden könnte. Den Parteien ist es gestattet, die Druckschrift zur Unterrichtung ihrer eigenen Mitglieder zu verwenden.

# Inhaltsverzeichnis

Vorbemerkungen .....	5
----------------------	---

## Abbildungen und Tabellen

Abb. 1	Genehmigte Wohnungen in Bayern seit Januar 2019.....	8
Abb. 2	Genehmigte Wohnungen in den Regierungsbezirken in Bayern von Januar bis April 2026.....	8
Abb. 3	Genehmigte neue Nichtwohngebäude in Bayern von Januar bis April 2026.....	8
Abb. 4	Genehmigte Wohnungen in den kreisfreien Städten und Landkreisen in Bayern von Januar bis April 2026 .....	9
Abb. 5	Genehmigte Wohnungen in neuen Wohngebäuden je 10 000 Einwohner in Bayern von Januar bis April 2026 .....	9
Abb. 6	Veranschlagte Baukosten je m <sup>2</sup> Wohn- bzw. Nutzfläche im Neubau in Bayern von Januar bis April 2021 und 2026.....	9
1.	Baugenehmigungen in Bayern seit 1980 .....	10
2.	Baugenehmigungen in Bayern seit 2022 nach Monaten .....	11
3.	Baugenehmigungen für Wohn- und Nichtwohngebäude in Bayern im April 2026 nach Gebäudearten und Bauherren .....	12
4.	Baugenehmigungen für Wohn- und Nichtwohngebäude in Bayern im April 2026 nach Kreisen .....	14
4a.	Baugenehmigungen für Wohn- und Nichtwohngebäude in Bayern von Januar bis April 2026 nach Kreisen .....	22
5.	Baugenehmigungen für neue Wohn- und Nichtwohngebäude im Fertigteilbau in Bayern im April 2026 nach Gebäudearten und Bauherren .....	26
6.	Baugenehmigungen für neue Wohngebäude in Bayern im April 2026 nach Regierungsbezirken, Gebäudearten und privaten Haushalten als Bauherren .....	27
7.	Baugenehmigungen für neue Wohngebäude im Freistellungs- bzw. Zustimmungsverfahren in Bayern im April 2026 nach Regierungsbezirken, Gebäudearten und privaten Haushalten als Bauherren .....	28
8.	Baugenehmigungen für neue Wohn- und Nichtwohngebäude in Bayern im April 2026 nach Gebäudearten, Regierungsbezirken und der vorwiegenden Art der Beheizung .....	29
9.	Baugenehmigungen für neue Wohn- und Nichtwohngebäude in Bayern im April 2026 nach Gebäudearten, Regierungsbezirken und der verwendeten primären Energie für Heizung .....	30
10.	Baugenehmigungen für neue Wohn- und Nichtwohngebäude in Bayern im April 2026 nach Gebäudearten, Regierungsbezirken und der verwendeten sekundären Energie für Heizung .....	32
11.	Baugenehmigungen für neue Wohn- und Nichtwohngebäude in Bayern im April 2026 nach Gebäudearten und dem überwiegend verwendeten Baustoff .....	34



## Vorbemerkungen

Die Statistiken der Bautätigkeit im Hochbau sind angeordnet durch das Gesetz über die Statistik der Bautätigkeit im Hochbau und die Fortschreibung des Wohnungsbestandes (Hochbaustatistikgesetz - HBauStatG) vom 5. Mai 1998 (BGBl. I S. 869), in Verbindung mit dem Gesetz über die Statistik für Bundeszwecke (Bundesstatistikgesetz - BStatG) in der Fassung der Bekanntmachung vom 20. Oktober 2016 (BGBl. I S. 2394). Die Hochbaustatistik erstreckt sich auf genehmigungs- oder zustimmungsbedürftige, sowie kenntnisgabe-, anzeigepflichtige oder einem Genehmigungsfreistellungsverfahren (gemäß Artikel 58 der Bayerischen Bauordnung) unterliegende Baumaßnahmen, bei denen Wohnraum oder sonstiger Nutzraum geschaffen oder verändert wird. Bei Nichtwohngebäuden - mit Ausnahme von Gebäuden mit Wohnraum - sind Bagatellbauten bis zu einem Volumen von 350 m<sup>3</sup> Rauminhalt oder 18.000 Euro veranschlagten Kosten des Bauwerks nicht meldepflichtig.

### Methodische Hinweise

Die monatliche Baugenehmigungsstatistik basiert auf den von den Bauaufsichtsbehörden abgegebenen Meldungen, die nicht immer zeitgerecht übermittelt werden. Die Ergebnisse berücksichtigen daher nur diejenigen Bauvorhaben, zu denen im Berichtszeitraum die Baugenehmigung gemeldet wurde. Hieraus können sich Unterschiede zwischen den Ergebnissen der Baugenehmigungsstatistik und dem tatsächlichen Baugenehmigungsgeschehen in den einzelnen Monaten ergeben. Bei der Interpretation der Ergebnisse des vorliegenden Monatsberichts sollte deshalb ihr vorläufiger Charakter berücksichtigt werden.

Abweichungen zwischen Summen und addierten Einzelwerten ergeben sich aus dem Runden von Einzelwerten. Abweichungen zwischen aufsummierten Monatswerten und dem Jahresergebnis erklären sich zudem aus nachträglichen Änderungen zum Bebauungsplan (sog. Tekturen), die zur Jahresaufbereitung eingearbeitet werden. Diese Korrekturen können somit nur in der Jahressumme und nicht in den einzelnen Monaten bzw. Vierteljahre ausgewiesen werden.

Baumaßnahmen an bestehenden Gebäuden können zur Verringerung der Anzahl der Wohnungen, Wohnräume bzw. der Wohn- oder Nutzfläche führen. Dadurch können in den Tabellen auch negative Werte stehen.

### Ausgewählte Begriffe

Erhebungseinheit ist das Gebäude bzw. die Baumaßnahme an einem bestehenden Gebäude. Unter der Errichtung neuer Gebäude werden Neu- und Wiederaufbauten verstanden. Als Wiederaufbau gilt der Aufbau zerstörter oder abgerissener Gebäude ab Oberkante des noch vorhandenen Kellergeschosses. Baumaßnahmen an bestehenden Gebäuden sind bauliche Veränderungen an bereits existierenden Gebäuden durch Umbau-, Ausbau-, Erweiterungs- oder Wiederherstellungsmaßnahmen.

Als Gebäude gelten gemäß der Systematik der Bauwerke selbstständig benutzbare, überdachte Bauwerke, die auf Dauer errichtet sind, von Menschen betreten werden können und geeignet oder bestimmt sind, dem Schutz von Menschen, Tieren oder Sachen zu dienen. Dabei kommt es nicht auf die Umschließung durch Wände an; die Überdachung allein ist ausreichend. Gebäude im Sinne der Systematik sind auch selbstständig benutzbare unterirdische Bauwerke, wie z. B. unterirdische Krankenhäuser, Ladenzentren und Tiefgaragen.

**Keine Gebäude und damit auch keine Erhebungseinheiten in der Bautätigkeitsstatistik sind behelfsmäßige Nichtwohnbauten und freistehende selbstständige Konstruktionen. Unterkünfte wie z. B. Baracken, Gartenlauben, Behelfsheime u. dgl. werden, wenn sie nur für begrenzte Dauer errichtet und/oder von geringem Wohnwert sind, ebenfalls nicht erfasst; Gleiches gilt für Wohncontainer. Dagegen werden Ferien-, Sommer- und Wochenendhäuser, sofern sie als Gebäude gelten und eine Mindestgröße von 50 m<sup>2</sup> aufweisen, teilweise in die Erhebung einbezogen. Dabei zählen Ferienhäuser, die überwiegend der privaten Nutzung durch den/die Eigentümer/-in dienen, als Wohngebäude. Ferienhäuser, die einem ständig wechselnden Kreis von Gästen gegen Entgelt vorübergehend zur Unterkunft zur Verfügung gestellt werden, sind als Nichtwohngebäude zu erfassen.**

Ein Bauwerk gilt im Hochbau als Fertigteilbau, wenn überwiegend Module wie auch ganze Räume (beispielsweise Bäder) und/oder geschosshohe oder raumbreite, tragende Fertigteile, z. B. großformatige Wandtafeln, für Fassaden, Außen- oder Innenwände verwendet werden. Bei der Modulbauweise werden ganze Räume inklusive Bodenbelag, Fußbodenheizung, Elektroverkabelung sowie fertiger Fassade industriell vorgefertigt. Vor Ort werden sie beispielsweise zu mehrgeschossigen Gebäuden gestapelt oder nur einzelne Räume wie Badzellen als Module eingebaut. Module können nach dem Baukastenprinzip zusammengesetzt werden. Hierbei ist notwendig, dass der überwiegende Teil der tragenden Konstruktion (gemessen am Rauminhalt) aus Fertigteilen besteht. Für die Beurteilung „überwiegend“ sind die meist konventionell errichteten Fundamente oder Kellergeschosse mit zu berücksichtigen. Als konventionelle Bauten gelten Bauvorhaben, die nicht aus Fertigteilen im obigen Sinne zusammengefügt sind.

Wohngebäude sind Gebäude, die mindestens zur Hälfte (gemessen am Anteil der Wohnfläche an der Nutzungsfläche gemäß DIN 277) Wohnzwecken dienen. Zu den Wohngebäuden zählen auch Ferien-, Sommer- und Wochenendhäuser mit einer Mindestgröße von 50 m<sup>2</sup> Wohnfläche, soweit sie durch den/die Eigentümer/-in überwiegend selbst genutzt werden. Ferienhäuser, die einem ständig wechselnden Kreis von Gästen gegen Entgelt vorübergehend zur Unterkunft zur Verfügung gestellt werden, sind als Nichtwohngebäude zu erfassen.

Wohngebäude mit Eigentumswohnungen sind Wohngebäude, die Wohneinheiten enthalten, an denen durch Eintragung im Wohnungsgrundbuch Sondereigentum nach den Vorschriften des Wohnungseigentumsgesetzes begründet ist oder werden soll. Entsprechend den Vorschriften des Wohnungseigentumsgesetzes besteht ein Wohngebäude entweder ausschließlich aus Eigentumswohnungen oder es befindet sich überhaupt keine Eigentumswohnung darin. Maßgebend ist die Absicht des Bauherren zum Zeitpunkt der Baugenehmigung. Ein „Wohngebäude mit Eigentumswohnungen“ liegt auch dann vor, wenn der Bauherr beabsichtigt, einen Teil oder alle der im Grundbuch als Eigentumswohnungen nachzuweisenden Wohnungen zu vermieten.

Wohnheime sind Wohngebäude, die primär den Wohnbedürfnissen bestimmter Bevölkerungskreise (z. B. Studenten, Senioren) dienen und Gemeinschaftsräume besitzen. Die Bewohnerinnen/Bewohner von Wohnheimen führen einen eigenen Haushalt. Die Zuordnung eines Gebäudes zu den Wohnheimen oder zu den Anstaltsgebäuden (Nichtwohngebäuden) hängt von der primären Zweckbestimmung des Gebäudes ab. So zählen zu den Wohnheimen (Wohngebäuden) z. B. Studentenheime, Heime für Pflegepersonal, Alten- und Altenwohnheime, Schülerwohnheime und Behindertenheime, bei denen das Wohnen im Vordergrund steht. Dagegen gelten u. a. Altenpflege- und Krankenhäuser, Säuglings-, Erziehungs- und Müttergenesungsheime, Heime von Unterrichtsanstalten sowie Heime für die Eingliederung und Pflege Behinderter als Nichtwohngebäude.

Nichtwohngebäude sind Gebäude, die überwiegend (mindestens zu mehr als der Hälfte der Nutzungsfläche) Nichtwohnzwecken dienen. Zu den Nichtwohngebäuden zählen Anstaltsgebäude, Büro- und Verwaltungsgebäude, landwirtschaftliche Betriebsgebäude, nichtlandwirtschaftliche Betriebsgebäude (wie Fabrikgebäude, Handelsgebäude, Hotels, Ferienhäuser, die einem ständig wechselnden Kreis von Gästen gegen Entgelt zur Unterkunft zur Verfügung gestellt werden) und sonstige Nichtwohngebäude (wie Schulgebäude, Kindertagesstätten, Sporthallen). Bei gemischter Nutzung (z. B. Arztpraxis und Wohnungen) ist nur die Zweckbestimmung anzugeben, die gemessen an der zurechenbaren Nutzungsfläche überwiegt (Schwerpunkt).

Haustyp des Wohngebäudes: Ein Einzelhaus ist ein einzelnes, freistehendes Wohngebäude. Es kann auch aus mehreren Gebäudeteilen bestehen. Ein Einzelhaus kann ein Ein-, Zwei- oder Mehrfamilienhaus sein. Ein Doppelhaus besteht aus zwei Wand an Wand gebauten Wohngebäuden, die durch massive und vom Keller bis zum Dach reichende Wände (Brandmauern) getrennt sind. Diese Gebäude können Ein-, Zwei- oder Mehrfamilienhäuser sein. Ein gereihtes Haus ist ein Wohngebäude, das mit mindestens zwei anderen Gebäuden aneinander gebaut ist, unabhängig davon, ob es sich dabei um Ein- oder Mehrfamilienhäuser handelt. Die Gebäude müssen nicht baugleich sein, sie können auch seitlich oder in der Höhe versetzt sein. Reiheneckhäuser zählen auch hierzu. Wohngebäude, die sich nicht in die vorgegebene Typisierung einordnen lassen, sind der Gruppe „Sonstiger Haustyp“ zuzurechnen (z. B. terrassenförmige Wohnhügel).

Überwiegend verwendeter Baustoff ist derjenige, der bei der Erstellung der tragenden Konstruktion des Gebäudes überwiegend Verwendung findet.

Bei der Angabe zur verwendeten Energie für die Heizung wird unterschieden in primäre und sekundäre Energie. Als primäre Energie gilt die bezogen auf den Energieanteil überwiegende Energiequelle, als sekundäre Energie die weitere, nachrangig eingesetzte Energiequelle. Bei mehr als zwei Energiequellen werden nur die beiden überwiegend genutzten Quellen entsprechend ihres Anteils (primär/sekundär) angegeben. Die Angabe zur sekundären Heizenergie ist nur erforderlich, wenn mindestens eine weitere Energie für die Beheizung eingesetzt wird. Für Gebäude, die aufgrund ihrer guten Wärmedämmung nicht über ein klassisches Heizsystem, sondern nur über Lüftungsanlagen verfügen (z. B. Passivhäuser oder Plus-Energie-Häuser), ist bei der primär verwendeten Heizenergie „keine“ angegeben.

Bei Beheizung durch eine Wärmepumpe ist die Art der hierzu überwiegend genutzten Wärmequelle anzugeben. Unterschieden werden die Wärmequellen Erde (Geothermie), Luft (Aerothermie) und Wasser (Hydrothermie), wo-bei die Thermiearten Aerothermie und Hydrothermie im Erhebungsbogen für Baugenehmigungen unter dem Oberbegriff Umweltthermie zusammengefasst werden. Wenn die Wärmepumpe überwiegend andere Wärmequellen nutzt (wie z. B. Abwärme oder Solarwärme), ist Sonstige Energie anzugeben. Sofern Tiefengeothermie über ein Fernwärmenetz genutzt wird, ist Fernwärme anzugeben. Solarthermie ist die durch Nutzung der Solarstrahlung technisch nutzbar gemachte Wärme für Warmwasser und ggf. auch Heizung. Holz umfasst auch z. B. Holzpellets. Biogas/Biomethan ist das Umwandlungsprodukt aus fester oder flüssiger Biomasse. Gas umfasst auch Erdgas mit Beimischungen von Biogas in Erdgasqualität (Biomethan). Ist die ausschließliche Nutzung von Biomethan oder anderem Biogas vorgesehen, ist die Position Biogas/Biomethan auszuwählen. Andere Formen der Wärmergewinnung aus Biomasse sind unter die Position Sonstige Biomasse zu subsumieren. Der Kategorie Sonstige Energie sind alle verbleibenden Energiearten zuzuordnen (wie z. B. auch Koks/Kohle und Briketts).

Der Rauminhalt von Bauwerken ist das von den äußeren Begrenzungsflächen eines Gebäudes eingeschlossene Volumen (Bruttorauminhalt), d. h. das Produkt aus der überbauten Fläche und der anzusetzenden Höhe, inklusive des Rauminhalts der Konstruktion (DIN 277 Teil 1, in der jeweils gültigen Fassung).

Vollgeschosse sind Geschosse im Sinne der in den Landesbauordnungen festgelegten Definitionen (siehe § 20 Absatz 1 BauNVO). Kellergeschosse und Dachgeschosse gelten i. d. R. nicht als Vollgeschosse.

Als Nutzfläche im Sinne der Bautätigkeitsstatistik gilt die Fläche, die sich ergibt, wenn von der Nutzungsfläche nach DIN 277 die Wohnfläche abgezogen wird. Die Nutzungsfläche ist derjenige Teil der Netto-Grundfläche, der der Nutzung des Bauwerkes aufgrund seiner Zweckbestimmung dient. Nicht zur Nutzungsfläche gehören die technische Funktionsfläche (Fläche der Räume für betriebstechnische Anlagen) sowie die Verkehrsfläche (Flächen zur Verkehrserschließung und -sicherung, wie z. B. Flure, Hallen, Treppen, Aufzugschächte usw.).

Die Wohnfläche (zu berechnen nach der Wohnflächenverordnung (WoFIV) vom 25. November 2003, in der jeweils aktuellen Fassung) umfasst die Grundflächen der Räume, die ausschließlich zu dieser Wohnung gehören, also die Flächen von Wohn- und Schlafräumen, Küchen und Nebenräumen (z. B. Dielen, Abstellräume und Bäder) innerhalb der Wohnung. Die Wohnfläche eines Wohnheims umfasst die Grundflächen der Räume, die zur alleinigen und gemeinschaftlichen Nutzung durch die Bewohnerinnen/Bewohner bestimmt sind. Zur Wohnfläche gehören auch die Grundflächen von Wintergärten, Schwimmbädern und ähnlichen nach allen Seiten geschlossenen Räumen sowie von Balkonen, Loggien, Dachgärten und Terrassen, wenn sie ausschließlich zu der Wohnung oder dem Wohnheim gehören. Nicht zur Wohnfläche (und somit zur Nutzfläche) zählen die Grundflächen von Zubehörräumen (z. B. Kellerräumen, Abstellräumen außerhalb der Wohnung, Waschküchen, Bodenräumen, Trockenräumen, Heizungsräumen und Garagen).

Unter einer Wohnung sind nach außen abgeschlossene, zu Wohnzwecken bestimmte, in der Regel zusammenliegende Räume zu verstehen, die die Führung eines eigenen Haushalts ermöglichen. Wohnungen haben einen eigenen Eingang unmittelbar vom Freien, von einem Treppenhaus oder einem Vorraum. Zur Wohnung können aber auch außerhalb des eigentlichen Wohnungsabschlusses liegende, zu Wohnzwecken ausgebaute Keller- oder Bodenräume (z. B. Mansarden) gehören.

Die Zahl der Räume umfasst alle Wohn-, Ess- und Schlafzimmer und andere separate Räume (z. B. bewohnbare Keller- und Bodenräume) von mindestens 6 m<sup>2</sup> Größe sowie abgeschlossene Küchen unabhängig von deren Größe. Bad, Toilette, Flur und Wirtschaftsräume werden grundsätzlich nicht mitgezählt. Ein Wohnzimmer mit einer Essecke, Schlaf- oder Kochnische ist als ein Raum zu zählen. Dementsprechend bestehen Wohnungen, in denen es keine bauliche Trennung der einzelnen Wohnbereiche gibt (z. B. "Loftwohnungen") aus nur einem Raum.

Veranschlagte Kosten des Bauwerkes sind die Kosten des Bauwerkes gemäß DIN 276 (in der jeweils gültigen Fassung) als Summe der Kostengruppen 300 und 400. Baukosten im Sinne der Bautätigkeitsstatistik sind somit die Kosten der Baukonstruktionen (einschließlich Erdarbeiten und baukonstruktive Einbauten) sowie die Kosten der technischen Anlagen. Kosten für nicht fest verbundene Einbauten, die nicht Bestandteil des Bauwerks sind, wie Großrechenanlagen oder industrielle Produktionsanlagen, sind nicht einzubeziehen. Die Umsatzsteuer ist in den veranschlagten Kosten enthalten.

Abb. 1  
**Genehmigte Wohnungen in Bayern seit Januar 2019**

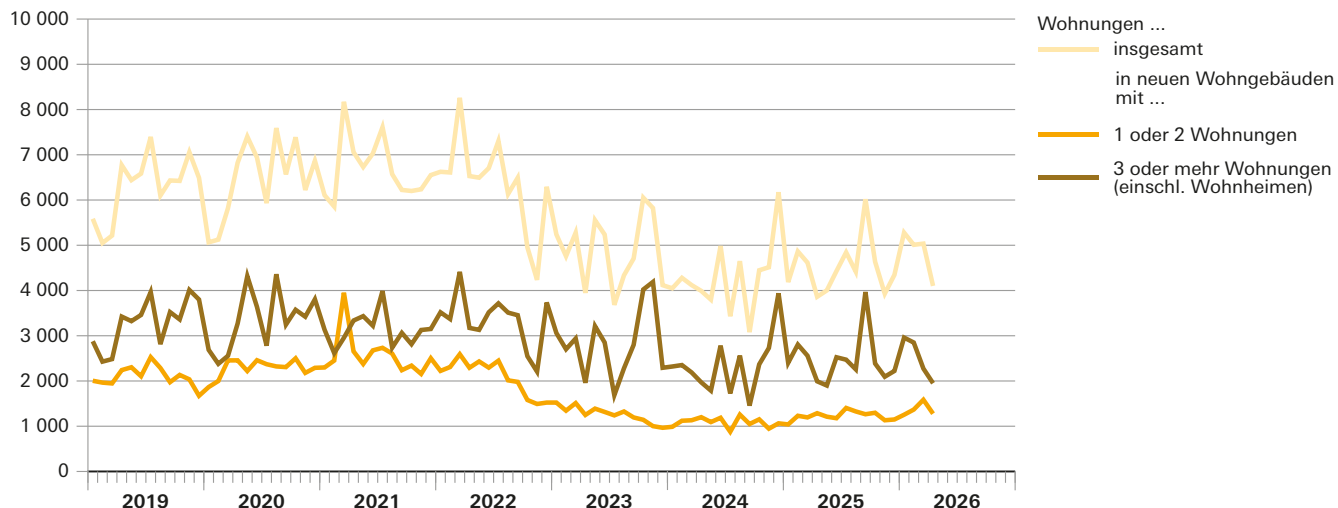


Abb. 2  
**Genehmigte Wohnungen in den Regierungsbezirken in Bayern im April 2026**  
 Veränderung gegenüber dem Vergleichszeitraum des Vorjahres in Prozent

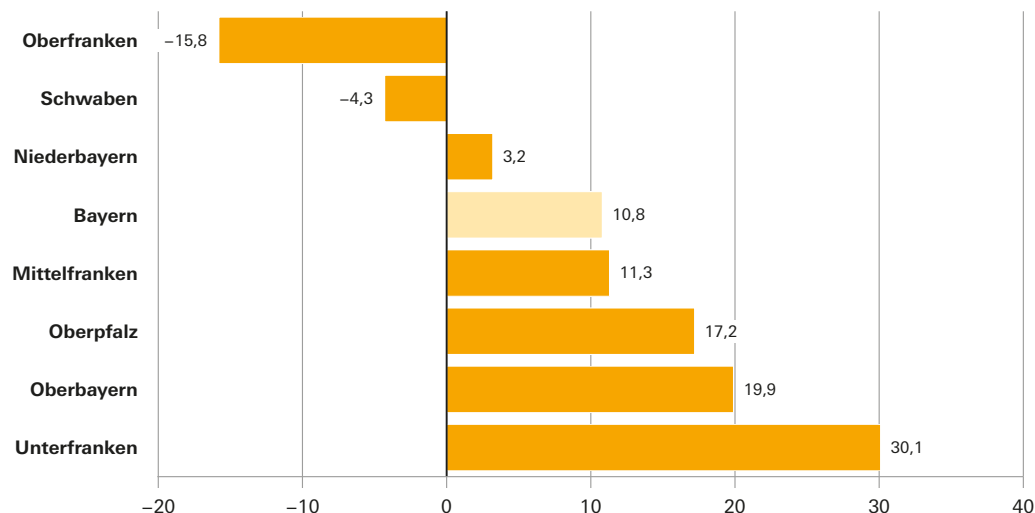


Abb. 3  
**Genehmigte neue Nichtwohngebäude in Bayern im April 2026**  
 Veränderung gegenüber dem Vergleichszeitraum des Vorjahres in Prozent

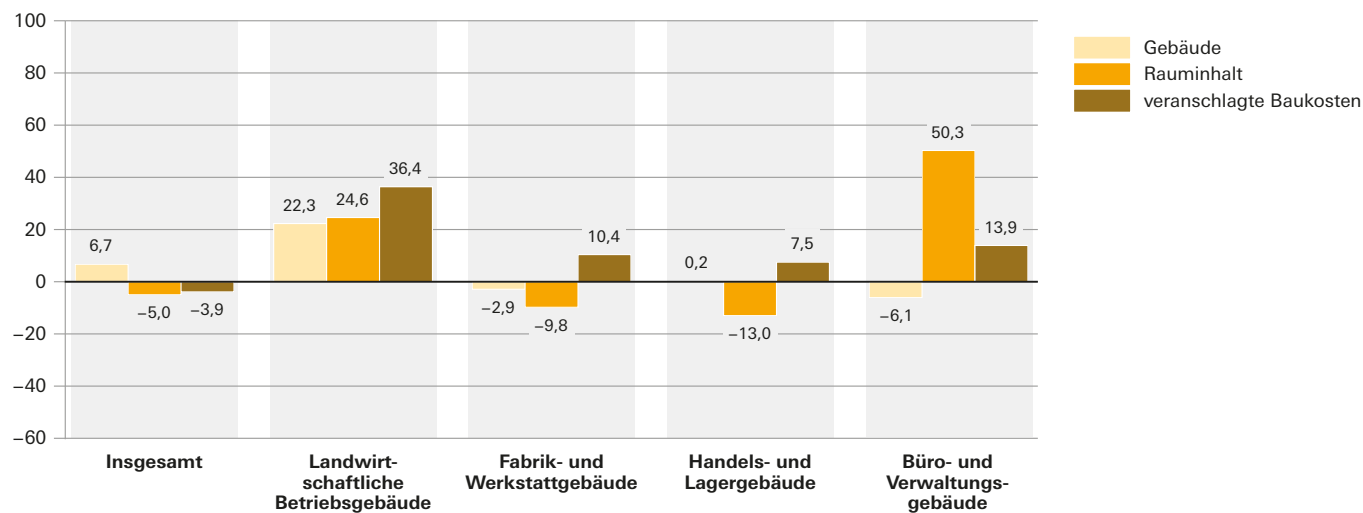


Abb. 4

### Genehmigte Wohnungen in den kreisfreien Städten und Landkreisen in Bayern im April 2026

Veränderung gegenüber dem Vergleichszeitraum des Vorjahres in Prozent

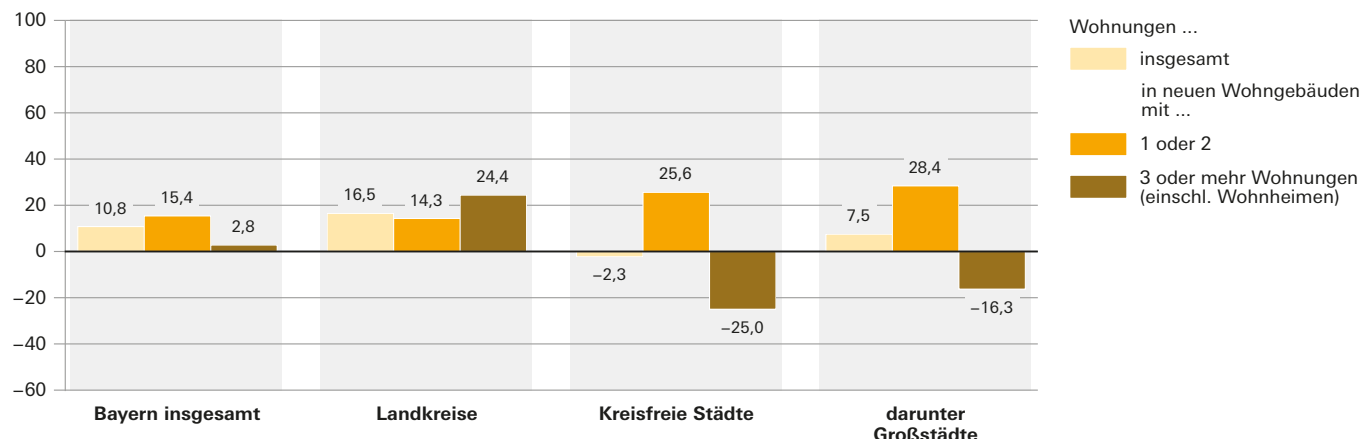


Abb. 5

### Genehmigte Wohnungen in neuen Wohngebäuden je 10 000 Einwohner in Bayern im April 2026

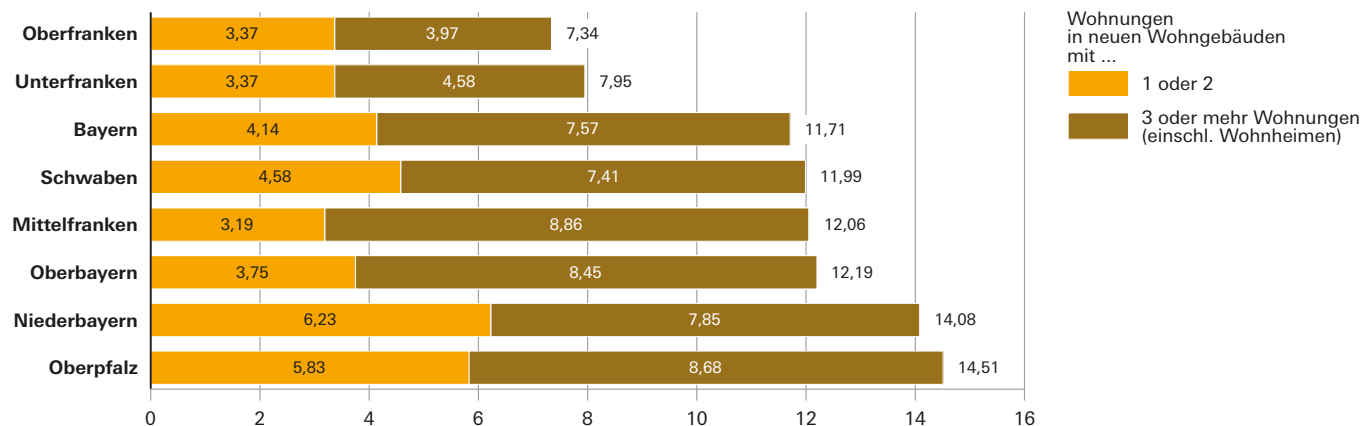
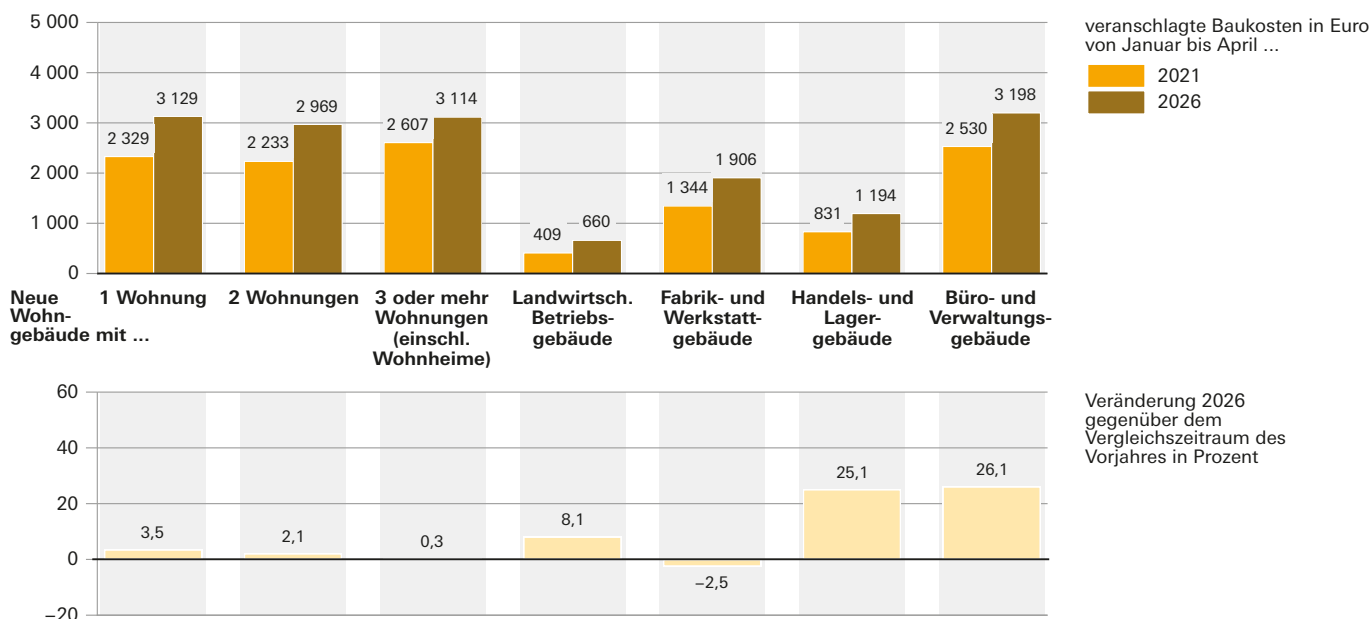


Abb. 6

### Veranschlagte Baukosten je m<sup>2</sup> Wohn- bzw. Nutzfläche im Neubau in Bayern im April 2021 und 2026



# 1. Baugenehmigungen in Bayern seit 1980

Berichtszeitraum <sup>1)2)</sup>	Errichtung neuer Gebäude								Wohnungen ins- gesamt <sup>3)</sup>
	Wohnbau				Nichtwohnbau				
	Gebäude	Rauminhalt	Wohnungen	Veranschlagte Kosten der Bauwerke <sup>4)</sup>	Gebäude	Rauminhalt	Nutzfläche	Veranschlagte Kosten der Bauwerke <sup>4)</sup>	
	Anzahl	1 000 m <sup>3</sup>	Anzahl	1 000 €	Anzahl	1 000 m <sup>3</sup>	100 m <sup>2</sup>	1 000 €	
1980 .....	42 566	50 413	73 417	6 827 827	11 360	42 724	72 524	3 799 500	78 718
1981 .....	37 272	46 050	70 107	6 772 884	10 417	35 868	60 322	3 441 718	75 876
1982 .....	31 503	40 525	64 146	6 405 406	10 028	36 050	61 071	3 855 039	70 241
1983 .....	37 764	48 904	81 866	8 100 298	12 113	40 092	68 836	4 079 289	88 555
1984 .....	31 008	39 885	68 817	6 792 378	9 556	34 241	55 451	3 381 131	74 460
1985 .....	27 221	33 478	55 421	5 783 277	9 902	35 130	57 959	3 708 322	61 026
1986 .....	27 710	31 981	49 556	5 553 623	9 981	39 286	64 529	4 276 282	54 466
1987 .....	27 342	31 461	46 778	5 520 504	10 368	39 422	63 623	4 058 230	51 004
1988 .....	29 932	34 521	51 349	6 154 538	11 163	41 147	67 438	4 637 392	56 256
1989 .....	31 595	38 472	59 472	6 986 363	11 383	43 889	72 318	4 894 633	65 475
1990 .....	35 952	46 716	76 581	8 763 791	12 004	45 546	74 233	5 376 050	86 316
1991 .....	34 552	46 538	77 999	9 177 417	12 176	52 237	83 570	6 439 827	87 792
1992 .....	39 058	55 413	95 884	11 693 365	11 953	47 214	78 490	6 510 591	107 204
1993 .....	43 469	62 914	110 080	14 051 106	12 003	44 873	72 831	6 528 672	122 865
1994 .....	44 728	65 642	115 754	15 328 241	11 517	46 375	76 397	7 026 881	127 598
1995 .....	35 042	48 876	81 871	11 637 840	11 142	48 228	75 253	7 255 566	92 272
1996 .....	35 931	45 740	69 308	10 962 664	10 663	41 931	65 730	5 585 679	78 654
1997 .....	35 772	43 890	64 297	10 272 471	11 169	42 014	66 835	5 378 766	73 567
1998 .....	40 148	47 558	68 745	10 980 529	12 192	49 462	78 080	5 919 860	78 359
1999 .....	39 168	45 674	65 840	10 572 695	10 477	51 434	80 688	6 270 203	74 777
2000 .....	33 124	38 461	55 372	8 983 497	10 187	46 184	75 709	5 753 671	63 163
2001 .....	29 609	34 578	49 588	8 109 415	9 072	50 103	80 871	6 643 446	56 161
2002 .....	30 040	33 948	47 256	8 079 298	8 308	44 977	69 385	6 152 051	53 225
2003 .....	36 130	40 918	54 673	9 627 081	7 898	40 503	62 357	4 632 453	62 645
2004 .....	31 255	35 901	50 189	8 518 789	7 803	36 761	56 717	4 293 700	57 721
2005 .....	25 510	29 839	43 254	7 160 738	7 375	35 516	54 602	4 168 851	49 712
2006 .....	27 896	32 427	46 188	7 820 357	8 561	42 457	66 278	4 915 995	53 057
2007 .....	18 537	21 752	31 771	5 345 086	8 019	48 907	72 068	5 376 179	36 859
2008 .....	17 203	21 138	30 728	5 353 426	8 564	50 763	74 163	5 395 346	35 053
2009 .....	18 136	22 133	31 621	5 701 553	8 596	46 509	69 543	6 257 727	35 639
2010 .....	20 980	25 299	37 962	6 811 771	9 733	49 407	70 914	5 519 497	42 416
2011 .....	24 159	30 278	45 847	8 610 161	9 776	53 520	79 021	7 185 108	52 010
2012 .....	22 814	29 550	47 041	8 581 795	8 708	50 282	72 706	6 824 902	52 930
2013 .....	23 764	31 223	49 513	9 274 109	8 505	51 204	74 355	6 707 580	55 972
2014 .....	23 943	31 755	51 315	9 807 293	7 978	48 468	69 125	6 591 050	58 783
2015 .....	25 393	33 262	52 945	10 784 557	7 778	48 293	70 870	7 365 768	62 157
2016 .....	26 855	37 407	64 966	12 682 461	8 038	49 440	73 190	8 113 990	74 598
2017 .....	27 246	37 905	64 524	13 468 652	7 929	53 317	78 931	9 146 281	74 990
2018 .....	26 794	37 671	63 616	14 011 382	7 958	57 535	82 355	10 423 184	73 140
2019 .....	26 706	38 629	64 710	14 840 142	7 217	48 100	71 704	9 341 129	75 540
2020 .....	28 134	39 121	67 494	15 693 249	7 738	55 730	79 419	11 195 894	77 778
2021 .....	30 459	42 378	68 559	17 893 030	8 387	55 761	78 535	10 761 506	80 344
2022 .....	25 572	38 405	65 312	17 431 993	7 173	50 434	68 147	11 099 135	76 633
2023 .....	16 404	26 763	49 198	13 587 077	6 501	45 710	61 855	11 397 431	58 732
2024 .....	13 892	22 489	41 242	12 132 462	6 011	41 850	57 731	10 490 349	51 513
2025 .....	15 637	24 137	44 297	13 205 150	6 021	47 781	64 281	12 152 034	54 149
2022 1. Vj. ....	7 095	10 645	18 424	4 658 590	1 799	11 930	16 399	2 458 125	21 493
2022 2. Vj. ....	6 976	10 154	16 841	4 546 175	1 828	14 997	18 775	3 239 377	19 728
2022 3. Vj. ....	6 613	9 974	16 960	4 665 937	2 027	13 840	19 894	3 400 716	19 930
2022 4. Vj. ....	4 888	7 632	13 087	3 561 291	1 519	9 667	13 079	2 000 917	15 482
2023 1. Vj. ....	4 704	7 253	13 080	3 632 812	1 557	12 259	15 897	2 851 864	15 277
2023 2. Vj. ....	4 236	6 792	11 978	3 386 678	1 670	10 078	14 013	2 312 627	14 737
2023 3. Vj. ....	3 930	6 039	10 526	3 082 120	1 741	12 172	16 608	3 174 992	12 726
2023 4. Vj. ....	3 534	6 679	13 614	3 485 467	1 533	11 201	15 337	3 057 948	15 992
2024 1. Vj. ....	3 399	5 544	10 101	2 955 724	1 436	10 237	14 514	2 593 803	12 448
2024 2. Vj. ....	3 643	5 712	10 018	3 029 875	1 656	11 047	15 406	2 795 156	12 772
2024 3. Vj. ....	3 311	4 997	8 926	2 725 865	1 458	9 954	13 398	2 503 075	11 159
2024 4. Vj. ....	3 539	6 236	12 197	3 420 998	1 461	10 612	14 413	2 598 315	15 134
2025 1. Vj. ....	3 733	5 952	11 232	3 133 048	1 349	12 218	15 351	2 653 203	13 666
2025 2. Vj. ....	3 853	5 761	10 093	3 089 869	1 493	10 545	14 210	3 208 267	12 293
2025 3. Vj. ....	4 307	6 723	12 691	3 789 186	1 696	13 321	18 212	3 388 287	15 278
2025 4. Vj. ....	3 744	5 701	10 281	3 193 047	1 483	11 697	16 508	2 902 277	12 912
2026 1. Vj. ....	4 470	6 722	12 290	3 676 264	1 453	11 927	15 453	2 893 841	15 325
2026 2. Vj. ....									
2026 3. Vj. ....									
2026 4. Vj. ....									

1) Ab Berichtsjahr 2012 werden die "Sonstigen Wohneinheiten" als Wohnungen erfasst. - 2) Die Differenz zwischen der Summierung der Monatszahlen bzw. Quartalszahlen zum Jahresergebnis entsteht durch die Einbeziehung der Tektoren, die nachträgliche Bauänderungen berücksichtigen. - 3) In Wohn- und Nichtwohngebäuden einschl. Baumaßnahmen an bestehenden Gebäuden. - 4) Im Vergleich zu früheren Veröffentlichungen feststellbare Abweichungen im Ergebnisausschnitt resultieren aus einer nachträglichen maschinellen Umsetzung der gemeldeten DM-Beträge in Euro-Werte in den Einzeldatensätzen.

## 2. Baugenehmigungen in Bayern seit 2022 nach Monaten

Berichtszeitraum <sup>1)</sup>	Errichtung neuer Gebäude								Wohnungen ins- gesamt <sup>2)</sup>
	Wohnbau				Nichtwohnbau				
	Gebäude	Rauminhalt	Wohnungen	Veranschlagte Kosten der Bauwerke	Gebäude	Rauminhalt	Nutzfläche	Veranschlagte Kosten der Bauwerke	
	Anzahl	1 000 m <sup>3</sup>	Anzahl	1 000 €	Anzahl	1 000 m <sup>3</sup>	100 m <sup>2</sup>	1 000 €	
2022 Januar .....	2 216	3 291	5 741	1 368 999	555	3 557	5 264	870 890	6 624
Februar .....	2 272	3 419	5 679	1 501 235	574	4 186	5 580	776 727	6 609
März .....	2 607	3 935	7 004	1 788 356	670	4 188	5 555	810 508	8 260
April .....	2 244	3 256	5 466	1 435 068	545	5 281	6 407	1 023 910	6 529
Mai .....	2 430	3 395	5 562	1 537 585	679	4 156	5 515	1 223 995	6 494
Juni .....	2 302	3 503	5 813	1 573 522	604	5 560	6 853	991 472	6 705
Juli .....	2 472	3 657	6 165	1 677 256	676	5 515	7 413	1 125 040	7 304
August .....	2 077	3 164	5 361	1 518 940	572	4 025	6 105	1 106 728	6 133
September ..	2 064	3 154	5 434	1 469 741	779	4 300	6 375	1 168 948	6 493
Oktober .....	1 643	2 457	4 128	1 133 807	537	2 894	3 899	475 886	4 953
November ...	1 562	2 245	3 700	1 063 840	475	3 218	4 343	699 221	4 235
Dezember ...	1 683	2 930	5 259	1 363 644	507	3 554	4 837	825 810	6 294
2023 Januar .....	1 626	2 497	4 583	1 246 103	498	3 672	5 469	1 003 197	5 240
Februar .....	1 432	2 270	4 046	1 140 469	480	4 922	5 129	1 050 001	4 758
März .....	1 646	2 485	4 451	1 246 240	579	3 665	5 299	798 666	5 279
April .....	1 283	1 855	3 209	907 142	451	2 530	3 683	541 792	3 947
Mai .....	1 519	2 585	4 602	1 277 499	621	4 276	5 779	1 019 609	5 554
Juni .....	1 434	2 351	4 167	1 202 037	598	3 273	4 552	751 226	5 236
Juli .....	1 268	1 747	2 926	871 197	574	4 398	5 374	876 276	3 683
August .....	1 385	2 119	3 607	1 103 954	633	3 974	5 971	1 190 607	4 336
September ..	1 277	2 173	3 993	1 106 969	534	3 800	5 264	1 108 109	4 707
Oktober .....	1 254	2 410	5 165	1 230 263	558	3 758	5 112	997 269	6 051
November ...	1 218	2 440	5 191	1 303 417	543	3 748	5 251	923 508	5 823
Dezember ...	1 062	1 829	3 258	951 787	432	3 695	4 974	1 137 171	4 118
2024 Januar .....	1 020	1 742	3 307	963 718	450	2 444	3 779	709 848	4 048
Februar .....	1 171	1 941	3 473	1 038 956	464	4 547	5 832	948 541	4 280
März .....	1 208	1 862	3 321	953 050	522	3 245	4 904	935 414	4 120
April .....	1 232	1 854	3 170	934 277	561	4 078	5 131	963 164	3 991
Mai .....	1 129	1 712	2 879	905 365	526	3 198	4 354	743 417	3 798
Juni .....	1 282	2 146	3 969	1 190 233	569	3 772	5 921	1 088 575	4 983
Juli .....	911	1 488	2 602	808 686	408	2 599	3 477	550 676	3 430
August .....	1 310	2 061	3 819	1 116 920	583	3 668	5 183	1 210 174	4 649
September ..	1 090	1 448	2 505	800 259	467	3 687	4 738	742 225	3 080
Oktober .....	1 263	1 915	3 520	1 028 340	560	3 467	4 916	933 709	4 447
November ...	1 053	1 907	3 675	1 070 301	486	3 737	5 027	818 681	4 514
Dezember ...	1 223	2 415	5 002	1 322 357	415	3 408	4 469	845 925	6 173
2025 Januar .....	1 099	1 702	3 442	881 077	403	3 667	4 534	671 929	4 186
Februar .....	1 318	2 107	4 036	1 133 067	497	4 829	6 131	992 359	4 864
März .....	1 316	2 143	3 754	1 118 904	449	3 722	4 686	988 915	4 616
April .....	1 348	1 927	3 281	1 055 673	505	3 531	4 690	1 271 156	3 862
Mai .....	1 254	1 828	3 111	973 923	497	2 221	3 339	725 443	4 002
Juni .....	1 251	2 007	3 701	1 060 273	491	4 793	6 181	1 211 668	4 429
Juli .....	1 506	2 245	3 875	1 230 879	559	3 533	4 799	796 362	4 843
August .....	1 417	2 069	3 584	1 142 948	585	6 503	8 667	1 652 691	4 417
September ..	1 384	2 410	5 232	1 415 359	552	3 285	4 745	939 234	6 018
Oktober .....	1 356	2 035	3 684	1 154 873	599	4 329	6 297	1 203 961	4 636
November ...	1 179	1 739	3 226	977 595	465	3 116	5 204	916 559	3 930
Dezember ...	1 209	1 927	3 371	1 060 579	419	4 252	5 008	781 757	4 346
2026 Januar .....	1 358	2 194	4 213	1 228 043	433	3 649	4 874	1 186 367	5 279
Februar .....	1 447	2 247	4 218	1 201 409	451	3 317	4 611	841 943	5 010
März .....	1 665	2 281	3 859	1 246 812	569	4 962	5 969	865 531	5 036
April .....	1 324	1 930	3 227	1 054 565	525	3 038	4 195	879 092	4 101
Mai .....									
Juni .....									
Juli .....									
August .....									
September ..									
Oktober .....									
November ...									
Dezember ...									

1) Die Differenz zwischen der Summierung der Monatszahlen bzw. Quartalszahlen zum Jahresergebnis entsteht durch die Einbeziehung der Tekturen, die nachträgliche Bauänderungen berücksichtigen. - 2) In Wohn- und Nichtwohngebäuden einschl. Baumaßnahmen an bestehenden Gebäuden.

### 3. Baugenehmigungen für Wohn- und Nichtwohngebäude

Lfd. Nr.	Gebäudeart Bauherr	Errichtung neuer				
		Gebäude	Rauminhalt	Nutzfläche	Wohnungen	
					insgesamt	Wohnfläche
		Anzahl	1 000 m <sup>3</sup>	100 m <sup>2</sup>	Anzahl	100 m <sup>2</sup>
<b>Wohnbau</b>						
1	Wohngebäude mit 1 Wohnung .....	977	957	547	977	1 633
2	Wohngebäude mit 2 Wohnungen .....	150	196	105	300	355
3	Wohngebäude mit 3 oder mehr Wohnungen .....	193	763	388	1 888	1 364
4	Wohnheime .....	4	13	9	62	18
<b>5</b>	<b>Wohngebäude insgesamt .....</b>	<b>1 324</b>	<b>1 930</b>	<b>1 049</b>	<b>3 227</b>	<b>3 369</b>
6	darunter mit Eigentumswohnungen .....	87	425	218	1 087	766
7	im Freistellungs- bzw. Zustimmungsverfahren <sup>2)</sup> .....	264	345	193	533	597
	Von den Wohngebäuden entfielen auf:					
8	Öffentliche Bauherren .....	2	6	5	33	9
9	Unternehmen .....	190	615	321	1 428	1 086
10	davon Wohnungsunternehmen .....	157	541	275	1 298	958
11	Immobilienfonds .....	1	12	8	39	23
12	sonstige Unternehmen .....	32	62	38	91	106
13	Private Haushalte .....	1 129	1 288	717	1 711	2 244
14	Organisationen ohne Erwerbszweck .....	3	21	7	55	30
<b>Nichtwohnbau</b>						
15	Anstaltsgebäude .....	3	61	122	9	3
16	Büro- und Verwaltungsgebäude .....	26	357	556	10	11
17	Landwirtschaftliche Betriebsgebäude .....	167	581	865	4	6
18	Nichtlandwirtschaftliche Betriebsgebäude .....	290	1 704	2 181	11	14
19	darunter Fabrik- und Werkstattgebäude .....	70	778	870	5	7
20	Handels- und Lagergebäude .....	132	721	888	5	5
21	Hotels und Gaststätten .....	10	38	79	-	-
22	Sonstige Nichtwohngebäude .....	39	335	472	2	2
<b>23</b>	<b>Nichtwohngebäude insgesamt .....</b>	<b>525</b>	<b>3 038</b>	<b>4 195</b>	<b>36</b>	<b>35</b>
24	darunter im Freistellungs- bzw. Zustimmungsverfahren <sup>2)</sup> .....	51	279	433	1	2
	Von den Nichtwohngebäuden entfielen auf:					
25	Öffentliche Bauherren .....	41	342	557	1	1
26	Unternehmen .....	316	2 272	2 978	11	14
27	davon Land- und Forstwirtschaft, Tierhaltung, Fischerei .....	156	553	833	3	5
28	Produzierendes Gewerbe .....	78	942	1 022	7	7
29	Handel, Kreditinstitute und Versicherungsgewerbe, Dienstleistungen, Verkehr und Nachrichtenübermittlung, Wohnungsunternehmen und Immobilienfonds .....	82	777	1 123	1	2
30	Private Haushalte .....	154	357	566	14	16
31	Organisationen ohne Erwerbszweck .....	14	67	95	10	3

1) Einschl. Küchen. - 2) Genehmigungsfreistellung nach Artikel 58 bzw. bauaufsichtliche Zustimmung nach Artikel 73 der Bayerischen Bauordnung (BayBO).

## in Bayern im April 2026 nach Gebäudearten und Bauherren

Gebäude		Alle Baumaßnahmen						Lfd. Nr.
Wohnräume <sup>1)</sup>	Veranschlagte Kosten der Bauwerke	Gebäude/ Baumaßnahmen	Nutzfläche	Wohnungen		Wohnräume <sup>1)</sup>	Veranschlagte Kosten der Bauwerke	
				insgesamt	Wohnfläche			
Anzahl	1 000 €	Anzahl	100 m <sup>2</sup>	Anzahl	100 m <sup>2</sup>	Anzahl	1 000 €	
<b>Wohnbau</b>								
5 645	515 421	X	X	X	X	X	X	1
1 294	103 620	X	X	X	X	X	X	2
5 308	426 562	X	X	X	X	X	X	3
77	8 962	7	- 76	325	106	378	20 362	4
<b>12 324</b>	<b>1 054 565</b>	<b>2 129</b>	<b>836</b>	<b>4 057</b>	<b>4 034</b>	<b>14 579</b>	<b>1 277 587</b>	<b>5</b>
2 868	246 326	143	196	1 177	830	3 096	270 734	6
2 164	174 433	310	196	551	616	2 215	181 731	7
40	2 997	4	4	35	12	44	6 556	8
4 069	348 643	246	198	1 797	1 242	4 598	386 738	9
3 637	310 810	192	240	1 416	1 019	3 847	337 324	10
80	8 273	3	- 41	201	74	281	12 774	11
352	29 560	51	0	180	149	470	36 640	12
8 086	689 910	1 868	628	2 162	2 741	9 776	865 525	13
129	13 015	11	5	63	38	161	18 768	14
<b>Nichtwohnbau</b>								
13	54 711	9	142	2	- 5	- 12	69 866	15
41	162 764	53	536	19	15	58	189 901	16
17	56 546	205	955	11	10	30	64 187	17
57	317 831	423	2 427	18	23	79	402 632	18
32	149 863	100	943	9	11	47	160 321	19
19	100 067	184	940	21	22	71	132 288	20
-	14 788	40	114	- 12	- 12	- 43	42 397	21
7	287 240	89	545	- 6	- 10	- 36	352 241	22
<b>135</b>	<b>879 092</b>	<b>779</b>	<b>4 605</b>	<b>44</b>	<b>33</b>	<b>119</b>	<b>1 078 827</b>	<b>23</b>
5	68 955	64	450	1	3	8	86 234	24
4	319 867	74	674	- 8	- 9	- 41	362 540	25
50	457 622	434	3 174	34	29	101	549 697	26
14	54 958	188	920	10	9	26	61 384	27
30	175 832	107	1 067	13	18	62	206 570	28
6	226 832	139	1 188	11	2	13	281 743	29
65	69 864	238	626	10	15	61	100 661	30
16	31 739	33	131	8	- 1	- 2	65 929	31

#### 4. Baugenehmigungen für Wohn- und Nichtwohngebäude

Schl.- Nr.	Gebiet	Errichtung neuer Wohngebäude								
		insgesamt <sup>1)</sup>					darunter mit 1 oder 2 Wohnungen			
		Gebäude	Raum- inhalt	Woh- nungen	Wohn- fläche	Veran- schlagte Kosten	Gebäude	Raum- inhalt	Woh- nungen	Wohn- fläche
		Anzahl	1 000 m <sup>3</sup>	Anzahl	100 m <sup>2</sup>	1 000 €	Anzahl	1 000 m <sup>3</sup>	Anzahl	100 m <sup>2</sup>

##### Zusammenstellung nach Regierungsbezirken

1	Oberbayern .....	456	704	1 225	1 225	418 792	378	387	434	671
2	Niederbayern .....	174	252	428	442	121 152	147	163	165	271
3	Oberpfalz .....	157	276	483	459	144 490	133	138	143	229
4	Oberfranken .....	86	92	126	169	47 557	82	76	90	137
5	Mittelfranken .....	135	167	265	317	90 299	121	117	134	215
6	Unterfranken .....	101	116	180	215	63 951	87	82	101	147
7	Schwaben .....	215	323	520	543	168 324	179	190	210	318
	<b>Bayern</b>	<b>1 324</b>	<b>1 930</b>	<b>3 227</b>	<b>3 369</b>	<b>1 054 565</b>	<b>1 127</b>	<b>1 154</b>	<b>1 277</b>	<b>1 988</b>
	Kreisfreie Städte .....	182	311	629	569	207 682	139	116	149	221
	darunter Großstädte <sup>3)</sup> .....	135	254	531	458	177 095	102	80	109	155
	Landkreise .....	1 142	1 618	2 598	2 801	846 883	988	1 037	1 128	1 767

##### Regierungsbezirk Oberbayern

###### Kreisfreie Städte

161	Ingolstadt .....	5	9	21	18	4 718	1	1	1	2
162	München .....	69	131	275	235	111 458	56	41	58	78
163	Rosenheim .....	10	13	17	25	7 963	8	8	8	15
	<b>Zusammen</b>	<b>84</b>	<b>153</b>	<b>313</b>	<b>279</b>	<b>124 139</b>	<b>65</b>	<b>49</b>	<b>67</b>	<b>95</b>

###### Landkreise

171	Altötting .....	17	26	30	39	11 636	14	18	15	26
172	Berchtesgadener Land .....	7	10	18	18	5 194	4	3	4	5
173	Bad Tölz-Wolfratshausen .....	4	5	6	8	2 607	3	3	3	5
174	Dachau .....	16	27	51	46	16 613	13	14	15	23
175	Ebersberg .....	7	7	10	13	4 341	7	7	10	13
176	Eichstätt .....	18	23	20	37	11 126	18	23	20	37
177	Erding .....	20	53	112	89	26 196	15	18	21	29
178	Freising .....	27	36	63	65	18 852	20	20	24	38
179	Fürstenfeldbruck .....	29	44	119	74	24 493	27	23	30	40
180	Garmisch-Partenkirchen .....	5	6	9	11	4 194	5	6	9	11
181	Landsberg am Lech .....	15	16	21	29	10 061	14	14	16	25
182	Miesbach .....	14	19	16	27	11 317	13	15	13	24
183	Mühldorf a. Inn .....	22	36	41	61	15 855	18	20	20	35
184	München .....	21	37	92	69	23 423	14	16	14	28
185	Neuburg-Schrobenhausen .....	10	15	21	24	6 995	8	10	9	16
186	Pfaffenhofen a.d. Ilm .....	20	28	46	54	13 705	17	17	20	31
187	Rosenheim .....	43	63	103	116	32 364	34	38	45	69
188	Starnberg .....	16	23	21	39	15 403	15	21	18	36
189	Traunstein .....	30	53	76	82	25 694	25	29	30	48
190	Weilheim-Schongau .....	31	26	37	46	14 584	29	22	31	39
	<b>Zusammen</b>	<b>372</b>	<b>551</b>	<b>912</b>	<b>946</b>	<b>294 653</b>	<b>313</b>	<b>338</b>	<b>367</b>	<b>576</b>
1	<b>Oberbayern .....</b>	<b>456</b>	<b>704</b>	<b>1 225</b>	<b>1 225</b>	<b>418 792</b>	<b>378</b>	<b>387</b>	<b>434</b>	<b>671</b>

1) Einschl. Wohnheime. - 2) Genehmigungsfreistellung nach Artikel 58 bzw. bauaufsichtliche Zustimmung nach Artikel 73 der Bayerischen Bauordnung (BayBO). -

**in Bayern im April 2026 nach Kreisen**

noch: Errichtung neuer Wohngebäude		Errichtung neuer Nichtwohngebäude					Alle Baumaßnahmen						Schl.-Nr.
darunter mit Eigentumswohnungen		Gebäude	Raum-inhalt	Nutz-fläche	Woh-nungen	Veran-schlagte Kosten	Gebäude/Baumaß-nahmen	Nutz-fläche	Woh-nungen	darunter im Frei-stellungs-bzw. Zu-stimmungs-verfahren <sup>2)</sup>	Wohn-fläche	Veran-schlagte Kosten	
Gebäude	Woh-nungen												
Anzahl		1 000 m <sup>3</sup>	100 m <sup>2</sup>	Anzahl	1 000 €	Anzahl	100 m <sup>2</sup>	Anzahl		100 m <sup>2</sup>	1 000 €		

**Zusammenstellung nach Regierungsbezirken**

38	567	159	1 051	1 457	8	425 864	941	1 850	1 659	269	1 504	980 838	1
3	42	109	655	799	16	113 584	420	964	505	62	518	268 663	2
14	211	68	214	339	-	51 309	320	467	564	68	528	233 424	3
2	23	44	205	357	2	78 334	212	404	160	15	209	145 254	4
8	58	39	130	217	5	21 828	313	337	364	26	400	205 302	5
5	16	35	208	314	2	47 306	240	395	231	22	270	144 020	6
17	170	71	575	712	3	140 867	462	1 024	618	90	637	378 913	7
<b>87</b>	<b>1 087</b>	<b>525</b>	<b>3 038</b>	<b>4 195</b>	<b>36</b>	<b>879 092</b>	<b>2 908</b>	<b>5 441</b>	<b>4 101</b>	<b>552</b>	<b>4 066</b>	<b>2 356 414</b>	
23	306	45	487	755	3	347 870	419	880	1 015	3	757	698 428	
23	306	29	404	607	1	308 003	293	688	848	-	615	592 130	
64	781	480	2 551	3 441	33	531 222	2 489	4 562	3 086	549	3 309	1 657 986	

**Regierungsbezirk Oberbayern**

2	10	-	-	-	-	-	12	3	29	-	25	9 533	161
10	203	15	254	418	1	260 879	129	394	549	-	349	405 077	162
-	-	2	6	14	-	6 661	15	30	17	-	26	16 830	163
<b>12</b>	<b>213</b>	<b>17</b>	<b>259</b>	<b>432</b>	<b>1</b>	<b>267 540</b>	<b>156</b>	<b>427</b>	<b>595</b>	<b>-</b>	<b>399</b>	<b>431 440</b>	
1	7	10	47	59	-	15 378	36	77	30	5	40	29 646	171
-	-	5	37	54	-	11 129	25	63	29	6	24	19 703	172
1	3	7	10	17	-	1 840	25	31	3	3	5	7 777	173
-	-	1	7	9	-	706	28	27	57	5	52	20 723	174
-	-	3	14	20	-	1 566	14	24	12	-	18	7 337	175
-	-	7	138	145	-	25 762	40	153	30	6	50	39 566	176
4	88	4	20	32	-	2 472	28	66	118	32	97	32 377	177
2	12	11	109	100	5	15 918	43	122	75	5	78	37 445	178
2	89	2	6	14	-	460	42	41	122	8	76	27 551	179
-	-	-	-	-	-	-	11	15	11	-	12	5 360	180
-	-	9	48	70	-	4 583	35	83	23	5	34	16 500	181
-	-	6	27	29	-	2 834	40	60	30	4	37	27 858	182
1	8	26	103	123	-	35 207	65	182	56	19	74	55 925	183
6	70	2	4	11	-	1 950	42	5	92	72	72	33 248	184
1	6	3	12	17	-	1 456	23	25	24	1	28	9 923	185
1	12	2	45	76	-	6 111	30	86	47	16	60	21 376	186
5	45	18	51	93	-	16 900	94	118	126	42	142	62 435	187
-	-	-	-	-	-	-	24	14	25	4	42	16 948	188
1	11	14	69	84	-	6 408	80	146	100	24	98	48 141	189
1	3	12	43	71	2	7 644	60	84	54	12	65	29 559	190
<b>26</b>	<b>354</b>	<b>142</b>	<b>792</b>	<b>1 025</b>	<b>7</b>	<b>158 324</b>	<b>785</b>	<b>1 423</b>	<b>1 064</b>	<b>269</b>	<b>1 104</b>	<b>549 398</b>	
<b>38</b>	<b>567</b>	<b>159</b>	<b>1 051</b>	<b>1 457</b>	<b>8</b>	<b>425 864</b>	<b>941</b>	<b>1 850</b>	<b>1 659</b>	<b>269</b>	<b>1 504</b>	<b>980 838</b>	<b>1</b>

3) München, Nürnberg, Augsburg, Regensburg, Ingolstadt, Würzburg, Fürth, Erlangen.

## Noch: 4. Baugenehmigungen für Wohn- und Nichtwohngebäude

Schl.- Nr.	Gebiet	Errichtung neuer Wohngebäude								
		insgesamt <sup>1)</sup>					darunter mit 1 oder 2 Wohnungen			
		Gebäude	Raum- inhalt	Woh- nungen	Wohn- fläche	Veran- schlagte Kosten	Gebäude	Raum- inhalt	Woh- nungen	Wohn- fläche
		Anzahl	1 000 m <sup>3</sup>	Anzahl	100 m <sup>2</sup>	1 000 €	Anzahl	1 000 m <sup>3</sup>	Anzahl	100 m <sup>2</sup>
<b>Regierungsbezirk Niederbayern</b>										
<b>Kreisfreie Städte</b>										
261	Landshut .....	3	3	4	5	1 578	3	3	4	5
262	Passau .....	8	15	32	29	6 431	5	7	5	11
263	Straubing .....	-	-	-	-	-	-	-	-	-
	<b>Zusammen</b>	<b>11</b>	<b>17</b>	<b>36</b>	<b>35</b>	<b>8 009</b>	<b>8</b>	<b>10</b>	<b>9</b>	<b>17</b>
<b>Landkreise</b>										
271	Deggendorf .....	10	19	55	30	9 769	7	8	7	13
272	Freyung-Grafenau .....	14	27	61	57	14 447	7	7	7	11
273	Kelheim .....	17	31	46	55	14 747	15	17	18	30
274	Landshut .....	26	33	32	53	14 846	25	32	27	49
275	Passau .....	24	38	74	68	19 425	20	20	23	33
276	Regen .....	12	10	17	19	4 713	11	8	12	16
277	Rottal-Inn .....	22	28	30	43	11 439	20	24	23	36
278	Straubing-Bogen .....	33	41	49	70	20 715	30	33	35	57
279	Dingolfing-Landau .....	5	7	28	13	3 042	4	5	4	8
	<b>Zusammen</b>	<b>163</b>	<b>235</b>	<b>392</b>	<b>407</b>	<b>113 143</b>	<b>139</b>	<b>153</b>	<b>156</b>	<b>254</b>
<b>2</b>	<b>Niederbayern .....</b>	<b>174</b>	<b>252</b>	<b>428</b>	<b>442</b>	<b>121 152</b>	<b>147</b>	<b>163</b>	<b>165</b>	<b>271</b>
<b>Regierungsbezirk Oberpfalz</b>										
<b>Kreisfreie Städte</b>										
361	Amberg .....	7	8	15	12	3 216	5	4	5	6
362	Regensburg .....	9	46	84	65	21 577	5	6	7	10
363	Weiden i.d.OPf. ....	-	-	-	-	-	-	-	-	-
	<b>Zusammen</b>	<b>16</b>	<b>54</b>	<b>99</b>	<b>78</b>	<b>24 793</b>	<b>10</b>	<b>10</b>	<b>12</b>	<b>16</b>
<b>Landkreise</b>										
371	Amberg-Weizsach .....	13	12	14	22	5 772	13	12	14	22
372	Cham .....	26	31	32	49	12 513	25	30	29	47
373	Neumarkt i.d.OPf. ....	25	79	174	137	52 315	17	18	17	29
374	Neustadt a.d.Waldnaab .....	12	11	12	20	5 067	12	11	12	20
375	Regensburg .....	32	43	68	75	20 855	28	31	30	51
376	Schwandorf .....	22	33	68	57	16 495	18	16	19	28
377	Tirschenreuth .....	11	13	16	22	6 680	10	10	10	17
	<b>Zusammen</b>	<b>141</b>	<b>223</b>	<b>384</b>	<b>381</b>	<b>119 697</b>	<b>123</b>	<b>129</b>	<b>131</b>	<b>213</b>
<b>3</b>	<b>Oberpfalz .....</b>	<b>157</b>	<b>276</b>	<b>483</b>	<b>459</b>	<b>144 490</b>	<b>133</b>	<b>138</b>	<b>143</b>	<b>229</b>

1) Einschl. Wohnheime. - 2) Genehmigungsfreistellung nach Artikel 58 bzw. bauaufsichtliche Zustimmung nach Artikel 73 der Bayerischen Bauordnung (BayBO).

**in Bayern im April 2026 nach Kreisen**

noch: Errichtung neuer Wohngebäude		Errichtung neuer Nichtwohngebäude					Alle Baumaßnahmen						Schl.-Nr.
darunter mit Eigentumswohnungen		Gebäude	Raum-inhalt	Nutz-fläche	Woh-nungen	Veran-schlagte Kosten	Gebäude/Baumaß-nahmen	Nutz-fläche	Woh-nungen	darunter im Frei-stellungs-bzw. Zu-stimmungs-verfahren <sup>2)</sup>	Wohn-fläche	Veran-schlagte Kosten	
Gebäude	Woh-nungen												
Anzahl		1 000 m <sup>3</sup>	100 m <sup>2</sup>	Anzahl	1 000 €	Anzahl	100 m <sup>2</sup>	Anzahl		100 m <sup>2</sup>	1 000 €		

**Regierungsbezirk Niederbayern**

-	-	1	2	3	-	869	5	4	5	-	6	2 686	261
-	-	1	2	1	2	674	14	4	41	1	34	9 521	262
-	-	2	13	20	-	6 490	6	19	1	-	2	7 811	263
-	-	<b>4</b>	<b>16</b>	<b>24</b>	<b>2</b>	<b>8 033</b>	<b>25</b>	<b>27</b>	<b>47</b>	<b>1</b>	<b>41</b>	<b>20 018</b>	
1	14	10	93	141	-	16 587	27	157	58	16	34	28 937	271
-	-	14	18	34	-	3 635	36	41	65	-	63	19 506	272
2	28	9	34	51	3	7 943	33	72	59	12	59	24 217	273
-	-	14	28	62	-	6 356	52	89	34	5	59	23 511	274
-	-	12	45	70	10	12 405	66	98	93	20	82	40 709	275
-	-	9	21	30	-	3 326	36	34	23	7	28	12 108	276
-	-	19	70	109	1	17 939	62	129	38	-	59	33 785	277
-	-	11	321	262	-	34 784	58	285	57	1	74	57 979	278
-	-	7	10	15	-	2 576	25	30	31	-	19	7 893	279
<b>3</b>	<b>42</b>	<b>105</b>	<b>640</b>	<b>775</b>	<b>14</b>	<b>105 551</b>	<b>395</b>	<b>937</b>	<b>458</b>	<b>61</b>	<b>477</b>	<b>248 645</b>	
<b>3</b>	<b>42</b>	<b>109</b>	<b>655</b>	<b>799</b>	<b>16</b>	<b>113 584</b>	<b>420</b>	<b>964</b>	<b>505</b>	<b>62</b>	<b>518</b>	<b>268 663</b>	<b>2</b>

**Regierungsbezirk Oberpfalz**

-	-	1	2	2	-	110	16	6	28	2	17	6 676	361
2	19	3	9	21	-	3 837	28	34	97	-	79	35 482	362
-	-	3	27	50	-	15 019	5	46	17	-	4	15 875	363
<b>2</b>	<b>19</b>	<b>7</b>	<b>37</b>	<b>73</b>	<b>-</b>	<b>18 966</b>	<b>49</b>	<b>87</b>	<b>142</b>	<b>2</b>	<b>100</b>	<b>58 033</b>	
-	-	5	11	17	-	1 204	22	24	15	5	23	10 809	371
-	-	23	57	78	-	8 153	71	106	40	6	62	27 036	372
7	145	8	25	34	-	6 694	44	72	179	4	144	62 594	373
-	-	11	26	36	-	3 565	37	40	17	5	28	11 889	374
2	29	4	6	13	-	2 284	45	39	78	33	80	25 001	375
2	12	5	14	25	-	5 621	31	34	75	12	62	23 419	376
1	6	5	37	64	-	4 822	21	65	18	1	28	14 643	377
<b>12</b>	<b>192</b>	<b>61</b>	<b>177</b>	<b>266</b>	<b>-</b>	<b>32 343</b>	<b>271</b>	<b>379</b>	<b>422</b>	<b>66</b>	<b>428</b>	<b>175 391</b>	
<b>14</b>	<b>211</b>	<b>68</b>	<b>214</b>	<b>339</b>	<b>-</b>	<b>51 309</b>	<b>320</b>	<b>467</b>	<b>564</b>	<b>68</b>	<b>528</b>	<b>233 424</b>	<b>3</b>

## Noch: 4. Baugenehmigungen für Wohn- und Nichtwohngebäude

Schl.- Nr.	Gebiet	Errichtung neuer Wohngebäude								
		insgesamt <sup>1)</sup>					darunter mit 1 oder 2 Wohnungen			
		Gebäude	Raum- inhalt	Woh- nungen	Wohn- fläche	Veran- schlagte Kosten	Gebäude	Raum- inhalt	Woh- nungen	Wohn- fläche
		Anzahl	1 000 m <sup>3</sup>	Anzahl	100 m <sup>2</sup>	1 000 €	Anzahl	1 000 m <sup>3</sup>	Anzahl	100 m <sup>2</sup>

### Regierungsbezirk Oberfranken

#### Kreisfreie Städte

461	Bamberg .....	-	-	-	-	-	-	-	-
462	Bayreuth .....	2	2	4	5	990	1	1	1
463	Coburg .....	-	-	-	-	-	-	-	-
464	Hof .....	1	1	1	2	875	1	1	1
	<b>Zusammen</b>	<b>3</b>	<b>3</b>	<b>5</b>	<b>7</b>	<b>1 865</b>	<b>2</b>	<b>2</b>	<b>2</b>

#### Landkreise

471	Bamberg .....	15	18	23	32	9 227	14	14	14	24
472	Bayreuth .....	26	24	30	42	12 258	26	24	30	42
473	Coburg .....	5	4	5	7	2 032	5	4	5	7
474	Forchheim .....	11	10	13	22	5 225	11	10	13	22
475	Hof .....	4	5	4	8	2 652	4	5	4	8
476	Kronach .....	4	1	4	2	452	4	1	4	2
477	Kulmbach .....	3	8	16	14	4 945	2	2	2	3
478	Lichtenfels .....	7	11	17	21	4 972	6	6	7	11
479	Wunsiedel i.Fichtelgebirge .....	8	7	9	14	3 929	8	7	9	14
	<b>Zusammen</b>	<b>83</b>	<b>88</b>	<b>121</b>	<b>162</b>	<b>45 692</b>	<b>80</b>	<b>74</b>	<b>88</b>	<b>133</b>
<b>4</b>	<b>Oberfranken .....</b>	<b>86</b>	<b>92</b>	<b>126</b>	<b>169</b>	<b>47 557</b>	<b>82</b>	<b>76</b>	<b>90</b>	<b>137</b>

### Regierungsbezirk Mittelfranken

#### Kreisfreie Städte

561	Ansbach .....	3	3	4	5	1 586	3	3	4	5
562	Erlangen .....	10	7	11	16	4 202	10	7	11	16
563	Fürth .....	8	10	21	23	5 834	6	6	6	12
564	Nürnberg .....	13	23	49	45	10 927	9	8	9	16
565	Schwabach .....	4	3	4	7	1 974	4	3	4	7
	<b>Zusammen</b>	<b>38</b>	<b>46</b>	<b>89</b>	<b>96</b>	<b>24 523</b>	<b>32</b>	<b>27</b>	<b>34</b>	<b>55</b>

#### Landkreise

571	Ansbach .....	21	24	35	44	12 673	19	19	22	34
572	Erlangen-Höchstadt .....	7	7	8	12	3 825	7	7	8	12
573	Fürth .....	9	9	9	13	4 660	9	9	9	13
574	Nürnberger Land .....	22	27	40	54	15 407	18	17	19	34
575	Neustadt a.d.Aisch-Bad Windsheim .....	6	19	42	35	11 635	5	5	6	9
576	Roth .....	15	18	22	33	9 131	14	16	16	28
577	Weißenburg-Gunzenhausen .....	17	17	20	30	8 445	17	17	20	30
	<b>Zusammen</b>	<b>97</b>	<b>121</b>	<b>176</b>	<b>221</b>	<b>65 776</b>	<b>89</b>	<b>90</b>	<b>100</b>	<b>160</b>
<b>5</b>	<b>Mittelfranken .....</b>	<b>135</b>	<b>167</b>	<b>265</b>	<b>317</b>	<b>90 299</b>	<b>121</b>	<b>117</b>	<b>134</b>	<b>215</b>

<sup>1)</sup> Einschl. Wohnheime. - 2) Genehmigungsfreistellung nach Artikel 58 bzw. bauaufsichtliche Zustimmung nach Artikel 73 der Bayerischen Bauordnung (BayBO).

**in Bayern im April 2026 nach Kreisen**

noch: Errichtung neuer Wohngebäude		Errichtung neuer Nichtwohngebäude					Alle Baumaßnahmen						Schl.-Nr.
darunter mit Eigentumswohnungen		Gebäude	Rauminhalt	Nutzfläche	Wohnungen	Veranschlagte Kosten	Gebäude/Baumaßnahmen	Nutzfläche	Wohnungen	darunter im Freistellungs- bzw. Zustimmungsv erfahren <sup>2)</sup>	Wohnfläche	Veranschlagte Kosten	
Gebäude	Wohnungen												
Anzahl		1 000 m <sup>3</sup>	100 m <sup>2</sup>	Anzahl	1 000 €	Anzahl	100 m <sup>2</sup>	Anzahl	100 m <sup>2</sup>	1 000 €			

**Regierungsbezirk Oberfranken**

-	-	-	-	-	-	-	1	0	-	-	-	90	461
-	-	1	2	2	-	487	7	6	4	-	5	2 015	462
-	-	1	7	10	-	1 217	5	10	2	-	1	2 273	463
-	-	1	11	28	-	7 500	4	27	2	-	3	8 518	464
-	-	<b>3</b>	<b>19</b>	<b>40</b>	-	<b>9 204</b>	<b>17</b>	<b>44</b>	<b>8</b>	-	<b>9</b>	<b>12 896</b>	
1	9	8	51	78	1	13 517	38	87	30	3	38	25 665	471
-	-	7	21	31	-	2 758	46	45	35	7	52	17 220	472
-	-	1	6	9	-	481	12	10	9	-	10	3 053	473
-	-	7	8	13	1	1 138	33	21	19	4	30	9 615	474
-	-	5	9	16	-	2 493	13	17	4	-	8	8 560	475
-	-	4	16	24	-	4 087	12	24	4	-	4	5 161	476
1	14	6	25	43	-	3 185	16	45	24	-	21	10 223	477
-	-	1	45	98	-	41 189	10	105	17	-	21	46 316	478
-	-	2	3	5	-	282	15	7	10	1	17	6 545	479
<b>2</b>	<b>23</b>	<b>41</b>	<b>185</b>	<b>317</b>	<b>2</b>	<b>69 130</b>	<b>195</b>	<b>360</b>	<b>152</b>	<b>15</b>	<b>200</b>	<b>132 358</b>	
<b>2</b>	<b>23</b>	<b>44</b>	<b>205</b>	<b>357</b>	<b>2</b>	<b>78 334</b>	<b>212</b>	<b>404</b>	<b>160</b>	<b>15</b>	<b>209</b>	<b>145 254</b>	<b>4</b>

**Regierungsbezirk Mittelfranken**

-	-	1	1	2	-	140	11	16	11	-	9	16 163	561
-	-	-	-	-	-	-	20	3	11	-	17	27 822	562
2	15	2	3	7	-	396	12	8	21	-	25	6 566	563
3	26	3	31	49	-	7 366	36	63	65	-	60	29 320	564
-	-	-	-	-	-	-	7	- 2	12	-	11	5 666	565
<b>5</b>	<b>41</b>	<b>6</b>	<b>35</b>	<b>58</b>	-	<b>7 902</b>	<b>86</b>	<b>89</b>	<b>120</b>	-	<b>122</b>	<b>85 537</b>	
1	5	10	22	29	2	1 968	45	40	43	12	55	18 151	571
-	-	-	-	-	-	-	12	3	8	1	14	4 271	572
-	-	1	9	14	-	482	20	19	12	2	18	6 754	573
1	6	2	2	4	-	178	49	37	45	3	60	25 945	574
-	-	4	7	13	-	556	15	31	68	-	46	29 754	575
1	6	10	29	57	3	5 722	43	72	32	4	44	17 736	576
-	-	6	27	42	-	5 020	43	46	36	4	42	17 154	577
<b>3</b>	<b>17</b>	<b>33</b>	<b>95</b>	<b>159</b>	<b>5</b>	<b>13 926</b>	<b>227</b>	<b>249</b>	<b>244</b>	<b>26</b>	<b>278</b>	<b>119 765</b>	
<b>8</b>	<b>58</b>	<b>39</b>	<b>130</b>	<b>217</b>	<b>5</b>	<b>21 828</b>	<b>313</b>	<b>337</b>	<b>364</b>	<b>26</b>	<b>400</b>	<b>205 302</b>	<b>5</b>

## Noch: 4. Baugenehmigungen für Wohn- und Nichtwohngebäude

Schl.-Nr.	Gebiet	Errichtung neuer Wohngebäude								
		insgesamt1)					darunter mit 1 oder 2 Wohnungen			
		Gebäude	Raum-inhalt	Woh-nungen	Wohn-fläche	Veran-schlagte Kosten	Gebäude	Raum-inhalt	Woh-nungen	Wohn-fläche
		Anzahl	1 000 m³	Anzahl	100 m²	1 000 €	Anzahl	1 000 m³	Anzahl	100 m²

### Regierungsbezirk Unterfranken

#### Kreisfreie Städte

661	Aschaffenburg .....	3	4	8	8	1 937	2	2	2	4
662	Schweinfurt .....	-	-	-	-	-	-	-	-	-
663	Würzburg .....	1	2	4	3	1 235	-	-	-	-
<b>Zusammen</b>		<b>4</b>	<b>6</b>	<b>12</b>	<b>11</b>	<b>3 172</b>	<b>2</b>	<b>2</b>	<b>2</b>	<b>4</b>

#### Landkreise

671	Aschaffenburg .....	10	14	23	26	8 449	8	8	8	15
672	Bad Kissingen .....	14	13	18	25	7 634	13	12	14	23
673	Rhön-Grabfeld .....	10	9	13	17	4 869	9	8	10	14
674	Haßberge .....	6	7	10	11	2 866	5	5	7	8
675	Kitzingen .....	11	10	13	17	5 478	11	10	13	17
676	Miltenberg .....	9	9	13	16	4 949	9	9	13	16
677	Main-Spessart .....	16	16	26	30	9 295	14	12	16	22
678	Schweinfurt .....	14	22	41	46	12 256	11	12	13	21
679	Würzburg .....	7	9	11	16	4 983	5	5	5	8
<b>Zusammen</b>		<b>97</b>	<b>110</b>	<b>168</b>	<b>204</b>	<b>60 779</b>	<b>85</b>	<b>80</b>	<b>99</b>	<b>143</b>
<b>6</b>	<b>Unterfranken .....</b>	<b>101</b>	<b>116</b>	<b>180</b>	<b>215</b>	<b>63 951</b>	<b>87</b>	<b>82</b>	<b>101</b>	<b>147</b>

### Regierungsbezirk Schwaben

#### Kreisfreie Städte

761	Augsburg .....	20	26	66	53	17 144	15	11	17	22
762	Kaufbeuren .....	2	1	2	2	768	2	1	2	2
763	Kempten (Allgäu) .....	4	5	7	9	3 269	3	4	4	6
764	Memmingen .....	-	-	-	-	-	-	-	-	-
<b>Zusammen</b>		<b>26</b>	<b>33</b>	<b>75</b>	<b>64</b>	<b>21 181</b>	<b>20</b>	<b>17</b>	<b>23</b>	<b>31</b>

#### Landkreise

771	Aichach-Friedberg .....	17	18	23	30	9 505	16	16	20	27
772	Augsburg .....	40	61	94	99	32 763	32	31	36	54
773	Dillingen a.d. Donau .....	13	13	14	23	7 644	13	13	14	23
774	Günzburg .....	29	42	55	66	21 615	26	29	30	46
775	Neu-Ulm .....	24	32	54	57	14 655	21	21	22	37
776	Lindau (Bodensee) .....	8	14	21	24	8 240	5	4	6	7
777	Ostallgäu .....	14	24	37	39	13 000	11	13	13	21
778	Unterallgäu .....	20	36	55	60	14 946	17	20	22	34
779	Donau-Ries .....	18	42	73	65	21 263	14	22	19	32
780	Oberallgäu .....	6	9	19	17	3 512	4	4	5	7
<b>Zusammen</b>		<b>189</b>	<b>290</b>	<b>445</b>	<b>479</b>	<b>147 143</b>	<b>159</b>	<b>174</b>	<b>187</b>	<b>288</b>
<b>7</b>	<b>Schwaben .....</b>	<b>215</b>	<b>323</b>	<b>520</b>	<b>543</b>	<b>168 324</b>	<b>179</b>	<b>190</b>	<b>210</b>	<b>318</b>

1) Einschl. Wohnheime. - 2) Genehmigungsfreistellung nach Artikel 58 bzw. bauaufsichtliche Zustimmung nach Artikel 73 der Bayerischen Bauordnung (BayBO).

## in Bayern im April 2026 nach Kreisen

noch: Errichtung neuer Wohngebäude		Errichtung neuer Nichtwohngebäude					Alle Baumaßnahmen						Schl.-Nr.
darunter mit Eigentumswohnungen		Gebäude	Raum-inhalt	Nutz-fläche	Woh-nungen	Veran-schlagte Kosten	Gebäude/Baumaß-nahmen	Nutz-fläche	Woh-nungen	darunter im Frei-stellungs-bzw. Zu-stimmungs-verfahren <sup>2)</sup>	Wohn-fläche	Veran-schlagte Kosten	
Gebäude	Woh-nungen												
Anzahl		1 000 m <sup>3</sup>	100 m <sup>2</sup>	Anzahl	1 000 €	Anzahl	100 m <sup>2</sup>	Anzahl		100 m <sup>2</sup>	1 000 €		

### Regierungsbezirk Unterfranken

-	-	-	-	-	-	-	5	2	8	-	8	2 169	661
-	-	1	9	12	-	96	3	16	-	-	-	2 265	662
1	4	-	-	-	-	-	4	2	6	-	4	1 608	663
<b>1</b>	<b>4</b>	<b>1</b>	<b>9</b>	<b>12</b>	<b>-</b>	<b>96</b>	<b>12</b>	<b>19</b>	<b>14</b>	<b>-</b>	<b>13</b>	<b>6 042</b>	
1	3	1	2	5	-	290	26	16	33	1	36	11 610	671
-	-	6	17	34	-	10 879	25	36	25	1	30	19 955	672
-	-	6	18	26	1	3 375	25	33	22	-	24	10 499	673
1	3	2	3	6	-	115	13	7	12	-	15	3 957	674
-	-	5	37	59	-	2 648	29	61	15	8	23	18 190	675
-	-	3	21	21	-	2 592	28	26	16	3	23	10 093	676
-	-	6	96	144	-	25 660	34	149	39	5	40	37 973	677
-	-	3	1	3	-	330	26	20	43	2	47	15 589	678
2	6	2	4	4	1	1 321	22	27	12	2	20	10 112	679
<b>4</b>	<b>12</b>	<b>34</b>	<b>199</b>	<b>302</b>	<b>2</b>	<b>47 210</b>	<b>228</b>	<b>376</b>	<b>217</b>	<b>22</b>	<b>257</b>	<b>137 978</b>	
<b>5</b>	<b>16</b>	<b>35</b>	<b>208</b>	<b>314</b>	<b>2</b>	<b>47 306</b>	<b>240</b>	<b>395</b>	<b>231</b>	<b>22</b>	<b>270</b>	<b>144 020</b>	<b>6</b>

### Regierungsbezirk Schwaben

3	29	6	108	112	-	35 525	52	180	70	-	56	76 722	761
-	-	1	4	3	-	604	8	5	5	-	4	1 808	762
-	-	-	-	-	-	-	12	2	11	-	12	5 709	763
-	-	-	-	-	-	-	2	-	3	-	0	223	764
<b>3</b>	<b>29</b>	<b>7</b>	<b>111</b>	<b>115</b>	<b>-</b>	<b>36 129</b>	<b>74</b>	<b>186</b>	<b>89</b>	<b>-</b>	<b>73</b>	<b>84 462</b>	
-	-	7	30	43	2	5 989	43	55	35	6	43	19 095	771
3	27	6	46	79	-	13 231	56	130	94	12	100	46 559	772
-	-	4	5	9	-	2 380	26	22	18	9	25	12 156	773
2	17	6	32	52	1	4 815	51	90	62	9	76	31 422	774
3	32	13	91	117	-	14 910	53	134	84	7	79	38 933	775
1	6	1	7	7	-	150	18	9	29	-	32	12 291	776
1	8	6	134	127	-	11 542	44	157	47	-	52	29 451	777
1	26	9	37	60	-	12 842	41	108	58	34	65	30 846	778
2	14	8	44	57	-	27 657	35	81	77	13	69	51 286	779
1	11	4	37	47	-	11 222	21	53	25	-	24	22 412	780
<b>14</b>	<b>141</b>	<b>64</b>	<b>463</b>	<b>597</b>	<b>3</b>	<b>104 738</b>	<b>388</b>	<b>838</b>	<b>529</b>	<b>90</b>	<b>564</b>	<b>294 451</b>	
<b>17</b>	<b>170</b>	<b>71</b>	<b>575</b>	<b>712</b>	<b>3</b>	<b>140 867</b>	<b>462</b>	<b>1 024</b>	<b>618</b>	<b>90</b>	<b>637</b>	<b>378 913</b>	<b>7</b>

**4a. Baugenehmigungen für Wohn- und Nichtwohngebäude in Bayern  
von Januar bis April 2026 nach Kreisen**

Schl.-Nr.	Gebiet	Errichtung neuer Wohngebäude					Errichtung neuer Nichtwohngebäude			Alle Baumaßnahmen	
		Gebäude <sup>1)</sup>	davon mit		Wohnungen	Wohnfläche	Gebäude	Rauminhalt	Nutzfläche	Wohnungen	darunter im Freistellungs- bzw. Zustimmungsverfahren <sup>2)</sup>
			1 oder 2 Wohnungen	3 oder mehr Wohnungen <sup>1)</sup>							
Anzahl					100 m <sup>2</sup>	Anzahl	1 000 m <sup>3</sup>	100 m <sup>2</sup>	Anzahl		

**Zusammenstellung nach Regierungsbezirken**

1	Oberbayern .....	1 909	1 554	355	5 810	5 416	551	4 329	6 043	7 398	920
2	Niederbayern .....	813	697	116	1 773	1 916	360	2 643	3 065	2 190	462
3	Oberpfalz .....	707	603	104	1 627	1 761	269	1 506	2 077	1 950	327
4	Oberfranken .....	375	340	35	775	827	147	860	1 336	927	175
5	Mittelfranken .....	622	516	106	2 165	1 828	188	2 265	2 549	2 748	132
6	Unterfranken .....	445	382	63	1 048	1 109	142	1 058	1 389	1 449	147
7	Schwaben .....	923	772	151	2 319	2 368	321	2 304	3 190	2 764	394
	<b>Bayern</b>	<b>5 794</b>	<b>4 864</b>	<b>930</b>	<b>15 517</b>	<b>15 225</b>	<b>1 978</b>	<b>14 965</b>	<b>19 648</b>	<b>19 426</b>	<b>2 557</b>
	Kreisfreie Städte .....	751	535	216	3 775	2 819	184	2 370	3 702	5 178	123
	darunter Großstädte <sup>3)</sup> .....	531	375	156	3 082	2 164	136	1 923	2 968	4 235	80
	Landkreise .....	5 043	4 329	714	11 742	12 406	1 794	12 595	15 946	14 248	2 434

**Regierungsbezirk Oberbayern**

**Kreisfreie Städte**

161	Ingolstadt .....	34	19	15	237	133	4	39	72	251	-
162	München .....	258	192	66	1 219	962	68	1 041	1 727	2 082	74
163	Rosenheim .....	19	16	3	39	44	5	15	28	44	-
	<b>Zusammen</b>	<b>311</b>	<b>227</b>	<b>84</b>	<b>1 495</b>	<b>1 139</b>	<b>77</b>	<b>1 095</b>	<b>1 827</b>	<b>2 377</b>	<b>74</b>

**Landkreise**

171	Altötting .....	61	50	11	116	147	48	317	421	178	34
172	Berchtesgadener Land .....	55	36	19	247	204	19	75	131	274	24
173	Bad Tölz-Wolfratshausen .....	44	35	9	142	109	19	139	188	172	5
174	Dachau .....	111	93	18	257	266	16	163	165	274	28
175	Ebersberg .....	53	37	16	221	192	13	77	93	234	3
176	Eichstätt .....	81	77	4	125	171	23	197	223	158	40
177	Erding .....	59	52	7	178	173	36	399	427	212	42
178	Freising .....	87	69	18	350	236	20	158	178	371	14
179	Fürstenfeldbruck .....	88	77	11	364	287	7	53	84	376	45
180	Garmisch-Partenkirchen .....	32	28	4	54	69	5	12	20	59	-
181	Landsberg am Lech .....	82	74	8	163	197	17	96	138	197	28
182	Miesbach .....	43	41	2	59	82	21	106	158	92	6
183	Mühldorf a. Inn .....	81	68	13	196	244	47	186	265	225	92
184	München .....	135	113	22	372	384	12	412	438	412	92
185	Neuburg-Schrobenhausen .....	56	46	10	113	123	19	135	191	128	40
186	Pfaffenhofen a.d. Ilm .....	76	67	9	138	175	12	69	112	167	30
187	Rosenheim .....	196	145	51	558	562	54	205	334	660	153
188	Starnberg .....	59	54	5	129	138	9	70	107	155	6
189	Traunstein .....	89	66	23	306	284	38	174	247	400	76
190	Weilheim-Schongau .....	110	99	11	227	234	39	191	295	277	88
	<b>Zusammen</b>	<b>1 598</b>	<b>1 327</b>	<b>271</b>	<b>4 315</b>	<b>4 276</b>	<b>474</b>	<b>3 233</b>	<b>4 216</b>	<b>5 021</b>	<b>846</b>
1	<b>Oberbayern</b> .....	<b>1 909</b>	<b>1 554</b>	<b>355</b>	<b>5 810</b>	<b>5 416</b>	<b>551</b>	<b>4 329</b>	<b>6 043</b>	<b>7 398</b>	<b>920</b>

1) Einschl. Wohnheime. - 2) Genehmigungsfreistellung nach Artikel 58 bzw. bauaufsichtliche Zustimmung nach Artikel 73 der Bayerischen Bauordnung (BayBO). -

3) München, Nürnberg, Augsburg, Regensburg, Ingolstadt, Würzburg, Fürth, Erlangen.

**Noch: 4a. Baugenehmigungen für Wohn- und Nichtwohngebäude in Bayern  
von Januar bis April 2026 nach Kreisen**

Schl.- Nr.	Gebiet	Errichtung neuer Wohngebäude				Errichtung neuer Nichtwohngebäude			Alle Baumaßnahmen		
		Gebäude <sup>1)</sup>	davon mit		Wohn- ungen	Wohn- fläche	Gebäude	Raum- inhalt	Nutz- fläche	Wohn- ungen	darunter im Frei- stellungs- bzw. Zu- stimmungs- verfahren <sup>2)</sup>
			1 oder 2 Wohnungen	3 oder mehr Wohnungen <sup>1)</sup>							
		Anzahl			100 m <sup>2</sup>	Anzahl	1 000 m <sup>3</sup>	100 m <sup>2</sup>	Anzahl		

**Regierungsbezirk Niederbayern**

**Kreisfreie Städte**

261	Landshut .....	21	15	6	67	70	1	2	3	78	-
262	Passau .....	39	33	6	86	76	3	14	29	98	3
263	Straubing .....	15	7	8	56	41	2	13	20	61	-
	<b>Zusammen</b>	<b>75</b>	<b>55</b>	<b>20</b>	<b>209</b>	<b>186</b>	<b>6</b>	<b>29</b>	<b>52</b>	<b>237</b>	<b>3</b>

**Landkreise**

271	Deggendorf .....	51	45	6	117	107	24	183	264	124	26
272	Freyung-Grafenau .....	41	32	9	101	116	35	259	316	165	12
273	Kelheim .....	110	98	12	212	249	27	170	192	246	55
274	Landshut .....	97	92	5	153	211	43	300	353	210	26
275	Passau .....	135	113	22	408	358	45	338	367	463	236
276	Regen .....	45	41	4	63	87	31	125	168	86	20
277	Rottal-Inn .....	81	71	10	135	180	75	331	483	183	4
278	Straubing-Bogen .....	104	88	16	192	227	46	765	702	239	3
279	Dingolfing-Landau .....	74	62	12	183	194	28	142	168	237	77
	<b>Zusammen</b>	<b>738</b>	<b>642</b>	<b>96</b>	<b>1 564</b>	<b>1 730</b>	<b>354</b>	<b>2 614</b>	<b>3 013</b>	<b>1 953</b>	<b>459</b>
<b>2</b>	<b>Niederbayern .....</b>	<b>813</b>	<b>697</b>	<b>116</b>	<b>1 773</b>	<b>1 916</b>	<b>360</b>	<b>2 643</b>	<b>3 065</b>	<b>2 190</b>	<b>462</b>

**Regierungsbezirk Oberpfalz**

**Kreisfreie Städte**

361	Amberg .....	13	10	3	25	21	2	3	4	45	2
362	Regensburg .....	25	10	15	278	215	14	200	292	322	-
363	Weiden i.d.OPf. ....	4	2	2	12	11	5	38	71	42	8
	<b>Zusammen</b>	<b>42</b>	<b>22</b>	<b>20</b>	<b>315</b>	<b>247</b>	<b>21</b>	<b>240</b>	<b>366</b>	<b>409</b>	<b>10</b>

**Landkreise**

371	Amberg-Weizsach .....	46	43	3	68	97	23	105	141	103	10
372	Cham .....	116	101	15	218	260	69	201	295	272	77
373	Neumarkt i.d.OPf. ....	115	94	21	335	338	34	231	258	363	40
374	Neustadt a.d.Waldnaab .....	44	42	2	61	82	24	93	136	106	13
375	Regensburg .....	178	163	15	291	364	36	131	199	333	95
376	Schwandorf .....	123	102	21	257	274	32	344	448	276	64
377	Tirschenreuth .....	43	36	7	82	99	30	162	234	88	18
	<b>Zusammen</b>	<b>665</b>	<b>581</b>	<b>84</b>	<b>1 312</b>	<b>1 514</b>	<b>248</b>	<b>1 266</b>	<b>1 711</b>	<b>1 541</b>	<b>317</b>
<b>3</b>	<b>Oberpfalz .....</b>	<b>707</b>	<b>603</b>	<b>104</b>	<b>1 627</b>	<b>1 761</b>	<b>269</b>	<b>1 506</b>	<b>2 077</b>	<b>1 950</b>	<b>327</b>

1) Einschl. Wohnheime. - 2) Genehmigungsfreistellung nach Artikel 58 bzw. bauaufsichtliche Zustimmung nach Artikel 73 der Bayerischen Bauordnung (BayBO).

**Noch: 4a. Baugenehmigungen für Wohn- und Nichtwohngebäude in Bayern  
von Januar bis April 2026 nach Kreisen**

Schl.- Nr.	Gebiet	Errichtung neuer Wohngebäude				Errichtung neuer Nichtwohngebäude			Alle Baumaßnahmen		
		Gebäude <sup>1)</sup>	davon mit		Wohn- nungen	Wohn- fläche	Gebäude	Raum- inhalt	Nutz- fläche	Wohn- nungen	darunter im Frei- stellungs- bzw. Zu- stimmungs- verfahren <sup>2)</sup>
			1 oder 2 Wohnungen	3 oder mehr Wohnungen <sup>1)</sup>							
Anzahl					100 m <sup>2</sup>	Anzahl	1 000 m <sup>3</sup>	100 m <sup>2</sup>	Anzahl		

**Regierungsbezirk Oberfranken**

**Kreisfreie Städte**

461	Bamberg .....	-	-	-	-	-	1	3	5	6	-
462	Bayreuth .....	11	6	5	54	50	6	24	44	56	-
463	Coburg .....	4	2	2	39	31	2	29	41	62	14
464	Hof .....	3	2	1	8	10	2	15	37	15	-
	<b>Zusammen</b>	<b>18</b>	<b>10</b>	<b>8</b>	<b>101</b>	<b>91</b>	<b>11</b>	<b>71</b>	<b>128</b>	<b>139</b>	<b>14</b>

**Landkreise**

471	Bamberg .....	121	118	3	139	194	25	159	222	158	78
472	Bayreuth .....	71	69	2	80	121	22	81	130	89	32
473	Coburg .....	17	16	1	20	29	9	62	103	27	4
474	Forchheim .....	60	53	7	118	141	23	81	161	131	21
475	Hof .....	22	20	2	28	37	15	61	85	49	21
476	Kronach .....	13	12	1	30	23	10	28	43	36	-
477	Kulmbach .....	15	12	3	105	46	11	36	67	113	3
478	Lichtenfels .....	20	14	6	122	105	12	214	310	143	-
479	Wunsiedel i.Fichtelgebirge .....	18	16	2	32	41	9	67	86	42	2
	<b>Zusammen</b>	<b>357</b>	<b>330</b>	<b>27</b>	<b>674</b>	<b>736</b>	<b>136</b>	<b>789</b>	<b>1 208</b>	<b>788</b>	<b>161</b>
4	<b>Oberfranken .....</b>	<b>375</b>	<b>340</b>	<b>35</b>	<b>775</b>	<b>827</b>	<b>147</b>	<b>860</b>	<b>1 336</b>	<b>927</b>	<b>175</b>

**Regierungsbezirk Mittelfranken**

**Kreisfreie Städte**

561	Ansbach .....	9	6	3	25	28	2	7	15	38	1
562	Erlangen .....	46	38	8	389	192	4	34	68	488	6
563	Fürth .....	11	8	3	28	31	5	188	170	25	-
564	Nürnberg .....	104	73	31	668	450	24	253	409	738	-
565	Schwabach .....	19	12	7	88	83	1	1	1	100	2
	<b>Zusammen</b>	<b>189</b>	<b>137</b>	<b>52</b>	<b>1 198</b>	<b>784</b>	<b>36</b>	<b>482</b>	<b>662</b>	<b>1 389</b>	<b>9</b>

**Landkreise**

571	Ansbach .....	111	90	21	233	258	54	965	905	278	46
572	Erlangen-Höchstadt .....	58	49	9	149	161	6	37	60	169	17
573	Fürth .....	36	35	1	43	62	2	13	20	102	9
574	Nürnberger Land .....	70	63	7	116	152	17	372	405	135	13
575	Neustadt a.d.Aisch-Bad Windsheim ....	38	34	4	189	129	14	27	46	347	-
576	Roth .....	59	51	8	143	155	32	240	256	192	15
577	Weißenburg-Gunzenhausen .....	61	57	4	94	126	27	131	194	136	23
	<b>Zusammen</b>	<b>433</b>	<b>379</b>	<b>54</b>	<b>967</b>	<b>1 044</b>	<b>152</b>	<b>1 783</b>	<b>1 887</b>	<b>1 359</b>	<b>123</b>
5	<b>Mittelfranken .....</b>	<b>622</b>	<b>516</b>	<b>106</b>	<b>2 165</b>	<b>1 828</b>	<b>188</b>	<b>2 265</b>	<b>2 549</b>	<b>2 748</b>	<b>132</b>

1) Einschl. Wohnheime. - 2) Genehmigungsfreistellung nach Artikel 58 bzw. bauaufsichtliche Zustimmung nach Artikel 73 der Bayerischen Bauordnung (BayBO).

**Noch: 4a. Baugenehmigungen für Wohn- und Nichtwohngebäude in Bayern  
von Januar bis April 2026 nach Kreisen**

Schl.- Nr.	Gebiet	Errichtung neuer Wohngebäude					Errichtung neuer Nichtwohngebäude			Alle Baumaßnahmen	
		Gebäude <sup>1)</sup>	davon mit		Wohn- ungen	Wohn- fläche	Gebäude	Raum- inhalt	Nutz- fläche	Wohn- ungen	darunter im Frei- stellungs- bzw. Zu- stimmungs- verfahren <sup>2)</sup>
			1 oder 2 Wohnungen	3 oder mehr Wohnungen <sup>1)</sup>							
		Anzahl			100 m <sup>2</sup>	Anzahl	1 000 m <sup>3</sup>	100 m <sup>2</sup>	Anzahl		

**Regierungsbezirk Unterfranken**

**Kreisfreie Städte**

661	Aschaffenburg .....	18	12	6	113	98	2	54	62	192	1
662	Schweinfurt .....	3	3	-	4	7	3	15	26	6	-
663	Würzburg .....	10	3	7	68	57	1	3	8	96	-
	<b>Zusammen</b>	<b>31</b>	<b>18</b>	<b>13</b>	<b>185</b>	<b>161</b>	<b>6</b>	<b>72</b>	<b>96</b>	<b>294</b>	<b>1</b>

**Landkreise**

671	Aschaffenburg .....	66	58	8	119	141	13	77	111	185	21
672	Bad Kissingen .....	40	39	1	49	72	13	35	61	61	6
673	Rhön-Grabfeld .....	34	30	4	53	61	16	88	123	101	1
674	Haßberge .....	29	26	3	44	57	8	16	26	57	2
675	Kitzingen .....	49	44	5	125	125	28	488	556	182	22
676	Miltenberg .....	28	24	4	69	70	17	78	113	87	6
677	Main-Spessart .....	69	61	8	217	189	17	115	178	253	64
678	Schweinfurt .....	41	37	4	77	98	9	20	28	88	8
679	Würzburg .....	58	45	13	110	135	15	70	98	141	16
	<b>Zusammen</b>	<b>414</b>	<b>364</b>	<b>50</b>	<b>863</b>	<b>948</b>	<b>136</b>	<b>986</b>	<b>1 293</b>	<b>1 155</b>	<b>146</b>
<b>6</b>	<b>Unterfranken .....</b>	<b>445</b>	<b>382</b>	<b>63</b>	<b>1 048</b>	<b>1 109</b>	<b>142</b>	<b>1 058</b>	<b>1 389</b>	<b>1 449</b>	<b>147</b>

**Regierungsbezirk Schwaben**

**Kreisfreie Städte**

761	Augsburg .....	43	32	11	195	125	16	165	223	233	-
762	Kaufbeuren .....	7	4	3	15	17	1	4	3	19	3
763	Kempten (Allgäu) .....	26	23	3	44	51	5	125	218	55	8
764	Memmingen .....	9	7	2	18	17	5	88	128	26	1
	<b>Zusammen</b>	<b>85</b>	<b>66</b>	<b>19</b>	<b>272</b>	<b>210</b>	<b>27</b>	<b>381</b>	<b>572</b>	<b>333</b>	<b>12</b>

**Landkreise**

771	Aichach-Friedberg .....	103	84	19	240	251	44	203	274	277	24
772	Augsburg .....	179	146	33	449	463	41	222	382	488	100
773	Dillingen a.d.Donau .....	56	54	2	113	120	20	116	155	127	38
774	Günzburg .....	83	78	5	128	154	24	175	234	155	22
775	Neu-Ulm .....	68	59	9	148	173	20	139	188	206	43
776	Lindau (Bodensee) .....	40	25	15	197	176	7	31	48	212	2
777	Ostallgäu .....	53	48	5	91	115	26	248	330	143	5
778	Unterallgäu .....	124	109	15	299	306	42	183	285	336	83
779	Donau-Ries .....	89	73	16	250	264	37	390	388	324	46
780	Oberallgäu .....	43	30	13	132	136	33	215	333	163	19
	<b>Zusammen</b>	<b>838</b>	<b>706</b>	<b>132</b>	<b>2 047</b>	<b>2 158</b>	<b>294</b>	<b>1 923</b>	<b>2 618</b>	<b>2 431</b>	<b>382</b>
<b>7</b>	<b>Schwaben .....</b>	<b>923</b>	<b>772</b>	<b>151</b>	<b>2 319</b>	<b>2 368</b>	<b>321</b>	<b>2 304</b>	<b>3 190</b>	<b>2 764</b>	<b>394</b>

1) Einschl. Wohnheime. - 2) Genehmigungsfreistellung nach Artikel 58 bzw. bauaufsichtliche Zustimmung nach Artikel 73 der Bayerischen Bauordnung (BayBO).

## 5. Baugenehmigungen für neue Wohn- und Nichtwohngebäude im Fertigteilbau in Bayern im April 2026 nach Gebäudearten und Bauherren

Lfd. Nr.	Gebäudeart  Bauherr	Errichtung neuer Gebäude					
		Gebäude	Rauminhalt	Nutzfläche	Wohnungen		Veran- schlagte Kosten der Bauwerke
					insgesamt	Wohnfläche	
		Anzahl	1 000 m³	100 m²	Anzahl	100 m²	1 000 €

### Wohnbau

1	Wohngebäude mit 1 Wohnung .....	269	222	111	269	402	125 598
2	Wohngebäude mit 2 Wohnungen .....	30	35	14	60	67	20 246
3	Wohngebäude mit 3 oder mehr Wohnungen .....	29	124	55	327	214	64 292
4	Wohnheime .....	1	3	4	24	5	875
<b>5</b>	<b>Wohngebäude insgesamt .....</b>	<b>329</b>	<b>383</b>	<b>184</b>	<b>680</b>	<b>687</b>	<b>211 011</b>
6	darunter Wohngebäude mit Eigentumswohnungen .....	11	49	24	164	90	23 495
	Von den Wohngebäuden entfielen auf:						
7	Öffentliche Bauherren .....	2	6	5	33	9	2 997
8	Unternehmen .....	28	97	51	245	161	48 498
9	davon Wohnungsunternehmen .....	21	78	43	196	122	40 483
10	Immobilienfonds .....	-	-	-	-	-	-
11	sonstige Unternehmen .....	7	19	8	49	39	8 015
12	Private Haushalte .....	298	268	126	371	497	153 729
13	Organisationen ohne Erwerbszweck .....	1	13	2	31	20	5 787

### Nichtwohnbau

14	Anstaltsgebäude .....	-	-	-	-	-	-
15	Büro- und Verwaltungsgebäude .....	7	162	285	4	3	104 068
16	Landwirtschaftliche Betriebsgebäude .....	36	190	268	-	-	14 836
17	Nichtlandwirtschaftliche Betriebsgebäude .....	94	834	963	4	4	122 756
18	darunter Fabrik- und Werkstattgebäude .....	25	468	471	2	2	71 318
19	Handels- und Lagergebäude .....	40	269	301	2	2	25 641
20	Hotels und Gaststätten .....	4	20	43	-	-	4 339
21	Sonstige Nichtwohngebäude .....	12	96	153	-	-	49 405
<b>22</b>	<b>Nichtwohngebäude insgesamt .....</b>	<b>149</b>	<b>1 282</b>	<b>1 669</b>	<b>8</b>	<b>7</b>	<b>291 065</b>
	Von den Nichtwohngebäuden entfielen auf:						
23	Öffentliche Bauherren .....	11	77	119	-	-	42 261
24	Unternehmen .....	90	1 078	1 341	3	3	229 971
25	davon Land- und Forstwirtschaft, Tierhaltung, Fischerei .....	34	181	261	-	-	14 992
26	Produzierendes Gewerbe .....	30	495	508	3	3	79 261
27	Handel, Kreditinstitute und Versicherungsgewerbe, Dienstleistungen, Verkehr und Nachrichtenübermittlung, Wohnungsunternehmen und Immobilienfonds .....	26	403	572	-	-	135 718
28	Private Haushalte .....	45	115	186	5	4	16 493
29	Organisationen ohne Erwerbszweck .....	3	12	23	-	-	2 340

**6. Baugenehmigungen für neue Wohngebäude in Bayern im April 2026 nach Regierungsbezirken,  
Gebäudearten und privaten Haushalten als Bauherren**

Lfd. Nr.	Regierungsbezirk ----- Gebäudeart ----- Bauherr	Errichtung neuer Wohngebäude					Veran- schlagte Kosten der Bauwerke  1 000 €
		Gebäude	Rauminhalt	Nutzfläche	Wohnungen		
					insgesamt	Wohnfläche	
		Anzahl	1 000 m <sup>3</sup>	100 m <sup>2</sup>	Anzahl	100 m <sup>2</sup>	
<b>Oberbayern</b>							
1	Wohngebäude mit 1 Wohnung .....	322	309	189	322	532	184 337
2	Wohngebäude mit 2 Wohnungen .....	56	78	50	112	139	44 336
3	Wohngebäude mit 3 oder mehr Wohnungen .....	78	317	166	791	554	190 119
4	Wohnheime .....	-	-	-	-	-	-
<b>5</b>	<b>Wohngebäude zusammen .....</b>	<b>456</b>	<b>704</b>	<b>405</b>	<b>1 225</b>	<b>1 225</b>	<b>418 792</b>
6	darunter erbaut durch private Haushalte .....	356	418	250	557	728	245 852
<b>Niederbayern</b>							
7	Wohngebäude mit 1 Wohnung .....	129	141	79	129	230	66 977
8	Wohngebäude mit 2 Wohnungen .....	18	22	10	36	41	10 088
9	Wohngebäude mit 3 oder mehr Wohnungen .....	26	87	39	239	167	43 212
10	Wohnheime .....	1	3	4	24	5	875
<b>11</b>	<b>Wohngebäude zusammen .....</b>	<b>174</b>	<b>252</b>	<b>131</b>	<b>428</b>	<b>442</b>	<b>121 152</b>
12	darunter erbaut durch private Haushalte .....	158	198	106	273	334	94 751
<b>Oberpfalz</b>							
13	Wohngebäude mit 1 Wohnung .....	123	125	73	123	207	59 329
14	Wohngebäude mit 2 Wohnungen .....	10	13	8	20	22	5 648
15	Wohngebäude mit 3 oder mehr Wohnungen .....	24	138	59	340	230	79 513
16	Wohnheime .....	-	-	-	-	-	-
<b>17</b>	<b>Wohngebäude zusammen .....</b>	<b>157</b>	<b>276</b>	<b>140</b>	<b>483</b>	<b>459</b>	<b>144 490</b>
18	darunter erbaut durch private Haushalte .....	134	147	83	189	248	69 440
<b>Oberfranken</b>							
19	Wohngebäude mit 1 Wohnung .....	74	66	25	74	116	34 916
20	Wohngebäude mit 2 Wohnungen .....	8	10	3	16	21	4 478
21	Wohngebäude mit 3 oder mehr Wohnungen .....	4	16	8	36	32	8 163
22	Wohnheime .....	-	-	-	-	-	-
<b>23</b>	<b>Wohngebäude zusammen .....</b>	<b>86</b>	<b>92</b>	<b>36</b>	<b>126</b>	<b>169</b>	<b>47 557</b>
24	darunter erbaut durch private Haushalte .....	81	75	28	89	136	38 905
<b>Mittelfranken</b>							
25	Wohngebäude mit 1 Wohnung .....	108	101	48	108	184	54 902
26	Wohngebäude mit 2 Wohnungen .....	13	16	4	26	31	8 463
27	Wohngebäude mit 3 oder mehr Wohnungen .....	13	48	19	117	98	26 075
28	Wohnheime .....	1	2	0	14	4	859
<b>29</b>	<b>Wohngebäude zusammen .....</b>	<b>135</b>	<b>167</b>	<b>72</b>	<b>265</b>	<b>317</b>	<b>90 299</b>
30	darunter erbaut durch private Haushalte .....	124	127	58	159	235	69 032
<b>Unterfranken</b>							
31	Wohngebäude mit 1 Wohnung .....	73	63	37	73	115	35 255
32	Wohngebäude mit 2 Wohnungen .....	14	19	9	28	32	10 213
33	Wohngebäude mit 3 oder mehr Wohnungen .....	14	34	16	79	68	18 483
34	Wohnheime .....	-	-	-	-	-	-
<b>35</b>	<b>Wohngebäude zusammen .....</b>	<b>101</b>	<b>116</b>	<b>62</b>	<b>180</b>	<b>215</b>	<b>63 951</b>
36	darunter erbaut durch private Haushalte .....	99	113	62	176	210	62 380
<b>Schwaben</b>							
37	Wohngebäude mit 1 Wohnung .....	148	152	96	148	249	79 705
38	Wohngebäude mit 2 Wohnungen .....	31	38	20	62	69	20 394
39	Wohngebäude mit 3 oder mehr Wohnungen .....	34	125	82	286	215	60 997
40	Wohnheime .....	2	8	5	24	10	7 228
<b>41</b>	<b>Wohngebäude zusammen .....</b>	<b>215</b>	<b>323</b>	<b>203</b>	<b>520</b>	<b>543</b>	<b>168 324</b>
42	darunter erbaut durch private Haushalte .....	177	210	131	268	354	109 550
<b>Bayern</b>							
43	Wohngebäude mit 1 Wohnung .....	977	957	547	977	1 633	515 421
44	Wohngebäude mit 2 Wohnungen .....	150	196	105	300	355	103 620
45	Wohngebäude mit 3 oder mehr Wohnungen .....	193	763	388	1 888	1 364	426 562
46	Wohnheime .....	4	13	9	62	18	8 962
<b>47</b>	<b>Wohngebäude insgesamt .....</b>	<b>1 324</b>	<b>1 930</b>	<b>1 049</b>	<b>3 227</b>	<b>3 369</b>	<b>1 054 565</b>
48	darunter erbaut durch private Haushalte .....	1 129	1 288	717	1 711	2 244	689 910

**7. Baugenehmigungen für neue Wohngebäude im Freistellungs- bzw. Zustimmungsverfahren <sup>\*)</sup> in Bayern  
im April 2026 nach Regierungsbezirken, Gebäudearten und privaten Haushalten als Bauherren**

Lfd. Nr.	Regierungsbezirk Gebäudeart Bauherr	Errichtung neuer Wohngebäude					Veranschlagte Kosten der Bauwerke 1 000 €
		Gebäude	Rauminhalt	Nutzfläche	Wohnungen		
					insgesamt	Wohnfläche	
		Anzahl	1 000 m <sup>3</sup>	100 m <sup>2</sup>	Anzahl	100 m <sup>2</sup>	
<b>Oberbayern</b>							
1	Wohngebäude mit 1 Wohnung .....	70	68	40	70	113	35 299
2	Wohngebäude mit 2 Wohnungen .....	8	11	8	16	21	6 685
3	Wohngebäude mit 3 oder mehr Wohnungen .....	15	66	30	174	123	33 271
4	Wohnheime .....	-	-	-	-	-	-
5	<b>Wohngebäude zusammen</b> .....	<b>93</b>	<b>145</b>	<b>79</b>	<b>260</b>	<b>256</b>	<b>75 255</b>
6	darunter erbaut durch private Haushalte .....	69	79	46	94	133	43 620
<b>Niederbayern</b>							
7	Wohngebäude mit 1 Wohnung .....	21	23	12	21	38	11 620
8	Wohngebäude mit 2 Wohnungen .....	4	5	3	8	8	2 277
9	Wohngebäude mit 3 oder mehr Wohnungen .....	4	12	4	29	21	5 234
10	Wohnheime .....	-	-	-	-	-	-
11	<b>Wohngebäude zusammen</b> .....	<b>29</b>	<b>40</b>	<b>20</b>	<b>58</b>	<b>66</b>	<b>19 131</b>
12	darunter erbaut durch private Haushalte .....	26	37	19	52	59	17 431
<b>Oberpfalz</b>							
13	Wohngebäude mit 1 Wohnung .....	32	29	16	32	51	14 170
14	Wohngebäude mit 2 Wohnungen .....	4	5	2	8	8	2 056
15	Wohngebäude mit 3 oder mehr Wohnungen .....	2	6	1	28	15	4 000
16	Wohnheime .....	-	-	-	-	-	-
17	<b>Wohngebäude zusammen</b> .....	<b>38</b>	<b>40</b>	<b>19</b>	<b>68</b>	<b>74</b>	<b>20 226</b>
18	darunter erbaut durch private Haushalte .....	37	39	19	67	73	19 826
<b>Oberfranken</b>							
19	Wohngebäude mit 1 Wohnung .....	13	11	5	13	19	6 143
20	Wohngebäude mit 2 Wohnungen .....	1	2	-	2	4	800
21	Wohngebäude mit 3 oder mehr Wohnungen .....	-	-	-	-	-	-
22	Wohnheime .....	-	-	-	-	-	-
23	<b>Wohngebäude zusammen</b> .....	<b>14</b>	<b>13</b>	<b>5</b>	<b>15</b>	<b>23</b>	<b>6 943</b>
24	darunter erbaut durch private Haushalte .....	14	13	5	15	23	6 943
<b>Mittelfranken</b>							
25	Wohngebäude mit 1 Wohnung .....	17	16	9	17	28	7 542
26	Wohngebäude mit 2 Wohnungen .....	-	-	-	-	-	-
27	Wohngebäude mit 3 oder mehr Wohnungen .....	1	3	1	8	5	1 383
28	Wohnheime .....	-	-	-	-	-	-
29	<b>Wohngebäude zusammen</b> .....	<b>18</b>	<b>18</b>	<b>10</b>	<b>25</b>	<b>33</b>	<b>8 925</b>
30	darunter erbaut durch private Haushalte .....	18	18	10	25	33	8 925
<b>Unterfranken</b>							
31	Wohngebäude mit 1 Wohnung .....	15	13	7	15	23	7 312
32	Wohngebäude mit 2 Wohnungen .....	3	4	2	6	7	2 312
33	Wohngebäude mit 3 oder mehr Wohnungen .....	-	-	-	-	-	-
34	Wohnheime .....	-	-	-	-	-	-
35	<b>Wohngebäude zusammen</b> .....	<b>18</b>	<b>17</b>	<b>9</b>	<b>21</b>	<b>30</b>	<b>9 624</b>
36	darunter erbaut durch private Haushalte .....	17	16	9	20	29	9 343
<b>Schwaben</b>							
37	Wohngebäude mit 1 Wohnung .....	46	51	33	46	79	25 633
38	Wohngebäude mit 2 Wohnungen .....	7	10	6	14	17	5 646
39	Wohngebäude mit 3 oder mehr Wohnungen .....	1	11	12	26	19	3 050
40	Wohnheime .....	-	-	-	-	-	-
41	<b>Wohngebäude zusammen</b> .....	<b>54</b>	<b>72</b>	<b>51</b>	<b>86</b>	<b>115</b>	<b>34 329</b>
42	darunter erbaut durch private Haushalte .....	53	61	40	60	96	31 279
<b>Bayern</b>							
43	Wohngebäude mit 1 Wohnung .....	214	210	123	214	350	107 719
44	Wohngebäude mit 2 Wohnungen .....	27	37	22	54	64	19 776
45	Wohngebäude mit 3 oder mehr Wohnungen .....	23	98	48	265	182	46 938
46	Wohnheime .....	-	-	-	-	-	-
47	<b>Wohngebäude insgesamt</b> .....	<b>264</b>	<b>345</b>	<b>193</b>	<b>533</b>	<b>597</b>	<b>174 433</b>
48	darunter erbaut durch private Haushalte .....	234	263	147	333	445	137 367

\*) Genehmigungsfreistellung nach Artikel 58 bzw. bauaufsichtliche Zustimmung nach Artikel 73 der Bayerischen Bauordnung (BayBO).

**8. Baugenehmigungen für neue Wohn- und Nichtwohngebäude in Bayern im April 2026  
nach Gebäudearten, Regierungsbezirken und der vorwiegenden Art der Beheizung**

Lfd. Nr.	Gebäudeart Regierungsbezirk	Insgesamt	darunter ausgestattet mit					Ohne Heizung
			Fern-	Block-	Zentral-	Etagen-	Einzelraum-	
			heizung					
<b>Wohnbau</b>								
1	<b>Wohngebäude insgesamt</b> .....	<b>1 324</b>	<b>121</b>	<b>5</b>	<b>1 195</b>	-	<b>3</b>	-
2	<b>darin Wohnungen</b> .....	<b>3 227</b>	<b>789</b>	<b>12</b>	<b>2 423</b>	-	<b>3</b>	-
	davon							
3	Wohngebäude mit 1 Wohnung .....	977	75	2	897	-	3	-
4	Wohngebäude mit 2 Wohnungen .....	150	12	2	136	-	-	-
5	Wohngebäude mit 3 oder mehr Wohnungen .....	193	33	1	159	-	-	-
6	darin Wohnungen .....	1 888	678	6	1 204	-	-	-
7	Wohnheime .....	4	1	-	3	-	-	-
8	darin Wohnungen .....	62	12	-	50	-	-	-
<b>Wohngebäude nach Regierungsbezirken</b>								
9	Oberbayern .....	456	51	2	402	-	1	-
10	Niederbayern .....	174	16	-	158	-	-	-
11	Oberpfalz .....	157	20	2	134	-	1	-
12	Oberfranken .....	86	-	-	86	-	-	-
13	Mittelfranken .....	135	15	-	120	-	-	-
14	Unterfranken .....	101	-	1	99	-	1	-
15	Schwaben .....	215	19	-	196	-	-	-
<b>Nichtwohnbau</b>								
16	<b>Nichtwohngebäude insgesamt</b> .....	<b>525</b>	<b>34</b>	<b>4</b>	<b>144</b>	<b>1</b>	<b>14</b>	<b>328</b>
17	<b>darin Rauminhalt (1 000 m³)</b> .....	<b>3 038</b>	<b>352</b>	<b>14</b>	<b>1 606</b>	<b>1</b>	<b>55</b>	<b>1 010</b>
	davon							
18	<b>Anstaltsgebäude</b> .....	<b>3</b>	<b>2</b>	-	<b>1</b>	-	-	-
19	darin Rauminhalt (1 000 m³) .....	61	52	-	9	-	-	-
20	<b>Büro- und Verwaltungsgebäude</b> .....	<b>26</b>	<b>3</b>	-	<b>23</b>	-	-	-
21	darin Rauminhalt (1 000 m³) .....	357	18	-	338	-	-	-
22	<b>Landwirtschaftliche Betriebsgebäude</b> .....	<b>167</b>	<b>3</b>	<b>1</b>	<b>13</b>	-	<b>3</b>	<b>147</b>
23	darin Rauminhalt (1 000 m³) .....	581	7	3	52	-	7	512
24	<b>Nichtlandwirtschaftliche Betriebsgebäude</b> .....	<b>290</b>	<b>16</b>	<b>3</b>	<b>88</b>	-	<b>7</b>	<b>176</b>
25	darin Rauminhalt (1 000 m³) .....	1 704	92	12	1 084	-	23	493
	darunter							
26	Fabrik- und Werkstattgebäude .....	70	12	1	36	-	2	19
27	darin Rauminhalt (1 000 m³) .....	778	68	1	590	-	6	114
28	Handels- und Lagergebäude .....	132	2	2	32	-	4	92
29	darin Rauminhalt (1 000 m³) .....	721	22	11	418	-	17	255
30	Hotels und Gaststätten .....	10	1	-	9	-	-	-
31	darin Rauminhalt (1 000 m³) .....	38	1	-	37	-	-	-
32	<b>Sonstige Nichtwohngebäude</b> .....	<b>39</b>	<b>10</b>	-	<b>19</b>	<b>1</b>	<b>4</b>	<b>5</b>
33	darin Rauminhalt (1 000 m³) .....	335	182	-	122	1	25	5
<b>Nichtwohngebäude nach Regierungsbezirken</b>								
34	Oberbayern .....	159	18	-	42	-	1	98
35	Niederbayern .....	109	4	2	28	-	4	71
36	Oberpfalz .....	68	5	1	16	-	3	43
37	Oberfranken .....	44	2	-	10	1	2	29
38	Mittelfranken .....	39	-	-	10	-	-	29
39	Unterfranken .....	35	1	-	12	-	2	20
40	Schwaben .....	71	4	1	26	-	2	38

## 9. Baugenehmigungen für neue Wohn- und Regierungsbezirken und der

Lfd. Nr.	Gebäudeart Regierungsbezirk	Insgesamt	davon nach der verwendeten			
			keine	Öl	Gas	Strom
<b>Wohnbau</b>						
1	<b>Wohngebäude insgesamt</b> .....	<b>1 324</b>	-	4	15	24
2	<b>darin Wohnungen</b> .....	<b>3 227</b>	-	6	62	29
	davon					
3	Wohngebäude mit 1 Wohnung .....	977	-	3	5	20
4	Wohngebäude mit 2 Wohnungen .....	150	-	-	5	3
5	Wohngebäude mit 3 oder mehr Wohnungen .....	193	-	1	4	1
6	darin Wohnungen .....	1 888	-	3	23	3
7	Wohnheime .....	4	-	-	1	-
8	darin Wohnungen .....	62	-	-	24	-
<b>Wohngebäude nach Regierungsbezirken</b>						
9	Oberbayern .....	456	-	-	8	9
10	Niederbayern .....	174	-	3	1	2
11	Oberpfalz .....	157	-	-	1	3
12	Oberfranken .....	86	-	-	-	3
13	Mittelfranken .....	135	-	-	-	2
14	Unterfranken .....	101	-	1	1	5
15	Schwaben .....	215	-	-	4	-
<b>Nichtwohnbau</b>						
16	<b>Nichtwohngebäude insgesamt</b> .....	<b>525</b>	<b>328</b>	<b>4</b>	<b>8</b>	<b>14</b>
17	<b>darin Rauminhalt (1 000 m³)</b> .....	<b>3 038</b>	<b>1 010</b>	<b>12</b>	<b>80</b>	<b>52</b>
	davon					
18	<b>Anstaltsgebäude</b> .....	<b>3</b>	-	-	-	-
19	darin Rauminhalt (1 000 m³) .....	61	-	-	-	-
20	<b>Büro- und Verwaltungsgebäude</b> .....	<b>26</b>	-	-	-	-
21	darin Rauminhalt (1 000 m³) .....	357	-	-	-	-
22	<b>Landwirtschaftliche Betriebsgebäude</b> .....	<b>167</b>	<b>147</b>	<b>1</b>	-	<b>2</b>
23	darin Rauminhalt (1 000 m³) .....	581	512	6	-	10
24	<b>Nichtlandwirtschaftliche Betriebsgebäude</b> .....	<b>290</b>	<b>176</b>	<b>3</b>	<b>6</b>	<b>7</b>
25	darin Rauminhalt (1 000 m³) .....	1 704	493	6	73	34
	darunter					
26	Fabrik- und Werkstattgebäude .....	70	19	2	4	1
27	darin Rauminhalt (1 000 m³) .....	778	114	5	71	4
28	Handels- und Lagergebäude .....	132	92	1	1	5
29	darin Rauminhalt (1 000 m³) .....	721	255	1	0	18
30	Hotels und Gaststätten .....	10	-	-	-	-
31	darin Rauminhalt (1 000 m³) .....	38	-	-	-	-
32	<b>Sonstige Nichtwohngebäude</b> .....	<b>39</b>	<b>5</b>	-	<b>2</b>	<b>5</b>
33	darin Rauminhalt (1 000 m³) .....	335	5	-	7	8
<b>Nichtwohngebäude nach Regierungsbezirken</b>						
34	Oberbayern .....	159	98	-	4	1
35	Niederbayern .....	109	71	1	1	2
36	Oberpfalz .....	68	43	-	2	3
37	Oberfranken .....	44	29	-	-	4
38	Mittelfranken .....	39	29	-	-	1
39	Unterfranken .....	35	20	3	1	1
40	Schwaben .....	71	38	-	-	2

## Nichtwohngebäude in Bayern im April 2026 nach Gebäudearten, verwendeten primären Energie für Heizung

primären Energie für Heizung								Lfd. Nr.
Fernwärme/ Fernkälte	Geothermie	Umweltthermie (Luft/Wasser)	Solarthermie	Holz	Biogas/ Biomethan	sonstige Biomasse	sonstige Energie	
<b>Wohnbau</b>								
121	55	1 029	4	70	-	2	-	1
789	139	1 997	11	187	-	7	-	2
75	36	789	3	45	-	1	-	3
12	8	107	-	15	-	-	-	4
33	11	131	1	10	-	1	-	5
678	87	968	8	112	-	6	-	6
1	-	2	-	-	-	-	-	7
12	-	26	-	-	-	-	-	8
<b>Wohngebäude nach Regierungsbezirken</b>								
51	16	349	1	21	-	1	-	9
16	2	136	-	14	-	-	-	10
20	6	112	-	14	-	1	-	11
-	2	79	-	2	-	-	-	12
15	5	111	-	2	-	-	-	13
-	4	85	1	4	-	-	-	14
19	20	157	2	13	-	-	-	15
<b>Nichtwohnbau</b>								
34	5	91	-	35	2	2	2	16
352	251	1 076	-	161	11	12	20	17
2	-	-	-	1	-	-	-	18
52	-	-	-	9	-	-	-	19
3	1	17	-	4	-	1	-	20
18	78	216	-	34	-	9	-	21
3	-	3	-	9	1	-	1	22
7	-	6	-	35	3	-	1	23
16	3	57	-	20	1	1	-	24
92	148	766	-	80	9	3	-	25
12	1	18	-	13	-	-	-	26
68	27	438	-	52	-	-	-	27
2	1	26	-	3	1	-	-	28
22	118	277	-	23	9	-	-	29
1	1	7	-	1	-	-	-	30
1	3	29	-	4	-	-	-	31
10	1	14	-	1	-	-	-	32
182	24	88	-	2	-	-	19	33
<b>Nichtwohngebäude nach Regierungsbezirken</b>								
18	2	25	-	9	-	2	-	34
4	-	14	-	15	1	-	-	35
5	-	9	-	5	-	-	1	36
2	-	8	-	1	-	-	-	37
-	-	7	-	2	-	-	-	38
1	-	7	-	1	-	-	1	39
4	3	21	-	2	1	-	-	40

## 10. Baugenehmigungen für neue Wohn- und Regierungsbezirken und der

Lfd. Nr.	Gebäudeart Regierungsbezirk	Insgesamt	davon nach der verwendeten			
			keine	Öl	Gas	Strom
<b>Wohnbau</b>						
1	<b>Wohngebäude insgesamt</b> .....	<b>1 324</b>	<b>751</b>	-	<b>6</b>	<b>191</b>
2	<b>darin Wohnungen</b> .....	<b>3 227</b>	<b>2 035</b>	-	<b>12</b>	<b>478</b>
	davon					
3	Wohngebäude mit 1 Wohnung .....	977	541	-	4	138
4	Wohngebäude mit 2 Wohnungen .....	150	84	-	-	19
5	Wohngebäude mit 3 oder mehr Wohnungen .....	193	124	-	2	32
6	darin Wohnungen .....	1 888	1 300	-	8	266
7	Wohnheime .....	4	2	-	-	2
8	darin Wohnungen .....	62	26	-	-	36
<b>Wohngebäude nach Regierungsbezirken</b>						
9	Oberbayern .....	456	265	-	4	68
10	Niederbayern .....	174	105	-	-	11
11	Oberpfalz .....	157	89	-	-	17
12	Oberfranken .....	86	46	-	-	14
13	Mittelfranken .....	135	85	-	-	19
14	Unterfranken .....	101	50	-	1	26
15	Schwaben .....	215	111	-	1	36
<b>Nichtwohnbau</b>						
16	<b>Nichtwohngebäude insgesamt</b> .....	<b>525</b>	<b>478</b>	-	<b>2</b>	<b>31</b>
17	<b>darin Rauminhalt (1 000 m³)</b> .....	<b>3 038</b>	<b>2 148</b>	-	<b>8</b>	<b>486</b>
	davon					
18	<b>Anstaltsgebäude</b> .....	<b>3</b>	<b>3</b>	-	-	-
19	darin Rauminhalt (1 000 m³) .....	61	61	-	-	-
20	<b>Büro- und Verwaltungsgebäude</b> .....	<b>26</b>	<b>22</b>	-	-	<b>3</b>
21	darin Rauminhalt (1 000 m³) .....	357	196	-	-	136
22	<b>Landwirtschaftliche Betriebsgebäude</b> .....	<b>167</b>	<b>163</b>	-	-	<b>3</b>
23	darin Rauminhalt (1 000 m³) .....	581	574	-	-	5
24	<b>Nichtlandwirtschaftliche Betriebsgebäude</b> .....	<b>290</b>	<b>261</b>	-	<b>1</b>	<b>20</b>
25	darin Rauminhalt (1 000 m³) .....	1 704	1 046	-	3	310
	darunter					
26	Fabrik- und Werkstattgebäude .....	70	59	-	-	8
27	darin Rauminhalt (1 000 m³) .....	778	366	-	-	89
28	Handels- und Lagergebäude .....	132	123	-	-	7
29	darin Rauminhalt (1 000 m³) .....	721	501	-	-	207
30	Hotels und Gaststätten .....	10	5	-	1	3
31	darin Rauminhalt (1 000 m³) .....	38	23	-	3	8
32	<b>Sonstige Nichtwohngebäude</b> .....	<b>39</b>	<b>29</b>	-	<b>1</b>	<b>5</b>
33	darin Rauminhalt (1 000 m³) .....	335	270	-	5	35
<b>Nichtwohngebäude nach Regierungsbezirken</b>						
34	Oberbayern .....	159	148	-	-	6
35	Niederbayern .....	109	102	-	1	2
36	Oberpfalz .....	68	62	-	-	5
37	Oberfranken .....	44	41	-	-	3
38	Mittelfranken .....	39	37	-	-	1
39	Unterfranken .....	35	30	-	-	4
40	Schwaben .....	71	58	-	1	10

**Nichtwohngebäude in Bayern im April 2026 nach Gebäudearten,  
verwendeten sekundären Energie für Heizung**

sekundären Energie für Heizung								Lfd. Nr.
Fernwärme/ Fernkälte	Geothermie	Umweltthermie (Luft/Wasser)	Solarthermie	Holz	Biogas/ Biomethan	sonstige Biomasse	sonstige Energie	
<b>Wohnbau</b>								
1	1	2	94	276	2	-	-	1
1	1	3	254	441	2	-	-	2
1	1	1	58	231	2	-	-	3
-	-	1	15	31	-	-	-	4
-	-	-	21	14	-	-	-	5
-	-	-	166	148	-	-	-	6
-	-	-	-	-	-	-	-	7
-	-	-	-	-	-	-	-	8
<b>Wohngebäude nach Regierungsbezirken</b>								
1	1	1	36	79	1	-	-	9
-	-	-	9	48	1	-	-	10
-	-	-	8	43	-	-	-	11
-	-	-	2	24	-	-	-	12
-	-	-	9	22	-	-	-	13
-	-	1	4	19	-	-	-	14
-	-	-	26	41	-	-	-	15
<b>Nichtwohnbau</b>								
-	-	-	6	6	1	-	1	16
-	-	-	35	28	308	-	25	17
-	-	-	-	-	-	-	-	18
-	-	-	-	-	-	-	-	19
-	-	-	-	-	-	-	1	20
-	-	-	-	-	-	-	25	21
-	-	-	-	1	-	-	-	22
-	-	-	-	2	-	-	-	23
-	-	-	3	4	1	-	-	24
-	-	-	13	24	308	-	-	25
-	-	-	1	1	1	-	-	26
-	-	-	7	8	308	-	-	27
-	-	-	1	1	-	-	-	28
-	-	-	4	9	-	-	-	29
-	-	-	-	1	-	-	-	30
-	-	-	-	4	-	-	-	31
-	-	-	3	1	-	-	-	32
-	-	-	23	2	-	-	-	33
<b>Nichtwohngebäude nach Regierungsbezirken</b>								
-	-	-	3	2	-	-	-	34
-	-	-	1	2	1	-	-	35
-	-	-	1	-	-	-	-	36
-	-	-	-	-	-	-	-	37
-	-	-	-	-	-	-	1	38
-	-	-	-	1	-	-	-	39
-	-	-	1	1	-	-	-	40

**11. Baugenehmigungen für neue Wohn- und Nichtwohngebäude in Bayern im April 2026  
nach Gebäudearten und dem überwiegend verwendeten Baustoff**

Lfd. Nr.	Gebäudeart	Ins-gesamt	davon nach dem überwiegend verwendeten Baustoff							
			Stahl	Stahl-beton	Ziegel	Kalksand-stein	Poren-beton	Leicht-beton/ Bims	Holz	sonstiger Baustoff
<b>Wohnbau</b>										
<b>Wohngebäude insgesamt</b>										
1	Gebäude (Anzahl) .....	1324	1	69	754	35	51	3	405	6
2	Rauminhalt (1 000 m³) .....	1 930	0	218	1 147	59	48	4	448	6
3	Veranschlagte Kosten (1 000 €) .....	1 054 565	167	129 513	599 879	27 904	29 302	2 827	261 428	3 545
davon										
<b>Wohngebäude mit 1 Wohnung</b>										
4	Gebäude (Anzahl) .....	977	1	39	533	20	42	2	334	6
5	Rauminhalt (1 000 m³) .....	957	0	47	574	18	32	1	279	6
6	Veranschlagte Kosten (1 000 €) .....	515 421	167	22 812	304 438	9 536	19 443	529	154 951	3 545
<b>Wohngebäude mit 2 Wohnungen</b>										
7	Gebäude (Anzahl) .....	150	-	5	97	5	7	-	36	-
8	Rauminhalt (1 000 m³) .....	196	-	7	131	7	8	-	42	-
9	Veranschlagte Kosten (1 000 €) .....	103 620	-	3 049	67 500	3 836	4 645	-	24 590	-
<b>Wohngebäude mit 3 oder mehr Wohnungen</b>										
10	Gebäude (Anzahl) .....	193	-	25	122	9	2	1	34	-
11	Rauminhalt (1 000 m³) .....	763	-	164	433	32	8	2	124	-
12	Veranschlagte Kosten (1 000 €) .....	426 562	-	103 652	220 713	13 673	5 214	2 298	81 012	-
<b>Wohnheime</b>										
13	Gebäude (Anzahl) .....	4	-	-	2	1	-	-	1	-
14	Rauminhalt (1 000 m³) .....	13	-	-	8	2	-	-	3	-
15	Veranschlagte Kosten (1 000 €) .....	8 962	-	-	7 228	859	-	-	875	-
<b>Nichtwohnbau</b>										
<b>Nichtwohngebäude insgesamt</b>										
16	Gebäude (Anzahl) .....	525	95	187	95	2	-	1	139	6
17	Rauminhalt (1 000 m³) .....	3 038	459	1 601	390	53	-	0	490	45
18	Veranschlagte Kosten (1 000 €) .....	879 092	63 860	603 564	94 134	12 824	-	89	97 724	6 897
davon										
<b>Anstaltsgebäude</b>										
19	Gebäude (Anzahl) .....	3	-	1	2	-	-	-	-	-
20	Rauminhalt (1 000 m³) .....	61	-	45	16	-	-	-	-	-
21	Veranschlagte Kosten (1 000 €) .....	54 711	-	41 189	13 522	-	-	-	-	-
<b>Büro- und Verwaltungsgebäude</b>										
22	Gebäude (Anzahl) .....	26	-	11	9	-	-	-	5	1
23	Rauminhalt (1 000 m³) .....	357	-	210	30	-	-	-	113	4
24	Veranschlagte Kosten (1 000 €) .....	162 764	-	126 689	10 222	-	-	-	23 053	2 800
<b>Landwirtschaftliche Betriebsgebäude</b>										
25	Gebäude (Anzahl) .....	167	24	61	25	-	-	-	57	-
26	Rauminhalt (1 000 m³) .....	581	115	253	48	-	-	-	166	-
27	Veranschlagte Kosten (1 000 €) .....	56 546	8 212	24 441	8 356	-	-	-	15 537	-
<b>Nichtlandwirtschaftliche Betriebsgebäude</b>										
28	Gebäude (Anzahl) .....	290	67	99	53	2	-	1	65	3
29	Rauminhalt (1 000 m³) .....	1 704	325	877	282	53	-	0	150	16
30	Veranschlagte Kosten (1 000 €) .....	317 831	47 062	176 734	52 472	12 824	-	89	26 878	1 772
darunter										
<b>Fabrik- und Werkstattgebäude</b>										
31	Gebäude (Anzahl) .....	70	20	27	10	1	-	-	12	-
32	Rauminhalt (1 000 m³) .....	778	179	473	28	53	-	-	46	-
33	Veranschlagte Kosten (1 000 €) .....	149 863	29 683	89 073	10 994	12 760	-	-	7 353	-
<b>Handels- und Lagergebäude</b>										
34	Gebäude (Anzahl) .....	132	29	42	22	-	-	-	37	2
35	Rauminhalt (1 000 m³) .....	721	115	295	222	-	-	-	74	16
36	Veranschlagte Kosten (1 000 €) .....	100 067	12 531	48 495	29 319	-	-	-	8 022	1 700
<b>Hotels und Gaststätten</b>										
37	Gebäude (Anzahl) .....	10	-	4	3	-	-	-	3	-
38	Rauminhalt (1 000 m³) .....	38	-	22	9	-	-	-	7	-
39	Veranschlagte Kosten (1 000 €) .....	14 788	-	5 789	4 169	-	-	-	4 830	-
<b>Sonstige Nichtwohngebäude</b>										
40	Gebäude (Anzahl) .....	39	4	15	6	-	-	-	12	2
41	Rauminhalt (1 000 m³) .....	335	19	216	13	-	-	-	61	25
42	Veranschlagte Kosten (1 000 €) .....	287 240	8 586	234 511	9 562	-	-	-	32 256	2 325

Aktuelle  
Veröffentlichungen  
unter  
[q.bayern.de/produkte](http://q.bayern.de/produkte)



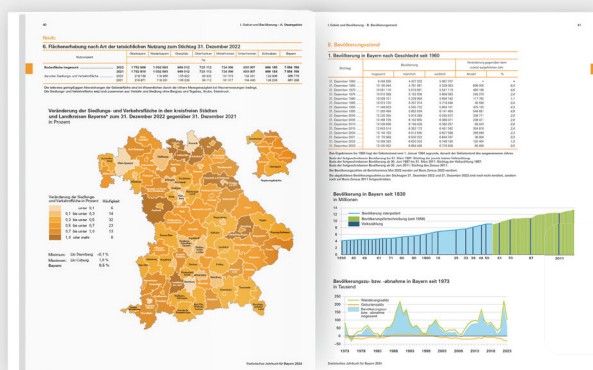
## Statistisches Jahrbuch für Bayern

Das **Statistische Jahrbuch** für Bayern ist das Standardwerk der amtlichen Statistik in Bayern seit 1894. Darin zusammengestellt sind jährlich aktuelle Statistikdaten über Land, Leben, Leute, Politik, Wissenschaft und Wirtschaft in Bayern.

Auf über 700 Seiten enthält es die wichtigsten Ergebnisse aller amtlichen

Statistiken – in Form von Tabellen, Graphiken oder Karten – zum Teil mit langjährigen Vergleichsdaten und Zeitreihen.

Ebenso enthalten sind ausgewählte Strukturdaten für Regierungsbezirke, kreisfreie Städte und Landkreise sowie Regionen Bayerns, für Bund und Länder sowie die EU-Mitgliedstaaten.



### Preise

Buch ..... 39,00 €  
Datei (PDF) ..... 12,00 €

## Bayern kompakt

Das Kompendium **Bayern kompakt** bietet auf knapp 50 Seiten die wichtigsten bayerischen Strukturdaten aus Wirtschaft, Gesellschaft und Politik in Texten, Tabellen und Graphiken.

Es verweist zudem auf weiterführende Informationsmedien des Bayerischen Landesamts für Statistik.

**Heft und Datei kostenlos**

**Bayerisches Landesamt für Statistik – Vertrieb**, Nürnberger Straße 95, 90762 Fürth  
Telefon 0911 98208-6311 | Telefax 0911 98208-96638 | [vertrieb@statistik.bayern.de](mailto:vertrieb@statistik.bayern.de)