



Statistische Berichte

Baugenehmigungen in Bayern 2016



F II 1 j 2016
Hrsg. im März 2017
Bestellnr. F2102C 201600

Zeichenerklärung

- 0 mehr als nichts, aber weniger als die Hälfte der kleinsten in der Tabelle nachgewiesenen Einheit
- nichts vorhanden oder keine Veränderung
- / keine Angaben, da Zahlen nicht sicher genug
- Zahlenwert unbekannt, geheimzuhalten oder nicht rechenbar
- ... Angabe fällt später an
- X Tabellenfach gesperrt, da Aussage nicht sinnvoll
- () Nachweis unter dem Vorbehalt, dass der Zahlenwert erhebliche Fehler aufweisen kann
- p vorläufiges Ergebnis
- r berichtigtes Ergebnis
- s geschätztes Ergebnis
- D Durchschnitt
- ≙ entspricht

Auf- und Abrunden

Im Allgemeinen ist ohne Rücksicht auf die Endsummen auf- bzw. abgerundet worden. Deshalb können sich bei der Summierung von Einzelangaben geringfügige Abweichungen zu den ausgewiesenen Endsummen ergeben. Bei der Aufgliederung der Gesamtheit in Prozent kann die Summe der Einzelwerte wegen Rundens vom Wert 100 % abweichen. Eine Abstimmung auf 100 % erfolgt im Allgemeinen nicht.

Publikationsservice

Das Bayerische Landesamt für Statistik veröffentlicht jährlich über 400 Publikationen. Das aktuelle Veröffentlichungsverzeichnis ist im Internet als Datei verfügbar, kann aber auch als Druckversion kostenlos zugesandt werden.

Kostenlos

ist der Download der meisten Veröffentlichungen, z.B. von Statistischen Berichten (PDF- oder Excel-Format).

Kostenpflichtig

sind alle Printversionen (auch von Statistischen Berichten), Datenträger und ausgewählte Dateien (z.B. von Verzeichnissen, von Beiträgen, vom Jahrbuch).

Newsletter Veröffentlichungen

Die Themenbereiche können individuell ausgewählt werden. Über Neuerscheinungen wird aktuell informiert.

Webshop

Alle Veröffentlichungen sind im Internet verfügbar unter www.statistik.bayern.de/veroeffentlichungen

Impressum

Statistische Berichte

bieten in tabellarischer Form neuestes Zahlenmaterial der jeweiligen Erhebung. Dieses wird, soweit erforderlich, methodisch erläutert und kurz kommentiert.

Herausgeber, Druck und Vertrieb

Bayerisches Landesamt für Statistik
Nürnberger Straße 95
90762 Fürth

Papier

Gedruckt auf umweltfreundlichem Papier, chlorfrei gebleicht.

Vertrieb

E-Mail vertrieb@statistik.bayern.de
Telefon 089 2119-3205, 0911 98208-6270
Telefax 089 2119-3457

Auskunftsdienst

E-Mail info@statistik.bayern.de
Telefon 089 2119-3218
Telefax 089 2119-13580

© Bayerisches Landesamt für Statistik, Fürth 2017
Vervielfältigung und Verbreitung, auch auszugsweise, mit Quellenangabe gestattet.

Hinweis: Diese Druckschrift wird im Rahmen der Öffentlichkeitsarbeit der Bayerischen Staatsregierung herausgegeben. Sie darf weder von Parteien noch von Wahlwerbern oder Wahlhelfern im Zeitraum von fünf Monaten vor einer Wahl zum Zwecke der Wahlwerbung verwendet werden. Dies gilt für Landtags-, Bundestags-, Kommunal- und Europawahlen. Missbräuchlich ist während dieser Zeit insbesondere die Verteilung auf Wahlveranstaltungen, an Informationsständen der Parteien sowie das Einlegen, Aufdrucken und Aufkleben parteipolitischer Informationen oder Werbemittel. Untersagt ist gleichfalls die Weitergabe an Dritte zum Zwecke der Wahlwerbung. Auch ohne zeitlichen Bezug zu einer bevorstehenden Wahl darf die Druckschrift nicht in einer Weise verwendet werden, die als Parteinahme der Staatsregierung zugunsten einzelner politischer Gruppen verstanden werden könnte. Den Parteien ist es gestattet, die Druckschrift zur Unterrichtung ihrer eigenen Mitglieder zu verwenden.

Inhaltsverzeichnis

Vorbemerkungen	5
Abbildungen und Tabellen	
Abb. 1 Genehmigte Wohnungen in Bayern seit 2006	8
Abb. 2 Genehmigte Wohnungen in den Regierungsbezirken in Bayern 2016	8
Abb. 3 Genehmigte neue Nichtwohngebäude in Bayern 2016	8
Abb. 4 Genehmigte Wohnungen in den kreisfreien Städten und Landkreisen in Bayern 2016	9
Abb. 5 Genehmigte Wohnungen in neuen Wohngebäuden je 10 000 Einwohner in Bayern 2016	9
Abb. 6 Veranschlagte Baukosten je m ² Wohn- bzw. Nutzfläche im Neubau in Bayern 2006 und 2016	9
1. Baugenehmigungen in Bayern seit 1980	10
2. Baugenehmigungen in Bayern seit 2012 nach Monaten	11
3. Baugenehmigungen für Wohn- und Nichtwohngebäude in Bayern 2016 nach Gebäudearten und Bauherren	12
4. Baugenehmigungen für Wohn- und Nichtwohngebäude in Bayern 2016 nach Kreisen	14
5. Baugenehmigungen für neue Wohn- und Nichtwohngebäude im Fertigteilbau in Bayern 2016 nach Gebäudearten und Bauherren	22
6. Baugenehmigungen für neue Wohngebäude in Bayern 2016 nach Regierungsbezirken, Gebäudearten und privaten Haushalten als Bauherren	23
7. Baugenehmigungen für neue Wohngebäude im Freistellungs- bzw. Zustimmungsverfahren in Bayern 2016 nach Regierungsbezirken, Gebäudearten und privaten Haushalten als Bauherren	24
8. Baugenehmigungen für neue Wohn- und Nichtwohngebäude in Bayern 2016 nach Gebäudearten, Regierungsbezirken und der vorwiegenden Art der Beheizung	25
9. Baugenehmigungen für neue Wohn- und Nichtwohngebäude in Bayern 2016 nach Gebäudearten, Regierungsbezirken und der verwendeten primären Energie für Heizung	26
10. Baugenehmigungen für neue Wohn- und Nichtwohngebäude in Bayern 2016 nach Gebäudearten, Regierungsbezirken und der verwendeten sekundären Energie für Heizung	28
11. Baugenehmigungen für neue Wohn- und Nichtwohngebäude in Bayern 2016 nach Gebäudearten und dem überwiegend verwendeten Baustoff	30

Vorbemerkungen

Die Statistiken der Bautätigkeit im Hochbau sind angeordnet durch das Gesetz über die Statistik der Bautätigkeit im Hochbau und die Fortschreibung des Wohnungsbestands (Hochbaustatistikgesetz - HBauStatG) vom 05.05.1998 (BGBl I 1998, 869) in Verbindung mit dem Gesetz über die Statistik für Bundeszwecke (Bundesstatistikgesetz - BStatG) vom 22.01.1987 (BGBl I 1987, 462 (565)), jeweils in der aktuellen Fassung. Die Hochbaustatistik erstreckt sich auf genehmigungs- oder zustimmungsbedürftige, sowie kenntnisgabe-, anzeigepflichtige oder einem Genehmigungsverfahren (gemäß Art. 58 der Bayerischen Bauordnung) unterliegende Baumaßnahmen, bei denen Wohnraum oder sonstiger Nutzraum geschaffen oder verändert wird. Bei Nichtwohngebäuden - mit Ausnahme von Gebäuden mit Wohnraum - sind Bagatellbauten bis zu einem Volumen von 350 m³ Rauminhalt oder 18.000 Euro veranschlagten Kosten des Bauwerks nicht meldepflichtig.

Methodische Hinweise

Bei der Baugenehmigungsstatistik handelt es sich um eine laufende Erhebung mit monatlicher und jährlicher Aufbereitung, wobei die Summe der Monatsergebnisse aus der monatlichen Aufbereitung nicht mit dem Jahresergebnis gleichzusetzen ist. Gleiches trifft auch für die Quartale zu. Die monatliche Berichterstattung basiert auf den von den Bauaufsichtsbehörden abgegebenen Meldungen, die nicht immer zeitgerecht gemeldet werden und berücksichtigt daher nur die Objekte, zu denen im Berichtszeitraum die Baugenehmigung übersandt wurde. Bei der jährlichen Aufbereitung werden nachträglich bekannt gewordene Veränderungen bei den Bauvorhaben (sog. Tekturen) eingearbeitet.

Baumaßnahmen an bestehenden Gebäuden können zur Verringerung der Anzahl der Wohnungen, Wohnräume bzw. der Wohn- oder Nutzfläche führen. Dadurch können in den Tabellen auch negative Werte stehen.

Ausgewählte Begriffe

Erhebungseinheit ist das Gebäude bzw. die Baumaßnahme an einem bestehenden Gebäude. Unter der **Errichtung neuer Gebäude** werden Neu- und Wiederaufbauten verstanden. Als Wiederaufbau gilt der Aufbau zerstörter oder abgerissener Gebäude ab Oberkante des noch vorhandenen Kellergeschosses. **Baumaßnahmen an bestehenden Gebäuden** sind bauliche Veränderungen an bereits existierenden Gebäuden durch Umbau-, Ausbau-, Erweiterungs- oder Wiederherstellungsmaßnahmen.

Als **Gebäude** gelten gemäß der Systematik der Bauwerke selbstständig benutzbare, überdachte Bauwerke, die auf Dauer errichtet sind, von Menschen betreten werden können und geeignet oder bestimmt sind, dem Schutz von Menschen, Tieren oder Sachen zu dienen. Dabei kommt es nicht auf die Umschließung durch Wände an; die Überdachung allein ist ausreichend. Gebäude im Sinne der Systematik sind auch selbstständig benutzbare unterirdische Bauwerke, wie z. B. unterirdische Krankenhäuser, Ladenzentren und Tiefgaragen.

Keine Gebäude und damit auch keine Erhebungseinheiten in der Bautätigkeitsstatistik sind behelfsmäßige Nichtwohnbauten und freistehende selbstständige Konstruktionen. Unterkünfte, wie z. B. Baracken, Gartenlauben, Behelfsheime u. dgl. werden, wenn sie nur für begrenzte Dauer errichtet und/oder von geringem Wohnwert sind, ebenfalls nicht erfasst; Gleiches gilt für Wohncontainer. Dagegen werden Ferien-, Sommer- und Wochenendhäuser, sofern sie als Gebäude gelten und eine Mindestgröße von 50 m² aufweisen, in die Erhebung einbezogen.

Ein Bauwerk gilt als **Fertigteilbau**, wenn überwiegend geschosshohe oder raumbreite tragende Fertigteile für Außen- oder Innenwände verwendet werden. Hierbei ist notwendig, dass der überwiegende Teil der tragenden Konstruktion (gemessen am Rauminhalt) aus Fertigteilen besteht. Für die Beurteilung „überwiegend“ sind die meist konventionell errichteten Fundamente oder Kellergeschosse mit zu berücksichtigen. Als **konventionelle Bauten** gelten Bauvorhaben, die nicht aus Fertigteilen im obigen Sinne zusammengefügt sind.

Wohngebäude sind Gebäude, die mindestens zur Hälfte (gemessen am Anteil der Wohnfläche an der Nutzfläche gemäß DIN 277) Wohnzwecken dienen. Zu den Wohngebäuden zählen auch Ferien-, Sommer- und Wochenendhäuser mit einer Mindestgröße von 50 m² Wohnfläche.

Wohngebäude mit Eigentumswohnungen sind Wohngebäude, die Wohneinheiten enthalten, an denen durch Eintragung im Wohnungsgrundbuch Sondereigentum nach den Vorschriften des Wohnungseigentumsgesetzes begründet ist oder werden soll. Entsprechend den Vorschriften des Wohnungseigentumsgesetzes besteht ein Wohngebäude entweder ausschließlich aus Eigentumswohnungen oder es befindet sich überhaupt keine Eigentumswohnung darin. Maßgebend ist die Absicht des Bauherrn zum Zeitpunkt der Baugenehmigung. Ein „Wohngebäude mit Eigentumswohnungen“ liegt auch dann vor, wenn der Bauherr beabsichtigt, einen Teil oder alle der im Grundbuch als Eigentumswohnungen nachzuweisenden Wohnungen zu vermieten.

Wohnheime sind Wohngebäude, die den Wohnbedürfnissen bestimmter Bevölkerungskreise (z. B. Studenten, Senioren) dienen und Gemeinschaftsräume besitzen. Die Bewohner von Wohnheimen führen einen eigenen Haushalt. Die Zuordnung eines Gebäudes zu den Wohnheimen oder zu den Anstaltsgebäuden (Nichtwohngebäuden) hängt von der primären Zweckbestimmung des Gebäudes ab. So zählen zu den Wohnheimen (Wohngebäuden) z. B. Studentenheime, Heime für Pflegepersonal, Alten- und Altenwohnheime, Schülerwohnheime und Behindertenheime, bei denen das Wohnen im Vordergrund steht. Dagegen gelten u. a. Altenpflege- und Krankenhäuser, Säuglings-, Erziehungs- und Müttergenesungsheime, Heime von Unterrichtsanstalten sowie Heime für die Eingliederung und Pflege Behinderter als Nichtwohngebäude.

Nichtwohngebäude sind Gebäude, die überwiegend (mindestens zu mehr als der Hälfte der Nutzfläche) Nichtwohnzwecken dienen. Zu den Nichtwohngebäuden zählen Anstaltsgebäude, Büro- und Verwaltungsgebäude, landwirtschaftliche Betriebsgebäude, nichtlandwirtschaftliche Betriebsgebäude (wie Fabrikgebäude, Handelsgebäude, Hotels u. dgl.) und sonstige Nichtwohngebäude (wie Schulgebäude, Kindertagesstätten, Sporthallen). Bei gemischter Nutzung (z. B. Rechtsanwalts- und Arztpraxen) ist nur die Zweckbestimmung anzugeben, die gemessen an der zurechenbaren Nutzfläche überwiegt (Schwerpunkt).

Haustyp des Wohngebäudes: Ein **Einzelhaus** ist ein einzelnes, freistehendes Wohngebäude. Es kann auch aus mehreren Gebäudeteilen bestehen. Ein Einzelhaus kann ein Ein-, Zwei- oder Mehrfamilienhaus sein. Ein **Doppelhaus** besteht aus zwei Wand an Wand gebauten Wohngebäuden, die durch massive und vom Keller bis zum Dach reichende Wände (Brandmauern) getrennt sind. Diese Gebäude können Ein-, Zwei- oder Mehrfamilienhäuser sein. Ein **gereihtes Haus** ist ein Wohngebäude, das mit mindestens zwei anderen Gebäuden aneinander gebaut ist, unabhängig davon, ob es sich dabei um Ein- oder Mehrfamilienhäuser handelt. Die Gebäude müssen nicht baugleich sein, sie können auch seitlich oder in der Höhe versetzt sein. Reiheneckhäuser zählen auch hierzu. Wohngebäude, die sich nicht in die vorgegebene Typisierung einordnen lassen, sind der Gruppe „**Sonstiger Haustyp**“ zuzurechnen (z. B. terrassenförmige Wohnhügel).

Überwiegend verwendeter Baustoff ist derjenige, der bei der Erstellung der tragenden Konstruktion des Gebäudes überwiegend Verwendung findet.

Bei der Angabe zur **verwendeten Energie** für die Heizung wird unterschieden in **primäre** und **sekundäre** Energie. Als **primäre Energie** gilt die bezogen auf den Energieanteil überwiegende Energiequelle, als **sekundäre Energie** die weitere, nachrangig eingesetzte Energiequelle. Bei mehr als zwei Energiequellen werden nur die beiden überwiegend genutzten Quellen entsprechend ihres Anteils (primär/sekundär) angegeben. Die Angabe zur sekundären Heizenergie ist nur erforderlich, wenn mindestens eine weitere Energie für die Beheizung eingesetzt wird. Für Gebäude, die aufgrund ihrer guten Wärmedämmung nicht über ein klassisches Heizsystem, sondern nur über Lüftungsanlagen verfügen (z. B. Passivhäuser oder Plus-Energie-Häuser), ist bei der primär verwendeten Heizenergie „**keine**“ angegeben.

Bei Beheizung durch eine **Wärmepumpe** ist die Art der hierzu überwiegend genutzten Wärmequelle anzugeben. Unterschieden werden die Wärmequellen **Erde (Geothermie)**, **Luft (Aerothermie)** und **Wasser (Hydrothermie)**, wobei die Thermiearten Aerothermie und Hydrothermie im Erhebungsbogen für Baugenehmigungen unter dem Oberbegriff **Umweltthermie** zusammengefasst werden. Wenn die Wärmepumpe überwiegend andere Wärmequellen nutzt (wie z. B. Abwärme oder Solarwärme), ist **Sonstige Energie** anzugeben. Sofern Tiefengeothermie über ein Fernwärmenetz genutzt wird, ist Fernwärme anzugeben. **Solarthermie** ist die durch Nutzung der Solarstrahlung technisch nutzbar gemachte Wärme für Warmwasser und ggf. auch Heizung. **Holz** umfasst auch z. B. Holzpellets. **Biogas/Biomethan** ist das Umwandlungsprodukt aus fester oder flüssiger Biomasse. **Gas** umfasst auch Erdgas mit Beimischungen von Biogas in Erdgasqualität (**Biomethan**). Ist die ausschließliche Nutzung von Biomethan oder anderem Biogas vorgesehen, ist die Position **Biogas/Biomethan** auszuwählen. Andere Formen der Energiegewinnung aus Biomasse sind unter die Position **Sonstige Biomasse** zu subsumieren. Der Kategorie **Sonstige Energie** sind alle verbleibenden Energiearten zuzuordnen (wie z. B. Flüssiggas, Koks/Kohle und Briketts).

Der **Rauminhalt** von Bauwerken ist das von den äußeren Begrenzungsflächen eines Gebäudes eingeschlossene Volumen (Bruttorauminhalt), d. h. das Produkt aus der überbauten Fläche und der anzusetzenden Höhe, inkl. des Rauminhalts der Konstruktion (DIN 277 Teil 1, in der jeweils gültigen Fassung).

Vollgeschoss sind Geschosse im Sinne der in den Landesbauordnungen festgelegten Definitionen (siehe § 20 Abs. 1 BauNVO). Kellergeschosse und Dachgeschosse gelten i. d. R. nicht als Vollgeschosse.

Als **Nutzfläche** in der Bautätigkeitsstatistik gilt entsprechend DIN 277 derjenige Teil der Netto-Grundfläche, welcher der Zweckbestimmung und Nutzung des Bauwerks dient, allerdings abzüglich der Wohnfläche. **Nicht** zur Nutzfläche gehören die technische Funktionsfläche (Fläche der Räume für betriebstechnische Anlagen) sowie die Verkehrsfläche (Flächen zur Verkehrserschließung und -sicherung, wie z. B. Flure, Hallen, Treppen, Aufzugsschächte usw.).

Die **Wohnfläche** (zu berechnen nach der Wohnflächenverordnung (WoFIV vom 25. November 2003, in der jeweils aktuellen Fassung)) umfasst die Grundflächen der Räume, die ausschließlich zu dieser Wohnung gehören, also die Flächen von Wohn- und Schlafräumen, Küchen und Nebenräumen (z. B. Dielen, Abstellräume und Bäder) innerhalb der Wohnung. Die Wohnfläche eines Wohnheims umfasst die Grundflächen der Räume, die zur alleinigen und gemeinschaftlichen Nutzung durch die Bewohner bestimmt sind. Zur Wohnfläche gehören auch die Grundflächen von Wintergärten, Schwimmbädern und ähnlichen nach allen Seiten geschlossenen Räumen sowie Balkonen, Loggien, Dachgärten und Terrassen, wenn sie ausschließlich zu der Wohnung oder dem Wohnheim gehören. **Nicht** zur Wohnfläche (und somit zur **Nutzfläche**) zählen die Grundflächen von Zuhörerräumen (z. B. Kellerräumen, Abstellräumen außerhalb der Wohnung, Waschküchen, Bodenräumen, Trockenräumen, Garagen und Geschäftsräumen).

Unter einer **Wohnung** sind nach außen abgeschlossene, zu Wohnzwecken bestimmte, in der Regel zusammenliegende Räume zu verstehen, die die Führung eines eigenen Haushalts ermöglichen. Wohnungen haben einen eigenen Eingang unmittelbar vom Freien, von einem Treppenhaus oder einem Vorraum. Zur Wohnung können aber auch außerhalb des eigentlichen Wohnungsabschlusses liegende, zu Wohnzwecken ausgebaute Keller- oder Bodenräume (z. B. Mansarden) gehören.

Die **Zahl der Räume** umfasst alle Wohn-, Ess- und Schlafzimmer und andere separate Räume (z. B. bewohnbare Keller- und Bodenräume) von mindestens 6 m² Wohnfläche sowie abgeschlossene Küchen unabhängig von deren Größe. Bad, Toilette, Flur und Wirtschaftsräume werden grundsätzlich nicht mitgezählt. Ein Wohnzimmer mit einer Essecke, Schlaf- oder Kochnische ist als ein Raum zu zählen.

Veranschlagte Kosten des Bauwerks sind die Kosten des Bauwerks gemäß DIN 276 (in der jeweils gültigen Fassung) als Summe der Kostengruppen 300 und 400. Baukosten im Sinne der Bautätigkeitsstatistik sind somit die Kosten der Baukonstruktionen (einschl. Erdarbeiten und baukonstruktive Einbauten) sowie die Kosten der technischen Anlagen. Kosten für nicht fest verbundene Einbauten, die nicht Bestandteil des Bauwerks sind, wie Großrechenanlagen oder industrielle Produktionsanlagen, sind nicht einzubeziehen. Die Umsatzsteuer ist in den veranschlagten Kosten enthalten.

Abb. 1
Genehmigte Wohnungen in Bayern seit 2006
 Veränderung gegenüber dem Vorjahr in Prozent

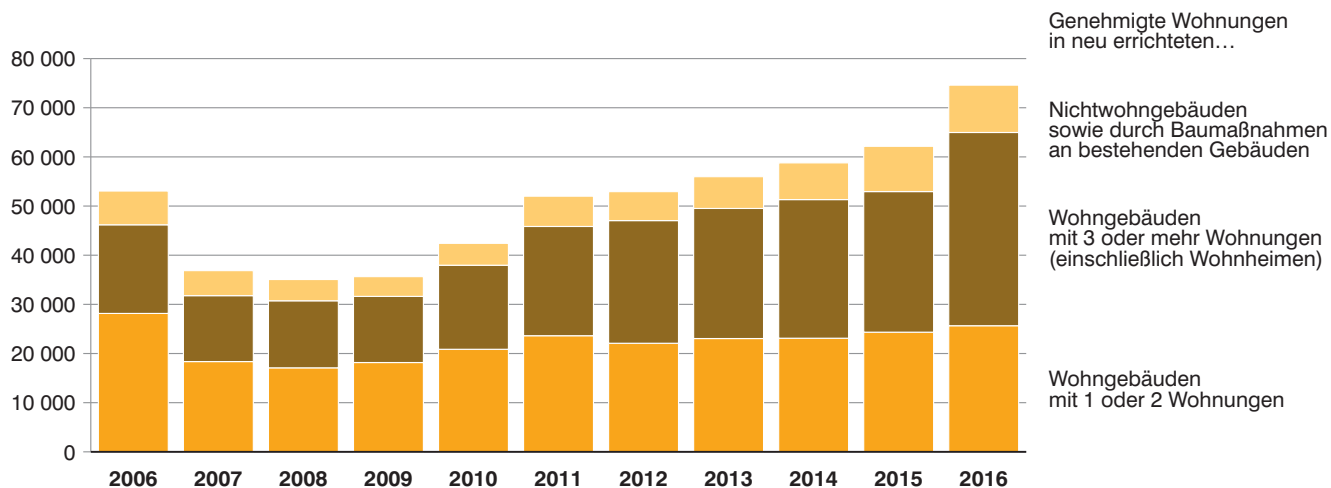


Abb. 2
Genehmigte Wohnungen in den Regierungsbezirken in Bayern 2016
 Veränderung gegenüber dem Vorjahr in Prozent

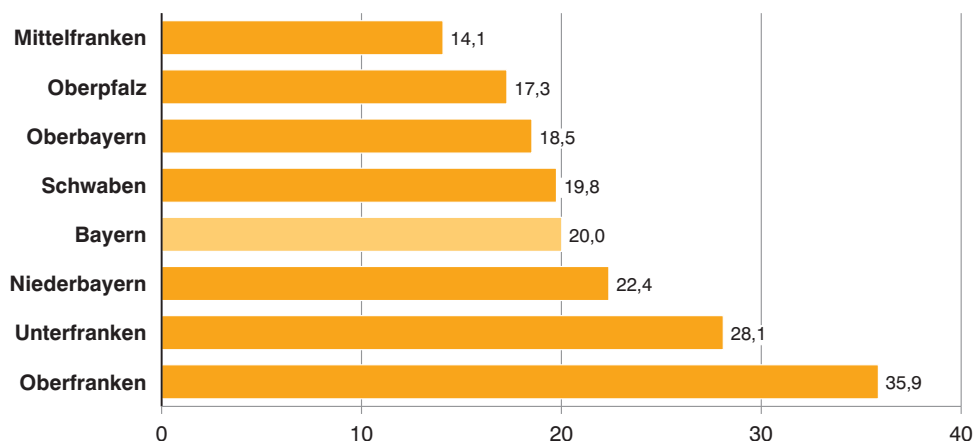


Abb. 3
Genehmigte neue Nichtwohngebäude in Bayern 2016
 Veränderung gegenüber dem Vorjahr in Prozent

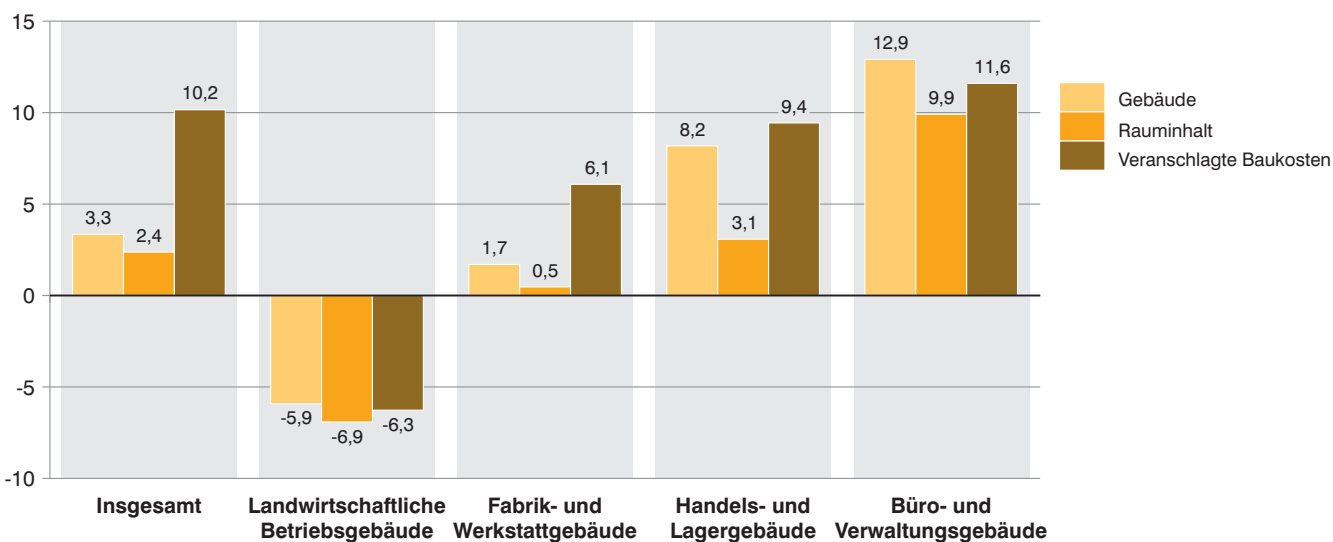


Abb. 4

Genehmigte Wohnungen in den kreisfreien Städten und Landkreisen in Bayern 2016

Veränderung gegenüber dem Vorjahr in Prozent

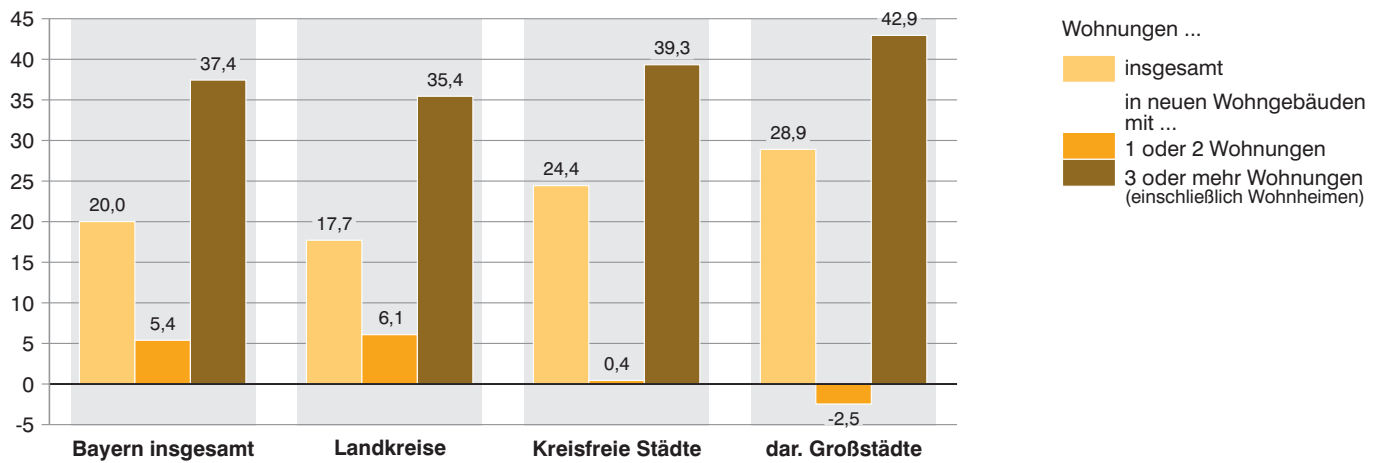


Abb. 5

Genehmigte Wohnungen in neuen Wohngebäuden je 10 000 Einwohner in Bayern 2016

Veränderung gegenüber dem Vorjahr in Prozent

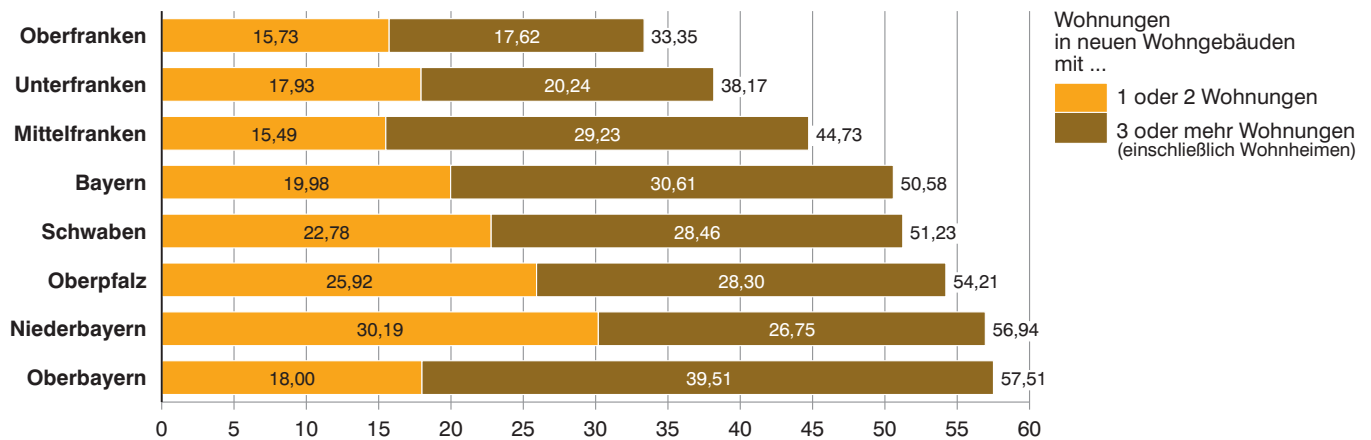
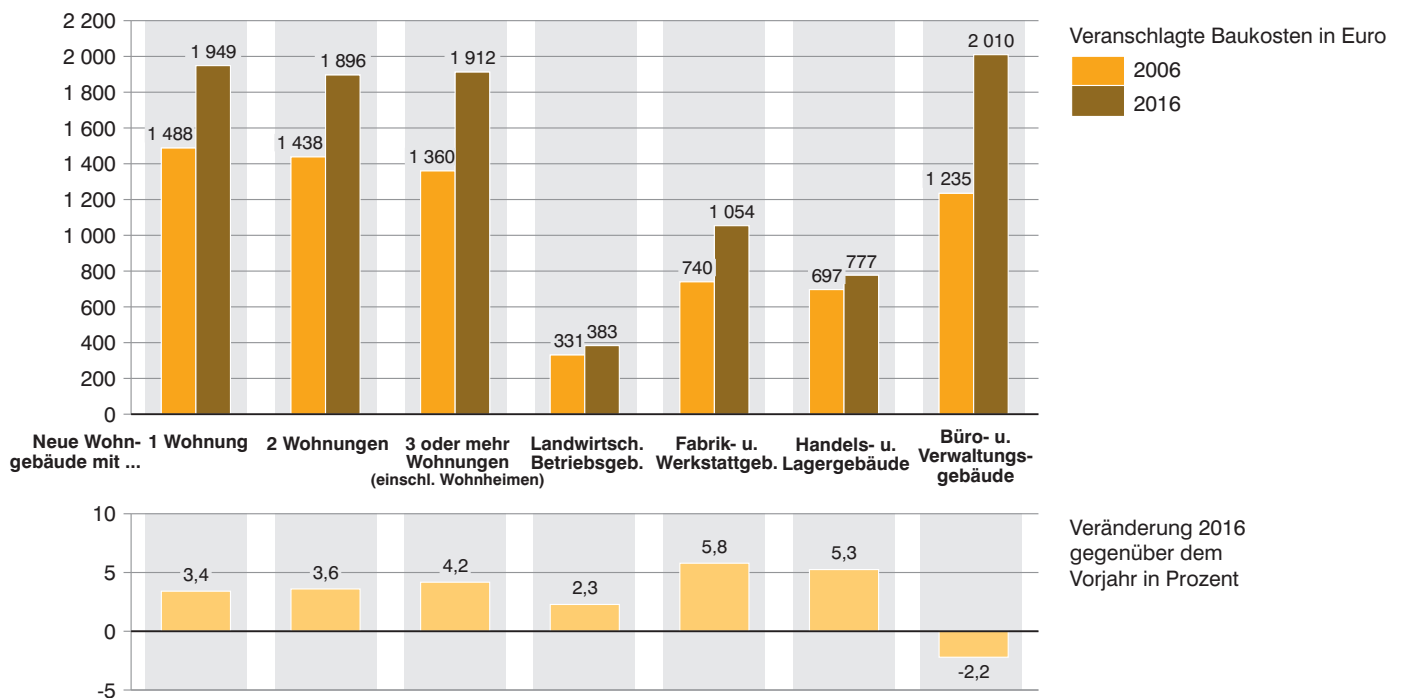


Abb. 6

Veranschlagte Baukosten je m² Wohn- bzw. Nutzfläche im Neubau in Bayern 2006 und 2016

Veränderung gegenüber dem Vorjahr in Prozent



1. Baugenehmigungen in Bayern seit 1980

Berichtszeitraum ²⁾³⁾	Errichtung neuer Gebäude								Wohnungen insgesamt ⁴⁾
	Wohnbau ¹⁾				Nichtwohnbau				
	Gebäude	Rauminhalt	Wohnungen	Veranschlagte Kosten der Bauwerke ⁵⁾	Gebäude	Rauminhalt	Nutzfläche	Veranschlagte Kosten der Bauwerke ⁵⁾	
	Anzahl	1 000 m ³	Anzahl	1 000 €	Anzahl	1 000 m ³	100 m ²	1 000 €	
1980	42 566	50 413	73 417	6 827 827	11 360	42 724	72 524	3 799 500	78 718
1981	37 272	46 050	70 107	6 772 884	10 417	35 868	60 322	3 441 718	75 876
1982	31 503	40 525	64 146	6 405 406	10 028	36 050	61 071	3 855 039	70 241
1983	37 764	48 904	81 866	8 100 298	12 113	40 092	68 836	4 079 289	88 555
1984	31 008	39 885	68 817	6 792 378	9 556	34 241	55 451	3 381 131	74 460
1985	27 221	33 478	55 421	5 783 277	9 902	35 130	57 959	3 708 322	61 026
1986	27 710	31 981	49 556	5 553 623	9 981	39 286	64 529	4 276 282	54 466
1987	27 342	31 461	46 778	5 520 504	10 368	39 422	63 623	4 058 230	51 004
1988	29 932	34 521	51 349	6 154 538	11 163	41 147	67 438	4 637 392	56 256
1989	31 595	38 472	59 472	6 986 363	11 383	43 889	72 318	4 894 633	65 475
1990	35 952	46 716	76 581	8 763 791	12 004	45 546	74 233	5 376 050	86 316
1991	34 552	46 538	77 999	9 177 417	12 176	52 237	83 570	6 439 827	87 792
1992	39 058	55 413	95 884	11 693 365	11 953	47 214	78 490	6 510 591	107 204
1993	43 469	62 914	110 080	14 051 106	12 003	44 873	72 831	6 528 672	122 865
1994	44 728	65 642	115 754	15 328 241	11 517	46 375	76 397	7 026 881	127 598
1995	35 042	48 876	81 871	11 637 840	11 142	48 228	75 253	7 255 566	92 272
1996	35 931	45 740	69 308	10 962 664	10 663	41 931	65 730	5 585 679	78 654
1997	35 772	43 890	64 297	10 272 471	11 169	42 014	66 835	5 378 766	73 567
1998	40 148	47 558	68 745	10 980 529	12 192	49 462	78 080	5 919 860	78 359
1999	39 168	45 674	65 840	10 572 695	10 477	51 434	80 688	6 270 203	74 777
2000	33 124	38 461	55 372	8 983 497	10 187	46 184	75 709	5 753 671	63 163
2001	29 609	34 578	49 588	8 109 415	9 072	50 103	80 871	6 643 446	56 161
2002	30 040	33 948	47 256	8 079 298	8 308	44 977	69 385	6 152 051	53 225
2003	36 130	40 918	54 673	9 627 081	7 898	40 503	62 357	4 632 453	62 645
2004	31 255	35 901	50 189	8 518 789	7 803	36 761	56 717	4 293 700	57 721
2005	25 510	29 839	43 254	7 160 738	7 375	35 516	54 602	4 168 851	49 712
2006	27 896	32 427	46 188	7 820 357	8 561	42 457	66 278	4 915 995	53 057
2007	18 537	21 752	31 771	5 345 086	8 019	48 907	72 068	5 376 179	36 859
2008	17 203	21 138	30 728	5 353 426	8 564	50 763	74 163	5 395 346	35 053
2009	18 136	22 133	31 621	5 701 553	8 596	46 509	69 543	6 257 727	35 639
2010	20 980	25 299	37 962	6 811 771	9 733	49 407	70 914	5 519 497	42 416
2011	24 159	30 278	45 847	8 610 161	9 776	53 520	79 021	7 185 108	52 010
2012	22 814	29 550	47 041	8 581 795	8 708	50 282	72 706	6 824 902	52 930
2013	23 764	31 223	49 513	9 274 109	8 505	51 204	74 355	6 707 580	55 972
2014	23 943	31 755	51 315	9 807 293	7 978	48 468	69 125	6 591 050	58 783
2015	25 393	33 262	52 945	10 784 557	7 778	48 293	70 870	7 365 768	62 157
2016	26 855	37 407	64 966	12 682 461	8 038	49 440	73 190	8 113 990	74 598
2011 1. Vj.	5 848	6 970	10 042	1 956 626	1 988	11 326	16 999	1 541 707	11 564
2011 2. Vj.	6 493	8 017	12 146	2 234 976	2 728	14 025	20 917	1 842 182	13 539
2011 3. Vj.	6 176	7 864	12 209	2 263 994	2 598	13 283	19 846	1 639 726	13 684
2011 4. Vj.	5 641	7 428	11 969	2 154 077	2 463	14 880	21 232	2 163 030	13 767
2012 1. Vj.	4 892	6 092	9 171	1 774 758	1 851	10 813	15 569	1 340 770	10 844
2012 2. Vj.	6 499	8 087	12 409	2 346 768	2 653	15 345	21 855	1 850 861	13 927
2012 3. Vj.	6 213	7 977	12 188	2 273 004	2 284	12 169	18 017	1 772 333	13 548
2012 4. Vj.	5 211	7 421	13 317	2 194 079	1 922	11 919	17 298	1 861 185	14 654
2013 1. Vj.	5 696	7 186	11 037	2 101 073	1 776	11 044	16 485	1 507 705	12 248
2013 2. Vj.	6 466	8 567	13 476	2 502 523	2 498	11 869	17 695	1 533 228	14 997
2013 3. Vj.	6 455	8 598	13 433	2 569 937	2 345	15 876	22 100	1 974 366	15 688
2013 4. Vj.	5 147	6 930	11 631	2 113 024	1 886	12 382	18 017	1 687 187	13 108
2014 1. Vj.	5 694	7 503	11 789	2 270 982	1 920	12 907	17 278	1 604 818	13 107
2014 2. Vj.	6 593	8 465	13 411	2 591 685	2 324	13 099	18 757	1 609 204	15 296
2014 3. Vj.	6 262	8 344	13 170	2 602 802	2 024	12 134	17 744	1 838 474	15 193
2014 4. Vj.	5 394	7 462	12 969	2 347 515	1 710	10 347	15 310	1 545 239	15 205
2015 1. Vj.	5 570	7 243	11 593	2 317 248	1 620	10 584	15 631	1 753 724	13 286
2015 2. Vj.	6 852	8 821	13 302	2 819 879	2 101	11 500	17 374	1 621 039	15 658
2015 3. Vj.	6 692	8 359	12 562	2 679 901	2 159	13 693	19 303	1 870 066	15 113
2015 4. Vj.	6 276	8 835	15 175	2 965 943	1 901	12 463	18 539	2 119 366	17 771
2016 1. Vj.	6 739	8 909	14 750	2 958 786	1 825	13 037	18 346	2 085 207	16 857
2016 2. Vj.	7 343	10 139	17 662	3 415 829	2 297	12 787	19 440	2 092 265	19 880
2016 3. Vj.	6 587	9 267	16 023	3 171 384	2 066	11 898	17 955	2 048 414	18 717
2016 4. Vj.	6 180	9 080	16 513	3 133 316	1 848	11 616	17 361	1 877 151	19 086

¹⁾ Einschl. Wohnheime. - ²⁾ Ab Berichtsjahr 2012 werden die "Sonstigen Wohneinheiten" als Wohnungen erfasst. - ³⁾ Die Differenz zwischen der Summierung der Monatszahlen zu den Quartalszahlen bzw. zum Jahresergebnis entsteht durch die Einbeziehung der Tekturen, die nachträgliche Bauänderungen berücksichtigen. - ⁴⁾ In Wohn- und Nichtwohngebäuden einschl. Baumaßnahmen an bestehenden Gebäuden. - ⁵⁾ Im Vergleich zu früheren Veröffentlichungen feststellbare Abweichungen im Ergebnisausweis resultieren aus einer nachträglichen maschinellen Umsetzung der gemeldeten DM-Beträge in Euro-Werte in den Einzeldatensätzen.

2. Baugenehmigungen in Bayern seit 2012 nach Monaten

Berichtszeitraum ²⁾³⁾	Errichtung neuer Gebäude								Wohnungen ins- gesamt ⁴⁾
	Wohnbau ¹⁾				Nichtwohnbau				
	Gebäude	Rauminhalt	Wohnungen	Veranschlagte Kosten der Bauwerke	Gebäude	Rauminhalt	Nutzfläche	Veranschlagte Kosten der Bauwerke	
	Anzahl	1 000 m ³	Anzahl	1 000 €	Anzahl	1 000 m ³	100 m ²	1 000 €	
2012 Januar	1 241	1 503	2 461	455 593	460	2 888	3 813	407 838	3 095
Februar	1 599	2 032	2 959	582 323	589	4 068	5 934	520 016	3 383
März	2 052	2 557	3 751	736 842	802	3 857	5 822	414 071	4 366
April	1 973	2 446	3 727	706 027	788	3 888	5 704	499 503	4 259
Mai	2 384	2 973	4 535	870 192	959	5 046	7 305	635 718	4 969
Juni	2 142	2 667	4 147	770 499	906	6 411	8 846	715 635	4 698
Juli	2 242	2 887	4 413	817 895	848	4 377	6 496	684 758	4 824
August	2 025	2 606	3 956	750 459	744	4 015	5 929	579 961	4 469
September ..	1 946	2 484	3 818	704 410	692	3 776	5 591	507 590	4 254
Oktober	1 930	2 619	4 591	771 261	743	4 682	6 673	716 039	5 030
November ...	1 795	2 450	4 096	717 369	625	3 774	5 605	626 966	4 598
Dezember ...	1 486	2 361	4 650	710 182	554	3 463	5 020	518 180	5 046
2013 Januar	1 701	2 139	3 135	623 190	492	4 634	6 831	537 802	3 426
Februar	1 800	2 286	3 825	670 392	566	2 679	4 352	412 166	4 352
März	2 195	2 760	4 077	807 491	718	3 731	5 303	557 737	4 470
April	2 259	3 022	4 838	872 130	829	4 070	5 965	572 256	5 356
Mai	2 123	2 733	4 339	784 790	820	3 614	5 530	432 021	4 754
Juni	2 084	2 854	4 361	858 308	849	4 186	6 202	529 955	4 950
Juli	2 392	3 331	5 277	974 516	877	6 282	8 327	663 815	5 933
August	2 097	2 594	3 858	774 059	783	4 586	6 977	642 404	4 820
September ..	1 966	2 673	4 298	826 574	685	5 011	6 824	669 839	4 936
Oktober	2 121	2 843	4 705	869 441	750	4 928	6 869	749 984	5 148
November ...	1 665	2 263	3 832	694 857	611	3 533	5 588	427 835	4 391
Dezember ...	1 361	1 834	3 109	551 601	525	3 922	5 560	509 368	3 584
2014 Januar	1 668	2 190	3 376	653 333	565	3 392	4 745	432 817	3 830
Februar	1 931	2 649	4 332	813 269	634	4 089	5 894	647 992	4 812
März	2 095	2 663	4 081	804 321	721	5 427	6 640	522 109	4 465
April	2 323	2 964	4 618	896 508	854	4 127	7 008	577 610	5 212
Mai	2 247	2 860	4 424	886 292	747	3 951	5 606	512 693	5 074
Juni	2 023	2 641	4 369	808 736	723	5 021	6 143	518 901	5 010
Juli	2 188	2 817	4 306	869 504	705	4 337	6 441	648 402	4 896
August	2 160	2 845	4 407	883 452	653	3 864	5 538	572 002	5 038
September ..	1 914	2 683	4 451	850 015	666	3 933	5 758	618 070	5 214
Oktober	2 123	3 028	5 408	956 835	688	3 794	5 601	567 358	6 270
November ...	1 774	2 255	3 758	707 078	520	3 350	4 900	405 243	4 381
Dezember ...	1 497	2 182	3 809	684 891	502	3 204	4 807	573 088	4 559
2015 Januar	1 548	1 977	3 157	631 037	476	2 689	3 834	425 699	3 621
Februar	1 743	2 302	3 790	746 920	454	3 299	4 596	641 665	4 289
März	2 279	2 964	4 646	939 291	690	4 595	7 200	686 357	5 376
April	2 384	2 994	4 387	949 410	654	3 078	5 233	483 695	5 373
Mai	2 164	2 731	4 062	863 462	666	3 700	5 486	501 629	4 580
Juni	2 304	3 093	4 843	1 005 699	781	4 722	6 655	635 715	5 556
Juli	2 298	2 788	4 082	906 475	705	4 401	6 098	514 082	4 839
August	2 371	2 998	4 777	941 474	750	4 637	6 639	614 350	5 905
September ..	2 023	2 573	3 703	831 919	704	4 655	6 565	741 634	4 369
Oktober	2 254	2 892	4 714	943 889	707	4 163	6 054	460 530	5 529
November ...	1 976	2 863	5 196	976 777	603	3 751	6 011	630 984	6 153
Dezember ...	2 046	3 074	5 240	1 043 918	591	4 548	6 474	1 024 835	6 065
2016 Januar	1 915	2 399	3 650	790 243	445	2 677	4 145	422 773	4 352
Februar	2 212	3 036	5 363	1 019 641	562	4 446	6 038	657 582	6 026
März	2 612	3 475	5 737	1 148 902	818	5 913	8 163	1 004 852	6 479
April	2 467	3 381	5 780	1 128 175	789	4 591	6 722	728 676	6 592
Mai	2 433	3 314	5 522	1 121 962	729	3 604	5 527	580 841	6 204
Juni	2 443	3 444	6 360	1 165 692	779	4 593	7 191	782 748	7 084
Juli	2 059	2 817	4 772	956 563	641	3 082	4 615	533 646	5 579
August	2 301	3 308	5 644	1 138 666	718	3 492	5 538	631 371	6 447
September ..	2 227	3 143	5 607	1 076 155	707	5 324	7 802	883 397	6 691
Oktober	2 148	3 163	5 734	1 079 737	644	3 661	5 542	631 646	6 670
November ...	1 980	2 663	4 471	929 770	574	3 541	5 403	589 968	5 244
Dezember ...	2 052	3 255	6 308	1 123 809	630	4 414	6 416	655 537	7 172

¹⁾ Einschl. Wohnheime. - ²⁾ Ab Berichtsjahr 2012 werden die "Sonstigen Wohneinheiten" als Wohnungen erfasst. - ³⁾ Die Differenz zwischen der Summierung der Monatszahlen zu den Quartalszahlen bzw. zum Jahresergebnis entsteht durch die Einbeziehung der Tekturen, die nachträgliche Bauänderungen berücksichtigen. - ⁴⁾ In Wohn- und Nichtwohngebäuden einschl. Baumaßnahmen an bestehenden Gebäuden.

3. Baugenehmigungen für Wohn- und Nichtwohngebäude

Lfd. Nr.	Gebäudeart Bauherr	Errichtung neuer				
		Gebäude	Rauminhalt	Nutzfläche	Wohnungen	
					insgesamt	Wohnfläche
		Anzahl	1 000 m ³	100 m ²	Anzahl	100 m ²

Wohnbau

1	Wohngebäude mit 1 Wohnung	20 431	19 400	10 990	20 431	32 709
2	Wohngebäude mit 2 Wohnungen	2 612	3 378	1 832	5 224	5 813
3	Wohngebäude mit 3 oder mehr Wohnungen	3 670	13 549	5 033	33 293	25 310
4	Wohnheime	142	1 080	529	6 018	1 914
5	Wohngebäude insgesamt	26 855	37 407	18 383	64 966	65 746
6	darunter mit Eigentumswohnungen	2 161	8 469	2 970	20 954	16 244
7	im Freistellungs- bzw. Zustimmungsverfahren ²⁾	7 205	8 417	4 542	12 178	14 620
	Von den Wohngebäuden entfielen auf:					
8	Öffentliche Bauherren	157	497	171	1 610	899
9	Unternehmen	5 886	13 422	5 098	33 111	25 103
10	davon Wohnungsunternehmen	5 158	11 683	4 250	28 827	22 202
11	Immobilienfonds	10	38	7	182	79
12	sonstige Unternehmen	718	1 701	841	4 102	2 823
13	Private Haushalte	20 734	23 163	12 933	29 304	39 248
14	Organisationen ohne Erwerbszweck	78	324	180	941	495

Nichtwohnbau

15	Anstaltsgebäude	75	1 582	2 723	169	59
16	Büro- und Verwaltungsgebäude	446	3 637	6 304	176	163
17	Landwirtschaftliche Betriebsgebäude	2 068	8 304	12 430	62	81
18	Nichtlandwirtschaftliche Betriebsgebäude	4 896	32 298	46 181	544	564
19	darunter Fabrik- und Werkstattgebäude	958	9 401	12 108	121	157
20	Handels- und Lagergebäude	2 301	17 609	21 501	348	349
21	Hotels und Gaststätten	141	1 232	2 472	49	38
22	Sonstige Nichtwohngebäude	553	3 619	5 553	252	167
23	Nichtwohngebäude insgesamt	8 038	49 440	73 190	1 203	1 034
24	darunter im Freistellungs- bzw. Zustimmungsverfahren ²⁾	820	3 432	5 732	110	123
	Von den Nichtwohngebäuden entfielen auf:					
25	Öffentliche Bauherren	576	3 754	6 035	44	31
26	Unternehmen	5 233	40 741	58 418	642	596
27	davon Land- und Forstwirtschaft, Tierhaltung, Fischerei	2 045	8 141	12 149	65	71
28	Produzierendes Gewerbe	1 183	12 093	15 467	98	117
29	Handel, Kreditinstitute und Versicherungsgewerbe, Dienstleistungen, Verkehr und Nachrichtenübermittlung, Wohnungsunternehmen und Immobilienfonds	2 005	20 506	30 802	479	408
30	Private Haushalte	2 021	3 729	6 674	315	339
31	Organisationen ohne Erwerbszweck	208	1 215	2 063	202	68

¹⁾ Einschl. Küchen. - ²⁾ Genehmigungsfreistellung nach Artikel 58 bzw. bauaufsichtliche Zustimmung nach Artikel 73 der Bayerischen Bauordnung (BayBO).

in Bayern 2016 nach Gebäudearten und Bauherren

Gebäude		Alle Baumaßnahmen						Lfd. Nr.
Wohnräume ¹⁾	Veranschlagte Kosten der Bauwerke	Gebäude/ Baumaßnahmen	Nutzfläche	Wohnungen		Wohnräume ¹⁾	Veranschlagte Kosten der Bauwerke	
				insgesamt	Wohnfläche			
Anzahl	1 000 €	Anzahl	100 m ²	Anzahl	100 m ²	Anzahl	1 000 €	

Wohnbau

120 471	6 373 716	X	X	X	X	X	X	X	1
22 092	1 102 258	X	X	X	X	X	X	X	2
97 769	4 799 202	X	X	X	X	X	X	X	3
8 046	407 285	334	- 471	7 225	2 982	11 858	488 439		4
248 378	12 682 461	38 482	15 338	73 094	74 903	280 711	14 337 665		5
61 541	2 923 437	3 138	2 280	22 635	17 673	66 477	3 193 374		6
55 560	2 728 678	7 877	4 464	12 439	14 973	56 786	2 787 829		7
3 839	197 035	215	73	1 660	1 010	4 229	220 572		8
97 043	4 718 872	6 923	3 752	35 614	27 228	104 546	5 083 141		9
85 923	4 139 373	5 755	3 438	30 563	23 554	90 649	4 398 574		10
299	14 221	22	4	185	91	331	17 494		11
10 821	565 278	1 146	310	4 866	3 583	13 566	667 073		12
145 702	7 622 044	31 173	11 368	34 847	46 091	169 977	8 852 025		13
1 794	144 510	171	145	973	573	1 959	181 927		14

Nichtwohnbau

317	752 849	187	3 074	115	30	192	948 979		15
611	1 266 982	1 050	7 055	125	126	400	1 585 530		16
301	476 630	2 793	13 491	176	210	798	563 797		17
2 014	4 332 906	7 718	51 045	896	895	3 059	5 291 682		18
545	1 275 921	1 689	14 006	187	234	779	1 574 996		19
1 246	1 670 203	3 567	23 595	574	573	2 018	2 080 093		20
148	483 559	588	2 989	83	51	129	661 300		21
620	1 284 623	1 384	6 352	192	95	304	1 944 915		22
3 863	8 113 990	13 132	81 017	1 504	1 356	4 753	10 334 903		23
426	683 898	1 056	5 982	115	128	436	728 101		24
125	1 494 338	1 214	6 840	- 54	- 50	- 237	2 151 220		25
2 197	5 610 850	7 919	64 317	740	719	2 509	6 731 299		26
274	473 870	2 695	13 327	118	124	480	551 056		27
419	1 514 279	1 902	17 569	120	132	480	1 797 553		28
1 504	3 622 701	3 322	33 421	502	463	1 549	4 382 690		29
1 226	634 013	3 534	7 492	637	639	2 255	882 848		30
315	374 789	465	2 368	181	48	226	569 536		31

4. Baugenehmigungen für Wohn- und

Schl.- Nr.	Gebiet	Errichtung neuer Wohngebäude								
		insgesamt ¹⁾					darunter mit 1 oder 2 Wohnungen			
		Gebäude	Raum- inhalt	Woh- nungen	Wohn- fläche	Veran- schlagte Kosten	Gebäude	Raum- inhalt	Woh- nungen	Wohn- fläche
		Anzahl	1 000 m ³	Anzahl	100 m ²	1 000 €	Anzahl	1 000 m ³	Anzahl	100 m ²

Zusammenstellung nach Regierungsbezirken

1	Oberbayern	9 154	14 330	26 389	25 105	5 376 561	7 373	7 403	8 258	12 328
2	Niederbayern	3 685	4 688	6 902	7 878	1 410 107	3 329	3 471	3 659	5 728
3	Oberpfalz	2 864	3 705	5 922	6 401	1 119 211	2 552	2 580	2 831	4 253
4	Oberfranken	1 627	1 953	3 533	3 563	636 215	1 492	1 370	1 666	2 467
5	Mittelfranken	2 922	4 095	7 777	7 574	1 288 916	2 499	2 259	2 694	4 035
6	Unterfranken	2 324	2 925	4 985	5 286	991 064	2 076	1 994	2 342	3 553
7	Schwaben	4 279	5 710	9 458	9 940	1 860 387	3 722	3 701	4 205	6 158
	Bayern	26 855	37 407	64 966	65 746	12 682 461	23 043	22 777	25 655	38 522
	Kreisfreie Städte	4 188	9 163	23 468	16 985	3 464 530	2 747	2 363	2 980	4 229
	darunter Großstädte ³⁾	3 041	7 047	18 716	13 192	2 764 165	1 884	1 574	2 023	2 840
	Landkreise	22 667	28 243	41 498	48 761	9 217 931	20 296	20 415	22 675	34 294

Regierungsbezirk Oberbayern

Kreisfreie Städte

161	Ingolstadt	406	746	1 955	1 293	246 846	276	251	300	431
162	München	1 351	3 378	8 650	6 381	1 576 072	765	599	819	1 099
163	Rosenheim	85	127	204	203	42 885	67	66	82	110
	Zusammen	1 842	4 251	10 809	7 878	1 865 803	1 108	916	1 201	1 640

Landkreise

171	Altötting	263	353	485	575	101 102	218	239	247	380
172	Berchtesgadener Land	139	228	375	389	77 375	110	114	126	181
173	Bad Tölz-Wolfratshausen	251	444	770	730	157 101	197	225	237	365
174	Dachau	419	486	715	834	165 637	388	368	431	613
175	Ebersberg	358	492	801	894	184 378	300	301	334	507
176	Eichstätt	569	631	793	1 053	208 050	535	548	598	906
177	Erding	407	520	744	840	169 794	359	374	401	593
178	Freising	435	678	1 197	1 114	223 856	363	387	424	634
179	Fürstenfeldbruck	442	506	746	866	183 092	393	352	418	604
180	Garmisch-Partenkirchen	78	103	147	166	37 816	64	69	85	109
181	Landsberg am Lech	337	431	623	734	148 327	300	304	343	502
182	Miesbach	230	320	471	534	123 432	197	207	225	344
183	Mühl Dorf a. Inn	337	493	791	855	159 951	292	312	331	519
184	München	614	962	1 706	1 626	375 180	501	531	546	887
185	Neuburg-Schrobenhausen	314	426	582	698	142 270	277	304	304	482
186	Pfaffenhofen a.d. Ilm	371	577	960	991	185 189	290	316	334	516
187	Rosenheim	606	829	1 354	1 599	286 113	505	493	561	816
188	Starnberg	336	520	689	891	210 169	285	325	317	546
189	Traunstein	441	586	808	974	195 631	380	414	439	664
190	Weilheim-Schongau	365	495	823	867	176 295	311	305	356	520
	Zusammen	7 312	10 079	15 580	17 227	3 510 758	6 265	6 487	7 057	10 688
1	Oberbayern	9 154	14 330	26 389	25 105	5 376 561	7 373	7 403	8 258	12 328

¹⁾ Einschl. Wohnheime. - ²⁾ Genehmigungsfreistellung nach Artikel 58 bzw. bauaufsichtliche Zustimmung nach Artikel 73 der Bayerischen Bauordnung (BayBO). - ³⁾ München,

Nichtwohngebäude in Bayern 2016 nach Kreisen

noch: Errichtung neuer Wohngebäude		Errichtung neuer Nichtwohngebäude					Alle Baumaßnahmen					Schl.-Nr.	
darunter mit Eigentumswohnungen		Gebäude	Raum-inhalt	Nutz-fläche	Woh-nungen	Veran-schlagte Kosten	Gebäude/Baumaß-nahmen	Nutz-fläche	Woh-nungen	darunter im Frei-stellungs-bzw. Zu-stimmungs-verfahren ²⁾	Wohn-fläche		Veran-schlagte Kosten
Gebäude	Woh-nungen												
Anzahl		1 000 m ³	100 m ²	Anzahl	1 000 €	Anzahl	100 m ²	Anzahl	100 m ²	1 000 €			

Zusammenstellung nach Regierungsbezirken

1 046	10 245	2 340	16 343	25 035	601	3 214 011	16 481	32 714	29 771	5 090	28 624	9 920 554	1
156	1 313	1 305	4 871	7 220	140	651 201	6 770	10 269	7 865	1 849	8 971	2 449 560	2
171	1 690	1 020	5 196	7 827	39	730 496	5 226	10 255	6 504	1 357	7 188	2 188 735	3
79	775	556	3 917	5 316	46	539 620	3 811	6 898	4 270	476	4 446	1 512 751	4
276	3 148	749	6 113	9 574	92	1 161 263	5 544	11 997	9 100	1 113	8 961	2 893 061	5
121	1 034	707	4 338	5 878	92	645 459	5 314	7 998	5 945	624	6 385	2 108 453	6
312	2 749	1 361	8 661	12 341	193	1 171 940	8 468	16 224	11 143	2 045	11 683	3 599 454	7
2 161	20 954	8 038	49 440	73 190	1 203	8 113 990	51 614	96 355	74 598	12 554	76 258	24 672 568	
949	10 968	1 034	12 022	19 290	304	3 050 377	8 729	22 608	26 489	1 268	19 759	7 749 063	
780	9 251	760	9 187	15 081	226	2 419 942	6 160	17 190	21 033	791	15 118	6 031 031	
1 212	9 986	7 004	37 418	53 901	899	5 063 613	42 885	73 747	48 109	11 286	56 499	16 923 505	

Regierungsbezirk Oberbayern

112	996	59	946	1 077	3	130 988	546	1 583	2 059	120	1 372	404 416	161
392	4 751	377	3 867	7 122	152	1 274 066	2 581	7 489	9 660	376	7 189	3 202 062	162
15	108	13	121	197	5	43 678	153	243	250	10	262	110 883	163
519	5 855	449	4 934	8 396	160	1 448 732	3 280	9 315	11 969	506	8 822	3 717 361	
38	197	86	421	638	6	51 042	458	925	552	228	651	180 803	171
16	152	68	293	516	12	72 498	454	688	443	106	509	199 393	172
30	262	83	472	652	30	53 486	536	992	908	154	897	253 575	173
16	194	79	646	778	16	88 462	634	1 171	820	116	932	299 895	174
26	290	44	166	272	19	25 864	520	564	871	115	967	231 653	175
16	92	113	977	1 403	13	116 316	893	1 957	884	215	1 170	359 541	176
17	125	114	721	870	3	73 267	673	1 144	852	294	949	275 575	177
37	302	114	952	1 289	24	136 836	697	1 753	1 300	72	1 237	386 953	178
27	202	73	1 027	1 242	36	107 405	742	1 608	852	192	991	330 803	179
5	32	17	55	95	1	10 749	142	154	182	6	207	67 341	180
17	114	97	364	594	27	73 505	726	880	734	132	884	277 943	181
18	161	82	397	699	12	77 721	460	911	547	49	626	233 295	182
20	252	144	762	1 134	8	85 268	688	1 487	872	385	964	279 973	183
36	307	92	963	1 684	44	253 027	1 004	2 315	1 841	554	1 787	722 444	184
23	180	75	262	424	5	39 968	500	694	667	156	791	232 144	185
53	465	109	497	681	14	72 054	616	1 054	1 042	172	1 071	289 660	186
55	497	150	945	1 210	33	146 460	1 064	1 670	1 569	696	1 862	512 491	187
30	207	61	353	739	80	105 794	590	990	837	115	1 031	352 019	188
20	118	165	648	941	40	109 053	966	1 273	1 065	446	1 246	382 360	189
27	241	125	487	776	18	66 504	838	1 169	964	381	1 029	335 332	190
527	4 390	1 891	11 410	16 639	441	1 765 279	13 201	23 399	17 802	4 584	19 801	6 203 193	
1 046	10 245	2 340	16 343	25 035	601	3 214 011	16 481	32 714	29 771	5 090	28 624	9 920 554	1

Nürnberg, Augsburg, Regensburg, Ingolstadt, Würzburg, Fürth, Erlangen.

Noch: 4. Baugenehmigungen für Wohn- und

Schl.-Nr.	Gebiet	Errichtung neuer Wohngebäude								
		insgesamt ¹⁾					darunter mit 1 oder 2 Wohnungen			
		Gebäude	Raum-inhalt	Woh-nungen	Wohn-fläche	Veran-schlagte Kosten	Gebäude	Raum-inhalt	Woh-nungen	Wohn-fläche
		Anzahl	1 000 m ³	Anzahl	100 m ²	1 000 €	Anzahl	1 000 m ³	Anzahl	100 m ²

Regierungsbezirk Niederbayern

Kreisfreie Städte

261	Landshut	170	343	877	585	118 650	127	126	144	219
262	Passau	76	163	306	259	49 152	47	44	57	76
263	Straubing	106	177	400	318	60 049	75	70	81	117
	Zusammen	352	683	1 583	1 162	227 851	249	240	282	412

Landkreise

271	Deggendorf	402	545	789	919	165 025	346	353	387	594
272	Freyung-Grafenau	152	168	204	292	49 039	147	151	162	257
273	Kelheim	494	614	818	1 037	188 816	450	481	512	797
274	Landshut	469	500	517	808	146 486	463	487	487	785
275	Passau	546	663	958	1 122	188 445	494	516	538	856
276	Regen	140	179	254	298	53 623	131	139	152	229
277	Rottal-Inn	349	413	551	708	118 837	324	339	348	565
278	Straubing-Bogen	420	474	602	783	141 077	391	408	420	655
279	Dingolfing-Landau	361	448	626	748	130 908	334	356	371	578
	Zusammen	3 333	4 005	5 319	6 716	1 182 256	3 080	3 231	3 377	5 316
2	Niederbayern	3 685	4 688	6 902	7 878	1 410 107	3 329	3 471	3 659	5 728

Regierungsbezirk Oberpfalz

Kreisfreie Städte

361	Amberg	51	70	130	129	20 919	40	36	42	60
362	Regensburg	286	624	1 605	1 153	194 158	185	160	197	283
363	Weiden i.d.OPf.	37	69	120	125	19 847	28	27	29	44
	Zusammen	374	763	1 855	1 407	234 924	253	223	268	387

Landkreise

371	Amberg-Sulzbach	225	247	294	401	74 086	215	223	240	354
372	Cham	388	474	649	773	128 313	358	388	394	614
373	Neumarkt i.d.OPf.	459	629	924	1 057	197 755	412	438	461	697
374	Neustadt a.d.Waldnaab	195	197	225	324	58 512	192	188	205	308
375	Regensburg	692	776	1 078	1 346	241 551	642	647	727	1 094
376	Schwandorf	440	518	779	919	152 211	392	383	441	649
377	Tirschenreuth	91	101	118	174	31 859	88	91	95	151
	Zusammen	2 490	2 943	4 067	4 994	884 287	2 299	2 357	2 563	3 866
3	Oberpfalz	2 864	3 705	5 922	6 401	1 119 211	2 552	2 580	2 831	4 253

¹⁾ Einschl. Wohnheime. - ²⁾ Genehmigungsfreistellung nach Artikel 58 bzw. bauaufsichtliche Zustimmung nach Artikel 73 der Bayerischen Bauordnung (BayBO).

Nichtwohngebäude in Bayern 2016 nach Kreisen

noch: Errichtung neuer Wohngebäude		Errichtung neuer Nichtwohngebäude					Alle Baumaßnahmen						Schl.-Nr.
darunter mit Eigentumswohnungen		Gebäude	Raum-inhalt	Nutz-fläche	Woh-nungen	Veran-schlagte Kosten	Gebäude/Baumaß-nahmen	Nutz-fläche	Woh-nungen	darunter im Frei-stellungs-bzw. Zu-stimmungs-verfahren ²⁾	Wohn-fläche	Veran-schlagte Kosten	
Gebäude	Woh-nungen												
Anzahl		1 000 m ³	100 m ²	Anzahl	1 000 €	Anzahl	100 m ²	Anzahl		100 m ²	1 000 €		

Regierungsbezirk Niederbayern

22	228	20	161	238	23	31 794	206	422	917	181	628	154 182	261
14	103	14	202	303	-	58 269	186	437	379	37	317	155 415	262
16	147	31	164	273	8	40 891	237	346	479	35	413	157 999	263
52	478	65	527	815	31	130 954	629	1 204	1 775	253	1 358	467 596	
22	169	111	499	752	1	83 707	620	1 125	804	192	943	265 137	271
1	24	86	317	502	7	49 530	407	724	283	18	399	132 990	272
28	221	121	588	886	8	90 212	765	1 149	952	230	1 175	305 623	273
2	10	134	591	863	7	65 023	631	1 132	530	160	832	217 404	274
22	143	187	728	1 000	46	65 610	1 090	1 471	1 152	272	1 341	327 355	275
4	62	75	177	275	-	23 192	342	455	315	78	388	106 746	276
10	96	223	671	978	28	62 382	922	1 259	680	113	864	222 858	277
8	41	174	451	668	2	41 855	758	970	675	208	857	210 825	278
7	69	129	325	481	10	38 736	606	779	699	325	814	193 026	279
104	835	1 240	4 344	6 406	109	520 247	6 141	9 064	6 090	1 596	7 613	1 981 964	
156	1 313	1 305	4 871	7 220	140	651 201	6 770	10 269	7 865	1 849	8 971	2 449 560	2

Regierungsbezirk Oberpfalz

7	53	17	119	218	7	25 022	85	246	164	8	170	63 339	361
57	728	55	967	1 394	-	196 839	523	1 620	1 724	201	1 256	476 012	362
9	91	18	112	182	-	32 378	103	246	142	35	150	66 493	363
73	872	90	1 199	1 795	7	254 239	711	2 111	2 030	244	1 576	605 844	
5	33	87	235	372	1	27 109	436	546	329	44	453	124 840	371
10	77	209	608	1 011	4	78 296	901	1 384	828	97	981	253 973	372
26	307	200	1 102	1 654	8	120 134	847	2 064	1 039	233	1 207	354 998	373
1	7	111	343	551	5	48 104	511	709	277	56	418	130 519	374
18	121	156	959	1 309	9	117 011	927	1 749	1 122	326	1 399	394 764	375
37	257	95	451	686	4	57 509	587	1 049	729	343	916	232 098	376
1	16	72	299	449	1	28 094	306	643	150	14	238	91 699	377
98	818	930	3 997	6 033	32	476 257	4 515	8 144	4 474	1 113	5 612	1 582 891	
171	1 690	1 020	5 196	7 827	39	730 496	5 226	10 255	6 504	1 357	7 188	2 188 735	3

Noch: 4. Baugenehmigungen für Wohn- und

Schl.-Nr.	Gebiet	Errichtung neuer Wohngebäude								
		insgesamt ¹⁾					darunter mit 1 oder 2 Wohnungen			
		Gebäude	Raum-inhalt	Woh-nungen	Wohn-fläche	Veran-schlagte Kosten	Gebäude	Raum-inhalt	Woh-nungen	Wohn-fläche
		Anzahl	1 000 m ³	Anzahl	100 m ²	1 000 €	Anzahl	1 000 m ³	Anzahl	100 m ²

Regierungsbezirk Oberfranken

Kreisfreie Städte

461	Bamberg	74	137	323	286	44 540	57	35	62	82
462	Bayreuth	60	152	465	280	56 251	36	38	45	68
463	Coburg	33	54	109	98	17 251	24	23	27	44
464	Hof	21	49	380	102	19 092	17	18	18	29
	Zusammen	188	392	1 277	765	137 134	134	114	152	223

Landkreise

471	Bamberg	376	396	524	701	126 602	352	336	399	590
472	Bayreuth	212	206	238	359	65 741	210	204	231	355
473	Coburg	153	140	208	262	42 664	147	119	156	220
474	Forchheim	289	370	625	661	119 788	260	243	302	441
475	Hof	64	57	75	109	19 326	63	54	69	103
476	Kronach	83	95	141	173	32 570	80	76	86	131
477	Kulmbach	82	112	203	199	36 382	73	69	83	123
478	Lichtenfels	103	109	153	198	34 116	97	89	109	161
479	Wunsiedel i. Fichtelgebirge	77	77	89	136	21 892	76	65	79	120
	Zusammen	1 439	1 561	2 256	2 798	499 081	1 358	1 256	1 514	2 244
4	Oberfranken	1 627	1 953	3 533	3 563	636 215	1 492	1 370	1 666	2 467

Regierungsbezirk Mittelfranken

Kreisfreie Städte

561	Ansbach	35	40	59	67	13 220	34	33	38	53
562	Erlangen	147	352	1 230	678	128 500	101	93	111	168
563	Fürth	135	333	840	649	87 104	84	70	86	127
564	Nürnberg	431	879	2 030	1 683	257 180	307	249	317	465
565	Schwabach	63	67	88	124	21 332	59	55	65	102
	Zusammen	811	1 670	4 247	3 201	507 336	585	500	617	915

Landkreise

571	Ansbach	420	468	681	840	148 270	380	363	414	621
572	Erlangen-Höchstadt	451	483	704	895	148 335	413	363	451	671
573	Fürth	211	331	576	598	114 783	170	155	190	275
574	Nürnberger Land	366	423	620	778	132 254	330	298	355	537
575	Neustadt a.d. Aisch-Bad Windsheim	172	166	241	313	56 929	161	137	170	253
576	Roth	306	340	446	583	110 456	288	272	306	470
577	Weißenburg-Gunzenhausen	185	214	262	365	70 553	172	173	191	295
	Zusammen	2 111	2 425	3 530	4 372	781 580	1 914	1 760	2 077	3 121
5	Mittelfranken	2 922	4 095	7 777	7 574	1 288 916	2 499	2 259	2 694	4 035

¹⁾ Einschl. Wohnheime. - ²⁾ Genehmigungsfreistellung nach Artikel 58 bzw. bauaufsichtliche Zustimmung nach Artikel 73 der Bayerischen Bauordnung (BayBO).

Nichtwohngebäude in Bayern 2016 nach Kreisen

noch: Errichtung neuer Wohngebäude		Errichtung neuer Nichtwohngebäude					Alle Baumaßnahmen						Schl.-Nr.
darunter mit Eigentumswohnungen		Gebäude	Raum-inhalt	Nutz-fläche	Woh-nungen	Veran-schlagte Kosten	Gebäude/Baumaß-nahmen	Nutz-fläche	Woh-nungen	darunter im Frei-stellungs-bzw. Zu-stimmungs-verfahren ²⁾	Wohn-fläche	Veran-schlagte Kosten	
Gebäude	Woh-nungen												
Anzahl		1 000 m ³	100 m ²	Anzahl	1 000 €	Anzahl	100 m ²	Anzahl		100 m ²	1 000 €		

Regierungsbezirk Oberfranken

15	198	22	350	491	-	112 988	175	524	321	4	328	180 960	461
14	93	19	539	524	12	53 927	180	670	514	8	352	132 695	462
6	60	13	55	128	-	17 201	109	145	181	9	140	48 659	463
-	-	12	94	116	-	26 743	63	142	391	1	116	53 620	464
35	351	66	1 038	1 259	12	210 859	527	1 481	1 407	22	935	415 934	
9	65	99	912	1 052	4	70 390	751	1 438	625	156	826	245 217	471
-	-	62	165	281	-	35 797	383	407	293	78	419	116 638	472
4	30	45	176	270	-	18 948	336	311	300	29	344	77 457	473
15	119	51	234	384	3	26 176	567	561	792	65	837	189 906	474
1	6	59	279	416	-	22 944	259	538	120	20	184	86 984	475
3	55	47	319	452	20	42 382	305	612	197	18	244	120 136	476
7	111	32	193	300	-	27 204	178	418	216	77	223	85 589	477
5	38	43	238	340	-	30 002	256	406	198	6	250	79 379	478
-	-	52	363	562	7	54 918	249	725	122	5	183	95 511	479
44	424	490	2 879	4 056	34	328 761	3 284	5 417	2 863	454	3 511	1 096 817	
79	775	556	3 917	5 316	46	539 620	3 811	6 898	4 270	476	4 446	1 512 751	4

Regierungsbezirk Mittelfranken

1	21	15	157	228	-	33 486	107	253	92	14	111	66 774	561
19	274	28	446	708	2	193 038	283	923	1 330	19	746	364 181	562
47	720	35	355	611	17	59 190	285	793	956	-	764	185 037	563
103	1 297	105	1 617	2 463	8	289 630	1 007	2 859	2 565	-	2 167	680 049	564
3	18	10	89	127	2	15 256	132	160	101	15	151	41 068	565
173	2 330	193	2 663	4 137	29	590 600	1 814	4 989	5 044	48	3 940	1 337 109	
17	131	137	891	1 318	7	107 786	736	1 629	775	141	962	296 092	571
19	147	83	797	1 411	19	204 545	696	1 744	787	360	1 002	375 965	572
22	216	41	257	464	14	56 637	372	668	657	176	672	204 814	573
25	188	79	325	468	9	55 544	742	752	715	141	925	242 706	574
7	47	53	259	421	4	26 790	265	511	274	77	338	89 151	575
7	50	75	457	645	1	44 951	501	847	515	102	658	176 375	576
6	39	88	465	709	9	74 410	418	857	333	68	465	170 849	577
103	818	556	3 450	5 437	63	570 663	3 730	7 008	4 056	1 065	5 021	1 555 952	
276	3 148	749	6 113	9 574	92	1 161 263	5 544	11 997	9 100	1 113	8 961	2 893 061	5

Noch: 4. Baugenehmigungen für Wohn- und

Schl.-Nr.	Gebiet	Errichtung neuer Wohngebäude								
		insgesamt ¹⁾					darunter mit 1 oder 2 Wohnungen			
		Gebäude	Raum-inhalt	Woh-nungen	Wohn-fläche	Veran-schlagte Kosten	Gebäude	Raum-inhalt	Woh-nungen	Wohn-fläche
		Anzahl	1 000 m ³	Anzahl	100 m ²	1 000 €	Anzahl	1 000 m ³	Anzahl	100 m ²

Regierungsbezirk Unterfranken

Kreisfreie Städte

661	Aschaffenburg	77	194	409	377	65 061	45	39	50	79
662	Schweinfurt	43	61	101	113	18 984	39	31	40	56
663	Würzburg	104	327	1 161	562	133 034	65	66	84	112
	Zusammen	224	581	1 671	1 052	217 079	149	137	174	247

Landkreise

671	Aschaffenburg	282	297	407	555	96 517	258	237	291	442
672	Bad Kissingen	162	191	253	334	61 890	155	163	176	280
673	Rhön-Grabfeld	151	169	205	294	53 869	141	142	154	240
674	Haßberge	251	271	405	478	91 381	229	210	248	371
675	Kitzingen	224	245	378	473	82 184	203	185	227	341
676	Miltenberg	220	279	436	525	93 117	193	188	215	352
677	Main-Spessart	220	232	335	406	76 387	205	202	233	347
678	Schweinfurt	221	234	287	406	77 826	209	207	232	355
679	Würzburg	369	426	608	764	140 814	334	322	392	578
	Zusammen	2 100	2 344	3 314	4 234	773 985	1 927	1 857	2 168	3 306
6	Unterfranken	2 324	2 925	4 985	5 286	991 064	2 076	1 994	2 342	3 553

Regierungsbezirk Schwaben

Kreisfreie Städte

761	Augsburg	181	408	1 245	792	141 271	101	86	109	154
762	Kaufbeuren	81	159	269	257	57 369	64	57	68	95
763	Kempten (Allgäu)	61	161	364	302	46 861	40	35	41	59
764	Memmingen	74	95	148	168	28 902	64	56	68	97
	Zusammen	397	823	2 026	1 519	274 403	269	233	286	405

Landkreise

771	Aichach-Friedberg	412	486	694	839	159 205	372	381	428	633
772	Augsburg	870	1 006	1 458	1 775	330 144	797	746	869	1 292
773	Dillingen a.d. Donau	258	330	454	557	105 211	231	244	264	400
774	Günzburg	340	396	640	679	131 237	304	302	362	505
775	Neu-Ulm	315	478	1 061	865	163 584	271	259	305	442
776	Lindau (Bodensee)	125	177	298	325	60 799	94	96	116	162
777	Ostallgäu	404	490	651	835	159 650	371	380	423	621
778	Unterallgäu	530	703	1 048	1 156	220 822	464	460	511	719
779	Donau-Ries	358	463	591	778	140 811	329	368	370	600
780	Oberallgäu	270	357	537	612	114 521	220	232	271	378
	Zusammen	3 882	4 887	7 432	8 421	1 585 984	3 453	3 468	3 919	5 753
7	Schwaben	4 279	5 710	9 458	9 940	1 860 387	3 722	3 701	4 205	6 158

¹⁾ Einschl. Wohnheime. - ²⁾ Genehmigungsfreistellung nach Artikel 58 bzw. bauaufsichtliche Zustimmung nach Artikel 73 der Bayerischen Bauordnung (BayBO).

Nichtwohngebäude in Bayern 2016 nach Kreisen

noch: Errichtung neuer Wohngebäude		Errichtung neuer Nichtwohngebäude					Alle Baumaßnahmen						Schl.-Nr.
darunter mit Eigentumswohnungen		Gebäude	Rauminhalt	Nutzfläche	Wohnungen	Veranschlagte Kosten	Gebäude/Baumaßnahmen	Nutzfläche	Wohnungen	darunter im Freistellungs- bzw. Zustimmungsv erfahren ²⁾	Wohnfläche	Veranschlagte Kosten	
Gebäude	Wohnungen												
Anzahl		1 000 m ³	100 m ²	Anzahl	1 000 €	Anzahl	100 m ²	Anzahl		100 m ²	1 000 €		

Regierungsbezirk Unterfranken

15	158	9	93	201	6	15 746	200	358	458	7	434	124 078	661
4	61	9	58	99	13	12 204	123	122	141	49	164	52 071	662
15	153	23	413	611	20	101 369	323	819	1 346	5	653	324 280	663
34	372	41	564	911	39	129 319	646	1 299	1 945	61	1 252	500 429	
11	56	50	203	283	18	29 659	583	477	543	115	703	157 415	671
1	10	85	253	436	-	41 528	373	591	335	18	410	139 688	672
3	19	64	481	690	3	124 932	336	841	230	32	337	205 935	673
12	110	84	197	358	-	27 824	550	525	470	50	574	156 377	674
13	118	62	684	668	5	72 626	459	791	440	63	556	179 692	675
17	148	81	429	583	13	69 276	541	825	517	102	637	196 315	676
5	46	86	342	490	1	38 484	514	658	400	80	488	145 265	677
5	24	69	769	832	1	57 393	504	1 070	342	15	490	169 385	678
20	131	85	416	627	12	54 418	808	921	723	88	937	257 952	679
87	662	666	3 775	4 967	53	516 140	4 668	6 699	4 000	563	5 133	1 608 024	
121	1 034	707	4 338	5 878	92	645 459	5 314	7 998	5 945	624	6 385	2 108 453	6

Regierungsbezirk Schwaben

35	332	78	577	1 095	24	174 822	612	1 105	1 393	70	970	394 994	761
5	70	16	221	336	1	60 850	170	422	324	20	319	142 684	762
18	258	10	61	157	-	13 900	190	297	399	25	351	85 079	763
5	50	26	240	391	1	36 102	150	384	203	19	235	82 033	764
63	710	130	1 099	1 978	26	285 674	1 122	2 209	2 319	134	1 876	704 790	
24	149	135	677	936	21	94 941	868	1 284	838	216	1 020	290 603	771
37	339	170	1 639	1 882	29	121 785	1 452	2 647	1 605	502	1 958	508 457	772
22	171	93	871	1 013	14	77 973	530	1 263	550	175	674	205 545	773
19	107	146	796	1 109	5	100 084	672	1 283	742	107	781	268 157	774
28	295	112	686	1 076	44	126 070	594	1 313	1 408	139	1 070	340 576	775
13	100	60	265	434	7	54 829	296	553	368	65	405	142 690	776
20	169	84	746	978	12	93 037	596	1 482	719	194	916	285 359	777
46	388	203	1 031	1 503	11	102 723	984	1 967	1 265	300	1 355	371 583	778
20	177	109	490	808	9	53 607	640	1 046	696	157	890	225 934	779
20	144	119	361	625	15	61 217	714	1 179	633	56	740	255 760	780
249	2 039	1 231	7 563	10 363	167	886 266	7 346	14 015	8 824	1 911	9 808	2 894 664	
312	2 749	1 361	8 661	12 341	193	1 171 940	8 468	16 224	11 143	2 045	11 683	3 599 454	7

5. Baugenehmigungen für neue Wohn- und Nichtwohngebäude im Fertigteilbau in Bayern 2016 nach Gebäudearten und Bauherren

Lfd. Nr.	Gebäudeart Bauherr	Errichtung neuer Gebäude					Veranschlagte Kosten der Bauwerke 1 000 €
		Gebäude	Rauminhalt	Nutzfläche	Wohnungen		
					insgesamt	Wohnfläche	
		Anzahl	1 000 m ³	100 m ²	Anzahl	100 m ²	
Wohnbau							
1	Wohngebäude mit 1 Wohnung	4 220	3 525	1 840	4 220	6 307	1 217 520
2	Wohngebäude mit 2 Wohnungen	489	555	254	978	1 008	193 034
3	Wohngebäude mit 3 oder mehr Wohnungen	121	344	136	1 071	642	121 680
4	Wohnheime	50	255	90	1 167	483	84 852
5	Wohngebäude insgesamt	4 880	4 679	2 320	7 436	8 439	1 617 086
6	darunter Wohngebäude mit Eigentumswohnungen	51	189	78	538	347	61 650
Von den Wohngebäuden entfielen auf:							
7	Öffentliche Bauherren	30	75	28	306	159	25 497
8	Unternehmen	315	497	186	1 563	949	162 829
9	davon Wohnungsunternehmen	260	363	144	1 103	695	127 468
10	Immobilienfonds	-	-	-	-	-	-
11	sonstige Unternehmen	55	134	41	460	253	35 361
12	Private Haushalte	4 525	4 063	2 085	5 353	7 271	1 407 983
13	Organisationen ohne Erwerbszweck	10	44	21	214	61	20 777
Nichtwohnbau							
14	Anstaltsgebäude	9	291	556	-	-	175 037
15	Büro- und Verwaltungsgebäude	101	751	1 387	12	16	190 336
16	Landwirtschaftliche Betriebsgebäude	592	3 243	4 743	3	3	152 370
17	Nichtlandwirtschaftliche Betriebsgebäude	1 452	18 953	23 146	59	70	1 810 442
18	darunter Fabrik- und Werkstattgebäude	412	6 327	7 672	33	40	760 929
19	Handels- und Lagergebäude	823	11 590	12 862	20	24	864 718
20	Hotels und Gaststätten	21	136	290	2	2	43 785
21	Sonstige Nichtwohngebäude	110	619	963	20	13	172 644
22	Nichtwohngebäude insgesamt	2 264	23 856	30 795	94	102	2 500 829
Von den Nichtwohngebäuden entfielen auf:							
23	Öffentliche Bauherren	121	819	1 339	1	1	307 816
24	Unternehmen	1 784	21 750	27 326	57	67	2 007 591
25	davon Land- und Forstwirtschaft, Tierhaltung, Fischerei	602	3 266	4 779	5	4	157 398
26	Produzierendes Gewerbe	565	8 144	9 636	24	30	836 260
27	Handel, Kreditinstitute und Versicherungsgewerbe, Dienstleistungen, Verkehr und Nachrichtenübermittlung, Wohnungsunternehmen und Immobilienfonds	617	10 339	12 911	28	33	1 013 933
28	Private Haushalte	321	1 093	1 814	31	31	150 065
29	Organisationen ohne Erwerbszweck	38	194	316	5	3	35 357

6. Baugenehmigungen für neue Wohngebäude in Bayern 2016 nach Regierungsbezirken, Gebäudearten und privaten Haushalten als Bauherren

Lfd. Nr.	Regierungsbezirk Gebäudeart Bauherr	Errichtung neuer Wohngebäude					
		Gebäude	Rauminhalt	Nutzfläche	Wohnungen		Veranschlagte Kosten der Bauwerke
					insgesamt	Wohnfläche	
		Anzahl	1 000 m ³	100 m ²	Anzahl	100 m ²	1 000 €
Oberbayern							
1	Wohngebäude mit 1 Wohnung	6 488	6 222	3 620	6 488	10 358	2 227 394
2	Wohngebäude mit 2 Wohnungen	885	1 181	689	1 770	1 970	411 395
3	Wohngebäude mit 3 oder mehr Wohnungen	1 740	6 590	2 021	16 306	12 208	2 601 659
4	Wohnheime	41	337	190	1 825	569	136 113
5	Wohngebäude zusammen	9 154	14 330	6 520	26 389	25 105	5 376 561
6	darunter erbaut durch private Haushalte	6 277	7 518	4 349	9 725	12 515	2 670 102
Niederbayern							
7	Wohngebäude mit 1 Wohnung	2 999	3 025	1 635	2 999	4 981	893 818
8	Wohngebäude mit 2 Wohnungen	330	446	235	660	747	132 004
9	Wohngebäude mit 3 oder mehr Wohnungen	342	1 090	553	2 590	1 952	336 166
10	Wohnheime	14	127	74	653	198	48 119
11	Wohngebäude zusammen	3 685	4 688	2 497	6 902	7 878	1 410 107
12	darunter erbaut durch private Haushalte	3 149	3 573	1 918	4 291	5 927	1 063 050
Oberpfalz							
13	Wohngebäude mit 1 Wohnung	2 273	2 219	1 188	2 273	3 642	665 173
14	Wohngebäude mit 2 Wohnungen	279	361	192	558	612	108 431
15	Wohngebäude mit 3 oder mehr Wohnungen	304	1 071	359	2 825	2 046	324 649
16	Wohnheime	8	54	31	266	101	20 958
17	Wohngebäude zusammen	2 864	3 705	1 770	5 922	6 401	1 119 211
18	darunter erbaut durch private Haushalte	2 331	2 584	1 363	3 154	4 290	774 141
Oberfranken							
19	Wohngebäude mit 1 Wohnung	1 318	1 154	637	1 318	2 070	373 015
20	Wohngebäude mit 2 Wohnungen	174	216	111	348	397	68 666
21	Wohngebäude mit 3 oder mehr Wohnungen	125	487	220	1 178	910	157 874
22	Wohnheime	10	97	37	689	187	36 660
23	Wohngebäude zusammen	1 627	1 953	1 006	3 533	3 563	636 215
24	darunter erbaut durch private Haushalte	1 417	1 368	752	1 730	2 454	443 446
Mittelfranken							
25	Wohngebäude mit 1 Wohnung	2 304	2 021	1 134	2 304	3 600	642 952
26	Wohngebäude mit 2 Wohnungen	195	239	126	390	436	78 354
27	Wohngebäude mit 3 oder mehr Wohnungen	394	1 582	682	4 037	3 088	486 378
28	Wohnheime	29	254	113	1 046	450	81 232
29	Wohngebäude zusammen	2 922	4 095	2 056	7 777	7 574	1 288 916
30	darunter erbaut durch private Haushalte	2 090	2 182	1 186	2 870	3 889	712 325
Unterfranken							
31	Wohngebäude mit 1 Wohnung	1 810	1 672	968	1 810	2 957	558 278
32	Wohngebäude mit 2 Wohnungen	266	322	165	532	596	106 096
33	Wohngebäude mit 3 oder mehr Wohnungen	236	856	446	1 978	1 577	291 173
34	Wohnheime	12	76	30	665	156	35 517
35	Wohngebäude zusammen	2 324	2 925	1 611	4 985	5 286	991 064
36	darunter erbaut durch private Haushalte	2 010	2 107	1 182	2 711	3 756	703 203
Schwaben							
37	Wohngebäude mit 1 Wohnung	3 239	3 088	1 807	3 239	5 101	1 013 086
38	Wohngebäude mit 2 Wohnungen	483	613	313	966	1 057	197 312
39	Wohngebäude mit 3 oder mehr Wohnungen	529	1 873	750	4 379	3 528	601 303
40	Wohnheime	28	135	54	874	254	48 686
41	Wohngebäude zusammen	4 279	5 710	2 923	9 458	9 940	1 860 387
42	darunter erbaut durch private Haushalte	3 460	3 832	2 183	4 823	6 418	1 255 777
Bayern							
43	Wohngebäude mit 1 Wohnung	20 431	19 400	10 990	20 431	32 709	6 373 716
44	Wohngebäude mit 2 Wohnungen	2 612	3 378	1 832	5 224	5 813	1 102 258
45	Wohngebäude mit 3 oder mehr Wohnungen	3 670	13 549	5 033	33 293	25 310	4 799 202
46	Wohnheime	142	1 080	529	6 018	1 914	407 285
47	Wohngebäude insgesamt	26 855	37 407	18 383	64 966	65 746	12 682 461
48	darunter erbaut durch private Haushalte	20 734	23 163	12 933	29 304	39 248	7 622 044

**7. Baugenehmigungen für neue Wohngebäude im Freistellungs- bzw. Zustimmungsverfahren*) in Bayern 2016
nach Regierungsbezirken, Gebäudearten und privaten Haushalten als Bauherren**

Lfd. Nr.	Regierungsbezirk Gebäudeart Bauherr	Errichtung neuer Wohngebäude					Veranschlagte Kosten der Bauwerke 1 000 €
		Gebäude	Rauminhalt	Nutzfläche	Wohnungen		
					insgesamt	Wohnfläche	
		Anzahl	1 000 m ³	100 m ²	Anzahl	100 m ²	
Oberbayern							
1	Wohngebäude mit 1 Wohnung	1 804	1 761	1 114	1 804	2 866	599 995
2	Wohngebäude mit 2 Wohnungen	232	302	199	464	502	101 515
3	Wohngebäude mit 3 oder mehr Wohnungen	306	1 135	382	2 678	2 183	395 149
4	Wohnheime	-	-	-	-	-	-
5	Wohngebäude zusammen	2 342	3 198	1 695	4 946	5 550	1 096 659
6	darunter erbaut durch private Haushalte	1 853	2 057	1 295	2 481	3 374	701 391
Niederbayern							
7	Wohngebäude mit 1 Wohnung	971	914	475	971	1 531	273 525
8	Wohngebäude mit 2 Wohnungen	82	108	59	164	180	32 228
9	Wohngebäude mit 3 oder mehr Wohnungen	81	258	133	645	477	79 526
10	Wohnheime	-	-	-	-	-	-
11	Wohngebäude zusammen	1 134	1 280	668	1 780	2 188	385 279
12	darunter erbaut durch private Haushalte	933	954	507	1 093	1 591	284 813
Oberpfalz							
13	Wohngebäude mit 1 Wohnung	745	668	347	745	1 124	200 312
14	Wohngebäude mit 2 Wohnungen	80	98	49	160	168	29 927
15	Wohngebäude mit 3 oder mehr Wohnungen	57	192	79	438	333	52 878
16	Wohnheime	-	-	-	-	-	-
17	Wohngebäude zusammen	882	958	475	1 343	1 625	283 117
18	darunter erbaut durch private Haushalte	663	660	348	793	1 099	198 750
Oberfranken							
19	Wohngebäude mit 1 Wohnung	276	226	122	276	416	72 837
20	Wohngebäude mit 2 Wohnungen	30	34	14	60	63	10 671
21	Wohngebäude mit 3 oder mehr Wohnungen	12	49	13	123	90	14 628
22	Wohnheime	-	-	-	-	-	-
23	Wohngebäude zusammen	318	309	149	459	568	98 136
24	darunter erbaut durch private Haushalte	278	241	124	315	443	78 961
Mittelfranken							
25	Wohngebäude mit 1 Wohnung	664	561	330	664	1 014	173 925
26	Wohngebäude mit 2 Wohnungen	43	47	19	86	86	15 323
27	Wohngebäude mit 3 oder mehr Wohnungen	32	139	87	306	275	49 166
28	Wohnheime	2	3	0	16	8	920
29	Wohngebäude zusammen	741	751	437	1 072	1 382	239 334
30	darunter erbaut durch private Haushalte	494	474	257	613	832	157 649
Unterfranken							
31	Wohngebäude mit 1 Wohnung	357	304	178	357	555	101 389
32	Wohngebäude mit 2 Wohnungen	31	37	21	62	71	12 499
33	Wohngebäude mit 3 oder mehr Wohnungen	16	56	24	121	108	17 804
34	Wohnheime	5	5	2	36	14	1 610
35	Wohngebäude zusammen	409	402	225	576	748	133 302
36	darunter erbaut durch private Haushalte	350	332	200	410	594	111 235
Schwaben							
37	Wohngebäude mit 1 Wohnung	1 174	1 111	699	1 174	1 812	364 995
38	Wohngebäude mit 2 Wohnungen	129	165	100	258	275	51 111
39	Wohngebäude mit 3 oder mehr Wohnungen	76	242	94	570	470	76 745
40	Wohnheime	-	-	-	-	-	-
41	Wohngebäude zusammen	1 379	1 519	894	2 002	2 557	492 851
42	darunter erbaut durch private Haushalte	1 247	1 276	799	1 505	2 102	415 344
Bayern							
43	Wohngebäude mit 1 Wohnung	5 991	5 546	3 265	5 991	9 318	1 786 978
44	Wohngebäude mit 2 Wohnungen	627	791	463	1 254	1 344	253 274
45	Wohngebäude mit 3 oder mehr Wohnungen	580	2 071	812	4 881	3 936	685 896
46	Wohnheime	7	8	2	52	22	2 530
47	Wohngebäude insgesamt	7 205	8 417	4 542	12 178	14 620	2 728 678
48	darunter erbaut durch private Haushalte	5 818	5 995	3 530	7 210	10 036	1 948 143

*) Genehmigungsfreistellung nach Artikel 58 bzw. bauaufsichtliche Zustimmung nach Artikel 73 der Bayerischen Bauordnung (BayBO).

**8. Baugenehmigungen für neue Wohn- und Nichtwohngebäude in Bayern 2016 nach Gebäudearten,
Regierungsbezirken und der vorwiegenden Art der Beheizung**

Lfd. Nr.	Gebäudeart Regierungsbezirk	Insgesamt	darunter ausgestattet mit					Ohne Heizung
			Fern-	Block-	Zentral-	Etagen-	Einzelraum-	
			heizung					
Wohnbau								
1	Wohngebäude insgesamt	26 855	2 172	335	24 279	16	14	39
2	darin Wohnungen	64 966	15 856	2 344	46 612	84	17	53
	davon							
3	Wohngebäude mit 1 Wohnung	20 431	1 211	160	19 013	-	13	34
4	Wohngebäude mit 2 Wohnungen	2 612	131	17	2 456	4	-	4
5	Wohngebäude mit 3 oder mehr Wohnungen	3 670	795	156	2 706	11	1	1
6	darin Wohnungen	33 293	11 494	2 134	19 593	57	4	11
7	Wohnheime	142	35	2	104	1	-	-
8	darin Wohnungen	6 018	2 889	16	3 094	19	-	-
Wohngebäude nach Regierungsbezirken								
9	Oberbayern	9 154	1 089	122	7 924	2	5	12
10	Niederbayern	3 685	222	15	3 444	1	2	1
11	Oberpfalz	2 864	169	40	2 652	2	-	1
12	Oberfranken	1 627	91	20	1 514	-	-	2
13	Mittelfranken	2 922	244	46	2 626	1	2	3
14	Unterfranken	2 324	92	53	2 164	4	3	8
15	Schwaben	4 279	265	39	3 955	6	2	12
Nichtwohnbau								
16	Nichtwohngebäude insgesamt	8 038	509	47	2 371	6	196	4 909
17	darin Rauminhalt (1 000 m³)	49 440	8 245	425	23 381	19	2 174	15 196
	davon							
18	Anstaltsgebäude	75	27	5	43	-	-	-
19	darin Rauminhalt (1 000 m³)	1 582	622	54	906	-	-	-
20	Büro- und Verwaltungsgebäude	446	88	8	338	1	10	1
21	darin Rauminhalt (1 000 m³)	3 637	1 085	84	2 458	1	8	0
22	Landwirtschaftliche Betriebsgebäude	2 068	23	1	111	-	26	1 907
23	darin Rauminhalt (1 000 m³)	8 304	226	1	1 091	-	88	6 899
24	Nichtlandwirtschaftliche Betriebsgebäude	4 896	243	21	1 538	5	140	2 949
25	darin Rauminhalt (1 000 m³)	32 298	4 787	186	17 076	17	2 058	8 174
	darunter							
26	Fabrik- und Werkstattgebäude	958	87	6	586	2	43	234
27	darin Rauminhalt (1 000 m³)	9 401	1 666	40	6 487	10	263	934
28	Handels- und Lagergebäude	2 301	107	9	733	-	68	1 384
29	darin Rauminhalt (1 000 m³)	17 609	2 235	81	9 478	-	1 680	4 135
30	Hotels und Gaststätten	141	33	6	98	1	2	1
31	darin Rauminhalt (1 000 m³)	1 232	449	64	710	6	2	1
32	Sonstige Nichtwohngebäude	553	128	12	341	-	20	52
33	darin Rauminhalt (1 000 m³)	3 619	1 526	100	1 851	-	20	123
Nichtwohngebäude nach Regierungsbezirken								
34	Oberbayern	2 340	214	21	674	2	37	1 392
35	Niederbayern	1 305	48	8	289	1	24	935
36	Oberpfalz	1 020	55	2	277	1	28	657
37	Oberfranken	556	21	5	169	-	20	341
38	Mittelfranken	749	75	3	253	-	22	396
39	Unterfranken	707	24	-	235	1	24	423
40	Schwaben	1 361	72	8	474	1	41	765

9. Baugenehmigungen für neue Wohn- und Regierungsbezirken und der

Lfd. Nr.	Gebäudeart Regierungsbezirk	Insgesamt	davon nach der verwendeten			
			keine	Öl	Gas	Strom
Wohnbau						
1	Wohngebäude insgesamt	26 855	39	557	9 159	281
2	darin Wohnungen	64 966	53	928	22 152	499
	davon					
3	Wohngebäude mit 1 Wohnung	20 431	34	409	6 937	232
4	Wohngebäude mit 2 Wohnungen	2 612	4	82	725	25
5	Wohngebäude mit 3 oder mehr Wohnungen	3 670	1	61	1 431	16
6	darin Wohnungen	33 293	11	301	11 359	101
7	Wohnheime	142	-	5	66	8
8	darin Wohnungen	6 018	-	54	2 406	116
Wohngebäude nach Regierungsbezirken						
9	Oberbayern	9 154	12	221	3 018	73
10	Niederbayern	3 685	1	92	1 383	39
11	Oberpfalz	2 864	1	64	862	42
12	Oberfranken	1 627	2	27	406	14
13	Mittelfranken	2 922	3	46	1 087	24
14	Unterfranken	2 324	8	34	838	33
15	Schwaben	4 279	12	73	1 565	56
Nichtwohnbau						
16	Nichtwohngebäude insgesamt	8 038	4 911	121	1 346	132
17	darin Rauminhalt (1 000 m³)	49 440	15 199	876	16 190	593
	davon					
18	Anstaltsgebäude	75	-	1	26	-
19	darin Rauminhalt (1 000 m³)	1 582	-	7	766	-
20	Büro- und Verwaltungsgebäude	446	1	12	156	11
21	darin Rauminhalt (1 000 m³)	3 637	0	19	1 248	24
22	Landwirtschaftliche Betriebsgebäude	2 068	1 907	9	26	11
23	darin Rauminhalt (1 000 m³)	8 304	6 899	35	701	51
24	Nichtlandwirtschaftliche Betriebsgebäude	4 896	2 951	83	937	94
25	darin Rauminhalt (1 000 m³)	32 298	8 176	708	12 652	506
	darunter					
26	Fabrik- und Werkstattgebäude	958	234	41	357	32
27	darin Rauminhalt (1 000 m³)	9 401	934	275	4 435	199
28	Handels- und Lagergebäude	2 301	1 386	30	434	46
29	darin Rauminhalt (1 000 m³)	17 609	4 137	405	7 284	277
30	Hotels und Gaststätten	141	1	3	75	5
31	darin Rauminhalt (1 000 m³)	1 232	1	7	619	8
32	Sonstige Nichtwohngebäude	553	52	16	201	16
33	darin Rauminhalt (1 000 m³)	3 619	123	107	822	13
Nichtwohngebäude nach Regierungsbezirken						
34	Oberbayern	2 340	1 392	28	354	35
35	Niederbayern	1 305	935	11	158	15
36	Oberpfalz	1 020	657	20	152	21
37	Oberfranken	556	341	11	111	8
38	Mittelfranken	749	397	16	151	11
39	Unterfranken	707	424	11	145	13
40	Schwaben	1 361	765	24	275	29

**Nichtwohngebäude in Bayern 2016 nach Gebäudearten,
verwendeten primären Energie für Heizung**

primären Energie für Heizung								Lfd. Nr.
Fernwärme/ Fernkälte	Geothermie	Umweltthermie (Luft/Wasser)	Solarthermie	Holz	Biogas/ Biomethan	sonstige Biomasse	sonstige Energie	
Wohnbau								
2 172	1 287	9 983	146	2 956	83	178	14	1
15 856	2 697	14 326	286	7 388	234	484	63	2
1 211	960	8 292	103	2 064	61	120	8	3
131	160	1 084	23	357	5	15	1	4
795	163	593	19	526	17	43	5	5
11 494	1 193	3 683	126	4 475	163	334	53	6
35	4	14	1	9	-	-	-	7
2 889	224	183	11	135	-	-	-	8
Wohngebäude nach Regierungsbezirken								
1 089	541	3 061	59	1 006	16	54	4	9
222	154	1 233	10	502	27	21	1	10
169	72	1 176	5	425	14	34	-	11
91	99	809	16	149	4	10	-	12
244	115	1 152	12	211	10	18	-	13
92	99	1 032	9	164	1	11	3	14
265	207	1 520	35	499	11	30	6	15
Nichtwohnbau								
509	115	499	16	347	13	19	10	16
8 245	1 446	4 659	43	1 886	48	141	114	17
27	2	9	-	8	-	2	-	18
622	5	69	-	79	-	34	-	19
88	26	110	2	36	1	2	1	20
1 085	228	897	4	105	14	5	8	21
23	4	13	2	66	2	4	1	22
226	10	74	6	215	8	67	13	23
243	51	300	12	200	8	9	8	24
4 787	735	3 309	33	1 248	21	29	93	25
87	20	97	5	75	4	2	4	26
1 666	208	1 025	15	599	8	14	22	27
107	27	175	6	81	3	3	3	28
2 235	519	2 172	16	481	8	5	71	29
33	-	7	1	15	-	1	-	30
449	-	27	2	118	-	1	-	31
128	32	67	-	37	2	2	-	32
1 526	468	309	-	239	6	6	-	33
Nichtwohngebäude nach Regierungsbezirken								
214	43	143	7	114	3	4	3	34
48	13	57	1	58	2	7	-	35
55	9	50	1	50	1	2	2	36
21	3	35	-	22	2	1	1	37
75	13	60	1	22	1	1	1	38
24	9	55	-	23	2	-	1	39
72	25	99	6	58	2	4	2	40

10. Baugenehmigungen für neue Wohn- und Regierungsbezirken und der

Lfd. Nr.	Gebäudeart Regierungsbezirk	Insgesamt	davon nach der verwendeten			
			keine	Öl	Gas	Strom
Wohnbau						
1	Wohngebäude insgesamt	26 855	14 379	11	255	741
2	darin Wohnungen	64 966	42 756	12	1 178	1 090
	davon					
3	Wohngebäude mit 1 Wohnung	20 431	10 487	10	150	614
4	Wohngebäude mit 2 Wohnungen	2 612	1 295	1	6	75
5	Wohngebäude mit 3 oder mehr Wohnungen	3 670	2 478	-	94	52
6	darin Wohnungen	33 293	24 248	-	989	326
7	Wohnheime	142	119	-	5	-
8	darin Wohnungen	6 018	5 431	-	27	-
Wohngebäude nach Regierungsbezirken						
9	Oberbayern	9 154	5 223	4	106	230
10	Niederbayern	3 685	1 797	4	18	62
11	Oberpfalz	2 864	1 393	2	21	58
12	Oberfranken	1 627	837	-	13	74
13	Mittelfranken	2 922	1 741	-	32	71
14	Unterfranken	2 324	1 242	-	8	42
15	Schwaben	4 279	2 146	1	57	204
Nichtwohnbau						
16	Nichtwohngebäude insgesamt	8 038	7 464	2	43	71
17	darin Rauminhalt (1 000 m³)	49 440	44 444	152	984	871
	davon					
18	Anstaltsgebäude	75	65	-	3	2
19	darin Rauminhalt (1 000 m³)	1 582	1 472	-	39	20
20	Büro- und Verwaltungsgebäude	446	380	-	4	12
21	darin Rauminhalt (1 000 m³)	3 637	3 294	-	12	82
22	Landwirtschaftliche Betriebsgebäude	2 068	2 028	-	2	3
23	darin Rauminhalt (1 000 m³)	8 304	8 130	-	5	24
24	Nichtlandwirtschaftliche Betriebsgebäude	4 896	4 524	2	26	42
25	darin Rauminhalt (1 000 m³)	32 298	28 499	152	713	674
	darunter					
26	Fabrik- und Werkstattgebäude	958	816	2	11	15
27	darin Rauminhalt (1 000 m³)	9 401	8 318	152	182	78
28	Handels- und Lagergebäude	2 301	2 130	-	14	23
29	darin Rauminhalt (1 000 m³)	17 609	15 165	-	507	585
30	Hotels und Gaststätten	141	103	-	1	2
31	darin Rauminhalt (1 000 m³)	1 232	996	-	23	7
32	Sonstige Nichtwohngebäude	553	467	-	8	12
33	darin Rauminhalt (1 000 m³)	3 619	3 049	-	216	72
Nichtwohngebäude nach Regierungsbezirken						
34	Oberbayern	2 340	2 132	2	16	19
35	Niederbayern	1 305	1 238	-	5	10
36	Oberpfalz	1 020	968	-	1	6
37	Oberfranken	556	526	-	2	3
38	Mittelfranken	749	692	-	8	7
39	Unterfranken	707	665	-	2	6
40	Schwaben	1 361	1 243	-	9	20

**Nichtwohngebäude in Bayern 2016 nach Gebäudearten,
verwendeten sekundären Energie für Heizung**

sekundären Energie für Heizung								Lfd. Nr.
Fernwärme/ Fernkälte	Geothermie	Umweltthermie (Luft/Wasser)	Solarthermie	Holz	Biogas/ Biomethan	sonstige Biomasse	sonstige Energie	
Wohnbau								
1	7	26	3 691	7 737	3	2	2	1
1	9	41	8 761	11 097	10	5	6	2
1	5	22	2 633	6 505	2	1	1	3
-	2	3	373	857	-	-	-	4
-	-	1	673	369	1	1	1	5
-	-	13	5 103	2 597	8	4	5	6
-	-	-	12	6	-	-	-	7
-	-	-	279	281	-	-	-	8
Wohngebäude nach Regierungsbezirken								
1	3	9	1 487	2 090	-	-	1	9
-	-	1	410	1 392	-	1	-	10
-	-	1	283	1 106	-	-	-	11
-	-	1	194	508	-	-	-	12
-	2	1	349	726	-	-	-	13
-	2	6	294	729	-	-	1	14
-	-	7	674	1 186	3	1	-	15
Nichtwohnbau								
-	-	-	259	189	1	2	7	16
-	-	-	2 115	723	10	6	134	17
-	-	-	2	3	-	-	-	18
-	-	-	28	22	-	-	-	19
-	-	-	31	19	-	-	-	20
-	-	-	187	61	-	-	-	21
-	-	-	11	23	-	-	1	22
-	-	-	66	67	-	-	13	23
-	-	-	165	130	1	1	5	24
-	-	-	1 624	518	10	3	106	25
-	-	-	57	54	1	-	2	26
-	-	-	305	282	10	-	74	27
-	-	-	78	53	-	-	3	28
-	-	-	1 143	177	-	-	32	29
-	-	-	23	12	-	-	-	30
-	-	-	157	48	-	-	-	31
-	-	-	50	14	-	1	1	32
-	-	-	209	55	-	3	16	33
Nichtwohngebäude nach Regierungsbezirken								
-	-	-	105	62	-	-	4	34
-	-	-	19	33	-	-	-	35
-	-	-	18	26	-	-	1	36
-	-	-	14	10	1	-	-	37
-	-	-	24	18	-	-	-	38
-	-	-	20	12	-	1	1	39
-	-	-	59	28	-	1	1	40

**11. Baugenehmigungen für neue Wohn- und Nichtwohngebäude in Bayern 2016
nach Gebäudearten und dem überwiegend verwendeten Baustoff**

Lfd. Nr.	Gebäudeart	Ins-gesamt	davon nach dem überwiegend verwendeten Baustoff							
			Stahl	Stahl-beton	Ziegel	Kalksand-stein	Poren-beton	Leicht-beton/Bims	Holz	sonstiger Baustoff
Wohnbau										
Wohngebäude insgesamt										
1	Gebäude (Anzahl)	26 855	-	2 136	15 484	1 495	2 130	170	5 373	67
2	Rauminhalt (1 000 m³)	37 407	-	5 911	21 195	2 718	2 284	167	5 037	94
3	Veranschlagte Kosten (1 000 €)	12 682 461	-	2 271 366	7 027 730	840 245	727 982	54 002	1 730 671	30 465
davon										
Wohngebäude mit 1 Wohnung										
4	Gebäude (Anzahl)	20 431	-	1 163	11 610	1 012	1 817	152	4 622	55
5	Rauminhalt (1 000 m³)	19 400	-	1 115	11 580	830	1 704	134	3 989	48
6	Veranschlagte Kosten (1 000 €)	6 373 716	-	375 365	3 791 658	245 637	538 182	42 756	1 363 888	16 230
Wohngebäude mit 2 Wohnungen										
7	Gebäude (Anzahl)	2 612	-	123	1 612	85	170	9	605	8
8	Rauminhalt (1 000 m³)	3 378	-	176	2 157	106	215	11	705	8
9	Veranschlagte Kosten (1 000 €)	1 102 258	-	56 235	694 391	35 814	67 807	3 319	242 052	2 640
Wohngebäude mit 3 oder mehr Wohnungen										
10	Gebäude (Anzahl)	3 670	-	790	2 216	389	141	9	122	3
11	Rauminhalt (1 000 m³)	13 549	-	3 998	7 175	1 709	362	22	253	31
12	Veranschlagte Kosten (1 000 €)	4 799 202	-	1 595 640	2 439 174	535 834	121 073	7 927	88 859	10 695
Wohnheime										
13	Gebäude (Anzahl)	142	-	60	46	9	2	-	24	1
14	Rauminhalt (1 000 m³)	1 080	-	623	283	73	3	-	91	7
15	Veranschlagte Kosten (1 000 €)	407 285	-	244 126	102 507	22 960	920	-	35 872	900
Nichtwohnbau										
Nichtwohngebäude insgesamt										
16	Gebäude (Anzahl)	8 038	1 361	3 053	1 656	137	120	32	1 611	68
17	Rauminhalt (1 000 m³)	49 440	7 813	31 450	5 023	727	391	35	3 665	337
18	Veranschlagte Kosten (1 000 €)	8 113 990	630 153	5 636 363	1 094 888	207 724	62 546	3 875	451 558	26 883
davon										
Anstaltsgebäude										
19	Gebäude (Anzahl)	75	-	38	25	8	-	-	3	1
20	Rauminhalt (1 000 m³)	1 582	-	1 218	208	137	-	-	17	2
21	Veranschlagte Kosten (1 000 €)	752 849	-	592 797	90 202	61 202	-	-	8 055	593
Büro- und Verwaltungsgebäude										
22	Gebäude (Anzahl)	446	17	195	141	14	18	-	57	4
23	Rauminhalt (1 000 m³)	3 637	122	2 822	422	81	26	-	145	18
24	Veranschlagte Kosten (1 000 €)	1 266 982	21 792	1 022 929	135 019	23 750	8 476	-	51 851	3 165
Landwirtschaftliche Betriebsgebäude										
25	Gebäude (Anzahl)	2 068	428	724	230	11	8	8	646	13
26	Rauminhalt (1 000 m³)	8 304	2 566	3 369	479	61	17	10	1 756	47
27	Veranschlagte Kosten (1 000 €)	476 630	112 035	198 585	51 937	3 856	1 587	611	106 905	1 114
Nichtlandwirtschaftliche Betriebsgebäude										
28	Gebäude (Anzahl)	4 896	897	1 900	1 066	75	87	24	799	48
29	Rauminhalt (1 000 m³)	32 298	5 034	21 536	3 350	302	335	25	1 449	268
30	Veranschlagte Kosten (1 000 €)	4 332 906	466 673	2 964 738	612 424	57 312	48 020	3 264	160 115	20 360
darunter										
Fabrik- und Werkstattgebäude										
31	Gebäude (Anzahl)	958	233	428	162	11	21	3	91	9
32	Rauminhalt (1 000 m³)	9 401	1 668	6 588	569	41	112	2	293	129
33	Veranschlagte Kosten (1 000 €)	1 275 921	185 988	904 026	103 999	7 398	21 749	375	40 853	11 533
Handels- und Lagergebäude										
34	Gebäude (Anzahl)	2 301	576	657	434	24	45	10	522	33
35	Rauminhalt (1 000 m³)	17 609	3 160	10 963	2 004	139	200	18	994	131
36	Veranschlagte Kosten (1 000 €)	1 670 203	257 465	963 876	308 550	22 143	21 855	2 046	86 459	7 809
Hotels und Gaststätten										
37	Gebäude (Anzahl)	141	-	61	55	1	2	1	20	1
38	Rauminhalt (1 000 m³)	1 232	-	835	323	12	5	1	53	3
39	Veranschlagte Kosten (1 000 €)	483 559	-	351 512	107 231	5 528	1 397	260	17 176	455
Sonstige Nichtwohngebäude										
40	Gebäude (Anzahl)	553	19	196	194	29	7	-	106	2
41	Rauminhalt (1 000 m³)	3 619	91	2 505	564	147	13	-	298	3
42	Veranschlagte Kosten (1 000 €)	1 284 623	29 653	857 314	205 306	61 604	4 463	-	124 632	1 651

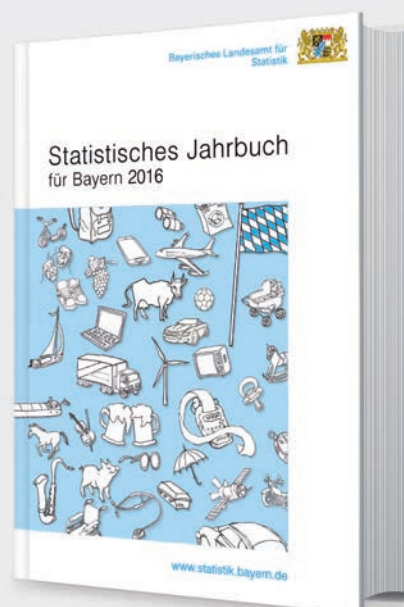
Aktuelle
Veröffentlichungen
unter
q.bayern.de/webshop



Statistisches Jahrbuch für Bayern 2016

Das Statistische Jahrbuch für Bayern ist das Standardwerk der amtlichen Statistik in Bayern seit 1894. Umfassend und informativ bietet es jährlich die aktuellsten Statistikdaten über Land, Leben, Leute, Politik, Wissenschaft und Wirtschaft in Bayern an.

Auf über 600 Seiten enthält es die wichtigsten Ergebnisse aller amtlichen Statistiken – in Form von Tabellen, Graphiken oder Karten – zum Teil mit langjährigen Vergleichsdaten und Zeitreihen. Ebenso werden ausgewählte wichtige Strukturdaten für Regierungsbezirke, kreisfreie Städte und Landkreise sowie Regionen Bayerns, aber auch für alle Bundesländer und die EU-Mitgliedstaaten dargestellt. Daten aus Statistiken anderer Dienststellen und Organisationen vervollständigen das Angebot.



Preise

Buch 39,00 € | DVD (PDF) 12,00 € | Buch+DVD 46,00 € | Datei (PDF) 12,00 €



Bayern Daten 2016

Die Bayern Daten sind ein kleiner Auszug aus dem Statistischen Jahrbuch. Auf ca. 30 Seiten sind die wichtigsten bayerischen Strukturdaten aus Wirtschaft, Gesellschaft und Politik in Tabellen und Grafiken dargestellt.

Preise

Heft 0,55 € | Datei kostenlos

Bayerisches Landesamt für Statistik – Vertrieb, St.-Martin-Straße 47, 81541 München
Telefon 089 2119-3205, 0911 98208-6270 | Telefax 089 2119-3457 | vertrieb@statistik.bayern.de