



Statistische Berichte

Kennziffer
G III 1 m
8/2011

Ausfuhr und Einfuhr Bayerns im August 2011



Alle Veröffentlichungen im Internet unter www.statistik.bayern.de/veroeffentlichungen

Kostenlos

ist der Download von allen Statistischen Berichten (meist PDF- und Excel-Format) sowie von „Bayern Daten“ und „Statistik kommunal“ (Informationelle Grundversorgung).

Kostenpflichtig

sind die links genannten Veröffentlichungen in gedruckter Form sowie die Druck- und Dateiausgaben (auch auf Datenträger) aller anderen Veröffentlichungen. Bestellung direkt im Internet oder beim Vertrieb, per E-Mail oder Fax.

Newsletter-Service

Für Themenbereich/e anmelden. Information über Neuerscheinung/en wird per E-Mail aktuell übermittelt.

Impressum

Statistische Berichte

bieten in tabellarischer Form neuestes Zahlenmaterial der jeweiligen Erhebung. Dieses wird, soweit erforderlich, methodisch erläutert und kurz kommentiert.

Vertrieb

E-Mail vertrieb@statistik.bayern.de
Telefon 089 2119-205
Telefax 089 2119-457
Internet www.statistik.bayern.de/veroeffentlichungen

Herausgeber, Druck und Vertrieb

Bayerisches Landesamt für
Statistik und Datenverarbeitung
Neuhauser Straße 8
80331 München

Auskunftsdienst

E-Mail info@statistik.bayern.de
Telefon 089 2119-218
Telefax 089 2119-1580

© Bayerisches Landesamt für Statistik und Datenverarbeitung, München 2011

Alle Veröffentlichungen oder Daten sind Werke im Sinne von § 2 Urheberrechtsgesetz. Die Verwendung, Vervielfältigung und/oder Verbreitung von Veröffentlichungen oder Daten gleich welchen Mediums (Print, Datenträger, Datei etc.) – auch auszugsweise – ist nur mit Quellenangabe gestattet. Sie bedarf der vorherigen Genehmigung bei Nutzung für gewerbliche Zwecke, bei entgeltlicher Verbreitung oder bei Weitergabe an Dritte sowie bei Weiterverbreitung über elektronische Systeme und/oder Datenträger. Sofern in den Produkten auf das Vorhandensein von Copyrightrechten Dritter hingewiesen wird, sind die in deren Produkten ausgewiesenen Copyrightbestimmungen zu wahren. Alle übrigen Rechte bleiben vorbehalten.

Zeichenerklärung

- 0 mehr als nichts, aber weniger als die Hälfte der kleinsten in der Tabelle nachgewiesenen Einheit
- nichts vorhanden oder keine Veränderung
- / keine Angabe, da Zahl nicht sicher genug
- Zahlenwert unbekannt, geheimzuhaltend oder nicht rechenbar
- ... Angabe fällt später an
- x Tabellenfach gesperrt, da Aussage nicht sinnvoll
- () Nachweis unter dem Vorbehalt, dass der Zahlenwert erhebliche Fehler aufweisen kann
- p vorläufiges Ergebnis
- r berichtigtes Ergebnis
- s geschätztes Ergebnis
- D Durchschnitt
- ≙ entspricht

Auf- und Abrundungen

Im Allgemeinen ist ohne Rücksicht auf die Endsummen auf- bzw. abgerundet worden. Deshalb können sich bei der Summierung von Einzelangaben geringfügige Abweichungen zu den ausgewiesenen Endsummen ergeben. Bei der Aufgliederung der Gesamtheit in Prozent kann die Summe der Einzelwerte wegen Rundens vom Wert 100 % abweichen. Eine Abstimmung auf 100 % erfolgt im Allgemeinen nicht.

Textteil

Vorbemerkungen / Erläuterungen	2
Wichtiger Hinweis	4
Schaubild: Monatliche Entwicklung der Ausfuhr Bayerns nach Bestimmungsländergruppen sowie der Einfuhr Bayerns nach Ursprungsländergruppen	6

Tabellenteil**Ausfuhr**

1. Entwicklung der Ausfuhr Bayerns nach Warengruppen	8
2. Ausfuhr Bayerns nach Warengruppen	10
3. Ausfuhr Bayerns nach Warengruppen und Warenuntergruppen	11
4. Ausfuhr Bayerns nach Erdteilen, Bestimmungsländern und Ländergruppen	16

Einfuhr

1. Entwicklung der Einfuhr Bayerns nach Warengruppen	22
2. Einfuhr Bayerns nach Warengruppen	24
3. Einfuhr Bayerns nach Warengruppen und Warenuntergruppen	25
4. Einfuhr Bayerns nach Erdteilen, Ursprungsländern und Ländergruppen	30

Anhang

Länderverzeichnis für die Außenhandelsstatistik	35
Ländergruppen	37

Vorbemerkungen / Erläuterungen

- Rechtsgrundlagen:** Gesetz über die Statistik für Bundeszwecke (Bundesstatistikgesetz – BStatG) vom 22. Januar 1987 (BGBl I S. 462, 565), zuletzt geändert durch Artikel 3 des Gesetzes vom 7. September 2007 (BGBl I S. 2246),
- Verordnung (EG) Nr. 638/2004 des Europäischen Parlaments und des Rates vom 31. März 2004 über die Gemeinschaftsstatistiken des Warenverkehrs zwischen Mitgliedstaaten und zur Aufhebung der Verordnung (EWG) Nr. 3330/91 des Rates (ABl. EG Nr. L 102 S. 1), geändert durch Verordnung (EG) Nr. 222/2009 des Europäischen Parlaments und des Rates vom 11. März 2009 (ABl. L 87 vom 31.3.2009, S. 160),
- Verordnung (EG) Nr. 1982/2004 der Kommission vom 18. November 2004 zur Durchführung der Verordnung (EG) Nr. 638/2004 des Europäischen Parlaments und des Rates über die Gemeinschaftsstatistiken des Warenverkehrs zwischen Mitgliedstaaten und zur Aufhebung der Verordnungen (EG) Nr. 1901/2000 und (EWG) Nr. 3590/92 der Kommission (ABl. EG Nr. L 343 S. 3), zuletzt geändert durch Verordnung (EU) Nr. 96/2010 der Kommission vom 4. Februar 2010 (ABl. L 34 vom 5.2.2010, S. 1),
- Verordnung (EG) Nr. 471/2009 des Europäischen Parlaments und des Rates vom 6. Mai 2009 über Gemeinschaftsstatistiken des Außenhandels mit Drittländern und zur Aufhebung der Verordnung (EG) Nr. 1172/95 des Rates (ABl. L 152 vom 16.6.2009, S. 23),
- Verordnung (EU) Nr. 92/2010 der Kommission vom 2. Februar 2010 zur Durchführung der Verordnung (EG) Nr. 471/2009 des Europäischen Parlaments und des Rates über Gemeinschaftsstatistiken des Außenhandels mit Drittländern hinsichtlich des Datenaustauschs zwischen den Zollbehörden und den nationalen statistischen Stellen, der Erstellung von Statistiken und der Qualitätsbewertung (ABl. L 31 vom 3.2.2010, S. 4),
- Verordnung (EU) Nr. 113/2010 der Kommission vom 9. Februar 2010 zur Durchführung der Verordnung (EG) Nr. 471/2009 des Europäischen Parlaments und des Rates über Gemeinschaftsstatistiken des Außenhandels mit Drittländern hinsichtlich der Abdeckung des Handels, der Definition der Daten, der Erstellung von Statistiken des Handels nach Unternehmensmerkmalen und Rechnungswährung sowie besonderer Waren oder Warenbewegungen (ABl. L 37 vom 10.2.2010, S. 1),
- Außenhandelsstatistikgesetz (AHStatG) in der im Bundesgesetzblatt Teil III, Gliederungsnummer 7402-1, veröffentlichten bereinigten Fassung, zuletzt geändert durch Artikel 10 des Gesetzes vom 25. April 2007 (BGBl I S. 594),
- Außenhandelsstatistik-Durchführungsverordnung (AHStatDV) in der Fassung der Bekanntmachung vom 29. Juli 1994 (BGBl I S. 1993), zuletzt geändert durch Verordnung vom 24. November 2008 (BGBl I S. 2238).
- Gegenstand:** Die Außenhandelsstatistik Bayerns stellt den grenzüberschreitenden Warenverkehr Bayerns mit dem Ausland dar. Seit 1993 gliedert sich die Außenhandelsstatistik wegen der unterschiedlichen Erhebungsformen in die Intrahandelsstatistik (Handel mit den EU-Ländern) und die Extrahandelsstatistik (Handel mit den übrigen Staaten). Ausland im Sinne der Außenhandelsstatistik ist das Gebiet außerhalb der Bundesrepublik Deutschland.

Erhebungsgebiet: Das Erhebungsgebiet der Außenhandelsstatistik umfasst das Gebiet des Freistaats Bayern.

Anmeldung: Den Ergebnissen der Außenhandelsstatistik liegen im Allgemeinen die Angaben der Einführer und Ausführer zugrunde. Die Anmeldung zur Extrahandelsstatistik erfolgt in der Regel mit den Vordrucken „Einfuhranmeldung“ und „Ausfuhranmeldung“. Den Ergebnissen der Intrahandelsstatistik liegen die statistischen Anmeldungen der innergemeinschaftlichen Erwerbe und Lieferungen im Sinne des Umsatzsteuergesetzes zugrunde.

Darstellungsform: In der Außenhandelsstatistik wird die Ausfuhr im Spezialhandel und die Einfuhr im Generalhandel dargestellt.

Der **Spezialhandel** enthält im Wesentlichen die Waren, die aus der Erzeugung, der Bearbeitung oder Verarbeitung des Erhebungsgebietes stammen und ausgehen.

Er umfasst die Ausfuhr von Waren

- aus dem freien Verkehr,
- nach zollamtlich bewilligter aktiver Veredelung (Eigen- und Lohnveredelung),
- zur zollamtlich bewilligten passiven Veredelung, auch Ausbesserung.

Für die Ausfuhrstatistik der einzelnen Länder der Bundesrepublik Deutschland bildet der Herstellungsort der Güter das Grundmerkmal. Sind mehrere Orte an der Herstellung beteiligt, so gilt derjenige als Herstellungsort, in dem die Exportware die letzte, wirtschaftlich gerechtfertigte, wesentliche Be- oder Verarbeitung erfahren hat.

Der **Generalhandel** enthält alle in das Erhebungsgebiet eingehenden Waren mit Ausnahme der Waren der Durchfuhr und des Zwischenauslandsverkehrs.

Generalhandel und Spezialhandel enthalten übereinstimmend die unmittelbare Einfuhr von Waren in den freien Verkehr, zur zollamtlich bewilligten aktiven Veredelung (Eigen- und Lohnveredelung), nach zollamtlich bewilligter passiver Veredelung, auch Ausbesserung.

Der Generalhandel unterscheidet sich vom Spezialhandel durch die verschiedene Nachweisung der auf Lager eingeführten ausländischen Waren.

Nachgewiesen werden

- im Generalhandel alle Einfuhren auf Lager im Zeitpunkt ihrer Einlagerung,
- im Spezialhandel dagegen nur diejenigen Einfuhren auf Lager, die nicht zur Wiederausfuhr gelangen, zum Zeitpunkt ihrer Einfuhr aus Lager.

Die Einfuhr Bayerns im Generalhandel enthält also nicht nur die Waren, die zum Gebrauch, zum Verbrauch, zur Bearbeitung oder Verarbeitung in Bayern bestimmt sind, sondern auch Waren, die über Bayern als erstes bekanntes Zielland in andere Länder des Bundesgebiets oder wieder ins Ausland weitergeleitet werden.

Für die einzelnen Länder der Bundesrepublik Deutschland können somit – im Gegensatz zu deren Ausfuhr, bei der der Spezialhandel erfasst wird – die Einfuhren nur im Generalhandel ermittelt werden.

Befreiungen und Vereinfachungen:	<p>Im Rahmen der Extrahandelsstatistik sind – bis auf wenige Ausnahmen – Warensendungen von weniger als 1000 Euro von der Anmeldung befreit.</p> <p>Im Rahmen der Intrahandelsstatistik sind Unternehmen befreit, deren im Intrahandel getätigten jährlichen Versendungen in andere Mitgliedstaaten oder Eingänge aus anderen Mitgliedstaaten jeweils den Wert von 400 000 Euro im Vorjahr oder im laufenden Jahr nicht überschritten haben. Privatpersonen sind in der Intrahandelsstatistik grundsätzlich von der Auskunftspflicht befreit. Die Befreiungen von 400 000 Euro sind als Zuschätzungen in den Außenhandelsergebnissen enthalten.</p> <p>Nicht einbezogen sind ferner Waren, die von ausländischen Streitkräften, die in der Bundesrepublik Deutschland stationiert sind, selbst ausgeführt und eingeführt werden.</p>
Berichtsmonat:	Die Ausfuhren und Einfuhren werden im Allgemeinen im Monat des Grenzübergangs nachgewiesen. Durch unvermeidbare Aufenthalte bei der Anmeldung, aber auch durch Rückfragen, können in geringem Umfang Ausfuhren und Einfuhren in einer späteren Berichtszeit nachgewiesen sein.
Warensystematik:	Benennung und Gruppierung der Waren in den Tabellen erfolgen seit Berichtsmonat Januar 2002 nach der Gliederung „Warengruppen und -untergruppen der Ernährungswirtschaft und der Gewerblichen Wirtschaft, (EGW Rev. 2002)“.
Mengen:	Die Mengenangaben (Dezitonne = dt = 100 kg) beziehen sich auf das Eigen- bzw. Reingewicht der Waren.
Werte:	Die Werte beziehen sich grundsätzlich auf den Grenzübergangswert, d. h. auf den Wert frei Grenze des Erhebungsgebietes. Bei der Ausfuhr oder Einfuhr nach Veredelung ist stets der volle Warenwert einschließlich der Veredelungskosten und der Vertriebskosten eingesetzt.
Bestimmungs- und Ursprungsgebiete:	<p>In der Ausfuhr wird als Bestimmungsland das Land nachgewiesen, in dem die Waren gebraucht oder verbraucht, bearbeitet oder verarbeitet werden sollen. Ist das Bestimmungsland nicht bekannt, so gilt das letzte bekannte Land, in das die Waren verbracht werden sollen, als Bestimmungsland.</p> <p>In der Einfuhr wird als Ursprungsland das Land nachgewiesen, in dem die Waren vollständig gewonnen oder hergestellt worden sind oder ihre letzte wesentliche und wirtschaftlich gerechtfertigte Be- oder Verarbeitung erfahren haben. Ist das Ursprungsland nicht bekannt, so tritt an diese Stelle das Versendungsland.</p>
Auf- und Abrundungen:	Gelegentlich auftretende Differenzen in den Summen sind auf das Runden der Einzelpositionen zurückzuführen.
Vorläufige Ergebnisse:	Die Angaben für das Jahr 2011 stellen vorläufige Ergebnisse dar.

Wichtiger Hinweis

Monatliche Revisionen:

Bisher wurden die Außenhandelsergebnisse auf Detailebene in Deutschland nur einmal jährlich revidiert. Dies geschah rund neun bis zehn Monate nach Ablauf eines Berichtsjahrs. Nach den aktuellen Qualitätsvorgaben der Europäischen Union (EU) sind die Revisionspraktiken in den Mitgliedstaaten zu harmonisieren. Im Zuge dieses Harmonisierungs-Prozesses werden zeitnahe monatliche Revisionen angestrebt.

Ab Berichtsjahr 2011 werden die Außenhandelsergebnisse monatlich revidiert. Die erste Revision eines Monats findet zusammen mit der Aufbereitung des zweiten Folgemonats statt. Insgesamt werden für jeden Monatsbericht sechs aufeinander folgende monatliche Revisionen durchgeführt. Im Oktober des Folgejahres erfolgt zudem noch eine zusätzliche Jahresrevision. Die Ergebnisse werden dann - wie bisher - als endgültig betrachtet.

Eine Übersicht im Internet (www.destatis.de > weitere Themen > Außenhandel) informiert über die Zeitpunkte der Revisionen.

Die vorliegende Veröffentlichung wird nur mit dem ersten Veröffentlichungsstand eines Monats erstellt. Revisionen werden erst im übernächsten Monatsbericht berücksichtigt. Dadurch können die in dieser Veröffentlichung enthaltenen Ergebnisse von späteren Außenhandelsergebnissen abweichen. Die jeweils aktuellsten Ergebnisse erhalten Sie über unsere Online-Datenbank "Genesis-Online" (www.statistikdaten.bayern.de/).

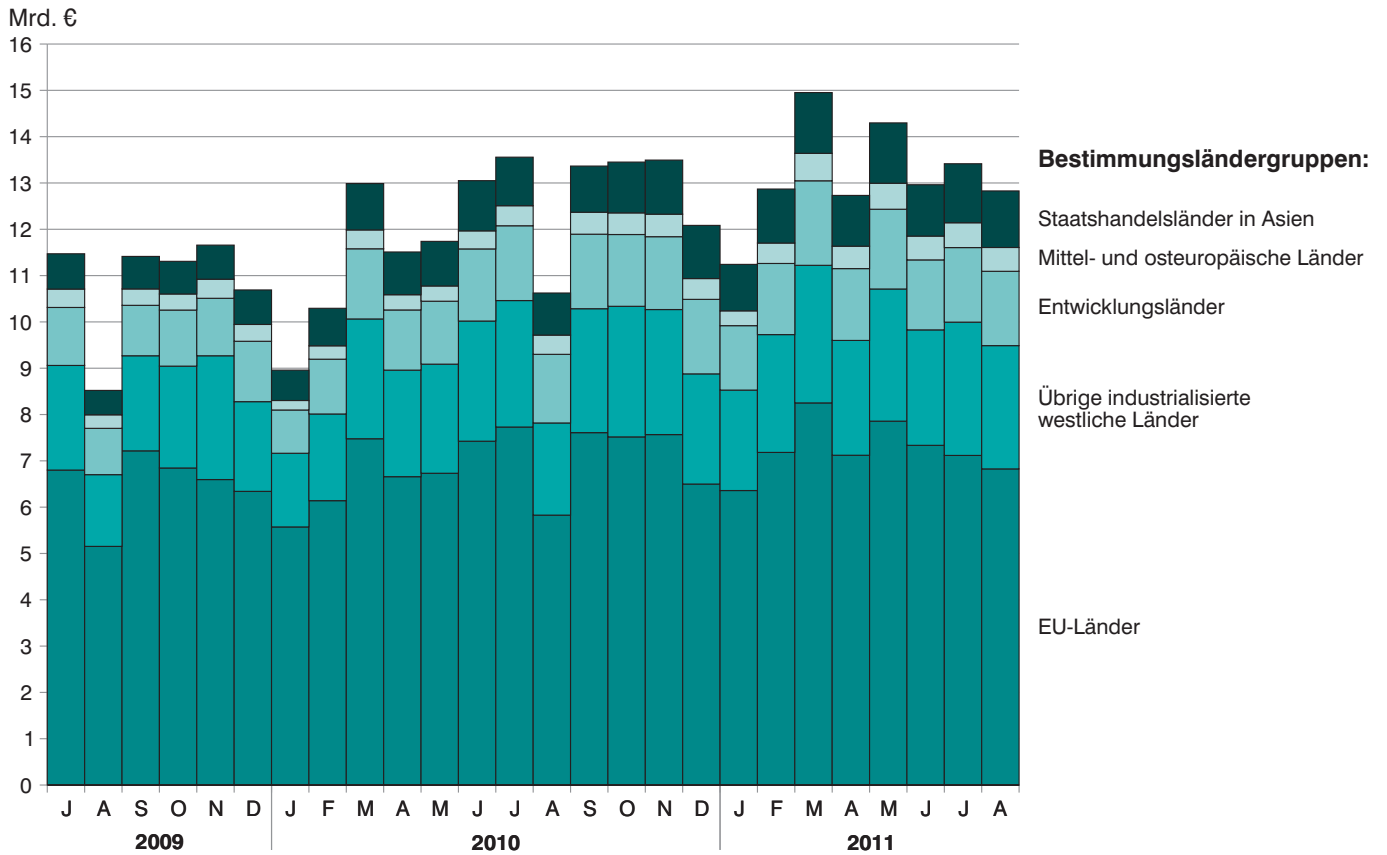
Es ist zu beachten, dass die im jeweiligen Bericht ausgewiesenen Summen für die abgelaufenen Monate des Jahres (Kumulation) von der Addition der einzelnen, vorher veröffentlichten Monatswerte abweichen.

Zeichenerklärung:

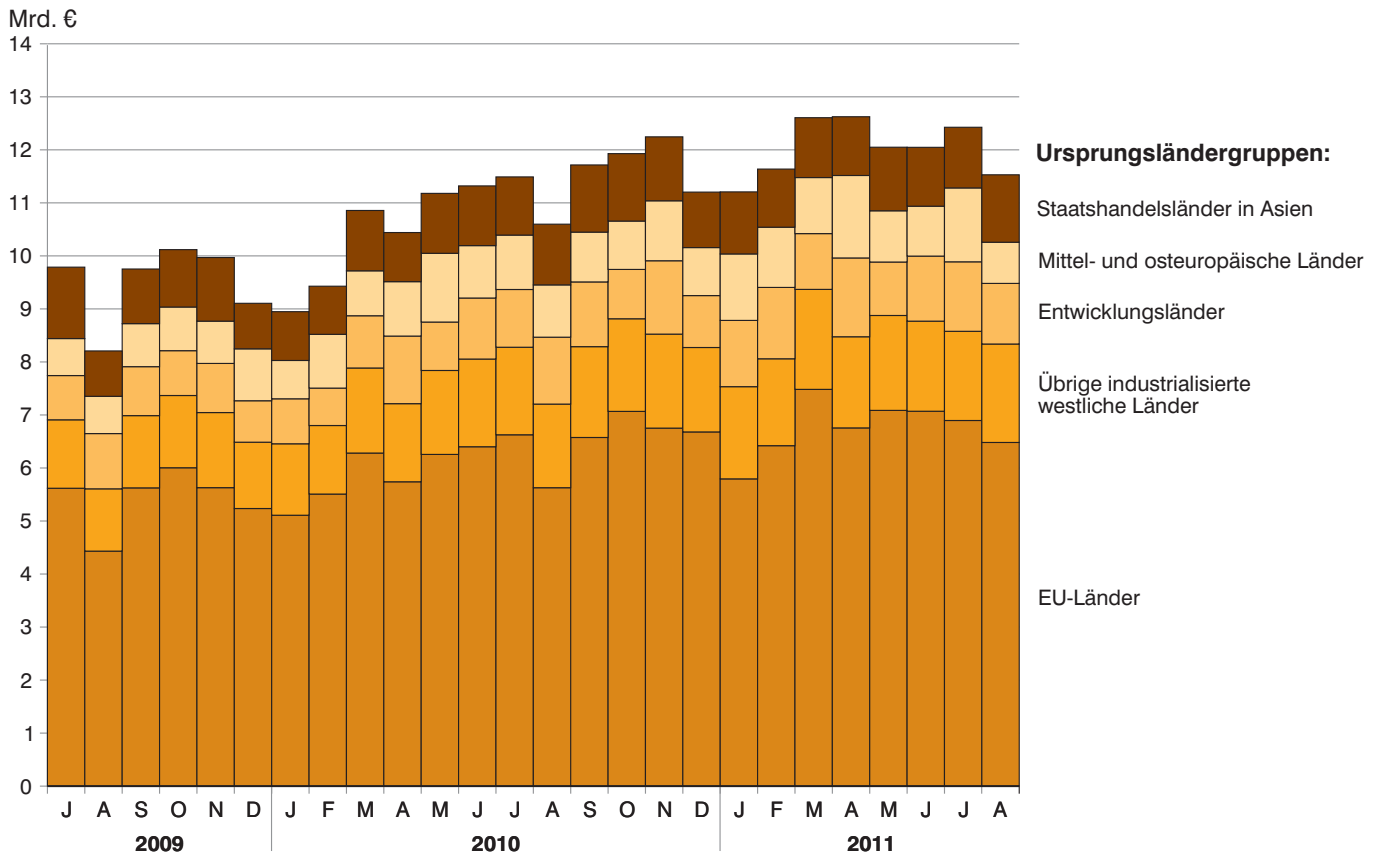
- 0 mehr als nichts, aber weniger als die Hälfte der kleinsten in der Tabelle nachgewiesenen Einheit
- nichts vorhanden oder keine Veränderung
- / keine Angabe, da Zahl nicht sicher genug
- . Zahlenwert unbekannt, geheimzuhalten oder nicht rechenbar
- ... Angabe fällt später an
- x Tabellenfach gesperrt, da Aussage nicht sinnvoll
- () Nachweis unter Vorbehalt, dass der Zahlenwert erhebliche Fehler aufweisen kann

- p vorläufiges Ergebnis
- r berichtiges Ergebnis
- s geschätztes Ergebnis
- D Durchschnitt
- △ entspricht

Monatliche Entwicklung der Ausfuhr Bayerns von Juli 2009 bis August 2011 nach Bestimmungsländergruppen



Monatliche Entwicklung der Einfuhr Bayerns von Juli 2009 bis August 2011 nach Ursprungsländergruppen



Ausfuhr

1. Entwicklung der Ausfuhr Bayerns

Lfd. Nr.	Jahr Monat	Ausfuhr insgesamt	Ernährungswirtschaft				
			Lebende Tiere ¹⁾	Nahrungsmittel		Genussmittel	zusammen
				tierischen Ursprungs	pflanzlichen Ursprungs ²⁾		
1 000 Euro							
1	1992	51 690 424	79 353	2 051 244	977 416	598 921	3 706 935
2	1993	49 710 092	70 538	2 053 464	904 682	511 420	3 540 105
3	1994	54 377 706	55 679	1 994 119	1 037 935	522 176	3 609 910
4	1995	57 994 687	70 286	1 878 104	1 029 413	424 757	3 402 560
5	1996	61 439 344	81 575	1 874 776	1 158 846	562 281	3 677 479
6	1997	70 718 129	70 509	1 948 881	1 340 925	565 085	3 925 400
7	1998	77 375 090	84 757	2 038 085	1 456 200	598 586	4 177 628
8	1999	80 959 795	98 602	2 145 596	1 416 692	748 273	4 409 163
9	2000	92 877 843	129 288	2 235 377	1 519 722	827 085	4 711 473
10	2001	98 300 627	110 682	2 514 397	1 483 868	821 602	4 930 548
11	2002	102 471 896	141 483	2 427 882	1 465 606	699 920	4 734 891
12	2003	106 702 325	120 635	2 590 328	1 481 628	693 701	4 886 292
13	2004	117 493 304	136 018	2 672 589	1 545 231	749 140	5 102 978
14	2005	126 890 995	171 674	2 871 097	1 721 117	799 543	5 563 431
15	2006	140 367 506	142 327	3 149 545	1 913 676	896 718	6 102 266
16	2007	152 448 741	135 328	3 534 306	2 223 828	956 432	6 849 894
17	2008	154 333 267	135 453	3 782 572	2 518 440	1 318 895	7 755 359
18	2009	122 307 291	128 819	3 307 562	2 280 766	1 097 783	6 814 929
19	2010	144 010 552	124 407	3 503 546	2 362 598	1 053 893	7 044 443
2010							
20	Januar	8 822 967	10 107	253 259	171 024	79 255	513 645
21	Februar	10 273 745	10 838	257 885	187 502	71 347	527 572
22	März	12 923 863	10 546	304 206	225 895	89 324	629 971
23	April	11 425 740	9 822	280 621	175 528	87 851	553 822
24	Mai	11 890 394	10 212	277 686	184 205	100 108	572 210
25	Juni	12 945 678	11 640	310 876	193 166	93 953	609 636
26	Juli	13 023 552	9 726	310 417	193 286	105 872	619 301
27	August	10 486 951	9 996	284 693	190 068	91 831	576 587
28	September ...	13 265 409	12 317	313 654	205 671	81 568	613 210
29	Oktober	13 380 264	9 286	295 518	211 581	86 806	603 192
30	November	13 449 437	10 148	297 783	221 685	84 506	614 122
31	Dezember	12 122 550	9 767	316 949	202 987	81 473	611 176
2011³⁾							
32	Januar	11 241 209	9 873	274 528	211 519	84 922	580 841
33	Februar	12 873 494	8 565	284 287	212 155	88 185	593 193
34	März	14 954 382	12 028	328 791	264 236	103 941	708 996
35	April	12 733 635	8 603	322 847	207 671	96 830	635 952
36	Mai	14 298 882	8 695	312 795	215 271	109 298	646 060
37	Juni	12 963 667	9 741	344 596	198 096	115 719	668 153
38	Juli	13 417 927	8 400	302 605	173 336	93 672	578 013
39	August	12 828 151	8 148	325 665	207 436	111 400	652 648
40	September ...						
41	Oktober						
42	November						
43	Dezember						
Nachrichtlich: Veränderung der Ausfuhr in Euro zum ... in %							
44	Vormonat	-4,4	-3,0	7,6	19,7	18,9	12,9
45	Vorjahresmonat	22,3	-18,5	14,4	9,1	21,3	13,2

¹⁾ Einschl. lebende Tiere zu anderen als Ernährungszwecken. - ²⁾ Einschl. lebende Pflanzen und Erzeugnisse der Ziergärtnerei.

- ³⁾ Vorläufige Ergebnisse.

nach Warengruppen

Gewerbliche Wirtschaft						Rückwaren, Ersatz- lieferungen, andere nicht aufgliederbare Warenverkehre	Lfd. Nr.
Rohstoffe	Halbwaren	Fertigwaren			zusammen		
		insgesamt	davon				
			Vorerzeugnisse	Enderzeugnisse			
1 000 Euro							
459 414	2 056 941	45 467 135	5 058 658	40 408 477	47 983 489	-	1
444 628	1 845 556	43 879 804	5 343 318	38 536 486	46 169 988	-	2
568 147	2 154 493	48 045 156	5 541 244	42 503 912	50 767 796	-	3
618 065	2 191 373	51 782 689	6 115 187	45 667 502	54 592 128	-	4
533 800	2 171 446	55 056 619	6 039 444	49 017 175	57 761 866	-	5
606 928	2 277 448	63 908 353	7 029 619	56 878 734	66 792 729	-	6
643 108	2 468 827	70 085 528	6 858 135	63 227 392	73 197 462	-	7
635 582	2 493 856	73 421 194	7 150 662	66 270 532	76 550 632	-	8
714 498	3 244 636	84 207 239	8 465 126	75 742 113	88 166 375	-	9
691 257	3 406 055	89 272 768	7 623 844	81 648 924	93 370 079	-	10
737 035	2 845 833	94 154 137	7 510 864	86 643 273	97 737 005	-	11
683 296	3 376 807	95 547 794	7 520 140	88 027 655	99 607 897	2 208 136	12
690 019	4 198 901	105 943 307	8 278 610	97 664 797	110 832 327	1 557 999	13
729 532	4 765 471	113 922 269	9 018 080	104 904 189	119 417 272	1 910 292	14
855 341	5 700 534	125 235 927	10 212 723	115 023 205	131 791 802	2 473 438	15
982 054	6 274 647	135 721 642	10 491 799	125 229 843	142 978 343	2 620 504	16
793 806	6 609 585	137 187 766	10 882 387	126 305 379	144 591 157	1 986 751	17
692 822	4 565 708	108 363 487	8 953 199	99 410 287	113 622 016	1 870 346	18
903 846	6 306 832	127 797 820	11 361 217	116 436 603	135 008 498	1 957 611	19
54 791	404 836	7 711 041	798 906	6 912 135	8 170 668	138 654	20
64 412	459 275	9 074 252	810 614	8 263 638	9 597 939	148 234	21
74 674	563 146	11 479 435	970 097	10 509 338	12 117 256	176 637	22
72 739	560 207	10 083 925	934 466	9 149 458	10 716 870	155 048	23
78 413	584 457	10 497 136	962 744	9 534 392	11 160 006	158 178	24
76 921	585 968	11 496 912	1 036 006	10 460 907	12 159 802	176 240	25
77 262	501 838	11 663 830	1 012 779	10 651 051	12 242 930	161 322	26
73 155	500 491	9 189 139	940 468	8 248 671	9 762 785	147 578	27
84 222	509 973	11 882 902	1 025 689	10 857 213	12 477 097	175 103	28
84 516	601 067	11 913 067	1 005 144	10 907 923	12 598 650	178 422	29
80 954	539 174	12 038 025	1 003 173	11 034 852	12 658 153	177 163	30
81 787	496 399	10 768 156	861 132	9 907 024	11 346 342	165 031	31
71 561	488 672	9 930 362	989 180	8 941 182	10 490 595	169 773	32
77 110	520 253	11 468 555	1 034 095	10 434 460	12 065 917	214 385	33
94 563	615 185	13 278 447	1 189 038	12 089 409	13 988 195	257 191	34
84 053	539 262	11 193 673	1 051 503	10 142 170	11 816 987	280 696	35
90 780	632 627	12 559 681	1 164 364	11 395 317	13 283 088	369 735	36
89 793	567 918	11 188 434	1 099 558	10 088 876	11 846 145	449 370	37
76 056	599 891	11 636 951	1 043 008	10 593 943	12 312 897	527 017	38
76 639	582 454	11 001 462	1 020 834	9 980 628	11 660 554	514 949	39
							40
							41
							42
							43
0,8	-2,9	-5,5	-2,1	-5,8	-5,3	-2,3	44
4,8	16,4	19,7	8,5	21,0	19,4	248,9	45

2. Ausfuhr Bayerns nach Warengruppen

Warengruppe	Ausfuhr im Berichts- monat	Zu- bzw. Abnahme (-) gegenüber		Ausfuhr seit Jahres- beginn	Zu- bzw. Abnahme (-) gegenüber Vorjahr
		Vor- monat	Vor- jahres- monat		
	1 000 Euro	%		1 000 Euro	%
Ausfuhr insgesamt	12 828 151	- 4,4	22,3	105 311 348	14,7
Ernährungswirtschaft	652 648	12,9	13,2	5 063 855	10,0
Lebende Tiere ¹⁾	8 148	- 3,0	- 18,5	74 054	- 10,7
Nahrungsmittel tierischen Ursprungs	325 665	7,6	14,4	2 496 114	9,5
Nahrungsmittel pflanz- lichen Ursprungs ²⁾	207 436	19,7	9,1	1 689 720	11,1
Genussmittel	111 400	18,9	21,3	803 967	11,7
Gewerbliche Wirtschaft	11 660 554	- 5,3	19,4	97 464 379	13,4
Rohstoffe	76 639	0,8	4,8	660 553	15,4
Halbwaren	582 454	- 2,9	16,4	4 546 263	9,3
Fertigwaren	11 001 462	- 5,5	19,7	92 257 563	13,6
Vorerzeugnisse	1 020 834	- 2,1	8,5	8 591 578	15,1
Enderzeugnisse	9 980 628	- 5,8	21,0	83 665 985	13,5
Rückwaren, Ersatz- lieferungen, andere nicht aufgliederbare Warenverkehre	514 949	- 2,3	248,9	2 783 114	120,6

¹⁾ Einschl. lebende Tiere zu anderen als Ernährungszwecken. - ²⁾ Einschl. lebende Pflanzen und Erzeugnisse der Ziergärtnerei.

3. Ausfuhr Bayerns nach Warengruppen und Warenuntergruppen

Nr. der Systematik	Warengruppe Warenuntergruppe	Ausfuhr					
		im August 2011			Januar bis August 2011		
		dt=100 KG	1 000 EUR	% ¹⁾	dt=100 KG	1 000 EUR	% ²⁾
1-4	Ernährungswirtschaft						
1	Lebende Tiere						
101	Pferde	70	188	202,7	1 261	1 939	-36,8
102	Rinder	5 720	1 916	-5,5	61 267	20 255	32,2
103	Schweine	21 884	3 182	-41,6	224 039	31 659	-35,1
105	Schafe	8	3	-8,6	133	73	59,2
107	Hausgeflügel	11 480	1 248	84,6	76 458	9 062	62,8
109	lebende Tiere, a.n.g.	101	1 612	-9,2	891	11 066	9,7
	Zusammen	39 262	8 148	-18,5	364 049	74 054	-10,7
2	Nahrungsmittel tierischen Ursprungs						
201	Milch und Milcherzeugnisse, ausgenommen Butter und Käse	1 158 809	97 310	13,0	9 376 973	760 283	12,2
202	Butter und andere Fettstoffe aus der Milch, einschl. Milchstreichfette	11 604	5 297	29,9	90 168	40 478	19,5
203	Käse	382 209	128 294	26,6	2 882 877	934 378	11,6
204	Fleisch und Fleischwaren	300 817	87 714	3,6	2 417 434	691 634	4,9
206	Fische und Krebstiere, Weichtiere und andere wirbellose Wassertiere	3 497	2 733	32,9	35 402	24 498	22,2
208	tierische Öle und Fette	12 530	1 404	-15,3	184 320	15 687	21,1
209	Eier, Eiweiß und Eigelb	5 205	1 574	-55,8	76 799	16 691	-42,3
211	Fischmehl, Fleischmehl und ähnliche Erzeugnisse	721	70	-56,9	56 429	1 681	75,1
219	Nahrungsmittel tierischen Ursprungs a.n.g.	11 538	1 269	20,5	104 034	10 784	19,5
	Zusammen	1 886 931	325 665	14,4	15 224 435	2 496 114	9,5
3	Nahrungsmittel pflanzlichen Ursprungs						
301	Weizen	526 950	11 506	42,3	6 112 062	134 510	91,5
302	Roggen	19 057	496	.	133 602	3 056	163,0
303	Gerste	63 292	1 266	-54,3	962 584	20 410	54,2
304	Hafer	9 915	220	.	71 735	1 729	116,8
305	Mais	152 387	3 825	169,7	1 060 399	27 909	178,0
308	Sorghum, Hirse und sonstiges Getreide, ausgenommen Reis	10 599	190	-18,1	132 413	2 872	28,2
309	Reis und Reiserzeugnisse	2 602	319	47,4	20 231	2 280	36,4
310	Getreideerzeugnisse, ausgenommen Reiserzeugnisse	101 642	3 786	142,0	619 813	24 755	39,7
315	Backwaren und andere Zubereitungen aus Getreide	276 024	43 279	-2,2	2 156 958	325 471	6,6
316	Malz	87 853	4 231	-32,5	813 003	35 261	-17,2
320	Saat- und Pflanzgut, ausgenommen Ölsaaten und sonstigen Samen etc.	829	178	-26,7	11 982	3 158	20,4
325	Hülsenfrüchte	802	40	-68,6	11 353	581	-33,1
335	Grün- und Raufutter	15 251	318	-40,6	99 795	2 154	-45,6
340	Kartoffeln und Kartoffelerzeugnisse	75 903	4 958	-31,4	2 243 465	89 622	104,3
345	Gemüse und sonstige Küchengewächse, frisch	51 249	2 514	-28,8	342 471	22 778	-19,1
350	Frischobst, ausgenommen Südfrüchte	10 278	1 311	-20,9	67 917	10 667	-8,6
355	Südfrüchte	-	-	x	-	-	x
360	Schalen- und Trockenfrüchte	1 784	626	7,1	16 177	7 204	-8,4
370	Gemüsezubereitungen und Gemüsekonserven	60 676	7 318	21,3	592 090	65 958	-10,0
372	Obstzubereitungen und Obstkonserven	17 555	4 101	35,1	143 128	31 175	13,3
375	Obst- und Gemüsesäfte	15 363	3 299	38,0	137 658	28 801	29,6
377	Kakao und Kakaoerzeugnisse	29 042	13 203	-8,6	195 878	84 919	9,5
379	Gewürze	1 492	809	-28,6	14 741	7 309	-3,5
381	Zuckerrüben, Zucker und Zuckererzeugnisse	118 609	13 989	-7,8	1 401 549	127 617	-22,3
383	Ölfrüchte	15 430	832	-27,5	132 501	6 542	5,9
385	pflanzliche Öle und Fette	8 520	6 398	33,5	69 389	46 138	7,9
389	Ölkuchen	78 290	1 987	134,7	604 787	14 653	77,7
393	Kleie, Abfallerzeugnisse zur Viehfütterung und sonstige Futtermittel	381 817	11 530	3,8	2 534 346	95 340	4,5
395	Nahrungsmittel pflanzlichen Ursprungs, a.n.g.	257 036	63 548	29,5	1 888 588	442 003	7,8
396	lebende Pflanzen und Erzeugnisse der Ziergärtnerei	6 155	1 360	-35,7	123 199	24 847	-2,7
	Zusammen	2 396 400	207 436	9,1	22 713 814	1 689 720	11,1

¹⁾ Veränderungsrate der Ausfuhr in Euro zum Vorjahresmonats. - ²⁾ Veränderungsrate der Ausfuhr in Euro zum Vorjahreszeitraum.

Noch: 3. Ausfuhr Bayerns nach Warengruppen und Warenuntergruppen

Nr. der Systematik	Warengruppe Warenuntergruppe	Ausfuhr					
		im August 2011			Januar bis August 2011		
		dt=100 KG	1 000 EUR	% ¹⁾	dt=100 KG	1 000 EUR	% ²⁾
4	Genussmittel						
401	Hopfen	9 134	9 256	7,8	125 823	132 278	-5,4
402	Kaffee	6 244	4 338	25,3	59 030	38 731	28,3
403	Tee und Mate	2 399	1 474	-1,1	20 845	13 148	-0,2
411	Rohtabak und Tabakerzeugnisse	47 770	49 240	19,3	340 357	341 819	21,8
421	Bier	699 321	44 469	28,0	3 737 637	257 579	9,5
423	Branntwein	4 689	963	38,2	39 835	8 244	-5,1
425	Wein	24 906	1 659	3,6	144 400	12 168	2,1
	Zusammen	794 463	111 400	21,3	4 467 927	803 967	11,7
1-4	Ernährungswirtschaft zusammen	5 117 057	652 648	13,2	42 770 225	5 063 855	10,0
5-8	Gewerbliche Wirtschaft						
5	Rohstoffe						
502	Chemiefasern, einschließlich Abfälle, Seidenraupenkokons und Abfallseide	81 855	19 142	2,1	743 962	181 110	8,2
503	Wolle und andere Tierhaare, roh oder bearbeitet, Reißwolle	762	116	-20,7	4 389	649	28,6
504	Baumwolle, roh oder bearbeitet, Reißbaumwolle, Abfälle	30	3	-97,8	12 161	1 040	24,2
505	Flachs, Hanf, Jute, Hartfasern und sonstige pflanzliche Spinnstoffe	45	32	.	122	74	.
506	Abfälle und Gespinnstwaren, Lumpen und dergleichen	36 920	1 634	56,9	292 861	12 109	15,9
507	Felle zu Pelzwerk, roh	9	6	100,0	72	121	96,0
508	Felle und Häute, roh, a.n.g.	40 857	6 257	-17,2	431 983	70 032	28,8
511	Rundholz	889 055	8 212	2,9	7 576 292	71 426	4,4
513	Rohkautschuk	15 658	1 014	-3,5	130 266	5 067	9,6
516	Steinkohle und Steinkohlenbriketts	240	15	-34,6	11 080	396	-18,8
517	Braunkohle und Braunkohlenbriketts	-	-	-100,0	216	5	159,2
518	Erdöl und Erdgas	1 741	81	100,0	11 753	561	50,6
519	Eisenerze	-	-	x	260	8	-41,5
520	Eisen- und manganhaltige Abbrände und Schlacken	1 823	13	-68,0	46 208	898	.
522	Kupfererze	-	-	x	-	-	x
523	Bleierze	-	-	x	-	-	x
524	Zinkerze	-	-	x	-	-	x
526	Nickelerze	-	-	x	-	-	x
528	Erze und Metallaschen, a.n.g.	1 376	131	70,1	30 115	2 630	.
529	Bauxit und Kryolith	-	-	x	-	-	x
530	Speisesalz und Industriesalz	159 844	1 663	1,0	1 069 395	11 458	11,1
532	Steine und Erden, a.n.g.	2 241 315	18 194	13,0	19 097 852	142 438	15,4
534	Rohstoffe für chemische Erzeugnisse, a.n.g.	55 886	3 400	14,6	412 165	25 981	14,8
537	Edelsteine, Schmucksteine und Perlen, roh	1	48	-71,9	357	1 311	50,3
590	Rohstoffe, auch Abfälle a.n.g.	1 398 440	16 681	7,8	10 962 316	133 240	24,8
	Zusammen	4 925 856	76 639	4,8	40 833 826	660 553	15,4
6	Halbwaren						
602	Rohseide und Seidengarne, künstliche und synthetische Fäden, auch gezwirnt	82 776	36 349	13,8	761 272	321 158	14,9
603	Garne aus Chemiefasern	1 912	1 164	-36,8	24 854	14 408	-10,3
604	Garne aus Wolle oder anderen Tierhaaren	343	330	35,7	4 408	4 602	.
605	Garne aus Baumwolle	2 023	1 284	-16,7	30 504	19 002	24,1
606	Garne aus Flachs, Hanf, Jute, Hartfasern und dergleichen	3	3	-84,5	113	41	-71,3
607	Schnittholz	852 243	30 461	0,3	7 376 470	262 705	7,6
608	Halbstoffe aus zellulosehaltigen Faserstoffen	1 220	141	5,5	48 074	3 781	66,3
609	Kautschuk, bearbeitet	63 640	24 590	16,0	480 940	170 518	15,2
611	Zement	613 762	2 794	6,1	4 413 973	21 367	-5,3

¹⁾ Veränderungsrate der Ausfuhr in Euro zum Vorjahresmonats. - ²⁾ Veränderungsrate der Ausfuhr in Euro zum Vorjahreszeitraum.

Noch: 3. Ausfuhr Bayerns nach Warengruppen und Warenuntergruppen

Nr. der Systematik	Warengruppe Warenuntergruppe	Ausfuhr					
		im August 2011			Januar bis August 2011		
		dt=100 KG	1 000 EUR	% ¹⁾	dt=100 KG	1 000 EUR	% ²⁾
6	noch Halbwaren						
612	mineralische Baustoffe, a.n.g.	1 344 745	45 947	-0,6	9 810 901	362 249	8,2
641	Roheisen	511	25	55,8	7 488	375	69,2
642	Abfälle und Schrott, aus Eisen oder Stahl	755 898	31 528	9,4	6 350 896	255 833	19,7
643	Ferrolegierungen	13 038	2 515	7,1	102 562	25 629	16,4
644	Eisen oder Stahl in Rohformen, Halbzeug aus Eisen oder Stahl	10 053	1 109	36,8	80 819	8 814	-86,4
645	Aluminium und Aluminiumlegierungen einschl. Abfälle und Schrott	176 169	31 164	2,7	1 590 182	272 637	13,9
646	Kupfer und Kupferlegierungen, einschl. Abfälle und Schrott	52 776	18 960	-5,5	440 982	188 520	27,7
647	Nickel und Nickellegierungen einschl. Abfälle und Schrott	220	183	-67,9	3 428	3 182	-8,4
648	Blei und Bleilegierungen, einschl. Abfälle und Schrott	397	49	-52,0	6 837	1 052	-68,3
649	Zinn und Zinnlegierungen, einschl. Abfälle und Schrott	731	1 332	258,9	5 451	11 855	140,8
650	Zink und Zinklegierungen einschl. Abfälle und Schrott	2 970	510	-47,2	43 331	6 444	-6,4
656	radioaktive Elemente und radioaktive Isotope	-	140	58,7	-	1 131	17,7
659	unedle Metalle, a.n.g.	4 626	5 875	84,7	32 133	36 316	55,8
661	Fettsäuren, Paraffin, Vaseline und Wachse	20 554	6 135	-40,4	198 740	51 840	-37,2
665	Koks und Schmelzkoks, aus Stein- oder Braunkohle	290	10	70,7	4 122	145	-43,4
667	Rückstände der Erdöl- und Steinkohlenteerdestillation	304 477	11 633	31,5	2 095 744	69 859	54,7
669	Mineralölzeugnisse	3 098 522	247 088	26,3	23 320 195	1 849 206	10,8
671	Teer und Teerdestillationserzeugnisse	129 325	8 320	-26,9	959 381	61 409	-46,2
673	Düngemittel	58 305	2 652	-29,5	659 399	34 278	9,9
679	chemische Halbwaren, a.n.g.	447 802	19 971	7,0	3 814 487	181 880	19,7
683	Gold für gewerbliche Zwecke	891	2 884	.	3 986	10 485	152,4
690	Halbwaren, a.n.g.	23 279	47 308	69,8	180 935	295 543	10,1
	Zusammen	8 063 502	582 454	16,4	62 852 609	4 546 263	9,3
7	Fertigwaren - Vorerzeugnisse						
	Gewebe, Gewirke und Gestricke						
701	aus Seide, künstlichen oder synthetischen Fäden	13 763	10 462	8,2	136 199	110 471	14,1
702	aus Chemiefasern	9 458	17 622	-1,5	109 839	204 830	8,1
703	aus Wolle oder anderen Tierhaaren	368	1 517	12,1	3 931	15 268	1,0
704	aus Baumwolle	704	1 941	57,8	10 418	16 084	-11,3
705	aus Flachs, Hanf, Jute, Hartfasern und dergleichen	360	503	-1,8	4 105	6 269	-17,5
706	Leder	11 559	9 746	-7,9	122 419	85 383	19,5
707	Pelzfelle, gegerbt oder zugerichtet	56	164	-34,8	209	2 112	-16,7
708	Papier und Pappe	1 984 510	137 723	9,9	15 344 682	1 047 061	16,7
709	Sperrholz, Span- und Faserplatten, Furnierblätter und dergleichen	140 567	12 742	-8,8	1 488 428	124 647	-4,5
711	Glas	225 334	34 278	-8,2	2 418 381	335 994	2,8
732	Kunststoffe	1 358 241	227 353	16,9	11 350 391	1 938 642	31,5
734	Farben, Lacke und Kitte	440 417	97 038	7,2	3 328 001	789 523	7,9
736	Dextrine, Gelatine und Leime	34 327	9 047	38,0	341 635	76 388	27,1
738	Sprengstoffe, Schießbedarf und Zündwaren	1 771	4 740	-40,9	18 220	52 451	-8,5
740	pharmazeutische Grundstoffe	11 291	23 887	3,8	92 148	197 615	-9,1
749	chemische Vorerzeugnisse, a.n.g.	265 953	204 502	0,1	2 298 706	1 688 637	9,2
751	Rohre aus Eisen oder Stahl	78 537	18 293	28,0	614 431	147 699	19,4
753	Stäbe und Profile aus Eisen oder Stahl	269 068	22 807	37,8	2 242 820	190 981	35,5
755	Blech aus Eisen oder Stahl	46 611	7 042	-56,8	463 610	65 106	-16,5
757	Draht aus Eisen oder Stahl	39 224	3 943	-5,6	335 377	32 062	15,2
759	Eisenbahnoberbaumaterial	1 009	736	99,7	5 924	3 320	10,2
771	Halbzeuge aus Kupfer und Kupferlegierungen	159 163	116 278	10,1	1 497 965	1 081 516	12,2
772	Halbzeuge aus Aluminium	172 748	53 639	62,1	926 293	333 882	42,7

¹⁾ Veränderungsrate der Ausfuhr in Euro zum Vorjahresmonats. - ²⁾ Veränderungsrate der Ausfuhr in Euro zum Vorjahreszeitraum.

Noch: 3. Ausfuhr Bayerns nach Warengruppen und Warenuntergruppen

Nr. der Systematik	Warengruppe Warenuntergruppe	Ausfuhr					
		im August 2011			Januar bis August 2011		
		dt=100 KG	1 000 EUR	% ¹⁾	dt=100 KG	1 000 EUR	% ²⁾
7	noch Fertigwaren - Vorerzeugnisse						
779	Halbzeuge aus unedlen Metallen, a.n.g.	699	1 912	-12,9	13 342	21 720	-5,8
781	Halbzeuge aus Edelmetallen	6	1 800	57,2	75	15 246	28,3
790	Vorerzeugnisse, a.n.g.	1 321	1 118	-26,9	10 233	8 674	-48,6
	Zusammen	5 267 068	1 020 834	8,5	43 177 781	8 591 578	15,1
8	Fertigwaren - Enderzeugnisse						
	Bekleidung aus Gewirken oder Gestrickten aus						
801	Seide oder Chemiefasern	3 199	15 652	1,3	19 408	99 952	3,2
802	Wolle oder anderen Tierhaaren	382	4 775	-0,6	1 256	13 474	-2,4
803	Baumwolle	3 463	10 042	-4,8	30 592	80 794	1,4
804	Bekleidung aus Seide oder Chemiefasern, ausgenommen aus Gewirken oder Gestrickten	3 807	16 049	5,9	24 380	100 030	13,1
805	Bekleidung aus Wolle und anderen Tierhaaren, ausgenommen aus Gewirken oder Gestrickten	689	6 429	-5,0	2 886	29 364	-4,2
806	Bekleidung aus Baumwolle ausgenommen aus Gewirken oder Gestrickten	3 096	12 263	1,7	24 322	96 732	-1,1
807	Bekleidung aus Flachs, Hanf und dergleichen	298	2 195	-11,6	3 292	22 557	0,6
801-807	Bekleidung zusammen	14 934	67 405	0,2	106 135	442 904	3,1
808	Kopfbedeckungen	704	2 681	-13,0	7 063	19 709	-1,2
809	Textilerzeugnisse, a.n.g.	120 837	63 016	13,0	984 086	525 925	14,0
810	Pelzwaren	23	803	55,5	82	1 919	8,2
811	Schuhe	3 163	10 657	12,4	30 274	101 412	8,7
812	Lederwaren und Lederbekleidung (ausg. Schuhe)	3 376	8 553	23,9	29 939	67 829	8,9
813	Papierwaren	350 118	69 557	4,3	3 058 011	617 886	4,3
814	Druckerzeugnisse	271 850	68 977	-4,4	2 205 957	561 810	-1,2
815	Holzwaren (ohne Möbel)	215 904	27 122	-8,9	2 084 376	254 948	6,2
816	Kautschukwaren	52 716	45 565	18,8	457 504	368 700	17,6
817	Waren aus Stein	46 745	9 072	16,6	362 784	74 199	10,4
818	keramische Erzeugnisse, ohne Baukeramik	58 584	40 135	4,2	540 020	346 531	12,1
819	Glaswaren	445 510	74 241	16,6	3 216 446	590 768	15,4
820	Werkzeuge, Schneidwaren und Essbestecke aus unedlen Metallen	12 735	52 694	16,6	111 311	453 347	18,6
823	Waren aus Kupfer und Kupferlegierungen	20 542	20 937	15,9	174 191	176 669	31,4
829	Eisen-, Blech und Metallwaren, a.n.g.	537 428	271 872	11,5	4 426 647	2 168 100	14,2
831	Waren aus Wachs oder Fetten	11 747	6 865	5,8	94 587	57 191	8,6
832	Waren aus Kunststoffen	702 397	332 697	4,9	6 113 798	2 817 860	9,5
833	fotochemische Erzeugnisse	3 483	1 069	-69,0	46 757	10 150	-59,9
834	pharmazeutische Erzeugnisse	17 094	143 632	-13,1	150 841	1 292 985	-6,1
835	Duftstoffe und Körperpflegemittel	85 119	54 475	-4,7	677 647	452 592	5,9
839	chemische Enderzeugnisse, a.n.g.	354 046	97 848	-3,7	3 238 402	788 323	-9,5
841	Kraftmaschinen (ohne Motoren für Ackerschlepper, Luft- und Straßenfahrzeuge)	25 563	98 159	-10,8	243 609	729 380	-7,5
842	Pumpen und Kompressoren	84 933	150 987	21,4	727 489	1 202 217	-1,0
843	Armaturen	17 951	71 467	1,6	135 468	536 071	9,4
844	Lager, Getriebe, Zahnräder und Antriebselemente	254 352	261 559	2,0	2 176 337	2 246 426	8,3
845	Hebezeuge und Fördermittel	228 437	186 053	71,4	1 753 649	1 341 362	25,6
846	landwirtschaftl. Maschinen (einschl. Ackerschlepper)	77 591	79 347	42,2	820 845	769 111	36,5
847	Maschinen für das Textil-, Bekleidungs- und Ledergewerbe	19 293	34 478	-12,7	162 400	321 659	20,3
848	Maschinen für das Ernährungsgewerbe und die Tabakverarbeitung	15 367	48 648	-7,3	160 549	402 288	18,9
849	Bergwerks-, Bau- und Baustoffmaschinen	120 048	74 928	23,0	1 141 767	660 973	31,6
850	Guss- und Walzwerkstechnik	378	1 023	-21,2	4 320	8 921	-28,1
851	Maschinen für die Be- und Verarbeitung von Kautschuk oder Kunststoffen	62 743	120 230	11,7	491 360	928 691	41,8
852	Werkzeugmaschinen	55 716	160 349	14,0	523 015	1 299 555	31,1

¹⁾ Veränderungsrate der Ausfuhr in Euro zum Vorjahresmonats. - ²⁾ Veränderungsrate der Ausfuhr in Euro zum Vorjahreszeitraum.

Noch: 3. Ausfuhr Bayerns nach Warengruppen und Warenuntergruppen

Nr. der Systematik	Warengruppe Warenuntergruppe	Ausfuhr					
		im August 2011			Januar bis August 2011		
		dt=100 KG	1 000 EUR	% ¹⁾	dt=100 KG	1 000 EUR	% ²⁾
8	noch Fertigwaren - Enderzeugnisse						
853	Büromaschinen und automatische Datenverarbeitungsmaschinen	24 179	186 097	-0,6	230 604	1 567 981	-3,3
854	Maschinen für das Papier- und Druckgewerbe	30 716	64 563	121,2	168 560	328 050	9,0
859	Maschinen, a.n.g.	229 485	563 405	11,2	1 830 863	4 522 175	19,8
841-859	Maschinen zusammen	1 246 751	2 101 294	13,5	10 570 835	16 864 860	15,0
860	Sportgeräte	13 875	16 772	-11,1	115 644	110 571	-1,1
861	Geräte zur Elektrizitätserzeugung und -verteilung	290 297	796 519	1,6	2 370 792	6 590 836	9,5
862	elektrische Lampen und Leuchten	30 645	54 310	-1,1	264 758	478 505	2,6
863	nachrichtentechnische Geräte und Einrichtungen	4 261	91 974	-5,4	48 294	886 546	16,0
864	Rundfunk- und Fernsehgeräte, phono- und videotechnische Geräte	18 285	76 602	-6,0	158 495	653 845	3,6
865	elektronische Bauelemente	30 355	212 650	-2,6	208 216	1 712 416	5,8
869	elektrotechnische Erzeugnisse, a.n.g.	152 167	248 878	20,5	1 241 917	2 022 084	28,1
871	medizinische Geräte und orthopädische Vorrichtungen	37 391	411 342	8,5	252 921	2 775 149	5,0
872	mess-, steuerungs- und regelungstechnische Erzeugnisse	34 139	419 072	21,0	288 363	3 217 311	27,6
873	optische und fotografische Geräte	1 874	38 592	-3,6	18 261	334 136	-3,3
874	Uhren	432	13 803	63,5	3 902	106 234	-2,0
875	Möbel	143 086	94 074	14,2	1 332 603	917 909	14,4
876	Musikinstrumente	472	2 635	-1,6	13 914	36 982	25,8
877	Spielwaren	32 879	39 528	4,3	202 669	245 471	9,7
878	Schmuckwaren, Gold- und Silberschmiedewaren	112	7 432	114,7	1 075	53 415	-34,8
881	Schienefahrzeuge	18 477	35 911	-59,6	202 116	472 166	-37,9
882	Wasserfahrzeuge	13 414	4 081	17,7	73 161	79 213	7,7
883	Luffahrzeuge	1 709	134 913	-21,2	19 277	1 452 310	-3,5
884	Fahrgestelle, Karosserien, Motoren, Teile und Zubehör für Kraftfahrzeuge und dergleichen	857 072	909 305	19,4	7 229 617	7 637 309	18,8
885	Personenkraftwagen und Wohnmobile	1 425 359	2 352 616	84,8	13 163 821	21 108 773	16,6
886	Busse	5 957	3 042	49,7	61 864	27 000	-3,9
887	Lastkraftwagen und Spezialfahrzeuge	237 182	134 975	106,4	2 102 961	1 232 648	76,5
888	Fahrräder	1 110	3 236	-17,4	16 331	45 958	-1,9
889	Fahrzeuge, a.n.g.	180 559	80 254	31,9	1 628 675	748 345	39,1
891	vollständige Fabrikationsanlagen	26 235	74 433	194,0	150 967	315 565	6,3
896	Enderzeugnisse, a.n.g.	57 526	152 512	-5,9	446 382	1 348 673	10,7
	Zusammen	8 190 675	9 980 628	21,0	70 304 687	83 665 985	13,5
7-8	Fertigwaren zusammen	13 457 743	11 001 462	19,7	113 482 468	92 257 563	13,6
5-8	Gewerbliche Wirtschaft zusammen	26 447 101	11 660 554	19,4	217 168 903	97 464 379	13,4
901	Rückwaren	-	-	x	-	-	x
903	Ersatzlieferungen	-	-	x	-	-	x
904	andere nicht aufgliederbare Warenverkehre	2 394 464	514 949	248,9	12 913 453	2 783 114	120,6
	Insgesamt	33 958 623	12 828 151	22,3	272 852 581	105 311 348	14,7

¹⁾ Veränderungsrate der Ausfuhr in Euro zum Vorjahresmonats. - ²⁾ Veränderungsrate der Ausfuhr in Euro zum Vorjahreszeitraum.

4. Ausfuhr Bayerns nach Erdteilen, Bestimmungsländern und Ländergruppen

Nr. des Landes	Erdteil Bestimmungsland Ländergruppe	Ausfuhr					
		im August 2011			Januar bis August 2011		
		dt=100 KG	1 000 EUR	% ¹⁾	dt=100 KG	1 000 EUR	% ²⁾
EUROPA							
001	Frankreich	1 975 244	798 476	22,0	17 954 871	7 487 184	12,8
003	Niederlande	1 907 552	524 268	22,6	16 226 043	4 007 156	6,4
005	Italien	4 036 989	789 903	20,9	34 851 489	7 581 120	6,4
006	Vereinigtes Königreich	1 052 706	754 602	20,2	8 053 029	6 448 401	3,4
007	Irland	56 490	33 702	-21,7	419 225	384 934	0,6
008	Dänemark	244 411	98 028	8,1	1 907 011	790 349	6,8
009	Griechenland	211 761	44 287	3,1	1 396 875	387 764	-15,9
010	Portugal	118 058	73 787	24,0	1 157 326	707 541	-12,5
011	Spanien	660 489	346 387	12,1	5 998 374	3 463 750	3,7
017	Belgien	1 361 537	405 652	19,4	9 776 427	3 402 514	14,7
018	Luxemburg	238 024	41 198	21,8	2 058 424	351 629	13,3
021	Ceuta	35	308	-67,5	1 567	1 609	-20,4
023	Melilla	162	128	51,5	2 965	1 221	-17,0
024	Island	4 689	1 547	5,3	26 385	14 425	8,4
028	Norwegen	84 226	87 811	25,8	731 548	762 517	16,5
030	Schweden	353 659	228 964	26,5	2 808 411	1 941 420	21,9
032	Finnland	236 433	99 069	31,5	1 647 955	744 926	9,7
037	Liechtenstein	27 446	16 764	14,9	200 203	127 295	0,2
038	Österreich	9 204 153	1 168 074	21,1	72 304 737	9 225 042	14,7
039	Schweiz	1 570 762	457 888	23,8	11 734 261	3 603 432	13,1
041	Färöer	114	46	42,9	631	1 014	48,4
043	Andorra	402	340	62,4	4 804	4 047	13,3
044	Gibraltar	25	29	.	877	615	39,9
045	Vatikanstadt	-	-	x	171	1 965	100,0
046	Malta	6 738	2 895	-7,7	41 524	28 582	-10,0
047	San Marino	895	297	10,3	8 292	3 786	31,7
052	Türkei	315 693	273 818	56,4	2 681 917	1 903 387	47,0
053	Estland	32 888	17 873	63,3	237 372	116 830	40,9
054	Lettland	35 363	14 367	62,6	238 173	96 638	41,3
055	Litauen	77 721	25 454	23,2	491 541	167 963	16,5
060	Polen	1 567 307	373 764	21,5	14 850 224	2 922 291	20,5
061	Tschechische Republik	1 845 174	431 413	12,5	12 768 390	3 354 311	15,0
063	Slowakei	436 361	161 083	34,7	3 426 208	1 258 493	27,6
064	Ungarn	509 930	180 574	12,5	4 167 344	1 566 793	3,2
066	Rumänien	242 173	126 808	36,8	2 064 110	937 606	22,0
068	Bulgarien	74 617	24 539	1,5	593 554	190 398	13,2
070	Albanien	2 973	915	-64,7	48 579	14 213	-24,7
072	Ukraine	95 049	51 324	6,3	666 177	362 136	26,2
073	Weißrussland (Belarus)	19 538	12 531	-9,1	260 604	191 651	66,6
074	Republik Moldau	10 863	12 062	280,3	46 983	39 448	135,5
075	Russische Föderation	478 613	342 844	33,2	3 577 222	2 576 608	52,8
076	Georgien	6 849	2 681	65,6	43 393	20 027	14,0
077	Armenien	1 389	982	-21,9	10 293	9 868	-31,1
078	Aserbajdschan	8 999	5 196	84,5	74 540	54 286	30,4
079	Kasachstan	14 990	13 126	-32,1	126 226	108 041	28,8
080	Turkmenistan	2 649	3 038	-43,2	27 756	34 274	65,3
081	Usbekistan	2 887	3 903	112,8	25 090	24 094	-1,4
082	Tadschikistan	60	32	-93,0	1 300	1 468	-68,2
083	Kirgistan	2 167	380	88,2	17 992	4 923	140,7
091	Slowenien	235 074	53 528	2,1	1 790 990	423 884	14,3
092	Kroatien	112 525	26 508	20,9	836 005	220 458	12,3
093	Bosnien und Herzegowina	33 938	8 437	25,8	227 809	63 378	16,8
095	Kosovo	13 833	2 863	-15,6	85 167	16 970	-31,4
096	ehemalige jugoslaw. Republik Mazedonien	19 989	5 465	-0,8	130 747	48 205	15,7
097	Montenegro	3 645	1 035	19,9	25 139	7 434	31,8
098	Serbien	64 236	20 786	15,9	500 321	165 500	19,6
600	Zypern	17 439	7 652	28,4	98 719	61 206	-18,3
959	Nicht ermittelte Länder (innergem. Warenverkehr)	-	-	x	-	-	x
	Zusammen	29 637 930	8 179 428	21,4	239 453 310	68 437 021	12,7

¹⁾ Veränderungsrate der Ausfuhr in Euro zum Vorjahresmonats. - ²⁾ Veränderungsrate der Ausfuhr in Euro zum Vorjahreszeitraum.

Noch: 4. Ausfuhr Bayerns nach Erdteilen, Bestimmungsländern und Ländergruppen

Nr. des Landes	Erdteil Bestimmungsland Ländergruppe	Ausfuhr					
		im August 2011			Januar bis August 2011		
		dt=100 KG	1 000 EUR	% ¹⁾	dt=100 KG	1 000 EUR	% ²⁾
AFRIKA							
204	Marokko	35 340	16 465	-48,1	259 569	155 818	7,8
208	Algerien	16 550	13 460	-33,6	188 667	149 393	7,4
212	Tunesien	14 584	13 475	-15,1	138 715	134 934	-10,4
216	Libysch-Arabische Dschamahirija	3 697	789	-86,3	26 266	19 836	-68,5
220	Ägypten	41 336	25 028	-29,6	321 229	234 679	-23,6
224	Sudan	1 538	854	-34,2	12 733	11 425	-39,1
228	Mauretanien	428	259	26,3	10 493	7 235	297,2
232	Mali	1 448	367	.	5 037	2 825	107,1
236	Burkina Faso	1 821	523	-37,6	7 077	3 079	26,0
240	Niger	578	111	-58,1	2 121	692	8,8
244	Tschad	149	131	-38,1	948	796	-52,9
247	Kap Verde	40	71	.	206	441	3,1
248	Senegal	656	394	-47,1	14 919	7 388	44,4
252	Gambia	52	10	-62,8	1 438	265	10,4
257	Guinea-Bissau	-	-	x	2 048	3 234	.
260	Guinea	811	143	67,0	3 189	1 031	7,8
264	Sierra Leone	71	3	.	2 448	616	.
268	Liberia	527	207	.	1 948	766	13,7
272	Côte d'Ivoire	2 288	1 850	122,9	9 030	6 665	-26,5
276	Ghana	5 103	2 699	-50,3	35 651	21 964	-4,6
280	Togo	2 269	451	-4,0	15 698	3 715	26,5
284	Benin	4 633	1 256	58,2	39 037	5 269	38,0
288	Nigeria	25 366	11 171	-12,8	187 874	91 133	22,8
302	Kamerun	1 479	761	-31,6	16 678	10 292	23,9
306	Zentralafrikanische Republik	-	-	-100,0	245	295	-81,8
310	Äquatorialguinea	86	97	-63,6	3 555	1 802	40,1
311	São Tomé und Príncipe	-	-	x	-	-	-100,0
314	Gabun	102	96	-93,3	7 037	12 834	183,3
318	Republik Kongo	195	88	-98,9	4 055	2 255	-76,2
322	Demokratische Republik Kongo	381	201	-60,5	8 747	4 026	-34,0
324	Ruanda	20	165	-88,0	5 599	4 445	-20,7
328	Burundi	88	143	-24,4	407	832	-27,9
329	St. Helena und zugehörige Gebiete	-	-	x	1	5	6,8
330	Angola	4 191	3 528	125,8	29 604	26 100	47,1
334	Äthiopien	1 479	1 137	114,8	10 469	8 771	16,0
336	Eritrea	6	6	-97,5	844	904	-41,8
338	Dschibuti	8	12	157,6	627	1 175	155,8
342	Somalia	-	-	x	0	1	-99,3
346	Kenia	2 772	4 114	32,6	22 046	21 543	-4,6
350	Uganda	441	1 143	208,6	4 261	6 588	-71,2
352	Vereinigte Republik Tansania	1 472	2 898	0,9	6 168	10 771	8,6
355	Seychellen und zugehörige Gebiete	145	37	137,3	1 557	438	-68,2
357	Britisches Territorium im Indischen Ozean	-	-	x	-	-	x
366	Mosambik	152	220	77,9	1 863	3 144	20,5
370	Madagaskar	363	176	-93,5	2 415	5 998	-23,9
373	Mauritius	896	840	1,4	8 076	9 592	12,9
375	Komoren	83	7	-89,7	1 321	115	-62,0
377	Mayotte	254	30	-1,2	2 732	298	134,7
378	Sambia	207	494	65,1	532	1 451	-6,4
382	Simbabwe	34	95	-84,8	3 629	6 584	3,6
386	Malawi	7	40	.	512	540	-83,8
388	Südafrika	126 377	129 402	44,6	1 020 167	903 943	19,3
389	Namibia	319	940	-12,7	11 045	6 344	20,2
391	Botsuana	1	5	-89,7	389	520	-38,3
393	Swasiland	-	-	-100,0	147	125	-65,6
395	Lesotho	-	-	x	19	18	-33,8
	Zusammen	300 844	236 392	-5,6	2 461 090	1 914 947	2,5

¹⁾ Veränderungsrate der Ausfuhr in Euro zum Vorjahresmonats. - ²⁾ Veränderungsrate der Ausfuhr in Euro zum Vorjahreszeitraum.

Noch: 4. Ausfuhr Bayerns nach Erdteilen, Bestimmungsländern und Ländergruppen

Nr. des Landes	Erdteil Bestimmungsland Ländergruppe	Ausfuhr					
		im August 2011			Januar bis August 2011		
		dt=100 KG	1 000 EUR	% ¹⁾	dt=100 KG	1 000 EUR	% ²⁾
AMERIKA							
400	Vereinigte Staaten	904 261	1 221 257	30,7	7 031 316	9 865 612	17,0
404	Kanada	84 719	94 752	46,1	773 351	961 235	13,9
406	Grönland	120	9	-84,0	463	54	-90,9
408	St. Pierre und Miquelon	-	-	x	131	40	109,0
412	Mexiko	74 520	90 252	18,4	570 116	710 148	24,3
413	Bermuda	6	36	-95,6	176	486	-65,7
416	Guatemala	3 334	3 136	224,5	19 815	22 001	54,2
421	Belize	12	18	-3,9	482	898	.
424	Honduras	694	901	-64,8	7 804	11 983	-6,5
428	El Salvador	910	499	-29,0	5 115	5 757	-4,9
432	Nicaragua	269	536	114,4	2 519	3 914	58,2
436	Costa Rica	2 546	2 464	44,9	13 864	18 382	9,6
442	Panama (einschl. ehem. Kanalzone)	2 501	2 480	-17,0	42 136	23 839	17,4
446	Anguilla	-	-	x	-	-	x
448	Kuba	4 477	2 899	168,6	25 153	13 183	109,2
449	St. Kitts und Nevis	17	92	.	145	814	.
452	Haiti	26	76	-36,9	266	393	-56,7
453	Bahamas	106	149	-59,1	1 399	2 192	-46,6
454	Turks- und Caicosinseln	0	0	100,0	0	0	91,2
456	Dominikanische Republik	990	1 002	-8,5	12 321	13 465	-7,1
457	Amerikanische Jungferninseln	165	129	100,0	661	523	33,9
459	Antigua und Barbuda	5	3	124,7	12	8	-83,4
460	Dominica	8	11	.	33	68	.
463	Kaimaninseln	70	411	.	989	3 178	65,7
464	Jamaika	534	685	9,3	3 095	5 487	37,9
465	St. Lucia	37	65	.	315	350	-5,6
467	St. Vincent und die Grenadinen	9	5	-75,9	591	258	-12,0
468	Britische Jungferninseln	128	438	274,8	850	1 675	64,2
469	Barbados	18	16	-70,7	6 997	11 349	.
470	Montserrat	-	-	x	-	-	-100,0
472	Trinidad und Tobago	836	748	-43,6	5 793	7 694	-36,8
473	Grenada (einschl. südl. Grenadinen)	7	9	100,0	87	64	134,0
474	Aruba	18	19	-49,4	734	345	56,6
478	Niederländische Antillen	153	195	-37,5	1 538	2 546	-36,9
480	Kolumbien	18 030	20 050	41,1	139 774	117 179	27,4
484	Venezuela	4 256	6 177	54,5	33 806	42 448	52,1
488	Guyana	0	5	235,6	1 457	4 271	.
492	Suriname	67	35	-79,7	966	828	-70,8
500	Ecuador	8 131	4 073	-45,9	44 020	31 607	-16,8
504	Peru	12 121	15 426	85,0	121 554	88 898	30,7
508	Brasilien	144 023	148 243	0,9	1 054 334	1 103 474	22,7
512	Chile	21 718	21 735	-0,5	211 774	183 145	15,2
516	Bolivien	726	1 094	-22,8	6 390	6 161	-13,3
520	Paraguay	1 781	1 645	87,8	11 303	9 421	6,6
524	Uruguay	2 845	2 783	26,5	25 514	19 191	54,7
528	Argentinien	35 307	37 766	68,3	216 331	221 183	8,3
529	Falklandinseln (Malwinen)	-	-	x	0	19	.
	Zusammen	1 330 502	1 682 326	27,4	10 395 489	13 515 768	17,6

¹⁾ Veränderungsrate der Ausfuhr in Euro zum Vorjahresmonats. - ²⁾ Veränderungsrate der Ausfuhr in Euro zum Vorjahreszeitraum.

Noch: 4. Ausfuhr Bayerns nach Erdteilen, Bestimmungsländern und Ländergruppen

Nr. des Landes	Erdteil Bestimmungsland Ländergruppe	Ausfuhr					
		im August 2011			Januar bis August 2011		
		dt=100 KG	1 000 EUR	% ¹⁾	dt=100 KG	1 000 EUR	% ²⁾
ASIEN							
604	Libanon	8 785	5 663	12,1	82 225	47 244	-10,9
608	Arabische Republik Syrien	15 198	3 491	-56,9	80 158	61 385	4,0
612	Irak	6 654	17 877	170,6	64 718	146 058	254,1
616	Islamische Republik Iran	48 292	40 792	-17,4	342 298	286 950	-8,5
624	Israel	74 653	38 666	27,0	565 910	308 862	25,1
625	Besetzte palästinensische Gebiete	36	71	-65,0	1 125	4 088	99,4
626	Timor-Leste (ehem. Osttimor)	-	-	x	-	-	-100,0
628	Jordanien	10 909	5 814	47,6	93 763	51 870	44,2
632	Saudi-Arabien	76 940	53 878	-2,9	842 626	519 316	16,9
636	Kuwait	17 670	13 892	-16,4	159 181	121 028	5,5
640	Bahrain	6 716	4 892	12,7	47 998	31 550	21,3
644	Katar	7 589	8 138	-58,7	100 069	80 311	7,0
647	Vereinigte Arabische Emirate	177 902	67 012	36,4	1 291 118	627 665	21,4
649	Oman	8 448	7 039	52,0	90 104	89 845	87,7
653	Jemen	523	773	-65,2	3 249	6 031	-35,5
660	Afghanistan	11 324	2 195	20,3	118 253	20 304	4,1
662	Pakistan	23 905	6 542	-59,4	207 741	75 323	-37,5
664	Indien	188 377	151 878	22,0	1 188 973	1 112 911	31,3
666	Bangladesch	9 093	5 699	-71,3	68 628	39 493	-35,0
667	Malediven	138	90	-32,2	1 210	1 366	10,3
669	Sri Lanka	4 749	6 261	214,7	30 768	25 760	60,2
672	Nepal	25	219	-77,8	431	1 713	-22,4
675	Bhutan	-	-	-100,0	5	31	-62,2
676	Myanmar	288	508	94,8	4 319	3 339	15,6
680	Thailand	44 308	35 938	32,9	355 146	295 601	25,7
684	Demokratische Volksrepublik Laos	2	3	-91,2	16	176	-96,5
690	Vietnam	12 211	10 034	-12,2	125 045	119 282	21,9
696	Kambodscha	108	235	-26,3	1 262	2 040	-17,5
700	Indonesien	34 524	27 483	46,5	226 220	175 261	-1,9
701	Malaysia	37 074	77 208	-4,9	544 373	659 069	8,8
703	Brunei Darussalam	164	493	184,2	1 259	2 885	-49,7
706	Singapur	79 505	127 336	21,4	606 359	974 861	8,1
708	Philippinen	13 610	18 575	19,1	78 495	118 311	9,2
716	Mongolei	1 594	759	16,8	12 600	7 124	14,4
720	Volksrepublik China	1 105 393	1 209 826	34,7	7 782 495	9 355 869	28,3
724	Demokratische Volksrepublik Korea	30	24	.	787	1 714	.
728	Republik Korea	139 058	216 700	26,3	1 166 630	1 664 563	34,7
732	Japan	250 788	263 248	47,1	1 815 438	1 922 745	9,9
736	Taiwan	57 970	106 671	21,5	437 518	806 069	19,5
740	Hongkong	89 730	76 604	17,3	756 673	660 314	15,5
743	Macau	426	834	-25,5	3 999	11 322	118,4
	Zusammen	2 564 708	2 613 359	25,4	19 299 182	20 439 653	22,1

¹⁾ Veränderungsrate der Ausfuhr in Euro zum Vorjahresmonats. - ²⁾ Veränderungsrate der Ausfuhr in Euro zum Vorjahreszeitraum.

Noch: 4. Ausfuhr Bayerns nach Erdteilen, Bestimmungsländern und Ländergruppen

Nr. des Landes	Erdteil Bestimmungsland Ländergruppe	Ausfuhr					
		im August 2011			Januar bis August 2011		
		dt=100 KG	1 000 EUR	% ¹⁾	dt=100 KG	1 000 EUR	% ²⁾
AUSTRALIEN-OZEANIEN							
800	Australien	109 479	94 352	21,0	926 995	844 213	-1,1
801	Papua-Neuguinea	0	2	-98,9	1 172	4 472	.
803	Nauru	-	-	x	-	-	x
804	Neuseeland	14 061	20 130	83,1	120 207	127 072	45,5
806	Salomonen	-	-	x	-	-	-100,0
807	Tuvalu	-	-	x	-	-	x
809	Neukaledonien und zugehörige Gebiete	329	304	9,3	5 225	3 624	-28,2
811	Wallis und Futuna	-	-	x	1	2	-16,9
812	Kiribati	-	-	x	-	-	x
813	Pitcairnin Inseln	-	-	x	-	-	x
815	Fidschi	0	3	82,4	950	1 906	.
816	Vanuatu	4	1	-58,2	25	46	120,9
817	Tonga	-	-	x	-	-	x
819	Samoa	0	1	-96,3	6	144	-31,0
820	Nördliche Marianen	153	1 366	100,0	478	3 730	100,0
822	Französisch-Polynesien	328	231	34,5	2 057	1 440	-32,4
823	Föderierte Staaten von Mikronesien	-	-	x	-	-	-100,0
824	Marshallinseln	-	-	x	0	1	-75,7
825	Palau	-	-	x	-	-	-100,0
830	Amerikanisch-Samoa	-	-	x	4	2	-87,4
831	Guam	3	1	-99,0	566	1 196	-14,0
832	kleinere Amerikanische Überseeinseln	-	-	x	-	-	x
833	Kokosinseln (Keelinginseln)	-	-	x	-	-	x
834	Weihnachtsinsel	-	-	x	-	-	x
835	Heard und McDonaldinseln	-	-	x	-	-	x
836	Norfolkinsel	-	-	x	-	-	x
837	Cookinseln	-	-	x	-	-	x
838	Niue	-	-	x	-	-	x
839	Tokelau	-	-	x	-	-	-100,0
891	Antarktis	-	-	x	-	-	x
892	Bouvetinsel	-	-	x	-	-	x
893	Südgeorgien und die Südlichen Sandwichinseln	-	-	x	-	-	x
894	Französische Südgebiete	11	23	-19,9	138	1 139	.
	Zusammen	124 368	116 414	29,6	1 057 825	988 984	4,0
950	Schiffs- und Flugzeugbedarf	270	233	-87,9	185 685	14 975	-23,5
958	Nicht ermittelte Länder und Gebiete	-	-	x	-	-	x
	Zusammen	270	233	-87,9	185 685	14 975	-23,5
	Insgesamt	33 958 623	12 828 151	22,3	272 852 581	105 311 348	14,7
	Industrialisierte westliche Länder	-	-	x	-	-	x
	EU-Länder	26 738 289	6 826 347	19,9	217 328 346	58 048 726	10,3
	darunter EURO-Länder	20 735 228	4 567 833	20,3	169 386 558	39 632 556	9,9
	EFTA-Länder	1 687 123	564 010	23,7	12 692 398	4 507 669	13,3
	übrige europäische Länder	317 326	274 964	55,7	2 701 224	1 917 645	46,8
	Vereinigte Staaten und Kanada	988 979	1 316 009	31,7	7 804 667	10 826 846	16,7
	übrige Länder	500 706	507 132	41,9	3 882 807	3 797 973	10,1
	Zusammen	30 232 423	9 488 461	23,5	244 409 442	79 098 859	11,9
	Mittel- und Osteuropäische Länder	895 192	514 107	24,0	6 731 342	3 962 981	41,8
	Entwicklungsländer						
	in Afrika	174 467	106 989	-33,5	1 440 922	1 011 004	-9,0
	in Amerika	341 523	366 317	13,9	2 590 822	2 688 921	21,3
	in Asien	1 194 692	1 129 468	13,5	9 562 818	9 032 919	19,1
	in Ozeanien	828	1 932	132,4	10 623	17 700	74,7
	Zusammen	1 711 510	1 604 706	8,5	13 605 185	12 750 544	16,7
	Staatshandelsländer in Asien	1 119 228	1 220 643	34,1	7 920 926	9 483 989	28,2
	Tigerländer	495 942	687 008	20,1	4 172 673	5 356 934	18,6

¹⁾ Veränderungsrate der Ausfuhr in Euro zum Vorjahresmonats. - ²⁾ Veränderungsrate der Ausfuhr in Euro zum Vorjahreszeitraum.

Einfuhr

1. Entwicklung der Einfuhr Bayerns

Lfd. Nr.	Jahr Monat	Einfuhr insgesamt	Ernährungswirtschaft				zusammen
			Lebende Tiere ¹⁾	Nahrungsmittel		Genussmittel	
				tierischen Ursprungs	pflanzlichen Ursprungs ²⁾		
1 000 Euro							
1	1992	48 375 723	55 797	892 219	1 942 629	407 166	3 297 812
2	1993	43 873 032	37 993	836 072	1 785 987	317 133	2 977 184
3	1994	48 150 346	35 360	945 964	2 014 878	363 060	3 359 262
4	1995	49 970 956	22 172	972 749	1 961 183	396 575	3 352 680
5	1996	53 983 042	29 806	1 055 389	2 161 732	430 213	3 677 140
6	1997	60 627 079	21 749	1 094 308	2 273 089	517 107	3 906 253
7	1998	65 558 165	24 724	1 134 976	2 423 666	642 251	4 225 616
8	1999	69 211 848	27 464	1 061 632	2 356 450	694 828	4 140 373
9	2000	85 033 916	26 501	1 198 090	2 457 560	683 849	4 365 999
10	2001	89 765 445	15 479	1 391 505	2 570 333	728 102	4 705 419
11	2002	85 725 937	20 861	1 257 809	2 722 455	696 773	4 697 897
12	2003	87 489 495	22 521	1 380 982	2 893 595	706 017	5 003 115
13	2004	93 975 640	24 997	1 507 596	2 794 588	708 025	5 035 206
14	2005	99 242 471	34 496	1 704 438	2 976 732	807 506	5 523 172
15	2006	115 935 077	39 162	1 743 860	3 238 600	869 678	5 891 300
16	2007	123 754 913	39 455	1 936 069	3 640 050	880 147	6 495 721
17	2008	129 468 096	51 732	2 035 829	3 952 956	787 886	6 828 404
18	2009	107 290 529	44 841	1 983 400	3 794 863	789 461	6 612 565
19	2010	129 429 457	43 487	2 089 108	4 147 044	815 919	7 095 558
2010							
20	Januar	8 719 708	2 893	144 459	335 572	49 970	532 893
21	Februar	9 269 747	3 900	154 593	323 154	63 580	545 227
22	März	11 008 063	5 523	178 776	349 246	71 084	604 629
23	April	10 374 530	2 662	160 631	369 112	72 256	604 661
24	Mai	10 942 648	3 752	184 756	366 083	64 397	618 988
25	Juni	11 238 752	2 674	178 711	356 176	60 179	597 739
26	Juli	11 321 635	3 867	169 021	387 173	83 606	643 667
27	August	10 275 167	3 756	177 020	336 516	60 006	577 299
28	September	11 614 578	3 651	175 745	351 138	72 763	603 297
29	Oktober	11 726 355	3 562	190 850	329 152	70 387	593 952
30	November	11 961 797	4 089	180 475	323 994	76 721	585 279
31	Dezember	10 976 477	3 157	194 071	319 730	70 971	587 928
2011³⁾							
32	Januar	11 227 463	3 399	175 276	363 045	66 629	608 349
33	Februar	11 656 562	3 129	167 447	344 260	60 659	575 495
34	März	12 629 391	5 343	198 766	366 211	82 731	653 052
35	April	12 647 134	3 028	187 505	375 211	68 673	634 417
36	Mai	12 071 015	3 039	183 627	353 350	82 736	622 752
37	Juni	12 068 683	2 970	180 467	372 957	73 708	630 101
38	Juli	12 448 289	2 606	154 333	303 802	76 360	537 102
39	August	11 549 220	3 173	177 916	323 441	66 871	571 400
40	September						
41	Oktober						
42	November						
43	Dezember						
Nachrichtlich: Veränderung der Einfuhr in Euro zum ... in %							
44	Vormonat	-7,2	21,8	15,3	6,5	-12,4	6,4
45	Vorjahresmonat	12,4	-15,5	0,5	-3,9	11,4	-1,0

¹⁾ Einschl. lebende Tiere zu anderen als Ernährungszwecken. - ²⁾ Einschl. lebende Pflanzen und Erzeugnisse der Ziergärtnerei.

- ³⁾ Vorläufige Ergebnisse.

nach Warengruppen

Gewerbliche Wirtschaft						Rückwaren, Ersatz- lieferungen, andere nicht aufgliederbare Warenverkehre	Lfd. Nr.
Rohstoffe	Halbwaren	Fertigwaren			zusammen		
		insgesamt	davon				
			Vorerzeugnisse	Enderzeugnisse			
1 000 Euro							
2 805 221	3 506 337	38 766 352	5 489 064	33 277 289	45 077 911	-	1
2 456 514	3 275 180	35 164 154	4 854 859	30 309 296	40 895 848	-	2
2 537 972	3 463 150	38 789 962	5 478 566	33 311 396	44 791 084	-	3
2 311 134	3 638 194	40 668 948	5 940 854	34 728 094	46 618 276	-	4
2 911 189	3 772 518	43 622 197	5 600 900	38 021 297	50 305 903	-	5
3 233 709	3 761 994	49 725 123	6 052 747	43 672 376	56 720 826	-	6
2 451 294	3 793 486	55 087 768	6 550 559	48 537 210	61 332 548	-	7
2 881 446	3 177 787	59 012 241	6 169 611	52 842 630	65 071 475	-	8
5 055 505	5 396 758	70 215 654	7 347 056	62 868 598	80 667 917	-	9
7 664 137	3 468 077	73 927 811	6 735 468	67 192 343	85 060 025	-	10
6 310 887	2 852 160	71 864 993	6 444 052	65 420 941	81 028 039	-	11
7 179 898	3 046 878	69 893 268	6 751 362	63 141 906	80 120 045	2 366 335	12
7 529 679	3 645 544	75 152 715	7 665 210	67 487 505	86 327 938	2 612 495	13
9 019 505	3 413 551	78 702 378	8 192 986	70 509 392	91 135 434	2 583 865	14
12 864 151	5 011 180	88 366 130	9 273 875	79 092 255	106 241 461	3 802 315	15
11 841 153	5 626 947	95 900 197	10 497 662	85 402 535	113 368 297	3 890 895	16
16 821 217	5 988 953	95 900 005	10 353 396	85 546 609	118 710 175	3 929 516	17
11 297 456	3 914 659	81 091 380	7 990 015	73 101 365	96 303 496	4 374 468	18
14 677 091	5 473 634	96 918 846	10 450 321	86 468 524	117 069 524	5 264 329	19
973 465	337 043	6 509 769	718 169	5 791 599	7 820 276	366 538	20
1 081 027	353 165	6 889 556	747 357	6 142 199	8 323 749	400 771	21
988 492	466 510	8 481 713	926 718	7 554 995	9 936 714	466 720	22
1 585 621	389 638	7 401 248	791 021	6 610 227	9 376 507	393 362	23
1 347 911	487 782	8 070 753	907 742	7 163 010	9 906 446	417 214	24
1 231 548	465 810	8 464 942	837 691	7 627 251	10 162 300	478 713	25
1 263 138	438 833	8 533 708	976 412	7 557 296	10 235 678	442 291	26
1 353 846	519 279	7 408 694	819 728	6 588 966	9 281 819	416 049	27
1 246 790	491 014	8 815 181	958 809	7 856 373	10 552 986	458 296	28
954 948	496 482	9 182 368	979 173	8 203 195	10 633 798	498 605	29
1 632 676	501 205	8 768 433	910 197	7 858 235	10 902 313	474 204	30
1 017 629	526 873	8 392 482	877 304	7 515 177	9 936 983	451 566	31
1 612 490	536 683	8 085 142	895 938	7 189 204	10 234 315	384 799	32
1 654 329	542 275	8 343 495	922 565	7 420 929	10 540 098	540 968	33
1 113 480	619 122	9 582 605	1 092 058	8 490 547	11 315 208	661 132	34
2 170 357	584 872	8 604 315	997 041	7 607 274	11 359 544	653 174	35
1 041 249	597 776	9 013 793	994 228	8 019 564	10 652 817	795 445	36
1 339 234	535 909	8 595 000	1 001 800	7 593 200	10 470 143	968 439	37
1 937 956	515 026	8 378 109	967 695	7 410 414	10 831 091	1 080 096	38
1 062 868	487 669	8 373 090	937 772	7 435 318	9 923 628	1 054 192	39
							40
							41
							42
							43
-45,2	-5,3	-0,1	-3,1	0,3	-8,4	-2,4	44
-21,5	-6,1	13,0	14,4	12,8	6,9	153,4	45

2. Einfuhr Bayerns nach Warengruppen

Warengruppe	Einfuhr im Berichts- monat	Zu- bzw. Abnahme (-) gegenüber		Einfuhr seit Jahres- beginn	Zu- bzw. Abnahme (-) gegenüber Vorjahr
		Vor- monat	Vor- jahres- monat		
	1 000 Euro	%		1 000 Euro	%
Einfuhr insgesamt	11 549 220	- 7,2	12,4	96 297 757	15,8
Ernährungswirtschaft	571 400	6,4	- 1,0	4 832 668	2,3
Lebende Tiere ¹⁾	3 173	21,8	- 15,5	26 689	- 8,1
Nahrungsmittel tierischen Ursprungs	177 916	15,3	0,5	1 425 335	5,7
Nahrungsmittel pflanz- lichen Ursprungs ²⁾	323 441	6,5	- 3,9	2 802 277	- 0,7
Genussmittel	66 871	- 12,4	11,4	578 367	10,1
Gewerbliche Wirtschaft	9 923 628	- 8,4	6,9	85 326 844	13,7
Rohstoffe	1 062 868	- 45,2	- 21,5	11 931 963	21,4
Halbwaren	487 669	- 5,3	- 6,1	4 419 332	27,8
Fertigwaren	8 373 090	- 0,1	13,0	68 975 549	11,7
Vorerzeugnisse	937 772	- 3,1	14,4	7 809 098	16,1
Enderzeugnisse	7 435 318	0,3	12,8	61 166 451	11,1
Rückwaren, Ersatz- lieferungen, andere nicht aufgliederbare Warenverkehre	1 054 192	- 2,4	153,4	6 138 245	81,5

¹⁾ Einschl. lebende Tiere zu anderen als Ernährungszwecken. - ²⁾ Einschl. lebende Pflanzen und Erzeugnisse der Ziergärtnerei.

3. Einfuhr Bayerns nach Warengruppen und Warenuntergruppen

Nr. der Systematik	Warengruppe Warenuntergruppe	Einfuhr					
		im August 2011			Januar bis August 2011		
		dt=100 KG	1 000 EUR	% ¹⁾	dt=100 KG	1 000 EUR	% ²⁾
1-4	Ernährungswirtschaft						
1	Lebende Tiere						
101	Pferde	68	57	.	766	726	-4,4
102	Rinder	5 402	1 590	13,5	45 298	12 575	17,0
103	Schweine	45	32	-75,5	2 606	847	-68,4
105	Schafe	-	-	x	3	1	124,3
107	Hausgeflügel	10 920	888	-49,6	102 383	8 212	-21,1
109	lebende Tiere, a.n.g.	38	607	34,4	246	4 328	-2,3
	Zusammen	16 472	3 173	-15,5	151 302	26 689	-8,1
2	Nahrungsmittel tierischen Ursprungs						
201	Milch und Milcherzeugnisse, ausgenommen Butter und Käse	966 046	43 479	-6,1	7 895 914	357 301	9,9
202	Butter und andere Fettstoffe aus der Milch, einschl. Milchstreichfette	16 697	6 697	11,8	120 949	47 392	12,8
203	Käse	131 517	59 356	6,9	1 051 734	458 619	6,5
204	Fleisch und Fleischwaren	129 882	47 836	-1,3	1 065 840	395 739	3,6
206	Fische und Krebstiere, Weichtiere und andere wirbellose Wassertiere	15 386	9 291	-12,3	156 470	84 386	0,3
208	tierische Öle und Fette	5 463	915	14,3	34 382	5 010	44,0
209	Eier, Eiweiß und Eigelb	16 534	3 185	-30,5	163 371	28 678	-42,4
211	Fischmehl, Fleischmehl und ähnliche Erzeugnisse	11 481	701	87,0	71 267	3 783	52,9
219	Nahrungsmittel tierischen Ursprungs a.n.g.	25 673	6 455	48,5	166 268	44 429	58,6
	Zusammen	1 318 678	177 916	0,5	10 726 196	1 425 335	5,7
3	Nahrungsmittel pflanzlichen Ursprungs						
301	Weizen	407 967	8 523	78,6	3 547 641	85 664	223,4
302	Roggen	3 264	77	-38,0	25 257	565	-60,9
303	Gerste	226 354	4 360	72,4	1 073 423	20 843	111,6
304	Hafer	6 911	222	244,4	62 049	1 553	.
305	Mais	42 222	1 052	70,6	814 213	38 205	62,9
308	Sorghum, Hirse und sonstiges Getreide, ausgenommen Reis	6 695	410	-27,6	53 496	3 149	-13,0
309	Reis und Reiserzeugnisse	25 767	2 121	38,6	193 657	15 884	22,1
310	Getreideerzeugnisse, ausgenommen Reiserzeugnisse	80 283	3 740	62,6	538 520	25 681	41,5
315	Backwaren und andere Zubereitungen aus Getreide	134 845	22 435	6,4	1 327 942	193 104	7,3
316	Malz	30 432	962	-34,2	206 630	6 987	-30,9
320	Saat- und Pflanzgut, ausgenommen Ölsaaten und sonstigen Samen etc.	996	212	-37,2	35 490	6 408	2,0
325	Hülsenfrüchte	4 943	470	173,3	25 555	2 500	14,3
335	Grün- und Raufutter	5 944	147	28,7	35 363	857	-17,6
340	Kartoffeln und Kartoffelerzeugnisse	52 311	3 688	8,9	703 036	44 140	17,5
345	Gemüse und sonstige Küchengewächse, frisch	295 607	35 029	-14,8	3 532 437	432 526	-10,3
350	Frischobst, ausgenommen Südfrüchte	657 007	55 028	-23,6	3 463 911	370 066	-3,7
355	Südfrüchte	61 019	5 779	-28,7	1 787 789	141 589	-3,7
360	Schalen- und Trockenfrüchte	26 157	10 058	90,7	135 053	52 031	25,1
370	Gemüsezubereitungen und Gemüsekonserven	164 029	19 558	3,5	1 479 660	170 345	6,3
372	Obstzubereitungen und Obstkonserven	115 308	16 538	33,8	809 072	103 405	15,3
375	Obst- und Gemüsesäfte	75 062	9 620	19,1	570 716	59 523	-10,3
377	Kakao und Kakaoerzeugnisse	32 801	12 801	-0,7	237 269	95 131	-2,6
379	Gewürze	10 074	4 162	31,3	102 232	34 060	27,0
381	Zuckerrüben, Zucker und Zuckererzeugnisse	218 112	15 790	43,9	1 425 546	100 119	0,1
383	Ölfrüchte	178 127	9 264	-42,5	661 805	40 036	-35,1
385	pflanzliche Öle und Fette	67 002	9 659	23,3	557 979	78 050	5,9
389	Ölkuchen	210 021	5 503	-15,5	2 091 655	61 016	1,5
393	Kleie, Abfallerzeugnisse zur Viehfütterung und sonstige Futtermittel	396 623	8 450	10,2	2 358 003	78 165	40,2
395	Nahrungsmittel pflanzlichen Ursprungs, a.n.g.	509 677	44 153	-14,2	3 970 401	370 841	-19,8
396	lebende Pflanzen und Erzeugnisse der Ziergärtnerei	39 217	13 630	-8,9	551 094	169 833	-5,7
	Zusammen	4 084 776	323 441	-3,9	32 376 894	2 802 277	-0,7

¹⁾ Veränderungsrate der Einfuhr in Euro zum Vorjahresmonats. - ²⁾ Veränderungsrate der Einfuhr in Euro zum Vorjahreszeitraum.

Noch: 3. Einfuhr Bayerns nach Warengruppen und Warenuntergruppen

Nr. der Systematik	Warengruppe Warenuntergruppe	Einfuhr					
		im August 2011			Januar bis August 2011		
		dt=100 KG	1 000 EUR	% ¹⁾	dt=100 KG	1 000 EUR	% ²⁾
4	Genussmittel						
401	Hopfen	4 640	3 886	187,4	39 303	38 935	8,5
402	Kaffee	13 484	6 053	12,3	140 600	63 294	36,5
403	Tee und Mate	15 029	1 875	-5,6	85 046	14 635	-9,7
411	Rohtabak und Tabakerzeugnisse	21 628	11 400	11,3	205 578	101 688	9,0
421	Bier	52 077	2 318	34,4	318 579	13 529	-0,4
423	Branntwein	96 917	20 513	7,4	982 414	155 948	15,1
425	Wein	140 284	20 826	3,0	1 380 003	190 338	3,3
	Zusammen	344 059	66 871	11,4	3 151 523	578 367	10,1
1-4	Ernährungswirtschaft zusammen	5 763 985	571 400	-1,0	46 405 915	4 832 668	2,3
5-8	Gewerbliche Wirtschaft						
5	Rohstoffe						
502	Chemiefasern, einschließlich Abfälle, Seidenraupenkoks und Abfallseide	67 463	11 984	0,0	694 271	128 788	34,5
503	Wolle und andere Tierhaare, roh oder bearbeitet, Reißwolle	5 464	5 874	108,9	57 145	45 806	82,5
504	Baumwolle, roh oder bearbeitet, Reißbaumwolle, Abfälle	5 654	1 051	-29,0	93 364	22 995	75,1
505	Flachs, Hanf, Jute, Hartfasern und sonstige pflanzliche Spinnstoffe	260	61	-37,0	3 952	439	-21,3
506	Abfälle und Gespinnstwaren, Lumpen und dergleichen	3 143	128	28,8	45 752	1 582	32,4
507	Felle zu Pelzwerk, roh	3	9	.	83	676	149,0
508	Felle und Häute, roh, a.n.g.	25 838	4 285	17,9	245 725	37 192	25,2
511	Rundholz	1 002 796	11 067	5,4	7 261 338	87 088	22,3
513	Rohkautschuk	98 105	7 666	75,0	419 404	60 761	53,2
516	Steinkohle und Steinkohlenbriketts	608 348	6 622	-27,5	10 092 354	108 767	24,3
517	Braunkohle und Braunkohlenbriketts	50 280	299	161,6	247 570	1 454	84,7
518	Erdöl und Erdgas	18 272 920	960 698	-24,4	240 610 963	11 065 520	20,8
519	Eisenerze	31 542	234	.	40 457	406	5,1
520	Eisen- und manganhaltige Abbrände und Schlacken	252 010	372	41,9	1 263 059	2 037	8,8
522	Kupfererze	-	-	x	-	0	100,0
523	Bleierze	-	-	x	-	-	x
524	Zinkerze	-	-	x	-	-	x
526	Nickelerze	-	-	x	-	-	x
528	Erze und Metallaschen, a.n.g.	27 318	2 491	63,2	218 593	19 932	24,3
529	Bauxit und Kryolith	60	2	100,0	14 078	168	.
530	Speisesalz und Industriesalz	41 657	600	16,8	441 290	6 370	48,0
532	Steine und Erden, a.n.g.	2 018 846	12 374	7,9	13 659 068	104 234	18,3
534	Rohstoffe für chemische Erzeugnisse, a.n.g.	65 386	9 350	36,5	542 047	54 981	25,7
537	Edelsteine, Schmucksteine und Perlen, roh	122	229	-3,3	1 880	2 444	36,6
590	Rohstoffe, auch Abfälle a.n.g.	1 394 111	27 473	48,2	9 694 748	180 324	26,2
	Zusammen	23 971 327	1 062 868	-21,5	285 647 140	11 931 963	21,4
6	Halbwaren						
602	Rohseide und Seidengarne, künstliche und synthetische Fäden, auch gezwirnt	26 351	11 451	31,5	259 612	107 215	29,4
603	Garne aus Chemiefasern	7 842	4 418	8,6	91 702	47 679	25,5
604	Garne aus Wolle oder anderen Tierhaaren	4 636	8 480	14,8	62 095	91 608	44,5
605	Garne aus Baumwolle	2 464	1 102	-32,1	42 923	23 379	42,7
606	Garne aus Flachs, Hanf, Jute, Hartfasern und dergleichen	123	35	-64,5	1 063	366	-26,2
607	Schnittholz	327 213	17 279	-14,3	3 521 749	175 785	5,9
608	Halbstoffe aus zellulosehaltigen Faserstoffen	288 944	18 210	-9,0	2 276 109	145 290	-2,5
609	Kautschuk, bearbeitet	19 698	6 453	-35,7	243 742	66 784	-19,8
611	Zement	34 993	333	-46,6	331 532	3 276	-4,2

¹⁾ Veränderungsrate der Einfuhr in Euro zum Vorjahresmonats. - ²⁾ Veränderungsrate der Einfuhr in Euro zum Vorjahreszeitraum.

Noch: 3. Einfuhr Bayerns nach Warengruppen und Warenuntergruppen

Nr. der Systematik	Warengruppe Warenuntergruppe	Einfuhr					
		im August 2011			Januar bis August 2011		
		dt=100 KG	1 000 EUR	% ¹⁾	dt=100 KG	1 000 EUR	% ²⁾
6	noch Halbwaren						
612	mineralische Baustoffe, a.n.g.	825 474	25 158	69,7	4 597 997	171 355	43,7
641	Roheisen	50 227	1 902	60,9	343 135	14 649	150,6
642	Abfälle und Schrott, aus Eisen oder Stahl	253 262	11 437	-25,8	2 642 064	111 010	41,2
643	Ferrolegerungen	21 517	5 586	84,9	140 050	32 128	39,4
644	Eisen oder Stahl in Rohformen, Halbzeug aus Eisen oder Stahl	49 215	5 044	-7,8	629 612	53 486	23,4
645	Aluminium und Aluminiumlegierungen einschl. Abfälle und Schrott	239 522	42 504	-15,7	2 086 598	388 754	25,5
646	Kupfer und Kupferlegierungen, einschl. Abfälle und Schrott	157 487	78 608	-22,1	1 423 866	803 758	33,8
647	Nickel und Nickellegierungen einschl. Abfälle und Schrott	2 407	3 080	27,7	19 342	29 536	38,2
648	Blei und Bleilegerungen, einschl. Abfälle und Schrott	2 065	345	-73,7	50 477	9 168	-40,1
649	Zinn und Zinnlegierungen, einschl. Abfälle und Schrott	4 770	9 049	1,3	40 493	84 286	66,3
650	Zink und Zinklegierungen einschl. Abfälle und Schrott	46 879	8 013	-18,0	374 004	65 909	16,5
656	radioaktive Elemente und radioaktive Isotope	1	1 553	.	2	6 656	24,4
659	unedle Metalle, a.n.g.	21 324	8 758	-5,5	139 936	75 199	45,8
661	Fettsäuren, Paraffin, Vaseline und Wachse	79 119	10 283	172,2	454 770	57 130	93,4
665	Koks und Schmelzkoks, aus Stein- oder Braunkohle	90 870	2 092	0,1	547 811	15 300	31,8
667	Rückstände der Erdöl- und Steinkohlenteerdestillation	122 440	6 097	-13,8	683 987	34 137	27,2
669	Mineralölzerzeugnisse	1 216 291	81 184	7,5	8 799 380	655 079	40,0
671	Teer und Teerdestillationserzeugnisse	91 764	6 637	11,0	670 167	48 005	-0,4
673	Düngemittel	758 317	20 310	9,2	7 441 313	196 273	54,6
679	chemische Halbwaren, a.n.g.	358 085	22 490	15,8	2 678 991	164 783	20,0
683	Gold für gewerbliche Zwecke	868	9 163	-51,2	3 490	46 844	-10,5
690	Halbwaren, a.n.g.	39 022	60 616	-16,1	376 439	694 505	21,1
	Zusammen	5 143 190	487 669	-6,1	40 974 448	4 419 332	27,8
7	Fertigwaren - Vorerzeugnisse						
	Gewebe, Gewirke und Gestricke						
701	aus Seide, künstlichen oder synthetischen Fäden	10 174	7 921	11,4	87 099	78 405	6,7
702	aus Chemiefasern	10 807	11 181	-23,4	127 800	139 357	8,3
703	aus Wolle oder anderen Tierhaaren	724	2 530	18,7	12 834	41 878	-0,1
704	aus Baumwolle	5 692	7 027	-4,3	67 971	89 990	19,1
705	aus Flachs, Hanf, Jute, Hartfasern und dergleichen	1 732	1 473	108,7	15 400	16 670	16,2
706	Leder	6 042	10 128	-1,2	60 314	98 071	3,5
707	Pelzfelle, gegerbt oder zugerichtet	40	605	110,6	706	4 893	23,0
708	Papier und Pappe	1 269 090	93 837	23,3	9 547 415	694 776	12,3
709	Sperrholz, Span- und Faserplatten, Furnierblätter und dergleichen	439 004	25 932	29,4	3 623 169	221 983	22,8
711	Glas	224 895	26 383	17,2	1 756 281	211 855	11,7
732	Kunststoffe	885 847	149 887	9,4	7 149 030	1 233 366	20,1
734	Farben, Lacke und Kitte	128 829	52 321	5,5	929 129	420 656	5,5
736	Dextrine, Gelatine und Leime	45 364	7 672	50,2	452 419	63 852	54,4
738	Sprengstoffe, Schießbedarf und Zündwaren	7 259	6 963	49,4	59 087	53 329	20,5
740	pharmazeutische Grundstoffe	26 741	99 109	75,5	238 330	733 490	-8,5
749	chemische Vorerzeugnisse, a.n.g.	791 017	156 842	35,6	5 948 739	1 148 331	32,9
751	Rohre aus Eisen oder Stahl	232 522	30 534	36,6	2 235 978	273 622	37,2
753	Stäbe und Profile aus Eisen oder Stahl	497 157	37 958	-13,1	4 566 782	352 360	32,5
755	Blech aus Eisen oder Stahl	1 069 893	88 914	9,5	10 414 250	850 495	14,4
757	Draht aus Eisen oder Stahl	119 136	11 408	43,8	905 020	93 807	17,1
759	Eisenbahnoberbaumaterial	22 983	1 726	-67,3	447 309	30 434	19,2
771	Halbzeuge aus Kupfer und Kupferlegierungen	43 282	30 468	2,8	441 919	311 072	65,7
772	Halbzeuge aus Aluminium	181 331	62 942	-0,4	1 533 125	519 893	9,2

¹⁾ Veränderungsrate der Einfuhr in Euro zum Vorjahresmonats. - ²⁾ Veränderungsrate der Einfuhr in Euro zum Vorjahreszeitraum.

Noch: 3. Einfuhr Bayerns nach Warengruppen und Warenuntergruppen

Nr. der Systematik	Warengruppe Warenuntergruppe	Einfuhr					
		im August 2011			Januar bis August 2011		
		dt=100 KG	1 000 EUR	% ¹⁾	dt=100 KG	1 000 EUR	% ²⁾
7	noch Fertigwaren - Vorerzeugnisse						
779	Halbzeuge aus unedlen Metallen, a.n.g.	15 239	5 673	-0,3	93 295	41 621	3,5
781	Halbzeuge aus Edelmetallen	9	5 934	-79,8	90	66 648	-25,3
790	Vorerzeugnisse, a.n.g.	2 081	2 404	28,7	14 851	18 244	3,4
	Zusammen	6 036 892	937 772	14,4	50 728 342	7 809 098	16,1
8	Fertigwaren - Enderzeugnisse						
	Bekleidung aus Gewirken oder Gestrickten aus						
801	Seide oder Chemiefasern	44 747	102 334	17,5	230 084	588 258	6,1
802	Wolle oder anderen Tierhaaren	4 608	27 550	12,0	15 282	92 922	18,0
803	Baumwolle	43 301	84 702	12,5	302 470	608 023	10,8
804	Bekleidung aus Seide oder Chemiefasern, ausgenommen aus Gewirken oder Gestrickten	35 515	100 258	21,5	192 037	563 837	18,3
805	Bekleidung aus Wolle und anderen Tierhaaren, ausgenommen aus Gewirken oder Gestrickten	6 822	30 003	-2,8	26 595	126 550	1,3
806	Bekleidung aus Baumwolle ausgenommen aus Gewirken oder Gestrickten	37 104	90 508	12,5	284 437	721 630	23,6
807	Bekleidung aus Flachs, Hanf und dergleichen	8 753	29 651	26,0	39 757	153 516	27,7
801-807	Bekleidung zusammen	180 851	465 006	15,0	1 090 662	2 854 737	14,7
808	Kopfbedeckungen	4 516	11 084	4,6	22 866	50 379	4,6
809	Textilerzeugnisse, a.n.g.	84 852	56 477	13,0	779 159	514 306	13,2
810	Pelzwaren	325	4 055	19,3	1 409	12 734	40,3
811	Schuhe	74 516	138 732	17,2	536 992	993 011	15,2
812	Lederwaren und Lederbekleidung (ausg. Schuhe)	39 483	61 401	14,6	293 059	413 063	18,7
813	Papierwaren	260 557	48 576	14,2	2 127 419	389 817	3,4
814	Druckerzeugnisse	56 976	23 293	4,2	509 676	199 441	-0,7
815	Holzwaren (ohne Möbel)	473 553	37 333	-12,3	3 601 327	309 343	5,2
816	Kautschukwaren	130 365	77 483	31,2	1 055 188	628 988	26,8
817	Waren aus Stein	197 089	7 715	-6,2	1 043 038	58 000	-6,5
818	keramische Erzeugnisse, ohne Baukeramik	66 546	16 437	-6,6	526 461	133 790	10,5
819	Glaswaren	95 065	20 312	-12,5	903 224	187 031	0,2
820	Werkzeuge, Schneidwaren und Essbestecke aus unedlen Metallen	22 606	44 145	27,4	155 425	314 655	30,9
823	Waren aus Kupfer und Kupferlegierungen	3 921	5 360	20,3	33 208	45 139	16,2
829	Eisen-, Blech und Metallwaren, a.n.g.	784 159	252 490	-0,2	6 403 459	1 996 734	14,0
831	Waren aus Wachs oder Fetten	12 297	3 618	-22,0	105 562	31 028	0,5
832	Waren aus Kunststoffen	440 169	175 129	9,0	3 522 612	1 438 002	11,7
833	fotochemische Erzeugnisse	6 481	6 678	56,4	47 149	52 050	10,7
834	pharmazeutische Erzeugnisse	24 860	260 860	14,5	231 516	2 035 855	8,7
835	Duftstoffe und Körperpflegemittel	27 695	25 930	22,1	197 259	183 039	16,5
839	chemische Enderzeugnisse, a.n.g.	308 614	97 552	31,1	2 693 577	978 663	42,1
841	Kraftmaschinen (ohne Motoren für Ackerschlepper, Luft- und Straßenfahrzeuge)	19 719	22 734	32,5	142 258	196 545	34,6
842	Pumpen und Kompressoren	62 204	74 110	36,8	495 514	552 553	22,3
843	Armaturen	12 694	28 970	19,1	103 572	233 571	14,8
844	Lager, Getriebe, Zahnräder und Antriebselemente	194 118	165 955	17,5	1 655 299	1 506 779	19,1
845	Hebezeuge und Fördermittel	138 952	68 061	43,0	1 000 865	496 921	20,9
846	landwirtschaftl. Maschinen (einschl. Ackerschlepper)	35 453	22 989	13,6	511 198	310 598	12,1
847	Maschinen für das Textil-, Bekleidungs- und Ledergewerbe	6 541	7 807	44,0	59 364	70 072	43,4
848	Maschinen für das Ernährungsgewerbe und die Tabakverarbeitung	2 413	4 234	-38,0	31 318	71 380	7,2
849	Bergwerks-, Bau- und Baustoffmaschinen	102 091	49 270	6,2	1 167 157	564 740	46,0
850	Guss- und Walzwerktechnik	818	1 502	230,3	5 354	12 148	240,2
851	Maschinen für die Be- und Verarbeitung von Kautschuk oder Kunststoffen	21 784	21 267	85,9	177 386	160 778	46,4
852	Werkzeugmaschinen	65 963	57 457	26,7	521 200	479 154	31,6

¹⁾ Veränderungsrate der Einfuhr in Euro zum Vorjahresmonats. - ²⁾ Veränderungsrate der Einfuhr in Euro zum Vorjahreszeitraum.

Noch: 3. Einfuhr Bayerns nach Warengruppen und Warenuntergruppen

Nr. der Systematik	Warengruppe Warenuntergruppe	Einfuhr					
		im August 2011			Januar bis August 2011		
		dt=100 KG	1 000 EUR	% ¹⁾	dt=100 KG	1 000 EUR	% ²⁾
8	noch Fertigwaren - Enderzeugnisse						
853	Büromaschinen und automatische Datenverarbeitungsmaschinen	78 194	529 520	14,1	584 238	3 615 471	-0,6
854	Maschinen für das Papier- und Druckgewerbe	9 248	12 545	79,2	63 093	84 140	19,5
859	Maschinen, a.n.g.	125 139	184 183	3,7	1 086 827	1 605 463	12,9
841-859	Maschinen zusammen	875 331	1 250 603	17,0	7 604 643	9 960 312	12,4
860	Sportgeräte	27 495	28 757	0,2	275 062	202 898	8,5
861	Geräte zur Elektrizitätserzeugung und -verteilung	406 189	584 922	7,8	3 377 243	5 048 653	11,7
862	elektrische Lampen und Leuchten	35 340	51 117	10,3	271 457	408 491	15,6
863	nachrichtentechnische Geräte und Einrichtungen	11 054	152 378	1,3	78 345	1 391 426	9,0
864	Rundfunk- und Fernsehgeräte, phono- und videotechnische Geräte	51 435	150 913	14,4	394 684	1 190 965	0,0
865	elektronische Bauelemente	183 930	704 905	-19,4	1 547 154	6 395 522	-6,1
869	elektrotechnische Erzeugnisse, a.n.g.	194 369	201 621	12,8	1 474 785	1 541 040	6,7
871	medizinische Geräte und orthopädische Vorrichtungen	20 789	128 290	2,2	163 468	1 004 056	3,5
872	mess-, steuerungs- und regelungstechnische Erzeugnisse	16 072	162 319	36,8	149 514	1 283 317	20,8
873	optische und fotografische Geräte	5 709	77 843	11,7	49 040	640 449	13,3
874	Uhren	3 430	35 121	6,4	19 328	236 735	2,8
875	Möbel	317 361	140 968	11,3	2 785 289	1 292 159	6,8
876	Musikinstrumente	10 063	12 052	25,2	57 267	73 917	-6,7
877	Spielwaren	63 396	124 026	-1,1	478 014	1 406 348	5,1
878	Schmuckwaren, Gold- und Silberschmiedewaren	507	16 083	16,3	2 799	140 208	8,3
881	Schienefahrzeuge	15 651	21 032	-17,3	224 875	235 565	-6,4
882	Wasserfahrzeuge	12 761	2 468	-62,1	253 063	71 908	42,7
883	Luffahrzeuge	3 836	177 036	56,5	28 742	1 014 142	1,0
884	Fahrgestelle, Karosserien, Motoren, Teile und Zubehör für Kraftfahrzeuge und dergleichen	892 660	803 586	55,3	7 659 997	6 990 479	19,1
885	Personenkraftwagen und Wohnmobile	437 520	477 472	16,9	3 852 117	4 397 085	32,4
886	Busse	3 276	1 227	73,3	50 536	22 829	97,4
887	Lastkraftwagen und Spezialfahrzeuge	49 130	43 687	1,2	582 610	478 309	16,5
888	Fahrräder	8 648	16 865	-19,1	99 824	189 072	-3,7
889	Fahrzeuge, a.n.g.	66 443	36 662	11,3	755 551	450 946	21,0
891	vollständige Fabrikationsanlagen	170	100	-76,9	2 011	1 389	-54,6
896	Enderzeugnisse, a.n.g.	73 071	193 602	43,5	551 473	1 278 428	1,9
	Zusammen	7 081 132	7 435 318	12,8	58 669 136	61 166 451	11,1
7-8	Fertigwaren zusammen	13 118 024	8 373 090	13,0	109 397 479	68 975 549	11,7
5-8	Gewerbliche Wirtschaft zusammen	42 232 541	9 923 628	6,9	436 019 066	85 326 844	13,7
901	Rückwaren	96 302	116 287	17,4	633 548	805 818	3,2
903	Ersatzlieferungen	177	319	-51,2	1 855	2 781	-39,1
904	andere nicht aufgliederbare Warenverkehre	6 177 433	937 585	196,3	34 881 158	5 329 647	105,3
	Insgesamt	54 270 437	11 549 220	12,4	517 941 542	96 297 757	15,8

¹⁾ Veränderungsrate der Einfuhr in Euro zum Vorjahresmonats. - ²⁾ Veränderungsrate der Einfuhr in Euro zum Vorjahreszeitraum.

4. Einfuhr Bayerns nach Erdteilen, Bestimmungsländern und Ländergruppen

Nr. des Landes	Erdteil Ursprungsland Ländergruppe	Einfuhr					
		im August 2011			Januar bis August 2011		
		dt=100 KG	1 000 EUR	% ¹⁾	dt=100 KG	1 000 EUR	% ²⁾
EUROPA							
001	Frankreich	2 081 659	528 919	21,9	18 559 304	4 444 403	14,2
003	Niederlande	3 198 059	582 005	15,5	22 382 973	4 683 792	16,7
005	Italien	3 747 636	785 176	15,2	28 970 522	6 842 273	14,7
006	Vereinigtes Königreich	1 729 726	405 142	29,7	8 713 093	3 179 506	25,4
007	Irland	117 043	188 934	56,4	781 961	1 297 552	3,3
008	Dänemark	193 279	56 080	-0,4	1 494 115	476 179	4,8
009	Griechenland	92 064	22 802	-24,7	1 072 602	234 992	-6,1
010	Portugal	178 848	45 053	27,6	935 096	384 934	19,3
011	Spanien	592 060	176 049	19,7	5 962 678	1 739 698	8,5
017	Belgien	1 437 858	317 188	34,2	11 566 186	2 417 014	24,5
018	Luxemburg	93 539	19 784	1,2	722 383	163 963	17,0
021	Ceuta	-	-	x	38	4	-72,9
023	Melilla	-	-	x	-	-	-100,0
024	Island	29	44	-89,4	18 199	4 278	-8,8
028	Norwegen	421 438	26 496	6,6	5 032 253	287 419	35,8
030	Schweden	531 717	93 615	-18,0	4 029 222	795 998	0,3
032	Finnland	285 150	44 257	19,6	1 953 244	325 534	19,9
037	Liechtenstein	5 952	6 465	11,4	42 632	50 494	27,1
038	Österreich	7 956 091	1 182 259	21,7	59 931 962	10 067 677	17,4
039	Schweiz	556 128	290 213	8,4	5 146 587	2 610 362	17,8
041	Färöer	-	-	-100,0	2	2	-85,7
043	Andorra	2	37	.	291	83	100,0
044	Gibraltar	-	-	x	1	6	34,9
045	Vatikanstadt	-	45	-50,6	3	222	-9,0
046	Malta	9 301	10 770	10,9	66 258	79 903	18,5
047	San Marino	19	27	-85,4	319	588	-57,5
052	Türkei	426 882	199 688	46,4	2 713 947	1 366 949	28,4
053	Estland	9 985	2 371	1,1	142 455	27 198	25,7
054	Lettland	78 166	11 009	5,7	787 041	86 229	30,0
055	Litauen	66 381	13 582	24,1	418 540	87 627	32,3
060	Polen	1 437 607	314 218	22,3	13 735 560	2 532 843	26,8
061	Tschechische Republik	4 717 515	806 888	21,4	31 903 398	6 431 516	16,8
063	Slowakei	680 329	211 169	12,0	6 342 799	1 900 268	26,6
064	Ungarn	1 111 674	398 678	48,2	7 984 507	3 659 707	16,7
066	Rumänien	397 591	183 094	32,3	2 708 864	1 390 014	19,1
068	Bulgarien	104 439	26 181	-15,2	912 944	226 709	21,5
070	Albanien	3 513	1 711	24,2	20 848	10 099	7,8
072	Ukraine	111 680	17 056	18,5	914 673	123 398	29,2
073	Weißrussland (Belarus)	32 449	4 740	-13,2	292 396	26 451	-6,9
074	Republik Moldau	221	524	29,4	3 451	4 165	-14,6
075	Russische Föderation	9 436 616	447 795	-10,1	141 155 116	5 555 238	16,6
076	Georgien	926	512	-92,8	4 611	7 039	-70,7
077	Armenien	25	46	.	1 108	844	.
078	Aserbaidshjan	558	272	-99,5	5 907 006	335 631	-14,4
079	Kasachstan	3 178 978	206 965	-40,2	35 529 829	2 200 422	10,6
080	Turkmenistan	10	1	.	11 434	3 532	-92,9
081	Usbekistan	0	1	-100,0	13 822	4 508	-62,8
082	Tadschikistan	-	-	-100,0	21	27	-92,3
083	Kirgistan	122	78	.	329	638	173,5
091	Slowenien	250 524	66 466	17,1	2 098 436	576 631	11,5
092	Kroatien	62 101	18 022	31,1	491 318	162 296	12,5
093	Bosnien und Herzegowina	81 640	11 922	39,5	495 981	88 113	16,6
095	Kosovo	635	66	142,3	4 471	660	-95,6
096	ehemalige jugoslaw. Republik Mazedonien	15 771	45 118	159,8	128 700	365 592	191,6
097	Montenegro	251	47	-77,9	4 113	719	-17,3
098	Serbien	61 278	22 648	83,9	718 127	205 258	28,1
600	Zypern	4 689	1 317	-80,7	57 558	31 287	-49,4
959	Nicht ermittelte Länder (innergem. Warenverkehr)	-	-	x	-	-	x
	Zusammen	45 500 153	7 793 547	15,2	432 885 328	67 498 485	16,9

¹⁾ Veränderungsrate der Einfuhr in Euro zum Vorjahresmonats. - ²⁾ Veränderungsrate der Einfuhr in Euro zum Vorjahreszeitraum.

Noch: 4. Einfuhr Bayerns nach Erdteilen, Bestimmungsländern und Ländergruppen

Nr. des Landes	Erdteil Ursprungsland Ländergruppe	Einfuhr					
		im August 2011			Januar bis August 2011		
		dt=100 KG	1 000 EUR	% ¹⁾	dt=100 KG	1 000 EUR	% ²⁾
AFRIKA							
204	Marokko	3 913	4 164	-22,1	130 390	46 126	3,9
208	Algerien	482 073	31 617	70,4	1 784 719	118 602	.
212	Tunesien	761 496	75 193	135,1	3 697 869	476 692	29,6
216	Libysch-Arabische Dschamahirija	-	-	-100,0	20 028 012	1 123 228	4,3
220	Ägypten	160 580	15 610	-56,6	7 288 611	475 112	99,8
224	Sudan	5 780	765	110,9	24 110	3 576	-16,8
228	Mauretanien	11	2	53,9	27	34	.
232	Mali	1	128	100,0	4 064	559	23,0
236	Burkina Faso	286	87	-50,1	8 682	1 262	20,1
240	Niger	-	-	x	0	41	.
244	Tschad	-	-	x	1	2	100,0
247	Kap Verde	0	1	100,0	0	74	.
248	Senegal	1 219	196	28,1	4 156	646	-25,9
252	Gambia	-	-	x	7	3	.
257	Guinea-Bissau	-	-	x	-	-	x
260	Guinea	0	0	100,0	182	92	128,8
264	Sierra Leone	0	1	-97,8	0	1	-99,7
268	Liberia	-	-	-100,0	9	5	-94,8
272	Côte d'Ivoire	608 891	38 131	.	826 665	54 006	.
276	Ghana	871	249	-4,9	8 080	1 445	35,4
280	Togo	25	4	100,0	314	51	.
284	Benin	-	-	-100,0	48	385	36,3
288	Nigeria	1 396 422	89 039	68,0	12 061 154	724 558	65,2
302	Kamerun	365	23	14,0	1 832	258	-53,6
306	Zentralafrikanische Republik	-	-	-100,0	106	19	4,0
310	Äquatorialguinea	-	-	x	62 678	1 708	.
311	São Tomé und Príncipe	-	-	x	-	-	x
314	Gabun	-	-	x	2	9	-44,9
318	Republik Kongo	0	0	100,0	1 370	106	-10,5
322	Demokratische Republik Kongo	-	-	x	577	380	191,9
324	Ruanda	-	-	-100,0	35	114	-42,5
328	Burundi	-	-	-100,0	567	129	76,6
329	St. Helena und zugehörige Gebiete	-	-	x	-	-	x
330	Angola	267 590	13 510	100,0	267 713	13 823	.
334	Äthiopien	20	14	-80,9	5 596	1 964	56,1
336	Eritrea	-	-	x	-	-	x
338	Dschibuti	-	-	x	2	10	-61,8
342	Somalia	0	0	-97,7	1	1	-58,7
346	Kenia	405	107	-50,7	7 907	1 884	-22,3
350	Uganda	430	84	38,1	4 140	1 234	-16,4
352	Vereinigte Republik Tansania	9	15	-75,2	2 898	1 001	-58,6
355	Seychellen und zugehörige Gebiete	0	1	.	10	12	148,2
357	Britisches Territorium im Indischen Ozean	-	-	x	-	-	x
366	Mosambik	35	28	-89,5	21 677	6 336	-22,9
370	Madagaskar	935	595	-6,2	6 845	2 003	-10,9
373	Mauritius	417	969	-36,2	5 768	8 676	8,8
375	Komoren	-	-	-100,0	73	147	7,3
377	Mayotte	-	-	x	-	-	x
378	Sambia	179	65	34,2	10 326	2 833	-0,1
382	Simbabwe	13 073	989	227,3	61 803	13 315	27,7
386	Malawi	1 136	148	-9,2	41 156	14 887	-25,9
388	Südafrika	356 744	47 417	-5,4	4 019 923	396 243	11,0
389	Namibia	3 663	701	-70,4	38 860	7 918	85,5
391	Botsuana	0	0	-95,8	0	0	-95,8
393	Swasiland	-	-	-100,0	44	31	.
395	Lesotho	-	-	x	6	9	-87,6
	Zusammen	4 066 568	319 856	-23,7	50 429 017	3 501 553	33,8

¹⁾ Veränderungsrate der Einfuhr in Euro zum Vorjahresmonats. - ²⁾ Veränderungsrate der Einfuhr in Euro zum Vorjahreszeitraum.

Noch: 4. Einfuhr Bayerns nach Erdteilen, Bestimmungsländern und Ländergruppen

Nr. des Landes	Erdteil Ursprungsland Ländergruppe	Einfuhr					
		im August 2011			Januar bis August 2011		
		dt=100 KG	1 000 EUR	% ¹⁾	dt=100 KG	1 000 EUR	% ²⁾
AMERIKA							
400	Vereinigte Staaten	638 615	841 366	10,6	4 812 352	6 475 286	17,8
404	Kanada	66 934	119 009	224,3	524 517	348 411	-26,6
406	Grönland	-	-	x	-	-	-100,0
408	St. Pierre und Miquelon	-	-	x	-	-	x
412	Mexiko	19 036	22 945	12,4	138 851	174 644	7,3
413	Bermuda	2	25	-92,6	109	185	-53,7
416	Guatemala	94	77	-5,1	11 184	5 189	.
421	Belize	-	-	x	292	248	64,0
424	Honduras	267	169	44,6	6 928	2 618	233,4
428	El Salvador	20	59	-67,5	216	1 297	-2,3
432	Nicaragua	335	50	-10,9	1 607	525	-21,7
436	Costa Rica	5 398	2 551	-15,5	60 562	20 995	-33,5
442	Panama (einschl. ehem. Kanalzone)	2 808	146	-67,1	67 960	3 426	42,5
446	Anguilla	-	-	x	528	109	-47,7
448	Kuba	685	175	-92,7	33 812	10 079	-4,9
449	St. Kitts und Nevis	26	222	42,6	175	1 504	41,5
452	Haiti	0	1	-21,0	1 261	204	155,2
453	Bahamas	-	-	-100,0	64	34	-54,0
454	Turks- und Caicosinseln	-	-	x	-	-	x
456	Dominikanische Republik	278	1 658	93,7	3 356	8 953	8,6
457	Amerikanische Jungferninseln	-	-	x	1	3	100,0
459	Antigua und Barbuda	-	-	x	29	11	100,0
460	Dominica	-	-	x	-	-	-100,0
463	Kaimaninseln	0	2	100,0	0	5	.
464	Jamaika	410	66	-32,8	2 184	308	-37,2
465	St. Lucia	-	-	x	-	-	-100,0
467	St. Vincent und die Grenadinen	-	-	-100,0	-	-	-100,0
468	Britische Jungferninseln	0	0	100,0	9	43	-98,1
469	Barbados	1	8	-98,6	2 008	818	-72,5
470	Montserrat	-	-	x	-	-	x
472	Trinidad und Tobago	2	3	233,1	127	48	-9,8
473	Grenada (einschl. südl. Grenadinen)	66	116	14,2	553	791	206,2
474	Aruba	-	-	x	2	50	.
478	Niederländische Antillen	71	12	-48,4	420	64	-68,9
480	Kolumbien	319 273	4 359	64,2	3 221 726	45 474	111,7
484	Venezuela	20 771	1 049	-92,0	1 372 796	71 962	-1,1
488	Guyana	0	0	100,0	199	311	.
492	Suriname	-	-	x	174	20	100,0
500	Ecuador	6 008	917	7,8	58 599	9 395	3,8
504	Peru	5 405	5 158	62,8	80 119	47 255	10,0
508	Brasilien	166 961	40 644	20,9	1 463 847	337 360	31,1
512	Chile	49 477	15 141	-43,6	354 733	126 221	10,1
516	Bolivien	1 457	651	146,3	9 964	3 168	27,3
520	Paraguay	1 301	351	117,1	8 015	2 547	27,0
524	Uruguay	654	420	-17,0	14 808	5 964	195,6
528	Argentinien	60 975	4 536	40,4	307 816	34 064	36,5
529	Falklandinseln (Malwinen)	-	-	x	-	-	-100,0
	Zusammen	1 367 329	1 061 888	16,6	12 561 903	7 739 589	14,6

¹⁾ Veränderungsrate der Einfuhr in Euro zum Vorjahresmonats. - ²⁾ Veränderungsrate der Einfuhr in Euro zum Vorjahreszeitraum.

Noch: 4. Einfuhr Bayerns nach Erdteilen, Bestimmungsländern und Ländergruppen

Nr. des Landes	Erdteil Ursprungsland Ländergruppe	Einfuhr					
		im August 2011			Januar bis August 2011		
		dt=100 KG	1 000 EUR	% ¹⁾	dt=100 KG	1 000 EUR	% ²⁾
ASIEN							
604	Libanon	1 220	186	71,0	18 105	2 395	97,2
608	Arabische Republik Syrien	871 285	49 356	-18,1	4 049 618	223 065	6,1
612	Irak	128 550	7 285	.	1 074 518	61 014	.
616	Islamische Republik Iran	4 221	1 736	-84,5	14 531	8 457	-62,7
624	Israel	18 676	19 818	6,1	278 172	181 684	26,3
625	Besetzte palästinensische Gebiete	-	-	-100,0	11	12	132,5
626	Timor-Leste (ehem. Osttimor)	768	265	100,0	1 383	510	.
628	Jordanien	140	95	-4,7	863	856	-42,0
632	Saudi-Arabien	37 740	4 329	96,4	446 345	40 644	80,5
636	Kuwait	369	5 480	.	6 913	7 264	214,0
640	Bahrain	3 195	575	-21,7	61 633	11 990	.
644	Katar	1 925	280	-38,2	16 209	4 727	36,9
647	Vereinigte Arabische Emirate	17 184	13 095	.	81 447	57 309	46,0
649	Oman	923	159	-69,3	3 465	1 128	-27,4
653	Jemen	-	-	-100,0	19	18	-97,2
660	Afghanistan	-	0	100,0	13	227	289,0
662	Pakistan	9 366	6 917	18,5	97 731	65 400	19,8
664	Indien	160 316	82 051	20,3	1 280 305	621 363	26,9
666	Bangladesch	14 802	20 707	16,8	118 163	149 689	31,1
667	Malediven	5	3	-18,0	64	79	-59,1
669	Sri Lanka	6 857	4 621	-15,3	37 321	27 073	-18,4
672	Nepal	405	1 098	53,5	1 541	4 483	11,5
675	Bhutan	-	-	x	-	-	x
676	Myanmar	680	1 117	201,3	2 937	5 543	119,9
680	Thailand	36 465	64 048	11,6	371 733	471 927	-7,8
684	Demokratische Volksrepublik Laos	256	58	.	438	487	-17,2
690	Vietnam	42 636	45 298	16,3	351 043	306 508	16,4
696	Kambodscha	5 302	6 783	134,4	30 323	40 045	31,1
700	Indonesien	45 078	51 143	22,6	385 953	367 834	22,6
701	Malaysia	59 217	115 808	-10,0	487 087	987 158	5,3
703	Brunei Darussalam	-	-	x	35	101	100,0
706	Singapur	23 542	66 296	-5,9	197 689	648 387	22,6
708	Philippinen	5 959	26 942	-16,1	46 166	223 387	-12,9
716	Mongolei	6	1	-97,2	24 588	707	.
720	Volksrepublik China	1 598 628	1 228 472	11,0	10 858 256	8 936 180	15,3
724	Demokratische Volksrepublik Korea	4	2	-97,9	2 032	602	42,3
728	Republik Korea	51 486	94 084	-7,3	358 691	659 810	-1,0
732	Japan	111 835	299 865	11,1	735 875	2 344 878	-10,1
736	Taiwan	44 335	100 228	8,4	357 507	744 335	5,3
740	Hongkong	10 964	25 663	3,8	84 114	197 693	16,5
743	Macau	63	191	12,3	333	1 182	-21,7
	Zusammen	3 314 403	2 344 056	8,3	21 883 168	17 406 153	9,6

¹⁾ Veränderungsrate der Einfuhr in Euro zum Vorjahresmonats. - ²⁾ Veränderungsrate der Einfuhr in Euro zum Vorjahreszeitraum.

Noch: 4. Einfuhr Bayerns nach Erdteilen, Bestimmungsländern und Ländergruppen

Nr. des Landes	Erdteil Ursprungsland Ländergruppe	Einfuhr					
		im August 2011			Januar bis August 2011		
		dt=100 KG	1 000 EUR	% ¹⁾	dt=100 KG	1 000 EUR	% ²⁾
AUSTRALIEN - OZEANIEN							
800	Australien	6 296	24 129	198,4	65 133	107 378	-2,3
801	Papua-Neuguinea	675	173	-59,8	2 305	711	-69,0
803	Nauru	-	-	x	-	-	x
804	Neuseeland	14 596	5 397	-0,6	113 577	43 323	0,5
806	Salomonen	-	-	x	-	-	-100,0
807	Tuvalu	-	-	x	0	1	100,0
809	Neukaledonien und zugehörige Gebiete	-	-	x	2	25	-45,6
811	Wallis und Futuna	-	-	x	-	-	x
812	Kiribati	-	-	x	1	22	100,0
813	Pitcairninseineln	-	-	x	-	-	x
815	Fidschi	37	39	100,0	677	136	-54,1
816	Vanuatu	-	-	-100,0	1	11	-48,8
817	Tonga	-	-	x	-	-	x
819	Samoa	-	-	x	-	-	x
820	Nördliche Marianen	-	-	x	-	-	x
822	Französisch-Polynesien	-	2	-83,0	27	46	-11,3
823	Föderierte Staaten von Mikronesien	0	4	100,0	1	16	105,9
824	Marshallinseln	0	0	100,0	24	135	.
825	Palau	-	-	x	-	-	x
830	Amerikanisch-Samoa	0	21	100,0	0	21	-80,3
831	Guam	-	-	x	0	24	100,0
832	Kleine Amerikanische Überseeinseln	-	-	x	-	-	x
833	Kokosinseln (Keelinginseln)	-	-	x	-	-	x
834	Weihnachtsinsel	-	-	x	0	5	14,8
835	Heard und McDonaldinseln	-	-	x	-	-	x
836	Norfolkinsel	-	-	x	-	-	x
837	Cookinseln	-	-	x	0	17	-27,0
838	Niue	-	-	x	-	-	x
839	Tokelau	379	106	100,0	379	106	100,0
891	Antarktis	-	-	x	-	-	x
892	Bouvetinsel	-	-	x	-	-	x
893	Südgeorgien und die Südlichen Sandwichinseln	-	-	x	-	-	x
894	Französische Südgebiete	-	-	x	-	-	x
	Zusammen	21 984	29 872	113,9	182 127	151 976	-2,5
950	Schiffs- und Luftfahrzeugbedarf	-	-	x	-	-	x
958	Nicht ermittelte Länder und Gebiete	-	-	x	-	-	x
	Zusammen	-	-	x	-	-	x
	Insgesamt	54 270 437	11 549 220	12,4	517 941 542	96 297 757	15,8
	Industrialisierte westliche Länder	-	-	x	-	-	x
	EU-Länder	31 102 929	6 493 007	21,4	234 233 702	54 083 450	16,8
	darunter EURO-Länder	20 734 833	4 184 520	20,2	161 546 419	35 217 120	15,8
	EFTA-Länder	983 546	323 218	8,2	10 239 671	2 952 552	19,4
	übrige europäische Länder	426 903	199 797	46,2	2 714 601	1 367 854	28,3
	Vereinigte Staaten und Kanada	705 549	960 375	20,5	5 336 868	6 823 697	14,2
	übrige Länder	489 472	376 808	12,9	4 934 508	2 891 822	-7,3
	Zusammen	33 708 399	8 353 206	20,8	257 459 352	68 119 374	15,6
	Mittel- und Osteuropäische Länder	12 986 775	777 525	-21,1	185 697 353	9 094 629	15,2
	Entwicklungsländer						
	in Afrika	3 709 824	272 439	-26,2	46 409 094	3 105 310	37,4
	in Amerika	661 781	101 513	-10,4	7 225 034	915 892	17,8
	in Asien	1 561 293	770 418	3,0	9 911 373	5 817 277	10,6
	in Ozeanien	1 092	346	-23,2	3 417	1 275	-55,6
	Zusammen	5 933 989	1 144 716	-7,0	63 548 919	9 839 755	18,6
	Staatshandelsländer in Asien	1 641 275	1 273 773	11,2	11 235 919	9 243 998	15,3
	Tigerländer	277 046	544 211	-0,9	2 288 976	4 300 633	5,5

¹⁾ Veränderungsrate der Einfuhr in Euro zum Vorjahresmonats. - ²⁾ Veränderungsrate der Einfuhr in Euro zum Vorjahreszeitraum.

Länderverzeichnis für die Außenhandelsstatistik (Stand: Januar 2011)

Europa

001	Frankreich
003	Niederlande
005	Italien
006	Vereinigtes Königreich
007	Irland
008	Dänemark
009	Griechenland
010	Portugal
011	Spanien
017	Belgien
018	Luxemburg
021	Ceuta
023	Melilla
024	Island
028	Norwegen
030	Schweden
032	Finnland
037	Liechtenstein
038	Österreich
039	Schweiz
041	Färöer
043	Andorra
044	Gibraltar
045	Vatikanstadt
046	Malta
047	San Marino
052	Türkei
053	Estland
054	Lettland
055	Litauen
060	Polen
061	Tschechische Republik
063	Slowakei
064	Ungarn
066	Rumänien
068	Bulgarien
070	Albanien
072	Ukraine
073	Weißrussland (Belarus)
074	Republik Moldau
075	Russische Föderation
076	Georgien
077	Armenien
078	Aserbaidshjan
079	Kasachstan
080	Turkmenistan
081	Usbekistan
082	Tadschikistan
083	Kirgistan
091	Slowenien
092	Kroatien
093	Bosnien und Herzegowina
095	Kosovo
096	ehemalige jugoslaw. Republik Mazedonien
097	Montenegro
098	Serbien
600	Zypern
959	Nicht ermittelte Länder (innergem. Warenverkehr)

Afrika

204	Marokko
208	Algerien
212	Tunesien
216	Libysch-Arabische Dschamahirija
220	Ägypten
224	Sudan

228	Mauretanien
232	Mali
236	Burkina Faso
240	Niger
244	Tschad
247	Kap Verde
248	Senegal
252	Gambia
257	Guinea-Bissau
260	Guinea
264	Sierra Leone
268	Liberia
272	Côte d'Ivoire
276	Ghana
280	Togo
284	Benin
288	Nigeria
302	Kamerun
306	Zentralafrikanische Republik
310	Äquatorialguinea
311	São Tomé und Príncipe
314	Gabun
318	Republik Kongo
322	Demokratische Republik Kongo
324	Ruanda
328	Burundi
329	St. Helena und zugehörige Gebiete
330	Angola
334	Äthiopien
336	Eritrea
338	Dschibuti
342	Somalia
346	Kenia
350	Uganda
352	Vereinigte Republik Tansania
355	Seychellen und zugehörige Gebiete
357	Britisches Territorium im Indischen Ozean
366	Mosambik
370	Madagaskar
373	Mauritius
375	Komoren
377	Mayotte
378	Sambia
382	Simbabwe
386	Malawi
388	Südafrika
389	Namibia
391	Botsuana
393	Swasiland
395	Lesotho

Amerika

400	Vereinigte Staaten
404	Kanada
406	Grönland
408	St. Pierre und Miquelon
412	Mexiko
413	Bermuda
416	Guatemala
421	Belize
424	Honduras
428	El Salvador
432	Nicaragua
436	Costa Rica
442	Panama (einschl. ehem. Kanalzone)
446	Anguilla

Länderverzeichnis für die Außenhandelsstatistik

448 Kuba
 449 St. Kitts und Nevis
 452 Haiti
 453 Bahamas
 454 Turks- und Caicosinseln
 456 Dominikanische Republik
 457 Amerikanische Jungferninseln
 459 Antigua und Barbuda
 460 Dominica
 463 Kaimaninseln
 464 Jamaika
 465 St. Lucia
 467 St. Vincent und die Grenadinen
 468 Britische Jungferninseln
 469 Barbados
 470 Montserrat
 472 Trinidad und Tobago
 473 Grenada (einschl. südl. Grenadinen)
 474 Aruba
 478 Niederländische Antillen
 480 Kolumbien
 484 Venezuela
 488 Guyana
 492 Suriname
 500 Ecuador
 504 Peru
 508 Brasilien
 512 Chile
 516 Bolivien
 520 Paraguay
 524 Uruguay
 528 Argentinien
 529 Falklandinseln (Malwinen)

Afrika

604 Libanon
 608 Arabische Republik Syrien
 612 Irak
 616 Islamische Republik Iran
 624 Israel
 625 Besetzte palästinensische Gebiete
 626 Timor-Leste (ehem. Osttimor)
 628 Jordanien
 632 Saudi-Arabien
 636 Kuwait
 640 Bahrain
 644 Katar
 647 Vereinigte Arabische Emirate
 649 Oman
 653 Jemen
 660 Afghanistan
 662 Pakistan
 664 Indien
 666 Bangladesch
 667 Malediven
 669 Sri Lanka
 672 Nepal
 675 Bhutan
 676 Myanmar
 680 Thailand
 684 Demokratische Volksrepublik Laos
 690 Vietnam
 696 Kambodscha
 700 Indonesien
 701 Malaysia
 703 Brunei Darussalam

706 Singapur
 708 Philippinen
 716 Mongolei
 720 Volksrepublik China
 724 Demokratische Volksrepublik Korea
 728 Republik Korea
 732 Japan
 736 Taiwan
 740 Hongkong
 743 Macau

Australien - Ozeanien

800 Australien
 801 Papua-Neuguinea
 803 Nauru
 804 Neuseeland
 806 Salomonen
 807 Tuvalu
 809 Neukaledonien und zugehörige Gebiete
 811 Wallis und Futuna
 812 Kiribati
 813 Pitcairninseln
 815 Fidschi
 816 Vanuatu
 817 Tonga
 819 Samoa
 820 Nördliche Marianen
 822 Französisch-Polynesien
 823 Föderierte Staaten von Mikronesien
 824 Marshallinseln
 825 Palau
 830 Amerikanisch-Samoa
 831 Guam
 832 Kleine Amerikanische Überseeinseln
 833 Kokosinseln (Keelinginseln)
 834 Weihnachtsinsel
 835 Heard und McDonaldinseln
 836 Norfolkinsel
 837 Cookinseln
 838 Niue
 839 Tokelau
 891 Antarktis
 892 Bouvetinsel
 893 Südgeorgien und die Südlichen Sandwichinseln
 894 Französische Südgebiete

Verschiedenes

950 Schiffs- und Luftfahrzeugbedarf
 (Lieferung von Schiffs- und Luftfahrzeugbedarf auf fremde Schiffe
 und Luftfahrzeuge in deutschen (Flug-) Häfen)
 958 Nicht ermittelte Länder und Gebiete

Ländergruppen

EU-Länder

001	Frankreich
003	Niederlande
005	Italien
006	Vereinigtes Königreich
007	Irland
008	Dänemark
009	Griechenland
010	Portugal
011	Spanien
017	Belgien
018	Luxemburg
030	Schweden
032	Finnland
038	Österreich
046	Malta
053	Estland
054	Lettland
055	Litauen
060	Polen
061	Tschechische Republik
063	Slowakei
064	Ungarn
066	Rumänien
068	Bulgarien
091	Slowenien
600	Zypern

EURO-Länder

001	Frankreich
003	Niederlande
005	Italien
007	Irland
009	Griechenland
010	Portugal
011	Spanien
014	Finnland
015	Österreich
017	Belgien
018	Luxemburg
046	Malta
053	Estland
063	Slowakei
091	Slowenien
600	Zypern

EFTA-Länder

024	Island
028	Norwegen
037	Liechtenstein
039	Schweiz

übrige europ. Länder

021	Ceuta
023	Melilla
041	Färöer
043	Andorra
044	Gibraltar
045	Vatikanstadt
047	San Marino
052	Türkei

übrige Länder

388	Südafrika
732	Japan
800	Australien
804	Neuseeland

Mittel- und Osteurop. Länder

070	Albanien
072	Ukraine
073	Weißrußland (Belarus)
074	Republik Moldau
075	Russische Föderation
076	Georgien
077	Armenien
078	Aserbaidshjan
079	Kasachstan
080	Turkmenistan
081	Usbekistan
082	Tadschikistan
083	Kirgisistan
092	Kroatien
093	Bosnien und Herzegowina
095	Kosovo
096	ehem. jug. Rep. Mazedonien
097	Montenegro
098	Serbien

Entwicklungsländer in Afrika

204	Marokko
208	Algerien
212	Tunesien
216	Libyen
220	Ägypten
224	Sudan
228	Mauretanien
232	Mali
236	Burkina Faso
240	Niger
244	Tschad
247	Kap Verde
248	Senegal
252	Gambia
257	Guinea-Bissau
260	Guinea
264	Sierra Leone
268	Liberia
272	Elfenbeinküste
276	Ghana
280	Togo
284	Benin
288	Nigeria
302	Kamerun
306	Zentralafrikanische Republik
310	Äquatorialguinea
311	Sao Tome und Principe
314	Gabun
318	Republik Kongo
322	Demokratische Republik Kongo
324	Ruanda
328	Burundi
329	St. Helena u. zugehör. Geb.
330	Angola
334	Äthiopien
336	Eritrea
338	Dschibuti
342	Somalia

346	Kenia
350	Uganda
352	Tansania
355	Seyschellen u. zugehör. Geb.
357	Brit.Territorium im Ind.Ozean
366	Mosambik
370	Madagaskar
373	Mauritius
375	Komoren
377	Mayotte
378	Sambia
382	Simbabwe
386	Malawi
389	Namibia
391	Botsuana
393	Swasiland
395	Lesotho

Entwicklungsländer in Amerika

406	Grönland
408	St. Pierre und Miquelon
412	Mexiko
413	Bermuda
416	Guatemala
421	Belize
424	Honduras
428	El Salvador
432	Nicaragua
436	Costa Rica
442	Panama (einschl. ehem. Kanalzone)
446	Anguilla
448	Kuba
449	St. Kitts und Nevis
452	Haiti
453	Bahamas
454	Turks- und Caicosinseln
456	Dominikanische Republik
457	Amerikan. Jungferninseln
459	Antigua und Barbuda
460	Dominica
463	Kaimaninseln
464	Jamaika
465	St. Lucia
467	St. Vincent und die Grenadinen
468	Britische Jungferninseln
469	Barbados
470	Montserrat
472	Trinidad und Tobago
473	Grenada (einschl. südl. Grenadinen)
474	Aruba
478	Niederländische Antillen
480	Kolumbien
484	Venezuela
488	Guyana
492	Suriname
500	Ecuador
504	Peru
508	Brasilien
512	Chile
516	Bolivien
520	Paraguay
524	Uruguay
528	Argentinien
529	Falklandinseln (Malwinen)

Ländergruppen

Entwicklungsländer in Asien

604	Libanon
608	Syrien
612	Irak
616	Iran
624	Israel
625	Besetzte palästin.Gebiete
626	Osttimor
628	Jordanien
632	Saudi-Arabien
636	Kuwait
640	Bahrain
644	Katar
647	Vereinigte Arabische Emirate
649	Oman
653	Jemen
660	Afghanistan
662	Pakistan
664	Indien
666	Bangladesch
667	Malediven
669	Sri Lanka
672	Nepal
675	Bhutan
676	Myanmar
684	Laos
696	Kambodscha
700	Indonesien
701	Malaysia
703	Brunei
706	Singapur
708	Philippinen
728	Südkorea
732	Japan
736	Taiwan
740	Hongkong
743	Macau

Tigerländer

680	Thailand
701	Malaysia
703	Brunei
706	Singapur
708	Philippinen
728	Südkorea
736	Taiwan
740	Hongkong

Entwicklungsländer in Ozeanien

801	Papua-Neuguinea
806	Salomonen
809	Neukaledonien u. zugehör. Geb.
811	Wallis und Futuna
815	Fidschi
816	Vanuatu
819	Samoa
822	Französisch-Polynesien
823	Föder.Staaten v.Mikronesien
824	Marshall-Inseln
831	Guam
832	Kleine Amerik. Überseeinseln
834	Weihnachtsinsel
837	Cookinseln
839	Tokelauinseln
894	Französische Südgebiete

Staatshandelsländer in Asien

690	Vietnam
716	Mongolei
720	Volksrepublik China
724	Nordkorea