



## Statistische Berichte

Kennziffer  
G III 1 m  
2/2012

# Ausfuhr und Einfuhr Bayerns im Februar 2012





Alle Veröffentlichungen im Internet unter  
**[www.statistik.bayern.de/veroeffentlichungen](http://www.statistik.bayern.de/veroeffentlichungen)**

Diesen Code einfach mit der entsprechenden App scannen, um zum angegebenen Link zu gelangen.

#### **Kostenlos**

ist der Download von allen Statistischen Berichten (meist PDF- und Excel-Format) sowie von „Bayern Daten“ und „Statistik kommunal“ (Informationelle Grundversorgung).

#### **Newsletter-Service**

Für Themenbereich/e anmelden. Information über Neuerscheinung/en wird per E-Mail aktuell übermittelt.

#### **Kostenpflichtig**

sind die links genannten Veröffentlichungen in gedruckter Form sowie die Druck- und Dateiausgaben (auch auf Datenträger) aller anderen Veröffentlichungen. Bestellung direkt im Internet oder beim Vertrieb, per E-Mail oder Fax.

## **Impressum**

#### **Statistische Berichte**

bieten in tabellarischer Form neuestes Zahlenmaterial der jeweiligen Erhebung. Dieses wird, soweit erforderlich, methodisch erläutert und kurz kommentiert.

#### **Herausgeber, Druck und Vertrieb**

Bayerisches Landesamt für  
Statistik und Datenverarbeitung  
St.-Martin-Str. 47  
81541 München

#### **Vertrieb**

E-Mail [vertrieb@statistik.bayern.de](mailto:vertrieb@statistik.bayern.de)  
Telefon 089 2119-205  
Telefax 089 2119-457  
Internet [www.statistik.bayern.de/veroeffentlichungen](http://www.statistik.bayern.de/veroeffentlichungen)

#### **Auskunftsdienst**

E-Mail [info@statistik.bayern.de](mailto:info@statistik.bayern.de)  
Telefon 089 2119-218  
Telefax 089 2119-1580

#### **© Bayerisches Landesamt für Statistik und Datenverarbeitung, München 2012**

Alle Veröffentlichungen oder Daten sind Werke im Sinne von § 2 Urheberrechtsgesetz. Die Verwendung, Vervielfältigung und/oder Verbreitung von Veröffentlichungen oder Daten gleich welchen Mediums (Print, Datenträger, Datei etc.) – auch auszugsweise – ist nur mit Quellenangabe gestattet. Sie bedarf der vorherigen Genehmigung bei Nutzung für gewerbliche Zwecke, bei entgeltlicher Verbreitung oder bei Weitergabe an Dritte sowie bei Weiterverbreitung über elektronische Systeme und/oder Datenträger. Sofern in den Produkten auf das Vorhandensein von Copyrightrechten Dritter hingewiesen wird, sind die in deren Produkten ausgewiesenen Copyrightbestimmungen zu wahren. Alle übrigen Rechte bleiben vorbehalten.

## **Zeichenerklärung**

- 0 mehr als nichts, aber weniger als die Hälfte der kleinsten in der Tabelle nachgewiesenen Einheit
- nichts vorhanden oder keine Veränderung
- / keine Angabe, da Zahl nicht sicher genug
- Zahlenwert unbekannt, geheimzuhalten oder nicht rechenbar
- ... Angabe fällt später an
- x Tabellenfach gesperrt, da Aussage nicht sinnvoll
- ( ) Nachweis unter dem Vorbehalt, dass der Zahlenwert erhebliche Fehler aufweisen kann
- p vorläufiges Ergebnis
- r berichtigtes Ergebnis
- s geschätztes Ergebnis
- D Durchschnitt
- ≙ entspricht

## **Auf- und Abrundungen**

Im Allgemeinen ist ohne Rücksicht auf die Endsummen auf- bzw. abgerundet worden. Deshalb können sich bei der Summierung von Einzelangaben geringfügige Abweichungen zu den ausgewiesenen Endsummen ergeben. Bei der Aufgliederung der Gesamtheit in Prozent kann die Summe der Einzelwerte wegen Rundens vom Wert 100 % abweichen. Eine Abstimmung auf 100 % erfolgt im Allgemeinen nicht.

**Textteil**

Vorbemerkungen / Erläuterungen .....	2
Wichtige Hinweise .....	5
Schaubild: Monatliche Entwicklung der Ausfuhr Bayerns nach Bestimmungsländergruppen sowie der Einfuhr Bayerns nach Ursprungsländergruppen .....	6

**Tabellenteil****Ausfuhr**

1. Entwicklung der Ausfuhr Bayerns nach Warengruppen .....	8
2. Ausfuhr Bayerns nach Warengruppen .....	10
3. Ausfuhr Bayerns nach Warengruppen und Warenuntergruppen .....	11
4. Ausfuhr Bayerns nach Erdteilen, Bestimmungsländern und Ländergruppen .....	16

**Einfuhr**

1. Entwicklung der Einfuhr Bayerns nach Warengruppen .....	22
2. Einfuhr Bayerns nach Warengruppen .....	24
3. Einfuhr Bayerns nach Warengruppen und Warenuntergruppen .....	25
4. Einfuhr Bayerns nach Erdteilen, Ursprungsländern und Ländergruppen .....	30

**Anhang**

Länderverzeichnis für die Außenhandelsstatistik .....	35
Ländergruppen .....	37

## Vorbemerkungen / Erläuterungen

- Rechtsgrundlagen:** Gesetz über die Statistik für Bundeszwecke (Bundesstatistikgesetz – BStatG) vom 22. Januar 1987 (BGBl I S. 462, 565), zuletzt geändert durch Artikel 3 des Gesetzes vom 7. September 2007 (BGBl I S. 2246),
- Verordnung (EG) Nr. 638/2004 des Europäischen Parlaments und des Rates vom 31. März 2004 über die Gemeinschaftsstatistiken des Warenverkehrs zwischen Mitgliedstaaten und zur Aufhebung der Verordnung (EWG) Nr. 3330/91 des Rates (ABl. EG Nr. L 102 S. 1), geändert durch Verordnung (EG) Nr. 222/2009 des Europäischen Parlaments und des Rates vom 11. März 2009 (ABl. L 87 vom 31.3.2009, S. 160),
- Verordnung (EG) Nr. 1982/2004 der Kommission vom 18. November 2004 zur Durchführung der Verordnung (EG) Nr. 638/2004 des Europäischen Parlaments und des Rates über die Gemeinschaftsstatistiken des Warenverkehrs zwischen Mitgliedstaaten und zur Aufhebung der Verordnungen (EG) Nr. 1901/2000 und (EWG) Nr. 3590/92 der Kommission (ABl. EG Nr. L 343 S. 3), zuletzt geändert durch Verordnung (EU) Nr. 96/2010 der Kommission vom 4. Februar 2010 (ABl. L 34 vom 5.2.2010, S. 1),
- Verordnung (EG) Nr. 471/2009 des Europäischen Parlaments und des Rates vom 6. Mai 2009 über Gemeinschaftsstatistiken des Außenhandels mit Drittländern und zur Aufhebung der Verordnung (EG) Nr. 1172/95 des Rates (ABl. L 152 vom 16.6.2009, S. 23),
- Verordnung (EU) Nr. 92/2010 der Kommission vom 2. Februar 2010 zur Durchführung der Verordnung (EG) Nr. 471/2009 des Europäischen Parlaments und des Rates über Gemeinschaftsstatistiken des Außenhandels mit Drittländern hinsichtlich des Datenaustauschs zwischen den Zollbehörden und den nationalen statistischen Stellen, der Erstellung von Statistiken und der Qualitätsbewertung (ABl. L 31 vom 3.2.2010, S. 4),
- Verordnung (EU) Nr. 113/2010 der Kommission vom 9. Februar 2010 zur Durchführung der Verordnung (EG) Nr. 471/2009 des Europäischen Parlaments und des Rates über Gemeinschaftsstatistiken des Außenhandels mit Drittländern hinsichtlich der Abdeckung des Handels, der Definition der Daten, der Erstellung von Statistiken des Handels nach Unternehmensmerkmalen und Rechnungswährung sowie besonderer Waren oder Warenbewegungen (ABl. L 37 vom 10.2.2010, S. 1),
- Außenhandelsstatistikgesetz (AHStatG) in der im Bundesgesetzblatt Teil III, Gliederungsnummer 7402-1, veröffentlichten bereinigten Fassung, zuletzt geändert durch Artikel 10 des Gesetzes vom 25. April 2007 (BGBl I S. 594),
- Außenhandelsstatistik-Durchführungsverordnung (AHStatDV) in der Fassung der Bekanntmachung vom 29. Juli 1994 (BGBl I S. 1993), zuletzt geändert durch Verordnung vom 24. November 2008 (BGBl I S. 2238).
- Gegenstand:** Die Außenhandelsstatistik Bayerns stellt den grenzüberschreitenden Warenverkehr Bayerns mit dem Ausland dar. Seit 1993 gliedert sich die Außenhandelsstatistik wegen der unterschiedlichen Erhebungsformen in die Intrahandelsstatistik (Handel mit den EU-Ländern) und die Extrahandelsstatistik (Handel mit den übrigen Staaten). Ausland im Sinne der Außenhandelsstatistik ist das Gebiet außerhalb der Bundesrepublik Deutschland.

**Erhebungsgebiet:** Das Erhebungsgebiet der Außenhandelsstatistik umfasst das Gebiet des Freistaats Bayern.

**Anmeldung:** Den Ergebnissen der Außenhandelsstatistik liegen im Allgemeinen die Angaben der Einführer und Ausführer zugrunde. Die Anmeldung zur Extrahandelsstatistik erfolgt in der Regel mit den Vordrucken „Einfuhranmeldung“ und „Ausfuhranmeldung“. Den Ergebnissen der Intrahandelsstatistik liegen die statistischen Anmeldungen der innergemeinschaftlichen Erwerbe und Lieferungen im Sinne des Umsatzsteuergesetzes zugrunde.

**Darstellungsform:** In der Außenhandelsstatistik wird die Ausfuhr im Spezialhandel und die Einfuhr im Generalhandel dargestellt.

Der **Spezialhandel** enthält im Wesentlichen die Waren, die aus der Erzeugung, der Bearbeitung oder Verarbeitung des Erhebungsgebietes stammen und ausgehen.

Er umfasst die Ausfuhr von Waren

- aus dem freien Verkehr,
- nach zollamtlich bewilligter aktiver Veredelung (Eigen- und Lohnveredelung),
- zur zollamtlich bewilligten passiven Veredelung, auch Ausbesserung.

Für die Ausfuhrstatistik der einzelnen Länder der Bundesrepublik Deutschland bildet der Herstellungsort der Güter das Grundmerkmal. Sind mehrere Orte an der Herstellung beteiligt, so gilt derjenige als Herstellungsort, in dem die Exportware die letzte, wirtschaftlich gerechtfertigte, wesentliche Be- oder Verarbeitung erfahren hat.

Der **Generalhandel** enthält alle in das Erhebungsgebiet eingehenden Waren mit Ausnahme der Waren der Durchfuhr und des Zwischenauslandsverkehrs.

Generalhandel und Spezialhandel enthalten übereinstimmend die unmittelbare Einfuhr von Waren in den freien Verkehr, zur zollamtlich bewilligten aktiven Veredelung (Eigen- und Lohnveredelung), nach zollamtlich bewilligter passiver Veredelung, auch Ausbesserung.

Der Generalhandel unterscheidet sich vom Spezialhandel durch die verschiedene Nachweisung der auf Lager eingeführten ausländischen Waren.

Nachgewiesen werden

- im Generalhandel alle Einfuhren auf Lager im Zeitpunkt ihrer Einlagerung,
- im Spezialhandel dagegen nur diejenigen Einfuhren auf Lager, die nicht zur Wiederausfuhr gelangen, zum Zeitpunkt ihrer Einfuhr aus Lager.

Die Einfuhr Bayerns im Generalhandel enthält also nicht nur die Waren, die zum Gebrauch, zum Verbrauch, zur Bearbeitung oder Verarbeitung in Bayern bestimmt sind, sondern auch Waren, die über Bayern als erstes bekanntes Zielland in andere Länder des Bundesgebiets oder wieder ins Ausland weitergeleitet werden.

Für die einzelnen Länder der Bundesrepublik Deutschland können somit – im Gegensatz zu deren Ausfuhr, bei der der Spezialhandel erfasst wird – die Einfuhren nur im Generalhandel ermittelt werden.

<b>Befreiungen und Vereinfachungen:</b>	Im Rahmen der Extrahandelsstatistik sind – bis auf wenige Ausnahmen – Warensendungen von weniger als 1000 Euro von der Anmeldung befreit.
	Im Rahmen der Intrahandelsstatistik sind Unternehmen befreit, deren im Intrahandel getätigten jährlichen Versendungen in andere Mitgliedstaaten oder Eingänge aus anderen Mitgliedstaaten jeweils den Wert von 500 000 Euro im Vorjahr oder im laufenden Jahr nicht überschritten haben. Privatpersonen sind in der Intrahandelsstatistik grundsätzlich von der Auskunftspflicht befreit. Die Befreiungen von 500 000 Euro sind als Zuschätzungen in den Außenhandelsergebnissen enthalten.
	Nicht einbezogen sind ferner Waren, die von ausländischen Streitkräften, die in der Bundesrepublik Deutschland stationiert sind, selbst ausgeführt und eingeführt werden.
<b>Berichtsmonat:</b>	Die Ausfuhren und Einfuhren werden im Allgemeinen im Monat des Grenzübergangs nachgewiesen. Durch unvermeidbare Aufenthalte bei der Anmeldung, aber auch durch Rückfragen, können in geringem Umfang Ausfuhren und Einfuhren in einer späteren Berichtszeit nachgewiesen sein.
<b>Warensystematik:</b>	Benennung und Gruppierung der Waren in den Tabellen erfolgen seit Berichtsmonat Januar 2002 nach der Gliederung „Warengruppen und -untergruppen der Ernährungswirtschaft und der Gewerblichen Wirtschaft, (EGW Rev. 2002)“.
<b>Mengen:</b>	Die Mengenangaben (Dezitonne = dt = 100 kg) beziehen sich auf das Eigen- bzw. Reingewicht der Waren.
<b>Werte:</b>	Die Werte beziehen sich grundsätzlich auf den Grenzübergangswert, d. h. auf den Wert frei Grenze des Erhebungsgebietes. Bei der Ausfuhr oder Einfuhr nach Veredelung ist stets der volle Warenwert einschließlich der Veredelungskosten und der Vertriebskosten eingesetzt.
<b>Bestimmungs- und Ursprungsgebiete:</b>	In der Ausfuhr wird als Bestimmungsland das Land nachgewiesen, in dem die Waren gebraucht oder verbraucht, bearbeitet oder verarbeitet werden sollen. Ist das Bestimmungsland nicht bekannt, so gilt das letzte bekannte Land, in das die Waren verbracht werden sollen, als Bestimmungsland.
	In der Einfuhr wird als Ursprungsland das Land nachgewiesen, in dem die Waren vollständig gewonnen oder hergestellt worden sind oder ihre letzte wesentliche und wirtschaftlich gerechtfertigte Be- oder Verarbeitung erfahren haben. Ist das Ursprungsland nicht bekannt, so tritt an diese Stelle das Versendungsland.
<b>Auf- und Abrundungen:</b>	Gelegentlich auftretende Differenzen in den Summen sind auf das Runden der Einzelpositionen zurückzuführen.
<b>Vorläufige Ergebnisse:</b>	Die Angaben für das Jahr 2012 stellen vorläufige Ergebnisse dar.

## Wichtige Hinweise

### Monatliche Revisionen:

Bisher wurden die Außenhandelsergebnisse auf Detailebene in Deutschland nur einmal jährlich revidiert. Dies geschah rund neun bis zehn Monate nach Ablauf eines Berichtsjahrs. Nach den aktuellen Qualitätsvorgaben der Europäischen Union (EU) sind die Revisionspraktiken in den Mitgliedstaaten zu harmonisieren. Im Zuge dieses Harmonisierungs-Prozesses werden zeitnahe monatliche Revisionen angestrebt.

Ab Berichtsjahr 2011 werden die Außenhandelsergebnisse monatlich revidiert. Die erste Revision eines Monats findet zusammen mit der Aufbereitung des zweiten Folgemonats statt. Insgesamt werden für jeden Monatsbericht sechs aufeinander folgende monatliche Revisionen durchgeführt. Im Oktober des Folgejahres erfolgt zudem noch eine zusätzliche Jahresrevision. Die Ergebnisse werden dann - wie bisher - als endgültig betrachtet.

Eine Übersicht im Internet ([www.destatis.de](http://www.destatis.de) > weitere Themen > Außenhandel) informiert über die Zeitpunkte der Revisionen.

Die vorliegende Veröffentlichung wird nur mit dem ersten Veröffentlichungsstand eines Monats erstellt. Revisionen werden erst im übernächsten Monatsbericht berücksichtigt. Dadurch können die in dieser Veröffentlichung enthaltenen Ergebnisse von späteren Außenhandelsergebnissen abweichen. Die jeweils aktuellsten Ergebnisse erhalten Sie über unsere Online-Datenbank "Genesis-Online" ([www.statistikdaten.bayern.de/](http://www.statistikdaten.bayern.de/)).

Es ist zu beachten, dass die im jeweiligen Bericht ausgewiesenen Summen für die abgelaufenen Monate des Jahres (Kumulation) von der Addition der einzelnen, vorher veröffentlichten Monatswerte abweichen.

### Hinweis zur Ermittlung der Veränderungsdaten:

Die Berechnung der Veränderungsdaten erfolgt in den Monatsberichten ab Januar 2012 jeweils auf Basis der revidierten Vormonatswerte.

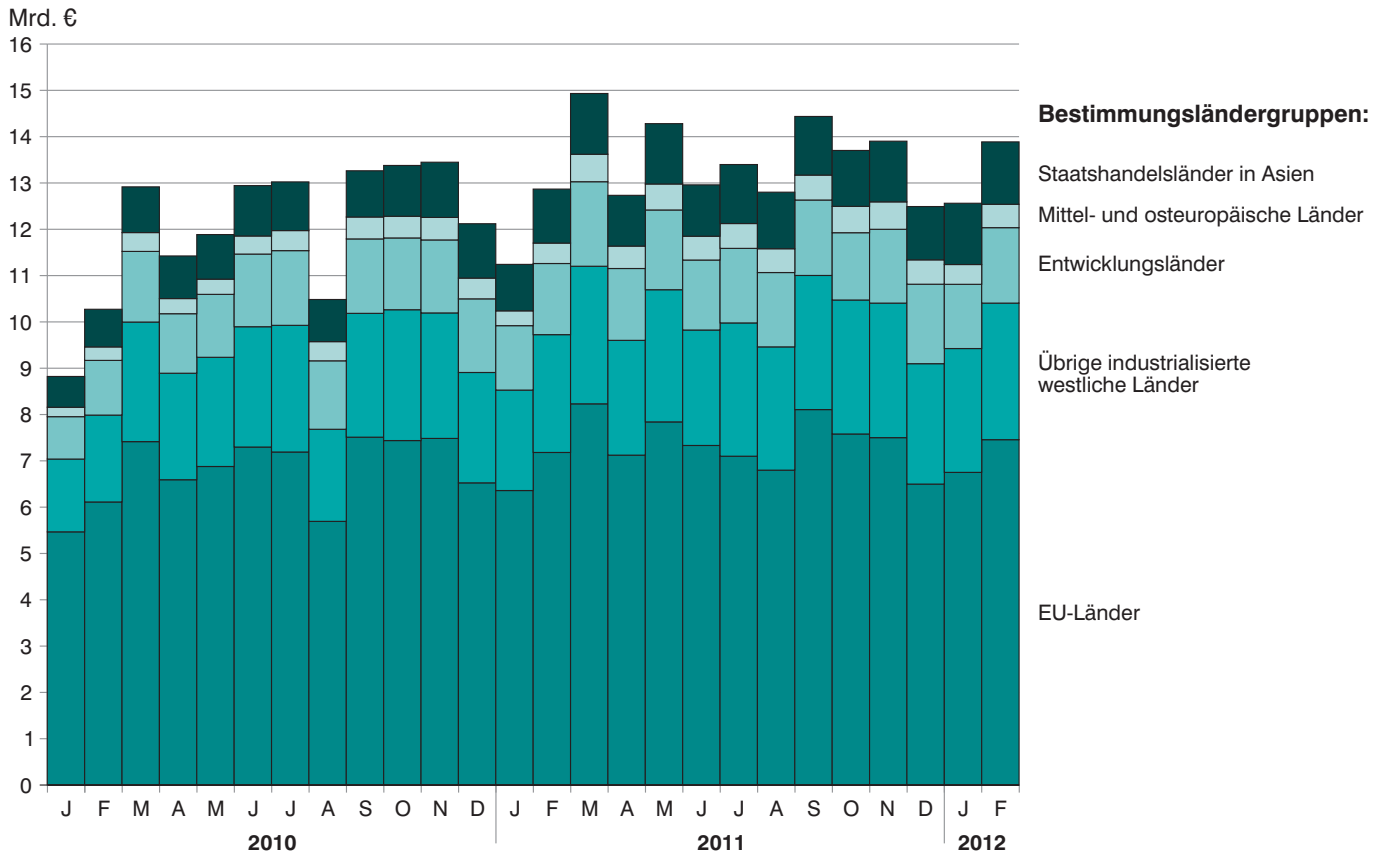
### Geänderte Länderzuordnung:

Ab dem Monatsbericht Januar 2012 werden die Länder Georgien, Armenien, Aserbaidschan, Kasachstan, Turkmenistan, Usbekistan, Tadschikistan und Kirgisistan (bisher Europa) unter Asien und die Länder Ceuta und Melilla (bisher Europa) unter Afrika ausgewiesen.

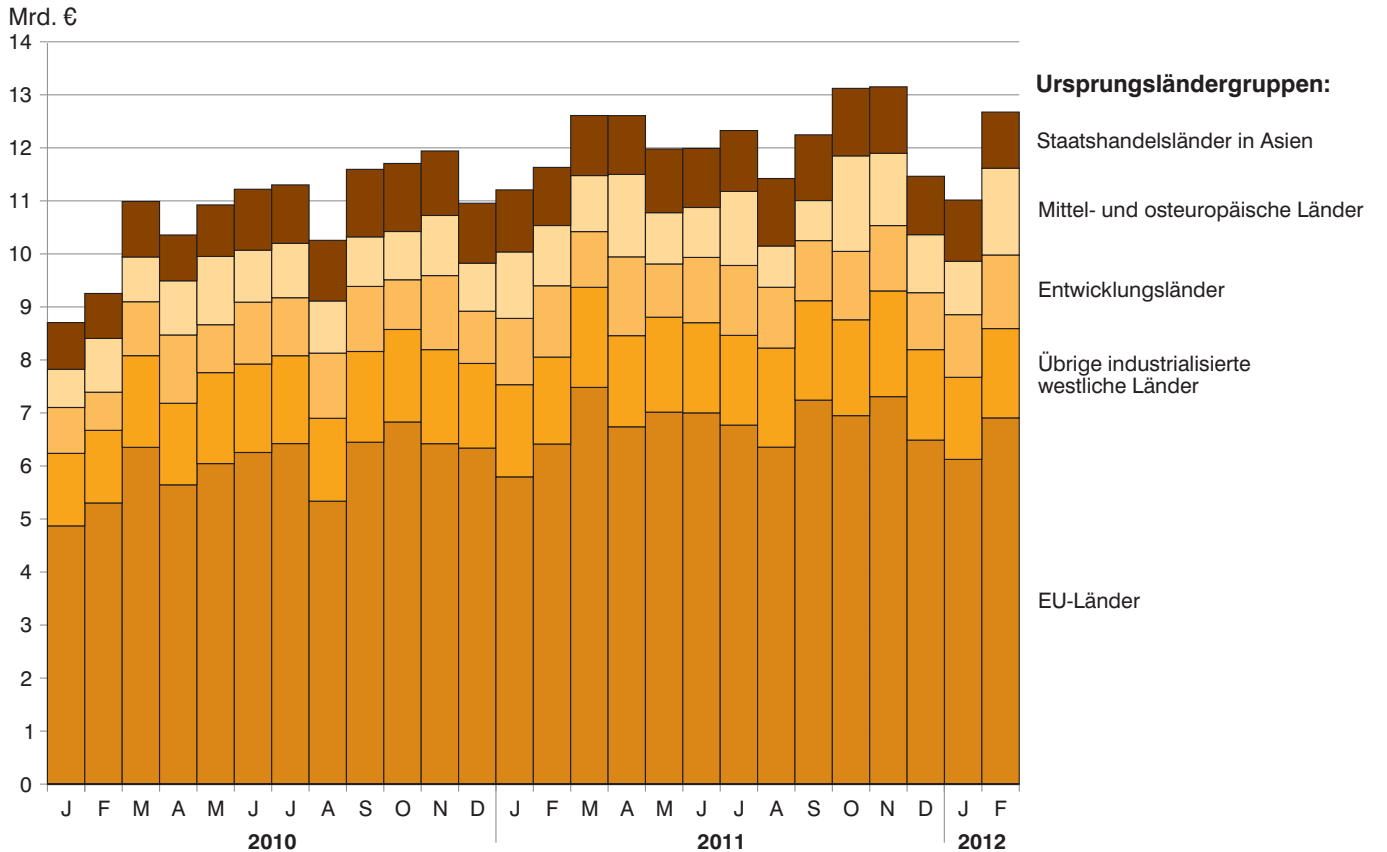
### Zeichenerklärung:

- 0 mehr als nichts, aber weniger als die Hälfte der kleinsten in der Tabelle nachgewiesenen Einheit
- nichts vorhanden oder keine Veränderung
- / keine Angabe, da Zahl nicht sicher genug
- . Zahlenwert unbekannt, geheimzuhalten oder nicht rechenbar
- ... Angabe fällt später an
- x Tabellenfach gesperrt, da Aussage nicht sinnvoll
- ( ) Nachweis unter Vorbehalt, dass der Zahlenwert erhebliche Fehler aufweisen kann
  
- p vorläufiges Ergebnis
- r berichtiges Ergebnis
- s geschätztes Ergebnis
- D Durchschnitt
- ≙ entspricht

### Monatliche Entwicklung der Ausfuhr Bayerns von Januar 2010 bis Februar 2012 nach Bestimmungsländergruppen



### Monatliche Entwicklung der Einfuhr Bayerns von Januar 2010 bis Februar 2012 nach Ursprungsländergruppen





# Ausfuhr

## 1. Entwicklung der Ausfuhr Bayerns

Lfd. Nr.	Jahr Monat	Ausfuhr insgesamt	Ernährungswirtschaft				
			Lebende Tiere <sup>1)</sup>	Nahrungsmittel		Genussmittel	zusammen
				tierischen Ursprungs	pflanzlichen Ursprungs <sup>2)</sup>		
1 000 Euro							
1	1992 .....	51 690 424	79 353	2 051 244	977 416	598 921	3 706 935
2	1993 .....	49 710 092	70 538	2 053 464	904 682	511 420	3 540 105
3	1994 .....	54 377 706	55 679	1 994 119	1 037 935	522 176	3 609 910
4	1995 .....	57 994 687	70 286	1 878 104	1 029 413	424 757	3 402 560
5	1996 .....	61 439 344	81 575	1 874 776	1 158 846	562 281	3 677 479
6	1997 .....	70 718 129	70 509	1 948 881	1 340 925	565 085	3 925 400
7	1998 .....	77 375 090	84 757	2 038 085	1 456 200	598 586	4 177 628
8	1999 .....	80 959 795	98 602	2 145 596	1 416 692	748 273	4 409 163
9	2000 .....	92 877 843	129 288	2 235 377	1 519 722	827 085	4 711 473
10	2001 .....	98 300 627	110 682	2 514 397	1 483 868	821 602	4 930 548
11	2002 .....	102 471 896	141 483	2 427 882	1 465 606	699 920	4 734 891
12	2003 .....	106 702 325	120 635	2 590 328	1 481 628	693 701	4 886 292
13	2004 .....	117 493 304	136 018	2 672 589	1 545 231	749 140	5 102 978
14	2005 .....	126 890 995	171 674	2 871 097	1 721 117	799 543	5 563 431
15	2006 .....	140 367 506	142 327	3 149 545	1 913 676	896 718	6 102 266
16	2007 .....	152 448 741	135 328	3 534 306	2 223 828	956 432	6 849 894
17	2008 .....	154 333 267	135 453	3 782 572	2 518 440	1 318 895	7 755 359
18	2009.....	122 307 291	128 819	3 307 562	2 280 766	1 097 783	6 814 929
19	2010 .....	144 010 552	124 407	3 503 546	2 362 598	1 053 893	7 044 443
20	2011 <sup>3)</sup> .....	159 796 629	128 386	3 800 199	2 631 255	1 185 327	7 745 166
<b>2011<sup>3)</sup></b>							
21	Januar .....	11 241 209	9 873	274 528	211 519	84 922	580 841
22	Februar .....	12 873 084	8 928	284 482	212 944	88 185	594 540
23	März .....	14 933 870	12 391	330 252	243 109	103 941	689 693
24	April .....	12 735 274	9 763	325 373	206 139	96 882	638 158
25	Mai .....	14 282 919	10 889	315 605	229 959	108 853	665 306
26	Juni .....	12 960 666	11 651	351 620	209 546	115 943	688 760
27	Juli .....	13 400 147	10 622	310 856	202 931	93 713	618 122
28	August .....	12 802 263	10 366	334 021	213 442	112 182	670 011
29	September ...	14 434 256	12 160	345 892	226 243	91 532	675 827
30	Oktober .....	13 699 899	10 611	315 877	242 563	95 279	664 331
31	November ....	13 901 637	10 948	312 309	237 770	104 207	665 234
32	Dezember ....	12 505 277	11 707	319 901	217 808	95 099	644 515
<b>2012<sup>3)</sup></b>							
33	Januar .....	12 561 673	12 947	304 912	203 670	84 053	605 582
34	Februar .....	13 891 185	10 202	315 973	214 067	91 610	631 851
35	März .....						
36	April .....						
37	Mai .....						
38	Juni .....						
39	Juli .....						
40	August .....						
41	September ...						
42	Oktober .....						
43	November ....						
44	Dezember ....						
Nachrichtlich: Veränderung der Ausfuhr in Euro zum ... in %							
45	Vormonat .....	10,6	-21,2	3,6	5,1	9,0	4,3
46	Vorjahresmonat .....	7,9	14,3	11,1	0,5	3,9	6,3

<sup>1)</sup> Einschl. lebende Tiere zu anderen als Ernährungszwecken. - <sup>2)</sup> Einschl. lebende Pflanzen und Erzeugnisse der Ziergärtnerei.

- <sup>3)</sup> Vorläufige Ergebnisse.

## nach Warengruppen

Gewerbliche Wirtschaft						Rückwaren, Ersatz- lieferungen, andere nicht aufgliederbare Warenverkehre	Lfd. Nr.
Rohstoffe	Halbwaren	Fertigwaren			zusammen		
		insgesamt	davon				
			Vorerzeugnisse	Enderzeugnisse			
1 000 Euro							
459 414	2 056 941	45 467 135	5 058 658	40 408 477	47 983 489	-	1
444 628	1 845 556	43 879 804	5 343 318	38 536 486	46 169 988	-	2
568 147	2 154 493	48 045 156	5 541 244	42 503 912	50 767 796	-	3
618 065	2 191 373	51 782 689	6 115 187	45 667 502	54 592 128	-	4
533 800	2 171 446	55 056 619	6 039 444	49 017 175	57 761 866	-	5
606 928	2 277 448	63 908 353	7 029 619	56 878 734	66 792 729	-	6
643 108	2 468 827	70 085 528	6 858 135	63 227 392	73 197 462	-	7
635 582	2 493 856	73 421 194	7 150 662	66 270 532	76 550 632	-	8
714 498	3 244 636	84 207 239	8 465 126	75 742 113	88 166 375	-	9
691 257	3 406 055	89 272 768	7 623 844	81 648 924	93 370 079	-	10
737 035	2 845 833	94 154 137	7 510 864	86 643 273	97 737 005	-	11
683 296	3 376 807	95 547 794	7 520 140	88 027 655	99 607 897	2 208 136	12
690 019	4 198 901	105 943 307	8 278 610	97 664 797	110 832 327	1 557 999	13
729 532	4 765 471	113 922 269	9 018 080	104 904 189	119 417 272	1 910 292	14
855 341	5 700 534	125 235 927	10 212 723	115 023 205	131 791 802	2 473 438	15
982 054	6 274 647	135 721 642	10 491 799	125 229 843	142 978 343	2 620 504	16
793 806	6 609 585	137 187 766	10 882 387	126 305 379	144 591 157	1 986 751	17
692 822	4 565 708	108 363 487	8 953 199	99 410 287	113 622 016	1 870 346	18
903 846	6 306 832	127 797 820	11 361 217	116 436 603	135 008 498	1 957 611	19
984 235	6 969 735	140 472 359	12 476 719	127 995 640	148 426 328	3 625 134	20
71 561	488 672	9 930 362	989 180	8 941 182	10 490 595	169 773	21
77 427	520 899	11 485 590	1 035 657	10 449 933	12 083 916	194 628	22
94 944	617 167	13 320 790	1 194 693	12 126 096	14 032 901	211 276	23
85 001	545 512	11 254 083	1 055 485	10 198 598	11 884 597	212 520	24
92 362	656 476	12 653 979	1 168 783	11 485 196	13 402 817	214 796	25
91 169	584 224	11 344 630	1 107 440	10 237 190	12 020 024	251 882	26
79 906	614 338	11 852 270	1 053 955	10 798 315	12 546 515	235 510	27
81 919	609 113	11 219 282	1 035 210	10 184 071	11 910 314	221 939	28
85 913	681 850	12 720 947	1 053 190	11 667 757	13 488 710	269 720	29
80 263	603 947	12 079 944	1 007 894	11 072 051	12 764 155	271 414	30
83 447	566 657	12 189 443	978 183	11 211 260	12 839 548	396 855	31
68 654	544 571	10 899 792	829 630	10 070 162	11 513 018	347 744	32
65 279	581 054	10 755 407	980 859	9 774 548	11 401 740	554 351	33
73 325	516 479	12 090 779	1 023 257	11 067 522	12 680 583	578 750	34
							35
							36
							37
							38
							39
							40
							41
							42
							43
							44
12,3	-11,1	12,4	4,3	13,2	11,2	4,4	45
-5,3	-0,8	5,3	-1,2	5,9	4,9	197,4	46

## 2. Ausfuhr Bayerns nach Warengruppen

Warengruppe	Ausfuhr im Berichts- monat	Zu- bzw. Abnahme (-) gegenüber		Ausfuhr seit Jahres- beginn	Zu- bzw. Abnahme (-) gegenüber Vorjahr
		Vor- monat	Vor- jahres- monat		
	1 000 Euro	%		1 000 Euro	%
<b>Ausfuhr insgesamt .....</b>	<b>13 891 185</b>	<b>10,6</b>	<b>7,9</b>	<b>26 452 858</b>	<b>9,7</b>
Ernährungswirtschaft .....	631 851	4,3	6,3	1 237 434	5,3
Lebende Tiere <sup>1)</sup> .....	10 202	- 21,2	14,3	23 149	23,1
Nahrungsmittel tierischen Ursprungs .....	315 973	3,6	11,1	620 885	11,1
Nahrungsmittel pflanz- lichen Ursprungs <sup>2)</sup> .....	214 067	5,1	0,5	417 736	- 1,6
Genussmittel .....	91 610	9,0	3,9	175 663	1,5
Gewerbliche Wirtschaft .....	12 680 583	11,2	4,9	24 082 323	6,7
Rohstoffe .....	73 325	12,3	- 5,3	138 604	- 7,0
Halbwaren .....	516 479	- 11,1	- 0,8	1 097 533	8,7
Fertigwaren .....	12 090 779	12,4	5,3	22 846 186	6,7
Vorerzeugnisse .....	1 023 257	4,3	- 1,2	2 004 116	- 1,0
Enderzeugnisse .....	11 067 522	13,2	5,9	20 842 070	7,5
Rückwaren, Ersatz- lieferungen, andere nicht aufgliederbare Warenverkehre .....	578 750	4,4	197,4	1 133 101	210,9

<sup>1)</sup> Einschl. lebende Tiere zu anderen als Ernährungszwecken. - <sup>2)</sup> Einschl. lebende Pflanzen und Erzeugnisse der Ziergärtnerei.

## 3. Ausfuhr Bayerns nach Warengruppen und Warenuntergruppen

Nr. der Systematik	Warengruppe Warenuntergruppe	Ausfuhr					
		im Februar 2012			Januar bis Februar 2012		
		dt=100 KG	1 000 EUR	% <sup>1)</sup>	dt=100 KG	1 000 EUR	% <sup>2)</sup>
<b>1-4</b>	<b>Ernährungswirtschaft</b>						
<b>1</b>	<b>Lebende Tiere</b>						
101	Pferde .....	116	126	-74,4	263	379	-49,6
102	Rinder .....	6 482	2 099	-25,1	17 072	5 546	35,0
103	Schweine .....	32 813	5 290	43,7	74 151	11 522	21,9
105	Schafe .....	-	-	x	129	72	100,0
107	Hausgeflügel .....	10 985	1 231	105,8	24 780	2 632	64,3
109	lebende Tiere, a.n.g. ....	92	1 456	7,7	194	2 999	3,8
	<b>Zusammen</b>	<b>50 488</b>	<b>10 202</b>	<b>14,3</b>	<b>116 590</b>	<b>23 149</b>	<b>23,1</b>
<b>2</b>	<b>Nahrungsmittel tierischen Ursprungs</b>						
201	Milch und Milcherzeugnisse, ausgenommen Butter und Käse .....	1 157 762	94 329	8,6	2 170 917	186 066	8,8
202	Butter und andere Fettstoffe aus der Milch, einschl. Milchstreichfette .....	13 430	5 392	23,4	24 638	9 978	24,1
203	Käse .....	373 162	122 737	18,6	729 691	240 284	16,7
204	Fleisch und Fleischwaren .....	288 038	83 654	3,7	582 507	166 203	6,3
206	Fische und Krebstiere, Weichtiere und andere wirbellose Wassertiere .....	3 453	2 757	-3,9	6 345	4 990	-21,0
208	tierische Öle und Fette .....	20 953	1 753	-39,8	41 309	3 614	-10,2
209	Eier, Eiweiß und Eigelb .....	20 893	4 160	108,1	28 361	6 315	41,6
211	Fischmehl, Fleischmehl und ähnliche Erzeugnisse .....	1 131	83	-71,2	5 549	315	-49,9
219	Nahrungsmittel tierischen Ursprungs a.n.g. ....	14 690	1 107	4,6	32 615	3 121	38,3
	<b>Zusammen</b>	<b>1 893 511</b>	<b>315 973</b>	<b>11,1</b>	<b>3 621 933</b>	<b>620 885</b>	<b>11,1</b>
<b>3</b>	<b>Nahrungsmittel pflanzlichen Ursprungs</b>						
301	Weizen .....	577 475	12 729	-13,7	926 929	20 583	-38,7
302	Roggen .....	4 437	99	-62,0	9 263	212	-66,1
303	Gerste .....	92 476	2 063	-48,9	223 777	4 769	-34,1
304	Hafer .....	6 839	198	58,6	15 608	407	19,8
305	Mais .....	140 928	2 991	39,1	273 986	5 806	1,2
308	Sorghum, Hirse und sonstiges Getreide, ausgenommen Reis .....	18 959	471	-11,3	28 389	645	-29,7
309	Reis und Reiserzeugnisse .....	3 017	362	79,3	3 687	447	-10,9
310	Getreideerzeugnisse, ausgenommen Reiserzeugnisse .....	43 674	2 063	-36,8	85 952	3 984	-38,0
315	Backwaren und andere Zubereitungen aus Getreide .....	258 247	39 520	1,0	495 627	75 908	0,3
316	Malz .....	123 824	6 053	49,1	215 849	10 794	34,5
320	Saat- und Pflanzgut, ausgenommen Ölsaaten und sonstigen Samen etc. ....	1 331	246	-12,4	1 446	356	-6,3
325	Hülsenfrüchte .....	2 013	104	-20,1	4 119	206	22,0
335	Grün- und Raufutter .....	10 496	186	-45,3	26 074	518	-8,4
340	Kartoffeln und Kartoffelerzeugnisse .....	204 018	4 637	-69,5	387 950	8 956	-68,2
345	Gemüse und sonstige Küchengewächse, frisch .....	35 643	2 101	-33,1	64 026	3 609	-53,7
350	Frischobst, ausgenommen Südfrüchte .....	3 827	750	51,6	6 721	1 399	-14,7
355	Südfrüchte .....	-	-	x	-	-	x
360	Schalen- und Trockenfrüchte .....	2 185	1 243	98,7	3 025	1 775	17,8
370	Gemüsezubereitungen und Gemüsekonserven .....	68 309	8 325	-0,1	146 375	16 256	-8,1
372	Obstzubereitungen und Obstkonserven .....	17 186	4 181	26,9	34 867	7 686	11,3
375	Obst- und Gemüsesäfte .....	19 695	3 618	11,1	42 322	7 926	7,4
377	Kakao und Kakaoerzeugnisse .....	33 225	15 209	-3,5	58 775	26 687	-3,8
379	Gewürze .....	1 135	672	-20,4	2 389	1 415	-32,0
381	Zuckerrüben, Zucker und Zuckererzeugnisse .....	213 967	22 786	37,5	483 453	50 461	46,5
383	Ölfrüchte .....	44 684	2 145	169,0	77 110	3 574	86,6
385	pflanzliche Öle und Fette .....	12 331	8 054	48,0	29 014	16 819	46,8
389	Ölkuchen .....	45 845	1 223	-69,7	63 274	1 682	-68,8
393	Kleie, Abfallerzeugnisse zur Viehfütterung und sonstige Futtermittel .....	249 915	13 402	-3,1	615 219	27 343	8,6
395	Nahrungsmittel pflanzlichen Ursprungs, a.n.g. ....	234 191	57 505	12,9	437 938	115 546	12,8
396	lebende Pflanzen und Erzeugnisse der Ziergärtnerei .....	3 018	1 132	-1,1	6 645	1 968	-23,9
	<b>Zusammen</b>	<b>2 472 888</b>	<b>214 067</b>	<b>0,5</b>	<b>4 769 810</b>	<b>417 736</b>	<b>-1,6</b>

<sup>1)</sup> Veränderungsrate der Ausfuhr in Euro zum Vorjahresmonats. - <sup>2)</sup> Veränderungsrate der Ausfuhr in Euro zum Vorjahreszeitraum.

### Noch: 3. Ausfuhr Bayerns nach Warengruppen und Warenuntergruppen

Nr. der Systematik	Warengruppe Warenuntergruppe	Ausfuhr					
		im Februar 2012			Januar bis Februar 2012		
		dt=100 KG	1 000 EUR	% <sup>1)</sup>	dt=100 KG	1 000 EUR	% <sup>2)</sup>
<b>4</b>	<b>Genussmittel</b>						
401	Hopfen .....	20 553	18 127	-10,0	44 246	37 954	-9,2
402	Kaffee .....	5 054	3 757	-22,2	9 417	6 922	-27,6
403	Tee und Mate .....	3 533	2 555	84,1	5 786	4 076	62,3
411	Rohtabak und Tabakerzeugnisse .....	41 163	41 978	10,5	80 863	81 002	12,5
421	Bier .....	316 212	23 937	9,1	528 174	42 811	-0,1
423	Branntwein .....	3 966	940	15,3	7 700	2 073	25,8
425	Wein .....	1 675	316	-71,0	4 138	825	-69,8
	<b>Zusammen</b>	<b>392 157</b>	<b>91 610</b>	<b>3,9</b>	<b>680 324</b>	<b>175 663</b>	<b>1,5</b>
<b>1-4</b>	<b>Ernährungswirtschaft zusammen</b>	<b>4 809 043</b>	<b>631 851</b>	<b>6,3</b>	<b>9 188 657</b>	<b>1 237 434</b>	<b>5,3</b>
<b>5-8</b>	<b>Gewerbliche Wirtschaft</b>						
<b>5</b>	<b>Rohstoffe</b>						
502	Chemiefasern, einschließlich Abfälle, Seidenraupenkokons und Abfallseide .....	89 278	20 346	-0,1	175 188	40 185	-9,1
503	Wolle und andere Tierhaare, roh oder bearbeitet, Reißwolle .....	768	130	.	857	174	24,4
504	Baumwolle, roh oder bearbeitet, Reißbaumwolle, Abfälle .....	3 393	296	.	3 576	328	95,8
505	Flachs, Hanf, Jute, Hartfasern und sonstige pflanzliche Spinnstoffe .....	11	7	-1,5	432	48	294,4
506	Abfälle und Gespinnstwaren, Lumpen und dergleichen .....	33 903	1 489	18,0	59 078	2 631	-2,2
507	Felle zu Pelzwerk, roh .....	-	-	x	3	63	100,0
508	Felle und Häute, roh, a.n.g. ....	47 520	7 705	-28,6	97 470	16 029	-5,5
511	Rundholz .....	970 537	9 419	-3,1	1 629 124	15 493	-3,8
513	Rohkautschuk .....	25 138	774	90,0	34 751	1 163	32,8
516	Steinkohle und Steinkohlenbriketts .....	1 516	36	-14,6	2 039	49	-42,6
517	Braunkohle und Braunkohlenbriketts .....	410	10	100,0	578	15	228,2
518	Erdöl und Erdgas .....	1 592	78	41,0	2 963	152	43,5
519	Eisenerze .....	-	-	x	250	8	100,0
520	Eisen- und manganhaltige Abbrände und Schlacken .....	336	3	-97,8	1 104	10	-96,0
522	Kupfererze .....	-	-	x	-	-	x
523	Bleierze .....	-	-	x	-	-	x
524	Zinkerze .....	-	-	x	-	-	x
526	Nickelerze .....	-	-	x	-	-	x
528	Erze und Metallaschen, a.n.g. ....	1 165	127	-55,0	3 497	331	-26,3
529	Bauxit und Kryolith .....	-	-	x	-	-	x
530	Speisesalz und Industriesalz .....	152 782	1 657	48,2	349 271	3 668	31,4
532	Steine und Erden, a.n.g. ....	1 032 759	13 943	-3,2	2 039 935	25 261	-7,7
534	Rohstoffe für chemische Erzeugnisse, a.n.g. ....	66 719	3 422	2,7	120 763	7 213	14,0
537	Edelsteine, Schmucksteine und Perlen, roh .....	32	164	6,3	89	415	24,7
590	Rohstoffe, auch Abfälle a.n.g. ....	1 115 824	13 718	-10,4	2 183 533	25 369	-15,8
	<b>Zusammen</b>	<b>3 543 683</b>	<b>73 325</b>	<b>-5,3</b>	<b>6 704 501</b>	<b>138 604</b>	<b>-7,0</b>
<b>6</b>	<b>Halbwaren</b>						
602	Rohseide und Seidengarne, künstliche und synthetische Fäden, auch gezwirnt .....	87 665	38 108	-0,5	177 433	78 011	-1,7
603	Garne aus Chemiefasern .....	2 372	1 229	-2,2	4 800	2 859	-37,5
604	Garne aus Wolle oder anderen Tierhaaren .....	254	313	-60,6	597	802	-50,4
605	Garne aus Baumwolle .....	2 995	1 633	47,2	5 889	3 671	-18,6
606	Garne aus Flachs, Hanf, Jute, Hartfasern und dergleichen .....	2	4	79,3	2	5	-27,0
607	Schnittholz .....	842 689	30 381	1,0	1 616 889	57 835	7,7
608	Halbstoffe aus zellulosehaltigen Faserstoffen .....	767	77	-90,3	2 908	324	-75,4
609	Kautschuk, bearbeitet .....	64 977	25 726	29,8	124 018	46 430	15,5
611	Zement .....	53 171	344	-54,4	525 485	2 377	143,1

<sup>1)</sup> Veränderungsrate der Ausfuhr in Euro zum Vorjahresmonats. - <sup>2)</sup> Veränderungsrate der Ausfuhr in Euro zum Vorjahreszeitraum.

### Noch: 3. Ausfuhr Bayerns nach Warengruppen und Warenuntergruppen

Nr. der Systematik	Warengruppe Warenuntergruppe	Ausfuhr					
		im Februar 2012			Januar bis Februar 2012		
		dt=100 KG	1 000 EUR	% <sup>1)</sup>	dt=100 KG	1 000 EUR	% <sup>2)</sup>
<b>6</b>	<b>noch Halbwaren</b>						
612	mineralische Baustoffe, a.n.g. ....	714 034	37 632	-1,7	1 589 098	75 454	4,7
641	Roheisen .....	691	30	28,3	945	42	-38,1
642	Abfälle und Schrott, aus Eisen oder Stahl .....	1 033 315	41 505	10,7	1 784 877	67 903	7,9
643	Ferrolegierungen .....	13 251	3 736	42,3	25 315	6 682	31,9
644	Eisen oder Stahl in Rohformen, Halbzeug aus Eisen oder Stahl .....	13 489	1 480	26,3	21 053	2 180	5,1
645	Aluminium und Aluminiumlegierungen einschl. Abfälle und Schrott .....	150 238	21 913	-42,1	321 158	47 190	-36,3
646	Kupfer und Kupferlegierungen, einschl. Abfälle und Schrott .....	50 532	19 008	-40,1	104 089	40 148	-20,1
647	Nickel und Nickellegierungen einschl. Abfälle und Schrott .....	222	235	-24,7	1 242	771	57,8
648	Blei und Bleilegierungen, einschl. Abfälle und Schrott .....	258	32	20,3	628	88	-17,2
649	Zinn und Zinnlegierungen, einschl. Abfälle und Schrott .....	621	1 273	50,4	1 411	2 567	30,0
650	Zink und Zinklegierungen einschl. Abfälle und Schrott .....	2 733	410	-63,3	9 136	1 243	-32,1
656	radioaktive Elemente und radioaktive Isotope .....	-	225	-16,2	-	354	-8,5
659	unedle Metalle, a.n.g. ....	3 809	5 691	44,1	7 801	11 364	54,4
661	Fettsäuren, Paraffin, Vaseline und Wachse .....	24 581	7 033	21,1	47 495	14 840	17,1
665	Koks und Schmelzkoks, aus Stein- oder Braunkohle .....	700	29	291,3	1 189	46	77,4
667	Rückstände der Erdöl- und Steinkohlenteerdestillation .....	102 708	3 939	5,1	207 360	7 747	7,4
669	Mineralölzeugnisse .....	1 996 723	182 543	-1,1	5 089 952	450 138	19,3
671	Teer und Teerdestillationserzeugnisse .....	148 532	10 518	51,8	315 759	22 607	73,9
673	Düngemittel .....	74 509	3 927	-20,7	163 988	8 587	-8,0
679	chemische Halbwaren, a.n.g. ....	463 634	21 777	-16,8	961 252	45 079	-11,1
683	Gold für gewerbliche Zwecke .....	669	2 926	284,0	873	5 941	227,4
690	Halbwaren, a.n.g. ....	23 425	52 800	34,0	48 827	94 249	30,1
	<b>Zusammen</b>	<b>5 873 566</b>	<b>516 479</b>	<b>-0,8</b>	<b>13 161 468</b>	<b>1 097 533</b>	<b>8,7</b>
<b>7</b>	<b>Fertigwaren - Vorerzeugnisse</b>						
	Gewebe, Gewirke und Gestricke						
701	aus Seide, künstlichen oder synthetischen Fäden .....	16 113	12 875	-7,8	32 451	25 277	-9,4
702	aus Chemiefasern .....	13 618	23 483	-5,7	26 583	47 386	0,2
703	aus Wolle oder anderen Tierhaaren .....	570	2 586	62,6	968	4 223	44,2
704	aus Baumwolle .....	1 672	2 294	25,8	3 131	4 481	9,8
705	aus Flachs, Hanf, Jute, Hartfasern und dergleichen .....	648	1 036	-9,7	1 182	2 008	5,8
706	Leder .....	19 775	13 406	60,0	26 035	18 226	9,2
707	Pelzfelle, gegerbt oder zugerichtet .....	4	10	-96,4	8	63	-86,6
708	Papier und Pappe .....	1 599 823	106 557	-14,8	3 050 190	201 250	-11,7
709	Sperrholz, Span- und Faserplatten, Furnierblätter und dergleichen .....	163 038	13 347	-7,7	334 756	25 772	-3,8
711	Glas .....	207 787	36 677	-8,4	404 964	68 841	-14,2
732	Kunststoffe .....	1 361 049	233 663	2,7	2 744 101	469 275	5,8
734	Farben, Lacke und Kitte .....	429 415	91 993	-5,7	697 134	179 454	-3,0
736	Dextrine, Gelatine und Leime .....	72 278	11 330	11,0	125 023	20 277	14,6
738	Sprengstoffe, Schießbedarf und Zündwaren .....	2 428	7 419	-14,9	4 322	13 409	-9,9
740	pharmazeutische Grundstoffe .....	11 009	23 890	-8,9	19 637	48 274	-9,4
749	chemische Vorerzeugnisse, a.n.g. ....	344 022	226 310	13,5	715 019	451 862	7,8
751	Rohre aus Eisen oder Stahl .....	65 546	17 482	2,5	128 478	32 686	2,2
753	Stäbe und Profile aus Eisen oder Stahl .....	204 159	18 704	-11,2	418 791	38 034	3,5
755	Blech aus Eisen oder Stahl .....	65 135	8 586	0,9	109 015	14 856	-12,9
757	Draht aus Eisen oder Stahl .....	46 338	4 110	21,2	90 450	7 717	36,0
759	Eisenbahnoberbaumaterial .....	3 546	461	84,8	4 523	858	14,3
771	Halbzeuge aus Kupfer und Kupferlegierungen .....	183 267	125 402	-11,6	370 711	251 584	-9,9
772	Halbzeuge aus Aluminium .....	93 556	36 973	1,3	169 734	68 883	-4,6

<sup>1)</sup> Veränderungsrate der Ausfuhr in Euro zum Vorjahresmonats. - <sup>2)</sup> Veränderungsrate der Ausfuhr in Euro zum Vorjahreszeitraum.

### Noch: 3. Ausfuhr Bayerns nach Warengruppen und Warenuntergruppen

Nr. der Systematik	Warengruppe Warenuntergruppe	Ausfuhr					
		im Februar 2012			Januar bis Februar 2012		
		dt=100 KG	1 000 EUR	% <sup>1)</sup>	dt=100 KG	1 000 EUR	% <sup>2)</sup>
<b>7</b>	<b>noch Fertigwaren - Vorerzeugnisse</b>						
779	Halbzeuge aus unedlen Metallen, a.n.g. ....	1 300	2 803	0,1	3 077	4 705	-3,4
781	Halbzeuge aus Edelmetallen .....	5	1 186	-44,2	11	3 510	-21,9
790	Vorerzeugnisse, a.n.g. ....	678	674	-15,5	1 128	1 207	-39,4
	<b>Zusammen</b>	<b>4 906 777</b>	<b>1 023 257</b>	<b>-1,2</b>	<b>9 481 423</b>	<b>2 004 116</b>	<b>-1,0</b>
<b>8</b>	<b>Fertigwaren - Enderzeugnisse</b>						
	Bekleidung aus Gewirken oder Gestricken aus						
801	Seide oder Chemiefasern .....	2 454	14 083	10,1	4 174	23 971	3,5
802	Wolle oder anderen Tierhaaren .....	180	808	-1,7	247	1 556	-20,9
803	Baumwolle .....	3 923	12 194	-14,1	6 857	21 312	-6,0
804	Bekleidung aus Seide oder Chemiefasern, ausgenommen aus Gewirken oder Gestricken .....	2 351	12 025	-22,7	5 179	25 448	3,1
805	Bekleidung aus Wolle und anderen Tierhaaren, ausgenommen aus Gewirken oder Gestricken .....	242	2 566	-15,6	486	5 476	0,3
806	Bekleidung aus Baumwolle ausgenommen aus Gewirken oder Gestricken .....	3 855	16 466	-8,0	6 509	26 433	-3,7
807	Bekleidung aus Flachs, Hanf und dergleichen .....	519	4 259	-10,1	829	6 781	-7,9
<b>801-807</b>	<b>Bekleidung zusammen</b>	<b>13 523</b>	<b>62 401</b>	<b>-9,6</b>	<b>24 281</b>	<b>110 978</b>	<b>-1,6</b>
808	Kopfbedeckungen .....	539	2 404	-25,6	1 196	5 459	-4,9
809	Textilerzeugnisse, a.n.g. ....	114 917	65 258	7,6	239 392	126 288	7,7
810	Pelzwaren .....	21	187	39,8	25	285	9,9
811	Schuhe .....	3 780	14 554	-7,3	6 948	25 533	-7,4
812	Lederwaren und Lederbekleidung (ausg. Schuhe) .....	3 088	7 582	-13,2	5 833	16 189	-5,4
813	Papierwaren .....	380 776	75 275	-4,7	759 065	148 180	-3,4
814	Druckerzeugnisse .....	210 884	65 033	-6,9	487 172	146 888	0,5
815	Holzwaren (ohne Möbel) .....	214 203	29 243	-9,0	398 303	51 940	-12,2
816	Kautschukwaren .....	52 853	42 941	0,3	106 506	85 422	3,7
817	Waren aus Stein .....	36 326	9 169	-9,1	69 302	17 235	3,0
818	keramische Erzeugnisse, ohne Baukeramik .....	64 819	39 055	-5,2	121 882	76 260	-8,3
819	Glaswaren .....	282 037	62 458	-9,9	679 198	130 787	-1,4
820	Werkzeuge, Schneidwaren und Essbestecke aus unedlen Metallen .....	14 005	65 327	16,5	27 031	123 119	19,8
823	Waren aus Kupfer und Kupferlegierungen .....	18 068	19 013	-11,2	38 763	38 256	-13,8
829	Eisen-, Blech und Metallwaren, a.n.g. ....	462 835	263 463	6,2	917 653	502 838	6,2
831	Waren aus Wachs oder Fetten .....	11 167	7 252	-10,6	22 420	14 276	-2,9
832	Waren aus Kunststoffen .....	716 409	345 798	0,6	1 355 635	657 308	-0,7
833	fotochemische Erzeugnisse .....	10 326	1 464	103,5	10 704	2 274	-7,7
834	pharmazeutische Erzeugnisse .....	17 674	234 099	36,6	34 433	452 431	38,6
835	Duftstoffe und Körperpflegemittel .....	87 079	61 921	-0,5	181 289	114 836	-3,2
839	chemische Enderzeugnisse, a.n.g. ....	367 906	99 127	1,3	668 138	194 616	0,7
841	Kraftmaschinen (ohne Motoren für Ackerschlepper, Luft- und Straßenfahrzeuge) .....	31 477	202 326	94,1	54 393	288 062	54,6
842	Pumpen und Kompressoren .....	125 875	168 762	21,8	220 402	319 901	20,6
843	Armaturen .....	18 763	78 375	26,5	34 182	148 091	25,1
844	Lager, Getriebe, Zahnräder und Antriebsselemente .....	304 969	301 167	6,5	547 184	576 935	6,0
845	Hebezeuge und Fördermittel .....	262 005	198 238	17,4	480 108	365 607	29,0
846	landwirtschaftl. Maschinen (einschl. Ackerschlepper) .....	107 550	100 354	23,4	182 896	168 695	29,1
847	Maschinen für das Textil-, Bekleidungs- und Ledergewerbe .....	14 636	34 142	-17,2	29 868	62 920	-7,9
848	Maschinen für das Ernährungsgewerbe und die Tabakverarbeitung .....	19 068	46 832	-20,9	36 669	89 331	-7,1
849	Bergwerks-, Bau- und Baustoffmaschinen .....	170 127	92 119	0,9	300 060	169 300	16,1
850	Guss- und Walzwerkstechnik .....	492	1 213	-50,1	958	2 650	-3,7
851	Maschinen für die Be- und Verarbeitung von Kautschuk oder Kunststoffen .....	76 812	146 222	37,1	132 474	256 380	36,5
852	Werkzeugmaschinen .....	71 967	196 474	21,4	135 394	342 597	29,4

<sup>1)</sup> Veränderungsrate der Ausfuhr in Euro zum Vorjahresmonats. - <sup>2)</sup> Veränderungsrate der Ausfuhr in Euro zum Vorjahreszeitraum.



### Noch: 3. Ausfuhr Bayerns nach Warengruppen und Warenuntergruppen

Nr. der Systematik	Warengruppe Warenuntergruppe	Ausfuhr					
		im Februar 2012			Januar bis Februar 2012		
		dt=100 KG	1 000 EUR	% <sup>1)</sup>	dt=100 KG	1 000 EUR	% <sup>2)</sup>
<b>8</b>	<b>noch Fertigwaren - Enderzeugnisse</b>						
853	Büromaschinen und automatische Datenverarbeitungsmaschinen .....	34 569	232 826	14,2	59 404	400 252	-2,8
854	Maschinen für das Papier- und Druckgewerbe .....	18 206	32 201	1,4	31 581	61 665	-3,2
859	Maschinen, a.n.g. ....	243 376	565 418	7,3	435 962	1 056 019	7,1
<b>841-859</b>	<b>Maschinen zusammen</b>	<b>1 499 891</b>	<b>2 396 668</b>	<b>16,2</b>	<b>2 681 537</b>	<b>4 308 405</b>	<b>14,7</b>
860	Sportgeräte .....	8 808	7 968	-43,0	13 598	16 862	-33,3
861	Geräte zur Elektrizitätserzeugung und -verteilung .....	308 017	806 440	-1,7	592 406	1 519 598	-3,3
862	elektrische Lampen und Leuchten .....	30 464	59 817	-12,8	58 030	112 381	-9,3
863	nachrichtentechnische Geräte und Einrichtungen .....	5 254	100 628	-27,9	9 843	181 657	-24,0
864	Rundfunk- und Fernsehgeräte, phono- und videotechnische Geräte .....	18 601	71 963	-12,9	30 158	127 116	-20,5
865	elektronische Bauelemente .....	15 555	203 706	2,0	26 796	377 495	-11,1
869	elektrotechnische Erzeugnisse, a.n.g. ....	145 514	238 208	-10,0	301 792	479 047	-6,2
871	medizinische Geräte und orthopädische Vorrichtungen .....	34 954	393 125	9,7	64 822	733 331	12,7
872	mess-, steuerungs- und regelungstechnische Erzeugnisse .....	36 972	428 480	7,1	70 152	797 961	7,1
873	optische und fotografische Geräte .....	2 299	37 531	-5,4	4 585	73 275	-7,6
874	Uhren .....	346	5 822	-25,4	1 014	23 049	6,5
875	Möbel .....	156 833	109 964	-12,0	314 293	217 348	-1,2
876	Musikinstrumente .....	760	4 752	-0,1	1 431	7 686	-40,5
877	Spielwaren .....	21 884	28 413	17,0	38 722	49 278	10,8
878	Schmuckwaren, Gold- und Silberschmiedewaren .....	30	3 631	-4,1	223	7 273	-27,0
881	Schienefahrzeuge .....	31 282	57 559	179,0	49 690	115 726	85,1
882	Wasserfahrzeuge .....	6 364	8 766	-26,3	14 044	18 819	-15,0
883	Luftfahrzeuge .....	2 768	202 043	21,2	5 397	429 887	17,5
884	Fahrgestelle, Karosserien, Motoren, Teile und Zubehör für Kraftfahrzeuge und dergleichen .....	964 236	1 017 461	9,5	1 827 108	1 968 916	9,7
885	Personenkraftwagen und Wohnmobile .....	1 769 178	2 881 870	5,0	3 322 905	5 443 037	11,6
886	Busse .....	10 457	7 165	87,5	20 072	16 815	166,4
887	Lastkraftwagen und Spezialfahrzeuge .....	233 938	134 675	-12,7	446 372	262 843	-0,2
888	Fahrräder .....	5 518	14 759	173,4	7 437	20 488	90,9
889	Fahrzeuge, a.n.g. ....	187 467	89 970	-6,4	367 598	175 969	7,9
891	vollständige Fabrikationsanlagen .....	9 763	25 686	-20,9	16 046	40 555	-44,4
896	Enderzeugnisse, a.n.g. ....	50 525	157 430	0,4	92 024	275 856	3,7
	<b>Zusammen</b>	<b>8 640 913</b>	<b>11 067 522</b>	<b>5,9</b>	<b>16 533 261</b>	<b>20 842 070</b>	<b>7,5</b>
<b>7-8</b>	<b>Fertigwaren zusammen</b>	<b>13 547 690</b>	<b>12 090 779</b>	<b>5,3</b>	<b>26 014 684</b>	<b>22 846 186</b>	<b>6,7</b>
<b>5-8</b>	<b>Gewerbliche Wirtschaft zusammen</b>	<b>22 964 939</b>	<b>12 680 583</b>	<b>4,9</b>	<b>45 880 653</b>	<b>24 082 323</b>	<b>6,7</b>
901	Rückwaren .....	-	-	x	-	-	x
903	Ersatzlieferungen .....	-	-	x	-	-	x
904	andere nicht aufgliederbare Warenverkehre .....	2 399 769	578 750	197,4	4 766 059	1 133 101	210,9
	<b>Insgesamt</b>	<b>30 173 751</b>	<b>13 891 185</b>	<b>7,9</b>	<b>59 835 368</b>	<b>26 452 858</b>	<b>9,7</b>

<sup>1)</sup> Veränderungsrate der Ausfuhr in Euro zum Vorjahresmonats. - <sup>2)</sup> Veränderungsrate der Ausfuhr in Euro zum Vorjahreszeitraum.

## 4. Ausfuhr Bayerns nach Erdteilen, Bestimmungsländern und Ländergruppen

Nr. des Landes	Erdteil Bestimmungsland Ländergruppe	Ausfuhr					
		im Februar 2012			Januar bis Februar 2012		
		dt=100 KG	1 000 EUR	% <sup>1)</sup>	dt=100 KG	1 000 EUR	% <sup>2)</sup>
	<b>EUROPA</b>						
001	Frankreich .....	2 207 616	990 980	4,2	4 307 837	1 962 068	8,2
003	Niederlande .....	1 802 185	510 696	1,3	3 595 648	979 761	4,9
005	Italien .....	4 373 203	909 294	-3,4	8 271 279	1 751 925	-2,5
006	Vereinigtes Königreich .....	1 157 814	936 028	9,6	2 163 350	1 691 774	8,6
007	Irland .....	56 146	54 203	-0,7	105 882	106 388	-4,9
008	Dänemark .....	219 517	108 638	7,4	453 831	201 100	8,0
009	Griechenland .....	126 612	44 118	-4,6	265 043	84 619	-6,0
010	Portugal .....	133 251	71 883	-26,1	251 739	140 745	-22,5
011	Spanien .....	647 752	393 652	-12,1	1 266 890	781 523	-8,0
017	Belgien .....	1 258 979	450 631	6,9	2 436 649	853 869	9,7
018	Luxemburg .....	191 897	39 688	-13,8	335 488	75 443	-5,6
024	Island .....	3 279	2 005	8,0	6 160	3 959	36,3
028	Norwegen .....	108 307	99 069	-0,7	211 459	197 657	5,3
030	Schweden .....	356 171	253 805	-1,6	688 906	468 632	-0,6
032	Finnland .....	203 060	103 857	12,0	371 493	188 496	8,7
037	Liechtenstein .....	25 533	13 922	-6,8	51 158	26 733	-0,1
038	Österreich .....	6 681 921	1 153 873	8,5	14 371 974	2 217 619	10,3
039	Schweiz .....	1 293 774	433 182	4,2	2 633 494	853 066	7,7
041	Färöer .....	128	102	5,9	182	413	177,5
043	Andorra .....	116	96	-93,0	722	1 108	-45,5
044	Gibraltar .....	160	169	289,2	216	252	206,6
045	Vatikanstadt .....	-	-	-100,0	-	-	-100,0
046	Malta .....	7 276	3 813	14,7	11 589	6 994	3,2
047	San Marino .....	597	276	-33,6	855	435	-46,8
052	Türkei .....	259 182	207 562	-13,5	505 692	387 731	-9,1
053	Estland .....	20 363	12 945	13,0	46 875	24 641	6,3
054	Lettland .....	30 866	12 008	27,5	62 363	22 861	9,8
055	Litauen .....	48 557	16 064	9,3	126 604	30 500	-11,9
060	Polen .....	1 071 924	373 283	7,8	2 151 649	701 966	6,3
061	Tschechische Republik .....	1 408 994	427 726	8,4	2 840 097	813 997	7,8
063	Slowakei .....	394 871	158 163	9,0	744 012	289 175	2,6
064	Ungarn .....	516 585	207 378	10,0	974 557	388 077	7,4
066	Rumänien .....	263 518	124 711	19,7	516 263	243 012	20,4
068	Bulgarien .....	82 844	30 186	32,3	159 724	60 140	43,3
070	Albanien .....	4 720	1 743	10,8	8 927	3 153	1,1
072	Ukraine .....	78 964	47 447	8,4	151 375	96 777	30,0
073	Weißrussland (Belarus) .....	18 534	13 445	-43,8	35 422	26 607	-32,2
074	Republik Moldau .....	6 209	4 596	16,4	11 633	8 644	33,1
075	Russische Föderation .....	446 188	331 251	19,8	846 319	610 508	28,3
091	Slowenien .....	243 045	62 398	16,8	435 771	111 217	8,2
092	Kroatien .....	94 685	31 353	24,8	182 606	55 206	18,7
093	Bosnien und Herzegowina .....	26 296	6 771	0,4	57 127	14 255	8,3
095	Kosovo .....	7 937	1 919	25,3	16 302	4 034	37,1
096	ehemalige jugoslaw. Republik Mazedonien .....	12 174	4 384	-24,4	21 582	7 578	-21,1
097	Montenegro .....	3 981	1 147	20,8	6 163	1 646	1,1
098	Serbien .....	53 012	19 404	-5,4	102 515	37 725	9,0
600	Zypern .....	10 799	6 528	-21,1	19 895	11 128	-26,4
959	Nicht ermittelte Länder (innergem. Warenverkehr) .....	-	-	x	-	-	x
	<b>Zusammen</b>	<b>25 959 543</b>	<b>8 676 393</b>	<b>3,7</b>	<b>51 825 318</b>	<b>16 545 154</b>	<b>5,5</b>
	dar. EU-Länder .....	<b>23 515 766</b>	<b>7 456 550</b>	<b>3,8</b>	<b>46 975 409</b>	<b>14 207 668</b>	<b>4,9</b>
	dar. Euro-Länder .....	<b>18 358 976</b>	<b>4 966 722</b>	<b>1,6</b>	<b>36 838 064</b>	<b>9 585 610</b>	<b>3,6</b>
	<u>Nachrichtlich:</u>						
	Europa zusammen, einschl. Ceuta, Melilla, Georgien, Armenien, Aserbaidshjan, Kasachstan, Turkmenistan, Usbekistan, Tadschikistan, Kirgistan .....	<b>26 010 746</b>	<b>8 718 327</b>	<b>3,8</b>	<b>51 911 291</b>	<b>16 611 506</b>	<b>5,5</b>

<sup>1)</sup> Veränderungsrate der Ausfuhr in Euro zum Vorjahresmonats. - <sup>2)</sup> Veränderungsrate der Ausfuhr in Euro zum Vorjahreszeitraum.

### Noch: 4. Ausfuhr Bayerns nach Erdteilen, Bestimmungsländern und Ländergruppen

Nr. des Landes	Erdteil Bestimmungsland Ländergruppe	Ausfuhr					
		im Februar 2012			Januar bis Februar 2012		
		dt=100 KG	1 000 EUR	% <sup>1)</sup>	dt=100 KG	1 000 EUR	% <sup>2)</sup>
	<b>AFRIKA</b>						
204	Marokko .....	25 564	14 429	-23,3	43 998	32 421	-11,8
208	Algerien .....	19 096	17 738	9,1	37 204	30 075	7,6
212	Tunesien .....	18 594	16 122	-1,4	36 839	29 904	-9,2
216	Libysch-Arabische Dschamahirija .....	29 211	4 605	-50,3	46 840	14 593	-20,8
220	Ägypten .....	56 789	33 019	68,1	90 331	51 598	13,0
224	Sudan .....	1 027	764	-42,2	1 939	4 672	3,8
228	Mauretanien .....	936	365	.	1 990	728	260,6
232	Mali .....	1 079	479	136,1	1 314	765	80,1
236	Burkina Faso .....	300	118	-37,9	2 536	449	-23,0
240	Niger .....	597	114	7,7	1 223	269	15,4
244	Tschad .....	167	165	45,1	289	301	124,2
247	Kap Verde .....	2	49	-19,8	4	57	-72,4
248	Senegal .....	924	454	-6,9	1 210	731	-41,8
252	Gambia .....	242	36	21,0	629	253	209,4
257	Guinea-Bissau .....	31	5	-99,8	51	11	-99,7
260	Guinea .....	632	124	-20,5	724	171	-16,6
264	Sierra Leone .....	287	49	-80,1	737	247	-3,9
268	Liberia .....	195	92	156,3	1 861	1 350	.
272	Côte d'Ivoire .....	1 870	1 853	.	5 417	4 186	188,7
276	Ghana .....	5 160	3 029	111,7	9 096	4 694	11,8
280	Togo .....	1 922	330	-13,4	4 374	703	-5,3
284	Benin .....	6 058	1 000	168,4	9 380	1 687	167,9
288	Nigeria .....	23 715	11 997	43,1	39 274	20 776	10,3
302	Kamerun .....	1 743	654	13,8	3 349	1 312	-12,6
306	Zentralafrikanische Republik .....	1	3	-91,9	1	3	-97,6
310	Äquatorialguinea .....	2 296	2 740	.	2 314	2 762	.
311	São Tomé und Príncipe .....	0	6	100,0	0	6	100,0
314	Gabun .....	814	1 222	112,0	1 846	2 491	94,3
318	Republik Kongo .....	626	703	230,3	744	1 413	.
322	Demokratische Republik Kongo .....	263	857	13,5	1 222	2 148	37,0
324	Ruanda .....	212	276	72,8	232	342	107,0
328	Burundi .....	16	88	89,5	25	168	-6,2
329	St. Helena und zugehörige Gebiete .....	-	-	x	-	-	x
330	Angola .....	5 240	9 463	136,5	5 852	10 690	127,5
334	Äthiopien .....	1 044	1 082	-1,5	1 794	1 886	-50,9
336	Eritrea .....	-	-	-100,0	64	139	-70,0
338	Dschibuti .....	61	8	-91,9	210	165	-68,4
342	Somalia .....	0	2	100,0	12	34	100,0
346	Kenia .....	3 765	8 544	.	4 989	10 262	151,9
350	Uganda .....	819	4 743	.	878	5 709	.
352	Vereinigte Republik Tansania .....	4 466	9 084	.	5 625	12 105	.
355	Seychellen und zugehörige Gebiete .....	212	21	-85,9	250	43	-72,4
357	Britisches Territorium im Indischen Ozean .....	-	-	x	-	-	x
366	Mosambik .....	340	334	-57,9	457	586	-52,3
370	Madagaskar .....	812	2 159	.	1 307	2 314	.
373	Mauritius .....	967	1 400	27,0	2 334	2 368	17,6
375	Komoren .....	533	46	5,9	773	71	8,1
377	Mayotte .....	771	83	-37,5	2 211	228	42,7
378	Sambia .....	61	204	82,5	189	262	71,2
382	Simbabwe .....	4 320	7 679	.	4 354	7 735	.
386	Malawi .....	20	62	144,7	23	85	25,8
388	Südafrika .....	102 103	110 414	3,6	194 437	202 957	-1,7
389	Namibia .....	484	374	-78,3	5 546	1 438	-37,4
391	Botsuana .....	46	45	-72,7	53	87	-55,7
393	Swasiland .....	6	13	186,9	7	15	-64,3
395	Lesotho .....	-	-	-100,0	32	71	.
021	Ceuta .....	77	99	9,7	233	452	19,1
023	Melilla .....	260	191	134,7	437	242	84,4
	<b>Zusammen</b>	<b>326 772</b>	<b>269 537</b>	<b>22,7</b>	<b>579 058</b>	<b>471 230</b>	<b>8,6</b>
	<u>Nachrichtlich:</u>						
	Afrika zusammen, ohne Ceuta und Melilla .....	<b>326 435</b>	<b>269 247</b>	<b>22,7</b>	<b>578 387</b>	<b>470 536</b>	<b>8,5</b>

<sup>1)</sup> Veränderungsrate der Ausfuhr in Euro zum Vorjahresmonats. - <sup>2)</sup> Veränderungsrate der Ausfuhr in Euro zum Vorjahreszeitraum.

## Noch: 4. Ausfuhr Bayerns nach Erdteilen, Bestimmungsländern und Ländergruppen

Nr. des Landes	Erdteil Bestimmungsland Ländergruppe	Ausfuhr					
		im Februar 2012			Januar bis Februar 2012		
		dt=100 KG	1 000 EUR	% <sup>1)</sup>	dt=100 KG	1 000 EUR	% <sup>2)</sup>
<b>AMERIKA</b>							
400	Vereinigte Staaten .....	941 969	1 479 443	29,0	1 781 785	2 790 758	32,2
404	Kanada .....	113 562	140 454	13,5	202 538	254 196	18,3
406	Grönland .....	2	3	-16,8	33	15	153,3
408	St. Pierre und Miquelon .....	-	-	x	-	-	x
412	Mexiko .....	78 233	109 277	36,6	155 128	203 008	37,6
413	Bermuda .....	4	13	-74,2	8	35	-44,8
416	Guatemala .....	2 850	2 436	-14,0	4 286	3 965	-10,6
421	Belize .....	3	16	-68,8	795	514	.
424	Honduras .....	1 618	2 879	141,0	2 416	3 904	59,8
428	El Salvador .....	352	494	-17,9	852	1 255	25,7
432	Nicaragua .....	325	648	228,9	687	1 018	87,2
436	Costa Rica .....	2 305	2 616	45,9	4 405	6 378	56,3
442	Panama (einschl. ehem. Kanalzone) .....	8 637	3 730	57,2	11 951	6 480	63,4
446	Anguilla .....	-	-	x	-	-	x
448	Kuba .....	2 252	2 244	179,8	4 704	3 049	114,2
449	St. Kitts und Nevis .....	14	81	23,0	28	182	176,4
452	Haiti .....	2	21	-53,8	8	52	-41,0
453	Bahamas .....	246	444	120,6	4 724	7 090	.
454	Turks- und Caicosinseln .....	-	-	x	-	-	x
456	Dominikanische Republik .....	2 113	1 604	16,1	3 326	2 388	-46,7
457	Amerikanische Jungferninseln .....	-	-	-100,0	0	1	-99,2
459	Antigua und Barbuda .....	-	-	-100,0	7	9	.
460	Dominica .....	0	0	-98,9	0	0	-99,0
463	Kaimaninseln .....	82	291	279,8	123	395	88,4
464	Jamaika .....	598	922	-1,9	777	1 357	6,7
465	St. Lucia .....	49	84	123,4	70	116	205,9
467	St. Vincent und die Grenadinen .....	6	49	-67,9	206	53	-65,2
468	Britische Jungferninseln .....	-	-	-100,0	52	64	-88,1
469	Barbados .....	4	11	-99,2	5	17	-99,6
470	Montserrat .....	-	-	x	-	-	x
472	Trinidad und Tobago .....	1 366	2 812	269,3	2 081	3 847	155,4
473	Grenada (einschl. südl. Grenadinen) .....	-	0	100,0	0	0	100,0
474	Aruba .....	640	171	196,6	837	265	.
478	Niederländische Antillen .....	153	389	-45,6	398	680	-24,3
480	Kolumbien .....	13 413	12 379	-22,0	24 164	22 943	-7,8
484	Venezuela .....	5 967	5 475	-47,8	9 646	9 075	-32,7
488	Guyana .....	43	32	.	45	34	.
492	Suriname .....	191	110	206,5	376	232	152,3
500	Ecuador .....	6 980	3 941	15,9	12 848	6 911	17,3
504	Peru .....	28 646	21 075	103,7	41 352	30 417	79,7
508	Brasilien .....	114 500	112 914	-17,0	222 145	235 552	-1,0
512	Chile .....	35 765	26 393	35,4	62 960	47 763	46,2
516	Bolivien .....	430	620	-38,6	768	1 163	-14,5
520	Paraguay .....	2 859	3 785	211,0	3 788	5 089	149,8
524	Uruguay .....	2 523	1 649	11,8	4 954	3 447	21,8
528	Argentinien .....	15 910	17 628	-34,8	40 444	44 177	-1,8
529	Falklandinseln (Malwinen) .....	-	-	x	0	4	100,0
	<b>Zusammen</b>	<b>1 384 610</b>	<b>1 957 134</b>	<b>22,8</b>	<b>2 605 722</b>	<b>3 697 894</b>	<b>28,0</b>
	dar. NAFTA .....	<b>1 133 764</b>	<b>1 729 174</b>	<b>28,0</b>	<b>2 139 451</b>	<b>3 247 961</b>	<b>31,3</b>

<sup>1)</sup> Veränderungsrate der Ausfuhr in Euro zum Vorjahresmonats. - <sup>2)</sup> Veränderungsrate der Ausfuhr in Euro zum Vorjahreszeitraum.

### Noch: 4. Ausfuhr Bayerns nach Erdteilen, Bestimmungsländern und Ländergruppen

Nr. des Landes	Erdteil Bestimmungsland Ländergruppe	Ausfuhr					
		im Februar 2012			Januar bis Februar 2012		
		dt=100 KG	1 000 EUR	% <sup>1)</sup>	dt=100 KG	1 000 EUR	% <sup>2)</sup>
<b>ASIEN</b>							
604	Libanon .....	6 331	6 539	17,7	11 739	10 948	10,0
608	Arabische Republik Syrien .....	4 518	6 319	-39,6	11 782	8 898	-64,4
612	Irak .....	9 046	5 216	-56,5	16 843	10 735	-70,6
616	Islamische Republik Iran .....	24 405	23 429	-51,9	53 367	44 710	-50,1
624	Israel .....	61 283	38 073	-19,1	126 377	67 608	-11,8
625	Besetzte palästinensische Gebiete .....	59	693	-17,7	212	974	-9,0
626	Timor-Leste (ehem. Osttimor) .....	-	-	x	-	-	x
628	Jordanien .....	18 057	5 689	10,9	35 369	10 380	10,2
632	Saudi-Arabien .....	148 545	67 073	-1,9	283 627	144 017	22,0
636	Kuwait .....	9 455	11 241	15,3	20 329	22 428	-33,4
640	Bahrain .....	3 907	2 094	-54,8	7 699	4 678	-41,9
644	Katar .....	12 029	8 904	13,1	22 441	17 315	3,5
647	Vereinigte Arabische Emirate .....	137 217	78 830	7,8	247 379	135 939	-6,6
649	Oman .....	10 493	8 582	-7,4	14 099	13 917	-5,4
653	Jemen .....	783	1 295	67,4	1 240	2 172	23,5
660	Afghanistan .....	12 171	1 518	-74,5	28 039	3 500	-53,5
662	Pakistan .....	24 762	9 670	-31,6	41 007	22 772	22,8
664	Indien .....	197 133	131 289	-1,3	331 990	247 453	-5,0
666	Bangladesch .....	6 078	2 786	-31,1	12 495	6 017	-31,4
667	Malediven .....	159	123	9,5	263	211	-20,2
669	Sri Lanka .....	4 088	2 018	-34,8	10 016	3 982	-13,6
672	Nepal .....	68	151	-6,1	73	444	47,0
675	Bhutan .....	-	-	x	-	-	-100,0
676	Myanmar .....	556	2 051	.	784	2 935	.
680	Thailand .....	43 873	35 952	3,4	88 939	66 655	-8,3
684	Demokratische Volksrepublik Laos .....	19	102	.	430	700	.
690	Vietnam .....	13 026	10 038	-25,1	26 711	19 262	-20,2
696	Kambodscha .....	184	600	-22,8	359	928	3,2
700	Indonesien .....	25 285	34 738	79,1	50 684	57 392	38,4
701	Malaysia .....	36 353	91 070	14,9	71 340	173 171	4,0
703	Brunei Darussalam .....	116	359	.	166	484	206,2
706	Singapur .....	58 286	102 167	-4,8	123 712	203 729	-5,7
708	Philippinen .....	7 979	14 499	51,3	15 762	27 115	41,2
716	Mongolei .....	1 638	1 259	44,9	3 350	1 758	13,8
720	Volksrepublik China .....	866 763	1 336 096	16,1	1 767 314	2 649 625	23,7
724	Demokratische Volksrepublik Korea .....	243	80	-95,2	2 043	167	-90,0
728	Republik Korea .....	160 912	267 918	24,4	306 050	471 099	13,6
732	Japan .....	255 005	331 176	18,1	460 056	637 206	23,0
736	Taiwan .....	55 606	87 779	-1,0	102 283	169 525	-5,0
740	Hongkong .....	71 566	81 689	3,9	156 124	137 165	2,2
743	Macau .....	738	1 831	12,1	1 706	3 206	16,5
076	Georgien .....	7 091	5 289	154,1	12 700	9 758	138,7
077	Armenien .....	970	780	-20,4	2 016	1 915	-1,2
078	Aserbaidshon .....	15 019	11 096	116,3	27 535	16 937	126,1
079	Kasachstan .....	13 413	14 752	12,4	21 519	22 529	-0,3
080	Turkmenistan .....	8 861	4 564	-22,2	12 232	7 163	-28,3
081	Usbekistan .....	2 978	3 101	14,5	4 064	4 159	-28,9
082	Tadschikistan .....	129	153	184,0	210	222	111,3
083	Kirgistan .....	2 406	1 907	233,7	5 025	2 975	.
	<b>Zusammen</b>	<b>2 339 601</b>	<b>2 852 578</b>	<b>10,7</b>	<b>4 539 500</b>	<b>5 466 879</b>	<b>12,1</b>
	dar. ASEAN .....	<b>185 678</b>	<b>291 573</b>	<b>10,1</b>	<b>378 886</b>	<b>552 370</b>	<b>2,0</b>
	<u>Nachrichtlich:</u>						
	Asien zusammen, ohne Georgien, Armenien Aserbaidshon, Kasachstan, Turkmenistan, Usbekistan, Tadschikistan und Kirgistan .....	<b>2 288 735</b>	<b>2 810 935</b>	<b>10,4</b>	<b>4 454 198</b>	<b>5 401 221</b>	<b>12,0</b>

<sup>1)</sup> Veränderungsrate der Ausfuhr in Euro zum Vorjahresmonats. - <sup>2)</sup> Veränderungsrate der Ausfuhr in Euro zum Vorjahreszeitraum.

### Noch: 4. Ausfuhr Bayerns nach Erdteilen, Bestimmungsländern und Ländergruppen

Nr. des Landes	Erdteil Bestimmungsland Ländergruppe	Ausfuhr					
		im Februar 2012			Januar bis Februar 2012		
		dt=100 KG	1 000 EUR	% <sup>1)</sup>	dt=100 KG	1 000 EUR	% <sup>2)</sup>
	<b>AUSTRALIEN - OZEANIEN</b>						
800	Australien .....	104 839	116 509	16,5	213 850	239 698	21,9
801	Papua-Neuguinea .....	59	52	145,9	62	103	49,9
803	Nauru .....	-	-	x	-	-	x
804	Neuseeland .....	12 779	14 570	22,5	24 987	26 091	2,6
806	Salomonen .....	-	-	x	44	83	100,0
807	Tuvalu .....	-	-	x	-	-	x
809	Neukaledonien und zugehörige Gebiete .....	488	326	7,8	920	856	-19,1
811	Wallis und Futuna .....	-	-	-100,0	0	1	68,0
812	Kiribati .....	-	-	x	-	-	x
813	Pitcairninnseln .....	-	-	x	-	-	x
815	Fidschi .....	2	19	.	12	55	.
816	Vanuatu .....	-	-	x	0	3	100,0
817	Tonga .....	-	-	x	-	-	x
819	Samoa .....	1	6	-79,9	1	26	-55,4
820	Nördliche Marianen .....	-	-	-100,0	175	358	-36,2
822	Französisch-Polynesien .....	297	56	28,3	356	141	-19,8
823	Föderierte Staaten von Mikronesien .....	-	-	x	-	-	x
824	Marshallinseln .....	-	-	-100,0	0	1	50,4
825	Palau .....	-	-	x	-	-	x
830	Amerikanisch-Samoa .....	-	-	x	-	-	-100,0
831	Guam .....	87	219	27,5	184	387	124,9
832	kleinere Amerikanische Überseeinseln .....	-	-	x	-	-	x
833	Kokosinseln (Keelinginseln) .....	-	-	x	-	-	x
834	Weihnachtsinsel .....	-	-	x	-	-	x
835	Heard und McDonaldinseln .....	-	-	x	-	-	x
836	Norfolkinsel .....	-	-	x	-	-	x
837	Cookinseln .....	-	-	x	-	-	x
838	Niue .....	-	-	x	-	-	x
839	Tokelau .....	-	-	x	-	-	x
891	Antarktis .....	-	-	x	-	-	x
892	Bouvetinsel .....	-	-	x	-	-	x
893	Südgeorgien und die Südlichen Sandwichinseln .....	-	-	x	-	-	x
894	Französische Südgebiete .....	2	2	-92,0	267	73	35,2
	<b>Zusammen</b>	<b>118 555</b>	<b>131 759</b>	<b>17,0</b>	<b>240 859</b>	<b>267 875</b>	<b>19,4</b>
950	Schiffs- und Flugzeugbedarf .....	44 670	3 783	1,3	44 910	3 825	2,1
958	Nicht ermittelte Länder und Gebiete .....	-	-	x	-	-	x
	<b>Zusammen</b>	<b>44 670</b>	<b>3 783</b>	<b>1,3</b>	<b>44 910</b>	<b>3 825</b>	<b>2,1</b>
	<b>Insgesamt</b>	<b>30 173 751</b>	<b>13 891 185</b>	<b>7,9</b>	<b>59 835 368</b>	<b>26 452 858</b>	<b>9,7</b>
	<b>Industrialisierte westliche Länder</b>						
	EU-Länder .....	23 515 766	7 456 550	3,8	46 975 409	14 207 668	4,9
	darunter EURO-Länder .....	18 358 976	4 966 722	1,6	36 838 064	9 585 610	3,6
	EFTA-Länder .....	1 430 893	548 178	3,0	2 902 271	1 081 415	7,1
	übrige europäische Länder .....	260 521	208 495	-14,1	508 338	390 633	-9,3
	Vereinigte Staaten und Kanada .....	1 055 531	1 619 897	27,5	1 984 323	3 044 953	30,9
	übrige Länder .....	474 727	572 669	14,8	893 330	1 105 952	16,9
	<b>Zusammen</b>	<b>26 737 437</b>	<b>10 405 790</b>	<b>7,0</b>	<b>53 263 670</b>	<b>19 830 620</b>	<b>8,6</b>
	<b>Mittel- und Osteuropäische Länder</b> .....	<b>803 566</b>	<b>505 104</b>	<b>14,5</b>	<b>1 525 273</b>	<b>931 790</b>	<b>22,5</b>
	<b>Entwicklungsländer</b>						
	in Afrika .....	224 332	158 832	40,7	383 951	267 578	17,8
	in Amerika .....	329 079	337 236	4,5	621 399	652 941	16,0
	in Asien .....	1 152 060	1 132 287	3,0	2 194 726	2 093 203	-1,9
	in Ozeanien .....	937	680	-9,9	2 022	2 087	-3,3
	<b>Zusammen</b>	<b>1 706 408</b>	<b>1 629 036</b>	<b>6,0</b>	<b>3 202 098</b>	<b>3 015 809</b>	<b>3,0</b>
	<b>Staatshandelsländer in Asien</b> .....	<b>881 669</b>	<b>1 347 472</b>	<b>15,5</b>	<b>1 799 416</b>	<b>2 670 812</b>	<b>23,1</b>
	<b>Tigerländer</b> .....	<b>459 976</b>	<b>716 170</b>	<b>13,1</b>	<b>915 061</b>	<b>1 306 334</b>	<b>5,1</b>
	<b>BRIC</b> .....	<b>1 624 583</b>	<b>1 911 550</b>	<b>12,7</b>	<b>3 167 768</b>	<b>3 743 139</b>	<b>20,1</b>

<sup>1)</sup> Veränderungsrate der Ausfuhr in Euro zum Vorjahresmonats. - <sup>2)</sup> Veränderungsrate der Ausfuhr in Euro zum Vorjahreszeitraum.

# Einfuhr

## 1. Entwicklung der Einfuhr Bayerns

Lfd. Nr.	Jahr Monat	Einfuhr insgesamt	Ernährungswirtschaft				zusammen
			Lebende Tiere <sup>1)</sup>	Nahrungsmittel		Genussmittel	
				tierischen Ursprungs	pflanzlichen Ursprungs <sup>2)</sup>		
1 000 Euro							
1	1992 .....	48 375 723	55 797	892 219	1 942 629	407 166	3 297 812
2	1993 .....	43 873 032	37 993	836 072	1 785 987	317 133	2 977 184
3	1994 .....	48 150 346	35 360	945 964	2 014 878	363 060	3 359 262
4	1995 .....	49 970 956	22 172	972 749	1 961 183	396 575	3 352 680
5	1996 .....	53 983 042	29 806	1 055 389	2 161 732	430 213	3 677 140
6	1997 .....	60 627 079	21 749	1 094 308	2 273 089	517 107	3 906 253
7	1998 .....	65 558 165	24 724	1 134 976	2 423 666	642 251	4 225 616
8	1999 .....	69 211 848	27 464	1 061 632	2 356 450	694 828	4 140 373
9	2000 .....	85 033 916	26 501	1 198 090	2 457 560	683 849	4 365 999
10	2001 .....	89 765 445	15 479	1 391 505	2 570 333	728 102	4 705 419
11	2002 .....	85 725 937	20 861	1 257 809	2 722 455	696 773	4 697 897
12	2003 .....	87 489 495	22 521	1 380 982	2 893 595	706 017	5 003 115
13	2004 .....	93 975 640	24 997	1 507 596	2 794 588	708 025	5 035 206
14	2005 .....	99 242 471	34 496	1 704 438	2 976 732	807 506	5 523 172
15	2006 .....	115 935 077	39 162	1 743 860	3 238 600	869 678	5 891 300
16	2007 .....	123 754 913	39 455	1 936 069	3 640 050	880 147	6 495 721
17	2008 .....	129 468 096	51 732	2 035 829	3 952 956	787 886	6 828 404
18	2009 .....	107 290 529	44 841	1 983 400	3 794 863	789 461	6 612 565
19	2010 .....	129 429 457	43 487	2 089 108	4 147 044	815 919	7 095 558
20	2011 <sup>3)</sup> .....	146 025 389	46 957	2 225 247	4 223 352	889 523	7 385 079
<b>2011<sup>3)</sup></b>							
21	Januar .....	11 227 463	3 399	175 276	363 045	66 629	608 349
22	Februar .....	11 651 793	3 166	168 075	345 787	61 411	578 439
23	März .....	12 632 932	5 432	200 075	372 261	84 014	661 781
24	April .....	12 630 534	3 356	189 441	380 868	69 731	643 396
25	Mai .....	11 999 491	3 210	186 548	362 861	79 156	631 776
26	Juni .....	12 009 589	3 265	187 694	390 072	78 489	659 520
27	Juli .....	12 360 152	2 965	164 351	335 601	77 042	579 959
28	August .....	11 452 914	3 967	189 384	351 126	71 700	616 177
29	September .....	12 283 275	4 920	200 896	365 801	77 621	649 239
30	Oktober .....	13 139 485	5 448	192 902	322 049	72 596	592 995
31	November .....	13 151 882	4 942	203 826	329 629	75 507	613 903
32	Dezember .....	11 361 666	3 797	207 561	346 354	82 260	639 971
<b>2012<sup>3)</sup></b>							
33	Januar .....	11 035 359	3 615	168 533	267 665	53 872	493 685
34	Februar .....	12 697 655	3 692	193 359	367 476	72 769	637 295
35	März .....						
36	April .....						
37	Mai .....						
38	Juni .....						
39	Juli .....						
40	August .....						
41	September .....						
42	Oktober .....						
43	November .....						
44	Dezember .....						
Nachrichtlich: Veränderung der Einfuhr in Euro zum ... in %							
45	Vormonat .....	15,1	2,1	14,7	37,3	35,1	29,1
46	Vorjahresmonat .....	9,0	16,6	15,0	6,3	18,5	10,2

<sup>1)</sup> Einschl. lebende Tiere zu anderen als Ernährungszwecken. - <sup>2)</sup> Einschl. lebende Pflanzen und Erzeugnisse der Ziergärtnerei.

- <sup>3)</sup> Vorläufige Ergebnisse.



## nach Warengruppen

Gewerbliche Wirtschaft						Rückwaren, Ersatz- lieferungen, andere nicht aufgliederbare Warenverkehre	Lfd. Nr.
Rohstoffe	Halbwaren	Fertigwaren			zusammen		
		insgesamt	davon				
			Vorerzeugnisse	Enderzeugnisse			
1 000 Euro							
2 805 221	3 506 337	38 766 352	5 489 064	33 277 289	45 077 911	-	1
2 456 514	3 275 180	35 164 154	4 854 859	30 309 296	40 895 848	-	2
2 537 972	3 463 150	38 789 962	5 478 566	33 311 396	44 791 084	-	3
2 311 134	3 638 194	40 668 948	5 940 854	34 728 094	46 618 276	-	4
2 911 189	3 772 518	43 622 197	5 600 900	38 021 297	50 305 903	-	5
3 233 709	3 761 994	49 725 123	6 052 747	43 672 376	56 720 826	-	6
2 451 294	3 793 486	55 087 768	6 550 559	48 537 210	61 332 548	-	7
2 881 446	3 177 787	59 012 241	6 169 611	52 842 630	65 071 475	-	8
5 055 505	5 396 758	70 215 654	7 347 056	62 868 598	80 667 917	-	9
7 664 137	3 468 077	73 927 811	6 735 468	67 192 343	85 060 025	-	10
6 310 887	2 852 160	71 864 993	6 444 052	65 420 941	81 028 039	-	11
7 179 898	3 046 878	69 893 268	6 751 362	63 141 906	80 120 045	2 366 335	12
7 529 679	3 645 544	75 152 715	7 665 210	67 487 505	86 327 938	2 612 495	13
9 019 505	3 413 551	78 702 378	8 192 986	70 509 392	91 135 434	2 583 865	14
12 864 151	5 011 180	88 366 130	9 273 875	79 092 255	106 241 461	3 802 315	15
11 841 153	5 626 947	95 900 197	10 497 662	85 402 535	113 368 297	3 890 895	16
16 821 217	5 988 953	95 900 005	10 353 396	85 546 609	118 710 175	3 929 516	17
11 297 456	3 914 659	81 091 380	7 990 015	73 101 365	96 303 496	4 374 468	18
14 677 091	5 473 634	96 918 846	10 450 321	86 468 524	117 069 524	5 264 329	19
18 784 544	6 356 642	104 854 874	11 570 107	93 284 767	129 996 061	8 644 249	20
1 612 490	536 683	8 085 142	895 938	7 189 204	10 234 315	384 799	21
1 654 655	546 804	8 368 396	926 294	7 442 102	10 569 855	503 500	22
1 141 828	623 099	9 632 858	1 097 409	8 535 448	11 397 785	573 366	23
2 190 923	588 783	8 665 584	1 004 593	7 660 992	11 445 290	541 848	24
1 048 574	602 038	9 094 137	1 006 824	8 087 313	10 744 749	622 967	25
1 358 159	544 197	8 761 576	1 024 774	7 736 801	10 663 932	686 137	26
1 950 560	539 065	8 680 393	1 017 900	7 662 493	11 170 019	610 174	27
1 069 803	520 913	8 648 521	972 582	7 675 939	10 239 236	597 501	28
1 180 966	436 092	9 310 750	1 065 448	8 245 302	10 927 808	706 228	29
2 246 551	592 965	9 014 126	938 206	8 075 920	11 853 642	692 848	30
1 867 861	486 893	9 259 864	979 873	8 279 991	11 614 618	923 361	31
1 482 040	443 372	8 023 623	739 512	7 284 112	9 949 036	772 659	32
1 378 463	450 843	7 735 412	778 740	6 956 673	9 564 718	976 956	33
2 165 549	496 962	8 358 930	843 265	7 515 665	11 021 441	1 038 918	34
							35
							36
							37
							38
							39
							40
							41
							42
							43
							44
57,1	10,2	8,1	8,3	8,0	15,2	6,3	45
30,9	-9,1	-0,1	-9,0	1,0	4,3	106,3	46

## 2. Einfuhr Bayerns nach Warengruppen

Warengruppe	Einfuhr im Berichts- monat	Zu- bzw. Abnahme (-) gegenüber		Einfuhr seit Jahres- beginn	Zu- bzw. Abnahme (-) gegenüber Vorjahr
		Vor- monat	Vor- jahres- monat		
	1 000 Euro	%		1 000 Euro	%
<b>Einfuhr insgesamt .....</b>	<b>12 697 655</b>	<b>15,1</b>	<b>9,0</b>	<b>23 733 014</b>	<b>3,7</b>
Ernährungswirtschaft .....	637 295	29,1	10,2	1 130 980	- 4,7
Lebende Tiere <sup>1)</sup> .....	3 692	2,1	16,6	7 307	11,3
Nahrungsmittel tierischen Ursprungs .....	193 359	14,7	15,0	361 892	5,4
Nahrungsmittel pflanz- lichen Ursprungs <sup>2)</sup> .....	367 476	37,3	6,3	635 141	- 10,4
Genussmittel .....	72 769	35,1	18,5	126 640	- 1,1
Gewerbliche Wirtschaft .....	11 021 441	15,2	4,3	20 586 160	- 1,0
Rohstoffe .....	2 165 549	57,1	30,9	3 544 012	8,5
Halbwaren .....	496 962	10,2	- 9,1	947 805	- 12,5
Fertigwaren .....	8 358 930	8,1	- 0,1	16 094 343	- 2,2
Vorerzeugnisse .....	843 265	8,3	- 9,0	1 622 005	- 11,0
Enderzeugnisse .....	7 515 665	8,0	1,0	14 472 338	- 1,1
Rückwaren, Ersatz- lieferungen, andere nicht aufgliederbare Warenverkehre .....	1 038 918	6,3	106,3	2 015 874	126,9

<sup>1)</sup> Einschl. lebende Tiere zu anderen als Ernährungszwecken. - <sup>2)</sup> Einschl. lebende Pflanzen und Erzeugnisse der Ziergärtnerei.

## 3. Einfuhr Bayerns nach Warengruppen und Warenuntergruppen

Nr. der Systematik	Warengruppe Warenuntergruppe	Einfuhr					
		im Februar 2012			Januar bis Februar 2012		
		dt=100 KG	1 000 EUR	% <sup>1)</sup>	dt=100 KG	1 000 EUR	% <sup>2)</sup>
<b>1-4</b>	<b>Ernährungswirtschaft</b>						
<b>1</b>	<b>Lebende Tiere</b>						
101	Pferde .....	145	83	143,0	165	107	24,6
102	Rinder .....	3 813	1 148	-20,6	8 581	2 473	-21,9
103	Schweine .....	116	138	51,2	585	366	133,2
105	Schafe .....	-	-	x	-	-	x
107	Hausgeflügel .....	16 539	1 759	58,7	30 313	3 324	54,4
109	lebende Tiere, a.n.g. ....	38	564	15,8	74	1 037	3,5
	<b>Zusammen</b>	<b>20 650</b>	<b>3 692</b>	<b>16,6</b>	<b>39 718</b>	<b>7 307</b>	<b>11,3</b>
<b>2</b>	<b>Nahrungsmittel tierischen Ursprungs</b>						
201	Milch und Milcherzeugnisse, ausgenommen Butter und Käse .....	1 080 438	49 946	17,6	1 868 222	87 906	5,3
202	Butter und andere Fettstoffe aus der Milch, einschl. Milchstreichfette .....	12 968	4 292	-37,5	25 244	8 623	-21,1
203	Käse .....	132 877	65 953	26,6	246 977	120 162	7,7
204	Fleisch und Fleischwaren .....	134 463	52 281	17,1	261 136	102 383	8,8
206	Fische und Krebstiere, Weichtiere und andere wirbellose Wassertiere .....	19 566	12 185	-2,4	38 454	24 349	0,6
208	tierische Öle und Fette .....	5 184	700	0,2	9 931	1 432	25,7
209	Eier, Eiweiß und Eigelb .....	15 438	2 753	-38,2	35 351	6 349	-22,1
211	Fischmehl, Fleischmehl und ähnliche Erzeugnisse .....	12 663	882	.	17 326	1 141	91,5
219	Nahrungsmittel tierischen Ursprungs a.n.g. ....	12 289	4 366	4,6	28 418	9 547	4,3
	<b>Zusammen</b>	<b>1 425 885</b>	<b>193 359</b>	<b>15,0</b>	<b>2 531 059</b>	<b>361 892</b>	<b>5,4</b>
<b>3</b>	<b>Nahrungsmittel pflanzlichen Ursprungs</b>						
301	Weizen .....	332 657	6 634	-20,0	433 915	8 749	-63,6
302	Roggen .....	43 067	822	.	49 339	957	.
303	Gerste .....	125 694	2 847	45,2	276 542	6 191	77,3
304	Hafer .....	10 981	288	225,7	11 245	294	-1,5
305	Mais .....	93 487	9 315	8,1	178 511	20 048	4,6
308	Sorghum, Hirse und sonstiges Getreide, ausgenommen Reis .....	8 376	740	107,0	11 793	1 073	7,5
309	Reis und Reiserzeugnisse .....	33 482	2 586	172,0	60 445	4 549	48,4
310	Getreideerzeugnisse, ausgenommen Reiserzeugnisse .....	48 653	2 210	-24,6	109 708	5 005	-14,8
315	Backwaren und andere Zubereitungen aus Getreide .....	172 201	23 868	3,8	329 336	47 496	2,2
316	Malz .....	12 034	435	-31,9	34 303	1 183	-24,8
320	Saat- und Pflanzgut, ausgenommen Ölsaaten und sonstigen Samen etc. ....	4 115	865	6,3	7 781	1 663	2,3
325	Hülsenfrüchte .....	4 811	453	53,6	7 432	724	18,0
335	Grün- und Raufutter .....	5 166	124	-16,6	10 960	250	31,9
340	Kartoffeln und Kartoffelerzeugnisse .....	46 611	3 517	1,7	76 507	5 967	-26,7
345	Gemüse und sonstige Küchengewächse, frisch .....	599 166	70 019	-7,2	877 454	102 258	-25,0
350	Frischobst, ausgenommen Südfrüchte .....	305 923	33 401	0,6	524 188	55 642	-22,5
355	Südfrüchte .....	425 642	32 180	-0,9	678 413	49 852	-25,5
360	Schalen- und Trockenfrüchte .....	19 283	8 753	91,3	41 870	18 996	67,4
370	Gemüsezubereitungen und Gemüsekonserven .....	155 755	18 683	-9,2	290 912	35 126	-15,7
372	Obstzubereitungen und Obstkonserven .....	92 485	12 594	1,2	161 239	22 521	4,2
375	Obst- und Gemüsesäfte .....	92 750	8 175	41,1	153 567	14 297	22,3
377	Kakao und Kakaoerzeugnisse .....	31 723	12 874	6,6	60 887	25 096	-5,8
379	Gewürze .....	15 384	5 769	19,4	23 399	8 676	-12,0
381	Zuckerrüben, Zucker und Zuckererzeugnisse .....	126 877	10 012	0,6	300 179	24 407	1,5
383	Ölfrüchte .....	129 674	5 936	22,3	216 173	10 420	2,7
385	pflanzliche Öle und Fette .....	51 896	8 565	-13,8	99 504	16 514	-9,3
389	Ölkuchen .....	174 892	4 775	2,8	275 092	7 206	-59,5
393	Kleie, Abfallerzeugnisse zur Viehfütterung und sonstige Futtermittel .....	260 932	10 398	-3,3	620 709	18 641	-10,3
395	Nahrungsmittel pflanzlichen Ursprungs, a.n.g. ....	553 918	54 536	67,6	816 409	93 646	30,5
396	lebende Pflanzen und Erzeugnisse der Ziergärtnerei .....	43 378	16 101	-19,9	69 468	27 692	-15,0
	<b>Zusammen</b>	<b>4 021 014</b>	<b>367 476</b>	<b>6,3</b>	<b>6 807 278</b>	<b>635 141</b>	<b>-10,4</b>

<sup>1)</sup> Veränderungsrate der Einfuhr in Euro zum Vorjahresmonats. - <sup>2)</sup> Veränderungsrate der Einfuhr in Euro zum Vorjahreszeitraum.

### Noch: 3. Einfuhr Bayerns nach Warengruppen und Warenuntergruppen

Nr. der Systematik	Warengruppe Warenuntergruppe	Einfuhr					
		im Februar 2012			Januar bis Februar 2012		
		dt=100 KG	1 000 EUR	% <sup>1)</sup>	dt=100 KG	1 000 EUR	% <sup>2)</sup>
<b>4</b>	<b>Genussmittel</b>						
401	Hopfen .....	6 112	3 700	42,9	8 262	5 349	-3,6
402	Kaffee .....	13 660	5 799	-16,5	24 725	10 617	-32,2
403	Tee und Mate .....	13 641	2 643	99,1	23 326	4 976	161,5
411	Rohtabak und Tabakerzeugnisse .....	24 855	17 615	56,5	36 218	25 438	22,4
421	Bier .....	55 753	2 078	184,4	106 126	4 042	225,9
423	Branntwein .....	96 264	17 658	-10,1	186 612	34 891	-19,5
425	Wein .....	88 933	23 276	23,0	230 564	41 328	4,4
	<b>Zusammen</b>	<b>299 217</b>	<b>72 769</b>	<b>18,5</b>	<b>615 833</b>	<b>126 640</b>	<b>-1,1</b>
<b>1-4</b>	<b>Ernährungswirtschaft zusammen</b>	<b>5 766 766</b>	<b>637 295</b>	<b>10,2</b>	<b>9 993 887</b>	<b>1 130 980</b>	<b>-4,7</b>
<b>5-8</b>	<b>Gewerbliche Wirtschaft</b>						
<b>5</b>	<b>Rohstoffe</b>						
502	Chemiefasern, einschließlich Abfälle, Seidenraupenkokons und Abfallseide .....	85 175	14 263	-20,0	167 803	27 812	-13,1
503	Wolle und andere Tierhaare, roh oder bearbeitet, Reißwolle .....	4 659	5 044	20,1	8 053	8 140	-14,8
504	Baumwolle, roh oder bearbeitet, Reißbaumwolle, Abfälle .....	9 293	1 533	-54,5	20 167	3 294	-57,1
505	Flachs, Hanf, Jute, Hartfasern und sonstige pflanzliche Spinnstoffe .....	1 031	79	185,5	1 337	151	23,1
506	Abfälle und Gespinnstwaren, Lumpen und dergleichen .....	3 938	205	36,5	7 110	318	3,5
507	Felle zu Pelzwerk, roh .....	2	4	-25,3	7	41	-57,1
508	Felle und Häute, roh, a.n.g. ....	33 750	5 029	9,6	62 166	9 245	34,8
511	Rundholz .....	809 826	9 559	-12,6	1 523 922	18 394	-7,5
513	Rohkautschuk .....	41 558	6 487	-4,9	84 825	12 440	-0,9
516	Steinkohle und Steinkohlenbriketts .....	1 322 037	13 022	-50,5	1 892 360	18 700	-51,1
517	Braunkohle und Braunkohlenbriketts .....	8 090	50	-0,7	13 920	85	14,8
518	Erdöl und Erdgas .....	37 461 226	2 072 523	34,6	63 717 026	3 368 811	10,1
519	Eisenerze .....	1 672	29	34,0	1 680	32	-12,1
520	Eisen- und manganhaltige Abbrände und Schlacken .....	95 986	148	32,4	205 569	292	43,0
522	Kupfererze .....	-	-	x	-	-	x
523	Bleierze .....	-	-	x	-	-	x
524	Zinkerze .....	-	-	x	-	-	x
526	Nickelerze .....	-	-	x	-	-	x
528	Erze und Metallaschen, a.n.g. ....	29 540	2 162	-2,1	65 286	4 913	73,2
529	Bauxit und Kryolith .....	-	-	x	200	8	.
530	Speisesalz und Industriesalz .....	23 664	565	-55,1	51 824	1 263	-50,3
532	Steine und Erden, a.n.g. ....	863 862	11 967	16,2	2 467 338	24 619	23,3
534	Rohstoffe für chemische Erzeugnisse, a.n.g. ....	79 540	7 964	30,0	130 904	16 952	35,3
537	Edelsteine, Schmucksteine und Perlen, roh .....	303	306	-3,6	307	457	-39,2
590	Rohstoffe, auch Abfälle a.n.g. ....	849 926	14 610	-27,8	1 773 469	28 044	-33,1
	<b>Zusammen</b>	<b>41 725 079</b>	<b>2 165 549</b>	<b>30,9</b>	<b>72 195 272</b>	<b>3 544 012</b>	<b>8,5</b>
<b>6</b>	<b>Halbwaren</b>						
602	Rohseide und Seidengarne, künstliche und synthetische Fäden, auch gezwirnt .....	28 674	12 432	-4,6	59 074	23 981	-2,0
603	Garne aus Chemiefasern .....	10 531	5 371	-3,8	19 799	10 052	-4,3
604	Garne aus Wolle oder anderen Tierhaaren .....	7 593	12 829	20,6	12 544	21 270	-5,2
605	Garne aus Baumwolle .....	5 811	3 636	9,3	12 705	7 581	-2,3
606	Garne aus Flachs, Hanf, Jute, Hartfasern und dergleichen .....	233	46	-20,0	410	91	-4,7
607	Schnittholz .....	381 201	19 660	-9,0	727 188	38 115	5,9
608	Halbstoffe aus zellulosehaltigen Faserstoffen .....	160 561	10 963	-26,1	375 698	25 833	-24,7
609	Kautschuk, bearbeitet .....	22 003	6 436	-41,0	50 331	14 597	-27,7
611	Zement .....	9 921	130	-55,8	47 676	493	3,4

<sup>1)</sup> Veränderungsrate der Einfuhr in Euro zum Vorjahresmonats. - <sup>2)</sup> Veränderungsrate der Einfuhr in Euro zum Vorjahreszeitraum.

### Noch: 3. Einfuhr Bayerns nach Warengruppen und Warenuntergruppen

Nr. der Systematik	Warengruppe Warenuntergruppe	Einfuhr					
		im Februar 2012			Januar bis Februar 2012		
		dt=100 KG	1 000 EUR	% <sup>1)</sup>	dt=100 KG	1 000 EUR	% <sup>2)</sup>
<b>6</b>	<b>noch Halbwaren</b>						
612	mineralische Baustoffe, a.n.g. ....	378 667	15 575	-9,0	701 604	30 853	-1,2
641	Roheisen .....	38 904	1 723	-43,0	87 738	3 831	-12,1
642	Abfälle und Schrott, aus Eisen oder Stahl .....	335 615	16 026	-1,1	520 046	23 848	-16,2
643	Ferrolegerungen .....	15 236	3 015	-13,8	26 491	5 819	-2,3
644	Eisen oder Stahl in Rohformen, Halbzeug aus Eisen oder Stahl .....	68 006	5 632	16,1	191 309	14 298	46,0
645	Aluminium und Aluminiumlegierungen einschl. Abfälle und Schrott .....	170 099	28 468	-45,5	343 855	56 653	-41,1
646	Kupfer und Kupferlegierungen, einschl. Abfälle und Schrott .....	166 098	88 206	-10,1	314 568	160 892	-22,6
647	Nickel und Nickellegierungen einschl. Abfälle und Schrott .....	2 104	2 513	-48,8	3 969	4 720	-43,9
648	Blei und Bleilegerungen, einschl. Abfälle und Schrott .....	3 263	528	-59,9	7 630	1 194	-54,5
649	Zinn und Zinnlegierungen, einschl. Abfälle und Schrott .....	4 449	8 104	2,6	7 925	13 854	-24,9
650	Zink und Zinklegierungen einschl. Abfälle und Schrott .....	35 623	5 907	-26,9	75 956	12 508	-19,4
656	radioaktive Elemente und radioaktive Isotope .....	-	896	-11,2	129	16 704	.
659	unedle Metalle, a.n.g. ....	16 022	9 458	13,8	27 151	19 012	24,7
661	Fettsäuren, Paraffin, Vaseline und Wachse .....	84 026	9 755	58,1	155 102	19 279	83,3
665	Koks und Schmelzkoks, aus Stein- oder Braunkohle .....	72 464	1 815	16,7	134 255	3 510	9,0
667	Rückstände der Erdöl- und Steinkohlenteerdestillation .....	16 276	819	-50,6	72 612	5 738	32,9
669	Mineralölserzeugnisse .....	1 084 113	91 354	11,8	1 697 595	141 958	6,3
671	Teer und Teerdestillationserzeugnisse .....	111 146	9 072	28,1	220 403	16 930	15,6
673	Düngemittel .....	601 598	19 266	-9,8	1 114 539	34 542	-18,9
679	chemische Halbwaren, a.n.g. ....	245 703	21 499	10,5	537 700	41 185	-1,2
683	Gold für gewerbliche Zwecke .....	390	3 792	46,8	1 977	8 391	7,0
690	Halbwaren, a.n.g. ....	27 610	82 037	-16,6	55 539	170 072	-23,7
	<b>Zusammen</b>	<b>4 103 938</b>	<b>496 962</b>	<b>-9,1</b>	<b>7 603 518</b>	<b>947 805</b>	<b>-12,5</b>
<b>7</b>	<b>Fertigwaren - Vorerzeugnisse</b>						
	Gewebe, Gewirke und Gestricke						
701	aus Seide, künstlichen oder synthetischen Fäden .....	10 307	8 802	-7,1	20 182	16 830	-7,9
702	aus Chemiefasern .....	11 588	14 802	-5,7	23 102	28 213	-10,1
703	aus Wolle oder anderen Tierhaaren	800	3 057	-21,3	1 369	5 331	-20,9
704	aus Baumwolle .....	6 103	9 338	-15,8	12 487	18 649	-14,4
705	aus Flachs, Hanf, Jute, Hartfasern und dergleichen .....	2 312	2 026	-36,1	6 423	5 226	7,1
706	Leder .....	6 839	11 792	9,1	13 179	23 683	0,8
707	Pelzfelle, gegerbt oder zugerichtet .....	53	475	-29,8	170	1 209	18,2
708	Papier und Pappe .....	1 213 563	84 139	-2,5	2 278 634	158 980	-3,6
709	Sperrholz, Span- und Faserplatten, Furnierblätter und dergleichen .....	450 439	28 192	8,0	926 912	55 743	15,5
711	Glas .....	192 005	24 474	-5,2	362 369	46 726	-0,7
732	Kunststoffe .....	867 164	145 753	4,2	1 617 771	271 837	0,5
734	Farben, Lacke und Kitte .....	71 555	49 385	-4,7	162 252	101 187	1,3
736	Dextrine, Gelatine und Leime .....	54 734	7 378	4,5	107 234	15 396	-2,3
738	Sprengstoffe, Schießbedarf und Zündwaren .....	8 135	8 064	20,8	13 360	14 319	18,2
740	pharmazeutische Grundstoffe .....	27 035	32 936	-55,9	54 108	66 294	-69,8
749	chemische Vorerzeugnisse, a.n.g. ....	591 769	118 466	-11,2	1 109 183	225 717	-9,8
751	Rohre aus Eisen oder Stahl .....	203 400	26 817	-16,8	501 521	58 337	-5,3
753	Stäbe und Profile aus Eisen oder Stahl .....	636 760	46 420	1,6	1 252 225	92 515	13,9
755	Blech aus Eisen oder Stahl .....	1 316 541	108 782	-2,4	2 609 104	209 086	1,5
757	Draht aus Eisen oder Stahl .....	94 856	10 949	-1,0	182 468	20 532	-11,1
759	Eisenbahnoberbaumaterial .....	31 948	2 285	.	45 748	3 431	32,9
771	Halbzeuge aus Kupfer und Kupferlegierungen .....	50 357	33 146	-25,7	86 443	56 840	-21,1
772	Halbzeuge aus Aluminium .....	151 321	52 166	-19,0	297 610	102 483	-13,7

<sup>1)</sup> Veränderungsrate der Einfuhr in Euro zum Vorjahresmonats. - <sup>2)</sup> Veränderungsrate der Einfuhr in Euro zum Vorjahreszeitraum.

### Noch: 3. Einfuhr Bayerns nach Warengruppen und Warenuntergruppen

Nr. der Systematik	Warengruppe Warenuntergruppe	Einfuhr					
		im Februar 2012			Januar bis Februar 2012		
		dt=100 KG	1 000 EUR	% <sup>1)</sup>	dt=100 KG	1 000 EUR	% <sup>2)</sup>
<b>7</b>	<b>noch Fertigwaren - Vorerzeugnisse</b>						
779	Halbzeuge aus unedlen Metallen, a.n.g. ....	11 592	6 471	58,7	20 285	10 496	41,1
781	Halbzeuge aus Edelmetallen .....	14	4 668	24,7	22	8 734	-7,9
790	Vorerzeugnisse, a.n.g. ....	2 219	2 482	17,2	3 532	4 211	-1,9
	<b>Zusammen</b>	<b>6 013 411</b>	<b>843 265</b>	<b>-9,0</b>	<b>11 707 693</b>	<b>1 622 005</b>	<b>-11,0</b>
<b>8</b>	<b>Fertigwaren - Enderzeugnisse</b>						
	Bekleidung aus Gewirken oder Gestrickten aus						
801	Seide oder Chemiefasern .....	23 838	72 957	9,9	49 485	148 467	3,9
802	Wolle oder anderen Tierhaaren .....	791	5 021	-9,1	1 701	11 504	-3,2
803	Baumwolle .....	39 223	85 106	-0,2	76 951	174 356	2,9
804	Bekleidung aus Seide oder Chemiefasern, ausgenommen aus Gewirken oder Gestrickten .....	21 508	71 931	0,7	47 189	154 695	2,9
805	Bekleidung aus Wolle und anderen Tierhaaren, ausgenommen aus Gewirken oder Gestrickten .....	2 096	10 738	-6,4	4 480	22 790	-2,7
806	Bekleidung aus Baumwolle ausgenommen aus Gewirken oder Gestrickten .....	40 551	114 687	6,9	77 111	222 953	3,5
807	Bekleidung aus Flachs, Hanf und dergleichen .....	4 491	21 076	-0,1	8 923	41 795	-1,6
<b>801-807</b>	<b>Bekleidung zusammen</b>	<b>132 498</b>	<b>381 516</b>	<b>3,5</b>	<b>265 840</b>	<b>776 559</b>	<b>2,7</b>
808	Kopfbedeckungen .....	3 098	6 594	14,7	5 279	12 175	11,2
809	Textilerzeugnisse, a.n.g. ....	98 049	63 406	-0,2	184 614	125 536	-3,2
810	Pelzwaren .....	179	553	22,9	211	1 044	-7,4
811	Schuhe .....	67 522	147 196	-2,1	129 655	276 035	-7,0
812	Lederwaren und Lederbekleidung (ausg. Schuhe) .....	34 584	58 143	10,0	71 616	118 853	8,3
813	Papierwaren .....	252 247	50 778	7,8	468 382	92 535	-1,8
814	Druckerzeugnisse .....	47 984	24 176	20,2	114 459	51 738	22,0
815	Holzwaren (ohne Möbel) .....	447 958	42 100	21,0	850 461	73 384	4,9
816	Kautschukwaren .....	134 603	86 004	14,1	257 126	165 594	18,0
817	Waren aus Stein .....	109 609	7 808	5,9	209 690	14 745	21,9
818	keramische Erzeugnisse, ohne Baukeramik	62 491	16 051	-8,7	127 817	32 977	-11,0
819	Glaswaren .....	82 465	23 012	4,1	188 647	46 596	6,7
820	Werkzeuge, Schneidwaren und Essbestecke aus unedlen Metallen .....	16 872	36 142	-3,2	35 823	72 570	-0,2
823	Waren aus Kupfer und Kupferlegierungen .....	3 711	5 935	21,9	7 520	11 518	12,7
829	Eisen-, Blech und Metallwaren, a.n.g. ....	640 671	235 836	3,6	1 392 348	464 077	6,9
831	Waren aus Wachs oder Fetten .....	13 926	3 363	-15,0	28 497	7 154	-11,6
832	Waren aus Kunststoffen .....	428 391	164 704	-6,6	840 753	322 660	-5,1
833	fotochemische Erzeugnisse .....	5 926	6 234	4,0	11 932	12 200	20,5
834	pharmazeutische Erzeugnisse .....	23 689	220 938	-22,3	46 325	442 521	-22,6
835	Duftstoffe und Körperpflegemittel .....	27 782	25 933	23,9	49 331	45 480	9,7
839	chemische Enderzeugnisse, a.n.g. ....	283 330	112 710	-15,3	542 586	217 186	-14,2
841	Kraftmaschinen (ohne Motoren für Ackerschlepper, Luft- und Straßenfahrzeuge) .....	13 527	23 338	-5,4	27 000	47 185	-2,0
842	Pumpen und Kompressoren .....	63 972	83 482	24,5	128 834	154 518	19,5
843	Armaturen .....	12 920	29 542	9,0	23 521	54 947	0,1
844	Lager, Getriebe, Zahnräder und Antriebselemente .....	231 181	199 970	11,5	452 623	399 362	12,3
845	Hebezeuge und Fördermittel .....	128 437	62 824	-0,1	246 332	115 484	-2,1
846	landwirtschaftl. Maschinen (einschl. Ackerschlepper) .....	77 985	44 036	2,9	147 373	84 360	14,9
847	Maschinen für das Textil-, Bekleidungs- und Ledergewerbe .....	9 510	9 610	36,0	19 939	17 912	-10,1
848	Maschinen für das Ernährungsgewerbe und die Tabakverarbeitung .....	3 009	8 185	-40,8	5 719	14 861	-36,2
849	Bergwerks-, Bau- und Baustoffmaschinen .....	135 361	72 659	1,0	262 377	136 461	8,5
850	Guss- und Walzwerktechnik .....	808	1 250	51,1	1 723	1 680	-10,5
851	Maschinen für die Be- und Verarbeitung von Kautschuk oder Kunststoffen .....	27 150	24 163	-3,4	48 383	41 950	-8,0
852	Werkzeugmaschinen .....	76 214	66 428	7,3	148 479	128 043	13,8

<sup>1)</sup> Veränderungsrate der Einfuhr in Euro zum Vorjahresmonats. - <sup>2)</sup> Veränderungsrate der Einfuhr in Euro zum Vorjahreszeitraum.

### Noch: 3. Einfuhr Bayerns nach Warengruppen und Warenuntergruppen

Nr. der Systematik	Warengruppe Warenuntergruppe	Einfuhr					
		im Februar 2012			Januar bis Februar 2012		
		dt=100 KG	1 000 EUR	% <sup>1)</sup>	dt=100 KG	1 000 EUR	% <sup>2)</sup>
<b>8</b>	<b>noch Fertigwaren - Enderzeugnisse</b>						
853	Büromaschinen und automatische Datenverarbeitungsmaschinen .....	67 785	486 855	29,4	138 624	982 652	15,9
854	Maschinen für das Papier- und Druckgewerbe .....	7 732	8 433	4,9	18 328	23 080	24,7
859	Maschinen, a.n.g. ....	125 510	190 504	2,0	241 255	360 331	2,4
<b>841-859</b>	<b>Maschinen zusammen</b>	<b>981 100</b>	<b>1 311 280</b>	<b>13,5</b>	<b>1 910 509</b>	<b>2 562 825</b>	<b>10,2</b>
860	Sportgeräte .....	31 357	27 785	11,1	62 677	56 894	-3,2
861	Geräte zur Elektrizitätserzeugung und -verteilung .....	459 391	646 888	9,3	853 458	1 220 677	2,5
862	elektrische Lampen und Leuchten .....	34 358	57 210	15,2	67 337	113 269	10,4
863	nachrichtentechnische Geräte und Einrichtungen .....	8 077	155 669	-30,2	18 729	298 040	-24,8
864	Rundfunk- und Fernsehgeräte, phono- und videotechnische Geräte .....	65 384	175 481	27,7	120 887	339 849	12,9
865	elektronische Bauelemente .....	134 626	619 992	-17,2	209 973	1 228 173	-21,6
869	elektrotechnische Erzeugnisse, a.n.g. ....	202 246	208 386	11,2	381 043	401 708	8,9
871	medizinische Geräte und orthopädische Vorrichtungen .....	21 038	136 688	10,3	41 236	266 316	14,6
872	mess-, steuerungs- und regelungstechnische Erzeugnisse .....	18 995	164 245	7,8	35 822	327 141	10,9
873	optische und fotografische Geräte .....	9 205	88 894	21,0	18 603	178 024	12,1
874	Uhren .....	2 372	28 852	1,1	5 037	59 795	3,6
875	Möbel .....	345 971	166 885	-2,7	690 181	320 994	1,9
876	Musikinstrumente .....	9 843	14 801	62,9	14 147	21 649	16,9
877	Spielwaren .....	45 885	88 560	-55,0	102 189	229 319	-35,0
878	Schmuckwaren, Gold- und Silberschmiedewaren .....	256	19 435	7,8	480	33 531	-20,1
881	Schienefahrzeuge .....	12 668	13 093	-54,4	25 105	22 028	-68,0
882	Wasserfahrzeuge .....	944	1 121	-36,0	1 395	1 659	-36,7
883	Luftfahrzeuge .....	3 687	117 877	6,4	7 418	256 117	24,1
884	Fahrgestelle, Karosserien, Motoren, Teile und Zubehör für Kraftfahrzeuge und dergleichen .....	1 046 933	905 058	1,3	1 918 606	1 691 376	5,3
885	Personenkraftwagen und Wohnmobile .....	459 621	557 429	15,1	757 315	909 543	0,9
886	Busse .....	11 096	14 521	.	19 036	22 175	.
887	Lastkraftwagen und Spezialfahrzeuge .....	76 956	58 021	-11,0	132 324	100 286	-8,7
888	Fahrräder .....	18 131	36 993	37,0	33 024	67 456	18,3
889	Fahrzeuge, a.n.g. ....	82 019	39 530	-19,1	162 335	78 316	-14,1
891	vollständige Fabrikationsanlagen .....	38	16	-82,1	52	42	-80,9
896	Enderzeugnisse, a.n.g. ....	60 469	141 819	10,2	119 930	282 002	-10,9
	<b>Zusammen</b>	<b>7 060 249</b>	<b>7 515 665</b>	<b>1,0</b>	<b>13 537 758</b>	<b>14 472 338</b>	<b>-1,1</b>
<b>7-8</b>	<b>Fertigwaren zusammen</b>	<b>13 073 660</b>	<b>8 358 930</b>	<b>-0,1</b>	<b>25 245 451</b>	<b>16 094 343</b>	<b>-2,2</b>
<b>5-8</b>	<b>Gewerbliche Wirtschaft zusammen</b>	<b>58 902 676</b>	<b>11 021 441</b>	<b>4,3</b>	<b>105 044 241</b>	<b>20 586 160</b>	<b>-1,0</b>
901	Rückwaren .....	63 809	94 063	-2,7	166 972	199 258	6,2
903	Ersatzlieferungen .....	149	234	-24,7	325	545	-11,9
904	andere nicht aufgliederbare Warenverkehre .....	6 084 163	944 621	132,4	11 813 285	1 816 070	159,4
	<b>Insgesamt</b>	<b>70 817 564</b>	<b>12 697 655</b>	<b>9,0</b>	<b>127 018 711</b>	<b>23 733 014</b>	<b>3,7</b>

<sup>1)</sup> Veränderungsrate der Einfuhr in Euro zum Vorjahresmonats. - <sup>2)</sup> Veränderungsrate der Einfuhr in Euro zum Vorjahreszeitraum.

## 4. Einfuhr Bayerns nach Erdteilen, Bestimmungsländern und Ländergruppen

Nr. des Landes	Erdteil Ursprungsland Ländergruppe	Einfuhr					
		im Februar 2012			Januar bis Februar 2012		
		dt=100 KG	1 000 EUR	% <sup>1)</sup>	dt=100 KG	1 000 EUR	% <sup>2)</sup>
<b>EUROPA</b>							
001	Frankreich .....	2 067 022	549 070	2,5	4 029 036	1 081 164	5,3
003	Niederlande .....	2 501 701	587 188	0,7	4 461 511	1 082 115	0,6
005	Italien .....	3 890 653	879 310	7,2	7 963 698	1 663 048	7,5
006	Vereinigtes Königreich .....	722 023	379 969	11,6	1 644 700	759 569	10,7
007	Irland .....	96 372	140 888	-0,4	186 856	228 214	-23,4
008	Dänemark .....	228 364	66 288	18,8	413 028	119 289	16,2
009	Griechenland .....	141 735	26 038	-8,8	332 172	50 965	-6,1
010	Portugal .....	109 338	57 226	33,1	216 479	110 797	25,4
011	Spanien .....	1 012 808	238 555	3,7	1 619 698	431 662	2,9
017	Belgien .....	1 613 616	334 900	11,5	2 852 168	604 858	11,5
018	Luxemburg .....	69 216	17 489	-12,5	156 643	35 922	-2,8
024	Island .....	3 297	851	112,7	5 707	1 504	100,4
028	Norwegen .....	525 934	33 308	-11,3	1 153 917	63 156	-13,1
030	Schweden .....	486 021	97 900	6,3	1 036 992	195 750	7,2
032	Finnland .....	218 456	37 371	4,0	410 613	73 213	-1,3
037	Liechtenstein .....	5 076	6 072	30,6	9 790	13 121	19,1
038	Österreich .....	6 555 116	1 250 354	8,4	12 914 758	2 351 237	7,9
039	Schweiz .....	592 884	307 676	-10,2	1 179 727	583 276	-18,0
041	Färöer .....	-	-	-100,0	1	1	57,8
043	Andorra .....	5	3	35,9	8	5	-1,4
044	Gibraltar .....	-	-	x	-	-	x
045	Vatikanstadt .....	1	11	-75,3	1	18	-78,3
046	Malta .....	11 580	11 099	19,5	20 661	21 142	5,3
047	San Marino .....	44	51	88,0	81	96	-45,2
052	Türkei .....	291 836	185 667	13,6	614 186	386 686	16,1
053	Estland .....	34 816	4 461	32,2	47 043	7 743	13,3
054	Lettland .....	113 243	10 191	-0,1	178 185	19 366	2,9
055	Litauen .....	53 374	11 654	11,0	114 670	26 378	19,6
060	Polen .....	1 489 836	363 582	18,5	2 833 450	678 707	17,6
061	Tschechische Republik .....	3 912 014	797 076	2,0	7 437 730	1 560 637	4,3
063	Slowakei .....	657 822	263 398	15,3	1 253 905	469 165	9,9
064	Ungarn .....	911 244	497 638	8,6	1 817 759	909 365	6,9
066	Rumänien .....	336 938	187 312	34,4	654 651	353 740	13,4
068	Bulgarien .....	122 497	30 384	2,6	290 840	60 634	11,3
070	Albanien .....	1 811	1 036	6,9	4 478	1 874	-12,4
072	Ukraine .....	87 151	14 864	7,1	193 302	28 447	-2,7
073	Weißrussland (Belarus) .....	18 892	1 570	-55,5	46 517	3 490	-41,6
074	Republik Moldau .....	997	594	27,6	1 764	832	-28,5
075	Russische Föderation .....	16 820 187	773 914	8,2	32 861 946	1 487 860	-1,6
091	Slowenien .....	290 704	78 358	15,2	647 024	157 488	23,4
092	Kroatien .....	51 681	20 468	-4,6	96 107	37 757	-3,5
093	Bosnien und Herzegowina .....	51 655	11 618	11,8	116 467	24 120	28,1
095	Kosovo .....	87	44	29,0	1 108	261	73,8
096	ehemalige jugoslaw. Republik Mazedonien .....	18 004	52 927	0,9	30 449	101 156	3,0
097	Montenegro .....	244	31	-87,1	308	99	-68,6
098	Serbien .....	52 546	26 696	13,0	115 488	51 066	16,1
600	Zypern .....	6 913	1 362	-28,8	9 218	1 953	-63,9
959	Nicht ermittelte Länder (innergem. Warenverkehr) .....	-	-	x	-	-	x
	<b>Zusammen</b>	<b>46 175 755</b>	<b>8 356 460</b>	<b>6,9</b>	<b>89 974 840</b>	<b>15 838 946</b>	<b>4,8</b>
	dar. EU-Länder .....	<b>27 653 424</b>	<b>6 919 060</b>	<b>7,7</b>	<b>53 543 486</b>	<b>13 054 120</b>	<b>6,7</b>
	dar. Euro-Länder .....	<b>19 277 869</b>	<b>4 477 066</b>	<b>6,5</b>	<b>37 121 483</b>	<b>8 370 685</b>	<b>5,6</b>
	<u>Nachrichtlich:</u>						
	Europa zusammen, einschl. Ceuta, Melilla, Georgien, Armenien, Aserbaidschan, Kasachstan, Turkmenistan, Usbekistan, Tadschikistan, Kirgistan .....	<b>57 509 410</b>	<b>9 092 871</b>	<b>12,1</b>	<b>103 968 317</b>	<b>16 750 250</b>	<b>6,3</b>

<sup>1)</sup> Veränderungsrate der Einfuhr in Euro zum Vorjahresmonats. - <sup>2)</sup> Veränderungsrate der Einfuhr in Euro zum Vorjahreszeitraum.



### Noch: 4. Einfuhr Bayerns nach Erdteilen, Bestimmungsländern und Ländergruppen

Nr. des Landes	Erdteil Ursprungsland Ländergruppe	Einfuhr					
		im Februar 2012			Januar bis Februar 2012		
		dt=100 KG	1 000 EUR	% <sup>1)</sup>	dt=100 KG	1 000 EUR	% <sup>2)</sup>
	<b>AFRIKA</b>						
204	Marokko .....	27 141	7 157	28,6	41 253	12 993	-5,7
208	Algerien .....	1 763 262	118 169	.	2 142 308	143 266	.
212	Tunesien .....	21 876	31 227	-12,6	41 477	61 858	-42,2
216	Libysch-Arabische Dschamahirija .....	2 102 550	132 902	-47,6	3 657 513	230 962	-57,9
220	Ägypten .....	807 812	58 078	-40,6	1 645 136	118 118	-1,8
224	Sudan .....	2 290	540	.	3 721	914	.
228	Mauretanien .....	1	1	-4,6	3	2	-15,3
232	Mali .....	6	11	.	6	11	30,0
236	Burkina Faso .....	2	6	-98,2	112	26	-92,7
240	Niger .....	-	-	x	-	-	x
244	Tschad .....	-	-	x	-	-	x
247	Kap Verde .....	-	-	x	-	-	x
248	Senegal .....	171	33	5,3	249	65	16,8
252	Gambia .....	-	-	x	-	-	x
257	Guinea-Bissau .....	-	-	x	-	-	x
260	Guinea .....	1	10	-87,8	1	12	-86,0
264	Sierra Leone .....	1	1	100,0	1	1	100,0
268	Liberia .....	-	-	x	-	-	x
272	Côte d'Ivoire .....	717	82	-77,1	3 730	286	-38,2
276	Ghana .....	211	78	-53,3	443	197	-26,0
280	Togo .....	37	5	.	73	10	.
284	Benin .....	-	-	-100,0	-	-	-100,0
288	Nigeria .....	3 045 292	193 319	22,0	5 423 026	345 240	60,9
302	Kamerun .....	24	13	-37,1	24	13	-37,4
306	Zentralafrikanische Republik .....	18	6	-14,2	18	6	-14,2
310	Äquatorialguinea .....	-	-	x	12 936	364	9,3
311	São Tomé und Príncipe .....	-	-	x	-	-	x
314	Gabun .....	-	-	x	-	-	-100,0
318	Republik Kongo .....	126	16	100,0	251	31	-8,2
322	Demokratische Republik Kongo .....	3	4	-97,5	4	7	-95,7
324	Ruanda .....	-	-	-100,0	-	-	-100,0
328	Burundi .....	191	57	.	478	133	189,9
329	St. Helena und zugehörige Gebiete .....	-	-	x	-	-	x
330	Angola .....	0	1	-99,5	2	2	-98,8
334	Äthiopien .....	90	32	-93,9	170	56	-93,4
336	Eritrea .....	-	-	x	-	-	x
338	Dschibuti .....	-	-	x	1	1	100,0
342	Somalia .....	0	0	-96,4	0	0	-85,4
346	Kenia .....	851	263	68,0	1 562	589	12,6
350	Uganda .....	22	57	-78,1	431	134	-73,9
352	Vereinigte Republik Tansania .....	73	39	34,6	138	78	-42,2
355	Seychellen und zugehörige Gebiete .....	-	-	-100,0	1	18	195,8
357	Britisches Territorium im Indischen Ozean .....	-	-	x	-	-	x
366	Mosambik .....	998	187	-79,8	2 977	582	-46,7
370	Madagaskar .....	1 960	304	49,2	2 319	604	-2,1
373	Mauritius .....	531	614	-41,6	2 275	2 111	-5,9
375	Komoren .....	39	52	-18,7	138	87	-0,9
377	Mayotte .....	-	-	x	-	-	x
378	Sambia .....	162	77	-91,0	277	127	-85,5
382	Simbabwe .....	3 531	319	8,7	11 967	1 174	41,6
386	Malawi .....	118	19	-98,9	316	89	-97,3
388	Südafrika .....	582 924	44 930	-13,2	635 587	77 349	-29,6
389	Namibia .....	1 665	365	-76,8	3 552	890	-66,1
391	Botsuana .....	0	0	100,0	0	1	100,0
393	Swasiland .....	-	-	x	-	-	x
395	Lesotho .....	-	-	-100,0	-	-	-100,0
021	Ceuta .....	17	2	91,4	17	2	91,4
023	Melilla .....	-	-	x	-	-	x
	<b>Zusammen</b>	<b>8 364 715</b>	<b>588 978</b>	<b>-3,8</b>	<b>13 634 492</b>	<b>998 409</b>	<b>-11,7</b>
	<u>Nachrichtlich:</u>						
	Afrika zusammen, ohne Ceuta und Melilla .....	<b>8 364 697</b>	<b>588 976</b>	<b>-3,8</b>	<b>13 634 474</b>	<b>998 407</b>	<b>-11,7</b>

<sup>1)</sup> Veränderungsrate der Einfuhr in Euro zum Vorjahresmonats. - <sup>2)</sup> Veränderungsrate der Einfuhr in Euro zum Vorjahreszeitraum.

### Noch: 4. Einfuhr Bayerns nach Erdteilen, Bestimmungsländern und Ländergruppen

Nr. des Landes	Erdteil Ursprungsland Ländergruppe	Einfuhr					
		im Februar 2012			Januar bis Februar 2012		
		dt=100 KG	1 000 EUR	% <sup>1)</sup>	dt=100 KG	1 000 EUR	% <sup>2)</sup>
<b>AMERIKA</b>							
400	Vereinigte Staaten .....	595 265	763 305	8,6	1 071 056	1 418 104	-2,8
404	Kanada .....	380 627	49 298	54,8	1 150 928	118 796	81,9
406	Grönland .....	-	-	x	-	-	x
408	St. Pierre und Miquelon .....	-	-	x	-	-	x
412	Mexiko .....	12 654	22 908	10,8	33 464	50 758	23,1
413	Bermuda .....	-	-	-100,0	-	-	-100,0
416	Guatemala .....	498	167	-79,3	848	406	-74,8
421	Belize .....	76	61	100,0	76	61	-60,5
424	Honduras .....	1 051	276	-19,0	1 698	468	-21,2
428	El Salvador .....	43	167	-66,1	50	309	-48,5
432	Nicaragua .....	31	48	-50,5	33	53	-56,5
436	Costa Rica .....	4 074	3 456	38,5	8 368	5 945	29,1
442	Panama (einschl. ehem. Kanalzone) .....	607	71	-74,1	948	312	-48,2
446	Anguilla .....	-	-	x	-	-	x
448	Kuba .....	1 463	381	-73,3	1 570	416	-84,9
449	St. Kitts und Nevis .....	20	187	-0,1	40	329	-5,7
452	Haiti .....	301	37	.	301	37	-78,1
453	Bahamas .....	-	-	x	0	2	.
454	Turks- und Caicosinseln .....	-	-	x	-	-	x
456	Dominikanische Republik .....	370	1 343	110,2	640	2 810	104,7
457	Amerikanische Jungferninseln .....	-	-	x	-	-	x
459	Antigua und Barbuda .....	-	-	x	-	-	x
460	Dominica .....	-	-	x	4	44	100,0
463	Kaimaninseln .....	0	2	100,0	0	2	100,0
464	Jamaika .....	83	33	-51,2	105	40	-41,8
465	St. Lucia .....	-	-	x	-	-	x
467	St. Vincent und die Grenadinen .....	-	-	x	-	-	x
468	Britische Jungferninseln .....	-	-	x	-	-	x
469	Barbados .....	1	10	-82,4	255	228	-44,8
470	Montserrat .....	-	-	x	-	-	x
472	Trinidad und Tobago .....	1	0	-97,7	1	2	-90,7
473	Grenada (einschl. südl. Grenadinen) .....	255	413	.	255	413	81,7
474	Aruba .....	0	6	100,0	0	6	-82,2
478	Niederländische Antillen .....	8	19	6,7	100	29	1,7
480	Kolumbien .....	456 977	5 675	-36,5	888 551	12 102	-8,4
484	Venezuela .....	3	3	-84,1	6	24	-72,7
488	Guyana .....	2	27	.	2	101	.
492	Suriname .....	-	-	-100,0	-	-	-100,0
500	Ecuador .....	9 062	1 296	-13,3	18 765	2 797	2,4
504	Peru .....	18 511	8 771	123,8	26 521	12 886	39,4
508	Brasilien .....	557 149	60 054	45,9	762 768	104 992	38,7
512	Chile .....	29 250	10 339	-34,2	56 424	24 535	-35,4
516	Bolivien .....	530	156	-53,9	2 151	839	-10,8
520	Paraguay .....	735	353	11,3	3 654	807	46,2
524	Uruguay .....	1 721	304	-43,6	3 151	977	11,6
528	Argentinien .....	18 885	2 500	-47,4	53 574	5 179	-34,9
529	Falklandinseln (Malwinen) .....	-	-	x	-	-	x
	<b>Zusammen</b>	<b>2 090 251</b>	<b>931 663</b>	<b>10,9</b>	<b>4 086 308</b>	<b>1 764 809</b>	<b>2,1</b>
	dar. NAFTA .....	<b>988 546</b>	<b>835 511</b>	<b>10,6</b>	<b>2 255 448</b>	<b>1 587 658</b>	<b>1,5</b>

<sup>1)</sup> Veränderungsrate der Einfuhr in Euro zum Vorjahresmonats. - <sup>2)</sup> Veränderungsrate der Einfuhr in Euro zum Vorjahreszeitraum.

### Noch: 4. Einfuhr Bayerns nach Erdteilen, Bestimmungsländern und Ländergruppen

Nr. des Landes	Erdteil Ursprungsland Ländergruppe	Einfuhr					
		im Februar 2012			Januar bis Februar 2012		
		dt=100 KG	1 000 EUR	% <sup>1)</sup>	dt=100 KG	1 000 EUR	% <sup>2)</sup>
<b>ASIEN</b>							
604	Libanon .....	273	208	-56,1	280	239	-79,4
608	Arabische Republik Syrien .....	1 935	1 095	-94,8	5 033	2 456	-89,4
612	Irak .....	708 664	40 232	.	1 136 966	65 920	.
616	Islamische Republik Iran .....	531	1 052	11,0	1 725	2 539	19,9
624	Israel .....	23 453	21 892	-15,2	44 503	44 814	-7,4
625	Besetzte palästinensische Gebiete .....	15	12	100,0	39	43	.
626	Timor-Leste (ehem. Osttimor) .....	240	85	100,0	240	85	100,0
628	Jordanien .....	217	451	.	307	522	.
632	Saudi-Arabien .....	188 207	12 331	.	390 848	25 700	.
636	Kuwait .....	327	429	43,3	335	503	15,2
640	Bahrain .....	2 291	620	-36,6	3 658	942	-13,6
644	Katar .....	3 933	2 105	.	5 386	2 341	.
647	Vereinigte Arabische Emirate .....	5 412	8 030	-8,1	13 469	13 125	-19,1
649	Oman .....	467	270	.	931	460	.
653	Jemen .....	-	-	x	1	75	.
660	Afghanistan .....	5	18	100,0	6	20	.
662	Pakistan .....	8 507	7 318	-4,1	20 130	15 043	-3,3
664	Indien .....	161 602	83 585	17,5	305 735	166 108	12,0
666	Bangladesch .....	19 230	27 590	30,2	30 011	43 947	20,4
667	Malediven .....	2	5	-32,4	7	14	-47,8
669	Sri Lanka .....	3 803	3 098	12,0	7 606	6 155	-4,0
672	Nepal .....	129	404	40,9	396	998	15,1
675	Bhutan .....	-	-	x	-	-	x
676	Myanmar .....	190	461	-29,4	332	772	-36,2
680	Thailand .....	41 355	62 061	15,4	80 960	114 547	0,2
684	Demokratische Volksrepublik Laos .....	33	52	149,7	65	96	127,1
690	Vietnam .....	49 089	52 885	27,9	105 651	108 551	17,2
696	Kambodscha .....	3 938	6 928	12,3	9 357	15 816	35,6
700	Indonesien .....	45 852	53 236	9,1	91 829	102 310	6,3
701	Malaysia .....	32 516	98 863	-18,9	70 318	200 241	-22,9
703	Brunei Darussalam .....	-	-	-100,0	0	25	.
706	Singapur .....	17 583	69 883	-10,9	33 285	139 521	-13,6
708	Philippinen .....	5 558	35 332	29,4	11 314	64 066	21,8
716	Mongolei .....	0	0	100,0	2	8	.
720	Volksrepublik China .....	1 312 952	1 007 159	-4,7	2 527 002	2 108 114	-3,2
724	Demokratische Volksrepublik Korea .....	307	73	100,0	1 199	294	.
728	Republik Korea .....	54 708	72 523	-8,1	106 674	142 762	-5,9
732	Japan .....	94 503	286 205	0,7	174 317	554 858	-5,4
736	Taiwan .....	46 983	93 742	15,6	97 525	202 244	19,1
740	Hongkong .....	6 839	22 426	17,3	15 924	49 498	5,4
743	Macau .....	826	317	21,9	1 429	590	10,6
076	Georgien .....	459	1 006	96,3	1 479	1 964	15,1
077	Armenien .....	19	82	.	50	136	-70,8
078	Aserbaidshon .....	2 244 256	143 335	166,3	2 251 957	143 949	0,6
079	Kasachstan .....	8 945 482	581 727	142,7	11 044 313	717 057	45,2
080	Turkmenistan .....	142 376	10 032	.	692 496	47 486	.
081	Usbekistan .....	951	174	-82,0	3 049	557	-74,9
082	Tadschikistan .....	1	35	.	1	35	.
083	Kirgistan .....	93	20	-70,0	113	119	79,1
	<b>Zusammen</b>	<b>14 176 114</b>	<b>2 809 386</b>	<b>19,1</b>	<b>19 288 254</b>	<b>5 107 664</b>	<b>4,8</b>
	dar. ASEAN .....	<b>196 114</b>	<b>379 701</b>	<b>0,3</b>	<b>403 111</b>	<b>745 945</b>	<b>-5,5</b>
	<u>Nachrichtlich:</u>						
	Asien zusammen, ohne Georgien, Armenien Aserbaidshon, Kasachstan, Turkmenistan, Usbekistan, Tadschikistan und Kirgistan .....	<b>2 842 476</b>	<b>2 072 976</b>	<b>0,4</b>	<b>5 294 794</b>	<b>4 196 362</b>	<b>-0,8</b>

<sup>1)</sup> Veränderungsrate der Einfuhr in Euro zum Vorjahresmonats. - <sup>2)</sup> Veränderungsrate der Einfuhr in Euro zum Vorjahreszeitraum.

### Noch: 4. Einfuhr Bayerns nach Erdteilen, Bestimmungsländern und Ländergruppen

Nr. des Landes	Erdteil Ursprungsland Ländergruppe	Einfuhr					
		im Februar 2012			Januar bis Februar 2012		
		dt=100 KG	1 000 EUR	% <sup>1)</sup>	dt=100 KG	1 000 EUR	% <sup>2)</sup>
<b>AUSTRALIEN - OZEANIEN</b>							
800	Australien .....	2 042	7 378	-59,6	16 054	14 922	-46,0
801	Papua-Neuguinea .....	1 072	417	.	2 678	966	.
803	Nauru .....	-	-	x	-	-	x
804	Neuseeland .....	7 611	3 294	-16,8	15 840	7 139	-9,6
806	Salomonen .....	-	-	x	-	-	x
807	Tuvalu .....	-	-	x	-	-	x
809	Neukaledonien und zugehörige Gebiete .....	1	4	100,0	1	8	100,0
811	Wallis und Futuna .....	-	-	x	-	-	x
812	Kiribati .....	1	11	8,0	1	11	8,0
813	Pitcairnseln .....	-	-	x	-	-	x
815	Fidschi .....	3	8	-66,0	243	39	14,3
816	Vanuatu .....	0	3	100,0	0	3	100,0
817	Tonga .....	-	-	x	-	-	x
819	Samoa .....	-	-	x	-	-	x
820	Nördliche Marianen .....	-	-	x	-	-	x
822	Französisch-Polynesien .....	0	17	206,6	0	26	.
823	Föderierte Staaten von Mikronesien .....	1	8	.	1	8	.
824	Marshallinseln .....	-	-	x	-	-	x
825	Palau .....	-	-	x	-	-	x
830	Amerikanisch-Samoa .....	1	29	100,0	1	62	100,0
831	Guam .....	-	-	-100,0	-	-	-100,0
832	Kleine Amerikanische Überseeinseln .....	-	-	x	-	-	x
833	Kokosinseln (Keelinginseln) .....	-	-	-100,0	0	1	-53,2
834	Weihnachtsinsel .....	-	-	x	-	-	x
835	Heard und McDonaldinseln .....	-	-	x	-	-	x
836	Norfolkinsel .....	-	-	x	-	-	x
837	Cookinseln .....	-	-	-100,0	-	-	-100,0
838	Niue .....	-	-	-100,0	-	-	-100,0
839	Tokelau .....	-	-	-100,0	0	1	100,0
891	Antarktis .....	-	-	x	-	-	x
892	Bouvetinsel .....	-	-	-100,0	-	-	-100,0
893	Südgeorgien und die Südlichen Sandwichinseln .....	-	-	x	-	-	x
894	Französische Südgebiete .....	-	-	x	-	-	x
	<b>Zusammen</b>	<b>10 730</b>	<b>11 169</b>	<b>-49,9</b>	<b>34 818</b>	<b>23 187</b>	<b>-35,0</b>
950	Schiffs- und Luftfahrzeugbedarf .....	-	-	x	-	-	x
958	Nicht ermittelte Länder und Gebiete .....	-	-	x	-	-	x
	<b>Zusammen</b>						
	<b>Insgesamt</b>	<b>70 817 564</b>	<b>12 697 655</b>	<b>9,0</b>	<b>127 018 711</b>	<b>23 733 014</b>	<b>3,7</b>
<b>Industrialisierte westliche Länder</b>							
	EU-Länder .....	27 653 424	6 919 060	7,7	53 543 486	13 054 120	6,7
	darunter EURO-Länder .....	19 277 869	4 477 066	6,5	37 121 483	8 370 685	5,6
	EFTA-Länder .....	1 127 191	347 906	-9,7	2 349 141	661 057	-16,9
	übrige europäische Länder .....	291 904	185 734	13,6	614 294	386 809	16,0
	Vereinigte Staaten und Kanada .....	975 891	812 603	10,6	2 221 983	1 536 900	0,9
	übrige Länder .....	687 080	341 807	-4,5	841 798	654 269	-10,6
	<b>Zusammen</b>	<b>30 735 490</b>	<b>8 607 109</b>	<b>6,7</b>	<b>59 570 703</b>	<b>16 293 155</b>	<b>4,3</b>
	<b>Mittel- und Osteuropäische Länder</b> .....	<b>28 436 892</b>	<b>1 640 172</b>	<b>44,2</b>	<b>47 461 395</b>	<b>2 648 264</b>	<b>10,7</b>
<b>Entwicklungsländer</b>							
	in Afrika .....	7 781 774	544 046	-2,9	12 998 887	921 057	-9,8
	in Amerika .....	1 114 359	119 060	13,5	1 864 325	227 908	11,5
	in Asien .....	1 385 624	726 654	6,5	2 486 623	1 424 536	3,7
	in Ozeanien .....	1 077	497	.	2 925	1 125	.
	<b>Zusammen</b>	<b>10 282 834</b>	<b>1 390 257</b>	<b>3,1</b>	<b>17 352 760</b>	<b>2 574 627</b>	<b>-1,0</b>
	<b>Staatshandelsländer in Asien</b> .....	<b>1 362 349</b>	<b>1 060 117</b>	<b>-3,5</b>	<b>2 633 853</b>	<b>2 216 968</b>	<b>-2,4</b>
	<b>Tigerländer</b> .....	<b>251 393</b>	<b>508 066</b>	<b>-0,3</b>	<b>507 830</b>	<b>1 015 214</b>	<b>-3,5</b>
	<b>BRIC</b> .....	<b>18 851 890</b>	<b>1 924 713</b>	<b>2,1</b>	<b>36 457 451</b>	<b>3 867 074</b>	<b>-1,2</b>

<sup>1)</sup> Veränderungsrate der Einfuhr in Euro zum Vorjahresmonats. - <sup>2)</sup> Veränderungsrate der Einfuhr in Euro zum Vorjahreszeitraum.

## Länderverzeichnis für die Außenhandelsstatistik (Stand: Januar 2011)

### Europa

001	Frankreich	248	Senegal
003	Niederlande	252	Gambia
005	Italien	257	Guinea-Bissau
006	Vereinigtes Königreich	260	Guinea
007	Irland	264	Sierra Leone
008	Dänemark	268	Liberia
009	Griechenland	272	Côte d'Ivoire
010	Portugal	276	Ghana
011	Spanien	280	Togo
017	Belgien	284	Benin
018	Luxemburg	288	Nigeria
024	Island	302	Kamerun
028	Norwegen	306	Zentralafrikanische Republik
030	Schweden	310	Äquatorialguinea
032	Finnland	311	São Tomé und Príncipe
037	Liechtenstein	314	Gabun
038	Österreich	318	Republik Kongo
039	Schweiz	322	Demokratische Republik Kongo
041	Färöer	324	Ruanda
043	Andorra	328	Burundi
044	Gibraltar	329	St. Helena und zugehörige Gebiete
045	Vatikanstadt	330	Angola
046	Malta	334	Äthiopien
047	San Marino	336	Eritrea
052	Türkei	338	Dschibuti
053	Estland	342	Somalia
054	Lettland	346	Kenia
055	Litauen	350	Uganda
060	Polen	352	Vereinigte Republik Tansania
061	Tschechische Republik	355	Seychellen und zugehörige Gebiete
063	Slowakei	357	Britisches Territorium im Indischen Ozean
064	Ungarn	366	Mosambik
066	Rumänien	370	Madagaskar
068	Bulgarien	373	Mauritius
070	Albanien	375	Komoren
072	Ukraine	377	Mayotte
073	Weißrussland (Belarus)	378	Sambia
074	Republik Moldau	382	Simbabwe
075	Russische Föderation	386	Malawi
091	Slowenien	388	Südafrika
092	Kroatien	389	Namibia
093	Bosnien und Herzegowina	391	Botsuana
095	Kosovo	393	Swasiland
096	ehemalige jugoslaw. Republik Mazedonien	395	Lesotho
097	Montenegro	021	Ceuta
098	Serbien	023	Melilla
600	Zypern		
959	Nicht ermittelte Länder (innergem. Warenverkehr)		

### Afrika

204	Marokko
208	Algerien
212	Tunesien
216	Libysch-Arabische Dschamahirija
220	Ägypten
224	Sudan
228	Mauretanien
232	Mali
236	Burkina Faso
240	Niger
244	Tschad
247	Kap Verde

### Amerika

400	Vereinigte Staaten
404	Kanada
406	Grönland
408	St. Pierre und Miquelon
412	Mexiko
413	Bermuda
416	Guatemala
421	Belize
424	Honduras
428	El Salvador
432	Nicaragua
436	Costa Rica
442	Panama (einschl. ehem. Kanalzone)
446	Anguilla

## Länderverzeichnis für die Außenhandelsstatistik

448 Kuba  
 449 St. Kitts und Nevis  
 452 Haiti  
 453 Bahamas  
 454 Turks- und Caicosinseln  
 456 Dominikanische Republik  
 457 Amerikanische Jungferninseln  
 459 Antigua und Barbuda  
 460 Dominica  
 463 Kaimaninseln  
 464 Jamaika  
 465 St. Lucia  
 467 St. Vincent und die Grenadinen  
 468 Britische Jungferninseln  
 469 Barbados  
 470 Montserrat  
 472 Trinidad und Tobago  
 473 Grenada (einschl. südl. Grenadinen)  
 474 Aruba  
 478 Niederländische Antillen  
 480 Kolumbien  
 484 Venezuela  
 488 Guyana  
 492 Suriname  
 500 Ecuador  
 504 Peru  
 508 Brasilien  
 512 Chile  
 516 Bolivien  
 520 Paraguay  
 524 Uruguay  
 528 Argentinien  
 529 Falklandinseln (Malwinen)

### Asien

604 Libanon  
 608 Arabische Republik Syrien  
 612 Irak  
 616 Islamische Republik Iran  
 624 Israel  
 625 Besetzte palästinensische Gebiete  
 626 Timor-Leste (ehem. Osttimor)  
 628 Jordanien  
 632 Saudi-Arabien  
 636 Kuwait  
 640 Bahrain  
 644 Katar  
 647 Vereinigte Arabische Emirate  
 649 Oman  
 653 Jemen  
 660 Afghanistan  
 662 Pakistan  
 664 Indien  
 666 Bangladesch  
 667 Malediven  
 669 Sri Lanka  
 672 Nepal  
 675 Bhutan  
 676 Myanmar  
 680 Thailand  
 684 Demokratische Volksrepublik Laos  
 690 Vietnam  
 696 Kambodscha  
 700 Indonesien  
 701 Malaysia  
 703 Brunei Darussalam

706 Singapur  
 708 Philippinen  
 716 Mongolei  
 720 Volksrepublik China  
 724 Demokratische Volksrepublik Korea  
 728 Republik Korea  
 732 Japan  
 736 Taiwan  
 740 Hongkong  
 743 Macau  
 076 Georgien  
 077 Armenien  
 078 Aserbaidshan  
 079 Kasachstan  
 080 Turkmenistan  
 081 Usbekistan  
 082 Tadschikistan  
 083 Kirgistan

### Australien - Ozeanien

800 Australien  
 801 Papua-Neuguinea  
 803 Nauru  
 804 Neuseeland  
 806 Salomonen  
 807 Tuvalu  
 809 Neukaledonien und zugehörige Gebiete  
 811 Wallis und Futuna  
 812 Kiribati  
 813 Pitcairnsinseln  
 815 Fidschi  
 816 Vanuatu  
 817 Tonga  
 819 Samoa  
 820 Nördliche Marianen  
 822 Französisch-Polynesien  
 823 Föderierte Staaten von Mikronesien  
 824 Marshallinseln  
 825 Palau  
 830 Amerikanisch-Samoa  
 831 Guam  
 832 Kleine Amerikanische Überseeinseln  
 833 Kokosinseln (Keelinginseln)  
 834 Weihnachtsinsel  
 835 Heard und McDonaldinseln  
 836 Norfolkinsel  
 837 Cookinseln  
 838 Niue  
 839 Tokelau  
 891 Antarktis  
 892 Bouvetinsel  
 893 Südgeorgien und die Südlichen Sandwichinseln  
 894 Französische Südgebiete

### Verschiedenes

950 Schiffs- und Luftfahrzeugbedarf  
 (Lieferung von  
 958 Nicht ermittelte Länder und Gebiete

## Ländergruppen

### EU-Länder

001	Frankreich
003	Niederlande
005	Italien
006	Vereinigtes Königreich
007	Irland
008	Dänemark
009	Griechenland
010	Portugal
011	Spanien
017	Belgien
018	Luxemburg
030	Schweden
032	Finnland
038	Österreich
046	Malta
053	Estland
054	Lettland
055	Litauen
060	Polen
061	Tschechische Republik
063	Slowakei
064	Ungarn
066	Rumänien
068	Bulgarien
091	Slowenien
600	Zypern

### EURO-Länder

001	Frankreich
003	Niederlande
005	Italien
007	Irland
009	Griechenland
010	Portugal
011	Spanien
014	Finnland
015	Österreich
017	Belgien
018	Luxemburg
046	Malta
053	Estland
063	Slowakei
091	Slowenien
600	Zypern

### EFTA-Länder

024	Island
028	Norwegen
037	Liechtenstein
039	Schweiz

### übrige europ. Länder

021	Ceuta
023	Melilla
041	Färöer
043	Andorra
044	Gibraltar
045	Vatikanstadt
047	San Marino
052	Türkei

### übrige Länder

388	Südafrika
732	Japan
800	Australien
804	Neuseeland

### Mittel- und Osteurop. Länder

070	Albanien
072	Ukraine
073	Weißrußland (Belarus)
074	Republik Moldau
075	Russische Föderation
076	Georgien
077	Armenien
078	Aserbajdschan
079	Kasachstan
080	Turkmenistan
081	Usbekistan
082	Tadschikistan
083	Kirgisistan
092	Kroatien
093	Bosnien und Herzegowina
095	Kosovo
096	ehem. jug. Rep. Mazedonien
097	Montenegro
098	Serbien

### NAFTA-Länder

400	Vereinigte Staaten
404	Kanada
412	Mexiko

### ASEAN-Länder

676	Myanmar
680	Thailand
684	Demokratische Volksrepublik Laos
690	Vietnam
696	Kambodscha
700	Indonesien
701	Malaysia
703	Brunei Darussalam
706	Singapur
708	Philippinen

### Entwicklungsländer in Afrika

204	Marokko
208	Algerien
212	Tunesien
216	Libyen
220	Ägypten
224	Sudan
228	Mauretanien
232	Mali
236	Burkina Faso
240	Niger
244	Tschad
247	Kap Verde
248	Senegal
252	Gambia
257	Guinea-Bissau
260	Guinea
264	Sierra Leone
268	Liberia
272	Elfenbeinküste

276	Ghana
280	Togo
284	Benin
288	Nigeria
302	Kamerun
306	Zentralafrikanische Republik
310	Äquatorialguinea
311	Sao Tome und Principe
314	Gabun
318	Republik Kongo
322	Demokratische Republik Kongo
324	Ruanda
328	Burundi
329	St. Helena u. zugehör. Geb.
330	Angola
334	Äthiopien
336	Eritrea
338	Dschibuti
342	Somalia
346	Kenia
350	Uganda
352	Tansania
355	Seyschellen u. zugehör. Geb.
357	Brit.Territorium im Ind.Ozean
366	Mosambik
370	Madagaskar
373	Mauritius
375	Komoren
377	Mayotte
378	Sambia
382	Simbabwe
386	Malawi
389	Namibia
391	Botsuana
393	Swasiland
395	Lesotho

## Ländergruppen

### Entwicklungsländer in Amerika

406	Grönland
408	St. Pierre und Miquelon
412	Mexiko
413	Bermuda
416	Guatemala
421	Belize
424	Honduras
428	El Salvador
432	Nicaragua
436	Costa Rica
442	Panama (einschl. ehem. Kanalzone)
446	Anguilla
448	Kuba
449	St. Kitts und Nevis
452	Haiti
453	Bahamas
454	Turks- und Caicosinseln
456	Dominikanische Republik
457	Amerikan. Jungferninseln
459	Antigua und Barbuda
460	Dominica
463	Kaimaninseln
464	Jamaika
465	St. Lucia
467	St. Vincent und die Grenadinen
468	Britische Jungferninseln
469	Barbados
470	Montserrat
472	Trinidad und Tobago
473	Grenada (einschl. südl. Grenadinen)
474	Aruba
478	Niederländische Antillen
480	Kolumbien
484	Venezuela
488	Guyana
492	Suriname
500	Ecuador
504	Peru
508	Brasilien
512	Chile
516	Bolivien
520	Paraguay
524	Uruguay
528	Argentinien
529	Falklandinseln (Malwinen)
819	Samoa
822	Französisch-Polynesien
823	Föder. Staaten v. Mikronesien
824	Marshall-Inseln
831	Guam
832	Kleine Amerik. Überseeinseln
834	Weihnachtsinsel
837	Cookinseln
839	Tokelauinseln
894	Französische Südgebiete

### Staatshandelsländer in Asien

690	Vietnam
716	Mongolei
720	Volksrepublik China
724	Nordkorea

### Entwicklungsländer in Asien

604	Libanon
608	Syrien
612	Irak
616	Iran
624	Israel
625	Besetzte palästin. Gebiete
626	Osttimor
628	Jordanien
632	Saudi-Arabien
636	Kuwait
640	Bahrain
644	Katar
647	Vereinigte Arabische Emirate
649	Oman
653	Jemen
660	Afghanistan
662	Pakistan
664	Indien
666	Bangladesch
667	Malediven
669	Sri Lanka
672	Nepal
675	Bhutan
676	Myanmar
684	Laos
696	Kambodscha
700	Indonesien
701	Malaysia
703	Brunei
706	Singapur
708	Philippinen
728	Südkorea
732	Japan
736	Taiwan
740	Hongkong
743	Macau

### Entwicklungsländer in Ozeanien

801	Papua-Neuguinea
806	Salomonen
809	Neukaledonien u. zugehör. Geb.
811	Wallis und Futuna
815	Fidschi
816	Vanuatu

### Tigerländer

680	Thailand
701	Malaysia
703	Brunei
706	Singapur
708	Philippinen
728	Südkorea
736	Taiwan
740	Hongkong

### BRIC-Länder

508	Brasilien
075	Russische Föderation
664	Indien
720	Volksrepublik China