



## Statistische Berichte

Kennziffer  
G III 1 m  
10/2013

# Ausfuhr und Einfuhr Bayerns im Oktober 2013





Alle Veröffentlichungen im Internet unter  
**[www.statistik.bayern.de/veroeffentlichungen](http://www.statistik.bayern.de/veroeffentlichungen)**

Diesen Code einfach mit der entsprechenden App scannen, um zum angegebenen Link zu gelangen.

#### **Kostenlos**

ist der Download von allen Statistischen Berichten (meist PDF- und Excel-Format) sowie von ausgewählten anderen Publikationen (Informationelle Grundversorgung).

#### **Kostenpflichtig**

sind die links genannten Veröffentlichungen in gedruckter Form sowie die Druck- und Dateiausgaben (auch auf Datenträger) aller anderen Veröffentlichungen. Bestellung direkt beim Vertrieb, per E-Mail oder Fax.

## **Impressum**

#### **Statistische Berichte**

bieten in tabellarischer Form neuestes Zahlenmaterial der jeweiligen Erhebung. Dieses wird, soweit erforderlich, methodisch erläutert und kurz kommentiert.

#### **Herausgeber, Druck und Vertrieb**

Bayerisches Landesamt für  
Statistik und Datenverarbeitung  
St.-Martin-Str. 47  
81541 München

#### **Vertrieb**

E-Mail [vertrieb@statistik.bayern.de](mailto:vertrieb@statistik.bayern.de)  
Telefon 089 2119-3205  
Telefax 089 2119-3457  
Internet [www.statistik.bayern.de/veroeffentlichungen](http://www.statistik.bayern.de/veroeffentlichungen)

#### **Auskunftsdienst**

E-Mail [info@statistik.bayern.de](mailto:info@statistik.bayern.de)  
Telefon 089 2119-3218  
Telefax 089 2119-3580

#### **© Bayerisches Landesamt für Statistik und Datenverarbeitung, München 2013**

Vervielfältigung und Verbreitung, auch auszugsweise, mit Quellenangabe gestattet.

## **Zeichenerklärung**

- 0 mehr als nichts, aber weniger als die Hälfte der kleinsten in der Tabelle nachgewiesenen Einheit
- nichts vorhanden oder keine Veränderung
- / keine Angabe, da Zahl nicht sicher genug
- Zahlenwert unbekannt, geheimzuhalten oder nicht rechenbar
- ... Angabe fällt später an
- x Tabellenfach gesperrt, da Aussage nicht sinnvoll
- ( ) Nachweis unter dem Vorbehalt, dass der Zahlenwert erhebliche Fehler aufweisen kann
- p vorläufiges Ergebnis
- r berichtigtes Ergebnis
- s geschätztes Ergebnis
- D Durchschnitt
- ≙ entspricht

## **Auf- und Abrundungen**

Im Allgemeinen ist ohne Rücksicht auf die Endsummen auf- bzw. abgerundet worden. Deshalb können sich bei der Summierung von Einzelangaben geringfügige Abweichungen zu den ausgewiesenen Endsummen ergeben. Bei der Aufgliederung der Gesamtheit in Prozent kann die Summe der Einzelwerte wegen Rundens vom Wert 100 % abweichen. Eine Abstimmung auf 100 % erfolgt im Allgemeinen nicht.

## Inhaltsverzeichnis

<b>Vorbemerkungen .....</b>	<b>4</b>
<b>Wichtige Hinweise .....</b>	<b>7</b>
 <b>Abbildungen und Tabellen</b>	
Abb. 1 Monatliche Entwicklung der Ausfuhr Bayerns von September 2011 bis Oktober 2013 nach Bestimmungsländergruppen .....	8
Abb. 2 Monatliche Entwicklung der Einfuhr Bayerns von September 2011 bis Oktober 2013 nach Ursprungsländergruppen .....	8
1a. Entwicklung der Ausfuhr Bayerns nach Warengruppen .....	9
2a. Ausfuhr Bayerns nach Warengruppen .....	11
3a. Ausfuhr Bayerns nach Warengruppen und Warenuntergruppen .....	12
4a. Ausfuhr Bayerns nach Erdteilen, Bestimmungsländern und Ländergruppen .....	17
1b. Entwicklung der Einfuhr Bayerns nach Warengruppen .....	22
2b. Einfuhr Bayerns nach Warengruppen .....	24
3b. Einfuhr Bayerns nach Warengruppen und Warenuntergruppen .....	25
4b. Einfuhr Bayerns nach Erdteilen, Ursprungsländern und Ländergruppen .....	30
Länderverzeichnis für die Außenhandelsstatistik .....	35
Ländergruppen .....	37

## **Vorbemerkungen**

### **Rechtsgrundlagen:**

Gesetz über die Statistik für Bundeszwecke (Bundesstatistikgesetz – BStatG) vom 22. Januar 1987 (BGBl I S. 462, 565), zuletzt geändert durch Artikel 3 des Gesetzes vom 7. September 2007 (BGBl I S. 2246),

Verordnung (EG) Nr. 638/2004 des Europäischen Parlaments und des Rates vom 31. März 2004 über die Gemeinschaftsstatistiken des Warenverkehrs zwischen Mitgliedstaaten und zur Aufhebung der Verordnung (EWG) Nr. 3330/91 des Rates (ABl. EG Nr. L 102 S. 1), geändert durch Verordnung (EG) Nr. 222/2009 des Europäischen Parlaments und des Rates vom 11. März 2009 (ABl. L 87 vom 31.3.2009, S. 160),

Verordnung (EG) Nr. 1982/2004 der Kommission vom 18. November 2004 zur Durchführung der Verordnung (EG) Nr. 638/2004 des Europäischen Parlaments und des Rates über die Gemeinschaftsstatistiken des Warenverkehrs zwischen Mitgliedstaaten und zur Aufhebung der Verordnungen (EG) Nr. 1901/2000 und (EWG) Nr. 3590/92 der Kommission (ABl. EG Nr. L 343 S. 3), zuletzt geändert durch Verordnung (EU) Nr. 96/2010 der Kommission vom 4. Februar 2010 (ABl. L 34 vom 5.2.2010, S. 1),

Verordnung (EG) Nr. 471/2009 des Europäischen Parlaments und des Rates vom 6. Mai 2009 über Gemeinschaftsstatistiken des Außenhandels mit Drittländern und zur Aufhebung der Verordnung (EG) Nr. 1172/95 des Rates (ABl. L 152 vom 16.6.2009, S. 23),

Verordnung (EU) Nr. 92/2010 der Kommission vom 2. Februar 2010 zur Durchführung der Verordnung (EG) Nr. 471/2009 des Europäischen Parlaments und des Rates über Gemeinschaftsstatistiken des Außenhandels mit Drittländern hinsichtlich des Datenaustauschs zwischen den Zollbehörden und den nationalen statistischen Stellen, der Erstellung von Statistiken und der Qualitätsbewertung (ABl. L 31 vom 3.2.2010, S. 4),

Verordnung (EU) Nr. 113/2010 der Kommission vom 9. Februar 2010 zur Durchführung der Verordnung (EG) Nr. 471/2009 des Europäischen Parlaments und des Rates über Gemeinschaftsstatistiken des Außenhandels mit Drittländern hinsichtlich der Abdeckung des Handels, der Definition der Daten, der Erstellung von Statistiken des Handels nach Unternehmensmerkmalen und Rechnungswährung sowie besonderer Waren oder Warenbewegungen (ABl. L 37 vom 10.2.2010, S. 1),

Verordnung (EU) Nr. 1106/2012 der Kommission vom 27. November 2012 zur Durchführung der Verordnung (EG) Nr. 471/2009 des Europäischen Parlaments und des Rates über Gemeinschaftsstatistiken des Außenhandels mit Drittländern hinsichtlich der Aktualisierung des Verzeichnisses der Länder und Gebiete (ABl. L 328 vom 28.11.2012, S. 7)

Außenhandelsstatistikgesetz (AHStatG) in der im Bundesgesetzblatt Teil III, Gliederungsnummer 7402-1, veröffentlichten bereinigten Fassung, zuletzt geändert durch Artikel 10 des Gesetzes vom 25. April 2007 (BGBl I S. 594),

Außenhandelsstatistik-Durchführungsverordnung (AHStatDV) in der Fassung der Bekanntmachung vom 29. Juli 1994 (BGBl I S. 1993), zuletzt geändert durch Verordnung vom 24. November 2008 (BGBl I S. 2238).

### **Gegenstand:**

Die Außenhandelsstatistik Bayerns stellt den grenzüberschreitenden Warenverkehr Bayerns mit dem Ausland dar. Seit 1993 gliedert sich die Außenhandelsstatistik wegen der unterschiedlichen Erhebungsformen in die Intrahandelsstatistik (Handel mit den EU-Ländern) und die Extrahandelsstatistik (Handel mit den übrigen Staaten). Ausland im Sinne der Außenhandelsstatistik ist das Gebiet außerhalb der Bundesrepublik Deutschland.

### **Erhebungsgebiet:**

Das Erhebungsgebiet der Außenhandelsstatistik umfasst das Gebiet des Freistaats Bayern.

## **Anmeldung:**

Den Ergebnissen der Außenhandelsstatistik liegen im Allgemeinen die Angaben der Einführer und Ausführer zugrunde. Die Anmeldung zur Extrahandelsstatistik erfolgt in der Regel mit den Vordrucken „Einfuhranmeldung“ und „Ausfuhranmeldung“. Den Ergebnissen der Intrahandelsstatistik liegen die statistischen Anmeldungen der innergemeinschaftlichen Erwerbe und Lieferungen im Sinne des Umsatzsteuergesetzes zugrunde.

## **Darstellungsform:**

In der Außenhandelsstatistik wird die Ausfuhr im Spezialhandel und die Einfuhr im Generalhandel dargestellt.

Der **Spezialhandel** enthält im Wesentlichen die Waren, die aus der Erzeugung, der Bearbeitung oder Verarbeitung des Erhebungsgebietes stammen und ausgehen.

Er umfasst die Ausfuhr von Waren

- aus dem freien Verkehr,
- nach zollamtlich bewilligter aktiver Veredelung (Eigen- und Lohnveredelung),
- zur zollamtlich bewilligten passiven Veredelung, auch Ausbesserung.

Für die Ausfuhrstatistik der einzelnen Länder der Bundesrepublik Deutschland bildet der Herstellungsort der Güter das Grundmerkmal. Sind mehrere Orte an der Herstellung beteiligt, so gilt derjenige als Herstellungsort, in dem die Exportware die letzte, wirtschaftlich gerechtfertigte, wesentliche Be- oder Verarbeitung erfahren hat.

Der **Generalhandel** enthält alle in das Erhebungsgebiet eingehenden Waren mit Ausnahme der Waren der Durchfuhr und des Zwischenauslandsverkehrs.

Generalhandel und Spezialhandel enthalten übereinstimmend die unmittelbare Einfuhr von Waren in den freien Verkehr, zur zollamtlich bewilligten aktiven Veredelung (Eigen- und Lohnveredelung), nach zollamtlich bewilligter passiver Veredelung, auch Ausbesserung.

Der Generalhandel unterscheidet sich vom Spezialhandel durch die verschiedene Nachweisung der auf Lager eingeführten ausländischen Waren.

Nachgewiesen werden

- im Generalhandel alle Einfuhren auf Lager im Zeitpunkt ihrer Einlagerung,
- im Spezialhandel dagegen nur diejenigen Einfuhren auf Lager, die nicht zur Wiederausfuhr gelangen, zum Zeitpunkt ihrer Einfuhr aus Lager.

Die Einfuhr Bayerns im Generalhandel enthält also nicht nur die Waren, die zum Gebrauch, zum Verbrauch, zur Bearbeitung oder Verarbeitung in Bayern bestimmt sind, sondern auch Waren, die über Bayern als erstes bekanntes Zielland in andere Länder des Bundesgebiets oder wieder ins Ausland weitergeleitet werden.

Für die einzelnen Länder der Bundesrepublik Deutschland können somit – im Gegensatz zu deren Ausfuhr, bei der der Spezialhandel erfasst wird – die Einfuhren nur im Generalhandel ermittelt werden.

### **Befreiungen und Vereinfachungen:**

Im Rahmen der Extrahandelsstatistik sind – bis auf wenige Ausnahmen – Warensendungen von weniger als 1000 Euro von der Anmeldung befreit.

Im Rahmen der Intrahandelsstatistik sind Unternehmen befreit, deren im Intrahandel getätigten jährlichen Versendungen in andere Mitgliedstaaten oder Eingänge aus anderen Mitgliedstaaten jeweils den Wert von 500 000 Euro im Vorjahr oder im laufenden Jahr nicht überschritten haben. Privatpersonen sind in der Intrahandelsstatistik grundsätzlich von der Auskunftspflicht befreit. Die Befreiungen von 500 000 Euro sind als Zuschätzungen in den Außenhandelsergebnissen enthalten.

Nicht einbezogen sind ferner Waren, die von ausländischen Streitkräften, die in der Bundesrepublik Deutschland stationiert sind, selbst ausgeführt und eingeführt werden.

### **Berichtsmonat:**

Die Ausfuhren und Einfuhren werden im Allgemeinen im Monat des Grenzübergangs nachgewiesen. Durch unvermeidbare Aufenthalte bei der Anmeldung, aber auch durch Rückfragen, können in geringem Umfang Ausfuhren und Einfuhren in einer späteren Berichtszeit nachgewiesen sein.

### **Warensystematik:**

Benennung und Gruppierung der Waren in den Tabellen erfolgen seit Berichtsmonat Januar 2002 nach der Gliederung „Warengruppen und -untergruppen der Ernährungswirtschaft und der Gewerblichen Wirtschaft, (EGW Rev. 2002)“.

### **Mengen:**

Die Mengenangaben (Dezitonne = dt = 100 kg) beziehen sich auf das Eigen- bzw. Reingewicht der Waren.

### **Werte:**

Die Werte beziehen sich grundsätzlich auf den Grenzübergangswert, d. h. auf den Wert frei Grenze des Erhebungsgebietes. Bei der Ausfuhr oder Einfuhr nach Veredelung ist stets der volle Warenwert einschließlich der Veredelungskosten und der Vertriebskosten eingesetzt.

### **Bestimmungs- und Ursprungsgebiete:**

In der Ausfuhr wird als Bestimmungsland das Land nachgewiesen, in dem die Waren gebraucht oder verbraucht, bearbeitet oder verarbeitet werden sollen. Ist das Bestimmungsland nicht bekannt, so gilt das letzte bekannte Land, in das die Waren verbracht werden sollen, als Bestimmungsland.

In der Einfuhr wird als Ursprungsland das Land nachgewiesen, in dem die Waren vollständig gewonnen oder hergestellt worden sind oder ihre letzte wesentliche und wirtschaftlich gerechtfertigte Be- oder Verarbeitung erfahren haben. Ist das Ursprungsland nicht bekannt, so tritt an diese Stelle das Versendungsland.

### **Auf- und Abrundungen:**

Gelegentlich auftretende Differenzen in den Summen sind auf das Runden der Einzelpositionen zurückzuführen.

### **Vorläufige Ergebnisse:**

Die Angaben für das Jahr 2013 stellen vorläufige Ergebnisse dar.

## Wichtige Hinweise

### Monatliche Revisionen:

Bisher wurden die Außenhandelsergebnisse auf Detailebene in Deutschland nur einmal jährlich revidiert. Dies geschah rund neun bis zehn Monate nach Ablauf eines Berichtsjahrs. Nach den aktuellen Qualitätsvorgaben der Europäischen Union (EU) sind die Revisionspraktiken in den Mitgliedstaaten zu harmonisieren. Im Zuge dieses Harmonisierungsprozesses werden zeitnahe monatliche Revisionen angestrebt.

Ab Berichtsjahr 2011 werden die Außenhandelsergebnisse monatlich revidiert. Die erste Revision eines Monats findet zusammen mit der Aufbereitung des zweiten Folgemonats statt. Insgesamt werden für jeden Monatsbericht sechs aufeinander folgende monatliche Revisionen durchgeführt. Im Oktober des Folgejahres erfolgt zudem noch eine zusätzliche Jahresrevision. Die Ergebnisse werden dann - wie bisher - als endgültig betrachtet.

Eine Übersicht im Internet ([www.destatis.de](http://www.destatis.de) > weitere Themen > Außenhandel) informiert über die Zeitpunkte der Revisionen.

Die vorliegende Veröffentlichung wird nur mit dem ersten Veröffentlichungsstand eines Monats erstellt. Revisionen werden erst im übernächsten Monatsbericht berücksichtigt. Dadurch können die in dieser Veröffentlichung enthaltenen Ergebnisse von späteren Außenhandelsergebnissen abweichen. Die jeweils aktuellsten Ergebnisse erhalten Sie über unsere Online-Datenbank "Genesis-Online" ([www.statistikdaten.bayern.de/](http://www.statistikdaten.bayern.de/)).

Es ist zu beachten, dass die im jeweiligen Bericht ausgewiesenen Summen für die abgelaufenen Monate des Jahres (Kumulation) von der Addition der einzelnen, vorher veröffentlichten Monatswerte abweichen.

### Hinweis zur Ermittlung der Veränderungsdaten:

Die Berechnung der Veränderungsdaten erfolgt in den Monatsberichten ab Januar 2012 jeweils auf Basis der revidierten Vormonatswerte.

### Geänderte Länderzuordnung:

Ab dem Monatsbericht Januar 2012 werden die Länder Georgien, Armenien, Aserbaidschan, Kasachstan, Turkmenistan, Usbekistan, Tadschikistan und Kirgisistan (bisher Europa) unter Asien und die Länder Ceuta und Melilla (bisher Europa) unter Afrika ausgewiesen.

### Zeichenerklärung:

0 mehr als nichts, aber weniger als die Hälfte der kleinsten in der Tabelle nachgewiesenen Einheit

- nichts vorhanden oder keine Veränderung

/ keine Angabe, da Zahl nicht sicher genug

. Zahlenwert unbekannt, geheimzuhalten oder nicht rechenbar

... Angabe fällt später an

x Tabellenfach gesperrt, da Aussage nicht sinnvoll

( ) Nachweis unter Vorbehalt, dass der Zahlenwert erhebliche Fehler aufweisen kann

p vorläufiges Ergebnis

r berichtiges Ergebnis

s geschätztes Ergebnis

D Durchschnitt

≅ entspricht

Abb. 1

**Monatliche Entwicklung der Ausfuhr Bayerns von September 2011 bis Oktober 2013 nach Bestimmungsländergruppen**

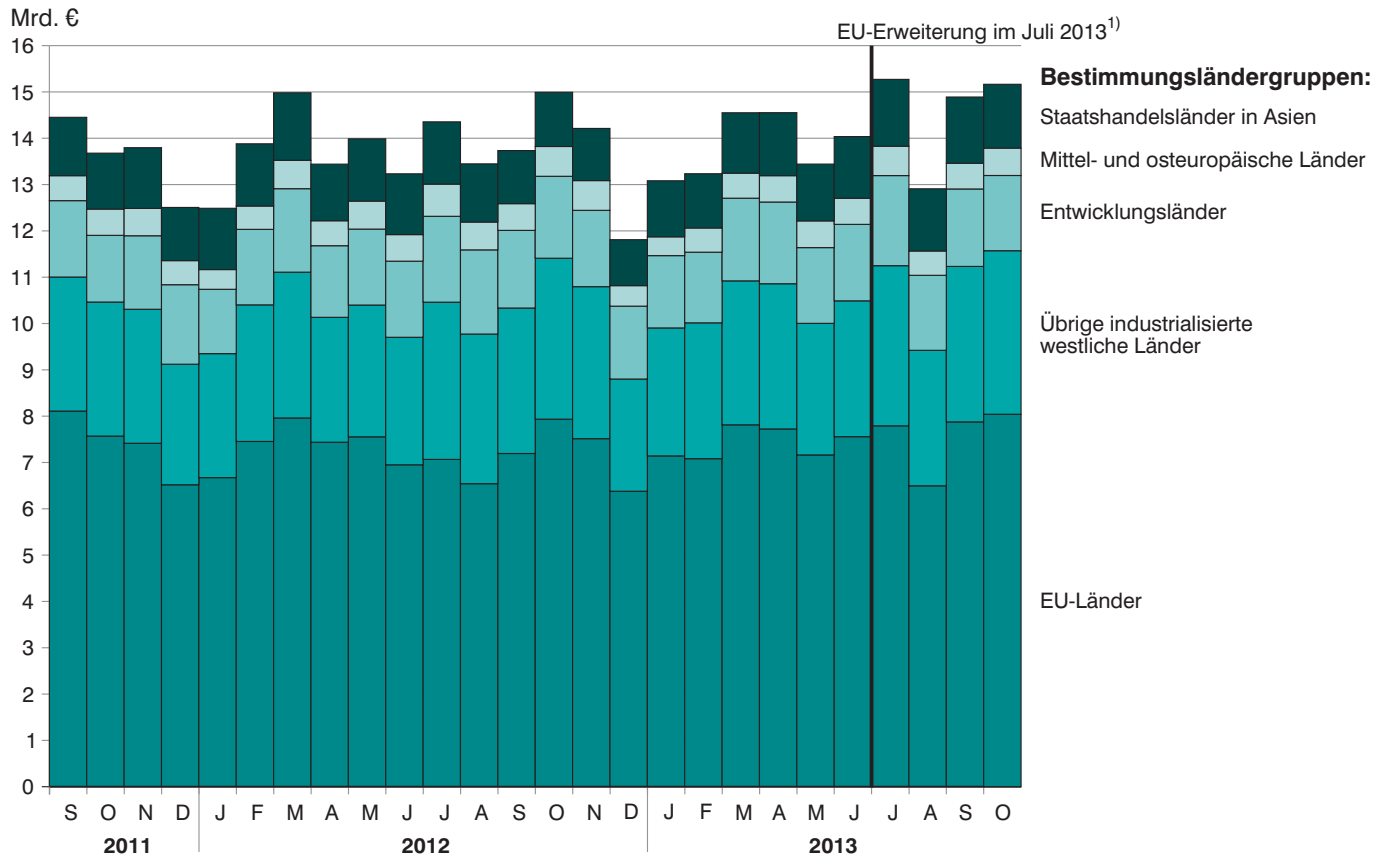
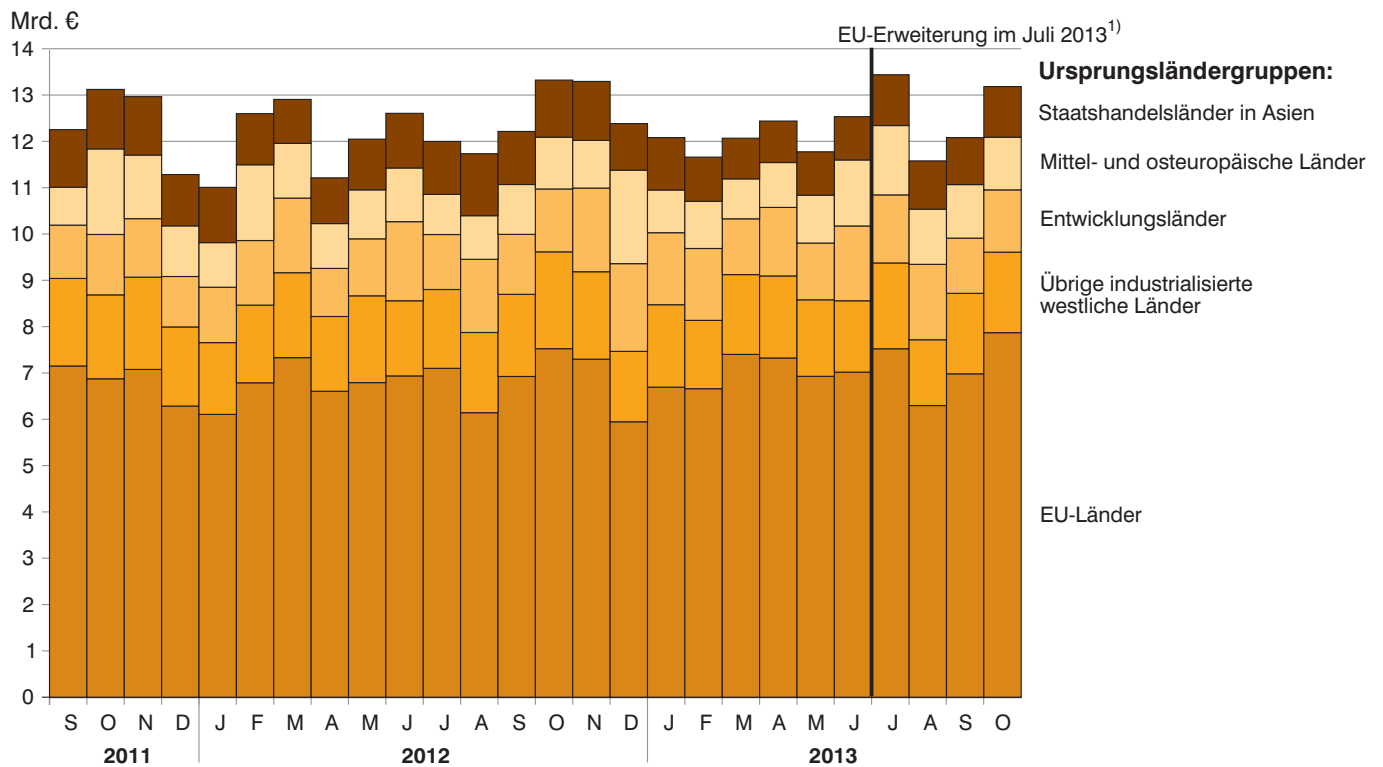


Abb. 2

**Monatliche Entwicklung der Einfuhr Bayerns von September 2011 bis Oktober 2013 nach Ursprungsländergruppen**



1) Bei der Bildung der kumulierten Länderdarstellungen (EU-Länder, Mittel- und Osteuropäische Länder) findet aufgrund der EU-Erweiterung ab dem Berichtsmonat Juli 2013 eine neue Abgrenzung statt.



## 1a. Entwicklung der Ausfuhr Bayerns

Lfd. Nr.	Jahr Monat	Ausfuhr insgesamt	Ernährungswirtschaft				zusammen
			Lebende Tiere <sup>1)</sup>	Nahrungsmittel		Genussmittel	
				tierischen Ursprungs	pflanzlichen Ursprungs <sup>2)</sup>		
1 000 Euro							
1	1993 .....	49 710 092	70 538	2 053 464	904 682	511 420	3 540 105
2	1994 .....	54 377 706	55 679	1 994 119	1 037 935	522 176	3 609 910
3	1995 .....	57 994 687	70 286	1 878 104	1 029 413	424 757	3 402 560
4	1996 .....	61 439 344	81 575	1 874 776	1 158 846	562 281	3 677 479
5	1997 .....	70 718 129	70 509	1 948 881	1 340 925	565 085	3 925 400
6	1998 .....	77 375 090	84 757	2 038 085	1 456 200	598 586	4 177 628
7	1999 .....	80 959 795	98 602	2 145 596	1 416 692	748 273	4 409 163
8	2000 .....	92 877 843	129 288	2 235 377	1 519 722	827 085	4 711 473
9	2001 .....	98 300 627	110 682	2 514 397	1 483 868	821 602	4 930 548
10	2002 .....	102 471 896	141 483	2 427 882	1 465 606	699 920	4 734 891
11	2003 .....	106 702 325	120 635	2 590 328	1 481 628	693 701	4 886 292
12	2004 .....	117 493 304	136 018	2 672 589	1 545 231	749 140	5 102 978
13	2005 .....	126 890 995	171 674	2 871 097	1 721 117	799 543	5 563 431
14	2006 .....	140 367 506	142 327	3 149 545	1 913 676	896 718	6 102 266
15	2007 .....	152 448 741	135 328	3 534 306	2 223 828	956 432	6 849 894
16	2008 .....	154 333 267	135 453	3 782 572	2 518 440	1 318 895	7 755 359
17	2009.....	122 307 291	128 819	3 307 562	2 280 766	1 097 783	6 814 929
18	2010 .....	144 010 552	124 407	3 503 546	2 362 598	1 053 893	7 044 443
19	2011 .....	160 018 625	144 434	3 844 916	2 743 310	1 190 292	7 922 955
20	2012 .....	164 588 461	156 438	3 957 837	3 061 987	1 180 877	8 357 139
<b>2012</b>							
21	Januar .....	12 487 461	16 067	314 429	215 966	84 143	630 605
22	Februar .....	13 884 412	13 548	324 720	231 018	91 934	661 220
23	März .....	14 981 078	12 307	348 412	250 648	102 106	713 473
24	April .....	13 445 702	12 759	315 652	225 795	101 418	655 624
25	Mai .....	13 988 656	11 010	337 818	248 651	108 111	705 589
26	Juni .....	13 235 815	13 634	339 503	246 937	108 230	708 304
27	Juli .....	14 354 190	14 165	329 024	249 060	122 759	715 009
28	August .....	13 449 965	11 791	344 491	256 573	96 646	709 500
29	September ...	13 740 026	14 123	325 967	281 472	95 861	717 423
30	Oktober .....	14 994 746	12 863	344 255	313 544	89 866	760 528
31	November ....	14 214 220	11 959	305 018	296 228	95 783	708 989
32	Dezember ....	11 812 190	12 212	328 548	246 095	84 020	670 875
<b>2013<sup>3)</sup></b>							
33	Januar .....	13 085 162	11 065	352 584	286 532	86 155	736 336
34	Februar .....	13 234 616	10 277	287 709	255 893	86 612	640 490
35	März .....	14 546 756	12 600	332 945	288 650	97 004	731 199
36	April .....	14 543 574	10 761	328 146	271 697	89 692	700 296
37	Mai .....	13 433 117	9 377	345 392	266 342	110 878	731 989
38	Juni .....	14 031 665	9 936	327 548	261 409	103 821	702 714
39	Juli .....	15 260 037	9 088	348 007	273 773	110 680	741 548
40	August .....	12 893 707	9 862	352 729	236 372	92 751	691 713
41	September ...	14 891 029	15 906	349 524	249 796	89 421	704 646
42	Oktober .....	15 165 033	12 466	369 696	259 309	91 530	733 001
43	November ....						
44	Dezember ....						
Nachrichtlich: Veränderung der Ausfuhr in Euro zum ... in %							
45	Vormonat .....	1,8	-21,6	5,8	3,8	2,4	4,0
46	Vorjahresmonat .....	1,1	-3,1	7,4	-17,3	1,9	-3,6

<sup>1)</sup> Einschl. lebende Tiere zu anderen als Ernährungszwecken. - <sup>2)</sup> Einschl. lebende Pflanzen und Erzeugnisse der Ziergärtnerei.

- <sup>3)</sup> Vorläufige Ergebnisse.

nach Warengruppen

Gewerbliche Wirtschaft						Rückwaren, Ersatz- lieferungen, andere nicht aufgliederbare Warenverkehre	Lfd. Nr.
Rohstoffe	Halbwaren	Fertigwaren			zusammen		
		insgesamt	davon				
			Vorerzeugnisse	Enderzeugnisse			
1 000 Euro							
444 628	1 845 556	43 879 804	5 343 318	38 536 486	46 169 988	-	1
568 147	2 154 493	48 045 156	5 541 244	42 503 912	50 767 796	-	2
618 065	2 191 373	51 782 689	6 115 187	45 667 502	54 592 128	-	3
533 800	2 171 446	55 056 619	6 039 444	49 017 175	57 761 866	-	4
606 928	2 277 448	63 908 353	7 029 619	56 878 734	66 792 729	-	5
643 108	2 468 827	70 085 528	6 858 135	63 227 392	73 197 462	-	6
635 582	2 493 856	73 421 194	7 150 662	66 270 532	76 550 632	-	7
714 498	3 244 636	84 207 239	8 465 126	75 742 113	88 166 375	-	8
691 257	3 406 055	89 272 768	7 623 844	81 648 924	93 370 079	-	9
737 035	2 845 833	94 154 137	7 510 864	86 643 273	97 737 005	-	10
683 296	3 376 807	95 547 794	7 520 140	88 027 655	99 607 897	2 208 136	11
690 019	4 198 901	105 943 307	8 278 610	97 664 797	110 832 327	1 557 999	12
729 532	4 765 471	113 922 269	9 018 080	104 904 189	119 417 272	1 910 292	13
855 341	5 700 534	125 235 927	10 212 723	115 023 205	131 791 802	2 473 438	14
982 054	6 274 647	135 721 642	10 491 799	125 229 843	142 978 343	2 620 504	15
793 806	6 609 585	137 187 766	10 882 387	126 305 379	144 591 157	1 986 751	16
692 822	4 565 708	108 363 487	8 953 199	99 410 287	113 622 016	1 870 346	17
903 846	6 306 832	127 797 820	11 361 217	116 436 603	135 008 498	1 957 611	18
998 587	7 246 876	141 833 600	12 500 351	129 333 247	150 079 066	2 016 607	19
954 223	7 003 812	146 432 832	12 275 748	134 157 087	154 390 869	1 840 452	20
69 708	620 332	11 020 895	990 463	10 030 432	11 710 935	145 921	21
82 192	603 842	12 385 008	1 042 990	11 342 019	13 071 042	152 149	22
88 577	565 445	13 450 426	1 126 373	12 324 053	14 104 448	163 156	23
76 480	574 715	11 992 864	1 044 219	10 948 646	12 644 060	146 018	24
84 394	594 756	12 449 135	1 119 852	11 329 283	13 128 286	154 782	25
85 987	560 078	11 723 949	1 081 019	10 642 930	12 370 014	157 497	26
82 461	579 973	12 821 829	1 009 060	11 812 770	13 484 263	154 919	27
67 917	573 728	11 952 805	1 037 827	10 914 979	12 594 450	146 015	28
77 403	615 114	12 173 150	982 733	11 190 417	12 865 667	156 936	29
88 185	655 579	13 321 089	1 068 054	12 253 035	14 064 853	169 364	30
81 121	567 846	12 696 757	999 748	11 697 008	13 345 724	159 507	31
69 798	492 404	10 444 925	773 410	9 671 515	11 007 127	134 188	32
81 310	541 743	11 546 167	1 018 917	10 527 250	12 169 220	179 606	33
74 260	567 097	11 681 484	924 502	10 756 982	12 322 841	271 285	34
78 676	582 097	12 941 259	1 059 887	11 881 372	13 602 032	213 525	35
82 470	556 297	12 995 031	1 041 492	11 953 540	13 633 799	209 479	36
88 695	556 210	11 809 397	1 048 101	10 761 296	12 454 303	246 825	37
76 856	617 535	12 324 657	1 050 806	11 273 851	13 019 048	309 903	38
78 831	611 316	13 494 851	1 069 013	12 425 838	14 184 998	333 491	39
63 032	608 401	11 172 157	920 513	10 251 644	11 843 590	358 404	40
79 233	609 745	12 975 602	1 009 724	11 965 878	13 664 581	521 802	41
76 843	620 877	13 187 650	1 089 014	12 098 636	13 885 370	546 661	42
							43
							44
-3,0	1,8	1,6	7,9	1,1	1,6	4,8	45
-12,9	-5,3	-1,0	2,0	-1,3	-1,3	222,8	46

## 2a. Ausfuhr Bayerns nach Warengruppen

Warengruppe	Ausfuhr im Berichts- monat	Zu- bzw. Abnahme (-) gegenüber		Ausfuhr seit Jahres- beginn	Zu- bzw. Abnahme (-) gegenüber Vorjahr
		Vor- monat	Vor- jahres- monat		
	1 000 Euro	%		1 000 Euro	%
<b>Ausfuhr insgesamt .....</b>	<b>15 165 033</b>	<b>1,8</b>	<b>1,1</b>	<b>141 084 695</b>	<b>1,8</b>
Ernährungswirtschaft .....	733 001	4,0	- 3,6	7 113 932	2,0
Lebende Tiere <sup>1)</sup> .....	12 466	- 21,6	- 3,1	111 337	- 15,8
Nahrungsmittel tierischen Ursprungs .....	369 696	5,8	7,4	3 394 279	2,1
Nahrungsmittel pflanz- lichen Ursprungs <sup>2)</sup> .....	259 309	3,8	- 17,3	2 649 773	5,2
Genussmittel .....	91 530	2,4	1,9	958 543	- 4,2
Gewerbliche Wirtschaft .....	13 885 370	1,6	- 1,3	130 779 783	0,6
Rohstoffe .....	76 843	- 3,0	- 12,9	780 206	- 2,9
Halbwaren .....	620 877	1,8	- 5,3	5 871 320	- 1,2
Fertigwaren .....	13 187 650	1,6	- 1,0	124 128 257	0,7
Vorerzeugnisse .....	1 089 014	7,9	2,0	10 231 970	- 2,6
Enderzeugnisse .....	12 098 636	1,1	- 1,3	113 896 287	1,0
Rückwaren, Ersatz- lieferungen, andere nicht aufgliederbare Warenverkehre .....	546 661	4,8	222,8	3 190 980	106,3

<sup>1)</sup> Einschl. lebende Tiere zu anderen als Ernährungszwecken. - <sup>2)</sup> Einschl. lebende Pflanzen und Erzeugnisse der Ziergärtnerei.

### 3a. Ausfuhr Bayerns nach Warengruppen und Warenuntergruppen

Nr. der Systematik	Warengruppe Warenuntergruppe	Ausfuhr					
		im Oktober 2013			Januar bis Oktober 2013		
		dt=100 KG	1 000 EUR	% <sup>1)</sup>	dt=100 KG	1 000 EUR	% <sup>2)</sup>
<b>1-4</b>	<b>Ernährungswirtschaft</b>						
<b>1</b>	<b>Lebende Tiere</b>						
101	Pferde .....	118	192	-49,2	1 158	2 710	-33,0
102	Rinder .....	6 852	1 843	-8,1	50 109	15 022	-35,2
103	Schweine .....	37 282	6 344	-15,7	402 256	67 559	-13,9
105	Schafe .....	-	-	x	19	6	-96,1
107	Hausgeflügel .....	2 516	2 585	91,1	90 962	12 923	7,1
109	lebende Tiere, a.n.g. ....	87	1 502	-6,5	841	13 118	-8,5
	<b>Zusammen</b>	<b>46 855</b>	<b>12 466</b>	<b>-3,1</b>	<b>545 346</b>	<b>111 337</b>	<b>-15,8</b>
<b>2</b>	<b>Nahrungsmittel tierischen Ursprungs</b>						
201	Milch und Milcherzeugnisse, ausgenommen Butter und Käse .....	1 038 538	106 181	7,1	10 919 281	1 011 054	4,3
202	Butter und andere Fettstoffe aus der Milch, einschl. Milchstreichfette .....	16 247	7 283	39,3	146 753	61 222	31,3
203	Käse .....	406 529	143 324	11,5	3 887 024	1 303 622	5,2
204	Fleisch und Fleischwaren .....	328 147	100 899	4,2	2 851 422	890 374	-5,7
206	Fische und Krebstiere, Weichtiere und andere wirbellose Wassertiere .....	3 244	2 797	17,7	36 942	30 431	18,3
208	tierische Öle und Fette .....	12 882	881	-74,1	327 231	24 634	-14,2
209	Eier, Eiweiß und Eigelb .....	31 284	6 466	-2,2	220 888	51 645	3,2
211	Fischmehl, Fleischmehl und ähnliche Erzeugnisse .....	24 188	878	169,8	138 250	5 488	73,5
219	Nahrungsmittel tierischen Ursprungs a.n.g. ....	9 203	986	-43,6	155 138	15 811	-8,8
	<b>Zusammen</b>	<b>1 870 262</b>	<b>369 696</b>	<b>7,4</b>	<b>18 682 930</b>	<b>3 394 279</b>	<b>2,1</b>
<b>3</b>	<b>Nahrungsmittel pflanzlichen Ursprungs</b>						
301	Weizen .....	686 967	14 630	-43,6	6 788 554	171 585	-11,4
302	Roggen .....	10 818	203	-46,6	400 669	9 627	193,4
303	Gerste .....	132 317	2 888	-56,0	2 294 625	53 721	37,7
304	Hafer .....	14 322	423	-42,5	78 782	2 226	-19,2
305	Mais .....	114 349	2 442	-83,9	3 001 181	74 878	3,5
308	Sorghum, Hirse und sonstiges Getreide, ausgenommen Reis .....	39 984	895	-53,3	414 837	10 301	18,6
309	Reis und Reiserzeugnisse .....	4 179	482	30,5	52 695	5 968	41,7
310	Getreideerzeugnisse, ausgenommen Reiserzeugnisse .....	100 887	4 883	50,4	877 390	39 643	25,1
315	Backwaren und andere Zubereitungen aus Getreide .....	251 852	45 478	-7,1	2 646 010	446 292	4,0
316	Malz .....	179 096	8 964	64,3	1 479 943	75 251	21,1
320	Saat- und Pflanzgut, ausgenommen Ölsaaten und sonstigen Samen etc. ....	1 007	72	-71,9	9 811	2 877	-31,6
325	Hülsenfrüchte .....	3 183	148	-35,0	18 509	1 159	-25,0
335	Grün- und Raufutter .....	18 327	425	-18,4	160 581	3 427	-36,0
340	Kartoffeln und Kartoffelerzeugnisse .....	194 597	8 980	-42,8	3 953 487	139 003	92,0
345	Gemüse und sonstige Küchengewächse, frisch .....	23 082	1 613	-15,4	469 830	27 073	-2,5
350	Frischobst, ausgenommen Südfrüchte .....	12 451	2 634	19,1	97 960	21 008	4,8
355	Südfrüchte .....	-	-	x	-	-	x
360	Schalen- und Trockenfrüchte .....	3 961	1 771	6,7	27 989	12 885	8,1
370	Gemüsezubereitungen und Gemüsekonserven .....	79 891	11 144	1,1	950 912	108 836	8,0
372	Obstzubereitungen und Obstkonserven .....	17 984	4 524	6,4	181 819	44 954	8,1
375	Obst- und Gemüsesäfte .....	32 164	5 501	25,8	338 155	59 545	25,7
377	Kakao und Kakaoerzeugnisse .....	39 222	18 691	12,5	271 209	121 589	8,2
379	Gewürze .....	2 695	1 594	46,7	25 911	14 489	29,3
381	Zuckerrüben, Zucker und Zuckererzeugnisse .....	246 258	25 598	-47,8	2 647 240	269 503	-3,0
383	Ölfrüchte .....	20 672	1 217	-19,6	322 416	19 025	4,0
385	pflanzliche Öle und Fette .....	5 969	1 321	-83,1	98 055	24 162	-71,2
389	Ölkuchen .....	32 154	1 287	-66,4	475 607	19 989	11,8
393	Kleie, Abfallerzeugnisse zur Viehfütterung und sonstige Futtermittel .....	345 687	20 397	31,0	3 432 596	169 503	15,7
395	Nahrungsmittel pflanzlichen Ursprungs, a.n.g. ....	233 704	68 771	8,4	2 442 962	665 839	4,7
396	lebende Pflanzen und Erzeugnisse der Ziergärtnerei .....	9 479	2 333	-36,6	164 596	35 415	-1,8
	<b>Zusammen</b>	<b>2 857 255</b>	<b>259 309</b>	<b>-17,3</b>	<b>34 124 333</b>	<b>2 649 773</b>	<b>5,2</b>

<sup>1)</sup> Veränderungsrate der Ausfuhr in Euro zum Vorjahresmonat. - <sup>2)</sup> Veränderungsrate der Ausfuhr in Euro zum Vorjahreszeitraum.

### Noch: 3a. Ausfuhr Bayerns nach Warengruppen und Warenuntergruppen

Nr. der Systematik	Warengruppe Warenuntergruppe	Ausfuhr					
		im Oktober 2013			Januar bis Oktober 2013		
		dt=100 KG	1 000 EUR	% <sup>1)</sup>	dt=100 KG	1 000 EUR	% <sup>2)</sup>
<b>4</b>	<b>Genussmittel</b>						
401	Hopfen .....	11 733	11 030	-9,7	159 526	147 245	0,9
402	Kaffee .....	11 283	6 359	14,2	80 204	49 160	10,5
403	Tee und Mate .....	3 490	2 031	36,6	33 550	22 033	24,4
411	Rohtabak und Tabakerzeugnisse .....	34 449	37 110	-13,8	339 583	353 803	-14,7
421	Bier .....	429 064	32 268	32,0	4 738 101	359 662	0,5
423	Branntwein .....	6 696	1 334	35,2	53 454	11 833	12,2
425	Wein .....	9 247	1 398	-34,3	139 197	14 807	48,0
	<b>Zusammen</b>	<b>505 962</b>	<b>91 530</b>	<b>1,9</b>	<b>5 543 616</b>	<b>958 543</b>	<b>-4,2</b>
<b>1-4</b>	<b>Ernährungswirtschaft zusammen</b>	<b>5 280 333</b>	<b>733 001</b>	<b>-3,6</b>	<b>58 896 224</b>	<b>7 113 932</b>	<b>2,0</b>
<b>5-8</b>	<b>Gewerbliche Wirtschaft</b>						
<b>5</b>	<b>Rohstoffe</b>						
502	Chemiefasern, einschließlich Abfälle, Seidenraupenkokons und Abfallseide .....	101 136	23 485	16,0	997 296	235 962	14,0
503	Wolle und andere Tierhaare, roh oder bearbeitet, Reißwolle .....	456	138	46,6	4 266	702	-29,8
504	Baumwolle, roh oder bearbeitet, Reißbaumwolle, Abfälle .....	0	0	-100,0	8 584	742	-39,8
505	Flachs, Hanf, Jute, Hartfasern und sonstige pflanzliche Spinnstoffe .....	23	21	141,4	393	73	-34,8
506	Abfälle und Gespinnstwaren, Lumpen und dergleichen .....	44 078	2 370	11,2	350 815	18 643	7,1
507	Felle zu Pelzwerk, roh .....	0	0	-99,9	67	334	19,9
508	Felle und Häute, roh, a.n.g. ....	19 766	3 348	-67,3	410 180	70 752	-16,6
511	Rundholz .....	839 692	8 206	-1,4	8 565 946	81 958	-12,1
513	Rohkautschuk .....	17 860	733	-34,0	339 512	10 737	21,4
516	Steinkohle und Steinkohlenbriketts .....	111	3	-17,2	270	8	-86,9
517	Braunkohle und Braunkohlenbriketts .....	1 576	40	246,9	2 612	66	94,8
518	Erdöl und Erdgas .....	793	40	-53,9	10 634	568	-25,7
519	Eisenerze .....	12	1	100,0	712	30	102,2
520	Eisen- und manganhaltige Abbrände und Schlacken .....	2 600	5	-95,7	11 245	25	-92,6
522	Kupfererze .....	-	-	x	-	-	-100,0
523	Bleierze .....	-	-	x	-	-	x
524	Zinkerze .....	-	-	x	-	-	x
526	Nickelerze .....	-	-	x	-	-	x
528	Erze und Metallaschen, a.n.g. ....	1 697	181	-33,5	21 468	2 809	26,7
529	Bauxit und Kryolith .....	-	-	x	30	2	100,0
530	Speisesalz und Industriesalz .....	136 703	1 575	-9,6	1 183 862	14 109	-4,7
532	Steine und Erden, a.n.g. ....	3 157 214	18 753	6,2	19 169 926	151 633	-3,6
534	Rohstoffe für chemische Erzeugnisse, a.n.g. ....	69 156	4 694	-7,9	625 141	41 672	12,3
537	Edelsteine, Schmucksteine und Perlen, roh .....	27	161	-53,0	287	1 546	-8,0
590	Rohstoffe, auch Abfälle a.n.g. ....	838 579	13 091	-36,7	9 610 909	147 834	-15,6
	<b>Zusammen</b>	<b>5 231 481</b>	<b>76 843</b>	<b>-12,9</b>	<b>41 314 155</b>	<b>780 206</b>	<b>-2,9</b>
<b>6</b>	<b>Halbwaren</b>						
602	Rohseide und Seidengarne, künstliche und synthetische Fäden, auch gezwirnt .....	79 156	34 546	-12,1	752 987	333 824	-7,5
603	Garne aus Chemiefasern .....	1 983	1 340	27,8	20 334	13 526	8,5
604	Garne aus Wolle oder anderen Tierhaaren .....	118	163	156,8	906	1 458	-23,3
605	Garne aus Baumwolle .....	2 509	1 350	-39,1	23 880	13 972	-14,0
606	Garne aus Flachs, Hanf, Jute, Hartfasern und dergleichen .....	13	6	-40,3	111	51	-41,0
607	Schnittholz .....	934 929	36 429	-10,0	9 009 094	348 997	-0,5
608	Halbstoffe aus zellulosehaltigen Faserstoffen .....	610	56	-86,5	18 733	2 203	-30,0
609	Kautschuk, bearbeitet .....	83 982	32 454	18,2	659 615	252 226	1,0
611	Zement .....	469 979	2 425	-6,4	4 370 358	21 702	-10,9

<sup>1)</sup> Veränderungsrate der Ausfuhr in Euro zum Vorjahresmonat. - <sup>2)</sup> Veränderungsrate der Ausfuhr in Euro zum Vorjahreszeitraum.

### Noch: 3a. Ausfuhr Bayerns nach Warengruppen und Warenuntergruppen

Nr. der Systematik	Warengruppe Warenuntergruppe	Ausfuhr					
		im Oktober 2013			Januar bis Oktober 2013		
		dt=100 KG	1 000 EUR	% <sup>1)</sup>	dt=100 KG	1 000 EUR	% <sup>2)</sup>
<b>6</b>	<b>noch Halbwaren</b>						
612	mineralische Baustoffe, a.n.g. ....	1 637 460	55 805	5,4	12 708 475	472 454	-0,3
641	Roheisen .....	1 107	48	.	9 937	411	71,6
642	Abfälle und Schrott, aus Eisen oder Stahl .....	1 000 785	29 032	-13,4	8 625 768	285 085	-19,9
643	Ferrolegerungen .....	13 808	2 682	-15,8	122 965	26 694	-3,5
644	Eisen oder Stahl in Rohformen, Halbzeug aus Eisen oder Stahl .....	9 172	1 068	5,4	79 773	9 313	-8,1
645	Aluminium und Aluminiumlegierungen einschl. Abfälle und Schrott .....	258 955	38 229	-6,5	2 451 001	379 355	0,6
646	Kupfer und Kupferlegierungen, einschl. Abfälle und Schrott .....	55 725	19 979	-0,8	513 348	179 820	-7,4
647	Nickel und Nickellegierungen einschl. Abfälle und Schrott .....	205	95	-76,1	2 658	2 102	-45,5
648	Blei und Bleilegerungen, einschl. Abfälle und Schrott .....	1 568	225	.	10 420	1 491	84,1
649	Zinn und Zinnlegierungen, einschl. Abfälle und Schrott .....	594	944	1,2	5 210	9 160	-16,2
650	Zink und Zinklegierungen einschl. Abfälle und Schrott .....	4 300	527	-46,0	50 829	5 424	-35,1
656	radioaktive Elemente und radioaktive Isotope .....	-	271	-16,7	1	2 937	7,3
659	unedle Metalle, a.n.g. ....	3 942	4 960	-6,1	41 581	53 188	-13,8
661	Fettsäuren, Paraffin, Vaseline und Wachse .....	19 679	6 851	-13,8	201 009	65 253	-12,8
665	Koks und Schmelzkoks, aus Stein- oder Braunkohle .....	493	16	88,8	3 290	108	-51,6
667	Rückstände der Erdöl- und Steinkohlenteerdestillation .....	445 220	10 974	-5,8	2 638 722	67 805	-17,1
669	Mineralölerzeugnisse .....	2 968 608	247 810	-8,1	28 470 504	2 392 781	3,5
671	Teer und Teerdestillationserzeugnisse .....	140 756	8 773	-45,9	2 276 624	151 703	-9,3
673	Düngemittel .....	82 739	3 973	-0,8	1 003 210	48 555	-9,0
679	chemische Halbwaren, a.n.g. ....	513 821	24 127	17,3	5 047 593	235 560	3,9
683	Gold für gewerbliche Zwecke .....	1	3 521	37,2	693	49 929	36,7
690	Halbwaren, a.n.g. ....	54 711	52 198	4,8	456 463	444 235	0,2
	<b>Zusammen</b>	<b>8 786 926</b>	<b>620 877</b>	<b>-5,3</b>	<b>79 576 091</b>	<b>5 871 320</b>	<b>-1,2</b>
<b>7</b>	<b>Fertigwaren - Vorerzeugnisse</b>						
	Gewebe, Gewirke und Gestricke						
701	aus Seide, künstlichen oder synthetischen Fäden .....	18 842	15 749	-2,5	170 099	139 197	7,9
702	aus Chemiefasern .....	16 188	26 055	2,9	144 931	243 522	3,9
703	aus Wolle oder anderen Tierhaaren .....	425	1 825	-27,9	4 605	21 262	-10,7
704	aus Baumwolle .....	1 071	2 072	-10,7	8 877	16 383	-17,7
705	aus Flachs, Hanf, Jute, Hartfasern und dergleichen .....	543	934	-24,2	4 736	8 789	5,9
706	Leder .....	9 306	7 950	-40,0	161 284	110 300	11,8
707	Pelzfelle, gegerbt oder zugerichtet .....	12	26	-6,7	172	478	3,3
708	Papier und Pappe .....	1 883 184	128 130	-3,6	16 634 782	1 097 625	-5,4
709	Sperrholz, Span- und Faserplatten, Furnierblätter und dergleichen .....	250 721	16 383	6,0	2 190 824	151 634	4,8
711	Glas .....	347 741	47 692	20,3	2 909 394	404 480	11,3
732	Kunststoffe .....	1 472 300	257 254	5,7	14 208 075	2 507 999	1,1
734	Farben, Lacke und Kitte .....	352 309	122 703	10,7	3 520 599	1 104 905	5,8
736	Dextrine, Gelatine und Leime .....	28 943	8 427	-22,7	408 152	90 968	-15,7
738	Sprengstoffe, Schießbedarf und Zündwaren .....	2 691	8 358	66,0	28 198	79 107	12,4
740	pharmazeutische Grundstoffe .....	9 647	33 923	56,5	108 441	245 246	4,9
749	chemische Vorerzeugnisse, a.n.g. ....	354 847	197 339	-3,1	3 441 683	1 941 937	-12,6
751	Rohre aus Eisen oder Stahl .....	47 794	13 731	-22,7	651 319	163 281	-9,4
753	Stäbe und Profile aus Eisen oder Stahl .....	345 654	26 178	8,3	2 687 277	220 269	-0,5
755	Blech aus Eisen oder Stahl .....	50 513	7 294	-12,6	441 280	69 301	-12,2
757	Draht aus Eisen oder Stahl .....	40 810	3 706	34,3	441 635	36 689	7,6
759	Eisenbahnoberbaumaterial .....	934	550	-21,6	7 798	4 496	-15,4
771	Halbzeuge aus Kupfer und Kupferlegierungen .....	202 492	126 817	0,2	1 876 997	1 225 757	-2,7
772	Halbzeuge aus Aluminium .....	56 559	29 906	-20,2	561 836	293 640	-9,7

<sup>1)</sup> Veränderungsrate der Ausfuhr in Euro zum Vorjahresmonat. - <sup>2)</sup> Veränderungsrate der Ausfuhr in Euro zum Vorjahreszeitraum.

### Noch: 3a. Ausfuhr Bayerns nach Warengruppen und Warenuntergruppen

Nr. der Systematik	Warengruppe Warenuntergruppe	Ausfuhr					
		im Oktober 2013			Januar bis Oktober 2013		
		dt=100 KG	1 000 EUR	% <sup>1)</sup>	dt=100 KG	1 000 EUR	% <sup>2)</sup>
<b>7</b>	<b>noch Fertigwaren - Vorerzeugnisse</b>						
779	Halbzeuge aus unedlen Metallen, a.n.g. ....	2 519	3 449	15,6	15 959	25 454	-3,4
781	Halbzeuge aus Edelmetallen .....	70	1 419	-35,0	550	18 941	-2,0
790	Vorerzeugnisse, a.n.g. ....	904	1 145	38,5	9 443	10 309	16,6
	<b>Zusammen</b>	<b>5 497 020</b>	<b>1 089 014</b>	<b>2,0</b>	<b>50 638 946</b>	<b>10 231 970</b>	<b>-2,6</b>
<b>8</b>	<b>Fertigwaren - Enderzeugnisse</b>						
	Bekleidung aus Gewirken oder Gestrickten aus						
801	Seide oder Chemiefasern .....	4 815	19 634	1,5	28 674	144 769	2,5
802	Wolle oder anderen Tierhaaren .....	286	2 519	-12,7	1 765	18 927	2,8
803	Baumwolle .....	5 284	12 231	10,0	45 629	111 740	-8,9
804	Bekleidung aus Seide oder Chemiefasern, ausgenommen aus Gewirken oder Gestrickten .....	4 757	21 617	15,5	32 380	144 720	0,6
805	Bekleidung aus Wolle und anderen Tierhaaren, ausgenommen aus Gewirken oder Gestrickten .....	448	3 789	-20,3	3 315	33 880	-11,2
806	Bekleidung aus Baumwolle ausgenommen aus Gewirken oder Gestrickten .....	2 882	8 789	-11,7	30 973	115 137	-6,4
807	Bekleidung aus Flachs, Hanf und dergleichen .....	817	4 933	19,5	4 023	29 235	-16,8
<b>801-807</b>	<b>Bekleidung zusammen</b>	<b>19 290</b>	<b>73 511</b>	<b>3,7</b>	<b>146 759</b>	<b>598 407</b>	<b>-3,8</b>
808	Kopfbedeckungen .....	989	5 006	64,2	6 070	27 963	11,5
809	Textilerzeugnisse, a.n.g. ....	154 118	74 895	2,6	1 360 650	690 152	3,0
810	Pelzwaren .....	20	758	14,6	90	3 196	0,3
811	Schuhe .....	3 216	13 429	20,2	32 666	126 017	-6,3
812	Lederwaren und Lederbekleidung (ausg. Schuhe) .....	3 156	10 081	2,0	30 852	88 907	-12,1
813	Papierwaren .....	430 743	88 945	-1,6	4 014 371	834 116	1,2
814	Druckerzeugnisse .....	261 300	79 123	-15,2	2 576 966	777 092	0,6
815	Holzwaren (ohne Möbel) .....	243 370	34 427	-14,9	2 349 097	315 247	-6,9
816	Kautschukwaren .....	72 386	58 405	14,2	576 689	504 640	5,7
817	Waren aus Stein .....	45 618	9 851	-7,2	423 816	96 734	-5,0
818	keramische Erzeugnisse, ohne Baukeramik .....	86 362	44 564	-7,8	723 054	411 023	-2,8
819	Glaswaren .....	348 009	76 857	6,0	4 005 690	704 230	-1,5
820	Werkzeuge, Schneidwaren und Essbestecke aus unedlen Metallen .....	11 682	66 051	-7,3	127 865	642 453	-2,4
823	Waren aus Kupfer und Kupferlegierungen .....	24 210	20 596	0,6	222 347	202 307	2,9
829	Eisen-, Blech und Metallwaren, a.n.g. ....	650 650	325 396	0,7	5 488 402	2 900 540	-0,9
831	Waren aus Wachs oder Fetten .....	21 330	9 938	-5,0	148 834	75 431	-0,3
832	Waren aus Kunststoffen .....	770 586	387 356	0,5	7 196 034	3 581 378	-0,7
833	fotochemische Erzeugnisse .....	1 917	1 299	39,8	23 588	10 576	11,7
834	pharmazeutische Erzeugnisse .....	23 556	270 648	-52,5	254 194	4 316 431	24,2
835	Duftstoffe und Körperpflegemittel .....	88 711	54 605	-11,0	889 090	540 907	-11,4
839	chemische Enderzeugnisse, a.n.g. ....	379 738	118 401	-12,4	4 527 980	1 181 854	7,7
841	Kraftmaschinen (ohne Motoren für Ackerschlepper, Luft- und Straßenfahrzeuge) .....	24 563	61 992	-10,6	228 912	832 063	-19,1
842	Pumpen und Kompressoren .....	91 831	151 037	-3,2	831 829	1 493 587	-7,2
843	Armaturen .....	18 445	79 598	0,6	180 251	776 919	4,9
844	Lager, Getriebe, Zahnräder und Antriebselemente .....	229 594	289 912	2,3	2 249 290	2 727 876	-5,7
845	Hebezeuge und Fördermittel .....	243 442	193 431	-14,1	2 410 958	1 923 512	-3,1
846	landwirtschaftl. Maschinen (einschl. Ackerschlepper) .....	153 480	149 917	185,2	1 392 316	1 375 864	29,3
847	Maschinen für das Textil-, Bekleidungs- und Ledergewerbe .....	20 116	41 906	5,3	200 904	394 631	3,5
848	Maschinen für das Ernährungsgewerbe und die Tabakverarbeitung .....	18 046	59 190	9,4	213 422	600 909	5,8
849	Bergwerks-, Bau- und Baustoffmaschinen .....	115 914	70 872	-13,2	1 253 426	787 926	-14,6
850	Guss- und Walzwerkstechnik .....	316	1 195	-76,5	3 404	9 116	-38,2
851	Maschinen für die Be- und Verarbeitung von Kautschuk oder Kunststoffen .....	49 244	88 026	-43,2	618 341	1 286 075	-3,8
852	Werkzeugmaschinen .....	64 302	183 171	-15,4	701 291	1 994 171	-1,1

<sup>1)</sup> Veränderungsrate der Ausfuhr in Euro zum Vorjahresmonat. - <sup>2)</sup> Veränderungsrate der Ausfuhr in Euro zum Vorjahreszeitraum.

### Noch: 3a. Ausfuhr Bayerns nach Warengruppen und Warenuntergruppen

Nr. der Systematik	Warengruppe Warenuntergruppe	Ausfuhr					
		im Oktober 2013			Januar bis Oktober 2013		
		dt=100 KG	1 000 EUR	% <sup>1)</sup>	dt=100 KG	1 000 EUR	% <sup>2)</sup>
<b>8</b>	<b>noch Fertigwaren - Enderzeugnisse</b>						
853	Büromaschinen und automatische Datenverarbeitungsmaschinen .....	26 417	225 551	-0,6	242 482	1 982 553	-7,3
854	Maschinen für das Papier- und Druckgewerbe .....	23 103	49 676	-19,3	189 845	398 586	-17,5
859	Maschinen, a.n.g. ....	232 520	593 999	-9,9	2 387 868	5 973 170	-1,0
<b>841-859</b>	<b>Maschinen zusammen</b>	<b>1 311 331</b>	<b>2 239 473</b>	<b>-5,3</b>	<b>13 104 537</b>	<b>22 556 958</b>	<b>-2,8</b>
860	Sportgeräte .....	10 409	17 513	9,8	95 895	114 851	-18,6
861	Geräte zur Elektrizitätserzeugung und -verteilung .....	327 031	890 845	1,4	3 033 801	8 249 853	0,6
862	elektrische Lampen und Leuchten .....	43 511	74 025	6,3	303 647	587 576	-1,5
863	nachrichtentechnische Geräte und Einrichtungen .....	5 658	104 344	-22,4	52 097	988 729	-5,3
864	Rundfunk- und Fernsehgeräte, phono- und videotechnische Geräte .....	17 181	73 600	-10,4	154 567	681 966	-4,4
865	elektronische Bauelemente .....	7 531	212 650	5,0	126 974	2 026 345	-3,9
869	elektrotechnische Erzeugnisse, a.n.g. ....	165 375	238 210	-13,7	1 429 966	2 170 118	-10,6
871	medizinische Geräte und orthopädische Vorrichtungen .....	36 232	389 878	-2,4	344 834	3 863 767	-0,8
872	mess-, steuerungs- und regelungstechnische Erzeugnisse .....	37 272	450 726	-1,4	362 424	4 348 316	0,1
873	optische und fotografische Geräte .....	2 935	51 651	13,9	22 875	444 764	1,3
874	Uhren .....	810	22 420	4,5	5 275	167 559	8,3
875	Möbel .....	178 658	129 228	-1,4	1 644 597	1 195 991	1,4
876	Musikinstrumente .....	648	3 927	-61,1	7 901	37 315	-21,4
877	Spielwaren .....	48 408	44 222	-7,8	331 632	356 477	2,9
878	Schmuckwaren, Gold- und Silberschmiedewaren .....	205	6 242	-51,8	1 354	61 373	-10,8
881	Schienenfahrzeuge .....	20 516	47 500	40,7	281 015	603 233	9,3
882	Wasserfahrzeuge .....	3 024	4 073	-15,6	71 367	91 077	15,6
883	Luftfahrzeuge .....	4 393	317 735	33,4	29 363	2 423 715	10,5
884	Fahrgestelle, Karosserien, Motoren, Teile und Zubehör für Kraftfahrzeuge und dergleichen .....	1 094 097	1 250 371	10,9	9 694 609	11 295 933	8,4
885	Personenkraftwagen und Wohnmobile .....	1 948 756	3 186 022	5,3	17 542 949	28 676 376	3,8
886	Busse .....	4 875	1 259	-76,6	83 218	32 070	-42,7
887	Lastkraftwagen und Spezialfahrzeuge .....	343 341	225 401	14,8	2 477 942	1 504 356	-7,0
888	Fahrräder .....	2 155	5 370	-7,5	28 969	80 166	-3,0
889	Fahrzeuge, a.n.g. ....	282 961	122 551	10,3	2 009 794	956 668	-5,1
891	vollständige Fabrikationsanlagen .....	5 678	14 377	-61,0	107 102	266 388	-29,0
896	Enderzeugnisse, a.n.g. ....	50 245	150 882	-9,2	518 153	1 484 743	-25,7
	<b>Zusammen</b>	<b>9 594 192</b>	<b>12 098 636</b>	<b>-1,3</b>	<b>88 991 962</b>	<b>113 896 287</b>	<b>1,0</b>
<b>7-8</b>	<b>Fertigwaren zusammen</b>	<b>15 091 212</b>	<b>13 187 650</b>	<b>-1,0</b>	<b>139 630 908</b>	<b>124 128 257</b>	<b>0,7</b>
<b>5-8</b>	<b>Gewerbliche Wirtschaft zusammen</b>	<b>29 109 618</b>	<b>13 885 370</b>	<b>-1,3</b>	<b>260 521 154</b>	<b>130 779 783</b>	<b>0,6</b>
901	Rückwaren .....	-	-	x	-	-	x
903	Ersatzlieferungen .....	-	-	x	0	0	100,0
904	andere nicht aufgliederbare Warenverkehre .....	2 479 395	546 661	222,8	14 492 127	3 190 980	106,3
	<b>Insgesamt</b>	<b>36 869 347</b>	<b>15 165 033</b>	<b>1,1</b>	<b>333 909 506</b>	<b>141 084 695</b>	<b>1,8</b>

<sup>1)</sup> Veränderungsrate der Ausfuhr in Euro zum Vorjahresmonat. - <sup>2)</sup> Veränderungsrate der Ausfuhr in Euro zum Vorjahreszeitraum.



#### 4a. Ausfuhr Bayerns nach Erdteilen, Bestimmungsländern und Ländergruppen

Nr. des Landes	Erdteil Bestimmungsland Ländergruppe	Ausfuhr					
		im Oktober 2013			Januar bis Oktober 2013		
		dt=100 KG	1 000 EUR	% <sup>1)</sup>	dt=100 KG	1 000 EUR	% <sup>2)</sup>
	<b>EUROPA</b>						
001	Frankreich .....	2 205 870	1 022 968	2,7	20 982 639	9 865 822	5,3
003	Niederlande .....	1 940 384	487 382	2,2	21 928 430	4 683 228	-3,1
005	Italien .....	4 603 501	917 228	-1,3	43 379 652	8 697 878	-2,6
006	Vereinigtes Königreich .....	1 284 439	976 781	9,4	11 541 707	9 269 917	10,9
007	Irland .....	77 670	60 673	23,9	690 885	578 784	16,0
008	Dänemark .....	302 093	126 452	-2,3	2 648 768	1 133 720	-1,3
009	Griechenland .....	148 673	48 373	8,5	1 611 669	464 229	7,9
010	Portugal .....	121 229	88 239	-5,6	1 103 283	832 935	6,1
011	Spanien .....	720 323	409 911	1,7	6 109 642	3 524 493	-4,7
017	Belgien .....	1 375 143	478 102	-26,8	13 934 630	5 634 096	7,9
018	Luxemburg .....	183 865	41 381	4,6	1 720 996	394 032	3,1
024	Island .....	3 743	3 616	17,6	36 595	26 054	18,5
028	Norwegen .....	114 446	109 342	-2,8	1 108 621	1 098 574	6,0
030	Schweden .....	415 396	298 175	-7,3	3 442 729	2 589 422	0,1
032	Finnland .....	239 777	106 649	-3,8	2 198 378	987 361	4,2
037	Liechtenstein .....	35 620	19 568	12,1	298 284	165 364	7,1
038	Österreich .....	9 075 795	1 259 916	0,9	83 910 583	11 223 562	-2,2
039	Schweiz .....	1 650 756	469 516	-3,5	15 431 191	4 398 162	0,0
041	Färöer .....	59	57	-23,4	1 505	1 185	-8,5
043	Andorra .....	316	309	-16,6	4 183	4 010	6,8
044	Gibraltar .....	3	25	-44,0	243	438	10,8
045	Vatikanstadt .....	0	28	100,0	1	144	.
046	Malta .....	9 135	4 085	-26,7	67 946	39 237	1,2
047	San Marino .....	872	394	-25,8	12 381	5 104	48,2
052	Türkei .....	323 075	271 335	4,0	3 137 490	2 474 550	3,8
053	Estland .....	30 464	14 581	-6,3	259 002	144 834	12,2
054	Lettland .....	35 645	16 457	0,0	322 666	141 230	6,8
055	Litauen .....	69 213	24 711	3,0	621 613	255 792	15,2
060	Polen .....	2 263 047	435 235	9,7	13 877 685	3 812 601	7,2
061	Tschechische Republik .....	2 276 553	533 138	12,1	16 430 927	4 414 630	6,7
063	Slowakei .....	510 997	187 685	24,5	4 179 650	1 564 664	1,2
064	Ungarn .....	486 292	233 452	9,8	4 597 174	2 150 501	3,2
066	Rumänien .....	280 175	152 754	2,1	2 382 970	1 297 366	3,1
068	Bulgarien .....	68 519	29 898	-4,7	733 917	285 304	-21,2
070	Albanien .....	5 431	1 859	4,2	47 798	16 006	-28,9
072	Ukraine .....	80 258	44 513	-25,4	912 528	452 482	-15,4
073	Weißrussland (Belarus) .....	32 578	18 914	-12,8	283 568	172 463	-12,9
074	Republik Moldau .....	5 814	3 855	-38,5	63 991	51 411	3,8
075	Russische Föderation .....	536 975	421 045	-4,1	4 904 134	3 728 085	-4,7
091	Slowenien .....	268 272	54 453	-13,3	2 424 844	533 557	-4,0
092	Kroatien .....	92 388	27 348	10,2	921 818	268 152	0,7
093	Bosnien und Herzegowina .....	33 853	9 432	7,5	353 912	90 642	9,5
095	Kosovo .....	9 668	2 534	-7,0	102 419	24 991	-1,8
096	ehemalige jugoslaw. Republik Mazedonien .....	15 733	6 495	-1,0	129 857	57 715	19,0
097	Montenegro .....	3 179	1 007	-7,5	58 133	14 043	18,4
098	Serbien .....	76 547	28 152	22,0	653 066	235 852	9,1
600	Zypern .....	14 167	4 876	-14,7	110 778	52 022	-21,8
959	Nicht ermittelte Länder (innergem. Warenverkehr) .....	-	-	x	-	-	x
	<b>Zusammen</b>	<b>32 027 951</b>	<b>9 452 899</b>	<b>0,4</b>	<b>289 674 879</b>	<b>87 856 645</b>	<b>2,0</b>
	dar. EU-Länder .....	<b>29 099 024</b>	<b>8 040 902</b>	<b>1,0</b>	<b>262 134 981</b>	<b>74 839 372</b>	<b>2,5</b>
	dar. Euro-Länder .....	<b>21 525 265</b>	<b>5 186 500</b>	<b>-1,9</b>	<b>204 613 007</b>	<b>49 220 736</b>	<b>0,6</b>
	<u>Nachrichtlich:</u>						
	Europa zusammen, einschl. Ceuta, Melilla, Georgien, Armenien, Aserbaidschan, Kasachstan, Turkmenistan, Usbekistan, Tadschikistan, Kirgistan .....	<b>32 071 418</b>	<b>9 507 269</b>	<b>0,5</b>	<b>290 175 421</b>	<b>88 288 341</b>	<b>2,0</b>

<sup>1)</sup> Veränderungsrate der Ausfuhr in Euro zum Vorjahresmonat. - <sup>2)</sup> Veränderungsrate der Ausfuhr in Euro zum Vorjahreszeitraum.

## Noch: 4a. Ausfuhr Bayerns nach Erdteilen, Bestimmungsländern und Ländergruppen

Nr. des Landes	Erdteil Bestimmungsland Ländergruppe	Ausfuhr					
		im Oktober 2013			Januar bis Oktober 2013		
		dt=100 KG	1 000 EUR	% <sup>1)</sup>	dt=100 KG	1 000 EUR	% <sup>2)</sup>
<b>AFRIKA</b>							
204	Marokko .....	25 383	14 681	-8,1	297 677	175 577	0,9
206	Westsahara .....	-	-	x	-	-	x
208	Algerien .....	42 886	12 433	-23,1	409 195	218 681	20,0
212	Tunesien .....	23 525	20 532	18,3	204 265	200 298	12,4
216	Libysch-Arabische Dschamahirija .....	7 291	2 526	-66,3	105 216	51 875	-43,4
220	Ägypten .....	30 385	20 597	-28,4	381 129	272 995	2,9
224	Sudan .....	1 003	1 773	125,3	7 894	7 468	-42,2
225	Südsudan .....	6	81	100,0	2 780	5 100	100,0
228	Mauretarien .....	920	199	-74,4	5 669	3 000	-36,4
232	Mali .....	653	312	-7,9	8 552	3 757	-3,5
236	Burkina Faso .....	1 209	477	-32,9	14 893	4 904	-26,9
240	Niger .....	928	143	-45,7	6 868	1 590	17,6
244	Tschad .....	13	60	-66,0	1 008	783	-52,3
247	Kap Verde .....	55	457	100,0	336	1 055	285,6
248	Senegal .....	819	726	-9,8	10 882	8 064	1,5
252	Gambia .....	206	23	-77,0	2 270	464	-44,6
257	Guinea-Bissau .....	0	5	196,7	1 017	279	.
260	Guinea .....	552	205	-16,1	4 999	2 300	-87,0
264	Sierra Leone .....	528	198	.	3 754	1 509	55,4
268	Liberia .....	72	31	-80,9	2 829	976	-65,7
272	Côte d'Ivoire .....	1 388	988	27,2	21 813	12 893	-27,0
276	Ghana .....	5 180	2 212	-25,4	55 420	39 229	10,9
280	Togo .....	1 276	264	-30,4	14 398	3 244	-21,9
284	Benin .....	3 169	858	143,9	26 422	5 452	1,2
288	Nigeria .....	28 271	14 243	139,0	268 899	127 789	-17,3
302	Kamerun .....	2 468	905	-51,0	22 879	11 546	2,4
306	Zentralafrikanische Republik .....	-	-	-100,0	26	67	-80,2
310	Äquatorialguinea .....	176	246	20,4	4 346	2 563	-39,2
311	São Tomé und Príncipe .....	-	-	x	-	-	-100,0
314	Gabun .....	1 571	1 147	-65,0	13 796	14 255	12,3
318	Republik Kongo .....	997	365	61,7	6 415	2 746	-33,9
322	Demokratische Republik Kongo .....	1 778	429	-61,5	13 091	16 731	138,4
324	Ruanda .....	18	57	-74,7	3 805	6 134	87,1
328	Burundi .....	59	82	-16,4	950	3 308	138,0
329	St. Helena und zugehörige Gebiete .....	-	-	x	0	1	8,4
330	Angola .....	5 099	2 182	-91,0	27 176	22 360	-61,7
334	Äthiopien .....	513	844	-52,1	32 444	26 207	130,7
336	Eritrea .....	70	38	-90,2	490	907	-72,4
338	Dschibuti .....	154	30	-40,5	1 243	455	-52,6
342	Somalia .....	5	19	.	265	601	.
346	Kenia .....	3 820	3 023	10,8	27 817	25 609	-36,2
350	Uganda .....	412	909	76,7	4 073	5 614	-81,1
352	Vereinigte Republik Tansania .....	711	1 464	123,7	13 126	27 784	-6,4
355	Seychellen und zugehörige Gebiete .....	33	42	-70,2	1 433	640	17,3
357	Britisches Territorium im Indischen Ozean .....	-	-	x	0	4	100,0
366	Mosambik .....	279	196	-74,9	7 741	16 527	195,1
370	Madagaskar .....	613	1 693	-28,6	5 575	9 189	-27,9
373	Mauritius .....	1 680	2 239	2,1	17 083	19 817	10,4
375	Komoren .....	149	15	100,0	459	51	-77,0
377	Mayotte .....	2	2	-88,9	1 606	244	-59,1
378	Sambia .....	98	863	62,9	2 668	7 848	-60,8
382	Simbabwe .....	148	200	96,6	662	2 482	-76,7
386	Malawi .....	0	4	-80,6	536	423	-89,2
388	Südafrika .....	119 629	101 209	-28,4	1 136 119	1 210 645	-2,4
389	Namibia .....	1 939	570	-6,8	10 555	5 390	-32,4
391	Botsuana .....	10	58	119,5	2 408	5 613	.
393	Swasiland .....	4	17	-45,1	557	1 212	143,9
395	Lesotho .....	-	-	x	222	417	116,4
021	Ceuta .....	41	85	15,7	745	623	-47,9
023	Melilla .....	19	34	-25,1	2 912	710	-58,6
	<b>Zusammen</b>	<b>318 210</b>	<b>212 989</b>	<b>-25,6</b>	<b>3 221 405</b>	<b>2 598 005</b>	<b>-4,2</b>
	<u>Nachrichtlich:</u>						
	Afrika zusammen, ohne Ceuta und Melilla .....	<b>318 149</b>	<b>212 870</b>	<b>-25,6</b>	<b>3 217 748</b>	<b>2 596 671</b>	<b>-4,2</b>

<sup>1)</sup> Veränderungsrate der Ausfuhr in Euro zum Vorjahresmonat. - <sup>2)</sup> Veränderungsrate der Ausfuhr in Euro zum Vorjahreszeitraum.

## Noch: 4a. Ausfuhr Bayerns nach Erdteilen, Bestimmungsländern und Ländergruppen

Nr. des Landes	Erdteil Bestimmungsland Ländergruppe	Ausfuhr					
		im Oktober 2013			Januar bis Oktober 2013		
		dt=100 KG	1 000 EUR	% <sup>1)</sup>	dt=100 KG	1 000 EUR	% <sup>2)</sup>
	<b>AMERIKA</b>						
400	Vereinigte Staaten .....	1 171 786	1 898 039	3,5	10 154 190	15 770 472	3,2
404	Kanada .....	135 159	163 556	5,0	1 183 176	1 493 074	6,8
406	Grönland .....	0	4	-90,3	764	229	70,2
408	St. Pierre und Miquelon .....	2	1	.	5	3	.
412	Mexiko .....	106 477	119 099	7,8	987 778	1 221 607	14,8
413	Bermuda .....	3	8	-96,4	346	1 940	74,9
416	Guatemala .....	2 557	2 728	-14,8	27 939	25 241	-17,3
421	Belize .....	30	48	-71,8	524	657	-53,8
424	Honduras .....	1 185	1 709	15,3	11 938	18 553	-10,3
428	El Salvador .....	1 085	900	-28,0	8 110	9 707	4,1
432	Nicaragua .....	523	669	89,9	2 192	4 818	17,1
436	Costa Rica .....	1 979	2 548	19,5	20 096	26 412	-5,2
442	Panama (einschl. ehem. Kanalzone) .....	6 500	4 205	31,3	42 156	38 941	-0,2
446	Anguilla .....	3	1	-97,6	535	55	82,8
448	Kuba .....	1 930	1 295	-15,1	22 546	16 483	12,1
449	St. Kitts und Nevis .....	23	111	-95,0	224	1 171	-60,9
452	Haiti .....	156	193	.	686	1 255	83,3
453	Bahamas .....	575	342	-4,6	10 072	13 586	33,7
454	Turks- und Caicosinseln .....	-	-	-100,0	108	60	.
456	Dominikanische Republik .....	52 712	4 215	254,3	76 207	22 460	48,4
457	Amerikanische Jungferninseln .....	0	1	.	0	3	99,2
459	Antigua und Barbuda .....	2	44	119,6	36	241	164,1
460	Dominica .....	19	8	.	38	27	-80,5
463	Kaimaninseln .....	79	269	34,6	904	2 036	33,5
464	Jamaika .....	3 213	4 534	.	6 714	10 364	33,6
465	St. Lucia .....	127	180	149,2	470	649	-47,7
467	St. Vincent und die Grenadinen .....	20	33	13,3	158	228	-54,7
468	Britische Jungferninseln .....	0	0	-99,9	880	1 016	-8,7
469	Barbados .....	66	93	152,0	628	2 088	.
470	Montserrat .....	-	-	x	15	41	.
472	Trinidad und Tobago .....	270	435	-65,9	8 977	13 124	-23,2
473	Grenada (einschl. südl. Grenadinen) .....	6	46	.	90	96	-66,3
474	Aruba .....	684	1 480	.	1 727	2 382	70,2
475	Bonaire, St. Eustatius und Saba .....	1	11	100,0	2	12	100,0
477	Curaçao .....	81	83	100,0	1 200	1 991	100,0
479	St. Martin (niederländischer Teil) .....	28	43	100,0	105	192	100,0
480	Kolumbien .....	18 511	15 725	4,3	184 741	179 422	4,1
481	St. Barthélemy .....	-	-	x	30	88	100,0
484	Venezuela .....	5 942	7 315	-15,8	72 439	96 457	6,5
488	Guyana .....	39	19	.	3 331	4 926	.
492	Suriname .....	399	269	-22,5	4 265	4 767	169,1
500	Ecuador .....	7 724	8 379	123,5	52 573	47 095	-14,0
504	Peru .....	12 519	31 035	205,0	139 493	125 738	-3,7
508	Brasilien .....	146 033	147 759	-9,6	1 432 663	1 507 521	11,2
512	Chile .....	30 799	27 368	-1,1	318 076	301 897	16,5
516	Bolivien .....	921	894	-39,6	10 581	12 167	11,3
520	Paraguay .....	1 702	1 329	13,3	18 928	16 429	2,4
524	Uruguay .....	11 570	3 744	-59,3	95 017	34 463	-9,7
528	Argentinien .....	22 439	21 698	-31,0	275 324	316 362	2,7
529	Falklandinseln (Malwinen) .....	-	-	x	1	8	3,7
	<b>Zusammen</b>	<b>1 745 881</b>	<b>2 472 465</b>	<b>3,3</b>	<b>15 178 998</b>	<b>21 348 559</b>	<b>4,7</b>
	dar. NAFTA .....	<b>1 413 422</b>	<b>2 180 694</b>	<b>3,8</b>	<b>12 325 144</b>	<b>18 485 153</b>	<b>4,2</b>

<sup>1)</sup> Veränderungsrate der Ausfuhr in Euro zum Vorjahresmonat. - <sup>2)</sup> Veränderungsrate der Ausfuhr in Euro zum Vorjahreszeitraum.

## Noch: 4a. Ausfuhr Bayerns nach Erdteilen, Bestimmungsländern und Ländergruppen

Nr. des Landes	Erdteil Bestimmungsland Ländergruppe	Ausfuhr					
		im Oktober 2013			Januar bis Oktober 2013		
		dt=100 KG	1 000 EUR	% <sup>1)</sup>	dt=100 KG	1 000 EUR	% <sup>2)</sup>
<b>ASIEN</b>							
604	Libanon .....	8 394	6 800	-16,4	88 206	64 140	-11,0
608	Arabische Republik Syrien .....	1 721	784	81,4	14 816	5 729	-77,2
612	Irak .....	12 738	17 743	79,8	105 278	132 548	-19,8
616	Islamische Republik Iran .....	22 810	12 245	-55,2	150 995	153 801	-23,7
624	Israel .....	75 334	48 271	39,5	723 180	404 462	11,8
625	Besetzte palästinensische Gebiete .....	117	279	-63,8	986	3 005	-18,8
626	Timor-Leste (ehem. Osttimor) .....	-	-	x	0	0	100,0
628	Jordanien .....	19 669	9 782	111,8	271 712	68 297	21,0
632	Saudi-Arabien .....	131 277	83 327	-22,8	1 251 407	815 912	-5,3
636	Kuwait .....	19 871	15 880	14,5	209 844	236 085	48,8
640	Bahrain .....	14 558	3 514	-43,8	166 279	74 284	51,7
644	Katar .....	22 096	10 782	-29,5	252 751	142 098	18,4
647	Vereinigte Arabische Emirate .....	169 016	77 290	-1,2	1 302 568	751 808	-11,2
649	Oman .....	13 946	12 932	10,2	118 089	117 899	36,4
653	Jemen .....	802	989	6,8	9 724	16 660	59,7
660	Afghanistan .....	5 758	823	-27,4	48 575	8 889	-47,2
662	Pakistan .....	19 914	9 193	5,0	223 905	111 482	6,9
664	Indien .....	116 698	104 511	-13,1	1 409 704	1 125 248	-6,6
666	Bangladesch .....	5 006	3 788	-63,4	67 694	43 596	-27,0
667	Malediven .....	304	149	2,5	1 879	1 647	35,2
669	Sri Lanka .....	3 015	2 828	-66,3	48 253	50 050	38,7
672	Nepal .....	153	169	-64,9	1 216	2 591	31,7
675	Bhutan .....	2	12	-3,2	96	287	299,6
676	Myanmar .....	470	1 129	.	8 581	13 530	-40,8
680	Thailand .....	51 986	39 894	-50,7	529 991	475 240	-7,5
684	Demokratische Volksrepublik Laos .....	95	110	54,2	2 881	3 653	137,2
690	Vietnam .....	32 840	16 183	2,7	264 491	172 401	36,3
696	Kambodscha .....	259	390	56,8	4 268	4 922	70,6
700	Indonesien .....	24 017	30 955	-4,1	298 367	332 881	-2,5
701	Malaysia .....	46 524	98 004	6,8	424 966	941 998	9,4
703	Brunei Darussalam .....	443	840	253,7	2 813	4 922	6,0
706	Singapur .....	63 005	108 179	-0,5	652 270	1 065 356	-6,9
708	Philippinen .....	10 951	16 992	4,8	85 335	142 030	-13,2
716	Mongolei .....	3 317	5 311	179,0	24 509	21 004	-6,5
720	Volksrepublik China .....	1 144 389	1 355 080	17,6	9 919 788	12 995 566	1,8
724	Demokratische Volksrepublik Korea .....	9	6	-98,1	2 007	5 059	49,4
728	Republik Korea .....	153 466	228 478	-4,8	1 699 361	2 317 792	-1,3
732	Japan .....	297 973	345 243	-0,3	2 593 204	2 959 162	-4,0
736	Taiwan .....	47 739	94 082	-15,0	557 310	983 753	3,4
740	Hongkong .....	69 599	52 418	-19,8	640 586	658 788	-12,3
743	Macau .....	2 205	5 497	113,7	10 172	22 153	16,6
076	Georgien .....	8 756	2 599	-1,2	81 017	30 305	-46,5
077	Armenien .....	1 942	930	-50,7	14 580	10 929	-15,1
078	Aserbaidshjan .....	11 260	9 515	7,3	153 367	83 056	-3,5
079	Kasachstan .....	12 972	32 615	18,6	165 869	204 323	18,8
080	Turkmenistan .....	2 639	4 989	173,7	35 830	63 749	111,4
081	Usbekistan .....	2 041	2 185	-47,0	18 548	26 182	-27,3
082	Tadschikistan .....	444	432	.	3 011	2 152	-9,6
083	Kirgistan .....	3 351	986	61,7	24 662	9 667	-3,8
	<b>Zusammen</b>	<b>2 655 893</b>	<b>2 875 134</b>	<b>3,3</b>	<b>24 684 942</b>	<b>27 881 090</b>	<b>-0,3</b>
	dar. ASEAN .....	<b>230 589</b>	<b>312 675</b>	<b>-9,8</b>	<b>2 273 964</b>	<b>3 156 932</b>	<b>-0,8</b>
	<u>Nachrichtlich:</u>						
	Asien zusammen, ohne Georgien, Armenien Aserbaidshjan, Kasachstan, Turkmenistan, Usbekistan, Tadschikistan und Kirgistan .....	<b>2 612 487</b>	<b>2 820 883</b>	<b>3,1</b>	<b>24 188 057</b>	<b>27 450 727</b>	<b>-0,4</b>

<sup>1)</sup> Veränderungsrate der Ausfuhr in Euro zum Vorjahresmonat. - <sup>2)</sup> Veränderungsrate der Ausfuhr in Euro zum Vorjahreszeitraum.

## Noch: 4a. Ausfuhr Bayerns nach Erdteilen, Bestimmungsländern und Ländergruppen

Nr. des Landes	Erdteil Bestimmungsland Ländergruppe	Ausfuhr					
		im Oktober 2013			Januar bis Oktober 2013		
		dt=100 KG	1 000 EUR	% <sup>1)</sup>	dt=100 KG	1 000 EUR	% <sup>2)</sup>
<b>AUSTRALIEN - OZEANIEN</b>							
800	Australien .....	104 993	135 769	35,6	952 364	1 213 878	9,2
801	Papua-Neuguinea .....	366	285	14,5	944	1 563	13,0
803	Nauru .....	-	-	x	-	-	x
804	Neuseeland .....	13 469	12 497	-19,2	150 904	161 978	-14,9
806	Salomonen .....	0	2	-60,0	36	70	-30,2
807	Tuvalu .....	-	-	x	-	-	x
809	Neukaledonien und zugehörige Gebiete .....	348	341	-64,9	3 925	5 103	4,8
811	Wallis und Futuna .....	1	5	101,0	8	16	30,8
812	Kiribati .....	-	-	x	-	-	-100,0
813	Pitcairninnseln .....	-	-	x	-	-	x
815	Fidschi .....	3	38	-80,4	456	431	-26,6
816	Vanuatu .....	9	23	.	26	121	.
817	Tonga .....	-	-	x	44	129	100,0
819	Samoa .....	-	-	x	43	428	.
820	Nördliche Marianen .....	37	381	100,0	42	456	-28,4
822	Französisch-Polynesien .....	353	1 125	.	1 990	2 662	45,9
823	Föderierte Staaten von Mikronesien .....	-	-	x	-	-	x
824	Marshallinseln .....	-	-	-100,0	27	68	27,6
825	Palau .....	-	-	x	0	3	100,0
830	Amerikanisch-Samoa .....	-	-	x	-	2	-93,8
831	Guam .....	129	178	.	738	1 035	-11,9
832	kleinere Amerikanische Überseeinseln .....	-	-	x	2	3	100,0
833	Kokosinseln (Keelinginseln) .....	-	-	x	-	-	x
834	Weihnachtsinsel .....	-	-	x	-	-	x
835	Heard und McDonaldinseln .....	-	-	x	-	-	x
836	Norfolkinsel .....	-	-	x	-	-	x
837	Cookinseln .....	0	4	100,0	0	4	43,2
838	Niue .....	-	-	x	-	-	x
839	Tokelau .....	-	-	-100,0	-	-	-100,0
891	Antarktis .....	43	18	-76,9	99	86	7,7
892	Bouvetinsel .....	-	-	x	3	7	100,0
893	Südgeorgien und die Südlichen Sandwichinseln .....	-	-	x	-	-	x
894	Französische Südgebiete .....	5	10	141,9	154	506	50,7
	<b>Zusammen</b>	<b>119 757</b>	<b>150 675</b>	<b>28,4</b>	<b>1 111 803</b>	<b>1 388 547</b>	<b>5,7</b>
950	Schiffs- und Flugzeugbedarf .....	1 656	871	-66,8	37 478	11 840	-54,9
953	Hohe See .....	-	-	x	-	-	x
958	Nicht ermittelte Länder und Gebiete .....	-	-	x	0	9	100,0
	<b>Zusammen</b>	<b>1 656</b>	<b>871</b>	<b>-66,8</b>	<b>37 479</b>	<b>11 849</b>	<b>-54,8</b>
	<b>Insgesamt</b>	<b>36 869 347</b>	<b>15 165 033</b>	<b>1,1</b>	<b>333 909 506</b>	<b>141 084 695</b>	<b>1,8</b>
<b>Industrialisierte westliche Länder</b>							
	EU-Länder .....	29 099 024	8 040 902	1,0	262 134 981	74 839 372	2,5
	darunter EURO-Länder .....	21 525 265	5 186 500	-1,9	204 613 007	49 220 736	0,6
	EFTA-Länder .....	1 804 565	602 043	-2,8	16 874 690	5 688 154	1,3
	übrige europäische Länder .....	324 386	272 267	3,9	3 159 459	2 486 764	3,8
	Vereinigte Staaten und Kanada .....	1 306 945	2 061 596	3,6	11 337 366	17 263 545	3,5
	übrige Länder .....	536 065	594 717	-1,4	4 832 590	5 545 662	-1,4
	<b>Zusammen</b>	<b>33 070 985</b>	<b>11 571 525</b>	<b>1,2</b>	<b>298 339 087</b>	<b>105 823 497</b>	<b>2,4</b>
	<b>Mittel- und Osteuropäische Länder .....</b>	<b>843 442</b>	<b>592 057</b>	<b>-4,2</b>	<b>8 006 290</b>	<b>5 274 052</b>	<b>-4,3</b>
<b>Entwicklungsländer</b>							
	in Afrika .....	198 520	111 662	-22,8	2 081 629	1 386 027	-5,7
	in Amerika .....	438 936	410 870	1,8	3 841 632	4 085 014	9,9
	in Asien .....	1 133 959	1 099 060	-9,8	11 384 058	11 297 536	-2,3
	in Ozeanien .....	1 294	2 409	36,6	8 535	12 692	13,8
	<b>Zusammen</b>	<b>1 772 709</b>	<b>1 624 000</b>	<b>-8,2</b>	<b>17 315 854</b>	<b>16 781 269</b>	<b>0,1</b>
	<b>Staatshandelsländer in Asien .....</b>	<b>1 180 555</b>	<b>1 376 580</b>	<b>17,7</b>	<b>10 210 796</b>	<b>13 194 029</b>	<b>2,1</b>
	<b>Tigerländer .....</b>	<b>467 730</b>	<b>669 842</b>	<b>-10,3</b>	<b>4 890 999</b>	<b>6 922 759</b>	<b>-2,2</b>
	<b>BRIC .....</b>	<b>1 944 095</b>	<b>2 028 395</b>	<b>8,2</b>	<b>17 666 289</b>	<b>19 356 419</b>	<b>0,6</b>

<sup>1)</sup> Veränderungsrate der Ausfuhr in Euro zum Vorjahresmonat. - <sup>2)</sup> Veränderungsrate der Ausfuhr in Euro zum Vorjahreszeitraum.

## 1b. Entwicklung der Einfuhr Bayerns

Lfd. Nr.	Jahr Monat	Einfuhr insgesamt	Ernährungswirtschaft				zusammen
			Lebende Tiere <sup>1)</sup>	Nahrungsmittel		Genussmittel	
				tierischen Ursprungs	pflanzlichen Ursprungs <sup>2)</sup>		
1 000 Euro							
1	1993 .....	43 873 032	37 993	836 072	1 785 987	317 133	2 977 184
2	1994 .....	48 150 346	35 360	945 964	2 014 878	363 060	3 359 262
3	1995 .....	49 970 956	22 172	972 749	1 961 183	396 575	3 352 680
4	1996 .....	53 983 042	29 806	1 055 389	2 161 732	430 213	3 677 140
5	1997 .....	60 627 079	21 749	1 094 308	2 273 089	517 107	3 906 253
6	1998 .....	65 558 165	24 724	1 134 976	2 423 666	642 251	4 225 616
7	1999 .....	69 211 848	27 464	1 061 632	2 356 450	694 828	4 140 373
8	2000 .....	85 033 916	26 501	1 198 090	2 457 560	683 849	4 365 999
9	2001 .....	89 765 445	15 479	1 391 505	2 570 333	728 102	4 705 419
10	2002 .....	85 725 937	20 861	1 257 809	2 722 455	696 773	4 697 897
11	2003 .....	87 489 495	22 521	1 380 982	2 893 595	706 017	5 003 115
12	2004 .....	93 975 640	24 997	1 507 596	2 794 588	708 025	5 035 206
13	2005 .....	99 242 471	34 496	1 704 438	2 976 732	807 506	5 523 172
14	2006 .....	115 935 077	39 162	1 743 860	3 238 600	869 678	5 891 300
15	2007 .....	123 754 913	39 455	1 936 069	3 640 050	880 147	6 495 721
16	2008 .....	129 468 096	51 732	2 035 829	3 952 956	787 886	6 828 404
17	2009 .....	107 290 529	44 841	1 983 400	3 794 863	789 461	6 612 565
18	2010 .....	129 429 457	43 487	2 089 108	4 147 044	815 919	7 095 558
19	2011 .....	145 679 686	49 511	2 298 620	4 367 763	904 832	7 620 725
20	2012 .....	147 591 330	62 045	2 463 898	4 275 756	862 622	7 664 319
<b>2012</b>							
21	Januar .....	11 027 811	4 384	185 097	310 803	54 164	554 447
22	Februar .....	12 620 608	3 861	213 648	341 345	79 123	637 978
23	März .....	12 929 145	4 965	209 524	349 164	64 514	628 166
24	April .....	11 232 786	3 649	180 361	357 691	54 541	596 242
25	Mai .....	12 070 444	6 481	206 715	386 751	75 207	675 154
26	Juni .....	12 628 742	5 065	191 721	339 113	62 124	598 023
27	Juli .....	12 018 290	4 585	187 977	368 986	77 773	639 321
28	August .....	11 755 607	4 093	203 947	374 910	73 247	656 197
29	September .....	12 236 488	7 344	213 600	347 797	76 862	645 603
30	Oktober .....	13 348 091	6 026	234 808	390 126	85 242	716 202
31	November .....	13 317 785	6 340	211 917	345 906	84 045	648 207
32	Dezember .....	12 405 533	5 252	224 583	363 164	75 780	668 779
<b>2013<sup>3)</sup></b>							
33	Januar .....	12 102 327	5 750	219 202	328 828	63 987	617 766
34	Februar .....	11 681 632	4 400	203 941	382 159	63 862	654 362
35	März .....	12 012 018	5 743	222 650	401 802	68 814	699 009
36	April .....	12 433 902	4 967	216 892	382 027	66 174	670 059
37	Mai .....	11 760 443	4 107	215 521	399 536	65 268	684 432
38	Juni .....	12 518 950	4 844	205 620	399 504	61 486	671 454
39	Juli .....	13 493 315	3 985	214 861	385 618	74 696	679 160
40	August .....	11 548 213	6 425	195 694	366 690	63 245	632 054
41	September .....	12 103 129	5 677	232 526	391 345	67 002	696 550
42	Oktober .....	13 182 669	5 982	218 228	377 346	68 796	670 352
43	November .....						
44	Dezember .....						
Nachrichtlich: Veränderung der Einfuhr in Euro zum ... in %							
45	Vormonat .....	8,9	5,4	-6,1	-3,6	2,7	-3,8
46	Vorjahresmonat .....	-1,2	-0,7	-7,1	-3,3	-19,3	-6,4

<sup>1)</sup> Einschl. lebende Tiere zu anderen als Ernährungszwecken. - <sup>2)</sup> Einschl. lebende Pflanzen und Erzeugnisse der Ziergärtnerei.

- <sup>3)</sup> Vorläufige Ergebnisse.

nach Warengruppen

Gewerbliche Wirtschaft						Rückwaren, Ersatzlieferungen, andere nicht aufgliederbare Warenverkehre	Lfd. Nr.
Rohstoffe	Halbwaren	Fertigwaren			zusammen		
		insgesamt	davon				
			Vorerzeugnisse	Enderzeugnisse			
1 000 Euro							
2 456 514	3 275 180	35 164 154	4 854 859	30 309 296	40 895 848	-	1
2 537 972	3 463 150	38 789 962	5 478 566	33 311 396	44 791 084	-	2
2 311 134	3 638 194	40 668 948	5 940 854	34 728 094	46 618 276	-	3
2 911 189	3 772 518	43 622 197	5 600 900	38 021 297	50 305 903	-	4
3 233 709	3 761 994	49 725 123	6 052 747	43 672 376	56 720 826	-	5
2 451 294	3 793 486	55 087 768	6 550 559	48 537 210	61 332 548	-	6
2 881 446	3 177 787	59 012 241	6 169 611	52 842 630	65 071 475	-	7
5 055 505	5 396 758	70 215 654	7 347 056	62 868 598	80 667 917	-	8
7 664 137	3 468 077	73 927 811	6 735 468	67 192 343	85 060 025	-	9
6 310 887	2 852 160	71 864 993	6 444 052	65 420 941	81 028 039	-	10
7 179 898	3 046 878	69 893 268	6 751 362	63 141 906	80 120 045	2 366 335	11
7 529 679	3 645 544	75 152 715	7 665 210	67 487 505	86 327 938	2 612 495	12
9 019 505	3 413 551	78 702 378	8 192 986	70 509 392	91 135 434	2 583 865	13
12 864 151	5 011 180	88 366 130	9 273 875	79 092 255	106 241 461	3 802 315	14
11 841 153	5 626 947	95 900 197	10 497 662	85 402 535	113 368 297	3 890 895	15
16 821 217	5 988 953	95 900 005	10 353 396	85 546 609	118 710 175	3 929 516	16
11 297 456	3 914 659	81 091 380	7 990 015	73 101 365	96 303 496	4 374 468	17
14 677 091	5 473 634	96 918 846	10 450 321	86 468 524	117 069 524	5 264 329	18
19 133 082	6 558 681	106 567 653	11 822 837	94 744 814	132 259 418	5 799 540	19
20 162 889	6 493 469	108 037 366	12 089 725	95 947 640	134 693 726	5 233 288	20
1 342 065	477 894	8 308 089	836 410	7 471 679	10 128 047	345 316	21
2 173 520	523 682	8 922 205	898 610	8 023 595	11 619 408	363 223	22
1 854 956	609 122	9 454 339	1 066 059	8 388 280	11 918 416	382 562	23
1 133 563	566 354	8 529 271	905 345	7 623 926	10 229 189	407 355	24
1 296 016	568 883	9 080 557	1 062 144	8 018 413	10 945 456	449 834	25
1 950 739	579 164	9 041 579	944 991	8 096 588	11 571 482	459 238	26
1 050 288	618 217	9 243 169	1 025 542	8 217 626	10 911 673	467 297	27
1 616 057	490 387	8 552 585	851 836	7 700 749	10 659 029	440 381	28
1 476 455	492 351	9 166 751	892 032	8 274 719	11 135 557	455 328	29
1 475 138	582 484	10 057 327	1 156 414	8 900 913	12 114 950	516 940	30
1 642 840	520 749	9 997 432	1 509 144	8 488 288	12 161 022	508 556	31
3 151 252	464 182	7 684 062	941 198	6 742 864	11 299 497	437 258	32
1 383 031	577 425	9 049 339	1 078 397	7 970 942	11 009 795	474 766	33
1 741 970	530 038	8 236 949	847 217	7 389 732	10 508 957	518 312	34
1 265 048	570 783	8 958 094	1 107 661	7 850 433	10 793 924	519 085	35
1 355 138	631 603	9 274 414	1 134 545	8 139 869	11 261 155	502 688	36
1 362 140	532 364	8 599 390	1 107 582	7 491 808	10 493 894	582 118	37
2 070 688	548 522	8 584 597	965 182	7 619 415	11 203 806	643 690	38
1 976 424	509 784	9 624 770	1 194 904	8 429 866	12 110 979	703 176	39
1 877 702	491 940	7 835 249	788 995	7 046 253	10 204 891	711 268	40
1 404 830	508 798	8 591 713	791 051	7 800 662	10 505 341	901 238	41
1 602 112	521 954	9 376 952	860 045	8 516 907	11 501 018	1 011 299	42
							43
							44
14,0	2,6	9,1	8,7	9,2	9,5	12,2	45
8,6	-10,4	-6,8	-25,6	-4,3	-5,1	95,6	46

## 2b. Einfuhr Bayerns nach Warengruppen

Warengruppe	Einfuhr im Berichts- monat	Zu- bzw. Abnahme (-) gegenüber		Einfuhr seit Jahres- beginn	Zu- bzw. Abnahme (-) gegenüber Vorjahr
		Vor- monat	Vor- jahres- monat		
	1 000 Euro	%		1 000 Euro	%
<b>Einfuhr insgesamt .....</b>	<b>13 182 669</b>	<b>8,9</b>	<b>- 1,2</b>	<b>122 836 599</b>	<b>0,8</b>
Ernährungswirtschaft .....	670 352	- 3,8	- 6,4	6 675 198	5,2
Lebende Tiere <sup>1)</sup> .....	5 982	5,4	- 0,7	51 880	2,8
Nahrungsmittel tierischen Ursprungs .....	218 228	- 6,1	- 7,1	2 145 135	5,8
Nahrungsmittel pflanz- lichen Ursprungs <sup>2)</sup> .....	377 346	- 3,6	- 3,3	3 814 854	7,0
Genussmittel .....	68 796	2,7	- 19,3	663 329	- 5,6
Gewerbliche Wirtschaft .....	11 501 018	9,5	- 5,1	109 593 760	- 1,5
Rohstoffe .....	1 602 112	14,0	8,6	16 039 083	4,4
Halbwaren .....	521 954	2,6	- 10,4	5 423 211	- 1,5
Fertigwaren .....	9 376 952	9,1	- 6,8	88 131 466	- 2,5
Vorerzeugnisse .....	860 045	8,7	- 25,6	9 875 579	2,5
Enderzeugnisse .....	8 516 907	9,2	- 4,3	78 255 887	- 3,0
Rückwaren, Ersatz- lieferungen, andere nicht aufgliederbare Warenverkehre .....	1 011 299	12,2	95,6	6 567 640	53,2

<sup>1)</sup> Einschl. lebende Tiere zu anderen als Ernährungszwecken. - <sup>2)</sup> Einschl. lebende Pflanzen und Erzeugnisse der Ziergärtnerei.



### 3b. Einfuhr Bayerns nach Warengruppen und Warenuntergruppen

Nr. der Systematik	Warengruppe Warenuntergruppe	Einfuhr					
		im Oktober 2013			Januar bis Oktober 2013		
		dt=100 KG	1 000 EUR	% <sup>1)</sup>	dt=100 KG	1 000 EUR	% <sup>2)</sup>
<b>1-4</b>	<b>Ernährungswirtschaft</b>						
<b>1</b>	<b>Lebende Tiere</b>						
101	Pferde .....	143	201	70,3	1 170	1 255	11,6
102	Rinder .....	8 684	2 341	-40,0	86 531	25 698	9,5
103	Schweine .....	87	37	-62,6	8 613	1 883	23,4
105	Schafe .....	-	-	-100,0	0	0	-86,1
107	Hausgeflügel .....	18 777	2 768	86,1	156 724	17 373	-10,5
109	lebende Tiere, a.n.g. ....	68	634	50,8	435	5 670	15,0
	<b>Zusammen</b>	<b>27 759</b>	<b>5 982</b>	<b>-0,7</b>	<b>253 475</b>	<b>51 880</b>	<b>2,8</b>
<b>2</b>	<b>Nahrungsmittel tierischen Ursprungs</b>						
201	Milch und Milcherzeugnisse, ausgenommen Butter und Käse .....	913 978	52 503	12,5	10 059 152	524 680	17,0
202	Butter und andere Fettstoffe aus der Milch, einschl. Milchstreichfette .....	18 244	7 272	64,2	141 392	49 417	6,9
203	Käse .....	152 298	78 330	0,5	1 443 193	719 452	10,4
204	Fleisch und Fleischwaren .....	133 737	53 665	-30,8	1 522 232	607 891	-2,5
206	Fische und Krebstiere, Weichtiere und andere wirbellose Wassertiere .....	22 183	13 279	-0,3	238 859	130 653	-1,8
208	tierische Öle und Fette .....	3 293	409	-60,7	45 094	4 989	-33,9
209	Eier, Eiweiß und Eigelb .....	37 911	6 416	21,9	274 103	48 016	-4,1
211	Fischmehl, Fleischmehl und ähnliche Erzeugnisse .....	6 213	716	25,5	71 008	5 832	12,7
219	Nahrungsmittel tierischen Ursprungs a.n.g. ....	33 514	5 638	-29,2	208 291	54 204	-12,6
	<b>Zusammen</b>	<b>1 321 371</b>	<b>218 228</b>	<b>-7,1</b>	<b>14 003 324</b>	<b>2 145 135</b>	<b>5,8</b>
<b>3</b>	<b>Nahrungsmittel pflanzlichen Ursprungs</b>						
301	Weizen .....	441 093	8 879	12,0	3 895 484	94 712	50,8
302	Roggen .....	78 927	1 274	.	254 102	4 376	-40,2
303	Gerste .....	95 132	2 337	46,8	770 416	17 590	-19,0
304	Hafer .....	6 948	302	42,6	66 247	2 313	-2,7
305	Mais .....	136 734	4 102	36,8	462 172	33 078	-26,1
308	Sorghum, Hirse und sonstiges Getreide, ausgenommen Reis .....	29 030	1 190	103,9	104 818	6 632	51,0
309	Reis und Reiserzeugnisse .....	30 089	2 386	-18,1	348 863	27 898	15,1
310	Getreideerzeugnisse, ausgenommen Reiserzeugnisse .....	65 122	3 125	-25,4	746 523	36 752	17,5
315	Backwaren und andere Zubereitungen aus Getreide .....	163 386	32 653	0,9	1 659 684	334 285	21,6
316	Malz .....	26 147	1 083	-33,0	330 540	13 850	31,6
320	Saat- und Pflanzgut, ausgenommen Ölsaaten und sonstigen Samen etc. ....	1 564	427	-0,3	37 097	9 724	22,4
325	Hülsenfrüchte .....	4 246	392	20,5	48 863	4 699	18,9
335	Grün- und Raufutter .....	10 460	400	8,0	83 497	2 361	-18,1
340	Kartoffeln und Kartoffelerzeugnisse .....	85 409	6 548	13,6	1 094 013	82 020	61,2
345	Gemüse und sonstige Küchengewächse, frisch .....	280 386	31 347	-16,1	3 725 548	499 563	6,0
350	Frischobst, ausgenommen Südfrüchte .....	766 676	83 470	56,7	4 675 552	535 126	7,9
355	Südfrüchte .....	126 526	13 414	17,4	1 792 579	171 019	27,5
360	Schalen- und Trockenfrüchte .....	40 248	19 033	29,5	290 292	119 367	16,3
370	Gemüsezubereitungen und Gemüsekonserven .....	192 951	22 608	-8,6	1 968 244	224 684	10,4
372	Obstzubereitungen und Obstkonserven .....	105 216	14 353	10,5	955 040	132 456	0,9
375	Obst- und Gemüsesäfte .....	89 772	9 002	10,2	892 851	91 565	17,7
377	Kakao und Kakaoerzeugnisse .....	38 935	14 339	-16,0	377 961	132 667	-4,1
379	Gewürze .....	10 345	4 434	8,9	110 186	41 806	-4,3
381	Zuckerrüben, Zucker und Zuckererzeugnisse .....	185 763	14 519	-12,1	1 687 534	141 412	-1,8
383	Ölfrüchte .....	207 233	10 006	-8,1	1 833 756	96 487	38,9
385	pflanzliche Öle und Fette .....	100 508	12 264	-13,3	867 144	118 815	10,7
389	Ölkuchen .....	172 945	5 318	-42,7	2 061 016	70 609	3,6
393	Kleie, Abfallerzeugnisse zur Viehfütterung und sonstige Futtermittel .....	280 903	12 869	-9,4	2 815 617	122 578	8,3
395	Nahrungsmittel pflanzlichen Ursprungs, a.n.g. ....	350 688	32 320	-49,2	4 114 095	446 507	-10,7
396	lebende Pflanzen und Erzeugnisse der Ziergärtnerei .....	41 073	12 952	-20,1	666 039	199 904	-7,4
	<b>Zusammen</b>	<b>4 164 454</b>	<b>377 346</b>	<b>-3,3</b>	<b>38 735 773</b>	<b>3 814 854</b>	<b>7,0</b>

<sup>1)</sup> Veränderungsrate der Einfuhr in Euro zum Vorjahresmonat. - <sup>2)</sup> Veränderungsrate der Einfuhr in Euro zum Vorjahreszeitraum.

## Noch: 3b. Einfuhr Bayerns nach Warengruppen und Warenuntergruppen

Nr. der Systematik	Warengruppe Warenuntergruppe	Einfuhr					
		im Oktober 2013			Januar bis Oktober 2013		
		dt=100 KG	1 000 EUR	% <sup>1)</sup>	dt=100 KG	1 000 EUR	% <sup>2)</sup>
<b>4</b>	<b>Genussmittel</b>						
401	Hopfen .....	1 678	1 200	-78,7	37 642	29 782	-25,2
402	Kaffee .....	10 269	4 761	-15,9	96 519	47 829	-17,0
403	Tee und Mate .....	17 449	2 674	36,9	139 536	22 501	-3,1
411	Rohtabak und Tabakerzeugnisse .....	9 289	6 665	-33,8	113 459	80 522	-7,5
421	Bier .....	28 834	1 614	-27,1	403 094	19 884	-27,1
423	Branntwein .....	103 135	19 844	-24,7	881 832	186 961	-6,4
425	Wein .....	183 365	32 038	-4,0	1 660 985	275 851	2,9
	<b>Zusammen</b>	<b>354 020</b>	<b>68 796</b>	<b>-19,3</b>	<b>3 333 069</b>	<b>663 329</b>	<b>-5,6</b>
<b>1-4</b>	<b>Ernährungswirtschaft zusammen</b>	<b>5 867 605</b>	<b>670 352</b>	<b>-6,4</b>	<b>56 325 639</b>	<b>6 675 198</b>	<b>5,2</b>
<b>5-8</b>	<b>Gewerbliche Wirtschaft</b>						
<b>5</b>	<b>Rohstoffe</b>						
502	Chemiefasern, einschließlich Abfälle, Seidenraupenkokons und Abfallseide .....	114 041	17 892	17,1	911 146	153 968	11,0
503	Wolle und andere Tierhaare, roh oder bearbeitet, Reißwolle .....	2 234	874	-53,1	44 133	31 866	-5,3
504	Baumwolle, roh oder bearbeitet, Reißbaumwolle, Abfälle .....	11 310	1 538	52,3	63 713	8 332	4,2
505	Flachs, Hanf, Jute, Hartfasern und sonstige pflanzliche Spinnstoffe .....	2 446	141	-33,8	18 577	1 133	-33,9
506	Abfälle und Gespinnstwaren, Lumpen und dergleichen .....	1 808	81	-75,2	28 990	1 220	-57,3
507	Felle zu Pelzwerk, roh .....	4	10	-54,6	92	1 616	-30,0
508	Felle und Häute, roh, a.n.g. ....	29 805	6 644	21,4	378 717	72 319	41,1
511	Rundholz .....	1 149 730	13 786	-13,7	10 233 786	123 563	14,1
513	Rohkautschuk .....	140 209	7 813	37,3	740 494	61 379	-9,0
516	Steinkohle und Steinkohlenbriketts .....	1 245 025	10 273	-38,2	11 106 045	92 848	-31,6
517	Braunkohle und Braunkohlenbriketts .....	40 046	251	46,1	288 405	1 848	69,0
518	Erdöl und Erdgas .....	30 279 842	1 493 686	9,8	299 238 138	15 062 166	4,8
519	Eisenerze .....	579	20	-51,2	23 021	350	51,0
520	Eisen- und manganhaltige Abbrände und Schlacken .....	400 461	528	85,9	2 368 373	3 174	-18,4
522	Kupfererze .....	-	-	x	1	0	-96,7
523	Bleierze .....	-	-	x	0	0	100,0
524	Zinkerze .....	-	-	x	-	-	x
526	Nickelerze .....	-	-	x	579	76	100,0
528	Erze und Metallaschen, a.n.g. ....	34 754	2 957	-0,4	359 228	30 252	16,0
529	Bauxit und Kryolith .....	-	-	x	8 675	255	.
530	Speisesalz und Industriesalz .....	31 249	460	-49,2	292 483	5 348	-12,8
532	Steine und Erden, a.n.g. ....	2 380 450	13 781	-0,1	17 737 716	128 239	-8,8
534	Rohstoffe für chemische Erzeugnisse, a.n.g. ....	96 446	10 323	-8,9	788 750	79 745	-1,6
537	Edelsteine, Schmucksteine und Perlen, roh .....	192	209	-62,1	786	1 806	-46,9
590	Rohstoffe, auch Abfälle a.n.g. ....	1 124 125	20 845	-4,8	10 941 554	177 577	-1,2
	<b>Zusammen</b>	<b>37 084 755</b>	<b>1 602 112</b>	<b>8,6</b>	<b>355 573 403</b>	<b>16 039 083</b>	<b>4,4</b>
<b>6</b>	<b>Halbwaren</b>						
602	Rohseide und Seidengarne, künstliche und synthetische Fäden, auch gezwirnt .....	36 685	14 205	-4,9	325 557	123 449	2,1
603	Garne aus Chemiefasern .....	13 010	7 623	25,7	110 240	58 171	14,3
604	Garne aus Wolle oder anderen Tierhaaren .....	7 021	9 648	-29,7	55 295	84 681	-21,4
605	Garne aus Baumwolle .....	5 918	2 579	-12,9	60 318	27 935	8,9
606	Garne aus Flachs, Hanf, Jute, Hartfasern und dergleichen .....	117	55	-31,6	2 305	620	5,4
607	Schnittholz .....	421 224	22 406	3,6	3 737 517	200 517	-9,0
608	Halbstoffe aus zellulosehaltigen Faserstoffen .....	326 472	17 660	-10,8	3 507 119	195 033	6,4
609	Kautschuk, bearbeitet .....	46 831	10 995	-13,2	425 698	103 774	-4,0
611	Zement .....	95 952	1 013	7,2	644 330	7 386	11,9

<sup>1)</sup> Veränderungsrate der Einfuhr in Euro zum Vorjahresmonat. - <sup>2)</sup> Veränderungsrate der Einfuhr in Euro zum Vorjahreszeitraum.

## Noch: 3b. Einfuhr Bayerns nach Warengruppen und Warenuntergruppen

Nr. der Systematik	Warengruppe Warenuntergruppe	Einfuhr					
		im Oktober 2013			Januar bis Oktober 2013		
		dt=100 KG	1 000 EUR	% <sup>1)</sup>	dt=100 KG	1 000 EUR	% <sup>2)</sup>
<b>6</b>	<b>noch Halbwaren</b>						
612	mineralische Baustoffe, a.n.g. ....	500 023	15 354	-32,6	5 440 250	185 908	-20,1
641	Roheisen .....	107 883	3 745	.	555 787	19 979	38,4
642	Abfälle und Schrott, aus Eisen oder Stahl .....	295 408	8 919	-17,9	2 603 186	87 088	-15,8
643	Ferrolegerungen .....	17 812	2 338	11,1	170 850	28 170	-5,2
644	Eisen oder Stahl in Rohformen, Halbzeug aus Eisen oder Stahl .....	64 869	5 541	-14,1	597 953	49 350	-7,5
645	Aluminium und Aluminiumlegierungen einschl. Abfälle und Schrott .....	215 442	34 033	-28,9	2 368 002	377 954	-9,0
646	Kupfer und Kupferlegierungen, einschl. Abfälle und Schrott .....	129 485	55 891	-40,7	1 737 153	863 373	-4,2
647	Nickel und Nickellegierungen einschl. Abfälle und Schrott .....	1 437	1 235	-49,5	15 375	15 587	-34,1
648	Blei und Bleilegerungen, einschl. Abfälle und Schrott .....	9 439	1 605	21,1	71 114	12 495	4,9
649	Zinn und Zinnlegierungen, einschl. Abfälle und Schrott .....	3 576	6 101	-23,7	44 128	75 578	11,6
650	Zink und Zinklegierungen einschl. Abfälle und Schrott .....	27 014	4 089	-49,6	496 636	79 395	4,8
656	radioaktive Elemente und radioaktive Isotope .....	253	16 109	.	253	23 431	-61,1
659	unedle Metalle, a.n.g. ....	12 173	9 577	-5,8	123 369	80 742	-26,2
661	Fettsäuren, Paraffin, Vaseline und Wachse .....	82 310	8 662	1,7	678 143	75 000	-10,6
665	Koks und Schmelzkoks, aus Stein- oder Braunkohle .....	86 547	1 588	-17,1	603 644	13 156	-33,6
667	Rückstände der Erdöl- und Steinkohlenteerdestillation .....	98 158	3 902	-48,7	661 426	28 758	-41,5
669	Mineralölerzeugnisse .....	1 878 568	136 269	42,3	14 843 075	1 084 399	5,8
671	Teer und Teerdestillationserzeugnisse .....	92 281	6 969	-25,3	1 055 363	86 902	8,8
673	Düngemittel .....	611 571	14 394	-37,9	6 045 443	167 308	-28,4
679	chemische Halbwaren, a.n.g. ....	432 005	23 358	6,3	4 084 711	236 325	4,8
683	Gold für gewerbliche Zwecke .....	1 064	2 062	-85,3	8 969	53 253	-15,3
690	Halbwaren, a.n.g. ....	46 304	74 031	-19,1	555 612	977 494	21,3
	<b>Zusammen</b>	<b>5 666 851</b>	<b>521 954</b>	<b>-10,4</b>	<b>51 628 821</b>	<b>5 423 211</b>	<b>-1,5</b>
<b>7</b>	<b>Fertigwaren - Vorerzeugnisse</b>						
	Gewebe, Gewirke und Gestricke						
701	aus Seide, künstlichen oder synthetischen Fäden .....	11 878	12 019	1,4	108 115	99 604	0,3
702	aus Chemiefasern .....	15 553	16 257	-8,4	156 141	175 944	0,3
703	aus Wolle oder anderen Tierhaaren	913	3 183	-18,5	11 988	39 677	-13,8
704	aus Baumwolle .....	9 655	13 708	-6,8	85 016	108 773	-0,3
705	aus Flachs, Hanf, Jute, Hartfasern und dergleichen .....	1 289	1 756	-34,6	14 499	15 954	-22,1
706	Leder .....	8 074	17 469	26,2	70 404	131 444	15,3
707	Pelzfelle, gegerbt oder zugerichtet .....	37	191	-65,6	618	5 436	-23,7
708	Papier und Pappe .....	1 113 016	80 658	-11,4	12 038 911	860 131	1,2
709	Sperrholz, Span- und Faserplatten, Furnierblätter und dergleichen .....	542 406	33 316	-6,7	5 001 125	309 015	-1,4
711	Glas .....	164 605	22 650	-16,4	1 601 865	212 757	-17,8
732	Kunststoffe .....	933 969	157 027	0,3	9 260 352	1 558 129	0,6
734	Farben, Lacke und Kitte .....	111 377	54 342	-11,9	1 113 779	507 206	-2,5
736	Dextrine, Gelatine und Leime .....	36 148	6 630	27,2	362 498	62 264	-12,4
738	Sprengstoffe, Schießbedarf und Zündwaren .....	8 150	7 194	-25,2	70 722	70 040	-14,3
740	pharmazeutische Grundstoffe .....	24 713	27 986	-73,0	241 719	1 452 368	110,5
749	chemische Vorerzeugnisse, a.n.g. ....	917 504	135 825	-47,0	7 659 860	1 583 844	0,7
751	Rohre aus Eisen oder Stahl .....	243 071	31 445	-3,7	2 235 076	290 552	-13,0
753	Stäbe und Profile aus Eisen oder Stahl .....	460 805	32 663	-20,5	4 531 977	326 890	-22,9
755	Blech aus Eisen oder Stahl .....	1 357 671	97 106	-15,6	13 177 655	1 000 261	-12,6
757	Draht aus Eisen oder Stahl .....	125 940	12 702	-3,4	1 070 694	106 802	-10,5
759	Eisenbahnoberbaumaterial .....	6 640	871	-27,0	337 522	23 675	-7,5
771	Halbzeuge aus Kupfer und Kupferlegierungen .....	53 426	35 005	-5,7	425 571	291 280	-11,6
772	Halbzeuge aus Aluminium .....	147 376	48 531	-25,0	1 530 139	521 233	-16,9

<sup>1)</sup> Veränderungsrate der Einfuhr in Euro zum Vorjahresmonat. - <sup>2)</sup> Veränderungsrate der Einfuhr in Euro zum Vorjahreszeitraum.

### Noch: 3b. Einfuhr Bayerns nach Warengruppen und Warenuntergruppen

Nr. der Systematik	Warengruppe Warenuntergruppe	Einfuhr					
		im Oktober 2013			Januar bis Oktober 2013		
		dt=100 KG	1 000 EUR	% <sup>1)</sup>	dt=100 KG	1 000 EUR	% <sup>2)</sup>
<b>7</b>	<b>noch Fertigwaren - Vorerzeugnisse</b>						
779	Halbzeuge aus unedlen Metallen, a.n.g. ....	15 953	4 967	-1,6	126 939	54 062	-6,8
781	Halbzeuge aus Edelmetallen .....	29	3 603	-88,8	287	41 752	-46,0
790	Vorerzeugnisse, a.n.g. ....	3 657	2 941	25,2	29 825	26 484	20,5
	<b>Zusammen</b>	<b>6 313 859</b>	<b>860 045</b>	<b>-25,6</b>	<b>61 263 296</b>	<b>9 875 579</b>	<b>2,5</b>
<b>8</b>	<b>Fertigwaren - Enderzeugnisse</b>						
	Bekleidung aus Gewirken oder Gestricken aus						
801	Seide oder Chemiefasern .....	35 035	83 439	2,7	297 432	822 372	5,8
802	Wolle oder anderen Tierhaaren .....	2 180	11 100	-20,4	17 843	120 112	-5,8
803	Baumwolle .....	28 457	55 350	-9,1	343 213	691 146	-5,2
804	Bekleidung aus Seide oder Chemiefasern, ausgenommen aus Gewirken oder Gestricken .....	22 897	72 025	8,1	239 087	771 936	2,6
805	Bekleidung aus Wolle und anderen Tierhaaren, ausgenommen aus Gewirken oder Gestricken .....	2 890	13 872	-5,8	28 617	157 259	-5,0
806	Bekleidung aus Baumwolle ausgenommen aus Gewirken oder Gestricken .....	21 126	54 954	-12,6	288 825	793 573	-5,2
807	Bekleidung aus Flachs, Hanf und dergleichen .....	4 526	24 582	7,6	35 936	185 676	-9,7
<b>801-807</b>	<b>Bekleidung zusammen</b>	<b>117 111</b>	<b>315 322</b>	<b>-2,4</b>	<b>1 250 953</b>	<b>3 542 074</b>	<b>-1,5</b>
808	Kopfbedeckungen .....	3 050	7 851	-9,5	26 800	72 843	3,3
809	Textilerzeugnisse, a.n.g. ....	90 535	62 975	-3,6	945 101	659 807	2,5
810	Pelzwaren .....	154	1 229	37,9	1 118	12 939	-10,2
811	Schuhe .....	45 884	102 470	-2,8	554 297	1 178 100	-1,3
812	Lederwaren und Lederbekleidung (ausg. Schuhe) .....	33 647	56 977	6,4	325 514	595 415	5,5
813	Papierwaren .....	236 307	47 967	-15,6	2 589 351	510 415	-1,6
814	Druckerzeugnisse .....	64 412	29 274	-12,5	586 198	266 750	-7,2
815	Holzwaren (ohne Möbel) .....	441 976	41 584	-13,8	4 856 812	428 245	-5,4
816	Kautschukwaren .....	164 238	110 180	9,0	1 377 982	921 243	2,7
817	Waren aus Stein .....	93 199	7 882	-13,5	1 222 305	76 007	-13,4
818	keramische Erzeugnisse, ohne Baukeramik	79 002	19 904	-8,5	691 224	184 568	-2,1
819	Glaswaren .....	118 171	36 943	20,0	1 223 290	301 426	8,1
820	Werkzeuge, Schneidwaren und Essbestecke aus unedlen Metallen .....	18 810	41 358	0,3	182 814	378 677	-9,0
823	Waren aus Kupfer und Kupferlegierungen .....	4 958	7 746	-5,7	50 833	76 524	6,1
829	Eisen-, Blech und Metallwaren, a.n.g. ....	828 806	292 580	-3,3	7 672 219	2 683 039	-2,2
831	Waren aus Wachs oder Fetten .....	27 687	7 423	2,3	196 318	50 819	18,0
832	Waren aus Kunststoffen .....	454 627	195 800	-2,4	4 436 167	1 896 645	-0,3
833	fotochemische Erzeugnisse .....	6 340	5 530	-14,2	55 868	55 408	-11,7
834	pharmazeutische Erzeugnisse .....	26 596	246 871	-54,7	278 926	3 305 785	-3,6
835	Duftstoffe und Körperpflegemittel .....	48 713	38 334	14,9	427 391	344 782	31,2
839	chemische Enderzeugnisse, a.n.g. ....	240 269	159 155	31,8	2 825 190	1 425 622	21,1
841	Kraftmaschinen (ohne Motoren für Ackerschlepper, Luft- und Straßenfahrzeuge) .....	12 950	18 413	-17,1	135 771	190 274	-27,1
842	Pumpen und Kompressoren .....	65 100	80 140	-10,2	621 910	826 433	0,4
843	Armaturen .....	14 894	34 548	6,0	132 645	309 270	-1,3
844	Lager, Getriebe, Zahnräder und Antriebselemente .....	268 004	238 267	11,8	2 340 826	2 099 300	4,2
845	Hebezeuge und Fördermittel .....	157 398	66 555	-23,6	1 304 330	641 088	-12,9
846	landwirtschaftl. Maschinen (einschl. Ackerschlepper) .....	43 295	30 055	-20,9	656 761	419 583	-3,5
847	Maschinen für das Textil-, Bekleidungs- und Ledergewerbe .....	9 025	10 274	39,0	75 107	83 618	7,3
848	Maschinen für das Ernährungsgewerbe und die Tabakverarbeitung .....	3 865	7 710	3,8	72 957	81 361	2,3
849	Bergwerks-, Bau- und Baustoffmaschinen .....	81 406	36 757	-35,2	1 147 728	560 723	-19,1
850	Guss- und Walzwerkstechnik .....	671	802	0,1	15 014	12 790	37,1
851	Maschinen für die Be- und Verarbeitung von Kautschuk oder Kunststoffen .....	25 777	22 767	1,4	214 513	189 682	-18,3
852	Werkzeugmaschinen .....	71 509	75 841	1,7	679 019	641 280	-8,7

<sup>1)</sup> Veränderungsrate der Einfuhr in Euro zum Vorjahresmonat. - <sup>2)</sup> Veränderungsrate der Einfuhr in Euro zum Vorjahreszeitraum.

### Noch: 3b. Einfuhr Bayerns nach Warengruppen und Warenuntergruppen

Nr. der Systematik	Warengruppe Warenuntergruppe	Einfuhr					
		im Oktober 2013			Januar bis Oktober 2013		
		dt=100 KG	1 000 EUR	% <sup>1)</sup>	dt=100 KG	1 000 EUR	% <sup>2)</sup>
<b>8</b>	<b>noch Fertigwaren - Enderzeugnisse</b>						
853	Büromaschinen und automatische Datenverarbeitungsmaschinen .....	71 935	462 253	-25,6	626 178	4 052 342	-17,5
854	Maschinen für das Papier- und Druckgewerbe .....	12 505	13 250	13,3	89 412	122 822	4,3
859	Maschinen, a.n.g. ....	152 066	223 620	-0,9	1 369 321	2 052 563	-0,6
<b>841-859</b>	<b>Maschinen zusammen</b>	<b>990 399</b>	<b>1 321 252</b>	<b>-12,5</b>	<b>9 481 491</b>	<b>12 283 130</b>	<b>-8,8</b>
860	Sportgeräte .....	24 167	31 786	4,8	251 417	270 201	-5,5
861	Geräte zur Elektrizitätserzeugung und -verteilung .....	502 314	771 790	13,0	4 335 483	6 658 698	2,3
862	elektrische Lampen und Leuchten .....	38 838	68 426	0,7	351 341	627 554	7,5
863	nachrichtentechnische Geräte und Einrichtungen .....	10 882	189 377	-28,1	96 848	1 602 460	-16,8
864	Rundfunk- und Fernsehgeräte, phono- und videotechnische Geräte .....	67 993	227 356	-2,2	494 518	1 814 813	-4,1
865	elektronische Bauelemente .....	91 723	679 704	9,1	1 104 267	6 344 316	-8,4
869	elektrotechnische Erzeugnisse, a.n.g. ....	256 796	278 691	-1,1	2 080 030	2 249 836	2,5
871	medizinische Geräte und orthopädische Vorrichtungen .....	16 869	120 333	-23,3	193 516	1 311 551	-8,4
872	mess-, steuerungs- und regelungstechnische Erzeugnisse .....	19 933	183 726	-0,8	185 692	1 662 044	-2,3
873	optische und fotografische Geräte .....	7 115	83 054	-14,0	77 011	894 023	-2,3
874	Uhren .....	3 166	49 687	-0,6	28 912	409 098	6,1
875	Möbel .....	398 298	210 823	15,7	3 689 397	1 843 385	7,7
876	Musikinstrumente .....	7 279	9 800	-31,6	51 258	82 881	-27,1
877	Spielwaren .....	67 222	135 185	-22,9	539 928	1 056 391	-13,3
878	Schmuckwaren, Gold- und Silberschmiedewaren .....	368	17 131	-4,4	2 606	176 578	7,1
881	Schienenfahrzeuge .....	28 604	42 977	15,4	264 755	412 933	113,3
882	Wasserfahrzeuge .....	828	1 270	-93,3	11 168	15 208	-88,6
883	Luftfahrzeuge .....	4 081	121 520	-10,2	42 612	1 399 840	-1,8
884	Fahrgestelle, Karosserien, Motoren, Teile und Zubehör für Kraftfahrzeuge und dergleichen .....	1 181 629	1 102 532	12,1	10 396 294	9 606 514	4,5
885	Personenkraftwagen und Wohnmobile .....	537 900	646 702	5,5	4 468 745	5 401 352	-14,4
886	Busse .....	22 138	23 937	-2,7	104 806	98 040	-19,3
887	Lastkraftwagen und Spezialfahrzeuge .....	113 996	91 696	83,0	688 768	501 374	2,7
888	Fahrräder .....	15 172	27 984	-16,4	158 543	307 315	-5,7
889	Fahrzeuge, a.n.g. ....	99 955	41 009	-22,7	947 704	517 159	4,9
891	vollständige Fabrikationsanlagen .....	-	-	-100,0	3 003	2 423	47,2
896	Enderzeugnisse, a.n.g. ....	73 415	203 804	-20,7	634 766	1 739 637	2,5
	<b>Zusammen</b>	<b>7 725 570</b>	<b>8 516 907</b>	<b>-4,3</b>	<b>72 461 550</b>	<b>78 255 887</b>	<b>-3,0</b>
<b>7-8</b>	<b>Fertigwaren zusammen</b>	<b>14 039 429</b>	<b>9 376 952</b>	<b>-6,8</b>	<b>133 724 846</b>	<b>88 131 466</b>	<b>-2,5</b>
<b>5-8</b>	<b>Gewerbliche Wirtschaft zusammen</b>	<b>56 791 035</b>	<b>11 501 018</b>	<b>-5,1</b>	<b>540 927 070</b>	<b>109 593 760</b>	<b>-1,5</b>
901	Rückwaren .....	39 527	102 525	-13,5	451 013	996 641	0,1
903	Ersatzlieferungen .....	326	416	-28,0	3 675	3 671	17,8
904	andere nicht aufgliederbare Warenverkehre .....	6 022 258	908 358	128,3	37 607 623	5 567 328	69,3
	<b>Insgesamt</b>	<b>68 720 751</b>	<b>13 182 669</b>	<b>-1,2</b>	<b>635 315 021</b>	<b>122 836 599</b>	<b>0,8</b>

<sup>1)</sup> Veränderungsrate der Einfuhr in Euro zum Vorjahresmonat. - <sup>2)</sup> Veränderungsrate der Einfuhr in Euro zum Vorjahreszeitraum.

#### 4b. Einfuhr Bayerns nach Erdteilen, Bestimmungsländern und Ländergruppen

Nr. des Landes	Erdteil Ursprungsland Ländergruppe	Einfuhr					
		im Oktober 2013			Januar bis Oktober 2013		
		dt=100 KG	1 000 EUR	% <sup>1)</sup>	dt=100 KG	1 000 EUR	% <sup>2)</sup>
<b>EUROPA</b>							
001	Frankreich .....	2 367 781	552 945	-6,2	20 999 083	5 129 748	-3,8
003	Niederlande .....	3 020 433	685 101	-2,6	26 474 957	6 177 972	4,0
005	Italien .....	3 918 144	940 169	0,0	33 729 166	8 665 957	-0,2
006	Vereinigtes Königreich .....	2 018 600	462 466	18,5	14 617 259	4 362 673	18,4
007	Irland .....	136 153	95 512	-41,3	931 591	1 729 764	14,0
008	Dänemark .....	240 328	66 008	-3,4	1 877 544	577 005	-4,5
009	Griechenland .....	176 416	32 785	20,4	1 246 007	258 152	0,9
010	Portugal .....	146 601	67 293	11,6	1 458 793	623 282	13,4
011	Spanien .....	773 144	314 326	3,8	7 393 058	3 006 413	-3,6
017	Belgien .....	1 705 779	319 402	-18,6	15 205 339	3 309 276	0,2
018	Luxemburg .....	114 252	25 127	-1,2	791 884	188 385	-4,4
024	Island .....	13 660	2 567	19,3	89 588	16 783	107,4
028	Norwegen .....	307 627	23 498	15,0	4 691 508	321 311	16,2
030	Schweden .....	467 304	150 493	35,1	4 958 544	1 346 873	25,3
032	Finnland .....	213 900	36 369	-18,8	2 231 229	374 791	-7,1
037	Liechtenstein .....	6 693	7 150	-6,5	60 422	69 572	1,5
038	Österreich .....	8 607 042	1 405 132	4,8	72 521 038	12 449 279	2,2
039	Schweiz .....	682 191	320 125	-19,5	6 335 696	3 017 898	-2,7
041	Färöer .....	0	1	100,0	11	7	116,9
043	Andorra .....	4	2	293,9	279	390	.
044	Gibraltar .....	38	106	100,0	1 046	466	.
045	Vatikanstadt .....	0	38	.	1	337	-86,2
046	Malta .....	17 588	10 618	7,9	128 495	113 928	8,5
047	San Marino .....	35	47	37,4	616	665	-5,8
052	Türkei .....	347 388	211 036	-3,0	3 401 492	2 070 112	0,2
053	Estland .....	9 462	3 157	-13,8	205 796	35 334	-9,2
054	Lettland .....	98 641	11 237	26,5	840 916	91 577	2,7
055	Litauen .....	50 168	12 183	20,7	465 378	118 184	4,1
060	Polen .....	2 039 370	475 356	12,9	16 373 196	3 984 152	9,4
061	Tschechische Republik .....	4 915 909	956 574	4,6	42 711 127	8 011 681	4,4
063	Slowakei .....	650 201	297 407	18,1	5 595 697	2 405 450	-3,0
064	Ungarn .....	1 416 017	573 448	26,1	10 910 816	4 725 034	4,0
066	Rumänien .....	352 059	224 959	26,9	3 041 357	1 732 005	3,1
068	Bulgarien .....	121 074	34 022	2,2	1 158 161	327 671	5,7
070	Albanien .....	4 610	1 823	15,5	27 022	12 360	16,3
072	Ukraine .....	100 353	15 782	7,7	945 784	157 900	9,5
073	Weißrussland (Belarus) .....	39 159	2 871	9,5	344 313	33 634	39,2
074	Republik Moldau .....	522	438	13,1	4 714	6 249	34,2
075	Russische Föderation .....	16 366 851	636 320	-6,6	150 209 921	5 922 366	-13,4
091	Slowenien .....	461 960	92 429	-0,7	3 410 420	791 423	-6,3
092	Kroatien .....	59 442	23 786	1,1	575 391	229 984	7,1
093	Bosnien und Herzegowina .....	80 455	13 578	9,7	775 386	135 878	14,0
095	Kosovo .....	1 148	190	-58,9	4 943	1 850	24,2
096	ehemalige jugoslaw. Republik Mazedonien .....	18 188	71 870	19,1	188 256	639 645	27,0
097	Montenegro .....	319	118	-45,1	3 004	1 263	-43,3
098	Serbien .....	108 677	38 708	26,4	778 920	331 875	9,2
600	Zypern .....	5 795	1 396	46,2	27 602	10 849	-14,2
959	Nicht ermittelte Länder (innergem. Warenverkehr) .....	-	-	x	-	-	x
	<b>Zusammen</b>	<b>52 181 482</b>	<b>9 215 970</b>	<b>2,3</b>	<b>457 742 767</b>	<b>83 517 403</b>	<b>1,8</b>
	dar. EU-Länder .....	<b>34 103 565</b>	<b>7 869 701</b>	<b>4,1</b>	<b>289 879 844</b>	<b>70 776 844</b>	<b>3,2</b>
	dar. Euro-Länder .....	<b>22 324 652</b>	<b>4 879 168</b>	<b>-1,4</b>	<b>192 350 155</b>	<b>45 270 005</b>	<b>0,7</b>
	<u>Nachrichtlich:</u>						
	Europa zusammen, einschl. Ceuta, Melilla, Georgien, Armenien, Aserbaidschan, Kasachstan, Turkmenistan, Usbekistan, Tadschikistan, Kirgistan .....	<b>57 455 852</b>	<b>9 570 319</b>	<b>2,9</b>	<b>516 201 860</b>	<b>87 320 668</b>	<b>2,9</b>

<sup>1)</sup> Veränderungsrate der Einfuhr in Euro zum Vorjahresmonat. - <sup>2)</sup> Veränderungsrate der Einfuhr in Euro zum Vorjahreszeitraum.

## Noch: 4b. Einfuhr Bayerns nach Erdteilen, Bestimmungsländern und Ländergruppen

Nr. des Landes	Erdteil Ursprungsland Ländergruppe	Einfuhr					
		im Oktober 2013			Januar bis Oktober 2013		
		dt=100 KG	1 000 EUR	% <sup>1)</sup>	dt=100 KG	1 000 EUR	% <sup>2)</sup>
<b>AFRIKA</b>							
204	Marokko .....	8 013	7 429	34,0	132 717	66 053	16,4
206	Westsahara .....	-	-	x	0	0	100,0
208	Algerien .....	1 173 402	77 829	91,4	8 053 270	523 505	15,4
212	Tunesien .....	28 067	34 408	-38,8	1 906 303	472 477	-10,0
216	Libysch-Arabische Dschamahirija .....	654 156	43 128	-78,3	33 465 267	2 115 269	22,6
220	Ägypten .....	793 534	58 502	.	6 247 725	476 687	-10,0
224	Sudan .....	468	136	-69,7	7 570	1 095	-88,8
225	Südsudan .....	1	3	100,0	4	4	100,0
228	Mauretanien .....	1	5	-19,4	13	60	172,5
232	Mali .....	0	9	.	4 724	747	110,3
236	Burkina Faso .....	472	261	2,3	3 681	868	13,6
240	Niger .....	0	0	100,0	131	165	.
244	Tschad .....	2	8	100,0	752	129	.
247	Kap Verde .....	-	-	x	174	60	100,0
248	Senegal .....	238	88	.	13 243	2 954	.
252	Gambia .....	0	0	100,0	98	58	.
257	Guinea-Bissau .....	-	-	x	-	-	x
260	Guinea .....	0	1	-97,6	280	210	91,1
264	Sierra Leone .....	3	53	-51,4	5	109	-52,3
268	Liberia .....	-	-	-100,0	141	57	266,9
272	Côte d'Ivoire .....	3 878	347	.	304 829	21 730	.
276	Ghana .....	369	214	-3,4	4 434	1 716	-2,6
280	Togo .....	18	3	100,0	242	44	-19,3
284	Benin .....	0	4	-72,1	49	92	84,2
288	Nigeria .....	2 355 345	150 600	140,7	19 131 395	1 221 078	-5,6
302	Kamerun .....	208	137	90,7	1 321	391	67,4
306	Zentralafrikanische Republik .....	-	-	-100,0	228	9	-43,0
310	Äquatorialguinea .....	37 850	1 334	18,6	776 959	38 480	.
311	São Tomé und Príncipe .....	0	0	100,0	0	0	-86,7
314	Gabun .....	13	19	.	116	106	.
318	Republik Kongo .....	9	2	.	382	126	-13,2
322	Demokratische Republik Kongo .....	7	12	60,6	38	27	-56,8
324	Ruanda .....	2	5	100,0	30	8	-93,1
328	Burundi .....	126	29	-52,0	1 118	312	50,6
329	St. Helena und zugehörige Gebiete .....	-	-	x	-	-	x
330	Angola .....	125	20	-69,6	144	58	-82,6
334	Äthiopien .....	258	100	.	3 640	1 002	-25,1
336	Eritrea .....	2	10	.	5	16	.
338	Dschibuti .....	8	3	100,0	21	8	-74,5
342	Somalia .....	-	-	-100,0	-	0	-99,5
346	Kenia .....	3 757	1 216	221,7	11 060	4 524	69,7
350	Uganda .....	317	145	.	2 641	1 356	163,0
352	Vereinigte Republik Tansania .....	255	98	253,7	1 758	1 055	14,9
355	Seychellen und zugehörige Gebiete .....	-	-	-100,0	61	26	40,7
357	Britisches Territorium im Indischen Ozean .....	-	-	x	-	-	x
366	Mosambik .....	2 197	347	242,1	12 453	2 588	-35,9
370	Madagaskar .....	546	1 044	47,6	6 898	6 008	45,1
373	Mauritius .....	56	179	-73,4	4 466	5 188	-38,5
375	Komoren .....	6	55	-10,3	58	248	-14,6
377	Mayotte .....	-	-	x	0	5	100,0
378	Sambia .....	115	58	167,3	1 042	546	-1,7
382	Simbabwe .....	3 366	387	28,7	46 838	4 888	-25,2
386	Malawi .....	682	111	.	6 075	953	-46,3
388	Südafrika .....	163 942	51 350	3,2	1 048 969	419 600	1,7
389	Namibia .....	8 245	1 247	44,6	75 259	12 559	10,3
391	Botsuana .....	0	3	-34,2	23	199	.
393	Swasiland .....	154	53	-2,4	366	98	36,8
395	Lesotho .....	220	38	-29,0	585	164	162,0
021	Ceuta .....	0	0	-98,7	4	2	-86,2
023	Melilla .....	-	-	x	1	3	100,0
	<b>Zusammen</b>	<b>5 240 435</b>	<b>431 031</b>	<b>-0,3</b>	<b>71 279 601</b>	<b>5 405 722</b>	<b>6,7</b>
	<u>Nachrichtlich:</u>						
	Afrika zusammen, ohne Ceuta und Melilla .....	<b>5 240 435</b>	<b>431 031</b>	<b>-0,3</b>	<b>71 279 596</b>	<b>5 405 718</b>	<b>6,7</b>

<sup>1)</sup> Veränderungsrate der Einfuhr in Euro zum Vorjahresmonat. - <sup>2)</sup> Veränderungsrate der Einfuhr in Euro zum Vorjahreszeitraum.

## Noch: 4b. Einfuhr Bayerns nach Erdteilen, Bestimmungsländern und Ländergruppen

Nr. des Landes	Erdteil Ursprungsland Ländergruppe	Einfuhr					
		im Oktober 2013			Januar bis Oktober 2013		
		dt=100 KG	1 000 EUR	% <sup>1)</sup>	dt=100 KG	1 000 EUR	% <sup>2)</sup>
<b>AMERIKA</b>							
400	Vereinigte Staaten .....	814 087	774 594	-26,3	6 494 131	7 934 634	-3,7
404	Kanada .....	667 076	68 324	130,1	1 026 094	339 906	-5,3
406	Grönland .....	-	-	-100,0	0	11	.
408	St. Pierre und Miquelon .....	-	-	x	-	-	x
412	Mexiko .....	18 526	31 055	21,8	281 313	295 949	9,1
413	Bermuda .....	3	29	100,0	141	166	.
416	Guatemala .....	288	114	-26,4	5 735	2 253	-63,8
421	Belize .....	-	-	x	48	8	-97,9
424	Honduras .....	73	170	-60,7	7 249	2 729	-22,1
428	El Salvador .....	22	91	59,1	1 737	1 397	31,7
432	Nicaragua .....	12	15	-82,6	1 560	715	58,6
436	Costa Rica .....	6 019	4 180	-20,5	136 624	50 315	14,1
442	Panama (einschl. ehem. Kanalzone) .....	966	132	-60,3	15 945	2 033	-36,6
446	Anguilla .....	10	1	100,0	111	236	.
448	Kuba .....	810	139	-52,0	11 525	2 692	-45,1
449	St. Kitts und Nevis .....	20	226	197,0	191	1 901	22,4
452	Haiti .....	353	65	.	1 235	439	.
453	Bahamas .....	0	0	186,0	83	170	228,5
454	Turks- und Caicosinseln .....	-	-	-100,0	-	-	-100,0
456	Dominikanische Republik .....	578	1 092	-24,4	9 071	19 889	-15,4
457	Amerikanische Jungferninseln .....	0	0	41,3	1	13	.
459	Antigua und Barbuda .....	0	0	100,0	37	40	.
460	Dominica .....	-	-	x	0	0	-99,9
463	Kaimaninseln .....	0	0	100,0	3	36	107,8
464	Jamaika .....	1	24	-68,0	35	63	-72,6
465	St. Lucia .....	-	-	-100,0	0	0	-98,5
467	St. Vincent und die Grenadinen .....	-	-	x	-	-	-100,0
468	Britische Jungferninseln .....	20	56	100,0	58	179	-11,6
469	Barbados .....	2	42	.	13	134	-33,9
470	Montserrat .....	-	-	x	-	-	x
472	Trinidad und Tobago .....	1	1	-60,0	29	26	-70,8
473	Grenada (einschl. südl. Grenadinen) .....	249	571	.	763	1 755	28,8
474	Aruba .....	8	7	100,0	14	9	34,1
475	Bonaire, St. Eustatius und Saba .....	-	-	x	0	4	100,0
477	Curaçao .....	123	38	100,0	504	95	100,0
479	St. Martin (niederländischer Teil) .....	-	-	x	7	7	100,0
480	Kolumbien .....	133 239	3 374	-44,3	2 176 939	81 949	-25,5
481	St. Barthélemy .....	87	189	100,0	2 659	1 217	100,0
484	Venezuela .....	485	42	.	2 774 609	170 866	.
488	Guyana .....	0	3	29,8	7 947	497	.
492	Suriname .....	-	-	x	10	13	112,5
500	Ecuador .....	26 282	2 680	66,9	156 295	20 689	16,5
504	Peru .....	7 654	3 346	-25,3	84 158	37 121	-23,3
508	Brasilien .....	218 617	58 269	26,9	1 941 942	389 925	-31,6
512	Chile .....	20 234	6 197	2,0	382 307	144 571	18,9
516	Bolivien .....	2 222	744	54,5	16 950	5 475	45,5
520	Paraguay .....	893	601	-13,7	11 854	3 834	-0,2
524	Uruguay .....	1 100	709	217,4	7 048	4 387	44,4
528	Argentinien .....	30 502	4 115	41,3	150 299	34 825	0,4
529	Falklandinseln (Malwinen) .....	-	-	x	173	134	.
	<b>Zusammen</b>	<b>1 950 561</b>	<b>961 237</b>	<b>-18,7</b>	<b>15 707 447</b>	<b>9 553 311</b>	<b>-3,3</b>
	dar. NAFTA .....	<b>1 499 689</b>	<b>873 973</b>	<b>-21,0</b>	<b>7 801 538</b>	<b>8 570 490</b>	<b>-3,4</b>

<sup>1)</sup> Veränderungsrate der Einfuhr in Euro zum Vorjahresmonat. - <sup>2)</sup> Veränderungsrate der Einfuhr in Euro zum Vorjahreszeitraum.



## Noch: 4b. Einfuhr Bayerns nach Erdteilen, Bestimmungsländern und Ländergruppen

Nr. des Landes	Erdteil Ursprungsland Ländergruppe	Einfuhr					
		im Oktober 2013			Januar bis Oktober 2013		
		dt=100 KG	1 000 EUR	% <sup>1)</sup>	dt=100 KG	1 000 EUR	% <sup>2)</sup>
<b>ASIEN</b>							
604	Libanon .....	1 093	895	.	4 093	5 115	194,3
608	Arabische Republik Syrien .....	10 031	160	-89,0	38 969	3 470	-78,4
612	Irak .....	1 335 767	83 245	.	3 798 542	235 677	37,0
616	Islamische Republik Iran .....	2 820	1 549	-0,8	14 371	11 800	-62,7
624	Israel .....	12 205	20 523	9,1	190 825	206 469	-4,4
625	Besetzte palästinensische Gebiete .....	1	0	100,0	116	150	101,7
626	Timor-Leste (ehem. Osttimor) .....	-	-	x	1 344	295	-28,6
628	Jordanien .....	163	343	-19,8	7 334	5 354	47,8
632	Saudi-Arabien .....	203 157	13 920	-6,5	3 931 560	244 978	-28,4
636	Kuwait .....	631 537	38 176	-32,9	5 569 698	327 613	154,8
640	Bahrain .....	2 672	433	22,2	14 940	3 492	-38,7
644	Katar .....	530	123	-67,4	12 927	6 231	12,4
647	Vereinigte Arabische Emirate .....	8 194	4 140	-14,5	422 250	78 528	68,0
649	Oman .....	71	44	-90,2	1 340	2 747	-58,7
653	Jemen .....	-	2	100,0	11	94	-85,5
660	Afghanistan .....	0	20	60,6	282	603	70,4
662	Pakistan .....	12 858	9 325	15,4	130 848	97 410	27,3
664	Indien .....	184 272	80 985	21,4	1 525 907	804 771	4,6
666	Bangladesch .....	14 582	19 920	2,5	156 672	209 523	-9,4
667	Malediven .....	24	35	59,9	225	447	81,0
669	Sri Lanka .....	5 601	2 495	-30,0	36 929	30 382	-9,0
672	Nepal .....	269	716	22,3	2 124	7 436	26,8
675	Bhutan .....	655	19	100,0	3 705	828	.
676	Myanmar .....	468	1 108	21,8	3 786	6 510	26,0
680	Thailand .....	41 650	58 228	-13,3	351 839	585 337	-2,4
684	Demokratische Volksrepublik Laos .....	255	153	39,2	3 220	2 916	221,6
690	Vietnam .....	41 998	33 383	5,6	439 857	438 477	2,0
696	Kambodscha .....	7 817	10 169	11,2	76 010	111 240	42,6
700	Indonesien .....	50 189	39 323	-3,7	445 827	424 810	-5,4
701	Malaysia .....	36 276	108 196	-1,2	364 079	1 064 049	5,1
703	Brunei Darussalam .....	1	16	100,0	4	37	-62,1
706	Singapur .....	28 544	90 438	-52,1	408 929	1 217 243	17,0
708	Philippinen .....	6 123	38 204	-3,1	76 352	358 523	-14,1
716	Mongolei .....	7	623	.	13 519	1 949	.
720	Volksrepublik China .....	1 221 853	1 059 997	-12,0	12 041 665	9 552 233	-12,8
724	Demokratische Volksrepublik Korea .....	1	5	-9,2	257	313	116,4
728	Republik Korea .....	54 832	77 011	3,1	489 544	707 139	0,0
732	Japan .....	85 995	270 483	-10,7	807 003	2 422 829	-13,9
736	Taiwan .....	48 383	125 443	9,3	423 404	1 044 807	2,5
740	Hongkong .....	12 496	20 631	-32,0	84 806	211 965	-18,8
743	Macau .....	91	87	-50,4	2 729	1 465	-19,4
076	Georgien .....	337 931	24 309	113,8	759 638	66 211	213,5
077	Armenien .....	10 063	189	.	10 976	1 326	26,2
078	Aserbaidshon .....	830 261	53 844	3,8	17 577 657	1 112 597	83,8
079	Kasachstan .....	4 093 323	275 579	21,1	40 092 498	2 618 033	22,5
080	Turkmenistan .....	2 580	384	143,0	6 182	1 635	-96,7
081	Usbekistan .....	0	4	-97,4	10 275	1 855	41,6
082	Tadschikistan .....	0	0	-72,6	41	17	-62,3
083	Kirgistan .....	211	39	28,2	1 821	1 586	110,7
	<b>Zusammen</b>	<b>9 337 847</b>	<b>2 564 915</b>	<b>-5,2</b>	<b>90 356 930</b>	<b>24 238 515</b>	<b>-1,9</b>
	dar. ASEAN .....	<b>213 321</b>	<b>379 218</b>	<b>-22,2</b>	<b>2 169 902</b>	<b>4 209 141</b>	<b>4,4</b>
	<u>Nachrichtlich:</u>						
	Asien zusammen, ohne Georgien, Armenien Aserbaidshon, Kasachstan, Turkmenistan, Usbekistan, Tadschikistan und Kirgistan .....	<b>4 063 478</b>	<b>2 210 566</b>	<b>-8,4</b>	<b>31 897 842</b>	<b>20 435 255</b>	<b>-6,7</b>

<sup>1)</sup> Veränderungsrate der Einfuhr in Euro zum Vorjahresmonat. - <sup>2)</sup> Veränderungsrate der Einfuhr in Euro zum Vorjahreszeitraum.

## Noch: 4b. Einfuhr Bayerns nach Erdteilen, Bestimmungsländern und Ländergruppen

Nr. des Landes	Erdteil Ursprungsland Ländergruppe	Einfuhr					
		im Oktober 2013			Januar bis Oktober 2013		
		dt=100 KG	1 000 EUR	% <sup>1)</sup>	dt=100 KG	1 000 EUR	% <sup>2)</sup>
<b>AUSTRALIEN - OZEANIEN</b>							
800	Australien .....	2 304	5 635	-50,1	58 388	76 162	-28,0
801	Papua-Neuguinea .....	1 273	579	91,5	1 894	845	-74,0
803	Nauru .....	-	-	x	2	12	100,0
804	Neuseeland .....	6 671	3 255	-9,3	165 757	43 655	3,1
806	Salomonen .....	-	-	x	44	28	47,8
807	Tuvalu .....	-	-	x	-	-	-100,0
809	Neukaledonien und zugehörige Gebiete .....	0	2	7,1	37	70	60,4
811	Wallis und Futuna .....	-	-	x	-	-	x
812	Kiribati .....	-	-	x	0	6	-65,4
813	Pitcairninnseln .....	-	-	x	0	0	100,0
815	Fidschi .....	3	9	129,9	920	363	72,8
816	Vanuatu .....	-	-	x	0	0	-77,3
817	Tonga .....	-	-	x	-	-	x
819	Samoa .....	175	29	100,0	890	144	66,7
820	Nördliche Marianen .....	-	-	x	-	-	x
822	Französisch-Polynesien .....	0	8	-85,5	1	22	-77,9
823	Föderierte Staaten von Mikronesien .....	-	-	-100,0	2	25	-39,9
824	Marshallinseln .....	-	-	x	16	42	.
825	Palau .....	-	-	x	0	3	-71,6
830	Amerikanisch-Samoa .....	-	-	x	10	2	-97,9
831	Guam .....	-	-	x	280	195	100,0
832	Kleine Amerikanische Überseeinseln .....	-	-	x	28	64	.
833	Kokosinseln (Keelinginseln) .....	-	-	x	-	-	x
834	Weihnachtsinsel .....	-	-	x	0	5	46,3
835	Heard und McDonaldinseln .....	-	-	x	-	0	100,0
836	Norfolkinsel .....	-	-	x	-	-	x
837	Cookinseln .....	-	-	x	-	-	x
838	Niue .....	-	-	x	-	0	100,0
839	Tokelau .....	-	-	x	5	2	.
891	Antarktis .....	-	-	x	-	-	x
892	Bouvetinsel .....	-	-	x	-	-	x
893	Südgeorgien und die Südlichen Sandwichinseln .....	-	-	x	-	-	x
894	Französische Südgebiete .....	-	-	x	-	-	-100,0
	<b>Zusammen</b>	<b>10 426</b>	<b>9 517</b>	<b>-37,6</b>	<b>228 276</b>	<b>121 647</b>	<b>-20,0</b>
950	Schiffs- und Luftfahrzeugbedarf .....	-	-	x	-	-	x
953	Hohe See .....	-	-	x	-	-	x
958	Nicht ermittelte Länder und Gebiete .....	-	-	x	-	-	x
	<b>Zusammen</b>	<b>-</b>	<b>-</b>	<b>x</b>	<b>-</b>	<b>-</b>	<b>x</b>
	<b>Insgesamt</b>	<b>68 720 751</b>	<b>13 182 669</b>	<b>-1,2</b>	<b>635 315 021</b>	<b>122 836 599</b>	<b>0,8</b>
<b>Industrialisierte westliche Länder</b>							
	EU-Länder .....	34 103 565	7 869 701	4,1	289 879 844	70 776 844	3,2
	darunter EURO-Länder .....	22 324 652	4 879 168	-1,4	192 350 155	45 270 005	0,7
	EFTA-Länder .....	1 010 171	353 340	-17,4	11 177 215	3 425 563	-0,8
	übrige europäische Länder .....	347 465	211 230	-2,9	3 403 451	2 071 981	0,2
	Vereinigte Staaten und Kanada .....	1 481 163	842 918	-22,0	7 520 225	8 274 541	-3,8
	übrige Länder .....	258 912	330 722	-10,0	2 080 118	2 962 246	-12,3
	<b>Zusammen</b>	<b>37 201 276</b>	<b>9 607 911</b>	<b>-0,5</b>	<b>314 060 852</b>	<b>87 511 175</b>	<b>1,7</b>
	<b>Mittel- und Osteuropäische Länder .....</b>	<b>21 994 651</b>	<b>1 136 048</b>	<b>3,7</b>	<b>211 741 351</b>	<b>11 046 281</b>	<b>2,5</b>
<b>Entwicklungsländer</b>							
	in Afrika .....	5 076 492	379 681	-0,8	70 230 627	4 986 118	7,1
	in Amerika .....	469 398	118 318	15,8	8 187 222	1 278 770	0,2
	in Asien .....	2 713 623	846 076	-3,3	18 595 541	8 019 455	4,3
	in Ozeanien .....	1 451	627	68,6	4 130	1 830	-53,8
	<b>Zusammen</b>	<b>8 260 964</b>	<b>1 344 703</b>	<b>-1,1</b>	<b>97 017 520</b>	<b>14 286 173</b>	<b>4,9</b>
	<b>Staatshandelsländer in Asien .....</b>	<b>1 263 860</b>	<b>1 094 007</b>	<b>-11,5</b>	<b>12 495 298</b>	<b>9 992 971</b>	<b>-12,3</b>
	<b>Tigerländer .....</b>	<b>278 492</b>	<b>557 491</b>	<b>-16,2</b>	<b>2 644 783</b>	<b>5 613 910</b>	<b>1,9</b>
	<b>BRIC .....</b>	<b>17 991 593</b>	<b>1 835 570</b>	<b>-8,1</b>	<b>165 719 436</b>	<b>16 669 295</b>	<b>-12,9</b>

<sup>1)</sup> Veränderungsrate der Einfuhr in Euro zum Vorjahresmonat. - <sup>2)</sup> Veränderungsrate der Einfuhr in Euro zum Vorjahreszeitraum.

## Länderverzeichnis für die Außenhandelsstatistik (Stand: Juli 2013)

### Europa

001	Frankreich
003	Niederlande
005	Italien
006	Vereinigtes Königreich
007	Irland
008	Dänemark
009	Griechenland
010	Portugal
011	Spanien
017	Belgien
018	Luxemburg
024	Island
028	Norwegen
030	Schweden
032	Finnland
037	Liechtenstein
038	Österreich
039	Schweiz
041	Färöer
043	Andorra
044	Gibraltar
045	Vatikanstadt
046	Malta
047	San Marino
052	Türkei
053	Estland
054	Lettland
055	Litauen
060	Polen
061	Tschechische Republik
063	Slowakei
064	Ungarn
066	Rumänien
068	Bulgarien
070	Albanien
072	Ukraine
073	Weißrussland (Belarus)
074	Republik Moldau
075	Russische Föderation
091	Slowenien
092	Kroatien
093	Bosnien und Herzegowina
095	Kosovo
096	ehemalige jugoslaw. Republik Mazedonien
097	Montenegro
098	Serbien
600	Zypern
959	Nicht ermittelte Länder (innergem. Warenverkehr)

### Afrika

204	Marokko
206	Westsahara
208	Algerien
212	Tunesien
216	Libysch-Arabische Dschamahirija
220	Ägypten
224	Sudan
225	Südsudan
228	Mauretanien
232	Mali
236	Burkina Faso
240	Niger
244	Tschad
247	Kap Verde

248	Senegal
252	Gambia
257	Guinea-Bissau
260	Guinea
264	Sierra Leone
268	Liberia
272	Côte d'Ivoire
276	Ghana
280	Togo
284	Benin
288	Nigeria
302	Kamerun
306	Zentralafrikanische Republik
310	Äquatorialguinea
311	São Tomé und Príncipe
314	Gabun
318	Republik Kongo
322	Demokratische Republik Kongo
324	Ruanda
328	Burundi
329	St. Helena und zugehörige Gebiete
330	Angola
334	Äthiopien
336	Eritrea
338	Dschibuti
342	Somalia
346	Kenia
350	Uganda
352	Vereinigte Republik Tansania
355	Seychellen und zugehörige Gebiete
357	Britisches Territorium im Indischen Ozean
366	Mosambik
370	Madagaskar
373	Mauritius
375	Komoren
377	Mayotte
378	Sambia
382	Simbabwe
386	Malawi
388	Südafrika
389	Namibia
391	Botsuana
393	Swasiland
395	Lesotho
021	Ceuta
023	Melilla

### Amerika

400	Vereinigte Staaten
404	Kanada
406	Grönland
408	St. Pierre und Miquelon
412	Mexiko
413	Bermuda
416	Guatemala
421	Belize
424	Honduras
428	El Salvador
432	Nicaragua
436	Costa Rica
442	Panama (einschl. ehem. Kanalzone)
446	Anguilla
448	Kuba
449	St. Kitts und Nevis

## Länderverzeichnis für die Außenhandelsstatistik

452	Haiti
453	Bahamas
454	Turks- und Caicosinseln
456	Dominikanische Republik
457	Amerikanische Jungferninseln
459	Antigua und Barbuda
460	Dominica
463	Kaimaninseln
464	Jamaika
465	St. Lucia
467	St. Vincent und die Grenadinen
468	Britische Jungferninseln
469	Barbados
470	Montserrat
472	Trinidad und Tobago
473	Grenada (einschl. südl. Grenadinen)
474	Aruba
475	Bonaire, St. Eustatius und Saba
477	Curaçao
479	St. Martin (niederländischer Teil)
480	Kolumbien
481	St. Barthélemy
484	Venezuela
488	Guyana
492	Suriname
500	Ecuador
504	Peru
508	Brasilien
512	Chile
516	Bolivien
520	Paraguay
524	Uruguay
528	Argentinien
529	Falklandinseln (Malwinen)

### Asien

604	Libanon
608	Arabische Republik Syrien
612	Irak
616	Islamische Republik Iran
624	Israel
625	Besetzte palästinensische Gebiete
626	Timor-Leste (ehem. Osttimor)
628	Jordanien
632	Saudi-Arabien
636	Kuwait
640	Bahrain
644	Katar
647	Vereinigte Arabische Emirate
649	Oman
653	Jemen
660	Afghanistan
662	Pakistan
664	Indien
666	Bangladesch
667	Malediven
669	Sri Lanka
672	Nepal
675	Bhutan
676	Myanmar
680	Thailand
684	Demokratische Volksrepublik Laos
690	Vietnam
696	Kambodscha
700	Indonesien
701	Malaysia
703	Brunei Darussalam

706	Singapur
708	Philippinen
716	Mongolei
720	Volksrepublik China
724	Demokratische Volksrepublik Korea
728	Republik Korea
732	Japan
736	Taiwan
740	Hongkong
743	Macau
076	Georgien
077	Armenien
078	Aserbaidshan
079	Kasachstan
080	Turkmenistan
081	Usbekistan
082	Tadschikistan
083	Kirgistan

### Australien - Ozeanien

800	Australien
801	Papua-Neuguinea
803	Nauru
804	Neuseeland
806	Salomonen
807	Tuvalu
809	Neukaledonien und zugehörige Gebiete
811	Wallis und Futuna
812	Kiribati
813	Pitcairniseln
815	Fidschi
816	Vanuatu
817	Tonga
819	Samoa
820	Nördliche Marianen
822	Französisch-Polynesien
823	Föderierte Staaten von Mikronesien
824	Marshallinseln
825	Palau
830	Amerikanisch-Samoa
831	Guam
832	Kleine Amerikanische Überseeinseln
833	Kokosinseln (Keelinginseln)
834	Weihnachtsinsel
835	Heard und McDonaldinseln
836	Norfolkinsel
837	Cookinseln
838	Niue
839	Tokelau
891	Antarktis
892	Bouvetinsel
893	Südgeorgien und die Südlichen Sandwichinseln
894	Französische Südgebiete

### Verschiedenes

950	Schiffs- und Luftfahrzeugbedarf
953	Hohe See
958	Nicht ermittelte Länder und Gebiete

## Ländergruppen

### EU-Länder

001	Frankreich
003	Niederlande
005	Italien
006	Vereinigtes Königreich
007	Irland
008	Dänemark
009	Griechenland
010	Portugal
011	Spanien
017	Belgien
018	Luxemburg
030	Schweden
032	Finnland
038	Österreich
046	Malta
053	Estland
054	Lettland
055	Litauen
060	Polen
061	Tschechische Republik
063	Slowakei
064	Ungarn
066	Rumänien
068	Bulgarien
091	Slowenien
092	Kroatien
600	Zypern

### EURO-Länder

001	Frankreich
003	Niederlande
005	Italien
007	Irland
009	Griechenland
010	Portugal
011	Spanien
017	Belgien
018	Luxemburg
032	Finnland
038	Österreich
046	Malta
053	Estland
063	Slowakei
091	Slowenien
600	Zypern

### EFTA-Länder

024	Island
028	Norwegen
037	Liechtenstein
039	Schweiz

### übrige europ. Länder

021	Ceuta
023	Melilla
041	Färöer
043	Andorra
044	Gibraltar
045	Vatikanstadt
047	San Marino
052	Türkei

### übrige Länder

388	Südafrika
732	Japan
800	Australien
804	Neuseeland

### Mittel- und Osteurop. Länder

070	Albanien
072	Ukraine
073	Weißrußland (Belarus)
074	Republik Moldau
075	Russische Föderation
076	Georgien
077	Armenien
078	Aserbaidschan
079	Kasachstan
080	Turkmenistan
081	Usbekistan
082	Tadschikistan
083	Kirgisistan
093	Bosnien und Herzegowina
095	Kosovo
096	ehem. jug. Rep. Mazedonien
097	Montenegro
098	Serbien

### NAFTA-Länder

400	Vereinigte Staaten
404	Kanada
412	Mexiko

### ASEAN-Länder

676	Myanmar
680	Thailand
684	Demokratische Volksrepublik Laos
690	Vietnam
696	Kambodscha
700	Indonesien
701	Malaysia
703	Brunei Darussalam
706	Singapur
708	Philippinen

### Entwicklungsländer in Afrika

204	Marokko
208	Algerien
212	Tunesien
216	Libyen
220	Ägypten
224	Sudan
228	Mauretanien
232	Mali
236	Burkina Faso
240	Niger
244	Tschad
247	Kap Verde
248	Senegal
252	Gambia
257	Guinea-Bissau
260	Guinea
264	Sierra Leone
268	Liberia
272	Elfenbeinküste

276	Ghana
280	Togo
284	Benin
288	Nigeria
302	Kamerun
306	Zentralafrikanische Republik
310	Äquatorialguinea
311	Sao Tome und Principe
314	Gabun
318	Republik Kongo
322	Demokratische Republik Kongo
324	Ruanda
328	Burundi
329	St. Helena u. zugehör. Geb.
330	Angola
334	Äthiopien
336	Eritrea
338	Dschibuti
342	Somalia
346	Kenia
350	Uganda
352	Tansania
355	Seyschellen u. zugehör. Geb.
357	Brit.Territorium im Ind.Ozean
366	Mosambik
370	Madagaskar
373	Mauritius
375	Komoren
377	Mayotte
378	Sambia
382	Simbabwe
386	Malawi
389	Namibia
391	Botsuana
393	Swasiland
395	Lesotho

## Ländergruppen

### Entwicklungsländer in Amerika

406	Grönland
408	St. Pierre und Miquelon
412	Mexiko
413	Bermuda
416	Guatemala
421	Belize
424	Honduras
428	El Salvador
432	Nicaragua
436	Costa Rica
442	Panama (einschl. ehem. Kanalzone)
446	Anguilla
448	Kuba
449	St. Kitts und Nevis
452	Haiti
453	Bahamas
454	Turks- und Caicosinseln
456	Dominikanische Republik
457	Amerikan. Jungferninseln
459	Antigua und Barbuda
460	Dominica
463	Kaimaninseln
464	Jamaika
465	St. Lucia
467	St. Vincent und die Grenadinen
468	Britische Jungferninseln
469	Barbados
470	Montserrat
472	Trinidad und Tobago
473	Grenada (einschl. südl. Grenadinen)
474	Aruba
480	Kolumbien
484	Venezuela
488	Guyana
492	Suriname
500	Ecuador
504	Peru
508	Brasilien
512	Chile
516	Bolivien
520	Paraguay
524	Uruguay
528	Argentinien
529	Falklandinseln (Malwinen)

### Entwicklungsländer in Asien

604	Libanon
608	Syrien
612	Irak
616	Iran
624	Israel
625	Besetzte palästin. Gebiete
626	Osttimor
628	Jordanien
632	Saudi-Arabien
636	Kuwait
640	Bahrain
644	Katar
647	Vereinigte Arabische Emirate
649	Oman

653	Jemen
660	Afghanistan
662	Pakistan
664	Indien
666	Bangladesch
667	Malediven
669	Sri Lanka
672	Nepal
675	Bhutan
676	Myanmar
684	Laos
696	Kambodscha
700	Indonesien
701	Malaysia
703	Brunei
706	Singapur
708	Philippinen
728	Südkorea
736	Taiwan
740	Hongkong
743	Macau

### Entwicklungsländer in Ozeanien

801	Papua-Neuguinea
803	Nauru
806	Salomonen
809	Neukaledonien u. zugehör. Geb.
811	Wallis und Futuna
815	Fidschi
816	Vanuatu
819	Samoa
822	Französisch-Polynesien
823	Föder. Staaten v. Mikronesien
824	Marshall-Inseln
831	Guam
832	Kleine Amerik. Überseeinseln
834	Weihnachtsinsel
837	Cookinseln
839	Tokelauinseln
894	Französische Südgebiete

### Staatshandelsländer in Asien

690	Vietnam
716	Mongolei
720	Volksrepublik China
724	Nordkorea

### Tigerländer

680	Thailand
700	Indonesien
701	Malaysia
703	Brunei
706	Singapur
708	Philippinen
728	Südkorea
736	Taiwan
740	Hongkong

### BRIC-Länder

508	Brasilien
075	Russische Föderation
664	Indien
720	Volksrepublik China