



## Statistische Berichte

Kennziffer  
G III 1 m  
11/2013

# Ausfuhr und Einfuhr Bayerns im November 2013





Alle Veröffentlichungen im Internet unter  
**[www.statistik.bayern.de/veroeffentlichungen](http://www.statistik.bayern.de/veroeffentlichungen)**

Diesen Code einfach mit der entsprechenden App scannen, um zum angegebenen Link zu gelangen.

#### **Kostenlos**

ist der Download von allen Statistischen Berichten (meist PDF- und Excel-Format) und ausgewählten anderen Publikationen (Informationelle Grundversorgung).

#### **Kostenpflichtig**

sind die links genannten Veröffentlichungen in gedruckter Form sowie die Druck- und Dateiausgaben (auch auf Datenträger) aller anderen Veröffentlichungen.

#### **Newsletter-Service**

Für Themenbereich/e anmelden. Information über Neuerscheinung/en wird per E-Mail aktuell übermittelt.

## **Impressum**

#### **Statistische Berichte**

bieten in tabellarischer Form neuestes Zahlenmaterial der jeweiligen Erhebung. Dieses wird, soweit erforderlich, methodisch erläutert und kurz kommentiert.

#### **Herausgeber, Druck und Vertrieb**

Bayerisches Landesamt für  
Statistik und Datenverarbeitung  
St.-Martin-Str. 47  
81541 München

#### **Vertrieb**

E-Mail [vertrieb@statistik.bayern.de](mailto:vertrieb@statistik.bayern.de)  
Telefon 089 2119-3205  
Telefax 089 2119-3457  
Internet [www.statistik.bayern.de/veroeffentlichungen](http://www.statistik.bayern.de/veroeffentlichungen)

#### **Auskunftsdienst**

E-Mail [info@statistik.bayern.de](mailto:info@statistik.bayern.de)  
Telefon 089 2119-3218  
Telefax 089 2119-3580

#### **© Bayerisches Landesamt für Statistik und Datenverarbeitung, München 2014**

Vervielfältigung und Verbreitung, auch auszugsweise, mit Quellenangabe gestattet.

## **Zeichenerklärung**

- 0 mehr als nichts, aber weniger als die Hälfte der kleinsten in der Tabelle nachgewiesenen Einheit
- nichts vorhanden oder keine Veränderung
- / keine Angabe, da Zahl nicht sicher genug
- Zahlenwert unbekannt, geheimzuhalten oder nicht rechenbar
- ... Angabe fällt später an
- x Tabellenfach gesperrt, da Aussage nicht sinnvoll
- ( ) Nachweis unter dem Vorbehalt, dass der Zahlenwert erhebliche Fehler aufweisen kann
- p vorläufiges Ergebnis
- r berichtigtes Ergebnis
- s geschätztes Ergebnis
- D Durchschnitt
- ≙ entspricht

## **Auf- und Abrundungen**

Im Allgemeinen ist ohne Rücksicht auf die Endsummen auf- bzw. abgerundet worden. Deshalb können sich bei der Summierung von Einzelangaben geringfügige Abweichungen zu den ausgewiesenen Endsummen ergeben. Bei der Aufgliederung der Gesamtheit in Prozent kann die Summe der Einzelwerte wegen Rundens vom Wert 100 % abweichen. Eine Abstimmung auf 100 % erfolgt im Allgemeinen nicht.

## Inhaltsverzeichnis

<b>Vorbemerkungen .....</b>	<b>4</b>
<b>Wichtige Hinweise .....</b>	<b>7</b>
 <b>Abbildungen und Tabellen</b>	
Abb. 1 Monatliche Entwicklung der Ausfuhr Bayerns von Oktober 2011 bis November 2013 nach Bestimmungsländergruppen .....	8
Abb. 2 Monatliche Entwicklung der Einfuhr Bayerns von Oktober 2011 bis November 2013 nach Ursprungsländergruppen .....	8
1a. Entwicklung der Ausfuhr Bayerns nach Warengruppen .....	9
2a. Ausfuhr Bayerns nach Warengruppen .....	11
3a. Ausfuhr Bayerns nach Warengruppen und Warenuntergruppen .....	12
4a. Ausfuhr Bayerns nach Erdteilen, Bestimmungsländern und Ländergruppen .....	17
1b. Entwicklung der Einfuhr Bayerns nach Warengruppen .....	22
2b. Einfuhr Bayerns nach Warengruppen .....	24
3b. Einfuhr Bayerns nach Warengruppen und Warenuntergruppen .....	25
4b. Einfuhr Bayerns nach Erdteilen, Ursprungsländern und Ländergruppen .....	30
Länderverzeichnis für die Außenhandelsstatistik .....	35
Ländergruppen .....	37

## **Vorbemerkungen**

### **Rechtsgrundlagen:**

Gesetz über die Statistik für Bundeszwecke (Bundesstatistikgesetz – BStatG) vom 22. Januar 1987 (BGBl I S. 462, 565), zuletzt geändert durch Artikel 3 des Gesetzes vom 7. September 2007 (BGBl I S. 2246),

Verordnung (EG) Nr. 638/2004 des Europäischen Parlaments und des Rates vom 31. März 2004 über die Gemeinschaftsstatistiken des Warenverkehrs zwischen Mitgliedstaaten und zur Aufhebung der Verordnung (EWG) Nr. 3330/91 des Rates (ABl. EG Nr. L 102 S. 1), geändert durch Verordnung (EG) Nr. 222/2009 des Europäischen Parlaments und des Rates vom 11. März 2009 (ABl. L 87 vom 31.3.2009, S. 160),

Verordnung (EG) Nr. 1982/2004 der Kommission vom 18. November 2004 zur Durchführung der Verordnung (EG) Nr. 638/2004 des Europäischen Parlaments und des Rates über die Gemeinschaftsstatistiken des Warenverkehrs zwischen Mitgliedstaaten und zur Aufhebung der Verordnungen (EG) Nr. 1901/2000 und (EWG) Nr. 3590/92 der Kommission (ABl. EG Nr. L 343 S. 3), zuletzt geändert durch Verordnung (EU) Nr. 96/2010 der Kommission vom 4. Februar 2010 (ABl. L 34 vom 5.2.2010, S. 1),

Verordnung (EG) Nr. 471/2009 des Europäischen Parlaments und des Rates vom 6. Mai 2009 über Gemeinschaftsstatistiken des Außenhandels mit Drittländern und zur Aufhebung der Verordnung (EG) Nr. 1172/95 des Rates (ABl. L 152 vom 16.6.2009, S. 23),

Verordnung (EU) Nr. 92/2010 der Kommission vom 2. Februar 2010 zur Durchführung der Verordnung (EG) Nr. 471/2009 des Europäischen Parlaments und des Rates über Gemeinschaftsstatistiken des Außenhandels mit Drittländern hinsichtlich des Datenaustauschs zwischen den Zollbehörden und den nationalen statistischen Stellen, der Erstellung von Statistiken und der Qualitätsbewertung (ABl. L 31 vom 3.2.2010, S. 4),

Verordnung (EU) Nr. 113/2010 der Kommission vom 9. Februar 2010 zur Durchführung der Verordnung (EG) Nr. 471/2009 des Europäischen Parlaments und des Rates über Gemeinschaftsstatistiken des Außenhandels mit Drittländern hinsichtlich der Abdeckung des Handels, der Definition der Daten, der Erstellung von Statistiken des Handels nach Unternehmensmerkmalen und Rechnungswährung sowie besonderer Waren oder Warenbewegungen (ABl. L 37 vom 10.2.2010, S. 1),

Verordnung (EU) Nr. 1106/2012 der Kommission vom 27. November 2012 zur Durchführung der Verordnung (EG) Nr. 471/2009 des Europäischen Parlaments und des Rates über Gemeinschaftsstatistiken des Außenhandels mit Drittländern hinsichtlich der Aktualisierung des Verzeichnisses der Länder und Gebiete (ABl. L 328 vom 28.11.2012, S. 7)

Außenhandelsstatistikgesetz (AHStatG) in der im Bundesgesetzblatt Teil III, Gliederungsnummer 7402-1, veröffentlichten bereinigten Fassung, zuletzt geändert durch Artikel 10 des Gesetzes vom 25. April 2007 (BGBl I S. 594),

Außenhandelsstatistik-Durchführungsverordnung (AHStatDV) in der Fassung der Bekanntmachung vom 29. Juli 1994 (BGBl I S. 1993), zuletzt geändert durch Verordnung vom 24. November 2008 (BGBl I S. 2238).

### **Gegenstand:**

Die Außenhandelsstatistik Bayerns stellt den grenzüberschreitenden Warenverkehr Bayerns mit dem Ausland dar. Seit 1993 gliedert sich die Außenhandelsstatistik wegen der unterschiedlichen Erhebungsformen in die Intrahandelsstatistik (Handel mit den EU-Ländern) und die Extrahandelsstatistik (Handel mit den übrigen Staaten). Ausland im Sinne der Außenhandelsstatistik ist das Gebiet außerhalb der Bundesrepublik Deutschland.

### **Erhebungsgebiet:**

Das Erhebungsgebiet der Außenhandelsstatistik umfasst das Gebiet des Freistaats Bayern.

## **Anmeldung:**

Den Ergebnissen der Außenhandelsstatistik liegen im Allgemeinen die Angaben der Einführer und Ausführer zugrunde. Die Anmeldung zur Extrahandelsstatistik erfolgt in der Regel mit den Vordrucken „Einfuhranmeldung“ und „Ausfuhranmeldung“. Den Ergebnissen der Intrahandelsstatistik liegen die statistischen Anmeldungen der innergemeinschaftlichen Erwerbe und Lieferungen im Sinne des Umsatzsteuergesetzes zugrunde.

## **Darstellungsform:**

In der Außenhandelsstatistik wird die Ausfuhr im Spezialhandel und die Einfuhr im Generalhandel dargestellt.

Der **Spezialhandel** enthält im Wesentlichen die Waren, die aus der Erzeugung, der Bearbeitung oder Verarbeitung des Erhebungsgebietes stammen und ausgehen.

Er umfasst die Ausfuhr von Waren

- aus dem freien Verkehr,
- nach zollamtlich bewilligter aktiver Veredelung (Eigen- und Lohnveredelung),
- zur zollamtlich bewilligten passiven Veredelung, auch Ausbesserung.

Für die Ausfuhrstatistik der einzelnen Länder der Bundesrepublik Deutschland bildet der Herstellungsort der Güter das Grundmerkmal. Sind mehrere Orte an der Herstellung beteiligt, so gilt derjenige als Herstellungsort, in dem die Exportware die letzte, wirtschaftlich gerechtfertigte, wesentliche Be- oder Verarbeitung erfahren hat.

Der **Generalhandel** enthält alle in das Erhebungsgebiet eingehenden Waren mit Ausnahme der Waren der Durchfuhr und des Zwischenauslandsverkehrs.

Generalhandel und Spezialhandel enthalten übereinstimmend die unmittelbare Einfuhr von Waren in den freien Verkehr, zur zollamtlich bewilligten aktiven Veredelung (Eigen- und Lohnveredelung), nach zollamtlich bewilligter passiver Veredelung, auch Ausbesserung.

Der Generalhandel unterscheidet sich vom Spezialhandel durch die verschiedene Nachweisung der auf Lager eingeführten ausländischen Waren.

Nachgewiesen werden

- im Generalhandel alle Einfuhren auf Lager im Zeitpunkt ihrer Einlagerung,
- im Spezialhandel dagegen nur diejenigen Einfuhren auf Lager, die nicht zur Wiederausfuhr gelangen, zum Zeitpunkt ihrer Einfuhr aus Lager.

Die Einfuhr Bayerns im Generalhandel enthält also nicht nur die Waren, die zum Gebrauch, zum Verbrauch, zur Bearbeitung oder Verarbeitung in Bayern bestimmt sind, sondern auch Waren, die über Bayern als erstes bekanntes Zielland in andere Länder des Bundesgebiets oder wieder ins Ausland weitergeleitet werden.

Für die einzelnen Länder der Bundesrepublik Deutschland können somit – im Gegensatz zu deren Ausfuhr, bei der der Spezialhandel erfasst wird – die Einfuhren nur im Generalhandel ermittelt werden.

### **Befreiungen und Vereinfachungen:**

Im Rahmen der Extrahandelsstatistik sind – bis auf wenige Ausnahmen – Warensendungen von weniger als 1000 Euro von der Anmeldung befreit.

Im Rahmen der Intrahandelsstatistik sind Unternehmen befreit, deren im Intrahandel getätigten jährlichen Versendungen in andere Mitgliedstaaten oder Eingänge aus anderen Mitgliedstaaten jeweils den Wert von 500 000 Euro im Vorjahr oder im laufenden Jahr nicht überschritten haben. Privatpersonen sind in der Intrahandelsstatistik grundsätzlich von der Auskunftspflicht befreit. Die Befreiungen von 500 000 Euro sind als Zuschätzungen in den Außenhandelsergebnissen enthalten.

Nicht einbezogen sind ferner Waren, die von ausländischen Streitkräften, die in der Bundesrepublik Deutschland stationiert sind, selbst ausgeführt und eingeführt werden.

### **Berichtsmonat:**

Die Ausfuhren und Einfuhren werden im Allgemeinen im Monat des Grenzübergangs nachgewiesen. Durch unvermeidbare Aufenthalte bei der Anmeldung, aber auch durch Rückfragen, können in geringem Umfang Ausfuhren und Einfuhren in einer späteren Berichtszeit nachgewiesen sein.

### **Warensystematik:**

Benennung und Gruppierung der Waren in den Tabellen erfolgen seit Berichtsmonat Januar 2002 nach der Gliederung „Warengruppen und -untergruppen der Ernährungswirtschaft und der Gewerblichen Wirtschaft, (EGW Rev. 2002)“.

### **Mengen:**

Die Mengenangaben (Dezitonne = dt = 100 kg) beziehen sich auf das Eigen- bzw. Reingewicht der Waren.

### **Werte:**

Die Werte beziehen sich grundsätzlich auf den Grenzübergangswert, d. h. auf den Wert frei Grenze des Erhebungsgebietes. Bei der Ausfuhr oder Einfuhr nach Veredelung ist stets der volle Warenwert einschließlich der Veredelungskosten und der Vertriebskosten eingesetzt.

### **Bestimmungs- und Ursprungsgebiete:**

In der Ausfuhr wird als Bestimmungsland das Land nachgewiesen, in dem die Waren gebraucht oder verbraucht, bearbeitet oder verarbeitet werden sollen. Ist das Bestimmungsland nicht bekannt, so gilt das letzte bekannte Land, in das die Waren verbracht werden sollen, als Bestimmungsland.

In der Einfuhr wird als Ursprungsland das Land nachgewiesen, in dem die Waren vollständig gewonnen oder hergestellt worden sind oder ihre letzte wesentliche und wirtschaftlich gerechtfertigte Be- oder Verarbeitung erfahren haben. Ist das Ursprungsland nicht bekannt, so tritt an diese Stelle das Versendungsland.

### **Auf- und Abrundungen:**

Gelegentlich auftretende Differenzen in den Summen sind auf das Runden der Einzelpositionen zurückzuführen.

### **Vorläufige Ergebnisse:**

Die Angaben für das Jahr 2013 stellen vorläufige Ergebnisse dar.

## Wichtige Hinweise

### Monatliche Revisionen:

Bisher wurden die Außenhandelsergebnisse auf Detailebene in Deutschland nur einmal jährlich revidiert. Dies geschah rund neun bis zehn Monate nach Ablauf eines Berichtsjahrs. Nach den aktuellen Qualitätsvorgaben der Europäischen Union (EU) sind die Revisionspraktiken in den Mitgliedstaaten zu harmonisieren. Im Zuge dieses Harmonisierungsprozesses werden zeitnahe monatliche Revisionen angestrebt.

Ab Berichtsjahr 2011 werden die Außenhandelsergebnisse monatlich revidiert. Die erste Revision eines Berichtsmonats findet zusammen mit der Aufbereitung des zweiten Folgemonats statt. Insgesamt werden für jeden Berichtsmonat sechs aufeinander folgende monatliche Revisionen durchgeführt. Im Oktober des Folgejahres erfolgt zudem noch eine zusätzliche Jahresrevision. Die Ergebnisse werden dann - wie bisher - als endgültig betrachtet.

Eine Übersicht im Internet ([www.destatis.de](http://www.destatis.de) > weitere Themen > Außenhandel) informiert über die Zeitpunkte der Revisionen.

Die vorliegende Veröffentlichung wird nur mit dem ersten Veröffentlichungsstand eines Monats erstellt. Revisionen werden erst im übernächsten Berichtsheft berücksichtigt. Dadurch können die in dieser Veröffentlichung enthaltenen Ergebnisse von späteren Außenhandelsergebnissen abweichen. Die jeweils aktuellsten Ergebnisse erhalten Sie über unsere Online-Datenbank "Genesis-Online" ([www.statistikdaten.bayern.de/](http://www.statistikdaten.bayern.de/)).

Es ist zu beachten, dass die im jeweiligen Bericht ausgewiesenen Summen für die abgelaufenen Monate des Jahres (Kumulation) von der Addition der einzelnen, vorher veröffentlichten Monatswerte abweichen.

### Hinweis zur Ermittlung der Veränderungsdaten:

Die Berechnung der Veränderungsdaten erfolgt in den Monatsberichten ab Januar 2012 jeweils auf Basis der revidierten Vormonatswerte.

### Geänderte Länderzuordnung:

Ab dem Berichtsmonat Januar 2012 werden die Länder Georgien, Armenien, Aserbaidschan, Kasachstan, Turkmenistan, Usbekistan, Tadschikistan und Kirgisistan (bisher Europa) unter Asien und die Länder Ceuta und Melilla (bisher Europa) unter Afrika ausgewiesen.

### Zeichenerklärung:

0 mehr als nichts, aber weniger als die Hälfte der kleinsten in der Tabelle nachgewiesenen Einheit

- nichts vorhanden oder keine Veränderung

/ keine Angabe, da Zahl nicht sicher genug

. Zahlenwert unbekannt, geheimzuhalten oder nicht rechenbar

... Angabe fällt später an

x Tabellenfach gesperrt, da Aussage nicht sinnvoll

( ) Nachweis unter Vorbehalt, dass der Zahlenwert erhebliche Fehler aufweisen kann

p vorläufiges Ergebnis

r berichtiges Ergebnis

s geschätztes Ergebnis

D Durchschnitt

≐ entspricht

Abb. 1

**Monatliche Entwicklung der Ausfuhr Bayerns von Oktober 2011 bis November 2013 nach Bestimmungsländergruppen**

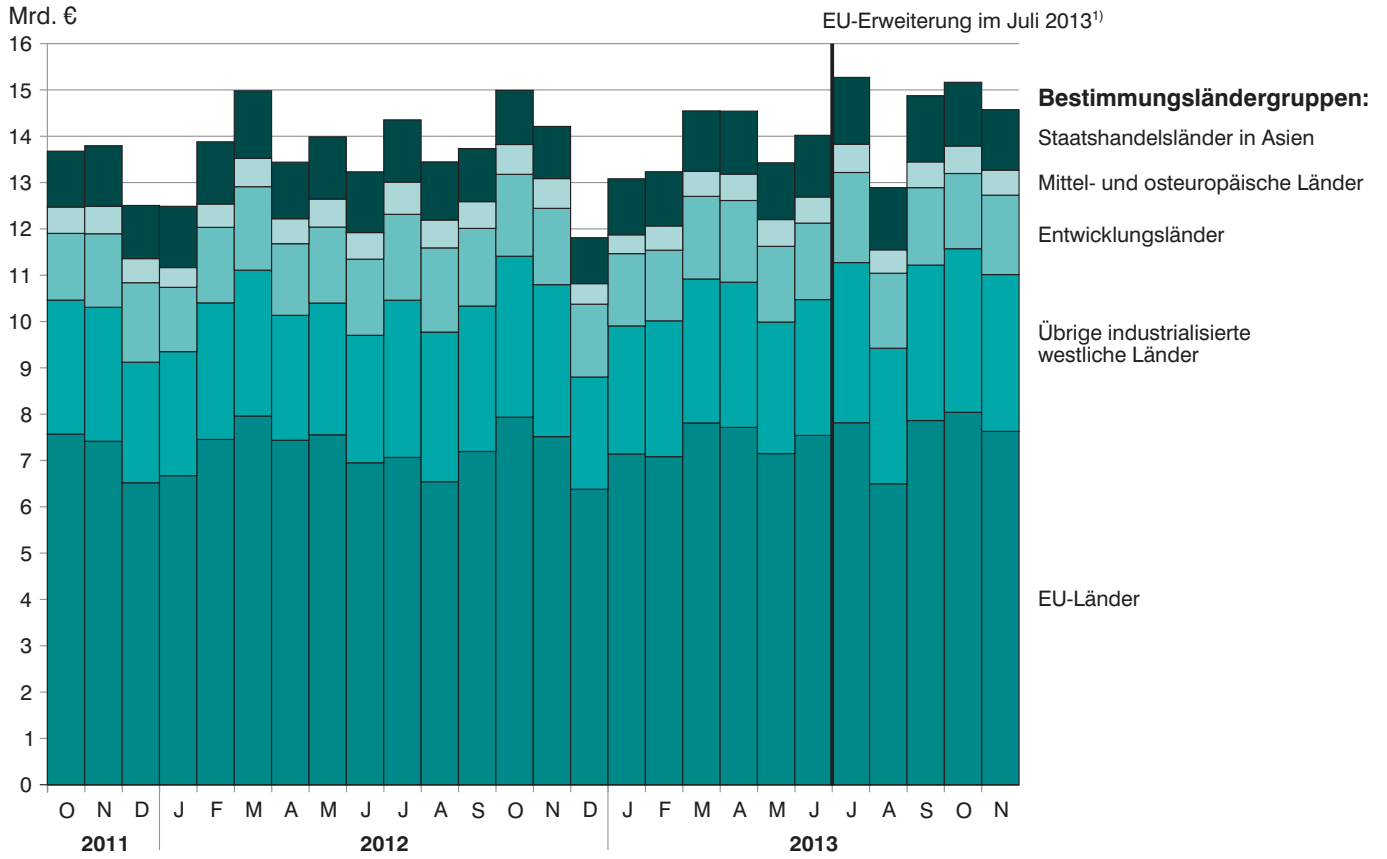
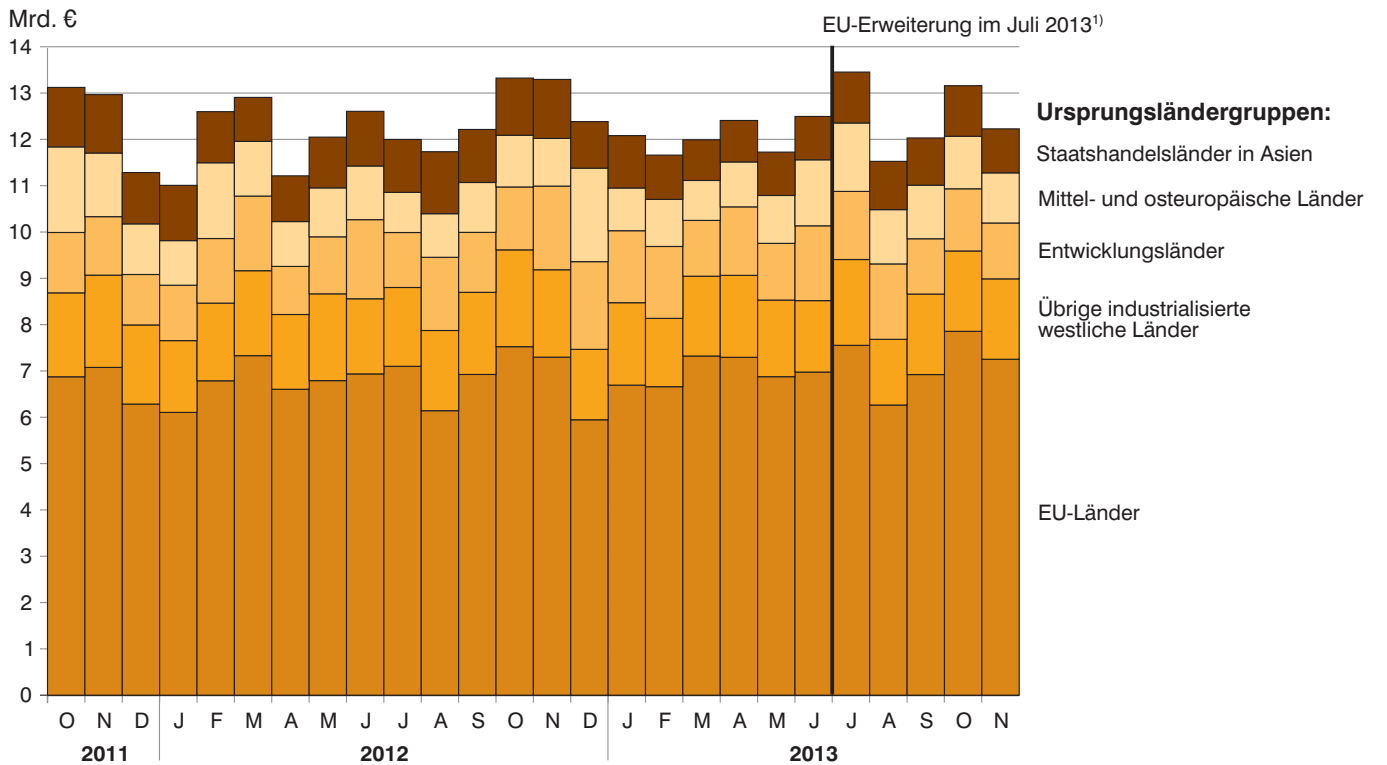


Abb. 2

**Monatliche Entwicklung der Einfuhr Bayerns von Oktober 2011 bis November 2013 nach Ursprungsländergruppen**



1) Bei der Bildung der kumulierten Länderdarstellungen (EU-Länder, Mittel- und Osteuropäische Länder) findet aufgrund der EU-Erweiterung ab dem Berichtsmontat Juli 2013 eine neue Abgrenzung statt.



## 1a. Entwicklung der Ausfuhr Bayerns

Lfd. Nr.	Jahr Monat	Ausfuhr insgesamt	Ernährungswirtschaft				zusammen
			Lebende Tiere <sup>1)</sup>	Nahrungsmittel		Genussmittel	
				tierischen Ursprungs	pflanzlichen Ursprungs <sup>2)</sup>		
1 000 Euro							
1	1993 .....	49 710 092	70 538	2 053 464	904 682	511 420	3 540 105
2	1994 .....	54 377 706	55 679	1 994 119	1 037 935	522 176	3 609 910
3	1995 .....	57 994 687	70 286	1 878 104	1 029 413	424 757	3 402 560
4	1996 .....	61 439 344	81 575	1 874 776	1 158 846	562 281	3 677 479
5	1997 .....	70 718 129	70 509	1 948 881	1 340 925	565 085	3 925 400
6	1998 .....	77 375 090	84 757	2 038 085	1 456 200	598 586	4 177 628
7	1999 .....	80 959 795	98 602	2 145 596	1 416 692	748 273	4 409 163
8	2000 .....	92 877 843	129 288	2 235 377	1 519 722	827 085	4 711 473
9	2001 .....	98 300 627	110 682	2 514 397	1 483 868	821 602	4 930 548
10	2002 .....	102 471 896	141 483	2 427 882	1 465 606	699 920	4 734 891
11	2003 .....	106 702 325	120 635	2 590 328	1 481 628	693 701	4 886 292
12	2004 .....	117 493 304	136 018	2 672 589	1 545 231	749 140	5 102 978
13	2005 .....	126 890 995	171 674	2 871 097	1 721 117	799 543	5 563 431
14	2006 .....	140 367 506	142 327	3 149 545	1 913 676	896 718	6 102 266
15	2007 .....	152 448 741	135 328	3 534 306	2 223 828	956 432	6 849 894
16	2008 .....	154 333 267	135 453	3 782 572	2 518 440	1 318 895	7 755 359
17	2009.....	122 307 291	128 819	3 307 562	2 280 766	1 097 783	6 814 929
18	2010 .....	144 010 552	124 407	3 503 546	2 362 598	1 053 893	7 044 443
19	2011 .....	160 018 625	144 434	3 844 916	2 743 310	1 190 292	7 922 955
20	2012 .....	164 588 461	156 438	3 957 837	3 061 987	1 180 877	8 357 139
<b>2012</b>							
21	Januar .....	12 487 461	16 067	314 429	215 966	84 143	630 605
22	Februar .....	13 884 412	13 548	324 720	231 018	91 934	661 220
23	März .....	14 981 078	12 307	348 412	250 648	102 106	713 473
24	April .....	13 445 702	12 759	315 652	225 795	101 418	655 624
25	Mai .....	13 988 656	11 010	337 818	248 651	108 111	705 589
26	Juni .....	13 235 815	13 634	339 503	246 937	108 230	708 304
27	Juli .....	14 354 190	14 165	329 024	249 060	122 759	715 009
28	August .....	13 449 965	11 791	344 491	256 573	96 646	709 500
29	September ...	13 740 026	14 123	325 967	281 472	95 861	717 423
30	Oktober .....	14 994 746	12 863	344 255	313 544	89 866	760 528
31	November ....	14 214 220	11 959	305 018	296 228	95 783	708 989
32	Dezember ....	11 812 190	12 212	328 548	246 095	84 020	670 875
<b>2013<sup>3)</sup></b>							
33	Januar .....	13 085 162	11 065	352 584	286 532	86 155	736 336
34	Februar .....	13 234 616	10 277	287 709	255 893	86 612	640 490
35	März .....	14 546 756	12 600	332 945	288 650	97 004	731 199
36	April .....	14 543 771	10 761	328 336	271 874	89 697	700 668
37	Mai .....	13 428 838	9 377	345 560	266 774	110 878	732 589
38	Juni .....	14 022 741	9 936	327 766	261 619	103 836	703 156
39	Juli .....	15 272 266	9 088	348 493	274 040	110 694	742 314
40	August .....	12 890 887	9 862	353 929	238 664	92 952	695 407
41	September ...	14 876 281	17 413	352 323	254 659	89 466	713 861
42	Oktober .....	15 165 033	12 466	369 696	259 309	91 530	733 001
43	November ....	14 574 968	12 462	325 541	246 608	89 883	674 493
44	Dezember ....						
Nachrichtlich: Veränderung der Ausfuhr in Euro zum ... in %							
45	Vormonat .....	-3,9	0,0	-11,9	-4,9	-1,8	-8,0
46	Vorjahresmonat .....	2,5	4,2	6,7	-16,8	-6,2	-4,9

<sup>1)</sup> Einschl. lebende Tiere zu anderen als Ernährungszwecken. - <sup>2)</sup> Einschl. lebende Pflanzen und Erzeugnisse der Ziergärtnerei.

- <sup>3)</sup> Vorläufige Ergebnisse.

nach Warengruppen

Gewerbliche Wirtschaft						Rückwaren, Ersatzlieferungen, andere nicht aufgliederbare Warenverkehre	Lfd. Nr.
Rohstoffe	Halbwaren	Fertigwaren			zusammen		
		insgesamt	davon				
			Vorerzeugnisse	Enderzeugnisse			
1 000 Euro							
444 628	1 845 556	43 879 804	5 343 318	38 536 486	46 169 988	-	1
568 147	2 154 493	48 045 156	5 541 244	42 503 912	50 767 796	-	2
618 065	2 191 373	51 782 689	6 115 187	45 667 502	54 592 128	-	3
533 800	2 171 446	55 056 619	6 039 444	49 017 175	57 761 866	-	4
606 928	2 277 448	63 908 353	7 029 619	56 878 734	66 792 729	-	5
643 108	2 468 827	70 085 528	6 858 135	63 227 392	73 197 462	-	6
635 582	2 493 856	73 421 194	7 150 662	66 270 532	76 550 632	-	7
714 498	3 244 636	84 207 239	8 465 126	75 742 113	88 166 375	-	8
691 257	3 406 055	89 272 768	7 623 844	81 648 924	93 370 079	-	9
737 035	2 845 833	94 154 137	7 510 864	86 643 273	97 737 005	-	10
683 296	3 376 807	95 547 794	7 520 140	88 027 655	99 607 897	2 208 136	11
690 019	4 198 901	105 943 307	8 278 610	97 664 797	110 832 327	1 557 999	12
729 532	4 765 471	113 922 269	9 018 080	104 904 189	119 417 272	1 910 292	13
855 341	5 700 534	125 235 927	10 212 723	115 023 205	131 791 802	2 473 438	14
982 054	6 274 647	135 721 642	10 491 799	125 229 843	142 978 343	2 620 504	15
793 806	6 609 585	137 187 766	10 882 387	126 305 379	144 591 157	1 986 751	16
692 822	4 565 708	108 363 487	8 953 199	99 410 287	113 622 016	1 870 346	17
903 846	6 306 832	127 797 820	11 361 217	116 436 603	135 008 498	1 957 611	18
998 587	7 246 876	141 833 600	12 500 351	129 333 247	150 079 066	2 016 607	19
954 223	7 003 812	146 432 832	12 275 748	134 157 087	154 390 869	1 840 452	20
69 708	620 332	11 020 895	990 463	10 030 432	11 710 935	145 921	21
82 192	603 842	12 385 008	1 042 990	11 342 019	13 071 042	152 149	22
88 577	565 445	13 450 426	1 126 373	12 324 053	14 104 448	163 156	23
76 480	574 715	11 992 864	1 044 219	10 948 646	12 644 060	146 018	24
84 394	594 756	12 449 135	1 119 852	11 329 283	13 128 286	154 782	25
85 987	560 078	11 723 949	1 081 019	10 642 930	12 370 014	157 497	26
82 461	579 973	12 821 829	1 009 060	11 812 770	13 484 263	154 919	27
67 917	573 728	11 952 805	1 037 827	10 914 979	12 594 450	146 015	28
77 403	615 114	12 173 150	982 733	11 190 417	12 865 667	156 936	29
88 185	655 579	13 321 089	1 068 054	12 253 035	14 064 853	169 364	30
81 121	567 846	12 696 757	999 748	11 697 008	13 345 724	159 507	31
69 798	492 404	10 444 925	773 410	9 671 515	11 007 127	134 188	32
81 310	541 743	11 546 167	1 018 917	10 527 250	12 169 220	179 606	33
74 260	567 097	11 681 484	924 502	10 756 982	12 322 841	271 285	34
78 676	582 097	12 941 259	1 059 887	11 881 372	13 602 032	213 525	35
82 539	556 815	13 011 984	1 041 783	11 970 200	13 651 337	191 766	36
88 779	556 670	11 828 661	1 048 625	10 780 036	12 474 111	222 139	37
77 027	619 047	12 347 082	1 051 488	11 295 595	13 043 156	276 429	38
79 027	613 040	13 528 941	1 069 731	12 459 211	14 221 008	308 944	39
63 888	611 398	11 202 516	922 693	10 279 823	11 877 802	317 678	40
79 714	616 901	13 036 612	1 017 439	12 019 173	13 733 227	429 192	41
76 843	620 877	13 187 650	1 089 014	12 098 636	13 885 370	546 661	42
73 933	561 257	12 756 874	990 696	11 766 178	13 392 063	508 412	43
							44
-3,8	-9,6	-3,3	-9,0	-2,7	-3,6	-7,0	45
-8,9	-1,2	0,5	-0,9	0,6	0,3	218,7	46

## 2a. Ausfuhr Bayerns nach Warengruppen

Warengruppe	Ausfuhr im Berichts- monat	Zu- bzw. Abnahme (-) gegenüber		Ausfuhr seit Jahres- beginn	Zu- bzw. Abnahme (-) gegenüber Vorjahr
		Vor- monat	Vor- jahres- monat		
	1 000 Euro	%		1 000 Euro	%
<b>Ausfuhr insgesamt .....</b>	<b>14 574 968</b>	<b>- 3,9</b>	<b>2,5</b>	<b>155 641 319</b>	<b>1,9</b>
Ernährungswirtschaft .....	674 493	- 8,0	- 4,9	7 803 515	1,5
Lebende Tiere <sup>1)</sup> .....	12 462	0,0	4,2	125 307	- 13,1
Nahrungsmittel tierischen Ursprungs .....	325 541	- 11,9	6,7	3 724 880	2,6
Nahrungsmittel pflanz- lichen Ursprungs <sup>2)</sup> .....	246 608	- 4,9	- 16,8	2 904 621	3,2
Genussmittel .....	89 883	- 1,8	- 6,2	1 048 707	- 4,4
Gewerbliche Wirtschaft .....	13 392 063	- 3,6	0,3	144 372 167	0,7
Rohstoffe .....	73 933	- 3,8	- 8,9	855 995	- 3,2
Halbwaren .....	561 257	- 9,6	- 1,2	6 446 942	- 1,0
Fertigwaren .....	12 756 874	- 3,3	0,5	137 069 231	0,8
Vorerzeugnisse .....	990 696	- 9,0	- 0,9	11 234 776	- 2,3
Enderzeugnisse .....	11 766 178	- 2,7	0,6	125 834 455	1,1
Rückwaren, Ersatz- lieferungen, andere nicht aufgliederbare Warenverkehre .....	508 412	- 7,0	218,7	3 465 637	103,1

<sup>1)</sup> Einschl. lebende Tiere zu anderen als Ernährungszwecken. - <sup>2)</sup> Einschl. lebende Pflanzen und Erzeugnisse der Ziergärtnerei.

### 3a. Ausfuhr Bayerns nach Warengruppen und Warenuntergruppen

Nr. der Systematik	Warengruppe Warenuntergruppe	Ausfuhr					
		im November 2013			Januar bis November 2013		
		dt=100 KG	1 000 EUR	% <sup>1)</sup>	dt=100 KG	1 000 EUR	% <sup>2)</sup>
<b>1-4</b>	<b>Ernährungswirtschaft</b>						
<b>1</b>	<b>Lebende Tiere</b>						
101	Pferde .....	115	1 860	.	1 274	4 569	6,5
102	Rinder .....	8 352	2 510	27,3	58 462	17 533	-30,3
103	Schweine .....	33 148	5 501	-25,9	435 405	73 060	-15,0
105	Schafe .....	-	-	x	19	6	-96,1
107	Hausgeflügel .....	12 327	1 447	51,3	116 724	15 877	21,9
109	lebende Tiere, a.n.g. ....	80	1 144	-16,2	921	14 262	-9,2
	<b>Zusammen</b>	<b>54 023</b>	<b>12 462</b>	<b>4,2</b>	<b>612 804</b>	<b>125 307</b>	<b>-13,1</b>
<b>2</b>	<b>Nahrungsmittel tierischen Ursprungs</b>						
201	Milch und Milcherzeugnisse, ausgenommen Butter und Käse .....	917 396	89 660	-1,4	11 851 923	1 101 732	3,9
202	Butter und andere Fettstoffe aus der Milch, einschl. Milchstreichfette .....	14 775	6 763	-2,1	161 575	68 008	27,1
203	Käse .....	352 443	127 959	22,8	4 237 341	1 430 593	6,5
204	Fleisch und Fleischwaren .....	302 601	89 332	0,4	3 166 258	983 560	-4,8
206	Fische und Krebstiere, Weichtiere und andere wirbellose Wassertiere .....	3 444	2 910	-0,5	41 599	34 239	19,5
208	tierische Öle und Fette .....	33 599	2 403	-37,4	360 830	27 037	-16,9
209	Eier, Eiweiß und Eigelb .....	10 823	3 613	-33,3	231 998	55 305	-0,3
211	Fischmehl, Fleischmehl und ähnliche Erzeugnisse .....	28 117	745	112,1	166 366	6 233	77,4
219	Nahrungsmittel tierischen Ursprungs a.n.g. ....	13 338	2 156	51,8	169 490	18 175	-3,1
	<b>Zusammen</b>	<b>1 676 537</b>	<b>325 541</b>	<b>6,7</b>	<b>20 387 381</b>	<b>3 724 880</b>	<b>2,6</b>
<b>3</b>	<b>Nahrungsmittel pflanzlichen Ursprungs</b>						
301	Weizen .....	773 946	16 461	-34,1	7 562 721	188 066	-14,0
302	Roggen .....	8 066	145	-50,2	408 735	9 772	173,6
303	Gerste .....	100 351	2 107	-73,6	2 395 234	55 844	18,9
304	Hafer .....	12 520	351	5,4	91 302	2 577	-16,5
305	Mais .....	167 500	3 136	-62,9	3 168 684	78 014	-3,5
308	Sorghum, Hirse und sonstiges Getreide, ausgenommen Reis .....	42 620	906	-32,9	457 460	11 209	11,7
309	Reis und Reiserzeugnisse .....	5 006	546	52,9	58 065	6 552	43,4
310	Getreideerzeugnisse, ausgenommen Reiserzeugnisse .....	96 909	3 972	0,8	1 005 697	44 789	25,7
315	Backwaren und andere Zubereitungen aus Getreide .....	270 363	48 184	-4,8	2 917 763	494 780	3,1
316	Malz .....	99 894	5 225	-18,4	1 579 837	80 476	17,4
320	Saat- und Pflanzgut, ausgenommen Ölsaaten und sonstigen Samen etc. ....	520	62	-70,1	10 660	3 573	-19,1
325	Hülsenfrüchte .....	3 105	98	-69,0	21 646	1 264	-32,2
335	Grün- und Raufutter .....	12 093	261	-47,3	172 674	3 688	-36,9
340	Kartoffeln und Kartoffelerzeugnisse .....	621 812	15 739	15,4	4 577 801	154 840	79,9
345	Gemüse und sonstige Küchengewächse, frisch .....	33 264	1 658	17,2	518 239	29 588	1,4
350	Frischobst, ausgenommen Südfrüchte .....	5 740	650	-47,1	106 537	22 090	3,8
355	Südfrüchte .....	-	-	x	-	-	x
360	Schalen- und Trockenfrüchte .....	2 023	1 096	-15,3	30 035	13 999	5,9
370	Gemüsezubereitungen und Gemüsekonserven .....	56 737	7 853	-31,8	1 052 513	119 177	6,1
372	Obstzubereitungen und Obstkonserven .....	14 503	3 794	-6,0	196 458	48 784	6,9
375	Obst- und Gemüsesäfte .....	28 624	4 465	-5,7	367 234	64 046	23,0
377	Kakao und Kakaoerzeugnisse .....	32 227	14 342	-0,7	303 560	135 981	7,2
379	Gewürze .....	2 439	1 481	12,6	28 502	16 041	28,1
381	Zuckerrüben, Zucker und Zuckererzeugnisse .....	240 465	24 248	-39,4	2 887 876	293 802	-7,6
383	Ölfrüchte .....	26 477	1 290	-33,1	348 926	20 323	0,5
385	pflanzliche Öle und Fette .....	6 290	1 630	-72,0	104 506	25 826	-71,2
389	Ölkuchen .....	95 797	3 913	25,3	571 404	23 901	13,8
393	Kleie, Abfallerzeugnisse zur Viehfütterung und sonstige Futtermittel .....	359 987	15 619	-24,3	3 794 468	185 200	10,8
395	Nahrungsmittel pflanzlichen Ursprungs, a.n.g. ....	232 153	65 533	2,2	2 678 509	732 944	4,7
396	lebende Pflanzen und Erzeugnisse der Ziergärtnerei .....	10 916	1 843	45,3	176 053	37 477	0,4
	<b>Zusammen</b>	<b>3 362 347</b>	<b>246 608</b>	<b>-16,8</b>	<b>37 593 098</b>	<b>2 904 621</b>	<b>3,2</b>

<sup>1)</sup> Veränderungsrate der Ausfuhr in Euro zum Vorjahresmonat. - <sup>2)</sup> Veränderungsrate der Ausfuhr in Euro zum Vorjahreszeitraum.

### Noch: 3a. Ausfuhr Bayerns nach Warengruppen und Warenuntergruppen

Nr. der Systematik	Warengruppe Warenuntergruppe	Ausfuhr					
		im November 2013			Januar bis November 2013		
		dt=100 KG	1 000 EUR	% <sup>1)</sup>	dt=100 KG	1 000 EUR	% <sup>2)</sup>
<b>4</b>	<b>Genussmittel</b>						
401	Hopfen .....	16 351	13 613	7,1	175 877	160 858	1,4
402	Kaffee .....	7 951	4 476	-31,0	88 162	53 644	5,2
403	Tee und Mate .....	2 766	1 572	39,0	36 318	23 606	25,3
411	Rohtabak und Tabakerzeugnisse .....	38 761	40 160	-7,9	378 345	393 963	-14,0
421	Bier .....	359 653	27 840	-1,2	5 098 132	387 534	0,4
423	Branntwein .....	5 858	962	-31,5	59 422	12 860	7,6
425	Wein .....	9 389	1 261	-44,3	149 168	16 242	32,4
	<b>Zusammen</b>	<b>440 728</b>	<b>89 883</b>	<b>-6,2</b>	<b>5 985 424</b>	<b>1 048 707</b>	<b>-4,4</b>
<b>1-4</b>	<b>Ernährungswirtschaft zusammen</b>	<b>5 533 635</b>	<b>674 493</b>	<b>-4,9</b>	<b>64 578 707</b>	<b>7 803 515</b>	<b>1,5</b>
<b>5-8</b>	<b>Gewerbliche Wirtschaft</b>						
<b>5</b>	<b>Rohstoffe</b>						
502	Chemiefasern, einschließlich Abfälle, Seidenraupenkokons und Abfallseide .....	96 893	22 791	9,0	1 094 189	258 753	13,6
503	Wolle und andere Tierhaare, roh oder bearbeitet, Reißwolle .....	184	57	-1,4	4 450	760	-28,2
504	Baumwolle, roh oder bearbeitet, Reißbaumwolle, Abfälle .....	2	2	-99,1	8 585	744	-50,3
505	Flachs, Hanf, Jute, Hartfasern und sonstige pflanzliche Spinnstoffe .....	51	7	-10,9	444	80	-33,3
506	Abfälle und Gespinnstwaren, Lumpen und dergleichen .....	23 004	1 286	5,2	373 818	19 930	7,0
507	Felle zu Pelzwerk, roh .....	2	0	.	69	334	20,0
508	Felle und Häute, roh, a.n.g. ....	33 209	6 230	-44,0	444 082	77 121	-19,6
511	Rundholz .....	877 639	8 258	-6,5	9 443 585	90 216	-11,6
513	Rohkautschuk .....	11 725	343	-62,5	351 237	11 080	13,5
516	Steinkohle und Steinkohlenbriketts .....	44	1	-27,1	313	9	-85,4
517	Braunkohle und Braunkohlenbriketts .....	327	8	-43,3	2 939	74	53,3
518	Erdöl und Erdgas .....	-	-	-100,0	10 634	568	-32,1
519	Eisenerze .....	-	-	-100,0	712	30	48,3
520	Eisen- und manganhaltige Abbrände und Schlacken .....	-	-	-100,0	11 245	25	-93,2
522	Kupfererze .....	-	-	x	-	-	-100,0
523	Bleierze .....	-	-	x	-	-	x
524	Zinkerze .....	-	-	x	-	-	x
526	Nickelerze .....	-	-	x	-	-	x
528	Erze und Metallaschen, a.n.g. ....	1 746	248	-19,1	23 214	3 058	21,1
529	Bauxit und Kryolith .....	-	-	x	30	2	100,0
530	Speisesalz und Industriesalz .....	101 597	1 273	-33,6	1 285 508	15 385	-8,0
532	Steine und Erden, a.n.g. ....	1 940 127	14 592	10,8	21 111 206	166 234	-2,5
534	Rohstoffe für chemische Erzeugnisse, a.n.g. ....	61 144	4 314	-13,2	686 397	46 067	9,5
537	Edelsteine, Schmucksteine und Perlen, roh .....	23	114	-54,3	310	1 660	-13,9
590	Rohstoffe, auch Abfälle a.n.g. ....	1 008 480	14 405	-15,5	10 771 281	163 865	-14,7
	<b>Zusammen</b>	<b>4 156 195</b>	<b>73 933</b>	<b>-8,9</b>	<b>45 624 249</b>	<b>855 995</b>	<b>-3,2</b>
<b>6</b>	<b>Halbwaren</b>						
602	Rohseide und Seidengarne, künstliche und synthetische Fäden, auch gezwirnt .....	71 238	31 035	-9,8	824 226	364 860	-7,7
603	Garne aus Chemiefasern .....	1 562	1 349	2,1	21 897	14 876	7,9
604	Garne aus Wolle oder anderen Tierhaaren .....	275	424	23,0	1 182	1 886	-16,0
605	Garne aus Baumwolle .....	1 999	1 071	-26,2	25 878	15 043	-15,0
606	Garne aus Flachs, Hanf, Jute, Hartfasern und dergleichen .....	2	5	76,0	113	56	-37,6
607	Schnittholz .....	954 991	35 883	12,2	9 964 718	384 921	0,6
608	Halbstoffe aus zellulosehaltigen Faserstoffen .....	3 566	410	56,9	22 299	2 613	-23,3
609	Kautschuk, bearbeitet .....	68 792	23 760	0,9	728 408	275 986	1,0
611	Zement .....	172 567	1 056	-1,8	4 542 926	22 758	-10,5

<sup>1)</sup> Veränderungsrate der Ausfuhr in Euro zum Vorjahresmonat. - <sup>2)</sup> Veränderungsrate der Ausfuhr in Euro zum Vorjahreszeitraum.

### Noch: 3a. Ausfuhr Bayerns nach Warengruppen und Warenuntergruppen

Nr. der Systematik	Warengruppe Warenuntergruppe	Ausfuhr					
		im November 2013			Januar bis November 2013		
		dt=100 KG	1 000 EUR	% <sup>1)</sup>	dt=100 KG	1 000 EUR	% <sup>2)</sup>
<b>6</b>	<b>noch Halbwaren</b>						
612	mineralische Baustoffe, a.n.g. ....	1 190 172	42 577	-7,0	14 033 425	519 747	0,0
641	Roheisen .....	1 234	53	100,0	11 171	464	93,7
642	Abfälle und Schrott, aus Eisen oder Stahl .....	1 080 000	33 131	40,8	9 795 217	320 313	-15,6
643	Ferrolegerungen .....	10 276	2 032	-28,4	133 242	28 734	-5,8
644	Eisen oder Stahl in Rohformen, Halbzeug aus Eisen oder Stahl .....	5 120	747	-12,8	84 893	10 059	-8,5
645	Aluminium und Aluminiumlegierungen einschl. Abfälle und Schrott .....	177 541	24 413	-42,3	2 661 626	409 315	-2,4
646	Kupfer und Kupferlegierungen, einschl. Abfälle und Schrott .....	49 890	19 267	-19,6	565 304	199 840	-8,4
647	Nickel und Nickellegierungen einschl. Abfälle und Schrott .....	507	370	-50,8	3 379	2 640	-42,7
648	Blei und Bleilegerungen, einschl. Abfälle und Schrott .....	1 083	191	9,6	11 715	1 715	74,2
649	Zinn und Zinnlegierungen, einschl. Abfälle und Schrott .....	317	622	-53,0	5 527	9 782	-20,2
650	Zink und Zinklegierungen einschl. Abfälle und Schrott .....	4 716	451	-47,1	57 230	6 074	-34,1
656	radioaktive Elemente und radioaktive Isotope .....	-	496	50,8	1	3 558	16,1
659	unedle Metalle, a.n.g. ....	4 294	5 064	-9,5	45 875	58 252	-13,4
661	Fettsäuren, Paraffin, Vaseline und Wachse .....	17 934	6 878	-6,3	218 953	72 134	-12,2
665	Koks und Schmelzkoks, aus Stein- oder Braunkohle .....	243	8	-5,0	3 533	116	-49,9
667	Rückstände der Erdöl- und Steinkohlenteerdestillation .....	302 928	7 670	-14,2	2 941 650	75 476	-16,8
669	Mineralölerzeugnisse .....	2 863 508	231 046	7,1	31 337 002	2 624 007	3,8
671	Teer und Teerdestillationserzeugnisse .....	279 424	15 037	-3,0	2 556 047	166 740	-8,7
673	Düngemittel .....	94 105	3 881	-17,8	1 098 638	52 458	-9,6
679	chemische Halbwaren, a.n.g. ....	512 530	22 515	1,9	5 568 752	258 539	3,9
683	Gold für gewerbliche Zwecke .....	1	3 228	-0,8	695	53 157	33,6
690	Halbwaren, a.n.g. ....	50 260	46 590	-2,2	506 726	490 825	-0,1
	<b>Zusammen</b>	<b>7 921 074</b>	<b>561 257</b>	<b>-1,2</b>	<b>87 772 248</b>	<b>6 446 942</b>	<b>-1,0</b>
<b>7</b>	<b>Fertigwaren - Vorerzeugnisse</b>						
	Gewebe, Gewirke und Gestricke						
701	aus Seide, künstlichen oder synthetischen Fäden .....	17 371	14 789	43,0	187 638	154 124	10,6
702	aus Chemiefasern .....	14 086	24 663	6,3	159 242	268 392	4,2
703	aus Wolle oder anderen Tierhaaren .....	353	1 520	-25,1	4 959	22 783	-11,9
704	aus Baumwolle .....	1 052	2 063	-15,0	9 930	18 446	-17,4
705	aus Flachs, Hanf, Jute, Hartfasern und dergleichen .....	592	1 018	17,5	5 355	9 840	7,3
706	Leder .....	16 943	8 760	13,6	178 118	119 066	11,9
707	Pelzfelle, gegerbt oder zugerichtet .....	0	0	-98,3	172	478	-1,3
708	Papier und Pappe .....	1 640 434	107 138	-17,4	18 285 680	1 205 607	-6,6
709	Sperrholz, Span- und Faserplatten, Furnierblätter und dergleichen .....	224 739	13 879	0,9	2 415 899	165 554	4,5
711	Glas .....	341 958	38 181	2,0	3 249 111	442 462	10,4
732	Kunststoffe .....	1 320 127	227 184	-3,8	15 530 311	2 736 264	0,7
734	Farben, Lacke und Kitte .....	306 300	101 107	3,2	3 828 602	1 207 288	5,7
736	Dextrine, Gelatine und Leime .....	53 119	9 323	-19,7	461 315	100 354	-16,0
738	Sprengstoffe, Schießbedarf und Zündwaren .....	3 735	10 800	49,5	31 937	89 911	15,8
740	pharmazeutische Grundstoffe .....	10 748	30 564	33,5	119 273	275 863	7,5
749	chemische Vorerzeugnisse, a.n.g. ....	336 829	200 241	8,0	3 796 541	2 142 544	-11,0
751	Rohre aus Eisen oder Stahl .....	75 732	18 587	7,4	777 666	188 517	-4,5
753	Stäbe und Profile aus Eisen oder Stahl .....	269 549	20 990	-15,6	2 962 995	241 625	-1,9
755	Blech aus Eisen oder Stahl .....	50 335	7 454	19,8	492 662	77 294	-9,3
757	Draht aus Eisen oder Stahl .....	45 084	3 548	13,2	486 750	40 256	8,1
759	Eisenbahnoberbaumaterial .....	703	386	17,7	8 502	4 881	-13,5
771	Halbzeuge aus Kupfer und Kupferlegierungen .....	187 883	117 091	-4,7	2 065 101	1 343 240	-2,8
772	Halbzeuge aus Aluminium .....	50 471	26 852	-15,7	613 279	321 075	-10,1

<sup>1)</sup> Veränderungsrate der Ausfuhr in Euro zum Vorjahresmonat. - <sup>2)</sup> Veränderungsrate der Ausfuhr in Euro zum Vorjahreszeitraum.

### Noch: 3a. Ausfuhr Bayerns nach Warengruppen und Warenuntergruppen

Nr. der Systematik	Warengruppe Warenuntergruppe	Ausfuhr					
		im November 2013			Januar bis November 2013		
		dt=100 KG	1 000 EUR	% <sup>1)</sup>	dt=100 KG	1 000 EUR	% <sup>2)</sup>
<b>7</b>	<b>noch Fertigwaren - Vorerzeugnisse</b>						
779	Halbzeuge aus unedlen Metallen, a.n.g. ....	1 672	2 354	20,8	15 997	27 131	-4,1
781	Halbzeuge aus Edelmetallen .....	44	1 107	-13,2	593	20 370	-1,2
790	Vorerzeugnisse, a.n.g. ....	897	1 095	-1,5	10 340	11 408	14,6
	<b>Zusammen</b>	<b>4 970 758</b>	<b>990 696</b>	<b>-0,9</b>	<b>55 697 968</b>	<b>11 234 776</b>	<b>-2,3</b>
<b>8</b>	<b>Fertigwaren - Enderzeugnisse</b>						
	Bekleidung aus Gewirken oder Gestrickten aus						
801	Seide oder Chemiefasern .....	3 323	14 896	22,7	32 029	159 757	4,2
802	Wolle oder anderen Tierhaaren .....	204	1 919	12,1	1 987	21 060	4,7
803	Baumwolle .....	4 339	10 707	21,6	49 978	122 487	-6,8
804	Bekleidung aus Seide oder Chemiefasern, ausgenommen aus Gewirken oder Gestrickten .....	2 098	9 873	16,0	34 513	154 864	1,7
805	Bekleidung aus Wolle und anderen Tierhaaren, ausgenommen aus Gewirken oder Gestrickten .....	349	3 142	15,3	3 666	37 033	-9,4
806	Bekleidung aus Baumwolle ausgenommen aus Gewirken oder Gestrickten .....	2 297	6 845	11,8	33 317	122 359	-5,2
807	Bekleidung aus Flachs, Hanf und dergleichen .....	425	2 331	6,5	4 449	31 571	-15,4
<b>801-807</b>	<b>Bekleidung zusammen</b>	<b>13 036</b>	<b>49 712</b>	<b>17,8</b>	<b>159 940</b>	<b>649 131</b>	<b>-2,3</b>
808	Kopfbedeckungen .....	544	2 205	23,1	6 639	30 434	13,2
809	Textilerzeugnisse, a.n.g. ....	130 085	64 609	-1,9	1 491 229	755 200	2,6
810	Pelzwaren .....	10	202	-35,4	100	3 398	-2,9
811	Schuhe .....	3 229	13 291	14,9	36 161	139 914	-4,2
812	Lederwaren und Lederbekleidung (ausg. Schuhe) .....	3 144	9 961	1,2	34 196	99 702	-10,2
813	Papierwaren .....	339 852	72 404	-7,4	4 360 723	907 684	0,6
814	Druckerzeugnisse .....	222 256	74 823	4,9	2 800 530	854 344	1,3
815	Holzwaren (ohne Möbel) .....	200 630	29 368	-15,3	2 555 199	345 015	-7,6
816	Kautschukwaren .....	60 703	51 601	17,5	639 185	559 521	7,4
817	Waren aus Stein .....	39 177	9 959	-15,1	478 748	107 581	-5,3
818	keramische Erzeugnisse, ohne Baukeramik .....	69 551	39 217	13,2	794 321	450 951	-1,4
819	Glaswaren .....	236 553	62 263	-3,9	4 245 051	766 945	-1,6
820	Werkzeuge, Schneidwaren und Essbestecke aus unedlen Metallen .....	12 493	61 953	-3,2	140 402	705 250	-2,3
823	Waren aus Kupfer und Kupferlegierungen .....	23 248	20 104	12,0	245 610	222 521	3,7
829	Eisen-, Blech und Metallwaren, a.n.g. ....	568 963	298 423	3,9	6 088 842	3 213 642	-0,1
831	Waren aus Wachs oder Fetten .....	17 923	8 710	-11,4	166 792	84 156	-1,6
832	Waren aus Kunststoffen .....	728 141	360 753	2,7	7 958 213	3 953 932	-0,1
833	fotochemische Erzeugnisse .....	2 046	1 079	35,1	25 664	11 681	13,8
834	pharmazeutische Erzeugnisse .....	24 299	360 602	-47,7	279 040	4 678 549	12,3
835	Duftstoffe und Körperpflegemittel .....	73 942	54 011	-1,7	963 076	595 031	-10,6
839	chemische Enderzeugnisse, a.n.g. ....	460 377	115 894	0,6	5 007 248	1 299 913	7,2
841	Kraftmaschinen (ohne Motoren für Ackerschlepper, Luft- und Straßenfahrzeuge) .....	23 022	65 585	-7,1	252 350	898 478	-18,3
842	Pumpen und Kompressoren .....	79 004	147 148	4,6	911 819	1 642 452	-6,2
843	Armaturen .....	18 915	77 058	24,6	199 234	854 301	6,5
844	Lager, Getriebe, Zahnräder und Antriebselemente .....	206 546	257 178	4,9	2 456 462	2 987 010	-4,8
845	Hebezeuge und Fördermittel .....	261 519	216 798	5,3	2 682 376	2 149 092	-1,9
846	landwirtschaftl. Maschinen (einschl. Ackerschlepper) .....	147 960	152 479	20,4	1 541 717	1 529 485	28,5
847	Maschinen für das Textil-, Bekleidungs- und Ledergewerbe .....	18 338	38 482	22,2	219 242	433 117	4,9
848	Maschinen für das Ernährungsgewerbe und die Tabakverarbeitung .....	18 678	55 372	6,0	232 130	656 271	5,8
849	Bergwerks-, Bau- und Baustoffmaschinen .....	119 919	71 993	-10,5	1 374 404	861 152	-14,2
850	Guss- und Walzwerkstechnik .....	945	1 177	-31,9	4 348	10 294	-37,6
851	Maschinen für die Be- und Verarbeitung von Kautschuk oder Kunststoffen .....	58 537	101 765	-19,3	678 032	1 391 434	-4,9
852	Werkzeugmaschinen .....	76 992	204 880	-5,1	779 089	2 202 973	-1,3

<sup>1)</sup> Veränderungsrate der Ausfuhr in Euro zum Vorjahresmonat. - <sup>2)</sup> Veränderungsrate der Ausfuhr in Euro zum Vorjahreszeitraum.

### Noch: 3a. Ausfuhr Bayerns nach Warengruppen und Warenuntergruppen

Nr. der Systematik	Warengruppe Warenuntergruppe	Ausfuhr					
		im November 2013			Januar bis November 2013		
		dt=100 KG	1 000 EUR	% <sup>1)</sup>	dt=100 KG	1 000 EUR	% <sup>2)</sup>
<b>8</b>	<b>noch Fertigwaren - Enderzeugnisse</b>						
853	Büromaschinen und automatische Datenverarbeitungsmaschinen .....	26 001	218 662	-13,4	269 787	2 204 691	-7,8
854	Maschinen für das Papier- und Druckgewerbe .....	18 329	43 608	-27,3	208 709	442 378	-18,6
859	Maschinen, a.n.g. ....	234 477	590 526	-8,5	2 629 219	6 582 994	-1,4
<b>841-859</b>	<b>Maschinen zusammen</b>	<b>1 309 182</b>	<b>2 242 712</b>	<b>-3,2</b>	<b>14 438 918</b>	<b>24 846 124</b>	<b>-2,7</b>
860	Sportgeräte .....	6 003	11 842	17,3	102 188	127 436	-15,7
861	Geräte zur Elektrizitätserzeugung und -verteilung .....	298 795	859 332	4,1	3 337 769	9 136 107	1,2
862	elektrische Lampen und Leuchten .....	28 864	55 594	-16,5	321 045	631 284	-4,8
863	nachrichtentechnische Geräte und Einrichtungen .....	4 440	97 725	-20,0	56 558	1 086 919	-6,8
864	Rundfunk- und Fernsehgeräte, phono- und videotechnische Geräte .....	17 078	71 848	-12,3	172 301	755 135	-5,0
865	elektronische Bauelemente .....	8 594	217 509	3,8	150 893	2 258 141	-2,5
869	elektrotechnische Erzeugnisse, a.n.g. ....	168 947	273 844	10,4	1 599 322	2 446 066	-8,6
871	medizinische Geräte und orthopädische Vorrichtungen .....	39 169	410 163	-6,0	384 300	4 276 738	-1,3
872	mess-, steuerungs- und regelungstechnische Erzeugnisse .....	32 485	424 199	-0,5	395 559	4 781 541	0,2
873	optische und fotografische Geräte .....	2 499	43 555	8,2	25 536	490 970	2,4
874	Uhren .....	841	25 084	6,5	6 122	193 279	8,5
875	Möbel .....	155 317	118 194	-2,0	1 808 774	1 316 940	1,3
876	Musikinstrumente .....	907	4 139	-41,0	8 817	41 462	-23,9
877	Spielwaren .....	38 579	47 379	16,0	354 263	403 870	4,3
878	Schmuckwaren, Gold- und Silberschmiedewaren .....	199	6 420	3,8	1 553	67 809	-9,6
881	Schienenfahrzeuge .....	15 848	29 121	-40,8	296 865	632 366	5,2
882	Wasserfahrzeuge .....	1 793	2 673	-42,8	73 177	93 795	12,4
883	Luftfahrzeuge .....	3 295	277 003	6,9	32 658	2 701 007	10,2
884	Fahrgestelle, Karosserien, Motoren, Teile und Zubehör für Kraftfahrzeuge und dergleichen .....	990 507	1 143 648	9,5	10 719 193	12 459 505	8,7
885	Personenkraftwagen und Wohnmobile .....	1 905 924	3 089 077	9,5	19 452 038	31 767 471	4,4
886	Busse .....	6 967	2 243	-38,2	91 894	34 572	-42,0
887	Lastkraftwagen und Spezialfahrzeuge .....	326 632	219 344	24,6	2 811 697	1 725 451	-3,8
888	Fahrräder .....	3 052	8 137	-16,0	32 022	88 303	-4,3
889	Fahrzeuge, a.n.g. ....	194 478	99 096	14,2	2 206 514	1 057 526	-3,4
891	vollständige Fabrikationsanlagen .....	5 769	12 188	-72,4	112 872	278 580	-33,6
896	Enderzeugnisse, a.n.g. ....	70 638	212 967	37,0	590 314	1 701 563	-21,0
	<b>Zusammen</b>	<b>8 867 005</b>	<b>11 766 178</b>	<b>0,6</b>	<b>98 060 074</b>	<b>125 834 455</b>	<b>1,1</b>
<b>7-8</b>	<b>Fertigwaren zusammen</b>	<b>13 837 762</b>	<b>12 756 874</b>	<b>0,5</b>	<b>153 758 041</b>	<b>137 069 231</b>	<b>0,8</b>
<b>5-8</b>	<b>Gewerbliche Wirtschaft zusammen</b>	<b>25 915 030</b>	<b>13 392 063</b>	<b>0,3</b>	<b>287 154 539</b>	<b>144 372 167</b>	<b>0,7</b>
901	Rückwaren .....	-	-	x	-	-	x
903	Ersatzlieferungen .....	-	-	x	0	0	100,0
904	andere nicht aufgliederbare Warenverkehre .....	2 298 663	508 412	218,7	15 728 590	3 465 637	103,1
	<b>Insgesamt</b>	<b>33 747 328</b>	<b>14 574 968</b>	<b>2,5</b>	<b>367 461 836</b>	<b>155 641 319</b>	<b>1,9</b>

<sup>1)</sup> Veränderungsrate der Ausfuhr in Euro zum Vorjahresmonat. - <sup>2)</sup> Veränderungsrate der Ausfuhr in Euro zum Vorjahreszeitraum.



#### 4a. Ausfuhr Bayerns nach Erdteilen, Bestimmungsländern und Ländergruppen

Nr. des Landes	Erdteil Bestimmungsland Ländergruppe	Ausfuhr					
		im November 2013			Januar bis November 2013		
		dt=100 KG	1 000 EUR	% <sup>1)</sup>	dt=100 KG	1 000 EUR	% <sup>2)</sup>
<b>EUROPA</b>							
001	Frankreich .....	1 963 829	1 000 937	-0,5	22 850 205	10 858 436	4,6
003	Niederlande .....	2 656 098	506 343	10,1	24 553 747	5 182 190	-2,1
005	Italien .....	4 506 420	886 293	-0,4	47 811 610	9 566 479	-2,6
006	Vereinigtes Königreich .....	1 222 587	937 777	11,7	12 685 545	10 202 750	10,9
007	Irland .....	78 314	55 189	-2,2	765 881	633 398	14,0
008	Dänemark .....	286 654	131 012	19,2	2 967 542	1 262 953	0,3
009	Griechenland .....	130 748	50 699	9,5	1 737 580	514 768	8,0
010	Portugal .....	117 405	92 791	15,3	1 214 354	925 350	6,9
011	Spanien .....	590 728	355 515	-1,7	6 685 168	3 886 896	-4,3
017	Belgien .....	1 465 381	471 413	-38,4	15 367 716	6 106 822	2,0
018	Luxemburg .....	165 024	36 457	-8,9	1 911 130	430 214	1,9
024	Island .....	4 314	3 267	33,0	40 909	29 321	19,9
028	Norwegen .....	92 758	97 181	-20,0	1 201 379	1 195 755	3,2
030	Schweden .....	379 192	267 113	1,4	3 796 700	2 853 409	0,1
032	Finnland .....	211 114	102 201	-0,5	2 399 569	1 088 678	3,6
037	Liechtenstein .....	29 350	18 021	7,1	327 633	183 385	7,1
038	Österreich .....	7 876 779	1 156 989	6,4	91 988 634	12 393 595	-1,4
039	Schweiz .....	1 504 581	472 038	-1,0	16 935 771	4 870 200	-0,1
041	Färöer .....	139	192	67,9	1 644	1 377	-2,3
043	Andorra .....	112	167	9,2	4 295	4 176	6,9
044	Gibraltar .....	2	16	-85,7	244	454	-10,7
045	Vatikanstadt .....	0	22	.	1	167	.
046	Malta .....	7 115	3 794	-21,9	74 496	42 923	-1,6
047	San Marino .....	1 144	455	18,4	13 525	5 558	45,2
052	Türkei .....	297 111	247 458	7,7	3 434 601	2 722 008	4,1
053	Estland .....	26 512	14 837	18,9	284 437	160 148	13,1
054	Lettland .....	28 116	11 437	-24,5	349 584	153 198	4,0
055	Litauen .....	59 079	24 520	-4,5	678 882	281 776	13,8
060	Polen .....	1 530 459	383 585	4,3	15 400 130	4 196 079	6,9
061	Tschechische Republik .....	1 814 301	465 671	10,0	18 222 684	4 876 830	6,9
063	Slowakei .....	449 076	188 249	23,1	4 623 320	1 758 011	3,5
064	Ungarn .....	487 773	231 228	15,9	5 073 544	2 383 696	4,4
066	Rumänien .....	256 177	141 893	15,9	2 628 830	1 441 823	4,4
068	Bulgarien .....	82 612	30 461	10,3	809 903	314 698	-19,2
070	Albanien .....	4 787	1 776	-15,9	52 585	17 782	-27,8
072	Ukraine .....	80 318	50 310	-4,0	992 846	502 792	-14,4
073	Weißrussland (Belarus) .....	33 932	16 497	-20,7	317 500	188 960	-13,6
074	Republik Moldau .....	7 639	4 014	-22,9	71 630	55 426	1,3
075	Russische Föderation .....	437 251	386 860	-11,0	5 341 385	4 114 945	-5,4
091	Slowenien .....	219 863	49 657	2,5	2 636 834	581 518	-3,8
092	Kroatien .....	84 685	24 687	-4,5	1 008 169	293 377	0,4
093	Bosnien und Herzegowina .....	29 300	8 772	-18,6	383 212	99 414	6,2
095	Kosovo .....	12 098	3 418	30,7	114 517	28 409	1,2
096	ehemalige jugoslaw. Republik Mazedonien .....	11 087	5 224	2,3	140 944	62 938	17,4
097	Montenegro .....	4 126	1 053	1,9	62 259	15 095	17,1
098	Serbien .....	57 607	24 803	43,8	710 672	260 655	11,7
600	Zypern .....	13 431	6 637	21,7	123 282	58 427	-18,8
959	Nicht ermittelte Länder (innergem. Warenverkehr) .....	-	-	x	-	-	x
	<b>Zusammen</b>	<b>29 317 124</b>	<b>8 968 928</b>	<b>0,3</b>	<b>318 797 029</b>	<b>96 807 257</b>	<b>1,8</b>
	dar. EU-Länder .....	<b>26 709 470</b>	<b>7 627 385</b>	<b>1,2</b>	<b>288 649 477</b>	<b>82 448 441</b>	<b>2,3</b>
	dar. Euro-Länder .....	<b>20 477 835</b>	<b>4 978 000</b>	<b>-2,8</b>	<b>225 027 964</b>	<b>54 187 852</b>	<b>0,3</b>
	<u>Nachrichtlich:</u>						
	Europa zusammen, einschl. Ceuta, Melilla, Georgien, Armenien, Aserbaidschan, Kasachstan, Turkmenistan, Usbekistan, Tadschikistan, Kirgistan .....	<b>29 356 034</b>	<b>9 006 614</b>	<b>0,0</b>	<b>319 336 481</b>	<b>97 276 639</b>	<b>1,8</b>

<sup>1)</sup> Veränderungsrate der Ausfuhr in Euro zum Vorjahresmonat. - <sup>2)</sup> Veränderungsrate der Ausfuhr in Euro zum Vorjahreszeitraum.

## Noch: 4a. Ausfuhr Bayerns nach Erdteilen, Bestimmungsländern und Ländergruppen

Nr. des Landes	Erdteil Bestimmungsland Ländergruppe	Ausfuhr					
		im November 2013			Januar bis November 2013		
		dt=100 KG	1 000 EUR	% <sup>1)</sup>	dt=100 KG	1 000 EUR	% <sup>2)</sup>
	<b>AFRIKA</b>						
204	Marokko .....	24 585	14 412	-10,8	322 262	189 989	-0,1
206	Westsahara .....	-	-	x	-	-	x
208	Algerien .....	45 441	24 548	43,9	454 636	243 229	22,1
212	Tunesien .....	20 486	16 535	-20,8	224 751	216 833	8,9
216	Libysch-Arabische Dschamahirija .....	8 725	4 933	-58,2	113 941	56 809	-45,1
220	Ägypten .....	38 407	25 079	-13,7	419 535	298 074	1,3
224	Sudan .....	598	1 210	43,5	8 492	8 678	-36,9
225	Südsudan .....	124	46	100,0	2 903	5 146	100,0
228	Mauretarien .....	958	484	-75,9	6 627	3 484	-48,2
232	Mali .....	339	221	25,2	8 891	3 978	-2,2
236	Burkina Faso .....	919	256	-52,9	15 812	5 160	-28,9
240	Niger .....	445	119	-46,4	7 313	1 709	8,6
244	Tschad .....	244	288	-5,7	1 252	1 071	-45,0
247	Kap Verde .....	1	7	-94,0	337	1 061	177,6
248	Senegal .....	730	610	-18,8	11 612	8 674	-0,3
252	Gambia .....	169	21	-72,5	2 440	485	-46,9
257	Guinea-Bissau .....	0	4	221,3	1 017	284	.
260	Guinea .....	125	86	-55,0	5 124	2 385	-86,7
264	Sierra Leone .....	324	599	.	4 077	2 109	109,4
268	Liberia .....	408	165	.	3 238	1 140	-60,1
272	Côte d'Ivoire .....	1 887	597	-68,7	23 700	13 490	-31,0
276	Ghana .....	3 345	1 865	-61,1	58 765	41 094	2,3
280	Togo .....	2 086	349	-25,9	16 484	3 593	-22,3
284	Benin .....	2 551	308	-26,9	28 973	5 759	-0,8
288	Nigeria .....	20 529	10 269	-7,8	289 427	138 058	-16,7
302	Kamerun .....	2 892	1 897	28,0	25 771	13 443	5,4
306	Zentralafrikanische Republik .....	0	18	58,9	26	84	-75,7
310	Äquatorialguinea .....	171	225	.	4 518	2 788	-34,4
311	São Tomé und Príncipe .....	-	-	-100,0	-	-	-100,0
314	Gabun .....	1 234	1 368	187,9	15 031	15 623	18,6
318	Republik Kongo .....	738	410	28,0	7 153	3 156	-29,4
322	Demokratische Republik Kongo .....	908	979	51,4	13 998	17 710	131,0
324	Ruanda .....	90	330	49,1	3 895	6 465	84,7
328	Burundi .....	137	401	.	1 088	3 709	151,7
329	St. Helena und zugehörige Gebiete .....	-	-	x	0	1	8,4
330	Angola .....	5 332	2 020	-71,5	32 508	24 380	-62,7
334	Äthiopien .....	1 946	1 494	40,2	34 390	27 701	122,9
336	Eritrea .....	34	32	-48,8	524	940	-71,9
338	Dschibuti .....	300	86	-47,5	1 543	541	-51,9
342	Somalia .....	93	8	100,0	359	610	.
346	Kenia .....	1 485	5 747	184,0	29 301	31 355	-25,6
350	Uganda .....	187	311	-57,2	4 260	5 925	-80,5
352	Vereinigte Republik Tansania .....	851	1 391	-14,0	13 977	29 175	-6,8
355	Seychellen und zugehörige Gebiete .....	69	38	-17,7	1 502	678	14,6
357	Britisches Territorium im Indischen Ozean .....	-	-	x	0	4	100,0
366	Mosambik .....	264	407	-12,8	8 005	16 934	179,1
370	Madagaskar .....	786	2 220	.	6 361	11 409	-12,5
373	Mauritius .....	2 305	2 294	-18,0	19 388	22 111	6,6
375	Komoren .....	2	8	12,6	461	59	-74,3
377	Mayotte .....	7	53	-43,9	1 613	297	-57,0
378	Sambia .....	1 311	1 787	221,2	3 979	9 635	-53,2
382	Simbabwe .....	30	766	-67,7	692	3 248	-75,1
386	Malawi .....	6	34	.	542	457	-88,4
388	Südafrika .....	87 310	95 058	-12,4	1 223 428	1 305 703	-3,2
389	Namibia .....	428	496	19,7	10 983	5 885	-29,8
391	Botsuana .....	241	44	.	2 649	5 656	.
393	Swasiland .....	117	47	-20,4	674	1 258	126,6
395	Lesotho .....	19	3 843	.	241	4 260	.
021	Ceuta .....	13	25	-93,0	758	648	-58,2
023	Melilla .....	229	337	.	3 141	1 048	-40,7
	<b>Zusammen</b>	<b>282 960</b>	<b>227 184</b>	<b>-9,5</b>	<b>3 504 365</b>	<b>2 825 189</b>	<b>-4,7</b>
	<u>Nachrichtlich:</u>						
	Afrika zusammen, ohne Ceuta und Melilla .....	<b>282 719</b>	<b>226 821</b>	<b>-9,5</b>	<b>3 500 467</b>	<b>2 823 493</b>	<b>-4,6</b>

<sup>1)</sup> Veränderungsrate der Ausfuhr in Euro zum Vorjahresmonat. - <sup>2)</sup> Veränderungsrate der Ausfuhr in Euro zum Vorjahreszeitraum.

## Noch: 4a. Ausfuhr Bayerns nach Erdteilen, Bestimmungsländern und Ländergruppen

Nr. des Landes	Erdteil Bestimmungsland Ländergruppe	Ausfuhr					
		im November 2013			Januar bis November 2013		
		dt=100 KG	1 000 EUR	% <sup>1)</sup>	dt=100 KG	1 000 EUR	% <sup>2)</sup>
<b>AMERIKA</b>							
400	Vereinigte Staaten .....	1 117 455	1 841 177	4,3	11 271 645	17 611 648	3,3
404	Kanada .....	106 650	143 638	3,8	1 289 826	1 636 712	6,5
406	Grönland .....	3	33	29,4	767	262	63,8
408	St. Pierre und Miquelon .....	288	406	100,0	293	410	.
412	Mexiko .....	83 794	108 789	25,5	1 071 572	1 330 397	15,6
413	Bermuda .....	42	267	88,4	387	2 207	76,5
416	Guatemala .....	2 709	3 073	24,5	30 647	28 314	-14,2
421	Belize .....	98	250	.	622	907	-38,9
424	Honduras .....	1 886	1 585	-37,4	13 824	20 139	-13,2
428	El Salvador .....	1 443	1 323	100,9	9 553	11 030	10,5
432	Nicaragua .....	449	1 253	136,5	2 641	6 071	30,7
436	Costa Rica .....	2 356	2 324	48,5	22 452	28 736	-2,4
442	Panama (einschl. ehem. Kanalzone) .....	3 719	2 282	-34,2	45 875	41 223	-3,0
446	Anguilla .....	240	24	100,0	775	79	164,6
448	Kuba .....	835	1 482	-41,2	23 381	17 965	4,3
449	St. Kitts und Nevis .....	31	185	.	255	1 356	-55,2
452	Haiti .....	26	64	-43,7	712	1 319	65,1
453	Bahamas .....	142	456	-28,1	10 214	14 041	30,1
454	Turks- und Caicosinseln .....	-	-	x	108	60	.
456	Dominikanische Republik .....	4 185	6 681	268,6	80 392	29 141	71,9
457	Amerikanische Jungferninseln .....	0	9	100,0	0	12	.
459	Antigua und Barbuda .....	0	2	-85,6	37	243	128,3
460	Dominica .....	15	6	-28,5	53	33	-77,7
463	Kaimaninseln .....	91	164	30,9	995	2 200	33,3
464	Jamaika .....	413	1 005	33,8	7 127	11 369	33,6
465	St. Lucia .....	21	32	-86,0	491	681	-53,7
467	St. Vincent und die Grenadinen .....	10	12	56,0	168	240	-53,1
468	Britische Jungferninseln .....	-	-	-100,0	880	1 016	-23,4
469	Barbados .....	38	53	-65,4	665	2 142	237,5
470	Montserrat .....	-	-	-100,0	15	41	.
472	Trinidad und Tobago .....	1 012	1 101	-66,4	9 989	14 225	-30,1
473	Grenada (einschl. südl. Grenadinen) .....	6	10	19,2	96	106	-63,8
474	Aruba .....	684	1 657	.	2 411	4 039	174,4
475	Bonaire, St. Eustatius und Saba .....	-	-	x	2	12	100,0
477	Curaçao .....	163	174	100,0	1 363	2 166	100,0
479	St. Martin (niederländischer Teil) .....	14	32	100,0	120	224	100,0
480	Kolumbien .....	15 744	17 092	5,8	200 485	196 514	4,2
481	St. Barthélemy .....	-	-	x	30	88	100,0
484	Venezuela .....	2 437	8 316	27,8	74 877	104 773	7,9
488	Guyana .....	-	-	-100,0	3 331	4 926	91,3
492	Suriname .....	46	131	-44,9	4 311	4 898	143,7
500	Ecuador .....	5 090	4 066	10,9	57 663	51 161	-12,5
504	Peru .....	10 896	9 575	-24,9	150 389	135 314	-5,6
508	Brasilien .....	138 973	153 320	2,0	1 571 636	1 660 841	10,3
512	Chile .....	26 049	22 944	-18,9	344 126	324 841	13,1
516	Bolivien .....	1 188	2 065	152,6	11 770	14 232	21,1
520	Paraguay .....	1 905	1 417	-15,7	20 833	17 847	0,6
524	Uruguay .....	10 614	2 817	25,2	105 631	37 281	-7,8
528	Argentinien .....	28 521	25 144	-37,3	303 845	341 507	-1,9
529	Falklandinseln (Malwinen) .....	0	1	100,0	1	8	10,5
	<b>Zusammen</b>	<b>1 570 284</b>	<b>2 366 440</b>	<b>4,0</b>	<b>16 749 282</b>	<b>23 714 999</b>	<b>4,6</b>
	dar. NAFTA .....	<b>1 307 900</b>	<b>2 093 604</b>	<b>5,2</b>	<b>13 633 044</b>	<b>20 578 757</b>	<b>4,3</b>

<sup>1)</sup> Veränderungsrate der Ausfuhr in Euro zum Vorjahresmonat. - <sup>2)</sup> Veränderungsrate der Ausfuhr in Euro zum Vorjahreszeitraum.

## Noch: 4a. Ausfuhr Bayerns nach Erdteilen, Bestimmungsländern und Ländergruppen

Nr. des Landes	Erdteil Bestimmungsland Ländergruppe	Ausfuhr					
		im November 2013			Januar bis November 2013		
		dt=100 KG	1 000 EUR	% <sup>1)</sup>	dt=100 KG	1 000 EUR	% <sup>2)</sup>
<b>ASIEN</b>							
604	Libanon .....	6 911	7 859	23,1	95 117	71 999	-8,2
608	Arabische Republik Syrien .....	5 252	1 162	20,4	20 068	6 891	-73,5
612	Irak .....	6 492	10 830	-20,3	111 770	143 378	-19,8
616	Islamische Republik Iran .....	24 903	29 357	130,1	175 898	183 158	-14,5
624	Israel .....	87 650	109 443	193,6	810 830	513 905	28,8
625	Besetzte palästinensische Gebiete .....	135	939	.	1 121	3 944	3,0
626	Timor-Leste (ehem. Osttimor) .....	-	-	x	0	0	100,0
628	Jordanien .....	32 287	5 982	-12,4	304 000	74 279	17,4
632	Saudi-Arabien .....	95 450	71 852	-19,6	1 346 856	887 764	-6,6
636	Kuwait .....	18 631	26 726	67,7	228 474	262 811	50,5
640	Bahrain .....	12 560	7 157	15,9	178 839	81 441	47,7
644	Katar .....	25 274	23 520	80,2	278 025	165 617	24,4
647	Vereinigte Arabische Emirate .....	138 058	86 926	-3,2	1 440 626	838 734	-10,4
649	Oman .....	18 695	14 453	-6,5	136 784	132 352	29,9
653	Jemen .....	1 694	3 834	.	11 418	20 494	86,4
660	Afghanistan .....	5 926	878	-60,1	54 501	9 767	-48,7
662	Pakistan .....	14 233	7 326	-18,0	238 139	118 808	5,0
664	Indien .....	107 809	106 303	13,3	1 517 514	1 231 551	-5,2
666	Bangladesch .....	9 754	11 300	.	77 447	54 895	-10,6
667	Malediven .....	119	137	-5,6	1 998	1 784	30,9
669	Sri Lanka .....	9 024	5 019	-57,2	57 277	55 070	15,2
672	Nepal .....	18	124	15,5	1 234	2 716	30,8
675	Bhutan .....	4	7	-89,1	99	294	122,3
676	Myanmar .....	1 405	1 698	196,2	9 986	15 228	-35,0
680	Thailand .....	55 232	49 324	-35,2	585 223	524 564	-11,0
684	Demokratische Volksrepublik Laos .....	35	123	48,5	2 916	3 776	132,7
690	Vietnam .....	27 031	20 205	17,5	291 522	192 606	34,1
696	Kambodscha .....	231	237	31,9	4 499	5 159	68,3
700	Indonesien .....	29 024	31 858	-20,4	327 391	364 739	-4,4
701	Malaysia .....	37 968	84 704	-1,6	462 934	1 026 701	8,4
703	Brunei Darussalam .....	223	507	-55,6	3 036	5 429	-6,1
706	Singapur .....	56 357	95 976	-5,0	708 627	1 161 332	-6,7
708	Philippinen .....	7 543	13 418	-25,8	92 878	155 447	-14,5
716	Mongolei .....	1 670	3 402	.	26 179	24 406	6,9
720	Volksrepublik China .....	1 048 132	1 282 059	15,7	10 967 920	14 277 624	2,9
724	Demokratische Volksrepublik Korea .....	24	5	-95,3	2 031	5 064	45,1
728	Republik Korea .....	160 022	239 703	-4,9	1 859 383	2 557 495	-1,6
732	Japan .....	253 570	318 941	10,5	2 846 774	3 278 103	-2,8
736	Taiwan .....	50 871	88 198	19,2	608 181	1 071 951	4,5
740	Hongkong .....	73 320	60 366	9,3	713 906	719 155	-10,9
743	Macau .....	1 798	2 399	116,8	11 970	24 552	22,2
076	Georgien .....	9 935	3 875	14,1	90 952	34 179	-43,1
077	Armenien .....	1 210	1 223	-8,5	15 790	12 152	-14,5
078	Aserbaidshjan .....	6 910	8 372	20,2	160 277	91 428	-1,7
079	Kasachstan .....	12 481	18 360	-59,5	178 351	222 683	2,5
080	Turkmenistan .....	3 061	1 769	-39,6	38 891	65 517	98,1
081	Usbekistan .....	2 984	2 885	70,3	21 532	29 068	-22,9
082	Tadschikistan .....	225	274	86,5	3 236	2 426	-4,0
083	Kirgistan .....	1 862	566	-76,1	26 524	10 233	-17,6
	<b>Zusammen</b>	<b>2 464 002</b>	<b>2 861 577</b>	<b>9,6</b>	<b>27 148 943</b>	<b>30 742 667</b>	<b>0,5</b>
	dar. ASEAN .....	<b>215 048</b>	<b>298 050</b>	<b>-12,5</b>	<b>2 489 012</b>	<b>3 454 982</b>	<b>-1,9</b>
	<u>Nachrichtlich:</u>						
	Asien zusammen, ohne Georgien, Armenien Aserbaidshjan, Kasachstan, Turkmenistan, Usbekistan, Tadschikistan und Kirgistan .....	<b>2 425 332</b>	<b>2 824 254</b>	<b>10,9</b>	<b>26 613 390</b>	<b>30 274 981</b>	<b>0,5</b>

<sup>1)</sup> Veränderungsrate der Ausfuhr in Euro zum Vorjahresmonat. - <sup>2)</sup> Veränderungsrate der Ausfuhr in Euro zum Vorjahreszeitraum.

## Noch: 4a. Ausfuhr Bayerns nach Erdteilen, Bestimmungsländern und Ländergruppen

Nr. des Landes	Erdteil Bestimmungsland Ländergruppe	Ausfuhr					
		im November 2013			Januar bis November 2013		
		dt=100 KG	1 000 EUR	% <sup>1)</sup>	dt=100 KG	1 000 EUR	% <sup>2)</sup>
<b>AUSTRALIEN - OZEANIEN</b>							
800	Australien .....	96 004	130 154	11,6	1 048 368	1 344 032	9,4
801	Papua-Neuguinea .....	105	293	.	1 049	1 856	31,9
803	Nauru .....	-	-	x	-	-	x
804	Neuseeland .....	15 086	19 098	11,8	165 989	181 076	-12,7
806	Salomonen .....	-	-	x	36	70	-30,2
807	Tuvalu .....	-	-	x	-	-	x
809	Neukaledonien und zugehörige Gebiete .....	253	378	-35,7	4 178	5 481	0,4
811	Wallis und Futuna .....	-	-	-100,0	8	16	-4,2
812	Kiribati .....	-	-	x	-	-	-100,0
813	Pitcairninnseln .....	-	-	x	-	-	x
815	Fidschi .....	15	37	-61,7	471	468	-31,5
816	Vanuatu .....	-	-	x	26	121	.
817	Tonga .....	-	-	x	44	129	100,0
819	Samoa .....	2	3	-93,1	45	431	.
820	Nördliche Marianen .....	-	-	x	42	456	-28,4
822	Französisch-Polynesien .....	174	127	-14,2	2 164	2 789	41,4
823	Föderierte Staaten von Mikronesien .....	-	-	x	-	-	x
824	Marshallinseln .....	-	-	x	27	68	27,6
825	Palau .....	-	-	x	0	3	100,0
830	Amerikanisch-Samoa .....	-	-	x	-	2	-93,8
831	Guam .....	14	39	-81,2	752	1 074	-22,3
832	kleinere Amerikanische Überseeinseln .....	-	-	x	2	3	100,0
833	Kokosinseln (Keelinginseln) .....	-	-	x	-	-	x
834	Weihnachtsinsel .....	-	-	x	-	-	x
835	Heard und McDonaldinseln .....	-	-	x	-	-	x
836	Norfolkinsel .....	-	-	x	-	-	x
837	Cookinseln .....	-	-	x	0	4	43,2
838	Niue .....	-	-	x	-	-	x
839	Tokelau .....	-	-	x	-	-	-100,0
891	Antarktis .....	1	2	100,0	99	88	9,6
892	Bouvetinsel .....	-	-	x	3	7	100,0
893	Südgeorgien und die Südlichen Sandwichinseln .....	-	-	x	-	-	x
894	Französische Südgebiete .....	9	16	33,6	163	522	50,2
	<b>Zusammen</b>	<b>111 662</b>	<b>150 146</b>	<b>11,4</b>	<b>1 223 465</b>	<b>1 538 694</b>	<b>6,2</b>
950	Schiffs- und Flugzeugbedarf .....	1 297	693	-61,3	38 751	12 506	-55,4
953	Hohe See .....	-	-	x	-	-	x
958	Nicht ermittelte Länder und Gebiete .....	-	-	x	0	9	100,0
	<b>Zusammen</b>	<b>1 297</b>	<b>693</b>	<b>-61,3</b>	<b>38 751</b>	<b>12 515</b>	<b>-55,3</b>
	<b>Insgesamt</b>	<b>33 747 328</b>	<b>14 574 968</b>	<b>2,5</b>	<b>367 461 836</b>	<b>155 641 319</b>	<b>1,9</b>
<b>Industrialisierte westliche Länder</b>							
	EU-Länder .....	26 709 470	7 627 385	1,2	288 649 477	82 448 441	2,3
	darunter EURO-Länder .....	20 477 835	4 978 000	-2,8	225 027 964	54 187 852	0,3
	EFTA-Länder .....	1 631 002	590 507	-4,4	18 505 692	6 278 660	0,8
	übrige europäische Länder .....	298 748	248 672	7,7	3 458 208	2 735 436	4,1
	Vereinigte Staaten und Kanada .....	1 224 106	1 984 815	4,3	12 561 472	19 248 360	3,6
	übrige Länder .....	451 970	563 251	6,1	5 284 559	6 108 913	-0,8
	<b>Zusammen</b>	<b>30 315 295</b>	<b>11 014 629</b>	<b>1,8</b>	<b>328 459 408</b>	<b>116 819 810</b>	<b>2,3</b>
	<b>Mittel- und Osteuropäische Länder .....</b>	<b>716 814</b>	<b>540 050</b>	<b>-12,4</b>	<b>8 723 104</b>	<b>5 814 102</b>	<b>-5,1</b>
<b>Entwicklungsländer</b>							
	in Afrika .....	195 409	131 763	-7,3	2 277 038	1 517 790	-5,8
	in Amerika .....	346 178	381 625	2,5	4 187 810	4 466 639	9,2
	in Asien .....	1 094 905	1 199 642	5,9	12 478 963	12 497 178	-1,6
	in Ozeanien .....	573	894	-20,0	9 108	13 586	10,8
	<b>Zusammen</b>	<b>1 637 065</b>	<b>1 713 924</b>	<b>4,0</b>	<b>18 952 919</b>	<b>18 495 193</b>	<b>0,4</b>
	<b>Staatshandelsländer in Asien .....</b>	<b>1 076 857</b>	<b>1 305 671</b>	<b>16,0</b>	<b>11 287 653</b>	<b>14 499 701</b>	<b>3,2</b>
	<b>Tigerländer .....</b>	<b>470 559</b>	<b>664 053</b>	<b>-5,6</b>	<b>5 361 558</b>	<b>7 586 813</b>	<b>-2,5</b>
	<b>BRIC .....</b>	<b>1 732 166</b>	<b>1 928 541</b>	<b>7,9</b>	<b>19 398 455</b>	<b>21 284 961</b>	<b>1,2</b>

<sup>1)</sup> Veränderungsrate der Ausfuhr in Euro zum Vorjahresmonat. - <sup>2)</sup> Veränderungsrate der Ausfuhr in Euro zum Vorjahreszeitraum.

## 1b. Entwicklung der Einfuhr Bayerns

Lfd. Nr.	Jahr Monat	Einfuhr insgesamt	Ernährungswirtschaft				zusammen
			Lebende Tiere <sup>1)</sup>	Nahrungsmittel		Genussmittel	
				tierischen Ursprungs	pflanzlichen Ursprungs <sup>2)</sup>		
1 000 Euro							
1	1993 .....	43 873 032	37 993	836 072	1 785 987	317 133	2 977 184
2	1994 .....	48 150 346	35 360	945 964	2 014 878	363 060	3 359 262
3	1995 .....	49 970 956	22 172	972 749	1 961 183	396 575	3 352 680
4	1996 .....	53 983 042	29 806	1 055 389	2 161 732	430 213	3 677 140
5	1997 .....	60 627 079	21 749	1 094 308	2 273 089	517 107	3 906 253
6	1998 .....	65 558 165	24 724	1 134 976	2 423 666	642 251	4 225 616
7	1999 .....	69 211 848	27 464	1 061 632	2 356 450	694 828	4 140 373
8	2000 .....	85 033 916	26 501	1 198 090	2 457 560	683 849	4 365 999
9	2001 .....	89 765 445	15 479	1 391 505	2 570 333	728 102	4 705 419
10	2002 .....	85 725 937	20 861	1 257 809	2 722 455	696 773	4 697 897
11	2003 .....	87 489 495	22 521	1 380 982	2 893 595	706 017	5 003 115
12	2004 .....	93 975 640	24 997	1 507 596	2 794 588	708 025	5 035 206
13	2005 .....	99 242 471	34 496	1 704 438	2 976 732	807 506	5 523 172
14	2006 .....	115 935 077	39 162	1 743 860	3 238 600	869 678	5 891 300
15	2007 .....	123 754 913	39 455	1 936 069	3 640 050	880 147	6 495 721
16	2008 .....	129 468 096	51 732	2 035 829	3 952 956	787 886	6 828 404
17	2009 .....	107 290 529	44 841	1 983 400	3 794 863	789 461	6 612 565
18	2010 .....	129 429 457	43 487	2 089 108	4 147 044	815 919	7 095 558
19	2011 .....	145 679 686	49 511	2 298 620	4 367 763	904 832	7 620 725
20	2012 .....	147 591 330	62 045	2 463 898	4 275 756	862 622	7 664 319
<b>2012</b>							
21	Januar .....	11 027 811	4 384	185 097	310 803	54 164	554 447
22	Februar .....	12 620 608	3 861	213 648	341 345	79 123	637 978
23	März .....	12 929 145	4 965	209 524	349 164	64 514	628 166
24	April .....	11 232 786	3 649	180 361	357 691	54 541	596 242
25	Mai .....	12 070 444	6 481	206 715	386 751	75 207	675 154
26	Juni .....	12 628 742	5 065	191 721	339 113	62 124	598 023
27	Juli .....	12 018 290	4 585	187 977	368 986	77 773	639 321
28	August .....	11 755 607	4 093	203 947	374 910	73 247	656 197
29	September .....	12 236 488	7 344	213 600	347 797	76 862	645 603
30	Oktober .....	13 348 091	6 026	234 808	390 126	85 242	716 202
31	November .....	13 317 785	6 340	211 917	345 906	84 045	648 207
32	Dezember .....	12 405 533	5 252	224 583	363 164	75 780	668 779
<b>2013<sup>3)</sup></b>							
33	Januar .....	12 102 327	5 750	219 202	328 828	63 987	617 766
34	Februar .....	11 681 632	4 400	203 941	382 159	63 862	654 362
35	März .....	12 012 018	5 743	222 650	401 802	68 814	699 009
36	April .....	12 429 817	4 967	217 430	383 096	66 871	672 364
37	Mai .....	11 745 877	4 107	216 011	403 654	65 306	689 078
38	Juni .....	12 516 915	4 844	206 056	402 594	61 552	675 046
39	Juli .....	13 475 969	3 985	215 705	387 543	74 830	682 063
40	August .....	11 547 168	6 425	197 018	370 509	63 457	637 410
41	September .....	12 051 849	5 677	242 028	377 566	66 459	691 730
42	Oktober .....	13 182 669	5 982	218 228	377 346	68 796	670 352
43	November .....	12 249 733	6 590	213 282	325 328	72 136	617 336
44	Dezember .....						
Nachrichtlich: Veränderung der Einfuhr in Euro zum ... in %							
45	Vormonat .....	-7,1	10,2	-2,3	-13,8	4,9	-7,9
46	Vorjahresmonat .....	-8,0	4,0	0,6	-5,9	-14,2	-4,8

<sup>1)</sup> Einschl. lebende Tiere zu anderen als Ernährungszwecken. - <sup>2)</sup> Einschl. lebende Pflanzen und Erzeugnisse der Ziergärtnerei.

- <sup>3)</sup> Vorläufige Ergebnisse.

nach Warengruppen

Gewerbliche Wirtschaft						Rückwaren, Ersatzlieferungen, andere nicht aufgliederbare Warenverkehre	Lfd. Nr.
Rohstoffe	Halbwaren	Fertigwaren			zusammen		
		insgesamt	davon				
			Vorerzeugnisse	Enderzeugnisse			
1 000 Euro							
2 456 514	3 275 180	35 164 154	4 854 859	30 309 296	40 895 848	-	1
2 537 972	3 463 150	38 789 962	5 478 566	33 311 396	44 791 084	-	2
2 311 134	3 638 194	40 668 948	5 940 854	34 728 094	46 618 276	-	3
2 911 189	3 772 518	43 622 197	5 600 900	38 021 297	50 305 903	-	4
3 233 709	3 761 994	49 725 123	6 052 747	43 672 376	56 720 826	-	5
2 451 294	3 793 486	55 087 768	6 550 559	48 537 210	61 332 548	-	6
2 881 446	3 177 787	59 012 241	6 169 611	52 842 630	65 071 475	-	7
5 055 505	5 396 758	70 215 654	7 347 056	62 868 598	80 667 917	-	8
7 664 137	3 468 077	73 927 811	6 735 468	67 192 343	85 060 025	-	9
6 310 887	2 852 160	71 864 993	6 444 052	65 420 941	81 028 039	-	10
7 179 898	3 046 878	69 893 268	6 751 362	63 141 906	80 120 045	2 366 335	11
5 529 679	3 645 544	75 152 715	7 665 210	67 487 505	86 327 938	2 612 495	12
9 019 505	3 413 551	78 702 378	8 192 986	70 509 392	91 135 434	2 583 865	13
12 864 151	5 011 180	88 366 130	9 273 875	79 092 255	106 241 461	3 802 315	14
11 841 153	5 626 947	95 900 197	10 497 662	85 402 535	113 368 297	3 890 895	15
16 821 217	5 988 953	95 900 005	10 353 396	85 546 609	118 710 175	3 929 516	16
11 297 456	3 914 659	81 091 380	7 990 015	73 101 365	96 303 496	4 374 468	17
14 677 091	5 473 634	96 918 846	10 450 321	86 468 524	117 069 524	5 264 329	18
19 133 082	6 558 681	106 567 653	11 822 837	94 744 814	132 259 418	5 799 540	19
20 162 889	6 493 469	108 037 366	12 089 725	95 947 640	134 693 726	5 233 288	20
1 342 065	477 894	8 308 089	836 410	7 471 679	10 128 047	345 316	21
2 173 520	523 682	8 922 205	898 610	8 023 595	11 619 408	363 223	22
1 854 956	609 122	9 454 339	1 066 059	8 388 280	11 918 416	382 562	23
1 133 563	566 354	8 529 271	905 345	7 623 926	10 229 189	407 355	24
1 296 016	568 883	9 080 557	1 062 144	8 018 413	10 945 456	449 834	25
1 950 739	579 164	9 041 579	944 991	8 096 588	11 571 482	459 238	26
1 050 288	618 217	9 243 169	1 025 542	8 217 626	10 911 673	467 297	27
1 616 057	490 387	8 552 585	851 836	7 700 749	10 659 029	440 381	28
1 476 455	492 351	9 166 751	892 032	8 274 719	11 135 557	455 328	29
1 475 138	582 484	10 057 327	1 156 414	8 900 913	12 114 950	516 940	30
1 642 840	520 749	9 997 432	1 509 144	8 488 288	12 161 022	508 556	31
3 151 252	464 182	7 684 062	941 198	6 742 864	11 299 497	437 258	32
1 383 031	577 425	9 049 339	1 078 397	7 970 942	11 009 795	474 766	33
1 741 970	530 038	8 236 949	847 217	7 389 732	10 508 957	518 312	34
1 265 048	570 783	8 958 094	1 107 661	7 850 433	10 793 924	519 085	35
1 355 035	632 410	9 286 921	1 138 011	8 148 911	11 274 366	483 087	36
1 362 178	533 107	8 611 636	1 116 046	7 495 590	10 506 921	549 878	37
2 070 572	549 180	8 604 236	969 791	7 634 444	11 223 988	617 881	38
1 976 509	510 959	9 657 821	1 200 957	8 456 865	12 145 290	648 616	39
1 878 769	492 797	7 896 010	797 192	7 098 818	10 267 577	642 182	40
1 405 830	515 528	8 661 201	802 708	7 858 492	10 582 559	777 560	41
1 602 112	521 954	9 376 952	860 045	8 516 907	11 501 018	1 011 299	42
1 355 984	526 634	8 816 551	840 112	7 976 438	10 699 169	933 227	43
-15,4	0,9	-6,0	-2,3	-6,3	-7,0	-7,7	45
-17,5	1,1	-11,8	-44,3	-6,0	-12,0	83,5	46

## 2b. Einfuhr Bayerns nach Warengruppen

Warengruppe	Einfuhr im Berichts- monat	Zu- bzw. Abnahme (-) gegenüber		Einfuhr seit Jahres- beginn	Zu- bzw. Abnahme (-) gegenüber Vorjahr
		Vor- monat	Vor- jahres- monat		
	1 000 Euro	%		1 000 Euro	%
<b>Einfuhr insgesamt .....</b>	<b>12 249 733</b>	<b>- 7,1</b>	<b>- 8,0</b>	<b>134 995 972</b>	<b>- 0,1</b>
Ernährungswirtschaft .....	617 336	- 7,9	- 4,8	7 306 515	4,4
Lebende Tiere <sup>1)</sup> .....	6 590	10,2	4,0	58 470	3,0
Nahrungsmittel tierischen Ursprungs .....	213 282	- 2,3	0,6	2 371 551	5,9
Nahrungsmittel pflanz- lichen Ursprungs <sup>2)</sup> .....	325 328	- 13,8	- 5,9	4 140 425	5,8
Genussmittel .....	72 136	4,9	- 14,2	736 069	- 6,5
Gewerbliche Wirtschaft .....	10 699 169	- 7,0	- 12,0	120 513 563	- 2,3
Rohstoffe .....	1 355 984	- 15,4	- 17,5	17 397 038	2,3
Halbwaren .....	526 634	0,9	1,1	5 960 815	- 1,1
Fertigwaren .....	8 816 551	- 6,0	- 11,8	97 155 710	- 3,2
Vorerzeugnisse .....	840 112	- 2,3	- 44,3	10 758 138	- 3,5
Enderzeugnisse .....	7 976 438	- 6,3	- 6,0	86 397 572	- 3,1
Rückwaren, Ersatz- lieferungen, andere nicht aufgliederbare Warenverkehre .....	933 227	- 7,7	83,5	7 175 894	49,6

<sup>1)</sup> Einschl. lebende Tiere zu anderen als Ernährungszwecken. - <sup>2)</sup> Einschl. lebende Pflanzen und Erzeugnisse der Ziergärtnerei.



### 3b. Einfuhr Bayerns nach Warengruppen und Warenuntergruppen

Nr. der Systematik	Warengruppe Warenuntergruppe	Einfuhr					
		im November 2013			Januar bis November 2013		
		dt=100 KG	1 000 EUR	% <sup>1)</sup>	dt=100 KG	1 000 EUR	% <sup>2)</sup>
<b>1-4</b>	<b>Ernährungswirtschaft</b>						
<b>1</b>	<b>Lebende Tiere</b>						
101	Pferde .....	93	100	105,4	1 263	1 356	15,5
102	Rinder .....	13 760	3 794	-2,4	100 292	29 492	7,8
103	Schweine .....	208	79	-54,2	8 821	1 962	15,5
105	Schafe .....	-	-	x	0	0	-86,1
107	Hausgeflügel .....	17 539	1 988	15,5	174 263	19 361	-8,4
109	lebende Tiere, a.n.g. ....	42	629	23,1	477	6 299	15,8
	<b>Zusammen</b>	<b>31 641</b>	<b>6 590</b>	<b>4,0</b>	<b>285 116</b>	<b>58 470</b>	<b>3,0</b>
<b>2</b>	<b>Nahrungsmittel tierischen Ursprungs</b>						
201	Milch und Milcherzeugnisse, ausgenommen Butter und Käse .....	746 506	44 242	10,6	10 817 843	569 849	16,7
202	Butter und andere Fettstoffe aus der Milch, einschl. Milchstreichfette .....	13 703	5 423	8,5	155 095	54 840	7,1
203	Käse .....	145 046	76 422	2,1	1 593 018	798 929	10,0
204	Fleisch und Fleischwaren .....	134 219	55 902	-10,7	1 677 072	671 946	-2,1
206	Fische und Krebstiere, Weichtiere und andere wirbellose Wassertiere .....	25 227	15 365	15,6	265 232	147 011	0,5
208	tierische Öle und Fette .....	11 031	777	-43,3	56 126	5 766	-35,3
209	Eier, Eiweiß und Eigelb .....	21 655	3 705	-55,0	295 764	51 723	-11,3
211	Fischmehl, Fleischmehl und ähnliche Erzeugnisse .....	4 975	581	100,2	75 984	6 413	17,4
219	Nahrungsmittel tierischen Ursprungs a.n.g. ....	37 378	10 866	72,5	245 674	65 074	-4,8
	<b>Zusammen</b>	<b>1 139 740</b>	<b>213 282</b>	<b>0,6</b>	<b>15 181 807</b>	<b>2 371 551</b>	<b>5,9</b>
<b>3</b>	<b>Nahrungsmittel pflanzlichen Ursprungs</b>						
301	Weizen .....	360 551	7 512	-29,7	4 256 081	102 230	39,1
302	Roggen .....	69 813	1 069	.	323 915	5 446	-27,7
303	Gerste .....	108 522	2 265	56,0	880 937	19 889	-14,1
304	Hafer .....	1 487	59	-64,1	67 734	2 371	-6,7
305	Mais .....	337 821	8 080	63,3	800 012	41 161	-17,2
308	Sorghum, Hirse und sonstiges Getreide, ausgenommen Reis .....	16 352	882	71,8	121 170	7 513	53,2
309	Reis und Reiserzeugnisse .....	28 418	2 415	11,7	377 597	30 368	15,0
310	Getreideerzeugnisse, ausgenommen Reiserzeugnisse .....	59 826	2 689	-34,6	809 436	39 576	11,8
315	Backwaren und andere Zubereitungen aus Getreide .....	145 847	28 923	-8,8	1 805 016	363 746	18,6
316	Malz .....	17 289	729	-33,3	349 345	14 637	26,0
320	Saat- und Pflanzgut, ausgenommen Ölsaaten und sonstigen Samen etc. ....	2 193	522	-34,5	39 299	10 310	17,9
325	Hülsenfrüchte .....	4 836	396	-14,2	53 934	5 131	16,3
335	Grün- und Raufutter .....	9 152	251	45,1	92 650	2 612	-14,5
340	Kartoffeln und Kartoffelerzeugnisse .....	74 711	5 598	4,9	1 181 255	88 339	57,2
345	Gemüse und sonstige Küchengewächse, frisch .....	226 746	28 050	-15,7	4 010 755	535 182	6,1
350	Frischobst, ausgenommen Südfrüchte .....	262 597	28 351	3,7	4 770 818	545 575	4,2
355	Südfrüchte .....	177 640	17 605	16,6	1 972 494	188 753	26,5
360	Schalen- und Trockenfrüchte .....	44 822	18 842	30,1	335 903	138 356	18,1
370	Gemüsezubereitungen und Gemüsekonserven .....	160 040	20 047	-8,9	2 143 767	246 194	9,2
372	Obstzubereitungen und Obstkonserven .....	73 617	10 527	-7,5	1 049 783	145 106	1,8
375	Obst- und Gemüsesäfte .....	76 403	6 848	-24,0	977 712	99 125	14,2
377	Kakao und Kakaoerzeugnisse .....	35 775	13 876	-5,6	413 966	146 622	-4,2
379	Gewürze .....	14 135	4 518	-8,9	125 460	46 575	-4,2
381	Zuckerrüben, Zucker und Zuckererzeugnisse .....	163 888	12 730	-21,2	1 864 351	155 139	-3,1
383	Ölfrüchte .....	204 798	9 593	-3,8	2 039 491	106 263	33,8
385	pflanzliche Öle und Fette .....	55 617	8 363	-24,1	922 841	127 120	7,4
389	Ölkuchen .....	269 382	9 496	1,4	2 330 398	80 105	3,3
393	Kleie, Abfallerzeugnisse zur Viehfütterung und sonstige Futtermittel .....	283 798	13 026	27,7	3 111 189	136 098	10,3
395	Nahrungsmittel pflanzlichen Ursprungs, a.n.g. ....	336 169	43 732	-14,7	4 457 988	491 694	-10,8
396	lebende Pflanzen und Erzeugnisse der Ziergärtnerei .....	107 044	18 332	-15,9	776 644	219 187	-7,8
	<b>Zusammen</b>	<b>3 729 289</b>	<b>325 328</b>	<b>-5,9</b>	<b>42 461 939</b>	<b>4 140 425</b>	<b>5,8</b>

<sup>1)</sup> Veränderungsrate der Einfuhr in Euro zum Vorjahresmonat. - <sup>2)</sup> Veränderungsrate der Einfuhr in Euro zum Vorjahreszeitraum.

## Noch: 3b. Einfuhr Bayerns nach Warengruppen und Warenuntergruppen

Nr. der Systematik	Warengruppe Warenuntergruppe	Einfuhr					
		im November 2013			Januar bis November 2013		
		dt=100 KG	1 000 EUR	% <sup>1)</sup>	dt=100 KG	1 000 EUR	% <sup>2)</sup>
<b>4</b>	<b>Genussmittel</b>						
401	Hopfen .....	7 770	4 176	8,8	45 412	33 958	-22,2
402	Kaffee .....	8 236	5 793	6,6	105 114	53 898	-14,5
403	Tee und Mate .....	20 175	3 343	45,8	160 099	26 027	2,0
411	Rohtabak und Tabakerzeugnisse .....	9 698	7 738	-18,7	123 158	88 260	-8,6
421	Bier .....	50 523	2 592	3,7	453 626	22 476	-24,5
423	Branntwein .....	95 781	21 066	-17,0	978 811	208 060	-7,6
425	Wein .....	156 193	27 427	-21,8	1 817 114	303 388	0,1
	<b>Zusammen</b>	<b>348 377</b>	<b>72 136</b>	<b>-14,2</b>	<b>3 683 335</b>	<b>736 069</b>	<b>-6,5</b>
<b>1-4</b>	<b>Ernährungswirtschaft zusammen</b>	<b>5 249 047</b>	<b>617 336</b>	<b>-4,8</b>	<b>61 612 196</b>	<b>7 306 515</b>	<b>4,4</b>
<b>5-8</b>	<b>Gewerbliche Wirtschaft</b>						
<b>5</b>	<b>Rohstoffe</b>						
502	Chemiefasern, einschließlich Abfälle, Seidenraupenkokons und Abfallseide .....	95 928	15 690	10,2	1 008 196	170 063	11,2
503	Wolle und andere Tierhaare, roh oder bearbeitet, Reißwolle .....	2 175	792	-76,4	46 308	32 658	-11,8
504	Baumwolle, roh oder bearbeitet, Reißbaumwolle, Abfälle .....	4 200	530	-53,4	68 389	8 877	-2,8
505	Flachs, Hanf, Jute, Hartfasern und sonstige pflanzliche Spinnstoffe .....	3 459	229	17,4	22 044	1 363	-28,7
506	Abfälle und Gespinnstwaren, Lumpen und dergleichen .....	3 262	272	-17,6	35 085	1 541	-51,6
507	Felle zu Pelzwerk, roh .....	7	1	42,0	99	1 618	-30,0
508	Felle und Häute, roh, a.n.g. ....	25 848	5 522	20,0	402 701	77 500	38,8
511	Rundholz .....	774 757	9 401	13,5	11 008 543	132 964	14,1
513	Rohkautschuk .....	73 207	5 554	8,1	813 714	66 941	-7,8
516	Steinkohle und Steinkohlenbriketts .....	1 398 762	11 902	-16,9	12 504 807	104 750	-30,2
517	Braunkohle und Braunkohlenbriketts .....	27 863	178	-0,6	316 268	2 026	59,2
518	Erdöl und Erdgas .....	25 539 905	1 266 516	-18,1	324 778 043	16 328 683	2,5
519	Eisenerze .....	1 269	16	.	24 291	366	57,1
520	Eisen- und manganhaltige Abbrände und Schlacken .....	26 403	49	-78,7	2 394 776	3 223	-21,8
522	Kupfererze .....	-	-	x	1	0	-96,7
523	Bleierze .....	-	-	x	0	0	100,0
524	Zinkerze .....	-	-	x	-	-	x
526	Nickelerze .....	-	-	x	579	76	100,0
528	Erze und Metallaschen, a.n.g. ....	26 460	2 258	-22,7	385 687	32 510	12,1
529	Bauxit und Kryolith .....	-	-	x	8 675	255	.
530	Speisesalz und Industriesalz .....	29 260	567	-8,2	322 616	5 928	-12,2
532	Steine und Erden, a.n.g. ....	1 379 617	11 878	0,7	19 181 255	140 352	-7,9
534	Rohstoffe für chemische Erzeugnisse, a.n.g. ....	98 203	9 351	13,6	886 968	89 107	-0,2
537	Edelsteine, Schmucksteine und Perlen, roh .....	4	198	-30,4	791	2 004	-45,6
590	Rohstoffe, auch Abfälle a.n.g. ....	973 638	15 081	-27,6	12 060 773	194 235	-3,2
	<b>Zusammen</b>	<b>30 484 225</b>	<b>1 355 984</b>	<b>-17,5</b>	<b>386 270 608</b>	<b>17 397 038</b>	<b>2,3</b>
<b>6</b>	<b>Halbwaren</b>						
602	Rohseide und Seidengarne, künstliche und synthetische Fäden, auch gezwirnt .....	30 175	11 199	16,6	355 684	134 650	3,2
603	Garne aus Chemiefasern .....	9 860	5 005	1,4	120 115	63 190	13,2
604	Garne aus Wolle oder anderen Tierhaaren .....	4 618	6 390	-29,3	59 916	91 073	-22,0
605	Garne aus Baumwolle .....	5 804	2 454	43,5	66 135	30 396	11,1
606	Garne aus Flachs, Hanf, Jute, Hartfasern und dergleichen .....	419	121	146,1	2 726	742	16,5
607	Schnittholz .....	363 393	19 669	-5,8	4 141 709	222 553	-7,7
608	Halbstoffe aus zellulosehaltigen Faserstoffen .....	282 184	16 036	-26,9	3 789 545	211 077	2,9
609	Kautschuk, bearbeitet .....	37 525	8 925	-27,3	467 881	113 377	-5,8
611	Zement .....	71 077	915	28,4	771 510	8 648	18,3

<sup>1)</sup> Veränderungsrate der Einfuhr in Euro zum Vorjahresmonat. - <sup>2)</sup> Veränderungsrate der Einfuhr in Euro zum Vorjahreszeitraum.

## Noch: 3b. Einfuhr Bayerns nach Warengruppen und Warenuntergruppen

Nr. der Systematik	Warengruppe Warenuntergruppe	Einfuhr					
		im November 2013			Januar bis November 2013		
		dt=100 KG	1 000 EUR	% <sup>1)</sup>	dt=100 KG	1 000 EUR	% <sup>2)</sup>
<b>6</b>	<b>noch Halbwaren</b>						
612	mineralische Baustoffe, a.n.g. ....	579 926	17 673	-30,9	6 052 044	204 891	-20,7
641	Roheisen .....	49 734	1 733	94,0	605 521	21 713	41,6
642	Abfälle und Schrott, aus Eisen oder Stahl .....	174 275	5 308	42,0	2 777 462	92 396	-13,8
643	Ferrolegerungen .....	11 298	1 889	-2,3	183 130	30 144	-4,8
644	Eisen oder Stahl in Rohformen, Halbzeug aus Eisen oder Stahl .....	61 827	4 218	-16,2	662 760	53 567	-8,3
645	Aluminium und Aluminiumlegierungen einschl. Abfälle und Schrott .....	164 222	25 928	-16,8	2 550 692	406 706	-8,9
646	Kupfer und Kupferlegierungen, einschl. Abfälle und Schrott .....	222 353	108 332	51,2	1 959 957	971 900	-0,1
647	Nickel und Nickellegierungen einschl. Abfälle und Schrott .....	1 565	1 725	258,2	17 420	17 815	-26,2
648	Blei und Bleilegerungen, einschl. Abfälle und Schrott .....	5 824	922	-23,7	76 938	13 417	2,3
649	Zinn und Zinnlegierungen, einschl. Abfälle und Schrott .....	4 059	7 246	64,8	48 187	82 824	14,8
650	Zink und Zinklegierungen einschl. Abfälle und Schrott .....	59 090	8 958	19,4	556 381	88 462	6,2
656	radioaktive Elemente und radioaktive Isotope .....	1	587	.	255	24 018	-60,2
659	unedle Metalle, a.n.g. ....	6 171	4 971	-33,3	130 300	85 926	-26,5
661	Fettsäuren, Paraffin, Vaseline und Wachse .....	57 734	6 240	-16,3	736 774	81 317	-11,0
665	Koks und Schmelzkoks, aus Stein- oder Braunkohle .....	96 236	2 007	51,0	699 880	15 163	-28,3
667	Rückstände der Erdöl- und Steinkohlenteerdestillation .....	41 115	2 376	-13,4	702 552	31 136	-40,0
669	Mineralölerzeugnisse .....	1 508 297	107 196	6,2	16 370 339	1 192 911	5,9
671	Teer und Teerdestillationserzeugnisse .....	100 601	7 091	-19,2	1 155 964	93 993	6,0
673	Düngemittel .....	662 990	15 333	-28,2	6 728 864	183 216	-28,2
679	chemische Halbwaren, a.n.g. ....	358 908	17 032	-23,7	4 447 256	253 693	2,4
683	Gold für gewerbliche Zwecke .....	626	7 204	75,8	9 595	60 457	-9,7
690	Halbwaren, a.n.g. ....	41 884	101 950	-6,8	597 496	1 079 446	17,9
	<b>Zusammen</b>	<b>5 013 793</b>	<b>526 634</b>	<b>1,1</b>	<b>56 844 989</b>	<b>5 960 815</b>	<b>-1,1</b>
<b>7</b>	<b>Fertigwaren - Vorerzeugnisse</b>						
	Gewebe, Gewirke und Gestricke						
701	aus Seide, künstlichen oder synthetischen Fäden .....	10 417	9 439	-18,4	118 658	109 227	-1,5
702	aus Chemiefasern .....	14 856	17 427	8,4	171 900	193 824	1,2
703	aus Wolle oder anderen Tierhaaren	969	3 997	1,2	12 999	43 887	-12,2
704	aus Baumwolle .....	9 488	14 331	-8,8	94 696	123 376	-1,2
705	aus Flachs, Hanf, Jute, Hartfasern und dergleichen .....	1 431	1 977	-23,1	15 941	17 951	-22,1
706	Leder .....	5 619	11 212	-8,7	76 132	142 862	13,1
707	Pelzfelle, gegerbt oder zugerichtet .....	97	452	-15,2	707	5 848	-23,7
708	Papier und Pappe .....	1 055 799	76 937	-11,5	13 145 045	944 064	0,8
709	Sperrholz, Span- und Faserplatten, Furnierblätter und dergleichen .....	446 414	29 327	1,6	5 493 360	341 736	-0,1
711	Glas .....	149 814	20 835	-14,6	1 765 621	236 153	-16,6
732	Kunststoffe .....	881 016	146 782	-3,4	10 169 245	1 710 049	0,5
734	Farben, Lacke und Kitte .....	109 108	44 043	5,6	1 234 236	556 174	-1,0
736	Dextrine, Gelatine und Leime .....	29 726	5 087	-28,7	392 351	67 417	-13,8
738	Sprennstoffe, Schießbedarf und Zündwaren .....	5 918	6 035	3,3	76 642	76 075	-13,2
740	pharmazeutische Grundstoffe .....	25 859	41 170	-89,1	267 663	1 493 560	40,0
749	chemische Vorerzeugnisse, a.n.g. ....	876 066	138 580	-69,1	8 556 795	1 723 069	-14,7
751	Rohre aus Eisen oder Stahl .....	267 154	30 831	8,9	2 541 686	324 619	-10,4
753	Stäbe und Profile aus Eisen oder Stahl .....	366 922	27 344	-23,7	4 920 752	355 791	-22,7
755	Blech aus Eisen oder Stahl .....	1 081 033	81 043	-21,1	14 394 948	1 090 180	-12,5
757	Draht aus Eisen oder Stahl .....	130 902	12 001	14,2	1 213 851	119 492	-8,0
759	Eisenbahnoberbaumaterial .....	10 893	1 143	35,2	349 002	24 913	-5,7
771	Halbzeuge aus Kupfer und Kupferlegierungen .....	53 708	34 252	14,8	479 536	325 758	-9,3
772	Halbzeuge aus Aluminium .....	137 851	45 914	-14,2	1 673 586	569 682	-16,4

<sup>1)</sup> Veränderungsrate der Einfuhr in Euro zum Vorjahresmonat. - <sup>2)</sup> Veränderungsrate der Einfuhr in Euro zum Vorjahreszeitraum.

## Noch: 3b. Einfuhr Bayerns nach Warengruppen und Warenuntergruppen

Nr. der Systematik	Warengruppe Warenuntergruppe	Einfuhr					
		im November 2013			Januar bis November 2013		
		dt=100 KG	1 000 EUR	% <sup>1)</sup>	dt=100 KG	1 000 EUR	% <sup>2)</sup>
<b>7</b>	<b>noch Fertigwaren - Vorerzeugnisse</b>						
779	Halbzeuge aus unedlen Metallen, a.n.g. ....	10 930	4 859	-15,3	137 906	59 090	-7,3
781	Halbzeuge aus Edelmetallen .....	22	31 483	.	309	73 245	-11,6
790	Vorerzeugnisse, a.n.g. ....	4 931	3 613	109,3	34 756	30 097	26,9
	<b>Zusammen</b>	<b>5 686 943</b>	<b>840 112</b>	<b>-44,3</b>	<b>67 338 322</b>	<b>10 758 138</b>	<b>-3,5</b>
<b>8</b>	<b>Fertigwaren - Enderzeugnisse</b>						
	Bekleidung aus Gewirken oder Gestrickten aus						
801	Seide oder Chemiefasern .....	29 445	75 641	3,4	327 670	901 300	6,0
802	Wolle oder anderen Tierhaaren .....	1 728	10 026	3,0	19 626	130 920	-4,6
803	Baumwolle .....	30 354	60 669	-1,3	374 670	755 916	-4,4
804	Bekleidung aus Seide oder Chemiefasern, ausgenommen aus Gewirken oder Gestrickten .....	18 389	59 643	-2,1	257 872	834 925	2,7
805	Bekleidung aus Wolle und anderen Tierhaaren, ausgenommen aus Gewirken oder Gestrickten .....	2 353	11 128	-8,5	31 009	169 028	-4,9
806	Bekleidung aus Baumwolle ausgenommen aus Gewirken oder Gestrickten .....	20 497	50 176	-10,9	309 694	845 512	-5,3
807	Bekleidung aus Flachs, Hanf und dergleichen .....	2 669	14 328	34,3	38 884	201 137	-7,0
<b>801-807</b>	<b>Bekleidung zusammen</b>	<b>105 434</b>	<b>281 610</b>	<b>-1,0</b>	<b>1 359 424</b>	<b>3 838 737</b>	<b>-1,0</b>
808	Kopfbedeckungen .....	2 321	6 788	-0,3	29 230	80 140	3,6
809	Textilerzeugnisse, a.n.g. ....	80 519	59 030	5,8	1 027 477	720 049	3,0
810	Pelzwaren .....	189	1 215	42,0	1 308	14 178	-7,2
811	Schuhe .....	41 702	86 160	-15,9	597 005	1 267 858	-2,2
812	Lederwaren und Lederbekleidung (ausg. Schuhe) .....	28 872	55 097	1,5	354 906	653 470	5,7
813	Papierwaren .....	247 853	48 731	1,2	2 854 540	563 706	-0,6
814	Druckerzeugnisse .....	50 449	33 587	4,3	635 756	299 375	-6,3
815	Holzwaren (ohne Möbel) .....	383 202	36 645	-22,9	5 319 011	468 916	-6,2
816	Kautschukwaren .....	132 733	89 138	13,8	1 511 062	1 010 766	3,6
817	Waren aus Stein .....	63 379	6 364	-25,2	1 291 860	83 374	-13,4
818	keramische Erzeugnisse, ohne Baukeramik	70 982	18 448	0,2	766 414	203 755	-1,6
819	Glaswaren .....	101 988	32 804	15,0	1 333 206	334 951	9,0
820	Werkzeuge, Schneidwaren und Essbestecke aus unedlen Metallen .....	16 337	37 736	-13,5	199 554	417 307	-9,3
823	Waren aus Kupfer und Kupferlegierungen .....	5 604	8 395	24,5	56 442	84 945	7,7
829	Eisen-, Blech und Metallwaren, a.n.g. ....	797 020	268 560	1,6	8 567 781	2 973 045	-1,2
831	Waren aus Wachs oder Fetten .....	25 250	7 339	11,1	221 669	58 190	17,2
832	Waren aus Kunststoffen .....	392 300	173 526	3,5	4 863 968	2 078 991	0,5
833	fotochemische Erzeugnisse .....	5 925	5 205	-18,0	62 176	60 882	-11,9
834	pharmazeutische Erzeugnisse .....	21 982	282 377	-52,8	302 139	3 591 587	-10,8
835	Duftstoffe und Körperpflegemittel .....	38 086	30 786	-4,1	465 793	375 839	27,5
839	chemische Enderzeugnisse, a.n.g. ....	227 904	109 396	-0,3	3 086 189	1 540 065	19,7
841	Kraftmaschinen (ohne Motoren für Ackerschlepper, Luft- und Straßenfahrzeuge) .....	11 473	16 195	-17,5	147 330	206 116	-26,6
842	Pumpen und Kompressoren .....	53 001	75 271	0,9	675 852	903 483	0,7
843	Armaturen .....	12 612	30 481	6,7	145 272	340 155	-0,5
844	Lager, Getriebe, Zahnräder und Antriebselemente .....	246 923	215 968	11,8	2 597 526	2 318 395	5,0
845	Hebezeuge und Fördermittel .....	125 150	60 053	-4,4	1 439 898	709 454	-11,2
846	landwirtschaftl. Maschinen (einschl. Ackerschlepper) .....	34 577	21 606	-38,4	696 559	443 994	-5,5
847	Maschinen für das Textil-, Bekleidungs- und Ledergewerbe .....	8 507	10 016	92,2	83 627	93 649	12,6
848	Maschinen für das Ernährungsgewerbe und die Tabakverarbeitung .....	3 257	5 564	-40,3	76 209	87 237	-1,9
849	Bergwerks-, Bau- und Baustoffmaschinen .....	78 126	34 435	-16,8	1 228 597	598 622	-18,5
850	Guss- und Walzwerkstechnik .....	295	576	-44,3	15 309	13 366	29,0
851	Maschinen für die Be- und Verarbeitung von Kautschuk oder Kunststoffen .....	17 084	13 094	-27,7	231 737	203 047	-18,9
852	Werkzeugmaschinen .....	54 830	61 379	-7,2	736 773	704 369	-8,3

<sup>1)</sup> Veränderungsrate der Einfuhr in Euro zum Vorjahresmonat. - <sup>2)</sup> Veränderungsrate der Einfuhr in Euro zum Vorjahreszeitraum.

### Noch: 3b. Einfuhr Bayerns nach Warengruppen und Warenuntergruppen

Nr. der Systematik	Warengruppe Warenuntergruppe	Einfuhr					
		im November 2013			Januar bis November 2013		
		dt=100 KG	1 000 EUR	% <sup>1)</sup>	dt=100 KG	1 000 EUR	% <sup>2)</sup>
<b>8</b>	<b>noch Fertigwaren - Enderzeugnisse</b>						
853	Büromaschinen und automatische Datenverarbeitungsmaschinen .....	76 861	486 050	-20,8	705 442	4 547 725	-17,7
854	Maschinen für das Papier- und Druckgewerbe .....	7 629	6 906	-16,5	99 995	134 797	7,0
859	Maschinen, a.n.g. ....	147 244	220 419	5,2	1 520 482	2 278 029	0,1
<b>841-859</b>	<b>Maschinen zusammen</b>	<b>877 569</b>	<b>1 258 015</b>	<b>-9,3</b>	<b>10 400 609</b>	<b>13 582 439</b>	<b>-8,6</b>
860	Sportgeräte .....	19 796	22 090	-9,1	272 767	294 761	-5,0
861	Geräte zur Elektrizitätserzeugung und -verteilung .....	435 659	690 947	5,2	4 778 753	7 354 593	2,6
862	elektrische Lampen und Leuchten .....	34 919	62 349	6,2	386 485	690 680	7,5
863	nachrichtentechnische Geräte und Einrichtungen .....	10 220	174 534	-37,9	107 108	1 778 327	-19,4
864	Rundfunk- und Fernsehgeräte, phono- und videotechnische Geräte .....	66 276	219 080	3,0	560 968	2 035 097	-3,4
865	elektronische Bauelemente .....	61 905	576 054	2,6	1 169 263	6 930 780	-7,4
869	elektrotechnische Erzeugnisse, a.n.g. ....	217 792	251 781	15,4	2 298 270	2 503 436	3,7
871	medizinische Geräte und orthopädische Vorrichtungen .....	17 160	120 386	-23,3	210 969	1 419 236	-10,7
872	mess-, steuerungs- und regelungstechnische Erzeugnisse .....	18 604	177 684	6,9	204 231	1 837 796	-1,6
873	optische und fotografische Geräte .....	7 761	82 739	-7,0	84 905	978 270	-2,5
874	Uhren .....	2 777	48 831	33,5	31 693	458 210	8,5
875	Möbel .....	365 434	201 386	10,6	4 076 571	2 048 951	8,2
876	Musikinstrumente .....	7 086	9 658	-27,9	58 310	92 556	-27,2
877	Spielwaren .....	72 401	140 069	-50,2	614 558	1 197 143	-20,2
878	Schmuckwaren, Gold- und Silberschmiedewaren .....	293	17 764	-10,6	2 899	194 421	5,2
881	Schienenfahrzeuge .....	15 535	8 357	-85,0	281 045	421 541	69,2
882	Wasserfahrzeuge .....	27 572	17 135	-54,1	38 740	32 343	-81,1
883	Luftfahrzeuge .....	2 801	118 799	-14,8	45 435	1 522 836	-2,7
884	Fahrgestelle, Karosserien, Motoren, Teile und Zubehör für Kraftfahrzeuge und dergleichen .....	1 145 063	1 029 793	8,8	11 552 861	10 632 730	4,9
885	Personenkraftwagen und Wohnmobile .....	525 174	645 361	1,9	5 001 984	6 055 042	-12,8
886	Busse .....	26 778	33 643	37,9	132 967	132 170	-9,4
887	Lastkraftwagen und Spezialfahrzeuge .....	97 319	82 451	274,0	809 956	604 808	18,5
888	Fahrräder .....	9 286	18 729	-43,3	167 830	326 045	-9,2
889	Fahrzeuge, a.n.g. ....	113 585	41 481	8,8	1 062 174	560 065	5,4
891	vollständige Fabrikationsanlagen .....	0	160	202,6	3 006	2 783	63,8
896	Enderzeugnisse, a.n.g. ....	60 740	248 224	16,9	696 247	1 990 386	4,2
	<b>Zusammen</b>	<b>7 079 535</b>	<b>7 976 438</b>	<b>-6,0</b>	<b>79 957 513</b>	<b>86 397 572</b>	<b>-3,1</b>
<b>7-8</b>	<b>Fertigwaren zusammen</b>	<b>12 766 479</b>	<b>8 816 551</b>	<b>-11,8</b>	<b>147 295 835</b>	<b>97 155 710</b>	<b>-3,2</b>
<b>5-8</b>	<b>Gewerbliche Wirtschaft zusammen</b>	<b>48 264 497</b>	<b>10 699 169</b>	<b>-12,0</b>	<b>590 411 432</b>	<b>120 513 563</b>	<b>-2,3</b>
901	Rückwaren .....	48 930	100 651	-12,2	501 188	1 097 820	-1,1
903	Ersatzlieferungen .....	232	403	21,8	3 906	4 075	18,3
904	andere nicht aufgliederbare Warenverkehre .....	5 498 665	832 174	111,4	40 876 442	6 073 999	64,9
	<b>Insgesamt</b>	<b>59 061 372</b>	<b>12 249 733</b>	<b>-8,0</b>	<b>693 405 165</b>	<b>134 995 972</b>	<b>-0,1</b>

<sup>1)</sup> Veränderungsrate der Einfuhr in Euro zum Vorjahresmonat. - <sup>2)</sup> Veränderungsrate der Einfuhr in Euro zum Vorjahreszeitraum.

#### 4b. Einfuhr Bayerns nach Erdteilen, Bestimmungsländern und Ländergruppen

Nr. des Landes	Erdteil Ursprungsland Ländergruppe	Einfuhr					
		im November 2013			Januar bis November 2013		
		dt=100 KG	1 000 EUR	% <sup>1)</sup>	dt=100 KG	1 000 EUR	% <sup>2)</sup>
<b>EUROPA</b>							
001	Frankreich .....	1 987 300	506 209	-2,7	22 873 211	5 626 506	-3,9
003	Niederlande .....	2 702 524	624 706	-1,5	29 125 324	6 796 191	3,4
005	Italien .....	3 187 505	815 359	0,0	36 568 948	9 455 398	-0,4
006	Vereinigtes Königreich .....	1 249 252	410 279	5,4	15 791 582	4 768 348	17,0
007	Irland .....	127 296	100 329	-77,6	1 012 331	1 825 060	-7,2
008	Dänemark .....	265 275	70 482	-10,4	2 135 629	648 856	-4,9
009	Griechenland .....	108 675	21 561	1,7	1 317 651	274 467	-0,9
010	Portugal .....	161 229	70 127	21,1	1 598 917	687 999	13,2
011	Spanien .....	781 691	301 034	-1,9	8 130 086	3 303 856	-3,5
017	Belgien .....	1 586 636	306 418	-25,7	16 737 042	3 609 778	-2,8
018	Luxemburg .....	102 869	21 210	33,0	881 317	208 959	-1,9
024	Island .....	7 371	1 416	16,0	96 959	18 199	95,4
028	Norwegen .....	276 158	21 001	8,9	4 965 042	341 991	15,6
030	Schweden .....	418 839	109 926	18,6	5 342 416	1 453 412	24,5
032	Finnland .....	215 031	38 123	9,1	2 442 091	411 992	-6,1
037	Liechtenstein .....	5 447	7 575	-14,3	65 911	77 653	0,3
038	Österreich .....	6 639 525	1 314 842	6,4	79 129 365	13 781 526	2,7
039	Schweiz .....	628 589	342 299	7,8	6 963 660	3 359 830	-1,7
041	Färöer .....	-	-	x	11	7	116,9
043	Andorra .....	1	1	-81,4	276	389	.
044	Gibraltar .....	0	0	-3,8	1 047	466	.
045	Vatikanstadt .....	0	90	119,1	1	427	-82,8
046	Malta .....	16 103	10 328	-5,7	140 815	123 644	6,6
047	San Marino .....	52	62	-73,7	669	727	-22,8
052	Türkei .....	370 676	228 372	20,7	3 769 878	2 296 695	1,9
053	Estland .....	11 542	3 237	12,1	221 390	39 210	-6,2
054	Lettland .....	40 648	7 082	-35,8	910 302	98 713	-1,5
055	Litauen .....	40 874	9 033	-11,9	507 003	126 980	2,6
060	Polen .....	1 578 115	446 667	14,9	17 938 765	4 424 610	9,8
061	Tschechische Republik .....	4 153 884	934 707	9,4	46 841 673	8 927 735	4,7
063	Slowakei .....	568 497	233 140	-0,3	6 125 211	2 634 683	-2,9
064	Ungarn .....	1 285 644	572 989	23,5	12 256 205	5 302 442	5,9
066	Rumänien .....	316 263	190 713	16,5	3 336 443	1 919 868	4,2
068	Bulgarien .....	164 469	36 107	2,0	1 320 385	363 498	5,2
070	Albanien .....	3 993	1 353	12,2	31 015	13 713	15,9
072	Ukraine .....	97 817	19 550	50,6	1 043 601	177 450	12,9
073	Weißrussland (Belarus) .....	44 375	2 387	-38,3	388 900	36 140	28,9
074	Republik Moldau .....	805	435	-32,3	5 520	6 691	26,2
075	Russische Föderation .....	14 388 610	579 258	-6,9	164 596 428	6 501 557	-12,9
091	Slowenien .....	486 184	91 640	29,7	3 876 673	880 230	-3,9
092	Kroatien .....	68 175	18 325	-18,5	646 810	249 177	5,1
093	Bosnien und Herzegowina .....	72 837	12 122	9,8	848 255	148 085	13,7
095	Kosovo .....	843	109	16,3	5 786	1 959	23,7
096	ehemalige jugoslaw. Republik Mazedonien .....	15 253	68 136	21,0	203 509	707 781	26,4
097	Montenegro .....	66	88	-59,0	3 071	1 352	-44,7
098	Serbien .....	93 723	36 391	8,1	872 642	368 265	9,1
600	Zypern .....	3 446	1 850	209,7	30 614	12 637	-4,6
959	Nicht ermittelte Länder (innergem. Warenverkehr) .....	-	-	x	-	-	x
	<b>Zusammen</b>	<b>44 274 107</b>	<b>8 587 068</b>	<b>-0,3</b>	<b>501 100 381</b>	<b>92 015 151</b>	<b>1,5</b>
	dar. EU-Länder .....	<b>28 267 488</b>	<b>7 266 422</b>	<b>-0,9</b>	<b>317 238 200</b>	<b>77 955 774</b>	<b>2,7</b>
	dar. Euro-Länder .....	<b>18 686 050</b>	<b>4 460 113</b>	<b>-7,5</b>	<b>210 210 986</b>	<b>49 672 135</b>	<b>-0,2</b>
	<u>Nachrichtlich:</u>						
	Europa zusammen, einschl. Ceuta, Melilla, Georgien, Armenien, Aserbaidschan, Kasachstan, Turkmenistan, Usbekistan, Tadschikistan, Kirgistan .....	<b>49 848 639</b>	<b>8 951 695</b>	<b>0,8</b>	<b>565 134 007</b>	<b>96 183 057</b>	<b>2,6</b>

<sup>1)</sup> Veränderungsrate der Einfuhr in Euro zum Vorjahresmonat. - <sup>2)</sup> Veränderungsrate der Einfuhr in Euro zum Vorjahreszeitraum.

## Noch: 4b. Einfuhr Bayerns nach Erdteilen, Bestimmungsländern und Ländergruppen

Nr. des Landes	Erdteil Ursprungsland Ländergruppe	Einfuhr					
		im November 2013			Januar bis November 2013		
		dt=100 KG	1 000 EUR	% <sup>1)</sup>	dt=100 KG	1 000 EUR	% <sup>2)</sup>
<b>AFRIKA</b>							
204	Marokko .....	12 994	7 172	23,4	145 737	73 308	17,2
206	Westsahara .....	-	-	x	0	0	100,0
208	Algerien .....	1 635 568	106 358	151,6	9 688 838	629 863	27,0
212	Tunesien .....	31 063	39 048	-50,5	1 937 403	511 538	-15,3
216	Libysch-Arabische Dschamahirija .....	240 300	14 727	-94,8	33 705 567	2 129 996	6,1
220	Ägypten .....	151 474	16 618	-66,9	6 399 260	493 292	-15,0
224	Sudan .....	1 992	281	-34,8	9 562	1 377	-86,5
225	Südsudan .....	-	-	x	4	4	100,0
228	Mauretarien .....	2	10	.	15	70	187,1
232	Mali .....	1	1	.	4 722	747	110,3
236	Burkina Faso .....	82	30	-68,6	4 178	975	13,6
240	Niger .....	1	2	.	131	166	.
244	Tschad .....	-	-	x	752	129	.
247	Kap Verde .....	-	-	-100,0	174	60	.
248	Senegal .....	159	58	152,1	13 402	3 012	.
252	Gambia .....	14	7	4,0	112	65	.
257	Guinea-Bissau .....	-	-	x	-	-	x
260	Guinea .....	11	24	.	290	233	111,2
264	Sierra Leone .....	1	3	-59,6	6	108	-54,0
268	Liberia .....	-	-	-100,0	141	57	224,5
272	Côte d'Ivoire .....	5 744	471	.	310 579	22 203	.
276	Ghana .....	241	153	93,9	4 675	1 869	1,5
280	Togo .....	38	5	8,5	279	48	-17,2
284	Benin .....	-	0	-99,8	49	92	32,0
288	Nigeria .....	2 560 040	164 427	21,3	21 691 653	1 385 550	-3,1
302	Kamerun .....	1	20	237,8	1 323	411	71,6
306	Zentralafrikanische Republik .....	6	1	100,0	408	30	88,5
310	Äquatorialguinea .....	26 134	943	-16,4	803 093	39 423	.
311	São Tomé und Príncipe .....	-	-	-100,0	0	0	-95,6
314	Gabun .....	19	11	100,0	135	117	.
318	Republik Kongo .....	0	0	.	383	126	-13,0
322	Demokratische Republik Kongo .....	-	0	100,0	37	27	-57,9
324	Ruanda .....	0	0	-99,3	30	8	-93,5
328	Burundi .....	-	-	-100,0	1 118	312	46,6
329	St. Helena und zugehörige Gebiete .....	-	-	x	-	-	x
330	Angola .....	0	1	249,3	144	59	-82,3
334	Äthiopien .....	380	137	.	4 923	1 229	-10,4
336	Eritrea .....	-	0	100,0	5	16	.
338	Dschibuti .....	2	2	100,0	23	10	-68,6
342	Somalia .....	-	-	-100,0	-	0	-99,5
346	Kenia .....	3 392	1 298	281,8	14 456	5 823	93,7
350	Uganda .....	561	180	-2,3	3 202	1 536	119,5
352	Vereinigte Republik Tansania .....	273	224	176,9	2 035	1 281	28,3
355	Seychellen und zugehörige Gebiete .....	0	0	100,0	61	26	41,9
357	Britisches Territorium im Indischen Ozean .....	-	-	x	-	-	x
366	Mosambik .....	0	9	-92,2	12 453	2 596	-37,4
370	Madagaskar .....	874	409	56,4	7 772	6 417	45,8
373	Mauritius .....	643	276	-23,6	5 109	5 467	-37,8
375	Komoren .....	-	-	-100,0	58	248	-17,1
377	Mayotte .....	-	-	x	0	5	100,0
378	Sambia .....	139	34	-18,5	1 181	580	-2,9
382	Simbabwe .....	9 928	1 120	263,4	56 770	6 009	-12,2
386	Malawi .....	457	74	-76,8	6 532	1 027	-51,0
388	Südafrika .....	134 933	49 737	10,4	1 184 015	469 351	2,6
389	Namibia .....	8 689	1 343	5,9	83 948	13 902	9,8
391	Botsuana .....	0	1	-33,8	24	200	.
393	Swasiland .....	0	3	-1,4	366	101	35,2
395	Lesotho .....	401	91	.	985	255	296,1
021	Ceuta .....	-	-	x	4	2	-86,2
023	Melilla .....	-	-	x	1	3	100,0
	<b>Zusammen</b>	<b>4 826 558</b>	<b>405 309</b>	<b>-37,1</b>	<b>76 108 123</b>	<b>5 811 364</b>	<b>1,7</b>
	<u>Nachrichtlich:</u>						
	Afrika zusammen, ohne Ceuta und Melilla .....	<b>4 826 558</b>	<b>405 309</b>	<b>-37,1</b>	<b>76 108 118</b>	<b>5 811 360</b>	<b>1,7</b>

<sup>1)</sup> Veränderungsrate der Einfuhr in Euro zum Vorjahresmonat. - <sup>2)</sup> Veränderungsrate der Einfuhr in Euro zum Vorjahreszeitraum.

## Noch: 4b. Einfuhr Bayerns nach Erdteilen, Bestimmungsländern und Ländergruppen

Nr. des Landes	Erdteil Ursprungsland Ländergruppe	Einfuhr					
		im November 2013			Januar bis November 2013		
		dt=100 KG	1 000 EUR	% <sup>1)</sup>	dt=100 KG	1 000 EUR	% <sup>2)</sup>
<b>AMERIKA</b>							
400	Vereinigte Staaten .....	632 929	746 561	-25,6	7 101 377	8 667 252	-6,3
404	Kanada .....	28 378	26 027	-21,5	1 051 737	365 538	-6,8
406	Grönland .....	-	-	x	0	11	.
408	St. Pierre und Miquelon .....	-	-	x	-	-	x
412	Mexiko .....	17 476	30 427	13,8	298 809	326 399	9,6
413	Bermuda .....	20	21	.	161	187	.
416	Guatemala .....	294	84	-44,7	6 030	2 339	-63,3
421	Belize .....	6	2	15,0	54	10	-97,3
424	Honduras .....	47	159	-40,1	7 296	2 888	-23,4
428	El Salvador .....	27	140	84,2	1 764	1 537	35,2
432	Nicaragua .....	22	29	.	1 582	744	63,2
436	Costa Rica .....	6 122	4 702	-20,2	142 937	55 055	10,1
442	Panama (einschl. ehem. Kanalzone) .....	476	51	-83,3	16 420	2 084	-40,6
446	Anguilla .....	-	-	-100,0	104	229	.
448	Kuba .....	1 625	205	-80,1	13 150	2 897	-51,2
449	St. Kitts und Nevis .....	27	280	278,0	218	2 181	34,0
452	Haiti .....	34	34	.	1 269	473	.
453	Bahamas .....	103	73	100,0	186	243	.
454	Turks- und Caicosinseln .....	-	-	x	-	-	-100,0
456	Dominikanische Republik .....	895	1 736	-18,9	10 605	21 703	-15,4
457	Amerikanische Jungferninseln .....	1	1	100,0	2	13	.
459	Antigua und Barbuda .....	16	2	.	52	42	.
460	Dominica .....	-	-	x	0	0	-99,9
463	Kaimaninseln .....	0	0	-99,4	3	36	-53,4
464	Jamaika .....	27	12	.	62	76	-67,6
465	St. Lucia .....	-	-	x	0	0	-98,5
467	St. Vincent und die Grenadinen .....	-	-	x	-	-	-100,0
468	Britische Jungferninseln .....	18	41	100,0	76	220	8,4
469	Barbados .....	1	1	-53,8	14	135	-34,2
470	Montserrat .....	-	-	x	-	-	x
472	Trinidad und Tobago .....	3	7	.	31	33	-64,0
473	Grenada (einschl. südl. Grenadinen) .....	79	105	245,8	842	1 860	33,5
474	Aruba .....	2	0	100,0	16	9	39,5
475	Bonaire, St. Eustatius und Saba .....	-	-	x	0	4	100,0
477	Curaçao .....	-	-	x	504	95	100,0
479	St. Martin (niederländischer Teil) .....	0	0	100,0	7	7	100,0
480	Kolumbien .....	418 599	4 078	-92,0	2 595 557	86 035	-46,6
481	St. Barthélemy .....	86	218	100,0	2 745	1 435	100,0
484	Venezuela .....	7	12	-79,7	2 774 617	170 878	.
488	Guyana .....	-	-	-100,0	7 947	497	.
492	Suriname .....	0	0	100,0	10	14	115,4
500	Ecuador .....	20 449	2 017	28,9	176 744	22 706	17,5
504	Peru .....	7 722	3 097	-1,5	91 899	40 226	-22,0
508	Brasilien .....	185 533	38 209	9,8	2 119 838	427 042	-29,4
512	Chile .....	61 925	27 437	.	444 337	172 034	38,0
516	Bolivien .....	1 309	716	10,9	18 259	6 191	40,5
520	Paraguay .....	4 949	817	10,6	16 803	4 651	1,5
524	Uruguay .....	423	315	144,2	7 481	4 703	48,5
528	Argentinien .....	38 115	4 507	17,6	188 782	39 391	2,3
529	Falklandinseln (Malwinen) .....	-	-	x	173	134	.
	<b>Zusammen</b>	<b>1 427 745</b>	<b>892 126</b>	<b>-23,9</b>	<b>17 100 502</b>	<b>10 430 240</b>	<b>-5,6</b>
	dar. NAFTA .....	<b>678 783</b>	<b>803 016</b>	<b>-24,5</b>	<b>8 451 923</b>	<b>9 359 188</b>	<b>-5,8</b>

<sup>1)</sup> Veränderungsrate der Einfuhr in Euro zum Vorjahresmonat. - <sup>2)</sup> Veränderungsrate der Einfuhr in Euro zum Vorjahreszeitraum.



## Noch: 4b. Einfuhr Bayerns nach Erdteilen, Bestimmungsländern und Ländergruppen

Nr. des Landes	Erdteil Ursprungsland Ländergruppe	Einfuhr					
		im November 2013			Januar bis November 2013		
		dt=100 KG	1 000 EUR	% <sup>1)</sup>	dt=100 KG	1 000 EUR	% <sup>2)</sup>
<b>ASIEN</b>							
604	Libanon .....	312	299	-10,2	4 405	5 414	161,4
608	Arabische Republik Syrien .....	41	62	-95,8	39 010	3 532	-79,8
612	Irak .....	290 610	18 726	.	4 089 152	254 404	47,7
616	Islamische Republik Iran .....	1 330	1 472	92,7	15 703	13 274	-59,1
624	Israel .....	12 164	20 256	3,0	205 305	226 908	-3,7
625	Besetzte palästinensische Gebiete .....	4	10	100,0	120	160	114,8
626	Timor-Leste (ehem. Osttimor) .....	-	-	x	1 344	295	-28,6
628	Jordanien .....	1 010	665	79,9	8 344	6 019	50,8
632	Saudi-Arabien .....	1 035 009	61 673	93,3	4 966 597	306 654	-18,0
636	Kuwait .....	541	542	-99,3	5 570 239	328 155	59,1
640	Bahrain .....	352	133	-49,0	15 292	3 626	-39,2
644	Katar .....	4 349	777	238,1	17 276	7 008	21,4
647	Vereinigte Arabische Emirate .....	3 260	4 199	3,8	425 509	82 728	62,9
649	Oman .....	11	86	-17,2	1 351	2 833	-58,1
653	Jemen .....	-	-	-100,0	11	94	-89,3
660	Afghanistan .....	1	18	26,6	282	619	68,1
662	Pakistan .....	12 179	8 730	34,7	143 125	106 395	28,2
664	Indien .....	161 644	73 891	10,8	1 693 921	879 575	5,2
666	Bangladesch .....	12 290	15 341	5,6	168 997	224 984	-8,5
667	Malediven .....	25	44	-23,3	250	493	62,2
669	Sri Lanka .....	6 739	3 257	70,5	43 670	33 646	-4,7
672	Nepal .....	282	743	21,2	2 406	8 179	26,3
675	Bhutan .....	-	-	x	3 705	828	.
676	Myanmar .....	326	673	-0,7	4 111	7 177	22,8
680	Thailand .....	26 868	47 832	-27,5	379 220	634 296	-4,7
684	Demokratische Volksrepublik Laos .....	46	253	.	3 267	3 169	226,9
690	Vietnam .....	36 306	35 387	-3,1	476 924	474 968	1,8
696	Kambodscha .....	7 822	10 985	5,5	84 056	122 902	39,0
700	Indonesien .....	32 980	34 697	-26,5	479 115	460 457	-7,2
701	Malaysia .....	37 280	102 899	15,4	398 679	1 166 943	5,9
703	Brunei Darussalam .....	6	16	.	10	52	-47,6
706	Singapur .....	38 291	81 029	-80,5	445 278	1 298 211	-10,9
708	Philippinen .....	5 873	37 624	3,4	82 230	396 303	-12,7
716	Mongolei .....	2	53	58,5	13 521	2 002	.
720	Volksrepublik China .....	1 021 946	916 085	-26,1	13 042 817	10 475 891	-14,1
724	Demokratische Volksrepublik Korea .....	77	45	.	162	226	51,2
728	Republik Korea .....	51 702	81 903	22,6	542 451	789 359	2,0
732	Japan .....	86 893	305 632	15,7	886 042	2 729 135	-11,4
736	Taiwan .....	48 100	104 915	19,2	468 782	1 149 454	3,8
740	Hongkong .....	10 727	18 648	-24,0	95 533	230 615	-19,2
743	Macau .....	968	185	56,7	3 697	1 650	-14,7
076	Georgien .....	2 781	2 653	-61,7	762 419	68 864	145,6
077	Armenien .....	1	3	-96,7	10 978	1 343	16,4
078	Aserbaidshjan .....	1 279 958	81 659	41,5	18 857 615	1 194 256	80,2
079	Kasachstan .....	4 291 483	280 057	39,5	44 383 981	2 898 089	24,0
080	Turkmenistan .....	0	2	-86,1	6 183	1 637	-96,7
081	Usbekistan .....	252	87	.	10 527	1 943	47,5
082	Tadschikistan .....	-	-	-100,0	41	17	-63,9
083	Kirgistan .....	56	166	12,0	1 877	1 752	94,5
	<b>Zusammen</b>	<b>8 522 901</b>	<b>2 354 413</b>	<b>-18,2</b>	<b>98 855 530</b>	<b>26 606 531</b>	<b>-3,5</b>
	dar. ASEAN .....	<b>185 799</b>	<b>351 396</b>	<b>-50,0</b>	<b>2 352 889</b>	<b>4 564 478</b>	<b>-3,6</b>
	<u>Nachrichtlich:</u>						
	Asien zusammen, ohne Georgien, Armenien Aserbaidshjan, Kasachstan, Turkmenistan, Usbekistan, Tadschikistan und Kirgistan .....	<b>2 948 369</b>	<b>1 989 786</b>	<b>-23,9</b>	<b>34 821 909</b>	<b>22 438 630</b>	<b>-8,4</b>

<sup>1)</sup> Veränderungsrate der Einfuhr in Euro zum Vorjahresmonat. - <sup>2)</sup> Veränderungsrate der Einfuhr in Euro zum Vorjahreszeitraum.

## Noch: 4b. Einfuhr Bayerns nach Erdteilen, Bestimmungsländern und Ländergruppen

Nr. des Landes	Erdteil Ursprungsland Ländergruppe	Einfuhr					
		im November 2013			Januar bis November 2013		
		dt=100 KG	1 000 EUR	% <sup>1)</sup>	dt=100 KG	1 000 EUR	% <sup>2)</sup>
<b>AUSTRALIEN - OZEANIEN</b>							
800	Australien .....	3 922	6 921	16,6	62 371	83 088	-25,6
801	Papua-Neuguinea .....	163	58	100,0	2 057	903	-72,2
803	Nauru .....	0	0	100,0	2	12	100,0
804	Neuseeland .....	5 602	3 764	18,2	173 593	47 636	4,7
806	Salomonen .....	-	-	x	44	28	47,8
807	Tuvalu .....	-	-	x	-	-	-100,0
809	Neukaledonien und zugehörige Gebiete .....	0	4	270,0	37	74	65,5
811	Wallis und Futuna .....	-	-	x	-	-	x
812	Kiribati .....	-	-	x	0	6	-65,4
813	Pitcairninnseln .....	-	-	x	-	-	x
815	Fidschi .....	371	55	177,0	1 291	417	81,8
816	Vanuatu .....	-	-	x	0	0	-77,3
817	Tonga .....	-	-	x	-	-	x
819	Samoa .....	-	-	x	890	144	66,7
820	Nördliche Marianen .....	-	-	x	-	-	x
822	Französisch-Polynesien .....	0	4	-67,4	1	26	-76,8
823	Föderierte Staaten von Mikronesien .....	0	5	3,4	3	30	-35,9
824	Marshallinseln .....	-	-	x	16	42	.
825	Palau .....	-	-	-100,0	0	3	-83,7
830	Amerikanisch-Samoa .....	-	-	x	10	2	-97,9
831	Guam .....	-	-	x	280	195	100,0
832	Kleine Amerikanische Überseeinseln .....	0	6	100,0	28	70	.
833	Kokosinseln (Keelinginseln) .....	-	-	x	-	-	x
834	Weihnachtsinsel .....	0	1	-32,9	0	5	22,5
835	Heard und McDonaldinseln .....	-	-	x	-	0	100,0
836	Norfolkinsel .....	-	-	x	-	-	x
837	Cookinseln .....	-	-	x	-	-	x
838	Niue .....	-	-	x	-	0	100,0
839	Tokelau .....	-	-	x	5	2	.
891	Antarktis .....	-	-	x	-	-	x
892	Bouvetinsel .....	-	-	x	-	-	x
893	Südgeorgien und die Südlichen Sandwichinseln .....	-	-	x	-	-	x
894	Französische Südgebiete .....	-	-	x	-	-	-100,0
	<b>Zusammen</b>	<b>10 060</b>	<b>10 817</b>	<b>18,0</b>	<b>240 630</b>	<b>132 686</b>	<b>-17,7</b>
950	Schiffs- und Luftfahrzeugbedarf .....	-	-	x	-	-	x
953	Hohe See .....	-	-	x	-	-	x
958	Nicht ermittelte Länder und Gebiete .....	-	-	x	-	-	x
	<b>Zusammen</b>	<b>-</b>	<b>-</b>	<b>x</b>	<b>-</b>	<b>-</b>	<b>x</b>
	<b>Insgesamt</b>	<b>59 061 372</b>	<b>12 249 733</b>	<b>-8,0</b>	<b>693 405 165</b>	<b>134 995 972</b>	<b>-0,1</b>
<b>Industrialisierte westliche Länder</b>							
	EU-Länder .....	28 267 488	7 266 422	-0,9	317 238 200	77 955 774	2,7
	darunter EURO-Länder .....	18 686 050	4 460 113	-7,5	210 210 986	49 672 135	-0,2
	EFTA-Länder .....	917 566	372 291	7,4	12 091 573	3 797 673	-0,1
	übrige europäische Länder .....	370 730	228 526	20,6	3 771 887	2 298 715	1,8
	Vereinigte Staaten und Kanada .....	661 307	772 588	-25,5	8 153 114	9 032 790	-6,3
	übrige Länder .....	231 351	366 054	15,0	2 306 021	3 329 211	-9,9
	<b>Zusammen</b>	<b>30 448 441</b>	<b>9 005 881</b>	<b>-2,4</b>	<b>343 560 795</b>	<b>96 414 162</b>	<b>1,2</b>
	<b>Mittel- und Osteuropäische Länder .....</b>	<b>20 292 855</b>	<b>1 084 456</b>	<b>7,6</b>	<b>232 032 347</b>	<b>12 130 895</b>	<b>3,0</b>
<b>Entwicklungsländer</b>							
	in Afrika .....	4 691 625	355 572	-40,7	74 924 103	5 342 008	1,7
	in Amerika .....	766 438	119 537	-12,1	8 947 388	1 397 450	-1,1
	in Asien .....	1 803 146	732 583	-31,7	20 402 443	8 756 408	-0,1
	in Ozeanien .....	535	132	181,7	4 665	1 962	-51,1
	<b>Zusammen</b>	<b>7 261 744</b>	<b>1 207 825</b>	<b>-33,2</b>	<b>104 278 598</b>	<b>15 497 828</b>	<b>0,4</b>
	<b>Staatshandelsländer in Asien .....</b>	<b>1 058 331</b>	<b>951 571</b>	<b>-25,4</b>	<b>13 533 424</b>	<b>10 953 087</b>	<b>-13,5</b>
	<b>Tigerländer .....</b>	<b>251 828</b>	<b>509 564</b>	<b>-38,9</b>	<b>2 891 299</b>	<b>6 125 690</b>	<b>-3,4</b>
	<b>BRIC .....</b>	<b>15 757 734</b>	<b>1 607 444</b>	<b>-18,1</b>	<b>181 453 004</b>	<b>18 284 065</b>	<b>-13,4</b>

<sup>1)</sup> Veränderungsrate der Einfuhr in Euro zum Vorjahresmonat. - <sup>2)</sup> Veränderungsrate der Einfuhr in Euro zum Vorjahreszeitraum.

## Länderverzeichnis für die Außenhandelsstatistik (Stand: Juli 2013)

### Europa

001	Frankreich
003	Niederlande
005	Italien
006	Vereinigtes Königreich
007	Irland
008	Dänemark
009	Griechenland
010	Portugal
011	Spanien
017	Belgien
018	Luxemburg
024	Island
028	Norwegen
030	Schweden
032	Finnland
037	Liechtenstein
038	Österreich
039	Schweiz
041	Färöer
043	Andorra
044	Gibraltar
045	Vatikanstadt
046	Malta
047	San Marino
052	Türkei
053	Estland
054	Lettland
055	Litauen
060	Polen
061	Tschechische Republik
063	Slowakei
064	Ungarn
066	Rumänien
068	Bulgarien
070	Albanien
072	Ukraine
073	Weißrussland (Belarus)
074	Republik Moldau
075	Russische Föderation
091	Slowenien
092	Kroatien
093	Bosnien und Herzegowina
095	Kosovo
096	ehemalige jugoslaw. Republik Mazedonien
097	Montenegro
098	Serbien
600	Zypern
959	Nicht ermittelte Länder (innergem. Warenverkehr)

### Afrika

204	Marokko
206	Westsahara
208	Algerien
212	Tunesien
216	Libysch-Arabisches Dschamahirija
220	Ägypten
224	Sudan
225	Südsudan
228	Mauretanien
232	Mali
236	Burkina Faso
240	Niger
244	Tschad
247	Kap Verde

248	Senegal
252	Gambia
257	Guinea-Bissau
260	Guinea
264	Sierra Leone
268	Liberia
272	Côte d'Ivoire
276	Ghana
280	Togo
284	Benin
288	Nigeria
302	Kamerun
306	Zentralafrikanische Republik
310	Äquatorialguinea
311	São Tomé und Príncipe
314	Gabun
318	Republik Kongo
322	Demokratische Republik Kongo
324	Ruanda
328	Burundi
329	St. Helena und zugehörige Gebiete
330	Angola
334	Äthiopien
336	Eritrea
338	Dschibuti
342	Somalia
346	Kenia
350	Uganda
352	Vereinigte Republik Tansania
355	Seychellen und zugehörige Gebiete
357	Britisches Territorium im Indischen Ozean
366	Mosambik
370	Madagaskar
373	Mauritius
375	Komoren
377	Mayotte
378	Sambia
382	Simbabwe
386	Malawi
388	Südafrika
389	Namibia
391	Botsuana
393	Swasiland
395	Lesotho
021	Ceuta
023	Melilla

### Amerika

400	Vereinigte Staaten
404	Kanada
406	Grönland
408	St. Pierre und Miquelon
412	Mexiko
413	Bermuda
416	Guatemala
421	Belize
424	Honduras
428	El Salvador
432	Nicaragua
436	Costa Rica
442	Panama (einschl. ehem. Kanalzone)
446	Anguilla
448	Kuba
449	St. Kitts und Nevis

## Länderverzeichnis für die Außenhandelsstatistik

452	Haiti
453	Bahamas
454	Turks- und Caicosinseln
456	Dominikanische Republik
457	Amerikanische Jungferninseln
459	Antigua und Barbuda
460	Dominica
463	Kaimaninseln
464	Jamaika
465	St. Lucia
467	St. Vincent und die Grenadinen
468	Britische Jungferninseln
469	Barbados
470	Montserrat
472	Trinidad und Tobago
473	Grenada (einschl. südl. Grenadinen)
474	Aruba
475	Bonaire, St. Eustatius und Saba
477	Curaçao
479	St. Martin (niederländischer Teil)
480	Kolumbien
481	St. Barthélemy
484	Venezuela
488	Guyana
492	Suriname
500	Ecuador
504	Peru
508	Brasilien
512	Chile
516	Bolivien
520	Paraguay
524	Uruguay
528	Argentinien
529	Falklandinseln (Malwinen)

### Asien

604	Libanon
608	Arabische Republik Syrien
612	Irak
616	Islamische Republik Iran
624	Israel
625	Besetzte palästinensische Gebiete
626	Timor-Leste (ehem. Osttimor)
628	Jordanien
632	Saudi-Arabien
636	Kuwait
640	Bahrain
644	Katar
647	Vereinigte Arabische Emirate
649	Oman
653	Jemen
660	Afghanistan
662	Pakistan
664	Indien
666	Bangladesch
667	Malediven
669	Sri Lanka
672	Nepal
675	Bhutan
676	Myanmar
680	Thailand
684	Demokratische Volksrepublik Laos
690	Vietnam
696	Kambodscha
700	Indonesien
701	Malaysia
703	Brunei Darussalam

706	Singapur
708	Philippinen
716	Mongolei
720	Volksrepublik China
724	Demokratische Volksrepublik Korea
728	Republik Korea
732	Japan
736	Taiwan
740	Hongkong
743	Macau
076	Georgien
077	Armenien
078	Aserbaidschan
079	Kasachstan
080	Turkmenistan
081	Usbekistan
082	Tadschikistan
083	Kirgistan

### Australien - Ozeanien

800	Australien
801	Papua-Neuguinea
803	Nauru
804	Neuseeland
806	Salomonen
807	Tuvalu
809	Neukaledonien und zugehörige Gebiete
811	Wallis und Futuna
812	Kiribati
813	Pitcairnsinseln
815	Fidschi
816	Vanuatu
817	Tonga
819	Samoa
820	Nördliche Marianen
822	Französisch-Polynesien
823	Föderierte Staaten von Mikronesien
824	Marshallinseln
825	Palau
830	Amerikanisch-Samoa
831	Guam
832	Kleine Amerikanische Überseeinseln
833	Kokosinseln (Keelinginseln)
834	Weihnachtsinsel
835	Heard und McDonaldinseln
836	Norfolkinsel
837	Cookinseln
838	Niue
839	Tokelau
891	Antarktis
892	Bouvetinsel
893	Südgeorgien und die Südlichen Sandwichinseln
894	Französische Südgebiete

### Verschiedenes

950	Schiffs- und Luftfahrzeugbedarf
953	Hohe See
958	Nicht ermittelte Länder und Gebiete

## Ländergruppen

### EU-Länder

001	Frankreich
003	Niederlande
005	Italien
006	Vereinigtes Königreich
007	Irland
008	Dänemark
009	Griechenland
010	Portugal
011	Spanien
017	Belgien
018	Luxemburg
030	Schweden
032	Finnland
038	Österreich
046	Malta
053	Estland
054	Lettland
055	Litauen
060	Polen
061	Tschechische Republik
063	Slowakei
064	Ungarn
066	Rumänien
068	Bulgarien
091	Slowenien
092	Kroatien
600	Zypern

### EURO-Länder

001	Frankreich
003	Niederlande
005	Italien
007	Irland
009	Griechenland
010	Portugal
011	Spanien
017	Belgien
018	Luxemburg
032	Finnland
038	Österreich
046	Malta
053	Estland
063	Slowakei
091	Slowenien
600	Zypern

### EFTA-Länder

024	Island
028	Norwegen
037	Liechtenstein
039	Schweiz

### übrige europ. Länder

021	Ceuta
023	Melilla
041	Färöer
043	Andorra
044	Gibraltar
045	Vatikanstadt
047	San Marino
052	Türkei

### übrige Länder

388	Südafrika
732	Japan
800	Australien
804	Neuseeland

### Mittel- und Osteurop. Länder

070	Albanien
072	Ukraine
073	Weißrußland (Belarus)
074	Republik Moldau
075	Russische Föderation
076	Georgien
077	Armenien
078	Aserbaidshan
079	Kasachstan
080	Turkmenistan
081	Usbekistan
082	Tadschikistan
083	Kirgisistan
093	Bosnien und Herzegowina
095	Kosovo
096	ehem. jug. Rep. Mazedonien
097	Montenegro
098	Serbien

### NAFTA-Länder

400	Vereinigte Staaten
404	Kanada
412	Mexiko

### ASEAN-Länder

676	Myanmar
680	Thailand
684	Demokratische Volksrepublik Laos
690	Vietnam
696	Kambodscha
700	Indonesien
701	Malaysia
703	Brunei Darussalam
706	Singapur
708	Philippinen

### Entwicklungsländer in Afrika

204	Marokko
208	Algerien
212	Tunesien
216	Libyen
220	Ägypten
224	Sudan
228	Mauretanien
232	Mali
236	Burkina Faso
240	Niger
244	Tschad
247	Kap Verde
248	Senegal
252	Gambia
257	Guinea-Bissau
260	Guinea
264	Sierra Leone
268	Liberia
272	Elfenbeinküste

276	Ghana
280	Togo
284	Benin
288	Nigeria
302	Kamerun
306	Zentralafrikanische Republik
310	Aquatorialguinea
311	Sao Tome und Principe
314	Gabun
318	Republik Kongo
322	Demokratische Republik Kongo
324	Ruanda
328	Burundi
329	St. Helena u. zugehör. Geb.
330	Angola
334	Äthiopien
336	Eritrea
338	Dschibuti
342	Somalia
346	Kenia
350	Uganda
352	Tansania
355	Seyschellen u. zugehör. Geb.
357	Brit.Territorium im Ind.Ozean
366	Mosambik
370	Madagaskar
373	Mauritius
375	Komoren
377	Mayotte
378	Sambia
382	Simbabwe
386	Malawi
389	Namibia
391	Botsuana
393	Swasiland
395	Lesotho

## Ländergruppen

### Entwicklungsländer in Amerika

406	Grönland
408	St. Pierre und Miquelon
412	Mexiko
413	Bermuda
416	Guatemala
421	Belize
424	Honduras
428	El Salvador
432	Nicaragua
436	Costa Rica
442	Panama (einschl. ehem. Kanalzone)
446	Anguilla
448	Kuba
449	St. Kitts und Nevis
452	Haiti
453	Bahamas
454	Turks- und Caicosinseln
456	Dominikanische Republik
457	Amerikan. Jungferninseln
459	Antigua und Barbuda
460	Dominica
463	Kaimaninseln
464	Jamaika
465	St. Lucia
467	St. Vincent und die Grenadinen
468	Britische Jungferninseln
469	Barbados
470	Montserrat
472	Trinidad und Tobago
473	Grenada (einschl. südl. Grenadinen)
474	Aruba
480	Kolumbien
484	Venezuela
488	Guyana
492	Suriname
500	Ecuador
504	Peru
508	Brasilien
512	Chile
516	Bolivien
520	Paraguay
524	Uruguay
528	Argentinien
529	Falklandinseln (Malwinen)

### Entwicklungsländer in Asien

604	Libanon
608	Syrien
612	Irak
616	Iran
624	Israel
625	Besetzte palästin. Gebiete
626	Osttimor
628	Jordanien
632	Saudi-Arabien
636	Kuwait
640	Bahrain
644	Katar
647	Vereinigte Arabische Emirate
649	Oman

653	Jemen
660	Afghanistan
662	Pakistan
664	Indien
666	Bangladesch
667	Malediven
669	Sri Lanka
672	Nepal
675	Bhutan
676	Myanmar
684	Laos
696	Kambodscha
700	Indonesien
701	Malaysia
703	Brunei
706	Singapur
708	Philippinen
728	Südkorea
736	Taiwan
740	Hongkong
743	Macau

### Entwicklungsländer in Ozeanien

801	Papua-Neuguinea
803	Nauru
806	Salomonen
809	Neukaledonien u. zugehör. Geb.
811	Wallis und Futuna
815	Fidschi
816	Vanuatu
819	Samoa
822	Französisch-Polynesien
823	Föder. Staaten v. Mikronesien
824	Marshall-Inseln
831	Guam
832	Kleine Amerik. Überseeinseln
834	Weihnachtsinsel
837	Cookinseln
839	Tokelauinseln
894	Französische Südgebiete

### Staatshandelsländer in Asien

690	Vietnam
716	Mongolei
720	Volksrepublik China
724	Nordkorea

### Tigerländer

680	Thailand
700	Indonesien
701	Malaysia
703	Brunei
706	Singapur
708	Philippinen
728	Südkorea
736	Taiwan
740	Hongkong

### BRIC-Länder

508	Brasilien
075	Russische Föderation
664	Indien
720	Volksrepublik China