



Statistische Berichte

Kennziffer
G III 1 m
12/2013

Ausfuhr und Einfuhr Bayerns im Dezember 2013





Alle Veröffentlichungen im Internet unter
www.statistik.bayern.de/veroeffentlichungen

Diesen Code einfach mit der entsprechenden App scannen, um zum angegebenen Link zu gelangen.

Kostenlos

ist der Download von allen Statistischen Berichten (meist PDF- und Excel-Format) und ausgewählten anderen Publikationen (Informationelle Grundversorgung).

Kostenpflichtig

sind die links genannten Veröffentlichungen in gedruckter Form sowie die Druck- und Dateiausgaben (auch auf Datenträger) aller anderen Veröffentlichungen.

Newsletter-Service

Für Themenbereich/e anmelden. Information über Neuerscheinung/en wird per E-Mail aktuell übermittelt.

Impressum

Statistische Berichte

bieten in tabellarischer Form neuestes Zahlenmaterial der jeweiligen Erhebung. Dieses wird, soweit erforderlich, methodisch erläutert und kurz kommentiert.

Herausgeber, Druck und Vertrieb

Bayerisches Landesamt für
Statistik und Datenverarbeitung
St.-Martin-Str. 47
81541 München

Vertrieb

E-Mail vertrieb@statistik.bayern.de
Telefon 089 2119-3205
Telefax 089 2119-3457
Internet www.statistik.bayern.de/veroeffentlichungen

Auskunftsdienst

E-Mail info@statistik.bayern.de
Telefon 089 2119-3218
Telefax 089 2119-3580

© Bayerisches Landesamt für Statistik und Datenverarbeitung, München 2014

Vervielfältigung und Verbreitung, auch auszugsweise, mit Quellenangabe gestattet.

Zeichenerklärung

- 0 mehr als nichts, aber weniger als die Hälfte der kleinsten in der Tabelle nachgewiesenen Einheit
- nichts vorhanden oder keine Veränderung
- / keine Angabe, da Zahl nicht sicher genug
- Zahlenwert unbekannt, geheimzuhalten oder nicht rechenbar
- ... Angabe fällt später an
- x Tabellenfach gesperrt, da Aussage nicht sinnvoll
- () Nachweis unter dem Vorbehalt, dass der Zahlenwert erhebliche Fehler aufweisen kann
- p vorläufiges Ergebnis
- r berichtigtes Ergebnis
- s geschätztes Ergebnis
- D Durchschnitt
- ≙ entspricht

Auf- und Abrundungen

Im Allgemeinen ist ohne Rücksicht auf die Endsummen auf- bzw. abgerundet worden. Deshalb können sich bei der Summierung von Einzelangaben geringfügige Abweichungen zu den ausgewiesenen Endsummen ergeben. Bei der Aufgliederung der Gesamtheit in Prozent kann die Summe der Einzelwerte wegen Rundens vom Wert 100 % abweichen. Eine Abstimmung auf 100 % erfolgt im Allgemeinen nicht.

Inhaltsverzeichnis

Vorbemerkungen	4
Wichtige Hinweise	7
 Abbildungen und Tabellen	
Abb. 1 Monatliche Entwicklung der Ausfuhr Bayerns von November 2011 bis Dezember 2013 nach Bestimmungsländergruppen	8
Abb. 2 Monatliche Entwicklung der Einfuhr Bayerns von November 2011 bis Dezember 2013 nach Ursprungsländergruppen	8
1a. Entwicklung der Ausfuhr Bayerns nach Warengruppen	9
2a. Ausfuhr Bayerns nach Warengruppen	11
3a. Ausfuhr Bayerns nach Warengruppen und Warenuntergruppen	12
4a. Ausfuhr Bayerns nach Erdteilen, Bestimmungsländern und Ländergruppen	17
1b. Entwicklung der Einfuhr Bayerns nach Warengruppen	22
2b. Einfuhr Bayerns nach Warengruppen	24
3b. Einfuhr Bayerns nach Warengruppen und Warenuntergruppen	25
4b. Einfuhr Bayerns nach Erdteilen, Ursprungsländern und Ländergruppen	30
Länderverzeichnis für die Außenhandelsstatistik	35
Ländergruppen	37

Vorbemerkungen

Rechtsgrundlagen:

Gesetz über die Statistik für Bundeszwecke (Bundesstatistikgesetz – BStatG) vom 22. Januar 1987 (BGBl I S. 462, 565), zuletzt geändert durch Artikel 3 des Gesetzes vom 7. September 2007 (BGBl I S. 2246),

Verordnung (EG) Nr. 638/2004 des Europäischen Parlaments und des Rates vom 31. März 2004 über die Gemeinschaftsstatistiken des Warenverkehrs zwischen Mitgliedstaaten und zur Aufhebung der Verordnung (EWG) Nr. 3330/91 des Rates (ABl. EG Nr. L 102 S. 1), geändert durch Verordnung (EG) Nr. 222/2009 des Europäischen Parlaments und des Rates vom 11. März 2009 (ABl. L 87 vom 31.3.2009, S. 160),

Verordnung (EG) Nr. 1982/2004 der Kommission vom 18. November 2004 zur Durchführung der Verordnung (EG) Nr. 638/2004 des Europäischen Parlaments und des Rates über die Gemeinschaftsstatistiken des Warenverkehrs zwischen Mitgliedstaaten und zur Aufhebung der Verordnungen (EG) Nr. 1901/2000 und (EWG) Nr. 3590/92 der Kommission (ABl. EG Nr. L 343 S. 3), zuletzt geändert durch Verordnung (EU) Nr. 96/2010 der Kommission vom 4. Februar 2010 (ABl. L 34 vom 5.2.2010, S. 1),

Verordnung (EG) Nr. 471/2009 des Europäischen Parlaments und des Rates vom 6. Mai 2009 über Gemeinschaftsstatistiken des Außenhandels mit Drittländern und zur Aufhebung der Verordnung (EG) Nr. 1172/95 des Rates (ABl. L 152 vom 16.6.2009, S. 23),

Verordnung (EU) Nr. 92/2010 der Kommission vom 2. Februar 2010 zur Durchführung der Verordnung (EG) Nr. 471/2009 des Europäischen Parlaments und des Rates über Gemeinschaftsstatistiken des Außenhandels mit Drittländern hinsichtlich des Datenaustauschs zwischen den Zollbehörden und den nationalen statistischen Stellen, der Erstellung von Statistiken und der Qualitätsbewertung (ABl. L 31 vom 3.2.2010, S. 4),

Verordnung (EU) Nr. 113/2010 der Kommission vom 9. Februar 2010 zur Durchführung der Verordnung (EG) Nr. 471/2009 des Europäischen Parlaments und des Rates über Gemeinschaftsstatistiken des Außenhandels mit Drittländern hinsichtlich der Abdeckung des Handels, der Definition der Daten, der Erstellung von Statistiken des Handels nach Unternehmensmerkmalen und Rechnungswährung sowie besonderer Waren oder Warenbewegungen (ABl. L 37 vom 10.2.2010, S. 1),

Verordnung (EU) Nr. 1106/2012 der Kommission vom 27. November 2012 zur Durchführung der Verordnung (EG) Nr. 471/2009 des Europäischen Parlaments und des Rates über Gemeinschaftsstatistiken des Außenhandels mit Drittländern hinsichtlich der Aktualisierung des Verzeichnisses der Länder und Gebiete (ABl. L 328 vom 28.11.2012, S. 7)

Außenhandelsstatistikgesetz (AHStatG) in der im Bundesgesetzblatt Teil III, Gliederungsnummer 7402-1, veröffentlichten bereinigten Fassung, zuletzt geändert durch Artikel 10 des Gesetzes vom 25. April 2007 (BGBl I S. 594),

Außenhandelsstatistik-Durchführungsverordnung (AHStatDV) in der Fassung der Bekanntmachung vom 29. Juli 1994 (BGBl I S. 1993), zuletzt geändert durch Verordnung vom 24. November 2008 (BGBl I S. 2238).

Gegenstand:

Die Außenhandelsstatistik Bayerns stellt den grenzüberschreitenden Warenverkehr Bayerns mit dem Ausland dar. Seit 1993 gliedert sich die Außenhandelsstatistik wegen der unterschiedlichen Erhebungsformen in die Intrahandelsstatistik (Handel mit den EU-Ländern) und die Extrahandelsstatistik (Handel mit den übrigen Staaten). Ausland im Sinne der Außenhandelsstatistik ist das Gebiet außerhalb der Bundesrepublik Deutschland.

Erhebungsgebiet:

Das Erhebungsgebiet der Außenhandelsstatistik umfasst das Gebiet des Freistaats Bayern.

Anmeldung:

Den Ergebnissen der Außenhandelsstatistik liegen im Allgemeinen die Angaben der Einführer und Ausführer zugrunde. Die Anmeldung zur Extrahandelsstatistik erfolgt in der Regel mit den Vordrucken „Einfuhranmeldung“ und „Ausfuhranmeldung“. Den Ergebnissen der Intrahandelsstatistik liegen die statistischen Anmeldungen der innergemeinschaftlichen Erwerbe und Lieferungen im Sinne des Umsatzsteuergesetzes zugrunde.

Darstellungsform:

In der Außenhandelsstatistik wird die Ausfuhr im Spezialhandel und die Einfuhr im Generalhandel dargestellt.

Der **Spezialhandel** enthält im Wesentlichen die Waren, die aus der Erzeugung, der Bearbeitung oder Verarbeitung des Erhebungsgebietes stammen und ausgehen.

Er umfasst die Ausfuhr von Waren

- aus dem freien Verkehr,
- nach zollamtlich bewilligter aktiver Veredelung (Eigen- und Lohnveredelung),
- zur zollamtlich bewilligten passiven Veredelung, auch Ausbesserung.

Für die Ausfuhrstatistik der einzelnen Länder der Bundesrepublik Deutschland bildet der Herstellungsort der Güter das Grundmerkmal. Sind mehrere Orte an der Herstellung beteiligt, so gilt derjenige als Herstellungsort, in dem die Exportware die letzte, wirtschaftlich gerechtfertigte, wesentliche Be- oder Verarbeitung erfahren hat.

Der **Generalhandel** enthält alle in das Erhebungsgebiet eingehenden Waren mit Ausnahme der Waren der Durchfuhr und des Zwischenauslandsverkehrs.

Generalhandel und Spezialhandel enthalten übereinstimmend die unmittelbare Einfuhr von Waren in den freien Verkehr, zur zollamtlich bewilligten aktiven Veredelung (Eigen- und Lohnveredelung), nach zollamtlich bewilligter passiver Veredelung, auch Ausbesserung.

Der Generalhandel unterscheidet sich vom Spezialhandel durch die verschiedene Nachweisung der auf Lager eingeführten ausländischen Waren.

Nachgewiesen werden

- im Generalhandel alle Einfuhren auf Lager im Zeitpunkt ihrer Einlagerung,
- im Spezialhandel dagegen nur diejenigen Einfuhren auf Lager, die nicht zur Wiederausfuhr gelangen, zum Zeitpunkt ihrer Einfuhr aus Lager.

Die Einfuhr Bayerns im Generalhandel enthält also nicht nur die Waren, die zum Gebrauch, zum Verbrauch, zur Bearbeitung oder Verarbeitung in Bayern bestimmt sind, sondern auch Waren, die über Bayern als erstes bekanntes Zielland in andere Länder des Bundesgebiets oder wieder ins Ausland weitergeleitet werden.

Für die einzelnen Länder der Bundesrepublik Deutschland können somit – im Gegensatz zu deren Ausfuhr, bei der der Spezialhandel erfasst wird – die Einfuhren nur im Generalhandel ermittelt werden.

Befreiungen und Vereinfachungen:

Im Rahmen der Extrahandelsstatistik sind – bis auf wenige Ausnahmen – Warensendungen von weniger als 1000 Euro von der Anmeldung befreit.

Im Rahmen der Intrahandelsstatistik sind Unternehmen befreit, deren im Intrahandel getätigten jährlichen Versendungen in andere Mitgliedstaaten oder Eingänge aus anderen Mitgliedstaaten jeweils den Wert von 500 000 Euro im Vorjahr oder im laufenden Jahr nicht überschritten haben. Privatpersonen sind in der Intrahandelsstatistik grundsätzlich von der Auskunftspflicht befreit. Die Befreiungen von 500 000 Euro sind als Zuschätzungen in den Außenhandelsergebnissen enthalten.

Nicht einbezogen sind ferner Waren, die von ausländischen Streitkräften, die in der Bundesrepublik Deutschland stationiert sind, selbst ausgeführt und eingeführt werden.

Berichtsmonat:

Die Ausfuhren und Einfuhren werden im Allgemeinen im Monat des Grenzübergangs nachgewiesen. Durch unvermeidbare Aufenthalte bei der Anmeldung, aber auch durch Rückfragen, können in geringem Umfang Ausfuhren und Einfuhren in einer späteren Berichtszeit nachgewiesen sein.

Warensystematik:

Benennung und Gruppierung der Waren in den Tabellen erfolgen seit Berichtsmonat Januar 2002 nach der Gliederung „Warengruppen und -untergruppen der Ernährungswirtschaft und der Gewerblichen Wirtschaft, (EGW Rev. 2002)“.

Mengen:

Die Mengenangaben (Dezitonne = dt = 100 kg) beziehen sich auf das Eigen- bzw. Reingewicht der Waren.

Werte:

Die Werte beziehen sich grundsätzlich auf den Grenzübergangswert, d. h. auf den Wert frei Grenze des Erhebungsgebietes. Bei der Ausfuhr oder Einfuhr nach Veredelung ist stets der volle Warenwert einschließlich der Veredelungskosten und der Vertriebskosten eingesetzt.

Bestimmungs- und Ursprungsgebiete:

In der Ausfuhr wird als Bestimmungsland das Land nachgewiesen, in dem die Waren gebraucht oder verbraucht, bearbeitet oder verarbeitet werden sollen. Ist das Bestimmungsland nicht bekannt, so gilt das letzte bekannte Land, in das die Waren verbracht werden sollen, als Bestimmungsland.

In der Einfuhr wird als Ursprungsland das Land nachgewiesen, in dem die Waren vollständig gewonnen oder hergestellt worden sind oder ihre letzte wesentliche und wirtschaftlich gerechtfertigte Be- oder Verarbeitung erfahren haben. Ist das Ursprungsland nicht bekannt, so tritt an diese Stelle das Versendungsland.

Auf- und Abrundungen:

Gelegentlich auftretende Differenzen in den Summen sind auf das Runden der Einzelpositionen zurückzuführen.

Vorläufige Ergebnisse:

Die Angaben für das Jahr 2013 stellen vorläufige Ergebnisse dar.

Wichtige Hinweise

Monatliche Revisionen:

Bisher wurden die Außenhandelsergebnisse auf Detailebene in Deutschland nur einmal jährlich revidiert. Dies geschah rund neun bis zehn Monate nach Ablauf eines Berichtsjahrs. Nach den aktuellen Qualitätsvorgaben der Europäischen Union (EU) sind die Revisionspraktiken in den Mitgliedstaaten zu harmonisieren. Im Zuge dieses Harmonisierungsprozesses werden zeitnahe monatliche Revisionen angestrebt.

Ab Berichtsjahr 2011 werden die Außenhandelsergebnisse monatlich revidiert. Die erste Revision eines Berichtsmonats findet zusammen mit der Aufbereitung des zweiten Folgemonats statt. Insgesamt werden für jeden Berichtsmonat sechs aufeinander folgende monatliche Revisionen durchgeführt. Im Oktober des Folgejahres erfolgt zudem noch eine zusätzliche Jahresrevision. Die Ergebnisse werden dann - wie bisher - als endgültig betrachtet.

Eine Übersicht im Internet (www.destatis.de > weitere Themen > Außenhandel) informiert über die Zeitpunkte der Revisionen.

Die vorliegende Veröffentlichung wird nur mit dem ersten Veröffentlichungsstand eines Monats erstellt. Revisionen werden erst im übernächsten Berichtsheft berücksichtigt. Dadurch können die in dieser Veröffentlichung enthaltenen Ergebnisse von späteren Außenhandelsergebnissen abweichen. Die jeweils aktuellsten Ergebnisse erhalten Sie über unsere Online-Datenbank "Genesis-Online" (www.statistikdaten.bayern.de/).

Es ist zu beachten, dass die im jeweiligen Bericht ausgewiesenen Summen für die abgelaufenen Monate des Jahres (Kumulation) von der Addition der einzelnen, vorher veröffentlichten Monatswerte abweichen.

Hinweis zur Ermittlung der Veränderungsraten:

Die Berechnung der Veränderungsraten erfolgt in den Monatsberichten ab Januar 2012 jeweils auf Basis der revidierten Vormonatswerte.

Geänderte Länderzuordnung:

Ab dem Berichtsmonat Januar 2012 werden die Länder Georgien, Armenien, Aserbaidschan, Kasachstan, Turkmenistan, Usbekistan, Tadschikistan und Kirgisistan (bisher Europa) unter Asien und die Länder Ceuta und Melilla (bisher Europa) unter Afrika ausgewiesen.

Zeichenerklärung:

0 mehr als nichts, aber weniger als die Hälfte der kleinsten in der Tabelle nachgewiesenen Einheit

- nichts vorhanden oder keine Veränderung

/ keine Angabe, da Zahl nicht sicher genug

. Zahlenwert unbekannt, geheimzuhalten oder nicht rechenbar

... Angabe fällt später an

x Tabellenfach gesperrt, da Aussage nicht sinnvoll

() Nachweis unter Vorbehalt, dass der Zahlenwert erhebliche Fehler aufweisen kann

p vorläufiges Ergebnis

r berichtigtes Ergebnis

s geschätztes Ergebnis

D Durchschnitt

≙ entspricht

Abb. 1

Monatliche Entwicklung der Ausfuhr Bayerns von November 2011 bis Dezember 2013 nach Bestimmungsländergruppen

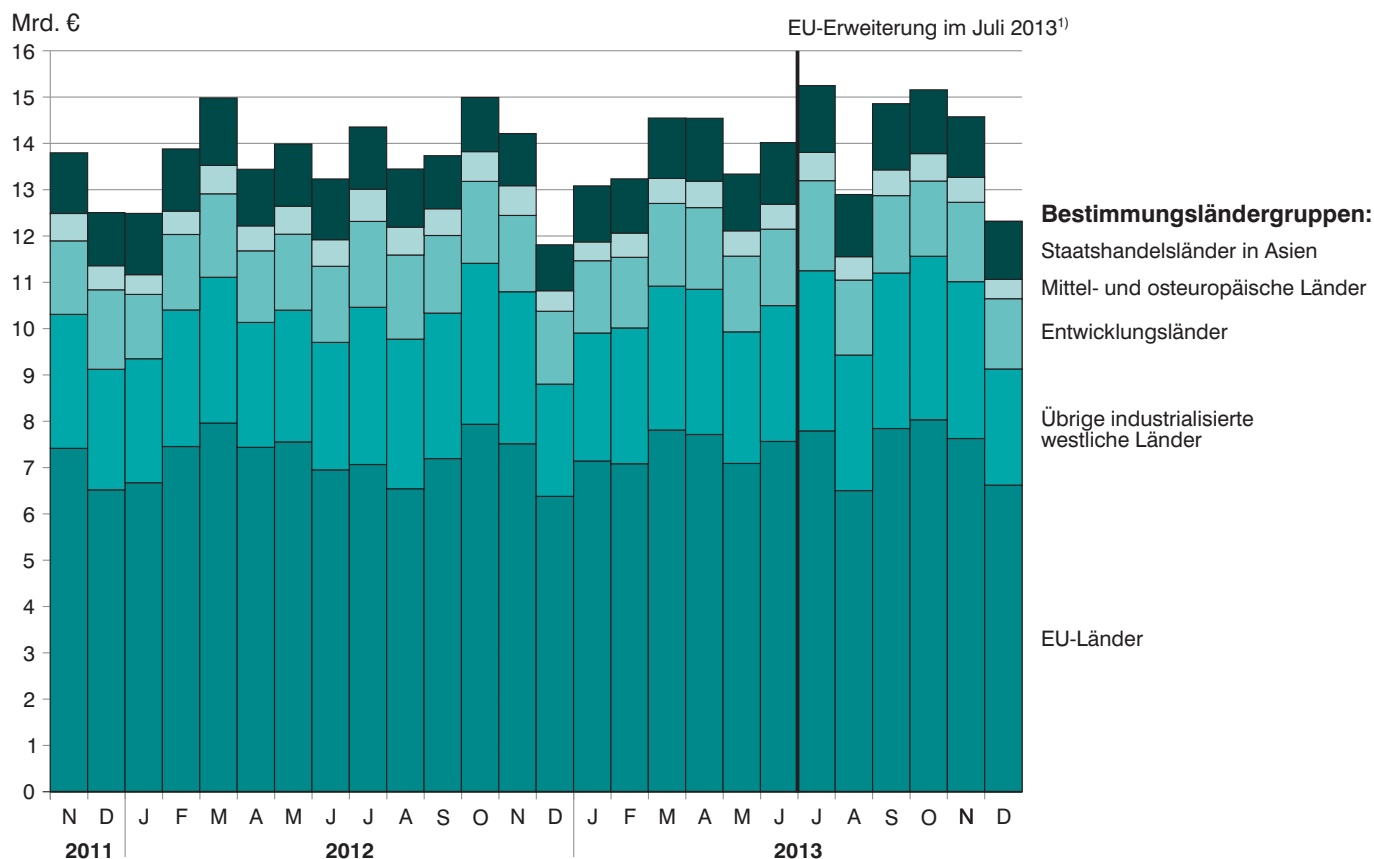
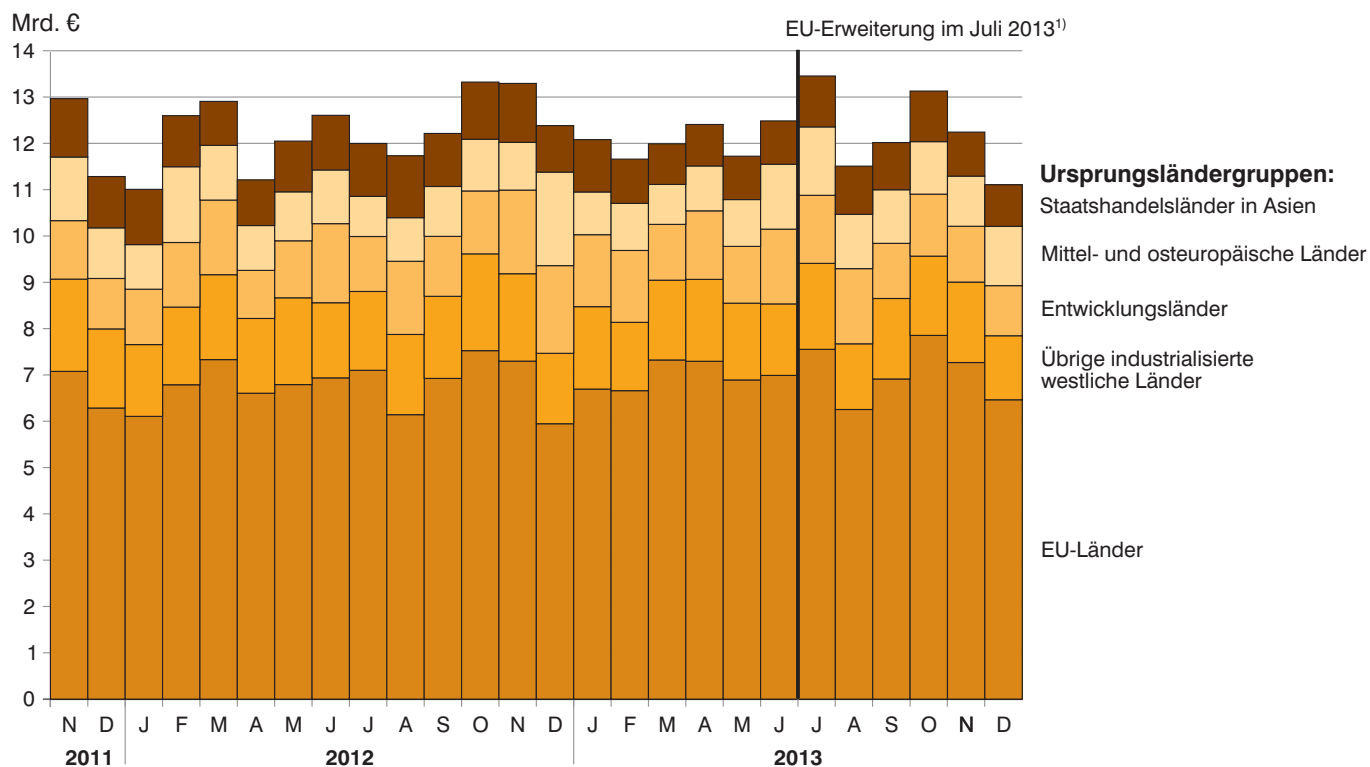


Abb. 2

Monatliche Entwicklung der Einfuhr Bayerns von November 2011 bis Dezember 2013 nach Ursprungsländergruppen



1) Bei der Bildung der kumulierten Länderdarstellungen (EU-Länder, Mittel- und Osteuropäische Länder) findet aufgrund der EU-Erweiterung ab dem Berichtsmonat Juli 2013 eine neue Abgrenzung statt.

1a. Entwicklung der Ausfuhr Bayerns

Lfd. Nr.	Jahr Monat	Ausfuhr insgesamt	Ernährungswirtschaft				zusammen
			Lebende Tiere ¹⁾	Nahrungsmittel		Genussmittel	
				tierischen Ursprungs	pflanzlichen Ursprungs ²⁾		
1 000 Euro							
1	1993	49 710 092	70 538	2 053 464	904 682	511 420	3 540 105
2	1994	54 377 706	55 679	1 994 119	1 037 935	522 176	3 609 910
3	1995	57 994 687	70 286	1 878 104	1 029 413	424 757	3 402 560
4	1996	61 439 344	81 575	1 874 776	1 158 846	562 281	3 677 479
5	1997	70 718 129	70 509	1 948 881	1 340 925	565 085	3 925 400
6	1998	77 375 090	84 757	2 038 085	1 456 200	598 586	4 177 628
7	1999	80 959 795	98 602	2 145 596	1 416 692	748 273	4 409 163
8	2000	92 877 843	129 288	2 235 377	1 519 722	827 085	4 711 473
9	2001	98 300 627	110 682	2 514 397	1 483 868	821 602	4 930 548
10	2002	102 471 896	141 483	2 427 882	1 465 606	699 920	4 734 891
11	2003	106 702 325	120 635	2 590 328	1 481 628	693 701	4 886 292
12	2004	117 493 304	136 018	2 672 589	1 545 231	749 140	5 102 978
13	2005	126 890 995	171 674	2 871 097	1 721 117	799 543	5 563 431
14	2006	140 367 506	142 327	3 149 545	1 913 676	896 718	6 102 266
15	2007	152 448 741	135 328	3 534 306	2 223 828	956 432	6 849 894
16	2008	154 333 267	135 453	3 782 572	2 518 440	1 318 895	7 755 359
17	2009.....	122 307 291	128 819	3 307 562	2 280 766	1 097 783	6 814 929
18	2010	144 010 552	124 407	3 503 546	2 362 598	1 053 893	7 044 443
19	2011	160 018 625	144 434	3 844 916	2 743 310	1 190 292	7 922 955
20	2012	164 588 461	156 438	3 957 837	3 061 987	1 180 877	8 357 139
2012							
21	Januar	12 487 461	16 067	314 429	215 966	84 143	630 605
22	Februar	13 884 412	13 548	324 720	231 018	91 934	661 220
23	März	14 981 078	12 307	348 412	250 648	102 106	713 473
24	April	13 445 702	12 759	315 652	225 795	101 418	655 624
25	Mai	13 988 656	11 010	337 818	248 651	108 111	705 589
26	Juni	13 235 815	13 634	339 503	246 937	108 230	708 304
27	Juli	14 354 190	14 165	329 024	249 060	122 759	715 009
28	August	13 449 965	11 791	344 491	256 573	96 646	709 500
29	September ...	13 740 026	14 123	325 967	281 472	95 861	717 423
30	Oktober	14 994 746	12 863	344 255	313 544	89 866	760 528
31	November	14 214 220	11 959	305 018	296 228	95 783	708 989
32	Dezember	11 812 190	12 212	328 548	246 095	84 020	670 875
2013³⁾							
33	Januar	13 085 162	11 065	352 584	286 532	86 155	736 336
34	Februar	13 234 616	10 277	287 709	255 893	86 612	640 490
35	März	14 546 756	12 600	332 945	288 650	97 004	731 199
36	April	14 543 771	10 761	328 336	271 874	89 697	700 668
37	Mai	13 339 185	9 877	345 788	266 926	110 888	733 479
38	Juni	14 018 493	10 797	327 856	261 680	104 189	704 522
39	Juli	15 248 859	9 867	349 680	274 953	110 698	745 199
40	August	12 896 244	10 725	354 671	239 769	92 953	698 118
41	September ...	14 857 905	18 382	353 564	257 759	89 748	719 452
42	Oktober	15 155 663	13 368	354 517	266 193	91 679	725 757
43	November	14 574 968	12 462	325 541	246 608	89 883	674 493
44	Dezember	12 318 924	14 009	348 458	240 755	78 964	682 185
Nachrichtlich: Veränderung der Ausfuhr in Euro zum ... in %							
45	Vormonat	-15,5	12,4	7,0	-2,4	-12,1	1,1
46	Vorjahresmonat	4,3	14,7	6,1	-2,2	-6,0	1,7

¹⁾ Einschl. lebende Tiere zu anderen als Ernährungszwecken. - ²⁾ Einschl. lebende Pflanzen und Erzeugnisse der Ziergärtnerei.

- ³⁾ Vorläufige Ergebnisse.

nach Warengruppen

Gewerbliche Wirtschaft						Rückwaren, Ersatz- lieferungen, andere nicht aufgliederbare Warenverkehre	Lfd. Nr.
Rohstoffe	Halbwaren	Fertigwaren			zusammen		
		insgesamt	davon				
			Vorerzeugnisse	Enderzeugnisse			
1 000 Euro							
444 628	1 845 556	43 879 804	5 343 318	38 536 486	46 169 988	-	1
568 147	2 154 493	48 045 156	5 541 244	42 503 912	50 767 796	-	2
618 065	2 191 373	51 782 689	6 115 187	45 667 502	54 592 128	-	3
533 800	2 171 446	55 056 619	6 039 444	49 017 175	57 761 866	-	4
606 928	2 277 448	63 908 353	7 029 619	56 878 734	66 792 729	-	5
643 108	2 468 827	70 085 528	6 858 135	63 227 392	73 197 462	-	6
635 582	2 493 856	73 421 194	7 150 662	66 270 532	76 550 632	-	7
714 498	3 244 636	84 207 239	8 465 126	75 742 113	88 166 375	-	8
691 257	3 406 055	89 272 768	7 623 844	81 648 924	93 370 079	-	9
737 035	2 845 833	94 154 137	7 510 864	86 643 273	97 737 005	-	10
683 296	3 376 807	95 547 794	7 520 140	88 027 655	99 607 897	2 208 136	11
690 019	4 198 901	105 943 307	8 278 610	97 664 797	110 832 327	1 557 999	12
729 532	4 765 471	113 922 269	9 018 080	104 904 189	119 417 272	1 910 292	13
855 341	5 700 534	125 235 927	10 212 723	115 023 205	131 791 802	2 473 438	14
982 054	6 274 647	135 721 642	10 491 799	125 229 843	142 978 343	2 620 504	15
793 806	6 609 585	137 187 766	10 882 387	126 305 379	144 591 157	1 986 751	16
692 822	4 565 708	108 363 487	8 953 199	99 410 287	113 622 016	1 870 346	17
903 846	6 306 832	127 797 820	11 361 217	116 436 603	135 008 498	1 957 611	18
998 587	7 246 876	141 833 600	12 500 351	129 333 247	150 079 066	2 016 607	19
954 223	7 003 812	146 432 832	12 275 748	134 157 087	154 390 869	1 840 452	20
69 708	620 332	11 020 895	990 463	10 030 432	11 710 935	145 921	21
82 192	603 842	12 385 008	1 042 990	11 342 019	13 071 042	152 149	22
88 577	565 445	13 450 426	1 126 373	12 324 053	14 104 448	163 156	23
76 480	574 715	11 992 864	1 044 219	10 948 646	12 644 060	146 018	24
84 394	594 756	12 449 135	1 119 852	11 329 283	13 128 286	154 782	25
85 987	560 078	11 723 949	1 081 019	10 642 930	12 370 014	157 497	26
82 461	579 973	12 821 829	1 009 060	11 812 770	13 484 263	154 919	27
67 917	573 728	11 952 805	1 037 827	10 914 979	12 594 450	146 015	28
77 403	615 114	12 173 150	982 733	11 190 417	12 865 667	156 936	29
88 185	655 579	13 321 089	1 068 054	12 253 035	14 064 853	169 364	30
81 121	567 846	12 696 757	999 748	11 697 008	13 345 724	159 507	31
69 798	492 404	10 444 925	773 410	9 671 515	11 007 127	134 188	32
81 310	541 743	11 546 167	1 018 917	10 527 250	12 169 220	179 606	33
74 260	567 097	11 681 484	924 502	10 756 982	12 322 841	271 285	34
78 676	582 097	12 941 259	1 059 887	11 881 372	13 602 032	213 525	35
82 539	556 815	13 011 984	1 041 783	11 970 200	13 651 337	191 766	36
89 302	556 913	11 753 671	1 047 980	10 705 692	12 399 885	205 820	37
77 623	621 921	12 357 663	1 051 924	11 305 739	13 057 207	256 764	38
79 788	615 841	13 538 976	1 070 455	12 468 521	14 234 605	269 055	39
65 127	614 635	11 236 949	924 154	10 312 795	11 916 711	281 415	40
81 762	620 030	13 081 248	1 020 192	12 061 057	13 783 041	355 412	41
77 635	638 454	13 281 801	1 085 352	12 196 449	13 997 890	432 016	42
73 933	561 257	12 756 874	990 696	11 766 178	13 392 063	508 412	43
60 070	505 404	10 629 534	799 937	9 829 596	11 195 008	441 731	44
-18,8	-10,0	-16,7	-19,3	-16,5	-16,4	-13,1	45
-13,9	2,6	1,8	3,4	1,6	1,7	229,2	46

2a. Ausfuhr Bayerns nach Warengruppen

Warengruppe	Ausfuhr im Berichts- monat	Zu- bzw. Abnahme (-) gegenüber		Ausfuhr seit Jahres- beginn	Zu- bzw. Abnahme (-) gegenüber Vorjahr
		Vor- monat	Vor- jahres- monat		
	1 000 Euro	%		1 000 Euro	%
Ausfuhr insgesamt	12 318 924	- 15,5	4,3	167 820 546	2,0
Ernährungswirtschaft	682 185	1,1	1,7	8 491 899	1,6
Lebende Tiere ¹⁾	14 009	12,4	14,7	144 190	- 7,8
Nahrungsmittel tierischen Ursprungs	348 458	7,0	6,1	4 061 648	2,6
Nahrungsmittel pflanz- lichen Ursprungs ²⁾	240 755	- 2,4	- 2,2	3 157 591	3,1
Genussmittel	78 964	- 12,1	- 6,0	1 128 470	- 4,4
Gewerbliche Wirtschaft	11 195 008	- 16,4	1,7	155 721 841	0,9
Rohstoffe	60 070	- 18,8	- 13,9	922 025	- 3,4
Halbwaren	505 404	- 10,0	2,6	6 982 206	- 0,3
Fertigwaren	10 629 534	- 16,7	1,8	147 817 610	0,9
Vorerzeugnisse	799 937	- 19,3	3,4	12 035 779	- 2,0
Enderzeugnisse	9 829 596	- 16,5	1,6	135 781 831	1,2
Rückwaren, Ersatz- lieferungen, andere nicht aufgliederbare Warenverkehre	441 731	- 13,1	229,2	3 606 806	96,0

¹⁾ Einschl. lebende Tiere zu anderen als Ernährungszwecken. - ²⁾ Einschl. lebende Pflanzen und Erzeugnisse der Ziergärtnerei.

3a. Ausfuhr Bayerns nach Warengruppen und Warenuntergruppen

Nr. der Systematik	Warengruppe Warenuntergruppe	Ausfuhr					
		im Dezember 2013			Januar bis Dezember 2013		
		dt=100 KG	1 000 EUR	% ¹⁾	dt=100 KG	1 000 EUR	% ²⁾
1-4	Ernährungswirtschaft						
1	Lebende Tiere						
101	Pferde	130	917	15,2	1 404	5 486	7,8
102	Rinder	9 199	2 678	68,0	67 661	20 211	-24,4
103	Schweine	51 587	8 401	18,3	514 030	86 168	-7,4
105	Schafe	-	-	x	19	6	-96,1
107	Hausgeflügel	10 668	1 270	-32,6	127 417	17 315	16,2
109	lebende Tiere, a.n.g.	65	742	-11,0	986	15 004	-9,3
	Zusammen	71 649	14 009	14,7	711 516	144 190	-7,8
2	Nahrungsmittel tierischen Ursprungs						
201	Milch und Milcherzeugnisse, ausgenommen Butter und Käse	1 057 332	101 545	15,6	12 914 138	1 207 238	5,1
202	Butter und andere Fettstoffe aus der Milch, einschl. Milchstreichfette	14 211	6 572	29,7	176 021	74 666	27,4
203	Käse	363 025	129 090	5,0	4 601 578	1 560 369	6,5
204	Fleisch und Fleischwaren	325 880	99 661	0,1	3 435 006	1 066 755	-5,9
206	Fische und Krebstiere, Weichtiere und andere wirbellose Wassertiere	3 020	3 029	2,2	44 778	37 304	18,0
208	tierische Öle und Fette	25 721	1 762	-41,4	385 965	28 764	-19,1
209	Eier, Eiweiß und Eigelb	20 340	4 732	2,6	252 471	60 065	0,0
211	Fischmehl, Fleischmehl und ähnliche Erzeugnisse	27 983	647	3,9	194 379	6 884	66,4
219	Nahrungsmittel tierischen Ursprungs a.n.g.	6 627	1 420	-25,5	176 101	19 603	-5,1
	Zusammen	1 844 139	348 458	6,1	22 180 437	4 061 648	2,6
3	Nahrungsmittel pflanzlichen Ursprungs						
301	Weizen	1 201 295	25 362	12,8	8 768 296	213 517	-11,4
302	Roggen	15 801	329	-30,5	424 536	10 101	149,7
303	Gerste	83 081	1 691	-68,7	2 479 102	57 552	9,9
304	Hafer	8 022	177	-16,2	99 874	2 777	-15,8
305	Mais	152 431	2 879	-57,0	3 321 115	80 894	-7,6
308	Sorghum, Hirse und sonstiges Getreide, ausgenommen Reis	54 446	1 302	-36,3	511 906	12 511	3,6
309	Reis und Reiserzeugnisse	3 549	414	-2,0	61 614	6 966	39,6
310	Getreideerzeugnisse, ausgenommen Reiserzeugnisse	91 815	3 456	51,3	1 097 853	48 259	27,3
315	Backwaren und andere Zubereitungen aus Getreide	240 208	42 466	16,9	3 179 608	539 960	4,6
316	Malz	85 105	4 613	14,6	1 664 943	85 088	17,3
320	Saat- und Pflanzgut, ausgenommen Ölsaaten und sonstigen Samen etc.	578	189	-16,3	11 239	3 763	-19,0
325	Hülsenfrüchte	4 356	138	-52,9	26 002	1 402	-35,0
335	Grün- und Raufutter	12 960	307	-20,9	194 520	4 230	-32,2
340	Kartoffeln und Kartoffelerzeugnisse	431 586	13 084	4,0	5 113 407	169 220	71,6
345	Gemüse und sonstige Küchengewächse, frisch	42 140	1 999	-37,7	563 610	31 727	-2,1
350	Frischobst, ausgenommen Südfrüchte	5 756	1 561	-22,6	112 323	23 659	1,5
355	Südfrüchte	-	-	x	-	-	x
360	Schalen- und Trockenfrüchte	2 337	1 003	-32,0	32 519	15 078	2,7
370	Gemüsezubereitungen und Gemüsekonserven	103 874	11 754	-0,4	1 200 400	133 684	7,7
372	Obstzubereitungen und Obstkonserven	14 702	3 662	15,0	211 798	52 557	7,7
375	Obst- und Gemüsesäfte	28 031	4 502	13,9	401 703	69 693	24,4
377	Kakao und Kakaoerzeugnisse	26 379	11 035	-18,4	330 508	147 192	4,9
379	Gewürze	2 093	1 213	52,3	30 619	17 264	29,6
381	Zuckerrüben, Zucker und Zuckererzeugnisse	268 222	22 770	-11,7	3 162 083	317 664	-7,6
383	Ölfrüchte	18 249	924	-65,4	367 441	21 255	-7,1
385	pflanzliche Öle und Fette	17 035	1 831	-68,6	121 613	27 709	-71,0
389	Ölkuchen	79 887	2 885	5,0	664 564	27 500	15,8
393	Kleie, Abfallerzeugnisse zur Viehfütterung und sonstige Futtermittel	287 257	17 063	-2,3	4 081 879	202 279	9,6
395	Nahrungsmittel pflanzlichen Ursprungs, a.n.g.	211 277	60 920	8,7	2 893 088	795 319	5,2
396	lebende Pflanzen und Erzeugnisse der Ziergärtnerei	3 407	1 224	-29,0	179 817	38 772	-0,7
	Zusammen	3 495 881	240 755	-2,2	41 307 979	3 157 591	3,1

¹⁾ Veränderungsrate der Ausfuhr in Euro zum Vorjahresmonat. - ²⁾ Veränderungsrate der Ausfuhr in Euro zum Vorjahreszeitraum.

Noch: 3a. Ausfuhr Bayerns nach Warengruppen und Warenuntergruppen

Nr. der Systematik	Warengruppe Warenuntergruppe	Ausfuhr					
		im Dezember 2013			Januar bis Dezember 2013		
		dt=100 KG	1 000 EUR	% ¹⁾	dt=100 KG	1 000 EUR	% ²⁾
4	Genussmittel						
401	Hopfen	17 968	17 351	19,0	194 636	178 816	3,3
402	Kaffee	8 952	4 940	47,8	97 122	58 591	7,8
403	Tee und Mate	2 008	1 158	3,5	38 325	24 763	24,1
411	Rohtabak und Tabakerzeugnisse	28 727	29 565	-7,6	407 073	423 531	-13,6
421	Bier	238 804	21 750	-28,4	5 336 979	409 287	-1,7
423	Branntwein	9 372	2 284	102,9	69 250	15 203	16,2
425	Wein	16 402	1 916	30,8	166 517	18 279	33,1
	Zusammen	322 234	78 964	-6,0	6 309 901	1 128 470	-4,4
1-4	Ernährungswirtschaft zusammen	5 733 903	682 185	1,7	70 509 833	8 491 899	1,6
5-8	Gewerbliche Wirtschaft						
5	Rohstoffe						
502	Chemiefasern, einschließlich Abfälle, Seidenraupenkokons und Abfallseide	87 834	20 850	8,4	1 189 191	280 064	13,3
503	Wolle und andere Tierhaare, roh oder bearbeitet, Reißwolle	69	27	-78,6	4 518	786	-33,6
504	Baumwolle, roh oder bearbeitet, Reißbaumwolle, Abfälle	0	0	-99,9	8 586	744	-54,7
505	Flachs, Hanf, Jute, Hartfasern und sonstige pflanzliche Spinnstoffe	261	7	90,2	705	87	-29,6
506	Abfälle und Gespinnstwaren, Lumpen und dergleichen	37 914	1 947	-22,9	411 733	21 877	3,4
507	Felle zu Pelzwerk, roh	-	-	-100,0	69	334	5,2
508	Felle und Häute, roh, a.n.g.	24 279	4 105	-44,5	468 361	81 226	-21,4
511	Rundholz	805 006	8 151	-7,4	10 319 906	99 200	-10,5
513	Rohkautschuk	6 103	202	-74,0	357 342	11 291	7,1
516	Steinkohle und Steinkohlenbriketts	58	1	100,0	371	10	-83,1
517	Braunkohle und Braunkohlenbriketts	362	9	-41,5	3 300	83	30,2
518	Erdöl und Erdgas	781	40	-52,4	11 416	608	-34,0
519	Eisenerze	-	-	x	712	30	48,3
520	Eisen- und manganhaltige Abbrände und Schlacken	23	2	.	11 268	26	-92,8
522	Kupfererze	-	-	x	-	-	-100,0
523	Bleierze	-	-	x	-	-	x
524	Zinkerze	-	-	x	-	-	x
526	Nickelerze	-	-	x	-	-	x
528	Erze und Metallaschen, a.n.g.	33 559	1 421	260,9	56 773	4 479	53,4
529	Bauxit und Kryolith	-	-	x	30	2	100,0
530	Speisesalz und Industriesalz	84 868	1 093	-26,2	1 370 383	16 478	-9,5
532	Steine und Erden, a.n.g.	934 407	9 175	-10,1	22 071 089	175 412	-2,9
534	Rohstoffe für chemische Erzeugnisse, a.n.g.	50 573	3 663	-25,8	735 996	49 813	6,0
537	Edelsteine, Schmucksteine und Perlen, roh	22	82	20,9	332	1 742	-12,8
590	Rohstoffe, auch Abfälle a.n.g.	691 728	9 297	-31,4	11 755 084	177 733	-13,6
	Zusammen	2 757 845	60 070	-13,9	48 777 164	922 025	-3,4
6	Halbwaren						
602	Rohseide und Seidengarne, künstliche und synthetische Fäden, auch gezwirnt	55 390	23 770	12,6	880 168	388 790	-6,6
603	Garne aus Chemiefasern	2 986	2 823	144,5	25 803	19 135	28,1
604	Garne aus Wolle oder anderen Tierhaaren	10	10	-78,9	1 195	1 900	-17,1
605	Garne aus Baumwolle	2 017	1 413	27,6	27 895	16 456	-12,5
606	Garne aus Flachs, Hanf, Jute, Hartfasern und dergleichen	2	1	-22,1	142	66	-27,8
607	Schnittholz	646 433	24 827	16,2	10 649 139	412 611	2,1
608	Halbstoffe aus zellulosehaltigen Faserstoffen	380	48	-68,5	22 679	2 661	-25,2
609	Kautschuk, bearbeitet	33 383	15 104	-17,8	761 798	291 105	-0,2
611	Zement	518 019	2 381	1,8	5 068 935	25 217	-9,2

¹⁾ Veränderungsrate der Ausfuhr in Euro zum Vorjahresmonat. - ²⁾ Veränderungsrate der Ausfuhr in Euro zum Vorjahreszeitraum.

Noch: 3a. Ausfuhr Bayerns nach Warengruppen und Warenuntergruppen

Nr. der Systematik	Warengruppe Warenuntergruppe	Ausfuhr					
		im Dezember 2013			Januar bis Dezember 2013		
		dt=100 KG	1 000 EUR	% ¹⁾	dt=100 KG	1 000 EUR	% ²⁾
6	noch Halbwaren						
612	mineralische Baustoffe, a.n.g.	1 731 744	45 626	54,6	16 178 243	576 276	5,0
641	Roheisen	2 950	125	189,3	14 121	589	108,3
642	Abfälle und Schrott, aus Eisen oder Stahl	1 399 062	43 928	68,0	11 280 258	369 570	-8,9
643	Ferrolegerungen	8 905	1 659	23,6	142 147	30 392	-4,6
644	Eisen oder Stahl in Rohformen, Halbzeug aus Eisen oder Stahl	5 699	712	26,4	90 663	10 791	-6,6
645	Aluminium und Aluminiumlegierungen einschl. Abfälle und Schrott	154 340	24 544	9,0	2 851 732	440 398	-0,3
646	Kupfer und Kupferlegierungen, einschl. Abfälle und Schrott	38 218	14 682	-20,7	607 158	215 593	-8,9
647	Nickel und Nickellegierungen einschl. Abfälle und Schrott	35	135	.	3 414	2 775	-40,2
648	Blei und Bleilegerungen, einschl. Abfälle und Schrott	1 220	244	.	13 191	1 995	95,1
649	Zinn und Zinnlegierungen, einschl. Abfälle und Schrott	301	602	-48,0	5 828	10 384	-22,6
650	Zink und Zinklegierungen einschl. Abfälle und Schrott	1 866	170	-74,2	59 099	6 244	-36,8
656	radioaktive Elemente und radioaktive Isotope	-	239	6,7	1	3 796	15,4
659	unedle Metalle, a.n.g.	4 040	4 815	-15,8	50 119	63 105	-13,5
661	Fettsäuren, Paraffin, Vaseline und Wachse	15 839	4 107	-8,7	234 813	76 245	-12,0
665	Koks und Schmelzkoks, aus Stein- oder Braunkohle	-	-	x	3 533	116	-49,9
667	Rückstände der Erdöl- und Steinkohlenteerdestillation	191 796	4 214	-13,6	3 133 446	79 690	-16,7
669	Mineralölerzeugnisse	2 453 267	199 208	-13,2	33 794 428	2 823 630	2,4
671	Teer und Teerdestillationserzeugnisse	139 445	9 571	-50,3	2 695 493	176 311	-12,7
673	Düngemittel	81 711	3 623	6,5	1 180 668	56 086	-8,7
679	chemische Halbwaren, a.n.g.	437 664	17 065	-5,9	6 008 209	275 932	3,3
683	Gold für gewerbliche Zwecke	2	5 115	116,2	696	58 272	38,3
690	Halbwaren, a.n.g.	42 661	54 643	43,0	549 740	546 073	3,2
	Zusammen	7 969 387	505 404	2,6	96 334 755	6 982 206	-0,3
7	Fertigwaren - Vorerzeugnisse						
	Gewebe, Gewirke und Gestrücker						
701	aus Seide, künstlichen oder synthetischen Fäden	10 760	9 851	-19,3	198 717	164 595	8,6
702	aus Chemiefasern	11 700	21 549	18,2	171 114	290 379	5,2
703	aus Wolle oder anderen Tierhaaren	295	1 545	-28,6	5 283	24 493	-12,6
704	aus Baumwolle	1 149	1 811	-5,4	11 090	20 276	-16,4
705	aus Flachs, Hanf, Jute, Hartfasern und dergleichen	415	604	-31,1	5 777	10 456	4,1
706	Leder	8 876	7 506	-36,5	187 562	127 086	7,5
707	Pelzfelle, gegerbt oder zugerichtet	19	64	.	191	542	11,7
708	Papier und Pappe	1 469 925	98 117	1,7	19 610 552	1 296 040	-6,5
709	Sperrholz, Span- und Faserplatten, Furnierblätter und dergleichen	160 697	10 988	35,2	2 582 413	177 228	6,4
711	Glas	210 735	31 624	10,8	3 460 350	474 184	10,4
732	Kunststoffe	1 118 116	195 855	11,7	16 653 650	2 932 901	1,4
734	Farben, Lacke und Kitte	193 556	82 880	-0,1	4 023 999	1 292 637	5,5
736	Dextrine, Gelatine und Leime	22 269	7 054	-1,3	483 817	107 584	-15,1
738	Sprengstoffe, Schießbedarf und Zündwaren	3 342	9 714	1,9	35 326	99 664	14,3
740	pharmazeutische Grundstoffe	7 587	19 108	-9,9	129 363	294 030	5,8
749	chemische Vorerzeugnisse, a.n.g.	261 785	169 140	1,3	4 066 859	2 312 226	-10,2
751	Rohre aus Eisen oder Stahl	60 210	13 295	17,1	840 096	202 792	-2,9
753	Stäbe und Profile aus Eisen oder Stahl	137 824	12 150	-6,5	3 104 917	254 252	-1,9
755	Bleche aus Eisen oder Stahl	33 817	5 418	4,8	526 780	82 760	-8,4
757	Draht aus Eisen oder Stahl	19 630	1 949	12,8	506 461	42 222	8,3
759	Eisenbahnoberbaumaterial	489	364	-19,1	8 991	5 245	-13,9
771	Halbzeuge aus Kupfer und Kupferlegierungen	117 383	75 224	7,5	2 183 006	1 418 863	-2,3
772	Halbzeuge aus Aluminium	38 036	20 313	-16,0	655 877	342 570	-10,1

¹⁾ Veränderungsrate der Ausfuhr in Euro zum Vorjahresmonat. - ²⁾ Veränderungsrate der Ausfuhr in Euro zum Vorjahreszeitraum.

Noch: 3a. Ausfuhr Bayerns nach Warengruppen und Warenuntergruppen

Nr. der Systematik	Warengruppe Warenuntergruppe	Ausfuhr					
		im Dezember 2013			Januar bis Dezember 2013		
		dt=100 KG	1 000 EUR	% ¹⁾	dt=100 KG	1 000 EUR	% ²⁾
7	noch Fertigwaren - Vorerzeugnisse						
779	Halbzeuge aus unedlen Metallen, a.n.g.	1 164	2 032	-5,2	17 164	29 185	-4,1
781	Halbzeuge aus Edelmetallen	20	843	-22,3	613	21 221	-2,2
790	Vorerzeugnisse, a.n.g.	867	941	10,4	11 207	12 349	14,3
	Zusammen	3 890 665	799 937	3,4	59 481 175	12 035 779	-2,0
8	Fertigwaren - Enderzeugnisse						
	Bekleidung aus Gewirken oder Gestrickten aus						
801	Seide oder Chemiefasern	2 205	10 962	-2,4	34 329	171 214	4,0
802	Wolle oder anderen Tierhaaren	228	1 181	-29,1	2 246	22 457	3,1
803	Baumwolle	3 544	8 446	-2,8	53 551	131 066	-6,5
804	Bekleidung aus Seide oder Chemiefasern, ausgenommen aus Gewirken oder Gestrickten	1 674	7 647	-1,5	36 214	162 778	1,7
805	Bekleidung aus Wolle und anderen Tierhaaren, ausgenommen aus Gewirken oder Gestrickten	188	2 079	-1,3	3 860	39 185	-8,9
806	Bekleidung aus Baumwolle ausgenommen aus Gewirken oder Gestrickten	2 034	5 494	-5,8	35 387	128 004	-5,1
807	Bekleidung aus Flachs, Hanf und dergleichen	226	1 499	-27,4	4 681	33 125	-15,9
801-807	Bekleidung zusammen	10 099	37 308	-5,2	170 268	687 829	-2,3
808	Kopfbedeckungen	365	1 885	-9,3	7 006	32 340	11,7
809	Textilerzeugnisse, a.n.g.	94 271	53 574	11,1	1 587 141	810 234	3,3
810	Pelzwaren	7	218	0,3	107	3 651	-1,8
811	Schuhe	2 653	9 887	1,7	38 847	149 873	-3,8
812	Lederwaren und Lederbekleidung (ausg. Schuhe)	2 430	7 175	-5,0	36 647	106 938	-9,8
813	Papierwaren	368 787	73 172	10,1	4 739 913	982 855	1,5
814	Druckerzeugnisse	257 997	67 525	-12,6	3 059 695	922 894	0,2
815	Holzwaren (ohne Möbel)	162 627	20 032	-7,4	2 722 174	365 761	-7,4
816	Kautschukwaren	46 502	40 185	15,3	691 993	602 288	8,3
817	Waren aus Stein	35 800	7 494	-7,7	514 674	115 106	-5,4
818	keramische Erzeugnisse, ohne Baukeramik	62 488	35 944	-9,9	857 444	487 363	-2,0
819	Glaswaren	249 792	57 421	-1,9	4 500 409	824 787	-1,6
820	Werkzeuge, Schneidwaren und Essbestecke aus unedlen Metallen	9 232	49 457	-1,7	149 942	756 201	-2,1
823	Waren aus Kupfer und Kupferlegierungen	14 308	12 577	21,6	259 953	235 212	4,6
829	Eisen-, Blech und Metallwaren, a.n.g.	418 788	239 095	0,0	6 539 241	3 466 717	0,3
831	Waren aus Wachs oder Fetten	13 370	6 442	-8,4	180 181	90 611	-2,1
832	Waren aus Kunststoffen	518 593	272 418	6,3	8 498 740	4 239 225	0,6
833	fotochemische Erzeugnisse	1 597	878	-17,8	27 261	12 559	10,8
834	pharmazeutische Erzeugnisse	23 379	242 749	-60,2	300 736	4 846 144	1,5
835	Duftstoffe und Körperpflegemittel	67 976	45 509	-1,2	1 031 416	641 643	-9,8
839	chemische Enderzeugnisse, a.n.g.	329 289	90 593	-6,2	5 357 539	1 391 139	6,3
841	Kraftmaschinen (ohne Motoren für Ackerschlepper, Luft- und Straßenfahrzeuge)	22 632	65 688	3,3	275 045	964 300	-17,1
842	Pumpen und Kompressoren	76 255	128 472	4,0	990 039	1 773 805	-5,3
843	Armaturen	14 566	61 288	23,9	213 859	915 882	7,5
844	Lager, Getriebe, Zahnräder und Antriebselemente	160 227	219 881	13,1	2 617 532	3 208 274	-3,7
845	Hebezeuge und Fördermittel	217 650	187 548	9,2	2 904 898	2 342 246	-0,9
846	landwirtschaftl. Maschinen (einschl. Ackerschlepper)	136 784	145 600	8,3	1 679 878	1 676 530	26,6
847	Maschinen für das Textil-, Bekleidungs- und Ledergewerbe	21 568	44 544	-15,0	240 836	477 773	2,7
848	Maschinen für das Ernährungsgewerbe und die Tabakverarbeitung	25 045	66 507	-26,2	257 818	724 250	2,0
849	Bergwerks-, Bau- und Baustoffmaschinen	94 147	63 754	-13,3	1 473 228	926 718	-14,0
850	Guss- und Walzwerkstechnik	1 898	1 510	-40,4	6 247	11 807	-37,9
851	Maschinen für die Be- und Verarbeitung von Kautschuk oder Kunststoffen	57 923	121 760	-2,1	736 166	1 513 960	-4,6
852	Werkzeugmaschinen	77 851	235 007	4,0	859 254	2 444 350	-0,5

¹⁾ Veränderungsrate der Ausfuhr in Euro zum Vorjahresmonat. - ²⁾ Veränderungsrate der Ausfuhr in Euro zum Vorjahreszeitraum.

Noch: 3a. Ausfuhr Bayerns nach Warengruppen und Warenuntergruppen

Nr. der Systematik	Warengruppe Warenuntergruppe	Ausfuhr					
		im Dezember 2013			Januar bis Dezember 2013		
		dt=100 KG	1 000 EUR	% ¹⁾	dt=100 KG	1 000 EUR	% ²⁾
8	noch Fertigwaren - Enderzeugnisse						
853	Büromaschinen und automatische Datenverarbeitungsmaschinen	26 670	236 835	1,5	297 409	2 445 092	-6,8
854	Maschinen für das Papier- und Druckgewerbe	25 004	70 667	-0,1	233 795	513 101	-16,4
859	Maschinen, a.n.g.	203 290	579 346	-0,5	2 838 583	7 175 489	-1,2
841-859	Maschinen zusammen	1 161 510	2 228 407	1,6	15 624 589	27 113 577	-2,2
860	Sportgeräte	7 479	11 225	7,5	110 043	139 955	-13,4
861	Geräte zur Elektrizitätserzeugung und -verteilung	245 998	742 915	9,5	3 598 898	9 893 131	1,9
862	elektrische Lampen und Leuchten	26 262	52 697	-14,0	348 879	687 787	-5,1
863	nachrichtentechnische Geräte und Einrichtungen	4 862	97 038	-2,3	61 408	1 178 479	-6,9
864	Rundfunk- und Fernsehgeräte, phono- und videotechnische Geräte	14 279	64 968	4,4	187 583	822 370	-4,1
865	elektronische Bauelemente	6 277	183 328	-1,5	157 186	2 442 943	-2,4
869	elektrotechnische Erzeugnisse, a.n.g.	117 883	202 058	2,9	1 718 790	2 651 001	-7,7
871	medizinische Geräte und orthopädische Vorrichtungen	39 213	394 167	0,9	423 822	4 676 051	-1,0
872	mess-, steuerungs- und regelungstechnische Erzeugnisse	32 923	390 340	12,1	429 692	5 177 032	1,1
873	optische und fotografische Geräte	2 458	41 705	-8,7	28 181	537 295	2,3
874	Uhren	485	17 008	-2,8	6 675	212 632	8,6
875	Möbel	147 972	104 999	17,0	1 961 657	1 424 566	2,5
876	Musikinstrumente	759	3 874	-15,6	11 237	46 194	-21,8
877	Spielwaren	21 919	29 392	6,3	376 966	448 281	8,0
878	Schmuckwaren, Gold- und Silberschmiedewaren	144	5 049	-18,7	1 697	73 298	-9,7
881	Schienenfahrzeuge	9 799	16 203	-57,5	307 199	648 737	1,5
882	Wasserfahrzeuge	6 103	8 513	7,0	79 280	102 308	11,9
883	Luftfahrzeuge	2 578	294 993	7,7	35 236	2 996 002	9,9
884	Fahrgestelle, Karosserien, Motoren, Teile und Zubehör für Kraftfahrzeuge und dergleichen	761 804	887 110	13,3	11 493 185	13 364 102	9,1
885	Personenkraftwagen und Wohnmobile	1 367 973	2 253 313	13,2	20 829 277	34 031 175	4,9
886	Busse	4 828	1 220	-74,0	96 597	35 689	-44,5
887	Lastkraftwagen und Spezialfahrzeuge	263 532	171 644	5,0	3 079 051	1 899 861	-3,0
888	Fahrräder	1 050	3 060	-3,9	33 152	91 516	-4,2
889	Fahrzeuge, a.n.g.	170 137	85 366	30,6	2 413 339	1 156 130	-0,3
891	vollständige Fabrikationsanlagen	8 311	17 371	-32,7	128 250	303 833	-31,8
896	Enderzeugnisse, a.n.g.	49 249	150 096	-10,6	640 337	1 856 515	-20,0
	Zusammen	7 166 137	9 829 596	1,6	105 453 532	135 781 831	1,2
7-8	Fertigwaren zusammen	11 056 803	10 629 534	1,8	164 934 707	147 817 610	0,9
5-8	Gewerbliche Wirtschaft zusammen	21 784 035	11 195 008	1,7	310 046 626	155 721 841	0,9
901	Rückwaren	-	-	x	-	-	x
903	Ersatzlieferungen	-	-	x	0	0	100,0
904	andere nicht aufgliederbare Warenverkehre	2 117 736	441 731	229,2	16 549 845	3 606 806	96,0
	Insgesamt	29 635 674	12 318 924	4,3	397 106 304	167 820 546	2,0

¹⁾ Veränderungsrate der Ausfuhr in Euro zum Vorjahresmonat. - ²⁾ Veränderungsrate der Ausfuhr in Euro zum Vorjahreszeitraum.

4a. Ausfuhr Bayerns nach Erdteilen, Bestimmungsländern und Ländergruppen

Nr. des Landes	Erdteil Bestimmungsland Ländergruppe	Ausfuhr					
		im Dezember 2013			Januar bis Dezember 2013		
		dt=100 KG	1 000 EUR	% ¹⁾	dt=100 KG	1 000 EUR	% ²⁾
EUROPA							
001	Frankreich	1 722 925	864 127	-2,3	24 477 787	11 717 023	4,0
003	Niederlande	3 083 603	492 469	15,6	27 573 153	5 667 174	-0,9
005	Italien	4 518 973	788 549	9,6	52 225 881	10 319 613	-2,1
006	Vereinigtes Königreich	1 026 189	807 129	13,5	13 620 205	10 990 456	10,9
007	Irland	56 618	58 166	1,5	818 364	693 401	13,2
008	Dänemark	272 497	104 586	-11,9	3 576 694	1 376 668	-0,1
009	Griechenland	144 605	41 653	-2,8	1 877 231	554 816	6,8
010	Portugal	106 599	80 180	9,1	1 312 404	1 004 029	6,9
011	Spanien	557 060	375 138	32,9	7 208 513	4 259 069	-1,9
017	Belgien	1 279 783	391 624	-38,4	16 601 760	6 430 707	-2,9
018	Luxemburg	140 553	35 127	8,8	2 090 483	466 008	2,5
024	Island	2 247	1 920	-9,8	43 155	31 241	17,6
028	Norwegen	58 716	65 385	-21,3	1 260 096	1 261 140	1,6
030	Schweden	308 519	218 790	8,6	4 079 660	3 069 805	0,6
032	Finnland	169 321	96 338	-5,3	2 552 761	1 181 734	2,6
037	Liechtenstein	22 668	15 009	23,7	350 301	198 394	8,2
038	Österreich	6 794 928	995 606	1,6	99 077 526	13 391 940	-1,2
039	Schweiz	1 124 395	361 413	4,1	18 060 166	5 231 612	0,2
041	Färöer	45	97	50,1	1 689	1 474	0,0
043	Andorra	150	474	.	4 445	4 651	15,8
044	Gibraltar	19	31	.	263	485	-4,7
045	Vatikanstadt	-	-	-100,0	1	167	225,3
046	Malta	6 167	3 060	-17,2	80 016	45 868	-3,1
047	San Marino	1 348	387	11,6	14 872	5 946	42,4
052	Türkei	265 177	204 739	18,5	3 699 778	2 926 747	5,0
053	Estland	20 368	12 088	12,8	304 450	173 129	13,7
054	Lettland	28 152	11 398	2,9	375 835	164 439	3,8
055	Litauen	51 740	18 403	-2,6	728 282	300 156	12,6
060	Polen	1 150 796	299 310	10,5	16 480 379	4 495 924	7,2
061	Tschechische Republik	1 335 621	390 621	15,1	19 531 898	5 264 271	7,4
063	Slowakei	361 142	136 468	27,5	4 958 042	1 891 342	4,7
064	Ungarn	403 760	185 363	20,8	5 440 776	2 565 369	5,3
066	Rumänien	210 406	107 678	-9,7	2 823 805	1 556 903	3,8
068	Bulgarien	78 507	28 207	6,2	882 657	335 516	-19,4
070	Albanien	5 344	1 297	-20,1	57 929	19 079	-27,3
072	Ukraine	82 757	51 402	30,3	1 075 603	554 194	-11,6
073	Weißrussland (Belarus)	20 274	16 374	-26,8	337 774	205 334	-14,8
074	Republik Moldau	8 389	3 880	-35,1	80 018	59 305	-2,3
075	Russische Föderation	346 140	270 820	-4,2	5 687 524	4 385 765	-5,3
091	Slowenien	243 690	52 546	12,6	2 902 308	635 805	-2,3
092	Kroatien	66 561	21 838	10,3	1 074 047	315 782	1,2
093	Bosnien und Herzegowina	31 203	7 550	-18,3	414 416	106 965	4,0
095	Kosovo	10 080	2 510	-22,5	124 597	30 918	-1,2
096	ehemalige jugoslaw. Republik Mazedonien	13 005	5 395	14,0	153 949	68 334	17,2
097	Montenegro	5 599	1 741	74,5	67 857	16 836	21,2
098	Serbien	53 763	19 662	27,3	764 435	280 316	12,7
600	Zypern	8 580	4 651	6,4	131 015	62 910	-17,6
959	Nicht ermittelte Länder (innergem. Warenverkehr)	-	-	x	-	-	x
	Zusammen	26 198 978	7 651 201	3,4	345 004 803	104 318 760	1,8
	dar. EU-Länder	24 147 662	6 621 114	3,5	312 805 934	88 929 857	2,3
	dar. Euro-Länder	19 214 915	4 427 789	0,4	244 191 696	58 494 567	0,1
	<u>Nachrichtlich:</u>						
	Europa zusammen, einschl. Ceuta, Melilla, Georgien, Armenien, Aserbaidschan, Kasachstan, Turkmenistan, Usbekistan, Tadschikistan, Kirgistan	26 233 698	7 688 936	3,3	345 578 975	104 825 877	1,8

¹⁾ Veränderungsrate der Ausfuhr in Euro zum Vorjahresmonat. - ²⁾ Veränderungsrate der Ausfuhr in Euro zum Vorjahreszeitraum.

Noch: 4a. Ausfuhr Bayerns nach Erdteilen, Bestimmungsländern und Ländergruppen

Nr. des Landes	Erdteil Bestimmungsland Ländergruppe	Ausfuhr					
		im Dezember 2013			Januar bis Dezember 2013		
		dt=100 KG	1 000 EUR	% ¹⁾	dt=100 KG	1 000 EUR	% ²⁾
AFRIKA							
204	Marokko	25 233	12 762	-17,9	347 495	202 751	-1,4
206	Westsahara	-	-	x	-	-	x
208	Algerien	46 403	17 530	-9,1	501 038	260 759	19,3
212	Tunesien	16 553	15 637	-24,8	241 304	232 470	5,8
216	Libysch-Arabische Dschamahirija	21 498	6 592	-7,1	135 439	63 401	-42,7
220	Ägypten	31 242	18 406	-49,0	450 778	316 479	-4,2
224	Sudan	293	374	-36,1	8 785	9 052	-36,9
225	Südsudan	407	105	100,0	3 310	5 251	100,0
228	Mauretarien	926	225	-63,3	7 552	3 709	-49,5
232	Mali	237	119	-75,4	9 128	4 097	-10,0
236	Burkina Faso	658	390	-9,4	16 470	5 550	-27,8
240	Niger	513	46	-52,9	7 826	1 755	5,0
244	Tschad	13	55	-82,4	1 265	1 126	-50,2
247	Kap Verde	17	254	.	355	1 315	230,3
248	Senegal	1 831	1 175	143,8	13 443	9 849	7,3
252	Gambia	115	206	.	2 554	690	-28,0
257	Guinea-Bissau	0	0	-99,2	1 018	284	.
260	Guinea	470	151	25,2	5 593	2 536	-85,9
264	Sierra Leone	480	51	-27,4	4 557	2 160	100,4
268	Liberia	312	211	55,1	3 550	1 351	-54,9
272	Côte d'Ivoire	1 345	1 621	169,9	25 045	15 111	-25,0
276	Ghana	3 533	2 099	-49,7	62 299	43 193	-2,6
280	Togo	1 527	556	21,7	18 011	4 149	-18,4
284	Benin	2 538	1 082	.	31 511	6 841	14,2
288	Nigeria	27 072	26 073	161,8	316 499	164 132	-6,6
302	Kamerun	3 466	5 187	.	29 237	18 630	35,6
306	Zentralafrikanische Republik	1 100	97	.	1 126	181	-48,6
310	Äquatorialguinea	284	73	-96,1	4 801	2 861	-53,4
311	São Tomé und Príncipe	-	-	-100,0	-	-	-100,0
314	Gabun	1 171	923	-49,2	16 202	16 546	10,4
318	Republik Kongo	645	3 222	133,1	7 797	6 378	9,0
322	Demokratische Republik Kongo	1 332	2 535	.	15 330	20 246	157,6
324	Ruanda	707	109	-95,5	4 602	6 574	11,4
328	Burundi	54	116	-88,3	1 142	3 825	55,4
329	St. Helena und zugehörige Gebiete	-	-	x	0	1	8,4
330	Angola	1 292	1 304	-41,5	33 800	25 684	-62,0
334	Äthiopien	6 516	7 889	.	40 906	35 590	159,8
336	Eritrea	21	25	-92,6	545	965	-73,9
338	Dschibuti	119	255	.	1 662	795	-31,5
342	Somalia	28	47	.	387	656	.
346	Kenia	4 851	6 289	140,5	34 152	37 644	-15,9
350	Uganda	427	400	2,8	4 687	6 326	-79,5
352	Vereinigte Republik Tansania	691	477	-83,2	14 668	29 652	-13,1
355	Seychellen und zugehörige Gebiete	124	309	111,6	1 626	987	33,7
357	Britisches Territorium im Indischen Ozean	-	-	x	0	4	100,0
366	Mosambik	120	90	-82,0	8 125	17 024	159,2
370	Madagaskar	153	763	102,4	6 514	12 171	-9,2
373	Mauritius	2 016	1 775	43,2	21 403	23 886	8,7
375	Komoren	74	8	.	535	67	-71,1
377	Mayotte	-	-	x	1 613	297	-57,0
378	Sambia	173	470	-55,4	4 152	10 104	-53,3
382	Simbabwe	1 363	3 402	.	2 055	6 650	-49,3
386	Malawi	7	63	-86,1	549	520	-88,1
388	Südafrika	101 277	96 788	-17,7	1 324 706	1 402 491	-4,4
389	Namibia	659	596	-8,9	11 642	6 481	-28,3
391	Botsuana	92	43	-64,1	2 742	5 699	.
393	Swasiland	114	45	189,7	788	1 303	128,3
395	Lesotho	-	-	x	241	4 260	.
021	Ceuta	21	27	-77,7	780	675	-59,6
023	Melilla	228	208	.	3 369	1 256	-30,4
	Zusammen	312 342	239 253	-7,8	3 816 708	3 064 442	-4,9
	<u>Nachrichtlich:</u>						
	Afrika zusammen, ohne Ceuta und Melilla	312 092	239 018	-7,8	3 812 559	3 062 511	-4,9

¹⁾ Veränderungsrate der Ausfuhr in Euro zum Vorjahresmonat. - ²⁾ Veränderungsrate der Ausfuhr in Euro zum Vorjahreszeitraum.

Noch: 4a. Ausfuhr Bayerns nach Erdteilen, Bestimmungsländern und Ländergruppen

Nr. des Landes	Erdteil Bestimmungsland Ländergruppe	Ausfuhr					
		im Dezember 2013			Januar bis Dezember 2013		
		dt=100 KG	1 000 EUR	% ¹⁾	dt=100 KG	1 000 EUR	% ²⁾
AMERIKA							
400	Vereinigte Staaten	802 276	1 312 228	5,3	12 073 921	18 923 876	3,5
404	Kanada	65 286	80 518	-2,2	1 355 113	1 717 230	6,0
406	Grönland	67	15	212,6	834	277	68,1
408	St. Pierre und Miquelon	1	2	-77,7	294	412	.
412	Mexiko	79 370	116 597	25,9	1 150 942	1 446 994	16,4
413	Bermuda	9	156	125,1	397	2 362	79,0
416	Guatemala	2 375	3 048	100,4	33 022	31 362	-9,1
421	Belize	65	90	135,6	687	997	-34,5
424	Honduras	1 026	1 201	-70,6	14 850	21 339	-21,8
428	El Salvador	1 350	645	-39,7	10 903	11 675	5,6
432	Nicaragua	220	514	-68,6	2 862	6 586	4,8
436	Costa Rica	2 459	2 462	77,9	24 911	31 198	1,2
442	Panama (einschl. ehem. Kanalzone)	2 379	2 907	-15,5	48 254	44 130	-3,9
446	Anguilla	-	-	-100,0	775	79	158,3
448	Kuba	849	1 504	151,6	24 230	19 469	9,3
449	St. Kitts und Nevis	226	139	.	480	1 495	-51,1
452	Haiti	47	113	-44,3	759	1 432	43,0
453	Bahamas	276	330	159,8	10 489	14 371	31,6
454	Turks- und Caicosinseln	0	0	100,0	108	60	.
456	Dominikanische Republik	1 748	1 157	64,7	82 140	30 298	71,6
457	Amerikanische Jungferninseln	0	7	.	1	19	.
459	Antigua und Barbuda	206	25	17,5	243	269	109,7
460	Dominica	0	1	.	53	34	-77,2
463	Kaimaninseln	243	115	.	1 237	2 315	39,5
464	Jamaika	812	582	-58,5	7 940	11 952	20,6
465	St. Lucia	49	74	-39,9	540	755	-52,7
467	St. Vincent und die Grenadinen	40	208	.	209	448	-15,0
468	Britische Jungferninseln	6	32	-62,2	885	1 048	-25,7
469	Barbados	79	451	.	744	2 593	271,4
470	Montserrat	-	-	x	15	41	.
472	Trinidad und Tobago	1 804	2 093	27,6	11 793	16 317	-25,8
473	Grenada (einschl. südl. Grenadinen)	204	14	.	300	120	-59,1
474	Aruba	142	554	.	2 553	4 593	189,4
475	Bonaire, St. Eustatius und Saba	-	-	x	2	12	100,0
477	Curaçao	182	207	100,0	1 545	2 373	100,0
479	St. Martin (niederländischer Teil)	5	9	100,0	125	234	100,0
480	Kolumbien	15 628	19 695	12,1	216 114	216 210	4,9
481	St. Barthélemy	0	1	100,0	30	89	100,0
484	Venezuela	5 198	3 349	-52,4	80 075	108 122	3,8
488	Guyana	25	31	-98,0	3 356	4 958	19,7
492	Suriname	867	1 415	.	5 178	6 313	180,1
500	Ecuador	5 543	4 549	-1,4	63 207	55 710	-11,6
504	Peru	10 041	17 782	18,5	160 430	153 096	-3,3
508	Brasilien	105 529	112 603	-9,5	1 677 166	1 773 444	8,8
512	Chile	23 688	23 452	-30,1	367 814	348 293	8,5
516	Bolivien	685	1 260	-55,8	12 455	15 492	6,1
520	Paraguay	1 408	1 209	-49,1	22 241	19 055	-5,2
524	Uruguay	9 768	4 168	10,5	115 399	41 449	-6,2
528	Argentinien	24 010	28 119	25,5	327 855	369 626	-0,3
529	Falklandinseln (Malwinen)	-	-	x	1	8	10,5
	Zusammen	1 166 192	1 745 631	4,2	17 915 474	25 460 630	4,6
	dar. NAFTA	946 932	1 509 344	6,2	14 579 976	22 088 100	4,4

¹⁾ Veränderungsrate der Ausfuhr in Euro zum Vorjahresmonat. - ²⁾ Veränderungsrate der Ausfuhr in Euro zum Vorjahreszeitraum.

Noch: 4a. Ausfuhr Bayerns nach Erdteilen, Bestimmungsländern und Ländergruppen

Nr. des Landes	Erdteil Bestimmungsland Ländergruppe	Ausfuhr					
		im Dezember 2013			Januar bis Dezember 2013		
		dt=100 KG	1 000 EUR	% ¹⁾	dt=100 KG	1 000 EUR	% ²⁾
ASIEN							
604	Libanon	4 896	4 158	-28,0	100 013	76 157	-9,6
608	Arabische Republik Syrien	2 483	548	95,7	22 551	7 439	-71,7
612	Irak	8 628	14 027	-56,6	120 398	157 405	-25,4
616	Islamische Republik Iran	12 539	14 996	84,7	188 437	198 154	-10,9
624	Israel	69 021	37 684	-3,3	879 851	551 589	25,9
625	Besetzte palästinensische Gebiete	40	141	-67,6	1 161	4 085	-4,2
626	Timor-Leste (ehem. Osttimor)	-	-	x	0	0	100,0
628	Jordanien	25 808	6 354	-4,9	329 808	80 632	15,3
632	Saudi-Arabien	65 312	65 996	-20,9	1 412 168	953 760	-7,8
636	Kuwait	16 182	16 743	-39,6	244 657	279 554	38,2
640	Bahrain	5 700	3 617	-63,0	184 539	85 058	31,1
644	Katar	17 188	23 433	1,0	295 213	189 051	20,9
647	Vereinigte Arabische Emirate	114 452	67 393	-11,6	1 555 078	906 127	-10,5
649	Oman	6 400	8 368	-39,3	143 184	140 720	21,6
653	Jemen	1 104	2 038	-47,9	12 522	22 532	51,2
660	Afghanistan	7 123	952	25,6	61 623	10 718	-45,8
662	Pakistan	23 530	18 793	177,8	261 669	137 601	14,7
664	Indien	96 103	95 420	-5,1	1 613 616	1 326 970	-5,1
666	Bangladesch	7 408	6 946	-39,7	84 856	61 841	-15,2
667	Malediven	253	142	-55,2	2 251	1 926	14,6
669	Sri Lanka	3 314	2 330	-48,0	60 591	57 399	9,8
672	Nepal	69	581	230,5	1 303	3 297	46,4
675	Bhutan	1	4	-96,7	100	297	22,0
676	Myanmar	669	1 633	134,2	10 655	16 861	-30,1
680	Thailand	48 143	44 041	-24,1	633 366	568 606	-12,2
684	Demokratische Volksrepublik Laos	194	377	110,9	3 110	4 153	130,5
690	Vietnam	27 747	24 857	32,3	319 269	217 463	33,8
696	Kambodscha	898	491	-30,0	5 398	5 650	50,0
700	Indonesien	20 633	24 822	-30,7	348 025	389 561	-6,6
701	Malaysia	33 160	86 043	8,7	496 094	1 112 744	8,4
703	Brunei Darussalam	5	38	-96,9	3 042	5 467	-22,2
706	Singapur	49 187	92 840	-13,4	757 814	1 254 172	-7,2
708	Philippinen	6 840	12 262	-15,4	99 718	167 709	-14,5
716	Mongolei	980	762	-41,0	27 159	25 168	4,3
720	Volksrepublik China	695 143	1 227 536	26,3	11 663 063	15 505 160	4,4
724	Demokratische Volksrepublik Korea	1	1	-89,6	2 032	5 065	44,8
728	Republik Korea	160 769	235 877	10,2	2 020 152	2 793 372	-0,7
732	Japan	209 923	263 859	6,2	3 056 697	3 541 962	-2,2
736	Taiwan	37 860	70 253	16,2	646 040	1 142 203	5,1
740	Hongkong	54 197	56 877	4,2	768 102	776 032	-9,9
743	Macau	1 542	3 150	182,7	13 512	27 701	30,6
076	Georgien	7 119	2 712	-19,9	98 072	36 891	-41,9
077	Armenien	1 217	1 392	34,0	17 008	13 544	-11,2
078	Aserbaidshjan	8 406	4 167	-37,2	168 683	95 595	-4,0
079	Kasachstan	12 994	22 573	14,0	191 345	245 256	3,4
080	Turkmenistan	1 769	2 268	56,3	40 660	67 785	96,3
081	Usbekistan	2 078	2 676	-17,1	23 610	31 744	-22,4
082	Tadschikistan	84	1 428	.	3 320	3 854	48,0
083	Kirgistan	803	283	-84,7	27 327	10 516	-26,3
	Zusammen	1 869 914	2 573 883	9,0	29 018 857	33 316 550	1,1
	dar. ASEAN	187 477	287 404	-9,1	2 676 489	3 742 387	-2,5
	<u>Nachrichtlich:</u>						
	Asien zusammen, ohne Georgien, Armenien Aserbaidshjan, Kasachstan, Turkmenistan, Usbekistan, Tadschikistan und Kirgistan	1 835 444	2 536 383	9,2	28 448 834	32 811 364	1,1

¹⁾ Veränderungsrate der Ausfuhr in Euro zum Vorjahresmonat. - ²⁾ Veränderungsrate der Ausfuhr in Euro zum Vorjahreszeitraum.

Noch: 4a. Ausfuhr Bayerns nach Erdteilen, Bestimmungsländern und Ländergruppen

Nr. des Landes	Erdteil Bestimmungsland Ländergruppe	Ausfuhr					
		im Dezember 2013			Januar bis Dezember 2013		
		dt=100 KG	1 000 EUR	% ¹⁾	dt=100 KG	1 000 EUR	% ²⁾
AUSTRALIEN - OZEANIEN							
800	Australien	72 326	87 094	-9,7	1 120 694	1 431 126	8,0
801	Papua-Neuguinea	186	594	53,5	1 235	2 450	36,5
803	Nauru	-	-	x	-	-	x
804	Neuseeland	13 048	17 939	23,2	179 038	199 014	-10,4
806	Salomonen	-	-	x	36	70	-30,2
807	Tuvalu	-	-	x	-	-	x
809	Neukaledonien und zugehörige Gebiete	1 236	1 129	193,5	5 414	6 610	13,2
811	Wallis und Futuna	4	10	243,9	11	26	30,3
812	Kiribati	-	-	x	-	-	-100,0
813	Pitcairninnseln	-	-	x	-	-	x
815	Fidschi	0	3	-93,9	471	471	-35,8
816	Vanuatu	-	-	-100,0	26	121	.
817	Tonga	-	-	x	44	129	100,0
819	Samoa	-	-	x	45	431	.
820	Nördliche Marianen	1	20	81,9	42	476	-26,5
822	Französisch-Polynesien	191	270	110,4	2 355	3 058	45,6
823	Föderierte Staaten von Mikronesien	-	-	-100,0	-	-	-100,0
824	Marshallinseln	3	1	100,0	30	70	30,1
825	Palau	-	-	x	0	3	100,0
830	Amerikanisch-Samoa	0	4	100,0	0	5	-77,9
831	Guam	30	192	3,2	782	1 266	-19,3
832	kleinere Amerikanische Überseeinseln	-	-	x	2	3	100,0
833	Kokosinseln (Keelinginseln)	-	-	x	-	-	x
834	Weihnachtsinsel	-	-	x	-	-	x
835	Heard und McDonaldinseln	-	-	x	-	-	x
836	Norfolkinsel	-	-	x	-	-	x
837	Cookinseln	-	-	x	0	4	43,2
838	Niue	-	-	x	-	-	x
839	Tokelau	-	-	x	-	-	-100,0
891	Antarktis	2	7	100,0	101	95	18,6
892	Bouvetinsel	-	-	x	3	7	100,0
893	Südgeorgien und die Südlichen Sandwichinseln	-	-	x	-	-	x
894	Französische Südgebiete	17	24	68,8	180	546	50,9
	Zusammen	87 044	107 287	-4,3	1 310 509	1 645 981	5,5
950	Schiffs- und Flugzeugbedarf	1 165	1 536	-16,4	39 915	14 041	-53,0
953	Hohe See	38	134	100,0	38	134	100,0
958	Nicht ermittelte Länder und Gebiete	-	-	x	0	9	100,0
	Zusammen	1 204	1 669	-9,2	39 954	14 184	-52,5
	Insgesamt	29 635 674	12 318 924	4,3	397 106 304	167 820 546	2,0
	Industrialisierte westliche Länder						
	EU-Länder	24 147 662	6 621 114	3,5	312 805 934	88 929 857	2,3
	darunter EURO-Länder	19 214 915	4 427 789	0,4	244 191 696	58 494 567	0,1
	EFTA-Länder	1 208 026	443 727	-0,1	19 713 719	6 722 388	0,7
	übrige europäische Länder	266 988	205 963	18,7	3 725 196	2 941 399	5,0
	Vereinigte Staaten und Kanada	867 562	1 392 746	4,8	13 429 034	20 641 106	3,7
	übrige Länder	396 575	465 680	-2,4	5 681 134	6 574 593	-0,9
	Zusammen	26 886 813	9 129 231	3,5	355 355 017	125 809 344	2,3
	Mittel- und Osteuropäische Länder	611 022	418 131	-1,2	9 334 126	6 232 233	-4,8
	Entwicklungsländer						
	in Afrika	210 815	142 230	0,5	2 487 853	1 660 020	-5,3
	in Amerika	298 630	352 884	1,7	4 486 440	4 819 523	8,6
	in Asien	901 651	1 019 367	-5,9	13 380 614	13 516 545	-1,9
	in Ozeanien	1 669	2 255	93,2	10 777	15 841	17,9
	Zusammen	1 412 765	1 516 736	-3,6	20 365 684	20 011 929	0,1
	Staatshandelsländer in Asien	723 870	1 253 156	26,3	12 011 523	15 752 857	4,8
	Tigerländer	410 793	623 053	-0,3	5 772 351	8 209 866	-2,4
	BRIC	1 242 914	1 706 379	15,3	20 641 369	22 991 340	2,2

¹⁾ Veränderungsrate der Ausfuhr in Euro zum Vorjahresmonat. - ²⁾ Veränderungsrate der Ausfuhr in Euro zum Vorjahreszeitraum.

1b. Entwicklung der Einfuhr Bayerns

Lfd. Nr.	Jahr Monat	Einfuhr insgesamt	Ernährungswirtschaft				zusammen
			Lebende Tiere ¹⁾	Nahrungsmittel		Genussmittel	
				tierischen Ursprungs	pflanzlichen Ursprungs ²⁾		
1 000 Euro							
1	1993	43 873 032	37 993	836 072	1 785 987	317 133	2 977 184
2	1994	48 150 346	35 360	945 964	2 014 878	363 060	3 359 262
3	1995	49 970 956	22 172	972 749	1 961 183	396 575	3 352 680
4	1996	53 983 042	29 806	1 055 389	2 161 732	430 213	3 677 140
5	1997	60 627 079	21 749	1 094 308	2 273 089	517 107	3 906 253
6	1998	65 558 165	24 724	1 134 976	2 423 666	642 251	4 225 616
7	1999	69 211 848	27 464	1 061 632	2 356 450	694 828	4 140 373
8	2000	85 033 916	26 501	1 198 090	2 457 560	683 849	4 365 999
9	2001	89 765 445	15 479	1 391 505	2 570 333	728 102	4 705 419
10	2002	85 725 937	20 861	1 257 809	2 722 455	696 773	4 697 897
11	2003	87 489 495	22 521	1 380 982	2 893 595	706 017	5 003 115
12	2004	93 975 640	24 997	1 507 596	2 794 588	708 025	5 035 206
13	2005	99 242 471	34 496	1 704 438	2 976 732	807 506	5 523 172
14	2006	115 935 077	39 162	1 743 860	3 238 600	869 678	5 891 300
15	2007	123 754 913	39 455	1 936 069	3 640 050	880 147	6 495 721
16	2008	129 468 096	51 732	2 035 829	3 952 956	787 886	6 828 404
17	2009	107 290 529	44 841	1 983 400	3 794 863	789 461	6 612 565
18	2010	129 429 457	43 487	2 089 108	4 147 044	815 919	7 095 558
19	2011	145 679 686	49 511	2 298 620	4 367 763	904 832	7 620 725
20	2012	147 591 330	62 045	2 463 898	4 275 756	862 622	7 664 319
2012							
21	Januar	11 027 811	4 384	185 097	310 803	54 164	554 447
22	Februar	12 620 608	3 861	213 648	341 345	79 123	637 978
23	März	12 929 145	4 965	209 524	349 164	64 514	628 166
24	April	11 232 786	3 649	180 361	357 691	54 541	596 242
25	Mai	12 070 444	6 481	206 715	386 751	75 207	675 154
26	Juni	12 628 742	5 065	191 721	339 113	62 124	598 023
27	Juli	12 018 290	4 585	187 977	368 986	77 773	639 321
28	August	11 755 607	4 093	203 947	374 910	73 247	656 197
29	September	12 236 488	7 344	213 600	347 797	76 862	645 603
30	Oktober	13 348 091	6 026	234 808	390 126	85 242	716 202
31	November	13 317 785	6 340	211 917	345 906	84 045	648 207
32	Dezember	12 405 533	5 252	224 583	363 164	75 780	668 779
2013³⁾							
33	Januar	12 102 327	5 750	219 202	328 828	63 987	617 766
34	Februar	11 681 632	4 400	203 941	382 159	63 862	654 362
35	März	12 012 018	5 743	222 650	401 802	68 814	699 009
36	April	12 429 817	4 967	217 430	383 096	66 871	672 364
37	Mai	11 743 457	4 112	217 141	404 301	66 101	691 655
38	Juni	12 507 109	4 844	206 923	403 813	62 322	677 902
39	Juli	13 479 510	3 985	216 689	388 982	75 623	685 280
40	August	11 530 061	6 512	199 170	372 436	64 011	642 129
41	September	12 038 991	5 731	246 047	381 804	67 659	701 241
42	Oktober	13 152 672	5 975	227 629	388 944	72 596	695 144
43	November	12 265 278	6 590	213 282	325 328	72 136	617 336
44	Dezember	11 126 575	6 451	234 047	390 942	60 723	692 162
Nachrichtlich: Veränderung der Einfuhr in Euro zum ... in %							
45	Vormonat	-9,2	-2,1	9,7	20,2	-15,8	12,1
46	Vorjahresmonat	-10,3	22,8	4,2	7,6	-19,9	3,5

¹⁾ Einschl. lebende Tiere zu anderen als Ernährungszwecken. - ²⁾ Einschl. lebende Pflanzen und Erzeugnisse der Ziergärtnerei.

- ³⁾ Vorläufige Ergebnisse.

nach Warengruppen

Gewerbliche Wirtschaft						Rückwaren, Ersatzlieferungen, andere nicht aufgliederbare Warenverkehre	Lfd. Nr.
Rohstoffe	Halbwaren	Fertigwaren			zusammen		
		insgesamt	davon				
			Vorerzeugnisse	Enderzeugnisse			
1 000 Euro							
2 456 514	3 275 180	35 164 154	4 854 859	30 309 296	40 895 848	-	1
2 537 972	3 463 150	38 789 962	5 478 566	33 311 396	44 791 084	-	2
2 311 134	3 638 194	40 668 948	5 940 854	34 728 094	46 618 276	-	3
2 911 189	3 772 518	43 622 197	5 600 900	38 021 297	50 305 903	-	4
3 233 709	3 761 994	49 725 123	6 052 747	43 672 376	56 720 826	-	5
2 451 294	3 793 486	55 087 768	6 550 559	48 537 210	61 332 548	-	6
2 881 446	3 177 787	59 012 241	6 169 611	52 842 630	65 071 475	-	7
5 055 505	5 396 758	70 215 654	7 347 056	62 868 598	80 667 917	-	8
7 664 137	3 468 077	73 927 811	6 735 468	67 192 343	85 060 025	-	9
6 310 887	2 852 160	71 864 993	6 444 052	65 420 941	81 028 039	-	10
7 179 898	3 046 878	69 893 268	6 751 362	63 141 906	80 120 045	2 366 335	11
7 529 679	3 645 544	75 152 715	7 665 210	67 487 505	86 327 938	2 612 495	12
9 019 505	3 413 551	78 702 378	8 192 986	70 509 392	91 135 434	2 583 865	13
12 864 151	5 011 180	88 366 130	9 273 875	79 092 255	106 241 461	3 802 315	14
11 841 153	5 626 947	95 900 197	10 497 662	85 402 535	113 368 297	3 890 895	15
16 821 217	5 988 953	95 900 005	10 353 396	85 546 609	118 710 175	3 929 516	16
11 297 456	3 914 659	81 091 380	7 990 015	73 101 365	96 303 496	4 374 468	17
14 677 091	5 473 634	96 918 846	10 450 321	86 468 524	117 069 524	5 264 329	18
19 133 082	6 558 681	106 567 653	11 822 837	94 744 814	132 259 418	5 799 540	19
20 162 889	6 493 469	108 037 366	12 089 725	95 947 640	134 693 726	5 233 288	20
1 342 065	477 894	8 308 089	836 410	7 471 679	10 128 047	345 316	21
2 173 520	523 682	8 922 205	898 610	8 023 595	11 619 408	363 223	22
1 854 956	609 122	9 454 339	1 066 059	8 388 280	11 918 416	382 562	23
1 133 563	566 354	8 529 271	905 345	7 623 926	10 229 189	407 355	24
1 296 016	568 883	9 080 557	1 062 144	8 018 413	10 945 456	449 834	25
1 950 739	579 164	9 041 579	944 991	8 096 588	11 571 482	459 238	26
1 050 288	618 217	9 243 169	1 025 542	8 217 626	10 911 673	467 297	27
1 616 057	490 387	8 552 585	851 836	7 700 749	10 659 029	440 381	28
1 476 455	492 351	9 166 751	892 032	8 274 719	11 135 557	455 328	29
1 475 138	582 484	10 057 327	1 156 414	8 900 913	12 114 950	516 940	30
1 642 840	520 749	9 997 432	1 509 144	8 488 288	12 161 022	508 556	31
3 151 252	464 182	7 684 062	941 198	6 742 864	11 299 497	437 258	32
1 383 031	577 425	9 049 339	1 078 397	7 970 942	11 009 795	474 766	33
1 741 970	530 038	8 236 949	847 217	7 389 732	10 508 957	518 312	34
1 265 048	570 783	8 958 094	1 107 661	7 850 433	10 793 924	519 085	35
1 355 035	632 410	9 286 921	1 138 011	8 148 911	11 274 366	483 087	36
1 362 462	535 576	8 630 528	1 117 482	7 513 047	10 528 566	523 235	37
2 070 991	549 730	8 623 822	971 374	7 652 448	11 244 543	584 663	38
1 976 844	513 164	9 702 080	1 208 300	8 493 780	12 192 089	602 141	39
1 879 405	494 993	7 924 202	803 796	7 120 407	10 298 601	589 332	40
1 407 201	521 261	8 716 381	817 557	7 898 824	10 644 842	692 907	41
1 604 596	532 314	9 468 733	876 212	8 592 521	11 605 643	851 886	42
1 355 984	526 634	8 816 551	840 112	7 976 438	10 699 169	948 773	43
1 594 787	474 882	7 520 269	631 762	6 888 506	9 589 937	844 475	44
17,6	-9,8	-14,7	-24,8	-13,6	-10,4	-9,5	45
-49,4	2,3	-2,1	-32,9	2,2	-15,1	93,1	46

2b. Einfuhr Bayerns nach Warengruppen

Warengruppe	Einfuhr im Berichts- monat	Zu- bzw. Abnahme (-) gegenüber		Einfuhr seit Jahres- beginn	Zu- bzw. Abnahme (-) gegenüber Vorjahr
		Vor- monat	Vor- jahres- monat		
	1 000 Euro	%		1 000 Euro	%
Einfuhr insgesamt	11 126 575	- 9,2	- 10,3	146 069 446	- 1,0
Ernährungswirtschaft	692 162	12,1	3,5	8 046 351	5,0
Lebende Tiere ¹⁾	6 451	- 2,1	22,8	65 060	4,9
Nahrungsmittel tierischen Ursprungs	234 047	9,7	4,2	2 624 151	6,5
Nahrungsmittel pflanz- lichen Ursprungs ²⁾	390 942	20,2	7,6	4 552 436	6,5
Genussmittel	60 723	- 15,8	- 19,9	804 704	- 6,7
Gewerbliche Wirtschaft	9 589 937	- 10,4	- 15,1	130 390 433	- 3,2
Rohstoffe	1 594 787	17,6	- 49,4	18 997 353	- 5,8
Halbwaren	474 882	- 9,8	2,3	6 459 211	- 0,5
Fertigwaren	7 520 269	- 14,7	- 2,1	104 933 869	- 2,9
Vorerzeugnisse	631 762	- 24,8	- 32,9	11 437 881	- 5,4
Enderzeugnisse	6 888 506	- 13,6	2,2	93 495 988	- 2,6
Rückwaren, Ersatz- lieferungen, andere nicht aufgliederbare Warenverkehre	844 475	- 9,5	93,1	7 632 662	45,8

¹⁾ Einschl. lebende Tiere zu anderen als Ernährungszwecken. - ²⁾ Einschl. lebende Pflanzen und Erzeugnisse der Ziergärtnerei.

3b. Einfuhr Bayerns nach Warengruppen und Warenuntergruppen

Nr. der Systematik	Warengruppe Warenuntergruppe	Einfuhr					
		im Dezember 2013			Januar bis Dezember 2013		
		dt=100 KG	1 000 EUR	% ¹⁾	dt=100 KG	1 000 EUR	% ²⁾
1-4	Ernährungswirtschaft						
1	Lebende Tiere						
101	Pferde	57	60	-18,1	1 320	1 416	13,5
102	Rinder	9 623	2 603	-26,8	110 315	32 188	4,2
103	Schweine	684	152	-37,9	9 525	2 120	9,0
105	Schafe	-	-	x	0	0	-86,1
107	Hausgeflügel	25 088	3 214	191,5	199 523	22 615	1,7
109	lebende Tiere, a.n.g.	48	422	54,8	525	6 721	17,6
	Zusammen	35 500	6 451	22,8	321 208	65 060	4,9
2	Nahrungsmittel tierischen Ursprungs						
201	Milch und Milcherzeugnisse, ausgenommen Butter und Käse	938 213	53 860	9,0	11 767 394	625 763	16,4
202	Butter und andere Fettstoffe aus der Milch, einschl. Milchstreichfette	13 817	5 336	72,0	168 940	60 196	10,8
203	Käse	167 095	85 356	17,7	1 768 534	888 156	11,2
204	Fleisch und Fleischwaren	163 423	65 243	-11,8	1 870 568	747 914	-1,6
206	Fische und Krebstiere, Weichtiere und andere wirbellose Wassertiere	24 642	15 683	-4,2	291 161	163 494	0,5
208	tierische Öle und Fette	5 109	495	-31,4	61 235	6 262	-35,0
209	Eier, Eiweiß und Eigelb	21 476	3 632	-18,7	320 993	55 971	-10,8
211	Fischmehl, Fleischmehl und ähnliche Erzeugnisse	8 545	828	48,0	86 564	7 546	25,3
219	Nahrungsmittel tierischen Ursprungs a.n.g.	22 963	3 614	4,3	269 228	68 850	-4,1
	Zusammen	1 365 283	234 047	4,2	16 604 616	2 624 151	6,5
3	Nahrungsmittel pflanzlichen Ursprungs						
301	Weizen	368 260	7 495	-8,0	4 658 464	110 435	35,3
302	Roggen	94 691	1 444	.	421 213	6 929	-10,7
303	Gerste	76 526	1 560	0,2	957 463	21 449	-13,2
304	Hafer	7 997	246	-10,2	75 798	2 618	-7,0
305	Mais	431 755	8 962	181,6	1 231 768	50 123	-5,2
308	Sorghum, Hirse und sonstiges Getreide, ausgenommen Reis	28 042	1 198	213,4	152 880	8 793	66,4
309	Reis und Reiserzeugnisse	41 085	3 210	18,9	425 078	33 897	16,4
310	Getreideerzeugnisse, ausgenommen Reiserzeugnisse	60 594	2 893	-0,8	878 409	42 862	11,9
315	Backwaren und andere Zubereitungen aus Getreide	172 425	34 145	9,7	1 986 429	399 968	18,4
316	Malz	10 242	490	-57,8	359 587	15 126	18,4
320	Saat- und Pflanzgut, ausgenommen Ölsaaten und sonstigen Samen etc.	2 312	670	-15,7	41 621	10 981	15,1
325	Hülsenfrüchte	9 742	880	226,2	63 678	6 011	28,4
335	Grün- und Raufutter	12 181	315	2,7	145 326	3 857	14,7
340	Kartoffeln und Kartoffelerzeugnisse	74 798	7 001	34,7	1 262 956	95 845	56,1
345	Gemüse und sonstige Küchengewächse, frisch	406 036	50 785	-5,8	4 429 882	588 140	5,3
350	Frischobst, ausgenommen Südfrüchte	351 066	42 468	5,2	5 153 709	590 489	4,7
355	Südfrüchte	328 849	30 057	-3,5	2 317 078	220 466	22,3
360	Schalen- und Trockenfrüchte	39 388	15 871	14,2	376 494	154 946	18,2
370	Gemüsezubereitungen und Gemüsekonserven	166 945	20 523	-2,0	2 337 586	268 458	8,9
372	Obstzubereitungen und Obstkonserven	78 183	11 375	5,4	1 139 793	158 272	3,2
375	Obst- und Gemüsesäfte	59 839	4 785	-16,2	1 043 185	104 325	12,8
377	Kakao und Kakaoerzeugnisse	47 941	15 233	31,8	465 831	162 711	-1,2
379	Gewürze	16 087	4 384	8,0	141 805	51 030	-3,2
381	Zuckerrüben, Zucker und Zuckererzeugnisse	140 454	10 782	-15,8	2 005 461	166 176	-3,9
383	Ölfrüchte	346 200	15 368	25,3	2 403 335	122 586	33,7
385	pflanzliche Öle und Fette	68 664	9 054	-18,7	994 375	136 681	5,6
389	Ölkuchen	245 445	9 114	49,1	2 575 843	89 219	6,7
393	Kleie, Abfallerzeugnisse zur Viehfütterung und sonstige Futtermittel	273 602	14 118	5,2	3 391 861	150 496	10,0
395	Nahrungsmittel pflanzlichen Ursprungs, a.n.g.	498 832	49 383	29,3	4 961 367	542 292	-8,0
396	lebende Pflanzen und Erzeugnisse der Ziergärtnerei	79 743	17 134	-8,1	859 231	237 252	-7,4
	Zusammen	4 537 923	390 942	7,6	47 257 507	4 552 436	6,5

¹⁾ Veränderungsrate der Einfuhr in Euro zum Vorjahresmonat. - ²⁾ Veränderungsrate der Einfuhr in Euro zum Vorjahreszeitraum.

Noch: 3b. Einfuhr Bayerns nach Warengruppen und Warenuntergruppen

Nr. der Systematik	Warengruppe Warenuntergruppe	Einfuhr					
		im Dezember 2013			Januar bis Dezember 2013		
		dt=100 KG	1 000 EUR	% ¹⁾	dt=100 KG	1 000 EUR	% ²⁾
4	Genussmittel						
401	Hopfen	6 297	2 991	-14,2	57 565	39 775	-15,6
402	Kaffee	4 050	2 044	-57,5	110 076	56 401	-16,9
403	Tee und Mate	11 080	1 845	34,3	171 652	27 976	4,0
411	Rohtabak und Tabakerzeugnisse	6 352	5 836	-38,1	129 673	94 617	-10,7
421	Bier	8 253	567	-79,9	461 892	23 046	-29,3
423	Branntwein	58 916	12 873	-43,5	1 038 253	221 063	-10,8
425	Wein	194 036	34 566	11,3	2 029 540	341 827	2,3
	Zusammen	288 984	60 723	-19,9	3 998 651	804 704	-6,7
1-4	Ernährungswirtschaft zusammen	6 227 690	692 162	3,5	68 181 982	8 046 351	5,0
5-8	Gewerbliche Wirtschaft						
5	Rohstoffe						
502	Chemiefasern, einschließlich Abfälle, Seidenraupenkokons und Abfallseide	80 487	13 631	25,8	1 088 683	183 694	12,1
503	Wolle und andere Tierhaare, roh oder bearbeitet, Reißwolle	4 736	2 974	-27,7	51 045	35 634	-13,3
504	Baumwolle, roh oder bearbeitet, Reißbaumwolle, Abfälle	4 435	566	51,4	72 824	9 443	-0,7
505	Flachs, Hanf, Jute, Hartfasern und sonstige pflanzliche Spinnstoffe	529	38	-76,3	22 573	1 401	-32,4
506	Abfälle und Gespinnstwaren, Lumpen und dergleichen	1 162	170	-17,1	36 256	1 712	-49,5
507	Felle zu Pelzwerk, roh	3	63	-59,0	102	1 680	-31,8
508	Felle und Häute, roh, a.n.g.	17 323	3 870	-13,2	421 422	81 687	35,4
511	Rundholz	550 088	7 478	-35,4	11 586 814	140 863	9,9
513	Rohkautschuk	51 280	3 834	9,0	867 089	70 977	-6,7
516	Steinkohle und Steinkohlenbriketts	1 378 227	11 377	-53,7	13 883 034	116 127	-33,5
517	Braunkohle und Braunkohlenbriketts	33 302	199	70,3	349 570	2 225	60,1
518	Erdöl und Erdgas	30 769 687	1 509 787	-50,4	355 550 154	17 838 558	-6,0
519	Eisenerze	-	-	-100,0	24 291	366	50,1
520	Eisen- und manganhaltige Abbrände und Schlacken	116 957	157	-60,0	2 531 865	3 410	-24,5
522	Kupfererze	0	0	100,0	1	0	-89,7
523	Bleierze	-	-	-100,0	0	0	-98,9
524	Zinkerze	-	-	x	-	-	x
526	Nickelerze	-	-	x	579	76	100,0
528	Erze und Metallaschen, a.n.g.	24 020	2 381	-21,6	409 713	34 893	8,9
529	Bauxit und Kryolith	-	-	x	8 675	255	.
530	Speisesalz und Industriesalz	58 490	691	14,7	430 336	7 311	-0,6
532	Steine und Erden, a.n.g.	1 986 915	9 754	-32,4	21 194 172	150 269	-9,9
534	Rohstoffe für chemische Erzeugnisse, a.n.g.	78 799	7 416	-13,6	977 391	96 850	-1,0
537	Edelsteine, Schmucksteine und Perlen, roh	14	150	-36,0	805	2 155	-45,1
590	Rohstoffe, auch Abfälle a.n.g.	1 068 608	20 251	11,4	13 369 694	217 768	-0,5
	Zusammen	36 225 063	1 594 787	-49,4	422 877 088	18 997 353	-5,8
6	Halbwaren						
602	Rohseide und Seidengarne, künstliche und synthetische Fäden, auch gezwirnt	20 209	8 115	-17,2	376 576	143 011	1,9
603	Garne aus Chemiefasern	7 607	4 660	10,4	128 418	68 326	13,8
604	Garne aus Wolle oder anderen Tierhaaren	5 616	6 960	29,8	65 726	98 310	-19,5
605	Garne aus Baumwolle	3 222	1 399	-16,8	69 360	31 796	9,4
606	Garne aus Flachs, Hanf, Jute, Hartfasern und dergleichen	135	30	40,7	2 861	773	17,5
607	Schnittholz	246 344	13 293	23,7	4 442 222	239 370	-5,0
608	Halbstoffe aus zellulosehaltigen Faserstoffen	261 317	16 535	38,2	4 056 113	227 830	4,9
609	Kautschuk, bearbeitet	29 978	7 472	10,5	500 512	121 960	-4,1
611	Zement	59 644	663	62,7	831 612	9 335	20,9

¹⁾ Veränderungsrate der Einfuhr in Euro zum Vorjahresmonat. - ²⁾ Veränderungsrate der Einfuhr in Euro zum Vorjahreszeitraum.

Noch: 3b. Einfuhr Bayerns nach Warengruppen und Warenuntergruppen

Nr. der Systematik	Warengruppe Warenuntergruppe	Einfuhr					
		im Dezember 2013			Januar bis Dezember 2013		
		dt=100 KG	1 000 EUR	% ¹⁾	dt=100 KG	1 000 EUR	% ²⁾
6	noch Halbwaren						
612	mineralische Baustoffe, a.n.g.	237 131	11 404	-17,4	6 459 008	223 517	-17,8
641	Roheisen	100 854	3 532	0,5	712 768	25 495	35,3
642	Abfälle und Schrott, aus Eisen oder Stahl	321 689	11 258	-18,6	3 100 313	103 686	-14,3
643	Ferrolegerungen	8 671	1 162	7,2	191 801	31 306	-4,4
644	Eisen oder Stahl in Rohformen, Halbzeug aus Eisen oder Stahl	37 927	3 669	-9,4	700 755	57 266	-8,3
645	Aluminium und Aluminiumlegierungen einschl. Abfälle und Schrott	167 143	25 105	-13,6	2 774 876	440 110	-7,4
646	Kupfer und Kupferlegierungen, einschl. Abfälle und Schrott	181 590	86 537	91,8	2 146 096	1 060 379	4,2
647	Nickel und Nickellegierungen einschl. Abfälle und Schrott	1 531	809	-47,0	18 951	18 624	-27,4
648	Blei und Bleilegerungen, einschl. Abfälle und Schrott	4 103	666	-55,2	83 182	14 478	-0,9
649	Zinn und Zinnlegierungen, einschl. Abfälle und Schrott	2 405	4 152	20,2	50 592	86 976	15,1
650	Zink und Zinklegierungen einschl. Abfälle und Schrott	46 827	7 203	84,1	603 207	95 665	9,7
656	radioaktive Elemente und radioaktive Isotope	288	32 516	.	543	56 534	-8,3
659	unedle Metalle, a.n.g.	7 365	5 182	-8,3	137 913	91 179	-25,6
661	Fettsäuren, Paraffin, Vaseline und Wachse	56 424	5 810	11,1	793 454	87 163	-9,8
665	Koks und Schmelzkoks, aus Stein- oder Braunkohle	64 805	1 314	-22,6	764 685	16 477	-27,9
667	Rückstände der Erdöl- und Steinkohlenteerdestillation	17 036	1 004	-69,7	719 621	32 145	-41,8
669	Mineralölzerzeugnisse	1 148 738	84 982	-32,7	17 462 201	1 274 499	1,8
671	Teer und Teerdestillationszerzeugnisse	89 582	6 936	0,6	1 245 546	100 929	5,6
673	Düngemittel	594 832	13 915	-34,3	7 333 033	197 379	-28,5
679	chemische Halbwaren, a.n.g.	398 773	20 406	-0,3	4 946 625	275 386	2,6
683	Gold für gewerbliche Zwecke	604	21 008	-3,7	10 221	81 501	-8,2
690	Halbwaren, a.n.g.	38 674	67 185	-14,3	636 900	1 147 806	15,5
	Zusammen	4 161 064	474 882	2,3	61 365 692	6 459 211	-0,5
7	Fertigwaren - Vorerzeugnisse						
	Gewebe, Gewirke und Gestricke						
701	aus Seide, künstlichen oder synthetischen Fäden	10 181	9 048	12,0	129 018	118 564	-0,3
702	aus Chemiefasern	12 546	13 890	-2,7	185 156	208 769	1,5
703	aus Wolle oder anderen Tierhaaren	776	3 193	23,8	13 868	47 471	-9,7
704	aus Baumwolle	7 313	11 615	-3,2	102 124	135 170	-1,2
705	aus Flachs, Hanf, Jute, Hartfasern und dergleichen	1 142	1 418	-48,7	17 094	19 404	-24,8
706	Leder	7 439	13 239	-8,6	83 835	156 638	11,3
707	Pelzfelle, gegerbt oder zugerichtet	33	525	5,4	741	6 377	-21,8
708	Papier und Pappe	963 237	68 595	12,1	14 237 879	1 021 157	2,3
709	Sperrholz, Span- und Faserplatten, Furnierblätter und dergleichen	322 567	20 535	-7,8	5 895 030	365 516	0,3
711	Glas	105 346	16 264	6,2	1 883 115	253 216	-15,2
732	Kunststoffe	776 700	121 986	1,4	11 046 391	1 846 067	1,3
734	Farben, Lacke und Kitte	82 070	41 049	15,6	1 326 531	602 102	0,8
736	Dextrine, Gelatine und Leime	36 421	4 493	-20,0	429 094	72 015	-14,1
738	Sprennstoffe, Schießbedarf und Zündwaren	5 745	6 178	5,2	82 480	82 274	-12,0
740	pharmazeutische Grundstoffe	22 656	25 853	-90,8	296 192	1 521 261	12,8
749	chemische Vorerzeugnisse, a.n.g.	786 497	89 304	-41,1	9 350 714	1 808 616	-16,7
751	Rohre aus Eisen oder Stahl	170 062	21 374	3,1	2 737 942	351 508	-8,2
753	Stäbe und Profile aus Eisen oder Stahl	226 618	17 302	-25,7	5 158 607	373 907	-22,6
755	Blech aus Eisen oder Stahl	939 311	68 239	-2,5	15 385 334	1 163 381	-11,6
757	Draht aus Eisen oder Stahl	71 756	7 018	30,5	1 287 893	126 780	-6,2
759	Eisenbahnoberbaumaterial	9 863	795	-25,9	358 865	25 708	-6,5
771	Halbzeuge aus Kupfer und Kupferlegierungen	40 081	26 511	36,2	520 841	353 129	-6,7
772	Halbzeuge aus Aluminium	91 759	31 003	-17,4	1 774 556	604 006	-15,9

¹⁾ Veränderungsrate der Einfuhr in Euro zum Vorjahresmonat. - ²⁾ Veränderungsrate der Einfuhr in Euro zum Vorjahreszeitraum.

Noch: 3b. Einfuhr Bayerns nach Warengruppen und Warenuntergruppen

Nr. der Systematik	Warengruppe Warenuntergruppe	Einfuhr					
		im Dezember 2013			Januar bis Dezember 2013		
		dt=100 KG	1 000 EUR	% ¹⁾	dt=100 KG	1 000 EUR	% ²⁾
7	noch Fertigwaren - Vorerzeugnisse						
779	Halbzeuge aus unedlen Metallen, a.n.g.	8 220	3 417	78,6	146 127	62 483	-4,8
781	Halbzeuge aus Edelmetallen	19	7 442	16,2	328	80 733	-9,5
790	Vorerzeugnisse, a.n.g.	997	1 478	5,9	35 972	31 628	26,0
	Zusammen	4 699 356	631 762	-32,9	72 485 723	11 437 881	-5,4
8	Fertigwaren - Enderzeugnisse						
	Bekleidung aus Gewirken oder Gestrickten aus						
801	Seide oder Chemiefasern	26 049	70 738	9,9	354 638	975 076	6,6
802	Wolle oder anderen Tierhaaren	1 394	7 691	-23,3	21 082	139 251	-5,5
803	Baumwolle	27 894	63 765	4,2	403 300	822 105	-3,5
804	Bekleidung aus Seide oder Chemiefasern, ausgenommen aus Gewirken oder Gestrickten	17 704	62 853	4,5	276 099	900 182	3,1
805	Bekleidung aus Wolle und anderen Tierhaaren, ausgenommen aus Gewirken oder Gestrickten	1 820	10 044	5,9	32 878	179 821	-3,9
806	Bekleidung aus Baumwolle ausgenommen aus Gewirken oder Gestrickten	21 122	60 864	-4,5	331 095	908 059	-5,1
807	Bekleidung aus Flachs, Hanf und dergleichen	2 154	12 039	-11,5	41 191	214 046	-6,9
801-807	Bekleidung zusammen	98 137	287 994	1,9	1 460 284	4 138 541	-0,6
808	Kopfbedeckungen	1 884	5 675	-8,7	31 161	86 015	3,0
809	Textilerzeugnisse, a.n.g.	69 643	50 996	-5,1	1 103 142	776 782	3,2
810	Pelzwaren	147	713	0,1	1 457	14 991	-6,2
811	Schuhe	41 368	89 464	-12,6	638 813	1 359 542	-2,8
812	Lederwaren und Lederbekleidung (ausg. Schuhe)	28 531	61 407	10,6	383 437	717 173	6,4
813	Papierwaren	242 714	47 771	0,9	3 140 151	617 613	0,5
814	Druckerzeugnisse	52 635	29 870	2,6	690 242	329 681	-5,5
815	Holzwaren (ohne Möbel)	289 689	33 029	-8,1	5 665 003	511 642	-4,5
816	Kautschukwaren	85 985	60 755	19,6	1 600 388	1 074 813	4,8
817	Waren aus Stein	48 587	5 374	-10,8	1 351 542	89 763	-12,2
818	keramische Erzeugnisse, ohne Baukeramik	51 005	12 126	-17,2	826 556	217 134	-2,1
819	Glaswaren	90 866	25 188	9,6	1 429 685	360 662	9,2
820	Werkzeuge, Schneidwaren und Essbestecke aus unedlen Metallen	15 241	35 770	3,6	216 728	454 676	-8,0
823	Waren aus Kupfer und Kupferlegierungen	3 368	5 307	-0,7	59 828	90 323	7,3
829	Eisen-, Blech und Metallwaren, a.n.g.	553 304	204 464	-4,2	9 213 702	3 200 607	-0,7
831	Waren aus Wachs oder Fetten	25 466	6 427	30,5	247 209	64 637	18,4
832	Waren aus Kunststoffen	328 861	150 425	-0,4	5 212 960	2 236 957	0,8
833	fotochemische Erzeugnisse	5 405	5 182	-11,9	67 581	66 064	-11,9
834	pharmazeutische Erzeugnisse	24 915	233 354	-35,2	327 561	3 827 745	-12,8
835	Duftstoffe und Körperpflegemittel	41 341	36 500	22,1	507 200	412 508	27,0
839	chemische Enderzeugnisse, a.n.g.	265 179	132 221	18,9	3 363 195	1 674 494	19,8
841	Kraftmaschinen (ohne Motoren für Ackerschlepper, Luft- und Straßenfahrzeuge)	6 316	12 238	-23,5	153 994	219 546	-26,0
842	Pumpen und Kompressoren	48 055	64 289	1,3	720 760	968 103	0,7
843	Armaturen	10 538	23 581	0,6	156 252	364 946	-0,1
844	Lager, Getriebe, Zahnräder und Antriebselemente	180 068	162 123	21,7	2 784 540	2 482 697	6,1
845	Hebezeuge und Fördermittel	109 772	57 246	-7,3	1 558 852	773 922	-10,1
846	landwirtschaftl. Maschinen (einschl. Ackerschlepper)	44 078	28 761	3,7	749 701	479 127	-3,7
847	Maschinen für das Textil-, Bekleidungs- und Ledergewerbe	8 516	9 402	12,1	92 324	103 306	12,8
848	Maschinen für das Ernährungsgewerbe und die Tabakverarbeitung	4 427	9 816	-19,1	85 195	103 254	2,2
849	Bergwerks-, Bau- und Baustoffmaschinen	64 325	28 908	5,9	1 298 419	631 968	-17,0
850	Guss- und Walzwerkstechnik	566	1 343	-22,3	15 875	14 716	21,7
851	Maschinen für die Be- und Verarbeitung von Kautschuk oder Kunststoffen	24 312	20 877	-18,6	256 683	225 288	-18,3
852	Werkzeugmaschinen	62 016	66 125	-8,3	803 161	778 154	-7,4

¹⁾ Veränderungsrate der Einfuhr in Euro zum Vorjahresmonat. - ²⁾ Veränderungsrate der Einfuhr in Euro zum Vorjahreszeitraum.

Noch: 3b. Einfuhr Bayerns nach Warengruppen und Warenuntergruppen

Nr. der Systematik	Warengruppe Warenuntergruppe	Einfuhr					
		im Dezember 2013			Januar bis Dezember 2013		
		dt=100 KG	1 000 EUR	% ¹⁾	dt=100 KG	1 000 EUR	% ²⁾
8	noch Fertigwaren - Enderzeugnisse						
853	Büromaschinen und automatische Datenverarbeitungsmaschinen	71 445	453 624	-11,8	777 580	5 005 042	-17,1
854	Maschinen für das Papier- und Druckgewerbe	12 468	11 335	65,1	113 928	149 536	12,5
859	Maschinen, a.n.g.	119 721	200 013	7,3	1 642 756	2 483 529	0,9
841-859	Maschinen zusammen	766 623	1 149 681	-2,6	11 210 022	14 783 134	-7,8
860	Sportgeräte	18 076	23 093	-1,9	291 211	319 405	-4,3
861	Geräte zur Elektrizitätserzeugung und -verteilung	383 190	560 352	14,3	5 170 620	7 924 761	3,5
862	elektrische Lampen und Leuchten	27 451	54 361	10,3	415 163	746 858	8,0
863	nachrichtentechnische Geräte und Einrichtungen	10 163	200 905	-11,4	117 425	1 983 626	-18,5
864	Rundfunk- und Fernsehgeräte, phono- und videotechnische Geräte	60 378	201 957	14,6	621 726	2 238 368	-1,9
865	elektronische Bauelemente	43 890	515 454	10,3	1 209 553	7 420 925	-6,7
869	elektrotechnische Erzeugnisse, a.n.g.	175 661	217 816	13,5	2 475 360	2 724 342	4,6
871	medizinische Geräte und orthopädische Vorrichtungen	17 941	125 092	-5,2	229 562	1 560 862	-9,3
872	mess-, steuerungs- und regelungstechnische Erzeugnisse	16 458	155 140	9,7	221 309	1 996 964	-0,6
873	optische und fotografische Geräte	7 139	76 505	6,7	92 188	1 056 890	-1,7
874	Uhren	2 187	35 557	-8,1	33 880	494 262	7,2
875	Möbel	329 761	157 382	21,7	4 417 560	2 211 570	9,3
876	Musikinstrumente	7 294	9 514	-13,3	65 748	102 408	-25,8
877	Spielwaren	44 121	103 912	-52,5	658 700	1 301 981	-24,2
878	Schmuckwaren, Gold- und Silberschmiedewaren	264	20 174	6,4	3 164	215 415	5,7
881	Schienenfahrzeuge	48 755	66 645	192,2	340 310	497 310	82,9
882	Wasserfahrzeuge	319	579	-92,5	55 540	34 976	-80,4
883	Luftfahrzeuge	3 521	123 480	-10,6	48 099	1 645 721	-3,4
884	Fahrgestelle, Karosserien, Motoren, Teile und Zubehör für Kraftfahrzeuge und dergleichen	788 838	746 661	7,3	12 351 745	11 383 956	5,1
885	Personenkraftwagen und Wohnmobile	392 414	481 862	23,1	5 416 365	6 560 899	-10,6
886	Busse	27 871	41 545	189,3	160 838	173 715	8,4
887	Lastkraftwagen und Spezialfahrzeuge	88 766	73 640	109,5	901 754	679 730	24,6
888	Fahrräder	9 290	20 208	-16,0	177 361	347 826	-9,2
889	Fahrzeuge, a.n.g.	48 829	28 680	-15,3	1 115 578	595 058	5,3
891	vollständige Fabrikationsanlagen	94	201	-35,1	3 411	3 441	71,3
896	Enderzeugnisse, a.n.g.	50 933	178 097	-4,7	747 423	2 169 224	3,4
	Zusammen	5 734 498	6 888 506	2,2	86 089 438	93 495 988	-2,6
7-8	Fertigwaren zusammen	10 433 855	7 520 269	-2,1	158 575 161	104 933 869	-2,9
5-8	Gewerbliche Wirtschaft zusammen	50 819 982	9 589 937	-15,1	642 817 941	130 390 433	-3,2
901	Rückwaren	38 309	77 855	-16,3	543 380	1 177 836	-2,1
903	Ersatzlieferungen	530	503	31,5	4 454	4 684	22,3
904	andere nicht aufgliederbare Warenverkehre	5 752 771	766 118	122,8	44 054 128	6 450 142	60,2
	Insgesamt	62 839 282	11 126 575	-10,3	755 601 884	146 069 446	-1,0

¹⁾ Veränderungsrate der Einfuhr in Euro zum Vorjahresmonat. - ²⁾ Veränderungsrate der Einfuhr in Euro zum Vorjahreszeitraum.

4b. Einfuhr Bayerns nach Erdteilen, Bestimmungsländern und Ländergruppen

Nr. des Landes	Erdteil Ursprungsland Ländergruppe	Einfuhr					
		im Dezember 2013			Januar bis Dezember 2013		
		dt=100 KG	1 000 EUR	% ¹⁾	dt=100 KG	1 000 EUR	% ²⁾
EUROPA							
001	Frankreich	2 032 617	479 860	1,2	24 809 095	6 084 912	-3,8
003	Niederlande	2 554 767	595 139	10,5	31 605 827	7 391 906	3,9
005	Italien	3 319 475	779 168	4,3	39 833 612	10 257 175	0,1
006	Vereinigtes Königreich	2 773 131	474 302	26,1	18 472 247	5 240 458	17,8
007	Irland	132 778	94 977	-73,3	1 091 082	1 914 142	-17,6
008	Dänemark	227 884	60 134	4,6	2 358 180	712 896	-3,7
009	Griechenland	112 020	21 563	-3,2	1 428 377	296 791	-0,8
010	Portugal	123 518	47 517	14,6	1 703 839	734 664	13,2
011	Spanien	809 122	265 510	52,3	8 926 554	3 572 802	-0,7
017	Belgien	1 364 805	263 642	0,9	18 096 020	3 869 399	-2,7
018	Luxemburg	85 977	18 550	26,3	955 842	225 949	-0,7
024	Island	5 436	1 182	.	102 396	19 381	105,0
028	Norwegen	713 324	52 867	144,5	5 677 933	394 961	24,4
030	Schweden	376 002	91 739	-8,5	5 703 904	1 546 095	21,9
032	Finnland	215 877	38 166	47,1	2 675 372	451 059	-2,9
037	Liechtenstein	3 738	4 773	-29,3	69 650	82 426	-2,0
038	Österreich	7 080 256	1 173 976	12,2	86 131 881	14 939 192	3,3
039	Schweiz	484 767	256 774	-8,1	7 448 432	3 617 019	-2,2
041	Färöer	-	-	x	11	7	116,9
043	Andorra	12	4	8,2	284	393	.
044	Gibraltar	61	166	100,0	1 107	632	.
045	Vatikanstadt	1	98	19,6	1	525	-79,6
046	Malta	12 849	5 396	-4,6	149 459	128 870	6,0
047	San Marino	18	32	-45,3	686	759	-24,2
052	Türkei	287 100	206 268	17,5	4 063 062	2 503 894	3,0
053	Estland	61 764	3 358	20,2	282 698	42 791	-4,1
054	Lettland	27 038	6 208	6,7	933 967	104 740	-1,2
055	Litauen	44 017	9 650	-8,9	549 455	136 390	1,5
060	Polen	1 387 829	356 980	12,3	19 254 655	4 778 057	9,9
061	Tschechische Republik	3 801 531	739 700	10,6	50 707 911	9 660 124	5,0
063	Slowakei	608 935	201 643	14,6	6 745 826	2 842 233	-1,7
064	Ungarn	1 279 095	469 530	55,5	13 453 415	5 764 387	8,6
066	Rumänien	320 227	152 768	17,0	3 633 893	2 071 680	5,0
068	Bulgarien	112 801	29 998	12,7	1 426 991	394 040	5,9
070	Albanien	3 093	1 087	30,3	34 109	14 801	16,8
072	Ukraine	79 550	16 502	8,4	1 123 151	193 961	12,5
073	Weißrussland (Belarus)	28 750	1 529	-49,0	418 275	38 008	22,5
074	Republik Moldau	1 240	1 279	97,5	6 760	7 970	34,0
075	Russische Föderation	16 827 199	691 461	-25,4	181 428 606	7 193 052	-14,3
091	Slowenien	404 843	78 490	11,0	4 297 389	961 053	-2,6
092	Kroatien	33 123	15 480	-7,0	683 414	265 828	4,8
093	Bosnien und Herzegowina	59 256	10 332	4,8	907 640	158 568	13,2
095	Kosovo	644	96	21,2	6 430	2 055	23,6
096	ehemalige jugoslaw. Republik Mazedonien	15 962	79 032	42,5	219 471	786 817	27,8
097	Montenegro	742	91	72,4	3 812	1 443	-42,2
098	Serbien	69 102	30 222	42,6	941 744	398 489	11,0
600	Zypern	3 907	1 396	-62,6	34 024	13 957	-17,8
959	Nicht ermittelte Länder (innergem. Warenverkehr)	-	-	x	-	-	x
	Zusammen	47 886 178	7 828 638	4,5	548 398 488	99 816 749	1,7
	dar. EU-Länder	29 306 184	6 474 842	8,4	345 944 927	84 401 589	3,1
	dar. Euro-Länder	18 923 509	4 068 351	2,7	228 766 895	53 726 894	0,0
	<u>Nachrichtlich:</u>						
	Europa zusammen, einschl. Ceuta, Melilla, Georgien, Armenien, Aserbaidschan, Kasachstan, Turkmenistan, Usbekistan, Tadschikistan, Kirgistan	54 967 672	8 279 867	-2,2	619 513 613	104 435 890	2,2

¹⁾ Veränderungsrate der Einfuhr in Euro zum Vorjahresmonat. - ²⁾ Veränderungsrate der Einfuhr in Euro zum Vorjahreszeitraum.

Noch: 4b. Einfuhr Bayerns nach Erdteilen, Bestimmungsländern und Ländergruppen

Nr. des Landes	Erdteil Ursprungsland Ländergruppe	Einfuhr					
		im Dezember 2013			Januar bis Dezember 2013		
		dt=100 KG	1 000 EUR	% ¹⁾	dt=100 KG	1 000 EUR	% ²⁾
AFRIKA							
204	Marokko	16 300	7 335	16,3	162 037	80 657	17,1
206	Westsahara	-	-	x	0	0	100,0
208	Algerien	968 270	64 498	-75,3	10 657 108	694 361	-8,2
212	Tunesien	417 942	54 150	115,8	2 355 346	565 714	-10,1
216	Libysch-Arabische Dschamahirija	153 307	9 500	-97,6	33 858 873	2 139 497	-10,9
220	Ägypten	201 223	17 209	-69,1	6 600 483	510 502	-19,7
224	Sudan	0	1	.	9 562	1 377	-86,5
225	Südsudan	-	-	x	4	4	100,0
228	Mauretaniien	1	1	-99,5	15	71	-51,7
232	Mali	-	0	-69,4	4 722	747	110,3
236	Burkina Faso	70	21	.	5 612	1 225	42,7
240	Niger	1	1	100,0	132	167	.
244	Tschad	-	-	x	752	129	.
247	Kap Verde	-	-	x	174	60	.
248	Senegal	93	47	-31,4	13 495	3 059	.
252	Gambia	-	-	x	112	65	.
257	Guinea-Bissau	-	-	x	-	-	x
260	Guinea	0	0	-99,3	291	233	64,9
264	Sierra Leone	0	8	100,0	3	107	-54,1
268	Liberia	0	0	-99,9	141	57	-33,1
272	Côte d'Ivoire	7 147	501	107,8	317 727	22 704	.
276	Ghana	2 190	462	291,6	6 867	2 332	19,0
280	Togo	40	7	19,3	319	56	-13,7
284	Benin	0	1	100,0	50	92	33,3
288	Nigeria	2 375 121	149 348	-52,1	24 066 774	1 534 898	-11,9
302	Kamerun	227	80	.	1 550	491	104,6
306	Zentralafrikanische Republik	-	-	x	408	30	88,5
310	Äquatorialguinea	39 170	1 379	78,3	842 263	40 801	.
311	São Tomé und Príncipe	-	-	x	0	0	-95,9
314	Gabun	-	-	x	135	117	.
318	Republik Kongo	-	-	-100,0	383	126	-27,7
322	Demokratische Republik Kongo	0	2	.	38	29	-54,8
324	Ruanda	0	0	100,0	30	9	-93,1
328	Burundi	2	2	-92,6	1 121	314	31,8
329	St. Helena und zugehörige Gebiete	-	-	x	-	-	x
330	Angola	0	3	230,6	144	62	-81,6
334	Äthiopien	240	130	.	5 164	1 359	-3,2
336	Eritrea	-	-	x	5	16	.
338	Dschibuti	-	-	x	23	10	-68,6
342	Somalia	-	-	-100,0	-	0	-99,5
346	Kenia	583	826	-53,6	15 041	6 651	39,0
350	Uganda	258	108	-26,7	3 460	1 644	94,1
352	Vereinigte Republik Tansania	10	16	-62,3	2 045	1 297	24,7
355	Seychellen und zugehörige Gebiete	0	0	.	61	27	43,8
357	Britisches Territorium im Indischen Ozean	-	-	x	-	-	x
366	Mosambik	1 749	295	200,4	14 201	2 891	-31,9
370	Madagaskar	736	475	-21,8	8 508	6 893	37,6
373	Mauritius	843	633	4,1	5 951	6 092	-35,2
375	Komoren	-	-	x	58	248	-17,1
377	Mayotte	-	-	x	0	5	100,0
378	Sambia	89	39	147,3	1 269	619	1,0
382	Simbabwe	6 483	502	-17,2	63 254	6 512	-12,6
386	Malawi	230	54	127,8	6 761	1 082	-49,0
388	Südafrika	65 012	37 425	-14,0	1 251 572	506 954	1,2
389	Namibia	4 984	841	-38,7	88 932	14 743	5,1
391	Botsuana	2	22	100,0	26	223	.
393	Swasiland	45	8	100,0	411	109	46,1
395	Lesotho	440	84	100,0	1 425	339	.
021	Ceuta	-	-	x	4	2	-86,9
023	Melilla	-	-	x	1	3	100,0
	Zusammen	4 262 808	346 015	-68,6	80 374 843	6 157 813	-9,6
	<u>Nachrichtlich:</u>						
	Afrika zusammen, ohne Ceuta und Melilla	4 262 808	346 015	-68,6	80 374 838	6 157 809	-9,6

¹⁾ Veränderungsrate der Einfuhr in Euro zum Vorjahresmonat. - ²⁾ Veränderungsrate der Einfuhr in Euro zum Vorjahreszeitraum.

Noch: 4b. Einfuhr Bayerns nach Erdteilen, Bestimmungsländern und Ländergruppen

Nr. des Landes	Erdteil Ursprungsland Ländergruppe	Einfuhr					
		im Dezember 2013			Januar bis Dezember 2013		
		dt=100 KG	1 000 EUR	% ¹⁾	dt=100 KG	1 000 EUR	% ²⁾
AMERIKA							
400	Vereinigte Staaten	535 917	567 935	-22,1	7 604 890	9 232 601	-7,4
404	Kanada	36 616	25 291	-15,4	1 085 185	390 350	-7,5
406	Grönland	-	-	x	0	11	.
408	St. Pierre und Miquelon	-	-	x	-	-	x
412	Mexiko	14 284	28 455	31,2	314 484	355 022	11,1
413	Bermuda	49	43	.	210	229	.
416	Guatemala	56	44	-50,8	6 091	2 400	-62,8
421	Belize	-	-	x	54	10	-97,3
424	Honduras	84	178	215,4	7 379	3 066	-19,8
428	El Salvador	30	129	123,5	1 794	1 666	39,4
432	Nicaragua	23	27	-12,1	1 613	783	60,8
436	Costa Rica	6 364	6 262	15,5	150 423	61 399	10,8
442	Panama (einschl. ehem. Kanalzone)	623	55	-58,0	17 231	2 151	-40,9
446	Anguilla	0	1	-90,9	104	230	.
448	Kuba	3	42	.	13 153	2 939	-50,5
449	St. Kitts und Nevis	17	219	221,5	235	2 399	41,6
452	Haiti	93	165	.	1 361	638	.
453	Bahamas	0	0	100,0	186	244	.
454	Turks- und Caicosinseln	-	-	x	-	-	-100,0
456	Dominikanische Republik	531	1 738	-21,5	11 147	23 438	-15,9
457	Amerikanische Jungferninseln	1	1	100,0	2	14	.
459	Antigua und Barbuda	0	0	-94,4	52	42	.
460	Dominica	-	-	x	0	0	-99,9
463	Kaimaninseln	0	6	.	4	42	-46,1
464	Jamaika	2	7	102,7	64	83	-65,2
465	St. Lucia	-	-	x	0	0	-98,5
467	St. Vincent und die Grenadinen	-	-	x	-	-	-100,0
468	Britische Jungferninseln	3	14	100,0	79	233	15,2
469	Barbados	0	1	107,1	14	137	-33,8
470	Montserrat	-	-	x	-	-	x
472	Trinidad und Tobago	36	54	.	67	86	-7,2
473	Grenada (einschl. südl. Grenadinen)	-	-	-100,0	842	1 860	33,5
474	Aruba	-	-	x	16	9	39,5
475	Bonaire, St. Eustatius und Saba	-	-	x	0	4	100,0
477	Curaçao	80	8	100,0	584	103	100,0
479	St. Martin (niederländischer Teil)	0	1	100,0	7	8	100,0
480	Kolumbien	298 575	3 473	-85,5	2 902 228	90 067	-51,4
481	St. Barthélemy	-	-	x	2 745	1 435	100,0
484	Venezuela	131	11	-100,0	2 774 748	170 889	258,7
488	Guyana	-	-	-100,0	7 947	497	.
492	Suriname	1	3	100,0	11	17	170,0
500	Ecuador	23 086	2 638	150,8	199 836	25 348	24,4
504	Peru	8 990	3 006	-13,7	100 893	43 251	-21,4
508	Brasilien	266 317	40 496	35,0	2 382 314	466 541	-26,5
512	Chile	33 505	15 445	.	480 914	189 116	48,4
516	Bolivien	1 711	652	20,9	19 970	6 844	38,3
520	Paraguay	1 204	338	-48,8	18 006	4 989	-4,8
524	Uruguay	437	464	11,5	7 918	5 168	44,2
528	Argentinien	34 928	3 881	42,6	223 741	43 289	5,0
529	Falklandinseln (Malwinen)	0	1	100,0	173	135	.
	Zusammen	1 263 695	701 083	-22,2	18 338 718	11 129 786	-6,9
	dar. NAFTA	586 817	621 681	-20,4	9 004 559	9 977 973	-6,9

¹⁾ Veränderungsrate der Einfuhr in Euro zum Vorjahresmonat. - ²⁾ Veränderungsrate der Einfuhr in Euro zum Vorjahreszeitraum.

Noch: 4b. Einfuhr Bayerns nach Erdteilen, Bestimmungsländern und Ländergruppen

Nr. des Landes	Erdteil Ursprungsland Ländergruppe	Einfuhr					
		im Dezember 2013			Januar bis Dezember 2013		
		dt=100 KG	1 000 EUR	% ¹⁾	dt=100 KG	1 000 EUR	% ²⁾
ASIEN							
604	Libanon	317	2 038	.	4 722	7 452	241,8
608	Arabische Republik Syrien	458	122	-88,1	39 468	3 654	-80,3
612	Irak	469 947	27 302	44,6	4 559 099	281 706	47,4
616	Islamische Republik Iran	1 702	1 072	5,0	17 406	14 346	-57,1
624	Israel	9 674	17 149	2,9	215 040	244 240	-3,2
625	Besetzte palästinensische Gebiete	2	2	100,0	122	161	117,0
626	Timor-Leste (ehem. Osttimor)	-	-	x	1 344	295	-28,6
628	Jordanien	361	742	210,6	8 869	7 283	72,2
632	Saudi-Arabien	524 848	32 513	-28,8	5 491 675	339 187	-19,2
636	Kuwait	501	95	-99,7	5 571 880	328 361	34,4
640	Bahrain	2 650	836	.	17 942	4 462	-26,1
644	Katar	4 790	911	292,5	22 066	7 919	31,9
647	Vereinigte Arabische Emirate	6 897	4 155	2,1	432 406	86 883	58,4
649	Oman	20	73	9,4	1 371	2 906	-57,4
653	Jemen	-	-	x	11	94	-89,3
660	Afghanistan	11	70	3,2	294	688	58,0
662	Pakistan	7 488	8 082	36,1	150 614	114 482	28,7
664	Indien	117 222	63 569	17,5	1 815 682	943 753	6,0
666	Bangladesch	9 026	12 878	49,7	178 379	238 314	-6,4
667	Malediven	32	41	-13,6	283	538	52,9
669	Sri Lanka	3 077	2 863	17,6	46 752	36 602	-3,0
672	Nepal	198	712	11,5	2 605	8 891	24,9
675	Bhutan	0	0	100,0	3 705	828	.
676	Myanmar	157	457	115,4	4 267	7 634	26,1
680	Thailand	36 020	54 326	4,1	415 292	688 717	-4,1
684	Demokratische Volksrepublik Laos	18	117	-34,1	3 284	3 286	186,6
690	Vietnam	29 515	32 191	-12,1	506 605	507 566	0,9
696	Kambodscha	7 779	11 234	7,0	91 842	134 169	35,6
700	Indonesien	30 705	32 354	-20,2	510 422	492 679	-8,2
701	Malaysia	32 495	91 671	10,3	427 955	1 252 687	5,7
703	Brunei Darussalam	0	2	100,0	10	54	-45,9
706	Singapur	35 758	74 154	-45,7	478 515	1 372 037	-13,9
708	Philippinen	5 164	34 403	34,8	87 510	434 424	-9,4
716	Mongolei	5	21	13,5	13 526	2 022	.
720	Volksrepublik China	838 110	867 137	-10,6	13 858 870	11 341 994	-13,9
724	Demokratische Volksrepublik Korea	6	6	100,0	168	230	53,9
728	Republik Korea	45 875	73 930	37,3	588 116	852 801	3,0
732	Japan	69 466	223 369	0,8	945 427	2 940 893	-10,9
736	Taiwan	39 965	100 378	38,0	505 594	1 247 879	5,8
740	Hongkong	6 496	18 503	-11,7	102 037	249 224	-18,7
743	Macau	1 152	229	154,6	4 849	1 879	-7,2
076	Georgien	2 421	1 979	260,5	764 841	70 842	147,8
077	Armenien	293	80	-31,9	11 271	1 424	12,0
078	Aserbaidshjan	2 100 926	131 310	-56,8	20 958 542	1 325 566	37,1
079	Kasachstan	4 977 613	317 776	-52,4	49 361 600	3 215 870	7,0
080	Turkmenistan	1	3	-97,4	6 184	1 641	-96,7
081	Usbekistan	231	64	.	10 758	2 006	50,8
082	Tadschikistan	-	-	-100,0	41	17	-64,1
083	Kirgistan	8	18	-80,1	1 885	1 770	78,5
	Zusammen	9 419 404	2 240 937	-22,6	108 241 143	28 822 358	-5,4
	dar. ASEAN	177 611	330 908	-14,1	2 525 704	4 893 252	-4,5
	<u>Nachrichtlich:</u>						
	Asien zusammen, ohne Georgien, Armenien Aserbaidshjan, Kasachstan, Turkmenistan, Usbekistan, Tadschikistan und Kirgistan	2 337 910	1 789 707	-6,9	37 126 023	24 203 221	-8,4

¹⁾ Veränderungsrate der Einfuhr in Euro zum Vorjahresmonat. - ²⁾ Veränderungsrate der Einfuhr in Euro zum Vorjahreszeitraum.

Noch: 4b. Einfuhr Bayerns nach Erdteilen, Bestimmungsländern und Ländergruppen

Nr. des Landes	Erdteil Ursprungsland Ländergruppe	Einfuhr					
		im Dezember 2013			Januar bis Dezember 2013		
		dt=100 KG	1 000 EUR	% ¹⁾	dt=100 KG	1 000 EUR	% ²⁾
AUSTRALIEN - OZEANIEN							
800	Australien	1 710	7 040	-39,0	64 110	90 133	-26,9
801	Papua-Neuguinea	1 632	600	100,0	3 689	1 503	-53,8
803	Nauru	0	1	100,0	2	13	100,0
804	Neuseeland	3 833	2 186	-41,4	178 263	49 969	1,5
806	Salomonen	-	-	x	44	28	47,8
807	Tuvalu	-	-	x	-	-	-100,0
809	Neukaledonien und zugehörige Gebiete	5	5	-35,9	42	80	49,6
811	Wallis und Futuna	-	-	x	-	-	x
812	Kiribati	0	6	100,0	1	12	-34,4
813	Pitcairninnseln	-	-	x	-	-	x
815	Fidschi	18	38	-27,4	1 309	456	61,5
816	Vanuatu	-	-	x	0	0	-77,3
817	Tonga	-	-	x	-	-	x
819	Samoa	-	-	x	890	144	66,7
820	Nördliche Marianen	-	-	x	-	-	x
822	Französisch-Polynesien	0	25	100,0	1	52	-54,6
823	Föderierte Staaten von Mikronesien	-	0	-99,3	3	30	-43,8
824	Marshallinseln	-	-	x	16	42	.
825	Palau	-	-	x	0	3	-83,7
830	Amerikanisch-Samoa	-	-	x	10	2	-97,9
831	Guam	-	-	x	280	195	100,0
832	Kleine Amerikanische Überseeinseln	-	-	x	28	70	.
833	Kokosinseln (Keelinginseln)	-	-	x	-	-	x
834	Weihnachtsinsel	0	1	100,0	0	7	51,1
835	Heard und McDonaldinseln	-	-	x	-	0	100,0
836	Norfolkinsel	-	-	x	-	-	x
837	Cookinseln	-	-	x	-	-	x
838	Niue	-	-	x	-	0	100,0
839	Tokelau	-	-	x	5	2	.
891	Antarktis	-	-	x	-	-	x
892	Bouvetinsel	-	-	x	-	-	x
893	Südgeorgien und die Südlichen Sandwichinseln	-	-	x	-	-	x
894	Französische Südgebiete	-	-	x	-	-	-100,0
	Zusammen	7 197	9 903	-35,4	248 692	142 740	-19,2
950	Schiffs- und Luftfahrzeugbedarf	-	-	x	-	-	x
953	Hohe See	-	-	x	-	-	x
958	Nicht ermittelte Länder und Gebiete	-	-	x	-	-	x
	Zusammen	-	-	x	-	-	x
	Insgesamt	62 839 282	11 126 575	-10,3	755 601 884	146 069 446	-1,0
Industrialisierte westliche Länder							
	EU-Länder	29 306 184	6 474 842	8,4	345 944 927	84 401 589	3,1
	darunter EURO-Länder	18 923 509	4 068 351	2,7	228 766 895	53 726 894	0,0
	EFTA-Länder	1 207 266	315 596	2,5	13 298 410	4 113 787	0,1
	übrige europäische Länder	287 191	206 568	17,6	4 065 158	2 506 214	3,0
	Vereinigte Staaten und Kanada	572 533	593 226	-21,8	8 690 075	9 622 951	-7,4
	übrige Länder	140 021	270 021	-3,7	2 439 372	3 587 949	-9,7
	Zusammen	31 513 195	7 860 254	4,9	374 437 942	104 232 490	1,4
	Mittel- und Osteuropäische Länder	24 167 031	1 282 861	-36,0	256 205 117	13 414 301	-2,7
Entwicklungsländer							
	in Afrika	4 197 796	308 590	-70,9	79 123 266	5 650 855	-10,5
	in Amerika	691 162	107 857	-24,4	9 648 643	1 506 835	-3,1
	in Asien	1 400 808	666 984	-3,9	21 801 427	9 410 515	-0,5
	in Ozeanien	1 654	676	.	6 320	2 638	-35,3
	Zusammen	6 291 420	1 084 107	-42,9	110 579 656	16 570 843	-4,4
	Staatshandelsländer in Asien	867 636	899 354	-10,7	14 379 169	11 851 813	-13,3
	Tigerländer	232 479	479 720	-1,2	3 115 452	6 590 501	-3,5
	BRIC	18 048 847	1 662 664	-16,1	199 485 471	19 945 340	-13,6

¹⁾ Veränderungsrate der Einfuhr in Euro zum Vorjahresmonat. - ²⁾ Veränderungsrate der Einfuhr in Euro zum Vorjahreszeitraum.

Länderverzeichnis für die Außenhandelsstatistik (Stand: Juli 2013)

Europa

001	Frankreich
003	Niederlande
005	Italien
006	Vereinigtes Königreich
007	Irland
008	Dänemark
009	Griechenland
010	Portugal
011	Spanien
017	Belgien
018	Luxemburg
024	Island
028	Norwegen
030	Schweden
032	Finnland
037	Liechtenstein
038	Österreich
039	Schweiz
041	Färöer
043	Andorra
044	Gibraltar
045	Vatikanstadt
046	Malta
047	San Marino
052	Türkei
053	Estland
054	Lettland
055	Litauen
060	Polen
061	Tschechische Republik
063	Slowakei
064	Ungarn
066	Rumänien
068	Bulgarien
070	Albanien
072	Ukraine
073	Weißrussland (Belarus)
074	Republik Moldau
075	Russische Föderation
091	Slowenien
092	Kroatien
093	Bosnien und Herzegowina
095	Kosovo
096	ehemalige jugoslaw. Republik Mazedonien
097	Montenegro
098	Serbien
600	Zypern
959	Nicht ermittelte Länder (innergem. Warenverkehr)

Afrika

204	Marokko
206	Westsahara
208	Algerien
212	Tunesien
216	Libysch-Arabische Dschamahirija
220	Ägypten
224	Sudan
225	Südsudan
228	Mauretanien
232	Mali
236	Burkina Faso
240	Niger
244	Tschad
247	Kap Verde

248	Senegal
252	Gambia
257	Guinea-Bissau
260	Guinea
264	Sierra Leone
268	Liberia
272	Côte d'Ivoire
276	Ghana
280	Togo
284	Benin
288	Nigeria
302	Kamerun
306	Zentralafrikanische Republik
310	Äquatorialguinea
311	São Tomé und Príncipe
314	Gabun
318	Republik Kongo
322	Demokratische Republik Kongo
324	Ruanda
328	Burundi
329	St. Helena und zugehörige Gebiete
330	Angola
334	Äthiopien
336	Eritrea
338	Dschibuti
342	Somalia
346	Kenia
350	Uganda
352	Vereinigte Republik Tansania
355	Seychellen und zugehörige Gebiete
357	Britisches Territorium im Indischen Ozean
366	Mosambik
370	Madagaskar
373	Mauritius
375	Komoren
377	Mayotte
378	Sambia
382	Simbabwe
386	Malawi
388	Südafrika
389	Namibia
391	Botsuana
393	Swasiland
395	Lesotho
021	Ceuta
023	Melilla

Amerika

400	Vereinigte Staaten
404	Kanada
406	Grönland
408	St. Pierre und Miquelon
412	Mexiko
413	Bermuda
416	Guatemala
421	Belize
424	Honduras
428	El Salvador
432	Nicaragua
436	Costa Rica
442	Panama (einschl. ehem. Kanalzone)
446	Anguilla
448	Kuba
449	St. Kitts und Nevis

Länderverzeichnis für die Außenhandelsstatistik

452	Haiti
453	Bahamas
454	Turks- und Caicosinseln
456	Dominikanische Republik
457	Amerikanische Jungferninseln
459	Antigua und Barbuda
460	Dominica
463	Kaimaninseln
464	Jamaika
465	St. Lucia
467	St. Vincent und die Grenadinen
468	Britische Jungferninseln
469	Barbados
470	Montserrat
472	Trinidad und Tobago
473	Grenada (einschl. südl. Grenadinen)
474	Aruba
475	Bonaire, St. Eustatius und Saba
477	Curaçao
479	St. Martin (niederländischer Teil)
480	Kolumbien
481	St. Barthélemy
484	Venezuela
488	Guyana
492	Suriname
500	Ecuador
504	Peru
508	Brasilien
512	Chile
516	Bolivien
520	Paraguay
524	Uruguay
528	Argentinien
529	Falklandinseln (Malwinen)

Asien

604	Libanon
608	Arabische Republik Syrien
612	Irak
616	Islamische Republik Iran
624	Israel
625	Besetzte palästinensische Gebiete
626	Timor-Leste (ehem. Osttimor)
628	Jordanien
632	Saudi-Arabien
636	Kuwait
640	Bahrain
644	Katar
647	Vereinigte Arabische Emirate
649	Oman
653	Jemen
660	Afghanistan
662	Pakistan
664	Indien
666	Bangladesch
667	Malediven
669	Sri Lanka
672	Nepal
675	Bhutan
676	Myanmar
680	Thailand
684	Demokratische Volksrepublik Laos
690	Vietnam
696	Kambodscha
700	Indonesien
701	Malaysia
703	Brunei Darussalam

706	Singapur
708	Philippinen
716	Mongolei
720	Volksrepublik China
724	Demokratische Volksrepublik Korea
728	Republik Korea
732	Japan
736	Taiwan
740	Hongkong
743	Macau
076	Georgien
077	Armenien
078	Aserbaidshan
079	Kasachstan
080	Turkmenistan
081	Usbekistan
082	Tadschikistan
083	Kirgistan

Australien - Ozeanien

800	Australien
801	Papua-Neuguinea
803	Nauru
804	Neuseeland
806	Salomonen
807	Tuvalu
809	Neukaledonien und zugehörige Gebiete
811	Wallis und Futuna
812	Kiribati
813	Pitcairnsinseln
815	Fidschi
816	Vanuatu
817	Tonga
819	Samoa
820	Nördliche Marianen
822	Französisch-Polynesien
823	Föderierte Staaten von Mikronesien
824	Marshallinseln
825	Palau
830	Amerikanisch-Samoa
831	Guam
832	Kleine Amerikanische Überseeinseln
833	Kokosinseln (Keelinginseln)
834	Weihnachtsinsel
835	Heard und McDonaldinseln
836	Norfolkinsel
837	Cookinseln
838	Niue
839	Tokelau
891	Antarktis
892	Bouvetinsel
893	Südgeorgien und die Südlichen Sandwichinseln
894	Französische Südgebiete

Verschiedenes

950	Schiffs- und Luftfahrzeugbedarf
953	Hohe See
958	Nicht ermittelte Länder und Gebiete

Ländergruppen

EU-Länder

001	Frankreich
003	Niederlande
005	Italien
006	Vereinigtes Königreich
007	Irland
008	Dänemark
009	Griechenland
010	Portugal
011	Spanien
017	Belgien
018	Luxemburg
030	Schweden
032	Finnland
038	Österreich
046	Malta
053	Estland
054	Lettland
055	Litauen
060	Polen
061	Tschechische Republik
063	Slowakei
064	Ungarn
066	Rumänien
068	Bulgarien
091	Slowenien
092	Kroatien
600	Zypern

EURO-Länder

001	Frankreich
003	Niederlande
005	Italien
007	Irland
009	Griechenland
010	Portugal
011	Spanien
017	Belgien
018	Luxemburg
032	Finnland
038	Österreich
046	Malta
053	Estland
063	Slowakei
091	Slowenien
600	Zypern

EFTA-Länder

024	Island
028	Norwegen
037	Liechtenstein
039	Schweiz

übrige europ. Länder

021	Ceuta
023	Melilla
041	Färöer
043	Andorra
044	Gibraltar
045	Vatikanstadt
047	San Marino
052	Türkei

übrige Länder

388	Südafrika
732	Japan
800	Australien
804	Neuseeland

Mittel- und Osteurop. Länder

070	Albanien
072	Ukraine
073	Weißrußland (Belarus)
074	Republik Moldau
075	Russische Föderation
076	Georgien
077	Armenien
078	Aserbaidschan
079	Kasachstan
080	Turkmenistan
081	Usbekistan
082	Tadschikistan
083	Kirgisistan
093	Bosnien und Herzegowina
095	Kosovo
096	ehem. jug. Rep. Mazedonien
097	Montenegro
098	Serbien

NAFTA-Länder

400	Vereinigte Staaten
404	Kanada
412	Mexiko

ASEAN-Länder

676	Myanmar
680	Thailand
684	Demokratische Volksrepublik Laos
690	Vietnam
696	Kambodscha
700	Indonesien
701	Malaysia
703	Brunei Darussalam
706	Singapur
708	Philippinen

Entwicklungsländer in Afrika

204	Marokko
208	Algerien
212	Tunesien
216	Libyen
220	Ägypten
224	Sudan
228	Mauretanien
232	Mali
236	Burkina Faso
240	Niger
244	Tschad
247	Kap Verde
248	Senegal
252	Gambia
257	Guinea-Bissau
260	Guinea
264	Sierra Leone
268	Liberia
272	Elfenbeinküste

276	Ghana
280	Togo
284	Benin
288	Nigeria
302	Kamerun
306	Zentralafrikanische Republik
310	Äquatorialguinea
311	Sao Tome und Principe
314	Gabun
318	Republik Kongo
322	Demokratische Republik Kongo
324	Ruanda
328	Burundi
329	St. Helena u. zugehör. Geb.
330	Angola
334	Äthiopien
336	Eritrea
338	Dschibuti
342	Somalia
346	Kenia
350	Uganda
352	Tansania
355	Seyschellen u. zugehör. Geb.
357	Brit.Territorium im Ind.Ozean
366	Mosambik
370	Madagaskar
373	Mauritius
375	Komoren
377	Mayotte
378	Sambia
382	Simbabwe
386	Malawi
389	Namibia
391	Botsuana
393	Swasiland
395	Lesotho

Ländergruppen

Entwicklungsländer in Amerika

406	Grönland
408	St. Pierre und Miquelon
412	Mexiko
413	Bermuda
416	Guatemala
421	Belize
424	Honduras
428	El Salvador
432	Nicaragua
436	Costa Rica
442	Panama (einschl. ehem. Kanalzone)
446	Anguilla
448	Kuba
449	St. Kitts und Nevis
452	Haiti
453	Bahamas
454	Turks- und Caicosinseln
456	Dominikanische Republik
457	Amerikan. Jungferninseln
459	Antigua und Barbuda
460	Dominica
463	Kaimaninseln
464	Jamaika
465	St. Lucia
467	St. Vincent und die Grenadinen
468	Britische Jungferninseln
469	Barbados
470	Montserrat
472	Trinidad und Tobago
473	Grenada (einschl. südl. Grenadinen)
474	Aruba
480	Kolumbien
484	Venezuela
488	Guyana
492	Suriname
500	Ecuador
504	Peru
508	Brasilien
512	Chile
516	Bolivien
520	Paraguay
524	Uruguay
528	Argentinien
529	Falklandinseln (Malwinen)

Entwicklungsländer in Asien

604	Libanon
608	Syrien
612	Irak
616	Iran
624	Israel
625	Besetzte palästin. Gebiete
626	Osttimor
628	Jordanien
632	Saudi-Arabien
636	Kuwait
640	Bahrain
644	Katar
647	Vereinigte Arabische Emirate
649	Oman

653	Jemen
660	Afghanistan
662	Pakistan
664	Indien
666	Bangladesch
667	Malediven
669	Sri Lanka
672	Nepal
675	Bhutan
676	Myanmar
684	Laos
696	Kambodscha
700	Indonesien
701	Malaysia
703	Brunei
706	Singapur
708	Philippinen
728	Südkorea
736	Taiwan
740	Hongkong
743	Macau

Entwicklungsländer in Ozeanien

801	Papua-Neuguinea
803	Nauru
806	Salomonen
809	Neukaledonien u. zugehör. Geb.
811	Wallis und Futuna
815	Fidschi
816	Vanuatu
819	Samoa
822	Französisch-Polynesien
823	Föder. Staaten v. Mikronesien
824	Marshall-Inseln
831	Guam
832	Kleine Amerik. Überseeinseln
834	Weihnachtsinsel
837	Cookinseln
839	Tokelauinseln
894	Französische Südgebiete

Staatshandelsländer in Asien

690	Vietnam
716	Mongolei
720	Volksrepublik China
724	Nordkorea

Tigerländer

680	Thailand
700	Indonesien
701	Malaysia
703	Brunei
706	Singapur
708	Philippinen
728	Südkorea
736	Taiwan
740	Hongkong

BRIC-Länder

508	Brasilien
075	Russische Föderation
664	Indien
720	Volksrepublik China