



## Statistische Berichte

Kennziffer  
G III 1 m  
01/2015

# Ausfuhr und Einfuhr Bayerns im Januar 2015



## Publikationsservice

Das Bayerische Landesamt für Statistik veröffentlicht jährlich über 400 Publikationen. Mit ihnen wird vor allem die informationelle Grundversorgung der Bevölkerung mit statistischen Daten gesichert.

### Kostenlos

ist der Download der meisten Veröffentlichungen, z.B. von Statistischen Berichten (PDF- oder Excel-Format).

### Kostenpflichtig

sind alle Printversionen (auch von Statistischen Berichten), Datenträger und ausgewählte Dateien (z.B. Verzeichnisse, Beiträge, Jahrbuch).

### Newsletter Veröffentlichungen

Die Themenbereiche können individuell ausgewählt werden. Über Neuerscheinungen wird aktuell informiert.

### Webshop

 Alle Veröffentlichungen sind im Internet verfügbar unter [www.statistik.bayern.de/veroeffentlichungen](http://www.statistik.bayern.de/veroeffentlichungen)

## Impressum

### Statistische Berichte

bieten in tabellarischer Form neuestes Zahlenmaterial der jeweiligen Erhebung. Dieses wird, soweit erforderlich, methodisch erläutert und kurz kommentiert.

### Herausgeber, Druck und Vertrieb

Bayerisches Landesamt für Statistik  
St.-Martin-Str. 47  
81541 München

### Vertrieb

E-Mail [vertrieb@statistik.bayern.de](mailto:vertrieb@statistik.bayern.de)  
Telefon 089 2119-3205  
Telefax 089 2119-3457

### Auskunftsdienst

E-Mail [info@statistik.bayern.de](mailto:info@statistik.bayern.de)  
Telefon 089 2119-3218  
Telefax 089 2119-13580

© Bayerisches Landesamt für Statistik,  
München 2015

Vervielfältigung und Verbreitung, auch auszugsweise, mit Quellenangabe gestattet.

## Zeichenerklärung

- 0 mehr als nichts, aber weniger als die Hälfte der kleinsten in der Tabelle nachgewiesenen Einheit
- nichts vorhanden
- / keine Angabe, da Zahl nicht sicher genug
- Zahlenwert unbekannt, geheimzuhalten oder nicht rechenbar
- ... Angabe fällt später an
- x Tabellenfach gesperrt, da Aussage nicht sinnvoll
- ( ) Nachweis unter dem Vorbehalt, dass der Zahlenwert erhebliche Fehler aufweisen kann
- p vorläufiges Ergebnis
- r berichtigtes Ergebnis
- s geschätztes Ergebnis
- D Durchschnitt
- ≙ entspricht

## Auf- und Abrundungen

Im Allgemeinen ist ohne Rücksicht auf die Endsummen auf- bzw. abgerundet worden. Deshalb können sich bei der Summierung von Einzelangaben geringfügige Abweichungen zu den ausgewiesenen Endsummen ergeben. Bei der Aufgliederung der Gesamtheit in Prozent kann die Summe der Einzelwerte wegen Rundens vom Wert 100 % abweichen. Eine Abstimmung auf 100 % erfolgt im Allgemeinen nicht.

# Inhaltsverzeichnis

<b>Vorbemerkungen .....</b>	<b>4</b>
<b>Wichtige Hinweise .....</b>	<b>7</b>
 <b>Abbildungen und Tabellen</b>	
Abb. 1 Monatliche Entwicklung der Ausfuhr Bayerns von Februar 2013 bis Januar 2015 nach Bestimmungsländergruppen .....	8
Abb. 2 Monatliche Entwicklung der Einfuhr Bayerns von Februar 2013 bis Januar 2015 nach Ursprungsländergruppen .....	8
Abb. 3 Ausfuhr Bayerns im Januar 2015 nach ausgewählten Warenuntergruppen .....	9
Abb. 4 Ausfuhr Bayerns im Januar 2015 nach ausgewählten Bestimmungsländern .....	9
Abb. 5 Einfuhr Bayerns im Januar 2015 nach ausgewählten Warenuntergruppen .....	23
Abb. 6 Einfuhr Bayerns im Januar 2015 nach ausgewählten Ursprungsländern .....	23
1a. Entwicklung der Ausfuhr Bayerns nach Warengruppen .....	10
2a. Ausfuhr Bayerns nach Warengruppen .....	12
3a. Ausfuhr Bayerns nach Warengruppen und Warenuntergruppen .....	13
4a. Ausfuhr Bayerns nach Erdteilen, Bestimmungsländern und Ländergruppen .....	18
1b. Entwicklung der Einfuhr Bayerns nach Warengruppen .....	24
2b. Einfuhr Bayerns nach Warengruppen .....	26
3b. Einfuhr Bayerns nach Warengruppen und Warenuntergruppen .....	27
4b. Einfuhr Bayerns nach Erdteilen, Ursprungsländern und Ländergruppen .....	32
Länderverzeichnis für die Außenhandelsstatistik .....	37
Ländergruppen .....	39

## **Vorbemerkungen**

### **Rechtsgrundlagen:**

Gesetz über die Statistik für Bundeszwecke (Bundesstatistikgesetz – BStatG) vom 22. Januar 1987 (BGBl I S. 462, 565), zuletzt geändert durch Artikel 3 des Gesetzes vom 7. September 2007 (BGBl I S. 2246),

Verordnung (EG) Nr. 638/2004 des Europäischen Parlaments und des Rates vom 31. März 2004 über die Gemeinschaftsstatistiken des Warenverkehrs zwischen Mitgliedstaaten und zur Aufhebung der Verordnung (EWG) Nr. 3330/91 des Rates (ABl. EG Nr. L 102 S. 1), geändert durch Verordnung (EG) Nr. 222/2009 des Europäischen Parlaments und des Rates vom 11. März 2009 (ABl. L 87 vom 31.3.2009, S. 160),

Verordnung (EG) Nr. 1982/2004 der Kommission vom 18. November 2004 zur Durchführung der Verordnung (EG) Nr. 638/2004 des Europäischen Parlaments und des Rates über die Gemeinschaftsstatistiken des Warenverkehrs zwischen Mitgliedstaaten und zur Aufhebung der Verordnungen (EG) Nr. 1901/2000 und (EWG) Nr. 3590/92 der Kommission (ABl. EG Nr. L 343 S. 3), zuletzt geändert durch Verordnung (EU) Nr. 96/2010 der Kommission vom 4. Februar 2010 (ABl. L 34 vom 5.2.2010, S. 1),

Verordnung (EG) Nr. 471/2009 des Europäischen Parlaments und des Rates vom 6. Mai 2009 über Gemeinschaftsstatistiken des Außenhandels mit Drittländern und zur Aufhebung der Verordnung (EG) Nr. 1172/95 des Rates (ABl. L 152 vom 16.6.2009, S. 23),

Verordnung (EU) Nr. 92/2010 der Kommission vom 2. Februar 2010 zur Durchführung der Verordnung (EG) Nr. 471/2009 des Europäischen Parlaments und des Rates über Gemeinschaftsstatistiken des Außenhandels mit Drittländern hinsichtlich des Datenaustauschs zwischen den Zollbehörden und den nationalen statistischen Stellen, der Erstellung von Statistiken und der Qualitätsbewertung (ABl. L 31 vom 3.2.2010, S. 4),

Verordnung (EU) Nr. 113/2010 der Kommission vom 9. Februar 2010 zur Durchführung der Verordnung (EG) Nr. 471/2009 des Europäischen Parlaments und des Rates über Gemeinschaftsstatistiken des Außenhandels mit Drittländern hinsichtlich der Abdeckung des Handels, der Definition der Daten, der Erstellung von Statistiken des Handels nach Unternehmensmerkmalen und Rechnungswährung sowie besonderer Waren oder Warenbewegungen (ABl. L 37 vom 10.2.2010, S. 1),

Verordnung (EU) Nr. 1106/2012 der Kommission vom 27. November 2012 zur Durchführung der Verordnung (EG) Nr. 471/2009 des Europäischen Parlaments und des Rates über Gemeinschaftsstatistiken des Außenhandels mit Drittländern hinsichtlich der Aktualisierung des Verzeichnisses der Länder und Gebiete (ABl. L 328 vom 28.11.2012, S. 7)

Außenhandelsstatistikgesetz (AHStatG) in der im Bundesgesetzblatt Teil III, Gliederungsnummer 7402-1, veröffentlichten bereinigten Fassung, zuletzt geändert durch Artikel 10 des Gesetzes vom 25. April 2007 (BGBl I S. 594),

Außenhandelsstatistik-Durchführungsverordnung (AHStatDV) in der Fassung der Bekanntmachung vom 29. Juli 1994 (BGBl I S. 1993), zuletzt geändert durch Verordnung vom 24. November 2008 (BGBl I S. 2238).

### **Gegenstand:**

Die Außenhandelsstatistik Bayerns stellt den grenzüberschreitenden Warenverkehr Bayerns mit dem Ausland dar. Seit 1993 gliedert sich die Außenhandelsstatistik wegen der unterschiedlichen Erhebungsformen in die Intrahandelsstatistik (Handel mit den EU-Ländern) und die Extrahandelsstatistik (Handel mit den übrigen Staaten). Ausland im Sinne der Außenhandelsstatistik ist das Gebiet außerhalb der Bundesrepublik Deutschland.

### **Erhebungsgebiet:**

Das Erhebungsgebiet der Außenhandelsstatistik umfasst das Gebiet des Freistaats Bayern.

## **Anmeldung:**

Den Ergebnissen der Außenhandelsstatistik liegen im Allgemeinen die Angaben der Einführer und Ausführer zugrunde. Die Anmeldung zur Extrahandelsstatistik erfolgt in der Regel mit den Vordrucken „Einfuhranmeldung“ und „Ausfuhranmeldung“. Den Ergebnissen der Intrahandelsstatistik liegen die statistischen Anmeldungen der innergemeinschaftlichen Erwerbe und Lieferungen im Sinne des Umsatzsteuergesetzes zugrunde.

## **Darstellungsform:**

In der Außenhandelsstatistik wird die Ausfuhr im Spezialhandel und die Einfuhr im Generalhandel dargestellt.

Der **Spezialhandel** enthält im Wesentlichen die Waren, die aus der Erzeugung, der Bearbeitung oder Verarbeitung des Erhebungsgebietes stammen und ausgehen.

Er umfasst die Ausfuhr von Waren

- aus dem freien Verkehr,
- nach zollamtlich bewilligter aktiver Veredelung (Eigen- und Lohnveredelung),
- zur zollamtlich bewilligten passiven Veredelung, auch Ausbesserung.

Für die Ausfuhrstatistik der einzelnen Länder der Bundesrepublik Deutschland bildet der Herstellungsort der Güter das Grundmerkmal. Sind mehrere Orte an der Herstellung beteiligt, so gilt derjenige als Herstellungsort, in dem die Exportware die letzte, wirtschaftlich gerechtfertigte, wesentliche Be- oder Verarbeitung erfahren hat.

Der **Generalhandel** enthält alle in das Erhebungsgebiet eingehenden Waren mit Ausnahme der Waren der Durchfuhr und des Zwischenauslandsverkehrs.

Generalhandel und Spezialhandel enthalten übereinstimmend die unmittelbare Einfuhr von Waren in den freien Verkehr, zur zollamtlich bewilligten aktiven Veredelung (Eigen- und Lohnveredelung), nach zollamtlich bewilligter passiver Veredelung, auch Ausbesserung.

Der Generalhandel unterscheidet sich vom Spezialhandel durch die verschiedene Nachweisung der auf Lager eingeführten ausländischen Waren.

Nachgewiesen werden

- im Generalhandel alle Einfuhren auf Lager im Zeitpunkt ihrer Einlagerung,
- im Spezialhandel dagegen nur diejenigen Einfuhren auf Lager, die nicht zur Wiederausfuhr gelangen, zum Zeitpunkt ihrer Einfuhr aus Lager.

Die Einfuhr Bayerns im Generalhandel enthält also nicht nur die Waren, die zum Gebrauch, zum Verbrauch, zur Bearbeitung oder Verarbeitung in Bayern bestimmt sind, sondern auch Waren, die über Bayern als erstes bekanntes Zielland in andere Länder des Bundesgebiets oder wieder ins Ausland weitergeleitet werden.

Für die einzelnen Länder der Bundesrepublik Deutschland können somit – im Gegensatz zu deren Ausfuhr, bei der der Spezialhandel erfasst wird – die Einfuhren nur im Generalhandel ermittelt werden.

### **Befreiungen und Vereinfachungen:**

Im Rahmen der Extrahandelsstatistik sind – bis auf wenige Ausnahmen – Warensendungen von weniger als 1000 Euro von der Anmeldung befreit.

Im Rahmen der Intrahandelsstatistik sind Unternehmen befreit, deren im Intrahandel getätigten jährlichen Versendungen in andere Mitgliedstaaten oder Eingänge aus anderen Mitgliedstaaten jeweils den Wert von 500 000 Euro im Vorjahr oder im laufenden Jahr nicht überschritten haben. Privatpersonen sind in der Intrahandelsstatistik grundsätzlich von der Auskunftspflicht befreit. Die Befreiungen von 500 000 Euro sind als Zuschätzungen in den Außenhandelsergebnissen enthalten.

Nicht einbezogen sind ferner Waren, die von ausländischen Streitkräften, die in der Bundesrepublik Deutschland stationiert sind, selbst ausgeführt und eingeführt werden.

### **Berichtsmonat:**

Die Ausfuhren und Einfuhren werden im Allgemeinen im Monat des Grenzübergangs nachgewiesen. Durch unvermeidbare Aufenthalte bei der Anmeldung, aber auch durch Rückfragen, können in geringem Umfang Ausfuhren und Einfuhren in einer späteren Berichtszeit nachgewiesen sein.

### **Warensystematik:**

Benennung und Gruppierung der Waren in den Tabellen erfolgen seit Berichtsmonat Januar 2002 nach der Gliederung „Warengruppen und -untergruppen der Ernährungswirtschaft und der Gewerblichen Wirtschaft, (EGW Rev. 2002)“.

### **Mengen:**

Die Mengenangaben (Dezitonne = dt = 100 kg) beziehen sich auf das Eigen- bzw. Reingewicht der Waren.

### **Werte:**

Die Werte beziehen sich grundsätzlich auf den Grenzübergangswert, d. h. auf den Wert frei Grenze des Erhebungsgebietes. Bei der Ausfuhr oder Einfuhr nach Veredelung ist stets der volle Warenwert einschließlich der Veredelungskosten und der Vertriebskosten eingesetzt.

### **Bestimmungs- und Ursprungsgebiete:**

In der Ausfuhr wird als Bestimmungsland das Land nachgewiesen, in dem die Waren gebraucht oder verbraucht, bearbeitet oder verarbeitet werden sollen. Ist das Bestimmungsland nicht bekannt, so gilt das letzte bekannte Land, in das die Waren verbracht werden sollen, als Bestimmungsland.

In der Einfuhr wird als Ursprungsland das Land nachgewiesen, in dem die Waren vollständig gewonnen oder hergestellt worden sind oder ihre letzte wesentliche und wirtschaftlich gerechtfertigte Be- oder Verarbeitung erfahren haben. Ist das Ursprungsland nicht bekannt, so tritt an diese Stelle das Versendungsland.

### **Auf- und Abrundungen:**

Gelegentlich auftretende Differenzen in den Summen sind auf das Runden der Einzelpositionen zurückzuführen.

### **Vorläufige Ergebnisse:**

Die Angaben für die Jahre 2014 und 2015 stellen vorläufige Ergebnisse dar.

## Wichtige Hinweise

### Monatliche Revisionen:

Bisher wurden die Außenhandelsergebnisse auf Detailebene in Deutschland nur einmal jährlich revidiert. Dies geschah rund neun bis zehn Monate nach Ablauf eines Berichtsjahrs. Nach den aktuellen Qualitätsvorgaben der Europäischen Union (EU) sind die Revisionspraktiken in den Mitgliedstaaten zu harmonisieren. Im Zuge dieses Harmonisierungsprozesses werden zeitnahe monatliche Revisionen angestrebt.

Ab Berichtsjahr 2011 werden die Außenhandelsergebnisse monatlich revidiert. Die erste Revision eines Berichtsmonats findet zusammen mit der Aufbereitung des zweiten Folgemonats statt. Insgesamt werden für jeden Berichtsmonat sechs aufeinander folgende monatliche Revisionen durchgeführt. Im Oktober des Folgejahres erfolgt zudem noch eine zusätzliche Jahresrevision. Die Ergebnisse werden dann - wie bisher - als endgültig betrachtet.

Eine Übersicht im Internet ([www.destatis.de](http://www.destatis.de) > weitere Themen > Außenhandel) informiert über die Zeitpunkte der Revisionen.

Die vorliegende Veröffentlichung wird nur mit dem ersten Veröffentlichungsstand eines Monats erstellt. Revisionen werden erst im übernächsten Berichtsheft berücksichtigt. Dadurch können die in dieser Veröffentlichung enthaltenen Ergebnisse von späteren Außenhandelsergebnissen abweichen. Die jeweils aktuellsten Ergebnisse erhalten Sie über unsere Online-Datenbank "Genesis-Online" ([www.statistikdaten.bayern.de/](http://www.statistikdaten.bayern.de/)).

Es ist zu beachten, dass die im jeweiligen Bericht ausgewiesenen Summen für die abgelaufenen Monate des Jahres (Kumulation) von der Addition der einzelnen, vorher veröffentlichten Monatswerte abweichen.

### Hinweis zur Ermittlung der Veränderungsdaten:

Die Berechnung der Veränderungsdaten erfolgt in den Monatsberichten ab Januar 2012 jeweils auf Basis der revidierten Vormonatswerte.

### Geänderte Länderzuordnung:

Ab dem Berichtsmonat Januar 2012 werden die Länder Georgien, Armenien, Aserbaidschan, Kasachstan, Turkmenistan, Usbekistan, Tadschikistan und Kirgisistan (bisher Europa) unter Asien und die Länder Ceuta und Melilla (bisher Europa) unter Afrika ausgewiesen.

### Zeichenerklärung:

0 mehr als nichts, aber weniger als die Hälfte der kleinsten in der Tabelle nachgewiesenen Einheit

- nichts vorhanden oder keine Veränderung

/ keine Angabe, da Zahl nicht sicher genug

. Zahlenwert unbekannt, geheimzuhalten oder nicht rechenbar

... Angabe fällt später an

x Tabellenfach gesperrt, da Aussage nicht sinnvoll

( ) Nachweis unter Vorbehalt, dass der Zahlenwert erhebliche Fehler aufweisen kann

p vorläufiges Ergebnis

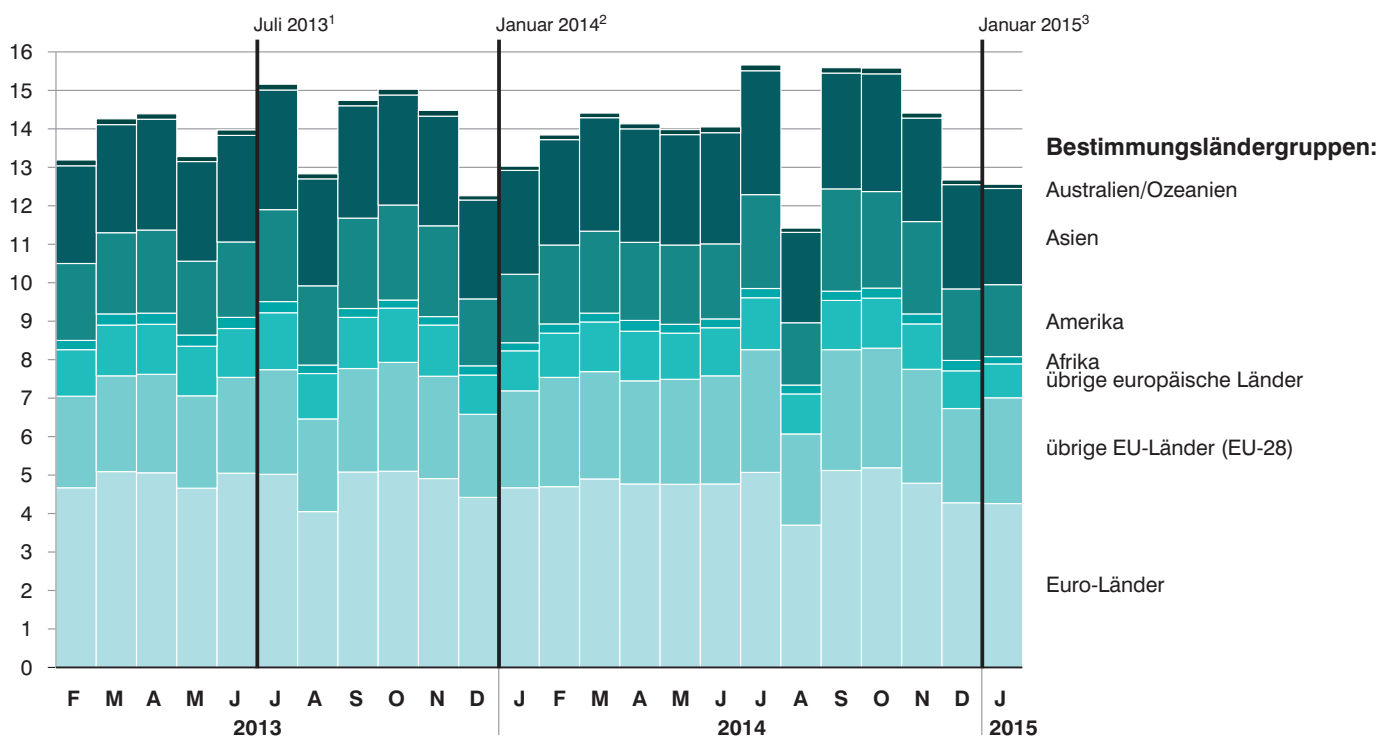
r berichtiges Ergebnis

s geschätztes Ergebnis

D Durchschnitt

≙ entspricht

Abb. 1  
**Monatliche Entwicklung der Ausfuhr Bayerns von Februar 2013 bis Januar 2015 nach Bestimmungsländergruppen**  
in Milliarden Euro

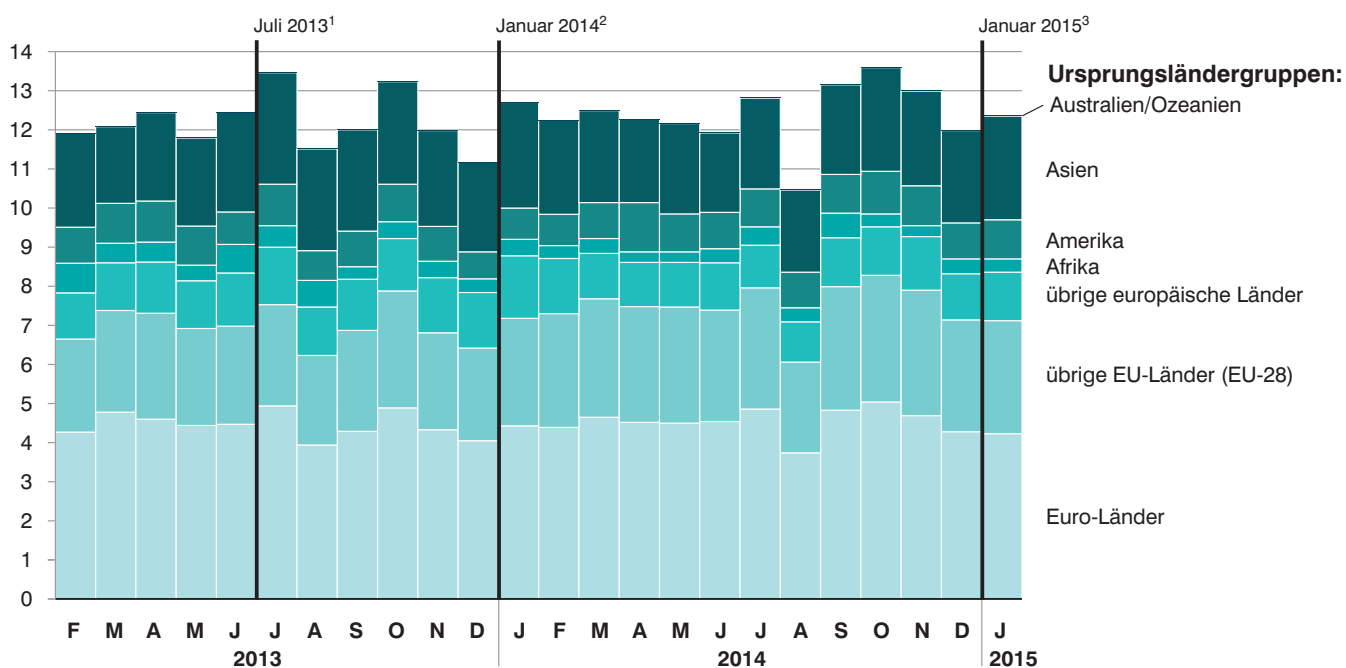


1 Bei der Bildung der kumulierten Länderdarstellungen (EU-Länder, Mittel- und Osteuropäische Länder) findet aufgrund der EU-Erweiterung ab dem Berichtsmonat Juli 2013 eine neue Abgrenzung statt.

2 Beitritt Lettlands zu der Euro-Zone.

3 Beitritt Litauens zu der Euro-Zone.

Abb. 2  
**Monatliche Entwicklung der Einfuhr Bayerns von Februar 2013 bis Januar 2015 nach Ursprungsländergruppen**  
in Milliarden Euro



1 Bei der Bildung der kumulierten Länderdarstellungen (EU-Länder, Mittel- und Osteuropäische Länder) findet aufgrund der EU-Erweiterung ab dem Berichtsmonat Juli 2013 eine neue Abgrenzung statt.

2 Beitritt Lettlands zu der Euro-Zone.

3 Beitritt Litauens zu der Euro-Zone.



Abb. 3

### Ausfuhr Bayerns im Januar 2015 nach ausgewählten Warenuntergruppen in Milliarden Euro

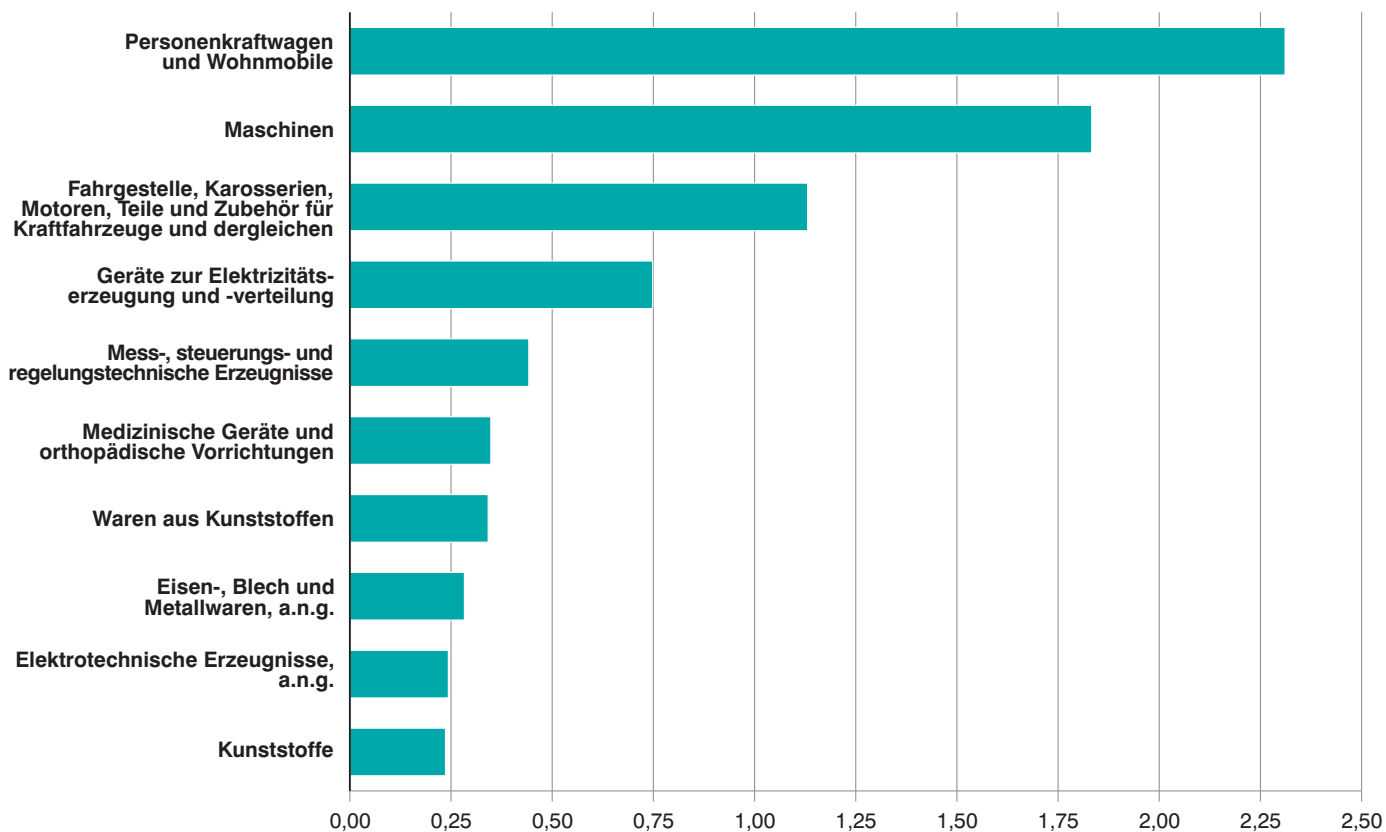
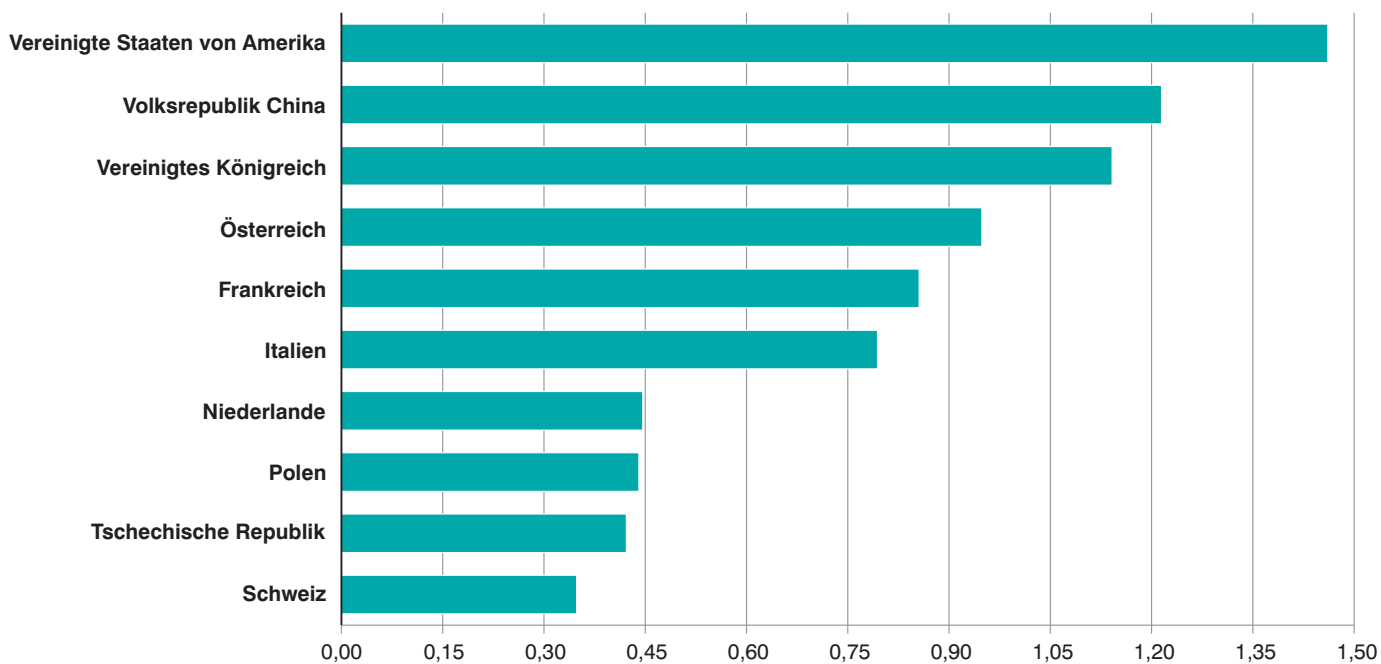


Abb. 4

### Ausfuhr Bayerns im Januar 2015 nach ausgewählten Bestimmungsländern in Milliarden Euro



## 1a. Entwicklung der Ausfuhr Bayerns

Lfd. Nr.	Jahr Monat	Ausfuhr insgesamt	Ernährungswirtschaft				zusammen
			Lebende Tiere <sup>1)</sup>	Nahrungsmittel		Genussmittel	
				tierischen Ursprungs	pflanzlichen Ursprungs <sup>2)</sup>		
1 000 Euro							
1	1995 .....	57 994 687	70 286	1 878 104	1 029 413	424 757	3 402 560
2	1996 .....	61 439 344	81 575	1 874 776	1 158 846	562 281	3 677 479
3	1997 .....	70 718 129	70 509	1 948 881	1 340 925	565 085	3 925 400
4	1998 .....	77 375 090	84 757	2 038 085	1 456 200	598 586	4 177 628
5	1999 .....	80 959 795	98 602	2 145 596	1 416 692	748 273	4 409 163
6	2000 .....	92 877 843	129 288	2 235 377	1 519 722	827 085	4 711 473
7	2001 .....	98 300 627	110 682	2 514 397	1 483 868	821 602	4 930 548
8	2002 .....	102 471 896	141 483	2 427 882	1 465 606	699 920	4 734 891
9	2003 .....	106 702 325	120 635	2 590 328	1 481 628	693 701	4 886 292
10	2004 .....	117 493 304	136 018	2 672 589	1 545 231	749 140	5 102 978
11	2005 .....	126 890 995	171 674	2 871 097	1 721 117	799 543	5 563 431
12	2006 .....	140 367 506	142 327	3 149 545	1 913 676	896 718	6 102 266
13	2007 .....	152 448 741	135 328	3 534 306	2 223 828	956 432	6 849 894
14	2008 .....	154 333 267	135 453	3 782 572	2 518 440	1 318 895	7 755 359
15	2009 .....	122 307 291	128 819	3 307 562	2 280 766	1 097 783	6 814 929
16	2010 .....	144 010 552	124 407	3 503 546	2 362 598	1 053 893	7 044 443
17	2011 .....	160 018 625	144 434	3 844 916	2 743 310	1 190 292	7 922 955
18	2012 .....	164 588 461	156 438	3 957 837	3 061 987	1 180 877	8 357 139
19	2013 .....	166 389 828	155 230	4 082 268	3 225 406	1 131 801	8 594 705
20	2014 <sup>3)</sup> .....	168 906 528	154 871	4 190 548	3 266 650	1 126 340	8 738 408
<b>2014<sup>3)</sup></b>							
21	Januar .....	13 008 806	8 865	373 789	276 087	93 586	752 327
22	Februar .....	13 855 368	12 396	333 586	264 490	92 262	702 734
23	März .....	14 415 625	12 148	348 317	269 952	94 800	725 217
24	April .....	14 124 370	16 267	353 495	255 072	98 050	722 885
25	Mai .....	13 990 822	12 457	352 822	286 111	98 226	749 616
26	Juni .....	14 095 590	13 252	372 132	265 141	102 759	753 285
27	Juli .....	15 707 516	15 617	377 607	276 280	105 705	775 209
28	August .....	11 448 867	15 677	335 987	255 391	95 794	702 850
29	September ...	15 629 550	11 750	359 817	284 454	96 879	752 901
30	Oktober .....	15 552 708	15 919	338 465	291 223	88 683	734 290
31	November ....	14 400 523	11 937	308 967	283 438	81 742	686 084
32	Dezember ....	12 676 783	8 587	335 562	259 011	77 852	681 011
<b>2015<sup>3)</sup></b>							
33	Januar .....	12 557 619	10 762	295 997	262 741	88 480	657 981
34	Februar .....						
35	März .....						
36	April .....						
37	Mai .....						
38	Juni .....						
39	Juli .....						
40	August .....						
41	September ...						
42	Oktober .....						
43	November ....						
44	Dezember ....						
Nachrichtlich: Veränderung der Ausfuhr in Euro zum ... in %							
45	Vormonat .....	-0,9	25,3	-11,8	1,4	13,7	-3,4
46	Vorjahresmonat .....	-3,5	21,4	-20,8	-4,8	-5,5	-12,5

<sup>1)</sup> Einschl. lebende Tiere zu anderen als Ernährungszwecken. - <sup>2)</sup> Einschl. lebende Pflanzen und Erzeugnisse der Ziergärtnerei.

- <sup>3)</sup> Vorläufige Ergebnisse.

nach Warengruppen

Gewerbliche Wirtschaft						Rückwaren, Ersatzlieferungen, andere nicht aufgliederbare Warenverkehre	Lfd. Nr.
Rohstoffe	Halbwaren	Fertigwaren			zusammen		
		insgesamt	davon				
			Vorerzeugnisse	Enderzeugnisse			
1 000 Euro							
618 065	2 191 373	51 782 689	6 115 187	45 667 502	54 592 128	-	1
533 800	2 171 446	55 056 619	6 039 444	49 017 175	57 761 866	-	2
606 928	2 277 448	63 908 353	7 029 619	56 878 734	66 792 729	-	3
643 108	2 468 827	70 085 528	6 858 135	63 227 392	73 197 462	-	4
635 582	2 493 856	73 421 194	7 150 662	66 270 532	76 550 632	-	5
714 498	3 244 636	84 207 239	8 465 126	75 742 113	88 166 375	-	6
691 257	3 406 055	89 272 768	7 623 844	81 648 924	93 370 079	-	7
737 035	2 845 833	94 154 137	7 510 864	86 643 273	97 737 005	-	8
683 296	3 376 807	95 547 794	7 520 140	88 027 655	99 607 897	2208136	9
690 019	4 198 901	105 943 307	8 278 610	97 664 797	110 832 327	1557999	10
729 532	4 765 471	113 922 269	9 018 080	104 904 189	119 417 272	1 910 292	11
855 341	5 700 534	125 235 927	10 212 723	115 023 205	131 791 802	2 473 438	12
982 054	6 274 647	135 721 642	10 491 799	125 229 843	142 978 343	2 620 504	13
793 806	6 609 585	137 187 766	10 882 387	126 305 379	144 591 157	1 986 751	14
692 822	4 565 708	108 363 487	8 953 199	99 410 287	113 622 016	1 870 346	15
903 846	6 306 832	127 797 820	11 361 217	116 436 603	135 008 498	1 957 611	16
998 587	7 246 876	141 833 600	12 500 351	129 333 247	150 079 066	2 016 607	17
954 223	7 003 812	146 432 832	12 275 748	134 157 087	154 390 869	1 840 452	18
973 696	7 048 098	147 687 718	12 107 945	135 579 773	155 709 512	2 085 611	19
972 605	6 806 230	148 883 903	11 992 334	136 891 569	156 662 738	3 505 382	20
88 663	545 880	11 407 674	1 018 129	10 389 545	12 042 217	214 262	21
79 932	574 983	12 293 190	1 000 035	11 293 155	12 948 105	204 529	22
94 227	564 585	12 837 880	1 056 584	11 781 296	13 496 693	193 715	23
82 698	567 360	12 535 286	1 038 567	11 496 719	13 185 345	216 141	24
92 875	583 254	12 322 621	1 047 765	11 274 856	12 998 750	242 456	25
81 381	602 127	12 410 640	1 015 683	11 394 957	13 094 148	248 157	26
83 977	649 381	13 870 573	1 042 646	12 827 927	14 603 930	328 377	27
63 610	533 634	9 885 696	902 804	8 982 892	10 482 940	263 077	28
78 801	679 394	13 787 384	1 032 983	12 754 400	14 545 579	331 070	29
83 820	586 131	13 786 470	1 064 510	12 721 960	14 456 421	361 997	30
75 591	493 001	12 717 023	935 765	11 781 259	13 285 615	428 823	31
67 030	426 500	11 029 464	836 862	10 192 602	11 522 993	472 779	32
73 364	441 384	10 854 602	962 424	9 892 178	11 369 350	530 288	33
							34
							35
							36
							37
							38
							39
							40
							41
							42
							43
							44
9,5	3,5	-1,6	15,0	-2,9	-1,3	12,2	45
-17,3	-19,1	-4,8	-5,5	-4,8	-5,6	147,5	46

## 2a. Ausfuhr Bayerns nach Warengruppen

Warengruppe	Ausfuhr im Berichts- monat	Zu- bzw. Abnahme (-) gegenüber		Ausfuhr seit Jahres- beginn	Zu- bzw. Abnahme (-) gegenüber Vorjahr
		Vor- monat	Vor- jahres- monat		
	1 000 Euro	%		1 000 Euro	%
<b>Ausfuhr insgesamt .....</b>	<b>12 557 619</b>	<b>- 0,9</b>	<b>- 3,5</b>	<b>12 557 619</b>	<b>- 3,5</b>
Ernährungswirtschaft .....	657 981	- 3,4	- 12,5	657 981	- 12,5
Lebende Tiere <sup>1)</sup> .....	10 762	25,3	21,4	10 762	21,4
Nahrungsmittel tierischen Ursprungs .....	295 997	- 11,8	- 20,8	295 997	- 20,8
Nahrungsmittel pflanz- lichen Ursprungs <sup>2)</sup> .....	262 741	1,4	- 4,8	262 741	- 4,8
Genussmittel .....	88 480	13,7	- 5,5	88 480	- 5,5
Gewerbliche Wirtschaft .....	11 369 350	- 1,3	- 5,6	11 369 350	- 5,6
Rohstoffe .....	73 364	9,5	- 17,3	73 364	- 17,3
Halbwaren .....	441 384	3,5	- 19,1	441 384	- 19,1
Fertigwaren .....	10 854 602	- 1,6	- 4,8	10 854 602	- 4,8
Vorerzeugnisse .....	962 424	15,0	- 5,5	962 424	- 5,5
Enderzeugnisse .....	9 892 178	- 2,9	- 4,8	9 892 178	- 4,8
Rückwaren, Ersatz- lieferungen, andere nicht aufgliederbare Warenverkehre .....	530 288	12,2	147,5	530 288	147,5

<sup>1)</sup> Einschl. lebende Tiere zu anderen als Ernährungszwecken. - <sup>2)</sup> Einschl. lebende Pflanzen und Erzeugnisse der Ziergärtnerei.

### 3a. Ausfuhr Bayerns nach Warengruppen und Warenuntergruppen

Nr. der Systematik	Warengruppe Warenuntergruppe	Ausfuhr					
		im Januar 2015			Januar bis Januar 2015		
		dt=100 KG	1 000 EUR	% <sup>1)</sup>	dt=100 KG	1 000 EUR	% <sup>2)</sup>
<b>1-4</b>	<b>Ernährungswirtschaft</b>						
<b>1</b>	<b>Lebende Tiere</b>						
101	Pferde .....	128	318	13,7	128	318	13,7
102	Rinder .....	8 451	2 303	20,1	8 451	2 303	20,1
103	Schweine .....	40 934	5 263	0,6	40 934	5 263	0,6
105	Schafe .....	-	-	x	-	-	x
107	Hausgeflügel .....	14 164	1 492	.	14 164	1 492	.
109	lebende Tiere, a.n.g. ....	73	1 385	1,6	73	1 385	1,6
	<b>Zusammen</b>	<b>63 750</b>	<b>10 762</b>	<b>21,4</b>	<b>63 750</b>	<b>10 762</b>	<b>21,4</b>
<b>2</b>	<b>Nahrungsmittel tierischen Ursprungs</b>						
201	Milch und Milcherzeugnisse, ausgenommen Butter und Käse .....	902 571	90 203	-23,5	902 571	90 203	-23,5
202	Butter und andere Fettstoffe aus der Milch, einschl. Milchstreichfette .....	16 295	5 691	-16,8	16 295	5 691	-16,8
203	Käse .....	367 789	110 869	-28,1	367 789	110 869	-28,1
204	Fleisch und Fleischwaren .....	286 491	76 474	-5,2	286 491	76 474	-5,2
206	Fische und Krebstiere, Weichtiere und andere wirbellose Wassertiere .....	2 758	2 746	-9,0	2 758	2 746	-9,0
208	tierische Öle und Fette .....	27 075	1 979	-2,9	27 075	1 979	-2,9
209	Eier, Eiweiß und Eigelb .....	21 326	5 037	-16,1	21 326	5 037	-16,1
211	Fischmehl, Fleischmehl und ähnliche Erzeugnisse .....	40 117	919	33,4	40 117	919	33,4
219	Nahrungsmittel tierischen Ursprungs a.n.g. ....	18 762	2 079	-15,8	18 762	2 079	-15,8
	<b>Zusammen</b>	<b>1 683 185</b>	<b>295 997</b>	<b>-20,8</b>	<b>1 683 185</b>	<b>295 997</b>	<b>-20,8</b>
<b>3</b>	<b>Nahrungsmittel pflanzlichen Ursprungs</b>						
301	Weizen .....	1 301 150	24 595	1,6	1 301 150	24 595	1,6
302	Roggen .....	8 521	225	33,9	8 521	225	33,9
303	Gerste .....	135 643	2 380	9,9	135 643	2 380	9,9
304	Hafer .....	6 754	179	-39,9	6 754	179	-39,9
305	Mais .....	70 707	1 118	-23,9	70 707	1 118	-23,9
308	Sorghum, Hirse und sonstiges Getreide, ausgenommen Reis .....	24 187	528	-19,1	24 187	528	-19,1
309	Reis und Reiserzeugnisse .....	3 375	403	-30,5	3 375	403	-30,5
310	Getreideerzeugnisse, ausgenommen Reiserzeugnisse .....	63 247	2 930	-31,6	63 247	2 930	-31,6
315	Backwaren und andere Zubereitungen aus Getreide .....	247 578	42 778	-12,3	247 578	42 778	-12,3
316	Malz .....	191 543	9 197	18,8	191 543	9 197	18,8
320	Saat- und Pflanzgut, ausgenommen Ölsaaten und sonstigen Samen etc. ....	1 316	539	31,1	1 316	539	31,1
325	Hülsenfrüchte .....	2 722	86	-27,1	2 722	86	-27,1
335	Grün- und Raufutter .....	12 032	306	-31,7	12 032	306	-31,7
340	Kartoffeln und Kartoffelerzeugnisse .....	428 918	15 440	37,3	428 918	15 440	37,3
345	Gemüse und sonstige Küchengewächse, frisch .....	30 602	1 504	-55,7	30 602	1 504	-55,7
350	Frischobst, ausgenommen Südfrüchte .....	4 286	1 556	-52,9	4 286	1 556	-52,9
355	Südfrüchte .....	-	-	x	-	-	x
360	Schalen- und Trockenfrüchte .....	1 532	895	-39,7	1 532	895	-39,7
370	Gemüsezubereitungen und Gemüsekonserven .....	87 606	10 384	-12,6	87 606	10 384	-12,6
372	Obstzubereitungen und Obstkonserven .....	14 184	3 460	-24,8	14 184	3 460	-24,8
375	Obst- und Gemüsesäfte .....	51 638	7 186	22,7	51 638	7 186	22,7
377	Kakao und Kakaoerzeugnisse .....	31 430	15 659	5,6	31 430	15 659	5,6
379	Gewürze .....	2 414	1 549	6,7	2 414	1 549	6,7
381	Zuckerrüben, Zucker und Zuckererzeugnisse .....	289 057	20 565	-32,6	289 057	20 565	-32,6
383	Ölfrüchte .....	9 342	428	-66,1	9 342	428	-66,1
385	pflanzliche Öle und Fette .....	5 580	1 608	-16,9	5 580	1 608	-16,9
389	Ölkuchen .....	354 620	12 202	.	354 620	12 202	.
393	Kleie, Abfallerzeugnisse zur Viehfütterung und sonstige Futtermittel .....	340 875	15 800	-26,7	340 875	15 800	-26,7
395	Nahrungsmittel pflanzlichen Ursprungs, a.n.g. ....	247 335	68 253	0,7	247 335	68 253	0,7
396	lebende Pflanzen und Erzeugnisse der Ziergärtnerei .....	1 979	988	15,9	1 979	988	15,9
	<b>Zusammen</b>	<b>3 970 174</b>	<b>262 741</b>	<b>-4,8</b>	<b>3 970 174</b>	<b>262 741</b>	<b>-4,8</b>

<sup>1)</sup> Veränderungsrate der Ausfuhr in Euro zum Vorjahresmonat. - <sup>2)</sup> Veränderungsrate der Ausfuhr in Euro zum Vorjahreszeitraum.

### Noch: 3a. Ausfuhr Bayerns nach Warengruppen und Warenuntergruppen

Nr. der Systematik	Warengruppe Warenuntergruppe	Ausfuhr					
		im Januar 2015			Januar bis Januar 2015		
		dt=100 KG	1 000 EUR	% <sup>1)</sup>	dt=100 KG	1 000 EUR	% <sup>2)</sup>
<b>4</b>	<b>Genussmittel</b>						
401	Hopfen .....	21 859	20 099	-11,8	21 859	20 099	-11,8
402	Kaffee .....	8 002	5 446	28,7	8 002	5 446	28,7
403	Tee und Mate .....	4 969	3 409	-7,0	4 969	3 409	-7,0
411	Rohtabak und Tabakerzeugnisse .....	26 895	28 595	6,4	26 895	28 595	6,4
421	Bier .....	420 039	29 012	-10,8	420 039	29 012	-10,8
423	Branntwein .....	2 805	679	-47,2	2 805	679	-47,2
425	Wein .....	11 754	1 241	-44,4	11 754	1 241	-44,4
	<b>Zusammen</b>	<b>496 324</b>	<b>88 480</b>	<b>-5,5</b>	<b>496 324</b>	<b>88 480</b>	<b>-5,5</b>
<b>1-4</b>	<b>Ernährungswirtschaft zusammen</b>	<b>6 213 432</b>	<b>657 981</b>	<b>-12,5</b>	<b>6 213 432</b>	<b>657 981</b>	<b>-12,5</b>
<b>5-8</b>	<b>Gewerbliche Wirtschaft</b>						
<b>5</b>	<b>Rohstoffe</b>						
502	Chemiefasern, einschließlich Abfälle, Seidenraupenkokons und Abfallseide .....	91 208	25 500	-6,2	91 208	25 500	-6,2
503	Wolle und andere Tierhaare, roh oder bearbeitet, Reißwolle .....	662	111	233,8	662	111	233,8
504	Baumwolle, roh oder bearbeitet, Reißbaumwolle, Abfälle .....	1 554	129	-37,4	1 554	129	-37,4
505	Flachs, Hanf, Jute, Hartfasern und sonstige pflanzliche Spinnstoffe .....	16	4	-57,6	16	4	-57,6
506	Abfälle und Gespinnstwaren, Lumpen und dergleichen .....	34 086	1 702	1,2	34 086	1 702	1,2
507	Felle zu Pelzwerk, roh .....	-	-	x	-	-	x
508	Felle und Häute, roh, a.n.g. ....	64 191	12 867	1,2	64 191	12 867	1,2
511	Rundholz .....	443 930	4 374	-57,9	443 930	4 374	-57,9
513	Rohkautschuk .....	20 921	380	-40,7	20 921	380	-40,7
516	Steinkohle und Steinkohlenbriketts .....	3	0	-85,7	3	0	-85,7
517	Braunkohle und Braunkohlenbriketts .....	260	6	21,0	260	6	21,0
518	Erdöl und Erdgas .....	-	-	x	-	-	x
519	Eisenerze .....	-	-	x	-	-	x
520	Eisen- und manganhaltige Abbrände und Schlacken .....	-	-	-100,0	-	-	-100,0
522	Kupfererze .....	-	-	x	-	-	x
523	Bleierze .....	-	-	x	-	-	x
524	Zinkerze .....	-	-	x	-	-	x
526	Nickelerze .....	-	-	x	-	-	x
528	Erze und Metallaschen, a.n.g. ....	2 814	294	-80,6	2 814	294	-80,6
529	Bauxit und Kryolith .....	-	-	x	-	-	x
530	Speisesalz und Industriesalz .....	101 563	1 107	-13,5	101 563	1 107	-13,5
532	Steine und Erden, a.n.g. ....	967 926	11 196	-13,3	967 926	11 196	-13,3
534	Rohstoffe für chemische Erzeugnisse, a.n.g. ....	75 333	5 699	24,3	75 333	5 699	24,3
537	Edelsteine, Schmucksteine und Perlen, roh .....	59	245	18,8	59	245	18,8
590	Rohstoffe, auch Abfälle a.n.g. ....	608 454	9 751	-36,2	608 454	9 751	-36,2
	<b>Zusammen</b>	<b>2 412 982</b>	<b>73 364</b>	<b>-17,3</b>	<b>2 412 982</b>	<b>73 364</b>	<b>-17,3</b>
<b>6</b>	<b>Halbwaren</b>						
602	Rohseide und Seidengarne, künstliche und synthetische Fäden, auch gezwirnt .....	84 804	36 308	7,4	84 804	36 308	7,4
603	Garne aus Chemiefasern .....	1 804	1 252	-36,2	1 804	1 252	-36,2
604	Garne aus Wolle oder anderen Tierhaaren .....	15	9	-29,7	15	9	-29,7
605	Garne aus Baumwolle .....	1 295	807	-40,9	1 295	807	-40,9
606	Garne aus Flachs, Hanf, Jute, Hartfasern und dergleichen .....	49	13	75,8	49	13	75,8
607	Schnittholz .....	859 146	33 324	-6,9	859 146	33 324	-6,9
608	Halbstoffe aus zellulosehaltigen Faserstoffen .....	2 681	308	-35,7	2 681	308	-35,7
609	Kautschuk, bearbeitet .....	41 984	18 233	-13,5	41 984	18 233	-13,5
611	Zement .....	191 758	1 053	-8,8	191 758	1 053	-8,8

<sup>1)</sup> Veränderungsrate der Ausfuhr in Euro zum Vorjahresmonat. - <sup>2)</sup> Veränderungsrate der Ausfuhr in Euro zum Vorjahreszeitraum.

### Noch: 3a. Ausfuhr Bayerns nach Warengruppen und Warenuntergruppen

Nr. der Systematik	Warengruppe Warenuntergruppe	Ausfuhr					
		im Januar 2015			Januar bis Januar 2015		
		dt=100 KG	1 000 EUR	% <sup>1)</sup>	dt=100 KG	1 000 EUR	% <sup>2)</sup>
<b>6</b>	<b>noch Halbwaren</b>						
612	mineralische Baustoffe, a.n.g. ....	796 703	40 783	1,7	796 703	40 783	1,7
641	Roheisen .....	763	30	59,0	763	30	59,0
642	Abfälle und Schrott, aus Eisen oder Stahl .....	566 078	25 172	57,4	566 078	25 172	57,4
643	Ferrolegerungen .....	11 200	2 104	-6,3	11 200	2 104	-6,3
644	Eisen oder Stahl in Rohformen, Halbzeug aus Eisen oder Stahl .....	8 281	1 096	40,2	8 281	1 096	40,2
645	Aluminium und Aluminiumlegierungen einschl. Abfälle und Schrott .....	225 409	37 215	40,6	225 409	37 215	40,6
646	Kupfer und Kupferlegierungen, einschl. Abfälle und Schrott .....	48 271	19 020	-30,5	48 271	19 020	-30,5
647	Nickel und Nickellegierungen einschl. Abfälle und Schrott .....	680	50	-88,8	680	50	-88,8
648	Blei und Bleilegerungen, einschl. Abfälle und Schrott .....	403	96	-27,1	403	96	-27,1
649	Zinn und Zinnlegierungen, einschl. Abfälle und Schrott .....	482	915	2,3	482	915	2,3
650	Zink und Zinklegierungen einschl. Abfälle und Schrott .....	3 499	473	-18,4	3 499	473	-18,4
656	radioaktive Elemente und radioaktive Isotope .....	-	528	66,1	-	528	66,1
659	unedle Metalle, a.n.g. ....	3 268	2 434	-50,7	3 268	2 434	-50,7
661	Fettsäuren, Paraffin, Vaseline und Wachse .....	25 831	7 146	-24,1	25 831	7 146	-24,1
665	Koks und Schmelzkoks, aus Stein- oder Braunkohle .....	486	16	85,7	486	16	85,7
667	Rückstände der Erdöl- und Steinkohlenteerdestillation .....	195 024	5 389	83,4	195 024	5 389	83,4
669	Mineralölerzeugnisse .....	2 217 823	119 869	-40,8	2 217 823	119 869	-40,8
671	Teer und Teerdestillationserzeugnisse .....	171 837	5 232	-62,0	171 837	5 232	-62,0
673	Düngemittel .....	70 536	3 949	-15,8	70 536	3 949	-15,8
679	chemische Halbwaren, a.n.g. ....	563 981	24 966	-5,8	563 981	24 966	-5,8
683	Gold für gewerbliche Zwecke .....	772	1 685	-79,4	772	1 685	-79,4
690	Halbwaren, a.n.g. ....	48 438	51 911	-16,1	48 438	51 911	-16,1
	<b>Zusammen</b>	<b>6 143 300</b>	<b>441 384</b>	<b>-19,1</b>	<b>6 143 300</b>	<b>441 384</b>	<b>-19,1</b>
<b>7</b>	<b>Fertigwaren - Vorerzeugnisse</b>						
	Gewebe, Gewirke und Gestricke						
701	aus Seide, künstlichen oder synthetischen Fäden .....	20 026	14 912	-10,6	20 026	14 912	-10,6
702	aus Chemiefasern .....	14 459	23 196	-14,3	14 459	23 196	-14,3
703	aus Wolle oder anderen Tierhaaren .....	278	1 156	-12,6	278	1 156	-12,6
704	aus Baumwolle .....	834	1 477	-30,0	834	1 477	-30,0
705	aus Flachs, Hanf, Jute, Hartfasern und dergleichen .....	262	611	-36,9	262	611	-36,9
706	Leder .....	11 494	9 025	-21,1	11 494	9 025	-21,1
707	Pelzfelle, gegerbt oder zugerichtet .....	2	7	15,4	2	7	15,4
708	Papier und Pappe .....	1 502 074	96 637	-13,2	1 502 074	96 637	-13,2
709	Sperrholz, Span- und Faserplatten, Furnierblätter und dergleichen .....	230 733	15 103	-5,5	230 733	15 103	-5,5
711	Glas .....	295 866	44 507	8,5	295 866	44 507	8,5
732	Kunststoffe .....	1 386 141	236 242	-6,4	1 386 141	236 242	-6,4
734	Farben, Lacke und Kitte .....	309 623	95 060	3,6	309 623	95 060	3,6
736	Dextrine, Gelatine und Leime .....	59 756	11 171	36,9	59 756	11 171	36,9
738	Sprengstoffe, Schießbedarf und Zündwaren .....	3 502	9 493	56,8	3 502	9 493	56,8
740	pharmazeutische Grundstoffe .....	10 389	22 117	2,1	10 389	22 117	2,1
749	chemische Vorerzeugnisse, a.n.g. ....	345 924	196 354	-2,0	345 924	196 354	-2,0
751	Rohre aus Eisen oder Stahl .....	37 701	11 662	-40,0	37 701	11 662	-40,0
753	Stäbe und Profile aus Eisen oder Stahl .....	205 965	16 403	-23,6	205 965	16 403	-23,6
755	Blech aus Eisen oder Stahl .....	34 979	5 248	-18,6	34 979	5 248	-18,6
757	Draht aus Eisen oder Stahl .....	18 704	1 875	-7,7	18 704	1 875	-7,7
759	Eisenbahnoberbaumaterial .....	911	683	40,9	911	683	40,9
771	Halbzeuge aus Kupfer und Kupferlegierungen .....	192 269	120 049	-6,9	192 269	120 049	-6,9
772	Halbzeuge aus Aluminium .....	47 457	25 316	-5,1	47 457	25 316	-5,1

<sup>1)</sup> Veränderungsrate der Ausfuhr in Euro zum Vorjahresmonat. - <sup>2)</sup> Veränderungsrate der Ausfuhr in Euro zum Vorjahreszeitraum.

### Noch: 3a. Ausfuhr Bayerns nach Warengruppen und Warenuntergruppen

Nr. der Systematik	Warengruppe Warenuntergruppe	Ausfuhr					
		im Januar 2015			Januar bis Januar 2015		
		dt=100 KG	1 000 EUR	% <sup>1)</sup>	dt=100 KG	1 000 EUR	% <sup>2)</sup>
<b>7</b>	<b>noch Fertigwaren - Vorerzeugnisse</b>						
779	Halbzeuge aus unedlen Metallen, a.n.g. ....	1 521	1 988	-18,4	1 521	1 988	-18,4
781	Halbzeuge aus Edelmetallen .....	7	1 006	3,1	7	1 006	3,1
790	Vorerzeugnisse, a.n.g. ....	637	1 126	42,5	637	1 126	42,5
	<b>Zusammen</b>	<b>4 731 513</b>	<b>962 424</b>	<b>-5,5</b>	<b>4 731 513</b>	<b>962 424</b>	<b>-5,5</b>
<b>8</b>	<b>Fertigwaren - Enderzeugnisse</b>						
	Bekleidung aus Gewirken oder Gestrickten aus						
801	Seide oder Chemiefasern .....	3 668	17 617	21,7	3 668	17 617	21,7
802	Wolle oder anderen Tierhaaren .....	154	1 605	47,7	154	1 605	47,7
803	Baumwolle .....	5 387	14 196	22,6	5 387	14 196	22,6
804	Bekleidung aus Seide oder Chemiefasern, ausgenommen aus Gewirken oder Gestrickten .....	2 630	14 264	32,5	2 630	14 264	32,5
805	Bekleidung aus Wolle und anderen Tierhaaren, ausgenommen aus Gewirken oder Gestrickten .....	390	4 094	33,7	390	4 094	33,7
806	Bekleidung aus Baumwolle ausgenommen aus Gewirken oder Gestrickten .....	3 144	13 255	20,5	3 144	13 255	20,5
807	Bekleidung aus Flachs, Hanf und dergleichen .....	598	3 939	74,0	598	3 939	74,0
<b>801-807</b>	<b>Bekleidung zusammen</b>	<b>15 971</b>	<b>68 970</b>	<b>27,2</b>	<b>15 971</b>	<b>68 970</b>	<b>27,2</b>
808	Kopfbedeckungen .....	639	3 353	5,6	639	3 353	5,6
809	Textilerzeugnisse, a.n.g. ....	125 421	63 932	0,0	125 421	63 932	0,0
810	Pelzwaren .....	3	101	-61,8	3	101	-61,8
811	Schuhe .....	6 040	21 919	42,6	6 040	21 919	42,6
812	Lederwaren und Lederbekleidung (ausg. Schuhe) .....	4 219	12 015	12,2	4 219	12 015	12,2
813	Papierwaren .....	366 294	73 826	-14,4	366 294	73 826	-14,4
814	Druckerzeugnisse .....	214 629	69 330	-3,5	214 629	69 330	-3,5
815	Holzwaren (ohne Möbel) .....	225 454	25 585	-13,1	225 454	25 585	-13,1
816	Kautschukwaren .....	58 470	47 421	3,6	58 470	47 421	3,6
817	Waren aus Stein .....	19 767	7 660	-25,5	19 767	7 660	-25,5
818	keramische Erzeugnisse, ohne Baukeramik .....	54 307	34 645	-4,1	54 307	34 645	-4,1
819	Glaswaren .....	334 539	68 373	-10,0	334 539	68 373	-10,0
820	Werkzeuge, Schneidwaren und Essbestecke aus unedlen Metallen .....	11 684	62 108	-0,8	11 684	62 108	-0,8
823	Waren aus Kupfer und Kupferlegierungen .....	18 869	18 274	-17,5	18 869	18 274	-17,5
829	Eisen-, Blech und Metallwaren, a.n.g. ....	512 051	282 976	7,0	512 051	282 976	7,0
831	Waren aus Wachs oder Fetten .....	13 410	6 604	-5,0	13 410	6 604	-5,0
832	Waren aus Kunststoffen .....	645 338	341 745	-9,6	645 338	341 745	-9,6
833	fotochemische Erzeugnisse .....	258	964	20,5	258	964	20,5
834	pharmazeutische Erzeugnisse .....	15 379	208 711	-12,7	15 379	208 711	-12,7
835	Duftstoffe und Körperpflegemittel .....	100 677	63 172	4,3	100 677	63 172	4,3
839	chemische Enderzeugnisse, a.n.g. ....	372 013	113 759	-2,0	372 013	113 759	-2,0
841	Kraftmaschinen (ohne Motoren für Ackerschlepper, Luft- und Straßenfahrzeuge) .....	14 283	46 651	-24,7	14 283	46 651	-24,7
842	Pumpen und Kompressoren .....	56 403	117 063	-12,1	56 403	117 063	-12,1
843	Armaturen .....	16 284	72 446	-8,7	16 284	72 446	-8,7
844	Lager, Getriebe, Zahnräder und Antriebselemente .....	183 471	247 227	-9,9	183 471	247 227	-9,9
845	Hebezeuge und Fördermittel .....	214 234	180 615	11,1	214 234	180 615	11,1
846	landwirtschaftl. Maschinen (einschl. Ackerschlepper) .....	56 642	57 379	-15,6	56 642	57 379	-15,6
847	Maschinen für das Textil-, Bekleidungs- und Ledergewerbe .....	21 138	39 971	14,3	21 138	39 971	14,3
848	Maschinen für das Ernährungsgewerbe und die Tabakverarbeitung .....	17 107	51 618	11,2	17 107	51 618	11,2
849	Bergwerks-, Bau- und Baustoffmaschinen .....	97 250	62 802	-13,3	97 250	62 802	-13,3
850	Guss- und Walzwerkstechnik .....	2 584	5 302	144,7	2 584	5 302	144,7
851	Maschinen für die Be- und Verarbeitung von Kautschuk oder Kunststoffen .....	47 709	93 735	-38,2	47 709	93 735	-38,2
852	Werkzeugmaschinen .....	58 702	175 616	-6,7	58 702	175 616	-6,7

<sup>1)</sup> Veränderungsrate der Ausfuhr in Euro zum Vorjahresmonat. - <sup>2)</sup> Veränderungsrate der Ausfuhr in Euro zum Vorjahreszeitraum.



### Noch: 3a. Ausfuhr Bayerns nach Warengruppen und Warenuntergruppen

Nr. der Systematik	Warengruppe Warenuntergruppe	Ausfuhr					
		im Januar 2015			Januar bis Januar 2015		
		dt=100 KG	1 000 EUR	% <sup>1)</sup>	dt=100 KG	1 000 EUR	% <sup>2)</sup>
<b>8</b>	<b>noch Fertigwaren - Enderzeugnisse</b>						
853	Büromaschinen und automatische Datenverarbeitungsmaschinen .....	16 273	153 092	3,0	16 273	153 092	3,0
854	Maschinen für das Papier- und Druckgewerbe .....	8 552	18 720	-21,7	8 552	18 720	-21,7
859	Maschinen, a.n.g. ....	194 297	510 978	-3,9	194 297	510 978	-3,9
<b>841-859</b>	<b>Maschinen zusammen</b>	<b>1 004 930</b>	<b>1 833 215</b>	<b>-7,4</b>	<b>1 004 930</b>	<b>1 833 215</b>	<b>-7,4</b>
860	Sportgeräte .....	8 115	11 264	17,1	8 115	11 264	17,1
861	Geräte zur Elektrizitätserzeugung und -verteilung .....	244 366	748 349	-5,2	244 366	748 349	-5,2
862	elektrische Lampen und Leuchten .....	23 594	48 769	-7,8	23 594	48 769	-7,8
863	nachrichtentechnische Geräte und Einrichtungen .....	3 552	78 696	2,4	3 552	78 696	2,4
864	Rundfunk- und Fernsehgeräte, phono- und videotechnische Geräte .....	18 215	74 847	6,1	18 215	74 847	6,1
865	elektronische Bauelemente .....	5 111	220 208	0,6	5 111	220 208	0,6
869	elektrotechnische Erzeugnisse, a.n.g. ....	153 698	243 303	15,1	153 698	243 303	15,1
871	medizinische Geräte und orthopädische Vorrichtungen .....	31 702	348 334	9,5	31 702	348 334	9,5
872	mess-, steuerungs- und regelungstechnische Erzeugnisse .....	35 373	442 163	7,5	35 373	442 163	7,5
873	optische und fotografische Geräte .....	3 045	45 498	5,2	3 045	45 498	5,2
874	Uhren .....	470	17 359	6,4	470	17 359	6,4
875	Möbel .....	168 458	120 322	-3,2	168 458	120 322	-3,2
876	Musikinstrumente .....	914	3 889	32,2	914	3 889	32,2
877	Spielwaren .....	28 394	67 604	172,3	28 394	67 604	172,3
878	Schmuckwaren, Gold- und Silberschmiedewaren .....	134	5 910	0,9	134	5 910	0,9
881	Schienenfahrzeuge .....	13 192	22 534	15,3	13 192	22 534	15,3
882	Wasserfahrzeuge .....	5 254	7 130	-5,5	5 254	7 130	-5,5
883	Luftfahrzeuge .....	2 723	182 410	-32,5	2 723	182 410	-32,5
884	Fahrgestelle, Karosserien, Motoren, Teile und Zubehör für Kraftfahrzeuge und dergleichen .....	916 889	1 131 083	-1,0	916 889	1 131 083	-1,0
885	Personenkraftwagen und Wohnmobile .....	1 402 784	2 310 899	-8,8	1 402 784	2 310 899	-8,8
886	Busse .....	10 582	6 005	88,8	10 582	6 005	88,8
887	Lastkraftwagen und Spezialfahrzeuge .....	169 402	97 153	-28,5	169 402	97 153	-28,5
888	Fahrräder .....	2 167	6 425	25,9	2 167	6 425	25,9
889	Fahrzeuge, a.n.g. ....	143 062	71 398	-20,7	143 062	71 398	-20,7
891	vollständige Fabrikationsanlagen .....	12 523	10 839	-26,5	12 523	10 839	-26,5
896	Enderzeugnisse, a.n.g. ....	53 906	141 127	-9,3	53 906	141 127	-9,3
	<b>Zusammen</b>	<b>7 577 988</b>	<b>9 892 178</b>	<b>-4,8</b>	<b>7 577 988</b>	<b>9 892 178</b>	<b>-4,8</b>
<b>7-8</b>	<b>Fertigwaren zusammen</b>	<b>12 309 501</b>	<b>10 854 602</b>	<b>-4,8</b>	<b>12 309 501</b>	<b>10 854 602</b>	<b>-4,8</b>
<b>5-8</b>	<b>Gewerbliche Wirtschaft zusammen</b>	<b>20 865 783</b>	<b>11 369 350</b>	<b>-5,6</b>	<b>20 865 783</b>	<b>11 369 350</b>	<b>-5,6</b>
901	Rückwaren .....	-	-	x	-	-	x
903	Ersatzlieferungen .....	-	-	x	-	-	x
904	andere nicht aufgliederbare Warenverkehre .....	2 336 782	530 288	147,5	2 336 782	530 288	147,5
	<b>Insgesamt</b>	<b>29 415 997</b>	<b>12 557 619</b>	<b>-3,5</b>	<b>29 415 997</b>	<b>12 557 619</b>	<b>-3,5</b>

<sup>1)</sup> Veränderungsrate der Ausfuhr in Euro zum Vorjahresmonat. - <sup>2)</sup> Veränderungsrate der Ausfuhr in Euro zum Vorjahreszeitraum.

#### 4a. Ausfuhr Bayerns nach Erdteilen, Bestimmungsländern und Ländergruppen

Nr. des Landes	Erdteil Bestimmungsland Ländergruppe	Ausfuhr					
		im Januar 2015			Januar bis Januar 2015		
		dt=100 KG	1 000 EUR	% <sup>1)</sup>	dt=100 KG	1 000 EUR	% <sup>2)</sup>
<b>EUROPA</b>							
001	Frankreich .....	2 024 063	855 676	-11,8	2 024 063	855 676	-11,8
003	Niederlande .....	2 716 226	446 304	-1,7	2 716 226	446 304	-1,7
005	Italien .....	3 764 409	794 030	-7,8	3 764 409	794 030	-7,8
006	Vereinigtes Königreich .....	1 437 784	1 141 502	24,6	1 437 784	1 141 502	24,6
007	Irland .....	91 954	62 271	0,6	91 954	62 271	0,6
008	Dänemark .....	343 102	104 972	-2,4	343 102	104 972	-2,4
009	Griechenland .....	134 887	40 727	0,4	134 887	40 727	0,4
010	Portugal .....	102 577	72 705	-21,0	102 577	72 705	-21,0
011	Spanien .....	626 210	347 614	-13,1	626 210	347 614	-13,1
017	Belgien .....	1 264 999	324 336	-15,1	1 264 999	324 336	-15,1
018	Luxemburg .....	151 974	33 427	-17,6	151 974	33 427	-17,6
024	Island .....	3 027	1 657	-6,5	3 027	1 657	-6,5
028	Norwegen .....	81 987	82 972	-5,7	81 987	82 972	-5,7
030	Schweden .....	351 672	232 255	-0,3	351 672	232 255	-0,3
032	Finnland .....	190 401	89 656	-5,6	190 401	89 656	-5,6
037	Liechtenstein .....	22 038	15 050	-3,8	22 038	15 050	-3,8
038	Österreich .....	6 041 546	948 610	-7,8	6 041 546	948 610	-7,8
039	Schweiz .....	1 062 371	348 313	-13,8	1 062 371	348 313	-13,8
041	Färöer .....	140	93	-42,1	140	93	-42,1
043	Andorra .....	208	326	144,3	208	326	144,3
044	Gibraltar .....	77	38	-30,1	77	38	-30,1
045	Vatikanstadt .....	2	12	-5,6	2	12	-5,6
046	Malta .....	8 047	5 154	51,5	8 047	5 154	51,5
047	San Marino .....	1 190	778	298,3	1 190	778	298,3
052	Türkei .....	285 976	203 394	1,2	285 976	203 394	1,2
053	Estland .....	17 380	10 254	-3,4	17 380	10 254	-3,4
054	Lettland .....	30 317	8 842	-28,8	30 317	8 842	-28,8
055	Litauen .....	55 846	17 676	0,0	55 846	17 676	0,0
060	Polen .....	1 189 973	440 590	20,4	1 189 973	440 590	20,4
061	Tschechische Republik .....	1 406 177	422 000	-2,3	1 406 177	422 000	-2,3
063	Slowakei .....	411 806	149 336	-4,2	411 806	149 336	-4,2
064	Ungarn .....	490 026	222 358	-9,0	490 026	222 358	-9,0
066	Rumänien .....	255 331	133 000	-0,6	255 331	133 000	-0,6
068	Bulgarien .....	100 689	26 066	-33,0	100 689	26 066	-33,0
070	Albanien .....	4 461	3 057	90,7	4 461	3 057	90,7
072	Ukraine .....	47 354	21 923	-34,7	47 354	21 923	-34,7
073	Weißrussland (Belarus) .....	8 277	3 885	-60,7	8 277	3 885	-60,7
074	Republik Moldau .....	4 619	2 007	-24,1	4 619	2 007	-24,1
075	Russische Föderation .....	265 038	160 707	-35,6	265 038	160 707	-35,6
091	Slowenien .....	268 210	52 350	-0,3	268 210	52 350	-0,3
092	Kroatien .....	86 512	26 945	-5,5	86 512	26 945	-5,5
093	Bosnien und Herzegowina .....	39 479	8 536	7,7	39 479	8 536	7,7
095	Kosovo .....	8 644	1 754	2,2	8 644	1 754	2,2
096	ehemalige jugoslaw. Republik Mazedonien .....	6 778	4 117	-27,1	6 778	4 117	-27,1
097	Montenegro .....	7 158	772	-19,9	7 158	772	-19,9
098	Serbien .....	59 458	17 943	-18,9	59 458	17 943	-18,9
600	Zypern .....	10 242	4 221	5,4	10 242	4 221	5,4
959	Nicht ermittelte Länder (innergem. Warenverkehr) .....	-	-	x	-	-	x
	<b>Zusammen</b>	<b>25 480 641</b>	<b>7 890 212</b>	<b>-4,1</b>	<b>25 480 641</b>	<b>7 890 212</b>	<b>-4,1</b>
	dar. EU-Länder .....	<b>23 572 358</b>	<b>7 012 878</b>	<b>-2,4</b>	<b>23 572 358</b>	<b>7 012 878</b>	<b>-2,4</b>
	dar. Euro-Länder .....	<b>17 911 092</b>	<b>4 263 190</b>	<b>-9,0</b>	<b>17 911 092</b>	<b>4 263 190</b>	<b>-9,0</b>
	dar. EFTA .....	<b>1 169 423</b>	<b>447 992</b>	<b>-12,1</b>	<b>1 169 423</b>	<b>447 992</b>	<b>-12,1</b>
	<u>Nachrichtlich:</u>						
	Europa zusammen, einschl. Ceuta, Melilla, Georgien, Armenien, Aserbaidschan, Kasachstan, Turkmenistan, Usbekistan, Tadschikistan, Kirgistan .....	<b>25 507 965</b>	<b>7 914 057</b>	<b>-4,1</b>	<b>25 507 965</b>	<b>7 914 057</b>	<b>-4,1</b>

<sup>1)</sup> Veränderungsrate der Ausfuhr in Euro zum Vorjahresmonat. - <sup>2)</sup> Veränderungsrate der Ausfuhr in Euro zum Vorjahreszeitraum.

## Noch: 4a. Ausfuhr Bayerns nach Erdteilen, Bestimmungsländern und Ländergruppen

Nr. des Landes	Erdteil Bestimmungsland Ländergruppe	Ausfuhr					
		im Januar 2015			Januar bis Januar 2015		
		dt=100 KG	1 000 EUR	% <sup>1)</sup>	dt=100 KG	1 000 EUR	% <sup>2)</sup>
<b>AFRIKA</b>							
204	Marokko .....	21 736	13 092	-4,5	21 736	13 092	-4,5
206	Westsahara .....	-	-	x	-	-	x
208	Algerien .....	65 027	21 328	108,7	65 027	21 328	108,7
212	Tunesien .....	21 244	16 642	-6,0	21 244	16 642	-6,0
216	Libysch-Arabische Dschamahirija .....	8 597	2 237	-72,5	8 597	2 237	-72,5
220	Ägypten .....	43 560	17 906	-37,3	43 560	17 906	-37,3
224	Sudan .....	1 350	670	70,7	1 350	670	70,7
225	Südsudan .....	1	24	218,8	1	24	218,8
228	Mauretarien .....	1 231	513	17,6	1 231	513	17,6
232	Mali .....	728	127	-63,2	728	127	-63,2
236	Burkina Faso .....	1 197	133	-49,6	1 197	133	-49,6
240	Niger .....	865	361	127,1	865	361	127,1
244	Tschad .....	0	2	-85,6	0	2	-85,6
247	Kap Verde .....	18	17	40,9	18	17	40,9
248	Senegal .....	1 079	604	-43,1	1 079	604	-43,1
252	Gambia .....	421	43	16,2	421	43	16,2
257	Guinea-Bissau .....	1	3	-80,1	1	3	-80,1
260	Guinea .....	653	199	248,5	653	199	248,5
264	Sierra Leone .....	183	21	151,5	183	21	151,5
268	Liberia .....	345	36	-96,7	345	36	-96,7
272	Côte d'Ivoire .....	2 170	1 186	12,0	2 170	1 186	12,0
276	Ghana .....	3 359	4 424	.	3 359	4 424	.
280	Togo .....	1 453	343	53,2	1 453	343	53,2
284	Benin .....	1 072	185	-36,3	1 072	185	-36,3
288	Nigeria .....	14 592	6 574	-26,0	14 592	6 574	-26,0
302	Kamerun .....	1 654	712	-4,2	1 654	712	-4,2
306	Zentralafrikanische Republik .....	2	36	.	2	36	.
310	Äquatorialguinea .....	5	2	-96,2	5	2	-96,2
311	São Tomé und Príncipe .....	-	-	x	-	-	x
314	Gabun .....	370	501	-42,8	370	501	-42,8
318	Republik Kongo .....	475	94	-84,5	475	94	-84,5
322	Demokratische Republik Kongo .....	276	201	-48,3	276	201	-48,3
324	Ruanda .....	1 374	141	18,5	1 374	141	18,5
328	Burundi .....	6	38	234,1	6	38	234,1
329	St. Helena und zugehörige Gebiete .....	-	-	x	-	-	x
330	Angola .....	2 894	4 064	-55,4	2 894	4 064	-55,4
334	Äthiopien .....	2 308	2 324	120,5	2 308	2 324	120,5
336	Eritrea .....	0	1	-96,9	0	1	-96,9
338	Dschibuti .....	154	21	-58,2	154	21	-58,2
342	Somalia .....	2	3	100,0	2	3	100,0
346	Kenia .....	1 448	2 403	-31,2	1 448	2 403	-31,2
350	Uganda .....	295	407	-23,8	295	407	-23,8
352	Vereinigte Republik Tansania .....	563	929	44,0	563	929	44,0
355	Seychellen und zugehörige Gebiete .....	110	33	41,9	110	33	41,9
357	Britisches Territorium im Indischen Ozean .....	-	-	x	-	-	x
366	Mosambik .....	1 303	985	24,1	1 303	985	24,1
370	Madagaskar .....	398	256	-92,6	398	256	-92,6
373	Mauritius .....	1 742	2 506	14,1	1 742	2 506	14,1
375	Komoren .....	0	0	-99,7	0	0	-99,7
378	Sambia .....	108	377	36,6	108	377	36,6
382	Simbabwe .....	1 162	2 317	199,9	1 162	2 317	199,9
386	Malawi .....	6	12	-95,7	6	12	-95,7
388	Südafrika .....	73 134	78 340	-6,1	73 134	78 340	-6,1
389	Namibia .....	1 745	1 706	111,7	1 745	1 706	111,7
391	Botsuana .....	1 755	2 201	.	1 755	2 201	.
393	Swasiland .....	1	6	-92,8	1	6	-92,8
395	Lesotho .....	1	4	.	1	4	.
021	Ceuta .....	32	46	-40,3	32	46	-40,3
023	Melilla .....	209	91	42,3	209	91	42,3
	<b>Zusammen</b>	<b>284 417</b>	<b>187 428</b>	<b>-8,0</b>	<b>284 417</b>	<b>187 428</b>	<b>-8,0</b>
	<u>Nachrichtlich:</u>						
	Afrika zusammen, ohne Ceuta und Melilla .....	<b>284 175</b>	<b>187 291</b>	<b>-8,0</b>	<b>284 175</b>	<b>187 291</b>	<b>-8,0</b>

<sup>1)</sup> Veränderungsrate der Ausfuhr in Euro zum Vorjahresmonat. - <sup>2)</sup> Veränderungsrate der Ausfuhr in Euro zum Vorjahreszeitraum.

## Noch: 4a. Ausfuhr Bayerns nach Erdteilen, Bestimmungsländern und Ländergruppen

Nr. des Landes	Erdteil Bestimmungsland Ländergruppe	Ausfuhr					
		im Januar 2015			Januar bis Januar 2015		
		dt=100 KG	1 000 EUR	% <sup>1)</sup>	dt=100 KG	1 000 EUR	% <sup>2)</sup>
<b>AMERIKA</b>							
400	Vereinigte Staaten .....	936 767	1 461 063	6,7	936 767	1 461 063	6,7
404	Kanada .....	86 981	101 215	0,7	86 981	101 215	0,7
406	Grönland .....	69	17	52,4	69	17	52,4
408	St. Pierre und Miquelon .....	-	-	x	-	-	x
412	Mexiko .....	110 936	115 994	18,0	110 936	115 994	18,0
413	Bermuda .....	36	74	25,9	36	74	25,9
416	Guatemala .....	4 045	2 499	47,3	4 045	2 499	47,3
421	Belize .....	1 507	3 834	.	1 507	3 834	.
424	Honduras .....	978	1 692	-17,3	978	1 692	-17,3
428	El Salvador .....	540	972	20,5	540	972	20,5
432	Nicaragua .....	689	1 411	127,9	689	1 411	127,9
436	Costa Rica .....	2 260	2 347	16,1	2 260	2 347	16,1
442	Panama (einschl. ehem. Kanalzone) .....	1 427	1 606	-9,6	1 427	1 606	-9,6
446	Anguilla .....	2	1	100,0	2	1	100,0
448	Kuba .....	2 799	727	-39,5	2 799	727	-39,5
449	St. Kitts und Nevis .....	39	192	162,8	39	192	162,8
452	Haiti .....	89	137	.	89	137	.
453	Bahamas .....	1 969	2 311	.	1 969	2 311	.
454	Turks- und Caicosinseln .....	-	-	x	-	-	x
456	Dominikanische Republik .....	51 376	3 682	4,8	51 376	3 682	4,8
457	Amerikanische Jungferninseln .....	4	4	100,0	4	4	100,0
459	Antigua und Barbuda .....	207	48	186,1	207	48	186,1
460	Dominica .....	-	-	-100,0	-	-	-100,0
463	Kaimaninseln .....	21	53	-41,2	21	53	-41,2
464	Jamaika .....	87	468	-38,1	87	468	-38,1
465	St. Lucia .....	54	81	249,4	54	81	249,4
467	St. Vincent und die Grenadinen .....	0	5	21,6	0	5	21,6
468	Britische Jungferninseln .....	76	135	.	76	135	.
469	Barbados .....	107	886	100,7	107	886	100,7
470	Montserrat .....	-	-	x	-	-	x
472	Trinidad und Tobago .....	574	2 002	192,9	574	2 002	192,9
473	Grenada (einschl. südl. Grenadinen) .....	0	0	100,0	0	0	100,0
474	Aruba .....	36	229	278,0	36	229	278,0
475	Bonaire, St. Eustatius und Saba .....	1	4	6,2	1	4	6,2
477	Curaçao .....	110	81	223,8	110	81	223,8
479	St. Martin (niederländischer Teil) .....	9	13	-12,2	9	13	-12,2
480	Kolumbien .....	14 902	10 373	-8,1	14 902	10 373	-8,1
481	St. Barthélemy .....	-	-	x	-	-	x
484	Venezuela .....	4 707	3 535	-0,7	4 707	3 535	-0,7
488	Guyana .....	87	50	.	87	50	.
492	Suriname .....	155	59	-85,4	155	59	-85,4
500	Ecuador .....	1 822	2 711	-34,5	1 822	2 711	-34,5
504	Peru .....	15 326	8 318	-15,5	15 326	8 318	-15,5
508	Brasilien .....	115 992	101 283	-12,9	115 992	101 283	-12,9
512	Chile .....	17 521	15 934	1,4	17 521	15 934	1,4
516	Bolivien .....	1 558	1 659	19,1	1 558	1 659	19,1
520	Paraguay .....	2 175	1 531	109,2	2 175	1 531	109,2
524	Uruguay .....	6 497	4 301	-3,8	6 497	4 301	-3,8
528	Argentinien .....	16 522	16 086	2,3	16 522	16 086	2,3
529	Falklandinseln (Malwinen) .....	-	-	x	-	-	x
	<b>Zusammen</b>	<b>1 401 064</b>	<b>1 869 625</b>	<b>5,7</b>	<b>1 401 064</b>	<b>1 869 625</b>	<b>5,7</b>
	dar. NAFTA .....	<b>1 134 684</b>	<b>1 678 273</b>	<b>7,0</b>	<b>1 134 684</b>	<b>1 678 273</b>	<b>7,0</b>

<sup>1)</sup> Veränderungsrate der Ausfuhr in Euro zum Vorjahresmonat. - <sup>2)</sup> Veränderungsrate der Ausfuhr in Euro zum Vorjahreszeitraum.

## Noch: 4a. Ausfuhr Bayerns nach Erdteilen, Bestimmungsländern und Ländergruppen

Nr. des Landes	Erdteil Bestimmungsland Ländergruppe	Ausfuhr					
		im Januar 2015			Januar bis Januar 2015		
		dt=100 KG	1 000 EUR	% <sup>1)</sup>	dt=100 KG	1 000 EUR	% <sup>2)</sup>
<b>ASIEN</b>							
604	Libanon .....	34 289	6 893	-9,6	34 289	6 893	-9,6
608	Arabische Republik Syrien .....	2 664	360	97,2	2 664	360	97,2
612	Irak .....	8 600	20 564	75,3	8 600	20 564	75,3
616	Islamische Republik Iran .....	17 202	15 420	10,6	17 202	15 420	10,6
624	Israel .....	72 644	33 157	0,2	72 644	33 157	0,2
625	Besetzte palästinensische Gebiete .....	138	446	88,7	138	446	88,7
626	Timor-Leste (ehem. Osttimor) .....	-	-	x	-	-	x
628	Jordanien .....	17 813	5 615	17,7	17 813	5 615	17,7
632	Saudi-Arabien .....	114 129	50 298	-15,3	114 129	50 298	-15,3
636	Kuwait .....	16 896	14 329	5,8	16 896	14 329	5,8
640	Bahrain .....	16 907	4 111	5,5	16 907	4 111	5,5
644	Katar .....	21 456	28 209	79,8	21 456	28 209	79,8
647	Vereinigte Arabische Emirate .....	112 036	56 452	-27,6	112 036	56 452	-27,6
649	Oman .....	14 675	7 138	-38,7	14 675	7 138	-38,7
653	Jemen .....	700	243	-77,6	700	243	-77,6
660	Afghanistan .....	2 758	1 517	89,3	2 758	1 517	89,3
662	Pakistan .....	30 532	9 784	31,0	30 532	9 784	31,0
664	Indien .....	147 823	95 437	16,8	147 823	95 437	16,8
666	Bangladesch .....	5 708	3 772	-45,6	5 708	3 772	-45,6
667	Malediven .....	204	76	-27,6	204	76	-27,6
669	Sri Lanka .....	4 314	2 092	21,4	4 314	2 092	21,4
672	Nepal .....	345	1 028	.	345	1 028	.
675	Bhutan .....	35	188	.	35	188	.
676	Myanmar .....	1 191	1 971	.	1 191	1 971	.
680	Thailand .....	52 910	41 656	8,0	52 910	41 656	8,0
684	Demokratische Volksrepublik Laos .....	29	158	13,3	29	158	13,3
690	Vietnam .....	21 955	16 376	-6,8	21 955	16 376	-6,8
696	Kambodscha .....	297	689	36,9	297	689	36,9
700	Indonesien .....	25 852	30 038	21,0	25 852	30 038	21,0
701	Malaysia .....	36 286	81 403	-13,9	36 286	81 403	-13,9
703	Brunei Darussalam .....	30	86	-54,1	30	86	-54,1
706	Singapur .....	51 405	79 191	-20,6	51 405	79 191	-20,6
708	Philippinen .....	12 778	13 263	26,8	12 778	13 263	26,8
716	Mongolei .....	1 573	602	-43,0	1 573	602	-43,0
720	Volksrepublik China .....	765 467	1 214 721	-4,6	765 467	1 214 721	-4,6
724	Demokratische Volksrepublik Korea .....	225	45	100,0	225	45	100,0
728	Republik Korea .....	180 690	234 202	-8,2	180 690	234 202	-8,2
732	Japan .....	226 794	290 525	-22,2	226 794	290 525	-22,2
736	Taiwan .....	45 557	68 420	-17,8	45 557	68 420	-17,8
740	Hongkong .....	51 050	44 245	-3,3	51 050	44 245	-3,3
743	Macau .....	92	768	-63,7	92	768	-63,7
076	Georgien .....	3 663	2 068	-0,3	3 663	2 068	-0,3
077	Armenien .....	994	492	-35,5	994	492	-35,5
078	Aserbaidshjan .....	11 050	6 644	16,0	11 050	6 644	16,0
079	Kasachstan .....	7 773	5 278	-49,3	7 773	5 278	-49,3
080	Turkmenistan .....	171	3 254	12,4	171	3 254	12,4
081	Usbekistan .....	2 552	4 515	68,3	2 552	4 515	68,3
082	Tadschikistan .....	58	611	-5,1	58	611	-5,1
083	Kirgistan .....	823	845	159,5	823	845	159,5
	<b>Zusammen</b>	<b>2 143 132</b>	<b>2 499 197</b>	<b>-7,4</b>	<b>2 143 132</b>	<b>2 499 197</b>	<b>-7,4</b>
	dar. ASEAN .....	<b>202 734</b>	<b>264 831</b>	<b>-7,7</b>	<b>202 734</b>	<b>264 831</b>	<b>-7,7</b>
	<u>Nachrichtlich:</u>						
	Asien zusammen, ohne Georgien, Armenien Aserbaidshjan, Kasachstan, Turkmenistan, Usbekistan, Tadschikistan und Kirgistan .....	<b>2 116 049</b>	<b>2 475 490</b>	<b>-7,4</b>	<b>2 116 049</b>	<b>2 475 490</b>	<b>-7,4</b>

<sup>1)</sup> Veränderungsrate der Ausfuhr in Euro zum Vorjahresmonat. - <sup>2)</sup> Veränderungsrate der Ausfuhr in Euro zum Vorjahreszeitraum.

## Noch: 4a. Ausfuhr Bayerns nach Erdteilen, Bestimmungsländern und Ländergruppen

Nr. des Landes	Erdteil Bestimmungsland Ländergruppe	Ausfuhr					
		im Januar 2015			Januar bis Januar 2015		
		dt=100 KG	1 000 EUR	% <sup>1)</sup>	dt=100 KG	1 000 EUR	% <sup>2)</sup>
<b>AUSTRALIEN - OZEANIEN</b>							
800	Australien .....	91 776	92 305	0,2	91 776	92 305	0,2
801	Papua-Neuguinea .....	302	123	.	302	123	.
803	Nauru .....	-	-	x	-	-	x
804	Neuseeland .....	11 632	16 982	34,0	11 632	16 982	34,0
806	Salomonen .....	30	17	100,0	30	17	100,0
807	Tuvalu .....	-	-	x	-	-	x
809	Neukaledonien und zugehörige Gebiete .....	1 854	726	92,1	1 854	726	92,1
811	Wallis und Futuna .....	9	15	.	9	15	.
812	Kiribati .....	-	-	x	-	-	x
813	Pitcairninnseln .....	-	-	x	-	-	x
815	Fidschi .....	3	39	144,5	3	39	144,5
816	Vanuatu .....	6	2	-37,5	6	2	-37,5
817	Tonga .....	-	-	x	-	-	x
819	Samoa .....	-	-	x	-	-	x
820	Nördliche Marianen .....	1	15	100,0	1	15	100,0
822	Französisch-Polynesien .....	216	276	52,8	216	276	52,8
823	Föderierte Staaten von Mikronesien .....	-	-	x	-	-	x
824	Marshallinseln .....	-	-	x	-	-	x
825	Palau .....	-	-	x	-	-	x
830	Amerikanisch-Samoa .....	-	-	x	-	-	x
831	Guam .....	16	35	.	16	35	.
832	kleinere Amerikanische Überseeinseln .....	-	-	x	-	-	x
833	Kokosinseln (Keelinginseln) .....	-	-	x	-	-	x
834	Weihnachtsinsel .....	-	-	x	-	-	x
835	Heard und McDonaldinseln .....	-	-	x	-	-	x
836	Norfolkinsel .....	-	-	x	-	-	x
837	Cookinseln .....	-	-	x	-	-	x
838	Niue .....	-	-	x	-	-	x
839	Tokelau .....	-	-	x	-	-	x
891	Antarktis .....	-	-	x	-	-	x
892	Bouvetinsel .....	-	-	x	-	-	x
893	Südgeorgien und die Südlichen Sandwichinseln .....	-	-	x	-	-	x
894	Französische Südgebiete .....	10	17	49,3	10	17	49,3
	<b>Zusammen</b>	<b>105 854</b>	<b>110 551</b>	<b>4,9</b>	<b>105 854</b>	<b>110 551</b>	<b>4,9</b>
950	Schiffs- und Flugzeugbedarf .....	890	605	33,8	890	605	33,8
953	Hohe See .....	-	-	x	-	-	x
958	Nicht ermittelte Länder und Gebiete .....	-	-	x	-	-	x
	<b>Zusammen</b>	<b>890</b>	<b>605</b>	<b>33,8</b>	<b>890</b>	<b>605</b>	<b>33,8</b>
	<b>Insgesamt</b>	<b>29 415 997</b>	<b>12 557 619</b>	<b>-3,5</b>	<b>29 415 997</b>	<b>12 557 619</b>	<b>-3,5</b>
	<b>BRIC</b> .....	<b>1 294 320</b>	<b>1 572 148</b>	<b>-8,6</b>	<b>1 294 320</b>	<b>1 572 148</b>	<b>-8,6</b>
	<b>BRICS</b> .....	<b>1 367 454</b>	<b>1 650 488</b>	<b>-8,5</b>	<b>1 367 454</b>	<b>1 650 488</b>	<b>-8,5</b>

<sup>1)</sup> Veränderungsrate der Ausfuhr in Euro zum Vorjahresmonat. - <sup>2)</sup> Veränderungsrate der Ausfuhr in Euro zum Vorjahreszeitraum.

Abb. 5

**Einfuhr Bayerns im Januar 2015 nach ausgewählten Warenuntergruppen**  
in Milliarden Euro

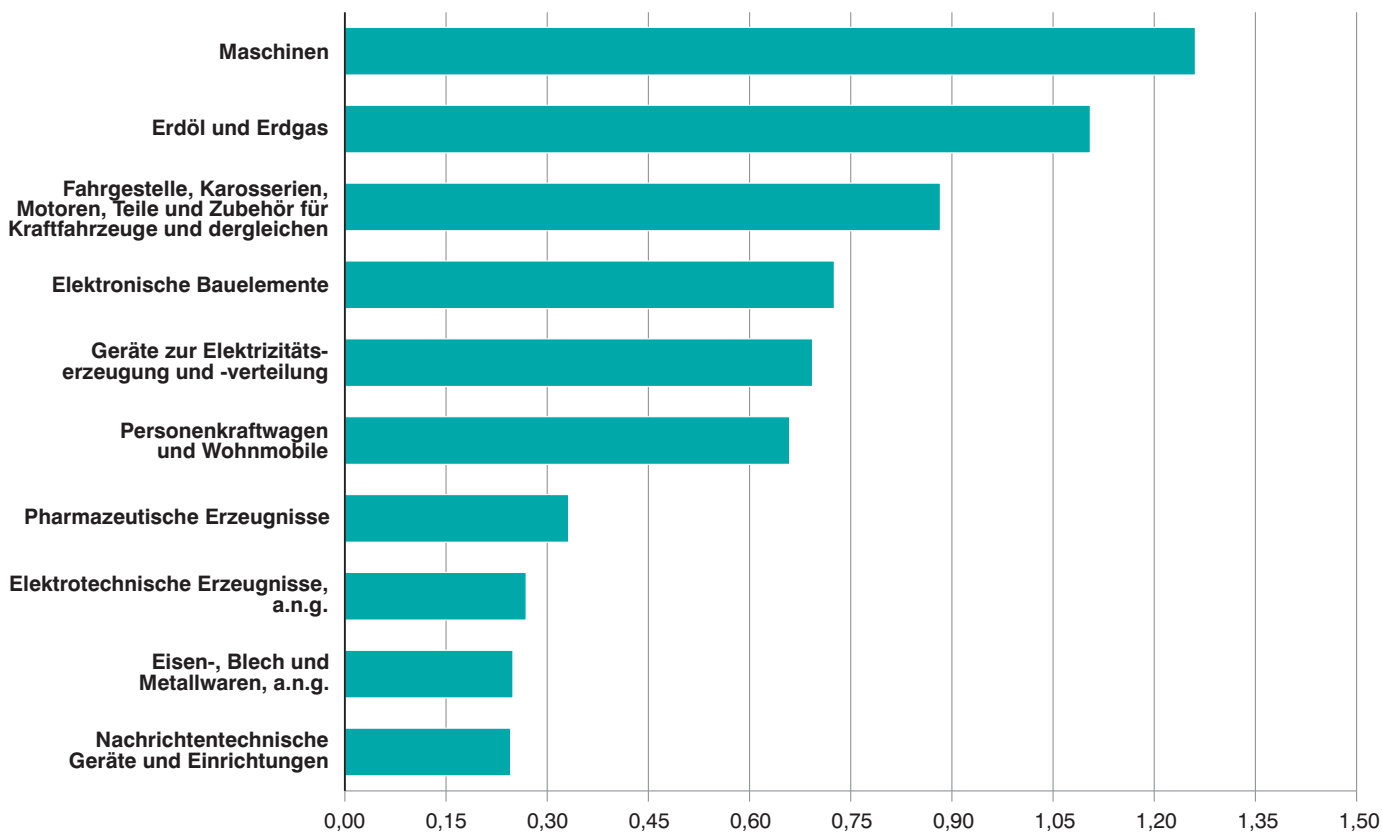
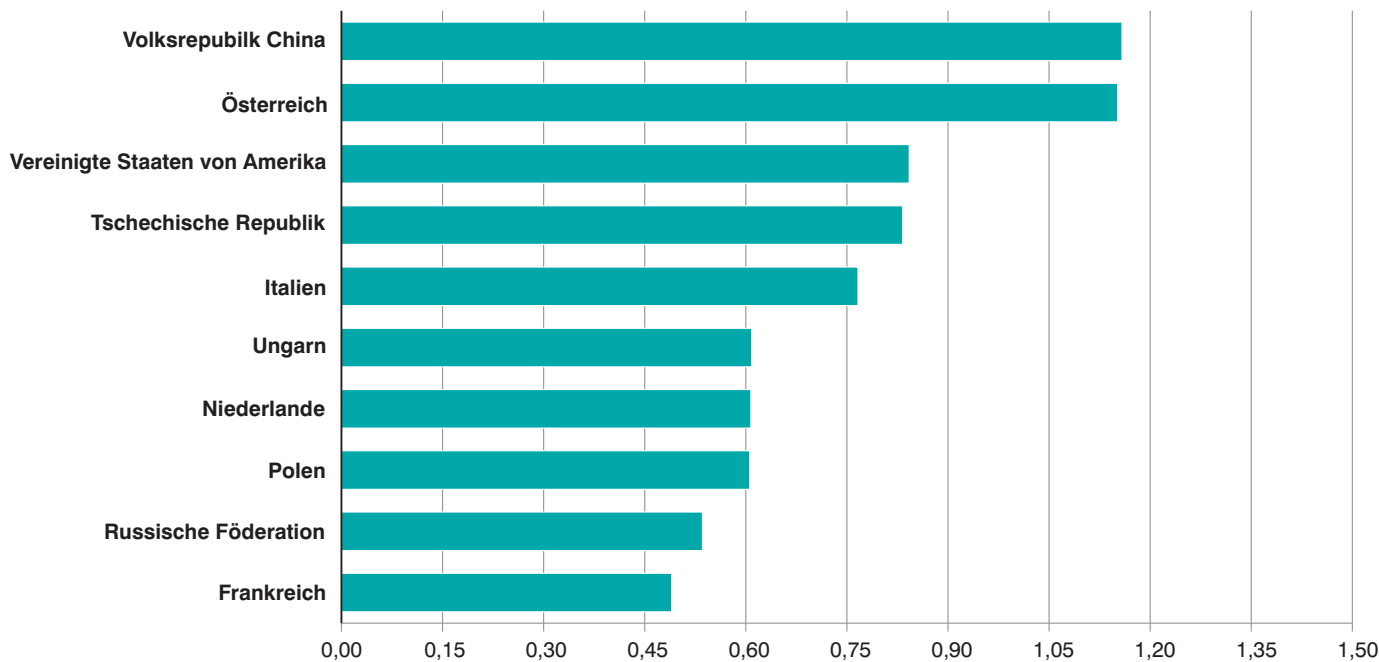


Abb. 6

**Einfuhr Bayerns im Januar 2015 nach ausgewählten Ursprungsländern**  
in Milliarden Euro



## 1b. Entwicklung der Einfuhr Bayerns

Lfd. Nr.	Jahr Monat	Einfuhr insgesamt	Ernährungswirtschaft				
			Lebende Tiere <sup>1)</sup>	Nahrungsmittel		Genussmittel	zusammen
				tierischen Ursprungs	pflanzlichen Ursprungs <sup>2)</sup>		
1 000 Euro							
1	1995 .....	49 970 956	22 172	972 749	1 961 183	396 575	3 352 680
2	1996 .....	53 983 042	29 806	1 055 389	2 161 732	430 213	3 677 140
3	1997 .....	60 627 079	21 749	1 094 308	2 273 089	517 107	3 906 253
4	1998 .....	65 558 165	24 724	1 134 976	2 423 666	642 251	4 225 616
5	1999 .....	69 211 848	27 464	1 061 632	2 356 450	694 828	4 140 373
6	2000 .....	85 033 916	26 501	1 198 090	2 457 560	683 849	4 365 999
7	2001 .....	89 765 445	15 479	1 391 505	2 570 333	728 102	4 705 419
8	2002 .....	85 725 937	20 861	1 257 809	2 722 455	696 773	4 697 897
9	2003 .....	87 489 495	22 521	1 380 982	2 893 595	706 017	5 003 115
10	2004 .....	93 975 640	24 997	1 507 596	2 794 588	708 025	5 035 206
11	2005 .....	99 242 471	34 496	1 704 438	2 976 732	807 506	5 523 172
12	2006 .....	115 935 077	39 162	1 743 860	3 238 600	869 678	5 891 300
13	2007 .....	123 754 913	39 455	1 936 069	3 640 050	880 147	6 495 721
14	2008 .....	129 468 096	51 732	2 035 829	3 952 956	787 886	6 828 404
15	2009 .....	107 290 529	44 841	1 983 400	3 794 863	789 461	6 612 565
16	2010 .....	129 429 457	43 487	2 089 108	4 147 044	815 919	7 095 558
17	2011 .....	145 679 686	49 511	2 298 620	4 367 763	904 832	7 620 725
18	2012 .....	147 591 330	62 045	2 463 898	4 275 756	862 622	7 664 319
19	2013 .....	146 767 114	69 358	2 697 736	4 672 597	844 487	8 284 179
20	2014 <sup>3)</sup> .....	150 182 912	69 171	2 678 252	4 623 629	789 371	8 160 423
<b>2014<sup>3)</sup></b>							
21	Januar .....	12 708 948	12 040	230 294	400 671	70 971	713 975
22	Februar .....	12 248 401	5 965	219 976	368 376	54 615	648 931
23	März .....	12 510 056	5 042	216 510	403 784	57 600	682 936
24	April .....	11 956 595	6 170	236 626	395 116	54 678	692 590
25	Mai .....	12 167 445	5 262	220 988	405 542	67 634	699 426
26	Juni .....	12 358 476	5 312	211 042	406 709	59 717	682 780
27	Juli .....	13 288 887	4 226	229 145	380 693	67 868	681 931
28	August .....	10 850 572	5 683	197 491	361 740	59 749	624 662
29	September .....	13 458 866	4 136	235 422	364 956	72 440	676 955
30	Oktober .....	13 682 941	4 797	224 027	390 242	79 245	698 311
31	November .....	12 956 832	5 981	216 119	354 994	65 682	642 776
32	Dezember .....	11 994 892	4 559	240 612	390 806	79 172	715 149
<b>2015<sup>3)</sup></b>							
33	Januar .....	12 352 884	4 461	184 210	373 038	61 553	623 262
34	Februar .....						
35	März .....						
36	April .....						
37	Mai .....						
38	Juni .....						
39	Juli .....						
40	August .....						
41	September .....						
42	Oktober .....						
43	November .....						
44	Dezember .....						
Nachrichtlich: Veränderung der Einfuhr in Euro zum ... in %							
45	Vormonat .....	3,0	-2,1	-23,4	-4,5	-22,3	-12,8
46	Vorjahresmonat .....	-2,8	-62,9	-20,0	-6,9	-13,3	-12,7

<sup>1)</sup> Einschl. lebende Tiere zu anderen als Ernährungszwecken. - <sup>2)</sup> Einschl. lebende Pflanzen und Erzeugnisse der Ziergärtnerei.

- <sup>3)</sup> Vorläufige Ergebnisse.



nach Warengruppen

Gewerbliche Wirtschaft						Rückwaren, Ersatzlieferungen, andere nicht aufgliederbare Warenverkehre	Lfd. Nr.
Rohstoffe	Halbwaren	Fertigwaren			zusammen		
		insgesamt	davon				
			Vorerzeugnisse	Enderzeugnisse			
1 000 Euro							
2 311 134	3 638 194	40 668 948	5 940 854	34 728 094	46 618 276	-	1
2 911 189	3 772 518	43 622 197	5 600 900	38 021 297	50 305 903	-	2
3 233 709	3 761 994	49 725 123	6 052 747	43 672 376	56 720 826	-	3
2 451 294	3 793 486	55 087 768	6 550 559	48 537 210	61 332 548	-	4
2 881 446	3 177 787	59 012 241	6 169 611	52 842 630	65 071 475	-	5
5 055 505	5 396 758	70 215 654	7 347 056	62 868 598	80 667 917	-	6
7 664 137	3 468 077	73 927 811	6 735 468	67 192 343	85 060 025	-	7
6 310 887	2 852 160	71 864 993	6 444 052	65 420 941	81 028 039	-	8
7 179 898	3 046 878	69 893 268	6 751 362	63 141 906	80 120 045	2366335	9
7 529 679	3 645 544	75 152 715	7 665 210	67 487 505	86 327 938	2 612 495	10
9 019 505	3 413 551	78 702 378	8 192 986	70 509 392	91 135 434	2 583 865	11
12 864 151	5 011 180	88 366 130	9 273 875	79 092 255	106 241 461	3 802 315	12
11 841 153	5 626 947	95 900 197	10 497 662	85 402 535	113 368 297	3 890 895	13
16 821 217	5 988 953	95 900 005	10 353 396	85 546 609	118 710 175	3 929 516	14
11 297 456	3 914 659	81 091 380	7 990 015	73 101 365	96 303 496	4 374 468	15
14 677 091	5 473 634	96 918 846	10 450 321	86 468 524	117 069 524	5 264 329	16
19 133 082	6 558 681	106 567 653	11 822 837	94 744 814	132 259 418	5 799 540	17
20 162 889	6 493 469	108 037 366	12 089 725	95 947 640	134 693 726	5 233 288	18
19 952 603	6 536 325	106 544 506	11 542 965	95 001 541	133 033 434	5 449 502	19
15 691 030	6 137 636	112 786 204	10 065 386	102 720 818	134 614 871	7 407 619	20
1 772 036	470 741	9 258 536	855 574	8 402 963	11 501 313	493 660	21
1 657 121	493 473	8 934 350	834 897	8 099 452	11 084 944	514 526	22
1 252 472	532 503	9 521 252	841 640	8 679 612	11 306 226	520 894	23
939 040	591 554	9 161 416	855 491	8 305 926	10 692 010	571 994	24
1 213 737	508 044	9 211 418	859 590	8 351 828	10 933 199	534 820	25
1 289 375	512 380	9 277 726	850 454	8 427 272	11 079 481	596 215	26
1 269 498	555 951	10 168 113	899 713	9 268 400	11 993 562	613 394	27
1 181 375	463 218	8 062 356	740 014	7 322 342	9 706 949	518 960	28
1 473 198	518 609	10 102 574	834 462	9 268 112	12 094 381	687 530	29
1 196 940	536 483	10 550 975	975 365	9 575 610	12 284 397	700 232	30
1 252 300	514 815	9 742 788	866 922	8 875 866	11 509 903	804 153	31
1 193 939	439 866	8 794 700	651 265	8 143 436	10 428 505	851 238	32
1 192 607	473 494	9 216 347	756 165	8 460 181	10 882 448	847 174	33
							34
							35
							36
							37
							38
							39
							40
							41
							42
							43
							44
-0,1	7,6	4,8	16,1	3,9	4,4	-0,5	45
-32,7	0,6	-0,5	-11,6	0,7	-5,4	71,6	46

## 2b. Einfuhr Bayerns nach Warengruppen

Warengruppe	Einfuhr im Berichts- monat	Zu- bzw. Abnahme (-) gegenüber		Einfuhr seit Jahres- beginn	Zu- bzw. Abnahme (-) gegenüber Vorjahr
		Vor- monat	Vor- jahres- monat		
	1 000 Euro	%		1 000 Euro	%
<b>Einfuhr insgesamt .....</b>	<b>12 352 884</b>	<b>3,0</b>	<b>- 2,8</b>	<b>12 352 884</b>	<b>- 2,8</b>
Ernährungswirtschaft .....	623 262	- 12,8	- 12,7	623 262	- 12,7
Lebende Tiere <sup>1)</sup> .....	4 461	- 2,1	- 62,9	4 461	- 62,9
Nahrungsmittel tierischen Ursprungs .....	184 210	- 23,4	- 20,0	184 210	- 20,0
Nahrungsmittel pflanz- lichen Ursprungs <sup>2)</sup> .....	373 038	- 4,5	- 6,9	373 038	- 6,9
Genussmittel .....	61 553	- 22,3	- 13,3	61 553	- 13,3
Gewerbliche Wirtschaft .....	10 882 448	4,4	- 5,4	10 882 448	- 5,4
Rohstoffe .....	1 192 607	- 0,1	- 32,7	1 192 607	- 32,7
Halbwaren .....	473 494	7,6	0,6	473 494	0,6
Fertigwaren .....	9 216 347	4,8	- 0,5	9 216 347	- 0,5
Vorerzeugnisse .....	756 165	16,1	- 11,6	756 165	- 11,6
Enderzeugnisse .....	8 460 181	3,9	0,7	8 460 181	0,7
Rückwaren, Ersatz- lieferungen, andere nicht aufgliederbare Warenverkehre .....	847 174	- 0,5	71,6	847 174	71,6

<sup>1)</sup> Einschl. lebende Tiere zu anderen als Ernährungszwecken. - <sup>2)</sup> Einschl. lebende Pflanzen und Erzeugnisse der Ziergärtnerei.

### 3b. Einfuhr Bayerns nach Warengruppen und Warenuntergruppen

Nr. der Systematik	Warengruppe Warenuntergruppe	Einfuhr					
		im Januar 2015			Januar bis Januar 2015		
		dt=100 KG	1 000 EUR	% <sup>1)</sup>	dt=100 KG	1 000 EUR	% <sup>2)</sup>
<b>1-4</b>	<b>Ernährungswirtschaft</b>						
<b>1</b>	<b>Lebende Tiere</b>						
101	Pferde .....	5	0	-100,0	5	0	-100,0
102	Rinder .....	7 716	2 045	-32,8	7 716	2 045	-32,8
103	Schweine .....	31	5	-98,1	31	5	-98,1
105	Schafe .....	-	-	x	-	-	x
107	Hausgeflügel .....	16 233	1 843	3,6	16 233	1 843	3,6
109	lebende Tiere, a.n.g. ....	40	567	-17,1	40	567	-17,1
	<b>Zusammen</b>	<b>24 025</b>	<b>4 461</b>	<b>-62,9</b>	<b>24 025</b>	<b>4 461</b>	<b>-62,9</b>
<b>2</b>	<b>Nahrungsmittel tierischen Ursprungs</b>						
201	Milch und Milcherzeugnisse, ausgenommen Butter und Käse .....	914 197	44 980	-26,9	914 197	44 980	-26,9
202	Butter und andere Fettstoffe aus der Milch, einschl. Milchstreichfette .....	10 778	3 209	-32,8	10 778	3 209	-32,8
203	Käse .....	135 625	63 402	-16,2	135 625	63 402	-16,2
204	Fleisch und Fleischwaren .....	130 788	50 653	-13,1	130 788	50 653	-13,1
206	Fische und Krebstiere, Weichtiere und andere wirbellose Wassertiere .....	27 062	14 305	-18,5	27 062	14 305	-18,5
208	tierische Öle und Fette .....	5 325	597	-30,9	5 325	597	-30,9
209	Eier, Eiweiß und Eigelb .....	12 209	2 255	-20,9	12 209	2 255	-20,9
211	Fischmehl, Fleischmehl und ähnliche Erzeugnisse .....	7 352	761	7,7	7 352	761	7,7
219	Nahrungsmittel tierischen Ursprungs a.n.g. ....	25 473	4 047	-50,1	25 473	4 047	-50,1
	<b>Zusammen</b>	<b>1 268 810</b>	<b>184 210</b>	<b>-20,0</b>	<b>1 268 810</b>	<b>184 210</b>	<b>-20,0</b>
<b>3</b>	<b>Nahrungsmittel pflanzlichen Ursprungs</b>						
301	Weizen .....	346 869	6 138	18,1	346 869	6 138	18,1
302	Roggen .....	10 665	166	-79,2	10 665	166	-79,2
303	Gerste .....	60 497	1 263	-26,3	60 497	1 263	-26,3
304	Hafer .....	1 592	44	-77,7	1 592	44	-77,7
305	Mais .....	146 927	14 936	2,3	146 927	14 936	2,3
308	Sorghum, Hirse und sonstiges Getreide, ausgenommen Reis .....	12 239	1 447	-3,4	12 239	1 447	-3,4
309	Reis und Reiserzeugnisse .....	32 820	3 198	-19,1	32 820	3 198	-19,1
310	Getreideerzeugnisse, ausgenommen Reiserzeugnisse .....	66 327	3 343	23,8	66 327	3 343	23,8
315	Backwaren und andere Zubereitungen aus Getreide .....	154 142	32 474	-10,2	154 142	32 474	-10,2
316	Malz .....	30 395	1 247	-26,4	30 395	1 247	-26,4
320	Saat- und Pflanzgut, ausgenommen Ölsaaten und sonstigen Samen etc. ....	4 074	983	-33,1	4 074	983	-33,1
325	Hülsenfrüchte .....	6 220	554	-48,5	6 220	554	-48,5
335	Grün- und Raufutter .....	7 437	183	-55,8	7 437	183	-55,8
340	Kartoffeln und Kartoffelerzeugnisse .....	84 520	6 414	3,0	84 520	6 414	3,0
345	Gemüse und sonstige Küchengewächse, frisch .....	335 552	47 030	-18,0	335 552	47 030	-18,0
350	Frischobst, ausgenommen Südfrüchte .....	216 251	25 955	-23,7	216 251	25 955	-23,7
355	Südfrüchte .....	338 598	30 579	1,8	338 598	30 579	1,8
360	Schalen- und Trockenfrüchte .....	28 090	19 705	34,2	28 090	19 705	34,2
370	Gemüsezubereitungen und Gemüsekonserven .....	190 549	24 433	4,1	190 549	24 433	4,1
372	Obstzubereitungen und Obstkonserven .....	75 401	11 523	-12,8	75 401	11 523	-12,8
375	Obst- und Gemüsesäfte .....	93 528	8 031	-14,8	93 528	8 031	-14,8
377	Kakao und Kakaoerzeugnisse .....	34 135	12 848	-40,0	34 135	12 848	-40,0
379	Gewürze .....	10 310	3 998	-16,6	10 310	3 998	-16,6
381	Zuckerrüben, Zucker und Zuckererzeugnisse .....	156 623	11 458	-19,2	156 623	11 458	-19,2
383	Ölfrüchte .....	175 920	7 607	-29,7	175 920	7 607	-29,7
385	pflanzliche Öle und Fette .....	65 510	9 206	-2,3	65 510	9 206	-2,3
389	Ölkuchen .....	201 492	5 837	24,4	201 492	5 837	24,4
393	Kleie, Abfallerzeugnisse zur Viehfütterung und sonstige Futtermittel .....	312 820	15 295	-10,0	312 820	15 295	-10,0
395	Nahrungsmittel pflanzlichen Ursprungs, a.n.g. ....	382 507	52 343	19,6	382 507	52 343	19,6
396	lebende Pflanzen und Erzeugnisse der Ziergärtnerei .....	30 516	14 800	0,8	30 516	14 800	0,8
	<b>Zusammen</b>	<b>3 612 526</b>	<b>373 038</b>	<b>-6,9</b>	<b>3 612 526</b>	<b>373 038</b>	<b>-6,9</b>

<sup>1)</sup> Veränderungsrate der Einfuhr in Euro zum Vorjahresmonat. - <sup>2)</sup> Veränderungsrate der Einfuhr in Euro zum Vorjahreszeitraum.

## Noch: 3b. Einfuhr Bayerns nach Warengruppen und Warenuntergruppen

Nr. der Systematik	Warengruppe Warenuntergruppe	Einfuhr					
		im Januar 2015			Januar bis Januar 2015		
		dt=100 KG	1 000 EUR	% <sup>1)</sup>	dt=100 KG	1 000 EUR	% <sup>2)</sup>
<b>4</b>	<b>Genussmittel</b>						
401	Hopfen .....	4 813	3 139	16,5	4 813	3 139	16,5
402	Kaffee .....	7 026	4 785	8,4	7 026	4 785	8,4
403	Tee und Mate .....	4 180	1 449	-26,9	4 180	1 449	-26,9
411	Rohtabak und Tabakerzeugnisse .....	8 131	5 668	5,0	8 131	5 668	5,0
421	Bier .....	16 095	1 068	-52,9	16 095	1 068	-52,9
423	Branntwein .....	97 832	18 311	-24,2	97 832	18 311	-24,2
425	Wein .....	160 614	27 134	-9,7	160 614	27 134	-9,7
	<b>Zusammen</b>	<b>298 692</b>	<b>61 553</b>	<b>-13,3</b>	<b>298 692</b>	<b>61 553</b>	<b>-13,3</b>
<b>1-4</b>	<b>Ernährungswirtschaft zusammen</b>	<b>5 204 052</b>	<b>623 262</b>	<b>-12,7</b>	<b>5 204 052</b>	<b>623 262</b>	<b>-12,7</b>
<b>5-8</b>	<b>Gewerbliche Wirtschaft</b>						
<b>5</b>	<b>Rohstoffe</b>						
502	Chemiefasern, einschließlich Abfälle, Seidenraupenkokons und Abfallseide .....	95 982	16 479	1,6	95 982	16 479	1,6
503	Wolle und andere Tierhaare, roh oder bearbeitet, Reißwolle .....	1 938	990	-62,1	1 938	990	-62,1
504	Baumwolle, roh oder bearbeitet, Reißbaumwolle, Abfälle .....	2 208	193	-63,6	2 208	193	-63,6
505	Flachs, Hanf, Jute, Hartfasern und sonstige pflanzliche Spinnstoffe .....	2 383	150	5,5	2 383	150	5,5
506	Abfälle und Gespinnstwaren, Lumpen und dergleichen .....	2 528	405	-20,7	2 528	405	-20,7
507	Felle zu Pelzwerk, roh .....	-	-	-100,0	-	-	-100,0
508	Felle und Häute, roh, a.n.g. ....	39 602	7 737	-33,3	39 602	7 737	-33,3
511	Rundholz .....	1 029 946	13 196	-25,2	1 029 946	13 196	-25,2
513	Rohkautschuk .....	82 386	6 970	1,3	82 386	6 970	1,3
516	Steinkohle und Steinkohlenbriketts .....	1 057 699	7 648	-50,7	1 057 699	7 648	-50,7
517	Braunkohle und Braunkohlenbriketts .....	5 833	38	-50,0	5 833	38	-50,0
518	Erdöl und Erdgas .....	30 339 615	1 105 208	-33,4	30 339 615	1 105 208	-33,4
519	Eisenerze .....	2 251	27	-61,6	2 251	27	-61,6
520	Eisen- und manganhaltige Abbrände und Schlacken .....	58 983	78	-71,2	58 983	78	-71,2
522	Kupfererze .....	-	-	x	-	-	x
523	Bleierze .....	-	-	x	-	-	x
524	Zinkerze .....	-	-	x	-	-	x
526	Nickelerze .....	-	-	x	-	-	x
528	Erze und Metallaschen, a.n.g. ....	29 271	2 386	18,0	29 271	2 386	18,0
529	Bauxit und Kryolith .....	-	-	x	-	-	x
530	Speisesalz und Industriesalz .....	28 406	598	3,0	28 406	598	3,0
532	Steine und Erden, a.n.g. ....	897 864	10 613	-13,1	897 864	10 613	-13,1
534	Rohstoffe für chemische Erzeugnisse, a.n.g. ....	72 648	5 929	-25,2	72 648	5 929	-25,2
537	Edelsteine, Schmucksteine und Perlen, roh .....	2	131	-39,1	2	131	-39,1
590	Rohstoffe, auch Abfälle a.n.g. ....	879 847	13 834	-24,6	879 847	13 834	-24,6
	<b>Zusammen</b>	<b>34 629 393</b>	<b>1 192 607</b>	<b>-32,7</b>	<b>34 629 393</b>	<b>1 192 607</b>	<b>-32,7</b>
<b>6</b>	<b>Halbwaren</b>						
602	Rohseide und Seidengarne, künstliche und synthetische Fäden, auch gezwirnt .....	33 504	13 025	20,2	33 504	13 025	20,2
603	Garne aus Chemiefasern .....	9 333	5 293	-14,4	9 333	5 293	-14,4
604	Garne aus Wolle oder anderen Tierhaaren .....	10 478	12 978	38,2	10 478	12 978	38,2
605	Garne aus Baumwolle .....	5 280	2 027	-55,0	5 280	2 027	-55,0
606	Garne aus Flachs, Hanf, Jute, Hartfasern und dergleichen .....	656	144	49,4	656	144	49,4
607	Schnittholz .....	290 914	16 719	-11,3	290 914	16 719	-11,3
608	Halbstoffe aus zellulosehaltigen Faserstoffen .....	232 004	16 233	4,7	232 004	16 233	4,7
609	Kautschuk, bearbeitet .....	44 382	10 688	13,4	44 382	10 688	13,4
611	Zement .....	33 168	355	-28,5	33 168	355	-28,5

<sup>1)</sup> Veränderungsrate der Einfuhr in Euro zum Vorjahresmonat. - <sup>2)</sup> Veränderungsrate der Einfuhr in Euro zum Vorjahreszeitraum.

### Noch: 3b. Einfuhr Bayerns nach Warengruppen und Warenuntergruppen

Nr. der Systematik	Warengruppe Warenuntergruppe	Einfuhr					
		im Januar 2015			Januar bis Januar 2015		
		dt=100 KG	1 000 EUR	% <sup>1)</sup>	dt=100 KG	1 000 EUR	% <sup>2)</sup>
<b>6</b>	<b>noch Halbwaren</b>						
612	mineralische Baustoffe, a.n.g. ....	309 020	12 302	-21,3	309 020	12 302	-21,3
641	Roheisen .....	87 163	3 015	.	87 163	3 015	.
642	Abfälle und Schrott, aus Eisen oder Stahl .....	121 419	3 628	-43,6	121 419	3 628	-43,6
643	Ferrolegerungen .....	17 060	3 065	50,9	17 060	3 065	50,9
644	Eisen oder Stahl in Rohformen, Halbzeug aus Eisen oder Stahl .....	58 445	5 058	-11,8	58 445	5 058	-11,8
645	Aluminium und Aluminiumlegierungen einschl. Abfälle und Schrott .....	174 361	31 172	15,6	174 361	31 172	15,6
646	Kupfer und Kupferlegierungen, einschl. Abfälle und Schrott .....	174 837	80 226	-8,1	174 837	80 226	-8,1
647	Nickel und Nickellegierungen einschl. Abfälle und Schrott .....	1 552	1 973	81,1	1 552	1 973	81,1
648	Blei und Bleilegerungen, einschl. Abfälle und Schrott .....	7 145	1 195	-10,8	7 145	1 195	-10,8
649	Zinn und Zinnlegierungen, einschl. Abfälle und Schrott .....	6 117	10 351	49,8	6 117	10 351	49,8
650	Zink und Zinklegierungen einschl. Abfälle und Schrott .....	43 261	8 507	11,1	43 261	8 507	11,1
656	radioaktive Elemente und radioaktive Isotope .....	0	939	-88,8	0	939	-88,8
659	unedle Metalle, a.n.g. ....	7 533	4 553	-21,5	7 533	4 553	-21,5
661	Fettsäuren, Paraffin, Vaseline und Wachse .....	45 600	5 288	13,8	45 600	5 288	13,8
665	Koks und Schmelzkoks, aus Stein- oder Braunkohle .....	71 512	1 318	-3,8	71 512	1 318	-3,8
667	Rückstände der Erdöl- und Steinkohlenteerdestillation .....	48 801	975	-54,1	48 801	975	-54,1
669	Mineralölerzeugnisse .....	1 242 717	55 877	-30,4	1 242 717	55 877	-30,4
671	Teer und Teerdestillationserzeugnisse .....	652 570	31 051	188,9	652 570	31 051	188,9
673	Düngemittel .....	815 820	24 514	16,4	815 820	24 514	16,4
679	chemische Halbwaren, a.n.g. ....	370 076	21 287	5,0	370 076	21 287	5,0
683	Gold für gewerbliche Zwecke .....	1 698	2 323	-74,7	1 698	2 323	-74,7
690	Halbwaren, a.n.g. ....	44 637	87 415	24,1	44 637	87 415	24,1
	<b>Zusammen</b>	<b>4 961 063</b>	<b>473 494</b>	<b>0,6</b>	<b>4 961 063</b>	<b>473 494</b>	<b>0,6</b>
<b>7</b>	<b>Fertigwaren - Vorerzeugnisse</b>						
	Gewebe, Gewirke und Gestricke						
701	aus Seide, künstlichen oder synthetischen Fäden .....	13 288	10 253	-4,3	13 288	10 253	-4,3
702	aus Chemiefasern .....	15 953	17 309	-8,9	15 953	17 309	-8,9
703	aus Wolle oder anderen Tierhaaren	694	2 259	-14,4	694	2 259	-14,4
704	aus Baumwolle .....	8 957	10 891	-0,1	8 957	10 891	-0,1
705	aus Flachs, Hanf, Jute, Hartfasern und dergleichen .....	2 766	1 543	-6,1	2 766	1 543	-6,1
706	Leder .....	7 000	14 484	29,2	7 000	14 484	29,2
707	Pelzfelle, geegerbt oder zugerichtet .....	40	162	-58,3	40	162	-58,3
708	Papier und Pappe .....	884 232	65 147	-28,0	884 232	65 147	-28,0
709	Sperrholz, Span- und Faserplatten, Furnierblätter und dergleichen .....	441 326	29 745	-17,2	441 326	29 745	-17,2
711	Glas .....	108 555	16 961	-20,4	108 555	16 961	-20,4
732	Kunststoffe .....	891 058	141 547	-11,1	891 058	141 547	-11,1
734	Farben, Lacke und Kitte .....	107 682	54 322	-3,7	107 682	54 322	-3,7
736	Dextrine, Gelatine und Leime .....	31 088	5 224	-12,4	31 088	5 224	-12,4
738	Sprengstoffe, Schießbedarf und Zündwaren .....	4 152	4 357	-30,1	4 152	4 357	-30,1
740	pharmazeutische Grundstoffe .....	21 295	20 384	-31,1	21 295	20 384	-31,1
749	chemische Vorerzeugnisse, a.n.g. ....	687 097	111 088	-7,1	687 097	111 088	-7,1
751	Rohre aus Eisen oder Stahl .....	210 606	26 165	-12,7	210 606	26 165	-12,7
753	Stäbe und Profile aus Eisen oder Stahl .....	282 506	22 626	-16,7	282 506	22 626	-16,7
755	Blech aus Eisen oder Stahl .....	1 148 087	80 318	-6,8	1 148 087	80 318	-6,8
757	Draht aus Eisen oder Stahl .....	106 929	10 637	-2,4	106 929	10 637	-2,4
759	Eisenbahnoberbaumaterial .....	73 132	4 857	.	73 132	4 857	.
771	Halbzeuge aus Kupfer und Kupferlegierungen .....	32 199	20 236	-37,1	32 199	20 236	-37,1
772	Halbzeuge aus Aluminium .....	142 921	49 623	-9,9	142 921	49 623	-9,9

<sup>1)</sup> Veränderungsrate der Einfuhr in Euro zum Vorjahresmonat. - <sup>2)</sup> Veränderungsrate der Einfuhr in Euro zum Vorjahreszeitraum.

### Noch: 3b. Einfuhr Bayerns nach Warengruppen und Warenuntergruppen

Nr. der Systematik	Warengruppe Warenuntergruppe	Einfuhr					
		im Januar 2015			Januar bis Januar 2015		
		dt=100 KG	1 000 EUR	% <sup>1)</sup>	dt=100 KG	1 000 EUR	% <sup>2)</sup>
<b>7</b>	<b>noch Fertigwaren - Vorerzeugnisse</b>						
779	Halbzeuge aus unedlen Metallen, a.n.g. ....	6 878	4 030	-26,2	6 878	4 030	-26,2
781	Halbzeuge aus Edelmetallen .....	42	28 638	17,1	42	28 638	17,1
790	Vorerzeugnisse, a.n.g. ....	4 758	3 361	28,6	4 758	3 361	28,6
	<b>Zusammen</b>	<b>5 233 242</b>	<b>756 165</b>	<b>-11,6</b>	<b>5 233 242</b>	<b>756 165</b>	<b>-11,6</b>
<b>8</b>	<b>Fertigwaren - Enderzeugnisse</b>						
	Bekleidung aus Gewirken oder Gestrickten aus						
801	Seide oder Chemiefasern .....	31 884	102 062	-1,0	31 884	102 062	-1,0
802	Wolle oder anderen Tierhaaren .....	1 313	8 774	13,1	1 313	8 774	13,1
803	Baumwolle .....	39 543	91 906	-2,8	39 543	91 906	-2,8
804	Bekleidung aus Seide oder Chemiefasern, ausgenommen aus Gewirken oder Gestrickten .....	24 938	94 978	5,3	24 938	94 978	5,3
805	Bekleidung aus Wolle und anderen Tierhaaren, ausgenommen aus Gewirken oder Gestrickten .....	1 940	12 056	4,2	1 940	12 056	4,2
806	Bekleidung aus Baumwolle ausgenommen aus Gewirken oder Gestrickten .....	33 234	98 513	-6,2	33 234	98 513	-6,2
807	Bekleidung aus Flachs, Hanf und dergleichen .....	4 639	23 337	18,4	4 639	23 337	18,4
<b>801-807</b>	<b>Bekleidung zusammen</b>	<b>137 492</b>	<b>431 626</b>	<b>-0,1</b>	<b>137 492</b>	<b>431 626</b>	<b>-0,1</b>
808	Kopfbedeckungen .....	2 478	6 986	5,6	2 478	6 986	5,6
809	Textilerzeugnisse, a.n.g. ....	108 370	81 802	10,0	108 370	81 802	10,0
810	Pelzwaren .....	48	659	-17,2	48	659	-17,2
811	Schuhe .....	71 909	159 011	12,0	71 909	159 011	12,0
812	Lederwaren und Lederbekleidung (ausg. Schuhe) .....	36 938	73 003	-3,2	36 938	73 003	-3,2
813	Papierwaren .....	236 694	49 584	-6,1	236 694	49 584	-6,1
814	Druckerzeugnisse .....	86 332	64 557	86,2	86 332	64 557	86,2
815	Holzwaren (ohne Möbel) .....	396 589	33 993	-22,5	396 589	33 993	-22,5
816	Kautschukwaren .....	101 990	75 402	-6,3	101 990	75 402	-6,3
817	Waren aus Stein .....	87 367	6 804	-6,1	87 367	6 804	-6,1
818	keramische Erzeugnisse, ohne Baukeramik	69 189	16 908	5,9	69 189	16 908	5,9
819	Glaswaren .....	117 636	33 315	0,2	117 636	33 315	0,2
820	Werkzeuge, Schneidwaren und Essbestecke aus unedlen Metallen .....	20 921	39 402	-14,2	20 921	39 402	-14,2
823	Waren aus Kupfer und Kupferlegierungen .....	4 441	7 184	-20,5	4 441	7 184	-20,5
829	Eisen-, Blech und Metallwaren, a.n.g. ....	619 915	249 169	-3,5	619 915	249 169	-3,5
831	Waren aus Wachs oder Fetten .....	20 611	6 390	-10,0	20 611	6 390	-10,0
832	Waren aus Kunststoffen .....	417 490	185 251	-3,7	417 490	185 251	-3,7
833	fotochemische Erzeugnisse .....	3 657	4 415	-23,4	3 657	4 415	-23,4
834	pharmazeutische Erzeugnisse .....	22 048	331 660	36,7	22 048	331 660	36,7
835	Duftstoffe und Körperpflegemittel .....	44 725	43 205	14,7	44 725	43 205	14,7
839	chemische Enderzeugnisse, a.n.g. ....	333 160	147 448	0,3	333 160	147 448	0,3
841	Kraftmaschinen (ohne Motoren für Ackerschlepper, Luft- und Straßenfahrzeuge) .....	10 580	18 885	-9,9	10 580	18 885	-9,9
842	Pumpen und Kompressoren .....	68 332	80 045	7,5	68 332	80 045	7,5
843	Armaturen .....	14 404	32 460	2,0	14 404	32 460	2,0
844	Lager, Getriebe, Zahnräder und Antriebselemente .....	254 377	209 676	-8,2	254 377	209 676	-8,2
845	Hebezeuge und Fördermittel .....	123 784	58 077	-9,7	123 784	58 077	-9,7
846	landwirtschaftl. Maschinen (einschl. Ackerschlepper) .....	60 223	35 177	-31,5	60 223	35 177	-31,5
847	Maschinen für das Textil-, Bekleidungs- und Ledergewerbe .....	14 623	12 410	24,6	14 623	12 410	24,6
848	Maschinen für das Ernährungsgewerbe und die Tabakverarbeitung .....	3 113	6 521	-26,9	3 113	6 521	-26,9
849	Bergwerks-, Bau- und Baustoffmaschinen .....	67 851	32 909	-23,1	67 851	32 909	-23,1
850	Guss- und Walzwerkstechnik .....	1 208	2 057	26,3	1 208	2 057	26,3
851	Maschinen für die Be- und Verarbeitung von Kautschuk oder Kunststoffen .....	20 609	15 220	-38,7	20 609	15 220	-38,7
852	Werkzeugmaschinen .....	70 226	70 208	15,5	70 226	70 208	15,5

<sup>1)</sup> Veränderungsrate der Einfuhr in Euro zum Vorjahresmonat. - <sup>2)</sup> Veränderungsrate der Einfuhr in Euro zum Vorjahreszeitraum.

### Noch: 3b. Einfuhr Bayerns nach Warengruppen und Warenuntergruppen

Nr. der Systematik	Warengruppe Warenuntergruppe	Einfuhr					
		im Januar 2015			Januar bis Januar 2015		
		dt=100 KG	1 000 EUR	% <sup>1)</sup>	dt=100 KG	1 000 EUR	% <sup>2)</sup>
<b>8</b>	<b>noch Fertigwaren - Enderzeugnisse</b>						
853	Büromaschinen und automatische Datenverarbeitungsmaschinen .....	63 029	456 712	-20,7	63 029	456 712	-20,7
854	Maschinen für das Papier- und Druckgewerbe .....	8 098	6 540	-28,0	8 098	6 540	-28,0
859	Maschinen, a.n.g. ....	128 820	224 066	-4,3	128 820	224 066	-4,3
<b>841-859</b>	<b>Maschinen zusammen</b>	<b>909 275</b>	<b>1 260 965</b>	<b>-12,4</b>	<b>909 275</b>	<b>1 260 965</b>	<b>-12,4</b>
860	Sportgeräte .....	36 036	34 561	26,1	36 036	34 561	26,1
861	Geräte zur Elektrizitätserzeugung und -verteilung .....	412 730	693 331	-3,8	412 730	693 331	-3,8
862	elektrische Lampen und Leuchten .....	34 687	61 061	-4,5	34 687	61 061	-4,5
863	nachrichtentechnische Geräte und Einrichtungen .....	17 621	245 651	-16,5	17 621	245 651	-16,5
864	Rundfunk- und Fernsehgeräte, phono- und videotechnische Geräte .....	65 367	214 397	8,8	65 367	214 397	8,8
865	elektronische Bauelemente .....	44 782	725 702	4,6	44 782	725 702	4,6
869	elektrotechnische Erzeugnisse, a.n.g. ....	220 198	268 752	6,7	220 198	268 752	6,7
871	medizinische Geräte und orthopädische Vorrichtungen .....	18 852	144 341	17,1	18 852	144 341	17,1
872	mess-, steuerungs- und regelungstechnische Erzeugnisse .....	20 107	188 925	6,2	20 107	188 925	6,2
873	optische und fotografische Geräte .....	9 647	98 723	-9,1	9 647	98 723	-9,1
874	Uhren .....	2 985	46 725	3,8	2 985	46 725	3,8
875	Möbel .....	372 441	199 024	-0,9	372 441	199 024	-0,9
876	Musikinstrumente .....	5 510	10 611	35,1	5 510	10 611	35,1
877	Spielwaren .....	52 113	97 928	13,9	52 113	97 928	13,9
878	Schmuckwaren, Gold- und Silberschmiedewaren .....	206	24 556	26,2	206	24 556	26,2
881	Schienenfahrzeuge .....	41 722	87 786	255,2	41 722	87 786	255,2
882	Wasserfahrzeuge .....	1 582	3 831	.	1 582	3 831	.
883	Luftfahrzeuge .....	3 140	133 535	-7,9	3 140	133 535	-7,9
884	Fahrgestelle, Karosserien, Motoren, Teile und Zubehör für Kraftfahrzeuge und dergleichen .....	978 145	882 892	-6,4	978 145	882 892	-6,4
885	Personenkraftwagen und Wohnmobile .....	543 126	659 377	18,6	543 126	659 377	18,6
886	Busse .....	13 191	9 224	-0,8	13 191	9 224	-0,8
887	Lastkraftwagen und Spezialfahrzeuge .....	42 689	29 940	-33,3	42 689	29 940	-33,3
888	Fahrräder .....	18 090	39 265	7,3	18 090	39 265	7,3
889	Fahrzeuge, a.n.g. ....	70 739	47 510	7,0	70 739	47 510	7,0
891	vollständige Fabrikationsanlagen .....	-	-	-100,0	-	-	-100,0
896	Enderzeugnisse, a.n.g. ....	75 250	203 797	4,2	75 250	203 797	4,2
	<b>Zusammen</b>	<b>6 950 232</b>	<b>8 460 181</b>	<b>0,7</b>	<b>6 950 232</b>	<b>8 460 181</b>	<b>0,7</b>
<b>7-8</b>	<b>Fertigwaren zusammen</b>	<b>12 183 475</b>	<b>9 216 347</b>	<b>-0,5</b>	<b>12 183 475</b>	<b>9 216 347</b>	<b>-0,5</b>
<b>5-8</b>	<b>Gewerbliche Wirtschaft zusammen</b>	<b>51 773 931</b>	<b>10 882 448</b>	<b>-5,4</b>	<b>51 773 931</b>	<b>10 882 448</b>	<b>-5,4</b>
901	Rückwaren .....	31 827	76 232	-17,7	31 827	76 232	-17,7
903	Ersatzlieferungen .....	1 126	3 183	.	1 126	3 183	.
904	andere nicht aufgliederbare Warenverkehre .....	5 425 071	767 759	91,6	5 425 071	767 759	91,6
	<b>Insgesamt</b>	<b>62 436 007</b>	<b>12 352 884</b>	<b>-2,8</b>	<b>62 436 007</b>	<b>12 352 884</b>	<b>-2,8</b>

<sup>1)</sup> Veränderungsrate der Einfuhr in Euro zum Vorjahresmonat. - <sup>2)</sup> Veränderungsrate der Einfuhr in Euro zum Vorjahreszeitraum.

#### 4b. Einfuhr Bayerns nach Erdteilen, Ursprungsländern und Ländergruppen

Nr. des Landes	Erdteil Ursprungsland Ländergruppe	Einfuhr					
		im Januar 2015			Januar bis Januar 2015		
		dt=100 KG	1 000 EUR	% <sup>1)</sup>	dt=100 KG	1 000 EUR	% <sup>2)</sup>
<b>EUROPA</b>							
001	Frankreich .....	1 843 241	489 832	-6,3	1 843 241	489 832	-6,3
003	Niederlande .....	2 374 499	607 554	-11,8	2 374 499	607 554	-11,8
005	Italien .....	3 038 902	766 424	-10,5	3 038 902	766 424	-10,5
006	Vereinigtes Königreich .....	731 397	422 938	-10,5	731 397	422 938	-10,5
007	Irland .....	101 975	151 063	70,9	101 975	151 063	70,9
008	Dänemark .....	209 524	50 806	-20,4	209 524	50 806	-20,4
009	Griechenland .....	125 749	23 305	-6,0	125 749	23 305	-6,0
010	Portugal .....	168 624	67 526	2,9	168 624	67 526	2,9
011	Spanien .....	876 050	301 550	-0,5	876 050	301 550	-0,5
017	Belgien .....	1 376 506	272 038	-8,7	1 376 506	272 038	-8,7
018	Luxemburg .....	111 276	21 270	16,2	111 276	21 270	16,2
024	Island .....	15 329	3 433	52,5	15 329	3 433	52,5
028	Norwegen .....	238 007	21 458	-57,0	238 007	21 458	-57,0
030	Schweden .....	435 711	94 356	-16,6	435 711	94 356	-16,6
032	Finnland .....	202 315	36 247	-17,1	202 315	36 247	-17,1
037	Liechtenstein .....	5 850	8 027	1,6	5 850	8 027	1,6
038	Österreich .....	6 091 884	1 151 608	-3,0	6 091 884	1 151 608	-3,0
039	Schweiz .....	512 725	299 573	-5,9	512 725	299 573	-5,9
041	Färöer .....	0	0	-55,6	0	0	-55,6
043	Andorra .....	3	1	-17,8	3	1	-17,8
044	Gibraltar .....	0	0	100,0	0	0	100,0
045	Vatikanstadt .....	0	9	-84,7	0	9	-84,7
046	Malta .....	13 272	10 150	-2,8	13 272	10 150	-2,8
047	San Marino .....	52	45	-14,7	52	45	-14,7
052	Türkei .....	306 911	215 753	-9,2	306 911	215 753	-9,2
053	Estland .....	11 770	4 751	65,9	11 770	4 751	65,9
054	Lettland .....	100 514	9 550	0,7	100 514	9 550	0,7
055	Litauen .....	106 794	14 183	-7,9	106 794	14 183	-7,9
060	Polen .....	1 954 377	605 855	53,6	1 954 377	605 855	53,6
061	Tschechische Republik .....	4 065 511	832 561	-2,1	4 065 511	832 561	-2,1
063	Slowakei .....	616 799	228 710	0,6	616 799	228 710	0,6
064	Ungarn .....	1 071 937	608 535	2,3	1 071 937	608 535	2,3
066	Rumänien .....	351 617	210 634	15,5	351 617	210 634	15,5
068	Bulgarien .....	134 287	36 300	2,5	134 287	36 300	2,5
070	Albanien .....	1 408	826	-45,0	1 408	826	-45,0
072	Ukraine .....	49 470	12 681	-18,9	49 470	12 681	-18,9
073	Weißrussland (Belarus) .....	31 110	2 360	40,4	31 110	2 360	40,4
074	Republik Moldau .....	1 913	631	-20,4	1 913	631	-20,4
075	Russische Föderation .....	16 139 024	535 640	-35,3	16 139 024	535 640	-35,3
091	Slowenien .....	326 896	76 209	-11,8	326 896	76 209	-11,8
092	Kroatien .....	65 482	26 107	1,6	65 482	26 107	1,6
093	Bosnien und Herzegowina .....	58 413	12 250	-10,4	58 413	12 250	-10,4
095	Kosovo .....	568	40	51,7	568	40	51,7
096	ehemalige jugoslaw. Republik Mazedonien .....	21 557	91 945	8,9	21 557	91 945	8,9
097	Montenegro .....	0	3	-98,2	0	3	-98,2
098	Serbien .....	64 952	31 838	-12,0	64 952	31 838	-12,0
600	Zypern .....	1 496	594	3,2	1 496	594	3,2
959	Nicht ermittelte Länder (innergem. Warenverkehr) .....	-	-	x	-	-	x
	<b>Zusammen</b>	<b>43 955 697</b>	<b>8 357 168</b>	<b>-4,8</b>	<b>43 955 697</b>	<b>8 357 168</b>	<b>-4,8</b>
	dar. EU-Länder .....	<b>26 508 405</b>	<b>7 120 654</b>	<b>-0,9</b>	<b>26 508 405</b>	<b>7 120 654</b>	<b>-0,9</b>
	dar. Euro-Länder .....	<b>17 488 562</b>	<b>4 232 563</b>	<b>-4,9</b>	<b>17 488 562</b>	<b>4 232 563</b>	<b>-4,9</b>
	dar. EFTA .....	<b>771 911</b>	<b>332 492</b>	<b>-12,1</b>	<b>771 911</b>	<b>332 492</b>	<b>-12,1</b>
	<u>Nachrichtlich:</u>						
	Europa zusammen, einschl. Ceuta, Melilla, Georgien, Armenien, Aserbaidschan, Kasachstan, Turkmenistan, Usbekistan, Tadschikistan, Kirgistan .....	<b>53 337 629</b>	<b>8 738 896</b>	<b>-5,2</b>	<b>53 337 629</b>	<b>8 738 896</b>	<b>-5,2</b>

<sup>1)</sup> Veränderungsrate der Einfuhr in Euro zum Vorjahresmonat. - <sup>2)</sup> Veränderungsrate der Einfuhr in Euro zum Vorjahreszeitraum.



## Noch: 4b. Einfuhr Bayerns nach Erdteilen, Ursprungsländern und Ländergruppen

Nr. des Landes	Erdteil Ursprungsland Ländergruppe	Einfuhr					
		im Januar 2015			Januar bis Januar 2015		
		dt=100 KG	1 000 EUR	% <sup>1)</sup>	dt=100 KG	1 000 EUR	% <sup>2)</sup>
<b>A F R I K A</b>							
204	Marokko .....	38 251	8 773	-17,0	38 251	8 773	-17,0
206	Westsahara .....	-	-	x	-	-	x
208	Algerien .....	951 319	37 191	-55,9	951 319	37 191	-55,9
212	Tunesien .....	21 369	32 620	-5,0	21 369	32 620	-5,0
216	Libysch-Arabische Dschamahirija .....	2 194 860	93 254	175,5	2 194 860	93 254	175,5
220	Ägypten .....	764 779	42 917	-28,5	764 779	42 917	-28,5
224	Sudan .....	1 290	244	201,8	1 290	244	201,8
225	Südsudan .....	1	0	100,0	1	0	100,0
228	Mauretarien .....	1	2	-99,8	1	2	-99,8
232	Mali .....	19	3	100,0	19	3	100,0
236	Burkina Faso .....	171	78	189,6	171	78	189,6
240	Niger .....	1	4	.	1	4	.
244	Tschad .....	-	-	x	-	-	x
247	Kap Verde .....	0	0	100,0	0	0	100,0
248	Senegal .....	737	132	-52,8	737	132	-52,8
252	Gambia .....	14	8	51,3	14	8	51,3
257	Guinea-Bissau .....	-	-	x	-	-	x
260	Guinea .....	9	19	11,8	9	19	11,8
264	Sierra Leone .....	-	-	-100,0	-	-	-100,0
268	Liberia .....	0	1	100,0	0	1	100,0
272	Côte d'Ivoire .....	2 962	259	-75,5	2 962	259	-75,5
276	Ghana .....	197	106	-45,2	197	106	-45,2
280	Togo .....	109	17	187,0	109	17	187,0
284	Benin .....	14	118	100,0	14	118	100,0
288	Nigeria .....	1 512 208	73 491	-48,0	1 512 208	73 491	-48,0
302	Kamerun .....	1	19	-78,0	1	19	-78,0
306	Zentralafrikanische Republik .....	-	-	-100,0	-	-	-100,0
310	Äquatorialguinea .....	12 996	375	-73,3	12 996	375	-73,3
311	São Tomé und Príncipe .....	-	-	x	-	-	x
314	Gabun .....	0	0	-98,1	0	0	-98,1
318	Republik Kongo .....	259	31	100,0	259	31	100,0
322	Demokratische Republik Kongo .....	-	-	-100,0	-	-	-100,0
324	Ruanda .....	0	9	100,0	0	9	100,0
328	Burundi .....	1	5	-28,6	1	5	-28,6
329	St. Helena und zugehörige Gebiete .....	-	-	x	-	-	x
330	Angola .....	5	11	.	5	11	.
334	Äthiopien .....	105	63	-2,1	105	63	-2,1
336	Eritrea .....	0	0	100,0	0	0	100,0
338	Dschibuti .....	-	-	x	-	-	x
342	Somalia .....	0	0	100,0	0	0	100,0
346	Kenia .....	506	783	-12,5	506	783	-12,5
350	Uganda .....	208	55	-69,6	208	55	-69,6
352	Vereinigte Republik Tansania .....	57	42	-50,9	57	42	-50,9
355	Seychellen und zugehörige Gebiete .....	0	0	-99,6	0	0	-99,6
357	Britisches Territorium im Indischen Ozean .....	-	-	x	-	-	x
366	Mosambik .....	438	78	-36,7	438	78	-36,7
370	Madagaskar .....	953	403	-44,6	953	403	-44,6
373	Mauritius .....	293	630	-14,3	293	630	-14,3
375	Komoren .....	0	0	-99,9	0	0	-99,9
378	Sambia .....	85	152	.	85	152	.
382	Simbabwe .....	9 320	675	-7,9	9 320	675	-7,9
386	Malawi .....	1 938	647	128,7	1 938	647	128,7
388	Südafrika .....	191 153	46 617	13,6	191 153	46 617	13,6
389	Namibia .....	5 238	1 051	-41,5	5 238	1 051	-41,5
391	Botsuana .....	0	0	-59,9	0	0	-59,9
393	Swasiland .....	-	-	x	-	-	x
395	Lesotho .....	440	132	42,9	440	132	42,9
021	Ceuta .....	-	-	-100,0	-	-	-100,0
023	Melilla .....	-	-	x	-	-	x
	<b>Zusammen</b>	<b>5 712 307</b>	<b>341 012</b>	<b>-17,9</b>	<b>5 712 307</b>	<b>341 012</b>	<b>-17,9</b>
	<u>Nachrichtlich:</u>						
	Afrika zusammen, ohne Ceuta und Melilla .....	<b>5 712 307</b>	<b>341 012</b>	<b>-17,9</b>	<b>5 712 307</b>	<b>341 012</b>	<b>-17,9</b>

<sup>1)</sup> Veränderungsrate der Einfuhr in Euro zum Vorjahresmonat. - <sup>2)</sup> Veränderungsrate der Einfuhr in Euro zum Vorjahreszeitraum.

## Noch: 4b. Einfuhr Bayerns nach Erdteilen, Ursprungsländern und Ländergruppen

Nr. des Landes	Erdteil Ursprungsland Ländergruppe	Einfuhr					
		im Januar 2015			Januar bis Januar 2015		
		dt=100 KG	1 000 EUR	% <sup>1)</sup>	dt=100 KG	1 000 EUR	% <sup>2)</sup>
	<b>AMERIKA</b>						
400	Vereinigte Staaten .....	577 129	842 440	25,4	577 129	842 440	25,4
404	Kanada .....	23 005	30 300	-12,8	23 005	30 300	-12,8
406	Grönland .....	9	4	100,0	9	4	100,0
408	St. Pierre und Miquelon .....	-	-	x	-	-	x
412	Mexiko .....	18 547	38 743	16,8	18 547	38 743	16,8
413	Bermuda .....	13	12	100,0	13	12	100,0
416	Guatemala .....	29	36	-69,2	29	36	-69,2
421	Belize .....	1	7	100,0	1	7	100,0
424	Honduras .....	190	193	-46,6	190	193	-46,6
428	El Salvador .....	170	166	47,8	170	166	47,8
432	Nicaragua .....	16	21	-38,9	16	21	-38,9
436	Costa Rica .....	4 304	3 974	-22,4	4 304	3 974	-22,4
442	Panama (einschl. ehem. Kanalzone) .....	257	162	104,5	257	162	104,5
446	Anguilla .....	-	-	x	-	-	x
448	Kuba .....	485	256	161,3	485	256	161,3
449	St. Kitts und Nevis .....	8	91	-45,2	8	91	-45,2
452	Haiti .....	0	2	-81,4	0	2	-81,4
453	Bahamas .....	1	2	-82,4	1	2	-82,4
454	Turks- und Caicosinseln .....	-	-	x	-	-	x
456	Dominikanische Republik .....	716	1 494	4,9	716	1 494	4,9
457	Amerikanische Jungferninseln .....	-	-	x	-	-	x
459	Antigua und Barbuda .....	-	-	x	-	-	x
460	Dominica .....	-	-	x	-	-	x
463	Kaimaninseln .....	-	-	x	-	-	x
464	Jamaika .....	62	32	.	62	32	.
465	St. Lucia .....	-	-	x	-	-	x
467	St. Vincent und die Grenadinen .....	-	-	x	-	-	x
468	Britische Jungferninseln .....	3	140	100,0	3	140	100,0
469	Barbados .....	0	2	-99,5	0	2	-99,5
470	Montserrat .....	-	-	x	-	-	x
472	Trinidad und Tobago .....	1	3	-84,6	1	3	-84,6
473	Grenada (einschl. südl. Grenadinen) .....	0	1	-99,7	0	1	-99,7
474	Aruba .....	-	1	100,0	-	1	100,0
475	Bonaire, St. Eustatius und Saba .....	-	-	x	-	-	x
477	Curaçao .....	79	8	-47,3	79	8	-47,3
479	St. Martin (niederländischer Teil) .....	-	-	x	-	-	x
480	Kolumbien .....	369 333	4 696	10,4	369 333	4 696	10,4
481	St. Barthélemy .....	58	204	22,3	58	204	22,3
484	Venezuela .....	154	9	-90,9	154	9	-90,9
488	Guyana .....	-	-	-100,0	-	-	-100,0
492	Suriname .....	-	-	-100,0	-	-	-100,0
500	Ecuador .....	32 438	3 973	32,6	32 438	3 973	32,6
504	Peru .....	14 686	3 876	14,0	14 686	3 876	14,0
508	Brasilien .....	261 924	45 348	27,2	261 924	45 348	27,2
512	Chile .....	35 368	16 373	139,0	35 368	16 373	139,0
516	Bolivien .....	1 334	769	-16,1	1 334	769	-16,1
520	Paraguay .....	1 546	384	-25,4	1 546	384	-25,4
524	Uruguay .....	263	324	-46,7	263	324	-46,7
528	Argentinien .....	3 132	2 241	-17,3	3 132	2 241	-17,3
529	Falklandinseln (Malwinen) .....	-	-	x	-	-	x
	<b>Zusammen</b>	<b>1 345 261</b>	<b>996 288</b>	<b>23,6</b>	<b>1 345 261</b>	<b>996 288</b>	<b>23,6</b>
	dar. NAFTA .....	<b>618 680</b>	<b>911 484</b>	<b>23,2</b>	<b>618 680</b>	<b>911 484</b>	<b>23,2</b>

<sup>1)</sup> Veränderungsrate der Einfuhr in Euro zum Vorjahresmonat. - <sup>2)</sup> Veränderungsrate der Einfuhr in Euro zum Vorjahreszeitraum.

## Noch: 4b. Einfuhr Bayerns nach Erdteilen, Ursprungsländern und Ländergruppen

Nr. des Landes	Erdteil Ursprungsland Ländergruppe	Einfuhr					
		im Januar 2015			Januar bis Januar 2015		
		dt=100 KG	1 000 EUR	% <sup>1)</sup>	dt=100 KG	1 000 EUR	% <sup>2)</sup>
<b>ASIEN</b>							
604	Libanon .....	37	35	-35,7	37	35	-35,7
608	Arabische Republik Syrien .....	13	52	-52,0	13	52	-52,0
612	Irak .....	71	83	-99,7	71	83	-99,7
616	Islamische Republik Iran .....	857	1 095	37,1	857	1 095	37,1
624	Israel .....	11 302	25 492	2,6	11 302	25 492	2,6
625	Besetzte palästinensische Gebiete .....	27	17	.	27	17	.
626	Timor-Leste (ehem. Osttimor) .....	-	-	x	-	-	x
628	Jordanien .....	2 910	438	107,3	2 910	438	107,3
632	Saudi-Arabien .....	56 552	6 138	31,9	56 552	6 138	31,9
636	Kuwait .....	278	199	39,1	278	199	39,1
640	Bahrain .....	1 276	396	27,4	1 276	396	27,4
644	Katar .....	580	298	-15,2	580	298	-15,2
647	Vereinigte Arabische Emirate .....	5 252	2 139	-48,0	5 252	2 139	-48,0
649	Oman .....	26 723	1 097	.	26 723	1 097	.
653	Jemen .....	-	-	-100,0	-	-	-100,0
660	Afghanistan .....	0	1	-99,2	0	1	-99,2
662	Pakistan .....	17 937	14 464	45,0	17 937	14 464	45,0
664	Indien .....	152 560	92 031	2,3	152 560	92 031	2,3
666	Bangladesch .....	18 396	27 018	11,9	18 396	27 018	11,9
667	Malediven .....	18	34	-18,6	18	34	-18,6
669	Sri Lanka .....	6 325	4 323	32,8	6 325	4 323	32,8
672	Nepal .....	406	815	37,1	406	815	37,1
675	Bhutan .....	23	196	.	23	196	.
676	Myanmar .....	228	648	6,8	228	648	6,8
680	Thailand .....	27 211	54 206	-9,6	27 211	54 206	-9,6
684	Demokratische Volksrepublik Laos .....	244	86	.	244	86	.
690	Vietnam .....	61 863	73 946	21,8	61 863	73 946	21,8
696	Kambodscha .....	16 150	20 406	14,0	16 150	20 406	14,0
700	Indonesien .....	45 686	49 937	16,3	45 686	49 937	16,3
701	Malaysia .....	42 926	126 919	9,4	42 926	126 919	9,4
703	Brunei Darussalam .....	0	2	-45,0	0	2	-45,0
706	Singapur .....	57 112	104 666	13,4	57 112	104 666	13,4
708	Philippinen .....	3 151	27 188	-28,9	3 151	27 188	-28,9
716	Mongolei .....	1	3	-86,1	1	3	-86,1
720	Volksrepublik China .....	1 261 298	1 158 202	-0,8	1 261 298	1 158 202	-0,8
724	Demokratische Volksrepublik Korea .....	0	2	.	0	2	.
728	Republik Korea .....	63 900	91 200	-4,0	63 900	91 200	-4,0
732	Japan .....	80 647	211 664	-10,2	80 647	211 664	-10,2
736	Taiwan .....	57 228	146 660	17,2	57 228	146 660	17,2
740	Hongkong .....	13 328	27 859	26,9	13 328	27 859	26,9
743	Macau .....	1 809	1 501	.	1 809	1 501	.
076	Georgien .....	1 148	2 525	-16,7	1 148	2 525	-16,7
077	Armenien .....	2	33	97,9	2	33	97,9
078	Aserbaidshjan .....	3 514 822	142 206	-8,1	3 514 822	142 206	-8,1
079	Kasachstan .....	5 865 486	236 642	-14,4	5 865 486	236 642	-14,4
080	Turkmenistan .....	-	-	-100,0	-	-	-100,0
081	Usbekistan .....	231	225	76,7	231	225	76,7
082	Tadschikistan .....	243	94	.	243	94	.
083	Kirgistan .....	0	2	.	0	2	.
	<b>Zusammen</b>	<b>11 416 257</b>	<b>2 653 185</b>	<b>-1,7</b>	<b>11 416 257</b>	<b>2 653 185</b>	<b>-1,7</b>
	dar. ASEAN .....	<b>254 570</b>	<b>458 006</b>	<b>6,8</b>	<b>254 570</b>	<b>458 006</b>	<b>6,8</b>
	<u>Nachrichtlich:</u>						
	Asien zusammen, ohne Georgien, Armenien Aserbaidshjan, Kasachstan, Turkmenistan, Usbekistan, Tadschikistan und Kirgistan .....	<b>2 034 325</b>	<b>2 271 457</b>	<b>0,3</b>	<b>2 034 325</b>	<b>2 271 457</b>	<b>0,3</b>

<sup>1)</sup> Veränderungsrate der Einfuhr in Euro zum Vorjahresmonat. - <sup>2)</sup> Veränderungsrate der Einfuhr in Euro zum Vorjahreszeitraum.

## Noch: 4b. Einfuhr Bayerns nach Erdteilen, Ursprungsländern und Ländergruppen

Nr. des Landes	Erdteil Ursprungsland Ländergruppe	Einfuhr					
		im Januar 2015			Januar bis Januar 2015		
		dt=100 KG	1 000 EUR	% <sup>1)</sup>	dt=100 KG	1 000 EUR	% <sup>2)</sup>
<b>AUSTRALIEN - OZEANIEN</b>							
800	Australien .....	3 180	3 613	-21,7	3 180	3 613	-21,7
801	Papua-Neuguinea .....	95	44	-96,3	95	44	-96,3
803	Nauru .....	-	-	x	-	-	x
804	Neuseeland .....	2 999	1 474	-36,8	2 999	1 474	-36,8
806	Salomonen .....	13	16	-38,8	13	16	-38,8
807	Tuvalu .....	-	-	x	-	-	x
809	Neukaledonien und zugehörige Gebiete .....	1	33	.	1	33	.
811	Wallis und Futuna .....	-	-	x	-	-	x
812	Kiribati .....	-	-	-100,0	-	-	-100,0
813	Pitcairninseln .....	-	-	x	-	-	x
815	Fidschi .....	196	37	182,2	196	37	182,2
816	Vanuatu .....	-	-	x	-	-	x
817	Tonga .....	-	-	x	-	-	x
819	Samoa .....	-	-	-100,0	-	-	-100,0
820	Nördliche Marianen .....	-	-	x	-	-	x
822	Französisch-Polynesien .....	0	6	100,0	0	6	100,0
823	Föderierte Staaten von Mikronesien .....	0	7	.	0	7	.
824	Marshallinseln .....	-	-	x	-	-	x
825	Palau .....	-	-	x	-	-	x
830	Amerikanisch-Samoa .....	-	-	x	-	-	x
831	Guam .....	-	-	x	-	-	x
832	Kleine Amerikanische Überseeinseln .....	-	-	x	-	-	x
833	Kokosinseln (Keelinginseln) .....	-	-	x	-	-	x
834	Weihnachtsinsel .....	0	1	-15,1	0	1	-15,1
835	Heard und McDonaldinseln .....	-	-	x	-	-	x
836	Norfolkinsel .....	-	-	x	-	-	x
837	Cookinseln .....	-	-	x	-	-	x
838	Niue .....	-	-	x	-	-	x
839	Tokelau .....	-	-	x	-	-	x
891	Antarktis .....	-	-	-100,0	-	-	-100,0
892	Bouvetinsel .....	-	-	x	-	-	x
893	Südgeorgien und die Südlichen Sandwichinseln .....	-	-	x	-	-	x
894	Französische Südgebiete .....	-	-	x	-	-	x
	<b>Zusammen</b>	<b>6 484</b>	<b>5 230</b>	<b>-36,3</b>	<b>6 484</b>	<b>5 230</b>	<b>-36,3</b>
950	Schiffs- und Luftfahrzeugbedarf .....	-	-	x	-	-	x
953	Hohe See .....	-	-	x	-	-	x
958	Nicht ermittelte Länder und Gebiete .....	-	-	x	-	-	x
	<b>Zusammen</b>	<b>-</b>	<b>-</b>	<b>x</b>	<b>-</b>	<b>-</b>	<b>x</b>
	<b>Insgesamt</b>	<b>62 436 007</b>	<b>12 352 884</b>	<b>-2,8</b>	<b>62 436 007</b>	<b>12 352 884</b>	<b>-2,8</b>
	<b>BRIC</b> .....	<b>17 814 806</b>	<b>1 831 221</b>	<b>-13,7</b>	<b>17 814 806</b>	<b>1 831 221</b>	<b>-13,7</b>
	<b>BRICS</b> .....	<b>18 005 959</b>	<b>1 877 838</b>	<b>-13,2</b>	<b>18 005 959</b>	<b>1 877 838</b>	<b>-13,2</b>

<sup>1)</sup> Veränderungsrate der Einfuhr in Euro zum Vorjahresmonat. - <sup>2)</sup> Veränderungsrate der Einfuhr in Euro zum Vorjahreszeitraum.

## Länderverzeichnis für die Außenhandelsstatistik (Stand: Januar 2015)

### Europa

001	Frankreich
003	Niederlande
005	Italien
006	Vereinigtes Königreich
007	Irland
008	Dänemark
009	Griechenland
010	Portugal
011	Spanien
017	Belgien
018	Luxemburg
024	Island
028	Norwegen
030	Schweden
032	Finnland
037	Liechtenstein
038	Österreich
039	Schweiz
041	Färöer
043	Andorra
044	Gibraltar
045	Vatikanstadt
046	Malta
047	San Marino
052	Türkei
053	Estland
054	Lettland
055	Litauen
060	Polen
061	Tschechische Republik
063	Slowakei
064	Ungarn
066	Rumänien
068	Bulgarien
070	Albanien
072	Ukraine
073	Weißrussland (Belarus)
074	Republik Moldau
075	Russische Föderation
091	Slowenien
092	Kroatien
093	Bosnien und Herzegowina
095	Kosovo
096	ehemalige jugoslaw. Republik Mazedonien
097	Montenegro
098	Serbien
600	Zypern
959	Nicht ermittelte Länder (innegem. Warenverkehr)

### Afrika

204	Marokko
206	Westsahara
208	Algerien
212	Tunesien
216	Libysch-Arabische Dschamahirija
220	Ägypten
224	Sudan
225	Südsudan
228	Mauretanien
232	Mali
236	Burkina Faso
240	Niger
244	Tschad
247	Kap Verde

248	Senegal
252	Gambia
257	Guinea-Bissau
260	Guinea
264	Sierra Leone
268	Liberia
272	Côte d'Ivoire
276	Ghana
280	Togo
284	Benin
288	Nigeria
302	Kamerun
306	Zentralafrikanische Republik
310	Äquatorialguinea
311	São Tomé und Príncipe
314	Gabun
318	Republik Kongo
322	Demokratische Republik Kongo
324	Ruanda
328	Burundi
329	St. Helena und zugehörige Gebiete
330	Angola
334	Äthiopien
336	Eritrea
338	Dschibuti
342	Somalia
346	Kenia
350	Uganda
352	Vereinigte Republik Tansania
355	Seychellen und zugehörige Gebiete
357	Britisches Territorium im Indischen Ozean
366	Mosambik
370	Madagaskar
373	Mauritius
375	Komoren
378	Sambia
382	Simbabwe
386	Malawi
388	Südafrika
389	Namibia
391	Botsuana
393	Swasiland
395	Lesotho
021	Ceuta
023	Meililla

### Amerika

400	Vereinigte Staaten
404	Kanada
406	Grönland
408	St. Pierre und Miquelon
412	Mexiko
413	Bermuda
416	Guatemala
421	Belize
424	Honduras
428	El Salvador
432	Nicaragua
436	Costa Rica
442	Panama (einschl. ehem. Kanalzone)
446	Anguilla
448	Kuba
449	St. Kitts und Nevis

## Länderverzeichnis für die Außenhandelsstatistik

452	Haiti
453	Bahamas
454	Turks- und Caicosinseln
456	Dominikanische Republik
457	Amerikanische Jungferninseln
459	Antigua und Barbuda
460	Dominica
463	Kaimaninseln
464	Jamaika
465	St. Lucia
467	St. Vincent und die Grenadinen
468	Britische Jungferninseln
469	Barbados
470	Montserrat
472	Trinidad und Tobago
473	Grenada (einschl. südl. Grenadinen)
474	Aruba
475	Bonaire, St. Eustatius und Saba
477	Curaçao
479	St. Martin (niederländischer Teil)
480	Kolumbien
481	St. Barthélemy
484	Venezuela
488	Guyana
492	Suriname
500	Ecuador
504	Peru
508	Brasilien
512	Chile
516	Bolivien
520	Paraguay
524	Uruguay
528	Argentinien
529	Falklandinseln (Malwinen)

### Asien

604	Libanon
608	Arabische Republik Syrien
612	Irak
616	Islamische Republik Iran
624	Israel
625	Besetzte palästinensische Gebiete
626	Timor-Leste (ehem. Osttimor)
628	Jordanien
632	Saudi-Arabien
636	Kuwait
640	Bahrain
644	Katar
647	Vereinigte Arabische Emirate
649	Oman
653	Jemen
660	Afghanistan
662	Pakistan
664	Indien
666	Bangladesch
667	Malediven
669	Sri Lanka
672	Nepal
675	Bhutan
676	Myanmar
680	Thailand
684	Demokratische Volksrepublik Laos
690	Vietnam
696	Kambodscha
700	Indonesien
701	Malaysia
703	Brunei Darussalam

706	Singapur
708	Philippinen
716	Mongolei
720	Volksrepublik China
724	Demokratische Volksrepublik Korea
728	Republik Korea
732	Japan
736	Taiwan
740	Hongkong
743	Macau
076	Georgien
077	Armenien
078	Aserbaidschan
079	Kasachstan
080	Turkmenistan
081	Usbekistan
082	Tadschikistan
083	Kirgistan

### Australien - Ozeanien

800	Australien
801	Papua-Neuguinea
803	Nauru
804	Neuseeland
806	Salomonen
807	Tuvalu
809	Neukaledonien und zugehörige Gebiete
811	Wallis und Futuna
812	Kiribati
813	Pitcairnsinseln
815	Fidschi
816	Vanuatu
817	Tonga
819	Samoa
820	Nördliche Marianen
822	Französisch-Polynesien
823	Föderierte Staaten von Mikronesien
824	Marshallinseln
825	Palau
830	Amerikanisch-Samoa
831	Guam
832	Kleine Amerikanische Überseeinseln
833	Kokosinseln (Keelinginseln)
834	Weihnachtsinsel
835	Heard und McDonaldinseln
836	Norfolkinsel
837	Cookinseln
838	Niue
839	Tokelau
891	Antarktis
892	Bouvetinsel
893	Südgeorgien und die Südlichen Sandwichinseln
894	Französische Südgebiete

### Verschiedenes

950	Schiffs- und Luftfahrzeugbedarf
953	Hohe See
958	Nicht ermittelte Länder und Gebiete

## Ländergruppen

### EU-Länder

001 Frankreich  
003 Niederlande  
005 Italien  
006 Vereinigtes Königreich  
007 Irland  
008 Dänemark  
009 Griechenland  
010 Portugal  
011 Spanien  
017 Belgien  
018 Luxemburg  
030 Schweden  
032 Finnland  
038 Österreich  
046 Malta  
053 Estland  
054 Lettland  
060 Polen  
061 Tschechische Republik  
063 Slowakei  
064 Ungarn  
066 Rumänien  
068 Bulgarien  
091 Slowenien  
092 Kroatien  
600 Zypern

### EURO-Länder

001 Frankreich  
003 Niederlande  
005 Italien  
007 Irland  
009 Griechenland  
010 Portugal  
011 Spanien  
017 Belgien  
018 Luxemburg  
032 Finnland  
038 Österreich  
046 Malta  
053 Estland  
054 Lettland  
055 Litauen  
063 Slowakei  
091 Slowenien  
600 Zypern

### EFTA-Länder

024 Island  
028 Norwegen  
037 Liechtenstein  
039 Schweiz

### NAFTA-Länder

400 Vereinigte Staaten  
404 Kanada  
412 Mexiko

### ASEAN-Länder

676 Myanmar  
680 Thailand  
684 Demokratische Volksrepublik Laos  
690 Vietnam  
696 Kambodscha  
700 Indonesien  
701 Malaysia  
703 Brunei Darussalam  
706 Singapur  
708 Philippinen

### BRIC-Länder

508 Brasilien  
075 Russische Föderation  
664 Indien  
720 Volksrepublik China

### BRICS-Länder

508 Brasilien  
075 Russische Föderation  
664 Indien  
720 Volksrepublik China  
388 Südafrika