



Statistische Berichte

Kennziffer
H II 1 m
4/2011

Binnenschifffahrt in Bayern im April 2011



Alle Veröffentlichungen im Internet unter www.statistik.bayern.de/veroeffentlichungen

Kostenlos

ist der Download von allen Statistischen Berichten (meist PDF- und Excel-Format) sowie von „Bayern Daten“ und „Statistik kommunal“ (Informationelle Grundversorgung).

Kostenpflichtig

sind die links genannten Veröffentlichungen in gedruckter Form sowie die Druck- und Dateiausgaben (auch auf Datenträger) aller anderen Veröffentlichungen. Bestellung direkt im Internet oder beim Vertrieb, per E-Mail oder Fax.

Newsletter-Service

Für Themenbereich/e anmelden. Information über Neuerscheinung/en wird per E-Mail aktuell übermittelt.

Impressum

Statistische Berichte

bieten in tabellarischer Form neuestes Zahlenmaterial der jeweiligen Erhebung. Dieses wird, soweit erforderlich, methodisch erläutert und kurz kommentiert.

Vertrieb

E-Mail vertrieb@statistik.bayern.de
Telefon 089 2119-205
Telefax 089 2119-457
Internet www.statistik.bayern.de/veroeffentlichungen

Herausgeber, Druck und Vertrieb

Bayerisches Landesamt für
Statistik und Datenverarbeitung
Neuhauser Straße 8
80331 München

Auskunftsdienst

E-Mail info@statistik.bayern.de
Telefon 089 2119-218
Telefax 089 2119-1580

© Bayerisches Landesamt für Statistik und Datenverarbeitung, München 2011

Alle Veröffentlichungen oder Daten sind Werke im Sinne von § 2 Urheberrechtsgesetz. Die Verwendung, Vervielfältigung und/oder Verbreitung von Veröffentlichungen oder Daten gleich welchen Mediums (Print, Datenträger, Datei etc.) – auch auszugsweise – ist nur mit Quellenangabe gestattet. Sie bedarf der vorherigen Genehmigung bei Nutzung für gewerbliche Zwecke, bei entgeltlicher Verbreitung oder bei Weitergabe an Dritte sowie bei Weiterverbreitung über elektronische Systeme und/oder Datenträger. Sofern in den Produkten auf das Vorhandensein von Copyrightrechten Dritter hingewiesen wird, sind die in deren Produkten ausgewiesenen Copyrightbestimmungen zu wahren. Alle übrigen Rechte bleiben vorbehalten.

Zeichenerklärung

- 0 mehr als nichts, aber weniger als die Hälfte der kleinsten in der Tabelle nachgewiesenen Einheit
- nichts vorhanden oder keine Veränderung
- / keine Angabe, da Zahl nicht sicher genug
- Zahlenwert unbekannt, geheimzuhaltend oder nicht rechenbar
- ... Angabe fällt später an
- x Tabellenfach gesperrt, da Aussage nicht sinnvoll
- () Nachweis unter dem Vorbehalt, dass der Zahlenwert erhebliche Fehler aufweisen kann
- p vorläufiges Ergebnis
- r berichtigtes Ergebnis
- s geschätztes Ergebnis
- D Durchschnitt
- ≙ entspricht

Auf- und Abrundungen

Im Allgemeinen ist ohne Rücksicht auf die Endsummen auf- bzw. abgerundet worden. Deshalb können sich bei der Summierung von Einzelangaben geringfügige Abweichungen zu den ausgewiesenen Endsummen ergeben. Bei der Aufgliederung der Gesamtheit in Prozent kann die Summe der Einzelwerte wegen Rundens vom Wert 100 % abweichen. Eine Abstimmung auf 100 % erfolgt im Allgemeinen nicht.

Inhaltsübersicht

	Seite
Erläuterungen	2
 Grafiken	
Güterumschlag der Binnenschifffahrt in Bayern seit 2009 nach Monaten	3
Güterumschlag der Binnenschifffahrt in Bayern im April 2010 und 2011 nach ausgewählten Häfen	3
 Tabellen	
1. Die Entwicklung des Güterumschlags nach Verkehrsgebieten und ausgewählten Häfen in Bayern seit 2001	4
2. Güterumschlag nach Verkehrsgebieten und ausgewählten Häfen in Bayern im April 2011	5
3. Güterumschlag nach Güterabteilungen in Bayern im April 2011	6
4. Schiffsverkehr, Güterempfang und Güterversand nach Verkehrs- gebieten und ausgewählten Häfen in Bayern im April 2011	8
5. Güterempfang und Güterversand nach Verkehrsgebieten, ausgewählten Häfen und Güterabteilungen in Bayern im April 2011	9

Erläuterungen

Rechtsgrundlage

Die monatliche Erhebung wird durchgeführt aufgrund Abschnitt 2, § 3 des Gesetzes über die Statistik der See- und Binnenschifffahrt, des Güterkraftverkehrs, des Luftverkehrs sowie des Schienenverkehrs und des gewerblichen Straßen-Personenverkehrs (Verkehrstatistikgesetz – VerkStatG) in der Fassung der Bekanntmachung vom 20. Februar 2004 (BGBl. I S. 318), zuletzt geändert durch Artikel 2 des Gesetzes vom 6. November 2008 (BGBl. I S. 2162) in Verbindung mit dem Gesetz über die Statistik für Bundeszwecke (Bundesstatistikgesetz - BStatG) vom 22. Januar 1987 (BGBl. I S. 462, 565), zuletzt geändert durch Artikel 3 des Gesetzes vom 7. September 2007 (BGBl. I S. 2246).

Erhebungsmerkmale

Die Statistik erfasst in den Häfen und an sonstigen Lösch- und Ladeplätzen die Ankunft und den Abgang von Schiffen einschließlich Schiffsmerkmale (Flagge, Tragfähigkeit, Schiffsgattung) sowie die von ihnen ein- und/oder ausgeladenen Güter und Containermerkmale (Gutart, Gefahrgut, Menge in Tonnen, Containerart, Anzahl der Container, Ladungsart).

Anschreibepflicht

Angeschrieben werden alle Schiffe, die dem Güterverkehr dienen.

Ausgenommen sind/ist:

- Schiffe, die ausschließlich als Schlepp- oder Schubkraft eingesetzt werden;
- Ankunft bzw. Abgang von Schiffen in Häfen, die lediglich als Schutz- und Sicherheitshafen angelaufen werden;
- Leichterungen im Sinne von Güterausladungen aus einem Schiff oder Güterumladungen von einem Schiff auf ein anderes auf freier Strecke zur Verringerung des Tiefgangs des ausladenden Schiffes;
- Schiffe zum Zwecke des Fischfangs, zu Baggararbeiten oder Wasserbauten (Fahrten von Baggerschiffen, die Baggergut führen, das Gegenstand des Handels ist, sind jedoch anschreibepflichtig);
- Fahrgastschiffe mit und ohne Güterladung;
- der Fährverkehr;
- der Verkehr zur Versorgung der Schiffe;
- der Ortsverkehr (das ist der Verkehr von Schiffen und Gütern zwischen den Häfen, Lade- und Löschstellen derselben politischen Gemeinde).

Güterumschlag und Gütersystematik

Der Güterumschlag ergibt sich aus den Meldungen der Schiffs- sowie der Frachtführer oder Verfrachter über die Aus- und Einladungen der in den bayerischen Häfen angekommenen und abgegangenen Schiffe. Die Art der beförderten Güter wurde bis zum Jahr 2010 nach dem "Güterverzeichnis für die Verkehrstatistik" (NST/R), Ausgabe 1969 dargestellt.

Ab dem Berichtsjahr 2011 wurde die Gütersystematik NST-2007 eingeführt, die sich an der Güterklassifikation der Wirtschaftszweige orientiert und Vergleiche mit den Produktionsstatistiken ermöglicht. Die in diesem Bericht ausgewiesene NST-2007 enthält insgesamt 20 Güterabteilungen und basiert auf der CPA.

Zur europäischen Vereinheitlichung werden die Eigengewichte der leeren Container der NST 2007-Gruppe 161 zugeordnet und das Eigengewicht der beladenen Container der Gütergruppe des überwiegenden Containerinhalts.

Hauptverkehrsbeziehungen

Der regionalen Abgrenzung der Binnenschifffahrt liegen das "Verzeichnis der Verkehrsbezirke und Häfen", Ausgabe 1995 sowie das "Verzeichnis deutscher und ausländischer Häfen", gültig für Berichtsperioden ab Januar 1995, zugrunde.

Methodischer Hinweis

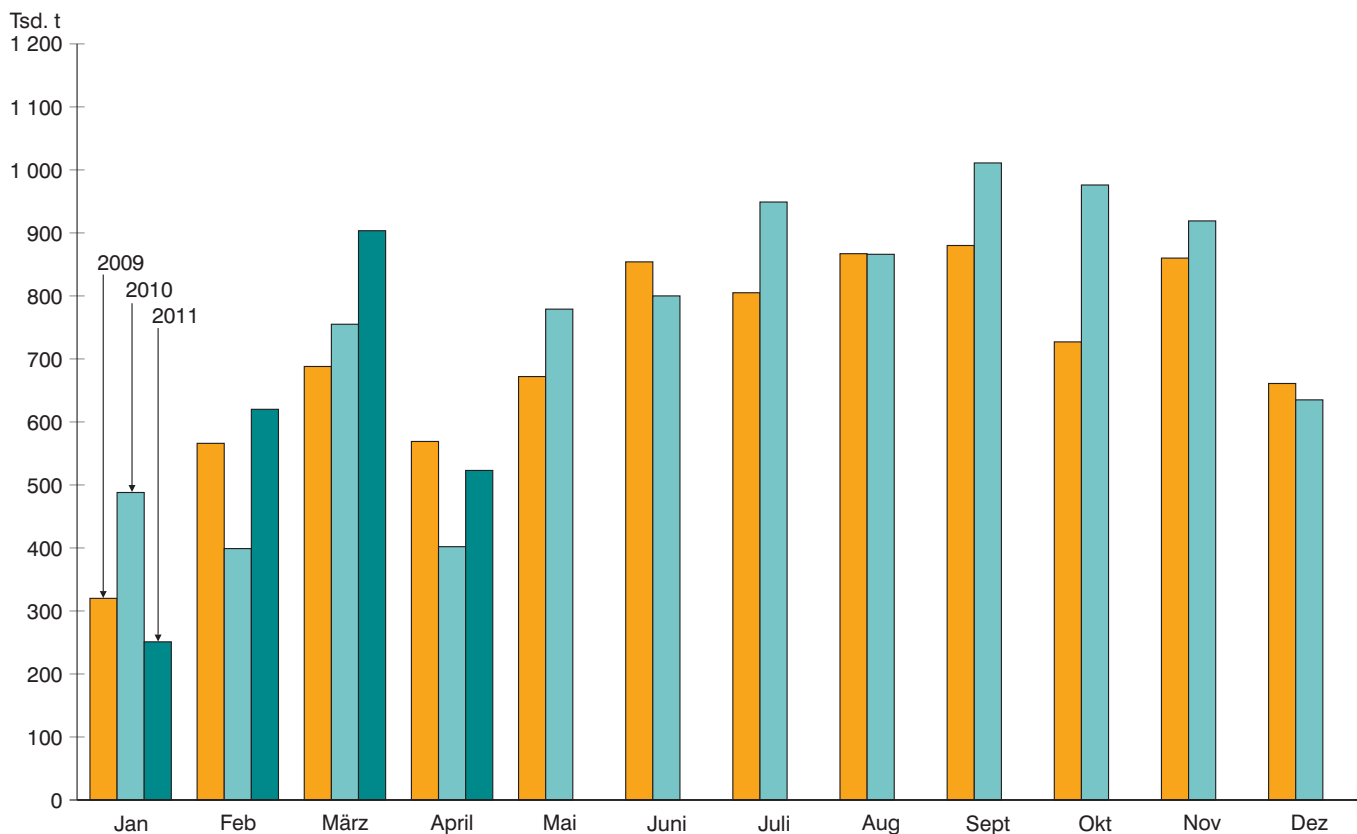
Gelegentlich auftretende Differenzen in den Summen sind auf das Runden der Containergewichte zurückzuführen. Abweichungen zwischen den Ergebnissen einzelner Häfen sind, bedingt durch unterschiedliche Berechnungen der Containergewichte, möglich.

Abkürzungen

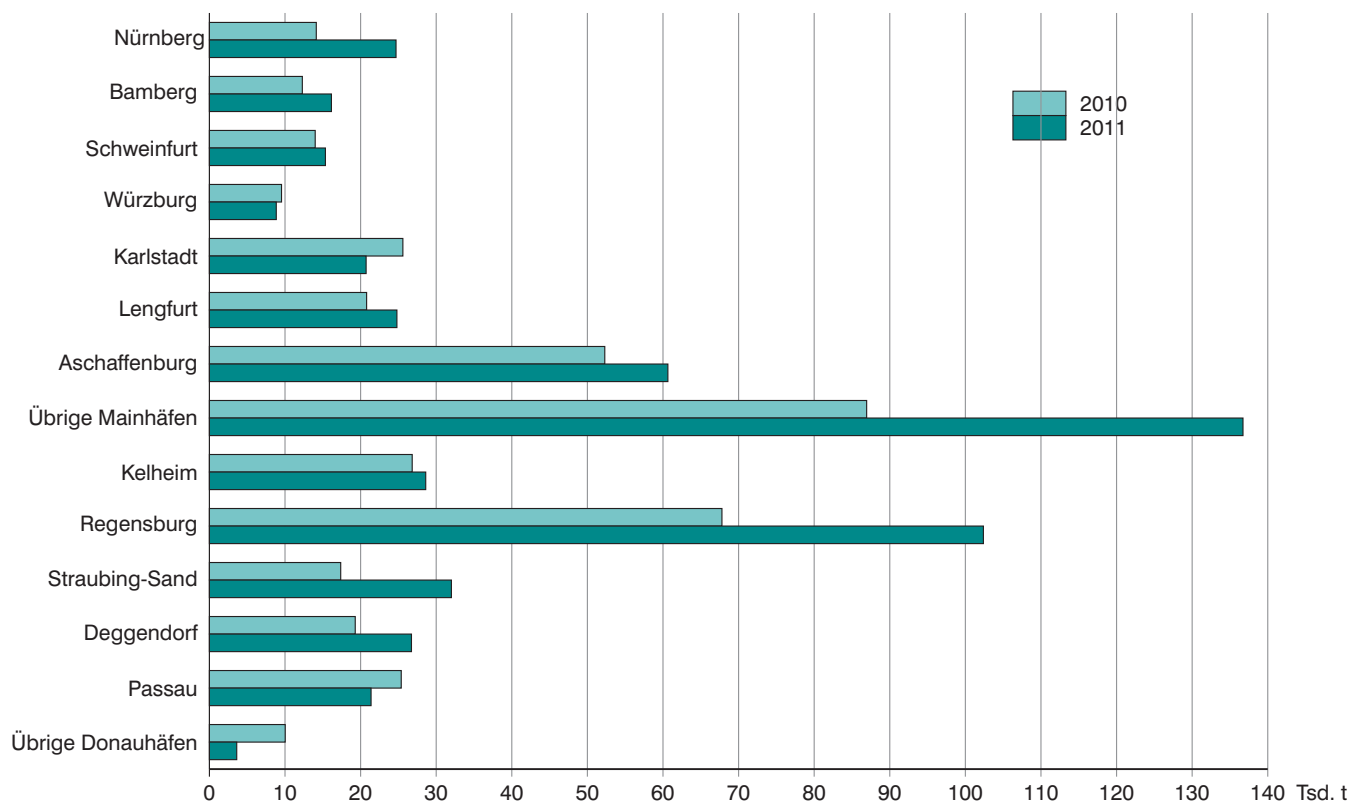
E = Empfang
V = Versand
t = Tonnen

MD = Monatsdurchschnitt
CPA = Classifications of products by activity

Güterumschlag der Binnenschifffahrt in Bayern seit 2009 nach Monaten



Güterumschlag der Binnenschifffahrt in Bayern im April 2010 und 2011 nach ausgewählten Häfen



**1. Die Entwicklung des Güterumschlags nach Verkehrsgebieten
und ausgewählten Häfen in Bayern seit 2001**

Jahr — Monat	Nürnberg	Bam- berg	Schwein- furt	Würz- burg	Karl- stadt	Leng- furt	Aschaf- fen- burg	Kel- heim	Re- gens- burg	Strau- bing- Sand	Deg- gen- dorf	Pas- sau ¹⁾	Main- gebiet	Donau- gebiet	Bayern ins- gesamt
	1 000 Tonnen														
2001	721	747	563	643	294	554	961	964	2 161	160	524	122	7 184	4 308	11 492
MD	60	62	47	54	24	46	80	80	180	13	44	10	599	359	958
2002	553	604	526	545	148	473	867	675	2 453	221	433	215	5 813	4 301	10 115
MD	46	50	44	45	12	39	72	56	204	18	36	18	484	358	843
2003	447	441	488	410	225	399	771	628	3 194	242	320	253	4 934	4 820	9 755
MD	37	37	41	34	19	33	64	52	266	20	27	21	411	402	813
2004	523	443	495	369	444	341	794	648	3 462	305	411	327	5 180	5 370	10 550
MD	44	37	41	31	37	28	66	54	288	25	34	27	432	448	879
2005	579	450	434	396	447	449	859	651	3 470	373	416	328	5 065	5 481	10 546
MD	48	38	36	33	37	37	72	54	289	31	35	27	422	457	879
2006	527	358	402	407	584	635	949	683	2 403	277	417	380	5 924	4 420	10 344
MD	44	30	34	34	49	53	79	57	200	23	35	32	494	368	862
2007	454	362	320	349	579	677	809	657	2 278	282	474	312	5 709	4 194	9 903
MD	38	30	27	29	48	56	67	55	190	23	39	26	476	350	825
2008	517	338	343	384	449	558	911	619	2 505	428	430	346	5 498	4 438	9 936
MD	43	28	29	32	37	46	76	52	209	36	36	29	458	370	828
2009	441	385	357	343	218	434	815	446	1 873	493	299	396	4 843	3 626	8 468
MD	37	32	30	29	18	36	68	37	156	41	25	33	404	302	706
2010	481	400	387	429	356	405	860	519	1 642	611	404	323	5 327	3 651	8 979
MD	40	33	32	36	30	34	72	43	137	51	34	27	444	304	748
2010															
Januar ...	17	42	29	39	16	15	39	26	115	48	27	11	257	231	488
Februar ..	2	31	36	42	12	15	48	11	76	31	22	8	248	151	399
März	67	34	41	29	36	40	64	59	168	67	33	23	394	361	755
April	14	12	14	10	26	21	52	27	68	17	19	25	236	167	402
Mai	60	36	28	28	33	46	69	53	160	38	33	29	453	327	779
Juni	41	35	32	31	51	41	74	43	116	28	52	19	526	274	800
Juli	42	30	36	30	44	44	69	45	208	39	49	49	545	403	949
August ...	41	42	30	40	13	45	81	58	136	81	35	25	516	350	866
Sept.	42	35	38	40	32	48	111	49	157	85	36	42	621	390	1 011
Oktober .	54	35	29	51	37	36	81	55	200	63	37	32	568	408	976
Nov.	52	32	33	44	36	33	90	50	150	55	38	34	581	338	919
Dez.	50	37	41	45	21	20	81	43	88	59	22	25	383	253	635
2011															
Januar ...	4	20	21	14	-	3	37	10	66	23	20	8	120	131	251
Februar ..	61	33	39	34	30	41	69	51	94	48	21	17	379	241	620
März	57	48	45	33	62	52	85	51	183	62	31	31	534	371	905
April	25	16	15	9	21	25	61	29	102	32	27	21	308	215	523
Mai															
Juni															
Juli															
August ...															
Sept.															
Oktober .															
Nov.															
Dez.															

¹⁾ Ab Juli 2008 einschließlich Passau-Schalding.

**2. Güterumschlag nach Verkehrsgebieten und ausgewählten Häfen in Bayern
im April 2011**

Verkehrs- gebiet ----- Hafen	April 2010	März 2011	April 2011	Januar - April 2010	Januar - April 2011	Veränderung		
						April 2011 gegenüber		Januar-April 2011 gegenüber Januar-April 2010
						Apr.2010	Mrz.2011	
Tonnen						%		
Maingebiet								
Nürnberg.....	14 137	56 727	24 685	99 862	146 532	74,6	-56,5	46,7
Bamberg.....	12 291	47 931	16 140	118 912	116 794	31,3	-66,3	-1,8
Schweinfurt.....	13 994	44 676	15 345	120 098	119 463	9,7	-65,7	-0,5
Würzburg.....	9 539	32 760	8 844	120 343	90 107	-7,3	-73,0	-25,1
Karlstadt.....	25 591	61 701	20 728	88 968	112 513	-19,0	-66,4	26,5
Lengfurt.....	20 795	52 310	24 802	90 976	121 082	19,3	-52,6	33,1
Aschaffenburg.....	52 301	85 050	60 648	204 198	251 904	16,0	-28,7	23,4
übr. Häfen.....	86 942	152 958	136 725	291 604	382 339	57,3	-10,6	31,1
zusammen	235 590	534 113	307 917	1 134 961	1 340 734	30,7	-42,3	18,1
Donaugebiet								
Kelheim.....	26 825	50 545	28 614	123 325	140 734	6,7	-43,4	14,1
Regensburg.....	67 799	183 104	102 385	426 525	445 443	51,0	-44,1	4,4
Straubing-Sand.....	17 368	62 324	32 013	163 780	165 283	84,3	-48,6	0,9
Deggendorf.....	19 290	30 896	26 727	100 534	99 275	38,6	-13,5	-1,3
Passau.....	25 375	30 573	21 383	67 394	76 610	-15,7	-30,1	13,7
übr. Häfen.....	10 024	13 828	3 614	27 786	30 775	-63,9	-73,9	10,8
zusammen	166 681	371 270	214 736	909 344	958 120	28,8	-42,2	5,4
Bayern								
insgesamt.....	402 271	905 383	522 653	2 044 305	2 298 853	29,9	-42,3	12,5
davon:								
Empfang.....	236 945	564 204	329 437	1 204 384	1 441 029	39,0	-41,6	19,6
Versand.....	165 326	341 179	193 216	839 922	857 824	16,9	-43,4	2,1
nachrichtlich:								
Main-Donau-Kanal.....	28 834	146 762	71 088	270 889	363 910	146,5	-51,6	34,3

3. Güterumschlag nach Güterabteilungen in Bayern im April 2011

Güterabteilung Bezeichnung	April 2010 ¹⁾	März 2011	April 2011	Januar - April 2010 ¹⁾	Januar - April 2011	Veränderung ¹⁾		
						April 2011 gegenüber		Januar-April 2011 gegenüber Januar-April 2010
						Apr.2010	Mrz.2011	
Tonnen						%		
01 Landwirtsch. u. verwandte Erzeugnisse	195 770	90 626	.	511 295	.	-53,7	.
02 Kohle, rohes Erdöl und Erdgas	28 487	8 362	.	62 040	.	-70,6	.
03 Erze, Steine und Erden, sonst. Bergbauerz.	157 490	160 440	.	391 889	.	1,9	.
04 Nahrungs- und Genussmittel	54 271	32 962	.	158 369	.	-39,3	.
05 Textilien, Bekleidung, Leder u. Lederwaren	-	-	.	-	.	-	.
06 Holzwaren, Papier, Pappe Druckerzeugnisse	17 843	11 897	.	47 444	.	-33,3	.
07 Kokerei- und Mineralöl- erzeugnisse	66 647	34 595	.	189 922	.	-48,1	.
08 Chemische Erzeugnisse und Chemiefasern etc.	127 944	50 170	.	323 413	.	-60,8	.
09 Sonstige Mineralerzeugn., Glas, Zement, Gips etc.	102 546	54 149	.	218 873	.	-47,2	.
10 Metalle und Metallerzeug- nisse	78 294	42 442	.	203 836	.	-45,8	.

¹⁾ Infolge der Umstellung der Gütersystematik NST/R auf NST 2007 ab Januar 2011 sind die Daten davor liegender Berichtszeiträume nur bedingt vergleichbar und werden deshalb nicht ausgewiesen.

Noch: **3. Güterumschlag nach Güterabteilungen in Bayern**
im April 2011

Güterabteilung Bezeichnung	April 2010 ¹⁾	März 2011	April 2011	Januar - April 2010 ¹⁾	Januar - April 2011	Veränderung ¹⁾		
						April 2011 gegenüber		Januar-April 2011 gegenüber Januar-April 2010
						Apr.2010	Mrz.2011	
Tonnen						%		
11 Maschinen und Ausrüst., Haushaltsgeräte etc.	4 103	3 035	.	11 068	.	-26,0	.
12 Fahrzeuge	8 800	5 583	.	28 291	.	-36,6	.
13 Möbel, Schmuck, Musik- instrumente, Sportger.	7 409	5 527	.	17 436	.	-25,4	.
14 Sekundärrohstoffe, Abfälle	52 702	21 207	.	126 686	.	-59,8	.
15 Post, Pakete	-	-	.	-	.	-	-
16 Geräte und Material für die Güterbeförderung	457	225	.	1 057	.	-50,8	.
17 Umzugsgut u. sonst. nichtmarktbest. Güter	-	-	.	-	.	-	.
18 Sammelgut	-	-	.	-	.	-	.
19 Nicht identifizierbare Güter	2 620	1 433	.	7 234	.	-45,3	.
20 Sonstige Güter a.n.g.	-	-	.	-	.	-	.
Insgesamt	402 271	905 383	522 653	2 044 305	2 298 853	29,9	-42,3	12,5

¹⁾ Infolge der Umstellung der Gütersystematik NST/R auf NST 2007 ab Januar 2011 sind die Daten davor liegender Berichtszeiträume nur bedingt vergleichbar und werden deshalb nicht ausgewiesen.

4. Schiffsverkehr, Gütereingang und Güterversand nach Verkehrsgebieten und ausgewählten Häfen in Bayern im April 2011

Verkehrs- gebiet Hafen	an bzw. ab	Güterschiffe insgesamt					darunter Güterschiffe mit eigener Triebkraft				
		beladen		unbeladen ¹⁾		Empfang bzw. Versand in Tonnen	beladen		unbeladen ¹⁾		Empfang bzw. Versand in Tonnen
		An- zahl	Tragfä- higkeit in Tonnen	An- zahl	Tragfä- higkeit in Tonnen		An- zahl	Tragfä- higkeit in Tonnen	An- zahl	Tragfä- higkeit in Tonnen	
Maingebiet											
Nürnberg	an	26	41 479	4	8 360	21 023	25	39 741	4	8 360	20 519
	ab	6	10 503	20	32 370	3 662	6	10 503	20	32 370	3 662
Erlangen	an	8	19 218	-	-	9 435	8	19 218	-	-	9 435
	ab	-	-	8	19 218	-	-	-	8	19 218	-
Bamberg	an	10	15 338	8	14 235	7 721	9	13 600	8	14 235	7 228
	ab	11	18 979	6	9 905	8 419	11	18 979	5	8 167	8 419
Schweinfurt	an	11	21 968	3	3 086	11 343	11	21 968	3	3 086	11 343
	ab	6	7 875	8	17 179	4 002	6	7 875	8	17 179	4 002
Würzburg	an	6	10 813	5	10 078	3 417	6	10 813	5	10 078	3 417
	ab	6	11 078	5	9 813	5 427	6	11 078	5	9 813	5 427
Karlstadt	an	1	1 048	16	34 001	1 021	1	1 048	16	34 001	1 021
	ab	16	34 001	1	1 048	19 707	16	34 001	1	1 048	19 707
Lengfurt	an	7	16 029	11	21 475	8 923	7	16 029	11	21 475	8 923
	ab	11	21 475	7	16 029	15 879	11	21 475	7	16 029	15 879
Aschaffenburg	an	49	112 083	8	16 594	50 879	46	104 951	7	14 918	47 456
	ab	10	22 624	47	106 053	9 770	9	20 948	44	98 921	8 802
übrige Häfen	an	110	97 560	86	71 551	69 249	41	58 564	20	34 756	31 658
	ab	96	77 635	98	88 632	58 041	28	39 926	31	50 550	21 334
zusammen	an	228	335 536	141	179 380	183 011	154	285 932	74	140 909	141 000
	ab	162	204 170	200	300 247	124 907	93	164 785	129	253 295	87 232
	zus.	390	539 706	341	479 627	307 917	247	450 717	203	394 204	228 231
Donaugebiet											
Kelheim	an	37	61 360	2	2 752	26 789	26	44 768	2	2 752	17 786
	ab	3	6 402	36	57 710	1 825	3	6 402	25	41 118	1 825
Regensburg	an	121	205 568	28	48 447	64 143	95	163 413	21	36 900	49 479
	ab	68	108 151	31	47 606	38 242	53	84 358	22	34 158	30 223
Straubing-Sand ...	an	26	40 252	11	17 779	19 664	22	33 242	9	14 211	16 177
	ab	15	24 362	22	33 669	12 349	12	19 075	19	28 378	9 351
Deggendorf	an	33	51 168	14	22 428	22 300	24	36 327	10	17 134	14 645
	ab	20	30 950	13	24 673	4 427	13	21 763	9	16 125	2 120
Passau	an	43	64 926	9	9 100	12 516	34	52 176	7	7 312	10 163
	ab	21	26 394	6	10 038	8 867	13	15 702	5	8 504	6 715
übrige Häfen	an	4	7 972	4	5 625	1 015	4	7 972	4	5 625	1 015
	ab	4	5 625	4	7 972	2 599	4	5 625	4	7 972	2 599
zusammen	an	264	431 246	68	106 131	146 427	205	337 898	53	83 934	109 265
	ab	131	201 884	112	181 668	68 309	98	152 925	84	136 255	52 833
	zus.	395	633 130	180	287 799	214 736	303	490 823	137	220 189	162 098
Bayern											
insgesamt	an	492	766 782	209	285 511	329 437	359	623 830	127	224 843	250 264
	ab	293	406 054	312	481 915	193 216	191	317 710	213	389 550	140 065
	zus.	785	1 172 836	521	767 426	522 653	550	941 540	340	614 393	390 329
nachrichtlich: Main-Donau-Kanal	an	59	102 802	24	43 669	49 580	56	98 039	24	43 669	47 699
	ab	29	50 556	47	86 301	21 508	29	50 556	45	83 276	21 508
	zus.	88	153 358	71	129 970	71 088	85	148 595	69	126 945	69 207

¹⁾ Zwischen dem Meldehafen und dem letzten bzw. nächsten Hafen wurde keine Ladung transportiert.

**5. Gütereingang und Güterversand nach Verkehrsgebieten,
ausgewählten Häfen und Güterabteilungen in Bayern
im April 2011 (in Tonnen)**

Verkehrsgebiet — Hafen	E bzw. V	01 - 20 ins- gesamt	davon					
			01 Landwirt- schaftliche u. verwandte Erzeugnisse	02 Kohle, rohes Erdöl und Erdgas	03 Erze, Steine und Erden	04 Nahrungs- und Genuss- mittel	05 Textilien, Bekleidung, Leder und Lederwaren	06 Holzwaren, Papier, Pappe, Druckerzeug.
Maingebiet								
Nürnberg	E	21 023	395	-	1 282	669	-	-
	V	3 662	921	-	2 037	-	-	-
Bamberg	E	7 721	-	-	1 172	978	-	-
	V	8 419	5 851	-	-	500	-	-
Schweinfurt	E	11 343	2 868	-	-	-	-	-
	V	4 002	3 422	-	-	-	-	-
Würzburg	E	3 417	-	-	-	1 208	-	-
	V	5 427	5 427	-	-	-	-	-
Karlstadt	E	1 021	-	-	1 021	-	-	-
	V	19 707	-	-	-	-	-	-
Lengfurt	E	8 923	-	-	1 288	-	-	-
	V	15 879	-	-	-	-	-	-
Aschaffenburg	E	50 879	3 514	6 637	18 691	400	-	7 864
	V	9 770	383	-	-	400	-	-
übrige Häfen	E	78 684	-	-	51 815	-	-	-
	V	58 041	8 295	-	49 521	-	-	-
zusammen	E	183 011	6 777	6 637	75 269	3 255	-	7 864
	V	124 907	24 299	-	51 558	900	-	-
	zus.	307 917	31 076	6 637	126 827	4 155	-	7 864
Donaugebiet								
Kelheim	E	26 789	-	-	6 453	1 280	-	2 548
	V	1 825	1 100	-	515	-	-	-
Regensburg	E	64 143	7 815	-	15 262	13 503	-	-
	V	38 242	15 536	-	11 194	5 263	-	-
Straubing-Sand	E	19 664	12 894	-	-	-	-	-
	V	12 349	5 386	-	-	6 431	-	-
Deggendorf	E	22 300	5 483	-	189	-	-	615
	V	4 427	1 801	-	-	-	-	870
Passau	E	12 516	4 045	1 725	-	1 974	-	-
	V	8 867	2 634	-	-	-	-	-
übrige Häfen	E	1 015	257	-	-	356	-	-
	V	2 599	2 599	-	-	-	-	-
zusammen	E	146 427	30 494	1 725	21 904	17 113	-	3 163
	V	68 309	29 056	-	11 709	11 694	-	870
	zus.	214 736	59 550	1 725	33 613	28 807	-	4 033
Bayern								
insgesamt	E	329 437	37 271	8 362	97 173	20 368	-	11 027
	V	193 216	53 355	-	63 267	12 594	-	870
	zus.	522 653	90 626	8 362	160 440	32 962	-	11 897
nachrichtlich: Main-Donau-Kanal	E	49 580	652	-	11 889	2 003	-	-
	V	21 508	11 299	-	6 937	500	-	-
	zus.	71 088	11 951	-	18 826	2 503	-	-

**Noch: 5. Gütereingang und Güterversand nach Verkehrsgebieten,
ausgewählten Häfen und Güterabteilungen in Bayern
im April 2011 (in Tonnen)**

davon							E bzw. V	Verkehrsgebiet — Hafen
07 Kokerei u. Mineralöl- erzeugnisse	08 Chemische Erzeugnisse	09 Sonstige Mineralerzeug- nisse (Glas, Zement etc.)	10 Metalle u. Metallerzeug- nisse	11 Maschinen und Ausrüst., Haushalts- geräte	12 Fahrzeuge	13 Möbel, Schmuck, Musikinstr., Sportgeräte		
1 499	9 948	4 294	2 936	-	-	-	E Nürnberg
-	-	-	-	704	-	-	V	
-	3 446	-	2 125	-	-	-	E Bamberg
-	-	-	-	-	-	-	V	
8 275	200	-	-	-	-	-	E Schweinfurt
-	-	-	-	-	-	-	V	
-	1 675	-	-	-	-	-	E Würzburg
-	-	-	-	-	-	-	V	
-	-	-	-	-	-	-	E Karlstadt
-	-	19 707	-	-	-	-	V	
-	1 008	-	-	-	-	-	E Lengfurt
-	-	15 879	-	-	-	-	V	
8 873	-	-	4 157	-	-	606	E Aschaffenburg
-	-	-	-	-	-	4 596	V	
4 450	9 276	9 425	3 718	-	-	-	E übrige Häfen
-	-	-	225	-	-	-	V	
23 097	25 553	13 719	12 936	-	-	606	E zusammen
-	-	35 586	225	704	-	4 596	V	
23 097	25 553	49 305	13 161	704	-	5 202	zus.	
1 601	12 455	-	2 452	-	-	-	E Kelheim
-	-	-	210	-	-	-	V	
1 672	2 359	1 227	15 209	-	-	-	E Regensburg
-	370	3 617	1 140	-	-	-	V	
-	6 393	-	377	-	-	-	E Straubing-Sand
-	-	-	377	155	-	-	V	
8 225	1 743	-	5 930	-	115	-	E Deggendorf
-	-	-	126	1 628	2	-	V	
-	695	-	1 718	84	2 083	192	E Passau
-	200	-	1 742	464	3 383	133	V	
-	402	-	-	-	-	-	E übrige Häfen
-	-	-	-	-	-	-	V	
11 498	24 047	1 227	25 686	84	2 198	192	E zusammen
-	570	3 617	3 595	2 247	3 385	133	V	
11 498	24 617	4 844	29 281	2 331	5 583	325	zus.	
34 595	49 600	14 946	38 622	84	2 198	798	E insgesamt
-	570	39 203	3 820	2 951	3 385	4 729	V	
34 595	50 170	54 149	42 442	3 035	5 583	5 527	zus.	
1 499	14 319	10 439	8 779	-	-	-	E	nachrichtlich
-	-	-	-	704	-	-	V	Main-Donau-Kanal
1 499	14 319	10 439	8 779	704	-	-	zus.	

Noch: **5. Gütereingang und Güterversand nach Verkehrsgebieten,
ausgewählten Häfen und Güterabteilungen in Bayern
im April 2011 (in Tonnen)**

Verkehrsgebiet — Hafen	E bzw. V	davon						
		14 Sekundär- rohstoffe, Abfälle	15 Post, Pakete	16 Geräte und Material für die Güterbef.	17 Umzugsgut u. sonst. nichtmarkt- b. Güter	18 Sammelgut	19 Nicht identif. Güter; unbekannt	20 Sonstige Güter a.n.g.
Maingebiet								
Nürnberg	E	-	-	-	-	-	-	-
	V	-	-	-	-	-	-	-
Bamberg	E	-	-	-	-	-	-	-
	V	2 068	-	-	-	-	-	-
Schweinfurt	E	-	-	-	-	-	-	-
	V	580	-	-	-	-	-	-
Würzburg	E	534	-	-	-	-	-	-
	V	-	-	-	-	-	-	-
Karlstadt	E	-	-	-	-	-	-	-
	V	-	-	-	-	-	-	-
Lengfurt	E	6 627	-	-	-	-	-	-
	V	-	-	-	-	-	-	-
Aschaffenburg	E	-	-	136	-	-	-	-
	V	4 391	-	-	-	-	-	-
übrige Häfen	E	-	-	-	-	-	-	-
	V	-	-	-	-	-	-	-
zusammen	E	7 161	-	136	-	-	-	-
	V	7 039	-	-	-	-	-	-
	zus.	14 200	-	136	-	-	-	-
Donaugebiet								
Kelheim	E	-	-	-	-	-	-	-
	V	-	-	-	-	-	-	-
Regensburg	E	7 007	-	89	-	-	-	-
	V	-	-	-	-	-	1 122	-
Straubing-Sand	E	-	-	-	-	-	-	-
	V	-	-	-	-	-	-	-
Deggendorf	E	-	-	-	-	-	-	-
	V	-	-	-	-	-	-	-
Passau	E	-	-	-	-	-	-	-
	V	-	-	-	-	-	311	-
übrige Häfen	E	-	-	-	-	-	-	-
	V	-	-	-	-	-	-	-
zusammen	E	7 007	-	89	-	-	-	-
	V	-	-	-	-	-	1 433	-
	zus.	7 007	-	89	-	-	1 433	-
Bayern								
insgesamt	E	14 168	-	225	-	-	-	-
	V	7 039	-	-	-	-	1 433	-
	zus.	21 207	-	225	-	-	1 433	-
nachrichtlich: Main-Donau-Kanal	E	-	-	-	-	-	-	-
	V	2 068	-	-	-	-	-	-
	zus.	2 068	-	-	-	-	-	-