



Statistische Berichte

Kennziffer
H II 1 m
5/2011

Binnenschifffahrt in Bayern im Mai 2011



Alle Veröffentlichungen im Internet unter www.statistik.bayern.de/veroeffentlichungen

Kostenlos

ist der Download von allen Statistischen Berichten (meist PDF- und Excel-Format) sowie von „Bayern Daten“ und „Statistik kommunal“ (Informationelle Grundversorgung).

Kostenpflichtig

sind die links genannten Veröffentlichungen in gedruckter Form sowie die Druck- und Dateiausgaben (auch auf Datenträger) aller anderen Veröffentlichungen. Bestellung direkt im Internet oder beim Vertrieb, per E-Mail oder Fax.

Newsletter-Service

Für Themenbereich/e anmelden. Information über Neuerscheinung/en wird per E-Mail aktuell übermittelt.

Impressum

Statistische Berichte

bieten in tabellarischer Form neuestes Zahlenmaterial der jeweiligen Erhebung. Dieses wird, soweit erforderlich, methodisch erläutert und kurz kommentiert.

Vertrieb

E-Mail vertrieb@statistik.bayern.de
Telefon 089 2119-205
Telefax 089 2119-457
Internet www.statistik.bayern.de/veroeffentlichungen

Herausgeber, Druck und Vertrieb

Bayerisches Landesamt für
Statistik und Datenverarbeitung
Neuhauser Straße 8
80331 München

Auskunftsdienst

E-Mail info@statistik.bayern.de
Telefon 089 2119-218
Telefax 089 2119-1580

© Bayerisches Landesamt für Statistik und Datenverarbeitung, München 2011

Alle Veröffentlichungen oder Daten sind Werke im Sinne von § 2 Urheberrechtsgesetz. Die Verwendung, Vervielfältigung und/oder Verbreitung von Veröffentlichungen oder Daten gleich welchen Mediums (Print, Datenträger, Datei etc.) – auch auszugsweise – ist nur mit Quellenangabe gestattet. Sie bedarf der vorherigen Genehmigung bei Nutzung für gewerbliche Zwecke, bei entgeltlicher Verbreitung oder bei Weitergabe an Dritte sowie bei Weiterverbreitung über elektronische Systeme und/oder Datenträger. Sofern in den Produkten auf das Vorhandensein von Copyrightrechten Dritter hingewiesen wird, sind die in deren Produkten ausgewiesenen Copyrightbestimmungen zu wahren. Alle übrigen Rechte bleiben vorbehalten.

Zeichenerklärung

- 0 mehr als nichts, aber weniger als die Hälfte der kleinsten in der Tabelle nachgewiesenen Einheit
- nichts vorhanden oder keine Veränderung
- / keine Angabe, da Zahl nicht sicher genug
- Zahlenwert unbekannt, geheimzuhaltend oder nicht rechenbar
- ... Angabe fällt später an
- x Tabellenfach gesperrt, da Aussage nicht sinnvoll
- () Nachweis unter dem Vorbehalt, dass der Zahlenwert erhebliche Fehler aufweisen kann
- p vorläufiges Ergebnis
- r berichtigtes Ergebnis
- s geschätztes Ergebnis
- D Durchschnitt
- ≙ entspricht

Auf- und Abrundungen

Im Allgemeinen ist ohne Rücksicht auf die Endsummen auf- bzw. abgerundet worden. Deshalb können sich bei der Summierung von Einzelangaben geringfügige Abweichungen zu den ausgewiesenen Endsummen ergeben. Bei der Aufgliederung der Gesamtheit in Prozent kann die Summe der Einzelwerte wegen Rundens vom Wert 100 % abweichen. Eine Abstimmung auf 100 % erfolgt im Allgemeinen nicht.

Inhaltsübersicht

	Seite
Erläuterungen	2
 Grafiken	
Güterumschlag der Binnenschifffahrt in Bayern seit 2009 nach Monaten	3
Güterumschlag der Binnenschifffahrt in Bayern im Mai 2010 und 2011 nach ausgewählten Häfen	3
 Tabellen	
1. Die Entwicklung des Güterumschlags nach Verkehrsgebieten und ausgewählten Häfen in Bayern seit 2001	4
2. Güterumschlag nach Verkehrsgebieten und ausgewählten Häfen in Bayern im Mai 2011	5
3. Güterumschlag nach Güterabteilungen in Bayern im Mai 2011	6
4. Schiffsverkehr, Güterempfang und Güterversand nach Verkehrs- gebieten und ausgewählten Häfen in Bayern im Mai 2011	8
5. Güterempfang und Güterversand nach Verkehrsgebieten, ausgewählten Häfen und Güterabteilungen in Bayern im Mai 2011	9

Erläuterungen

Rechtsgrundlage

Die monatliche Erhebung wird durchgeführt aufgrund Abschnitt 2, § 3 des Gesetzes über die Statistik der See- und Binnenschifffahrt, des Güterkraftverkehrs, des Luftverkehrs sowie des Schienenverkehrs und des gewerblichen Straßen-Personenverkehrs (Verkehrstatistikgesetz – VerkStatG) in der Fassung der Bekanntmachung vom 20. Februar 2004 (BGBl. I S. 318), zuletzt geändert durch Artikel 2 des Gesetzes vom 6. November 2008 (BGBl. I S. 2162) in Verbindung mit dem Gesetz über die Statistik für Bundeszwecke (Bundesstatistikgesetz - BStatG) vom 22. Januar 1987 (BGBl. I S. 462, 565), zuletzt geändert durch Artikel 3 des Gesetzes vom 7. September 2007 (BGBl. I S. 2246).

Erhebungsmerkmale

Die Statistik erfasst in den Häfen und an sonstigen Lösch- und Ladeplätzen die Ankunft und den Abgang von Schiffen einschließlich Schiffsmerkmale (Flagge, Tragfähigkeit, Schiffsgattung) sowie die von ihnen ein- und/oder ausgeladenen Güter und Containermerkmale (Gutart, Gefahrgut, Menge in Tonnen, Containerart, Anzahl der Container, Ladungsart).

Anschreibepflicht

Angeschrieben werden alle Schiffe, die dem Güterverkehr dienen.

Ausgenommen sind/ist:

- Schiffe, die ausschließlich als Schlepp- oder Schubkraft eingesetzt werden;
- Ankunft bzw. Abgang von Schiffen in Häfen, die lediglich als Schutz- und Sicherheitshafen angelaufen werden;
- Leichterungen im Sinne von Güterausladungen aus einem Schiff oder Güterumladungen von einem Schiff auf ein anderes auf freier Strecke zur Verringerung des Tiefgangs des ausladenden Schiffes;
- Schiffe zum Zwecke des Fischfangs, zu Baggararbeiten oder Wasserbauten (Fahrten von Baggerschiffen, die Baggergut führen, das Gegenstand des Handels ist, sind jedoch anschreibepflichtig);
- Fahrgastschiffe mit und ohne Güterladung;
- der Fährverkehr;
- der Verkehr zur Versorgung der Schiffe;
- der Ortsverkehr (das ist der Verkehr von Schiffen und Gütern zwischen den Häfen, Lade- und Löschstellen derselben politischen Gemeinde).

Güterumschlag und Gütersystematik

Der Güterumschlag ergibt sich aus den Meldungen der Schiffs- sowie der Frachtführer oder Verfrachter über die Aus- und Einladungen der in den bayerischen Häfen angekommenen und abgegangenen Schiffe. Die Art der beförderten Güter wurde bis zum Jahr 2010 nach dem "Güterverzeichnis für die Verkehrstatistik" (NST/R), Ausgabe 1969 dargestellt.

Ab dem Berichtsjahr 2011 wurde die Gütersystematik NST-2007 eingeführt, die sich an der Güterklassifikation der Wirtschaftszweige orientiert und Vergleiche mit den Produktionsstatistiken ermöglicht. Die in diesem Bericht ausgewiesene NST-2007 enthält insgesamt 20 Güterabteilungen und basiert auf der CPA.

Zur europäischen Vereinheitlichung werden die Eigengewichte der leeren Container der NST 2007-Gruppe 161 zugeordnet und das Eigengewicht der beladenen Container der Gütergruppe des überwiegenden Containerinhalts.

Hauptverkehrsbeziehungen

Der regionalen Abgrenzung der Binnenschifffahrt liegen das "Verzeichnis der Verkehrsbezirke und Häfen", Ausgabe 1995 sowie das "Verzeichnis deutscher und ausländischer Häfen", gültig für Berichtsperioden ab Januar 1995, zugrunde.

Methodischer Hinweis

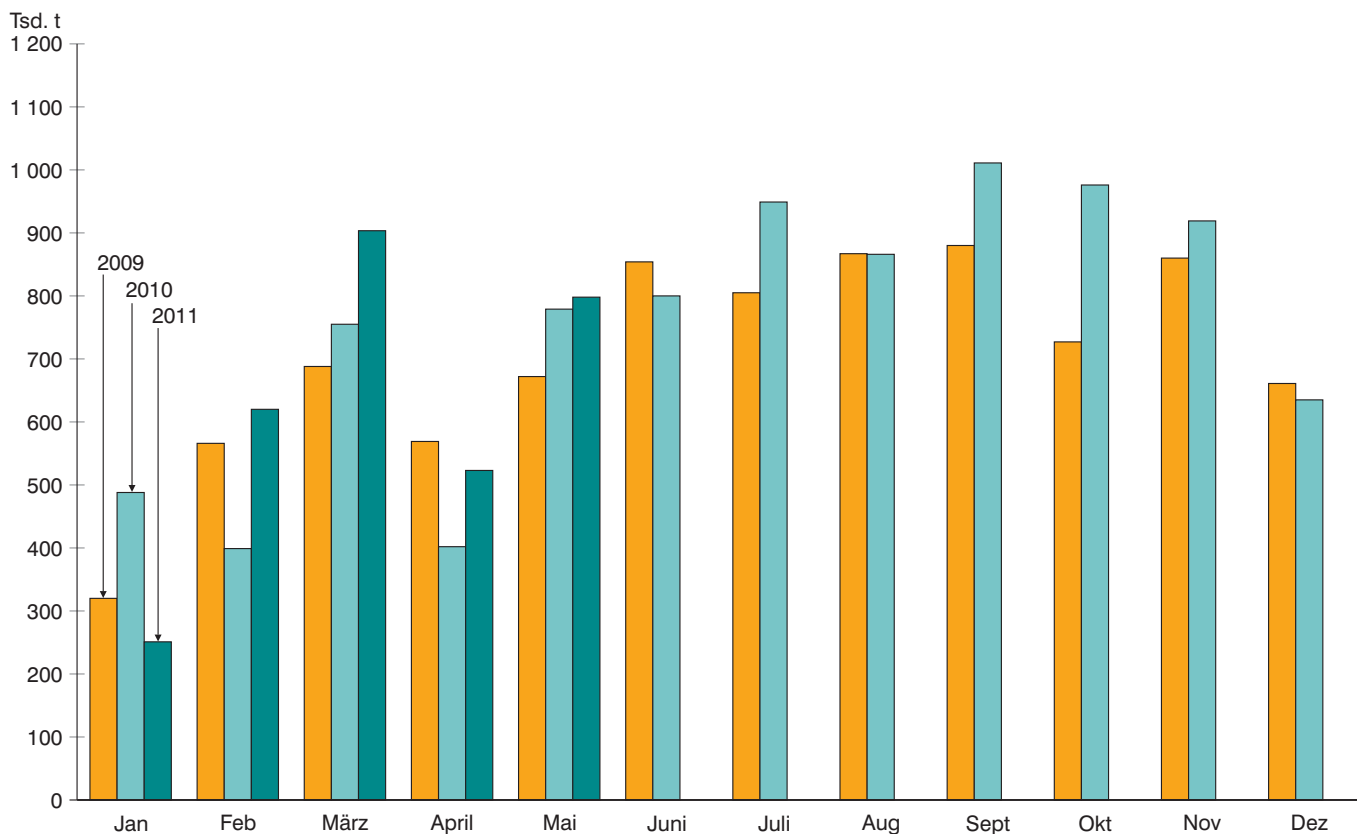
Gelegentlich auftretende Differenzen in den Summen sind auf das Runden der Containergewichte zurückzuführen. Abweichungen zwischen den Ergebnissen einzelner Häfen sind, bedingt durch unterschiedliche Berechnungen der Containergewichte, möglich.

Abkürzungen

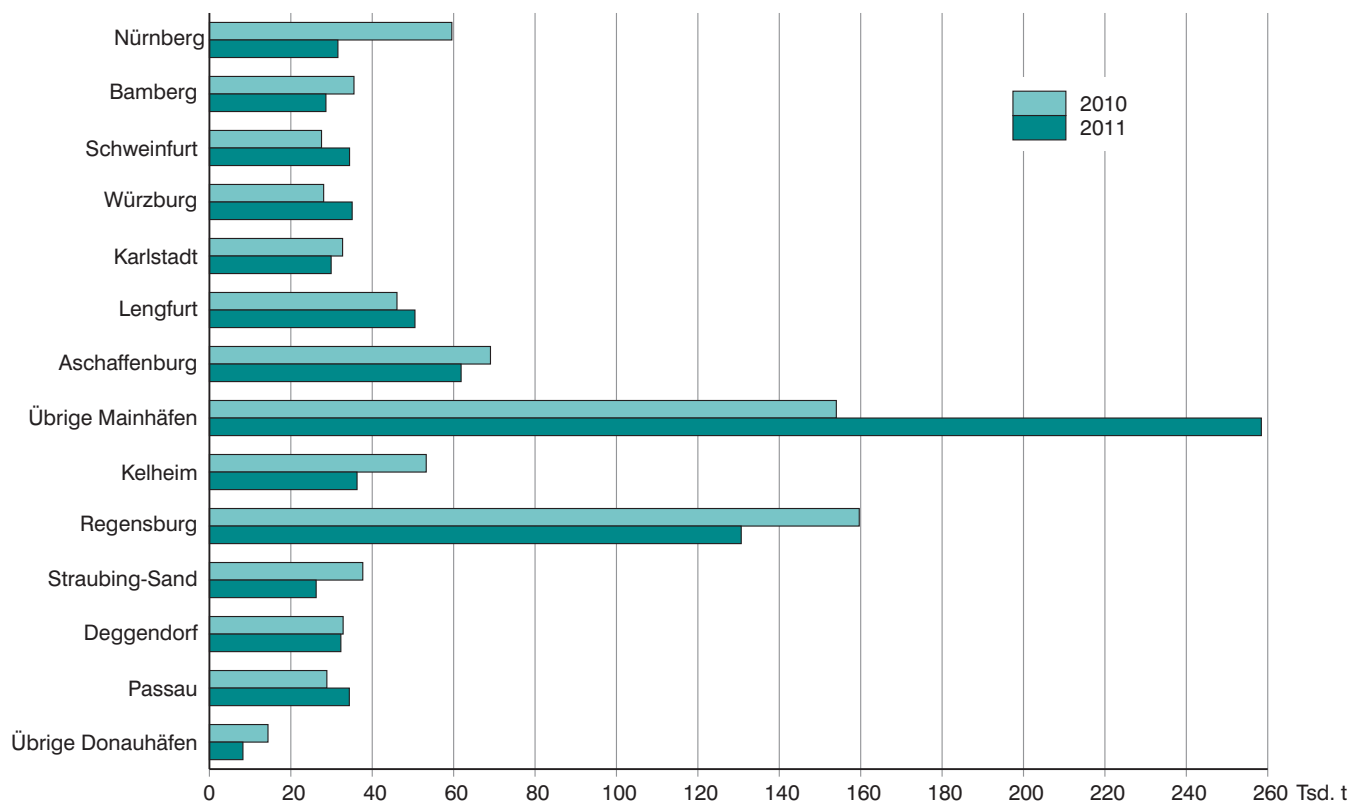
E = Empfang
V = Versand
t = Tonnen

MD = Monatsdurchschnitt
CPA = Classifications of products by activity

Güterumschlag der Binnenschifffahrt in Bayern seit 2009 nach Monaten



Güterumschlag der Binnenschifffahrt in Bayern im Mai 2010 und 2011 nach ausgewählten Häfen



1. Die Entwicklung des Güterumschlags nach Verkehrsgebieten und ausgewählten Häfen in Bayern seit 2001

Jahr — Monat	Nürnberg	Bam- berg	Schwein- furt	Würz- burg	Karl- stadt	Leng- furt	Aschaf- fen- burg	Kel- heim	Re- gens- burg	Strau- bing- Sand	Deg- gen- dorf	Pas- sau ¹⁾	Main- gebiet	Donau- gebiet	Bayern ins- gesamt
	1 000 Tonnen														
2001	721	747	563	643	294	554	961	964	2 161	160	524	122	7 184	4 308	11 492
MD	60	62	47	54	24	46	80	80	180	13	44	10	599	359	958
2002	553	604	526	545	148	473	867	675	2 453	221	433	215	5 813	4 301	10 115
MD	46	50	44	45	12	39	72	56	204	18	36	18	484	358	843
2003	447	441	488	410	225	399	771	628	3 194	242	320	253	4 934	4 820	9 755
MD	37	37	41	34	19	33	64	52	266	20	27	21	411	402	813
2004	523	443	495	369	444	341	794	648	3 462	305	411	327	5 180	5 370	10 550
MD	44	37	41	31	37	28	66	54	288	25	34	27	432	448	879
2005	579	450	434	396	447	449	859	651	3 470	373	416	328	5 065	5 481	10 546
MD	48	38	36	33	37	37	72	54	289	31	35	27	422	457	879
2006	527	358	402	407	584	635	949	683	2 403	277	417	380	5 924	4 420	10 344
MD	44	30	34	34	49	53	79	57	200	23	35	32	494	368	862
2007	454	362	320	349	579	677	809	657	2 278	282	474	312	5 709	4 194	9 903
MD	38	30	27	29	48	56	67	55	190	23	39	26	476	350	825
2008	517	338	343	384	449	558	911	619	2 505	428	430	346	5 498	4 438	9 936
MD	43	28	29	32	37	46	76	52	209	36	36	29	458	370	828
2009	441	385	357	343	218	434	815	446	1 873	493	299	396	4 843	3 626	8 468
MD	37	32	30	29	18	36	68	37	156	41	25	33	404	302	706
2010	481	400	387	429	356	405	860	519	1 642	611	404	323	5 327	3 651	8 979
MD	40	33	32	36	30	34	72	43	137	51	34	27	444	304	748
2010															
Januar ...	17	42	29	39	16	15	39	26	115	48	27	11	257	231	488
Februar ..	2	31	36	42	12	15	48	11	76	31	22	8	248	151	399
März	67	34	41	29	36	40	64	59	168	67	33	23	394	361	755
April	14	12	14	10	26	21	52	27	68	17	19	25	236	167	402
Mai	60	36	28	28	33	46	69	53	160	38	33	29	453	327	779
Juni	41	35	32	31	51	41	74	43	116	28	52	19	526	274	800
Juli	42	30	36	30	44	44	69	45	208	39	49	49	545	403	949
August ...	41	42	30	40	13	45	81	58	136	81	35	25	516	350	866
Sept.	42	35	38	40	32	48	111	49	157	85	36	42	621	390	1 011
Oktober .	54	35	29	51	37	36	81	55	200	63	37	32	568	408	976
Nov.	52	32	33	44	36	33	90	50	150	55	38	34	581	338	919
Dez.	50	37	41	45	21	20	81	43	88	59	22	25	383	253	635
2011															
Januar ...	4	20	21	14	-	3	37	10	66	23	20	8	120	131	251
Februar ..	61	33	39	34	30	41	69	51	94	48	21	17	379	241	620
März	57	48	45	33	62	52	85	51	183	62	31	31	534	371	905
April	25	16	15	9	21	25	61	29	102	32	27	21	308	215	523
Mai	32	29	34	35	30	50	62	36	131	26	32	34	530	268	798
Juni															
Juli															
August ...															
Sept.															
Oktober .															
Nov.															
Dez.															

¹⁾ Ab Juli 2008 einschließlich Passau-Schalding.

**2. Güterumschlag nach Verkehrsgebieten und ausgewählten Häfen in Bayern
im Mai 2011**

Verkehrs- gebiet ----- Hafen	Mai 2010	April 2011	Mai 2011	Januar - Mai 2010	Januar - Mai 2011	Veränderung		
						Mai 2011 gegenüber		Januar-Mai 2011 gegenüber Januar-Mai 2010
						Mai 2010	Apr.2011	
Tonnen						%		
Maingebiet								
Nürnberg.....	59 557	24 685	31 568	159 419	178 100	-47,0	27,9	11,7
Bamberg.....	35 514	16 140	28 624	154 426	145 418	-19,4	77,3	-5,8
Schweinfurt.....	27 541	15 345	34 427	147 639	153 890	25,0	124,4	4,2
Würzburg.....	28 065	8 844	35 068	148 408	125 175	25,0	296,5	-15,7
Karlstadt.....	32 718	20 728	29 906	121 686	142 419	-8,6	44,3	17,0
Lengfurt.....	46 079	24 802	50 497	137 055	171 579	9,6	103,6	25,2
Aschaffenburg.....	69 048	60 648	61 833	273 246	313 736	-10,4	2,0	14,8
übr. Häfen.....	154 013	136 725	258 425	445 617	640 764	67,8	89,0	43,8
zusammen	452 535	307 917	530 348	1 587 496	1 871 082	17,2	72,2	17,9
Donauegebiet								
Kelheim.....	53 264	28 614	36 270	176 589	177 004	-31,9	26,8	0,2
Regensburg.....	159 645	102 385	130 651	586 170	576 094	-18,2	27,6	-1,7
Straubing-Sand.....	37 679	32 013	26 224	201 459	191 507	-30,4	-18,1	-4,9
Deggendorf.....	32 849	26 727	32 292	133 383	131 567	-1,7	20,8	-1,4
Passau.....	28 854	21 383	34 371	96 248	110 981	19,1	60,7	15,3
übr. Häfen.....	14 392	3 614	8 235	42 178	39 010	-42,8	127,9	-7,5
zusammen	326 683	214 736	268 043	1 236 027	1 226 163	-18,0	24,8	-0,8
Bayern								
insgesamt.....	779 218	522 653	798 392	2 823 523	3 097 245	2,5	52,8	9,7
davon:								
Empfang.....	438 208	329 437	472 450	1 642 592	1 913 479	7,8	43,4	16,5
Versand.....	341 010	193 216	325 942	1 180 931	1 183 766	-4,4	68,7	0,2
nachrichtlich:								
Main-Donau-Kanal.....	128 849	71 088	89 450	399 738	453 360	-30,6	25,8	13,4

3. Güterumschlag nach Güterabteilungen in Bayern im Mai 2011

Güterabteilung Bezeichnung	Mai 2010 ¹⁾	April 2011	Mai 2011	Januar - Mai 2010 ¹⁾	Januar - Mai 2011	Veränderung ¹⁾		
						Mai 2011 gegenüber		Januar-Mai 2011 gegenüber Januar-Mai 2010
						Mai 2010	Apr.2011	
Tonnen						%		
01 Landwirtsch. u. verwandte Erzeugnisse	90 626	143 844	.	655 139	.	58,7	.
02 Kohle, rohes Erdöl und Erdgas	8 362	11 566	.	73 606	.	38,3	.
03 Erze, Steine und Erden, sonst. Bergbauerz.	160 440	257 063	.	648 952	.	60,2	.
04 Nahrungs- und Genussmittel	32 962	56 753	.	215 122	.	72,2	.
05 Textilien, Bekleidung, Leder u. Lederwaren	-	-	.	-	.	-	.
06 Holzwaren, Papier, Pappe Druckerzeugnisse	11 897	11 481	.	58 925	.	-3,5	.
07 Kokerei- und Mineralöl- erzeugnisse	34 595	47 006	.	236 928	.	35,9	.
08 Chemische Erzeugnisse und Chemiefasern etc.	50 170	74 116	.	397 529	.	47,7	.
09 Sonstige Mineralerzeugn., Glas, Zement, Gips etc.	54 149	71 231	.	290 104	.	31,5	.
10 Metalle und Metallerzeug- nisse	42 442	59 202	.	263 038	.	39,5	.

¹⁾ Infolge der Umstellung der Gütersystematik NST/R auf NST 2007 ab Januar 2011 sind die Daten davor liegender Berichtszeiträume nur bedingt vergleichbar und werden deshalb nicht ausgewiesen.

**Noch: 3. Güterumschlag nach Güterabteilungen in Bayern
im Mai 2011**

Güterabteilung Bezeichnung	Mai 2010 ¹⁾	April 2011	Mai 2011	Januar - Mai 2010 ¹⁾	Januar - Mai 2011	Veränderung ¹⁾		
						Mail 2011 gegenüber		Januar-Mai 2011 gegenüber Januar-Mai 2010
						Mai 2010	Apr.2011	
Tonnen						%		
11 Maschinen und Ausrüst., Haushaltsgeräte etc.	3 035	3 686	.	14 754	.	21,4	.
12 Fahrzeuge	5 583	6 809	.	35 100	.	22,0	.
13 Möbel, Schmuck, Musik- instrumente, Sportger.	5 527	8 522	.	25 958	.	54,2	.
14 Sekundärrohstoffe, Abfälle	21 207	44 634	.	171 320	.	110,5	.
15 Post, Pakete	-	-	.	-	.	-	-
16 Geräte und Material für die Güterbeförderung	225	415	.	1 472	.	84,4	.
17 Umzugsgut u. sonst. nichtmarktbest. Güter	-	-	.	-	.	-	.
18 Sammelgut	-	-	.	-	.	-	.
19 Nicht identifizierbare Güter	1 433	2 063	.	9 297	.	44,0	.
20 Sonstige Güter a.n.g.	-	-	.	-	.	-	.
Insgesamt	779 218	522 653	798 392	2 823 523	3 097 245	2,5	52,8	9,7

¹⁾ Infolge der Umstellung der Gütersystematik NST/R auf NST 2007 ab Januar 2011 sind die Daten davor liegender Berichtszeiträume nur bedingt vergleichbar und werden deshalb nicht ausgewiesen.

4. Schiffsverkehr, Gütereingang und Güterversand nach Verkehrsgebieten und ausgewählten Häfen in Bayern im Mai 2011

Verkehrs- gebiet Hafen	an bzw. ab	Güterschiffe insgesamt					darunter Güterschiffe mit eigener Triebkraft				
		beladen		unbeladen ¹⁾		Empfang bzw. Versand in Tonnen	beladen		unbeladen ¹⁾		Empfang bzw. Versand in Tonnen
		An- zahl	Tragfä- higkeit in Tonnen	An- zahl	Tragfä- higkeit in Tonnen		An- zahl	Tragfä- higkeit in Tonnen	An- zahl	Tragfä- higkeit in Tonnen	
Maingebiet											
Nürnberg	an	38	64 446	8	12 700	23 132	30	50 671	8	12 700	18 910
	ab	12	20 895	24	37 111	8 436	12	20 895	20	30 548	8 436
Erlangen	an	5	10 137	-	-	5 431	5	10 137	-	-	5 431
	ab	-	-	5	10 137	-	-	-	5	10 137	-
Bamberg	an	22	37 195	20	24 821	14 732	21	35 483	19	23 534	14 337
	ab	22	27 653	15	27 289	13 892	21	26 366	14	25 577	13 365
Schweinfurt	an	19	39 487	18	30 483	18 807	19	39 487	18	30 483	18 807
	ab	20	32 163	17	37 807	15 620	20	32 163	17	37 807	15 620
Würzburg	an	26	34 045	16	28 944	17 249	26	34 045	15	27 440	17 249
	ab	22	37 318	19	24 416	17 819	21	35 814	19	24 416	17 318
Karlstadt	an	5	9 239	21	42 877	5 006	5	9 239	20	41 017	5 006
	ab	24	49 404	2	2 712	24 900	23	47 544	2	2 712	23 883
Lengfurt	an	24	41 502	20	38 940	23 399	24	41 502	20	38 940	23 399
	ab	22	41 577	22	38 865	27 098	22	41 577	22	38 865	27 098
Aschaffenburg	an	57	126 582	8	16 765	48 529	56	123 740	7	14 957	47 696
	ab	14	31 070	51	112 277	13 304	13	29 262	50	109 435	12 934
übrige Häfen	an	187	182 440	163	149 677	127 701	102	132 486	85	105 520	80 365
	ab	186	171 878	167	166 643	125 293	103	125 436	87	118 974	80 099
zusammen	an	383	545 073	274	345 207	283 986	288	476 790	192	294 591	231 200
	ab	322	411 958	322	457 257	246 363	235	359 057	236	398 471	198 754
	zus.	705	957 031	596	802 464	530 348	523	835 847	428	693 062	429 953
Donaugebiet											
Kelheim	an	41	60 897	16	26 448	22 666	33	48 872	16	26 448	16 414
	ab	18	28 405	39	58 940	13 604	18	28 405	31	46 915	13 604
Regensburg	an	165	257 973	38	54 618	92 095	144	226 273	35	50 900	78 412
	ab	76	107 014	92	143 834	38 556	70	98 197	77	121 545	34 389
Straubing-Sand ...	an	33	46 704	5	5 113	21 475	28	38 150	5	5 113	17 691
	ab	9	10 306	29	41 511	4 749	9	10 306	24	32 957	4 749
Deggendorf	an	43	67 951	18	27 588	24 795	35	54 307	16	24 695	17 270
	ab	22	33 970	19	34 122	7 497	19	30 118	15	25 574	7 147
Passau	an	65	99 514	11	13 950	24 294	40	61 860	11	13 950	14 368
	ab	30	40 251	15	25 000	10 077	19	25 931	8	13 487	7 380
übrige Häfen	an	7	12 518	7	9 534	3 139	6	10 394	7	9 534	2 905
	ab	7	9 534	7	12 518	5 096	7	9 534	6	10 394	5 096
zusammen	an	354	545 557	95	137 251	188 464	286	439 856	90	130 640	147 060
	ab	162	229 480	201	315 925	79 579	142	202 491	161	250 872	72 365
	zus.	516	775 037	296	453 176	268 043	428	642 347	251	381 512	219 425
Bayern											
insgesamt	an	737	1 090 630	369	482 458	472 450	574	916 646	282	425 231	378 260
	ab	484	641 438	523	773 182	325 942	377	561 548	397	649 343	271 119
	zus.	1 221	1 732 068	892	1 255 640	798 392	951	1 478 194	679	1 074 574	649 379
nachrichtlich: Main-Donau-Kanal	an	89	150 342	42	57 878	57 440	78	130 863	41	56 591	51 217
	ab	48	68 905	68	113 101	32 010	47	67 618	61	100 834	31 483
	zus.	137	219 247	110	170 979	89 450	125	198 481	102	157 425	82 700

¹⁾ Zwischen dem Meldehafen und dem letzten bzw. nächsten Hafen wurde keine Ladung transportiert.

**5. Gütereingang und Güterversand nach Verkehrsgebieten,
ausgewählten Häfen und Güterabteilungen in Bayern
im Mai 2011 (in Tonnen)**

Verkehrsgebiet — Hafen	E bzw. V	01 - 20 ins- gesamt	davon					
			01 Landwirt- schaftliche u. verwandte Erzeugnisse	02 Kohle, rohes Erdöl und Erdgas	03 Erze, Steine und Erden	04 Nahrungs- und Genuss- mittel	05 Textilien, Bekleidung, Leder und Lederwaren	06 Holzwaren, Papier, Pappe, Druckerzeug.
Maingebiet								
Nürnberg	E	23 132	-	3 456	1 813	3 182	-	-
	V	8 436	2 381	-	3 127	-	-	-
Bamberg	E	14 732	-	-	9 389	1 002	-	-
	V	13 892	9 468	-	-	-	-	-
Schweinfurt	E	18 807	3 249	-	-	-	-	-
	V	15 620	14 111	-	-	-	-	-
Würzburg	E	17 249	3 268	-	1 791	4 448	-	-
	V	17 819	17 638	-	-	181	-	-
Karlstadt	E	5 006	-	-	2 664	-	-	-
	V	24 900	-	-	-	-	-	-
Lengfurt	E	23 399	-	-	3 632	-	-	-
	V	27 098	-	-	-	-	-	-
Aschaffenburg	E	48 529	1 355	6 498	13 824	1 240	-	11 481
	V	13 304	1 220	-	830	-	-	-
übrige Häfen	E	133 132	-	-	99 328	-	-	-
	V	125 293	25 571	-	96 340	3 195	-	-
zusammen	E	283 986	7 872	9 954	132 441	9 872	-	11 481
	V	246 363	70 389	-	100 297	3 376	-	-
	zus.	530 348	78 261	9 954	232 738	13 248	-	11 481
Donaugebiet								
Kelheim	E	22 666	-	-	2 302	1 918	-	-
	V	13 604	13 570	-	-	-	-	-
Regensburg	E	92 095	11 897	-	12 385	21 418	-	-
	V	38 556	16 669	-	2 777	7 197	-	-
Straubing-Sand	E	21 475	9 557	-	3 065	-	-	-
	V	4 749	782	-	1 697	2 119	-	-
Deggendorf	E	24 795	1 010	-	-	1 009	-	-
	V	7 497	-	-	1 099	4 733	-	-
Passau	E	24 294	4 168	1 612	500	3 679	-	-
	V	10 077	2 834	-	500	200	-	-
übrige Häfen	E	3 139	-	-	-	1 232	-	-
	V	5 096	5 096	-	-	-	-	-
zusammen	E	188 464	26 632	1 612	18 252	29 256	-	-
	V	79 579	38 951	-	6 073	14 249	-	-
	zus.	268 043	65 583	1 612	24 325	43 505	-	-
Bayern								
insgesamt	E	472 450	34 504	11 566	150 693	39 128	-	11 481
	V	325 942	109 340	-	106 370	17 625	-	-
	zus.	798 392	143 844	11 566	257 063	56 753	-	11 481
nachrichtlich: Main-Donau-Kanal	E	57 440	-	3 456	17 746	5 416	-	-
	V	32 010	20 009	-	4 649	-	-	-
	zus.	89 450	20 009	3 456	22 395	5 416	-	-

**Noch: 5. Gütereingang und Güterversand nach Verkehrsgebieten,
ausgewählten Häfen und Güterabteilungen in Bayern
im Mai 2011 (in Tonnen)**

davon							E bzw. V	Verkehrsgebiet — Hafen
07	08	09	10	11	12	13		
Kokerei u. Mineralöl- erzeugnisse	Chemische Erzeugnisse	Sonstige Mineralerzeug- nisse (Glas, Zement etc.)	Metalle u. Metallerzeug- nisse	Maschinen und Ausrüst., Haushalts- geräte	Fahrzeuge	Möbel, Schmuck, Musikinstr., Sportgeräte		
1 000	12 867	-	814	-	-	-	E Nürnberg
-	-	-	266	1 651	-	-	V	
-	4 341	-	-	-	-	-	E Bamberg
-	-	-	-	-	-	-	V	
12 697	2 861	-	-	-	-	-	E Schweinfurt
-	-	-	-	-	-	-	V	
-	4 087	-	1 001	-	-	-	E Würzburg
-	-	-	-	-	-	-	V	
-	-	-	-	-	-	-	E Karlstadt
-	-	24 900	-	-	-	-	V	
-	1 065	-	-	-	-	-	E Lengfurt
-	-	27 098	-	-	-	-	V	
10 018	-	-	1 064	-	-	2 755	E Aschaffenburg
253	-	-	-	-	-	5 764	V	
7 796	7 067	-	15 958	-	-	-	E übrige Häfen
-	-	-	187	-	-	-	V	
31 511	32 288	-	18 837	-	-	2 755	E zusammen
253	-	51 998	453	1 651	-	5 764	V	
31 764	32 288	51 998	19 290	1 651	-	8 518	zus.	
-	14 576	947	2 549	-	374	-	E Kelheim
-	-	-	-	-	34	-	V	
3 302	7 212	6 106	23 659	-	-	-	E Regensburg
756	1 479	7 423	1 311	-	-	-	V	
-	8 853	-	-	-	-	-	E Straubing-Sand
-	-	-	-	151	-	-	V	
11 184	3 086	-	8 506	-	-	-	E Deggendorf
-	-	-	-	1 665	-	-	V	
-	4 565	4 757	2 039	-	2 779	-	E Passau
-	150	-	1 848	219	3 622	4	V	
-	1 907	-	-	-	-	-	E übrige Häfen
-	-	-	-	-	-	-	V	
14 486	40 199	11 810	36 753	-	3 153	-	E zusammen
756	1 629	7 423	3 159	2 035	3 656	4	V	
15 242	41 828	19 233	39 912	2 035	6 809	4	zus.	
45 997	72 487	11 810	55 590	-	3 153	2 755	E insgesamt
1 009	1 629	59 421	3 612	3 686	3 656	5 768	V	
47 006	74 116	71 231	59 202	3 686	6 809	8 522	zus.	
								nachrichtlich Main-Donau-Kanal
1 000	19 694	-	7 145	-	-	-	E	
-	-	-	266	1 651	-	-	V	
1 000	19 694	-	7 411	1 651	-	-	zus.	

Noch: **5. Gütereingang und Güterversand nach Verkehrsgebieten,
ausgewählten Häfen und Güterabteilungen in Bayern
im Mai 2011 (in Tonnen)**

Verkehrsgebiet — Hafen	E bzw. V	davon						
		14 Sekundär- rohstoffe, Abfälle	15 Post, Pakete	16 Geräte und Material für die Güterbef.	17 Umzugsgut u. sonst. nichtmarkt- b. Güter	18 Sammelgut	19 Nicht identifiz. Güter; unbekannt	20 Sonstige Güter a.n.g.
Maingebiet								
Nürnberg	E	-	-	-	-	-	-	-
	V	1 011	-	-	-	-	-	-
Bamberg	E	-	-	-	-	-	-	-
	V	4 424	-	-	-	-	-	-
Schweinfurt	E	-	-	-	-	-	-	-
	V	1 509	-	-	-	-	-	-
Würzburg	E	2 654	-	-	-	-	-	-
	V	-	-	-	-	-	-	-
Karlstadt	E	2 342	-	-	-	-	-	-
	V	-	-	-	-	-	-	-
Lengfurt	E	18 702	-	-	-	-	-	-
	V	-	-	-	-	-	-	-
Aschaffenburg	E	-	-	294	-	-	-	-
	V	5 224	-	14	-	-	-	-
übrige Häfen	E	2 983	-	-	-	-	-	-
	V	-	-	-	-	-	-	-
zusammen	E	26 681	-	294	-	-	-	-
	V	12 168	-	14	-	-	-	-
	zus.	38 849	-	308	-	-	-	-
Donaugebiet								
Kelheim	E	-	-	-	-	-	-	-
	V	-	-	-	-	-	-	-
Regensburg	E	5 785	-	107	-	-	224	-
	V	-	-	-	-	-	944	-
Straubing-Sand	E	-	-	-	-	-	-	-
	V	-	-	-	-	-	-	-
Deggendorf	E	-	-	-	-	-	-	-
	V	-	-	-	-	-	-	-
Passau	E	-	-	-	-	-	195	-
	V	-	-	-	-	-	700	-
übrige Häfen	E	-	-	-	-	-	-	-
	V	-	-	-	-	-	-	-
zusammen	E	5 785	-	107	-	-	419	-
	V	-	-	-	-	-	1 644	-
	zus.	5 785	-	107	-	-	2 063	-
Bayern								
insgesamt	E	32 466	-	401	-	-	419	-
	V	12 168	-	14	-	-	1 644	-
	zus.	44 634	-	415	-	-	2 063	-
nachrichtlich: Main-Donau-Kanal	E	2 983	-	-	-	-	-	-
	V	5 435	-	-	-	-	-	-
	zus.	8 418	-	-	-	-	-	-