



Statistische Berichte

Kennziffer
H II 1 m
10/2011

Binnenschifffahrt in Bayern im Oktober 2011



Alle Veröffentlichungen im Internet unter www.statistik.bayern.de/veroeffentlichungen

Kostenlos

ist der Download von allen Statistischen Berichten (meist PDF- und Excel-Format) sowie von „Bayern Daten“ und „Statistik kommunal“ (Informationelle Grundversorgung).

Newsletter-Service

Für Themenbereich/e anmelden. Information über Neuerscheinung/en wird per E-Mail aktuell übermittelt.

Kostenpflichtig

sind die links genannten Veröffentlichungen in gedruckter Form sowie die Druck- und Dateiausgaben (auch auf Datenträger) aller anderen Veröffentlichungen. Bestellung direkt im Internet oder beim Vertrieb, per E-Mail oder Fax.

Impressum

Statistische Berichte

bieten in tabellarischer Form neuestes Zahlenmaterial der jeweiligen Erhebung. Dieses wird, soweit erforderlich, methodisch erläutert und kurz kommentiert.

Herausgeber, Druck und Vertrieb

Bayerisches Landesamt für
Statistik und Datenverarbeitung
Neuhauser Straße 8
80331 München

ab April 2012 neue Adresse:
St.-Martin-Str. 47
81541 München

Vertrieb

E-Mail vertrieb@statistik.bayern.de
Telefon 089 21 19-205
Telefax 089 21 19-457
Internet www.statistik.bayern.de/veroeffentlichungen

Auskunftsdienst

E-Mail info@statistik.bayern.de
Telefon 089 21 19-218
Telefax 089 21 19-1580

© Bayerisches Landesamt für Statistik und Datenverarbeitung, München 2012

Alle Veröffentlichungen oder Daten sind Werke im Sinne von § 2 Urheberrechtsgesetz. Die Verwendung, Vervielfältigung und/oder Verbreitung von Veröffentlichungen oder Daten gleich welchen Mediums (Print, Datenträger, Datei etc.) – auch auszugsweise – ist nur mit Quellenangabe gestattet. Sie bedarf der vorherigen Genehmigung bei Nutzung für gewerbliche Zwecke, bei entgeltlicher Verbreitung oder bei Weitergabe an Dritte sowie bei Weiterverbreitung über elektronische Systeme und/oder Datenträger. Sofern in den Produkten auf das Vorhandensein von Copyrightrechten Dritter hingewiesen wird, sind die in deren Produkten ausgewiesenen Copyrightbestimmungen zu wahren. Alle übrigen Rechte bleiben vorbehalten.

Zeichenerklärung

- 0 mehr als nichts, aber weniger als die Hälfte der kleinsten in der Tabelle nachgewiesenen Einheit
- nichts vorhanden oder keine Veränderung
- / keine Angabe, da Zahl nicht sicher genug
- Zahlenwert unbekannt, geheimzuhalten oder nicht rechenbar
- ... Angabe fällt später an
- x Tabellenfach gesperrt, da Aussage nicht sinnvoll
- () Nachweis unter dem Vorbehalt, dass der Zahlenwert erhebliche Fehler aufweisen kann
- p vorläufiges Ergebnis
- r berichtigtes Ergebnis
- s geschätztes Ergebnis
- D Durchschnitt
- ≙ entspricht

Auf- und Abrundungen

Im Allgemeinen ist ohne Rücksicht auf die Endsummen auf- bzw. abgerundet worden. Deshalb können sich bei der Summierung von Einzelangaben geringfügige Abweichungen zu den ausgewiesenen Endsummen ergeben. Bei der Aufgliederung der Gesamtheit in Prozent kann die Summe der Einzelwerte wegen Rundens vom Wert 100 % abweichen. Eine Abstimmung auf 100 % erfolgt im Allgemeinen nicht.

Inhaltsübersicht

	Seite
Erläuterungen	2
 Grafiken	
Güterumschlag der Binnenschifffahrt in Bayern seit 2009 nach Monaten	3
Güterumschlag der Binnenschifffahrt in Bayern im Oktober 2010 und 2011 nach ausgewählten Häfen	3
 Tabellen	
1. Die Entwicklung des Güterumschlags nach Verkehrsgebieten und ausgewählten Häfen in Bayern seit 2001	4
2. Güterumschlag nach Verkehrsgebieten und ausgewählten Häfen in Bayern im Oktober 2011	5
3. Güterumschlag nach Güterabteilungen in Bayern im Oktober 2011	6
4. Schiffsverkehr, Güterempfang und Güterversand nach Verkehrs- gebieten und ausgewählten Häfen in Bayern im Oktober 2011	8
5. Güterempfang und Güterversand nach Verkehrsgebieten, ausgewählten Häfen und Güterabteilungen in Bayern im Oktober 2011	9

Erläuterungen

Rechtsgrundlage

Die monatliche Erhebung wird durchgeführt aufgrund Abschnitt 2, § 3 des Gesetzes über die Statistik der See- und Binnenschifffahrt, des Güterkraftverkehrs, des Luftverkehrs sowie des Schienenverkehrs und des gewerblichen Straßen-Personenverkehrs (Verkehrstatistikgesetz – VerkStatG) in der Fassung der Bekanntmachung vom 20. Februar 2004 (BGBl. I S. 318), zuletzt geändert durch Artikel 2 des Gesetzes vom 6. November 2008 (BGBl. I S. 2162) in Verbindung mit dem Gesetz über die Statistik für Bundeszwecke (Bundesstatistikgesetz - BStatG) vom 22. Januar 1987 (BGBl. I S. 462, 565), zuletzt geändert durch Artikel 3 des Gesetzes vom 7. September 2007 (BGBl. I S. 2246).

Erhebungsmerkmale

Die Statistik erfasst in den Häfen und an sonstigen Lösch- und Ladeplätzen die Ankunft und den Abgang von Schiffen einschließlich Schiffsmerkmale (Flagge, Tragfähigkeit, Schiffsgattung) sowie die von ihnen ein- und/oder ausgeladenen Güter und Containermerkmale (Gutart, Gefahrgut, Menge in Tonnen, Containerart, Anzahl der Container, Ladungsart).

Anschreibepflicht

Angeschrieben werden alle Schiffe, die dem Güterverkehr dienen.

Ausgenommen sind/ist:

- Schiffe, die ausschließlich als Schlepp- oder Schubkraft eingesetzt werden;
- Ankunft bzw. Abgang von Schiffen in Häfen, die lediglich als Schutz- und Sicherheitshafen angelaufen werden;
- Leichterungen im Sinne von Güterausladungen aus einem Schiff oder Güterumladungen von einem Schiff auf ein anderes auf freier Strecke zur Verringerung des Tiefgangs des ausladenden Schiffes;
- Schiffe zum Zwecke des Fischfangs, zu Baggararbeiten oder Wasserbauten (Fahrten von Baggerschiffen, die Baggergut führen, das Gegenstand des Handels ist, sind jedoch anschreibepflichtig);
- Fahrgastschiffe mit und ohne Güterladung;
- der Fährverkehr;
- der Verkehr zur Versorgung der Schiffe;
- der Ortsverkehr (das ist der Verkehr von Schiffen und Gütern zwischen den Häfen, Lade- und Löschstellen derselben politischen Gemeinde).

Güterumschlag und Gütersystematik

Der Güterumschlag ergibt sich aus den Meldungen der Schiffs- sowie der Frachtführer oder Verfrachter über die Aus- und Einladungen der in den bayerischen Häfen angekommenen und abgegangenen Schiffe. Die Art der beförderten Güter wurde bis zum Jahr 2010 nach dem "Güterverzeichnis für die Verkehrstatistik" (NST/R), Ausgabe 1969 dargestellt.

Ab dem Berichtsjahr 2011 wurde die Gütersystematik NST-2007 eingeführt, die sich an der Güterklassifikation der Wirtschaftszweige orientiert und Vergleiche mit den Produktionsstatistiken ermöglicht. Die in diesem Bericht ausgewiesene NST-2007 enthält insgesamt 20 Güterabteilungen und basiert auf der CPA.

Zur europäischen Vereinheitlichung werden die Eigengewichte der leeren Container der NST 2007-Gruppe 161 zugeordnet und das Eigengewicht der beladenen Container der Gütergruppe des überwiegenden Containerinhalts.

Hauptverkehrsbeziehungen

Der regionalen Abgrenzung der Binnenschifffahrt liegen das "Verzeichnis der Verkehrsbezirke und Häfen", Ausgabe 1995 sowie das "Verzeichnis deutscher und ausländischer Häfen", gültig für Berichtsperioden ab Januar 1995, zugrunde.

Methodischer Hinweis

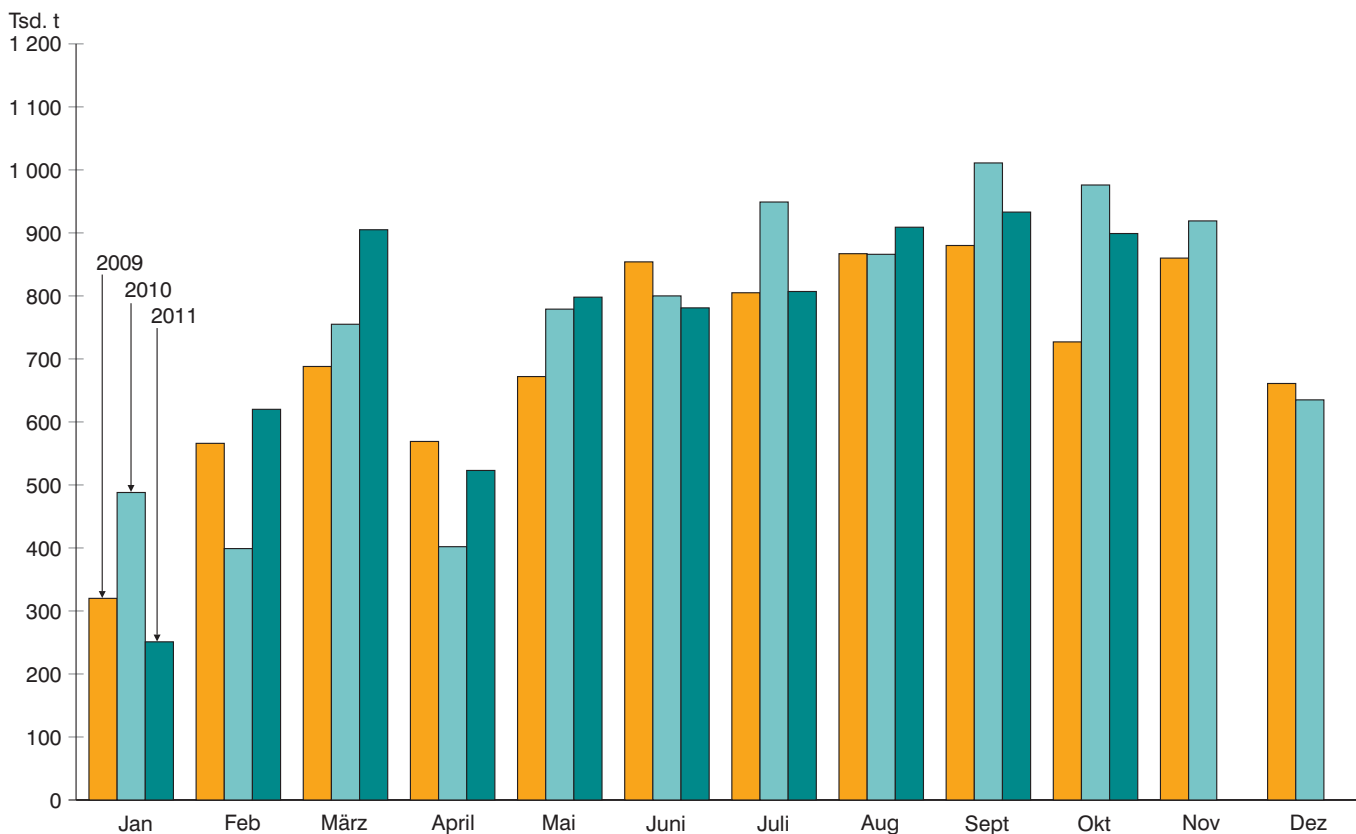
Gelegentlich auftretende Differenzen in den Summen sind auf das Runden der Containergewichte zurückzuführen. Abweichungen zwischen den Ergebnissen einzelner Häfen sind, bedingt durch unterschiedliche Berechnungen der Containergewichte, möglich.

Abkürzungen

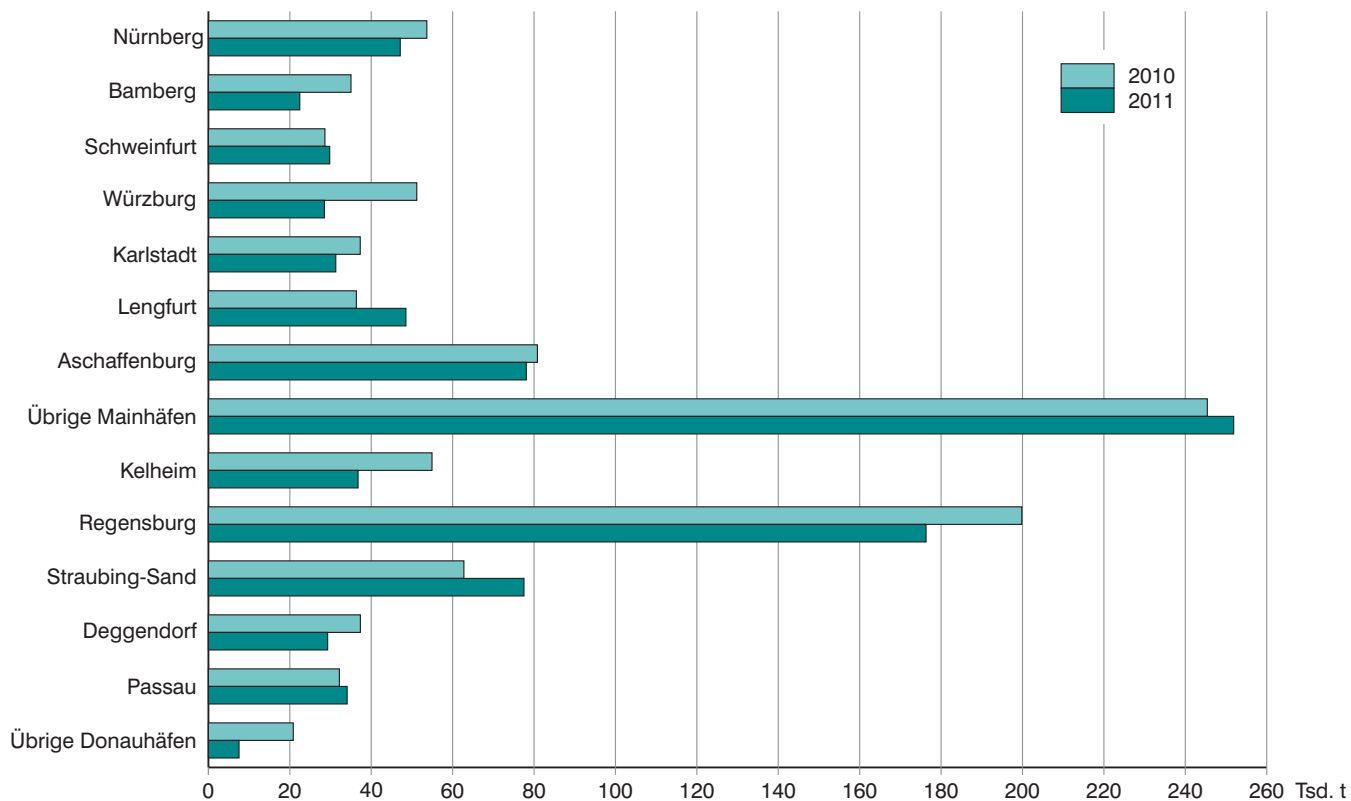
E = Empfang
V = Versand
t = Tonnen

MD = Monatsdurchschnitt
CPA = Classifications of products by activity

Güterumschlag der Binnenschifffahrt in Bayern seit 2009 nach Monaten



Güterumschlag der Binnenschifffahrt in Bayern im Oktober 2010 und 2011 nach ausgewählten Häfen



1. Die Entwicklung des Güterumschlags nach Verkehrsgebieten und ausgewählten Häfen in Bayern seit 2001

Jahr — Monat	Nürnberg	Bamberg	Schweinfurt	Würzburg	Karlstadt	Lengfurt	Aschaffenburg	Kelheim	Regensburg	Straubing-Sand	Degen-dorf	Pas-sau ¹⁾	Main-gebiet	Donau-gebiet	Bayern ins- gesamt
	1 000 Tonnen														
2001	721	747	563	643	294	554	961	964	2 161	160	524	122	7 184	4 308	11 492
MD	60	62	47	54	24	46	80	80	180	13	44	10	599	359	958
2002	553	604	526	545	148	473	867	675	2 453	221	433	215	5 813	4 301	10 115
MD	46	50	44	45	12	39	72	56	204	18	36	18	484	358	843
2003	447	441	488	410	225	399	771	628	3 194	242	320	253	4 934	4 820	9 755
MD	37	37	41	34	19	33	64	52	266	20	27	21	411	402	813
2004	523	443	495	369	444	341	794	648	3 462	305	411	327	5 180	5 370	10 550
MD	44	37	41	31	37	28	66	54	288	25	34	27	432	448	879
2005	579	450	434	396	447	449	859	651	3 470	373	416	328	5 065	5 481	10 546
MD	48	38	36	33	37	37	72	54	289	31	35	27	422	457	879
2006	527	358	402	407	584	635	949	683	2 403	277	417	380	5 924	4 420	10 344
MD	44	30	34	34	49	53	79	57	200	23	35	32	494	368	862
2007	454	362	320	349	579	677	809	657	2 278	282	474	312	5 709	4 194	9 903
MD	38	30	27	29	48	56	67	55	190	23	39	26	476	350	825
2008	517	338	343	384	449	558	911	619	2 505	428	430	346	5 498	4 438	9 936
MD	43	28	29	32	37	46	76	52	209	36	36	29	458	370	828
2009	441	385	357	343	218	434	815	446	1 873	493	299	396	4 843	3 626	8 468
MD	37	32	30	29	18	36	68	37	156	41	25	33	404	302	706
2010	481	400	387	429	356	405	860	519	1 642	611	404	323	5 327	3 651	8 979
MD	40	33	32	36	30	34	72	43	137	51	34	27	444	304	748
2010															
Januar ...	17	42	29	39	16	15	39	26	115	48	27	11	257	231	488
Februar ..	2	31	36	42	12	15	48	11	76	31	22	8	248	151	399
März	67	34	41	29	36	40	64	59	168	67	33	23	394	361	755
April	14	12	14	10	26	21	52	27	68	17	19	25	236	167	402
Mai	60	36	28	28	33	46	69	53	160	38	33	29	453	327	779
Juni	41	35	32	31	51	41	74	43	116	28	52	19	526	274	800
Juli	42	30	36	30	44	44	69	45	208	39	49	49	545	403	949
August ...	41	42	30	40	13	45	81	58	136	81	35	25	516	350	866
Sept.	42	35	38	40	32	48	111	49	157	85	36	42	621	390	1 011
Oktober .	54	35	29	51	37	36	81	55	200	63	37	32	568	408	976
Nov.	52	32	33	44	36	33	90	50	150	55	38	34	581	338	919
Dez.	50	37	41	45	21	20	81	43	88	59	22	25	383	253	635
2011															
Januar ...	4	20	21	14	-	3	37	10	66	23	20	8	120	131	251
Februar ..	61	33	39	34	30	41	69	51	94	48	21	17	379	241	620
März	57	48	45	33	62	52	85	51	183	62	31	31	534	371	905
April	25	16	15	9	21	25	61	29	102	32	27	21	308	215	523
Mai	32	29	34	35	30	50	62	36	131	26	32	34	530	268	798
Juni	42	25	23	24	40	44	79	66	158	27	34	24	467	314	781
Juli	30	20	25	32	49	46	91	39	89	63	39	31	537	271	807
August ...	42	29	26	20	29	59	87	52	121	89	50	55	534	376	909
Sept.	45	19	32	27	49	51	83	28	172	90	51	50	540	393	933
Oktober .	47	22	30	28	31	49	78	37	176	78	29	34	538	361	899
Nov.															
Dez.															

¹⁾ Ab Juli 2008 einschließlich Passau-Schalding.

**2. Güterumschlag nach Verkehrsgebieten und ausgewählten Häfen in Bayern
im Oktober 2011**

Verkehrs- gebiet — Hafen	Oktober 2010	September 2011	Oktober 2011	Januar - Oktober 2010	Januar - Oktober 2011	Veränderung			
						Oktober 2011 gegenüber		Januar-Oktober 2011 gegenüber Januar-Oktober 2010	
						Okt. 2010	Sept.2011		
Tonnen					%				
Maingebiet									
Nürnberg.....	53 662	45 118	47 133	379 991	384 936	-12,2	4,5	1,3	
Bamberg.....	35 026	18 545	22 443	331 460	260 471	-35,9	21,0	-21,4	
Schweinfurt.....	28 627	32 335	29 796	312 526	290 120	4,1	-7,9	-7,2	
Würzburg.....	51 188	27 063	28 497	340 109	256 702	-44,3	5,3	-24,5	
Karlstadt.....	37 299	49 393	31 297	298 395	342 310	-16,1	-36,6	14,7	
Lengfurt.....	36 347	50 590	48 517	351 796	420 211	33,5	-4,1	19,4	
Aschaffenburg.....	80 825	83 254	78 103	688 555	732 144	-3,4	-6,2	6,3	
übr. Häfen.....	245 403	233 453	251 879	1 661 307	1 798 813	2,6	7,9	8,3	
zusammen	568 378	539 752	537 665	4 364 139	4 485 707	-5,4	-0,4	2,8	
Donaugebiet									
Kelheim.....	54 931	27 875	36 765	425 958	398 168	-33,1	31,9	-6,5	
Regensburg.....	199 823	171 857	176 301	1 403 520	1 292 383	-11,8	2,6	-7,9	
Straubing-Sand.....	62 765	89 630	77 522	497 070	538 059	23,5	-13,5	8,2	
Deggendorf.....	37 335	50 918	29 292	343 359	335 248	-21,5	-42,5	-2,4	
Passau.....	32 175	49 713	34 085	264 374	305 637	5,9	-31,4	15,6	
übr. Häfen.....	20 848	3 261	7 521	126 289	71 286	-63,9	130,6	-43,6	
zusammen	407 876	393 254	361 486	3 060 570	2 940 781	-11,4	-8,1	-3,9	
Bayern									
insgesamt.....	976 254	933 005	899 151	7 424 710	7 426 488	-7,9	-3,6	0,0	
davon:									
Empfang.....	573 297	580 715	560 533	4 394 911	4 659 402	-2,2	-3,5	6,0	
Versand.....	402 957	352 290	338 618	3 029 798	2 767 086	-16,0	-3,9	-8,7	
nachrichtlich:									
Main-Donau-Kanal.....	129 070	77 137	108 195	972 824	897 252	-16,2	40,3	-7,8	

3. Güterumschlag nach Güterabteilungen in Bayern im Oktober 2011

Güterabteilung Bezeichnung	Oktober 2010 ¹⁾	Sept. 2011	Oktober 2011	Januar - Oktober 2010 ¹⁾	Januar - Oktober 2011	Veränderung ¹⁾		
						Oktober 2011 gegenüber		Januar-Oktober 2011 gegenüber Januar-Oktober 2010
						Okt.2010	Sept.2011	
Tonnen						%		
01 Landwirtsch. u. verwandte Erzeugnisse	192 479	162 369	.	1475 407	.	-15,6	.
02 Kohle, rohes Erdöl und Erdgas	24 610	52 032	.	230 147	.	111,4	.
03 Erze, Steine und Erden, sonst. Bergbauerz.	274 216	282 341	.	1934 313	.	3,0	.
04 Nahrungs- und Genussmittel	73 228	78 158	.	532 856	.	6,7	.
05 Textilien, Bekleidung, Leder u. Lederwaren	-	-	.	-	.	-	.
06 Holzwaren, Papier, Pappe Druckerzeugnisse	9 206	12 672	.	120 743	.	37,6	.
07 Kokerei- und Mineralöl- erzeugnisse	76 466	67 694	.	566 620	.	-11,5	.
08 Chemische Erzeugnisse und Chemiefasern etc.	93 131	71 894	.	823 186	.	-22,8	.
09 Sonstige Mineralerzeugn., Glas, Zement, Gips etc.	85 656	56 308	.	646 321	.	-34,3	.
10 Metalle und Metallerzeug- nisse	31 074	36 331	.	462 873	.	16,9	.

¹⁾ Infolge der Umstellung der Gütersystematik NST/R auf NST 2007 ab Januar 2011 sind die Daten davor liegender Berichtszeiträume nur bedingt vergleichbar und werden deshalb nicht ausgewiesen.

**Noch: 3. Güterumschlag nach Güterabteilungen in Bayern
im Oktober 2011**

Güterabteilung Bezeichnung	Oktober 2010 ¹⁾	Sept. 2011	Oktober 2011	Januar - Oktober 2010 ¹⁾	Januar - Oktober 2011	Veränderung ¹⁾		
						Oktober 2011 gegenüber		Januar-Oktober 2011 gegenüber Januar-Oktober 2010
						Okt.2010	Sept.2011	
Tonnen						%		
11 Maschinen und Ausrüst., Haushaltsgeräte etc.	1 264	2 047	.	30 336	.	61,9	.
12 Fahrzeuge	9 698	7 286	.	76 248	.	-24,9	.
13 Möbel, Schmuck, Musik- instrumente, Sportger.	13 998	9 487	.	71 968	.	-32,2	.
14 Sekundärrohstoffe, Abfälle	45 404	58 739	.	435 904	.	29,4	.
15 Post, Pakete	-	-	.	-	.	-	-
16 Geräte und Material für die Güterbeförderung	1 164	709	.	4 866	.	-39,1	.
17 Umzugsgut u. sonst. nichtmarktbest. Güter	-	-	.	-	.	-	.
18 Sammelgut	-	-	.	-	.	-	.
19 Nicht identifizierbare Güter	1 411	1 084	.	14 700	.	-23,2	.
20 Sonstige Güter a.n.g.	-	-	.	-	.	-	.
Insgesamt	976 254	933 005	899 151	7 424 710	7 426 488	-7,9	-3,6	0,0

¹⁾ Infolge der Umstellung der Gütersystematik NST/R auf NST 2007 ab Januar 2011 sind die Daten davor liegender Berichtszeiträume nur bedingt vergleichbar und werden deshalb nicht ausgewiesen.

4. Schiffsverkehr, Gütereingang und Güterversand nach Verkehrsgebieten und ausgewählten Häfen in Bayern im Oktober 2011

Verkehrs- gebiet Hafen	an bzw. ab	Güterschiffe insgesamt					darunter Güterschiffe mit eigener Triebkraft				
		beladen		unbeladen ¹⁾		Empfang bzw. Versand in Tonnen	beladen		unbeladen ¹⁾		Empfang bzw. Versand in Tonnen
		An- zahl	Tragfä- higkeit in Tonnen	An- zahl	Tragfä- higkeit in Tonnen		An- zahl	Tragfä- higkeit in Tonnen	An- zahl	Tragfä- higkeit in Tonnen	
Maingebiet											
Nürnberg	an	40	67 177	6	10 610	34 545	35	58 407	6	10 610	31 446
	ab	12	21 122	25	41 117	12 588	12	21 122	23	37 709	12 588
Erlangen	an	15	29 093	-	-	18 842	15	29 093	-	-	18 842
	ab	-	-	15	29 093	-	-	-	15	29 093	-
Bamberg	an	14	22 492	12	14 486	10 088	12	19 400	12	14 486	8 194
	ab	15	21 498	8	12 563	12 355	15	21 498	6	9 471	12 355
Schweinfurt	an	22	43 075	6	13 001	23 147	22	43 075	6	13 001	23 147
	ab	6	13 001	22	43 075	6 649	6	13 001	22	43 075	6 649
Würzburg	an	20	32 203	7	12 768	21 276	18	28 781	7	12 768	20 038
	ab	8	14 072	19	30 899	7 221	8	14 072	17	27 477	7 221
Karlstadt	an	6	9 546	13	30 131	8 388	6	9 546	13	30 131	8 388
	ab	16	34 968	3	4 707	22 909	16	34 968	3	4 707	22 909
Lengfurt	an	16	29 529	16	30 099	21 800	16	29 529	16	30 099	21 800
	ab	17	32 827	15	26 801	26 717	17	32 827	15	26 801	26 717
Aschaffenburg	an	50	114 080	10	16 874	62 481	49	111 704	10	16 874	60 726
	ab	15	33 136	44	95 355	15 622	15	33 136	43	92 979	15 622
übrige Häfen	an	164	155 085	147	139 070	117 710	87	112 785	75	99 968	77 068
	ab	163	149 312	150	147 580	115 327	87	108 385	77	107 105	75 384
zusammen	an	347	502 280	217	267 039	318 277	260	442 320	145	227 937	269 649
	ab	252	319 936	301	431 190	219 388	176	279 009	221	378 417	179 445
	zus.	599	822 216	518	698 229	537 665	436	721 329	366	606 354	449 094
Donaugebiet											
Kelheim	an	42	61 863	12	19 607	27 539	35	50 040	12	19 607	21 491
	ab	16	22 678	38	58 792	9 226	16	22 678	31	46 969	9 226
Regensburg	an	181	319 514	50	73 711	108 633	151	267 620	41	61 891	90 777
	ab	124	197 968	50	81 667	67 668	103	167 338	38	60 266	54 723
Straubing-Sand ...	an	75	117 214	7	10 112	62 614	65	99 722	7	10 112	53 850
	ab	17	24 600	63	100 036	14 908	17	24 600	53	82 544	14 908
Deggendorf	an	38	64 964	9	12 318	23 448	29	48 535	8	11 118	17 314
	ab	10	16 441	26	44 664	5 844	9	15 241	19	31 665	5 705
Passau	an	49	83 872	18	23 626	17 344	40	69 952	17	22 253	13 850
	ab	34	45 691	10	17 624	16 741	30	40 403	7	12 380	15 177
übrige Häfen	an	6	7 810	5	6 386	2 678	6	7 810	5	6 386	2 678
	ab	6	9 611	4	3 973	4 843	6	9 611	4	3 973	4 843
zusammen	an	391	655 237	101	145 760	242 256	326	543 679	90	131 367	199 960
	ab	207	316 989	191	306 756	119 230	181	279 871	152	237 797	104 582
	zus.	598	972 226	292	452 516	361 486	507	823 550	242	369 164	304 542
Bayern											
insgesamt	an	738	1 157 517	318	412 799	560 533	586	985 999	235	359 304	469 609
	ab	459	636 925	492	737 946	338 618	357	558 880	373	616 214	284 027
	zus.	1 197	1 794 442	810	1 150 745	899 151	943	1 544 879	608	975 518	753 636
nachrichtlich: Main-Donau-Kanal	an	83	142 918	31	46 868	73 723	75	129 683	31	46 868	68 031
	ab	41	67 617	60	103 092	34 472	41	67 617	55	95 219	34 472
	zus.	124	210 535	91	149 960	108 195	116	197 300	86	142 087	102 503

¹⁾ Zwischen dem Meldehafen und dem letzten bzw. nächsten Hafen wurde keine Ladung transportiert.

**5. Gütereingang und Güterversand nach Verkehrsgebieten,
ausgewählten Häfen und Güterabteilungen in Bayern
im Oktober 2011 (in Tonnen)**

Verkehrsgebiet — Hafen	E bzw. V	01 - 20 ins- gesamt	davon					
			01 Landwirt- schaftliche u. verwandte Erzeugnisse	02 Kohle, rohes Erdöl und Erdgas	03 Erze, Steine und Erden	04 Nahrungs- und Genuss- mittel	05 Textilien, Bekleidung, Leder und Lederwaren	06 Holzwaren, Papier, Pappe, Druckerzeug.
Maingebiet								
Nürnberg	E	34 545	-	8 927	5 750	2 365	-	-
	V	12 588	-	1 270	4 334	1 100	-	-
Bamberg	E	10 088	-	-	1 936	1 672	-	-
	V	12 355	5 871	-	-	-	-	-
Schweinfurt	E	23 147	1 545	4 251	-	-	-	-
	V	6 649	4 419	-	-	-	-	-
Würzburg	E	21 276	698	11 275	-	1 979	-	-
	V	7 221	7 221	-	-	-	-	-
Karlstadt	E	8 388	-	-	1 912	-	-	-
	V	22 909	-	-	-	-	-	-
Lengfurt	E	21 800	-	-	4 652	-	-	-
	V	26 717	-	-	-	-	-	-
Aschaffenburg	E	62 481	1 184	6 695	18 505	251	-	12 672
	V	15 622	1 184	-	-	251	-	-
übrige Häfen	E	136 552	-	2 229	100 802	-	-	-
	V	115 327	15 736	-	89 113	9 976	-	-
zusammen	E	318 277	3 427	33 377	133 557	6 267	-	12 672
	V	219 388	34 431	1 270	93 447	11 327	-	-
	zus.	537 665	37 858	34 647	227 004	17 594	-	12 672
Donaugebiet								
Kelheim	E	27 539	1 219	-	6 089	709	-	-
	V	9 226	6 865	-	1 030	996	-	-
Regensburg	E	108 633	9 043	8 763	22 788	27 043	-	-
	V	67 668	22 612	8 162	16 298	10 601	-	-
Straubing-Sand	E	62 614	55 593	-	4 304	-	-	-
	V	14 908	3 212	-	-	11 696	-	-
Deggendorf	E	23 448	2 012	-	2 532	-	-	-
	V	5 844	440	-	-	4 865	-	-
Passau	E	17 344	6 523	460	1 445	3 643	-	-
	V	16 741	11 652	-	851	386	-	-
übrige Häfen	E	2 678	497	-	-	625	-	-
	V	4 843	4 843	-	-	-	-	-
zusammen	E	242 256	74 887	9 223	37 158	32 020	-	-
	V	119 230	49 624	8 162	18 179	28 544	-	-
	zus.	361 486	124 511	17 385	55 337	60 564	-	-
Bayern								
insgesamt	E	560 533	78 314	42 600	170 715	38 287	-	12 672
	V	338 618	84 055	9 432	111 626	39 871	-	-
	zus.	899 151	162 369	52 032	282 341	78 158	-	12 672
nachrichtlich: Main-Donau-Kanal	E	73 723	497	11 156	24 299	4 662	-	-
	V	34 472	12 390	1 270	7 091	1 100	-	-
	zus.	108 195	12 887	12 426	31 390	5 762	-	-

**Noch: 5. Gütereingang und Güterversand nach Verkehrsgebieten,
ausgewählten Häfen und Güterabteilungen in Bayern
im Oktober 2011 (in Tonnen)**

davon							E bzw. V	Verkehrsgebiet — Hafen
07	08	09	10	11	12	13		
Kokerei u. Mineralöl- erzeugnisse	Chemische Erzeugnisse	Sonstige Mineralerzeug- nisse (Glas, Zement etc.)	Metalle u. Metallerzeug- nisse	Maschinen und Ausrüst., Haushalts- geräte	Fahrzeuge	Möbel, Schmuck, Musikinstr., Sportgeräte		
3 602	11 761	-	1 508	632	-	-	E Nürnberg
-	-	-	-	704	-	-	V	
-	6 480	-	-	-	-	-	E Bamberg
-	-	-	-	-	-	-	V	
13 321	4 030	-	-	-	-	-	E Schweinfurt
-	-	-	-	-	-	-	V	
3 175	2 022	-	-	-	-	-	E Würzburg
-	-	-	-	-	-	-	V	
-	-	-	-	-	-	-	E Karlstadt
-	-	22 909	-	-	-	-	V	
-	862	-	-	-	-	-	E Lengfurt
-	-	26 717	-	-	-	-	V	
20 141	-	-	1 011	-	-	1 891	E Aschaffenburg
-	-	-	-	-	-	7 187	V	
14 752	12 477	-	4 806	-	-	-	E übrige Häfen
-	249	-	-	253	-	-	V	
54 991	37 632	-	7 325	632	-	1 891	E zusammen
-	249	49 626	-	957	-	7 187	V	
54 991	37 881	49 626	7 325	1 589	-	9 078	zus.	
-	14 451	516	2 360	-	2 195	-	E Kelheim
-	319	-	-	-	16	-	V	
2 825	6 515	5 506	13 928	-	-	-	E Regensburg
990	2 965	660	4 872	-	-	-	V	
-	2 717	-	-	-	-	-	E Straubing-Sand
-	-	-	-	-	-	-	V	
8 888	3 369	-	6 647	-	-	-	E Deggendorf
-	-	-	150	290	99	-	V	
-	2 121	-	538	29	2 292	256	E Passau
-	-	-	511	139	2 684	153	V	
-	1 556	-	-	-	-	-	E übrige Häfen
-	-	-	-	-	-	-	V	
11 713	30 729	6 022	23 473	29	4 487	256	E zusammen
990	3 284	660	5 533	429	2 799	153	V	
12 703	34 013	6 682	29 006	458	7 286	409	zus.	
66 704	68 361	6 022	30 798	661	4 487	2 147	E insgesamt
990	3 533	50 286	5 533	1 386	2 799	7 340	V	
67 694	71 894	56 308	36 331	2 047	7 286	9 487	zus.	
3 602	21 075	-	6 314	632	-	-	E	nachrichtlich
-	-	-	-	957	-	-	V	Main-Donau-Kanal
3 602	21 075	-	6 314	1 589	-	-	zus.	

Noch: **5. Gütereingang und Güterversand nach Verkehrsgebieten,
ausgewählten Häfen und Güterabteilungen in Bayern
im Oktober 2011 (in Tonnen)**

Verkehrsgebiet — Hafen	E bzw. V	davon						
		14 Sekundär- rohstoffe, Abfälle	15 Post, Pakete	16 Geräte und Material für die Güterbef.	17 Umzugsgut u. sonst. nichtmarkt- b. Güter	18 Sammelgut	19 Nicht identif.- Güter; unbekannt	20 Sonstige Güter a.n.g.
Maingebiet								
Nürnberg	E	-	-	-	-	-	-	-
	V	5 180	-	-	-	-	-	-
Bamberg	E	-	-	-	-	-	-	-
	V	6 484	-	-	-	-	-	-
Schweinfurt	E	-	-	-	-	-	-	-
	V	2 230	-	-	-	-	-	-
Würzburg	E	2 127	-	-	-	-	-	-
	V	-	-	-	-	-	-	-
Karlstadt	E	6 476	-	-	-	-	-	-
	V	-	-	-	-	-	-	-
Lengfurt	E	16 286	-	-	-	-	-	-
	V	-	-	-	-	-	-	-
Aschaffenburg	E	-	-	131	-	-	-	-
	V	6 866	-	134	-	-	-	-
übrige Häfen	E	1 486	-	-	-	-	-	-
	V	-	-	-	-	-	-	-
zusammen	E	26 375	-	131	-	-	-	-
	V	20 760	-	134	-	-	-	-
	zus.	47 135	-	265	-	-	-	-
Donaugebiet								
Kelheim	E	-	-	-	-	-	-	-
	V	-	-	-	-	-	-	-
Regensburg	E	11 604	-	444	-	-	174	-
	V	-	-	-	-	-	508	-
Straubing-Sand	E	-	-	-	-	-	-	-
	V	-	-	-	-	-	-	-
Deggendorf	E	-	-	-	-	-	-	-
	V	-	-	-	-	-	-	-
Passau	E	-	-	-	-	-	37	-
	V	-	-	-	-	-	365	-
übrige Häfen	E	-	-	-	-	-	-	-
	V	-	-	-	-	-	-	-
zusammen	E	11 604	-	444	-	-	211	-
	V	-	-	-	-	-	873	-
	zus.	11 604	-	444	-	-	1 084	-
Bayern								
insgesamt	E	37 979	-	575	-	-	211	-
	V	20 760	-	134	-	-	873	-
	zus.	58 739	-	709	-	-	1 084	-
nachrichtlich:								
Main-Donau-Kanal	E	1 486	-	-	-	-	-	-
	V	11 664	-	-	-	-	-	-
	zus.	13 150	-	-	-	-	-	-