



## Statistische Berichte

Kennziffer  
H II 1 m  
4/2012

# Binnenschifffahrt in Bayern im April 2012





Alle Veröffentlichungen im Internet unter  
**[www.statistik.bayern.de/veroeffentlichungen](http://www.statistik.bayern.de/veroeffentlichungen)**

Diesen Code einfach mit der entsprechenden App scannen, um zum angegebenen Link zu gelangen.

#### **Kostenlos**

ist der Download von allen Statistischen Berichten (meist PDF- und Excel-Format) sowie von „Bayern Daten“ und „Statistik kommunal“ (Informationelle Grundversorgung).

#### **Newsletter-Service**

Für Themenbereich/e anmelden. Information über Neuerscheinung/en wird per E-Mail aktuell übermittelt.

#### **Kostenpflichtig**

sind die links genannten Veröffentlichungen in gedruckter Form sowie die Druck- und Dateiausgaben (auch auf Datenträger) aller anderen Veröffentlichungen. Bestellung direkt im Internet oder beim Vertrieb, per E-Mail oder Fax.

## **Impressum**

#### **Statistische Berichte**

bieten in tabellarischer Form neuestes Zahlenmaterial der jeweiligen Erhebung. Dieses wird, soweit erforderlich, methodisch erläutert und kurz kommentiert.

#### **Herausgeber, Druck und Vertrieb**

Bayerisches Landesamt für  
Statistik und Datenverarbeitung  
St.-Martin-Str. 47  
81541 München

#### **Vertrieb**

E-Mail [vertrieb@statistik.bayern.de](mailto:vertrieb@statistik.bayern.de)  
Telefon 089 2119-3205  
Telefax 089 2119-3457  
Internet [www.statistik.bayern.de/veroeffentlichungen](http://www.statistik.bayern.de/veroeffentlichungen)

#### **Auskunftsdienst**

E-Mail [info@statistik.bayern.de](mailto:info@statistik.bayern.de)  
Telefon 089 2119-3218  
Telefax 089 2119-13580

#### **© Bayerisches Landesamt für Statistik und Datenverarbeitung, München 2012**

Alle Veröffentlichungen oder Daten sind Werke im Sinne von § 2 Urheberrechtsgesetz. Die Verwendung, Vervielfältigung und/oder Verbreitung von Veröffentlichungen oder Daten gleich welchen Mediums (Print, Datenträger, Datei etc.) – auch auszugsweise – ist nur mit Quellenangabe gestattet. Sie bedarf der vorherigen Genehmigung bei Nutzung für gewerbliche Zwecke, bei entgeltlicher Verbreitung oder bei Weitergabe an Dritte sowie bei Weiterverbreitung über elektronische Systeme und/oder Datenträger. Sofern in den Produkten auf das Vorhandensein von Copyrightrechten Dritter hingewiesen wird, sind die in deren Produkten ausgewiesenen Copyrightbestimmungen zu wahren. Alle übrigen Rechte bleiben vorbehalten.

## **Zeichenerklärung**

- 0 mehr als nichts, aber weniger als die Hälfte der kleinsten in der Tabelle nachgewiesenen Einheit
- nichts vorhanden oder keine Veränderung
- / keine Angabe, da Zahl nicht sicher genug
- Zahlenwert unbekannt, geheimzuhalten oder nicht rechenbar
- ... Angabe fällt später an
- x Tabellenfach gesperrt, da Aussage nicht sinnvoll
- ( ) Nachweis unter dem Vorbehalt, dass der Zahlenwert erhebliche Fehler aufweisen kann
- p vorläufiges Ergebnis
- r berichtigtes Ergebnis
- s geschätztes Ergebnis
- D Durchschnitt
- ≙ entspricht

## **Auf- und Abrundungen**

Im Allgemeinen ist ohne Rücksicht auf die Endsummen auf- bzw. abgerundet worden. Deshalb können sich bei der Summierung von Einzelangaben geringfügige Abweichungen zu den ausgewiesenen Endsummen ergeben. Bei der Aufgliederung der Gesamtheit in Prozent kann die Summe der Einzelwerte wegen Rundens vom Wert 100 % abweichen. Eine Abstimmung auf 100 % erfolgt im Allgemeinen nicht.

## Inhaltsübersicht

	Seite
Erläuterungen .....	2
 <b>Grafiken</b>	
Güterumschlag der Binnenschifffahrt in Bayern seit 2010 nach Monaten .....	3
Güterumschlag der Binnenschifffahrt in Bayern im April 2012 nach Güterabteilungen .....	3
 <b>Tabellen</b>	
1. Die Entwicklung des Güterumschlags nach Verkehrsgebieten und ausgewählten Häfen in Bayern seit 2002 .....	4
2. Güterumschlag nach Verkehrsgebieten und ausgewählten Häfen in Bayern im April 2012 .....	5
3. Güterumschlag nach Güterabteilungen in Bayern im April 2012 .....	6
4. Schiffsverkehr, Güterempfang und Güterversand nach Verkehrs- gebieten und ausgewählten Häfen in Bayern im April 2012 .....	8
5. Güterempfang und Güterversand nach Verkehrsgebieten, ausgewählten Häfen und Güterabteilungen in Bayern im April 2012 .....	9

## Erläuterungen

### Rechtsgrundlage

Die monatliche Erhebung wird durchgeführt aufgrund Abschnitt 2, § 3 des Gesetzes über die Statistik der See- und Binnenschifffahrt, des Güterkraftverkehrs, des Luftverkehrs sowie des Schienenverkehrs und des gewerblichen Straßen-Personenverkehrs (Verkehrstatistikgesetz – VerkStatG) in der Fassung der Bekanntmachung vom 20. Februar 2004 (BGBl. I S. 318), zuletzt geändert durch Artikel 2 des Gesetzes vom 6. November 2008 (BGBl. I S. 2162) in Verbindung mit dem Gesetz über die Statistik für Bundeszwecke (Bundesstatistikgesetz - BStatG) vom 22. Januar 1987 (BGBl. I S. 462, 565), zuletzt geändert durch Artikel 3 des Gesetzes vom 7. September 2007 (BGBl. I S. 2246).

### Erhebungsmerkmale

Die Statistik erfasst in den Häfen und an sonstigen Lösch- und Ladeplätzen die Ankunft und den Abgang von Schiffen einschließlich Schiffsmerkmale (Flagge, Tragfähigkeit, Schiffsgattung) sowie die von ihnen ein- und/oder ausgeladenen Güter und Containermerkmale (Gutart, Gefahrgut, Menge in Tonnen, Containerart, Anzahl der Container, Ladungsart).

### Anschreibepflicht

Angeschrieben werden alle Schiffe, die dem Güterverkehr dienen.

Ausgenommen sind/ist:

- Schiffe, die ausschließlich als Schlepp- oder Schubkraft eingesetzt werden;
- Ankunft bzw. Abgang von Schiffen in Häfen, die lediglich als Schutz- und Sicherheitshafen angelaufen werden;
- Leichterungen im Sinne von Güterausladungen aus einem Schiff oder Güterumladungen von einem Schiff auf ein anderes auf freier Strecke zur Verringerung des Tiefgangs des ausladenden Schiffes;
- Schiffe zum Zwecke des Fischfangs, zu Baggararbeiten oder Wasserbauten (Fahrten von Baggerschiffen, die Baggergut führen, das Gegenstand des Handels ist, sind jedoch anschreibepflichtig);
- Fahrgastschiffe mit und ohne Güterladung;
- der Fährverkehr;
- der Verkehr zur Versorgung der Schiffe;
- der Ortsverkehr (das ist der Verkehr von Schiffen und Gütern zwischen den Häfen, Lade- und Löschstellen derselben politischen Gemeinde).

### Güterumschlag und Gütersystematik

Der Güterumschlag ergibt sich aus den Meldungen der Schiffs- sowie der Frachtführer oder Verfrachter über die Aus- und Einladungen der in den bayerischen Häfen angekommenen und abgegangenen Schiffe. Die Art der beförderten Güter wurde bis zum Jahr 2010 nach dem "Güterverzeichnis für die Verkehrstatistik" (NST/R), Ausgabe 1969 dargestellt.

Ab dem Berichtsjahr 2011 wurde die Gütersystematik NST-2007 eingeführt, die sich an der Güterklassifikation der Wirtschaftszweige orientiert und Vergleiche mit den Produktionsstatistiken ermöglicht. Die in diesem Bericht ausgewiesene NST-2007 enthält insgesamt 20 Güterabteilungen und basiert auf der CPA.

Zur europäischen Vereinheitlichung werden die Eigengewichte der leeren Container der NST 2007-Gruppe 161 zugeordnet und das Eigengewicht der beladenen Container der Gütergruppe des überwiegenden Containerinhalts.

### Hauptverkehrsbeziehungen

Der regionalen Abgrenzung der Binnenschifffahrt liegen das "Verzeichnis der Verkehrsbezirke und Häfen", Ausgabe 1995 sowie das "Verzeichnis deutscher und ausländischer Häfen", gültig für Berichtsperioden ab Januar 1995, zugrunde.

### Methodischer Hinweis

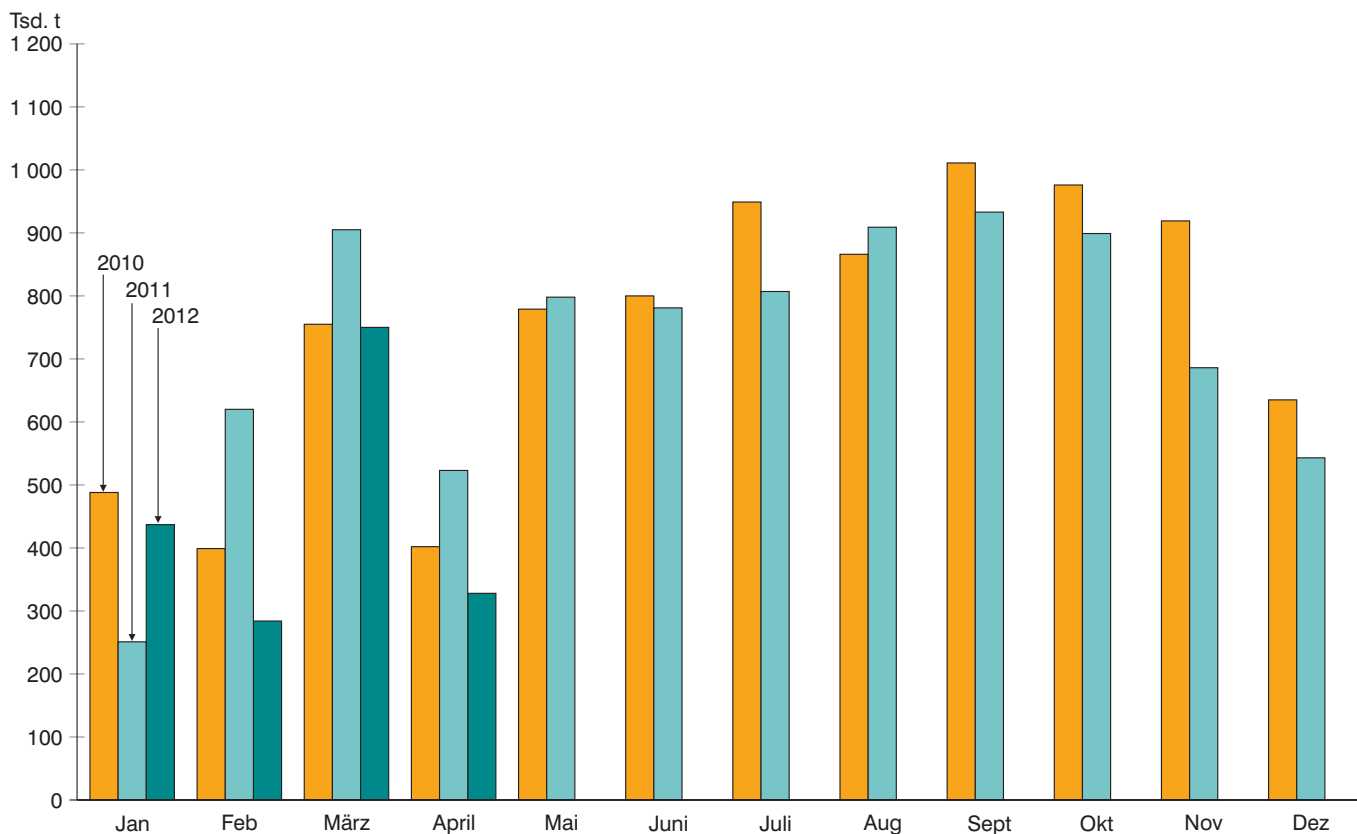
Gelegentlich auftretende Differenzen in den Summen sind auf das Runden der Containergewichte zurückzuführen. Abweichungen zwischen den Ergebnissen einzelner Häfen sind, bedingt durch unterschiedliche Berechnungen der Containergewichte, möglich.

### Abkürzungen

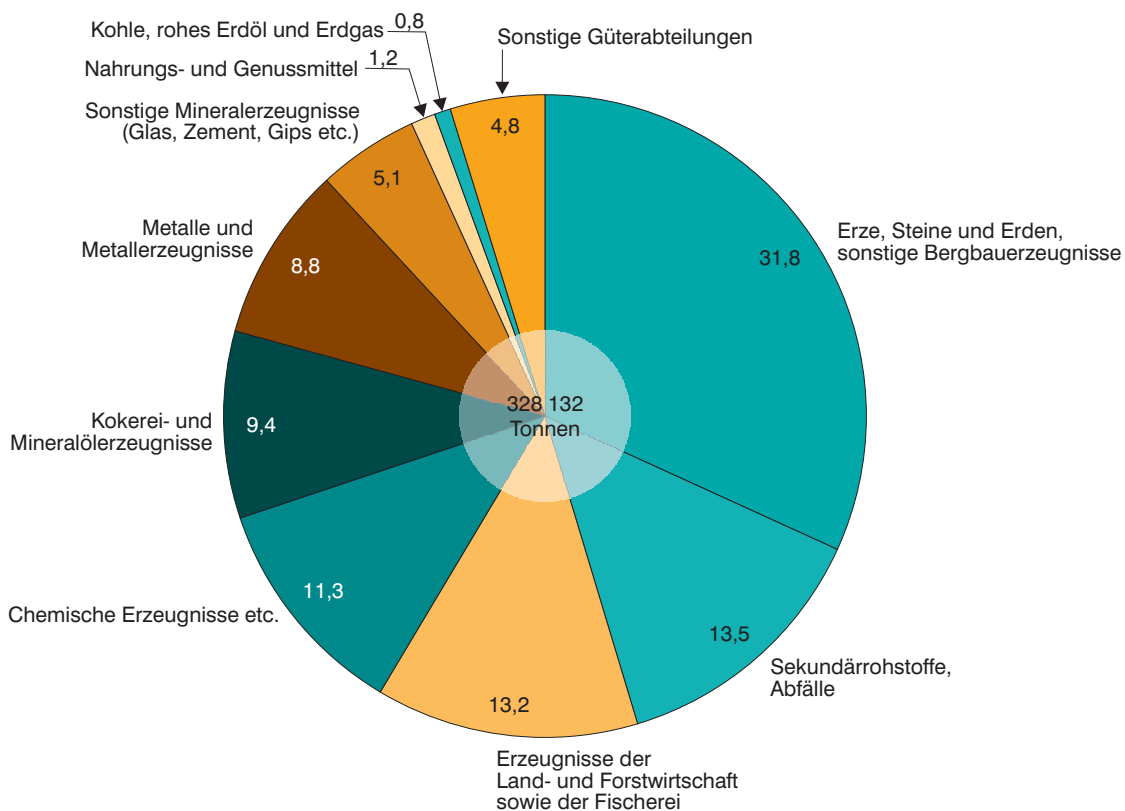
E = Empfang  
V = Versand  
t = Tonnen

MD = Monatsdurchschnitt  
CPA = Classifications of products by activity

### Güterumschlag der Binnenschifffahrt in Bayern seit 2010 nach Monaten



### Güterumschlag der Binnenschifffahrt in Bayern im April 2012 nach Güterabteilungen in Prozent



### 1. Die Entwicklung des Güterumschlags nach Verkehrsgebieten und ausgewählten Häfen in Bayern seit 2002

Jahr — Monat	Nürnberg	Bam- berg	Schwein- furt	Würz- burg	Karl- stadt	Leng- furt	Aschaf- fen- burg	Kel- heim	Re- gens- burg	Strau- bing- Sand	Deg- gen- dorf	Pas- sau <sup>1)</sup>	Main- gebiet	Donau- gebiet	Bayern ins- gesamt
	1 000 Tonnen														
2002 .....	553	604	526	545	148	473	867	675	2 453	221	433	215	5 813	4 301	<b>10 115</b>
MD .....	46	50	44	45	12	39	72	56	204	18	36	18	484	358	<b>843</b>
2003 .....	447	441	488	410	225	399	771	628	3 194	242	320	253	4 934	4 820	<b>9 755</b>
MD .....	37	37	41	34	19	33	64	52	266	20	27	21	411	402	<b>813</b>
2004 .....	523	443	495	369	444	341	794	648	3 462	305	411	327	5 180	5 370	<b>10 550</b>
MD .....	44	37	41	31	37	28	66	54	288	25	34	27	432	448	<b>879</b>
2005 .....	579	450	434	396	447	449	859	651	3 470	373	416	328	5 065	5 481	<b>10 546</b>
MD .....	48	38	36	33	37	37	72	54	289	31	35	27	422	457	<b>879</b>
2006 .....	527	358	402	407	584	635	949	683	2 403	277	417	380	5 924	4 420	<b>10 344</b>
MD .....	44	30	34	34	49	53	79	57	200	23	35	32	494	368	<b>862</b>
2007 .....	454	362	320	349	579	677	809	657	2 278	282	474	312	5 709	4 194	<b>9 903</b>
MD .....	38	30	27	29	48	56	67	55	190	23	39	26	476	350	<b>825</b>
2008 .....	517	338	343	384	449	558	911	619	2 505	428	430	346	5 498	4 438	<b>9 936</b>
MD .....	43	28	29	32	37	46	76	52	209	36	36	29	458	370	<b>828</b>
2009 .....	441	385	357	343	218	434	815	446	1 873	493	299	396	4 843	3 626	<b>8 468</b>
MD .....	37	32	30	29	18	36	68	37	156	41	25	33	404	302	<b>706</b>
2010 .....	481	400	387	429	356	405	860	519	1 642	611	404	323	5 327	3 651	<b>8 979</b>
MD .....	40	33	32	36	30	34	72	43	137	51	34	27	444	304	<b>748</b>
2011 .....	448	296	331	293	399	502	872	451	1 495	637	376	346	5 276	3 380	<b>8 656</b>
MD .....	37	25	28	24	33	42	73	38	125	53	31	29	440	282	<b>721</b>
<b>2011</b>															
Januar ...	4	20	21	14	-	3	37	10	66	23	20	8	120	131	<b>251</b>
Februar ..	61	33	39	34	30	41	69	51	94	48	21	17	379	241	<b>620</b>
März .....	57	48	45	33	62	52	85	51	183	62	31	31	534	371	<b>905</b>
April .....	25	16	15	9	21	25	61	29	102	32	27	21	308	215	<b>523</b>
Mai .....	32	29	34	35	30	50	62	36	131	26	32	34	530	268	<b>798</b>
Juni .....	42	25	23	24	40	44	79	66	158	27	34	24	467	314	<b>781</b>
Juli .....	30	20	25	32	49	46	91	39	89	63	39	31	537	271	<b>807</b>
August ...	42	29	26	20	29	59	87	52	121	89	50	55	534	376	<b>909</b>
Sept. ....	45	19	32	27	49	51	83	28	172	90	51	50	540	393	<b>933</b>
Oktober .	47	22	30	28	31	49	78	37	176	78	29	34	538	361	<b>899</b>
Nov. ....	27	15	21	12	25	45	65	30	129	52	24	29	418	268	<b>686</b>
Dez. ....	36	20	19	24	31	37	74	22	73	47	17	11	371	171	<b>543</b>
<b>2012</b>															
Januar ...	28	16	18	25	23	41	64	29	57	53	22	10	262	175	<b>437</b>
Februar ..	14	15	17	12	15	25	68	19	36	13	9	7	196	88	<b>284</b>
März .....	71	38	31	28	36	55	79	55	100	41	32	30	472	278	<b>750</b>
April .....	15	10	11	6	14	13	27	12	70	12	20	12	198	131	<b>328</b>
Mai .....															
Juni .....															
Juli .....															
August ...															
Sept. ....															
Oktober .															
Nov. ....															
Dez. ....															

<sup>1)</sup> Ab Juli 2008 einschließlich Passau-Schalding.

**2. Güterumschlag nach Verkehrsgebieten und ausgewählten Häfen in Bayern  
im April 2012**

Verkehrs- gebiet ----- Hafen	April 2011	März 2012	April 2012	Januar - April 2011	Januar - April 2012	Veränderung		
						April 2012 gegenüber		Januar- April 2012 gegenüber Januar- April 2011
						April 2011	März 2012	
Tonnen						%		
<b>Maingebiet</b>								
Nürnberg.....	24 685	70 745	14 564	146 532	127 490	-41,0	-79,4	-13,0
Bamberg.....	16 140	37 820	10 005	116 794	78 830	-38,0	-73,5	-32,5
Schweinfurt.....	15 345	30 575	11 483	119 463	76 172	-25,2	-62,4	-36,2
Würzburg.....	8 844	28 317	6 023	90 107	71 746	-31,9	-78,7	-20,4
Karlstadt.....	20 728	36 152	13 512	112 513	87 790	-34,8	-62,6	-22,0
Lengfurt.....	24 802	54 594	12 912	121 082	133 992	-47,9	-76,3	10,7
Aschaffenburg.....	60 648	79 145	27 416	251 904	238 047	-54,8	-65,4	-5,5
übr. Häfen.....	136 725	134 765	101 680	382 339	314 019	-25,6	-24,6	-17,9
<b>zusammen</b>	<b>307 917</b>	<b>472 113</b>	<b>197 595</b>	<b>1 340 734</b>	<b>1 128 086</b>	<b>-35,8</b>	<b>-58,1</b>	<b>-15,9</b>
<b>Donaugebiet</b>								
Kelheim.....	28 614	54 844	12 047	140 734	114 731	-57,9	-78,0	-18,5
Regensburg.....	102 385	100 153	70 223	445 443	263 435	-31,4	-29,9	-40,9
Straubing-Sand.....	32 013	41 259	11 545	165 283	118 393	-63,9	-72,0	-28,4
Deggendorf.....	26 727	32 088	19 973	99 275	82 945	-25,3	-37,8	-16,4
Passau.....	21 383	29 800	12 470	76 610	58 696	-41,7	-58,2	-23,4
übr. Häfen.....	3 614	19 429	4 279	30 775	33 078	18,4	-78,0	7,5
<b>zusammen</b>	<b>214 736</b>	<b>277 573</b>	<b>130 537</b>	<b>958 120</b>	<b>671 278</b>	<b>-39,2</b>	<b>-53,0</b>	<b>-29,9</b>
<b>Bayern</b>								
<b>insgesamt.....</b>	<b>522 653</b>	<b>749 686</b>	<b>328 132</b>	<b>2 298 853</b>	<b>1 799 364</b>	<b>-37,2</b>	<b>-56,2</b>	<b>-21,7</b>
davon:								
Empfang.....	329 437	478 287	224 866	1 441 029	1 206 005	-31,7	-53,0	-16,3
Versand.....	193 216	271 399	103 266	857 824	593 359	-46,6	-62,0	-30,8
nachrichtlich:								
Main-Donau-Kanal.....	71 088	148 953	36 501	363 910	280 471	-48,7	-75,5	-22,9

**3. Güterumschlag nach Güterabteilungen in Bayern  
im April 2012**

Güterabteilung Bezeichnung	April 2011	März 2012	April 2012	Januar - April 2011	Januar - April 2012	Veränderung		
						April 2012 gegenüber		Januar- April 2012 gegenüber Januar- April 2011
						April 2011	März 2012	
Tonnen						%		
01 Landwirtsch. u. verwandte Erzeugnisse .....	90 626	148 819	43 378	511 295	328 352	-52,1	-70,9	-35,8
02 Kohle, rohes Erdöl und Erdgas .....	8 362	43 099	2 687	62 040	92 553	-67,9	-93,8	49,2
03 Erze, Steine und Erden, sonst. Bergbauernz. ....	160 440	142 282	104 380	391 889	333 929	-34,9	-26,6	-14,8
04 Nahrungs- und Genussmittel .....	32 962	43 432	4 043	158 369	112 088	-87,7	-90,7	-29,2
05 Textilien, Bekleidung, Leder u. Lederwaren .....	-	-	-	-	-	-	-	-
06 Holzwaren, Papier, Pappe Druckerzeugnisse .....	11 897	17 325	5 524	47 444	39 134	-53,6	-68,1	-17,5
07 Kokerei- und Mineralöl- erzeugnisse .....	34 595	62 335	30 873	189 922	175 019	-10,8	-50,5	-7,8
08 Chemische Erzeugnisse und Chemiefasern etc. ....	50 170	125 596	37 076	323 413	256 804	-26,1	-70,5	-20,6
09 Sonstige Mineralerzeugn., Glas, Zement, Gips etc. ...	54 149	68 757	16 674	218 873	169 111	-69,2	-75,7	-22,7
10 Metalle und Metallerzeug- nisse .....	42 442	40 822	29 005	203 836	123 886	-31,7	-28,9	-39,2



**Noch: 3. Güterumschlag nach Güterabteilungen in Bayern  
im April 2012**

Güterabteilung Bezeichnung	April 2011	März 2012	April 2012	Januar - April 2011	Januar - April 2012	Veränderung		
						April 2012 gegenüber		Januar- April 2012 gegenüber Januar- April 2011
						April 2011	März 2012	
Tonnen						%		
11 Maschinen und Ausrüst., Haushaltsgeräte etc. ....	3 035	2 774	3 153	11 068	8 048	3,9	13,7	-27,3
12 Fahrzeuge .....	5 583	6 734	4 224	28 291	15 290	-24,3	-37,3	-46,0
13 Möbel, Schmuck, Musik- instrumente, Sportger. ....	5 527	2 087	2 178	17 436	4 265	-60,6	4,4	-75,5
14 Sekundärrohstoffe, Abfälle .....	21 207	44 666	44 410	126 686	138 013	109,4	-0,6	8,9
15 Post, Pakete .....	-	-	-	-	-	-	-	-
16 Geräte und Material für die Güterbeförderung .....	225	444	276	1 057	1 164	22,7	-37,8	10,1
17 Umzugsgut u. sonst. nichtmarktbest. Güter .....	-	-	-	-	-	-	-	-
18 Sammelgut .....	-	-	-	-	-	-	-	-
19 Nicht identifizierbare Güter .....	1 433	514	251	7 234	1 708	-82,5	-51,2	-76,4
20 Sonstige Güter a.n.g. ....	-	-	-	-	-	-	-	-
<b>Insgesamt</b>	<b>522 653</b>	<b>749 686</b>	<b>328 132</b>	<b>2 298 853</b>	<b>1 799 364</b>	<b>-37,2</b>	<b>-56,2</b>	<b>-21,7</b>

#### 4. Schiffsverkehr, Güterempfang und Güterversand nach Verkehrsgebieten und ausgewählten Häfen in Bayern im April 2012

Verkehrs- gebiet  Hafen	an bzw. ab	Güterschiffe insgesamt					darunter Güterschiffe mit eigener Triebkraft				
		beladen		unbeladen <sup>1)</sup>		Empfang bzw. Versand in Tonnen	beladen		unbeladen <sup>1)</sup>		Empfang bzw. Versand in Tonnen
		An- zahl	Tragfä- higkeit in Tonnen	An- zahl	Tragfä- higkeit in Tonnen		An- zahl	Tragfä- higkeit in Tonnen	An- zahl	Tragfä- higkeit in Tonnen	
<b>Maingebiet</b>											
Nürnberg .....	an	10	18 008	3	4 600	10 672	8	13 869	3	4 600	8 395
	ab	4	5 887	9	16 721	3 892	4	5 887	7	12 582	3 892
Bamberg .....	an	3	5 161	8	15 612	2 771	2	3 446	7	13 188	1 980
	ab	8	15 612	2	3 446	7 234	7	13 188	2	3 446	5 838
Schweinfurt .....	an	7	14 046	1	3 200	9 228	7	14 046	1	3 200	9 228
	ab	2	4 321	6	12 925	2 255	2	4 321	6	12 925	2 255
Würzburg .....	an	2	3 284	4	5 411	2 394	2	3 284	4	5 411	2 394
	ab	4	5 411	2	3 284	3 629	4	5 411	2	3 284	3 629
Karlstadt .....	an	5	7 930	3	4 973	6 187	4	6 062	3	4 973	4 822
	ab	5	9 006	3	3 897	7 325	4	7 138	3	3 897	5 834
Lengfurt .....	an	4	9 283	4	7 562	6 013	4	9 283	4	7 562	6 013
	ab	4	7 562	4	9 283	6 899	4	7 562	4	9 283	6 899
Aschaffenburg .....	an	19	46 593	3	5 834	24 401	19	46 593	3	5 834	24 401
	ab	4	9 134	18	43 293	3 015	4	9 134	18	43 293	3 015
übrige Häfen .....	an	83	69 220	71	58 283	53 646	23	32 709	11	19 629	18 446
	ab	77	62 247	75	62 644	48 034	14	21 892	16	26 590	11 424
<b>zusammen .....</b>	<b>an</b>	<b>133</b>	<b>173 525</b>	<b>97</b>	<b>105 475</b>	<b>115 312</b>	<b>69</b>	<b>129 292</b>	<b>36</b>	<b>64 397</b>	<b>75 679</b>
	<b>ab</b>	<b>108</b>	<b>119 180</b>	<b>119</b>	<b>155 493</b>	<b>82 283</b>	<b>43</b>	<b>74 533</b>	<b>58</b>	<b>115 300</b>	<b>42 786</b>
	<b>zus.</b>	<b>241</b>	<b>292 705</b>	<b>216</b>	<b>260 968</b>	<b>197 595</b>	<b>112</b>	<b>203 825</b>	<b>94</b>	<b>179 697</b>	<b>118 465</b>
<b>Donaugebiet</b>											
Kelheim .....	an	14	17 135	1	1 200	10 995	10	11 673	1	1 200	7 407
	ab	2	1 708	13	16 627	1 052	2	1 708	9	11 165	1 052
Regensburg .....	an	64	94 612	3	6 164	64 701	51	75 886	3	6 164	50 782
	ab	8	15 519	58	84 656	5 522	8	15 519	45	65 930	5 522
Straubing-Sand ...	an	9	12 944	5	10 031	8 048	8	11 229	5	10 031	7 044
	ab	5	10 031	9	12 944	3 497	5	10 031	8	11 229	3 497
Deggendorf .....	an	20	34 123	9	14 155	18 061	14	23 017	7	10 973	11 466
	ab	11	17 120	17	30 532	1 912	9	13 938	11	19 426	1 602
Passau .....	an	12	17 377	5	8 336	7 749	7	9 727	3	5 368	4 651
	ab	8	11 906	6	9 172	4 721	5	8 428	4	5 437	3 752
übrige Häfen .....	an	-	-	6	8 947	-	-	-	6	8 947	-
	ab	6	8 947	-	-	4 279	6	8 947	-	-	4 279
<b>zusammen .....</b>	<b>an</b>	<b>119</b>	<b>176 191</b>	<b>29</b>	<b>48 833</b>	<b>109 554</b>	<b>90</b>	<b>131 532</b>	<b>25</b>	<b>42 683</b>	<b>81 350</b>
	<b>ab</b>	<b>40</b>	<b>65 231</b>	<b>103</b>	<b>153 931</b>	<b>20 983</b>	<b>35</b>	<b>58 571</b>	<b>77</b>	<b>113 187</b>	<b>19 704</b>
	<b>zus.</b>	<b>159</b>	<b>241 422</b>	<b>132</b>	<b>202 764</b>	<b>130 537</b>	<b>125</b>	<b>190 103</b>	<b>102</b>	<b>155 870</b>	<b>101 054</b>
<b>Bayern</b>											
<b>insgesamt .....</b>	<b>an</b>	<b>252</b>	<b>349 716</b>	<b>126</b>	<b>154 308</b>	<b>224 866</b>	<b>159</b>	<b>260 824</b>	<b>61</b>	<b>107 080</b>	<b>157 029</b>
	<b>ab</b>	<b>148</b>	<b>184 411</b>	<b>222</b>	<b>309 424</b>	<b>103 266</b>	<b>78</b>	<b>133 104</b>	<b>135</b>	<b>228 487</b>	<b>62 490</b>
	<b>zus.</b>	<b>400</b>	<b>534 127</b>	<b>348</b>	<b>463 732</b>	<b>328 132</b>	<b>237</b>	<b>393 928</b>	<b>196</b>	<b>335 567</b>	<b>219 519</b>
nachrichtlich: Main-Donau-Kanal	an	16	28 655	21	36 847	16 385	13	22 801	20	34 423	13 317
	ab	22	38 134	14	25 653	20 116	21	35 710	12	21 514	18 720
	zus.	38	66 789	35	62 500	36 501	34	58 511	32	55 937	32 037

<sup>1)</sup> Zwischen dem Meldehafen und dem letzten bzw. nächsten Hafen wurde keine Ladung transportiert.

**5. Gütereingang und Güterversand nach Verkehrsgebieten,  
ausgewählten Häfen und Güterabteilungen in Bayern  
im April 2012 (in Tonnen)**

Verkehrsgebiet — Hafen	E bzw. V	01 - 20 ins- gesamt	davon					
			01 Landwirt- schaftliche u. verwandte Erzeugnisse	02 Kohle, rohes Erdöl und Erdgas	03 Erze, Steine und Erden	04 Nahrungs- und Genuss- mittel	05 Textilien, Bekleidung, Leder und Lederwaren	06 Holzwaren, Papier, Pappe, Druckerzeug.
<b>Maingebiet</b>								
Nürnberg .....	E	10 672	-	-	1 223	-	-	-
	V	3 892	-	-	2 030	-	-	-
Bamberg .....	E	2 771	-	-	-	-	-	-
	V	7 234	4 033	-	1 993	-	-	-
Schweinfurt .....	E	9 228	-	-	-	-	-	-
	V	2 255	1 062	-	-	-	-	-
Würzburg .....	E	2 394	-	-	-	-	-	-
	V	3 629	3 629	-	-	-	-	-
Karlstadt .....	E	6 187	-	-	2 122	-	-	-
	V	7 325	-	-	-	-	-	-
Lengfurt .....	E	6 013	-	-	1 814	-	-	-
	V	6 899	-	-	-	-	-	-
Aschaffenburg .....	E	24 401	-	-	11 188	-	-	5 524
	V	3 015	-	-	-	-	-	-
übrige Häfen .....	E	53 646	-	-	37 460	-	-	-
	V	48 034	4 510	-	42 136	1 053	-	-
<b>zusammen .....</b>	<b>E</b>	<b>115 312</b>	<b>-</b>	<b>-</b>	<b>53 807</b>	<b>-</b>	<b>-</b>	<b>5 524</b>
	<b>V</b>	<b>82 283</b>	<b>13 234</b>	<b>-</b>	<b>46 159</b>	<b>1 053</b>	<b>-</b>	<b>-</b>
	<b>zus.</b>	<b>197 595</b>	<b>13 234</b>	<b>-</b>	<b>99 966</b>	<b>1 053</b>	<b>-</b>	<b>5 524</b>
<b>Donaugebiet</b>								
Kelheim .....	E	10 995	-	-	2 578	-	-	-
	V	1 052	1 047	-	-	-	-	-
Regensburg .....	E	64 701	9 670	-	100	1 679	-	-
	V	5 522	4 595	-	684	-	-	-
Straubing-Sand .....	E	8 048	6 283	-	-	-	-	-
	V	3 497	609	-	1 052	1 311	-	-
Deggendorf .....	E	18 061	1 601	-	-	-	-	-
	V	1 912	-	-	-	-	-	-
Passau .....	E	7 749	-	2 687	-	-	-	-
	V	4 721	2 060	-	-	-	-	-
übrige Häfen .....	E	-	-	-	-	-	-	-
	V	4 279	4 279	-	-	-	-	-
<b>zusammen .....</b>	<b>E</b>	<b>109 554</b>	<b>17 554</b>	<b>2 687</b>	<b>2 678</b>	<b>1 679</b>	<b>-</b>	<b>-</b>
	<b>V</b>	<b>20 983</b>	<b>12 590</b>	<b>-</b>	<b>1 736</b>	<b>1 311</b>	<b>-</b>	<b>-</b>
	<b>zus.</b>	<b>130 537</b>	<b>30 144</b>	<b>2 687</b>	<b>4 414</b>	<b>2 990</b>	<b>-</b>	<b>-</b>
<b>Bayern</b>								
<b>insgesamt .....</b>	<b>E</b>	<b>224 866</b>	<b>17 554</b>	<b>2 687</b>	<b>56 485</b>	<b>1 679</b>	<b>-</b>	<b>5 524</b>
	<b>V</b>	<b>103 266</b>	<b>25 824</b>	<b>-</b>	<b>47 895</b>	<b>2 364</b>	<b>-</b>	<b>-</b>
	<b>zus.</b>	<b>328 132</b>	<b>43 378</b>	<b>2 687</b>	<b>104 380</b>	<b>4 043</b>	<b>-</b>	<b>5 524</b>
nachrichtlich:								
Main-Donau-Kanal	E	16 385	-	-	1 223	-	-	-
	V	20 116	8 312	-	8 699	-	-	-
	zus.	36 501	8 312	-	9 922	-	-	-

**Noch: 5. Gütereingang und Güterversand nach Verkehrsgebieten,  
ausgewählten Häfen und Güterabteilungen in Bayern  
im April 2012 (in Tonnen)**

Verkehrsgebiet — Hafen	E bzw. V	davon						
		07 Kokerei u. Mineralöl- erzeugnisse	08 Chemische Erzeugnisse	09 Sonstige Mineralerzeug- nisse (Glas, Zement etc.)	10 Metalle u. Metallerzeug- nisse	11 Maschinen und Ausrüst., Haushalts- geräte	12 Fahrzeuge	13 Möbel, Schmuck, Musikinstr., Sportgeräte
<b>Maingebiet</b>								
Nürnberg .....	E	1 409	5 299	-	2 741	-	-	-
	V	-	-	-	-	898	-	-
Bamberg .....	E	-	2 771	-	-	-	-	-
	V	-	-	-	-	-	-	-
Schweinfurt .....	E	8 157	1 071	-	-	-	-	-
	V	-	-	-	-	-	-	-
Würzburg .....	E	1 396	998	-	-	-	-	-
	V	-	-	-	-	-	-	-
Karlstadt .....	E	-	-	-	-	-	-	-
	V	-	-	7 325	-	-	-	-
Lengfurt .....	E	-	1 790	-	-	-	-	-
	V	-	-	6 899	-	-	-	-
Aschaffenburg .....	E	4 435	-	-	2 978	-	-	-
	V	-	-	-	-	-	-	1 821
übrige Häfen .....	E	4 888	8 562	-	868	-	-	-
	V	-	-	-	335	-	-	-
<b>zusammen .....</b>	<b>E</b>	<b>20 285</b>	<b>20 491</b>	<b>-</b>	<b>6 587</b>	<b>-</b>	<b>-</b>	<b>-</b>
	<b>V</b>	<b>-</b>	<b>-</b>	<b>14 224</b>	<b>335</b>	<b>898</b>	<b>-</b>	<b>1 821</b>
	<b>zus.</b>	<b>20 285</b>	<b>20 491</b>	<b>14 224</b>	<b>6 922</b>	<b>898</b>	<b>-</b>	<b>1 821</b>
<b>Donaugebiet</b>								
Kelheim .....	E	-	4 367	-	3 102	-	948	-
	V	-	-	-	-	-	5	-
Regensburg .....	E	1 691	6 343	-	13 709	-	-	-
	V	-	-	-	-	-	-	-
Straubing-Sand .....	E	-	1 765	-	-	-	-	-
	V	-	-	-	-	525	-	-
Deggendorf .....	E	8 897	2 868	-	4 695	-	-	-
	V	-	-	-	544	1 368	-	-
Passau .....	E	-	1 242	2 450	33	-	1 136	201
	V	-	-	-	-	362	2 135	156
übrige Häfen .....	E	-	-	-	-	-	-	-
	V	-	-	-	-	-	-	-
<b>zusammen .....</b>	<b>E</b>	<b>10 588</b>	<b>16 585</b>	<b>2 450</b>	<b>21 539</b>	<b>-</b>	<b>2 084</b>	<b>201</b>
	<b>V</b>	<b>-</b>	<b>-</b>	<b>-</b>	<b>544</b>	<b>2 255</b>	<b>2 140</b>	<b>156</b>
	<b>zus.</b>	<b>10 588</b>	<b>16 585</b>	<b>2 450</b>	<b>22 083</b>	<b>2 255</b>	<b>4 224</b>	<b>357</b>
<b>Bayern</b>								
<b>insgesamt .....</b>	<b>E</b>	<b>30 873</b>	<b>37 076</b>	<b>2 450</b>	<b>28 126</b>	<b>-</b>	<b>2 084</b>	<b>201</b>
	<b>V</b>	<b>-</b>	<b>-</b>	<b>14 224</b>	<b>879</b>	<b>3 153</b>	<b>2 140</b>	<b>1 977</b>
	<b>zus.</b>	<b>30 873</b>	<b>37 076</b>	<b>16 674</b>	<b>29 005</b>	<b>3 153</b>	<b>4 224</b>	<b>2 178</b>
nachrichtlich: Main-Donau-Kanal	E	1 409	8 276	-	3 609	-	-	-
	V	-	-	-	35	898	-	-
	zus.	1 409	8 276	-	3 644	898	-	-

Noch: **5. Gütereingang und Güterversand nach Verkehrsgebieten,  
ausgewählten Häfen und Güterabteilungen in Bayern  
im April 2012 (in Tonnen)**

Verkehrsgebiet — Hafen	E bzw. V	davon						
		14 Sekundär- rohstoffe, Abfälle	15 Post, Pakete	16 Geräte und Material für die Güterbef.	17 Umzugsgut u. sonst. nichtmarkt- b. Güter	18 Sammelgut	19 Nicht identif. Güter; unbekannt	20 Sonstige Güter a.n.g.
<b>Maingebiet</b>								
Nürnberg .....	E	-	-	-	-	-	-	-
	V	964	-	-	-	-	-	-
Bamberg .....	E	-	-	-	-	-	-	-
	V	1 208	-	-	-	-	-	-
Schweinfurt .....	E	-	-	-	-	-	-	-
	V	1 193	-	-	-	-	-	-
Würzburg .....	E	-	-	-	-	-	-	-
	V	-	-	-	-	-	-	-
Karlstadt .....	E	4 065	-	-	-	-	-	-
	V	-	-	-	-	-	-	-
Lengfurt .....	E	2 409	-	-	-	-	-	-
	V	-	-	-	-	-	-	-
Aschaffenburg .....	E	-	-	276	-	-	-	-
	V	1 194	-	-	-	-	-	-
übrige Häfen .....	E	1 868	-	-	-	-	-	-
	V	-	-	-	-	-	-	-
<b>zusammen .....</b>	<b>E</b>	<b>8 342</b>	-	<b>276</b>	-	-	-	-
	<b>V</b>	<b>4 559</b>	-	-	-	-	-	-
	<b>zus.</b>	<b>12 901</b>	-	<b>276</b>	-	-	-	-
<b>Donauebiet</b>								
Kelheim .....	E	-	-	-	-	-	-	-
	V	-	-	-	-	-	-	-
Regensburg .....	E	31 509	-	-	-	-	-	-
	V	-	-	-	-	-	243	-
Straubing-Sand .....	E	-	-	-	-	-	-	-
	V	-	-	-	-	-	-	-
Deggendorf .....	E	-	-	-	-	-	-	-
	V	-	-	-	-	-	-	-
Passau .....	E	-	-	-	-	-	-	-
	V	-	-	-	-	-	8	-
übrige Häfen .....	E	-	-	-	-	-	-	-
	V	-	-	-	-	-	-	-
<b>zusammen .....</b>	<b>E</b>	<b>31 509</b>	-	-	-	-	-	-
	<b>V</b>	-	-	-	-	-	<b>251</b>	-
	<b>zus.</b>	<b>31 509</b>	-	-	-	-	<b>251</b>	-
<b>Bayern</b>								
<b>insgesamt .....</b>	<b>E</b>	<b>39 851</b>	-	<b>276</b>	-	-	-	-
	<b>V</b>	<b>4 559</b>	-	-	-	-	<b>251</b>	-
	<b>zus.</b>	<b>44 410</b>	-	<b>276</b>	-	-	<b>251</b>	-
nachrichtlich:								
Main-Donau-Kanal	E	1 868	-	-	-	-	-	-
	V	2 172	-	-	-	-	-	-
	zus.	4 040	-	-	-	-	-	-