



Statistische Berichte

Kennziffer
H II 1 m
7/2012

Binnenschifffahrt in Bayern im Juli 2012





Alle Veröffentlichungen im Internet unter
www.statistik.bayern.de/veroeffentlichungen

Diesen Code einfach mit der entsprechenden App scannen, um zum angegebenen Link zu gelangen.

Kostenlos

ist der Download von allen Statistischen Berichten (meist PDF- und Excel-Format) sowie von „Bayern Daten“ und „Statistik kommunal“ (Informationelle Grundversorgung).

Newsletter-Service

Für Themenbereich/e anmelden. Information über Neuerscheinung/en wird per E-Mail aktuell übermittelt.

Kostenpflichtig

sind die links genannten Veröffentlichungen in gedruckter Form sowie die Druck- und Dateiausgaben (auch auf Datenträger) aller anderen Veröffentlichungen. Bestellung direkt im Internet oder beim Vertrieb, per E-Mail oder Fax.

Impressum

Statistische Berichte

bieten in tabellarischer Form neuestes Zahlenmaterial der jeweiligen Erhebung. Dieses wird, soweit erforderlich, methodisch erläutert und kurz kommentiert.

Herausgeber, Druck und Vertrieb

Bayerisches Landesamt für
Statistik und Datenverarbeitung
St.-Martin-Str. 47
81541 München

Vertrieb

E-Mail vertrieb@statistik.bayern.de
Telefon 089 2119-3205
Telefax 089 2119-3457
Internet www.statistik.bayern.de/veroeffentlichungen

Auskunftsdienst

E-Mail info@statistik.bayern.de
Telefon 089 2119-3218
Telefax 089 2119-13580

© Bayerisches Landesamt für Statistik und Datenverarbeitung, München 2012

Alle Veröffentlichungen oder Daten sind Werke im Sinne von § 2 Urheberrechtsgesetz. Die Verwendung, Vervielfältigung und/oder Verbreitung von Veröffentlichungen oder Daten gleich welchen Mediums (Print, Datenträger, Datei etc.) – auch auszugsweise – ist nur mit Quellenangabe gestattet. Sie bedarf der vorherigen Genehmigung bei Nutzung für gewerbliche Zwecke, bei entgeltlicher Verbreitung oder bei Weitergabe an Dritte sowie bei Weiterverbreitung über elektronische Systeme und/oder Datenträger. Sofern in den Produkten auf das Vorhandensein von Copyrightrechten Dritter hingewiesen wird, sind die in deren Produkten ausgewiesenen Copyrightbestimmungen zu wahren. Alle übrigen Rechte bleiben vorbehalten.

Zeichenerklärung

- 0 mehr als nichts, aber weniger als die Hälfte der kleinsten in der Tabelle nachgewiesenen Einheit
- nichts vorhanden oder keine Veränderung
- / keine Angabe, da Zahl nicht sicher genug
- Zahlenwert unbekannt, geheimzuhalten oder nicht rechenbar
- ... Angabe fällt später an
- x Tabellenfach gesperrt, da Aussage nicht sinnvoll
- () Nachweis unter dem Vorbehalt, dass der Zahlenwert erhebliche Fehler aufweisen kann
- p vorläufiges Ergebnis
- r berichtigtes Ergebnis
- s geschätztes Ergebnis
- D Durchschnitt
- ≙ entspricht

Auf- und Abrundungen

Im Allgemeinen ist ohne Rücksicht auf die Endsummen auf- bzw. abgerundet worden. Deshalb können sich bei der Summierung von Einzelangaben geringfügige Abweichungen zu den ausgewiesenen Endsummen ergeben. Bei der Aufgliederung der Gesamtheit in Prozent kann die Summe der Einzelwerte wegen Rundens vom Wert 100 % abweichen. Eine Abstimmung auf 100 % erfolgt im Allgemeinen nicht.

Inhaltsübersicht

| | Seite |
|--|-------|
| Erläuterungen | 2 |
| Grafiken | |
| Güterumschlag der Binnenschifffahrt in Bayern seit 2010 nach Monaten | 3 |
| Güterumschlag der Binnenschifffahrt in Bayern im Juli 2012 nach Güterabteilungen | 3 |
| Tabellen | |
| 1. Die Entwicklung des Güterumschlags nach Verkehrsgebieten und ausgewählten Häfen in Bayern seit 2002 | 4 |
| 2. Güterumschlag nach Verkehrsgebieten und ausgewählten Häfen in Bayern im Juli 2012 | 5 |
| 3. Güterumschlag nach Güterabteilungen in Bayern im Juli 2012 | 6 |
| 4. Schiffsverkehr, Güterempfang und Güterversand nach Verkehrs- gebieten und ausgewählten Häfen in Bayern im Juli 2012 | 8 |
| 5. Güterempfang und Güterversand nach Verkehrsgebieten, ausgewählten Häfen und Güterabteilungen in Bayern im Juli 2012 | 9 |

Erläuterungen

Rechtsgrundlage

Die monatliche Erhebung wird durchgeführt aufgrund Abschnitt 2, § 3 des Gesetzes über die Statistik der See- und Binnenschifffahrt, des Güterkraftverkehrs, des Luftverkehrs sowie des Schienenverkehrs und des gewerblichen Straßen-Personenverkehrs (Verkehrstatistikgesetz – VerkStatG) in der Fassung der Bekanntmachung vom 20. Februar 2004 (BGBl. I S. 318), zuletzt geändert durch Artikel 2 des Gesetzes vom 6. November 2008 (BGBl. I S. 2162) in Verbindung mit dem Gesetz über die Statistik für Bundeszwecke (Bundesstatistikgesetz - BStatG) vom 22. Januar 1987 (BGBl. I S. 462, 565), zuletzt geändert durch Artikel 3 des Gesetzes vom 7. September 2007 (BGBl. I S. 2246).

Erhebungsmerkmale

Die Statistik erfasst in den Häfen und an sonstigen Lösch- und Ladeplätzen die Ankunft und den Abgang von Schiffen einschließlich Schiffsmerkmale (Flagge, Tragfähigkeit, Schiffsgattung) sowie die von ihnen ein- und/oder ausgeladenen Güter und Containermerkmale (Gutart, Gefahrgut, Menge in Tonnen, Containerart, Anzahl der Container, Ladungsart).

Anschreibepflicht

Angeschrieben werden alle Schiffe, die dem Güterverkehr dienen.

Ausgenommen sind/ist:

- Schiffe, die ausschließlich als Schlepp- oder Schubkraft eingesetzt werden;
- Ankunft bzw. Abgang von Schiffen in Häfen, die lediglich als Schutz- und Sicherheitshafen angelaufen werden;
- Leichterungen im Sinne von Güterausladungen aus einem Schiff oder Güterumladungen von einem Schiff auf ein anderes auf freier Strecke zur Verringerung des Tiefgangs des ausladenden Schiffes;
- Schiffe zum Zwecke des Fischfangs, zu Baggerarbeiten oder Wasserbauten (Fahrten von Baggerschiffen, die Baggergut führen, das Gegenstand des Handels ist, sind jedoch anschreibepflichtig);
- Fahrgastschiffe mit und ohne Güterladung;
- der Fährverkehr;
- der Verkehr zur Versorgung der Schiffe;
- der Ortsverkehr (das ist der Verkehr von Schiffen und Gütern zwischen den Häfen, Lade- und Löschstellen derselben politischen Gemeinde).

Güterumschlag und Gütersystematik

Der Güterumschlag ergibt sich aus den Meldungen der Schiffs- sowie der Frachtführer oder Verfrachter über die Aus- und Einladungen der in den bayerischen Häfen angekommenen und abgegangenen Schiffe. Die Art der beförderten Güter wurde bis zum Jahr 2010 nach dem "Güterverzeichnis für die Verkehrstatistik" (NST/R), Ausgabe 1969 dargestellt.

Ab dem Berichtsjahr 2011 wurde die Gütersystematik NST-2007 eingeführt, die sich an der Güterklassifikation der Wirtschaftszweige orientiert und Vergleiche mit den Produktionsstatistiken ermöglicht. Die in diesem Bericht ausgewiesene NST-2007 enthält insgesamt 20 Güterabteilungen und basiert auf der CPA.

Zur europäischen Vereinheitlichung werden die Eigengewichte der leeren Container der NST 2007-Gruppe 161 zugeordnet und das Eigengewicht der beladenen Container der Gütergruppe des überwiegenden Containerinhalts.

Hauptverkehrsbeziehungen

Der regionalen Abgrenzung der Binnenschifffahrt liegen das "Verzeichnis der Verkehrsbezirke und Häfen", Ausgabe 1995 sowie das "Verzeichnis deutscher und ausländischer Häfen", gültig für Berichtsperioden ab Januar 1995, zugrunde.

Methodischer Hinweis

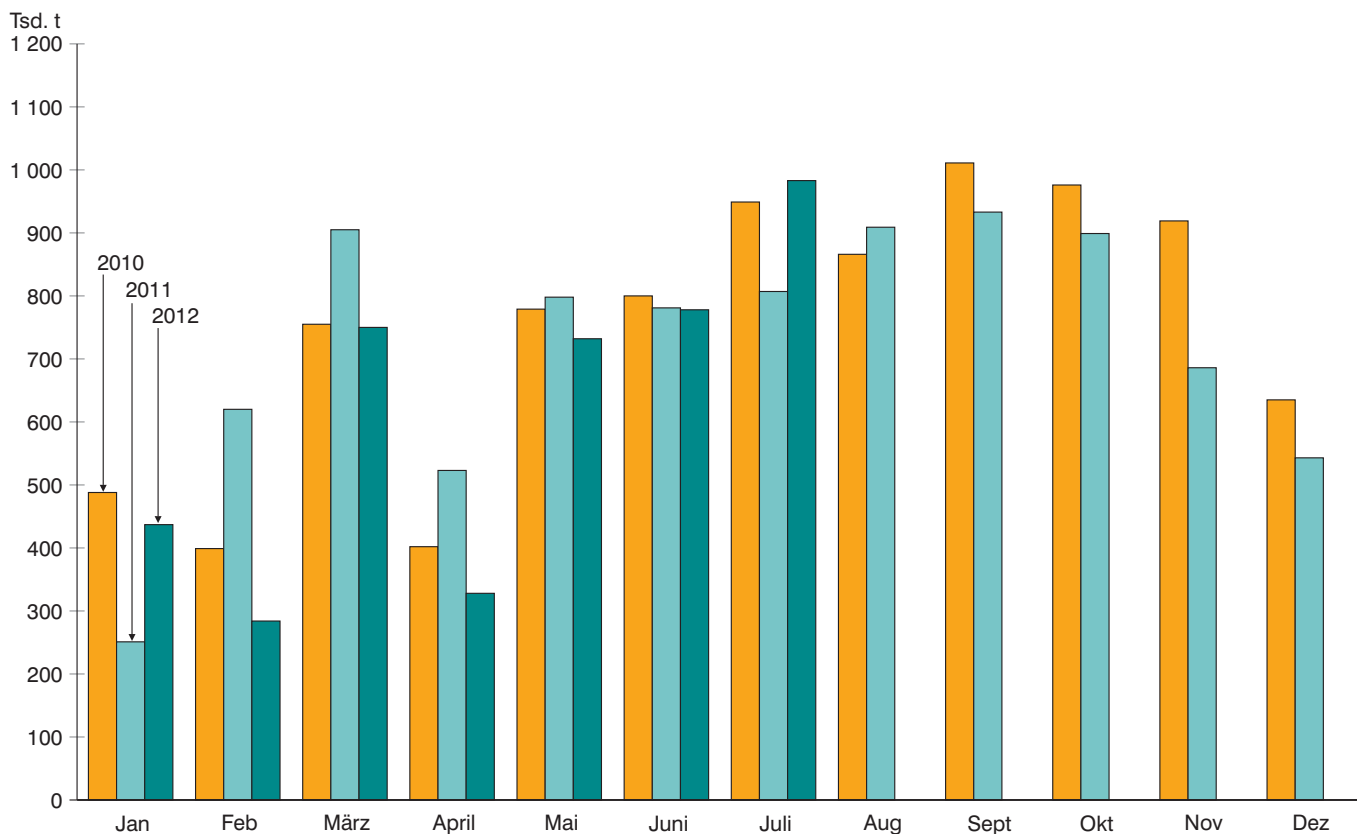
Gelegentlich auftretende Differenzen in den Summen sind auf das Runden der Containergewichte zurückzuführen. Abweichungen zwischen den Ergebnissen einzelner Häfen sind, bedingt durch unterschiedliche Berechnungen der Containergewichte, möglich.

Abkürzungen

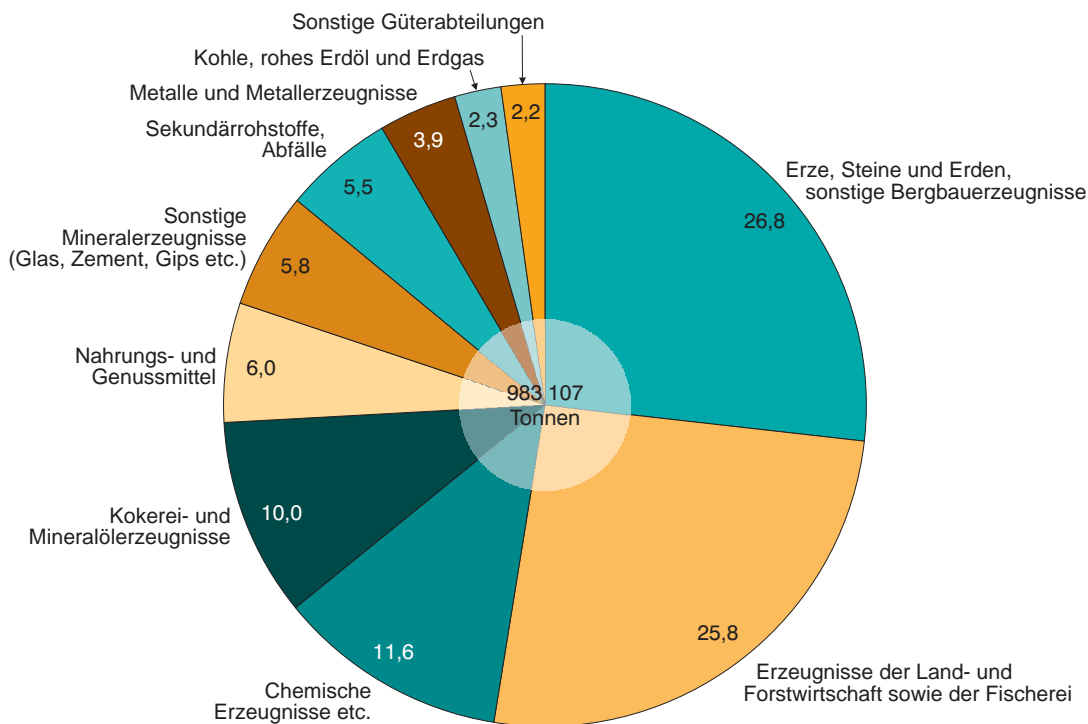
E = Empfang
V = Versand
t = Tonnen

MD = Monatsdurchschnitt
CPA = Classifications of products by activity

Güterumschlag der Binnenschifffahrt in Bayern seit 2010 nach Monaten



Güterumschlag der Binnenschifffahrt in Bayern im Juli 2012 nach Güterabteilungen in Prozent



1. Die Entwicklung des Güterumschlags nach Verkehrsgebieten und ausgewählten Häfen in Bayern seit 2002

| Jahr — Monat | Nürnberg | Bam- berg | Schwein- furt | Würz- burg | Karl- stadt | Leng- furt | Aschaf- fen- burg | Kel- heim | Re- gens- burg | Strau- bing- Sand | Deg- gen- dorf | Pas- sau ¹⁾ | Main- gebiet | Donau- gebiet | Bayern ins- gesamt |
|--------------------|--------------|--------------|------------------|---------------|----------------|---------------|-------------------------|--------------|----------------------|-------------------------|----------------------|---------------------------|-----------------|------------------|--------------------------|
| | 1 000 Tonnen | | | | | | | | | | | | | | |
| 2002 | 553 | 604 | 526 | 545 | 148 | 473 | 867 | 675 | 2 453 | 221 | 433 | 215 | 5 813 | 4 301 | 10 115 |
| MD | 46 | 50 | 44 | 45 | 12 | 39 | 72 | 56 | 204 | 18 | 36 | 18 | 484 | 358 | 843 |
| 2003 | 447 | 441 | 488 | 410 | 225 | 399 | 771 | 628 | 3 194 | 242 | 320 | 253 | 4 934 | 4 820 | 9 755 |
| MD | 37 | 37 | 41 | 34 | 19 | 33 | 64 | 52 | 266 | 20 | 27 | 21 | 411 | 402 | 813 |
| 2004 | 523 | 443 | 495 | 369 | 444 | 341 | 794 | 648 | 3 462 | 305 | 411 | 327 | 5 180 | 5 370 | 10 550 |
| MD | 44 | 37 | 41 | 31 | 37 | 28 | 66 | 54 | 288 | 25 | 34 | 27 | 432 | 448 | 879 |
| 2005 | 579 | 450 | 434 | 396 | 447 | 449 | 859 | 651 | 3 470 | 373 | 416 | 328 | 5 065 | 5 481 | 10 546 |
| MD | 48 | 38 | 36 | 33 | 37 | 37 | 72 | 54 | 289 | 31 | 35 | 27 | 422 | 457 | 879 |
| 2006 | 527 | 358 | 402 | 407 | 584 | 635 | 949 | 683 | 2 403 | 277 | 417 | 380 | 5 924 | 4 420 | 10 344 |
| MD | 44 | 30 | 34 | 34 | 49 | 53 | 79 | 57 | 200 | 23 | 35 | 32 | 494 | 368 | 862 |
| 2007 | 454 | 362 | 320 | 349 | 579 | 677 | 809 | 657 | 2 278 | 282 | 474 | 312 | 5 709 | 4 194 | 9 903 |
| MD | 38 | 30 | 27 | 29 | 48 | 56 | 67 | 55 | 190 | 23 | 39 | 26 | 476 | 350 | 825 |
| 2008 | 517 | 338 | 343 | 384 | 449 | 558 | 911 | 619 | 2 505 | 428 | 430 | 346 | 5 498 | 4 438 | 9 936 |
| MD | 43 | 28 | 29 | 32 | 37 | 46 | 76 | 52 | 209 | 36 | 36 | 29 | 458 | 370 | 828 |
| 2009 | 441 | 385 | 357 | 343 | 218 | 434 | 815 | 446 | 1 873 | 493 | 299 | 396 | 4 843 | 3 626 | 8 468 |
| MD | 37 | 32 | 30 | 29 | 18 | 36 | 68 | 37 | 156 | 41 | 25 | 33 | 404 | 302 | 706 |
| 2010 | 481 | 400 | 387 | 429 | 356 | 405 | 860 | 519 | 1 642 | 611 | 404 | 323 | 5 327 | 3 651 | 8 979 |
| MD | 40 | 33 | 32 | 36 | 30 | 34 | 72 | 43 | 137 | 51 | 34 | 27 | 444 | 304 | 748 |
| 2011 | 448 | 296 | 331 | 293 | 399 | 502 | 872 | 451 | 1 495 | 637 | 376 | 346 | 5 276 | 3 380 | 8 656 |
| MD | 37 | 25 | 28 | 24 | 33 | 42 | 73 | 38 | 125 | 53 | 31 | 29 | 440 | 282 | 721 |
| 2011 | | | | | | | | | | | | | | | |
| Januar ... | 4 | 20 | 21 | 14 | - | 3 | 37 | 10 | 66 | 23 | 20 | 8 | 120 | 131 | 251 |
| Februar .. | 61 | 33 | 39 | 34 | 30 | 41 | 69 | 51 | 94 | 48 | 21 | 17 | 379 | 241 | 620 |
| März | 57 | 48 | 45 | 33 | 62 | 52 | 85 | 51 | 183 | 62 | 31 | 31 | 534 | 371 | 905 |
| April | 25 | 16 | 15 | 9 | 21 | 25 | 61 | 29 | 102 | 32 | 27 | 21 | 308 | 215 | 523 |
| Mai | 32 | 29 | 34 | 35 | 30 | 50 | 62 | 36 | 131 | 26 | 32 | 34 | 530 | 268 | 798 |
| Juni | 42 | 25 | 23 | 24 | 40 | 44 | 79 | 66 | 158 | 27 | 34 | 24 | 467 | 314 | 781 |
| Juli | 30 | 20 | 25 | 32 | 49 | 46 | 91 | 39 | 89 | 63 | 39 | 31 | 537 | 271 | 807 |
| August ... | 42 | 29 | 26 | 20 | 29 | 59 | 87 | 52 | 121 | 89 | 50 | 55 | 534 | 376 | 909 |
| Sept. | 45 | 19 | 32 | 27 | 49 | 51 | 83 | 28 | 172 | 90 | 51 | 50 | 540 | 393 | 933 |
| Oktober . | 47 | 22 | 30 | 28 | 31 | 49 | 78 | 37 | 176 | 78 | 29 | 34 | 538 | 361 | 899 |
| Nov. | 27 | 15 | 21 | 12 | 25 | 45 | 65 | 30 | 129 | 52 | 24 | 29 | 418 | 268 | 686 |
| Dez. | 36 | 20 | 19 | 24 | 31 | 37 | 74 | 22 | 73 | 47 | 17 | 11 | 371 | 171 | 543 |
| 2012 | | | | | | | | | | | | | | | |
| Januar ... | 28 | 16 | 18 | 25 | 23 | 41 | 64 | 29 | 57 | 53 | 22 | 10 | 262 | 175 | 437 |
| Februar .. | 14 | 15 | 17 | 12 | 15 | 25 | 68 | 19 | 36 | 13 | 9 | 7 | 196 | 88 | 284 |
| März | 71 | 38 | 31 | 28 | 36 | 55 | 79 | 55 | 100 | 41 | 32 | 30 | 472 | 278 | 750 |
| April | 15 | 10 | 11 | 6 | 14 | 13 | 27 | 12 | 70 | 12 | 20 | 12 | 198 | 131 | 328 |
| Mai | 51 | 20 | 32 | 20 | 52 | 62 | 64 | 47 | 140 | 33 | 22 | 32 | 438 | 295 | 732 |
| Juni | 40 | 22 | 32 | 35 | 40 | 60 | 82 | 43 | 116 | 36 | 27 | 28 | 521 | 258 | 778 |
| Juli | 40 | 30 | 41 | 22 | 37 | 46 | 84 | 35 | 201 | 54 | 27 | 72 | 575 | 408 | 983 |
| August ... | | | | | | | | | | | | | | | |
| Sept. | | | | | | | | | | | | | | | |
| Oktober . | | | | | | | | | | | | | | | |
| Nov. | | | | | | | | | | | | | | | |
| Dez. | | | | | | | | | | | | | | | |

¹⁾ Ab Juli 2008 einschließlich Passau-Schalding.

**2. Güterumschlag nach Verkehrsgebieten und ausgewählten Häfen in Bayern
im Juli 2012**

| Verkehrs- gebiet — Hafen | Juli 2011 | Juni 2012 | Juli 2012 | Januar - Juli 2011 | Januar - Juli 2012 | Veränderung | | | |
|-----------------------------------|----------------|----------------|----------------|-----------------------------|-----------------------------|------------------------|-------------|---|--|
| | | | | | | Juli 2012 gegenüber | | Januar - Juli 2012 gegenüber Januar - Juli 2011 | |
| | | | | | | Juli 2011 | Juni 2012 | | |
| Tonnen | | | | | % | | | | |
| Maingebiet | | | | | | | | | |
| Nürnberg..... | 30 411 | 40 249 | 39 603 | 250 717 | 258 036 | 30,2 | -1,6 | 2,9 | |
| Bamberg..... | 19 926 | 22 212 | 30 294 | 190 262 | 150 875 | 52,0 | 36,4 | -20,7 | |
| Schweinfurt..... | 25 239 | 32 291 | 41 359 | 201 953 | 181 387 | 63,9 | 28,1 | -10,2 | |
| Würzburg..... | 31 906 | 34 671 | 22 354 | 181 516 | 148 833 | -29,9 | -35,5 | -18,0 | |
| Karlstadt..... | 49 251 | 39 516 | 36 972 | 232 162 | 215 949 | -24,9 | -6,4 | -7,0 | |
| Lengfurt..... | 45 841 | 60 404 | 45 627 | 261 854 | 302 450 | -0,5 | -24,5 | 15,5 | |
| Aschaffenburg..... | 90 676 | 82 225 | 83 614 | 483 602 | 467 944 | -7,8 | 1,7 | -3,2 | |
| übr. Häfen..... | 243 421 | 209 309 | 274 920 | 1 072 711 | 935 994 | 12,9 | 31,3 | -12,7 | |
| zusammen | 536 671 | 520 876 | 574 743 | 2 874 777 | 2 661 467 | 7,1 | 10,3 | -7,4 | |
| Donaugebiet | | | | | | | | | |
| Kelheim..... | 38 648 | 42 657 | 35 427 | 281 293 | 239 681 | -8,3 | -16,9 | -14,8 | |
| Regensburg..... | 89 005 | 116 038 | 201 142 | 823 147 | 720 935 | 126,0 | 73,3 | -12,4 | |
| Straubing-Sand..... | 62 649 | 36 318 | 53 994 | 281 467 | 241 468 | -13,8 | 48,7 | -14,2 | |
| Deggendorf..... | 38 915 | 27 103 | 27 165 | 204 871 | 159 330 | -30,2 | 0,2 | -22,2 | |
| Passau..... | 31 190 | 27 936 | 72 248 | 166 518 | 191 378 | 131,6 | 158,6 | 14,9 | |
| übr. Häfen..... | 10 259 | 7 504 | 18 388 | 53 189 | 79 057 | 79,2 | 145,0 | 48,6 | |
| zusammen | 270 666 | 257 556 | 408 364 | 1 810 485 | 1 631 849 | 50,9 | 58,6 | -9,9 | |
| Bayern | | | | | | | | | |
| insgesamt..... | 807 337 | 778 432 | 983 107 | 4 685 262 | 4 293 316 | 21,8 | 26,3 | -8,4 | |
| davon: | | | | | | | | | |
| Empfang..... | 519 375 | 462 379 | 573 998 | 2 922 388 | 2 689 590 | 10,5 | 24,1 | -8,0 | |
| Versand..... | 287 962 | 316 054 | 409 109 | 1 762 874 | 1 603 726 | 42,1 | 29,4 | -9,0 | |
| nachrichtlich: | | | | | | | | | |
| Main-Donau-Kanal..... | 80 133 | 95 592 | 110 578 | 614 224 | 600 558 | 38,0 | 15,7 | -2,2 | |

**3. Güterumschlag nach Güterabteilungen in Bayern
im Juli 2012**

| Güterabteilung Bezeichnung | Juli 2011 | Juni 2012 | Juli 2012 | Januar - Juli 2011 | Januar - Juli 2012 | Veränderung | | |
|--|--------------|--------------|--------------|-----------------------------|-----------------------------|------------------------|-----------|---|
| | | | | | | Juli 2012 gegenüber | | Januar - Juli 2012 gegenüber Januar - Juli 2011 |
| | | | | | | Juli 2011 | Juni 2012 | |
| Tonnen | | | | | | % | | |
| 01 Landwirtsch. u. verwandte Erzeugnisse | 137 159 | 134 034 | 253 186 | 924 276 | 876 141 | 84,6 | 88,9 | -5,2 |
| 02 Kohle, rohes Erdöl und Erdgas | 22 263 | 16 667 | 22 973 | 124 472 | 153 255 | 3,2 | 37,8 | 23,1 |
| 03 Erze, Steine und Erden, sonst. Bergbauernz. | 257 264 | 206 300 | 263 384 | 1 133 335 | 966 448 | 2,4 | 27,7 | -14,7 |
| 04 Nahrungs- und Genussmittel | 44 689 | 43 261 | 59 059 | 313 216 | 251 205 | 32,2 | 36,5 | -19,8 |
| 05 Textilien, Bekleidung, Leder u. Lederwaren | - | - | - | - | - | - | - | - |
| 06 Holzwaren, Papier, Pappe Druckerzeugnisse | 17 534 | 13 164 | 9 703 | 87 733 | 74 840 | -44,7 | -26,3 | -14,7 |
| 07 Kokerei- und Mineralöl- erzeugnisse | 64 952 | 107 027 | 98 242 | 352 649 | 439 182 | 51,3 | -8,2 | 24,5 |
| 08 Chemische Erzeugnisse und Chemiefasern etc. | 76 831 | 78 218 | 114 013 | 560 023 | 538 679 | 48,4 | 45,8 | -3,8 |
| 09 Sonstige Mineralerzeugn., Glas, Zement, Gips etc. ... | 65 367 | 78 513 | 57 472 | 421 549 | 383 869 | -12,1 | -26,8 | -8,9 |
| 10 Metalle und Metallerzeug- nisse | 38 900 | 20 711 | 38 679 | 355 629 | 215 977 | -0,6 | 86,8 | -39,3 |

**Noch: 3. Güterumschlag nach Güterabteilungen in Bayern
im Juli 2012**

| Güterabteilung Bezeichnung | Juli 2011 | Juni 2012 | Juli 2012 | Januar - Juli 2011 | Januar - Juli 2012 | Veränderung | | |
|---|----------------|----------------|----------------|-----------------------------|-----------------------------|------------------------|-------------|---|
| | | | | | | Juli 2012 gegenüber | | Januar - Juli 2012 gegenüber Januar - Juli 2011 |
| | | | | | | Juli 2011 | Juni 2012 | |
| Tonnen | | | | | | % | | |
| 11 Maschinen und Ausrüst., Haushaltsgeräte etc. | 5 948 | 3 692 | 2 328 | 22 929 | 17 039 | -60,9 | -36,9 | -25,7 |
| 12 Fahrzeuge | 9 488 | 7 731 | 2 753 | 52 393 | 29 979 | -71,0 | -64,4 | -42,8 |
| 13 Möbel, Schmuck, Musik- instrumente, Sportger. | 9 071 | 7 701 | 5 635 | 39 082 | 20 265 | -37,9 | -26,8 | -48,1 |
| 14 Sekundärrohstoffe, Abfälle | 56 724 | 59 878 | 54 549 | 285 635 | 319 551 | -3,8 | -8,9 | 11,9 |
| 15 Post, Pakete | - | - | - | - | - | - | - | - |
| 16 Geräte und Material für die Güterbeförderung | 423 | 571 | 414 | 2 002 | 2 287 | -2,1 | -27,5 | 14,2 |
| 17 Umzugsgut u. sonst. nichtmarktbest. Güter | - | - | - | - | - | - | - | - |
| 18 Sammelgut | - | - | - | - | - | - | - | - |
| 19 Nicht identifizierbare Güter | 724 | 964 | 717 | 10 339 | 4 599 | -1,0 | -25,6 | -55,5 |
| 20 Sonstige Güter a.n.g. | - | - | - | - | - | - | - | - |
| Insgesamt | 807 337 | 778 432 | 983 107 | 4 685 262 | 4 293 316 | 21,8 | 26,3 | -8,4 |

4. Schiffsverkehr, Gütereingang und Güterversand nach Verkehrsgebieten und ausgewählten Häfen in Bayern im Juli 2012

| Verkehrs- gebiet Hafen | an bzw. ab | Güterschiffe insgesamt | | | | | darunter Güterschiffe mit eigener Triebkraft | | | | |
|------------------------------------|------------------|------------------------|---------------------------------|-------------------------|---------------------------------|--|--|---------------------------------|-------------------------|---------------------------------|--|
| | | beladen | | unbeladen ¹⁾ | | Empfang bzw. Versand in Tonnen | beladen | | unbeladen ¹⁾ | | Empfang bzw. Versand in Tonnen |
| | | An- zahl | Tragfä- higkeit in Tonnen | An- zahl | Tragfä- higkeit in Tonnen | | An- zahl | Tragfä- higkeit in Tonnen | An- zahl | Tragfä- higkeit in Tonnen | |
| Maingebiet | | | | | | | | | | | |
| Nürnberg | an | 27 | 55 170 | 7 | 16 285 | 27 531 | 24 | 49 658 | 6 | 13 122 | 26 196 |
| | ab | 13 | 27 391 | 14 | 26 569 | 12 072 | 12 | 24 228 | 13 | 24 854 | 10 227 |
| Bamberg | an | 16 | 26 163 | 14 | 22 332 | 14 430 | 14 | 22 721 | 14 | 22 332 | 13 138 |
| | ab | 19 | 29 843 | 9 | 14 913 | 15 864 | 19 | 29 843 | 8 | 13 186 | 15 864 |
| Schweinfurt | an | 25 | 53 466 | 6 | 9 991 | 28 375 | 25 | 53 466 | 6 | 9 991 | 28 375 |
| | ab | 10 | 19 249 | 21 | 44 208 | 12 984 | 10 | 19 249 | 21 | 44 208 | 12 984 |
| Würzburg | an | 16 | 32 141 | 4 | 4 742 | 18 534 | 16 | 32 141 | 4 | 4 742 | 18 534 |
| | ab | 4 | 4 742 | 16 | 32 141 | 3 820 | 4 | 4 742 | 16 | 32 141 | 3 820 |
| Karlstadt | an | 8 | 14 670 | 12 | 31 147 | 11 770 | 7 | 11 884 | 12 | 31 147 | 9 892 |
| | ab | 14 | 33 753 | 5 | 10 046 | 25 202 | 14 | 33 753 | 4 | 7 260 | 25 202 |
| Lengfurt | an | 10 | 28 290 | 13 | 27 960 | 20 089 | 10 | 28 290 | 9 | 20 584 | 20 089 |
| | ab | 13 | 27 960 | 10 | 28 290 | 25 538 | 9 | 20 584 | 10 | 28 290 | 18 350 |
| Aschaffenburg | an | 49 | 124 692 | 6 | 11 994 | 73 180 | 47 | 119 879 | 6 | 11 994 | 69 969 |
| | ab | 10 | 22 874 | 45 | 113 812 | 10 434 | 10 | 22 874 | 43 | 108 999 | 10 434 |
| übrige Häfen | an | 181 | 181 657 | 173 | 178 941 | 135 143 | 99 | 133 181 | 89 | 126 907 | 93 328 |
| | ab | 192 | 203 102 | 163 | 157 138 | 139 777 | 106 | 146 246 | 83 | 112 129 | 96 464 |
| zusammen | an | 332 | 516 249 | 235 | 303 392 | 329 052 | 242 | 451 220 | 146 | 240 819 | 279 521 |
| | ab | 275 | 368 914 | 283 | 427 117 | 245 691 | 184 | 301 519 | 198 | 371 067 | 193 344 |
| | zus. | 607 | 885 163 | 518 | 730 509 | 574 743 | 426 | 752 739 | 344 | 611 886 | 472 865 |
| Donaugebiet | | | | | | | | | | | |
| Kelheim | an | 30 | 42 082 | 9 | 15 224 | 23 242 | 26 | 35 657 | 9 | 15 224 | 19 643 |
| | ab | 14 | 19 876 | 25 | 37 430 | 12 185 | 14 | 19 876 | 21 | 31 005 | 12 185 |
| Regensburg | an | 175 | 314 888 | 27 | 40 127 | 122 063 | 152 | 272 795 | 22 | 32 927 | 108 037 |
| | ab | 126 | 249 666 | 71 | 118 635 | 79 079 | 111 | 222 832 | 63 | 105 221 | 71 081 |
| Straubing-Sand ... | an | 46 | 77 751 | 13 | 19 205 | 40 610 | 38 | 64 570 | 13 | 19 205 | 33 875 |
| | ab | 17 | 27 088 | 43 | 72 085 | 13 384 | 16 | 25 396 | 36 | 60 596 | 12 600 |
| Deggendorf | an | 32 | 56 345 | 11 | 16 605 | 23 095 | 29 | 51 215 | 11 | 16 605 | 20 753 |
| | ab | 14 | 20 471 | 20 | 39 270 | 4 070 | 14 | 20 471 | 18 | 35 855 | 4 070 |
| Passau | an | 74 | 151 125 | 37 | 67 538 | 35 936 | 67 | 139 291 | 33 | 60 284 | 34 207 |
| | ab | 60 | 101 596 | 14 | 24 580 | 36 312 | 53 | 90 864 | 12 | 21 665 | 33 073 |
| übrige Häfen | an | - | - | 13 | 26 914 | - | - | - | 13 | 26 914 | - |
| | ab | 13 | 26 914 | - | - | 18 388 | 13 | 26 914 | - | - | 18 388 |
| zusammen | an | 357 | 642 191 | 110 | 185 613 | 244 946 | 312 | 563 528 | 101 | 171 159 | 216 515 |
| | ab | 244 | 445 611 | 173 | 292 000 | 163 418 | 221 | 406 353 | 150 | 254 342 | 151 397 |
| | zus. | 601 | 1 087 802 | 283 | 477 613 | 408 364 | 533 | 969 881 | 251 | 425 501 | 367 912 |
| Bayern | | | | | | | | | | | |
| insgesamt | an | 689 | 1 158 440 | 345 | 489 005 | 573 998 | 554 | 1 014 748 | 247 | 411 978 | 496 036 |
| | ab | 519 | 814 525 | 456 | 719 117 | 409 109 | 405 | 707 872 | 348 | 625 409 | 344 741 |
| | zus. | 1 208 | 1 972 965 | 801 | 1 208 122 | 983 107 | 959 | 1 722 620 | 595 | 1 037 387 | 840 777 |
| nachrichtlich: Main-Donau-Kanal | an | 60 | 109 356 | 40 | 77 047 | 56 102 | 54 | 98 675 | 39 | 73 884 | 53 175 |
| | ab | 51 | 95 664 | 36 | 62 281 | 54 476 | 50 | 92 501 | 34 | 58 839 | 52 631 |
| | zus. | 111 | 205 020 | 76 | 139 328 | 110 578 | 104 | 191 176 | 73 | 132 723 | 105 806 |

¹⁾ Zwischen dem Meldehafen und dem letzten bzw. nächsten Hafen wurde keine Ladung transportiert.

**5. Gütereingang und Güterversand nach Verkehrsgebieten,
ausgewählten Häfen und Güterabteilungen in Bayern
im Juli 2012 (in Tonnen)**

| Verkehrsgebiet — Hafen | E bzw. V | 01 - 20 ins- gesamt | davon | | | | | |
|------------------------------|----------------|---------------------------|---|---|------------------------------------|--|--|---|
| | | | 01 Landwirt- schaftliche u. verwandte Erzeugnisse | 02 Kohle, rohes Erdöl und Erdgas | 03 Erze, Steine und Erden | 04 Nahrungs- und Genuss- mittel | 05 Textilien, Bekleidung, Leder und Lederwaren | 06 Holzwaren, Papier, Pappe, Druckerzeug. |
| Maingebiet | | | | | | | | |
| Nürnberg | E | 27 531 | 400 | 1 600 | 3 616 | 6 659 | - | - |
| | V | 12 072 | 1 160 | - | 3 416 | - | - | - |
| Bamberg | E | 14 430 | - | - | 3 650 | 822 | - | - |
| | V | 15 864 | 12 776 | - | - | - | - | - |
| Schweinfurt | E | 28 375 | - | 1 122 | - | - | - | - |
| | V | 12 984 | 12 564 | - | - | - | - | - |
| Würzburg | E | 18 534 | - | 3 540 | - | 2 566 | - | - |
| | V | 3 820 | 3 820 | - | - | - | - | - |
| Karlstadt | E | 11 770 | - | - | 2 308 | - | - | - |
| | V | 25 202 | - | - | - | - | - | - |
| Lengfurt | E | 20 089 | - | - | 3 312 | - | - | - |
| | V | 25 538 | - | - | - | - | - | - |
| Aschaffenburg | E | 73 180 | - | 11 217 | 25 360 | - | - | 5 961 |
| | V | 10 434 | - | - | - | - | - | - |
| übrige Häfen | E | 135 143 | - | - | 91 383 | - | - | - |
| | V | 139 777 | 34 356 | - | 93 500 | 10 716 | - | - |
| zusammen | E | 329 052 | 400 | 17 479 | 129 629 | 10 047 | - | 5 961 |
| | V | 245 691 | 64 676 | - | 96 916 | 10 716 | - | - |
| | zus. | 574 743 | 65 076 | 17 479 | 226 545 | 20 763 | - | 5 961 |
| Donaugebiet | | | | | | | | |
| Kelheim | E | 23 242 | - | - | 7 088 | 647 | - | 2 916 |
| | V | 12 185 | 11 081 | - | 515 | - | - | - |
| Regensburg | E | 122 063 | 22 671 | 2 302 | 14 561 | 24 571 | - | 413 |
| | V | 79 079 | 51 362 | 1 762 | 6 496 | 3 901 | - | 413 |
| Straubing-Sand | E | 40 610 | 22 663 | - | 3 107 | - | - | - |
| | V | 13 384 | 10 625 | - | 991 | 1 663 | - | - |
| Deggendorf | E | 23 095 | 1 179 | - | 4 081 | - | - | - |
| | V | 4 070 | 1 036 | - | - | 2 030 | - | - |
| Passau | E | 35 936 | 20 266 | 1 430 | - | 4 786 | - | - |
| | V | 36 312 | 28 839 | - | - | 698 | - | - |
| übrige Häfen | E | - | - | - | - | - | - | - |
| | V | 18 388 | 18 388 | - | - | - | - | - |
| zusammen | E | 244 946 | 66 779 | 3 732 | 28 837 | 30 004 | - | 3 329 |
| | V | 163 418 | 121 331 | 1 762 | 8 002 | 8 292 | - | 413 |
| | zus. | 408 364 | 188 110 | 5 494 | 36 839 | 38 296 | - | 3 742 |
| Bayern | | | | | | | | |
| insgesamt | E | 573 998 | 67 179 | 21 211 | 158 466 | 40 051 | - | 9 290 |
| | V | 409 109 | 186 007 | 1 762 | 104 918 | 19 008 | - | 413 |
| | zus. | 983 107 | 253 186 | 22 973 | 263 384 | 59 059 | - | 9 703 |
| nachrichtlich: | | | | | | | | |
| Main-Donau-Kanal | E | 56 102 | 400 | 1 600 | 11 114 | 7 481 | - | - |
| | V | 54 476 | 37 021 | - | 6 871 | - | - | - |
| | zus. | 110 578 | 37 421 | 1 600 | 17 985 | 7 481 | - | - |

**Noch: 5. Gütereingang und Güterversand nach Verkehrsgebieten,
ausgewählten Häfen und Güterabteilungen in Bayern
im Juli 2012 (in Tonnen)**

| Verkehrsgebiet — Hafen | E bzw. V | davon | | | | | | |
|------------------------------------|----------------|---|--------------------------------|---|--|--|-----------------|---|
| | | 07 Kokerei u. Mineralöl- erzeugnisse | 08 Chemische Erzeugnisse | 09 Sonstige Mineralerzeug- nisse (Glas, Zement etc.) | 10 Metalle u. Metallerzeug- nisse | 11 Maschinen und Ausrüst., Haushalts- geräte | 12 Fahrzeuge | 13 Möbel, Schmuck, Musikinstr., Sportgeräte |
| Maingebiet | | | | | | | | |
| Nürnberg | E | 5 523 | 5 239 | - | 2 982 | - | - | - |
| | V | - | - | - | - | 1 373 | - | - |
| Bamberg | E | - | 9 958 | - | - | - | - | - |
| | V | - | - | - | 20 | - | - | - |
| Schweinfurt | E | 20 879 | 6 374 | - | - | - | - | - |
| | V | - | - | - | - | - | - | - |
| Würzburg | E | 9 494 | 1 334 | - | - | - | - | - |
| | V | - | - | - | - | - | - | - |
| Karlstadt | E | - | - | - | - | - | - | - |
| | V | - | - | 25 202 | - | - | - | - |
| Lengfurt | E | - | 1 890 | - | - | - | - | - |
| | V | - | - | 25 538 | - | - | - | - |
| Aschaffenburg | E | 26 668 | - | - | 3 560 | - | - | - |
| | V | - | - | - | - | - | - | 5 635 |
| übrige Häfen | E | 17 766 | 19 078 | - | 5 703 | - | - | - |
| | V | - | 300 | - | 905 | - | - | - |
| zusammen | E | 80 330 | 43 873 | - | 12 245 | - | - | - |
| | V | - | 300 | 50 740 | 925 | 1 373 | - | 5 635 |
| | zus. | 80 330 | 44 173 | 50 740 | 13 170 | 1 373 | - | 5 635 |
| Donaugebiet | | | | | | | | |
| Kelheim | E | 1 100 | 7 216 | - | 2 843 | - | 1 432 | - |
| | V | - | 560 | - | 17 | - | 12 | - |
| Regensburg | E | 9 672 | 21 354 | 6 685 | 8 805 | - | - | - |
| | V | - | 9 388 | - | 5 197 | - | - | - |
| Straubing-Sand | E | - | 14 742 | - | - | 98 | - | - |
| | V | - | - | - | - | 105 | - | - |
| Deggendorf | E | 7 140 | 4 884 | - | 5 811 | - | - | - |
| | V | - | - | - | 264 | 740 | - | - |
| Passau | E | - | 7 972 | 47 | 1 336 | - | 99 | - |
| | V | - | 3 724 | - | 1 236 | 12 | 1 210 | - |
| übrige Häfen | E | - | - | - | - | - | - | - |
| | V | - | - | - | - | - | - | - |
| zusammen | E | 17 912 | 56 168 | 6 732 | 18 795 | 98 | 1 531 | - |
| | V | - | 13 672 | - | 6 714 | 857 | 1 222 | - |
| | zus. | 17 912 | 69 840 | 6 732 | 25 509 | 955 | 2 753 | - |
| Bayern | | | | | | | | |
| insgesamt | E | 98 242 | 100 041 | 6 732 | 31 040 | 98 | 1 531 | - |
| | V | - | 13 972 | 50 740 | 7 639 | 2 230 | 1 222 | 5 635 |
| | zus. | 98 242 | 114 013 | 57 472 | 38 679 | 2 328 | 2 753 | 5 635 |
| nachrichtlich: Main-Donau-Kanal | E | 5 523 | 18 574 | - | 8 685 | - | - | - |
| | V | - | - | - | 20 | 1 373 | - | - |
| | zus. | 5 523 | 18 574 | - | 8 705 | 1 373 | - | - |

Noch: 5. Gütereingang und Güterversand nach Verkehrsgebieten,
ausgewählten Häfen und Güterabteilungen in Bayern
im Juli 2012 (in Tonnen)

| Verkehrsgebiet — Hafen | E bzw. V | davon | | | | | | |
|------------------------------------|----------------|--|--------------------|--|---|-----------------|---|--------------------------------|
| | | 14 Sekundär- rohstoffe, Abfälle | 15 Post, Pakete | 16 Geräte und Material für die Güterbef. | 17 Umzugsgut u. sonst. nichtmarkt- b. Güter | 18 Sammelgut | 19 Nicht identif. Güter; unbekannt | 20 Sonstige Güter a.n.g. |
| Maingebiet | | | | | | | | |
| Nürnberg | E | 1 512 | - | - | - | - | - | - |
| | V | 6 123 | - | - | - | - | - | - |
| Bamberg | E | - | - | - | - | - | - | - |
| | V | 3 068 | - | - | - | - | - | - |
| Schweinfurt | E | - | - | - | - | - | - | - |
| | V | 420 | - | - | - | - | - | - |
| Würzburg | E | 1 600 | - | - | - | - | - | - |
| | V | - | - | - | - | - | - | - |
| Karlstadt | E | 9 462 | - | - | - | - | - | - |
| | V | - | - | - | - | - | - | - |
| Lengfurt | E | 14 887 | - | - | - | - | - | - |
| | V | - | - | - | - | - | - | - |
| Aschaffenburg | E | - | - | 414 | - | - | - | - |
| | V | 4 799 | - | - | - | - | - | - |
| übrige Häfen | E | 1 213 | - | - | - | - | - | - |
| | V | - | - | - | - | - | - | - |
| zusammen | E | 28 674 | - | 414 | - | - | - | - |
| | V | 14 410 | - | - | - | - | - | - |
| | zus. | 43 084 | - | 414 | - | - | - | - |
| Donauebiet | | | | | | | | |
| Kelheim | E | - | - | - | - | - | - | - |
| | V | - | - | - | - | - | - | - |
| Regensburg | E | 11 029 | - | - | - | - | - | - |
| | V | - | - | - | - | - | 560 | - |
| Straubing-Sand | E | - | - | - | - | - | - | - |
| | V | - | - | - | - | - | - | - |
| Deggendorf | E | - | - | - | - | - | - | - |
| | V | - | - | - | - | - | - | - |
| Passau | E | - | - | - | - | - | - | - |
| | V | 436 | - | - | - | - | 157 | - |
| übrige Häfen | E | - | - | - | - | - | - | - |
| | V | - | - | - | - | - | - | - |
| zusammen | E | 11 029 | - | - | - | - | - | - |
| | V | 436 | - | - | - | - | 717 | - |
| | zus. | 11 465 | - | - | - | - | 717 | - |
| Bayern | | | | | | | | |
| insgesamt | E | 39 703 | - | 414 | - | - | - | - |
| | V | 14 846 | - | - | - | - | 717 | - |
| | zus. | 54 549 | - | 414 | - | - | 717 | - |
| nachrichtlich: Main-Donau-Kanal | E | 2 725 | - | - | - | - | - | - |
| | V | 9 191 | - | - | - | - | - | - |
| | zus. | 11 916 | - | - | - | - | - | - |