



## Statistische Berichte

Kennziffer  
H II 1 m  
8/2012

# Binnenschifffahrt in Bayern im August 2012





Alle Veröffentlichungen im Internet unter  
**[www.statistik.bayern.de/veroeffentlichungen](http://www.statistik.bayern.de/veroeffentlichungen)**

Diesen Code einfach mit der entsprechenden App scannen, um zum angegebenen Link zu gelangen.

#### **Kostenlos**

ist der Download von allen Statistischen Berichten (meist PDF- und Excel-Format) sowie von „Bayern Daten“ und „Statistik kommunal“ (Informationelle Grundversorgung).

#### **Newsletter-Service**

Für Themenbereich/e anmelden. Information über Neuerscheinung/en wird per E-Mail aktuell übermittelt.

#### **Kostenpflichtig**

sind die links genannten Veröffentlichungen in gedruckter Form sowie die Druck- und Dateiausgaben (auch auf Datenträger) aller anderen Veröffentlichungen. Bestellung direkt im Internet oder beim Vertrieb, per E-Mail oder Fax.

## **Impressum**

#### **Statistische Berichte**

bieten in tabellarischer Form neuestes Zahlenmaterial der jeweiligen Erhebung. Dieses wird, soweit erforderlich, methodisch erläutert und kurz kommentiert.

#### **Herausgeber, Druck und Vertrieb**

Bayerisches Landesamt für  
Statistik und Datenverarbeitung  
St.-Martin-Str. 47  
81541 München

#### **Vertrieb**

E-Mail [vertrieb@statistik.bayern.de](mailto:vertrieb@statistik.bayern.de)  
Telefon 089 2119-3205  
Telefax 089 2119-3457  
Internet [www.statistik.bayern.de/veroeffentlichungen](http://www.statistik.bayern.de/veroeffentlichungen)

#### **Auskunftsdienst**

E-Mail [info@statistik.bayern.de](mailto:info@statistik.bayern.de)  
Telefon 089 2119-3218  
Telefax 089 2119-13580

#### **© Bayerisches Landesamt für Statistik und Datenverarbeitung, München 2012**

Alle Veröffentlichungen oder Daten sind Werke im Sinne von § 2 Urheberrechtsgesetz. Die Verwendung, Vervielfältigung und/oder Verbreitung von Veröffentlichungen oder Daten gleich welchen Mediums (Print, Datenträger, Datei etc.) – auch auszugsweise – ist nur mit Quellenangabe gestattet. Sie bedarf der vorherigen Genehmigung bei Nutzung für gewerbliche Zwecke, bei entgeltlicher Verbreitung oder bei Weitergabe an Dritte sowie bei Weiterverbreitung über elektronische Systeme und/oder Datenträger. Sofern in den Produkten auf das Vorhandensein von Copyrightrechten Dritter hingewiesen wird, sind die in deren Produkten ausgewiesenen Copyrightbestimmungen zu wahren. Alle übrigen Rechte bleiben vorbehalten.

## **Zeichenerklärung**

- 0 mehr als nichts, aber weniger als die Hälfte der kleinsten in der Tabelle nachgewiesenen Einheit
- nichts vorhanden oder keine Veränderung
- / keine Angabe, da Zahl nicht sicher genug
- Zahlenwert unbekannt, geheimzuhalten oder nicht rechenbar
- ... Angabe fällt später an
- x Tabellenfach gesperrt, da Aussage nicht sinnvoll
- ( ) Nachweis unter dem Vorbehalt, dass der Zahlenwert erhebliche Fehler aufweisen kann
- p vorläufiges Ergebnis
- r berichtigtes Ergebnis
- s geschätztes Ergebnis
- D Durchschnitt
- ≙ entspricht

## **Auf- und Abrundungen**

Im Allgemeinen ist ohne Rücksicht auf die Endsummen auf- bzw. abgerundet worden. Deshalb können sich bei der Summierung von Einzelangaben geringfügige Abweichungen zu den ausgewiesenen Endsummen ergeben. Bei der Aufgliederung der Gesamtheit in Prozent kann die Summe der Einzelwerte wegen Rundens vom Wert 100 % abweichen. Eine Abstimmung auf 100 % erfolgt im Allgemeinen nicht.

## Inhaltsübersicht

	Seite
Erläuterungen .....	2
 <b>Grafiken</b>	
Güterumschlag der Binnenschifffahrt in Bayern seit 2010 nach Monaten .....	3
Güterumschlag der Binnenschifffahrt in Bayern im August 2012 nach Güterabteilungen .....	3
 <b>Tabellen</b>	
1. Die Entwicklung des Güterumschlags nach Verkehrsgebieten und ausgewählten Häfen in Bayern seit 2002 .....	4
2. Güterumschlag nach Verkehrsgebieten und ausgewählten Häfen in Bayern im August 2012 .....	5
3. Güterumschlag nach Güterabteilungen in Bayern im August 2012 .....	6
4. Schiffsverkehr, Güterempfang und Güterversand nach Verkehrs- gebieten und ausgewählten Häfen in Bayern im August 2012 .....	8
5. Güterempfang und Güterversand nach Verkehrsgebieten, ausgewählten Häfen und Güterabteilungen in Bayern im August 2012 .....	9

## Erläuterungen

### Rechtsgrundlage

Die monatliche Erhebung wird durchgeführt aufgrund Abschnitt 2, § 3 des Gesetzes über die Statistik der See- und Binnenschifffahrt, des Güterkraftverkehrs, des Luftverkehrs sowie des Schienenverkehrs und des gewerblichen Straßen-Personenverkehrs (Verkehrstatistikgesetz – VerkStatG) in der Fassung der Bekanntmachung vom 20. Februar 2004 (BGBl. I S. 318), zuletzt geändert durch Artikel 2 des Gesetzes vom 6. November 2008 (BGBl. I S. 2162) in Verbindung mit dem Gesetz über die Statistik für Bundeszwecke (Bundesstatistikgesetz - BStatG) vom 22. Januar 1987 (BGBl. I S. 462, 565), zuletzt geändert durch Artikel 3 des Gesetzes vom 7. September 2007 (BGBl. I S. 2246).

### Erhebungsmerkmale

Die Statistik erfasst in den Häfen und an sonstigen Lösch- und Ladeplätzen die Ankunft und den Abgang von Schiffen einschließlich Schiffsmerkmale (Flagge, Tragfähigkeit, Schiffsgattung) sowie die von ihnen ein- und/oder ausgeladenen Güter und Containermerkmale (Gutart, Gefahrgut, Menge in Tonnen, Containerart, Anzahl der Container, Ladungsart).

### Anschreibepflicht

Angeschrieben werden alle Schiffe, die dem Güterverkehr dienen.

Ausgenommen sind/ist:

- Schiffe, die ausschließlich als Schlepp- oder Schubkraft eingesetzt werden;
- Ankunft bzw. Abgang von Schiffen in Häfen, die lediglich als Schutz- und Sicherheitshafen angelaufen werden;
- Leichterungen im Sinne von Güterausladungen aus einem Schiff oder Güterumladungen von einem Schiff auf ein anderes auf freier Strecke zur Verringerung des Tiefgangs des ausladenden Schiffes;
- Schiffe zum Zwecke des Fischfangs, zu Baggararbeiten oder Wasserbauten (Fahrten von Baggerschiffen, die Baggergut führen, das Gegenstand des Handels ist, sind jedoch anschreibepflichtig);
- Fahrgastschiffe mit und ohne Güterladung;
- der Fährverkehr;
- der Verkehr zur Versorgung der Schiffe;
- der Ortsverkehr (das ist der Verkehr von Schiffen und Gütern zwischen den Häfen, Lade- und Löschstellen derselben politischen Gemeinde).

### Güterumschlag und Gütersystematik

Der Güterumschlag ergibt sich aus den Meldungen der Schiffs- sowie der Frachtführer oder Verfrachter über die Aus- und Einladungen der in den bayerischen Häfen angekommenen und abgegangenen Schiffe. Die Art der beförderten Güter wurde bis zum Jahr 2010 nach dem "Güterverzeichnis für die Verkehrstatistik" (NST/R), Ausgabe 1969 dargestellt.

Ab dem Berichtsjahr 2011 wurde die Gütersystematik NST-2007 eingeführt, die sich an der Güterklassifikation der Wirtschaftszweige orientiert und Vergleiche mit den Produktionsstatistiken ermöglicht. Die in diesem Bericht ausgewiesene NST-2007 enthält insgesamt 20 Güterabteilungen und basiert auf der CPA.

Zur europäischen Vereinheitlichung werden die Eigengewichte der leeren Container der NST 2007-Gruppe 161 zugeordnet und das Eigengewicht der beladenen Container der Gütergruppe des überwiegenden Containerinhalts.

### Hauptverkehrsbeziehungen

Der regionalen Abgrenzung der Binnenschifffahrt liegen das "Verzeichnis der Verkehrsbezirke und Häfen", Ausgabe 1995 sowie das "Verzeichnis deutscher und ausländischer Häfen", gültig für Berichtsperioden ab Januar 1995, zugrunde.

### Methodischer Hinweis

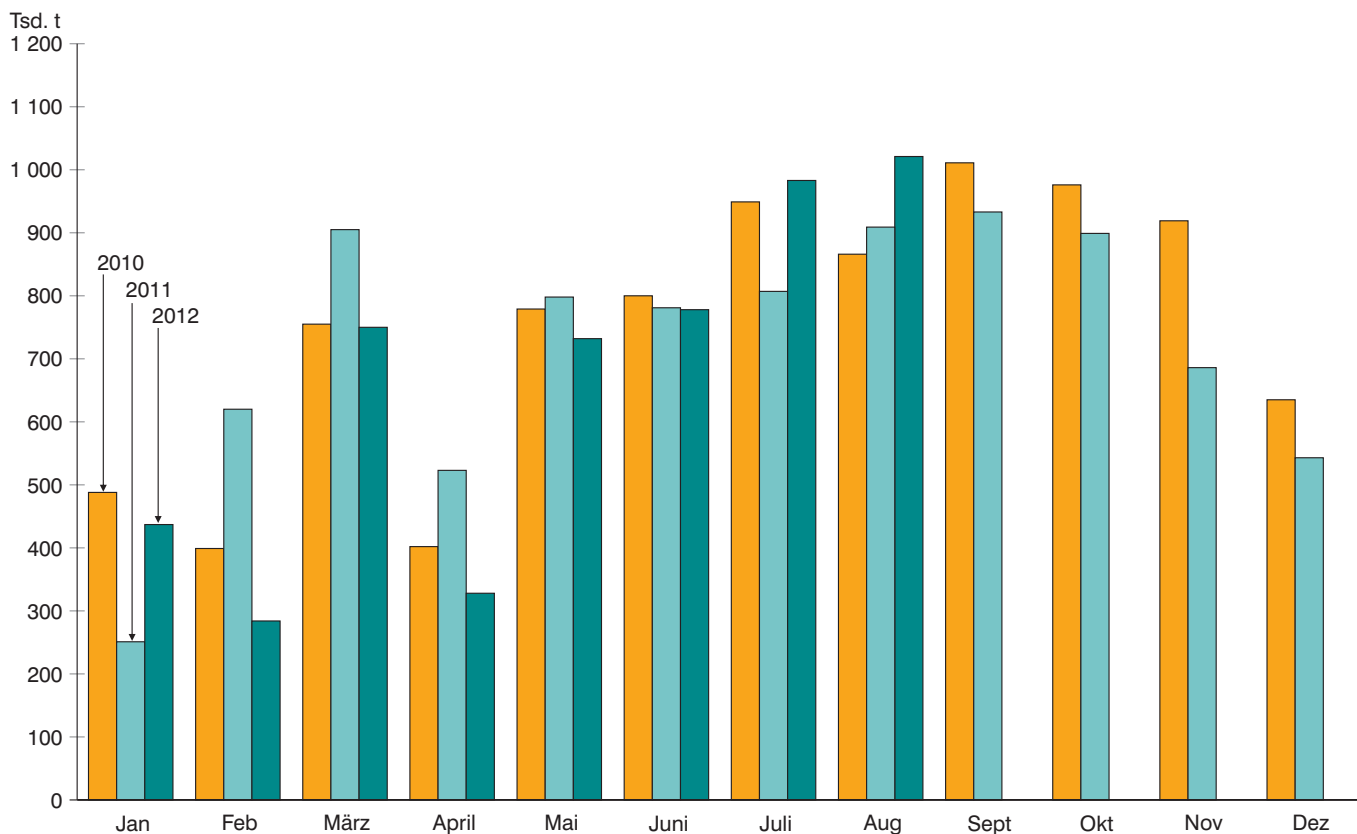
Gelegentlich auftretende Differenzen in den Summen sind auf das Runden der Containergewichte zurückzuführen. Abweichungen zwischen den Ergebnissen einzelner Häfen sind, bedingt durch unterschiedliche Berechnungen der Containergewichte, möglich.

### Abkürzungen

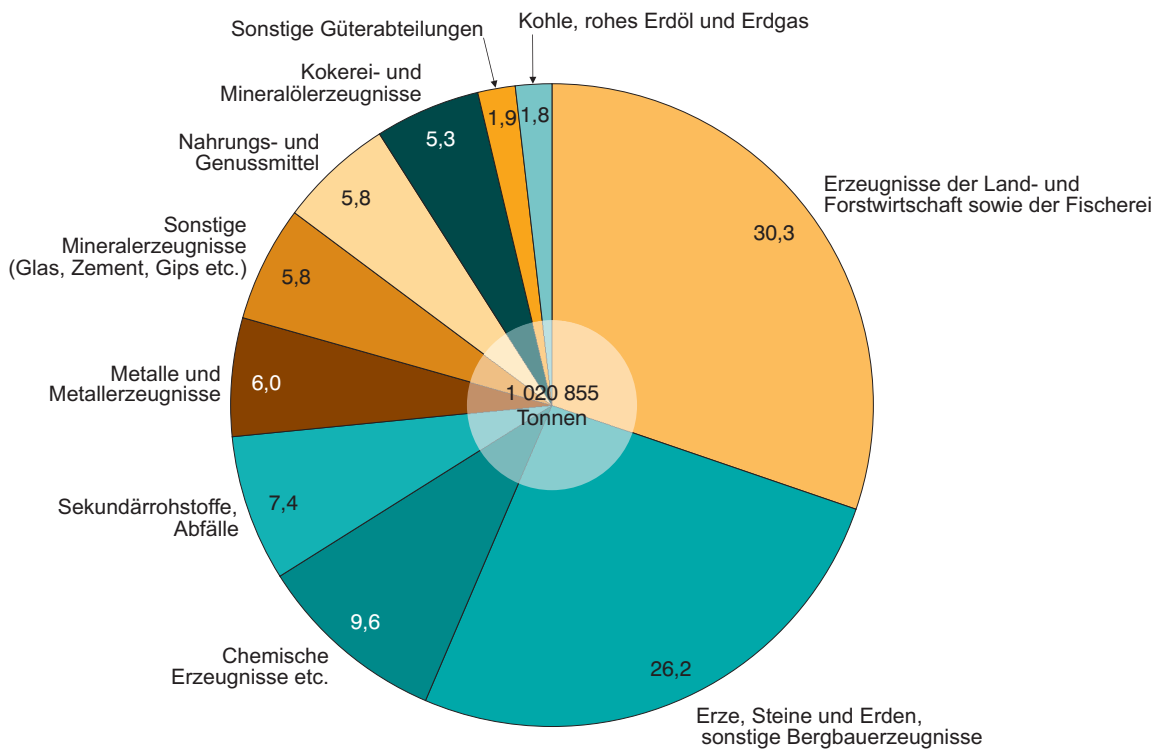
E = Empfang  
V = Versand  
t = Tonnen

MD = Monatsdurchschnitt  
CPA = Classifications of products by activity

### Güterumschlag der Binnenschifffahrt in Bayern seit 2010 nach Monaten



### Güterumschlag der Binnenschifffahrt in Bayern im August 2012 nach Güterabteilungen in Prozent



### 1. Die Entwicklung des Güterumschlags nach Verkehrsgebieten und ausgewählten Häfen in Bayern seit 2002

Jahr — Monat	Nürnberg	Bam- berg	Schwein- furt	Würz- burg	Karl- stadt	Leng- furt	Aschaf- fen- burg	Kel- heim	Re- gens- burg	Strau- bing- Sand	Deg- gen- dorf	Pas- sau <sup>1)</sup>	Main- gebiet	Donau- gebiet	Bayern ins- gesamt
	1 000 Tonnen														
2002 .....	553	604	526	545	148	473	867	675	2 453	221	433	215	5 813	4 301	<b>10 115</b>
MD .....	46	50	44	45	12	39	72	56	204	18	36	18	484	358	<b>843</b>
2003 .....	447	441	488	410	225	399	771	628	3 194	242	320	253	4 934	4 820	<b>9 755</b>
MD .....	37	37	41	34	19	33	64	52	266	20	27	21	411	402	<b>813</b>
2004 .....	523	443	495	369	444	341	794	648	3 462	305	411	327	5 180	5 370	<b>10 550</b>
MD .....	44	37	41	31	37	28	66	54	288	25	34	27	432	448	<b>879</b>
2005 .....	579	450	434	396	447	449	859	651	3 470	373	416	328	5 065	5 481	<b>10 546</b>
MD .....	48	38	36	33	37	37	72	54	289	31	35	27	422	457	<b>879</b>
2006 .....	527	358	402	407	584	635	949	683	2 403	277	417	380	5 924	4 420	<b>10 344</b>
MD .....	44	30	34	34	49	53	79	57	200	23	35	32	494	368	<b>862</b>
2007 .....	454	362	320	349	579	677	809	657	2 278	282	474	312	5 709	4 194	<b>9 903</b>
MD .....	38	30	27	29	48	56	67	55	190	23	39	26	476	350	<b>825</b>
2008 .....	517	338	343	384	449	558	911	619	2 505	428	430	346	5 498	4 438	<b>9 936</b>
MD .....	43	28	29	32	37	46	76	52	209	36	36	29	458	370	<b>828</b>
2009 .....	441	385	357	343	218	434	815	446	1 873	493	299	396	4 843	3 626	<b>8 468</b>
MD .....	37	32	30	29	18	36	68	37	156	41	25	33	404	302	<b>706</b>
2010 .....	481	400	387	429	356	405	860	519	1 642	611	404	323	5 327	3 651	<b>8 979</b>
MD .....	40	33	32	36	30	34	72	43	137	51	34	27	444	304	<b>748</b>
2011 .....	448	296	331	293	399	502	872	451	1 495	637	376	346	5 276	3 380	<b>8 656</b>
MD .....	37	25	28	24	33	42	73	38	125	53	31	29	440	282	<b>721</b>
<b>2011</b>															
Januar ...	4	20	21	14	-	3	37	10	66	23	20	8	120	131	<b>251</b>
Februar ..	61	33	39	34	30	41	69	51	94	48	21	17	379	241	<b>620</b>
März .....	57	48	45	33	62	52	85	51	183	62	31	31	534	371	<b>905</b>
April .....	25	16	15	9	21	25	61	29	102	32	27	21	308	215	<b>523</b>
Mai .....	32	29	34	35	30	50	62	36	131	26	32	34	530	268	<b>798</b>
Juni .....	42	25	23	24	40	44	79	66	158	27	34	24	467	314	<b>781</b>
Juli .....	30	20	25	32	49	46	91	39	89	63	39	31	537	271	<b>807</b>
August ...	42	29	26	20	29	59	87	52	121	89	50	55	534	376	<b>909</b>
Sept. ....	45	19	32	27	49	51	83	28	172	90	51	50	540	393	<b>933</b>
Oktober .	47	22	30	28	31	49	78	37	176	78	29	34	538	361	<b>899</b>
Nov. ....	27	15	21	12	25	45	65	30	129	52	24	29	418	268	<b>686</b>
Dez. ....	36	20	19	24	31	37	74	22	73	47	17	11	371	171	<b>543</b>
<b>2012</b>															
Januar ...	28	16	18	25	23	41	64	29	57	53	22	10	262	175	<b>437</b>
Februar ..	14	15	17	12	15	25	68	19	36	13	9	7	196	88	<b>284</b>
März .....	71	38	31	28	36	55	79	55	100	41	32	30	472	278	<b>750</b>
April .....	15	10	11	6	14	13	27	12	70	12	20	12	198	131	<b>328</b>
Mai .....	51	20	32	20	52	62	64	47	140	33	22	32	438	295	<b>732</b>
Juni .....	40	22	32	35	40	60	82	43	116	36	27	28	521	258	<b>778</b>
Juli .....	40	30	41	22	37	46	84	35	201	54	27	72	575	408	<b>983</b>
August ...	28	46	31	40	36	46	54	58	293	32	28	82	512	509	<b>1 021</b>
Sept. ....															
Oktober .															
Nov. ....															
Dez. ....															

<sup>1)</sup> Ab Juli 2008 einschließlich Passau-Schalding.

**2. Güterumschlag nach Verkehrsgebieten und ausgewählten Häfen in Bayern  
im August 2012**

Verkehrs- gebiet — Hafen	August 2011	Juli 2012	August 2012	Januar - August 2011	Januar - August 2012	Veränderung		
						August 2012 gegenüber		Januar - August 2012 gegenüber Januar - August 2011
						Aug. 2011	Juli 2012	
Tonnen						%		
<b>Maingebiet</b>								
Nürnberg.....	41 968	39 603	28 475	292 685	286 511	-32,2	-28,1	-2,1
Bamberg.....	29 221	30 294	45 996	219 483	196 871	57,4	51,8	-10,3
Schweinfurt.....	26 036	41 359	31 001	227 989	212 388	19,1	-25,0	-6,8
Würzburg.....	19 626	22 354	40 158	201 142	188 991	104,6	79,6	-6,0
Karlstadt.....	29 458	36 972	35 577	261 620	251 526	20,8	-3,8	-3,9
Lengfurt.....	59 250	45 627	46 084	321 104	348 534	-22,2	1,0	8,5
Aschaffenburg.....	87 184	83 614	53 622	570 787	521 565	-38,5	-35,9	-8,6
übr. Häfen.....	240 770	274 920	230 958	1 313 481	1 166 952	-4,1	-16,0	-11,2
<b>zusammen</b>	<b>533 514</b>	<b>574 743</b>	<b>511 870</b>	<b>3 408 290</b>	<b>3 173 338</b>	<b>-4,1</b>	<b>-10,9</b>	<b>-6,9</b>
<b>Donaugebiet</b>								
Kelheim.....	52 235	35 427	58 146	333 528	297 827	11,3	64,1	-10,7
Regensburg.....	121 078	201 142	292 511	944 225	1 013 446	141,6	45,4	7,3
Straubing-Sand.....	89 440	53 994	31 914	370 907	273 382	-64,3	-40,9	-26,3
Deggendorf.....	50 167	27 165	28 054	255 038	187 384	-44,1	3,3	-26,5
Passau.....	55 321	72 248	82 013	221 839	273 391	48,2	13,5	23,2
übr. Häfen.....	7 315	18 388	16 347	60 504	95 404	123,5	-11,1	57,7
<b>zusammen</b>	<b>375 556</b>	<b>408 364</b>	<b>508 985</b>	<b>2 186 041</b>	<b>2 140 833</b>	<b>35,5</b>	<b>24,6</b>	<b>-2,1</b>
<b>Bayern</b>								
<b>insgesamt.....</b>	<b>909 070</b>	<b>983 107</b>	<b>1 020 855</b>	<b>5 594 332</b>	<b>5 314 171</b>	<b>12,3</b>	<b>3,8</b>	<b>-5,0</b>
davon:								
Empfang.....	595 767	573 998	550 707	3 518 154	3 240 296	-7,6	-4,1	-7,9
Versand.....	313 303	409 109	470 148	2 076 177	2 073 875	50,1	14,9	-0,1
nachrichtlich:								
Main-Donau-Kanal....	97 696	110 578	105 743	711 920	706 301	8,2	-4,4	-0,8

**3. Güterumschlag nach Güterabteilungen in Bayern  
im August 2012**

Güterabteilung Bezeichnung	August 2011	Juli 2012	August 2012	Januar - August 2011	Januar - August 2012	Veränderung		
						August 2012 gegenüber		Januar - August 2012 gegenüber Januar - August 2011
						Aug. 2011	Juli 2012	
Tonnen						%		
01 Landwirtsch. u. verwandte Erzeugnisse .....	196 283	253 186	308 820	1 120 559	1 184 961	57,3	22,0	5,7
02 Kohle, rohes Erdöl und Erdgas .....	29 033	22 973	18 647	153 505	171 902	-35,8	-18,8	12,0
03 Erze, Steine und Erden, sonst. Bergbauerz. ....	244 421	263 384	267 342	1 377 756	1 233 790	9,4	1,5	-10,4
04 Nahrungs- und Genussmittel .....	68 254	59 059	58 891	381 470	310 096	-13,7	-0,3	-18,7
05 Textilien, Bekleidung, Leder u. Lederwaren .....	-	-	-	-	-	-	-	-
06 Holzwaren, Papier, Pappe Druckerzeugnisse .....	11 132	9 703	9 590	98 865	84 430	-13,9	-1,2	-14,6
07 Kokerei- und Mineralöl- erzeugnisse .....	69 811	98 242	54 160	422 460	493 342	-22,4	-44,9	16,8
08 Chemische Erzeugnisse und Chemiefasern etc. ....	98 138	114 013	98 288	658 161	636 967	0,2	-13,8	-3,2
09 Sonstige Mineralerzeugn., Glas, Zement, Gips etc. ...	82 808	57 472	59 488	504 357	443 357	-28,2	3,5	-12,1
10 Metalle und Metallerzeug- nisse .....	39 839	38 679	60 798	395 468	276 775	52,6	57,2	-30,0



**Noch: 3. Güterumschlag nach Güterabteilungen in Bayern  
im August 2012**

Güterabteilung Bezeichnung	August 2011	Juli 2012	August 2012	Januar - August 2011	Januar - August 2012	Veränderung		
						August 2012 gegenüber		Januar - August 2012 gegenüber Januar - August 2011
						Aug. 2011	Juli 2012	
Tonnen						%		
11 Maschinen und Ausrüst., Haushaltsgeräte etc. ....	4 096	2 328	2 088	27 025	19 127	-49,0	-10,3	-29,2
12 Fahrzeuge .....	6 871	2 753	2 294	59 264	32 273	-66,6	-16,7	-45,5
13 Möbel, Schmuck, Musik- instrumente, Sportger. ....	9 401	5 635	3 751	48 483	24 016	-60,1	-33,4	-50,5
14 Sekundärrohstoffe, Abfälle .....	46 126	54 549	75 171	331 761	394 722	63,0	37,8	19,0
15 Post, Pakete .....	-	-	-	-	-	-	-	-
16 Geräte und Material für die Güterbeförderung .....	991	414	716	2 993	3 004	-27,7	72,9	0,4
17 Umzugsgut u. sonst. nichtmarktbest. Güter .....	-	-	-	-	-	-	-	-
18 Sammelgut .....	-	-	-	-	-	-	-	-
19 Nicht identifizierbare Güter .....	1 866	717	811	12 205	5 410	-56,5	13,1	-55,7
20 Sonstige Güter a.n.g. ....	-	-	-	-	-	-	-	-
<b>Insgesamt</b>	<b>909 070</b>	<b>983 107</b>	<b>1 020 855</b>	<b>5 594 332</b>	<b>5 314 171</b>	<b>12,3</b>	<b>3,8</b>	<b>-5,0</b>

#### 4. Schiffsverkehr, Gütereingang und Güterversand nach Verkehrsgebieten und ausgewählten Häfen in Bayern im August 2012

Verkehrs- gebiet  Hafen	an  bzw.  ab	Güterschiffe insgesamt					darunter Güterschiffe mit eigener Triebkraft				
		beladen		unbeladen <sup>1)</sup>		Empfang bzw. Versand in Tonnen	beladen		unbeladen <sup>1)</sup>		Empfang bzw. Versand in Tonnen
		An- zahl	Tragfä- higkeit in Tonnen	An- zahl	Tragfä- higkeit in Tonnen		An- zahl	Tragfä- higkeit in Tonnen	An- zahl	Tragfä- higkeit in Tonnen	
<b>Maingebiet</b>											
Nürnberg .....	an	22	38 261	5	9 446	21 556	20	34 831	5	9 446	20 421
	ab	9	16 856	17	31 094	6 919	9	16 856	16	29 379	6 919
Bamberg .....	an	12	20 403	35	72 722	10 009	9	15 439	35	72 722	7 595
	ab	37	75 521	6	10 526	35 987	37	75 521	3	5 562	35 987
Schweinfurt .....	an	18	36 613	9	18 502	20 232	18	36 613	9	18 502	20 232
	ab	9	18 502	15	30 007	10 769	9	18 502	15	30 007	10 769
Würzburg .....	an	20	34 919	19	42 943	19 581	20	34 919	16	35 996	19 581
	ab	19	42 943	20	34 919	20 577	16	35 996	20	34 919	16 447
Karlstadt .....	an	13	23 603	11	22 583	16 182	11	19 979	8	16 419	13 997
	ab	14	28 187	10	17 999	19 395	11	22 023	8	14 375	15 395
Lengfurt .....	an	14	35 374	13	27 952	21 790	13	32 702	13	27 952	20 393
	ab	13	27 952	14	35 374	24 294	13	27 952	13	32 702	24 294
Aschaffenburg .....	an	37	88 618	6	9 485	45 747	35	84 260	6	9 485	43 440
	ab	9	18 516	34	79 587	7 875	9	18 516	32	75 229	7 875
übrige Häfen .....	an	152	139 217	155	178 769	100 155	75	93 319	78	128 278	60 285
	ab	180	203 353	134	125 428	130 803	100	151 491	62	84 667	88 598
<b>zusammen .....</b>	<b>an</b>	<b>288</b>	<b>417 008</b>	<b>253</b>	<b>382 402</b>	<b>255 252</b>	<b>201</b>	<b>352 062</b>	<b>170</b>	<b>318 800</b>	<b>205 944</b>
	<b>ab</b>	<b>290</b>	<b>431 830</b>	<b>250</b>	<b>364 934</b>	<b>256 618</b>	<b>204</b>	<b>366 857</b>	<b>169</b>	<b>306 840</b>	<b>206 284</b>
	<b>zus.</b>	<b>578</b>	<b>848 838</b>	<b>503</b>	<b>747 336</b>	<b>511 870</b>	<b>405</b>	<b>718 919</b>	<b>339</b>	<b>625 640</b>	<b>412 228</b>
<b>Donaugebiet</b>											
Kelheim .....	an	58	95 701	18	27 957	40 351	48	77 192	17	26 432	33 219
	ab	23	32 445	52	90 070	17 795	22	30 920	42	71 561	16 936
Regensburg .....	an	261	458 729	32	55 642	176 203	233	413 081	30	52 289	158 842
	ab	188	369 873	115	202 831	116 308	165	331 015	102	181 168	104 422
Straubing-Sand ...	an	30	51 897	7	13 417	21 078	25	42 245	6	11 285	17 316
	ab	11	19 932	26	45 382	10 836	9	16 085	22	37 445	9 270
Deggendorf .....	an	42	69 518	15	26 713	20 558	39	63 544	10	18 545	18 677
	ab	20	33 378	28	48 048	7 496	15	25 210	26	43 774	5 081
Passau .....	an	77	155 797	58	108 816	35 992	63	129 790	56	105 080	30 682
	ab	82	150 192	8	13 689	46 021	79	144 644	7	11 949	44 014
übrige Häfen .....	an	5	7 175	13	28 735	1 273	5	7 175	13	28 735	1 273
	ab	13	28 735	5	7 175	15 074	13	28 735	5	7 175	15 074
<b>zusammen .....</b>	<b>an</b>	<b>473</b>	<b>838 817</b>	<b>143</b>	<b>261 280</b>	<b>295 455</b>	<b>413</b>	<b>733 027</b>	<b>132</b>	<b>242 366</b>	<b>260 009</b>
	<b>ab</b>	<b>337</b>	<b>634 555</b>	<b>234</b>	<b>407 195</b>	<b>213 530</b>	<b>303</b>	<b>576 609</b>	<b>204</b>	<b>353 072</b>	<b>194 797</b>
	<b>zus.</b>	<b>810</b>	<b>1 473 372</b>	<b>377</b>	<b>668 475</b>	<b>508 985</b>	<b>716</b>	<b>1 309 636</b>	<b>336</b>	<b>595 438</b>	<b>454 806</b>
<b>Bayern</b>											
<b>insgesamt .....</b>	<b>an</b>	<b>761</b>	<b>1 255 825</b>	<b>396</b>	<b>643 682</b>	<b>550 707</b>	<b>614</b>	<b>1 085 089</b>	<b>302</b>	<b>561 166</b>	<b>465 953</b>
	<b>ab</b>	<b>627</b>	<b>1 066 385</b>	<b>484</b>	<b>772 129</b>	<b>470 148</b>	<b>507</b>	<b>943 466</b>	<b>373</b>	<b>659 912</b>	<b>401 081</b>
	<b>zus.</b>	<b>1 388</b>	<b>2 322 210</b>	<b>880</b>	<b>1 415 811</b>	<b>1 020 855</b>	<b>1 121</b>	<b>2 028 555</b>	<b>675</b>	<b>1 221 078</b>	<b>867 034</b>
nachrichtlich: Main-Donau-Kanal	an	52	87 023	58	122 467	42 686	45	74 863	58	122 467	38 137
	ab	65	134 090	38	65 011	63 057	65	134 090	34	58 332	63 057
	zus.	117	221 113	96	187 478	105 743	110	208 953	92	180 799	101 194

<sup>1)</sup> Zwischen dem Meldehafen und dem letzten bzw. nächsten Hafen wurde keine Ladung transportiert.

**5. Gütereingang und Güterversand nach Verkehrsgebieten,  
ausgewählten Häfen und Güterabteilungen in Bayern  
im August 2012 (in Tonnen)**

Verkehrsgebiet — Hafen	E bzw. V	01 - 20 ins- gesamt	davon					
			01 Landwirt- schaftliche u. verwandte Erzeugnisse	02 Kohle, rohes Erdöl und Erdgas	03 Erze, Steine und Erden	04 Nahrungs- und Genuss- mittel	05 Textilien, Bekleidung, Leder und Lederwaren	06 Holzwaren, Papier, Pappe, Druckerzeug.
<b>Maingebiet</b>								
Nürnberg .....	E	21 556	-	-	6 227	814	-	-
	V	6 919	474	-	2 987	-	-	100
Bamberg .....	E	10 009	-	-	5 208	1 257	-	-
	V	35 987	31 376	-	-	-	-	-
Schweinfurt .....	E	20 232	-	-	-	-	-	-
	V	10 769	8 371	-	-	-	-	-
Würzburg .....	E	19 581	2 390	9 337	620	-	-	-
	V	20 577	20 577	-	-	-	-	-
Karlstadt .....	E	16 182	-	-	2 168	-	-	-
	V	19 395	-	-	-	-	-	-
Lengfurt .....	E	21 790	-	1 999	3 209	-	-	-
	V	24 294	-	-	-	-	-	-
Aschaffenburg .....	E	45 747	-	5 399	21 427	-	-	5 901
	V	7 875	-	-	-	-	-	-
übrige Häfen .....	E	100 155	528	-	77 472	-	-	-
	V	130 803	41 622	-	77 822	7 976	-	-
<b>zusammen .....</b>	<b>E</b>	<b>255 252</b>	<b>2 918</b>	<b>16 735</b>	<b>116 331</b>	<b>2 071</b>	-	<b>5 901</b>
	<b>V</b>	<b>256 618</b>	<b>102 420</b>	-	<b>80 809</b>	<b>7 976</b>	-	<b>100</b>
	<b>zus.</b>	<b>511 870</b>	<b>105 338</b>	<b>16 735</b>	<b>197 140</b>	<b>10 047</b>	-	<b>6 001</b>
<b>Donaugebiet</b>								
Kelheim .....	E	40 351	-	-	17 466	1 147	-	2 763
	V	17 795	14 737	-	1 322	350	-	-
Regensburg .....	E	176 203	34 365	956	24 364	22 646	-	-
	V	116 308	58 915	956	20 075	13 175	-	-
Straubing-Sand ...	E	21 078	11 897	-	1 584	-	-	-
	V	10 836	4 801	-	-	6 035	-	-
Deggendorf .....	E	20 558	2 843	-	3 407	180	-	-
	V	7 496	4 929	-	263	829	-	-
Passau .....	E	35 992	19 912	-	1 365	2 987	-	413
	V	46 021	36 009	-	356	1 258	-	413
übrige Häfen .....	E	1 273	-	-	-	237	-	-
	V	15 074	15 074	-	-	-	-	-
<b>zusammen .....</b>	<b>E</b>	<b>295 455</b>	<b>69 017</b>	<b>956</b>	<b>48 186</b>	<b>27 197</b>	-	<b>3 176</b>
	<b>V</b>	<b>213 530</b>	<b>134 465</b>	<b>956</b>	<b>22 016</b>	<b>21 647</b>	-	<b>413</b>
	<b>zus.</b>	<b>508 985</b>	<b>203 482</b>	<b>1 912</b>	<b>70 202</b>	<b>48 844</b>	-	<b>3 589</b>
<b>Bayern</b>								
<b>insgesamt .....</b>	<b>E</b>	<b>550 707</b>	<b>71 935</b>	<b>17 691</b>	<b>164 517</b>	<b>29 268</b>	-	<b>9 077</b>
	<b>V</b>	<b>470 148</b>	<b>236 885</b>	<b>956</b>	<b>102 825</b>	<b>29 623</b>	-	<b>513</b>
	<b>zus.</b>	<b>1 020 855</b>	<b>308 820</b>	<b>18 647</b>	<b>267 342</b>	<b>58 891</b>	-	<b>9 590</b>
nachrichtlich:								
Main-Donau-Kanal	E	42 686	528	-	16 141	2 308	-	-
	V	63 057	49 896	-	4 969	-	-	100
	zus.	105 743	50 424	-	21 110	2 308	-	100

**Noch: 5. Gütereingang und Güterversand nach Verkehrsgebieten,  
ausgewählten Häfen und Güterabteilungen in Bayern  
im August 2012 (in Tonnen)**

Verkehrsgebiet — Hafen	E bzw. V	davon						
		07 Kokerei u. Mineralöl- erzeugnisse	08 Chemische Erzeugnisse	09 Sonstige Mineralerzeug- nisse (Glas, Zement etc.)	10 Metalle u. Metallerzeug- nisse	11 Maschinen und Ausrüst., Haushalts- geräte	12 Fahrzeuge	13 Möbel, Schmuck, Musikinstr., Sportgeräte
<b>Maingebiet</b>								
Nürnberg .....	E	1 502	7 106	-	-	-	-	-
	V	-	-	-	378	1 277	-	-
Bamberg .....	E	-	3 544	-	-	-	-	-
	V	-	-	-	-	-	-	-
Schweinfurt .....	E	14 688	5 544	-	-	-	-	-
	V	-	-	-	-	-	-	-
Würzburg .....	E	1 287	1 827	-	921	-	-	-
	V	-	-	-	-	-	-	-
Karlstadt .....	E	-	-	-	-	-	-	-
	V	-	-	19 395	-	-	-	-
Lengfurt .....	E	2 747	-	-	-	-	-	-
	V	-	-	24 294	-	-	-	-
Aschaffenburg .....	E	12 606	-	-	-	-	-	-
	V	-	-	-	-	-	-	3 747
übrige Häfen .....	E	4 651	14 770	-	2 734	-	-	-
	V	-	2 966	-	417	-	-	-
<b>zusammen .....</b>	<b>E</b>	<b>37 481</b>	<b>32 791</b>	<b>-</b>	<b>3 655</b>	<b>-</b>	<b>-</b>	<b>-</b>
	<b>V</b>	<b>-</b>	<b>2 966</b>	<b>43 689</b>	<b>795</b>	<b>1 277</b>	<b>-</b>	<b>3 747</b>
	<b>zus.</b>	<b>37 481</b>	<b>35 757</b>	<b>43 689</b>	<b>4 450</b>	<b>1 277</b>	<b>-</b>	<b>3 747</b>
<b>Donaugebiet</b>								
Kelheim .....	E	420	12 986	959	2 924	-	1 686	-
	V	420	904	-	45	-	17	-
Regensburg .....	E	12 209	17 538	14 840	24 681	-	-	-
	V	-	7 119	-	15 347	-	-	-
Straubing-Sand ...	E	-	7 597	-	-	-	-	-
	V	-	-	-	-	-	-	-
Deggendorf .....	E	3 630	4 047	-	6 326	20	-	-
	V	-	-	-	745	730	-	-
Passau .....	E	-	7 896	-	2 751	-	183	-
	V	-	3 408	-	3 529	61	408	4
übrige Häfen .....	E	-	1 036	-	-	-	-	-
	V	-	-	-	-	-	-	-
<b>zusammen .....</b>	<b>E</b>	<b>16 259</b>	<b>51 100</b>	<b>15 799</b>	<b>36 682</b>	<b>20</b>	<b>1 869</b>	<b>-</b>
	<b>V</b>	<b>420</b>	<b>11 431</b>	<b>-</b>	<b>19 666</b>	<b>791</b>	<b>425</b>	<b>4</b>
	<b>zus.</b>	<b>16 679</b>	<b>62 531</b>	<b>15 799</b>	<b>56 348</b>	<b>811</b>	<b>2 294</b>	<b>4</b>
<b>Bayern</b>								
<b>insgesamt .....</b>	<b>E</b>	<b>53 740</b>	<b>83 891</b>	<b>15 799</b>	<b>40 337</b>	<b>20</b>	<b>1 869</b>	<b>-</b>
	<b>V</b>	<b>420</b>	<b>14 397</b>	<b>43 689</b>	<b>20 461</b>	<b>2 068</b>	<b>425</b>	<b>3 751</b>
	<b>zus.</b>	<b>54 160</b>	<b>98 288</b>	<b>59 488</b>	<b>60 798</b>	<b>2 088</b>	<b>2 294</b>	<b>3 751</b>
nachrichtlich:								
Main-Donau-Kanal	E	1 502	13 566	-	2 734	-	-	-
	V	-	-	-	501	1 277	-	-
	zus.	1 502	13 566	-	3 235	1 277	-	-

**Noch: 5. Gütereingang und Güterversand nach Verkehrsgebieten,  
ausgewählten Häfen und Güterabteilungen in Bayern  
im August 2012 (in Tonnen)**

Verkehrsgebiet — Hafen	E bzw. V	davon						
		14 Sekundär- rohstoffe, Abfälle	15 Post, Pakete	16 Geräte und Material für die Güterbef.	17 Umzugsgut u. sonst. nichtmarkt- b. Güter	18 Sammelgut	19 Nicht identif. Güter; unbekannt	20 Sonstige Güter a.n.g.
<b>Maingebiet</b>								
Nürnberg .....	E	5 907	-	-	-	-	-	-
	V	1 703	-	-	-	-	-	-
Bamberg .....	E	-	-	-	-	-	-	-
	V	4 611	-	-	-	-	-	-
Schweinfurt .....	E	-	-	-	-	-	-	-
	V	2 398	-	-	-	-	-	-
Würzburg .....	E	3 199	-	-	-	-	-	-
	V	-	-	-	-	-	-	-
Karlstadt .....	E	14 014	-	-	-	-	-	-
	V	-	-	-	-	-	-	-
Lengfurt .....	E	13 835	-	-	-	-	-	-
	V	-	-	-	-	-	-	-
Aschaffenburg .....	E	-	-	414	-	-	-	-
	V	4 077	-	51	-	-	-	-
übrige Häfen .....	E	-	-	-	-	-	-	-
	V	-	-	-	-	-	-	-
<b>zusammen .....</b>	<b>E</b>	<b>36 955</b>	<b>-</b>	<b>414</b>	<b>-</b>	<b>-</b>	<b>-</b>	<b>-</b>
	<b>V</b>	<b>12 789</b>	<b>-</b>	<b>51</b>	<b>-</b>	<b>-</b>	<b>-</b>	<b>-</b>
	<b>zus.</b>	<b>49 744</b>	<b>-</b>	<b>465</b>	<b>-</b>	<b>-</b>	<b>-</b>	<b>-</b>
<b>Donaugebiet</b>								
Kelheim .....	E	-	-	-	-	-	-	-
	V	-	-	-	-	-	-	-
Regensburg .....	E	24 352	-	252	-	-	-	-
	V	-	-	-	-	-	721	-
Straubing-Sand ...	E	-	-	-	-	-	-	-
	V	-	-	-	-	-	-	-
Deggendorf .....	E	105	-	-	-	-	-	-
	V	-	-	-	-	-	-	-
Passau .....	E	485	-	-	-	-	-	-
	V	485	-	-	-	-	90	-
übrige Häfen .....	E	-	-	-	-	-	-	-
	V	-	-	-	-	-	-	-
<b>zusammen .....</b>	<b>E</b>	<b>24 942</b>	<b>-</b>	<b>252</b>	<b>-</b>	<b>-</b>	<b>-</b>	<b>-</b>
	<b>V</b>	<b>485</b>	<b>-</b>	<b>-</b>	<b>-</b>	<b>-</b>	<b>811</b>	<b>-</b>
	<b>zus.</b>	<b>25 427</b>	<b>-</b>	<b>252</b>	<b>-</b>	<b>-</b>	<b>811</b>	<b>-</b>
<b>Bayern</b>								
<b>insgesamt .....</b>	<b>E</b>	<b>61 897</b>	<b>-</b>	<b>666</b>	<b>-</b>	<b>-</b>	<b>-</b>	<b>-</b>
	<b>V</b>	<b>13 274</b>	<b>-</b>	<b>51</b>	<b>-</b>	<b>-</b>	<b>811</b>	<b>-</b>
	<b>zus.</b>	<b>75 171</b>	<b>-</b>	<b>716</b>	<b>-</b>	<b>-</b>	<b>811</b>	<b>-</b>
nachrichtlich:								
Main-Donau-Kanal	E	5 907	-	-	-	-	-	-
	V	6 314	-	-	-	-	-	-
	zus.	12 221	-	-	-	-	-	-