



Statistische Berichte

Kennziffer
H II 1 m
12/2012

Binnenschifffahrt in Bayern im Dezember und im Jahr 2012





Alle Veröffentlichungen im Internet unter
www.statistik.bayern.de/veroeffentlichungen

Diesen Code einfach mit der entsprechenden App scannen, um zum angegebenen Link zu gelangen.

Kostenlos

ist der Download von allen Statistischen Berichten (meist PDF- und Excel-Format) sowie von „Bayern Daten“ und „Statistik kommunal“ (Informationelle Grundversorgung).

Newsletter-Service

Für Themenbereich/e anmelden. Information über Neuerscheinung/en wird per E-Mail aktuell übermittelt.

Kostenpflichtig

sind die links genannten Veröffentlichungen in gedruckter Form sowie die Druck- und Dateiausgaben (auch auf Datenträger) aller anderen Veröffentlichungen. Bestellung direkt im Internet oder beim Vertrieb, per E-Mail oder Fax.

Impressum

Statistische Berichte

bieten in tabellarischer Form neuestes Zahlenmaterial der jeweiligen Erhebung. Dieses wird, soweit erforderlich, methodisch erläutert und kurz kommentiert.

Herausgeber, Druck und Vertrieb

Bayerisches Landesamt für
Statistik und Datenverarbeitung
St.-Martin-Str. 47
81541 München

Vertrieb

E-Mail vertrieb@statistik.bayern.de
Telefon 089 2119-3205
Telefax 089 2119-3457
Internet www.statistik.bayern.de/veroeffentlichungen

Auskunftsdienst

E-Mail info@statistik.bayern.de
Telefon 089 2119-3218
Telefax 089 2119-3580

© Bayerisches Landesamt für Statistik und Datenverarbeitung, München 2013

Alle Veröffentlichungen oder Daten sind Werke im Sinne von § 2 Urheberrechtsgesetz. Die Verwendung, Vervielfältigung und/oder Verbreitung von Veröffentlichungen oder Daten gleich welchen Mediums (Print, Datenträger, Datei etc.) – auch auszugsweise – ist nur mit Quellenangabe gestattet. Sie bedarf der vorherigen Genehmigung bei Nutzung für gewerbliche Zwecke, bei entgeltlicher Verbreitung oder bei Weitergabe an Dritte sowie bei Weiterverbreitung über elektronische Systeme und/oder Datenträger. Sofern in den Produkten auf das Vorhandensein von Copyrightrechten Dritter hingewiesen wird, sind die in deren Produkten ausgewiesenen Copyrightbestimmungen zu wahren. Alle übrigen Rechte bleiben vorbehalten.

Zeichenerklärung

- 0 mehr als nichts, aber weniger als die Hälfte der kleinsten in der Tabelle nachgewiesenen Einheit
- nichts vorhanden oder keine Veränderung
- / keine Angabe, da Zahl nicht sicher genug
- Zahlenwert unbekannt, geheimzuhalten oder nicht rechenbar
- ... Angabe fällt später an
- x Tabellenfach gesperrt, da Aussage nicht sinnvoll
- () Nachweis unter dem Vorbehalt, dass der Zahlenwert erhebliche Fehler aufweisen kann
- p vorläufiges Ergebnis
- r berichtigtes Ergebnis
- s geschätztes Ergebnis
- D Durchschnitt
- ≙ entspricht

Auf- und Abrundungen

Im Allgemeinen ist ohne Rücksicht auf die Endsummen auf- bzw. abgerundet worden. Deshalb können sich bei der Summierung von Einzelangaben geringfügige Abweichungen zu den ausgewiesenen Endsummen ergeben. Bei der Aufgliederung der Gesamtheit in Prozent kann die Summe der Einzelwerte wegen Rundens vom Wert 100 % abweichen. Eine Abstimmung auf 100 % erfolgt im Allgemeinen nicht.

Inhaltsübersicht

	Seite
Erläuterungen	2
 Grafiken	
Güterumschlag der Binnenschifffahrt in Bayern seit 2010 nach Monaten	3
Güterumschlag der Binnenschifffahrt in Bayern im Jahr 2012 nach Güterabteilungen	3
 Tabellen	
1. Die Entwicklung des Güterumschlags nach Verkehrsgebieten und ausgewählten Häfen in Bayern seit 2002	4
2. Güterumschlag nach Verkehrsgebieten und ausgewählten Häfen in Bayern im Dezember 2012	5
3. Güterumschlag nach Güterabteilungen in Bayern im Dezember 2012	6
4. Schiffsverkehr, Gütereingang und Güterversand nach Verkehrs- gebieten und ausgewählten Häfen in Bayern im Dezember 2012	8
5. Gütereingang und Güterversand nach Verkehrsgebieten, ausgewählten Häfen und Güterabteilungen in Bayern im Dezember 2012	9
6. Schiffsverkehr, Gütereingang und Güterversand nach Verkehrs- gebieten und ausgewählten Häfen in Bayern im Jahr 2012	12
7. Gütereingang und Güterversand nach Verkehrsgebieten, ausgewählten Häfen und Güterabteilungen in Bayern im Jahr 2012	13

Erläuterungen

Rechtsgrundlage

Die monatliche Erhebung wird durchgeführt aufgrund Abschnitt 2, § 3 des Gesetzes über die Statistik der See- und Binnenschifffahrt, des Güterkraftverkehrs, des Luftverkehrs sowie des Schienenverkehrs und des gewerblichen Straßen-Personenverkehrs (Verkehrsstatistikgesetz – VerkStatG) in der Fassung der Bekanntmachung vom 20. Februar 2004 (BGBl. I S. 318), zuletzt geändert durch Artikel 2 des Gesetzes vom 6. November 2008 (BGBl. I S. 2162) in Verbindung mit dem Gesetz über die Statistik für Bundeszwecke (Bundesstatistikgesetz - BStatG) vom 22. Januar 1987 (BGBl. I S. 462, 565), zuletzt geändert durch Artikel 3 des Gesetzes vom 7. September 2007 (BGBl. I S. 2246).

Erhebungsmerkmale

Die Statistik erfasst in den Häfen und an sonstigen Lösch- und Ladeplätzen die Ankunft und den Abgang von Schiffen einschließlich Schiffsmerkmale (Flagge, Tragfähigkeit, Schiffsgattung) sowie die von ihnen ein- und/oder ausgeladenen Güter und Containermerkmale (Gutart, Gefahrgut, Menge in Tonnen, Containerart, Anzahl der Container, Ladungsart).

Anschreibepflicht

Angeschrieben werden alle Schiffe, die dem Güterverkehr dienen.

Ausgenommen sind/ist:

- Schiffe, die ausschließlich als Schlepp- oder Schubkraft eingesetzt werden;
- Ankunft bzw. Abgang von Schiffen in Häfen, die lediglich als Schutz- und Sicherheitshafen angelaufen werden;
- Leichterungen im Sinne von Güterausladungen aus einem Schiff oder Güterumladungen von einem Schiff auf ein anderes auf freier Strecke zur Verringerung des Tiefgangs des ausladenden Schiffes;
- Schiffe zum Zwecke des Fischfangs, zu Baggerarbeiten oder Wasserbauten (Fahrten von Baggerschiffen, die Baggergut führen, das Gegenstand des Handels ist, sind jedoch anschreibepflichtig);
- Fahrgastschiffe mit und ohne Güterladung;
- der Fährverkehr;
- der Verkehr zur Versorgung der Schiffe;
- der Ortsverkehr (das ist der Verkehr von Schiffen und Gütern zwischen den Häfen, Lade- und Löschstellen derselben politischen Gemeinde).

Güterumschlag und Gütersystematik

Der Güterumschlag ergibt sich aus den Meldungen der Schiffs- sowie der Frachtführer oder Verfrachter über die Aus- und Einladungen der in den bayerischen Häfen angekommenen und abgegangenen Schiffe. Die Art der beförderten Güter wurde bis zum Jahr 2010 nach dem "Güterverzeichnis für die Verkehrsstatistik" (NST/R), Ausgabe 1969 dargestellt.

Ab dem Berichtsjahr 2011 wurde die Gütersystematik NST-2007 eingeführt, die sich an der Güterklassifikation der Wirtschaftszweige orientiert und Vergleiche mit den Produktionsstatistiken ermöglicht. Die in diesem Bericht ausgewiesene NST-2007 enthält insgesamt 20 Güterabteilungen und basiert auf der CPA.

Zur europäischen Vereinheitlichung werden die Eigengewichte der leeren Container der NST 2007-Gruppe 161 zugeordnet und das Eigengewicht der beladenen Container der Gütergruppe des überwiegenden Containerinhalts.

Hauptverkehrsbeziehungen

Der regionalen Abgrenzung der Binnenschifffahrt liegen das "Verzeichnis der Verkehrsbezirke und Häfen", Ausgabe 1995 sowie das "Verzeichnis deutscher und ausländischer Häfen", gültig für Berichtsperioden ab Januar 1995, zugrunde.

Methodischer Hinweis

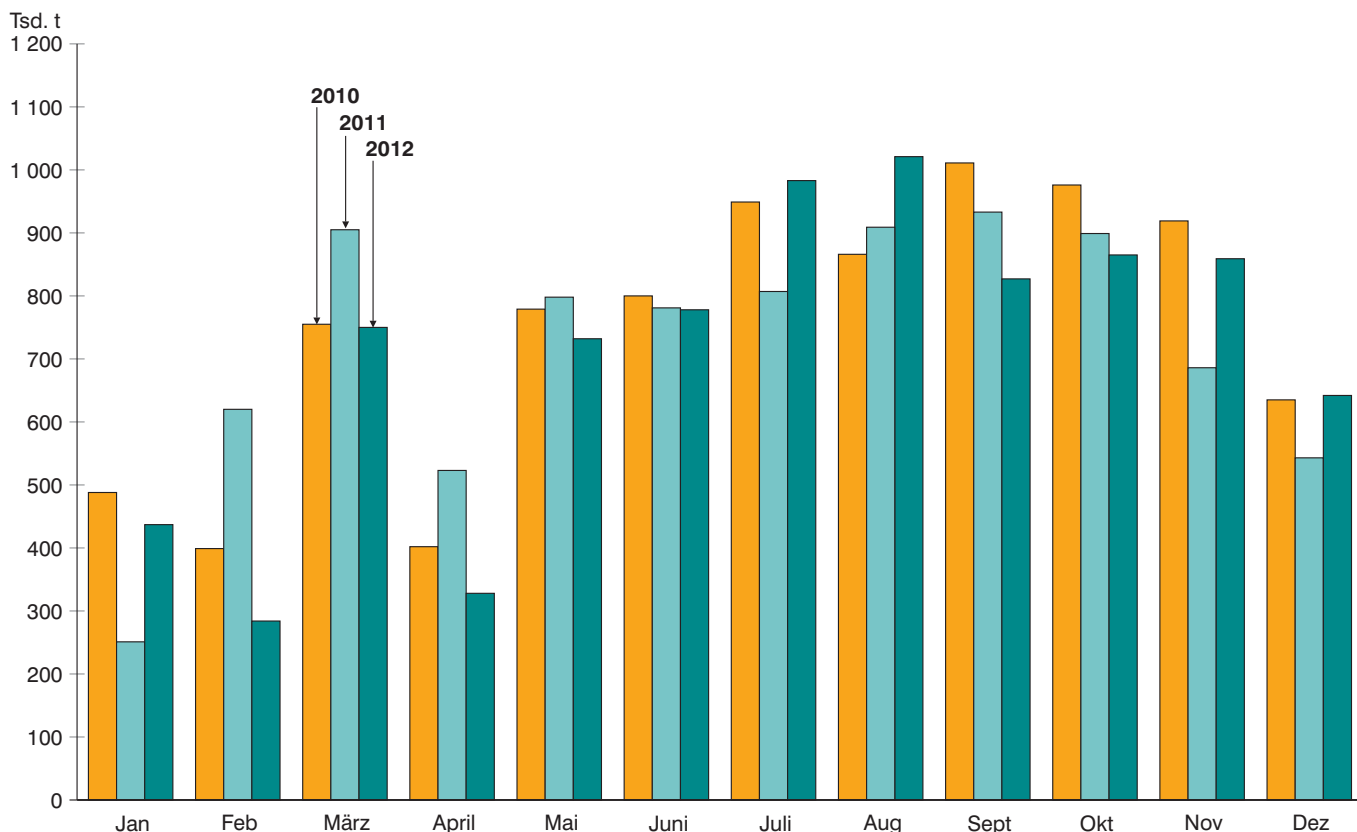
Gelegentlich auftretende Differenzen in den Summen sind auf das Runden der Containergewichte zurückzuführen. Abweichungen zwischen den Ergebnissen einzelner Häfen sind, bedingt durch unterschiedliche Berechnungen der Containergewichte, möglich.

Abkürzungen

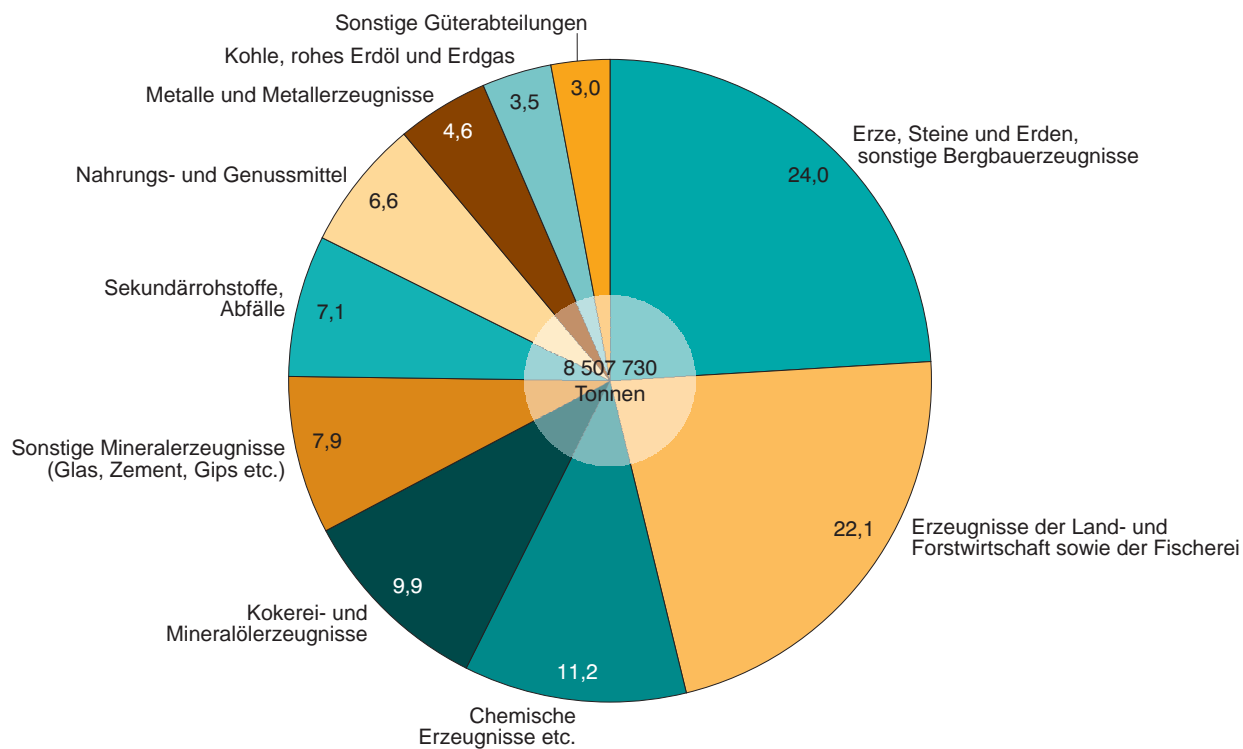
E = Empfang
V = Versand
t = Tonnen

MD = Monatsdurchschnitt
CPA = Classifications of products by activity

Güterumschlag der Binnenschifffahrt in Bayern seit 2010 nach Monaten



Güterumschlag der Binnenschifffahrt in Bayern im Jahr 2012 nach Güterabteilungen in Prozent



**1. Die Entwicklung des Güterumschlags nach Verkehrsgebieten
und ausgewählten Häfen in Bayern seit 2002**

Jahr — Monat	Nürnberg	Bam- berg	Schwein- furt	Würz- burg	Karl- stadt	Leng- furt	Aschaf- fen- burg	Kel- heim	Re- gens- burg	Strau- bing- Sand	Deg- gen- dorf	Pas- sau ¹⁾	Main- gebiet	Donau- gebiet	Bayern ins- gesamt
	1 000 Tonnen														
2002	553	604	526	545	148	473	867	675	2 453	221	433	215	5 813	4 301	10 115
MD	46	50	44	45	12	39	72	56	204	18	36	18	484	358	843
2003	447	441	488	410	225	399	771	628	3 194	242	320	253	4 934	4 820	9 755
MD	37	37	41	34	19	33	64	52	266	20	27	21	411	402	813
2004	523	443	495	369	444	341	794	648	3 462	305	411	327	5 180	5 370	10 550
MD	44	37	41	31	37	28	66	54	288	25	34	27	432	448	879
2005	579	450	434	396	447	449	859	651	3 470	373	416	328	5 065	5 481	10 546
MD	48	38	36	33	37	37	72	54	289	31	35	27	422	457	879
2006	527	358	402	407	584	635	949	683	2 403	277	417	380	5 924	4 420	10 344
MD	44	30	34	34	49	53	79	57	200	23	35	32	494	368	862
2007	454	362	320	349	579	677	809	657	2 278	282	474	312	5 709	4 194	9 903
MD	38	30	27	29	48	56	67	55	190	23	39	26	476	350	825
2008	517	338	343	384	449	558	911	619	2 505	428	430	346	5 498	4 438	9 936
MD	43	28	29	32	37	46	76	52	209	36	36	29	458	370	828
2009	441	385	357	343	218	434	815	446	1 873	493	299	396	4 843	3 626	8 468
MD	37	32	30	29	18	36	68	37	156	41	25	33	404	302	706
2010	481	400	387	429	356	405	860	519	1 642	611	404	323	5 327	3 651	8 979
MD	40	33	32	36	30	34	72	43	137	51	34	27	444	304	748
2011	448	296	331	293	399	502	872	451	1 495	637	376	346	5 276	3 380	8 656
MD	37	25	28	24	33	42	73	38	125	53	31	29	440	282	721
2011															
Januar ...	4	20	21	14	-	3	37	10	66	23	20	8	120	131	251
Februar ..	61	33	39	34	30	41	69	51	94	48	21	17	379	241	620
März	57	48	45	33	62	52	85	51	183	62	31	31	534	371	905
April	25	16	15	9	21	25	61	29	102	32	27	21	308	215	523
Mai	32	29	34	35	30	50	62	36	131	26	32	34	530	268	798
Juni	42	25	23	24	40	44	79	66	158	27	34	24	467	314	781
Juli	30	20	25	32	49	46	91	39	89	63	39	31	537	271	807
August ...	42	29	26	20	29	59	87	52	121	89	50	55	534	376	909
Sept.	45	19	32	27	49	51	83	28	172	90	51	50	540	393	933
Oktober .	47	22	30	28	31	49	78	37	176	78	29	34	538	361	899
Nov.	27	15	21	12	25	45	65	30	129	52	24	29	418	268	686
Dez.	36	20	19	24	31	37	74	22	73	47	17	11	371	171	543
2012															
Januar ...	28	16	18	25	23	41	64	29	57	53	22	10	262	175	437
Februar ..	14	15	17	12	15	25	68	19	36	13	9	7	196	88	284
März	71	38	31	28	36	55	79	55	100	41	32	30	472	278	750
April	15	10	11	6	14	13	27	12	70	12	20	12	198	131	328
Mai	51	20	32	20	52	62	64	47	140	33	22	32	438	295	732
Juni	40	22	32	35	40	60	82	43	116	36	27	28	521	258	778
Juli	40	30	41	22	37	46	84	35	201	54	27	72	575	408	983
August ...	28	46	31	40	36	46	54	58	293	32	28	82	512	509	1 021
Sept.	52	27	34	21	33	50	67	33	154	43	39	42	504	323	827
Oktober .	46	29	40	24	37	61	74	50	160	57	30	32	520	345	865
Nov.	44	30	39	49	33	49	80	37	139	53	24	28	564	295	859
Dez.	35	23	33	29	17	38	146	41	96	45	18	15	420	222	642

¹⁾ Ab Juli 2008 einschließlich Passau-Schalding.

2. Güterumschlag nach Verkehrsgebieten und ausgewählten Häfen in Bayern im Dezember 2012

Verkehrs- gebiet — Hafen	Dezember 2011	November 2012	Dezember 2012	Januar - Dezember 2011	Januar - Dezember 2012	Veränderung		
						Dezember 2012 gegenüber		Januar-Dezember 2012 gegenüber Januar-Dezember 2011
						Dez.2011	Nov.2012	
Tonnen						%		
Maingebiet								
Nürnberg.....	36 298	44 016	35 146	448 058	463 857	-3,2	-20,2	3,5
Bamberg.....	20 411	29 894	23 148	295 597	305 513	13,4	-22,6	3,4
Schweinfurt.....	19 447	38 929	32 759	330 982	358 108	68,5	-15,8	8,2
Würzburg.....	24 161	48 946	29 052	292 704	311 446	20,2	-40,6	6,4
Karlstadt.....	31 367	33 248	17 325	398 656	371 805	-44,8	-47,9	-6,7
Lengfurt.....	37 230	48 717	38 347	502 026	547 032	3,0	-21,3	9,0
Aschaffenburg.....	74 436	80 472	146 127 ¹⁾	872 049	889 001	96,3	81,6	1,9
übr. Häfen.....	128 095	239 913	98 341	2 135 524	1 934 808	-23,2	-59,0	-9,4
zusammen	371 445	564 135	420 245	5 275 596	5 181 570	13,1	-25,5	-1,8
Donaugebiet								
Kelheim.....	22 368	37 490	40 710	450 774	458 566	82,0	8,6	1,7
Regensburg.....	72 886	138 719	96 090	1 494 554	1 562 918	31,8	-30,7	4,6
Straubing-Sand.....	46 536	52 707	45 242	637 012	471 792	-2,8	-14,2	-25,9
Deggendorf.....	16 678	24 390	17 644	376 208	298 073	5,8	-27,7	-20,8
Passau.....	11 195	27 643	15 204	346 002	390 152	35,8	-45,0	12,8
übr. Häfen.....	1 490	13 816	7 150	75 407	144 658	x	-48,2	91,8
zusammen	171 153	294 765	222 040	3 379 957	3 326 160	29,7	-24,7	-1,6
Bayern								
insgesamt.....	542 598	858 900	642 285	8 655 553	8 507 730	18,4	-25,2	-1,7
davon:								
Empfang.....	331 053	511 557	430 698	5 419 907	5 187 764	30,1	-15,8	-4,3
Versand.....	211 545	347 343	211 587	3 235 645	3 319 966	0,0	-39,1	2,6
nachrichtlich:								
Main-Donau-Kanal....	61 771	104 587	77 609	1 013 605	1 095 913	25,6	-25,8	8,1

¹⁾ Einschließlich Nachmeldungen im Jahr 2012.

**3. Güterumschlag nach Güterabteilungen in Bayern
im Dezember 2012**

Güterabteilung Bezeichnung	Dezember 2011	November 2012	Dezember 2012	Januar - Dezember 2011	Januar - Dezember 2012	Veränderung		
						Dezember 2012 gegenüber		Januar-Dezember 2012 gegenüber Januar-Dezember 2011
						Dez.2011	Nov.2012	
Tonnen						%		
01 Landwirtsch. u. verwandte Erzeugnisse	106 133	190 648	156 813	1 670 809	1 883 045	47,8	-17,7	12,7
02 Kohle, rohes Erdöl und Erdgas	34 028	45 338	21 787	286 853	297 882	-36,0	-51,9	3,8
03 Erze, Steine und Erden, sonst. Bergbauernz.	131 123	237 962	80 746	2 302 602	2 046 060	-38,4	-66,1	-11,1
04 Nahrungs- und Genussmittel	46 705	63 731	52 829	653 353	560 115	13,1	-17,1	-14,3
05 Textilien, Bekleidung, Leder u. Lederwaren	-	-	-	-	-	-	-	-
06 Holzwaren, Papier, Pappe Druckerzeugnisse	1 908	16 353	11 713	131 968	140 153	x	-28,4	6,2
07 Kokerei- und Mineralöl- erzeugnisse	47 810	75 933	152 513	658 514	841 046	x	100,9	27,7
08 Chemische Erzeugnisse und Chemiefasern etc.	50 511	68 841	72 315	941 886	953 001	43,2	5,0	1,2
09 Sonstige Mineralerzeugn., Glas, Zement, Gips etc. ...	48 820	63 555	36 830	744 221	675 887	-24,6	-42,1	-9,2
10 Metalle und Metallerzeug- nisse	20 408	31 748	19 481	507 412	393 487	-4,5	-38,6	-22,5

**Noch: 3. Güterumschlag nach Güterabteilungen in Bayern
im Dezember 2012**

Güterabteilung Bezeichnung	Dezember 2011	November 2012	Dezember 2012	Januar - Dezember 2011	Januar - Dezember 2012	Veränderung		
						Dezember 2012 gegenüber		Januar-Dezember 2012 gegenüber Januar-Dezember 2011
						Dez.2011	Nov.2012	
Tonnen						%		
11 Maschinen und Ausrüst., Haushaltsgeräte etc.	4 275	2 590	2 214	37 848	28 991	-48,2	-14,5	-23,4
12 Fahrzeuge	5 044	2 056	1 577	88 629	39 800	-68,7	-23,3	-55,1
13 Möbel, Schmuck, Musik- instrumente, Sportger.	9 832	-	-	91 449	27 820	x	-	-69,6
14 Sekundärrohstoffe, Abfälle	33 991	58 147	32 889	515 462	606 197	-3,2	-43,4	17,6
15 Post, Pakete	-	-	-	-	-	-	-	-
16 Geräte und Material für die Güterbeförderung	857	1 088	-	6 611	5 553	x	x	-16,0
17 Umzugsgut u. sonst. nichtmarktbest. Güter	-	-	-	-	-	-	-	-
18 Sammelgut	-	-	-	-	-	-	-	-
19 Nicht identifizierbare Güter	1 153	910	578	17 936	8 694	-49,9	-36,5	-51,5
20 Sonstige Güter a.n.g.	-	-	-	-	-	-	-	-
Insgesamt	542 598	858 900	642 285	8 655 553	8 507 730	18,4	-25,2	-1,7

**4. Schiffsverkehr, Gütereingang und Güterversand nach Verkehrsgebieten und ausgewählten Häfen
in Bayern im Dezember 2012**

Verkehrs- gebiet Hafen	an bzw. ab	Güterschiffe insgesamt				darunter Güterschiffe mit eigener Triebkraft					
		beladen		unbeladen ¹⁾		Empfang bzw. Versand in Tonnen	beladen		unbeladen ¹⁾		Empfang bzw. Versand in Tonnen
		An- zahl	Tragfä- higkeit in Tonnen	An- zahl	Tragfä- higkeit in Tonnen		An- zahl	Tragfä- higkeit in Tonnen	An- zahl	Tragfä- higkeit in Tonnen	
Maingebiet											
Nürnberg	an	34	60 119	9	17 325	24 452	30	53 206	8	14 808	21 471
	ab	12	22 649	21	37 222	10 694	11	20 132	18	32 150	9 304
Bamberg	an	11	17 408	8	14 811	8 688	10	15 567	8	14 811	8 222
	ab	14	24 838	7	11 556	14 460	14	24 838	6	9 715	14 460
Schweinfurt	an	13	28 414	10	21 170	16 445	13	28 414	10	21 170	16 445
	ab	12	24 169	11	25 415	16 314	12	24 169	11	25 415	16 314
Würzburg	an	8	12 891	16	36 511	6 101	8	12 891	16	36 511	6 101
	ab	16	36 511	8	12 891	22 951	16	36 511	8	12 891	22 951
Karlstadt	an	7	16 980	2	5 267	11 526	6	15 188	2	5 267	10 349
	ab	3	8 139	6	14 108	5 799	3	8 139	5	12 316	5 799
Lengfurt	an	8	19 860	11	21 924	15 610	8	19 860	11	21 924	15 610
	ab	12	24 123	7	17 661	22 737	12	24 123	7	17 661	22 737
Aschaffenburg	an	97	207 124	1	1 288	145 130	96	204 748	1	1 288	143 253
	ab	1	1 288	95	201 891	997	1	1 288	94	199 515	997
übrige Häfen	an	50	64 781	53	74 457	47 713	33	55 094	35	62 394	38 728
	ab	58	81 946	47	59 174	50 628	40	69 883	30	49 487	41 564
zusammen	an	228	427 577	110	192 753	275 665	204	404 968	91	178 173	260 179
	ab	128	223 663	202	379 918	144 580	109	209 083	179	359 150	134 126
	zus.	356	651 240	312	572 671	420 245	313	614 051	270	537 323	394 305
Donaugebiet											
Kelheim	an	40	64 091	5	7 871	33 870	36	57 337	5	7 871	29 911
	ab	9	11 233	37	61 851	6 840	9	11 233	33	55 097	6 840
Regensburg	an	87	150 622	17	28 529	64 474	71	123 496	14	23 073	54 916
	ab	37	62 895	44	69 939	31 616	30	50 069	38	60 284	26 696
Straubing-Sand ...	an	34	52 163	11	18 296	32 393	31	45 970	10	16 581	29 353
	ab	14	22 588	31	47 871	12 849	13	20 873	28	41 678	12 216
Deggendorf	an	15	29 408	11	20 853	11 166	11	20 789	10	18 691	8 168
	ab	12	21 991	11	20 909	6 478	11	19 829	8	14 982	6 288
Passau	an	12	22 366	5	11 142	10 962	12	22 366	5	11 142	10 962
	ab	5	11 142	10	18 150	4 242	5	11 142	10	18 150	4 242
übrige Häfen	an	4	5 463	4	7 197	2 168	3	3 748	3	5 357	1 740
	ab	4	7 197	4	5 463	4 982	3	5 357	3	3 748	4 411
zusammen	an	192	324 113	53	93 888	155 033	164	273 706	47	82 715	135 050
	ab	81	137 046	137	224 183	67 007	71	118 503	120	193 939	60 693
	zus.	273	461 159	190	318 071	222 040	235	392 209	167	276 654	195 743
Bayern											
insgesamt	an	420	751 690	163	286 641	430 698	368	678 674	138	260 888	395 229
	ab	209	360 709	339	604 101	211 587	180	327 586	299	553 089	194 819
	zus.	629	1 112 399	502	890 742	642 285	548	1 006 260	437	813 977	590 048
nachrichtlich: Main-Donau-Kanal	an	54	92 291	27	49 794	42 237	48	81 822	25	45 437	38 362
	ab	36	65 145	37	63 542	35 372	34	60 788	32	54 914	33 411
	zus.	90	157 436	64	113 336	77 609	82	142 610	57	100 351	71 773

¹⁾Zwischen dem Meldehafen und dem letzten bzw. nächsten Hafen wurde keine Ladung transportiert.

**5. Gütereingang und Güterversand nach Verkehrsgebieten,
ausgewählten Häfen und Güterabteilungen in Bayern
im Dezember 2012 (in Tonnen)**

Verkehrsgebiet — Hafen	E bzw. V	01 - 20 ins- gesamt	davon					
			01 Landwirt- schaftliche u. verwandte Erzeugnisse	02 Kohle, rohes Erdöl und Erdgas	03 Erze, Steine und Erden	04 Nahrungs- und Genuss- mittel	05 Textilien, Bekleidung, Leder und Lederwaren	06 Holzwaren, Papier, Pappe, Druckerzeug.
Maingebiet								
Nürnberg	E	24 452	-	2 319	2 607	2 331	-	-
	V	10 694	4 324	-	2 353	-	-	-
Bamberg	E	8 688	-	-	2 792	851	-	-
	V	14 460	13 437	-	-	-	-	-
Schweinfurt	E	16 445	2 000	1 152	-	-	-	-
	V	16 314	16 314	-	-	-	-	-
Würzburg	E	6 101	-	-	-	991	-	-
	V	22 951	22 951	-	-	-	-	-
Karlstadt	E	11 526	-	-	2 322	-	-	-
	V	5 799	-	-	-	-	-	-
Lengfurt	E	15 610	-	2 501	1 744	-	-	-
	V	22 737	-	-	-	-	-	-
Aschaffenburg	E	145 130	1 847	10 559	18 037	-	-	6 504
	V	997	-	-	-	-	-	-
übrige Häfen	E	47 713	2 101	-	18 369	-	-	-
	V	50 628	21 800	-	16 015	11 522	-	-
zusammen	E	275 665	5 948	16 531	45 871	4 173	-	6 504
	V	144 580	78 826	-	18 368	11 522	-	-
	zus.	420 245	84 774	16 531	64 239	15 695	-	6 504
Donaugebiet								
Kelheim	E	33 870	850	-	2 086	1 339	-	4 124
	V	6 840	6 754	-	-	-	-	-
Regensburg	E	64 474	7 170	-	4 401	16 844	-	-
	V	31 616	21 088	-	5 359	2 550	-	-
Straubing-Sand ...	E	32 393	19 108	-	4 661	-	-	-
	V	12 849	3 841	-	-	8 798	-	-
Deggendorf	E	11 166	3 184	-	-	-	-	-
	V	6 478	1 329	-	-	4 489	-	-
Passau	E	10 962	365	5 256	-	2 863	-	-
	V	4 242	3 368	-	-	-	-	-
übrige Häfen	E	2 168	-	-	-	251	-	1 085
	V	4 982	4 982	-	-	-	-	-
zusammen	E	155 033	30 677	5 256	11 148	21 297	-	5 209
	V	67 007	41 362	-	5 359	15 837	-	-
	zus.	222 040	72 039	5 256	16 507	37 134	-	5 209
Bayern								
insgesamt	E	430 698	36 625	21 787	57 019	25 470	-	11 713
	V	211 587	120 188	-	23 727	27 359	-	-
	zus.	642 285	156 813	21 787	80 746	52 829	-	11 713
nachrichtlich:								
Main-Donau-Kanal	E	42 237	-	2 319	9 403	3 433	-	1 085
	V	35 372	26 972	-	2 353	-	-	-
	zus.	77 609	26 972	2 319	11 756	3 433	-	1 085

**Noch: 5. Gütereingang und Güterversand nach Verkehrsgebieten,
ausgewählten Häfen und Güterabteilungen in Bayern
im Dezember 2012 (in Tonnen)**

Verkehrsgebiet — Hafen	E bzw. V	davon						
		07 Kokerei u. Mineralöl- erzeugnisse	08 Chemische Erzeugnisse	09 Sonstige Mineralerzeug- nisse (Glas, Zement etc.)	10 Metalle u. Metallerzeug- nisse	11 Maschinen und Ausrüst., Haushalts- geräte	12 Fahrzeuge	13 Möbel, Schmuck, Musikinstr., Sportgeräte
Maingebiet								
Nürnberg	E	3 183	11 961	-	1 674	377	-	-
	V	-	-	-	-	1 097	-	-
Bamberg	E	-	5 045	-	-	-	-	-
	V	-	-	-	-	-	-	-
Schweinfurt	E	11 875	1 418	-	-	-	-	-
	V	-	-	-	-	-	-	-
Würzburg	E	1 500	854	-	1 200	-	-	-
	V	-	-	-	-	-	-	-
Karlstadt	E	-	-	-	-	-	-	-
	V	-	-	5 799	-	-	-	-
Lengfurt	E	-	1 600	-	-	-	-	-
	V	-	-	22 737	-	-	-	-
Aschaffenburg	E	105 506 ¹⁾	-	-	2 677	-	-	-
	V	-	-	-	-	-	-	-
übrige Häfen	E	8 801	9 914	5 603	1 179	-	-	-
	V	-	-	-	284	-	-	-
zusammen	E	130 865	30 792	5 603	6 730	377	-	-
	V	-	-	28 536	284	1 097	-	-
	zus.	130 865	30 792	34 139	7 014	1 474	-	-
Donaugebiet								
Kelheim	E	1 928	19 320	-	2 732	-	1 491	-
	V	-	-	-	-	-	86	-
Regensburg	E	11 779	9 384	2 691	8 203	-	-	-
	V	-	1 250	-	161	-	-	-
Straubing-Sand ...	E	-	8 624	-	-	-	-	-
	V	-	-	-	-	210	-	-
Deggendorf	E	6 741	-	-	1 241	-	-	-
	V	-	-	-	130	530	-	-
Passau	E	1 200	1 278	-	-	-	-	-
	V	-	835	-	-	-	-	-
übrige Häfen	E	-	832	-	-	-	-	-
	V	-	-	-	-	-	-	-
zusammen	E	21 648	39 438	2 691	12 176	-	1 491	-
	V	-	2 085	-	291	740	86	-
	zus.	21 648	41 523	2 691	12 467	740	1 577	-
Bayern								
insgesamt	E	152 513	70 230	8 294	18 906	377	1 491	-
	V	-	2 085	28 536	575	1 837	86	-
	zus.	152 513	72 315	36 830	19 481	2 214	1 577	-
nachrichtlich: Main-Donau-Kanal	E	3 183	17 838	-	2 853	377	-	-
	V	-	-	-	-	1 097	-	-
	zus.	3 183	17 838	-	2 853	1 474	-	-

¹⁾ Einschließlich Nachmeldungen im Jahr 2012.

Noch: **5. Gütereingang und Güterversand nach Verkehrsgebieten,
ausgewählten Häfen und Güterabteilungen in Bayern
im Dezember 2012 (in Tonnen)**

Verkehrsgebiet — Hafen	E bzw. V	davon						
		14 Sekundär- rohstoffe, Abfälle	15 Post, Pakete	16 Geräte und Material für die Güterbef.	17 Umzugsgut u. sonst. nichtmarkt- b. Güter	18 Sammelgut	19 Nicht identifiz. Güter; unbekannt	20 Sonstige Güter a.n.g.
Maingebiet								
Nürnberg	E	-	-	-	-	-	-	-
	V	2 920	-	-	-	-	-	-
Bamberg	E	-	-	-	-	-	-	-
	V	1 023	-	-	-	-	-	-
Schweinfurt	E	-	-	-	-	-	-	-
	V	-	-	-	-	-	-	-
Würzburg	E	1 556	-	-	-	-	-	-
	V	-	-	-	-	-	-	-
Karlstadt	E	9 204	-	-	-	-	-	-
	V	-	-	-	-	-	-	-
Lengfurt	E	9 765	-	-	-	-	-	-
	V	-	-	-	-	-	-	-
Aschaffenburg	E	-	-	-	-	-	-	-
	V	997	-	-	-	-	-	-
übrige Häfen	E	1 746	-	-	-	-	-	-
	V	1 007	-	-	-	-	-	-
zusammen	E	22 271	-	-	-	-	-	-
	V	5 947	-	-	-	-	-	-
	zus.	28 218	-	-	-	-	-	-
Donaugebiet								
Kelheim	E	-	-	-	-	-	-	-
	V	-	-	-	-	-	-	-
Regensburg	E	3 964	-	-	-	-	38	-
	V	707	-	-	-	-	501	-
Straubing-Sand ...	E	-	-	-	-	-	-	-
	V	-	-	-	-	-	-	-
Deggendorf	E	-	-	-	-	-	-	-
	V	-	-	-	-	-	-	-
Passau	E	-	-	-	-	-	-	-
	V	-	-	-	-	-	39	-
übrige Häfen	E	-	-	-	-	-	-	-
	V	-	-	-	-	-	-	-
zusammen	E	3 964	-	-	-	-	38	-
	V	707	-	-	-	-	540	-
	zus.	4 671	-	-	-	-	578	-
Bayern								
insgesamt	E	26 235	-	-	-	-	38	-
	V	6 654	-	-	-	-	540	-
	zus.	32 889	-	-	-	-	578	-
nachrichtlich:								
Main-Donau-Kanal	E	1 746	-	-	-	-	-	-
	V	4 950	-	-	-	-	-	-
	zus.	6 696	-	-	-	-	-	-

**6. Schiffsverkehr, Gütereingang und Güterversand nach Verkehrsgebieten und ausgewählten Häfen
in Bayern im Jahr 2012**

Verkehrs- gebiet Hafen	an bzw. ab	Güterschiffe insgesamt					darunter Güterschiffe mit eigener Triebkraft				
		beladen		unbeladen ¹⁾		Empfang bzw. Versand in Tonnen	beladen		unbeladen ¹⁾		Empfang bzw. Versand in Tonnen
		An- zahl	Tragfä- higkeit in Tonnen	An- zahl	Tragfä- higkeit in Tonnen		An- zahl	Tragfä- higkeit in Tonnen	An- zahl	Tragfä- higkeit in Tonnen	
Maingebiet											
Nürnberg	an	364	667 878	72	138 110	360 012	322	593 433	67	126 937	327 202
	ab	115	218 450	246	439 023	103 845	110	207 277	219	390 832	98 021
Bamberg	an	153	270 952	159	247 647	128 251	126	223 491	156	240 705	109 679
	ab	192	299 566	91	158 611	177 262	188	290 909	71	123 725	173 081
Schweinfurt	an	197	401 225	71	140 313	244 481	196	398 841	71	140 313	243 129
	ab	91	174 665	173	359 087	113 627	91	174 665	172	356 703	113 627
Würzburg	an	204	316 680	102	197 104	188 399	204	316 680	99	190 157	188 399
	ab	109	206 472	197	307 312	123 047	106	199 525	197	307 312	118 917
Karlstadt	an	93	168 262	116	266 339	132 511	84	150 540	112	257 389	119 704
	ab	142	311 704	66	120 879	239 294	136	299 073	59	106 838	230 433
Lengfurt	an	111	289 465	175	353 364	208 829	110	286 793	171	345 988	207 432
	ab	179	365 859	107	276 970	338 203	175	358 483	106	274 298	331 015
Aschaffenburg	an	539	1 270 372	85	153 726	798 510	512	1 205 593	84	151 218	753 811
	ab	101	199 572	519	1 215 205	90 491	100	197 064	492	1 150 426	88 400
übrige Häfen	an	1 316	1 317 177	1 166	1 208 980	957 370	682	934 153	545	818 339	612 707
	ab	1 333	1 369 319	1 140	1 131 216	977 438	685	959 456	533	769 300	626 559
zusammen	an	2 977	4 702 011	1 946	2 705 583	3 018 363	2 236	4 109 524	1 305	2 271 046	2 562 063
	ab	2 262	3 145 607	2 539	4 008 303	2 163 207	1 591	2 686 452	1 849	3 479 434	1 780 053
	zus.	5 239	7 847 618	4 485	6 713 886	5 181 570	3 827	6 795 976	3 154	5 750 480	4 342 116
Donaugebiet											
Kelheim	an	430	657 312	95	151 320	336 465	344	515 871	94	149 795	260 361
	ab	160	216 784	367	593 441	122 101	159	215 259	281	452 000	121 242
Regensburg	an	1 354	2 310 057	244	412 885	1 010 462	1 151	1 964 565	214	364 509	869 824
	ab	812	1 491 525	679	1 116 592	552 456	708	1 310 269	556	911 437	496 515
Straubing-Sand ...	an	388	616 016	90	142 184	353 575	338	527 487	85	133 192	308 854
	ab	136	212 146	343	549 038	118 217	125	193 578	299	470 085	109 518
Deggendorf	an	315	538 327	129	209 708	232 492	255	425 444	106	171 890	185 977
	ab	158	253 082	228	403 282	65 581	133	211 788	183	314 906	58 384
Passau	an	403	740 222	176	318 853	214 174	337	633 434	161	293 036	184 911
	ab	286	490 049	141	243 401	175 978	251	439 071	122	210 825	159 060
übrige Häfen	an	42	70 028	109	201 341	22 232	38	63 169	107	197 977	19 956
	ab	110	202 625	35	52 462	122 426	108	199 261	31	45 603	120 856
zusammen	an	2 932	4 931 962	843	1 436 291	2 169 401	2 463	4 129 970	767	1 310 399	1 829 883
	ab	1 662	2 866 211	1 793	2 958 216	1 156 759	1 484	2 569 226	1 472	2 404 856	1 065 575
	zus.	4 594	7 798 173	2 636	4 394 507	3 326 160	3 947	6 699 196	2 239	3 715 255	2 895 458
Bayern											
insgesamt	an	5 909	9 633 973	2 789	4 141 874	5 187 764	4 699	8 239 494	2 072	3 581 445	4 391 946
	ab	3 924	6 011 818	4 332	6 966 519	3 319 966	3 075	5 255 678	3 321	5 884 290	2 845 628
	zus.	9 833	15 645 791	7 121	11 108 393	8 507 730	7 774	13 495 172	5 393	9 465 735	7 237 574
nachrichtlich: Main-Donau-Kanal	an	682	1 219 544	400	701 655	622 770	598	1 070 450	390	680 176	562 319
	ab	481	841 645	478	830 171	473 143	469	816 583	420	727 114	461 473
	zus.	1 163	2 061 189	878	1 531 826	1 095 913	1 067	1 887 033	810	1 407 290	1 023 792

¹⁾Zwischen dem Meldehafen und dem letzten bzw. nächsten Hafen wurde keine Ladung transportiert.

**7. Gütereingang und Güterversand nach Verkehrsgebieten,
ausgewählten Häfen und Güterabteilungen in Bayern
im Jahr 2012 (in Tonnen)**

Verkehrsgebiet — Hafen	E bzw. V	01 - 20 ins- gesamt	davon					
			01 Landwirt- schaftliche u. verwandte Erzeugnisse	02 Kohle, rohes Erdöl und Erdgas	03 Erze, Steine und Erden	04 Nahrungs- und Genuss- mittel	05 Textilien, Bekleidung, Leder und Lederwaren	06 Holzwaren, Papier, Pappe, Druckerzeug.
Maingebiet								
Nürnberg	E	360 012	400	66 748	48 069	35 738	-	-
	V	103 845	17 907	732	39 102	46	-	200
Bamberg	E	128 251	5 016	-	35 094	11 803	-	-
	V	177 262	134 689	-	7 074	-	-	-
Schweinfurt	E	244 481	24 970	7 946	2 922	-	-	-
	V	113 627	102 701	-	-	-	-	-
Würzburg	E	188 399	8 006	45 791	3 780	19 453	-	-
	V	123 047	120 963	1 374	-	710	-	-
Karlstadt	E	132 511	-	-	21 352	-	-	-
	V	239 294	-	-	-	-	-	-
Lengfurt	E	208 829	-	7 643	32 645	-	-	-
	V	338 203	-	-	-	-	-	-
Aschaffenburg	E	798 510	9 600	118 773	251 442	1 151	-	102 243
	V	90 491	-	-	-	1 151	-	-
übrige Häfen	E	957 370	3 745	1 430	617 361	129	-	-
	V	977 438	236 662	-	639 729	88 986	-	-
zusammen	E	3 018 363	51 737	248 331	1 012 665	68 274	-	102 243
	V	2 163 207	612 922	2 106	685 905	90 893	-	200
	zus.	5 181 570	664 659	250 437	1 698 570	159 167	-	102 443
Donaugebiet								
Kelheim	E	336 465	3 331	-	90 550	11 665	-	25 255
	V	122 101	103 395	-	5 644	8 671	-	-
Regensburg	E	1 010 462	137 870	6 373	99 681	200 649	-	413
	V	552 456	334 798	10 022	85 841	47 716	-	413
Straubing-Sand ...	E	353 575	229 475	-	35 700	-	-	-
	V	118 217	56 398	-	9 261	50 978	-	-
Deggendorf	E	232 492	20 668	-	14 928	2 622	-	-
	V	65 581	14 427	-	2 774	25 203	-	9 718
Passau	E	214 174	66 468	31 050	2 755	39 212	-	413
	V	175 978	130 546	-	356	7 483	-	413
übrige Häfen	E	22 232	975	-	-	5 910	-	1 085
	V	122 426	120 035	-	-	839	-	-
zusammen	E	2 169 401	458 787	37 423	243 614	260 058	-	27 166
	V	1 156 759	759 599	10 022	103 876	140 890	-	10 544
	zus.	3 326 160	1 218 386	47 445	347 490	400 948	-	37 710
Bayern								
insgesamt	E	5 187 764	510 524	285 754	1 256 279	328 332	-	129 409
	V	3 319 966	1 372 521	12 128	789 781	231 783	-	10 744
	zus.	8 507 730	1 883 045	297 882	2 046 060	560 115	-	140 153
nachrichtlich:								
Main-Donau-Kanal	E	622 770	6 919	68 178	115 988	53 451	-	1 085
	V	473 143	303 218	732	83 478	885	-	200
	zus.	1 095 913	310 137	68 910	199 466	54 336	-	1 285

**Noch: 7. Gütereingang und Güterversand nach Verkehrsgebieten,
ausgewählten Häfen und Güterabteilungen in Bayern
im Jahr 2012 (in Tonnen)**

Verkehrsgebiet — Hafen	E bzw. V	davon						
		07 Kokerei u. Mineralöl- erzeugnisse	08 Chemische Erzeugnisse	09 Sonstige Mineralerzeug- nisse (Glas, Zement etc.)	10 Metalle u. Metallerzeug- nisse	11 Maschinen und Ausrüst., Haushalts- geräte	12 Fahrzeuge	13 Möbel, Schmuck, Musikinstr., Sportgeräte
Maingebiet								
Nürnberg	E	36 703	129 593	3 563	14 610	919	-	-
	V	-	1 002	-	925	15 496	169	-
Bamberg	E	-	76 338	-	-	-	-	-
	V	-	-	434	20	-	-	-
Schweinfurt	E	166 656	41 958	-	-	-	-	-
	V	-	-	-	-	-	-	-
Würzburg	E	41 551	35 499	-	8 734	-	-	-
	V	-	-	-	-	-	-	-
Karlstadt	E	-	-	-	-	-	-	-
	V	-	-	239 294	-	-	-	-
Lengfurt	E	14 779	18 347	1 713	-	-	-	-
	V	-	-	338 203	-	-	-	-
Aschaffenburg	E	276 085	-	-	35 428	-	-	1 851
	V	-	-	-	-	-	-	25 108
übrige Häfen	E	108 703	159 853	10 548	40 480	-	-	-
	V	-	6 640	-	4 400	-	-	-
zusammen	E	644 477	461 588	15 824	99 252	919	-	1 851
	V	-	7 642	577 931	5 345	15 496	169	25 108
	zus.	644 477	469 230	593 755	104 597	16 415	169	26 960
Donaugebiet								
Kelheim	E	17 842	143 485	1 149	26 653	-	16 535	-
	V	677	2 515	-	466	-	733	-
Regensburg	E	91 187	123 727	64 607	126 443	-	-	-
	V	-	28 091	2 235	35 896	-	-	-
Straubing-Sand ...	E	-	88 279	-	-	121	-	-
	V	-	-	-	-	1 580	-	-
Deggendorf	E	85 663	26 813	-	81 138	555	-	-
	V	-	630	-	4 005	8 666	158	-
Passau	E	1 200	44 126	13 716	6 062	478	7 351	422
	V	-	11 843	425	6 675	1 176	14 854	438
übrige Häfen	E	-	14 262	-	-	-	-	-
	V	-	-	-	1 552	-	-	-
zusammen	E	195 892	440 692	79 472	240 296	1 154	23 886	422
	V	677	43 079	2 660	48 594	11 422	15 745	438
	zus.	196 569	483 771	82 132	288 890	12 576	39 631	860
Bayern								
insgesamt	E	840 369	902 280	95 296	339 548	2 073	23 886	2 273
	V	677	50 721	580 591	53 939	26 918	15 914	25 546
	zus.	841 046	953 001	675 887	393 487	28 991	39 800	27 820
nachrichtlich:								
Main-Donau-Kanal	E	36 703	237 139	8 508	55 090	919	-	-
	V	-	1 002	434	3 211	15 496	169	-
	zus.	36 703	238 141	8 942	58 301	16 415	169	-

**Noch: 7. Gütereingang und Güterversand nach Verkehrsgebieten,
ausgewählten Häfen und Güterabteilungen in Bayern
im Jahr 2012 (in Tonnen)**

Verkehrsgebiet — Hafen	E bzw. V	davon						
		14 Sekundär- rohstoffe, Abfälle	15 Post, Pakete	16 Geräte und Material für die Güterbef.	17 Umzugsgut u. sonst. nichtmarkt- b. Güter	18 Sammelgut	19 Nicht identif. Güter; unbekannt	20 Sonstige Güter a.n.g.
Maingebiet								
Nürnberg	E	23 669	-	-	-	-	-	-
	V	28 266	-	-	-	-	-	-
Bamberg	E	-	-	-	-	-	-	-
	V	35 045	-	-	-	-	-	-
Schweinfurt	E	29	-	-	-	-	-	-
	V	10 926	-	-	-	-	-	-
Würzburg	E	25 585	-	-	-	-	-	-
	V	-	-	-	-	-	-	-
Karlstadt	E	111 159	-	-	-	-	-	-
	V	-	-	-	-	-	-	-
Lengfurt	E	133 702	-	-	-	-	-	-
	V	-	-	-	-	-	-	-
Aschaffenburg	E	-	-	1 937	-	-	-	-
	V	63 524	-	708	-	-	-	-
übrige Häfen	E	15 121	-	-	-	-	-	-
	V	1 007	-	15	-	-	-	-
zusammen	E	309 265	-	1 937	-	-	-	-
	V	138 768	-	723	-	-	-	-
	zus.	448 033	-	2 659	-	-	-	-
Donaugebiet								
Kelheim	E	-	-	-	-	-	-	-
	V	-	-	-	-	-	-	-
Regensburg	E	155 510	-	2 893	-	-	1 109	-
	V	707	-	-	-	-	6 737	-
Straubing-Sand ...	E	-	-	-	-	-	-	-
	V	-	-	-	-	-	-	-
Deggendorf	E	105	-	-	-	-	-	-
	V	-	-	-	-	-	-	-
Passau	E	921	-	-	-	-	-	-
	V	921	-	-	-	-	848	-
übrige Häfen	E	-	-	-	-	-	-	-
	V	-	-	-	-	-	-	-
zusammen	E	156 536	-	2 893	-	-	1 109	-
	V	1 628	-	-	-	-	7 585	-
	zus.	158 164	-	2 893	-	-	8 694	-
Bayern								
insgesamt	E	465 801	-	4 830	-	-	1 109	-
	V	140 396	-	723	-	-	7 585	-
	zus.	606 197	-	5 553	-	-	8 694	-
nachrichtlich:								
Main-Donau-Kanal	E	38 790	-	-	-	-	-	-
	V	64 318	-	-	-	-	-	-
	zus.	103 108	-	-	-	-	-	-